

# Finanzen und Steuern

## Steuerhaushalt



## 2021

Erscheinungsfolge: jährlich  
Erschienen am 5. Mai 2022  
Artikelnummer: 2140400217004

Ihr Kontakt zu uns:  
[www.destatis.de/kontakt](http://www.destatis.de/kontakt)  
Telefon: +49 (0) 611 / 75 24 05

© Statistisches Bundesamt (Destatis), 2022  
Vervielfältigung und Verbreitung, auch auszugsweise, mit Quellenangabe gestattet.

## **Inhalt**

Vorbemerkung

Zeichenerklärung

Abkürzungen

Grafik 1+2

Grafik 3+4

ZR.1 Nach ausgewählten Steuerarten v o r der Verteilung in 1 000 Euro

ZR.2 Nach ausgewählten Steuerarten v o r der Verteilung Vorjahresveränderung in Prozent

### **1 Kassenmäßige Steuereinnahmen des Bundes, der Länder und der Gemeinden/Gv. im Jahr 2021**

1.1 Nach Steuerarten v o r der Steuerverteilung

1.2 Nach Steuerarten n a c h der Steuerverteilung

1.3 Nach Ländern

1.4 Nach Steuerarten und Ländern vor und nach Steuerverteilung

1.4 Nach Steuerarten und Ländern vor und nach Steuerverteilung

1.5 Nach Steuerarten und Ländern verteilungsrelevante Positionen

### **2 Kassenmäßige Steuereinnahmen der Gemeinden/Gv. nach der Steuerverteilung im Jahr 2021**

2.1 Nach Steuerarten und Ländern

2.2 Nach Steuerarten, Körperschaftsgruppen und Ländern

2.2.1 Gemeinden insgesamt

2.2.2 Kreisfreie Städte

2.2.3 Kreisangehörige Gemeinden

2.2.4 Landkreise und Bezirksverbände

2.3 Nach Körperschaftsgruppen und Ländern

2.3 Nach Körperschaftsgruppen und Ländern

### **3 Sonstige Steuern und steuerähnliche Einnahmen der Gemeinden/Gv. im Jahr 2021**

3 Sonstige Steuern und steuerähnliche Einnahmen der Gemeinden/Gv.

### **4 Bruttoaufkommen, Abzüge und Nettoaufkommen ausgewählter Gemeinschaftsteuern von 2018 bis 2021**

4 Bruttoaufkommen, Abzüge und Nettoaufkommen ausgewählte Gemeinschaftsteuern von 2018 bis 2021

Qualitätsbericht

## Vorbemerkung

In Berlin wurde die bisherige Darstellung der Gewerbesteuerumlage angepasst, so dass ab 2020 neben dem Bundesanteil- auch der Länderanteil der Gewerbesteuerumlage nachgewiesen wird. Die bereinigten Daten wurden in den Quartalsfachserien ab 01/2020 sowie bei der Fachserie für das Jahr 2020 berücksichtigt.

## Zeichenerklärung

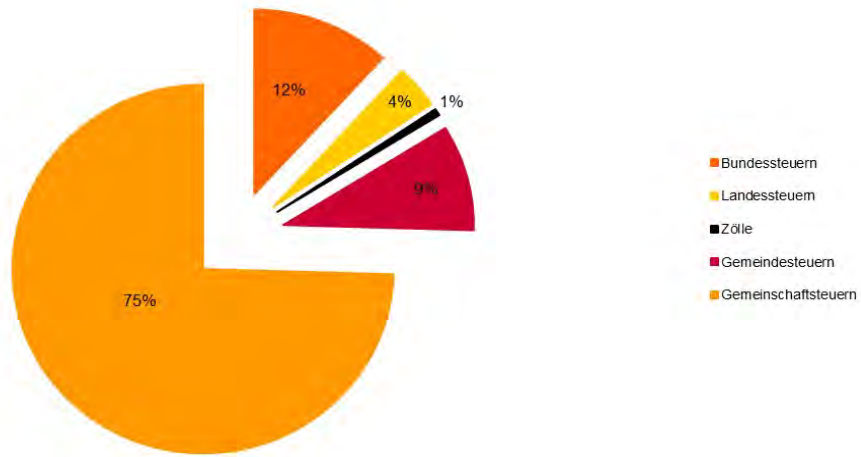
- = nichts vorhanden
- . = Zahlenwert unbekannt oder geheim zu halten
- 0 = weniger als die Hälfte von 1 in der letzten besetzten Stelle,  
jedoch mehr als nichts
- x = Tabellenfach gesperrt, weil Aussage nicht sinnvoll
- r = berichtigtes Ergebnis

## Abkürzungen

- BEZ = Bundesergänzungszuweisungen
- BZSt = Bundeszentralamt für Steuern
- BGBL. = Bundesgesetzblatt
- BNE = Bruttonationaleinkommen
- EU = Europäische Union
- FDE = Fonds "Deutsche Einheit"
- GG = Grundgesetz
- Gv. = Gemeindeverbände
- Hj = Halbjahr
- LFA = Länderfinanzausgleich
- Mill. = Million
- Mrd. = Milliarde
- MWSt = Mehrwertsteuer
- ÖPNV = Öffentlicher Personennahverkehr
- Tsd. = Tausend
- vH = vom Hundert
- Vj = Vierteljahr

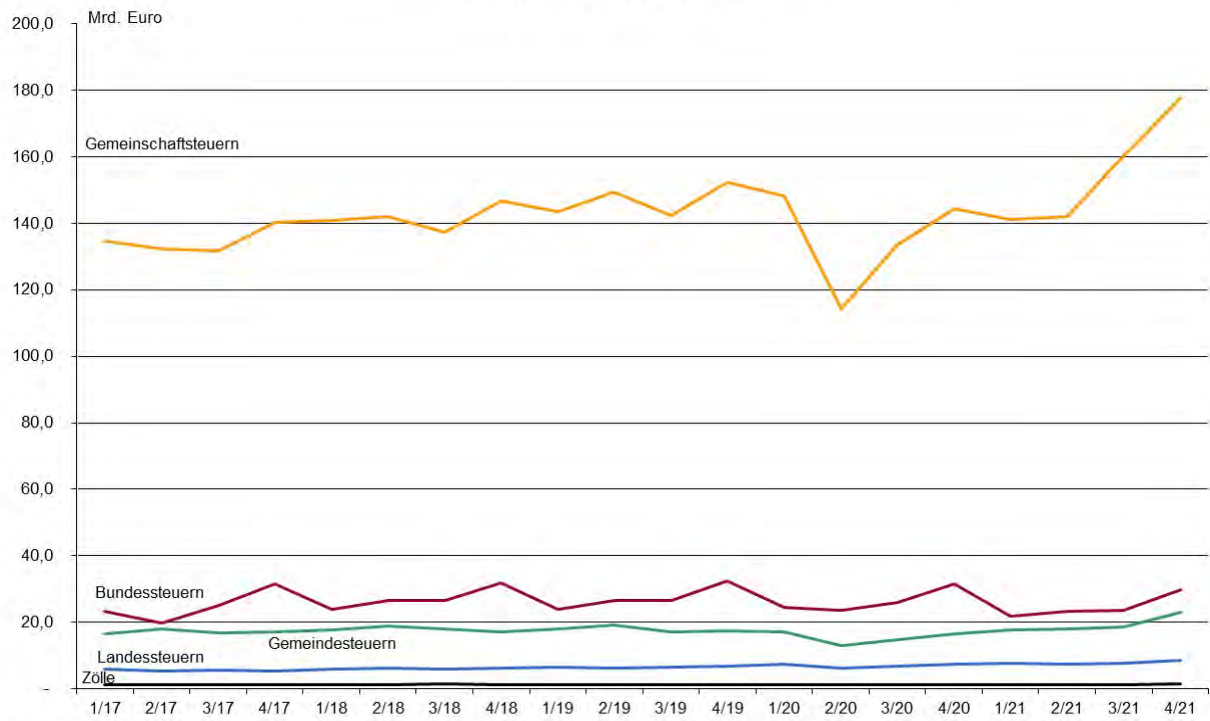
Abweichungen in den Summen durch Runden der Zahlen.

**Verteilung des kassenmäßigen Steueraufkommens 2021 nach der Ertragskompetenz**



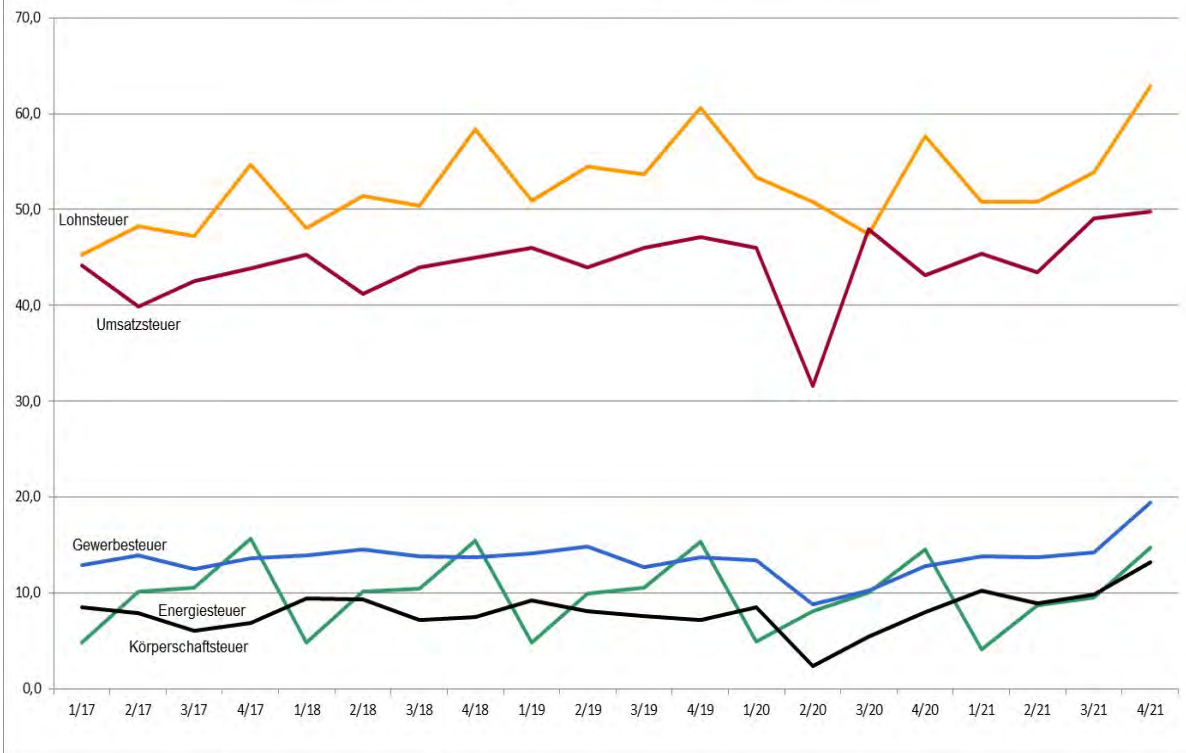
Statistisches Bundesamt

**Kassenmäßiges Steueraufkommen nach der Ertragskompetenz in den Quartalen 2017 bis 2021**

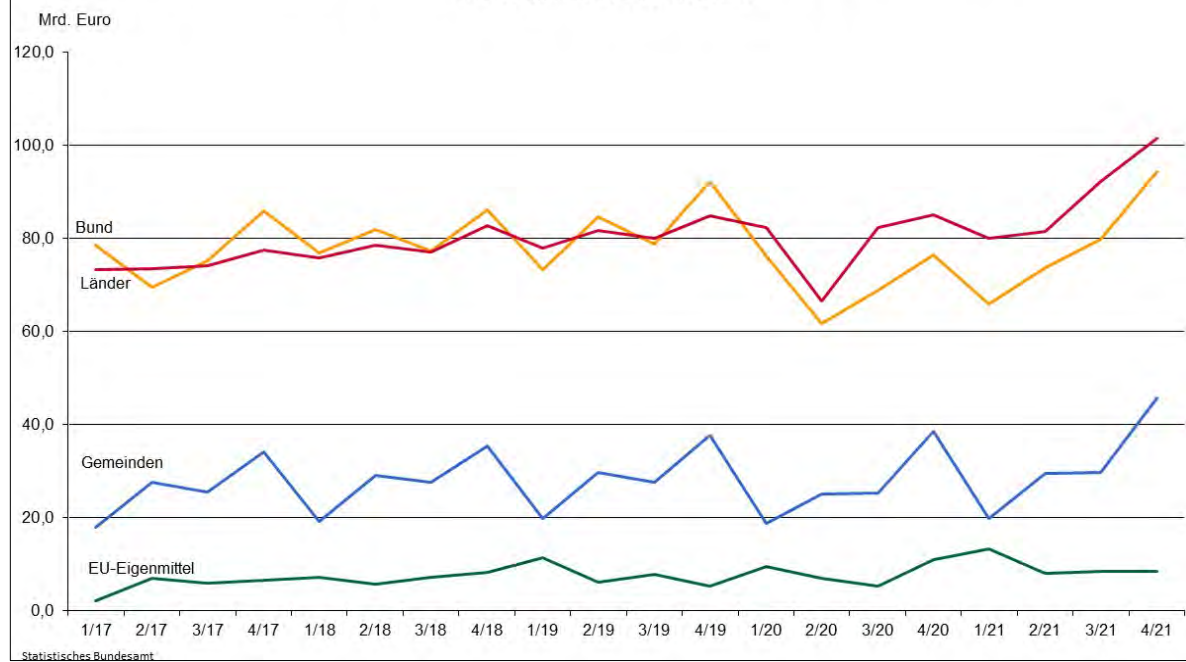


Statistisches Bundesamt

Kassenmäßiges Steueraufkommen für ausgewählte Steuerarten in den Quartalen 2017 bis 2021



Kassenmäßige Steuereinnahmen der Gebietskörperschaften nach der Steuerverteilung in den Quartalen 2017 bis 2021



Zeitreihe der kassenmäßigen Steuereinnahmen des Bundes, der Länder und der Gemeinden/Gemeindeverbände

ZR.1 Nach ausgewählten Steuerarten vor der Steuerverteilung in 1 000 Euro

Zeitraum	Insgesamt	Darunter					
		Lohnsteuer <sup>1</sup>	veranlagte Einkommensteuer	nicht veranlagte Einkommensteuer <sup>2</sup> und Abgeltungsteuer <sup>3</sup>	Körperschaftsteuer	Steuern vom Umsatz <sup>4</sup>	Tabaksteuer
2002	441 628 291	132 189 841	7 540 679	22 501 466	2 864 145	138 195 081	13 778 019
2003	442 166 627	133 090 156	4 568 069	16 633 323	8 275 190	136 995 939	14 093 892
2004	442 912 676	123 895 370	5 393 537	16 691 349	13 123 323	137 365 942	13 630 004
2005	452 078 595	118 919 271	9 765 482	16 942 616	16 332 506	139 712 499	14 273 003
2006	488 444 133	122 612 127	17 566 266	19 537 306	22 898 264	146 688 345	14 386 523
2007	538 242 918	131 773 289	25 026 749	24 968 561	22 929 311	169 635 873	14 254 366
2008	561 182 025	141 895 371	32 684 657	30 034 532	15 868 087	175 989 044	13 574 276
2009	524 000 434	135 165 057	26 429 927	24 916 205	7 173 093	176 991 302	13 366 001
2010	530 586 956	127 904 117	31 178 898	21 691 483	12 041 036	180 041 554	13 492 271
2011	573 351 423	139 749 312	31 995 670	26 155 321	15 634 068	190 032 941	14 414 751
2012	600 045 798	149 064 613	37 262 401	28 293 537	16 934 456	194 634 875	14 143 449
2013	619 708 304	158 198 079	42 279 510	25 923 360	19 507 608	196 843 172	13 819 940
2014	643 617 163	167 982 512	45 612 603	25 236 044	20 044 025	203 110 383	14 611 742
2015	673 261 489	178 890 539	48 580 380	26 203 556	19 583 012	209 920 563	14 920 926
2016	705 791 410	184 826 060	53 832 998	25 391 251	27 441 942	217 089 649	14 186 061
2017	734 512 853	195 523 742	59 428 210	28 251 169	29 258 889	226 354 957	14 398 831
2018	776 262 785	208 230 862	60 415 397	30 069 442	33 425 385	234 800 470	14 339 005
2019	799 308 178	219 660 081	63 711 136	28 631 921	32 013 350	243 255 526	14 256 828
2020	739 703 671	209 286 402	58 982 146	28 261 394	24 267 691	219 483 879	14 650 916
2021	833 189 240	218 407 146	72 342 197	37 423 050	42 123 946	250 800 178	14 732 522
1.Vj 2018	189 456 839	48 059 371	17 639 831	6 595 036	9 418 379	59 248 437	2 425 205
2.Vj 2018	194 714 658	51 395 121	14 889 038	10 736 377	9 301 606	55 801 247	3 484 529
3.Vj 2018	189 015 132	50 367 521	12 683 019	7 862 306	7 192 214	59 169 362	3 886 359
4.Vj 2018	203 076 155	58 408 849	15 203 509	4 875 723	7 513 186	60 581 424	4 542 912
1.Vj 2019	193 053 574	50 923 392	17 453 286	5 425 721	9 193 926	60 402 060	2 494 730
2.Vj 2019	202 383 120	54 436 764	16 069 348	11 543 193	8 085 175	59 100 933	3 588 039
3.Vj 2019	193 917 711	53 667 511	13 613 779	6 379 020	7 606 555	61 056 931	3 667 412
4.Vj 2019	209 953 772	60 632 414	16 574 723	5 283 987	7 127 694	62 695 602	4 506 647
1.Vj 2020	198 350 693	53 388 860	18 710 835	7 414 764	8 494 701	60 059 573	2 413 450
2.Vj 2020	158 160 727	50 760 175	10 633 043	6 186 893	2 348 251	44 262 144	3 772 345
3.Vj 2020	182 201 784	47 470 482	13 492 337	7 392 043	5 410 958	59 819 175	3 977 721
4.Vj 2020	200 990 466	57 666 885	16 145 931	7 267 694	8 013 781	55 342 987	4 487 400
1.Vj 2021	189 325 424	50 853 943	17 826 363	7 498 262	10 202 867	54 795 461	2 584 520
2.Vj 2021	191 931 092	50 782 826	14 346 576	10 514 947	8 860 413	57 634 000	4 053 322
3.Vj 2021	211 363 669	53 857 237	17 972 862	8 936 135	9 852 797	69 527 758	3 636 208
4.Vj 2021	240 569 055	62 913 140	22 196 397	10 473 706	13 207 869	68 842 958	4 458 472
2020							
Januar	x	19 271 699	1 638 664	3 559 811	1 071 388	19 384 378	459 411
Februar	x	17 501 537	651 964	1 351 945	11 149	26 213 738	801 828
März	x	16 615 624	16 420 207	2 503 008	7 412 164	14 461 457	1 152 211
April	x	17 542 194	- 713 408	1 903 029	- 2 481 360	11 423 479	1 638 439
Mai	x	15 135 479	- 998 822	1 596 288	- 224 706	16 505 083	1 028 086
Juni	x	18 082 502	12 345 273	2 687 576	5 054 317	16 333 582	1 105 820
Juli	x	18 010 914	- 244 184	4 268 008	- 262 393	19 944 510	1 680 813
August	x	16 938 511	- 264 571	1 660 289	9 101	21 645 326	1 261 451
September	x	12 521 057	14 001 092	1 463 746	5 664 250	18 229 339	1 035 457
Oktober	x	14 586 639	- 234 236	1 625 458	66 568	17 605 104	1 439 196
November	x	16 424 978	- 127 638	2 040 415	- 130 139	18 510 533	1 052 090
Dezember	x	26 655 268	16 507 805	3 601 821	8 077 352	19 227 350	1 996 114
2021							
Januar	x	18 028 799	1 615 746	2 614 787	1 518 843	15 894 671	597 577
Februar	x	16 873 969	767 818	2 113 295	1 103 345	21 285 228	865 545
März	x	15 951 175	15 442 798	2 770 180	7 580 680	17 615 561	1 121 398
April	x	18 438 942	317 735	2 149 674	1 249 913	18 315 880	1 466 310
Mai	x	13 917 999	- 217 868	2 974 626	- 21 212	22 740 453	1 250 768
Juni	x	18 425 885	14 246 708	5 390 648	7 631 712	16 577 668	1 336 244
Juli	x	19 450 272	494 721	4 305 974	655 516	23 919 402	1 246 794
August	x	17 679 785	602 413	2 351 559	452 564	23 491 779	1 244 827
September	x	16 727 180	16 875 728	2 278 602	8 744 716	22 116 576	1 144 587
Oktober	x	17 148 570	1 307 752	2 227 356	- 160 679	21 421 332	1 336 882
November	x	17 646 149	1 129 201	1 978 155	1 964 864	20 405 732	1 185 197
Dezember	x	28 118 421	19 759 444	6 268 195	11 403 684	27 015 894	1 936 392

1 Nach Abzug des Kindergeldes (Familienkassen und Arbeitgeber).

2 Nach Erstattungen durch das Bundeszentralamt für Steuern.

3 Bis 2008 Zinsabschlag, ab 2009 Abgeltungsteuer (einschl. ehem. Zinsabschlag)  
4 Mehrwertsteuer und Einfuhrumsatzsteuer.

5 Bis November 2006 Mineralölsteuer, ab Dezember 2006 Energiesteuer.

Zeitreihe der kassenmäßigen Steuereinnahmen des Bundes, der Länder und der Gemeinden/Gemeindeverbände

ZR.1 Nach ausgewählten Steuerarten v o r der Steuerverteilung in 1 000 Euro

Zeitraum	Darunter							Gemeindesteuern	
	Energiesteuer <sup>5</sup>	Kraftfahrzeugsteuer	Stromsteuer	Grunderwerbsteuer	Erbchaftsteuer	Biersteuer	zusammen		
							darunter Gewerbesteuer		
2002	42 192 460	7 591 888	5 096 522	4 837 724	3 020 664	811 478	33 447 710	23 489 259	
2003	43 187 680	7 335 585	6 531 159	4 840 493	3 372 800	785 926	34 477 315	24 138 562	
2004	41 781 700	7 739 486	6 596 667	4 669 288	4 283 400	787 408	39 109 764	28 372 995	
2005	40 100 982	8 673 444	6 462 394	4 811 861	4 096 638	777 239	43 170 445	32 128 637	
2006	39 916 025	8 937 215	6 272 847	6 160 843	3 762 581	779 447	49 562 479	38 369 424	
2007	38 954 593	8 897 542	6 354 531	6 952 382	4 203 061	756 571	51 400 847	40 116 206	
2008	39 247 543	8 841 764	6 260 626	5 728 331	4 771 145	739 481	52 468 231	41 036 900	
2009	39 821 718	8 200 870	6 277 933	4 856 804	4 549 827	729 569	44 027 804	32 420 959	
2010	39 838 120	8 487 893	6 171 223	5 290 426	4 404 309	712 518	47 780 387	35 711 487	
2011	40 036 168	8 422 259	7 246 874	6 365 521	4 245 909	702 152	52 983 924	40 423 795	
2012	39 304 650	8 442 660	6 973 152	7 389 060	4 304 624	696 604	55 398 163	42 344 539	
2013	39 363 868	8 490 322	7 009 205	8 394 241	4 633 036	668 895	56 548 889	43 027 015	
2014	39 757 846	8 501 011	6 638 220	9 339 142	5 452 389	684 623	57 720 767	43 755 549	
2015	39 593 795	8 804 827	6 592 531	11 248 671	6 289 769	676 399	60 381 440	45 737 412	
2016	40 090 730	8 952 084	6 569 174	12 408 112	7 006 463	677 773	65 313 277	50 096 957	
2017	41 022 287	8 947 729	6 943 904	13 139 177	6 113 658	664 203	68 494 700	52 872 044	
2018	40 881 612	9 046 955	6 858 041	14 083 591	6 813 078	655 326	71 765 471	55 852 445	
2019	40 682 716	9 372 267	6 688 783	15 788 622	6 986 876	617 391	71 553 138	55 419 456	
2020	37 634 756	9 526 380	6 560 750	16 055 156	8 599 802	566 462	61 312 992	45 294 977	
2021	37 120 314	9 546 430	6 691 314	18 334 670	9 824 404	584 366	77 186 883	61 103 356	
1.Vj 2018	4 864 686	2 602 273	1 725 258	3 575 740	1 431 128	142 381	17 637 458	13 879 495	
2.Vj 2018	10 157 752	2 360 368	1 805 082	3 270 882	2 166 444	174 746	18 827 385	14 547 667	
3.Vj 2018	10 422 737	2 128 203	1 677 420	3 592 068	1 463 346	194 059	18 128 330	13 764 166	
4.Vj 2018	15 436 437	1 956 111	1 650 281	3 644 901	1 752 160	144 140	17 172 298	13 661 116	
1.Vj 2019	4 848 247	2 594 179	1 645 543	3 976 229	1 704 671	142 732	17 958 811	14 139 091	
2.Vj 2019	9 936 613	2 491 437	1 659 454	3 666 610	1 660 325	153 050	19 162 667	14 869 338	
3.Vj 2019	10 518 852	2 251 387	1 638 921	3 922 760	1 824 370	174 511	17 118 041	12 658 481	
4.Vj 2019	15 379 004	2 035 264	1 744 865	4 223 023	1 797 510	147 098	17 313 619	13 752 545	
1.Vj 2020	4 965 849	2 633 610	1 708 440	4 525 310	1 980 516	130 675	17 244 735	13 390 960	
2.Vj 2020	8 117 428	2 425 705	1 585 366	3 565 793	2 153 701	82 996	12 970 706	8 841 549	
3.Vj 2020	9 985 171	2 366 425	1 499 124	3 729 596	2 262 165	191 554	14 690 115	10 241 789	
4.Vj 2020	14 566 308	2 100 640	1 767 820	4 234 457	2 203 420	161 237	16 407 436	12 820 678	
1.Vj 2021	4 125 651	2 567 206	1 692 170	4 716 385	2 109 553	118 171	17 603 034	13 807 182	
2.Vj 2021	8 717 426	2 468 614	1 640 251	4 230 725	2 373 664	148 684	17 904 147	13 692 369	
3.Vj 2021	9 531 781	2 380 992	1 617 765	4 571 304	2 456 962	170 830	18 642 680 r	14 214 793 r	
4.Vj 2021	14 745 456	2 129 619	1 741 129	4 816 256	2 884 226	146 681	23 037 022	19 389 012	
2020									
Januar	367 884	983 545	583 077	1 526 125	622 302	47 435	x	x	
Februar	1 454 094	728 118	593 296	1 484 496	610 993	41 837	x	x	
März	3 143 871	921 947	532 067	1 514 689	747 221	41 403	x	x	
April	2 810 750	957 340	484 944	1 193 537	649 496	31 570	x	x	
Mai	2 643 546	686 342	489 891	1 173 550	762 189	21 310	x	x	
Juni	2 663 132	782 023	610 531	1 198 706	742 016	30 116	x	x	
Juli	3 140 882	849 350	484 101	1 273 728	734 370	53 377	x	x	
August	3 347 127	744 101	562 141	1 187 955	690 520	66 096	x	x	
September	3 497 162	772 974	452 882	1 267 913	837 275	72 081	x	x	
Oktober	3 283 399	755 051	643 817	1 372 798	737 107	61 916	x	x	
November	3 453 499	656 411	553 671	1 347 014	650 996	53 017	x	x	
Dezember	7 829 410	689 178	570 332	1 514 645	815 317	46 304	x	x	
2021									
Januar	331 655	863 620	585 256	1 431 318	623 631	39 118	x	x	
Februar	1 508 361	807 724	412 196	1 526 262	664 380	43 967	x	x	
März	2 285 634	895 861	694 718	1 758 806	821 542	35 086	x	x	
April	2 424 077	818 920	578 116	1 402 956	771 559	48 444	x	x	
Mai	3 113 547	768 644	540 827	1 382 657	754 762	47 875	x	x	
Juni	3 179 802	881 050	521 308	1 445 112	847 342	52 366	x	x	
Juli	2 870 348	881 002	516 721	1 553 656	961 506	60 150	x	x	
August	3 227 272	752 813	545 889	1 466 673	765 261	58 924	x	x	
September	3 434 161	747 177	555 156	1 550 975	730 195	51 756	x	x	
Oktober	3 371 166	706 237	564 251	1 471 398	712 411	51 575	x	x	
November	3 390 749	778 028	565 362	1 665 089	1 266 232	48 636	x	x	
Dezember	7 983 541	645 353	611 515	1 679 769	905 582	46 470	x	x	

1 Nach Abzug des Kindergeldes (Familienkassen und Arbeitgeber).

2 Nach Erstattungen durch das Bundeszentralamt für Steuern.

3 Bis 2008 Zinsabschlag, ab 2009 Abgeltungsteuer (einschl. ehem. Zinsabschlag)

4 Mehrwertsteuer und Einfuhrumsatzsteuer.

5 Bis November 2006 Mineralölsteuer, ab Dezember 2006 Energiesteuer.



Zeitreihe der kassenmäßigen Steuereinnahmen des Bundes, der Länder und der Gemeinden/Gemeindeverbände

ZR.2 Nach ausgewählten Steuerarten v o r der Steuerverteilung/Vorjahresveränderung in Prozent

Zeitraum	Insgesamt	Darunter					
		Lohnsteuer <sup>1</sup>	veranlagte Einkommensteuer	nicht veranlagte Einkommensteuer <sup>2</sup> und Abgeltungsteuer <sup>3</sup>	Körperschaftsteuer	Steuern vom Umsatz <sup>4</sup>	Tabaksteuer
2002	-1,0	-0,3	-14,0	-24,6	x	-0,5	14,1
2003	0,1	0,7	-39,4	-26,1	x	-0,9	2,3
2004	0,2	-6,9	18,1	0,3	58,6	0,3	-3,3
2005	2,1	-4,0	81,1	1,5	24,5	1,7	4,7
2006	8,0	3,1	79,9	15,3	40,2	5,0	0,8
2007	10,2	7,5	42,5	27,8	0,1	15,6	-0,9
2008	4,3	7,7	30,6	20,3	-30,8	3,7	-4,8
2009	-6,6	-4,7	-19,1	-17,0	-54,8	0,6	-1,5
2010	1,3	-5,4	18,0	-12,9	67,9	1,7	0,9
2011	8,1	9,3	2,6	20,6	29,8	5,5	6,8
2012	4,7	6,7	16,5	8,2	8,3	2,4	-1,9
2013	3,3	6,1	13,5	-8,4	15,2	1,1	-2,3
2014	3,9	6,2	7,9	-2,7	2,7	3,2	5,7
2015	4,6	6,5	6,5	3,8	-2,3	3,4	2,1
2016	4,8	3,3	10,8	-3,1	40,1	3,4	-4,9
2017	4,1	5,8	10,4	11,3	6,6	4,3	1,5
2018	5,7	6,5	1,7	6,4	14,2	3,7	-0,4
2019	3,0	5,5	5,5	-4,8	-4,2	3,6	-0,6
2020	-7,5	-4,7	-7,4	-1,3	-24,2	-9,8	2,8
2021	12,6	4,4	22,7	32,4	73,6	14,3	0,6
1.Vj 2018	4,4	6,1	3,7	7,0	10,7	3,0	-8,0
2.Vj 2018	10,0	6,5	0,4	48,6	18,2	2,9	-4,1
3.Vj 2018	4,8	-2,0	-14,8	-26,8	-22,7	6,0	11,5
4.Vj 2018	3,9	6,8	2,2	-13,8	9,8	4,2	6,6
1.Vj 2019	1,9	6,0	-1,1	-17,7	-2,4	1,9	2,9
2.Vj 2019	3,9	5,9	7,9	7,5	-13,1	5,9	3,0
3.Vj 2019	2,6	6,6	7,3	-18,9	5,8	3,2	-5,6
4.Vj 2019	3,4	3,8	9,0	8,4	-5,1	3,5	-0,8
1.Vj 2020	2,7	4,8	7,2	36,7	-7,6	-0,6	-3,3
2.Vj 2020	-21,9	-6,8	-33,8	-46,4	-71,0	-25,1	5,1
3.Vj 2020	-6,0	-11,5	-0,9	15,9	-28,9	-2,0	8,5
4.Vj 2020	-4,3	-4,9	-2,6	37,5	12,4	-11,7	-0,4
1.Vj 2021	-4,6	-4,7	-4,7	1,1	20,1	-8,8	7,1
2.Vj 2021	21,4	0,0	34,9	70,0	277,3	30,2	7,4
3.Vj 2021	16,0	13,5	33,2	20,9	82,1	16,2	-8,6
4.Vj 2021	19,7	9,1	37,5	44,1	64,8	24,4	-0,6
2020							
Januar	x	4,4	46,8	26,4	227,3	0,7	86,0
Februar	x	5,4	47,5	1,3	x	5,1	-4,9
März	x	4,8	3,3	96,5	-16,7	-10,8	-18,0
April	x	-2,9	-147,2	-16,6	x	-37,6	63,6
Mai	x	-10,3	-423,1	-34,7	x	-21,0	-38,9
Juni	x	-7,3	-13,4	-60,6	-38,1	-17,9	22,3
Juli	x	10,4	x	200,2	x	2,8	-0,2
August	x	-2,7	x	26,9	-101,5	-1,6	-7,2
September	x	-53,5	-17,0	-42,7	-28,2	-14,4	-29,3
Oktober	x	-10,6	x	14,3	-146,3	-9,3	-14,5
November	x	-5,7	x	56,0	x	-15,8	-22,6
Dezember	x	-0,9	-2,1	41,0	2,3	-9,7	36,3
2021							
Januar	x	-6,4	-1,4	-26,5	41,8	-18,0	30,1
Februar	x	-3,6	17,8	56,3	x	-18,8	7,9
März	x	-4,0	-6,0	10,7	2,3	21,8	-2,7
April	x	5,1	-144,5	13,0	-150,4	60,3	-10,5
Mai	x	-8,0	x	86,3	x	37,8	21,7
Juni	x	1,9	15,4	100,6	51,0	1,5	20,8
Juli	x	8,0	-302,6	0,9	-349,8	19,9	-25,8
August	x	4,4	-327,7	41,6	4872,7	8,5	-1,3
September	x	33,6	20,5	55,7	54,4	21,3	10,5
Oktober	x	17,6	x	37,0	x	21,7	-7,1
November	x	7,4	x	-3,1	x	10,2	12,7
Dezember	x	5,5	19,7	74,0	41,2	40,5	-3,0

1 Nach Abzug des Kindergeldes (Familienkassen und Arbeitgeber).

2 Nach Erstattungen durch das Bundeszentralamt für Steuern.

3 Bis 2008 Zinsabschlag, ab 2009 Abgeltungsteuer (einschl. ehem. Zinsabschlag).

4 Mehrwertsteuer und Einfuhrumsatzsteuer.

5 Bis November 2006 Mineralölsteuer, ab Dezember 2006 Energiesteuer.

Zeitreihe der kassenmäßigen Steuereinnahmen des Bundes, der Länder und der Gemeinden/Gemeindeverbände

ZR.2 Nach ausgewählten Steuerarten v o r der Steuerverteilung/Vorjahresveränderung in Prozent

Zeitraum	Darunter							
	Energiesteuer <sup>5</sup>	Kraftfahrzeugsteuer	Stromsteuer	Grunderwerbsteuer	Erbchaftsteuer	Biersteuer	Gemeindesteuern	
							zusammen	darunter Gewerbesteuer
2002	3,7	-9,4	17,9	-3,5	-1,6	-2,1	-2,8	-4,3
2003	2,4	-3,4	28,1	0,1	11,7	-3,1	3,1	2,8
2004	-3,3	5,5	1,0	-3,5	27,0	0,2	13,4	17,5
2005	-4,0	12,1	-2,0	3,1	-4,4	-1,3	10,4	13,2
2006	-0,5	3,0	-2,9	28,0	-8,2	0,3	14,8	19,4
2007	-2,4	-0,4	1,3	12,8	11,7	-2,9	3,7	4,6
2008	0,8	-0,6	-1,5	-17,6	13,5	-2,3	2,1	2,3
2009	1,5	-7,2	0,3	-15,2	-4,6	-1,3	-16,1	-21,0
2010	0,0	3,5	-1,7	8,9	-3,2	-2,3	8,5	10,1
2011	0,5	-0,8	17,4	20,3	-3,6	-1,5	10,9	13,2
2012	-1,8	0,2	-3,8	16,1	1,4	-0,8	4,6	4,8
2013	0,2	0,6	0,5	13,6	7,6	-4,0	2,1	1,6
2014	1,0	0,1	-5,3	11,3	17,7	2,4	2,1	1,7
2015	-0,4	3,6	-0,7	20,4	15,4	-1,2	4,6	4,5
2016	1,3	1,7	-0,4	10,3	11,4	0,2	8,2	9,5
2017	2,3	0,0	5,7	5,9	-12,7	-2,0	4,9	5,5
2018	-0,3	1,1	-1,2	7,2	11,4	-1,3	4,8	5,6
2019	-0,5	3,6	-2,5	12,1	2,6	-5,8	-0,3	-0,8
2020	-7,5	1,6	-1,9	1,7	23,1	-8,2	-14,3	-18,3
2021	-1,4	0,2	2,0	14,2	14,2	3,2	25,9	34,9
1.Vj 2018	1,1	2,6	-1,2	6,4	-12,8	-1,3	6,3	7,6
2.Vj 2018	0,7	-0,6	1,2	4,5	40,8	0,7	3,9	4,8
3.Vj 2018	2,6	-9,8	-7,1	9,8	-32,5	11,1	8,6	10,6
4.Vj 2018	-1,2	2,6	-7,6	11,9	21,9	-7,1	0,5	0,1
1.Vj 2019	-0,3	-0,3	-4,6	11,2	19,1	0,2	1,8	1,9
2.Vj 2019	-2,2	5,6	-8,1	12,1	-23,4	-12,4	1,8	2,2
3.Vj 2019	0,9	5,8	-2,3	9,2	24,7	-10,1	-5,6	-8,0
4.Vj 2019	-0,4	4,0	5,7	15,9	2,6	2,1	0,8	0,7
1.Vj 2020	2,4	1,5	3,8	13,8	16,2	-8,4	-4,0	-5,3
2.Vj 2020	-18,3	-2,6	-4,5	-2,7	29,7	-45,8	-32,3	-40,5
3.Vj 2020	-5,1	5,1	-8,5	-4,9	24,0	9,8	-14,2	-19,1
4.Vj 2020	-5,3	3,2	1,3	0,3	22,6	9,6	-5,2	-6,8
1.Vj 2021	-16,9	-2,5	-1,0	4,2	6,5	-9,6	2,0	3,0
2.Vj 2021	7,4	1,8	3,5	18,6	10,2	79,1	37,9	54,7
3.Vj 2021	-4,5	0,6	7,9	22,6	8,6	-10,8	26,7	38,5
4.Vj 2021	1,2	1,4	-1,5	13,7	30,9	-9,0	40,4	51,2
2020								
Januar	4,2	7,1	1,3	8,5	21,1	-22,6	x	x
Februar	10,6	-5,0	11,7	16,4	9,8	3,7	x	x
März	-1,2	1,4	-1,2	17,1	17,8	0,7	x	x
April	-8,4	12,1	-8,1	-8,4	7,8	-27,0	x	x
Mai	-19,4	-21,3	-9,9	-7,2	39,9	-60,6	x	x
Juni	-25,8	2,1	3,8	9,0	44,7	-45,9	x	x
Juli	-11,1	19,4	-16,5	-10,1	29,3	0,4	x	x
August	-1,0	6,5	-2,0	-9,6	21,5	36,8	x	x
September	-58,7	23,7	-23,4	-15,0	26,6	57,9	x	x
Oktober	-7,1	6,1	11,0	-3,1	29,8	16,5	x	x
November	2,2	-6,0	-3,5	2,5	14,6	9,7	x	x
Dezember	-7,5	10,3	-3,5	1,6	23,3	1,5	x	x
2021								
Januar	-9,8	-12,2	0,4	-6,2	0,2	-17,5	x	x
Februar	3,7	10,9	-30,5	2,8	8,7	5,1	x	x
März	-27,3	-2,8	30,6	16,1	9,9	-15,3	x	x
April	-13,8	-14,5	19,2	17,5	18,8	53,4	x	x
Mai	17,8	12,0	10,4	17,8	-1,0	124,7	x	x
Juni	19,4	12,7	-14,6	20,6	14,2	73,9	x	x
Juli	-8,6	3,7	6,7	22,0	30,9	12,7	x	x
August	-3,6	1,2	-2,9	23,5	10,8	-10,9	x	x
September	-1,8	-3,3	22,6	22,3	-12,8	-28,2	x	x
Oktober	2,7	-6,5	-12,4	7,2	-3,4	-16,7	x	x
November	-1,8	18,5	2,1	23,6	94,5	-8,3	x	x
Dezember	2,0	-6,4	7,2	10,9	11,1	0,4	x	x

1 Nach Abzug des Kindergeldes (Familienkassen und Arbeitgeber).

2 Nach Erstattungen durch das Bundeszentralamt für Steuern.

3 Bis 2008 Zinsabschlag, ab 2009 Abgeltungsteuer (einschl. ehem. Zinsabschlag).

4 Mehrwertsteuer und Einfuhrumsatzsteuer.

5 Bis November 2006 Mineralölsteuer, ab Dezember 2006 Energiesteuer.

# 1 Kassenmäßige Steuereinnahmen des Bundes, der Länder und der Gemeinden/Gv. im Jahr 2021

## 1.1 Nach Steuerarten vor der Steuerverteilung

Steuerart	Steuereinnahmen					
	Jahr 2021	Jahr 2020	Veränderung			
	Mill. Euro			%		
<b>Deutschland</b>						
<b>Steuereinnahmen insgesamt .....</b>	<b>833 189,2</b>	<b>739 703,4</b>	<b>+</b>	<b>93 485,8</b>	<b>+</b>	<b>12,6</b>
<b>Gemeinschaftsteuern nach Art. 106 Abs. 3 GG .....</b>	<b>621 096,5</b>	<b>540 281,2</b>	<b>+</b>	<b>80 815,3</b>	<b>+</b>	<b>15,0</b>
Lohnsteuer .....	218 407,1	209 286,4	+	9 120,7	+	4,4
Veranlagte Einkommensteuer .....	72 342,2	58 982,1	+	13 360,1	+	22,7
Nicht veranlagte Steuern vom Ertrag .....	27 393,9	21 498,1	+	5 895,8	+	27,4
Abgeltungsteuer (einschl. ehem. Zinsabschlag).....	10 029,2	6 763,3	+	3 265,8	+	48,3
Körperschaftsteuer .....	42 123,9	24 267,7	+	17 856,3	+	73,6
Umsatzsteuer .....	187 631,1	168 699,9	+	18 931,1	+	11,2
Einfuhrumsatzsteuer .....	63 169,1	50 783,9	+	12 385,2	+	24,4
	250 800,2	219 483,9	+	31 316,3	+	14,3
<b>Bundessteuern .....</b>	<b>98 170,7</b>	<b>105 631,6</b>	<b>-</b>	<b>7 460,9</b>	<b>-</b>	<b>7,1</b>
Versicherungsteuer .....	14 979,9	14 553,4	+	426,5	+	2,9
Tabaksteuer .....	14 732,5	14 650,9	+	81,6	+	0,6
Kaffeesteuer .....	1 058,4	1 060,3	-	1,9	-	0,2
Alkoholsteuer <sup>1</sup> .....	2 089,0	2 237,9	-	148,9	-	6,7
Alkopopsteuer .....	- 5,3	10,8	-	16,1	-	x
Schaumweinsteuer .....	340,6	405,0	-	64,4	-	15,9
Zwischenerzeugnissteuer .....	22,4	22,6	-	0,2	-	0,7
Energiesteuer .....	37 120,3	37 634,8	-	514,4	-	1,4
dar.: Heizölsteuer .....	998,4	1 382,7	-	384,3	-	27,8
Erdgassteuer .....	3 021,0	2 740,7	+	280,2	+	10,2
Stromsteuer .....	6 691,3	6 560,7	+	130,6	+	2,0
Kraftfahrzeugsteuer .....	9 546,4	9 526,4	+	20,0	+	0,2
Luftverkehrssteuer .....	565,8	292,1	+	273,7	+	93,7
Kernbrennstoffsteuer .....	-	-	+	0,0	-	x
Solidaritätszuschlag .....	11 027,6	18 675,5	-	7 648,0	-	41,0
Pauschalierte Eingangsabgaben .....	1,7	1,1	+	0,6	+	56,7
Sonstige Bundessteuern .....	0,0	0,1	-	0,1	-	95,7
<b>Landessteuern .....</b>	<b>31 612,9</b>	<b>27 774,9</b>	<b>+</b>	<b>3 838,0</b>	<b>+</b>	<b>13,8</b>
Vermögensteuer .....	0,1	- 0,0	+	0,1	-	x
Erbschaftsteuer .....	9 824,4	8 599,8	+	1 224,6	+	14,2
Grunderwerbsteuer .....	18 334,7	16 055,2	+	2 279,5	+	14,2
Rennwett- und Lotteriesteuer .....	2 332,8	2 043,8	+	289,0	+	14,1
dar.: Lotteriesteuer .....	1 654,3	1 647,9	+	6,4	+	0,4
Feuerschutzsteuer .....	536,6	509,7	+	26,9	+	5,3
Biersteuer .....	584,4	566,5	+	17,9	+	3,2
<b>Zölle .....</b>	<b>5 122,3</b>	<b>4 702,7</b>	<b>+</b>	<b>419,5</b>	<b>+</b>	<b>8,9</b>
<b>Gemeindesteuern .....</b>	<b>77 186,9</b>	<b>61 313,0</b>	<b>+</b>	<b>15 873,9</b>	<b>+</b>	<b>25,9</b>
Grundsteuer A (Land- und Forstwirtschaft) .....	411,7	409,8	+	1,9	+	0,5
Grundsteuer B (Sonstige Grundstücke) .....	14 573,6	14 266,0	+	307,6	+	2,2
Gewerbsteuer .....	61 103,4	45 295,0	+	15 808,4	+	34,9
Sonstige Steuern <sup>2</sup> .....	1 098,2	1 342,1	-	244,0	-	18,2

1 Bis 2017: Branntweinsteuer.

2 Ohne steuerähnliche Einnahmen.

# 1 Kassenmäßige Steuereinnahmen des Bundes, der Länder und der Gemeinden/Gv. im Jahr 2021

## 1.2 Nach Steuerarten n a c h der Steuerverteilung

Steuerart	Steuereinnahmen				
	Jahr 2021	Jahr 2020	Veränderung		
	Mill. Euro			%	
<b>Deutschland</b>					
<b>Steuereinnahmen insgesamt</b> .....	<b>831 842,8</b>	<b>739 992,4</b>	<b>+</b>	<b>91 850,4</b>	<b>+</b> 12,4
<b>EU-Eigenmittel insgesamt</b> .....	<b>38 221,8</b>	<b>32 791,2</b>	<b>+</b>	<b>5 430,6</b>	<b>+</b> 16,6
Zölle .....	5 122,3	4 702,7	+	419,5	+ 8,9
Mehrwertsteuer-Eigenmittel .....	4 416,3	2 472,8	+	1 943,4	+ 78,6
BNE-Eigenmittel <sup>1</sup> .....	28 683,3	25 615,6	+	3 067,6	+ 12,0
<b>Steuereinnahmen des Bundes</b> .....	<b>313 667,4</b>	<b>283 114,8</b>	<b>+</b>	<b>30 552,6</b>	<b>+</b> 10,8
Bundessteuern .....	98 170,7	105 631,6	-	7 460,9	- 7,1
Lohn- und veranl. Einkommensteuer (42,5%) .....	123 568,5	114 014,1	+	9 554,3	+ 8,4
Nicht veranlagte Steuern vom Ertrag					
und Körperschaftsteuer (50 %) .....	34 758,9	22 882,9	+	11 876,0	+ 51,9
Abgeltungsteuer (einschl. ehem. Zinsabschlag) (44 %) .....	4 412,8	2 975,9	+	1 437,0	+ 48,3
Steuern vom Umsatz (2021: 45,11 %) .....	113 125,5	94 391,5	+	18 734,0	+ 19,8
Gewerbsteuerumlage .....	2 051,3	1 573,7	+	477,6	+ 30,3
Zuweisung ÖPNV .....	- 9 458,2	- 11 456,5	+	1 998,3	x
Bundesergänzungszuweisungen .....	- 10 070,7	- 8 751,3	-	1 319,4	x
Kompensation Kfz-Steuer .....	- 8 991,8	- 8 991,8	+	0,0	x
Sanierungshilfen .....	- 800,0	- 1 066,7	+	266,7	x
Mehrwertsteuer-Eigenmittel .....	- 4 416,3	- 2 472,8	-	1 943,4	x
BNE-Eigenmittel <sup>1</sup> .....	- 28 683,3	- 25 615,6	-	3 067,6	x
<b>Steuereinnahmen der Länder</b> .....	<b>355 088,5</b>	<b>316 331,4</b>	<b>+</b>	<b>38 757,1</b>	<b>+</b> 12,3
Landessteuern .....	31 612,9	27 774,9	+	3 838,0	+ 13,8
Lohn- und veranl. Einkommensteuer (42,5%) .....	123 568,5	114 014,1	+	9 554,3	+ 8,4
Nicht veranlagte Steuern vom Ertrag					
und Körperschaftsteuer (50 %) .....	34 758,9	22 882,9	+	11 876,0	+ 51,9
Abgeltungsteuer (einschl. ehem. Zinsabschlag) (44 %) .....	4 412,8	2 975,9	+	1 437,0	+ 48,3
Steuern vom Umsatz (2021: 51,24 %) .....	128 514,9	116 036,9	+	12 478,0	+ 10,8
Gewerbsteuerumlage .....	2 900,1	2 224,9	+	675,2	+ 30,3
Erhöhte Gewerbesteuerumlage .....	- 0,2	155,6	-	155,9	x
Zuweisung ÖPNV .....	9 458,2	11 456,5	-	1 998,3	- 17,4
Bundesergänzungszuweisungen .....	10 070,7	8 751,3	+	1 319,4	+ 15,1
Kompensation Kfz-Steuer .....	8 991,8	8 991,8	+	0,0	+ 0,0
Sanierungshilfen .....	800,0	1 066,7	-	266,7	- 25,0
<b>Steuereinnahmen der Gemeinden/Gv.</b> .....	<b>124 865,1</b>	<b>107 755,0</b>	<b>+</b>	<b>17 110,1</b>	<b>+</b> 15,9
Gewerbsteuer (brutto) .....	61 103,4	45 295,0	+	15 808,4	+ 34,9
Gewerbsteuerumlage (Ausgabe) .....	- 5 174,0	- 4 066,3	-	1 107,8	x
Gewerbsteuer (netto) .....	55 929,3	41 228,7	+	14 700,6	+ 35,7
Gemeindeanteil an der Lohn- und veranlagten					
Einkommensteuer und Abgeltungsteuer .....	43 830,1	41 472,8	+	2 357,2	+ 5,7
Gemeindeanteil an der Umsatzsteuer .....	9 022,2	9 035,4	-	13,3	- 0,1
Übrige Gemeindesteuern .....	16 083,5	16 018,0	+	65,5	+ 0,4
Es entfallen auf:					
<b>Stadtstaaten</b> .....	<b>11 510,6</b>	<b>9 388,0</b>	<b>+</b>	<b>2 122,6</b>	<b>+</b> 22,6
<b>Gemeinden/Gv.</b> .....	<b>113 354,5</b>	<b>98 367,0</b>	<b>+</b>	<b>14 987,5</b>	<b>+</b> 15,2
Kreisfreie Städte .....	38 077,7	31 773,8	+	6 303,9	+ 19,8
Kreisangehörige Gemeinden zusammen .....	75 421,8	66 723,5	+	8 698,2	+ 13,0
mit weniger als 10 000 Einwohnern .....	24 206,5	21 708,6	+	2 497,9	+ 11,5
mit 10 000 Einwohnern und mehr .....	51 215,3	45 015,0	+	6 200,3	+ 13,8
Landkreise und Bezirksverbände .....	- 145,0	- 130,4	-	14,6	x
<b>Verteilungsrelevante Positionen:</b>					
<b>Insgesamt</b> .....	<b>- 52 914,7</b>	<b>- 52 910,6</b>	<b>-</b>	<b>4,1</b>	<b>x</b>
Steuerliches Kindergeld .....	- 2 123,1	- 3 424,5	+	1 301,4	x
Kindergeld Familienkassen .....	- 47 650,3	- 45 721,0	-	1 929,3	x
Altersvorsorge .....	- 2 216,8	- 2 320,6	+	103,8	x
Erstattungen BZSt veranlagte Einkommensteuer .....	- 4,0	-		x	x
Erstattungen BZSt nicht veranlagte Steuern vom Ertrag .....	- 920,6	- 1 444,5	+	523,9	x
Erstattungen BZSt Körperschaftsteuer .....	-	-		x	x
EU-Quellensteuer auf Zinserträge .....	-	-	+	0,0	x

1 Eigenmittelbeträge auf der Basis des Bruttonational-einkommens zu Marktpreisen (Spitzenfinanzierung).

# 1 Kassenmäßige Steuereinnahmen des Bundes, der Länder und der Gemeinden/Gv. im Jahr 2021

## 1.3 Nach Ländern

Mill. Euro

Land	Jahr	Steuereinnahmen v o r der Steuerverteilung		Nach der Steuerverteilung entfallen auf	
		Landes- steuern	Gemeinde- steuern	Länder	Gemeinden
Deutschland .....	2021	31 612,9	77 186,9	355 088,5	124 865,1
	2020	27 774,9	61 313,0	316 331,4	107 755,0
Baden-Württemberg .....	2021	4 314,0	10 473,0	44 780,2	17 806,8
	2020	3 779,9	8 596,2	39 853,2	15 637,6
Bayern .....	2021	5 584,2	13 725,7	53 706,7	23 085,5
	2020	4 978,5	10 369,7	47 788,2	19 422,9
Brandenburg .....	2021	733,1	1 526,7	11 068,3	2 591,6
	2020	630,1	1 257,5	9 936,1	2 290,0
Hessen .....	2021	3 333,1	7 611,4	26 328,6	11 666,5
	2020	2 408,6	5 817,3	23 031,8	9 915,7
Mecklenburg-Vorpommern .....	2021	400,3	889,2	7 317,8	1 438,2
	2020	354,1	760,6	6 696,5	1 317,0
Niedersachsen .....	2021	2 312,5	6 350,2	32 467,2	10 353,1
	2020	2 155,8	5 294,2	28 926,1	9 276,1
Nordrhein-Westfalen .....	2021	7 118,7	17 515,4	72 773,1	27 485,2
	2020	6 842,0	14 435,6	64 997,7	24 289,8
Rheinland-Pfalz .....	2021	1 315,0	3 821,5	17 414,4	5 901,5
	2020	1 246,4	2 605,1	15 010,0	4 626,1
Saarland .....	2021	279,9	676,0	4 606,5	1 148,5
	2020	242,7	598,2	4 314,8	1 050,9
Sachsen .....	2021	644,9	2 611,7	17 934,3	4 182,4
	2020	631,7	1 934,3	16 071,8	3 395,9
Sachsen-Anhalt .....	2021	357,7	1 143,5	9 889,9	1 906,6
	2020	303,8	1 012,3	8 983,7	1 776,2
Schleswig-Holstein .....	2021	1 342,9	2 345,3	11 868,1	3 858,0
	2020	1 152,5	2 128,1	10 771,0	3 630,6
Thüringen .....	2021	348,7	1 168,8	9 617,8	1 930,6
	2020	306,4	963,1	8 665,6	1 738,2
Flächenländer .....	2021	28 085,2	69 858,5	319 772,7	113 354,5
	2020	25 032,6	55 772,4	285 046,4	98 367,0
Berlin .....	2021	2 017,1	3 452,5	21 259,6	5 688,6
	2020	1 528,1	2 672,5	18 957,1	4 694,0
Bremen .....	2021	261,1	884,3	4 256,1	1 232,6
	2020	262,8	624,1	3 897,4	965,4
Hamburg .....	2021	1 249,6	2 991,7	9 800,0	4 589,4
	2020	951,4	2 244,0	8 430,4	3 728,6
Stadtstaaten .....	2021	3 527,7	7 328,4	35 315,7	11 510,6
	2020	2 742,3	5 540,6	31 285,0	9 388,0

1 Kassenmäßige Steuereinnahmen des Bundes, der Länder und der Gemeinden/Gv. im Jahr 2021

1.4 Nach Steuerarten und Ländern

1 000 Euro

Steuerart	Deutschland	Baden-Württemberg	Bayern	Brandenburg
<b>v o r der Steuerverteilung</b>				
<b>Gemeinschaftsteuern nach Art. 106 Abs. 3 GG</b> .....	<b>621 096 517</b>	x	x	x
Lohnsteuer .....	218 407 146	36 521 640	44 034 440	3 201 670
Veranlagte Einkommensteuer .....	72 342 197	11 487 915	14 925 162	1 375 606
Nicht veranl. Steuern vom Ertrag .....	27 393 876	3 461 624	6 541 395	287 718
Abgeltungsteuer (einschl. ehem. Zinsabschlag) .....	10 029 174	684 656	1 202 264	- 9 986
Körperschaftsteuer .....	42 123 946	5 430 958	8 402 232	705 412
Umsatzsteuer .....	187 631 073	19 249 107	33 257 391	3 490 472
Einfuhrumsatzsteuer .....	63 169 105	x	x	x
<b>Bundessteuern</b> .....	<b>98 170 691</b>	x	x	x
<b>Zölle</b> .....	<b>5 122 276</b>	x	x	x
<b>Landessteuern</b> .....	<b>31 612 873</b>	<b>4 314 045</b>	<b>5 584 179</b>	<b>733 145</b>
Vermögensteuer .....	52	55	1	-
Erbschaftsteuer .....	9 824 404	1 510 005	2 544 510	59 983
Grundwerbsteuer .....	18 334 670	2 461 173	2 519 625	589 549
Rennwet- und Lotteriesteuer .....	2 332 802	235 815	286 053	51 244
Totalisatorsteuer .....	4 661	175	298	111
Anderer Rennwetsteuer .....	403	-	-	-
Lotteriesteuer .....	1 654 316	194 443	238 306	42 927
Sportwetsteuer .....	470 225	41 197	47 449	8 206
Online-Pokersteuer .....	13 622	-	-	-
virtuelle Automatensteuer .....	189 575	-	-	-
Feuerschutzsteuer .....	536 570	73 485	91 988	15 327
Biersteuer .....	584 366	33 503	142 003	17 042
Sonstige .....	9	9	-	-
<b>Gemeindesteuern</b> .....	<b>77 186 883</b>	<b>10 473 018</b>	<b>13 725 723</b>	<b>1 526 717</b>
Grundsteuer A .....	411 738	46 583	86 460	15 823
Grundsteuer B .....	14 573 595	1 851 080	1 867 559	279 655
Gewerbesteuer (brutto) .....	61 103 356	8 396 514	11 687 877	1 208 864
Sonstige Steuern <sup>1</sup> .....	1 098 194	178 841	83 827	22 375
<b>Steuereinnahmen insgesamt</b> .....	<b>833 189 240</b>	x	x	x
<b>n a c h der Steuerverteilung</b>				
<b>EU-Eigenmittel insgesamt</b> .....	<b>38 221 814</b>	x	x	x
<b>Steuereinnahmen des Bundes</b> .....	<b>313 667 447</b>	x	x	x
<b>Steuereinnahmen der Länder</b> .....	<b>355 088 484</b>	<b>44 780 190</b>	<b>53 706 693</b>	<b>11 068 254</b>
Landessteuern .....	31 612 873	4 314 045	5 584 179	733 145
Lohn- und veranl. Einkommensteuer (42,5 %) .....	123 568 471	19 287 665	24 654 855	2 901 880
Nicht veranl. St. vom Ertrag u. Körperschaftsteuer (50 %) .....	34 758 911	4 549 532	7 525 443	521 662
Abgeltungsteuer (44 %) .....	4 412 837	662 354	972 979	51 328
Steuern vom Umsatz .....	128 514 857	17 176 113	20 336 747	3 914 767
Gewerbesteuerumlage .....	2 900 080	450 764	601 744	78 142
Erhöhte Gewerbesteuerumlage .....	- 235	119	- 568	-
Zuweisung ÖPNV .....	9 458 201	1 049 019	1 526 213	479 798
Bundesergänzungszuweisung .....	10 070 726	-	-	748 773
Finanzkraftausgleich (ehemals Länderfinanzausgleich) .....	-	- 4 014 680	- 9 043 527	1 370 230
Kompensation Kfz-Steuer .....	8 991 764	1 305 261	1 548 629	268 531
Sanierungshilfen .....	800 000	-	-	-
<b>Steuereinnahmen der Gemeinden/Gv.</b> .....	<b>124 865 075</b>	<b>17 806 783</b>	<b>23 085 536</b>	<b>2 591 604</b>
Gemeindesteuern .....	77 186 883	10 473 018	13 725 723	1 526 717
Gewerbesteuerumlage (Ausgabe) .....	- 5 174 046	- 770 217	- 1 034 638	- 133 414
Anteil an Lohn-, veranl. Einkommensteuer u. Abgeltungsteuer ...	43 830 083	6 839 135	8 859 002	1 019 739
Gemeindeanteil an der Umsatzsteuer .....	9 022 155	1 264 847	1 535 449	178 562
<b>Steuereinnahmen insgesamt</b> .....	<b>831 842 820</b>	x	x	x

1 Ohne steuerähnliche Einnahmen.

1 Kassenmäßige Steuereinnahmen des Bundes, der Länder und der Gemeinden/Gv. im Jahr 2021

1.4 Nach Steuerarten und Ländern

1 000 Euro

Steuerart	Hessen	Mecklenburg-Vorpommern	Niedersachsen	Nordrhein-Westfalen	Rheinland-Pfalz	Saarland
<b>v o r der Steuerverteilung</b>						
<b>Gemeinschaftsteuern nach Art. 106 Abs. 3 GG</b> .....	x	x	x	x	x	x
Lohnsteuer .....	21 186 631	1 441 819	14 949 992	50 634 347	7 414 468	1 735 322
Veranlagte Einkommensteuer .....	5 109 852	958 197	6 478 444	15 008 463	3 211 087	551 072
Nicht veranl. Steuern vom Ertrag .....	2 676 732	156 164	1 961 297	5 873 744	2 630 492	178 794
Abgeltungsteuer (einschl. ehem. Zinsabschlag) .....	6 106 915	4 296	215 884	1 054 056	108 169	20 415
Körperschaftsteuer .....	4 995 151	266 400	2 942 602	8 915 737	3 543 258	215 896
Umsatzsteuer .....	17 201 761	1 405 759	9 154 829	52 705 788	6 946 279	3 356 906
Einfuhrumsatzsteuer .....	x	x	x	x	x	x
<b>Bundessteuern</b> .....	x	x	x	x	x	x
<b>Zölle</b> .....	x	x	x	x	x	x
<b>Landessteuern</b> .....	<b>3 333 060</b>	<b>400 341</b>	<b>2 312 535</b>	<b>7 118 724</b>	<b>1 314 988</b>	<b>279 916</b>
Vermögensteuer .....	- 10	-	3	1	1	-
Erbschaftsteuer .....	787 946	24 858	657 242	2 322 445	305 017	64 882
Grundwerbsteuer .....	1 977 367	313 724	1 385 666	4 108 106	762 720	169 458
Rennwett- und Lotteriesteuer .....	514 403	29 432	184 622	428 117	194 787	27 003
Totalisatorsteuer .....	-	-	169	496	1	4
Andere Rennwettsteuer .....	11	-	-	392	-	-
Lotteriesteuer .....	138 398	24 172	154 471	355 845	169 550	22 745
Sportwettsteuer .....	174 308	5 259	29 983	71 385	23 750	4 254
Online-Pokersteuer .....	13 621	-	-	-	-	-
virtuelle Automatensteuer .....	188 065	-	-	-	1 487	-
Feuerschutzsteuer .....	41 380	10 417	55 394	110 150	26 712	6 083
Biersteuer .....	11 974	21 910	29 609	149 904	25 752	12 490
Sonstige .....	-	-	-	-	-	-
<b>Gemeindesteuern</b> .....	<b>7 611 410</b>	<b>889 221</b>	<b>6 350 239</b>	<b>17 515 391</b>	<b>3 821 537</b>	<b>675 989</b>
Grundsteuer A .....	25 305	18 021	73 437	49 180	19 468	1 510
Grundsteuer B .....	1 262 306	188 323	1 467 796	3 876 278	605 968	162 885
Gewerbesteuer (brutto) .....	6 244 072	657 762	4 673 443	13 331 138	3 139 312	500 145
Sonstige Steuern <sup>1</sup> .....	79 727	25 115	135 563	258 795	56 789	11 449
<b>Steuereinnahmen insgesamt</b> .....	<b>x</b>	<b>x</b>	<b>x</b>	<b>x</b>	<b>x</b>	<b>x</b>
<b>n a c h der Steuerverteilung</b>						
<b>EU-Eigenmittel insgesamt</b> .....	<b>x</b>	<b>x</b>	<b>x</b>	<b>x</b>	<b>x</b>	<b>x</b>
<b>Steuereinnahmen des Bundes</b> .....	<b>x</b>	<b>x</b>	<b>x</b>	<b>x</b>	<b>x</b>	<b>x</b>
<b>Steuereinnahmen der Länder</b> .....	<b>26 328 635</b>	<b>7 317 784</b>	<b>32 467 222</b>	<b>72 773 097</b>	<b>17 414 377</b>	<b>4 606 471</b>
Landessteuern .....	3 333 060	400 341	2 312 535	7 118 724	1 314 988	279 916
Lohn- und veranl. Einkommensteuer (42,5 %) .....	10 653 964	1 428 467	10 417 097	25 626 953	5 533 766	1 096 835
Nicht veranl. St. vom Ertrag u. Körperschaftsteuer (50 %) .....	3 726 478	299 125	2 486 361	7 125 010	2 978 988	200 483
Abgeltungsteuer (44 %) .....	760 643	21 281	280 276	847 033	170 229	40 268
Steuern vom Umsatz .....	9 710 720	2 490 428	12 391 296	27 681 355	6 340 193	1 520 199
Gewerbesteuerumlage .....	291 721	37 362	187 447	594 629	134 160	23 598
Erhöhte Gewerbesteuerumlage .....	-	-	0	292	- 79	- 0
Zuweisung ÖPNV .....	717 282	280 614	789 477	1 600 201	473 198	117 771
Bundesergänzungszuweisung .....	-	871 522	795 250	75 695	272 726	293 727
Länderfinanzausgleich .....	- 3 556 309	1 325 648	1 911 446	199 667	- 286 955	514 388
Kompensation Kfz-Steuer .....	691 076	162 995	896 037	1 903 538	483 163	119 286
Sanierungshilfen .....	-	-	-	-	-	400 000
<b>Steuereinnahmen der Gemeinden/Gv.</b> .....	<b>11 666 473</b>	<b>1 438 236</b>	<b>10 353 115</b>	<b>27 485 179</b>	<b>5 901 484</b>	<b>1 148 465</b>
Gemeindesteuern .....	7 611 410	889 221	6 350 239	17 515 391	3 821 537	675 989
Gewerbesteuerumlage (Ausgabe) .....	- 502 726	- 58 972	- 313 046	- 1 215 797	- 219 571	- 39 219
Anteil an Lohn-, veranl. Einkommensteuer u. Abgeltungsteuer ...	3 795 572	484 976	3 556 850	9 072 703	1 935 366	405 150
Gemeindeanteil an der Umsatzsteuer .....	762 217	123 011	759 072	2 112 882	364 152	106 545
<b>Steuereinnahmen insgesamt</b> .....	<b>x</b>	<b>x</b>	<b>x</b>	<b>x</b>	<b>x</b>	<b>x</b>

1 Ohne steuerähnliche Einnahmen.

1 Kassenmäßige Steuereinnahmen des Bundes, der Länder und der Gemeinden/Gv. im Jahr 2021

1.4 Nach Steuerarten und Ländern

1 000 Euro

Steuerart	Sachsen	Sachsen-Anhalt	Schleswig-Holstein	Thüringen	Flächenländer
<b>v o r der Steuerverteilung</b>					
<b>Gemeinschaftsteuern nach Art. 106 Abs. 3 GG</b> .....	x	x	x	x	x
Lohnsteuer .....	4 818 232	2 199 779	4 883 393	2 341 540	195 363 274
Veranlagte Einkommensteuer .....	1 983 900	1 043 379	2 876 727	945 294	65 955 101
Nicht veranl. Steuern vom Ertrag .....	393 665	363 314	525 494	181 318	25 231 750
Abgeltungsteuer (einschl. ehem. Zinsabschlag) .....	19 406	6 475	46 267	9 627	9 468 443
Körperschaftsteuer .....	925 210	15 550	1 061 385	445 487	37 865 279
Umsatzsteuer .....	5 835 630	2 412 220	5 635 431	2 229 843	162 881 415
Einfuhrumsatzsteuer .....	x	x	x	x	x
<b>Bundessteuern</b> .....	x	x	x	x	x
<b>Zölle</b> .....	x	x	x	x	x
<b>Landessteuern</b> .....	<b>644 929</b>	<b>357 681</b>	<b>1 342 874</b>	<b>348 745</b>	<b>28 085 161</b>
Vermögensteuer .....	-	-	3	-	52
Erbschaftsteuer .....	59 326	23 912	270 322	27 244	8 657 690
Grunderwerbsteuer .....	435 539	258 495	968 428	252 054	16 201 905
Rennwett- und Lotteriesteuer .....	73 561	45 718	68 746	38 207	2 177 708
Totalisatorsteuer .....	57	37	-	-	1 347
Andere Rennwettsteuer .....	-	-	-	-	403
Lotteriesteuer .....	60 029	37 945	58 213	31 259	1 528 303
Sportwettsteuer .....	13 452	7 736	10 533	6 949	444 459
Online-Pokersteuer .....	-	-	-	-	13 621
virtuelle Automatensteuer .....	23	-	-	-	189 575
Feuerschutzsteuer .....	23 139	13 671	19 396	12 659	499 800
Biersteuer .....	53 365	15 885	15 979	18 581	547 997
Sonstige .....	-	-	-	-	9
<b>Gemeindesteuern</b> .....	<b>2 611 657</b>	<b>1 143 491</b>	<b>2 345 260</b>	<b>1 168 825</b>	<b>69 858 478</b>
Grundsteuer A .....	14 767	25 146	23 275	11 814	410 789
Grundsteuer B .....	513 903	244 500	473 207	240 676	13 034 136
Gewerbesteuer (brutto) .....	2 054 182	854 540	1 768 151	899 390	55 415 390
Sonstige Steuern <sup>1</sup> .....	28 805	19 305	80 627	16 945	998 163
<b>Steuereinnahmen insgesamt</b> .....	<b>x</b>	<b>x</b>	<b>x</b>	<b>x</b>	<b>x</b>
<b>n a c h der Steuerverteilung</b>					
<b>EU-Eigenmittel insgesamt</b> .....	<b>x</b>	<b>x</b>	<b>x</b>	<b>x</b>	<b>x</b>
<b>Steuereinnahmen des Bundes</b> .....	<b>x</b>	<b>x</b>	<b>x</b>	<b>x</b>	<b>x</b>
<b>Steuereinnahmen der Länder</b> .....	<b>17 934 278</b>	<b>9 889 880</b>	<b>11 868 095</b>	<b>9 617 771</b>	<b>319 772 747</b>
Landessteuern .....	644 929	357 681	1 342 874	348 745	28 085 161
Lohn- und veranl. Einkommensteuer (42,5 %) .....	3 751 827	1 916 880	3 975 112	1 899 581	113 144 882
Nicht veranl. St. Vom Ertrag u. Körperschaftsteuer (50 %) .....	793 555	236 600	772 551	349 284	31 565 072
Abgeltungsteuer (44 %) .....	75 816	29 677	45 921	37 143	3 994 948
Steuern vom Umsatz .....	6 253 419	3 358 728	4 506 091	3 265 989	118 946 046
Gewerbesteuerumlage .....	86 238	44 833	90 124	31 619	2 652 380
Erhöhte Gewerbesteuerumlage .....	-	-	-	-	- 235
Zuweisung ÖPNV .....	602 252	424 926	301 812	335 633	8 698 195
Bundesergänzungszuweisung .....	2 099 178	1 309 850	197 835	1 262 920	7 927 475
Finanzkraftausgleich (ehemals Länderfinanzausgleich) .....	3 225 129	1 978 421	316 625	1 856 374	- 4 203 543
Kompensation Kfz-Steuer .....	401 935	232 285	319 149	230 482	8 562 366
Sanierungshilfen .....	-	-	-	-	400 000
<b>Steuereinnahmen der Gemeinden/Gv.</b> .....	<b>4 182 405</b>	<b>1 906 563</b>	<b>3 858 040</b>	<b>1 930 626</b>	<b>113 354 509</b>
Gemeindesteuern .....	2 611 657	1 143 491	2 345 260	1 168 825	69 858 478
Gewerbesteuerumlage (Ausgabe) .....	- 155 263	- 76 545	- 156 436	- 75 298	- 4 751 142
Anteil an Lohn-, veranl. Einkommensteuer u. Abgeltungsteuer .....	1 341 064	663 006	1 416 305	647 962	40 036 830
Gemeindeanteil an der Umsatzsteuer .....	384 947	176 611	252 911	189 137	8 210 343
<b>Steuereinnahmen insgesamt</b> .....	<b>x</b>	<b>x</b>	<b>x</b>	<b>x</b>	<b>x</b>

<sup>1</sup> Ohne steuerähnliche Einnahmen.



1 Kassenmäßige Steuereinnahmen des Bundes, der Länder und der Gemeinden/Gv. im Jahr 2021

1.4 Nach Steuerarten und Ländern

1 000 Euro

Steuerart	Berlin	Bremen	Hamburg	Stadtstaaten
<b>v o r der Steuerverteilung</b>				
<b>Gemeinschaftsteuern nach Art. 106 Abs. 3 GG</b> .....	x	x	x	x
Lohnsteuer .....	11 375 809	2 020 882	9 647 182	23 043 872
Veranlagte Einkommensteuer .....	3 170 431	557 536	2 659 130	6 387 097
Nicht veranl. Steuern vom Ertrag .....	946 204	153 965	1 061 957	2 162 126
Abgeltungsteuer (einschl. ehem. Zinsabschlag) .....	234 506	13 329	312 897	560 731
Körperschaftsteuer .....	2 059 361	457 796	1 741 510	4 258 667
Umsatzsteuer .....	8 154 070	1 854 546	14 741 042	24 749 658
Einfuhrumsatzsteuer .....	x	x	x	x
<b>Bundessteuern</b> .....	x	x	x	x
<b>Zölle</b> .....	x	x	x	x
<b>Landessteuern</b> .....	<b>2 017 056</b>	<b>261 096</b>	<b>1 249 559</b>	<b>3 527 711</b>
Vermögensteuer .....	-	- 0	- 0	- 0
Erbschaftsteuer .....	567 935	64 628	534 151	1 166 714
Grundwerbsteuer .....	1 351 169	161 778	619 819	2 132 765
Rennwett- und Lotteriesteuer .....	66 762	12 888	75 443	155 094
Totalisatorsteuer .....	877	10	2 428	3 314
Andere Rennwettsteuer .....	-	-	-	-
Lotteriesteuer .....	53 270	10 359	62 383	126 013
Sportwettsteuer .....	12 615	2 519	10 632	25 767
Online-Pokersteuer .....	-	-	-	-
virtuelle Automatensteuer .....	-	-	-	-
Feuerschutzsteuer .....	19 242	4 324	13 204	36 770
Biersteuer .....	11 948	17 479	6 942	36 369
Sonstige .....	-	-	-	-
<b>Gemeindesteuern</b> .....	<b>3 452 485</b>	<b>884 253</b>	<b>2 991 667</b>	<b>7 328 405</b>
Grundsteuer A .....	53	196	700	949
Grundsteuer B .....	835 610	209 366	494 483	1 539 459
Gewerbsteuer (brutto) .....	2 550 772	660 933	2 476 260	5 687 966
Sonstige Steuern <sup>1</sup> .....	66 049	13 758	20 225	100 031
<b>Steuereinnahmen insgesamt</b> .....	<b>x</b>	<b>x</b>	<b>x</b>	<b>x</b>
<b>n a c h der Steuerverteilung</b>				
<b>EU-Eigenmittel insgesamt</b> .....	<b>x</b>	<b>x</b>	<b>x</b>	<b>x</b>
<b>Steuereinnahmen des Bundes</b> .....	<b>x</b>	<b>x</b>	<b>x</b>	<b>x</b>
<b>Steuereinnahmen der Länder</b> .....	<b>21 259 618</b>	<b>4 256 123</b>	<b>9 799 995</b>	<b>35 315 736</b>
Landessteuern .....	2 017 056	261 096	1 249 559	3 527 711
Lohn- und veranl. Einkommensteuer (42,5 %) .....	5 712 160	819 913	3 891 517	10 423 589
Nicht veranl. St. Vom Ertrag u. Körperschaftsteuer (50 %) .....	1 566 330	272 970	1 354 538	3 193 839
Abgeltungsteuer (44 %) .....	178 547	27 651	211 691	417 889
Steuern vom Umsatz .....	5 664 609	1 043 788	2 860 413	9 568 810
Gewerbsteuerumlage .....	112 424	29 455	105 823	247 701
Erhöhte Gewerbesteuerumlage .....	-	-	-	-
Zuweisung ÖPNV .....	505 439	59 989	194 578	760 006
Bundesergänzungszuweisung .....	1 689 732	453 519	-	2 143 251
Länderfinanzausgleich .....	3 601 768	832 253	- 230 479	4 203 543
Kompensation Kfz-Steuer .....	211 554	55 489	162 355	429 398
Sanierungshilfen .....	-	400 000	-	400 000
<b>Steuereinnahmen der Gemeinden/Gv.</b> .....	<b>5 688 559</b>	<b>1 232 593</b>	<b>4 589 415</b>	<b>11 510 566</b>
Gemeindesteuern .....	3 452 485	884 253	2 991 667	7 328 405
Gewerbsteuerumlage (Ausgabe) .....	- 191 943	- 50 288	- 180 673	- 422 904
Anteil an Lohn-, veranl. Einkommensteuer u. Abgeltungsteuer .....	2 064 856	296 914	1 431 483	3 793 253
Gemeindeanteil an der Umsatzsteuer .....	363 161	101 715	346 937	811 812
<b>Steuereinnahmen insgesamt</b> .....	<b>x</b>	<b>x</b>	<b>x</b>	<b>x</b>

<sup>1</sup> Ohne steuerähnliche Einnahmen.

1 Kassenmäßige Steuereinnahmen des Bundes, der Länder und der Gemeinden/Gv. im Jahr 2021

1.5 Verteilungsrelevante Positionen

1 000 Euro

Land	Steuerliches Kindergeld	Kindergeld Familienkassen	Altersvorsorge	Zerlegungsbeträge Lohnsteuer	Erstattungen BZSt veranlagte Einkommensteuer	Erstattungen BZSt nicht veranlagte Steuern vom Ertrag	EU-Quellensteuer auf Zinserträge	Zerlegungsbeträge Abgeltungssteuer	Erstattungen BZSt Körperschaftsteuer	Zerlegungsbeträge Körperschaftsteuer	Insgesamt
Deutschland .....	- 2 123 077	- 47 650 250	- 2 216 780	x	- 3 963	- 920 628	-	x	-	x	- 52 914 698
Baden-Württemberg .....	- 573 639	- 6 289 116	- 353 581	- 2 626 814	- 628	- 115 340	-	820 694	-	206 481	- 8 931 942
Bayern .....	- 612 698	- 7 179 977	- 445 678	- 948 178	- 845	- 227 553	-	1 009 052	-	107 258	- 8 298 618
Brandenburg .....	- 12 316	- 1 354 681	- 58 251	2 250 675	- 66	- 10 930	-	126 640	-	50 195	991 266
Hessen .....	- 312 003	- 3 579 431	- 158 296	- 1 228 334	- 283	- 84 486	-	- 4 378 180	-	- 218 926	- 9 959 940
Mecklenburg-Vorpommern .....	- 2 714	- 861 843	- 33 501	961 083	- 52	- 5 679	-	44 070	-	175 687	277 051
Niedersachsen .....	- 58 801	- 4 879 231	- 215 715	3 082 380	- 349	- 55 782	-	421 108	-	68 823	- 1 637 567
Nordrhein-Westfalen .....	- 211 302	- 10 973 117	- 436 049	- 5 344 098	- 816	- 226 312	-	871 020	-	- 539 461	- 16 860 136
Rheinland-Pfalz .....	- 27 778	- 2 367 232	- 105 141	2 395 072	- 161	- 46 326	-	278 715	-	- 215 774	- 88 625
Saarland .....	- 41 746	- 500 001	- 18 842	294 394	- 29	- 6 900	-	71 103	-	6 276	- 195 745
Sachsen .....	- 47 119	- 2 189 335	- 117 898	2 025 696	- 98	- 15 310	-	152 903	-	268 236	77 076
Sachsen-Anhalt .....	- 4 016	- 1 135 546	- 46 041	1 267 147	- 55	- 6 747	-	60 972	-	94 335	230 050
Schleswig-Holstein .....	- 8 312	- 1 740 259	- 71 454	1 593 085	- 172	- 20 567	-	58 099	-	- 41 777	- 231 357
Thüringen .....	- 26 495	- 1 097 843	- 56 632	1 182 768	- 51	- 6 534	-	74 790	-	71 763	141 766
Flächenländer .....	- 1 938 938	- 44 147 613	- 2 117 080	4 904 877	- 3 603	- 828 466	-	- 389 016	-	33 116	- 44 486 722
Berlin .....	- 171 305	- 1 985 913	- 56 886	- 1 105 864	- 176	- 31 432	-	171 283	-	127 095	- 3 053 197
Bremen .....	- 6 190	- 403 582	- 9 912	- 649 211	- 26	- 7 441	-	49 513	-	- 65 820	- 1 092 669
Hamburg .....	- 6 644	- 1 113 143	- 32 901	- 3 149 802	- 158	- 53 290	-	168 220	-	- 94 391	- 4 282 110
Stadtstaaten .....	- 184 139	- 3 502 637	- 99 700	- 4 904 877	- 360	- 92 162	-	389 016	-	- 33 116	- 8 427 976

## 2 Kassenmäßige Steuereinnahmen der Gemeinden/Gv. n a c h der Steuerverteilung im Jahr 2021

### 2.1 Nach Steuerarten und Ländern

Mill. Euro

Steuerart	Jahr	Deutschland	Baden-Württemberg	Bayern	Brandenburg	Hessen	Mecklenburg-Vorpommern	Niedersachsen	Nordrhein-Westfalen	Rheinland-Pfalz	Saarland
Steuern insgesamt <sup>1</sup>	2021	124 865,1	17 806,8	23 085,5	2 591,6	11 666,5	1 438,2	10 353,1	27 485,2	5 901,5	1 148,5
	2020	107 755,0	15 637,6	19 422,9	2 290,0	9 915,7	1 317,0	9 276,1	24 289,8	4 626,1	1 050,9
	2019	114 899,0	16 783,0	20 537,3	2 465,6	10 379,2	1 346,0	9 803,6	26 066,9	4 916,1	1 058,6
Grundsteuer A	2021	411,7	46,6	86,5	15,8	25,3	18,0	73,4	49,2	19,5	1,5
	2020	409,8	46,2	86,3	15,5	25,2	17,8	73,3	49,1	19,3	1,5
	2019	406,8	46,5	86,3	15,1	24,6	17,5	72,2	49,0	19,1	1,5
Grundsteuer B	2021	14 573,6	1 851,1	1 867,6	279,7	1 262,3	188,3	1 467,8	3 876,3	606,0	162,9
	2020	14 266,0	1 798,6	1 827,7	273,2	1 235,4	185,2	1 432,9	3 804,7	590,8	154,9
	2019	14 032,4	1 740,4	1 807,3	269,0	1 201,4	181,7	1 403,3	3 772,1	572,7	149,5
Gewerbesteuer (brutto)	2021	61 103,4	8 396,5	11 687,9	1 208,9	6 244,1	657,8	4 673,4	13 331,1	3 139,3	500,1
	2020	45 295,0	6 472,3	8 389,9	945,8	4 451,2	531,8	3 639,0	10 237,5	1 914,1	425,2
	2019	55 419,5	8 041,5	10 147,2	1 138,9	5 450,1	577,3	4 434,9	12 756,9	2 323,0	480,8
Gewerbesteuerumlage (Ausgabe)	2021	- 5 174,0	- 770,2	- 1 034,6	- 133,4	- 502,7	- 59,0	- 313,0	- 1 215,8	- 219,6	- 39,2
	2020	- 4 066,3	- 619,1	- 762,6	- 96,5	- 367,3	- 45,7	- 301,1	- 933,1	- 202,4	- 31,5
	2019	- 8 165,4	- 1 392,1	- 1 653,0	- 120,5	- 851,2	- 52,3	- 704,2	- 1 924,3	- 370,3	- 73,3
Gewerbesteuer (netto)	2021	55 929,3	7 626,3	10 653,2	1 075,5	5 741,3	598,8	4 360,4	12 115,3	2 919,7	460,9
	2020	41 228,7	5 853,2	7 627,4	849,2	4 083,9	486,1	3 337,9	9 304,3	1 711,6	393,7
	2019	47 254,0	6 649,4	8 494,3	1 018,5	4 598,9	525,0	3 730,7	10 832,5	1 952,7	407,5
Anteil an Lohn-, veranl.Eink.steuer und Abgeltungsteuer	2021	43 830,1	6 839,1	8 859,0	1 019,7	3 795,6	485,0	3 556,9	9 072,7	1 935,4	405,2
	2020	41 472,8	6 411,6	8 284,0	949,3	3 703,4	480,9	3 489,6	8 641,6	1 850,7	374,2
	2019	43 220,2	6 854,5	8 679,5	979,5	3 732,7	483,3	3 686,6	9 015,8	1 931,2	382,5
Anteil an der Umsatzsteuer	2021	9 022,2	1 264,8	1 535,4	178,6	762,2	123,0	759,1	2 112,9	364,2	106,5
	2020	9 035,4	1 248,9	1 531,9	179,7	762,2	121,1	793,5	2 145,7	372,7	109,9
	2019	8 291,0	1 152,7	1 401,9	158,5	697,5	110,9	721,3	1 963,6	342,3	97,5
Sonstige Steuern <sup>1</sup>	2021	1 098,2	178,8	83,8	22,4	79,7	25,1	135,6	258,8	56,8	11,4
	2020	1 342,1	279,1	65,7	23,0	105,6	25,8	148,9	344,4	81,0	16,5
	2019	1 694,5	339,5	68,0	25,1	124,1	27,7	189,5	433,9	98,0	20,1

1 Ohne steuerähnliche Einnahmen

## 2 Kassenmäßige Steuereinnahmen der Gemeinden/Gv. n a c h der Steuerverteilung im Jahr 2021

### 2.1 Nach Steuerarten und Ländern

Mill. Euro

Steuerart	Jahr	Sachsen	Sachsen-Anhalt	Schleswig-Holstein	Thüringen	Flächenländer	Berlin	Bremen	Hamburg	Stadtstaaten
Steuern insgesamt <sup>1</sup>	2021	4 182,4	1 906,6	3 858,0	1 930,6	113 354,5	5 688,6	1 232,6	4 589,4	11 510,6
	2020	3 395,9	1 776,2	3 630,6	1 738,2	98 367,0	4 694,0	965,4	3 728,6	9 388,0
	2019	3 748,9	1 876,5	3 502,0	1 838,0	104 321,8	5 000,6	1 071,5	4 505,1	10 577,2
Grundsteuer A	2021	14,8	25,1	23,3	11,8	410,8	0,1	0,2	0,7	0,9
	2020	14,7	25,0	23,1	11,8	408,9	0,1	0,2	0,7	1,0
	2019	14,7	24,7	23,1	11,6	405,8	0,1	0,2	0,7	1,0
Grundsteuer B	2021	513,9	244,5	473,2	240,7	13 034,1	835,6	209,4	494,5	1 539,5
	2020	508,1	242,7	459,4	238,3	12 752,0	828,7	205,1	480,3	1 514,1
	2019	503,1	240,1	451,4	236,2	12 528,1	827,3	204,9	472,1	1 504,3
Gewerbesteuer (brutto)	2021	2 054,2	854,5	1 768,2	899,4	55 415,4	2 550,8	660,9	2 476,3	5 688,0
	2020	1 376,9	723,7	1 589,7	692,7	41 389,8	1 770,6	400,5	1 734,0	3 905,2
	2019	1 702,2	847,9	1 625,1	815,0	50 340,7	1 983,6	539,2	2 556,0	5 078,8
Gewerbesteuerumlage (Ausgabe)	2021	- 155,3	- 76,5	- 156,4	- 75,3	- 4 751,1	- 191,9	- 50,3	- 180,7	- 422,9
	2020	- 113,4	- 64,5	- 148,2	- 56,3	- 3 741,8	- 145,9	- 30,5	- 148,1	- 324,5
	2019	- 139,3	- 77,9	- 280,1	- 72,0	- 7 710,5	- 63,9	- 73,5	- 317,6	- 455,0
Gewerbesteuer (netto)	2021	1 898,9	778,0	1 611,7	824,1	50 664,2	2 358,8	610,6	2 295,6	5 265,1
	2020	1 263,5	659,1	1 441,5	636,4	37 648,0	1 624,7	370,1	1 585,9	3 580,7
	2019	1 562,8	770,0	1 344,9	743,0	42 630,2	1 919,7	465,7	2 238,4	4 623,8
Anteil an Lohn-, veranl. Eink. steuer und Abgeltungsteuer	2021	1 341,1	663,0	1 416,3	648,0	40 036,8	2 064,9	296,9	1 431,5	3 793,3
	2020	1 202,7	643,0	1 406,5	636,3	38 073,9	1 832,6	270,1	1 296,2	3 399,0
	2019	1 280,0	651,7	1 371,1	655,3	39 703,8	1 817,5	286,5	1 412,5	3 516,4
Anteil an der Umsatzsteuer	2021	384,9	176,6	252,9	189,1	8 210,3	363,2	101,7	346,9	811,8
	2020	372,3	185,3	244,1	195,1	8 262,5	334,8	101,7	336,4	772,9
	2019	347,9	165,9	218,6	169,9	7 548,3	314,9	90,4	337,4	742,7
Sonstige Steuern <sup>1</sup>	2021	28,8	19,3	80,6	16,9	998,2	66,0	13,8	20,2	100,0
	2020	34,6	21,0	55,9	20,3	1 221,8	73,1	18,2	29,1	120,4
	2019	40,5	24,0	92,9	22,1	1 505,5	121,2	23,9	43,9	189,0

<sup>1</sup> Ohne steuerähnliche Einnahmen

2 Kassenmäßige Steuereinnahmen der Gemeinden/Gv. n a c h der Steuerverteilung im Jahr 2021

2.2 Nach Steuerarten, Körperschaftsgruppen und Ländern

2.2.1 Gemeinden insgesamt

1 000 Euro

Land	Grundsteuer A	Grundsteuer B	Gewerbesteuer (brutto)	Gewerbesteuerumlage (Ausgabe)	Gewerbesteuer (netto)	Anteil an Lohn-, veranl. Eink. u. Abgeltungsteuer	Anteil an der Umsatzsteuer	Sonstige Steuern <sup>1</sup>	Insgesamt
Deutschland .....	411 738	14 573 595	61 103 356	-5 174 046	55 929 310	43 830 083	9 022 155	1 098 194	124 865 075
Baden-Württemberg .....	46 583	1 851 080	8 396 514	-770 217	7 626 297	6 839 135	1 264 847	178 841	17 806 783
Bayern .....	86 460	1 867 559	11 687 877	-1 034 638	10 653 239	8 859 002	1 535 449	83 827	23 085 536
Brandenburg .....	15 823	279 655	1 208 864	-133 414	1 075 450	1 019 739	178 562	22 375	2 591 604
Hessen .....	25 305	1 262 306	6 244 072	-502 726	5 741 346	3 795 572	762 217	79 727	11 666 473
Mecklenburg-Vorpommern .....	18 021	188 323	657 762	-58 972	598 790	484 976	123 011	25 115	1 438 236
Niedersachsen .....	73 437	1 467 796	4 673 443	-313 046	4 360 397	3 556 850	759 072	135 563	10 353 115
Nordrhein-Westfalen .....	49 180	3 876 278	13 331 138	-1 215 797	12 115 341	9 072 703	2 112 882	258 795	27 485 179
Rheinland-Pfalz .....	19 468	605 968	3 139 312	-219 571	2 919 741	1 935 366	364 152	56 789	5 901 484
Saarland .....	1 510	162 885	500 145	-39 219	460 926	405 150	106 545	11 449	1 148 465
Sachsen .....	14 767	513 903	2 054 182	-155 263	1 898 919	1 341 064	384 947	28 805	4 182 405
Sachsen-Anhalt .....	25 146	244 500	854 540	-76 545	777 995	663 006	176 611	19 305	1 906 563
Schleswig-Holstein .....	23 275	473 207	1 768 151	-156 436	1 611 715	1 416 305	252 911	80 627	3 858 040
Thüringen .....	11 814	240 676	899 390	-75 298	824 092	647 962	189 137	16 945	1 930 626
Flächenländer .....	410 789	13 034 136	55 415 390	-4 751 142	50 664 248	40 036 830	8 210 343	998 163	113 354 509
Berlin .....	53	835 610	2 550 772	-191 943	2 358 830	2 064 856	363 161	66 049	5 688 559
Bremen .....	196	209 366	660 933	-50 288	610 645	296 914	101 715	13 758	1 232 593
Hamburg .....	700	494 483	2 476 260	-180 673	2 295 587	1 431 483	346 937	20 225	4 589 415
Stadtstaaten .....	949	1 539 459	5 687 966	-422 904	5 265 062	3 793 253	811 812	100 031	11 510 566

1 Ohne steuerähnliche Einnahmen.

Gewerbesteuer aus Offshore-

Niedersachsen .....	x	x	86 145	-7 179	78 967	x	x	x	78 967
Mecklenburg-Vorpommern	x	x	70 972	-5 400	65 572	x	x	x	65 572

2 Kassenmäßige Steuereinnahmen der Gemeinden/Gv. n a c h der Steuerverteilung im Jahr 2021

2.2 Nach Steuerarten, Körperschaftsgruppen und Ländern

2.2.2 Kreisfreie Städte \*

1 000 Euro

Land	Grundsteuer A	Grundsteuer B	Gewerbesteuer (brutto)	Gewerbesteuerumlage (Ausgabe)	Gewerbesteuer (netto)	Anteil an Lohn-, veranl. Eink. u. Abgeltungsteuer	Anteil an der Umsatzsteuer	Sonstige Steuern <sup>1</sup>	Insgesamt
Deutschland .....	12 360	4 374 551	20 754 371	-1 515 695	19 238 676	10 934 092	3 220 070	297 955	38 077 704
Baden-Württemberg .....	1 723	466 978	2 289 350	-189 944	2 099 406	1 222 968	366 369	37 777	4 195 221
Bayern .....	2 217	801 571	5 427 979	-376 532	5 051 447	2 797 791	755 448	20 322	9 428 796
Brandenburg .....	303	52 390	188 493	-16 203	172 290	168 181	42 349	4 888	440 401
Hessen .....	442	402 258	2 814 877	-208 544	2 606 333	944 727	348 508	25 104	4 327 372
Mecklenburg-Vorpommern .....	132	39 457	150 058	-12 083	137 975	102 240	34 875	3 719	318 398
Niedersachsen .....	1 214	222 549	642 279	-45 137	597 142	479 661	155 033	19 954	1 475 553
Nordrhein-Westfalen .....	2 761	1 706 306	6 108 684	-469 827	5 638 857	3 603 219	1 003 694	122 862	12 077 699
Rheinland-Pfalz .....	1 625	206 249	1 361 836	-70 810	1 291 026	495 410	150 408	22 691	2 167 409
Saarland .....	-	-	-	-	-	-	-	-	-
Sachsen .....	566	219 473	908 324	-63 095	845 229	499 487	166 204	16 370	1 747 329
Sachsen-Anhalt .....	382	68 842	235 860	-17 749	218 111	173 523	55 748	5 622	522 228
Schleswig-Holstein .....	369	116 034	364 023	-25 312	338 711	269 452	79 678	11 596	815 840
Thüringen .....	626	72 444	262 608	-20 459	242 149	177 433	61 756	7 050	561 458
Nachrichtlich: Früheres Bundesgebiet .....	10 351	3 921 945	19 009 028	-1 386 106	17 622 922	9 813 228	2 859 138	260 306	34 487 890
Neue Länder .....	2 009	452 606	1 745 343	-129 589	1 615 754	1 120 864	360 932	37 649	3 589 814

\* Ohne Stadtstaaten.

1 Ohne steuerähnliche Einnahmen.

## 2 Kassenmäßige Steuereinnahmen der Gemeinden/Gv. n a c h der Steuerverteilung im Jahr 2021

### 2.2 Nach Steuerarten, Körperschaftsgruppen und Ländern

#### 2.2.3 Kreisangehörige Gemeinden

1 000 Euro

Land	Grundsteuer A	Grundsteuer B	Gewerbesteuer (brutto)	Gewerbesteuerumlage (Ausgabe)	Gewerbesteuer (netto)	Anteil an Lohn-, veranl. Eink. u. Abgeltungsteuer	Anteil an der Umsatzsteuer	Sonstige Steuern <sup>1</sup>	Insgesamt
Deutschland .....	397 499	8 659 547	34 660 967	-3 082 061	31 578 906	29 102 738	4 990 273	692 817	75 421 780
Baden-Württemberg .....	44 860	1 384 102	6 107 164	-580 273	5 526 891	5 616 167	898 478	140 993	13 611 491
Bayern .....	83 313	1 065 950	6 259 846	-658 106	5 601 740	6 061 211	780 001	63 505	13 655 720
Brandenburg .....	15 520	227 265	1 020 371	-117 211	903 160	851 558	136 213	17 441	2 151 157
Hessen .....	24 863	860 048	3 429 195	-294 182	3 135 013	2 850 845	413 709	53 461	7 337 939
Mecklenburg-Vorpommern .....	17 889	148 866	507 704	-46 889	460 815	382 736	88 136	21 396	1 119 838
Niedersachsen .....	72 223	1 245 247	4 031 164	-267 909	3 763 255	3 077 189	604 039	114 007	8 875 960
Nordrhein-Westfalen .....	46 419	2 169 972	7 222 454	-592 584	6 629 870	5 469 484	1 109 188	135 933	15 560 866
Rheinland-Pfalz <sup>2</sup> .....	17 843	399 719	1 777 476	-148 761	1 628 715	1 439 956	213 744	30 102	3 730 079
Saarland <sup>3</sup> .....	1 510	162 885	500 145	-39 219	460 926	405 150	106 545	11 449	1 148 465
Sachsen .....	14 201	294 430	1 145 858	-92 168	1 053 690	841 577	218 743	12 435	2 435 076
Sachsen-Anhalt .....	24 764	175 658	618 680	-58 796	559 884	489 483	120 863	13 683	1 384 335
Schleswig-Holstein .....	22 906	357 173	1 404 128	-131 124	1 273 004	1 146 853	173 233	68 517	3 041 686
Thüringen .....	11 188	168 232	636 782	-54 839	581 943	470 529	127 381	9 895	1 369 168

1 Ohne steuerähnliche Einnahmen.

2 In den sonstigen Steuern sind 7 491 Tsd. Euro der Verbandsgemeinden enthalten.

3 Einschl. Landeshauptstadt Saarbrücken.

## 2 Kassenmäßige Steuereinnahmen der Gemeinden/Gv. nach der Steuerverteilung im Jahr 2021

### 2.2 Nach Steuerarten, Körperschaftsgruppen und Ländern

#### 2.2.4 Landkreise und Bezirksverbände

1 000 Euro

Land	Grundsteuer A	Grundsteuer B	Gewerbesteuer	Sonstige Steuern <sup>1</sup>	Insgesamt
Deutschland .....	930	38	52	7 391	- 144 975
Baden-Württemberg .....	-	-	-	71	71
Bayern .....	930	38	52	-	1 020
Brandenburg .....	-	-	-	46	46
Hessen .....	-	-	-	1 162	1 162
Mecklenburg-Vorpommern .....	-	-	-	-	-
Niedersachsen .....	-	-	-	1 602	1 602
Nordrhein-Westfalen <sup>2</sup> .....	-	-	-	-	- 153 386
Rheinland-Pfalz .....	-	-	-	3 996	3 996
Saarland <sup>3</sup> .....	-	-	-	-	-
Sachsen .....	-	-	-	-	-
Sachsen-Anhalt .....	-	-	-	-	-
Schleswig-Holstein .....	-	-	-	514	514
Thüringen .....	-	-	-	-	-

1 Ohne steuerähnliche Einnahmen.

2 Sondereffekt bei der Gewerbesteuerumlage durch Einbeziehung der Einheitslastenabrechnung in Nordrhein-Westfalen; Landkreise 82 398 Tsd. Euro; Bezirksverbände 70 988 Tsd. Euro.

3 Einschl. Stadtverband Saarbrücken.



## 2 Kassenmäßige Steuereinnahmen der Gemeinden/Gv. n a c h der Steuerverteilung im Jahr 2021 \*

### 2.3 Nach Körperschaftsgruppen und Ländern

1 000 Euro

Land	Jahr	Gemeinden und Gemeindeverbände					
		insgesamt	Kreisfreie Städte <sup>1</sup>	Kreisangehörige Gemeinden			Landkreise und Bezirksverbände
				zusammen	mit 10 000 und mehr	mit weniger als 10 000	
			Einwohnern				
Deutschland .....	2021	113 354 509	38 077 704	75 421 780	51 215 322	24 206 458	- 144 975
	2020	98 366 996	31 773 832	66 723 543	45 014 989	21 708 554	- 130 379
	2019	104 321 773	34 937 929	69 489 992	47 190 645	22 299 347	- 106 148
Baden-Württemberg .....	2021	17 806 783	4 195 221	13 611 491	8 960 607	4 650 884	71
	2020	15 637 610	3 556 220	12 081 318	8 004 107	4 077 211	72
	2019	16 782 982	3 860 606	12 922 306	8 577 363	4 344 943	70
Bayern .....	2021	23 085 536	9 428 796	13 655 720	6 150 408	7 505 312	1 020
	2020	19 422 936	7 327 413	12 108 819	5 403 586	6 705 233	- 13 296
	2019	20 537 290	8 336 027	12 200 201	5 431 377	6 768 824	1 062
Brandenburg .....	2021	2 591 604	440 401	2 151 157	1 472 520	678 637	46
	2020	2 290 047	408 078	1 881 900	1 242 836	639 064	69
	2019	2 465 634	425 129	2 040 447	1 362 669	677 778	58
Hessen .....	2021	11 666 473	4 327 372	7 337 939	5 756 500	1 581 439	1 162
	2020	9 915 660	3 672 253	6 242 150	4 812 563	1 429 587	1 257
	2019	10 379 172	4 039 534	6 338 155	4 899 899	1 438 256	1 483
Mecklenburg-Vorpommern ....	2021	1 438 236	318 398	1 119 838	384 762	735 076	-
	2020	1 316 983	289 704	1 027 279	354 416	672 863	-
	2019	1 346 043	314 739	1 031 304	370 724	660 580	-
Niedersachsen .....	2021	10 353 115	1 475 553	8 875 960	6 797 225	2 078 735	1 602
	2020	9 276 077	1 274 463	7 999 846	6 078 653	1 921 193	1 768
	2019	9 803 573	1 467 076	8 334 394	6 385 700	1 948 694	2 103
Nordrhein-Westfalen .....	2021	27 485 179	12 077 699	15 560 866	15 024 163	536 703	- 153 386
	2020	24 289 759	10 607 308	13 807 300	13 324 847	482 453	- 124 849
	2019	26 066 935	11 506 734	14 675 269	14 150 636	524 633	- 115 068

\* Ohne steuerähnliche Einnahmen.

1 Ohne Stadtstaaten.

2 Kassenmäßige Steuereinnahmen der Gemeinden/Gv. n a c h der Steuerverteilung im Jahr 2021 \*

2.3 Nach Körperschaftsgruppen und Ländern

1 000 Euro

Land	Jahr	Gemeinden und Gemeindeverbände					Landkreise und Bezirks- verbände
		insgesamt	Kreisfreie Städte <sup>1</sup>	Kreisangehörige Gemeinden			
				zusammen	mit 10 000 und mehr	mit weniger als 10 000	
			Einwohnern				
Rheinland-Pfalz .....	2021	5 901 484	2 167 409	3 730 079	1 299 501	2 430 578	3 996
	2020	4 626 143	1 458 707	3 163 383	1 009 050	2 154 333	4 053
	2019	4 916 066	1 596 595	3 315 937	1 072 455	2 243 482	3 534
Saarland .....	2021	1 148 465	-	1 148 465	1 034 042	114 423	-
	2020	1 050 873	-	1 050 852	960 245	90 607	21
	2019	1 058 637	-	1 058 566	970 162	88 404	71
Sachsen .....	2021	4 182 405	1 747 329	2 435 076	1 305 082	1 129 994	-
	2020	3 395 945	1 386 325	2 009 620	1 065 127	944 493	-
	2019	3 748 929	1 565 478	2 183 451	1 164 733	1 018 718	-
Sachsen-Anhalt .....	2021	1 906 563	522 228	1 384 335	893 835	490 500	-
	2020	1 776 160	468 617	1 307 543	864 177	443 366	-
	2019	1 876 512	513 629	1 362 883	890 284	472 599	-
Schleswig-Holstein .....	2021	3 858 040	815 840	3 041 686	1 562 638	1 479 048	514
	2020	3 630 581	796 813	2 833 242	1 403 017	1 430 225	526
	2019	3 501 957	759 839	2 741 579	1 370 161	1 371 418	539
Thüringen .....	2021	1 930 626	561 458	1 369 168	574 039	795 129	-
	2020	1 738 222	527 931	1 210 291	492 365	717 926	-
	2019	1 838 043	552 543	1 285 500	544 482	741 018	-

\* Ohne steuerähnliche Einnahmen.

1 Ohne Stadtstaaten.

### 3 Sonstige Steuern und steuerähnliche Einnahmen der Gemeinden/Gv. im Jahr 2021

nach Steuerarten und Ländern

1 000 Euro

Land	Vergnügungs- steuer für die Vorführung von Bildstreifen	Sonstige Vergnügungs- steuer	Hunde- steuer	Getränke- steuer	Schank- erlaubnis- steuer	Jagd- und Fischerei- steuer	Zweit- wohnung- steuer	Verpackung- steuer
	1	2	3	4	5	6	7	8
Deutschland .....	-	433 443	400 661	-	265	7 360	207 429	-
Baden-Württemberg .....	-	103 341	51 678	-	-	71	21 746	-
Bayern .....	-	-	36 070	-	-	-	47 603	-
Brandenburg .....	-	3 882	10 434	-	-	46	6 734	-
Hessen .....	-	38 546	29 021	-	-	1 161	9 401	-
Mecklenburg-Vorpommern ..	-	3 750	7 065	-	-	-	13 666	-
Niedersachsen .....	-	64 257	42 931	-	-	1 618	24 125	-
Nordrhein-Westfalen .....	-	116 962	123 227	-	-	-	12 262	-
Rheinland-Pfalz .....	-	28 021	21 165	-	265	3 942	2 758	-
Saarland .....	-	5 793	5 406	-	-	-	250	-
Sachsen .....	-	7 653	12 973	-	-	-	3 588	-
Sachsen-Anhalt .....	-	6 170	11 512	-	-	-	1 623	-
Schleswig-Holstein .....	-	15 185	18 780	-	-	514	43 716	-
Thüringen .....	-	5 101	8 763	-	-	8	852	-
Flächenländer .....	-	398 661	379 025	-	265	7 360	188 324	-
Berlin .....	-	20 364	13 592	-	-	-	14 718	-
Bremen .....	-	8 761	2 885	-	-	-	724	-
Hamburg .....	-	5 656	5 159	-	-	-	3 663	-
Stadtstaaten .....	-	34 782	21 636	-	-	-	19 105	-

1 Ohne steuerähnliche Einnahmen.

### 3 Sonstige Steuern und steuerähnliche Einnahmen der Gemeinden/Gv. im Jahr 2021

nach Steuerarten und Ländern

1 000 Euro

Land	Sonstige Steuern <sup>1</sup>	Insgesamt	nachrichtlich					Zusammen	Insgesamt
			Fremdenverkehrsabgabe	Zweckgebundene Abgaben	Abgaben von Spielbanken	Sonstige steuerähnliche Einnahmen			
			11	12	13	14	15		
9	10	11	12	13	14	15	16		
Deutschland .....	49 037	1 098 194	14 834	250 085	16 085	9 555	290 559	1 388 753	
Baden-Württemberg .....	2 005	178 841	10 423	28 279	27	5 596	44 325	223 166	
Bayern .....	154	83 827	-	90 063	-	535	90 598	174 425	
Brandenburg .....	1 279	22 375	598	6 219	-	6	6 823	29 198	
Hessen .....	1 598	79 727	1 770	2 220	5 928	113	10 031	89 758	
Mecklenburg-Vorpommern ..	634	25 115	-	10 881	65	-	10 946	36 061	
Niedersachsen .....	2 632	135 563	-	39 630	-	31	39 661	175 224	
Nordrhein-Westfalen .....	6 344	258 795	1 408	10 997	7 961	633	20 999	279 794	
Rheinland-Pfalz .....	638	56 789	-	11 505	-	104	11 609	68 398	
Saarland .....	-	11 449	-	121	1 430	19	1 570	13 019	
Sachsen .....	4 591	28 805	635	14 327	-	3	14 965	43 770	
Sachsen-Anhalt .....	-	19 305	-	4 709	674	-	5 383	24 688	
Schleswig-Holstein .....	2 432	80 627	-	27 332	-	2 510	29 842	110 469	
Thüringen .....	2 221	16 945	-	3 802	-	5	3 807	20 752	
Flächenländer .....	24 528	998 163	14 834	250 085	16 085	9 555	290 559	1 288 722	
Berlin .....	17 375	66 049	-	-	-	-	-	66 049	
Bremen .....	1 387	13 758	-	-	-	-	-	13 758	
Hamburg .....	5 747	20 225	-	-	-	-	-	20 225	
Stadtstaaten .....	24 509	100 031	-	-	-	-	-	100 031	

<sup>1</sup> Ohne steuerähnliche Einnahmen.

## 4 Bruttoaufkommen, Abzüge und Nettoaufkommen ausgewählter Gemeinschaftsteuern von 2018 bis 2021 Deutschland

Mill. Euro

Steuerart	2018	2019	2020	2021
<b>4.1 Lohnsteuer</b>				
Lohnsteuer, Bruttoaufkommen .....	250 615	264 131	260 346	269 984
- Lohnsteuerjahresausgleich .....	-	.	.	.
- Bergmannsprämien .....	-	.	.	.
- Pauschsteuer Mini-Jobs .....	442	449	409	413
- Altersvorsorgezulage .....	- 2 243	- 2 438	- 2 321	- 2 217
Lohnsteuer vor Kindergeld .....	248 814	262 141	258 432	268 180
- Kindergeld Arbeitgeber .....	- 3 659	- 3 709	- 3 428	- 2 123
- Kindergeld Familienkassen .....	- 36 923	- 38 772	- 45 721	- 47 650
Lohnsteuer, Nettoaufkommen .....	208 231	219 660	209 286	218 407
<b>4.2 Veranlagte Einkommensteuer</b>				
Vorauszahlungsmonate .....	.	.	.	.
Nachzahlungsmonate .....	.	.	.	.
Veranlagte Einkommensteuer, Bruttoaufkommen .....	75 423	79 303	73 695	84 582
- Investitionszulage .....	- 1	1	2	43
- Forschungszulage .....	-	-	-	- 0
- Erstattungen gem. § 46 EStG .....	- 15 003	- 15 588	- 14 711	- 12 276
- Erstattungen des Bundeszentralamt für Steuern .....	4	0	0	- 4
- Eigenheimzulage .....	- 9	- 5	- 3	- 2
Veranlagte Einkommensteuer, Nettoaufkommen .....	60 415	63 711	58 982	72 342
<b>4.3 Körperschaftsteuer</b>				
Vorauszahlungsmonate .....	.	.	.	.
Nachzahlungsmonate .....	.	.	.	.
Körperschaftsteuer, Bruttoaufkommen .....	33 437	32 058	24 265	42 140
- Investitionszulage .....	- 12	- 45	2	2
- Forschungszulage .....	-	-	-	- 18
- Erstattungen des Bundeszentralamt für Steuern .....	-	-	-	-
Körperschaftsteuer, Nettoaufkommen .....	33 425	32 013	24 268	42 124

# Statistik über den Steuerhaushalt



2021

Erscheinungsfolge: jährlich  
Erschienen im Mai 2022

Ihr Kontakt zu uns:

[www.destatis.de/kontakt](http://www.destatis.de/kontakt)

Telefon:+49 (0) 611-75 2405

© Statistisches Bundesamt (Destatis), 2022

Vervielfältigung und Verbreitung, auch auszugsweise, mit Quellenangabe gestattet.

# Kurzfassung

- 1 Allgemeine Angaben zur Statistik** **Seite 3**
- Grundgesamtheit: Erfasst werden die nach Steuerarten gegliederten kassenmäßigen Steuereinnahmen des Bundes, der Länder und der Gemeinden/Gemeindeverbände.
  - Berichtszeitraum/-zeitpunkt: Die kassenmäßigen Steuereinnahmen des Bundes und der Länder werden monatlich zusammengestellt, die der Gemeinden und Gemeindeverbände vierteljährlich.
  - Erhebungstermin: Die Daten werden dem Statistischen Bundesamt für den Bund und die Länder monatlich ca. 4 Wochen nach Monatsende geliefert; die Daten für die Gemeinden/Gemeindeverbände werden vierteljährlich ca. 100 Tage nach Ende des Berichtszeitraums geliefert.
  - Periodizität: Quartalsweise.
  - Räumliche Abdeckung: Nach Bundesländern.
  - Rechtsgrundlagen und andere Vereinbarungen: Finanz- und Personalstatistikgesetz (FPStatG).
- 2 Inhalte und Nutzerbedarf** **Seite 3**
- Inhalte der Statistik: Die Statistik der kassenmäßigen Steuereinnahmen dient der Abbildung des Steueraufkommens nach Steuerarten.
  - Nutzerbedarf: Zu den Hauptnutzern der Statistik der kassenmäßigen Steuereinnahmen zählen das Bundesministerium der Finanzen, die jeweiligen Länderressorts sowie die Gemeinden und Gemeindeverbände.
- 3 Methodik** **Seite 4**
- Konzept der Datengewinnung: Elektronische oder schriftliche Meldungen der Auskunftspflichtigen an die Statistischen Ämter der Länder bzw. das Bundesministerium der Finanzen.
  - Vorbereitung und Durchführung der Datengewinnung: Gemeinden/Gemeindeverbände: Erhebungsgrundlage sind schriftliche oder elektronische Meldungen der Gemeinden/Gemeindeverbände an die Statistischen Ämter der Länder. Diese übermitteln die Landesergebnisse an das Statistische Bundesamt. Bund und Länder: Die Oberfinanzdirektionen bzw. die Finanzministerien der Länder übermitteln ihre Daten an das Bundesministerium der Finanzen. Das Bundesministerium der Finanzen sendet die Daten für die Bundesländer und den Bund an das Statistische Bundesamt, wo die Ergebnisse zusammengeführt werden.
  - Beantwortungsaufwand: Die Belastung der Auskunftspflichtigen ist als gering einzustufen.
- 4 Genauigkeit und Zuverlässigkeit** **Seite 4**
- Qualitative Gesamtbewertung der Genauigkeit: Es handelt sich um Angaben aus den Haushalten der Gebietskörperschaften. Grundsätzliche qualitative Einschränkungen liegen daher nicht vor.
- 5 Aktualität und Pünktlichkeit** **Seite 5**
- Die Ergebnisse liegen ca. 5 Monate nach Ende des Berichtszeitraums vor und stehen in der Regel termingerecht zur Verfügung.
- 6 Vergleichbarkeit** **Seite 5**
- Räumliche und zeitliche Vergleichbarkeit: Einschränkung der räumlichen oder zeitlichen Vergleichbarkeit liegen normalerweise nicht vor.
- 7 Kohärenz** **Seite 5**
- Statistikübergreifende Kohärenz: es existieren zu zahlreichen Statistiken methodische Unterschiede
  - Input für andere Statistiken: Das Istaufkommen aus den Realsteuern wird auch im Realsteuervergleich abgebildet. Ergebnisse zu den kommunalen Steuereinnahmen werden auch im Rahmen der Finanzstatistik dargestellt.
- 8 Verbreitung und Kommunikation** **Seite 6**
- Verbreitungswege: Die Ergebnisse können über: <http://www.destatis.de/> abgerufen werden. Zeitreihenergebnisse über die Genesis Datenbank: <http://www.destatis.de/genesis/>.
- Fragen oder Anmerkungen an:  
Statistisches Bundesamt  
Tel.: 0611/75-2405 (Zentraler Auskunftsdienst)  
Kontaktformular: <http://www.destatis.de/kontakt>
- 9 Sonstige fachstatistische Hinweise** **Seite 7**
- Weitere methodische Hinweise

## **1 Allgemeine Angaben zur Statistik**

### **1.1 Grundgesamtheit**

Erfasst werden die nach Steuerarten gegliederten kassenmäßigen Steuereinnahmen des Bundes, der Länder und der Gemeinden/Gemeindeverbände.

### **1.2 Statistische Einheiten (Darstellungs- und Erhebungseinheiten)**

Bund, Länder, Gemeinden/Gemeindeverbände (bis zu den Aggregationsebenen Landkreise, kreisfreie Städte, kreisangehörige Gemeinden)

### **1.3 Räumliche Abdeckung**

Bundesgebiet

### **1.4 Berichtszeitraum/-zeitpunkt**

Die kassenmäßigen Steuereinnahmen des Bundes und der Länder werden monatlich zusammengestellt, die der Gemeinden und Gemeindeverbände vierteljährlich.

### **1.5 Periodizität**

Quartalsweise. Vergleichbare Angaben zu den Quartalsdaten liegen ab 1991 vor.

### **1.6 Rechtsgrundlagen und andere Vereinbarungen**

Finanz- und Personalstatistikgesetz (FPStatG).

### **1.7 Geheimhaltung**

#### **1.7.1 Geheimhaltungsvorschriften**

Die Daten sind frei zugänglich und unterliegen daher nicht der Geheimhaltung.

#### **1.7.2 Geheimhaltungsverfahren**

nicht relevant

### **1.8 Qualitätsmanagement**

#### **1.8.1 Qualitätssicherung**

nicht relevant

#### **1.8.2 Qualitätsbewertung**

Es handelt sich um Angaben aus den Haushalten der Gebietskörperschaften. Grundsätzliche qualitative Einschränkungen liegen daher nicht vor.

## **2 Inhalte und Nutzerbedarf**

### **2.1 Inhalte der Statistik**

#### **2.1.1 Inhaltliche Schwerpunkte der Statistik**

Für die Statistik der kassenmäßigen Steuereinnahmen werden von den Berichtsstellen die innerhalb eines bestimmten Zeitraums in die Kassen der Gebietskörperschaften fließenden Beträge nach Steuerarten gemeldet.

#### **2.1.2 Klassifikationssysteme**

nicht relevant

#### **2.1.3 Statistische Konzepte und Definitionen**

Die Statistik der kassenmäßigen Steuereinnahmen dient der Abbildung des Steueraufkommens. Aus der Beobachtung des Steueraufkommens ergeben sich wichtige Hinweise für Haushaltsplanungen und Steuerschätzungen sowie zur Abschätzung der Wirkungen von Steuerrechtsänderungen.

### **2.2 Nutzerbedarf**

Zu den Hauptnutzern der Statistik der kassenmäßigen Steuereinnahmen zählen das Bundesministerium der Finanzen, die jeweiligen Länderressorts sowie die Gemeinden und Gemeindeverbände. Daneben wird die Statistik von Wirtschaftsverbänden, Interessenvertretungen, Unternehmen, Forschungsinstituten und privaten Interessenten verwendet.

### **2.3 Nutzerkonsultation**

Die Statistik der kassenmäßigen Steuereinnahmen basiert auf Verwaltungsdaten, die Festlegung der Merkmale ergibt sich aus dem Finanz- und Personalstatistikgesetz. Fachspezifische Fragen oder Anregungen können im Fachausschuss "Finanz- und Steuerstatistik" eingebracht werden. Neben diesem institutionalisierten Gremium stehen die Mitarbeiterinnen und Mitarbeiter der Statistik über das Steueraufkommen in direktem Kontakt mit den Nutzern.



## **3 Methodik**

### **3.1 Konzept der Datengewinnung**

Elektronische oder schriftliche Meldungen der Auskunftspflichtigen an die Statistischen Ämter der Länder bzw. das Bundesministerium der Finanzen.

### **3.2 Vorbereitung und Durchführung der Datengewinnung**

Bund und Länder: Die Oberfinanzdirektionen bzw. die Finanzministerien der Länder übermitteln ihre Daten an das Bundesministerium der Finanzen. Das Bundesministerium der Finanzen sendet die Daten für die Bundesländer und den Bund an das Statistische Bundesamt, wo die Ergebnisse zusammengeführt werden.

Gemeinden/Gemeindeverbände: Erhebungsgrundlage sind schriftliche oder elektronische Meldungen der Gemeinden/Gemeindeverbände an die Statistischen Ämter der Länder. Diese übermitteln die Landesergebnisse an das Statistische Bundesamt.

### **3.3 Datenaufbereitung (einschl. Hochrechnung)**

Es handelt sich um bereits aufbereitete Angaben aus den Haushalten der Gebietskörperschaften, die Daten werden direkt für die zu erstellenden Ergebnistabellen genutzt.

### **3.4 Preis- und Saisonbereinigung; andere Analyseverfahren**

Die Monatsdaten werden auch in kalender- und saisonbereinigter Form veröffentlicht. Für die Saisonbereinigung werden Einflüsse, die im Jahresverlauf regelmäßig in ähnlicher Stärke auftreten, anhand des mathematisch-statistischen Verfahrens X13 JDemetra+ aus den Zeitreihen herausgefiltert. Damit sollen Entwicklungstendenzen der kassenmäßigen Steuereinnahmen frühzeitig erkennbar werden. Das Verfahren beinhaltet gegebenenfalls auch eine Kalenderbereinigung, mit der voraussehbare kalendarische Einflüsse herausgerechnet werden.

Für die Bereinigung der oben genannten Statistiken wird das Programm JDemetra+ in der Version 2.2 verwendet, welches innerhalb des Europäischen Statistischen Systems und des Systems Europäischer Zentralbanken für die Saisonbereinigung empfohlen wird. Das zugrundeliegende mathematisch-statistische Verfahren unterscheidet sich nicht grundlegend vom Verfahren X-12-ARIMA.

Die erste Stufe des Verfahrens besteht aus einer RegARIMA-Modellierung, bei der die Originalwerte an den Rändern um Schätzwerte verlängert sowie gegebenenfalls Ausreißer- und Kalendereinflüsse bereinigt werden. Die Verlängerung der Zeitreihe um geschätzte Werte wird unter anderem für die zweite Stufe des Verfahrens benötigt, bei welcher zentrierte gleitende Durchschnitte berechnet werden. Die zweite Stufe des Verfahrens enthält die eigentliche Saisonbereinigung. Vereinfacht dargestellt handelt es sich um eine iterative Glättung der Originaldaten anhand von Trend- und Saisonfiltern, die aus gewichteten gleitenden Durchschnitten berechnet wird. Die Saisonfaktoren eines Monats ergeben sich aus der Glättung der Abweichungen der Originalwerte von den Trendwerten des betreffenden Monats. Die Trendwerte sind in der ersten Iterationsstufe ihrerseits Glättungen der Originalwerte.

In der ersten Stufe wird gegebenenfalls auch die erwähnte Kalenderbereinigung durchgeführt. Bei einem Teil der Steuern, wie z.B. den Bundessteuern insgesamt, wird dafür zunächst die Zahl der Arbeitstage im aktuellen Monat nach Abzug von gesetzlichen oder quasi-gesetzlichen Feiertagen ermittelt (bei anderen Steuerarten, wie der Umsatzsteuer, werden zusätzlich auch Verkaufstage und – aufgrund der geltenden Zahlungsfristen – statt dem aktuellen Monat vorherige Monate betrachtet). Diese Tageszahl wird dann mit dem langjährigen Mittel in dem gleichen Monat verglichen. Feiertage, die nur in bestimmten Bundesländern gesetzlich festgelegt sind, werden mit dem Anteil der Arbeitnehmer dieser Bundesländer an der gesamtwirtschaftlichen Zahl der Arbeitnehmer in Deutschland gewichtet. Im Rahmen der RegARIMA-Modellierung wird dann der prozentuale Einfluss eines zusätzlichen Arbeits- oder (bei bestimmten Steuerarten) Verkaufstages auf die Höhe des Originalwertes aus den Vergangenheitswerten der betreffenden Statistik geschätzt. Diese Schätzwerte werden verwendet, um den Einfluss von Verschiebungen bei der Zahl der Arbeits- oder (bei bestimmten Steuerarten) Verkaufstage im jeweiligen Monat aus den Originaldaten herauszufiltern. Der Einfluss von Brückentagen, Schulferienverschiebungen oder der Witterung wird dabei nicht berücksichtigt.

### **3.5 Beantwortungsaufwand**

Die Belastung der Auskunftspflichtigen ist als gering einzustufen, da die Daten aus den Haushalten der Gebietskörperschaften stammen und der Erhebungsumfang gering ist.

## **4 Genauigkeit und Zuverlässigkeit**

### **4.1 Qualitative Gesamtbewertung der Genauigkeit**

Es handelt sich um Angaben aus den Haushalten der Gebietskörperschaften. Grundsätzliche qualitative Einschränkungen liegen daher nicht vor.

### **4.2 Stichprobenbedingte Fehler**

nicht relevant

### **4.3 Nicht-Stichprobenbedingte Fehler**

nicht relevant

### **4.4 Revisionen**

#### **4.4.1 Revisionsgrundsätze**

nicht relevant

#### **4.4.2 Revisionsverfahren**

nicht relevant

#### **4.4.3 Revisionsanalysen**

nicht relevant

## **5 Aktualität und Pünktlichkeit**

### **5.1 Aktualität**

Die Ergebnisse liegen ca. 5 Monate nach Ende des Berichtszeitraums vor.

### **5.2 Pünktlichkeit**

Die Ergebnisse stehen in der Regel termingerecht zur Verfügung.

## **6 Vergleichbarkeit**

### **6.1 Räumliche Vergleichbarkeit**

Grundsätzlich liegen keine Einschränkungen der räumlichen Vergleichbarkeit vor. Aufgrund von Änderungen der Steuersätze bei den einzelnen Steuerarten sowie der Verteilungsschlüssel und der Änderung der Ertragshoheit kann es zu einer Einschränkung der räumlichen Vergleichbarkeit kommen. Jährliche Daten für Deutschland insgesamt werden ab dem ersten Quartal 1991, für das frühere Bundesgebiet für den Zeitraum 1950 bis 1990 bereitgestellt.

Die dargestellten Ergebnisse entsprechen sachlich und systematisch jeweils dem Stand des aktuellen Berichtsjahres. Der Vergleich mit den Ergebnissen vorangegangener Berichtsjahre ist jedoch nicht immer möglich. Soweit Gebiets- bzw. Verwaltungsreformen stattfinden, ist hierdurch auch der Ländervergleich beeinträchtigt.

Nach dem Beschluss der Innenministerkonferenz aus dem Jahr 2003 zur Reform des Gemeindehaushaltsrechts hat eine wachsende Anzahl der Gemeinden/Gv. auf die doppelte Buchführung nach dem Gemeindehaushaltsrecht des jeweiligen Bundeslandes umgestellt. Damit ändert sich auch die Datenbasis der Finanzstatistiken, welche Datenquelle für die kassenmäßigen Steuereinnahmen der Gemeinden ist. Die Statistischen Landesämter erheben von diesen Einheiten nach der Änderung des FPStatG des Jahres 2006 anstelle der Gruppierungen die Einzahlungen und Auszahlungen nach den Konten der direkten Finanzrechnung, die von den Gemeinden zu führen ist. Statt der Gliederungspositionen werden die Produktgruppen erhoben. Ab dem Berichtsjahr 2011 werden die Aufgabenbereiche der kamerale Haushaltssystematik in die doppelte Systematik der Produktgruppen überführt. Die Überleitungen führen aufgrund systematischer Unterschiede zu Unschärfen.

### **6.2 Zeitliche Vergleichbarkeit**

Grundsätzlich liegen keine Einschränkungen der zeitlichen Vergleichbarkeit vor. Die Jahresangaben zum Steueraufkommen nach Steuerarten werden ab dem Jahr 1950 angeboten.

Aufgrund von Änderungen der Steuersätze bei den einzelnen Steuerarten sowie der Verteilungsschlüssel und der Änderung der Ertragshoheit kann es zu einer Einschränkung der zeitlichen Vergleichbarkeit kommen.

Durch die Reform des Gemeindehaushaltsrechts werden Datenbasis und Datenquellen der Finanzstatistik verändert. Die Datenquellen unterscheiden sich inhaltlich und systematisch gravierend von den bisherigen Erhebungsgrundlagen. Die Daten sind deswegen über einen längeren Übergangszeitraum regional und zeitlich nur beschränkt vergleichbar. Die Finanzstatistik ist Datenquelle für die Gemeindesteuern.

## **7 Kohärenz**

### **7.1 Statistikübergreifende Kohärenz**

Zu einzelnen Steuerarten (Umsatzsteuer, Lohn- und Einkommensteuer, Gewerbesteuer, Körperschaftsteuer) liegen auf Basis der Einzeldaten der Steuerpflichtigen tief gegliederte Daten vor. Es handelt sich dabei um Angaben, die im Rahmen der Steuerveranlagung/-voranmeldung anfallen. Die zeitliche Abgrenzung erfolgt bei diesen Statistiken jedoch nicht wie bei der Statistik des kassenmäßigen Steueraufkommens nach dem Zeitraum, in dem die Steuern den Gebietskörperschaften zufließen, sondern nach dem Zeitraum, für den die Steuer veranlagt wird.

Ergebnisse zum Ist-Aufkommen der Realsteuern (Grundsteuer A und B, Gewerbesteuer) werden auch in der Statistik über den Realsteuervergleich (Fachserie 14, Reihe 10.1) abgebildet. Bei den darin abgebildeten Realsteuern ergeben sich geringe Unterschiede zu den Angaben in der Statistik über das Steueraufkommen, da für den Realsteuervergleich nachträgliche Berichtigungen berücksichtigt werden. Beim Gemeindeanteil an der Einkommensteuer und der

Gewerbsteuerumlage werden für den Realsteuervergleich die Ergebnisse nach der sog. Schlussabrechnung verwendet. Durch die Bereinigung um früher geleistete Abschläge und Vorauszahlungen handelt es sich hier um Beträge, die nicht in einem, sondern für ein bestimmtes Jahr eingenommen worden sind.

Zwischen den Nachweisungen der Steuereinnahmen (nach der Steuerverteilung) in den Fachserien 14, Reihe 4 (Steuerhaushalt) und Reihe 2 (Vierteljährliche Kassenergebnisse der öffentlichen Haushalte) bestehen - bedingt durch den z.T. unterschiedlichen Aufbau und Berichtsweg beider Statistiken - Differenzen, deren wichtigste nachstehend erläutert werden:

- EU-Anteile: die in Fachserie 14, Reihe 4 eine besondere Ebene bildenden Einnahmen sind in den Ergebnissen der Fachserie 14, Reihe 2 nicht enthalten.

- Länderanteile an den Steuern vom Umsatz: der Fachserie 14, Reihe 4 liegen die monatlichen Meldungen des Bundesministeriums der Finanzen zugrunde (siehe unter Abschnitt 9: Sonstige fachstatistische Hinweise, Punkt "Steuern vom Umsatz"), die sich nicht auf das Haushaltsjahr, sondern auf das sog. Ausgleichsjahr beziehen, während die Fachserie 14, Reihe 2 die kassenmäßigen Ist-Ergebnisse der einzelnen Länder im Berichtsvierteljahr nach Abrechnung der Ansprüche des Landes aus der Umsatzsteuer und der Forderungen oder Verbindlichkeiten des Landes gem. Gesetz über den Finanzausgleich zwischen Bund und Ländern enthält.

- Gemeindesteuern: die Gemeindesteuern der Stadtstaaten, in Fachserie 14, Reihe 4 im gemeindlichen Bereich einzeln aufgeführt, sind in Fachserie 14, Reihe 2 dem Bereich "Staat" zugeordnet und werden nur in einer Summe ausgewiesen.

- Steueranteile: Abweichungen in der Darstellung des Gemeindeanteils an der Einkommensteuer und der Gewerbesteuerumlage bei den Stadtstaaten erklären sich aus der Fiktion eines getrennten staatlichen und gemeindlichen Bereichs in Fachserie 14, Reihe 4.

Weitere Differenzen erklären sich aus zeitlichen Überschneidungen bei der Abrechnung mit dem Bund bei der Einkommen- und Körperschaftsteuer.

## **7.2 Statistikinterne Kohärenz**

Die beschriebene Statistik ist intern kohärent.

## **7.3 Input für andere Statistiken**

Das Istaufkommen aus den Realsteuern wird auch im Realsteuervergleich (Fachserie 14 Reihe 10.1) abgebildet (s. hierzu auch Abschnitt 7.1). Ergebnisse zu den kommunalen Steuereinnahmen werden auch im Rahmen der Finanzstatistik (Fachserie 14 Reihe 2) dargestellt.

# **8 Verbreitung und Kommunikation**

## **8.1 Verbreitungswege**

### **Pressemitteilungen**

Ad-hoc Pressemitteilungen

### **Veröffentlichungen**

Fachserie 14 Finanzen und Steuern, Reihe 4 Steuerhaushalt: quartalsweise und jährlich. Alle Fachserien werden nur noch online veröffentlicht, es gibt keine gedruckten Veröffentlichungen mehr.

Die Fachserie sowie weitere Ergebnisse können auf der Homepage des Statistischen Bundesamtes abgerufen werden. Die kalender- und saisonbereinigten monatlichen Steuereinnahmen sind dabei an folgender Stelle verfügbar:

<https://www.destatis.de/DE/Themen/Staat/Steuern/Steuereinnahmen/kassenmaessige-steuereinnahmen.html> sowie in GENESIS-Online.

### **Online-Datenbank**

Über das Datenbanksystem GENESIS-Online können unter Themen > 71 > 712 > 71211 > Tabellen ausführliche Ergebnisse in unterschiedlichen Dateiformaten (.xls, .html und .csv) direkt geladen werden.

### **Zugang zu Mikrodaten**

Mikrodaten sind nicht verfügbar.

### **Sonstige Verbreitungswege**

Bei Fragen oder Anmerkungen zur Statistik über das Steueraufkommen wenden Sie sich bitte an folgende Adresse:

Statistisches Bundesamt  
65180 Wiesbaden  
Tel.: 0611/75-2405 (Allgemeiner Auskunftsdienst)  
Fax: 0611/72-4000

Schriftlich über unser Kontaktformular unter:  
Kontaktformular: <http://www.destatis.de/kontakt>

## **8.2 Methodenpapiere/Dokumentation der Methodik**

s. unter Punkt 9

## **8.3 Richtlinien der Verbreitung**

### **Veröffentlichungskalender**

Es werden keine Veröffentlichungstermine für die Statistik über den Steuerhaushalt über den Veröffentlichungskalender festgehalten.

### **Zugriff auf den Veröffentlichungskalender**

nicht relevant

### **Zugangsmöglichkeiten der Nutzer/-innen**

Die Daten sind frei zugänglich.

## **9 Sonstige fachstatistische Hinweise**

### **Methodische Hinweise zur Statistik über den Steuerhaushalt**

#### **Steuerliche Merkmale**

#### **Steuerberechnung und Steuerentrichtung**

Der Zusammenhang zwischen dem Zeitpunkt bzw. Zeitraum, in dem sich die wirtschaftlichen und rechtlichen Vorgänge abspielen, an welche die Steuer anknüpft, und dem Zeitpunkt der Steuerentrichtung ist bei den einzelnen Steuern unterschiedlich. Er hängt zum einen von der für die einzelne Steuer getroffenen gesetzlichen Regelung ab, zum anderen von der Lage des Einzelfalls (z.B. Dauer der Veranlagungsarbeiten, Stundungsgewährung usw.).

Für die Mehrzahl der Steuern ist der zeitliche Zusammenhang auch bei einem längeren Abrechnungszeitraum, wie er etwa bei der Lohnsteuer oder der Umsatzsteuer (1 Jahr) gegeben ist, wegen der monatlichen oder vierteljährlichen Voranmeldung dieser Steuern relativ eng. Erhebliche zeitliche Verzögerungen treten bspw. bei der Veranlagungssteuer vom Einkommen auf.

#### **Ermittlung der Steuerschuld**

Der Veranlagungszeitraum für die Einkommen-, Körperschaft- und Gewerbesteuer beträgt ein Jahr.

Für die Gewerbesteuer setzt das Finanzamt den einheitlichen Steuermessbetrag fest; auf dieser Grundlage erhebt die Gemeinde nach ihrem Hebesatz die Steuer.

Je nach Steuerart beansprucht die Veranlagung unter Berücksichtigung der Abgabetermine für die Steuererklärung 8 bis 18 Monate; nach Lage des Einzelfalls wird die Steuerschuld unter Umständen aber auch erst erheblich später festgestellt.

Der Steuerpflichtige hat vierteljährliche Zahlungen auf die Steuerschuld des Veranlagungszeitraums (Einkommen- und Körperschaftsteuer) bzw. des Erhebungszeitraums (Gewerbesteuer) zu entrichten. Sie belaufen sich in der Regel auf ein Viertel der Steuer, die sich bei der letzten Veranlagung ergeben hat, bei der Einkommen- und Körperschaftsteuer nach Anrechnung der Steuerabzugsbeträge (Lohnsteuer, Kapitalertragsteuer, Abgeltungsteuer und Körperschaftsteuer).

Auf die im Veranlagungsverfahren festgesetzte Steuer werden angerechnet:

- die für den betreffenden Veranlagungs-/ Erhebungszeitraum entrichteten Vorauszahlungen;
- bei der Einkommen- und Körperschaftsteuer nach Maßgabe des § 36 EStG ferner die durch Steuerabzug erhobene Steuer (soweit sie auf die bei der Veranlagung erfassten Einkünfte entfällt) und die anrechenbare Körperschaftsteuer.

Ist die Steuerschuld größer als die Vorauszahlungen/Abzugsbeträge, so ist der Differenzbetrag sogenannte Abschlusszahlung (Vermögensteuer: Nachzahlung) kurzfristig an das Finanzamt/die Gemeinde zu entrichten. Ist sie kleiner, so erfolgt eine Rückzahlung an den Steuerpflichtigen.

Eine Rückzahlung oder Gutschrift kann die Folge überhöhter Vorauszahlungen (Vorauszahlungsanpassungen) und/oder geminderter Besteuerungsgrundlagen (z.B. rückläufiger Gewinne) sein. Bei der veranlagten Einkommensteuer kommt es z.B. regelmäßig in den Fällen der sog. Antragsveranlagung (sie entspricht weitestgehend dem früheren Lohnsteuer-Jahresausgleich) zu Erstattungen; alle Erstattungen mindern das Aufkommen an veranlagter Einkommensteuer.

### **Steuernachforderungen/-rückerstattungen**

Sie sind u.a. bedingt durch

- Betriebsprüfungen, die eine Neufestsetzung der Steuer erforderlich machen,
- richterliche Entscheidungen über Bestehen und/oder Höhe einer Steuerschuld.

### **Nachsteuer**

Erhebung bei Steuertarifierhöhungen der Verbrauchsteuern für bereits versteuerte aber noch nicht verkaufte Erzeugnisse in Höhe der Differenz zwischen altem und neuem Steuersatz zur Verhinderung von Steuervorteilen durch Vorratskäufe; Zahlungstermin in der Regel kurzfristig.

### **Aus dem Steueraufkommen geleistete Zulagen**

Hierzu zählen z.B.

- Arbeitnehmer-Sparzulage
- Bergmannsprämie
- Investitionszulage

### **Steueraufkommen und Steuerverteilung nach Art der Gebietskörperschaften**

#### **Gesetzliche Grundlage**

Grundlage für die Zuordnung der Steuern zu den verschiedenen Arten von Gebietskörperschaften und für ihre endgültige Verteilung bilden Art. 106 und 107 GG in der im BGBl. III, Gliederungsnummer 100-1 veröffentlichten bereinigten Fassung, zuletzt geändert durch Artikel 1 u. 2 Satz 2 des Gesetzes vom 29. September 2020 (BGBl. I S. 2048) in Verbindung mit dem

- Finanzausgleichsgesetz vom 20. Dezember 2001 (BGBl. I S. 3955, 3956), das zuletzt durch Artikel 4 des Gesetzes vom 2. Oktober 2021 (BGBl. I S. 4602) geändert worden ist
- Gemeindefinanzreformgesetz in der Fassung der Bekanntmachung vom 10. März 2009 (BGBl. I S. 502), das zuletzt durch Artikel 5 des Gesetzes vom 9. Dezember 2019 (BGBl. I S. 2051) geändert worden ist
- Zerlegungsgesetz vom 6. August 1998 (BGBl. I S. 1998), das zuletzt durch Artikel 11 des Gesetzes vom 11. Dezember 2018 (BGBl. I S. 2338) geändert worden ist.

### **Steueraufkommen**

Es stehen zu (Steuereinnahmen vor der Steuerverteilung):

#### • Bund und Ländern gemeinsam (Gemeinschaftssteuern)

das Aufkommen aus den Steuern vom Einkommen (Lohn-, veranlagte Einkommensteuer, nicht veranlagte Steuern vom Ertrag, Abgeltungsteuer, Körperschaftsteuer) und vom Umsatz (Umsatz- und Einfuhrumsatzsteuer)

#### • dem Bund (Bundessteuern)

das Aufkommen aus der Versicherungsteuer, den Verbrauchsteuern (ohne Biersteuer), der Kraftfahrzeugsteuer, der Luftverkehrsteuer und dem Solidaritätszuschlag

#### • den Ländern (Landessteuern)

das Aufkommen aus der Vermögen-, Erbschaft-, Grunderwerb-, Rennwett- und Lotteriesteuer, der Feuerschutzsteuer und der Biersteuer

#### • den Gemeinden (Gemeindesteuern)

das Aufkommen aus den Grundsteuern, der Gewerbesteuer und den örtlichen Aufwand- und Verbrauchsteuern.

In den Stadtstaaten steht das Aufkommen der Gemeindesteuern dem Land zu.

## Verteilungsvorgänge

Das ursprüngliche Steueraufkommen der einzelnen Gebietskörperschaften wird durch vertikale und horizontale Verteilungsvorgänge verändert. Einen Überblick über Art, Rechtsgrundlage und statistischen Nachweis dieser Vorgänge in der vorliegenden Fachserie gibt nachfolgende Übersicht:

Art	Rechtsgrundlage	Verteilung von → an	Statistischer Nachweis (x = vorhanden; – = nicht vorhanden)			
			Steuereinnahmen vor der Verteilung	Verteilungsrelevante Positionen	Steuereinnahmen nach der Steuerverteilung	
					abgebende Ebene	empfangende Ebene
<b>Vertikale Verteilungsvorgänge</b>						
Zölle	Eigenmittelbeschluss des Rates der EU	Aufkommen Zölle → EU	x	–	–	x
MWSt-Eigenmittel	Eigenmittelbeschluss des Rates der EU	Bund → EU	–	–	Bund	x
BNE-Eigenmittel	Eigenmittelbeschluss des Rates der EU	Bund → EU	–	–	Bund	x
Zuweisungen für den Schienenpersonen-nahverkehr (ÖPNV)	§ 5 Regionalisierungsgesetz	Bund → Länder	–	–	Bund	x
Bundesergänzungszuweisungen	FAG	Bund → Länder	–	–	Bund	x
Gemeindeanteil an der Einkommensteuer	GFR	Bund/Länder → Gemeinden	–	–	Anteile des Bundes und der Länder sind entsprechend gemindert	x
Gemeindeanteil an der Umsatzsteuer	FAG	Bund/Länder → Gemeinden	–	–	Anteile des Bundes und der Länder sind entsprechend gemindert	x
Gewerbsteuerumlage	GFR	Gemeinden → Bund/Länder	–	–	zusammen in einer Summe mit erhöhter Gewerbesteuerumlage	x
Erhöhte Gewerbesteuerumlage	Gesetz über die Errichtung eines Fonds „Deutsche Einheit“ und FKPG in Verbindung mit GFR	Gemeinden der alten Länder → alte Länder	–	–	zusammen in einer Summe mit Gewerbesteuerumlage	x
Beteiligung der Gemeinden an Steuererträgen der Länder	Kommunale Finanzausgleichsgesetz	Länder → Gemeinden	–	–	–	–
(In der vorliegenden Fachserie nicht berücksichtigt)						
<b>Horizontale Verteilungsvorgänge</b>						
Zerlegung Lohnsteuer, Zinsabschlag, Körperschaftsteuer	Zerlegungsgesetz	Länder/Gemeinden → Länder/ Gemeinden	–	x	Anteile von Ländern und Gemeinden an Lohnsteuer, Zinsabschlag und Körperschaftsteuer sind modifiziert	Anteile von Ländern und Gemeinden an Lohnsteuer, Zinsabschlag und Körperschaftsteuer sind modifiziert
Umsatzsteuerverteilung unter den Ländern	FAG	Länder → Länder	–	–	Länderanteile an den Steuern vom Umsatz sind modifiziert	Länderanteile an den Steuern vom Umsatz sind modifiziert
Länderkraftausgleich	FAG	Länder → Länder	–	–	x	x
Aufteilung des Gemeindeanteils an der Einkommensteuer auf einzelne Gemeinden eines Landes	GFR	Gemeinden → Gemeinden	die Verteilung des Gemeindeanteils an der Einkommensteuer anhand der Einkommensteuerleistung, wobei nur Einkommensteuerbeträge berücksichtigt werden, die auf zu versteuernde Einkommen bis zu bestimmten Höchstbeträgen entfallen, wirkt sich in der vorliegenden Fachserie nicht aus, da Gemeinden regional nur auf Landesebene gezeigt werden			
Aufteilung des Gemeindeanteils an der Umsatzsteuer auf einzelne Gemeinden eines Landes	GFR	Gemeinden → Gemeinden	die Verteilung des Gemeindeanteils an der Umsatzsteuer anhand des Gewerbesteueraufkommens und der Anzahl der sozialversicherungspflichtig Beschäftigten wirkt sich in der vorliegenden Fachserie nicht aus, da Gemeinden regional nur auf Landesebene gezeigt werden			

## Steuereinnahmen nach der Steuerverteilung

Es verbleiben/fließen zum (Stand 2021)

der EU:

Zölle, Teile des Umsatzsteueraufkommens sowie BNE-Eigenmittel;

dem Bund:

die Bundessteuern,

42,5 vH der Lohn- und veranlagten Einkommensteuer,

44 vH der Abgeltungsteuer,

50 vH der nicht veranlagten Steuern vom Ertrag und der Körperschaftsteuer,

rd. 45,1 vH der Steuern vom Umsatz,

14,5/35 vH der normalen Gewerbesteuerumlage

den Ländern:

die Landessteuern,

42,5 vH der Lohn- und veranlagten Einkommensteuer,

44 vH der Abgeltungsteuer,

50 vH der nicht veranlagten Steuern vom Ertrag und der Körperschaftsteuer,

rd. 51,2 vH der Steuern vom Umsatz,

14,5/35 vH der normalen Gewerbesteuerumlage

100 vH der erhöhten Gewerbesteuerumlage;

den Gemeinden:

die Grundsteuern,

die Gewerbesteuer (abzüglich der Gewerbesteuerumlage),

15 vH der Lohn- und veranlagten Einkommensteuer,

12 vH der Abgeltungsteuer,

rd. 3,7 vH der Steuern vom Umsatz,

die örtlichen Verbrauch- und Aufwandsteuern, das sind Vergnügungs-, Hunde-, Getränke-, Schankerlaubnis-, Jagd- und Fischerei-, Zweitwohnungs-, Verpackungsteuer und steuerähnliche Einnahmen wie Fremdenverkehrsabgabe, zweckgebundene Abgaben und Abgaben von Spielbanken.

Aus der Fiktion eines getrennten staatlichen und kommunalen Bereichs für Hamburg und Berlin (für Bremen ergibt sich die Trennung aus dem Status der beiden selbständigen Gemeinden Bremen und Bremerhaven) in der vorliegenden Statistik folgt:

Die Steuerüberweisungen zwischen beiden Bereichen werden brutto nachgewiesen. In den "Steuereinnahmen der Länder" sind die dem staatlichen Bereich, in den "Steuereinnahmen der Gemeinden" die dem gemeindlichen Bereich zugeordneten Steuern/Steuerüberweisungen der Stadtstaaten enthalten.

#### **Überschneidungen zwischen Steuereinnahmen vor und nach der Steuerverteilung**

Die Steuereinnahmen vor und nach der Verteilung decken sich nicht, sondern differieren in den einzelnen Berichtszeiträumen um sehr unterschiedliche Beträge. Beginnend mit der Veröffentlichung zum 1. Vierteljahr 2007 wird das Steueraufkommen der Gemeinschaftsteuern netto ausgewiesen. Die Angaben der verteilungsrelevanten Positionen (s. Tab. 1.5) sind nun bereits bei den jeweiligen Steuerarten abgesetzt. Diese Beträge fließen unmittelbar an die Steuerpflichtigen zurück und stehen den Gebietskörperschaften somit nicht als Steuereinnahme zur Verfügung. Dadurch reduziert sich die Differenz der Steuereinnahmen vor und nach der Verteilung gegenüber der bisherigen Abgrenzung erheblich.

Die Ursache für die verbleibende Abweichung liegt darin begründet, dass der Gemeindeanteil an der Einkommensteuer, soweit er eine Ausgabe des staatlichen Bereichs zugunsten der Gemeinden darstellt, mit Ablauf des jeweiligen Berichtszeitraums in Höhe von 15 vH des Aufkommens an Lohn- und veranlagter Einkommensteuer bzw. 12 vH des Aufkommens an Abgeltungsteuer feststeht und in dieser Höhe die Einnahmen des Bundes und der Länder nach der Verteilung im gleichen Berichtszeitraum mindert. Den Gemeinden fließen dagegen die Einnahmen aus dem Gemeindeanteil an der Einkommensteuer mit einer zeitlichen Verzögerung von jeweils einem Vierteljahr zu; sie erhalten

darüber hinaus im 4. Quartal eine zweite Vierteljahreszahlung, während im 1. Quartal des neuen Jahres nur Restbeträge auf die sog. Schlussabrechnung anfallen.

Für die von den Gemeinden abzuführende Gewerbesteuerumlage gilt derselbe Zahlungsrhythmus wie für den Gemeindeanteil an der Einkommensteuer. Da Bund und Länder die Gewerbesteuerumlage jedoch zu den gleichen Terminen einnehmen, zu denen die Gemeinden sie abführen, ergibt sich zwischen staatlichem und gemeindlichem Bereich in der Regel keine zeitliche Überschneidung.

### **Regionaler Verteilungsmodus**

#### **Steuern vom Einkommen**

Für ihre Verteilung auf die einzelnen Bundesländer gilt grundsätzlich das Prinzip des örtlichen Aufkommens, modifiziert durch die Bestimmungen des Zerlegungsgesetzes, das die aus der Wirtschaftskonzentration resultierenden Verzerrungen durch einen Zahlungsausgleich zwischen den Ländern mildert. Diese Verzerrungen entstehen vor allem dadurch, dass die Körperschaftsteuer von Unternehmen mit mehreren Betriebsstätten dem Land zufließt, in dem die Geschäftsleitung des Unternehmens ihren Sitz hat und ferner dadurch, dass die Lohnsteuer - wegen eines vom Wohnort abweichenden Beschäftigungsorts oder infolge des zentralen Abrechnungsverfahrens - vielfach nicht dem Land zufließt, in dem die Arbeitnehmer wohnen. Bei der Abgeltungsteuer ist die Konzentration der Banken auf einzelne Länder bestimmend für die Zerlegung.

#### **Steuern vom Umsatz**

Die regionale Verteilung der Länderanteile erfolgt nach einem in § 1 des Gesetzes über den Finanzausgleich zwischen Bund und Ländern festgelegten Schlüssel, nach dem im Prinzip 75 vH nach der Einwohnerzahl und 25 vH nach der Steuerkraft verteilt werden.

#### **Gemeindeanteil an der Einkommensteuer**

Der Gesamtheit der Gemeinden eines Landes stehen 15 vH der im Land aufkommenen Lohn- und veranlagten Einkommensteuer sowie 12 vH der aufkommenen Abgeltungsteuer zu, bei Lohnsteuer und Abgeltungsteuer unter Berücksichtigung der Zerlegung (§ 1 des Gesetzes zur Neuordnung der Gemeindefinanzen - Gemeindefinanzreformgesetz). Der Anteil jeder einzelnen Gemeinde bestimmt sich nach ihrem Anteil an der Summe der durch die Bundesstatistiken über die Lohn- und Einkommensteuer ermittelten Einkommensteuerbeträge. Dabei werden aktuell nur Einkommensteuerbeträge berücksichtigt, die bundeseinheitlich auf zu versteuernde Einkommen bis zu 35 000 Euro (seit 2012), bei Zusammenveranlagung bis zu 70 000 Euro (seit 2012) entfallen.

#### **Gemeindeanteil an der Umsatzsteuer**

Der Gesamtheit der Gemeinden eines Landes stehen 3 vH der Steuern vom Umsatz (3,2 vH nach Abzug des Vorabanteils des Bundes zur Finanzierung eines zusätzlichen Bundeszuschusses an die Rentenversicherung bzw. zusätzlich ab 2007 als Zuschuss für die Bundesagentur für Arbeit zur Senkung des Beitrags zur Arbeitslosenversicherung) zu.

Die Verteilung des Gemeindeanteils an der Umsatzsteuer auf die einzelnen Gemeinden erfolgt seit dem 1. Januar 2009 nach einem fortschreibungsfähigen und bundeseinheitlichen Schlüssel (Gesetz zur Neuordnung der Gemeindefinanzen i. d. Fassung der Bekanntmachung vom 10. März 2009 (BGBl. I S. 502):

In einem Übergangszeitraum setzt sich der Schlüssel wie folgt zusammen:

- in den Jahren 2009 bis 2011 zu 75 % aus dem ehemaligen Übergangsschlüssel und zu 25 % aus dem zukünftigen Schlüssel,
- in den Jahren 2012 bis 2014 je zur Hälfte aus beiden Schlüsseln,
- in den Jahren 2015 bis 2017 zu 25 % aus dem ehemaligen Übergangsschlüssel und zu 75 % aus dem zukünftigen Schlüssel zusammen.

Der Schlüssel wird alle drei Jahre, erstmals 2012, auf der Grundlage der jeweils verfügbaren Datenbasis aktualisiert.

Ab dem Jahr 2018 gilt allein der zukünftige und dann endgültige Schlüssel.

Der zukünftige Schlüssel setzt sich zusammen:

- zu 25 % aus der Summe des Gewerbesteueraufkommens der letzten sechs verfügbaren Jahre des Realsteuervergleichs nach § 4 Nr. 2 des Finanz- und Personalstatistikgesetzes,
- zu 50 % aus der Anzahl der sozialversicherungspflichtig Beschäftigten (ohne öffentlichen Dienst im engeren Sinne) jeweils am 30. Juni der letzten drei verfügbaren Jahre nach §281 SGB III),
- zu 25 % aus der Summe der sozialversicherungspflichtigen Entgelte (ohne öffentlichen Dienst im engeren Sinne) der letzten drei verfügbaren Jahre nach §281 SGB III.



Die Merkmale "Beschäftigte" und "Entgelte" werden mit der Abweichung des gewogenen durchschnittlichen örtlichen Hebesatzes vom gewogenen durchschnittlichen bundesweiten Gewerbesteuer-Hebesatz im jeweiligen Erfassungszeitraum gewichtet.

Weiterer Fortgang

Für die Jahre 2021 bis 2023 erfolgt eine Aktualisierung auf der Grundlage des Gewerbesteueraufkommens der Jahre 2013 bis 2018, der sozialversicherungspflichtig Beschäftigten der Jahre 2016 bis 2018, der sozialversicherungspflichtigen Entgelte der Jahre 2015 bis 2017 sowie der Gewerbesteuerhebesätze der Jahre 2015 bis 2018. Diese Aktualisierungen werden dann im Drei-Jahres-Turnus zukünftig fortgeführt.

### **Gewerbesteuerumlage**

Sie wird für jede Gemeinde nach der Formel:

Istaufkommen der Gewerbesteuer x Vervielfältiger / Hebesatz

für das Kalenderjahr ermittelt.

Der Vervielfältiger ist die Summe eines Bundes- und Landesvervielfältigers für das jeweilige Land. Die Gesamtumlage in den Bundesländern beträgt 35 vH.

Bestandteile des Vervielfältigers zur Ermittlung der Gewerbesteuerumlage 2021:

o Bundesvervielfältiger der Normalumlage: 14,5 vH

o Landesvervielfältiger der Normalumlage: 14,5 vH

o Erhöhung infolge der Gewerbekapitalsteuer-Abschaffung: 6 vH

In Berlin wird bei der Gewerbesteuerumlage ab 2020 der Bundes- und Länderanteil nachgewiesen.

### **Verschiedenes**

#### **Jahresnachweis**

Das Jahresergebnis wird ab dem Berichtsjahr 1981 durch Addition der vier Vierteljahre gebildet. Dabei bleiben in der Regel Änderungen unberücksichtigt, die sich durch nachträgliche Berichtigungen ergeben können. Änderungen im Verlauf des Berichtsjahres werden allerdings im Jahresergebnis berücksichtigt, so dass die Addition der vorläufigen Vierteljahresangaben nicht den Jahresdaten entspricht.

#### **Nachweis der Grunderwerbsteuer**

Nach Einführung des neuen Grunderwerbsteuerrechts zum 1. Januar 1983 behandeln die Länder den Teil des Grunderwerbsteueraufkommens, den sie ihren Kommunen überlassen, haushaltssystematisch unterschiedlich. Ab dem Jahr 2004 wird die Grunderwerbsteuer voll als Landessteuer dargestellt. Seit dem 1. September 2006 dürfen die Bundesländer den Steuersatz selbst festlegen (Art. 105 Abs. 2a GG).

#### **Bei der Steuerverteilung unberücksichtigte Beträge**

Nicht in den vorliegenden Nachweis der Steuerverteilung aufgenommen blieb die teilweise oder völlige Überlassung von Steuererträgen seitens der Länder an die Gemeinden im Rahmen des kommunalen Finanzausgleichs.

#### **Kein Nachweis der Bundessteuern nach Ländern**

Aufgrund der Zusammenlegung und der Änderung der Zuständigkeiten von Bundeskassen können ab 2002 nicht mehr alle Steuerarten länderweise ausgewiesen werden. Aus diesem Grund muss auf die Zuordnung der Bundessteuern auf die Länder verzichtet werden.

#### **Änderungen des Steuerrechts und der Steuerverteilung von September 2020 bis Juni 2021**

An wesentlichen Änderungen sind zu nennen:

Siebttes Gesetz zur Änderung des Kraftfahrzeugsteuergesetzes vom 16. Oktober 2020

Gesetz zur Änderung des Grunderwerbsteuergesetzes vom 12. Mai 2021

Gesetz zur Modernisierung des Körperschaftsteuerrechts (KöMoG) vom 25. Juni 2021

Gesetz zur Änderung des Rennwett- und Lotteriegesetzes und der Ausführungsbestimmungen zum Rennwett- und Lotteriegesetz vom 25. Juni 2021

Gesetz zur erleichterten Umsetzung der Reform der Grundsteuer und Änderung weiterer steuerrechtlicher Vorschriften (Grundsteuerreform-Umsetzungsgesetz – GrStRefUG)

Verordnung zur Absenkung der Steuersätze im Jahr 2021 nach § 11 Absatz 2 des Luftverkehrsteuergesetzes (Luftverkehrsteuer-Absenkungsverordnung 2021 – LuftVStAbsenkV 2021) vom 1. Dezember 2020. Zu näheren Einzelheiten sowie den finanziellen Auswirkungen der Steuerrechtsänderungen siehe [BMF\\_Finanzbericht 2022](#) des Bundesministeriums der Finanzen.

### **Spezielle Hinweise**

#### **Gewerbesteuereinnahmen aus Offshore-Windparks in gemeindefreien Gebieten**

Die Gewerbesteuereinnahmen aus Offshore-Windparks in gemeindefreien Gebieten werden in den betroffenen Bundesländern Mecklenburg-Vorpommern, Niedersachsen und Schleswig-Holstein auf unterschiedlicher Ebene verbucht. Während Schleswig-Holstein sie einer Gemeinde zuordnet, erfolgt die Verbuchung in Mecklenburg-Vorpommern und Niedersachsen auf Landesebene. In der Folge sind sie für Schleswig-Holstein in den abgebildeten Gemeindesteuern (u. a. in Tabelle 2.2.1) enthalten, während sie für Mecklenburg-Vorpommern und Niedersachsen weder bei den Landessteuern noch den Gemeindesteuern berücksichtigt werden. Aus diesem Grund erfolgt in **Tabelle 2.2.1 des Jahresberichtes (Fachserie 14 Reihe 4)** zumindest ein nachrichtlicher Ausweis der Gewerbesteuereinnahmen der Länder Mecklenburg-Vorpommern und Niedersachsen.