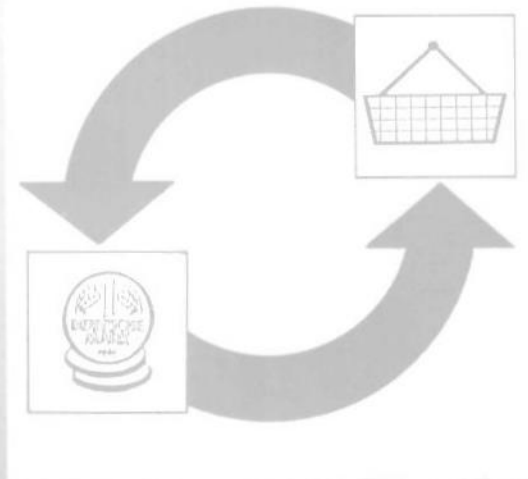


Statistisches Bundesamt

# Volkswirtschaftliche Gesamtrechnungen



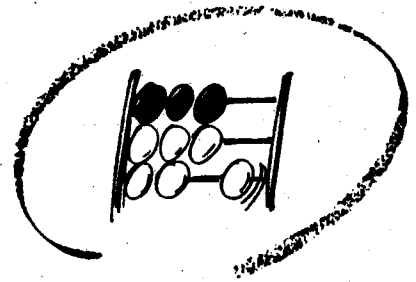
Fachserie **18**

Reihe 3

Vierteljahresergebnisse der Sozialproduktsberechnung

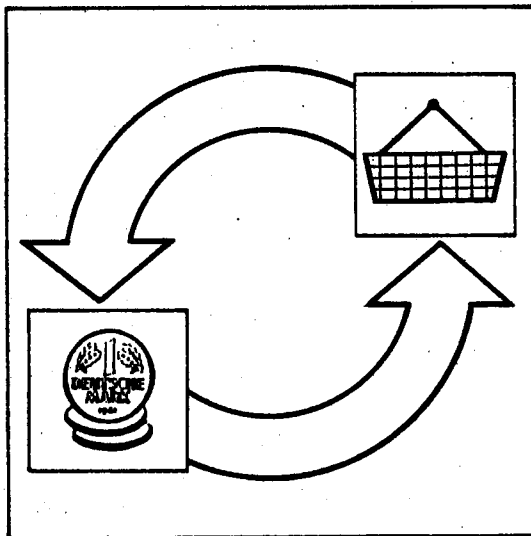
**1. Vierteljahr 1991**

Metzler - Poeschel Stuttgart



Statistisches Bundesamt

# Volkswirtschaftliche Gesamtrechnungen



Fachserie **18**

Reihe 3

Vierteljahresergebnisse der Sozialproduktsberechnung

**1. Vierteljahr 1991**

Metzler – Poeschel Stuttgart

Statistisches Bundesamt  
Bibliothek · Dokumentation · Archiv

**Aufgrund der Revision der Volkswirtschaftlichen Gesamtrechnungen im April 1991 ist die Ausgabe "4. Vierteljahr 1990" der Fachserie 18, Reihe 3 "Vierteljahresergebnisse der Sozialproduktberechnung" entfallen.**

**Herausgeber:**

**Statistisches Bundesamt  
Gustav-Stresemann-Ring 11  
6200 Wiesbaden 1**

**Verlag:**

**Metzler-Poeschel Stuttgart**

**Verlagsauslieferung:**

**Hermann Leins GmbH & Co.  
Verlags-KG  
Holzwiesenstraße 2  
7408 Kusterdingen  
Telefon: 07071/33046  
Telex: 7 262 891 mepo d  
Telefax: 07071/33653**

**Erscheinungsfolge: vierteljährlich**

**Erschienen im Juni 1991**

**Preis: DM 9,70**

**Bestellnummer: 2180300-91321**

**Copyright: Statistisches Bundesamt, Wiesbaden 1991  
Vervielfältigung - außer für gewerbliche Zwecke -  
mit Quellenangabe gestattet.**

## Inhalt

	Seite
Vorbemerkung .....	5
Hinweise, Gebietsstand, Zeichenerklärung .....	6
<b>Tabellentell</b>	
<b>1 Ursprungswerte der Sozialproduktberechnung</b>	
1.1 Inlandsprodukt, Sozialprodukt, Volkseinkommen .....	8
1.2 Einwohner und Erwerbstätige .....	9
1.3 Inlandsprodukt, Sozialprodukt, Volkseinkommen je Erwerbstätigen bzw. je Einwohner .....	10
1.4 Bruttoeinkommen aus unselbständiger Arbeit .....	11
1.5 Bruttoinlandsprodukt, Bruttowertschöpfung nach zusammengefaßten Wirtschaftsbereichen in jeweiligen Preisen .....	12
1.6 Bruttoinlandsprodukt, Bruttowertschöpfung nach zusammengefaßten Wirtschaftsbereichen in Preisen von 1985 .....	13
1.7 Einkommen aus unselbständiger Arbeit nach zusammengefaßten Wirtschaftsbereichen .....	14
1.8 Bruttolohn- und -gehaltsumme nach zusammengefaßten Wirtschaftsbereichen .....	15
1.9 Erwerbstätige im Inland nach zusammengefaßten Wirtschaftsbereichen .....	16
1.10 Beschäftigte Arbeitnehmer nach zusammengefaßten Wirtschaftsbereichen .....	17
1.11 Verwendung des Sozialprodukts in jeweiligen Preisen .....	18
1.12 Verwendung des Sozialprodukts in Preisen von 1985 .....	20
1.13 Verwendung des Sozialprodukts, Preisentwicklung gegenüber 1985 .....	22
1.14 Privater Verbrauch .....	24
1.15 Staatsverbrauch in jeweiligen Preisen .....	25
1.16 Ausrüstungs- und Bauinvestitionen in jeweiligen Preisen .....	26
1.17 Ausrüstungs- und Bauinvestitionen in Preisen von 1985 .....	27
1.18 Ausfuhr und Einfuhr von Waren und Dienstleistungen in jeweiligen Preisen .....	28
1.19 Ausfuhr und Einfuhr von Waren und Dienstleistungen in Preisen von 1985 .....	29
1.20 Außenbeitrag und Finanzierungssaldo gegenüber der übrigen Welt .....	30
1.21 Außenwirtschaftliche Transaktionen nach dem Zahlungsbilanzkonzept .....	31
1.22 Nettosozialprodukt zu Marktpreisen und verfügbares Einkommen .....	32
1.23 Verfügbares Einkommen der inländischen Sektoren, Vermögensbildung .....	33
1.24 Verfügbares Einkommen der privaten Haushalte und seine Verwendung .....	34
1.25 Lieferungen und Bezüge von Waren und Dienstleistungen der alten Bundesländer in die bzw. aus den neuen Bundesländern .....	35

<b>2</b>	<b>Saisonbereinigte Vierteljahresergebnisse</b>	
2.1	Inlandsprodukt, Sozialprodukt, Volkseinkommen .....	37
2.2	Bruttoinlandsprodukt, Bruttowertschöpfung nach zusammengefaßten Wirtschaftsbereichen in jeweiligen Preisen .....	38
2.3	Bruttoinlandsprodukt, Bruttowertschöpfung nach zusammengefaßten Wirtschaftsbereichen in Preisen von 1985 .....	39
2.4	Verwendung des Sozialprodukts in jeweiligen Preisen .....	40
2.5	Verwendung des Sozialprodukts in Preisen von 1985 .....	42
	Hinweis zu den saisonbereinigten Ergebnissen, Literaturhinweise .....	44

## Vorbemerkung

Mit dieser Fachserie unterrichtet das Statistische Bundesamt über die aktuellen Ergebnisse der Vierteljahresberechnungen im Rahmen der Volkswirtschaftlichen Gesamtrechnungen.

Lange Reihen mit Quartalsangaben ab 1968 und mit Jahresangaben ab 1960 wurden in dem im April 1991 erschienenen Sonderband S.14 "Erste Ergebnisse der Revision 1960 bis 1990" nachgewiesen.

Definitionen und Abgrenzungen der dargestellten Tatbestände entsprechen vollständig denen in den Volkswirtschaftlichen Gesamtrechnungen. Sie sind ausführlich in der Reihe 1.3 der Fachserie 18 erläutert.

Ausgewählte Ergebnisse der Volkswirtschaftlichen Gesamtrechnungen (Vierteljahre, Halbjahre, Jahre) sind in BILDSCHIRMTEXT über die Auswahlseite \*48 48 40 40# abrufbar. Diese Ergebnisse werden gleichzeitig mit der Herausgabe der Pressemitteilung über die neueste Sozialproduktentwicklung zu folgenden Terminen aktualisiert:

<u>Anfang Januar:</u>	Jahresergebnisse mit erstmals nachgewiesenen Ergebnissen für das abgelaufene Jahr
<u>Anfang März:</u>	Vierteljahresergebnisse - Halbjahresergebnisse - Jahresergebnisse mit erstmals nachgewiesenen Ergebnissen für das 4. Vierteljahr bzw. für das 2. Halbjahr des Vorjahres
<u>Anfang Juni:</u>	Vierteljahresergebnisse mit erstmals nachgewiesenen Ergebnissen für das 1. Vierteljahr des laufenden Jahres
<u>Anfang September:</u>	Vierteljahresergebnisse - Halbjahresergebnisse - Jahresergebnisse mit erstmals nachgewiesenen Ergebnissen für das 2. Vierteljahr bzw. für das 1. Halbjahr des laufenden Jahres
<u>Anfang Dezember:</u>	Vierteljahresergebnisse mit erstmals nachgewiesenen Ergebnissen für das 3. Vierteljahr des laufenden Jahres

Für die Benutzer der amtlichen Statistik steht als Service-Einrichtung des Statistischen Bundesamtes das EDV-gestützte STATISTISCHE INFORMATIONSSYSTEM DES BUNDES (STATIS-BUND) zur Verfügung. Die in der Reihe 3 dargestellten Ergebnisse können in den Segmenten 2997 - 3017 und 4302 - 4304 (Jahresergebnisse) bzw. 990 - 991, 1662 - 1664, 1997, 2280 - 2284, 2542, 2588 - 2589, 2618 - 2624, 2695 - 2696 und 4301 (Vierteljahresergebnisse) online aufgerufen werden. Sie werden zu den oben genannten Terminen aktualisiert und können vom Statistischen Bundesamt - auch im Abonnement - auf Magnetband oder auf Diskette bezogen werden.

## Hinweise

Die Ergebnisse ab 1988 sind vorläufig.

Die Qualität der Informationen über Teilbereiche der Verwendungsseite des Sozialprodukts hat sich im Jahr 1990 verschlechtert. Wegen der Schwierigkeiten der Erfassung der Güterströme zwischen den alten und neuen Bundesländern mußten verstärkt Schätzungen vorgenommen werden. Dies wirkt sich auch auf die Qualität der Ergebnisse der Sozialproduktsberechnung aus. Wegen des hohen Informationsbedürfnisses der Nutzer der Volkswirtschaftlichen Gesamtrechnungen werden die Ergebnisse weiterhin in der bisher gewohnten Weise präsentiert. Die durch vermehrte Schätzungen bedingten Unschärfen müssen dabei in Kauf genommen werden.

Ergebnisse für das 2. Vierteljahr 1991 erscheinen im September in dieser Reihe.

Demnächst wird auch der Sonderband S. 15 "Revidierte Ergebnisse 1950 bis 1990" der Fachserie 18 erscheinen, der wichtige Jahresergebnisse ab 1950 und die ausführlichen Ergebnisse der "Standardtabellen" ab 1960 bzw. ab 1970 enthalten wird.

## Gebietsstand

Diese Ausgabe enthält Angaben für die Bundesrepublik Deutschland nach dem Gebietsstand vor dem 3. Oktober 1990; sie schließen Berlin (West) ein.

## Zeichenerklärung

- = nichts vorhanden oder weniger als die Hälfte von 1 in der letzten besetzten Stelle
- . = Zahlenwert unbekannt oder geheimzuhalten
- ... = Angabe fällt später an
- x = Tabellenfach gesperrt, weil Aussage nicht sinnvoll

## **1 Ursprungswerte der Sozialproduktberechnung**



### 1.1 Inlandsprodukt, Sozialprodukt, Volkseinkommen

Jahr, Vierteljahr	Bruttoinlandsprodukt		Bruttosozialprodukt		Volkseinkommen		
	in jeweiligen Preisen	in Preisen von 1985	in jeweiligen Preisen	in Preisen von 1985	insgesamt	Bruttoeinkommen aus unselb- ständiger Arbeit	Unterneh- mertätig- keit und Vermögen
	1	2	3	4	5	6	7
M111. DM							
1987	1 990 480	1 890 280	2 003 000	1 902 300	1 550 000	1 124 700	425 300
1988	2 094 870	1 959 410	2 108 000	1 971 800	1 635 540	1 169 150	466 390
1989	2 219 400	2 022 780	2 245 200	2 046 800	1 734 240	1 221 480	512 760
1990	2 403 390	2 118 750	2 425 500	2 138 700	1 869 730	1 312 610	557 120
1987 1. Vj	465 330	448 990	467 600	451 200	357 690	250 720	106 970
2. Vj	486 030	465 830	488 300	468 000	376 840	272 480	104 360
3. Vj	498 550	477 260	502 300	480 900	389 890	279 550	110 340
4. Vj	540 570	498 200	544 800	502 200	425 580	321 950	103 630
1988 1. Vj	494 300	471 990	495 300	472 900	380 770	263 900	116 870
2. Vj	508 040	479 810	511 900	483 500	395 590	281 230	114 360
3. Vj	524 790	493 560	528 700	497 300	410 430	290 000	120 430
4. Vj	567 740	514 050	572 100	518 100	448 750	334 020	114 730
1989 1. Vj	524 580	488 290	530 600	494 000	406 760	277 160	129 600
2. Vj	542 340	500 350	548 800	506 400	423 540	292 910	130 630
3. Vj	552 530	506 540	558 800	512 400	430 500	302 690	127 810
4. Vj	599 950	527 600	607 000	534 000	473 440	348 720	124 720
1990 1. Vj	565 730	510 690	570 300	514 900	439 040	295 200	143 840
2. Vj	580 400	518 180	585 900	523 200	452 150	316 050	136 100
3. Vj	607 160	535 390	612 600	540 300	471 540	324 470	147 070
4. Vj	650 100	554 490	656 700	560 300	507 000	376 890	130 110
1991 1. Vj	607 250	530 190	614 000	536 400	469 310	313 710	155 600
2. Vj							
3. Vj							
4. Vj							
Veränderung gegenüber dem Vorjahr bzw. dem entsprechenden Vierteljahr des Vorjahres in %							
1987	3.4	1.4	3.5	1.5	3.5	4.2	1.7
1988	5.2	3.7	5.2	3.7	5.5	4.0	9.7
1989	5.9	3.2	6.5	3.8	6.0	4.5	9.9
1990	8.3	4.7	8.0	4.5	7.8	7.5	8.7
1987 1. Vj	4.3	1.6	4.5	1.8	4.8	3.7	7.4
2. Vj	3.1	0.7	3.0	0.6	3.2	4.9	-0.9
3. Vj	2.8	1.5	2.8	1.5	3.0	3.9	1.0
4. Vj	3.5	1.9	3.6	2.0	3.1	4.3	-0.3
1988 1. Vj	6.2	5.1	5.9	4.8	6.5	5.3	9.3
2. Vj	4.5	3.0	4.8	3.3	5.0	3.2	9.6
3. Vj	5.3	3.4	5.3	3.4	5.3	3.7	9.1
4. Vj	5.0	3.2	5.0	3.2	5.4	3.7	10.7
1989 1. Vj	6.1	3.5	7.1	4.5	6.8	5.0	10.9
2. Vj	6.8	4.3	7.2	4.7	7.1	4.2	14.2
3. Vj	5.3	2.6	5.7	3.0	4.9	4.4	6.1
4. Vj	5.7	2.6	6.1	3.1	5.5	4.4	8.7
1990 1. Vj	7.8	4.6	7.5	4.2	7.9	6.5	11.0
2. Vj	7.0	3.6	6.8	3.3	6.8	7.9	4.2
3. Vj	9.9	5.7	9.6	5.4	9.5	7.2	15.1
4. Vj	8.4	5.1	8.2	4.9	7.1	8.1	4.3
1991 1. Vj	7.3	3.8	7.7	4.2	6.9	6.3	8.2
2. Vj							
3. Vj							
4. Vj							

Statistisches Bundesamt Wiesbaden  
Fachserie 18, Reihe 3, 1. Vj 1991

## 1.2 Einwohner und Erwerbstätige

Jahr, Vierteljahr	Bevölkerung (Einwohner) 1)	Erwerbs- personen	Arbeits- lose	Erwerbstätige Inländer			Nachrichtlich	
				ins- gesamt	Selb- ständige und mit- helfende Familien- angehörige	beschäf- tigte Arbeit- nehmer	Erwerbs- tätige im Inland	Beschäf- tigte Arbeit- nehmer im Inland
1	2	3	4	5	6	7	8	
Durchschnitt in 1 000								
1987	61 077	29 386	2 229	27 157	3 016	24 141	27 050	24 034
1988	61 449	29 611	2 242	27 369	3 005	24 364	27 264	24 259
1989	62 063	29 779	2 038	27 741	2 984	24 757	27 635	24 651
1990	...	30 336	1 883	28 453	2 965	25 488	28 423	25 458
1987 1. Vj	61 143	29 254	2 433	26 821	3 029	23 792	26 714	23 685
2. Vj	61 077	29 295	2 190	27 105	3 017	24 088	26 998	23 981
3. Vj	61 137	29 425	2 147	27 278	3 012	24 266	27 172	24 160
4. Vj	61 212	29 568	2 144	27 424	3 006	24 418	27 316	24 310
1988 1. Vj	61 277	29 505	2 470	27 035	2 994	24 041	26 929	23 935
2. Vj	61 362	29 533	2 232	27 301	3 002	24 299	27 193	24 191
3. Vj	61 503	29 645	2 161	27 484	3 012	24 472	27 384	24 372
4. Vj	61 656	29 760	2 104	27 656	3 012	24 644	27 550	24 538
1989 1. Vj	61 766	29 657	2 275	27 382	2 985	24 397	27 274	24 289
2. Vj	61 898	29 666	2 010	27 656	2 979	24 677	27 546	24 567
3. Vj	62 116	29 797	1 937	27 860	2 986	24 874	27 760	24 774
4. Vj	62 471	29 996	1 930	28 066	2 986	25 080	27 960	24 974
1990 1. Vj	62 847	30 139	2 125	28 014	2 965	25 049	27 923	24 958
2. Vj	...	30 235	1 883	28 352	2 961	25 391	28 275	25 314
3. Vj	...	30 409	1 815	28 594	2 964	25 630	28 592	25 628
4. Vj	...	30 562	1 710	28 852	2 970	25 882	28 902	25 932
1991 1. Vj	...	30 554	1 833	28 721	2 958	25 763	28 830	25 872
2. Vj								
3. Vj								
4. Vj								
Veränderung gegenüber dem Vorjahr bzw. dem entsprechenden Vierteljahr des Vorjahres in %								
1987	0.0	0.7	0.0	0.7	-1.1	1.0	0.7	1.0
1988	0.6	0.8	0.6	0.8	-0.4	0.9	0.8	0.9
1989	1.0	0.6	-9.1	1.4	-0.7	1.6	1.4	1.6
1990	...	1.9	-7.6	2.6	-0.6	3.0	2.9	3.3
1987 1. Vj	0.2	0.7	-3.7	1.1	-0.6	1.3	1.1	1.3
2. Vj	0.1	0.8	-0.7	0.9	-1.2	1.2	0.9	1.2
3. Vj	0.1	0.7	2.0	0.6	-1.4	0.8	0.6	0.8
4. Vj	0.1	0.6	3.3	0.4	-1.2	0.6	0.4	0.6
1988 1. Vj	0.2	0.9	1.5	0.8	-1.2	1.0	0.8	1.1
2. Vj	0.5	0.8	1.9	0.7	-0.5	0.9	0.7	0.9
3. Vj	0.6	0.7	0.7	0.8	-	0.8	0.8	0.9
4. Vj	0.7	0.6	-1.9	0.8	0.2	0.9	0.9	0.9
1989 1. Vj	0.8	0.5	-7.9	1.3	-0.3	1.5	1.3	1.5
2. Vj	0.9	0.5	-9.9	1.3	-0.8	1.6	1.3	1.6
3. Vj	1.0	0.5	-10.4	1.4	-0.9	1.6	1.4	1.6
4. Vj	1.3	0.8	-8.3	1.5	-0.9	1.8	1.5	1.8
1990 1. Vj	1.8	1.6	-6.6	2.3	-0.7	2.7	2.4	2.8
2. Vj	...	1.9	-6.3	2.5	-0.6	2.9	2.6	3.0
3. Vj	...	2.1	-6.3	2.6	-0.7	3.0	3.0	3.4
4. Vj	...	1.9	-11.4	2.8	-0.5	3.2	3.4	3.8
1991 1. Vj	...	1.4	-13.7	2.5	-0.2	2.9	3.2	3.7
2. Vj								
3. Vj								
4. Vj								

1) 1987 und 2. Vierteljahr 1987 Ergebnis der Volkszählung 1987, 1. Vierteljahr 1987 Monatsendwert März.

### 1.3 Inlandsprodukt, Sozialprodukt, Volkseinkommen

je Erwerbstätigen bzw. je Einwohner

Jahr, Vierteljahr	Bruttoinlandsprodukt			Bruttosozialprodukt		Volkseinkommen	
	in jeweiligen Preisen	in Preisen von 1985		in jeweiligen Preisen	in Preisen von 1985	je Erwerbs- tätigen	je Einwohner
	je Erwerbstätigen			je Einwohner			
	DM		1970 = 100	DM			
	1	2	3	4	5	6	7
1987	73 585	69 881	140	32 795	31 146	57 076	25 378
1988	76 836	71 868	144	34 305	32 088	59 759	26 616
1989	80 311	73 196	147	36 176	32 979	62 515	27 943
1990	84 558	74 544	150	...	...	65 713	...
1987 1. VJ	17 419	16 807	135	7 648	7 379	13 336	5 850
2. VJ	18 002	17 254	139	7 995	7 662	13 903	6 170
3. VJ	18 348	17 564	141	8 216	7 866	14 293	6 377
4. VJ	19 790	18 238	147	8 900	8 204	15 519	6 953
1988 1. VJ	18 356	17 527	141	8 083	7 717	14 084	6 214
2. VJ	18 683	17 645	142	8 342	7 879	14 490	6 447
3. VJ	19 164	18 024	145	8 596	8 086	14 933	6 673
4. VJ	20 608	18 659	150	9 279	8 403	16 226	7 278
1989 1. VJ	19 234	17 903	144	8 590	7 998	14 855	6 586
2. VJ	19 689	18 164	146	8 866	8 181	15 315	6 843
3. VJ	19 904	18 247	147	8 996	8 249	15 452	6 931
4. VJ	21 457	18 870	152	9 717	8 548	16 869	7 579
1990 1. VJ	20 260	18 289	147	9 074	8 193	15 672	6 986
2. VJ	20 527	18 326	147	...	...	15 948	...
3. VJ	21 235	18 725	151	...	...	16 491	...
4. VJ	22 493	19 185	154	...	...	17 572	...
1991 1. VJ	21 063	18 390	148	...	...	16 340	...
2. VJ							
3. VJ							
4. VJ							
Veränderung gegenüber dem Vorjahr bzw. dem entsprechenden Vierteljahr des Vorjahres in %							
1987	2.6		0.7	3.4	1.5	2.8	3.5
1988	4.4		2.8	4.6	3.0	4.7	4.9
1989	4.5		1.8	5.5	2.8	4.6	5.0
1990	5.3		1.8	...	...	5.1	...
1987 1. VJ	3.2		0.5	4.3	1.6	3.7	4.6
2. VJ	2.2		-0.2	2.9	0.6	2.3	3.1
3. VJ	2.2		0.9	2.7	1.4	2.4	2.9
4. VJ	3.1		1.6	3.4	1.9	2.7	3.0
1988 1. VJ	5.4		4.3	5.7	4.6	5.6	6.2
2. VJ	3.8		2.3	4.3	2.8	4.2	4.5
3. VJ	4.4		2.6	4.6	2.8	4.5	4.6
4. VJ	4.1		2.3	4.3	2.4	4.6	4.7
1989 1. VJ	4.8		2.1	6.3	3.6	5.5	6.0
2. VJ	5.4		2.9	6.3	3.8	5.7	6.1
3. VJ	3.9		1.2	4.7	2.0	3.5	3.9
4. VJ	4.1		1.1	4.7	1.7	4.0	4.1
1990 1. VJ	5.3		2.2	5.6	2.4	5.5	6.1
2. VJ	4.3		0.9	...	...	4.1	...
3. VJ	6.7		2.6	...	...	6.7	...
4. VJ	4.8		1.7	...	...	4.2	...
1991 1. VJ	4.0		0.6	...	...	4.3	...
2. VJ							
3. VJ							
4. VJ							

Statistisches Bundesamt Wiesbaden  
Fachserie 18, Reihe 3, 1. VJ 1991

### 1.4 Bruttoeinkommen aus unselbständiger Arbeit

Jahr, Vierteljahr	Brutto- einkommen aus unselb- ständiger Arbeit	Bruttolohn- und -gehaltsumme	Nettolohn- und -gehaltsumme	Brutto- einkommen aus unselb- ständiger Arbeit	Bruttolohn- und -gehaltsumme	Nettolohn- und -gehaltsumme
	Mill. DM			monatlich je durchschnittlich beschäftigten Arbeitnehmer DM		
	1	2	3	4	5	6
1987	1 124 700	912 810	621 120	3 882	3 151	2 144
1988	1 169 150	948 850	647 570	3 999	3 245	2 215
1989	1 221 480	993 190	671 780	4 112	3 343	2 261
1990	1 312 610	1 070 100	743 770	4 292	3 499	2 432
1987 1. Vj	250 720	203 260	141 500	3 513	2 848	1 982
2. Vj	272 480	220 710	148 720	3 771	3 054	2 058
3. Vj	279 550	227 370	155 870	3 840	3 123	2 141
4. Vj	321 950	261 470	175 030	4 395	3 569	2 389
1988 1. Vj	263 900	213 780	148 900	3 659	2 964	2 065
2. Vj	281 230	227 960	154 360	3 858	3 127	2 118
3. Vj	290 000	235 910	162 270	3 950	3 213	2 210
4. Vj	334 020	271 200	182 040	4 518	3 668	2 462
1989 1. Vj	277 160	225 040	155 090	3 787	3 075	2 119
2. Vj	292 910	237 610	158 700	3 957	3 210	2 144
3. Vj	302 690	246 810	168 640	4 056	3 307	2 260
4. Vj	348 720	283 730	189 350	4 635	3 771	2 517
1990 1. Vj	295 200	240 150	169 950	3 928	3 196	2 262
2. Vj	316 050	257 040	177 740	4 149	3 374	2 333
3. Vj	324 470	265 240	187 250	4 220	3 450	2 435
4. Vj	376 890	307 670	208 830	4 854	3 962	2 690
1991 1. Vj	313 710	255 980	179 370	4 059	3 312	2 321
2. Vj						
3. Vj						
4. Vj						
Veränderung gegenüber dem Vorjahr bzw. dem entsprechenden Vierteljahr des Vorjahres in %						
1987	4.2	4.1	3.1	3.2	3.1	2.1
1988	4.0	3.9	4.3	3.0	3.0	3.3
1989	4.5	4.7	3.7	2.8	3.0	2.1
1990	7.5	7.7	10.7	4.4	4.7	7.5
1987 1. Vj	3.7	3.6	3.0	2.4	2.3	1.6
2. Vj	4.9	4.7	3.5	3.7	3.5	2.3
3. Vj	3.9	3.9	2.8	3.0	3.0	1.9
4. Vj	4.3	4.3	3.2	3.7	3.7	2.6
1988 1. Vj	5.3	5.2	5.2	4.2	4.1	4.1
2. Vj	3.2	3.3	3.8	2.3	2.4	2.9
3. Vj	3.7	3.8	4.1	2.9	2.9	3.2
4. Vj	3.7	3.7	4.0	2.8	2.8	3.1
1989 1. Vj	5.0	5.3	4.2	3.5	3.7	2.6
2. Vj	4.2	4.2	2.8	2.6	2.6	1.2
3. Vj	4.4	4.6	3.9	2.7	2.9	2.2
4. Vj	4.4	4.6	4.0	2.6	2.8	2.2
1990 1. Vj	6.5	6.7	9.6	3.7	3.9	6.7
2. Vj	7.9	8.2	12.0	4.9	5.1	8.8
3. Vj	7.2	7.5	11.0	4.0	4.3	7.8
4. Vj	8.1	8.4	10.3	4.7	5.1	6.9
1991 1. Vj	6.3	6.6	5.5	3.3	3.6	2.6
2. Vj						
3. Vj						
4. Vj						

Statistisches Bundesamt Wiesbaden  
Fachserie 18, Reihe 3, 1. Vj 1991

# 1.5 Bruttoinlandsprodukt, Bruttowertschöpfung nach zusammengefaßten Wirtschaftsbereichen

In jeweiligen Preisen

Jahr, Vierteljahr	Brutto- inlands- produkt 1)	Bruttowertschöpfung					
		Insgesamt 2)	Land- und Forstwirt- schaft, Fischerei	Produ- zierendes Gewerbe	Handel und Verkehr	Dienst- leistungs- unter- nehmen	Staat, private Haushalte u.ä.
Mill. DM							
1987	1 990 480	1 846 220	30 240	795 040	279 540	548 570	275 100
1988	2 094 870	1 945 240	33 720	826 470	294 450	592 290	283 390
1989	2 219 400	2 058 530	37 970	882 070	309 890	625 200	292 590
1990	2 403 390	2 224 220	39 100	953 690	331 260	683 790	311 380
1987 1.Vj	465 330	429 120	2 670	187 160	65 410	132 660	61 860
2.Vj	486 030	451 830	3 360	197 870	69 070	136 300	65 640
3.Vj	498 550	463 690	15 150	195 750	69 340	138 080	65 830
4.Vj	540 570	501 580	9 060	214 260	75 720	141 530	81 770
1988 1.Vj	494 300	456 900	2 800	197 680	70 120	142 720	64 570
2.Vj	508 040	471 780	3 610	204 430	72 290	146 170	66 400
3.Vj	524 790	488 600	16 590	203 080	72 810	149 490	67 970
4.Vj	567 740	527 960	10 720	221 280	79 230	153 910	84 450
1989 1.Vj	524 580	484 280	3 650	209 530	73 650	152 110	67 230
2.Vj	542 340	503 670	4 730	221 310	77 530	154 270	67 920
3.Vj	552 530	514 020	17 540	216 360	75 600	156 720	70 200
4.Vj	599 950	556 560	12 050	234 870	83 110	162 100	87 240
1990 1.Vj	565 730	524 040	4 080	229 490	78 290	164 320	71 050
2.Vj	580 400	539 750	4 980	234 900	80 760	169 850	72 790
3.Vj	607 160	562 030	17 910	237 490	83 070	172 840	74 640
4.Vj	650 100	598 400	12 130	251 810	89 140	176 780	92 900
1991 1.Vj	607 250	556 860	3 280	240 740	84 660	179 750	73 230
2.Vj							
3.Vj							
4.Vj							
Veränderung gegenüber dem Vorjahr bzw. dem entsprechenden Vierteljahr des Vorjahres in %							
1987	3.4	3.1	-11.1	1.1	3.7	5.4	4.4
1988	5.2	5.4	11.5	4.0	5.3	8.0	3.0
1989	5.9	5.8	12.6	6.7	5.2	5.6	3.2
1990	8.3	8.0	3.0	8.1	6.9	9.4	6.4
1987 1.Vj	4.3	4.0	-15.2	3.4	2.7	5.9	2.7
2.Vj	3.1	2.9	-9.7	-0.2	1.8	5.9	6.3
3.Vj	2.8	2.5	-11.2	0.2	4.7	4.8	4.3
4.Vj	3.5	3.2	-9.9	1.1	5.4	5.0	4.2
1988 1.Vj	6.2	6.5	4.9	5.6	7.2	7.6	4.4
2.Vj	4.5	4.4	7.4	3.3	4.7	7.2	1.2
3.Vj	5.3	5.4	9.5	3.7	5.0	8.3	3.3
4.Vj	5.0	5.3	18.3	3.3	4.6	8.7	3.3
1989 1.Vj	6.1	6.0	30.4	6.0	5.0	6.6	4.1
2.Vj	6.8	6.8	31.0	8.3	7.2	5.5	2.3
3.Vj	5.3	5.2	5.7	6.5	3.8	4.8	3.3
4.Vj	5.7	5.4	12.4	6.1	4.9	5.3	3.3
1990 1.Vj	7.8	8.2	11.8	9.5	6.3	8.0	5.7
2.Vj	7.0	7.2	5.3	6.1	4.2	10.1	7.2
3.Vj	9.9	9.3	2.1	9.8	9.9	10.3	6.3
4.Vj	8.4	7.5	0.7	7.2	7.3	9.1	6.5
1991 1.Vj	7.3	6.3	-19.6	4.9	8.1	9.4	3.1
2.Vj							
3.Vj							
4.Vj							

1) Bruttoinlandsprodukt = Bereinigte Bruttowertschöpfung zuzüglich nichtabziehbare Umsatzsteuer und Einfuhrabgaben.

2) Bereinigte Bruttowertschöpfung = Summe der Bruttowertschöpfung der Wirtschaftsbereiche nach Abzug der unterstellten Entgelte für Bankdienstleistungen.

Statistisches Bundesamt Wiesbaden  
Fachserie 18, Reihe 3, 1.Vj 1991

# 1.6 Bruttoinlandsprodukt, Bruttowertschöpfung nach zusammengefaßten Wirtschaftsbereichen

in Preisen von 1985

Jahr, Vierteljahr	Brutto- inlands- produkt 1)	Bruttowertschöpfung					
		Insgesamt 2)	Land- und Forstwirt- schaft, Fischerei	Produ- zierendes Gewerbe	Handel und Verkehr	Dienst- leistungs- unter- nehmen	Staat, private Haushalte u.ä.
1	2	3	4	5	6	7	
M111. DM							
1987	1 890 280	1 746 090	32 120	738 940	271 830	538 610	258 640
1988	1 959 410	1 811 090	34 480	757 910	285 130	569 530	262 240
1989	2 022 780	1 870 830	35 250	791 540	293 310	588 190	264 290
1990	2 118 750	1 956 510	38 140	828 740	309 200	617 970	269 430
1987 1. Vj	448 990	412 050	2 780	173 510	63 160	131 470	64 490
2. Vj	465 830	431 620	3 480	184 930	67 360	134 600	64 670
3. Vj	477 260	442 340	15 610	182 400	67 760	135 700	64 650
4. Vj	498 200	460 080	10 250	198 100	73 550	136 840	64 830
1988 1. Vj	471 990	434 200	2 530	183 010	68 100	139 410	65 520
2. Vj	479 810	443 700	3 490	187 740	69 930	141 330	65 560
3. Vj	493 560	457 600	16 820	186 030	70 590	143 510	65 530
4. Vj	514 050	475 590	11 640	201 130	76 510	145 280	65 630
1989 1. Vj	488 290	449 270	2 710	190 860	69 920	144 800	66 110
2. Vj	500 350	463 810	3 650	200 030	73 120	146 410	66 110
3. Vj	506 540	470 380	16 790	192 460	72 410	148 380	65 980
4. Vj	527 600	487 370	12 100	208 190	77 860	148 600	66 090
1990 1. Vj	510 690	471 450	3 060	203 660	72 970	151 510	66 920
2. Vj	518 180	480 450	4 020	205 800	75 590	154 570	67 200
3. Vj	535 390	495 010	18 230	202 350	77 920	156 030	67 490
4. Vj	554 490	509 600	12 830	216 930	82 720	155 860	67 820
1991 1. Vj	530 190	486 370	3 020	206 450	77 650	159 510	68 160
2. Vj							
3. Vj							
4. Vj							
Veränderung gegenüber dem Vorjahr bzw. dem entsprechenden Vierteljahr des Vorjahres in %							
1987	1.4	1.0	-8.9	-1.4	2.6	4.7	1.6
1988	3.7	3.7	7.3	2.6	4.9	5.7	1.4
1989	3.2	3.3	2.2	4.4	2.9	3.3	0.8
1990	4.7	4.6	8.2	4.7	5.4	5.1	1.9
1987 1. Vj	1.6	1.0	-17.5	-1.3	2.1	4.7	1.7
2. Vj	0.7	0.4	-8.9	-2.6	0.7	5.0	1.7
3. Vj	1.5	1.1	-3.5	-1.4	3.5	4.4	1.5
4. Vj	1.9	1.5	-13.6	-0.2	4.1	4.8	1.5
1988 1. Vj	5.1	5.4	-9.0	5.5	7.8	6.0	1.6
2. Vj	3.0	2.8	0.3	1.5	3.8	5.0	1.4
3. Vj	3.4	3.4	7.8	2.0	4.2	5.8	1.4
4. Vj	3.2	3.4	13.6	1.5	4.0	6.2	1.2
1989 1. Vj	3.5	3.5	7.1	4.3	2.7	3.9	0.9
2. Vj	4.3	4.5	4.6	6.5	4.6	3.6	0.8
3. Vj	2.6	2.8	-0.2	3.5	2.6	3.4	0.7
4. Vj	2.6	2.5	4.0	3.5	1.8	2.3	0.7
1990 1. Vj	4.6	4.9	12.9	6.7	4.4	4.6	1.2
2. Vj	3.6	3.6	10.1	2.9	3.4	5.6	1.6
3. Vj	5.7	5.2	8.6	5.1	7.6	5.2	2.3
4. Vj	5.1	4.6	6.0	4.2	6.2	4.9	2.6
1991 1. Vj	3.8	3.2	-1.3	1.4	6.4	5.3	1.9
2. Vj							
3. Vj							
4. Vj							

1) Bruttoinlandsprodukt = Bereinigte Bruttowertschöpfung zuzüglich nichtabziehbare Umsatzsteuer und Einfuhrabgaben.

2) Bereinigte Bruttowertschöpfung = Summe der Bruttowertschöpfung der Wirtschaftsbereiche nach Abzug der unterstellten Entgelte für Bankdienstleistungen.

Statistisches Bundesamt Wiesbaden  
Fachserie 18, Reihe 3, 1.Vj 1991

1.7 Einkommen aus unselbständiger Arbeit im Inland nach zusammengefaßten Wirtschaftsbereichen

Jahr, Vierteljahr	Insgesamt	Land- und Forstwirtschaft, Fischerei	Produ- zierendes Gewerbe	Handel und Verkehr	Dienst- leistungs- unternehmen	Staat, private Haushalte u.ä.
	1	2	3	4	5	6
Mill. DM						
1987	1 119 350	6 950	526 480	180 650	148 180	257 090
1988	1 163 600	7 070	545 190	188 530	158 200	264 610
1989	1 215 720	7 200	570 950	197 880	166 950	272 740
1990	1 310 070	7 570	615 720	212 230	184 670	289 880
1987 1.Vj	249 490	1 440	116 150	41 010	33 460	57 430
2.Vj	271 120	1 720	130 960	42 400	34 890	61 150
3.Vj	278 350	1 870	131 070	47 270	36 830	61 310
4.Vj	320 390	1 920	148 300	49 970	43 000	77 200
1988 1.Vj	262 620	1 460	122 130	42 880	36 190	59 960
2.Vj	279 810	1 730	135 180	44 030	37 130	61 740
3.Vj	288 790	1 920	134 780	49 500	39 340	63 250
4.Vj	332 380	1 960	153 100	52 120	45 540	79 660
1989 1.Vj	275 800	1 520	128 740	44 980	38 180	62 380
2.Vj	291 440	1 770	141 650	45 910	39 130	62 980
3.Vj	301 440	1 930	140 550	52 220	41 530	65 210
4.Vj	347 040	1 980	160 010	54 770	48 110	82 170
1990 1.Vj	294 110	1 580	137 740	47 450	41 490	65 850
2.Vj	314 980	1 870	153 070	49 860	42 740	67 440
3.Vj	324 090	2 080	151 140	55 590	46 060	69 220
4.Vj	376 890	2 040	173 770	59 330	54 380	87 370
1991 1.Vj	314 360	1 660	147 240	51 670	46 230	67 560
2.Vj						
3.Vj						
4.Vj						

Veränderung gegenüber dem Vorjahr bzw. dem entsprechenden Vierteljahr des Vorjahres in %

1987	4.2	-2.4	3.8	4.3	5.3	4.4
1988	4.0	1.7	3.6	4.4	6.8	2.9
1989	4.5	1.8	4.7	5.0	5.5	3.1
1990	7.8	5.1	7.8	7.3	10.6	6.3
1987 1.Vj	3.7	-2.0	4.4	2.8	4.8	2.7
2.Vj	4.8	-2.8	4.0	4.7	5.7	6.5
3.Vj	3.9	-2.1	3.1	4.7	4.9	4.3
4.Vj	4.3	-2.5	3.8	4.6	5.8	4.3
1988 1.Vj	5.3	1.4	5.1	4.6	8.2	4.4
2.Vj	3.2	0.6	3.2	3.8	6.4	1.0
3.Vj	3.8	2.7	2.8	4.7	6.8	3.2
4.Vj	3.7	2.1	3.2	4.3	5.9	3.2
1989 1.Vj	5.0	4.1	5.4	4.9	5.5	4.0
2.Vj	4.2	2.3	4.8	4.3	5.4	2.0
3.Vj	4.4	0.5	4.3	5.5	5.6	3.1
4.Vj	4.4	1.0	4.5	5.1	5.6	3.2
1990 1.Vj	6.6	3.9	7.0	5.5	8.7	5.6
2.Vj	8.1	5.6	8.1	8.6	9.2	7.1
3.Vj	7.5	7.8	7.5	6.5	10.9	6.1
4.Vj	8.6	3.0	8.6	8.3	13.0	6.3
1991 1.Vj	6.9	5.1	6.9	8.9	11.4	2.6
2.Vj						
3.Vj						
4.Vj						

Statistisches Bundesamt Wiesbaden  
Fachserie 18, Reihe 3, 1.Vj 1991

1.8 Bruttolohn- und -gehaltssumme im Inland nach zusammengefaßten Wirtschaftsbereichen

Jahr, Vierteljahr	Insgesamt	Land- und Forstwirtschaft, Fischerei	Produ- zierendes Gewerbe	Handel und Verkehr	Dienst- leistungs- unternehmen	Staat, private Haushalte u.ä.
	1	2	3	4	5	6
M111. DM						
1987	908 280	5 830	424 410	148 220	123 580	206 240
1988	944 150	5 930	440 190	154 700	131 390	211 940
1989	988 320	6 040	462 170	162 540	139 340	218 230
1990	1 067 940	6 360	500 460	174 890	154 570	231 660
1987 1. Vj	202 220	1 200	93 450	33 650	27 920	46 000
2. Vj	219 570	1 440	105 350	34 710	29 060	49 010
3. Vj	226 350	1 580	105 920	38 980	30 760	49 110
4. Vj	260 140	1 610	119 690	40 880	35 840	62 120
1988 1. Vj	212 690	1 220	98 340	35 160	30 050	47 920
2. Vj	226 760	1 450	108 990	36 080	30 830	49 410
3. Vj	234 880	1 620	109 110	40 820	32 740	50 590
4. Vj	269 820	1 640	123 750	42 640	37 770	64 020
1989 1. Vj	223 880	1 270	103 950	36 940	31 860	49 860
2. Vj	236 370	1 480	114 380	37 600	32 620	50 290
3. Vj	245 750	1 630	114 170	43 130	34 730	52 090
4. Vj	282 320	1 660	129 670	44 870	40 130	65 990
1990 1. Vj	239 230	1 320	111 610	39 070	34 710	52 520
2. Vj	256 130	1 560	124 070	40 970	35 720	53 810
3. Vj	264 920	1 760	123 230	46 050	38 640	55 240
4. Vj	307 660	1 720	141 550	48 800	45 500	70 090
1991 1. Vj	256 510	1 390	119 730	42 670	38 800	53 920
2. Vj						
3. Vj						
4. Vj						

Veränderung gegenüber dem Vorjahr bzw. dem entsprechenden Vierteljahr des Vorjahres in %

1987	4.1	-2.3	3.2	4.3	6.6	4.6
1988	3.9	1.7	3.7	4.4	6.3	2.8
1989	4.7	1.9	5.0	5.1	6.1	3.0
1990	8.1	5.3	8.3	7.6	10.9	6.2
1987 1. Vj	3.6	-2.4	3.7	2.9	6.1	2.7
2. Vj	4.7	-2.7	3.3	4.7	6.8	6.7
3. Vj	3.8	-1.9	2.6	4.9	6.2	4.4
4. Vj	4.3	-2.4	3.3	4.7	7.0	4.5
1988 1. Vj	5.2	1.7	5.2	4.5	7.6	4.2
2. Vj	3.3	0.7	3.5	3.9	6.1	0.8
3. Vj	3.8	2.5	3.0	4.7	6.4	3.0
4. Vj	3.7	1.9	3.4	4.3	5.4	3.1
1989 1. Vj	5.3	4.1	5.7	5.1	6.0	4.0
2. Vj	4.2	2.1	4.9	4.2	5.8	1.8
3. Vj	4.6	0.6	4.6	5.7	6.1	3.0
4. Vj	4.6	1.2	4.8	5.2	6.2	3.1
1990 1. Vj	6.9	3.9	7.4	5.8	8.9	5.3
2. Vj	8.4	5.4	8.5	9.0	9.5	7.0
3. Vj	7.8	8.0	7.9	6.8	11.3	6.0
4. Vj	9.0	3.6	9.2	8.8	13.4	6.2
1991 1. Vj	7.2	5.3	7.3	9.2	11.8	2.7
2. Vj						
3. Vj						
4. Vj						

Statistisches Bundesamt Wiesbaden  
Fachserie 18, Reihe 3, 1. Vj 1991



1.9 Erwerbstätige im Inland nach zusammengefaßten Wirtschaftsbereichen

Jahr, Vierteljahr	Insgesamt	Land- und Forstwirtschaft, Fischerei	Produ- zierendes Gewerbe	Handel und Verkehr	Dienst- leistungs- unternehmen	Staat, private Haushalte u.ä.
	1	2	3	4	5	6
Durchschnitt in 1 000						
1987	27 050	1 125	10 889	5 012	4 654	5 370
1988	27 264	1 078	10 863	5 083	4 820	5 420
1989	27 635	1 013	10 996	5 165	4 983	5 478
1990	28 423	964	11 316	5 315	5 269	5 559
1987 1. Vj	26 714	1 107	10 722	4 965	4 579	5 341
2. Vj	26 998	1 133	10 870	4 991	4 635	5 369
3. Vj	27 172	1 137	10 964	5 018	4 690	5 363
4. Vj	27 316	1 123	11 000	5 074	4 712	5 407
1988 1. Vj	26 929	1 060	10 674	5 031	4 749	5 415
2. Vj	27 193	1 082	10 832	5 065	4 799	5 415
3. Vj	27 384	1 094	10 942	5 089	4 853	5 406
4. Vj	27 550	1 076	11 004	5 147	4 879	5 444
1989 1. Vj	27 274	1 002	10 795	5 108	4 911	5 458
2. Vj	27 546	1 016	10 931	5 140	4 967	5 492
3. Vj	27 760	1 026	11 078	5 172	5 018	5 466
4. Vj	27 960	1 008	11 180	5 240	5 036	5 496
1990 1. Vj	27 923	948	11 104	5 210	5 132	5 529
2. Vj	28 275	966	11 240	5 272	5 236	5 561
3. Vj	28 592	983	11 400	5 325	5 320	5 564
4. Vj	28 902	959	11 520	5 453	5 388	5 582
1991 1. Vj	28 830	899	11 394	5 471	5 458	5 608
2. Vj						
3. Vj						
4. Vj						

Veränderung gegenüber dem Vorjahr bzw. dem entsprechenden Vierteljahr des Vorjahres in %

1987	0.7	-4.4	-0.2	1.1	3.0	1.5
1988	0.8	-4.2	-0.2	1.4	3.6	0.9
1989	1.4	-6.0	1.2	1.6	3.4	1.1
1990	2.9	-4.8	2.9	2.9	5.7	1.5
1987 1. Vj	1.1	-3.7	0.3	1.0	3.2	1.8
2. Vj	0.9	-4.7	0.0	1.2	3.3	1.6
3. Vj	0.6	-4.9	-0.5	1.2	3.0	1.3
4. Vj	0.4	-4.3	-0.7	1.1	2.6	1.0
1988 1. Vj	0.8	-4.2	-0.4	1.3	3.7	1.4
2. Vj	0.7	-4.5	-0.3	1.5	3.5	0.9
3. Vj	0.8	-3.8	-0.2	1.4	3.5	0.8
4. Vj	0.9	-4.2	0.0	1.4	3.5	0.7
1989 1. Vj	1.3	-5.5	1.1	1.5	3.4	0.8
2. Vj	1.3	-6.1	0.9	1.5	3.5	1.4
3. Vj	1.4	-6.2	1.2	1.6	3.4	1.1
4. Vj	1.5	-6.3	1.6	1.8	3.2	1.0
1990 1. Vj	2.4	-5.4	2.9	2.0	4.5	1.3
2. Vj	2.6	-4.9	2.8	2.6	5.4	1.3
3. Vj	3.0	-4.2	2.9	3.0	6.0	1.8
4. Vj	3.4	-4.9	3.0	4.1	7.0	1.6
1991 1. Vj	3.2	-5.2	2.6	5.0	6.4	1.4
2. Vj						
3. Vj						
4. Vj						

Statistisches Bundesamt Wiesbaden  
Fachserie 18, Reihe 3, 1. Vj 1991

1.10 Beschäftigte Arbeitnehmer im Inland nach zusammengefaßten Wirtschaftsbereichen

Jahr, Vierteljahr	Insgesamt	Land- und Forstwirtschaft, Fischerei	Produ- zierendes Gewerbe	Handel und Verkehr	Dienst- leistungs- unternehmen	Staat, private Haushalte u.ä.
	1	2	3	4	5	6
Durchschnitt in 1 000						
1987	24 034	233	10 378	4 295	3 758	5 370
1988	24 259	230	10 350	4 362	3 897	5 420
1989	24 651	229	10 470	4 439	4 035	5 478
1990	25 458	237	10 781	4 581	4 300	5 559
1987 1. Vj	23 685	204	10 206	4 249	3 685	5 341
2. Vj	23 981	242	10 358	4 273	3 739	5 369
3. Vj	24 160	247	10 455	4 301	3 794	5 363
4. Vj	24 310	239	10 493	4 357	3 814	5 407
1988 1. Vj	23 935	200	10 169	4 314	3 837	5 415
2. Vj	24 191	234	10 321	4 344	3 877	5 415
3. Vj	24 372	248	10 426	4 366	3 926	5 406
4. Vj	24 538	238	10 484	4 424	3 948	5 444
1989 1. Vj	24 289	204	10 271	4 386	3 970	5 458
2. Vj	24 567	234	10 407	4 414	4 020	5 492
3. Vj	24 774	245	10 551	4 444	4 068	5 466
4. Vj	24 974	233	10 651	4 512	4 082	5 496
1990 1. Vj	24 958	207	10 573	4 479	4 170	5 529
2. Vj	25 314	241	10 707	4 537	4 268	5 561
3. Vj	25 628	259	10 864	4 591	4 350	5 564
4. Vj	25 932	241	10 980	4 717	4 412	5 582
1991 1. Vj	25 872	210	10 852	4 729	4 473	5 608
2. Vj						
3. Vj						
4. Vj						

Veränderung gegenüber dem Vorjahr bzw. dem entsprechenden Vierteljahr des Vorjahres in %

1987	1.0	-4.1	-0.1	1.2	3.3	1.5
1988	0.9	-1.3	-0.3	1.6	3.7	0.9
1989	1.6	-0.4	-1.2	1.8	3.5	1.1
1990	3.3	3.5	3.0	3.2	6.6	1.5
1987 1. Vj	1.3	-3.8	0.5	1.0	3.5	1.8
2. Vj	1.2	-4.0	0.2	1.3	3.6	1.6
3. Vj	0.8	-4.3	-0.3	1.3	3.2	1.3
4. Vj	0.6	-4.4	-0.6	1.2	2.9	1.0
1988 1. Vj	1.1	-2.0	-0.4	1.5	4.1	1.4
2. Vj	0.9	-3.3	-0.4	1.7	3.7	0.9
3. Vj	0.9	0.4	-0.3	1.5	3.5	0.8
4. Vj	0.9	-0.4	-0.1	1.5	3.5	0.7
1989 1. Vj	1.5	2.0	1.0	1.7	3.5	0.8
2. Vj	1.6	-	0.8	1.6	3.7	1.4
3. Vj	1.6	-1.2	1.2	1.8	3.6	1.1
4. Vj	1.8	-2.1	1.6	2.0	3.4	1.0
1990 1. Vj	2.8	1.5	2.9	2.1	5.0	1.3
2. Vj	3.0	3.0	2.9	2.8	6.2	1.3
3. Vj	3.4	5.7	3.0	3.3	6.9	1.8
4. Vj	3.8	3.4	3.1	4.5	8.1	1.6
1991 1. Vj	3.7	1.4	2.6	5.6	7.3	1.4
2. Vj						
3. Vj						
4. Vj						

Statistisches Bundesamt Wiesbaden  
Fachserie 18, Reihe 3, 1. Vj 1991

1.11 Verwendung des  
in jeweiligen

Jahr, Vierteljahr	Brutto- sozial- produkt	Letzte inländische Verwendung von				
		Insgesamt	Letzter Verbrauch			zusammen
			zusammen	Privater Verbrauch	Staats- verbrauch	
1	2	3	4	5	6	
M111.						
1987	2 003 000	1 890 520	1 505 300	1 108 020	397 280	385 220
1988	2 108 000	1 985 830	1 566 930	1 154 540	412 390	418 900
1989	2 245 200	2 101 810	1 626 230	1 207 320	418 910	475 580
1990	2 425 500	2 274 750	1 738 610	1 291 330	447 280	536 140
1987 1. Vj	467 600	438 830	347 580	258 200	89 380	91 250
2. Vj	488 300	461 860	368 520	274 310	94 210	93 340
3. Vj	502 300	480 500	370 490	274 580	95 910	110 010
4. Vj	544 800	509 330	418 710	300 930	117 780	90 620
1988 1. Vj	495 300	465 600	366 050	272 870	93 180	99 550
2. Vj	511 900	483 020	379 750	283 050	96 700	103 270
3. Vj	528 700	504 100	386 240	286 820	99 420	117 860
4. Vj	572 100	533 110	434 890	311 800	123 090	98 220
1989 1. Vj	530 600	492 500	380 920	284 760	96 160	111 580
2. Vj	548 800	513 440	396 740	298 350	98 390	116 700
3. Vj	558 800	527 220	399 450	298 070	101 380	127 770
4. Vj	607 000	568 650	449 120	326 140	122 980	119 530
1990 1. Vj	570 300	531 050	405 560	304 150	101 410	125 490
2. Vj	585 900	552 780	423 090	317 360	105 730	129 690
3. Vj	612 600	575 920	427 550	319 450	108 100	148 370
4. Vj	656 700	615 000	482 410	350 370	132 040	132 590
1991 1. Vj	614 000	568 460	426 640	324 260	102 380	141 820
2. Vj						
3. Vj						
4. Vj						
Veränderung gegenüber dem Vorjahr bzw.						
1987	3.5	3.6	3.9	3.9	3.9	2.3
1988	5.2	5.0	4.1	4.2	3.8	8.7
1989	6.5	5.8	3.8	4.6	1.6	13.5
1990	8.0	8.2	6.9	7.0	6.8	12.7
1987 1. Vj	4.5	3.6	2.6	2.3	3.5	7.4
2. Vj	3.0	2.9	3.9	3.7	4.3	-0.8
3. Vj	2.8	3.8	3.9	4.1	3.4	3.5
4. Vj	3.6	4.0	5.0	5.3	4.1	-0.4
1988 1. Vj	5.9	6.1	5.3	5.7	4.3	9.1
2. Vj	4.8	4.6	3.0	3.2	2.6	10.6
3. Vj	5.3	4.9	4.3	4.5	3.7	7.1
4. Vj	5.0	4.7	3.9	3.6	4.5	8.4
1989 1. Vj	7.1	5.8	4.1	4.4	3.2	12.1
2. Vj	7.2	6.3	4.5	5.4	1.7	13.0
3. Vj	5.7	4.6	3.4	3.9	2.0	8.4
4. Vj	6.1	6.7	3.3	4.6	-0.1	21.7
1990 1. Vj	7.5	7.8	6.5	6.8	5.5	12.5
2. Vj	6.8	7.7	6.6	6.4	7.5	11.1
3. Vj	9.6	9.2	7.0	7.2	6.6	16.1
4. Vj	8.2	8.2	7.4	7.4	7.4	10.9
1991 1. Vj	7.7	7.0	5.2	6.6	1.0	13.0
2. Vj						
3. Vj						
4. Vj						

1) Einschl. Erwerbs- und Vermögenseinkommen.

Sozialprodukts

Preisen

Gütern				Außen- beitrag (Ausfuhr minus Einfuhr)	Nachrichtlich		Jahr, Vierteljahr
Bruttoinvestitionen					Ausfuhr	Einfuhr	
Anlageinvestitionen			Vorrats- verän- derung				
zusammen	Ausrü- stungen	Bauten			von Waren und Dienstleistungen 1)		
7	8	9	10	11	12	13	

DM

385 780	169 430	216 350	-560	112 480	637 520	525 040	1987
409 900	182 460	227 440	9 000	122 170	687 460	565 290	1988
452 100	204 870	247 230	23 480	143 390	785 470	642 080	1989
510 650	234 520	276 130	25 490	150 750	868 280	717 530	1990
73 440	35 990	37 450	17 810	28 770	153 160	124 390	1987 1. Vj
100 600	41 880	58 720	-7 260	26 440	156 180	129 740	2. Vj
102 590	40 480	62 110	7 420	21 800	156 540	134 740	3. Vj
109 150	51 080	58 070	-18 530	35 470	171 640	136 170	4. Vj
83 550	38 240	45 310	16 000	29 700	163 550	133 850	1988 1. Vj
105 300	44 420	60 880	-2 030	28 880	168 060	139 180	2. Vj
106 450	43 800	62 650	11 410	24 600	170 140	145 540	3. Vj
114 600	56 000	58 600	-16 380	38 990	185 710	146 720	4. Vj
94 060	41 860	52 200	17 520	38 100	187 780	149 680	1989 1. Vj
116 600	50 940	65 660	100	35 360	200 130	164 770	2. Vj
114 670	48 630	66 040	13 100	31 580	192 630	161 050	3. Vj
126 770	63 440	63 330	-7 240	38 350	204 930	166 580	4. Vj
108 500	49 540	58 960	16 990	39 250	208 210	168 960	1990 1. Vj
130 230	57 630	72 600	-540	33 120	205 190	172 070	2. Vj
129 610	55 270	74 340	18 760	36 680	216 920	180 240	3. Vj
142 310	72 080	70 230	-9 720	41 700	237 960	196 260	4. Vj
118 630	56 800	61 830	23 190	45 540	242 290	196 750	1991 1. Vj
							2. Vj
							3. Vj
							4. Vj

dem entsprechenden Vierteljahr des Vorjahres in %

3.3	5.3	1.8	X	X	0.1	-0.2	1987
6.3	7.7	5.1	X	X	7.8	7.7	1988
10.3	12.3	8.7	X	X	14.3	13.6	1989
13.0	14.5	11.7	X	X	10.5	11.8	1990
2.1	5.2	-0.7	X	X	-2.1	-6.2	1987 1. Vj
2.5	3.5	1.9	X	X	-3.1	-4.7	2. Vj
4.6	6.9	3.1	X	X	0.6	3.7	3. Vj
3.6	5.7	1.8	X	X	4.8	6.6	4. Vj
13.8	6.3	21.0	X	X	6.8	7.6	1988 1. Vj
4.7	6.1	3.7	X	X	7.6	7.3	2. Vj
3.8	8.2	0.9	X	X	8.7	8.0	3. Vj
5.0	9.6	0.9	X	X	8.2	7.7	4. Vj
12.6	9.5	15.2	X	X	14.8	11.8	1989 1. Vj
10.7	14.7	7.9	X	X	19.1	18.4	2. Vj
7.7	11.0	5.4	X	X	13.2	10.7	3. Vj
10.6	13.3	8.1	X	X	10.3	13.5	4. Vj
15.4	18.3	13.0	X	X	10.9	12.9	1990 1. Vj
11.7	13.1	10.6	X	X	2.5	4.4	2. Vj
13.0	13.7	12.6	X	X	12.6	11.9	3. Vj
12.3	13.6	10.9	X	X	16.1	17.8	4. Vj
9.3	14.7	4.9	X	X	16.4	16.4	1991 1. Vj
							2. Vj
							3. Vj
							4. Vj

Statistisches Bundesamt Wiesbaden  
Fachserie 18, Reihe 3, 1. Vj 1991

1.12 Verwendung des  
in Preisen

Jahr, Vierteljahr	Brutto- sozial- produkt	Letzte inländische Verwendung von				
		insgesamt	Letzter Verbrauch			zusammen
			zusammen	Privater Verbrauch	Staats- verbrauch	
1	2	3	4	5	6	
M111.						
1987	1 902 300	1 864 950	1 487 730	1 106 880	380 850	377 220
1988	1 971 800	1 931 510	1 526 450	1 137 360	389 090	405 060
1989	2 046 800	1 983 720	1 536 980	1 154 260	382 720	446 740
1990	2 138 700	2 084 490	1 598 040	1 204 160	393 880	486 450
1987 1. Vj	451 200	442 160	350 180	258 560	91 620	91 980
2. Vj	468 000	459 810	367 070	274 010	93 060	92 740
3. Vj	480 900	476 610	369 020	274 860	94 160	107 590
4. Vj	502 200	486 370	401 460	299 450	102 010	84 910
1988 1. Vj	472 900	463 320	364 260	270 840	93 420	99 060
2. Vj	483 500	474 740	373 480	278 390	95 090	101 260
3. Vj	497 300	492 240	377 810	281 960	95 850	114 430
4. Vj	518 100	501 210	410 900	306 170	104 730	90 310
1989 1. Vj	494 000	475 330	367 630	274 590	93 040	107 700
2. Vj	506 400	488 410	378 240	283 990	94 250	110 170
3. Vj	512 400	500 200	379 190	284 540	94 650	121 010
4. Vj	534 000	519 780	411 920	311 140	100 780	107 860
1990 1. Vj	514 900	498 650	381 220	286 680	94 540	117 430
2. Vj	523 200	512 690	393 730	296 760	96 970	118 960
3. Vj	540 300	529 540	394 010	296 480	97 530	135 530
4. Vj	560 300	543 610	429 080	324 240	104 840	114 530
1991 1. Vj	536 400	518 370	390 190	296 980	93 210	128 180
2. Vj						
3. Vj						
4. Vj						
Veränderung gegenüber dem Vorjahr bzw.						
1987	1.5	2.6	2.8	3.3	1.5	1.6
1988	3.7	3.6	2.6	2.8	2.2	7.4
1989	3.8	2.7	0.7	1.5	-1.6	10.3
1990	4.5	5.1	4.0	4.3	2.9	8.9
1987 1. Vj	1.8	3.7	2.6	2.6	2.6	8.0
2. Vj	0.6	1.4	2.2	2.7	0.9	-1.9
3. Vj	1.5	2.6	2.7	3.3	1.0	2.4
4. Vj	2.0	2.7	3.7	4.3	1.8	-1.7
1988 1. Vj	4.8	4.8	4.0	4.7	2.0	7.7
2. Vj	3.3	3.2	1.7	1.6	2.2	9.2
3. Vj	3.4	3.3	2.4	2.6	1.8	6.4
4. Vj	3.2	3.1	2.4	2.2	2.7	6.4
1989 1. Vj	4.5	2.6	0.9	1.4	-0.4	8.7
2. Vj	4.7	2.9	1.3	2.0	-0.9	8.8
3. Vj	3.0	1.6	0.4	0.9	-1.3	5.8
4. Vj	3.1	3.7	0.2	1.6	-3.8	19.4
1990 1. Vj	4.2	4.9	3.7	4.4	1.6	9.0
2. Vj	3.3	5.0	4.1	4.5	2.9	8.0
3. Vj	5.4	5.9	3.9	4.2	3.0	12.0
4. Vj	4.9	4.6	4.2	4.2	4.0	6.2
1991 1. Vj	4.2	4.0	2.4	3.6	-1.4	9.2
2. Vj						
3. Vj						
4. Vj						

1) Einschl. Erwerbs- und Vermögenseinkommen.

**Sozialprodukts**

von 1985

Gütern				Außen- beitrag (Ausfuhr minus Einfuhr)	Nachrichtlich		Jahr, Vierteljahr
Bruttoinvestitionen					Ausfuhr	Einfuhr	
Anlageinvestitionen			Vorrats- verän- derung				
zusammen	Ausrü- stungen	Bauten					
7	8	9	10	11	12	13	

DM

376 220	167 250	208 970	1 000	37 350	651 310	613 960	1987
393 680	178 270	215 410	11 380	40 290	689 250	648 960	1988
422 070	195 690	226 380	24 670	63 080	765 970	702 890	1989
459 060	220 930	238 130	27 390	54 210	840 230	786 020	1990
72 250	35 690	36 560	19 730	9 040	157 340	148 300	1987 1. Vj
98 150	41 370	56 780	-5 410	8 190	160 240	152 050	2. Vj
99 850	39 970	59 880	7 740	4 290	159 740	155 450	3. Vj
105 970	50 220	55 750	-21 060	15 830	173 990	158 160	4. Vj
81 060	37 620	43 440	18 000	9 580	166 550	156 970	1988 1. Vj
101 410	43 580	57 830	-150	8 760	169 560	160 800	2. Vj
101 900	42 710	59 190	12 530	5 060	169 760	164 700	3. Vj
109 310	54 360	54 950	-19 000	16 890	183 380	166 490	4. Vj
88 960	40 400	48 560	18 740	18 670	185 400	166 730	1989 1. Vj
108 940	48 610	60 330	1 230	17 990	195 240	177 250	2. Vj
106 590	46 350	60 240	14 420	12 200	186 960	174 760	3. Vj
117 580	60 330	57 250	-9 720	14 220	198 370	184 150	4. Vj
99 510	47 220	52 290	17 920	16 250	203 760	187 510	1990 1. Vj
116 880	54 090	62 790	2 080	10 510	199 050	188 540	2. Vj
115 740	52 130	63 610	19 790	10 760	209 340	198 580	3. Vj
126 930	67 490	59 440	-12 400	16 690	228 080	211 390	4. Vj
104 830	53 340	51 490	23 350	18 030	234 640	216 610	1991 1. Vj
							2. Vj
							3. Vj
							4. Vj

dem entsprechenden Vierteljahr des Vorjahres in %

2.1	4.9	-0.0	X	X	0.9	4.2	1987
4.6	6.6	3.1	X	X	5.8	5.7	1988
7.2	9.8	5.1	X	X	11.1	8.3	1989
8.8	12.9	5.2	X	X	9.7	11.8	1990
1.0	4.7	-2.4	X	X	-0.1	5.6	1987 1. Vj
1.4	3.2	0.1	X	X	-1.6	0.3	2. Vj
3.4	6.6	1.3	X	X	0.9	4.4	3. Vj
2.4	5.0	0.1	X	X	4.4	6.8	4. Vj
12.2	5.4	18.8	X	X	5.9	5.8	1988 1. Vj
3.3	5.3	1.8	X	X	5.8	5.8	2. Vj
2.1	6.9	-1.2	X	X	6.3	6.0	3. Vj
3.2	8.2	-1.4	X	X	5.4	5.3	4. Vj
9.7	7.4	11.8	X	X	11.3	6.2	1989 1. Vj
7.4	11.5	4.3	X	X	15.1	10.2	2. Vj
4.6	8.5	1.8	X	X	10.1	6.1	3. Vj
7.6	11.0	4.2	X	X	8.2	10.6	4. Vj
11.9	16.9	7.7	X	X	9.9	12.5	1990 1. Vj
7.3	11.3	4.1	X	X	2.0	6.4	2. Vj
8.6	12.5	5.6	X	X	12.0	13.6	3. Vj
8.0	11.9	3.8	X	X	15.0	14.8	4. Vj
5.3	13.0	-1.5	X	X	15.2	15.5	1991 1. Vj
							2. Vj
							3. Vj
							4. Vj

 Statistisches Bundesamt Wiesbaden  
 Fachserie 18, Reihe 3, 1. Vj 1991

## 1.13 Verwendung des

## Preisentwicklung

Jahr, Vierteljahr	Brutto- sozial- produkt	Letzte inländische Verwendung von				
		Insgesamt	Letzter Verbrauch			zusammen
			zusammen	Privater Verbrauch	Staats- verbrauch	
1	2	3	4	5	6	
1985						
1988	106.9	102.8	102.7	101.5	106.0	103.4
1989	109.7	106.0	105.8	104.6	109.5	106.5
1990	113.4	109.1	108.8	107.2	113.6	110.2
1987 1. Vj	103.6	99.2	99.3	99.9	97.6	99.2
2. Vj	104.3	100.4	100.4	100.1	101.2	100.6
3. Vj	104.4	100.8	100.4	99.9	101.9	102.2
4. Vj	108.5	104.7	104.3	100.5	115.5	106.7
1988 1. Vj	104.7	100.5	100.5	100.7	99.7	100.5
2. Vj	105.9	101.7	101.7	101.7	101.7	102.0
3. Vj	106.3	102.4	102.2	101.7	103.7	103.0
4. Vj	110.4	106.4	105.8	101.8	117.5	108.8
1989 1. Vj	107.4	103.6	103.6	103.7	103.4	103.6
2. Vj	108.4	105.1	104.9	105.1	104.4	105.9
3. Vj	109.1	105.4	105.3	104.8	107.1	105.6
4. Vj	113.7	109.4	109.0	104.8	122.0	110.8
1990 1. Vj	110.8	106.5	106.4	106.1	107.3	106.9
2. Vj	112.0	107.8	107.5	106.9	109.0	109.0
3. Vj	113.4	108.8	108.5	107.7	110.8	109.5
4. Vj	117.2	113.1	112.4	108.1	125.9	115.8
1991 1. Vj	114.5	109.7	109.3	109.2	109.8	110.6
2. Vj						
3. Vj						
4. Vj						
Veränderung gegenüber dem Vorjahr bzw.						
1988	1.5	1.4	1.5	1.4	1.6	1.3
1989	2.6	3.1	3.1	3.0	3.3	2.9
1990	3.4	3.0	2.8	2.5	3.7	3.5
1987 1. Vj	2.7	-0.1	0.0	-0.3	0.9	-0.5
2. Vj	2.4	1.5	1.6	1.0	3.3	1.1
3. Vj	1.3	1.2	1.2	0.8	2.4	1.1
4. Vj	1.5	1.2	1.3	0.9	2.3	1.3
1988 1. Vj	1.1	1.3	1.2	0.9	2.2	1.3
2. Vj	1.5	1.3	1.3	1.6	0.5	1.3
3. Vj	1.8	1.6	1.8	1.8	1.8	0.7
4. Vj	1.8	1.6	1.5	1.3	1.8	1.9
1989 1. Vj	2.6	3.1	3.1	2.9	3.6	3.1
2. Vj	2.4	3.3	3.2	3.3	2.7	3.9
3. Vj	2.6	2.9	3.0	3.0	3.3	2.5
4. Vj	2.9	2.9	3.0	2.9	3.8	1.9
1990 1. Vj	3.1	2.8	2.7	2.3	3.8	3.1
2. Vj	3.3	2.6	2.4	1.8	4.4	2.9
3. Vj	4.0	3.2	3.0	2.9	3.5	3.7
4. Vj	3.1	3.4	3.1	3.1	3.2	4.5
1991 1. Vj	3.3	3.0	2.8	2.9	2.4	3.5
2. Vj						
3. Vj						
4. Vj						

\*) Paasche-Preisindex mit wechselnder Gewichtung (Warenkorb des jeweiligen Berichtszeitraumes).

1) Einschl. Erwerbs- und Vermögenseinkommen.

**Sozialprodukts**

gegenüber 1985 \*)

Gütern				Terms of Trade	Nachrichtlich		Jahr, Vierteljahr
Bruttoinvestitionen			Vorrats- verän- derung		Ausfuhr	Einfuhr	
Anlageinvestitionen							
zusammen	Ausrü- stungen	Bauten		von Waren und Dienstleistungen 1)			
7	8	9	10	11	12	13	

= 100

104.1	102.4	105.6	X	114.5	99.7	87.1	1988
107.1	104.7	109.2	X	112.3	102.5	91.3	1989
111.2	106.2	116.0	X	113.2	103.3	91.3	1990
101.6	100.8	102.4	X	116.1	97.3	83.9	1987 1.Vj
102.5	101.2	103.4	X	114.2	97.5	85.3	2.Vj
102.7	101.3	103.7	X	113.1	98.0	86.7	3.Vj
103.0	101.7	104.2	X	114.6	98.6	86.1	4.Vj
103.1	101.6	104.3	X	115.2	98.2	85.3	1988 1.Vj
103.8	101.9	105.3	X	114.5	99.1	86.6	2.Vj
104.5	102.6	105.8	X	113.4	100.2	88.4	3.Vj
104.8	103.0	106.6	X	114.9	101.3	88.1	4.Vj
105.7	103.6	107.5	X	112.8	101.3	89.8	1989 1.Vj
107.0	104.8	108.8	X	110.3	102.5	93.0	2.Vj
107.6	104.9	109.6	X	111.8	103.0	92.2	3.Vj
107.8	105.2	110.6	X	114.2	103.3	90.5	4.Vj
109.0	104.9	112.8	X	113.4	102.2	90.1	1990 1.Vj
111.4	106.5	115.6	X	113.0	103.1	91.3	2.Vj
112.0	106.0	116.9	X	114.2	103.6	90.8	3.Vj
112.1	106.8	118.2	X	112.4	104.3	92.8	4.Vj
113.2	106.5	120.1	X	113.7	103.3	90.8	1991 1.Vj
							2.Vj
							3.Vj
							4.Vj

dem entsprechenden Vierteljahr des Vorjahres in %

1.5	1.0	2.0	X	0.0	1.9	1.9	1988
2.9	2.3	3.4	X	-2.0	2.8	4.9	1989
3.8	1.4	6.2	X	0.8	0.8	-0.1	1990
1.1	0.5	1.8	X	10.2	-2.1	-11.2	1987 1.Vj
1.1	0.3	1.8	X	3.7	-1.5	-5.0	2.Vj
1.2	0.3	1.8	X	0.3	-0.3	-0.6	3.Vj
1.2	0.6	1.8	X	0.5	0.4	-0.2	4.Vj
1.4	0.8	1.8	X	-0.8	0.9	1.7	1988 1.Vj
1.3	0.7	1.8	X	0.2	1.7	1.4	2.Vj
1.7	1.3	2.0	X	0.3	2.3	1.9	3.Vj
1.8	1.3	2.4	X	0.3	2.7	2.4	4.Vj
2.6	1.9	3.1	X	-2.0	3.1	5.3	1989 1.Vj
3.1	2.8	3.4	X	-3.7	3.4	7.4	2.Vj
3.0	2.3	3.6	X	-1.4	2.8	4.3	3.Vj
2.8	2.1	3.7	X	-0.6	2.0	2.6	4.Vj
3.1	1.3	4.9	X	0.5	0.9	0.4	1990 1.Vj
4.1	1.7	6.2	X	2.4	0.6	-1.8	2.Vj
4.1	1.1	6.6	X	2.1	0.6	-1.5	3.Vj
4.0	1.6	6.8	X	-1.6	1.0	2.6	4.Vj
3.8	1.5	6.5	X	0.2	1.1	0.8	1991 1.Vj
							2.Vj
							3.Vj
							4.Vj

Statistisches Bundesamt Wiesbaden  
Fachserie 18, Reihe 3, 1.Vj 1991



### 1.14 Privater Verbrauch

Jahr, Vierteljahr	In jeweiligen Preisen						In Preisen von 1985	
	ins- gesamt	darunter (Verwendungszwecke)				je Einwohner	je Einwohner	
		Nahrungs- mittel, Getränke, Tabakwaren	Wohnungs- mieten 1)	Energie (ohne Kraft- stoffe)	Güter für Verkehr und Nach- richten- über- mittlung			übrige Ver- wendungs- zwecke 2)
1	2	3	4	5	6	7	8	
	M 111. DM						DM	
1987	1 108 020	241 060	178 280	50 440	170 610	423 750	18 141	18 123
1988	1 154 540	248 390	187 250	46 460	178 510	447 150	18 789	18 509
1989	1 207 320	260 120	198 070	47 770	191 600	466 060	19 453	18 598
1990	1 291 330	281 700	210 790	50 460	208 000	508 640	...	...
1987 1. Vj	258 200	55 620	43 860	17 220	37 900	95 210	4 223	4 229
2. Vj	274 310	60 270	44 350	11 080	46 370	101 840	4 491	4 486
3. Vj	274 580	60 830	44 810	9 130	42 550	102 750	4 491	4 496
4. Vj	300 930	64 340	45 260	13 010	43 790	123 950	4 916	4 892
1988 1. Vj	272 870	58 220	45 860	15 190	41 270	102 880	4 453	4 420
2. Vj	283 050	61 010	46 440	10 210	47 910	106 280	4 613	4 537
3. Vj	286 820	62 730	47 120	8 380	44 750	108 370	4 664	4 584
4. Vj	311 800	66 430	47 830	12 680	44 580	129 620	5 057	4 966
1989 1. Vj	284 760	59 530	48 480	14 270	45 490	107 510	4 610	4 446
2. Vj	298 350	64 490	49 190	10 440	52 190	111 500	4 820	4 588
3. Vj	298 070	65 560	49 850	8 950	46 110	112 760	4 799	4 581
4. Vj	326 140	70 540	50 550	14 110	47 810	134 290	5 221	4 981
1990 1. Vj	304 150	63 930	51 430	15 580	48 660	115 170	4 840	4 562
2. Vj	317 360	69 210	52 280	11 120	53 100	120 080	...	...
3. Vj	319 450	72 040	53 150	9 180	52 360	124 880	...	...
4. Vj	350 370	76 520	53 930	14 580	53 880	148 510	...	...
1991 1. Vj	324 260	67 530	55 090	17 900	56 300	127 440	...	...
2. Vj								
3. Vj								
4. Vj								
	Veränderung gegenüber dem Vorjahr bzw. dem entsprechenden Vierteljahr des Vorjahres in %							
1987	3.9	1.9	4.7	-8.6	6.3	4.7	3.9	3.2
1988	4.2	3.0	5.0	-7.9	4.6	5.5	3.6	2.1
1989	4.6	4.7	5.8	2.8	7.3	4.2	3.5	0.5
1990	7.0	8.3	6.4	5.6	8.6	9.1	...	...
1987 1. Vj	2.3	2.1	4.8	-15.4	1.1	4.6	2.1	2.4
2. Vj	3.7	1.7	4.7	-16.9	7.8	4.2	3.6	2.6
3. Vj	4.1	1.4	4.6	-0.8	8.2	4.1	4.0	3.2
4. Vj	5.3	2.2	4.7	5.9	7.8	5.6	5.2	4.2
1988 1. Vj	5.7	4.7	4.6	-11.8	8.9	8.1	5.5	4.5
2. Vj	3.2	1.2	4.7	-7.9	3.3	4.4	2.7	1.1
3. Vj	4.5	3.1	5.2	-8.2	5.2	5.5	3.8	2.0
4. Vj	3.6	3.2	5.7	-2.5	1.8	4.6	2.9	1.5
1989 1. Vj	4.4	2.3	5.7	-6.1	10.2	4.5	3.5	0.6
2. Vj	5.4	5.7	5.9	2.3	8.9	4.9	4.5	1.1
3. Vj	3.9	4.5	5.8	6.8	3.0	4.1	2.9	-0.1
4. Vj	4.6	6.2	5.7	11.3	7.2	3.6	3.2	0.3
1990 1. Vj	6.8	7.4	6.1	9.2	7.0	7.1	5.0	2.6
2. Vj	6.4	7.3	6.3	6.5	1.7	7.7	...	...
3. Vj	7.2	9.9	6.6	2.6	13.6	10.7	...	...
4. Vj	7.4	8.5	6.7	3.3	12.7	10.6	...	...
1991 1. Vj	6.6	5.6	7.1	14.9	15.7	10.7	...	...
2. Vj								
3. Vj								
4. Vj								

1) Einschl. Mietwert der Eigentümerwohnungen.  
 2) Bekleidung, Schuhe, Güter für die Haushaltsführung, für die Gesundheits- und Körperpflege,

für Bildung, Unterhaltung, Freizeit, für die persönliche Ausstattung und Güter sonstiger Art.

Statistisches Bundesamt Wiesbaden  
 Fachserie 18, Reihe 3, 1. Vj 1991

1.15 Staatsverbrauch in jeweiligen Preisen

Jahr, Vierteljahr	ins- gesamt (Sp.2+5-7)	Käufe von Gütern für die laufende Produktion			Bruttowertschöpfung		Verkäufe von Waren und Dienst- leistungen 2)	nach- richtlich Staats- verbrauch für zivile Zwecke
		zusammen	Gebiets- körper- schaften	Sozial- ver- sicherung	zusammen 1)	darunter geleistete Einkommen aus unselb- ständiger Arbeit		
	1	2	3	4	5	6	7	8

M111. DM

1987	397 280	232 240	116 150	116 090	225 820	211 500	60 780	344 980
1988	412 390	244 570	118 570	126 000	231 870	216 920	64 050	359 910
1989	418 910	246 490	124 330	122 160	238 780	222 970	66 360	365 120
1990	447 280	265 600	134 040	131 560	253 160	235 990	71 480	392 150
1987 1. Vj	89 380	53 050	25 300	27 750	50 890	47 370	14 560	78 480
2. Vj	94 210	55 230	26 370	28 860	53 970	50 400	14 990	82 400
3. Vj	95 910	57 200	28 290	28 910	54 060	50 460	15 350	83 440
4. Vj	117 780	66 760	36 190	30 570	66 900	63 270	15 880	100 660
1988 1. Vj	93 180	55 610	26 090	29 520	52 920	49 250	15 350	82 040
2. Vj	96 700	57 900	27 210	30 690	54 450	50 740	15 650	84 580
3. Vj	99 420	59 740	28 780	30 960	55 640	51 880	15 960	86 710
4. Vj	123 090	71 320	36 490	34 830	68 860	65 050	17 090	106 580
1989 1. Vj	96 160	57 100	27 470	29 630	54 870	51 010	15 810	83 980
2. Vj	98 390	59 470	28 910	30 560	55 530	51 600	16 610	86 080
3. Vj	101 380	60 630	30 040	30 590	57 350	53 370	16 600	88 250
4. Vj	122 980	69 290	37 910	31 380	71 030	66 990	17 340	106 810
1990 1. Vj	101 410	60 660	29 460	31 200	57 800	53 660	17 050	88 820
2. Vj	105 730	64 020	30 840	33 180	59 410	55 140	17 700	93 290
3. Vj	108 100	65 270	32 270	33 000	60 750	56 410	17 920	95 150
4. Vj	132 040	75 650	41 470	34 180	75 200	70 780	18 810	114 890
1991 1. Vj	102 380	63 650	30 350	33 300	59 230	54 700	20 500	92 140
2. Vj								
3. Vj								
4. Vj								

Veränderung gegenüber dem Vorjahr bzw. dem entsprechenden Vierteljahr des Vorjahres in %

1987	3.9	3.8	3.2	4.4	4.0	4.0	4.1	4.1
1988	3.8	5.3	2.1	8.5	2.7	2.6	5.4	4.3
1989	1.6	0.8	4.9	-3.0	3.0	2.8	3.6	1.4
1990	6.8	7.8	7.8	7.7	6.0	5.8	7.7	7.4
1987 1. Vj	3.5	5.4	6.6	4.4	2.2	2.1	5.9	2.9
2. Vj	4.3	2.8	1.6	3.8	5.9	6.1	4.3	4.8
3. Vj	3.4	3.1	2.5	3.7	3.9	3.9	4.1	4.1
4. Vj	4.1	3.9	2.5	5.6	4.0	4.0	2.5	4.6
1988 1. Vj	4.3	4.8	3.1	6.4	4.0	4.0	5.4	4.5
2. Vj	2.6	4.8	3.2	6.3	0.9	0.7	4.4	2.6
3. Vj	3.7	4.4	1.7	7.1	2.9	2.8	4.0	3.9
4. Vj	4.5	6.8	0.8	13.9	2.9	2.8	7.6	5.9
1989 1. Vj	3.2	2.7	5.3	0.4	3.7	3.6	3.0	2.4
2. Vj	1.7	2.7	6.2	-0.4	2.0	1.7	6.1	1.8
3. Vj	2.0	1.5	4.4	-1.2	3.1	2.9	4.0	1.8
4. Vj	-0.1	-2.8	3.9	-9.9	3.2	3.0	1.5	0.2
1990 1. Vj	5.5	6.2	7.2	5.3	5.3	5.2	7.8	5.8
2. Vj	7.5	7.7	6.7	8.6	7.0	6.9	6.6	8.4
3. Vj	6.6	7.7	7.4	7.9	5.9	5.7	8.0	7.8
4. Vj	7.4	9.2	9.4	8.9	5.9	5.7	8.5	7.6
1991 1. Vj	1.0	4.9	3.0	6.7	2.5	1.9	20.2	3.7
2. Vj								
3. Vj								
4. Vj								

1) Geleistete Einkommen aus unselbständiger Arbeit, gezahlte Produktionssteuern und Abschreibungen.

2) Einschl. selbsterstellter Anlagen.

Statistisches Bundesamt Wiesbaden  
Fachserie 18, Reihe 3, 1. Vj 1991

### 1.16 Ausrüstungs- und Bauinvestitionen

In jeweiligen Preisen

Jahr, Vierteljahr	Ausrüstungsinvestitionen			Bauinvestitionen			
	Insgesamt	Unter- nehmen 1)	Staat	Insgesamt	Unternehmen 1)		Staat
					zusammen	darunter Wohnbauten	
	1	2	3	4	5	6	7
Mill. DM							
1987	169 430	162 340	7 090	216 350	175 450	102 580	40 900
1988	182 460	175 280	7 180	227 440	185 710	108 610	41 730
1989	204 870	196 800	8 070	247 230	202 600	118 110	44 630
1990	234 520	225 450	9 070	276 130	228 490	135 110	47 640
1987 1.Vj	35 990	34 780	1 210	37 450	31 910	18 840	5 540
2.Vj	41 880	40 550	1 330	58 720	47 290	27 630	11 430
3.Vj	40 480	38 840	1 640	62 110	49 440	28 760	12 670
4.Vj	51 080	48 170	2 910	58 070	46 810	27 350	11 260
1988 1.Vj	38 240	36 940	1 300	45 310	37 940	22 320	7 370
2.Vj	44 420	43 110	1 310	60 880	49 470	28 980	11 410
3.Vj	43 800	42 220	1 580	62 650	50 550	29 500	12 100
4.Vj	56 000	53 010	2 990	58 600	47 750	27 810	10 850
1989 1.Vj	41 860	40 630	1 230	52 200	43 320	25 280	8 880
2.Vj	50 940	49 410	1 530	65 660	53 800	31 560	11 860
3.Vj	48 630	46 880	1 750	66 040	53 770	31 210	12 270
4.Vj	63 440	59 880	3 560	63 330	51 710	30 060	11 620
1990 1.Vj	49 540	48 070	1 470	58 960	49 340	29 010	9 620
2.Vj	57 630	56 000	1 630	72 600	60 090	35 630	12 510
3.Vj	55 270	53 220	2 050	74 340	61 080	36 200	13 260
4.Vj	72 080	68 160	3 920	70 230	57 980	34 270	12 250
1991 1.Vj	56 800	55 190	1 610	61 830	52 470	31 390	9 360
2.Vj							
3.Vj							
4.Vj							
Veränderung gegenüber dem Vorjahr bzw. dem entsprechenden Vierteljahr des Vorjahres in %							
1987	5.3	5.2	8.4	1.8	2.1	0.7	0.4
1988	7.7	8.0	1.3	5.1	5.8	5.9	2.0
1989	12.3	12.3	12.4	8.7	9.1	8.7	6.9
1990	14.5	14.6	12.4	11.7	12.8	14.4	6.7
1987 1.Vj	5.2	4.9	14.2	-0.7	0.3	-0.8	-5.8
2.Vj	3.5	3.3	9.0	1.9	2.0	0.2	1.4
3.Vj	6.9	6.9	7.9	3.1	2.9	1.4	3.9
4.Vj	5.7	5.7	6.2	1.8	2.6	1.7	-1.3
1988 1.Vj	6.3	6.2	7.4	21.0	18.9	18.5	33.0
2.Vj	6.1	6.3	-1.5	3.7	4.6	4.9	-0.2
3.Vj	8.2	8.7	-3.7	0.9	2.2	2.6	-4.5
4.Vj	9.6	10.0	2.7	0.9	2.0	1.7	-3.6
1989 1.Vj	9.5	10.0	-5.4	15.2	14.2	13.3	20.5
2.Vj	14.7	14.6	16.8	7.9	8.8	8.9	3.9
3.Vj	11.0	11.0	10.8	5.4	6.4	5.8	1.4
4.Vj	13.3	13.0	19.1	8.1	8.3	8.1	7.1
1990 1.Vj	18.3	18.3	19.5	13.0	13.9	14.8	8.3
2.Vj	13.1	13.3	6.5	10.6	11.7	12.9	5.5
3.Vj	13.7	13.5	17.1	12.6	13.6	16.0	8.1
4.Vj	13.6	13.8	10.1	10.9	12.1	14.0	5.4
1991 1.Vj	14.7	14.8	9.5	4.9	6.3	8.2	-2.7
2.Vj							
3.Vj							
4.Vj							

1) Einschl. privater Organisationen ohne Erwerbszweck.

Statistisches Bundesamt Wiesbaden  
Fachserie 18, Reihe 3, 1.Vj 1991

### 1.17 Ausrüstungs- und Bauinvestitionen

in Preisen von 1985

Jahr, Vierteljahr	Ausrüstungsinvestitionen			Bauinvestitionen			
	insgesamt	Unter- nehmen 1)	Staat	insgesamt	Unternehmen 1)		Staat
					zusammen	darunter Wohnbauten	
	1	2	3	4	5	6	7
Mill. DM							
1987	167 250	160 260	6 990	208 970	169 540	99 020	39 430
1988	178 270	171 310	6 960	215 410	175 820	102 700	39 590
1989	195 690	188 100	7 590	226 380	185 220	107 810	41 160
1990	220 930	212 890	8 040	238 130	196 820	116 120	41 310
1987 1.Vj	35 690	34 490	1 200	36 560	31 160	18 380	5 400
2.Vj	41 370	40 060	1 310	56 780	45 740	26 700	11 040
3.Vj	39 970	38 360	1 610	59 880	47 700	27 700	12 180
4.Vj	50 220	47 350	2 870	55 750	44 940	26 240	10 810
1988 1.Vj	37 620	36 350	1 270	43 440	36 380	21 360	7 060
2.Vj	43 580	42 300	1 280	57 830	46 980	27 480	10 850
3.Vj	42 710	41 180	1 530	59 190	47 730	27 830	11 460
4.Vj	54 360	51 480	2 880	54 950	44 730	26 030	10 220
1989 1.Vj	40 400	39 230	1 170	48 560	40 260	23 470	8 300
2.Vj	48 610	47 170	1 440	60 330	49 350	28 890	10 980
3.Vj	46 350	44 710	1 640	60 240	48 970	28 360	11 270
4.Vj	60 330	56 990	3 340	57 250	46 640	27 090	10 610
1990 1.Vj	47 220	45 880	1 340	52 290	43 710	25 650	8 580
2.Vj	54 090	52 640	1 450	62 790	51 910	30 710	10 880
3.Vj	52 130	50 320	1 810	63 610	52 210	30 860	11 400
4.Vj	67 490	64 050	3 440	59 440	48 990	28 900	10 450
1991 1.Vj	53 340	51 830	1 510	51 490	43 650	26 030	7 840
2.Vj							
3.Vj							
4.Vj							
Veränderung gegenüber dem Vorjahr bzw. dem entsprechenden Vierteljahr des Vorjahres in %							
1987	4.9	4.8	7.9	-0.0	0.3	-1.2	-1.3
1988	6.6	6.9	-0.4	3.1	3.7	3.7	0.4
1989	9.8	9.8	9.1	5.1	5.3	5.0	4.0
1990	12.9	13.2	5.9	5.2	6.3	7.7	0.4
1987 1.Vj	4.7	4.4	13.2	-2.4	-1.5	-2.7	-7.1
2.Vj	3.2	3.1	8.3	0.1	0.1	-1.8	-0.1
3.Vj	6.6	6.6	7.3	1.3	1.1	-0.6	2.1
4.Vj	5.0	5.0	5.9	0.1	0.8	-0.3	-3.0
1988 1.Vj	5.4	5.4	5.8	18.8	16.8	16.2	30.7
2.Vj	5.3	5.6	-2.3	1.8	2.7	2.9	-1.7
3.Vj	6.9	7.4	-5.0	-1.2	0.1	0.5	-5.9
4.Vj	8.2	8.7	0.3	-1.4	-0.5	-0.8	-5.5
1989 1.Vj	7.4	7.9	-7.9	11.8	10.7	9.9	17.6
2.Vj	11.5	11.5	12.5	4.3	5.0	5.1	1.2
3.Vj	8.5	8.6	7.2	1.8	2.6	1.9	-1.7
4.Vj	11.0	10.7	16.0	4.2	4.3	4.1	3.8
1990 1.Vj	16.9	17.0	14.5	7.7	8.6	9.3	3.4
2.Vj	11.3	11.6	0.7	4.1	5.2	6.3	-0.9
3.Vj	12.5	12.5	10.4	5.6	6.6	8.8	1.2
4.Vj	11.9	12.4	3.0	3.8	5.0	6.7	-1.5
1991 1.Vj	13.0	13.0	12.7	-1.5	-0.1	1.5	-8.6
2.Vj							
3.Vj							
4.Vj							

1) Einschl. privater Organisationen ohne Erwerbszweck.

Statistisches Bundesamt Wiesbaden  
Fachserie 18, Reihe 3, 1.Vj 1991

# 1.18 Ausfuhr und Einfuhr von Waren und Dienstleistungen

in jeweiligen Preisen

Jahr, Vierteljahr	Ausfuhr von Waren und Dienstleistungen 1)				Einfuhr von Waren und Dienstleistungen 1)			
	ins- gesamt	Waren	Dienstleistungen		ins- gesamt	Waren	Dienstleistungen	
			ins- gesamt	darunter Einkommen			ins- gesamt	darunter Einkommen
1	2	3	4	5	6	7	8	
Mill. DM								
1987	637 520	506 850	130 670	60 910	525 040	383 890	141 150	48 390
1988	687 460	548 030	139 430	67 900	565 290	412 010	153 280	54 770
1989	785 470	616 160	169 310	86 780	642 080	474 900	167 180	60 980
1990	868 280	659 870	208 410	103 820	717 530	520 200	197 330	81 710
1987 1. Vj	153 160	122 870	30 290	14 440	124 390	93 090	31 300	12 170
2. Vj	156 180	124 080	32 100	14 940	129 740	94 830	34 910	12 670
3. Vj	156 540	122 700	33 840	15 100	134 740	94 310	40 430	11 350
4. Vj	171 640	137 200	34 440	16 430	136 170	101 660	34 510	12 200
1988 1. Vj	163 550	132 360	31 190	15 280	133 850	98 800	35 050	14 280
2. Vj	168 060	133 210	34 850	17 340	139 180	101 610	37 570	13 480
3. Vj	170 140	134 940	35 200	16 970	145 540	102 050	43 490	13 060
4. Vj	185 710	147 520	38 190	18 310	146 720	109 550	37 170	13 950
1989 1. Vj	187 780	149 620	38 160	20 240	149 680	112 700	36 980	14 220
2. Vj	200 130	157 820	42 310	22 140	164 770	122 420	42 350	15 680
3. Vj	192 630	149 490	43 140	22 080	161 050	113 240	47 810	15 810
4. Vj	204 930	159 230	45 700	22 320	166 580	126 540	40 040	15 270
1990 1. Vj	208 210	163 400	44 810	24 480	168 960	124 220	44 740	19 910
2. Vj	205 190	159 430	45 760	24 390	172 070	124 920	47 150	18 890
3. Vj	216 920	160 470	56 450	25 800	180 240	125 290	54 950	20 360
4. Vj	237 960	176 570	61 390	29 150	196 260	145 770	50 490	22 550
1991 1. Vj	242 290	179 110	63 180	32 320	196 750	146 980	49 770	25 570
2. Vj								
3. Vj								
4. Vj								

Veränderung gegenüber dem Vorjahr bzw. dem entsprechenden Vierteljahr des Vorjahres in %

1987	0.1	-0.4	2.0	7.8	-0.2	-1.7	4.1	6.0
1988	7.8	8.1	6.7	11.5	7.7	7.3	8.6	13.2
1989	14.3	12.4	21.4	27.8	13.6	15.3	9.1	11.3
1990	10.5	7.1	23.1	19.6	11.8	9.5	18.0	34.0
1987 1. Vj	-2.1	-3.0	1.5	12.4	-6.2	-8.6	1.6	6.5
2. Vj	-3.1	-3.6	-0.9	2.1	-4.7	-6.9	1.9	3.3
3. Vj	0.6	-0.3	3.8	6.7	-3.7	3.3	4.8	6.1
4. Vj	4.8	5.1	3.6	10.6	6.6	6.2	7.9	8.2
1988 1. Vj	6.8	7.7	3.0	5.8	7.6	6.1	12.0	17.3
2. Vj	7.6	7.4	8.6	16.1	7.3	7.1	7.6	6.4
3. Vj	8.7	10.0	4.0	12.4	8.0	8.2	7.6	15.1
4. Vj	8.2	7.5	10.9	11.4	7.7	7.8	7.7	14.3
1989 1. Vj	14.8	13.0	22.3	32.5	11.8	14.1	5.5	-0.4
2. Vj	19.1	18.5	21.4	27.7	18.4	20.5	12.7	16.3
3. Vj	13.2	10.8	22.6	30.1	10.7	11.0	9.9	21.1
4. Vj	10.3	7.9	19.7	21.9	13.5	15.5	7.7	9.5
1990 1. Vj	10.9	9.2	17.4	20.9	12.9	10.2	21.0	40.0
2. Vj	2.5	1.0	8.2	10.2	4.4	2.0	11.3	20.5
3. Vj	12.6	7.3	30.9	16.8	11.9	10.6	14.9	28.8
4. Vj	16.1	10.9	34.3	30.6	17.8	15.2	26.1	47.7
1991 1. Vj	16.4	9.6	41.0	32.0	16.4	18.3	11.2	28.4
2. Vj								
3. Vj								
4. Vj								

1) Einschl. Erwerbs- und Vermögenseinkommen.

Statistisches Bundesamt Wiesbaden  
Fachserie 18, Reihe 3, 1.Vj 1991

# 1.10 Ausfuhr und Einfuhr von Waren und Dienstleistungen

In Preisen von 1985

Jahr, Vierteljahr	Ausfuhr von Waren und Dienstleistungen 1)				Einfuhr von Waren und Dienstleistungen 1)			
	ins- gesamt	Waren	Dienstleistungen		ins- gesamt	Waren	Dienstleistungen	
			ins- gesamt	darunter Einkommen			ins- gesamt	darunter Einkommen
1	2	3	4	5	6	7	8	
Mill. DM								
1987	651 310	521 020	130 290	59 680	613 960	474 070	139 890	47 660
1988	689 250	553 620	135 630	65 550	648 960	501 640	147 320	53 160
1989	765 970	606 910	159 060	81 480	702 890	548 530	154 360	57 460
1990	840 230	649 910	190 320	94 800	786 020	609 280	176 740	74 850
1987 1. Vj	157 340	126 580	30 760	14 390	148 300	116 660	31 640	12 180
2. Vj	160 240	127 960	32 280	14 750	152 050	117 220	34 830	12 580
3. Vj	159 740	126 010	33 730	14 880	155 450	115 470	39 980	11 240
4. Vj	173 990	140 470	33 520	15 660	158 160	124 720	33 440	11 660
1988 1. Vj	166 550	135 510	31 040	15 040	156 970	122 430	34 540	14 130
2. Vj	169 560	135 280	34 280	16 900	160 800	124 390	36 410	13 210
3. Vj	169 760	135 670	34 090	16 450	164 700	123 130	41 570	12 710
4. Vj	183 380	147 160	36 220	17 160	166 490	131 690	34 800	13 110
1989 1. Vj	185 400	148 770	36 630	19 370	166 730	131 730	35 000	13 660
2. Vj	195 240	155 220	40 020	20 950	177 250	137 970	39 280	14 900
3. Vj	186 960	146 460	40 500	20 800	174 760	130 960	43 800	14 940
4. Vj	198 370	156 460	41 910	20 360	184 150	147 870	36 280	13 960
1990 1. Vj	203 760	161 790	41 970	22 860	187 510	146 190	41 320	18 650
2. Vj	199 050	156 820	42 230	22 500	188 540	146 070	42 470	17 480
3. Vj	209 340	158 000	51 340	23 590	198 580	149 880	48 700	18 680
4. Vj	228 080	173 300	54 780	25 850	211 390	167 140	44 250	20 040
1991 1. Vj	234 640	175 270	59 370	29 260	216 610	171 660	44 950	23 050
2. Vj								
3. Vj								
4. Vj								

Veränderung gegenüber dem Vorjahr bzw. dem entsprechenden Vierteljahr des Vorjahres in %

1987	0.9	0.9	0.9	6.3	4.2	4.7	2.8	4.7
1988	5.8	6.3	4.1	9.8	5.7	5.8	5.3	11.5
1989	11.1	9.6	17.3	24.3	8.3	9.3	4.8	8.1
1990	9.7	7.1	19.7	16.3	11.8	11.1	14.5	30.3
1987 1. Vj	-0.1	-0.6	2.2	11.8	5.6	6.6	1.9	6.2
2. Vj	-1.6	-1.5	-1.9	0.1	0.3	0.3	0.6	1.5
3. Vj	0.9	0.6	2.1	4.9	4.4	4.8	3.3	4.6
4. Vj	4.4	5.2	1.4	9.0	6.8	7.1	5.5	6.8
1988 1. Vj	5.9	7.1	0.9	4.5	5.8	4.9	9.2	16.0
2. Vj	5.8	5.7	6.2	14.6	5.8	6.1	4.5	5.0
3. Vj	6.3	7.7	1.1	10.6	6.0	6.6	4.0	13.1
4. Vj	5.4	4.8	8.1	9.6	5.3	5.6	4.1	12.4
1989 1. Vj	11.3	9.8	18.0	28.8	6.2	7.6	1.3	-3.3
2. Vj	15.1	14.7	16.7	24.0	10.2	10.9	7.9	12.8
3. Vj	10.1	8.0	18.8	26.4	6.1	6.4	5.4	17.5
4. Vj	8.2	6.3	15.7	18.6	10.6	12.3	4.3	6.5
1990 1. Vj	9.9	8.8	14.6	18.0	12.5	11.0	18.1	36.5
2. Vj	2.0	1.0	5.5	7.4	6.4	5.9	8.1	17.3
3. Vj	12.0	7.9	26.8	13.4	13.6	14.4	11.2	25.0
4. Vj	15.0	10.8	30.7	27.0	14.8	13.0	22.0	43.6
1991 1. Vj	15.2	8.3	41.5	28.0	15.5	17.4	8.8	23.6
2. Vj								
3. Vj								
4. Vj								

1) Einschli: Erwerbs- und Vermögenseinkommen.

Statistisches Bundesamt Wiesbaden  
Fachserie 18, Reihe 3, 1. Vj 1991

1.20 Außenbeitrag und Finanzierungssaldo gegenüber der übrigen Welt

Jahr, Vierteljahr	Ausfuhr	Einfuhr	Außen- beitrag (Ausfuhr minus Einfuhr)	Übertragungen aus der übrigen Welt (saldiert)			Finan- zierungs- saldo gegenüber der übrige n Welt
	von Waren und Dienstleistungen 1)			Insgesamt	laufende Über- tragungen	Vermögens- über- tragungen	
	1	2	3				4
M 111. DM							
1987	637 520	525 040	112 480	-32 700	-30 150	-2 550	79 780
1988	687 460	565 290	122 170	-35 020	-32 220	-2 800	87 150
1989	785 470	642 080	143 390	-39 390	-36 370	-3 020	104 000
1990	868 280	717 530	150 750	-84 930	-79 370	-5 560	65 820
1987 1. Vj	153 160	124 390	28 770	-8 400	-7 890	-510	20 370
2. Vj	156 180	129 740	26 440	-7 200	-6 600	-600	19 240
3. Vj	156 540	134 740	21 800	-7 940	-7 290	-650	13 860
4. Vj	171 640	136 170	35 470	-9 160	-8 370	-790	26 310
1988 1. Vj	163 550	133 850	29 700	-8 200	-7 570	-630	21 500
2. Vj	168 060	139 180	28 880	-6 950	-6 340	-610	21 930
3. Vj	170 140	145 540	24 600	-8 570	-7 860	-710	16 030
4. Vj	185 710	146 720	38 990	-11 300	-10 450	-850	27 690
1989 1. Vj	187 780	149 680	38 100	-10 090	-9 380	-710	28 010
2. Vj	200 130	164 770	35 360	-9 040	-8 320	-720	26 320
3. Vj	192 630	161 050	31 580	-10 130	-9 330	-800	21 450
4. Vj	204 930	166 580	38 350	-10 130	-9 340	-790	28 220
1990 1. Vj	208 210	168 960	39 250	-12 080	-11 280	-800	27 170
2. Vj	205 190	172 070	33 120	-10 110	-8 380	-1 730	23 010
3. Vj	216 920	180 240	36 680	-26 820	-25 070	-1 750	9 860
4. Vj	237 960	196 260	41 700	-35 920	-34 640	-1 280	5 780
1991 1. Vj	242 290	196 750	45 540	-38 840	-31 640	-7 200	6 700
2. Vj							
3. Vj							
4. Vj							

Veränderung gegenüber dem Vorjahr bzw. dem entsprechenden Vierteljahr des Vorjahres

	in %		in M 111. DM				
1987	0.1	-0.2	1 760	-1 590	-1 660	70	170
1988	7.8	7.7	9 690	-2 320	-2 070	-250	7 370
1989	14.3	13.6	21 220	-4 370	-4 150	-220	16 850
1990	10.5	11.8	7 360	-45 540	-43 000	-2 540	-38 180
1987 1. Vj	-2.1	-6.2	4 950	30	-50	80	4 980
2. Vj	-3.1	-4.7	1 390	500	400	100	1 890
3. Vj	0.6	3.7	-3 960	50	110	-60	-3 910
4. Vj	4.8	6.6	-620	-2 170	-2 120	-50	-2 790
1988 1. Vj	6.8	7.6	930	200	320	-120	1 130
2. Vj	7.6	7.3	2 440	250	260	-10	2 690
3. Vj	8.7	8.0	2 800	-630	-570	-60	2 170
4. Vj	8.2	7.7	3 520	-2 140	-2 080	-60	1 380
1989 1. Vj	14.8	11.8	8 400	-1 890	-1 810	-80	6 510
2. Vj	19.1	18.4	6 480	-2 090	-1 980	-110	4 390
3. Vj	13.2	10.7	6 980	-1 560	-1 470	-90	5 420
4. Vj	10.3	13.5	-640	1 170	1 110	60	530
1990 1. Vj	10.9	12.9	1 150	-1 990	-1 900	-90	-840
2. Vj	2.5	4.4	-2 240	-1 070	-60	-1 010	-3 310
3. Vj	12.6	11.9	5 100	-16 690	-15 740	-950	-11 590
4. Vj	16.1	17.8	3 350	-25 790	-25 300	-490	-22 440
1991 1. Vj	16.4	16.4	6 290	-26 760	-20 360	-6 400	-20 470
2. Vj							
3. Vj							
4. Vj							

1) Einschl. Erwerbs- und Vermögenseinkommen.

Statistisches Bundesamt Wiesbaden  
Fachserie 18, Reihe 3, 1. Vj 1991

### 1.21 Außenwirtschaftstransaktionen nach dem Zahlungsbilanzkonzept \*)

(zum Vergleich mit dem VGR-Konzept in Tabelle 1.20)

Jahr, Vierteljahr	Handelsbilanz			Ergän- zungen zum Waren- verkehr 2)	Saldo der Dienst- leistungs- bilanz	Saldo aus Waren- handel u. Dienst- leistungen (Sp.3+4+5)	Saldo der Über- tragungs- bilanz	Saldo der Leistungs- bilanz (Sp.6+7)
	Waren- ausfuhr 1)	Waren- einfuhr 1)	Saldo					
	1	2	3					
Mill. DM								
1986	527 380	409 630	117 740	-1 120	-5 050	111 570	-29 100	82 470
1987	567 660	439 620	128 040	1 190	-8 490	120 740	-32 000	88 760
1988	641 030	506 470	134 570	-1 120	8 220	141 660	-34 040	107 620
1989	661 920	556 600	105 300	-670	8 360	112 990	-35 640	77 340
1986 1.Vj	127 190	99 470	27 710	590	-600	27 700	-6 480	21 220
2.Vj	129 830	101 780	28 050	-180	-1 120	26 750	-6 600	20 150
3.Vj	127 400	99 510	27 890	-830	-5 140	21 920	-7 020	14 900
4.Vj	142 960	108 870	34 090	-700	1 810	35 200	-9 000	26 200
1987 1.Vj	128 150	102 960	25 190	1 340	-2 820	23 710	-6 930	16 790
2.Vj	141 200	107 160	34 040	-890	-1 260	31 890	-6 810	25 080
3.Vj	138 860	107 180	31 680	-690	-5 750	25 240	-8 120	17 130
4.Vj	159 450	122 320	37 130	1 430	1 340	39 900	-10 140	29 760
1988 1.Vj	155 920	120 150	35 780	-390	2 890	38 270	-7 250	31 020
2.Vj	165 240	130 920	34 320	-770	2 690	36 240	-7 990	28 250
3.Vj	154 340	120 120	34 220	-90	-2 260	31 870	-9 310	22 560
4.Vj	165 530	135 280	30 250	130	4 900	35 280	-9 490	25 790
1989 1.Vj	168 880	132 010	36 860	-370	2 740	39 230	-7 900	31 330
2.Vj	158 740	130 870	27 860	-830	220	27 260	-9 050	18 210
3.Vj	161 180	135 790	25 390	310	-1 950	23 750	-8 750	15 000
4.Vj	173 120	157 930	15 190	220	7 350	22 750	-9 940	12 800
1990 1.Vj	165 810	159 040	6 770	600	5 700	13 070	-22 000	-8 930
2.Vj								
3.Vj								
4.Vj								

Veränderung gegenüber dem Vorjahr bzw. dem entsprechenden Vierteljahr des Vorjahres

	in %			in Mill. DM				
1986	0.2	-1.0	5 130	350	-6 750	-1 280	-2 040	-3 320
1987	7.6	7.3	10 300	2 310	-3 440	9 170	-2 900	6 290
1988	12.9	15.2	6 530	-2 310	16 710	20 920	-2 040	18 860
1989	3.3	9.9	-29 270	450	140	-28 670	-1 600	-30 280
1986 1.Vj	-2.4	-7.7	5 160	60	-2 080	3 140	260	3 410
2.Vj	-3.8	-4.8	-90	2 900	-1 950	850	40	890
3.Vj	1.2	3.1	-1 530	-1 030	-2 050	-4 610	-600	-5 220
4.Vj	5.8	6.1	1 590	-1 580	-670	-660	-1 740	-2 400
1987 1.Vj	0.8	3.5	-2 520	750	-2 220	-3 990	-450	-4 430
2.Vj	8.8	5.3	5 990	-710	-140	5 140	-210	4 930
3.Vj	9.0	7.7	3 790	140	-610	3 320	-1 100	2 230
4.Vj	11.5	12.4	3 040	2 130	-470	4 700	-1 140	3 560
1988 1.Vj	21.7	16.7	10 590	-1 730	5 710	14 560	-320	14 230
2.Vj	17.0	22.2	280	120	3 950	4 350	-1 180	3 170
3.Vj	11.1	12.1	2 540	600	3 490	6 630	-1 190	5 430
4.Vj	3.8	10.6	-6 880	-1 300	3 560	-4 620	650	-3 970
1989 1.Vj	8.3	9.9	1 080	20	-150	960	-650	310
2.Vj	-3.9	-0.0	-6 460	-60	-2 470	-8 980	-1 060	-10 040
3.Vj	4.4	13.0	-8 830	400	310	-8 120	560	-7 560
4.Vj	4.6	16.7	-15 060	90	2 450	-12 530	-450	-12 990
1990 1.Vj	-1.8	20.5	-30 090	970	2 960	-26 160	-14 100	-40 260
2.Vj								
3.Vj								
4.Vj								

\*) Angaben der Deutschen Bundesbank, gerundet.

1) Spezialhandel nach der amtlichen Außenhandelsstatistik.

2) Einschl. Transithandel.

Statistisches Bundesamt Wiesbaden  
Fachserie 18, Reihe 3, 1.Vj 1991



## 1.22 Nettosozialprodukt zu Marktpreisen und verfügbares Einkommen

Jahr, Vierteljahr	Brutto- sozialprodukt in jeweiligen Preisen	Ab- schreibungen	Netto- sozialprodukt zu Marktpreisen	Laufende Übertragungen aus der Übrigen Welt (saldiert)	Verfügbares Einkommen
	1	2	3	4	5
M111. DM					
1987	2 003 000	252 300	1 750 700	-30 150	1 720 550
1988	2 108 000	263 090	1 844 910	-32 220	1 812 690
1989	2 245 200	279 400	1 965 800	-36 370	1 929 430
1990	2 425 500	300 060	2 125 440	-79 370	2 046 070
1987 1. Vj	467 600	62 080	405 520	-7 890	397 630
2. Vj	488 300	62 830	425 470	-6 600	418 870
3. Vj	502 300	63 330	438 970	-7 290	431 680
4. Vj	544 800	64 060	480 740	-8 370	472 370
1988 1. Vj	495 300	64 520	430 780	-7 570	423 210
2. Vj	511 900	65 280	446 620	-6 340	440 280
3. Vj	528 700	66 160	462 540	-7 860	454 680
4. Vj	572 100	67 130	504 970	-10 450	494 520
1989 1. Vj	530 600	68 140	462 460	-9 380	453 080
2. Vj	548 800	69 460	479 340	-8 320	471 020
3. Vj	558 800	70 350	488 450	-9 330	479 120
4. Vj	607 000	71 450	535 550	-9 340	526 210
1990 1. Vj	570 300	72 620	497 680	-11 280	486 400
2. Vj	585 900	74 690	511 210	-8 380	502 830
3. Vj	612 600	75 590	537 010	-25 070	511 940
4. Vj	656 700	77 160	579 540	-34 640	544 900
1991 1. Vj	614 000	78 380	535 620	-31 640	503 980
2. Vj					
3. Vj					
4. Vj					

Veränderung gegenüber dem Vorjahr bzw. dem entsprechenden Vierteljahr des Vorjahres

	in %		in Mill. DM		in %
1987	3.5	3.5	3.4	-1 660	3.4
1988	5.2	4.3	5.4	-2 070	5.4
1989	6.5	6.2	6.6	-4 150	6.4
1990	8.0	7.4	8.1	-43 000	6.0
1987 1. Vj	4.5	3.5	4.6	-50	4.7
2. Vj	3.0	3.4	3.0	400	3.1
3. Vj	2.8	3.5	2.7	110	2.8
4. Vj	3.6	3.7	3.6	-2 120	3.1
1988 1. Vj	5.9	3.9	6.2	320	6.4
2. Vj	4.8	3.9	5.0	260	5.1
3. Vj	5.3	4.5	5.4	-570	5.3
4. Vj	5.0	4.8	5.0	-2 080	4.7
1989 1. Vj	7.1	5.6	7.4	-1 810	7.1
2. Vj	7.2	6.4	7.3	-1 980	7.0
3. Vj	5.7	6.3	5.6	-1 470	5.4
4. Vj	6.1	6.4	6.1	1 110	6.4
1990 1. Vj	7.5	6.6	7.6	-1 900	7.4
2. Vj	6.8	7.5	6.6	-60	6.8
3. Vj	9.6	7.4	9.9	-15 740	6.9
4. Vj	8.2	8.0	8.2	-25 300	3.6
1991 1. Vj	7.7	7.9	7.6	-20 360	3.6
2. Vj					
3. Vj					
4. Vj					

Statistisches Bundesamt Wiesbaden  
Fachserie 18, Reihe 3, 1. Vj 1991

### 1.23 Verfügbares Einkommen der inländischen Sektoren, Vermögensbildung

Jahr, Vierteljahr	Ver- fügbares Einkommen	Letzter Verbrauch	Ersparnis	Vermögens- über- tragungen aus der übrigen Welt (saldiert)	Vermögens- bildung (Sp.3+4 bzw. Sp.6+7)	Netto- investi- tionen	Finanzierungssaldo gegenüber der übrigen Welt	
							ins- gesamt	darunter Außen- beitrag
	1	2	3	4	5	6	7	8
Mill. DM								
1987	1 720 550	1 505 300	215 250	-2 550	212 700	132 920	79 780	112 480
1988	1 812 690	1 566 930	245 760	-2 800	242 960	155 810	87 150	122 170
1989	1 929 430	1 626 230	303 200	-3 020	300 180	196 180	104 000	143 390
1990	2 046 070	1 738 610	307 460	-5 560	301 900	236 080	65 820	150 750
1987 1. Vj	397 630	347 580	50 050	-510	49 540	29 170	20 370	28 770
2. Vj	418 870	368 520	50 350	-600	49 750	30 510	19 240	26 440
3. Vj	431 680	370 490	61 190	-650	60 540	46 680	13 860	21 800
4. Vj	472 370	418 710	53 660	-790	52 870	26 560	26 310	35 470
1988 1. Vj	423 210	366 050	57 160	-630	56 530	35 030	21 500	29 700
2. Vj	440 280	379 750	60 530	-610	59 920	37 990	21 930	28 880
3. Vj	454 680	386 240	68 440	-710	67 730	51 700	16 030	24 600
4. Vj	494 520	434 890	59 630	-850	58 780	31 090	27 690	38 990
1989 1. Vj	453 080	380 920	72 160	-710	71 450	43 440	28 010	38 100
2. Vj	471 020	396 740	74 280	-720	73 560	47 240	26 320	35 360
3. Vj	479 120	399 450	79 670	-800	78 870	57 420	21 450	31 580
4. Vj	526 210	449 120	77 090	-790	76 300	48 080	28 220	38 350
1990 1. Vj	486 400	405 560	80 840	-800	80 040	52 870	27 170	39 250
2. Vj	502 830	423 090	79 740	-1 730	78 010	55 000	23 010	33 120
3. Vj	511 940	427 550	84 390	-1 750	82 640	72 780	9 860	36 680
4. Vj	544 900	482 410	62 490	-1 280	61 210	55 430	5 780	41 700
1991 1. Vj	503 980	426 640	77 340	-7 200	70 140	63 440	6 700	45 540

Veränderung gegenüber dem Vorjahr bzw. dem entsprechenden Vierteljahr des Vorjahres

	in %			in Mill. DM		in %			in Mill. DM	
1987	3.4	3.9	0.1	70	380	0.2	170	1 760		
1988	5.4	4.1	14.2	-250	30 260	17.2	7 370	9 690		
1989	6.4	3.8	23.4	-220	57 220	25.9	16 850	21 220		
1990	6.0	6.9	1.4	-2 540	1 720	20.3	-38 180	7 360		
1987 1. Vj	4.7	2.6	22.2	80	9 180	16.8	4 980	4 950		
2. Vj	3.1	3.9	-2.1	100	-990	-8.6	1 890	1 390		
3. Vj	2.6	3.9	-3.6	-60	-2 330	3.5	-3 910	-3 960		
4. Vj	3.1	5.0	-9.2	-50	-5 480	-9.2	-2 790	-620		
1988 1. Vj	6.4	5.3	14.2	-120	6 990	20.1	1 130	930		
2. Vj	5.1	3.0	20.2	-10	10 170	24.5	2 690	2 440		
3. Vj	5.3	4.3	11.8	-60	7 190	10.8	2 170	2 800		
4. Vj	4.7	3.9	11.1	-60	5 910	17.1	1 380	3 520		
1989 1. Vj	7.1	4.1	26.2	-80	14 920	24.0	6 510	8 400		
2. Vj	7.0	4.5	22.7	-110	13 640	24.3	4 390	6 480		
3. Vj	5.4	3.4	16.4	-90	11 140	11.1	5 420	6 980		
4. Vj	6.4	3.3	29.3	60	17 520	54.6	530	-640		
1990 1. Vj	7.4	6.5	12.0	-90	8 590	21.7	-840	1 150		
2. Vj	6.8	6.6	7.4	-1 010	4 450	16.4	-3 310	-2 240		
3. Vj	6.9	7.0	5.9	-950	3 770	26.8	-11 590	5 100		
4. Vj	3.6	7.4	-18.9	-490	-15 090	15.3	-22 440	3 350		
1991 1. Vj	3.6	5.2	-4.3	-6 400	-9 900	20.0	-20 470	6 290		

Statistisches Bundesamt Wiesbaden  
Fachserie 18, Reihe 3, 1. Vj 1991

### 1.24 Verfügbares Einkommen der privaten Haushalte und seine Verwendung

Jahr, Vierteljahr	Verfügbares Einkommen 1)		Privater Verbrauch	Ersparnis	Sparquote (Sp.4 in % von Sp.1)	Nachrichtlich Sparquote  (Ergebnis der Deutschen Bundesbank) 2)
	insgesamt	darunter empfangene laufende Übertra- gungen				
	Mill. DM				%	
	1	2	3	4	5	6
1987	1 267 580	330 300	1 108 020	159 560	12.6	13.7
1988	1 323 220	345 590	1 154 540	168 680	12.7	13.9
1989	1 378 790	358 260	1 207 320	171 470	12.4	13.5
1990	1 489 620	376 790	1 291 330	198 290	13.3	14.8
1987 1.Vj	307 110	82 110	258 200	48 910	15.9	17.1
2.Vj	305 790	80 520	274 310	31 480	10.3	11.4
3.Vj	304 970	82 080	274 580	30 390	10.0	11.1
4.Vj	349 710	85 590	300 930	48 780	13.9	14.9
1988 1.Vj	320 650	86 290	272 870	47 780	14.9	16.0
2.Vj	317 760	83 670	283 050	34 710	10.9	12.1
3.Vj	319 000	85 990	286 820	32 180	10.1	11.2
4.Vj	365 810	89 640	311 800	54 010	14.8	15.8
1989 1.Vj	334 450	89 260	284 760	49 690	14.9	15.9
2.Vj	332 650	86 990	298 350	34 300	10.3	11.4
3.Vj	331 070	88 930	298 070	33 000	10.0	11.1
4.Vj	380 620	93 080	326 140	54 480	14.3	15.2
1990 1.Vj	360 000	93 260	304 150	55 850	15.5	16.8
2.Vj	359 450	91 490	317 360	42 090	11.7	13.2
3.Vj	359 140	94 240	319 450	39 690	11.1	12.8
4.Vj	411 030	97 800	350 370	60 660	14.8	16.3
1991 1.Vj	383 350	97 890	324 260	59 090	15.4	...
2.Vj						
3.Vj						
4.Vj						

Veränderung gegenüber dem Vorjahr bzw. dem entsprechenden Vierteljahr des Vorjahres in %

1987	4.3	5.2	3.9	6.9	X	X
1988	4.4	4.6	4.2	5.7	X	X
1989	4.2	3.7	4.6	1.7	X	X
1990	8.0	5.2	7.0	15.6	X	X
1987 1.Vj	3.7	5.7	2.3	11.6	X	X
2.Vj	4.5	4.6	3.7	12.1	X	X
3.Vj	3.9	5.5	4.1	2.6	X	X
4.Vj	4.8	4.9	5.3	2.2	X	X
1988 1.Vj	4.4	5.1	5.7	-2.3	X	X
2.Vj	3.9	3.9	3.2	10.3	X	X
3.Vj	4.6	4.8	4.5	5.9	X	X
4.Vj	4.6	4.7	3.6	10.7	X	X
1989 1.Vj	4.3	3.4	4.4	4.0	X	X
2.Vj	4.7	4.0	5.4	-1.2	X	X
3.Vj	3.8	3.4	3.9	2.5	X	X
4.Vj	4.0	3.8	4.6	0.9	X	X
1990 1.Vj	7.6	4.5	6.8	12.4	X	X
2.Vj	8.1	5.2	6.4	22.7	X	X
3.Vj	8.5	6.0	7.2	20.3	X	X
4.Vj	8.0	5.1	7.4	11.3	X	X
1991 1.Vj	6.5	5.0	6.6	5.8	X	X
2.Vj						
3.Vj						
4.Vj						

- 1) Ohne nichtentnommene Gewinne der Unternehmen ohne eigene Rechtspersönlichkeit.  
2) Im Unterschied zu Spalte 5 werden die Nettozuführungen zu Rückstellungen für Betriebsrenten

u.ä. sowie die private Haushalte betreffenden Kursgewinne bzw. -verluste der Versicherungen als Teil des verfügbaren Einkommens und der Ersparnis der privaten Haushalte angesehen.

Statistisches Bundesamt Wiesbaden  
Fachserie 18, Reihe 3, 1.Vj 1991

**1.25 Lieferungen und Bezüge von Waren und Dienstleistungen  
der alten Bundesländer  
in die bzw. aus den neuen Bundesländern**

in jeweiligen Preisen - Mill. DM

Vierteljahr	Lieferungen	Bezüge	Saldo
1990 1.Vj	4 120	2 910	1 210
2.Vj	8 970	3 430	5 540
3.Vj	25 360	4 840	20 520
4.Vj	33 700	5 680	28 020
1991 1.Vj	43 100	6 230	36 870

Die Angaben für die alten Bundesländer beziehen sich auf den Gebietsstand der Bundesrepublik Deutschland vor dem 3. Oktober 1990; sie schließen Berlin (West) ein. Die neuen Bundesländer beziehen sich auf das Gebiet der ehemaligen DDR, sie schließen also das ehemalige Berlin (Ost) ein.

Konzeptionell gilt in den Volkswirtschaftlichen Gesamtrechnungen bei einer Darstellung von Ergebnissen für ein regionales Teilgebiet das übrige Gebiet als Teil der übrigen Welt. Die bisherigen Konzepte, Definitionen und Abgrenzungen bleiben daher unverändert.

Die statistische Absicherung der Daten der Volkswirtschaftlichen Gesamtrechnungen über innerdeutsche Güterströme hat sich einschneidend verschlechtert. Aus diesem Grunde sind in erheblichem Maße Schätzungen vorgenommen worden.

Statistisches Bundesamt Wiesbaden  
Fachserie 18, Reihe 3, 1. Vj 1991

## **2 Saisonbereinigte Vierteljahresergebnisse \*)**

---

\*) Hinweise zur Saisonbereinigung werden im Anschluß an diese Tabellen gegeben.

## 2.1 Inlandsprodukt, Sozialprodukt, Volkseinkommen

Saisonbereinigte Werte nach dem Berliner Verfahren

Vierteljahr	Bruttoinlandsprodukt		Bruttosozialprodukt		Volkseinkommen		
	in jeweiligen Preisen	in Preisen von 1985	in jeweiligen Preisen	in Preisen von 1985	insgesamt	Bruttoeinkommen aus unselbst- ständiger Arbeit	Unterneh- mertätig- keit und Vermögen
	1	2	3	4	5	6	7
Mrd. DM							
1986 1.Vj	469.9	460.6	472.6	463.3	364.3	264.8	99.5
2.Vj	480.7	467.1	483.1	469.5	373.6	268.0	105.6
3.Vj	484.7	466.8	487.7	469.7	377.1	271.7	105.4
4.Vj	489.4	469.3	492.1	471.9	381.9	273.8	108.1
1987 1.Vj	489.2	466.7	492.6	470.1	381.0	275.2	105.7
2.Vj	495.2	470.9	497.7	473.3	385.4	280.5	104.8
3.Vj	500.0	474.9	503.2	477.9	390.0	282.7	107.3
4.Vj	507.3	479.5	510.8	482.9	394.8	285.8	109.1
1988 1.Vj	514.9	486.0	517.0	488.0	401.2	288.0	113.2
2.Vj	518.2	485.9	521.8	489.4	404.4	290.2	114.2
3.Vj	528.1	492.5	531.8	496.0	412.8	293.9	118.9
4.Vj	535.4	497.0	539.4	500.8	419.0	297.2	121.8
1989 1.Vj	542.4	499.6	549.1	505.9	424.3	300.3	124.0
2.Vj	552.9	506.2	559.1	512.0	432.3	302.5	129.8
3.Vj	556.2	506.1	562.5	512.0	434.0	307.5	126.6
4.Vj	568.2	511.6	574.8	517.8	444.6	311.0	133.6
1990 1.Vj	582.9	521.1	588.1	525.8	455.3	318.7	136.6
2.Vj	591.6	524.2	596.9	529.1	461.2	325.4	135.8
3.Vj	610.2	534.7	615.7	539.6	474.8	329.9	144.9
4.Vj	618.7	538.9	624.8	544.3	478.9	338.9	140.0
1991 1.Vj	624.8	540.6	632.2	547.4	485.3	338.0	147.4
Veränderung gegenüber dem Vorquartal in %							
1986 1.Vj	1.5	0.6	1.5	0.6	1.9	1.7	2.4
2.Vj	2.3	1.4	2.2	1.3	2.6	1.2	6.1
3.Vj	0.8	-0.1	0.9	0.1	0.9	1.4	-0.2
4.Vj	1.0	0.5	0.9	0.5	1.3	0.8	2.6
1987 1.Vj	-0.0	-0.5	0.1	-0.4	-0.2	0.5	-2.2
2.Vj	1.2	0.9	1.0	0.7	1.2	1.9	-0.8
3.Vj	1.0	0.8	1.1	1.0	1.2	0.8	2.4
4.Vj	1.5	1.0	1.5	1.0	1.2	1.1	1.6
1988 1.Vj	1.5	1.4	1.2	1.1	1.6	0.8	3.8
2.Vj	0.6	-0.0	0.9	0.3	0.8	0.8	0.9
3.Vj	1.9	1.4	1.9	1.4	2.1	1.2	4.2
4.Vj	1.4	0.9	1.4	1.0	1.5	1.1	2.4
1989 1.Vj	1.3	0.5	1.8	1.0	1.3	1.0	1.8
2.Vj	1.9	1.3	1.8	1.2	1.9	0.7	4.7
3.Vj	0.6	-0.0	0.6	-0.0	0.4	1.7	-2.5
4.Vj	2.2	1.1	2.2	1.1	2.4	1.1	5.5
1990 1.Vj	2.6	1.9	2.3	1.6	2.4	2.5	2.3
2.Vj	1.5	0.6	1.5	0.6	1.3	2.1	-0.6
3.Vj	3.1	2.0	3.2	2.0	3.0	1.4	6.7
4.Vj	1.4	0.8	1.5	0.9	0.9	2.7	-3.4
1991 1.Vj	1.0	0.3	1.2	0.6	1.4	-0.3	5.3

Statistisches Bundesamt Wiesbaden  
Fachserie 18, Reihe 3, 1.Vj 1991

## 2.2 Bruttoinlandsprodukt, Bruttowertschöpfung nach zusammengefaßten Wirtschaftsbereichen

in jeweiligen Preisen

Saisonbereinigte Werte nach dem Berliner Verfahren

Vierteljahr	Bruttowertschöpfung						
	Bruttoinlandsprodukt 1)	insgesamt 2)	Land- und Forstwirtschaft, Fischerei	Produzierendes Gewerbe	Handel und Verkehr	Dienstleistungsunternehmen	Staat, private Haushalte u.ä.
	1	2	3	4	5	6	7
Mrd. DM							
1986 1. Vj	469.9	436.7	8.2	191.2	66.5	127.1	64.7
2. Vj	480.7	447.0	8.3	197.6	67.8	129.0	65.3
3. Vj	484.7	450.7	8.8	198.0	67.2	131.3	66.3
4. Vj	489.4	455.2	8.6	199.4	68.0	133.2	66.8
1987 1. Vj	489.2	453.7	7.9	196.9	68.2	134.3	67.1
2. Vj	495.2	459.7	7.8	197.6	69.2	136.5	69.0
3. Vj	500.0	463.7	7.1	199.6	70.5	137.9	69.0
4. Vj	507.3	470.2	7.4	202.3	71.6	140.1	69.6
1988 1. Vj	514.9	478.3	8.0	204.9	72.6	143.9	69.9
2. Vj	518.2	480.7	8.1	204.3	72.6	146.5	70.3
3. Vj	528.1	490.4	8.6	208.0	74.3	149.7	71.2
4. Vj	535.4	497.7	8.8	211.3	75.1	152.3	71.9
1989 1. Vj	542.4	502.9	9.0	214.5	75.9	153.1	72.2
2. Vj	552.9	512.8	9.4	220.8	77.8	154.5	72.4
3. Vj	556.2	516.3	9.5	221.4	77.2	157.1	73.6
4. Vj	568.2	527.3	9.8	226.2	79.0	160.8	74.3
1990 1. Vj	582.9	541.6	9.7	233.4	80.5	165.1	76.1
2. Vj	591.6	549.1	9.7	234.6	81.1	169.8	77.4
3. Vj	610.2	564.0	9.9	242.2	84.5	173.3	78.2
4. Vj	618.7	569.8	9.9	243.4	85.1	175.9	79.9
1991 1. Vj	624.8	574.5	9.0	244.5	86.8	180.3	78.5
Veränderung gegenüber dem Vorquartal in %							
1986 1. Vj	1.5	1.8	1.1	1.8	1.1	1.5	2.4
2. Vj	2.3	2.4	1.0	3.4	1.9	1.5	0.9
3. Vj	0.8	0.8	5.8	0.2	-0.8	1.8	1.4
4. Vj	1.0	1.0	-2.8	0.7	1.1	1.5	0.9
1987 1. Vj	-0.0	-0.3	-8.1	-1.3	0.4	0.8	0.4
2. Vj	1.2	1.3	-0.3	0.4	1.5	1.6	2.9
3. Vj	1.0	0.9	-8.8	1.0	1.9	1.1	0.0
4. Vj	1.5	1.4	3.3	1.4	1.5	1.5	0.8
1988 1. Vj	1.5	1.7	8.3	1.2	1.4	2.7	0.4
2. Vj	0.6	0.5	1.7	-0.3	0.0	1.8	0.6
3. Vj	1.9	2.0	6.4	1.8	2.3	2.1	1.3
4. Vj	1.4	1.5	1.5	1.6	1.1	1.7	0.9
1989 1. Vj	1.3	1.0	2.9	1.5	1.1	0.5	0.5
2. Vj	1.9	2.0	4.2	2.9	2.4	0.9	0.2
3. Vj	0.6	0.7	1.2	0.3	-0.8	1.7	1.6
4. Vj	2.2	2.1	2.7	2.2	2.4	2.4	0.9
1990 1. Vj	2.6	2.7	-0.7	3.2	1.8	2.6	2.5
2. Vj	1.5	1.4	0.2	0.5	0.8	2.9	1.6
3. Vj	3.1	2.7	1.5	3.2	4.1	2.1	1.0
4. Vj	1.4	1.0	0.5	0.5	0.8	1.5	2.2
1991 1. Vj	1.0	0.8	-9.0	0.5	2.0	2.5	-1.7

1) Bruttoinlandsprodukt = Bereinigte Bruttowertschöpfung zuzüglich nichtabziehbare Umsatzsteuer und Einfuhrabgaben.

2) Bereinigte Bruttowertschöpfung = Summe der Bruttowertschöpfung der Wirtschaftsbereiche nach Abzug der unterstellten Entgelte für Bankdienstleistungen.

Statistisches Bundesamt Wiesbaden  
Fachserie 18, Reihe 3, 1. Vj 1991

## 2.3 Bruttoinlandsprodukt, Bruttowertschöpfung nach zusammengefaßten Wirtschaftsbereichen

in Preisen von 1985

Saisonbereinigte Werte nach dem Berliner Verfahren

Vierteljahr	Bruttoinlandsprodukt 1)	Bruttowertschöpfung					
		Insgesamt 2)	Land- und Forstwirtschaft, Fischerei	Produzierendes Gewerbe	Handel und Verkehr	Dienstleistungsunternehmen	Staat, private Haushalte u.ä.
1	2	3	4	5	6	7	
Mrd. DM							
1986 1.Vj	460.6	427.5	8.4	185.9	65.5	126.3	63.2
2.Vj	467.1	433.3	8.6	189.0	66.8	127.8	63.5
3.Vj	466.8	432.7	8.5	187.4	66.1	129.5	63.8
4.Vj	469.3	435.0	9.4	186.8	66.6	130.8	64.1
1987 1.Vj	466.7	431.1	8.2	183.1	66.5	132.0	64.3
2.Vj	470.9	435.4	8.3	184.3	67.5	134.1	64.6
3.Vj	474.9	438.7	7.9	185.6	68.6	135.4	64.8
4.Vj	479.5	442.6	7.5	187.5	69.4	137.0	65.0
1988 1.Vj	486.0	449.5	8.2	189.5	70.8	139.8	65.3
2.Vj	485.9	448.6	8.4	187.4	70.5	141.2	65.5
3.Vj	492.5	455.2	8.8	190.7	71.6	143.2	65.7
4.Vj	497.0	460.0	8.8	192.6	72.5	145.3	65.8
1989 1.Vj	499.6	461.7	8.6	194.5	72.5	145.2	65.9
2.Vj	506.2	468.3	8.8	199.1	73.6	146.2	66.0
3.Vj	506.1	468.6	8.6	198.3	73.2	147.9	66.1
4.Vj	511.6	473.3	9.0	200.8	74.0	149.2	66.3
1990 1.Vj	521.1	482.7	9.2	205.9	75.5	151.7	66.7
2.Vj	524.2	484.9	9.3	204.8	76.1	154.1	67.1
3.Vj	534.7	493.1	9.9	208.5	78.5	155.5	67.6
4.Vj	538.9	496.1	9.9	209.5	79.1	156.8	68.0
1991 1.Vj	540.6	497.4	9.2	208.5	80.1	159.5	68.0
Veränderung gegenüber dem Vorquartal in %							
1986 1.Vj	0.6	0.7	12.4	0.4	-0.2	1.3	0.5
2.Vj	1.4	1.3	2.3	1.6	1.9	1.1	0.5
3.Vj	-0.1	-0.1	-0.6	-0.8	-1.1	1.4	0.5
4.Vj	0.5	0.5	9.9	-0.3	0.8	1.0	0.5
1987 1.Vj	-0.5	-0.9	-12.3	-2.0	-0.1	0.9	0.3
2.Vj	0.9	1.0	0.4	0.7	1.5	1.6	0.4
3.Vj	0.8	0.7	-4.7	0.7	1.6	0.9	0.3
4.Vj	1.0	0.9	-4.3	1.0	1.2	1.2	0.4
1988 1.Vj	1.4	1.6	9.3	1.0	2.0	2.0	0.4
2.Vj	-0.0	-0.2	2.3	-1.1	-0.5	1.0	0.2
3.Vj	1.4	1.5	4.9	1.8	1.6	1.4	0.3
4.Vj	0.9	1.1	-0.6	1.0	1.3	1.5	0.2
1989 1.Vj	0.5	0.4	-1.8	1.0	0.0	-0.1	0.1
2.Vj	1.3	1.4	2.0	2.4	1.6	0.7	0.2
3.Vj	-0.0	0.1	-2.0	-0.4	-0.6	1.1	0.1
4.Vj	1.1	1.0	4.4	1.2	1.1	0.9	0.3
1990 1.Vj	1.9	2.0	1.8	2.6	1.9	1.7	0.7
2.Vj	0.6	0.5	1.2	-0.5	0.9	1.6	0.6
3.Vj	2.0	1.7	7.3	1.8	3.1	0.9	0.7
4.Vj	0.8	0.6	-1.0	0.5	0.7	0.8	0.6
1991 1.Vj	0.3	0.3	-6.5	-0.5	1.4	1.7	0.0

1) Bruttoinlandsprodukt = Bereinigte Bruttowertschöpfung zuzüglich nichtabziehbare Umsatzsteuer und Einfuhrabgaben.

2) Bereinigte Bruttowertschöpfung = Summe der Bruttowertschöpfung der Wirtschaftsbereiche nach Abzug der unterstellten Entgelte für Bankdienstleistungen.

Statistisches Bundesamt Wiesbaden  
Fachserie 18, Reihe 3, 1.Vj 1991



## 2.4 Verwendung des

in jeweiligen

Saisonbereinigte Werte nach

Vierteljahr	Brutto- sozial- produkt	Letzte inländische Verwendung von				
		Insgesamt	Letzter Verbrauch			zusammen
			zusammen	Privater Verbrauch	Staats- verbrauch	
1	2	3	4	5	6	
Mrd.						
1986 1. Vj	472.6	447.6	358.1	264.1	94.0	89.5
2. Vj	483.1	456.5	361.6	266.3	95.4	94.9
3. Vj	487.7	457.6	363.8	267.3	96.4	93.8
4. Vj	492.1	462.5	364.6	268.2	96.5	97.9
1987 1. Vj	492.6	463.8	368.2	270.7	97.5	95.6
2. Vj	497.7	469.7	375.3	276.1	99.2	94.4
3. Vj	503.2	475.9	378.1	278.4	99.7	97.8
4. Vj	510.8	481.8	383.0	282.6	100.4	98.8
1988 1. Vj	517.0	488.3	386.4	284.9	101.4	101.9
2. Vj	521.8	491.8	387.8	285.6	102.2	104.0
3. Vj	531.8	501.2	394.4	291.0	103.4	106.9
4. Vj	539.4	505.5	398.7	293.4	105.3	106.8
1989 1. Vj	549.1	513.3	400.2	296.0	104.2	113.1
2. Vj	559.1	522.1	404.8	300.7	104.2	117.2
3. Vj	562.5	526.6	408.6	303.2	105.4	118.0
4. Vj	574.8	539.7	413.0	307.9	105.2	126.6
1990 1. Vj	588.1	551.8	424.4	314.9	109.5	127.4
2. Vj	596.9	561.6	430.6	319.4	111.4	130.8
3. Vj	615.7	575.9	437.5	325.2	112.2	138.4
4. Vj	624.8	585.7	446.4	332.1	114.4	139.3
1991 1. Vj	632.2	589.8	445.9	335.0	110.9	143.9
Veränderung gegenüber						
1986 1. Vj	1.5	0.5	0.6	0.5	1.1	0.2
2. Vj	2.2	2.0	1.0	0.8	1.4	6.0
3. Vj	0.9	0.2	0.6	0.4	1.1	-1.2
4. Vj	0.9	1.1	0.2	0.3	0.1	4.3
1987 1. Vj	0.1	0.3	1.0	0.9	1.1	-2.3
2. Vj	1.0	1.3	1.9	2.0	1.7	-1.2
3. Vj	1.1	1.3	-0.7	0.8	0.5	3.5
4. Vj	1.5	1.3	1.3	1.5	0.7	1.0
1988 1. Vj	1.2	1.3	0.9	0.8	1.0	3.2
2. Vj	0.9	0.7	0.4	0.2	0.8	2.0
3. Vj	1.9	1.9	1.7	1.9	1.1	2.8
4. Vj	1.4	0.9	1.1	0.8	1.8	-0.1
1989 1. Vj	1.8	1.5	0.4	0.9	-1.1	5.9
2. Vj	1.8	1.7	1.2	1.6	-0.0	3.6
3. Vj	0.6	0.9	0.9	0.9	1.2	0.6
4. Vj	2.2	2.5	1.1	1.5	-0.2	7.3
1990 1. Vj	2.3	2.2	2.7	2.3	4.1	0.6
2. Vj	1.5	1.8	1.5	1.4	1.7	2.6
3. Vj	3.2	2.5	1.5	1.8	0.8	5.8
4. Vj	1.5	1.7	2.1	2.1	1.9	0.6
1991 1. Vj	1.2	0.7	-0.1	0.9	-3.1	3.3

1) Einschl. Erwerbs- und Vermögenseinkommen.

**Sozialprodukts**

**Preisen**

dem Berliner Verfahren

Gütern				Außen- beitrag (Ausfuhr minus Einfuhr)	Nachrichtlich		Vierteljahr
Bruttoinvestitionen			Vorrats- verän- derung		Ausfuhr	Einfuhr	
Anlageinvestitionen		Bauten					
zusammen	Ausrü- stungen				von Waren und Dienstleistungen 1)		
7	8	9	10	11	12	13	

DM

91.7	39.6	52.1	-2.1	24.9	159.6	134.6	1986 1.VJ
93.5	40.5	53.0	1.4	26.6	161.2	134.7	2.VJ
93.3	40.2	53.2	0.5	30.1	158.2	128.1	3.VJ
94.8	40.6	54.3	3.0	29.6	157.3	127.7	4.VJ
93.1	41.5	51.7	-2.4	28.8	156.5	127.6	1987 1.VJ
96.0	42.0	54.0	-1.5	28.0	156.7	128.7	2.VJ
98.3	42.7	55.6	-0.6	27.3	160.1	132.8	3.VJ
99.4	43.0	56.4	-0.6	29.0	164.8	135.8	4.VJ
101.0	44.1	56.9	0.9	28.7	165.9	137.2	1988 1.VJ
100.9	44.5	56.4	3.1	30.1	167.7	137.7	2.VJ
103.7	46.3	57.4	3.1	30.6	174.7	144.1	3.VJ
105.8	47.2	58.6	1.0	33.9	180.7	146.8	4.VJ
109.1	48.1	60.9	4.0	35.8	188.3	152.5	1989 1.VJ
112.0	50.7	61.3	5.3	37.1	199.6	162.6	2.VJ
113.8	52.0	61.8	4.2	35.9	197.6	161.6	3.VJ
117.8	53.9	63.9	8.8	35.2	200.6	165.5	4.VJ
122.9	55.9	66.9	4.5	36.3	207.3	171.0	1990 1.VJ
125.5	57.3	68.2	5.2	35.4	205.9	170.6	2.VJ
129.3	59.0	70.3	9.1	39.9	221.4	181.5	3.VJ
132.9	62.3	70.6	6.4	39.1	233.1	194.0	4.VJ
133.2	63.2	70.0	10.8	42.3	241.1	198.7	1991 1.VJ

dem Vorquartal in %

2.1	-0.1	3.8	X	X	-0.3	-3.7	1986 1.VJ
2.0	2.4	1.6	X	X	1.0	0.0	2.VJ
-0.2	-1.0	0.4	X	X	-1.9	-4.9	3.VJ
1.6	1.0	2.1	X	X	-0.5	-0.3	4.VJ
-1.8	2.3	-4.8	X	X	-0.6	-0.1	1987 1.VJ
3.0	1.1	4.6	X	X	0.2	0.9	2.VJ
2.5	1.8	2.9	X	X	2.1	3.1	3.VJ
1.1	0.7	1.4	X	X	3.0	2.3	4.VJ
1.6	2.5	1.0	X	X	0.7	1.0	1988 1.VJ
-0.1	0.9	-0.9	X	X	1.1	0.3	2.VJ
2.8	4.1	1.8	X	X	4.2	4.7	3.VJ
2.0	2.0	1.9	X	X	3.4	1.8	4.VJ
3.1	1.9	4.1	X	X	4.2	3.9	1989 1.VJ
2.6	5.3	0.6	X	X	6.0	6.6	2.VJ
1.6	2.5	0.9	X	X	-1.0	-0.6	3.VJ
3.6	3.8	3.4	X	X	1.5	2.4	4.VJ
4.3	3.7	4.8	X	X	3.3	3.4	1990 1.VJ
2.2	2.4	1.9	X	X	-0.7	-0.3	2.VJ
3.0	3.0	3.0	X	X	7.5	6.4	3.VJ
2.8	5.6	0.5	X	X	5.3	6.9	4.VJ
0.2	1.5	-0.9	X	X	3.4	2.4	1991 1.VJ

Statistisches Bundesamt Wiesbaden  
Fachserie 18, Reihe 3, 1.VJ 1991

## 2.5 Verwendung des

in Preisen

Saisonbereinigte Werte nach

Vierteljahr	Brutto- sozial- produkt	Letzte inländische Verwendung von				
		Insgesamt	Letzter Verbrauch			zusammen
			zusammen	Privater Verbrauch	Staats- verbrauch	
1	2	3	4	5	6	
						Mrd.
1986 1. Vj	463.3	445.7	357.2	264.5	92.7	88.5
2. Vj	469.5	456.2	362.2	268.3	93.9	94.1
3. Vj	469.7	456.0	363.3	268.9	94.4	92.7
4. Vj	471.9	460.0	363.9	269.8	94.1	96.1
1987 1. Vj	470.1	460.7	366.3	271.4	94.8	94.4
2. Vj	473.3	463.5	370.9	276.0	94.9	92.6
3. Vj	477.9	468.8	373.4	278.1	95.4	95.4
4. Vj	482.9	472.8	376.5	280.9	95.7	96.3
1988 1. Vj	488.0	478.9	379.6	283.0	96.6	99.3
2. Vj	489.4	480.2	379.1	282.1	97.0	101.1
3. Vj	496.0	485.9	382.8	285.7	97.2	103.1
4. Vj	500.8	487.2	385.2	286.8	98.3	102.0
1989 1. Vj	505.9	489.3	382.1	285.8	96.3	107.2
2. Vj	512.0	493.8	383.6	287.7	95.9	110.1
3. Vj	512.0	495.8	385.2	289.3	95.8	110.6
4. Vj	517.8	505.0	386.9	292.1	94.8	118.1
1990 1. Vj	525.8	512.3	394.9	297.2	97.7	117.3
2. Vj	529.1	518.0	398.5	300.0	98.4	119.5
3. Vj	539.6	525.7	400.7	302.0	98.7	125.0
4. Vj	544.3	529.0	404.6	305.5	99.1	124.3
1991 1. Vj	547.4	532.0	403.8	307.2	96.6	128.2
						Veränderung gegenüber
1986 1. Vj	0.6	0.4	0.7	0.9	0.1	-1.0
2. Vj	1.3	2.4	1.4	1.4	1.3	6.2
3. Vj	0.1	-0.1	0.3	0.2	0.5	-1.5
4. Vj	0.5	0.9	0.2	0.3	-0.3	3.7
1987 1. Vj	-0.4	0.1	0.6	0.6	0.7	-1.8
2. Vj	0.7	0.6	1.3	1.7	0.0	-1.9
3. Vj	1.0	1.2	0.7	0.7	0.6	3.0
4. Vj	1.0	0.9	0.8	1.0	0.3	1.0
1988 1. Vj	1.1	1.3	0.8	0.7	1.0	3.1
2. Vj	0.3	0.3	-0.1	-0.3	0.3	1.8
3. Vj	1.4	1.2	1.0	1.3	0.2	2.0
4. Vj	1.0	0.3	0.6	0.4	1.2	-1.1
1989 1. Vj	1.0	0.4	-0.8	-0.4	-2.1	5.1
2. Vj	1.2	0.9	0.4	0.7	-0.4	2.7
3. Vj	-0.0	0.4	0.4	0.6	-0.1	0.5
4. Vj	1.1	1.9	0.4	0.9	-1.0	6.7
1990 1. Vj	1.6	1.4	2.1	1.8	3.0	-0.6
2. Vj	0.6	1.1	0.9	1.0	0.7	1.8
3. Vj	2.0	1.5	0.6	0.6	0.3	4.6
4. Vj	0.9	0.6	1.0	1.2	0.4	-0.5
1991 1. Vj	0.6	0.6	-0.2	0.6	-2.5	3.1

1) Einschl. Erwerbs- und Vermögenseinkommen.

**Sozialprodukts**

von 1985

dem Berliner Verfahren

Gütern				Außen- beitrag (Ausfuhr minus Einfuhr)	Nachrichtlich		Vierteljahr		
Bruttoinvestitionen					Ausfuhr	Einfuhr			
Anlageinvestitionen			Vorrats- verän- derung					von Waren und Dienstleistungen 1)	
zusammen	Ausrü- stungen	Bauten			7	8		9	10
91.0	39.4	51.6	-2.4	17.6	160.3	142.7	1986	1.Vj	
92.4	40.2	52.2	1.7	13.2	163.0	149.7		2.Vj	
92.0	39.8	52.2	0.7	13.8	160.9	147.1		3.Vj	
93.2	40.1	53.1	2.9	11.8	160.7	148.8		4.Vj	
91.3	41.0	50.3	3.1	9.4	160.2	150.8	1987	1.Vj	
93.8	41.5	52.3	-1.1	9.8	160.6	150.8		2.Vj	
95.8	42.2	53.6	-0.4	9.1	163.5	154.4		3.Vj	
96.5	42.3	54.2	-0.2	10.1	167.8	157.7		4.Vj	
97.8	43.3	54.5	1.6	9.1	168.2	159.1	1988	1.Vj	
97.4	43.7	53.7	3.7	9.2	169.1	159.9		2.Vj	
99.4	45.1	54.3	3.7	10.1	174.6	164.6		3.Vj	
100.7	45.9	54.8	1.3	13.6	179.1	165.5		4.Vj	
102.9	46.3	56.6	4.3	16.6	184.9	168.3	1989	1.Vj	
105.0	48.5	56.5	5.1	18.2	194.7	176.5		2.Vj	
105.9	49.5	56.4	4.7	16.2	192.2	176.1		3.Vj	
108.9	51.2	57.6	9.2	12.8	195.1	182.3		4.Vj	
112.5	53.1	59.4	4.8	13.5	201.5	188.0	1990	1.Vj	
113.1	54.0	59.1	6.4	11.1	199.8	188.7		2.Vj	
115.6	55.6	60.0	9.4	14.0	214.2	200.2		3.Vj	
117.8	58.2	59.6	6.5	15.3	224.3	209.0		4.Vj	
117.7	59.2	58.6	10.4	15.4	231.9	216.5	1991	1.Vj	
dem Vorquartal in %									
1.7	-0.3	3.2	X	X	0.2	-0.5	1986	1.Vj	
1.6	2.2	1.1	X	X	1.7	4.9		2.Vj	
-0.5	-1.2	0.1	X	X	-1.3	-1.7		3.Vj	
1.3	0.9	1.7	X	X	-0.2	1.2		4.Vj	
-2.0	2.3	-5.3	X	X	-0.3	1.3	1987	1.Vj	
2.7	1.0	4.0	X	X	0.2	0.0		2.Vj	
2.2	1.7	2.5	X	X	1.8	2.4		3.Vj	
0.7	0.4	1.0	X	X	2.6	2.2		4.Vj	
1.3	2.2	0.6	X	X	0.2	0.9	1988	1.Vj	
-0.4	0.9	-1.4	X	X	0.5	0.5		2.Vj	
2.1	3.4	1.1	X	X	3.3	2.9		3.Vj	
1.3	1.6	1.0	X	X	2.6	0.6		4.Vj	
2.2	1.0	3.2	X	X	3.2	1.7	1989	1.Vj	
2.0	4.7	-0.2	X	X	5.3	4.8		2.Vj	
0.8	2.0	-0.2	X	X	-1.3	-0.2		3.Vj	
2.8	3.5	2.2	X	X	1.5	3.5		4.Vj	
3.3	3.6	3.1	X	X	3.3	3.1	1990	1.Vj	
0.6	1.7	-0.5	X	X	-0.9	0.4		2.Vj	
2.2	3.0	1.5	X	X	7.2	6.1		3.Vj	
1.9	4.7	-0.7	X	X	4.7	4.4		4.Vj	
-0.1	1.6	-1.7	X	X	3.4	3.6	1991	1.Vj	

 Statistisches Bundesamt Wiesbaden  
 Fachserie 18, Reihe 3, 1.Vj 1991

## Hinweis zu den saisonbereinigten Ergebnissen

Die Zerlegung von Zeitreihen in einzelne Komponenten, die jede für sich betrachtet besser analysiert werden können als die Reihe der Ursprungswerte, ist ein schwieriges theoretisches Problem. Bei der Zerlegung ökonomischer Zeitreihen wird von der Vorstellung ausgegangen, daß sich die Reihen aus verschiedenen Bewegungskomponenten zusammensetzen, die auf unterschiedliche Einflußfaktoren zurückzuführen sind. Weitgehend anerkannt ist die Unterscheidung zwischen längerfristigen, saisonalen, kalendarischen und irregulären Ursachen. Dementsprechend werden die Reihen in Trend-, Saison- und Restkomponenten zerlegt, einige Verfahren trennen auch noch den Einfluß von Kalenderunregelmäßigkeiten. Die Auswirkungen der langfristigen, saisonalen und anderen Einflußfaktoren sind aber im einzelnen unbekannt, deshalb gibt es keine objektiv "richtige" Zeitreihenzerlegung bzw. Saisonbereinigung. Die konkrete Komponentenzerlegung mittels eines Analyseverfahrens muß von Annahmen über Struktur und Eigenschaften der Einflußgrößen sowie deren Zusammenwirken ausgehen. Diese Annahmen können sich von Verfahren zu Verfahren erheblich unterscheiden. Darüber hinaus setzen die Verfahren der Zeitreihenzerlegung auch unterschiedliche Prioritäten im Hinblick auf allgemein gewünschte Eigenschaften, z. B. bei besonderen Anforderungen an die Stabilität der Ergebnisse usw. Aus diesen Gründen werden Zeitreihenanalyseverfahren nicht allen Ansprüchen an eine Zerlegung gleichermaßen gerecht. Letztendlich muß der Anwender entscheiden, welches Verfahren seine speziellen Anforderungen an eine Analyse erfüllt.

Die in diesem Heft enthaltenen Angaben der Saisonbereinigung sind reine Rechenergebnisse nach dem *Berliner Verfahren in der Version 4 (BV4)* ohne jegliche manuelle Korrekturen, ohne Kalenderbereinigung, ohne Extremwertbereinigung und ohne die Anwendung spezieller, den einzelnen Zeitreihen angepaßter Optionen.

Die dargestellten Ergebnisse unterscheiden sich von denen des Saisonbereinigungsverfahrens der Deutschen Bundesbank. Die Deutsche Bundesbank hat im Oktober-Heft 1987 der Monatsberichte der Deutschen Bundesbank ihr Verfahren beschrieben und dargelegt, wie die Spielräume, die durch die Wahlmöglichkeiten zur Steuerung des Census-Verfahrens zunächst gegeben sind, systematisch mit dem Ziel eingeeengt werden, durch Berücksichtigung der besonderen Eigenschaften der jeweiligen Zeitreihe die Ergebnisse der Saisonbereinigung zu optimieren. Erläuterungen zur Saison- und Kalenderbereinigung befinden sich im April-Heft 1991 der Monatsberichte der Deutschen Bundesbank.

Die in den Tabellen auch ausgewiesenen Veränderungen gegenüber dem Vorquartal in % sind wesentlich kleiner als die vergleichbaren Veränderungsraten zu den Ursprungswerten. Daraus darf nicht etwa geschlossen werden, daß der Anstieg saisonbereinigter Werte geringer ist, sondern der Unterschied ergibt sich ausschließlich aus dem größeren zeitlichen Abstand des Vorjahresvergleichs bei den Ursprungswerten gegenüber dem Vorquartalsvergleich bei den saisonbereinigten Werten. Errechnet wurden die Veränderungsraten aus ungerundeten Werten.

## Literaturhinweise zum Berliner Verfahren

- Nullau, B., Heiler, S., Meisner, B., Filip, D.: "Das Berliner Verfahren. Ein Beitrag zur Zeitreihenanalyse", DIW-Beiträge zur Strukturforchung, Heft 7, Berlin 1969.
- Nourney, M.: "Methodische Probleme der Zeitreihenanalyse", Allgemeines Statistisches Archiv 2/1976, S. 145-161.
- Nourney, M.: "Methode der Zeitreihenanalyse", Wirtschaft und Statistik 1/1973, S. 11-17.
- Nourney, M.: "Umstellung der Zeitreihenanalyse", Wirtschaft und Statistik 11/1983, S. 841-852.

# Fachserie 18: Volkswirtschaftliche Gesamtrechnungen

## Reihe 1: Konten und Standardtabellen

**Reihe 1.1: Erste Ergebnisse der Sozialproduktberechnung**  
In dieser Reihe werden erste vorläufige Ergebnisse der Sozialproduktberechnung für das abgelaufene Jahr veröffentlicht. Der Bericht erscheint jährlich Mitte Januar.

## Reihe 1.2: Vorbericht

Jährlich im April veröffentlicht das Statistische Bundesamt eine umfassende Darstellung des wirtschaftlichen Geschehens in Form eines geschlossenen Kontensystems und einer Reihe von Übersichts- und Standardtabellen, die das Kontensystem ergänzen. Die Tabellen zeigen u.a. die Entstehung und Verwendung des Sozialprodukts, die Verteilung des Volkseinkommens, den Staat als Teil der Volkswirtschaft, das Einkommen der privaten Haushalte und seine Verwendung, die gesamtwirtschaftliche Vermögensbildung und ihre Finanzierung sowie die wirtschaftlichen Vorgänge mit dem Ausland.

## Reihe 1.3: Hauptbericht

Im Hauptbericht, der jährlich im Oktober erscheint, werden die Ergebnisse für die Vorjahre gegenüber dem Vorbericht, soweit erforderlich, korrigiert; außerdem werden Ergebnisse für das erste Halbjahr des laufenden Jahres nachgewiesen. Der Hauptbericht enthält zusätzliche Tabellen und ein tiefer gegliedertes Kontensystem, darüber hinaus methodische Erläuterungen zum Inhalt und Aufbau der Volkswirtschaftlichen Gesamtrechnungen sowie Übersichten der zugrundeliegenden Systematiken, Literaturverzeichnis und Sachregister.

## Reihe 2: Input-Output-Tabellen

In unregelmäßiger Erscheinungsfolge, bisher für 1965, 1970, 1974, 1975, 1978, 1980, 1982, 1984 und 1985 bis 1988, werden in dieser Reihe (auch in S. 12) die güter- und produktionsmäßigen Verflechtungen in der Volkswirtschaft dargestellt. Input-Output-Tabellen geben ein detailliertes Bild des Aufkommens an Gütern (Waren und Dienstleistungen) aus der inländischen Produktion und Einfuhr, der Verwendung dieser Güter als Vorleistungen, Privater Verbrauch, Investitionen usw. sowie der im Zuge der Produktion entstandenen Einkommen. Sie dienen als Grundlage für Untersuchungen über die Struktur der Wirtschaft und über die Auswirkungen von Nachfrage-, Angebots-, Kosten- und Preisänderungen sowie ähnlichen Einflüssen. Die Berichte für die Jahre 1975, 1980 und 1985 bis 1988 enthalten zusätzlich detaillierte Ergebnisse über das Aufkommen und die Verwendung von rund 20 Energieträgern sowohl in Wert- als auch in Mengeneinheiten.

## Reihe 3: Vierteljahresergebnisse der Sozialproduktberechnung

Diese Reihe unterrichtet schnell und umfassend über das aktuelle Konjunktur- und Wirtschaftsgeschehen in der Bundesrepublik Deutschland. Dargestellt werden Vierteljahresergebnisse der Entstehungs-, Verwendungs- und Verteilungsrechnung des Sozialprodukts für die jeweils letzten fünf Jahre.

Die Berichte erscheinen vierteljährlich jeweils Anfang März, Juni, September und Dezember.

## Reihe S: Sonderbeiträge

Die unregelmäßig erscheinenden Berichte dieser Reihe sind Methodenbeschreibungen sowie der Veröffentlichung von langen Reihen und Einzeldarstellungen aus Teilgebieten der Volkswirtschaftlichen Gesamtrechnungen vorbehalten. Die Angaben in den Sonderbeiträgen S. 1 bis S. 11 sind durch die Revisionen von 1977, 1982, 1985 und 1991 bzw. durch aktuelle Sonderbeiträge inzwischen überholt.

## S. 9: Ergebnisse für Wirtschaftsbereiche (Branchenblätter) 1960 bis 1985 (vergriffen)

## S. 10: Der Staat in den Volkswirtschaftlichen Gesamtrechnungen 1950 bis 1986

## S. 11: Ergebnisse nach Wirtschaftsbereichen (Kreuztabellen) 1960 bis 1987

## S. 12: Ergebnisse der Input-Output-Rechnung 1970 bis 1986

Voll vergleichbare Input-Output-Tabellen und Tabellen über die Verwendung von Energie für die Jahre 1978, 1980, 1982, 1984 und 1986. Diese werden um durchgehende Zeitreihen über das Aufkommen und die Verwendung von Waren und Dienstleistungen sowie über die Erwerbstätigen und den Kapitalstock für alle Jahre von 1970 bis 1986 ergänzt.

## S. 13: Der Staat in den Volkswirtschaftlichen Gesamtrechnungen 1950 bis 1988

Langfristige Entwicklung der Einnahmen und der Ausgaben des Staates in tiefer Gliederung nach staatlichen Ebenen und nach Einnahme- und Ausgabearten sowie der Ausgaben nach Aufgabenbereichen.

## S. 14: Erste Ergebnisse der Revision 1960 bis 1990

Durchgehende Zeitreihen für wichtige Aggregate der Volkswirtschaftlichen Gesamtrechnungen ab 1960 (Jahre) bzw. 1968 (Vierteljahre).

## Systematiken

Systematik der Wirtschaftszweige mit Erläuterungen, Ausgabe 1979

Systematik der Wirtschaftszweige mit Betriebs- und ähnlichen Benennungen, Ausgabe 1979

Alphabetisches Verzeichnis der Betriebs- und ähnlichen Benennungen zur Systematik der Wirtschaftszweige, Ausgabe 1979

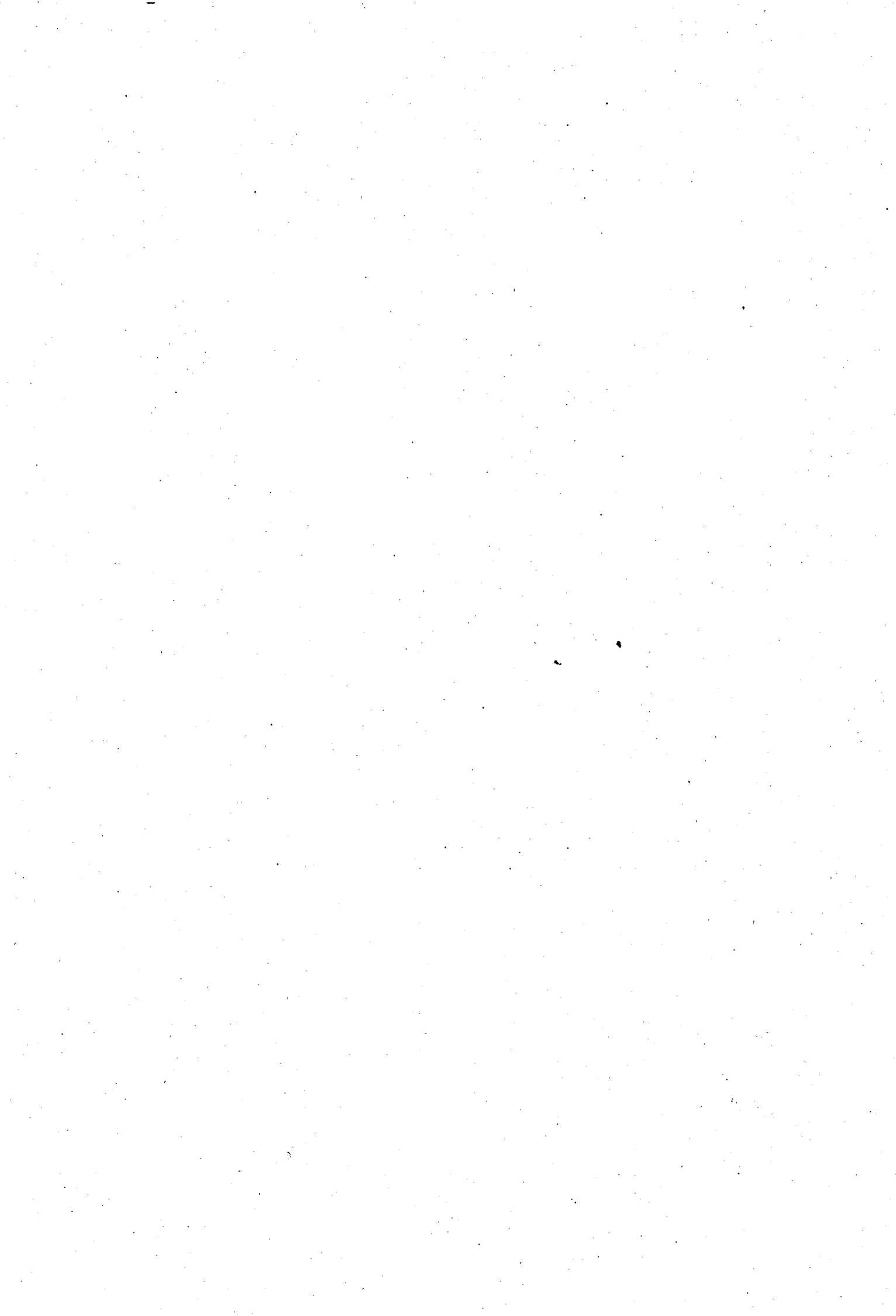
Systematik der Einnahmen und Ausgaben der privaten Haushalte, Ausgabe 1983.



STATISTISCHES BUNDESAMT  
GUSTAV-STRESEMANN-RING 11  
6200 WIESBADEN 1

Veröffentlichungen und Prospekte sind durch den Verlag METZLER-POESCHEL, Verlagsauslieferung Hermann Leins, Postfach 11 52, 7408 Kusterdingen, erhältlich.





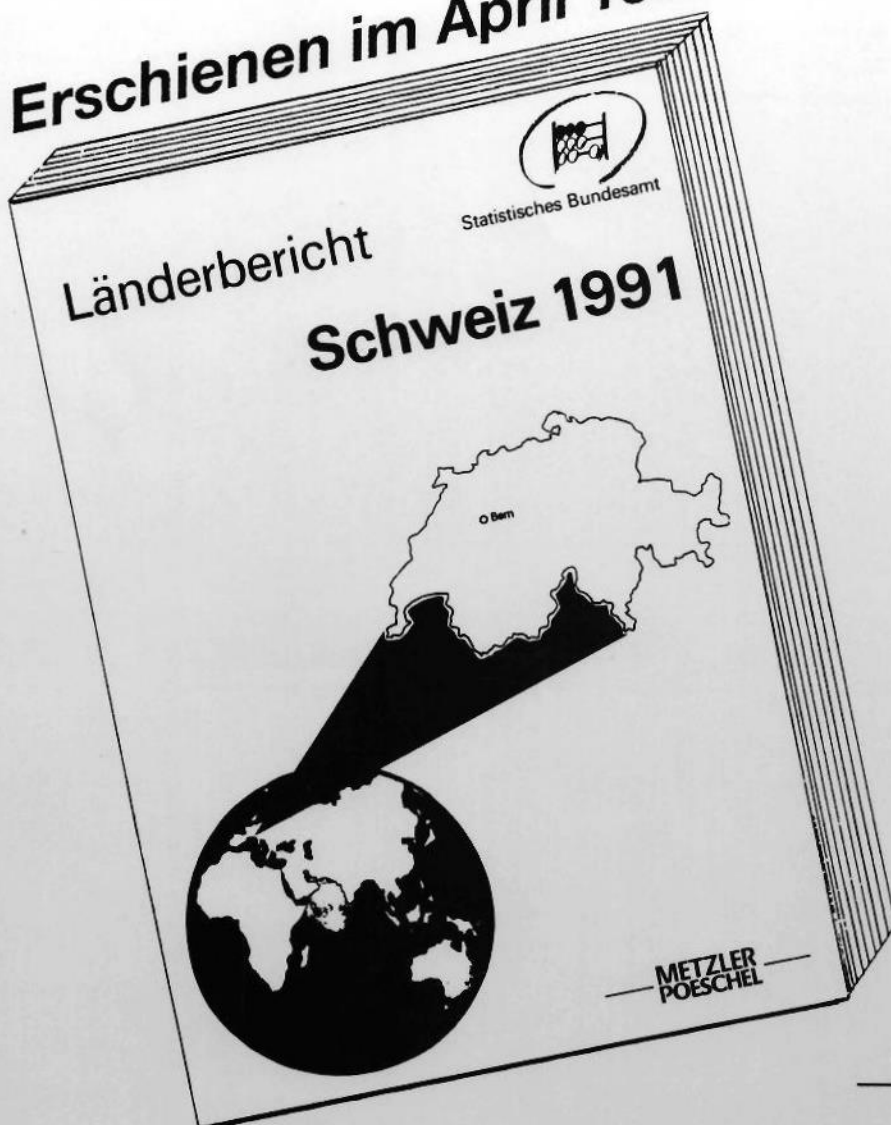






# Statistisches Bundesamt

Erschienen im April 1991



Mit einer Fläche von 41 293 km<sup>2</sup> ist die Schweiz doppelt so groß wie das Land Hessen der Bundesrepublik Deutschland. Infolge der starken außenwirtschaftlichen Verflechtung ist sie in der Lage, viele industrielle und landwirtschaftliche Erzeugnisse von Weltgeltung zu produzieren.

Der Länderbericht Schweiz 1991 informiert über die Bereiche Wirtschaft, Bevölkerung, Reiseverkehr, Umwelt u.a. und enthält eine Fülle von textlichen und tabellarischen Darstellungen.

169 Seiten. Illustriert mit farbigen Karten und Graphiken.  
DM 24,80  
ISBN 3-8246-0115-X

METZLER  
POESCHEL

Bestell-Nr. 2180300-91321