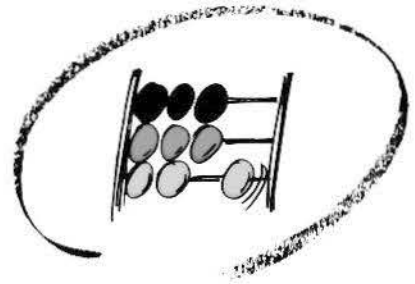


25



Statistisches Bundesamt

Preise

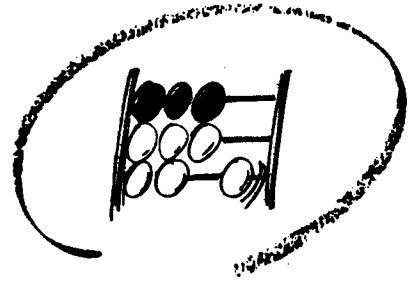


Fachserie **17**

Reihe 4

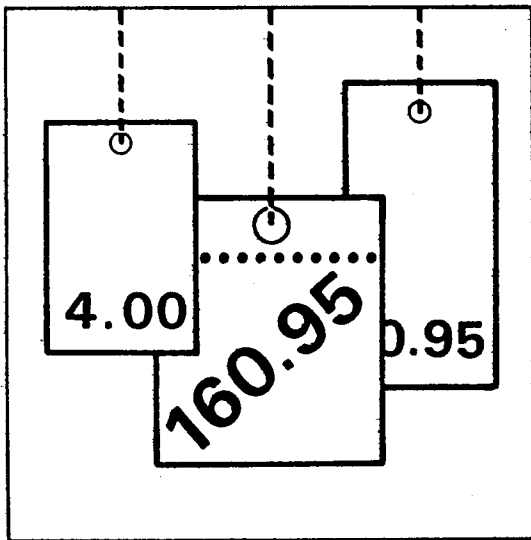
Meßzahlen für Bauleistungspreise
und Preisindizes für Bauwerke

Mai 1999



Statistisches Bundesamt

Preise



Fachserie **17**

Reihe 4

Meßzahlen für Bauleistungspreise
und Preisindizes für Bauwerke

Mai 1999

**METZLER
POESCHEL**

Statistisches Bundesamt
Bibliothek - Dokumentation - Archiv

Herausgeber: Statistisches Bundesamt, Wiesbaden



Fachliche Informationen zu dieser Veröffentlichung können Sie direkt beim Statistischen Bundesamt erfragen:
Gruppe VI A, Telefon: 06 11 / 75 24 40 oder Fax: 06 11 / 72 40 00

Verlag: Metzler-Poeschel, Stuttgart

Verlagsauslieferung: SFG – Servicecenter Fachverlage GmbH
Postfach 43 43
72774 Reutlingen
Telefon: 0 70 71 / 93 53 50
Telefax: 0 70 71 / 3 36 53
Internet: <http://www.s-f-g.com>
E-Mail: staba@s-f-g.com

Erscheinungsfolge: vierteljährlich

Erschienen im Juli 1999

Preis: DM 10,30 / EUR 5,27

Bestellnummer: 2170400 - 99322

Recyclingpapier aus 100 % Altpapier.



Daten aus dieser Veröffentlichung sind auch in unserer Datenbank STATIS-BUND als Zeitreihen gespeichert und können gegen Entgelt via Internet (www.statistik-bund.de/zeitreih/home.htm), auf Diskette, Magnetbandkassette oder CD-ROM bezogen werden.

Nähere Informationen dazu erhalten Sie telefonisch unter:

06 11 / 75 - 27 16 oder - 22 56 oder per Fax unter 06 11 / 72 40 00.



Allgemeine Informationen über das Statistische Bundesamt und sein Datenangebot erhalten Sie:

● im Internet: <http://www.statistik-bund.de>

oder bei unserem Informationsservice

65180 Wiesbaden

● Telefon: 06 11 / 75 24 05

● Telefax: 06 11 / 75 33 30

● E-Mail: info@statistik-bund.de

© Statistisches Bundesamt, Wiesbaden 1999
Alle Rechte vorbehalten.

Für nichtgewerbliche Zwecke sind Nachdruck und Verbreitung mit Quellenangabe gestattet. Die Verbreitung über elektronische Systeme bedarf stets der vorherigen Genehmigung.

Inhalt

Seite

Textteil

1	Erläuterungen	5
2	Aktuelle Ergebnisse	9
	Schaubilder	10

Tabellenteil

1	Preisindizes für Neubau in konventioneller Bauart einschl. Umsatzsteuer	
1.1	Wohngebäude - Bauleistungen am Bauwerk -	12
1.2	Nichtwohngebäude - Bauleistungen am Bauwerk -	14
1.3	Sonstige Bauwerke	15
1	Wohngebäude - Bauleistungen insgesamt -	16
2	Preisindizes für Instandhaltung - Wohngebäude - einschl. Umsatzsteuer	17
3	Meßzahlen für Bauleistungspreise einschl. Umsatzsteuer	18
4	Preisindizes für den Neubau von Wohngebäuden einschl. Umsatzsteuer	22
5	Preisindizes für den Neubau von Nichtwohngebäuden und Sonstigen Bauwerken einschl. Umsatzsteuer	24
6	Preisindizes für den Neubau von Wohngebäuden einschl. Umsatzsteuer (Jahresergebnisse)	26
7	Preisindizes für den Neubau von Nichtwohngebäuden und Sonstigen Bauwerken einschl. Umsatzsteuer (Jahresergebnisse)	28
8	Preisindizes für den Neubau von Wohngebäuden insgesamt (verschiedene Basisjahre) einschl. Umsatzsteuer .	30
9	Preisindizes für Einfamiliengebäude in vorgefertigter und konventioneller Bauart einschl. Umsatzsteuer	32
	Umrechnungsfaktoren zur Ermittlung der Indizes auf Basis 1991	33

Gebietsstand

1958 bis 1959 früheres Bundesgebiet (Gebietsstand der Bundesrepublik Deutschland bis zum 3.10.1990)
ohne Berlin-West und Saarland, 1960 bis 1965 früheres Bundesgebiet ohne Berlin-West,
1966 bis 1990 früheres Bundesgebiet.

Die Angaben ab 1990 beziehen sich auf die Bundesrepublik Deutschland
nach dem Gebietsstand seit dem 3.10.1990

Ergebnisse für die Bundesländer Baden-Württemberg, Bayern, Berlin, Brandenburg, Hamburg, Hessen, Niedersachsen, Nordrhein-Westfalen, Saarland, Sachsen, Sachsen-Anhalt und Thüringen werden in den "Statistischen Berichten" der statistischen Ämter der Länder mit der Kennziffer M I 4 veröffentlicht.

Zeichenerklärung

- = nichts vorhanden

Abkürzungen

Hj = Halbjahr
D = Durchschnitt
BGBl. = Bundesgesetzblatt

Wichtige Hinweise

Die Baupreisindizes auf neuer Basis sind ab Februar 1995 neu berechnet worden; dadurch war es z.T. erforderlich, bereits veröffentlichte Zahlen zu berichtigen. Für frühere Berichtsperioden sind sie anhand der Indexentwicklung vorangegangener Basisjahre bestimmt worden. Die Indexreihen auf früheren Basisjahren (1913, 1914, 1938, 1958, 1962, 1970, 1976, 1980, 1985, 1991 = 100) bleiben für Berichtsperioden vor dem neuen Basisjahr unverändert; von dem neuen Basisjahr an werden sie jedoch durch neue Werte ersetzt und mit der Entwicklung auf der Basis 1995 fortgeschrieben.

Auf der Preisbasis 1995 = 100 werden aus Platzgründen die Tabellen 1, 2 und 3 - aktuelle und mittelfristige Ergebnisse - nur einschließlich Umsatzsteuer ausgewiesen. Da der Steuersatz von 15 % im Basisjahr bis April 1998 unverändert geblieben ist, sind auch die Indizes einschließlich und ohne Umsatzsteuer von Februar 1993 bis Februar 1998 identisch.

Ab April 1998 beträgt der Steuersatz 16 %. Eine Ermittlung der Indizes ohne Umsatzsteuer ab Mai 1998 kann aus den Bruttoindizes mit dem Multiplikator

0,9914

durchgeführt werden.

1 Erläuterungen zur Baupreisstatistik

1 Die vom Statistischen Bundesamt berechneten und in den Vierteljahresberichten der vorliegenden Reihe veröffentlichten **Baupreisindizes** bringen für Deutschland die Entwicklung der Preise für den Neubau ausgewählter Bauwerksarten des Hoch- und Tiefbaus sowie für Instandhaltungsmaßnahmen an Wohngebäuden zum Ausdruck. Sie können als Erzeuger-Verkaufspreisindizes bezeichnet werden, die sich aber - anders als die anderen Erzeuger-Verkaufspreisindizes des Statistischen Bundesamtes - nicht auf den Gesamtumsatz eines institutionell abgrenzbaren Wirtschaftsbereichs, sondern auf bestimmte Erzeugnisarten beziehen. Aus der Sicht der Käufer dieser Erzeugnisse, also der Bauherren, können sie zugleich als Einkaufspreisindizes gelten.

Dem Index einer jeden **Bauwerksart** liegt eine Reihe von einzelnen Bauwerkstypen zugrunde, wie sie für das Baugeschehen im Basisjahr (gegenwärtig: 1995) kennzeichnend waren. Die Bauwerke sind regelmäßig konventionell, jedoch unter Einbeziehung der marktüblichen Fertigteile gebaut. Maßgeblicher Leistungsumfang sind im allgemeinen die sog. "Bauleistungen am Bauwerk" (analog zur DIN 276); dazu zählen im wesentlichen die Positionen, die zu Bestandteilen des eigentlichen Baukörpers werden.

Für den Bereich des konventionellen **Neubaus von Wohngebäuden** ist die wichtigste Nachweisung der Baupreisindex für "Wohngebäude insgesamt". Er wird ergänzt durch Indizes für die Wohngebäudearten "Ein-, Mehrfamilien- und Gemischtgenutzte Gebäude".

Ein besonderer Preisindex für **Fertighäuser**, der für die Zeit ab 1968 vorliegt, läßt die Preisentwicklung bei Einfamiliengebäuden, die aus Fertigteilen montiert sind, erkennen. Damit wird wenigstens in bezug auf Wohngebäude die Möglichkeit des Vergleichs zwischen konventionell gefertigten und vorgefertigten Bauwerken geboten.

Für den Neubau konventionell gefertigter **Nichtwohngebäude** werden besondere Indizes für "Bürogebäude", sowie "Gewerbliche Betriebsgebäude" ermittelt.

Unter der Bezeichnung **Sonstige Bauwerke** wird die Preisentwicklung im "Straßenbau", bei "Brücken im Straßenbau", "Ortskanälen" und "Kläranlagen" indexmäßig nachgewiesen.

In bezug auf "Wohngebäude insgesamt" steht außerdem ein Baupreisindex für "**Bauleistungen insgesamt**" zur Verfügung, der über die "Bauleistungen am Bauwerk" hinaus drei weitere Hauptleistungsgruppen einbezieht.

Für Wohngebäude wird auch die Preisentwicklung bei **Instandhaltungsarbeiten** nachgewiesen. Entsprechende Indizes liegen

für Mehrfamiliengebäude mit aber auch ohne Schönheitsreparaturen vor.

Im Hinblick auf die wesentlichen **Rechenvorgänge** können die Indizes als gewogene Durchschnitte aus den Durchschnittsmeßzahlen zu den Preisen für eine repräsentative Auswahl von Bauleistungen (den sog. Preisrepräsentanten) bezeichnet werden. Der Durchschnittsmeßzahl für eine bestimmte Bauleistung liegen die entsprechenden Preisveränderungszahlen (sog. Landesmeßzahlen) der Länder zugrunde. Diese werden wiederum von den Statistischen Landesämtern aus den einzelnen Preisveränderungszahlen (Firmenmeßzahlen) derjenigen Firmen berechnet, die für die Bauleistung Preise gemeldet haben. Als Wägungszahlen (= Indexgewichte) zur Gewichtung der Durchschnittsmeßzahlen dienen die gemittelten Kostenanteile jeweils derjenigen tatsächlich erbrachten Bauleistungen (an den Gesamtkosten der Einzeltypen einer Bauwerksart), für die eine der ausgewählten Bauleistungen als repräsentativ anzusehen ist.

Der Preisindex für Fertighäuser ist der umsatzgewogene Durchschnitt aus den Preisveränderungszahlen der meldenden Fertighaushersteller.

2 Die den Baupreisindizes zugrunde liegenden Preisreihen haben die Form von Meßzahlen auf der Grundlage des Preisstandes im Basisjahr (= 100). Die Preisreihen der sich auf konventionelles Bauen beziehenden Indizes beruhen auf den Ergebnissen **vierteljährlicher Preiserhebungen** bei einer repräsentativen Auswahl baugewerblicher Unternehmen. Berichtsmonate sind Februar, Mai, August und November, und zwar jeweils der ganze Monat, nicht bestimmte Kalendertage. Erfragt werden die im Berichtsmonat vertraglich vereinbarten Preise. Damit die vierteljährlichen Werte einer Einzelpreisreihe nur "reine" Preisveränderungen zum Ausdruck bringen, müssen alle für die Höhe des Preises maßgeblichen Faktoren, die sogenannten preisbestimmenden Merkmale, solange wie möglich konstant gehalten werden. Dies gilt nicht nur für die Mengeneinheit der beobachteten Bauleistung und deren qualitative Beschaffenheit, sondern auch für die verschiedenen sonstigen Vereinbarungen, z.B. die Zahlungsbedingungen. Ändert sich eines dieser Merkmale, so kann die Differenz zwischen dem neuen und dem zuletzt gemeldeten Preis eine unechte Preisveränderung enthalten, die eliminiert werden muß.

Die vierteljährlich ermittelten Preise sind **Marktpreise** bei Auftragsvergabe (keine Angebotspreise) ohne Umsatzsteuer. Gegenwärtig werden rund 5 300 Berichtsstellen nach ihren Verkaufspreisen für insgesamt 217 Preisrepräsentanten befragt. Den Indizes liegen also entsprechend viele Einzelpreisreihen zugrunde.

Bis einschließlich 1967 sind die Baupreisindizes - wegen der unbekanntenen Höhe des Steuersatzes -

nur einschließlich der damaligen kumulativen Bruttoumsatzsteuer berechnet worden. Ab 1968 werden sie auf der Basis 1995 sowohl ohne als auch mit Umsatzsteuer ausgewiesen. Dabei sind die Indexwerte ohne und mit Steuerbelastung für diejenigen Berichtsperioden gleich, in denen der gleiche Steuersatz wie im Basisjahr zur Anwendung kam. Von Februar 1993 bis Februar 1998 stimmen daher alle Indexzahlen in der Berechnung ohne und mit Umsatzsteuer überein. Dies wird verständlich, wenn man bedenkt, daß Indizes nichts über die absolute Höhe der Preise aussagen, sondern ausschließlich deren Entwicklung zum Ausdruck bringen. Wenn z.B. im Jahre 1993 ebenso wie im Basisjahr 1995 der Bruttopreis um jeweils 15 % über dem Nettopreis lag, müssen trotz des unterschiedlichen Niveaus der beiden Preise die Quotienten aus den Bruttopreisen die gleichen sein wie die Quotienten aus den entsprechenden Nettopreisen, d.h. die Brutto- und Nettoindexzahlen stimmen miteinander überein.

- 3 Die Indizes werden nach der sog. Laspeyres-Formel berechnet. Das bedeutet, daß die aus dem gegenwärtigen Basisjahr (1995) stammenden Wägungszahlen bis zur Umstellung des Index auf ein neueres Basisjahr unverändert bleiben. Als nächstes Basisjahr ist das Jahr 2000 in Aussicht genommen. Das letzte Basisjahr vor dem gegenwärtigen Basisjahr war das Jahr 1991. Für längerfristige Vergleiche sind die 1995er Indizes ausgewählter Bauwerksarten in der Beschränkung auf die Werte einschließlich Umsatzsteuer über den Februar 1995 mit ihren Vorgängern, den entsprechenden 1991er Indizes, zu durchlaufenden Reihen verkettet worden, die bis 1958 und für "Wohngebäude insgesamt" bis 1913 zurückreichen. In der Begrenzung auf "Wohngebäude insgesamt" liegen umbasierte Werte zusätzlich noch für die Basisjahre 1985, 1980, 1976, 1970, 1962, 1958, 1938, 1914 und 1913 vor.

Die bei der Verkettung und Umbasierung angewandten Verfahren werden am Beispiel des Preisindex für "Wohngebäude insgesamt" nachstehend ausführlich besprochen (die Erläuterungen gelten sinngemäß auch für die anderen Indizes, die zu durchlaufenden Reihen verkettet worden sind bzw. in der Umbasierung auf verschiedene Basisjahre nachgewiesen werden):

Zu dem neuen auf der Basis 1995 berechneten Baupreisindex für Wohngebäude wurde, wie bereits erwähnt, auch eine langfristige Reihe bis zurück zum Jahr 1913 gebildet. Zu diesem Zwecke wurden

- der neue Index (auf Basis 1995 = 100) für den ersten Monat seiner Berechnung, d.h. für Februar 1995, dem bisherigen Index für Februar 1995 (auf Basis 1991 = 100) gegenübergestellt;
- aus diesen beiden Werten der Quotient "neuer Index durch bisherigen Index Februar 1995" ermittelt;

- mit dem so gebildeten Quotienten alle Werte der bisherigen Indexreihe (auf Basis 1991 = 100) bis einschließlich Februar 1995 multipliziert.

Durch diese Umbasierung, d.h. durch die Multiplikation mit dem konstanten Faktor "neuer Index durch bisherigen Index Februar 1995", wurden alle Zahlen der bisherigen Indexreihe lediglich auf ein niedrigeres Niveau verkleinert, und zwar im gleichen Verhältnis, so daß die Relationen zwischen den Werten damit unverändert blieben (vom Rundungseffekt abgesehen). Wenn also die Reihe vor der Umbasierung zwischen zwei Zeitpunkten z.B. um 7,5 % gestiegen ist, ergibt sich für die umbasierte Reihe ebenfalls ein Anstieg um 7,5 %.

Für Februar 1995, den sog. "Verkettungsmonat", stimmen die umbasierte Reihe und die auf Basis 1995 neu berechnete Reihe genau überein. Denn der Rechenansatz für die Umbasierung lautet hier "bisheriger Index Februar 1995" mal "neuer Index durch bisherigen Index Februar 1995", woraus sich durch Kürzung "neuer Index Februar 1995" ergibt. Die umbasierte bisherige Reihe und die neue Reihe gehen somit im Februar 1995 ohne Bruch ineinander über, sie sind miteinander "verkettet".

Da bei der früheren Index-Neuberechnung analog verfahren wurde, lag die bisherige Indexreihe (1991 = 100) bereits in einer Rückrechnung bis 1913 vor; die Verkettung der bisherigen mit der neuen, auf Basis 1995 = 100 berechneten Reihe liefert somit für die Zeit seit 1913 eine durchlaufende Reihe auf Basis 1995 = 100.

Die Weiterführung der langfristigen Indexreihen auf der Grundlage der früheren Basisjahre 1991, 1985, 1980, 1976, 1970, 1962, 1958, 1938, 1914 und 1913 ist anhand der 95er Indizes wie folgt vorgenommen worden:

- Dem bisherigen Index für Februar 1995 (auf der jeweiligen Basis) wurde der neue Index für Februar 1995 (1995 = 100) gegenübergestellt;
- daraus wurde der Quotient Index Februar 1995 (früheres Basisjahr = 100) durch Index Februar 1995 (1995 = 100) gebildet;
- mit den so bestimmten Quotienten wurden alle Werte der 95er Reihe von Februar 1995 bis zur Gegenwart multipliziert.

Auch die umbasierten Reihen werden laufend ergänzt und veröffentlicht.

- 4 Die Baupreisindizes für die verschiedenen Bauwerksarten werden nicht nur als Gesamtreihen für alle "Bauleistungen am Bauwerk", sondern auch in der Aufgliederung nach den Bauabschnitten Roh- und Ausbau sowie nach Gewerken berechnet und veröffentlicht. Die angewandten Gliederungsprinzipien orientieren sich an die DIN 276 "Kosten im Hochbau" sowie an die "Verdingungsordnung für Bauleistungen" (VOB).

5 Die Ergebnisse der Baupreisstatistik werden vierteljährlich in den Eilberichten und in den Vierteljahresberichten der Fachserie 17, Preise, Reihe 4 "Meßzahlen für Bauleistungspreise und Preisindizes für Bauwerke" veröffentlicht. Während der Inhalt des Eilberichts auf die wichtigsten Ergebnisse beschränkt ist, werden in den Vierteljahresberichten die Indizes aller Bauwerksarten in der Aufgliederung nach Gewerken dargeboten. Weiterhin werden hier die Preisverläufe der einzelnen Bauleistungen nachgewiesen, die den Indexberechnungen zugrunde liegen.

Während die in den vorstehenden Veröffentlichungen zuerst aufgeführten Tabellen (Eilbericht: Tab. 1, Vierteljahresbericht: Tab. 1 - 3) dem kurz- bis mittelfristigen Vergleich dienen, enthalten die Folgetabellen (Eilbericht: Tab. 2 bis 5, Vierteljahresbericht: Tab. 4 bis 9) Reihen für langfristige Berichtszeiträume. Für alle Bauwerke werden hier auch die prozentualen jährlichen und vierteljährlichen Indexveränderungen ausgewiesen.

6 Erzeugerpreisindizes werden auch für das Produzierende Gewerbe ohne Baugewerbe (Bestell-Nr. 2170200) sowie für die Land- und Forstwirtschaft (Bestell-Nr. 2170100) berechnet. Besonders aus dem erstgenannten Index, der Index der Erzeugerpreise gewerblicher Produkte, dürfte für den Benutzer der baupreisstatistischen Veröffentlichungen eine ganze Reihe von Indizes von besonderem Interesse sein, so vor allem die Indizes für Steine und Erden einschließlich verschiedener Indizes für Baustoffe, für Baumaschinen sowie für Fertigteilbauten.

Weitere für den intermediären Bereich erstellte Preisindizes sind der Preisindex für den Wareneingang des Produzierenden Gewerbes (Bestell-Nr. 2170300), der sich auf die Einkaufsseite der gewerblichen Unternehmen bezieht, und der Index der Großhandelsverkaufspreise (Bestell-Nr. 2170600). Auch mit diesen Berechnungen stehen Teilindizes zur Verfügung, die für den am Baugeschehen Interessierten von Belang sind.

Von allgemeiner Bedeutung sind schließlich die verbraucherpreisstatistischen Ergebnisse, außer dem Index der Einzelhandelspreise vor allem der Preisindex für die Lebenshaltung aller privaten Haushalte (Bestell-Nr. 2170700), sowie die zum Warenverkehr mit dem Ausland berechneten Preisindizes, der Index der Einfuhrpreise und der Index der Ausfuhrpreise (Bestell-Nr. 2170800).

Über die Entwicklung der Baulandpreise lassen sich keine Preisindizes berechnen. Die in der vierteljährlichen Statistik der Kaufwerte für Bauland (Bestell-Nr. 2170500) ermittelten Durchschnittswerte je m² bieten jedoch durch die Unterscheidung von Baulandarten und Baugebieten auch Anhaltspunkte zur Beurteilung der Preisänderungen.

7 Weitere methodische Erläuterungen zur Neuberechnung der Baupreisindizes auf Basis 1995 enthält ein Aufsatz, der im Maibericht 1998 der Fachserie 17, Reihe 4, und in erweiterter Form im Heft 09/1998 der Zeitschrift "Wirtschaft und Statistik" abgedruckt ist.

8 Es wird empfohlen, bei der Verwendung der Preisindizes, also auch der Baupreisindizes, folgendes zu beachten:

Die Indexveränderung von einem Zeitpunkt zum anderen kann in Punkten, in Prozent oder als Vielfaches der Ausgangszahl ausgedrückt werden.

Die Indexentwicklung nach Punkten ergibt sich als Differenz zwischen dem neuen und dem alten Indexstand. Das Ergebnis für einen bestimmten Zeitraum ist je nach Wahl des Basisjahres unterschiedlich.

Die Indexentwicklung in Prozent kann nach der Formel

$$\frac{\text{neuer Indexstand}}{\text{alter Indexstand}} \times 100 - 100$$

berechnet werden. Das Ergebnis ist von der Wahl des Basisjahres unabhängig, wenn man von geringfügigen Rundungsdifferenzen absieht.

Auch die Indexentwicklung als Vielfaches der Ausgangszahl, das sich aus den Quotienten

$$\frac{\text{neuer Indexstand}}{\text{alter Indexstand}}$$
 ergibt, wird

durch die Wahl des Basisjahres nicht beeinflusst.

Die wichtigste Indexreihe der Baupreisstatistik, der Baupreisindex für Wohngebäude insgesamt - "Bauleistungen am Bauwerk" analog zu der Kostengruppe 300 und 400 nach DIN 276, wird außer in der Darstellung auf Basis 1995 auch umbasiert auf 1991, 1985, 1980, 1976, 1970, 1962, 1958, 1938, 1914 und 1913 (jeweils = 100) veröffentlicht. Wird die Umbasierung auf ein Jahr gewünscht, das nicht als Basisjahr nachgewiesen wird, z.B. auf das Jahr 1954 (= 100), so lassen sich die jeweiligen Werte aus den 95er-Indizes nach folgender Umbasierungsformel finden:

Gesuchter Index (1954 = 100, Deutschland) =

$$\frac{\text{Index im Berichtszeitraum (1995 = 100)}}{\text{Index D 1954 (1995 = 100)}} \times 100$$

So errechnet sich z.B. für Februar 1998 (Indexstand auf Basis 1995 = 100) 98,3 der auf 1954 umbasierte Index wie folgt:

$$\frac{98,3}{13,7} \times 100 = 717,5 \quad \text{wobei } 13,7 \text{ der Index für } 1954 \text{ auf Basis } 1995 = 100 \text{ ist.}$$

Sofern sich beim Nachrechnen der von uns auf der Grundlage verschiedener Basisjahre veröffentlichten Indizes mit der angegebenen Formel Differenzen ergeben sollten, beruhen diese nicht auf Unterschieden

in der statistischen Aussage, sondern sind ausschließlich auf das Rechnen mit gerundeten Zahlen zurückzuführen.

9 Baupreisindizes dienen häufig als Bezugsgröße von Wertsicherungsklauseln in Miet-, Pacht- und anderen Verträgen. Das Statistische Bundesamt kann nicht über die währungsrechtliche Zulässigkeit solcher Klauseln befinden, sondern muß an die Deutsche Bundesbank oder die Landeszentralbanken verweisen, die für solche Fragen allein zuständig sind. Das Statistische Bundesamt kann auch keine Empfehlungen aussprechen, welcher Index bestimmten Vertragsverhältnissen zugrunde zu legen ist, da es sich dabei nicht um ein statistisches Problem, sondern um eine Ermessensfrage handelt, die von den Vertragsparteien selbst zu entscheiden ist.

Beim Abschluß von Wertsicherungsklauseln, die sich auf Baupreisindizes beziehen, empfiehlt es sich, das Basisjahr zu nennen, die als Schwellenwerte vorgesehenen Steigerungssätze in Prozent anzugeben und - soweit es um die zeitliche Geltung eines Baupreisindex geht - auf die Berichtsmonate bzw. -jahre der Baupreisstatistik, nicht aber auf bestimmte Stichtage abzustellen. Bei Vertragsklauseln, die sich an der Indexveränderung in Punkten orientieren, sollte zur Vermeidung von Unklarheiten das Basisjahr unbedingt angegeben werden.

10 Baupreisindizes geben Auskunft über Stand und Entwicklung der Neubauwerte, nicht aber der Verkehrs-, Ertrags- oder Mietwerte von Bauwerken.

Die Tatsache, daß aus den Indexzahlen der Effekt von Qualitätsänderungen und anderen Änderungen in den preisbestimmenden Merkmalen der

beobachteten Bauleistungen herausgerechnet wurde, kann von besonderer Bedeutung sein, wenn die Indizes zur Ermittlung von Wiederbeschaffungswerten verwendet werden. Werden Bauwerke in der ursprünglichen Qualität nicht mehr angeboten, weil sich bei der betreffenden Bauwerksart die Ausführung durchweg verbessert hat, dann können sich bei der Verwendung der Preisindizes Wiederbeschaffungswerte ergeben, die unter den Beträgen liegen, die bei der Wiederbeschaffung tatsächlich aufgewendet werden müssen.

Soweit Grundstückswerte nach dem "Baugesetzbuch" (BauGB) zu ermitteln sind, wird in der "Wertermittlungsverordnung" vom 6. Dezember 1988 (BGBl. I S. 2209) vorgeschrieben, den Bauwert von Gebäuden in der Weise zu bestimmen, daß die Baukosten eines bekannten Bezugszeitpunktes mit Hilfe geeigneter amtlicher Baupreisindizes auf die Preisverhältnisse am Wertermittlungsstichtag umgerechnet werden.

Das Statistische Bundesamt ist nicht zuständig für die Festsetzung von Prämien-Richtzahlen bzw. gleitenden Neuwertfaktoren der Gebäudeversicherer.

11 Die Eilberichte der Fachserie 17, Preise, Reihe 4 "Meßzahlen für Bauleistungspreise und Preisindizes für Bauwerke" (Bestell-Nr. 2170400) erscheinen etwa sechs Wochen, die Vierteljahresberichte etwa zehn Wochen nach Ablauf des jeweiligen Berichtsmonats und sind zu beziehen durch den Buchhandel oder direkt durch den

Verlag:
Metzler-Poeschel, Stuttgart

Verlagsauslieferung:
SFG - Servicecenter Fachverlage GmbH
Postfach 43 43
72774 Reutlingen
Telefon: 0 70 71 / 93 53 50
Telefax: 0 70 71 / 3 36 53

2 Aktuelle Ergebnisse

Der für Deutschland berechnete Baupreisindex für den Neubau konventionell gefertigter Wohngebäude (Bauleistungen am Bauwerk) einschl. Umsatzsteuer lag im Mai 1999 bei 98,3 (1995 = 100) und damit unverändert zu Februar 1999. Gegenüber dem gleichlautenden Monat des Vorjahres hat der Abstand - 0,7 % betragen. Im Februar 1999 gab es gegenüber dem Vorjahresquartal keine Veränderung des Indexstandes.

Die Preise für Rohbauarbeiten einschl. Umsatzsteuer gingen gegenüber Februar 1999 um 0,1 % zurück, die für Ausbauarbeiten veränderten sich nicht. Unter den 38 einzeln nachgewiesenen Bauarbeiten bewegten sich die Preisänderungen zwischen - 0,7 % bei den Gerüstarbeiten und + 0,4 % bei den Blitzschutzanlagen.

Bei den Nichtwohngebäuden blieben die Preisindizes einschl. Umsatzsteuer von Mai 1999 auf Februar 1999 für Bürogebäude unverändert, während bei den Gewerblichen Betriebsgebäuden der Rückgang 0,1 % betrug.

Im Straßenbau und bei den Brücken im Straßenbau betrug der Rückgang der Preise einschl. Umsatzsteuer von Mai 1999 auf Februar 1999 jeweils 0,1 %.

Die Preisveränderungen für die verschiedenen Instandhaltungsarbeiten an Wohngebäuden blieben gegenüber Februar 1999 unverändert bzw. erhöhten sich um 0,1 %.

Die Preisindizes für Einfamiliengebäude in vorgefertigter Bauart zeigten im 1. Halbjahr 1999 gegenüber dem 2. Halbjahr 1998 eine Veränderung von - 0,1 % für Einfamiliengebäude ohne Unterkellerung und + 0,3 % für Einfamiliengebäude mit Unterkellerung.

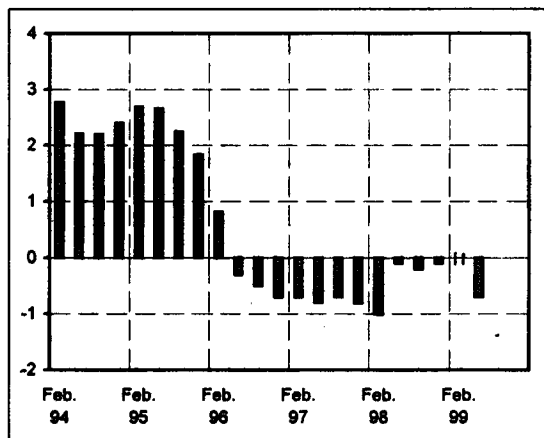
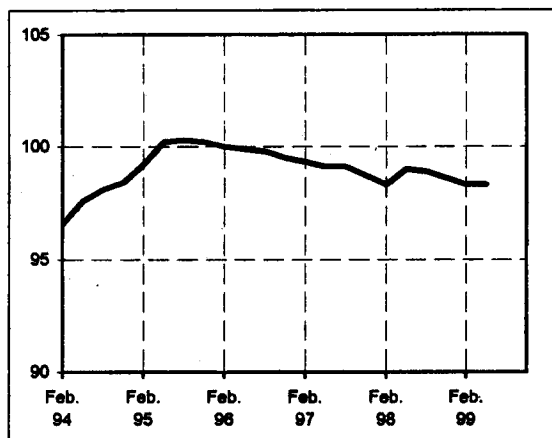
Ausgewählte Preisindizes für Bauwerke¹⁾

- NEUBAU IN KONVENTIONELLER BAUART -
1995=100

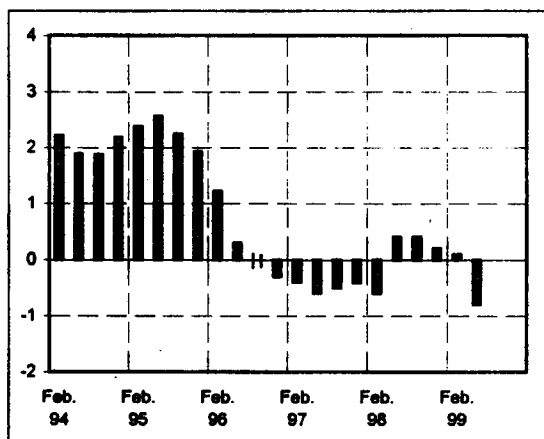
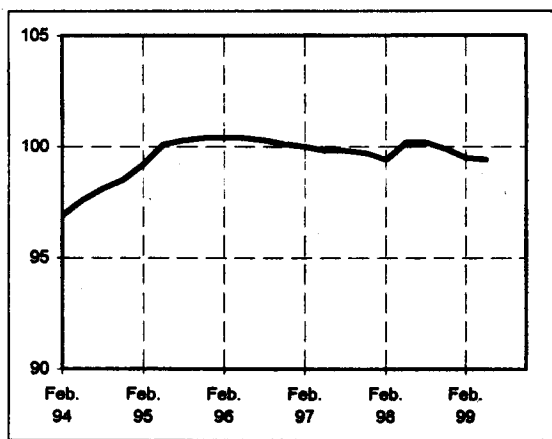
Preisindex

Veränderung
gegenüber dem jeweiligen Vorjahresmonat in %

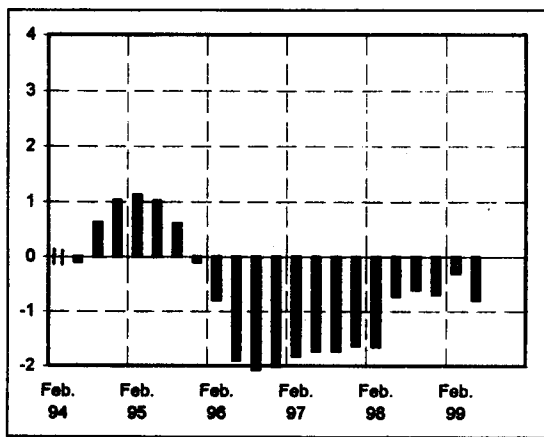
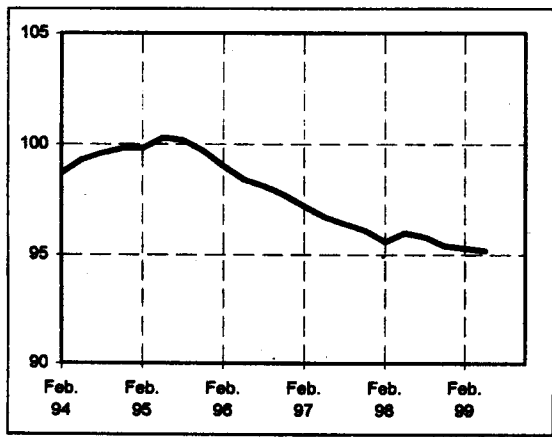
Wohngebäude insgesamt



Gewerbliche Betriebsgebäude insgesamt



Straßenbau insgesamt



¹⁾ Einschl. Umsatzsteuer

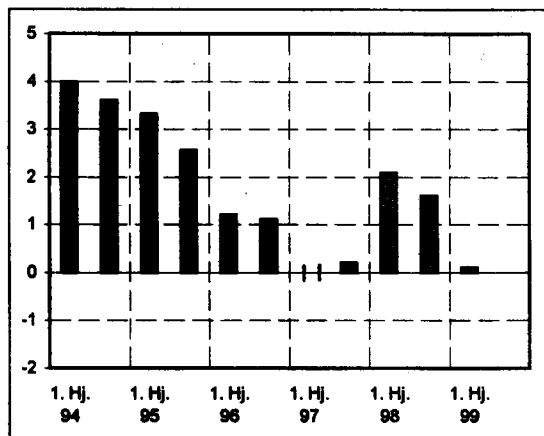
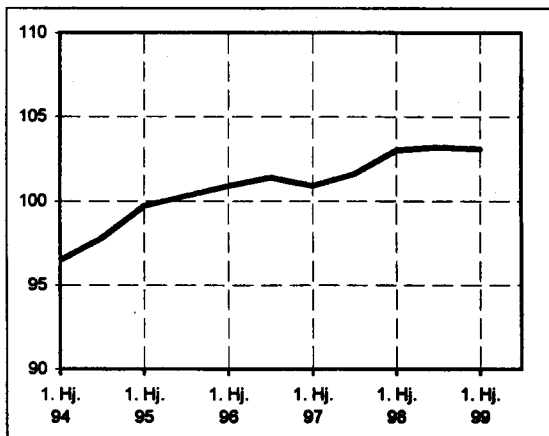
Preisindizes für Einfamiliengebäude ¹⁾ in vorgefertigter und konventioneller Bauart

1995=100

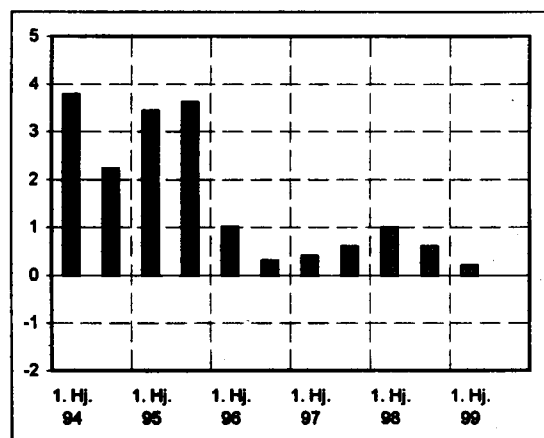
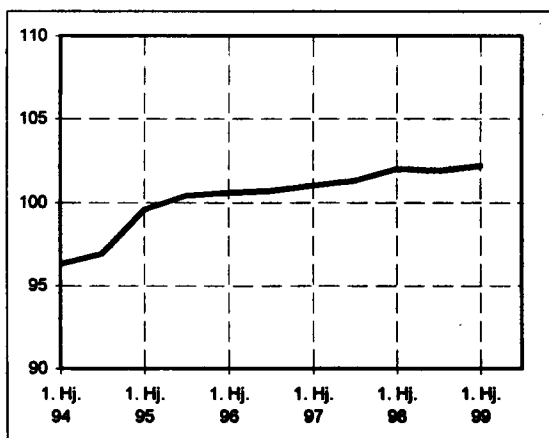
Preisindex

Veränderung
gegenüber dem jeweiligen Vorjahreshalbjahr in %

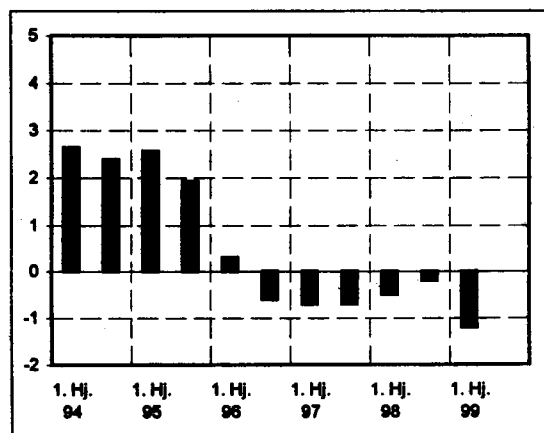
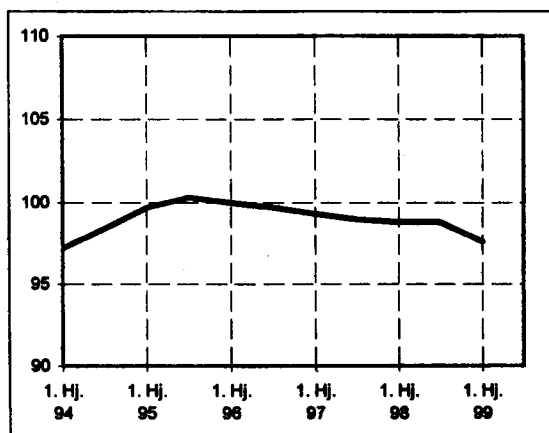
vorgefertigte Bauart ohne Unterkellerung



vorgefertigte Bauart mit Unterkellerung



konventionelle Bauart



¹⁾ Einschl. Umsatzsteuer

1 PREISINDIZES FUER NEUBAU IN KONVENTIONELLER BAUART EINSCHL. UMSATZSTEUER
 (AKTUELLE UND MITTELFRISTIGE ERGEBNISSE)
 1.1 WOHNGEBAEUDE - BAULEISTUNGEN AM BAUWERK -
 1995 = 100

ART	WAEGLUNGS- ANTEIL AM GESAMT- INDEX IN PROMILLE	1995	1996	1997	1998	1998			1999		VERAENDERUNG MAY 1999 GEGENUEBER MAY FEBR. 1998 1999 IN PROZENT	
		DURCHSCHNITT				MAY	AUG.	NOV.	FEBR.	MAY	1998	1999
INSGESAMT												
BAULEISTUNGEN AM BAUWERK	1 000	100,0	99,8	99,1	98,7	99,0	98,9	98,6	98,3	98,3	- 0,7	-
ROHBAUARBEITEN	496,73	100,0	99,0	97,4	96,2	96,5	96,4	96,9	96,5	96,4	- 1,1	- 0,1
ERDARBEITEN	36,16	100,0	97,7	95,1	93,2	93,5	93,4	93,0	92,1	91,8	- 1,8	- 0,3
VERBAUARBEITEN	1,05	100,0	96,7	94,1	92,0	92,4	91,7	91,0	90,6	90,5	- 2,1	- 0,1
RAMMARBEITEN	1,15	100,0	98,9	99,4	99,6	99,5	99,8	99,9	99,2	99,3	- 0,2	+ 0,1
ENTWASSERUNGSKANALARBEITEN	10,33	100,0	98,0	97,6	96,4	96,6	96,6	96,3	96,3	96,0	- 0,6	- 0,3
MAUERARBEITEN	151,67	100,0	99,3	97,8	96,2	96,5	96,3	95,7	95,6	95,6	- 0,9	-
BETON- UND STAHLBETONARBEITEN	180,48	100,0	98,2	96,4	95,3	95,6	95,5	95,0	94,5	94,5	- 1,2	-
ZIMMER- UND HOLZBAUARBEITEN	40,41	100,0	98,7	97,4	96,3	96,6	96,4	96,1	95,7	95,5	- 1,1	- 0,2
STAHLBAUARBEITEN	3,63	100,0	101,3	100,3	101,2	101,2	101,5	101,6	99,0	98,3	- 2,9	- 0,7
ABDICHTUNGSARBEITEN	10,20	100,0	100,4	99,7	99,5	99,7	99,7	99,5	99,6	99,3	- 0,4	- 0,3
DACHDECKUNGS- UND DACHABDICHTUNGSARBEITEN	36,95	100,0	101,0	100,6	100,2	100,6	100,3	99,9	99,5	99,3	- 1,3	- 0,2
KLEMPNERARBEITEN	17,00	100,0	101,2	101,1	101,2	101,6	101,3	101,1	101,0	101,0	- 0,6	-
GERUESTARBEITEN	7,70	100,0	100,0	97,1	95,3	95,6	95,5	94,8	93,7	93,0	- 2,7	- 0,7
AUSBAUARBEITEN	503,27	100,0	100,7	100,7	101,1	101,4	101,3	101,2	101,1	101,1	- 0,3	-
NATURWERKSTEINARBEITEN	10,23	100,0	100,7	100,4	101,4	101,7	101,6	101,6	101,2	101,3	- 0,4	+ 0,1
BETONWERKSTEINARBEITEN	7,23	100,0	100,7	100,9	102,1	102,4	102,2	102,1	101,9	101,9	- 0,5	-
PUTZ- UND STUCKARBEITEN	73,63	100,0	99,2	97,7	96,5	97,0	96,6	96,0	95,7	95,2	- 1,9	- 0,5
TROCKENBAUARBEITEN	37,17	100,0	99,8	98,9	98,4	98,8	98,6	98,4	98,1	97,7	- 1,1	- 0,4
FLIESEN- UND PLATTENARBEITEN	31,67	100,0	100,1	98,7	97,2	97,6	97,3	96,8	96,0	95,6	- 2,0	- 0,4
ESTRICHARBEITEN	22,76	100,0	100,0	99,0	98,1	98,4	98,3	98,2	97,6	97,2	- 1,2	- 0,4
GUSSASPHALTARBEITEN	0,29	100,0	100,5	101,5	102,0	102,1	102,3	102,4	102,0	101,9	- 0,2	- 0,1
TISCHLERARBEITEN	73,66	100,0	101,5	101,9	102,7	102,9	103,0	103,0	103,0	102,9	-	- 0,1
PARKETTARBEITEN	8,27	100,0	101,4	102,1	102,6	102,9	102,8	102,7	102,8	102,8	- 0,1	-
ROLLADENARBEITEN	7,65	100,0	100,9	101,4	103,0	103,2	103,3	103,3	103,3	103,4	+ 0,2	+ 0,1
METALLBAUARBEITEN	38,01	100,0	101,7	102,3	103,5	103,6	103,8	103,9	103,8	103,9	+ 0,3	+ 0,1
VERGLASUNGSARBEITEN	2,30	100,0	102,0	102,7	104,3	104,5	104,5	104,8	104,9	105,1	+ 0,6	+ 0,2
MALER- UND LACKIERARBEITEN	21,32	100,0	100,8	101,0	101,4	101,7	101,7	101,0	100,4	100,5	- 1,2	+ 0,1
BODENBELAGARBEITEN	14,65	100,0	101,5	102,4	103,3	103,5	103,5	103,5	103,7	103,6	+ 0,1	- 0,1
TAPEZIERARBEITEN	4,47	100,0	102,2	102,8	103,8	104,0	104,0	104,0	103,5	103,5	- 0,5	-
RAUMLUFTTECHNISCHE ANLAGEN	4,33	100,0	101,8	103,6	105,8	106,0	106,3	106,3	106,2	106,5	+ 0,5	+ 0,3
HEIZANLAGEN UND ZENTRALE WASSERERWAERMMUNGSANLAGEN	53,56	100,0	100,9	101,8	103,3	103,6	103,5	103,7	103,9	104,1	+ 0,5	+ 0,2
GAS-, WASSER- UND ABWASSER-INSTALL. ANL. IN GEBAEUDEN	44,19	100,0	100,4	101,4	102,5	102,7	102,8	102,8	103,1	103,4	+ 0,7	+ 0,3
ELEKTRISCHE KABEL- UND LEITUNGSANLAGEN IN GEBAEUDEN	35,42	100,0	101,3	102,2	103,9	104,1	104,2	104,3	104,7	105,0	+ 0,9	+ 0,3
GEBAEUDEAUTOMATION	1,77	100,0	101,5	102,5	103,9	104,1	104,2	104,3	104,7	104,8	+ 0,7	+ 0,1
BLITZSCHUTZANLAGEN	1,41	100,0	101,0	101,2	102,4	102,5	102,8	102,8	102,8	103,2	+ 0,7	+ 0,4
DAEMNARBEITEN AN TECHNISCHEN ANLAGEN	6,70	100,0	102,3	103,8	105,6	106,0	106,1	105,7	105,9	106,1	+ 0,1	+ 0,2
FOERDER-, AUFZUGSANL., FAHRTREP., -STEIGE	1,98	100,0	103,9	104,8	103,3	102,6	102,7	102,7	104,1	104,1	+ 1,5	-
EINFAMILIENGEBAEUDE												
INSGESAMT	1 000	100,0	99,9	99,1	98,8	99,1	98,9	98,7	98,4	98,3	- 0,8	- 0,1
ROHBAUARBEITEN	499,89	100,0	99,0	97,5	96,3	96,6	96,5	96,0	95,6	95,5	- 1,1	- 0,1
ERDARBEITEN	38,53	100,0	97,7	95,1	93,2	93,5	93,3	93,0	92,0	91,8	- 1,8	- 0,2
ENTWASSERUNGSKANALARBEITEN	14,19	100,0	99,0	97,6	96,4	96,5	96,6	96,3	96,2	96,0	- 0,5	- 0,2
MAUERARBEITEN	159,49	100,0	99,3	97,8	96,2	96,5	96,3	95,8	95,7	95,7	- 0,8	-
BETON- UND STAHLBETONARBEITEN	150,27	100,0	98,1	96,3	95,2	95,5	95,4	94,9	94,4	94,4	- 1,2	-
ZIMMER- UND HOLZBAUARBEITEN	50,67	100,0	98,7	97,4	96,4	96,7	96,5	96,2	95,8	95,5	- 1,2	- 0,3
STAHLBAUARBEITEN	3,71	100,0	101,2	100,2	101,1	101,0	101,4	101,5	98,8	98,1	- 2,9	- 0,7
ABDICHTUNGSARBEITEN	12,88	100,0	100,4	99,6	99,4	99,7	99,7	99,4	99,5	99,3	- 0,4	- 0,2
DACHDECKUNGS- UND DACHABDICHTUNGSARBEITEN	44,34	100,0	100,9	100,5	99,9	100,3	100,0	99,6	99,2	99,0	- 1,3	- 0,2
KLEMPNERARBEITEN	17,70	100,0	101,2	101,1	101,2	101,6	101,3	101,1	101,0	101,0	- 0,6	-
GERUESTARBEITEN	8,11	100,0	100,0	97,1	95,3	95,6	95,5	94,8	93,7	93,0	- 2,7	- 0,7
AUSBAUARBEITEN	500,11	100,0	100,7	100,8	101,2	101,5	101,4	101,3	101,2	101,1	- 0,4	- 0,1
NATURWERKSTEINARBEITEN	11,82	100,0	100,7	100,4	101,4	101,7	101,6	101,5	101,2	101,3	- 0,4	+ 0,1
BETONWERKSTEINARBEITEN	3,93	100,0	100,7	100,9	102,0	102,3	102,2	102,1	101,8	101,8	- 0,5	-
PUTZ- UND STUCKARBEITEN	69,41	100,0	99,2	97,8	96,7	97,2	96,8	96,2	95,9	95,4	- 1,9	- 0,5
TROCKENBAUARBEITEN	38,26	100,0	100,2	99,6	99,2	99,6	99,4	99,3	99,9	99,5	- 1,1	- 0,4
FLIESEN- UND PLATTENARBEITEN	35,46	100,0	100,1	98,6	97,1	97,5	97,2	96,8	95,9	95,6	- 1,9	- 0,3
ESTRICHARBEITEN	21,83	100,0	99,9	98,9	98,1	98,4	98,3	98,1	97,6	97,2	- 1,2	- 0,4
TISCHLERARBEITEN	76,20	100,0	101,5	101,9	102,8	103,0	103,0	103,0	103,0	103,0	- 0,1	-
PARKETTARBEITEN	13,25	100,0	101,4	102,1	102,6	102,9	102,8	102,7	102,8	102,8	- 0,1	-
ROLLADENARBEITEN	10,10	100,0	100,8	101,4	103,0	103,1	103,2	103,3	103,3	103,4	+ 0,3	+ 0,1
METALLBAUARBEITEN	33,23	100,0	101,7	102,5	103,6	103,7	103,9	104,1	103,9	104,0	+ 0,3	+ 0,1
VERGLASUNGSARBEITEN	2,28	100,0	102,0	102,7	104,3	104,5	104,5	104,8	104,9	105,1	+ 0,6	+ 0,2
MALER- UND LACKIERARBEITEN	20,57	100,0	100,8	101,1	101,4	101,8	101,8	101,1	100,6	100,7	- 1,1	+ 0,1
BODENBELAGARBEITEN	10,47	100,0	101,6	102,5	103,6	103,6	103,6	103,6	103,8	103,7	+ 0,1	- 0,1
TAPEZIERARBEITEN	7,81	100,0	102,2	102,8	103,8	104,0	104,0	104,0	103,5	103,5	- 0,5	-
RAUMLUFTTECHNISCHE ANLAGEN	2,11	100,0	101,6	103,1	105,2	105,4	105,7	105,6	105,3	105,5	+ 0,1	+ 0,2
HEIZANLAGEN UND ZENTRALE WASSERERWAERMMUNGSANLAGEN	60,29	100,0	100,9	101,8	103,3	103,6	103,5	103,7	103,9	104,1	+ 0,5	+ 0,2
GAS-, WASSER- UND ABWASSER-INSTALL. ANL. IN GEBAEUDEN	42,99	100,0	100,4	101,4	102,5	102,7	102,8	102,9	103,1	103,5	+ 0,8	+ 0,4
ELEKTRISCHE KABEL- UND LEITUNGSANLAGEN IN GEBAEUDEN	30,92	100,0	101,4	102,2	104,0	104,2	104,3	104,4	104,8	105,1	+ 0,9	+ 0,3
GEBAEUDEAUTOMATION	1,38	100,0	101,5	102,4	103,7	103,8	104,0	104,1	104,5	104,5	+ 0,7	-
BLITZSCHUTZANLAGEN	2,19	100,0	101,0	101,2	102,4	102,5	102,8	102,8	102,8	103,2	+ 0,7	+ 0,4
DAEMNARBEITEN AN TECHNISCHEN ANLAGEN	5,61	100,0	102,3	103,8	105,6	106,0	106,1	105,7	105,9	106,0	-	+ 0,1

1 PREISINDIZES FUER NEUBAU IN KONVENTIONELLER BAUART EINSCHL. UMSATZSTEUER
(AKTUELLE UND MITTELFRISTIGE ERGEBNISSE)
1.1 WOHNGEBAUDE - BAULEISTUNGEN AM BAUWERK -
1996 = 100

ART	WAEGUNGS- ANTEIL AM GESAMT- INDEX IN PROMILLE	1995	1996	1997	1998	1998			1999		VERAENDERUNG MAI 1999 GEGENUEBER MAI FEBR. 1998 1999 IN PROZENT	
		DURCHSCHNITT	MAI	AUG.	NOV.	FEBR.	MAI	1998	1999			
MEHRFAMILIENGEBAUDE												
INSGESAMT	1 000	100,0	99,7	99,0	98,6	98,9	98,8	98,5	98,2	98,2	- 0,7	-
ROHBAUARBEITEN	497,38	100,0	98,9	97,3	96,1	96,4	96,3	95,8	95,4	95,4	- 1,0	-
ERDARBEITEN	33,33	100,0	97,7	95,1	93,3	93,6	93,4	93,1	92,2	91,9	- 1,8	- 0,3
VERBAUARBEITEN	1,25	100,0	96,7	94,1	92,0	92,4	91,7	91,0	90,6	90,5	- 2,1	- 0,1
RAMMARBEITEN	1,64	100,0	100,0	99,3	99,1	99,2	99,2	99,2	98,6	98,7	- 0,5	+ 0,1
ENTWAESSERUNGSKANALARBEITEN	6,03	100,0	99,0	97,6	96,2	96,3	96,4	96,1	96,0	95,8	- 0,5	- 0,2
MAUERARBEITEN	153,70	100,0	99,3	97,8	96,2	96,5	96,3	95,7	95,6	95,6	- 0,9	-
BETON- UND STAHLBETONARBEITEN	211,37	100,0	98,2	96,5	95,4	95,7	95,6	95,1	94,6	94,6	- 1,1	-
ZIMMER- UND HOLZBAUARBEITEN	27,98	100,0	98,6	97,2	96,1	96,4	96,2	95,9	95,5	95,2	- 1,2	- 0,3
STAHLBAUARBEITEN	3,03	100,0	101,4	100,6	101,5	101,5	101,8	101,8	99,3	99,7	- 2,8	- 0,6
ABDICHTUNGSARBEITEN	7,42	100,0	100,4	99,7	99,5	99,8	99,8	99,5	99,6	99,4	- 1,2	- 0,2
DACHDECKUNGS- UND DACHABDICHTUNGSARBEITEN	29,52	100,0	101,1	100,9	100,8	101,0	100,7	100,4	100,0	99,8	- 1,2	- 0,2
KLEMPNERARBEITEN	15,10	100,0	101,2	101,1	101,2	101,6	101,3	101,1	101,0	101,0	- 0,6	-
GERUESTARBEITEN	7,01	100,0	100,0	97,1	95,3	95,6	95,5	94,8	93,7	93,0	- 2,7	- 0,7
AUSBAUARBEITEN	502,62	100,0	100,6	100,6	101,0	101,3	101,2	101,1	101,0	100,9	- 0,4	- 0,1
NATURWERKSTEINARBEITEN	7,19	100,0	100,6	100,4	101,4	101,7	101,6	101,6	101,3	101,3	- 0,4	-
BETONWERKSTEINARBEITEN	12,35	100,0	100,7	100,9	102,1	102,4	102,2	102,1	101,9	101,9	- 0,5	-
PUTZ- UND STUCKARBEITEN	79,87	100,0	99,2	97,6	96,4	96,9	96,4	95,9	95,5	95,0	- 2,0	- 0,5
TROCKENBAUARBEITEN	34,42	100,0	99,4	98,1	97,3	97,7	97,4	97,2	97,0	96,6	- 1,1	- 0,4
FLIESEN- UND PLATTENARBEITEN	26,81	100,0	100,1	98,7	97,2	97,6	97,3	96,8	96,0	95,6	- 2,0	- 0,4
ESTRICHARBEITEN	24,13	100,0	100,0	99,0	98,2	98,5	98,4	98,2	97,7	97,3	- 1,2	- 0,4
GUSSASPHALTARBEITEN	0,48	100,0	100,5	101,5	102,0	102,1	102,3	102,4	102,0	101,9	- 0,2	- 0,1
TISCHLERARBEITEN	69,90	100,0	101,4	101,8	102,6	102,8	102,9	102,9	102,8	102,7	- 0,1	- 0,1
PARKETTARBEITEN	1,59	100,0	101,4	102,1	102,4	102,8	102,6	102,5	102,7	102,5	- 0,3	- 0,2
ROLLADENARBEITEN	5,03	100,0	100,9	101,4	102,9	103,1	103,2	103,2	103,3	103,4	+ 0,3	+ 0,1
METALLBAUARBEITEN	40,91	100,0	101,6	102,2	103,4	103,5	103,7	103,8	103,8	103,9	+ 0,4	+ 0,1
VERGLASUNGSARBEITEN	2,10	100,0	102,0	102,7	104,3	104,5	104,5	104,8	104,9	105,1	+ 0,6	+ 0,2
MALER- UND LACKIERARBEITEN	24,74	100,0	100,8	100,9	101,3	101,6	101,6	100,9	100,3	100,4	- 1,2	+ 0,1
BODENBELAGARBEITEN	20,15	100,0	101,4	102,3	103,2	103,4	103,4	103,4	103,6	103,5	+ 0,1	- 0,1
RAUMLUFTTECHNISCHE ANLAGEN	6,68	100,0	101,9	103,8	106,1	106,2	106,5	106,6	106,6	107,0	+ 0,8	+ 0,4
HEIZANLAGEN UND ZENTRALE WASSERERWAERMMUNGSANLAGEN	46,96	100,0	101,0	101,8	103,3	103,6	103,6	103,7	103,9	104,2	+ 0,6	+ 0,3
GAS-, WASSER- UND ABWASSER-INSTALL. ANL. IN GEBAEUDEN	46,49	100,0	100,4	101,3	102,5	102,7	102,7	102,8	103,0	103,4	+ 0,7	+ 0,4
ELEKTRISCHE KABEL- UND LEITUNGSANLAGEN IN GEBAEUDEN	40,84	100,0	101,3	102,1	103,9	104,0	104,2	104,2	104,7	104,9	+ 0,9	+ 0,2
GEBAEUDEAUTOMATION	1,67	100,0	101,6	102,6	104,0	104,2	104,4	104,4	104,8	104,9	+ 0,7	+ 0,1
BLITZSCHUTZANLAGEN	0,53	100,0	101,0	101,2	102,4	102,5	102,8	102,8	102,8	103,2	+ 0,7	+ 0,4
DAEMMARBEITEN AN TECHNISCHE ANLAGEN	7,91	100,0	102,3	103,8	105,6	106,0	106,1	105,7	105,9	106,1	+ 0,1	+ 0,2
FOERDER-, AUFZUGSANL., FAHRTREP., -STEIGE	1,87	100,0	103,7	104,5	102,9	102,2	102,2	102,2	104,1	104,1	+ 1,9	-

GEMISCHTGENUTZTE GEBAEUDE

INSGESAMT	1 000	100,0	99,9	99,1	98,8	99,1	99,0	98,7	98,5	98,4	- 0,7	- 0,1
ROHBAUARBEITEN	478,40	100,0	98,9	97,3	96,2	96,4	96,3	95,9	95,4	95,3	- 1,1	- 0,1
ERDARBEITEN	35,66	100,0	97,7	95,1	93,3	93,4	93,3	92,9	91,9	91,6	- 1,9	- 0,3
VERBAUARBEITEN	5,46	100,0	96,7	94,1	92,0	92,4	91,7	91,0	90,6	90,5	- 2,1	- 0,1
RAMMARBEITEN	4,91	100,0	99,8	99,6	100,1	99,8	100,5	100,8	100,0	100,1	+ 0,3	+ 0,1
ENTWAESSERUNGSKANALARBEITEN	8,28	100,0	99,1	98,0	97,2	97,3	97,4	97,1	97,1	97,0	- 0,3	- 0,1
MAUERARBEITEN	104,49	100,0	99,2	97,6	96,8	96,1	96,0	95,3	95,3	95,2	- 0,9	- 0,1
BETON- UND STAHLBETONARBEITEN	207,98	100,0	98,2	96,4	95,3	95,6	95,5	95,0	94,6	94,6	- 1,0	-
ZIMMER- UND HOLZBAUARBEITEN	38,85	100,0	98,7	97,5	96,4	96,7	96,5	96,2	95,8	95,6	- 1,1	- 0,2
STAHLBAUARBEITEN	5,73	100,0	101,2	100,2	101,1	101,0	101,4	101,5	98,8	98,1	- 2,9	- 0,7
ABDICHTUNGSARBEITEN	7,86	100,0	100,5	99,9	99,8	100,1	100,1	99,8	100,0	99,8	- 0,3	- 0,2
DACHDECKUNGS- UND DACHABDICHTUNGSARBEITEN	29,73	100,0	101,2	101,0	100,9	101,2	101,1	100,7	100,2	99,9	- 1,3	- 0,3
KLEMPNERARBEITEN	21,05	100,0	101,3	101,1	101,0	101,4	101,2	100,9	100,9	100,9	- 0,5	-
GERUESTARBEITEN	8,40	100,0	100,0	97,1	95,3	95,6	95,5	94,8	93,7	93,0	- 2,7	- 0,7
AUSBAUARBEITEN	521,60	100,0	100,8	100,8	101,2	101,5	101,4	101,3	101,2	101,2	- 0,3	-
NATURWERKSTEINARBEITEN	14,45	100,0	100,7	100,5	101,5	101,8	101,8	101,6	101,3	101,4	- 0,4	+ 0,1
BETONWERKSTEINARBEITEN	3,20	100,0	100,8	100,9	102,1	102,4	102,2	102,1	101,9	101,9	- 0,5	-
PUTZ- UND STUCKARBEITEN	69,78	100,0	99,2	97,6	96,4	96,9	96,4	95,9	95,5	95,0	- 2,0	- 0,5
TROCKENBAUARBEITEN	42,75	100,0	99,7	98,9	98,5	98,8	98,6	98,4	98,2	97,8	- 1,0	- 0,4
FLIESEN- UND PLATTENARBEITEN	32,18	100,0	100,1	98,6	97,1	97,5	97,2	96,8	95,9	95,6	- 1,9	- 0,3
ESTRICHARBEITEN	21,98	100,0	100,0	99,0	98,2	98,5	98,4	98,2	97,7	97,3	- 1,2	- 0,4
GUSSASPHALTARBEITEN	0,97	100,0	100,5	101,5	102,0	102,1	102,3	102,4	102,0	101,9	- 0,2	- 0,1
TISCHLERARBEITEN	76,02	100,0	101,5	101,9	102,8	103,0	103,1	103,1	103,1	103,1	+ 0,1	-
PARKETTARBEITEN	10,07	100,0	101,5	102,1	102,8	102,9	102,9	102,8	102,9	102,9	-	-
ROLLADENARBEITEN	5,87	100,0	101,1	101,6	103,3	103,5	103,5	103,7	103,8	103,9	+ 0,4	+ 0,1
METALLBAUARBEITEN	50,91	100,0	101,5	102,1	103,4	103,5	103,7	103,8	103,9	104,1	+ 0,6	+ 0,2
VERGLASUNGSARBEITEN	3,19	100,0	102,0	102,7	104,2	104,4	104,4	104,7	104,8	105,0	+ 0,6	+ 0,2
MALER- UND LACKIERARBEITEN	17,37	100,0	100,8	101,0	101,4	101,7	101,7	101,1	100,5	100,6	- 1,1	+ 0,1
BODENBELAGARBEITEN	13,57	100,0	101,6	102,5	103,4	103,6	103,6	103,6	103,7	103,6	-	- 0,1
TAPEZIERARBEITEN	5,68	100,0	102,1	102,7	103,8	104,0	104,0	104,0	103,5	103,5	- 0,5	-
RAUMLUFTTECHNISCHE ANLAGEN	6,01	100,0	101,8	103,5	105,7	105,9	106,2	106,2	106,1	106,4	+ 0,5	+ 0,3
HEIZANLAGEN UND ZENTRALE WASSERERWAERMMUNGSANLAGEN	46,35	100,0	101,0	101,8	103,2	103,5	103,5	103,6	103,8	104,1	+ 0,6	+ 0,3
GAS-, WASSER- UND ABWASSER-INSTALL. ANL. IN GEBAEUDEN	40,85	100,0	100,3	101,2	102,4	102,6	102,7	102,7	102,9	103,3	+ 0,7	+ 0,4
ELEKTRISCHE KABEL- UND LEITUNGSANLAGEN IN GEBAEUDEN	36,19	100,0	101,3	102,1	103,8	104,0	104,1	104,2	104,6	104,8	+ 0,8	+ 0,2
GEBAEUDEAUTOMATION	4,06	100,0	101,6	102,5	104,0	104,2	104,4	104,4	104,9	105,0	+ 0,8	+ 0,1
BLITZSCHUTZANLAGEN	1,01	100,0	101,0	101,2	102,4	102,5	102,8	102,8	102,8	103,2	+ 0,7	+ 0,4
DAEMMARBEITEN AN TECHNISCHE ANLAGEN	7,34	100,0	102,3	103,8	105,5	105,9	106,0	105,6	105,8	105,9	-	+ 0,1
FOERDER-, AUFZUGSANL., FAHRTREP., -STEIGE	12,40	100,0	104,0	104,9	103,6	102,9	103,0	103,1	104,1	104,1	+ 1,2	-

1 PREISINDIZES FUER NEUBAU IN KONVENTIONELLER BAUART EINSCHL. UMSATZSTEUER
(AKTUELLE UND MITTELFRISTIGE ERGEBNISSE)
1.2 NICHTWOHNGBEAUDE - BAULEISTUNGEN AM BAUWERK -
1995 = 100

ART	WAEGUNGS- ANTEIL AM GESAMT- INDEX IN PROMILLE	1995	1996	1997	1998	1998			1999		VERAENDERUNG MAI 1999 GEGENUEBER MAI FEBR. 1998 1999 IN PROZENT	
		DURCHSCHNITT				MAI	AUG.	NOV.	FEBR.	MAI		
BUEROGEBEAUDE												
INSGESAMT	1 000	100,0	100,1	99,6	99,6	99,8	99,8	99,6	99,3	99,3	- 0,5	-
ROHBAUARBEITEN	427,63	100,0	98,9	97,3	96,3	96,6	96,5	96,1	95,5	95,4	- 1,2	- 0,1
ERDARBEITEN	39,18	100,0	97,7	95,1	93,2	93,5	93,3	93,0	92,0	91,7	- 1,9	- 0,3
VERBAUARBEITEN	3,73	100,0	96,7	94,1	92,0	92,4	91,7	91,0	90,6	90,5	- 2,1	- 0,1
RAMMARBEITEN	5,27	100,0	99,8	99,6	100,3	99,9	100,7	101,0	100,2	100,3	+ 0,4	+ 0,1
ENTWAESSERTUNGSKANALARBEITEN	8,80	100,0	99,0	97,7	96,7	96,8	96,9	96,6	96,6	96,4	- 0,4	- 0,2
MAUERARBEITEN	62,10	100,0	99,2	97,7	96,1	96,4	96,3	95,7	95,6	95,6	- 0,8	-
BETON- UND STAHLBETONARBEITEN	210,03	100,0	98,1	96,3	95,2	95,5	95,4	94,9	94,4	94,4	- 1,2	-
ZIMMER- UND HOLZBAUARBEITEN	20,88	100,0	98,7	97,4	96,3	96,7	96,5	96,1	95,8	95,5	- 1,2	- 0,3
STAHLBAUARBEITEN	17,04	100,0	102,3	101,9	102,6	102,8	103,0	102,8	100,7	100,4	- 2,3	- 0,3
ABDICHTUNGSARBEITEN	8,96	100,0	100,3	99,4	99,0	99,3	99,2	99,0	99,0	98,7	- 0,6	- 0,3
DACHDECKUNGS- UND DACHABDICHTUNGSARBEITEN	28,38	100,0	101,6	101,9	102,3	102,6	102,6	102,3	101,7	101,2	- 1,4	- 0,5
KLEMPNERARBEITEN	13,68	100,0	101,4	101,1	101,0	101,4	101,1	100,9	100,8	100,9	- 0,5	+ 0,1
GERUESTARBEITEN	9,58	100,0	100,0	97,1	95,3	95,6	95,5	94,8	93,7	93,0	- 2,7	- 0,7
AUSBAUARBEITEN	572,37	100,0	101,0	101,2	102,0	102,2	102,3	102,2	102,2	102,2	-	-
NATURWERKSTEINARBEITEN	20,84	100,0	100,7	100,6	101,6	101,9	101,9	101,7	101,5	101,6	- 0,3	+ 0,1
BETONWERKSTEINARBEITEN	10,47	100,0	100,5	100,5	101,4	101,7	101,7	101,5	101,5	101,5	- 0,2	-
PUTZ- UND STUCKARBEITEN	38,20	100,0	99,2	97,6	96,5	97,0	96,5	96,0	95,6	95,2	- 1,9	- 0,4
TROCKENBAUARBEITEN	67,15	100,0	99,8	99,1	98,9	99,2	99,0	98,8	98,7	98,2	- 1,0	- 0,5
FLIESEN- UND PLATTENARBEITEN	13,66	100,0	100,1	98,7	97,2	97,6	97,3	96,8	96,0	95,6	- 2,0	- 0,4
ESTRICHARBEITEN	21,58	100,0	100,0	99,1	98,3	98,6	98,5	98,3	97,8	97,4	- 1,2	- 0,4
GUSSASPHALTARBEITEN	1,31	100,0	100,5	101,5	102,0	102,1	102,3	102,4	102,0	101,9	- 0,2	- 0,1
TISCHLERARBEITEN	43,98	100,0	101,6	102,1	103,1	103,3	103,4	103,4	103,5	103,4	+ 0,1	- 0,1
PARKETARBEITEN	4,12	100,0	101,5	102,1	102,6	102,9	102,9	102,8	102,9	102,9	-	-
ROLLADENARBEITEN	17,32	100,0	101,2	101,8	103,7	103,9	104,0	104,1	104,4	104,5	+ 0,6	+ 0,1
METALLBAUARBEITEN	113,13	100,0	101,4	102,0	103,4	103,6	103,9	103,9	103,8	104,0	+ 0,5	+ 0,2
VERGLASUNGSARBEITEN	11,39	100,0	102,0	102,7	104,2	104,4	104,4	104,7	104,8	105,0	+ 0,6	+ 0,2
MALER- UND LACKIERARBEITEN	17,56	100,0	100,9	101,0	101,3	101,7	101,7	101,7	101,5	101,6	- 1,1	+ 0,1
KORROSIONSSCHUTZARBEITEN AN STAHL UND ALUMINIUM	0,60	100,0	101,0	101,4	103,4	103,4	103,4	103,4	102,1	101,7	- 1,6	- 0,4
BODENBELAGARBEITEN	19,54	100,0	101,6	102,5	103,4	103,7	103,6	103,6	103,8	103,6	- 0,1	- 0,2
TAPEZIERARBEITEN	2,64	100,0	102,2	102,8	103,8	104,0	104,0	104,0	103,5	103,5	- 0,5	-
RAUMLUFTTECHNISCHE ANLAGEN	19,32	100,0	101,6	103,1	105,3	105,4	105,7	105,7	105,6	105,8	+ 0,4	+ 0,2
HEIZANLAGEN UND ZENTRALE WASSERERWAERMMUNGSANLAGEN	30,72	100,0	100,9	101,7	103,2	103,4	103,4	103,6	103,7	104,1	+ 0,7	+ 0,4
GAS-, WASSER- UND ABWASSER-INSTALL. ANL. IN GEBAEUDEN	27,42	100,0	100,8	101,9	102,9	103,1	103,2	103,3	103,4	103,7	+ 0,6	+ 0,3
ELEKTRISCHE KABEL- UND LEITUNGSANLAGEN IN GEBAEUDEN	48,21	100,0	101,3	102,2	104,0	104,2	104,3	104,3	104,5	104,8	+ 0,6	+ 0,3
GEBAEUDEAUTOMATION	24,63	100,0	101,5	102,6	104,0	104,2	104,3	104,4	104,9	105,0	+ 0,8	+ 0,1
BLITZSCHUTZANLAGEN	0,98	100,0	101,0	101,2	102,4	102,5	102,8	102,8	102,8	103,2	+ 0,7	+ 0,4
DAEMMARBEITEN AN TECHNISCHEM ANLAGEN	7,99	100,0	102,0	103,0	104,4	104,8	104,9	104,5	104,6	104,7	- 0,1	+ 0,1
FOERDER-, AUFZUGSANL., FAHRTREP., -STEIFE	9,61	100,0	104,1	105,0	103,9	103,2	103,2	103,4	104,1	104,1	+ 0,9	-

GEWERBLICHE BETRIEBSGEBEAUDE

INSGESAMT	1 000	100,0	100,3	99,8	99,9	100,2	100,2	99,9	99,5	99,4	- 0,8	- 0,1
ROHBAUARBEITEN	584,93	100,0	99,7	98,6	98,1	98,4	98,3	97,9	97,3	97,2	- 1,2	- 0,1
ERDARBEITEN	48,02	100,0	97,6	95,1	93,5	93,7	93,6	93,3	92,4	92,2	- 1,6	- 0,2
VERBAUARBEITEN	2,40	100,0	96,7	94,1	92,0	92,4	91,7	91,0	90,6	90,5	- 2,1	- 0,1
RAMMARBEITEN	0,39	100,0	100,0	99,4	99,5	99,4	99,7	99,8	99,1	99,2	- 0,2	+ 0,1
ENTWAESSERTUNGSKANALARBEITEN	15,01	100,0	98,9	97,5	96,1	96,2	96,3	96,0	95,0	95,7	- 0,5	- 0,3
MAUERARBEITEN	75,89	100,0	99,7	98,7	97,6	97,9	97,8	97,2	97,1	97,2	- 0,7	+ 0,1
BETON- UND STAHLBETONARBEITEN	215,58	100,0	98,2	96,6	95,7	96,0	95,9	95,4	95,0	95,0	- 1,0	-
ZIMMER- UND HOLZBAUARBEITEN	26,12	100,0	98,8	97,9	96,8	97,2	97,0	96,6	96,2	96,0	- 1,2	- 0,2
STAHLBAUARBEITEN	84,63	100,0	102,4	102,1	102,8	103,0	103,2	103,0	101,0	100,7	- 2,2	- 0,3
ABDICHTUNGSARBEITEN	4,20	100,0	100,5	99,9	99,9	100,1	100,1	99,8	100,0	99,8	- 0,3	- 0,2
DACHDECKUNGS- UND DACHABDICHTUNGSARBEITEN	93,55	100,0	101,7	101,9	102,7	103,2	103,0	102,8	102,3	101,9	- 1,3	- 0,4
KLEMPNERARBEITEN	12,73	100,0	101,4	101,3	101,4	101,8	101,5	101,3	101,2	101,1	- 0,7	- 0,1
GERUESTARBEITEN	6,41	100,0	100,0	97,1	95,3	95,6	95,5	94,8	93,7	93,0	- 2,7	- 0,7
AUSBAUARBEITEN	415,07	100,0	101,2	101,5	102,5	102,7	102,8	102,8	102,5	102,5	- 0,2	-
NATURWERKSTEINARBEITEN	1,01	100,0	100,6	100,4	101,4	101,7	101,6	101,6	101,3	101,4	- 0,3	+ 0,1
BETONWERKSTEINARBEITEN	2,74	100,0	101,0	101,2	102,1	102,5	102,2	102,1	101,9	102,0	- 0,5	+ 0,1
PUTZ- UND STUCKARBEITEN	20,22	100,0	99,3	97,9	96,9	97,4	96,9	96,4	96,1	95,6	- 1,8	- 0,5
TROCKENBAUARBEITEN	40,62	100,0	99,8	99,0	98,7	99,0	98,9	98,7	98,5	98,1	- 0,9	- 0,4
FLIESEN- UND PLATTENARBEITEN	20,13	100,0	100,1	98,6	97,1	97,5	97,2	96,8	95,9	95,5	- 2,1	- 0,4
ESTRICHARBEITEN	18,98	100,0	100,0	99,1	98,2	98,5	98,4	98,2	97,6	97,3	- 1,2	- 0,3
GUSSASPHALTARBEITEN	0,18	100,0	100,5	101,5	102,0	102,1	102,3	102,4	102,0	101,9	- 0,2	- 0,1
TISCHLERARBEITEN	21,49	100,0	101,6	102,0	103,0	103,2	103,2	103,2	103,3	103,1	- 0,1	- 0,2
PARKETARBEITEN	0,76	100,0	101,4	102,1	102,5	102,9	102,7	102,6	102,8	102,7	- 0,2	- 0,1
ROLLADENARBEITEN	15,48	100,0	102,0	102,6	104,7	104,9	105,0	105,1	105,4	105,7	+ 0,8	+ 0,3
METALLBAUARBEITEN	83,34	100,0	101,8	102,5	104,0	103,9	104,5	104,7	104,0	104,1	+ 0,2	+ 0,1
VERGLASUNGSARBEITEN	7,90	100,0	101,7	102,6	104,0	104,1	104,3	104,6	104,7	104,7	+ 0,6	-
MALER- UND LACKIERARBEITEN	15,57	100,0	101,0	101,2	101,5	101,7	101,8	101,3	100,7	100,8	- 0,9	+ 0,1
KORROSIONSSCHUTZARBEITEN AN STAHL UND ALUMINIUM	3,20	100,0	101,0	101,4	103,4	103,4	103,3	103,4	102,1	101,7	- 1,6	- 0,4
BODENBELAGARBEITEN	8,60	100,0	101,8	102,6	103,5	103,7	103,7	103,7	103,8	103,7	-	- 0,1
TAPEZIERARBEITEN	1,08	100,0	102,1	102,8	103,8	104,0	104,0	104,0	103,5	103,5	- 0,5	-
RAUMLUFTTECHNISCHE ANLAGEN	22,75	100,0	101,6	103,2	105,4	105,6	105,9	105,9	105,9	106,2	+ 0,6	+ 0,3
HEIZANLAGEN UND ZENTRALE WASSERERWAERMMUNGSANLAGEN	38,09	100,0	101,3	102,5	104,4	104,6	104,7	104,9	105,2	105,5	+ 0,9	+ 0,3
GAS-, WASSER- UND ABWASSER-INSTALL. ANL. IN GEBAEUDEN	25,63	100,0	100,7	101,8	103,0	103,2	103,3	103,4	103,4	103,7	+ 0,5	+ 0,3
ELEKTRISCHE KABEL- UND LEITUNGSANLAGEN IN GEBAEUDEN	40,90	100,0	101,3	102,2	103,9	104,1	104,3	104,3	104,5	104,8	+ 0,7	+ 0,3
GEBAEUDEAUTOMATION	13,33	100,0	101,5	102,4	104,0	104,2	104,3	104,4	104,9	105,0	+ 0,8	+ 0,1
BLITZSCHUTZANLAGEN	1,02	100,0	101,0	101,2	102,4	102,5	102,8	102,8	102,8	103,2	+ 0,7	+ 0,4
DAEMMARBEITEN AN TECHNISCHEM ANLAGEN	7,93	100,0	102,0	103,2	104,8	105,1	105,2	104,8	104,9	105,0	+ 0,1	+ 0,1
FOERDER-, AUFZUGSANL., FAHRTREP., -STEIFE	6,16	100,0	108,2	107,1	108,0	107,5	107,8	108,7	104,1	104,1	- 3,2	-

1 PREISINDIZES FUER NEUBAU IN KONVENTIONELLER BAUART EINSCHL. UMSATZSTEUER
(AKTUELLE UND MITTELFRISTIGE ERGEBNISSE)
1.3 SONSTIGE BAUWERKE
1995 = 100

ART	WAEGLUNGS- ANTEIL AM GESAMT- INDEX IN PROMILLE	1995	1996	1997	1998	1998			1999		VERAENDERUNG MAI 1999 GEGENUEBER MAI FEBR. 1998 1999 IN PROZENT	
		DURCHSCHNITT				MAI	AUG.	NOV.	FEBR.	MAI		
STRASSENBAU												
INSGESAMT	1 000	100,0	98,3	96,6	95,7	96,0	95,8	95,4	95,3	95,2	- 0,8	- 0,1
ERDARBEITEN	333,86	100,0	97,9	95,5	94,1	94,3	94,1	93,7	93,6	93,3	- 1,1	- 0,3
ENTWASSERUNGSKANALARBEITEN	63,22	100,0	98,9	97,5	96,6	95,7	96,8	96,5	96,4	96,2	- 0,5	- 0,2
VERKEHRSWEGEBAU, OBERBAUSCH. O. BINDEMITELE	148,31	100,0	98,3	96,4	95,2	95,6	95,2	95,0	94,5	94,5	- 1,2	-
VERKEHRSWEGEBAU, OBERBAUSCH. M. HYDR. BINDEMITELE	24,98	100,0	98,3	96,7	95,5	96,9	96,7	96,2	95,5	95,7	- 0,2	+ 0,2
VERKEHRSWEGEBAU, OBERBAUSCH. AUS ASPHALT	238,81	100,0	97,8	96,3	95,7	96,0	95,7	95,3	95,2	95,1	- 0,9	- 0,1
VERKEHRSWEGEBAU, PFLASTER., PLATTEN., EINFASSUNGEN	44,34	100,0	98,9	97,8	97,0	97,4	97,2	96,7	96,4	96,4	- 1,0	-
PFLANZ- UND RASENARBEITEN IM LANDSCHAFTSBAU	7,91	100,0	102,7	101,9	102,6	102,9	102,7	102,6	102,6	103,2	+ 0,3	+ 0,6
MAUERARBEITEN	0,91	100,0	99,6	97,7	95,8	96,2	95,9	95,2	95,2	95,0	- 1,2	- 0,2
BETON- UND STAHLBETONARBEITEN	17,50	100,0	98,3	96,8	95,9	96,2	96,1	95,6	95,4	95,3	- 0,9	- 0,1
ZIMMER- UND HOLZBAUARBEITEN	1,67	100,0	98,1	96,4	94,7	95,0	94,9	94,5	94,0	93,8	- 1,3	- 0,2
ABDICHTUNGSARBEITEN	1,30	100,0	100,9	100,5	100,9	101,1	101,1	100,8	99,3	101,3	+ 0,2	-
METALLBAUARBEITEN	42,15	100,0	102,0	103,2	104,5	104,6	104,8	104,9	105,4	105,7	+ 1,1	+ 0,3
MALER- UND LACKIERARBEITEN	9,04	100,0	100,8	101,0	101,2	101,4	101,5	101,2	100,7	100,8	- 0,6	+ 0,1
BRUECKEN IM STRASSENBAU												
INSGESAMT	1 000	100,0	99,4	98,0	97,4	97,7	97,6	97,2	96,5	96,4	- 1,3	- 0,1
ERDARBEITEN	108,88	100,0	98,0	95,7	94,4	94,8	94,5	94,0	93,7	93,4	- 1,5	- 0,3
VERBAUARBEITEN	11,26	100,0	96,7	94,1	92,0	92,4	91,7	91,0	90,6	90,5	- 2,1	- 0,1
RAMMARBEITEN	29,52	100,0	100,0	99,3	99,2	99,3	99,3	99,3	98,7	98,8	- 0,5	+ 0,1
ENTWASSERUNGSKANALARBEITEN	7,87	100,0	98,5	97,0	95,8	95,9	96,1	95,8	95,8	95,6	- 0,3	- 0,2
VERKEHRSWEGEBAU, OBERBAUSCH. O. BINDEMITELE	6,46	100,0	98,4	96,4	95,3	95,6	95,2	95,2	94,7	94,8	- 0,8	+ 0,1
VERKEHRSWEGEBAU, OBERBAUSCH. AUS ASPHALT	29,99	100,0	98,6	97,6	97,9	98,2	98,1	97,9	98,0	98,1	- 0,1	+ 0,1
VERKEHRSWEGEBAU, PFLASTER., PLATTEN., EINFASSUNGEN	17,88	100,0	98,4	97,0	96,3	96,7	96,5	95,9	95,6	95,3	- 1,4	- 0,3
MAUERARBEITEN	17,68	100,0	98,8	96,8	94,8	95,1	94,9	94,2	94,1	94,0	- 1,2	- 0,1
BETON- UND STAHLBETONARBEITEN	463,97	100,0	98,4	96,9	96,0	96,4	96,1	95,6	95,3	95,3	- 1,1	-
STAHLBAUARBEITEN	139,49	100,0	102,9	101,8	102,3	102,3	102,6	102,5	99,3	99,4	- 2,8	+ 0,1
ABDICHTUNGSARBEITEN	39,54	100,0	100,4	99,9	99,8	100,1	100,0	99,6	99,7	99,4	- 0,7	- 0,3
METALLBAUARBEITEN	33,90	100,0	102,1	103,3	104,7	104,8	105,0	105,1	105,6	105,9	+ 1,0	+ 0,3
MALER- UND LACKIERARBEITEN	9,65	100,0	101,4	101,7	102,1	102,2	102,5	102,1	101,5	101,4	- 0,8	- 0,1
KORROSIONSSCHUTZ AN STAHLBAUTEN	18,61	100,0	101,0	101,4	103,4	103,4	103,4	103,4	102,1	101,7	- 1,6	- 0,4
ABWASSER-INSTALLATIONSANLAGEN	9,60	100,0	100,1	100,9	101,9	102,1	102,2	102,1	102,3	102,8	+ 0,7	+ 0,5
GERUESTARBEITEN	55,70	100,0	100,0	97,1	95,3	95,6	95,5	94,8	93,7	93,0	- 2,7	- 0,7
KLAERANLAGEN												
INSGESAMT	1 000	100,0	100,0	99,3	99,3	99,5	99,5	99,3	99,1	99,2	- 0,3	+ 0,1
BAULICHER TEIL	535,89	100,0	98,6	97,0	96,0	96,3	96,2	95,8	95,3	95,3	- 1,0	-
ERDARBEITEN	76,08	100,0	97,8	95,2	93,3	93,6	93,5	93,1	92,1	91,9	- 1,8	- 0,2
VERBAUARBEITEN	8,90	100,0	98,7	94,1	92,0	92,4	91,7	91,0	90,6	90,5	- 2,1	- 0,1
RAMMARBEITEN	6,87	100,0	99,9	99,5	99,8	99,6	100,1	100,3	99,6	99,7	+ 0,1	+ 0,1
ENTWASSERUNGSKANALARBEITEN	46,50	100,0	99,2	96,4	97,9	98,0	98,2	97,9	98,0	98,0	-	-
MAUERARBEITEN	17,95	100,0	98,4	97,9	96,3	96,6	96,5	95,9	95,7	95,8	- 0,8	+ 0,1
BETON- UND STAHLBETONARBEITEN	261,11	100,0	98,1	96,2	95,2	95,5	95,4	94,9	94,4	94,4	- 1,2	-
ZIMMER- UND HOLZBAUARBEITEN	6,95	100,0	98,8	97,4	96,3	96,7	96,5	96,1	95,8	95,5	- 1,2	- 0,3
STAHLBAUARBEITEN	4,40	100,0	101,4	100,5	101,4	101,3	101,7	101,8	99,2	98,5	- 2,8	- 0,7
ABDICHTUNGSARBEITEN	9,46	100,0	100,4	99,9	99,7	100,0	99,9	99,5	99,6	99,3	- 0,7	- 0,3
DACHDECKUNGS- UND DACHABDICHTUNGSARBEITEN	13,71	100,0	101,6	101,6	102,1	102,5	102,3	102,0	101,7	101,4	- 1,1	- 0,3
KLEMPNERARBEITEN	2,17	100,0	101,3	101,2	101,4	101,7	101,5	101,3	101,1	101,1	- 0,5	-
BETONWERKSTEINARBEITEN	0,52	100,0	100,8	101,0	101,8	102,1	102,1	101,9	101,4	101,3	- 0,8	- 0,1
PUTZ- UND STUCKARBEITEN	7,14	100,0	99,5	98,4	97,6	98,0	97,7	97,1	96,9	96,4	- 1,6	- 0,5
FLIESEN- UND PLATTENARBEITEN	13,48	100,0	100,1	98,6	97,1	97,5	97,2	96,8	95,9	95,6	- 1,9	- 0,3
ESTRICHARBEITEN	4,96	100,0	100,1	99,2	98,4	98,6	98,5	98,3	97,8	97,4	- 1,2	- 0,4
TISCHLERARBEITEN	2,44	100,0	101,7	102,2	103,2	103,4	103,5	103,5	103,6	103,3	- 0,1	- 0,3
ROLLADENARBEITEN	3,05	100,0	102,1	102,7	104,8	105,0	105,2	105,3	105,6	105,8	+ 0,8	+ 0,2
METALLBAUARBEITEN	11,40	100,0	101,5	101,8	103,2	103,3	103,5	103,7	103,8	104,1	+ 0,8	+ 0,3
VERGLASUNGSARBEITEN	0,22	100,0	101,5	102,4	103,8	103,8	104,1	104,4	104,5	104,3	+ 0,5	- 0,2
MALER- UND LACKIERARBEITEN	4,09	100,0	100,9	101,1	101,4	101,7	101,8	101,2	100,7	100,7	- 1,0	-
BODENBELAGARBEITEN	0,13	100,0	101,5	102,3	103,2	103,4	103,5	103,5	103,6	103,6	+ 0,2	-
GERUESTARBEITEN	1,97	100,0	100,0	97,1	95,3	95,6	95,5	94,8	93,7	93,0	- 2,7	- 0,7
VERKEHRSWEGEBAU, OBERBAUSCH. O. BINDEMITELE	11,68	100,0	98,2	96,4	95,0	95,5	95,0	94,6	94,1	94,0	- 1,6	- 0,1
VERKEHRSWEGEBAU, OBERBAUSCH. M. HYDR. BINDEMITELE	0,71	100,0	98,8	97,7	97,2	97,7	97,3	96,9	96,9	97,3	- 0,4	+ 0,4
VERKEHRSWEGEBAU, OBERBAUSCH. AUS ASPHALT	6,86	100,0	97,7	96,1	95,4	95,8	95,5	95,0	95,0	94,9	- 0,9	- 0,1
VERKEHRSWEGEBAU, PFLASTER., PLATTEN., EINFASSUNGEN	13,15	100,0	99,1	98,0	97,1	97,4	97,2	96,8	96,8	96,8	- 0,6	+ 0,2
MASCHINEN- UND ELEKTROTECHNISCHER TEIL	464,11	100,0	101,6	102,0	103,1	103,2	103,3	103,4	103,4	103,7	+ 0,5	+ 0,3
MASCHINENTECHNISCHE AUSRUESTUNG	248,74	100,0	101,9	101,7	102,4	102,4	102,5	102,6	102,4	102,7	+ 0,3	+ 0,3
RAUMLUFTTECHNISCHE ANLAGEN	8,25	100,0	101,7	103,2	105,3	105,5	105,8	105,8	105,7	105,9	+ 0,4	+ 0,2
HETZANLAGEN UND ZENTRALE WASSERERWAERMMUNGSANLAGEN	18,83	100,0	101,5	102,9	105,0	105,2	105,3	105,4	105,8	106,2	+ 1,0	+ 0,4
GAS- WASSER- UND ABWASSER-INSTALL. ANLAGEN	54,80	100,0	100,6	101,6	102,9	103,1	103,2	103,3	103,6	104,0	+ 0,9	+ 0,4
ELEKTRISCHE KABEL- UND LEITUNGSANLAGEN	125,47	100,0	101,4	102,3	103,9	104,1	104,3	104,3	104,8	105,0	+ 0,9	+ 0,2
BLITZSCHUTZANLAGEN	2,43	100,0	101,0	101,2	102,4	102,5	102,8	102,8	102,8	103,2	+ 0,7	+ 0,4
DAEMMARBEITEN AN TECHNISCHEN ANLAGEN	1,35	100,0	102,4	104,0	105,8	106,2	106,3	105,9	106,1	106,3	+ 0,1	+ 0,2
FOERDER-, AUFZUGSANL., FAHRTREP., -STEIGE	2,71	100,0	106,3	107,2	108,3	107,7	108,1	108,0	104,1	104,1	- 3,3	-
TISCHLERARBEITEN	1,53	100,0	102,9	104,1	106,0	106,0	106,3	106,5	106,9	106,2	+ 0,2	- 0,7

1 PREISINDIZES FUER NEUBAU IN KONVENTIONELLER BAUART EINSCHL. UMSATZSTEUER
(AKTUELLE UND MITTELFRISTIGE ERGEBNISSE)
1995 = 100

ART	WAEGUNGS- ANTEIL AM GESAMT- INDEX IN PROMILLE	1995	1996	1997	1998	1998			1999		VERAENDERUNG MAI 1999 GEGENUEBER MAI FEBR. 1998 1999 IN PROZENT	
		DURCHSCHNITT				MAI	AUG.	NOV.	FEBR.	MAI		
SONSTIGE BAUWERKE												
ORTSKANAELE												
INSGESAMT	1 000	100,0	98,4	96,6	95,6	95,8	95,7	95,3	95,2	95,0	- 0,8	- 0,2
ERDARBEITEN	352,08	100,0	97,8	95,3	93,9	94,1	94,0	93,6	93,2	93,2	- 1,0	- 0,4
VERBAUARBEITEN	34,20	100,0	96,7	94,1	92,0	92,4	91,7	91,0	90,6	90,5	- 2,1	- 0,1
ENTWASSERUNGSKANALARBEITEN	371,98	100,0	99,0	97,9	97,4	97,6	97,5	97,3	97,2	97,0	- 0,6	- 0,2
VERKEHRSWEGEBAU, OBERBAUSCH. O. BINDEMITELE	16,73	100,0	97,9	96,2	94,8	95,3	94,6	94,3	93,5	93,2	- 2,2	- 0,3
VERKEHRSWEGEBAU, OBERBAUSCH. M. HYDR. BINDEMITELE	0,11	100,0	98,8	98,1	98,0	98,5	98,2	97,9	98,1	98,3	- 0,2	+ 0,2
VERKEHRSWEGEBAU, OBERBAUSCH. AUS ASPHALT	32,70	100,0	97,5	95,7	94,7	95,1	94,7	94,3	94,2	94,1	- 1,1	- 0,1
VERKEHRSWEGEBAU, PFLASTER., PLATTEN., EINFASSUNGEN	7,02	100,0	98,5	97,2	96,5	96,8	96,7	96,1	95,8	95,5	- 1,3	- 0,3
MAUERARBEITEN	38,45	100,0	99,6	97,7	95,8	96,2	95,9	95,2	95,2	95,0	- 1,2	- 0,2
BETON- UND STAHLBETONARBEITEN	145,20	100,0	98,3	96,9	96,0	96,4	96,2	95,8	95,5	95,5	- 0,9	-
ABDICHTUNGSARBEITEN	1,53	100,0	100,4	99,9	99,9	100,2	100,1	99,6	99,7	99,3	- 0,9	- 0,4
WOHNGBAEUDE												
BAULEISTUNGEN INSGESAMT	1 000	100,0	99,8	99,0	98,7	99,0	98,9	98,6	98,4	98,3	- 0,7	- 0,1
BAULEISTUNGEN AM BAUWERK	800,99	100,0	99,8	99,1	98,7	99,0	98,9	98,6	98,3	98,3	- 0,7	-
AUSSENANLAGEN												
AUSSENANLAGEN	69,54	100,0	99,7	98,9	98,8	99,0	99,0	98,7	98,4	98,4	- 0,6	-
ERDARBEITEN	8,36	100,0	97,9	95,5	94,2	94,5	94,2	93,7	93,6	93,4	- 1,2	- 0,2
ENTWASSERUNGSKANALARBEITEN	3,24	100,0	98,6	96,9	95,7	95,8	96,0	95,7	95,7	95,5	- 0,3	- 0,2
VERKEHRSWEGEBAU, OBERBAUSCH. O. BINDEMITELE	4,04	100,0	98,3	96,6	95,1	95,7	95,3	94,6	94,3	94,3	- 1,5	-
VERKEHRSWEGEBAU, OBERBAUSCH. AUS ASPHALT	0,67	100,0	97,9	96,5	96,0	96,6	96,0	95,6	95,8	96,2	- 0,4	+ 0,4
VERKEHRSWEGEBAU, PFLASTER., PLATTEN., EINFASSUNGEN	13,52	100,0	99,1	97,9	97,0	97,2	97,1	96,7	96,5	96,7	- 0,5	+ 0,2
PFLANZ- UND RASENARBEITEN IM LANDSCHAFTSBAU	6,30	100,0	101,9	101,6	102,2	102,4	102,5	102,0	102,2	102,7	+ 0,3	+ 0,5
BETON- UND STAHLBETONARBEITEN	10,68	100,0	98,0	97,2	96,5	96,8	96,7	96,3	96,2	96,0	- 0,8	- 0,2
BETONWERKSTEINARBEITEN	2,24	100,0	100,7	100,9	102,2	102,5	102,3	102,2	102,0	102,0	- 0,5	-
ZIMMER- UND HOLZBAUARBEITEN	1,50	100,0	97,5	95,9	94,8	95,1	95,0	94,7	94,2	94,1	- 1,1	- 0,1
STAHLBAUARBEITEN	4,57	100,0	101,2	100,2	101,1	101,0	101,4	101,5	98,8	98,1	- 2,9	- 0,7
DACHDECKUNGS- UND DACHABDICHTUNGSARBEITEN	3,94	100,0	102,4	102,6	104,0	104,6	104,2	104,1	103,8	103,4	- 1,1	- 0,4
KLEMPNERARBEITEN	0,55	100,0	101,1	101,2	101,5	101,8	101,7	101,5	101,2	101,3	- 0,5	+ 0,1
GUSSASPHALTARBEITEN	0,30	100,0	100,5	101,5	102,0	102,1	102,3	102,4	102,0	101,9	- 0,2	- 0,1
TISCHLERARBEITEN	1,42	100,0	102,9	104,1	106,0	106,0	106,3	106,5	106,9	106,2	+ 0,2	- 0,7
METALLBAUARBEITEN	7,09	100,0	101,7	102,8	104,5	104,6	105,0	104,9	105,2	105,6	+ 1,0	+ 0,4
ELEKTRISCHE KABEL- UND LEITUNGSANLAGEN	1,12	100,0	101,4	102,3	103,9	104,0	104,2	104,3	104,6	105,0	+ 1,0	+ 0,4
AUSSTATTUNG												
AUSSTATTUNG	4,20	100,0	102,2	103,3	104,8	104,4	105,3	105,6	104,6	104,8	+ 0,4	+ 0,2
METALLBAUARBEITEN	3,28	100,0	102,3	103,5	105,0	104,5	105,6	105,9	104,5	104,9	+ 0,4	+ 0,4
VERGLASUNGSARBEITEN	0,88	100,0	101,5	102,4	103,8	103,8	104,1	104,4	104,5	104,3	+ 0,5	- 0,2
GAS-, WASSER- UND ABWASSER-INSTALL. ANLAGEN	0,04	100,0	101,5	103,2	105,7	105,9	106,0	106,4	106,8	107,4	+ 1,4	+ 0,6
BAUNEBCENLEISTUNGEN												
BAUNEBCENLEISTUNGEN	125,27	100,0	99,7	98,9	98,6	98,9	98,7	98,5	98,2	98,2	- 0,7	-
ARCHITEKTENLEISTUNGEN	73,55	100,0	99,8	99,2	99,1	99,4	99,3	99,1	98,8	98,8	- 0,6	-
INGENIEURLEISTUNGEN	29,85	100,0	99,1	97,9	97,1	97,4	97,2	96,8	96,6	96,5	- 0,9	- 0,1
VERWALTUNGSLEISTUNGEN	21,87	100,0	99,8	99,1	98,8	99,1	99,0	98,7	98,4	98,4	- 0,7	-

2 PREISINDIZES FUER INSTANDHALTUNG - WOHNGEBAEUDE - EINSCHL. UMSATZSTEUER
(AKTUELLE UND MITTELFRISTIGE ERGEBNISSE)
1996 = 100

ART	WAEGUNGS- ANTEIL AM GESAMT- INDEX IN PROMILLE	1996	1996	1997	1998	1998			1999		VERAENDERUNG MAI 1999 GEGENUEBER MAI FEBR. 1998 1999 IN PROZENT	
		DURCHSCHNITT				MAI	AUG.	NOV.	FEBR.	MAI		

MEHRFAMILIENGEBAEUDE MIT SCHOENHEITSREPARATUREN

INSGESAMT	1 000	100,0	101,2	101,7	102,6	102,8	102,8	102,7	102,5	102,5	- 0,3	-
MAUERARBEITEN	11,78	100,0	99,6	97,7	95,8	96,2	95,9	95,2	95,2	95,0	- 1,2	- 0,2
ZIMMER- UND HOLZBAUARBEITEN	11,39	100,0	99,3	98,0	96,9	97,2	97,0	96,8	96,5	96,3	- 0,9	- 0,2
DACHDECKUNGS- UND DACHABDICHTUNGSARBEITEN	94,85	100,0	101,6	101,7	101,7	102,0	101,8	101,8	101,4	101,1	- 0,9	- 0,3
KLEMPNERARBEITEN	41,14	100,0	101,3	101,3	101,6	102,0	101,7	101,6	101,4	101,4	- 0,6	-
PUTZ- UND STUCKARBEITEN	36,41	100,0	99,6	98,9	98,3	98,0	98,7	97,7	97,5	97,3	- 1,7	- 0,2
TISCHLERARBEITEN	62,45	100,0	101,4	102,3	103,9	104,0	104,2	104,5	104,5	104,2	+ 0,2	- 0,3
ROLLADENARBEITEN	17,59	100,0	101,3	101,9	103,1	103,5	103,5	102,9	103,0	103,1	- 0,4	+ 0,1
METALLBAUARBEITEN	21,62	100,0	102,1	103,9	104,7	104,8	105,0	105,1	105,6	105,9	+ 1,0	+ 0,3
MALER- UND LACKIERARBEITEN	397,54	100,0	101,2	101,6	102,1	102,3	102,4	102,1	101,6	101,6	- 0,7	-
BODENBELAGARBEITEN	7,65	100,0	101,4	102,0	103,1	103,3	103,4	103,4	103,6	103,6	+ 0,3	-
TAPEZIERARBEITEN	31,53	100,0	101,7	102,9	103,3	103,5	103,5	103,6	103,3	103,4	+ 0,1	+ 0,1
HEIZANLAGEN UND ZENTRALE WASSERERWAERUNGSMANLAGEN	159,63	100,0	101,3	102,6	104,5	104,7	104,7	105,0	105,3	105,5	+ 0,8	+ 0,2
GAS-, WASSER- UND ABWASSER-INSTALL. ANL. IN GEBAEUDEN	47,47	100,0	100,4	101,4	102,7	102,9	103,0	103,2	103,4	103,8	+ 0,9	+ 0,4
ELEKTRISCHE KABEL- UND LEITUNGSANLAGEN IN GEBAEUDEN	60,15	100,0	101,4	102,2	104,0	104,2	104,3	104,4	104,8	105,1	+ 0,9	+ 0,3

MEHRFAMILIENGEBAEUDE OHNE SCHOENHEITSREPARATUREN

INSGESAMT	1 000	100,0	101,2	101,7	102,6	102,8	102,8	102,7	102,6	102,6	- 0,2	-
MAUERARBEITEN	13,28	100,0	99,6	97,7	95,8	96,2	95,9	95,2	95,2	95,0	- 1,2	- 0,2
ZIMMER- UND HOLZBAUARBEITEN	12,60	100,0	99,2	97,9	96,8	97,1	97,0	96,8	96,4	96,2	- 0,9	- 0,2
DACHDECKUNGS- UND DACHABDICHTUNGSARBEITEN	105,35	100,0	101,6	101,7	101,8	102,0	101,8	101,8	101,4	101,1	- 0,9	- 0,3
KLEMPNERARBEITEN	47,94	100,0	101,3	101,3	101,6	102,0	101,7	101,6	101,4	101,4	- 0,6	-
PUTZ- UND STUCKARBEITEN	40,46	100,0	99,6	98,9	98,3	99,0	98,7	97,7	97,5	97,3	- 1,7	- 0,2
TISCHLERARBEITEN	69,09	100,0	101,4	102,3	103,9	104,0	104,2	104,5	104,5	104,2	+ 0,2	- 0,3
ROLLADENARBEITEN	19,63	100,0	101,3	101,9	103,1	103,5	103,5	102,9	103,0	103,1	- 0,4	+ 0,1
METALLBAUARBEITEN	25,59	100,0	102,1	103,3	104,7	104,8	105,0	105,1	105,6	105,9	+ 1,0	+ 0,3
MALER- UND LACKIERARBEITEN	353,65	100,0	101,2	101,6	102,1	102,3	102,4	102,0	101,5	101,5	- 0,8	-
BODENBELAGARBEITEN	9,32	100,0	101,4	102,0	103,1	103,3	103,4	103,4	103,6	103,6	+ 0,3	-
HEIZANLAGEN UND ZENTRALE WASSERERWAERUNGSMANLAGEN	178,62	100,0	101,3	102,6	104,5	104,7	104,7	105,0	105,3	105,5	+ 0,8	+ 0,2
GAS-, WASSER- UND ABWASSER-INSTALL. ANL. IN GEBAEUDEN	54,60	100,0	100,4	101,4	102,7	102,9	103,0	103,2	103,4	103,8	+ 0,9	+ 0,4
ELEKTRISCHE KABEL- UND LEITUNGSANLAGEN IN GEBAEUDEN	69,87	100,0	101,4	102,2	104,0	104,2	104,2	104,4	104,8	105,0	+ 0,8	+ 0,2

SCHOENHEITSREPARATUREN IN EINER WOHNUNG

INSGESAMT	1 000	100,0	101,3	101,8	102,5	102,7	102,8	102,5	102,2	102,3	- 0,4	+ 0,1
MALER- UND LACKIERARBEITEN	783,89	100,0	101,1	101,6	102,3	102,5	102,5	102,2	101,9	102,0	- 0,5	+ 0,1
TAPEZIERARBEITEN	216,11	100,0	101,7	102,3	103,3	103,4	103,5	103,6	103,3	103,3	- 0,1	-

3 MESSZAHLEN FUER BAULEISTUNGSPREISE EINSCHL. UMSATZSTEUER *)
(AKTUELLE UND MITTELFRISTIGE ERGEBNISSE)

NEUBAU
1995 = 100

BAULEISTUNG	1995	1996	1997	1998	1998			1999		VERAENDERUNG MAY 1999 GEGENUEBER MAY FEBR. 1998 1999 IN PROZENT
	DURCHSCHNITT				MAY	AUG.	NOV.	FEBR.	MAY	
HOCHBAU										
DIN 18 300 ERDARBEITEN										
BAUGRUBE AUSHEBEN	100,0	97,9	94,9	92,7	92,9	92,8	92,5	90,9	90,8	- 2,3 - 0,1
GRABEN AUSHEBEN	100,0	97,8	95,4	92,7	93,0	92,9	92,3	91,6	91,4	- 1,7 - 0,2
BODEN ABFAHREN	100,0	97,7	95,1	93,3	93,7	93,4	93,1	92,3	92,0	- 1,8 - 0,3
UNTERGRUNDVERBESSERUNG	100,0	97,4	95,3	94,5	94,8	94,6	94,5	94,3	93,9	- 0,9 - 0,4
ARBEITSRAEUME VERFUELLEN	100,0	97,4	94,9	93,6	93,9	93,8	93,4	92,8	92,2	- 1,8 - 0,6
DIN 18 303 VERBAUARBEITEN										
BAUGRUBENVERBAU	100,0	96,7	94,1	92,0	92,4	91,7	91,0	90,6	90,5	- 2,1 - 0,1
DIN 18 304 RAMMARBEITEN										
STAHL-SPUNDWAND RAMMEN UND ZIEHEN	100,0	99,8	99,6	100,3	99,9	100,7	101,0	100,2	100,3	+ 0,4 + 0,1
VERLORENE SPUNDWAND	100,0	100,1	99,1	98,4	98,8	98,2	98,1	97,6	97,7	- 1,1 + 0,1
DIN 18 306 ENTWASSERUNGSKANALARBEITEN										
BETON- ODER STAHLBETONROHR	100,0	98,9	98,0	97,4	97,6	97,6	97,5	97,2	97,1	- 0,5 - 0,1
STEINZEUGROHR	100,0	99,4	98,2	97,9	98,2	97,9	97,8	97,8	97,4	- 0,8 - 0,4
KUNSTSTOFFROHR	100,0	99,3	98,0	96,5	96,6	96,7	96,3	96,2	95,9	- 0,7 - 0,3
ZUBEHOER FUER ROHRLEITUNGEN	100,0	97,5	94,6	92,6	92,5	93,0	92,5	92,9	92,7	+ 0,2 - 0,2
DIN 18 320 PFLANZ- UND RASENARBEITEN IM LANDSCHAFTSBAU										
GEBRAUCHSRASEN	100,0	102,7	101,9	102,6	102,9	102,7	102,6	102,6	103,2	+ 0,3 + 0,6
POLYANTHAROSEN	100,0	101,8	101,5	102,1	102,3	102,5	101,9	102,1	102,6	+ 0,3 + 0,5
DIN 18 330 MAUERARBEITEN										
MAUERWERK AUS GROSSFORMATIGEN STEINEN	100,0	98,8	96,8	94,8	95,1	94,9	94,2	94,1	94,0	- 1,2 - 0,1
MAUERWERK AUS KLEINFORMATIGEN STEINEN	100,0	99,6	97,7	95,8	96,2	95,9	95,2	95,2	95,0	- 1,2 - 0,2
PORENBETONMAUERWERK	100,0	99,2	98,0	97,0	97,4	97,0	96,6	96,2	96,1	- 1,3 - 0,1
ZWEISCHALIGES MAUERWERK	100,0	99,4	98,2	96,7	97,0	97,0	96,4	96,2	96,5	- 0,5 + 0,3
NICHTTRAGENDE TRENNWAND	100,0	99,6	98,5	97,4	97,5	97,5	97,1	97,0	97,0	- 0,5 -
WANDBAUELEMENTE	100,0	100,4	100,1	100,1	100,3	100,3	99,6	99,6	99,9	- 0,4 + 0,3
SCHORNSTEIN AUS FORMSTUECKEN	100,0	101,0	100,8	101,0	101,2	101,2	101,1	101,0	101,3	+ 0,1 + 0,3
ROLLADENKASTEN	100,0	100,5	99,4	98,9	99,2	99,0	99,0	99,3	99,5	+ 0,3 + 0,2
DIN 18 331 BETON- UND STAHLBETONARBEITEN										
BETON DER FUNDAMENTE	100,0	98,7	97,4	96,7	97,0	96,8	96,5	96,1	96,2	- 0,8 + 0,1
BETON DER WAENDE MIT SCHALUNG	100,0	98,8	97,1	96,2	96,5	96,4	95,9	95,7	95,8	- 0,7 + 0,1
STAHLBETONDECKE	100,0	98,7	96,9	96,0	96,3	96,2	95,9	95,4	95,4	- 0,9 -
BETON DER SKELETTBAUTEN OHNE SCHALUNG	100,0	99,3	98,1	97,5	98,0	97,4	97,1	96,9	96,5	- 1,5 - 0,4
BETON DER SKELETTBAUTEN MIT SCHALUNG	100,0	98,8	98,0	97,7	97,8	97,9	97,8	97,7	97,7	- 0,1 -
SCHALUNG DER FUNDAMENTE	100,0	98,7	96,8	96,3	96,5	96,6	96,0	95,6	95,7	- 0,8 + 0,1
SCHALUNG DER SKELETTBAUTEN	100,0	98,3	96,5	94,6	94,9	94,6	94,2	93,8	94,0	- 0,9 + 0,2
BETONSTAHMATTEN	100,0	96,8	93,3	91,7	92,1	91,9	90,9	90,0	89,7	- 2,6 - 0,3
KUBISCHE BEWEHRUNG	100,0	95,7	92,8	90,7	91,0	90,7	89,9	88,9	88,7	- 2,5 - 0,2
BETONFERTIGTEILE	100,0	98,0	97,1	96,5	96,8	96,7	96,3	96,2	96,0	- 0,8 - 0,2
VORGEFERTIGTE AUSSENWANDPLATTE	100,0	98,6	98,3	97,9	98,2	98,3	97,7	97,9	97,9	- 0,3 -
SYSTEMDECKE	100,0	98,7	97,3	95,7	95,9	95,9	95,2	94,8	94,8	- 1,1 -
SYSTEMTREPPE	100,0	100,7	100,8	100,9	101,2	101,0	100,9	101,1	101,2	- + 0,1
DACHPLATTEN	100,0	98,8	98,1	98,0	98,4	98,3	97,9	97,3	97,4	- 1,0 + 0,1
DIN 18 332 NATURWERKSTEINARBEITEN										
BODENBELAG	100,0	100,7	100,5	101,2	101,6	101,3	101,1	100,8	100,9	- 0,7 + 0,1
STUFE	100,0	100,9	100,5	101,5	101,8	101,8	101,7	101,2	101,3	- 0,5 + 0,1
WANDBEKLEIDUNG	100,0	100,8	100,6	101,7	102,0	102,2	101,8	101,7	101,9	- 0,1 + 0,2
FENSTERBANK	100,0	100,3	100,1	101,4	101,6	101,7	101,9	101,7	101,7	+ 0,1 -
DIN 18 333 BETONWERKSTEINARBEITEN										
BODENBELAG	100,0	101,0	101,2	102,2	102,6	102,2	102,1	102,0	102,1	- 0,5 + 0,1
WANDBEKLEIDUNG	100,0	100,3	100,1	100,8	101,1	101,3	100,9	101,2	101,1	- - 0,1
STUFE	100,0	100,5	100,6	102,1	102,4	102,3	102,2	102,0	102,0	- 0,4 -
FENSTERBANK	100,0	101,0	101,3	101,6	101,7	101,9	101,7	100,7	100,5	- 1,2 - 0,2
DIN 18 334 ZIMMER- UND HOLZBAUARBEITEN										
DACHVERBANDHOLZ LIEFERN	100,0	97,0	95,4	94,9	95,2	95,1	94,8	94,5	94,4	- 0,8 - 0,1
DACHVERBANDHOLZ ABBINDEN	100,0	98,5	96,8	94,7	94,9	94,8	94,4	93,8	93,5	- 1,5 - 0,3
EINLAEFUIGE WANGENTREPPE	100,0	100,6	100,5	100,3	100,7	100,2	100,4	100,2	99,8	- 0,9 - 0,4
WAND- ODER DECKENSCHALUNG	100,0	98,8	98,5	97,6	98,0	97,7	97,4	97,2	96,8	- 1,2 - 0,4
DACHBINDER	100,0	99,8	99,1	99,1	99,6	99,3	99,0	98,7	98,5	- 1,1 - 0,2
DIN 18 335 STAHLBAUARBEITEN										
STAHLFACHWERK	100,0	101,2	100,2	101,1	101,0	101,4	101,5	98,8	98,1	- 2,9 - 0,7
STAHL-SKELETTKONSTRUKTION	100,0	103,6	103,9	104,4	104,9	104,9	104,4	103,0	103,2	- 1,6 + 0,2
DIN 18 336 ABDICHTUNGSARBEITEN										
WAAGERECHTE ABDICHTUNG	100,0	100,4	99,9	99,8	99,9	100,0	99,8	99,9	99,7	- 0,2 - 0,2
SENKRECHTE ABDICHTUNG	100,0	100,9	100,5	100,9	101,1	101,1	100,8	101,3	101,3	+ 0,2 -

*) DIE DARSTELLUNG BRINGT ZUM AUSDRUCK, WELCHE LEISTUNGEN BEIM JEWEILIGEN GEWERK ERFASST WERDEN.

3 MESSZAHLEN FUER BAULEISTUNGSPREISE EINSCHL. UMSATZSTEUER *)
(AKTUELLE UND MITTELFRISTIGE ERGEBNISSE)
NEUBAU
1995 = 100

BAULEISTUNG	1995	1996	1997	1998	1998			1999		VERAENDERUNG MÄI 1999 GEGENUEBER MÄI FEBR. 1998 1999 IN PROZENT	
	DURCHSCHNITT				MÄI	AUG.	NOV.	FEBR.	MÄI		
DIN 18 338 DACHDECKUNGS- UND DACHABDICHTUNGSARBEITEN											
UNTERSPPANNBHÄHN	100,0	101,7	101,3	100,4	100,6	100,4	100,3	99,9	99,7	- 0,9	- 0,2
DACHDECKUNG AUF LATTUNG	100,0	101,1	100,5	99,7	100,2	99,7	99,1	98,6	98,4	- 1,8	- 0,2
DACHABDICHTUNG MIT BITUMENDACHBAHNNEN	100,0	101,0	101,0	100,6	100,8	100,7	100,5	100,2	99,7	- 1,1	- 0,5
DECKUNG MIT FASERZEMENTPLATTEN	100,0	101,9	102,4	103,7	103,9	104,1	103,8	103,8	103,5	- 0,4	- 0,3
DACHABDICHTUNG AUF MASSIVDECKE	100,0	101,6	101,8	101,9	102,3	102,3	102,0	101,0	100,5	- 1,8	- 0,5
DECKUNG MIT STAHLBLECHEN	100,0	102,4	102,7	104,2	104,8	104,3	104,2	103,9	103,5	- 1,2	- 0,4
DACHFLÄECHENFESTER	100,0	102,1	102,9	103,9	104,1	104,2	104,2	104,1	104,1	-	-
LICHTKUPPELN AUS KUNSTSTOFF	100,0	101,1	101,6	102,7	103,0	103,1	102,9	102,8	102,7	- 0,3	- 0,1
AUSSENBEKLEIDUNG AUS FASERZEMENTPLATTEN	100,0	102,1	103,1	104,1	104,2	104,5	104,4	104,8	104,6	+ 0,4	- 0,2
DIN 18 339 KLEMPNERARBEITEN											
METALLDACHDECKUNG	100,0	101,2	100,8	100,4	100,8	100,5	100,2	100,3	100,5	- 0,3	+ 0,2
DACHRINNE	100,0	101,1	101,2	101,4	101,7	101,5	101,0	101,0	101,1	- 0,8	+ 0,1
REGENFALLROHR	100,0	101,2	101,2	101,9	102,2	102,2	102,0	101,7	101,8	- 0,4	+ 0,1
GESIMSABDECKUNG	100,0	102,2	102,0	101,8	102,3	101,9	101,6	101,6	101,3	- 1,0	- 0,3
EINFASSUNG AUF DAECHERN	100,0	100,6	100,7	100,9	101,3	100,9	100,8	100,8	100,7	- 0,6	- 0,1
DIN 18 350 PUTZ- UND STUCKARBEITEN											
INNENWANDPUTZ	100,0	99,1	97,3	95,9	96,4	95,8	95,3	95,0	94,5	- 2,0	- 0,5
INNENDECKENPUTZ	100,0	99,1	97,8	96,3	96,7	96,2	95,8	95,3	95,0	- 1,8	- 0,3
WAERMEDAEMMFASSE	100,0	99,5	98,0	96,4	96,9	96,5	95,9	95,4	94,8	- 2,2	- 0,6
AUSSENWANDPUTZ	100,0	100,1	99,5	99,4	99,8	99,6	99,0	98,9	98,4	- 1,4	- 0,5
WANDTROPFPUTZ	100,0	99,0	98,3	97,7	98,0	97,7	97,4	97,1	97,1	- 0,9	-
DECKENBEKLEIDUNG	100,0	99,3	98,2	97,2	97,7	97,1	97,0	96,4	96,2	- 1,5	- 0,2
FEUERHEMMEDE BEKLEIDUNG	100,0	98,8	97,9	97,1	97,5	97,1	97,1	96,7	96,2	- 1,3	- 0,5
NICHTTRAGENDE MONTAGEWAND	100,0	98,3	95,7	94,3	94,6	94,3	93,9	93,7	93,5	- 1,2	- 0,2
DIN 18 352 FLIESEN- UND PLATTENARBEITEN											
HANDBELAG AUS KERAMISCHEN FLIESEN	100,0	100,2	98,7	97,3	97,7	97,4	96,9	96,2	95,8	- 1,9	- 0,4
BODENBELAG AUS KERAMISCHEN FLIESEN	100,0	100,0	98,5	97,0	97,4	97,1	96,7	96,7	96,4	- 2,1	- 0,3
DIN 18 353 ESTRICHARBEITEN											
DAEMMSCHICHT	100,0	99,9	98,5	97,4	97,9	97,8	97,7	97,3	96,7	- 1,2	- 0,6
SCHWIMMENDER ZEMENTESTRICH	100,0	100,1	99,3	98,6	98,8	98,7	98,5	97,9	97,6	- 1,2	- 0,3
DIN 18 354 GUSSASPHALTARBEITEN											
GUSSASPHALTESTRICH	100,0	100,5	101,5	102,0	102,1	102,3	102,4	102,0	101,9	- 0,2	- 0,1
DIN 18 355 TISCHLERARBEITEN											
FENSTER-EINTEILIG MIT ISOLIERVERGLASUNG	100,0	101,3	101,2	101,7	101,9	101,8	102,1	102,1	102,0	+ 0,1	- 0,1
FENSTER-MEHRTTEILIG MIT ISOLIERVERGLASUNG	100,0	100,9	101,1	101,5	101,8	101,8	101,6	101,3	101,1	- 0,7	- 0,2
ZIMMERTUER	100,0	101,9	103,0	104,3	104,6	104,6	104,5	104,8	104,8	+ 0,2	-
HOLZTUERBLATT	100,0	101,7	102,1	103,3	103,5	103,6	103,7	103,8	103,8	+ 0,3	-
HAUSEINGANGSTUER AUS HOLZ	100,0	102,6	103,2	104,4	104,5	104,6	104,8	105,1	105,2	+ 0,7	+ 0,1
DECKEN- ODER WANDBEKLEIDUNG	100,0	101,6	102,2	103,2	103,4	103,5	103,4	103,3	102,8	- 0,6	- 0,5
EINBAUSCHRANK	100,0	102,9	104,1	106,0	106,0	106,3	106,5	106,9	106,2	+ 0,2	- 0,7
UMSETZBARE INNENWÄENDE	100,0	101,0	101,8	103,0	103,0	103,1	103,0	103,6	102,7	- 0,3	- 0,9
DIN 18 356 PARKETARBEITEN											
STABPARKETT	100,0	101,5	102,1	102,8	103,0	103,1	103,0	103,0	103,2	+ 0,2	+ 0,2
MOSAIK- ODER FERTIGPARKETT	100,0	101,4	102,1	102,4	102,8	102,8	102,6	102,7	102,5	- 0,3	- 0,2
DIN 18 358 ROLLADENARBEITEN											
ROLLADEN	100,0	100,8	101,3	102,8	103,0	103,1	103,1	103,1	103,2	+ 0,2	+ 0,1
RAFFJALOUSIE	100,0	101,0	101,6	103,5	103,7	103,8	103,9	104,1	104,2	+ 0,5	+ 0,1
ROLLTOR ODER -GITTER	100,0	102,2	102,8	104,9	105,1	105,3	105,4	105,7	106,0	+ 0,9	+ 0,3
DIN 18 360 METALLBAUARBEITEN											
FASSADENBEKLEIDUNG	100,0	101,5	102,4	104,2	104,3	105,0	104,6	104,7	105,1	+ 0,8	+ 0,4
ALUMINIUMFENSTER MIT ISOLIERVERGLASUNG	100,0	101,4	101,5	103,0	103,1	103,3	103,6	103,7	104,1	+ 1,0	+ 0,4
GESCHOSSHOHE FENSTERWAND	100,0	101,5	101,9	103,3	103,4	103,8	103,7	103,8	103,9	+ 0,5	+ 0,1
SCHAUFENSTER-UMRÄHMUNG	100,0	101,3	102,9	105,3	105,5	105,7	105,9	106,4	106,7	+ 1,1	+ 0,3
STAHL-FEUERSCHUTZTÜR	100,0	102,0	102,8	104,8	104,9	104,9	105,1	105,4	105,8	+ 1,2	+ 0,4
HAUSEINGANGSTUER AUS METALL	100,0	101,4	101,8	103,1	103,2	103,3	103,5	103,5	103,9	+ 0,7	+ 0,4
STAHL-GARAGENTOR	100,0	102,7	103,8	105,4	105,6	105,7	105,9	106,7	107,4	+ 1,7	+ 0,7
TREPPENGELAENDER	100,0	102,1	103,3	104,7	104,8	105,0	105,1	105,8	105,9	+ 1,0	+ 0,3
RECHENANLAGE	100,0	102,3	101,3	101,4	101,6	101,4	101,5	101,9	101,9	+ 0,3	-
RECHENGUTPRESSE	100,0	101,7	98,6	98,9	98,9	98,8	98,8	98,2	98,9	-	+ 0,7
SANDFANG	100,0	100,5	96,7	97,2	97,0	98,9	96,9	96,7	97,3	+ 0,3	+ 0,6
FOERDERSCHNECKE	100,0	104,5	101,5	100,4	100,6	100,1	99,9	100,0	100,8	+ 0,2	+ 0,8
RAEUER	100,0	100,4	99,2	99,9	100,1	99,9	99,9	101,2	101,0	+ 0,9	- 0,2
STAHL-UMFASSUNGSZARGE	100,0	100,2	99,6	98,4	99,9	99,4	99,1	98,7	98,7	- 1,2	-
TOR	100,0	103,1	104,4	106,0	105,1	106,9	107,3	104,8	105,3	+ 0,2	+ 0,5
GLASDACH	100,0	101,9	102,8	104,1	103,5	104,1	105,8	101,7	99,3	- 4,1	- 2,4
DIN 18 361 VERGLASUNGSARBEITEN											
GANZGLASKONSTRUKTION	100,0	102,0	102,7	104,3	104,5	104,5	104,8	104,9	105,1	+ 0,6	+ 0,2
MEHRSCHIEBENISOLIERGLAS	100,0	101,5	102,4	103,8	103,8	104,1	104,4	104,5	104,3	+ 0,5	- 0,2
DIN 18 363 MALER- UND LACKIERARBEITEN											
DISPERSIONSFARBE AUF INNENPUTZ	100,0	100,6	100,6	100,9	101,4	101,2	100,2	99,5	99,7	- 1,7	+ 0,2
DISPERSIONSFARBE AUF AUSSENWAND	100,0	101,5	101,8	102,3	102,4	102,8	102,3	101,6	101,5	- 0,9	- 0,1
LACKFARBE AUF PUTZ	100,0	100,8	101,0	101,2	101,4	101,5	101,2	100,7	100,8	- 0,6	+ 0,1
LACKFARBE AUF HOLZ	100,0	100,9	101,5	102,3	102,5	102,8	102,3	102,1	102,2	- 0,3	+ 0,1
LACKFARBE AUF HEIZKOEPPER	100,0	101,1	101,0	101,5	101,7	101,8	101,5	101,3	101,3	- 0,4	-
LACKFARBE AUF STAHLFLÄECHEN	100,0	101,2	101,5	101,6	101,6	102,1	101,7	101,4	101,3	- 0,3	- 0,1

*) DIE DARSTELLUNG BRINGT ZUM AUSDRUCK, WELCHE LEISTUNGEN BEIM JEWILIGEN GEWERK ERFASST WERDEN.

3 MESSZAHLEN FUER BAULEISTUNGSPREISE EINSCHL. UMSATZSTEUER *)
(AKTUELLE UND MITTELFRISTIGE ERGEBNISSE)
NEUBAU
1995 = 100

BAULEISTUNG	1995	1996	1997	1998	1998			1999		VERAENDERUNG MAI 1999 GEGENUEBER MAI 1998 IN PROZENT
	DURCHSCHNITT				MAI	AUG.	NOV.	FEBR.	MAI	
KORROSIONSSCHUTZ AUF STAHL	DIN 18 364 KORROSIONSSCHUTZARBEITEN AN STAHL- UND ALUMINIUMBAUTEN									
	100,0	101,0	101,4	103,4	103,4	104,3	103,4	102,1	101,7	- 1,6 - 0,4
	DIN 18 365 BODENBELAGARBEITEN									
LINOLEUM-BELAG	100,0	101,1	102,1	103,1	103,3	103,2	103,3	103,5	103,4	+ 0,1 - 0,1
PVC-BELAG	100,0	101,5	102,3	103,2	103,4	103,5	103,5	103,6	103,6	+ 0,2 -
TEXTILER BELAG	100,0	102,2	102,9	103,8	104,1	104,1	103,9	104,1	103,9	- 0,2 - 0,2
	DIN 18 366 TAPEZIERARBEITEN									
TAPETE LIEFERN	100,0	101,6	102,5	103,8	104,1	104,1	104,2	103,8	103,8	- 0,3 -
WANDFLAECHEN TAPEZIEREN	100,0	102,4	102,9	103,8	104,0	104,0	103,9	103,3	103,3	- 0,7 -
	DIN 18 379 RAUMLUFTTECHNISCHE ANLAGEN									
KLIMAGERAET	100,0	100,8	102,6	104,7	104,9	105,1	105,2	105,9	106,1	+ 1,1 + 0,2
ABLUFTERAET	100,0	102,4	104,7	107,2	107,3	107,7	107,9	108,4	108,9	+ 1,5 + 0,5
KANAL	100,0	101,2	102,3	104,3	104,5	104,7	104,5	103,7	103,8	- 0,7 + 0,1
	DIN 18 380 HEIZANLAGEN UND ZENTRALE WASSERERWAERMLUNGSANLAGEN									
HEIZKESSEL FUER GEBLASEBRENNER	100,0	101,3	102,5	104,5	104,7	104,7	105,2	105,5	105,8	+ 1,1 + 0,3
HEIZKESSEL MIT ATMOSPHAERISCHEM BRENNER	100,0	101,3	102,9	104,7	104,9	105,0	105,2	105,5	105,4	+ 0,5 - 0,1
GAS-DURCHLAUFWASSERHEIZER	100,0	101,2	102,2	104,6	104,7	104,9	105,2	105,6	106,1	+ 1,3 + 0,5
VOLLAUTOMATISCHER BRENNER	100,0	101,5	103,2	105,2	105,5	105,5	105,6	106,1	106,7	+ 1,1 + 0,6
WAERMEPUMPE	100,0	102,0	103,4	105,7	105,9	106,1	106,1	106,7	107,0	+ 1,0 + 0,3
WARMWASSERSPEICHER	100,0	101,5	102,3	104,0	104,3	104,3	104,5	104,9	105,0	+ 0,7 + 0,1
STAHL-PLATTENHEIZKOEPPER	100,0	100,7	100,6	101,6	101,9	101,7	101,8	101,8	102,1	+ 0,2 + 0,3
GUSSRADIATOR	100,0	101,8	103,9	106,2	106,4	106,6	106,6	107,2	107,6	+ 1,1 + 0,4
WARMWASSER-FUSSBODENFLAECHENHEIZUNG	100,0	101,3	102,5	104,0	104,5	104,2	104,1	104,2	104,4	- 0,1 + 0,2
GEWINDEROHR	100,0	100,7	102,0	103,5	103,8	103,8	103,9	104,1	104,5	+ 0,7 + 0,4
VENTILE INSTALLIEREN	100,0	101,5	103,2	105,7	105,9	106,0	106,4	106,8	107,4	+ 1,4 + 0,6
WAERMEMENGENZAEMHLER	100,0	101,5	103,4	105,1	105,5	105,5	105,3	105,6	105,9	+ 0,4 + 0,3
HEIZOELLAGERBEHAELTER AUS STAHL	100,0	101,5	102,8	105,1	105,2	105,3	105,7	106,1	106,6	+ 1,3 + 0,5
HEIZOELLAGERBEHAELTER AUS KUNSTSTOFF	100,0	102,1	103,5	105,1	105,5	105,4	105,7	106,3	106,3	+ 0,8 -
	DIN 18 381 GAS-, WASSER- UND ABWASSER-INSTALLATIONSANLAGEN IN GEBAEUDEN									
MITTELSCHWERES GEWINDEROHR	100,0	100,3	101,1	102,1	102,3	102,4	102,6	102,8	103,2	+ 0,9 + 0,4
KUPFERROHR	100,0	99,7	100,3	101,2	101,3	101,5	101,5	101,6	101,7	+ 0,4 + 0,1
KUPFERROHR MIT WAERMEAEMMUNG	100,0	99,8	100,5	101,7	102,0	102,0	102,0	102,1	102,3	+ 0,3 + 0,2
ABFLUSSROHR	100,0	99,6	100,1	101,1	101,2	101,4	101,4	101,6	101,9	+ 0,7 + 0,3
GUSSEISERNES ABFLUSSROHR	100,0	100,3	101,1	102,1	102,3	102,4	102,3	102,5	103,0	+ 0,7 + 0,5
INSTALLATIONS-BLOCK	100,0	100,8	101,5	102,6	102,8	102,8	102,7	103,2	103,7	+ 0,9 + 0,5
WASCHTISCH	100,0	99,9	101,2	102,3	102,4	102,6	102,6	102,9	103,4	+ 1,0 + 0,5
SPIELTISCH	100,0	100,2	101,4	103,0	103,1	103,3	103,4	104,0	104,4	+ 1,3 + 0,4
BRAUSEWANNE	100,0	100,7	101,9	103,1	103,3	103,3	103,5	104,5	105,1	+ 1,7 + 0,6
EINBAU-BADEWANNE	100,0	99,8	100,7	101,6	101,7	101,8	101,9	102,2	102,6	+ 0,9 + 0,4
SPIELKLOSETTANLAGE	100,0	100,4	101,6	102,4	102,8	102,5	102,7	102,7	103,1	+ 0,3 + 0,4
WANNEN- UND BRAUSEARMATUR	100,0	100,6	101,6	102,9	103,0	103,2	103,4	103,5	104,2	+ 1,2 + 0,7
WASCHTISCHARMATUR	100,0	101,3	102,1	102,6	102,9	102,8	102,6	103,0	103,4	+ 0,5 + 0,4
DRUCKERHOEHUNGSANLAGE	100,0	100,8	102,6	104,2	104,4	104,6	104,5	103,5	104,0	- 0,4 + 0,5
FEUERLOESCH-SCHLAUCHANSCHLUSSEINRICHTUNG	100,0	101,9	103,8	105,2	105,3	105,7	105,7	106,1	106,7	+ 1,3 + 0,6
SPRINKLERANLAGE	100,0	102,9	104,7	105,0	104,8	105,1	105,3	104,5	104,3	- 0,5 - 0,2
	DIN 18 382 ELEKTRISCHE KABEL- UND LEITUNGSANLAGEN IN GEBAEUDEN									
ERDKABEL	100,0	102,0	103,1	104,9	105,1	105,3	105,4	105,6	105,9	+ 0,8 + 0,3
HAUPTLEITUNG	100,0	101,9	102,5	104,4	104,8	104,7	104,4	104,8	105,2	+ 0,4 + 0,4
INSTALLATIONS-KLEINVERTEILER	100,0	101,2	102,2	103,9	104,0	104,2	104,3	104,8	105,0	+ 1,0 + 0,2
BELEUCHTUNGSSTROMKREIS	100,0	101,3	102,0	103,8	103,9	104,0	104,1	104,8	105,1	+ 1,2 + 0,3
SCHUTZKONTAKT-STECKDOESE	100,0	101,8	102,8	105,1	105,3	105,4	105,5	106,0	106,3	+ 0,9 + 0,3
BELEUCHTUNGSSTROMKREIS IN FEUCHTEN RAEUEN	100,0	101,7	102,6	104,8	104,9	105,1	105,2	105,6	106,0	+ 1,0 + 0,4
DECKENLEUCHE FUER LEUCHTSTOFFLAMPEN	100,0	101,1	102,0	103,4	103,6	103,7	103,9	104,2	104,6	+ 1,0 + 0,4
ELEKTROHERD	100,0	101,1	102,0	103,2	103,5	103,5	103,6	104,0	104,1	+ 0,6 + 0,1
ELEKTRO-WARMWASSERSPEICHER	100,0	101,3	102,0	103,7	103,9	103,9	104,2	104,4	104,7	+ 0,8 + 0,3
KLINGEL- UND TUEROEFFNERANLAGE	100,0	101,8	102,8	104,5	104,7	104,8	104,9	105,3	105,5	+ 0,8 + 0,2
TUERSPRECHANLAGE	100,0	101,5	102,4	103,4	103,5	103,7	103,8	104,1	104,0	+ 0,5 - 0,1
EMPFANGSANTENNENANLAGE	100,0	101,0	101,7	103,0	103,1	103,2	103,5	103,8	104,0	+ 0,9 + 0,2
	DIN 18 384 BLITZSCHUTZANLAGEN									
BLITZSCHUTZANLAGE	100,0	101,0	101,2	102,4	102,5	102,8	102,8	102,8	103,2	+ 0,7 + 0,4
	DIN 18 421 DAEMNARBEITEN AN TECHNISCHEM ANLAGEN									
ROHRDAEMMUNG	100,0	102,4	104,0	105,8	106,2	106,3	105,9	106,1	106,3	+ 0,1 + 0,2
	DIN 18 451 GERUESTARBEITEN									
ARBEITSGERUEST	100,0	100,0	97,1	95,3	95,6	95,5	94,8	93,7	93,0	- 2,7 - 0,7
	DIN 18 385 FOERDERANLAGEN, AUFZUGSANLAGEN, FAHRTREPPEN UND FAHRSTEGE									
PERSONENAUFZUG	100,0	103,7	104,5	102,9	102,2	102,2	102,2	104,1	104,1	+ 1,9 -
LASTENAUFZUG	100,0	106,3	107,2	108,3	107,7	108,1	109,0	104,1	104,1	- 3,3 -

* DIE DARSTELLUNG BRINGT ZUM AUSDRUCK, WELCHE LEISTUNGEN BEIM JEWEILIGEN GEMERK ERFASST WERDEN.

3 MESSZAHLEN FUER BAULEISTUNGSPREISE EINSCHL. UMSATZSTEUER *)
(AKTUELLE UND MITTELFRISTIGE ERGEBNISSE)
NEUBAU UND INSTANDHALTUNG
1995 = 100

BAULEISTUNG	1995	1996	1997	1998	1998			1999		VERAENDERUNG MAI 1998 GEGENUEBER MAI FEBR. 1998 1999 IN PROZENT	
	DURCHSCHNITT				MAI	AUG.	NOV.	FEBR.	MAI		
TIEFBAU											
DIN 18 300 ERDARBEITEN											
OBERBODEN ABTRAGEN	100,0	97,6	94,9	93,7	93,9	93,7	93,5	92,8	92,9	- 1,1	+ 0,1
OBERBODEN ANDECKEN	100,0	98,2	95,9	94,9	95,4	94,8	94,2	94,2	94,3	- 1,2	+ 0,1
LEITUNGSRABEN AUSHEBEN	100,0	97,7	94,9	93,3	93,4	93,3	93,0	93,0	92,6	- 0,9	- 0,4
BODEN LOESEN UND FOERDERN	100,0	97,7	95,1	93,1	93,4	93,1	92,6	92,4	92,2	- 1,3	- 0,2
BODEN LOESEN UND WEITERVERWENDEN	100,0	97,8	94,7	92,9	93,0	92,7	92,5	92,4	92,1	- 1,0	- 0,3
FELS LOESEN UND WEITERVERWENDEN	100,0	99,3	96,8	95,1	95,5	95,1	94,7	94,6	94,5	- 1,0	- 0,1
BODEN VERDICHTEN	100,0	96,6	94,1	92,0	92,1	92,1	91,6	92,1	92,3	+ 0,2	+ 0,2
BAUGRUBE FUER KUNSTBAUTEN	100,0	98,0	95,1	93,9	94,5	93,8	93,6	93,0	92,4	- 2,2	- 0,6
UNTERGRUNDVERBESSERUNG	100,0	97,9	96,2	96,2	96,5	96,5	95,9	95,7	95,3	- 1,2	- 0,4
DIN 18 315 VERKEHRSWEGEBAUARBEITEN, OBERBAUSCHICHTEN OHNE BINDEMITELE											
FROSTSCHUTZSCHICHT HERSTELLEN	100,0	98,4	96,4	95,3	95,6	95,2	95,2	94,7	94,8	- 0,8	+ 0,1
SCHOTTERTRAGSCHICHT	100,0	97,9	96,2	94,8	95,3	94,6	94,2	93,4	93,1	- 2,3	- 0,3
KIESTRAGSCHICHT	100,0	98,5	96,7	95,3	95,9	95,7	94,7	94,7	94,8	- 1,1	+ 0,1
DIN 18 316 VERKEHRSWEGEBAUARBEITEN, OBERBAUSCHICHTEN MIT HYDRAULISCHEN BINDEMITELE											
FROSTSCHUTZSCHICHT VERFESTIGEN	100,0	98,9	96,6	96,5	96,9	96,7	96,2	96,6	96,8	- 0,1	+ 0,2
BETONFAHRBAHNDECKE	100,0	99,0	98,4	98,2	98,5	98,5	98,5	100,0	99,9	+ 0,4	- 0,1
BETONSTAHLMATTEN	100,0	97,5	93,7	91,1	90,8	91,0	90,2	90,3	90,2	- 0,7	- 0,1
BETONTRAGSCHICHT	100,0	98,7	98,0	97,3	97,9	97,4	97,0	97,0	97,4	- 0,5	+ 0,4
DIN 18 317 VERKEHRSWEGEBAUARBEITEN, OBERBAUSCHICHTEN AUS ASPHALT											
BITUMINOESE TRAGSCHICHT	100,0	97,3	95,4	94,2	94,5	94,2	93,7	93,5	93,2	- 1,4	- 0,3
ASPHALTBINDER	100,0	97,7	96,0	95,3	95,7	95,4	94,9	94,7	94,6	- 1,1	- 0,1
GUSSASPHALTDECKE	100,0	99,4	99,0	100,3	100,6	100,7	100,6	101,0	101,1	+ 0,5	+ 0,1
ASPHALTBETON	100,0	97,9	96,5	96,0	96,6	96,0	95,6	95,8	96,2	- 0,4	+ 0,4
DIN 18 318 VERKEHRSWEGEBAUARBEITEN, PFLASTERDECKEN, PLATTENBELAEGE, EINFASSUNGEN											
KLEIN- ODER MOSAIKPFLASTER	100,0	98,0	96,4	95,8	96,1	96,0	95,3	95,0	94,5	- 1,7	- 0,5
BORDSTEINE	100,0	99,3	98,9	98,4	98,9	98,5	98,1	97,5	97,5	- 1,4	-
GEMUEGELATTEN	100,0	98,9	97,5	96,6	96,9	96,6	96,3	96,3	96,5	- 0,4	+ 0,2
VERBUNDSTEINPFLASTER	100,0	99,1	97,8	96,7	96,9	96,8	96,4	96,3	96,6	- 0,3	+ 0,3
DIN 18 331 BETON- UND STAHLBETONARBEITEN											
BETON DER KUNSTBAUTEN	100,0	98,6	97,7	97,9	98,3	98,1	97,6	97,4	97,2	- 1,1	- 0,2
SCHALUNG DER KUNSTBAUTEN	100,0	99,6	98,1	97,3	97,7	97,6	96,5	96,1	96,3	- 1,4	+ 0,2
KUBISCHE BEWEHRUNG	100,0	96,8	94,4	92,0	92,5	91,7	91,6	91,2	91,1	- 1,5	- 0,1
SPANNSTAHL	100,0	98,9	97,8	97,0	97,1	97,0	96,7	96,4	96,5	- 0,6	+ 0,1
DIN 18 335 STAHLBAUARBEITEN											
DECKBRUECKE IN STAHLVERBUND/MIT ORTHOTROPER PLATTE	100,0	102,7	101,2	101,7	101,5	102,0	102,0	98,3	98,3	- 3,2	-
INSTANDHALTUNG											
DIN 18 334 ZIMMER- UND HOLZBAUARBEITEN											
HOLZFUSSBODEN	100,0	100,2	99,1	98,1	98,3	98,2	98,4	98,0	98,1	- 0,2	+ 0,1
DIN 18 338 DACHDECKUNGS- UND DACHABDICHTUNGSARBEITEN											
DACHDECKUNG MIT LATTUNG	100,0	101,1	100,8	101,0	101,5	101,1	100,8	100,3	100,1	- 1,4	- 0,2
DACHABDICHTUNG MIT BITUMENDACHBAHNEN	100,0	102,1	102,5	102,2	102,3	102,2	102,5	102,2	101,8	- 0,5	- 0,4
DIN 18 339 KLEMPNERARBEITEN											
DACHRINNE	100,0	101,7	101,9	102,2	102,5	102,4	102,4	102,1	102,3	- 0,2	+ 0,2
DIN 18 350 PUTZ- UND STUCKARBEITEN											
AUSSENWANDPUTZ	100,0	99,6	98,9	98,4	99,1	98,8	97,8	97,6	97,4	- 1,7	- 0,2
DIN 18 355 TISCHLERARBEITEN											
FENSTER MIT ISOLIERVERGLASUNG	100,0	101,3	102,2	103,9	104,0	104,2	104,5	104,4	104,1	+ 0,1	- 0,3
DIN 18 358 ROLLADENARBEITEN											
ROLLADEN	100,0	101,3	101,9	103,1	103,5	103,5	102,9	103,0	103,1	- 0,4	+ 0,1
DIN 18 363 MALER- UND LACKIERARBEITEN											
DISPERSIONSFARBE AUF INNENPUTZ	100,0	101,0	101,2	101,2	101,6	101,4	100,8	100,3	100,4	- 1,2	+ 0,1
LACKFARBE AUF PUTZ	100,0	101,2	101,7	101,9	102,1	102,0	102,0	101,5	101,4	- 0,7	- 0,1
LACKFARBE AUF HEIZKOEPPER	100,0	101,6	102,0	102,9	103,1	103,1	102,9	102,5	102,6	- 0,5	+ 0,1
DIN 18 365 BODENBELAGARBEITEN											
PVC-BELAG	100,0	101,4	102,0	103,1	103,3	103,4	103,4	103,6	103,6	+ 0,3	-
DIN 18 366 TAPEZIERARBEITEN											
WANDFLAECHE TAPEZIEREN	100,0	101,7	102,2	103,0	103,1	103,2	103,3	103,0	103,1	-	+ 0,1
DIN 18 381 GAS-, WASSER- UND ABWASSER-INSTALLATIONSANLAGEN IN GEBAEUDEN											
MITTELSCHWERES GEWINDEROHR	100,0	100,9	102,0	103,6	103,7	103,9	104,1	104,4	104,8	+ 1,1	+ 0,4
EINBAU-BADEWANNE	100,0	100,3	101,3	102,3	102,4	102,6	102,7	102,8	103,4	+ 1,0	+ 0,6
SPUELKLOSETTANLAGE	100,0	100,7	101,2	102,3	102,4	102,5	102,7	102,9	103,3	+ 0,9	+ 0,4

*) DIE DARSTELLUNG BRINGT ZUM AUSDRUCK, WELCHE LEISTUNGEN BEIM JEWEILIGEN GEWERK ERFASST WERDEN.

4 PREISINDIZES FUER DEN NEUBAU VON WOHNGEBAEUDEN EINSCHL. UMSATZSTEUER *)
 ABSOLUTE WERTE
 1995 = 100
 (LANGFRISTIGE UEBERSICHT)

LFD. NR.	JAHR MONAT	WOHNGBAEUDE					
		INSGESAMT	DAVON NACH ABSCHNITTEN		EIN- FAMILIEN-	MEHR- FAMILIEN- GEBAEUDE	GEMISCHT- GENUTZTE-
			ROHBAU- ARBEITEN	AUSBAU- ARBEITEN			
1	1991 D	85.5	86.7	83.8	85.4	85.5	86.0
2	1991 D 1)	86.2	87.5	84.5	86.1	86.3	86.7
3	1992 D	91.0	92.0	89.4	90.9	91.0	91.3
4	1992 D 1)	91.7	92.9	90.2	91.7	91.8	92.1
5	1993 D	95.4	96.2	94.4	95.4	95.5	95.6
6	1994 D	97.7	98.1	97.2	97.8	97.8	97.8
7	1995 D	100.0	100.0	100.0	100.0	100.0	100.0
8	1996 D	99.8	99.0	100.7	99.9	99.7	99.9
9	1997 D	99.1	97.4	100.7	99.1	99.0	99.1
10	1998 D	98.7	96.2	101.1	98.8	98.6	98.8
11	1998 D 1)	98.0	95.6	100.5	98.1	97.9	98.1
12	1991 FEBRUAR	82.7	83.6	81.5	82.6	82.8	83.3
13	FEBRUAR 1)	83.4	84.4	82.2	83.4	83.5	84.0
14	MAI	85.4	86.8	83.3	85.3	85.4	85.9
15	MAI 1)	86.1	87.6	84.1	86.0	86.2	86.6
16	AUGUST	86.5	87.8	84.7	86.4	86.5	86.9
17	AUGUST 1)	87.2	88.6	85.4	87.2	87.3	87.7
18	NOVEMBER	87.2	88.5	85.5	87.2	87.3	87.8
19	NOVEMBER 1)	88.0	89.3	86.3	87.9	88.1	88.5
20	1992 FEBRUAR	88.9	89.9	87.4	88.8	88.9	89.3
21	FEBRUAR 1)	89.6	90.7	88.1	89.6	89.7	90.1
22	MAI	90.7	91.9	89.0	90.6	90.7	91.0
23	MAI 1)	91.4	92.7	89.8	91.4	91.5	91.8
24	AUGUST	91.5	93.0	90.4	91.9	91.9	92.2
25	AUGUST 1)	92.6	93.8	91.2	92.7	92.7	93.0
26	NOVEMBER	92.3	93.3	90.8	92.3	92.4	92.6
27	NOVEMBER 1)	93.1	94.2	91.6	93.1	93.2	93.4
28	1993 FEBRUAR	94.0	94.7	93.1	94.0	94.1	94.3
29	MAI	95.5	96.5	94.2	95.4	95.6	95.7
30	AUGUST	96.0	96.7	95.0	96.0	96.0	96.1
31	NOVEMBER	96.1	96.7	95.3	96.1	96.2	96.3
32	1994 FEBRUAR	96.6	97.0	96.2	96.6	96.7	96.7
33	MAI	97.6	98.1	97.0	97.7	97.7	97.7
34	AUGUST	98.1	98.5	97.5	98.2	98.2	98.1
35	NOVEMBER	98.4	98.9	98.0	98.5	98.5	98.5
36	1995 FEBRUAR	99.2	99.4	99.0	99.2	99.2	99.2
37	MAI	100.2	100.4	100.1	100.2	100.2	100.2
38	AUGUST	100.3	100.3	100.4	100.3	100.3	100.3
39	NOVEMBER	100.2	100.0	100.5	100.2	100.2	100.2
40	1996 FEBRUAR	100.0	99.4	100.8	100.0	99.9	100.0
41	MAI	99.9	99.2	100.7	100.0	99.9	100.0
42	AUGUST	99.8	98.9	100.7	99.8	99.7	99.8
43	NOVEMBER	99.5	98.3	100.7	99.6	99.4	99.6
44	1997 FEBRUAR	99.3	97.9	100.7	99.4	99.2	99.4
45	MAI	99.1	97.6	100.7	99.2	99.1	99.2
46	AUGUST	99.1	97.4	100.7	99.1	99.0	99.1
47	NOVEMBER	98.7	96.8	100.6	98.8	98.6	98.8
48	1998 FEBRUAR	98.3	96.0	100.5	98.4	98.2	98.4
49	MAI	99.0	96.6	101.4	99.1	98.9	99.1
50	MAI 1)	98.1	95.7	100.5	98.2	98.0	98.2
51	AUGUST	98.9	96.4	101.3	98.9	98.8	99.0
52	AUGUST 1)	98.0	95.5	100.5	98.1	97.9	98.1
53	NOVEMBER	98.6	95.9	101.2	98.7	98.5	98.7
54	NOVEMBER 1)	97.7	95.1	100.3	97.8	97.6	97.8
55	1999 FEBRUAR	98.3	95.5	101.1	98.4	98.2	98.5
56	FEBRUAR 1)	97.5	94.7	100.2	97.6	97.4	97.6
57	MAI	98.3	95.4	101.1	98.3	98.2	98.4
58	MAI 1)	97.4	94.6	100.2	97.5	97.3	97.5

*) DIE INDEXZAHLEN EINSCHL. UMSATZSTEUER FUER DEN ZEIT-
 RAUM FEBRUAR 1993 BIS FEBRUAR 1998 STIMMEN MIT DEN
 ENTSPRECHENDEN WERTEN OHNE UMSATZSTEUER UEBEREIN.

1) OHNE UMSATZSTEUER.

4 PREISINDIZES FUER DEN NEUBAU VON WOHNGEBAEUDEN EINSCHL. UMSATZSTEUER *)
 RELATIVE VERAENDERUNGEN GEGENUEBER DEM ENTSPRECHENDEN VORJAHRESERGEBNIS IN PROZENT
 1995 = 100
 (LANGFRISTIGE UEBERSICHT)

LFD. NR.	JAHR MONAT	WOHNGEBAEUDE					
		INSGESAMT	DAVON NACH ABSCHNITTEN		EIN-FAMILIEN-	MEHR-FAMILIEN-	GEMISCHT-GENUTZTE-
			ROHBAU-ARBEITEN	AUSBAU-ARBEITEN			
1	1991 D	7.0	7.0	6.3	6.7	6.9	6.7
2	1991 D 1)	6.9	7.1	6.4	6.7	6.9	6.6
3	1992 D	6.4	6.1	6.7	6.4	6.4	6.2
4	1992 D 1)	6.4	6.2	6.7	6.5	6.4	6.2
5	1993 D	4.8	4.6	5.6	5.0	4.9	4.7
6	1994 D	2.4	2.0	3.0	2.5	2.4	2.3
7	1995 D	2.4	1.9	2.9	2.2	2.2	2.2
8	1996 D	-0.2	-1.0	0.7	-0.1	-0.3	-0.1
9	1997 D	-0.7	-1.6	-	-0.8	-0.7	-0.8
10	1998 D	-0.4	-1.2	0.4	-0.3	-0.4	-0.3
11	1998 D 1)	-1.1	-1.8	-0.2	-1.0	-1.1	-1.0
12	1991 FEBRUAR	6.4	6.6	5.7	6.2	6.4	6.1
13	FEBRUAR 1)	6.5	6.7	5.8	6.2	6.4	6.1
14	MAI	7.2	7.2	6.3	6.9	6.9	6.7
15	MAI 1)	7.1	7.2	6.3	6.8	6.9	6.7
16	AUGUST	7.2	7.0	6.7	6.9	6.9	6.8
17	AUGUST 1)	7.1	7.1	6.6	6.9	7.0	6.8
18	NOVEMBER	7.1	7.0	6.7	7.0	7.1	6.9
19	NOVEMBER 1)	7.2	7.0	6.8	6.9	7.2	6.9
20	1992 FEBRUAR	7.5	7.5	7.2	7.5	7.4	7.2
21	FEBRUAR 1)	7.4	7.5	7.2	7.4	7.4	7.3
22	MAI	6.2	5.9	6.8	6.2	6.2	5.9
23	MAI 1)	6.2	5.8	6.8	6.3	6.1	6.0
24	AUGUST	6.2	5.9	6.7	6.4	6.2	6.1
25	AUGUST 1)	6.2	5.9	6.8	6.3	6.2	6.0
26	NOVEMBER	5.8	5.4	6.2	5.8	5.8	5.5
27	NOVEMBER 1)	5.8	5.5	6.1	5.9	5.8	5.5
28	1993 FEBRUAR	5.7	5.3	6.5	5.9	5.8	5.6
29	MAI	5.9	5.0	5.8	5.3	5.4	5.2
30	AUGUST	4.5	4.0	5.1	4.5	4.5	4.2
31	NOVEMBER	4.1	3.6	5.0	4.1	4.1	4.0
32	1994 FEBRUAR	2.8	2.4	3.3	2.8	2.8	2.5
33	MAI	2.2	1.7	3.0	2.4	2.2	2.1
34	AUGUST	2.2	1.9	2.6	2.3	2.3	2.1
35	NOVEMBER	2.4	2.3	2.8	2.5	2.4	2.3
36	1995 FEBRUAR	2.7	2.5	2.9	2.7	2.6	2.6
37	MAI	2.7	2.3	3.2	2.6	2.6	2.6
38	AUGUST	2.2	1.8	3.0	2.1	2.1	2.2
39	NOVEMBER	1.8	1.1	2.6	1.7	1.7	1.7
40	1996 FEBRUAR	0.8	-	1.6	0.8	0.7	0.8
41	MAI	-0.3	-1.2	0.6	-0.2	-0.3	-0.2
42	AUGUST	-0.5	-1.4	0.3	-0.5	-0.6	-0.5
43	NOVEMBER	-0.7	-1.7	0.2	-0.6	-0.6	-0.6
44	1997 FEBRUAR	-0.7	-1.5	0.1	-0.6	-0.7	-0.6
45	MAI	-0.8	-1.6	-	-0.8	-0.8	-0.8
46	AUGUST	-0.7	-1.5	-	-0.7	-0.7	-0.7
47	NOVEMBER	-0.8	-1.5	-0.1	-0.8	-0.8	-0.8
48	1998 FEBRUAR	-1.0	-1.8	-0.2	-1.0	-1.0	-1.0
49	MAI	-0.1	-1.1	0.7	-0.1	-0.2	-0.1
50	MAI 1)	-1.0	-1.9	-0.2	-1.0	-1.1	-1.0
51	AUGUST	-0.2	-1.0	0.6	-0.2	-0.2	-0.1
52	AUGUST 1)	-1.1	-2.0	-0.2	-1.0	-1.1	-1.0
53	NOVEMBER	-0.1	-0.9	0.6	-0.1	-0.1	-0.1
54	NOVEMBER 1)	-1.0	-1.8	-0.3	-1.0	-1.0	-1.0
55	1999 FEBRUAR	-	-0.5	0.6	-	-	0.1
56	FEBRUAR 1)	-0.8	-1.4	-0.3	-0.8	-0.8	-0.8
57	MAI	-0.7	-1.1	-0.3	-0.8	-0.7	-0.7
58	MAI 1)	-0.7	-1.1	-0.3	-0.7	-0.7	-0.7

*) DIE VERAENDERUNGEN EINSCHL. UMSATZSTEUER FUER DEN ZEIT-
 RAUM FEBRUAR 1993 BIS FEBRUAR 1998 STIMMEN MIT DEN
 ENTSPRECHENDEN WERTEN OHNE UMSATZSTEUER UEBEREIN.

1) OHNE UMSATZSTEUER.

5 PREISINDIZES FUER DEN NEUBAU VON NICHTWOHNUNGSBAUEUEN UND SONSTIGEN BAUWERKEN EINSCHL. UMSATZSTEUER *)
ABSOLUTE WERTE
1995 = 100
(LANGFRISTIGE UEBERSICHT)

LFD. NR.	JAHR MONAT	NICHTWOHNUNGSBAUEUEN		SONSTIGE BAUWERKE			
		BUERO- GEBAEUDE	GEWERBLICHE BETRIEBS- GEBAEUDE	STRASSEN- BAU	BRUECKEN IM STRASSENBAU	ORTS- KANAELE	KLAER- ANLAGEN
1	1991 D	86.0	86.6	91.9	90.1	88.7	87.0
2	1991 D 1)	86.7	87.3	92.7	90.9	89.5	87.8
3	1992 D	91.2	91.8	96.8	94.4	94.4	92.2
4	1992 D 1)	92.0	92.6	97.7	95.2	95.2	93.0
5	1993 D	95.5	95.8	99.0	97.5	98.0	96.3
6	1994 D	97.7	97.8	99.4	98.7	99.1	98.1
7	1995 D	100.0	100.0	100.0	100.0	100.0	100.0
8	1996 D	100.1	100.3	98.3	99.4	98.4	100.0
9	1997 D	99.6	99.8	96.6	98.0	96.6	99.3
10	1998 D	99.6	99.9	95.7	97.4	95.6	99.3
11	1998 D 1)	98.9	99.3	95.1	96.8	94.9	98.6
12	1991 FEBRUAR	83.5	84.1	89.2	87.5	85.5	84.5
13	FEBRUAR 1)	84.2	84.8	90.0	88.3	86.3	85.3
14	MAI	85.8	86.2	91.7	90.1	88.7	86.8
15	MAI 1)	86.5	87.0	92.5	90.9	89.5	87.6
16	AUGUST	86.9	87.5	92.9	91.0	89.8	87.8
17	AUGUST 1)	87.7	88.3	93.7	91.8	90.6	88.6
18	NOVEMBER	87.7	88.5	93.8	91.9	90.8	88.8
19	NOVEMBER 1)	88.5	89.2	94.7	92.7	91.6	89.6
20	1992 FEBRUAR	89.3	89.9	95.2	92.8	92.4	90.2
21	FEBRUAR 1)	90.1	90.7	96.0	93.6	93.2	91.0
22	MAI	91.0	91.5	97.0	94.3	94.3	92.0
23	MAI 1)	91.8	92.3	97.8	95.1	95.1	92.8
24	AUGUST	92.1	92.8	97.6	95.2	95.3	93.0
25	AUGUST 1)	92.9	93.6	98.5	96.0	96.1	93.8
26	NOVEMBER	92.4	93.1	97.5	95.3	95.6	93.4
27	NOVEMBER 1)	93.2	93.9	98.4	96.1	96.5	94.2
28	1993 FEBRUAR	94.2	94.8	98.7	96.3	97.0	95.1
29	MAI	95.5	96.8	99.4	97.7	98.4	96.4
30	AUGUST	95.9	96.3	99.0	98.0	98.4	96.7
31	NOVEMBER	96.3	96.4	98.8	97.9	98.3	97.0
32	1994 FEBRUAR	96.7	96.9	98.7	98.0	98.4	97.3
33	MAI	97.6	97.6	99.3	98.7	99.2	98.1
34	AUGUST	98.0	98.1	99.6	99.0	99.4	98.4
35	NOVEMBER	98.4	98.5	99.8	99.2	99.5	98.7
36	1995 FEBRUAR	99.2	99.2	99.8	99.5	99.6	99.4
37	MAI	100.2	100.1	100.3	100.3	100.5	100.1
38	AUGUST	100.3	100.3	100.2	100.2	100.3	100.2
39	NOVEMBER	100.3	100.4	99.7	99.9	99.7	100.3
40	1996 FEBRUAR	100.2	100.4	99.0	99.7	99.0	100.1
41	MAI	100.2	100.4	98.4	99.6	99.5	100.1
42	AUGUST	100.0	100.3	98.1	99.5	99.2	100.0
43	NOVEMBER	99.8	100.1	97.7	98.9	97.7	99.8
44	1997 FEBRUAR	99.7	100.0	97.2	98.5	97.2	99.5
45	MAI	99.6	99.8	96.7	98.1	96.7	99.3
46	AUGUST	99.6	99.8	96.4	98.0	96.3	99.3
47	NOVEMBER	99.3	99.7	96.1	97.5	96.1	99.1
48	1998 FEBRUAR	99.1	99.4	95.6	97.2	95.4	98.9
49	MAI	99.8	100.2	96.0	97.7	95.8	99.5
50	MAI 1)	99.0	99.3	96.1	96.9	95.0	98.6
51	AUGUST	99.8	100.2	95.8	97.6	95.7	99.5
52	AUGUST 1)	98.9	99.3	94.9	96.8	94.8	98.6
53	NOVEMBER	99.6	99.9	95.4	97.2	95.3	99.3
54	NOVEMBER 1)	98.7	99.1	94.6	96.4	94.5	98.4
55	1999 FEBRUAR	99.3	99.5	95.3	96.5	95.2	99.1
56	FEBRUAR 1)	98.5	98.6	94.5	95.7	94.4	98.2
57	MAI	99.3	99.4	95.2	96.4	95.0	99.2
58	MAI 1)	98.4	98.5	94.3	95.6	94.1	98.3

*) DIE INDEXZAHLEN EINSCHL. UMSATZSTEUER FUER DEN ZEIT-
RAUM FEBRUAR 1993 BIS FEBRUAR 1998 STIMMEN MIT DEN
ENTSPRECHENDEN WERTEN OHNE UMSATZSTEUER UEBEREIN.

1) OHNE UMSATZSTEUER.

5 PREISINDIZES FUER DEN NEUBAU VON NICHTWOHNUNGSBAEUDEN UND SONSTIGEN BAUWERKEN EINSCHL. UMSATZSTEUER *)
 RELATIVE VERAENDERUNGEN GEGENUEBER DEM ENTSPRECHENDEN VORJAHRESERGEBNIS IN PROZENT
 1995 = 100
 (LANGFRISTIGE UEBERSICHT)

LFD. NR.	JAHR MONAT	NICHTWOHNUNGSBAEUDE		SONSTIGE BAUWERKE			
		BUERO- GEBAEUDE	GEWERBLICHE BETRIEBS- GEBAEUDE	STRASSEN- BAU	BRUECKEN IM STRASSENBAU	ORTS- KANAELE	KLAER- ANLAGEN
1	1991 D	6.4	6.3	6.7	5.8	7.4	-
2	1991 D 1)	6.4	6.2	6.7	5.7	7.3	-
3	1992 D	6.0	6.0	5.3	4.8	6.4	6.0
4	1992 D 1)	6.1	6.1	5.4	4.7	6.4	5.9
5	1993 D	4.7	4.4	2.9	3.3	3.8	4.4
6	1994 D	2.3	2.1	0.4	1.2	1.1	1.9
7	1995 D	2.4	2.2	0.6	1.3	0.9	1.9
8	1996 D	0.1	0.3	-1.7	-0.6	-1.6	-
9	1997 D	-0.5	-0.5	-1.7	-1.4	-1.8	-0.7
10	1998 D	-	0.1	-0.9	-0.6	-1.0	-
11	1998 D 1)	-0.7	-0.5	-1.6	-1.2	-1.8	-0.7
12	1991 FEBRUAR	6.0	6.1	6.6	5.7	6.7	-
13	FEBRUAR 1)	5.9	6.0	6.5	5.6	6.8	-
14	MAI	6.6	6.3	6.6	5.9	7.4	-
15	MAI 1)	6.4	6.4	6.6	5.9	7.4	-
16	AUGUST	6.5	6.3	7.0	5.7	7.5	-
17	AUGUST 1)	6.6	6.4	7.0	5.8	7.6	-
18	NOVEMBER	6.6	6.5	6.7	5.8	7.7	-
19	NOVEMBER 1)	6.6	6.4	6.9	5.8	7.6	-
20	1992 FEBRUAR	6.9	6.9	6.7	6.1	8.1	6.7
21	FEBRUAR 1)	7.0	7.0	6.7	6.0	8.0	6.7
22	MAI	6.1	6.1	5.8	4.7	6.9	6.0
23	MAI 1)	6.1	6.1	5.7	4.6	6.9	5.9
24	AUGUST	6.0	6.1	5.1	4.6	6.1	5.9
25	AUGUST 1)	5.9	6.0	5.1	4.6	6.1	5.9
26	NOVEMBER	5.4	5.2	3.9	3.7	5.3	5.2
27	NOVEMBER 1)	5.3	5.3	3.9	3.7	5.3	5.1
28	1993 FEBRUAR	5.5	5.5	3.7	3.8	5.0	5.4
29	MAI	4.9	4.7	2.5	3.6	4.3	4.8
30	AUGUST	4.1	3.8	1.4	2.9	3.3	4.0
31	NOVEMBER	4.2	3.5	1.3	2.7	2.8	3.9
32	1994 FEBRUAR	2.7	2.2	-	1.8	1.4	2.3
33	MAI	2.2	1.9	-0.1	1.0	0.8	1.8
34	AUGUST	2.2	1.9	0.6	1.0	1.0	1.8
35	NOVEMBER	2.2	2.2	1.0	1.3	1.2	1.8
36	1995 FEBRUAR	2.6	2.4	1.1	1.5	1.2	2.2
37	MAI	2.7	2.6	1.0	1.6	1.3	2.0
38	AUGUST	2.3	2.2	0.6	1.2	0.9	1.8
39	NOVEMBER	1.9	1.9	-0.1	0.7	0.2	1.6
40	1996 FEBRUAR	1.0	1.2	-0.8	0.2	-0.6	0.7
41	MAI	-	0.3	-1.9	-0.7	-2.0	-
42	AUGUST	-0.9	-	-2.1	-0.7	-2.1	-0.2
43	NOVEMBER	-0.5	-0.3	-2.0	-1.0	-2.0	-0.5
44	1997 FEBRUAR	-0.5	-0.4	-1.8	-1.2	-1.8	-0.6
45	MAI	-0.6	-0.6	-1.7	-1.5	-1.8	-0.8
46	AUGUST	-0.4	-0.5	-1.7	-1.5	-1.9	-0.7
47	NOVEMBER	-0.5	-0.4	-1.6	-1.4	-1.6	-0.7
48	1998 FEBRUAR	-0.6	-0.6	-1.6	-1.3	-1.9	-0.6
49	MAI	0.2	0.4	-0.7	-0.4	-0.9	0.2
50	MAI 1)	-0.6	-0.5	-1.7	-1.2	-1.8	-0.7
51	AUGUST	0.2	0.4	-0.6	-0.4	-0.6	0.2
52	AUGUST 1)	-0.7	-0.5	-1.6	-1.2	-1.6	-0.7
53	NOVEMBER	0.3	0.2	-0.7	-0.3	-0.8	0.2
54	NOVEMBER 1)	-0.6	-0.6	-1.6	-1.1	-1.7	-0.7
55	1999 FEBRUAR	0.2	0.1	-0.3	-0.7	-0.2	0.2
56	FEBRUAR 1)	-0.6	-0.8	-1.2	-1.5	-1.0	-0.7
57	MAI	-0.5	-0.8	-0.8	-1.3	-0.8	-0.3
58	MAI 1)	-0.8	-0.8	-0.8	-1.3	-0.9	-0.3

*) DIE VERAENDERUNGEN EINSCHL. UMSATZSTEUER FUER DEN ZEIT-
 RAUM FEBRUAR 1993 BIS FEBRUAR 1998 STIMMEN MIT DEN
 ENTSPRECHENDEN WERTEN OHNE UMSATZSTEUER UEBEREIN.

1) OHNE UMSATZSTEUER.

6 PREISINDIZES FUER DEN NEUBAU VON WOHNGBAEUEN EINSCHL. UMSATZSTEUER *)
ABSOLUTE WERTE
1995 = 100 **)
(LANGFRISTIGE UEBERSICHT)

LFD. NR.	JAHR	WOHNGBAEUDE					
		INSGESAMT	DAVON NACH ABSCHNITTEN		EIN-FAMILIEN-	MEHR-FAMILIEN-	GEMISCHT-GENUTZTE-
			ROHBAU-ARBEITEN	AUSBAU-ARBEITEN	GEBAEUDE	GEBAEUDE	
1	1958 D	15.9	16.8	15.1	15.9	15.9	16.7
2	1959 D	16.8	17.9	15.7	16.6	16.7	17.5
3	1960 D	18.0	19.3	16.8	17.9	18.0	18.7
4	1961 D	19.3	20.7	18.1	19.2	19.3	19.9
5	1962 D	20.9	22.5	19.5	20.9	21.0	21.6
6	1963 D	22.0	23.8	20.4	21.9	22.1	22.7
7	1964 D	23.0	24.9	21.4	22.9	23.1	23.7
8	1965 D	24.1	25.7	22.4	23.9	23.9	24.7
9	1966 D	24.8	26.3	23.3	24.7	24.8	25.5
10	1967 D	24.3	25.7	22.9	24.2	24.3	24.8
11	1968 D	25.3	26.8	23.9	25.2	25.2	25.9
12	1968 D 1)	26.4	27.9	24.9	26.3	26.3	27.0
13	1969 D	26.8	28.6	25.0	26.6	26.7	27.5
14	1969 D 1)	27.7	29.6	26.0	27.6	27.7	28.4
15	1970 D	31.2	34.2	28.5	31.0	31.1	32.0
16	1970 D 1)	32.3	35.4	29.6	32.1	32.2	33.1
17	1971 D	34.4	37.5	31.6	34.2	34.4	35.2
18	1971 D 1)	35.7	38.9	32.8	35.4	35.6	36.5
19	1972 D	36.7	39.8	33.9	36.5	36.7	37.4
20	1972 D 1)	38.1	41.2	35.1	37.8	38.0	38.8
21	1973 D	39.4	42.3	36.8	39.2	39.4	40.1
22	1973 D 1)	40.8	43.8	38.1	40.6	40.8	41.5
23	1974 D	42.3	44.2	40.3	42.1	42.3	42.8
24	1974 D 1)	43.9	45.8	41.8	43.7	43.8	44.4
25	1975 D	43.3	44.5	41.8	43.1	43.3	43.8
26	1975 D 1)	44.9	46.1	43.4	44.8	44.8	45.4
27	1976 D	44.8	46.0	43.3	44.6	44.8	45.3
28	1976 D 1)	46.4	47.6	44.9	46.4	46.4	47.0
29	1977 D	46.9	48.2	45.4	47.0	46.9	47.5
30	1977 D 1)	48.7	50.0	47.1	48.7	48.7	49.2
31	1978 D	49.8	51.6	47.6	49.9	49.8	50.3
32	1978 D 1)	51.2	53.0	48.9	51.3	51.1	51.7
33	1979 D	54.2	57.0	50.8	54.4	54.1	54.6
34	1979 D 1)	55.5	58.2	51.9	55.7	55.3	55.8
35	1980 D	60.0	63.5	55.7	60.4	59.9	60.4
36	1980 D 1)	61.1	64.6	56.6	61.5	61.0	61.4
37	1981 D	63.5	66.8	59.4	63.9	63.4	63.9
38	1981 D 1)	64.7	68.0	60.5	65.1	64.5	65.0
39	1982 D	65.3	67.7	62.4	65.6	65.3	65.9
40	1982 D 1)	66.6	68.9	63.5	66.8	66.5	67.0
41	1983 D	66.7	68.6	64.3	66.8	66.7	67.3
42	1983 D 1)	67.6	69.6	65.2	67.7	67.6	68.2
43	1984 D	68.4	70.1	66.4	68.5	68.4	69.0
44	1984 D 1)	69.0	70.7	66.9	69.1	69.0	69.6
45	1985 D	68.7	69.8	67.4	68.8	68.7	69.3
46	1985 D 1)	69.3	70.4	68.0	69.4	69.3	69.9
47	1986 D	69.6	70.6	68.5	69.7	69.7	70.3
48	1986 D 1)	70.2	71.3	69.1	70.3	70.3	70.9
49	1987 D	70.9	71.7	70.2	71.0	71.1	71.7
50	1987 D 1)	71.5	72.3	70.8	71.6	71.7	72.3
51	1988 D	72.4	73.0	72.1	72.5	72.6	73.2
52	1988 D 1)	73.1	73.6	72.7	73.1	73.2	73.8
53	1989 D	75.0	75.5	74.8	75.1	75.2	75.8
54	1989 D 1)	75.7	76.2	75.5	75.7	75.9	76.5
55	1990 D	79.9	81.0	78.8	80.0	80.0	80.6
56	1990 D 1)	80.6	81.7	79.4	80.7	80.7	81.3
57	1991 D	85.5	86.7	83.8	85.4	85.5	86.0
58	1991 D 1)	86.2	87.5	84.5	86.1	86.3	86.7
59	1992 D	91.0	92.0	89.4	90.9	91.0	91.3
60	1992 D 1)	91.7	92.9	90.2	91.7	91.8	92.1
61	1993 D	95.4	96.2	94.4	95.4	95.5	95.6
62	1994 D	97.7	98.1	97.2	97.8	97.8	97.8
63	1995 D	100.0	100.0	100.0	100.0	100.0	100.0
64	1996 D	99.8	99.0	100.7	99.9	99.7	99.9
65	1997 D	99.1	97.4	100.7	99.1	99.0	99.1
66	1998 D	98.7	96.2	101.1	98.8	98.6	98.8
67	1998 D 1)	98.0	95.6	100.5	98.1	97.9	98.1

*) 1958 BIS 1959 FRUEHERES BUNDESGEBIET OHNE BERLIN (WEST) UND SAARLAND,
1960 BIS 1965 FRUEHERES BUNDESGEBIET OHNE BERLIN (WEST),
1966 BIS 1990 FRUEHERES BUNDESGEBIET.
1) OHNE UMSATZSTEUER, MIT DEN ZAHLEN VOR 1968 NICHT VERGLEICHBAR.

**) DIE INDEXZAHLEN EINSCHL. UMSATZSTEUER FUER DEN ZEITRAUM AB 1993 STIMMEN MIT DEN ENTSPRECHENDEN WERTEN OHNE UMSATZSTEUER UEBEREIN.

6 PREISINDIZES FUER DEN NEUBAU VON WOHNGBAEUEN EINSCHL. UMSATZSTEUER *)
 RELATIVE VERAEANDERUNGEN GEGENUEBER DEM ENTSPRECHENDEN VORJAHRESERGEBNIS IN PROZENT
 1986 = 100 **)
 (LANGFRISTIGE UEBERSICHT)

LFD. NR.	JAHR	WOHNGBAEUDE					
		INSGESAMT	DAVON NACH ABSCHNITTEN		EIN- FAMILIEN- GEBAEUDE	MEHR- FAMILIEN- GEBAEUDE	GEMISCHT- GENUTZTE-
			ROHBAU- ARBEITEN	AUSBAU- ARBEITEN			
1	1958 D	-	-	-	-	-	-
2	1959 D	5.7	6.5	4.0	4.4	5.0	4.8
3	1960 D	7.1	7.8	7.0	7.8	7.8	6.9
4	1961 D	7.2	7.3	7.7	7.3	7.2	6.4
5	1962 D	8.3	8.7	7.7	8.9	8.8	8.5
6	1963 D	5.3	5.8	4.6	4.8	5.2	5.1
7	1964 D	4.5	4.6	4.9	4.6	4.5	4.4
8	1965 D	4.8	3.2	4.7	4.4	3.5	4.2
9	1966 D	2.3	2.3	4.0	3.3	3.8	3.2
10	1967 D	-2.0	-2.3	-1.7	-2.0	-2.0	-2.7
11	1968 D	4.1	4.3	4.4	4.1	3.7	4.4
12	1968 D 1)	-	-	-	-	-	-
13	1969 D	5.9	6.7	4.6	5.6	6.0	6.2
14	1969 D 1)	4.9	6.1	4.4	4.9	5.3	5.2
15	1970 D	16.4	19.6	14.0	16.5	16.5	16.4
16	1970 D 1)	16.6	19.6	13.8	16.3	16.2	16.5
17	1971 D	10.3	9.6	10.9	10.3	10.6	10.0
18	1971 D 1)	10.5	9.9	10.8	10.3	10.6	10.3
19	1972 D	6.7	6.1	7.3	6.7	6.7	6.3
20	1972 D 1)	6.7	5.9	7.0	6.8	6.7	6.3
21	1973 D	7.4	6.3	8.6	7.4	7.4	7.2
22	1973 D 1)	7.1	6.3	8.5	7.4	7.4	7.0
23	1974 D	7.4	4.5	9.5	7.4	7.4	6.7
24	1974 D 1)	7.6	4.6	9.7	7.6	7.4	7.0
25	1975 D	2.4	0.7	3.7	2.4	2.4	2.3
26	1975 D 1)	2.3	0.7	3.8	2.5	2.3	2.3
27	1976 D	3.5	3.4	3.6	3.5	3.5	3.4
28	1976 D 1)	3.3	3.3	3.5	3.6	3.6	3.5
29	1977 D	4.7	4.8	4.8	5.4	4.7	4.9
30	1977 D 1)	5.0	5.0	4.9	5.0	5.0	4.7
31	1978 D	6.2	7.1	4.8	6.2	6.2	5.9
32	1978 D 1)	5.1	6.0	3.8	5.3	4.9	5.1
33	1979 D	8.8	10.5	6.7	9.0	8.6	8.5
34	1979 D 1)	8.4	9.8	6.1	8.6	8.2	7.9
35	1980 D	10.7	11.4	9.6	11.0	10.7	10.6
36	1980 D 1)	10.1	11.0	9.1	10.4	10.3	10.0
37	1981 D	5.8	5.2	6.6	5.8	5.8	5.8
38	1981 D 1)	5.9	5.3	6.9	5.9	5.7	5.9
39	1982 D	2.8	1.3	5.1	2.7	3.0	3.1
40	1982 D 1)	2.9	1.3	5.0	2.6	3.1	3.1
41	1983 D	2.1	1.3	3.0	1.8	2.1	2.1
42	1983 D 1)	1.5	1.0	2.7	1.3	1.7	1.8
43	1984 D	2.5	2.2	3.3	2.5	2.5	2.5
44	1984 D 1)	2.1	1.6	2.6	2.1	2.1	2.1
45	1985 D	0.4	-0.4	1.5	0.4	0.4	0.4
46	1985 D 1)	0.4	-0.4	1.6	0.4	0.4	0.4
47	1986 D	1.3	1.1	1.6	1.3	1.5	1.4
48	1986 D 1)	1.3	1.3	1.6	1.3	1.4	1.4
49	1987 D	1.9	1.6	2.5	1.9	2.0	2.0
50	1987 D 1)	1.9	1.4	2.5	1.8	2.0	2.0
51	1988 D	2.1	1.8	2.7	2.1	2.1	2.1
52	1988 D 1)	2.2	1.8	2.7	2.1	2.1	2.1
53	1989 D	3.6	3.4	3.7	3.6	3.6	3.6
54	1989 D 1)	3.6	3.5	3.9	3.8	3.7	3.7
55	1990 D	6.5	7.3	5.3	6.5	6.4	6.3
56	1990 D 1)	6.5	7.2	5.2	6.6	6.3	6.3
57	1991 D	7.0	7.0	6.3	6.7	6.9	6.7
58	1991 D 1)	6.9	7.1	6.4	6.7	6.9	6.6
59	1992 D	6.4	6.1	6.7	6.4	6.4	6.2
60	1992 D 1)	6.4	6.2	6.7	6.5	6.4	6.2
61	1993 D	4.8	4.6	5.6	5.0	4.9	4.7
62	1994 D	2.4	2.0	3.0	2.5	2.4	2.3
63	1995 D	2.4	1.9	2.9	2.2	2.2	2.2
64	1996 D	-0.2	-1.0	0.7	-0.1	-0.3	-0.1
65	1997 D	-0.7	-1.6	-	-0.8	-0.7	-0.8
66	1998 D	-0.4	-1.2	0.4	-0.3	-0.4	-0.3
67	1998 D 1)	-1.1	-1.8	-0.2	-1.0	-1.1	-1.0

*) 1958 BIS 1969 FRUEHERES BUNDESGBIET OHNE BERLIN (WEST) UND SAARLAND,
 1960 BIS 1966 FRUEHERES BUNDESGBIET OHNE BERLIN (WEST),
 1968 BIS 1990 FRUEHERES BUNDESGBIET.
 1) OHNE UMSATZSTEUER, MIT DEN ZAHLEN VOR 1968 NICHT VERGLEICHBAR.

**) DIE VERAEANDERUNGEN EINSCHL. UMSATZSTEUER FUER
 DEN ZEITRAUM AB 1993 STIMMEN MIT DEN ENT-
 SPRECHENDEN WERTEN OHNE UMSATZSTEUER UEBEREIN.

7 PREISINDIZES FUER DEN NEUBAU VON NICHTWOHNGEBAEUDEN UND SONSTIGEN BAUWERKEN EINSCHL. UMSATZSTEUER *)
 ABSOLUTE WERTE
 1995 = 100 (**)
 (LANGFRISTIGE UEBERSICHT)

LFD. NR.	JAHR	NICHTWOHNGEBAEUDE		SONSTIGE BAUWERKE			
		BUERO- GEBAEUDE	GEWERBLICHE BETRIEBS- GEBAEUDE	STRASSEN- BAU	BRUECKEN IM STRASSENBAU	ORTS- KANAELE	KLAER- ANLAGEN
1	1958 D	16.5	17.3	29.7	22.2	23.0	-
2	1959 D	17.4	18.0	31.4	23.4	24.7	-
3	1960 D	18.6	19.2	32.9	24.7	26.8	-
4	1961 D	19.9	20.3	34.6	26.0	28.7	-
5	1962 D	21.4	21.9	36.9	27.8	30.6	-
6	1963 D	22.5	22.9	38.2	28.7	32.0	-
7	1964 D	23.4	23.8	38.0	29.5	32.5	-
8	1965 D	24.3	24.7	36.0	29.8	31.8	-
9	1966 D	25.1	25.4	35.6	30.5	32.0	-
10	1967 D	24.5	24.2	33.8	29.3	30.6	-
11	1968 D	25.5	25.4	35.4	30.4	32.3	-
12	1968 D 1)	26.6	26.5	36.9	31.6	33.7	-
13	1969 D	27.1	27.7	37.0	33.0	33.9	-
14	1969 D 1)	28.1	28.6	38.3	34.1	35.2	-
15	1970 D	31.7	32.7	42.3	38.3	39.6	-
16	1970 D 1)	32.9	33.9	43.9	40.7	41.1	-
17	1971 D	34.9	36.3	45.7	42.5	43.0	-
18	1971 D 1)	36.2	37.5	47.3	44.1	44.5	-
19	1972 D	37.1	38.1	46.3	44.3	44.4	-
20	1972 D 1)	38.5	39.4	48.0	45.9	46.0	-
21	1973 D	39.8	40.3	47.7	46.7	46.2	-
22	1973 D 1)	41.3	41.8	49.5	48.4	47.8	-
23	1974 D	42.5	42.7	52.3	49.2	49.3	-
24	1974 D 1)	44.1	44.3	54.2	51.0	51.0	-
25	1975 D	43.4	43.9	53.6	49.9	50.2	-
26	1975 D 1)	45.0	45.5	55.6	51.6	52.0	-
27	1976 D	44.8	45.7	54.4	51.1	51.1	-
28	1976 D 1)	46.5	47.3	56.4	53.0	53.0	-
29	1977 D	46.9	47.6	55.9	53.1	52.9	-
30	1977 D 1)	48.6	49.2	58.0	55.1	54.8	-
31	1978 D	49.6	50.1	59.6	56.6	56.5	-
32	1978 D 1)	50.9	51.4	61.1	58.2	58.1	-
33	1979 D	53.6	54.1	65.8	61.8	62.4	-
34	1979 D 1)	54.8	55.3	67.3	63.1	63.8	-
35	1980 D	59.1	59.7	74.1	67.8	69.2	-
36	1980 D 1)	60.2	60.7	75.5	69.1	70.5	-
37	1981 D	62.7	63.4	76.1	70.8	71.2	-
38	1981 D 1)	63.8	64.4	77.5	72.1	72.4	-
39	1982 D	65.0	65.9	74.3	72.0	69.9	-
40	1982 D 1)	66.2	67.1	75.7	73.3	71.1	-
41	1983 D	68.5	67.4	73.7	72.6	69.9	-
42	1983 D 1)	67.4	68.3	74.7	73.5	70.8	-
43	1984 D	68.4	69.0	74.7	73.6	71.0	-
44	1984 D 1)	69.0	69.7	75.4	74.3	71.6	-
45	1985 D	69.1	69.6	76.1	73.8	71.2	-
46	1985 D 1)	69.7	70.2	76.7	74.4	71.9	-
47	1986 D	70.3	71.0	77.6	75.2	72.9	-
48	1986 D 1)	70.9	71.6	78.3	75.9	73.5	-
49	1987 D	71.9	72.6	78.5	76.4	74.1	-
50	1987 D 1)	72.5	73.2	79.2	77.1	74.8	-
51	1988 D	73.7	74.1	79.4	77.8	75.2	-
52	1988 D 1)	74.3	74.8	80.1	78.5	75.9	-
53	1989 D	76.4	76.7	81.1	80.4	77.4	-
54	1989 D 1)	77.0	77.4	81.8	81.1	78.0	-
55	1990 D	80.8	81.5	86.1	85.2	82.6	-
56	1990 D 1)	81.5	82.2	86.9	86.0	83.4	-
57	1991 D	86.0	86.6	91.9	90.1	88.7	87.0
58	1991 D 1)	86.7	87.3	92.7	90.9	89.5	87.8
59	1992 D	91.2	91.8	96.8	94.4	94.4	92.2
60	1992 D 1)	92.0	92.6	97.7	95.2	95.2	93.0
61	1993 D	95.5	95.8	99.0	97.5	98.0	96.3
62	1994 D	97.7	97.8	99.4	98.7	99.1	98.1
63	1995 D	100.0	100.0	100.0	100.0	100.0	100.0
64	1996 D	100.1	100.3	98.3	99.4	98.4	100.0
65	1997 D	99.6	99.8	96.6	98.0	96.6	99.3
66	1998 D	99.6	99.9	95.7	97.4	95.6	99.3
67	1998 D 1)	98.9	99.3	95.1	96.8	94.9	98.6

*) 1958 BIS 1959 FRUEHERES BUNDESGBIET OHNE BERLIN (WEST) UND SAARLAND,
 1960 BIS 1965 FRUEHERES BUNDESGBIET OHNE BERLIN (WEST),
 1966 BIS 1990 FRUEHERES BUNDESGBIET.
 1) OHNE UMSATZSTEUER, MIT DEN ZAHLEN VOR 1968 NICHT VERGLEICHBAR.

**) DIE INDEXZAHLEN EINSCHL. UMSATZSTEUER FUER
 DEN ZEITRAUM AB 1993 STIMMEN MIT DEN ENT-
 SPRECHENDEN WERTEN OHNE UMSATZSTEUER UEBEREIN.

7 PREISINDIZES FUER DEN NEUBAU VON NICHTWOHNUNGSBAUEUDEN UND SONSTIGEN BAUWERKEN EINSCHL. UMSATZSTEUER *)
 RELATIVE VERAEANDERUNGEN GEGENUEBER DEM ENTSPRECHENDEN VORJAHRESERGEBNIS IN PROZENT
 1996 = 100 **)
 (LANGFRISTIGE UEBERSICHT)

LFD. NR.	JAHR	NICHTWOHNUNGSBAUEUDE			SONSTIGE BAUWERKE		
		BUERO- GEBAEUDE	GEWERBLICHE BETRIEBS- GEBAEUDE	STRASSEN- BAU	BRUECKEN IM STRASSENBAU	ORTS- KANAELE	KLAER- ANLAGEN
1	1958 D	-	-	-	-	-	-
2	1959 D	5.5	4.0	5.7	5.4	7.4	-
3	1960 D	6.9	6.7	4.8	5.6	8.5	-
4	1961 D	7.0	5.7	5.2	5.3	7.1	-
5	1962 D	7.5	7.9	6.6	6.9	6.6	-
6	1963 D	5.1	4.6	3.5	3.2	4.6	-
7	1964 D	4.0	3.9	-0.5	2.8	1.6	-
8	1965 D	3.8	3.8	-5.3	1.0	-2.2	-
9	1966 D	3.3	2.8	-1.1	2.3	0.6	-
10	1967 D	-2.4	-4.7	-5.1	-3.9	-4.4	-
11	1968 D	4.1	5.0	4.7	3.8	5.6	-
12	1968 D 1)	-	-	-	-	-	-
13	1969 D	6.3	9.1	4.5	8.6	5.0	-
14	1969 D 1)	5.6	7.9	3.8	7.9	4.5	-
15	1970 D	17.0	18.1	14.3	19.1	16.8	-
16	1970 D 1)	17.1	18.5	14.6	19.4	16.8	-
17	1971 D	10.1	11.0	8.0	8.1	8.6	-
18	1971 D 1)	10.0	10.6	7.7	8.4	8.3	-
19	1972 D	6.3	5.0	1.3	4.2	3.3	-
20	1972 D 1)	6.4	5.1	1.5	4.1	3.4	-
21	1973 D	7.3	5.8	3.0	5.4	4.1	-
22	1973 D 1)	7.3	6.1	3.1	5.4	3.9	-
23	1974 D	6.8	6.0	9.6	5.4	6.7	-
24	1974 D 1)	6.8	6.0	9.5	5.4	6.7	-
25	1975 D	2.1	2.8	2.5	1.4	1.8	-
26	1975 D 1)	2.0	2.7	2.6	1.2	2.0	-
27	1976 D	3.2	4.1	1.5	2.4	1.8	-
28	1976 D 1)	3.3	4.0	1.4	2.7	1.9	-
29	1977 D	4.7	4.2	2.8	3.9	3.5	-
30	1977 D 1)	4.5	4.0	2.8	4.0	3.4	-
31	1978 D	5.8	5.3	6.6	6.6	6.8	-
32	1978 D 1)	4.7	4.5	5.3	5.6	6.0	-
33	1979 D	8.1	8.0	10.4	9.2	10.4	-
34	1979 D 1)	7.7	7.6	10.1	8.4	9.8	-
35	1980 D	10.3	10.4	12.6	9.7	10.9	-
36	1980 D 1)	9.9	9.8	12.2	9.5	10.5	-
37	1981 D	6.1	6.2	2.7	4.4	2.9	-
38	1981 D 1)	6.0	6.1	2.6	4.3	2.7	-
39	1982 D	3.7	3.9	-2.4	1.7	-1.8	-
40	1982 D 1)	3.8	4.2	-2.3	1.7	-1.8	-
41	1983 D	2.3	2.3	-0.8	0.8	-	-
42	1983 D 1)	1.8	1.8	-1.3	0.3	-0.4	-
43	1984 D	2.9	2.4	1.4	1.4	1.6	-
44	1984 D 1)	2.4	2.0	0.9	1.1	1.1	-
45	1985 D	1.0	0.9	1.9	0.3	0.3	-
46	1985 D 1)	1.0	0.7	1.7	0.1	0.4	-
47	1986 D	1.7	2.0	2.0	1.9	2.4	-
48	1986 D 1)	1.7	2.0	2.1	2.0	2.2	-
49	1987 D	2.3	2.3	1.2	1.6	1.6	-
50	1987 D 1)	2.3	2.2	1.1	1.6	1.8	-
51	1988 D	2.5	2.1	1.1	1.8	1.5	-
52	1988 D 1)	2.5	2.2	1.1	1.8	1.5	-
53	1989 D	3.7	3.5	2.1	3.3	2.9	-
54	1989 D 1)	3.6	3.5	2.1	3.3	2.8	-
55	1990 D	5.8	6.3	6.2	6.0	6.7	-
56	1990 D 1)	5.8	6.2	6.2	6.0	6.9	-
57	1991 D	6.4	6.3	6.7	5.8	7.4	-
58	1991 D 1)	6.4	6.2	6.7	5.7	7.3	-
59	1992 D	6.0	6.0	5.3	4.8	6.4	6.0
60	1992 D 1)	6.1	6.1	5.4	4.7	6.4	5.9
61	1993 D	4.7	4.4	2.3	3.3	3.8	4.4
62	1994 D	2.3	2.1	0.4	1.2	1.1	1.9
63	1995 D	2.4	2.2	0.6	1.3	0.9	1.9
64	1996 D	0.1	0.3	-1.7	-0.6	-1.6	-
65	1997 D	-0.5	-0.5	-1.7	-1.4	-1.8	-0.7
66	1998 D	-	0.1	-0.9	-0.6	-1.0	-
67	1998 D 1)	-0.7	-0.5	-1.6	-1.2	-1.8	-0.7

*) 1958 BIS 1969 FRUEHERES BUNDESGBIET OHNE BERLIN (WEST) UND SAARLAND,
 1960 BIS 1965 FRUEHERES BUNDESGBIET OHNE BERLIN (WEST),
 1966 BIS 1990 FRUEHERES BUNDESGBIET.

1) OHNE UMSATZSTEUER, MIT DEN ZAHLEN VOR 1968 NICHT VERGLEICHBAR.

**) DIE VERAEANDERUNGEN EINSCHL. UMSATZSTEUER FUER
 DEN ZEITRAUM AB 1993 STIMMEN MIT DEN ENT-
 SPRECHENDEN WERTEN OHNE UMSATZSTEUER UEBEREIN.

8 PREISINDIZES FUER DEN NEUBAU VON WOHNGEBAEUDEN INSGESAMT (VERSCHIEDENE BASISJAHRE) EINSCHL. UMSATZSTEUER *)
(LANGFRISTIGE UEBERSICHT)

JAHR MONAT	1913	1914	1938	1958	1962	1970	1976	1980	1985	1991	1995
	= 100										
1985 D	1498.7	1403.3	1107.0	432.0	327.9	220.3	153.4	114.5	100.0	80.3	68.7
1986 D	1519.3	1422.6	1122.2	437.9	332.4	223.3	155.5	116.0	101.4	81.4	69.6
1987 D	1548.2	1445.6	1143.6	446.2	338.7	227.5	158.5	118.2	103.3	83.0	70.9
1988 D	1581.1	1480.5	1167.9	455.7	345.9	232.4	161.8	120.7	105.5	84.8	72.4
1989 D	1638.9	1534.5	1210.5	472.4	358.5	240.9	167.8	125.1	109.4	87.8	75.0
1990 D	1744.5	1633.4	1288.6	502.8	381.6	256.4	178.6	133.2	116.4	93.5	79.9
1991 D	1865.6	1746.9	1378.1	537.7	408.2	274.2	191.0	142.5	124.5	100.0	85.5
1992 D	1985.0	1858.7	1466.3	572.1	434.3	291.7	203.3	151.6	132.5	106.4	91.0
1993 D	2083.0	1950.4	1538.7	600.4	455.7	306.1	213.3	159.1	139.0	111.7	95.4
1994 D	2132.9	1997.1	1575.5	614.7	466.6	313.5	218.4	162.9	142.3	114.3	97.7
1995 D	2182.9	2044.0	1612.5	629.2	477.6	320.8	223.5	166.7	145.7	117.0	100.0
1996 D	2179.1	2040.5	1609.7	628.1	476.8	320.2	223.2	166.4	145.4	116.8	99.8
1997 D	2162.7	2025.2	1597.6	623.4	473.2	317.8	221.5	165.2	144.3	115.9	99.1
1998 D	2155.1	2018.0	1592.0	621.1	471.5	316.7	220.7	164.6	143.8	115.5	98.7
1988 FEBRUAR	1561.6	1462.2	1153.5	450.1	341.6	229.5	159.8	119.2	104.2	83.7	71.5
1988 MAI	1578.1	1477.7	1165.7	454.9	345.2	231.9	161.5	120.5	105.3	84.6	72.3
1988 AUGUST	1588.6	1487.5	1173.4	457.9	347.5	233.5	162.6	121.3	106.0	85.2	72.8
1988 NOVEMBER	1596.1	1494.5	1179.0	460.0	349.2	234.6	163.4	121.9	106.5	85.6	73.1
1989 FEBRUAR	1611.1	1508.6	1190.0	464.4	352.4	236.8	164.9	123.0	107.5	86.4	73.8
1989 MAI	1635.1	1531.0	1207.8	471.3	357.7	240.3	167.4	124.8	109.1	87.6	74.8
1989 AUGUST	1648.6	1543.6	1217.7	475.2	360.6	242.3	168.7	125.9	110.0	88.4	75.5
1989 NOVEMBER	1650.6	1554.9	1226.6	478.5	363.3	244.0	170.0	126.8	110.8	89.0	76.3
1990 FEBRUAR	1696.5	1588.5	1253.1	489.0	371.1	249.3	173.7	129.5	113.2	90.9	77.7
1990 MAI	1741.5	1630.6	1286.4	501.9	381.0	255.9	178.3	133.0	116.2	93.3	79.7
1990 AUGUST	1762.5	1650.3	1301.8	508.0	385.6	259.0	180.4	134.6	117.6	94.5	80.7
1990 NOVEMBER	1777.5	1664.3	1312.9	512.3	388.8	261.2	181.9	135.7	118.6	95.3	81.4
1991 FEBRUAR	1805.9	1691.0	1334.0	520.5	395.1	265.4	184.9	137.9	120.5	96.8	82.7
1991 MAI	1863.7	1745.2	1376.7	537.2	407.8	273.9	190.8	142.3	124.4	99.9	85.4
1991 AUGUST	1888.0	1767.9	1394.6	544.2	413.1	277.5	193.3	144.2	126.0	101.2	86.5
1991 NOVEMBER	1904.8	1783.6	1407.0	549.0	416.7	279.9	195.0	145.5	127.1	102.1	87.2
1992 FEBRUAR	1940.2	1816.8	1433.2	559.2	424.5	285.1	198.7	148.2	129.5	104.0	88.9
1992 MAI	1979.4	1853.5	1462.2	570.5	433.1	290.9	202.7	151.1	132.1	106.1	90.7
1992 AUGUST	2005.5	1877.9	1481.5	578.0	438.8	294.7	205.3	153.1	133.8	107.5	91.9
1992 NOVEMBER	2014.8	1886.7	1488.3	580.7	440.8	296.1	206.3	153.9	134.4	108.0	92.3
1993 FEBRUAR	2052.2	1927.6	1515.9	591.5	449.0	301.6	210.1	156.7	136.9	110.0	94.0
1993 MAI	2085.7	1970.0	1540.7	601.2	456.3	306.5	213.6	159.3	139.2	111.8	95.5
1993 AUGUST	2095.1	1961.8	1547.6	603.8	458.4	307.9	214.5	160.0	139.8	112.3	96.0
1993 NOVEMBER	2098.8	1965.3	1550.4	604.9	459.2	308.4	214.9	160.3	140.0	112.5	96.1
1994 FEBRUAR	2110.0	1975.7	1558.6	608.1	461.6	310.1	216.0	161.1	140.8	113.1	96.6
1994 MAI	2130.5	1995.0	1573.8	614.1	468.1	313.1	218.1	162.7	142.2	114.2	97.6
1994 AUGUST	2141.7	2005.4	1582.1	617.3	468.6	314.8	219.3	163.5	142.9	114.8	98.1
1994 NOVEMBER	2149.2	2012.4	1587.6	619.4	470.2	315.8	220.0	164.1	143.4	115.2	98.4
1995 FEBRUAR	2166.0	2028.2	1600.0	624.3	473.9	318.3	221.8	165.4	144.5	116.1	99.2
1995 MAI	2187.8	2048.6	1616.1	630.6	478.7	321.5	224.0	167.1	146.0	117.3	100.2
1995 AUGUST	2190.0	2050.7	1617.7	631.2	479.2	321.8	224.3	167.2	146.1	117.4	100.3
1995 NOVEMBER	2187.8	2048.6	1616.1	630.6	478.7	321.5	224.0	167.1	146.0	117.3	100.2
1996 FEBRUAR	2183.5	2044.6	1612.9	629.3	477.7	320.9	223.6	166.7	145.7	117.0	100.0
1996 MAI	2181.3	2042.5	1611.3	628.7	477.2	320.5	223.4	166.6	145.5	116.9	99.9
1996 AUGUST	2179.1	2040.5	1609.7	628.1	476.8	320.2	223.1	166.4	145.4	116.8	99.8
1996 NOVEMBER	2172.6	2034.3	1604.8	626.2	475.3	319.3	222.5	165.9	144.9	116.5	99.5
1997 FEBRUAR	2168.2	2030.2	1601.6	624.9	474.4	318.6	222.0	165.6	144.6	116.2	99.3
1997 MAI	2163.8	2026.2	1598.4	623.7	473.4	318.0	221.6	165.2	144.4	116.0	99.1
1997 AUGUST	2163.8	2026.2	1598.4	623.7	473.4	318.0	221.6	165.2	144.4	116.0	99.1
1997 NOVEMBER	2155.1	2018.0	1591.9	621.2	471.5	316.7	220.7	164.6	143.8	115.5	98.7
1998 FEBRUAR	2146.3	2009.8	1585.5	618.6	469.6	315.4	219.8	163.9	143.2	115.0	98.3
1998 MAI	2161.6	2024.1	1596.8	623.0	472.9	317.7	221.4	165.1	144.2	115.9	99.0
1998 AUGUST	2159.4	2022.1	1595.2	622.4	472.5	317.3	221.1	164.9	144.1	115.7	98.9
1998 NOVEMBER	2152.9	2015.9	1590.3	620.5	471.0	316.4	220.5	164.4	143.6	115.4	98.6
1999 FEBRUAR	2146.3	2009.8	1585.5	618.6	469.6	315.4	219.8	163.9	143.2	115.0	98.3
1999 MAI	2146.3	2009.8	1585.5	618.6	469.6	315.4	219.8	163.9	143.2	115.0	98.3

*) BIS NOVEMBER 1990 FRUEHERES BUNDESGBIET.

9 PREISINDIZES FUER EINFAMILIENGEBAUDE IN VORGEFERTIGTER UND KONVENTIONELLER BAUART EINSCHL. UMSATZSTEUER*)
 1995 = 100
 (LANGFRISTIGE UEBERSICHT)

JAHR HALBJAHR	VORGEFERTIGTE BAUART				KONVENTIONELLE BAUART BAULEISTUNGEN AM BAUWERK	
	OHNE 1995 = 100	VERAENDERUNG GEGENUEBER DEM VORJAHR IN PROZENT	MIT 1995 = 100	VERAENDERUNG GEGENUEBER DEM VORJAHR IN PROZENT	1995 = 100	VERAENDERUNG GEGENUEBER DEM VORJAHR IN PROZENT
1968 D	24.5	-	24.9	-	25.2	-
1969 D	25.2	2.9	25.5	2.4	26.6	5.6
1970 D	26.9	6.7	27.7	8.6	31.0	16.5
1971 D	29.2	8.6	30.5	10.1	34.2	10.3
1972 D	31.1	6.5	32.9	7.9	36.5	6.7
1973 D	32.6	4.8	34.8	5.8	39.2	7.4
1974 D	34.8	6.7	36.6	5.2	42.1	7.4
1975 D	37.2	6.9	38.3	4.6	43.1	2.4
1976 D	39.0	4.8	39.0	1.8	44.6	3.5
1977 D	40.9	4.9	41.1	5.4	47.0	5.4
1978 D	43.6	6.6	43.9	6.8	49.9	6.2
1979 D	46.9	7.6	47.5	8.2	54.4	9.0
1980 D	51.7	10.2	51.8	9.1	60.4	11.0
1981 D	56.0	8.3	56.4	8.9	63.9	5.8
1982 D	58.9	5.2	60.5	7.3	65.6	2.7
1983 D	61.8	4.9	63.6	5.1	66.8	1.8
1984 D	64.2	3.9	66.0	3.8	68.5	2.5
1985 D	64.6	0.6	66.2	0.3	68.8	0.4
1986 D	65.5	1.4	66.9	1.1	69.7	1.3
1987 D	67.2	2.6	68.1	1.8	71.0	1.9
1988 D	68.8	2.4	70.0	2.8	72.5	2.1
1989 D	70.8	2.9	71.7	2.4	75.1	3.6
1990 D	75.0	5.9	75.6	5.4	80.0	6.5
1991 D	79.5	6.0	79.5	5.2	85.4	6.7
1992 D	86.7	9.1	86.6	8.9	90.9	6.4
1993 D	93.6	8.0	93.8	9.3	95.4	5.0
1994 D	97.2	3.8	96.6	3.0	97.8	2.5
1995 D	100.0	2.9	100.0	3.5	100.0	2.2
1996 D	101.2	1.2	100.7	0.7	99.9	-0.1
1997 D	101.3	0.1	101.2	0.5	99.1	-0.8
1998 D	103.1	1.8	102.0	0.8	98.8	-0.3

	VERAENDERUNG GEGENUEBER DEM VORJAHRES- HALBJAHR			VERAENDERUNG GEGENUEBER DEM VORJAHRES- HALBJAHR			VERAENDERUNG GEGENUEBER DEM VORJAHRES- HALBJAHR		
	VOR- HALBJAHR	HALBJAHR		VOR- HALBJAHR	HALBJAHR		VOR- HALBJAHR	HALBJAHR	
1977 1. HALBJAHR	40.4	4.7	2.5	40.3	4.9	1.8	46.4	5.2	2.7
1977 2. HALBJAHR	41.3	4.8	2.2	41.8	5.6	3.7	47.6	5.3	2.6
1978 1. HALBJAHR	42.9	6.2	3.9	43.5	7.9	4.1	49.0	5.6	2.9
1978 2. HALBJAHR	44.3	7.3	3.3	44.3	6.0	1.8	50.8	6.7	3.7
1979 1. HALBJAHR	45.5	6.1	2.7	46.3	6.4	4.5	52.9	8.0	4.1
1979 2. HALBJAHR	48.2	8.8	5.9	48.7	9.9	5.2	56.0	10.2	5.9
1980 1. HALBJAHR	50.4	10.8	4.6	50.7	9.5	4.1	59.3	12.1	5.9
1980 2. HALBJAHR	52.9	9.8	5.0	52.9	8.6	4.3	61.5	9.8	3.7
1981 1. HALBJAHR	55.3	9.7	4.5	55.8	10.1	5.5	63.2	6.6	2.8
1981 2. HALBJAHR	56.7	7.2	2.5	57.0	7.8	2.2	64.6	5.0	2.2
1982 1. HALBJAHR	58.2	5.2	2.6	59.9	7.3	5.1	65.4	3.5	1.2
1982 2. HALBJAHR	59.6	5.1	2.4	61.1	7.2	2.0	65.7	1.7	0.5
1983 1. HALBJAHR	60.9	4.6	2.2	62.7	4.7	2.6	66.1	1.1	0.6
1983 2. HALBJAHR	62.7	5.2	3.0	64.4	5.4	2.7	67.5	2.7	2.1
1984 1. HALBJAHR	63.8	4.8	1.8	65.8	4.9	2.2	68.3	3.3	1.2
1984 2. HALBJAHR	64.6	3.0	1.3	66.2	2.8	0.6	68.7	1.8	0.6
1985 1. HALBJAHR	64.6	1.3	-	66.2	0.6	-	68.6	0.4	-0.1
1985 2. HALBJAHR	64.6	-	-	66.1	-0.2	-0.2	68.9	0.3	0.4
1986 1. HALBJAHR	65.2	0.9	0.9	66.7	0.8	0.9	69.4	1.2	0.7
1986 2. HALBJAHR	65.8	1.9	0.9	67.1	1.5	0.6	70.0	1.6	0.9
1987 1. HALBJAHR	66.8	2.5	1.5	67.6	1.3	0.7	70.7	1.9	1.0
1987 2. HALBJAHR	67.5	2.6	1.0	68.5	2.1	1.3	71.4	2.0	1.0
1988 1. HALBJAHR	68.2	2.1	1.0	69.6	3.0	1.6	72.0	1.8	0.8
1988 2. HALBJAHR	69.4	2.8	1.8	70.4	2.8	1.1	73.0	2.2	1.4
1989 1. HALBJAHR	70.4	3.2	1.4	71.2	2.3	1.1	74.4	3.3	1.9
1989 2. HALBJAHR	71.2	2.6	1.1	72.2	2.6	1.4	75.9	4.0	2.0
1990 1. HALBJAHR	74.1	5.3	4.1	75.3	5.9	4.3	78.8	5.9	3.8
1990 2. HALBJAHR	75.9	6.6	2.4	75.9	5.1	0.8	81.2	7.0	3.0
1991 1. HALBJAHR	78.1	5.4	2.9	78.1	3.7	2.9	84.0	6.6	3.4
1991 2. HALBJAHR	80.9	6.6	3.6	80.8	6.5	3.5	86.8	6.9	3.3
1992 1. HALBJAHR	84.8	8.6	4.8	84.7	8.5	4.8	89.7	6.8	3.3
1992 2. HALBJAHR	88.5	9.4	4.4	88.4	9.4	4.4	92.1	6.1	2.7
1993 1. HALBJAHR	92.8	9.4	4.9	92.8	9.6	5.0	94.7	5.6	2.8
1993 2. HALBJAHR	94.4	6.7	1.7	94.8	7.2	2.2	96.1	4.3	1.5
1994 1. HALBJAHR	96.5	4.0	2.2	96.3	3.8	1.6	97.2	2.6	1.1
1994 2. HALBJAHR	97.8	3.6	1.3	96.9	2.2	0.6	98.4	2.4	1.2
1995 1. HALBJAHR	99.7	3.3	1.9	98.6	3.4	2.8	99.7	2.6	1.3
1995 2. HALBJAHR	100.3	2.6	0.6	100.4	3.6	0.8	100.3	1.9	0.6
1996 1. HALBJAHR	100.9	1.2	0.6	100.6	1.0	0.2	100.0	0.3	-0.3
1996 2. HALBJAHR	101.4	1.1	0.5	100.7	0.3	0.1	99.7	-0.6	-0.3
1997 1. HALBJAHR	100.9	-	-	101.0	0.4	0.3	99.3	-0.7	-0.4
1997 2. HALBJAHR	101.6	0.2	0.7	101.3	0.6	0.3	99.0	-0.7	-0.3
1998 1. HALBJAHR	103.0	2.1	1.4	102.0	1.0	0.7	98.8	-0.5	-0.2
1998 2. HALBJAHR	103.2	1.6	0.2	101.9	0.6	-0.1	98.8	-0.2	-
1999 1. HALBJAHR	103.1	0.1	-0.1	102.2	0.2	0.3	97.6	-1.2	-1.2

*) 1968 BIS 1990 FRUEHERES BUNDESGBIET.

Umrechnungsfaktoren zur Ermittlung der Indizes auf Basis 1991 Deutschland
 (einschließlich Umsatzsteuer) aus den Indizes der Basis 1995
 (Alle Faktoren sind Multiplikatoren)

Bauwerksart	Umrechnungsfaktoren zur Basis 1991
Wohngebäude insgesamt	1,170 363
Rohbauarbeiten	1,153 924
Ausbauarbeiten	1,193 939
Einfamiliengebäude	1,171 371
Mehrfamiliengebäude	1,169 355
Gemischtgenutzte Gebäude	1,163 306
Bürogebäude	1,163 306
Gewerbliche Betriebsgebäude	1,155 242
Straßenbau	1,088 176
Brücken im Straßenbau	1,109 548
Ortskanäle	1,127 510
Kläranlagen	1,149 899

Fachserie 17: Preise

Reihe 1: Preisindizes für die Land- und Forstwirtschaft

Der etwa 8 Wochen nach dem Monatsbericht erscheinende Monatsbericht enthält Angaben über Erzeugerpreise landwirtschaftlicher und forstwirtschaftlicher Produkte sowie über Einkaufspreise landwirtschaftlicher Betriebsmittel. Im Jahresbericht sind zu allen Veröffentlichungspositionen die Indizes für einen mehrjährigen Zeitraum aufgeführt.

Zur Berechnung des Index der Erzeugerpreise landwirtschaftlicher Produkte werden ca. 1 600 Preisreihen für 240 Waren, beim Index der Erzeugerpreise forstwirtschaftlicher Produkte aus den Staatsforsten ca. 600 Preisreihen für 75 Waren und beim Index der Einkaufspreise landwirtschaftlicher Betriebsmittel ca. 6 100 Preisreihen für 196 Waren und Leistungen herangezogen.

Reihe 2: Preise und Preisindizes für gewerbliche Produkte (Erzeugerpreise)

In dem etwa 4 Wochen nach dem Berichtszeitraum vorliegenden Monatsbericht sind Angaben über Erzeugerpreise im Inlandsabsatz für rd. 800 Positionen nach dem „Systematischen Güterverzeichnis für Produktionsstatistiken“ – für ausgewählte Gütergruppen einschl. des Auslandsabsatzes – enthalten. Im Jahresbericht werden überwiegend Vergleichsdaten zurückliegender Jahre veröffentlicht. Zur Berechnung der Indizes werden ca. 13 000 Preisreihen für rd. 1 718 Waren verwendet.

Reihe 2.S.2: Index der Erzeugerpreise gewerblicher Produkte – Lange Reihen auf Basis 1991 –

Dieser Sonderband enthält neben ausführlichen methodischen Informationen auch Hinweise zum Berechnen langer Reihen und zum Rechnen mit Preisgleichklausein Jahresindizes auf der Basis 1991 (= 100), die vielfach bis 1949 und für 1938 zurückgerechnet wurden. Die Darstellung der Monatsindizes reicht von 1976 bis 1990.

Reihe 3: Preisindex für den Wareneingang des Produzierenden Gewerbes

Erfasst werden Einkaufspreise der vom Produzierenden Gewerbe bezogenen Rohstoffe und Zwischenprodukte inländischer und ausländischer Herkunft. Der ca. 7 Wochen nach dem Berichtszeitraum verfügbare Monatsbericht enthält nach der Herkunft, dem Bearbeitungsgrad sowie dem vorwiegenden Verwendungsbereich gegliederte Indizes. Im Jahresbericht werden bei gleicher fachlicher Gliederung wie im Monatsbericht umfangreichere Zeitreihen für mehrere Jahre gebracht.

Reihe 4: Maßzahlen für Bauleistungspreise und Preisindizes für Bauwerke

Für die Monate Februar, Mai, August und November werden neben einem vierteljährlichen Eilbericht mit den wichtigsten Eckdaten ausführliche Vierteljahresberichte herausgegeben. Die Nachweisungen enthalten Preisindizes für den Neubau von Wohngebäuden, Nichtwohngebäuden und Sonstigen Bauwerken, für Einfamilien-Fertighäuser sowie für die Instandhaltung von Wohngebäuden. Den Indexberechnungen liegen rd. 35 000 Preisreihen für 220 Bauleistungen zugrunde.

Reihe 5: Kaufwerte für Bauland

Angaben zu Baulandveräußerungen wie Fälle, Flächen, Kaufsummen werden vierteljährlich nach Baugebieten, Baulandarten sowie Gemeindegrößenklassen für Bund und Länder veröffentlicht. Der Jahresbericht ist zusätzlich u. a. nach Veräußerer und Erwerbem aufgegliedert und enthält die Ergebnisse ausgewählter Städte.

Reihe 6: Index der Großhandelsverkaufspreise

Der etwa 4 Wochen nach dem Berichtszeitraum erscheinende Monatsbericht zeigt die Entwicklung der bei Großhandelsunternehmen und -märkten ermittelten Verkaufspreise im Inlandsabsatz in institutioneller Gliederung nach 89 Wirtschaftsklassen sowie in zwei warensystematischen Gliederungen nach rund 540 Warengruppen und Warenarten. Im Jahresbericht werden langfristige Übersichten veröffentlicht. In die Berechnung des Index werden ca. 6 740 Preisreihen für rund 1 080 Waren einbezogen.

Reihe 7: Preisindizes für die Lebenshaltung

Preisindizes für die Lebenshaltung aller privaten Haushalte werden für Deutschland insgesamt, das frühere Bundesgebiet und die neuen Länder und Berlin-Ost veröffentlicht. Für das frühere Bundesgebiet und die neuen Länder

werden zusätzlich jeweils Verbraucherpreisindizes für drei eng (aber in West und Ost unterschiedlich) abgegrenzte Haushaltstypen berechnet. Preisindizes für den Einzelhandel werden nur noch für Deutschland insgesamt bereitgestellt.

Während ein etwa 14 Tage nach dem Berichtszeitraum erscheinender monatlicher Eilbericht ausgewählte Eckdaten der Lebenshaltungsindizes und des Index der Einzelhandelspreise enthält, sind im Monatsbericht weitaus umfangreichere Nachweisungen veröffentlicht. Ausführliche Ergebnisse in tiefer fachlicher Gliederung ab Januar 1991 enthält der Jahresbericht.

Reihe 7.S.1: Preisindizes für die Lebenshaltung – Lange Reihen –

In diesem Sonderbeitrag werden lange Reihen (z.T. zurück bis 1948) des Preisindex für die Lebenshaltung veröffentlicht.

Reihe 8: Preisindizes für die Ein- und Ausfuhr

Im Monatsbericht, der etwa 6 Wochen nach dem Berichtszeitraum vorliegt, werden der Einfuhrpreisindex für etwa 650, der Ausfuhrpreisindex für etwa 570 Warengruppen und Waren sowie die Terms of Trade veröffentlicht. Der Jahresbericht bringt langfristige Übersichten. Für die Berechnung des Einfuhrpreisindex werden ca. 7 650 Preisrepräsentanten, für den Ausfuhrpreisindex 7 100 herangezogen.

Reihe 9: Preise und Preisindizes für Verkehr und Nachrichtenübermittlung

Der Jahresbericht enthält Angaben über Eisenbahnfahrpreise, Flugpreise und Frachtsätze des Luftverkehrs und der Spedition; ferner werden Indizes der Seefrachtraten und Preisindizes für Post-, Postbank- und Telekommunikationsdienstleistungen nachgewiesen.

Reihe 10: Internationaler Vergleich der Preise für die Lebenshaltung

Die Verbrauchergeldparitäten sowie Devisenkurse werden in einem etwa 4 Wochen nach dem Berichtszeitraum erscheinenden Monatsbericht und einem Jahresbericht veröffentlicht; letzterer enthält umfangreichere Nachweisungen sowie längerfristige Zeitreihen. Verbrauchergeldparitäten werden monatlich für ca. 60 Länder dargestellt.

Reihe 11: Preise und Preisindizes im Ausland

Der etwa 6 Wochen nach dem Berichtszeitraum erscheinende Monatsbericht enthält neben Angaben von Preisindizes für die Lebenshaltung (z. Z. für mehr als 80 Länder), für Erzeugnisse des Großhandels und der gewerblichen Produktion sowie für Baustoffe und Bauwerke auch absolute Preise für Welthandelsgüter in Originalwährung. Im Jahresbericht werden außerdem umfassende Informationen über Verbraucherpreise (für rd. 80 Länder) nachgewiesen.

Klassifikationen

Klassifikation der Wirtschaftszweige mit Erläuterungen, Ausgabe 1993

Systematik der Wirtschaftszweige mit Erläuterungen, Ausgabe 1979

Systematisches Güterverzeichnis für Produktionsstatistiken, Ausgaben 1989 und 1995

Systematik der Einnahmen und Ausgaben der privaten Haushalte, Ausgabe 1998

Systematik der Bauwerke, Ausgabe 1978

Warenverzeichnis für die Binnenhandelsstatistik, Ausgabe 1978



Statistisches Bundesamt
Gustav-Stresemann-Ring 11
65189 Wiesbaden

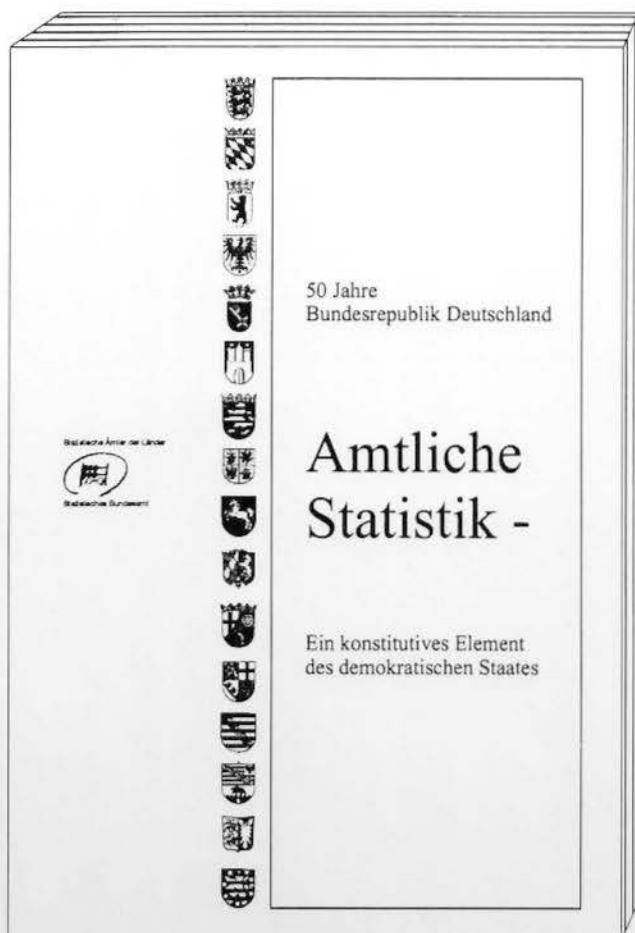
Veröffentlichungen und Prospekte sind durch den Verlag METZLER-POESCHEL, Verlagsauslieferung SFG – Servicecenter Fachverlage GmbH, Postfach 43 43, 72774 Reutlingen, erhältlich.

Soeben erschienen

Statistische Ämter der Länder



Statistisches Bundesamt



Amtliche Statistik -

Ein konstitutives Element
des demokratischen Staates

161 Seiten, DIN A 4
Kart., DM 28,80, EUR 14,73
Bestell-Nr. 1011100 - 99900

Die Statistischen Ämter des Bundes und der Länder haben diese Veröffentlichung gemeinsam als Festschrift zum 50jährigen Bestehen der Bundesrepublik Deutschland herausgegeben. Der Band enthält die Vorträge und die Podiumsdiskussion des gleichnamigen siebten wissenschaftlichen Kolloquiums, das im November 1998 im Statistischen Bundesamt in Kooperation mit der Deutschen Statistischen Gesellschaft stattfand. Die Autoren, u.a. aus Politik und Wissenschaft, beleuchten in ihren Beiträgen die amtliche Statistik aus den verschiedensten Blickwinkeln, so daß sich ein vielschichtiges Bild von ihrer Funktion in der Gesellschaft ergibt. Die Beiträge sind nicht nur vergangenheitsbezogen sondern öffnen den Blick für zukünftige Entwicklungen und Anforderungen an die amtliche Statistik. Der Band schließt mit einem illustrierten historischen Rückblick auf 50 Jahre amtliche Statistik als wichtiger Bestandteil eines demokratischen Staates und des europäischen Integrationsprozesses.

Erhältlich beim Statistischen Bundesamt, ZB/PVM, 65180 Wiesbaden
Telefax 06 11 / 75 25 55, Internet: <http://www.statistik-bund.de>
E-Mail: poststelle@statistik-bund.de