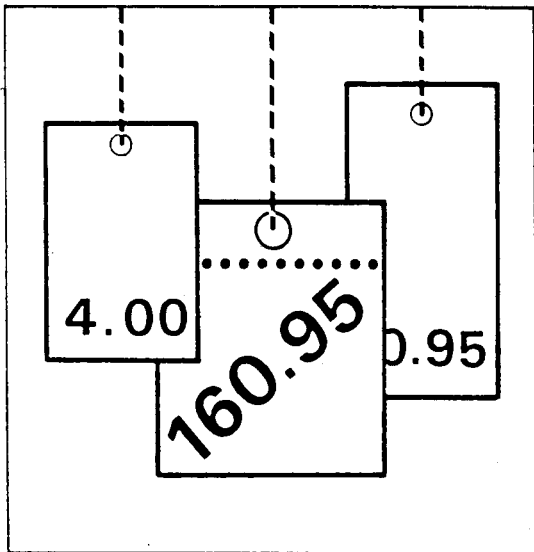


Statistisches Bundesamt

Preise



Fachserie 17

Reihe 4

Meßzahlen für Bauleistungspreise
und Preisindizes für Bauwerke

August 1996

Statistisches Bundesamt
Bibliothek - Dokumentation - Archiv

**METZLER
POESCHEL**



Weitere Informationen zu dieser Veröffentlichung können direkt beim Statistischen Bundesamt erfragt werden:
Gruppe VI A, Telefon: 06 11 / 75 - 24 40 oder Fax: 06 11 / 72 40 00

STATIS-BUND

Im Statistischen Informationssystem des Bundes (STATIS-BUND) sind rund 1,5 Mill. ausgewählte statistische Zeitreihen gespeichert. Alle Zeitreihen können via Mailbox, auf Diskette oder Magnetband bezogen werden.

Es enthält u.a. die Ergebnisse der laufenden Berechnung der Meßzahlen für Bauleistungspreise und Preisindizes für Bauwerke. Darüber hinaus werden die Nachweisungspositionen bis zurück zum Basisjahr 1991 angegeben. Noch weiter zurück reichen die Zeitreihen für die Gesamtindizes, und zwar regelmäßig bis 1958, bei Wohngebäuden sogar bis 1913. Auf Wunsch können Zeitreihensegmente im Abonnement vierteljährlich bezogen werden.

Fachliche Beratung: 06 11 / 75 - 27 16 und 22 56.

Mailbox: 06 11 / 75 - 29 20 · Technische Rückfragen: 06 11 / 75 - 32 84.

T-ONLINE / BILDSCHIRMTEXT

Ausgewählte Tabellen und Grafiken bietet das Statistische Bundesamt über T-ONLINE / BILDSCHIRMTEXT an. Die Informationsseiten sind in T-ONLINE mit * 48484# abrufbar, ebenso wie die Bestellung von Veröffentlichungen und die Übermittlung von Anfragen.

Herausgeber: Statistisches Bundesamt, Wiesbaden



Informationen: Statistisches Bundesamt
Allgemeiner Auskunftsdienst
65180 Wiesbaden
• Telefon: 06 11 / 75 - 24 05
• Telefax: 06 11 / 75 33 30
• T-Online (Btx): * 48484#
• Internet: <http://www.statistik-bund.de>

Zweigstelle Berlin
Postfach 276, 10124 Berlin
• Telefon: 030 / 23 24 68 66
• Telefax: 030 / 23 24 68 72

Verlag: Metzler-Poeschel, Stuttgart

Verlagsauslieferung: Hermann Leins GmbH & Co. KG
Postfach 11 52
72125 Kusterdingen
Telefon: 0 70 71 / 93 53 50
Telefax: 0 70 71 / 3 36 53

Erscheinungsfolge: vierteljährlich

Erschienen im Oktober 1996

Preis: DM 11,40

Bestellnummer: 2170400 - 96323

© Statistisches Bundesamt, Wiesbaden 1996

Alle Rechte vorbehalten. Es ist insbesondere nicht gestattet, ohne ausdrückliche Genehmigung des Statistischen Bundesamtes diese Veröffentlichung oder Teile daraus für gewerbliche Zwecke zu übersetzen, zu vervielfältigen, auf Mikrofilm/-fiche zu verfilmen oder in elektronische Systeme einzuspeichern.

Recyclingpapier aus 100 % Altpapier.

Inhalt

Seite

Textteil

1	Erläuterungen	5
2	Aktuelle Ergebnisse	9
	Schaubilder	10

Tabellenteil

Teil I

Deutschland

1	Preisindizes für den Neubau in konventioneller Bauart einschl. Umsatzsteuer (Aktuelle und mittelfristige Ergebnisse)	
1.1	Wohngebäude - Bauleistungen am Bauwerk -	14
1.2	Nichtwohngebäude - Bauleistungen am Bauwerk -	16
1.3	Sonstige Bauwerke	18
1.4	Wohngebäude - Bauleistungen insgesamt -	21
2	Preisindizes für Instandhaltung - Wohngebäude - einschl. Umsatzsteuer (Aktuelle und mittelfristige Ergebnisse)	22
3	Meßzahlen für Bauleistungspreise einschl. Umsatzsteuer (Aktuelle und mittelfristige Ergebnisse)	23
4	Preisindizes für Einfamiliengebäude in vorgefertigter und konventioneller Bauart (1991 = 100) (Langfristige Übersicht)	27
5	Preisindizes für den Neubau von Wohngebäuden insgesamt (verschiedene Basisjahre) (Langfristige Übersicht)	28
6	Preisindizes für den Neubau von Wohngebäuden, Nichtwohngebäuden und Sonstigen Bauwerken (1991 = 100) (Langfristige Übersicht)	30

Teil II

Früheres Bundesgebiet

	Faktoren zur Ermittlung der Basis 1985	32
1	Preisindizes für den Neubau in konventioneller Bauart einschl. Umsatzsteuer (Aktuelle und mittelfristige Ergebnisse)	
1.1	Wohngebäude - Bauleistungen am Bauwerk -	33
1.2	Nichtwohngebäude - Bauleistungen am Bauwerk -	35
1.3	Sonstige Bauwerke	37
1.4	Wohngebäude - Bauleistungen insgesamt -	40
2	Preisindizes für Instandhaltung - Wohngebäude - einschl. Umsatzsteuer (Aktuelle und mittelfristige Ergebnisse)	41
3	Preisindizes für den Neubau von Wohngebäuden, Nichtwohngebäuden und Sonstigen Bauwerken (1991 = 100) (Langfristige Übersicht)	42

Teil III

Neue Länder und Berlin-Ost

1	Preisindizes für den Neubau in konventioneller Bauart einschl. Umsatzsteuer (Aktuelle und mittelfristige Ergebnisse)	
1.1	Wohngebäude - Bauleistungen am Bauwerk -	45
1.2	Nichtwohngebäude - Bauleistungen am Bauwerk -	47
1.3	Sonstige Bauwerke	49
1.4	Wohngebäude - Bauleistungen insgesamt -	52
2	Preisindizes für Instandhaltung - Wohngebäude - einschl. Umsatzsteuer (Aktuelle und mittelfristige Ergebnisse)	53
3	Preisindizes für den Neubau von Wohngebäuden, Nichtwohngebäuden und Sonstigen Bauwerken (1991 = 100) (Langfristige Übersicht)	54

Gebietsstand

Die Angaben für **Deutschland** beziehen sich auf die Bundesrepublik Deutschland nach dem Gebietsstand seit dem 3.10.1990.

Die Angaben für das **frühere Bundesgebiet** beziehen sich auf die Bundesrepublik Deutschland nach dem Gebietsstand bis zum 3.10.1990; sie schließen Berlin-West ein.

Die Angaben für die **neuen Länder und Berlin-Ost** beziehen sich auf die Länder Brandenburg, Mecklenburg-Vorpommern, Sachsen, Sachsen-Anhalt, Thüringen sowie auf Berlin-Ost.

Ergebnisse für die Bundesländer Baden-Württemberg, Bayern, Berlin, Brandenburg, Hamburg, Hessen, Niedersachsen, Nordrhein-Westfalen, Saarland, Sachsen, Sachsen-Anhalt und Thüringen werden in den "Statistischen Berichten" der statistischen Ämter der Länder mit der Kennziffer M I 4 veröffentlicht.

Zeichenerklärung

- = nichts vorhanden

Abkürzungen

Hj = Halbjahr
D = Durchschnitt
BGBl. = Bundesgesetzblatt

Wichtige Hinweise

Die Baupreisindizes auf neuer Basis sind ab Februar 1991 neu berechnet worden; dadurch war es z.T. erforderlich, bereits veröffentlichte Zahlen zu berichtigen. Für frühere Berichtsperioden sind sie anhand der Indexentwicklung vorangegangener Basisjahre bestimmt worden. Die Indexreihen auf früheren Basisjahren (1913, 1914, 1938, 1950, 1958, 1962, 1970, 1976, 1980, 1985 = 100) bleiben für Berichtsperioden vor dem neuen Basisjahr unverändert; von dem neuen Basisjahr an werden sie jedoch durch neue Werte ersetzt und mit der Entwicklung auf der Basis 1991 fortgeschrieben.

Auf der Preisbasis 1991 = 100 werden aus Platzgründen die Tabellen 1 und 2, für die Nachweisung Deutschland auch die Tabelle 3, mit aktuellen und mittelfristigen Ergebnissen, nur einschließlich Umsatzsteuer ausgewiesen.

Eine Ermittlung der Nettoindizes dieser Ergebnisse ab Februar 1993 können mit dem Multiplikator

0,9913

durchgeführt werden.

1 Erläuterungen zur Baupreisstatistik

1 Die vom Statistischen Bundesamt berechneten und in den Vierteljahresberichten der vorliegenden Reihe veröffentlichten **Baupreisindizes** bringen für Deutschland sowie das frühere Bundesgebiet und das Gebiet der neuen Länder einschl. Berlin-Ost die Entwicklung der Preise für den Neubau ausgewählter Bauwerksarten des Hoch- und Tiefbaus sowie für Instandhaltungsmaßnahmen an Wohngebäuden zum Ausdruck. Sie können als Erzeuger-Verkaufspreisindizes bezeichnet werden, die sich aber - anders als die anderen Erzeuger-Verkaufspreisindizes des Statistischen Bundesamtes - nicht auf den Gesamtumsatz eines institutionell abgrenzbaren Wirtschaftsbereichs, sondern auf bestimmte Erzeugnisarten beziehen. Aus der Sicht der Käufer dieser Erzeugnisse, also der Bauherren, können sie zugleich als Einkaufspreisindizes gelten.

Dem Index einer jeden **Bauwerksart** liegt eine Reihe von einzelnen Bauwerkstypen zugrunde, wie sie für das Baugeschehen im Basisjahr (gegenwärtig: 1991) kennzeichnend waren. Die Bauwerke sind regelmäßig konventionell, jedoch unter Einbeziehung der marktüblichen Fertigteile gebaut. Maßgeblicher Leistungsumfang sind im allgemeinen die sog. "Bauleistungen am Bauwerk" (analog zur DIN 276); dazu zählen im wesentlichen die Positionen, die zu Bestandteilen des eigentlichen Baukörpers werden.

Für den Bereich des konventionellen **Neubaus von Wohngebäuden** ist die wichtigste Nachweisung der Baupreisindex für "Wohngebäude insgesamt". Er wird ergänzt durch Indizes für die Wohngebäudearten "Ein-, Mehrfamilien- und Gemischtgenutzte Gebäude".

Ein besonderer Preisindex für **Fertighäuser**, der für die Zeit ab 1968 vorliegt, läßt die Preisentwicklung bei Einfamiliengebäuden, die aus Fertigteilen montiert sind, erkennen. Damit wird wenigstens in bezug auf Wohngebäude die Möglichkeit des Vergleichs zwischen konventionell gefertigten und vorgefertigten Bauwerken geboten.

Für den Neubau konventionell gefertigter **Nichtwohngebäude** werden besondere Indizes für "Bürogebäude", sowie "Gewerbliche Betriebsgebäude" (Stahl- und Stahlbetonskelett) ermittelt.

Unter der Bezeichnung **Sonstige Bauwerke** wird die Preisentwicklung im "Straßenbau", bei "Brücken im Straßenbau", "Ortskanälen", "Staudämmen" und "Kläranlagen" indexmäßig nachgewiesen.

In bezug auf "Wohngebäude insgesamt" steht außerdem ein Baupreisindex für **Bauleistungen insgesamt** zur Verfügung, der über die

"Bauleistungen am Bauwerk" hinaus drei weitere Hauptleistungsgruppen einbezieht.

Für Wohngebäude wird auch die Preisentwicklung bei **Instandhaltungsarbeiten** nachgewiesen. Entsprechende Indizes liegen für Mehrfamiliengebäude mit aber auch ohne Schönheitsreparaturen vor.

Im Hinblick auf die wesentlichen **Rechenvorgänge** können die Indizes als gewogene Durchschnitte aus den Durchschnittsmeßzahlen zu den Preisen für eine repräsentative Auswahl von Bauleistungen (den sog. Preisrepräsentanten) bezeichnet werden. Der Durchschnittsmeßzahl für eine bestimmte Bauleistung liegen die entsprechenden Preisveränderungszahlen (sog. Landesmeßzahlen) der Länder zugrunde. Diese werden wiederum von den Statistischen Landesämtern aus den einzelnen Preisveränderungszahlen (Firmenmeßzahlen) derjenigen Firmen berechnet, die für die Bauleistung Preise gemeldet haben. Als Wägungszahlen (= Indexgewichte) zur Gewichtung der Durchschnittsmeßzahlen dienen die gemittelten Kostenanteile jeweils derjenigen tatsächlich erbrachten Bauleistungen (an den Gesamtkosten der Einzeltypen einer Bauwerksart), für die eine der ausgewählten Bauleistungen als repräsentativ anzusehen ist.

Der Preisindex für Fertighäuser ist der umsatzgewogene Durchschnitt aus den Preisveränderungszahlen der meldenden Fertighaushersteller.

2 Die den Baupreisindizes zugrunde liegenden Preisreihen haben die Form von Meßzahlen auf der Grundlage des Preisstandes im Basisjahr (= 100). Die Preisreihen der sich auf konventionelles Bauen beziehenden Indizes beruhen auf den Ergebnissen **vierteljährlicher Preiserhebungen** bei einer repräsentativen Auswahl baugewerblicher Unternehmen. Berichtsmonate sind Februar, Mai, August und November, und zwar jeweils der ganze Monat, nicht bestimmte Kalendertage. Erfragt werden die im Berichtsmonat vertraglich vereinbarten Preise. Damit die vierteljährlichen Werte einer Einzelpreisreihe nur "reine" Preisveränderungen zum Ausdruck bringen, müssen alle für die Höhe des Preises maßgeblichen Faktoren, die sogenannten preisbestimmenden Merkmale, so lange wie möglich konstant gehalten werden. Dies gilt nicht nur für die Mengeneinheit der beobachteten Bauleistung und deren qualitative Beschaffenheit, sondern auch für die verschiedenen sonstigen Vereinbarungen, z.B. die Zahlungsbedingungen. Ändert sich eines dieser Merkmale, so kann die Differenz zwischen dem neuen und dem zuletzt gemeldeten Preis eine unechte Preisveränderung enthalten, die eliminiert werden muß.

Die vierteljährlich ermittelten Preise sind **Marktpreise** bei Auftragsvergabe (keine Angebotspreise) ohne Umsatzsteuer. Gegenwärtig werden rund 5 300 Berichtsstellen nach ihren Verkaufspreisen für

insgesamt 220 Preisrepräsentanten befragt. Den Indizes liegen also entsprechend viele Einzelpreissreihen zugrunde.

Bis einschließlich 1967 sind die Baupreisindizes - wegen der unbekanntenen Höhe des Steuersatzes - nur einschließlich der damaligen kumulativen Bruttoumsatzsteuer berechnet worden. Ab 1968 werden sie auf der Basis 1991 sowohl ohne als auch mit Umsatzsteuer ausgewiesen. Dabei sind die Indexwerte ohne und mit Steuerbelastung für diejenigen Berichtsperioden gleich, in denen der gleiche Steuersatz wie im Basisjahr zur Anwendung kam. Von August 1983 bis November 1992 stimmen daher alle Indexzahlen in der Berechnung ohne und mit Umsatzsteuer überein. Dies wird verständlich, wenn man bedenkt, daß Indizes nichts über die absolute Höhe der Preise aussagen, sondern ausschließlich deren Entwicklung zum Ausdruck bringen. Wenn z.B. im Jahre 1983 ebenso wie im Basisjahr 1991 der Bruttopreis um jeweils 14 % über dem Nettopreis lag, müssen trotz des unterschiedlichen Niveaus der beiden Preise die Quotienten aus den Bruttopreisen die gleichen sein wie die Quotienten aus den entsprechenden Nettopreisen, d.h. die Brutto- und Nettoindexzahlen stimmen miteinander überein.

3 Die Indizes werden nach der sog. Laspeyres-Formel berechnet. Das bedeutet, daß die aus dem gegenwärtigen Basisjahr (1991) stammenden Wägungszahlen bis zur Umstellung des Index auf ein neueres Basisjahr unverändert bleiben. Als nächstes Basisjahr ist das Jahr 1995 in Aussicht genommen. Das letzte Basisjahr vor dem gegenwärtigen Basisjahr war das Jahr 1985. Für längerfristige Vergleiche sind die 1991er Indizes ausgewählter Bauwerksarten in der Beschränkung auf die Werte einschließlich Umsatzsteuer über den Februar 1991 mit ihren Vorgängern, den entsprechenden 1985er Indizes, zu durchlaufenden Reihen verkettet worden, die bis 1958 und für "Wohngebäude insgesamt" bis 1913 zurückreichen. In der Begrenzung auf "Wohngebäude insgesamt" liegen umbasierte Werte zusätzlich noch für die Basisjahre 1980, 1976, 1970, 1962, 1958, 1950, 1938, 1914 und 1913 vor.

Die bei der Verkettung und Umbasierung angewandten Verfahren werden am Beispiel des Preisindex für "Wohngebäude insgesamt" nachstehend ausführlich besprochen (die Erläuterungen gelten sinngemäß auch für die anderen Indizes, die zu durchlaufenden Reihen verkettet worden sind bzw. in der Umbasierung auf verschiedene Basisjahre nachgewiesen werden):

Zu dem neuen auf der Basis 1991 berechneten Baupreisindex für Wohngebäude wurde, wie bereits erwähnt, auch eine langfristige Reihe bis zurück zum Jahre 1913 gebildet. Zu diesem Zwecke wurden

- der neue Index (auf Basis 1991 = 100) für den ersten Monat seiner Berechnung, d.h. für Februar 1991, dem bisherigen Index für Februar 1991 (auf Basis 1985 = 100) gegenübergestellt;

- aus diesen beiden Werten der Quotient "neuer Index durch bisherigen Index Februar 1991" ermittelt;

- mit dem so gebildeten Quotienten alle Werte der bisherigen Indexreihe (auf Basis 1985 = 100) bis einschließlich Februar 1991 multipliziert.

Durch diese Umbasierung, d.h. durch die Multiplikation mit dem konstanten Faktor "neuer Index durch bisherigen Index Februar 1991", wurden alle Zahlen der bisherigen Indexreihe lediglich auf ein niedrigeres Niveau verkleinert, und zwar im gleichen Verhältnis, so daß die Relationen zwischen den Werten damit unverändert blieben (vom Rundungseffekt abgesehen). Wenn also die Reihe vor der Umbasierung zwischen zwei Zeitpunkten z.B. um 7,5 % gestiegen ist, ergibt sich für die umbasierte Reihe ebenfalls ein Anstieg um 7,5 %.

Für Februar 1991, den sog. "Verkettungsmonat", stimmen die umbasierte Reihe und die auf Basis 1991 neu berechnete Reihe genau überein. Denn der Rechenansatz für die Umbasierung lautet hier "bisheriger Index Februar 1991" mal "neuer Index durch bisherigen Index Februar 1991", woraus sich durch Kürzung "neuer Index Februar 1991" ergibt. Die umbasierte bisherige Reihe und die neue Reihe gehen somit im Februar 1991 ohne Bruch ineinander über, sie sind miteinander "verkettet".

Da bei der früheren Index-Neuberechnung analog verfahren wurde, lag die bisherige Indexreihe (1985 = 100) bereits in einer Rückrechnung bis 1913 vor; die Verkettung der bisherigen mit der neuen, auf Basis 1991 = 100 berechneten Reihe liefert somit für die Zeit seit 1913 eine durchlaufende Reihe auf Basis 1991 = 100.

Die Weiterführung der langfristigen Indexreihen auf der Grundlage der früheren Basisjahre 1985, 1980, 1976, 1970, 1962, 1958, 1950, 1938, 1914 und 1913 ist anhand der 91er Indizes wie folgt vorgenommen worden:

- Dem bisherigen Index für Februar 1991 (auf der jeweiligen Basis) wurde der neue Index für Februar 1991 (1991 = 100) gegenübergestellt;

- daraus wurde der Quotient Index Februar 1991 (früheres Basisjahr = 100) durch Index Februar 1991 (1991 = 100) gebildet;

- mit den so bestimmten Quotienten wurden alle Werte der 91er Reihe von Februar 1991 bis zur Gegenwart multipliziert.

Auch die umbasierten Reihen werden laufend ergänzt und veröffentlicht.

4 Die Baupreisindizes für die verschiedenen Bauwerksarten werden nicht nur als Gesamtreihen für alle "Bauleistungen am Bauwerk", sondern auch in der Aufgliederung nach den Bauabschnitten **R o h -** und **A u s b a u** sowie nach **G e w e r - k e n** berechnet und veröffentlicht. Die auf letztere angewandten Gliederungsprinzipien sind der DIN 276 "K o s t e n i m H o c h b a u" sowie der "Verdingungsordnung für Bauleistungen" (VOB) entnommen.

5 Die Ergebnisse der Baupreisstatistik werden vierteljährlich in den Eilberichten und in den Vierteljahresberichten der Fachserie 17, Preise, Reihe 4 "Meßzahlen für Bauleistungspreise und Preisindizes für Bauwerke" veröffentlicht. Während der Inhalt des Eilberichts auf die wichtigsten Ergebnisse beschränkt ist, werden in den Vierteljahresberichten die Indizes aller Bauwerksarten in der Aufgliederung nach Gewerken dargeboten. Weiterhin werden hier die Preisverläufe der einzelnen Bauleistungen nachgewiesen, die den Indexberechnungen zugrunde liegen.

Während die in den vorstehenden Veröffentlichungen zuerst aufgeführten Tabellen (Eilbericht: Tab. 1, Vierteljahresbericht: Tab. 1 - 3) dem kurz- bis mittelfristigen Vergleich dienen, enthalten die Folgetabellen (Eilbericht: Tab. 2, 3 und 4, Vierteljahresbericht: Tab. 4 bis 6) Reihen für langfristige Berichtszeiträume. Speziell für Wohngebäude werden hier auch die prozentualen jährlichen und vierteljährlichen Indexveränderungen ausgewiesen.

6 Erzeugerpreisindizes werden auch für das Produzierende Gewerbe ohne Baugewerbe (Bestell-Nr. 2170200) sowie für die Land- und Forstwirtschaft (Bestell-Nr. 2170100) berechnet. Besonders aus dem erstgenannten Index, der Index der Erzeugerpreise gewerblicher Produkte, dürfte für den Benutzer der baupreisstatistischen Veröffentlichungen eine ganze Reihe von Indizes von besonderem Interesse sein, so vor allem die Indizes für Steine und Erden einschließlich verschiedener Indizes für Baustoffe, für Baumaschinen sowie für Fertigteilbauten.

Weitere für den intermediären Bereich erstellte Preisindizes sind der Preisindex für den Wareneingang des Produzierenden Gewerbes (Bestell-Nr. 2170300), der sich auf die Einkaufsseite der gewerblichen Unternehmen bezieht, und der Index der Großhandelsverkaufspreise (Bestell-Nr. 2170600). Auch mit diesen Berechnungen stehen Teilindizes zur Verfügung, die für den am Baugeschehen Interessierten von Belang sind.

Von allgemeiner Bedeutung sind schließlich die verbraucherpreisstatistischen Ergebnisse, außer dem Index der Einzelhandelspreise vor allem der Preisindex für die Lebenshaltung aller privaten Haushalte (Bestell-Nr. 2170700), sowie die zum Warenverkehr mit dem Ausland berechneten Preisindizes, der Index der Einfuhrpreise und der Index der Ausfuhrpreise (Bestell-Nr. 2170800).

Über die Entwicklung der Baulandpreise lassen sich keine Preisindizes berechnen. Die in der vierteljährlichen Statistik der Kaufwerte für Bauland (Bestell-Nr. 2170500) ermittelten Durchschnittswerte je m² bieten jedoch durch die Unterscheidung von Baulandarten und Baugebieten auch Anhaltspunkte zur Beurteilung der Preisänderungen.

7 Weitere methodische Erläuterungen zur Neuberechnung der Baupreisindizes auf Basis 1991 enthält ein Aufsatz im Heft 01/1995 der Zeitschrift "Wirtschaft und Statistik", der auch im Februarbericht 1995 der Fachserie 17, Reihe 4, abgedruckt wurde.

8 Es wird empfohlen, bei der Verwendung der Preisindizes, also auch der Baupreisindizes, folgendes zu beachten:

Die Indexveränderung von einem Zeitpunkt zum anderen kann in Punkten, in Prozent oder als Vielfaches der Ausgangszahl ausgedrückt werden.

Die Indexentwicklung nach **P u n k t e n** ergibt sich als Differenz zwischen dem neuen und dem alten Indexstand. Das Ergebnis für einen bestimmten Zeitraum ist je nach Wahl des Basisjahres unterschiedlich.

Die Indexentwicklung in **P r o z e n t** kann nach der Formel

$$\frac{\text{neuer Indexstand}}{\text{alter Indexstand}} \times 100 - 100$$

berechnet werden. Das Ergebnis ist von der Wahl des Basisjahres unabhängig, wenn man von geringfügigen Rundungsdifferenzen absieht.

Auch die Indexentwicklung als **V i e l f a c h e s** der **A u s g a n g s z a h l**, das sich aus den Quotienten

$$\frac{\text{neuer Indexstand}}{\text{alter Indexstand}}$$
 ergibt, wird

durch die Wahl des Basisjahres nicht beeinflusst.

Die wichtigste Indexreihe der Baupreisstatistik, der **B a u p r e i s i n d e x** für **W o h n g e b ä u d e** **i n s g e s a m t** - "Bauleistungen am Bauwerk" analog zu der Kostengruppe 300 und 400 nach DIN 276, wird außer in der Darstellung auf Basis 1991 auch umbasiert auf 1985, 1980, 1976, 1970, 1962, 1958, 1950, 1938, 1914 und 1913 (jeweils = 100) veröffentlicht. Wird die Umbasierung auf ein Jahr gewünscht, das nicht als Basisjahr nachgewiesen wird, z.B. auf das Jahr 1954 (= 100), so lassen sich die jeweiligen Werte aus den 91er-Indizes nach folgender Umbasierungsformel finden:

Gesuchter Index (1954 = 100, Deutschland) =

$$\frac{\text{Index im Berichtszeitraum (1991 = 100)}}{\text{Index D 1954 (1991 = 100)}} \times 100$$

So errechnet sich z.B. für November 1993 (Indexstand auf Basis 1991 = 100) 112,5 der auf 1954 umbasierte Index wie folgt:

$$\frac{112,5}{16,1} \times 100 = 698,8 \quad \text{wobei 16,1 der Index für 1954 auf Basis 1991 = 100 ist.}$$

Sofern sich beim Nachrechnen der von uns auf der Grundlage verschiedener Basisjahre veröffentlichten Indizes mit der angegebenen Formel Differenzen ergeben sollten, beruhen diese nicht auf Unterschieden in der statistischen Aussage, sondern sind ausschließlich auf das Rechnen mit gerundeten Zahlen zurückzuführen.

9 Baupreisindizes dienen häufig als Bezugsgröße von Wertsicherungsklauseln in Miet-, Pacht- und anderen Verträgen. Das Statistische Bundesamt kann nicht über die währungsrechtliche Zulässigkeit solcher Klauseln befinden, sondern muß an die Deutsche Bundesbank oder die Landeszentralbanken verweisen, die für solche Fragen allein zuständig sind. Das Statistische Bundesamt kann auch keine Empfehlungen aussprechen, welcher Index bestimmten Vertragsverhältnissen zugrunde zu legen ist, da es sich dabei nicht um ein statistisches Problem, sondern um eine Ermessensfrage handelt, die von den Vertragsparteien selbst zu entscheiden ist.

Beim Abschluß von Wertsicherungsklauseln, die sich auf Baupreisindizes beziehen, empfiehlt es sich, das Basisjahr zu nennen, die als Schwellenwerte vorgesehenen Steigerungssätze in Prozent anzugeben und - soweit es um die zeitliche Geltung eines Baupreisindex geht - auf die Berichtsmonate bzw. -jahre der Baupreisstatistik, nicht aber auf bestimmte Stichtage abzustellen. Bei Vertragsklauseln, die sich an der Indexveränderung in Punkten orientieren, sollte zur Vermeidung von Unklarheiten das Basisjahr unbedingt angegeben werden.

10 Baupreisindizes geben Auskunft über Stand und Entwicklung der Neubauwerte, nicht aber der Verkehrs-, Ertrags- oder Mietwerte von Bauwerken.

Die Tatsache, daß aus den Indexzahlen der Effekt von Qualitätsänderungen und anderen Änderungen in den preisbestimmenden Merkmalen der beobachteten Bauleistungen herausgerechnet wurde, kann von besonderer Bedeutung sein, wenn die Indizes zur Ermittlung von Wiederbeschaffungswerten verwendet werden. Werden Bauwerke in der ursprünglichen Qualität nicht mehr angeboten, weil sich bei der betreffenden Bauwerksart die Ausführung durchweg verbessert hat, dann können sich bei der Verwendung der Preisindizes Wiederbeschaffungswerte ergeben, die unter den Beträgen liegen, die bei der Wiederbeschaffung tatsächlich aufgewendet werden müssen.

Soweit Grundstückswerte nach dem "Baugesetzbuch" (BauGB) zu ermitteln sind, wird in der "Wertermittlungsverordnung" vom 6. Dezember 1988 (BGBl. I S. 2209) vorgeschrieben, den Bauwert von Gebäuden in der Weise zu bestimmen, daß die Baukosten eines bekannten Bezugszeitpunktes mit Hilfe geeigneter amtlicher Baupreisindizes auf die Preisverhältnisse am Wertermittlungsstichtag umgerechnet werden.

Das Statistische Bundesamt ist nicht zuständig für die Festsetzung von Prämien-Richtzahlen bzw. gleitenden Neuwertfaktoren der Gebäudeversicherer.

11 Die Eilberichte der Fachserie 17, Preise, Reihe 4 "Meßzahlen für Bauleistungspreise und Preisindizes für Bauwerke" (Bestell-Nr. 2170400) erscheinen etwa sechs Wochen, die Vierteljahresberichte etwa zehn Wochen nach Ablauf des jeweiligen Berichtsmonats und sind zu beziehen durch den Buchhandel oder direkt durch den

Verlag:
Metzler-Poeschel, Stuttgart

Verlagsauslieferung:
Hermann Leins GmbH & Co. KG
Postfach 11 52
72125 Kusterdingen
Telefon: 07071/935350
Telex: 7262891 mepo d
Telefax: 07071/33653

2 Aktuelle Ergebnisse

Der für Deutschland berechnete Baupreisindex für den Neubau konventionell gefertigter Wohngebäude (Bauleistungen am Bauwerk) einschl. Umsatzsteuer lag im August 1996 bei 117,0 (1991 = 100) und damit um 0,2 % niedriger als im Mai 1996. Gegenüber dem gleichlautenden Monat des Vorjahres hat der Abstand - 0,5 % betragen. Im Mai 1996 war der Indexstand gegenüber dem Vorjahresquartal 0,2 % niedriger.

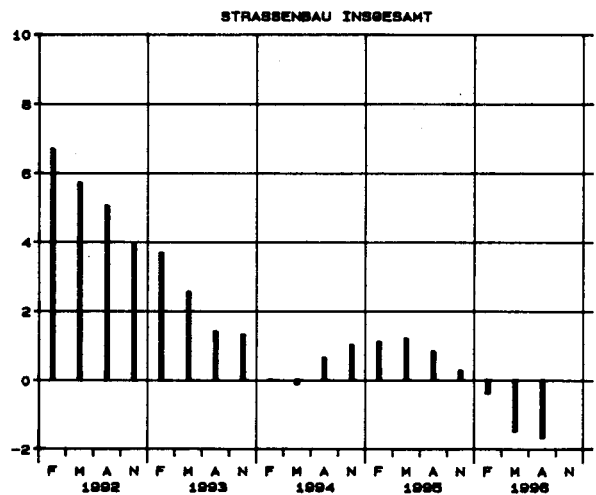
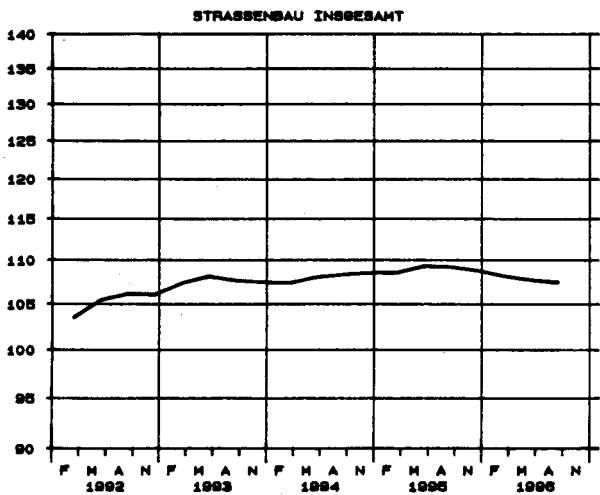
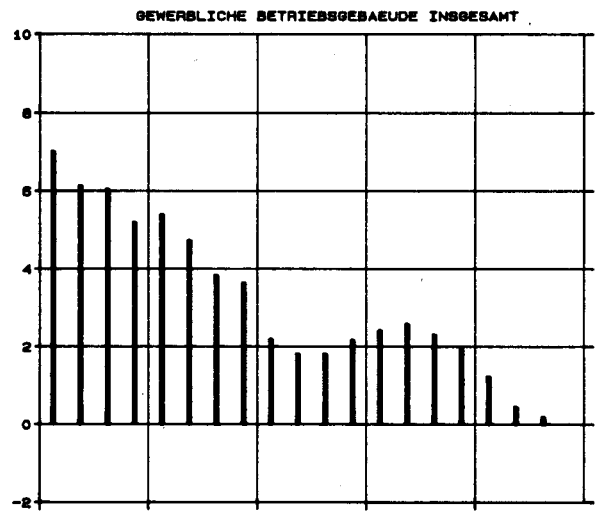
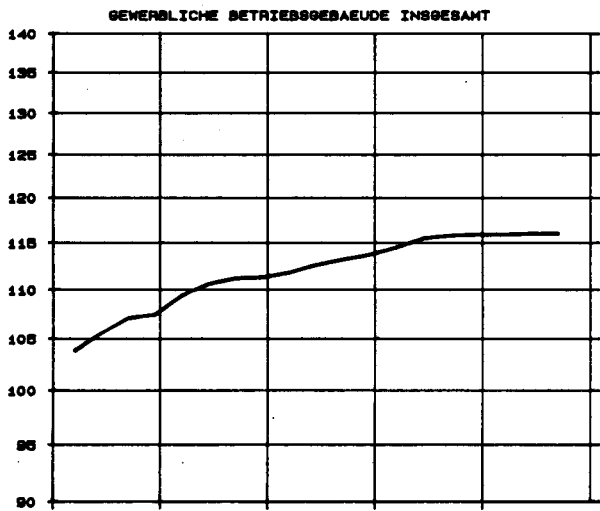
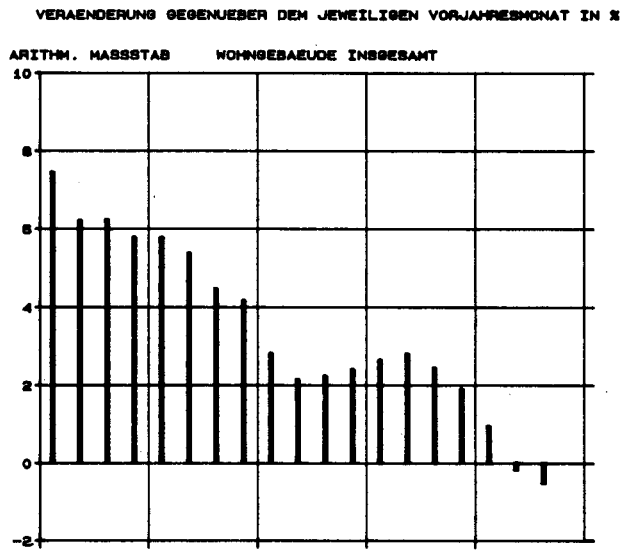
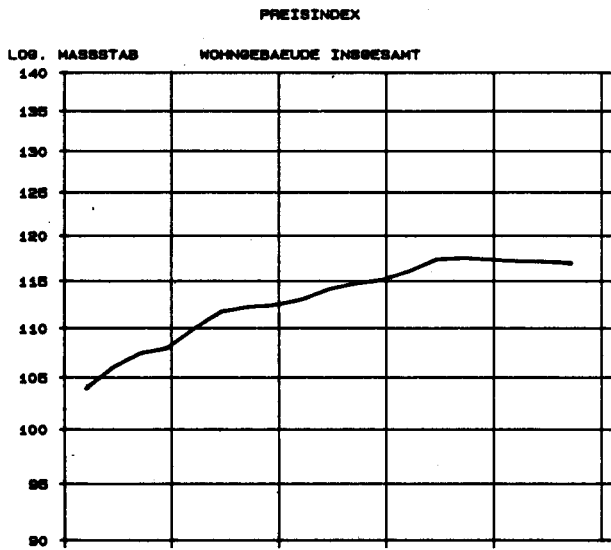
Die Preise für Rohbauarbeiten einschl. Umsatzsteuer gingen gegenüber Mai 1996 um 0,3 % zurück, die für Ausbauarbeiten erhöhten sich um 0,1 %. Unter den 36 einzeln nachgewiesenen Bauarbeiten bewegten sich die Preisänderungen zwischen - 0,5 % bei den Zimmer- und Holzbauarbeiten und + 0,6 % bei den Tapezierarbeiten.

Bei den Nichtwohngebäuden gingen die Preisindizes einschl. Umsatzsteuer von Mai 1996 auf August 1996 für Bürogebäude um 0,1 % zurück, während sie bei den Gewerblichen Betriebsgebäuden unverändert blieben.

Im Straßenbau gingen die Preise einschl. Umsatzsteuer von Mai 1996 bis August 1996 um 0,3 % zurück, bei den Brücken im Straßenbau betrug der Rückgang im gleichen Zeitraum 0,2 %.

Die Preisveränderungen für die verschiedenen Instandhaltungsarbeiten an Wohngebäuden reichten von + 0,2 % bis + 0,7 %.

DEUTSCHLAND
 AUSGEWAHLTE PREISINDIZES FUER BAUWERKE 1)
 -NEUBAU IN KONVENTIONELLER BAUART-
 1991=100



1) EINSCHL. UMSATZSTEUER

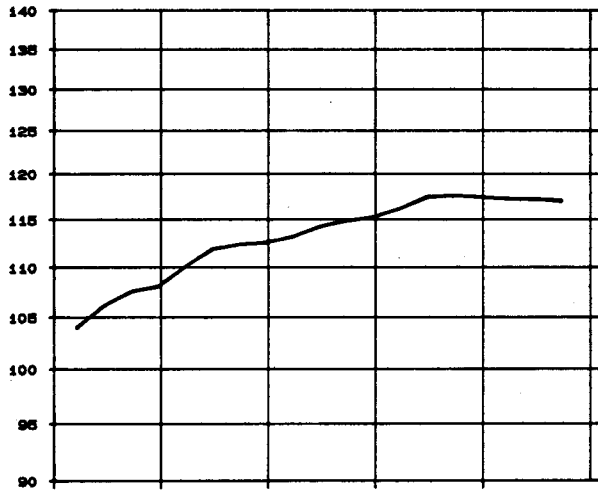
PREISINDIZES FUER WOHNGEBAEUDE INSGESAMT 1)
 -NEUBAU IN KONVENTIONELLER BAUART-
 1991=100

PREISINDEX

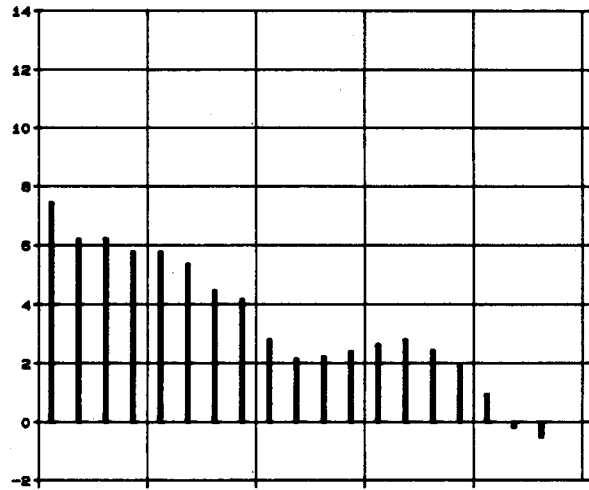
VERAENDERUNG GEGENUEBER DEM JEWELIGEN VORJAHRESMONAT IN %

DEUTSCHLAND

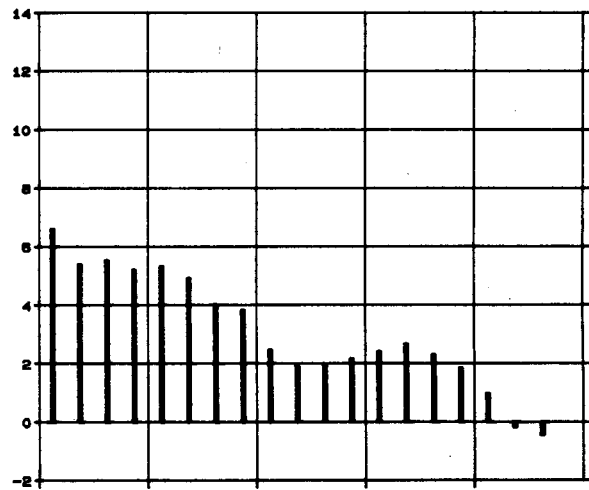
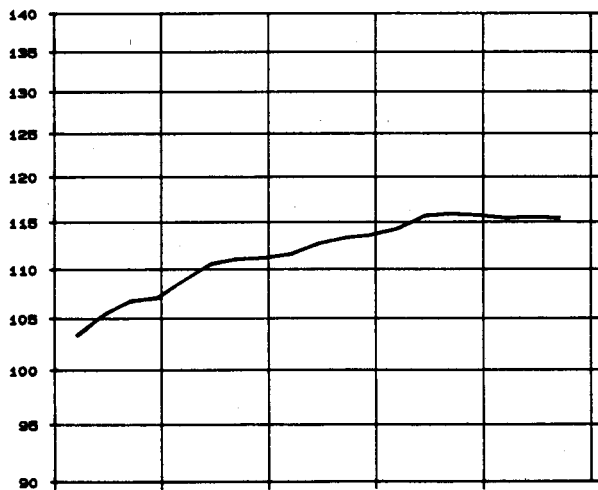
LOG. MASSSTAB



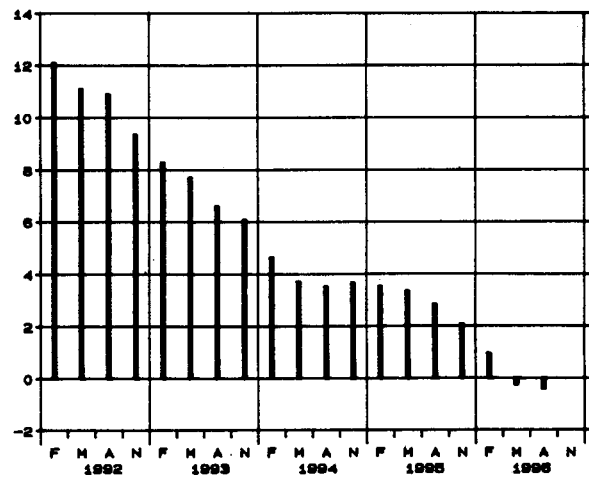
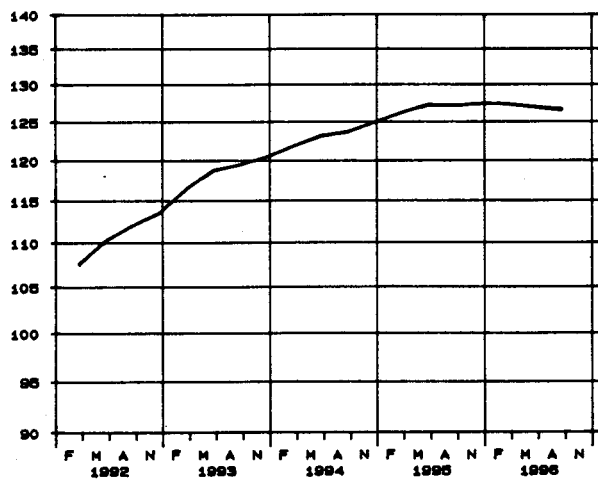
ARITHM. MASSSTAB



FRUEHERES BUNDESGBIET



NEUE LAENDER UND BERLIN-OST



1) EINSCHL. UMSATZSTEUER

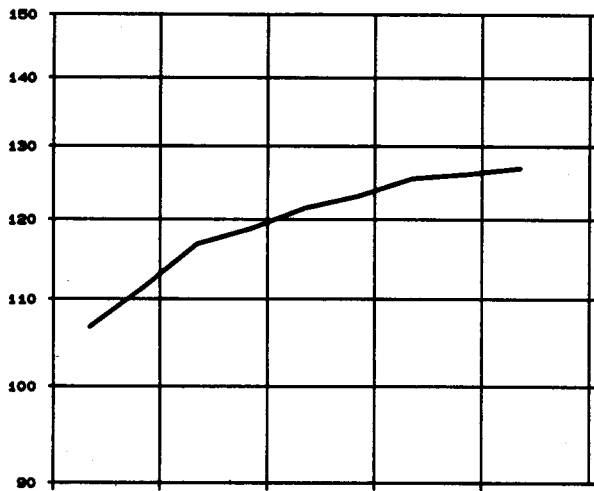
DEUTSCHLAND
PREISINDIZES FUER EINFAMILIENGEBAEUDE IN VORGEFERTIGTER UND KONVENTIONELLER BAUART 1)

1991=100

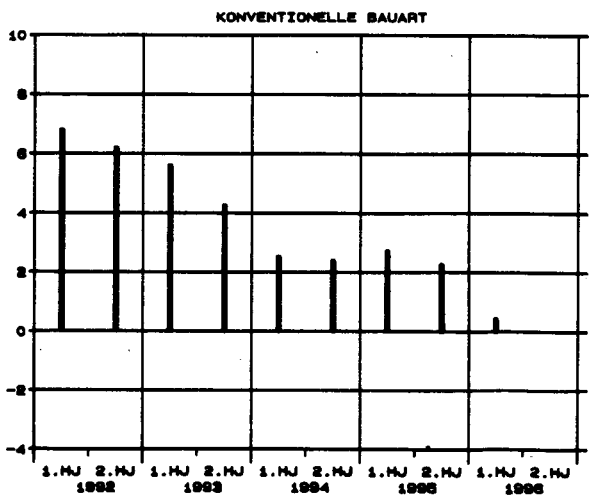
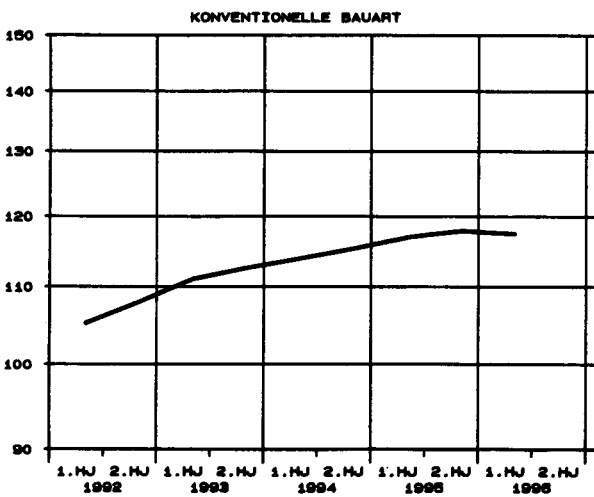
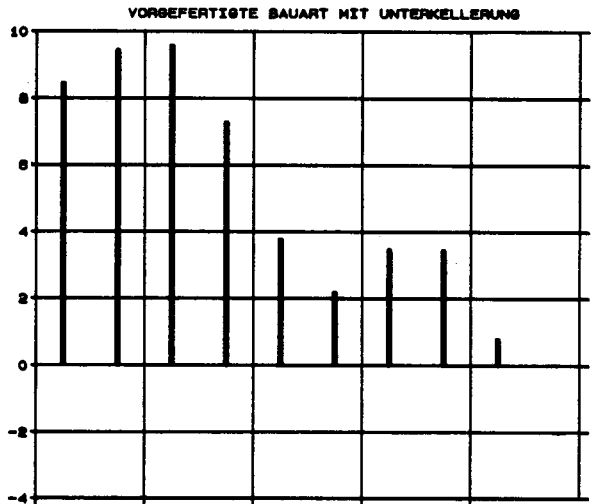
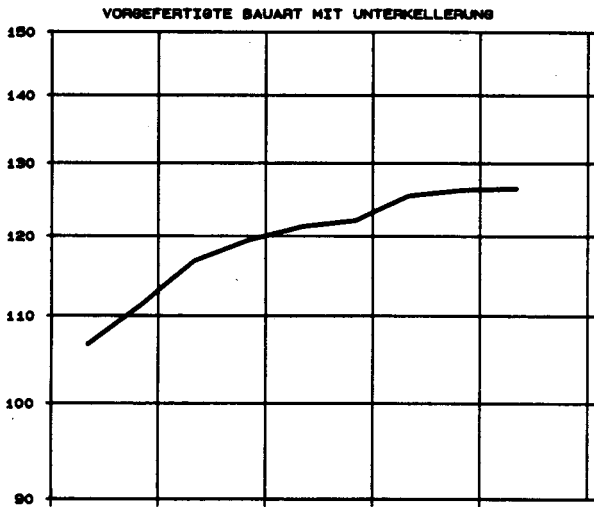
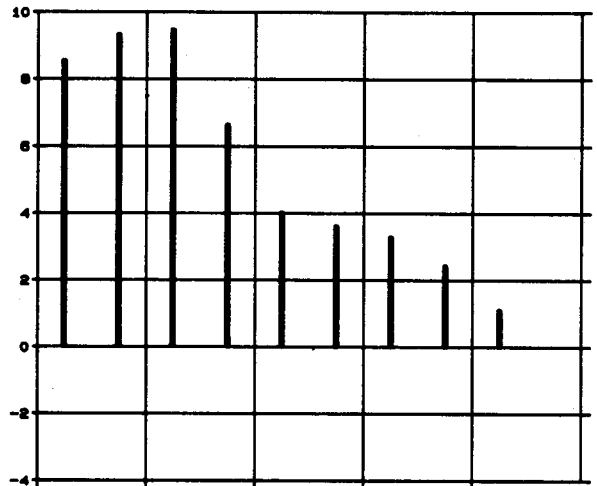
PREISINDEX

VERAENDERUNG GEGENUEBER DEM JEWEILIGEN VORJAHRESHALBJAHR IN %

VORGEFERTIGTE BAUART OHNE UNTERKELLERUNG
LOG. MASSSTAB



VORGEFERTIGTE BAUART OHNE UNTERKELLERUNG
ARITHM. MASSSTAB



1) EINSCHL. UMSATZSTEUER

Tabellenteil

DEUTSCHLAND

1 PREISINDIZES FUER NEUBAU IN KONVENTIONELLER BAUART EINSCHL. UMSATZSTEUER
(AKTUELLE UND MITTELFRISTIGE ERGEBNISSE)
1.3 SONSTIGE BAUWERKE
1991 = 100

ART	WAEGUNGS- ANTEIL AM GESAMT- INDEX IN PROMILLE	1992	1993	1994	1995	1995		1996			VERAENDERUNG AUG. 1996 GEGENUEBER AUG. MAI 1995 1996 IN PROZENT	
		DURCHSCHNITT				AUG.	NOV.	FEBR.	MAI	AUG.		
STRASSENBAU												
ERDARBEITEN	323,98	107,3	110,9	112,1	112,4	112,8	111,9	111,1	110,7	110,1	- 2,4	- 0,5
ENTWAESSERUNGSKANALARBEITEN	66,36	106,2	111,0	112,6	113,8	114,2	113,6	113,0	112,9	112,7	- 1,3	- 0,2
VERKEHRSWEGEBAU, OBERBAUSCH. O. BINDEMittel	146,77	106,2	108,5	109,1	110,2	110,4	110,3	109,7	109,0	108,7	- 1,5	- 0,3
VERKEHRSWEGEBAU, OBERBAUSCH. M. HYDR. BINDEMittel	24,77	103,2	108,1	108,6	110,0	110,4	110,1	109,8	109,5	109,4	- 0,9	- 0,1
VERKEHRSWEGEBAU, OBERBAUSCH. AUS ASPHALT	320,34	102,8	102,3	100,9	101,7	101,8	101,5	100,8	100,1	100,0	- 1,8	- 0,1
VERKEHRSWEGEBAU, PFLASTER, PLATTEN, EINFASSUNGEN	43,49	105,9	109,0	109,9	111,2	111,5	111,1	110,7	110,5	110,4	- 1,0	- 0,1
PFLANZ- UND RASENARBEITEN IM LANDSCHAFTSBAU	7,28	107,5	113,6	116,1	118,6	118,9	119,6	119,8	121,0	121,8	+ 2,4	+ 0,7
MAUERARBEITEN	0,84	106,4	111,7	114,7	117,6	118,1	117,8	117,5	117,6	117,3	- 0,7	- 0,3
BETON- UND STAHLBETONARBEITEN	17,05	105,2	108,6	110,3	111,9	112,2	111,6	110,5	110,2	109,9	- 2,0	- 0,3
ZIMMER- UND HOLZBAUARBEITEN	1,56	106,2	110,3	113,4	116,6	116,9	116,7	115,3	114,6	113,8	- 2,7	- 0,7
ABDICHTUNGSARBEITEN	1,16	107,5	114,5	118,4	121,9	122,6	122,3	122,8	123,6	123,3	+ 0,6	- 0,2
METALLBAUARBEITEN, SCHLOSSERARBEITEN	38,29	105,9	112,2	116,1	120,0	120,5	120,9	121,7	122,1	122,3	+ 1,5	+ 0,2
MALER- UND LACKIERARBEITEN	8,11	107,8	114,2	117,9	121,6	122,6	122,6	122,3	122,9	123,2	+ 0,5	+ 0,2
INSGESAMT	1 000	105,4	107,7	108,1	109,1	109,3	108,9	108,2	107,8	107,5	- 1,6	- 0,3
BUNDESAUTOBAHNEN												
ERDARBEITEN	327,20	107,3	110,9	112,3	112,6	113,0	112,1	111,4	110,9	110,3	- 2,4	- 0,5
ENTWAESSERUNGSKANALARBEITEN	48,67	106,2	111,0	112,6	113,7	114,1	113,5	112,9	112,7	112,5	- 1,4	- 0,2
VERKEHRSWEGEBAU, OBERBAUSCH. O. BINDEMittel	143,53	106,2	108,7	109,4	110,5	110,7	110,6	110,0	109,3	109,0	- 1,5	- 0,3
VERKEHRSWEGEBAU, OBERBAUSCH. M. HYDR. BINDEMittel	36,22	103,1	108,1	108,6	109,9	110,4	110,0	109,8	109,5	109,4	- 0,9	- 0,1
VERKEHRSWEGEBAU, OBERBAUSCH. AUS ASPHALT	353,05	103,0	102,8	101,8	102,8	102,9	102,5	101,9	101,3	101,2	- 1,7	- 0,1
VERKEHRSWEGEBAU, PFLASTER, PLATTEN, EINFASSUNGEN	28,12	106,0	109,2	110,1	111,4	111,7	111,3	110,8	110,5	110,4	- 1,2	- 0,1
PFLANZ- UND RASENARBEITEN IM LANDSCHAFTSBAU	7,31	107,5	113,6	116,1	118,6	118,9	119,6	119,8	121,0	121,8	+ 2,4	+ 0,7
MAUERARBEITEN	0,16	106,4	111,7	114,7	117,6	118,1	117,8	117,5	117,6	117,3	- 0,7	- 0,3
BETON- UND STAHLBETONARBEITEN	13,17	105,3	108,8	110,5	112,3	112,6	112,0	110,9	110,7	110,3	- 2,0	- 0,4
ZIMMER- UND HOLZBAUARBEITEN	0,42	105,1	108,4	110,8	113,8	114,0	113,8	112,2	111,5	110,7	- 2,9	- 0,7
ABDICHTUNGSARBEITEN	1,41	107,5	114,5	118,4	121,9	122,6	122,3	122,8	123,6	123,3	+ 0,6	- 0,2
METALLBAUARBEITEN, SCHLOSSERARBEITEN	32,24	105,9	112,2	116,1	120,0	120,5	120,9	121,7	122,1	122,3	+ 1,5	+ 0,2
MALER- UND LACKIERARBEITEN	8,50	107,8	114,2	117,9	121,6	122,6	122,6	122,3	122,9	123,2	+ 0,5	+ 0,2
INSGESAMT	1 000	105,3	107,7	108,2	109,1	109,4	108,9	108,3	107,8	107,6	- 1,6	- 0,2
BUNDES- UND LANDESSTRASSEN												
ERDARBEITEN	320,76	107,2	110,8	111,9	112,2	112,6	111,7	110,9	110,4	109,9	- 2,4	- 0,5
ENTWAESSERUNGSKANALARBEITEN	84,05	106,1	111,0	112,6	113,8	114,2	113,6	113,1	113,0	112,7	- 1,3	- 0,3
VERKEHRSWEGEBAU, OBERBAUSCH. O. BINDEMittel	150,01	106,1	108,4	108,9	109,9	110,1	110,0	109,3	108,6	108,4	- 1,5	- 0,2
VERKEHRSWEGEBAU, OBERBAUSCH. M. HYDR. BINDEMittel	13,32	103,5	108,2	108,7	110,0	110,5	110,1	109,8	109,5	109,4	- 1,0	- 0,1
VERKEHRSWEGEBAU, OBERBAUSCH. AUS ASPHALT	287,63	102,6	101,6	99,8	100,5	100,5	100,2	99,4	98,7	98,6	- 1,9	- 0,1
VERKEHRSWEGEBAU, PFLASTER, PLATTEN, EINFASSUNGEN	58,86	105,9	108,9	109,8	111,1	111,4	111,0	110,7	110,4	110,3	- 1,0	- 0,1
PFLANZ- UND RASENARBEITEN IM LANDSCHAFTSBAU	7,25	107,5	113,6	116,1	118,6	118,9	119,6	119,8	121,0	121,8	+ 2,4	+ 0,7
MAUERARBEITEN	1,52	106,4	111,7	114,7	117,6	118,1	117,8	117,5	117,6	117,3	- 0,7	- 0,3
BETON- UND STAHLBETONARBEITEN	20,93	105,1	108,5	110,1	111,7	111,9	111,3	110,2	109,9	109,6	- 2,1	- 0,3
ZIMMER- UND HOLZBAUARBEITEN	2,70	106,3	110,6	113,8	117,1	117,4	117,2	115,8	115,1	114,3	- 2,6	- 0,7
ABDICHTUNGSARBEITEN	0,91	107,5	114,5	118,4	121,9	122,6	122,3	122,8	123,6	123,3	+ 0,6	- 0,2
METALLBAUARBEITEN, SCHLOSSERARBEITEN	44,34	105,9	112,2	116,1	120,0	120,5	120,9	121,7	122,1	122,3	+ 1,5	+ 0,2
MALER- UND LACKIERARBEITEN	7,72	107,8	114,2	117,9	121,6	122,6	122,6	122,3	122,9	123,2	+ 0,5	+ 0,2
INSGESAMT	1 000	105,4	107,7	108,1	109,0	109,3	108,8	108,2	107,7	107,4	- 1,7	- 0,3

DEUTSCHLAND

2 PREISINDIZES FUER INSTANDHALTUNG - WOHNGEBAEUDE - EINSCHL. UMSATZSTEUER
(AKTUELLE UND MITTELFRISTIGE ERGEBNISSE)
1991 = 100

ART	WAEGUNGS- ANTEIL AM GESAMT- INDEX IN PROMILLE	1992	1993	1994	1995	1995		1996			VERAENDERUNG AUG. 1996 GEGENUEBER AUG. MAI 1995 1996 IN PROZENT			
		DURCHSCHNITT				AUG.	NOV.	FEBR.	MAI	AUG.				
MEHRFAMILIENGEBAEUDE MIT SCHOENHEITSREPARATUREN														
MAUERARBEITEN	12,13	106,4	111,7	114,7	117,6	118,1	117,8	117,5	117,6	117,3	- 0,7	- 0,3		
ZIMMER- UND HOLZBAUARBEITEN	11,55	106,8	112,1	115,5	119,4	119,8	119,9	118,6	118,5	117,9	- 1,6	- 0,5		
DACHDECKUNGS- UND DACHABDICHTUNGSARBEITEN	93,16	107,9	114,8	119,0	123,0	124,0	124,4	125,3	125,3	125,2	+ 1,0	- 0,1		
KLEMPNERARBEITEN	41,43	107,4	113,2	118,5	120,2	120,9	121,3	121,6	121,8	121,9	+ 0,8	+ 0,1		
PUTZ- UND STUCKARBEITEN	36,09	109,3	116,0	119,5	122,1	122,6	122,3	122,1	122,0	122,1	- 0,4	+ 0,1		
TISCHLERARBEITEN	63,50	106,0	111,5	115,3	119,1	119,8	119,9	120,2	120,3	120,6	+ 0,7	+ 0,2		
ROLLADENARBEITEN	18,07	105,1	111,4	114,7	117,9	118,5	118,7	119,2	119,4	119,7	+ 1,0	+ 0,3		
METALLBAUARBEITEN, SCHLOSSERARBEITEN	21,80	105,8	112,2	116,1	120,1	120,6	121,0	121,8	122,2	122,4	+ 1,5	+ 0,2		
MALER- UND LACKIERARBEITEN	396,89	108,0	114,4	117,7	121,3	122,2	122,3	122,1	122,5	123,2	+ 0,8	+ 0,6		
BODENBELAGARBEITEN	7,76	106,6	112,0	115,5	119,5	120,3	120,3	120,9	121,5	121,8	+ 1,2	+ 0,2		
TAPEZIERARBEITEN	31,64	106,8	113,1	117,0	120,7	121,7	121,6	121,9	122,5	123,2	+ 1,2	+ 0,6		
HEIZANLAGEN UND ZENTRALE WASSERERWAERMUNGSANLAGEN	157,47	107,8	114,6	118,3	122,0	122,5	122,7	123,2	124,0	124,1	+ 1,3	+ 0,1		
GAS-, WASSER- UND ABWASSER-INSTALL.ARB. IN GEBAEUDEN	47,24	108,6	115,0	118,3	121,6	122,0	122,3	122,0	122,5	122,8	+ 0,7	+ 0,2		
ELEKTRISCHE KABEL- UND LEITUNGSANLAGEN IN GEBAEUDEN	61,27	106,4	112,8	115,7	118,9	119,3	119,5	120,4	120,4	120,5	+ 1,0	+ 0,1		
INSGESAMT	1 000	107,6	114,0	117,5	121,1	121,8	122,0	122,1	122,5	122,9	+ 0,9	+ 0,3		
MEHRFAMILIENGEBAEUDE OHNE SCHOENHEITSREPARATUREN														
MAUERARBEITEN	13,68	106,4	111,7	114,7	117,6	118,1	117,8	117,5	117,6	117,3	- 0,7	- 0,3		
ZIMMER- UND HOLZBAUARBEITEN	12,79	106,8	112,1	115,4	119,3	119,8	119,8	118,5	118,4	117,8	- 1,7	- 0,5		
DACHDECKUNGS- UND DACHABDICHTUNGSARBEITEN	103,63	108,0	114,8	119,0	123,1	124,1	124,5	125,3	125,4	125,3	+ 1,0	- 0,1		
KLEMPNERARBEITEN	48,28	107,4	113,2	118,5	120,2	120,9	121,3	121,6	121,8	121,9	+ 0,8	+ 0,1		
PUTZ- UND STUCKARBEITEN	40,10	109,3	116,0	119,5	122,1	122,6	122,3	122,1	122,0	122,1	- 0,4	+ 0,1		
TISCHLERARBEITEN	70,24	106,0	111,5	115,3	119,1	119,8	119,9	120,2	120,3	120,6	+ 0,7	+ 0,2		
ROLLADENARBEITEN	20,16	105,1	111,4	114,7	117,9	118,5	118,7	119,2	119,4	119,7	+ 1,0	+ 0,3		
METALLBAUARBEITEN, SCHLOSSERARBEITEN	25,81	105,8	112,2	116,1	120,1	120,6	121,0	121,8	122,2	122,4	+ 1,5	+ 0,2		
MALER- UND LACKIERARBEITEN	353,05	108,0	114,4	117,7	121,3	122,2	122,3	122,1	122,5	123,2	+ 0,8	+ 0,6		
BODENBELAGARBEITEN	9,44	106,6	112,0	115,5	119,5	120,3	120,3	120,9	121,5	121,8	+ 1,2	+ 0,2		
HEIZANLAGEN UND ZENTRALE WASSERERWAERMUNGSANLAGEN	177,29	107,8	114,6	118,4	122,0	122,5	122,7	123,2	124,0	124,1	+ 1,3	+ 0,1		
GAS-, WASSER- UND ABWASSER-INSTALL.ARB. IN GEBAEUDEN	54,34	108,6	115,0	118,3	121,7	122,1	122,3	122,1	122,5	122,8	+ 0,6	+ 0,2		
ELEKTRISCHE KABEL- UND LEITUNGSANLAGEN IN GEBAEUDEN	71,19	106,4	112,8	115,7	118,8	119,2	119,4	120,3	120,3	120,4	+ 1,0	+ 0,1		
INSGESAMT	1 000	107,6	114,0	117,5	121,1	121,8	122,0	122,1	122,5	122,8	+ 0,8	+ 0,2		
SCHOENHEITSREPARATUREN IN EINER WOHNUNG														
MALER- UND LACKIERARBEITEN	782,86	108,1	114,6	117,9	121,6	122,5	122,5	122,5	122,8	123,5	+ 0,8	+ 0,6		
TAPEZIERARBEITEN	217,14	106,9	113,2	117,1	120,8	121,8	121,8	122,1	122,7	123,3	+ 1,2	+ 0,5		
INSGESAMT	1 000	107,9	114,3	117,7	121,5	122,4	122,4	122,4	122,7	123,5	+ 0,9	+ 0,7		

DEUTSCHLAND

3 MESSZAHLEN FUER BAULEISTUNGSPREISE EINSCHL. UMSATZSTEUER *)
(AKTUELLE UND MITTELFRISTIGE ERGEBNISSE)

NEUBAU
1991 = 100

BAULEISTUNG	1992	1993	1994	1995	1995		1996		VERAENDERUNG AUG. 1996 GEGENUEBER AUG. MAI 1995 1996 IN PROZENT		
	DURCHSCHNITT				AUG.	NOV.	FEBR.	MAI	AUG.		
HOCHBAU											
DIN 18 300 ERDARBEITEN											
BAUGRUBE AUSHEBEN	109,6	114,7	115,6	116,4	116,8	115,8	115,0	114,7	114,0	- 2,4	- 0,6
LEITUNGSGRABEN AUSHEBEN	106,7	111,1	111,8	112,5	112,9	111,9	110,9	110,4	110,2	- 2,4	- 0,2
BODEN ABFAHREN	108,5	112,8	114,2	115,5	115,7	114,8	114,0	113,3	112,8	- 2,5	- 0,4
UNTERGRUNDVERBESSERUNG	106,1	109,8	111,1	112,0	112,3	111,1	110,0	109,9	109,2	- 2,8	- 0,6
ARBEITSRAEUME VERFUELLEN	107,1	110,4	111,4	112,6	112,8	112,0	110,8	110,6	110,1	- 2,4	- 0,5
DIN 18 303 VERBAUARBEITEN											
BAUGRUBENVERBAU	104,7	107,2	107,3	107,6	107,9	107,3	105,2	104,7	104,3	- 3,3	- 0,4
DIN 18 304 RAMMARBEITEN											
STAHL-SPUNDWAND RAMMEN UND ZIEHEN	105,5	108,1	109,8	111,0	111,3	111,1	110,8	111,3	111,5	+ 0,2	+ 0,2
VERLORENE SPUNDWAND	103,7	106,8	108,5	109,4	109,9	109,5	109,5	109,7	110,1	+ 0,2	+ 0,4
STAHL-SPUNDWANDBOHLEN LIEFERN	103,0	106,1	106,4	107,8	108,6	107,8	107,9	108,4	108,4	- 0,2	-
DIN 18 306 ENTWASSERUNGSKANALARBEITEN											
BETON- ODER STAHLBETONROHR	107,1	112,2	114,5	115,8	116,2	115,6	115,1	114,9	114,8	- 1,2	- 0,1
STEINZEUGROHR	106,8	111,6	113,2	115,1	115,4	115,0	115,1	114,8	114,7	- 0,6	- 0,1
KUNSTSTOFF- ODER FASERZEMENTROHR	105,0	110,2	111,6	113,1	113,7	113,0	112,7	112,9	112,4	- 1,1	- 0,4
ZUBEHOER FUER ROHRLEITUNGEN	104,3	107,1	106,6	106,5	106,5	106,2	104,9	104,3	104,0	- 2,3	- 0,3
DIN 18 320 PFLANZ- UND RASENARBEITEN IM LANDSCHAFTSBAU											
GEBRAUCHSRASEN	107,5	113,6	116,1	118,6	118,9	119,6	119,8	121,0	121,8	+ 2,4	+ 0,7
POLYANTHAROLEN	107,9	114,3	117,8	120,6	121,2	121,4	122,1	123,2	122,9	+ 1,4	- 0,2
DIN 18 330 MAUERARBEITEN											
MAUERWERK AUS GROSSFORMATIGEN STEINEN	105,9	110,9	113,3	115,4	115,8	115,4	114,8	114,7	114,3	- 1,3	- 0,3
MAUERWERK AUS KLEINFORMATIGEN STEINEN	106,4	111,7	114,7	117,6	118,1	117,8	117,5	117,6	117,3	- 0,7	- 0,3
GASBETONMAUERWERK	106,7	112,1	115,0	117,5	117,9	117,4	117,0	116,9	116,8	- 0,9	- 0,1
ZWEISCHALIGES MAUERWERK	107,1	113,4	117,2	120,2	120,7	120,2	119,6	119,7	119,7	- 0,8	-
NICHTTRAGENDE TRENNWAND	106,8	112,3	115,1	118,1	118,6	118,3	118,0	118,0	117,9	- 0,6	- 0,1
WANDBAUELEMENTE	105,8	110,7	113,2	115,7	116,1	116,1	115,9	116,5	116,6	+ 0,4	+ 0,1
SCHORNSTEIN AUS FORMSTUECKEN	106,4	112,5	116,4	119,9	120,5	120,3	120,8	121,2	121,4	+ 0,7	+ 0,2
FERTIGTEILSTURZ	107,6	114,7	117,6	120,4	120,8	120,5	119,9	118,7	118,3	- 2,1	- 0,3
ROLLADENKASTEN	105,9	112,2	114,5	117,7	118,2	118,1	118,3	118,5	118,6	+ 0,3	+ 0,1
DIN 18 331 BETON- UND STAHLBETONARBEITEN											
BETON DER FUNDAMENTE	105,4	109,9	111,9	113,8	114,0	113,6	112,7	112,7	112,4	- 1,4	- 0,3
BETON DER WAENDE MIT SCHALUNG	105,7	110,0	112,5	114,5	114,8	114,2	113,4	113,5	113,2	- 0,7	- 0,3
STAHLBETONDECKE	106,4	111,7	114,3	116,7	117,1	116,5	115,9	115,7	115,3	- 1,5	- 0,3
BETON DER SKELETTBAUTEN OHNE SCHALUNG	105,3	109,5	111,6	113,9	114,3	113,7	113,2	113,4	113,3	- 0,9	- 0,1
BETON DER SKELETTBAUTEN MIT SCHALUNG	105,5	109,5	112,2	114,2	114,5	114,1	113,4	113,0	112,7	- 1,6	- 0,3
SCHALUNG DER FUNDAMENTE	107,1	112,5	115,7	117,8	118,1	117,3	116,6	116,9	116,5	- 1,4	- 0,3
SCHALUNG DER SKELETTBAUTEN	106,5	111,4	114,7	116,8	117,3	116,4	115,2	115,2	114,9	- 2,0	- 0,3
BETONSTAHLMATTEN	101,6	102,5	101,8	101,8	101,7	100,8	98,8	97,9	97,5	- 4,1	- 0,4
KUBISCHE BEWEHRUNG	102,1	102,4	101,5	100,9	100,6	99,8	97,8	96,5	96,0	- 4,6	- 0,5
BETONFERTIGTEILE	105,3	107,7	108,9	110,5	110,8	110,2	108,9	108,2	107,9	- 2,6	- 0,3
VORGEFERTIGTE AUSSENWANDPLATTE	106,6	110,6	112,5	113,7	113,4	113,2	112,3	112,4	112,7	- 0,6	+ 0,3
SYSTEMDECKE	105,9	110,0	111,9	113,9	114,1	113,5	112,7	112,6	112,4	- 1,5	- 0,1
SYSTEMTREPPE	106,2	111,3	114,5	117,4	117,9	117,8	117,9	118,3	118,1	+ 0,2	- 0,2
DACHPLATTEN	107,4	111,8	115,2	117,0	116,9	116,5	115,5	115,8	115,5	- 1,2	- 0,3
FERTIGGARAGE	106,3	111,0	113,5	115,2	115,3	115,0	114,9	115,2	115,2	- 0,1	-
DIN 18 332 NATURWERKSTEINARBEITEN											
BODENBELAG	106,3	111,5	114,1	117,3	117,9	117,7	117,8	118,1	118,1	+ 0,2	-
STUFE	106,1	110,9	114,1	117,2	117,9	117,6	118,1	118,2	118,2	+ 0,3	-
WANDBEKLEIDUNG	104,8	108,2	111,2	114,1	114,7	114,4	114,6	114,9	114,6	- 0,1	- 0,3
FENSTERBANK	108,5	114,5	118,9	122,8	123,7	122,9	123,0	123,3	123,2	- 0,4	- 0,1
DIN 18 333 BETONWERKSTEINARBEITEN											
BODENBELAG	107,2	113,7	117,1	121,5	122,3	122,4	122,6	123,0	122,5	+ 0,2	- 0,4
BETONWERKSTEIN-AUSSENBEKLEIDUNG	104,6	107,8	110,0	111,6	111,9	111,9	111,8	111,6	111,7	- 0,2	+ 0,1
STUFE	107,1	113,4	117,0	121,4	122,1	122,1	121,6	122,0	122,1	-	+ 0,1
FENSTERBANK	106,6	112,1	114,5	118,5	119,3	119,2	119,2	120,1	120,0	+ 0,6	- 0,1
DIN 18 334 ZIMMER- UND HOLZBAUARBEITEN											
DACHVERBANDHOLZ LIEFERN	101,9	102,7	102,9	105,1	105,2	104,8	102,9	101,9	101,4	- 3,6	- 0,5
DACHVERBANDHOLZ ABBINDEN	108,3	114,1	118,7	122,4	122,8	122,7	121,5	121,0	120,0	- 2,3	- 0,8
EINLAEFIGE WANGENTREPPE	104,6	109,4	113,4	117,2	117,8	118,1	117,9	117,9	117,7	- 0,1	- 0,2
WAND- ODER DECKENSCHALUNG	107,0	112,5	115,8	120,3	120,8	121,1	119,8	119,6	119,0	- 1,5	- 0,5
DACHBINDER	106,1	109,9	111,3	113,5	114,2	112,9	112,4	112,2	112,1	- 1,8	- 0,1
DIN 18 335 STAHLBAUARBEITEN											
STAHLFACHWERK	104,3	108,5	109,3	109,8	109,0	110,5	111,0	111,7	111,1	+ 1,9	- 0,5
STAHLSCHELETTKONSTRUKTION	100,6	99,7	100,0	102,6	102,4	104,1	105,6	106,3	106,7	+ 4,2	+ 0,4
DIN 18 336 ABDICHTUNGSARBEITEN											
WAAGERECHE ABDICHTUNG	105,4	110,2	113,3	116,6	117,3	117,3	117,2	117,4	117,4	+ 0,1	-
SENKRECHTE ABDICHTUNG	107,5	114,5	118,4	121,9	122,6	122,3	122,8	123,6	123,3	+ 0,6	- 0,2

*) DIE DARSTELLUNG BRINGT ZUM AUSDRUCK, WELCHE LEISTUNGEN BEIM JEWEILIGEN GEWERK ERFASST WERDEN.

DEUTSCHLAND

3 MESSZAHLEN FUER BAULEISTUNGSPREISE EINSCHL. UMSATZSTEUER *)
(AKTUELLE UND MITTELFRISTIGE ERGEBNISSE)
NEUBAU
1991 = 100

BAULEISTUNG	1992	1993	1994	1995	1995		1996			VERAENDERUNG AUG. 1996 GEGENUEBER AUG. MAI 1995 1996 IN PROZENT
	DURCHSCHNITT				AUG.	NOV.	FEBR.	MAI	AUG.	
DIN 18 365 BODENBELAGARBEITEN										
PVC-BELAG	105,7	111,3	114,5	118,9	119,7	119,8	120,5	120,6	120,9	+ 1,0 + 0,2
TEXTILER BELAG	105,2	110,6	113,7	117,8	118,6	118,5	119,7	120,0	120,1	+ 1,3 + 0,1
DIN 18 366 TAPEZIERARBEITEN										
TAPETE LIEFERN	104,9	110,1	113,1	116,7	117,4	117,6	117,8	118,3	118,9	+ 1,3 + 0,5
WANDFLAECHE TAPEZIEREN	108,5	115,9	121,1	125,7	126,7	127,1	127,6	128,2	129,0	+ 1,8 + 0,6
DIN 18 379 RAUMLUFTTECHNISCHE ANLAGEN										
KLIMAGERAET	105,6	110,5	112,3	114,2	114,5	114,5	114,5	115,4	115,8	+ 1,1 + 0,3
ABLUFGERAET	106,7	112,9	116,1	119,0	119,5	119,9	120,9	121,6	122,1	+ 2,2 + 0,4
KANAL	107,3	112,2	112,4	113,7	113,8	114,1	114,3	114,9	114,9	+ 1,0 -
DIN 18 380 HEIZANLAGEN UND ZENTRALE WASSERERWAERMMUNGSANLAGEN										
HEIZKESSEL FUER GEBLAESEBRENNER	107,7	114,3	117,9	121,3	121,7	122,0	122,4	123,3	123,4	+ 1,4 + 0,1
HEIZKESSEL MIT ATMOSPHERISCHEM BRENNER	107,5	114,2	118,0	121,6	122,1	122,2	122,7	123,6	123,7	+ 1,3 + 0,1
GAS-DURCHLAUFWASSERHEIZER	108,7	115,5	119,2	123,0	123,4	123,6	124,1	125,0	125,2	+ 1,5 + 0,2
VOLLAUTOMATISCHER BRENNER	107,9	114,7	118,6	122,5	123,1	123,2	123,7	124,7	125,0	+ 1,5 + 0,2
WAERMEPUMPE	106,7	111,5	114,4	117,7	118,0	118,7	119,5	120,2	120,6	+ 2,2 + 0,3
WARMWASSERSPEICHER	108,1	114,8	118,9	122,7	123,1	123,4	124,1	125,0	125,1	+ 1,6 + 0,1
STAHL-PLATTENHEIZKOERPER	108,4	115,6	119,5	123,2	123,6	124,0	124,3	124,8	124,7	+ 0,9 - 0,1
GUSSRADIATOR	107,8	114,4	119,5	123,8	124,3	124,7	125,3	126,2	126,7	+ 1,9 + 0,4
WARMWASSER-FUSSBODENFLAECHEHEIZUNG	108,6	115,7	119,2	123,5	123,9	124,5	124,5	125,3	125,9	+ 1,6 + 0,5
GEWINDEROHR	107,9	115,6	118,9	122,4	122,9	123,4	123,4	124,0	124,1	+ 1,0 + 0,1
VENTILE INSTALLIEREN	109,9	117,6	122,1	126,2	126,8	127,2	127,7	128,5	128,7	+ 1,5 + 0,2
WAERMEMENGENZAEHLER	106,8	112,6	115,8	119,0	119,3	119,9	120,1	120,9	121,6	+ 1,9 + 0,6
HEIZOELLAGERBEHAELTER AUS STAHL	107,5	113,7	116,8	120,1	120,6	120,8	121,6	122,2	122,5	+ 1,6 + 0,2
HEIZOELLAGERBEHAELTER AUS KUNSTSTOFF	108,5	114,2	117,0	120,6	120,9	121,5	122,3	123,2	123,5	+ 2,2 + 0,2
DIN 18 381 GAS-, WASSER- UND ABWASSER-INSTALLATIONSARBEITEN IN GEBAEUDEN										
MITTELSCHWERES GEWINDEROHR	108,3	116,0	119,1	122,5	122,9	123,1	122,5	122,8	123,1	+ 0,2 + 0,2
KUPFERROHR	108,2	114,5	117,9	121,2	121,6	121,7	121,0	121,4	121,9	+ 0,2 + 0,4
KUPFERROHR MIT WAERMEDAEMMUNG	107,2	113,0	116,1	119,3	119,6	119,8	119,1	119,6	119,7	+ 0,1 + 0,1
ABFLUSSROHR	107,6	113,3	115,9	118,9	119,3	119,6	119,0	118,9	119,0	- 0,3 + 0,1
GUSSEISERNES ABFLUSSROHR	108,7	115,1	118,4	121,5	121,6	122,1	121,7	122,1	122,4	+ 0,7 + 0,2
INSTALLATIONS-BLOCK	107,0	112,9	115,5	118,1	118,3	118,2	118,8	119,2	119,6	+ 1,1 + 0,3
WASCHTISCH	108,5	114,8	118,2	121,4	121,8	121,9	121,7	122,0	122,1	+ 0,2 + 0,1
SPEULTISCH	108,0	113,7	116,7	120,2	120,5	120,6	120,3	120,6	120,7	+ 0,2 + 0,1
BRAUSEWANNE	108,3	115,0	119,1	122,1	122,3	122,4	122,6	123,1	123,2	+ 0,7 + 0,1
EINBAU-BADEWANNE	107,4	113,2	116,4	119,2	119,7	119,1	118,9	119,3	119,4	- 0,3 + 0,1
SPEULKLOSETTANLAGE	107,7	114,7	118,0	121,0	121,4	121,3	121,3	121,5	121,7	+ 0,2 + 0,2
WANNEN- UND BRAUSEARMATUR	108,5	114,9	118,8	122,1	122,4	122,6	122,4	122,9	123,2	+ 0,7 + 0,2
WASCHTISCHARMATUR	108,9	116,1	119,8	123,5	123,8	124,3	124,9	125,4	125,5	+ 1,4 + 0,1
DRUCKERHOEHUNGSANLAGE	107,6	113,1	116,6	119,5	120,0	120,0	120,3	120,7	120,9	+ 0,8 + 0,2
FEUERLOESCH-SCHLAUCHANSCHLUSSEINRICHTUNG	106,8	111,7	116,2	119,6	120,6	120,7	121,6	121,9	122,3	+ 1,4 + 0,3
SPRINKLERANLAGE	106,5	111,7	114,9	117,5	118,0	119,1	120,1	120,5	121,1	+ 2,6 + 0,5
DIN 18 382 ELEKTRISCHE KABEL- UND LEITUNGSANLAGEN IN GEBAEUDEN										
ERDKABEL	106,8	113,5	116,9	121,2	121,7	122,4	123,5	123,3	123,3	+ 1,3 -
HAUPTLEITUNG	107,1	114,2	118,4	123,2	123,7	124,1	125,1	124,9	125,0	+ 1,1 + 0,1
INSTALLATIONS-KLEINVERTEILER	106,2	112,8	115,4	118,6	119,0	119,1	119,8	120,1	120,1	+ 0,9 -
BELEUCHTUNGSSTROMKREIS	106,7	114,1	117,1	120,6	121,0	121,3	122,2	122,3	122,4	+ 1,2 + 0,1
SCHUTZKONTAKT-STECKDOESE	106,7	113,5	116,4	120,3	120,7	121,0	122,1	122,1	122,3	+ 1,3 + 0,2
BELEUCHTUNGSSTROMKREIS IN FEUCHTEN RAEUMEN	106,2	113,3	115,9	119,2	119,6	119,8	120,8	120,8	120,9	+ 1,1 + 0,1
DECKENLEUCHE FUER LEUCHTSTOFFLAMPEN	106,4	112,0	114,5	117,7	118,0	118,2	118,9	118,9	118,8	+ 0,7 - 0,1
ELEKTROHERD	106,1	111,7	114,2	116,4	116,7	116,9	117,6	117,6	117,6	+ 0,8 -
ELEKTRO-WARMWASSERSPEICHER	106,2	112,3	115,2	118,1	118,5	118,6	119,3	119,3	119,5	+ 0,8 + 0,2
ELEKTRO-SPEICHERHEIZGERAET	105,8	111,0	113,7	116,6	116,8	117,0	117,8	117,9	117,7	+ 0,8 - 0,2
KLINGEL- UND TUEROEFFNERANLAGE	106,4	112,3	115,0	118,4	118,8	119,2	120,2	120,1	120,1	+ 1,1 -
TUERSPRECHANLAGE	106,0	111,4	114,2	117,5	117,9	118,0	118,9	119,0	119,0	+ 0,9 -
EMPFANGSANTENNENANLAGE	105,7	110,7	113,0	115,2	115,6	115,5	116,0	116,1	116,1	+ 0,4 -
DIN 18 384 BLITZSCHUTZANLAGEN										
BLITZSCHUTZANLAGE	106,9	112,2	114,9	118,2	118,8	118,9	119,4	119,2	119,3	+ 0,4 + 0,1
DIN 18 421 DAEMMARBEITEN AN TECHNISCHEM ANLAGEN										
ROHRDAEMMUNG	109,8	117,5	121,4	125,7	126,3	127,0	127,5	128,5	129,3	+ 2,4 + 0,6
DIN 18 451 GERUESTARBEITEN										
LEITERGERUEST	104,6	108,1	109,2	110,4	111,0	110,6	110,4	110,6	110,6	- 0,4 -
STAHLROHRGERUEST	104,5	107,2	107,7	108,7	109,3	108,6	109,1	109,0	108,9	- 0,4 - 0,1
FOERDERANLAGEN										
PERSONENAUFZUG	104,1	109,9	113,9	115,4	114,9	116,5	117,8	119,8	119,9	+ 4,4 + 0,1
LASTENAUFZUG	104,5	108,8	110,4	116,5	115,2	122,1	122,6	124,1	124,1	+ 7,7 -

*) DIE DARSTELLUNG BRINGT ZUM AUSDRUCK, WELCHE LEISTUNGEN BEIM JEWEILIGEN GEWERK ERFASST WERDEN.

DEUTSCHLAND

3 MESSZAHLEN FUER BAULEISTUNGSPREISE EINSCHL. UMSATZSTEUER *)
(AKTUELLE UND MITTELFRISTIGE ERGEBNISSE)
NEUBAU UND INSTANDHALTUNG
1991 = 100

BAULEISTUNG	1992	1993	1994	1995	1995		1996			VERAENDERUNG AUG. 1996 GEGENUEBER AUG. MAI 1995 1996 IN PROZENT
	DURCHSCHNITT				AUG.	NOV.	FEBR.	MAI	AUG.	
TIEFBAU										
DIN 18 300 ERDARBEITEN										
OBERBODEN ABTRAGEN	108,9	112,5	112,6	112,0	112,2	111,1	110,2	109,9	109,5	- 2,4 - 0,4
OBERBODEN ANDECKEN	106,1	109,5	109,6	109,5	109,8	109,0	108,0	107,7	107,2	- 2,4 - 0,5
LEITUNGSRABEN AUSHEBEN	107,4	111,7	112,7	112,9	113,3	112,4	111,3	110,4	110,0	- 2,9 - 0,4
BODEN LOESEN UND FOERDERN	111,8	115,5	117,5	117,9	118,0	117,7	116,2	115,6	115,1	- 2,5 - 0,4
BODEN LOESEN UND WEITERVERWENDEN	107,3	110,8	112,6	112,8	113,4	112,4	111,8	111,2	110,5	- 2,6 - 0,6
FELS LOESEN UND WEITERVERWENDEN	106,7	110,6	114,1	115,5	116,0	115,9	115,7	114,9	114,6	- 1,2 - 0,3
BODEN VERDICHTEN	108,5	112,1	113,6	113,5	113,7	112,9	111,4	110,8	110,3	- 3,0 - 0,5
BAUGRUBE FUER KUNSTBAUTEN	110,2	114,5	115,8	115,7	116,1	115,5	114,8	113,8	112,8	- 2,8 - 0,9
UNTERGRUNDVERBESSERUNG	106,8	110,4	110,6	111,2	111,4	110,6	109,6	109,5	109,0	- 2,2 - 0,5
DIN 18 315 VERKEHRSWEGEBAUARBEITEN, OBERBAUSCHICHTEN OHNE BINDEMITELE										
FROSTSCHUTZSCHICHT HERSTELLEN	106,3	108,4	109,0	110,0	110,2	110,1	109,6	108,9	108,7	- 1,4 - 0,2
SCHOTTERTRAGSCHICHT	105,6	108,1	108,5	109,2	109,4	109,1	107,9	107,2	106,9	- 2,3 - 0,3
KIESTRAGSCHICHT	106,2	110,0	110,9	112,8	113,0	112,7	112,4	111,8	111,3	- 1,5 - 0,4
DIN 18 316 VERKEHRSWEGEBAUARBEITEN, OBERBAUSCHICHTEN MIT HYDRAULISCHEN BINDEMITELE										
FROSTSCHUTZSCHICHT VERFESTIGEN	102,9	107,9	108,3	109,7	110,1	109,8	109,6	109,3	109,2	- 0,8 - 0,1
BETONFAHRBAHNDECKE	105,0	107,7	109,2	110,9	111,4	110,9	109,8	110,6	110,4	- 0,9 - 0,2
BETONSTAHLMATTEN	105,9	108,2	108,2	109,1	109,4	108,9	108,6	107,6	106,5	- 2,7 - 1,0
BETONTRAGSCHICHT	106,4	109,7	111,5	113,1	113,6	113,2	112,2	112,0	112,2	- 1,2 + 0,2
DIN 18 317 VERKEHRSWEGEBAUARBEITEN, OBERBAUSCHICHTEN AUS ASPHALT										
BITUMINOESE TRAGSCHICHT	102,1	101,0	98,9	99,5	99,5	99,1	98,3	97,3	97,2	- 2,3 - 0,1
ASPHALTBINDE	103,1	102,2	100,1	100,7	100,8	100,5	99,7	99,3	99,2	- 1,6 - 0,1
GUSSASPHALTDECKE	104,6	107,3	109,6	111,6	112,0	111,6	111,5	111,4	111,6	- 0,4 + 0,2
ASPHALTBETON	103,3	101,8	100,6	101,4	101,5	101,2	100,6	99,9	99,8	- 1,7 - 0,1
DIN 18 318 VERKEHRSWEGEBAUARBEITEN, PFLASTERDECKEN, PLATTENBELAEGE, EINFASSUNGEN										
KLEIN- ODER MOSAIKPFLASTER	105,8	109,1	109,5	110,6	110,8	110,3	109,1	108,7	108,6	- 2,0 - 0,1
BORDSTEINE	106,6	110,0	111,2	112,6	112,9	112,7	112,6	112,4	112,3	- 0,5 - 0,1
GEHWEPLATTEN	105,0	107,8	108,8	110,2	110,6	110,4	110,0	109,9	109,4	- 1,1 - 0,5
VERBUNDSTEINPFLASTER	105,5	108,0	108,9	110,3	110,7	110,2	110,2	109,9	109,9	- 0,7 -
DIN 18 331 BETON- UND STAHLBETONARBEITEN										
BETON DER KUNSTBAUTEN	105,8	110,2	112,4	114,0	114,3	113,5	112,8	113,1	112,8	- 1,3 - 0,3
SCHALUNG DER KUNSTBAUTEN	105,4	110,0	112,5	114,0	114,3	113,5	113,4	113,7	113,4	- 0,8 - 0,3
SPANNSTAHL	101,9	104,1	105,3	105,4	105,4	105,0	104,8	104,7	104,6	- 0,8 - 0,1
DIN 18 335 STAHLBAUARBEITEN										
DECKBRUECKE IN STAHLVERBUND/MIT ORTHOTROPER PLATTE	101,7	104,8	106,5	108,4	108,4	109,9	111,5	112,2	112,2	+ 3,5 -
INSTANDHALTUNG										
DIN 18 334 ZIMMER- UND HOLZBAUARBEITEN										
HOLZFUSSBODEN	108,1	115,3	119,4	123,3	123,9	123,8	123,0	123,7	123,2	- 0,6 - 0,4
DIN 18 338 DACHDECKUNGS- UND DACHABDICHTUNGSARBEITEN										
DACHDECKUNG MIT LATTUNG	107,0	113,7	117,8	121,7	122,7	122,9	123,8	123,7	123,3	+ 0,5 - 0,3
DACHABDICHTUNG MIT BITUMENDACHBAHNEN	108,8	115,9	120,5	124,8	125,8	126,3	127,2	127,3	127,5	+ 1,4 + 0,2
DIN 18 339 KLEMPNERARBEITEN										
DACHRINNE	107,1	113,8	117,1	121,1	121,7	122,4	123,1	123,3	123,5	+ 1,5 + 0,2
DIN 18 350 PUTZ- UND STUCKARBEITEN										
AUSSENWANDPUTZ	109,4	116,2	119,7	122,4	122,9	122,6	122,4	122,3	122,4	- 0,4 + 0,1
DIN 18 352 FLIESEN- UND PLATTENARBEITEN										
WANDBELAG AUS KERAMISCHEN FLIESEN	106,0	111,9	115,2	118,1	118,8	118,7	118,5	118,5	118,4	- 0,3 - 0,1
DIN 18 355 TISCHLERARBEITEN										
FENSTER MIT ISOLIERVERGLASUNG	106,0	111,5	115,2	119,0	119,7	119,8	120,0	120,0	120,3	+ 0,5 + 0,3
DIN 18 358 ROLLADENARBEITEN										
ROLLADEN	105,1	111,4	114,7	117,9	118,5	118,7	119,2	119,4	119,7	+ 1,0 + 0,3
DIN 18 363 MALER- UND LACKIERARBEITEN										
DISPERSIONSFARBE AUF INNENPUTZ	108,9	115,5	118,4	122,8	123,8	123,9	123,7	124,0	124,8	+ 0,8 + 0,6
LACKFARBE AUF PUTZ	109,0	115,7	119,7	123,9	124,7	125,0	124,6	125,3	125,9	+ 1,0 + 0,5
LACKFARBE AUF HEIZKOEPPER	108,1	114,5	117,8	121,8	122,7	122,8	123,2	123,4	124,2	+ 1,2 + 0,6
DIN 18 365 BODENBELAGARBEITEN										
PVC-BELAG	106,6	112,0	115,5	119,5	120,3	120,3	120,9	121,5	121,8	+ 1,2 + 0,2
DIN 18 366 TAPEZIERARBEITEN										
WANDFLAECHE TAPEZIEREN	108,0	114,9	119,4	123,2	124,3	124,1	124,5	125,1	125,8	+ 1,2 + 0,6
DIN 18 381 GAS-, WASSER- UND ABWASSER-INSTALLATIONSARBEITEN IN GEBAEUDEN										
MITTELSCHWERES GEWINDEROHR	110,0	116,6	119,7	123,1	123,5	123,8	123,6	124,2	124,7	+ 1,0 + 0,4
EINBAU-BADEWANNE	107,7	113,3	116,4	119,1	119,4	119,6	119,2	119,7	119,9	+ 0,4 + 0,2
SPUELKLOSETTANLAGE	109,1	115,6	119,1	122,5	122,9	123,2	123,2	123,5	123,9	+ 0,8 + 0,3

*) DIE DARSTELLUNG BRINGT ZUM AUSDRUCK, WELCHE LEISTUNGEN BEIM JEWEILIGEN GEWERK ERFASST WERDEN.

DEUTSCHLAND

4 PREISINDIZES FUER EINFAMILIENGEBAEUDE IN VORGEFERTIGTER UND KONVENTIONELLER BAUART EINSCHL. UMSATZSTEUER*)

1991 = 100
(LANGFRISTIGE UEBERSICHT)

JAHR	VORGEFERTIGTE BAUART				KONVENTIONELLE BAUART	
	OHNE		MIT		BAULEISTUNGEN AM BAUWERK	
	UNTERKELLERUNG					
	1991 = 100	VERAENDERUNG GEGENUEBER DEM VORJAHR IN PROZENT	1991 = 100	VERAENDERUNG GEGENUEBER DEM VORJAHR IN PROZENT	1991 = 100	VERAENDERUNG GEGENUEBER DEM VORJAHR IN PROZENT
1968 D	30.9	-	31.3	-	29.5	-
1969 D	31.7	2.6	32.1	2.6	31.2	5.8
1970 D	33.9	6.9	34.9	8.7	36.3	16.3
1971 D	36.7	8.3	38.3	9.7	40.0	10.2
1972 D	39.1	6.5	41.4	8.1	42.7	6.7
1973 D	41.0	4.9	43.8	5.8	45.9	7.5
1974 D	43.8	6.8	46.1	5.3	49.3	7.4
1975 D	46.8	6.8	48.2	4.6	50.5	2.4
1976 D	49.0	4.7	49.1	1.9	52.3	3.6
1977 D	51.4	4.9	51.7	5.3	55.0	5.2
1978 D	54.9	6.8	55.3	7.0	58.4	6.2
1979 D	58.9	7.3	59.8	8.1	63.8	9.2
1980 D	65.0	10.4	65.2	9.0	70.7	10.8
1981 D	70.4	8.3	71.0	8.9	74.8	5.8
1982 D	74.1	5.3	76.2	7.3	76.8	2.7
1983 D	77.7	4.9	80.0	5.0	78.3	2.0
1984 D	80.8	4.0	83.1	3.9	80.2	2.4
1985 D	81.3	0.6	83.3	0.2	80.5	0.4
1986 D	82.4	1.4	84.3	1.2	81.6	1.4
1987 D	84.5	2.5	85.7	1.7	83.1	1.8
1988 D	86.6	2.5	88.1	2.8	84.9	2.2
1989 D	89.1	2.9	90.3	2.5	87.9	3.5
1990 D	94.4	5.9	95.2	5.4	93.7	6.6
1991 D	100.0	5.9	100.0	5.0	100.0	6.7
1992 D	109.0	9.0	109.0	9.0	106.5	6.5
1993 D	117.7	8.0	118.1	8.3	111.7	4.9
1994 D	122.2	3.8	121.6	3.0	114.5	2.5
1995 D	125.7	2.9	125.8	3.5	117.3	2.4

HALBJAHR	VORGEFERTIGTE BAUART				KONVENTIONELLE BAUART				
	OHNE		MIT		BAULEISTUNGEN AM BAUWERK				
	UNTERKELLERUNG								
	1991 = 100	VERAENDERUNG GEGENUEBER DEM VORJAHRES- HALBJAHR	VOR- HALBJAHR	1991 = 100	VERAENDERUNG GEGENUEBER DEM VORJAHRES- HALBJAHR	VOR- HALBJAHR	1991 = 100	VERAENDERUNG GEGENUEBER DEM VORJAHRES- HALBJAHR	VOR- HALBJAHR
1974 1. HALBJAHR	43.4	7.2	4.6	46.0	6.5	3.6	48.7	7.5	4.5
1974 2. HALBJAHR	44.1	6.3	1.6	46.2	4.1	0.4	50.0	7.3	2.7
1975 1. HALBJAHR	46.6	7.4	5.7	48.4	5.2	4.8	50.3	3.3	0.6
1975 2. HALBJAHR	47.0	6.6	0.9	48.0	3.9	-0.8	50.7	1.4	0.8
1976 1. HALBJAHR	48.5	4.1	3.2	48.3	-0.2	0.6	51.7	2.8	2.0
1976 2. HALBJAHR	49.5	5.3	2.1	49.9	4.0	3.3	53.0	4.5	2.5
1977 1. HALBJAHR	50.8	4.7	2.6	50.7	5.0	1.6	54.3	5.0	2.5
1977 2. HALBJAHR	51.9	4.8	2.2	52.6	5.4	3.7	55.7	5.1	2.6
1978 1. HALBJAHR	54.0	6.3	4.0	54.8	8.1	4.2	57.4	5.7	3.1
1978 2. HALBJAHR	55.7	7.3	3.1	55.8	6.1	1.8	59.5	6.8	3.7
1979 1. HALBJAHR	57.2	5.9	2.7	58.3	6.4	4.5	62.0	8.0	4.2
1979 2. HALBJAHR	60.6	8.8	5.9	61.3	9.9	5.1	65.6	10.3	5.8
1980 1. HALBJAHR	63.4	10.8	4.6	63.8	9.4	4.1	69.5	12.1	5.9
1980 2. HALBJAHR	66.5	9.7	4.9	66.6	8.6	4.4	72.0	9.8	3.6
1981 1. HALBJAHR	69.5	9.6	4.5	70.2	10.0	5.4	74.1	6.6	2.9
1981 2. HALBJAHR	71.3	7.2	2.6	71.8	7.8	2.3	75.7	5.1	2.2
1982 1. HALBJAHR	73.2	5.3	2.7	75.4	7.4	5.0	76.6	3.4	1.2
1982 2. HALBJAHR	75.0	5.2	2.5	76.9	7.1	2.0	77.0	1.7	0.5
1983 1. HALBJAHR	76.6	4.6	2.1	78.9	4.6	2.6	77.5	1.2	0.6
1983 2. HALBJAHR	78.8	5.1	2.9	81.1	5.5	2.8	79.1	2.7	2.1
1984 1. HALBJAHR	80.2	4.7	1.8	82.8	4.9	2.1	80.0	3.2	1.1
1984 2. HALBJAHR	81.3	3.2	1.4	83.3	2.7	0.6	80.5	1.8	0.6
1985 1. HALBJAHR	81.3	1.4	-	83.3	0.6	-	80.3	0.4	-0.2
1985 2. HALBJAHR	81.3	-	-	83.2	-0.1	-0.1	80.7	0.2	0.5
1986 1. HALBJAHR	82.0	0.9	0.9	84.0	0.8	1.0	81.2	1.1	0.6
1986 2. HALBJAHR	82.8	1.8	1.0	84.5	1.6	0.6	82.0	1.6	1.0
1987 1. HALBJAHR	84.0	2.4	1.4	85.1	1.3	0.7	82.8	2.0	1.0
1987 2. HALBJAHR	84.9	2.5	1.1	86.2	2.0	1.3	83.6	2.0	1.0
1988 1. HALBJAHR	85.8	2.1	1.1	87.6	2.9	1.6	84.4	1.9	1.0
1988 2. HALBJAHR	87.3	2.8	1.7	88.6	2.8	1.1	85.5	2.3	1.3
1989 1. HALBJAHR	88.6	3.3	1.5	89.6	2.3	1.1	87.1	3.2	1.9
1989 2. HALBJAHR	89.6	2.6	1.1	90.9	2.6	1.5	88.8	3.9	2.0
1990 1. HALBJAHR	93.2	5.2	4.0	94.8	5.8	4.3	92.3	6.0	3.9
1990 2. HALBJAHR	95.5	6.6	2.5	95.6	5.2	0.8	95.1	7.1	3.0
1991 1. HALBJAHR	98.2	6.4	2.8	98.3	3.7	2.8	98.4	6.6	3.5
1991 2. HALBJAHR	101.8	6.6	3.7	101.7	6.4	3.5	101.6	6.8	3.3
1992 1. HALBJAHR	106.6	8.6	4.7	106.6	8.4	4.8	105.1	6.8	3.4
1992 2. HALBJAHR	111.3	9.3	4.4	111.3	9.4	4.4	107.9	6.2	2.7
1993 1. HALBJAHR	116.7	9.5	4.9	116.8	9.6	4.9	111.0	5.6	2.9
1993 2. HALBJAHR	118.7	6.6	1.7	119.4	7.3	2.2	112.5	4.3	1.4
1994 1. HALBJAHR	121.4	4.0	2.3	121.2	3.8	1.5	113.8	2.5	1.2
1994 2. HALBJAHR	123.0	3.6	1.3	122.0	2.2	0.7	115.2	2.4	1.2
1995 1. HALBJAHR	125.4	3.3	2.0	125.4	3.5	2.8	116.9	2.7	1.5
1995 2. HALBJAHR	126.0	2.4	0.5	126.2	3.4	0.6	117.8	2.3	0.8
1996 1. HALBJAHR	126.8	1.1	0.6	126.4	0.8	0.2	117.4	0.4	-0.3

*) 1968 BIS 1990 FRUEHERES BUNDESGBEIT.

DEUTSCHLAND

5 PREISINDIZES FUER DEN NEUBAU VON WOHNGEBAEUDEN INSGESAMT (VERSCHIEDENE BASISJAHRE) EINSCHL. UMSATZSTEUER

(LANGFRISTIGE UEBERSICHT)

JAHR MONAT	1913	1914	1938	1950	1958	1962	1970	1976	1980	1985	1991	VERAENDERUNG IN % 1)
	= 100											
1980 D	1309.7	1226.3	967.4	523.2	377.6	286.5	192.5	134.0	100.0	87.4	70.2	10.7
1980 D 2)	-	-	-	-	-	-	-	-	-	-	70.9	10.3
1981 D	1386.3	1298.1	1024.0	553.8	399.6	303.2	203.8	141.9	105.9	92.5	74.3	5.8
1981 D 2)	-	-	-	-	-	-	-	-	-	-	75.0	5.8
1982 D	1426.3	1335.5	1053.6	569.8	411.1	312.0	209.6	146.0	108.9	95.2	76.4	2.8
1982 D 2)	-	-	-	-	-	-	-	-	-	-	77.2	2.9
1983 D	1456.4	1363.7	1075.8	581.8	419.8	318.6	214.1	149.1	111.2	97.2	78.0	2.1
1983 D 2)	-	-	-	-	-	-	-	-	-	-	78.4	1.6
1984 D 3)	1492.4	1397.4	1102.4	596.2	430.2	326.5	219.3	152.8	114.0	99.6	80.0	2.6
1985 D 3)	1498.7	1403.3	1107.0	598.7	432.0	327.9	220.3	153.4	114.5	100.0	80.3	0.4
1986 D 3)	1519.3	1422.6	1122.2	607.0	437.9	332.4	223.3	155.5	116.0	101.4	81.4	1.4
1987 D 3)	1548.2	1449.6	1143.6	618.5	446.2	338.7	227.5	158.5	118.2	103.3	83.0	2.0
1988 D 3)	1581.1	1480.5	1167.9	631.6	455.7	345.9	232.4	161.8	120.7	105.5	84.8	2.2
1989 D 3)	1638.9	1534.5	1210.5	654.7	472.4	358.5	240.9	167.8	125.1	109.4	87.8	3.5
1990 D 3)	1744.5	1633.4	1288.6	696.9	502.8	381.6	256.4	178.6	133.2	116.4	93.5	6.5
1991 D 3)	1865.6	1746.9	1378.1	745.3	537.7	408.2	274.2	191.0	142.5	124.5	100.0	7.0
1992 D 3)	1985.0	1858.7	1466.3	793.0	572.1	434.3	291.7	203.3	151.6	132.5	106.4	6.4
1993 D	2083.0	1950.4	1538.7	832.1	600.4	455.7	306.1	213.3	159.1	139.0	111.7	5.0
1993 D 2)	-	-	-	-	-	-	-	-	-	-	110.7	4.0
1994 D	2132.9	1997.1	1575.5	852.0	614.7	466.6	313.5	218.4	162.9	142.3	114.3	2.3
1994 D 2)	-	-	-	-	-	-	-	-	-	-	113.3	2.3
1995 D	2185.1	2046.1	1614.1	872.9	629.8	478.1	321.1	223.7	166.8	145.8	117.1	2.4
1995 D 2)	-	-	-	-	-	-	-	-	-	-	116.1	2.5
1991 FEBRUAR 3) ..	1805.9	1691.0	1334.0	721.4	520.5	395.1	265.4	184.9	137.9	120.5	96.8	1.6
1991 MAI 3)	1863.7	1745.2	1376.7	744.5	537.2	407.8	273.9	190.8	142.3	124.4	99.9	3.2
1991 AUGUST 3) ..	1888.0	1767.9	1394.6	754.2	544.2	413.1	277.5	193.3	144.2	126.0	101.2	1.3
1991 NOVEMBER 3) ..	1904.8	1783.6	1407.0	760.9	549.0	416.7	279.9	195.0	145.5	127.1	102.1	0.9
1992 FEBRUAR 3) ..	1940.2	1816.8	1433.2	775.1	559.2	424.5	285.1	198.7	148.2	129.5	104.0	1.9
1992 MAI 3)	1979.4	1853.5	1462.2	790.7	570.5	433.1	290.9	202.7	151.1	132.1	106.1	2.0
1992 AUGUST 3) ..	2005.5	1877.9	1481.5	801.1	578.0	438.8	294.7	205.3	153.1	133.8	107.5	1.3
1992 NOVEMBER 3) ..	2014.8	1886.7	1488.3	804.9	580.7	440.8	296.1	206.3	153.9	134.4	108.0	0.5
1993 FEBRUAR	2052.2	1921.6	1515.9	819.8	591.5	449.0	301.6	210.1	156.7	136.9	110.0	1.9
1993 FEBRUAR 2) ..	-	-	-	-	-	-	-	-	-	-	109.1	1.0
1993 MAI	2085.7	1953.0	1540.7	833.2	601.2	456.3	306.5	213.6	159.3	139.2	111.8	1.6
1993 MAI 2)	-	-	-	-	-	-	-	-	-	-	110.8	1.6
1993 AUGUST	2095.1	1961.8	1547.6	836.9	603.8	458.4	307.9	214.5	160.0	139.8	112.3	0.4
1993 AUGUST 2) ..	-	-	-	-	-	-	-	-	-	-	111.3	0.5
1993 NOVEMBER	2098.8	1965.3	1550.4	838.4	604.9	459.2	308.4	214.9	160.3	140.0	112.5	0.2
1993 NOVEMBER 2) ..	-	-	-	-	-	-	-	-	-	-	111.6	0.3
1994 FEBRUAR	2110.0	1975.7	1558.6	842.9	608.1	461.6	310.1	216.0	161.1	140.8	113.1	0.5
1994 FEBRUAR 2) ..	-	-	-	-	-	-	-	-	-	-	112.1	0.4
1994 MAI	2130.5	1995.0	1573.8	851.1	614.1	466.1	313.1	218.1	162.7	142.2	114.2	1.0
1994 MAI 2)	-	-	-	-	-	-	-	-	-	-	113.2	1.0
1994 AUGUST	2141.7	2005.4	1582.1	855.5	617.3	468.6	314.8	219.3	163.5	142.9	114.8	0.5
1994 AUGUST 2) ..	-	-	-	-	-	-	-	-	-	-	113.8	0.5
1994 NOVEMBER	2149.2	2012.4	1587.6	858.5	619.4	470.2	315.8	220.0	164.1	143.4	115.2	0.3
1994 NOVEMBER 2) ..	-	-	-	-	-	-	-	-	-	-	114.2	0.4
1995 FEBRUAR	2166.0	2028.2	1600.0	865.2	624.3	473.9	318.3	221.8	165.4	144.5	116.1	0.8
1995 FEBRUAR 2) ..	-	-	-	-	-	-	-	-	-	-	115.1	0.8
1995 MAI	2190.2	2050.9	1617.9	874.9	631.3	479.2	321.9	224.2	167.2	146.1	117.4	1.1
1995 MAI 2)	-	-	-	-	-	-	-	-	-	-	116.4	1.1
1995 AUGUST	2193.9	2054.4	1620.6	876.4	632.3	480.0	322.4	224.6	167.5	146.4	117.6	0.2
1995 AUGUST 2) ..	-	-	-	-	-	-	-	-	-	-	116.5	0.1
1995 NOVEMBER	2190.2	2050.9	1617.9	874.9	631.3	479.2	321.9	224.2	167.2	146.1	117.4	-0.2
1995 NOVEMBER 2) ..	-	-	-	-	-	-	-	-	-	-	116.4	-0.1
1996 FEBRUAR	2186.5	2047.4	1615.1	873.4	630.2	478.4	321.3	223.9	167.0	145.9	117.2	-0.2
1996 FEBRUAR 2) ..	-	-	-	-	-	-	-	-	-	-	116.1	-0.3
1996 MAI	2186.5	2047.4	1615.1	873.4	630.2	478.4	321.3	223.9	167.0	145.9	117.2	-
1996 MAI 2)	-	-	-	-	-	-	-	-	-	-	116.1	-
1996 AUGUST	2182.8	2043.9	1612.4	871.9	629.1	477.5	320.8	223.5	166.7	145.6	117.0	-0.2
1996 AUGUST 2) ..	-	-	-	-	-	-	-	-	-	-	116.0	-0.1

1) GEGENUEBER VORJAHR BZW. VORVIERTELJAHR AUS DEN INDIZES 1991 = 100.
2) OHNE UMSATZSTEUER, MIT DEN ZAHLN VOR 1968 NICHT VERGLEICHBAR.

3) DIE INDEXZAHLEN EINSCHL. UMSATZSTEUER FUER DEN ZEITRAUM AB 1984 BIS NOVEMBER 1992 STIMMEN MIT DEN ENTSPRECHENDEN WERTEN OHNE UMSATZSTEUER UEBEREIN.

6 PREISINDIZES FUER DEN NEUBAU VON WOHNGEBAEUDEN, NICHTWOHN-

1991 =
(LANGFRISTIGE

LFD. NR.	JAHR MONAT	WOHNGEBAEUDE					NICHTWOHN-		
		INSGESAMT	DAVON NACH ABSCHNITTEN		EIN- FAMILIEN- GEBAEUDE	MEHR- FAMILIEN- GEBAEUDE	GEMISCHT- GENUTZTE-	BUERO- GEBAEUDE	GEWERB- LICHE INS- GESAMT
			ROHBAU- ARBEITEN	AUSBAU- ARBEITEN					
1	1991 D	100.0	100.0	100.0	100.0	100.0	100.0	100.0	100.0
2	1992 D	106.4	106.2	106.7	106.5	106.4	106.2	106.1	106.1
3	1993 D	111.7	111.0	112.7	111.7	111.7	111.2	111.1	110.7
4	1993 D 1)	110.7	110.0	111.7	110.8	110.7	110.3	110.2	109.8
5	1994 D	114.3	113.2	116.0	114.5	114.3	113.7	113.6	112.9
6	1994 D 1)	113.3	112.3	115.0	113.5	113.3	112.7	112.6	112.0
7	1995 D	117.1	115.6	119.5	117.3	117.1	116.4	116.4	115.5
8	1995 D 1)	116.1	114.6	118.4	116.3	116.0	115.4	115.4	114.5
9	1991 FEBRUAR	96.8	96.5	97.3	96.8	96.8	96.9	97.1	97.1
10	MAI	99.9	100.2	99.5	99.9	99.9	99.9	99.8	99.6
11	AUGUST	101.2	101.3	101.1	101.2	101.2	101.1	101.1	101.1
12	NOVEMBER	102.1	102.1	102.1	102.1	102.1	102.1	102.0	102.2
13	1992 FEBRUAR	104.0	103.7	104.3	104.0	104.0	103.9	103.9	103.9
14	MAI	106.1	106.0	106.3	106.1	106.1	105.9	105.9	105.7
15	AUGUST	107.5	107.3	107.9	107.6	107.5	107.3	107.1	107.2
16	NOVEMBER	108.0	107.7	108.4	108.1	108.0	107.7	107.5	107.5
17	1993 FEBRUAR	110.0	109.3	111.1	110.1	110.0	109.7	109.6	109.5
18	FEBRUAR 1)	109.1	108.4	110.1	109.2	109.1	108.7	108.7	108.5
19	MAI	111.8	111.3	112.5	111.8	111.8	111.3	111.1	110.7
20	MAI 1)	110.8	110.3	111.5	110.9	110.8	110.4	110.2	109.8
21	AUGUST	112.3	111.6	113.4	112.4	112.3	111.8	111.6	111.3
22	AUGUST 1)	111.3	110.6	112.4	111.4	111.3	110.9	110.7	110.4
23	NOVEMBER	112.5	111.6	113.8	112.6	112.5	112.0	112.0	111.4
24	NOVEMBER 1)	111.6	110.7	112.8	111.7	111.5	111.1	111.0	110.5
25	1994 FEBRUAR	113.1	111.9	114.8	113.2	113.1	112.5	112.5	111.9
26	FEBRUAR 1)	112.1	111.0	113.8	112.2	112.1	111.6	111.5	110.9
27	MAI	114.2	113.2	115.8	114.4	114.2	113.6	113.5	112.7
28	MAI 1)	113.2	112.2	114.8	113.4	113.2	112.6	112.5	111.8
29	AUGUST	114.8	113.7	116.4	115.0	114.8	114.1	114.0	113.3
30	AUGUST 1)	113.8	112.7	115.4	113.9	113.8	113.1	113.0	112.3
31	NOVEMBER	115.2	114.1	117.0	115.4	115.2	114.6	114.5	113.8
32	NOVEMBER 1)	114.2	113.1	115.9	114.4	114.2	113.6	113.5	112.8
33	1995 FEBRUAR	116.1	114.7	118.2	116.2	116.0	115.4	115.4	114.6
34	FEBRUAR 1)	115.1	113.7	117.2	115.2	115.0	114.4	114.4	113.6
35	MAI	117.4	116.1	119.4	117.6	117.4	116.6	116.6	115.6
36	MAI 1)	116.4	115.1	118.4	116.6	116.3	115.6	115.5	114.6
37	AUGUST	117.6	116.0	120.0	117.8	117.5	116.8	116.8	115.9
38	AUGUST 1)	116.5	115.0	118.9	116.8	116.5	115.8	115.8	114.9
39	NOVEMBER	117.4	115.6	120.2	117.7	117.4	116.7	116.8	116.0
40	NOVEMBER 1)	116.4	114.6	119.2	116.6	116.3	115.6	115.8	115.0
41	1996 FEBRUAR	117.2	114.9	120.5	117.4	117.1	116.3	116.7	116.0
42	FEBRUAR 1)	116.1	113.9	119.5	116.4	116.1	115.3	115.7	115.0
43	MAI	117.2	114.8	120.8	117.4	117.1	116.3	116.8	116.1
44	MAI 1)	116.1	113.8	119.7	116.4	116.1	115.3	115.7	115.1
45	AUGUST	117.0	114.5	120.9	117.3	117.0	116.1	116.7	116.1
46	AUGUST 1)	116.0	113.5	119.9	116.2	116.0	115.1	115.7	115.1

*) DIE INDEXZAHLEN EINSCHL. UMSATZSTEUER FUER DEN ZEIT-
RAUM FEBRUAR 1991 BIS NOVEMBER 1992 STIMMEN MIT DEN
ENTSPRECHENDEN WERTEN OHNE UMSATZSTEUER UEBEREIN.

1) OHNE UMSATZSTEUER.

LAND

GEBAEUDEN UND SONSTIGEN BAUWERKEN EINSCHL. UMSATZSTEUER*)

100
UEBERSICHT)

GEBAEUDE		SONSTIGE BAUWERKE										LFD. NR.	
BETRIEBSGEBAEUDE		STRASSENBAU			BRUECKEN IM STRASSENBAU			STAHLVER- BUND UND STAHL- UEBERBAU		ORTS- KANAEE	STAU- DAEMME		KLAER- ANLAGEN
STAHL- BETON	STAHL- BAU	INS- GESAMT	BUNDES- AUTO- BAHNEN	BUNDES- UND LANDES- STRASSEN	INS- GESAMT	SPANN- BETON- UEBERBAU	STAHL- BETON- UEBERBAU	STAHLVER- BUND UND STAHL- UEBERBAU					
100.0	100.0	100.0	100.0	100.0	100.0	100.0	100.0	100.0	100.0	100.0	100.0	100.0	1
105.3	105.8	105.4	105.3	105.4	104.7	104.9	105.3	104.0	106.4	106.3	106.0	106.0	2
111.3	110.2	107.7	107.7	107.7	108.1	108.2	108.7	107.3	110.5	110.0	110.7	110.7	3
110.4	109.3	106.8	106.7	106.8	107.2	107.3	107.8	106.4	109.5	109.1	109.7	109.7	4
113.6	112.3	108.1	108.2	108.1	109.6	109.7	110.1	109.1	111.8	111.7	112.8	112.8	5
112.6	111.3	107.2	107.2	107.2	108.7	108.7	109.1	108.1	110.8	110.7	111.9	111.9	6
116.2	114.9	109.1	109.1	109.0	111.0	111.0	111.4	110.8	112.9	112.7	115.2	115.2	7
115.2	113.9	108.1	108.1	108.0	110.0	110.0	110.4	109.8	111.9	111.7	114.1	114.1	8
97.0	97.2	97.1	97.1	97.0	97.1	97.0	96.8	97.4	96.4	96.6	97.2	97.2	9
99.7	99.6	99.8	99.7	99.8	100.0	100.2	100.1	99.7	100.0	99.9	99.8	99.8	10
101.1	101.0	101.1	101.0	101.1	101.0	101.1	101.1	101.0	101.3	101.2	101.0	101.0	11
102.2	102.3	102.1	102.1	102.1	102.0	101.9	102.0	102.0	102.4	102.3	102.1	102.1	12
104.1	103.7	103.6	103.6	103.7	103.0	103.2	103.4	102.4	104.2	104.2	103.7	103.7	13
106.0	105.3	105.5	105.4	105.5	104.6	104.9	105.3	103.6	106.3	106.3	105.8	105.8	14
107.4	106.9	106.2	106.1	106.3	105.6	105.7	106.2	105.0	107.4	107.3	106.9	106.9	15
107.8	107.2	106.1	106.1	106.2	105.7	105.8	106.3	105.0	107.8	107.5	107.4	107.4	16
109.9	109.0	107.4	107.4	107.4	106.8	107.0	107.6	105.8	109.4	108.9	109.3	109.3	17
109.0	108.1	106.5	106.4	106.5	105.9	106.1	106.6	104.9	108.4	108.0	108.4	108.4	18
111.3	110.2	108.2	108.1	108.2	108.4	108.6	109.1	107.4	111.0	110.4	110.8	110.8	19
110.4	109.2	107.2	107.2	107.3	107.5	107.6	108.2	106.5	110.0	109.5	109.8	109.8	20
111.9	110.8	107.7	107.7	107.8	108.7	108.7	109.2	108.1	110.9	110.4	111.2	111.2	21
110.9	109.9	106.8	106.7	106.8	107.7	107.7	108.2	107.2	109.9	109.4	110.2	110.2	22
112.0	110.8	107.5	107.5	107.5	108.6	108.6	109.0	108.0	110.8	110.4	111.5	111.5	23
111.1	109.9	106.5	106.5	106.6	107.6	107.6	108.1	107.1	109.8	109.4	110.5	110.5	24
112.5	111.3	107.4	107.5	107.4	108.7	108.8	109.2	108.2	110.9	111.0	111.9	111.9	25
111.6	110.3	106.5	106.5	106.5	107.8	107.8	108.3	107.3	109.9	110.0	110.9	110.9	26
113.5	112.0	108.1	108.1	108.1	109.5	109.7	110.1	108.9	111.9	111.7	112.8	112.8	27
112.5	111.0	107.1	107.2	107.1	108.6	108.7	109.1	107.9	110.9	110.7	111.8	111.8	28
114.0	112.6	108.4	108.5	108.4	109.9	110.0	110.4	109.4	112.1	112.0	113.1	113.1	29
113.0	111.6	107.5	107.5	107.4	109.0	109.0	109.5	108.4	111.2	111.0	112.1	112.1	30
114.4	113.1	108.6	108.6	108.5	110.1	110.1	110.6	109.7	112.2	112.1	113.5	113.5	31
113.4	112.1	107.6	107.6	107.6	109.2	109.2	109.6	108.7	111.2	111.1	112.6	112.6	32
115.3	113.9	108.6	108.6	108.6	110.4	110.5	110.9	109.8	112.3	112.2	114.3	114.3	33
114.2	112.9	107.6	107.7	107.6	109.4	109.5	109.9	108.9	111.3	111.3	113.3	113.3	34
116.4	114.9	109.4	109.4	109.3	111.4	111.4	111.8	111.0	113.3	113.1	115.3	115.3	35
115.4	113.9	108.4	108.4	108.4	110.4	110.4	110.8	110.0	112.3	112.1	114.3	114.3	36
116.6	115.2	109.3	109.4	109.3	111.3	111.2	111.6	111.0	113.2	113.1	115.4	115.4	37
115.6	114.2	108.4	108.4	108.3	110.3	110.2	110.6	110.0	112.2	112.1	114.4	114.4	38
116.6	115.5	108.9	108.9	108.8	111.0	110.7	111.1	111.3	112.6	112.4	115.6	115.6	39
115.6	114.5	107.9	108.0	107.8	110.0	109.8	110.1	110.3	111.6	111.4	114.5	114.5	40
116.5	115.6	108.2	108.3	108.2	110.7	110.2	110.4	111.5	111.8	111.7	115.4	115.4	41
115.5	114.6	107.3	107.4	107.2	109.7	109.2	109.4	110.5	110.8	110.7	114.4	114.4	42
116.6	115.7	107.8	107.8	107.7	110.6	110.1	110.1	111.7	111.3	111.5	115.6	115.6	43
115.5	114.7	106.8	106.9	106.7	109.7	109.1	109.2	110.7	110.4	110.5	114.6	114.6	44
118.5	115.7	107.5	107.6	107.4	110.4	109.9	109.8	111.6	111.1	111.1	115.5	115.5	45
115.5	114.7	106.6	106.7	106.5	109.5	108.9	108.9	110.6	110.1	110.1	114.5	114.5	46

Umrechnungsfaktoren zur Ermittlung der Indizes auf Basis 1985 (einschließlich Umsatzsteuer)
aus den Indizes der Basis 1991 für das frühere Bundesgebiet
(Alle Faktoren sind Multiplikatoren)

Bauwerksart	Umrechnungsfaktoren zur Basis 1985
Wohngebäude insgesamt	1,242 268
Rohbauarbeiten	1,242 236
Ausbauarbeiten	1,243 077
Einfamiliengebäude	1,242 268
Mehrfamiliengebäude	1,244 582
Gemischtgenutzte Gebäude	1,240 206
 Bürogebäude	 1,244 604
 Gewerbliche Betriebsgebäude insgesamt	 1,244 604
Gewerbliche Betriebsgebäude Stahlbeton	1,238 683
Gewerbliche Betriebsgebäude Stahlbau	1,250 513
 Straßenbau insgesamt	 1,208 033
Bundesautobahnen	1,213 182
Bundes- und Landesstraßen	1,205 155
 Brücken im Straßenbau insgesamt	 1,221 994
Spannbetonüberbau	1,217 078
Stahlbetonüberbau	1,230 690
Stahlverbund- und Stahlüberbau	1,223 361
 Ortskanäle	 1,245 342
 Staudämme	 1,237 603

FRUEHERES BUNDESGBIET

1 PREISINDIZES FUER NEUBAU IN KONVENTIONELLER BAUART EINSCHL. UMSATZSTEUER
(AKTUELLE UND MITTELFRISTIGE ERGEBNISSE)
1.3 SONSTIGE BAUWERKE
1991 = 100

ART	WAEGUNGS- ANTEIL AM GESAMT- INDEX IN PROMILLE	1992	1993	1994	1995	1995		1996		VERAENDERUNG AUG. 1996 GEGENUEBER AUG. MAI 1995 1996 IN PROZENT	
		DURCHSCHNITT				AUG.	NOV.	FEBR.	MAI		AUG.
STRASSENBAU											
ERDARBEITEN	323,98	106,1	109,2	110,0	110,6	110,9	110,3	109,5	109,1	108,6	- 2,1 - 0,5
ENTWASSERUNGSKANALARBEITEN	66,36	105,9	110,4	111,6	112,7	113,1	112,6	112,1	112,0	111,8	- 1,1 - 0,2
VERKEHRSWEGEBAU, OBERBAUSCH.O.BINDEMITELE	146,77	105,6	108,1	107,7	108,7	109,0	109,0	108,5	107,8	107,8	- 1,1 -
VERKEHRSWEGEBAU, OBERBAUSCH.M.HYDR.BINDEMITELE	24,77	104,5	107,4	107,9	109,8	110,4	110,0	109,8	109,9	109,8	- 0,5 - 0,1
VERKEHRSWEGEBAU, OBERBAUSCH. AUS ASPHALT	320,34	103,4	104,6	103,4	104,3	104,5	104,1	103,5	102,9	103,0	- 1,4 + 0,1
VERKEHRSWEGEBAU, PFLASTER., PLATTEN., EINFASSUNGEN	43,49	105,3	108,3	109,1	110,6	111,0	110,7	110,5	110,3	110,2	- 0,7 - 0,1
PFLANZ- UND RASENARBEITEN IM LANDSCHAFTSBAU	7,28	107,3	113,1	114,8	117,0	117,7	117,5	117,3	118,2	118,8	+ 0,9 + 0,5
MAUERARBEITEN	0,84	105,8	110,4	113,2	116,1	116,7	116,3	115,9	116,3	116,1	- 0,5 - 0,2
BETON- UND STAHLBETONARBEITEN	17,05	104,4	107,8	109,1	110,7	111,0	110,3	109,1	108,9	108,7	- 2,1 - 0,2
ZIMMER- UND HOLZBAUARBEITEN	1,56	105,0	109,0	111,8	114,8	115,1	114,8	113,3	112,8	111,9	- 2,8 - 0,8
ABDICHTUNGSARBEITEN	1,16	106,5	112,2	116,0	119,6	120,5	120,1	120,7	121,6	121,3	+ 0,7 - 0,2
METALLBAUARBEITEN, SCHLOSSERARBEITEN	38,29	106,5	112,3	115,8	119,7	120,2	120,7	121,3	121,7	121,9	+ 1,4 + 0,2
MALER- UND LACKIERARBEITEN	8,11	106,0	111,6	114,7	118,3	119,3	119,4	119,0	119,7	120,1	+ 0,7 + 0,3
INSGESAMT	1 000	105,1	107,7	107,9	108,9	109,2	108,8	108,3	107,9	107,7	- 1,4 - 0,2
BUNDESAUTOBAHNEN											
ERDARBEITEN	327,20	106,2	109,3	110,2	110,8	111,1	110,6	109,8	109,4	108,8	- 2,1 - 0,5
ENTWASSERUNGSKANALARBEITEN	48,67	106,0	110,5	111,6	112,6	113,1	112,5	112,0	111,9	111,7	- 1,2 - 0,2
VERKEHRSWEGEBAU, OBERBAUSCH.O.BINDEMITELE	143,53	105,7	108,3	108,0	109,1	109,4	109,3	108,9	108,3	108,2	- 1,1 - 0,1
VERKEHRSWEGEBAU, OBERBAUSCH.M.HYDR.BINDEMITELE	36,22	104,5	107,5	108,0	109,9	110,4	110,1	109,9	110,0	109,9	- 0,5 - 0,1
VERKEHRSWEGEBAU, OBERBAUSCH. AUS ASPHALT	353,05	103,4	104,7	103,9	104,9	105,2	104,8	104,2	103,7	103,8	- 1,3 + 0,1
VERKEHRSWEGEBAU, PFLASTER., PLATTEN., EINFASSUNGEN	28,12	105,2	108,3	109,1	110,5	110,8	110,5	110,2	110,0	109,9	- 0,8 - 0,1
PFLANZ- UND RASENARBEITEN IM LANDSCHAFTSBAU	7,31	107,3	113,1	114,8	117,0	117,7	117,5	117,3	118,2	118,8	+ 0,9 + 0,5
MAUERARBEITEN	0,16	105,8	110,4	113,2	116,1	116,7	116,3	115,9	116,3	116,1	- 0,5 - 0,2
BETON- UND STAHLBETONARBEITEN	13,17	104,6	108,0	109,4	111,1	111,4	110,8	109,6	109,4	109,1	- 2,1 - 0,3
ZIMMER- UND HOLZBAUARBEITEN	0,42	104,1	107,2	109,3	112,0	112,3	111,9	110,3	109,7	108,9	- 3,0 - 0,7
ABDICHTUNGSARBEITEN	1,41	106,5	112,2	116,0	119,6	120,5	120,1	120,7	121,6	121,3	+ 0,7 - 0,2
METALLBAUARBEITEN, SCHLOSSERARBEITEN	32,24	106,5	112,3	115,8	119,7	120,2	120,7	121,3	121,7	121,9	+ 1,4 + 0,2
MALER- UND LACKIERARBEITEN	8,50	106,0	111,6	114,7	118,3	119,3	119,4	119,0	119,7	120,1	+ 0,7 + 0,3
INSGESAMT	1 000	105,0	107,7	107,9	108,9	109,2	108,9	108,3	107,9	107,8	- 1,3 - 0,1
BUNDES- UND LANDESSSTRASSEN											
ERDARBEITEN	320,76	106,0	109,0	109,8	110,4	110,7	110,1	109,3	108,8	108,3	- 2,2 - 0,5
ENTWASSERUNGSKANALARBEITEN	84,05	105,8	110,4	111,6	112,7	113,2	112,6	112,1	112,1	111,9	- 1,1 - 0,2
VERKEHRSWEGEBAU, OBERBAUSCH.O.BINDEMITELE	150,01	105,6	107,9	107,5	108,4	108,7	108,6	108,1	107,4	107,4	- 1,2 -
VERKEHRSWEGEBAU, OBERBAUSCH.M.HYDR.BINDEMITELE	13,32	104,5	107,3	107,8	109,7	110,2	109,8	109,6	109,6	109,4	- 0,7 - 0,2
VERKEHRSWEGEBAU, OBERBAUSCH. AUS ASPHALT	287,63	103,5	104,4	102,8	103,5	103,7	103,3	102,6	102,0	101,9	- 1,7 - 0,1
VERKEHRSWEGEBAU, PFLASTER., PLATTEN., EINFASSUNGEN	58,86	105,3	108,3	109,1	110,7	111,0	110,8	110,7	110,4	110,3	- 0,6 - 0,1
PFLANZ- UND RASENARBEITEN IM LANDSCHAFTSBAU	7,25	107,3	113,1	114,8	117,0	117,7	117,5	117,3	118,2	118,8	+ 0,9 + 0,5
MAUERARBEITEN	1,52	105,8	110,4	113,2	116,1	116,7	116,3	115,9	116,3	116,1	- 0,5 - 0,2
BETON- UND STAHLBETONARBEITEN	20,93	104,4	107,6	108,9	110,4	110,7	110,1	108,8	108,6	108,3	- 2,2 - 0,3
ZIMMER- UND HOLZBAUARBEITEN	2,70	105,2	109,3	112,1	115,2	115,6	115,3	113,8	113,3	112,4	- 2,8 - 0,8
ABDICHTUNGSARBEITEN	0,91	106,5	112,2	116,0	119,6	120,5	120,1	120,7	121,6	121,3	+ 0,7 - 0,2
METALLBAUARBEITEN, SCHLOSSERARBEITEN	44,34	106,5	112,3	115,8	119,7	120,2	120,7	121,3	121,7	121,9	+ 1,4 + 0,2
MALER- UND LACKIERARBEITEN	7,72	106,0	111,6	114,7	118,3	119,3	119,4	119,0	119,7	120,1	+ 0,7 + 0,3
INSGESAMT	1 000	105,1	107,8	107,9	108,9	109,2	108,8	108,2	107,8	107,6	- 1,5 - 0,2

FRUEHERES BUNDESGBIET

2 PREISINDIZES FUER INSTANDHALTUNG - WOHNGBAEUDE - EINSCHL. UMSATZSTEUER
(AKTUELLE UND MITTELFRISTIGE ERGEBNISSE)
1991 = 100

ART	WAEGUNGS- ANTEIL AM GESAMT- INDEX IN PROMILLE	1992	1993	1994	1995	1995		1996		VERAENDERUNG AUG. 1996 GEGENUEBER AUG. MAI 1995 1996 IN PROZENT		
		DURCHSCHNITT				AUG.	NOV.	FEBR.	MAI	AUG.		
MEHRFAMILIENGBAEUDE MIT SCHOENHEITSREPARATUREN												
MAUERARBEITEN	12,13	105,8	110,4	113,2	116,1	116,7	116,3	115,9	116,3	116,1	- 0,5	- 0,2
ZIMMER- UND HOLZBAUARBEITEN	11,55	105,5	110,3	113,1	116,7	117,3	117,1	115,7	115,6	114,9	- 2,0	- 0,6
DACHDECKUNGS- UND DACHABDICHTUNGSARBEITEN	93,16	107,1	113,4	117,5	121,4	122,6	122,9	123,7	123,8	123,7	+ 0,9	- 0,1
KLEMPNERARBEITEN	41,43	106,0	111,3	114,5	118,1	118,8	119,2	119,4	119,7	119,8	+ 0,8	+ 0,1
PUTZ- UND STUCKARBEITEN	36,09	107,5	113,1	116,1	118,4	118,9	118,8	118,4	118,9	118,9	-	-
TISCHLERARBEITEN	63,50	105,9	111,4	115,0	118,6	119,3	119,3	119,5	119,4	119,8	+ 0,4	+ 0,3
ROLLADENARBEITEN	18,07	104,0	109,7	113,1	116,0	116,8	116,9	117,4	117,6	118,0	+ 1,0	+ 0,3
METALLBAUARBEITEN, SCHLOSSERARBEITEN	21,80	106,4	112,2	115,7	119,7	120,2	120,7	121,4	121,8	122,0	+ 1,5	+ 0,2
MALER- UND LACKIERARBEITEN	396,89	106,7	112,6	115,5	118,9	119,9	120,0	119,7	120,2	120,8	+ 0,8	+ 0,5
BODENBELAGARBEITEN	7,76	106,4	112,0	115,1	118,8	119,6	119,6	120,1	120,9	121,3	+ 1,4	+ 0,3
TAPEZIERARBEITEN	31,64	105,6	111,0	114,3	117,8	118,7	118,7	118,8	119,3	120,1	+ 1,2	+ 0,7
HEIZANLAGEN UND ZENTRALE WASSERERWAERMUNGSANLAGEN	157,47	107,4	114,2	117,9	121,6	122,1	122,3	122,8	123,7	123,8	+ 1,4	+ 0,1
GAS-, WASSER- UND ABWASSER-INSTALL.ARB. IN GEBAEUDEN	47,24	107,9	114,1	117,4	120,7	121,1	121,3	121,2	121,6	122,0	+ 0,7	+ 0,3
ELEKTRISCHE KABEL- UND LEITUNGSANLAGEN IN GEBAEUDEN	61,27	106,2	112,1	114,8	117,6	118,0	118,2	118,8	118,8	119,0	+ 0,8	+ 0,2
INSGESAMT	1 000	106,7	112,7	115,9	119,4	120,1	120,3	120,4	120,8	121,2	+ 0,9	+ 0,3
MEHRFAMILIENGBAEUDE OHNE SCHOENHEITSREPARATUREN												
MAUERARBEITEN	13,68	105,8	110,4	113,2	116,1	116,7	116,3	115,9	116,3	116,1	- 0,5	- 0,2
ZIMMER- UND HOLZBAUARBEITEN	12,79	105,5	110,3	113,1	116,7	117,2	117,0	115,7	115,6	114,9	- 2,0	- 0,6
DACHDECKUNGS- UND DACHABDICHTUNGSARBEITEN	103,63	107,1	113,5	117,5	121,5	122,6	122,9	123,8	123,9	123,7	+ 0,9	- 0,2
KLEMPNERARBEITEN	48,28	106,0	111,3	114,5	118,1	118,8	119,2	119,4	119,7	119,8	+ 0,8	+ 0,1
PUTZ- UND STUCKARBEITEN	40,10	107,5	113,1	116,1	118,4	118,9	118,8	118,4	118,9	118,9	-	-
TISCHLERARBEITEN	70,24	105,9	111,4	115,0	118,6	119,3	119,3	119,5	119,4	119,8	+ 0,4	+ 0,3
ROLLADENARBEITEN	20,16	104,0	109,7	113,1	116,0	116,8	116,9	117,4	117,6	118,0	+ 1,0	+ 0,3
METALLBAUARBEITEN, SCHLOSSERARBEITEN	25,81	106,4	112,2	115,7	119,7	120,2	120,7	121,4	121,8	122,0	+ 1,5	+ 0,2
MALER- UND LACKIERARBEITEN	353,05	106,6	112,6	115,4	118,9	119,9	120,0	119,6	120,2	120,8	+ 0,8	+ 0,5
BODENBELAGARBEITEN	9,44	106,4	112,0	115,1	118,8	119,6	119,6	120,1	120,9	121,3	+ 1,4	+ 0,3
HEIZANLAGEN UND ZENTRALE WASSERERWAERMUNGSANLAGEN	177,29	107,4	114,2	117,9	121,6	122,1	122,3	122,8	123,7	123,8	+ 1,4	+ 0,1
GAS-, WASSER- UND ABWASSER-INSTALL.ARB. IN GEBAEUDEN	54,34	107,9	114,1	117,4	120,7	121,1	121,3	121,2	121,7	122,0	+ 0,7	+ 0,2
ELEKTRISCHE KABEL- UND LEITUNGSANLAGEN IN GEBAEUDEN	71,19	106,1	112,1	114,8	117,6	118,0	118,1	118,8	118,8	118,9	+ 0,8	+ 0,1
INSGESAMT	1 000	106,7	112,8	116,0	119,5	120,2	120,4	120,5	120,9	121,2	+ 0,8	+ 0,2
SCHOENHEITSREPARATUREN IN EINER WOHNUNG												
MALER- UND LACKIERARBEITEN	782,86	106,8	112,7	115,6	119,3	120,2	120,2	120,1	120,4	121,2	+ 0,8	+ 0,7
TAPEZIERARBEITEN	217,14	105,6	111,1	114,4	117,9	118,8	118,8	118,9	119,4	120,2	+ 1,2	+ 0,7
INSGESAMT	1 000	106,5	112,4	115,3	119,0	119,9	119,9	119,8	120,2	121,0	+ 0,9	+ 0,7

3 PREISINDIZES FUER DEN NEUBAU VON WOHNGBAEUDEN, NICHTWOHN-

1991 =
(LANGFRISTIGE)

LFD. NR.	JAHR MONAT	WOHNGBAEUDE					NICHTWOHN-		
		INSGESAMT	DAVON NACH ABSCHNITTEN		EIN- FAMILIEN-	MEHR- FAMILIEN- GBAEUDE	GEMISCHT- GENUTZTE-	BUERO- GBAEUDE	GEWERB- LICHE INS- GESAMT
			ROHBAU- ARBEITEN	AUSBAU- ARBEITEN					
1	1958 D	18.7	19.4	18.0	18.6	18.6	19.4	19.2	20.0
2	1959 D	19.6	20.7	18.7	19.5	19.5	20.3	20.2	20.8
3	1960 D	21.1	22.3	20.0	21.0	21.1	21.7	21.6	22.2
4	1961 D	22.6	23.9	21.6	22.5	22.6	23.2	23.1	23.5
5	1962 D	24.6	26.0	23.9	24.5	24.5	25.1	24.9	25.3
6	1963 D	25.8	27.5	24.4	25.7	25.8	26.4	26.2	26.4
7	1964 D	27.0	28.7	25.5	26.8	27.0	27.6	27.2	27.5
8	1965 D	28.2	29.6	26.8	28.0	28.0	28.7	28.3	28.5
9	1966 D	29.1	30.4	27.8	28.9	29.0	29.7	29.2	29.3
10	1967 D	28.4	29.6	27.4	28.3	28.4	28.9	28.5	27.9
11	1968 D	29.7	30.9	28.6	29.5	29.5	30.1	29.6	29.4
12	1968 D 1)	30.6	31.8	29.5	30.5	30.5	31.1	30.6	30.3
13	1969 D	31.4	33.0	29.9	31.2	31.2	31.9	31.4	31.9
14	1969 D 1)	32.3	33.9	30.7	32.1	32.1	32.8	32.4	32.8
15	1970 D	36.5	39.4	34.0	36.3	36.3	37.2	36.8	37.8
16	1970 D 1)	37.6	40.5	35.0	37.3	37.3	38.2	37.9	38.8
17	1971 D	40.3	43.3	37.7	40.0	40.2	40.9	40.6	41.9
18	1971 D 1)	41.4	44.4	38.8	41.1	41.3	42.1	41.7	43.0
19	1972 D	43.1	45.9	40.5	42.7	42.9	43.5	43.2	44.0
20	1972 D 1)	44.3	47.1	41.6	43.9	44.1	44.7	44.4	45.1
21	1973 D	46.1	48.8	43.9	45.9	46.1	46.6	46.3	46.6
22	1973 D 1)	47.4	50.1	45.1	47.2	47.3	47.9	47.6	47.8
23	1974 D	49.6	51.0	48.1	49.3	49.4	49.8	49.4	49.3
24	1974 D 1)	51.0	52.4	49.4	50.7	50.8	51.1	50.8	50.7
25	1975 D	50.8	51.3	49.9	50.5	50.6	50.9	50.4	50.7
26	1975 D 1)	52.1	52.8	51.4	52.0	52.0	52.4	51.9	52.1
27	1976 D	52.5	53.0	51.7	52.3	52.4	52.7	52.1	52.7
28	1976 D 1)	53.9	54.5	53.1	53.9	53.8	54.2	53.6	54.2
29	1977 D	55.0	55.6	54.2	55.0	54.9	55.2	54.6	54.9
30	1977 D 1)	56.6	57.1	55.7	56.6	56.4	56.7	56.1	56.4
31	1978 D	58.4	59.6	56.8	58.4	58.2	58.6	57.7	57.9
32	1978 D 1)	59.5	60.6	57.9	59.6	59.3	59.6	58.7	58.8
33	1979 D	63.6	65.8	60.6	63.8	63.3	63.5	62.3	62.5
34	1979 D 1)	64.4	66.6	61.4	64.7	64.1	64.3	63.2	63.4
35	1980 D	70.3	73.2	66.5	70.7	70.2	70.2	68.8	69.0
36	1980 D 1)	71.0	73.9	67.0	71.4	70.7	70.8	69.4	69.5
37	1981 D	74.4	77.1	70.9	74.8	74.1	74.3	72.9	73.2
38	1981 D 1)	75.2	77.8	71.6	75.5	74.8	74.9	73.5	73.8
39	1982 D	76.6	78.2	74.5	76.8	76.3	76.6	75.6	76.1
40	1982 D 1)	77.3	78.9	75.2	77.5	77.0	77.3	76.3	76.8
41	1983 D	78.2	79.2	76.8	78.3	78.0	78.3	77.4	77.9
42	1983 D 1)	78.6	79.6	77.1	78.6	78.3	78.6	77.8	78.2
43	1984 D	80.1	80.8	79.2	80.2	80.0	80.3	79.6	79.8
44	1985 D	80.5	80.5	80.5	80.5	80.3	80.6	80.3	80.3
45	1986 D	81.6	81.5	81.8	81.6	81.5	81.8	81.8	82.0
46	1987 D	83.1	82.7	83.8	83.1	83.3	83.3	83.6	83.8
47	1988 D	84.9	84.2	86.1	84.9	84.8	85.1	85.7	85.6
48	1989 D	88.0	87.1	89.3	87.9	87.9	88.2	88.8	88.6
49	1990 D	93.7	93.5	94.0	93.7	93.6	93.8	94.0	94.1
50	1991 D	100.0	100.0	100.0	100.0	100.0	100.0	100.0	100.0
51	1992 D	105.7	105.3	106.2	105.7	105.7	105.5	105.5	105.2
52	1993 D	110.5	109.5	111.9	110.5	110.4	110.1	110.1	109.5
53	1993 D 1)	109.5	108.5	110.9	109.6	109.5	109.1	109.2	108.6
54	1994 D	112.8	111.4	114.9	112.9	112.8	112.3	112.4	111.5
55	1994 D 1)	111.8	110.5	113.9	111.9	111.8	111.3	111.4	110.6
56	1995 D	115.4	113.6	118.2	115.6	115.4	114.7	114.9	114.1
57	1995 D 1)	114.4	112.6	117.1	114.6	114.4	113.7	114.0	113.1
58	1994 FEBRUAR	111.6	110.1	113.8	111.7	111.6	111.1	111.3	110.5
59	FEBRUAR 1)	110.6	109.2	112.8	110.7	110.6	110.1	110.3	109.6
60	MAI	112.7	111.4	114.7	112.8	112.7	112.2	112.2	111.4
61	MAI 1)	111.7	110.4	113.7	111.8	111.7	111.2	111.3	110.4
62	AUGUST	113.9	111.9	115.3	113.4	113.3	112.7	112.8	111.9
63	AUGUST 1)	112.3	111.0	114.3	112.4	112.3	111.7	111.8	111.0
64	NOVEMBER	113.6	112.1	115.7	113.7	113.5	113.0	113.1	112.3
65	NOVEMBER 1)	112.6	111.2	114.7	112.7	112.6	112.0	112.1	111.3
66	1995 FEBRUAR	114.3	112.7	116.9	114.5	114.3	113.7	113.9	113.1
67	FEBRUAR 1)	113.3	111.7	115.8	113.5	113.3	112.7	113.0	112.1
68	MAI	115.7	114.1	118.1	115.9	115.7	115.0	115.1	114.2
69	MAI 1)	114.7	113.1	117.1	114.8	114.7	114.0	114.1	113.2
70	AUGUST	115.9	114.1	118.7	116.1	115.9	115.2	115.4	114.5
71	AUGUST 1)	114.9	113.1	117.7	115.1	114.9	114.2	114.4	113.5
72	NOVEMBER	115.7	113.6	118.9	115.9	115.7	115.0	115.3	114.6
73	NOVEMBER 1)	114.7	112.6	117.9	114.9	114.7	114.0	114.3	113.6
74	1996 FEBRUAR	115.4	112.9	119.1	115.6	115.4	114.6	115.2	114.5
75	FEBRUAR 1)	114.4	111.9	118.1	114.6	114.3	113.6	114.2	113.5
76	MAI	115.5	112.9	119.4	115.7	115.4	114.7	115.3	114.7
77	MAI 1)	114.5	111.9	118.4	114.6	114.4	113.7	114.3	113.7
78	AUGUST	115.4	112.6	119.6	115.6	115.4	114.6	115.2	114.7
79	AUGUST 1)	114.4	111.6	118.5	114.6	114.4	113.6	114.2	113.7

*) 1958 BIS 1959 BUNDESGBIET OHNE BERLIN (WEST) UND SAARLAND,
1960 BIS 1965 BUNDESGBIET OHNE BERLIN (WEST).**) DIE INDEXZAHLEN EINSCHL. UMSATZSTEUER FUER DEN
ZEITRAUM AB 1984 BIS NOVEMBER 1992 STIMMEN MIT DEN
ENTSPRECHENDEN WERTEN OHNE UMSATZSTEUER UEBEREIN.

NEUE LAENDER UND BERLIN-OST

1 PREISINDIZES FUER NEUBAU IN KONVENTIONELLER BAUART EINSCHL. UMSATZSTEUER
(AKTUELLE UND MITTELFRISTIGE ERGEBNISSE)
1.3 SONSTIGE BAUWERKE
1991 = 100

ART	WAEGUNGS- ANTEIL AM GESAMT- INDEX IN PROMILLE	1992	1993	1994	1995	1995		1996			VERAENDERUNG AUG. 1996 GEGENUEBER AUG. MAI 1996 1996 IN PROZENT
		DURCHSCHNITT				AUG.	NOV.	FEBR.	MAI	AUG.	
STRASSENBAU											
ERDARBEITEN	323,98	114,6	121,6	125,3	123,7	124,9	122,1	121,0	120,2	119,8	- 4,1 - 0,3
ENTWASSERUNGSKANALARBEITEN	66,36	108,0	114,2	118,3	120,1	120,2	119,4	118,5	117,9	117,7	- 2,1 - 0,2
VERKEHRSWEGEBAU, OBERBAUSCH.O.BINDEMITELE	146,77	109,7	111,0	116,9	118,6	118,3	117,9	116,3	115,6	114,4	- 3,3 - 1,0
VERKEHRSWEGEBAU, OBERBAUSCH.M.HYDR.BINDEMITELE	24,77	95,0	112,1	112,8	110,7	110,4	110,4	109,7	108,7	107,4	- 2,7 + 0,7
VERKEHRSWEGEBAU, OBERBAUSCH. AUS ASPHALT	320,34	99,2	88,1	85,1	85,6	85,0	84,6	83,7	82,4	81,6	- 4,0 - 1,0
VERKEHRSWEGEBAU, PFLASTER., PLATTEN., EINFASSUNGEN	43,49	109,7	113,2	114,3	114,7	114,5	113,4	111,9	111,3	111,4	- 2,7 + 0,1
PFLANZ- UND RASENARBEITEN IM LANDSCHAFTSBAU	7,28	108,9	116,3	124,5	128,5	126,4	132,4	134,2	137,2	139,4	+10,3 + 1,6
MAUERARBEITEN	0,84	110,3	118,7	123,7	126,2	126,2	126,5	126,2	125,1	124,0	- 1,7 - 0,9
BETON- UND STAHLBETONARBEITEN	17,05	109,4	113,6	117,1	119,0	118,9	118,8	118,4	117,4	116,8	- 1,8 - 0,5
ZIMMER- UND HOLZBAUARBEITEN	1,56	112,6	117,9	123,0	127,6	127,6	127,9	126,6	125,1	124,7	- 2,3 - 0,3
ABDICHTUNGSARBEITEN	1,16	114,6	127,8	131,9	134,6	134,6	134,8	134,9	135,0	134,7	+ 0,1 - 0,2
METALLBAUARBEITEN, SCHLOSSERARBEITEN	38,29	101,1	112,0	118,2	121,9	122,2	122,4	123,3	124,5	124,2	+ 1,6 - 0,2
MALER- UND LACKIERARBEITEN	8,11	118,0	129,3	136,7	141,0	141,6	140,9	140,9	141,2	140,5	- 0,8 - 0,5
INSGESAMT	1 000	107,2	107,7	109,6	109,8	110,0	108,8	107,8	107,0	106,4	- 3,3 - 0,6
BUNDESAUTOBAHNEN											
ERDARBEITEN	327,20	114,2	120,9	125,5	123,8	125,1	122,1	120,9	120,2	119,6	- 4,4 - 0,5
ENTWASSERUNGSKANALARBEITEN	48,67	107,9	114,1	118,4	120,0	120,1	119,3	118,2	117,7	117,5	- 2,2 - 0,2
VERKEHRSWEGEBAU, OBERBAUSCH.O.BINDEMITELE	143,53	109,3	111,0	116,8	118,4	118,1	117,7	116,2	115,5	114,3	- 3,2 - 1,0
VERKEHRSWEGEBAU, OBERBAUSCH.M.HYDR.BINDEMITELE	36,22	94,2	111,6	112,2	110,1	109,7	109,8	109,0	106,0	106,7	- 2,7 + 0,7
VERKEHRSWEGEBAU, OBERBAUSCH. AUS ASPHALT	353,05	101,1	91,3	88,9	89,2	88,6	88,1	87,2	86,0	85,2	- 3,8 - 0,9
VERKEHRSWEGEBAU, PFLASTER., PLATTEN., EINFASSUNGEN	28,12	110,7	114,9	116,1	116,9	116,7	115,6	114,1	113,6	113,7	- 2,6 + 0,1
PFLANZ- UND RASENARBEITEN IM LANDSCHAFTSBAU	7,31	108,9	116,3	124,5	128,5	126,4	132,4	134,2	137,2	139,4	+10,3 + 1,6
MAUERARBEITEN	0,16	110,3	118,7	123,7	126,2	126,2	126,5	126,2	125,1	124,0	- 1,7 - 0,9
BETON- UND STAHLBETONARBEITEN	13,17	109,4	113,5	117,1	119,2	119,1	119,0	118,6	117,6	117,0	- 1,8 - 0,5
ZIMMER- UND HOLZBAUARBEITEN	0,42	111,1	115,5	119,8	124,2	124,3	124,5	123,1	121,7	121,3	- 2,4 - 0,3
ABDICHTUNGSARBEITEN	1,41	114,6	127,8	131,9	134,6	134,6	134,8	134,9	135,0	134,7	+ 0,1 - 0,2
METALLBAUARBEITEN, SCHLOSSERARBEITEN	32,24	101,1	112,1	118,2	121,9	122,2	122,4	123,3	124,5	124,2	+ 1,6 - 0,2
MALER- UND LACKIERARBEITEN	8,50	118,0	129,3	136,7	141,0	141,6	140,9	140,9	141,2	140,5	- 0,8 - 0,5
INSGESAMT	1 000	107,3	107,9	110,0	110,0	110,2	108,9	107,9	107,0	106,4	- 3,4 - 0,6
BUNDES- UND LANDESSTRASSEN											
ERDARBEITEN	320,76	114,8	122,3	125,1	123,6	124,6	122,0	121,0	120,3	119,9	- 3,8 - 0,3
ENTWASSERUNGSKANALARBEITEN	84,05	108,0	114,3	118,2	120,2	120,3	119,5	118,6	118,1	117,8	- 2,1 - 0,3
VERKEHRSWEGEBAU, OBERBAUSCH.O.BINDEMITELE	150,01	110,0	111,0	116,9	118,7	118,4	118,0	116,3	115,7	114,5	- 3,3 - 1,0
VERKEHRSWEGEBAU, OBERBAUSCH.M.HYDR.BINDEMITELE	13,32	97,1	113,4	114,4	112,5	112,2	112,2	111,4	108,6	109,3	- 2,6 + 0,6
VERKEHRSWEGEBAU, OBERBAUSCH. AUS ASPHALT	287,63	96,8	84,1	80,6	81,3	80,6	80,2	79,4	78,0	77,2	- 4,2 - 1,0
VERKEHRSWEGEBAU, PFLASTER., PLATTEN., EINFASSUNGEN	58,86	109,2	112,4	113,4	113,7	113,4	112,4	110,9	110,2	110,4	- 2,6 + 0,2
PFLANZ- UND RASENARBEITEN IM LANDSCHAFTSBAU	7,25	108,9	116,3	124,5	128,5	126,4	132,4	134,2	137,2	139,4	+10,3 + 1,6
MAUERARBEITEN	1,52	110,3	118,7	123,7	126,2	126,2	126,5	126,2	125,1	124,0	- 1,7 - 0,9
BETON- UND STAHLBETONARBEITEN	20,93	109,3	113,7	117,2	118,9	118,7	118,7	118,2	117,2	116,6	- 1,8 - 0,5
ZIMMER- UND HOLZBAUARBEITEN	2,70	112,9	118,2	123,4	128,1	128,2	128,4	127,1	125,6	125,3	- 2,3 - 0,2
ABDICHTUNGSARBEITEN	0,91	114,6	127,8	131,9	134,6	134,6	134,8	134,9	135,0	134,7	+ 0,1 - 0,2
METALLBAUARBEITEN, SCHLOSSERARBEITEN	44,34	101,1	112,0	118,2	121,9	122,2	122,3	123,3	124,4	124,2	+ 1,6 - 0,2
MALER- UND LACKIERARBEITEN	7,72	118,0	129,3	136,7	141,0	141,6	140,9	140,9	141,2	140,5	- 0,8 - 0,5
INSGESAMT	1 000	107,1	107,6	109,3	109,7	109,8	108,7	107,7	107,0	106,4	- 3,1 - 0,6

NEUE LAENDER UND BERLIN-OST

2 PREISINDIZES FUER INSTANDHALTUNG - WOHNGEBAEUDE - EINSCHL. UMSATZSTEUER
(AKTUELLE UND MITTELFRISTIGE ERGEBNISSE)
1991 = 100

ART	WAEGUNGS- ANTEIL AM GESAMT- INDEX IN PROMILLE	1992	1993	1994	1995	1995		1996		VERAENDERUNG		
		DURCHSCHNITT				AUG.	NOV.	FEBR.	MAI	AUG.	AUG. 1996	GEGENUEBER
											AUG. 1995	MAI 1996
MEHRFAMILIENGEBAEUDE MIT SCHOENHEITSREPARATUREN												
MAUERARBEITEN	12,13	110,3	118,7	123,7	126,2	126,2	126,5	126,2	125,1	124,0	- 1,7	- 0,9
ZIMMER- UND HOLZBAUARBEITEN	11,55	114,8	123,5	129,8	135,6	135,7	136,9	136,4	135,8	135,7	-	- 0,1
DACHDECKUNGS- UND DACHABDICHTUNGSARBEITEN	93,16	113,1	122,3	127,6	132,4	132,6	133,1	134,0	133,6	133,4	+ 0,6	- 0,1
KLEMPNERARBEITEN	41,43	115,1	124,2	127,7	132,5	133,0	133,8	134,3	133,9	133,7	+ 0,5	- 0,1
PUTZ- UND STUCKARBEITEN	36,09	118,7	132,3	139,1	143,9	144,3	143,2	142,9	140,2	140,9	- 2,4	+ 0,5
TISCHLERARBEITEN	63,50	106,6	111,8	116,8	122,2	122,7	123,3	124,6	124,9	125,0	+ 1,9	+ 0,1
ROLLADENARBEITEN	18,07	116,4	120,7	123,8	128,5	128,6	129,1	130,0	129,6	129,6	+ 0,8	-
METALLBAUARBEITEN, SCHLOSSERARBEITEN	21,80	100,9	112,2	118,5	122,2	122,5	122,6	123,7	124,9	124,6	+ 1,7	- 0,2
MALER- UND LACKIERARBEITEN	396,89	115,5	124,8	130,8	135,1	135,8	135,6	136,2	136,4	137,0	+ 0,9	+ 0,4
BODENBELAGARBEITEN	7,76	107,8	112,2	118,0	123,7	124,4	124,5	125,2	124,7	124,6	+ 0,2	- 0,1
TAPEZIERARBEITEN	31,64	113,9	125,2	132,2	137,4	138,2	138,2	140,0	140,6	140,7	+ 1,8	+ 0,1
HEIZANLAGEN UND ZENTRALE WASSERERWAERMUNGSANLAGEN	157,47	110,2	117,0	121,2	124,6	124,7	124,9	125,1	125,5	125,5	+ 0,6	-
GAS-, WASSER- UND ABWASSER-INSTALL. ARB. IN GEBAEUDEN	47,24	112,6	119,8	123,8	127,5	127,6	128,1	127,2	127,3	127,6	-	+ 0,2
ELEKTRISCHE KABEL- UND LEITUNGSANLAGEN IN GEBAEUDEN	61,27	108,0	116,9	120,9	126,5	126,6	127,4	129,1	129,3	129,4	+ 2,2	+ 0,1
INSGESAMT	1 000	112,9	121,5	126,8	131,2	131,6	131,8	132,4	132,4	132,6	+ 0,8	+ 0,2
MEHRFAMILIENGEBAEUDE OHNE SCHOENHEITSREPARATUREN												
MAUERARBEITEN	13,68	110,3	118,7	123,7	126,2	126,2	126,5	126,2	125,1	124,0	- 1,7	- 0,9
ZIMMER- UND HOLZBAUARBEITEN	12,79	114,6	123,3	129,6	135,2	135,3	136,5	136,0	135,4	135,3	-	- 0,1
DACHDECKUNGS- UND DACHABDICHTUNGSARBEITEN	103,63	113,2	122,4	127,8	132,6	132,8	133,3	134,3	133,8	133,7	+ 0,7	- 0,1
KLEMPNERARBEITEN	48,28	115,1	124,2	127,7	132,4	133,0	133,7	134,2	133,9	133,7	+ 0,5	- 0,1
PUTZ- UND STUCKARBEITEN	40,10	118,8	132,3	139,1	143,9	144,4	143,2	142,9	140,2	140,9	- 2,4	+ 0,5
TISCHLERARBEITEN	70,24	106,6	111,8	116,8	122,2	122,8	123,4	124,6	124,9	125,0	+ 1,8	+ 0,1
ROLLADENARBEITEN	20,16	116,4	120,7	123,8	128,5	128,6	129,1	130,0	129,6	129,6	+ 0,8	-
METALLBAUARBEITEN, SCHLOSSERARBEITEN	25,81	100,9	112,2	118,5	122,2	122,5	122,6	123,7	124,9	124,6	+ 1,7	- 0,2
MALER- UND LACKIERARBEITEN	353,05	115,5	124,9	130,8	135,0	135,8	135,6	136,2	136,3	137,0	+ 0,9	+ 0,5
BODENBELAGARBEITEN	9,44	107,8	112,2	118,0	123,7	124,4	124,5	125,2	124,7	124,6	+ 0,2	- 0,1
HEIZANLAGEN UND ZENTRALE WASSERERWAERMUNGSANLAGEN	177,29	110,4	117,2	121,4	124,8	124,9	125,1	125,3	125,6	125,6	+ 0,6	-
GAS-, WASSER- UND ABWASSER-INSTALL. ARB. IN GEBAEUDEN	54,34	112,6	119,8	123,8	127,5	127,6	128,1	127,2	127,3	127,6	-	+ 0,2
ELEKTRISCHE KABEL- UND LEITUNGSANLAGEN IN GEBAEUDEN	71,19	107,9	116,7	120,7	126,2	126,3	127,0	128,7	128,9	129,0	+ 2,1	+ 0,1
INSGESAMT	1 000	112,6	121,1	126,2	130,6	131,0	131,2	131,7	131,7	131,9	+ 0,7	+ 0,2
SCHOENHEITSREPARATUREN IN EINER WOHNUNG												
MALER- UND LACKIERARBEITEN	782,86	116,1	125,0	131,0	135,2	135,8	135,6	136,4	136,6	136,5	+ 0,5	- 0,1
TAPEZIERARBEITEN	217,14	114,2	125,6	132,8	138,1	139,0	138,9	140,8	141,3	141,5	+ 1,8	+ 0,1
INSGESAMT	1 000	115,7	125,2	131,4	135,8	136,5	136,3	137,4	137,6	137,6	+ 0,8	-

3 PREISINDIZES FUER DEN NEUBAU VON WOHNGBAEUEN, NICHTWOHN-

1991 =
(LANGFRISTIGE

LFD. NR.	JAHR MONAT	WOHNGBAEUE					NICHTWOHN-		
		INSGESAMT	DAVON NACH ABSCHNITTEN		EIN- FAMILIEN- GEBAEUE	MEHR- FAMILIEN- GEBAEUE	GEMISCHT- GENUTZTE-	BUERO- GEBAEUE	GEWERB- LICHE INS- GESAMT
			ROHBAU- ARBEITEN	AUSBAU- ARBEITEN					
1	1991 D	100.0	100.0	100.0	100.0	100.0	100.0	100.0	100.0
2	1992 D	110.8	111.5	109.7	110.9	110.8	110.4	110.0	111.4
3	1993 D	118.7	119.5	117.6	118.9	118.7	117.8	117.0	117.8
4	1993 D 1)	117.7	118.4	116.5	117.9	117.7	116.8	116.0	116.8
5	1994 D	123.3	123.9	122.6	123.7	123.2	122.2	121.0	121.0
6	1994 D 1)	122.3	122.8	121.5	122.6	122.1	121.1	120.0	119.9
7	1995 D	127.0	126.9	127.0	127.4	126.8	125.7	124.6	124.0
8	1995 D 1)	125.9	125.8	125.9	126.3	125.7	124.6	123.5	122.9
9	1991 FEBRUAR	95.9	95.6	96.4	95.9	95.9	96.0	96.2	95.8
10	MAI	99.2	99.2	99.2	99.2	99.2	99.3	99.2	98.6
11	AUGUST	101.0	101.0	101.1	101.1	101.0	100.9	101.0	100.6
12	NOVEMBER	103.8	104.2	103.3	103.8	103.9	103.7	103.6	105.0
13	1992 FEBRUAR	107.5	107.9	106.7	107.5	107.5	107.4	107.1	108.3
14	MAI	110.2	111.0	109.0	110.3	110.2	109.9	109.5	110.5
15	AUGUST	112.0	112.8	110.9	112.2	112.0	111.5	111.1	112.8
16	NOVEMBER	113.5	114.4	112.1	113.6	113.5	112.8	112.3	114.0
17	1993 FEBRUAR	116.4	116.8	115.8	116.6	116.4	115.6	115.2	116.4
18	FEBRUAR 1) ...	115.4	115.8	114.8	115.6	115.4	114.6	114.2	115.4
19	MAI	118.7	119.5	117.4	118.8	118.7	117.8	116.8	117.7
20	MAI 1)	117.6	118.5	116.3	117.8	117.6	116.8	115.8	116.7
21	AUGUST	119.4	120.2	118.0	119.5	119.4	118.4	117.4	118.3
22	AUGUST 1)	118.3	119.2	117.0	118.5	118.3	117.4	116.4	117.4
23	NOVEMBER	120.4	121.3	119.1	120.6	120.4	119.5	118.4	118.7
24	NOVEMBER 1) ..	119.3	120.2	118.0	119.5	119.3	118.4	117.4	117.8
25	1994 FEBRUAR	121.8	122.3	121.0	122.1	121.7	120.7	119.7	119.8
26	FEBRUAR 1) ...	120.7	121.2	119.9	121.0	120.6	119.7	118.7	118.7
27	MAI	123.1	123.6	122.4	123.4	123.0	122.0	120.9	120.8
28	MAI 1)	122.0	122.5	121.4	122.4	121.9	120.9	119.8	119.7
29	AUGUST	123.6	124.1	122.8	124.0	123.5	122.4	121.1	121.1
30	AUGUST 1)	122.5	123.1	121.8	122.9	122.4	121.3	120.1	120.1
31	NOVEMBER	124.8	125.4	124.0	125.2	124.7	123.6	122.3	122.1
32	NOVEMBER 1) ..	123.8	124.3	122.9	124.1	123.6	122.5	121.2	121.1
33	1995 FEBRUAR	126.1	126.3	125.9	126.6	126.0	124.9	123.7	123.2
34	FEBRUAR 1) ...	125.1	125.2	124.8	125.5	124.9	123.8	122.6	122.1
35	MAI	127.2	127.4	127.0	127.6	127.0	125.9	124.7	124.1
36	MAI 1)	126.1	126.3	125.9	126.5	125.9	124.8	123.6	123.0
37	AUGUST	127.1	126.9	127.4	127.6	126.9	125.8	124.8	124.0
38	AUGUST 1)	126.0	125.8	126.3	126.4	125.8	124.7	123.7	122.9
39	NOVEMBER	127.4	127.0	127.8	127.8	127.1	126.1	125.1	124.5
40	NOVEMBER 1) ..	126.2	125.9	126.7	126.7	126.0	124.9	124.0	123.4
41	1996 FEBRUAR	127.3	126.6	128.4	127.8	127.1	126.0	125.5	124.9
42	FEBRUAR 1) ...	126.2	125.5	127.3	126.7	126.0	124.9	124.4	123.8
43	MAI	126.9	125.8	128.7	127.4	126.7	125.6	125.4	124.6
44	MAI 1)	125.8	124.7	127.5	126.3	125.6	124.5	124.3	123.5
45	AUGUST	126.6	125.1	128.7	127.1	126.3	125.3	125.1	124.3
46	AUGUST 1)	125.5	124.0	127.6	125.9	125.2	124.2	124.0	123.2

*) DIE INDEXZAHLEN EINSCHL. UMSATZSTEUER FUER DEN ZEIT-
RAUM FEBRUAR 1991 BIS NOVEMBER 1992 STIMMEN MIT DEN
ENTSPRECHENDEN WERTEN OHNE UMSATZSTEUER UEBEREIN.

1) OHNE UMSATZSTEUER.

BERLIN-OST

GEBAEUDEN UND SONSTIGEN BAUWERKEN EINSCHL. UMSATZSTEUER*

100
UEBERSICHT)

GEBAEUDE		SONSTIGE BAUWERKE										LFD. NR.	
BETRIEBSGEBAEUDE		INS- GESAMT	STRASSENBAU		INS- GESAMT	BRUECKEN IM STRASSENBAU		STAHLVER- BUND UND STAHL- UEBERBAU	ORTS- KANAELE	STAU- DAEMME	KLAER- ANLAGEN		
STAHL- BETON	STAHL- BAU		BUNDES- AUTO- BAHNEN	BUNDES- UND LANDES- STRASSEN		SPANN- BETON- UEBERBAU	STAHL- BETON- UEBERBAU						
100.0	100.0	100.0	100.0	100.0	100.0	100.0	100.0	100.0	100.0	100.0	100.0	100.0	1
111.6	111.3	107.2	107.3	107.1	108.8	108.7	109.5	108.2	110.4	111.7	109.8	109.8	2
118.1	117.5	107.7	107.9	107.6	113.0	112.8	113.8	112.4	116.2	116.2	116.3	116.3	3
117.1	116.6	106.8	106.9	106.7	112.1	111.9	112.9	111.4	115.2	115.3	115.3	115.3	4
121.6	120.4	109.6	110.0	109.3	115.8	115.6	116.6	115.0	119.0	120.4	119.8	119.8	5
120.5	119.3	108.7	109.0	108.3	114.8	114.6	115.6	114.0	118.0	119.3	118.8	118.8	6
124.5	123.3	109.8	110.0	109.7	117.1	116.9	117.9	116.7	119.6	120.5	122.5	122.5	7
123.5	122.3	108.9	109.0	108.7	116.1	115.9	116.9	115.6	118.6	119.4	121.5	121.5	8
95.7	96.0	97.3	97.4	97.2	95.7	95.4	95.4	96.2	95.4	95.2	96.8	96.8	9
98.6	98.6	98.3	98.0	98.5	99.2	99.5	99.2	98.9	98.6	98.4	99.0	99.0	10
100.9	100.4	100.6	100.4	100.8	100.6	100.8	100.9	100.2	100.9	101.1	100.4	100.4	11
104.8	105.1	103.9	104.2	103.6	104.5	104.2	104.6	104.7	105.0	105.3	103.7	103.7	12
108.6	108.1	106.5	106.7	106.3	107.1	107.1	107.5	106.6	107.8	109.3	106.8	106.8	13
110.9	110.1	108.5	108.5	108.5	108.6	108.6	109.4	107.7	110.2	112.1	109.6	109.6	14
112.7	112.9	107.2	107.3	107.1	109.2	108.9	109.8	108.9	111.2	111.7	110.8	110.8	15
114.0	113.9	106.4	106.6	106.3	110.4	110.3	111.1	109.7	112.5	113.5	111.9	111.9	16
116.5	116.2	107.7	107.9	107.6	111.4	111.4	112.3	110.5	114.0	114.6	114.6	114.6	17
115.5	115.3	106.8	106.9	106.7	110.5	110.5	111.4	109.6	113.0	113.7	113.6	113.6	18
118.0	117.4	108.2	108.3	108.1	113.1	113.0	114.0	112.3	116.7	116.4	116.2	116.2	19
117.0	116.5	107.3	107.4	107.2	112.2	112.1	113.1	111.3	115.7	115.5	115.2	115.2	20
118.5	118.1	107.0	107.1	106.9	113.2	112.9	113.9	113.0	116.2	116.1	116.6	116.6	21
117.6	117.1	106.1	106.2	106.0	112.3	112.0	112.9	112.0	115.2	115.2	115.6	115.6	22
119.2	118.3	108.0	108.1	107.8	114.1	113.8	114.9	113.7	117.8	117.7	117.6	117.6	23
118.2	117.3	107.0	107.2	106.9	113.2	112.9	114.0	112.7	116.8	116.9	116.6	116.6	24
120.3	119.2	108.1	108.6	107.7	115.1	114.9	115.9	114.4	117.8	120.2	118.6	118.6	25
119.2	118.2	107.2	107.6	106.7	114.1	113.9	114.9	113.4	116.8	119.1	117.6	117.6	26
121.4	120.1	109.8	110.2	109.4	115.5	115.4	116.4	114.7	119.0	120.0	119.7	119.7	27
120.4	119.1	108.9	109.3	108.5	114.5	114.4	115.3	113.7	118.0	119.0	118.7	118.7	28
121.7	120.6	110.3	110.6	110.0	115.9	115.7	116.8	115.2	119.3	120.6	120.0	120.0	29
120.7	119.5	109.4	109.7	109.0	114.9	114.7	115.7	114.2	118.3	119.5	118.9	118.9	30
122.8	121.5	110.2	110.5	110.0	116.5	116.4	117.4	115.7	119.7	120.7	120.9	120.9	31
121.7	120.4	109.3	109.5	109.1	115.5	115.4	116.4	114.7	118.7	119.6	119.9	119.9	32
123.8	122.5	110.3	110.5	110.2	116.9	116.9	117.9	115.9	119.6	120.8	122.0	122.0	33
122.8	121.5	109.4	109.5	109.2	115.9	115.8	116.9	114.9	118.6	119.7	121.0	121.0	34
124.7	123.4	110.2	110.3	110.1	117.5	117.4	118.4	116.9	120.3	120.6	122.7	122.7	35
123.6	122.3	109.3	109.3	109.2	116.5	116.4	117.3	115.8	119.2	119.5	121.6	121.6	36
124.6	123.3	110.0	110.2	109.8	117.2	117.0	117.9	116.8	119.7	121.2	122.5	122.5	37
123.5	122.3	109.0	109.2	108.8	116.2	116.0	116.9	115.8	118.6	120.1	121.4	121.4	38
125.0	124.0	108.8	108.9	108.7	116.9	116.4	117.4	117.0	118.9	119.2	122.9	122.9	39
124.0	122.9	107.9	108.0	107.7	115.9	115.4	116.3	116.0	117.8	118.2	121.9	121.9	40
125.2	124.5	107.8	107.9	107.7	116.9	116.2	117.0	117.6	118.4	118.6	122.8	122.8	41
124.1	123.4	106.9	107.0	106.8	115.9	115.2	115.9	116.6	117.4	117.5	121.8	121.8	42
124.9	124.2	107.0	107.0	107.0	116.4	115.6	116.3	117.4	117.7	117.8	122.7	122.7	43
123.9	123.1	106.0	106.1	106.0	115.4	114.6	115.3	116.4	116.7	116.8	121.7	121.7	44
124.7	123.9	106.4	106.4	106.4	116.1	115.2	117.1	117.4	117.4	117.2	122.5	122.5	45
123.6	122.8	105.5	105.5	105.5	115.0	114.2	114.8	116.1	116.4	116.2	121.5	121.5	46

Fachserie 17: Preise

Reihe 1: Preise und Preisindizes für die Land- und Forstwirtschaft

Der etwa 8 Wochen nach dem Berichtsmonat erscheinende *Monatsbericht* enthält Angaben über Erzeugerpreise landwirtschaftlicher und forstwirtschaftlicher Produkte sowie über Einkaufspreise landwirtschaftlicher Betriebsmittel. Im *Jahresbericht* sind zu allen Veröffentlichungspositionen die Indexzahlen für einen mehrjährigen Zeitraum aufgeführt.

Zur Berechnung des Index der Erzeugerpreise landwirtschaftlicher Produkte werden ca. 1 150 Preisreihen für 161 Waren, beim Index der Erzeugerpreise forstwirtschaftlicher Produkte (aller Besitzarten) ca. 3 500 Preisreihen für 75 Waren und beim Index der Einkaufspreise landwirtschaftlicher Betriebsmittel ca. 4 500 Preisreihen für 195 Waren und Leistungen herangezogen.

Reihe 2: Preise und Preisindizes für gewerbliche Produkte (Erzeugerpreise)

In dem etwa 4 Wochen nach dem Berichtszeitraum vorliegenden *Monatsbericht* sind Angaben über Erzeugerpreise im Inlandsabsatz für rd. 950 Positionen nach dem „Systematischen Güterverzeichnis für Produktionsstatistiken“ – für ausgewählte Gütergruppen einschl. des Auslandsabsatzes – enthalten. Im *Jahresbericht* werden überwiegend Vergleichsdaten zurückliegender Jahre veröffentlicht. Zur Berechnung der Indizes werden ca. 13 500 Preisreihen für rd. 2 250 Waren verwendet.

Reihe 2.S.2: Index der Erzeugerpreise gewerblicher Produkte - Lange Reihen auf Basis 1991 -

Dieser Sonderband enthält neben ausführlichen methodischen Informationen auch Hinweise zum Berechnen langer Reihen und zum Rechnen mit Preisgleichkläusen Jahresindizes auf der Basis 1991 (=100), die vielfach bis 1949 und für 1938 zurückgerechnet wurden. Die Darstellung der Monatsindizes reicht von 1976 bis 1990.

Reihe 3: Preisindex für den Wareneingang des Produzierenden Gewerbes

Erfasst werden Einkaufspreise der vom Produzierenden Gewerbe bezogenen Rohstoffe und Zwischenprodukte inländischer und ausländischer Herkunft. Der ca. 7 Wochen nach dem Berichtszeitraum verfügbare *Monatsbericht* enthält nach der Herkunft, dem Bearbeitungsgrad sowie dem vorwiegenden Verwendungsbereich gegliederte Indizes. Im *Jahresbericht* werden bei gleicher fachlicher Gliederung wie im *Monatsbericht* umfangreichere Zeitreihen für mehrere Jahre gebracht.

Reihe 4: Maßzahlen für Bauleistungspreise und Preisindizes für Bauwerke

Für die Monate Februar, Mai, August und November werden neben einem *vierteljährlichen* Eilbericht mit den wichtigsten Eckdaten ausführliche *Vierteljahresberichte* herausgegeben. Die Nachweisungen enthalten Preisindizes für den Neubau von Wohngebäuden, Nichtwohngebäuden und Sonstigen Bauwerken, für Einfamilien-Fertighäuser sowie für die Instandhaltung von Wohngebäuden. Den Indexberechnungen liegen rd. 35 000 Preisreihen für 220 Bauleistungen zugrunde.

Reihe 5: Kaufwerte für Bauland

Angaben zu Baulandveräußerungen wie Fälle, Flächen, Kaufsummen werden *vierteljährlich* nach Baugebieten, Baulandarten sowie Gemeindegrößenklassen für Bund und Länder veröffentlicht. Der *Jahresbericht* ist zusätzlich u.a. nach Veräußerern und Erwerbern aufgegliedert und enthält die Ergebnisse ausgewählter Städte.

Reihe 6: Index der Großhandelsverkaufspreise

Der etwa 4 Wochen nach dem Berichtszeitraum erscheinende *Monatsbericht* zeigt die Entwicklung der bei Großhandelsunternehmen und -märkten ermittelten Verkaufspreise im Inlandsabsatz in institutioneller Gliederung nach 89 Wirtschaftsklassen sowie in zwei warensystematischen Gliederungen nach rund 540 Warengruppen und Warenarten. Im *Jahresbericht* werden langfristige Übersichten veröffentlicht. In die Berechnung des Index werden ca. 6 740 Preisreihen für rund 1 080 Waren einbezogen.

Reihe 7: Preisindizes für die Lebenshaltung

Preisindizes für die Lebenshaltung aller privaten Haushalte werden für Deutschland insgesamt, das frühere Bundesgebiet und die neuen Länder und Berlin-Ost veröffentlicht. Für das frühere Bundesgebiet und die neuen Länder werden zusätzlich jeweils Verbraucherpreisindizes für drei eng (aber in West und Ost unterschiedlich) abgegrenzte Haushaltstypen berechnet. Preisindizes für den Einzelhandel werden nur noch für Deutschland insgesamt bereitgestellt.

Während ein etwa 14 Tage nach dem Berichtszeitraum erscheinender *monatlicher Eilbericht* ausgewählte Eckdaten der Lebenshaltungsindizes und des Index der Einzelhandelspreise enthält, sind im *Monatsbericht* weitaus umfangreichere Nachweisungen veröffentlicht. Außer den verschiedenen Indizes, die in tiefer fachlicher Gliederung dargeboten werden, enthält der *Monatsbericht* aktuelle Maßzahlen für rd. 630 Güter der Lebenshaltung. Ausführliche Ergebnisse in tiefer fachlicher Gliederung ab Januar 1991 enthält der *Jahresbericht*. In einem Sonderbeitrag der Fachserie 17 werden als **Reihe 7.S.1** lange Reihen (z.T. zurück bis 1948) des Preisindex der Lebenshaltung veröffentlicht.

Reihe 8: Preisindizes für die Ein- und Ausfuhr

Im *Monatsbericht*, der etwa 6 Wochen nach dem Berichtszeitraum vorliegt, werden der Einfuhrpreisindex für etwa 650, der Ausfuhrpreisindex für etwa 570 Warengruppen und Waren sowie die Terms of Trade veröffentlicht. Der *Jahresbericht* bringt langfristige Übersichten. Für die Berechnung des Einfuhrpreisindex werden ca. 7 650 Preisrepräsentanten, für den Ausfuhrpreisindex 7 100 herangezogen.

Reihe 9: Preise und Preisindizes für Verkehr und Nachrichtenübermittlung

Der *Jahresbericht* enthält Angaben über Eisenbahnfahrpreise, Flugpreise und Frachtsätze des Luftverkehrs und der Spedition; ferner werden Indizes der Seefrachtraten und Preisindizes für Post-, Postbank- und Telekommunikationsdienstleistungen nachgewiesen.

Reihe 10: Internationaler Vergleich der Preise für die Lebenshaltung

Die Verbrauchergeldparitäten sowie Devisenkurse werden in einem etwa 4 Wochen nach dem Berichtszeitraum erscheinenden *Monatsbericht* und einem *Jahresbericht* veröffentlicht; letzterer enthält umfangreichere Nachweisungen sowie längerfristige Zeitreihen. Verbrauchergeldparitäten werden monatlich für ca. 40 Länder dargestellt.

Reihe 11: Preise und Preisindizes im Ausland

Der etwa 6 Wochen nach dem Berichtszeitraum erscheinende *Monatsbericht* enthält neben Angaben von Preisindizes für die Lebenshaltung (z.Z. für mehr als 80 Länder), für Erzeugnisse des Großhandels und der gewerblichen Produktion sowie für Baustoffe und Bauwerke auch absolute Preise für Welthandelsgüter in Originalwährung. Im *Jahresbericht* werden außerdem umfassende Informationen über Verbraucherpreise (für rd. 80 Länder) nachgewiesen.

Klassifikationen

Klassifikation der Wirtschaftszweige mit Erläuterungen, Ausgabe 1993

Systematik der Wirtschaftszweige mit Erläuterungen, Ausgabe 1979

Systematisches Güterverzeichnis für Produktionsstatistiken, Ausgaben 1982 und 1989

Systematik der Einnahmen und Ausgaben der privaten Haushalte, Ausgabe 1983

Systematik der Bauwerke, Ausgabe 1978

Warenverzeichnis für die Binnenhandelsstatistik, Ausgabe 1978



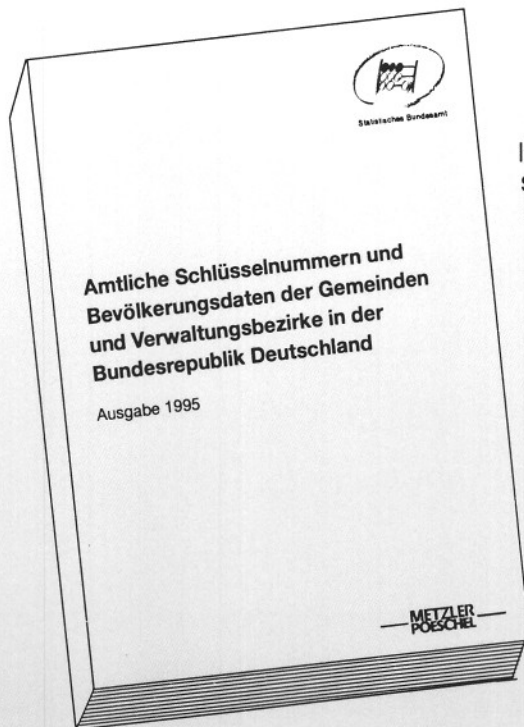
Statistisches Bundesamt
Gustav-Stresemann-Ring 11
65189 Wiesbaden

Veröffentlichungen und Prospekte sind durch den Verlag METZLER-POESCHEL, Verlagsauslieferung Hermann Leins, Postfach 11 52, 72125 Kusterdingen, erhältlich.

Amtliche Schlüsselnummern und Bevölkerungsdaten der Gemeinden und Verwaltungsbezirke in der Bundesrepublik Deutschland



Statistisches Bundesamt



In diesem Verzeichnis – Ausgabe 1995 – werden alle politisch selbständigen Gemeinden sowie kreisfreie Städte und Landkreise des Bundesgebietes mit deren Schlüsselnummer, Bevölkerung und Postleitzahl in systematischer und alphabetischer Ordnung zum Gebietsstand 31.12.1994 nachgewiesen. Der systematische Teil enthält zusätzlich Angaben über Fläche und Bevölkerungsdichte der Gemeinden, Kreise, Regierungsbezirke und Bundesländer.

Neben Karten über die Länder- und Regierungsbezirksgrenzen sowie über die Bevölkerungsdichte sind wichtige Strukturdaten für die Gemeinden, kreisfreie Städte, Landkreise und Gemeindeverbände enthalten. Ferner werden Gemeinden, kreisfreie Städte und Landkreise nach Größenklassen nachgewiesen.

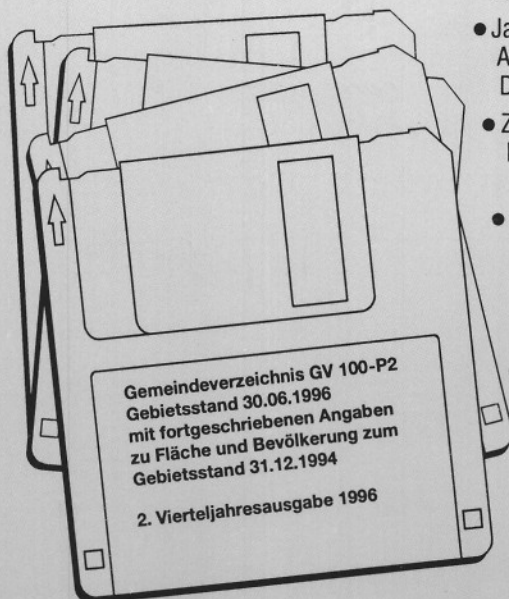
873 Seiten, Format DIN A4, DM 42,30
Bestell-Nr. 3400200-95700, ISBN 3-8246-0088-9

Erhältlich im Buchhandel oder direkt beim
Verlag Metzler-Poeschel, Verlagsauslieferung H. Leins,
Postfach 11 52, 72125 Kusterdingen,
Telefon 0 70 71 / 93 53 50, Telefax 0 70 71 / 3 36 53.

Die amtlichen Schlüsselnummern können auch
auf Diskette bezogen werden.

Folgende vier Diskettenpakete liegen vor:

- Jahresausgabe:
Administrative Gebietseinheiten zum Gebietsstand 31.12.1994
DM 400,- für die einfache Nutzung
 - Zusatzpaket zur Jahresausgabe:
Nichtadministrative Gebietseinheiten zum Gebietsstand 31.12.1994
DM 240,- für die einfache Nutzung
 - 2. Vierteljahresausgabe 1996:
Administrative Gebietseinheiten, Gebietsstand 30.06.1996 mit fort-
geschriebenen Daten zu Fläche und Bevölkerung nach dem Gebiets-
stand 31.12.1994
DM 400,- für die einfache Nutzung
 - Zusatzpaket zur 2. Vierteljahresausgabe 1996:
Nichtadministrative Gebietseinheiten zum Gebietsstand 30.06.1996
DM 240,- für die einfache Nutzung
- Jedes Diskettenpaket umfaßt 3 Disketten (3 1/2") im ASCII-Format.



Erhältlich direkt beim
Statistisches Bundesamt, ZB/PVM, 65180 Wiesbaden,
Telefon 06 11 / 75-32 58 o. -34 53, Telefax 06 11 / 72 89 33.