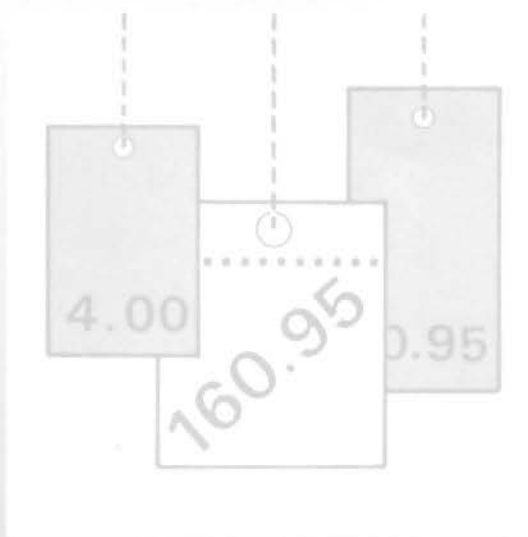


Statistisches Bundesamt

# Preise



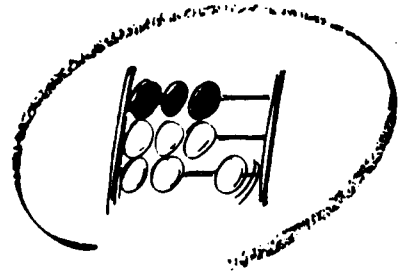
Fachserie **17**

Reihe 4

Meßzahlen für Bauleistungspreise  
und Preisindizes für Bauwerke

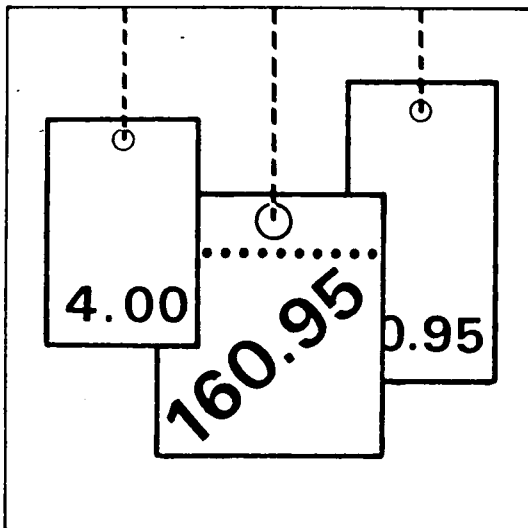
**Mai 1990**

Metzler - Poeschel Stuttgart



Statistisches Bundesamt

# Preise



Fachserie **17**

## Reihe 4

Meßzahlen für Bauleistungspreise  
und Preisindizes für Bauwerke

**Mai 1990**

Statistisches Bundesamt  
Bibliothek - Dokumentation - Archiv

Metzler - Poeschel Stuttgart



Für Benutzer der amtlichen Statistik steht als Service-Einrichtung des Statistischen Bundesamtes das EDV-gestützte STATISTISCHE INFORMATIONSSYSTEM DES BUNDES (STATIS-BUND) zur Verfügung. Es enthält u.a. die Ergebnisse der laufenden Berechnung der Meßzahlen für Bauleistungspreise und Preisindizes für Bauwerke. Darüber hinaus werden die Nachweisungspositionen bis zurück zum Basisjahr 1980 angegeben. Noch weiter reichen die Zeitreihen für die Gesamtindizes zurück, und zwar regelmäßig bis 1958, bei Wohngebäuden sogar bis 1913. Darüber hinaus können Zeitreihensegmente auf Magnetband und Diskette - auf Wunsch auch im Abonnement vierteljährlich - bezogen werden.

Herausgeber:  
Statistisches Bundesamt  
Gustav-Stresemann-Ring 11  
6200 Wiesbaden 1

Verlag:  
Metzler-Poeschel Stuttgart

Verlagsauslieferung:  
Hermann Leins GmbH & Co.  
Verlags-KG  
Holzwiesenstr. 2  
7408 Kusterdingen  
Telefon: 07071/33046  
Telex: 7 262 891 mepo d  
Telefax: 07071/33653

Erscheinungsfolge: vierteljährlich

Erschienen im August 1990

Preis: DM 8,-

Bestellnummer: 2170400 - 90322

Copyright: Statistisches Bundesamt, Wiesbaden 1990

Vervielfältigung - außer für gewerbliche Zwecke -  
mit Quellenangabe gestattet.

## Inhalt

	Seite
<b>T e x t t e i l</b>	
1 Erläuterungen .....	4
2 Aktuelle Ergebnisse .....	9
Schaubilder .....	10
 <b>T a b e l l e n t e i l</b>	
1 Preisindizes für Neubau in konventioneller Bauart einschl. bzw. ohne Umsatz- (Mehrwert-)steuer (Aktuelle und mittelfristige Ergebnisse)	
1.1 Wohngebäude - Bauleistungen am Bauwerk - .....	12
1.2 Nichtwohngebäude - Bauleistungen am Bauwerk - .....	16
1.3 Sonstige Bauwerke .....	22
1.4 Wohngebäude - Bauleistungen insgesamt - .....	26
2 Preisindizes für Instandhaltung - Wohngebäude - einschl. bzw. ohne Umsatz- (Mehrwert-)steuer (Aktuelle und mittelfristige Ergebnisse) .....	28
3 Meßzahlen für Bauleistungspreise einschl. Umsatz-(Mehrwert-)steuer (Aktuelle und mittelfristige Ergebnisse) .....	30
4 Preisindizes für den Neubau von Wohngebäuden insgesamt (verschiedene Basisjahre) (Langfristige Übersicht) .....	34
5 Preisindizes für den Neubau von Wohngebäuden, Nichtwohngebäuden und Sonstigen Bauwerken (1980 = 100) (Langfristige Übersicht) .....	36
6 Preisindizes für den Neubau von Wohngebäuden, Nichtwohngebäuden und Sonstigen Bauwerken (1976 = 100) (Langfristige Übersicht) .....	38
7 Preisindizes für Einfamiliengebäude in vorgefertigter und konventioneller Bauart (1980 = 100) (Langfristige Übersicht) .....	40

Die Angaben beziehen sich auf das Bundesgebiet; sie schließen Berlin (West) ein.

Ergebnisse für die Bundesländer Hamburg, Nordrhein-Westfalen, Hessen, Baden-Württemberg, Bayern, Saarland und Berlin werden in den "Statistischen Berichten" der Statistischen Landesämter mit der Kennziffer M I 4 veröffentlicht.

### Zeichenerklärung

- = nichts vorhanden
- . = Zahlenwert unbekannt  
oder geheimzuhalten

### Abkürzungen

- Hj = Halbjahr
- D = Durchschnitt
- BGBI. = Bundesgesetzblatt

## 1 Erläuterungen zur Baupreisstatistik

1 Die vom Statistischen Bundesamt berechneten und in den Vierteljahresberichten der vorliegenden Reihe veröffentlichten **B a u - p r e i s i n d i z e s** bringen für das Bundesgebiet insgesamt die Entwicklung der Preise für den Neubau ausgewählter Bauwerksarten des Hoch- und Tiefbaus sowie für Instandhaltungsmaßnahmen an Wohngebäuden zum Ausdruck. Sie können als Erzeuger-Verkaufspreisindizes bezeichnet werden, die sich aber - anders als die anderen Erzeuger-Verkaufspreisindizes des Statistischen Bundesamtes - nicht auf den Gesamtumsatz eines institutionell abgrenzbaren Wirtschaftsbereichs, sondern auf bestimmte Erzeugnisarten beziehen. Aus der Sicht der Käufer dieser Erzeugnisse, also der Bauherren, können sie zugleich als Einkaufspreisindizes gelten.

Dem Index einer jeden **B a u w e r k s - a r t** liegt eine Reihe von einzelnen Bauwerkstypen zugrunde, wie sie für das Baugeschehen im Basisjahr (gegenwärtig: 1980) kennzeichnend waren. Die Bauwerke sind regelmäßig konventionell, jedoch unter Einbeziehung der marktüblichen Fertigteile gebaut. Maßgeblicher Leistungsumfang sind im allgemeinen die sog. "Bauleistungen am Bauwerk" (analog zur DIN 276); dazu zählen im wesentlichen die Positionen, die zu Bestandteilen des eigentlichen Baukörpers werden.

Für den Bereich des konventionellen **N e u - b a u s v o n W o h n g e b ä u d e n** ist die wichtigste Nachweisung der Baupreisindex für "Wohngebäude insgesamt". Er wird ergänzt durch Indizes für die Wohngebäudearten "Ein-, Mehrfamilien- und Gemischtgenutzte Gebäude".

Ein besonderer Preisindex für **F e r t i g - h ä u s e r**, der für die Zeit ab 1968 vorliegt, läßt die Preisentwicklung bei Einfamiliengebäuden, die aus Fertigteilen montiert sind, erkennen. Damit wird wenigstens in bezug auf Wohngebäude die Möglichkeit des Vergleichs zwischen konventionell gefertigten und vorgefertigten Bauwerken geboten.

Für den Neubau konventionell gefertigter **N i c h t w o h n g e b ä u d e** werden besondere Indizes für "Bürogebäude", "Landwirtschaftliche Betriebsgebäude" sowie "Gewerbliche Betriebsgebäude" (Stahl- und Stahlbetonskelett) ermittelt.

Unter der Bezeichnung **S o n s t i g e B a u w e r k e** wird die Preisentwicklung im "Straßenbau", bei "Brücken im Straßenbau", "Ortskanälen" und "Staudämmen" indexmäßig nachgewiesen.

In bezug auf "Wohngebäude insgesamt" steht außerdem ein Baupreisindex für **B a u - l e i s t u n g e n i n s g e s a m t** zur Verfügung, der über die "Bauleistungen am Bauwerk" hinaus drei weitere Hauptleistungsgruppen einbezieht.

Für Wohngebäude wird auch die Preisentwicklung bei **I n s t a n d h a l t u n g s - a r b e i t e n** nachgewiesen. Entsprechende Indizes liegen für Ein- und Mehrfamiliengebäude jeweils mit Schönheitsreparaturen vor, für Mehrfamiliengebäude auch ohne.

Im Hinblick auf die wesentlichen **R e - c h e n v o r g ä n g e** können die Indizes als gewogene Durchschnitte aus den Bundesdurchschnittsmeßzahlen zu den Preisen für eine repräsentative Auswahl von Bauleistungen (den sog. Preisrepräsentanten) bezeichnet werden. Der Bundesdurchschnittsmeßzahl für eine bestimmte Bauleistung liegen die einzelnen Preisveränderungszahlen (sog. Firmenmeßzahlen) derjenigen Firmen zugrunde, die für diese Bauleistung Preise gemeldet haben. Als Wägungszahlen (= Indexgewichte) zur Gewichtung der Bundesdurchschnittsmeßzahlen dienen die gemittelten Kostenanteile jeweils derjenigen tatsächlich erbrachten Bauleistungen (an den Gesamtkosten der Einzeltypen einer Bauwerksart), für die eine der ausgewählten Bauleistungen als repräsentativ anzusehen ist.

Der Preisindex für Fertighäuser ist der umsatzgewogene Durchschnitt aus den Preisveränderungszahlen der meldenden Fertighaushersteller.

2 Die den Baupreisindizes zugrunde liegenden Preisreihen haben die Form von Meßzahlen auf der Grundlage des Preisstandes im Basisjahr (= 100). Die Preisreihen der sich auf konventionelles Bauen beziehenden Indizes beruhen auf den Ergebnissen **v i e r t e l - j ä h r l i c h e r P r e i s e r h e - b u n g e n** bei einer repräsentativen Aus-

wahl baugewerblicher Unternehmen. Berichtsmonate sind Februar, Mai, August und November, und zwar jeweils der ganze Monat, nicht bestimmte Kalendertage. Erfragt werden die im Berichtsmonat vertraglich vereinbarten Preise. Damit die vierteljährlichen Werte einer Einzelpreisreihe nur "reine" Preisveränderungen zum Ausdruck bringen, müssen alle für die Höhe des Preises maßgeblichen Faktoren, die sogenannten preisbestimmenden Merkmale, solange wie möglich konstant gehalten werden. Dies gilt nicht nur für die Mengeneinheit der beobachteten Bauleistung und deren qualitative Beschaffenheit, sondern auch für die verschiedenen sonstigen Vereinbarungen, z.B. die Zahlungsbedingungen. Ändert sich eines dieser Merkmale, so kann die Differenz zwischen dem neuen und dem zuletzt gemeldeten Preis eine unechte Preisveränderung enthalten, die eliminiert werden muß.

Die vierteljährlich ermittelten Preise sind Marktpreise bei Auftragsvergabe (keine Angebotspreise) ohne Mehrwertsteuer. Gegenwärtig werden rund 4 600 Berichtsstellen nach ihren Verkaufspreisen für insgesamt 217 Preisrepräsentanten befragt. Den Indizes liegen also entsprechend viele Einzelpreisreihen zugrunde.

Bis einschließlich 1967 sind die Baupreisindizes - wegen der unbekanntenen Höhe des Steuersatzes - nur einschließlich der damaligen kumulativen Bruttoumsatzsteuer berechnet worden. Ab 1968 werden sie sowohl ohne als auch mit Umsatz- (Mehrwert-)steuer ausgewiesen. Dabei sind die Indexwerte ohne und mit Steuerbelastung für diejenigen Berichtsperioden gleich, in denen der gleiche Steuersatz wie im Basisjahr zur Anwendung kam. Von August 1979 bis Mai 1983 stimmen daher alle Indexzahlen in der Berechnung ohne und mit Umsatz- (Mehrwert-)steuer überein. Dies wird verständlich, wenn man bedenkt, daß Indizes nichts über die absolute Höhe der Preise aussagen, sondern ausschließlich deren Entwicklung zum Ausdruck bringen. Wenn z.B. im Jahre 1979 ebenso wie im Basisjahr der Bruttopreis um jeweils 13 % über dem Nettopreis lag, müssen trotz des unterschiedlichen Niveaus der beiden Preise die Quotienten aus den Bruttopreisen die gleichen sein wie die Quotienten aus den entsprechenden Nettopreisen, d.h. die Brutto- und Nettoindexzahlen stimmen miteinander überein.

3 Die Indizes werden nach der sog. Laspeyres-Formel berechnet. Das bedeutet, daß die aus dem gegenwärtigen Basisjahr (1980) stammenden Wägungszahlen bis zur Umstellung des Index auf ein neueres Basisjahr unverändert bleiben. Als nächstes Basisjahr ist das Jahr 1985 in Aussicht genommen. Das letzte Basisjahr vor dem gegenwärtigen Basisjahr war das Jahr 1976. Für längerfristige Vergleiche sind die 1980er Indizes ausgewählter Bauwerksarten in der Beschränkung auf die Werte einschließlich Umsatz- (Mehrwert-)steuer über den Februar 1980 mit ihren Vorgängern, den entsprechenden 1976er Indizes, zu durchlaufenden Reihen verkettet worden, die bis 1958 und für "Wohngebäude insgesamt" bis 1913 zurückreichen. Zur Erleichterung für die Benutzer werden alle "langen Reihen" auch in der Umbasierung auf Basis 1976 angegeben. In der Begrenzung auf "Wohngebäude insgesamt" liegen umbasierte Werte zusätzlich noch für die Basisjahre 1970, 1962, 1958, 1950, 1938, 1914 und 1913 vor.

Die bei der Verkettung und Umbasierung angewandten Verfahren werden am Beispiel des Preisindex für "Wohngebäude insgesamt" nachstehend ausführlich besprochen (die Erläuterungen gelten sinngemäß auch für die anderen Indizes, die zu durchlaufenden Reihen verkettet worden sind bzw. in der Umbasierung auf verschiedene Basisjahre nachgewiesen werden):

Zu dem neuen auf der Basis 1980 berechneten Baupreisindex für Wohngebäude wurde, wie bereits erwähnt, auch eine langfristige Reihe bis zurück zum Jahre 1913 gebildet. Zu diesem Zwecke wurden

- der neue Index (auf Basis 1980 = 100) für den ersten Monat seiner Berechnung, d.h. für Februar 1980 dem bisherigen Index für Februar 1980 (auf Basis 1976 = 100) gegenübergestellt;
- aus diesen beiden Werten der Quotient "neuer Index durch bisherigen Index Februar 1980" ermittelt;
- mit dem so gebildeten Quotienten alle Werte der bisherigen Indexreihe (auf Basis 1976 = 100) bis einschl. Februar 1980 multipliziert.

Durch diese Umbasierung, d.h. durch die Multiplikation mit dem konstanten Faktor "neuer Index durch bisherigen Index Februar 1980", wurden alle Zahlen der bisherigen Indexreihe lediglich auf ein niedrigeres Niveau verkleinert, und zwar im gleichen Verhältnis, so daß die Relationen zwischen den Werten damit unverändert blieben (vom Rundungseffekt abgesehen). Wenn also die Reihe vor der Umbasierung zwischen zwei Zeitpunkten z.B. um 7,5 % gestiegen ist, ergibt sich für die umbasierte Reihe ebenfalls ein Anstieg um 7,5 %.

Für Februar 1980, den sog. "Verkettungsmonat", stimmen die umbasierte Reihe und die auf Basis 1980 neu berechnete Reihe genau überein. Denn der Rechenansatz für die Umbasierung lautet hier "bisheriger Index Februar 1980" mal "neuer Index durch bisherigen Index Februar 1980", woraus sich durch Kürzung "neuer Index Februar 1980" ergibt. Die umbasierte bisherige Reihe und die neue Reihe gehen somit im Februar 1980 ohne Bruch ineinander über, sie sind miteinander "verkettet".

Da bei der früheren Index-Neuberechnung analog verfahren wurde, lag die bisherige Indexreihe (1976 = 100) bereits in einer Rückrechnung bis 1913 vor; die Verkettung der bisherigen mit der neuen, auf Basis 1980 = 100 berechneten Reihe liefert somit für die Zeit seit 1913 eine durchlaufende Reihe auf Basis 1980 = 100.

Die Weiterführung der langfristigen Indexreihen auf der Grundlage der früheren Basisjahre 1976, 1970, 1962, 1958, 1950, 1938, 1914 und 1913 ist anhand der 80er Indizes wie folgt vorgenommen worden:

- Dem bisherigen Index für Februar 1980 (auf der jeweiligen Basis) wurde der neue Index für Februar 1980 (1980 = 100) gegenübergestellt;
- daraus wurde der Quotient Index Februar 1980 (früheres Basisjahr = 100) durch Index Februar 1980 (1980 = 100) gebildet;
- mit den so bestimmten Quotienten wurden alle Werte der 80er Reihe von Februar 1980 bis zur Gegenwart multipliziert.

Auch die umbasierten Reihen werden laufend ergänzt und veröffentlicht.

4 Die Baupreisindizes für die verschiedenen Bauwerksarten werden nicht nur als Gesamtreihen für alle "Bauleistungen am Bauwerk", sondern auch in der Aufgliederung nach den Bauabschnitten Roh- und Ausbau sowie nach Gewerken berechnet und veröffentlicht. Die auf letztere angewandten Gliederungsprinzipien sind der DIN 276 "Kosten von Hochbauten", sowie der "Verdingungsordnung für Bauleistungen" (VOB) entnommen.

5 Die Ergebnisse der Baupreisst Statistik werden vierteljährlich in den Eilberichten und in den Vierteljahresberichten der Fachserie 17, Preise, Reihe 4 "Meßzahlen für Bauleistungspreise und Preisindizes für Bauwerke" veröffentlicht. Während der Inhalt des Eilberichts auf die wichtigsten Ergebnisse beschränkt ist, werden in den Vierteljahresberichten die Indizes aller Bauwerksarten in der Aufgliederung nach Gewerken dargeboten. Weiterhin werden hier die Preisverläufe der einzelnen Bauleistungen nachgewiesen, die den Indexberechnungen zugrunde liegen.

Während die in den vorstehenden Veröffentlichungen zuerst aufgeführten Tabellen (Eilbericht: Tab. 1, Vierteljahresbericht: Tab. 1 - 3) dem kurz- bis mittelfristigen Vergleich dienen, enthalten die Folgetabellen (Eilbericht: Tab. 2 und 3, Vierteljahresbericht: Tab. 4 und 5) Reihen für langfristige Berichtszeiträume. Speziell für Wohngebäude werden hier auch die prozentualen jährlichen und vierteljährlichen Indexveränderungen ausgewiesen. Außerdem werden jeweils in der letzten Tabelle der Veröffentlichungen noch die Preisentwicklungen von Einfamiliengebäuden in vorgefertigter und konventioneller Bauart miteinander verglichen (Eilbericht: Tab. 4, Vierteljahresbericht: Tab. 7).

6 Erzeugerpreisindizes werden auch für das Produzierende Gewerbe ohne Baugewerbe (Bestell-Nr. 2170200) sowie für die Land- und Forstwirtschaft (Bestell-Nr. 2170100) berechnet. Besonders aus dem erstgenannten Index, der Index der Erzeugerpreise gewerblicher Produkte, dürfte für den Benutzer der baupreisstatistischen Veröffent-

fentlichungen eine ganze Reihe von Gruppenindizes von besonderem Interesse sein, so z.B. die Gruppenindizes für Steine und Erden, für Baustoffe, für Baumaschinen sowie für Fertigteilbauten.

Weitere für den intermediären Bereich erstellte Preisindizes sind der Index der Grundstoffpreise (Bestell-Nr. 2170300), der sich auf die Einkaufsseite der gewerblichen Unternehmen bezieht, und der Index der Großhandelsverkaufspreise (Bestell-Nr. 2170600). Auch mit diesen Berechnungen stehen Teilindizes zur Verfügung, die für den am Baugeschehen Interessierten von Belang sind.

Von allgemeiner Bedeutung sind schließlich die verbraucherpreisstatistischen Ergebnisse, außer dem Index der Einzelhandelspreise vor allem der Preisindex für die Lebenshaltung aller privaten Haushalte (Bestell-Nr. 2170700), sowie die zum Warenverkehr mit dem Ausland berechneten Preisindizes, der Index der Einfuhrpreise und der Index der Ausfuhrpreise (Bestell-Nr. 2170800).

Über die Entwicklung der Baulandpreise lassen sich keine Preisindizes berechnen. Die in der vierteljährlichen Statistik der Kaufwerte für Bauland (Bestell-Nr. 2170500) ermittelten Durchschnittswerte je m<sup>2</sup> bieten jedoch durch die Unterscheidung von Baulandarten und Baugebieten zumindest in der Zusammenfassung für das Bundesgebiet auch Anhaltspunkte zur Beurteilung der Preisänderungen.

7 Weitere methodische Erläuterungen zur Neuberechnung der Baupreisindizes auf Basis 1980 enthält ein Aufsatz in Heft 4/1983 der Zeitschrift "Wirtschaft und Statistik", der auch im Novemberbericht 1982 der Fachserie 17, Reihe 4, abgedruckt wurde.

8 Es wird empfohlen, bei der Verwendung der Preisindizes, also auch der Baupreisindizes, folgendes zu beachten:

Die Indexveränderung von einem Zeitpunkt zum anderen kann in Punkten, in Prozent oder als Vielfaches der Ausgangszahl ausgedrückt werden.

Die Indexentwicklung nach Punkten ergibt sich als Differenz zwischen dem neuen und dem alten Indexstand. Das Ergebnis für einen bestimmten Zeitraum ist je nach Wahl des Basisjahres unterschiedlich.

Die Indexentwicklung in Prozent kann nach der Formel

$$\frac{\text{neuer Indexstand}}{\text{alter Indexstand}} \times 100 - 100$$

berechnet werden. Das Ergebnis ist von der Wahl des Basisjahres unabhängig, wenn man von geringfügigen Rundungsdifferenzen absieht.

Auch die Indexentwicklung als Vielfaches der Ausgangszahl, das sich aus den Quotienten

$$\frac{\text{neuer Indexstand}}{\text{alter Indexstand}}$$
 ergibt, wird

durch die Wahl des Basisjahres nicht beeinflusst.

Die wichtigste Indexreihe der Baupreisstatistik, der Baupreisindex für Wohnungsbäude insgesamt - "Bauleistungen am Bauwerk" analog zu der Kostengruppe 3.0 nach DIN 276, Bl. 2 - wird außer in der Darstellung auf Basis 1980 auch umbasiert auf 1976, 1970, 1962, 1958, 1950, 1938, 1914 und 1913 (jeweils = 100) veröffentlicht. Wird die Umbasierung auf ein Jahr gewünscht, das wir nicht als Basisjahr nachweisen, z.B. auf das Jahr 1954 (= 100), so lassen sich die jeweiligen Werte aus den 80er-Indizes nach folgender Umbasierungsformel finden:

Gesuchter Index (1954 = 100) =

$$\frac{\text{Index im Berichtszeitraum (1980 = 100)}}{\text{Index D 1954 (1980 = 100)}} \times 100$$

So errechnet sich z.B. für November 1982 (Indexstand auf Basis 1980 = 100 109,1) der auf 1954 umbasierte Index wie folgt:

$$\frac{109,1}{22,9} \times 100 = 476,4; \text{ wobei } 22,9 \text{ der Index für } 1954 \text{ auf Basis } 1980 = 100 \text{ ist.}$$

Sofern sich beim Nachrechnen der von uns auf der Grundlage verschiedener Basisjahre ver-



Öffentlichten Indizes mit der angegebenen Formel Differenzen ergeben sollten, beruhen diese nicht auf Unterschieden in der statistischen Aussage, sondern sind ausschließlich auf das Rechnen mit gerundeten Zahlen zurückzuführen.

- 9 Baupreisindizes dienen häufig als Bezugsgröße von Wertsicherungsklauseln in Miet-, Pacht- und anderen Verträgen. Das Statistische Bundesamt kann nicht über die währungsrechtliche Zulässigkeit solcher Klauseln befinden, sondern muß an die Deutsche Bundesbank oder die Landeszentralbanken verweisen, die für solche Fragen allein zuständig sind. Das Statistische Bundesamt kann auch keine Empfehlungen aussprechen, welcher Index bestimmten Vertragsverhältnissen zugrunde zu legen ist, da es sich dabei nicht um ein statistisches Problem, sondern um eine Ermessensfrage handelt, die von den Vertragsparteien selbst zu entscheiden ist.

Beim Abschluß von Wertsicherungsklauseln, die sich auf Baupreisindizes beziehen, empfiehlt es sich, das Basisjahr zu nennen, die als Schwellenwerte vorgesehenen Steigerungssätze in Prozent anzugeben und - soweit es um die zeitliche Geltung eines Baupreisindex geht - auf die Berichtsmomente der Baupreisstatistik, nicht aber auf bestimmte Stichtage, abzustellen. Bei Vertragsklauseln, die sich an der Indexveränderung in Punkten orientieren, sollte zur Vermeidung von Unklarheiten das Basisjahr unbedingt angegeben werden.

- 10 Baupreisindizes geben Auskunft über Stand und Entwicklung der Neubauwerte, nicht aber der Verkehrs-, Ertrags- oder Mietwerte von Bauwerken.

Die Tatsache, daß aus den Indexzahlen der Effekt von Qualitätsänderungen und anderen Änderungen in den preisbestimmenden Merkmalen der beobachteten Bauleistungen herausgerechnet wurde, kann von besonderer Bedeutung sein, wenn die Indizes zur Ermittlung von Wiederbe-

schaffungswerten verwendet werden. Werden Bauwerke in der ursprünglichen Qualität nicht mehr angeboten, weil sich bei der betreffenden Bauwerksart die Ausführung durchweg verbessert hat, dann können sich bei der Verwendung der Preisindizes Wiederbeschaffungswerte ergeben, die unter den Beträgen liegen, die bei der Wiederbeschaffung tatsächlich aufgewendet werden müssen.

Soweit Grundstückswerte nach dem "Baugesetzbuch" (BauGB) zu ermitteln sind, wird in der "Wertermittlungsverordnung" vom 6. Dezember 1988 (BGBl. I S. 2209) vorgeschrieben, den Bauwert von Gebäuden in der Weise zu bestimmen, daß die Baukosten eines bekannten Bezugszeitpunktes mit Hilfe geeigneter amtlicher Baupreisindizes auf die Preisverhältnisse am Wertermittlungsstichtag umgerechnet werden.

Das Statistische Bundesamt ist nicht zuständig für die Festsetzung von Brandkassen-Richtzahlen der Versicherungsgesellschaften. Die sogenannten Prämienrichtzahlen (auch Teuerungszahlen oder Zuschläge genannt) werden mit Genehmigung des "Bundesaufsichtsamtes für das Versicherungswesen", Ludwig-Kirch-Platz 3-4, 1 Berlin 15, für die privaten Brandversicherungsanstalten vom Verband der Sachversicherer e.V., Riehler Str. 36, 5000 Köln 1, und für die Monopolversicherer von diesen selbst festgesetzt.

- 11 Die Eilberichte der Fachserie 17, Preise, Reihe 4 "Meßzahlen für Bauleistungspreise und Preisindizes für Bauwerke" (Bestell-Nr. 2170400) erscheinen etwa sechs Wochen, die Vierteljahresberichte etwa zehn Wochen nach Ablauf des jeweiligen Berichtsmoments und sind zu beziehen durch den Buchhandel oder direkt durch den

Verlag Metzler-Poeschel  
Verlagsauslieferung  
H. Leins GmbH & Co. KG  
Holzwiesenstraße 2  
Postfach 7  
7408 Kusterdingen  
Telefon: (07071) 33046  
Telex: 7262891 mepo d  
Telefax: 07071/33653

## 2 Aktuelle Ergebnisse

Der für das Bundesgebiet berechnete Baupreisindex für konventionell gefertigte Wohngebäude (Bauleistungen am Bauwerk) einschl. Mehrwertsteuer lag im Mai 1990 bei 133,0 (1980 = 100) und damit um 2,5 % höher als im Februar 1990. Gegenüber dem gleichlautenden Monat des Vorjahres hat der Abstand + 5,1 % betragen. Das ist die größte Verteuerung gegenüber dem Vorjahresmonat seit Februar 1981. Im Februar 1990 war der Indexstand gegenüber dem Vorquartal um 2,0 % gestiegen.

Die Preise für Rohbauarbeiten erhöhten sich gegenüber Februar 1990 um 3,2 %, die für Ausbauarbeiten um 1,7 %. Unter den 30 einzeln nachgewiesenen Bauarbeiten bewegten sich die Preisänderungen zwischen + 0,5 % bei den Förderanlagen und + 3,9 % bei den Preis- und Stuckarbeiten.

Bei den Nichtwohngebäuden erhöhten sich die Preisindizes ohne Mehrwertsteuer von Februar 1990 auf Mai 1990 für Bürogebäude um 2,2 %, für Landwirtschaftliche Betriebsgebäude um 2,6 %, und für Gewerbliche Betriebsgebäude um 2,4 %.

Im Straßenbau stiegen die Preise einschl. Mehrwertsteuer von Februar 1990 bis Mai 1990 um 2,7 %, bei den Brücken im Straßenbau betrug die Veränderung im gleichen Zeitraum + 2,8 %.

Die Preisveränderungen für die verschiedenen Instandhaltungsmaßnahmen an Wohngebäuden lagen gleichmäßig bei + 1,8 %.

Die Preisindizes für Einfamiliengebäude in vorgefertigter Bauart zeigten im 1. Halbjahr 1990 gegenüber dem 2. Halbjahr 1989 eine Veränderung von + 3,3 % für Einfamiliengebäude ohne Unterkellerung und + 3,4 % für Einfamiliengebäude mit Unterkellerung.

**AUSGEWÄHLTE PREISINDIZES FÜR BAUWERKE  
- NEUBAU IN KONVENTIONELLER BAUART -  
1980 = 100**

**Preisindex**

Log. Maßstab

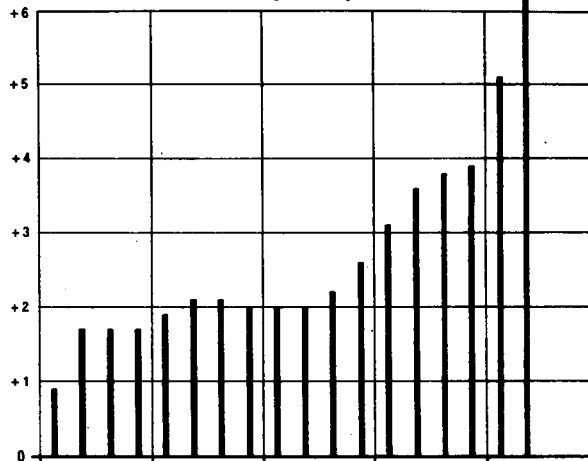
**Wohngebäude insgesamt**



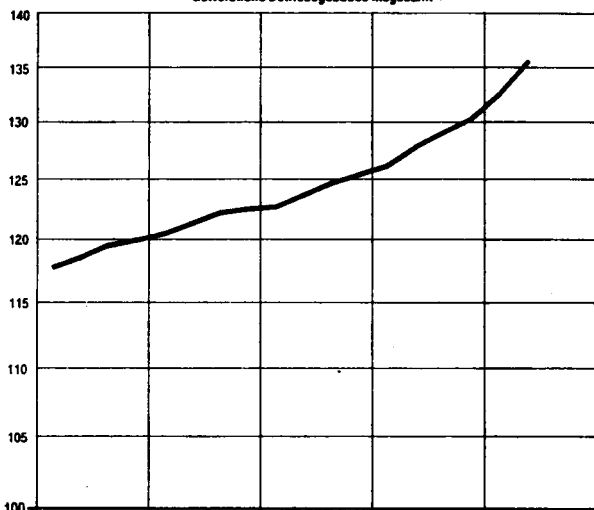
**Veränderung gegenüber dem jeweiligen Vorjahresmonat in %**

Arithm. Maßstab

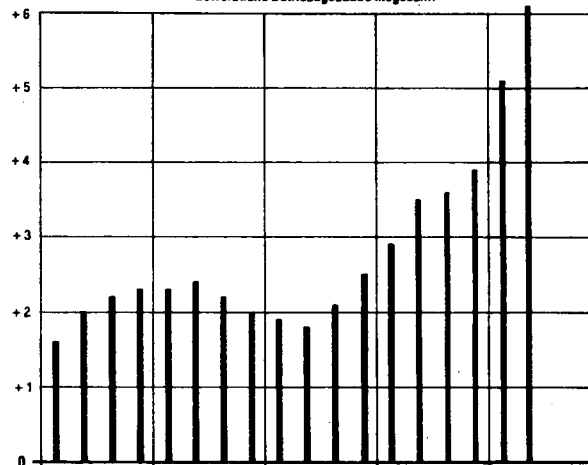
**Wohngebäude insgesamt**



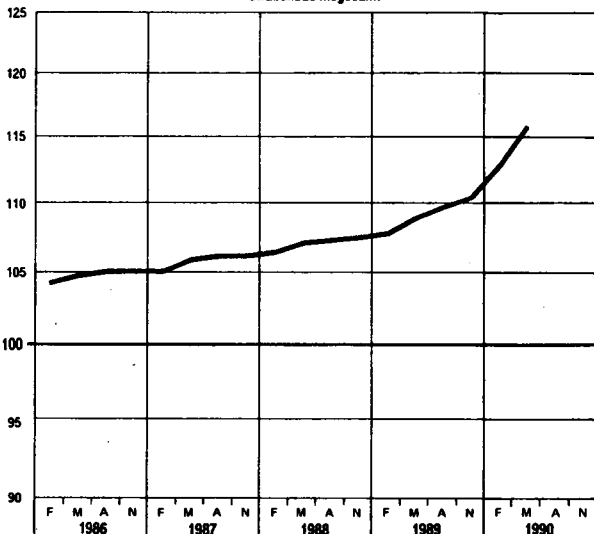
**Gewerbliche Betriebsgebäude insgesamt**



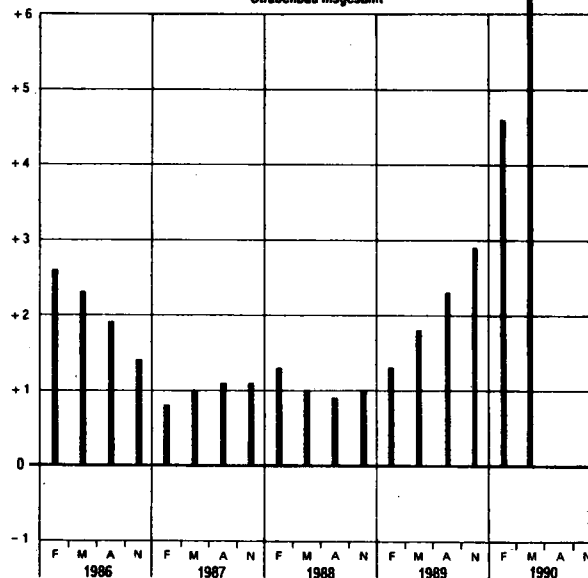
**Gewerbliche Betriebsgebäude insgesamt**



**Straßenbau insgesamt**



**Straßenbau insgesamt**



1) Einschl. Umsatz-(Mehrwert-)steuer.

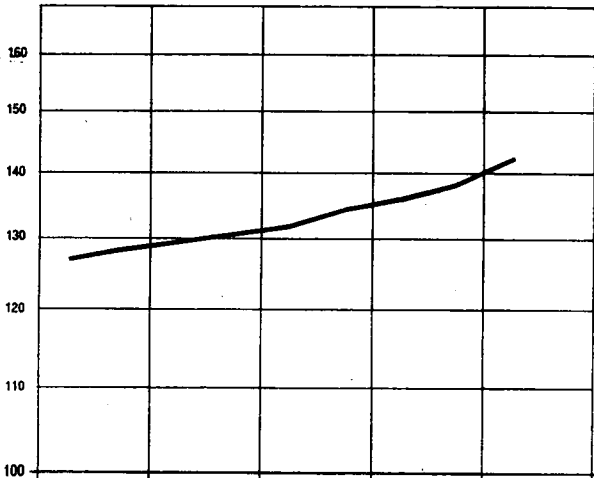
**PREISINDIZES FÜR EINFAMILIENGEBÄUDE IN VORGEFERTIGTER UND KONVENTIONELLER BAUART<sup>1)</sup>**  
1980 = 100

Preisindex

Veränderung gegenüber dem jeweiligen Vorjahreshalbjahr in %

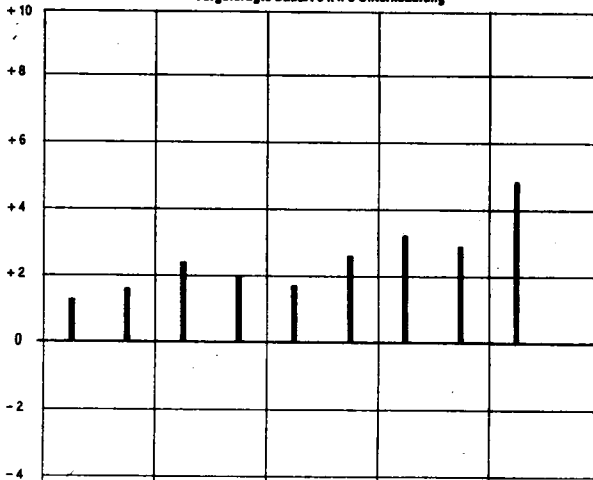
Log.Maßstab

Vorgefertigte Bauart ohne Unterkellerung

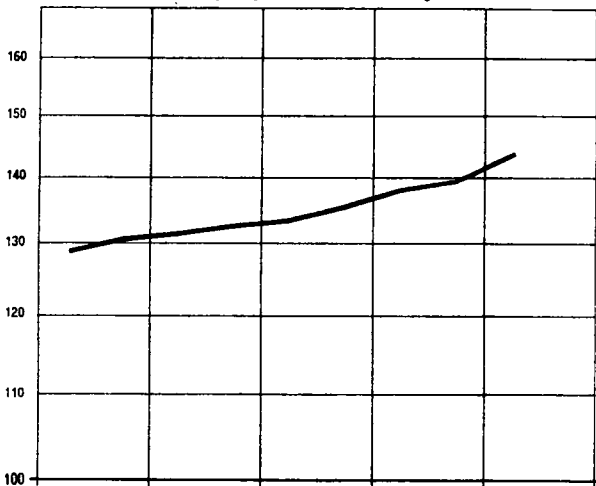


Arithm.Maßstab

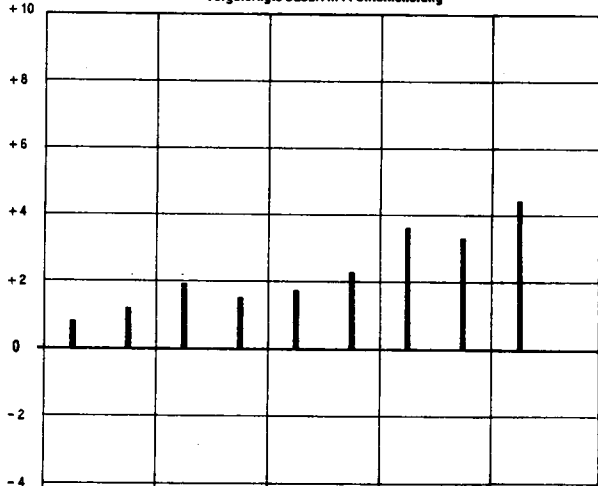
Vorgefertigte Bauart ohne Unterkellerung



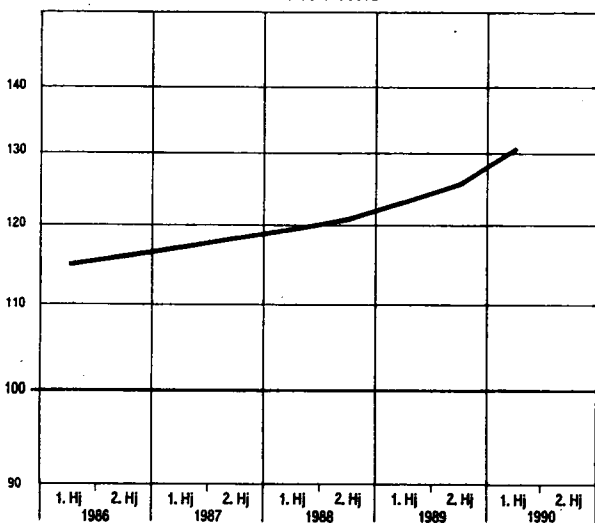
Vorgefertigte Bauart mit Unterkellerung



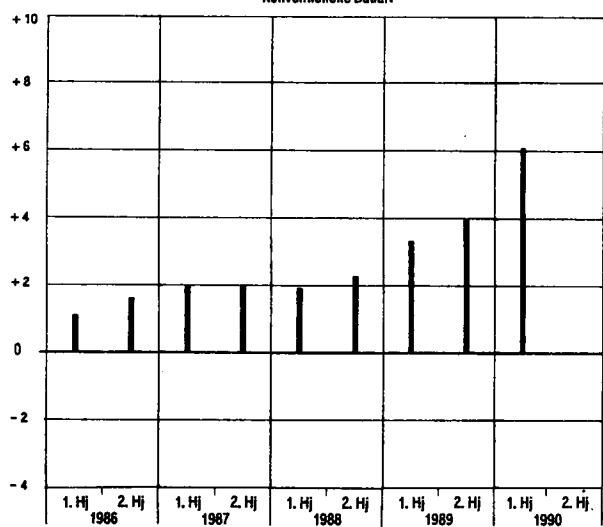
Vorgefertigte Bauart mit Unterkellerung



Konventionelle Bauart



Konventionelle Bauart



1) Einschl. Umsatz-(Mehrwert-)steuer.











1 PREISINDIZES FUER NEUBAU IN KONVENTIONELLER BAUART EINSCHL. UMSATZ-(MEHRWERT-)STEUER  
(AKTUELLE UND MITTELFRISTIGE ERGEBNISSE)  
1.2 NICHTWOHNGBEAUDE - BAULEISTUNGEN AM BAUWERK -  
1980 = 100

ART	WAEGUNGS- ANTEIL AM GESAMT- INDEX IN PROMILLE	1986	1987	1988	1989	1989			1990		VERAENDERUNG MAI 1990 GEGENUEBER MAI FEBR. 1989 1990 IN PROZENT	
		DURCHSCHNITT				MAI	AUG.	NOV.	FEBR.	MAI		
<b>BUEROGEBAEUDE</b>												
ERDARBEITEN	22,01	101,9	103,6	105,5	109,0	108,6	109,7	110,8	114,2	118,7	+ 9,3	+ 3,9
VERBAUARBEITEN	6,97	105,9	108,0	109,5	112,4	112,2	112,7	113,8	116,6	120,0	+ 7,0	+ 2,9
RAMMARBEITEN	3,80	109,5	111,9	114,5	119,9	119,5	120,7	122,1	124,0	127,2	+ 6,4	+ 2,6
ENTWASSERUNGSKANALARBEITEN	5,45	112,0	114,1	115,8	119,5	119,2	120,1	121,0	123,6	127,1	+ 6,6	+ 2,8
MAUERARBEITEN	32,39	112,6	114,6	116,7	120,6	120,3	121,4	122,2	125,3	129,8	+ 7,9	+ 3,6
BETON- UND STAHLBETONARBEITEN	277,04	108,0	109,3	111,0	114,9	114,8	115,6	116,3	118,6	122,4	+ 6,6	+ 3,2
NATURWERKSTEINARBEITEN	18,22	123,8	127,1	129,7	133,2	132,8	134,0	135,1	137,8	141,5	+ 6,6	+ 2,7
BETONWERKSTEINARBEITEN	15,50	115,2	117,0	118,9	122,0	121,5	122,7	123,2	125,2	128,0	+ 5,3	+ 2,2
ZIMMER- UND HOLZBAUARBEITEN	2,70	106,1	106,7	107,6	112,9	112,0	113,2	116,6	122,2	125,6	+12,1	+ 2,8
STAHLBAUARBEITEN	7,38	148,5	156,9	164,5	172,7	171,8	172,5	178,1	180,3	184,8	+ 7,6	+ 2,5
ABDICHTUNG GEGEN NICHTDRUECKENDES WASSER	4,86	121,9	124,4	127,2	132,4	132,5	133,4	133,9	137,2	141,0	+ 6,4	+ 2,8
DACHDECKUNGS- UND DACHABDICHTUNGSARBEITEN	19,03	130,0	131,5	133,5	136,9	136,1	138,0	138,4	139,7	141,6	+ 4,0	+ 1,4
PUTZ- UND STUCKARBEITEN	27,65	112,2	113,5	115,6	119,5	119,3	120,3	120,9	123,1	127,8	+ 7,1	+ 3,8
GERUESTARBEITEN	5,51	111,9	112,9	115,1	118,5	117,6	119,9	120,3	121,6	124,8	+ 6,1	+ 2,6
ROHBAUARBEITEN	448,51	111,0	112,6	114,5	118,5	118,2	119,2	120,0	122,4	126,2	+ 6,8	+ 3,1
KLEMPNERARBEITEN	11,15	127,9	129,9	132,8	139,1	139,0	140,3	141,2	142,3	143,5	+ 3,2	+ 0,8
FLIESEN- UND PLATTENARBEITEN	10,67	117,2	118,9	121,7	125,5	125,4	126,2	126,9	130,3	135,2	+ 7,8	+ 3,8
ESTRICHARBEITEN	16,16	111,1	112,9	114,9	117,6	117,4	117,9	118,8	121,1	125,4	+ 6,8	+ 3,6
ASPHALTBELAGARBEITEN	0,31	123,6	125,0	126,9	129,2	129,0	129,5	130,4	132,5	135,8	+ 5,3	+ 2,5
TISCHLERARBEITEN	86,00	118,5	121,3	124,7	129,0	128,7	129,5	130,1	133,4	134,7	+ 4,7	+ 1,0
ROLLADENARBEITEN	8,27	117,0	118,1	120,6	123,5	122,9	124,1	124,5	126,5	127,4	+ 3,7	+ 0,7
METALLBAUARBEITEN, SCHLOSSERARBEITEN	151,04	129,9	134,0	138,3	143,9	143,5	144,3	145,5	148,3	150,4	+ 4,8	+ 1,4
VERGLASUNGSARBEITEN	12,58	121,4	127,4	132,0	137,1	136,3	138,1	139,1	140,0	141,8	+ 4,0	+ 1,3
ANSTRICHARBEITEN	17,05	121,2	124,2	127,3	131,1	130,4	132,3	132,5	134,0	136,7	+ 4,8	+ 2,0
BODENBELAGARBEITEN	14,09	127,0	129,2	132,2	136,3	135,8	136,7	137,4	140,6	142,2	+ 4,6	+ 1,1
TAPEZIERARBEITEN	1,46	119,7	122,3	124,9	128,2	127,7	129,3	129,4	130,8	133,6	+ 4,6	+ 2,1
LUEFTUNGSTECHNISCHE ANLAGEN	46,89	130,3	134,1	137,7	142,3	141,9	142,9	143,8	146,1	148,6	+ 4,7	+ 1,7
HEIZUNGS- UND BRAUCHWASSERERWAERMSANLAGEN	44,89	128,9	133,1	137,4	142,9	142,4	143,8	144,6	146,6	149,2	+ 4,8	+ 1,8
DACHDECKUNGS- UND DACHABDICHTUNGSARBEITEN	37,06	124,3	127,5	131,2	136,4	135,9	137,3	138,0	140,1	142,2	+ 4,6	+ 1,5
ELEKTRISCHE KABEL- UND LEITUNGSANLAGEN IN GEBAEUDEN	70,28	125,8	129,6	133,1	139,5	139,1	140,2	141,3	144,4	147,2	+ 5,8	+ 1,9
BLITZSCHUTZANLAGEN	0,79	131,3	134,6	137,8	142,6	142,2	143,8	144,1	145,4	147,6	+ 3,8	+ 1,5
FOERDERANLAGEN	23,00	122,4	126,6	130,7	135,0	135,1	136,4	136,8	137,6	138,4	+ 2,4	+ 0,6
AUSBAUARBEITEN	551,49	125,3	128,8	132,5	137,6	137,2	138,3	139,1	141,7	143,8	+ 4,8	+ 1,5
INSGESAMT	1 000	118,9	121,5	124,5	129,0	128,7	129,7	130,6	133,0	135,9	+ 5,6	+ 2,2

LANDWIRTSCHAFTLICHE BETRIEBSGEBAEUDE

ERDARBEITEN	41,88	101,4	103,0	105,2	108,9	108,5	109,6	110,7	114,3	119,0	+ 9,7	+ 4,1
ENTWASSERUNGSKANALARBEITEN	13,31	110,5	112,8	114,7	118,7	118,7	119,4	120,2	123,3	127,3	+ 7,2	+ 3,2
MAUERARBEITEN	130,33	110,6	112,3	114,2	117,8	117,6	118,5	119,2	122,3	126,5	+ 7,6	+ 3,4
BETON- UND STAHLBETONARBEITEN	273,55	109,8	111,4	113,4	117,3	117,1	118,0	118,7	121,2	125,1	+ 6,8	+ 3,2
BETONWERKSTEINARBEITEN	19,04	125,4	127,7	130,5	135,0	134,4	136,1	136,8	138,9	142,5	+ 6,0	+ 2,6
ZIMMER- UND HOLZBAUARBEITEN	104,26	108,1	108,9	110,4	115,7	114,9	116,1	119,1	125,2	128,8	+12,1	+ 2,9
STAHLBAUARBEITEN	8,86	120,1	122,4	123,8	126,1	125,5	126,5	127,3	128,8	129,0	+ 2,8	+ 0,2
ABDICHTUNG GEGEN NICHTDRUECKENDES WASSER	12,43	122,0	124,4	127,6	133,1	133,2	134,1	134,6	138,1	142,1	+ 6,7	+ 2,9
DACHDECKUNGS- UND DACHABDICHTUNGSARBEITEN	82,03	130,3	132,8	135,6	140,4	139,6	141,6	142,3	145,6	148,3	+ 6,2	+ 1,9
PUTZ- UND STUCKARBEITEN	22,84	112,2	113,6	115,6	119,7	119,5	120,5	121,2	123,4	128,3	+ 7,4	+ 4,0
ROHBAUARBEITEN	708,33	112,4	114,1	116,1	120,3	119,9	121,0	122,1	125,4	129,2	+ 7,8	+ 3,0
KLEMPNERARBEITEN	9,03	126,0	128,0	130,2	136,1	135,9	137,3	137,9	139,0	140,3	+ 3,2	+ 0,9
FLIESEN- UND PLATTENARBEITEN	5,10	117,8	119,7	122,5	126,2	126,1	127,0	127,6	131,0	135,8	+ 7,7	+ 3,7
ESTRICHARBEITEN	39,69	110,7	113,2	115,3	118,2	118,0	118,5	119,5	122,1	126,2	+ 6,9	+ 3,4
ASPHALTBELAGARBEITEN	1,19	123,6	125,0	126,9	129,2	129,0	129,5	130,4	132,5	135,8	+ 5,3	+ 2,5
TISCHLERARBEITEN	27,60	117,8	120,0	122,9	126,8	126,4	127,2	128,0	130,8	131,9	+ 4,4	+ 0,8
METALLBAUARBEITEN, SCHLOSSERARBEITEN	39,86	135,9	141,4	146,6	153,7	153,1	154,6	155,7	158,6	161,1	+ 5,2	+ 1,6
VERGLASUNGSARBEITEN	1,22	122,5	128,6	133,4	138,6	137,7	139,6	140,6	141,7	143,7	+ 4,4	+ 1,4
ANSTRICHARBEITEN	3,29	122,2	125,2	128,7	132,7	132,0	133,8	134,1	135,6	138,3	+ 4,8	+ 2,0
LUEFTUNGSTECHNISCHE ANLAGEN	21,11	131,7	135,7	139,5	144,3	143,8	145,0	145,9	148,4	150,8	+ 4,9	+ 1,6
HEIZUNGS- UND BRAUCHWASSERERWAERMSANLAGEN	9,79	129,2	133,4	137,5	142,3	141,9	142,9	143,8	145,8	147,8	+ 4,2	+ 1,4
GAS-, WASSER-, ABWASSER-INSTALLATIONEN IN GEBAEUDEN	111,09	124,8	127,8	131,0	135,4	134,9	136,3	137,0	139,0	140,9	+ 4,4	+ 1,4
ELEKTRISCHE KABEL- UND LEITUNGSANLAGEN IN GEBAEUDEN	21,98	125,4	129,1	132,7	139,6	139,2	140,4	141,6	144,9	147,7	+ 6,1	+ 1,9
BLITZSCHUTZANLAGEN	0,72	131,3	134,6	137,8	142,6	142,2	143,8	144,1	145,4	147,6	+ 3,8	+ 1,5
AUSBAUARBEITEN	291,67	124,3	127,6	131,0	135,8	135,3	136,5	137,4	139,8	142,2	+ 5,1	+ 1,7
INSGESAMT	1 000	115,9	118,1	120,5	124,8	124,4	125,6	126,6	129,6	133,0	+ 6,9	+ 2,6

1 PREISINDIZES FUER NEUBAU IN KONVENTIONELLER BAUART OHNE UMSATZ-(MEHRWERT-)STEUER  
 (AKTUELLE UND MITTELFRISTIGE ERGEBNISSE)  
 1.2 NICHTWOHNGBEAUDE - BAULEISTUNGEN AM BAUWERK -  
 1980 = 100

ART	WAEGUNGS- ANTEIL AM GESAMT- INDEX IN PROMILLE	1986	1987	1988	1989	1989			1990		VERAENDERUNG MAI 1990 GEGENUEBER MAI FEBR. 1989 1990 IN PROZENT			
		DURCHSCHNITT					MAI	AUG.	NOV.	FEBR.	MAI			
<b>BUEROGBEAUDE</b>														
ERDARBEITEN	22,01	101,0	102,7	104,6	108,1	107,7	108,7	109,9	113,2	117,7	+ 9,3	+ 4,0		
VERBAUARBEITEN	6,97	104,9	107,0	108,5	111,4	111,2	111,7	112,8	115,6	118,9	+ 6,9	+ 2,9		
RAMMARBEITEN	3,80	108,6	110,9	113,5	118,8	118,5	119,6	121,0	122,9	126,0	+ 6,3	+ 2,5		
ENTWASSERUNGSKANALARBEITEN	5,45	111,0	113,1	114,8	118,4	118,1	119,0	119,9	122,5	125,9	+ 6,6	+ 2,8		
MAUERARBEITEN	32,39	111,5	113,6	115,6	119,5	119,2	120,4	121,1	124,2	128,6	+ 7,9	+ 3,5		
BETON- UND STAHLBETONARBEITEN	277,04	107,0	108,3	110,0	113,9	113,7	114,6	115,2	117,5	121,3	+ 6,7	+ 3,2		
NATURWERKSTEINARBEITEN	18,22	122,7	126,0	128,5	132,0	131,6	132,7	133,9	136,6	140,2	+ 6,5	+ 2,6		
BETONWERKSTEINARBEITEN	15,50	114,1	116,0	117,9	120,9	120,4	121,7	122,1	124,1	126,8	+ 5,3	+ 2,2		
ZIMMER- UND HOLZBAUARBEITEN	2,70	105,1	105,7	106,7	111,9	110,9	112,2	115,5	121,1	124,5	+ 12,3	+ 2,8		
STAHLBAUARBEITEN	7,38	147,1	155,5	163,0	171,1	170,2	170,9	176,6	178,7	183,2	+ 7,6	+ 2,5		
ABDICHTUNG GEGEN NICHTDRUECKENDES WASSER	4,86	120,8	123,3	126,1	131,2	131,3	132,2	132,7	136,0	139,8	+ 6,5	+ 2,8		
DACHDECKUNGS- UND DACHABDICHTUNGSARBEITEN	19,03	128,8	130,3	132,3	135,7	134,9	136,7	137,2	138,4	140,4	+ 4,1	+ 1,4		
PUTZ- UND STUCKARBEITEN	27,65	111,2	112,5	114,5	118,4	118,2	119,2	119,8	122,0	126,6	+ 7,1	+ 3,8		
GERUESTARBEITEN	5,51	110,8	111,9	114,1	117,5	116,6	118,9	119,3	120,5	123,7	+ 6,1	+ 2,7		
ROHBAUARBEITEN	448,51	110,0	111,6	113,5	117,4	117,2	118,1	118,9	121,3	125,1	+ 6,7	+ 3,1		
KLEMPNERARBEITEN	11,15	126,7	128,7	131,5	137,8	137,7	139,1	139,9	141,0	142,3	+ 3,3	+ 0,9		
FLIESEN- UND PLATTENARBEITEN	10,67	116,2	117,8	120,6	124,3	124,3	125,1	125,7	129,2	134,0	+ 7,8	+ 3,7		
ESTRICHARBEITEN	16,16	110,1	111,9	113,9	116,5	116,3	116,8	117,7	120,0	124,2	+ 6,8	+ 3,5		
ASPHALTBELAGARBEITEN	0,31	122,5	123,9	125,7	128,1	127,9	128,4	129,3	131,3	134,5	+ 5,2	+ 2,4		
TISCHLERARBEITEN	86,00	117,5	120,2	123,6	127,8	127,5	128,3	129,0	132,1	133,5	+ 4,7	+ 1,1		
ROLLADENARBEITEN	8,27	116,0	117,0	119,5	122,4	121,8	122,9	123,3	125,4	126,3	+ 3,7	+ 0,7		
METALLBAUARBEITEN, SCHLOSSERARBEITEN	151,04	128,8	132,8	137,1	142,6	142,2	143,0	144,2	146,9	149,1	+ 4,9	+ 1,5		
VERGLASUNGSARBEITEN	12,58	120,3	126,3	130,8	135,9	135,1	136,9	137,9	139,7	140,5	+ 4,0	+ 1,3		
ANSTRICHARBEITEN	17,05	120,1	123,1	126,2	129,9	129,2	131,1	131,3	132,8	135,5	+ 4,9	+ 2,0		
BODENBELAGARBEITEN	14,09	125,8	128,1	131,1	135,1	134,7	135,5	136,2	139,3	140,9	+ 4,6	+ 1,1		
TAPEZIERARBEITEN	1,46	118,6	121,1	123,8	127,1	126,5	128,1	128,3	129,7	132,4	+ 4,7	+ 2,1		
LUEFTUNGSTECHNISCHE ANLAGEN	46,69	129,1	132,9	136,5	141,0	140,6	141,6	142,5	144,8	147,3	+ 4,8	+ 1,7		
HEIZUNGS- UND BRAUCHWASSERERWAERUNGSANLAGEN	44,89	127,7	131,8	136,2	141,6	141,1	142,5	143,3	145,4	147,8	+ 4,7	+ 1,7		
GAS-, WASSER-, ABWASSER-INSTALLATIONEN IN GEBAEUDEN	37,06	123,2	126,4	130,0	135,2	134,7	136,1	136,8	138,5	141,0	+ 4,7	+ 1,5		
ELEKTRISCHE KABEL- UND LEITUNGSANLAGEN IN GEBAEUDEN	70,28	124,7	128,4	131,9	138,2	137,8	139,0	140,0	143,1	145,9	+ 5,9	+ 2,0		
BLITZSCHUTZANLAGEN	0,79	130,1	133,4	136,6	141,3	141,0	142,5	142,8	144,1	146,3	+ 3,8	+ 1,5		
FOERDERANLAGEN	23,00	121,3	125,5	129,5	133,8	133,9	135,2	135,6	136,4	137,2	+ 2,5	+ 0,6		
AUSBAUARBEITEN	551,49	124,2	127,7	131,3	136,3	136,0	137,0	137,9	140,4	142,6	+ 4,9	+ 1,6		
INSGESAMT	1 000	117,8	120,5	123,3	127,8	127,5	128,5	129,4	131,8	134,7	+ 5,6	+ 2,2		

LANDWIRTSCHAFTLICHE BETRIEBSGEBEAUDE

ERDARBEITEN	41,68	100,5	102,1	104,2	107,9	107,6	108,6	109,7	113,3	118,0	+ 9,7	+ 4,1
ENTWASSERUNGSKANALARBEITEN	13,31	109,5	111,8	113,7	117,7	117,6	118,3	119,1	122,2	126,2	+ 7,3	+ 3,3
MAUERARBEITEN	130,33	109,6	111,3	113,2	116,7	116,5	117,5	118,1	121,2	125,4	+ 7,6	+ 3,5
BETON- UND STAHLBETONARBEITEN	273,55	108,8	110,4	112,3	116,2	116,1	116,9	117,6	120,1	124,0	+ 6,8	+ 3,2
BETONWERKSTEINARBEITEN	19,04	124,2	126,6	129,3	133,7	133,2	134,8	135,5	137,6	141,3	+ 6,1	+ 2,7
ZIMMER- UND HOLZBAUARBEITEN	104,26	107,1	107,9	109,4	114,6	113,8	115,1	118,0	124,1	127,7	+ 12,2	+ 2,9
STAHLBAUARBEITEN	8,86	119,0	121,3	122,7	125,0	124,4	125,4	126,2	127,6	127,8	+ 2,7	+ 0,2
ABDICHTUNG GEGEN NICHTDRUECKENDES WASSER	12,43	120,9	123,3	126,4	132,0	132,0	132,9	133,5	136,8	140,9	+ 6,7	+ 3,0
DACHDECKUNGS- UND DACHABDICHTUNGSARBEITEN	82,03	129,1	131,6	134,4	139,1	138,3	140,4	141,0	144,3	146,9	+ 6,2	+ 1,8
PUTZ- UND STUCKARBEITEN	22,84	111,2	112,6	114,6	118,6	118,4	119,5	120,0	122,3	127,2	+ 7,4	+ 4,0
ROHBAUARBEITEN	708,33	111,4	113,1	115,1	119,2	118,9	120,0	121,0	124,2	128,0	+ 7,7	+ 3,1
KLEMPNERARBEITEN	9,03	124,8	126,8	129,0	134,9	134,6	136,0	136,7	137,7	139,1	+ 3,3	+ 1,0
FLIESEN- UND PLATTENARBEITEN	5,10	116,8	118,6	121,3	125,1	125,0	125,9	126,4	129,8	134,6	+ 6,9	+ 3,7
ESTRICHARBEITEN	39,69	109,7	112,2	114,3	117,1	116,9	117,4	118,4	121,0	125,0	+ 7,7	+ 3,3
ASPHALTBELAGARBEITEN	1,19	122,5	123,9	125,7	128,1	127,9	128,4	129,3	131,3	134,5	+ 5,2	+ 2,4
TISCHLERARBEITEN	27,60	116,7	118,9	121,8	125,6	125,3	126,1	126,8	129,6	130,7	+ 4,3	+ 0,8
METALLBAUARBEITEN, SCHLOSSERARBEITEN	39,86	134,7	140,1	145,3	152,3	151,8	153,2	154,3	157,2	159,6	+ 5,1	+ 1,5
VERGLASUNGSARBEITEN	1,22	121,4	127,5	132,2	137,3	136,5	138,3	139,4	140,4	142,4	+ 4,3	+ 1,4
ANSTRICHARBEITEN	3,29	121,1	124,1	127,6	131,4	130,8	132,6	132,8	134,4	137,1	+ 4,8	+ 2,0
LUEFTUNGSTECHNISCHE ANLAGEN	21,11	130,5	134,5	138,3	143,0	142,5	143,7	144,6	147,1	149,5	+ 4,9	+ 1,6
HEIZUNGS- UND BRAUCHWASSERERWAERUNGSANLAGEN	9,79	128,1	132,2	136,3	141,0	140,6	141,6	142,5	144,5	146,5	+ 4,2	+ 1,4
GAS-, WASSER-, ABWASSER-INSTALLATIONEN IN GEBAEUDEN	111,09	123,7	126,6	129,8	134,2	133,7	135,1	135,7	137,7	139,6	+ 4,4	+ 1,4
ELEKTRISCHE KABEL- UND LEITUNGSANLAGEN IN GEBAEUDEN	21,98	124,3	128,0	131,5	138,4	138,0	139,1	140,3	143,6	146,4	+ 6,1	+ 1,9
BLITZSCHUTZANLAGEN	0,72	130,1	133,4	136,6	141,3	141,0	142,5	142,8	144,1	146,3	+ 3,8	+ 1,5
AUSBAUARBEITEN	291,67	123,2	126,5	129,8	134,6	134,1	135,3	136,1	138,5	140,9	+ 5,1	+ 1,7
INSGESAMT	1 000	114,9	117,0	118,4	123,7	123,3	124,4	125,4	128,4	131,8	+ 6,9	+ 2,6

1 PREISINDIZES FUER NEUBAU IN KONVENTIONELLER BAUART EINSCHL. UMSATZ-(MEHRWERT-)STEUER  
(AKTUELLE UND MITTELFRISTIGE ERGEBNISSE)  
1.2 NICHTWOHNUNGS- UND BAULEISTUNGEN AM BAUWERK -  
1980 = 100

ART	WAEGUNGS- ANTEIL AM GESAMT- INDEX IN PROMILLE	1986	1987	1988	1989	1989			1990		VERAENDERUNG MAY 1990 GEGENUEBER MAY 1989 1989 1990 IN PROZENT	
		DURCHSCHNITT				MAY	AUG.	NOV.	FEBR.	MAY		
GERWERBLICHE BETRIEBSGEBAEUDE												
ERDARBEITEN	53,40	101,6	103,5	105,3	108,7	108,2	109,4	110,3	113,5	117,8	+ 8,9	+ 3,8
RAMMARBEITEN	0,20	106,8	108,8	110,6	115,1	114,6	115,8	117,3	119,7	123,1	+ 7,4	+ 2,8
ENTWAESSERUNGSKANALARBEITEN	13,09	110,5	112,6	114,2	118,0	117,9	118,7	119,4	122,4	126,2	+ 7,0	+ 3,1
MAUERARBEITEN	61,28	112,3	114,1	116,0	119,7	119,5	120,4	121,1	124,1	128,3	+ 7,4	+ 3,4
BETON- UND STAHLBETONARBEITEN	301,58	110,7	112,3	114,1	118,0	117,8	118,7	119,4	121,8	125,7	+ 6,7	+ 3,2
NATURWERKSTEINARBEITEN	1,19	122,2	124,9	127,5	131,6	131,4	132,5	133,3	135,4	139,0	+ 5,8	+ 2,7
BETONWERKSTEINARBEITEN	7,67	117,8	119,8	121,9	125,1	124,6	125,9	126,3	128,4	131,0	+ 5,1	+ 2,0
ZIMMER- UND HOLZBAUARBEITEN	2,04	106,8	107,7	108,9	113,2	112,6	113,7	115,9	120,3	124,0	+ 10,1	+ 3,1
STAHLBAUARBEITEN	119,19	122,2	126,4	129,1	134,1	132,4	134,7	138,0	140,7	143,2	+ 8,2	+ 1,8
ABDICHTUNG GEGEN NICHTDRUECKENDES WASSER	4,20	121,9	124,3	126,9	131,8	131,9	132,8	133,1	136,4	140,0	+ 6,1	+ 2,6
DACHDECKUNGS- UND DACHABDICHTUNGSARBEITEN	104,55	131,3	133,6	135,3	138,5	137,8	139,4	140,2	143,4	143,0	+ 3,8	+ 1,1
PUTZ- UND STUCKARBEITEN	8,67	112,2	113,6	115,7	119,7	119,5	120,6	121,3	123,6	128,4	+ 7,4	+ 3,9
GERUESTARBEITEN	1,29	112,3	113,5	115,7	119,0	118,1	120,4	120,9	122,2	125,3	+ 6,1	+ 2,5
ROHBAUARBEITEN	678,35	115,5	117,7	119,7	123,6	123,1	124,3	125,5	127,9	131,3	+ 6,7	+ 2,7
KLEMPNERARBEITEN	11,55	129,1	131,4	134,3	140,6	140,5	141,9	142,6	144,2	145,4	+ 3,5	+ 0,8
FLIESEN- UND PLATTENARBEITEN	8,50	117,5	119,3	122,0	125,8	125,7	126,6	127,3	130,7	135,6	+ 7,9	+ 3,7
ESTRICHARBEITEN	24,11	111,5	113,0	115,0	117,6	117,5	117,9	118,8	121,0	125,3	+ 6,6	+ 3,6
ASPHALTBELAGARBEITEN	0,94	123,6	125,0	126,9	129,2	129,0	129,5	130,4	132,5	135,8	+ 5,3	+ 2,5
TISCHLERARBEITEN	14,49	118,7	121,4	124,8	129,1	128,8	129,6	130,3	133,5	134,7	+ 4,6	+ 0,9
ROLLADENARBEITEN	8,77	117,0	117,9	120,1	122,8	122,3	123,2	123,5	125,5	125,8	+ 2,9	+ 0,2
METALLBAUARBEITEN, SCHLOSSERARBEITEN	60,81	132,6	136,9	141,4	147,4	146,7	148,3	149,6	152,0	154,4	+ 5,2	+ 1,6
VERGLASUNGSARBEITEN	8,30	124,6	130,5	135,7	140,9	140,1	141,7	143,0	144,4	146,3	+ 4,4	+ 1,3
ANSTRICHARBEITEN	19,29	121,5	124,3	127,3	130,9	130,2	132,1	132,3	133,8	136,6	+ 4,9	+ 2,1
KORROSIONSSCHUTZARBEITEN AN STAHL UND ALUMINIUM	3,85	121,7	124,6	127,5	131,2	130,5	132,5	132,8	134,4	138,6	+ 6,2	+ 3,1
BODENBELAGARBEITEN	2,19	126,5	128,7	131,6	135,5	135,2	135,9	136,6	139,6	141,2	+ 4,4	+ 1,1
TAPEZIERARBEITEN	0,36	120,4	123,1	125,8	129,2	128,6	130,3	130,4	131,8	134,7	+ 4,7	+ 2,2
LUEFTUNGSTECHNISCHE ANLAGEN	31,57	130,9	134,8	138,6	143,5	142,9	144,2	145,1	147,3	149,8	+ 4,8	+ 1,7
HEIZUNGS- UND BRAUCHWASSERERWAERMIUNGSANLAGEN	25,25	130,3	134,6	139,0	144,4	143,9	145,3	146,1	148,2	150,7	+ 4,7	+ 1,7
GAS-, WASSER-, ABWASSER-INSTALLATIONEN IN GEBAEUDEN	37,36	127,7	131,1	135,1	140,8	140,2	141,7	142,6	145,1	147,1	+ 4,9	+ 1,4
ELEKTRISCHE KABEL- UND LEITUNGSANLAGEN IN GEBAEUDEN	51,66	125,9	129,6	133,2	139,6	139,2	140,3	141,5	144,5	147,4	+ 5,9	+ 2,0
BLITZSCHUTZANLAGEN	2,83	131,3	134,6	137,8	142,6	142,2	143,8	144,1	145,4	147,6	+ 3,8	+ 1,5
FUERDERANLAGEN	9,82	125,3	130,8	136,4	141,6	142,0	143,0	143,6	144,4	145,5	+ 2,5	+ 0,8
AUSBAUARBEITEN	321,65	126,1	129,6	133,4	138,5	138,0	139,3	140,2	142,6	145,0	+ 5,1	+ 1,7
INSGESAMT	1 000	118,9	121,5	124,1	128,4	127,9	129,2	130,2	132,6	135,7	+ 6,1	+ 2,3

GERWERBLICHE BETRIEBSGEBAEUDE STAHLBETON

ERDARBEITEN	64,54	101,4	103,2	105,0	108,5	108,0	109,2	110,1	113,4	117,6	+ 8,9	+ 3,7
RAMMARBEITEN	0,40	106,8	108,8	110,6	115,1	114,6	115,8	117,3	119,7	123,1	+ 7,4	+ 2,8
ENTWAESSERUNGSKANALARBEITEN	15,24	110,8	112,9	114,6	118,4	118,3	119,1	119,8	122,8	126,5	+ 6,9	+ 3,0
MAUERARBEITEN	51,38	111,5	113,2	115,2	118,8	118,6	119,6	120,3	123,4	127,4	+ 7,7	+ 3,5
BETON- UND STAHLBETONARBEITEN	397,28	111,2	112,8	114,7	118,5	118,4	119,2	120,0	122,4	126,4	+ 6,8	+ 3,3
NATURWERKSTEINARBEITEN	2,36	122,2	124,9	127,5	131,6	131,4	132,5	133,3	135,4	139,0	+ 5,8	+ 2,7
BETONWERKSTEINARBEITEN	8,38	113,7	115,5	117,2	119,8	119,3	120,5	120,8	122,8	124,8	+ 4,6	+ 1,6
ZIMMER- UND HOLZBAUARBEITEN	0,13	104,0	104,0	104,6	109,8	108,9	110,2	113,4	119,2	122,4	+ 12,4	+ 2,7
STAHLBAUARBEITEN	36,01	127,5	132,6	136,3	141,9	140,4	142,4	145,1	148,8	151,6	+ 8,0	+ 1,9
ABDICHTUNG GEGEN NICHTDRUECKENDES WASSER	3,84	121,9	124,4	127,3	132,5	132,6	133,5	133,9	137,3	141,1	+ 6,4	+ 2,8
DACHDECKUNGS- UND DACHABDICHTUNGSARBEITEN	132,93	131,3	133,5	135,2	138,5	137,7	139,4	140,1	141,3	142,9	+ 3,8	+ 1,1
PUTZ- UND STUCKARBEITEN	11,51	112,3	113,7	115,9	119,9	119,7	120,8	121,5	123,9	126,6	+ 7,4	+ 3,8
GERUESTARBEITEN	1,23	111,6	112,6	114,8	118,1	117,2	119,5	119,9	121,3	124,5	+ 6,2	+ 2,6
ROHBAUARBEITEN	725,23	115,0	116,9	118,9	122,6	122,3	123,4	124,2	126,6	130,1	+ 6,4	+ 2,8
KLEMPNERARBEITEN	16,62	129,2	131,6	134,5	140,8	140,7	142,0	142,7	144,4	145,6	+ 3,5	+ 0,8
FLIESEN- UND PLATTENARBEITEN	7,36	117,5	119,2	122,0	125,8	125,7	126,6	127,3	130,7	135,7	+ 8,0	+ 3,8
ESTRICHARBEITEN	26,66	111,3	112,7	114,7	117,2	117,1	117,5	118,4	120,5	124,8	+ 6,6	+ 3,6
ASPHALTBELAGARBEITEN	1,42	123,6	125,0	126,9	129,2	129,0	129,5	130,4	132,5	135,8	+ 5,3	+ 2,5
TISCHLERARBEITEN	14,85	119,5	122,1	125,4	129,5	129,2	130,0	130,7	133,9	135,1	+ 4,6	+ 0,9
ROLLADENARBEITEN	13,76	117,7	118,6	120,9	123,5	123,1	123,9	124,2	126,2	126,5	+ 2,8	+ 0,2
METALLBAUARBEITEN, SCHLOSSERARBEITEN	56,59	133,2	137,5	142,1	148,5	147,8	149,5	150,8	152,9	155,2	+ 5,0	+ 1,5
VERGLASUNGSARBEITEN	8,73	124,2	130,2	135,3	140,4	139,6	141,3	142,5	143,9	145,9	+ 4,5	+ 1,4
ANSTRICHARBEITEN	12,04	121,3	124,2	127,1	130,8	130,1	132,0	132,2	133,7	136,5	+ 4,9	+ 2,1
BODENBELAGARBEITEN	3,18	125,8	127,8	130,5	134,3	134,0	134,7	135,3	138,1	139,8	+ 4,3	+ 1,2
TAPEZIERARBEITEN	0,70	120,5	123,1	125,8	129,2	128,6	130,3	130,5	131,8	134,8	+ 4,8	+ 2,3
LUEFTUNGSTECHNISCHE ANLAGEN	2,41	131,9	135,5	139,3	144,6	144,0	145,4	146,2	147,8	150,3	+ 4,4	+ 1,7
HEIZUNGS- UND BRAUCHWASSERERWAERMIUNGSANLAGEN	25,85	130,6	134,8	139,2	144,6	144,2	145,5	146,3	148,3	150,8	+ 4,6	+ 1,7
GAS-, WASSER-, ABWASSER-INSTALLATIONEN IN GEBAEUDEN	31,43	128,8	132,2	136,3	142,1	141,6	143,0	144,1	146,7	148,8	+ 5,1	+ 1,4
ELEKTRISCHE KABEL- UND LEITUNGSANLAGEN IN GEBAEUDEN	42,27	125,6	129,4	132,8	139,2	138,8	139,9	141,1	144,1	147,0	+ 5,9	+ 2,0
BLITZSCHUTZANLAGEN	4,46	131,3	134,6	137,8	142,6	142,2	143,8	144,1	145,4	147,6	+ 3,8	+ 1,5
FUERDERANLAGEN	6,44	125,8	131,6	137,4	142,8	143,3	144,2	144,8	145,6	146,8	+ 2,4	+ 0,8
AUSBAUARBEITEN	274,77	125,8	129,2	132,8	138,0	137,5	138,8	139,7	142,0	144,4	+ 5,0	+ 1,7
INSGESAMT	1 000	117,9	120,3	122,7	126,8	126,5	127,6	128,5	130,8	134,0	+ 5,9	+ 2,4

1 PREISINDIZES FUER NEUBAU IN KONVENTIONELLER BAUART OHNE UMSATZ-(MEHRWERT-)STEUER  
(AKTUELLE UND MITTELFRISTIGE ERGEBNISSE)  
1.2 NICHTWOHNGBAUEUDE - BAULEISTUNGEN AM BAUWERK -  
1980 = 100

ART	WAEGLINGS- ANTEIL AM GESAMT- INDEX IN PROMILLE	1986	1987	1988	1989	1989			1990		VERAENDERUNG MAI 1990 GEGENUEBER MAI FEBR. 1989 1990 IN PROZENT	
		DURCHSCHNITT	MAI	AUG.	NOV.	FEBR.	MAI					
GEMERBLICHE BETRIEBSGEBAEUDE												
ERDARBEITEN	53,40	100,7	102,6	104,3	107,7	107,3	108,4	109,3	112,5	115,8		+ 8,9 + 3,8
RAMMARBEITEN	0,20	105,9	107,8	109,5	114,0	113,6	114,8	116,2	118,6	121,9		+ 7,3 + 2,8
ENTWASSERUNGSKANALARBEITEN	13,09	109,5	111,5	113,2	116,9	116,8	117,6	118,3	121,3	125,0		+ 7,0 + 3,1
MAUERARBEITEN	61,28	111,2	113,1	115,0	118,6	118,4	119,4	120,0	123,0	127,1		+ 7,3 + 3,3
BETON- UND STAHLBETONARBEITEN	301,58	109,7	111,2	113,0	116,9	116,7	117,6	118,3	120,7	124,6		+ 6,8 + 3,2
NATURWERKSTEINARBEITEN	1,19	121,1	123,8	126,3	130,4	130,2	131,3	132,1	134,1	137,8		+ 5,8 + 2,8
BETONWERKSTEINARBEITEN	7,67	116,7	118,7	120,8	124,0	123,4	124,8	125,2	127,2	129,8		+ 5,2 + 2,0
ZIMMER- UND HOLZBAUARBEITEN	2,04	105,8	106,8	108,0	112,2	111,6	112,7	114,8	119,2	122,8	+10,0	+ 3,0
STAHLBAUARBEITEN	119,19	121,1	125,3	128,0	132,9	131,2	133,5	136,8	139,5	141,8		+ 8,1 + 1,6
ABDICHTUNG GEGEN NICHTDRUECKENDES WASSER	4,20	120,8	123,2	125,8	130,6	130,7	131,6	132,0	135,2	138,7		+ 6,1 + 2,6
DACHDECKUNGS- UND DACHABDICHTUNGSARBEITEN	104,55	130,1	132,3	134,1	137,4	136,7	138,2	139,0	140,1	141,8		+ 3,7 + 1,2
PUTZ- UND STUCKARBEITEN	8,67	111,2	112,5	114,7	118,6	118,4	119,5	120,1	122,5	127,2		+ 7,4 + 3,8
GERUESTARBEITEN	1,29	111,2	112,4	114,7	118,0	117,1	119,4	119,8	121,1	124,2		+ 6,1 + 2,6
ROHBAUARBEITEN	678,95	114,5	116,7	118,6	122,5	122,0	123,2	124,4	126,8	130,1		+ 6,6 + 2,6
KLEMPNERARBEITEN	11,55	127,9	130,2	133,1	139,3	139,2	140,6	141,3	142,9	144,2		+ 3,6 + 0,9
FLIESEN- UND PLATTENARBEITEN	8,50	116,4	118,2	120,9	124,7	124,6	125,5	126,1	129,6	134,4		+ 7,9 + 3,7
ESTRICHARBEITEN	24,11	110,5	112,0	114,0	116,6	116,4	116,9	117,7	119,9	124,1		+ 6,6 + 3,5
ASPHALTBELAGARBEITEN	0,94	122,5	123,9	125,7	128,1	127,9	128,4	129,3	131,3	134,5		+ 5,2 + 2,4
TISCHLERARBEITEN	14,49	117,6	120,3	123,6	127,9	127,6	128,4	129,2	132,3	135,5		+ 4,6 + 0,9
ROLLADENARBEITEN	8,77	115,9	116,8	119,0	121,7	121,3	122,1	122,4	124,4	124,7		+ 2,8 + 0,2
METALLBAUARBEITEN, SCHLOSSERARBEITEN	60,81	131,4	135,6	140,2	146,0	145,3	146,9	148,2	150,7	153,0		+ 5,9 + 1,5
VERGLASUNGSARBEITEN	8,30	123,4	129,4	134,4	139,6	138,9	140,5	141,7	143,1	145,0		+ 4,4 + 1,3
ANSTRICHARBEITEN	19,29	120,4	123,2	126,1	129,7	129,0	130,9	131,1	132,6	135,4		+ 5,0 + 2,1
KORROSIONSSCHUTZARBEITEN AN STAHL UND ALUMINIUM	3,95	120,6	123,5	126,4	130,0	129,3	131,3	131,6	133,2	137,4		+ 6,3 + 3,2
BODENBELAGARBEITEN	2,19	125,4	127,6	130,4	134,3	134,0	134,7	135,4	138,3	140,0		+ 4,5 + 1,2
TAPEZIERARBEITEN	0,36	119,4	122,0	124,6	128,0	127,4	129,1	129,3	130,7	133,5		+ 4,8 + 2,1
LUEFTUNGSTECHNISCHE ANLAGEN	31,57	129,7	133,6	137,4	142,2	141,6	142,9	143,8	146,0	148,4		+ 4,8 + 1,6
HEIZUNGS- UND BRAUCHWASSERERWAERMLUNGSANLAGEN	25,25	129,2	133,4	137,7	143,1	142,6	144,0	144,9	146,9	149,4		+ 4,8 + 1,7
GAS-, WASSER-, ABWASSER-INSTALLATIONEN IN GEBAEUDEN	37,36	126,6	130,0	133,9	139,5	139,0	140,4	141,4	143,8	145,8		+ 4,9 + 1,4
ELEKTRISCHE KABEL- UND LEITUNGSANLAGEN IN GEBAEUDEN	51,66	124,8	128,5	132,0	138,4	138,0	139,1	140,2	143,2	146,0		+ 5,8 + 2,0
BLITZSCHUTZANLAGEN	2,83	130,1	133,4	136,6	141,3	141,0	142,5	142,8	144,1	146,3		+ 3,8 + 1,5
FOERDERANLAGEN	9,82	124,2	129,6	135,2	140,3	140,8	141,7	142,3	143,1	144,2		+ 5,4 + 0,8
AUSBAUARBEITEN	321,65	125,0	128,5	132,2	137,3	136,8	138,1	139,0	141,3	143,7		+ 2,0 + 1,7
INSGESAMT	1 000	117,9	120,5	123,0	127,2	126,7	128,0	129,1	131,4	134,5		+ 6,2 + 2,4

GEMERBLICHE BETRIEBSGEBAEUDE STAHLBETON												
ERDARBEITEN	64,54	100,5	102,3	104,1	107,5	107,1	108,2	109,1	112,3	116,6		+ 8,9 + 3,8
RAMMARBEITEN	0,40	105,9	107,8	109,5	114,0	113,6	114,8	116,2	118,6	121,9		+ 7,3 + 2,8
ENTWASSERUNGSKANALARBEITEN	15,24	109,8	111,9	113,6	117,3	117,2	118,0	118,7	121,7	125,4		+ 7,0 + 3,0
MAUERARBEITEN	51,98	110,4	112,2	114,1	117,8	117,5	118,6	119,2	122,3	126,6		+ 7,7 + 3,5
BETON- UND STAHLBETONARBEITEN	397,28	110,2	111,8	113,6	117,5	117,3	118,2	118,9	121,3	125,3		+ 6,8 + 3,3
NATURWERKSTEINARBEITEN	2,96	121,1	123,8	126,3	130,4	130,2	131,3	132,1	134,1	137,8		+ 5,8 + 2,8
BETONWERKSTEINARBEITEN	8,98	112,6	114,4	116,1	118,7	118,2	119,4	119,7	121,7	123,7		+ 4,7 + 1,6
ZIMMER- UND HOLZBAUARBEITEN	0,13	103,0	103,1	103,8	108,8	107,9	109,2	112,3	118,1	121,3	+12,4	+ 2,7
STAHLBAUARBEITEN	36,01	126,4	131,4	135,1	140,6	139,1	141,1	144,8	147,5	150,2		+ 8,0 + 1,8
ABDICHTUNG GEGEN NICHTDRUECKENDES WASSER	3,84	120,8	123,3	126,1	131,3	131,4	132,3	132,7	136,0	139,8		+ 6,4 + 2,8
DACHDECKUNGS- UND DACHABDICHTUNGSARBEITEN	132,93	130,1	132,3	134,0	137,3	136,6	138,1	138,9	140,0	141,7		+ 3,7 + 1,2
PUTZ- UND STUCKARBEITEN	11,51	111,3	112,7	114,9	118,8	118,6	119,7	120,3	122,7	127,5		+ 7,5 + 3,9
GERUESTARBEITEN	1,23	110,5	111,6	113,8	117,1	116,2	118,5	118,9	120,2	123,4		+ 6,2 + 2,7
ROHBAUARBEITEN	725,23	113,9	115,9	117,8	121,5	121,2	122,3	123,1	125,4	129,0		+ 6,4 + 2,9
KLEMPNERARBEITEN	16,62	128,1	130,4	133,2	139,5	139,4	140,8	141,4	143,1	144,3		+ 3,5 + 0,8
FLIESEN- UND PLATTENARBEITEN	7,96	116,5	118,1	120,9	124,7	124,6	125,4	126,1	129,6	134,4		+ 7,9 + 3,7
ESTRICHARBEITEN	26,66	110,3	111,7	113,7	116,2	116,0	116,5	117,3	119,4	123,6		+ 6,6 + 3,5
ASPHALTBELAGARBEITEN	1,42	122,5	123,9	125,7	128,1	127,9	128,4	129,3	131,3	134,5		+ 5,2 + 2,4
TISCHLERARBEITEN	14,85	118,4	121,0	124,2	128,4	128,1	128,8	129,5	132,7	133,9		+ 4,5 + 0,9
ROLLADENARBEITEN	13,76	116,6	117,5	119,8	122,4	122,0	122,8	123,1	125,1	125,4		+ 2,8 + 0,2
METALLBAUARBEITEN, SCHLOSSERARBEITEN	56,59	132,0	136,3	140,8	147,2	146,5	148,2	149,5	151,5	153,8		+ 5,0 + 1,5
VERGLASUNGSARBEITEN	8,73	123,1	129,0	134,0	139,2	138,4	140,1	141,3	142,6	144,6		+ 4,5 + 1,4
ANSTRICHARBEITEN	12,04	120,2	123,1	126,0	129,6	128,9	130,8	130,9	132,5	135,3		+ 5,0 + 2,1
BODENBELAGARBEITEN	3,18	124,7	126,7	129,3	133,1	132,8	133,5	134,1	136,8	139,5		+ 4,3 + 1,2
TAPEZIERARBEITEN	0,70	119,4	122,0	124,7	128,1	127,5	129,1	129,4	130,7	133,6		+ 4,8 + 2,2
LUEFTUNGSTECHNISCHE ANLAGEN	2,41	130,7	134,3	138,1	143,3	142,7	144,1	144,9	146,4	148,0		+ 4,4 + 1,8
HEIZUNGS- UND BRAUCHWASSERERWAERMLUNGSANLAGEN	25,85	129,4	133,6	138,0	143,3	142,9	144,2	145,0	147,0	149,4		+ 4,5 + 1,6
GAS-, WASSER-, ABWASSER-INSTALLATIONEN IN GEBAEUDEN	31,43	127,6	131,0	135,1	140,9	140,3	141,8	142,8	145,4	147,4		+ 5,1 + 1,4
ELEKTRISCHE KABEL- UND LEITUNGSANLAGEN IN GEBAEUDEN	42,27	124,5	128,2	131,6	138,0	137,6	138,7	139,8	142,8	145,7		+ 5,9 + 2,0
BLITZSCHUTZANLAGEN	4,46	130,1	133,4	136,6	141,3	141,0	142,5	142,8	144,1	146,3		+ 3,8 + 1,5
FOERDERANLAGEN	6,44	124,7	130,4	136,2	141,5	142,0	142,9	143,5	144,3	145,5		+ 2,5 + 0,8
AUSBAUARBEITEN	274,77	124,7	128,0	131,6	136,8	136,3	137,6	138,5	140,7	143,1		+ 5,0 + 1,7
INSGESAMT	1 000	116,9	119,2	121,6	125,7	125,3	126,5	127,3	129,6	132,8		+ 6,0 + 2,5

1 PREISINDIZES FUER NEUBAU IN KONVENTIONELLER BAUART EINSCHL. UMSATZ-(MEHRWERT-)STEUER  
 (AKTUELLE UND MITTELFRISTIGE ERGEBNISSE)  
 1.2 NICHTWOHNGBEAUDE - BAULEISTUNGEN AM BAUWERK -  
 1980 = 100

ART	WAEGLINGS- ANTEIL AM GESAMT- INDEX IN PROMILLE	1986	1987	1988	1989	1989			1990		VERAENDERUNG MAI 1990 GEGENUEBER MAI FEBR. 1989 1990 IN PROZENT	
		DURCHSCHNITT				MAI	AUG.	NOV.	FEBR.	MAI		
GEWERBLICHE BETRIEBSGEBEAUDE STAHLBAU												
ERDARBEITEN	42,26	102,1	103,9	105,7	109,0	108,6	109,7	110,6	113,8	118,1	+ 8,7	+ 3,8
ENTWASSERUNGSKANALARBEITEN	10,95	110,1	112,1	113,7	117,5	117,4	118,2	118,8	122,0	125,7	+ 7,1	+ 3,0
MAUERARBEITEN	71,17	112,9	114,7	116,7	120,3	120,1	121,0	121,7	124,6	128,6	+ 7,1	+ 3,2
BETON- UND STAHLBETONARBEITEN	205,88	109,6	111,1	112,9	116,9	116,7	117,7	118,3	120,7	124,5	+ 6,7	+ 3,1
BETONWERKSTEINARBEITEN	6,97	122,7	124,9	127,5	131,4	130,9	132,4	133,0	135,0	138,4	+ 5,7	+ 2,5
ZIMMER- UND HOLZBAUARBEITEN	3,96	106,9	107,9	109,1	113,3	112,7	113,8	115,0	120,4	124,1	+10,1	+ 3,1
STAHLBAUARBEITEN	202,38	121,2	125,3	127,9	132,7	131,0	133,4	136,5	139,3	141,6	+ 8,1	+ 1,7
ABDICHTUNG GEGEN NICHTDRUECKENDES WASSER	4,55	121,9	124,3	126,6	131,2	131,4	132,3	132,4	135,7	139,1	+ 5,9	+ 2,5
DACHDECKUNGS- UND DACHABDICHTUNGSARBEITEN	76,18	131,4	133,7	135,4	138,7	138,0	139,6	140,4	141,6	143,2	+ 3,8	+ 1,1
PUTZ- UND STUCKARBEITEN	5,81	112,0	113,3	115,4	119,3	119,1	120,2	120,9	123,2	128,0	+ 7,5	+ 3,9
GERUESTARBEITEN	1,95	113,0	114,3	116,6	119,9	119,0	121,3	121,8	123,0	126,1	+ 6,0	+ 2,5
ROHBAUARBEITEN	631,46	116,1	118,6	120,6	124,8	124,0	125,5	127,0	129,5	132,6	+ 6,9	+ 2,4
KLEMPNERARBEITEN	6,47	128,7	130,9	133,9	140,2	140,2	141,5	142,3	143,7	144,9	+ 3,4	+ 0,8
FLIESEN- UND PLATTENARBEITEN	9,65	117,5	119,3	122,1	125,9	125,8	126,6	127,3	130,7	135,6	+ 7,8	+ 3,7
ESTRICHARBEITEN	21,56	111,7	113,4	115,5	118,2	118,0	118,5	119,4	121,6	125,8	+ 6,6	+ 3,5
ASPHALTBELAGARBEITEN	0,46	123,6	125,0	126,9	129,2	129,0	129,5	130,4	132,5	135,8	+ 5,3	+ 2,5
TISCHLERARBEITEN	14,14	117,8	120,6	124,2	128,6	128,3	129,1	129,9	133,0	134,3	+ 4,7	+ 1,0
ROLLADENARBEITEN	3,78	114,2	115,2	117,3	120,1	119,7	120,5	120,8	122,7	123,5	+ 3,2	+ 0,7
METALLBAUARBEITEN, SCHLOSSERARBEITEN	65,03	132,1	136,3	140,8	146,4	145,7	147,2	148,5	151,2	153,7	+ 5,5	+ 1,7
VERGLASUNGSARBEITEN	7,87	125,0	130,9	136,1	141,3	140,5	142,1	143,5	145,0	146,9	+ 4,6	+ 1,3
ANSTRICHARBEITEN	26,54	121,5	124,3	127,3	131,0	130,3	132,1	132,4	133,9	136,7	+ 4,9	+ 2,1
KORROSIONSSCHUTZARBEITEN AN STAHL UND ALUMINIUM	7,70	121,7	124,6	127,5	131,2	130,5	132,5	132,8	134,4	138,6	+ 6,2	+ 3,1
BODENBELAGARBEITEN	1,21	128,6	131,0	134,4	138,8	138,3	139,3	140,0	143,3	145,1	+ 4,9	+ 1,3
TAPEZIERARBEITEN	0,02	119,6	122,1	124,8	128,1	127,5	129,1	129,3	130,6	133,4	+ 4,6	+ 2,1
LUEFTUNGSTECHNISCHE ANLAGEN	60,73	130,9	134,8	138,5	143,4	142,9	144,1	145,0	147,3	149,8	+ 4,8	+ 1,7
HEIZUNGS- UND BRAUCHWASSERERWARMUNGSANLAGEN	24,64	130,1	134,4	138,7	144,2	143,6	145,1	146,0	148,1	150,6	+ 4,9	+ 1,7
GAS-, WASSER-, ABWASSER-INSTALLATIONEN IN GEBAEUDEN	43,29	127,0	130,3	134,3	139,8	139,3	140,7	141,6	144,0	146,0	+ 4,8	+ 1,4
ELEKTRISCHE KABEL- UND LEITUNGSANLAGEN IN GEBAEUDEN	61,06	126,1	129,9	133,4	139,9	139,5	140,6	141,8	144,8	147,6	+ 5,8	+ 1,9
BLITZSCHUTZANLAGEN	1,19	131,3	134,6	137,8	142,6	142,2	143,8	144,1	145,4	147,6	+ 3,8	+ 1,5
FORDERANLAGEN	13,20	125,1	130,4	135,9	141,0	141,4	142,4	143,0	143,8	144,9	+ 2,5	+ 0,8
AUSBAUARBEITEN	368,54	126,4	130,0	133,8	138,9	138,4	139,7	140,6	143,0	145,5	+ 5,1	+ 1,7
INSGESAMT	1 000	119,9	122,8	125,5	130,0	129,3	130,7	132,0	134,4	137,4	+ 6,3	+ 2,2

1 PREISINDIZES FUER NEUBAU IN KONVENTIONELLER BAUART OHNE UMSATZ-(MEHRWERT-)STEUER  
 (AKTUELLE UND MITTELFRISTIGE ERGEBNISSE)  
 1.2 NICHTWOHNGBAUEUDE - BAULEISTUNGEN AM BAUWERK -  
 1980 „= 100

ART	WAEGLUNGS- ANTEIL AM GESAMT- INDEX IN PROMILLE	1986	1987	1988	1989	1989			1990		VERAENDERUNG MAY 1990 GEGENUEBER MAY 1989 IN PROZENT		
		DURCHSCHNITT				MAY	AUG.	NOV.	FEBR.	MAY	MAY 1990	FEBR. 1990	
GEMERBLICHE BETRIEBSGEBAEUDE STAHLBAU													
ERDARBEITEN	42,26	101,2	103,0	104,7	108,0	107,6	108,7	109,7	112,8	117,1		+ 8,8	+ 3,8
ENTWASSERUNGSKANALARBEITEN	10,95	109,1	111,1	112,7	116,4	116,3	117,1	117,8	120,9	124,6		+ 7,1	+ 3,1
MAUERARBEITEN	71,17	111,8	113,7	115,6	119,2	119,0	119,9	120,5	123,5	127,5		+ 7,1	+ 3,2
BETON- UND STAHLBETONARBEITEN	205,88	108,6	110,1	111,8	115,9	115,7	116,6	117,3	119,6	123,4		+ 6,7	+ 3,2
BETONWERKSTEINARBEITEN	6,97	121,6	123,8	126,4	130,3	129,8	131,3	131,8	133,9	137,2		+ 5,7	+ 2,5
ZIMMER- UND HOLZBAUARBEITEN	3,96	105,9	106,9	108,1	112,3	111,7	112,8	114,9	119,3	122,9		+ 10,0	+ 3,0
STAHLBAUARBEITEN	202,38	120,1	124,2	126,7	131,5	129,8	132,2	135,3	138,1	140,3		+ 8,1	+ 1,6
ABDICHTUNG GEGEN NICHTDRUECKENDES WASSER	4,55	120,8	123,2	125,5	130,0	130,2	131,1	131,3	134,5	137,8		+ 5,8	+ 2,5
DACHDECKUNGS- UND DACHABDICHTUNGSARBEITEN	76,18	130,2	132,5	134,2	137,5	136,8	138,3	139,1	140,3	142,0		+ 3,8	+ 1,2
PUTZ- UND STUCKARBEITEN	5,81	111,0	112,3	114,3	118,3	118,0	119,1	119,8	122,0	126,8		+ 7,5	+ 3,9
GERUESTARBEITEN	1,35	111,9	113,3	115,5	118,9	118,0	120,3	120,8	121,9	125,0		+ 5,9	+ 2,5
ROHBAUARBEITEN	631,46	115,0	117,5	119,6	123,6	122,9	124,3	125,8	128,3	131,4		+ 6,9	+ 2,4
KLEMPNERARBEITEN	6,47	127,6	129,7	132,7	139,0	138,9	140,3	141,0	142,4	143,7		+ 3,5	+ 0,9
FLIESEN- UND PLATTENARBEITEN	9,65	116,4	118,2	121,0	124,7	124,7	125,5	126,1	129,6	134,3		+ 7,7	+ 3,6
ESTRICHARBEITEN	21,56	110,7	112,4	114,5	117,1	116,9	117,4	118,3	120,5	124,6		+ 6,6	+ 3,4
ASPHALTBELAGARBEITEN	0,46	122,5	123,9	125,7	128,1	127,9	128,4	129,3	131,3	134,5		+ 5,2	+ 2,4
TISCHLERARBEITEN	14,14	116,8	119,5	123,0	127,5	127,2	127,9	128,8	131,8	133,1		+ 4,6	+ 1,0
ROLLADENARBEITEN	3,78	115,2	114,2	116,2	119,0	118,6	119,4	119,8	121,6	122,4		+ 3,2	+ 0,7
METALLBAUARBEITEN, SCHLOSSERARBEITEN	65,03	130,9	135,1	139,6	145,1	144,4	145,8	147,2	149,9	152,3		+ 5,5	+ 1,6
VERGLASUNGSARBEITEN	7,87	123,8	129,7	134,8	140,1	139,3	140,9	142,2	143,7	145,6		+ 4,5	+ 1,3
ANSTRICHARBEITEN	26,54	120,4	123,2	126,2	129,8	129,1	130,9	131,2	132,7	135,5		+ 5,0	+ 2,1
KORROSIONSSCHUTZARBEITEN AN STAHL UND ALUMINIUM	7,70	120,6	123,5	126,4	130,0	129,3	131,3	131,6	133,2	137,4		+ 6,3	+ 3,2
BODENBELAGARBEITEN	1,21	127,4	129,8	133,2	137,5	137,1	138,0	138,7	142,0	143,8		+ 4,9	+ 1,3
TAPEZIERARBEITEN	0,02	118,5	121,0	123,6	127,0	126,4	127,9	128,2	129,5	132,2		+ 4,6	+ 2,1
LUEFTUNGSTECHNISCHE ANLAGEN	60,73	129,7	133,6	137,3	142,1	141,6	142,8	143,7	146,0	148,4		+ 4,8	+ 1,6
HEIZUNGS- UND BRAUCHWASSERERWARMUNGSANLAGEN	24,64	128,9	133,2	137,4	142,9	142,4	143,8	144,7	146,8	149,3		+ 4,8	+ 1,7
GAS-, WASSER-, ABWASSER-INSTALLATIONEN IN GEBAEUDEN	43,29	125,8	129,2	133,0	138,5	138,0	139,4	140,3	142,7	144,7		+ 4,9	+ 1,4
ELEKTRISCHE KABEL- UND LEITUNGSANLAGEN IN GEBAEUDEN	61,06	124,9	128,7	132,2	138,7	138,2	139,4	140,5	143,5	146,3		+ 5,9	+ 2,0
BLITZSCHUTZANLAGEN	1,19	130,1	133,4	136,6	141,3	141,0	142,5	142,8	144,1	146,3		+ 3,8	+ 1,5
FOERDERANLAGEN	13,20	124,0	129,3	134,7	139,7	140,1	141,1	141,7	142,5	143,6		+ 2,5	+ 0,8
AUSBAUARBEITEN	368,54	125,2	128,8	132,6	137,6	137,1	138,4	138,3	141,7	144,2		+ 5,2	+ 1,8
INSGESAMT	1 000	118,8	121,7	124,4	128,8	128,1	129,5	130,8	133,3	136,1		+ 6,2	+ 2,1

1 PREISINDIZES FUER NEUBAU IN KONVENTIONELLER BAUART EINSCHL. UMSATZ-(MEHRWERT-)STEUER  
(AKTUELLE UND MITTELFRISTIGE ERGEBNISSE)  
1.3 SONSTIGE BAUWERKE  
1980 = 100

ART	WAEGUNGS- ANTEIL AM GESAMT- INDEX IN PROMILLE	1986	1987	1988	1989	1989			1990		VERAENDERUNG MAI 1990 GEGENUEBER MAI FEBR. 1989 1990 IN PROZENT	
		DURCHSCHNITT					MAI	AUG.	NOV.	FEBR.	MAI	1989
<b>STRASSENBAU</b>												
ERDARBEITEN	436,01	96,0	97,6	99,0	101,5	101,1	102,1	102,9	105,5	108,8	+ 7,6	+ 3,1
ENTWASSERUNGSKANALARBEITEN	52,27	110,0	112,3	114,0	117,4	117,4	118,1	118,6	121,6	125,2	+ 6,6	+ 3,0
STRASSENBAUARB., OBERBAU, OHNE BINDEMITEMEL	137,07	102,5	104,1	105,4	107,3	107,0	107,6	108,1	110,8	113,7	+ 6,3	+ 2,6
STRASSENBAUARB., OBERBAU, MIT HYDR. BINDEMITEMELN	43,94	108,9	110,2	111,2	113,8	113,5	114,3	115,0	117,1	120,5	+ 6,2	+ 2,9
STRASSENBAUARB., OBERBAU, MIT BIT. BINDEMITEMELN	256,85	114,7	113,9	113,8	114,7	114,6	114,9	115,8	117,4	120,2	+ 4,9	+ 2,4
STRASSENBAUARB., STEINPFLASTER	25,13	106,8	108,6	109,7	111,9	111,7	112,4	112,9	115,3	118,4	+ 6,0	+ 2,7
MAUERARBEITEN	1,93	110,4	112,0	113,8	117,3	117,2	118,1	118,7	121,8	126,0	+ 7,5	+ 3,4
BETON- UND STAHLBETONARBEITEN	10,77	109,1	110,4	112,2	116,0	115,9	116,7	117,3	119,6	123,4	+ 6,5	+ 3,2
ZIMMER- UND HOLZBAUARBEITEN	0,06	110,8	111,8	113,6	119,0	118,4	119,6	122,1	127,9	132,8	+ 12,2	+ 3,8
ABDICHTUNG GEGEN NICHTDRUECKENDES WASSER	0,45	122,0	124,9	127,4	132,7	132,8	133,7	134,2	137,7	141,6	+ 6,6	+ 2,8
METALLBAUARBEITEN, SCHLOSSERARBEITEN	23,69	136,2	141,8	147,2	154,3	153,7	155,3	156,3	159,2	161,7	+ 5,2	+ 1,6
ANSTRICHARBEITEN	5,02	122,2	124,9	128,6	132,5	131,8	133,7	134,0	135,6	138,6	+ 5,2	+ 2,2
ELEKTRISCHE KABEL- UND LEITUNGSANLAGEN	6,81	126,1	129,9	133,8	141,6	141,3	142,4	143,5	147,0	150,1	+ 6,2	+ 2,1
<b>INSGESAMT</b>	<b>1 000</b>	<b>104,8</b>	<b>105,8</b>	<b>107,0</b>	<b>109,2</b>	<b>108,9</b>	<b>109,7</b>	<b>110,4</b>	<b>112,8</b>	<b>115,9</b>	<b>+ 6,4</b>	<b>+ 2,7</b>
<b>BUNDESAUTOBAHNEN</b>												
ERDARBEITEN	434,21	95,7	97,2	98,6	101,1	100,7	101,7	102,5	105,0	108,4	+ 7,7	+ 3,2
ENTWASSERUNGSKANALARBEITEN	64,13	110,0	112,3	113,9	117,4	117,3	118,2	118,5	121,5	125,1	+ 6,6	+ 3,0
STRASSENBAUARB., OBERBAU, OHNE BINDEMITEMEL	133,82	102,6	104,1	105,5	107,4	107,1	107,7	108,1	110,8	113,8	+ 6,3	+ 2,7
STRASSENBAUARB., OBERBAU, MIT HYDR. BINDEMITEMELN	77,57	108,9	110,1	111,1	113,7	113,4	114,2	114,9	117,0	120,3	+ 6,1	+ 2,8
STRASSENBAUARB., OBERBAU, MIT BIT. BINDEMITEMELN	200,63	114,8	114,0	113,9	114,9	114,8	115,1	115,9	117,5	120,3	+ 4,8	+ 2,4
STRASSENBAUARB., STEINPFLASTER	28,15	106,6	108,4	109,5	111,7	111,5	112,1	112,6	115,0	118,0	+ 5,8	+ 2,6
MAUERARBEITEN	0,93	110,4	112,0	113,8	117,3	117,2	118,1	118,7	121,8	126,0	+ 7,5	+ 3,4
BETON- UND STAHLBETONARBEITEN	11,96	107,6	108,4	109,7	113,6	113,5	114,3	114,8	116,8	120,3	+ 6,0	+ 3,0
ABDICHTUNG GEGEN NICHTDRUECKENDES WASSER	0,21	121,9	124,3	126,8	131,6	131,7	132,6	132,9	136,2	139,7	+ 6,1	+ 2,6
METALLBAUARBEITEN, SCHLOSSERARBEITEN	29,09	136,3	142,0	147,3	154,5	153,9	155,4	156,5	159,4	161,9	+ 5,2	+ 1,6
ANSTRICHARBEITEN	6,28	122,2	124,9	128,6	132,5	131,8	133,7	134,0	135,6	138,6	+ 5,2	+ 2,2
ELEKTRISCHE KABEL- UND LEITUNGSANLAGEN	13,62	126,1	129,9	133,8	141,6	141,3	142,4	143,5	147,0	150,1	+ 6,2	+ 2,1
<b>INSGESAMT</b>	<b>1 000</b>	<b>104,6</b>	<b>105,8</b>	<b>107,1</b>	<b>109,5</b>	<b>109,2</b>	<b>110,0</b>	<b>110,7</b>	<b>113,1</b>	<b>116,2</b>	<b>+ 6,4</b>	<b>+ 2,7</b>
<b>BUNDES- UND LANDESSTRASSEN</b>												
ERDARBEITEN	437,85	96,3	97,9	99,4	102,0	101,5	102,6	103,4	105,9	109,3	+ 7,7	+ 3,2
ENTWASSERUNGSKANALARBEITEN	40,46	110,1	112,3	114,0	117,5	117,4	118,2	118,7	121,6	125,2	+ 6,6	+ 3,0
STRASSENBAUARB., OBERBAU, OHNE BINDEMITEMEL	140,32	102,5	104,0	105,4	107,3	107,0	107,6	108,0	110,7	113,7	+ 6,3	+ 2,7
STRASSENBAUARB., OBERBAU, MIT HYDR. BINDEMITEMELN	10,32	109,2	110,9	111,9	114,6	114,3	115,0	115,7	118,0	121,5	+ 6,3	+ 3,0
STRASSENBAUARB., OBERBAU, MIT BIT. BINDEMITEMELN	313,04	114,6	113,8	113,7	114,6	114,5	114,8	115,7	117,3	120,1	+ 4,9	+ 2,4
STRASSENBAUARB., STEINPFLASTER	22,10	107,1	109,0	110,1	112,3	112,1	112,7	113,2	115,7	118,8	+ 6,0	+ 2,7
MAUERARBEITEN	2,93	110,4	112,0	113,8	117,3	117,2	118,1	118,7	121,8	126,0	+ 7,5	+ 3,4
BETON- UND STAHLBETONARBEITEN	10,15	110,9	112,8	114,9	118,6	118,5	119,3	120,1	122,7	126,8	+ 7,0	+ 3,3
ZIMMER- UND HOLZBAUARBEITEN	0,11	111,9	113,1	115,1	120,5	120,0	121,2	123,5	129,3	134,6	+ 12,2	+ 4,1
ABDICHTUNG GEGEN NICHTDRUECKENDES WASSER	0,69	122,0	124,4	127,6	133,1	133,2	134,1	134,7	138,2	142,2	+ 6,8	+ 2,9
METALLBAUARBEITEN, SCHLOSSERARBEITEN	18,28	136,0	141,6	146,9	154,1	153,5	155,0	156,1	159,0	161,5	+ 5,2	+ 1,6
ANSTRICHARBEITEN	3,75	122,2	124,9	128,6	132,5	131,8	133,7	134,0	135,6	138,6	+ 5,2	+ 2,2
<b>INSGESAMT</b>	<b>1 000</b>	<b>104,9</b>	<b>105,8</b>	<b>106,8</b>	<b>109,0</b>	<b>108,7</b>	<b>109,4</b>	<b>110,2</b>	<b>112,4</b>	<b>115,6</b>	<b>+ 6,3</b>	<b>+ 2,8</b>
<b>BRUECKEN IM STRASSENBAU</b>												
ERDARBEITEN	101,31	99,7	101,5	103,5	107,0	106,5	107,7	108,7	111,8	116,1	+ 9,0	+ 3,8
VERBAUARBEITEN	5,49	105,9	108,0	109,5	112,4	112,2	112,7	113,8	116,6	120,0	+ 7,0	+ 2,9
RAMMARBEITEN	12,68	109,6	112,0	114,7	120,1	119,7	120,8	122,3	124,2	127,4	+ 6,4	+ 2,6
ENTWASSERUNGSKANALARBEITEN	2,67	109,6	111,9	113,6	117,1	117,1	117,9	118,3	121,4	125,2	+ 6,9	+ 3,1
STRASSENBAUARB., OBERBAU, MIT HYDR. BINDEMITEMELN	0,23	109,4	111,1	112,1	114,8	114,5	115,2	115,9	118,2	121,8	+ 6,4	+ 3,0
STRASSENBAUARB., OBERBAU, MIT BIT. BINDEMITEMELN	32,70	118,0	117,4	118,4	120,0	119,9	120,4	121,1	122,5	125,1	+ 4,3	+ 2,1
STRASSENBAUARB., STEINPFLASTER	8,81	107,0	108,9	110,0	112,2	112,0	112,7	113,2	115,6	118,7	+ 6,0	+ 2,7
MAUERARBEITEN	1,09	111,4	113,4	115,8	119,9	119,7	120,6	121,4	124,5	128,9	+ 7,7	+ 3,5
BETON- UND STAHLBETONARBEITEN	602,52	108,1	109,4	111,1	114,9	114,8	115,5	116,2	118,3	121,9	+ 6,2	+ 3,0
BETONWERKSTEINARBEITEN	0,42	131,7	134,6	137,5	142,0	141,3	143,2	143,7	145,7	148,3	+ 5,0	+ 1,8
ZIMMER- UND HOLZBAUARBEITEN	0,12	107,0	107,5	108,6	113,9	113,1	114,4	117,3	123,1	127,0	+ 12,3	+ 3,2
STAHLBAUARBEITEN	118,71	122,4	125,8	129,1	133,3	133,1	133,9	135,1	137,0	139,5	+ 4,8	+ 1,8
ABDICHTUNG GEGEN NICHTDRUECKENDES WASSER	18,44	122,1	124,5	127,2	132,2	132,4	133,3	133,6	136,9	140,5	+ 6,1	+ 2,6
METALLBAUARBEITEN, SCHLOSSERARBEITEN	27,82	136,6	142,3	147,6	154,9	154,3	155,8	156,9	159,8	162,3	+ 5,2	+ 1,6
ANSTRICHARBEITEN	1,44	122,8	125,9	129,7	133,7	133,0	134,8	135,2	136,7	139,5	+ 4,9	+ 2,0
KORROSIONSSCHUTZARBEITEN AN STAHL UND ALUMINIUM	4,64	121,7	124,6	127,5	131,2	130,5	132,5	132,8	134,4	138,6	+ 6,2	+ 3,1
ABWASSER-INSTALLATIONSARBEITEN	7,78	124,8	128,5	132,2	137,2	136,6	138,2	138,8	141,0	142,8	+ 4,5	+ 1,3
GERUESTARBEITEN	53,13	112,2	113,3	115,5	118,8	117,9	120,2	120,7	122,0	125,1	+ 6,1	+ 2,5
<b>INSGESAMT</b>	<b>1 000</b>	<b>110,8</b>	<b>112,5</b>	<b>114,6</b>	<b>118,4</b>	<b>118,2</b>	<b>119,1</b>	<b>119,9</b>	<b>122,0</b>	<b>125,4</b>	<b>+ 6,1</b>	<b>+ 2,8</b>
<b>STRASSENBRUECKEN MIT SPANNBETONUEBERBAU</b>												
ERDARBEITEN	81,07	100,1	101,7	103,8	107,3	106,9	108,0	109,1	112,3	116,8	+ 9,3	+ 4,0
VERBAUARBEITEN	8,13	105,9	108,0	109,5	112,4	112,2	112,7	113,8	116,6	120,0	+ 7,0	+ 2,9
RAMMARBEITEN	6,67	110,1	112,5	115,4	120,9	120,6	121,7	123,1	124,9	128,1	+ 6,2	+ 2,6
ENTWASSERUNGSKANALARBEITEN	2,12	109,7	112,1	113,8	117,4	117,4	118,1	118,5	121,6	125,3	+ 6,7	+ 3,0
STRASSENBAUARB., OBERBAU, MIT HYDR. BINDEMITEMELN	0,43	109,4	111,1	112,1	114,8	114,5	115,2	115,9	118,2	121,8	+ 6,4	+ 3,0
STRASSENBAUARB., OBERBAU, MIT BIT. BINDEMITEMELN	41,11	117,6	117,0	117,8	119,3	119,2	119,7	120,4	121,8	124,5	+ 4,4	+ 2,2
STRASSENBAUARB., STEINPFLASTER	15,72	107,0	108,9	110,0	112,2	112,0	112,7	113,2	115,6	118,7	+ 6,0	+ 2,7
MAUERARBEITEN	1,04	111,6	113,7	116,3	120,4	120,2	121,1	122,0	125,0	129,5	+ 7,7	+ 3,6
BETON- UND STAHLBETONARBEITEN	670,89	108,2	109,6	111,2	114,9	114,8	115,5	116,1	118,1	121,6	+ 5,9	+ 3,0
BETONWERKSTEINARBEITEN	0,77	131,7	134,6	137,5	142,0	141,3	143,2	143,7	145,7	148,3	+ 5,0	+ 1,8
ZIMMER- UND HOLZBAUARBEITEN	0,22	106,5	106,8	107,9	113,1	112,3	113,6	116,5	122,3	126,1	+ 12,3	+ 3,1
STAHLBAUARBEITEN	33,17	120,8	124,9	127,3	132,1	130,4	132,8	135,9	138,7	141,0	+ 8,1	+ 1,7
ABDICHTUNG GEGEN NICHTDRUECKENDES WASSER	17,04	122,0	124,5	127,2	132,2	132,3	133,2	133,6	136,9	140,5	+ 6,2	+ 2,6
METALLBAUARBEITEN, SCHLOSSERARBEITEN	33,36	136,7	142,4	147,7	155,0	154,4	155,9	157,0	159,9	162,4	+ 5,2	+ 1,6
ANSTRICHARBEITEN	2,51	122,8	125,8	129,7	133,7	133,0	134,8	135,2	136,7	139,5	+ 4,9	+ 2,0
KORROSIONSSCHUTZARBEITEN AN STAHL UND ALUMINIUM	0,01	121,7	124,6	127,5	131,2	130,5	132,5	132,8	134,4			

**1 PREISINDIZES FUER NEUBAU IN KONVENTIONELLER BAUART OHNE UMSATZ-(MEHRWERT-)STEUER  
(AKTUELLE UND MITTELFRISTIGE ERGEBNISSE)  
1.3 SONSTIGE BAUMERKE  
1980 = 100**

ART	MAGELUNGS- ANTEIL AM GESAMT- INDEX IN PROMILLE	1986	1987	1988	1989	1989			1990		VERAENDERUNG MAI 1990 GEGENUEBER MAI FEBR. 1989 1990 IN PROZENT	
		DURCHSCHNITT				MAI	AUG.	NOV.	FEBR.	MAI		
<b>STRASSENBAU</b>												
ERDARBEITEN	436,01	95,2	96,7	98,1	100,6	100,2	101,2	102,0	104,5	107,9	+ 7,7	+ 3,3
ENTWAESSERUNGSKANALARBEITEN	52,27	109,0	111,3	112,9	116,4	116,9	117,0	117,6	120,5	124,1	+ 6,7	+ 3,0
STRASSENBAUARB., OBERBAU. OHNE BINDEMIMMEL	137,07	101,6	103,2	104,5	106,3	106,1	106,6	107,1	109,8	112,7	+ 6,2	+ 2,6
STRASSENBAUARB., OBERBAU. MIT HYDR. BINDEMIMMELN	43,94	107,9	109,2	110,2	112,7	112,5	113,3	113,9	116,0	119,4	+ 6,1	+ 2,9
STRASSENBAUARB., OBERBAU. MIT BIT. BINDEMIMMELN	256,85	113,7	112,9	112,7	113,7	113,6	113,9	114,8	116,3	119,1	+ 4,8	+ 2,4
STRASSENBAUARB., STEINPFLASTER	25,13	105,8	107,6	108,7	110,9	110,7	111,4	111,9	114,2	117,3	+ 6,0	+ 2,7
MAUERARBEITEN	1,93	109,4	111,0	112,8	116,3	116,1	117,1	117,6	120,7	124,9	+ 7,6	+ 3,5
BETON- UND STAHLBETONARBEITEN	10,77	108,2	109,5	111,2	115,0	114,8	115,6	116,3	118,6	122,3	+ 6,5	+ 3,1
ZIMMER- UND HOLZBAUARBEITEN	0,06	109,7	110,7	112,6	117,9	117,3	118,5	120,9	126,7	131,7	+12,3	+ 3,9
ABDICHTUNG GEGEN NICHTDRUECKENDES WASSER	0,45	120,9	123,3	126,3	131,6	131,6	132,5	133,1	136,4	140,3	+ 6,6	+ 2,9
METALLBAUARBEITEN, SCHLOSSERARBEITEN	23,69	135,0	140,6	145,9	152,9	152,3	153,9	155,0	157,8	160,2	+ 5,2	+ 1,5
ANSTRICHARBEITEN	5,02	121,1	123,8	127,5	131,3	130,6	132,5	132,8	134,3	137,4	+ 5,2	+ 2,3
ELEKTRISCHE KABEL- UND LEITUNGSANLAGEN	6,81	125,0	128,7	132,6	140,4	140,1	141,1	142,2	145,7	148,7	+ 6,1	+ 2,1
INSGESAMT	1 000	103,8	104,9	106,0	108,2	107,9	108,7	109,4	111,7	114,9	+ 6,5	+ 2,9
<b>BUNDES-AUTOBAHNEN</b>												
ERDARBEITEN	434,21	94,9	96,3	97,7	100,2	99,8	100,7	101,6	104,1	107,4	+ 7,6	+ 3,2
ENTWAESSERUNGSKANALARBEITEN	64,13	109,0	111,2	112,9	116,3	116,3	117,0	117,5	120,4	124,0	+ 6,6	+ 3,0
STRASSENBAUARB., OBERBAU. OHNE BINDEMIMMEL	133,82	101,7	103,2	104,5	106,4	106,1	106,7	107,1	109,9	112,8	+ 6,3	+ 2,6
STRASSENBAUARB., OBERBAU. MIT HYDR. BINDEMIMMELN	77,57	107,9	109,1	110,1	112,6	112,4	113,2	113,8	115,9	119,3	+ 6,1	+ 2,9
STRASSENBAUARB., OBERBAU. MIT BIT. BINDEMIMMELN	200,63	113,7	113,0	112,9	113,9	113,7	114,1	114,9	116,5	119,2	+ 4,8	+ 2,3
STRASSENBAUARB., STEINPFLASTER	28,15	105,6	107,4	108,5	110,7	110,5	111,1	111,6	113,9	116,9	+ 5,8	+ 2,6
MAUERARBEITEN	0,93	109,4	111,0	112,8	116,3	116,1	117,1	117,6	120,7	124,9	+ 7,6	+ 3,5
BETON- UND STAHLBETONARBEITEN	11,96	106,6	107,4	108,7	112,6	112,5	113,3	113,8	115,8	119,3	+ 6,0	+ 3,0
ABDICHTUNG GEGEN NICHTDRUECKENDES WASSER	0,21	120,8	123,2	125,7	130,4	130,5	131,4	131,8	135,0	138,5	+ 6,1	+ 2,6
METALLBAUARBEITEN, SCHLOSSERARBEITEN	29,09	135,1	140,7	146,0	153,1	152,5	154,0	155,1	158,0	160,4	+ 5,2	+ 1,5
ANSTRICHARBEITEN	6,28	121,1	123,8	127,5	131,3	130,6	132,5	132,8	134,3	137,4	+ 5,2	+ 2,3
ELEKTRISCHE KABEL- UND LEITUNGSANLAGEN	13,62	125,0	128,7	132,6	140,4	140,1	141,1	142,2	145,7	148,7	+ 6,1	+ 2,1
INSGESAMT	1 000	103,7	104,9	106,1	108,5	108,2	109,0	109,7	112,1	115,2	+ 6,5	+ 2,8
<b>BUNDES- UND LANDESSTRASSEN</b>												
ERDARBEITEN	437,85	95,5	97,0	98,5	101,0	100,6	101,6	102,4	104,9	108,3	+ 7,7	+ 3,2
ENTWAESSERUNGSKANALARBEITEN	40,46	109,1	111,3	113,0	116,5	116,4	117,1	117,7	120,5	124,1	+ 6,6	+ 3,0
STRASSENBAUARB., OBERBAU. OHNE BINDEMIMMEL	140,32	101,6	103,1	104,4	106,3	106,0	106,6	107,0	109,7	112,6	+ 6,2	+ 2,6
STRASSENBAUARB., OBERBAU. MIT HYDR. BINDEMIMMELN	10,32	108,2	109,9	110,9	113,5	113,3	114,0	114,6	116,9	120,5	+ 6,4	+ 3,1
STRASSENBAUARB., OBERBAU. MIT BIT. BINDEMIMMELN	313,04	113,6	112,8	112,7	113,6	113,5	113,8	114,7	116,2	119,0	+ 4,8	+ 2,4
STRASSENBAUARB., STEINPFLASTER	22,10	106,1	108,0	109,1	111,3	111,1	111,8	112,2	114,6	117,7	+ 5,9	+ 2,7
MAUERARBEITEN	2,93	109,4	111,0	112,8	116,3	116,1	117,1	117,6	120,7	124,9	+ 7,6	+ 3,5
BETON- UND STAHLBETONARBEITEN	10,15	109,9	111,7	113,9	117,6	117,4	118,3	119,0	121,6	125,7	+ 7,1	+ 3,4
ZIMMER- UND HOLZBAUARBEITEN	0,11	110,8	112,0	114,1	119,4	118,9	120,1	122,4	128,2	133,4	+12,2	+ 4,1
ABDICHTUNG GEGEN NICHTDRUECKENDES WASSER	0,69	120,9	123,3	126,3	132,0	132,0	132,9	133,5	136,9	140,9	+ 6,7	+ 2,9
METALLBAUARBEITEN, SCHLOSSERARBEITEN	18,28	134,8	140,3	146,6	152,7	152,1	153,6	154,7	157,6	160,0	+ 5,2	+ 1,5
ANSTRICHARBEITEN	3,75	121,1	123,8	127,5	131,3	130,6	132,5	132,8	134,3	137,4	+ 5,2	+ 2,3
INSGESAMT	1 000	104,0	104,9	105,9	108,0	107,7	108,4	109,2	111,4	114,5	+ 6,3	+ 2,8
<b>BRUECKEN IM STRASSENBAU</b>												
ERDARBEITEN	101,31	98,8	100,6	102,6	106,0	105,6	106,7	107,7	110,8	115,1	+ 9,0	+ 3,9
VERBAUARBEITEN	5,49	104,9	107,0	108,5	111,4	111,2	111,7	112,8	115,6	118,9	+ 6,9	+ 2,9
RAMMARBEITEN	12,68	108,7	111,0	113,7	119,0	118,6	119,8	121,2	123,1	126,2	+ 6,4	+ 2,5
ENTWAESSERUNGSKANALARBEITEN	2,67	108,6	110,9	112,6	116,1	116,1	116,8	117,3	120,3	124,0	+ 6,8	+ 3,1
STRASSENBAUARB., OBERBAU. MIT HYDR. BINDEMIMMELN	0,29	108,4	110,1	111,1	113,7	113,5	114,2	114,8	117,1	120,8	+ 6,4	+ 3,2
STRASSENBAUARB., OBERBAU. MIT BIT. BINDEMIMMELN	32,70	117,0	116,4	117,4	118,9	118,8	119,4	120,0	121,4	124,0	+ 4,4	+ 2,1
STRASSENBAUARB., STEINPFLASTER	8,81	106,0	107,9	109,0	111,2	111,0	111,7	112,2	114,5	117,6	+ 5,9	+ 2,7
MAUERARBEITEN	1,09	110,4	112,4	114,8	118,8	118,7	119,5	120,3	123,4	127,7	+ 7,6	+ 3,5
BETON- UND STAHLBETONARBEITEN	602,52	107,1	108,5	110,1	113,9	113,7	114,5	115,2	117,2	120,8	+ 6,2	+ 3,1
BETONWERKSTEINARBEITEN	0,42	130,5	133,4	136,3	140,7	140,0	141,9	142,4	144,4	147,0	+ 5,0	+ 1,8
ZIMMER- UND HOLZBAUARBEITEN	0,12	106,0	106,5	107,7	112,8	112,1	113,3	116,1	121,9	125,9	+12,3	+ 3,3
STAHLBAUARBEITEN	118,71	121,3	124,7	127,9	132,1	131,9	132,7	133,9	135,8	138,2	+ 4,8	+ 1,8
ABDICHTUNG GEGEN NICHTDRUECKENDES WASSER	18,44	121,0	123,4	126,1	131,1	131,2	132,1	132,5	135,7	139,3	+ 6,2	+ 2,7
METALLBAUARBEITEN, SCHLOSSERARBEITEN	27,82	135,4	141,0	146,3	153,5	152,9	154,4	155,5	158,4	160,8	+ 5,2	+ 1,5
ANSTRICHARBEITEN	1,44	121,7	124,8	128,5	132,5	131,8	133,6	133,9	135,5	138,3	+ 4,9	+ 2,1
KORROSIONSSCHUTZARBEITEN AN STAHL UND ALUMINIUM	4,64	120,6	123,5	126,4	130,0	129,3	131,3	131,6	133,2	137,4	+ 6,3	+ 3,2
ABWASSER-INSTALLATIONSARBEITEN	7,78	123,7	127,4	131,0	135,9	135,4	136,8	137,5	139,8	141,6	+ 4,6	+ 1,9
GERUESTARBEITEN	53,13	111,1	112,3	114,5	117,8	116,9	119,2	119,7	120,9	124,0	+ 6,1	+ 2,6
INSGESAMT	1 000	108,8	111,5	113,6	117,3	117,1	118,0	118,8	120,9	124,3	+ 6,1	+ 2,8
<b>STRASSENBRUECKEN MIT SPANNBETONUEBERBAU</b>												
ERDARBEITEN	81,07	99,2	100,8	102,8	106,3	105,9	107,0	108,1	111,3	115,8	+ 9,3	+ 4,0
VERBAUARBEITEN	8,13	104,9	107,0	108,5	111,4	111,2	111,7	112,8	115,6	118,9	+ 6,9	+ 2,9
RAMMARBEITEN	6,67	108,1	111,5	114,3	119,8	119,5	120,6	122,0	123,8	126,9	+ 6,2	+ 2,5
ENTWAESSERUNGSKANALARBEITEN	2,12	108,7	111,1	112,8	116,3	116,3	117,0	117,5	120,5	124,2	+ 6,8	+ 3,1
STRASSENBAUARB., OBERBAU. MIT HYDR. BINDEMIMMELN	0,43	108,4	110,1	111,1	113,7	113,5	114,2	114,8	117,1	120,8	+ 6,4	+ 3,2
STRASSENBAUARB., OBERBAU. MIT BIT. BINDEMIMMELN	41,11	116,5	115,9	116,8	118,3	118,1	118,7	119,4	120,7	123,3	+ 4,4	+ 2,2
STRASSENBAUARB., STEINPFLASTER	15,72	106,1	107,9	109,0	111,2	111,0	111,7	112,2	114,5	117,6	+ 5,9	+ 2,6
MAUERARBEITEN	1,04	110,6	112,7	115,3	119,4	119,2	120,1	120,9	123,9	128,3	+ 7,6	+ 3,6
BETON- UND STAHLBETONARBEITEN	670,89	107,3	108,6	110,2	113,9	113,7	114,4	115,1	117,1	120,6	+ 6,1	+ 3,0
BETONWERKSTEINARBEITEN	0,77	130,5	133,4	136,3	140,7	140,0	141,9	142,4	144,4	147,0	+ 5,0	+ 1,8
ZIMMER- UND HOLZBAUARBEITEN	0,22	105,5	105,8	106,9	112,1	111,3	112,5	115,4	121,2	125,0	+12,3	+ 3,1
STAHLBAUARBEITEN	33,17	119,7	123,8	126,2	130,9	129,2	131,6	134,7	137,5	139,7	+ 8,1	+ 1,6
ABDICHTUNG GEGEN NICHTDRUECKENDES WASSER	17,04	120,9	123,4	126,0	131,0	131,1	132,0	132,4	135,6	139,2	+ 6,2	+ 2,7
METALLBAUARBEITEN, SCHLOSSERARBEITEN	33,36	135,5	141,1	146,4	153,6	153,0	154,5	155,6	158,5	160,9	+ 5,2	+ 1,5
ANSTRICHARBEITEN	2,51	121,7	124,7	128,5	132,5	131,8	133,6	133,9	135,5	138,3	+ 4,9	+ 2,1
KORROSIONSSCHUTZARBEITEN AN STAHL UND ALUMINIUM	0,01	120,6	123,5	126,4	130,0	129,3	131,3	131,6	133,2	137,4	+ 6,3	+ 3,2
ABWASSER-INSTALLATIONSARBEITEN	10,32	123,8	127,5	131,1	136,1	135,6	137,1	137,7	140,0	141,8	+ 4,6	+ 1,9
GERUESTARBEITEN	75,42											











2 PREISINDIZES FUER INSTANDHALTUNG - WOHNUNGSBAEUDE - EINSCHL. UMSATZ-(MEHRWERT-)STEUER  
(AKTUELLE UND MITTELFRISTIGE ERGEBNISSE)  
1980 = 100

ART	WAEGUNGS- ANTEIL AM GESAMT- INDEX IN PROMILLE	1986	1987	1988	1989	1989			1990		VERAENDERUNG MAI 1990 GEGENUEBER MAI FEBR. 1989 1990 IN PROZENT	
		DURCHSCHNITT				MAI	AUG.	NOV.	FEBR.	MAI		
<b>EINFAMILIENGEBAEUDE MIT SCHOENHEITSREPARATUREN</b>												
KLEMPNERARBEITEN	31,63	129,1	131,4	135,1	141,3	140,4	142,6	143,3	144,0	145,3	+ 3,5	+ 0,9
PUTZ- UND STUCKARBEITEN	92,48	116,2	117,8	120,3	124,2	124,2	125,1	125,6	129,0	134,1	+ 8,0	+ 4,0
FLIESEN- UND PLATTENARBEITEN	1,01	117,9	120,0	122,8	126,2	126,4	126,9	127,4	130,6	135,3	+ 7,0	+ 3,6
TISCHLERARBEITEN	36,34	116,4	118,9	122,6	126,5	126,2	127,0	127,6	130,3	131,8	+ 4,4	+ 1,2
ROLLADENARBEITEN	22,13	111,6	112,4	114,5	117,6	117,2	118,1	118,4	119,9	120,8	+ 3,1	+ 0,8
VERGLASUNGSARBEITEN	33,47	121,3	127,4	131,9	136,9	136,1	138,0	138,9	139,9	141,7	+ 4,1	+ 1,3
ANSTRICHARBEITEN	205,34	122,8	126,0	129,3	133,4	132,8	134,6	134,8	136,7	139,3	+ 4,9	+ 1,9
BODENBELAGARBEITEN	58,53	127,7	130,3	133,6	137,9	137,4	138,3	139,1	141,9	144,1	+ 4,9	+ 1,6
TAPEZIERARBEITEN	88,47	123,2	126,2	130,2	133,7	132,9	135,0	135,3	138,4	140,8	+ 5,9	+ 1,7
HEIZUNGS- UND BRAUCHWASSERERWAERMMUNGSANLAGEN	201,98	130,3	134,6	139,1	144,5	144,0	145,4	146,3	148,0	150,4	+ 4,4	+ 1,6
GAS-, WASSER-, ABWASSER-INSTALLATIONEN IN GEBAEUDEN	84,65	125,5	129,2	133,0	138,5	137,7	139,7	140,4	142,1	144,5	+ 4,9	+ 1,7
ELEKTRISCHE KABEL- UND LEITUNGSANLAGEN IN GEBAEUDEN	143,97	123,4	126,8	129,7	134,8	134,5	135,4	136,4	138,8	141,4	+ 5,1	+ 1,9
INSGESAMT	1 000	124,0	127,3	130,8	135,5	135,0	136,4	137,0	139,2	141,8	+ 5,0	+ 1,9
<b>MEHRFAMILIENGEBAEUDE MIT SCHOENHEITSREPARATUREN</b>												
ZIMMER- UND HOLZBAUARBEITEN	36,95	116,5	118,5	120,7	126,5	125,7	127,1	130,8	136,4	141,3	+12,4	+ 3,6
DACHDECKUNGS- UND DACHABDICHTUNGSARBEITEN	4,03	135,2	137,1	140,0	144,9	144,3	146,0	146,8	148,1	150,0	+ 4,0	+ 1,3
KLEMPNERARBEITEN	12,95	129,1	131,4	135,1	141,3	140,4	142,6	143,3	144,0	145,3	+ 3,5	+ 0,9
PUTZ- UND STUCKARBEITEN	26,38	115,6	117,2	119,6	123,4	123,4	124,3	124,8	128,1	133,2	+ 7,9	+ 4,0
FLIESEN- UND PLATTENARBEITEN	3,62	117,9	120,0	122,8	126,2	126,4	126,9	127,4	130,6	135,3	+ 7,0	+ 3,6
TISCHLERARBEITEN	24,56	116,4	118,9	122,6	126,5	126,2	127,0	127,6	130,3	131,8	+ 4,4	+ 1,2
ROLLADENARBEITEN	32,32	111,6	112,4	114,5	117,6	117,2	118,1	118,4	119,9	120,8	+ 3,1	+ 0,8
VERGLASUNGSARBEITEN	17,38	122,0	128,1	132,8	137,9	137,0	138,9	139,9	140,9	142,8	+ 4,2	+ 1,3
ANSTRICHARBEITEN	321,10	122,7	125,9	129,1	133,2	132,6	134,4	134,6	136,5	139,0	+ 4,8	+ 1,8
BODENBELAGARBEITEN	52,38	127,7	130,3	133,6	137,9	137,4	138,3	139,1	141,9	144,1	+ 4,9	+ 1,6
TAPEZIERARBEITEN	118,57	123,2	126,2	130,2	133,7	132,9	135,0	135,3	138,4	140,8	+ 5,9	+ 1,7
HEIZUNGS- UND BRAUCHWASSERERWAERMMUNGSANLAGEN	161,29	129,7	134,0	138,3	143,6	143,1	144,5	145,4	147,2	149,6	+ 4,5	+ 1,6
GAS-, WASSER-, ABWASSER-INSTALLATIONEN IN GEBAEUDEN	52,74	123,8	127,0	130,3	135,3	134,6	136,4	137,0	138,6	140,8	+ 4,6	+ 1,6
ELEKTRISCHE KABEL- UND LEITUNGSANLAGEN IN GEBAEUDEN	135,73	122,5	125,7	128,5	133,5	133,1	134,1	135,0	137,2	139,6	+ 4,9	+ 1,7
INSGESAMT	1 000	123,4	126,6	130,0	134,4	133,8	135,3	136,0	138,2	140,7	+ 5,2	+ 1,8
<b>MEHRFAMILIENGEBAEUDE OHNE SCHOENHEITSREPARATUREN</b>												
ZIMMER- UND HOLZBAUARBEITEN	50,47	116,5	118,5	120,7	126,5	125,7	127,1	130,8	136,4	141,3	+12,4	+ 3,6
DACHDECKUNGS- UND DACHABDICHTUNGSARBEITEN	5,51	135,2	137,1	140,0	144,9	144,3	146,0	146,8	148,1	150,0	+ 4,0	+ 1,3
KLEMPNERARBEITEN	17,63	129,1	131,4	135,1	141,3	140,4	142,6	143,3	144,0	145,3	+ 3,5	+ 0,9
PUTZ- UND STUCKARBEITEN	36,09	115,6	117,2	119,6	123,4	123,4	124,3	124,8	128,1	133,2	+ 7,9	+ 4,0
FLIESEN- UND PLATTENARBEITEN	4,94	117,9	120,0	122,8	126,2	126,4	126,9	127,4	130,6	135,3	+ 7,0	+ 3,6
TISCHLERARBEITEN	33,54	116,4	118,9	122,6	126,5	126,2	127,0	127,6	130,3	131,8	+ 4,4	+ 1,2
ROLLADENARBEITEN	43,65	111,6	112,4	114,5	117,6	117,2	118,1	118,4	119,9	120,8	+ 3,1	+ 0,8
VERGLASUNGSARBEITEN	23,75	122,0	128,1	132,8	137,9	137,0	138,9	139,9	140,9	142,8	+ 4,2	+ 1,3
ANSTRICHARBEITEN	235,30	122,3	125,5	128,6	132,3	131,8	133,4	133,6	135,4	138,0	+ 4,6	+ 1,9
BODENBELAGARBEITEN	71,51	127,7	130,3	133,6	137,9	137,4	138,3	139,1	141,9	144,1	+ 4,9	+ 1,6
HEIZUNGS- UND BRAUCHWASSERERWAERMMUNGSANLAGEN	220,23	129,7	134,0	138,3	143,6	143,1	144,5	145,4	147,2	149,6	+ 4,5	+ 1,6
GAS-, WASSER-, ABWASSER-INSTALLATIONEN IN GEBAEUDEN	72,05	123,8	127,0	130,3	135,3	134,6	136,4	137,0	138,6	140,8	+ 4,6	+ 1,6
ELEKTRISCHE KABEL- UND LEITUNGSANLAGEN IN GEBAEUDEN	185,39	122,5	125,7	128,5	133,5	133,1	134,1	135,0	137,2	139,6	+ 4,9	+ 1,7
INSGESAMT	1 000	123,4	126,6	129,9	134,5	134,0	135,4	136,1	138,3	140,8	+ 5,1	+ 1,8
<b>SCHOENHEITSREPARATUREN IN EINER WOHNUNG</b>												
ANSTRICHARBEITEN	726,43	122,7	125,9	129,3	133,4	132,8	134,6	134,8	136,7	139,3	+ 4,9	+ 1,9
TAPEZIERARBEITEN	273,57	123,2	126,2	130,2	133,7	132,9	135,0	135,3	138,4	140,8	+ 5,9	+ 1,7
INSGESAMT	1 000	122,8	126,0	129,5	133,4	132,8	134,7	134,9	137,2	139,7	+ 5,2	+ 1,8

2 PREISINDIZES FUER INSTANDHALTUNG - WOHNGEBAEUDE - OHNE UMSATZ-(MEHRWERT-)STEUER  
(AKTUELLE UND MITTELFRISTIGE ERGEBNISSE)  
1980 = 100

ART	WAEGUNGS- ANTEIL AM GESAMT- INDEX IN PROMILLE	1986	1987	1988	1989	1989			1990		VERAENDERUNG MAI 1990 GEGENUEBER MAI FEBR. 1989 1990 IN PROZENT	
		DURCHSCHNITT				MAI	AUG.	NOV.	FEBR.	MAI		

EINFAMILIENGEBAEUDE MIT SCHOENHEITSREPARATUREN

KLEMPNERARBEITEN	31,63	127,9	130,3	133,9	140,0	139,2	141,4	142,0	142,7	144,0	+ 3,4	+ 0,9
PUTZ- UND STUCKARBEITEN	92,48	115,1	116,8	119,3	123,1	123,1	123,9	124,4	127,8	132,9	+ 8,0	+ 4,0
FLIESEN- UND PLATTENARBEITEN	1,01	116,9	118,9	121,7	125,1	125,3	125,8	126,3	129,5	134,1	+ 7,0	+ 3,6
TISCHLERARBEITEN	36,34	115,4	117,9	121,4	125,4	125,1	125,8	126,4	129,1	130,6	+ 4,4	+ 1,2
ROLLADENARBEITEN	22,13	110,6	111,4	113,5	116,5	116,1	117,1	117,4	118,8	119,7	+ 3,1	+ 0,8
VERGLASUNGSARBEITEN	33,47	120,2	126,3	130,7	135,7	134,9	136,7	137,7	138,8	140,4	+ 4,1	+ 1,3
ANSTRICHARBEITEN	205,34	121,7	124,8	128,1	132,2	131,6	133,4	133,6	135,5	138,0	+ 4,9	+ 1,8
BODENBELAGARBEITEN	58,53	126,6	129,1	132,4	136,6	136,1	137,0	137,9	140,6	142,8	+ 4,9	+ 1,6
TAPEZIERARBEITEN	88,47	122,1	125,0	129,0	132,5	131,7	133,8	134,0	137,1	139,5	+ 5,9	+ 1,8
HEIZUNGS- UND BRAUCHWASSERERWAERMMUNGSANLAGEN	201,98	125,1	133,4	137,8	143,2	142,7	144,1	145,0	146,7	148,0	+ 4,4	+ 1,6
GAS-, WASSER-, ABWASSER-INSTALLATIONEN IN GEBAEUDEN	84,65	124,4	128,0	131,8	137,3	136,5	138,5	139,2	140,9	143,2	+ 4,9	+ 1,6
ELEKTRISCHE KABEL- UND LEITUNGSANLAGEN IN GEBAEUDEN	143,97	122,3	125,7	128,5	133,6	133,2	134,2	135,2	137,6	140,1	+ 5,2	+ 1,8
INSGESAMT	1 000	122,9	126,1	129,6	134,2	133,7	135,2	135,8	138,0	140,5	+ 5,1	+ 1,8

MEHRFAMILIENGEBAEUDE MIT SCHOENHEITSREPARATUREN

ZIMMER- UND HOLZBAUARBEITEN	36,95	115,5	117,4	119,6	125,4	124,6	126,0	129,6	135,2	140,1	+12,4	+ 3,6
DACHDECKUNGS- UND DACHABDICHTUNGSARBEITEN	4,03	133,9	135,8	138,8	143,6	143,0	144,7	145,5	146,8	148,7	+ 4,0	+ 1,3
KLEMPNERARBEITEN	12,95	127,9	130,3	133,9	140,0	139,2	141,4	142,0	142,7	144,0	+ 3,4	+ 0,9
PUTZ- UND STUCKARBEITEN	26,38	114,5	116,1	118,5	122,3	122,3	123,1	123,6	126,9	132,0	+ 7,9	+ 4,0
FLIESEN- UND PLATTENARBEITEN	3,62	116,9	118,9	121,7	125,1	125,3	125,8	126,3	129,5	134,1	+ 7,0	+ 3,6
TISCHLERARBEITEN	24,56	115,4	117,9	121,4	125,4	125,1	125,8	126,4	129,1	130,6	+ 4,4	+ 1,2
ROLLADENARBEITEN	32,32	110,6	111,4	113,5	116,5	116,1	117,1	117,4	118,8	119,7	+ 3,1	+ 0,8
VERGLASUNGSARBEITEN	17,38	120,9	127,0	131,6	136,7	135,8	137,7	138,7	139,6	141,5	+ 4,2	+ 1,4
ANSTRICHARBEITEN	321,10	121,6	124,8	128,0	132,0	131,4	133,2	133,4	135,3	137,8	+ 4,9	+ 1,8
BODENBELAGARBEITEN	52,38	126,6	129,1	132,4	136,6	136,1	137,0	137,9	140,6	142,8	+ 4,9	+ 1,6
TAPEZIERARBEITEN	118,57	122,1	125,0	129,0	132,5	131,7	133,8	134,0	137,1	139,5	+ 5,9	+ 1,8
HEIZUNGS- UND BRAUCHWASSERERWAERMMUNGSANLAGEN	161,29	128,6	132,8	137,1	142,4	141,9	143,3	144,1	145,9	148,2	+ 4,4	+ 1,6
GAS-, WASSER-, ABWASSER-INSTALLATIONEN IN GEBAEUDEN	52,74	122,7	125,9	129,2	134,1	133,4	135,1	135,8	137,4	139,5	+ 4,6	+ 1,5
ELEKTRISCHE KABEL- UND LEITUNGSANLAGEN IN GEBAEUDEN	135,73	121,4	124,6	127,4	132,2	131,8	132,8	133,8	136,0	138,3	+ 4,9	+ 1,7
INSGESAMT	1 000	122,3	125,4	128,8	133,1	132,6	134,1	134,7	137,0	139,5	+ 5,2	+ 1,8

MEHRFAMILIENGEBAEUDE OHNE SCHOENHEITSREPARATUREN

ZIMMER- UND HOLZBAUARBEITEN	50,47	115,5	117,4	119,6	125,4	124,6	126,0	129,6	135,2	140,1	+12,4	+ 3,6
DACHDECKUNGS- UND DACHABDICHTUNGSARBEITEN	5,51	133,9	135,8	138,8	143,6	143,0	144,7	145,5	146,8	148,7	+ 4,0	+ 1,3
KLEMPNERARBEITEN	17,63	127,9	130,3	133,9	140,0	139,2	141,4	142,0	142,7	144,0	+ 3,4	+ 0,9
PUTZ- UND STUCKARBEITEN	36,03	114,5	116,1	118,5	122,3	122,3	123,1	123,6	126,9	132,0	+ 7,9	+ 4,0
FLIESEN- UND PLATTENARBEITEN	4,94	116,9	118,9	121,7	125,1	125,3	125,8	126,3	129,5	134,1	+ 7,0	+ 3,6
TISCHLERARBEITEN	33,54	115,4	117,9	121,4	125,4	125,1	125,8	126,4	129,1	130,6	+ 4,4	+ 1,2
ROLLADENARBEITEN	43,65	110,6	111,4	113,5	116,5	116,1	117,1	117,4	118,8	119,7	+ 3,1	+ 0,8
VERGLASUNGSARBEITEN	23,75	120,9	127,0	131,6	136,7	135,8	137,7	138,7	139,6	141,5	+ 4,2	+ 1,4
ANSTRICHARBEITEN	235,30	121,2	124,4	127,4	131,1	130,7	132,2	132,4	134,2	136,8	+ 4,7	+ 1,9
BODENBELAGARBEITEN	71,51	126,6	129,1	132,4	136,6	136,1	137,0	137,9	140,6	142,8	+ 4,9	+ 1,6
HEIZUNGS- UND BRAUCHWASSERERWAERMMUNGSANLAGEN	220,23	128,6	132,8	137,1	142,4	141,9	143,3	144,1	145,9	148,2	+ 4,4	+ 1,6
GAS-, WASSER-, ABWASSER-INSTALLATIONEN IN GEBAEUDEN	72,05	122,7	125,9	129,2	134,1	133,4	135,1	135,8	137,4	139,5	+ 4,6	+ 1,5
ELEKTRISCHE KABEL- UND LEITUNGSANLAGEN IN GEBAEUDEN	185,39	121,4	124,6	127,4	132,2	131,8	132,8	133,8	136,0	138,3	+ 4,9	+ 1,7
INSGESAMT	1 000	122,3	125,5	128,7	133,3	132,8	134,1	134,9	137,1	139,6	+ 5,1	+ 1,8

SCHOENHEITSREPARATUREN IN EINER WOHNUNG

ANSTRICHARBEITEN	726,43	121,6	124,8	128,1	132,2	131,6	133,4	133,6	135,5	138,0	+ 4,9	+ 1,8
TAPEZIERARBEITEN	273,57	122,1	125,0	129,0	132,5	131,7	133,8	134,0	137,1	139,5	+ 5,9	+ 1,8
INSGESAMT	1 000	121,7	124,8	128,3	132,3	131,6	133,5	133,7	135,9	138,4	+ 5,2	+ 1,8







**3 MESSZAHLEN FÜR BAULEISTUNGSPREISE EINSCHL. UMSATZ-(MEHRWERT-)STEUER \***  
(AKTUELLE UND MITTELFRISTIGE ERGEBNISSE)  
NEUBAU  
1980 = 100

BAULEISTUNG	1986	1987	1988	1989	1989			1990		VERÄNDERUNG MÄI 1990 GEGENÜBER MÄI FEBR. 1989 1990 IN PROZENT	
	DURCHSCHNITT				MÄI	AUG.	NOV.	FEBR.	MÄI		
<b>DIN 18 379 LUEFTUNGSTECHNISCHE ANLAGEN</b>											
KLIMAGERÄT	133,0	137,0	140,6	144,7	144,5	145,1	145,0	148,6	150,8	+ 4,4	+ 1,5
ABLÜFTGERÄT	131,1	135,6	139,4	144,1	143,5	144,7	145,7	148,8	151,2	+ 5,4	+ 1,6
KANAL	132,2	135,5	139,3	144,8	144,2	145,6	146,4	147,5	150,0	+ 4,0	+ 1,7
<b>DIN 18 380 HEIZUNGS- UND BRAUCHWASSERERWÄRMUNGSANLAGEN</b>											
HEIZKESSEL	129,8	133,7	137,7	142,4	142,2	143,0	143,7	145,5	147,8	+ 3,9	+ 1,6
VOLLAUTOMATISCHER BRENNER	123,9	127,5	131,1	135,5	135,1	136,1	137,0	138,4	140,4	+ 3,9	+ 1,4
STAHLRADIATOR	131,9	136,6	141,3	147,0	146,4	148,0	148,9	150,6	153,1	+ 4,6	+ 1,7
GUSSRADIATOR	129,8	134,7	139,3	145,2	144,6	146,1	146,9	149,7	152,1	+ 5,2	+ 1,6
FUSSBODENHEIZUNG	121,8	125,0	128,7	133,1	132,7	134,1	134,6	135,6	137,6	+ 3,7	+ 1,5
GEWINDEROHRE	136,4	141,1	146,6	153,5	152,9	154,7	155,5	157,2	159,6	+ 4,4	+ 1,5
VENTILE INSTALLIEREN	127,8	132,0	136,0	141,9	141,1	143,3	144,1	146,1	148,8	+ 5,5	+ 1,8
WARMWASSERBEREITER	133,6	137,5	141,3	146,3	145,8	147,0	148,0	150,2	153,2	+ 5,1	+ 2,0
HEIZÖLLAGERBEHALTER	130,6	135,1	139,4	144,3	143,9	144,9	146,0	148,3	150,1	+ 4,3	+ 1,2
<b>DIN 18 381 GAS-, WASSER- UND ABWASSER-INSTALLATIONSARBEITEN IN GEBÄUDEN</b>											
MITTELSCHWERES GEWINDEROHRE	127,2	130,6	135,4	140,8	140,1	141,6	142,5	144,2	146,1	+ 4,3	+ 1,3
KUPFERROHRE	124,6	127,4	133,0	141,8	141,5	143,2	143,8	145,6	147,9	+ 4,5	+ 1,6
KUPFERROHRE MIT PVC-MANTEL	123,7	126,5	131,7	141,2	141,0	142,8	143,2	145,0	147,7	+ 4,8	+ 1,9
ABFLUSSROHRE	128,7	133,1	137,7	143,7	142,9	145,2	145,8	148,3	150,7	+ 5,5	+ 1,6
GA-ROHRE	123,1	126,5	129,8	134,9	133,9	135,1	135,7	137,8	139,4	+ 4,1	+ 1,2
SANITÄER-BLOCK	127,8	131,0	134,8	140,2	139,8	140,7	142,2	143,5	146,4	+ 4,7	+ 2,0
WASCHTISCH	123,7	126,3	129,1	133,0	132,5	133,9	134,5	136,0	138,1	+ 4,2	+ 1,5
SPELTISCH	119,8	122,3	125,3	129,7	129,1	130,5	131,2	132,6	134,3	+ 4,0	+ 1,3
BRAUSEWANNE	123,9	126,8	130,0	134,8	134,3	135,7	136,2	138,3	140,4	+ 4,5	+ 1,5
EINBAU-BADEWANNE	122,0	124,6	127,0	130,6	130,1	131,5	131,9	133,7	135,3	+ 4,0	+ 1,2
SPELKLÖSETTANLAGE	121,7	124,3	126,9	130,6	130,1	131,4	132,0	133,7	135,7	+ 4,3	+ 1,5
VENTILE INSTALLIEREN	127,0	131,0	134,5	140,0	139,3	141,3	142,0	143,8	146,5	+ 5,2	+ 1,9
WANNENFÜELL- UND BRAUSEBATTERIE	120,7	123,3	126,5	131,4	131,0	132,3	132,9	134,8	137,0	+ 4,6	+ 1,6
GAS-WASSERHEIZER	122,4	125,9	129,2	133,5	133,1	134,2	134,9	136,7	139,3	+ 4,7	+ 1,9
GAS-HAUSHALTSHERD	123,1	126,5	129,8	134,1	133,7	134,8	135,6	137,3	140,0	+ 4,7	+ 2,0
DRUCKERHOEHUNGSANLAGE	125,4	128,4	131,6	135,9	135,4	136,6	137,5	139,6	141,5	+ 4,5	+ 1,4
FEUERLEDSCHANLAGE	127,0	130,0	133,4	138,2	137,7	139,1	139,8	142,1	144,2	+ 4,7	+ 1,5
SPRINKLERANLAGE	133,3	136,8	141,0	147,2	146,6	147,9	149,4	152,7	154,7	+ 5,5	+ 1,3
<b>DIN 18 382 ELEKTRISCHE KABEL- UND LEITUNGSANLAGEN IN GEBÄUDEN</b>											
ERDKABEL	126,1	129,9	133,9	142,0	141,7	142,8	144,0	147,6	150,6	+ 6,3	+ 2,0
HAUPTLEITUNG	124,8	128,4	131,8	139,4	139,0	140,2	141,5	144,7	147,4	+ 6,0	+ 1,9
VERTEILER	127,1	131,6	135,3	140,7	140,2	141,3	142,3	145,7	149,0	+ 6,3	+ 2,3
BRENNSTELLE	124,9	128,6	131,9	137,8	137,6	138,5	139,5	142,5	145,3	+ 5,6	+ 2,0
SCHUKO-STECKDOSE	126,5	130,5	133,9	139,9	139,5	140,7	141,9	145,6	148,9	+ 6,7	+ 2,3
FEUCHTRAUM-BRENNSTELLE	124,6	128,2	131,4	136,8	136,6	137,5	138,4	141,1	143,6	+ 5,1	+ 1,8
LANGFELD-DECKENLEUCHE	124,6	128,6	131,9	137,1	136,8	137,6	138,9	141,9	144,9	+ 5,9	+ 2,1
ELEKTROHERD	124,2	127,2	129,9	134,6	134,3	135,1	135,8	138,1	140,4	+ 4,5	+ 1,7
ELEKTRO-HEISSWASSERSPEICHER	123,3	127,0	130,2	135,5	135,1	136,1	137,2	140,1	142,6	+ 5,6	+ 1,8
ELEKTRO-SPEICHERHEIZGERÄT	121,2	123,9	126,3	130,7	130,3	131,3	132,1	133,7	135,9	+ 4,3	+ 1,6
KLINGEL- UND TÜRDEFFNERANLAGE	125,2	128,7	131,6	137,2	136,9	138,0	139,0	141,9	144,7	+ 5,7	+ 2,0
TUERSPRECHANLAGE	126,1	129,6	132,6	138,2	137,9	138,8	139,8	142,6	145,8	+ 5,7	+ 2,2
EMPFANGSANTENNENANLAGE	124,2	128,2	131,5	136,7	136,3	137,2	138,3	140,3	142,9	+ 4,8	+ 1,9
<b>DIN 18 384 BLITZSCHUTZANLAGEN</b>											
BLITZSCHUTZANLAGE	131,3	134,6	137,8	142,6	142,2	143,8	144,1	145,4	147,6	+ 3,8	+ 1,5
<b>FÖRDERANLAGEN</b>											
PERSONENAUFZUG	121,8	125,7	129,5	133,7	133,7	135,1	135,5	136,3	137,0	+ 2,5	+ 0,5
LASTENAUFZUG	125,8	131,6	137,4	142,8	143,3	144,2	144,8	145,6	146,8	+ 2,4	+ 0,8
<b>DIN 18 451 GERÜSTARBEITEN</b>											
LEITERGERÜEST	117,2	119,3	122,1	125,6	124,7	126,8	127,8	128,3	130,9	+ 5,0	+ 2,0
STAHLROHRRÜEST	111,6	112,6	114,8	118,1	117,2	119,5	119,9	121,3	124,5	+ 6,2	+ 2,6

\*) DIE DARSTELLUNG BRINGT ZUM AUSDRUCK, WELCHE LEISTUNGEN BEIM JEWEILIGEN GERNK ERFASST WERDEN.

3 MESSZAHLEN FUER BAULEISTUNGSPREISE EINSCHL. UMSATZ-(MEHRWERT-)STEUER \*)  
(AKTUELLE UND MITTELFRISTIGE ERGEBNISSE)  
NEUBAU UND INSTANDHALTUNG  
1980 = 100

BAULEISTUNG	1986	1987	1988	1989	1989			1990		VERAENDERUNG		
	DURCHSCHNITT				MAI	AUG.	NOV.	FEBR.	MAI	MAI 1990	FEBR. 1990	IN PROZENT
<b>TIEFBAU</b>												
<b>DIN 18 300 ERDARBEITEN</b>												
OBERBODEN ABTRAGEN	90,0	91,9	93,1	95,6	95,1	96,5	96,6	99,0	102,0	+ 7,3	+ 3,0	
OBERBODEN ANDECKEN	93,9	95,3	96,0	98,0	97,8	98,5	99,0	101,0	104,0	+ 6,3	+ 3,0	
ROHRLEITUNGSGRABEN AUSHEBEN	91,9	93,2	94,2	96,6	96,2	97,2	97,7	100,4	103,5	+ 7,6	+ 3,1	
BODEN LOESEN UND FOERDERN	97,0	98,8	100,7	104,2	103,2	105,3	106,4	110,3	114,6	+ 11,0	+ 3,9	
BODEN LOESEN UND WEITERVERWENDEN	94,7	96,0	97,3	99,5	99,2	100,0	102,2	105,1	108,5	+ 9,5	+ 3,2	
FELS LOESEN UND WEITERVERWENDEN	95,0	95,9	97,3	99,7	99,1	99,6	102,2	105,1	108,5	+ 9,5	+ 3,2	
BODEN VERDICHTEN	85,0	90,4	92,4	96,5	96,5	97,4	97,7	100,8	104,5	+ 8,3	+ 3,7	
BAUGRUBE FUER KUNSTBAUTEN	91,8	92,6	94,1	96,4	96,0	96,8	98,0	101,3	105,4	+ 8,8	+ 4,0	
UNTERGRUNDVERBESSERUNG	101,1	103,3	105,1	107,9	107,5	108,7	109,2	111,2	114,7	+ 6,7	+ 3,1	
<b>DIN 18 315 STRASSENBAUARBEITEN; OBERBAUSCHICHTEN OHNE BINDEMITELE</b>												
FROSTSCHUTZSCHICHT HERSTELLEN	103,2	104,8	106,3	108,2	107,9	108,5	109,0	111,9	114,7	+ 6,3	+ 2,5	
SCHOTTERTRAGSCHICHT	101,0	102,3	103,2	105,2	104,8	105,5	105,9	108,1	111,4	+ 6,2	+ 3,1	
KIESTRAGSCHICHT	105,8	107,9	109,5	112,2	111,8	112,6	113,3	116,6	120,6	+ 7,9	+ 3,4	
<b>DIN 18 316 STRASSENBAUARBEITEN; OBERBAUSCHICHTEN MIT HYDRAULISCHEN BINDEMITELE</b>												
FROSTSCHUTZSCHICHT VERFESTIGEN	109,4	111,1	112,1	114,8	114,5	115,2	115,9	118,2	121,8	+ 6,4	+ 3,0	
BETONFAHRBAHNDECKE	108,8	109,6	110,6	113,0	112,7	113,6	114,3	116,3	119,4	+ 5,9	+ 2,7	
BETONSTAHLMATTE	99,9	99,6	99,9	103,2	103,9	103,9	104,1	105,6	108,4	+ 4,9	+ 2,7	
BETONTRAGSCHICHT	108,4	109,3	110,6	113,2	113,1	113,5	114,2	115,9	119,8	+ 5,9	+ 3,4	
<b>DIN 18 317 STRASSENBAUARBEITEN; OBERBAUSCHICHTEN MIT BITUMINOESEN BINDEMITELE</b>												
BITUMINOESE TRAGSCHICHT	113,7	112,5	112,0	112,9	112,8	113,0	113,7	115,1	117,5	+ 4,2	+ 2,1	
ASPHALTBINDER	113,7	113,0	112,8	113,8	113,5	114,0	114,9	116,6	119,5	+ 5,3	+ 2,5	
GUSSASPHALTDECKE	119,7	119,3	120,9	122,8	122,6	123,3	123,9	125,2	127,8	+ 4,2	+ 2,1	
ASPHALTBETON	116,2	116,0	116,3	117,3	117,2	117,5	118,6	120,6	123,9	+ 5,7	+ 2,7	
<b>DIN 18 318 STRASSENBAUARBEITEN; STEINPFLASTER</b>												
KLEIN- ODER MOSAIKPFLASTER	109,7	112,0	113,2	115,5	115,4	116,0	116,4	119,3	122,5	+ 6,2	+ 2,7	
BORDSTEINE	104,6	106,3	107,4	109,3	109,1	109,6	110,3	112,4	115,5	+ 5,9	+ 2,8	
GEHWEGPLATTEN	105,2	106,4	107,7	110,0	109,7	110,6	110,9	113,0	115,7	+ 5,5	+ 2,4	
VERBUNDSTEINPFLASTER	104,4	105,9	106,8	108,9	108,7	109,5	110,0	111,9	114,9	+ 5,7	+ 2,7	
<b>DIN 18 331 BETON- UND STAHLBETONARBEITEN</b>												
BETON DER KUNSTBAUTEN	110,5	112,7	115,4	119,1	118,9	119,5	120,6	123,3	127,1	+ 6,9	+ 3,1	
SCHALUNG DER KUNSTBAUTEN	110,3	112,9	114,7	118,8	118,5	119,5	120,7	122,7	127,5	+ 7,6	+ 3,9	
SPANNSTAHL	109,4	110,2	111,4	113,7	113,7	114,0	114,0	115,2	117,6	+ 3,4	+ 2,1	
<b>DIN 18 335 STAHLBAUARBEITEN</b>												
DECKBRUECKE IN STAHLVERBUND / MIT ORTHOTROPER PLATTE	123,4	126,4	130,1	133,9	134,6	134,6	134,6	136,1	138,6	+ 3,0	+ 1,8	
<b>INSTANDHALTUNG</b>												
<b>DIN 18 334 ZIMMER- UND HOLZBAUARBEITEN</b>												
HOLZFUSSBODEN	116,5	118,5	120,7	126,5	125,7	127,1	130,8	136,4	141,3	+ 12,4	+ 3,6	
<b>DIN 18 338 DACHDECKUNGS- UND DACHABDICHTUNGSARBEITEN</b>												
DECKUNG MIT BITUMENDACHBAHNEN	135,2	137,1	140,0	144,9	144,3	146,0	146,8	148,1	150,0	+ 4,0	+ 1,3	
<b>DIN 18 339 KLEMPNERARBEITEN</b>												
DACHRINNE	129,1	131,4	135,1	141,3	140,4	142,6	143,3	144,0	145,3	+ 3,5	+ 0,9	
<b>DIN 18 350 PUTZ- UND STUCKARBEITEN</b>												
AUSSENWANDPUTZ	117,0	118,7	121,4	125,2	125,3	126,1	126,6	130,2	135,4	+ 8,1	+ 4,0	
<b>DIN 18 352 FLIESEN- UND PLATTENARBEITEN</b>												
HANDBELAG AUS KERAMISCHEN FLIESEN	117,9	120,0	122,8	126,2	126,4	126,9	127,4	130,6	135,3	+ 7,0	+ 3,6	
<b>DIN 18 355 TISCHLERARBEITEN</b>												
EINFACHFENSTER OHNE VERGLASUNG	116,4	118,9	122,6	126,5	126,2	127,0	127,6	130,3	131,8	+ 4,4	+ 1,2	
<b>DIN 18 358 ROLLADENARBEITEN</b>												
ROLLADEN	111,6	112,4	114,5	117,6	117,2	118,1	118,4	119,9	120,8	+ 3,1	+ 0,8	
<b>DIN 18 363 ANSTRICHARBEITEN</b>												
DISPERSIONSFARBE AUF INNENPUTZ	123,8	127,3	130,9	135,4	134,7	137,0	137,1	139,3	141,9	+ 5,3	+ 1,9	
KUNSTHARZLACK AUF PUTZ	123,6	126,9	130,8	135,0	134,4	136,5	136,5	138,4	141,3	+ 5,1	+ 2,1	
LACKFARBE AUF HEIZKOEPPER	122,5	125,7	129,5	133,9	133,2	135,2	135,5	137,8	140,1	+ 5,2	+ 1,7	
<b>DIN 18 365 BODENBELAGARBEITEN</b>												
VINYL-ASBEST-PLATTEN	127,7	130,3	133,6	137,9	137,4	138,3	139,1	141,9	144,1	+ 4,9	+ 1,6	
<b>DIN 18 366 TAPEZIERARBEITEN</b>												
HANDFLAECHE TAPEZIEREN	123,2	126,2	130,2	133,7	132,9	135,0	135,3	138,4	140,8	+ 5,9	+ 1,7	
<b>DIN 18 381 GAS-, WASSER- UND ABWASSER-INSTALLATIONSARBEITEN IN GEBAEUDEN</b>												
MITTELSCHWERES GEWINDEROHR	129,5	134,0	138,8	145,4	144,4	146,9	147,7	149,5	152,3	+ 5,5	+ 1,9	
EINBAU-BADEWANNE	123,2	126,3	129,2	133,8	133,3	134,8	135,5	137,2	139,4	+ 4,6	+ 1,6	
SPUELKLOSETTANLAGE	123,0	125,8	128,5	133,1	132,5	134,3	134,8	136,5	138,8	+ 4,8	+ 1,7	

\*) DIE DARSTELLUNG BRINGT ZUM AUSDRUCK, WELCHE LEISTUNGEN BEIM JEWEILIGEN GEWERK ERFASST WERDEN.



4 Preisindizes für den Neubau von Wohngebäuden insgesamt (verschiedene Basisjahre) einschl. Umsatz-(Mehrwert-)steuer  
(Langfristige Übersicht)

Jahr Monat	1913	1914	1938	1950	1958	1962	1970	1976	1980	Veränderung in Prozent 2)
	= 100									
1980 D <sup>1)</sup>	1 309,7	1 226,3	967,4	523,2	377,6	286,5	192,5	134,0	100	+ 10,6
1981 D <sup>1)</sup>	1 386,3	1 298,1	1 024,0	553,8	399,6	303,2	203,8	141,9	105,9	+ 5,9
1982 D <sup>1)</sup>	1 426,3	1 335,5	1 053,6	569,8	411,1	312,0	209,6	146,0	108,9	+ 2,8
1983 D	1 456,4	1 363,7	1 075,8	581,8	419,8	318,6	214,1	149,1	111,2	+ 2,1
1983 D <sup>3)</sup>	.	.	.	.	.	.	.	.	110,7	+ 1,7
1984 D	1 492,4	1 397,4	1 102,4	596,2	430,2	326,5	219,3	152,8	114,0	+ 2,5
1984 D <sup>3)</sup>	.	.	.	.	.	.	.	.	112,9	+ 2,0
1985 D	1 499,9	1 404,5	1 108,0	599,2	432,4	328,1	220,5	153,5	114,5	+ 0,4
1985 D <sup>3)</sup>	.	.	.	.	.	.	.	.	113,5	+ 0,5
1986 D	1 522,2	1 425,3	1 124,4	608,1	438,8	333,0	223,8	155,8	116,2	+ 1,5
1986 D <sup>3)</sup>	.	.	.	.	.	.	.	.	115,2	+ 1,5
1987 D	1 552,6	1 453,8	1 146,9	620,3	447,6	339,6	228,2	158,9	118,6	+ 2,1
1987 D <sup>3)</sup>	.	.	.	.	.	.	.	.	117,5	+ 2,0
1988 D	1 586,7	1 485,7	1 172,1	633,9	457,4	347,1	233,2	162,4	121,2	+ 2,2
1988 D <sup>3)</sup>	.	.	.	.	.	.	.	.	120,1	+ 2,2
1989 D	1 643,6	1 539,1	1 214,1	656,6	473,8	359,5	241,6	168,2	125,5	+ 3,5
1989 D <sup>3)</sup>	.	.	.	.	.	.	.	.	124,3	+ 3,5
1985 Februar	1 495,7	1 400,5	1 104,8	597,5	431,1	327,2	219,8	153,1	114,2	-
Februar <sup>3)</sup>	.	.	.	.	.	.	.	.	113,1	- 0,1
Mai	1 495,7	1 400,5	1 104,8	597,5	431,1	327,2	219,8	153,1	114,2	-
Mai <sup>3)</sup>	.	.	.	.	.	.	.	.	113,2	+ 0,1
August	1 503,5	1 407,8	1 110,6	600,6	433,4	328,9	221,0	153,9	114,8	+ 0,5
August <sup>3)</sup>	.	.	.	.	.	.	.	.	113,7	+ 0,4
November	1 504,8	1 409,0	1 111,6	601,2	433,8	329,2	221,2	154,0	114,9	+ 0,1
November <sup>3)</sup>	.	.	.	.	.	.	.	.	113,9	+ 0,2
1986 Februar	1 508,7	1 412,7	1 114,5	602,7	434,9	330,0	221,8	154,4	115,2	+ 0,3
Februar <sup>3)</sup>	.	.	.	.	.	.	.	.	114,2	+ 0,3
Mai	1 520,5	1 423,8	1 123,2	607,4	438,3	332,6	223,5	155,6	116,1	+ 0,8
Mai <sup>3)</sup>	.	.	.	.	.	.	.	.	115,0	+ 0,7
August	1 528,4	1 431,1	1 129,0	610,6	440,6	334,3	224,7	156,4	116,7	+ 0,5
August <sup>3)</sup>	.	.	.	.	.	.	.	.	115,6	+ 0,5
November	1 531,0	1 433,6	1 130,9	611,6	441,3	334,9	225,0	156,7	116,9	+ 0,2
November <sup>3)</sup>	.	.	.	.	.	.	.	.	115,9	+ 0,3
1987 Februar	1 537,6	1 439,7	1 135,8	614,2	443,2	336,3	226,0	157,3	117,4	+ 0,4
Februar <sup>3)</sup>	.	.	.	.	.	.	.	.	116,3	+ 0,3
Mai	1 552,0	1 453,2	1 146,4	620,0	447,4	339,5	228,1	158,8	118,5	+ 0,9
Mai <sup>3)</sup>	.	.	.	.	.	.	.	.	117,5	+ 1,0
August	1 559,8	1 460,6	1 152,2	623,1	449,6	341,2	229,3	159,6	119,1	+ 0,5
August <sup>3)</sup>	.	.	.	.	.	.	.	.	118,0	+ 0,4
November	1 561,1	1 461,8	1 153,2	623,7	450,0	341,5	229,5	159,8	119,2	+ 0,1
November <sup>3)</sup>	.	.	.	.	.	.	.	.	118,1	+ 0,1
1988 Februar	1 567,7	1 467,9	1 158,0	626,3	451,9	342,9	230,4	160,4	119,7	+ 0,4
Februar <sup>3)</sup>	.	.	.	.	.	.	.	.	118,6	+ 0,4
Mai	1 583,4	1 482,6	1 169,6	632,6	456,4	346,3	232,7	162,0	120,9	+ 1,0
Mai <sup>3)</sup>	.	.	.	.	.	.	.	.	119,8	+ 1,0
August	1 593,9	1 492,4	1 177,4	636,7	459,4	348,6	234,3	163,1	121,7	+ 0,7
August <sup>3)</sup>	.	.	.	.	.	.	.	.	120,6	+ 0,7
November	1 601,7	1 499,8	1 183,2	639,9	461,7	350,4	235,4	163,9	122,3	+ 0,5
November <sup>3)</sup>	.	.	.	.	.	.	.	.	121,2	+ 0,5
1989 Februar	1 616,1	1 513,3	1 193,8	645,6	465,9	353,5	237,6	165,4	123,4	+ 0,9
Februar <sup>3)</sup>	.	.	.	.	.	.	.	.	122,3	+ 0,9
Mai	1 639,7	1 535,4	1 211,2	655,1	472,7	358,7	241,0	167,8	125,2	+ 1,5
Mai <sup>3)</sup>	.	.	.	.	.	.	.	.	124,0	+ 1,4
August	1 654,1	1 548,9	1 221,9	660,8	476,8	361,8	243,1	169,3	126,3	+ 0,9
August <sup>3)</sup>	.	.	.	.	.	.	.	.	125,1	+ 0,9
November	1 664,6	1 558,7	1 229,6	665,0	479,8	364,1	244,7	170,3	127,1	+ 0,6
November <sup>3)</sup>	.	.	.	.	.	.	.	.	125,9	+ 0,6
1990 Februar	1 698,7	1 590,5	1 254,8	678,6	489,6	371,6	249,7	173,8	129,7	+ 2,0
Februar <sup>3)</sup>	.	.	.	.	.	.	.	.	128,5	+ 2,1
Mai	1 741,9	1 631,0	1 286,7	695,9	502,1	381,0	256,0	178,3	133,0	+ 2,5
Mai <sup>3)</sup>	.	.	.	.	.	.	.	.	131,9	+ 2,6

1) Die Indexzahlen einschl. Umsatz-(Mehrwert-)steuer für den Zeitraum 1980 bis 1982 stimmen mit den entsprechenden Werten ohne Umsatz-(Mehrwert-)steuer überein.

2) Gegenüber Vorjahr bzw. Vorvierteljahr aus den Indizes 1980 = 100.

3) Ohne Umsatz-(Mehrwert-)steuer, mit den Zahlen vor 1968 nicht vergleichbar.





Lfd. Nr.	Jahr Monat	Wohngebäude					Nichtwohn-			
		insgesamt	davon nach Abschnitten		Ein-familien-Gebäude	Mehr-familien-Gebäude	Gemischt-genutzte	Bürogebäude	Landwirtschaftliche Betriebsgebäude	Gewerbliche insgesamt
			Rohbauarbeiten	Ausbauarbeiten						
1	1958 D	35,5	36,6	34,8	35,5	35,4	36,7	36,8	37,0	37,9
2	1959 D	37,4	39,0	36,1	37,3	37,3	38,5	38,8	38,4	39,5
3	1960 D	40,2	42,1	38,5	40,1	40,2	41,2	41,4	41,1	42,0
4	1961 D	43,2	45,0	41,8	43,1	43,1	44,1	44,2	43,9	44,6
5	1962 D	46,8	49,0	45,1	46,7	46,8	47,6	47,8	47,3	48,0
6	1963 D	49,2	51,8	47,1	49,0	49,2	50,0	50,2	49,8	50,1
7	1964 D	51,5	54,2	49,3	51,2	51,5	52,3	52,3	51,9	52,1
8	1965 D	53,7	55,9	51,8	53,5	53,6	54,4	54,3	53,8	54,2
9	1966 D	55,4	57,5	53,8	55,3	55,4	56,3	56,0	55,5	55,6
10	1967 D	54,2	55,8	53,1	54,2	54,1	54,9	54,7	54,2	52,9
11	1968 D	56,5	58,2	55,3	56,5	56,4	57,2	56,9	56,5	55,8
12	1969 D	59,8	62,3	57,9	59,6	59,6	60,6	60,4	59,7	60,6
13	1970 D	69,6	74,5	65,8	69,3	69,5	70,5	70,7	70,0	71,7
14	1971 D	76,8	81,7	72,9	76,5	76,7	77,6	77,9	77,4	79,5
15	1972 D	82,0	86,7	78,2	81,7	82,0	82,5	82,9	82,6	83,4
16	1973 D	88,0	92,0	84,9	87,7	88,0	88,4	88,8	88,4	88,3
17	1974 D	94,4	96,3	93,0	94,2	94,5	94,5	94,8	94,5	93,7
18	1975 D	96,7	96,9	96,6	96,5	96,7	96,7	96,8	96,5	96,2
19	1976 D	100	100	100	100	100	100	100	100	100
20	1977 D	104,9	105,0	104,8	105,1	104,8	104,7	104,6	105,1	104,3
21	1978 D	111,3	112,5	109,9	111,7	111,2	111,0	110,7	111,8	109,8
22	1979 D	121,1	124,0	117,2	121,8	120,9	120,4	119,5	121,7	118,7
23	1980 D	134,0	138,2	128,5	135,1	133,7	133,2	131,9	135,0	130,8
24	1981 D	141,9	145,5	137,1	143,0	141,6	140,9	140,0	142,8	138,8
25	1982 D	146,0	147,5	144,0	146,7	145,8	145,4	145,1	146,9	144,5
26	1983 D	149,1	149,5	148,4	149,5	149,0	148,4	148,5	149,9	147,7
27	1984 D	152,8	152,5	153,1	153,2	152,8	152,2	152,8	153,6	151,4
28	1985 D	153,5	151,9	155,6	153,8	153,6	153,1	154,1	154,2	152,5
29	1986 D	155,8	154,0	158,2	155,9	155,9	155,6	156,8	156,4	155,6
30	1987 D	158,9	156,3	162,3	158,9	159,0	158,8	160,3	159,4	159,1
31	1988 D	162,4	159,1	166,8	162,3	162,6	162,4	164,2	162,6	162,4
32	1989 D	168,2	164,6	173,0	168,1	168,3	168,2	170,2	168,5	168,0
33	1982 Februar	144,6	146,6	142,0	145,5	144,4	144,1	143,7	145,6	143,2
34	Mai	146,2	148,1	143,8	147,0	146,0	145,7	145,4	147,2	144,6
35	August	146,8	148,1	145,0	147,4	146,6	146,1	145,9	147,7	145,3
36	November	146,2	147,2	145,1	146,9	146,2	145,5	145,5	147,1	144,9
37	1983 Februar	146,5	146,9	145,9	147,0	146,4	145,8	145,9	147,2	145,1
38	Mai	148,4	149,1	147,5	148,9	148,4	147,8	147,7	149,3	147,0
39	August	150,5	150,9	149,8	151,0	150,4	149,9	150,0	151,4	149,2
40	November	150,8	151,0	150,4	151,2	150,7	150,2	150,5	151,7	149,6
41	1984 Februar	151,5	151,4	151,5	151,9	151,5	151,0	151,6	152,4	150,4
42	Mai	153,1	153,1	153,1	153,5	153,1	152,5	152,9	153,9	151,8
43	August	153,3	153,0	153,8	153,7	153,4	152,7	153,3	154,1	151,8
44	November	153,1	152,4	154,1	153,5	153,1	152,5	153,2	153,9	151,4
45	1985 Februar	153,1	151,7	154,7	153,5	153,0	152,5	153,4	153,9	151,6
46	Mai	153,1	151,6	155,2	153,3	153,1	152,7	153,7	153,7	152,1
47	August	153,9	152,1	156,1	154,0	153,9	153,5	154,5	154,5	153,0
48	November	154,0	152,3	156,4	154,2	154,2	153,8	154,7	154,8	153,4
49	1986 Februar	154,4	152,6	157,0	154,6	154,6	154,2	155,4	155,1	153,9
50	Mai	155,6	153,9	157,8	155,6	155,6	155,3	156,5	156,2	155,1
51	August	156,4	154,6	158,7	156,5	156,4	156,2	157,4	157,0	156,4
52	November	156,7	154,8	159,4	156,7	156,8	156,5	157,9	157,4	156,9
53	1987 Februar	157,3	154,9	160,5	157,4	157,4	157,1	158,7	157,8	157,4
54	Mai	158,8	156,6	161,9	158,9	159,0	158,7	160,1	159,4	158,9
55	August	159,6	157,0	163,1	159,6	159,8	159,5	161,1	160,1	159,8
56	November	159,8	156,8	163,7	159,7	159,9	159,7	161,3	160,1	160,1
57	1988 Februar	160,4	157,1	164,8	160,4	160,6	160,3	162,1	160,6	160,5
58	Mai	162,0	158,9	166,4	162,0	162,2	162,1	163,8	162,2	161,8
59	August	163,1	159,7	167,6	162,9	163,3	163,1	164,9	163,3	163,2
60	November	163,9	160,6	168,5	163,7	164,1	163,9	166,0	164,1	164,0
61	1989 Februar	165,4	161,5	170,4	165,2	165,5	165,4	167,5	165,6	165,2
62	Mai	167,8	164,2	172,6	167,7	167,9	167,8	169,8	167,9	167,4
63	August	169,3	165,7	174,0	169,2	169,4	169,2	171,1	169,5	169,1
64	November	170,3	166,8	175,0	170,4	170,4	170,3	172,3	170,9	170,4
65	1990 Februar	173,8	170,7	178,1	174,1	173,7	173,6	175,4	174,9	173,5
66	Mai	178,3	176,2	181,2	178,9	178,2	177,9	179,3	179,5	177,6

\*) 1958 bis 1959 Bundesgebiet ohne Saarland und Berlin;  
1960 bis 1965 Bundesgebiet ohne Berlin.





## 7 Preisindizes für Einfamiliengebäude in vorgefertigter und konventioneller Bauart einschl. Umsatz-(Mehrwert-)steuer

1980 = 100

(Langfristige Übersicht)

Jahr Halbjahr	Vorgefertigte Bauart				Konventionelle Bauart Bauleistungen am Bauwerk	
	ohne Unterkellerung		mit		1980 = 100	Veränderung gegenüber Vorjahr bzw. Vorhalbjahr in Prozent
	1980 = 100	Veränderung gegenüber Vorjahr bzw. Vorhalbjahr in Prozent	1980 = 100	Veränderung gegenüber Vorjahr bzw. Vorhalbjahr in Prozent		
1968 D	47,6	.	48,0	.	41,8	.
1969 D	48,8	+ 2,5	49,3	+ 2,7	44,1	+ 5,5
1970 D	52,2	+ 7,0	53,6	+ 8,7	51,3	+ 16,3
1971 D	56,5	+ 8,2	58,8	+ 9,7	56,6	+ 10,3
1972 D	60,2	+ 6,5	63,4	+ 7,8	60,4	+ 6,7
1973 D	63,2	+ 5,0	67,2	+ 6,0	64,9	+ 7,5
1974 D	67,4	+ 6,6	70,7	+ 5,2	69,7	+ 7,4
1975 D	72,1	+ 7,0	74,0	+ 4,7	71,4	+ 2,4
1976 D	75,6	+ 4,9	75,3	+ 1,8	74,0	+ 3,6
1977 D	79,1	+ 4,6	79,3	+ 5,3	77,8	+ 5,1
1978 D	84,4	+ 6,7	84,8	+ 6,9	82,7	+ 6,3
1979 D	90,8	+ 7,6	91,8	+ 8,3	90,2	+ 9,1
1980 D	100	+ 10,1	100	+ 8,9	100	+ 10,9
1981 D	108,4	+ 8,4	108,9	+ 8,9	105,8	+ 5,8
1982 D	114,1	+ 5,3	116,9	+ 7,3	108,6	+ 2,6
1983 D	119,6	+ 4,8	122,7	+ 5,0	110,7	+ 1,9
1984 D	124,4	+ 4,0	127,4	+ 3,8	113,4	+ 2,4
1985 D	125,8	+ 1,1	128,3	+ 0,7	113,8	+ 0,4
1986 D	127,6	+ 1,4	129,6	+ 1,0	115,4	+ 1,4
1987 D	130,4	+ 2,2	131,7	+ 1,6	117,6	+ 1,9
1988 D	133,2	+ 2,1	134,3	+ 2,0	120,1	+ 2,1
1989 D	137,2	+ 3,0	138,9	+ 3,4	124,4	+ 3,6
1969 1. Halbjahr	48,3	+ 0,6	48,6	+ 0,8	42,9	+ 1,9
1969 2. Halbjahr	49,3	+ 2,1	49,9	+ 2,7	45,3	+ 5,6
1970 1. Halbjahr	51,6	+ 4,7	52,6	+ 5,4	50,1	+ 10,6
1970 2. Halbjahr	52,7	+ 2,1	54,5	+ 3,6	52,5	+ 4,8
1971 1. Halbjahr	55,9	+ 6,1	57,7	+ 5,9	55,6	+ 5,9
1971 2. Halbjahr	57,0	+ 2,0	59,8	+ 3,6	57,6	+ 3,6
1972 1. Halbjahr	59,6	+ 4,6	63,2	+ 5,7	59,7	+ 3,6
1972 2. Halbjahr	60,7	+ 1,8	63,6	+ 0,6	61,1	+ 2,3
1973 1. Halbjahr	62,3	+ 2,6	66,2	+ 4,1	64,0	+ 4,7
1973 2. Halbjahr	64,0	+ 2,7	68,1	+ 2,9	65,8	+ 2,8
1974 1. Halbjahr	66,8	+ 4,4	70,6	+ 3,7	68,8	+ 4,6
1974 2. Halbjahr	68,0	+ 1,8	70,8	+ 0,3	70,6	+ 2,6
1975 1. Halbjahr	71,8	+ 5,6	74,3	+ 4,9	71,1	+ 0,7
1975 2. Halbjahr	72,4	+ 0,8	73,7	- 0,8	71,7	+ 0,8
1976 1. Halbjahr	74,8	+ 3,3	74,1	+ 0,5	73,1	+ 2,0
1976 2. Halbjahr	76,3	+ 2,0	76,5	+ 3,2	74,9	+ 2,5
1977 1. Halbjahr	78,3	+ 2,6	77,8	+ 1,7	76,8	+ 2,5
1977 2. Halbjahr	79,9	+ 2,0	80,7	+ 3,7	78,8	+ 2,6
1978 1. Halbjahr	83,1	+ 4,0	84,0	+ 4,1	81,3	+ 3,2
1978 2. Halbjahr	85,7	+ 3,1	85,5	+ 1,8	84,1	+ 3,4
1979 1. Halbjahr	88,2	+ 2,9	89,5	+ 4,7	87,6	+ 4,2
1979 2. Halbjahr	93,4	+ 5,9	94,1	+ 5,1	92,8	+ 5,9
1980 1. Halbjahr	97,6	+ 4,5	97,9	+ 4,0	98,2	+ 5,8
1980 2. Halbjahr	102,4	+ 4,9	102,1	+ 4,3	101,8	+ 3,7
1981 1. Halbjahr	107,0	+ 4,5	107,6	+ 5,4	104,7	+ 2,8
1981 2. Halbjahr	109,8	+ 2,6	110,2	+ 2,4	106,9	+ 2,1
1982 1. Halbjahr	112,7	+ 2,6	115,7	+ 5,0	108,3	+ 1,3
1982 2. Halbjahr	115,4	+ 2,4	118,0	+ 2,0	108,9	+ 0,6
1983 1. Halbjahr	117,9	+ 2,2	121,0	+ 2,5	109,5	+ 0,6
1983 2. Halbjahr	121,3	+ 2,9	124,4	+ 2,8	111,9	+ 2,2
1984 1. Halbjahr	123,5	+ 1,8	127,0	+ 2,1	113,0	+ 1,0
1984 2. Halbjahr	125,2	+ 1,4	127,8	+ 0,6	113,7	+ 0,6
1985 1. Halbjahr	125,2	-	127,8	-	113,6	- 0,1
1985 2. Halbjahr	126,3	+ 0,9	128,8	+ 0,8	114,1	+ 0,4
1986 1. Halbjahr	126,8	+ 0,4	128,8	-	114,8	+ 0,6
1986 2. Halbjahr	128,3	+ 1,2	130,3	+ 1,2	115,9	+ 1,0
1987 1. Halbjahr	129,8	+ 1,2	131,2	+ 0,7	117,1	+ 1,0
1987 2. Halbjahr	130,9	+ 0,8	132,2	+ 0,8	118,2	+ 0,9
1988 1. Halbjahr	132,0	+ 0,8	133,4	+ 0,9	119,3	+ 0,9
1988 2. Halbjahr	134,3	+ 1,7	135,2	+ 1,3	120,9	+ 1,3
1989 1. Halbjahr	136,2	+ 1,4	138,2	+ 2,2	123,2	+ 1,9
1989 2. Halbjahr	138,2	+ 1,5	139,6	+ 1,0	125,7	+ 2,0
1990 1. Halbjahr	142,7	+ 3,3	144,3	+ 3,4	130,7	+ 4,0

# Fachserie 17: Preise

## Reihe 1: Preise und Preisindizes für die Land- und Forstwirtschaft

Der etwa 8 Wochen nach dem Berichtszeitraum erscheinende Monatsbericht enthält Angaben über Erzeugerpreise landwirtschaftlicher und forstwirtschaftlicher Produkte sowie über Einkaufspreise landwirtschaftlicher Betriebsmittel. Im Jahresbericht sind zu allen Veröffentlichungspositionen die Indexzahlen für einen mehrjährigen Zeitraum aufgeführt.

Zur Berechnung des Index der Erzeugerpreise landwirtschaftlicher Produkte werden ca. 1 150 Preisreihen für 161 Waren, beim Index der Erzeugerpreise forstwirtschaftlicher Produkte (aller Besitzarten) ca. 3 350 Preisreihen für 73 Waren und beim Index der Einkaufspreise landwirtschaftlicher Betriebsmittel ca. 4 500 Preisreihen für 195 Waren und Leistungen herangezogen.

## Reihe 2: Preise und Preisindizes für gewerbliche Produkte (Erzeugerpreise)

In dem etwa 4 Wochen nach dem Berichtszeitraum vorliegenden Monatsbericht sind Angaben über Erzeugerpreise im Inlandsabsatz für rd. 950 Positionen nach dem „Systematischen Güterverzeichnis für Produktionsstatistiken“ – für ausgewählte Gütergruppen einschl. des Auslandsabsatzes – enthalten. Im Jahresbericht werden überwiegend Vergleichsdaten zurückliegender Jahre veröffentlicht. Zur Berechnung der Indizes werden ca. 15 500 Preisreihen für rd. 2 400 Waren verwendet.

## Reihe 2.S. 1: Index der Erzeugerpreise gewerblicher Produkte – Lange Reihen –

Dieser Sonderband enthält neben ausführlichen methodischen Informationen Jahresindizes auf der aktuellen Basis 1985 (= 100), die vielfach bis 1949 und für 1938 zurückgerechnet wurden. Die Darstellung der Monatsindizes reicht von 1976 bis 1984.

## Reihe 3: Index der Grundstoffpreise

Erfasst werden Einkaufspreise der vom Produzierenden Gewerbe bezogenen Rohstoffe und Zwischenprodukte inländischer und ausländischer Herkunft. Der ca. 7 Wochen nach dem Berichtszeitraum verfügbare Monatsbericht enthält Angaben für Grundstoffe, die nach dem produktionswirtschaftlichen Zusammenhang, dem Bearbeitungsgrad sowie dem vorwiegenden Verwendungszweck gegliedert sind. Im Jahresbericht werden bei gleicher fachlicher Gliederung wie im Monatsbericht umfangreichere Zeitreihen gebracht. Der Berechnung des Index liegen 9 050 Preisreihen für 1 410 Waren zugrunde.

## Reihe 4: Meßzahlen für Bauleistungspreise und Preisindizes für Bauwerke

Für die Monate Februar, Mai, August und November werden neben einem vierteljährlichen Eilbericht mit den wichtigsten Eckdaten ausführliche Vierteljahresberichte herausgegeben. Die Nachweisungen enthalten Preisindizes für den Neubau von Wohngebäuden, Nichtwohngebäuden und Sonstigen Bauwerken, für Einfamilien-Fertighäuser sowie für die Instandhaltung von Wohngebäuden. Den Indexberechnungen liegen rd. 27 000 Preisreihen für 220 Bauleistungen zugrunde.

## Reihe 5: Kaufwerte für Bauland

Angaben zu Baulandveräußerungen wie Fälle, Flächen, Kaufsummen werden vierteljährlich nach Baugebieten, Baulandarten sowie Gemeindegrößenklassen für Bund und Länder veröffentlicht. Der Jahresbericht ist zusätzlich u.a. nach Veräußerern und Erwerbern aufgliederung und enthält die Ergebnisse ausgewählter Städte.

## Reihe 6: Index der Großhandelsverkaufspreise

Der etwa 4 Wochen nach dem Berichtszeitraum erscheinende Monatsbericht zeigt die Entwicklung der bei Großhandelsunternehmen und -märkten ermittelten Verkaufspreise im Inlandsabsatz in institutioneller Gliederung nach 89 Wirtschaftsklassen sowie in zwei warensystematischen Gliederungen nach rund 540 Warengruppen und Warenarten. Im Jahresbericht werden langfristige Übersichten veröffentlicht. In die Berechnung des Index werden ca. 6 850 Preisreihen für rund 1 030 Waren einbezogen.

## Reihe 7: Preise und Preisindizes für die Lebenshaltung

Der Preisindex für die Lebenshaltung wird für alle privaten Haushalte und für drei abgegrenzte Haushaltstypen (Vier-Personen-Haushalte

von Beamten und Angestellten mit höherem Einkommen, Vier-Personen-Haushalte von Arbeitern und Angestellten mit mittlerem Einkommen, Zwei-Personen-Haushalte von Renten- und Sozialhilfeempfängern mit geringem Einkommen) berechnet; darüber hinaus für die einfache Lebenshaltung eines Kindes.

Während ein etwa 14 Tage nach dem Berichtszeitraum erscheinender monatlicher Eilbericht ausgewählte Eckdaten der Lebenshaltungsindizes und des Index der Einzelhandelspreise (zum Teil Durchschnittswerte über 30 Jahre und bis zu 120 Monatszahlen) enthält, sind im Monatsbericht weitaus umfangreichere Nachweisungen veröffentlicht. Außer den verschiedenen Indizes, die in tiefer fachlicher Gliederung dargeboten werden, enthält der Monatsbericht Bundesdurchschnittspreise und -meßzahlen für rd. 630 Güter der Lebenshaltung. Ausführliche Ergebnisse in tiefer fachlicher Gliederung mit einem z.T. weit zurückreichenden zeitlichen Nachweis bringt der Jahresbericht.

## Reihe 8: Preise und Preisindizes für die Ein- und Ausfuhr

Im Monatsbericht, der etwa 6 Wochen nach dem Berichtszeitraum vorliegt, werden der Einfuhrpreisindex für etwa 710, der Ausfuhrpreisindex für etwa 570 Warengruppen und Waren, die Terms of Trade sowie absolute Einfuhrpreise für rd. 60 Produkte veröffentlicht. Der Jahresbericht bringt langfristige Übersichten. Für die Berechnung des Einfuhrpreisindex werden ca. 6 500 Preisrepräsentanten, für den Ausfuhrpreisindex 6 600 herangezogen.

## Reihe 9: Preise und Preisindizes für Verkehrsleistungen

Der Jahresbericht enthält Angaben über Fahrpreise, Flugpreise und Frachtsätze des Eisenbahn-, Straßen-, Schiffs- und Luftverkehrs sowie der Spedition; ferner werden Indizes der Seefrachten und der Gebühren des Post- und Fernmeldewesens in langfristiger Übersicht nachgewiesen.

## Reihe 10: Internationaler Vergleich der Preise für die Lebenshaltung

Die Verbrauchergeld- und Reisegeldparitäten sowie Devisenkurse werden in einem etwa 4 Wochen nach dem Berichtszeitraum erscheinenden Monatsbericht und einem Jahresbericht veröffentlicht; letzterer enthält umfangreichere Nachweisungen sowie längerfristige Zeitreihen. Verbrauchergeldparitäten werden monatlich für ca. 40 Länder, Reisegeldparitäten halbjährlich für 8 Länder dargestellt.

## Reihe 11: Preise und Preisindizes im Ausland

Der etwa 6 Wochen nach dem Berichtszeitraum erscheinende Monatsbericht enthält neben Angaben von Preisindizes für die Lebenshaltung (z.Z. für mehr als 80 Länder), für Erzeugnisse des Großhandels und der gewerblichen Produktion sowie für Baustoffe und Bauwerke auch absolute Preise für Welthandelsgüter in Originalwährung. Im Jahresbericht werden außerdem umfassende Informationen über Verbraucherpreise (für rd. 80 Länder) nachgewiesen.

## Systematiken

Systematik der Wirtschaftszweige mit Erläuterungen, Ausgabe 1979  
Systematisches Güterverzeichnis für Produktionsstatistiken, Ausgabe 1982

Systematik der Einnahmen und Ausgaben der privaten Haushalte, Ausgabe 1983

Systematik der Bauwerke, Ausgabe 1978

Warenverzeichnis für die Binnenhandelsstatistik, Ausgabe 1978



STATISTISCHES BUNDESAMT  
GUSTAV-STRESEMANN-RING 11  
6200 WIESBADEN 1

Veröffentlichungen und Prospekte sind durch den Verlag METZLER-POESCHEL, Verlagsauslieferung Hermann Leins, Postfach 7, 7408 Kusterdingen, erhältlich.