

LÖHNE UND GEHÄLTER

FACHSERIE

16

Reihe 4.3

Index der Tariflöhne und -gehälter

Juli 1987



HERAUSGEBER: STATISTISCHES BUNDESAMT WIESBADEN

VERLAG: W. KOHLHAMMER GMBH STUTTGART UND MAINZ

Herausgeber:
Statistisches Bundesamt
Gustav-Stresemann-Ring 11
6200 Wiesbaden 1

Auslieferung:
Verlag W. Kohlhammer GmbH
Abt. Veröffentlichungen des Statistischen
Bundesamtes
Philipp-Reis-Str. 3
6500 Mainz 42

Erscheinungsfolge: vierteljährlich

Erschienen im Oktober 1987

Preis: DM 4,80

Bestellnummer: 2160430 - 87323

Nachdruck - auch auszugsweise - nur mit Quellenangabe
unter Einsendung eines Belegexemplares gestattet.

Umweltfreundliches Papier aus 100 % Altpapier

Inhalt

	Seite
T e x t t e i l	
1 Einführung	4
T a b e l l e n t e i l	
1 Zusammenfassende Übersichten	
1.1 Entwicklung der Tarifindizes in der gewerblichen Wirtschaft und bei Gebietskörperschaften	5
2 Index der tariflichen Stundenlöhne in der gewerblichen Wirtschaft und bei Gebietskörperschaften	6
3 Index der tariflichen Monatsgehälter in der gewerblichen Wirtschaft und bei Gebietskörperschaften	9
4 Index der tariflichen Wochenarbeitszeit der Arbeiter in der gewerblichen Wirtschaft und bei Gebietskörperschaften	12
5 Index der tariflichen Wochenarbeitszeit der Angestellten in der gewerblichen Wirtschaft und bei Gebietskörperschaften	15
6 Index der tariflichen Wochenlöhne in der gewerblichen Wirtschaft und bei Gebietskörperschaften	18
7 Erhöhung der tariflichen Stundenlöhne und Monatsgehälter in den Wirtschaftsbereichen nach Erhöhungsklassen von April 1987 auf Juli 1987	21
A n h a n g	
Verzeichnis der nachgewiesenen Wirtschaftszweige	22

Die Angaben beziehen sich auf das Bundesgebiet; sie schließen Berlin (West) ein

Zeichenerklärung

-
- M = Männliche Arbeiter/Angestellte
- W = Weibliche Arbeiter/Angestellte
- ZUS. = Männliche und weibliche Arbeiter/Angestellte
zusammen
- = nichts vorhanden
- . = Zahlenwert unbekannt oder geheimzuhalten

Die Erläuterungen über die methodischen Grundlagen dieser Indexberechnungen sind in der früheren Fachserie M "Preise, Löhne, Wirtschaftsrechnungen" Reihe 11, Teil III, Heft 1/1958, 4/1958, 2/1960 und Juli 1974 sowie in Wirtschaft und Statistik, Heft 12/1979 und 8/1985 enthalten.

1 Einführung

Zu den statistischen Arbeiten, die das StBA gemäß § 3, Abs. 10 des Gesetzes über die Bundesstatistik vom 14. März 1980 im Auftrag oberster Bundesbehörden durchführt, zählt die Tariflohnstatistik. Im Rahmen dieser Arbeiten werden vierteljährlich, und zwar für jeweils den ersten Monat des Quartals, Indizes der tariflichen Stundenlöhne, Monatsgehälter und Wochenarbeitszeiten berechnet.

Die Indizes der Tariflöhne und -gehälter beruhen auf einer Auswahl der bedeutendsten Tarifverträge. Maßstab für die Bedeutung ist dabei die Zahl der unter einen Tarifvertrag fallenden Beschäftigten. Die einbezogenen Tarifverträge sollen 75 % der Beschäftigten umfassen, damit die Indizes für die Gesamtheit der Beschäftigten repräsentativ sind. Dieses Auswahlprinzip gilt für jeden nachzuweisenden Wirtschaftszweig. Umfaßt der Geltungsbereich eines Tarifvertrags mehrere Wirtschaftszweige, so wird er in jedem Zweig mit der entsprechenden Beschäftigtenzahl berücksichtigt.

Die Indexberechnungen bauen auf ausgewählten Lohn- bzw. Gehaltsgruppen der einbezogenen Tarifverträge auf. In die Auswahl sind jeweils die stärker besetzten Lohn- bzw. Gehaltsgruppen gelangt. Sie stehen auch stellvertretend für die nicht ausgewählten Tarifgruppen. Die hierunter festgestellten Beschäftigten sind innerhalb derselben Leistungsgruppe den Beschäftigtenzahlen der ausgewählten Tarifgruppen zugeschlagen worden.

Die Aussage der Indizes bezieht sich auf die Entwicklung der in den Lohn- und Gehaltstabellen der Tarifverträge festgelegten

- tariflichen Grundlöhne in der höchsten tariflichen Altersstufe und Ortsklasse bei den Arbeitern und
- tariflichen Endgehälter in der höchsten tariflichen Ortsklasse bei den Angestellten

sowie auf die tariflich festgelegte Wochenarbeitszeit für beide Gruppen. Vermögenswirksame Leistungen werden hinzugerechnet, wenn sie monatlich zur Auszahlung kommen.

Nicht berücksichtigt sind folgende tarifliche Leistungen:

- von individuellen Merkmalen abhängige (in ihrer Höhe vielfach schwankende) Zulagen und Zuschläge, z.B. Erschwerniszulagen, Überstunden- und Feiertagszuschläge;

- einmalig oder in größeren Abständen erfolgende Zahlungen, z.B. Urlaubsgeld, Weihnachtsgeld, Gratifikationen;

- Tariflohnpauschalen, mit denen bei längerer Verhandlungsdauer der Zeitraum bis zum Neuaufschluß überbrückt wird, wenn die Inkraftsetzung nicht rückwirkend erfolgt.

Eine Erhöhung der Lohn- und Gehaltsindizes kann sich auch indirekt durch Änderungen im Lohn- und Gehaltsgruppenaufbau von Tarifverträgen ergeben.

Die Indizes werden nach der Formel von Laspeyres berechnet, d.h. sie messen die reine Tarifentwicklung unter Ausschaltung von Änderungen in der Beschäftigtenstruktur. Dazu werden die Tarifsätze bzw. die tariflichen Wochenstunden in Meßziffernreihen auf der Basis 1980 = 100 umgerechnet. Die Wertgewichte für die Wägung wurden durch Multiplikation der Beschäftigtenzahlen aus der Gehalts- und Lohnstrukturerhebung 1978 mit dem Tarifsatz bzw. der Arbeitszeit des Basisjahres gewonnen. Eine Ausnahme bildet der Index der tariflichen Wochenlöhne, der sich aus der Multiplikation des Index der tariflichen Stundenlöhne mit dem Index der tariflichen Wochenarbeitszeit der Arbeiter ergibt.

Aus den Indexzahlen läßt sich die Indexentwicklung nach Punkten als Differenz zwischen dem neuen und dem alten Indexstand errechnen, die Indexentwicklung in Prozent nach der Formel

$$\frac{\text{Neuer Indexstand}}{\text{Alter Indexstand}} \times 100 - 100$$

Beispiel: Von 1981 - 1984 stieg der Index der tariflichen Stundenlöhne für alle Arbeiter von 105,5 auf 116,9, d.h. um $116,9 - 105,5 = 11,4$ Punkte oder um

$$\frac{116,9}{105,5} \times 100 - 100 = 10,8 \%$$

Die nachgewiesenen Indizes beziehen sich auf das Basisjahr 1980. Wird ein anderes Basisjahr gewünscht (Umbasierung), können sie nach der Formel

$$\frac{\text{Index des Beobachtungsjahres}}{\text{Index des gewünschten Basisjahres}} \times 100$$

umgerechnet werden.

Beispiel: Für 1984 lautet der Index der tariflichen Stundenlöhne für alle Arbeiter auf der Basis 1981 = 100

$$\frac{116,9}{105,5} \times 100 = 110,8.$$

Tabelle teil
1 Zusammenfassende Übersichten

1.1 Entwicklung der Tarifindizes in der gewerblichen Wirtschaft und bei Gebietskörperschaften
1980 = 100

Jahr ¹⁾ Monat	Indizes der tariflichen														
	Stundenlöhne			Wochenlöhne			Wochenarbeitszeiten			Monatsgehälter			Wochenarbeitszeiten		
	der Arbeiter														
	zusammen	Männer	Frauen	zusammen	Männer	Frauen	zusammen	Männer	Frauen	zusammen	Männer	Frauen	zusammen	Männer	Frauen
1950 Nov	-	12,5	10,6	-	-	-	-	-	-	-	15,0	14,5	-	-	-
1951 D	-	13,7	11,6	-	-	-	-	-	-	-	16,4	15,9	-	-	-
1952 D	-	14,4	12,2	-	-	-	-	-	-	-	17,5	16,8	-	-	-
1953 D	-	15,0	12,8	-	-	-	-	-	-	-	18,6	17,9	-	-	-
1954 D	-	15,3	13,0	-	-	-	-	-	-	-	19,3	18,6	-	-	-
1955 D	-	16,2	13,8	-	-	-	-	-	-	-	20,4	19,8	-	-	-
1956 D	-	17,5	15,3	-	20,8	18,3	-	118,8	119,4	-	21,9	21,5	-	118,5	118,9
1957 D	-	18,8	16,6	-	21,4	19,1	-	114,3	114,9	-	22,8	22,5	-	115,5	116,7
1958 D	19,5	19,9	18,1	22,0	22,4	20,4	112,9	112,7	113,0	23,9	24,1	23,7	113,6	113,6	113,8
1959 D	20,3	20,6	18,9	22,6	22,9	21,1	111,4	111,2	111,4	24,7	24,8	24,5	111,4	111,1	111,7
1960 D	21,8	22,0	20,5	24,0	24,3	22,6	110,4	110,2	110,3	26,4	26,5	26,3	110,9	110,6	111,4
1961 D	23,5	23,8	22,4	25,9	26,1	24,7	110,0	109,9	109,9	28,5	28,6	28,4	110,8	110,4	111,2
1962 D	25,9	26,1	24,7	28,0	28,2	26,8	108,4	108,4	108,4	30,6	30,6	30,5	109,8	109,4	110,5
1963 D	27,6	27,8	26,6	29,7	29,9	28,6	107,5	107,6	107,4	32,4	32,4	32,3	109,4	108,9	110,2
1964 D	29,4	29,6	28,4	31,2	31,3	30,1	105,8	105,7	106,0	33,9	33,8	33,8	108,2	107,4	109,3
1965 D	31,7	31,9	30,5	33,3	33,5	32,1	105,1	105,0	105,3	36,0	36,1	36,0	107,5	106,8	108,5
1966 D	34,0	34,2	32,9	35,6	35,7	34,3	104,5	104,5	104,4	38,2	38,3	38,2	106,1	105,9	106,6
1967 D	35,5	35,8	34,4	36,6	36,8	35,6	103,1	103,0	103,3	39,4	39,5	39,5	105,1	104,6	105,6
1968 D	37,0	37,2	35,8	38,1	38,2	36,9	102,8	102,7	103,1	40,7	40,7	40,8	104,9	104,4	105,3
1969 D	39,5	39,7	38,1	40,5	40,6	39,2	102,4	102,3	102,9	43,2	43,3	43,2	104,1	103,7	104,8
1970 D	44,7	45,0	43,0	45,5	45,7	43,9	101,7	101,6	102,1	47,7	47,7	47,6	103,7	103,2	104,5
1971 D	50,8	51,2	49,3	51,4	51,8	50,0	101,2	101,2	101,3	53,1	53,1	52,9	102,8	102,5	103,2
1972 D	55,7	56,0	54,4	56,2	56,6	54,9	101,0	101,0	100,9	57,6	57,7	57,6	102,2	102,1	102,4
1973 D	61,2	61,4	60,6	61,7	61,9	61,1	100,8	100,9	100,7	63,3	63,2	63,4	101,8	101,5	101,9
1974 D	68,5	68,6	68,4	68,9	69,0	68,7	100,6	100,6	100,4	70,5	70,5	70,7	101,1	100,9	101,2
1975 D	74,7	74,7	75,2	74,9	74,9	75,3	100,2	100,2	100,1	76,4	76,3	76,6	100,1	100,1	100,1
1976 D	78,9	78,8	79,5	79,0	78,9	79,6	100,1	100,1	100,1	80,4	80,4	80,5	100,1	100,1	100,1
1977 D	84,4	84,3	85,1	84,5	84,4	85,2	100,1	100,1	100,1	85,7	85,8	85,7	100,1	100,1	100,1
1978 D	88,9	88,8	89,7	89,0	88,9	89,7	100,1	100,1	100,0	89,9	89,9	90,0	100,1	100,1	100,1
1979 D	93,9	93,8	94,2	93,9	93,8	94,2	100,0	100,0	100,0	94,4	94,4	94,3	100,0	100,0	100,0
1981 D	105,5	105,5	105,4	105,5	105,5	105,4	100,0	100,0	100,0	104,9	105,0	104,7	100,0	100,0	100,0
1982 D	110,1	110,1	110,2	110,0	110,0	109,9	99,9	99,9	99,7	109,4	109,6	109,2	100,0	100,0	100,0
1983 D	113,9	113,9	114,0	113,8	113,8	113,7	99,9	99,9	99,7	113,2	113,4	113,0	100,0	100,0	100,0
1984 D	116,9	116,9	117,0	116,8	116,8	116,6	99,9	99,9	99,7	115,9	116,1	115,5	100,0	100,0	100,0
1985 D	121,7	121,6	121,8	120,1	120,0	120,2	98,7	98,7	98,7	119,5	119,7	119,2	99,2	99,1	99,5
1986 D	126,3	126,2	126,5	123,9	123,9	124,0	98,1	98,2	98,0	123,3	123,5	123,1	98,6	98,5	98,7
1980 Jan.	95,8	95,8	95,9	95,8	95,8	95,9	100,0	100,0	100,0	95,6	95,7	95,6	100,0	100,0	100,0
1980 April	99,8	99,8	99,8	99,8	99,8	99,8	100,0	100,0	100,0	100,5	100,5	100,6	100,0	100,0	100,0
1980 Juli	102,1	102,1	101,9	102,1	102,1	101,9	100,0	100,0	100,0	101,8	101,8	101,8	100,0	100,0	100,0
1980 Okt.	102,3	102,3	102,2	102,3	102,3	102,2	100,0	100,0	100,0	101,9	102,0	101,9	100,0	100,0	100,0
1981 Jan.	102,6	102,5	102,6	102,6	102,5	102,6	100,0	100,0	100,0	102,1	102,1	102,0	100,0	100,0	100,0
1981 April	105,1	105,2	104,6	105,1	105,2	104,6	100,0	100,0	100,0	104,2	104,4	103,8	100,0	100,0	100,0
1981 Juli	107,0	107,1	107,0	107,0	107,1	107,0	100,0	100,0	100,0	106,6	106,7	106,5	100,0	100,0	100,0
1981 Okt.	107,2	107,2	107,2	107,2	107,2	107,2	100,0	100,0	100,0	106,7	106,8	106,6	100,0	100,0	100,0
1982 Jan.	107,5	107,4	107,7	107,4	107,3	107,4	99,9	99,9	99,7	106,8	106,9	106,7	100,0	100,0	100,0
1982 April	110,0	110,1	109,7	109,9	110,0	109,4	99,9	99,9	99,7	109,0	109,3	108,5	100,0	100,0	100,0
1982 Juli	111,4	111,3	111,5	111,3	111,2	111,2	99,9	99,9	99,7	110,8	110,9	110,7	100,0	100,0	100,0
1982 Okt.	111,6	111,6	111,7	111,5	111,5	111,4	99,9	99,9	99,7	111,0	111,1	110,8	100,0	100,0	100,0
1983 Jan.	111,7	111,7	111,9	111,6	111,6	111,6	99,9	99,9	99,7	111,0	111,1	110,8	100,0	100,0	100,0
1983 April	114,1	114,1	113,8	114,0	114,0	113,5	99,9	99,9	99,7	113,4	113,6	113,1	100,0	100,0	100,0
1983 Juli	114,9	114,8	115,0	114,8	114,7	114,7	99,9	99,9	99,7	114,1	114,3	113,9	100,0	100,0	100,0
1983 Okt.	115,0	115,0	115,1	114,9	114,9	114,8	99,9	99,9	99,7	114,2	114,4	114,0	100,0	100,0	100,0
1984 Jan.	115,1	115,1	115,3	115,0	115,0	115,0	99,9	99,9	99,7	114,3	114,4	114,0	100,0	100,0	100,0
1984 April	116,1	116,1	115,9	116,0	116,0	115,6	99,9	99,9	99,7	115,3	115,4	115,2	100,0	100,0	100,0
1984 Juli	118,1	118,0	118,2	118,0	117,9	117,8	99,9	99,9	99,7	116,8	117,1	116,3	100,0	100,0	100,0
1984 Okt.	118,4	118,4	118,5	118,2	118,2	118,1	99,8	99,8	99,7	117,0	117,3	116,5	99,9	99,9	100,0
1985 Jan.	119,2	119,1	119,2	118,8	118,7	118,8	99,7	99,7	99,7	118,2	118,3	118,0	99,9	99,9	99,9
1985 April	121,8	121,8	121,9	119,9	119,9	119,9	98,4	98,4	98,4	119,4	119,6	119,2	99,0	98,8	99,3
1985 Juli	122,5	122,4	122,9	120,5	120,4	120,9	98,4	98,4	98,4	120,0	120,2	119,7	99,0	98,8	99,3
1985 Okt.	123,1	123,1	123,2	121,1	121,0	121,2	98,4	98,3	98,4	120,3	120,5	119,9	98,9	98,7	99,3
1986 Jan.	124,2	124,1	124,6	122,0	121,9	122,1	98,2	98,2	98,0	121,6	121,7	121,6	98,6	98,5	98,7
1986 April	125,2	125,2	125,2	122,8	122,9	122,7	98,1	98,2	98,0	122,6	122,6	122,6	98,6	98,5	98,7
1986 Juli	127,6	127,5	128,0	125,2	125,2	125,4	98,1	98,2	98,0	124,4	124,7	123,9	98,6	98,5	98,7
1986 Okt.	128,0	127,9	128,3	125,6	125,6	125,7	98,1	98,2	98,0	124,7	125,0	124,1	98,6	98,5	98,7
1987 Jan.	129,0	128,9	129,4	126,3	126,3	126,6	97,9	98,0	97,8	126,1	126,2	125,8	98,3	98,2	98,4
1987 April	131,5	131,5	131,5	128,7	128,9	128,6	97,9	98,0	97,8	128,1	128,5	127,6	98,3	98,2	98,4
1987 Juli	132,2	132,2	132,8	129,4	129,6	129,9	97,9	98,0	97,8	128,8	129,1	128,2	98,3	98,2	98,4

1) Durchschnitt aus 4 Monatswerten, Stand jeweils Monatsende.

2 INDEX DER TARIFLICHEN STUNDENLOEHNE IN DER GEWERBLICHEN WIRTSCHAFT UND BEI GEBIETSKOERPERSCHAFTEN

1980 = 100

WIRTSCHAFTSBEREICH / -ZWEIG	GE- SCHLECHT	1983	1984	1985	1986	1986		1987		VERAENDERUNG JULI 1987 GEGENUEBER JULI 1986 APRIL 1987		
		DURCHSCHNITT 1)				JULI	APRIL	JULI	1986	1987	IN PROZENT	
ALLE ERFASTEN WIRTSCHAFTSBEREICHE	M	113,9	116,9	121,6	126,2	127,5	131,5	132,2	+ 3,7	+ 0,5		
	W	114,0	117,0	121,8	126,5	128,0	131,5	132,8	+ 3,8	+ 1,0		
	ZUS.	113,9	116,9	121,7	126,3	127,6	131,5	132,2	+ 3,6	+ 0,5		
PRODUZIERENDES GEWERBE (OHNE SPEZIALBAU, STUKKATEURGEWERBE, GIPSEREI, VERPUTZEREI, ZIMMEREI, DACHDECKEREI, AUSBAUGEWERBE)	M	114,1	117,3	122,4	126,9	128,5	132,5	133,1	+ 3,6	+ 0,5		
	W	114,0	117,3	122,7	127,4	129,4	132,7	134,2	+ 3,7	+ 1,1		
	ZUS.	114,1	117,3	122,5	126,9	128,6	132,5	133,2	+ 3,6	+ 0,5		
PRODUZIERENDES GEWERBE (OHNE BAUGEWERBE)	M	114,0	117,0	122,8	127,3	129,0	133,1	133,7	+ 3,6	+ 0,5		
	W	114,0	117,3	122,7	127,4	129,4	132,7	134,2	+ 3,7	+ 1,1		
	ZUS.	114,0	117,0	122,8	127,3	129,1	133,0	133,8	+ 3,6	+ 0,6		
VERARBEITENDES GEWERBE	M	113,9	117,0	123,0	127,5	129,3	133,5	134,2	+ 3,8	+ 0,5		
	W	114,0	117,3	122,7	127,4	129,4	132,7	134,2	+ 3,7	+ 1,1		
	ZUS.	113,9	117,0	123,0	127,5	129,3	133,4	134,2	+ 3,8	+ 0,6		
ELEKTRIZITAETS-, GAS-, FERNWAERME- UND WASSERVERSORGUNG	M	112,5	114,5	116,5	122,8	123,0	126,5	128,3	+ 4,3	+ 1,4		
	W	-	-	-	-	-	-	-	-	-		
	ZUS.	112,5	114,5	116,5	122,8	123,0	126,5	128,3	+ 4,3	+ 1,4		
BERGBAU	M	115,7	119,2	123,0	127,2	129,1	130,1	130,1	+ 0,8	-		
	W	-	-	-	-	-	-	-	-	-		
	ZUS.	115,7	119,2	123,0	127,2	129,1	130,1	130,1	+ 0,8	-		
STEINKOHLBERGBAU UND -BRIKETTERSTELLUNG, KOKEREI	M	115,5	119,0	122,6	126,8	129,2	129,3	129,3	+ 0,1	-		
	W	-	-	-	-	-	-	-	-	-		
	ZUS.	115,5	119,0	122,6	126,8	129,2	129,3	129,3	+ 0,1	-		
BRAUNKOHLBERGBAU UND -BRIKETTERSTELLUNG	M	116,9	120,4	124,3	128,6	128,6	133,6	133,6	+ 3,9	-		
	W	-	-	-	-	-	-	-	-	-		
	ZUS.	116,9	120,4	124,3	128,6	128,6	133,6	133,6	+ 3,9	-		
ERZBERGBAU, GEWINNUNG V. SPALT- U. BRUTSTOFFHALT. ERZEN	M	113,7	117,1	120,9	123,9	124,2	127,2	128,9	+ 3,8	+ 1,3		
	W	-	-	-	-	-	-	-	-	-		
	ZUS.	113,7	117,1	120,9	123,9	124,2	127,2	128,9	+ 3,8	+ 1,3		
KALI- UND STEINSALZBERGBAU, SALINEN	M	118,5	122,4	126,9	131,7	130,4	135,5	135,5	+ 3,9	-		
	W	-	-	-	-	-	-	-	-	-		
	ZUS.	118,5	122,4	126,9	131,7	130,4	135,5	135,5	+ 3,9	-		
UEBRIGER BERGBAU 2), TORFGEWINNUNG	M	115,8	119,5	123,8	127,7	127,9	132,1	132,7	+ 3,8	+ 0,5		
	W	-	-	-	-	-	-	-	-	-		
	ZUS.	115,8	119,5	123,8	127,7	127,9	132,1	132,7	+ 3,8	+ 0,5		
GRUNDSTOFF- UND PRODUKTIONSGUETERGEWERBE 3)	M	114,3	117,6	123,3	127,5	129,0	132,5	134,0	+ 3,9	+ 1,1		
	W	114,5	118,2	122,6	127,5	128,4	131,0	133,7	+ 4,1	+ 2,1		
	ZUS.	114,3	117,7	123,2	127,5	128,9	132,4	133,9	+ 3,9	+ 1,1		
CHEMISCHE INDUSTRIE (OH.HERSTELLUNG VON CHEMIEFASERN), HERSTELLUNG U.VERARBEITUNG VON SPALT- U. BRUTSTOFFEN	M	114,5	118,3	122,8	127,7	129,2	130,9	134,2	+ 3,9	+ 2,5		
	W	114,3	117,9	122,5	127,3	128,3	130,7	133,5	+ 4,1	+ 2,1		
	ZUS.	114,5	118,2	122,8	127,6	129,0	130,9	134,1	+ 4,0	+ 2,4		
HERSTELLUNG VON CHEMIEFASERN	M	114,1	117,8	122,3	127,1	127,2	130,8	132,5	+ 4,2	+ 1,3		
	W	114,0	117,7	122,2	127,0	127,1	130,6	132,4	+ 4,2	+ 1,4		
	ZUS.	114,1	117,8	122,3	127,1	127,2	130,8	132,5	+ 4,2	+ 1,3		
MINERALOELVERARBEITUNG	M	114,9	118,7	122,9	127,6	127,2	131,5	132,4	+ 4,1	+ 0,7		
	W	-	-	-	-	-	-	-	-	-		
	ZUS.	114,9	118,7	122,9	127,6	127,2	131,5	132,4	+ 4,1	+ 0,7		
GUMMIVERARBEITUNG, VERARBEITUNG VON ASBEST	M	114,6	118,6	122,8	127,7	129,7	130,7	134,7	+ 3,9	+ 3,1		
	W	114,5	118,4	122,7	127,6	129,1	130,8	134,1	+ 3,9	+ 2,5		
	ZUS.	114,6	118,5	122,8	127,7	129,6	130,7	134,6	+ 3,9	+ 3,0		
GEWINNUNG UND VERARBEITUNG VON STEINEN UND ERDEN (OHNE VERARBEITUNG VON ASBEST)	M	114,1	117,9	121,3	125,5	126,9	129,1	131,2	+ 3,4	+ 1,6		
	W	-	-	-	-	-	-	-	-	-		
	ZUS.	114,1	117,9	121,3	125,5	126,9	129,1	131,2	+ 3,4	+ 1,6		
METALLERZEUGUNG UND -BEARBEITUNG (OHNE NE-METALLE)	M	113,9	116,7	124,4	127,9	129,6	134,7	134,7	+ 3,9	-		
	W	-	-	-	-	-	-	-	-	-		
	ZUS.	113,9	116,7	124,4	127,9	129,6	134,7	134,7	+ 3,9	-		
NE-METALLERZEUGUNG, NE-METALLHALBZEUGWERKE, NE-METALLGIESSEREI	M	113,3	116,1	123,2	127,6	130,2	135,0	135,0	+ 3,7	-		
	W	-	-	-	-	-	-	-	-	-		
	ZUS.	113,3	116,1	123,2	127,6	130,2	135,0	135,0	+ 3,7	-		
HOLZBEARBEITUNG	M	116,2	119,8	123,5	128,1	129,1	133,9	135,3	+ 4,8	+ 1,0		
	W	116,2	119,8	123,4	128,2	129,2	134,1	135,7	+ 5,0	+ 1,2		
	ZUS.	116,2	119,8	123,5	128,1	129,1	133,9	135,3	+ 4,8	+ 1,0		
ZELLSTOFF-, HOLZSCHLIFF-, PAPIER- UND PAPPEERZEUGUNG	M	116,3	120,0	124,3	129,2	127,7	133,5	133,5	+ 4,5	-		
	W	116,4	120,1	124,4	129,3	127,8	133,6	133,6	+ 4,5	-		
	ZUS.	116,3	120,0	124,3	129,2	127,7	133,5	133,5	+ 4,5	-		

1) DURCHSCHNITT AUS 4 MONATSWERTEN, STAND JEWEILS MONATSENDE.
2) GEWINNUNG VON ERDOEL, ERDGAS, SONSTIGER BERGBAU.

3) EINSCHLIESSLICH STAHLVERFORMUNG, OBERFLAECHEVEREDLUNG,
HAERTUNG.

2 INDEX DER TARIFLICHEN STUNDENLOEHNE IN DER GEWERBLICHEN WIRTSCHAFT UND BEI GEBIETSKOERPERSCHAFTEN

1980 = 100

WIRTSCHAFTSBEREICH / -ZWEIG	GE- SCHLECHT	1983	1984	1985	1986	1986		1987		VERAENDERUNG GEGENUEBER	
		DURCHSCHNITT 1)				JULI	APRIL	JULI	JULI	APRIL	1987 1987
INVESTITIONSGUETER PRODUZIERENDES GEWERBE 2)	M	113,4	116,1	123,1	127,3	129,7	134,4	134,4	+ 3,6	-	
	W	113,3	116,1	123,1	127,4	129,9	134,6	134,6	+ 3,6	-	
	ZUS.	113,4	116,1	123,0	127,3	129,7	134,5	134,5	+ 3,7	-	
STAHL-, LEICHTMETALL- UND SCHIENENFAHRZEUGBAU (OHNE LOKOMOTIVBAU)	M	112,7	114,9	120,7	125,2	127,0	131,6	131,6	+ 3,6	-	
	W	-	-	-	-	-	-	-	-	-	
	ZUS.	112,7	114,9	120,7	125,2	127,0	131,6	131,6	+ 3,6	-	
MASCHINENBAU, LOKOMOTIVBAU	M	113,3	116,1	123,2	127,6	130,3	135,0	135,0	+ 3,6	-	
	W	113,2	116,0	123,1	127,5	130,1	134,8	134,8	+ 3,6	-	
	ZUS.	113,3	116,1	123,2	127,6	130,3	135,0	135,0	+ 3,6	-	
HERSTELLUNG VON BUEROMASCHINEN, DATENVERARBEITUNGS- GERAETEN UND -EINRICHTUNGEN; REPARATUR VON HAUS- HALTSNAEH- UND -SCHREIBMASCHINEN	M	113,3	116,0	123,1	127,5	130,2	134,9	134,9	+ 3,6	-	
	W	113,4	116,2	123,2	127,6	130,3	135,0	135,0	+ 3,6	-	
	ZUS.	113,3	116,1	123,1	127,5	130,2	134,9	134,9	+ 3,6	-	
STRASSENFAHRZEUGBAU; REPARATUR VON KRAFTFAHRZEUGEN USW.	M	113,8	116,6	123,4	127,2	129,1	134,0	134,0	+ 3,8	-	
	W	113,9	116,6	123,5	127,3	129,2	134,1	134,1	+ 3,8	-	
	ZUS.	113,8	116,6	123,4	127,2	129,1	134,0	134,0	+ 3,8	-	
SCHIFFBAU	M	113,3	116,1	123,2	127,7	130,4	135,1	135,1	+ 3,6	-	
	W	-	-	-	-	-	-	-	-	-	
	ZUS.	113,3	116,1	123,2	127,7	130,4	135,1	135,1	+ 3,6	-	
LUFT- UND RAUMFAHRZEUGBAU	M	113,2	116,0	123,2	128,0	130,3	134,8	134,8	+ 3,5	-	
	W	113,2	116,0	123,1	127,5	130,1	134,9	134,9	+ 3,7	-	
	ZUS.	113,2	116,0	123,2	128,0	130,3	134,8	134,8	+ 3,5	-	
ELEKTROTECHNIK; REPARATUR VON HAUSHALTSGERAETEN	M	113,3	116,1	123,2	127,6	130,3	135,0	135,0	+ 3,6	-	
	W	113,3	116,0	123,1	127,5	130,1	134,7	134,7	+ 3,5	-	
	ZUS.	113,3	116,1	123,2	127,6	130,2	134,9	134,9	+ 3,6	-	
FEINMECHANIK, OPTIK, HERSTELLUNG VON UHREN USW.	M	113,3	116,1	123,2	127,6	130,3	135,0	135,0	+ 3,6	-	
	W	113,2	116,0	123,0	127,4	130,1	134,7	134,7	+ 3,5	-	
	ZUS.	113,3	116,1	123,1	127,5	130,2	134,9	134,9	+ 3,6	-	
HERSTELLUNG VON EBM-WAREN	M	113,3	116,1	123,2	127,6	130,3	135,0	135,0	+ 3,6	-	
	W	113,2	116,0	123,1	127,5	130,1	134,8	134,8	+ 3,6	-	
	ZUS.	113,3	116,1	123,2	127,6	130,3	135,0	135,0	+ 3,6	-	
VERBRAUCHSGUETER PRODUZIERENDES GEWERBE	M	114,5	117,9	123,0	128,3	129,5	133,4	134,6	+ 3,9 + 0,5	-	
	W	114,4	118,0	122,4	127,3	129,2	131,3	134,2	+ 3,9 + 2,2	-	
	ZUS.	114,5	117,9	122,8	128,0	129,4	132,6	134,4	+ 3,9 + 1,4	-	
HERSTELLUNG VON KUNSTSTOFFWAREN	M	114,5	118,0	123,0	127,6	128,9	132,6	134,1	+ 4,0 + 1,1	-	
	W	114,6	118,2	123,2	127,7	128,9	133,0	134,2	+ 4,1 + 0,9	-	
	ZUS.	114,5	118,0	123,1	127,6	128,9	132,7	134,1	+ 4,0 + 1,1	-	
FEINKERAMIK	M	113,8	118,1	121,3	124,7	126,4	127,5	131,2	+ 3,8 + 2,6	-	
	W	114,1	118,0	121,2	124,7	126,5	127,7	131,5	+ 4,0 + 3,0	-	
	ZUS.	113,9	118,1	121,3	124,7	126,4	127,8	131,3	+ 3,9 + 2,7	-	
HERSTELLUNG UND VERARBEITUNG VON GLAS	M	115,6	119,2	123,2	126,8	126,5	131,0	131,6	+ 4,0 + 0,5	-	
	W	-	-	-	-	-	-	-	-	-	
	ZUS.	115,6	119,2	123,2	126,8	126,5	131,0	131,6	+ 4,0 + 0,5	-	
HERSTELLUNG VON MUSIKINSTRUMENTEN, SPIELWAREN, SCHMUCK, FUELLHALTERN USW.	M	114,1	117,1	123,3	128,2	129,4	134,4	135,1	+ 4,4 + 0,5	-	
	W	114,0	117,1	123,2	127,8	128,7	133,2	134,7	+ 4,7 + 1,1	-	
	ZUS.	114,1	117,1	123,3	128,0	129,1	133,8	134,9	+ 4,5 + 0,8	-	
HOLZVERARBEITUNG USW.	M	115,4	119,0	122,7	129,7	130,1	135,0	135,0	+ 3,8	-	
	W	115,6	119,2	122,5	129,7	130,2	135,2	135,2	+ 3,8	-	
	ZUS.	115,5	119,0	122,8	129,7	130,1	135,0	135,0	+ 3,8	-	
PAPIER- UND PAPPEVERARBEITUNG	M	115,3	119,0	123,8	128,4	129,5	137,7	137,7	+ 6,3	-	
	W	117,0	120,5	125,6	130,3	131,4	139,8	139,8	+ 6,4	-	
	ZUS.	115,8	119,6	124,4	129,0	130,1	138,4	138,4	+ 6,4	-	
DRUCKEREI, VERVIELFAELTIGUNG	M	113,6	116,4	124,1	130,0	131,4	136,1	136,1	+ 3,6	-	
	W	113,7	116,7	124,4	130,2	131,6	136,4	136,4	+ 3,6	-	
	ZUS.	113,6	116,5	124,2	130,0	131,4	136,2	136,2	+ 3,7	-	
LEDERERZEUGUNG	M	114,0	117,3	121,0	125,3	125,3	129,7	129,7	+ 3,5	-	
	W	113,9	117,2	120,8	125,1	125,1	129,6	129,6	+ 3,6	-	
	ZUS.	114,0	117,3	120,9	125,2	125,2	129,7	129,7	+ 3,6	-	
LEDERVERARBEITUNG (OHNE HERSTELLUNG VON SCHUHEN)	M	114,3	118,0	121,6	125,7	125,7	129,9	129,9	+ 3,3	-	
	W	114,4	117,8	121,5	125,5	125,5	129,6	129,6	+ 3,3	-	
	ZUS.	114,4	117,9	121,5	125,6	125,6	129,7	129,7	+ 3,3	-	
HERSTELLUNG VON SCHUHEN, REPARATUR VON SCHUHEN USW.	M	114,4	117,8	121,7	125,8	125,8	129,2	130,4	+ 3,7 + 0,9	-	
	W	114,8	118,3	122,3	126,4	126,4	129,9	131,2	+ 3,8 + 1,0	-	
	ZUS.	114,6	118,1	122,1	126,2	126,2	129,6	130,9	+ 3,7 + 1,0	-	
TEXTILGEWERBE	M	114,0	117,6	121,6	126,3	128,9	128,9	133,5	+ 3,6 + 3,6	-	
	W	114,2	117,8	121,8	126,5	129,2	129,2	133,8	+ 3,6 + 3,6	-	
	ZUS.	114,1	117,7	121,7	126,4	129,0	129,0	133,6	+ 3,6 + 3,6	-	
BEKLEIDUNGSGEWERBE	M	114,2	117,9	121,8	126,6	129,3	129,3	134,0	+ 3,6 + 3,6	-	
	W	114,1	117,8	121,7	126,5	129,2	129,2	133,8	+ 3,6 + 3,6	-	
	ZUS.	114,1	117,8	121,7	126,5	129,2	129,2	133,8	+ 3,6 + 3,6	-	

1) DURCHSCHNITT AUS 4 MONATSWERTEN, STAND JEWEILS MONATSENDE.

2) OHNE STAHLVERFORMUNG, OBERFLAECHEVEREDLUNG, HAERTUNG.

2 INDEX DER TARIFLICHEN STUNDENLOEHNE IN DER GEWERBLICHEN WIRTSCHAFT UND BEI GEBIETSKOERPERSCHAFTEN

1980 = 100

WIRTSCHAFTSBEREICH / -ZWEIG	GE- SCHLECHT	1983	1984	1985	1986	1986		1987		VERAENDERUNG JULI 1987 GEGENUEBER JULI 1986 IN PROZENT		
		DURCHSCHNITT 1)				JULI	APRIL	JULI	1986	1987	1986	1987
NAHRUNGS- UND GENUSSMITTELGEWERBE	M	115,0	118,7	122,3	126,5	127,1	130,8	132,1	+ 3,9	+ 1,0		
	W	115,1	118,7	122,6	126,8	127,9	131,2	132,9	+ 3,9	+ 1,3		
	ZUS.	115,0	118,7	122,4	126,6	127,3	130,9	132,3	+ 3,9	+ 1,1		
DARUNTER:												
GETRAENKEHERSTELLUNG	M	115,3	119,2	122,4	126,5	126,3	130,7	131,2	+ 3,9	+ 0,4		
	W	115,0	118,7	122,1	126,4	126,4	130,8	131,3	+ 3,9	+ 0,4		
	ZUS.	115,3	119,1	122,3	126,5	126,3	130,7	131,2	+ 3,9	+ 0,4		
TABAKVERARBEITUNG	M	115,4	118,7	122,7	127,0	128,6	130,8	133,4	+ 3,7	+ 2,0		
	W	115,4	118,9	122,8	127,1	128,8	131,0	133,6	+ 3,7	+ 2,0		
	ZUS.	115,4	118,8	122,7	127,1	128,7	130,9	133,5	+ 3,7	+ 2,0		
BAUGEWERBE (OHNE SPEZIALBAU, STUKKATEURGEWERBE, GIPSEREI, VERPUTZEREI)	M	115,0	116,5	120,4	125,0	126,0	129,6	130,0	+ 3,2	+ 0,3		
	W	-	-	-	-	-	-	-	-	-		
	ZUS.	115,0	116,5	120,4	125,0	126,0	129,6	130,0	+ 3,2	+ 0,3		
HOCH- UND TIEFBAU	M	115,0	116,6	120,2	125,0	125,9	129,7	129,7	+ 3,0	-		
	W	-	-	-	-	-	-	-	-	-		
	ZUS.	115,0	116,6	120,2	125,0	125,9	129,7	129,7	+ 3,0	-		
AUSBAUGEWERBE; ZIMMEREI, DACHDECKEREI	M	114,9	118,5	120,9	125,1	126,2	129,3	130,8	+ 3,6	+ 1,2		
	W	-	-	-	-	-	-	-	-	-		
	ZUS.	114,9	118,5	120,9	125,1	126,2	129,3	130,8	+ 3,6	+ 1,2		
HANDEL (OHNE HANDELSVERMITTLUNG)	M	114,5	118,3	121,9	127,3	128,0	132,8	134,5	+ 5,1	+ 1,3		
	W	114,9	118,7	122,3	126,5	129,2	133,4	135,1	+ 4,6	+ 1,3		
	ZUS.	114,6	118,4	122,0	127,6	128,3	132,9	134,7	+ 5,0	+ 1,4		
GROSSHANDEL	M	114,4	118,2	121,7	125,7	126,3	132,4	134,2	+ 6,3	+ 1,4		
	W	115,0	118,8	122,4	126,3	126,6	133,5	135,2	+ 6,8	+ 1,3		
	ZUS.	114,5	118,3	121,8	125,8	126,3	132,6	134,3	+ 6,3	+ 1,3		
EINZELHANDEL	M	114,6	118,6	122,1	129,2	130,0	133,2	134,9	+ 3,8	+ 1,3		
	W	114,8	118,7	122,2	129,5	130,3	133,4	135,1	+ 3,7	+ 1,3		
	ZUS.	114,7	118,6	122,1	129,3	130,1	133,3	135,0	+ 3,8	+ 1,3		
VERKEHR UND NACHRICHTENUEBERMITTLUNG	M	113,4	115,6	119,3	123,9	124,4	128,2	128,5	+ 3,3	+ 0,2		
	W	111,3	112,5	116,1	121,2	121,2	125,2	125,2	+ 3,3	-		
	ZUS.	113,3	115,4	119,1	123,8	124,2	128,1	128,3	+ 3,3	+ 0,2		
DEUTSCHE BUNDESBAHN	M	111,2	112,5	116,1	120,6	120,6	124,6	124,6	+ 3,3	-		
	W	111,3	112,4	116,1	121,1	121,1	125,1	125,1	+ 3,3	-		
	ZUS.	111,2	112,5	116,1	120,6	120,6	124,6	124,6	+ 3,3	-		
STRASSENVERKEHR, PARKPLAETZE UND -HAEUER	M	115,7	118,7	122,4	127,1	128,0	131,9	132,5	+ 3,5	+ 0,5		
	W	-	-	-	-	-	-	-	-	-		
	ZUS.	115,7	118,7	122,4	127,1	128,0	131,9	132,5	+ 3,5	+ 0,5		
UEBRIGER VERKEHR UND NACHRICHTENUEBERMITTLUNG 2)	M	114,7	117,8	121,7	126,3	127,3	130,7	131,2	+ 3,1	+ 0,4		
	W	-	-	-	-	-	-	-	-	-		
	ZUS.	114,7	117,8	121,7	126,3	127,3	130,7	131,2	+ 3,1	+ 0,4		
DEUTSCHE BUNDESPOST	M	111,2	112,4	116,0	120,4	120,4	124,4	124,4	+ 3,3	-		
	W	111,3	112,5	116,1	121,3	121,3	125,3	125,3	+ 3,3	-		
	ZUS.	111,2	112,4	116,0	120,5	120,5	124,5	124,5	+ 3,3	-		
FRISEURGEWERBE	M	118,5	121,4	123,7	125,1	125,0	127,5	127,5	+ 2,0	-		
	W	118,5	121,4	123,7	125,1	125,0	127,5	127,5	+ 2,0	-		
	ZUS.	118,5	121,4	123,7	125,1	125,0	127,5	127,5	+ 2,0	-		
GEBIETSKOERPERSCHAFTEN	M	111,2	112,4	116,1	120,7	120,7	124,7	124,7	+ 3,3	-		
	W	111,1	112,3	115,9	121,1	121,1	125,1	125,1	+ 3,3	-		
	ZUS.	111,2	112,4	116,1	120,8	120,8	124,8	124,8	+ 3,3	-		

1) DURCHSCHNITT AUS 4 MONATSWERTEN, STAND JEWELNS MONATSENDE.

2) EISENBAHNEN (OHNE DEUTSCHE BUNDESBAHN); BINNENSCHIFFFAHRT,
-WASSERSTRASSEN UND -HAEFEN: SEE- UND KUESTENSCHIFFFAHRT,
SEEHAEFEN; LUFTFAHRT, FLUGPLAETZE; TRANSPORT IN ROHRLEI-
TUNGEN; SPEDITION, LAGEREI, VERKEHRSVERMITTLUNG.

3 INDEX DER TARIFLICHEN MONATSGEHALTER IN DER GEWERBLICHEN WIRTSCHAFT UND BEI GEBIETSKOERPERSCHAFTEN

1980 = 100

WIRTSCHAFTSBEREICH /-ZWEIG	GE- SCHLECHT	1983	1984	1985	1986	1987			VERAENDERUNG	
		DURCHSCHNITT 1)				JULI	APRIL	JULI	JULI 1987 GEGENUEBER JULI 1986	APRIL 1987 GEGENUEBER APRIL 1986
ALLE ERFASSTEN WIRTSCHAFTSBEREICHE	M	113,4	116,1	119,7	123,5	124,7	128,5	129,1	+ 3,5	+ 0,5
	W	113,0	115,5	119,2	123,1	123,9	127,6	128,2	+ 3,5	+ 0,5
	ZUS.	113,2	115,9	119,5	123,3	124,4	128,1	128,8	+ 3,8	+ 0,8
PRODUZIERENDES GEWERBE (OHNE SPEZIALBAU, STUKKATEURGEWERBE, GIPSEREI, VERPUTZEREI, ZIMMEREI, DACHDECKEREI, AUSBAUGEWERBE)	M	113,9	117,1	120,7	124,4	126,0	129,7	130,6	+ 3,7	+ 0,7
	W	113,9	117,3	121,0	124,8	126,1	129,7	130,7	+ 3,6	+ 0,8
	ZUS.	113,9	117,1	120,8	124,6	126,1	129,7	130,6	+ 3,6	+ 0,7
PRODUZIERENDES GEWERBE (OHNE SPEZIALBAU, STUKKATEURGEWERBE, GIPSEREI, VERPUTZEREI, ZIMMEREI, DACHDECKEREI, AUSBAUGEWERBE)	M	114,0	117,0	120,6	124,4	126,2	130,0	130,8	+ 3,6	+ 0,6
	W	114,0	117,1	120,8	124,7	126,5	130,1	131,2	+ 3,7	+ 0,8
	ZUS.	114,0	117,0	120,6	124,5	126,3	130,0	130,9	+ 3,6	+ 0,7
PRODUZIERENDES GEWERBE (OHNE BAUGEWERBE)	M	113,9	116,9	120,6	124,3	126,2	130,0	130,9	+ 3,7	+ 0,7
	W	113,9	117,0	120,9	124,7	126,5	130,2	131,3	+ 3,8	+ 0,8
	ZUS.	113,9	116,9	120,7	124,4	126,3	130,1	131,0	+ 3,7	+ 0,7
VERARBEITENDES GEWERBE	M	113,9	116,9	120,6	124,3	126,3	130,2	131,0	+ 3,7	+ 0,6
	W	114,0	117,1	120,9	124,8	126,7	130,4	131,4	+ 3,7	+ 0,8
	ZUS.	113,9	117,0	120,7	124,4	126,4	130,3	131,1	+ 3,7	+ 0,6
ELEKTRIZITAETS-, GAS-, FERNWAERME- UND WASSERVERSORGUNG	M	112,4	114,5	118,4	122,5	122,8	126,2	128,0	+ 4,2	+ 1,4
	W	112,5	114,6	118,5	122,7	123,1	126,4	128,3	+ 4,2	+ 1,5
	ZUS.	112,4	114,5	118,4	122,6	122,9	126,2	128,1	+ 4,2	+ 1,5
BERGBAU	M	117,9	121,6	125,6	129,9	131,7	132,9	133,0	+ 1,0	+ 0,1
	W	114,6	118,3	122,1	126,2	128,2	129,2	129,2	+ 0,8	-
	ZUS.	117,7	121,4	125,3	129,6	131,4	132,6	132,6	+ 0,9	-
STEINKOHLBERGBAU UND -BRIKETTHERSTELLUNG, KOKEREI	M	118,5	122,2	126,1	130,5	133,0	133,0	133,0	-	-
	W	114,2	117,9	121,6	125,9	128,4	128,4	128,4	-	-
	ZUS.	118,1	121,8	125,7	130,1	132,6	132,6	132,6	-	-
BRAUNKOHLBERGBAU UND -BRIKETTHERSTELLUNG	M	116,5	120,0	123,9	128,2	128,2	133,3	133,3	+ 4,0	-
	W	-	-	-	-	-	-	-	-	-
	ZUS.	116,5	120,0	123,9	128,2	128,2	133,3	133,3	+ 4,0	-
ERZBERGBAU, GEWINNUNG V. SPALT- U. BRUTSTOFFHALT. ERZEN	M	113,7	117,2	121,0	123,9	124,2	126,9	128,8	+ 3,7	+ 1,5
	W	-	-	-	-	-	-	-	-	-
	ZUS.	113,7	117,2	121,0	123,9	124,2	126,9	128,8	+ 3,7	+ 1,5
KALI- UND STEINSALZBERGBAU, SALINEN	M	115,7	119,5	123,9	128,6	127,3	132,4	132,4	+ 4,0	-
	W	-	-	-	-	-	-	-	-	-
	ZUS.	115,7	119,5	123,9	128,6	127,3	132,4	132,4	+ 4,0	-
UEBRIGER BERGBAU 2), TORFGEWINNUNG	M	116,8	120,7	124,8	128,5	128,3	133,2	133,2	+ 3,8	-
	W	116,1	119,8	124,0	127,4	127,4	132,2	132,2	+ 3,8	-
	ZUS.	116,6	120,5	124,6	128,2	128,1	133,0	133,0	+ 3,8	-
GRUNDSTOFF- UND PRODUKTIONSQUETERGEWERBE 3)	M	114,1	117,5	121,6	125,8	127,3	130,2	132,2	+ 3,8	+ 1,5
	W	114,2	117,7	121,9	126,3	127,6	130,5	132,6	+ 3,9	+ 1,6
	ZUS.	114,1	117,6	121,7	125,9	127,4	130,2	132,3	+ 3,8	+ 1,6
CHEMISCHE INDUSTRIE (OH.HERSTELLUNG VON CHEMIEFASERN), HERSTELLUNG U.VERARBEITUNG VON SPALT- U. BRUTSTOFFEN	M	114,6	118,4	123,0	127,9	129,6	131,1	134,7	+ 3,9	+ 2,7
	W	114,5	118,2	122,8	127,7	129,1	131,0	134,2	+ 4,0	+ 2,4
	ZUS.	114,5	118,4	122,9	127,9	129,4	131,1	134,5	+ 3,9	+ 2,6
HERSTELLUNG VON CHEMIEFASERN	M	114,3	118,1	122,6	127,6	128,2	131,0	133,4	+ 4,1	+ 1,8
	W	114,3	117,9	122,5	127,4	127,7	130,9	133,0	+ 4,2	+ 1,6
	ZUS.	114,3	118,1	122,6	127,5	128,1	131,0	133,3	+ 4,1	+ 1,8
MINERALOELVERARBEITUNG	M	115,4	119,7	124,0	128,8	128,2	132,7	133,4	+ 4,1	+ 0,5
	W	115,7	120,0	124,3	129,0	128,1	133,1	133,4	+ 4,1	+ 0,2
	ZUS.	115,5	119,8	124,1	128,9	128,2	132,8	133,4	+ 4,1	+ 0,5
GUMMIVERARBEITUNG, VERARBEITUNG VON ASBEST	M	114,7	118,5	122,7	127,6	129,5	130,8	134,5	+ 3,9	+ 2,8
	W	114,6	118,4	122,6	127,4	128,8	130,8	133,8	+ 3,9	+ 2,3
	ZUS.	114,7	118,5	122,7	127,6	129,3	130,8	134,3	+ 3,9	+ 2,7
GEWINNUNG UND VERARBEITUNG VON STEINEN UND ERDEN (OHNE VERARBEITUNG VON ASBEST)	M	114,0	117,8	121,1	125,4	126,7	129,2	130,9	+ 3,3	+ 1,3
	W	114,0	117,7	121,1	125,3	126,6	129,1	130,8	+ 3,3	+ 1,3
	ZUS.	114,0	117,8	121,1	125,4	126,7	129,2	130,9	+ 3,3	+ 1,3
METALLERZEUGUNG UND -BEARBEITUNG (OHNE NE-METALLE)	M	112,9	115,3	118,9	121,6	123,2	128,1	128,1	+ 4,0	-
	W	113,0	115,4	118,9	121,7	123,5	128,3	128,3	+ 3,9	-
	ZUS.	112,9	115,3	118,9	121,6	123,3	128,1	128,1	+ 3,9	-
NE-METALLERZEUGUNG, NE-METALLHALBZEUGWERKE, NE-METALLGIESSEREI	M	113,5	116,3	119,9	123,1	125,5	130,1	130,3	+ 3,8	+ 0,2
	W	113,5	116,2	119,8	123,0	125,4	129,9	130,1	+ 3,7	+ 0,2
	ZUS.	113,5	116,3	119,9	123,1	125,5	130,1	130,3	+ 3,8	+ 0,2
HOLZBEARBEITUNG	M	116,1	119,6	123,0	127,2	128,2	130,9	132,1	+ 3,0	+ 0,9
	W	116,5	120,1	123,6	127,9	128,8	131,5	132,7	+ 3,0	+ 0,9
	ZUS.	116,2	119,7	123,1	127,3	128,3	131,0	132,2	+ 3,0	+ 0,9
ZELLSTOFF-, HOLZSCHLIFF-, PAPIER- UND PAPPEERZEUGUNG	M	116,1	119,9	124,2	129,0	127,6	133,3	133,3	+ 4,5	-
	W	116,1	119,9	124,2	129,0	127,6	133,3	133,3	+ 4,5	-
	ZUS.	116,1	119,9	124,2	129,0	127,6	133,3	133,3	+ 4,5	-

1) DURCHSCHNITT AUS 4 MONATSWERTEN, STAND JEWEILS MONATSENDE.
2) GEWINNUNG VON ERDOEL, ERDGAS, SONSTIGER BERGBAU.

3) EINSCHLIESSLICH STAHLVERFORMUNG, OBERFLAECHEVEREDLUNG, HAERTUNG.

3 INDEX DER TARIFLICHEN MONATSGEHÄLTER IN DER GEWERBLICHEN WIRTSCHAFT UND BEI GEBIETSKÖRPERSCHAFTEN

1980 = 100

WIRTSCHAFTSBEREICH /-ZWEIG	GE- SCHLECHT	1983	1984	1985	1986	1986		1987		VERÄNDERUNG JULI 1987 GEGENÜBER JULI 1986 APRIL 1987	
		DURCHSCHNITT 1)				JULI	APRIL	JULI	IN PROZENT		
INVESTITIONSGUETER PRODUZIERENDES GEWERBE 2)	M	113,5	116,3	119,8	123,0	125,5	130,1	130,1	+ 3,7	-	
	W	113,4	116,2	119,7	122,9	125,4	130,0	130,0	+ 3,7	-	
	ZUS.	113,5	116,3	119,8	123,0	125,5	130,1	130,1	+ 3,7	-	
STAHL-, LEICHTMETALL- UND SCHIENENFAHRZEUGBAU (OHNE LOKOMOTIVBAU)	M	113,5	116,3	119,8	123,0	125,6	130,2	130,2	+ 3,7	-	
	W	113,4	116,2	119,7	122,9	125,5	130,0	130,0	+ 3,6	-	
	ZUS.	113,5	116,3	119,8	123,0	125,6	130,2	130,2	+ 3,7	-	
MASCHINENBAU, LOKOMOTIVBAU	M	113,5	116,3	119,8	123,0	125,6	130,2	130,2	+ 3,7	-	
	W	113,4	116,2	119,7	122,9	125,5	130,0	130,0	+ 3,6	-	
	ZUS.	113,5	116,3	119,8	123,0	125,6	130,2	130,2	+ 3,7	-	
HERSTELLUNG VON BÜROMASCHINEN, DATENVERARBEITUNGS- GERÄTEN UND -EINRICHTUNGEN; REPARATUR VON HAUS- HALTSNAEH- UND -SCHREIBMASCHINEN	M	113,5	116,3	119,8	123,0	125,6	130,2	130,2	+ 3,7	-	
	W	113,4	116,2	119,7	122,9	125,5	130,1	130,1	+ 3,7	-	
	ZUS.	113,5	116,3	119,8	123,0	125,6	130,2	130,2	+ 3,7	-	
STRASSENFAHRZEUGBAU; REPARATUR VON KRAFTFAHRZEUGEN USW.	M	113,7	116,5	119,7	122,7	124,8	129,5	129,5	+ 3,8	-	
	W	113,6	116,4	119,7	122,8	125,0	129,7	129,7	+ 3,8	-	
	ZUS.	113,7	116,5	119,7	122,7	124,8	129,5	129,5	+ 3,8	-	
SCHIFFBAU	M	113,4	116,2	119,7	123,0	125,6	129,8	130,1	+ 3,6 + 0,2	-	
	W	113,4	116,1	119,6	122,8	125,4	129,5	129,9	+ 3,6 + 0,3	-	
	ZUS.	113,4	116,2	119,7	123,0	125,6	129,8	130,1	+ 3,6 + 0,2	-	
LUFT- UND RAUMFAHRZEUGBAU	M	113,4	116,2	119,7	123,1	125,5	129,9	129,9	+ 3,5	-	
	W	113,4	116,1	119,7	122,9	125,4	130,0	130,0	+ 3,7	-	
	ZUS.	113,4	116,2	119,7	123,0	125,5	129,9	129,9	+ 3,5	-	
ELEKTROTECHNIK; REPARATUR VON HAUSHALTSGERÄTEN	M	113,5	116,3	119,8	123,0	125,6	130,2	130,2	+ 3,7	-	
	W	113,4	116,2	119,7	122,9	125,5	130,1	130,1	+ 3,7	-	
	ZUS.	113,5	116,3	119,8	123,0	125,6	130,2	130,2	+ 3,7	-	
FEINMECHANIK, OPTIK, HERSTELLUNG VON UHREN USW.	M	113,5	116,3	119,8	123,0	125,6	130,2	130,2	+ 3,7	-	
	W	113,4	116,2	119,7	122,9	125,4	130,0	130,0	+ 3,7	-	
	ZUS.	113,5	116,3	119,8	123,0	125,6	130,1	130,1	+ 3,7	-	
HERSTELLUNG VON EBM-WAREN	M	113,5	116,3	119,8	123,0	125,6	130,2	130,2	+ 3,7	-	
	W	113,4	116,2	119,7	122,9	125,5	130,0	130,0	+ 3,6	-	
	ZUS.	113,5	116,3	119,8	123,0	125,6	130,2	130,2	+ 3,7	-	
VERBRAUCHSGUETER PRODUZIERENDES GEWERBE	M	114,7	118,1	121,9	126,3	127,8	130,8	132,7	+ 3,8 + 1,5	-	
	W	114,8	118,3	122,2	126,7	128,4	131,1	133,2	+ 3,7 + 1,6	-	
	ZUS.	114,7	118,2	122,0	126,5	128,0	130,9	132,8	+ 3,8 + 1,5	-	
HERSTELLUNG VON KUNSTSTOFFWAREN	M	114,4	117,9	122,1	126,2	127,7	131,4	132,7	+ 3,9 + 1,0	-	
	W	114,5	118,0	122,3	126,5	127,9	131,5	132,9	+ 3,9 + 1,1	-	
	ZUS.	114,4	117,9	122,2	126,3	127,8	131,4	132,8	+ 3,9 + 1,1	-	
FEINKERAMIK	M	113,9	117,9	121,0	124,5	126,1	127,5	131,1	+ 4,0 + 2,8	-	
	W	113,7	117,7	120,8	124,3	126,0	127,3	130,8	+ 3,8 + 2,7	-	
	ZUS.	113,8	117,8	120,9	124,4	126,1	127,4	131,0	+ 3,9 + 2,8	-	
HERSTELLUNG UND VERARBEITUNG VON GLAS	M	115,6	119,4	123,3	127,0	126,6	131,2	131,9	+ 4,2 + 0,5	-	
	W	115,6	119,3	123,3	127,0	126,6	131,3	131,8	+ 4,1 + 0,4	-	
	ZUS.	115,6	119,4	123,3	127,0	126,6	131,2	131,9	+ 4,2 + 0,5	-	
HERSTELLUNG VON MUSIKINSTRUMENTEN, SPIELWAREN, SCHMUCK, FUELLHALTERN USW.	M	114,3	117,3	121,0	124,2	125,3	130,0	131,4	+ 4,9 + 1,1	-	
	W	114,6	117,7	121,5	124,7	125,6	130,3	132,0	+ 5,1 + 1,3	-	
	ZUS.	114,4	117,4	121,2	124,4	125,4	130,1	131,6	+ 4,9 + 1,2	-	
HOLZVERARBEITUNG USW.	M	115,4	119,1	121,8	126,1	126,4	131,3	131,3	+ 3,9	-	
	W	115,3	118,9	121,6	126,0	126,3	131,1	131,1	+ 3,8	-	
	ZUS.	115,4	119,1	121,7	126,1	126,4	131,2	131,2	+ 3,8	-	
PAPIER- UND PAPPEVERARBEITUNG	M	113,8	117,4	121,5	126,0	127,0	131,1	131,1	+ 3,2	-	
	W	113,6	117,3	121,4	125,8	127,1	131,0	131,0	+ 3,1	-	
	ZUS.	113,7	117,4	121,5	125,9	127,0	131,1	131,1	+ 3,2	-	
DRUCKEREI, VERVIELFÄLTIGUNG	M	114,2	117,1	120,7	125,4	126,8	131,1	131,6	+ 3,8 + 0,4	-	
	W	114,2	117,1	120,8	125,4	126,9	131,3	131,7	+ 3,8 + 0,3	-	
	ZUS.	114,2	117,1	120,7	125,4	126,8	131,2	131,6	+ 3,8 + 0,3	-	
LEDERERZEUGUNG	M	113,7	117,1	120,8	125,2	125,2	129,7	129,7	+ 3,6	-	
	W	113,8	117,2	120,8	125,2	125,2	129,7	129,7	+ 3,6	-	
	ZUS.	113,7	117,1	120,8	125,2	125,2	129,7	129,7	+ 3,6	-	
LEDERVERARBEITUNG (OHNE HERSTELLUNG VON SCHUHEN)	M	114,2	117,5	121,5	125,6	125,6	129,8	129,8	+ 3,3	-	
	W	114,2	117,8	121,5	125,6	125,6	129,7	129,7	+ 3,3	-	
	ZUS.	114,2	117,8	121,5	125,6	125,6	129,8	129,8	+ 3,3	-	
HERSTELLUNG VON SCHUHEN, REPARATUR VON SCHUHEN USW.	M	115,0	118,5	122,3	126,5	126,5	130,6	130,6	+ 3,2	-	
	W	114,9	118,5	122,2	126,4	126,4	130,5	130,5	+ 3,2	-	
	ZUS.	115,0	118,5	122,3	126,5	126,5	130,6	130,6	+ 3,2	-	
TEXTILGEWERBE	M	115,6	119,4	123,6	128,4	131,1	131,1	135,9	+ 3,7 + 3,7	-	
	W	116,4	120,8	125,6	130,6	133,3	133,3	138,1	+ 3,6 + 3,6	-	
	ZUS.	115,8	119,8	124,2	129,1	131,8	131,8	136,6	+ 3,6 + 3,6	-	
BEKLEIDUNGSGEWERBE	M	114,1	117,8	121,7	126,5	129,2	129,2	134,0	+ 3,7 + 3,7	-	
	W	114,1	117,8	121,7	126,4	129,1	129,3	133,8	+ 3,6 + 3,5	-	
	ZUS.	114,1	117,8	121,7	126,5	129,2	129,2	133,9	+ 3,6 + 3,6	-	

1) DURCHSCHNITT AUS 4 MONATSWERTEN, STAND JEWEILS MONATSENDE.

2) OHNE STAHLVERFORMUNG, OBERFLÄCHENVEREDLUNG, HAERTUNG.

3 INDEX DER TARIFLICHEN MONATSGEHÄLTER IN DER GEWERBLICHEN WIRTSCHAFT UND BEI GEBIETSKÖRPERSCHAFTEN

1980 = 100

WIRTSCHAFTSBEREICH /-ZWEIG	GE- SCHLECHT	1983	1984	1985	1986	1986 1987			VERÄNDERUNG		
		DURCHSCHNITT 1)				JULI	APRIL	JULI	JULI 1987	APRIL 1987	IN PROZENT
									1986	1987	
NAHRUNGS- UND GENUSSMITTELGEWERBE	M	114,8	118,3	121,9	126,2	126,8	130,3	131,6	+ 3,8	+ 1,0	
	W	114,8	118,4	122,0	126,3	127,2	130,6	132,1	+ 3,9	+ 1,1	
	ZUS.	114,8	118,4	121,9	126,2	126,9	130,4	131,7	+ 3,8	+ 1,0	
DARUNTER:											
GETRAENKEHERSTELLUNG	M	115,1	118,9	121,9	126,2	126,0	130,3	130,8	+ 3,8	+ 0,4	
	W	115,0	118,8	121,9	126,2	126,1	130,3	130,8	+ 3,7	+ 0,4	
	ZUS.	115,1	118,9	121,9	126,2	126,0	130,3	130,8	+ 3,8	+ 0,4	
TABAKVERARBEITUNG	M	115,2	118,7	122,6	126,9	128,6	130,6	133,4	+ 3,7	+ 2,1	
	W	115,4	118,9	122,8	127,2	128,9	130,8	133,8	+ 3,8	+ 2,3	
	ZUS.	115,3	118,7	122,7	127,0	128,7	130,7	133,5	+ 3,7	+ 2,1	
BAUWERBE (OHNE SPEZIALBAU, STUKKATEURGEWERBE, GIPSEREI, VERPUTZEREI)	M	114,5	118,1	119,9	124,6	125,6	129,1	129,2	+ 2,9	+ 0,1	
	W	114,1	117,7	119,6	124,1	125,0	128,3	128,6	+ 2,9	+ 0,2	
	ZUS.	114,5	118,0	119,9	124,5	125,5	128,9	129,1	+ 2,9	+ 0,2	
HOCH- UND TIEFBAU	M	114,7	118,3	119,9	124,8	125,7	129,5	129,5	+ 3,0	-	
	W	114,3	117,9	119,5	124,3	125,2	129,0	129,0	+ 3,0	-	
	ZUS.	114,6	118,2	119,8	124,7	125,6	129,4	129,4	+ 3,0	-	
AUSBAUWERBE; ZIMMEREI, DACHDECKEREI	M	114,1	117,5	119,9	124,0	125,0	127,4	128,3	+ 2,6	+ 0,7	
	W	113,9	117,3	119,6	123,8	124,7	127,1	127,9	+ 2,6	+ 0,6	
	ZUS.	114,0	117,5	119,8	123,9	124,9	127,3	128,2	+ 2,6	+ 0,7	
HANDEL, KREDITINSTITUTE UND VERSICHERUNGSGEWERBE 2)	M	113,8	117,2	121,0	124,8	125,6	129,1	129,9	+ 3,4	+ 0,6	
	W	113,9	117,5	121,2	124,9	125,8	129,2	130,2	+ 3,5	+ 0,8	
	ZUS.	113,8	117,3	121,1	124,9	125,7	129,1	130,0	+ 3,4	+ 0,7	
GROSSHANDEL	M	114,5	118,3	121,7	124,9	125,7	128,4	130,1	+ 3,5	+ 1,3	
	W	114,7	118,4	121,9	125,1	125,8	128,6	130,2	+ 3,5	+ 1,2	
	ZUS.	114,6	118,3	121,7	125,0	125,7	128,5	130,1	+ 3,5	+ 1,2	
EINZELHANDEL	M	114,7	118,6	122,0	124,7	125,5	128,4	130,0	+ 3,6	+ 1,2	
	W	114,8	118,7	122,1	124,8	125,6	128,5	130,1	+ 3,6	+ 1,2	
	ZUS.	114,7	118,7	122,1	124,8	125,6	128,5	130,1	+ 3,6	+ 1,2	
KREDITINSTITUTE, MIT DEM KREDITGEWERBE VERBUNDENE TÄTIGKEITEN	M	112,8	115,6	119,7	124,5	125,3	129,7	129,8	+ 3,6	+ 0,1	
	W	112,8	115,7	119,9	124,9	125,8	130,1	130,3	+ 3,6	+ 0,2	
	ZUS.	112,8	115,6	119,8	124,6	125,5	129,9	130,0	+ 3,6	+ 0,1	
VERSICHERUNGSGEWERBE, VERMITTLUNG VON VERSICHERUNGEN	M	113,5	117,2	121,3	125,3	126,2	129,9	129,9	+ 2,9	-	
	W	113,5	117,3	121,3	125,3	126,2	129,9	129,9	+ 2,9	-	
	ZUS.	113,5	117,2	121,3	125,3	126,2	129,9	129,9	+ 2,9	-	
VERKEHR UND NACHRICHTENUEBERMITTLUNG	M	112,6	115,4	118,9	122,9	123,7	126,9	127,4	+ 3,0	+ 0,4	
	W	112,7	115,2	118,8	122,9	123,6	126,9	127,6	+ 3,2	+ 0,6	
	ZUS.	112,6	115,3	118,8	122,9	123,7	126,9	127,5	+ 3,1	+ 0,5	
DEUTSCHE BUNDESBAHN	M	111,2	112,4	116,0	120,0	120,0	124,0	124,0	+ 3,3	-	
	W	111,1	112,4	116,0	119,9	119,9	123,9	123,9	+ 3,3	-	
	ZUS.	111,1	112,4	116,0	119,9	119,9	123,9	123,9	+ 3,3	-	
STRASSENVERKEHR, PARKPLÄTZE UND -HÄUSER	M	112,7	115,2	118,7	123,0	123,6	127,5	127,8	+ 3,4	+ 0,2	
	W	112,9	115,6	119,2	123,6	124,3	128,1	128,5	+ 3,4	+ 0,3	
	ZUS.	112,8	115,3	118,9	123,2	123,8	127,7	128,0	+ 3,4	+ 0,2	
BINNENSCHIFFFAHRT, -WASSERSTRASSEN UND -HÄFEN	M	113,3	117,1	120,9	125,1	126,7	128,7	131,0	+ 3,4	+ 1,8	
	W	113,4	117,5	121,5	125,8	127,1	130,5	131,4	+ 3,4	+ 0,7	
	ZUS.	113,4	117,2	121,0	125,2	126,8	129,0	131,1	+ 3,4	+ 1,6	
UEBRIGER VERKEHR UND NACHRICHTENUEBERMITTLUNG 3)	M	112,6	115,8	119,2	123,3	124,2	127,2	127,7	+ 2,8	+ 0,4	
	W	113,8	117,2	120,7	124,9	126,1	128,9	130,2	+ 3,3	+ 1,0	
	ZUS.	113,0	116,2	119,6	123,7	124,7	127,7	128,4	+ 3,0	+ 0,5	
DEUTSCHE BUNDESPOST	M	111,2	112,5	116,1	120,0	120,0	124,0	124,0	+ 3,3	-	
	W	111,1	112,4	116,0	119,9	119,9	123,9	123,9	+ 3,3	-	
	ZUS.	111,1	112,4	116,0	119,9	119,9	123,9	123,9	+ 3,3	-	
GEBIETSKÖRPERSCHAFTEN	M	111,3	112,5	116,1	120,1	120,1	124,1	124,1	+ 3,3	-	
	W	111,2	112,4	116,0	120,0	120,0	124,0	124,0	+ 3,3	-	
	ZUS.	111,3	112,5	116,1	120,1	120,1	124,1	124,1	+ 3,3	-	

1) DURCHSCHNITT AUS 4 MONATSWERTEN, STAND JEWEILS MONATSENDE.

2) OHNE HANDELSVERMITTLUNG.

3) EISENBAHNEN (OHNE DEUTSCHE BUNDESBAHN); SEE- UND KÜSTENSCHIFFFAHRT, SEEHÄFEN; LUFTFAHRT, FLUGPLÄTZE; TRANSPORT IN ROHRLEITUNGEN; SPEDITION, LAGEREI, VERKEHRSVERMITTLUNG.

4 INDEX DER TARIFLICHEN WOCHENARBEITSZEIT DER ARBEITER IN DER GEWERBLICHEN WIRTSCHAFT UND BEI GEBIETSKOERPERSCHAFTEN

1980 = 100

WIRTSCHAFTSBEREICH /-ZWEIG	GE- SCHLECHT	1983	1984	1985	1986	1986		1987		VERAENDERUNG	
		DURCHSCHNITT 1)				JULI	APRIL	JULI	JULI 1987	APRIL 1987	IN PROZENT
						1986	1987	1986	1987		
ALLE ERFASSTEN WIRTSCHAFTSBEREICHE	M	99,9	99,9	98,7	98,2	98,2	98,0	98,0	- 0,2	-	
	W	99,7	99,7	98,7	98,0	98,0	97,8	97,8	- 0,2	-	
	ZUS.	99,9	99,9	98,7	98,1	98,1	97,9	97,9	- 0,2	-	
PRODUZIERENDES GEWERBE (OHNE SPEZIALBAU, STUKKATEURGEWERBE, GIPSEREI, VERPUTZEREI, ZIMMEREI, DACHDECKEREI, AUSBAUGEWERBE)	M	100,0	100,0	98,4	97,9	97,9	97,8	97,8	- 0,1	-	
	W	100,0	100,0	98,6	98,1	98,1	98,0	98,0	- 0,1	-	
	ZUS.	100,0	100,0	98,4	97,9	97,9	97,9	97,9	-	-	
PRODUZIERENDES GEWERBE (OHNE BAUGEWERBE)	M	100,0	100,0	98,1	97,5	97,5	97,5	97,5	-	-	
	W	100,0	100,0	98,6	98,1	98,1	98,0	98,0	- 0,1	-	
	ZUS.	100,0	100,0	98,2	97,6	97,6	97,6	97,6	-	-	
VERARBEITENDES GEWERBE	M	100,0	100,0	98,0	97,3	97,3	97,3	97,3	-	-	
	W	100,0	100,0	98,6	98,1	98,1	98,0	98,0	- 0,1	-	
	ZUS.	100,0	100,0	98,1	97,5	97,5	97,4	97,4	- 0,1	-	
ELEKTRIZITAETS-, GAS-, FERNWAERME- UND WASSERVERSORGUNG	M	100,0	100,0	100,0	100,0	100,0	100,0	100,0	-	-	
	W	-	-	-	-	-	-	-	-	-	
	ZUS.	100,0	100,0	100,0	100,0	100,0	100,0	100,0	-	-	
BERGBAU	M	99,8	99,8	99,8	99,8	99,8	99,8	99,8	-	-	
	W	-	-	-	-	-	-	-	-	-	
	ZUS.	99,8	99,8	99,8	99,8	99,8	99,8	99,8	-	-	
STEINKOHLENBERGBAU UND -BRIKETTERSTELLUNG, KOKEREI	M	99,8	99,8	99,8	99,7	99,7	99,7	99,7	-	-	
	W	-	-	-	-	-	-	-	-	-	
	ZUS.	99,8	99,8	99,8	99,7	99,7	99,7	99,7	-	-	
BRAUNKOHLBERGBAU UND -BRIKETTERSTELLUNG	M	100,0	100,0	100,0	100,0	100,0	100,0	100,0	-	-	
	W	-	-	-	-	-	-	-	-	-	
	ZUS.	100,0	100,0	100,0	100,0	100,0	100,0	100,0	-	-	
ERZBERGBAU, GEWINNUNG V. SPALT- U. BRUTSTOFFHALT. ERZEN	M	100,0	100,0	100,0	100,0	100,0	100,0	100,0	-	-	
	W	-	-	-	-	-	-	-	-	-	
	ZUS.	100,0	100,0	100,0	100,0	100,0	100,0	100,0	-	-	
KALI- UND STEINSALZBERGBAU, SALINEN	M	100,0	100,0	100,0	100,0	100,0	100,0	100,0	-	-	
	W	-	-	-	-	-	-	-	-	-	
	ZUS.	100,0	100,0	100,0	100,0	100,0	100,0	100,0	-	-	
UEBRIGER BERGBAU 2), TORFGEWINNUNG	M	100,0	100,0	100,0	100,0	100,0	100,0	100,0	-	-	
	W	-	-	-	-	-	-	-	-	-	
	ZUS.	100,0	100,0	100,0	100,0	100,0	100,0	100,0	-	-	
GRUNDSTOFF- UND PRODUKTIONSQUETERGEWERBE 3)	M	100,0	99,9	98,4	98,1	98,1	98,0	98,0	- 0,1	-	
	W	100,0	100,0	100,0	100,0	100,0	99,9	99,9	- 0,1	-	
	ZUS.	100,0	99,9	98,5	98,2	98,2	98,1	98,1	- 0,1	-	
CHEMISCHE INDUSTRIE (OH. HERSTELLUNG VON CHEMIEFASERN), HERSTELLUNG U. VERARBEITUNG VON SPALT- U. BRUTSTOFFEN	M	100,0	100,0	100,0	100,0	100,0	100,0	100,0	-	-	
	W	100,0	100,0	100,0	100,0	100,0	100,0	100,0	-	-	
	ZUS.	100,0	100,0	100,0	100,0	100,0	100,0	100,0	-	-	
HERSTELLUNG VON CHEMIEFASERN	M	100,0	100,0	100,0	100,0	100,0	100,0	100,0	-	-	
	W	100,0	100,0	100,0	100,0	100,0	100,0	100,0	-	-	
	ZUS.	100,0	100,0	100,0	100,0	100,0	100,0	100,0	-	-	
MINERALOELVERARBEITUNG	M	100,0	100,0	100,0	100,0	100,0	100,0	100,0	-	-	
	W	-	-	-	-	-	-	-	-	-	
	ZUS.	100,0	100,0	100,0	100,0	100,0	100,0	100,0	-	-	
GUMMIVERARBEITUNG, VERARBEITUNG VON ASBEST	M	100,0	100,0	100,0	100,0	100,0	100,0	100,0	-	-	
	W	100,0	100,0	100,0	100,0	100,0	100,0	100,0	-	-	
	ZUS.	100,0	100,0	100,0	100,0	100,0	100,0	100,0	-	-	
GEWINNUNG UND VERARBEITUNG VON STEINEN UND ERDEN (OHNE VERARBEITUNG VON ASBEST)	M	100,0	100,0	100,0	100,0	100,0	99,9	99,9	- 0,1	-	
	W	-	-	-	-	-	-	-	-	-	
	ZUS.	100,0	100,0	100,0	100,0	100,0	99,9	99,9	- 0,1	-	
METALLERZEUGUNG UND -BEARBEITUNG (OHNE NE-METALLE)	M	100,0	99,6	96,5	95,8	95,8	95,8	95,8	-	-	
	W	-	-	-	-	-	-	-	-	-	
	ZUS.	100,0	99,6	96,5	95,8	95,8	95,8	95,8	-	-	
NE-METALLERZEUGUNG, NE-METALLHALBZEUGWERKE, NE-METALLGIESSEREI	M	100,0	100,0	97,2	96,3	96,3	96,3	96,3	-	-	
	W	-	-	-	-	-	-	-	-	-	
	ZUS.	100,0	100,0	97,2	96,3	96,3	96,3	96,3	-	-	
HOLZBEARBEITUNG	M	100,0	100,0	99,7	99,4	99,4	97,6	97,6	- 1,8	-	
	W	100,0	100,0	99,7	99,3	99,3	97,3	97,3	- 2,0	-	
	ZUS.	100,0	100,0	99,7	99,4	99,4	97,6	97,6	- 1,8	-	
ZELLSTOFF-, HOLZSCHLIFF-, PAPIER- UND PAPPEERZEUGUNG	M	100,0	100,0	100,0	100,0	100,0	100,0	100,0	-	-	
	W	100,0	100,0	100,0	100,0	100,0	100,0	100,0	-	-	
	ZUS.	100,0	100,0	100,0	100,0	100,0	100,0	100,0	-	-	

1) DURCHSCHNITT AUS 4 MONATSWERTEN, STAND JEWEILS MONATSENDE.
2) GEWINNUNG VON ERDOEL, ERDGAS, SONSTIGER BERGBAU.

3) EINSCHLIESSLICH STAHLVERFORMUNG, OBERFLAECHEVEREDLUNG, HAERTUNG.

4. INDEX DER TARIFLICHEN WOCHENARBEITSZEIT DER ARBEITER IN DER GEWERBLICHEN WIRTSCHAFT UND BEI GEBIETSKOERPERSCHAFTEN

1980 = 100

WIRTSCHAFTSBEREICH /-ZWEIG	GE- SCHLECHT	1983	1984	1985	1986	1986 1987			VERAENDERUNG	
		DURCHSCHNITT 1)				JULI	APRIL	JULI	JULI 1987 GEGENUEBER JULI 1986 IN PROZENT	APRIL 1987
INVESTITIONSGUETER PRODUZIERENDES GEWERBE 2)	M	100,0	100,0	97,3	96,4	96,4	96,4	96,4	-	-
	W	100,0	100,0	97,2	96,3	96,3	96,3	96,3	-	-
	ZUS.	100,0	100,0	97,3	96,4	96,4	96,4	96,4	-	-
STAHL-, LEICHTMETALL- UND SCHIENENFAHRZEUGBAU (OHNE LOKOMOTIVBAU)	M	100,0	100,0	98,1	97,4	97,4	97,3	97,3	- 0,1	-
	W	-	-	-	-	-	-	-	-	-
	ZUS.	100,0	100,0	98,1	97,4	97,4	97,3	97,3	- 0,1	-
MASCHINENBAU, LOKOMOTIVBAU	M	100,0	100,0	97,2	96,3	96,3	96,3	96,3	-	-
	W	100,0	100,0	97,2	96,3	96,3	96,3	96,3	-	-
	ZUS.	100,0	100,0	97,2	96,3	96,3	96,3	96,3	-	-
HERSTELLUNG VON BUEROMASCHINEN, DATENVERARBEITUNGS- GERAETEN UND -EINRICHTUNGEN; REPARATUR VON HAUS- HALTSNAEH- UND -SCHREIBMASCHINEN	M	100,0	100,0	97,2	96,3	96,3	96,3	96,3	-	-
	W	100,0	100,0	97,2	96,3	96,3	96,3	96,3	-	-
	ZUS.	100,0	100,0	97,2	96,3	96,3	96,3	96,3	-	-
STRASSENFAHRZEUGBAU; REPARATUR VON KRAFTFAHRZEUGEN USW.	M	100,0	100,0	97,0	96,3	96,3	96,3	96,3	-	-
	W	100,0	100,0	97,0	96,3	96,3	96,3	96,3	-	-
	ZUS.	100,0	100,0	97,0	96,3	96,3	96,3	96,3	-	-
SCHIFFBAU	M	100,0	100,0	97,2	96,3	96,3	96,3	96,3	-	-
	W	-	-	-	-	-	-	-	-	-
	ZUS.	100,0	100,0	97,2	96,3	96,3	96,3	96,3	-	-
LUFT- UND RAUMFAHRZEUGBAU	M	100,0	100,0	97,2	96,3	96,3	96,3	96,3	-	-
	W	100,0	100,0	97,2	96,3	96,3	96,3	96,3	-	-
	ZUS.	100,0	100,0	97,2	96,3	96,3	96,3	96,3	-	-
ELEKTROTECHNIK; REPARATUR VON HAUSHALTSGERAETEN	M	100,0	100,0	97,2	96,3	96,3	96,3	96,3	-	-
	W	100,0	100,0	97,2	96,3	96,3	96,3	96,3	-	-
	ZUS.	100,0	100,0	97,2	96,3	96,3	96,3	96,3	-	-
FEINMECHANIK, OPTIK, HERSTELLUNG VON UHREN USW.	M	100,0	100,0	97,2	96,3	96,3	96,3	96,3	-	-
	W	100,0	100,0	97,2	96,3	96,3	96,3	96,3	-	-
	ZUS.	100,0	100,0	97,2	96,3	96,3	96,3	96,3	-	-
HERSTELLUNG VON EBM-WAREN	M	100,0	100,0	97,2	96,3	96,3	96,3	96,3	-	-
	W	100,0	100,0	97,2	96,3	96,3	96,3	96,3	-	-
	ZUS.	100,0	100,0	97,2	96,3	96,3	96,3	96,3	-	-
VERBRAUCHSGUETER PRODUZIERENDES GEWERBE	M	100,0	100,0	99,0	98,3	98,3	98,1	98,1	- 0,2	-
	W	100,0	100,0	99,6	99,3	99,3	99,1	99,1	- 0,2	-
	ZUS.	100,0	100,0	99,2	98,7	98,7	98,5	98,5	- 0,2	-
HERSTELLUNG VON KUNSTSTOFFWAREN	M	100,0	100,0	99,1	98,8	98,8	98,7	98,7	- 0,1	-
	W	100,0	100,0	99,1	98,8	98,8	98,5	98,5	- 0,3	-
	ZUS.	100,0	100,0	99,1	98,8	98,8	98,6	98,6	- 0,2	-
FEINKERAMIK	M	100,0	100,0	100,0	100,0	100,0	100,0	100,0	-	-
	W	100,0	100,0	100,0	100,0	100,0	100,0	100,0	-	-
	ZUS.	100,0	100,0	100,0	100,0	100,0	100,0	100,0	-	-
HERSTELLUNG UND VERARBEITUNG VON GLAS	M	100,0	100,0	100,0	100,0	100,0	100,0	100,0	-	-
	W	-	-	-	-	-	-	-	-	-
	ZUS.	100,0	100,0	100,0	100,0	100,0	100,0	100,0	-	-
HERSTELLUNG VON MUSIKINSTRUMENTEN, SPIELWAREN, SCHMUCK, FUELLHALTERN USW.	M	100,0	100,0	97,9	96,7	96,7	96,7	96,7	-	-
	W	100,0	100,0	98,0	97,2	97,2	97,2	97,2	-	-
	ZUS.	100,0	100,0	98,0	97,0	97,0	97,0	97,0	-	-
HOLZVERARBEITUNG USW.	M	100,0	100,0	99,2	97,1	97,0	97,0	97,0	-	-
	W	100,0	100,0	99,2	97,3	97,2	97,2	97,2	-	-
	ZUS.	100,0	100,0	99,2	97,1	97,0	97,0	97,0	-	-
PAPIER- UND PAPPEVERARBEITUNG	M	100,0	100,0	99,6	99,5	99,5	96,3	96,3	- 3,2	-
	W	100,0	100,0	99,7	99,6	99,6	96,3	96,3	- 3,3	-
	ZUS.	100,0	100,0	99,6	99,5	99,5	96,3	96,3	- 3,2	-
DRUCKEREI, VERVIELFAELTIGUNG	M	100,0	100,0	97,2	96,3	96,3	96,3	96,3	-	-
	W	100,0	100,0	97,2	96,3	96,3	96,3	96,3	-	-
	ZUS.	100,0	100,0	97,2	96,3	96,3	96,3	96,3	-	-
LEDERERZEUGUNG	M	100,0	100,0	100,0	100,0	100,0	100,0	100,0	-	-
	W	100,0	100,0	100,0	100,0	100,0	100,0	100,0	-	-
	ZUS.	100,0	100,0	100,0	100,0	100,0	100,0	100,0	-	-
LEDERVERARBEITUNG (OHNE HERSTELLUNG VON SCHUHEN)	M	100,0	100,0	100,0	100,0	100,0	100,0	100,0	-	-
	W	100,0	100,0	100,0	100,0	100,0	100,0	100,0	-	-
	ZUS.	100,0	100,0	100,0	100,0	100,0	100,0	100,0	-	-
HERSTELLUNG VON SCHUHEN, REPARATUR VON SCHUHEN USW.	M	100,0	100,0	100,0	100,0	100,0	100,0	100,0	-	-
	W	100,0	100,0	100,0	100,0	100,0	100,0	100,0	-	-
	ZUS.	100,0	100,0	100,0	100,0	100,0	100,0	100,0	-	-
TEXTILGEWERBE	M	100,0	100,0	100,0	100,0	100,0	100,0	100,0	-	-
	W	100,0	100,0	100,0	100,0	100,0	100,0	100,0	-	-
	ZUS.	100,0	100,0	100,0	100,0	100,0	100,0	100,0	-	-
BEKLEIDUNGSGEWERBE	M	100,0	100,0	100,0	100,0	100,0	100,0	100,0	-	-
	W	100,0	100,0	100,0	100,0	100,0	100,0	100,0	-	-
	ZUS.	100,0	100,0	100,0	100,0	100,0	100,0	100,0	-	-

1) DURCHSCHNITT AUS 4 MONATSWERTEN, STAND JEWEILS MONATSENDE.

2) OHNE STAHLVERFORMUNG, OBERFLAECHEVEREDLUNG, HAERTUNG.

4 INDEX DER TARIFLICHEN WOCHENARBEITSZEIT DER ARBEITER IN DER GEWERBLICHEN WIRTSCHAFT UND BEI GEBIETSKOERPERSCHAFTEN

1980 = 100

WIRTSCHAFTSBEREICH /-ZWEIG	GE- SCHLECHT	1983	1984	1985	1986	1986 1987			VERAENDERUNG	
		DURCHSCHNITT 1)				1986	1987		JULI 1986	APRIL 1987
						JULI	APRIL	JULI	1986	1987
IN PROZENT										
NAHRUNGS- UND GENUSSMITTELGEWERBE	M	99,8	99,8	99,8	99,8	99,8	99,7	99,7	- 0,1	-
	W	99,9	99,9	99,9	99,9	99,9	99,8	99,8	- 0,1	-
	ZUS.	99,8	99,8	99,8	99,8	99,8	99,8	99,8	-	-
DARUNTER:										
GETRAENKEHERSTELLUNG	M	100,0	100,0	100,0	100,0	100,0	100,0	100,0	-	-
	W	100,0	100,0	100,0	100,0	100,0	100,0	100,0	-	-
	ZUS.	100,0	100,0	100,0	100,0	100,0	100,0	100,0	-	-
TABAKVERARBEITUNG	M	100,0	100,0	100,0	100,0	100,0	100,0	100,0	-	-
	W	100,0	100,0	100,0	100,0	100,0	100,0	100,0	-	-
	ZUS.	100,0	100,0	100,0	100,0	100,0	100,0	100,0	-	-
BAUWERBE (OHNE SPEZIALBAU, STUKKATEURGEWERBE, GIPSEREI, VERPUTZEREI)	M	100,0	100,0	100,0	100,0	100,0	99,8	99,7	- 0,3	- 0,1
	W	-	-	-	-	-	-	-	-	-
	ZUS.	100,0	100,0	100,0	100,0	100,0	99,8	99,7	- 0,3	- 0,1
HOCH- UND TIEFBAU	M	100,0	100,0	100,0	100,0	100,0	100,0	100,0	-	-
	W	-	-	-	-	-	-	-	-	-
	ZUS.	100,0	100,0	100,0	100,0	100,0	100,0	100,0	-	-
AUSBAUWERBE; ZIMMEREI, DACHDECKEREI	M	100,0	100,0	99,9	99,9	99,9	99,1	98,9	- 1,0	- 0,2
	W	-	-	-	-	-	-	-	-	-
	ZUS.	100,0	100,0	99,9	99,9	99,9	99,1	98,9	- 1,0	- 0,2
HANDEL (OHNE HANDELSVERMITTLUNG)	M	100,0	100,0	99,9	98,0	97,9	96,5	96,5	- 1,4	-
	W	100,0	100,0	100,0	97,2	97,2	96,3	96,3	- 0,9	-
	ZUS.	100,0	100,0	100,0	97,8	97,7	96,4	96,4	- 1,3	-
GROSSHANDEL	M	100,0	100,0	99,9	99,3	99,2	96,6	96,6	- 2,6	-
	W	100,0	100,0	99,9	99,3	99,3	96,4	96,4	- 2,9	-
	ZUS.	100,0	100,0	99,9	99,3	99,2	96,6	96,6	- 2,6	-
EINZELHANDEL	M	100,0	100,0	100,0	96,4	96,4	96,3	96,3	- 0,1	-
	W	100,0	100,0	100,0	96,3	96,3	96,3	96,3	-	-
	ZUS.	100,0	100,0	100,0	96,4	96,4	96,3	96,3	- 0,1	-
VERKEHR UND NACHRICHTENUEBERMITTLUNG	M	99,2	99,2	99,1	99,1	99,1	99,1	99,0	- 0,1	- 0,1
	W	100,0	100,0	100,0	100,0	100,0	100,0	100,0	-	-
	ZUS.	99,3	99,2	99,1	99,1	99,1	99,1	99,1	-	-
DEUTSCHE BUNDESBAHN	M	100,0	100,0	100,0	100,0	100,0	100,0	100,0	-	-
	W	100,0	100,0	100,0	100,0	100,0	100,0	100,0	-	-
	ZUS.	100,0	100,0	100,0	100,0	100,0	100,0	100,0	-	-
STRASSENVERKEHR, PARKPLAETZE UND -HAEUER	M	98,5	98,3	98,2	98,2	98,1	98,1	98,1	-	-
	W	-	-	-	-	-	-	-	-	-
	ZUS.	98,5	98,3	98,2	98,2	98,1	98,1	98,1	-	-
UEBRIGER VERKEHR UND NACHRICHTENUEBERMITTLUNG 2)	M	99,0	99,0	98,9	98,8	98,8	98,8	98,7	- 0,1	- 0,1
	W	-	-	-	-	-	-	-	-	-
	ZUS.	99,0	99,0	98,9	98,8	98,8	98,8	98,7	- 0,1	- 0,1
DEUTSCHE BUNDESPOST	M	100,0	100,0	100,0	100,0	100,0	100,0	100,0	-	-
	W	100,0	100,0	100,0	100,0	100,0	100,0	100,0	-	-
	ZUS.	100,0	100,0	100,0	100,0	100,0	100,0	100,0	-	-
FRISEURGEWERBE	M	95,2	95,2	95,2	95,2	95,2	95,2	95,2	-	-
	W	95,2	95,2	95,2	95,2	95,2	95,2	95,2	-	-
	ZUS.	95,2	95,2	95,2	95,2	95,2	95,2	95,2	-	-
GEBIETSKOERPERSCHAFTEN	M	100,0	100,0	100,0	100,0	100,0	100,0	100,0	-	-
	W	100,0	100,0	100,0	100,0	100,0	100,0	100,0	-	-
	ZUS.	100,0	100,0	100,0	100,0	100,0	100,0	100,0	-	-

1) DURCHSCHNITT AUS 4 MONATSWERTEN, STAND JEWEILS MONATSENDE.

2) EISENBAHNEN (OHNE DEUTSCHE BUNDESBAHN); BINNENSCHIFFFAHRT, -WASSERSTRASSEN UND -HAEFEN; SEE- UND KUESTENSCHIFFFAHRT, SEEHAEFEN; LUFTFAHRT, FLUGPLAETZE; TRANSPORT IN ROHRLEITUNGEN; SPEDITION, LAGEREI, VERKEHRSVERMITTLUNG.

5 INDEX DER TARIFLICHEN WOCHENARBEITSZEIT DER ANGESTELLTEN IN DER GEWERBLICHEN WIRTSCHAFT UND BEI GEBIETSKOERPERSCHAFTEN

1980 = 100

WIRTSCHAFTSBEREICH /-ZWEIG	GE- SCHLECHT	1983	1984	1985	1986	1986		1987		VERAENDERUNG	
		DURCHSCHNITT 1)				JULI	APRIL	JULI	JULI	APRIL	1987
ALLE ERFASSTEN WIRTSCHAFTSBEREICHE	M	100,0	100,0	99,1	98,5	98,5	98,2	98,2	- 0,3	-	
	W	100,0	100,0	99,5	98,7	98,7	98,4	98,4	- 0,3	-	
	ZUS.	100,0	100,0	99,2	98,6	98,6	98,3	98,3	- 0,3	-	
PRODUZIERENDES GEWERBE (OHNE SPEZIALBAU, STUKKATEURGEWERBE, GIPSEEREI, VERPUTZEREI, ZIMMEREI, DACHDECKEREI, AUSBAUGEWERBE)	M	100,0	100,0	98,8	98,1	98,1	97,7	97,7	- 0,4	-	
	W	100,0	100,0	99,2	98,1	98,1	97,7	97,6	- 0,5	- 0,1	
	ZUS.	100,0	100,0	99,0	98,1	98,1	97,7	97,7	- 0,4	-	
PRODUZIERENDES GEWERBE (OHNE SPEZIALBAU, STUKKATEURGEWERBE, GIPSEEREI, VERPUTZEREI, ZIMMEREI, DACHDECKEREI, AUSBAUGEWERBE)	M	100,0	100,0	98,3	97,7	97,7	97,7	97,7	-	-	
	W	100,0	100,0	98,4	97,8	97,8	97,8	97,8	-	-	
	ZUS.	100,0	100,0	98,3	97,8	97,8	97,7	97,7	- 0,1	-	
PRODUZIERENDES GEWERBE (OHNE BAUGEWERBE)	M	100,0	100,0	98,2	97,6	97,6	97,5	97,5	- 0,1	-	
	W	100,0	100,0	98,3	97,7	97,7	97,7	97,7	-	-	
	ZUS.	100,0	100,0	98,2	97,6	97,6	97,6	97,6	-	-	
VERARBEITENDES GEWERBE	M	100,0	100,0	98,0	97,4	97,4	97,3	97,3	- 0,1	-	
	W	100,0	100,0	98,2	97,6	97,6	97,6	97,6	-	-	
	ZUS.	100,0	100,0	98,1	97,4	97,4	97,4	97,4	-	-	
ELEKTRIZITAETS-, GAS-, FERNWAERME- UND WASSERVERSORGUNG	M	100,0	100,0	99,8	99,8	99,8	99,8	99,8	-	-	
	W	100,0	100,0	99,8	99,8	99,8	99,8	99,8	-	-	
	ZUS.	100,0	100,0	99,8	99,8	99,8	99,8	99,8	-	-	
BERGBAU	M	99,8	99,8	99,8	99,8	99,8	99,8	99,8	-	-	
	W	100,0	100,0	100,0	100,0	100,0	100,0	100,0	-	-	
	ZUS.	99,9	99,9	99,9	99,8	99,8	99,8	99,8	-	-	
STEINKOHLBERGBAU UND -BRIKETTHERSTELLUNG, KOKEREI	M	99,8	99,8	99,8	99,7	99,7	99,7	99,7	-	-	
	W	100,0	100,0	100,0	100,0	100,0	100,0	100,0	-	-	
	ZUS.	99,8	99,8	99,8	99,7	99,7	99,7	99,7	-	-	
BRAUNKOHLBERGBAU UND -BRIKETTHERSTELLUNG	M	100,0	100,0	100,0	100,0	100,0	100,0	100,0	-	-	
	W	100,0	100,0	100,0	100,0	100,0	100,0	100,0	-	-	
	ZUS.	100,0	100,0	100,0	100,0	100,0	100,0	100,0	-	-	
ERZBERGBAU, GEWINNUNG V. SPALT- U. BRUTSTOFFHALT. ERZEN	M	100,0	100,0	100,0	100,0	100,0	100,0	100,0	-	-	
	W	100,0	100,0	100,0	100,0	100,0	100,0	100,0	-	-	
	ZUS.	100,0	100,0	100,0	100,0	100,0	100,0	100,0	-	-	
KALI- UND STEINSALZBERGBAU, SALINEN	M	100,0	100,0	100,0	100,0	100,0	100,0	100,0	-	-	
	W	100,0	100,0	100,0	100,0	100,0	100,0	100,0	-	-	
	ZUS.	100,0	100,0	100,0	100,0	100,0	100,0	100,0	-	-	
UEBRIGER BERGBAU 2), TORFGEWINNUNG	M	100,0	100,0	100,0	100,0	100,0	100,0	100,0	-	-	
	W	100,0	100,0	100,0	100,0	100,0	100,0	100,0	-	-	
	ZUS.	100,0	100,0	100,0	100,0	100,0	100,0	100,0	-	-	
GRUNDSTOFF- UND PRODUKTIONSGUETERGEWERBE 3)	M	100,0	99,9	98,9	98,6	98,6	98,6	98,6	-	-	
	W	100,0	99,9	99,2	99,0	99,0	99,0	99,0	-	-	
	ZUS.	100,0	99,9	98,9	98,7	98,7	98,7	98,7	-	-	
CHEMISCHE INDUSTRIE (OH.HERSTELLUNG VON CHEMIEFASERN), HERSTELLUNG U.VERARBEITUNG VON SPALT- U. BRUTSTOFFEN	M	100,0	100,0	100,0	100,0	100,0	100,0	100,0	-	-	
	W	100,0	100,0	100,0	100,0	100,0	100,0	100,0	-	-	
	ZUS.	100,0	100,0	100,0	100,0	100,0	100,0	100,0	-	-	
HERSTELLUNG VON CHEMIEFASERN	M	100,0	100,0	100,0	100,0	100,0	100,0	100,0	-	-	
	W	100,0	100,0	100,0	100,0	100,0	100,0	100,0	-	-	
	ZUS.	100,0	100,0	100,0	100,0	100,0	100,0	100,0	-	-	
MINERALOELVERARBEITUNG	M	100,0	100,0	100,0	100,0	100,0	100,0	100,0	-	-	
	W	100,0	100,0	100,0	100,0	100,0	100,0	100,0	-	-	
	ZUS.	100,0	100,0	100,0	100,0	100,0	100,0	100,0	-	-	
GUMMIVERARBEITUNG, VERARBEITUNG VON ASBEST	M	100,0	100,0	100,0	100,0	100,0	100,0	100,0	-	-	
	W	100,0	100,0	100,0	100,0	100,0	100,0	100,0	-	-	
	ZUS.	100,0	100,0	100,0	100,0	100,0	100,0	100,0	-	-	
GEWINNUNG UND VERARBEITUNG VON STEINEN UND ERDEN (OHNE VERARBEITUNG VON ASBEST)	M	100,0	100,0	99,9	99,9	99,9	99,9	99,9	-	-	
	W	100,0	100,0	99,9	99,9	99,9	99,8	99,8	- 0,1	-	
	ZUS.	100,0	100,0	99,9	99,9	99,9	99,9	99,9	-	-	
METALLERZEUGUNG UND -BEARBEITUNG (OHNE NE-METALLE)	M	100,0	99,6	96,5	95,8	95,8	95,8	95,8	-	-	
	W	100,0	99,7	96,6	95,9	95,9	95,9	95,9	-	-	
	ZUS.	100,0	99,6	96,5	95,8	95,8	95,8	95,8	-	-	
NE-METALLERZEUGUNG, NE-METALLHALBZEUGWERKE, NE-METALLGIesserei	M	100,0	100,0	97,2	96,3	96,3	96,3	96,3	-	-	
	W	100,0	100,0	97,2	96,3	96,3	96,3	96,3	-	-	
	ZUS.	100,0	100,0	97,2	96,3	96,3	96,3	96,3	-	-	
HOLZBEARBEITUNG	M	100,0	100,0	99,8	99,4	99,4	97,8	97,8	- 1,6	-	
	W	100,0	100,0	99,9	99,4	99,4	97,8	97,8	- 1,6	-	
	ZUS.	100,0	100,0	99,8	99,4	99,4	97,8	97,8	- 1,6	-	
ZELLSTOFF-, HOLZSCHLIFF-, PAPIER- UND PAPPEERZEUGUNG	M	100,0	100,0	100,0	100,0	100,0	100,0	100,0	-	-	
	W	100,0	100,0	100,0	100,0	100,0	100,0	100,0	-	-	
	ZUS.	100,0	100,0	100,0	100,0	100,0	100,0	100,0	-	-	

1) DURCHSCHNITT AUS 4 MONATSWERTEN, STAND JEWEILS MONATSENDE.
2) GEWINNUNG VON ERDOEL, ERDGAS, SONSTIGER BERGBAU.

3) EINSCHLIESSLICH STAHLVERFORMUNG, OBERFLAECHEVEREDLUNG, HAERTUNG.

5 INDEX DER TARIFLICHEN WOCHENARBEITSZEIT DER ANGESTELLTEN IN DER GEWERBLICHEN WIRTSCHAFT UND BEI GEBIETSKOERPERSCHAFTEN

1980 = 100

WIRTSCHAFTSBEREICH /-ZWEIG	GE- SCHLECHT	1983	1984	1985	1986	1986			1987		VERAENDERUNG JULI 1987 GEGENUEBER JULI APRIL 1986 1987 IN PROZENT			
						DURCHSCHNITT 1)			JULI	APRIL	JULI	JULI	APRIL	JULI
INVESTITIONSGUETER PRODUZIERENDES GEWERBE 2)	M	100,0	100,0	97,2	96,3	96,3	96,3	96,3	-	-	-	-		
	W	100,0	100,0	97,2	96,3	96,3	96,3	96,3	-	-	-	-		
	ZUS.	100,0	100,0	97,2	96,3	96,3	96,3	96,3	96,3	-	-	-		
STAHL-, LEICHTMETALL- UND SCHIENENFAHRZEUGBAU (OHNE LOKOMOTIVBAU)	M	100,0	100,0	97,2	96,3	96,3	96,3	96,3	-	-	-	-		
	W	100,0	100,0	97,2	96,3	96,3	96,3	96,3	-	-	-	-		
	ZUS.	100,0	100,0	97,2	96,3	96,3	96,3	96,3	-	-	-	-		
MASCHINENBAU, LOKOMOTIVBAU	M	100,0	100,0	97,2	96,3	96,3	96,3	96,3	-	-	-	-		
	W	100,0	100,0	97,2	96,3	96,3	96,3	96,3	-	-	-	-		
	ZUS.	100,0	100,0	97,2	96,3	96,3	96,3	96,3	-	-	-	-		
HERSTELLUNG VON BUEROMASCHINEN, DATENVERARBEITUNGS- GERAETEN UND -EINRICHTUNGEN; REPARATUR VON HAUS- HALTSNAEH- UND -SCHREIBMASCHINEN	M	100,0	100,0	97,2	96,3	96,3	96,3	96,3	-	-	-	-		
	W	100,0	100,0	97,2	96,3	96,3	96,3	96,3	-	-	-	-		
	ZUS.	100,0	100,0	97,2	96,3	96,3	96,3	96,3	-	-	-	-		
STRASSENFAHRZEUGBAU; REPARATUR VON KRAFTFAHRZEUGEN USW.	M	100,0	100,0	97,1	96,3	96,3	96,3	96,3	-	-	-	-		
	W	100,0	100,0	97,1	96,3	96,3	96,3	96,3	-	-	-	-		
	ZUS.	100,0	100,0	97,1	96,3	96,3	96,3	96,3	-	-	-	-		
SCHIFFBAU	M	100,0	100,0	97,2	96,3	96,3	96,3	96,3	-	-	-	-		
	W	100,0	100,0	97,2	96,3	96,3	96,3	96,3	-	-	-	-		
	ZUS.	100,0	100,0	97,2	96,3	96,3	96,3	96,3	-	-	-	-		
LUFT- UND RAUMFAHRZEUGBAU	M	100,0	100,0	97,2	96,3	96,3	96,3	96,3	-	-	-	-		
	W	100,0	100,0	97,2	96,3	96,3	96,3	96,3	-	-	-	-		
	ZUS.	100,0	100,0	97,2	96,3	96,3	96,3	96,3	-	-	-	-		
ELEKTROTECHNIK; REPARATUR VON HAUSHALTSGERAETEN	M	100,0	100,0	97,2	96,3	96,3	96,3	96,3	-	-	-	-		
	W	100,0	100,0	97,2	96,3	96,3	96,3	96,3	-	-	-	-		
	ZUS.	100,0	100,0	97,2	96,3	96,3	96,3	96,3	-	-	-	-		
FEINMECHANIK, OPTIK, HERSTELLUNG VON UHREN USW.	M	100,0	100,0	97,2	96,3	96,3	96,3	96,3	-	-	-	-		
	W	100,0	100,0	97,2	96,3	96,3	96,3	96,3	-	-	-	-		
	ZUS.	100,0	100,0	97,2	96,3	96,3	96,3	96,3	-	-	-	-		
HERSTELLUNG VON EBM-WAREN	M	100,0	100,0	97,2	96,3	96,3	96,3	96,3	-	-	-	-		
	W	100,0	100,0	97,2	96,3	96,3	96,3	96,3	-	-	-	-		
	ZUS.	100,0	100,0	97,2	96,3	96,3	96,3	96,3	-	-	-	-		
VERBRAUCHSGUETER PRODUZIERENDES GEWERBE	M	100,0	99,9	99,0	98,4	98,4	98,2	98,2	- 0,2	-	-	-		
	W	100,0	100,0	99,1	98,5	98,5	98,3	98,3	- 0,2	-	-	-		
	ZUS.	100,0	99,9	99,0	98,5	98,5	98,2	98,2	- 0,3	-	-	-		
HERSTELLUNG VON KUNSTSTOFFWAREN	M	100,0	100,0	99,0	98,7	98,7	98,7	98,7	-	-	-	-		
	W	100,0	100,0	99,1	98,8	98,8	98,8	98,8	-	-	-	-		
	ZUS.	100,0	100,0	99,0	98,7	98,7	98,7	98,7	-	-	-	-		
FEINKERAMIK	M	100,0	100,0	100,0	100,0	100,0	100,0	100,0	-	-	-	-		
	W	100,0	100,0	100,0	100,0	100,0	100,0	100,0	-	-	-	-		
	ZUS.	100,0	100,0	100,0	100,0	100,0	100,0	100,0	-	-	-	-		
HERSTELLUNG UND VERARBEITUNG VON GLAS	M	100,0	100,0	100,0	100,0	100,0	100,0	100,0	-	-	-	-		
	W	100,0	100,0	100,0	100,0	100,0	100,0	100,0	-	-	-	-		
	ZUS.	100,0	100,0	100,0	100,0	100,0	100,0	100,0	-	-	-	-		
HERSTELLUNG VON MUSIKINSTRUMENTEN, SPIELWAREN, SCHMUCK, FUELLHALTERN USW.	M	100,0	100,0	97,7	96,6	96,6	96,6	96,6	-	-	-	-		
	W	100,0	100,0	97,7	96,6	96,6	96,6	96,6	-	-	-	-		
	ZUS.	100,0	100,0	97,7	96,6	96,6	96,6	96,6	-	-	-	-		
HOLZVERARBEITUNG USW.	M	100,0	100,0	99,2	97,0	97,0	97,0	97,0	-	-	-	-		
	W	100,0	100,0	99,2	97,2	97,2	97,2	97,2	-	-	-	-		
	ZUS.	100,0	100,0	99,2	97,1	97,1	97,1	97,1	-	-	-	-		
PAPIER- UND PAPPEVERARBEITUNG	M	100,0	100,0	99,8	99,7	99,7	96,6	96,6	- 3,1	-	-	-		
	W	100,0	100,0	99,9	99,8	99,8	96,5	96,5	- 3,3	-	-	-		
	ZUS.	100,0	100,0	99,8	99,7	99,7	96,6	96,6	- 3,1	-	-	-		
DRUCKEREI, VERVIELFAELTIGUNG	M	99,6	99,6	97,1	96,2	96,2	96,0	96,0	- 0,2	-	-	-		
	W	99,9	99,9	97,3	96,3	96,3	96,2	96,2	- 0,1	-	-	-		
	ZUS.	99,8	99,7	97,1	96,2	96,2	96,1	96,1	- 0,1	-	-	-		
LEDERERZEUGUNG	M	100,0	100,0	100,0	100,0	100,0	100,0	100,0	-	-	-	-		
	W	100,0	100,0	100,0	100,0	100,0	100,0	100,0	-	-	-	-		
	ZUS.	100,0	100,0	100,0	100,0	100,0	100,0	100,0	-	-	-	-		
LEDERVERARBEITUNG (OHNE HERSTELLUNG VON SCHUHEN)	M	100,0	100,0	100,0	100,0	100,0	100,0	100,0	-	-	-	-		
	W	100,0	100,0	100,0	100,0	100,0	100,0	100,0	-	-	-	-		
	ZUS.	100,0	100,0	100,0	100,0	100,0	100,0	100,0	-	-	-	-		
HERSTELLUNG VON SCHUHEN, REPARATUR VON SCHUHEN USW.	M	100,0	100,0	100,0	100,0	100,0	100,0	100,0	-	-	-	-		
	W	100,0	100,0	100,0	100,0	100,0	100,0	100,0	-	-	-	-		
	ZUS.	100,0	100,0	100,0	100,0	100,0	100,0	100,0	-	-	-	-		
TEXTILGEWERBE	M	100,0	100,0	100,0	100,0	100,0	100,0	100,0	-	-	-	-		
	W	100,0	100,0	100,0	100,0	100,0	100,0	100,0	-	-	-	-		
	ZUS.	100,0	100,0	100,0	100,0	100,0	100,0	100,0	-	-	-	-		
BEKLEIDUNGSGEWERBE	M	100,0	100,0	100,0	100,0	100,0	100,0	100,0	-	-	-	-		
	W	100,0	100,0	100,0	99,9	99,9	99,9	99,9	-	-	-	-		
	ZUS.	100,0	100,0	100,0	99,9	99,9	99,9	99,9	-	-	-	-		

1) DURCHSCHNITT AUS 4 MONATSWERTEN, STAND JEWEILS MONATSENDE.

2) OHNE STAHLVERFORMUNG, OBERFLAECHEVEREDLUNG, HAERTUNG.

5. INDEX DER TARIFLICHEN WOCHENARBEITSZEIT DER ANGESTELLTEN IN DER GEWERBLICHEN WIRTSCHAFT UND BEI GEBIETSKOERPERSCHAFTEN

1980 = 100

WIRTSCHAFTSBEREICH / -ZWEIG	GE- SCHLECHT	1983	1984	1985	1986	1986 1987			VERAENDERUNG			
		DURCHSCHNITT 1)				1986	1987		JULI 1987	JULI 1987		
						JULI	APRIL	JULI	JULI 1986	APRIL 1987		
											IN PROZENT	
NAHRUNGS- UND GENUSSMITTELGEWERBE	M	99,9	99,9	99,9	99,9	99,9	99,9	99,9	-	-		
	W	99,4	99,4	99,4	99,4	99,4	99,4	99,4	-	-		
	ZUS.	99,7	99,7	99,7	99,7	99,7	99,7	99,7	-	-		
DARUNTER:												
GETRAENKEHERSTELLUNG	M	100,0	100,0	100,0	100,0	100,0	100,0	100,0	-	-		
	W	100,0	100,0	100,0	100,0	100,0	100,0	100,0	-	-		
	ZUS.	100,0	100,0	100,0	100,0	100,0	100,0	100,0	-	-		
TABAKVERARBEITUNG	M	100,0	100,0	100,0	100,0	100,0	100,0	100,0	-	-		
	W	100,0	100,0	100,0	100,0	100,0	100,0	100,0	-	-		
	ZUS.	100,0	100,0	100,0	100,0	100,0	100,0	100,0	-	-		
BAUWERBE (OHNE SPEZIALBAU, STUKKATEURGEWERBE, GIPSEREI, VERPUTZEREI)	M	100,0	100,0	99,9	99,8	99,8	99,6	99,6	- 0,2	-		
	W	100,0	100,0	99,9	99,8	99,8	98,3	98,2	- 0,5	- 0,1		
	ZUS.	100,0	100,0	99,9	99,8	99,8	99,5	99,5	- 0,3	-		
HOCH- UND TIEFBAU	M	100,0	100,0	100,0	100,0	100,0	100,0	100,0	-	-		
	W	100,0	100,0	100,0	100,0	100,0	100,0	100,0	-	-		
	ZUS.	100,0	100,0	100,0	100,0	100,0	100,0	100,0	-	-		
AUSBAUWERBE: ZIMMEREI, DACHDECKEREI	M	100,0	100,0	99,6	99,2	99,3	98,2	98,1	- 1,2	- 0,1		
	W	100,0	100,0	99,7	99,3	99,4	98,3	98,2	- 1,2	- 0,1		
	ZUS.	100,0	100,0	99,7	99,2	99,3	98,2	98,1	- 1,2	- 0,1		
HANDEL, KREDITINSTITUTE UND VERSICHERUNGSGEWERBE 2)	M	100,0	100,0	100,0	98,8	98,8	97,7	97,7	- 1,1	-		
	W	100,0	100,0	100,0	98,3	98,3	97,6	97,5	- 0,8	- 0,1		
	ZUS.	100,0	100,0	100,0	98,5	98,5	97,6	97,6	- 0,9	-		
GROSSHANDEL	M	100,0	100,0	99,8	99,0	99,0	96,6	96,6	- 2,4	-		
	W	100,0	100,0	99,8	99,1	99,0	96,6	96,6	- 2,4	-		
	ZUS.	100,0	100,0	99,8	99,0	99,0	96,6	96,6	- 2,4	-		
EINZELHANDEL	M	100,0	100,0	100,0	96,4	96,4	96,3	96,3	- 0,1	-		
	W	100,0	100,0	100,0	96,4	96,4	96,4	96,3	- 0,1	- 0,1		
	ZUS.	100,0	100,0	100,0	96,4	96,4	96,4	96,3	- 0,1	- 0,1		
KREDITINSTITUTE, MIT DEM KREDITGEWERBE VERBUNDENE TAEITIGKEITEN	M	100,0	100,0	100,0	100,0	100,0	100,0	100,0	-	-		
	W	100,0	100,0	100,0	100,0	100,0	100,0	100,0	-	-		
	ZUS.	100,0	100,0	100,0	100,0	100,0	100,0	100,0	-	-		
VERSICHERUNGSGEWERBE, VERMITTLUNG VON VERSICHERUNGEN	M	100,0	100,0	100,0	100,0	100,0	97,1	97,1	- 2,9	-		
	W	100,0	100,0	100,0	100,0	100,0	97,1	97,1	- 2,9	-		
	ZUS.	100,0	100,0	100,0	100,0	100,0	97,1	97,1	- 2,9	-		
VERKEHR UND NACHRICHTENUEBERMITTLUNG	M	99,3	99,3	99,0	98,7	98,7	98,7	98,7	-	-		
	W	99,5	99,5	99,4	98,9	98,9	98,8	98,8	- 0,1	-		
	ZUS.	99,4	99,4	99,1	98,8	98,8	98,7	98,7	- 0,1	-		
DEUTSCHE BUNDESBAHN	M	100,0	100,0	100,0	100,0	100,0	100,0	100,0	-	-		
	W	100,0	100,0	100,0	100,0	100,0	100,0	100,0	-	-		
	ZUS.	100,0	100,0	100,0	100,0	100,0	100,0	100,0	-	-		
STRASSENVERKEHR, PARKPLAETZE UND -HAEUER	M	99,1	99,1	99,1	99,0	99,0	98,8	98,8	- 0,2	-		
	W	99,0	99,0	99,0	99,0	98,9	98,9	98,9	-	-		
	ZUS.	99,1	99,1	99,1	99,0	99,0	98,8	98,8	- 0,2	-		
BINNENSCHIFFAHRT, -WASSERSTRASSEN UND -HAEFEN	M	99,8	99,8	99,8	99,8	99,8	99,1	99,1	- 0,7	-		
	W	99,8	99,8	99,8	99,8	99,8	98,4	98,4	- 1,4	-		
	ZUS.	99,8	99,8	99,8	99,8	99,8	99,0	99,0	- 0,8	-		
UEBRIGER VERKEHR UND NACHRICHTENUEBERMITTLUNG 3)	M	99,2	99,2	98,8	98,4	98,4	98,4	98,4	-	-		
	W	99,3	99,3	98,9	97,9	97,9	97,9	97,9	-	-		
	ZUS.	99,2	99,2	98,8	98,2	98,2	98,2	98,2	-	-		
DEUTSCHE BUNDESPOST	M	100,0	100,0	100,0	100,0	100,0	100,0	100,0	-	-		
	W	100,0	100,0	100,0	100,0	100,0	100,0	100,0	-	-		
	ZUS.	100,0	100,0	100,0	100,0	100,0	100,0	100,0	-	-		
GEBIETSKOERPERSCHAFTEN	M	100,0	100,0	100,0	100,0	100,0	100,0	100,0	-	-		
	W	100,0	100,0	100,0	100,0	100,0	100,0	100,0	-	-		
	ZUS.	100,0	100,0	100,0	100,0	100,0	100,0	100,0	-	-		

1) DURCHSCHNITT AUS 4 MONATSWERTEN, STAND JEWEILS MONATSENDE.
2) OHNE HANDELSVERMITTLUNG.

3) EISENBAHNEN (OHNE DEUTSCHE BUNDESBAHN); SEE- UND KUESTEN-
SCHIFFAHRT, SEEHAEFEN; LUFTFAHRT, FLUGPLAETZE; TRANSPORT
IN ROHRLEITUNGEN; SPEDITION, LAGEREI, VERKEHRSVERMITTLUNG.

6 INDEX DER TARIFLICHEN WOCHENLOEHNE IN DER GEWERBLICHEN WIRTSCHAFT UND BEI GEBIETSKOERPERSCHAFTEN

1980 = 100

WIRTSCHAFTSBEREICH /-ZWEIG	GE- SCHLECHT	1983	1984	1985	1986	1986		1987	VERAENDERUNG JULI 1987 GEGENUEBER JULI 1986	
		DURCHSCHNITT 1)				JULI	APRIL	JULI	1986	1987
									IN PROZENT	
ALLE ERFASSTEN WIRTSCHAFTSBEREICHE	M	113,8	116,8	120,0	123,9	125,2	128,9	129,6	+ 3,5	+ 0,5
	W	113,7	116,6	120,2	124,0	125,4	128,6	129,9	+ 3,6	+ 1,0
	ZUS.	113,8	116,8	120,1	123,9	125,2	128,7	129,4	+ 3,4	+ 0,5
PRODUZIERENDES GEWERBE (OHNE SPEZIALBAU, STUKKATEURGEWERBE, GIPSEREI, VERPUTZEREI, ZIMMEREI, DACHDECKEREI, AUSBAUGEWERBE)	M	114,1	117,2	120,4	124,2	125,8	129,6	130,2	+ 3,5	+ 0,5
	W	114,0	117,3	121,0	124,9	126,9	130,0	131,5	+ 3,6	+ 1,2
	ZUS.	114,1	117,2	120,5	124,3	125,9	129,7	130,4	+ 3,6	+ 0,5
PRODUZIERENDES GEWERBE (OHNE BAUGEWERBE)	M	114,0	116,9	120,5	124,1	125,8	129,8	130,4	+ 3,7	+ 0,5
	W	114,0	117,3	121,0	124,9	126,9	130,0	131,5	+ 3,6	+ 1,2
	ZUS.	114,0	117,0	120,6	124,3	126,0	129,8	130,6	+ 3,7	+ 0,6
VERARBEITENDES GEWERBE	M	113,9	116,9	120,6	124,1	125,8	129,9	130,6	+ 3,8	+ 0,5
	W	114,0	117,3	121,0	124,9	126,9	130,0	131,5	+ 3,6	+ 1,2
	ZUS.	113,9	117,0	120,7	124,3	126,1	129,9	130,7	+ 3,6	+ 0,6
ELEKTRIZITAETS-, GAS-, FERNWAERME- UND WASSERVERSORGUNG	M	112,5	114,5	118,5	122,8	123,0	126,5	128,3	+ 4,3	+ 1,4
	W	-	-	-	-	-	-	-	-	-
	ZUS.	112,5	114,5	118,5	122,8	123,0	126,5	128,3	+ 4,3	+ 1,4
BERGBAU	M	115,5	119,0	122,8	126,9	128,8	129,8	129,8	+ 0,8	-
	W	-	-	-	-	-	-	-	-	-
	ZUS.	115,5	119,0	122,8	126,9	128,8	129,8	129,8	+ 0,8	-
STEINKOHLBERGBAU UND -BRIKETTHERSTELLUNG, KOKEREI	M	115,3	118,8	122,3	126,4	128,8	128,9	128,9	+ 0,1	-
	W	-	-	-	-	-	-	-	-	-
	ZUS.	115,3	118,8	122,3	126,4	128,8	128,9	128,9	+ 0,1	-
BRAUNKOHLBERGBAU UND -BRIKETTHERSTELLUNG	M	116,9	120,4	124,3	128,6	128,6	133,6	133,6	+ 3,9	-
	W	-	-	-	-	-	-	-	-	-
	ZUS.	116,9	120,4	124,3	128,6	128,6	133,6	133,6	+ 3,9	-
ERZBERGBAU, GEWINNUNG V. SPALT- U. BRUTSTOFFHALT. ERZEN	M	113,7	117,1	120,9	123,9	124,2	127,2	128,9	+ 3,8	+ 1,3
	W	-	-	-	-	-	-	-	-	-
	ZUS.	113,7	117,1	120,9	123,9	124,2	127,2	128,9	+ 3,8	+ 1,3
KALI- UND STEINSALZBERGBAU, SALINEN	M	118,5	122,4	126,9	131,7	130,4	135,5	135,5	+ 3,9	-
	W	-	-	-	-	-	-	-	-	-
	ZUS.	118,5	122,4	126,9	131,7	130,4	135,5	135,5	+ 3,9	-
UEBRIGER BERGBAU 2), TORFGEWINNUNG	M	115,8	119,5	123,6	127,7	127,9	132,1	132,7	+ 3,8	+ 0,5
	W	-	-	-	-	-	-	-	-	-
	ZUS.	115,8	119,5	123,6	127,7	127,9	132,1	132,7	+ 3,8	+ 0,5
GRUNDSTOFF- UND PRODUKTIONSGUETERGEWERBE 3)	M	114,3	117,4	121,3	125,1	126,5	129,9	131,3	+ 3,8	+ 1,1
	W	114,5	118,2	122,6	127,5	128,4	130,9	133,6	+ 4,0	+ 2,1
	ZUS.	114,3	117,5	121,4	125,2	126,6	129,9	131,4	+ 3,8	+ 1,2
CHEMISCHE INDUSTRIE (OH. HERSTELLUNG VON CHEMIEFASERN), HERSTELLUNG U. VERARBEITUNG VON SPALT- U. BRUTSTOFFEN	M	114,5	118,3	122,8	127,7	129,2	130,9	134,2	+ 3,9	+ 2,5
	W	114,3	117,9	122,5	127,3	128,3	130,7	133,5	+ 4,1	+ 2,1
	ZUS.	114,5	118,2	122,8	127,6	129,0	130,9	134,1	+ 4,0	+ 2,4
HERSTELLUNG VON CHEMIEFASERN	M	114,1	117,8	122,3	127,1	127,2	130,8	132,5	+ 4,2	+ 1,3
	W	114,0	117,7	122,2	127,0	127,1	130,6	132,4	+ 4,2	+ 1,4
	ZUS.	114,1	117,8	122,3	127,1	127,2	130,8	132,5	+ 4,2	+ 1,3
MINERALOELVERARBEITUNG	M	114,9	118,7	122,9	127,6	127,2	131,5	132,4	+ 4,1	+ 0,7
	W	-	-	-	-	-	-	-	-	-
	ZUS.	114,9	118,7	122,9	127,6	127,2	131,5	132,4	+ 4,1	+ 0,7
GUMMIVERARBEITUNG, VERARBEITUNG VON ASBEST	M	114,6	118,6	122,8	127,7	129,7	130,7	134,7	+ 3,9	+ 3,1
	W	114,5	118,4	122,7	127,6	129,1	130,8	134,1	+ 3,9	+ 2,5
	ZUS.	114,6	118,5	122,8	127,7	129,6	130,7	134,6	+ 3,9	+ 3,0
GEWINNUNG UND VERARBEITUNG VON STEINEN UND ERDEN (OHNE VERARBEITUNG VON ASBEST)	M	114,1	117,9	121,3	125,5	126,9	129,0	131,1	+ 3,3	+ 1,6
	W	-	-	-	-	-	-	-	-	-
	ZUS.	114,1	117,9	121,3	125,5	126,9	129,0	131,1	+ 3,3	+ 1,6
METALLERZEUGUNG UND -BEARBEITUNG (OHNE NE-METALLE)	M	113,9	116,3	119,9	122,6	124,2	129,0	129,0	+ 3,9	-
	W	-	-	-	-	-	-	-	-	-
	ZUS.	113,9	116,3	119,9	122,6	124,2	129,0	129,0	+ 3,9	-
NE-METALLERZEUGUNG, NE-METALLHALBZEUGWERKE, NE-METALLGIESSEREI	M	113,3	116,1	119,7	122,9	125,4	130,0	130,0	+ 3,7	-
	W	-	-	-	-	-	-	-	-	-
	ZUS.	113,3	116,1	119,7	122,9	125,4	130,0	130,0	+ 3,7	-
HOLZBEARBEITUNG	M	116,2	119,8	123,1	127,3	128,3	130,7	132,1	+ 3,0	+ 1,1
	W	116,2	119,8	123,1	127,3	128,3	130,5	132,0	+ 2,9	+ 1,1
	ZUS.	116,2	119,8	123,1	127,3	128,3	130,7	132,1	+ 3,0	+ 1,1
ZELLSTOFF-, HOLZSCHLIFF-, PAPIER- UND PAPPEERZEUGUNG	M	116,3	120,0	124,3	129,2	127,7	133,5	133,5	+ 4,5	-
	W	116,4	120,1	124,4	129,3	127,8	133,6	133,6	+ 4,5	-
	ZUS.	116,3	120,0	124,3	129,2	127,7	133,5	133,5	+ 4,5	-

1) DURCHSCHNITT AUS 4 MONATSWERTEN, STAND JEWEILS MONATSENDE.

2) GEWINNUNG VON ERDOEL, ERDGAS, SONSTIGER BERGBAU.

3) EINSCHLIESSLICH STAHLVERFORMUNG, OBERFLAECHEVEREDLUNG, HAERTUNG.

6 INDEX DER TARIFLICHEN WOCHENLOEHNE IN DER GEWERBLICHEN WIRTSCHAFT UND BEI GEBIETSKOERPERSCHAFTEN

1980 = 100

WIRTSCHAFTSBEREICH /-ZWEIG	GE- SCHLECHT	1983	1984	1985	1986	1987			VERAENDERUNG			
			DURCHSCHNITT 1)			JULI	APRIL	JULI	JULI 1987			
			JULI	APRIL	JULI				1986	1987		
										JULI 1987	APRIL 1987	
										GEGENUEBER		
										1986		1987
										IN PROZENT		
INVESTITIONSGUETER PRODUZIERENDES GEWERBE 2)	M	113,4	116,1	119,6	122,7	125,0	129,6	129,6	+ 3,7	-		
	W	113,3	116,1	119,7	122,7	125,1	129,6	129,6	+ 3,6	-		
	ZUS.	113,4	116,1	119,6	122,7	125,0	129,7	129,7	+ 3,6	-		
STAHL-, LEICHTMETALL- UND SCHIENENFAHRZEUGBAU (OHNE LOKOMOTIVBAU)	M	112,7	114,9	118,3	122,0	123,7	128,0	128,0	+ 3,5	-		
	W	-	-	-	-	-	-	-	-	-		
	ZUS.	112,7	114,9	118,3	122,0	123,7	128,0	128,0	+ 3,5	-		
MASCHINENBAU, LOKOMOTIVBAU	M	113,3	116,1	119,7	122,9	125,5	130,0	130,0	+ 3,6	-		
	W	113,2	116,0	119,6	122,8	125,3	129,8	129,8	+ 3,6	-		
	ZUS.	113,3	116,1	119,7	122,9	125,5	130,0	130,0	+ 3,6	-		
HERSTELLUNG VON BUEROMASCHINEN, DATENVERARBEITUNGS- GERAETEN UND -EINRICHTUNGEN; REPARATUR VON HAUS- HALTSNAEH- UND -SCHREIBMASCHINEN	M	113,3	116,0	119,6	122,8	125,4	129,9	129,9	+ 3,6	-		
	W	113,4	116,2	119,7	122,9	125,5	130,0	130,0	+ 3,6	-		
	ZUS.	113,3	116,1	119,6	122,8	125,4	129,9	129,9	+ 3,6	-		
STRASSENFAHRZEUGBAU; REPARATUR VON KRAFTFAHRZEUGEN USW.	M	113,8	116,6	119,7	122,5	124,3	129,0	129,0	+ 3,8	-		
	W	113,9	116,6	119,8	122,6	124,4	129,1	129,1	+ 3,8	-		
	ZUS.	113,8	116,6	119,7	122,5	124,3	129,0	129,0	+ 3,8	-		
SCHIFFBAU	M	113,3	116,1	119,7	123,0	125,6	130,1	130,1	+ 3,6	-		
	W	-	-	-	-	-	-	-	-	-		
	ZUS.	113,3	116,1	119,7	123,0	125,6	130,1	130,1	+ 3,6	-		
LUFT- UND RAUMFAHRZEUGBAU	M	113,2	116,0	119,8	123,3	125,5	129,8	129,8	+ 3,4	-		
	W	113,2	116,0	119,6	122,8	125,3	129,9	129,9	+ 3,7	-		
	ZUS.	113,2	116,0	119,8	123,3	125,5	129,8	129,8	+ 3,4	-		
ELEKTROTECHNIK; REPARATUR VON HAUSHALTSGERAETEN	M	113,3	116,1	119,7	122,9	125,5	130,0	130,0	+ 3,6	-		
	W	113,3	116,0	119,6	122,8	125,3	129,7	129,7	+ 3,5	-		
	ZUS.	113,3	116,1	119,7	122,9	125,4	129,9	129,9	+ 3,6	-		
FEINMECHANIK, OPTIK, HERSTELLUNG VON UHREN USW.	M	113,3	116,1	119,7	122,9	125,5	130,0	130,0	+ 3,6	-		
	W	113,2	116,0	119,5	122,7	125,3	129,7	129,7	+ 3,5	-		
	ZUS.	113,3	116,1	119,6	122,8	125,4	129,9	129,9	+ 3,6	-		
HERSTELLUNG VON EBM-WAREN	M	113,3	116,1	119,7	122,9	125,5	130,0	130,0	+ 3,6	-		
	W	113,2	116,0	119,6	122,8	125,3	129,8	129,8	+ 3,6	-		
	ZUS.	113,3	116,1	119,7	122,9	125,5	130,0	130,0	+ 3,6	-		
VERBRAUCHSGUETER PRODUZIERENDES GEWERBE	M	114,5	117,9	121,7	126,1	127,3	130,9	132,0	+ 3,7 + 0,8	-		
	W	114,4	118,0	121,9	126,4	128,3	130,1	133,0	+ 3,7 + 2,2	-		
	ZUS.	114,5	117,9	121,8	126,3	127,7	130,6	132,4	+ 3,7 + 1,4	-		
HERSTELLUNG VON KUNSTSTOFFWAREN	M	114,5	118,0	121,9	126,0	127,4	130,9	132,4	+ 3,9 + 1,1	-		
	W	114,6	118,2	122,1	126,1	127,4	131,0	132,2	+ 3,8 + 0,9	-		
	ZUS.	114,5	118,0	122,0	126,1	127,4	130,8	132,2	+ 3,8 + 1,1	-		
FEINKERAMIK	M	113,8	118,1	121,3	124,7	126,4	127,9	131,2	+ 3,8 + 2,6	-		
	W	114,1	118,0	121,2	124,7	126,5	127,7	131,5	+ 4,0 + 3,0	-		
	ZUS.	113,9	118,1	121,3	124,7	126,4	127,8	131,3	+ 3,9 + 2,7	-		
HERSTELLUNG UND VERARBEITUNG VON GLAS	M	115,6	119,2	123,2	126,8	126,5	131,0	131,6	+ 4,0 + 0,5	-		
	W	-	-	-	-	-	-	-	-	-		
	ZUS.	115,6	119,2	123,2	126,8	126,5	131,0	131,6	+ 4,0 + 0,5	-		
HERSTELLUNG VON MUSIKINSTRUMENTEN, SPIELWAREN, SCHMUCK, FUELLHALTERN USW.	M	114,1	117,1	120,6	124,0	125,1	130,0	130,6	+ 4,4 + 0,5	-		
	W	114,0	117,1	120,8	124,2	125,1	129,5	130,9	+ 4,6 + 1,1	-		
	ZUS.	114,1	117,1	120,8	124,2	125,2	129,8	130,9	+ 4,6 + 0,8	-		
HOLZVERARBEITUNG USW.	M	115,4	119,0	121,8	125,5	126,2	131,0	131,0	+ 3,8	-		
	W	115,6	119,2	121,9	126,2	126,6	131,4	131,4	+ 3,8	-		
	ZUS.	115,5	119,0	121,8	125,9	126,2	131,0	131,0	+ 3,8	-		
PAPIER- UND PAPPEVERARBEITUNG	M	115,3	119,0	123,4	127,8	128,9	132,6	132,6	+ 2,9	-		
	W	117,0	120,8	125,3	129,8	130,9	134,6	134,6	+ 2,8	-		
	ZUS.	115,8	119,6	124,0	128,3	129,4	133,3	133,3	+ 3,0	-		
DRUCKEREI, VERVIELFAELTIGUNG	M	113,6	116,4	120,5	125,2	126,5	131,1	131,1	+ 3,6	-		
	W	113,7	116,7	120,8	125,4	126,7	131,4	131,4	+ 3,7	-		
	ZUS.	113,6	116,5	120,6	125,2	126,5	131,2	131,2	+ 3,7	-		
LEDERERZEUGUNG	M	114,0	117,3	121,0	125,3	125,3	129,7	129,7	+ 3,5	-		
	W	113,9	117,2	120,8	125,1	125,1	129,6	129,6	+ 3,6	-		
	ZUS.	114,0	117,3	120,9	125,2	125,2	129,7	129,7	+ 3,6	-		
LEDERVERARBEITUNG (OHNE HERSTELLUNG VON SCHUHEN)	M	114,3	118,0	121,6	125,7	125,7	129,9	129,9	+ 3,3	-		
	W	114,4	117,8	121,5	125,5	125,5	129,6	129,6	+ 3,3	-		
	ZUS.	114,4	117,9	121,5	125,6	125,6	129,7	129,7	+ 3,3	-		
HERSTELLUNG VON SCHUHEN, REPARATUR VON SCHUHEN USW.	M	114,4	117,8	121,7	125,8	125,8	129,2	130,4	+ 3,7 + 0,9	-		
	W	114,8	118,3	122,3	126,4	126,4	129,9	131,2	+ 3,8 + 1,0	-		
	ZUS.	114,6	118,1	122,1	126,2	126,2	129,6	130,9	+ 3,7 + 1,0	-		
TEXTILGEWERBE	M	114,0	117,6	121,6	126,3	128,9	128,9	133,5	+ 3,6 + 3,6	-		
	W	114,2	117,8	121,8	126,5	129,2	129,2	133,8	+ 3,6 + 3,6	-		
	ZUS.	114,1	117,7	121,7	126,4	129,0	129,0	133,6	+ 3,6 + 3,6	-		
BEKLEIDUNGSGEWERBE	M	114,2	117,9	121,8	126,6	129,3	129,3	134,0	+ 3,6 + 3,6	-		
	W	114,1	117,8	121,7	126,5	129,2	129,2	133,8	+ 3,6 + 3,6	-		
	ZUS.	114,1	117,8	121,7	126,5	129,2	129,2	133,8	+ 3,6 + 3,6	-		

1) DURCHSCHNITT AUS 4 MONATSWERTEN, STAND JEWEILS MONATSENDE.

2) OHNE STAHLVERFORMUNG, OBERFLAECHEVEREDLUNG, WAERTUNG.

6 INDEX DER TARIFLICHEN WOCHENLOEHNE IN DER GEWERBLICHEN WIRTSCHAFT UND BEI GEBIETSKOERPERSCHAFTEN

1980 = 100

WIRTSCHAFTSBEREICH /-ZWEIG	GE- SCHLECHT	1983	1984	1985	1986	1986 1987			VERAENDERUNG	
		DURCHSCHNITT 1)				JULI	APRIL	JULI	JULI 1987	APRIL 1987
						1986	1986	1987	1986	1987
IN PROZENT										
NAHRUNGS- UND GENUSSMITTELGEWERBE	M	114,8	118,5	122,1	126,2	126,8	130,4	131,7	+ 3,9	+ 1,0
	W	115,0	118,6	122,5	126,7	127,8	130,9	132,6	+ 3,8	+ 1,3
	ZUS.	114,8	118,5	122,2	126,3	127,0	130,6	132,0	+ 3,9	+ 1,1
DARUNTER:										
GETRAENKEHERSTELLUNG	M	115,3	119,2	122,4	126,5	126,3	130,7	131,2	+ 3,9	+ 0,4
	W	115,0	118,7	122,1	126,4	126,4	130,8	131,3	+ 3,9	+ 0,4
	ZUS.	115,3	119,1	122,3	126,5	126,3	130,7	131,2	+ 3,9	+ 0,4
TABAKVERARBEITUNG	M	115,4	118,7	122,7	127,0	128,6	130,8	133,4	+ 3,7	+ 2,0
	W	115,4	118,9	122,8	127,1	128,8	131,0	133,6	+ 3,7	+ 2,0
	ZUS.	115,4	118,8	122,7	127,1	128,7	130,9	133,5	+ 3,7	+ 2,0
BAUWERBE (OHNE SPEZIALBAU, STUKKATEURGEWERBE, GIPSEREI, VERPUTZEREI)	M	115,0	118,5	120,4	125,0	126,0	129,3	129,6	+ 2,9	+ 0,2
	W	-	-	-	-	-	-	-	-	-
	ZUS.	115,0	118,5	120,4	125,0	126,0	129,3	129,6	+ 2,9	+ 0,2
HOCH- UND TIEFBAU	M	115,0	118,6	120,2	125,0	125,9	129,7	129,7	+ 3,0	-
	W	-	-	-	-	-	-	-	-	-
	ZUS.	115,0	118,6	120,2	125,0	125,9	129,7	129,7	+ 3,0	-
AUSBAUWERBE: ZIMMEREI, DACHDECKEREI	M	114,9	118,5	120,9	125,0	126,1	128,1	129,4	+ 2,6	+ 1,0
	W	-	-	-	-	-	-	-	-	-
	ZUS.	114,9	118,5	120,9	125,0	126,1	128,1	129,4	+ 2,6	+ 1,0
HANDEL (OHNE HANDELSVERMITTLUNG)	M	114,5	118,3	121,8	124,8	125,3	126,2	129,8	+ 3,6	+ 1,2
	W	114,9	118,7	122,2	125,0	125,6	126,5	130,1	+ 3,6	+ 1,2
	ZUS.	114,6	118,4	121,9	124,7	125,3	126,1	129,9	+ 3,7	+ 1,4
GROSSHANDEL	M	114,4	118,2	121,6	124,8	125,3	127,9	129,6	+ 3,4	+ 1,3
	W	115,0	118,8	122,3	125,4	125,7	128,7	130,3	+ 3,7	+ 1,2
	ZUS.	114,5	118,3	121,7	124,9	125,3	128,1	129,7	+ 3,5	+ 1,2
EINZELHANDEL	M	114,6	118,6	122,1	124,6	125,3	128,3	129,9	+ 3,7	+ 1,2
	W	114,8	118,7	122,2	124,8	125,5	126,5	130,1	+ 3,7	+ 1,2
	ZUS.	114,7	118,6	122,1	124,7	125,4	128,4	130,0	+ 3,7	+ 1,2
VERKEHR UND NACHRICHTENUEBERMITTLUNG	M	112,5	114,6	118,2	122,8	123,3	127,0	127,2	+ 3,2	+ 0,2
	W	111,3	112,5	116,1	121,2	121,2	125,2	125,2	+ 3,3	-
	ZUS.	112,5	114,5	118,1	122,7	123,1	126,9	127,1	+ 3,2	+ 0,2
DEUTSCHE BUNDESBAHN	M	111,2	112,5	116,1	120,6	120,6	124,6	124,6	+ 3,3	-
	W	111,3	112,4	116,1	121,1	121,1	125,1	125,1	+ 3,3	-
	ZUS.	111,2	112,5	116,1	120,6	120,6	124,6	124,6	+ 3,3	-
STRASSENVERKEHR, PARKPLAETZE UND -HAEUER	M	114,0	116,6	120,2	124,8	125,6	129,4	130,0	+ 3,5	+ 0,5
	W	-	-	-	-	-	-	-	-	-
	ZUS.	114,0	116,6	120,2	124,8	125,6	129,4	130,0	+ 3,5	+ 0,5
UEBRIGER VERKEHR UND NACHRICHTENUEBERMITTLUNG 2)	M	113,5	116,6	120,3	124,8	125,8	129,1	129,5	+ 2,9	+ 0,3
	W	-	-	-	-	-	-	-	-	-
	ZUS.	113,5	116,6	120,3	124,8	125,8	129,1	129,5	+ 2,9	+ 0,3
DEUTSCHE BUNDESPOST	M	111,2	112,4	116,0	120,4	120,4	124,4	124,4	+ 3,3	-
	W	111,3	112,5	116,1	121,3	121,3	125,3	125,3	+ 3,3	-
	ZUS.	111,2	112,4	116,0	120,5	120,5	124,5	124,5	+ 3,3	-
FRISEURGEWERBE	M	112,8	115,6	117,8	119,1	119,0	121,4	121,4	+ 2,0	-
	W	112,8	115,6	117,8	119,1	119,0	121,4	121,4	+ 2,0	-
	ZUS.	112,8	115,6	117,8	119,1	119,0	121,4	121,4	+ 2,0	-
GEBIETSKOERPERSCHAFTEN	M	111,2	112,4	116,1	120,7	120,7	124,7	124,7	+ 3,3	-
	W	111,1	112,3	115,9	121,1	121,1	125,1	125,1	+ 3,3	-
	ZUS.	111,2	112,4	116,1	120,8	120,8	124,8	124,8	+ 3,3	-

1) DURCHSCHNITT AUS 4 MONATSWERTEN, STAND JEWEILS MONATSENDE.

2) EISENBAHNEN (OHNE DEUTSCHE BUNDESBAHN): BINNENSCHIFFFAHRT, -WASSERSTRASSEN UND -HAEFEN; SEE- UND KUESTENSCHIFFFAHRT, SEEHAEFEN; LUFTFAHRT, FLUGPLAETZE; TRANSPORT IN ROHRLEITUNGEN; SPEDITION, LAGEREI, VERKEHRSVERMITTLUNG.

7 ERHOEHUNG DER TARIFLICHEN STUNDENLOEHNE UND MONATSGEHAELTER VON APRIL 1987 AUF JULI 1987 NACH ERHOEHUNGSKLASSEN

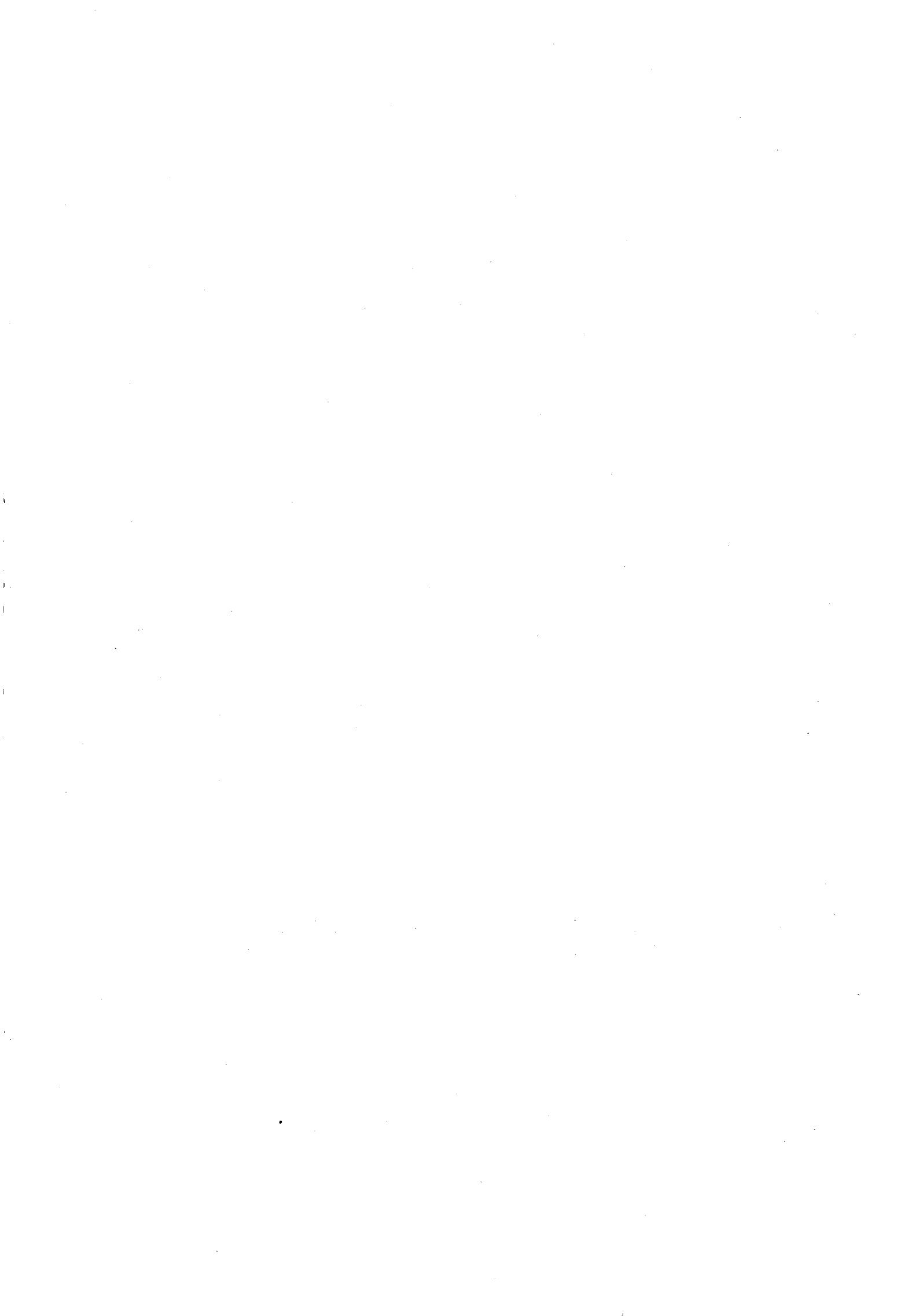
WIRTSCHAFTSBEREICH	BESCHAEFTIGTE		BEI... VH DER BETROFFENEN ARBEITER BZW. ANGESTELLTEN BETRUG DIE ERHOEHUNG VON... BIS UNTER... VH												ERHOEHUNG IN VH IM DURCHSCHN. ALLER BE- TROFFENEN BESCHAEFT- IGTEN
	IN VH D. GESAMT- ZAHL BE- SCHAEFT- IGTEN	MIT ER- HOEHUNGEN IN VH D.BE- SCHAEFTIGT. DER WIRT- SCHAFTSBER.	UNTER												
				2	2-3	3-4	4-5	5-6	6-7	7-8	8-9	9-10	10-12	12-14	
STUNDENLOEHNE															
MAENNLICHE ARBEITER															
ENERGIE- U. WASSERVERSORGUNG	2,5	35,0	-	-	69,0	31,0	-	-	-	-	-	-	-	-	3,9
BERGBAU	3,0	0,9	-	-	100	-	-	-	-	-	-	-	-	-	3,4
GRUNDSTOFF- U. PRODUKTIONS- GUETERGEWERBE	14,6	32,5	-	5,8	94,2	-	-	-	-	-	-	-	-	-	3,5
INVEST.-GUETER PRODUZ.GEWERB.	27,8	-	-	-	-	-	-	-	-	-	-	-	-	-	-
VERBR.-GUETER PRODUZ.GEWERBE	9,3	27,4	6,3	2,5	91,1	-	-	-	-	0,0	-	-	-	-	3,4
NAHRUNGS-U.GENUSSMITTELGEW.	3,2	27,5	0,3	2,1	90,9	6,7	-	-	-	-	-	-	-	-	3,6
BAUWERBE	15,8	7,6	1,2	3,8	82,3	-	8,2	4,4	-	-	-	-	-	-	3,5
HANDEL	8,5	46,0	5,1	52,1	41,2	0,3	1,3	-	-	-	-	-	-	-	2,8
VERKEHR U.NACHRICHTENUEBERM.	8,3	6,8	-	0,7	92,9	6,5	-	-	-	-	-	-	-	-	3,3
FRISEURGEWERBE	0,2	-	-	-	-	-	-	-	-	-	-	-	-	-	-
GEBIETSKOERPERSCHAFTEN	6,8	-	-	-	-	-	-	-	-	-	-	-	-	-	-
ZUSAMMEN	100	14,8	2,6	16,6	76,9	2,6	1,0	0,4	0,0	-	-	-	-	-	3,3
WEIBLICHE ARBEITER															
GRUNDSTOFF- U. PRODUKTIONS- GUETERGEWERBE	6,1	56,3	-	3,0	97,0	-	-	-	-	-	-	-	-	-	3,6
INVEST.-GUETER PRODUZ.GEWERB.	26,9	-	-	-	-	-	-	-	-	-	-	-	-	-	-
VERBR.-GUETER PRODUZ.GEWERBE	27,0	67,1	7,5	0,5	91,8	0,1	0,1	-	-	-	-	-	-	-	3,4
NAHRUNGS-U.GENUSSMITTELGEW.	5,5	36,8	-	3,4	95,6	1,0	-	-	-	-	-	-	-	-	3,6
HANDEL	13,9	39,8	1,6	32,7	61,0	-	4,6	-	-	-	-	-	-	-	3,2
VERKEHR U.NACHRICHTENUEBERM.	2,5	-	-	-	-	-	-	-	-	-	-	-	-	-	-
FRISEURGEWERBE	4,8	-	-	-	-	-	-	-	-	-	-	-	-	-	-
GEBIETSKOERPERSCHAFTEN	11,3	-	-	-	-	-	-	-	-	-	-	-	-	-	-
ZUSAMMEN	100	29,1	5,0	7,1	86,8	0,1	1,0	-	-	-	-	-	-	-	3,4
MAENNLICHE UND WEIBLICHE ARBEITER															
ENERGIE- U. WASSERVERSORGUNG	2,1	35,0	-	-	69,0	31,0	-	-	-	-	-	-	-	-	3,9
BERGBAU	2,5	0,9	-	-	100	-	-	-	-	-	-	-	-	-	3,4
GRUNDSTOFF- U. PRODUKTIONS- GUETERGEWERBE	13,2	34,2	-	5,4	94,6	-	-	-	-	-	-	-	-	-	3,5
INVEST.-GUETER PRODUZ.GEWERB.	27,9	-	-	-	-	-	-	-	-	-	-	-	-	-	-
VERBR.-GUETER PRODUZ.GEWERBE	12,1	41,4	7,0	1,4	91,5	0,1	0,1	-	0,0	-	-	-	-	-	3,4
NAHRUNGS-U.GENUSSMITTELGEW.	3,6	29,8	0,2	2,5	92,3	5,0	-	-	-	-	-	-	-	-	3,6
BAUWERBE	13,3	7,6	1,2	3,8	82,3	-	8,2	4,4	-	-	-	-	-	-	3,5
HANDEL	9,4	44,6	4,4	48,1	45,3	0,2	2,0	-	-	-	-	-	-	-	2,9
VERKEHR U.NACHRICHTENUEBERM.	7,4	6,5	-	0,7	92,9	6,5	-	-	-	-	-	-	-	-	3,3
FRISEURGEWERBE	0,9	-	-	-	-	-	-	-	-	-	-	-	-	-	-
GEBIETSKOERPERSCHAFTEN	7,5	-	-	-	-	-	-	-	-	-	-	-	-	-	-
INSGESAMT	100	17,0	3,2	14,0	79,6	1,9	1,0	0,3	0,0	-	-	-	-	-	3,4
MONATSGEHAELTER															
MAENNLICHE ANGESTELLTE															
ENERGIE- U. WASSERVERSORGUNG	3,4	35,8	-	-	71,0	29,0	-	-	-	-	-	-	-	-	3,9
BERGBAU	1,5	0,5	-	-	100	-	-	-	-	-	-	-	-	-	3,5
GRUNDSTOFF- U. PRODUKTIONS- GUETERGEWERBE	10,8	42,2	-	2,0	98,0	-	-	-	-	-	-	-	-	-	3,7
INVEST.-GUETER PRODUZ.GEWERB.	26,2	0,1	-	-	100	-	-	-	-	-	-	-	-	-	3,6
VERBR.-GUETER PRODUZ.GEWERBE	6,7	37,9	-	1,0	98,9	0,1	-	-	-	-	-	-	-	-	3,6
NAHRUNGS-U.GENUSSMITTELGEW.	2,3	26,9	0,9	5,0	89,1	4,9	-	-	-	-	-	-	-	-	3,6
BAUWERBE	5,4	5,5	10,2	16,9	73,0	-	-	-	-	-	-	-	-	-	3,0
HANDEL, KREDITINSTITUTE UND VERSICHERUNGSGEWERBE	19,2	45,2	52,7	25,4	21,4	0,5	-	-	-	-	-	-	-	-	1,5
VERKEHR U.NACHRICHTENUEBERM.	4,1	10,9	0,1	34,6	62,4	2,7	-	-	-	-	-	-	-	-	3,2
GEBIETSKOERPERSCHAFTEN	20,4	-	-	-	-	-	-	-	-	-	-	-	-	-	-
ZUSAMMEN	100	18,4	25,1	13,9	58,6	2,4	-	-	-	-	-	-	-	-	2,6
WEIBLICHE ANGESTELLTE															
ENERGIE- U. WASSERVERSORGUNG	1,3	38,1	-	-	66,6	31,4	-	-	-	-	-	-	-	-	3,9
BERGBAU	0,2	-	-	-	-	-	-	-	-	-	-	-	-	-	-
GRUNDSTOFF- U. PRODUKTIONS- GUETERGEWERBE	6,6	45,0	-	2,1	97,9	-	-	-	-	-	-	-	-	-	3,7
INVEST.-GUETER PRODUZ.GEWERB.	12,9	0,1	-	-	100	-	-	-	-	-	-	-	-	-	3,6
VERBR.-GUETER PRODUZ.GEWERBE	5,5	43,4	-	0,6	99,4	-	-	-	-	-	-	-	-	-	3,6
NAHRUNGS-U.GENUSSMITTELGEW.	1,9	31,5	0,8	5,3	91,3	2,6	-	-	-	-	-	-	-	-	3,6
BAUWERBE	2,1	8,5	16,5	13,1	70,4	-	-	-	-	-	-	-	-	-	2,9
HANDEL, KREDITINSTITUTE UND VERSICHERUNGSGEWERBE	31,1	44,8	52,7	14,8	32,3	0,2	-	-	-	-	-	-	-	-	1,6
VERKEHR U.NACHRICHTENUEBERM.	3,8	16,0	0,3	12,9	84,7	2,1	-	-	-	-	-	-	-	-	3,4
GEBIETSKOERPERSCHAFTEN	34,4	-	-	-	-	-	-	-	-	-	-	-	-	-	-
ZUSAMMEN	100	21,2	34,6	10,7	53,6	1,0	-	-	-	-	-	-	-	-	2,3
MAENNLICHE UND WEIBLICHE ANGESTELLTE															
ENERGIE- U. WASSERVERSORGUNG	2,7	36,2	-	-	70,5	29,5	-	-	-	-	-	-	-	-	3,9
BERGBAU	1,0	0,4	-	-	100	-	-	-	-	-	-	-	-	-	3,5
GRUNDSTOFF- U. PRODUKTIONS- GUETERGEWERBE	9,3	43,0	-	2,0	98,0	-	-	-	-	-	-	-	-	-	3,7
INVEST.-GUETER PRODUZ.GEWERB.	21,3	0,1	-	-	100	-	-	-	-	-	-	-	-	-	3,6
VERBR.-GUETER PRODUZ.GEWERBE	6,2	39,7	-	0,9	99,1	0,1	-	-	-	-	-	-	-	-	3,6
NAHRUNGS-U.GENUSSMITTELGEW.	2,2	28,4	0,9	5,1	89,9	4,1	-	-	-	-	-	-	-	-	3,6
BAUWERBE	4,2	6,0	11,8	15,9	72,3	-	-	-	-	-	-	-	-	-	3,0
HANDEL, KREDITINSTITUTE UND VERSICHERUNGSGEWERBE	23,6	45,0	52,7	20,3	26,6	0,4	-	-	-	-	-	-	-	-	1,5
VERKEHR U.NACHRICHTENUEBERM.	4,0	12,7	0,2	25,2	72,2	2,5	-	-	-	-	-	-	-	-	3,3
GEBIETSKOERPERSCHAFTEN	25,5	-	-	-	-	-	-	-	-	-	-	-	-	-	-
INSGESAMT	100	19,4	28,9	12,6	56,6	1,8	-	-	-	-	-	-	-	-	2,5

Verzeichnis der nachgewiesenen Wirtschaftszweige

Nr. der Systematik ¹⁾	
1 bis 6 (ohne 302 bis 305, 42), 735 1, 9.	ALLE ERFASTEN WIRTSCHAFTSBEREICHE ²⁾
1 bis 2, 300, 4 (ohne 42), 6	PRODUZIERENDES GEWERBE (OHNE SPEZIALBAU, STUKKATEURGEWERBE, GIPSEREI, VERPUTZEREI, ZIMMEREI, DACHDECKEREI, AUSBAUGEWERBE), HANDEL (OHNE HANDELSVERMITTLUNG), KREDITINSTITUTE UND VERSICHERUNGSGEWERBE 3)
1 bis 2, 300	PRODUZIERENDES GEWERBE (OHNE SPEZIALBAU, STUKKATEURGEWERBE, GIPSEREI, VERPUTZEREI, ZIMMEREI, DACHDECKEREI, AUSBAUGEWERBE)
1 bis 2	PRODUZIERENDES GEWERBE (OHNE BAUGEWERBE)
2	VERARBEITENDES GEWERBE
10	ELEKTRIZITÄTS-, GAS-, FERNWÄRME- UND WASSERVERSORGUNG
11	BERGBAU
110	Steinkohlenbergbau und -brikettherstellung, Kokerei
111	Braunkohlenbergbau und -brikettherstellung
113 bis 114	Erzbergbau, Gewinnung von spalt- und brutstoffhaltigen Erzen
115	Kali- und Steinsalzbergbau, Salinen
116 bis 118	Übriger Bergbau 4), Torfgewinnung
20 bis 21 (ohne 210), 22 (ohne 224, 227), 23, 260, 264	GRUNDSTOFF- UND PRODUKTIONSGÜTERGEWERBE ⁵⁾
200 (ohne 200 4), 201	Chemische Industrie (ohne Herstellung von Chemiefasern), Herstellung und Verarbeitung von Spalt- und Brutstoffen
200 4	Herstellung von Chemiefasern
205	Mineralölverarbeitung
213 bis 216, 222 7	Gummiverarbeitung, Verarbeitung von Asbest
22 (ohne 222 7, 224, 227)	Gewinnung und Verarbeitung von Erden (ohne Verarb. von Asbest)
23 (ohne 233, 236)	Metallerzeugung und -bearbeitung (ohne NE-Metalle)
233, 236	NE-Metallerzeugung, NE-Metallhalbzugwerke, NE-Metallgießerei
260	Holzbearbeitung
264	Zellstoff-, Holzschliff-, Papier- und Papierzeugung
24, 250 bis 256, 259	INVESTITIONSGÜTER PRODUZIERENDES GEWERBE ⁶⁾
240 bis 241, 247 (ohne 247 1)	Stahl, Leichtmetall- und Schienenfahrzeugbau (ohne Lokomotivbau)
242, 247 1	Maschinenbau, Lokomotivbau
243, 249 5	Herstellung von Büromaschinen, Datenverarbeitungsgeräten und -einrichtungen; Reparatur von Haushaltsnä- und -schreibmaschinen
244 bis 245, 249 1	Straßenfahrzeugbau; Reparatur von Kraftfahrzeugen usw.
246	Schiffbau
248	Luft- und Raumfahrzeugbau
250, 259 1	Elektrotechnik; Reparatur von elektrischen Geräten für den Haushalt
252 bis 254, 259 4 bis 259 7	Feinmechanik, Optik, Herstellung von Uhren; Rep. v. Gebrauchsgütern aus der Unterabteilung 25 (ohne elektr. Geräte für den Haushalt)
256	Herstellung von Eisen-, Blech- und Metallwaren (EBM)
210, 224, 227, 257 bis 258, 261, 265 bis 269, 27	VERBRAUCHSGÜTER PRODUZIERENDES GEWERBE
210	Herstellung von Kunststoffwaren
224	Feinkeramik
227	Herstellung und Verarbeitung von Glas
257 bis 258	Herstellung von Musikinstrumenten, Spielwaren, Schmuck, Füllhaltern; Verarbeitung von natürlichen Schnitz- und Formstoffen; Foto- und Filmlabors
261, 269	Holzverarbeitung; Reparatur von Gebrauchsgütern aus Holz u.ä.
265	Papier- und Pappeverarbeitung
268	Druckerei, Vervielfältigung
270	Ledererzeugung
271	Lederverarbeitung (ohne Herstellung von Schuhen)
272, 279	Herst. v. Schuhen; Rep. v. Schuhen, Gebrauchsgütern a. Leder u.ä., Schirmen
275	Textilgewerbe
276	Bekleidungsgerbe
28/29	NÄHRUNGS- UND GENUSSMITTELGEWERBE
293 bis 295	darunter:
299	Getränkeherstellung
	Tabakverarbeitung
3 (ohne 302 bis 305)	BAUGEWERBE (OHNE SPEZIALBAU, STUKKATEURGEWERBE, GIPSEREI, VERPUTZEREI)
300	Hoch- und Tiefbau
308, 31	Zimmerei, Dachdeckerei, Ausbaugewerbe
4 (ohne 42), 6	HANDEL (OH. HANDELSVERMITTLUNG), KREDITINSTITUTE UND VERSICHERUNGSGEWERBE ⁷⁾
40/41	Großhandel
43	Einzelhandel
60, 65 (ohne 657)	Kreditinstitute, mit dem Kreditgewerbe verbundene Tätigkeiten
61, 657	Versicherungsgewerbe, Vermittlung von Versicherungen
5	VERKEHR UND NACHRICHTENÜBERMITTLUNG
511 1	Deutsche Bundesbahn
512	Straßenverkehr, Parkplätze und -häuser
513	Binnenschifffahrt, -wasserstraßen und -häfen 3)
511 5, 514 bis 516, 55	Übriger Verkehr und Nachrichtenübermittlung 8)9)
517	Deutsche Bundespost
735 1	FRISSEURGEWERBE ¹⁰⁾
9.	GEBIETSKÖRPERSCHAFTEN

1) Systematik der Wirtschaftszweige, Ausgabe 1979, Fassung für die Statistik der Tariflöhne bzw. der Tarifgehälter.
 2) Bei den Tariflöhnen ohne 6 "Kreditinstitute und Versicherungsgewerbe"; bei den Tarifgehältern ohne 735 1 "Friseur-gewerbe".
 3) Nur bei den Tarifgehältern.
 4) Gewinnung von Erdöl, Erdgas; Sonstiger Bergbau.
 5) Einschl. Stahlverformung, Oberflächenveredlung, Härtung.
 6) Ohne Stahlverformung, Oberflächenveredlung, Härtung.

7) Bei den Tariflöhnen ohne 6 "Kreditinstitute und Versicherungsgewerbe".
 8) Eisenbahnen (ohne Deutsche Bundesbahn); See- und Küstenschifffahrt, Seehäfen; Luftfahrt, Flugplätze; Transport in Rohrleitungen; Spedition, Lagerei, Verkehrsvermittlung.
 9) Bei Tariflöhnen einschließlich 513 "Binnenschifffahrt, -wasserstraßen und -häfen".
 10) Nur bei den Tariflöhnen.



Fachserie 16: Löhne und Gehälter

Reihe 1: Arbeiterverdienste in der Landwirtschaft

In dem jährlich erscheinenden Bericht werden für den Monat September durchschnittliche Bruttoverdienste und bezahlte Stunden der Arbeiter in der Landwirtschaft und im Erwerbsgartenbau, gegliedert nach Geschlecht und Arbeitergruppen nachgewiesen.

Reihe 2: Arbeitnehmerverdienste in Industrie und Handel

Die Feststellungen werden für die Monate Januar, April, Juli und Oktober getroffen. Vorab erscheint jeweils ein Eilbericht mit ausgewählten Eckdaten für die nachfolgenden Reihen 2.1 und 2.2.

Reihe 2.1: Arbeiterverdienste in der Industrie

Der Vierteljahresbericht enthält Angaben über durchschnittliche Bruttoverdienste und bezahlte Wochenstunden, gegliedert nach drei Leistungsgruppen, Geschlecht, Wirtschaftszweigen und Bundesländern. Weiterhin werden die Indizes der durchschnittlichen Bruttoverdienste der Arbeiter dargestellt.

Reihe 2.2: Angestelltenverdienste in Industrie und Handel

Der vierteljährlich erscheinende Bericht bringt Angaben über durchschnittliche Bruttoverdienste in der Gliederung nach kaufmännischen und technischen Angestellten, vier Leistungsgruppen, Geschlecht, Wirtschaftszweigen und Bundesländern. Darüber hinaus werden Indizes der durchschnittlichen Bruttomonatsverdienste nachgewiesen.

Reihe 3: Arbeiterverdienste im Handwerk

In den halbjährlich erscheinenden Berichten werden für die Monate Mai und November Angaben über durchschnittliche Bruttoverdienste sowie bezahlte Wochenstunden der männlichen Arbeiter in der Gliederung nach drei Arbeitergruppen, Handwerkszweigen und Bundesländern veröffentlicht.

Reihe 4: Tariflöhne und -gehälter

Jeweils halbjährlich werden Lohn- und Gehaltssätze sowie ausgewählte Tarifregelungen aus den wichtigsten Tarifverträgen zusammengestellt.

Reihe 4.1: Tariflöhne

Die nach Wirtschaftszweigen gegliederte Veröffentlichung berichtet über etwa 270 ausgewählte Lohnvertragverträge. Für die ausgesuchten Verträge werden die Laufzeit, Tariflohnsätze der höchsten, niedrigsten sowie ausgewählten wichtigen Lohngruppen und tarifliche Regelungen wie Arbeitszeit, Urlaubsregelung, Zuschläge, Sonderzahlungen u.ä. nachgewiesen.

Reihe 4.2: Tarifgehälter

Nach Wirtschaftszweigen gegliedert, gibt diese Reihe Einblick in die tarifliche Gehaltsentwicklung. Hierfür werden rd. 150 besonders wichtige Gehaltstarifverträge ausgewählt. Aus ihnen werden u.a. Laufzeit, tarifliche Anfangs- und Endgehälter der höchsten, niedrigsten sowie ausgewählten wichtigen Gehaltsgruppen, Arbeitszeit, Urlaubsregelung, Zuschläge, Sonderzahlungen u.ä. nachgewiesen.

Reihe 4.3: Index der Tariflöhne und -gehälter

In der vierteljährlich erscheinenden Reihe werden (anhand von Tarifsätzen ausgewählter Tarifverträge berechnete) Indizes der Stunden- und Wochenlöhne sowie der Monatsgehälter und der Wochenarbeitszeiten, jeweils gegliedert nach Wirtschaftszweigen und Geschlecht, veröffentlicht.

Reihe 4.4: Dienstbezüge der Bundesbeamten

In unregelmäßiger Erscheinungsfolge (jeweils nach Änderungsgesetzen zum Bundesbesoldungsgesetz) werden Grundgehälter nach Besoldungsgruppen und Dienstaltersstufen sowie Ortszuschläge nachgewiesen.

Reihe 5: Löhne und Gehälter im Ausland

In den beiden jährlich erscheinenden Berichten wird über Stand und Entwicklung der Effektivverdienste sowie der Tariflöhne und -gehälter im Ausland berichtet.

Reihe 5.1: Arbeitnehmerverdienste und Arbeitskosten im Ausland

Hier werden Bruttostundenverdienste und Wochenarbeitszeiten der Arbeiter sowie Bruttomonatsverdienste der Angestellten für etwa 30 Länder in der Gliederung nach Wirtschaftszweigen dargestellt. Für einen Teil der Länder werden außerdem Arbeitskostenangaben veröffentlicht. Die Daten werden durch eine kurze methodische Vorbemerkung erläutert.

Reihe 5.2: Tariflöhne und -gehälter im Ausland

In diesem Bericht werden Tariflohnsätze und/oder Tariflohnindizes nach Wirtschaftszweigen für etwa 20 Länder und Tariflohnsätze für ausgewählte Berufe für etwa 40 Länder veröffentlicht. Außerdem sind Meßzahlen über die Lohnentwicklung der Arbeiter in fast allen wichtigen Industrieländern enthalten.

Gehalts- und Lohnstrukturerhebung 1978

Zu dieser Erhebung liegt eine Veröffentlichung mit dem Titel „Arbeiter- und Angestelltenverdienste im Produzierenden Gewerbe, im Groß- und Einzelhandel, bei Kreditinstituten und im Versicherungsgewerbe“ vor.

Arbeitskostenerhebung

Zu dieser in vierjährlichen Abständen durchgeführten Erhebung (zuletzt für 1981 unter der Bezeichnung „Personal- und Personalnebenkostenerhebungen“ veröffentlicht) werden 2 Hefte herausgegeben:

Heft 1 Arbeitskosten im Produzierenden Gewerbe 1984

Heft 2 Arbeitskosten im Groß- und Einzelhandel sowie im Bank- und Versicherungsgewerbe 1984

Systematiken

Systematik der Wirtschaftszweige mit Erläuterungen, Ausgabe 1979.



STATISTISCHES BUNDESAMT
GUSTAV-STRESEMANN-RING 11
6200 WIESBADEN 1

Veröffentlichungen und Prospekte sind durch den Verlag W. Kohlhammer GmbH, Philipp-Reis-Straße 3, Postfach 42 11 20, 6500 Mainz 42, Tel. (061 31) 5 90 94/95, erhältlich.