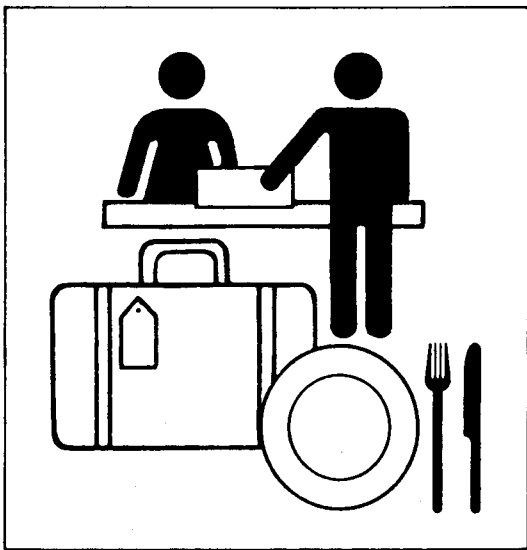


Statistisches Bundesamt

Handel, Gastgewerbe, Reiseverkehr



Fachserie 6

Reihe 7.1

Beherbergung im Reiseverkehr

Dezember und Jahr 1995

Statist. Bundesamt - Bibliothek



03-14377

Statistisches Bundesamt
Bibliothek - Dokumentation - Archiv

**METZLER
POESCHEL**



Weitere Informationen zu dieser Veröffentlichung können direkt beim Statistischen Bundesamt erfragt werden:
Gruppe V A, Telefon: 0611 / 75 22 79 oder Fax: 0611 / 73 12 97

 **STATIS-BUND**

Im Statistischen Informationssystem des Bundes (STATIS-BUND) sind rund 1,5 Mill. ausgewählte statistische Zeitreihen gespeichert. Alle Zeitreihen können via Mailbox, auf Diskette oder Magnetband bezogen werden.

Fachliche Beratung: 06 11 / 75 - 24 26 und 27 16.

Mailbox: 06 11 / 75 29 20 · Technische Rückfragen: 06 11 / 75 32 84.

 **T-ONLINE / BILDSCHIRMTEXT**

Ausgewählte Tabellen und Grafiken bietet das Statistische Bundesamt über T-ONLINE / BILDSCHIRMTEXT an. Die Informationsseiten sind in T-ONLINE mit * 48484# abrufbar, ebenso wie die Bestellung von Veröffentlichungen und die Übermittlung von Anfragen.

Herausgeber: Statistisches Bundesamt, Wiesbaden



Informationen: Statistisches Bundesamt
Allgemeiner Auskunftsdienst
65180 Wiesbaden
• Telefon: 06 11 / 75 24 05
• Telefax: 06 11 / 75 33 30
• T-Online (Btx): * 48484#
• Internet: <http://www.statistik-bund.de>

Zweigstelle Berlin
Postfach 276, 10124 Berlin
• Telefon: 030 / 23 24 68 66
• Telefax: 030 / 23 24 68 72

Verlag: Metzler-Poeschel, Stuttgart

Verlagsauslieferung: Hermann Leins GmbH & Co. KG
Postfach 11 52
72125 Kusterdingen
Telefon: 0 70 71 / 93 53 50
Telefax: 0 70 71 / 3 36 53

Erscheinungsfolge: monatlich

Erschienen im April 1996

Preis: DM 11,40

Bestellnummer: 2060710 - 95712

© Statistisches Bundesamt, Wiesbaden 1996

Alle Rechte vorbehalten. Es ist insbesondere nicht gestattet, ohne ausdrückliche Genehmigung des Statistischen Bundesamtes diese Veröffentlichung oder Teile daraus für gewerbliche Zwecke zu übersetzen, zu vervielfältigen, auf Mikrofilm/-fiche zu verfilmen oder in elektronische Systeme einzuspeichern.

Recyclingpapier aus 100 % Altpapier.

Inhalt

	Seite
Textteil	
1 Allgemeine und methodische Erläuterungen zur Statistik der Beherbergung im Reiseverkehr	5
2 Definitionen und Begriffserläuterungen	6
Pressemitteilung	9
Schaubilder	10
Tabellenteil	
1 Ankünfte, Übernachtungen und Aufenthaltsdauer der Gäste in Beherbergungsstätten nach:	
1.1 Ländern und zusammengefaßten Gästegruppen	11
1.2 Reisegebieten	13
1.3 Betriebsarten und zusammengefaßten Gästegruppen	16
1.4 Betriebsgrößenklassen und zusammengefaßten Gästegruppen	19
1.5 Gemeindegruppen und zusammengefaßten Gästegruppen	22
1.6 Gemeindegrößenklassen und zusammengefaßten Gästegruppen	24
1.7 Ausgewählten Herkunftsländern	25
2 Beherbergungsstätten, Gästebetten und Kapazitätsauslastung nach:	
2.1 Ländern	28
2.2 Betriebsarten	29
2.3 Gemeindegruppen	30
2.4 Gemeindegruppen und Betriebsarten	32
2.5 Gemeindegrößenklassen und Betriebsarten	35
3 Ankünfte, Übernachtungen und Aufenthaltsdauer der Gäste auf Campingplätzen nach:	
3.1 Ländern und zusammengefaßten Gästegruppen	38
3.2 Ausgewählten Herkunftsländern	40
4 Campingplätze und Stellplatzkapazität nach Ländern	43

Gebietsstand

Die Angaben für **Deutschland** beziehen sich auf die Bundesrepublik Deutschland nach dem Gebietsstand seit dem 3.10.1990.

Die Angaben für das **frühere Bundesgebiet** beziehen sich auf die Bundesrepublik Deutschland nach dem Gebietsstand bis zum 3.10.1990; sie schließen Berlin-West ein.

Die Angaben für die **neuen Länder und Berlin-Ost** beziehen sich auf die Länder Brandenburg, Mecklenburg-Vorpommern, Sachsen, Sachsen-Anhalt, Thüringen sowie auf Berlin-Ost.

Zeichenerklärung

-	=	nichts vorhanden
0,0	=	mehr als nichts, aber kleiner als die Hälfte (des absoluten Betrages) der kleinsten nachgewiesenen Einheit
.	=	Zahlenwert unbekannt oder geheimzuhalten
x	=	Tabellenfach gesperrt, weil Aussage nicht sinnvoll (z.B. bei Vorjahresvergleichen ohne Basiswert)
+ oder -	=	aus technischen Gründen sind nur die Minusveränderungen gekennzeichnet, andernfalls liegt eine Zunahme vor
**	=	Veränderungsrate ist größer 999 %
...	=	Angaben fallen später an

Hinweis:

Wegen der Durchführung von Rück-Korrekturen können bei der Aufrechnung einzelner Monate Abweichungen zur ausgedruckten Jahresteilsumme entstehen.

Ergebnisse der Länder in tieferer regionaler Gliederung werden in den "Statistischen Berichten" der Statistischen Ämter der Länder unter der Kennziffer G IV 1 veröffentlicht.

Erläuterungen

1 Allgemeine und methodische Erläuterungen zur Statistik der Beherbergung im Reiseverkehr

Rechtsgrundlage

Die monatlichen Erhebungen im Rahmen der "Statistik der Beherbergung im Reiseverkehr" beruhen auf der am 1. Januar 1981 in Kraft getretenen Rechtsgrundlage, dem Beherbergungsstatistikgesetz von 1980¹⁾. Hiernach (§ 2) sind zu erfassen:

1. Die Anzahl der Ankünfte und Übernachtungen von Gästen, bei Gästen mit Wohnsitz oder gewöhnlichem Aufenthalt außerhalb des Geltungsbereichs des Gesetzes in der Unterteilung nach Ländern,
2. die Anzahl der im Berichtsmonat angebotenen Fremdenbetten und Wohneinheiten sowie auf Campingplätzen die Anzahl der Stellplätze.

Der Berichterstattung unterliegen alle Beherbergungsstätten, die mehr als acht Gäste gleichzeitig vorübergehend beherbergen können (§ 5); auskunftspflichtig sind die Inhaber oder Leiter der Beherbergungsstätten (§ 6 Abs. 1).

Abgrenzung des Erhebungsumfangs

Nach Wortlaut und Zielsetzung des Beherbergungsstatistikgesetzes kommt es für die Berichtskreiszugehörigkeit der Beherbergungsstätten weder auf die Gewinnerzielungsabsicht des Betriebs noch auf den Aufenthaltszweck der Gäste an. Ebensovienig ist maßgebend, ob die Gästebeherbergung betrieblicher Haupt- oder nur Nebenzweck ist. Entscheidend ist lediglich, daß auf Dauer mindestens neun Unterbringungsmöglichkeiten angeboten werden, die für die Beherbergung von Reisenden, d.h. Personen bestimmt sind, die sich vorübergehend an einem anderen Ort als ihrem gewöhnlichen Wohnsitz aufhalten.

Die Abgrenzung der statistischen Einheiten richtet sich im wesentlichen nach der Systematik der Wirtschaftszweige. Danach werden unabhängig vom wirtschaftlichen Schwerpunkt des Unternehmens oder des Betriebs alle fachlichen Betriebsteile erfaßt, die - für sich genommen - dem Bereich des Beherbergungsgewerbes zuzuordnen wären.

Der gesetzlich vorgeschriebene Erfassungsbereich der Beherbergungsstatistik ist aber mit dem gewerblichen Sektor nicht deckungsgleich. Er unterschreitet ihn durch Ausklammerung der ebenfalls dem Beherbergungsgewerbe zuzurechnenden "Privatquartiere"; er geht über ihn hinaus durch die Einbeziehung von Unterkunftsstätten, die wirtschaftssystematisch und funktionell anderen Dienstleistungsbereichen (z.B. Heilstätten und Sanatorien; Schulungsheime) oder institutionell anderen als dem Unternehmenssektor zugerechnet werden (z.B. Erholungs- und Ferienheime gemeinnütziger Träger; Jugendherbergen).

Bezüglich der Campingplätze legt die Zielsetzung der Beherbergungsstatistik - trotz des Fehlens einer inhaltlichen Begrenzung des Begriffs "Reiseverkehr" in der Rechtsgrundlage - eine Einengung auf den Bereich des Urlaubscampings nahe. Der hiergegen abzugrenzende Dauercampingbereich ist grundsätzlich dem Naherholungsverkehr und nicht dem Reiseverkehr zuzurechnen. Campingplätze mit (in der Regel) bis zu drei Stellplätzen werden nicht erfaßt, da sie nach den Campingplatzverordnungen der Bundesländer keiner Genehmigungspflicht unterliegen.

Erhebungs- und Darstellungsmerkmale

Die Erfassung der Ankünfte und Übernachtungen von Gästen in der Gliederung nach Herkunftsländern zielt auf die Erhebung von Angaben über Umfang und Struktur des mit der Unterbringung in größeren Beherbergungsstätten verbundenen Reiseverkehrs in der Bundesrepublik Deutschland ab. Dabei kann die Zahl der Gästeankünfte als Indikator für die Zahl der Reisenden angesehen werden, ist mit dieser jedoch insoweit nicht identisch, als innerhalb eines Berichtszeitraumes Quartierwechsel (z.B. bei Rundreisen von Auslandsgästen durch mehrere Bundesländer) vorkommen können, die zu Mehrfachzählungen derselben Personen führen.

¹⁾ Gesetz über die Statistik der Beherbergung im Reiseverkehr (Beherbergungsstatistikgesetz - BeherbStatG) vom 14. Juli 1980 (BGBl. I Nr. 38 S. 953 f.); zur bis 1980 geltenden Rechtsgrundlage, siehe Gesetz über die Statistik des Fremdenverkehrs in Beherbergungsstätten (FremdVerkStatG) vom 12. Januar 1960 (BGBl. I Nr. 2, S. 6) in der durch § 11 Abs. 1 Handelsstatistikgesetz vom 10. November 1978 (BGBl. I S. 1733) geänderten Fassung.

Aussagen über das tatsächliche Volumen des Reiseverkehrs sind möglich, wenn neben der Zahl der beteiligten Personen bzw. Reisefälle auch deren Reisedauer in die Betrachtung einbezogen wird. Zumindest indirekt geschieht dies durch die Erfassung der Gästeübernachtungen, deren Kenntnis auch deshalb besondere Bedeutung zukommt, weil sie unmittelbar mit den Angaben zur Beherbergungskapazität (Zahl der Gästebetten und Schlafgelegenheiten) verknüpft werden können. Aus den beiden Erhebungsmerkmalen "Zahl der Gästeankünfte" und "Zahl der Gästeübernachtungen" wird als weiteres Darstellungsmerkmal die "durchschnittliche Aufenthaltsdauer" abgeleitet, die aber nicht die Gesamtdauer der Reise - und damit bei Auslandsgästen auch nicht die Gesamtaufenthaltsdauer im Lande - widerspiegelt, sondern ausschließlich die betriebsbezogene Verweildauer angibt.

Die Untergliederung nach dem Herkunftsland der Gäste, die auf den Wohnsitz oder gewöhnlichen Aufenthalt (nicht die Nationalität) abstellt, liefert Angaben über die Struktur des grenzüberschreitenden Reiseverkehrs aus dem Ausland.

Angaben über das Angebot an Betten und sonstigen Schlafgelegenheiten, Wohneinheiten sowie Stellplätzen (für den Urlaubsreiseverkehr) auf Campingplätzen dienen einem doppelten Zweck. Einerseits sollen sie erkennen lassen, ob und inwieweit der Beherbergungssektor auf Nachfrageschwankungen reagiert. Zum anderen werden mit ihrer Hilfe die jeweils nur im Abstand von sechs Jahren (Stichtage: 1. Januar 1981, 1. Januar 1987 sowie 1. Januar 1993) erhobenen Bestandsdaten überprüft.

Damit wird es auch möglich, Kennziffern für die Auslastung der Beherbergungskapazität sowohl bestands- als auch angebotsbezogen zu ermitteln. Ist die "durchschnittliche Auslastung aller vorhandenen Betten" ein wichtiger (realer) Koeffizient für die längerfristige Rentabilitätsbeurteilung, so kann die "durchschnittliche Auslastung der angebotenen Betten" als Maß für den Grad kurzfristiger Angebotsanpassungen angesehen werden, die insbesondere auch durch die Gestaltung der betrieblichen Öffnungszeiten erreicht werden. Die Berechnung dieser Meßziffern bezieht Betten in Wohneinheiten ein, wird aber für diese selbst - ebensowenig wie für die Stellplatzkapazität der Campingplätze - nicht durchgeführt.

Tabellenprogramm

Daten für Campingplätze werden getrennt nachgewiesen. Alle weiteren Ergebnisse beziehen sich auf Betriebsarten, die als "Beherbergungsstätten" zusammengefaßt sind. Hauptkriterium für die Zuordnung nach der "Systematik der Wirtschaftszweige" ist das tatsächliche Leistungsangebot einer Erhebungseinheit.

Bei der Darstellung nach Gemeindegruppen ist zu berücksichtigen, daß den "Sonstigen Gemeinden" auch Großstädte sowie Erholungsorte ohne Prädikat zugerechnet werden. Da für die Daten der neuen Bundesländer eine Untergliederung nach Gemeindegruppen noch nicht vorliegt, werden deren Ergebnisse als Block ebenfalls der Position "Sonstige Gemeinden" zugeordnet.

Auch der Datennachweis nach Reisegebieten läßt sich zur Zeit noch nicht flächendeckend darstellen, da in zwei neuen Bundesländern eine entsprechende Abgrenzung noch nicht endgültig vorgenommen worden ist.

Erhebungsmethode

Die Beherbergungsstatistik wird dezentral erhoben und aufbereitet. Die hierfür zuständigen Statistischen Landesämter leiten ihre Landesergebnisse für die Bundesberichterstattung an das Statistische Bundesamt weiter, geben aber gleichzeitig eigene Berichte mit regional tiefer gegliederten Daten heraus.

2. Definitionen und Begriffserläuterungen

2.1 Erhebungs- und Darstellungsmerkmale

Beherbergung im Reiseverkehr: Unterbringung von Personen, die sich vorübergehend an einem anderen Ort als ihrem gewöhnlichen Wohnsitz aufhalten (Reisende). Ein Aufenthalt gilt - in Anlehnung an die melderechtlichen Vorschriften²⁾ - dann als "vorübergehend", wenn er die Dauer von zwei Monaten im allgemeinen nicht überschreitet. Der vorübergehende Ortswechsel kann durch Urlaub und Freizeit aber auch durch die Wahrnehmung privater und geschäftlicher Kontakte, den Besuch von Tagungen und Fortbildungsveranstaltungen, Maßnahmen zur

²⁾ Siehe § 16 Abs. 1 Melderechtsrahmengesetz (MRRG) vom 16. August 1980 (BGBl. I, S. 1429 ff.).

Wiederherstellung der Gesundheit oder sonstige Gründe veranlaßt sein.

Ankünfte: Zahl der Meldungen von Gästen in einer Beherbergungsstätte innerhalb des Berichtszeitraums, die zum vorübergehenden Aufenthalt ein Gästebett belegten.

Übernachtungen: Zahl der Übernachtungen von Gästen, die im Berichtszeitraum ankamen oder aus dem vorherigen Berichtszeitraum noch anwesend waren.

Durchschnittliche Aufenthaltsdauer: Der als Quotient $\frac{\text{Übernachtungen}}{\text{Ankünfte}}$ errechnete Wert gibt die durchschnittliche Aufenthaltsdauer der Gäste im Beherbergungsbetrieb an; sie kann rechnerisch, z.B. in Orten mit Sanatorien und Kurkrankenhäusern höher sein als die Zahl der Kalendertage des Berichtszeitraums.

Herkunftsländer: Für die Erfassung ist grundsätzlich der ständige Wohnsitz oder gewöhnliche Aufenthalt der Gäste maßgebend, nicht dagegen deren Staatsangehörigkeit (Nationalität).

Beherbergungsstätten: Betriebe, die nach Einrichtung und Zweckbestimmung dazu dienen, mehr als acht Gäste (im Reiseverkehr) gleichzeitig zu beherbergen. Hierzu zählen auch Unterkunftsstätten, die die Gästebeherbergung nicht gewerblich und/oder nur als Nebenzweck betreiben.

Betten und sonstige Schlafgelegenheiten: Der **Bestand** stellt ab auf die Normalbelegung, ohne Berücksichtigung behelfsmäßiger Schlafgelegenheiten (z.B. Schlafcouchen, Liegen, Kinderbetten), die bei Überbelegung zusätzlich zur Verfügung stehen. Das **Angebot** bezieht sich auf die am letzten Öffnungstag im Berichtsmonat tatsächlich angebotenen Beherbergungsmöglichkeiten.

Durchschnittliche Auslastung von Betten und sonstigen Schlafgelegenheiten: Rechnerischer Wert, der die prozentuale Inanspruchnahme der Übernachtungsmöglichkeiten (Bettentage) im Berichtszeitraum ausdrückt. Die Zahl der Bettentage wird bei der Auslastung des **Bestandes** durch Multiplikation mit der Zahl der **Kalendertage** des Berichtsmonats, bei der Auslastung des **Angebots** durch Multiplikation mit der Zahl der betrieblichen **Öffnungstage** ermittelt.

2.2 Gliederungsmerkmale

Reisegebiete: Gliederung nach nichtadministrativen Raumeinheiten, die in Zusammenarbeit mit den Statistischen Landesämtern erstellt wurde und sich im wesentlichen an die Zuständigkeitsbereiche der regionalen Fremdenverkehrsverbände und an naturräumliche Gegebenheiten anlehnt.

Gemeindegruppen: Zusammenfassung von Gemeinden (oder Gemeindeteilen) nach Arten der aufgrund landesrechtlicher Vorschriften verliehenen staatlichen Anerkennung (z.B. als Mineral- und Moorbad, Seebad, Luftkurort).

Beachte: Angaben der "Großstädte" (Gemeinden mit mindestens 100 000 Einwohnern) und der "Erholungsorte ohne Prädikat" sind in der Gruppe "Sonstige Gemeinden" enthalten.

Betriebsarten: Gruppierung der Beherbergungsstätten auf der Grundlage der Systematik der Wirtschaftszweige:

Hotels: Beherbergungsstätten, die jedermann zugänglich sind und in denen ein Restaurant - auch für Passanten - vorhanden ist sowie in der Regel weitere Einrichtungen oder Räume für unterschiedliche Zwecke (Konferenzen, Seminare, Sport, Freizeit, Erholung) zur Verfügung stehen.

Gasthöfe: Beherbergungsstätten, die jedermann zugänglich sind und in denen außer dem Gastraum in der Regel keine weiteren Aufenthaltsräume zur Verfügung stehen. Bei Gasthöfen übersteigt der Umsatz aus Bewirtung deutlich den aus Beherbergung.

Pensionen: Beherbergungsstätten, die jedermann zugänglich sind und in denen Speisen und Getränke nur an Hausgäste abgegeben werden.

Hotels garnis: Beherbergungsstätten, die jedermann zugänglich sind und in denen höchstens Frühstück abgegeben wird.

Erholungs-, Ferien- und Schulungshelme: Beherbergungsstätten, die nur bestimmten Personenkreisen, z.B. Mitgliedern eines Vereins oder einer Organisation, Beschäftigten eines Unternehmens, Kindern, Müttern, Betreuten sozialer Einrichtungen zugänglich sind und in denen Speisen und Getränke nur an Hausgäste abgegeben werden.

Ferienzentren: Beherbergungsstätten, die jedermann zugänglich sind und nach Einrichtung und Zweckbestimmung dazu dienen, wahlweise unterschiedliche Wohn- und Aufenthaltsmöglichkeiten sowie gleichzeitig Freizeiteinrichtungen in Verbindung mit Einkaufsmöglichkeiten und persönlichen Dienstleistungen zum vorübergehenden Aufenthalt anzubieten. Als Mindestausstattung gilt das Vorhandensein von Hotelunterkunft und anderen Wohngelegenheiten (auch mit Kochgelegenheit); einer Gaststätte, von Einkaufsmöglichkeiten zur Deckung des täglichen Bedarfs und des Freizeitbedarfs sowie von Einrichtungen für persönliche Dienstleistungen, z.B. Massagieeinrichtungen, Solarium, Sauna, Friseur, Tennis-, Tischtennis-, Kleingolf-, Trimm-Dich-Anlagen.

Ferienhäuser, -wohnungen: Beherbergungsstätten, die jedermann zugänglich sind und in denen Speisen und Getränke nicht abgegeben werden, aber Kochgelegenheit vorhanden ist.

Hütten, Jugendherbergen, jugendherbergsähnliche Einrichtungen : Beherbergungsstätten, mit in der Regel einfacher Ausstattung, in denen vorwiegend Angehörige bestimmter Personenkreise, z.B. Mitglieder eines Vereins oder einer Organisation, Jugendliche, aufgenommen werden und in denen Speisen und Getränke meist nur an Hausgäste abgegeben werden.

Sanatorien, Kurkrankenhäuser: Beherbergungsstätten unter ärztlicher Leitung ausschließlich oder überwiegend für Kurgäste. Als Kurgäste gelten Personen, die sich am Ort aufgrund ärztlicher Verordnung vorübergehend aufhalten mit dem Ziel der Erhaltung oder Wiederherstellung ihrer Gesundheit oder ihrer Berufs- oder Arbeitsfähigkeit und die die allgemein angebotenen Kureinrichtungen außerhalb der Beherbergungsstätte in Anspruch nehmen. Hierzu zählen auch Kinderheilstätten, Rehabilitations- oder ähnliche Krankenhäuser (Fachabteilungen anderer Krankenhäuser).

Campingplatz: Abgegrenztes Gelände, das jedermann zum vorübergehenden Aufstellen von mitgebrachten Wohnwagen oder Zelten zugänglich ist. Die Unterscheidung zwischen Urlaubs- oder Dauercamping knüpft an die vertraglich vereinbarte Campingplatzbenutzung mit einer Dauer von höchstens zwei Monaten oder mehr als zwei Monaten an.

Beachte: Ergebnisdarstellungen ohne wirtschaftssystematische Untergliederung enthalten auch Angaben der Kinderheime, die je nach Zweckbestimmung entweder den Erholungs-, Ferien- und Schulungsheimen oder den Sanatorien, Kurkrankenhäusern zugerechnet werden, und der Jugendherbergen.

3. Erläuterungen zu den Vergleichszahlen für zurückliegende Zeiträume

Für eine unter längerfristigen Aspekten vorzunehmende Beurteilung der Reiseverkehrsentwicklung sind Zeitvergleiche erforderlich.

Die Darstellungszeiträume gliedern sich in Jahres-, Winter- und Winterhalbjahres- sowie Monatsergebnisse (nachdem bislang 12 Monate veröffentlicht wurden, erfolgt nunmehr die Darstellung von 25 Monaten). Die Monatsergebnisse sind nach dem aktuellsten Stand der Erhebung korrigiert, Unstimmigkeiten in der Addition der einzelnen Monate aus der laufenden Berichterstattung und den Jahresteilern können hierdurch erklärt werden.

Das in Tabelle 5 "Ankünfte und Übernachtungen für zurückliegende Zeiträume" zusammengefaßte Zahlenmaterial erscheint in den Veröffentlichungen "April und Winterhalbjahr", "Oktober und Sommerhalbjahr" sowie im "Dezember- und Jahresheft".

Mitteilung für die Presse

61/96

Wiesbaden, 6. März 1996

Beherbergung 1995:

Zunahme der Gästeübernachtungen um 3,2 Prozent

Weiterhin überdurchschnittliche Entwicklung im Osten

Nach vorläufigen Angaben des Statistischen Bundesamtes stieg die Zahl der Gästeübernachtungen in Beherbergungsstätten mit 9 oder mehr Betten in Deutschland im Jahr 1995 um 3,2 Prozent gegenüber dem Vorjahr. Die Zunahme lag bei Gästen aus dem Ausland mit 2,7 Prozent etwas niedriger als bei Gästen aus dem Inland, für die eine Steigerungsrate von 3,3 Prozent festgestellt wurde.

Nach wie vor bestehen große Unterschiede in der Entwicklung zwischen West und Ost. Während in den neuen Ländern und Berlin-Ost das Übernachtungsaufkommen wie schon im Vorjahr mit einer zweistelligen Rate um 15,1 Prozent zunahm, erhöhte sich die Zahl der Gästeübernachtungen im früheren Bundesgebiet um 1,6 Prozent.

Für die einzelnen Bundesländer wurden im Vergleich zum Jahr 1994 folgende Ergebnisse ermittelt:

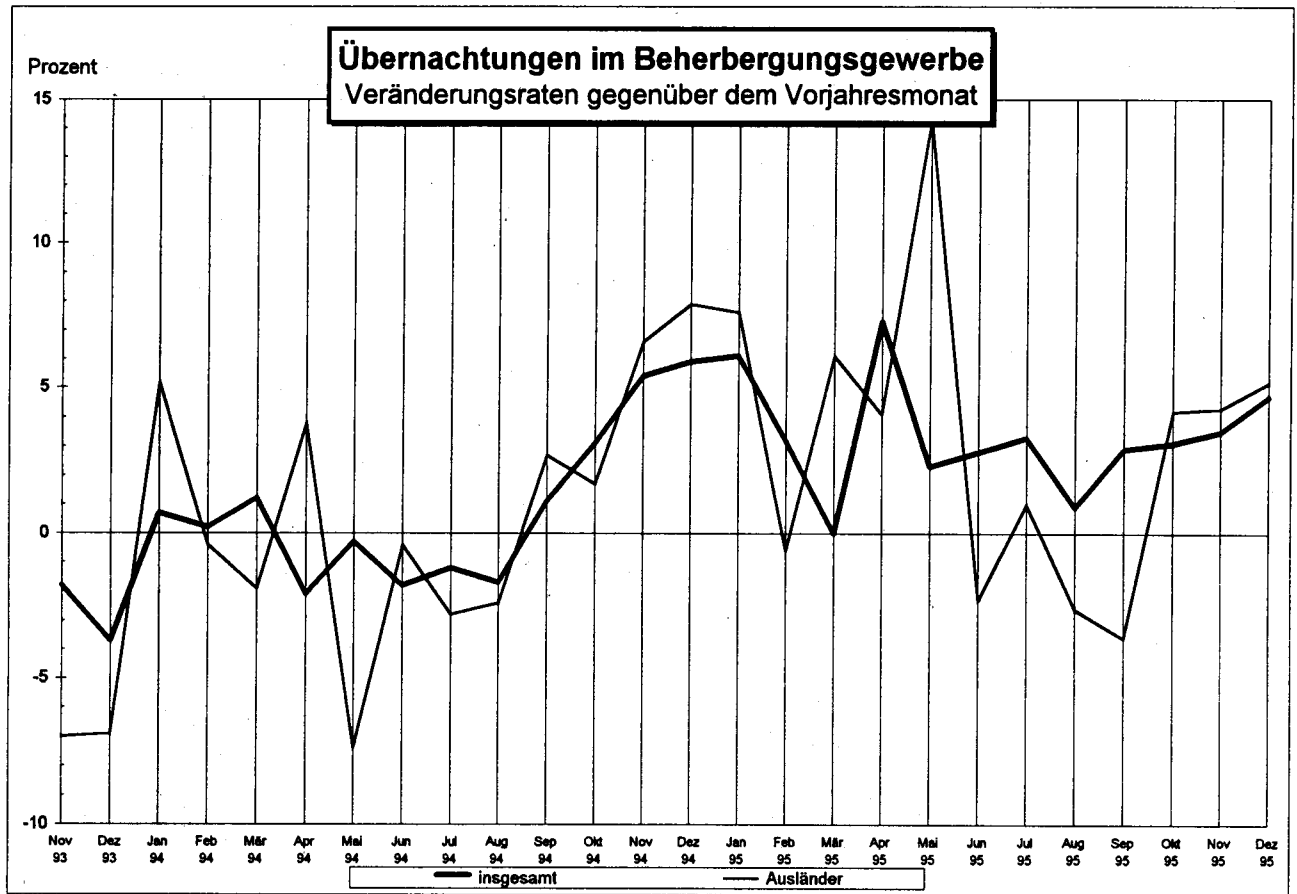
Sachsen	20,9 Prozent
Brandenburg	17,8 Prozent
Sachsen-Anhalt	17,1 Prozent
Mecklenburg-Vorpommern	14,7 Prozent
Thüringen	10,0 Prozent
Rheinland-Pfalz	4,3 Prozent
Niedersachsen	4,1 Prozent
Nordrhein-Westfalen	3,6 Prozent
Berlin	2,5 Prozent
Saarland	2,3 Prozent
Schleswig-Holstein	2,1 Prozent
Baden-Württemberg	1,7 Prozent
Hamburg	1,2 Prozent
Hessen	- 0,3 Prozent
Bayern	- 0,8 Prozent
Bremen	- 1,9 Prozent

Ausführliche Ergebnisse aus der Beherbergungsstatistik für das Jahr 1995 präsentiert das Statistische Bundesamt am Montag, dem 11. März, um 12.45 Uhr im Rahmen der Internationalen Tourismus-Börse (ITB) in Berlin im Saal 6 des ICC.

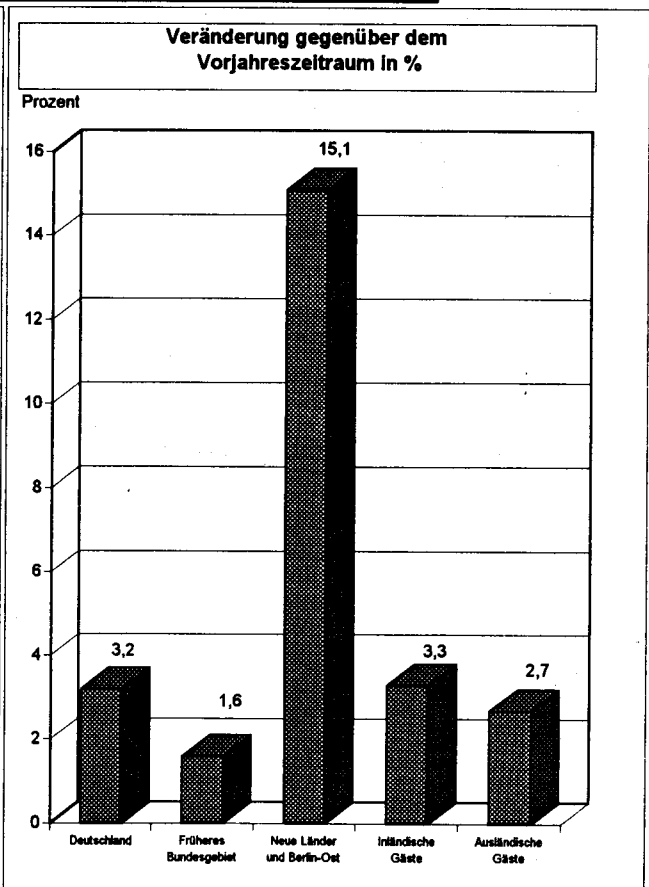
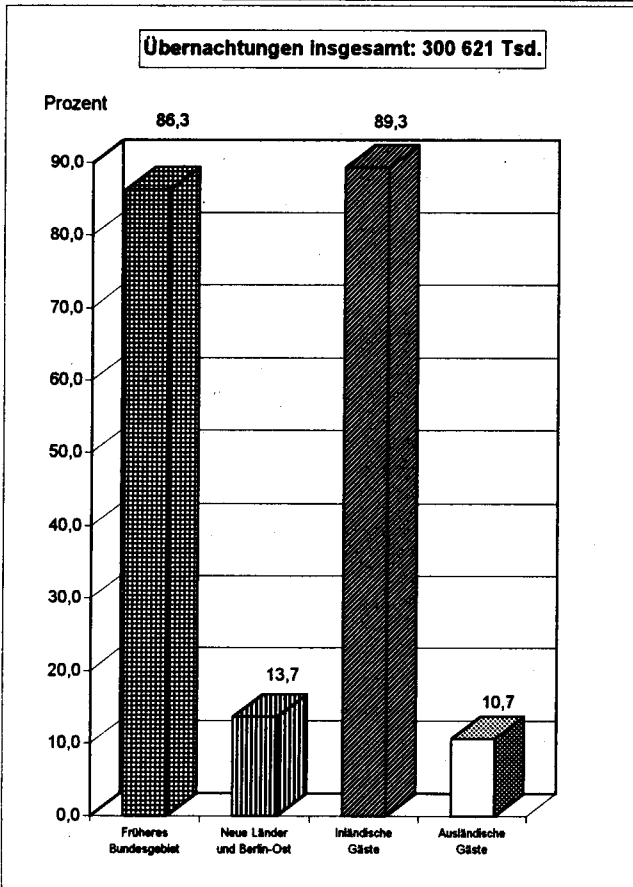
Bei Rückfragen bitte Telefon: (0611) 75-2279.

Herausgeber: Statistisches Bundesamt, Pressestelle, Gustav-Stresemann-Ring 11, 65189 Wiesbaden, Telefon (0611) 75 34 44, Telefax (0611) 72 40 00, Btx * 4 84 84 #, Nachdruck mit Quellenangabe gestattet.

Deutschland



Übernachtungen im Beherbergungsgewerbe Januar bis Dezember 1995



Deutschland
1 Ankünfte, Übernachtungen und Aufenthaltsdauer der Gäste in Beherbergungsstätten
1.1 Nach Ländern und zusammengefaßten Gästegruppen

Land	Dezember 1995					Jan. - Dez. 1995					
	Ankünfte		Übernachtungen		durchschnittliche Aufenthaltsdauer 1)	Ankünfte		Übernachtungen		durchschnittliche Aufenthaltsdauer 1)	
	insgesamt	Veränderung gegenüber dem Vorjahresmonat	insgesamt	Veränderung gegenüber dem Vorjahresmonat		insgesamt	Veränderung gegenüber dem Vorjahreszeitraum	insgesamt	Veränderung gegenüber dem Vorjahreszeitraum		
Ständiger Wohnsitz der Gäste innerhalb / außerhalb der Bundesrepublik Deutschland	Anzahl	%	Anzahl	%	Tage	Anzahl	%	Anzahl	%	Tage	
Baden-Württemberg											
Bundesrep. Deutschland	585 342	5,6	2 041 892	2,4	3,6	9 578 721	5,1	34 526 193	1,5	3,6	
Anderer Wohnsitz	103 444	0,5	230 905	1,0	2,2	1 970 181	1,8	4 405 074	2,7	2,2	
Zusammen	688 786	4,8	2 272 797	2,0	3,4	11 548 902	4,6	38 931 267	1,7	3,4	
Bayern											
Bundesrep. Deutschland	1 042 550	4,9	3 718 381	3,1	3,6	15 790 744	1,6	65 622 595	0,4	4,2	
Anderer Wohnsitz	215 945	1,5	431 761	3,3	2,0	3 500 915	0,9	7 232 211	3,8	2,1	
Zusammen	1 258 495	4,3	4 150 142	2,4	3,3	19 291 659	1,2	72 854 806	0,8	3,8	
Berlin											
Bundesrep. Deutschland	150 604	5,2	306 603	9,0	2,0	2 449 481	3,7	5 649 393	3,8	2,3	
Anderer Wohnsitz	37 510	0,5	100 865	0,4	2,7	716 749	0,7	1 880 246	1,2	2,6	
Zusammen	188 114	4,3	407 468	6,8	2,2	3 166 230	3,0	7 529 639	2,5	2,4	
Brandenburg											
Bundesrep. Deutschland	107 414	7,5	326 679	10,9	3,0	1 994 093	19,5	6 061 810	16,8	3,0	
Anderer Wohnsitz	6 822	8,3	27 985	18,1	4,1	146 655	54,1	482 845	33,2	3,3	
Zusammen	114 236	7,6	354 664	11,4	3,1	2 140 748	21,4	6 544 655	17,8	3,1	
Bremen											
Bundesrep. Deutschland	33 392	2,6	58 296	1,1	1,7	452 859	3,3	837 694	0,8	1,8	
Anderer Wohnsitz	6 962	3,4	14 748	3,1	2,1	106 943	1,9	220 589	10,8	2,1	
Zusammen	40 354	2,7	73 044	1,5	1,8	559 802	2,3	1 058 283	1,9	1,9	
Hamburg											
Bundesrep. Deutschland	122 620	2,6	212 242	2,5	1,7	1 790 867	5,5	3 254 273	2,7	1,8	
Anderer Wohnsitz	27 734	9,7	53 241	16,1	1,9	480 827	0,7	910 260	3,9	1,9	
Zusammen	150 354	0,1	265 483	1,9	1,8	2 271 694	4,1	4 164 533	1,2	1,8	
Hessen											
Bundesrep. Deutschland	395 674	3,4	1 441 187	0,5	3,6	6 161 713	2,7	22 202 811	0,5	3,6	
Anderer Wohnsitz	113 806	8,1	232 778	9,7	2,0	2 069 510	5,2	4 118 372	0,5	2,0	
Zusammen	509 480	4,4	1 673 965	1,6	3,3	8 231 223	3,3	26 321 183	0,3	3,2	
Mecklenburg-Vorpommern											
Bundesrep. Deutschland	116 736	10,5	372 214	14,5	3,2	2 604 078	11,5	9 699 534	14,9	3,7	
Anderer Wohnsitz	3 863	0,8	10 670	14,6	2,8	86 631	4,6	236 640	8,0	2,7	
Zusammen	120 599	10,1	382 884	13,4	3,2	2 690 709	11,3	9 936 174	14,7	3,7	
Niedersachsen											
Bundesrep. Deutschland	424 053	4,3	1 469 001	8,5	3,5	7 764 721	3,3	31 219 792	4,3	4,0	
Anderer Wohnsitz	31 735	3,7	79 140	6,7	2,5	713 847	0,4	1 678 437	0,9	2,4	
Zusammen	455 788	4,3	1 548 141	8,4	3,4	8 478 568	3,0	32 898 229	4,1	3,9	
Nordrhein-Westfalen											
Bundesrep. Deutschland	664 175	1,8	1 977 955	0,3	3,0	10 092 461	3,7	30 775 204	2,1	3,0	
Anderer Wohnsitz	126 408	9,5	301 300	11,4	2,4	2 060 645	9,1	5 206 527	13,5	2,5	
Zusammen	790 583	3,0	2 279 255	1,6	2,9	12 153 106	4,6	35 981 731	3,6	3,0	
Rheinland-Pfalz											
Bundesrep. Deutschland	219 313	8,3	800 149	6,7	3,6	4 209 992	5,6	14 263 275	5,4	3,4	
Anderer Wohnsitz	63 858	24,2	201 847	32,0	3,2	1 101 075	2,6	3 323 629	0,0	3,0	
Zusammen	283 171	11,5	1 001 996	11,0	3,5	5 311 067	5,0	17 586 904	4,3	3,3	
Saarland											
Bundesrep. Deutschland	30 234	7,4	137 198	5,0	4,5	498 083	2,0	1 927 261	2,7	3,9	
Anderer Wohnsitz	3 420	16,8	10 299	12,6	3,0	59 212	10,4	166 575	2,5	2,8	
Zusammen	33 654	8,4	147 497	3,6	4,4	557 295	3,0	2 093 836	2,3	3,8	

1) Rechnerischer Wert Übernachtungen / Ankünfte.

Deutschland
1 Ankünfte, Übernachtungen und Aufenthaltsdauer der Gäste in Beherbergungsstätten
1.1 Nach Ländern und zusammengefaßten Gästegruppen

Land Ständiger Wohnsitz der Gäste innerhalb / außerhalb der Bundesrepublik Deutschland	Dezember 1995					Jan. - Dez. 1995					
	Ankünfte		Übernachtungen			Ankünfte		Übernachtungen			durch- schnitt- liche Aufent- halts- dauer 1)
	insgesamt	Verän- derung gegen- über dem Vor- jahres- monat	insgesamt	Verän- derung gegen- über dem Vor- jahres- monat	durch- schnitt- liche Aufent- halts- dauer 1)	insgesamt	Verän- derung gegen- über dem Vor- jahres- zeitraum	insgesamt	Verän- derung gegen- über dem Vor- jahres- zeitraum		
										Anzahl	
Sachsen											
Bundesrep. Deutschland	245 459	32,9	703 105	30,6	2,9	3 173 706	21,8	9 416 489	20,8	3,0	
Anderer Wohnsitz	14 395	32,9	43 021	22,6	3,0	261 986	28,5	728 358	22,5	2,8	
Zusammen	259 854	32,9	746 126	30,1	2,9	3 435 692	22,3	10 144 847	20,9	3,0	
Sachsen-Anhalt											
Bundesrep. Deutschland	114 791	14,9	316 760	14,5	2,8	1 704 445	14,7	4 605 821	14,8	2,7	
Anderer Wohnsitz	6 244	36,5	25 889	42,4	4,1	106 558	31,2	401 677	50,2	3,8	
Zusammen	121 035	15,9	342 649	16,2	2,8	1 811 003	15,6	5 007 498	17,1	2,8	
Schleswig-Holstein											
Bundesrep. Deutschland	160 713	4,5	678 943	5,3	4,2	3 695 652	2,9	21 322 921	2,3	5,8	
Anderer Wohnsitz	18 825	1,1	43 950	4,2	2,3	299 870	4,4	665 341	3,5	2,2	
Zusammen	179 538	4,2	722 893	4,7	4,0	3 995 522	2,3	21 988 262	2,1	5,5	
Thüringen											
Bundesrep. Deutschland	158 598	5,2	498 242	6,4	3,1	2 380 345	7,8	7 209 715	9,6	3,0	
Anderer Wohnsitz	5 886	11,2	20 005	11,7	3,4	125 300	10,5	369 561	18,1	2,9	
Zusammen	164 484	4,5	518 247	5,6	3,2	2 505 645	7,9	7 579 276	10,0	3,0	
Bundesgebiet											
Bundesrep. Deutschland	4 551 668	5,6	15 058 847	4,6	3,3	74 341 961	5,0	268 594 781	3,3	3,6	
Anderer Wohnsitz	786 857	5,1	1 828 404	5,2	2,3	13 806 904	3,3	32 026 342	2,7	2,3	
Insgesamt	5 338 525	5,5	16 887 251	4,7	3,2	88 148 865	4,8	300 621 123	3,2	3,4	
Nachrichtlich:											
Früheres Bundesgebiet											
Bundesrep. Deutschland	3 769 276	3,9	12 761 837	2,9	3,4	61 866 056	3,3	230 174 313	1,6	3,7	
Anderer Wohnsitz	740 899	4,8	1 675 633	4,7	2,3	12 889 718	2,4	29 304 970	1,4	2,3	
Zusammen	4 510 175	4,0	14 437 470	3,1	3,2	74 755 774	3,2	259 479 283	1,6	3,5	
Neue Länder und Berlin-Ost											
Bundesrep. Deutschland	782 392	14,7	2 297 010	15,1	2,9	12 475 905	14,3	38 420 468	14,8	3,1	
Anderer Wohnsitz	45 958	10,9	152 771	10,4	3,3	917 186	18,3	2 721 372	18,6	3,0	
Zusammen	828 350	14,4	2 449 781	14,8	3,0	13 393 091	14,5	41 141 840	15,1	3,1	

Deutschland
1 Ankünfte, Übernachtungen und Aufenthaltsdauer der Gäste in Beherbergungsstätten
1.2 Nach Reisegebieten

Reisegebiet	Dezember 1995					Jan. - Dez. 1995				
	Ankünfte		Übernachtungen		durchschnittliche Aufenthaltsdauer 1)	Ankünfte		Übernachtungen		durchschnittliche Aufenthaltsdauer 1)
	insgesamt	Veränderung gegenüber dem Vorjahresmonat	insgesamt	Veränderung gegenüber dem Vorjahresmonat		insgesamt	Veränderung gegenüber dem Vorjahreszeitraum	insgesamt	Veränderung gegenüber dem Vorjahreszeitraum	
	Anzahl	%	Anzahl	%	Tage	Anzahl	%	Anzahl	%	Tage
Schleswig-Holstein										
Nordsee	27 890	10,3	199 159	7,5	7,1	902 922	4,2	8 160 421	3,3	9,0
Ostsee	84 687	4,2	303 811	3,8	3,6	1 722 934	2,2	9 134 757	1,0	5,3
Holsteinische Schweiz	5 857	7,3	35 086	5,2	6,0	176 204	1,8	971 239	2,4	5,5
Übrig. Schleswig-Holstein	61 104	1,3	184 837	3,1	3,0	1 193 462	1,1	3 721 845	3,6	3,1
Schleswig-Holstein zusammen	179 538	4,2	722 893	4,7	4,0	3 995 522	2,3	21 988 262	2,1	5,5
Hamburg										
Hamburg	150 354	0,1	265 483	1,9	1,8	2 271 694	4,1	4 164 533	1,2	1,8
Niedersachsen										
Ostfriesische Inseln	17 835	13,9	134 105	15,4	7,5	609 684	4,4	5 673 601	3,2	9,3
Ostfriesische Küste	27 301	7,6	96 468	12,6	3,5	662 408	7,7	3 463 231	11,1	5,2
Ems-Hümmling	10 669	5,3	22 007	17,6	2,1	282 887	9,4	952 793	12,1	3,4
Emsland-Grafschaft Bentheim	11 908	3,8	36 103	7,8	3,0	199 619	7,4	589 714	5,1	3,0
Oldenburger Land	27 465	2,2	65 350	3,8	2,4	454 031	1,7	1 121 810	1,8	2,5
Osnabrücker Bäderland-Dümmer	25 902	8,3	104 442	4,0	4,0	420 482	0,7	1 624 198	0,8	3,9
Cuxhavener Küste-Untereibe	17 374	7,9	61 048	0,9	3,5	436 896	1,3	2 074 482	4,0	4,7
Bremer Umland	16 742	3,4	32 794	0,3	2,0	314 378	4,6	677 832	5,4	2,1
Steinhuder Meer	3 669	9,6	8 037	2,8	2,2	86 891	17,7	206 114	16,5	2,4
Weserbergland-Solling	25 963	2,1	169 430	0,8	6,5	527 917	0,4	2 870 322	4,1	5,4
Nördl. Lüneburger Heide	60 824	36,4	202 464	46,6	3,3	928 388	6,7	3 177 645	11,5	3,4
Südl. Lüneburger Heide	20 587	6,8	59 764	7,1	2,9	404 170	0,8	1 157 689	0,3	2,9
Hannover-Hildesheim-Braunschweig	86 331	1,6	154 772	3,5	1,8	1 398 971	4,4	2 572 841	3,1	1,8
Harzvorland-Elm-Lappwald	18 231	6,1	60 979	2,4	3,3	305 443	2,4	1 029 248	2,0	3,4
Harz	62 162	0,8	294 568	3,8	4,7	1 016 401	1,0	4 829 337	0,0	4,8
Südniedersachsen	16 827	0,7	28 422	0,5	1,7	306 749	7,0	517 298	7,1	1,7
Elbufer-Draehn	5 998	10,1	17 394	30,1	2,9	123 253	9,7	390 074	13,2	3,2
Niedersachsen zusammen	455 788	4,3	1 548 141	8,4	3,4	8 478 568	3,0	32 898 229	4,1	3,9
Bremen										
Bremen	40 354	2,7	73 044	1,5	1,8	559 802	2,3	1 058 283	1,9	1,9
Nordrhein-Westfalen										
Niederrhein-Ruhrland	251 426	0,8	477 582	3,0	1,9	3 937 168	6,6	8 180 813	8,6	2,1
Bergisches Land	64 813	6,2	152 241	7,5	2,3	1 009 953	4,2	2 460 712	3,7	2,4
Siebengebirge	56 885	1,1	124 719	8,1	2,2	925 269	2,8	2 134 965	2,0	2,3
Eifel	58 154	9,3	164 124	3,8	2,8	899 918	5,6	2 607 254	0,8	2,9
Sauerland	105 193	11,5	428 930	9,8	4,1	1 552 876	7,2	6 506 849	8,5	4,2
Siegerland	14 725	0,8	84 905	3,9	5,8	211 357	2,4	1 183 093	4,1	5,6
Westfäl. Industriegebiet	75 526	2,8	144 271	0,8	1,9	1 072 611	5,2	2 216 619	3,7	2,1
Münsterland	65 157	0,9	161 243	9,6	2,5	971 845	2,0	2 454 992	3,1	2,5
Teutoburger Wald	98 704	1,2	541 240	0,4	5,5	1 572 109	0,2	8 236 434	0,2	5,2
Nordrhein-Westfalen zusammen	790 583	3,0	2 279 255	1,6	2,9	12 153 106	4,6	35 981 731	3,6	3,0
Hessen										
Weser-Diemel-Fulda	28 476	2,7	68 247	7,6	2,4	514 462	0,6	1 163 608	2,6	2,3
Waldecker Land	39 644	7,7	282 404	3,7	7,1	622 072	2,3	3 934 945	2,3	6,3
Werra-Meißner-Land	9 517	7,5	61 214	2,3	6,4	178 844	2,8	970 838	4,0	5,4
Kurhessisches Bergland	9 979	1,8	54 664	1,0	5,5	170 237	5,2	816 694	6,6	4,8
Waldhessen (Hersfeld-Rotenburg)	20 199	2,6	70 596	10,3	3,5	329 741	1,8	1 110 331	0,8	3,4
Marburg-Biedenkopf	8 769	7,1	32 319	6,0	3,7	161 007	0,7	580 154	0,1	3,6
Lahn-Dill, Westerwald und Taunus	13 309	2,1	28 177	10,8	2,1	210 886	10,2	457 649	7,8	2,2
Westerwald-Lahn-Taunus	7 797	9,1	31 120	5,7	4,0	157 009	2,8	527 160	4,0	3,4
Vogelsberg und Wetterau	24 238	1,0	123 418	10,0	5,1	433 944	3,1	2 045 523	7,1	4,7
Rhön	23 097	11,0	73 642	9,3	3,2	409 121	2,8	1 357 362	2,4	3,3
Kinzigtal-Spessart-Südlicher Vogelsberg	18 130	11,0	115 368	4,8	6,4	310 621	1,7	2 034 714	3,5	6,6
Main und Taunus	193 410	8,0	389 441	6,1	2,0	2 912 993	6,0	6 031 962	2,4	2,1
Rheingau-Taunus	42 648	14,2	147 658	9,6	3,5	747 326	4,3	2 339 971	0,8	3,1
Odenwald-Bergstrasse-Neckartal-Ried	70 267	5,4	195 697	9,4	2,8	1 072 960	5,7	2 950 272	4,5	2,7
Hessen zusammen	509 480	4,4	1 673 965	1,6	3,3	8 231 223	3,3	26 321 183	0,3	3,2
Rheinland-Pfalz										
Rheintal	35 707	23,2	107 646	14,4	3,0	752 232	6,0	1 968 362	3,0	2,6
Rheinessen	29 899	7,3	54 737	3,6	1,8	527 835	2,3	949 725	0,7	1,8
Eifel/Ahr	57 717	19,5	232 952	13,8	4,0	990 522	5,4	3 918 376	1,5	4,0
Mosel/Saar	42 950	20,5	179 145	20,8	4,2	976 405	7,0	3 486 968	8,8	3,6
Hunsrück/Nahe/Glan	27 902	9,7	131 211	2,5	4,7	498 445	4,9	2 389 522	4,1	4,8

1) Rechnerischer Wert Übernachtungen / Ankünfte.

Deutschland
1 Ankünfte, Übernachtungen und Aufenthaltsdauer der Gäste in Beherbergungsstätten
1.2 Nach Reisegebieten

Reisegebiet	Dezember 1995					Jan. - Dez. 1995				
	Ankünfte		Übernachtungen		durchschnittliche Aufenthaltsdauer 1)	Ankünfte		Übernachtungen		durchschnittliche Aufenthaltsdauer 1)
	insgesamt	Veränderung gegenüber dem Vorjahresmonat	insgesamt	Veränderung gegenüber dem Vorjahresmonat		insgesamt	Veränderung gegenüber dem Vorjahreszeitraum	insgesamt	Veränderung gegenüber dem Vorjahreszeitraum	
	Anzahl	%	Anzahl	%	Tage	Anzahl	%	Anzahl	%	Tage
Westerwald/Lahn/Taunus	30 324	12,1	120 128	9,6	4,0	496 923	2,3	1 842 611	3,1	3,7
Pfalz	58 672	4,4	176 177	9,4	3,0	1 068 705	4,8	3 037 340	6,0	2,8
Rheinland-Pfalz zusammen	283 171	11,5	1 001 996	11,0	3,5	5 311 067	5,0	17 586 904	4,3	3,3
Baden-Württemberg										
Nördlicher Schwarzwald	95 387	0,7	373 495	1,0	3,9	1 574 246	1,2	6 108 637	1,7-	3,9
Mittlerer Schwarzwald	67 715	5,9	325 225	4,3	4,8	1 266 724	4,4	5 508 188	1,3	4,3
Südlicher Schwarzwald	98 927	5,4	466 260	2,4	4,7	1 878 084	1,0	8 262 671	0,1	4,4
Schwarzwald zusammen	262 029	3,8	1 164 980	2,5	4,4	4 719 054	2,0	19 879 496	0,1-	4,2
Weinland zwischen Rhein und Neckar	82 241	8,9	169 997	1,5	2,1	1 415 553	3,8	2 871 158	2,8	2,0
Neckartal-Odenwald-Madonnenländchen	12 731	6,9	66 886	12,0	5,3	258 058	2,6	1 121 905	1,4	4,3
Taubertal	9 841	2,2	61 801	1,1-	6,3	215 960	3,0	1 156 165	2,0	5,4
Neckar-Hohenlohe-Schwäbischer Wald	32 229	1,6	82 847	4,3	2,6	531 042	2,9	1 350 960	1,0	2,5
Schwäbische Alb	87 043	0,5-	207 097	4,0-	2,4	1 460 715	4,3	3 472 546	1,5	2,4
Mittlerer Neckar	134 213	12,2	246 536	10,0	1,8	1 720 483	15,9	3 376 790	13,3	2,0
Neckarland-Schwaben zusammen	358 298	6,7	835 164	3,2	2,3	5 601 811	7,2	13 349 524	4,5	2,4
Württembergisches Allgäu-Oberschwaben	22 619	2,3-	169 145	3,9-	7,5	406 921	5,4	2 620 405	1,4	6,4
Bodensee	21 995	0,7-	82 541	0,1-	3,8	745 582	2,0	2 743 219	1,7	3,7
Hegau	3 845	16,7-	20 967	9,7-	5,5	75 534	0,2-	338 623	1,2	4,5
Bodensee-Oberschwaben zusammen	48 459	2,9-	272 653	3,3-	5,6	1 228 037	3,0	5 702 247	1,5	4,6
Baden-Württemberg zusammen	668 786	4,8	2 272 797	2,0	3,4	11 548 902	4,6	38 931 267	1,7	3,4
Bayern										
Rhön	20 365	3,3-	187 834	3,4	9,2	348 500	0,1	3 009 062	2,1	8,6
Frankenwald	8 074	20,1-	44 776	2,0-	5,5	126 596	7,0-	704 485	1,9-	5,6
Spessart	13 368	19,8	35 428	9,5	2,7	212 503	1,7	579 083	2,1-	2,7
Würzburg mit Umgebung	24 494	3,5	43 566	4,8	1,8	389 091	0,5	666 363	1,9	1,7
Steigerwald	6 130	17,9	9 693	23,5	1,6	116 651	1,6	167 706	0,3	1,4
Fränkische Schweiz	7 376	2,5-	24 180	3,1-	3,3	130 388	2,9-	479 853	7,4-	3,7
Fichtelgebirge m. Steinwald	11 923	3,6-	55 323	1,5	4,6	205 082	10,8-	929 817	6,3-	4,5
Nürnberg mit Umgebung	121 530	8,4	207 940	7,5	1,7	1 181 761	2,3	2 214 723	2,2	1,9
Oberpfälzer Wald	11 111	0,0	51 779	3,5	4,7	171 707	6,4	825 589	4,1	4,8
Oberes Altmühltal	6 160	4,7	13 174	4,3-	2,1	145 056	2,4-	297 486	8,0-	2,1
Unteres Altmühltal	10 552	17,5	22 030	11,6	2,1	235 879	4,1	491 088	4,1	2,1
Bayerischer Wald	70 691	11,4	439 212	7,8	6,2	1 038 132	1,1-	7 205 660	3,4-	6,9
Augsburg mit Umgebung	21 761	3,9-	39 434	7,6-	1,8	283 860	6,1-	531 388	5,8-	1,9
München mit Umgebung	259 398	5,9	498 651	4,1	1,9	3 496 574	3,9	7 012 866	3,6	2,0
Ammersee- und Wülmseegebiet	10 607	5,4	40 823	8,5-	3,8	193 005	1,9-	733 490	7,1-	3,8
Bodensee-Gebiet	3 079	11,6-	5 834	13,4-	1,9	147 470	4,1-	469 596	5,8-	3,2
Westallgäu	5 005	4,3	47 507	15,1	9,5	78 195	3,7-	860 708	4,4-	11,0
Allgäuer Alpenvorland	8 203	0,2	28 588	7,3	3,5	131 103	0,7	528 501	2,3	4,0
Staffelsee mit Ammerhügelland	6 979	9,5	28 465	25,6	4,1	121 102	0,2-	784 834	0,4	6,5
Inn-, Mangfallgebiet	16 399	3,3-	65 296	6,2-	4,0	261 766	3,2-	1 135 900	0,9-	4,3
Chiemsee mit Umgebung	8 379	1,4	70 579	1,8	8,4	189 444	1,2-	1 300 976	2,2-	6,9
Salzach-Hügelland	5 180	15,0	15 382	5,1	3,0	87 939	5,5-	358 643	8,4-	4,1
Oberallgäu	48 171	9,2	289 581	8,0	6,0	737 306	0,5	5 556 085	0,8-	7,5
Ostallgäu	20 952	27,5	119 006	20,7	5,7	408 063	5,9	2 328 505	2,3	5,7
Werdenfelser Land mit Ammergau	28 505	7,6	151 214	15,7	5,3	497 911	1,7	2 644 985	1,2-	5,3
Kochel- und Walchensee mit Umgebung	4 071	2,3	12 439	45,2-	3,1	74 239	7,5-	352 242	21,0-	4,7
Isarwinkel	6 538	20,3-	52 943	45,1-	8,1	116 382	2,2	1 058 601	7,1-	9,1
Tegernsee-Gebiet	12 379	3,2	83 445	6,5	6,7	230 069	0,2-	1 727 345	3,0-	7,5
Schliersee-Gebiet	5 491	43,3-	26 433	37,4-	4,8	151 701	0,5	821 664	0,9-	5,4
Ober-Isartal	4 346	2,1-	16 089	4,1-	3,7	68 692	4,3-	284 093	6,0-	4,1
Chiemgauer Alpen	26 130	15,2	144 441	4,3	5,5	376 078	1,6-	2 781 993	3,8-	7,4
Berchtesgadener Alpen mit Reichenhaller Land	20 338	4,4	136 983	4,5	6,7	384 278	1,6-	3 065 189	1,8-	8,0
Übriges Bayern	424 810	2,0	1 142 074	0,3	2,7	6 955 136	1,8	20 946 287	0,4	3,0
Bayern zusammen	1 258 495	4,3	4 150 142	2,4	3,3	19 291 659	1,2	72 854 806	0,8-	3,8
Saarland										
Nordsaarland	7 941	2,1	52 083	4,8	6,6	143 491	1,5-	760 018	2,6	5,3
Bliesgau	782	13,8-	17 815	0,5-	22,8	11 074	8,1-	211 230	0,5-	19,1
Übriges Saarland	24 931	11,2-	77 599	3,7	3,1	402 730	3,3-	1 122 588	2,6	2,8
Saarland zusammen	33 654	8,4-	147 497	3,6	4,4	557 295	3,0-	2 093 836	2,3	3,8
Berlin	188 114	4,3-	407 468	6,8-	2,2	3 166 230	3,0	7 529 639	2,5	2,4
Brandenburg										
Prignitz	4 845	11,2	21 869	34,5	4,5	72 998	2,2	269 862	11,4	3,7

1) Rechnerischer Wert Übernachtungen / Ankünfte.

Deutschland
1 Ankünfte, Übernachtungen und Aufenthaltsdauer der Gäste in Beherbergungsstätten
1.2 Nach Reisegebieten

Reisegebiet	Dezember 1995					Jan. - Dez. 1995				
	Ankünfte		Übernachtungen		durchschnittliche Aufenthaltsdauer 1)	Ankünfte		Übernachtungen		durchschnittliche Aufenthaltsdauer 1)
	insgesamt	Veränderung gegenüber dem Vorjahresmonat	insgesamt	Veränderung gegenüber dem Vorjahresmonat		insgesamt	Veränderung gegenüber dem Vorjahreszeitraum	insgesamt	Veränderung gegenüber dem Vorjahreszeitraum	
	Anzahl	%	Anzahl	%	Tage	Anzahl	%	Anzahl	%	Tage
Uckermark	9 378	27,5	29 831	1,9-	3,2	149 808	19,4	548 843	7,9-	3,7
Havelland	22 251	9,6-	59 108	11,5-	2,7	417 609	22,2	1 145 450	19,2	2,7
Fläming	4 561	30,2	17 375	124,3	3,8	70 110	10,7	199 722	24,1	2,8
Ruppiner Schweiz	9 229	8,2	23 957	12,5	2,6	167 415	24,0	467 894	21,2	2,8
Barnim-Oderbruch-Märkische Schweiz-Schorfheide	16 864	12,7	62 514	0,9	3,7	297 247	10,9	1 161 828	15,5	3,9
Südliche Märkische Seenlandschaft	13 065	16,0	35 630	12,6	2,7	242 674	32,5	703 071	21,6	2,9
Beeskow-Storkower Land, Scharmützelsee	12 540	6,0-	44 915	21,0	3,6	250 409	7,0	871 092	17,6	3,5
Spreewald-Niederlausitz	21 503	17,6	59 465	31,6	2,8	472 478	38,5	1 176 893	33,3	2,5
Brandenburg zusammen	114 236	7,6	354 664	11,4	3,1	2 140 748	21,4	6 544 655	17,8	3,1
Mecklenburg-Vorpommern										
Rügen/Hiddensee	15 038	12,7	60 111	22,6	4,0	486 811	11,1	2 238 867	17,0	4,6
Vorpommern	27 835	12,2	111 255	5,0	4,0	745 769	20,5	3 279 440	20,4	4,4
Mecklenburgische Ostseeküste	38 244	9,0	130 004	20,7	3,4	703 859	3,3	2 528 674	9,3	3,6
Westmecklenburg	16 021	4,1	35 227	8,6	2,2	286 990	9,0	676 896	7,3	2,4
Meckl. Schweiz u. Seenplatte	23 461	12,3	46 287	9,0	2,0	467 280	12,4	1 212 297	12,1	2,6
Mecklenburg-Vorpommern zus.	120 599	10,1	382 884	13,4	3,2	2 690 709	11,3	9 936 174	14,7	3,7
Sachsen										
Stadt Dresden	52 877	42,5	114 681	48,6	2,2	744 400	23,9	1 620 338	26,7	2,2
Stadt Chemnitz	9 010	4,8-	18 009	1,1-	2,0	111 284	8,8-	229 490	6,4-	2,1
Stadt Leipzig	33 894	48,2	81 379	32,9	2,4	434 008	17,6	1 042 568	19,0	2,4
Oberlausitz-Niederschlesien	21 368	21,6	63 328	24,6	3,0	359 267	19,5	1 118 573	19,6	3,1
Sächsische Schweiz	13 227	13,6	66 295	16,0	5,0	267 241	17,7	1 172 544	18,5	4,4
Sächsisches Elbland	17 202	55,0	37 289	32,6	2,2	257 580	39,5	631 188	32,9	2,5
Erzgebirge	62 802	27,2	180 297	25,1	2,9	599 271	18,9	1 882 240	16,1	3,1
Mittelsachsen	31 130	74,3	92 804	60,8	3,0	400 993	53,7	1 193 244	39,7	3,0
Westsachsen	5 814	3,3	15 509	5,9-	2,7	81 739	9,1	217 618	3,2	2,7
Vogtland	12 530	3,0-	76 535	22,4	6,1	179 909	8,8	1 037 044	15,0	5,8
Sachsen zusammen	259 854	32,9	746 126	30,1	2,9	3 435 692	22,3	10 144 847	20,9	3,0
Sachsen-Anhalt										
Harz und Harzvorland	35 656	20,2	97 677	17,7	2,7	521 807	13,9	1 420 561	16,2	2,7
Halle, Saale, Unstrut	28 366	8,0	92 085	10,3	3,2	433 464	13,7	1 356 658	22,8	3,1
Anhalt-Wittenberg	22 982	5,8	56 260	1,5-	2,4	376 300	12,1	944 236	7,2	2,5
Magdeburg, Elbe-Börde-Heide	27 324	30,7	75 955	30,1	2,8	372 572	23,0	995 603	17,8	2,7
Altmark	6 707	14,3	20 672	59,4	3,1	106 860	20,0	290 380	28,8	2,7
Sachsen-Anhalt zusammen	121 035	15,9	342 649	16,2	2,8	1 811 003	15,6	5 007 498	17,1	2,8
Thüringen										
Thüringer Wald	69 389	5,9	258 950	13,6	3,7	1 021 568	8,8	3 489 355	13,8	3,4
Saaleland	38 551	3,0-	121 641	1,6-	3,2	641 680	8,0	1 886 943	10,5	2,9
Ostthüringen	14 307	7,7-	35 897	6,7-	2,5	219 098	9,5	554 450	1,9	2,5
Thüringer Kernland	27 813	15,4	60 754	0,4	2,2	399 759	2,8	940 294	2,3	2,4
Nordthüringen	14 414	15,4	41 005	1,7	2,8	223 540	12,1	708 234	8,2	3,2
Thüringen zusammen	164 484	4,5	518 247	5,6	3,2	2 505 645	7,9	7 579 276	10,0	3,0
Bundesgebiet	5 338 525	5,5	16 887 251	4,7	3,2	88 148 865	4,8	300 621 123	3,2	3,4

1 Ankünfte, Übernachtungen und Aufenthaltsdauer der Gäste in Beherbergungsstätten
1.3 Nach Betriebsarten und zusammengefaßten Gästegruppen

Betriebsart - Ständiger Wohnsitz der Gäste innerhalb / außerhalb der Bundesrepublik Deutschland	Dezember 1995					Jan. - Dez. 1995					
	Ankünfte		Übernachtungen			Ankünfte		Übernachtungen			durchschnittliche Aufenthaltsdauer 1)
	insgesamt	Veränderung gegenüber dem Vorjahresmonat	insgesamt	Veränderung gegenüber dem Vorjahresmonat	durchschnittliche Aufenthaltsdauer 1)	insgesamt	Veränderung gegenüber dem Vorjahreszeitraum	insgesamt	Veränderung gegenüber dem Vorjahreszeitraum		
										Anzahl	
Deutschland											
Hotels											
Bundesrep. Deutschland	2 565 201	6,1	5 509 006	7,0	2,1	37 697 958	5,9	83 711 946	4,6	2,2	
Anderer Wohnsitz	524 406	4,0	1 070 506	4,0	2,0	9 180 337	4,0	18 462 977	3,6	2,0	
Zusammen	3 089 607	5,7	6 579 512	6,5	2,1	46 858 295	5,5	102 174 923	4,4	2,2	
Gasthöfe											
Bundesrep. Deutschland	440 875	0,4-	1 052 871	0,9-	2,4	7 500 670	0,2	18 416 557	1,0-	2,5	
Anderer Wohnsitz	47 132	4,7-	118 048	6,5-	2,5	1 021 928	2,4-	2 380 627	3,2-	2,3	
Zusammen	488 007	0,8-	1 170 919	1,5-	2,4	8 522 598	0,1-	20 797 184	1,3-	2,4	
Pensionen											
Bundesrep. Deutschland	175 836	7,3	664 657	3,3	3,8	3 266 411	5,3	15 423 439	0,0	4,7	
Anderer Wohnsitz	11 983	7,7-	43 817	6,6-	3,7	271 331	1,8-	975 625	0,6	3,6	
Zusammen	187 819	6,2	708 474	2,6	3,8	3 537 742	4,8	16 399 064	0,0	4,6	
Hotels garnis											
Bundesrep. Deutschland	591 198	6,5	1 374 410	2,3	2,3	9 498 256	5,7	27 632 878	1,4	2,9	
Anderer Wohnsitz	136 129	3,4	316 330	0,9	2,3	2 228 945	4,3	5 365 391	5,0	2,4	
Zusammen	727 327	5,9	1 690 740	2,0	2,3	11 727 201	5,4	32 998 269	2,0	2,8	
Hotels, Gasthöfe, Pensionen usw. zusammen											
Bundesrep. Deutschland	3 773 110	5,4	8 600 944	4,9	2,3	57 963 295	5,0	145 184 820	2,8	2,5	
Anderer Wohnsitz	719 650	3,1	1 548 701	2,2	2,2	12 682 541	3,4	27 184 620	3,1	2,1	
Zusammen	4 492 760	5,0	10 149 645	4,5	2,3	70 645 836	4,7	172 369 440	2,8	2,4	
Erholungs- und Ferien- heime, Schulungsheime											
Bundesrep. Deutschland	310 580	2,9	1 160 481	1,4	3,7	5 917 609	2,3	26 180 314	0,7	4,4	
Anderer Wohnsitz	7 223	6,2-	42 392	16,6-	5,9	149 941	2,2-	852 326	7,2-	5,7	
Zusammen	317 803	2,7	1 202 873	0,6	3,8	6 067 550	2,2	27 032 640	0,4	4,5	
Ferienzentren											
Bundesrep. Deutschland	53 425	41,6	236 863	44,1	4,4	815 410	34,1	4 442 946	29,0	5,4	
Anderer Wohnsitz	29 781	117,7	128 217	89,5	4,3	282 795	28,7	1 474 678	17,3	5,2	
Zusammen	83 206	61,8	365 080	57,3	4,4	1 098 205	32,7	5 917 624	25,8	5,4	
Ferienhäuser, -wohnungen											
Bundesrep. Deutschland	156 048	13,1	906 966	6,9	5,8	3 170 552	6,1	27 423 540	2,7	8,6	
Anderer Wohnsitz	8 389	12,2	57 115	24,2	6,8	171 761	7,8-	1 279 524	6,8-	7,4	
Zusammen	164 437	13,1	964 081	7,8	5,9	3 342 313	5,3	28 703 064	2,3	8,6	
Hütten, Jugendherbergen, jugendherbergsähnl. Einr.											
Bundesrep. Deutschland	139 286	1,8	338 220	0,9	2,4	4 609 397	3,2	12 697 318	1,7	2,8	
Anderer Wohnsitz	21 258	1,7	44 189	3,1-	2,1	508 284	3,4-	1 038 030	3,8-	2,0	
Zusammen	160 544	1,8	382 409	0,4	2,4	5 117 681	2,5	13 735 348	1,3	2,7	
Erholungsheime, Ferien- zentren usw. zusammen											
Bundesrep. Deutschland	659 339	7,3	2 642 530	6,0	4,0	14 512 968	4,8	70 744 118	3,1	4,9	
Anderer Wohnsitz	66 651	34,0	271 913	29,4	4,1	1 112 781	2,5	4 644 558	0,3	4,2	
Zusammen	725 990	9,3	2 914 443	7,8	4,0	15 625 749	4,6	75 388 676	2,9	4,8	
Sanatorien, Kurkrankenh.											
Bundesrep. Deutschland	119 219	2,3	3 815 373	3,1	32,0	1 865 698	6,5	52 665 843	5,2	28,2	
Anderer Wohnsitz	556	18,1-	7 790	37,4-	14,0	11 582	2,7-	197 164	2,3-	17,0	
Zusammen	119 775	2,2	3 823 163	3,0	31,9	1 877 280	6,4	52 863 007	5,2	28,2	
Betriebe zusammen											
Bundesrep. Deutschland	4 551 668	5,6	15 058 847	4,6	3,3	74 341 961	5,0	268 594 781	3,3	3,6	
Anderer Wohnsitz	786 857	5,1	1 828 404	5,2	2,3	13 806 904	3,3	32 026 342	2,7	2,3	
Insgesamt	5 338 525	5,5	16 887 251	4,7	3,2	88 148 865	4,8	300 621 123	3,2	3,4	

1) Rechnerischer Wert Übernachtungen / Ankünfte.

1 Ankünfte, Übernachtungen und Aufenthaltsdauer der Gäste in Beherbergungsstätten
1.3 Nach Betriebsarten und zusammengefaßten Gästegruppen

Betriebsart - Ständiger Wohnsitz der Gäste innerhalb / außerhalb der Bundesrepublik Deutschland	Dezember 1995					Jan. - Dez. 1995					
	Ankünfte		Übernachtungen			Ankünfte		Übernachtungen			durchschnittliche Aufenthaltsdauer 1)
	insgesamt	Veränderung gegenüber dem Vorjahresmonat	insgesamt	Veränderung gegenüber dem Vorjahresmonat	durchschnittliche Aufenthaltsdauer 1)	insgesamt	Veränderung gegenüber dem Vorjahreszeitraum	insgesamt	Veränderung gegenüber dem Vorjahreszeitraum		
										Anzahl	%
Früheres Bundesgebiet											
Hotels											
Bundesrep. Deutschland	2 067 079	3,6	4 433 333	4,5	2,1	30 509 636	3,9	67 658 528	2,5	2,2	
Anderer Wohnsitz	490 508	3,3	980 995	3,0	2,0	8 475 476	3,1	16 794 399	2,2	2,0	
Zusammen	2 557 587	3,5	5 414 328	4,2	2,1	38 985 112	3,7	84 452 927	2,4	2,2	
Gasthöfe											
Bundesrep. Deutschland	382 243	1,1-	924 801	1,7-	2,4	6 609 080	0,6-	16 308 789	2,0-	2,5	
Anderer Wohnsitz	45 240	4,5-	109 156	7,1-	2,4	986 369	2,6-	2 251 731	4,0-	2,3	
Zusammen	427 483	1,5-	1 033 957	2,3-	2,4	7 595 449	0,9-	18 560 520	2,3-	2,4	
Pensionen											
Bundesrep. Deutschland	124 535	3,3	523 450	0,3	4,2	2 473 334	1,4	13 025 589	2,9-	5,3	
Anderer Wohnsitz	10 223	8,7-	34 778	8,6-	3,4	235 682	5,0-	806 884	4,4-	3,4	
Zusammen	134 758	2,3	558 228	0,3-	4,1	2 709 016	0,8	13 832 483	3,0-	5,1	
Hotels garnis											
Bundesrep. Deutschland	517 111	6,2	1 192 322	2,8	2,3	8 317 501	3,4	24 446 909	0,3-	2,9	
Anderer Wohnsitz	130 016	3,4	285 814	0,4	2,2	2 127 851	2,9	4 959 760	3,6	2,3	
Zusammen	647 127	5,6	1 478 136	2,3	2,3	10 445 352	3,3	29 406 669	0,3	2,8	
Hotels, Gasthöfe, Pensionen usw. zusammen											
Bundesrep. Deutschland	3 090 968	3,4	7 073 906	3,1	2,3	47 909 551	3,1	121 439 825	0,7	2,5	
Anderer Wohnsitz	675 987	2,5	1 410 743	1,3	2,1	11 825 378	2,4	24 812 774	1,7	2,1	
Zusammen	3 766 955	3,2	8 484 649	2,8	2,3	59 734 929	2,9	146 252 599	0,9	2,4	
Erholungs- und Ferien- heime, Schulungsheime											
Bundesrep. Deutschland	275 315	2,5	1 052 984	0,9	3,8	5 157 630	1,7	23 347 039	0,1	4,5	
Anderer Wohnsitz	6 980	5,6-	40 809	16,9-	5,8	141 810	2,0-	794 641	6,9-	5,6	
Zusammen	282 295	2,3	1 093 793	0,1	3,9	5 299 440	1,6	24 141 680	0,1-	4,6	
Ferienzentren											
Bundesrep. Deutschland	50 647	44,3	224 253	48,9	4,4	725 109	38,6	3 854 850	32,9	5,3	
Anderer Wohnsitz	29 765	118,1	128 189	90,7	4,3	281 386	29,1	1 466 557	17,5	5,2	
Zusammen	80 412	65,0	352 442	61,8	4,4	1 006 495	35,8	5 321 207	28,2	5,3	
Ferienhäuser, -wohnungen											
Bundesrep. Deutschland	143 058	12,3	850 571	8,0	5,9	2 790 018	5,0	25 349 134	1,9	9,1	
Anderer Wohnsitz	7 916	11,9	52 280	23,7	6,6	161 172	8,9-	1 183 465	8,0-	7,3	
Zusammen	150 974	12,2	902 851	6,9	6,0	2 951 190	4,1	26 532 599	1,4	9,0	
Hütten, Jugendherbergen, jugenderbergsähnl. Einr.											
Bundesrep. Deutschland	106 610	0,8	252 296	0,4	2,4	3 644 301	2,7	9 703 607	0,7	2,7	
Anderer Wohnsitz	19 760	2,3	37 728	5,9-	1,9	470 277	4,2-	900 816	6,2-	1,9	
Zusammen	126 370	1,1	290 024	0,5-	2,3	4 114 578	1,9	10 604 423	0,1	2,6	
Erholungsheime, Ferien- zentren usw. zusammen											
Bundesrep. Deutschland	575 630	7,2	2 380 104	5,9	4,1	12 317 058	4,4	62 254 430	2,5	5,1	
Anderer Wohnsitz	64 421	35,8	259 006	30,4	4,0	1 054 645	2,4	4 345 479	0,1-	4,1	
Zusammen	640 051	9,5	2 639 110	7,9	4,1	13 371 703	4,2	66 599 909	2,3	5,0	
Sanatorien, Kurkrankenh.											
Bundesrep. Deutschland	102 678	0,2	3 307 827	0,6	32,2	1 639 447	3,9	46 480 058	2,9	28,4	
Anderer Wohnsitz	491	19,4-	5 884	29,4-	12,0	9 695	3,8-	146 717	1,7-	15,1	
Zusammen	103 169	0,0	3 313 711	0,5	32,1	1 649 142	3,8	46 626 775	2,9	28,3	
Betriebe zusammen											
Bundesrep. Deutschland	3 769 276	3,9	12 761 837	2,9	3,4	61 866 056	3,3	230 174 313	1,6	3,7	
Anderer Wohnsitz	740 899	4,8	1 675 633	4,7	2,3	12 889 718	2,4	29 304 970	1,4	2,3	
Insgesamt	4 510 175	4,0	14 437 470	3,1	3,2	74 755 774	3,2	259 479 283	1,6	3,5	

1) Rechnerischer Wert Übernachtungen / Ankünfte.

1 Ankünfte, Übernachtungen und Aufenthaltsdauer der Gäste in Beherbergungsstätten
1.3 Nach Betriebsarten und zusammengefaßten Gästegruppen

Betriebsart Ständiger Wohnsitz der Gäste innerhalb / außerhalb der Bundesrepublik Deutschland	Dezember 1995					Jan. - Dez. 1995				
	Ankünfte		Übernachtungen		durchschnittliche Aufenthalts- dauer 1)	Ankünfte		Übernachtungen		durchschnittliche Aufenthalts- dauer 1)
	insgesamt	Veränderung gegenüber dem Vor- jahres- monat	insgesamt	Veränderung gegenüber dem Vor- jahres- monat		insgesamt	Veränderung gegenüber dem Vor- jahres- zeitraum	insgesamt	Veränderung gegenüber dem Vor- jahres- zeitraum	
	Anzahl	%	Anzahl	%	Tage	Anzahl	%	Anzahl	%	Tage
Neue Länder und Berlin-Ost										
Hotels										
Bundesrep. Deutschland	498 122	17,6	1 075 673	18,4	2,2	7 188 322	14,9	16 053 418	14,7	2,2
Anderer Wohnsitz	33 898	15,8	89 511	17,2	2,6	684 861	17,1	1 668 578	19,3	2,4
Zusammen	532 020	17,5	1 165 184	18,3	2,2	7 873 183	15,1	17 721 996	15,1	2,3
Gasthöfe										
Bundesrep. Deutschland	58 632	4,6	128 070	4,8	2,2	891 590	6,9	2 107 768	7,8	2,4
Anderer Wohnsitz	1 892	9,2-	8 892	1,1	4,7	35 559	3,8	128 896	11,4	3,6
Zusammen	60 524	4,1	136 962	4,6	2,3	927 149	6,8	2 236 664	8,0	2,4
Pensionen										
Bundesrep. Deutschland	51 301	18,2	141 207	16,1	2,8	793 077	20,0	2 397 840	19,3	3,0
Anderer Wohnsitz	1 760	1,5-	9 039	1,9	5,1	35 649	25,8	168 741	33,6	4,7
Zusammen	53 061	17,4	150 246	15,1	2,8	828 726	20,2	2 566 581	20,2	3,1
Hotels garnis										
Bundesrep. Deutschland	74 087	9,1	182 088	0,9-	2,5	1 180 755	25,4	3 185 969	16,8	2,7
Anderer Wohnsitz	6 113	3,2	30 516	6,0	5,0	101 094	43,1	405 631	26,6	4,0
Zusammen	80 200	8,7	212 604	0,0	2,7	1 281 849	26,6	3 591 600	17,8	2,8
Hotels, Gasthöfe, Pensionen usw. zusammen										
Bundesrep. Deutschland	682 142	15,4	1 527 038	14,3	2,2	10 053 744	15,7	23 744 995	14,8	2,4
Anderer Wohnsitz	43 663	11,8	137 958	12,3	3,2	857 163	19,4	2 371 846	20,9	2,8
Zusammen	725 805	15,2	1 664 996	14,1	2,3	10 910 907	15,9	26 116 841	15,3	2,4
Erholungs- und Ferien- heime, Schulungsheime										
Bundesrep. Deutschland	35 265	6,3	107 497	6,2	3,0	759 979	6,1	2 833 275	5,8	3,7
Anderer Wohnsitz	243	19,8-	1 583	10,1-	6,5	8 131	7,1-	57 685	11,5-	7,1
Zusammen	35 508	6,1	109 080	5,9	3,1	768 110	6,0	2 890 960	5,4	3,8
Ferienzentren										
Bundesrep. Deutschland	2 778	5,1	12 610	8,8-	4,5	90 301	6,3	588 296	8,2	6,5
Anderer Wohnsitz	16	50,0-	28	93,5-	1,8	1 409	23,0-	8 121	17,3-	5,8
Zusammen	2 794	4,4	12 638	11,4-	4,5	91 710	5,7	596 417	7,8	6,5
Ferienhäuser, -wohnungen										
Bundesrep. Deutschland	12 990	23,9	56 395	20,9	4,3	380 534	15,3	2 074 406	14,4	5,5
Anderer Wohnsitz	473	18,3	4 835	30,2	10,2	10 589	13,4	96 059	9,6	9,1
Zusammen	13 463	23,6	61 230	21,6	4,5	391 123	15,2	2 170 465	14,1	5,5
Hütten, Jugendherbergen, jugendherbergsähnli.Einr.										
Bundesrep. Deutschland	32 676	5,0	85 924	2,5	2,6	965 096	4,9	2 993 711	5,1	3,1
Anderer Wohnsitz	1 498	5,4-	6 461	17,5	4,3	38 007	7,6	137 214	16,2	3,6
Zusammen	34 174	4,5	92 385	3,5	2,7	1 003 103	5,0	3 130 925	5,5	3,1
Erholungsheime, Ferien- zentren usw. zusammen										
Bundesrep. Deutschland	83 709	8,1	262 426	6,9	3,1	2 195 910	7,1	8 489 688	7,7	3,9
Anderer Wohnsitz	2 230	3,8-	12 907	13,2	5,8	58 136	5,3	299 079	6,5	5,1
Zusammen	85 939	7,8	275 333	7,2	3,2	2 254 046	7,0	8 788 767	7,7	3,9
Sanatorien, Kurkrankenh.										
Bundesrep. Deutschland	16 541	18,3	507 546	22,8	30,7	226 251	30,2	6 185 785	26,4	27,3
Anderer Wohnsitz	65	7,1-	1 906	53,6-	29,3	1 887	3,5	50 447	4,2-	26,7
Zusammen	16 606	18,2	509 452	22,0	30,7	228 138	30,0	6 236 232	26,0	27,3
Betriebe zusammen										
Bundesrep. Deutschland	782 392	14,7	2 297 010	15,1	2,9	12 475 905	14,3	38 420 468	14,8	3,1
Anderer Wohnsitz	45 958	10,9	152 771	10,4	3,3	917 186	18,3	2 721 372	18,6	3,0
Insgesamt	828 350	14,4	2 449 781	14,8	3,0	13 393 091	14,5	41 141 840	15,1	3,1

1) Rechnerischer Wert Übernachtungen / Ankünfte.

1 Ankünfte, Übernachtungen und Aufenthaltsdauer der Gäste in Beherbergungsstätten
1.4 Nach Betriebsgrößenklassen *) und zusammengefaßten Gästegruppen

Betriebe mit ... bis ... Gästebetten - Ständiger Wohnsitz der Gäste innerhalb / außerhalb der Bundesrepublik Deutschland	Dezember 1995					Jan. - Dez. 1995				
	Ankünfte		Übernachtungen		durchschnittliche Aufenthalts- dauer 1)	Ankünfte		Übernachtungen		durchschnittliche Aufenthalts- dauer 1)
	insgesamt	Veränderung gegenüber dem Vor- jahres- monat	insgesamt	Veränderung gegenüber dem Vor- jahres- monat		insgesamt	Veränderung gegenüber dem Vor- jahres- zeitraum	insgesamt	Veränderung gegenüber dem Vor- jahres- zeitraum	
	Anzahl	%	Anzahl	%	Tage	Anzahl	%	Anzahl	%	Tage
Deutschland										
9 - 11										
Bundesrep. Deutschland	58 144	8,6	195 213	7,6	3,4	1 061 327	6,8	4 786 196	4,7	4,5
Anderer Wohnsitz	4 037	1,4	13 993	9,7	3,5	90 845	0,6	307 188	1,0	3,4
Zusammen	62 181	7,9	209 206	6,2	3,4	1 152 172	6,2	5 093 384	4,3	4,4
12 - 14										
Bundesrep. Deutschland	96 507	3,4	307 157	4,7	3,2	1 736 851	1,8	7 324 604	0,8	4,2
Anderer Wohnsitz	7 624	7,5	23 648	9,8	3,1	160 113	0,8	496 062	0,4	3,1
Zusammen	104 131	2,5	330 805	3,5	3,2	1 896 964	1,6	7 820 666	0,7	4,1
15 - 19										
Bundesrep. Deutschland	177 843	0,5	522 499	0,8	2,9	3 167 969	2,0	11 817 020	0,6	3,7
Anderer Wohnsitz	14 845	13,2	45 827	16,1	3,1	323 573	2,4	935 361	4,4	2,9
Zusammen	192 688	0,8	568 326	2,2	2,9	3 491 542	1,6	12 752 381	0,2	3,7
20 - 29										
Bundesrep. Deutschland	389 658	1,6	1 068 847	1,6	2,7	6 804 880	1,1	23 003 985	0,1	3,4
Anderer Wohnsitz	36 443	2,8	103 809	5,9	2,8	743 906	2,2	2 027 258	1,4	2,7
Zusammen	426 101	1,2	1 172 656	0,9	2,8	7 548 786	0,7	25 031 243	0,2	3,3
30 - 99										
Bundesrep. Deutschland	1 648 529	4,1	4 447 814	3,4	2,7	27 962 423	2,9	86 846 616	1,4	3,1
Anderer Wohnsitz	205 203	0,1	493 293	1,1	2,4	3 904 177	0,6	9 402 523	0,9	2,4
Zusammen	1 853 732	3,6	4 941 107	3,0	2,7	31 866 600	2,4	96 249 139	1,3	3,0
100 - 249										
Bundesrep. Deutschland	1 162 693	4,4	4 668 783	2,7	4,0	19 284 261	6,4	77 366 203	4,5	4,0
Anderer Wohnsitz	203 445	5,7	443 359	4,7	2,2	3 603 711	2,9	7 779 665	2,8	2,2
Zusammen	1 366 138	4,6	5 112 142	2,9	3,7	22 887 972	5,9	85 145 868	4,3	3,7
250 - 499										
Bundesrep. Deutschland	591 746	9,5	2 363 704	6,5	4,0	8 566 497	7,8	34 598 766	4,3	4,0
Anderer Wohnsitz	148 664	2,8	301 979	2,0	2,0	2 563 702	6,8	5 223 529	4,8	2,0
Zusammen	740 410	8,1	2 665 683	5,9	3,6	11 130 199	7,6	39 822 295	4,3	3,6
500 - 999										
Bundesrep. Deutschland	317 569	10,2	1 065 814	12,6	3,4	4 237 851	14,2	15 554 082	11,7	3,7
Anderer Wohnsitz	99 308	5,9	224 564	12,0	2,3	1 623 462	13,4	3 602 772	7,2	2,2
Zusammen	416 877	9,2	1 290 378	12,5	3,1	5 861 313	14,0	19 156 854	10,8	3,3
1 000 und mehr										
Bundesrep. Deutschland	108 979	40,0	419 016	28,4	3,8	1 519 902	18,2	7 297 309	11,4	4,8
Anderer Wohnsitz	67 288	46,2	177 932	57,6	2,6	793 415	4,0	2 251 984	5,7	2,8
Zusammen	176 267	42,3	596 948	35,9	3,4	2 313 317	12,9	9 549 293	10,0	4,1
Betriebe Zusammen										
Bundesrep. Deutschland	4 551 668	5,6	15 058 847	4,6	3,3	74 341 961	5,0	268 594 781	3,3	3,6
Anderer Wohnsitz	786 857	5,1	1 828 404	5,2	2,3	13 806 904	3,3	32 026 342	2,7	2,3
Insgesamt	5 338 525	5,5	16 887 251	4,7	3,2	88 148 865	4,8	300 621 123	3,2	3,4

*) Anzahl der vorhandenen Gästebetten.-1) Rechnerischer Wert Übernachtungen / Ankünfte.

1 Ankünfte, Übernachtungen und Aufenthaltsdauer der Gäste in Beherbergungsstätten
1.4 Nach Betriebsgrößenklassen *) und zusammengefaßten Gästegruppen

Betriebe mit ... bis ... Gästebetten - Ständiger Wohnsitz der Gäste innerhalb / außerhalb der Bundesrepublik Deutschland	Dezember 1995					Jan. - Dez. 1995				
	Ankünfte		Übernachtungen		durchschnittliche Aufenthaltsdauer 1)	Ankünfte		Übernachtungen		durchschnittliche Aufenthaltsdauer 1)
	insgesamt	Veränderung gegenüber dem Vorjahresmonat	insgesamt	Veränderung gegenüber dem Vorjahresmonat		insgesamt	Veränderung gegenüber dem Vorjahreszeitraum	insgesamt	Veränderung gegenüber dem Vorjahreszeitraum	
	Anzahl	%	Anzahl	%	Tage	Anzahl	%	Anzahl	%	Tage
Früheres Bundesgebiet										
9 - 11										
Bundesrep. Deutschland	46 333	7,5	167 136	7,6	3,6	882 761	4,7	4 329 015	3,6	4,9
Anderer Wohnsitz	3 674	1,1-	13 010	5,5-	3,5	83 503	1,2-	280 937	2,0-	3,4
Zusammen	50 007	6,9	180 146	6,5	3,6	966 264	4,2	4 609 952	3,2	4,8
12 - 14										
Bundesrep. Deutschland	79 591	2,2	267 716	4,7	3,4	1 476 411	0,3-	6 657 024	0,3-	4,5
Anderer Wohnsitz	7 193	7,4-	22 031	8,7-	3,1	151 548	1,6-	465 177	1,2-	3,1
Zusammen	86 784	1,4	289 747	3,5	3,3	1 627 959	0,4-	7 122 201	0,4-	4,4
15 - 19										
Bundesrep. Deutschland	147 683	1,6-	451 844	2,4-	3,1	2 692 761	0,5-	10 621 535	0,9-	3,9
Anderer Wohnsitz	13 843	13,7-	41 844	15,9-	3,0	303 360	3,6-	866 751	5,4-	2,9
Zusammen	161 526	2,8-	493 688	3,8-	3,1	2 996 121	0,8-	11 488 286	1,3-	3,8
20 - 29										
Bundesrep. Deutschland	320 741	0,0	913 520	0,0	2,8	5 754 749	0,9-	20 403 892	1,8-	3,5
Anderer Wohnsitz	34 179	3,5-	94 556	6,4-	2,8	704 791	3,0-	1 878 691	2,6-	2,7
Zusammen	354 920	0,4-	1 008 076	0,7-	2,8	6 459 540	1,1-	22 282 583	1,9-	3,4
30 - 99										
Bundesrep. Deutschland	1 375 999	2,3	3 803 370	2,1	2,8	23 507 242	1,0	74 974 685	0,3-	3,2
Anderer Wohnsitz	193 428	0,2-	453 942	1,2-	2,3	3 675 272	1,8-	8 685 804	0,5-	2,4
Zusammen	1 569 427	2,0	4 257 312	1,7	2,7	27 182 514	0,6	83 660 489	0,3-	3,1
100 - 249										
Bundesrep. Deutschland	989 610	2,9	4 025 897	1,7	4,1	16 350 878	4,9	66 518 288	3,0	4,1
Anderer Wohnsitz	194 714	5,9	417 129	5,5	2,1	3 418 060	2,2	7 219 250	1,8	2,1
Zusammen	1 184 324	3,4	4 443 026	2,1	3,8	19 768 938	4,5	73 737 538	2,9	3,7
250 - 499										
Bundesrep. Deutschland	477 034	6,5	1 936 954	3,2	4,1	6 775 921	5,4	28 237 092	1,3	4,2
Anderer Wohnsitz	137 513	0,5	257 789	3,7-	1,9	2 348 058	5,0	4 556 994	1,0	1,9
Zusammen	614 547	5,1	2 194 743	2,3	3,6	9 123 979	5,3	32 794 086	1,3	3,6
500 - 999										
Bundesrep. Deutschland	240 123	10,6	823 594	9,2	3,4	3 150 064	18,4	12 085 190	12,1	3,8
Anderer Wohnsitz	91 368	6,0	203 595	12,0	2,2	1 464 827	14,8	3 240 614	9,2	2,2
Zusammen	331 491	9,3	1 027 189	9,8	3,1	4 614 891	17,2	15 325 804	11,5	3,3
1 000 und mehr										
Bundesrep. Deutschland	92 162	40,3	371 806	26,0	4,0	1 275 269	18,4	6 347 592	10,1	5,0
Anderer Wohnsitz	64 987	48,6	171 737	60,3	2,6	740 299	3,8	2 110 752	5,3	2,9
Zusammen	157 149	43,6	543 543	35,1	3,5	2 015 568	12,6	8 458 344	8,8	4,2
Betriebe zusammen										
Bundesrep. Deutschland	3 769 276	3,9	12 761 837	2,9	3,4	61 866 056	3,3	230 174 313	1,6	3,7
Anderer Wohnsitz	740 899	4,8	1 675 633	4,7	2,3	12 889 718	2,4	29 304 970	1,4	2,3
Insgesamt	4 510 175	4,0	14 437 470	3,1	3,2	74 755 774	3,2	259 479 283	1,6	3,5

*) Anzahl der vorhandenen Gästebetten.-1) Rechnerischer Wert Übernachtungen / Ankünfte.

1 Ankünfte, Übernachtungen und Aufenthaltsdauer der Gäste in Beherbergungsstätten
1.4 Nach Betriebsgrößenklassen *) und zusammengefaßten Gästegruppen

Betriebe mit ... bis ... Gästebetten - Ständiger Wohnsitz der Gäste innerhalb / außerhalb der Bundesrepublik Deutschland	Dezember 1995					Jan. - Dez. 1995					
	Ankünfte		Übernachtungen			Ankünfte		Übernachtungen			durchschnittliche Aufenthaltsdauer 1)
	insgesamt	Veränderung gegenüber dem Vorjahres- monat	insgesamt	Veränderung gegenüber dem Vorjahres- monat	durchschnittliche Aufenthaltsdauer 1)	insgesamt	Veränderung gegenüber dem Vorjahres- zeitraum	insgesamt	Veränderung gegenüber dem Vorjahres- zeitraum		
										Anzahl	
Neue Länder und Berlin-Ost											
9 - 11											
Bundesrep. Deutschland	11 811	13,2	28 077	7,5	2,4	178 566	18,8	457 181	15,9	2,6	
Anderer Wohnsitz	363	4,5-	983	43,2-	2,7	7 342	6,1	26 251	11,2	3,6	
Zusammen	12 174	12,6	29 060	4,4	2,4	185 908	18,2	483 432	15,7	2,6	
12 - 14											
Bundesrep. Deutschland	16 916	9,4	39 441	5,0	2,3	260 440	15,8	667 580	13,3	2,6	
Anderer Wohnsitz	431	7,9-	1 617	22,6-	3,8	8 565	15,0	30 885	15,1	3,6	
Zusammen	17 347	8,9	41 058	3,6	2,4	269 005	15,8	698 465	13,4	2,6	
15 - 19											
Bundesrep. Deutschland	30 160	11,9	70 655	11,3	2,3	475 208	18,8	1 195 485	16,7	2,5	
Anderer Wohnsitz	1 002	5,8-	3 983	17,8-	4,0	20 213	19,4	68 610	9,4	3,4	
Zusammen	31 162	11,3	74 638	9,2	2,4	495 421	18,8	1 264 095	16,3	2,6	
20 - 29											
Bundesrep. Deutschland	68 917	9,8	155 327	12,4	2,3	1 050 131	13,2	2 600 093	16,1	2,5	
Anderer Wohnsitz	2 264	9,2	9 253	0,2-	4,1	39 115	14,8	148 567	16,3	3,8	
Zusammen	71 181	9,8	164 580	11,6	2,3	1 089 246	13,2	2 748 660	16,1	2,5	
30 - 99											
Bundesrep. Deutschland	272 530	13,8	644 444	12,0	2,4	4 455 181	14,4	11 871 931	13,1	2,7	
Anderer Wohnsitz	11 775	5,4	39 351	0,2	3,3	228 905	24,4	716 719	22,0	3,1	
Zusammen	284 305	13,4	683 795	11,3	2,4	4 684 086	14,9	12 588 650	13,6	2,7	
100 - 249											
Bundesrep. Deutschland	173 083	14,1	642 886	9,4	3,7	2 933 383	15,6	10 847 915	14,5	3,7	
Anderer Wohnsitz	8 731	2,0	26 230	7,0-	3,0	185 651	17,9	560 415	17,8	3,0	
Zusammen	181 814	13,5	669 116	8,6	3,7	3 119 034	15,7	11 408 330	14,7	3,7	
250 - 499											
Bundesrep. Deutschland	114 712	24,0	426 750	24,4	3,7	1 790 576	17,7	6 361 674	19,8	3,6	
Anderer Wohnsitz	11 151	42,0	44 190	55,7	4,0	215 644	32,8	666 535	41,3	3,1	
Zusammen	125 863	25,4	470 940	26,8	3,7	2 006 220	19,1	7 028 209	21,6	3,5	
500 - 999											
Bundesrep. Deutschland	77 446	9,2	242 220	25,9	3,1	1 087 787	3,5	3 468 892	10,0	3,2	
Anderer Wohnsitz	7 940	4,5	20 969	11,6	2,6	158 635	1,7	362 158	8,2-	2,3	
Zusammen	85 386	8,8	263 189	24,6	3,1	1 246 422	3,2	3 831 050	8,0	3,1	
1 000 und mehr											
Bundesrep. Deutschland	16 817	38,3	47 210	51,6	2,8	244 833	17,1	949 717	21,1	3,9	
Anderer Wohnsitz	2 301	0,8	6 195	7,5	2,7	53 116	6,3	141 232	13,3	2,7	
Zusammen	19 118	32,3	53 405	44,7	2,8	297 949	15,0	1 090 949	20,0	3,7	
Betriebe zusammen											
Bundesrep. Deutschland	782 392	14,7	2 297 010	15,1	2,9	12 475 905	14,3	38 420 468	14,8	3,1	
Anderer Wohnsitz	45 958	10,9	152 771	10,4	3,3	917 186	18,3	2 721 372	18,6	3,0	
Insgesamt	828 350	14,4	2 449 781	14,8	3,0	13 393 091	14,5	41 141 840	15,1	3,1	

*) Anzahl der vorhandenen Gästebetten.-1) Rechnerischer Wert Übernachtungen / Ankünfte.

1 Ankünfte, Übernachtungen und Aufenthaltsdauer der Gäste in Beherbergungsstätten
1.5 Nach Gemeindegruppen und zusammengefaßten Gästegruppen

Gemeindegruppe	Dezember 1995					Jan. - Dez. 1995					
	Ankünfte		Übernachtungen			Ankünfte		Übernachtungen			durchschnittliche Aufenthaltsdauer 1)
	insgesamt	Veränderung gegenüber dem Vorjahresmonat	insgesamt	Veränderung gegenüber dem Vorjahresmonat	durchschnittliche Aufenthaltsdauer 1)	insgesamt	Veränderung gegenüber dem Vorjahreszeitraum	insgesamt	Veränderung gegenüber dem Vorjahreszeitraum		
	Anzahl	%	Anzahl	%	Tage	Anzahl	%	Anzahl	%	Tage	
Deutschland											
Mineral- und Moorbäder											
Bundesrep. Deutschland	275 970	0,5-	2 777 741	0,5-	10,1	4 602 080	1,3	45 057 004	0,4	9,8	
Anderer Wohnsitz	22 822	6,7	57 958	0,9	2,5	445 825	2,1-	1 188 988	1,3-	2,7	
Zusammen	298 792	0,0	2 835 699	0,5-	9,5	5 047 905	1,0	46 245 992	0,4	9,2	
Heilklimatische Kurorte											
Bundesrep. Deutschland	155 529	3,8	961 213	3,7	6,2	2 603 209	0,1-	16 898 818	0,3-	6,5	
Anderer Wohnsitz	13 627	4,5	52 002	4,3	3,8	336 776	6,8-	1 128 695	8,6-	3,4	
Zusammen	169 156	3,9	1 013 215	3,7	6,0	2 939 985	0,9-	18 027 513	0,8-	6,1	
Kneippkurorte											
Bundesrep. Deutschland	99 767	1,5	670 435	1,7	6,7	1 754 536	0,6-	11 828 746	0,1-	6,7	
Anderer Wohnsitz	8 009	6,1-	30 010	11,3-	3,7	202 820	4,3-	721 667	5,9-	3,6	
Zusammen	107 776	0,9	700 445	1,0	6,5	1 957 356	1,0-	12 550 413	0,5-	6,4	
Heilbäder zusammen											
Bundesrep. Deutschland	531 266	1,1	4 409 389	0,7	8,3	8 959 825	0,5	73 784 568	0,2	8,2	
Anderer Wohnsitz	44 458	3,5	139 970	0,8-	3,1	985 421	4,2-	3 039 350	5,2-	3,1	
Zusammen	575 724	1,3	4 549 359	0,6	7,8	9 945 246	0,1	76 823 918	0,1-	7,7	
Seebäder											
Bundesrep. Deutschland	96 558	7,5	601 014	8,7	6,2	2 807 554	4,0	23 173 870	3,4	8,3	
Anderer Wohnsitz	1 833	26,0-	6 369	43,4-	3,5	40 477	10,7-	156 223	17,5-	3,9	
Zusammen	98 391	6,6	607 383	7,7	6,2	2 848 031	3,8	23 330 093	3,2	8,2	
Luftkurorte											
Bundesrep. Deutschland	269 073	10,7	1 289 080	8,3	4,8	4 716 751	2,0	23 248 185	0,4	4,9	
Anderer Wohnsitz	17 066	13,9-	62 139	15,1-	3,6	425 886	4,4-	1 487 662	6,8-	3,5	
Zusammen	286 139	8,9	1 351 219	7,0	4,7	5 142 637	1,4	24 735 847	0,0	4,8	
Erholungsorte											
Bundesrep. Deutschland	292 898	2,9	1 117 778	2,9	3,8	5 584 780	1,4	22 905 217	0,1-	4,1	
Anderer Wohnsitz	27 087	10,5	106 156	10,4	3,9	541 687	4,1-	1 958 236	9,0-	3,6	
Zusammen	319 985	3,5	1 223 934	3,5	3,8	6 126 467	0,9	24 863 453	0,9-	4,1	
Sonstige Gemeinden 2)											
Bundesrep. Deutschland	3 361 873	6,1	7 641 586	6,4	2,3	52 273 051	6,6	125 482 941	6,5	2,4	
Anderer Wohnsitz	696 403	5,7	1 513 770	6,9	2,2	11 813 433	4,7	25 384 871	5,5	2,1	
Zusammen	4 058 276	6,0	9 155 356	6,4	2,3	64 086 484	6,2	150 867 812	6,3	2,4	
Gemeindegruppen zusammen											
Bundesrep. Deutschland	4 551 668	5,6	15 058 847	4,6	3,3	74 341 961	5,0	268 594 781	3,3	3,6	
Anderer Wohnsitz	786 857	5,1	1 828 404	5,2	2,3	13 806 904	3,3	32 026 342	2,7	2,3	
Insgesamt	5 338 525	5,5	16 887 251	4,7	3,2	88 148 865	4,8	300 621 123	3,2	3,4	

1) Rechnerischer Wert Übernachtungen / Ankünfte.-2) Alle Gemeinden im Gebiet der neuen Länder und Berlin-Ost sind in "Sonstige Gemeinden" enthalten.

1 Ankünfte, Übernachtungen und Aufenthaltsdauer der Gäste in Beherbergungsstätten
1.5 Nach Gemeindegruppen und zusammengefaßten Gastgruppen

Gemeindegruppe	Dezember 1995					Jan. - Dez. 1995				
	Ankünfte		Übernachtungen			Ankünfte		Übernachtungen		
	insgesamt	Veränderung gegenüber dem Vorjahresmonat	insgesamt	Veränderung gegenüber dem Vorjahresmonat	durchschnittliche Aufenthaltsdauer 1)	insgesamt	Veränderung gegenüber dem Vorjahreszeitraum	insgesamt	Veränderung gegenüber dem Vorjahreszeitraum	durchschnittliche Aufenthaltsdauer 1)
Früheres Bundesgebiet										
Mineral- und Moorbäder										
Bundesrep. Deutschland	275 970	0,5-	2 777 741	0,5-	10,1	4 602 080	1,3	45 057 004	0,4	9,8
Anderer Wohnsitz	22 822	6,7	57 958	0,9	2,5	445 825	2,1-	1 188 988	1,3-	2,7
Zusammen	298 792	0,0	2 835 699	0,5-	9,5	5 047 905	1,0	46 245 992	0,4	9,2
Heilklimatische Kurorte										
Bundesrep. Deutschland	155 529	3,8	961 213	3,7	6,2	2 603 209	0,1-	16 898 818	0,3-	6,5
Anderer Wohnsitz	13 627	4,5	52 002	4,3	3,8	336 776	6,8-	1 128 695	8,6-	3,4
Zusammen	169 156	3,9	1 013 215	3,7	6,0	2 939 985	0,9-	18 027 513	0,9-	6,1
Kneippkurorte										
Bundesrep. Deutschland	99 767	1,5	670 435	1,7	6,7	1 754 536	0,6-	11 828 746	0,1-	6,7
Anderer Wohnsitz	8 009	6,1-	30 010	11,3-	3,7	202 820	4,3-	721 667	5,9-	3,6
Zusammen	107 776	0,9	700 445	1,0	6,5	1 957 356	1,0-	12 550 413	0,5-	6,4
Heilbäder zusammen										
Bundesrep. Deutschland	531 266	1,1	4 409 389	0,7	8,3	8 959 825	0,5	73 784 568	0,2	8,2
Anderer Wohnsitz	44 458	3,5	139 970	0,8-	3,1	985 421	4,2-	3 039 350	5,2-	3,1
Zusammen	575 724	1,3	4 549 359	0,6	7,9	9 945 246	0,1	76 823 918	0,1-	7,7
Seebäder										
Bundesrep. Deutschland	96 558	7,5	601 014	8,7	6,2	2 807 554	4,0	23 173 870	3,4	8,3
Anderer Wohnsitz	1 833	26,0-	6 369	43,4-	3,5	40 477	10,7-	156 223	17,5-	3,9
Zusammen	98 391	6,6	607 383	7,7	6,2	2 848 031	3,8	23 330 093	3,2	8,2
Luftkurorte										
Bundesrep. Deutschland	269 073	10,7	1 289 080	8,3	4,8	4 716 751	2,0	23 248 185	0,4	4,9
Anderer Wohnsitz	17 066	13,9-	62 139	15,1-	3,6	425 886	4,4-	1 487 662	6,8-	3,5
Zusammen	286 139	8,9	1 351 219	7,0	4,7	5 142 637	1,4	24 735 847	0,0	4,8
Erholungsorte										
Bundesrep. Deutschland	292 898	2,9	1 117 778	2,9	3,8	5 584 780	1,4	22 905 217	0,1-	4,1
Anderer Wohnsitz	27 097	10,5	106 156	10,4	3,9	541 687	4,1-	1 958 236	9,0-	3,6
Zusammen	319 995	3,5	1 223 934	3,5	3,8	6 126 467	0,9	24 863 453	0,9-	4,1
Sonstige Gemeinden										
Bundesrep. Deutschland	2 579 481	3,8	5 344 576	3,0	2,1	39 797 146	4,4	87 062 473	3,2	2,2
Anderer Wohnsitz	650 445	5,3	1 360 999	6,5	2,1	10 896 247	3,7	22 663 499	4,2	2,1
Zusammen	3 229 926	4,1	6 705 575	3,7	2,1	50 693 393	4,2	109 725 972	3,4	2,2
Gemeindegruppen zusammen										
Bundesrep. Deutschland	3 769 276	3,9	12 761 837	2,9	3,4	61 866 056	3,3	230 174 313	1,6	3,7
Anderer Wohnsitz	740 899	4,8	1 675 633	4,7	2,3	12 889 718	2,4	29 304 970	1,4	2,3
Insgesamt	4 510 175	4,0	14 437 470	3,1	3,2	74 755 774	3,2	259 479 283	1,6	3,5

1) Rechnerischer Wert Übernachtungen / Ankünfte.

Deutschland
1 Ankünfte, Übernachtungen und Aufenthaltsdauer der Gäste in Beherbergungsstätten
1.6 Nach Gemeindegrößenklassen und zusammengefaßten Gästegruppen

Gemeinden mit ... bis unter ... Einwohnern	Dezember 1995					Jan. - Dez. 1995					
	Ankünfte		Übernachtungen		durchschnittliche Aufenthaltsdauer 1)	Ankünfte		Übernachtungen		durchschnittliche Aufenthaltsdauer 1)	
	insgesamt	Veränderung gegenüber dem Vorjahresmonat	insgesamt	Veränderung gegenüber dem Vorjahresmonat		insgesamt	Veränderung gegenüber dem Vorjahreszeitraum	insgesamt	Veränderung gegenüber dem Vorjahreszeitraum		
		Anzahl		%	Anzahl		%		Anzahl	%	Anzahl
Ständiger Wohnsitz der Gäste innerhalb / außerhalb der Bundesrepublik Deutschland					Tage						
unter 2 000											
Bundesrep. Deutschland	395 654	10,4	1 442 778	7,6	3,6	7 712 107	6,9	33 820 999	4,9	4,4	
Anderer Wohnsitz	43 202	37,5	165 006	33,8	3,8	720 397	6,0	2 652 389	0,1	3,7	
Zusammen	438 856	12,6	1 607 784	9,8	3,7	8 432 504	6,8	36 473 388	4,5	4,3	
2 000 - 5 000											
Bundesrep. Deutschland	570 245	7,2	2 523 928	6,7	4,4	9 926 000	5,3	48 053 172	3,1	4,8	
Anderer Wohnsitz	45 897	5,5	129 825	2,3-	2,8	964 144	3,6	2 669 540	3,3-	2,8	
Zusammen	616 142	7,1	2 653 753	6,2	4,3	10 890 144	5,2	50 722 712	2,7	4,7	
5 000 - 10 000											
Bundesrep. Deutschland	575 553	7,6	2 683 944	6,9	4,7	10 336 163	4,4	52 170 752	3,2	5,0	
Anderer Wohnsitz	46 795	18,5	152 058	18,7	3,2	955 284	2,8	2 852 938	3,7	3,0	
Zusammen	622 348	8,3	2 836 002	7,5	4,6	11 291 447	4,3	55 023 690	3,2	4,9	
10 000 - 20 000											
Bundesrep. Deutschland	622 782	2,9	2 876 243	2,3	4,6	10 536 478	2,6	47 790 663	2,0	4,5	
Anderer Wohnsitz	73 897	11,8	178 684	13,4	2,4	1 475 235	5,4	3 400 443	5,8	2,3	
Zusammen	696 679	3,8	3 054 927	2,9	4,4	12 011 713	2,9	51 191 106	2,2	4,3	
20 000 - 50 000											
Bundesrep. Deutschland	624 461	3,7	1 984 596	2,5	3,2	10 219 146	4,3	32 298 319	2,9	3,2	
Anderer Wohnsitz	66 863	2,5-	165 213	4,9-	2,5	1 364 985	4,9	3 165 954	3,1	2,3	
Zusammen	691 324	3,1	2 149 809	1,9	3,1	11 584 131	4,4	35 464 273	2,9	3,1	
50 000 - 100 000											
Bundesrep. Deutschland	312 969	2,6	774 956	2,8	2,5	5 195 755	4,6	13 110 832	2,2	2,5	
Anderer Wohnsitz	50 156	3,4	112 335	0,6	2,2	933 410	5,2	2 001 562	6,9	2,1	
Zusammen	363 125	2,7	887 291	2,5	2,4	6 129 165	4,7	15 112 394	2,8	2,5	
100 000 und mehr											
Bundesrep. Deutschland	1 450 004	5,6	2 772 402	3,7	1,9	20 416 312	6,2	41 350 044	4,8	2,0	
Anderer Wohnsitz	460 047	2,0	925 283	1,6	2,0	7 393 449	2,1	15 283 516	2,7	2,1	
Zusammen	1 910 051	4,7	3 697 685	3,1	1,9	27 809 761	5,1	56 633 560	4,2	2,0	
Gemeinden zusammen											
Bundesrep. Deutschland	4 551 668	5,6	15 058 847	4,6	3,3	74 341 961	5,0	268 594 781	3,3	3,6	
Anderer Wohnsitz	786 857	5,1	1 828 404	5,2	2,3	13 806 904	3,3	32 026 342	2,7	2,3	
Insgesamt	5 338 525	5,5	16 887 251	4,7	3,2	88 148 865	4,8	300 621 123	3,2	3,4	

1) Rechnerischer Wert Übernachtungen / Ankünfte.

1 Ankünfte, Übernachtungen und Aufenthaltsdauer der Gäste in Beherbergungsstätten
1.7 Nach ausgewählten Herkunftsländern

Herkunftsland (ständiger Wohnsitz)	Dezember 1995						Jan. - Dez. 1995						
	Ankünfte		Übernachtungen				Ankünfte		Übernachtungen				durchschn. Auf- ent- halts- dauer 2)
	insgesamt	Ver- än- derung gegen- über Vorj.- monat	insgesamt	Ver- än- derung gegen- über Vorj.- monat	An- teil 1)	durch- schn. Auf- ent- halts- dauer 2)	insgesamt	Ver- än- derung gegen- über Vorj.- zeit- raum	insgesamt	Ver- än- derung gegen- über Vorj.- zeit- raum	An- teil 1)		
												Anzahl	%
Deutschland													
Bundesrepublik Deutschland	4 551 668	5,6	15 058 847	4,6	89,2	3,3	74 341 961	5,0	268 594 781	3,3	89,3	3,6	
Ausland													
Europa													
Baltische Staaten	4 798	11,4-	13 453	1,7	0,7	2,8	70 805	5,0-	179 956	9,8-	0,6	2,5	
Belgien	32 706	20,9	71 927	20,0	3,9	2,2	543 386	6,0	1 346 954	6,5	4,2	2,5	
Dänemark	20 235	7,1-	42 169	11,0-	2,3	2,1	533 811	0,7	1 063 488	2,0-	3,3	2,0	
Finnland	5 142	1,9	11 986	4,5	0,7	2,3	126 612	10,0	267 745	7,5	0,8	2,1	
Frankreich	41 223	0,3	83 672	1,9-	4,6	2,0	754 210	0,2	1 557 746	1,0	4,9	2,1	
Griechenland	6 439	4,8-	16 304	10,8-	0,9	2,5	95 971	5,9	256 426	5,3	0,8	2,7	
Großbrit. und Nordirland	69 661	2,2	159 681	0,1-	8,7	2,3	1 283 218	2,3	2 952 366	0,5-	9,2	2,3	
Irland, Republik	1 869	13,9-	4 878	21,5-	0,3	2,6	45 227	7,6	118 099	0,1-	0,4	2,6	
Island	964	0,7-	2 533	20,7	0,1	2,6	20 610	3,6	51 120	13,2	0,2	2,5	
Italien	45 534	5,2	102 708	7,7	5,6	2,3	730 904	1,9-	1 656 995	5,8	5,2	2,3	
Luxemburg	5 354	2,8-	15 426	3,3-	0,8	2,9	77 723	1,7	219 813	0,2	0,7	2,8	
Niederlande	109 571	22,7	315 331	34,1	17,2	2,9	1 797 420	5,2	5 055 629	3,4	15,8	2,8	
Norwegen	6 859	12,8-	14 249	15,2-	0,8	2,1	205 286	9,6-	398 131	8,2-	1,2	1,9	
Österreich	37 039	10,4	79 159	12,1	4,3	2,1	592 805	4,7	1 286 725	5,4	4,0	2,2	
Polen	19 178	12,9-	63 530	13,4-	3,5	3,3	265 231	4,6	927 002	4,5	2,9	3,5	
Portugal	3 332	16,5	10 210	6,4	0,6	3,1	69 784	20,2	220 822	21,8	0,7	3,2	
Rußland	17 425	3,5-	57 184	8,4-	3,1	3,3	205 133	9,3	764 737	5,7	2,4	3,7	
Schweden	23 478	9,3-	44 573	10,2-	2,4	1,9	551 268	7,0-	953 851	5,5-	3,0	1,7	
Schweiz	65 231	6,7	118 779	6,8	6,5	1,8	801 411	6,6	1 664 793	7,1	5,2	2,1	
Spanien	14 071	9,5	31 130	2,4	1,7	2,2	294 667	1,0	641 165	2,9	2,0	2,2	
Tschechische Republik	11 233	6,7-	28 255	14,7-	1,5	2,5	180 973	10,9	474 836	7,9	1,5	2,6	
Türkei	7 862	8,2	19 761	9,6	1,1	2,5	108 154	10,2	290 916	14,1	0,9	2,7	
Ungarn	7 966	12,1-	22 427	2,9-	1,2	2,8	136 079	1,0-	370 122	0,2-	1,2	2,7	
Sonstige europ. Länder	16 484	2,1-	49 117	1,4	2,7	3,0	252 218	4,7	724 305	0,8	2,3	2,9	
Zusammen	573 654	5,1	1 378 442	6,3	75,4	2,4	9 742 966	2,6	23 443 742	2,8	73,2	2,4	
Afrika													
Republik Südafrika	2 597	14,9-	6 322	0,3-	0,3	2,4	46 269	2,3	117 794	9,3	0,4	2,5	
Sonstige afrik. Länder	4 330	8,7-	14 036	8,1-	0,8	3,2	73 120	2,0	231 679	2,3-	0,7	3,2	
Zusammen	6 927	11,1-	20 358	5,8-	1,1	2,9	119 389	2,1	349 473	1,3	1,1	2,9	
Asien													
Arabische Golfstaaten	3 626	4,3	9 182	12,4-	0,5	2,5	61 987	8,7	204 843	1,1-	0,6	3,3	
China Volksrep. und Hongkong	7 857	49,7	23 166	30,7	1,3	2,9	115 460	14,9	333 266	15,3	1,0	2,9	
Israel	4 372	16,2	10 027	16,9	0,5	2,3	98 791	3,5	277 616	7,3	0,9	2,8	
Japan	40 729	10,8	67 838	10,9	3,7	1,7	811 893	9,3	1 306 499	10,5	4,1	1,6	
Südkorea	4 209	43,3	8 970	25,1	0,5	2,1	85 694	65,1	165 055	42,6	0,5	1,9	
Taiwan	1 927	16,6-	3 921	10,5-	0,2	2,0	50 618	24,1	101 557	7,5	0,3	2,0	
Sonstige asiat. Länder	19 985	16,0	45 392	8,3	2,5	2,3	310 919	5,1	772 936	4,8	2,4	2,5	
Zusammen	82 705	15,3	168 496	11,3	9,2	2,0	1 535 362	10,9	3 161 772	9,6	9,9	2,1	
Amerika													
Kanada	5 311	9,7	11 178	9,2	0,6	2,1	125 407	3,0-	266 142	5,0-	0,8	2,1	
USA	76 479	4,3	168 233	9,0	9,2	2,2	1 535 941	1,8	3 186 396	0,5	9,9	2,1	
Mittelamerika und Karibik	1 436	3,6-	3 485	21,1-	0,2	2,4	34 698	5,9-	89 322	3,2	0,3	2,6	
Brasilien	4 326	2,7	10 216	7,2	0,6	2,4	92 104	15,4	220 937	20,1	0,7	2,4	
Sonstige südamerik. Länder	3 893	3,9-	8 996	7,1-	0,5	2,3	81 795	9,8-	196 279	5,9-	0,6	2,4	
Zusammen	91 445	4,0	202 108	7,4	11,1	2,2	1 869 945	1,3	3 959 076	0,7	12,4	2,1	
Australien, Neuseeland und Ozeanien													
zusammen	8 083	12,8	15 501	4,6	0,8	1,9	139 685	0,3	294 516	3,0-	0,9	2,1	
Ohne Angabe													
	24 043	14,7-	43 499	33,6-	2,4	1,8	399 557	2,5	817 763	11,5-	2,6	2,0	
Ausland zusammen	786 857	5,1	1 828 404	5,2	10,8	2,3	13 806 904	3,3	32 026 342	2,7	10,7	2,3	
Ankünfte/Übern. insgesamt	5 338 525	5,5	16 887 251	4,7	100,0	3,2	88 148 865	4,8	300 621 123	3,2	100,0	3,4	

1) Bei Übernachtungen von Gästen aus der Bundesrepublik Deutschland und dem Ausland zusammen: Anteil an allen Übernachtungen im Bundesgebiet; sonst: Anteil an allen Übernachtungen am Ausland zusammen. - 2) Rechnerischer Wert Übernachtungen / Ankünfte.

1 Ankünfte, Übernachtungen und Aufenthaltsdauer der Gäste in Beherbergungsstätten
1.7 Nach ausgewählten Herkunftsländern

Herkunftsland (ständiger Wohnsitz)	Dezember 1995						Jan. - Dez. 1995					
	Ankünfte		Übernachtungen			durch- schn. Auf- ent- halts- dauer 2)	Ankünfte		Übernachtungen			durch- schn. Auf- ent- halts- dauer 2)
	insgesamt	Ver- än- derung gegen- über Vorj.- monat	insgesamt	Ver- än- derung gegen- über Vorj.- monat	An- teil 1)		insgesamt	Ver- än- derung gegen- über Vorj.- zeit- raum	insgesamt	Ver- än- derung gegen- über Vorj.- zeit- raum	An- teil 1)	
						Anzahl						%
Bundesrepublik Deutschland	3 769 276	3,9	12 761 837	2,9	88,4	3,4	61 866 056	3,3	230 174 313	1,6	88,7	3,7
Ausland												
Europa												
Baltische Staaten	4 077	19,4-	11 122	7,4-	0,7	2,7	63 750	5,9-	154 969	10,9-	0,5	2,4
Belgien	31 582	20,9	69 040	19,5	4,1	2,2	517 349	5,7	1 285 479	5,9	4,4	2,5
Dänemark	18 052	5,6-	36 679	9,2-	2,2	2,0	474 223	0,4	935 135	2,0-	3,2	2,0
Finnland	4 785	0,1	10 484	0,1-	0,6	2,2	117 988	9,9	242 243	12,0	0,8	2,1
Frankreich	39 225	0,0	77 515	2,2-	4,6	2,0	710 796	0,3-	1 443 673	0,6	4,9	2,0
Griechenland	6 176	5,5-	15 165	12,1-	0,9	2,5	91 516	5,5	238 497	5,2	0,8	2,6
Großbrit. und Nordirland	66 430	2,3	148 493	0,7	8,9	2,2	1 204 162	1,5	2 692 964	1,4-	9,2	2,2
Irland, Republik	1 758	15,4-	4 205	26,8-	0,3	2,4	42 164	6,8	103 506	1,2-	0,4	2,5
Island	928	2,4-	2 420	20,4	0,1	2,6	19 814	2,9	49 497	13,6	0,2	2,5
Italien	43 086	4,7	88 356	3,4	5,3	2,1	690 014	3,0-	1 462 609	1,5	5,0	2,1
Luxemburg	5 119	4,0-	14 807	4,4-	0,9	2,9	79 364	0,6	206 834	1,2-	0,7	2,8
Niederlande	103 420	22,4	299 696	34,6	17,9	2,9	1 691 009	4,0	4 803 773	2,1	16,4	2,8
Norwegen	6 383	14,7-	13 068	12,6-	0,8	2,0	189 042	11,2-	363 510	9,2-	1,2	1,9
Österreich	34 273	10,1	70 740	12,6	4,2	2,1	540 782	3,8	1 139 866	4,3	3,9	2,1
Polen	16 643	16,9-	50 961	20,1-	3,0	3,1	229 446	1,6	750 342	0,3-	2,6	3,3
Portugal	2 946	12,7	7 660	0,4	0,5	2,6	62 036	16,4	173 764	16,5	0,6	2,8
Rußland	15 073	0,4	47 968	3,2	2,9	3,2	172 095	12,3	581 141	9,4	2,0	3,4
Schweden	21 273	9,5-	39 712	9,1-	2,4	1,9	497 856	7,4-	844 989	6,2-	2,9	1,7
Schweiz	62 563	5,8	112 144	5,2	6,7	1,8	753 173	5,7	1 552 718	6,2	5,3	2,1
Spanien	13 576	8,8	29 408	0,3-	1,8	2,2	279 903	0,2	603 302	2,5	2,1	2,2
Tschechische Republik	9 707	9,3-	22 447	18,3-	1,3	2,3	160 012	10,5	401 497	7,2	1,4	2,5
Türkei	7 426	7,7	16 191	2,5-	1,0	2,2	100 936	8,8	256 222	10,0	0,9	2,5
Ungarn	7 366	11,4-	19 973	3,9-	1,2	2,7	129 323	2,2-	327 111	1,6	1,1	2,6
Sonstige europ. Länder	14 419	3,1-	39 751	1,4-	2,4	2,8	221 661	2,4	598 220	2,4-	2,0	2,7
Zusammen	536 286	4,8	1 248 013	6,1	74,5	2,3	9 027 014	1,8	21 211 861	1,6	72,4	2,3
Afrika												
Republik Südafrika	2 556	14,7-	6 270	0,5	0,4	2,5	45 234	2,0	114 928	9,0	0,4	2,5
Sonstige afrik. Länder	4 160	10,0-	13 432	10,4-	0,8	3,2	69 800	1,5	220 358	2,2-	0,8	3,2
Zusammen	6 716	11,9-	19 702	7,2-	1,2	2,9	115 034	1,7	335 286	1,4	1,1	2,9
Asien												
Arabische Golfstaaten	3 587	4,4	8 980	13,5-	0,5	2,5	60 875	8,4	201 697	1,3-	0,7	3,3
China Volksrep. und Hongkong	7 441	48,5	21 497	28,3	1,3	2,9	110 438	13,6	316 292	13,7	1,1	2,9
Israel	4 252	17,4	9 711	17,6	0,6	2,3	94 232	2,3	264 491	5,9	0,9	2,8
Japan	39 386	9,4	65 005	9,1	3,9	1,7	789 810	8,6	1 264 875	9,7	4,3	1,6
Südkorea	4 015	43,4	7 640	24,5	0,5	1,9	83 180	65,4	156 063	46,6	0,5	1,9
Taiwan	1 863	19,0-	3 820	11,5-	0,2	2,1	49 589	22,9	99 080	6,1	0,3	2,0
Sonstige asiat. Länder	19 466	16,3	43 769	8,1	2,6	2,2	300 192	4,7	734 954	4,2	2,5	2,4
Zusammen	80 010	14,4	160 422	9,9	9,6	2,0	1 488 316	10,3	3 037 452	8,8	10,4	2,0
Amerika												
Kanada	5 130	8,9	10 495	6,5	0,6	2,0	119 689	3,4-	249 643	6,2-	0,9	2,1
USA	74 346	4,0	162 833	9,0	9,7	2,2	1 480 167	1,8	3 053 971	0,4	10,4	2,1
Mittelamerika und Karibik	1 394	5,6-	3 337	23,4-	0,2	2,4	33 330	6,1-	85 275	3,5	0,3	2,6
Brasilien	4 173	1,3	9 740	5,0	0,6	2,3	89 163	14,9	213 924	19,5	0,7	2,4
Sonstige südamerik. Länder	3 767	3,1-	8 683	7,2-	0,5	2,3	78 186	10,4-	187 062	5,8-	0,6	2,4
Zusammen	88 810	3,7	195 088	7,1	11,6	2,2	1 800 535	1,2	3 789 875	0,6	12,9	2,1
Australien, Neuseeland und Ozeanien												
zusammen	7 808	13,2	14 879	4,2	0,9	1,9	134 084	0,3-	282 164	3,7-	1,0	2,1
Ohne Angabe	21 269	15,6-	37 529	37,3-	2,2	1,8	324 795	6,8-	648 332	23,8-	2,2	2,0
Ausland zusammen	740 899	4,8	1 675 633	4,7	11,6	2,3	12 889 718	2,4	29 304 970	1,4	11,3	2,3
Ankünfte/Übern. insgesamt	4 510 175	4,0	14 437 470	3,1	100,0	3,2	74 755 774	3,2	259 479 283	1,6	100,0	3,5

1) Bei Übernachtungen von Gästen aus der Bundesrepublik Deutschland und dem Ausland zusammen: Anteil an allen Übernachtungen im Bundesgebiet; sonst: Anteil an allen Übernachtungen am Ausland zusammen.- 2) Rechnerischer Wert Übernachtungen / Ankünfte.

1 Ankünfte, Übernachtungen und Aufenthaltsdauer der Gäste in Beherbergungsstätten
1.7 Nach ausgewählten Herkunftsländern

Herkunftsland (ständiger Wohnsitz)	Dezember 1995					Jan. - Dez. 1995						
	Ankünfte		Übernachtungen			durch- schn. Auf- ent- halts- dauer)	Ankünfte		Übernachtungen			
	insgesamt	Ver- än- derung gegen- über Vorj.- monat	insgesamt	Ver- än- derung gegen- über Vorj.- monat	An- teil 1)		insgesamt	Ver- än- derung gegen- über Vorj.- zeit- raum	insgesamt	Ver- än- derung gegen- über Vorj.- zeit- raum	An- teil 1)	
	Anzahl	%	Anzahl	%	Tage	Anzahl	%	Anzahl	%	Tage		
Neue Länder und Berlin-Ost												
Bundesrepublik Deutschland	782 392	14,7	2 297 010	15,1	93,8	2,9	12 475 905	14,3	38 420 468	14,8	93,4	3,1
Ausland												
Europa												
Baltische Staaten	721	103,1	2 331	89,7	1,5	3,2	7 055	3,3	24 987	2,5-	0,9	3,5
Belgien	1 124	21,1	2 887	32,7	1,9	2,6	26 037	11,7	61 475	18,5	2,3	2,4
Dänemark	2 183	17,6-	5 490	21,5-	3,6	2,5	59 588	3,1	128 353	2,3-	4,7	2,2
Finnland	357	35,2	1 502	53,0	1,0	4,2	8 624	11,7	25 502	22,4-	0,9	3,0
Frankreich	1 998	5,4	6 157	2,5	4,0	3,1	43 414	8,0	114 073	6,0	4,2	2,6
Griechenland	263	11,9	1 139	12,7	0,7	4,3	4 455	14,3	17 929	7,0	0,7	4,0
Großbrit. und Nordirland	3 231	0,6	11 188	9,7-	7,3	3,5	79 056	17,1	259 402	9,5	9,5	3,3
Irland, Republik	111	22,0	673	41,7	0,4	6,1	3 063	19,4	14 593	8,3	0,5	4,8
Island	36	80,0	105	28,0	0,1	2,9	796	25,0	1 623	2,3	0,1	2,0
Italien	2 448	15,3	14 352	45,3	9,4	5,9	40 890	19,8	194 386	54,0	7,1	4,8
Luxemburg	235	33,5	619	36,9	0,4	2,6	4 359	24,2	12 979	28,5	0,5	3,0
Niederlande	6 151	28,8	15 635	25,0	10,2	2,5	106 411	29,7	251 856	33,7	9,3	2,4
Norwegen	476	23,6	1 181	36,3-	0,8	2,5	16 244	13,1	34 621	5,0	1,3	2,1
Österreich	2 766	14,8	8 419	7,9	5,5	3,0	52 023	14,2	146 859	15,4	5,4	2,8
Polen	2 535	27,4	12 569	31,6	8,2	5,0	35 785	28,7	176 680	31,6	6,5	4,9
Portugal	386	58,3	2 550	29,5	1,7	6,6	7 748	62,3	47 058	46,3	1,7	6,1
Rußland	2 352	22,8-	9 216	42,2-	6,0	3,9	33 098	4,1-	183 596	4,5-	6,7	5,5
Schweden	2 205	7,6-	4 861	18,4-	3,2	2,2	53 412	3,7-	108 862	0,7	4,0	2,0
Schweiz	2 668	34,5	6 635	43,1	4,3	2,5	48 238	22,7	112 075	22,5	4,1	2,3
Spanien	495	33,1	1 722	94,1	1,1	3,5	14 764	18,6	37 863	8,6	1,4	2,6
Tschechische Republik	1 526	14,7	5 808	3,3	3,8	3,8	20 961	13,7	73 339	11,7	2,7	3,5
Türkei	436	18,8	3 570	150,0	2,3	8,2	7 218	32,7	34 694	58,7	1,3	4,8
Ungarn	600	20,1-	2 454	6,0	1,6	4,1	12 156	13,2	43 011	11,6-	1,6	3,5
Sonstige europ. Länder	2 065	5,2	9 366	15,5	6,1	4,5	30 557	25,8	126 085	18,8	4,6	4,1
Zusammen	37 368	10,1	130 429	8,5	85,4	3,5	715 952	14,9	2 231 881	15,1	82,0	3,1
Afrika												
Republik Südafrika	41	22,6-	52	50,5-	0,0	1,3	1 035	21,3	2 866	25,0	0,1	2,8
Sonstige afrik. Länder	170	41,7	604	116,5	0,4	3,6	3 320	11,8	11 321	3,7-	0,4	3,4
Zusammen	211	22,0	656	70,8	0,4	3,1	4 355	13,9	14 187	0,9	0,5	3,3
Asien												
Arabische Golfstaaten	39	0,0	202	127,0	0,1	5,2	1 112	28,4	3 146	11,6	0,1	2,8
China Volksrep. und Hongkong	416	77,0	1 669	72,1	1,1	4,0	5 022	53,0	16 974	58,0	0,6	3,4
Israel	120	13,7-	316	0,6-	0,2	2,6	4 559	36,1	13 125	47,3	0,5	2,9
Japan	1 343	81,0	2 833	77,2	1,9	2,1	22 083	39,5	41 624	41,0	1,5	1,9
Südkorea	194	40,6	1 330	28,6	0,9	6,9	2 514	54,7	8 992	3,0-	0,3	3,6
Taiwan	84	481,8	101	55,4	0,1	1,6	1 029	131,8	2 477	128,9	0,1	2,4
Sonstige asiat. Länder	519	4,6	1 623	13,1	1,1	3,1	10 727	17,3	37 982	18,3	1,4	3,5
Zusammen	2 695	43,7	8 074	46,5	5,3	3,0	47 046	36,2	124 320	31,6	4,6	2,6
Amerika												
Kanada	181	38,2	683	81,6	0,4	3,8	5 718	8,5	16 499	18,2	0,6	2,9
USA	2 133	13,7	5 400	7,8	3,5	2,5	55 774	1,3	132 425	1,4	4,9	2,4
Mittelamerika und Karibik	42	223,1	148	142,6	0,1	3,5	1 368	0,6-	4 047	1,7-	0,1	3,0
Brasilien	153	61,1	476	88,9	0,3	3,1	2 941	33,5	7 013	39,8	0,3	2,4
Sonstige südamerik. Länder	126	22,7-	313	5,7-	0,2	2,5	3 609	6,0	9 217	8,5-	0,3	2,6
Zusammen	2 635	15,7	7 020	16,5	4,6	2,7	69 410	3,1	169 201	3,3	6,2	2,4
Australien, Neuseeland und Ozeanien												
zusammen	275	0,7	622	16,3	0,4	2,3	5 601	15,4	12 352	17,1	0,5	2,2
Ohne Angabe	2 774	6,9-	5 970	6,3	3,9	2,2	74 822	81,6	169 431	131,5	6,2	2,3
Ausland zusammen	45 958	10,9	152 771	10,4	6,2	3,3	917 186	18,3	2 721 372	18,6	6,6	3,0
Ankünfte/Übern. insgesamt	628 350	14,4	2 449 781	14,8	100,0	3,0	13 393 091	14,5	41 141 840	15,1	100,0	3,1

1) Bei Übernachtungen von Gästen aus der Bundesrepublik Deutschland und dem Ausland zusammen: Anteil an allen Übernachtungen im Bundesgebiet; sonst: Anteil an allen Übernachtungen am Ausland zusammen.- 2) Rechnerischer Wert Übernachtungen / Ankünfte.

Deutschland
2 Beherbergungsstätten, Gästebetten und Kapazitätsauslastung
2.1 Nach Ländern

Land	Dezember 1995											Jan. - Dez. 1995		
	Betriebe					Betten / Schlafgelegenheiten					durchschnittliche Auslastung			
	insgesamt 1)	darunter				insgesamt 4)	darunter				aller 5)	der angebotenen 6)	aller 5)	der angebotenen 6)
		geöffnete 2) Betriebe					angebotene Betten / Schlafgelegenheiten							
		zusammen	Anteil 3)	Veränd. gegenüber Vorjahresmonat			zusammen	Anteil 3)	Veränd. gegenüber Vorjahresmonat					
Anzahl		%		Anzahl		%		Betten / Schlafgelegenheiten						
Baden-Württemberg	7 217	6 482	89,8	2,3	292 387	267 492	91,5	2,2	25,1	29,1	36,3	39,3		
Bayern	14 316	13 354	93,3	1,3	554 268	520 877	94,0	2,0	24,2	27,1	36,3	38,5		
Berlin	414	414	100,0	2,6-	45 874	45 077	98,3	2,0	28,7	29,2	45,3	46,1		
Brandenburg	1 109	910	82,1	16,7	60 780	48 946	80,5	22,4	18,8	24,2	30,9	36,8		
Bremen	91	85	93,4	3,7	8 217	7 956	96,8	5,4	28,7	30,6	36,4	37,1		
Hamburg	321	251	78,2	0,4-	28 072	25 707	91,6	4,5	30,5	33,3	41,0	44,5		
Hessen	3 583	3 117	87,0	1,5-	199 845	164 398	82,3	0,3	27,0	32,8	37,5	42,3		
Niedersachsen	6 163	4 750	77,1	5,2	255 492	210 406	82,4	8,0	19,5	25,0	36,0	40,2		
Nordrhein-Westfalen	5 696	5 321	93,4	0,2-	260 621	247 876	95,1	3,2	28,2	31,1	38,2	40,3		
Mecklenburg-Vorpommern	1 743	1 085	62,2	19,1	98 427	58 972	59,9	18,9	12,5	21,8	28,6	40,8		
Rheinland-Pfalz	3 704	3 147	85,0	4,0-	150 091	135 535	90,3	2,4-	21,5	23,8	32,0	33,4		
Saarland	346	304	87,9	1,0	15 025	13 587	90,4	3,4	31,7	36,7	38,4	42,6		
Sachsen	1 547	1 434	92,7	38,0	85 865	77 200	89,9	38,4	28,0	31,8	35,4	38,9		
Sachsen-Anhalt	978	944	96,5	24,0	49 433	45 128	91,3	23,6	22,4	25,2	30,0	33,2		
Schleswig-Holstein	4 665	3 221	69,0	2,6	179 467	126 847	70,7	1,8	13,0	18,4	32,4	40,0		
Thüringen	1 523	1 336	87,7	11,7	72 260	61 713	85,4	12,4	23,1	27,8	29,8	34,7		
Bundesgebiet	53 416	46 155	86,4	3,3	2 356 124	2 057 717	87,3	4,9	23,1	27,4	35,4	39,2		
Nachrichtlich: Früheres Bundesgebiet	46 448	40 378	86,9	1,1	1 978 081	1 754 665	88,7	2,4	23,5	27,6	36,2	39,4		
Neue Länder und Berlin-Ost	6 968	5 777	82,9	21,4	378 043	303 052	80,2	22,1	20,9	26,8	31,4	37,7		

1) Ergebnisse der Kapazitätserhebung einschließlich Zu- und Abgänge.-2) Ganz oder teilweise geöffnet.-3) Anteil am Insgesamt.-
4) Ergebnisse der Kapazitätserhebung bzw. maximales Bettenangebot in den zurückliegenden 13 Monaten (einschl. lfd. Monat).-
5) Rechnerischer Wert (Übernachtungen / mögliche Bettentage) x 100.-6) Rechnerischer Wert (Übernachtungen / angebotene Bettentage) x 100.

2 Beherbergungsstätten, Gästebetten und Kapazitätsauslastung
2.2 Nach Betriebsarten

Betriebsart	Dezember 1995										Jan. - Dez. 1995	
	Betriebe				Betten / Schlafgelegenheiten				durchschnittliche Auslastung			
	insgesamt 1)	darunter			insgesamt 4)	darunter			aller 5)	der angebotenen 6)	aller 5)	der angebotenen 6)
		geöffnete 2) Betriebe				angebotene Betten / Schlafgelegenheiten						
		zusammen	Anteil	Veränd. gegenüber Vorjahresmonat 3)		zusammen	Anteil	Veränd. gegenüber Vorjahresmonat 3)				
Anzahl		%		Anzahl		%		Betten / Schlafgelegenheiten				
Deutschland												
Hotels	13 029	12 209	93,7	3,7	852 157	794 545	93,2	6,0	24,9	27,4	33,5	35,8
Gasthöfe	10 731	9 733	90,7	0,7	249 021	225 141	90,4	2,0	15,2	17,3	23,0	25,2
Pensionen	6 276	5 116	81,5	5,1	148 333	118 803	80,1	4,1	15,4	20,3	30,6	35,1
Hotels garnis	9 448	8 073	85,4	1,2	283 711	248 761	87,7	4,1	19,2	22,8	32,1	35,3
Hotels, Gasthöfe, Pensionen usw. zusammen	39 484	35 131	89,0	2,5	1 533 222	1 387 250	90,5	4,8	21,4	24,4	31,2	33,9
Erholungs- und Ferienheime, Schulungsheime	2 712	2 280	84,1	1,7	204 019	163 313	80,0	3,4	19,0	25,3	36,2	42,6
Ferienzentren	48	35	72,9	7,9-	38 008	34 756	91,4	25,9	31,0	38,1	45,7	49,7
Ferienhäuser, -wohnungen	8 635	6 461	74,8	8,7	291 278	211 612	72,6	6,2	10,7	15,0	27,8	33,3
Hütten, Jugendherbergen, Jugendherbergsähnli. Einr.	1 396	1 183	84,7	4,9	117 543	96 697	82,3	2,5	10,5	13,6	32,0	35,9
Erholungsheime, Ferienzentren usw. zusammen	12 791	9 959	77,9	6,5	650 848	506 378	77,8	5,7	14,4	19,5	32,2	37,7
Sanatorien, Kurkrankenh.	1 141	1 065	93,3	0,6	172 054	164 089	95,4	3,6	71,7	77,7	85,3	89,0
Betriebe zusammen	53 416	46 155	86,4	3,3	2 356 124	2 057 717	87,3	4,9	23,1	27,4	35,4	39,2
Früheres Bundesgebiet												
Hotels	10 764	10 131	94,1	0,5	685 158	644 183	94,0	2,2	25,5	27,9	34,1	36,0
Gasthöfe	9 730	8 858	91,0	0,5-	223 874	203 502	90,9	0,9	14,9	16,9	22,7	24,8
Pensionen	5 021	4 019	80,0	0,2-	119 533	95 131	79,6	0,4-	15,1	20,2	31,5	35,9
Hotels garnis	8 742	7 445	85,2	0,1	248 653	218 619	87,9	2,4	19,2	22,7	32,4	35,6
Hotels, Gasthöfe, Pensionen usw. zusammen	34 258	30 453	88,9	0,0	1 277 231	1 161 435	90,9	1,8	21,4	24,4	31,5	34,0
Erholungs- und Ferienheime, Schulungsheime	2 180	1 911	87,7	0,4	173 295	143 496	82,8	2,1	20,4	26,2	38,0	43,4
Ferienzentren	27	27	100,0	3,8	32 607	32 325	99,1	32,1	34,9	39,9	48,7	50,7
Ferienhäuser, -wohnungen	7 939	6 140	77,3	7,5	255 779	197 696	77,3	5,0	11,4	15,0	29,2	33,6
Hütten, Jugendherbergen, Jugendherbergsähnli. Einr.	1 048	910	86,8	1,3	90 164	77 176	85,6	0,4	10,4	12,9	32,1	35,1
Erholungsheime, Ferienzentren usw. zusammen	11 194	8 988	80,3	5,2	551 845	450 693	81,7	4,8	15,4	19,8	33,5	38,0
Sanatorien, Kurkrankenh.	997	937	94,0	0,6-	149 018	142 537	95,7	0,6	71,7	77,5	85,5	89,1
Betriebe zusammen	46 449	40 378	86,9	1,1	1 978 094	1 754 665	88,7	2,4	23,5	27,6	36,2	39,4
Neue Länder und Berlin-Ost												
Hotels	2 265	2 078	91,7	22,5	166 999	150 362	90,0	26,5	22,5	25,5	30,8	34,9
Gasthöfe	1 001	875	87,4	15,3	25 147	21 699	86,1	13,2	17,6	20,7	25,7	29,2
Pensionen	1 255	1 097	87,4	30,4	28 800	23 672	82,2	26,9	16,8	20,7	26,6	31,2
Hotels garnis	706	628	89,0	17,4	35 058	30 142	86,0	17,8	19,6	23,3	29,5	33,4
Hotels, Gasthöfe, Pensionen usw. zusammen	5 227	4 678	89,5	22,1	256 004	225 815	88,2	23,9	21,0	24,3	29,7	33,7
Erholungs- und Ferienheime, Schulungsheime	532	369	69,4	9,2	30 724	19 817	64,5	13,2	11,5	18,9	25,9	36,8
Ferienzentren	21	8	38,1	33,3-	5 401	2 431	45,0	22,5-	7,5	16,8	29,5	42,3
Ferienhäuser, -wohnungen	696	321	46,1	40,2	35 499	13 916	39,2	25,5	5,6	14,6	17,5	29,5
Hütten, Jugendherbergen, Jugendherbergsähnli. Einr.	349	274	78,5	19,1	27 411	19 553	71,3	12,3	10,9	16,6	31,6	38,5
Erholungsheime, Ferienzentren usw. zusammen	1 598	972	60,8	20,1	99 035	55 717	56,3	13,4	9,0	16,9	24,8	35,5
Sanatorien, Kurkrankenh.	144	128	88,9	10,3	23 036	21 552	93,6	28,8	71,3	78,3	84,0	88,3
Betriebe zusammen	6 969	5 778	82,9	21,5	378 075	303 084	80,2	22,2	20,9	26,8	31,4	37,7

- 1) Ergebnisse der Kapazitätserhebung einschließlich Zu- und Abgänge.-2) Ganz oder teilweise geöffnet.-3) Anteil am Insgesamt.-
4) Ergebnisse der Kapazitätserhebung bzw. maximales Bettenangebot in den zurückliegenden 13 Monaten (einschl. lfd. Monat).-
5) Rechnerischer Wert (Übernachtungen / mögliche Bettentage) x 100.-6) Rechnerischer Wert (Übernachtungen / angebotene Bettentage) x 100.

2 Beherbergungsstätten, Gästebetten und Kapazitätsauslastung
2.3 Nach Gemeindegruppen

Gemeindegruppe	Dezember 1995										Jan. - Dez. 1995		
	Betriebe				Betten / Schlafgelegenheiten				durchschnittliche Auslastung				
	insgesamt 1)	darunter			insgesamt 4)	darunter			aller 5)	der angebotenen 6)	aller 5)	der angebotenen 6)	
		geöffnete 2) Betriebe				angebotene Betten / Schlafgelegenheiten							
		zusammen	Anteil 3)	Veränd. gegenüber Vorjahresmonat		zusammen	Anteil 3)	Veränd. gegenüber Vorjahresmonat					
Anzahl		%		Anzahl		%		Betten / Schlafgelegenheiten					
Deutschland													
Mineral- und Moorbäder	4 249	3 610	85,0	0,4-	226 074	202 893	89,7	0,8	40,5	46,6	56,2	60,3	
Heilklimatische Kurorte	3 465	3 346	96,6	0,1	121 413	114 863	94,6	0,4	26,9	30,4	40,6	43,3	
Kneippkurorte	1 839	1 649	89,7	1,4-	79 195	71 288	90,0	1,3-	28,5	33,3	42,9	46,7	
Heilbäder zusammen	9 553	8 605	90,1	0,4-	426 682	389 044	91,2	0,3	34,4	39,5	49,3	52,9	
Seebäder	4 650	2 930	63,0	2,6	179 398	122 542	68,3	4,4	10,9	16,4	34,5	42,8	
Luftkurorte	5 412	4 910	90,7	0,2	201 427	186 149	92,4	2,6	21,6	25,2	33,8	36,5	
Erholungsorte	6 130	5 162	84,2	2,0	224 910	190 963	84,9	1,7	17,6	21,7	30,4	34,0	
Sonstige Gemeinden 7)	27 671	24 548	88,7	5,6	1 323 707	1 169 019	88,3	7,6	22,3	25,9	32,1	35,4	
Gemeindegruppen zusammen	53 416	46 155	86,4	3,3	2 356 124	2 057 717	87,3	4,9	23,1	27,4	35,4	39,2	

- 1) Ergebnisse der Kapazitätserhebung einschließlich Zu- und Abgänge.-2) Ganz oder teilweise geöffnet.-3) Anteil am Insgesamt.-
4) Ergebnisse der Kapazitätserhebung bzw. maximales Bettenangebot in den zurückliegenden 13 Monaten (einschl. lfd. Monat).-
5) Rechnerischer Wert (Übernachtungen / mögliche Bettentage) x 100.-6) Rechnerischer Wert (Übernachtungen / angebotene Bettentage) x 100.-7) Alle Gemeinden im Gebiet der neuen Länder und Berlin-Ost sind in "Sonstige Gemeinden" enthalten.

2 Beherbergungsstätten, Gästebetten und Kapazitätsauslastung
2.3 Nach Gemeindegruppen

Gemeindegruppe	Dezember 1995										Jan. - Dez. 1995	
	Betriebe				Betten / Schlafgelegenheiten				durchschnittliche Auslastung			
	insgesamt 1)	darunter			insgesamt 4)	darunter			aller 5)	der angebotenen 6)	aller 5)	der angebotenen 6)
		geöffnete 2) Betriebe				angebotene Betten / Schlafgelegenheiten						
		zusammen	Anteil 3)	Veränd. gegenüber Vorjahresmonat		zusammen	Anteil 3)	Veränd. gegenüber Vorjahresmonat				
Anzahl		%		Anzahl		%		Betten / Schlafgelegenheiten				
Früheres Bundesgebiet												
Mineral- und Moorbäder	4 250	3 610	84,9	0,4-	226 087	202 893	89,7	0,8	40,5	46,6	56,2	60,3
Heilklimatische Kurorte	3 465	3 346	96,6	0,1	121 413	114 863	94,6	0,4	26,9	30,4	40,6	43,3
Kneippkurorte	1 839	1 649	89,7	1,4-	79 195	71 288	90,0	1,3-	28,5	33,3	42,9	46,7
Heilbäder zusammen	9 554	8 605	90,1	0,4-	426 695	389 044	91,2	0,3	34,4	39,5	49,3	52,9
Seebäder	4 650	2 930	63,0	2,6	179 398	122 542	68,3	4,4	10,9	16,4	34,5	42,8
Luftkurorte	5 412	4 910	90,7	0,2	201 427	186 149	92,4	2,6	21,6	25,2	33,8	36,5
Erholungsorte	20 703	18 771	90,7	1,6	945 664	865 967	91,6	3,3	22,9	25,6	32,4	34,6
Sonstige Gemeinden	20 703	18 771	90,7	1,6	945 664	865 967	91,6	3,3	22,9	25,6	32,4	34,6
Gemeindegruppen zusammen	46 449	40 378	86,9	1,1	1 978 094	1 754 665	88,7	2,4	23,5	27,6	36,2	39,4

1) Ergebnisse der Kapazitätserhebung einschließlich Zu- und Abgänge.-2) Ganz oder teilweise geöffnet.-3) Anteil am Insgesamt.-
4) Ergebnisse der Kapazitätserhebung bzw. maximales Bettenangebot in den zurückliegenden 13 Monaten (einschl. lfd. Monat).-
5) Rechnerischer Wert (Übernachtungen / mögliche Bettentage) x 100.-6) Rechnerischer Wert (Übernachtungen / angebotene Bettentage) x 100.

Früheres Bundesgebiet
2 Beherbergungsstätten, Gästebetten und Kapazitätsauslastung
2.4 Nach Gemeindegruppen und Betriebsarten

Gemeindegruppe Betriebsart	Dezember 1995										Jan. - Dez. 1995			
	Betriebe					Betten / Schlafgelegenheiten					durchschnittliche Auslastung			
	insgesamt 1)	darunter				insgesamt 4)	darunter				aller 5)	der angebotenen 6)	aller 5)	der angebotenen 6)
		geöffnete 2) Betriebe					angebotene Betten / Schlafgelegenheiten							
		zusammen	Anteil 3)	Veränd. gegenüber Vorjahresmonat			zusammen	An- teil 3)	Veränd. gegenüber Vorjahresmonat		Betten / Schlafgelegenheiten			
Anzahl	%			Anzahl	%			%						
Mineral- und Moorbäder														
Hotels	826	764	92,5	1,0-	55 167	50 624	91,8	1,6	28,3	31,6	39,1	41,6		
Gasthöfe	327	288	88,1	3,4-	7 183	6 420	89,4	0,3	15,6	18,3	24,3	26,9		
Pensionen	912	668	73,2	0,1-	23 514	17 277	73,5	0,6	15,8	23,6	37,3	43,6		
Hotels garnis	945	739	78,2	1,2-	22 740	18 601	81,8	0,3-	13,1	16,6	35,9	40,0		
Hotels, Gasthöfe, Pensionen usw.zusammen	3 011	2 459	81,7	1,1-	108 617	92 922	85,6	0,9	21,6	26,3	37,0	40,7		
Erholungs- und Ferienheime, Schulungsheime	125	114	91,2	4,2-	9 651	7 875	81,6	4,5-	27,3	36,2	44,0	49,9		
Ferienzentren	3	3	100,0	0,0	1 072	1 027	95,8	4,2-	24,0	25,1	33,7	34,0		
Ferienhäuser, -wohnungen	542	502	92,6	5,7	17 489	16 568	94,7	4,8	13,4	14,2	38,1	40,0		
Hütten, Jugendherbergen, Jugendherbergsähnll.Einr.	37	35	94,6	0,0	3 254	3 056	93,9	0,3-	11,8	13,0	31,0	33,3		
Erholungsheime, Ferienzentren usw. zusammen	707	654	92,5	3,5	31 466	28 526	90,7	1,2	17,8	20,2	39,0	41,9		
Sanatorien, Kurkrankenh.	532	497	93,4	1,4-	86 004	81 445	94,7	0,5	72,6	78,7	86,7	90,3		
Betriebe zusammen	4 250	3 610	84,9	0,4-	226 087	202 893	89,7	0,8	40,5	46,6	56,2	60,3		
Heilklimatische Kurorte														
Hotels	509	493	96,9	0,4	32 597	30 984	95,1	0,2	28,3	32,2	37,5	40,2		
Gasthöfe	270	257	95,2	3,0-	6 993	6 647	95,1	0,8-	18,3	20,7	27,7	30,1		
Pensionen	490	464	94,7	1,7-	11 749	11 123	94,7	2,2-	21,0	25,0	37,4	40,3		
Hotels garnis	998	967	96,9	2,7-	17 421	16 702	95,9	2,5-	19,1	21,2	36,1	38,2		
Hotels, Gasthöfe, Pensionen usw.zusammen	2 267	2 181	96,2	1,8-	68 760	65 456	95,2	1,0-	23,7	27,0	36,1	38,7		
Erholungs- und Ferienheime, Schulungsheime	174	163	93,7	0,6	11 806	10 997	93,1	0,7-	23,2	28,0	45,5	49,0		
Ferienzentren	1	1	100,0	0,0	580	580	100,0	0,0	41,5	41,5	44,5	44,9		
Ferienhäuser, -wohnungen	856	845	98,7	4,8	23 092	22 355	96,8	3,5	21,6	22,9	34,1	35,6		
Hütten, Jugendherbergen, Jugendherbergsähnll.Einr.	92	82	89,1	7,9	7 025	5 622	80,0	8,0	9,4	12,7	25,7	30,8		
Erholungsheime, Ferienzentren usw. zusammen	1 123	1 091	97,2	4,4	42 503	39 554	93,1	2,8	20,3	23,1	36,0	38,8		
Sanatorien, Kurkrankenh.	75	74	98,7	0,0	10 150	9 853	97,1	0,0	76,2	80,3	90,4	91,8		
Betriebe zusammen	3 465	3 346	96,6	0,1	121 413	114 863	94,6	0,4	26,9	30,4	40,6	43,3		
Kneippkurorte														
Hotels	435	388	89,2	2,5-	24 916	22 640	90,9	2,3-	27,1	31,7	36,8	40,4		
Gasthöfe	227	201	88,5	2,4-	4 862	4 397	90,4	0,8-	13,9	16,6	23,0	25,3		
Pensionen	407	356	87,5	1,4-	9 479	7 969	84,1	2,0-	14,4	18,2	35,5	39,9		
Hotels garnis	266	242	91,0	2,4-	5 699	4 943	86,7	3,0-	10,0	12,1	27,5	30,2		
Hotels, Gasthöfe, Pensionen usw.zusammen	1 335	1 187	88,9	2,1-	44 956	39 949	88,9	2,3-	20,9	24,9	33,8	37,4		
Erholungs- und Ferienheime, Schulungsheime	81	70	86,4	2,8-	5 876	4 940	84,1	4,1-	21,0	27,3	39,1	44,0		
Ferienhäuser, -wohnungen	258	245	95,0	2,1	8 707	7 952	91,3	0,4	16,4	18,0	28,4	30,7		
Hütten, Jugendherbergen, Jugendherbergsähnll.Einr.	39	34	87,2	6,3	3 777	3 200	84,7	3,4	7,3	8,8	31,6	34,5		
Erholungsheime, Ferienzentren usw. zusammen	378	349	92,3	1,5	18 360	16 092	87,6	0,5-	16,0	18,9	32,4	35,6		
Sanatorien, Kurkrankenh.	126	113	89,7	2,6-	15 879	15 247	96,0	0,4	64,8	70,2	81,0	83,7		
Betriebe zusammen	1 839	1 649	89,7	1,4-	79 195	71 288	90,0	1,3-	28,5	33,3	42,9	46,7		

1) Ergebnisse der Kapazitätserhebung einschließlich Zu- und Abgänge.-2) Ganz oder teilweise geöffnet.-3) Anteil am Insgesamt.-4) Ergebnisse der Kapazitätserhebung bzw. maximales Bettenangebot in den zurückliegenden 13 Monaten (einschl. lfd. Monat).-5) Rechnerischer Wert (Übernachtungen / mögliche Bettentage) x 100.-6) Rechnerischer Wert (Übernachtungen / angebotene Bettentage) x 100.

Früheres Bundesgebiet
2 Beherbergungsstätten, Gästebetten und Kapazitätsauslastung
2.4 Nach Gemeindegruppen und Betriebsarten

Gemeindegruppe	Dezember 1995										Jan. - Dez. 1995	
	Betriebe				Betten / Schlafgelegenheiten				durchschnittliche Auslastung			
	Betriebsart	darunter			insgesamt 4)	darunter			aller 5)	der angebotenen 6)	aller 5)	der angebotenen 6)
		geöffnete 2) Betriebe				angebotene Betten / Schlafgelegenheiten						
	insgesamt 1)	zusammen	Anteil 3)	Veränd. gegenüber Vorjahresmonat	insgesamt 4)	zusammen	Anteil 3)	Veränd. gegenüber Vorjahresmonat				
	Anzahl		%		Anzahl		%		Betten / Schlafgelegenheiten			
Heilbäder zusammen												
Hotels	1 770	1 645	92,9	1,0-	112 680	104 248	92,5	0,3	28,1	31,8	38,1	40,9
Gasthöfe	824	746	90,5	3,0-	19 038	17 464	91,7	0,4-	16,2	18,8	25,2	27,7
Pensionen	1 809	1 488	82,3	0,9-	44 742	36 369	81,3	0,9-	16,9	22,8	36,9	41,9
Hotels garnis	2 209	1 988	88,2	2,1-	45 860	40 246	87,8	1,6-	15,0	17,9	34,9	38,1
Hotels, Gasthöfe, Pensionen usw.zusammen	6 613	5 827	88,1	1,6-	222 333	198 327	89,2	0,4-	22,1	26,2	36,1	39,4
Erholungs- und Ferien- heime, Schulungsheime	380	347	91,3	1,7-	27 333	23 812	87,1	2,7-	24,2	30,6	43,6	48,2
Ferienzentren	4	4	100,0	0,0	1 652	1 607	97,3	2,7-	30,1	31,0	37,5	37,9
Ferienhäuser, -wohnungen	1 656	1 592	96,1	4,7	49 288	46 875	95,1	3,4	17,8	18,9	34,5	36,3
Hütten, Jugendherbergen, jugendherbergsähnl.Eintr.	168	151	89,9	5,6	14 056	11 878	84,5	4,5	9,4	11,7	28,5	32,5
Erholungsheime, Ferien- zentren usw. zusammen	2 208	2 094	94,8	3,6	92 329	84 172	91,2	1,6	18,6	21,3	36,3	39,2
Sanatorien, Kurkrankenh.	733	684	93,3	1,4-	112 033	106 545	95,1	0,5	71,8	77,7	86,2	89,5
Betriebe zusammen	9 554	8 605	90,1	0,4-	426 695	389 044	91,2	0,3	34,4	39,5	49,3	52,9
Seebäder												
Hotels	291	230	79,0	1,7-	19 731	15 760	79,9	0,8-	14,2	18,4	35,4	41,0
Gasthöfe	78	55	70,5	11,3-	2 435	1 807	74,2	2,8-	9,7	15,0	30,3	36,7
Pensionen	235	107	45,5	13,7-	6 689	2 904	43,4	16,2-	3,4	8,2	33,1	43,4
Hotels garnis	812	422	52,0	0,0	18 614	10 012	53,8	2,8	4,7	8,7	30,3	40,3
Hotels, Gasthöfe, Pensionen usw.zusammen	1 416	814	57,5	3,3-	47 469	30 483	64,2	1,5-	8,7	14,0	32,8	40,8
Erholungs- und Ferien- heime, Schulungsheime	219	133	60,7	3,1	26 809	13 509	50,4	9,3	9,2	19,0	34,5	49,1
Ferienzentren	6	6	100,0	0,0	11 444	11 444	100,0	8,5	24,3	25,6	49,9	53,1
Ferienhäuser, -wohnungen	2 929	1 910	65,2	5,4	80 515	55 949	69,5	6,2	5,6	8,1	28,1	34,3
Hütten, Jugendherbergen, jugendherbergsähnl.Eintr.	27	16	59,3	6,7	4 387	2 575	58,7	5,6	1,4	2,6	36,4	45,6
Erholungsheime, Ferien- zentren usw. zusammen	3 181	2 065	64,9	5,2	123 155	83 477	67,8	7,0	8,0	12,0	31,8	39,6
Sanatorien, Kurkrankenh.	53	51	96,2	0,0	8 774	8 582	97,8	1,8	64,6	72,4	77,9	89,1
Betriebe zusammen	4 650	2 930	63,0	2,6	179 398	122 542	68,3	4,4	10,9	16,4	34,5	42,8
Luftkurorte												
Hotels	1 012	949	93,8	1,1-	54 027	50 345	93,2	0,1	23,5	26,9	31,9	34,4
Gasthöfe	977	902	92,3	0,8	22 974	21 211	92,3	1,1	14,4	16,5	21,9	24,1
Pensionen	729	620	85,0	0,3-	15 636	13 554	86,7	1,2	16,6	20,5	29,0	32,5
Hotels garnis	1 122	999	89,0	2,4-	20 496	18 017	87,9	1,8-	15,6	18,7	29,8	32,8
Hotels, Gasthöfe, Pensionen usw.zusammen	3 840	3 470	90,4	0,9-	113 133	103 127	91,2	0,1	19,3	22,5	29,1	31,8
Erholungs- und Ferien- heime, Schulungsheime	302	281	93,0	0,4-	21 375	19 709	92,2	0,1	21,4	25,0	41,0	44,2
Ferienzentren	5	5	100,0	25,0	6 753	6 603	97,8	103,6	38,1	76,2	48,0	51,3
Ferienhäuser, -wohnungen	1 017	928	91,2	5,6	36 907	34 831	94,4	5,2	17,2	19,1	30,2	32,1
Hütten, Jugendherbergen, jugendherbergsähnl.Eintr.	182	161	88,5	4,7-	13 690	12 413	90,7	1,8-	8,8	10,3	29,9	31,8
Erholungsheime, Ferien- zentren usw. zusammen	1 506	1 375	91,3	3,1	78 725	73 556	93,4	7,1	18,7	22,0	34,3	36,6
Sanatorien, Kurkrankenh.	66	65	98,5	3,0-	9 569	9 466	98,9	3,1-	73,7	77,4	85,6	87,3
Betriebe zusammen	5 412	4 910	90,7	0,2	201 427	186 149	92,4	2,6	21,6	25,2	33,8	36,5

1) Ergebnisse der Kapazitätserhebung einschließlich Zu- und Abgänge.-2) Ganz oder teilweise geöffnet.-3) Anteil am Insgesamt.-
4) Ergebnisse der Kapazitätserhebung bzw. maximales Bettenangebot in den zurückliegenden 13 Monaten (einschl. lfd. Monat).-
5) Rechnerischer Wert (Übernachtungen / mögliche Bettentage) x 100.-6) Rechnerischer Wert (Übernachtungen / angebotene Betten-
tage) x 100.

Früheres Bundesgebiet
2 Beherbergungsstätten, Gästebetten und Kapazitätsauslastung
2.4 Nach Gemeindegruppen und Betriebsarten

		Dezember 1995										Jan. - Dez. 1995	
Gemeindegruppe	Betriebsart	Betriebe				Betten / Schlafgelegenheiten				durchschnittliche Auslastung			
		insgesamt 1)	darunter			insgesamt 4)	darunter			aller 5)	der angebotenen 6)	aller 5)	der angebotenen 6)
			geöffnete 2) Betriebe				angebotene Betten / Schlafgelegenheiten						
			zusammen	Anteil 3)	Veränd. gegenüber Vorjahresmonat		zusammen	Anteil 3)	Veränd. gegenüber Vorjahresmonat				
Anzahl		%		Anzahl		%		Betten / Schlafgelegenheiten					
Erholungsorte													
	Hotels	1 102	1 009	91,6	0,9	54 914	49 213	89,6	2,7	21,3	25,0	31,3	34,1
	Gasthöfe	1 642	1 463	89,1	1,1-	40 206	36 083	89,7	1,1	13,7	15,9	22,2	24,4
	Pensionen	744	571	76,7	1,6	16 934	12 928	76,3	1,2-	12,5	17,5	27,5	32,0
	Hotels garnis	868	686	79,0	0,6-	16 892	13 409	79,4	0,7	11,7	15,3	24,9	28,9
	Hotels, Gasthöfe, Pensionen usw.zusammen	4 356	3 729	85,6	0,1-	128 946	111 633	86,6	1,5	16,5	20,0	27,1	30,1
	Erholungs- und Ferienheime, Schulungsheime	335	297	88,7	2,4	25 424	21 659	85,2	1,4	21,8	27,3	38,3	43,3
	Ferienzentren	9	9	100,0	0,0	5 800	5 774	99,6	8,1	25,4	25,5	34,0	34,5
	Ferienhäuser, -wohnungen	1 210	934	77,2	11,3	46 140	35 012	75,9	0,8	12,1	16,6	28,3	32,7
	Hütten, Jugendherbergen, Jugendherbergsähnl.Eintr.	169	146	86,4	0,7	11 926	10 544	88,4	2,9	8,7	10,7	28,3	30,7
	Erholungsheime, Ferienzentren usw. zusammen	1 723	1 386	80,4	8,0	89 290	72 989	81,7	1,8	15,3	19,6	31,6	35,6
	Sanatorien, Kurkrankenh.	51	47	92,2	4,4	6 674	6 341	95,0	4,0	68,0	74,6	82,3	85,4
	Betriebe zusammen	6 130	5 162	84,2	2,0	224 910	190 963	84,9	1,7	17,6	21,7	30,4	34,0
Sonstige Gemeinden													
	Hotels	6 589	6 298	95,6	1,2	443 806	424 617	95,7	2,9	26,1	27,7	33,6	35,0
	Gasthöfe	6 209	5 692	91,7	0,2-	139 221	126 937	91,2	1,1	15,2	17,1	22,4	24,4
	Pensionen	1 504	1 233	82,0	1,1	35 532	29 376	82,7	1,7	15,5	19,2	27,2	30,4
	Hotels garnis	3 731	3 390	90,9	2,3	146 791	136 935	93,3	4,4	23,7	26,4	33,2	35,4
	Hotels, Gasthöfe, Pensionen usw.zusammen	18 033	16 613	92,1	0,9	765 350	717 865	93,8	2,8	23,2	25,3	31,2	33,0
	Erholungs- und Ferienheime, Schulungsheime	944	853	90,4	0,5	72 354	64 807	89,6	3,5	22,2	26,2	36,1	39,5
	Ferienzentren	3	3	100,0	0,0	6 958	6 897	99,1	87,1	58,2	58,7	63,1	63,7
	Ferienhäuser, -wohnungen	1 127	776	68,9	17,2	42 929	25 029	58,3	12,0	9,2	15,8	24,1	30,6
	Hütten, Jugendherbergen, Jugendherbergsähnl.Eintr.	502	436	86,9	2,3	46 105	39 766	86,3	1,1-	12,4	15,2	34,3	37,2
	Erholungsheime, Ferienzentren usw. zusammen	2 576	2 068	80,3	6,6	168 346	136 499	81,1	5,9	17,7	22,8	34,1	38,2
	Sanatorien, Kurkrankenh.	94	90	95,7	4,7	11 968	11 603	97,0	2,5	76,7	81,9	86,7	89,1
	Betriebe zusammen	20 703	18 771	90,7	1,6	945 664	865 967	91,6	3,3	22,9	25,6	32,4	34,6
Gemeindegruppen zusammen													
	Hotels	10 764	10 131	94,1	0,5	685 158	644 183	94,0	2,2	25,5	27,9	34,1	36,0
	Gasthöfe	9 730	8 858	91,0	0,5-	223 874	203 502	90,9	0,9	14,9	16,9	22,7	24,8
	Pensionen	5 021	4 019	80,0	0,2-	119 533	95 131	79,6	0,4-	15,1	20,2	31,5	35,9
	Hotels garnis	8 742	7 445	85,2	0,1	248 653	218 619	87,9	2,4	19,2	22,7	32,4	35,6
	Hotels, Gasthöfe, Pensionen usw.zusammen	34 258	30 453	88,9	0,0	1 277 231	1 161 435	90,9	1,8	21,4	24,4	31,5	34,0
	Erholungs- und Ferienheime, Schulungsheime	2 180	1 911	87,7	0,4	173 295	143 496	82,8	2,1	20,4	26,2	38,0	43,4
	Ferienzentren	27	27	100,0	3,8	32 607	32 325	99,1	32,1	34,9	39,9	48,7	50,7
	Ferienhäuser, -wohnungen	7 939	6 140	77,3	7,5	255 779	197 636	77,3	5,0	11,4	15,0	29,2	33,6
	Hütten, Jugendherbergen, Jugendherbergsähnl.Eintr.	1 048	910	86,8	1,3	90 164	77 176	85,6	0,4	10,4	12,9	32,1	35,1
	Erholungsheime, Ferienzentren usw. zusammen	11 194	8 988	80,3	5,2	551 845	450 693	81,7	4,8	15,4	19,8	33,5	38,0
	Sanatorien, Kurkrankenh.	997	937	94,0	0,6-	149 018	142 537	95,7	0,6	71,7	77,5	85,5	89,1
	Betriebe insgesamt	46 449	40 378	86,9	1,1	1 978 094	1 754 665	88,7	2,4	23,5	27,6	36,2	39,4

1) Ergebnisse der Kapazitätserhebung einschließlich Zu- und Abgänge.-2) Ganz oder teilweise geöffnet.-3) Anteil am Insgesamt.-4) Ergebnisse der Kapazitätserhebung bzw. maximales Bettenangebot in den zurückliegenden 13 Monaten (einschl. lfd. Monat).-5) Rechnerischer Wert (Übernachtungen / mögliche Bettentage) x 100.-6) Rechnerischer Wert (Übernachtungen / angebotene Bettentage) x 100.

Deutschland
2 Beherbergungsstätten, Gästebetten und Kapazitätsauslastung
2.5 Nach Gemeindegrößenklassen und Betriebsarten

Gemeinden mit ... bis unter ... Einwohnern	Dezember 1995											Jan. - Dez. 1995	
	Betriebe				Betten / Schlafgelegenheiten				durchschnittliche Auslastung				
	Betriebsart	darunter			insgesamt 4)	darunter			aller 5)	der angebotenen 6)	aller 5)	der angebotenen 6)	
		geöffnete 2) Betriebe				angebotene Betten / Schlafgelegenheiten							
		insgesamt 1)	zusammen	Anteil 3)		Veränd. gegenüber Vorjahresmonat	insgesamt 4)	zusammen					Anteil 3)
Anzahl		%		Anzahl		%		Betten / Schlafgelegenheiten					
unter 2 000													
Hotels	1 817	1 618	89,0	6,6	88 892	76 850	86,5	10,5	18,0	21,7	27,7	31,1	
Gasthöfe	1 880	1 641	87,3	1,5	42 163	36 762	87,2	3,8	13,1	15,7	21,8	24,1	
Pensionen	1 348	1 014	75,2	4,6	28 668	20 830	72,7	4,1	11,3	16,1	25,4	29,9	
Hotels garnis	1 142	846	74,1	0,6-	25 227	18 481	73,3	2,3	11,2	16,1	26,6	32,1	
Hotels, Gasthöfe, Pensionen usw. zusammen	6 187	5 119	82,7	3,3	184 950	152 923	82,7	6,9	14,9	18,8	25,8	29,4	
Erholungs- und Ferien- heime, Schulungsheime	613	442	72,1	7,0	41 873	28 553	68,2	11,1	12,6	19,4	32,2	41,4	
Ferienzentren	21	12	57,1	7,7-	12 075	10 656	88,2	5,6-	33,4	37,8	45,0	47,9	
Ferienhäuser, -wohnungen	2 690	1 732	64,4	10,7	77 749	48 194	62,0	8,8	7,6	12,8	25,1	32,6	
Hütten, Jugendherbergen, Jugendherbergsähn. Einr.	243	196	80,7	17,4	19 170	13 859	72,3	11,6	8,1	11,8	27,3	33,4	
Erholungsheime, Ferien- zentren usw. zusammen	3 567	2 382	66,8	10,4	150 867	101 262	67,1	8,1	11,1	17,2	29,0	36,6	
Sanatorien, Kurkrankenh.	84	77	91,7	2,7	11 673	10 923	93,6	5,2	64,3	72,7	79,8	90,5	
Betriebe zusammen	9 838	7 578	77,0	5,5	347 490	265 108	76,3	7,3	14,9	20,4	29,1	34,6	
2 000 - 5 000													
Hotels	1 993	1 828	91,7	5,6	107 291	97 066	90,5	7,2	23,1	26,8	31,7	35,1	
Gasthöfe	2 538	2 299	90,6	1,8	60 494	55 064	91,0	2,9	14,7	16,7	22,0	24,3	
Pensionen	1 418	1 168	82,4	9,3	32 119	26 101	81,3	6,1	14,7	19,2	29,2	33,5	
Hotels garnis	1 918	1 574	82,1	0,7-	40 879	33 462	81,9	6,4	13,6	17,3	29,4	33,4	
Hotels, Gasthöfe, Pensionen usw. zusammen	7 867	6 869	87,3	3,4	240 783	211 693	87,9	5,8	18,3	21,7	28,5	31,8	
Erholungs- und Ferien- heime, Schulungsheime	591	474	80,2	1,9-	40 661	32 160	79,1	0,1	15,7	21,3	34,8	41,6	
Ferienzentren	11	8	72,7	11,1-	8 100	7 228	89,2	4,4	22,5	25,2	43,2	49,0	
Ferienhäuser, -wohnungen	2 309	1 803	78,1	5,6	78 606	61 882	78,7	3,2	12,4	16,1	27,9	32,5	
Hütten, Jugendherbergen, Jugendherbergsähn. Einr.	275	224	81,5	3,7	19 568	14 878	76,0	0,0	10,5	15,2	30,5	35,2	
Erholungsheime, Ferien- zentren usw. zusammen	3 186	2 509	78,8	3,8	146 935	116 148	79,0	2,0	13,6	18,0	31,0	36,3	
Sanatorien, Kurkrankenh.	218	199	91,3	1,0	30 499	28 733	94,2	6,6	70,8	77,4	85,1	88,5	
Betriebe zusammen	11 271	9 577	85,0	3,5	418 217	356 574	85,3	4,6	20,5	25,0	33,4	37,7	
5 000 - 10 000													
Hotels	2 049	1 904	92,9	2,9	109 726	100 268	91,4	3,1	22,2	25,1	32,4	35,3	
Gasthöfe	2 200	2 004	91,1	1,2	50 850	45 804	90,1	1,8	14,0	16,0	22,3	24,4	
Pensionen	1 316	1 036	78,7	0,6	32 018	24 715	77,2	2,6	15,4	21,1	32,0	37,3	
Hotels garnis	1 866	1 553	83,2	2,8	41 659	34 553	82,9	4,6	13,0	16,2	32,2	36,3	
Hotels, Gasthöfe, Pensionen usw. zusammen	7 431	6 497	87,4	2,0	234 253	205 340	87,7	3,0	17,9	21,1	30,1	33,3	
Erholungs- und Ferien- heime, Schulungsheime	547	477	87,2	1,9-	44 182	32 922	74,5	1,1-	18,1	25,8	36,3	43,2	
Ferienzentren	12	12	100,0	9,1	15 697	15 441	98,4	100,3	35,4	47,7	50,4	53,4	
Ferienhäuser, -wohnungen	2 150	1 745	81,2	11,4	71 868	59 394	82,6	8,7	12,1	14,8	30,3	34,5	
Hütten, Jugendherbergen, Jugendherbergsähn. Einr.	261	230	88,1	3,6	20 685	17 372	84,0	0,4-	8,9	11,3	31,1	34,0	
Erholungsheime, Ferien- zentren usw. zusammen	2 970	2 464	83,0	7,8	152 432	125 129	82,1	9,7	15,8	20,5	33,9	38,6	
Sanatorien, Kurkrankenh.	231	220	95,2	2,8	36 232	35 043	96,7	4,3	70,7	76,9	84,6	87,5	
Betriebe zusammen	10 632	9 181	86,4	3,5	422 917	365 512	86,4	5,3	21,6	26,2	36,1	40,1	

1) Ergebnisse der Kapazitätserhebung einschließlich Zu- und Abgänge.-2) Ganz oder teilweise geöffnet.-3) Anteil am Insgesamt.-
4) Ergebnisse der Kapazitätserhebung bzw. maximales Bettenangebot in den zurückliegenden 13 Monaten (einschl. lfd. Monat).-
5) Rechnerischer Wert (Übernachtungen / mögliche Bettentage) x 100.-6) Rechnerischer Wert (Übernachtungen / angebotene Betten-
tage) x 100.

Deutschland
2 Beherbergungsstätten, Gästebetten und Kapazitätsauslastung
2.5 Nach Gemeindegrößenklassen und Betriebsarten

Gemeinden mit ... bis unter ... Einwohnern	Dezember 1995										Jan. - Dez. 1995	
	Betriebe				Betten / Schlafgelegenheiten				durchschnittliche Auslastung			
	insge- samt 1)	darunter			insge- samt 4)	darunter			aller 5)	der ange- bote- nen 6)	aller 5)	der ange- bote- nen 6)
		geöffnete 2) Betriebe				angebotene Betten / Schlafgelegenheiten						
		zusammen	Anteil 3)	Ver- änd. gegen- über Vor- jahres- monat		zusammen	An- teil 3)	Ver- änd. gegen- über Vor- jahres- monat				
Anzahl		%		Anzahl		%		Betten / Schlaf- gelegenheiten				
10 000 - 20 000												
Hotels	2 279	2 155	94,6	2,0	122 136	112 173	91,8	4,6	23,4	26,3	31,2	33,6
Gasthöfe	1 771	1 630	92,0	1,2	39 969	36 533	91,4	3,5	15,1	17,0	22,8	25,0
Pensionen	1 106	929	84,0	3,7	25 969	21 646	83,4	3,7	15,3	19,5	33,0	37,4
Hotels garnis	1 189	1 030	86,6	2,3	30 029	26 331	87,7	5,0	16,7	19,7	30,0	33,0
Hotels, Gasthöfe, Pensionen usw.zusammen	6 345	5 744	90,5	2,1	218 103	196 683	90,2	4,3	20,0	23,0	29,7	32,4
Erholungs- und Ferien- heime, Schulungsheime	405	366	90,4	2,5	31 747	27 760	87,4	0,9	24,0	29,1	38,4	42,9
Ferienzentren	914	764	83,6	9,5	43 445	26 637	61,3	9,2	9,8	16,1	27,9	34,4
Ferienhäuser, -wohnungen Hütten, Jugendherbergen, jugendherbergsähnli.Einr.
Erholungsheime, Ferien- zentren usw. zusammen	1 555	1 323	85,1	6,1	96 952	72 420	74,7	4,5	14,3	19,8	32,1	37,4
Sanatorien, Kurkrankenh.	346	331	95,7	1,5	54 915	53 320	97,1	4,0	74,8	78,7	87,9	90,3
Betriebe zusammen	8 246	7 398	89,7	2,8	369 970	322 423	87,1	4,3	26,6	31,6	39,1	42,9
20 000 - 50 000												
Hotels	2 115	2 020	95,5	2,9	115 329	109 048	94,6	5,3	24,2	26,3	31,9	33,8
Gasthöfe	1 307	1 202	92,0	1,0	29 401	27 187	92,5	1,0	16,2	18,0	23,2	25,1
Pensionen	621	563	90,7	6,0	14 667	12 721	86,7	4,5	18,8	23,0	31,7	34,9
Hotels garnis	945	858	90,8	4,8	30 271	27 165	89,7	7,4	18,2	21,1	28,2	30,8
Hotels, Gasthöfe, Pensionen usw.zusammen	4 988	4 643	93,1	2,6	189 668	176 121	92,9	4,9	21,6	24,0	29,9	32,0
Erholungs- und Ferien- heime, Schulungsheime	302	281	93,0	4,1	24 299	22 212	91,4	4,9	23,6	28,7	38,8	43,1
Ferienhäuser, -wohnungen Hütten, Jugendherbergen, jugendherbergsähnli.Einr.	383	302	78,9	4,9	11 046	9 113	82,5	3,7	14,5	17,9	28,5	32,0
Erholungsheime, Ferien- zentren usw. zusammen	205	183	89,3	4,0	15 707	14 349	91,4	3,0	8,6	9,9	30,2	31,9
Sanatorien, Kurkrankenh.	890	766	86,1	4,4	51 052	45 674	89,5	4,1	17,0	20,4	33,9	37,2
Betriebe zusammen	205	184	89,8	3,2	29 230	26 919	92,1	1,1	67,5	75,4	82,4	87,1
Betriebe zusammen	6 083	5 593	91,9	2,6	269 950	248 714	92,1	4,3	25,7	28,9	36,3	39,0
50 000 - 100 000												
Hotels	903	867	96,0	2,5	60 245	57 550	95,5	7,2	24,5	26,2	31,9	33,9
Gasthöfe	468	430	91,9	2,7	10 320	9 253	89,7	2,1	18,5	21,1	26,7	29,0
Pensionen	226	175	77,4	4,2	6 472	4 690	72,5	1,3	16,4	25,0	33,8	41,4
Hotels garnis	455	396	87,0	2,3	16 629	14 774	88,8	2,5	20,2	23,7	31,2	33,8
Hotels, Gasthöfe, Pensionen usw.zusammen	2 052	1 868	91,0	1,4	93 666	86 267	92,1	4,8	22,5	25,1	31,3	33,8
Erholungs- und Ferien- heime, Schulungsheime	82	77	93,9	0,0	5 687	5 292	93,1	0,3	23,0	26,3	38,6	41,2
Ferienhäuser, -wohnungen Hütten, Jugendherbergen, jugendherbergsähnli.Einr.	155	88	56,8	10,2	6 091	4 143	68,0	7,6	8,4	12,5	29,6	37,1
Erholungsheime, Ferien- zentren usw. zusammen	77	67	87,0	0,0	7 960	6 866	86,3	0,6	11,3	15,0	35,0	38,4
Sanatorien, Kurkrankenh.	314	232	73,9	4,1	19 738	16 301	82,6	2,4	13,8	18,0	34,4	38,9
Betriebe zusammen	38	35	92,1	5,4	6 099	5 859	96,1	1,8	78,6	85,1	87,3	92,2
Betriebe zusammen	2 404	2 135	88,8	0,6	119 503	108 427	90,7	3,3	24,0	27,3	34,8	37,8

1) Ergebnisse der Kapazitätserhebung einschließlich Zu- und Abgänge.-2) Ganz oder teilweise geöffnet.-3) Anteil am Insgesamt.-
4) Ergebnisse der Kapazitätserhebung bzw. maximales Bettenangebot in den zurückliegenden 13 Monaten (einschl. lfd. Monat).-
5) Rechnerischer Wert (Übernachtungen / mögliche Bettentage) x 100.-6) Rechnerischer Wert (Übernachtungen / angebotene Betten-
tage) x 100.

Deutschland
2 Beherbergungsstätten, Gästebetten und Kapazitätsauslastung
2.5 Nach Gemeindegrößenklassen und Betriebsarten

Gemeinden mit ... bis unter ... Einwohnern Betriebsart	Dezember 1995										Jan. - Dez. 1995	
	Betriebe				Betten / Schlafgelegenheiten				durchschnittliche Auslastung			
	insge- samt 1)	darunter			insge- samt 4)	darunter			aller 5)	der ange- bote- nen 6)	aller 5)	der ange- bote- nen 6)
		geöffnete 2) Betriebe				angebotene Betten / Schlafgelegenheiten						
		zusammen	Anteil 3)	Ver- änd. gegen- über Vor- jahres monat		zusammen	An- teil 3)	Ver- änd. gegen- über Vor- jahres monat				
Anzahl		%		Anzahl		%						
100 000 und mehr												
Hotels	1 873	1 817	97,0	3,5	248 538	241 590	97,2	6,1	30,5	31,8	38,9	40,2
Gasthöfe	567	527	92,9	2,8	15 824	14 538	91,9	3,5	22,3	24,9	29,3	32,1
Pensionen	241	231	95,9	11,6	8 420	8 100	96,2	5,9	25,7	27,0	36,2	38,3
Hotels garnis	1 933	1 816	93,9	0,1	99 017	93 995	94,9	2,5	27,1	29,8	36,6	38,6
Hotels, Gasthöfe, Pensionen usw. zusammen	4 614	4 391	95,2	1,6	371 799	358 223	96,3	4,7	29,1	30,9	37,8	39,4
Erholungs- und Ferien- heime, Schulungsheime	172	163	94,8	5,2	15 570	14 414	92,6	11,7	29,0	32,1	40,8	44,7
Ferienzentren	34	27	79,4	42,1	2 473	2 249	90,9	28,6	15,0	16,5	23,8	26,2
Ferienhäuser, -wohnungen Hütten, Jugendherbergen, Jugendherbergsähn. Einr.
Erholungsheime, Ferien- zentren usw. zusammen	309	283	91,6	6,0	32 872	29 444	89,6	6,5	24,1	27,8	41,1	44,9
Sanatorien, Kurkrankenh.	19	19	100,0	5,0	3 406	3 292	96,7	7,1	88,3	91,4	93,9	95,3
Betriebe zusammen	4 942	4 693	95,0	1,9	408 077	390 959	95,8	4,7	29,2	31,2	38,6	40,3
Gemeinden zusammen												
Hotels	13 029	12 209	93,7	3,7	852 157	794 545	93,2	6,0	24,9	27,4	33,5	35,8
Gasthöfe	10 731	9 733	90,7	0,7	249 021	225 141	90,4	2,0	15,2	17,3	23,0	25,2
Pensionen	6 276	5 116	81,5	5,1	148 333	118 803	80,1	4,1	15,4	20,3	30,6	35,1
Hotels garnis	9 448	8 073	85,4	1,2	283 711	248 761	87,7	4,1	19,2	22,8	32,1	35,3
Hotels, Gasthöfe, Pensionen usw. zusammen	39 484	35 131	89,0	2,5	1 533 222	1 387 250	90,5	4,8	21,4	24,4	31,2	33,9
Erholungs- und Ferien- heime, Schulungsheime	2 712	2 280	84,1	1,7	204 019	163 313	80,0	3,4	19,0	25,3	36,2	42,6
Ferienzentren	48	35	72,9	7,9	38 008	34 756	91,4	25,9	31,0	38,1	45,7	49,7
Ferienhäuser, -wohnungen Hütten, Jugendherbergen, Jugendherbergsähn. Einr.	8 635	6 461	74,8	8,7	291 278	211 612	72,6	6,2	10,7	15,0	27,8	33,3
Erholungsheime, Ferien- zentren usw. zusammen	1 396	1 183	84,7	4,9	117 543	96 697	82,3	2,5	10,5	13,6	32,0	35,9
Sanatorien, Kurkrankenh.	12 791	9 959	77,9	6,5	650 848	506 378	77,8	5,7	14,4	19,5	32,2	37,7
Betriebe insgesamt	1 141	1 065	93,3	0,6	172 054	164 089	95,4	3,6	71,7	77,7	85,3	89,0
Betriebe insgesamt	53 416	46 155	86,4	3,3	2 356 124	2 057 717	87,3	4,9	23,1	27,4	35,4	39,2

1) Ergebnisse der Kapazitätserhebung einschließlich Zu- und Abgänge.-2) Ganz oder teilweise geöffnet.-3) Anteil am Insgesamt.-
4) Ergebnisse der Kapazitätserhebung bzw. maximales Bettenangebot in den zurückliegenden 13 Monaten (einschl. lfd. Monat).-
5) Rechnerischer Wert (Übernachtungen / mögliche Bettentage) x 100.-6) Rechnerischer Wert (Übernachtungen / angebotene Betten-
tage) x 100.

Deutschland
3 Ankünfte, Übernachtungen und Aufenthaltsdauer der Gäste auf Campingplätzen
3.1 Nach Ländern und zusammengefaßten Gästegruppen

Land Ständiger Wohnsitz der Gäste innerhalb / außerhalb der Bundesrepublik Deutschland	Dezember 1995					Jan. - Dez. 1995				
	Ankünfte		Übernachtungen		durchschnittliche Aufenthaltsdauer 1)	Ankünfte		Übernachtungen		durchschnittliche Aufenthaltsdauer 1)
	insgesamt	Veränderung gegenüber dem Vorjahresmonat	insgesamt	Veränderung gegenüber dem Vorjahresmonat		insgesamt	Veränderung gegenüber dem Vorjahreszeitraum	insgesamt	Veränderung gegenüber dem Vorjahreszeitraum	
		Anzahl		%	Anzahl		%		Anzahl	%
Baden-Württemberg	4 598	8,8	24 711	1,1	5,4	467 087	4,4-	1 835 845	4,7-	3,9
Bundesrep. Deutschland	514	29,3-	2 427	23,0-	4,7	194 934	13,7-	625 618	9,9-	3,2
Anderer Wohnsitz										
Zusammen	5 112	3,2	27 138	1,6-	5,3	662 021	7,4-	2 461 463	6,1-	3,7
Bayern	11 618	10,2-	62 389	0,4-	5,4	778 075	5,8-	3 678 080	6,7-	4,7
Bundesrep. Deutschland	751	6,0-	3 459	8,1-	4,6	246 502	6,4-	716 379	0,1	2,9
Anderer Wohnsitz										
Zusammen	12 369	9,9-	65 848	0,8-	5,3	1 024 577	6,0-	4 394 459	5,7-	4,3
Berlin	366	3,2-	1 870	15,6-	5,1	31 533	12,9	97 596	1,2	3,1
Bundesrep. Deutschland	38	53,7-	89	90,6-	2,3	21 123	4,5-	53 570	11,8-	2,5
Anderer Wohnsitz										
Zusammen	404	12,2-	1 959	38,1-	4,8	52 656	5,2	151 166	3,8-	2,9
Brandenburg	322	5,9	2 058	45,3	6,4	290 769	7,7	960 746	6,6	3,3
Bundesrep. Deutschland	2	88,9-	159	0,6-	79,5	16 694	7,1	46 670	5,3-	2,8
Anderer Wohnsitz										
Zusammen	324	0,6	2 217	40,7	6,8	307 463	7,7	1 007 416	6,0	3,3
Bremen
Bundesrep. Deutschland
Anderer Wohnsitz
Zusammen
Hamburg
Bundesrep. Deutschland
Anderer Wohnsitz
Zusammen
Hessen	2 349	1,5	13 320	12,9	5,7	254 068	4,3-	876 746	6,1-	3,5
Bundesrep. Deutschland	184	25,2	845	3,2	4,6	70 078	2,1-	198 727	0,0	2,8
Anderer Wohnsitz										
Zusammen	2 533	2,9	14 165	12,3	5,6	324 146	3,8-	1 075 473	5,1-	3,3
Mecklenburg-Vorpommern	729	105,4	2 618	129,6	3,6	936 074	18,0	3 443 976	7,3	3,7
Bundesrep. Deutschland	5	25,0	5	25,0	1,0	14 964	7,0-	45 203	14,4-	3,0
Anderer Wohnsitz										
Zusammen	734	104,5	2 623	129,3	3,6	951 038	15,5	3 489 179	7,0	3,7
Niedersachsen	4 957	14,6	25 500	32,2	5,1	638 873	11,6	3 081 623	6,4	4,8
Bundesrep. Deutschland	371	34,9	2 198	49,3	5,9	107 765	4,3-	353 109	2,7	3,3
Anderer Wohnsitz										
Zusammen	5 328	15,8	27 698	33,4	5,2	746 638	9,0	3 434 732	6,0	4,6
Nordrhein-Westfalen	2 879	10,5-	13 399	11,4-	4,7	224 658	1,8-	676 678	2,6	3,0
Bundesrep. Deutschland	635	25,6-	3 379	29,0-	5,3	66 942	5,8-	237 086	5,7-	3,5
Anderer Wohnsitz										
Zusammen	3 514	13,7-	16 778	15,6-	4,8	291 600	2,7-	913 764	0,3	3,1
Rheinland-Pfalz	2 745	62,1	10 998	53,5	4,0	315 090	4,3	1 029 176	3,3	3,3
Bundesrep. Deutschland	330	10,6-	1 430	18,8-	4,3	196 642	6,1-	904 413	1,2-	4,6
Anderer Wohnsitz										
Zusammen	3 075	49,1	12 428	39,2	4,0	511 732	0,0	1 933 589	1,2	3,8
Saarland	203	275,9	379	48,6	1,9	23 927	13,7	100 817	17,6	4,2
Bundesrep. Deutschland	7	12,5-	46	170,6	6,6	4 399	2,6	15 731	1,9	3,6
Anderer Wohnsitz										
Zusammen	210	238,7	425	56,3	2,0	28 326	11,8	116 548	15,2	4,1

1) Rechnerischer Wert Übernachtungen / Ankünfte.

3 Ankünfte, Übernachtungen und Aufenthaltsdauer der Gäste auf Campingplätzen
3.1 Nach Ländern und zusammengefaßten Gästegruppen

Land Ständiger Wohnsitz der Gäste innerhalb / außerhalb der Bundesrepublik Deutschland	Dezember 1995					Jan. - Dez. 1995					
	Ankünfte		Übernachtungen		durchschnittliche Aufenthaltsdauer 1)	Ankünfte		Übernachtungen		durchschnittliche Aufenthaltsdauer 1)	
	insgesamt	Veränderung gegenüber dem Vorjahres- monat	insgesamt	Veränderung gegenüber dem Vorjahres- monat		insgesamt	Veränderung gegenüber dem Vorjahres- zeitraum	insgesamt	Veränderung gegenüber dem Vorjahres- zeitraum		
					Anzahl					%	Anzahl
Sachsen											
Bundesrep. Deutschland	316	43,1-	1 064	61,0-	3,4	160 442	1,9-	494 025	1,1-	3,1	
Anderer Wohnsitz	45	22,4-	110	79,6-	2,4	20 393	2,0	61 334	6,9-	3,0	
Zusammen	361	41,1-	1 174	64,1-	3,3	180 835	1,5-	555 359	1,8-	3,1	
Sachsen-Anhalt											
Bundesrep. Deutschland	1 052	7,1	4 018	16,4-	3,8	92 141	6,0	296 610	4,2	3,2	
Anderer Wohnsitz	20	61,5-	106	72,5-	5,3	8 411	7,6	26 001	9,1	3,1	
Zusammen	1 072	3,7	4 124	20,5-	3,8	100 552	6,1	322 611	4,6	3,2	
Schleswig-Holstein											
Bundesrep. Deutschland	468	16,7-	1 747	40,3-	3,7	450 203	3,5	2 754 195	4,1	6,1	
Anderer Wohnsitz	27	10,0-	206	157,5	7,6	49 182	13,5-	116 140	11,7-	2,4	
Zusammen	495	16,4-	1 953	35,1-	3,9	499 385	1,5	2 870 335	3,4	5,7	
Thüringen											
Bundesrep. Deutschland	401	2,0-	1 407	2,3	3,5	102 458	11,2-	318 581	9,6-	3,1	
Anderer Wohnsitz	14	17,6-	205	345,7	14,6	10 918	8,8-	35 998	12,2-	3,3	
Zusammen	415	2,6-	1 612	13,4	3,9	113 376	11,0-	354 579	9,9-	3,1	
Bundesgebiet											
Bundesrep. Deutschland	33 003	2,2	165 478	5,2	5,0	4 783 340	3,3	19 688 206	1,1	4,1	
Anderer Wohnsitz	2 943	14,4-	14 664	18,1-	5,0	1 039 926	7,4-	3 454 445	3,7-	3,3	
Insgesamt	35 946	0,6	180 142	2,8	5,0	5 823 266	1,2	23 142 651	0,3	4,0	
Nachrichtlich:											
Früheres Bundesgebiet											
Bundesrep. Deutschland	30 001	1,5	153 196	5,9	5,1	3 188 359	0,4	14 128 628	0,5-	4,4	
Anderer Wohnsitz	2 849	13,3-	14 071	16,0-	4,9	962 314	7,9-	3 223 588	3,4-	3,3	
Zusammen	32 850	0,0	167 267	3,7	5,1	4 150 673	1,7-	17 352 216	1,0-	4,2	
Neue Länder und Berlin-Ost											
Bundesrep. Deutschland	3 002	8,9	12 282	3,3-	4,1	1 594 981	9,7	5 559 578	5,2	3,5	
Anderer Wohnsitz	94	38,6-	593	48,5-	6,3	77 612	0,0	230 857	6,9-	3,0	
Zusammen	3 096	6,4	12 875	7,1-	4,2	1 672 593	9,2	5 790 435	4,6	3,5	

1) Rechnerischer Wert Übernachtungen / Ankünfte.

3 Ankünfte, Übernachtungen und Aufenthaltsdauer der Gäste auf Campingplätzen
3.2 Nach ausgewählten Herkunftsländern

Herkunftsland (ständiger Wohnsitz)	Dezember 1995					Jan. - Dez. 1995						
	Ankünfte		Übernachtungen			Ankünfte		Übernachtungen			durch- schn. Auf- ent- halts- dauer 2)	
	insgesamt	Ver- än- derung gegen- über Vorj.- monat	insgesamt	Ver- än- derung gegen- über Vorj.- monat	An- teil 1)	insgesamt	Ver- än- derung gegen- über Vorj.- zeit- raum	insgesamt	Ver- än- derung gegen- über Vorj.- zeit- raum	An- teil 1)		
	Anzahl	%	Anzahl	%	Tage	Anzahl	%	Anzahl	%	Tage		
Deutschland												
Bundesrepublik Deutschland	33 003	2,2	165 478	5,2	91,9	5,0	4 783 340	3,3	19 688 206	1,1	85,1	4,1
Ausland												
Europa												
Baltische Staaten	-	-	-	-	-	-	1 760	25,0-	4 700	20,7-	0,1	2,7
Belgien	216	30,5-	1 195	23,2-	8,1	5,5	30 578	3,1-	104 701	0,4	3,0	3,4
Dänemark	109	0,0	546	7,1	3,7	5,0	107 162	7,3-	253 980	3,6-	7,4	2,4
Finnland	18	76,6-	43	64,8-	0,3	2,4	18 791	1,1-	32 682	2,8	0,9	1,7
Frankreich	28	20,0-	288	11,2	2,0	10,3	48 174	10,3-	113 268	5,8-	3,3	2,4
Griechenland	-	-	-	-	-	-	973	6,9	2 926	21,7	0,1	3,0
Großbrit. und Nordirland	194	23,9-	1 205	47,2-	8,2	6,2	79 111	16,2-	285 910	15,2-	8,3	3,6
Irland, Republik	4	20,0-	6	14,3-	0,0	1,5	4 339	14,4-	18 191	11,8-	0,5	4,2
Island	2	X	4	X	0,0	2,0	685	25,6-	1 133	44,2-	0,0	1,7
Italien	87	22,3-	214	54,2-	1,5	2,5	30 909	22,2-	63 093	16,0-	1,8	2,0
Luxemburg	13	31,6-	80	1,3	0,5	6,2	2 687	15,5-	10 533	12,4-	0,3	3,9
Niederlande	1 824	3,6	8 467	9,4	57,7	4,6	499 107	1,9-	2 065 948	0,6-	59,8	4,1
Norwegen	10	56,5-	31	80,3-	0,2	3,1	16 491	15,3-	34 934	24,3-	1,0	2,1
Österreich	34	9,7	106	32,1-	0,7	3,1	23 368	5,3-	53 042	1,3	1,5	2,3
Polen	56	24,3-	231	66,1-	1,6	4,1	14 595	15,8-	49 927	7,6-	1,4	3,4
Portugal	6	200,0	12	68,4-	0,1	2,0	2 910	16,1-	9 935	87,1	0,3	3,4
Rußland	34	61,9	148	37,0	1,0	4,4	1 103	1,4	4 830	1,6	0,1	4,4
Schweden	13	43,5-	30	79,9-	0,2	2,3	36 284	29,7-	65 801	24,5-	1,9	1,8
Schweiz	100	19,4-	361	24,0-	2,5	3,6	31 702	1,5-	80 194	4,5	2,3	2,5
Spanien	1	83,3-	1	93,3-	0,0	1,0	12 412	22,5-	27 710	16,0-	0,8	2,2
Tschechische Republik	4	89,2-	42	93,7-	0,3	10,5	3 971	9,2-	10 954	19,3-	0,3	2,8
Türkei	4	42,9-	18	55,0-	0,1	4,5	455	37,2-	1 306	37,1-	0,0	2,9
Ungarn	6	76,0-	42	59,2-	0,3	7,0	4 912	7,0-	10 877	7,6-	0,3	2,2
Sonstige europ. Länder	11	76,1-	69	78,2-	0,5	6,3	5 134	19,0	13 205	13,5	0,4	2,6
Zusammen	2 774	12,5-	13 139	18,7-	89,6	4,7	977 613	7,3-	3 319 300	3,9-	96,1	3,4
Afrika												
Republik Südafrika	14	26,3-	21	41,7-	0,1	1,5	4 367	8,1-	8 098	10,4	0,2	1,9
Sonstige afrik. Länder	-	-	-	-	-	-	301	30,8-	709	51,1-	0,0	2,4
Zusammen	14	57,6-	21	76,1-	0,1	1,5	4 668	10,0-	8 807	0,3	0,3	1,9
Asien												
Arabische Golfstaaten	-	-	-	-	-	-	125	48,1-	286	42,3-	0,0	2,3
China Volksrep. und Hongkong	-	-	-	-	-	-	1 609	30,9-	2 482	19,5-	0,1	1,5
Israel	-	-	-	-	-	-	846	24,1-	1 472	19,5-	0,0	1,7
Japan	1	X	3	X	0,0	3,0	761	14,4	1 402	25,3	0,0	1,8
Südkorea	-	-	-	-	-	-	836	95,8	1 261	127,1	0,0	1,5
Taiwan	-	-	-	-	-	-	234	103,5	295	90,3	0,0	1,3
Sonstige asiat. Länder	-	-	-	-	-	-	821	28,1	1 874	26,6	0,1	2,3
Zusammen	1	50,0-	3	87,0-	0,0	3,0	5 232	5,4-	9 092	4,2	0,3	1,7
Amerika												
Kanada	7	0,0	28	64,7	0,2	4,0	4 358	26,2-	7 826	9,8-	0,2	1,8
USA	10	72,2-	23	91,1-	0,2	2,3	12 677	6,0-	22 917	5,6-	0,7	1,8
Mittelamerika und Karibik	-	-	-	-	-	-	287	27,9-	532	18,9-	0,0	1,9
Brasilien	-	-	-	-	-	-	492	8,6-	1 012	8,0	0,0	2,1
Sonstige südamerik. Länder	-	-	-	-	-	-	1 081	29,0-	2 205	26,2-	0,1	2,0
Zusammen	17	70,7-	51	83,3-	0,3	3,0	18 895	13,5-	34 492	8,1-	1,0	1,8
Australien, Neuseeland und Ozeanien												
zusammen	18	45,5-	46	4,2-	0,3	2,6	27 528	8,1-	52 990	5,2	1,5	1,9
Ohne Angabe	119	16,8-	1 404	10,6	9,6	11,8	5 990	8,3	29 764	5,9	0,9	5,0
Ausland zusammen	2 943	14,4-	14 664	18,1-	8,1	5,0	1 039 926	7,4-	3 454 445	3,7-	14,9	3,3
Ankünfte/Übern. insgesamt	35 946	0,6	180 142	2,8	100,0	5,0	5 823 266	1,2	23 142 651	0,3	100,0	4,0

1) Bei Übernachtungen von Gästen aus der Bundesrepublik Deutschland und dem Ausland zusammen: Anteil an allen Übernachtungen im Bundesgebiet; sonst: Anteil an allen Übernachtungen am Ausland zusammen.- 2) Rechnerischer Wert Übernachtungen / Ankünfte.

3 Ankünfte, Übernachtungen und Aufenthaltsdauer der Gäste auf Campingplätzen
3.2 Nach ausgewählten Herkunftsländern

Herkunftsland (ständiger Wohnsitz)	Dezember 1995						Jan. - Dez. 1995					
	Ankünfte		Übernachtungen			durch- schn. Auf- ent- halts- dauer 2)	Ankünfte		Übernachtungen			durch- schn. Auf- ent- halts- dauer 2)
	insgesamt	Ver- än- derung gegen- über Vorj.- monat	insgesamt	Ver- än- derung gegen- über Vorj.- monat	An- teil 1)		insgesamt	Ver- än- derung gegen- über Vorj.- zeit- raum	insgesamt	Ver- än- derung gegen- über Vorj.- zeit- raum	An- teil 1)	
						Anzahl						%
Früheres Bundesgebiet												
Bundesrepublik Deutschland	30 001	1,5	153 196	5,9	91,6	5,1	3 188 359	0,4	14 128 628	0,5-	81,4	4,4
Ausland												
Europa												
Baltische Staaten	-	-	-	-	-	-	1 608	28,2-	4 433	21,6-	0,1	2,8
Belgien	216	30,5-	1 195	23,2-	8,5	5,5	29 083	3,7-	100 170	0,5-	3,1	3,4
Dänemark	98	4,3	461	9,2	3,3	4,7	97 743	8,0-	231 557	4,4-	7,2	2,4
Finnland	18	76,6-	43	64,8-	0,3	2,4	17 430	2,7-	29 923	1,7	0,9	1,7
Frankreich	28	20,0-	288	11,2	2,0	10,3	44 068	10,9-	103 181	5,8-	3,2	2,3
Griechenland	-	-	-	-	-	-	910	8,7	2 719	28,0	0,1	3,0
Großbrit. und Nordirland	156	35,0-	982	54,6-	7,0	6,3	71 759	14,6-	238 233	13,1-	7,4	3,3
Irland, Republik	4	20,0-	6	14,3-	0,0	1,5	3 901	11,7-	16 659	1,1-	0,5	4,3
Island	-	-	-	-	-	-	647	27,3-	1 067	41,9-	0,0	1,6
Italien	87	16,3-	214	1,4-	1,5	2,5	29 373	22,2-	59 343	15,9-	1,8	2,0
Luxemburg	13	31,6-	80	1,3	0,6	6,2	2 542	15,3-	10 117	12,3-	0,3	4,0
Niederlande	1 795	4,5	8 237	9,7	58,5	4,6	466 563	2,8-	1 974 346	1,0-	61,2	4,2
Norwegen	10	0,0	31	34,8	0,2	3,1	15 492	15,5-	32 772	25,0-	1,0	2,1
Österreich	32	10,3	90	40,8-	0,6	2,8	19 932	7,6-	45 330	0,2	1,4	2,3
Polen	56	23,3-	231	66,0-	1,6	4,1	13 437	18,3-	45 727	6,8-	1,4	3,4
Portugal	6	200,0	12	68,4	0,1	2,0	2 678	17,0	9 204	88,5	0,3	3,4
Rußland	25	92,3	124	77,1	0,9	5,0	886	3,3-	4 076	4,7-	0,1	4,6
Schweden	13	35,0-	30	79,5-	0,2	2,3	32 250	30,1-	58 077	24,5-	1,8	1,8
Schweiz	98	21,0-	359	24,4-	2,6	3,7	28 714	2,3-	72 947	3,6	2,3	2,5
Spanien	1	83,3-	1	93,3-	0,0	1,0	11 481	24,3-	25 461	18,6-	0,8	2,2
Tschechische Republik	4	80,0-	42	92,9-	0,3	10,5	3 048	16,1-	7 828	26,0-	0,2	2,6
Türkei	4	X	18	X	0,1	4,5	361	45,8-	840	54,0-	0,0	2,3
Ungarn	6	40,0-	42	61,5	0,3	7,0	4 400	10,3-	9 484	11,6-	0,3	2,2
Sonstige europ. Länder	10	75,0-	60	72,5-	0,4	6,0	4 432	21,6-	11 214	27,3	0,3	2,5
Zusammen	2 680	11,2-	12 546	16,5-	89,2	4,7	902 738	7,9-	3 094 708	3,8-	96,0	3,4
Afrika												
Republik Südafrika	14	26,3-	21	41,7-	0,1	1,5	4 293	8,0-	7 971	10,5	0,2	1,9
Sonstige afrik. Länder	-	-	-	-	-	-	265	34,4-	640	53,5-	0,0	2,4
Zusammen	14	57,6-	21	76,1-	0,1	1,5	4 558	10,1-	8 611	0,2	0,3	1,9
Asien												
Arabische Golfstaaten	-	-	-	-	-	-	114	48,4-	270	43,3-	0,0	2,4
China Volksrep. und Hongkong	-	-	-	-	-	-	1 573	32,1-	2 415	21,3-	0,1	1,5
Israel	-	-	-	-	-	-	802	27,2-	1 388	22,8-	0,0	1,7
Japan	1	X	3	X	0,0	3,0	732	16,7	1 359	27,6	0,0	1,9
Südkorea	-	-	-	-	-	-	782	90,3	1 209	122,7	0,0	1,5
Taiwan	-	-	-	-	-	-	226	96,5	285	83,9	0,0	1,3
Sonstige asiat. Länder	-	-	-	-	-	-	736	25,4	1 629	21,7	0,1	2,2
Zusammen	1	50,0-	3	87,0-	0,0	3,0	4 965	7,7-	8 555	1,3	0,3	1,7
Amerika												
Kanada	7	0,0	28	64,7	0,2	4,0	4 141	27,4-	7 487	9,2-	0,2	1,8
USA	10	72,2-	23	91,1-	0,2	2,3	11 912	5,8-	21 607	4,4-	0,7	1,8
Mittelamerika und Karibik	-	-	-	-	-	-	245	34,3-	468	22,8-	0,0	1,9
Brasilien	-	-	-	-	-	-	454	8,5-	832	1,0-	0,0	1,8
Sonstige südamerik. Länder	-	-	-	-	-	-	1 028	28,0-	2 124	24,8-	0,1	2,1
Zusammen	17	70,7-	51	83,3-	0,4	3,0	17 780	13,9-	32 518	7,4-	1,0	1,8
Australien, Neuseeland und Ozeanien												
zusammen	18	45,5-	46	4,2-	0,3	2,6	26 738	8,8-	51 526	4,7	1,6	1,9
Ohne Angabe	119	16,8-	1 404	10,6	10,0	11,8	5 535	17,6	27 670	35,8	0,9	5,0
Ausland zusammen	2 849	13,3-	14 071	16,0-	8,4	4,9	962 314	7,9-	3 223 588	3,4-	18,6	3,3
Ankünfte/Übern. insgesamt	32 850	0,0	167 267	3,7	100,0	5,1	4 150 673	1,7-	17 352 216	1,0-	100,0	4,2

1) Bei Übernachtungen von Gästen aus der Bundesrepublik Deutschland und dem Ausland zusammen: Anteil an allen Übernachtungen im Bundesgebiet; sonst: Anteil an allen Übernachtungen am Ausland zusammen.- 2) Rechnerischer Wert Übernachtungen / Ankünfte.

3 Ankünfte, Übernachtungen und Aufenthaltsdauer der Gäste auf Campingplätzen
3.2 Nach ausgewählten Herkunftsländern

Herkunftsland (ständiger Wohnsitz)	Dezember 1995						Jan. - Dez. 1995					
	Ankünfte		Übernachtungen			durch- schn. Auf- ent- halts- dauer 2)	Ankünfte		Übernachtungen			durch- schn. Auf- ent- halts- dauer 2)
	insgesamt	Ver- än- derung gegen- über Vorj.- monat	insgesamt	Ver- än- derung gegen- über Vorj.- monat	An- teil 1)		insgesamt	Ver- än- derung gegen- über Vorj.- zeit- raum	insgesamt	Ver- än- derung gegen- über Vorj.- zeit- raum	An- teil 1)	
						Anzahl						%
Neue Länder und Berlin-Ost												
Bundesrepublik Deutschland	3 002	8,9	12 282	3,3-	95,4	4,1	1 594 981	9,7	5 559 578	5,2	96,0	3,5
Ausland												
Europa												
Baltische Staaten	-	-	-	-	-	-	152	42,1	267	1,8-	0,1	1,8
Belgien	-	-	-	-	-	-	1 495	10,7	4 531	25,5	2,0	3,0
Dänemark	11	26,7-	85	3,4-	14,3	7,7	9 419	0,9	22 423	4,8	9,7	2,4
Finnland	-	-	-	-	-	-	1 361	25,2	2 759	16,8	1,2	2,0
Frankreich	-	-	-	-	-	-	4 106	3,6-	10 087	6,2-	4,4	2,5
Griechenland	-	-	-	-	-	-	63	13,7-	207	26,1-	0,1	3,3
Großbrit. und Nordirland	38	153,3	223	90,6	37,6	5,9	7 352	28,5-	47 677	24,5-	20,7	6,5
Irland, Republik	-	-	-	-	-	-	438	32,6-	1 532	59,3-	0,7	3,5
Island	2	X	4	X	0,7	2,0	38	22,6	66	65,6-	0,0	1,7
Italien	-	-	-	-	-	-	1 536	22,4-	3 750	16,9-	1,6	2,4
Luxemburg	-	-	-	-	-	-	145	19,4-	476	13,9-	0,2	3,3
Niederlande	29	32,6-	230	0,9-	38,8	7,9	32 544	12,5	91 002	7,7	39,4	2,8
Norwegen	-	-	-	-	-	-	999	11,8-	2 162	12,6-	0,9	2,2
Österreich	2	0,0	16	300,0	2,7	8,0	3 436	10,8	7 712	8,3	3,3	2,2
Polen	-	-	-	-	-	-	1 158	30,8	4 200	15,0-	1,8	3,6
Portugal	-	-	-	-	-	-	232	5,9	791	72,3	0,3	3,4
Rußland	9	12,5	24	36,8-	4,0	2,7	217	26,2	754	57,4	0,3	3,5
Schweden	-	-	-	-	-	-	4 034	25,8-	7 724	24,2-	3,3	1,9
Schweiz	2	X	2	X	0,3	1,0	2 988	8,1	7 247	13,9	3,1	2,4
Spanien	-	-	-	-	-	-	931	9,1	2 249	31,5	1,0	2,4
Tschechische Republik	-	-	-	-	-	-	923	24,6	3 126	4,5	1,4	3,4
Türkei	-	-	-	-	-	-	94	62,1	466	87,9	0,2	5,0
Ungarn	-	-	-	-	-	-	512	35,4	1 393	34,3	0,6	2,7
Sonstige europ. Länder	1	83,3-	9	90,9-	1,5	9,0	702	4,5	1 991	29,4-	0,9	2,8
Zusammen	94	38,6-	593	48,5-	100,0	6,3	74 875	0,3	224 592	4,9-	97,3	3,0
Afrika												
Republik Südafrika	-	-	-	-	-	-	74	12,9-	127	8,5	0,1	1,7
Sonstige afrik. Länder	-	-	-	-	-	-	36	16,1	69	8,0-	0,0	1,9
Zusammen	-	-	-	-	-	-	110	5,2-	196	2,1	0,1	1,8
Asien												
Arabische Golfstaaten	-	-	-	-	-	-	11	45,0-	16	20,0-	0,0	1,5
China Volksrep. und Hongkong	-	-	-	-	-	-	36	227,3	67	318,8	0,0	1,9
Israel	-	-	-	-	-	-	44	214,3	84	171,0	0,0	1,9
Japan	-	-	-	-	-	-	29	23,7-	43	20,4-	0,0	1,5
Südkorea	-	-	-	-	-	-	54	237,5	72	242,9	0,0	1,3
Taiwan	-	-	-	-	-	-	8	X	10	X	0,0	1,3
Sonstige asiat. Länder	-	-	-	-	-	-	85	57,4	245	73,8	0,1	2,9
Zusammen	-	-	-	-	-	-	267	74,5	537	89,8	0,2	2,0
Amerika												
Kanada	-	-	-	-	-	-	217	9,6	339	20,4-	0,1	1,6
USA	-	-	-	-	-	-	765	8,5-	1 310	22,1-	0,6	1,7
Mittelamerika und Karibik	-	-	-	-	-	-	42	68,0	64	28,0	0,0	1,5
Brasilien	-	-	-	-	-	-	38	9,5-	180	85,6	0,1	4,7
Sonstige südamerik. Länder	-	-	-	-	-	-	53	43,6-	81	49,7-	0,0	1,5
Zusammen	-	-	-	-	-	-	1 115	6,7-	1 974	18,3-	0,9	1,8
Australien, Neuseeland und Ozeanien												
zusammen	-	-	-	-	-	-	790	27,6	1 464	27,6	0,6	1,9
Ohne Angabe	-	-	-	-	-	-	455	45,0-	2 094	72,9-	0,9	4,6
Ausland zusammen	94	38,6-	593	48,5-	4,6	6,3	77 612	0,0	230 857	6,9-	4,0	3,0
Ankünfte/Übern. insgesamt	3 096	6,4	12 875	7,1-	100,0	4,2	1 672 593	9,2	5 790 435	4,6	100,0	3,5

1) Bei Übernachtungen von Gästen aus der Bundesrepublik Deutschland und dem Ausland zusammen: Anteil an allen Übernachtungen im Bundesgebiet; sonst: Anteil an allen Übernachtungen am Ausland zusammen.- 2) Rechnerischer Wert Übernachtungen / Ankünfte.

4 Campingplätze und Stellplatzkapazität
nach Ländern

Land	Dezember 1995						
	Campingplätze			Stellplätze für Urlaubscamping			
	insgesamt 1)	darunter		insgesamt 2)	darunter		
		mit Urlaubscamping			angebotene Stellplätze		
		zusammen	darunter		zusammen	Ver- änderung gegenüber dem Vor- jahresmonat	Anteil 4)
geöffnet 3)	%						
Anzahl							
Baden-Württemberg	212	212	96	21 053	8 927	1,0	42,4
Bayern	388	339	168	31 820	18 115	0,5-	56,9
Berlin	3	3	3	560	540	0,0	96,4
Brandenburg	163	162	22	12 425	1 816	32,7	14,6
Bremen
Hamburg
Hessen	157	157	55	16 363	4 313	1,7	26,4
Niedersachsen	389	290	105	25 589	10 541	3,5	41,2
Nordrhein-Westfalen	398	210	124	13 481	8 330	4,3	61,8
Mecklenburg-Vorpommern	175	172	29	31 657	7 507	11,7	23,7
Rheinland-Pfalz	247	244	118	18 791	9 935	3,7	52,9
Saarland	33	33	12	1 440	660	29,7	45,8
Sachsen	75	75	12	7 111	868	40,7-	12,2
Sachsen-Anhalt	65	64	16	5 404	2 051	21,9	38,0
Schleswig-Holstein	281	280	27	16 885	2 129	17,0	12,6
Thüringen	45	43	19	3 559	1 950	0,3-	54,8
Deutschland	2 636	2 289	806	206 687	77 682	3,5	37,6
Nachrichtlich: Früheres Bundesgebiet	2 112	1 772	707	146 081	63 040	2,6	43,2
Neue Länder und Berlin-Ost	524	517	99	60 606	14 642	7,3	24,2

1) Ergebnisse der Kapazitätserhebung einschließlich Zu- und Abgänge.-2) Ergebnisse der Kapazitätserhebung bzw. maximales Stellplatzangebot in den zurückliegenden 13 Monaten (einschl. i.f.d. Monat).-3) Ganz oder teilweise geöffnete Plätze.-4) Anteil am Insgesamt.

Fachserie 6: Handel, Gastgewerbe, Reiseverkehr

Reihe 1: Großhandel

1.1: Beschäftigte und Umsatz im Großhandel (Meßzahlen)

Der *Monatsbericht* enthält Meßzahlen und Veränderungsraten für Voll- und Teilzeitbeschäftigte sowie Umsatz, die u.a. nach Wirtschaftszweigen gegliedert sind.

1.2: Beschäftigung, Umsatz, Wareneingang, Lagerbestand und Investitionen im Großhandel

Jährlich werden Angaben über Beschäftigung, Umsatz, Wareneingang, Lagerbestand, Investitionen sowie Aufwendungen für gemietete oder gepachtete Sachanlagen veröffentlicht. Die Ergebnisse sind u.a. gegliedert nach Wirtschaftszweigen, Größenklassen und Absatzformen. Diese Erhebung wird ab 1991 auch in den neuen Ländern und Berlin-Ost durchgeführt.

1.3: Warensortiment sowie Bezugs- und Absatzwege im Großhandel

Im Abstand von fünf bis sieben Jahren – zuletzt für das Geschäftsjahr 1986 – werden Angaben über die Zusammensetzung des Warensortiments im Großhandel erhoben. Diese Ergebnisse sind u.a. gegliedert nach Wirtschaftszweigen.

1.S.2: Monatliche Repräsentativerhebung im Großhandel – Methode und Ergebnisse auf der Basis 1986 –

Reihe 2: Handelsvermittlung

Zweijährlich werden Angaben über Beschäftigung, Umsatz, Gesamtwert der gegen Provision vermittelten Waren, Investitionen sowie Aufwendungen für gemietete oder gepachtete Sachanlagen veröffentlicht. Die Ergebnisse sind u.a. gegliedert nach Wirtschaftszweigen, Größenklassen und Arten der Handelsvermittlung. Diese Reihe wurde letztmalig für das Berichtsjahr 1983 veröffentlicht. Aktuellere Ergebnisse können als Arbeitsunterlage beim Statistischen Bundesamt bezogen werden.

Reihe 3: Einzelhandel

3.1: Beschäftigte und Umsatz im Einzelhandel und Gastgewerbe (Meßzahlen)

Der *Monatsbericht* enthält Meßzahlen und Veränderungsraten für Voll- und Teilzeitbeschäftigte sowie Umsatz im Einzelhandel, die u.a. nach Wirtschaftszweigen und Erscheinungsformen gegliedert sind. Für das Gastgewerbe werden Angaben zur Umsatzentwicklung und Beschäftigtenzahl nach Betriebsarten veröffentlicht.

3.2: Beschäftigung, Umsatz, Wareneingang, Lagerbestand und Investitionen im Einzelhandel

Jährlich werden Angaben über Beschäftigung, Umsatz, Wareneinkauf, Lagerbestand, Investitionen sowie Mieten und Pachten und Pachten für Anlagegüter veröffentlicht. Die Ergebnisse sind untergliedert u.a. nach Wirtschaftszweigen, Größenklassen und Erscheinungsformen. Diese Erhebung wird ab 1991 auch in den neuen Ländern und Berlin-Ost durchgeführt.

3.3: Warensortiment sowie Bezugswege im Einzelhandel

Im Abstand von fünf bis sieben Jahren – zuletzt für das Geschäftsjahr 1991 – werden Angaben über die Zusammensetzung des Warensortiments im Einzelhandel veröffentlicht. Die Ergebnisse sind u.a. untergliedert nach Wirtschaftszweigen und Erscheinungsformen. Diese Erhebung wird ab 1991 auch in den neuen Ländern und Berlin-Ost durchgeführt.

Reihe 4: Gastgewerbe

4.1: Beschäftigte und Umsatz im Gastgewerbe (Meßzahlen)

Die Berichterstattung dieser Reihe wurde ab Berichtsmonat Januar 1994 eingestellt. Die Angaben werden in der Reihe 3.1 nachgewiesen.

4.2: Beschäftigung, Umsatz, Wareneingang, Lagerbestand und Investitionen im Gastgewerbe

Zweijährlich werden Angaben über Beschäftigung, Umsatz, Wareneingang, Lagerbestand, Investitionen sowie Mieten und Pachten und Pachten für Anlagegüter veröffentlicht. Die Ergebnisse sind u.a. untergliedert nach Betriebsarten und Größenklassen. Diese Erhebung wird ab 1991 auch in den neuen Ländern und Berlin-Ost durchgeführt.

4.3: Warensortiment im Gastgewerbe

Im Abstand von fünf bis sieben Jahren – zuletzt für das Geschäftsjahr 1991 – werden Angaben über die Zusammensetzung des Warensortiments im Einzelhandel veröffentlicht. Die Ergebnisse sind u.a. untergliedert nach Wirtschaftszweigen und Erscheinungsformen. Diese Erhebung wird ab 1991 auch in den neuen Ländern und Berlin-Ost durchgeführt.

Reihe 5: Warenverkehr mit Berlin (West)

Der *Jahresbericht* enthält Angaben zum Warenverkehr mit Berlin (West) über die Transitwege. Die Nachweisungen erfolgen wert- und mengenmäßig in der Gliederung nach zusammengefaßten Warengruppen und mengenmäßig nach Verkehrszweigen und Übergangsstellen. Die Berichterstattung wurde mit der Ausgabe 1989 eingestellt.

Reihe 6: Innerdeutscher Warenverkehr

Der *Monatsbericht* enthält Angaben über Lieferungen und Bezüge im Warenverkehr zwischen dem Gebiet der Bundesrepublik Deutschland bis zum 3.10.1990 und den neuen Ländern und Berlin-Ost nach Warengruppen und ausgewählten Warenarten (Mengen und Werte). Der *Jahresbericht* ist nach

Warenarten tiefer gegliedert. Die Berichterstattung wurde mit Erscheinen des Berichtsmonats Dezember 1994 und dem Berichtsjahr 1994 eingestellt. Ergebnisse für 1995 können jedoch als Arbeitsunterlage beim Statistischen Bundesamt bezogen werden.

Reihe 7: Reiseverkehr

7.1: Beherbergung im Reiseverkehr

Monatlich werden die Ankünfte und Übernachtungen, darunter von Auslandsgästen in der Gliederung nach dem ständigen Wohnsitz, in allen Beherbergungsstätten mit 9 und mehr Betten veröffentlicht. Weitere Gliederungsmerkmale sind u.a. Reisegebiete, Gemeindegruppen, Betriebsarten und Betriebsgrößenklassen. Außerdem werden Angaben über das jeweilige Bettenangebot und die Kapazitätsauslastung nachgewiesen. Ergebnisse für das Winterhalbjahr werden im April-Bericht, für das Sommerhalbjahr im Oktober-Bericht und für das Kalenderjahr im Dezember-Bericht veröffentlicht.

7.2: Beherbergungskapazität

Der in *jährlichem* Abstand (erstmalig für 1981) erscheinende Bericht enthält Angaben über Art, Größe und Ausstattung der Beherbergungsstätten mit 9 und mehr Betten. Die Ergebnisse sind u.a. untergliedert nach Reisegebieten, Gemeindegrößenklassen sowie Ausstattungs- und Preisklassen. Außerdem werden Strukturdaten über die Beherbergungskapazität der Campingplätze nachgewiesen.

Ergebnisse einmaliger Zählungen

Handels- und Gaststättenzählung 1993

Zu den einzelnen Bereichen des Handels und Gastgewerbes erscheinen folgende Hefte:

Zusammenfassende Übersichten

Der Bericht enthält Angaben über Unternehmen, Arbeitsstätten, Beschäftigte und Umsatz in den Wirtschaftsbereichen Kraftfahrzeughandel; Tankstellen, Handelsvermittlung und Großhandel, Einzelhandel sowie Gastgewerbe.

Einzelhandel

Heft 1: Unternehmen des Einzelhandels

Der Bericht enthält Angaben über Unternehmen, Arbeitsstätten, Beschäftigte, Umsatz und Zusammensetzung des Umsatzes.

Heft 2: Mehrbetriebsunternehmen und Arbeitsstätten des Einzelhandels

Der Bericht enthält folgende Angaben:

- Mehrbetriebsunternehmen und überwiegende Tätigkeit ihrer Arbeitsstätten, Beschäftigte und Umsatz
- Arbeitsstätten, Beschäftigte, Geschäftsfläche, Umsatz, Zusammensetzung des Umsatzes und Umsatzkennzahlen
- Ladengeschäfte, Beschäftigte, Umsatz, Geschäftsfläche und Verkaufsfläche

Großhandel und Handelsvermittlung

Dieser Bericht enthält Angaben über:

- Unternehmen, Arbeitsstätten, Beschäftigte, Umsatz, Zusammensetzung des Umsatzes und Gesamtwert der gegen Provision vermittelten Waren
- Mehrbetriebsunternehmen und überwiegende Tätigkeit ihrer Arbeitsstätten, Beschäftigte und Umsatz
- Arbeitsstätten, Beschäftigte, Umsatz, Zusammensetzung des Umsatzes und Umsatzkennzahlen

Kraftfahrzeughandel; Tankstellen (vorgesehen)

Dieser Bericht enthält Angaben über:

- Unternehmen, Arbeitsstätten, Beschäftigte, Umsatz, Zusammensetzung des Umsatzes und Gesamtwert der gegen Provision vermittelten Waren
- Mehrbetriebsunternehmen und überwiegende Tätigkeit ihrer Arbeitsstätten, Beschäftigte und Umsatz
- Arbeitsstätten, Beschäftigte, Umsatz, Zusammensetzung des Umsatzes, Umsatzkennzahlen, Geschäftsfläche und Verkaufsfläche

Gastgewerbe

Dieser Bericht beinhaltet Angaben über:

- Unternehmen, Arbeitsstätten, Beschäftigte, Umsatz, Zusammensetzung des Umsatzes
- Mehrbetriebsunternehmen und überwiegende Tätigkeit ihrer Arbeitsstätten, Beschäftigte und Umsatz
- Arbeitsstätten, Beschäftigte, Umsatz, Zusammensetzung des Umsatzes, Umsatzkennzahlen, Fremdenzimmer, Fremdenbetten und Ferienhäuser, -wohnungen

Klassifikationen

Klassifikation der Wirtschaftszweige mit Erläuterungen, Ausgabe 1993

Systematik der Wirtschaftszweige mit Erläuterungen, Ausgabe 1979

Systematisches Güterverzeichnis für Produktionsstatistiken, Ausgabe 1984



Statistisches Bundesamt
Gustav-Stresemann-Ring 11
65189 Wiesbaden

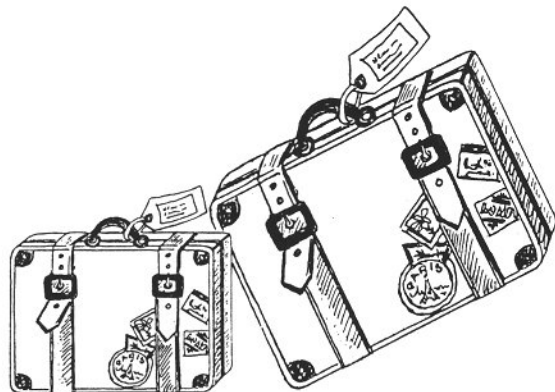
Veröffentlichungen und Prospekte sind durch den Verlag METZLER-POESCHEL, Verlagsauslieferung Hermann Leins, Postfach 11 52, 72125 Kusterdingen, erhältlich.

Neuerscheinung



Statistisches Bundesamt

Tourismus in Zahlen 1995



266 Seiten mit 138 Tabellen und 12 Schaubildern
broschiert DM 26,50
Bestell-Nr. 1021500-95700, ISBN 3-8246-0300-4

Mit der zunehmenden wirtschaftlichen und gesellschaftspolitischen Bedeutung des Tourismus ist das Informationsbedürfnis über diesen Bereich stark angestiegen.

In der jährlich erscheinenden Publikation „Tourismus in Zahlen“ werden tourismusrelevante Daten aus vielen Bereichen der amtlichen Statistik, aus Verbandsstatistiken, aus der Tourismusforschung sowie aus Statistiken internationaler Organisationen zusammengetragen, um dem gewachsenen Datenbedarf gerecht zu werden. Der Tabellenteil beginnt mit Zahlenmaterial zu allgemeinen Rahmenbedingungen des Tourismus. Es folgen Angaben aus der Beherbergungsstatistik, zum Inlandsreiseverkehr, zum Reiseverhalten der deutschen Bevölkerung, zu den Bereichen Gastgewerbe, Verkehr und Beschäftigung, ergänzt durch andere amtliche tourismusrelevante Fachstatistiken sowie monetäre Daten zum grenzüberschreitenden Tourismus. Abgeschlossen wird der Tabellenteil mit Ergebnissen, die den Tourismus im internationalen Vergleich darstellen.

In die neunte Auflage der Publikation wurden neu aufgenommen eine Studie des Statistischen Amtes der Europäischen Gemeinschaften (Eurostat) über die Fremdenverkehrsbilanz der Europäischen Union sowie die Empfehlungen der Welttourismusorganisation (WTO) zu Konzepten, Definitionen und Klassifikationen im Bereich der Tourismusstatistik. Daneben wurde das Datenangebot erweitert durch Übersichten über Messen und Ausstellungen in Deutschland und im Ausland, durch eine Tabelle über den Preisindex für die Lebenshaltung in Bezug auf Gastgewerbeleistungen sowie einen Abschnitt über den Tagesreiseverkehr.

Erhältlich im Buchhandel oder direkt beim Verlag Metzler-Poeschel, Verlagsauslieferung H. Leins, Postfach 11 52, 72125 Kusterdingen, Telefon (0 70 71) 93 53 50, Telefax (0 70 71) 3 36 53.

**METZLER
POESCHEL**