

Statistisches Bundesamt

# Binnenhandel, Gastgewerbe, Tourismus



Fachserie 6

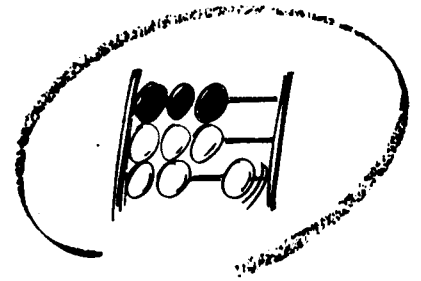
Reihe 1.1

Beschäftigte und Umsatz im Großhandel  
(Meßzahlen)

Dezember und Jahr 1997

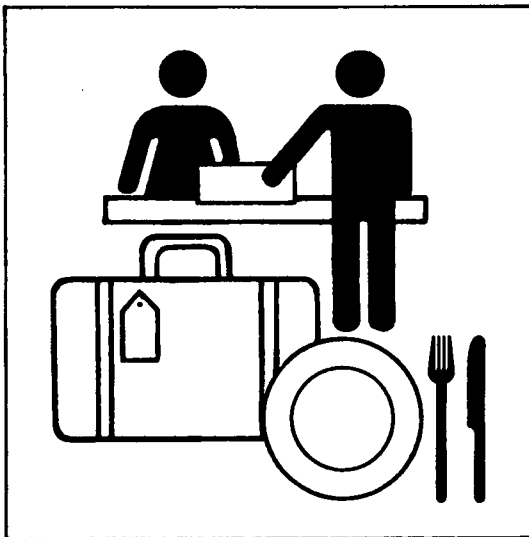
METZLER  
POESCHEL





Statistisches Bundesamt

# Binnenhandel, Gastgewerbe, Tourismus



Fachserie **6**

**Reihe 1.1**

**Beschäftigte und Umsatz im Großhandel  
(Meßzahlen)**

**Dezember und Jahr 1997**

Statistisches Bundesamt  
Bibliothek - Dokumentation - Archiv

**METZLER  
POESCHEL**

**Herausgeber:** Statistisches Bundesamt, Wiesbaden



Fachliche Informationen zu dieser Veröffentlichung können direkt beim Statistischen Bundesamt erfragt werden:  
Gruppe V A, Telefon: 06 11 / 75 24 23 oder Fax: 06 11 / 75 39 69

**Verlag:** Metzler-Poeschel, Stuttgart

**Verlagsauslieferung:** SFG – Servicecenter Fachverlage GmbH  
Postfach 43 43  
72774 Reutlingen  
Telefon: 0 70 71 / 93 53 50  
Telefax: 0 70 71 / 3 36 53

Erscheinungsfolge: monatlich

Erschienen im März 1998

Preis: DM 10,00

Bestellnummer: 2060110-97712



Daten aus dieser Veröffentlichung sind auch in unserer Datenbank STATIS-BUND als Zeitreihen gespeichert und können gegen Entgelt via Internet ([www.statistik-bund.de/zeitreih/home/htm](http://www.statistik-bund.de/zeitreih/home/htm)), auf Diskette, Magnetbandkassette oder CD-ROM bezogen werden.

Nähere Informationen dazu erhalten sie telefonisch unter:

06 11 / 75 - 27 16 oder - 22 56 oder per Fax unter 06 11 / 72 40 00.



Allgemeine Informationen über das Statistische Bundesamt und sein Datenangebot erhalten Sie:

- im Internet: <http://www.statistik-bund.de>

oder bei unseren Allgemeinen Auskunftsdiensten

65180 Wiesbaden

● Telefon: 06 11 / 75 24 05

● Telefax: 06 11 / 75 33 30

Zweigstelle Berlin

Postfach 276

10124 Berlin

● Telefon: 030 / 23 24 68 66

● Telefax: 030 / 23 24 68 72

© Copyright: Statistisches Bundesamt, Wiesbaden 1998  
Alle Rechte vorbehalten.

Sämtliche Daten sowie alle Teile der Dokumentation unterliegen dem Urheberrecht. Alle Rechte sind geschützt. Jegliche Vervielfältigung oder Verbreitung, ganz oder teilweise, bedürfen der vorherigen Zustimmung.

Recyclingpapier aus 100 % Altpapier.

Statist. Bundesamt - Bibliothek



16-05892

# Inhalt

Seite

## Textteil

Erläuterungen zur Großhandelsstatistik .....	4
Übersichten zur Beurteilung der Entwicklung im Großhandel	
1 Entwicklung des Umsatzes im Großhandel .....	6
2 Entwicklung des Umsatzes im Großhandel nach ausgewählten Wirtschaftszweigen .....	7
3 Entwicklung der Beschäftigten im Großhandel .....	9
4 Konjunkturelle Entwicklung der Umsätze im Großhandel .....	10
5 Konjunkturelle Entwicklung der Umsätze und der Beschäftigten im Großhandel .....	11
6 Lange Reihen ab 1994 .....	12

## Tabellenteil

### Aktuelle Monatsergebnisse

1 Umsatzentwicklung (Meßzahlen) im Großhandel nach Wirtschaftszweigen .....	16
2 Umsatzentwicklung (prozentuale Veränderung) im Großhandel nach Wirtschaftszweigen .....	19
3 Umsatzentwicklung (Meßzahlen) im Großhandel nach Wirtschaftsgruppen und Arten des Großhandels .....	22
4 Umsatzentwicklung (Meßzahlen) im Großhandel nach Arten des Großhandels .....	23
5 Umsatzentwicklung (Meßzahlen) im Großhandel nach Absatzformen .....	23
6 Entwicklung der Beschäftigtenzahl im Großhandel nach Wirtschaftszweigen .....	24
7 Entwicklung der Beschäftigtenzahl im Großhandel nach Arten des Großhandels .....	27
8 Entwicklung der Beschäftigtenzahl im Großhandel nach Absatzformen .....	27
9 Umsatzentwicklung im Großhandel nach Wirtschaftszweigen und Umsatzgrößenklassen .....	28

## Anhang

Auszug aus der Klassifikation der Wirtschaftszweige, Ausgabe 1993 .....	31
---	----

## Gebietsstand

Angaben für die Bundesrepublik Deutschland nach dem Gebietsstand seit dem 03.10.1990.

### Abkürzungen

OAS = ohne ausgeprägten Schwerpunkt  
ANG = anderweitig nicht genannt

Abweichungen in den Summen durch Runden der Zahlen.

### Zeichenerklärung

- = nichts vorhanden  
0 = weniger als die Hälfte von 1 in der letzten besetzten Stelle, jedoch mehr als nichts  
. = Zahlenwert unbekannt oder geheimzuhalten  
x = Tabellenfach gesperrt, weil Aussage nicht sinnvoll

# Erläuterungen zur Großhandelsstatistik

## 1. Rechtsgrundlage

Rechtsgrundlage ist das Gesetz über die Statistik im Handel und Gastgewerbe (Handelsstatistikgesetz - HdlStatG) vom 10. November 1978 (BGBl. I S. 1733), zuletzt geändert durch Artikel 1 des Gesetzes vom 2. März 1994 (BGBl. I S. 384), in Verbindung mit dem Gesetz über die Statistik für Bundeszwecke (Bundesstatistikgesetz - BStatG) vom 22. Januar 1987 (BGBl. I S. 462, 565), zuletzt geändert durch Artikel 2 des Gesetzes vom 17. Januar 1996 (BGBl. I S. 34). Erhoben werden die Angaben zu den Tatbeständen nach §§ 3 bis 5 HdlStatG.

## 2. Erhebungsbereich

Erfasst werden die Unternehmen, deren wirtschaftlicher Schwerpunkt im Großhandel liegt. Der „Großhandel“ ist dabei entsprechend der Klassifikation der Wirtschaftszweige, Ausgabe 1993 (WZ 93) abgegrenzt. Die Zuordnung der Unternehmen zu den Wirtschaftszweigen erfolgt entsprechend dem Schwerpunkt der Tätigkeit.

## 3. Erhebungseinheit

Erhebungseinheit ist das rechtlich selbständige Unternehmen. Die Meldungen sind für das Gesamtunternehmen zu erstatten. Als Unternehmen gelten auch rechtlich selbständige Glieder von Organkreisen (Mutter- und Tochtergesellschaften).

## 4. Erhebungsmethode

Die Großhandelsstatistik wird auf repräsentativer Grundlage durchgeführt. Gesetzlich ist geregelt, daß höchstens 13 500 Unternehmen des Großhandels befragt werden dürfen. Deren Auswahl erfolgte nach einem von Wissenschaft und Rechtsprechung anerkannten mathematisch-statistischen Verfahren aus der Gesamtheit der Handelsunternehmen, die bei der Handels- und Gaststättenzählung (HGZ) 1993 ermittelt wurde. Zum Stichtag der HGZ (30. April 1993) wurden 118 150 Großhandelsunternehmen gezählt.

Zur monatlichen Großhandelsstatistik werden nur Unternehmen mit einem Jahresumsatz von mindestens 2 000 000 DM herangezogen.

## 5. Erhebungsorganisation

Die Großhandelsstatistik wird zentral vom Statistischen Bundesamt durchgeführt. Landesergebnisse werden an die Statistischen Landesämter weitergeleitet, die teilweise eigene Großhandelsberichte herausgeben.

## 6. Erhebungs- und Darstellungsmerkmale

In den monatlichen Erhebungen werden der Umsatz und die Anzahl der Voll- und Teilzeitbeschäftigten erfaßt. Bei Unternehmen mit Arbeitsstätten in mehreren Bundesländern erfolgt auch die Erfassung der Angaben in der Unterteilung nach Bundesländern.

## 7. Ergebnisdarstellung

Erste vorläufige Ergebnisse der Großhandelsstatistik über die Umsatzentwicklung werden im Interesse einer aktuellen Berichterstattung in einer Pressemitteilung veröffentlicht. Die Ergebnis-

se des vorliegenden Monatsberichts basieren auf weit mehr Meldungen, als für die Pressemitteilung verfügbar waren.

Um eine möglichst genaue Darstellung der Ergebnisse in Zeitreihen zu erreichen, werden die Meßzahlen anhand von Nach- und Korrekturmeldungen aktualisiert.

Die Ergebnisse der Großhandelsstatistik werden in der Gliederung der Klassifikation der Wirtschaftszweige, Ausgabe 1993 (WZ 93) dargestellt. Die Auswahl der dargestellten Branchen orientierte sich daran, schwerpunktmäßig Ergebnisse umsatzstarker Branchen nachzuweisen.

Der Darstellung der Ergebnisse liegen hochgerechnete Unternehmensmeldungen zugrunde. Die Tabelle 9 unterscheidet sich dadurch von den übrigen Tabellen, daß in ihr die Angaben der Neugründungen nicht berücksichtigt werden und daß nur die Angaben solcher Unternehmen einfließen, für die ein „paariger“ Vergleich durchgeführt werden kann. Paarig bedeutet, daß das Unternehmen im Vorjahresmonat zur gleichen Wirtschaftsklasse und Umsatzgrößenklasse wie im Berichtsmonat zugeordnet war. Aus diesen Gründen können die Ergebnisse der Tabelle 9 von denen in den übrigen Tabellen abweichen.

## 8. Ziel der monatlichen Berichterstattung im Großhandel

Ziel der monatlichen Berichterstattung im Großhandel ist die Darstellung der konjunkturellen Entwicklung. Der repräsentativ ausgewählte Berichterstattekreis ist über mehrere Jahre auskunftspflichtig. Die Zusammensetzung darf nur durch solche Ereignisse verändert werden, die die Fluktuation in der Realität widerspiegeln. Der Berichtsfirmenkreis kann sich im einzelnen durch Schließungen von Unternehmen, Fusionen, Unternehmensteilungen oder aber durch Verlagerungen im Schwerpunkt der Tätigkeit verändern. Diese Ereignisse können auch die Ergebnisse beeinflussen. Der Berichtsfirmenkreis wird laufend durch die Integration von Neugründungen aktualisiert.

## 9. Definitionen

### Absatzformen des Großhandels

- **Streckengroßhandel**  
Ein Unternehmen wird dann als Streckengroßhandelsunternehmen eingestuft, wenn mehr als 50% des Umsatzes auf Streckengeschäfte entfallen. Das Streckengeschäft ist ein „Eigengeschäft“, bei dem die Ware vom Vorlieferanten zum Abnehmer befördert wird, ohne daß sie - obgleich vom Handelsunternehmen als Wareneingang verbucht - von diesem eingelagert wird. Zollager und Lager im Freihafen und im Ausland gelten dabei nicht als Lager.

- **Lagergroßhandel**  
Ein Unternehmen wird dann als Lagergroßhandelsunternehmen eingestuft, wenn höchstens 50% des Umsatzes auf Streckengeschäfte entfallen.

### Arten des Großhandels

- **Binnengroßhandel**  
Ein Unternehmen wird dann als Binnengroßhandelsunternehmen eingestuft, wenn mehr als 50% der Warenbezüge und mehr als 50% der Großhandelsumsätze auf Geschäfte im Inland entfallen.

Innerhalb des Binnengroßhandels wird unterschieden nach:

-- **Produktionsverbindungshandel**  
Ein Unternehmen wird dem Produktionsverbindungshandel zugerechnet, wenn weniger als die Hälfte des Großhandelsumsatzes auf Geschäfte mit dem inländischen Einzelhandel entfällt.

-- **Konsumtionsverbindungshandel**  
Ein Unternehmen wird dem Konsumtionsverbindungshandel zugerechnet, wenn mindestens die Hälfte des Großhandelsumsatzes auf Geschäfte mit dem inländischen Einzelhandel entfällt.

- **Außenhandel**  
Ein Unternehmen wird dann als Außenhandels-Unternehmen eingestuft, wenn mehr als 50% der Warenbezüge und/oder mehr als 50% der Großhandelsumsätze auf Geschäfte im Ausland entfallen.

Innerhalb des Außenhandels wird unterschieden nach:

-- **Einfuhrhandel**  
Ein Unternehmen wird dem Einfuhrhandel zugerechnet, wenn die Waren überwiegend aus dem Ausland bezogen werden, der Absatz aber mindestens zur Hälfte im Inland erfolgt.

Innerhalb des Einfuhrhandels wird - analog zum Binnen-großhandel - wiederum unterschieden nach:

--- **Produktionsverbindungshandel**  
Ein Unternehmen wird dem Produktionsverbindungshandel zugerechnet, wenn weniger als die Hälfte des Großhandelsumsatzes auf Geschäfte mit dem inländischen Einzelhandel entfällt.

--- **Konsumtionsverbindungshandel**  
Ein Unternehmen wird dem Konsumtionsverbindungshandel zugerechnet, wenn mindestens die Hälfte des Großhandelsumsatzes auf Geschäfte mit dem inländischen Einzelhandel entfällt

-- **Ausfuhrhandel**  
Ein Unternehmen wird dem Ausfuhrhandel zugerechnet, wenn die Waren überwiegend aus dem Inland bezogen werden, der Absatz aber mindestens zur Hälfte ins Ausland erfolgt.

-- **Globalhandel**  
Ein Unternehmen wird dem Globalhandel zugerechnet, wenn die Waren überwiegend aus dem Ausland bezogen werden und der Absatz ebenfalls mindestens zur Hälfte in das Ausland erfolgt.

sende (z.B. Kranke, Urlauber) und Teilzeitbeschäftigte (tätige Personen, deren durchschnittliche Arbeitszeit kürzer als die orts-, branchen- oder betriebsübliche Wochenarbeitszeit ist) ohne Umrechnung auf Vollbeschäftigte.

## Großhandel

Dem Großhandel werden alle Institutionen zugeordnet, deren wirtschaftlicher Schwerpunkt - gemessen an der Wertschöpfung - darin besteht, Handelsware in eigenem Namen für eigene Rechnung oder fremde Rechnung (Kommissionshandel) an andere Abnehmer als private Haushalte (Endverbraucher) abzusetzen. Handelswaren sind bewegliche Sachgüter, die fertig bezogen und ohne wesentliche, d.h. nicht mehr als handelsübliche Be- oder Verarbeitung weiterveräußert werden. Der Absatz an Gebietskörperschaften, Organisationen ohne Erwerbscharakter und Sozialversicherungsträger und der Absatz an wirtschaftliche Unternehmen der Öffentlichen Hand sowie der Handel mit Getreide, Saaten, lebendem Vieh, landwirtschaftlichen Geräten, Baumaschinen, Bürobedarf, pharmazeutischen Erzeugnissen, Dental- und Laborbedarf usw. rechnen i.d.R. zum Großhandel.

Für die Zuordnung zum Großhandel ist es unerheblich, ob der Absatz im Inland oder ins Ausland (Export) erfolgt, ob die Waren vom Ausland (Import) oder aus dem Inland bezogen werden und ob die Ware vom Lager oder über Streckengeschäft verkauft wird.

## Umsatz

Umsatz im Großhandel ist der Gesamtbetrag der abgerechneten Lieferungen und sonstigen Leistungen (ohne Umsatzsteuer) einschließlich Eigenverbrauch, Verkäufe an Betriebsangehörige sowie gesondert in Rechnung gestellte Kosten für Fracht, Porto, Verpackung usw., ohne Rücksicht auf den Zahlungseingang und die Steuerpflicht. Der Umsatz schließt auch Erlöse aus Kommissions- und Streckengeschäften sowie Provisionen und Kostenvergütungen aus der Vermittlung von Waren (nicht den Wert der vermittelten Waren) ein.

Nicht anzugeben sind jedoch Erlöse aus Land- und Forstwirtschaft sowie außerordentliche Erträge (z.B. aus dem Verkauf von Anlagevermögen) und betriebsfremde Erträge (z.B. Einnahmen aus Vermietung und Verpachtung von betriebsfremd genutzten Gebäuden und Gebäudeteilen, Zinserträge aus nicht betriebsnotwendigem Kapital oder Erträge aus Beteiligungen).

An Kunden gewährte Skonti und Erlösschmälerungen (z.B. Preisnachlässe, Rabatte, Jahresrückvergütungen, Boni) sind bei der Ermittlung des Umsatzes abzusetzen.

Bei Zugehörigkeit zu einer umsatzsteuerlichen Organschaft sind sowohl der auf das Unternehmen entfallende Umsatz mit Dritten als auch Innenumsätze anzugeben, die mit den übrigen Tochtergesellschaften bzw. der Muttergesellschaft getätigt wurden.

## Beschäftigte

Beschäftigte sind tätige Inhaber, mithelfende Familienangehörige sowie sämtliche Arbeitnehmer einschließlich der Auszubildenden und Praktikanten. Mitgezählt werden auch vorübergehend Abwe-

Die Ergebnisse der Tabellen auf den S. 6 bis 9 werden für zurückliegende Zeiträume nur einmal jährlich jeweils zum Berichtsmonat Dezember korrigiert. Vorläufige Ergebnisse sind kursiv, endgültige Ergebnisse normal wiedergegeben.

Die Ergebnisse der Langen Reihen auf den S. 12 bis 14 werden monatlich, bedingt durch Berichtigungen und Nachmeldungen der auskunftspflichtigen Unternehmen, rückwirkend bis maximal 24 Monate korrigiert. Da die Ergebnisse der letzten 24 Berichtsmonate in den Tabellen auf den S. 12 bis 14 monatlich und die Ergebnisse in den Tabellen auf den S. 6 bis 9 jährlich korrigiert werden, können sich gewisse Inkonsistenzen ergeben (z.B.: Halbjahresergebnisse entsprechen nicht exakt dem Durchschnitt der sechs Monatsergebnisse dieses Halbjahres).

# 1 Entwicklung des Umsatzes im Großhandel <sup>1)</sup>

Zeitraum	Umsatz								
	Großhandel ohne Großhandel mit Kraftfahrzeugen		Großhandel einschl. Großhandel mit Kraftfahrzeugen		Großhandel ohne Großhandel mit Kraftfahrzeugen		Großhandel einschl. Großhandel mit Kraftfahrzeugen		
	(WZ 51)		(WZ 50 <sup>1)</sup> + WZ 51)		(WZ 51)		(WZ 50 <sup>1)</sup> + WZ 51)		
	in jeweiligen Preisen				in Preisen des Jahres 1991				
1995=100	% <sup>2)</sup>	1995=100	% <sup>2)</sup>	1995=100	% <sup>2)</sup>	1995=100	% <sup>2)</sup>		
1994	98,3	-	98,1	-	99,8	-	99,6	-	
1995	100,0	1,7	100,0	1,9	100,0	0,2	100,0	0,4	
1996	97,9	-2,1	98,1	-1,9	98,5	-1,5	98,6	-1,4	
1997	101,0	3,2	101,5	3,5	99,8	1,3	100,3	1,7	
1995	1. Hj.	99,2	-	99,4	-	98,5	-	98,7	-
	2. Hj.	100,8	-	100,6	-	101,5	-	101,3	-
1996	1. Hj.	95,6	-3,6	96,1	-3,3	96,0	-2,5	96,4	-2,3
	2. Hj.	100,2	-0,6	100,1	-0,5	101,0	-0,5	100,9	-0,4
1997	1. Hj.	98,0	2,5	98,7	2,7	97,0	0,7	97,7	1,3
	2. Hj.	104,0	3,8	104,2	4,1	102,6	1,6	102,9	2,0
1995	1. Vj.	97,3	-	97,4	-	96,9	-	97,0	-
	2. Vj.	101,2	-	101,4	-	100,0	-	100,3	-
	3. Vj.	99,4	-	99,0	-	99,5	-	99,1	-
	4. Vj.	102,1	-	102,2	-	103,6	-	103,6	-
1996	1. Vj.	92,8	-4,6	93,4	-4,1	93,7	-3,3	94,2	-2,9
	2. Vj.	98,4	-2,8	98,7	-2,7	98,3	-1,7	98,5	-1,8
	3. Vj.	98,7	-0,7	98,4	-0,6	99,2	-0,3	98,9	-0,2
	4. Vj.	101,7	-0,4	101,9	-0,3	102,8	-0,8	102,9	-0,7
1997	1. Vj.	93,1	0,3	93,8	0,4	92,9	-0,9	93,5	-0,7
	2. Vj.	102,9	4,6	103,7	5,1	101,2	3,0	101,8	3,4
	3. Vj.	102,9	4,3	102,9	4,6	101,2	2,0	101,3	2,4
	4. Vj.	105,0	3,2	105,5	3,5	104,0	1,2	104,5	1,6

\*) Auf die Grundgesamtheit hochgerechnete Ergebnisse der repräsentativen Stichprobenerhebung.

Die Ergebnisse dieser Tabelle werden für zurückliegende Zeiträume nur einmal jährlich jeweils zum Berichtsmontat Dezember korrigiert. Vorläufige Ergebnisse sind kursiv, endgültige Ergebnisse normal wiedergegeben. Da die Ergebnisse der letzten 24 Berichtsmontate in den Tabellen auf den S. 12 bis 14 monatlich und die Ergebnisse in den Tabellen auf den S. 6 bis 9 jährlich korrigiert werden, können sich gewisse Inkonsistenzen ergeben (z.B.: Halbjahresergebnisse entsprechen nicht exakt dem Durchschnitt der sechs Monatergebnisse dieses Halbjahres).

1) 50.10.2, 50.30.2, 50.40.2.

2) Veränderungsraten gegenüber Vorjahreszeitraum.



## 2 Entwicklung des Umsatzes im Großhandel \*) nach ausgewählten Wirtschaftszweigen \*\*)

### 2.1 In jeweiligen Preisen

Zeitraum	Großhandel mit Kraftfahrzeugen, Kraftfahrzeugteilen und -zubehör		Großhandel mit Rohstoffen, Halbwaren, Altmaterial und Reststoffen		Großhandel mit Nahrungsmitteln, Getränken und Tabakwaren		Großhandel mit Gebrauchs- und Verbrauchsgütern		Großhandel mit Maschinen, Ausrüstungen und Zubehör	
	50 <sup>1)</sup>		51.5		51.3		51.4		51.6	
	1995=100	% <sup>2)</sup>	1995=100	% <sup>2)</sup>	1995=100	% <sup>2)</sup>	1995=100	% <sup>2)</sup>	1995=100	% <sup>2)</sup>
1994	93,8	-	97,6	-	98,7	-	98,4	-	97,5	-
1995	100,0	6,6	100,0	2,5	100,0	1,3	100,0	1,6	100,0	2,8
1996	101,8	1,8	96,7	-3,3	98,9	-1,1	96,7	-3,3	96,0	-4,0
1997	109,7	7,8	102,0	5,5	98,8	-0,1	98,0	1,3	98,0	2,1
1995 1. Hj.	101,9	-	100,5	-	98,7	-	97,9	-	98,2	-
2. Hj.	98,1	-	99,5	-	101,3	-	102,1	-	101,8	-
1996 1. Hj.	103,9	2,0	93,1	-7,4	97,3	-1,4	95,1	-2,9	93,4	-4,9
2. Hj.	99,7	1,6	100,3	0,8	100,5	-0,8	98,3	-3,7	98,6	-3,1
1997 1. Hj.	110,8	6,6	98,8	6,1	97,0	-0,3	94,3	-1,1	94,2	0,9
2. Hj.	108,7	9,0	105,1	4,8	100,7	0,2	101,8	3,6	101,8	3,2
1995 1. Vj.	99,5	-	97,2	-	94,5	-	101,5	-	97,3	-
2. Vj.	104,3	-	103,8	-	102,9	-	94,3	-	99,2	-
3. Vj.	92,6	-	102,3	-	98,6	-	100,2	-	95,3	-
4. Vj.	103,5	-	96,7	-	104,0	-	104,0	-	108,2	-
1996 1. Vj.	103,4	3,9	88,1	-9,4	93,5	-1,1	99,1	-2,4	91,1	-6,4
2. Vj.	104,4	0,1	98,1	-5,5	101,1	-1,7	91,0	-3,5	95,8	-3,4
3. Vj.	93,5	1,0	102,1	-0,2	97,4	-1,2	96,8	-3,4	92,7	-2,7
4. Vj.	105,8	2,2	98,5	1,9	103,6	-0,4	99,9	-3,9	104,4	-3,5
1997 1. Vj.	105,8	2,3	92,0	4,4	92,5	-1,1	94,6	-4,5	88,7	-2,6
2. Vj.	115,7	10,8	105,7	7,7	101,5	0,4	93,9	3,2	99,7	4,1
3. Vj.	103,3	10,5	107,9	5,7	99,6	2,3	98,9	2,2	97,2	4,9
4. Vj.	114,0	7,8	102,3	3,9	101,7	-1,8	104,8	4,9	106,3	1,8

\*) Auf die Grundgesamtheit hochgerechnete Ergebnisse der repräsentativen Stichprobenerhebung.

Die Ergebnisse dieser Tabelle werden für zurückliegende Zeiträume nur einmal jährlich jeweils zum Berichtsmontat Dezember korrigiert. Vorläufige Ergebnisse sind kursiv, endgültige Ergebnisse normal wiedergegeben. Da die Ergebnisse der letzten 24 Berichtsmontate in den Tabellen auf den S.12 bis 14 monatlich und die Ergebnisse in den Tabellen auf den S. 6 bis 9 jährlich korrigiert werden, können sich gewisse Inkonsistenzen ergeben (z.B.: Halbjahresergebnisse entsprechen nicht exakt dem Durchschnitt der sechs Monatsergebnisse dieses Halbjahres).

\*\*) Darstellung nach der Klassifikation der Wirtschaftszweige, Ausgabe 1993 (WZ93) - s. Anhang.

1) 50.10.2, 50.30.2, 50.40.2.

2) Veränderungsdaten gegenüber Vorjahreszeitraum.

**2 Entwicklung des Umsatzes im Großhandel<sup>1)</sup> nach ausgewählten Wirtschaftszweigen<sup>\*\*)</sup>**  
**2.2 In Preisen des Jahres 1991**

Zeitraum	Großhandel mit Kraftfahrzeugen, Kraftfahrzeugteilen und -zubehör 50 <sup>1)</sup>		Großhandel mit Rohstoffen, Halbwaren, Altmaterial und Reststoffen 51.5		Großhandel mit Nahrungsmitteln, Getränken und Tabakwaren 51.3		Großhandel mit Gebrauchs- und Verbrauchsgütern 51.4		Großhandel mit Maschinen, Ausrüstungen und Zubehör 51.6	
	1995=100	% <sup>2)</sup>	1995=100	% <sup>2)</sup>	1995=100	% <sup>2)</sup>	1995=100	% <sup>2)</sup>	1995=100	% <sup>2)</sup>
	<b>1994</b>	<b>96,2</b>	-	<b>101,4</b>	-	<b>99,8</b>	-	<b>99,4</b>	-	<b>95,5</b>
<b>1995</b>	<b>100,0</b>	<b>4,0</b>	<b>100,0</b>	<b>-1,4</b>	<b>100,0</b>	<b>0,4</b>	<b>100,0</b>	<b>0,6</b>	<b>100,0</b>	<b>4,7</b>
<b>1996</b>	<b>101,2</b>	<b>1,2</b>	<b>97,8</b>	<b>-2,2</b>	<b>99,0</b>	<b>-1,0</b>	<b>96,8</b>	<b>-3,2</b>	<b>100,1</b>	<b>0,1</b>
<b>1997</b>	<b>108,6</b>	<b>7,3</b>	<b>100,4</b>	<b>2,7</b>	<b>94,5</b>	<b>-4,5</b>	<b>98,3</b>	<b>1,5</b>	<b>103,9</b>	<b>3,8</b>
<b>1995</b> 1. Hj.	102,3	-	100,0	-	97,2	-	97,9	-	97,1	-
2. Hj.	97,7	-	100,0	-	102,8	-	102,1	-	102,9	-
<b>1996</b> 1. Hj.	103,3	1,0	94,4	-5,6	96,9	-0,3	95,0	-3,0	96,4	-0,7
2. Hj.	99,1	1,4	101,1	1,1	101,1	-1,7	98,6	-3,4	103,8	0,9
<b>1997</b> 1. Hj.	109,5	6,0	98,1	3,1	93,2	-3,8	94,3	-0,7	99,0	2,7
2. Hj.	107,7	8,7	102,6	1,5	95,9	-5,1	102,3	3,8	108,8	4,8
<b>1995</b> 1. Vj.	100,4	-	97,3	-	93,3	-	102,0	-	96,6	-
2. Vj.	104,1	-	102,7	-	101,1	-	93,9	-	97,6	-
3. Vj.	91,6	-	102,0	-	99,3	-	99,8	-	95,4	-
4. Vj.	103,8	-	98,1	-	106,3	-	104,4	-	110,4	-
<b>1996</b> 1. Vj.	102,8	2,4	89,7	-7,8	93,9	0,6	99,2	-2,7	94,2	-2,5
2. Vj.	103,8	-0,3	99,1	-3,5	99,9	-1,2	90,8	-3,3	98,5	0,9
3. Vj.	93,0	1,5	103,7	1,7	97,1	-2,2	97,0	-2,8	97,0	1,7
4. Vj.	105,1	1,3	98,5	0,4	105,1	-1,1	100,3	-3,9	110,5	0,1
<b>1997</b> 1. Vj.	104,6	1,8	91,6	2,1	90,7	-3,4	94,7	-4,5	94,3	0,1
2. Vj.	114,4	10,2	104,7	5,7	95,7	-4,2	93,9	3,4	103,8	5,4
3. Vj.	102,3	10,0	105,5	1,7	94,3	-2,9	99,2	2,3	103,0	6,2
4. Vj.	113,0	7,5	99,7	1,2	97,4	-7,3	105,4	5,1	114,7	3,8

\*) Auf die Grundgesamtheit hochgerechnete Ergebnisse der repräsentativen Stichprobenerhebung.

Die Ergebnisse dieser Tabelle werden für zurückliegende Zeiträume nur einmal jährlich jeweils zum Berichtsmontat Dezember korrigiert. Vorläufige Ergebnisse sind kursiv, endgültige Ergebnisse normal wiedergegeben. Da die Ergebnisse der letzten 24 Berichtsmontate in den Tabellen auf den S. 12 bis 14 monatlich und die Ergebnisse in den Tabellen auf den S. 6 bis 9 jährlich korrigiert werden, können sich gewisse Inkonsistenzen ergeben (z.B.: Halbjahresergebnisse entsprechen nicht exakt dem Durchschnitt der sechs Monatsergebnisse dieses Halbjahres).

\*\*\*) Darstellung nach der Klassifikation der Wirtschaftszweige, Ausgabe 1993 (WZ93) - s. Anhang.

1) 50.10.2, 50.30.2, 50.40.2.

2) Veränderungsraten gegenüber Vorjahreszeitraum.

3 Entwicklung der Beschäftigten im Großhandel<sup>1)</sup>

Zeitraum	Großhandel ohne Großhandel mit Kraftfahrzeugen		Großhandel einschl. Groß- handel mit Kraftfahrzeugen		Großhandel mit Kraftfahrzeugen, Kraft- fahrzeugteilen und -zubehör	
	(WZ 51)		WZ 50 <sup>1)</sup> + WZ 51		WZ 50 <sup>1)</sup>	
	1995=100	% <sup>2)</sup>	1995=100	% <sup>2)</sup>	1995=100	% <sup>2)</sup>
1994	100,1	-	99,9	-	97,7	-
1995	100,0	-0,1	100,0	0,1	100,0	2,4
1996	97,2	-2,8	97,3	-2,7	98,7	-1,3
1997	96,6	-0,6	96,7	-0,6	98,5	-0,2
1995 1. Hj.	99,7	-	99,7	-	99,3	-
2. Hj.	100,3	-	100,3	-	100,7	-
1996 1. Hj.	97,6	-2,1	97,7	-2,0	98,5	-0,8
2. Hj.	96,8	-3,5	97,0	-3,3	99,0	-1,7
1997 1. Hj.	96,0	-1,6	96,1	-2,0	98,1	-0,4
2. Hj.	97,1	0,3	97,2	0,2	98,9	-0,1
1995 1. Vj.	99,5	-	99,5	-	99,2	-
2. Vj.	99,9	-	99,8	-	99,4	-
3. Vj.	100,5	-	100,5	-	100,4	-
4. Vj.	100,1	-	100,2	-	101,0	-
1996 1. Vj.	97,9	-1,6	98,0	-1,5	98,8	-0,4
2. Vj.	97,3	-2,6	97,3	-2,5	98,2	-1,2
3. Vj.	97,1	-3,4	97,2	-3,3	98,7	-1,7
4. Vj.	96,5	-3,6	96,7	-3,5	99,3	-1,7
1997 1. Vj.	95,8	-2,1	95,9	-2,1	98,1	-0,7
2. Vj.	96,2	-1,1	96,3	-1,0	98,0	-0,2
3. Vj.	97,3	0,2	97,4	0,2	98,2	-0,5
4. Vj.	97,0	0,5	97,1	0,4	99,6	0,3

<sup>\*)</sup> Auf die Grundgesamtheit hochgerechnete Ergebnisse der repräsentativen Stichprobenerhebung.

Die Ergebnisse dieser Tabelle werden für zurückliegende Zeiträume nur einmal jährlich jeweils zum Berichtsmonat Dezember korrigiert. Vorläufige Ergebnisse sind kursiv, endgültige Ergebnisse normal wiedergegeben. Da die Ergebnisse der letzten 24 Berichtsmonate in den Tabellen auf den S. 12 bis 14 monatlich und die Ergebnisse in den Tabellen auf den S. 6 bis 9 jährlich korrigiert werden, können sich gewisse Inkonsistenzen ergeben (z.B.: Halbjahresergebnisse entsprechen nicht exakt dem Durchschnitt der sechs Monatsergebnisse dieses Halbjahres).

1) 50.10.2. 50.30.2. 50.40.2.

2) Veränderungsraten gegenüber Vorjahreszeitraum.

#### 4 Konjunkturelle Entwicklung der Umsätze im Großhandel \*) Trend-Konjunktur-Komponente Basis 1995 = 100

Bei der nebenstehend dargestellten konjunkturellen Entwicklung handelt es sich um Ergebnisse der Zeitreihenanalyse nach dem „Berliner Verfahren“ (Version 4). Dieses Verfahren zerlegt die Originalwerte (Originalreihe) in eine Trend-Konjunktur-Komponente, eine Saison- und Kalender-Komponente sowie eine Restkomponente. Die Trend-Konjunktur-Komponente des Berliner Verfahrens wird häufig als Konjunkturindikator eingesetzt, da sie die mittel- bis langfristige „Grundtendenz“ der Reihe anzeigt.

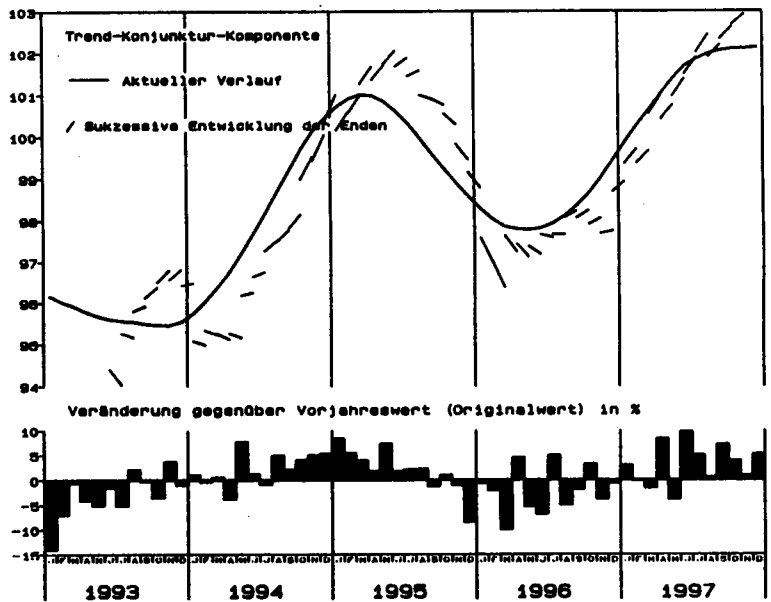
Grundsätzlich ist zu beachten, daß die Zeitreihenkomponenten am aktuellen Rand (etwa für die letzten drei Monate) mit gewissen Unsicherheiten über die Entwicklung behaftet sind.

Das „Berliner Verfahren“ ist aus der Zusammenarbeit der technischen Universität Berlin mit dem Deutschen Institut für Wirtschaftsforschung in Berlin hervorgegangen.

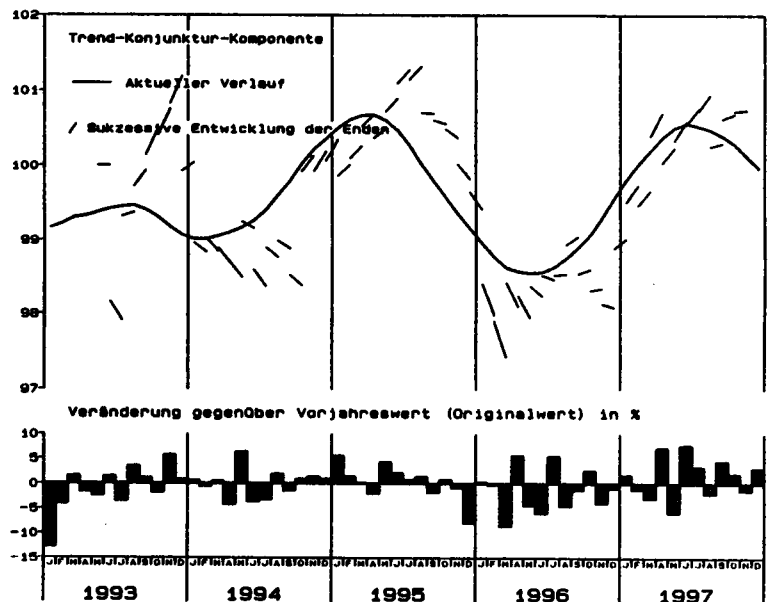
Literaturhinweis: B. Nullau, S. Heiler, P. Wäsch, B. Meissner, D. Filip: Das „Berliner Verfahren“. Ein Beitrag zur Zeitreihenanalyse. In: DIW-Beiträge zur Strukturforschung, Heft 7, Berlin 1969.

\*) Großhandel ohne Kraftfahrzeuge, Kraftfahrzeugteile und -zubehör, Tankstellen

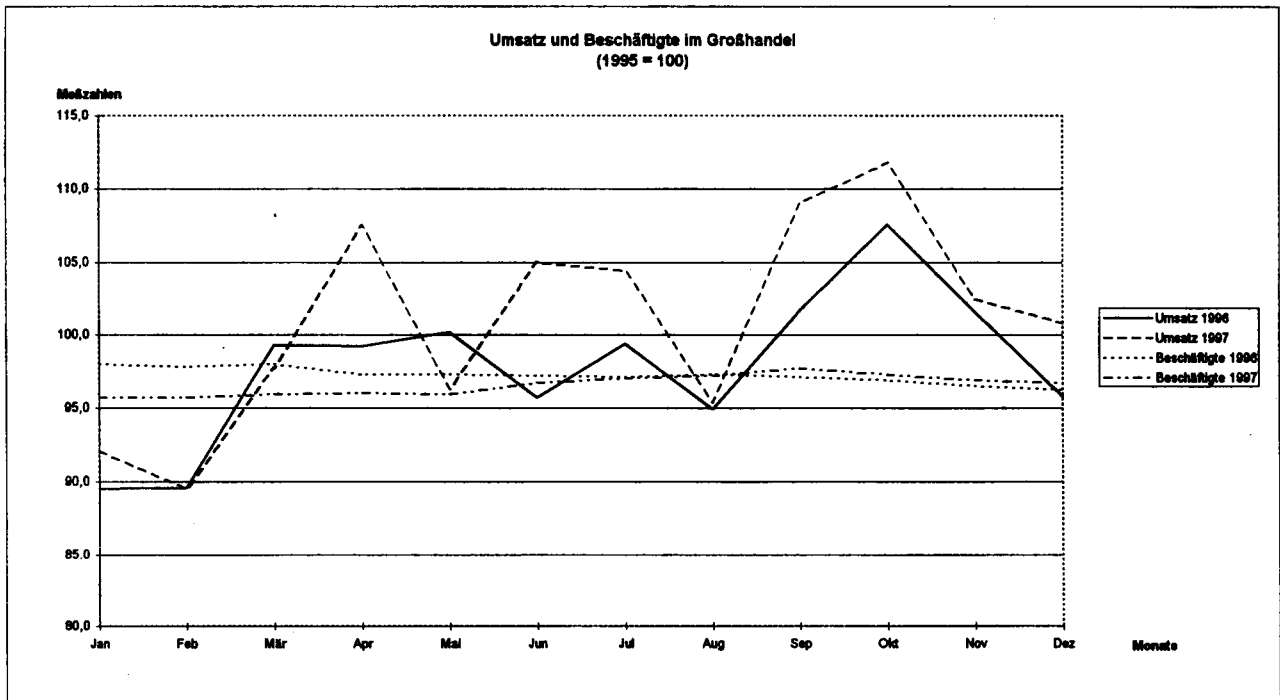
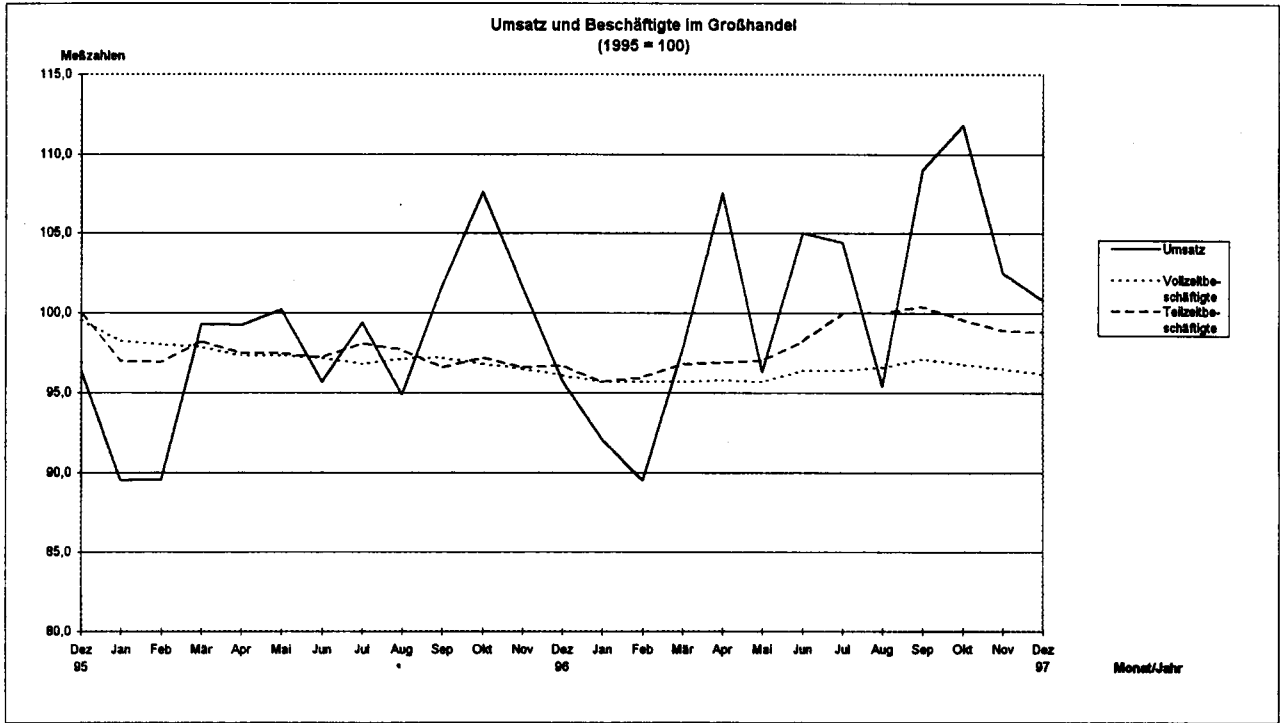
Umsatz  
Deutschland  
Großhandel (in jeweiligen Preisen)  
Messzahlen 1995 = 100



Umsatz  
Deutschland  
Großhandel (in Preisen von 1991)



5 Konjunkturelle Entwicklung der Umsätze und der Beschäftigten im Großhandel  
 Maßzahlen  
 1995 = 100



6 Lange Reihen 1994 bis 19.. \*)  
 Deutschland  
 6.1 Nominale Umsatzmeßzahlen im Großhandel nach Wirtschaftszweigen

1995 = 100

Nummer der Klassifikation 1)	Wirtschaftszweig	Jahr	Umsatz												
			Januar	Februar	März	April	Mai	Juni	Juli	August	September	Oktober	November	Dezember	Jan. bis Dez. 2)
5	GH (einschl. Handel m. KFZ)	1994	82.8	87.0	106.5	93.7	98.7	101.0	92.3	97.0	104.2	102.7	106.1	104.8	98.1
		1995	90.0	91.6	110.5	95.2	106.0	102.9	94.6	99.1	103.4	104.1	106.0	96.4	100.0
		1996	89.7	90.1	100.3	100.0	100.4	95.8	99.4	94.2	101.5	107.8	102.0	95.9	98.1
		1997	92.4	90.3	98.7	108.6	96.8	105.6	104.8	95.0	108.9	112.5	103.2	100.9	101.5
50	GH mit KFZ, Teilen u. Zubehör	1994	78.2	91.5	113.7	100.9	98.8	99.2	82.9	83.1	92.8	92.4	95.5	95.6	98.8
		1995	90.0	93.3	115.2	100.2	107.3	105.5	93.1	86.4	98.4	101.7	110.9	98.0	100.0
		1996	92.6	99.6	117.8	112.3	104.0	97.0	98.1	82.8	99.6	111.8	107.9	97.8	101.8
		1997	96.5	104.6	116.4	127.2	104.2	115.7	113.0	88.5	108.3	124.0	114.4	103.7	109.7
51	GH (o. Handel m. KFZ)	1994	83.0	86.8	106.1	93.3	98.6	101.1	92.8	97.8	104.9	103.3	106.8	105.3	98.3
		1995	90.0	91.5	110.3	94.9	105.9	102.8	94.7	99.9	103.6	104.3	105.7	98.0	100.0
		1996	89.5	89.6	99.3	98.2	100.2	95.7	99.4	94.9	101.7	107.6	101.6	95.8	97.9
		1997	92.1	89.5	97.7	107.5	96.3	105.0	104.4	95.4	109.0	111.8	102.5	100.8	101.0
51 2	GH m. landw. Grundstoffen u. lebenden Tieren	1994	91.3	89.5	114.8	106.5	114.4	99.2	77.9	101.1	100.4	102.5	100.6	103.4	100.1
		1995	91.3	92.3	114.2	104.2	114.1	96.9	78.4	97.7	101.4	109.4	102.7	97.3	100.0
		1996	97.7	92.7	107.0	115.6	122.2	96.5	88.8	97.0	103.4	112.9	105.0	96.2	102.9
		1997	98.4	84.2	111.5	133.2	126.5	108.0	95.4	104.8	115.0	118.5	102.6	106.7	109.5
51 3	GH m. Nahrungsmitteln, Getränken u. Tabakwaren	1994	82.8	86.9	106.2	91.9	102.8	102.0	97.2	98.9	100.4	98.8	105.3	111.1	98.7
		1995	88.2	89.9	105.5	97.3	109.0	102.4	96.4	102.4	98.9	102.0	104.7	105.3	100.0
		1996	89.8	91.6	99.2	101.3	104.4	97.7	101.3	96.0	95.0	105.3	100.1	105.5	98.9
		1997	92.4	88.6	96.6	104.7	100.8	99.0	104.0	95.0	99.8	104.0	95.9	105.1	98.8
51 4	GH m. Gebrauchs- u. Verbrauchsgütern	1994	93.0	91.9	107.4	89.3	89.6	94.0	90.1	96.5	110.8	106.2	109.6	102.7	98.4
		1995	97.2	95.1	112.2	90.3	97.0	95.5	92.4	98.9	109.4	107.7	109.6	94.6	100.0
		1996	98.7	96.1	102.6	92.8	92.1	88.3	93.7	91.7	105.0	108.3	101.4	90.1	96.7
		1997	97.4	91.4	94.9	99.3	84.9	97.6	96.2	90.6	109.8	112.9	104.2	97.3	98.0
51 5	GH m. Rohstoffen, Halbwaren, Altmaterial u. Reststoffen	1994	78.7	83.2	102.5	94.9	99.3	103.3	96.4	99.7	105.3	105.6	106.8	95.6	97.6
		1995	89.4	91.2	111.1	95.1	109.2	107.0	99.7	101.2	106.0	103.4	103.0	83.8	100.0
		1996	85.2	84.4	94.6	98.5	99.9	96.0	105.0	97.8	103.5	109.2	100.9	85.4	96.7
		1997	90.3	88.6	97.0	109.9	96.8	110.3	112.5	99.0	112.2	115.9	102.6	88.4	102.0
51 6	GH m. Maschinen, Ausrüstungen u. Zubehör	1994	77.6	85.2	106.0	91.1	94.7	104.1	87.4	89.7	102.0	101.0	107.6	123.3	97.5
		1995	88.8	92.2	111.0	91.3	99.7	106.4	91.3	93.5	101.1	102.4	108.9	113.3	100.0
		1996	84.6	86.7	101.9	95.9	91.8	98.6	93.1	85.2	99.7	101.3	102.8	109.2	96.0
		1997	84.9	86.7	94.6	102.1	87.4	109.6	99.5	87.3	104.8	103.4	103.3	112.3	98.0
51 7	sonstiger GH	1994	76.2	89.0	113.4	95.0	103.4	105.6	90.1	99.5	107.6	101.5	106.6	118.3	100.5
		1995	76.8	84.5	111.6	97.9	110.4	104.6	89.9	99.8	101.4	103.9	109.3	109.9	100.0
		1996	83.5	90.9	102.8	108.7	110.0	104.8	101.9	101.1	105.7	111.0	107.4	114.7	103.5
		1997	90.3	91.2	107.6	117.9	104.9	111.5	104.7	97.9	123.3	122.0	118.7	142.1	111.0

\*) Quelle: Statis-Bund-Segment 3676.

1) Klassifikation der Wirtschaftszweige, Ausgabe 1993

2) Kumulierter Wert.

6 Lange Reihen 1994 bis 19.. \*)  
 Deutschland  
 6.2 Reale Umsatzmeßzahlen im Großhandel nach Wirtschaftszweigen  
 1995 = 100

Nummer der Klassifikation 1)	Wirtschaftszweig	Jahr	Umsatz												
			Januar	Februar	März	April	Mai	Juni	Juli	August	September	Oktober	November	Dezember bis Dez.2)	
5	GH (einschl. Handel m. KFZ)	1994	85.7	89.6	109.6	96.2	100.4	99.7	93.2	98.2	105.2	104.2	107.7	106.0	99.6
		1995	90.7	90.8	109.6	94.3	104.7	101.8	94.1	99.4	103.6	105.3	107.5	98.0	100.0
		1996	90.9	90.8	100.7	99.9	100.2	95.6	99.3	95.0	102.4	108.4	103.3	97.1	98.6
		1997	92.5	90.1	97.9	107.4	94.6	103.5	103.2	93.5	107.2	110.8	102.4	100.2	100.3
50	GH mit KFZ, Teilen u. Zubehör	1994	81.3	94.5	117.3	104.1	102.7	102.0	84.8	84.8	94.0	94.0	97.5	97.1	96.2
		1995	91.0	94.1	116.1	100.4	107.0	105.0	92.2	85.3	97.4	101.8	111.5	98.2	100.0
		1996	92.5	99.0	116.8	111.4	103.6	96.3	97.5	82.5	99.0	111.2	107.2	97.0	101.2
		1997	95.6	103.3	114.9	125.6	103.2	114.3	111.7	87.8	107.5	122.7	113.5	102.8	108.6
51	GH (o. Handel m. KFZ)	1994	85.9	89.4	109.2	95.8	100.3	99.6	93.6	98.9	105.8	104.7	108.2	106.5	99.8
		1995	90.7	90.6	109.3	93.9	104.6	101.6	94.2	100.2	103.9	105.5	107.9	98.0	100.0
		1996	90.9	90.4	99.9	99.2	100.0	95.5	99.4	95.7	102.6	108.2	103.1	97.1	98.5
		1997	92.4	89.4	97.0	106.4	94.1	102.9	102.7	93.8	107.2	110.2	101.7	100.1	99.8
51 2	GH m. landw. Grundstoffen u. lebenden Tieren	1994	90.1	88.6	112.7	104.1	110.3	93.7	76.0	101.2	99.0	101.4	99.6	103.3	98.3
		1995	90.4	89.8	111.5	102.5	111.9	94.9	79.5	101.7	104.2	112.3	103.7	97.6	100.0
		1996	96.4	90.8	103.7	109.7	111.1	86.5	81.6	91.3	98.4	109.2	104.7	95.2	98.2
		1997	95.3	90.5	104.8	124.1	112.6	98.9	91.9	102.0	111.4	116.1	101.4	105.0	104.5
51 3	GH m. Nahrungsmitteln, Getränken u. Tabakwaren	1994	87.3	90.5	110.0	94.6	103.6	101.0	95.2	98.1	98.7	98.8	106.0	111.6	99.6
		1995	88.0	88.4	103.5	95.7	107.0	100.6	96.4	103.8	97.7	104.2	107.6	107.0	100.0
		1996	91.5	92.1	97.9	100.4	103.5	95.7	99.8	95.9	95.5	106.5	102.0	106.8	99.0
		1997	92.2	86.9	93.1	100.4	94.0	92.7	99.4	90.1	93.4	99.2	92.9	100.1	94.5
51 4	GH m. Gebrauchs- u. Verbrauchsgütern	1994	85.5	94.0	109.7	91.3	91.4	85.4	91.4	97.7	112.4	107.7	111.4	104.6	99.4
		1995	98.3	95.5	112.1	90.2	96.5	95.0	91.8	98.5	109.2	107.9	110.1	95.1	100.0
		1996	99.2	96.2	102.3	92.4	91.6	88.2	93.6	91.8	105.5	108.6	101.9	90.4	96.8
		1997	97.9	91.5	94.8	99.2	84.9	97.6	96.3	90.9	110.4	113.3	105.0	97.8	98.3
51 5	GH m. Rohstoffen, Halbwaren, Altmaterial u. Reststoffen	1994	83.4	87.7	108.0	99.6	103.2	106.3	100.6	102.9	108.9	109.0	109.7	97.3	101.4
		1995	91.1	90.3	110.5	94.2	107.7	108.1	99.3	101.2	105.4	104.1	104.4	85.7	100.0
		1996	86.9	86.1	96.1	99.0	100.9	97.5	106.9	99.8	104.5	108.6	101.3	85.7	97.8
		1997	89.6	88.6	96.6	109.4	95.8	108.9	110.8	96.4	109.4	112.6	99.8	86.7	100.4
51 6	GH m. Maschinen, Ausrüstungen u. Zubehör	1994	75.5	82.6	103.5	88.6	91.8	100.9	85.0	87.9	100.6	100.2	107.1	122.3	95.5
		1995	88.8	91.2	109.7	90.1	98.1	104.6	90.3	92.5	103.3	104.2	111.3	115.8	100.0
		1996	87.2	88.8	106.6	98.8	94.3	102.4	96.1	89.2	105.8	107.3	108.8	115.5	100.1
		1997	91.0	91.6	100.2	106.5	91.0	113.9	103.3	92.9	112.7	110.7	111.4	121.8	103.9
51 7	sonstiger GH	1994	78.5	92.5	117.8	99.1	107.4	109.0	92.4	102.4	110.3	104.0	108.7	119.2	103.4
		1995	76.5	83.7	110.7	97.1	110.5	104.5	89.7	100.5	101.6	104.6	110.0	110.7	100.0
		1996	83.2	90.4	102.6	109.4	110.5	105.1	102.1	101.9	106.5	111.7	108.0	114.8	103.9
		1997	89.5	89.8	105.7	116.5	102.7	108.2	102.0	94.9	119.5	118.6	115.8	136.4	108.3

\*) Quelle: Statis-Bund-Segment 3676.  
 1) Klassifikation der Wirtschaftszweige, Ausgabe 1993  
 2) Kumulierter Wert.

6 Lange Reihen 1994 bis 19.. \*)  
Deutschland  
6.3 Beschäftigtenmeßzahlen im Großhandel nach Wirtschaftszweigen

1995 = 100

Nummer der Klassifikation 1)	Wirtschaftszweig	Jahr	Beschäftigte												
			Januar	Februar	März	April	Mai	Juni	Juli	August	September	Oktober	November	Dezember	Jan. bis Dez. 2)
5	GH (einschl. Handel m. KFZ)	1994	99.1	99.2	99.6	99.5	99.6	99.7	99.7	100.5	100.8	100.5	100.7	100.4	99.9
		1995	99.2	99.5	99.7	99.6	99.9	100.0	100.0	100.6	100.8	100.5	100.3	99.7	100.0
		1996	98.0	97.9	98.0	97.4	97.4	97.2	97.1	97.3	97.2	97.0	96.7	96.3	97.3
		1997	95.8	95.9	96.0	96.1	96.0	96.8	97.0	97.3	97.8	97.4	97.1	96.8	96.7
50	GH mit KFZ, Teilen u. Zubehör	1994	97.6	97.4	97.5	96.9	97.0	97.0	96.7	97.8	98.4	98.5	98.7	98.5	97.7
		1995	99.0	99.4	99.2	99.3	99.5	99.5	99.3	100.9	100.9	100.9	101.0	101.1	100.0
		1996	98.9	98.8	98.6	98.5	98.1	98.0	97.9	98.8	99.4	99.3	99.6	99.1	98.8
		1997	98.2	98.0	98.2	98.1	98.0	97.9	97.5	98.1	99.0	99.3	100.1	99.5	98.5
51	GH (o. Handel m. KFZ)	1994	99.2	99.3	99.8	99.7	99.7	99.9	99.9	100.6	100.9	100.7	100.8	100.5	100.1
		1995	99.2	99.5	99.7	99.6	99.9	100.1	100.1	100.6	100.8	100.4	100.3	99.7	100.0
		1996	98.0	97.8	98.0	97.3	97.3	97.2	97.1	97.3	97.1	96.9	96.5	96.2	97.2
		1997	95.7	95.7	95.9	96.0	95.9	96.7	97.0	97.2	97.7	97.3	96.9	96.7	96.6
51 2	GH m. landw. Grundstoffen u. lebenden Tieren	1994	102.8	102.4	104.0	104.1	103.5	102.8	101.7	102.6	102.4	102.6	101.7	100.9	102.6
		1995	99.8	99.0	99.7	98.6	100.2	100.3	100.5	101.4	100.5	101.0	99.8	98.7	100.0
		1996	96.2	97.2	98.7	99.1	98.1	98.2	98.6	98.5	98.3	98.4	96.9	96.6	97.9
		1997	96.9	97.1	99.0	98.3	98.4	98.0	99.0	100.3	100.6	99.0	98.6	97.9	98.6
51 3	GH m. Nahrungsmitteln, Getränken u. Tabakwaren	1994	97.9	97.9	98.5	98.5	98.7	99.1	99.6	100.2	100.2	99.4	99.7	99.2	99.1
		1995	98.7	99.2	99.2	99.2	100.3	100.9	100.6	101.1	100.8	100.3	99.9	99.6	100.0
		1996	98.2	97.1	97.7	97.7	97.4	97.2	97.4	97.2	96.0	96.3	96.8	96.3	96.9
		1997	94.9	94.7	94.6	95.0	95.1	95.3	96.9	96.5	93.1	92.0	91.8	91.8	94.3
51 4	GH m. Gebrauchs- u. Verbrauchsgütern	1994	101.4	101.5	101.7	101.1	101.0	101.3	100.9	101.5	101.6	101.3	101.1	100.9	101.3
		1995	99.5	100.1	100.4	100.0	99.9	99.8	99.9	100.3	100.6	99.9	100.0	99.4	100.0
		1996	97.8	97.8	97.7	96.9	96.5	96.6	96.3	96.5	96.6	96.4	96.0	95.7	96.7
		1997	94.4	94.6	94.5	94.4	94.1	96.4	96.5	96.8	97.0	96.8	96.4	96.3	95.7
51 5	GH m. Rohstoffen, Halbwaren, Altmaterial u. Reststoffen	1994	97.5	97.5	98.0	98.0	98.2	98.7	98.8	99.7	100.1	100.2	100.4	100.1	98.9
		1995	98.9	99.0	99.3	99.5	99.8	100.0	100.0	100.7	101.0	100.9	100.6	100.0	100.0
		1996	98.8	98.6	98.7	97.5	98.1	97.9	98.2	98.5	98.5	98.3	98.0	97.7	98.2
		1997	97.7	97.8	98.4	98.4	98.6	98.8	98.8	98.1	99.9	99.8	99.1	98.1	98.7
51 6	GH m. Maschinen, Ausrüstungen u. Zubehör	1994	100.3	100.6	101.2	101.6	101.3	101.0	100.6	101.5	102.1	102.1	102.4	102.3	101.4
		1995	99.8	99.7	100.0	99.5	99.4	99.6	99.8	100.5	100.7	100.5	100.7	99.6	100.0
		1996	96.7	96.8	96.9	96.4	96.4	95.9	95.1	95.5	95.4	94.9	94.7	94.3	95.8
		1997	93.9	93.7	93.4	93.6	93.2	93.8	93.1	93.5	93.5	93.7	93.5	93.2	93.5
51 7	sonstiger GH	1994	97.4	97.3	97.8	97.2	97.5	97.4	97.5	98.9	100.6	99.1	100.6	99.8	98.4
		1995	99.8	99.4	99.6	98.7	100.2	99.7	100.0	100.0	100.4	100.6	100.4	99.9	100.0
		1996	98.2	98.7	99.8	98.5	98.7	98.4	98.0	98.3	99.2	98.7	98.8	98.6	98.8
		1997	98.2	98.6	98.9	98.4	99.4	99.7	100.0	100.8	116.4	115.1	114.8	117.7	104.9

\*) Quelle: Statis-Bund-Segment 3677.  
1) Klassifikation der Wirtschaftszweige, Ausgabe 1993  
2) Kumulierter Wert.



## **Aktuelle Monatsergebnisse**

TABELLENTEIL

1 UMSATZENTWICKLUNG IM GROSSHANDEL NACH WIRTSCHAFTSZWEIGEN

1995 = 100

NUMMER DER KLAS-SIFI-KATION: 1)	WIRTSCHAFTSZWEIG	UMSATZ							
		DEZ.	DEZ.	NOV.	JAN./DEZ.	DEZ.	DEZ.	NOV.	JAN./DEZ.
		1997	1996	1997	1997	1997	1996	1997	1997
GROSSHANDEL MIT ...		IN JEWEILIGEN PREISEN				IN PREISEN DES JAHRES 1991			
50 1 Handel mit Kraftwagen									
50 102	Gh.m.Kraftwagen	103,9	95,6	112,0	109,9	99,1	92,1	106,7	105,2
50 3 Handel mit Kraftwagenteilen u. Zubehör									
50 302	Gh.m.Kraftwagenteilen u. Zubehör	105,7	104,1	121,2	108,4	110,7	107,4	126,8	112,7
50 4 Handel mit Krafträdern, Teilen u. Zubehör									
50 402	Gh.m.Krafträdern,Teilen u.Zubehör	71,2	59,3	74,5	124,2	72,1	58,7	74,7	123,4
50	Kfz-Handel;Tankstellen	103,7	97,8	114,4	109,7	102,8	97,0	113,5	108,6
51 2 Großhandel mit landw.Grundstoffen u. lebenden Tieren									
51 21	Gh.m.Getreide,Saaten u. Futtermitteln	111,8	100,3	101,3	110,6	109,9	98,3	101,1	106,3
51 22	Gh.m.Blumen u.Pflanzen	77,1	74,2	97,8	105,3	75,7	73,3	99,7	103,7
51 23	Gh.m.lebenden Tieren	102,4	95,4	105,8	107,6	102,4	93,6	101,6	98,2
51 2	Gh.m.landw.Grundstoffen u. lebenden Tieren	105,7	96,2	102,6	109,5	105,0	95,2	101,4	104,5
51 3 Großhandel mit Nahrungsmitteln, Getränken u. Tabakwaren									
51 31	Gh.m.Obst,Gemüse u. Kartoffeln	94,6	88,8	92,3	101,7	95,1	100,0	96,6	101,5
51 32	Gh.m.Fleisch,Fleischwaren,Geflügel u.Wild	102,3	103,6	95,5	96,7	99,0	103,8	90,3	89,0
51 33	Gh.m.Milcherzeugn.,Eiern,Speiseöl u.ä.Fetten	95,2	103,0	84,0	88,0	92,4	101,8	82,0	86,9
51 34	Gh.m.Getränken	106,6	104,3	88,7	95,8	101,8	102,9	85,3	91,9
51 35	Gh.m.Tabakwaren	112,7	105,8	93,1	102,9	109,4	102,8	90,4	99,9
51 36	Gh.m.Zucker,Süßwaren u. Backwaren	105,4	101,2	123,4	98,7	103,0	101,6	121,9	96,8
51 37	Gh.m.Kaffee,Tee,Kakao u. Gewürzen	113,1	111,1	109,5	103,5	80,9	128,1	87,8	79,2
51 38	Gh.m.sonst.Nahrungsmitteln	111,2	108,1	99,4	101,9	101,6	107,1	94,2	95,3
51 39	Gh.m.Nahrungsmitteln,Getränken u.Tabakw.o.äS	106,1	112,9	95,8	99,1	102,9	112,6	93,8	96,7
51 3	Gh.m.Nahrungsmitteln,Getränken u. Tabakwaren	105,1	105,5	95,9	98,8	100,1	106,8	92,9	94,5
51 4 Großhandel mit Gebrauchs- u. Verbrauchsgütern									
51 41	Gh.m.Textilien	77,0	75,3	97,3	88,8	75,9	74,5	96,0	87,9
51 42	Gh.m.Bekleidung u. Schuhen	70,0	71,5	78,5	92,0	70,6	72,1	79,3	92,9
51 43	Gh.m.elekt.r.Haushalts-, Rundfunk-,Fernsehgeräten	95,7	88,3	112,8	97,2	99,1	90,7	117,1	99,8
51 44	Gh.m.Haush.waren a.Metall,keram.Erzeugn.usw	85,7	78,7	96,9	92,5	82,3	78,5	93,6	89,6
51 45	Gh.m.kosmet.Erzeugn.u.Körperpflegemitteln	91,2	79,2	104,7	98,9	91,4	79,6	105,1	99,1
51 461	Gh.m.pharmazeut.Erzeugn.	121,5	99,5	114,6	110,9	120,0	98,5	113,3	109,6
51 462	Gh.m.med.u.orthopäd. Artikeln u.Laborbedarf	114,3	108,3	100,8	102,5	109,4	103,1	96,6	98,1
51 46	Gh.m.pharmazeut.Erzeugn.u.med.Hilfsmitteln	119,7	103,5	109,8	107,3	117,3	101,0	107,8	105,3
51 473	Gh.m.Fahrrädern,-teilen u.Zubeh.,Sport-u.ä.Art.	71,0	75,0	85,4	94,3	86,4	72,1	79,8	89,9

1)KLASSIFIKATION DER WIRTSCHAFTSZWEIGE, AUSGABE 1993.

## 1 UMSATZENTWICKLUNG IM GROSSHANDEL NACH WIRTSCHAFTSZWEIGEN

1995 = 100

NUMMER DER KLAS- SIFI- KATION: 1)	WIRTSCHAFTSZWEIG	UMSATZ							
		DEZ.	DEZ.	NOV.	JAN./DEZ.	DEZ.	DEZ.	NOV.	JAN./DEZ.
		1997	1996	1997	1997	1997	1996	1997	1997
GROSSHANDEL MIT ...		IN JEWEILIGEN PREISEN				IN PREISEN DES JAHRES 1991			
51 474	Gh.m.Uhren,Edelmetall- waren u.Schmuck	109,7	115,1	95,4	89,2	107,2	112,9	92,9	87,2
51 475	Gh.m.Leder-u.Taschener- waren,Geschenk-u.Werbearb.	68,1	71,4	102,7	79,5	65,8	70,4	99,4	77,7
51 476	Gh.m.Möbeln,Eintr.gegen- ständen u.Bodenbelägen	95,5	94,9	100,5	96,5	91,5	91,0	96,3	92,5
51 477	Gh.m.feinmech.,Foto-u. optischen Erzeugnissen	107,1	104,4	112,6	110,6	110,4	107,6	116,0	114,0
51 478	Gh.m.Papier,Pappe,Schul- u.Büroart.,Büchern u.ä.	99,4	92,4	98,7	95,3	100,1	93,4	99,6	96,2
51 47	Gh.m.sonst.Gebrauchs- u.Verbrauchsgütern	96,5	92,3	102,4	95,9	96,1	92,4	101,5	95,6
51 4	Gh.m.Gebrauchs- u. Verbrauchsgütern	97,3	90,1	104,2	98,0	97,8	90,4	105,0	98,3
51 5 Großhandel mit Rohstf.,Halbwaren, Altmaterial u. Reststf.									
51 51	Gh.m.festen Brennstoffen u.Mineralölerzeugnissen	106,1	107,0	110,8	111,5	97,7	97,2	100,9	103,1
51 52	Gh.m.Erzen,Eisen,Stahl, NE-Metallen u.Halbzeug	84,9	79,8	99,0	100,3	85,0	86,8	99,5	102,1
51 531	Gh.m.Holz,Baustf.,Sani- tärker.u.Anstrichm.oaS	82,6	77,9	112,6	109,5	83,4	79,1	113,6	110,8
51 532	Gh.m.Roh-u.Schnittholz	70,2	67,8	90,6	87,2	70,1	68,9	90,3	87,6
51 533	Gh.m.sonst.Holzhalb- sowie Bauelem.a.Holz	82,4	79,2	101,7	95,7	82,2	80,5	101,3	96,0
51 534	Gh.m.Baustf.u.Bauelem- ten a.mineral.Stoffen	70,5	74,4	98,2	95,5	71,2	75,0	99,0	96,2
51 537	Gh.m.Sanitärkeramik	77,6	78,3	95,4	91,2	75,8	77,3	93,0	89,0
51 53	Gh.m.Holz,Baustf.,Sani- tärkeramik u.Anstrichm.	75,3	75,3	100,6	97,6	75,6	75,9	100,8	97,9
51 541	Gh.m.Bauelementen a. Metall	83,3	78,9	105,7	95,7	81,6	77,8	103,6	94,0
51 542	Gh.m.Werkzeugen u. Kleineisenwaren	77,3	72,3	96,8	94,7	74,0	69,8	92,8	91,1
51 543	Gh.m.Inst.bedarf f.Gas, Wasser u.Heizung	88,8	84,3	111,5	104,1	86,5	83,0	108,4	101,5
51 54	Gh.m.Bauelem.a.Metall, Inst.bedarf f.Gas usw	84,0	79,4	106,6	99,6	81,6	77,8	102,5	96,8
51 55	Gh.m.chemischen Erzeugnissen	85,6	74,7	91,2	96,6	85,2	76,4	89,2	96,5
51 56	Gh.m.sonst.Halbwaren	69,3	66,7	94,4	89,0	70,7	71,3	96,3	90,2
51 57	Gh.m.Altmaterial u. Reststoffen	77,6	62,0	92,1	88,4	87,2	82,1	102,2	100,5
51 5	Gh.m.Rohstf.,Halbwaren, Altmaterial u. Reststf.	88,4	85,4	102,8	102,0	86,7	86,7	99,8	100,4
51 6 Großhandel mit Maschinen, Ausrüstungen u. Zubehör									
51 61	Gh.m.Werkzeugmaschinen	127,6	101,8	100,5	93,5	124,0	100,6	97,8	91,4
51 62	Gh.m.Baumaschinen	109,0	108,5	89,2	84,9	106,0	107,3	86,8	83,0
51 64	Gh.m.Büromaschinen u.-einrichtungen	124,5	117,2	110,4	99,6	144,7	129,3	128,5	113,0
51 651	Gh.m.Flurförderzeugen u. Fahrzeugen ang	127,0	145,0	95,6	99,0	124,7	144,0	94,1	97,7
51 65	Gh.m.sonst.Masch.usw (oh.Landw.Maschinen)	99,7	99,1	102,1	99,3	95,9	98,3	98,4	97,2
51 66	Gh.m.landw.Maschinen u. Geräten	89,8	113,5	76,9	98,6	87,7	112,5	75,2	96,8

1)KLASSIFIKATION DER WIRTSCHAFTSZWEIGE, AUSGABE 1993.

## 1 UMSATZENTWICKLUNG IM GROSSHANDEL NACH WIRTSCHAFTSZWEIGEN

1995 = 100

NUMMER DER KLAS- SIFI- KATION 1)	WIRTSCHAFTSZWEIG	UMSATZ							
		DEZ.	DEZ.	NOV.	JAN./DEZ.	DEZ.	DEZ.	NOV.	JAN./DEZ.
		1997	1996	1997	1997	1997	1996	1997	1997
GROSSHANDEL MIT ...		IN JEWEILIGEN PREISEN				IN PREISEN DES JAHRES 1991			
51 6	Gh.m.Maschinen, Ausrüstungen u. Zubehör	112,3	109,2	103,3	98,0	121,8	115,5	111,4	103,9
51 7 Sonstiger Großhandel									
51 701	Gh.m.Rohstoffen, Halb-u. Fertigwaren oaS	135,8	137,3	124,6	124,0	134,7	138,2	123,5	123,1
51 702	Gh.m.Rohstoffen u. Halbwaren oaS	87,8	95,7	108,0	101,5	84,2	98,7	104,7	98,2
51 703	Gh.m.Fertigwaren oaS	164,7	116,7	121,4	111,6	160,5	116,4	119,0	109,2
51 7	Sonstiger Großhandel	142,1	114,7	118,7	111,0	136,4	114,8	115,8	108,3
51	Großhandel	100,8	95,8	102,5	101,0	100,1	97,1	101,7	99,8
	Großhandel einschl.- KFZ-Großhandel	100,9	95,9	103,2	101,5	100,2	97,1	102,4	100,3

1) KLASSTIFIKATION DER WIRTSCHAFTSZWEIGE, AUSGABE 1993.

2 UMSATZENTWICKLUNG IM GROSSHANDEL NACH WIRTSCHAFTSZWEIGEN  
PROZENT

NUMMER DER KLAS- SIFI- KATION! 1)	WIRTSCHAFTSZWEIG	VERÄNDERUNG DER UMSATZWERTE					
		DEZ. 1997 GEGENUEBER		DEZ. 97 UND NOV. 97 GEGENUEBER	JAN./DEZ. 97 GEGENUEBER	DEZ. 97 GEGENUEBER	JAN./DEZ. 97 GEGENUEBER
		DEZ. 1996	NOV. 1997	DEZ. 96 UND NOV. 96	JAN./DEZ. 96	DEZ. 96	JAN./DEZ. 96
GROSSHANDEL MIT ...		IN JEWEILIGEN PREISEN			IN PREISEN DES JAHRES 1991		
50 1 Handel mit Kraftwagen							
50 102	Gh.m.Kraftwagen	8,8	-7,2	9,0	9,0	7,6	7,2
50 3 Handel mit Kraftwagenteilen u. Zubehör							
50 302	Gh.m.Kraftwagenteilen u. Zubehör	1,5	-12,8	1,6	5,6	3,1	7,3
50 4 Handel mit Krafträdern, Teilen u. Zubehör							
50 402	Gh.m.Krafträdern, Teilen u. Zubehör	20,1	-4,3	11,8	10,7	22,9	10,4
50	Kfz-Handel; Tankstellen	6,1	-9,3	6,1	7,8	5,9	7,3
51 2 Großhandel mit landw.Grundstoffen u. lebenden Tieren							
51 21	Gh.m.Getreide, Saaten u. Futtermitteln	11,5	10,4	2,0	5,8	11,7	7,2
51 22	Gh.m.Blumen u. Pflanzen	3,9	-21,2	2,6	1,8	3,3	0,8
51 23	Gh.m.lebenden Tieren	7,4	-3,2	7,7	8,1	9,3	5,3
51 2	Gh.m.landw.Grundstoffen u. lebenden Tieren	9,9	3,1	3,5	6,4	10,2	6,4
51 3 Großhandel mit Nahrungsmitteln, Getränken u. Tabakwaren							
51 31	Gh.m.Obst, Gemüse u. Kartoffeln	6,5	2,4	7,7	2,7	-5,0	-0,5
51 32	Gh.m.Fleisch, Fleischwaren, Geflügel u. Wild	-1,3	7,1	-1,7	-0,7	-4,6	-4,7
51 33	Gh.m.Milcherzeugn., Eiern, Speiseöl u. ä.Fetten	-7,6	13,4	-10,4	-11,3	-9,2	-11,2
51 34	Gh.m.Getränken	2,2	20,1	-2,7	1,6	-1,1	-1,3
51 35	Gh.m.Tabakwaren	6,6	21,1	2,0	2,3	6,4	0,3
51 36	Gh.m.Zucker, Süßwaren u. Backwaren	4,1	-14,6	-3,7	-0,6	1,4	-2,6
51 37	Gh.m.Kaffee, Tee, Kakao u. Gewürzen	1,8	3,3	2,5	13,0	-36,8	-23,9
51 38	Gh.m.sonst.Nahrungsmitteln	2,9	11,9	-0,4	-0,7	-5,1	-7,4
51 39	Gh.m.Nahrungsmitteln, Getränken u. Tabakw.oaS	-6,0	10,8	-6,2	-1,6	-8,6	-3,4
51 3	Gh.m.Nahrungsmitteln, Getränken u. Tabakwaren	-0,4	9,5	-2,2	-0,1	-6,3	-4,5
51 4 Großhandel mit Gebrauchs- u. Verbrauchsgütern							
51 41	Gh.m.Textilien	2,3	-20,8	2,1	-3,7	1,9	-4,1
51 42	Gh.m.Bekleidung u. Schuhen	-2,1	-10,9	-6,7	-5,3	-2,0	-5,3
51 43	Gh.m.elekt.r.Haushalts-, Rundfunk-, Fernsehgeräten	8,3	-15,2	6,5	2,8	9,2	3,7
51 44	Gh.m.Haush.waren a.Metall, keram.Erzeugn.usw	9,0	-11,5	3,6	-3,6	4,9	-6,5
51 45	Gh.m.kosmet.Erzeugn.u. Körperpflegemitteln	15,1	-13,0	12,4	6,7	14,8	7,2
51 461	Gh.m.pharmazeut.Erzeugn.	22,1	6,1	19,5	6,9	21,9	6,6
51 462	Gh.m.med.u.orthopäd. Artikeln u.Laborbedarf	5,5	13,3	-0,3	1,9	6,1	1,6
51 46	Gh.m.pharmazeut.Erzeugn. u.med.Hilfsmitteln	15,7	9,1	11,9	4,4	16,1	4,3
51 473	Gh.m.Fahrrädern,-teilen u.Zubeh., Sport-u.ä.Art.	-5,3	-16,9	2,5	-4,9	-7,9	-6,0
51 474	Gh.m.Uhren, Edelmetallwaren u.Schmuck	-4,7	15,0	-11,7	-6,4	-5,1	-7,8

1)KLASSIFIKATION DER WIRTSCHAFTSZWEIGE, AUSGABE 1993.

2 UMSATZENTWICKLUNG IM GROSSHANDEL NACH WIRTSCHAFTSZWEIGEN  
PROZENT

NUMMER DER KLAS- SIFI- KATION 1)	WIRTSCHAFTSZWEIG	VERÄNDERUNG DER UMSATZWERTE					
		DEZ. 1997 GEGENUEBER		DEZ. 97 UND NOV. 97 GEGENUEBER	JAN./DEZ. 97 GEGENUEBER	DEZ. 97 GEGENUEBER	JAN./DEZ. 97 GEGENUEBER
		DEZ. 1996	NOV. 1997	DEZ. 96 UND NOV. 96	JAN./DEZ. 96	DEZ. 96	JAN./DEZ. 96
		IN JEWEILIGEN PREISEN			IN PREISEN DES JAHRES 1991		
GROSSHANDEL MIT ...							
51 475	Gh.m.Leder-u.Täschnerwa- ren,Geschenk-u.Werbearb.	-4,6	-33,7	-2,8	-6,3	-6,5	-7,4
51 476	Gh.m.Möbeln,Einr.gegen- ständen u.Bodenbelägen	0,7	-4,9	-2,3	-0,8	0,5	-2,3
51 477	Gh.m.feinmech.,Foto-u. optischen Erzeugnissen	2,5	-4,9	0,3	5,2	2,6	6,0
51 478	Gh.m.Papier,Pappe,Schul- u.Büroart.,Büchern u.ä.	7,6	0,7	5,1	1,7	7,2	2,1
51 47	Gh.m.sonst.Gebrauchs- u.Verbrauchsgütern	4,6	-5,8	2,7	0,9	4,1	0,7
51 4	Gh.m.Gebrauchs- u. Verbrauchsgütern	8,1	-6,6	5,3	1,4	8,2	1,5
51 5 Großhandel mit Rohstf.,Halbwaren, Altmaterial u. Reststf.							
51 51	Gh.m.festen Brennstoffen u.Mineralölerzeugnissen	-0,9	-4,2	-1,0	4,3	0,5	0,9
51 52	Gh.m.Erzen,Eisen,Stahl, NE-Metallen u.Halbzeug	6,4	-14,3	4,3	10,1	-2,0	5,4
51 531	Gh.m.Holz,Baustf.,Sani- tärker.u.Anstrichm.oaS	6,0	-26,6	4,4	7,2	5,4	6,7
51 532	Gh.m.Roh-u.Schnittholz	3,6	-22,5	2,9	2,8	1,7	1,3
51 533	Gh.m.sonst.Holzhalbw. sowie Bauelem.a.Holz	4,0	-19,0	2,9	3,8	2,1	2,2
51 534	Gh.m.Baustf.u.Bauelem.- ten o.mineral.Stoffen	-5,2	-28,2	-3,2	1,2	-5,1	1,5
51 537	Gh.m.Sanitärkeramik	-0,9	-18,7	-0,4	-2,3	-2,0	-3,6
51 53	Gh.m.Holz,Baustf.,Sani- tärkeramik u.Anstrichm.	-0,0	-25,1	-0,0	2,8	-0,4	2,5
51 541	Gh.m.Bauelementen a. Metall	5,5	-21,3	4,8	4,1	4,9	3,4
51 542	Gh.m.Werkzeugen u. Kleineisenwaren	6,9	-20,2	3,4	-1,1	6,1	-1,8
51 543	Gh.m.Inst.bedarf f.Gas, Wasser u.Heizung	5,3	-20,3	5,2	2,7	4,2	1,3
51 54	Gh.m.Bauelem.a.Metall, Inst.bedarf f.Gas usw	5,8	-20,4	4,6	1,7	4,8	0,7
51 55	Gh.m.chemischen Erzeugnissen	14,6	-6,1	8,5	6,1	11,4	3,7
51 56	Gh.m.sonst.Halbwaren	3,9	-26,6	9,7	2,6	-0,9	-0,4
51 57	Gh.m.Altmaterial u. Reststoffen	25,1	-15,7	25,0	16,9	6,2	7,0
51 5	Gh.m.Rohstf.,Halbwaren, Altmaterial u. Reststf.	3,6	-13,8	2,6	5,4	1,1	2,7
51 6 Großhandel mit Maschinen, Ausrüstungen u. Zubehör							
51 61	Gh.m.Werkzeugmaschinen	25,3	26,9	14,5	2,2	23,3	0,7
51 62	Gh.m.Baumaschinen	0,5	22,2	2,8	0,5	-1,2	-0,9
51 64	Gh.m.Büromaschinen u.-einrichtungen	6,2	12,7	3,6	1,9	11,9	6,7
51 651	Gh.m.Flurförderzeugen u. Fahrzeugen ang	-12,4	32,8	-8,5	3,4	-13,4	2,7
51 65	Gh.m.sonst.Masch.usw (oh.Landw.Maschinen)	0,6	-2,4	-0,5	3,2	-2,4	1,4
51 66	Gh.m.landw.Maschinen u. Geräten	-20,8	16,8	-12,5	-1,9	-22,0	-3,0
51 6	Gh.m.Maschinen, Ausrüstungen u. Zubehör	2,9	8,8	1,7	2,1	5,5	3,8

1)KLASSIFIKATION DER WIRTSCHAFTSZWEIGE, AUSGABE 1993.

2 UMSATZENTWICKLUNG IM GROSSHANDEL NACH WIRTSCHAFTSZWEIGEN  
PROZENT

NUMMER DER KLAS- SIFI- KATION 1)	WIRTSCHAFTSZWEIG	VERÄNDERUNG DER UMSATZWERTE					
		DEZ. 1997 GEGENUEBER		DEZ. 97 UND NOV. 97 GEGENUEBER	JAN./DEZ. 97 GEGENUEBER	DEZ. 97 GEGENUEBER	JAN./DEZ. 97 GEGENUEBER
		DEZ. 1996	NOV. 1997	DEZ. 96 UND NOV. 96	JAN./DEZ. 96	DEZ. 96	JAN./DEZ. 96
GROSSHANDEL MIT ...		IN JEWEILIGEN PREISEN			IN PREISEN DES JAHRES 1991		

51 7 Sonstiger Großhandel

51 701 Gh.m.Rohstoffen, Halb-u. Fertigwaren oaS	-1,1	9,0	2,0	9,5	-2,6	8,8
51 702 Gh.m.Rohstoffen u. Halbwaren oaS	-8,4	-18,8	0,5	2,9	-14,6	-3,3
51 703 Gh.m.Fertigwaren oaS	41,1	35,6	27,2	8,2	37,9	6,4
51 7 Sonstiger Großhandel	23,8	19,7	17,4	7,2	18,8	4,3
51 Großhandel	5,2	-1,7	3,0	3,2	3,1	1,3
Großhandel einschl.- KFZ-Großhandel	5,3	-2,2	3,2	3,4	3,2	1,7

1) KLASSEKODIERUNG DER WIRTSCHAFTSZWEIGE, AUSGABE 1993.

## 3 UMSATZENTWICKLUNG IM GROSSHANDEL NACH ARTEN DES GROSSHANDELS

1995 = 100

NUMMER DER KLAS- SIFI- KATION: 1)	WIRTSCHAFTSZWEIG - - - BINNENGROSSHANDEL AUSSENHANDEL GROSSHANDEL MIT ...	UMSATZ			
		DEZ.	DEZ.	NOV.	JAN./DEZ.
		1997	1996	1997	1997
IN JEWEILIGEN PREISEN					
50 1	Handel mit Kraftwagen				
	BINNENGROSSHANDEL	102,1	88,6	112,9	113,5
	AUSSENHANDEL	106,1	103,8	110,8	105,6
	ZUSAMMEN	103,9	95,6	112,0	109,9
50 3	Handel mit Kraftwagen- teilen u. Zubehör				
	BINNENGROSSHANDEL	108,6	103,3	124,0	107,3
	AUSSENHANDEL	95,3	107,1	111,3	112,3
	ZUSAMMEN	105,7	104,1	121,2	108,4
50 4	Handel mit Kraftfrädern, Teilen u. Zubehör				
	BINNENGROSSHANDEL	95,3	62,8	87,1	137,7
	AUSSENHANDEL	42,5	55,1	59,4	108,0
	ZUSAMMEN	71,2	58,3	74,5	124,2
50	Kfz-Handel; Tankstellen				
	BINNENGROSSHANDEL	104,9	94,8	117,4	111,2
	AUSSENHANDEL	101,6	102,9	109,2	107,2
	ZUSAMMEN	103,7	97,8	114,4	109,7
51 2	Gh.m. landw. Grundstoffen u. lebenden Tieren				
	BINNENGROSSHANDEL	102,6	92,9	102,5	108,7
	AUSSENHANDEL	113,9	104,9	102,7	111,4
	ZUSAMMEN	105,7	96,2	102,6	109,5
51 3	Gh.m. Nahrungsmitteln, Getränken u. Tabakwaren				
	BINNENGROSSHANDEL	105,5	106,8	94,6	98,9
	AUSSENHANDEL	102,9	98,7	103,2	98,4
	ZUSAMMEN	105,1	105,5	95,9	98,8
51 4	Gh.m. Gebrauchs- u. Verbrauchsgütern				
	BINNENGROSSHANDEL	103,1	94,0	107,7	101,1
	AUSSENHANDEL	96,9	82,8	97,8	92,4
	ZUSAMMEN	97,3	90,1	104,2	98,0
51 5	Gh.m. Rohstf., Halbwaren, Altmaterial u. Reststf.				
	BINNENGROSSHANDEL	88,3	83,2	104,6	102,5
	AUSSENHANDEL	88,8	92,5	96,1	100,0
	ZUSAMMEN	88,4	85,4	102,6	102,0
51 6	Gh.m. Maschinen, Ausrüstungen u. Zubehör				
	BINNENGROSSHANDEL	116,9	111,7	105,3	99,1
	AUSSENHANDEL	104,3	104,7	99,7	96,1
	ZUSAMMEN	112,3	109,2	103,3	98,0
51 7	Sonstiger Großhandel				
	BINNENGROSSHANDEL	142,2	109,7	114,3	108,5
	AUSSENHANDEL	141,3	143,7	144,3	125,5
	ZUSAMMEN	142,1	114,7	118,7	111,0
51	Großhandel				
	BINNENGROSSHANDEL	102,4	96,0	103,3	101,8
	AUSSENHANDEL	96,0	95,0	100,2	98,5
	ZUSAMMEN	100,8	95,8	102,5	101,0
	Großhandel einschl.- KFZ-Großhandel				
	BINNENGROSSHANDEL	102,5	96,0	103,9	102,2
	AUSSENHANDEL	96,5	95,6	100,9	99,2
	INSGESAMT	100,9	95,9	103,2	101,5

1) KLASSEKATION DER WIRTSCHAFTSZWEIGE, AUSGABE 1993.



## 4 UMSATZENTWICKLUNG IM GROSSHANDEL NACH ARTEN DES GROSSHANDELS

ART DES GROSSHANDELS	UMSATZ			
	DEZ.	DEZ.	NOV.	JAN./DEZ.
	1997	1996	1997	1997
IN JEWEILIGEN PREISEN				
<b>BINNENGROSSHANDEL</b>				
PRODUKTIONSVERBINDUNGSHANDEL	97,7	92,4	103,5	101,6
KONSUMTIONSVERBINDUNGSHANDEL	108,6	100,6	104,5	103,1
ZUSAMMEN	102,5	96,0	103,9	102,2
<b>AUSSENHANDEL</b>				
<b>EINFUHRHANDEL</b>				
PRODUKTIONSVERBINDUNGSHANDEL	95,2	92,0	99,6	98,7
KONSUMTIONSVERBINDUNGSHANDEL	93,9	93,2	101,9	98,5
ZUSAMMEN	94,5	92,6	100,8	98,6
<b>AUSFUHRHANDEL</b>				
AUSFUHRHANDEL	98,6	102,8	100,9	99,5
GLOBALHANDEL	103,0	97,7	101,8	102,2
AUSSENHANDEL ZUSAMMEN	96,5	95,6	100,9	99,2
ARTEN INSGESAMT	100,9	95,9	103,2	101,5

## 5 UMSATZENTWICKLUNG IM GROSSHANDEL NACH ABSATZFORMEN

ABSATZFORM	UMSATZ			
	DEZ.	DEZ.	NOV.	JAN./DEZ.
	1997	1996	1997	1997
IN JEWEILIGEN PREISEN				
STRECKENGROSSHANDEL	96,9	94,5	100,4	101,5
LAGERGROSSHANDEL	102,8	96,5	104,4	101,5
ABSATZFORMEN INSGESAMT	100,9	95,9	103,2	101,5

6 ENTWICKLUNG DER BESCHAEFTIGENZAHL IM GROSSHANDEL  
NACH WIRTSCHAFTSZWEIGEN

NUMMER DER KLAS- SIFI- KATION 1)	WIRTSCHAFTSZWEIG	BESCHAEFTIGTE			VERAENDERUNG DER BESCHAEFTIGENZAHL									
		INS- GESAMT	DAVON		INSGESAMT	DAVON				INS- GESAMT	DAVON			
			VOLL- BE- SCHAEF- TIGTE	TEIL- ZEIT- BE- SCHAEF- TIGTE		VOLLBESCHAEF- TIGTE	TEILZEITBE- SCHAEFTIGTE	DEZ. 1996	NOV. 1997		DEZ. 1996	NOV. 1997	DEZ. 1996	NOV. 1997
DEZ. 1997	1995 = 100		DEZ. 1996	GEGENUEBER				PROZENT						
50 1 Handel mit Kraftwagen														
50 102	Gh.m.Kraftwagen	97,7	97,3	100,8	-0,8	-0,5	-0,9	-0,3	0,7	-1,8	-1,0	-0,8	-3,3	
50 3 Handel mit Kraftwagenteilen u. Zubehör														
50 302	Gh.m.Kraftwagenteilen u. Zubehör	100,5	99,5	109,4	1,0	-0,7	0,4	-0,9	5,5	0,8	0,0	-0,3	2,4	
50 4 Handel mit Krafträdern, Teilen u. Zubehör														
50 402	Gh.m.Krafträdern, Teilen u. Zubehör	98,7	101,5	86,8	2,4	-2,2	1,3	-2,0	7,9	-3,3	5,6	6,0	3,7	
50	Kfz-Handel; Tankstellen	99,5	98,7	106,0	0,4	-0,7	-0,1	-0,7	4,1	-0,1	-0,3	-0,4	0,6	
51 2 Großhandel mit landw. Grundstoffen u. lebenden Tieren														
51 21	Gh.m. Getreide, Saaten u. Futtermitteln	96,7	94,7	107,4	1,0	-0,7	-0,1	-0,7	6,8	-0,7	-0,6	-1,5	4,1	
51 22	Gh.m. Blumen u. Pflanzen	102,6	104,9	95,7	3,1	-0,6	7,0	0,4	-7,9	-3,8	3,9	4,4	2,8	
51 23	Gh.m. lebenden Tieren	98,2	99,8	95,9	1,8	-0,3	3,4	0,7	-0,4	-1,7	0,7	2,0	-1,2	
51 2	Gh.m. landw. Grundstoffen u. lebenden Tieren	97,9	97,3	100,1	1,4	-0,6	1,8	-0,3	0,1	-1,8	0,7	0,3	1,9	
51 3 Großhandel mit Nahrungsmitteln, Getränken u. Tabakwaren														
51 31	Gh.m. Obst, Gemüse u. Kartoffeln	90,8	89,1	99,8	-1,0	-0,5	-1,8	-0,7	2,6	0,4	-2,3	-3,8	4,5	
51 32	Gh.m. Fleisch, Fleischwaren, Geflügel u. Wild	93,6	91,5	102,3	-1,2	-0,6	-1,1	-0,1	-1,5	-2,2	-1,5	-2,5	2,6	
51 33	Gh.m. Milcherzeugn., Eiern, Speiseöl u. ä. Fetten	84,5	84,3	85,4	-6,9	-0,1	-8,1	-1,2	-0,7	5,6	-8,1	-8,6	-5,3	
51 34	Gh.m. Getränken	99,2	94,6	117,0	0,1	-0,2	-2,1	-0,8	7,7	1,7	0,2	-1,7	6,6	
51 35	Gh.m. Tabakwaren	110,2	113,8	92,9	14,7	13,2	16,5	15,9	5,0	-0,3	1,7	1,3	3,8	
51 36	Gh.m. Zucker, Süßwaren u. Backwaren	103,7	101,2	115,1	7,4	-3,2	4,0	-1,3	24,2	-10,6	8,4	6,0	20,5	
51 37	Gh.m. Kaffee, Tee, Kakao u. Gewürzen	93,1	95,7	86,9	0,6	-5,3	2,4	-5,1	-3,6	-5,9	4,5	5,2	2,8	
51 38	Gh.m. sonst. Nahrungsmitteln	83,1	86,9	68,4	-7,7	0,2	-5,0	0,3	-19,0	-0,6	-10,9	-8,7	-19,9	
51 39	Gh.m. Nahrungsmitteln, Getränken u. Tabakwaren	86,8	89,6	76,9	-11,0	-0,4	-6,9	-0,2	-24,8	-1,4	-4,2	-3,4	-6,9	
51 3	Gh.m. Nahrungsmitteln, Getränken u. Tabakwaren	91,8	91,8	91,8	-3,7	0,0	-2,7	0,2	-7,2	-0,7	-2,7	-3,1	-1,4	
51 4 Großhandel mit Gebrauchs- u. Verbrauchsgütern														
51 41	Gh.m. Textilien	91,9	90,2	95,9	-4,0	3,4	-2,8	0,3	-6,4	10,8	-6,1	-4,7	-9,1	
51 42	Gh.m. Bekleidung u. Schuhen	89,4	87,2	95,5	-3,5	-0,7	-3,9	0,0	-2,3	-2,4	-2,1	-3,9	2,6	
51 43	Gh.m. elektr. Haushalts-, Rundfunk-, Fernsehgeräten	93,8	94,8	87,0	-2,5	-0,2	-2,3	-0,2	-3,8	-0,3	-3,8	-3,7	-4,7	
51 44	Gh.m. Haush. w. a. Metall, keram. Erzeugn. usw.	99,3	97,3	105,7	3,0	-1,4	2,6	-1,7	4,0	-0,6	-1,0	0,1	-4,2	
51 45	Gh.m. kosmet. Erzeugn. u. Körperpflegemitteln	92,7	91,1	101,4	-3,2	-1,2	-3,2	-1,7	-3,2	1,6	-0,3	-0,7	1,7	
51 461	Gh.m. pharmazeut. Erzeugn.	119,9	132,9	99,9	23,3	0,1	36,1	0,5	3,3	-0,8	13,0	20,8	1,2	
51 462	Gh.m. med. u. orthopäd. Artikeln u. Laborbedarf	106,9	107,5	104,4	1,9	1,7	0,9	0,8	6,1	5,4	2,8	1,9	6,9	
51 46	Gh.m. pharmazeut. Erzeugn. u. med. Hilfsmitteln	111,0	115,5	100,0	11,7	0,5	15,0	0,5	3,0	0,4	6,5	8,3	2,0	
51 473	Gh.m. Fahrrädern, -teilen u. Zubeh., Sport-u. ä. Art.	88,6	89,3	84,7	-1,3	4,8	2,0	5,5	-15,4	1,4	-8,7	-6,8	-17,2	

1) KLASSE DER WIRTSCHAFTSZWEIGE, AUSGABE 1999.

6 ENTWICKLUNG DER BESCHAEFTIGTENZAHL IM GROSSHANDEL  
NACH WIRTSCHAFTSZWEIGEN

NUMMER DER KLAS- SIFI- KATION 1)	WIRTSCHAFTSZWEIG	BESCHAEFTIGTE			VERAENDERUNG DER BESCHAEFTIGTENZAHL								
		INS- GESAMT	DAVON		INSGESAMT	DAVON				INS- GESAMT	DAVON		
			VOLL- BE- SCHAEF- TIGTE	TEIL- ZEIT- BE- SCHAEF- TIGTE		VOLLBESCHAEF- TIGTE	TEILZEITBE- SCHAEF- TIGTE	VOLL- BE- SCHAEF- TIGTE	TEILZEIT- BE- SCHAEF- TIGTE				
											DEZ. 1997	DEZ. 1996	NOV. 1997
1995 = 100			PROZENT										
GROSSHANDEL MIT ...													
51 474	Gh.m.Uhren,Edelmetall- waren u.Schmuck	89,3	83,2	99,8	-9,8	-0,1	-11,7	-2,2	-7,0	2,9	-6,5	-9,2	-2,2
51 475	Gh.m.Leder-u.Taschnerwa- ren,Geschenk-u.Werbearb.	85,8	89,4	77,0	3,2	-1,8	1,1	-1,4	9,6	-3,0	-3,3	-2,3	-6,2
51 476	Gh.m.Möbeln,Einr.gegen- ständen u.Bodenbelägen	91,2	89,5	99,4	-1,1	-1,3	-2,6	0,9	5,9	-10,0	-3,4	-5,4	6,1
51 477	Gh.m.feinmech.,Foto-u. optischen Erzeugnissen	95,5	96,6	90,3	-4,9	0,1	-4,4	0,4	-7,4	-1,7	-1,1	-2,0	3,6
51 478	Gh.m.Papier,Pappe,Schul- u.Büroart.,Büchern u.ä.	95,5	95,7	94,8	-1,4	-0,3	-1,5	-0,0	-1,3	-1,0	-1,6	-1,4	-1,9
51 47	Gh.m.sonst.Gebrauchs- u.Verbrauchsgütern	92,6	92,0	94,6	-1,7	-0,1	-2,1	0,4	-0,6	-1,8	-2,7	-3,4	-0,5
51 4	Gh.m.Gebrauchs- u. Verbrauchsgütern	96,3	96,6	95,6	0,7	0,0	1,0	0,1	-0,5	-0,5	-1,1	-1,2	-0,7
51 5 Großhandel mit Rohstf.,Halbwaren, Altmaterial u. Reststf.													
51 51	Gh.m.festen Brennstoffen u.Mineralölherzeugnissen	111,0	112,8	100,4	2,4	-0,6	3,7	-0,3	-5,7	-2,8	7,8	8,4	4,8
51 52	Gh.m.Erzen,Eisen,Stahl, NE-Metallen u.Halbzeug	94,3	94,5	92,4	-1,6	0,2	-1,7	0,0	-0,4	1,5	-4,1	-4,2	-3,6
51 531	Gh.m.Holz,Baustf.,Sani- tärker.u.Anstrichm.oes	109,0	108,1	116,3	12,4	0,8	11,7	0,6	18,4	2,3	7,5	7,1	10,8
51 532	Gh.m.Roh-u.Schnittholz	94,4	93,1	102,7	3,2	-0,3	1,7	-1,4	12,6	6,7	-0,4	-2,5	13,7
51 533	Gh.m.sonst.Holzhalb- sowie Bauelem.a.Holz	99,5	99,6	99,1	2,6	-1,0	2,3	-0,6	4,5	-3,2	1,0	0,8	2,4
51 534	Gh.m.Baustf.u.Bauelem- ten a.mineral.Stoffen	98,6	98,2	101,2	-1,1	-1,6	-2,3	-1,6	6,7	-1,8	0,5	0,1	3,4
51 537	Gh.m.Sanitärkeramik	90,0	91,4	78,4	-5,7	-1,5	-4,1	-1,2	-19,0	-4,2	-4,7	-3,4	-14,9
51 53	Gh.m.Holz,Baustf.,Sani- tärkeramik u.Anstrichm.	100,2	99,7	103,6	2,5	-0,7	1,7	-0,8	8,1	-0,1	1,8	1,4	5,0
51 541	Gh.m.Bauelementen a. Metall	92,3	92,1	93,3	1,9	-1,2	1,7	-1,6	3,6	1,4	2,1	3,0	-3,0
51 542	Gh.m.Werkzeugen u. Kleineisenwaren	90,9	90,0	96,9	-5,6	-1,9	-6,7	-2,2	1,5	-0,3	-3,9	-4,1	-2,5
51 543	Gh.m.Inst.bedarf f.Gas, Wasser u.Heizung	98,0	97,7	100,1	-1,3	-3,4	-1,9	-3,9	4,6	0,7	1,2	1,2	0,9
51 54	Gh.m.Bauelem.a.Metall, Inst.bedarf f.Gas usw	94,8	94,5	97,7	-2,2	-2,6	-2,9	-3,0	3,3	0,4	-0,3	-0,2	-1,1
51 55	Gh.m.chemischen Erzeugnissen	97,7	98,0	96,0	3,7	0,4	3,7	0,3	3,1	0,9	0,4	0,5	-0,1
51 56	Gh.m.sonst.Halbwaren	99,6	92,6	110,2	-4,3	-7,4	-0,2	2,4	-8,9	-17,4	10,1	1,5	21,0
51 57	Gh.m.Altmaterial u. Reststoffen	92,2	92,1	92,9	-0,2	0,2	-0,3	-0,2	0,3	3,8	-3,7	-3,7	-3,1
51 5	Gh.m.Rohstf.,Halbwaren, Altmaterial u. Reststf.	98,1	97,8	99,5	0,4	-1,1	-0,0	-1,1	3,2	-0,5	0,5	0,2	2,1
51 6 Großhandel mit Maschinen, Ausrüstungen u. Zubehör													
51 61	Gh.m.Werkzeugmaschinen	96,1	96,3	95,1	-1,0	1,1	-2,9	0,7	8,8	3,1	-3,8	-5,0	2,2
51 62	Gh.m.Baummaschinen	90,3	90,9	83,9	-2,7	0,3	-2,7	-0,4	-2,8	8,8	-5,8	-5,1	-13,2
51 64	Gh.m.Büromaschinen u.-einrichtungen	92,3	93,4	83,4	-2,1	-1,0	-1,8	-0,9	-4,7	-2,2	-2,1	-1,6	-6,3
51 651	Gh.m.Flurförderzeugen u. Fahrzeugen ang	98,5	98,8	96,1	1,1	-0,9	2,0	-0,3	-4,7	-4,6	1,4	1,5	0,5
51 65	Gh.m.sonst.Masch.usw (oh.Landw.Maschinen)	94,4	94,4	94,6	-0,4	0,0	-1,2	-0,2	4,1	1,1	-2,0	-2,0	-1,8
51 66	Gh.m.landw.Maschinen u. Geräten	94,6	92,8	106,5	0,7	-0,4	-0,8	-0,7	9,8	1,3	-1,4	-2,6	5,6

1)KLASSIFIKATION DER WIRTSCHAFTSZWEIGE, AUSGABE 1993.

6 ENTWICKLUNG DER BESCHAFTIGTENZAHL IM GROSSHANDEL  
NACH WIRTSCHAFTSZWEIGEN

NUMMER DER KLAS- SIFI- KATION 1)	WIRTSCHAFTSZWEIG	BESCHAFTIGTE			VERAENDERUNG DER BESCHAFTIGTENZAHL								
		INS- GESAMT	DAVON		INSGESAMT	DAVON				DAVON			
			VOLL- BE- SCHAEF- TIGTE	TEIL- ZEIT- BE- SCHAEF- TIGTE		VOLLBESCHAEF- TIGTE	TEILZEITBE- SCHAFTIGTE	INS- GESAMT	VOLL- BE- SCHAEF- TIGTE	TEILZEIT- BESCHAEF- TIGTE			
											JAN./DEZ. 1997 GEGENUEBER JAN./DEZ. 1996		
DEZ. 1997			DEZ. 1997 1996	NOV. 1997	DEZ. 1997 1996	NOV. 1997	DEZ. 1996	NOV. 1997					
GROSSHANDEL MIT ...		1995 = 100			PROZENT								
51 6	Gh.m.Maschinen, Ausrüstungen u. Zubehör	93,2	93,5	91,0	-1,2	-0,3	-1,6	-0,5	1,6	0,7	-2,4	-2,3	-3,1
51 7 Sonstiger Großhandel													
51 701	Gh.m.Rohstoffen, Halb-u. Fertigwaren oas	104,2	102,9	114,0	1,1	0,4	-0,3	-0,3	11,5	5,2	0,9	0,9	1,4
51 702	Gh.m.Rohstoffen u. Halbwaren oas	95,8	94,3	108,4	-0,2	-1,0	-0,5	-0,8	2,1	-2,2	-0,7	-1,3	4,3
51 703	Gh.m.Fertigwaren oas	134,7	120,2	179,3	35,3	4,6	22,8	4,1	71,5	5,7	11,6	5,4	30,2
51 7	Sonstiger Großhandel	117,7	108,2	160,4	19,4	2,5	11,2	1,9	53,3	4,5	6,2	2,3	22,8
51	Großhandel	96,7	96,2	98,8	0,5	-0,2	0,2	-0,3	2,1	-0,1	-0,7	-1,0	0,9
	Großhandel einschl.- KFZ-Großhandel	96,8	96,4	99,1	0,5	-0,3	0,1	-0,3	2,2	-0,1	-0,7	-1,0	0,9

1)KLASSIFIKATION DER WIRTSCHAFTSZWEIGE, AUSGABE 1993.

7 ENTWICKLUNG DER BESCHAEFTIGTENZAHL IM GROSSHANDEL  
NACH ARTEN DES GROSSHANDELS

ART DES GROSSHANDELS	BESCHAEFTIGTE			VERAENDERUNG DER BESCHAEFTIGTENZAHL								
	INS- GESAMT	DAVON		INSGESAMT	DAVON				DAVON			
		VOLL- BE- SCHAEF- TIGTE	TEIL- ZEIT- BE- SCHAEF- TIGTE		VOLLBESCHAEF- TIGTE	TEILZEITBE- SCHAEFFTIGTE	INS- GESAMT	VOLL- BE- SCHAEF- TIGTE	TEILZEIT- BESCHAEF- TIGTE	INS- GESAMT	VOLL- BE- SCHAEF- TIGTE	TEILZEIT- BESCHAEF- TIGTE
	DEZ. 1997			DEZ. 1996	NOV. 1997	DEZ. 1996	NOV. 1997	DEZ. 1996	NOV. 1997	DEZ. 1996	NOV. 1997	JAN./DEZ. 1997 GEGENUEBER JAN./DEZ. 1996
1995 = 100			PROZENT									
<b>BINNENGROSSHANDEL</b>												
PRODUKTIONSVERBINDUNGSHANDEL	97,1	97,6	94,2	0,2	-0,2	0,8	-0,3	-3,1	0,4	0,0	0,0	-0,4
KONSUMTIONSVERBINDUNGSHANDEL	99,1	96,9	108,1	2,6	-0,3	0,7	-0,3	9,9	-0,3	-0,6	-1,5	2,9
ZUSAMMEN	97,9	97,4	100,6	1,1	-0,2	0,7	-0,3	2,9	0,0	-0,3	-0,6	1,1
<b>AUSSENHANDEL</b>												
<b>EINFUHRHANDEL</b>												
PRODUKTIONSVERBINDUNGSHANDEL	95,6	96,4	90,7	-3,2	0,4	-3,6	0,4	-0,5	0,3	-3,8	-3,8	-3,6
KONSUMTIONSVERBINDUNGSHANDEL	87,0	86,2	90,8	-3,2	-1,2	-3,2	-1,2	-2,8	-1,1	-2,2	-3,1	1,9
ZUSAMMEN	91,0	91,1	90,7	-3,2	-0,4	-3,4	-0,4	-1,9	-0,6	-3,0	-3,4	-0,4
AUSFUHRHANDEL	90,8	91,4	88,3	-2,9	-0,8	-2,8	-0,7	-3,3	-1,4	-2,6	-2,8	-1,4
GLOBALHANDEL	99,2	98,9	100,9	4,4	0,6	3,9	0,7	7,6	0,1	3,4	2,3	10,8
AUSSENHANDEL ZUSAMMEN	91,5	91,6	90,8	-2,7	-0,4	-2,9	-0,3	-1,6	-0,7	-2,5	-3,0	0,0
ARTEN INSGESAMT	96,8	96,4	99,1	0,5	-0,3	0,1	-0,3	2,2	-0,1	-0,7	-1,0	0,9

8 ENTWICKLUNG DER BESCHAEFTIGTENZAHL IM GROSSHANDEL  
NACH ABSATZFORMEN

ABSATZFORM	BESCHAEFTIGTE			VERAENDERUNG DER BESCHAEFTIGTENZAHL								
	INS- GESAMT	DAVON		INSGESAMT	DAVON				DAVON			
		VOLL- BE- SCHAEF- TIGTE	TEIL- ZEIT- BE- SCHAEF- TIGTE		VOLLBESCHAEF- TIGTE	TEILZEITBE- SCHAEFFTIGTE	INS- GESAMT	VOLL- BE- SCHAEF- TIGTE	TEILZEIT- BESCHAEF- TIGTE	INS- GESAMT	VOLL- BE- SCHAEF- TIGTE	TEILZEIT- BESCHAEF- TIGTE
	DEZ. 1997			DEZ. 1996	NOV. 1997	DEZ. 1996	NOV. 1997	DEZ. 1996	NOV. 1997	DEZ. 1996	NOV. 1997	JAN./DEZ. 1997 GEGENUEBER JAN./DEZ. 1996
1995 = 100			PROZENT									
STRECKENGROSSHANDEL	93,5	92,8	97,3	-1,7	0,4	-2,2	0,7	0,8	-0,6	-3,3	-4,0	-0,3
LAGERGROSSHANDEL	97,4	97,0	99,4	0,9	-0,4	0,6	-0,5	2,5	0,0	-0,2	-0,5	1,1
ABSATZFORMEN INSGESAMT	96,8	96,4	99,1	0,5	-0,3	0,1	-0,3	2,2	-0,1	-0,7	-1,0	0,9

NUMMER DER KLAS- SIFI- KATION 1)	WIRTSCHAFTSZWEIG	VERÄNDERUNG DER UMSATZWERTE, IN PROZENT IN JEWEILIGEN PREISEN							
		DEZEMBER 1997 GEGENUEBER DEZEMBER 1996				JAN./DEZ. 1997 GEGENUEBER JAN./DEZ. 1996			
		UNTERNEHMEN MIT JAHRESUMSAETZEN VON ... BIS UNTER... DM							
		BIS UNTER	!10 000 000 ! BIS UNTER	! 50 000 000! ! BIS UNTER	!250 000 000! ! UND MEHR	BIS UNTER	!10 000 000 ! BIS UNTER	! 50 000 000! ! BIS UNTER	!250 000 000! ! UND MEHR
!10 000 000	!50 000 000	!250 000 000!	!	!10 000 000	!50 000 000	!250 000 000!	!		
	GROSSHANDEL MIT (IN) ...								
	50 1 Handel mit Kraftwagen								
50 102	Gh.m.Kraftwagen	-7,5	-5,4	1,8	13,8	6,6	-0,0	4,5	11,2
	50 3 Handel mit Kraftwagenteilen u. Zubehör								
50 302	Gh.m.Kraftwagenteilen u. Zubehör	-1,1	12,6	7,3	-15,6	-2,3	4,2	6,7	6,0
	50 4 Handel mit Krafträdern, Teilen u. Zubehör								
50 402	Gh.m.Krafträdern,Teilen u.Zubehör	-6,2	14,6	13,9	25,5	3,0	56,4	15,9	3,3
50	Kfz-Handel; Tankstellen	-3,7	3,9	5,7	7,3	0,8	3,2	6,2	10,0
	51 2 Großhandel mit landw.Grundstoffen u. lebenden Tieren								
51 21	Gh.m.Getreide, Saat u. Futtermitteln	-5,2	15,3	6,3	13,7	1,9	8,3	3,7	5,5
51 22	Gh.m.Blumen u.Pflanzen	0,7	2,5	-1,5	8,4	-3,6	3,5	4,2	-4,4
51 23	Gh.m.lebenden Tieren	2,1	8,8	9,7	8,6	3,6	9,8	7,7	13,6
51 2	Gh.m.landw.Grundstoffen u. lebenden Tieren	-0,9	11,3	6,9	13,4	1,7	8,8	5,8	5,4
	51 3 Großhandel mit Nahrungsmitteln, Getränken u. Tabakwaren								
51 31	Gh.m.Obst,Gemüse u. Kartoffeln	7,4	3,9	5,3	9,0	-1,7	-1,4	5,1	4,8
51 32	Gh.m.Fleisch,Fleischwaren,Geflügel u.Wild	-9,2	-1,6	1,4	-2,2	-5,6	-2,9	-1,8	3,4
51 33	Gh.m.Milcherzeugn.,Eiern, Speiseöl u.ä.Fetten	-2,2	-13,1	-2,7	-10,0	-1,7	-11,4	-8,7	-14,8
51 34	Gh.m.Getränken	3,5	-6,6	5,8	7,0	-1,0	-3,1	1,1	9,3
51 35	Gh.m.Tabakwaren	-2,7	9,1	9,8	5,3	-6,1	-0,9	6,1	2,3
51 36	Gh.m.Zucker,Süßwaren u. Backwaren	63,2	4,1	-8,7	4,9	9,1	-2,2	-4,0	0,3
51 37	Gh.m.Kaffee,Tee,Kakao u. Gewürzen	7,9	72,4	-54,9	-3,7	2,1	45,7	15,3	11,1
51 38	Gh.m.sonst.Nahrungsmitteln	-5,9	6,3	-0,4	4,1	-11,2	-1,7	1,1	-0,0
51 39	Gh.m.Nahrungsmitteln,Getränken u.Tabakw.o.ä.	11,7	9,2	-37,7	-1,0	3,6	-10,3	-15,1	1,3
51 3	Gh.m.Nahrungsmitteln, Getränken u. Tabakwaren	2,6	1,9	-6,6	0,6	-2,4	-2,8	-2,6	1,7
	51 4 Großhandel mit Gebrauchs- u. Verbrauchsgütern								
51 41	Gh.m.Textilien	-0,6	9,2	-3,1	-19,2	-7,5	1,2	-11,8	3,3
51 42	Gh.m.Bekleidung u. Schuhen	-2,2	-10,6	3,6	2,9	-10,9	-9,3	-6,0	7,8
51 43	Gh.m.elekt.Haushalts-, Rundfunk-, Fernsehgeräten	9,9	5,9	8,4	5,9	1,9	4,0	1,4	0,8
51 44	Gh.m.Haush.waren a.Metall,keram.Erzeugn.usw	22,3	3,7	5,7	-7,7	2,5	-3,6	2,1	-14,4
51 45	Gh.m.kosmet.Erzeugn.u. Körperpflegemitteln	44,2	-1,7	14,2	34,5	53,5	-5,6	4,4	2,3
51 461	Gh.m.pharmazeut.Erzeugn.	15,6	29,5	11,1	10,0	8,3	16,8	-1,6	0,6
51 462	Gh.m.med.u.orthopäd. Artikel u.Laborbedarf	-4,7	1,9	12,2	9,1	3,2	-5,1	2,0	12,1
51 46	Gh.m.pharmazeut.Erzeugn. u.med.Hilfsmitteln	-3,4	8,3	11,1	8,6	0,4	-0,4	0,7	0,2
51 473	Gh.m.Fahrrädern,-teilen u.Zubeh.,Sport-u.ä.Art.	-9,4	-1,1	-8,5	-14,5	1,2	-2,0	-26,5	3,2
51 474	Gh.m.Uhren,Edelmetallwaren u.Schmuck	1,4	-3,6	-16,9	20,6	-9,5	7,7	-14,2	-0,4

1)KLASSIFIKATION DER WIRTSCHAFTSZWEIGE, AUSGABE 1993.

NUMMER DER KLAS- SIFI- KATION 1)	WIRTSCHAFTSZWEIG	VERÄNDERUNG DER UMSATZWERTE, IN PROZENT IN JEWEILIGEN PREISEN							
		DEZEMBER 1997 GEGENUEBER DEZEMBER 1996				JAN./DEZ. 1997 GEGENUEBER JAN./DEZ. 1996			
		UNTERNEHMEN MIT JAHRESUMSAETZEN VON ... BIS UNTER... DM							
		BIS UNTER	!10 000 000 !50 000 000	!50 000 000 !250 000 000	!250 000 000 !UND MEHR	BIS UNTER	!10 000 000 !50 000 000	!50 000 000 !250 000 000	!250 000 000 !UND MEHR
	GROSSHANDEL MIT (IN) ...	!10 000 000	!50 000 000	!250 000 000	!	!10 000 000	!50 000 000	!250 000 000	!
51 475	Gh.m. Leder- u. Täschnerwe- ren, Geschenk- u. Werbeart.	-15,3	-5,6	2,9	9,2	-7,0	-5,8	-6,4	-5,3
51 476	Gh.m. Möbeln, Einr. gegen- ständen u. Bodenbelägen	-1,3	-13,3	4,0	18,2	-1,9	-2,6	-3,7	6,3
51 477	Gh.m. feinmech., Foto- u. optischen Erzeugnissen	19,9	3,3	-6,5	1,2	13,2	7,9	-4,6	5,9
51 478	Gh.m. Papier, Pappe, Schul- u. Büroart., Büchern u.ä.	0,3	14,5	7,8	3,4	0,4	2,7	3,1	-2,0
51 47	Gh.m. sonst. Gebrauchs- u. Verbrauchsgütern	-1,7	0,9	2,7	10,1	-1,8	1,4	-2,8	3,4
51 4	Gh.m. Gebrauchs- u. Verbrauchsgütern	2,5	2,1	6,5	7,7	-1,3	-0,5	-1,0	0,9
	51 5 Großhandel mit Rohstf., Halbwaren, Altmaterial u. Reststf.								
51 51	Gh.m. festen Brennstoffen u. Mineralölerzeugnissen	-5,3	4,5	-3,1	-8,0	6,9	1,9	7,6	-0,6
51 52	Gh.m. Erzen, Eisen, Stahl, NE-Metallen u. Halbzeug	6,7	6,3	13,7	2,4	0,6	3,2	7,2	11,3
51 531	Gh.m. Holz, Baustf., Sanit- ärker u. Anstrichm.oaS	-0,2	-0,2	1,1	-3,0	2,2	1,8	5,6	1,8
51 532	Gh.m. Roh- u. Schnittholz	1,7	6,4	-3,7	4,3	6,0	6,1	-9,1	4,4
51 533	Gh.m. sonst. Holzhalb- sowie Bauelem.a. Holz	-4,1	8,2	-5,6	-5,5	-0,9	1,6	-1,5	2,4
51 534	Gh.m. Baustf. u. Bauelem.- ten a. mineral. Stoffen	-2,4	-5,4	-6,1	-6,5	-2,2	-4,4	3,1	6,7
51 537	Gh.m. Sanitärkeramik	-17,3	7,4	2,3	-17,3	-17,3	3,3	-2,8	-9,3
51 53	Gh.m. Holz, Baustf., Sanit- ärkerkeramik u. Anstrichm.	-0,9	-0,9	-2,3	-5,5	1,0	-1,1	1,7	3,6
51 541	Gh.m. Bauelementen a. Metall	16,4	-2,9	0,5	11,1	-1,8	-1,7	5,4	9,8
51 542	Gh.m. Werkzeugen u. Kleisenwaren	3,5	4,7	4,3	10,6	-2,0	1,5	-0,4	-2,9
51 543	Gh.m. Inst.bedarf f. Gas, Wasser u. Heizung	-2,2	-1,6	1,5	19,3	-9,5	-5,0	0,8	13,6
51 54	Gh.m. Bauelem.a. Metall, Inst.bedarf f. Gas usw	4,4	-0,4	1,9	14,1	-4,6	-2,8	1,1	4,3
51 55	Gh.m. chemischen Erzeugnissen	16,5	14,5	4,7	12,0	1,1	6,5	-3,2	9,7
51 56	Gh.m. sonst. Halbwaren	16,6	-3,6	6,1	X	-5,5	-1,5	10,9	X
51 57	Gh.m. Altmaterial u. Reststoffen	34,5	20,2	24,8	23,7	15,5	22,4	11,8	15,8
51 5	Gh.m. Rohstf., Halbwaren, Altmaterial u. Reststf.	5,0	3,0	2,7	-2,1	0,7	1,1	3,8	4,3
	51 6 Großhandel mit Maschinen, Ausrüstungen u. Zubehör								
51 61	Gh.m. Werkzeugmaschinen	29,9	33,3	12,1	13,4	2,7	2,4	1,8	0,4
51 62	Gh.m. Baumaschinen	42,5	-8,9	-7,7	6,2	3,6	-1,7	-1,4	2,5
51 64	Gh.m. Büromaschinen u.-einrichtungen	6,4	3,4	-16,8	18,1	0,1	-2,4	-13,4	10,5
51 651	Gh.m. Flurförderzeugen u. Fahrzeugen ang	-38,3	-1,7	-3,7	X	-5,0	5,2	8,3	X
51 65	Gh.m. sonst. Masch.usw (oh. Landw. Maschinen)	-4,8	0,5	0,6	5,7	-2,7	-0,5	3,1	17,2
51 66	Gh.m. landw. Maschinen u. Geräten	-8,9	-14,1	-30,9	-49,5	-1,8	1,2	-11,2	1,7
51 6	Gh.m. Maschinen, Ausrüstungen u. Zubehör	1,5	1,0	-10,0	13,5	-1,2	-0,9	-5,9	11,0
	51 7 Sonstiger Großhandel								
51 701	Gh.m. Rohstoffen, Halb- u. Fertigwaren oaS	-14,7	7,7	-9,7	-0,1	0,1	-4,1	11,3	11,0

1) KLASSEKATION DER WIRTSCHAFTSZWEIGE, AUSGABE 1993.

NUMMER: DER KLAS- SIFI- KATION: 1)	WIRTSCHAFTSZWEIG	VERAENDERUNG DER UMSATZWERTE, IN PROZENT IN JEWEILIGEN PREISEN							
		DEZEMBER 1997 GEGENUEBER DEZEMBER 1996				JAN./DEZ. 1997 GEGENUEBER JAN./DEZ. 1996			
		UNTERNEHMEN MIT JAHRESUMSAETZEN VON ... BIS UNTER... DM							
		BIS UNTER	!10 000 000 ! BIS UNTER	! 50 000 000 ! BIS UNTER	!250 000 000 ! UND MEHR	BIS UNTER	!10 000 000 ! BIS UNTER	! 50 000 000 ! BIS UNTER	!250 000 000 ! UND MEHR
	GROSSHANDEL MIT (IN) ...	!10 000 000	!50 000 000	!250 000 000!	!10 000 000	!50 000 000	!250 000 000!		
51 702	Gh.m.Rohstoffen u. Halbwaren oaS	-17,4	12,6	6,0	-11,3	10,5	-0,1	5,1	2,6
51 703	Gh.m.Fertigwaren oaS	-2,1	-8,0	-52,4	34,2	-4,9	-2,3	-23,1	5,6
51 7	Sonstiger Großhandel	-7,6	-0,6	-38,8	18,2	-1,1	-2,4	-14,0	5,7
51	Großhandel	2,4	2,8	-2,4	4,5	-0,7	0,3	-0,4	3,7
	Großhandel einschl.- KFZ-Großhandel	2,1	2,9	-2,0	4,7	-0,6	0,4	-0,1	4,2

1)KLASSIFIKATION DER WIRTSCHAFTSZWEIGE, AUSGABE 1993.



Nr. der WZ93	Text (GH m. = Großhandel mit)
<b>51.2 + 51.3 + 51.4 + 51.5 + 51.6 + 51.7 + 50.10.2 + 50.30.2 + 50.40.2</b>	<b>GH einschließlich GH m. Kraftfahrzeugen</b>
<b>51.2</b>	<b>GH m. landwirtschaftlichen Grundstoffen u. lebenden Tieren</b>
darunter: 51.21	GH m. Getreide, Saaten u. Futtermitteln
51.22	GH m. Blumen u. Pflanzen
51.23	GH m. lebenden Tieren
<b>51.3</b>	<b>GH m. Nahrungsmitteln, Getränken u. Tabakwaren</b>
51.31	GH m. Obst, Gemüse u. Kartoffeln
51.32	GH m. Fleisch, Fleischwaren, Geflügel u. Wild
51.33	GH m. Milch, Milcherzeugnissen, Eiern, Speiseölen u. Nahrungsfetten
51.34	GH m. Getränken
51.35	GH m. Tabakwaren
51.36	GH m. Zucker, Süßwaren u. Backwaren
51.37	GH m. Kaffee, Tee, Kakao u. Gewürzen
51.38	GH m. sonstigen Nahrungsmitteln
51.39	GH m. Nahrungsmitteln, Getränken u. Tabakwaren o. ausgeprägten Schwerpunkt
<b>51.4</b>	<b>GH m. Gebrauchs- u. Verbrauchsgütern</b>
51.41	GH m. Textilien
51.42	GH m. Bekleidung u. Schuhen
51.43	GH m. elektrischen Haushaltsgeräten, Rundfunk- u. Fernsehgeräten
51.44	GH m. Haushaltswaren aus Metall, keramischen Erzeugnissen, Glaswaren, Tapeten u. Reinigungsmitteln
51.45	GH m. kosmetischen Erzeugnissen u. Körperpflegemitteln
51.46	GH m. pharmazeutischen Erzeugnissen u. medizinischen Hilfsmitteln
darunter: 51.46.1	GH m. pharmazeutischen Erzeugnissen
51.46.2	GH m. medizinischen u. orthopädischen Artikeln u. Laborbedarf
51.47	GH m. sonstigen Gebrauchs- u. Verbrauchsgütern
darunter: 51.47.3	GH m. Fahrrädern, Fahrradteilen u. Zubehör, Sport- u. Campingartikeln (o. Campingmöbel)
51.47.4	GH m. Uhren, Edelmetallwaren u. Schmuck
51.47.5	GH m. Leder- u. Täschnerwaren, Geschenk- u. Werbeartikeln
51.47.6	GH m. Möbeln, Einrichtungsgegenständen u. Bodenbelägen
51.47.7	GH m. feinmechanischen, Foto- u. optischen Erzeugnissen
51.47.8	GH m. Papier, Pappe, Schul- u. Büroartikeln, Büchern, Zeitschriften u. Zeitungen
<b>51.5</b>	<b>GH m. Rohstoffen, Halbwaren, Altmaterial u. Reststoffen</b>
51.51	GH m. festen Brennstoffen u. Mineralölerzeugnissen
51.52	GH m. Erzen, Eisen, Stahl, NE-Metallen u. Halbzeug
51.53	GH m. Holz, Baustoffen, Anstrichmitteln u. Sanitärkeramik
darunter: 51.53.1	GH m. Holz, Baustoffen, Anstrichmitteln u. Sanitärkeramik o. ausgeprägten Schwerpunkt
51.53.2	GH m. Roh- u. Schnittholz
51.53.3	GH m. sonstigen Holzhalbwaren sowie Bauelementen aus Holz
51.53.4	GH m. Baustoffen u. Bauelementen aus mineralischen Stoffen
51.53.7	GH m. Sanitärkeramik
51.54	GH m. Bauelementen aus Metall sowie Installationsbedarf für Gas, Wasser u. Heizung
51.54.1	GH m. Bauelementen aus Metall
51.54.2	GH m. Werkzeugen u. Kleisenwaren
51.54.3	GH m. Installationsbedarf für Gas, Wasser u. Heizung
51.55	GH m. chemischen Erzeugnissen
51.56	GH m. sonstigen Halbwaren
51.57	GH m. Altmaterial u. Reststoffen
<b>51.6</b>	<b>GH m. Maschinen, Ausrüstungen u. Zubehör</b>
darunter: 51.61	GH m. Werkzeugmaschinen
51.62	GH m. Baumaschinen
51.64	GH m. Büromaschinen u. -einrichtungen
51.65	GH m. sonstigen Maschinen, Ausrüstungen u. Zubehör (o. landwirtschaftliche Maschinen)
darunter: 51.65.1	GH m. Flurförderzeugen u. Fahrzeugen a.n.g.
51.66	GH m. landwirtschaftlichen Maschinen u. Geräten
<b>51.7</b>	<b>Sonstiger GH</b>
51.70.1	GH m. Rohstoffen, Halb- u. Fertigwaren o. ausgeprägten Schwerpunkt
51.70.2	GH m. Rohstoffen u. Halbwaren o. ausgeprägten Schwerpunkt
51.70.3	GH m. Fertigwaren o. ausgeprägten Schwerpunkt
<b>50.10.2 + 50.30.2 + 50.40.2</b>	<b>GH m. KFZ, Teilen u. Zubehör</b>
50.10.2	GH m. Kraftwagen
50.30.2	GH m. Kraftwagenteilen u. Zubehör
50.40.2	GH m. Kraftfahrzeugen, Teilen u. Zubehör

# Fachserie 6: Binnenhandel, Gastgewerbe, Tourismus

## Reihe 1: Großhandel

### 1.1: Beschäftigte und Umsatz im Großhandel (Meßzahlen)

Der *Monatsbericht* enthält Meßzahlen und Veränderungsraten für Voll- und Teilzeitbeschäftigte sowie Umsatz, die u.a. nach Wirtschaftszweigen gegliedert sind.

### 1.2: Beschäftigung, Umsatz, Wareneingang, Lagerbestand und Investitionen im Großhandel

Jährlich werden Angaben über Beschäftigung, Umsatz, Wareneingang, Lagerbestand, Investitionen sowie Aufwendungen für gemietete oder gepachtete Sachanlagen veröffentlicht. Die Ergebnisse sind u.a. gegliedert nach Wirtschaftszweigen, Größenklassen und Absatzformen.

### 1.3: Warensortiment sowie Bezugs- und Absatzwege im Großhandel

Im Abstand von fünf bis sieben Jahren – zuletzt für das Geschäftsjahr 1995 – werden Angaben über die Zusammensetzung des Warensortiments im Großhandel erhoben. Diese Ergebnisse sind u.a. gegliedert nach Wirtschaftszweigen.

### 1.S.2: Monatliche Repräsentativerhebung im Großhandel

– Methode und Ergebnisse auf der Basis 1986 –

## Reihe 3: Einzelhandel

### 3.1: Beschäftigte und Umsatz im Einzelhandel (Meßzahlen)

Der *Monatsbericht* enthält Meßzahlen und Veränderungsraten für Voll- und Teilzeitbeschäftigte sowie Umsatz im Einzelhandel, die nach Wirtschaftszweigen gegliedert sind.

### 3.2: Beschäftigung, Umsatz, Wareneingang, Lagerbestand und Investitionen im Einzelhandel

Jährlich werden Angaben über Beschäftigung, Umsatz, Wareneinkauf, Lagerbestand, Investitionen sowie Mieten und Pachten für Anlagegüter veröffentlicht. Die Ergebnisse sind untergliedert u.a. nach Wirtschaftszweigen, Größenklassen und Erscheinungsformen.

### 3.3: Warensortiment sowie Bezugswege im Einzelhandel

Im Abstand von fünf bis sieben Jahren – zuletzt für das Geschäftsjahr 1991 – werden Angaben über die Zusammensetzung des Warensortiments im Einzelhandel veröffentlicht. Die Ergebnisse sind u.a. untergliedert nach Wirtschaftszweigen und Erscheinungsformen.

## Reihe 7: Tourismus, Gastgewerbe

### 7.1: Beherbergung im Reiseverkehr sowie Umsatz und Beschäftigte im Gastgewerbe

Monatlich werden die Ankünfte und Übernachtungen, darunter von Auslandsgästen in der Gliederung nach dem ständigen Wohnsitz, in allen Beherbergungsstätten mit 9 und mehr Betten veröffentlicht. Weitere Gliederungsmerkmale sind u.a. Reisegebiete, Gemeindegruppen, Betriebsarten und Betriebsgrößenklassen. Außerdem werden Angaben über das jeweilige Bettenangebot und die Kapazitätsauslastung nachgewiesen. Ergebnisse für das Winterhalbjahr werden im April-Bericht, für das Sommerhalbjahr im Oktober-Bericht und für das Kalenderjahr im Dezember-Bericht veröffentlicht. Für das Gastgewerbe werden Angaben zur Umsatzentwicklung und Beschäftigtenzahl nach Wirtschaftszweigen veröffentlicht.

### 7.2: Beherbergungskapazität

Der in *6jährlichem* Abstand (erstmalig für 1981) erscheinende Bericht enthält Angaben über Art, Größe und Ausstattung der Beherbergungsstätten mit 9 und mehr Betten. Die Ergebnisse sind u.a. untergliedert nach Reisegebieten, Gemeindegrößenklassen sowie Ausstattungs- und Preisklassen. Außerdem werden Strukturdaten über die Beherbergungskapazität der Campingplätze nachgewiesen.

### 7.3: Beschäftigung, Umsatz, Wareneingang, Lagerbestand und Investitionen im Gastgewerbe

Zweijährlich werden Angaben über Beschäftigung, Umsatz, Wareneingang, Lagerbestand, Investitionen sowie Mieten und Pachten für Anlagegüter veröffentlicht. Die Ergebnisse sind u.a. untergliedert nach Wirtschaftszweigen und Größenklassen.

### 7.4: Warensortiment im Gastgewerbe

In mehrjährlichem Abstand – zuletzt für das Geschäftsjahr 1995 – werden Angaben über die Zusammensetzung des Warensortiments im Gastgewerbe erhoben. Die Ergebnisse sind untergliedert nach Wirtschaftszweigen.

## Ergebnisse einmaliger Zählungen

### Handels- und Gaststättenzählung 1993

Zu den einzelnen Bereichen des Handels und Gastgewerbes erscheinen folgende Hefte:

### Zusammenfassende Übersichten

Der Bericht enthält Angaben über Unternehmen, Arbeitsstätten, Beschäftigte und Umsatz in den Wirtschaftsbereichen Kraftfahrzeughandel; Tankstellen, Handelsvermittlung und Großhandel, Einzelhandel sowie Gastgewerbe.

### Einzelhandel

Heft 1: Unternehmen des Einzelhandels

Der Bericht enthält Angaben über Unternehmen, Arbeitsstätten, Beschäftigte, Umsatz und Zusammensetzung des Umsatzes.

Heft 2: Mehrbetriebsunternehmen und Arbeitsstätten des Einzelhandels

Der Bericht enthält folgende Angaben:

- Mehrbetriebsunternehmen und überwiegende Tätigkeit ihrer Arbeitsstätten, Beschäftigte und Umsatz
- Arbeitsstätten, Beschäftigte, Geschäftsfläche, Umsatz, Zusammensetzung des Umsatzes und Umsatzkennzahlen
- Ladengeschäfte, Beschäftigte, Umsatz, Geschäftsfläche und Verkaufsfläche

### Großhandel und Handelsvermittlung

Dieser Bericht enthält Angaben über:

- Unternehmen, Arbeitsstätten, Beschäftigte, Umsatz, Zusammensetzung des Umsatzes und Gesamtwert der gegen Provision vermittelten Waren
- Mehrbetriebsunternehmen und überwiegende Tätigkeit ihrer Arbeitsstätten, Beschäftigte und Umsatz
- Arbeitsstätten, Beschäftigte, Umsatz, Zusammensetzung des Umsatzes und Umsatzkennzahlen

### Kraftfahrzeughandel; Tankstellen

Dieser Bericht enthält Angaben über:

- Unternehmen, Arbeitsstätten, Beschäftigte, Umsatz, Zusammensetzung des Umsatzes und Gesamtwert der gegen Provision vermittelten Waren
- Mehrbetriebsunternehmen und überwiegende Tätigkeit ihrer Arbeitsstätten, Beschäftigte und Umsatz
- Arbeitsstätten, Beschäftigte, Umsatz, Zusammensetzung des Umsatzes, Umsatzkennzahlen, Geschäftsfläche und Verkaufsfläche

### Gastgewerbe

Dieser Bericht beinhaltet Angaben über:

- Unternehmen, Arbeitsstätten, Beschäftigte, Umsatz, Zusammensetzung des Umsatzes
- Mehrbetriebsunternehmen und überwiegende Tätigkeit ihrer Arbeitsstätten, Beschäftigte und Umsatz
- Arbeitsstätten, Beschäftigte, Umsatz, Zusammensetzung des Umsatzes, Umsatzkennzahlen, Fremdenzimmer, Fremdenbetten und Ferienhäuser, -wohnungen

### Klassifikationen

Klassifikation der Wirtschaftszweige mit Erläuterungen, Ausgabe 1993  
Systematik der Wirtschaftszweige mit Erläuterungen, Ausgabe 1979  
Systematisches Güterverzeichnis für Produktionsstatistiken, Ausgabe 1984



**Statistisches Bundesamt**  
**Gustav-Stresemann-Ring 11**  
**65189 Wiesbaden**

Veröffentlichungen und Prospekte sind durch den Verlag METZLER-POESCHEL, Verlagsauslieferung SFG – Service-center Fachverlag GmbH, Postfach 43 43, 72 774 Reutlingen, erhältlich.

Neu erschienen:



Statistisches Bundesamt

# Tourismus in Zahlen 1997



271 Seiten mit 136 Tabellen und 12 Schaubildern  
broschiert DM 27,50  
Bestell-Nr. 1021500-97700, ISBN 3-8246-0531-7

7,4 Mill. Gästeübernachtungen wurden 1996 in Berlin gezählt; damit lag die Hauptstadt vor München (6,2 Mill.) und Hamburg (4,2 Mill.). Die meisten der 1,6 Mill. Gäste aus den USA übernachteten allerdings in Münchner Beherbergungsbetrieben (228 000). Die höchste Fremdenverkehrsintensität aller Bundesländer hatte mit knapp 8 000 Übernachtungen je 1 000 Einwohner Schleswig-Holstein.

Diese und viele andere Informationen sind der jährlich erscheinenden Veröffentlichung „Tourismus in Zahlen“ zu entnehmen. Sie wendet sich an Fachleute in Wirtschaft, Verbänden, Politik, Wissenschaft und Hochschulen, aber auch an die allgemein am Tourismus interessierten Bürgerinnen und Bürger.

Der Tabellenteil beginnt mit Angaben zur Beschreibung der allgemeinen Rahmenbedingungen des Tourismus, zum Beispiel zur Entwicklung der Bevölkerung, der Einkommen oder Reiseausgaben. Einen Schwerpunkt bilden die tiefgegliederten Ergebnisse der Beherbergungsstatistik zum Tourismus im Inland. Daten aus der Gastgewerbe- und Verkehrsstatistik sowie Angaben über die Beschäftigung im Tourismusbereich bilden weitere Teile der Publikation. Ergebnisse aus der Zahlungsbilanzstatistik der Deutschen Bundesbank sowie aus Veröffentlichungen der Welttourismusorganisation (WTO), der OECD und des Statistischen Amtes der Europäischen Gemeinschaften (Eurostat) informieren über den grenzüberschreitenden Tourismus. Abgerundet wird die Veröffentlichung mit den Empfehlungen der WTO zu Konzepten, Definitionen und Klassifikationen im Bereich der Tourismusstatistik.

Erhältlich im Buchhandel oder direkt beim Verlag Metzler-Poeschel, Auslieferung: SFG – Servicecenter Fachverlage GmbH, Postfach 43 43, 72774 Reutlingen, Telefon (0 70 71) 93 53 50, Telefax (0 70 71) 3 36 53.

— METZLER  
POESCHEL —

