

Preise

Preise und Preisindizes für gewerbliche Produkte (Erzeugerpreise)



Erdgas und verschiedene Mineralölerzeugnisse werden ab Januar 2021 durch das Gesetz über einen nationalen Zertifikatehandel für Brennstoffemissionen (BEHG) erfasst. In den Indizes sind daher ab Januar 2021 die Kosten für Emissionszertifikate enthalten, soweit sie anfallen.

Einen Überblick, wie und auf welche Indizes sich die CO₂-Bepreisung auswirkt, finden Sie im Anhang.

April 2021

Erscheinungsfolge: monatlich
Erschienen am 20.05.2021
Artikelnummer: 2170200211044

Ihr Kontakt zu uns:
<http://www.destatis.de/kontakt/>
Telefon: +49 (0) 611 / 75 24 05

Inhalt

| | Seite |
|---|-------|
| Aktuelle Ergebnisse | 4 |
| Textteil | |
| 1 Schaubild | 5 |
| 2 Erläuterungen | 6 |
| Tabellenteil | |
| Indizes | |
| 1 Index der Erzeugerpreise gewerblicher Produkte (Inlandsabsatz) | |
| 1.1 Aktuelle Ergebnisse | 8 |
| 1.2 Langfristige Übersicht | 25 |
| Preise | |
| 2 Erzeugerpreise ausgewählter gewerblicher Produkte (Inlandsabsatz) | 26 |
| Anhang | |
| 1 Gegenüberstellung der vergleichbaren Reihen auf Basis 2010 und 2015 | 28 |
| 2 Überblick CO2-Bepreisung | 32 |

Rundung:

Rundungsdifferenzen werden bei der Summenbildung nicht ausgeglichen.

Zeichenerklärung

- r = berichtigte Zahl
- = nichts vorhanden
- ... = Angaben fallen später an
- . = Zahlenwert unbekannt oder geheimzuhalten
- | = grundsätzliche Änderung innerhalb einer Reihe,
die den zeitlichen Vergleich beeinträchtigt
- () = Aussagewert eingeschränkt, da der Zahlenwert statistisch
relativ unsicher ist

Abkürzungen

| | | | | | |
|------------------------|---|--------------------|-----------|---|---------------------------|
| G | = | Gramm | L (l) | = | Liter |
| KG (kg) | = | Kilogramm | HL (hl) | = | Hektoliter |
| DT (dt) | = | Dezitonne (100 kg) | KW (kW) | = | Kilowatt |
| T (t) | = | Tonne | MWH (MWh) | = | Megawattstunde |
| MM (mm) | = | Millimeter | V | = | Volt |
| CM (cm) | = | Zentimeter | a.n.g. | = | anderweitig nicht genannt |
| CM3 (cm ³) | = | Kubikzentimeter | o.ä. | = | oder ähnliche |
| JD | = | Jahresdurchschnitt | u.a. | = | und andere |
| M (m) | = | Meter | u.ä. | = | und ähnliche |
| M3 (m ³) | = | Kubikmeter | u.dgl. | = | und dergleichen |

Sämtliche Werte beziehen sich auf die Bundesrepublik Deutschland nach dem Gebietsstand seit dem 3.10.1990.

Erzeugerpreise im April 2021 um 5,2 % höher als im April 2020

Die Erzeugerpreise gewerblicher Produkte waren im April 2021 um 5,2 % höher als im April 2020. Dies war der höchste Anstieg gegenüber dem Vorjahresmonat seit August 2011 (+5,2 %), als die Preise nach der Finanz- und Wirtschaftskrise stark gestiegen waren. Gegenüber dem Vormonat stiegen die gewerblichen Erzeugerpreise um 0,8 %.

Hauptverantwortlich für den Anstieg der gewerblichen Erzeugerpreise gegenüber April 2020 war die Preisentwicklung bei den **Vorleistungsgütern** und bei **Energie**.

Deutliche Preisanstiege bei den Vorleistungsgütern, vor allem bei Sekundärrohstoffen, Holz und Metallen

Vorleistungsgüter waren 8,2 % teurer als im April 2020. Dies war der höchste Preisanstieg gegenüber einem Vorjahresmonat seit Februar 2011 (+8,9 %). Gegenüber März 2021 stiegen diese Preise um 1,8 %. Besonders stark waren die Preisanstiege gegenüber dem Vorjahr bei metallischen Sekundärrohstoffen aus Eisen- Stahl- und Aluminiumschrott (+62,7 %), aber auch bei gesägtem und gehobeltem Holz (+27,1 %) und Metallen (+17,3 %). Die Preise für Roheisen, Stahl und Ferrolegierungen waren 23,5 % höher, Nichteisenmetalle und deren Halbzeug kosteten 21,7 % mehr. Hauptgründe für die anziehenden Stahl- und Holzpreise dürften die steigende Nachfrage im In- und Ausland sowie Probleme in der Versorgung mit Rohstoffen sein, bei den Stahlpreisen zusätzlich kräftige Preissteigerungen bei Eisenerz. Nur wenige Vorleistungsgüter kosteten weniger als im Vorjahresmonat. Hierzu gehörten elektronische integrierte Schaltungen (-13,9 %) und Holz in Form von Plättchen oder Schnitzeln (-23,2 %).

Höhere Strompreise verursachen Anstieg der Energiepreise

Die **Energiepreise** waren im April 2021 im Durchschnitt 10,6 % höher als im Vorjahresmonat. Gegenüber März 2021 stiegen diese Preise um 0,6 %. Die Veränderungsrate gegenüber April 2020 wird hauptsächlich durch den Anstieg der Strompreise (+10,7 %) beeinflusst, darüber hinaus auch durch den starken Anstieg der Preise für Mineralölerzeugnisse (+30,9 %), der vor allem einem Basiseffekt aufgrund der im Frühjahr 2020 im Zuge der Pandemie stark gefallen Preise geschuldet ist. Auch die seit Januar 2021 teilweise zusätzlich anfallende nationale CO₂-Bepreisung auf das Inverkehrbringen CO₂-verursachender Brennstoffe wie Mineralölerzeugnisse und Erdgas hatte einen Einfluss auf den Preisanstieg bei Energie: So stiegen die Preise für Erdgas bei einer Jahresabgabe von 116 300 Megawattstunden an die Industrie ohne die CO₂-Bepreisung um 15,5 % gegenüber dem Vorjahresmonat, mit CO₂-Bepreisung stiegen sie um 27,1 %.

Ohne Berücksichtigung von Energie waren die Erzeugerpreise 3,6 % höher als im April 2020.

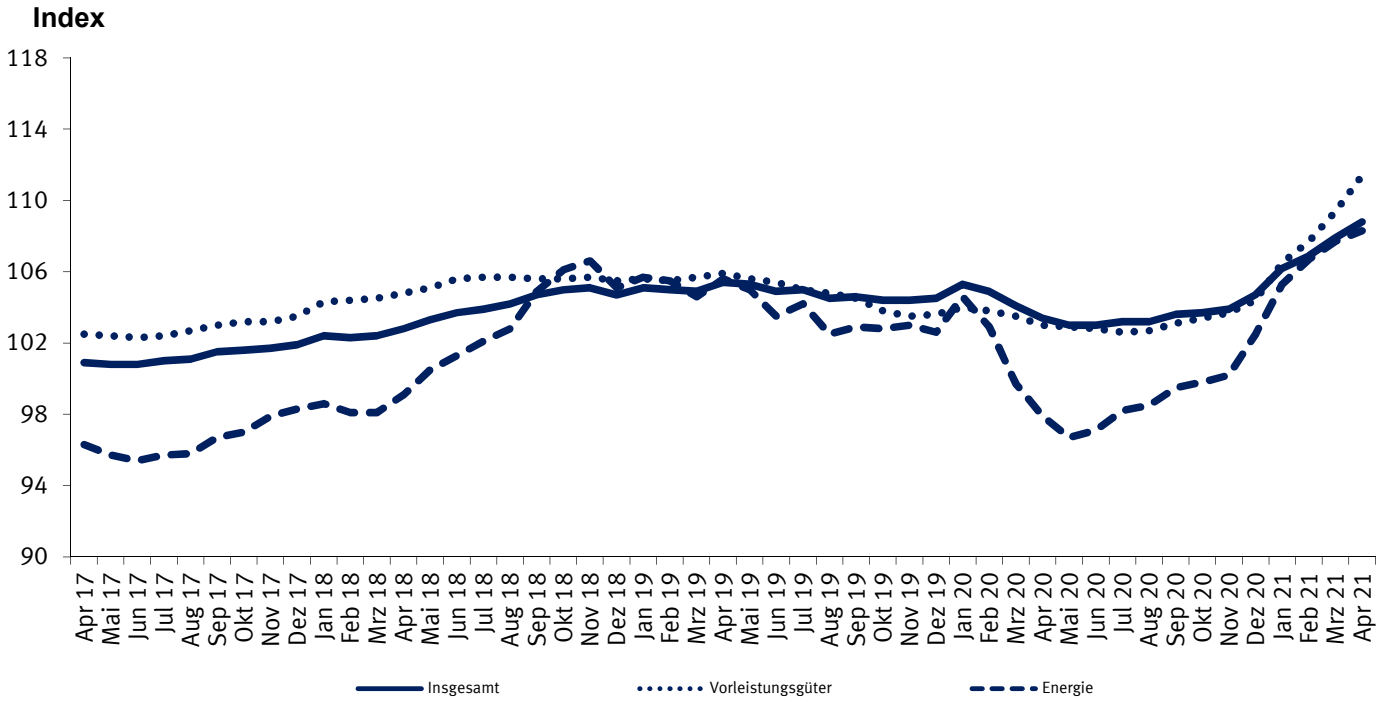
Die Preise für **Gebrauchsgüter** waren im April 2021 um 1,6 % höher als ein Jahr zuvor (+0,4 % gegenüber März 2021). **Investitionsgüter**, wie beispielsweise Maschinen und Fahrzeuge, kosteten 1,0 % mehr (+0,3 % gegenüber März 2021).

Gesunkene Schweinefleischpreise führen zu Preisrückgang bei Verbrauchsgütern

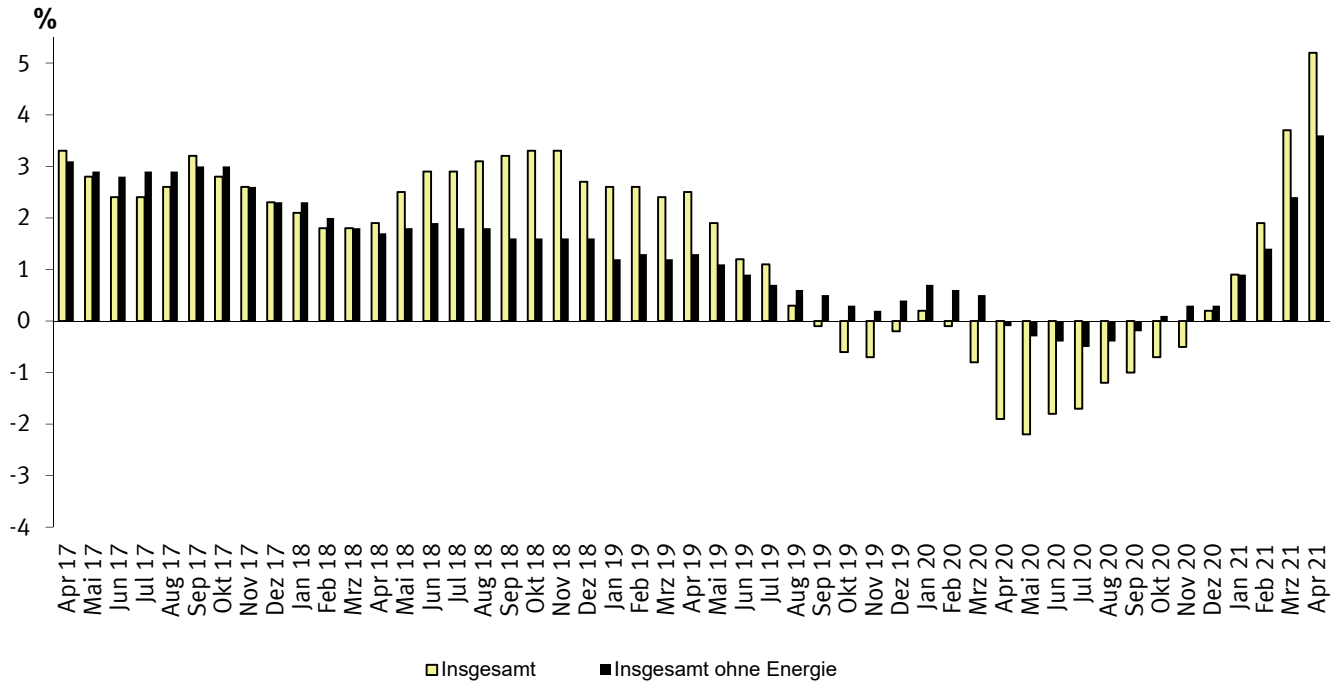
Die Preise für Verbrauchsgüter waren im April 2021 um 0,6 % niedriger als im April 2020, stiegen jedoch gegenüber März 2021 um 0,6 %. Nahrungsmittel waren 1,3 % günstiger als im Vorjahr, verursacht durch die Preisrückgänge für Schweinefleisch bis Februar 2021. Trotz der seit Februar um 19,3 % gestiegenen Preise war Schweinefleisch im April noch 14,3 % billiger als im April 2020. Demgegenüber kostete Butter 10,1 % mehr als im April 2020. Zucker war 13,3 % teurer als im Vorjahresmonat und pflanzliche, nicht behandelte Öle 29,6 %.

Index der Erzeugerpreise gewerblicher Produkte (Inlandsabsatz)

2015=100



Veränderung gegenüber dem Vorjahresmonat in %



2 Erläuterungen

1 Der **Index der Erzeugerpreise gewerblicher Produkte** (Inlandsabsatz) misst auf repräsentativer Grundlage die Entwicklung der Preise für die von der Energie- und Wasserversorgung sowie dem Bergbau und Verarbeitenden Gewerbe in der Bundesrepublik Deutschland (Gebietsstand 3.10.1990) hergestellten und abgesetzten Erzeugnisse. Die Bezugsgröße des Gesamtindex ist die Summe aller gewerblichen Inlandsumsätze im Basisjahr (gegenwärtig: 2015), wie sie vor allem durch den Monatsbericht im Bergbau und im Verarbeitenden Gewerbe (Fachserie 4, Reihe 4.1.1) nachgewiesen wird. Damit werden also auch die Umsätze **zwischen** den gewerblichen Unternehmen preisstatistisch berücksichtigt (sog. Bruttoprinzip der auf Wirtschaftsbereiche bezogenen Preisindexberechnung). Im Hinblick auf die wesentlichen Rechenvorgänge kann der Index als der gewogene Durchschnitt aus den Preisveränderungszahlen in der Darstellung Basisjahr = 100 (überwiegend Durchschnittsmesszahlen) bezeichnet werden, die für eine repräsentative Auswahl gewerblicher Produkte (die sog. Preisrepräsentanten) gebildet werden. Als Wägungszahlen (= Indexgewichte) dienen die Umsatzanteile jeweils derjenigen Erzeugnisse im Basisjahr, für die Einzelpreisreihen als repräsentativ angesehen werden.

2 Die Einzelpreisreihen werden in der Form von Messzahlen auf der Grundlage des Preisstandes im Basisjahr (= 100) dargestellt. Sie beruhen auf den Ergebnissen **monatlicher Preiserhebungen** bei einer repräsentativen Auswahl gewerblicher Unternehmen. Stichtag der Erhebungen ist der 15. des Berichtsmontats. Erfragt werden die an diesem Tag (ggf. kurz davor oder danach) vertraglich vereinbarten Preise. Damit die monatlichen Werte einer Einzelpreisreihe nur "reine" Preisveränderungen zum Ausdruck bringen, müssen alle für die Höhe des Preises maßgeblichen Faktoren, die sogenannten preisbestimmenden Merkmale, solange wie möglich konstant gehalten werden.

Dies gilt nicht nur für die Mengeneinheit des beobachteten Erzeugnisses und dessen qualitative Beschaffenheit, sondern auch für die verschiedenen Handels-, Liefer- und Zahlungsbedingungen. Ändert sich eines dieser Merkmale, so kann die Differenz zwischen dem neuen und dem zuletzt gemeldeten Preis eine unechte Preisveränderung enthalten, die eliminiert werden muss.

Die monatlich ermittelten Preise sind Effektivpreise (keine Listenpreise) ab 1968 ohne Umsatzsteuer, aber ggf. einschließlich Verbrauchsteuern (z.B. Energiesteuer, Stromsteuer und Tabaksteuer) und anderer gesetzlicher Abgaben (z.B. Bevorratungsbeitrag bei Mineralölzeugnissen, Umlagen für EEG und KWK bei Strom, Konzessionsabgaben bei Strom und Erdgas). Netznutzungsentgelte und Entgelte für den Messstellenbetrieb und die Abrechnung sind ebenfalls in den Erdgas- und Strompreisen enthalten.

In den Preisen für Mineralölzeugnisse, Erdgas und andere vom nationalen Brennstoffemissionshandel nach dem Gesetz über einen nationalen Zertifikatehandel für Brennstoffemissionen (BEHG) erfassten Brennstoffe sind die Kosten für Emissionszertifikate enthalten, soweit sie anfallen. Die Vermeidung von Doppelbelastungen für die Käufer von Brennstoffen, die sich aus dem BEHG und dem europäischen Emissionshandel ergeben würden, werden ebenfalls in den ermittelten Preisen berücksichtigt. Es ist geplant, ab Januar 2021 zusätzlich zu den Preisindizes, die die Belastungen nach BEHG beinhalten, auch Preisindizes für Erdgas bei Abgaben an die Industrie, Jahresabgabe 116 300 MWh (Ifd.-Nr. 637) und Jahresabgabe 500 000 MWh (Ifd.-Nr. 638) sowie für Erdgas bei Abgabe an Kraftwerke (Ifd.-Nr. 639) Indizes zu ermitteln, die keine Belastungen nach BEHG enthalten. Gegenwärtig werden rund 6 300 Unternehmen nach ihren Verkaufspreisen für insgesamt 1 343 repräsentativ ausgewählte Güterarten befragt.

Dem Index liegen rund 10 000 Einzelpreisreihen zugrunde.

3 Der Index wird nach der **Laspeyres-Formel** berechnet. Dies bedeutet, dass die aus dem gegenwärtigen Basisjahr (2015) stammenden **Wägungszahlen** bis zur Umstellung des Index auf ein neueres Basisjahr **unverändert bleiben**. Als nächstes Basisjahr ist das Jahr 2020 in Aussicht genommen. Das letzte Basisjahr vor dem gegenwärtigen Basisjahr war das Jahr 2010. Mit der Umstellung auf das Basisjahr 2015=100 wurden alle Indizes ab Januar 2015 neu berechnet. **Dies bedeutet, dass bisher veröffentlichte Indizes auf Basis 2010=100 von Januar 2015 bis Juli 2018 ungültig geworden sind.**

4 Für längerfristige Vergleiche werden durchlaufende Reihen durch Verkettung der gegenwärtigen Berechnungsergebnisse auf Basis 2015=100 mit den früheren Indexzahlen auf Basis 2010=100 gebildet. Zu diesem Zweck werden Verkettungsfaktoren als Quotienten aus den Januarindizes 2015 auf der neuen Basis 2015=100 und den entsprechenden Januarindizes auf der früheren Basis 2010=100 berechnet. Verkettungsfaktoren können allerdings nur für die Positionen berechnet werden, für die eine inhaltliche Vergleichbarkeit zwischen neuer und alter Basis besteht. Für die in dieser Fachserie veröffentlichten Positionen wurden, soweit eine inhaltliche Vergleichbarkeit festgestellt wurde, die Indizes mit Hilfe des berechneten Verkettungsfaktors zurückgerechnet und in den „Langen Reihen“ der Fachserie 17 Reihe 2 bereitgestellt (herunterzuladen unter www.destatis.de – Wirtschaft – Preise – Erzeugerpreisindex gewerblicher Produkte – Publikationen (linke Spalte)). Darüber hinaus können alle inhaltlich vergleichbaren Positionen aller Teilindizes über die frei zugängliche Datenbank Genesis-Online abgerufen werden (www.destatis.de/genesis). Die Seiten 28 bis 31 enthalten zusätzlich eine Gegenüberstellung der laufenden Nummern der Tabelle 1.1 mit den vergleichbaren Positionen der laufenden Nummern der Fachserie 17 Reihe 2 auf Basis 2010=100.

Da der Index auf der neuen Basis rückwirkend ab Beginn des neuen Basisjahres gerechnet wird, stehen für mehrere Jahre Indizes sowohl auf der alten als auch auf der neuen Basis zur Verfügung. Für die Periode Januar 2015 bis Juli 2018 liegen damit Ergebnisse auf Basis 2010 und auf Basis 2015 vor.

Bei einer Umbasierung für diese Berichtsmonate von Basis 2010=100 auf die neue Basis (Überschneidungszeitraum) mithilfe der Verkettungsfaktoren können die relativen Preisveränderungen teilweise stark von den auf der Basis 2015 berechneten abweichen. Für diesen Zeitraum ist von einer Umbasierung mit Verkettungsfaktoren dringend abzuraten. Die Gründe für diese Abweichungen sind vielschichtig:

Die Anzahl der in die Indexberechnung einfließenden Preismeldungen und die Anzahl der Berichtsfirmen können bei jeder Indexreform Schwankungen unterliegen. Da die auf alter und auf neuer Basis im Index berücksichtigten Preisreihen nicht immer den gleichen Preisverlauf aufweisen, können Resultate auf alter und neuer Basis auch auf der untersten Stufe der Klassifikation abweichende Preisverläufe aufweisen.

Verschiebungen aufgrund neu aufgenommener oder nicht mehr erhobener Produkte können sich in unterschiedlichen Preisverläufen der Aggregate niederschlagen.

Entsprechend der wirtschaftlichen Entwicklung kann es Gewichtsverschiebungen auch zwischen bestehenden Klassifikationspositionen von einem zum anderen Basisjahr geben, die zu unterschiedlichen Preisverläufen führen. Bekommt z.B. ein Teilindex mit einem flacheren Preisverlauf auf neuer Basis ein größeres Gewicht, so macht sich in der Zusammenfassung der Teilindizes der flachere Preisverlauf stärker als auf der alten Basis bemerkbar.

Wird im Rahmen einer Indexrevision auch eine neue Gütersystematik eingeführt (bei der Umstellung auf das Basisjahr 2015 in der Güterklasse 2410), ergeben sich zusätzliche Abweichungen bei Aggregaten, die sich nach alter und neuer Gütersystematik unterschiedlich zusammensetzen.

- 5 Der Index der Erzeugerpreise gewerblicher Produkte wird nicht nur als Gesamtreihe, d.h. für die Gesamtheit der gewerblichen Produkte, sondern für eine große Zahl von **Güterabteilungen verschiedener Aggregationsstufen** berechnet und veröffentlicht. Die dabei angewandten Gliederungsprinzipien sind die des "**Güterverzeichnis für Produktionsstatistiken**", Ausgabe 2009 (GP 2009 Version 2012), dem auch die Beschreibung der verschiedenen Indexpositionen entspricht. Zur eindeutigen Bestimmung werden diesen Positionen in der Tabelle 1.1 die betreffenden GP-Nummern vorangestellt.
- 6 Während im Tabellenteil die Tabelle 1.1 dem kurzfristigen Vergleich dient, enthält die Tabelle 1.2 eine langfristige Übersicht mit Jahresindizes für die wichtigsten Teilindizes.
- 7 Weitere methodische Erläuterungen zur Berechnung des Index der Erzeugerpreise gewerblicher Produkte auf Basis 2015=100 enthält der Aufsatz „Index der Erzeugerpreise gewerblicher Produkte (Inlandsabsatz) auf Basis 2015“, der in der Zeitschrift „Wirtschaft und Statistik, Heft 2/2019“ erschienen ist.
- 8 Die Tatsache, daß aus den Indexzahlen der Effekt von Qualitätsänderungen und anderen Änderungen in den preisbestimmenden Merkmalen der beobachteten Erzeugnisse herausgerechnet wurde, kann von besonderer Bedeutung sein, wenn die Indizes zur **Ermittlung von Wiederbeschaffungswerten** verwendet werden. Sind Güter in der ursprünglichen Qualität nicht mehr käuflich, weil von der betreffenden Güterart nur verbesserte Ausführungen am Markt sind, können sich bei der Verwendung der Preisindizes Wiederbeschaffungswerte ergeben, die unter den Beträgen liegen, die bei der Wiederbeschaffung tatsächlich aufgewendet werden müssen.
- 9 Auf Seite 26 dieses Berichtes werden **Durchschnittspreise für ausgewählte Mineralölzeugnisse** veröffentlicht. Es wird darauf hingewiesen, dass es sich dabei um Erzeugerpreise handelt, d.h. um Verkaufspreise von Unternehmen mit eigenen Raffinerien oder Raffineriebeteiligungen in Deutschland. Die Preise werden ohne Umsatzsteuer, jedoch einschließlich Energiesteuer und anderer steuerähnlicher Abgaben (z.B. Erdölbevorratungsbeitrag) nachgewiesen.
- 10 Die Monatsberichte der Fachserie 17 Reihe 2 "Preise und Preisindizes für gewerbliche Produkte (Erzeugerpreise)" erscheinen etwa 4 Wochen nach Ablauf des Berichtszeitraumes und können ab August 2018 sowie lange Reihen der Fachserie 17 Reihe 2, ab Januar 2005 für die Positionen der Fachserie 17 Reihe 2, ab Januar 2005 für die Positionen der Fachserie 17 Reihe 2, ab Januar 2005 für die Positionen der Fachserie 17 Reihe 2, ab www.destatis.de – Wirtschaft – Preise – Erzeugerpreisindex gewerblicher Produkte – Publikationen (linke Spalte), kostenlos heruntergeladen werden.
- Tiefer gegliederte Ergebnisse können als Zeitreihen, auch für längere Zeiträume über das frei zugängliche Datenbanksystem GENESIS-ONLINE (www.destatis.de/genesis) ausgewertet werden. Die Indexreihen sind unterschiedlich lang. Monatsergebnisse liegen für einzelne Indizes ab Januar 1976 vor. Einige Jahresergebnisse stehen ab 1949 zur Verfügung.
- Wichtige Informationen zu Methode, Qualität, Definitionen, Rechtsgrundlagen und Erhebungsunterlagen der Erzeugerpreise gewerblicher Produkte enthält der Qualitätsbericht, der als PDF-Datei unter www.destatis.de – Wirtschaft – Preise – Erzeugerpreisindex gewerblicher Produkte – Methoden (linke Spalte) – Mehr Erfahren (Mitte) – Qualitätsberichte (linke Spalte), zur Verfügung steht.
- Ausführliche Informationen zur Statistik der Erzeugerpreise enthält das „Handbuch der Methodik“. Es kann als PDF-Datei unter www.destatis.de – Wirtschaft – Preise – Erzeugerpreisindex gewerblicher Produkte – Methoden (linke Spalte) – Mehr Erfahren (Mitte) – Methodenpapiere (linke Spalte) – Handbuch der Erzeugerpreise – heruntergeladen werden.

- 11 Nachstehend werden einige Erläuterungen zum Rechnen mit Indexzahlen gegeben.

Messung von Indexveränderungen in Prozent und in Punkten

Die Indexveränderung von einem Zeitpunkt zum anderen - berechnet als Veränderung in Prozent - kann als allgemeine Preisveränderungsrate aus der Sicht der Nutzer interpretiert werden.

Formal ist auch eine Indexentwicklung nach Punkten als Differenz zwischen dem neuen und dem alten Indexstand berechenbar. Das Ergebnis ist inhaltlich nicht interpretierbar und unterscheidet sich je nach Wahl des Basisjahres.

Die Indexentwicklung in Prozent kann nach der Formel

$$\text{Neuer Indexstand} / \text{Alter Indexstand} \times 100 - 100$$

berechnet werden. Das Ergebnis ist von der Wahl des Basisjahres unabhängig, wenn man von geringfügigen Rundungsdifferenzen absieht.

Beispiel:

Index für Erdöl und Erdgas (Ifd. Nr. 15), Basis 2015=100

Januar 2015: 87,0

Februar 2018: 148,3

Veränderung in Prozent:

$$148,3 / 87,0 \times 100 - 100 = +70,5\%$$

Veränderung in Punkten:

$$148,3 - 87,0 = +61,3 \text{ Punkte}$$

Bei Umbasierung auf ein anderes Basisjahr (z.B. 2010=100) ergeben sich für die prozentuale Entwicklung die selben Ergebnisse wie für die Basis 2015=100, während die Punktedifferenz zu anderen Werten führt:

Verkettungsfaktor auf Basis 2010=100: 0,75325

Januar 2015: $87,0 / 0,75325 = 115,5$ (Basis 2010=100)

Februar 2018: $148,3 / 0,75325 = 196,9$ (Basis 2010=100)

Veränderung in Prozent:

$$196,9 / 115,5 \times 100 - 100 = +70,5\%$$

Veränderung in Punkten:

$$196,9 - 115,5 = +81,4 \text{ Punkte}$$

Diese Unterschiede sind um so größer, je länger das zugrundegelegte Preisbasisjahr zurückliegt.

Aus diesen Gründen wird dringend empfohlen, **bei Wertsicherungsklauseln** ausschließlich auf die Veränderung in Prozent abzustellen.

- 12 Das Statistische Bundesamt kann keine Empfehlungen aussprechen, welcher Index bestimmten Vertragsverhältnissen zugrunde zu legen ist, da es sich dabei nicht um ein statistisches Problem, sondern um eine Ermessensfrage zu einem privatrechtlichen Vertrag handelt, die von den Vertragsparteien selbst zu entscheiden ist.

Das Statistische Bundesamt muss sich bei Anfragen zu Erzeugerpreisindizes und deren Verwendung in Wertsicherungsklauseln auf allgemeine fachliche und methodische Beratungsleistungen beschränken (Tel. +49(0)611 / 75-2444).

Deutschland
1 Index der Erzeugerpreise gewerblicher Produkte (Inlandsabsatz)
1.1 Aktuelle Ergebnisse
2015 = 100

| Lfd.-Nr. | Nr. der GP-Systematik | Güterabteilung, -gruppe, -klasse, -kategorie, -unterkategorie, -art | Wägungsanteil am Gesamtindex in Promille | 2020 | 2020 | 2021 | 2021 | Veränderung April 2021 gegenüber | | | |
|----------|-----------------------|--|--|--------------------|-------|-------|-------|----------------------------------|-----------|------|-----|
| | | | | Jahresdurchschnitt | April | März | April | April 2020 | März 2021 | in % | |
| | | | | | | | | | | | |
| 1 | | Gewerbliche Erzeugnisse insgesamt | 1000,00 | 103,8 | 103,4 | 107,9 | 108,8 | + | 5,2 | + | 0,8 |
| 2 | | Erzeugnisse der Vorleistungsgüterproduzenten | 315,05 | 103,3 | 103,0 | 109,4 | 111,4 | + | 8,2 | + | 1,8 |
| 3 | | Erzeugnisse der Investitionsgüterproduzenten | 263,20 | 105,7 | 105,7 | 106,5 | 106,8 | + | 1,0 | + | 0,3 |
| 4 | | Erzeugnisse der Konsumgüterproduzenten | 180,05 | 107,4 | 108,5 | 107,6 | 108,1 | - | 0,4 | + | 0,5 |
| 5 | | - Erzeugnisse der Gebrauchsgüterproduzenten | 24,06 | 107,0 | 106,9 | 108,2 | 108,6 | + | 1,6 | + | 0,4 |
| 6 | | - Erzeugnisse der Verbrauchsgüterproduzenten | 155,99 | 107,5 | 108,8 | 107,5 | 108,1 | - | 0,6 | + | 0,6 |
| 7 | | Energie | 241,70 | 99,8 | 97,9 | 107,7 | 108,3 | + | 10,6 | + | 0,6 |
| 8 | | Gewerbliche Erzeugnisse insgesamt ohne Mineralölerzeugnisse | 969,38 | 104,2 | 104,0 | 107,8 | 108,8 | + | 4,6 | + | 0,9 |
| 9 | | Gewerbliche Erzeugnisse insgesamt ohne Energie | 758,30 | 105,1 | 105,2 | 108,0 | 109,0 | + | 3,6 | + | 0,9 |
| 10 | | Gewerbliche Erzeugnisse insgesamt ohne elektrischen Strom, Gas, Fernwärme | 805,34 | 104,5 | 104,3 | 108,0 | 109,0 | + | 4,5 | + | 0,9 |
| 11 | | Gewerbliche Erzeugnisse insgesamt ohne Reparatur, Instandhaltung und Installation von Maschinen und Ausrüstungen | 972,03 | 103,6 | 103,2 | 107,8 | 108,7 | + | 5,3 | + | 0,8 |
| 12 | 05/06/08 | Bergbau und Gewinnung von Steinen und Erden | 8,26 | 93,9 | 93,1 | 103,4 | 103,5 | + | 11,2 | + | 0,1 |
| 13 | 05 | Kohle | . | 104,4 | 109,8 | 103,9 | 106,5 | - | 3,0 | + | 2,5 |
| 14 | 05 2 | Braunkohle | . | 104,4 | 109,8 | 103,9 | 106,5 | - | 3,0 | + | 2,5 |
| 15 | 06 | Erdöl und Erdgas | . | 63,8 | 57,7 | 89,0 | 87,6 | + | 51,8 | - | 1,6 |
| 16 | 06 10 1 | Erdöl und Öl aus bituminösen Mineralien, roh (Förderung) | . | 82,7 | 56,7 | 118,4 | 120,9 | + | 113,2 | + | 2,1 |
| 17 | 06 2 | Erdgas, verflüssigt oder gasförmig (Förderung) (Erdgas, Verteilung siehe Lfd.Nr. 631 ff.) | . | 54,8 | 58,2 | 74,9 | 71,7 | + | 23,2 | - | 4,3 |
| 18 | 08 | Steine und Erden, sonstige Bergbauerzeugnisse | 3,65 | 110,9 | 110,8 | 113,9 | 113,9 | + | 2,8 | | - |
| 19 | 08 1 | Natursteine, Kies, Sand, Ton und Kaolin | 3,04 | 113,4 | 112,7 | 116,1 | 116,9 | + | 3,7 | + | 0,7 |
| 20 | 08 12 | Kies, Sand, gebrochene Natursteine, Ton u. Kaolin | 1,54 | 117,6 | 116,8 | 120,9 | 122,0 | + | 4,5 | + | 0,9 |
| 21 | 08 12 1 | Kies und Sand; gebrochene Natursteine | 1,38 | 118,7 | 117,7 | 122,3 | 123,6 | + | 5,0 | + | 1,1 |
| 22 | | Nachrichtlich: Baukies und natürliche Sande ¹ | 0,72 | 121,9 | 120,7 | 126,1 | 128,1 | + | 6,1 | + | 1,6 |
| 23 | 08 12 2 | Ton und Kaolin | 0,16 | 108,0 | 108,7 | 108,5 | 108,9 | + | 0,2 | + | 0,4 |
| 24 | 08 9 | Steine und Erden a.n.g., sonstige Bergbauerzeugnisse | 0,61 | 98,8 | 101,2 | 102,9 | 98,7 | - | 2,5 | - | 4,1 |
| 25 | 08 93 | Salz, reines Natriumchlorid (ohne Speisesalz) | 0,61 | 98,8 | 101,2 | 102,9 | 98,7 | - | 2,5 | - | 4,1 |
| 26 | 10 - 33 | Erzeugnisse des Verarbeitenden Gewerbes | 772,99 | 104,7 | 104,6 | 107,3 | 108,3 | + | 3,5 | + | 0,9 |
| 27 | | Erzeugnisse des Verarbeitenden Gewerbes ohne Mineralölerzeugnisse | . | 105,2 | 105,4 | 107,2 | 108,2 | + | 2,7 | + | 0,9 |
| 28 | 10/11 | Nahrungs- und Futtermittel sowie Getränke | 118,64 | 108,4 | 110,2 | 109,0 | 109,7 | - | 0,5 | + | 0,6 |
| 29 | 10 | Nahrungs- und Futtermittel | 102,46 | 108,5 | 110,6 | 109,1 | 109,9 | - | 0,6 | + | 0,7 |
| 30 | 10 1 - 10 8 | Nachrichtlich: Nahrungsmittel | 95,00 | 109,1 | 111,3 | 108,8 | 109,8 | - | 1,3 | + | 0,9 |
| 31 | 10 1 - 10 8, 11 | Nachrichtlich: Nahrungsmittel und Getränke | 111,18 | 108,9 | 110,8 | 108,8 | 109,6 | - | 1,1 | + | 0,7 |
| 32 | 10 1 | Fleisch und Fleischerzeugnisse | 29,84 | 113,2 | 120,7 | 108,6 | 110,8 | - | 8,2 | + | 2,0 |
| 33 | 10 11 | Fleisch (ohne Geflügel) | 12,84 | 116,0 | 127,5 | 111,2 | 115,1 | - | 9,7 | + | 3,5 |
| 34 | 10 11 11 | Rindfleisch, frisch oder gekühlt | 3,79 | 112,4 | 113,0 | 116,8 | 116,4 | + | 3,0 | - | 0,3 |
| 35 | 10 11 12 | Schweinefleisch, frisch oder gekühlt | 9,05 | 117,5 | 133,6 | 108,8 | 114,5 | - | 14,3 | + | 5,2 |
| 36 | 10 12 | Geflügelfleisch | 2,94 | 101,1 | 102,0 | 101,5 | 102,9 | + | 0,9 | + | 1,4 |
| 37 | 10 13 | Verarbeitetes Fleisch | 14,06 | 113,1 | 118,3 | 107,6 | 108,5 | - | 8,3 | + | 0,8 |
| 38 | 10 2 | Fischerzeugnisse u.a. Meeresfrüchte | 1,34 | 110,4 | 110,4 | 109,2 | 109,9 | - | 0,5 | + | 0,6 |
| 39 | 10 3 | Obst- und Gemüseerzeugnisse | 6,32 | 110,4 | 110,7 | 110,5 | 110,8 | + | 0,1 | + | 0,3 |
| 40 | 10 31 | Verarbeitete Kartoffeln und Kartoffelerzeugnisse | 0,99 | 107,0 | 107,2 | 104,9 | 105,0 | - | 2,1 | + | 0,1 |
| 41 | 10 32 | Frucht- und Gemüsesäfte | 1,69 | 113,0 | 113,3 | 114,3 | 114,5 | + | 1,1 | + | 0,2 |
| 42 | 10 39 | Verarbeitetes Obst und Gemüse, a.n.g. | 3,64 | 110,1 | 110,4 | 110,4 | 110,7 | + | 0,3 | + | 0,3 |

1 GP-Nr.: 0812 11, 0812 12 103

Deutschland
1 Index der Erzeugerpreise gewerblicher Produkte (Inlandsabsatz)
1.1 Aktuelle Ergebnisse
2015 = 100

| Lfd.-Nr. | Nr. der GP-Systematik | Güterabteilung, -gruppe, -klasse, -kategorie, -unterkategorie, -art | Wägungsanteil am Gesamtindex in Promille | 2020 | 2020 | 2021 | 2021 | Veränderung April 2021 gegenüber | |
|----------|-----------------------|---|--|--------------------|-------|-------|-------|----------------------------------|-----------|
| | | | | Jahresdurchschnitt | April | März | April | April 2020 | März 2021 |
| | | | | | | | | in % | |
| 43 | 10 4 | Pflanzliche und tierische Öle und Fette | 2,64 | 106,1 | 103,0 | 122,5 | 123,9 | + 20,3 | + 1,1 |
| 44 | 10 41 | Öle und Fette (ohne Margarine und Nahrungsfette) | . | 104,9 | 101,2 | 124,3 | 125,8 | + 24,3 | + 1,2 |
| 45 | 10 41 2 | Pflanzliche Öle, nicht behandelt | 0,50 | 112,0 | 107,3 | 135,7 | 139,1 | + 29,6 | + 2,5 |
| 46 | 10 42 | Margarine u.ä. Nahrungsfette | . | 112,5 | 112,7 | 112,7 | 113,2 | + 0,4 | + 0,4 |
| 47 | 10 5 | Milch und Milcherzeugnisse | 15,55 | 110,1 | 110,1 | 110,7 | 110,9 | + 0,7 | + 0,2 |
| 48 | 10 51 | Milch und Milcherzeugnisse (ohne Speiseeis) | . | 110,5 | 110,5 | 111,3 | 111,5 | + 0,9 | + 0,2 |
| 49 | 10 51 1 | Flüssige Milch und flüssiger Rahm, verarbeitet | 3,54 | 115,2 | 114,4 | 116,5 | 116,2 | + 1,6 | - 0,3 |
| 50 | 10 51 3 | Butter u.a. Fettstoffe aus Milch; Milchstreichfette | 1,34 | 114,3 | 112,2 | 121,5 | 123,5 | + 10,1 | + 1,6 |
| 51 | 10 51 4 | Käse und Quark | 5,44 | 110,5 | 110,7 | 110,6 | 111,1 | + 0,4 | + 0,5 |
| 52 | 10 51 5 | Andere Milch und Milcherzeugnisse | . | 105,7 | 106,7 | 104,9 | 104,7 | - 1,9 | - 0,2 |
| 53 | 10 52 | Speiseeis | . | 102,0 | 101,8 | 99,4 | 99,3 | - 2,5 | - 0,1 |
| 54 | 10 6 | Mahl- und Schälmlühlenerzeugnisse; Stärke und Stärkeerzeugnisse | 3,55 | 101,1 | 101,6 | 102,7 | 104,6 | + 3,0 | + 1,9 |
| 55 | 10 61 | Mahl- und Schälmlühlenerzeugnisse | 2,99 | 100,9 | 101,0 | 103,6 | 104,0 | + 3,0 | + 0,4 |
| 56 | 10 61 21/22 | Nachrichtlich: Mehl von Getreide | . | 97,7 | 98,1 | 102,0 | 102,9 | + 4,9 | + 0,9 |
| 57 | 10 62 | Stärke und Stärkeerzeugnisse | 0,56 | 102,2 | 104,4 | 97,7 | 107,8 | + 3,3 | + 10,3 |
| 58 | 10 7 | Back- und Teigwaren | 16,11 | 111,1 | 111,2 | 112,9 | 113,3 | + 1,9 | + 0,4 |
| 59 | 10 71 | Backwaren (ohne Dauerbackwaren) | 13,90 | 112,0 | 112,0 | 113,8 | 114,2 | + 2,0 | + 0,4 |
| 60 | 10 71 11 | Frisches Brot, Brötchen u.ä. | 9,38 | 109,3 | 109,4 | 110,7 | 110,8 | + 1,3 | + 0,1 |
| 61 | 10 72 | Dauerbackwaren | 1,87 | 107,8 | 107,9 | 109,3 | 109,3 | + 1,3 | - |
| 62 | 10 73 | Teigwaren | 0,34 | 96,0 | 95,9 | 97,5 | 97,5 | + 1,7 | - |
| 63 | 10 8 | Sonstige Nahrungsmittel (ohne Getränke) | 19,65 | 101,7 | 101,2 | 103,2 | 103,1 | + 1,9 | - 0,1 |
| 64 | 10 81 | Zucker | 1,63 | 89,3 | 86,7 | 98,6 | 98,2 | + 13,3 | - 0,4 |
| 65 | 10 82 | Süßwaren (ohne Dauerbackwaren) | 5,59 | 105,8 | 105,6 | 107,8 | 107,7 | + 2,0 | - 0,1 |
| 66 | 10 83 | Kaffee und Tee, Kaffee-Ersatz | . | 97,4 | 96,5 | 98,0 | 97,8 | + 1,3 | - 0,2 |
| 67 | 10 83 11 | Kaffee | 1,71 | 94,2 | 92,7 | 95,0 | 94,6 | + 2,0 | - 0,4 |
| 68 | 10 83 13 | Grüner Tee (nicht fermentiert), schwarzer Tee (fermentiert) | . | 112,0 | 111,6 | 113,8 | 116,1 | + 4,0 | + 2,0 |
| 69 | 10 83 15 | Kräutertee | 0,23 | 112,3 | 111,9 | 114,0 | 114,0 | + 1,9 | - |
| 70 | 10 84 | Würzen und Soßen | 2,42 | 99,6 | 99,1 | 100,6 | 100,6 | + 1,5 | - |
| 71 | 10 85 | Fertiggerichte | 2,98 | 102,2 | 102,1 | 102,1 | 102,1 | - | - |
| 72 | 10 86 | Homogenisierte Nahrungsmittelzubereitungen, zur Ernährung von Kindern oder zum Diätgebrauch | . | 109,4 | 109,6 | 109,5 | 109,5 | - 0,1 | - |
| 73 | 10 89 | Sonstige Nahrungsmittel, a.n.g. | 3,67 | 103,6 | 103,5 | 103,4 | 103,5 | - | + 0,1 |
| 74 | 10 9 | Futtermittel | 7,46 | 101,0 | 101,7 | 112,3 | 112,1 | + 10,2 | - 0,2 |
| 75 | 10 91 | Futtermittel für Nutztiere | 5,92 | 100,4 | 101,2 | 114,4 | 114,1 | + 12,7 | - 0,3 |
| 76 | 10 92 | Futtermittel für sonstige Tiere | 1,54 | 103,6 | 103,6 | 104,3 | 104,3 | + 0,7 | - |
| 77 | 11 | Getränke | 16,18 | 107,6 | 107,6 | 108,3 | 108,5 | + 0,8 | + 0,2 |
| 78 | 11 01 | Spirituosen | 1,86 | 106,4 | 105,4 | 107,1 | 107,1 | + 1,6 | - |
| 79 | 11 02 | Traubenwein (einschl. Schaumwein) | . | 99,0 | 99,0 | 100,1 | 100,2 | + 1,2 | + 0,1 |
| 80 | 11 02 11 | Schaumwein | 0,99 | 96,7 | 96,7 | 96,7 | 96,8 | + 0,1 | + 0,1 |
| 81 | 11 05 | Bier | 6,02 | 108,6 | 108,6 | 109,9 | 109,9 | + 1,2 | - |
| 82 | 11 06 | Malz | . | 102,5 | 103,2 | 103,2 | 103,1 | - 0,1 | - 0,1 |
| 83 | 11 07 | Erfrischungsgetränke, natürliche Mineralwasser und sonstige Wasser in Flaschen | 6,34 | 109,5 | 109,7 | 109,6 | 110,1 | + 0,4 | + 0,5 |
| 84 | 12 | Tabakerzeugnisse | 4,85 | 111,9 | 110,0 | 113,5 | 113,8 | + 3,5 | + 0,3 |
| 85 | 12 00 11 500 | Zigaretten, Tabak enthaltend | 3,69 | 113,0 | 111,0 | 114,6 | 114,9 | + 3,5 | + 0,3 |
| 86 | 12 00 19 303 | Feinschnitt | 1,03 | 107,9 | 106,1 | 109,7 | 109,7 | + 3,4 | - |
| 87 | 13 | Textilien | 5,60 | 102,6 | 102,5 | 103,8 | 104,1 | + 1,6 | + 0,3 |
| 88 | 13 1 | Textile Spinnstoffe und Garne | 0,25 | 102,8 | 103,4 | 102,8 | 103,7 | + 0,3 | + 0,9 |
| 89 | 13 2 | Gewebe | 0,74 | 100,7 | 100,8 | 101,3 | 101,4 | + 0,6 | + 0,1 |
| 90 | 13 3 | Textilveredlung | 0,64 | 104,6 | 104,4 | 105,7 | 105,8 | + 1,3 | + 0,1 |

1 Index der Erzeugerpreise gewerblicher Produkte (Inlandsabsatz)

1.1 Aktuelle Ergebnisse

2015 = 100

| Lfd.-Nr. | Nr. der GP-Systematik | Güterabteilung, -gruppe, -klasse, -kategorie, -unterkategorie, -art | Wägungsanteil am Gesamtindex in Promille | 2020 | 2020 | 2021 | 2021 | Veränderung April 2021 gegenüber | |
|----------|-----------------------|--|--|--------------------|-------|-------|-------|----------------------------------|-----------|
| | | | | Jahresdurchschnitt | April | März | April | April 2020 | März 2021 |
| | | | | | | | | | |
| 91 | 13 9 | Andere Textilerzeugnisse (ohne Maschenware) | 3,97 | 102,6 | 102,4 | 104,0 | 104,4 | + 2,0 | + 0,4 |
| 92 | 13 91 | Gewirke und Gestricke | 0,25 | 102,5 | 101,3 | 103,6 | 103,6 | + 2,3 | - |
| 93 | 13 92 | Konfektionierte Textilwaren (ohne Bekleidung) | 1,38 | 104,3 | 103,8 | 107,7 | 107,9 | + 3,9 | + 0,2 |
| 94 | 13 93 | Teppiche und textile Fußbodenbeläge | 0,50 | 104,3 | 104,0 | 102,6 | 102,8 | - 1,2 | + 0,2 |
| 95 | 13 95 | Vliesstoffe | 0,72 | 99,6 | 99,8 | 100,1 | 102,0 | + 2,2 | + 1,9 |
| 96 | 13 96 | Technische Textilien | 0,92 | 100,4 | 100,2 | 101,1 | 101,1 | + 0,9 | - |
| 97 | 13 99 | Sonstige Textilwaren, a.n.g. | 0,20 | 108,5 | 109,1 | 108,6 | 109,1 | - | + 0,5 |
| 98 | 14 | Bekleidung | 4,49 | 104,5 | 104,6 | 104,8 | 104,9 | + 0,3 | + 0,1 |
| 99 | 14 1 | Bekleidung (ohne Pelzbekleidung) | . | 104,5 | 104,6 | 104,6 | 104,7 | + 0,1 | + 0,1 |
| 100 | 14 11 | Bekleidung aus Leder oder rekonstituiertem Leder | . | 102,3 | 102,3 | 99,7 | 99,7 | - 2,5 | - |
| 101 | 14 12 | Arbeits- und Berufsbekleidung | . | 110,2 | 110,2 | 111,4 | 111,6 | + 1,3 | + 0,2 |
| 102 | 14 13 | Sonstige Oberbekleidung (ohne Arbeits- und Berufsbekleidung) | 2,18 | 103,1 | 103,3 | 102,7 | 102,8 | - 0,5 | + 0,1 |
| 103 | 14 14 | Wäsche | 0,73 | 104,4 | 104,3 | 105,3 | 105,4 | + 1,1 | + 0,1 |
| 104 | 14 19 | Bekleidung und Bekleidungszubehör, a.n.g. | 0,70 | 106,2 | 106,1 | 106,8 | 106,8 | + 0,7 | - |
| 105 | 14 3 | Bekleidung aus gewirktem oder gestricktem Stoff | . | 105,1 | 105,1 | 106,2 | 106,2 | + 1,0 | - |
| 106 | 14 31 | Strumpfwaren | 0,42 | 105,7 | 105,7 | 106,7 | 106,7 | + 0,9 | - |
| 107 | 14 39 | Pullover, Strickjacken, Westen u.ä. Waren | . | 101,8 | 101,7 | 103,4 | 103,4 | + 1,7 | - |
| 108 | 15 | Leder und Lederwaren | 1,83 | 105,9 | 105,7 | 105,8 | 105,8 | + 0,1 | - |
| 109 | 15 1 | Leder und Lederwaren (ohne Lederbekleidung und Schuhe) | 0,32 | 102,4 | 102,4 | 100,5 | 100,5 | - 1,9 | - |
| 110 | 15 2 | Schuhe | 1,51 | 106,6 | 106,4 | 106,9 | 106,9 | + 0,5 | - |
| 111 | 16 | Holz sowie Holz-, Kork- u. Flechtwaren (ohne Möbel) | 13,81 | 104,8 | 104,4 | 111,1 | 115,7 | + 10,8 | + 4,1 |
| 112 | 16 1 | Holz, gesägt, auch gehobelt oder imprägniert | 3,57 | 98,8 | 97,9 | 112,3 | 124,4 | + 27,1 | + 10,8 |
| 113 | 16 10 10 350 | Nadelschnittholz | 1,90 | 97,6 | 96,0 | 116,5 | 130,3 | + 35,7 | + 11,8 |
| 114 | 16 10 10 500 | Laubschnittholz | 0,24 | 108,1 | 108,1 | 108,2 | 109,0 | + 0,8 | + 0,7 |
| 115 | 16 10 23 | Holz in Form von Plättchen oder Schnitzeln (ohne Waldhackschnitzeln) | 0,31 | 74,6 | 79,2 | 60,5 | 60,8 | - 23,2 | + 0,5 |
| 116 | 16 2 | Holz-, Kork-, Flecht- und Korbmacherwaren | 10,24 | 106,9 | 106,6 | 110,7 | 112,6 | + 5,6 | + 1,7 |
| 117 | 16 21 | Furnier-, Sperrholz-, Holzfaser- und Holzspanplatten | . | 97,7 | 97,6 | 100,8 | 102,2 | + 4,7 | + 1,4 |
| 118 | 16 21 13 | Spanplatten u.ä. Platten, aus Holz oder anderen Holzigen Stoffen, auch mit Harz oder anderen organischen Bindemitteln hergestellt | 1,24 | 96,5 | 96,3 | 101,3 | 103,2 | + 7,2 | + 1,9 |
| 119 | 16 21 14 | Faserplatten aus Holz oder anderen Holzigen Stoffen, auch mit Harz oder anderen organischen Stoffen hergestellt | 1,66 | 98,1 | 98,1 | 100,1 | 101,1 | + 3,1 | + 1,0 |
| 120 | 16 22 | Parkettböden | . | 105,1 | 105,0 | 105,8 | 105,8 | + 0,8 | - |
| 121 | 16 23 | Konstruktionsteile, Fertigbauteile, Ausbauelemente und Fertigteilbauten aus Holz | 5,09 | 113,7 | 113,1 | 116,0 | 116,8 | + 3,3 | + 0,7 |
| 122 | 16 23 1 | Konstruktionsteile, Fertigbauteile und Ausbauelemente (einschl. Verbundplatten mit Hohlraum-Mittellagen, Parketttafeln, Schindeln), aus Holz (ohne vorgefertigte Gebäude aus Holz) | 3,39 | 109,3 | 109,0 | 110,4 | 110,6 | + 1,5 | + 0,2 |
| 123 | 16 23 11 | Fenster, Fenstertüren, Rahmen und Verkleidungen dafür, Türen und Türrahmen, Türverkleidungen und Türschwellen, aus Holz | 1,90 | 108,2 | 107,9 | 109,1 | 109,6 | + 1,6 | + 0,5 |
| 124 | 16 23 19 | Bautischlerwaren aus Holz, a.n.g. | 1,49 | 110,8 | 110,5 | 111,9 | 111,9 | + 1,3 | - |
| 125 | 16 23 2 | Vorgefertigte Gebäude aus Holz | 1,70 | 122,4 | 121,3 | 127,3 | 129,1 | + 6,4 | + 1,4 |
| 126 | 16 24 | Verpackungsmittel, Lagerbehälter und Ladungsträger, aus Holz | 1,29 | 104,0 | 103,9 | 115,9 | 124,2 | + 19,5 | + 7,2 |
| 127 | 16 29 | Holzwaren a.n.g., Kork-, Flecht- und Korbmacherwaren (ohne Möbel) | 0,68 | 103,5 | 104,3 | 106,0 | 107,8 | + 3,4 | + 1,7 |
| 128 | 16 29 14 908 | Pellets, Briketts, Scheiten o.ä. Formen aus Sägespänen u.a. Sägenebenprodukten | 0,28 | 94,9 | 97,4 | 91,9 | 91,2 | - 6,4 | - 0,8 |

Deutschland
1 Index der Erzeugerpreise gewerblicher Produkte (Inlandsabsatz)
1.1 Aktuelle Ergebnisse
2015 = 100

| Lfd.-Nr. | Nr. der GP-Systematik | Güterabteilung, -gruppe, -klasse, -kategorie, -unterkategorie, -art | Wägungsanteil am Gesamtindex in Promille | 2020 | 2020 | 2021 | 2021 | Veränderung April 2021 gegenüber | | | |
|----------|-----------------------|--|--|--------------------|-------|-------|-------|----------------------------------|-----------|------|-----|
| | | | | Jahresdurchschnitt | April | März | April | April 2020 | März 2021 | | |
| | | | | | | | | | | in % | |
| 129 | 17 | Papier, Pappe und Waren daraus | 20,94 | 102,3 | 102,9 | 103,5 | 104,9 | + | 1,9 | + | 1,4 |
| 130 | 17 1 | Holzstoff, Zellstoff, Papier, Karton und Pappe | 7,22 | 99,8 | 100,7 | 102,0 | 104,5 | + | 3,8 | + | 2,5 |
| 131 | 17 12 | Papier und Pappe | . | 99,9 | 100,8 | 101,9 | 104,2 | + | 3,4 | + | 2,3 |
| 132 | 17 12 1 | Zeitungsdruckpapier; Büttenspapier und -pappe (handgeschöpft); Rohpapier und Rohpappe; grafische Papiere und Pappen | . | 103,3 | 103,7 | 98,8 | 99,2 | - | 4,3 | + | 0,4 |
| 133 | 17 12 11 | Zeitungsdruckpapier | 0,43 | 103,0 | 100,5 | 95,9 | 96,6 | - | 3,9 | + | 0,7 |
| 134 | 17 12 13 | Rohpapier und Rohpappe für licht-, wärme- oder elektroempfindliche Papiere und Pappen, Tapetenrohpapier, in Rollen oder Bogen | 0,30 | 106,6 | 106,9 | 106,4 | 107,1 | + | 0,2 | + | 0,7 |
| 135 | 17 12 14 | Grafische Papiere und Pappen, in Bogen oder Rollen | . | 102,5 | 104,1 | 98,0 | 98,3 | - | 5,6 | + | 0,3 |
| 136 | 17 12 35 | Testliner, weder gestrichen noch überzogen | 0,60 | 88,5 | 89,8 | 103,5 | 111,8 | + | 24,5 | + | 8,0 |
| 137 | 17 12 4 | Papiere, weder bestrichen noch überzogen | 0,91 | 103,7 | 104,4 | 106,0 | 110,0 | + | 5,4 | + | 3,8 |
| 138 | 17 12 7 | Papier und Pappe, bearbeitet | 2,60 | 104,6 | 105,6 | 103,2 | 103,9 | - | 1,6 | + | 0,7 |
| 139 | 17 12 73 | Ein- oder beidseitig mit Kaolin o.a. anorganischen Stoffen gestrichene Papiere und Pappen zum Beschreiben, Bedrucken oder für andere grafische Zwecke | 1,73 | 104,6 | 106,1 | 101,5 | 102,1 | - | 3,8 | + | 0,6 |
| 140 | 17 12 77 | Papiere und Pappen, Zellstoffwatte und Vliese aus Zellstofffasern, gestrichen, überzogen, getränkt, auf der Oberfläche gefärbt, verziert oder bedruckt | 0,87 | 104,7 | 104,6 | 106,7 | 107,6 | + | 2,9 | + | 0,8 |
| 141 | 17 2 | Papier-, Karton- und Pappwaren | 13,72 | 103,7 | 104,0 | 104,3 | 105,1 | + | 1,1 | + | 0,8 |
| 142 | 17 21 | Wellpapier und -pappe; Verpackungsmittel aus Papier, Karton und Pappe | 8,43 | 102,9 | 103,1 | 104,1 | 105,3 | + | 2,1 | + | 1,2 |
| 143 | 17 21 11 | Wellpapier oder Wellpappe, auch perforiert | 0,90 | 94,8 | 95,3 | 100,2 | 105,3 | + | 10,5 | + | 5,1 |
| 144 | 17 21 12 | Säcke, Beutel, Tüten aus Papier | 0,60 | 105,1 | 105,4 | 104,2 | 105,1 | - | 0,3 | + | 0,9 |
| 145 | 17 21 13 | Schachteln und Kartons aus Wellpapier oder Wellpappe | 3,90 | 106,5 | 106,4 | 108,9 | 109,9 | + | 3,3 | + | 0,9 |
| 146 | 17 21 14 | Faltschachteln und -kartons, aus nicht gewelltem Papier oder nicht gewellter Pappe | 3,03 | 100,4 | 100,8 | 99,0 | 99,3 | - | 1,5 | + | 0,3 |
| 147 | 17 22 | Haushalts-, Hygiene- und Toilettenartikel aus Zellstoff, Papier und Pappe | 2,73 | 102,0 | 102,7 | 100,5 | 100,5 | - | 2,1 | | - |
| 148 | 17 22 11 | Toilettenpapier, Taschen-, Abschmink-, Hand- und Tischtücher, Servietten aus Papierhalbstoff, Papier, Zellstoffwatte oder Vliesen aus Zellstofffasern | 1,57 | 104,9 | 105,8 | 102,8 | 102,9 | - | 2,7 | + | 0,1 |
| 149 | 17 22 12 | Hygiene- und Krankenhausartikel, Bekleidung und Bekleidungszubehör, aus Papierhalbstoff, Papier, Zellstoffwatte oder Vliesen aus Zellstofffasern | 1,16 | 98,2 | 98,5 | 97,4 | 97,4 | - | 1,1 | | - |
| 150 | 17 23 | Schreibwaren u. Bürobedarf aus Papier, Karton oder Pappe | 0,73 | 107,6 | 107,7 | 109,2 | 109,4 | + | 1,6 | + | 0,2 |
| 151 | 17 24 | Tapeten | 0,22 | 118,5 | 118,6 | 118,1 | 118,1 | - | 0,4 | | - |
| 152 | 17 29 | Andere Waren aus Papier, Karton und Pappe | 1,61 | 106,5 | 106,9 | 108,0 | 108,0 | + | 1,0 | | - |
| 153 | 18 | Druckerzeugnisse, bespielte Ton-, Bild- und Datenträger | 12,50 | 99,7 | 100,2 | 98,5 | 98,3 | - | 1,9 | - | 0,2 |
| 154 | 18 1 | Druckereileistungen | 12,26 | 99,8 | 100,3 | 98,5 | 98,3 | - | 2,0 | - | 0,2 |
| 155 | | Druck von Zeitungen und Anzeigenblättern ¹ | 1,14 | 111,3 | 110,8 | 110,9 | 108,3 | - | 2,3 | - | 2,3 |
| 156 | 18 11 1 | Druck von Tageszeitungen, mindestens viermal wöchentlich erscheinend | . | 113,2 | 112,5 | 112,7 | 109,7 | - | 2,5 | - | 2,7 |
| 157 | 18 12 | Drucke, a.n.g., andere Druckereileistungen | 9,72 | 98,1 | 98,8 | 96,6 | 96,6 | - | 2,2 | | - |
| 158 | 18 12 12 | Werbedrucke und Werbeschriften, Verkaufskataloge u.dgl. | 4,84 | 97,8 | 99,0 | 95,1 | 95,4 | - | 3,6 | + | 0,3 |
| 159 | 18 12 12 301-308 | Verkaufskataloge | 1,09 | 97,1 | 97,3 | 96,8 | 96,8 | - | 0,5 | | - |
| 160 | 18 12 12 502-504 | Plakate und ähnliche Drucke | 0,41 | 100,5 | 100,5 | 100,0 | 100,0 | - | 0,5 | | - |
| 161 | 18 12 12 505-509 | Geschäftsberichte, Werbedrucke und -schriften | 3,34 | 97,6 | 99,4 | 93,9 | 94,4 | - | 5,0 | + | 0,5 |
| 162 | 18 12 13 | Druck von Zeitschriften und anderen periodischen Druckschriften | . | 93,9 | 94,3 | 93,4 | 92,6 | - | 1,8 | - | 0,9 |
| 163 | 18 12 13 007/008 | Druck von Zeitschriften | . | 92,3 | 92,7 | 91,7 | 90,8 | - | 2,0 | - | 1,0 |
| 164 | 18 12 14 | Druck von Büchern, Kalendern, Bildern u.a. | . | 96,9 | 97,1 | 96,3 | 96,3 | - | 0,8 | | - |
| 165 | 18 12 14 070-280 | Druck von Büchern | . | 96,9 | 97,1 | 96,3 | 96,3 | - | 0,8 | | - |
| 166 | 18 13 | Druckvorstufen- und Mediovorstufen-Dienstleistungen | 0,91 | 102,3 | 102,3 | 102,3 | 102,4 | + | 0,1 | + | 0,1 |
| 167 | 18 13 1 | Satz- und Bildherstellung | 0,19 | 101,0 | 101,0 | 100,6 | 101,1 | + | 0,1 | + | 0,5 |
| 168 | 18 13 2 | Druckformen, Lithographiesteine, Platten und Zylinder, für den Druck zugerichtet | 0,38 | 101,4 | 101,3 | 100,4 | 100,4 | - | 0,9 | | - |
| 169 | 18 14 | Druckweiterverarbeitung von Druckerzeugnissen | . | 102,4 | 102,5 | 101,5 | 101,5 | - | 1,0 | | - |
| 170 | 18 2 | Vervielfältigung von bespielten Ton-, Bild- u. Datenträgern | 0,24 | 95,0 | 95,1 | 95,6 | 95,6 | + | 0,5 | | - |

1 GP-Nr.: 1811, 1812 13 004

1 Index der Erzeugerpreise gewerblicher Produkte (Inlandsabsatz)

1.1 Aktuelle Ergebnisse

2015 = 100

| Lfd.-Nr. | Nr. der GP-Systematik | Güterabteilung, -gruppe, -klasse, -kategorie, -unterkategorie, -art | Wägungsanteil am Gesamtindex in Promille | 2020 | 2020 | 2021 | 2021 | Veränderung April 2021 gegenüber | | |
|----------|-----------------------|--|--|--------------------|-------|-------|-------|----------------------------------|-----------|--------|
| | | | | Jahresdurchschnitt | April | März | April | April 2020 | März 2021 | |
| | | | | | | | | | | in % |
| 171 | 19 | Kokereierzeugnisse, Mineralölerzeugnisse | 31,05 | 92,0 | 84,9 | 110,5 | 110,5 | + | 30,2 | - |
| 172 | 19 2 | Mineralölerzeugnisse | . | 91,7 | 84,5 | 110,6 | 110,6 | + | 30,9 | - |
| 173 | | Nachrichtlich: Kraftstoffe ¹ | 23,54 | 93,5 | 87,0 | 110,7 | 110,3 | + | 26,8 | - 0,4 |
| 174 | 19 20 21 | Motorenbenzin | 10,57 | 90,4 | 80,8 | 107,2 | 107,7 | + | 33,3 | + 0,5 |
| 175 | 19 20 23 | Leichtöle, Spezialbenzin | 0,81 | 71,8 | 44,9 | 100,5 | 109,2 | + | 143,2 | + 8,7 |
| 176 | 19 20 26 005 | Dieselmotorenkraftstoff | 12,97 | 96,1 | 92,1 | 113,6 | 112,4 | + | 22,0 | - 1,1 |
| 177 | 19 20 26 005 1 | bei Abgabe an den Großhandel | 3,94 | 93,1 | 87,0 | 112,5 | 110,7 | + | 27,2 | - 1,6 |
| 178 | 19 20 26 005 2 | bei Abgabe an Großverbraucher | 0,78 | 94,4 | 88,6 | 113,3 | 111,6 | + | 26,0 | - 1,5 |
| 179 | 19 20 26 005 3 | ab Tankstelle | 8,25 | 97,6 | 94,9 | 114,1 | 113,3 | + | 19,4 | - 0,7 |
| 180 | 19 20 26 007 | Leichtes Heizöl ² | 2,15 | 78,2 | 70,0 | 115,7 | 112,4 | + | 60,6 | - 2,9 |
| 181 | 19 20 26 007 1 | bei Abgabe an den Großhandel | 2,02 | 78,0 | 69,7 | 115,7 | 112,4 | + | 61,3 | - 2,9 |
| 182 | 19 20 26 007 2 | bei Abgabe an Verbraucher | 0,13 | 81,1 | 74,7 | 115,4 | 112,6 | + | 50,7 | - 2,4 |
| 183 | 19 20 28 005/007 | Schweres Heizöl (mit niedrigem/hohem Schwefelgehalt), nicht als Raffinerie-Einsatzmaterial | 0,45 | 94,5 | 65,4 | 130,5 | 134,2 | + | 105,2 | + 2,8 |
| 184 | 19 20 29 | Schmieröle, andere Öle | 1,70 | 105,5 | 106,0 | 109,4 | 110,9 | + | 4,6 | + 1,4 |
| 185 | 19 20 31 | Flüssiggas | . | 80,9 | 51,1 | 121,9 | 113,9 | + | 122,9 | - 6,6 |
| 186 | 19 20 31 001 | Flüssiggas (LPG), als Kraft- oder Brennstoff | . | 86,2 | 55,2 | 133,9 | 125,3 | + | 127,0 | - 6,4 |
| 187 | 19 20 4 | Andere Mineralölerzeugnisse | 0,55 | 106,2 | 92,2 | 133,8 | 137,2 | + | 48,8 | + 2,5 |
| 188 | 19 20 42 500 | Bitumen aus Erdöl | 0,55 | 106,2 | 92,2 | 133,8 | 137,2 | + | 48,8 | + 2,5 |
| 189 | 20 | Chemische Erzeugnisse | 48,25 | 101,8 | 101,5 | 105,6 | 108,9 | + | 7,3 | + 3,1 |
| 190 | 20 1 | Chemische Grundstoffe u.ä. | 26,72 | 99,5 | 99,9 | 105,2 | 110,2 | + | 10,3 | + 4,8 |
| 191 | 20 11 | Anorganische Industriegase | 1,64 | 100,1 | 100,4 | 100,5 | 100,7 | + | 0,3 | + 0,2 |
| 192 | 20 12 | Farbstoffe und Pigmente | 1,20 | 106,5 | 106,1 | 106,3 | 107,9 | + | 1,7 | + 1,5 |
| 193 | 20 13 | Sonstige anorganische Grundstoffe und Chemikalien | 2,94 | 106,3 | 107,1 | 105,4 | 105,8 | - | 1,2 | + 0,4 |
| 194 | 20 14 | Sonstige organische Grundstoffe und Chemikalien | 9,20 | 96,7 | 96,0 | 107,5 | 113,7 | + | 18,4 | + 5,8 |
| 195 | 20 15 | Düngemittel und Stickstoffverbindungen | . | 97,8 | 100,2 | 101,7 | 103,0 | + | 2,8 | + 1,3 |
| 196 | 20 16 | Kunststoffe, in Primärformen | 9,93 | 99,3 | 100,4 | 104,2 | 111,0 | + | 10,6 | + 6,5 |
| 197 | 20 16 1 | Polymere des Ethylens | 0,96 | 90,4 | 92,9 | 104,4 | 110,7 | + | 19,2 | + 6,0 |
| 198 | 20 16 2 | Polymere des Styrols | . | 96,2 | 99,0 | 100,9 | 122,1 | + | 23,3 | + 21,0 |
| 199 | 20 16 3 | Polymere des Vinylchlorids und anderer halogenerter Olefine | . | 97,1 | 97,6 | 107,4 | 112,7 | + | 15,5 | + 4,9 |
| 200 | 20 16 4 | Polyacetale, Epoxidharze, Polycarbonate, Alkydharze, Allylpolyester u.a. Polyester | 1,50 | 93,3 | 95,6 | 100,6 | 107,3 | + | 12,2 | + 6,7 |
| 201 | 20 16 5 | Andere synthetische, natürliche oder modifizierte natürliche Polymere | 6,40 | 102,5 | 103,1 | 104,8 | 111,3 | + | 8,0 | + 6,2 |
| 202 | 20 17 | Synthetischer Kautschuk, in Primärformen | . | 104,2 | 105,5 | 105,4 | 111,3 | + | 5,5 | + 5,6 |
| 203 | 20 2 | Schädlingsbekämpfungsmittel und Pflanzenschutzmittel, Desinfektionsmittel | 0,98 | 105,1 | 105,4 | 106,0 | 107,2 | + | 1,7 | + 1,1 |
| 204 | 20 3 | Anstrichmittel, Druckfarben und Kitte | 5,30 | 106,8 | 106,9 | 108,1 | 109,1 | + | 2,1 | + 0,9 |
| 205 | 20 4 | Seifen, Wasch-, Reinigungs- und Körperpflegemittel | 6,04 | 101,9 | 101,9 | 102,9 | 103,2 | + | 1,3 | + 0,3 |
| 206 | 20 41 | Seifen, Wasch-, Reinigungs- und Poliermittel | 3,03 | 100,2 | 100,4 | 101,7 | 102,9 | + | 2,5 | + 1,2 |
| 207 | 20 42 | Duftstoffe und Körperpflegemittel | 3,01 | 103,5 | 103,5 | 104,2 | 103,6 | + | 0,1 | - 0,6 |
| 208 | 20 5 | Sonstige chemische Erzeugnisse | 8,70 | 105,6 | 102,4 | 107,6 | 109,6 | + | 7,0 | + 1,9 |
| 209 | 20 51 | Pyrotechnische Erzeugnisse | . | 94,8 | 94,8 | 94,3 | 94,3 | - | 0,5 | - |
| 210 | 20 52 | Klebstoffe | . | 100,2 | 100,6 | 102,7 | 104,2 | + | 3,6 | + 1,5 |
| 211 | 20 53 | Etherische Öle | 0,57 | 103,0 | 102,7 | 104,6 | 103,5 | + | 0,8 | - 1,1 |
| 212 | 20 59 | Sonstige chemische Erzeugnisse, a.n.g. | 7,22 | 106,6 | 102,7 | 108,6 | 111,0 | + | 8,1 | + 2,2 |
| 213 | 20 6 | Chemiefasern | 0,51 | 96,9 | 98,4 | 97,7 | 100,6 | + | 2,2 | + 3,0 |
| 214 | 21 | Pharmazeutische u.ä. Erzeugnisse | 11,40 | 104,2 | 104,2 | 105,4 | 105,8 | + | 1,5 | + 0,4 |
| 215 | 21 1 | Pharmazeutische Grundstoffe u.ä. Erzeugnisse | 0,89 | 102,2 | 101,8 | 104,1 | 104,6 | + | 2,8 | + 0,5 |
| 216 | 21 2 | Pharmazeutische Spezialitäten und sonstige pharmazeutische Erzeugnisse | 10,51 | 104,4 | 104,4 | 105,6 | 105,9 | + | 1,4 | + 0,3 |
| 217 | 21 20 1 | Arzneimittel zu therapeutischen oder prophylaktischen Zwecken | 8,62 | 103,6 | 103,6 | 104,6 | 105,0 | + | 1,4 | + 0,4 |
| 218 | | - Apothekenmarkt | 7,41 | 104,1 | 104,0 | 105,2 | 105,6 | + | 1,5 | + 0,4 |
| 219 | | - Krankenhausbedarf | 1,21 | 100,4 | 101,0 | 101,1 | 101,1 | + | 0,1 | - |
| 220 | 21 20 2 | Andere pharmazeutische Erzeugnisse für medizinische oder chirurgische Zwecke | 1,89 | 108,0 | 108,1 | 109,9 | 110,3 | + | 2,0 | + 0,4 |

1 GP-Nr.: 1920 21, 1920 26 005.

2 Gem. § 3 3.BImSchV wurde der zulässige Schwefelgehalt für leichtes Heizöl zum 1.1.2008 auf 0,1 % reduziert.

Deutschland
1 Index der Erzeugerpreise gewerblicher Produkte (Inlandsabsatz)
1.1 Aktuelle Ergebnisse
2015 = 100

| Lfd.-Nr. | Nr. der GP-Systematik | Güterabteilung, -gruppe, -klasse, -kategorie, -unterkategorie, -art | Wägungsanteil am Gesamtindex in Promille | 2020 | 2020 | 2021 | 2021 | Veränderung April 2021 gegenüber | |
|----------|-------------------------------|--|--|--------------------|-------|-------|-------|----------------------------------|-----------|
| | | | | Jahresdurchschnitt | April | März | April | April 2020 | März 2021 |
| | | | | | | | | in % | |
| 221 | 22 | Gummi- und Kunststoffwaren | 40,45 | 102,5 | 102,8 | 104,1 | 105,6 | + 2,7 | + 1,4 |
| 222 | 22 1 | Gummiwaren | 6,54 | 103,8 | 104,1 | 104,0 | 104,7 | + 0,6 | + 0,7 |
| 223 | 22 11 1 | Bereifungen, neu, aus Kautschuk | 1,86 | 104,3 | 104,0 | 105,9 | 106,7 | + 2,6 | + 0,8 |
| 224 | 22 11 11 | Luftreifen für Personenkraftwagen | 1,47 | 103,3 | 102,9 | 105,4 | 106,2 | + 3,2 | + 0,8 |
| 225 | 22 11 13 | Luftreifen für Omnibusse, Lastkraftwagen u. Luftfahrzeuge | 0,39 | 107,8 | 108,0 | 107,6 | 108,4 | + 0,4 | + 0,7 |
| 226 | 22 19 | Andere Gummiwaren (ohne Bereifungen) | 4,63 | 103,6 | 104,1 | 103,2 | 103,9 | - 0,2 | + 0,7 |
| 227 | 22 2 | Kunststoffwaren | 33,91 | 102,3 | 102,5 | 104,1 | 105,7 | + 3,1 | + 1,5 |
| 228 | 22 21 | Platten, Folien, Schläuche und Profile, aus Kunststoffen | 9,42 | 100,2 | 100,9 | 103,4 | 107,1 | + 6,1 | + 3,6 |
| 229 | 22 22 | Verpackungsmittel aus Kunststoffen | 5,87 | 99,5 | 100,2 | 102,0 | 104,7 | + 4,5 | + 2,6 |
| 230 | 22 23 | Baubedarfsartikel aus Kunststoffen | 4,92 | 111,6 | 111,3 | 113,4 | 113,8 | + 2,2 | + 0,4 |
| 231 | 22 29 | Andere Kunststoffwaren | 13,70 | 101,5 | 101,5 | 102,0 | 102,3 | + 0,8 | + 0,3 |
| 232 | 23 | Glas, Keramik, bearbeitete Steine und Erden | 25,37 | 110,4 | 110,5 | 112,4 | 112,7 | + 2,0 | + 0,3 |
| 233 | 23 1 | Glas und Glaswaren | 5,12 | 107,0 | 106,8 | 110,0 | 110,0 | + 3,0 | - |
| 234 | 23 11 | Flachglas (ohne veredeltes und bearbeitetes Flachglas) | 0,43 | 104,7 | 101,6 | 116,6 | 117,4 | + 15,6 | + 0,7 |
| 235 | 23 12 | Veredeltes und bearbeitetes Flachglas | 2,21 | 111,1 | 111,3 | 114,5 | 114,7 | + 3,1 | + 0,2 |
| 236 | 23 13 | Hohlglas | 1,55 | 106,2 | 106,0 | 107,2 | 106,7 | + 0,7 | - 0,5 |
| 237 | 23 13 11 400/ 23 13 11 500 | Flaschen mit einem Nenninhalt von weniger als 2,5 l | 0,86 | 105,8 | 105,7 | 107,0 | 106,1 | + 0,4 | - 0,8 |
| 238 | 23 14 | Glasfasern | 0,55 | 97,0 | 97,2 | 97,7 | 97,6 | + 0,4 | - 0,1 |
| 239 | 23 19 | Sonstiges Glas (einschl. technischer Glaswaren) | 0,38 | 103,5 | 103,4 | 104,9 | 105,1 | + 1,6 | + 0,2 |
| 240 | 23 2 | Feuerfeste keramische Werkstoffe | 0,56 | 105,1 | 105,4 | 103,5 | 103,3 | - 2,0 | - 0,2 |
| 241 | 23 3 | Keramische Baumaterialien | 1,53 | 107,9 | 108,0 | 110,1 | 110,4 | + 2,2 | + 0,3 |
| 242 | 23 31 | Keramische Wand-, Bodenfliesen und -platten | 0,44 | 105,8 | 105,8 | 108,3 | 108,3 | + 2,4 | - |
| 243 | 23 32 | Ziegel und sonstige Baukeramik | 1,09 | 108,8 | 108,9 | 110,8 | 111,3 | + 2,2 | + 0,5 |
| 244 | 23 4 | Keramik (ohne Ziegel und Baukeramik) | 0,89 | 111,3 | 111,4 | 112,6 | 113,1 | + 1,5 | + 0,4 |
| 245 | 23 41 | Haushaltswaren aus Keramik | . | 111,4 | 111,6 | 112,3 | 113,2 | + 1,4 | + 0,8 |
| 246 | 23 42 | Sanitärkeramik | . | 116,8 | 117,0 | 119,6 | 119,6 | + 2,2 | - |
| 247 | 23 43 | Elektrische Isolatoren und Isolierteile, aus keramischen Stoffen | . | 99,9 | 99,5 | 102,4 | 102,4 | + 2,9 | - |
| 248 | 23 44 | Keramische Waren für sonstige technische Zwecke | 0,31 | 112,7 | 112,7 | 113,3 | 113,8 | + 1,0 | + 0,4 |
| 249 | 23 5 | Zement, Kalk, Gips | 2,63 | 110,4 | 110,3 | 112,1 | 112,6 | + 2,1 | + 0,4 |
| 250 | 23 51 | Zement | 1,87 | 108,9 | 108,9 | 109,8 | 110,2 | + 1,2 | + 0,4 |
| 251 | 23 52 | Kalk und gebrannter Gips | 0,76 | 114,2 | 113,7 | 117,9 | 118,5 | + 4,2 | + 0,5 |
| 252 | 23 52 1 | Kalk | 0,50 | 113,2 | 113,1 | 116,6 | 117,5 | + 3,9 | + 0,8 |
| 253 | 23 52 2 | Gips, aus gebranntem Gipsstein oder aus Calciumsulfat | 0,26 | 116,1 | 114,9 | 120,4 | 120,4 | + 4,8 | - |
| 254 | 23 6 | Erzeugnisse aus Beton, Zement und Gips | 10,88 | 113,4 | 113,4 | 116,0 | 116,3 | + 2,6 | + 0,3 |
| 255 | 23 61 | Erzeugnisse aus Beton, Zement und Kalksandstein für den Bau | 5,96 | 113,3 | 113,3 | 117,3 | 117,8 | + 4,0 | + 0,4 |
| 256 | 23 62 | Gipszeugnisse für den Bau | 0,44 | 113,3 | 114,3 | 114,9 | 115,0 | + 0,6 | + 0,1 |
| 257 | 23 63 | Frischbeton (Transportbeton) | . | 118,1 | 118,1 | 119,0 | 119,3 | + 1,0 | + 0,3 |
| 258 | 23 64 | Mörtel | 1,35 | 108,0 | 107,7 | 108,0 | 107,9 | + 0,2 | - 0,1 |
| 259 | 23 65 | Fasermaterialien | 0,23 | 105,1 | 105,4 | 109,1 | 109,1 | + 3,5 | - |
| 260 | 23 69 | Erzeugnisse aus Beton, Zement und Gips, a.n.g. | . | 106,4 | 107,1 | 106,9 | 107,7 | + 0,6 | + 0,7 |
| 261 | 23 7 | Bearbeitete und verarbeitete Naturwerksteine und Natursteine, a.n.g. | 0,43 | 103,5 | 103,5 | 104,5 | 104,4 | + 0,9 | - 0,1 |
| 262 | 23 9 | Andere nichtmetallische Mineralerzeugnisse | 3,33 | 108,8 | 109,4 | 108,2 | 108,5 | - 0,8 | + 0,3 |
| 263 | 23 91 | Mühlsteine, Steine zum Zerfasern, Poliersteine und Schleifstoffe | 0,38 | 107,3 | 107,6 | 107,8 | 108,0 | + 0,4 | + 0,2 |
| 264 | 23 99 | Mineralerzeugnisse, a.n.g. | 2,95 | 108,9 | 109,6 | 108,2 | 108,5 | - 1,0 | + 0,3 |
| 265 | 23 99 13 200 | Asphaltmischgut unter Zusatz von bitumenhaltigen Bindemitteln | 0,58 | 105,4 | 106,3 | 105,6 | 106,6 | + 0,3 | + 0,9 |

Deutschland
1 Index der Erzeugerpreise gewerblicher Produkte (Inlandsabsatz)
1.1 Aktuelle Ergebnisse
2015 = 100

| Lfd.-Nr. | Nr. der GP-Systematik | Güterabteilung, -gruppe, -klasse, -kategorie, -unterkategorie, -art | Wägungsanteil am Gesamtindex in Promille | 2020 | 2020 | 2021 | 2021 | Veränderung April 2021 gegenüber | |
|----------|-----------------------|---|--|--------------------|-------|-------|-------|----------------------------------|-----------|
| | | | | Jahresdurchschnitt | April | März | April | April 2020 | März 2021 |
| | | | | | | | | | |
| 266 | 24 | Metalle | 49,54 | 103,8 | 102,6 | 116,7 | 120,3 | + 17,3 | + 3,1 |
| 267 | 24 1 | Roheisen, Rohstahl und Walzstahl sowie Ferrolegierungen | 18,04 | 104,4 | 104,9 | 124,2 | 129,5 | + 23,5 | + 4,3 |
| 268 | 24 10 2 | Blöcke, andere Roherzeugnisse und Halbzeug aus Kohlenstoffstahl, nicht rostendem oder anderem legierten Stahl | 2,98 | 107,6 | 107,8 | 120,2 | 121,5 | + 12,7 | + 1,1 |
| 269 | 24 10 21 | Blöcke, andere Roherzeugnisse und Halbzeug aus Kohlenstoffstahl | 2,07 | 108,8 | 109,1 | 121,9 | 122,3 | + 12,1 | + 0,3 |
| 270 | 24 10 23 | Blöcke, andere Roherzeugnisse und Halbzeug aus anderem legierten Stahl | 0,91 | 105,1 | 104,9 | 116,3 | 119,7 | + 14,1 | + 2,9 |
| 271 | 24 10 3 | Flacherzeugnisse, nur warmgewalzt | 4,90 | 101,5 | 100,5 | 125,2 | 129,5 | + 28,9 | + 3,4 |
| 272 | 24 10 31 | Flacherzeugnisse aus unlegiertem Stahl, nur warmgewalzt, Breite 600 mm oder mehr, weder plattiert noch überzogen | 1,53 | 112,7 | 112,7 | 145,5 | 148,4 | + 31,7 | + 2,0 |
| 273 | 24 10 32 | Flacherzeugnisse aus nicht legiertem Stahl, nur warmgewalzt, Breite weniger als 600 mm, weder plattiert noch überzogen | 0,56 | 97,6 | 98,7 | 110,6 | 112,6 | + 14,1 | + 1,8 |
| 274 | 24 10 35 | Flacherzeugnisse aus anderem legierten Stahl, Breite 600 mm oder mehr | 0,75 | 84,4 | 85,5 | 91,9 | 93,3 | + 9,1 | + 1,5 |
| 275 | 24 10 4 | Flacherzeugnisse aus Stahl, nur kaltgewalzt, Breite 600 mm und mehr | 1,35 | 107,8 | 106,9 | 130,2 | 139,0 | + 30,0 | + 6,8 |
| 276 | 24 10 5 | Flacherzeugnisse aus Stahl (plattiert oder überzogen), aus Schnellarbeitsstahl und Silicium-Elektrostahl | 4,19 | 106,5 | 107,7 | 132,2 | 138,1 | + 28,2 | + 4,5 |
| 277 | 24 10 51 | Flacherzeugnisse aus nicht legiertem Stahl (plattiert oder überzogen), Breite 600 mm oder mehr | 3,10 | 107,9 | 109,1 | 132,0 | 140,0 | + 28,3 | + 6,1 |
| 278 | 24 10 6 | Stabstahl, warm verarbeitet | 3,70 | 104,8 | 106,9 | 119,0 | 124,6 | + 16,6 | + 4,7 |
| 279 | 24 10 61 | Walzdraht aus nicht legiertem Stahl, in Ringen regellos aufgehaspelt | 1,09 | 106,5 | 107,7 | 122,6 | 130,8 | + 21,4 | + 6,7 |
| 280 | 24 10 62 | Stabstahl aus Stahl, nur geschmiedet, nur warmgewalzt, nur warmgezogen oder nur stranggepresst, auch nach dem Walzen verwunden | 1,26 | 106,1 | 108,2 | 123,8 | 128,8 | + 19,0 | + 4,0 |
| 281 | 24 10 62 100 | Betonstahl in Stäben, warmgewalzt | . | 112,3 | 114,5 | 142,8 | 149,2 | + 30,3 | + 4,5 |
| 282 | 24 10 62 300/500 | Stabstahl aus Stahl, ohne Betonstahl, nur geschmiedet, nur warmgewalzt, nur warmgezogen oder nur stranggepresst, auch nach dem Walzen verwunden | . | 101,3 | 103,4 | 109,1 | 113,0 | + 9,3 | + 3,6 |
| 283 | 24 10 66 | Stabstahl aus anderem legierten Stahl, nur geschmiedet, nur warmgewalzt, nur warmgezogen oder nur warmstranggepresst, auch nach dem Walzen verwunden | 0,88 | 101,0 | 104,0 | 112,4 | 118,2 | + 13,7 | + 5,2 |
| 284 | 24 10 7 | Offene Profile und ähnliche Erzeugnisse, warm bearbeitet, aus Stahl | 0,92 | 93,4 | 94,9 | 106,8 | 121,9 | + 28,5 | + 14,1 |
| 285 | 24 2 | Stahlrohre, Rohrform-, Rohrverschluss- und Rohrverbindungsstücke, aus Eisen oder Stahl | 2,76 | 107,4 | 106,7 | 111,4 | 114,3 | + 7,1 | + 2,6 |
| 286 | 24 20 1 | Rohre und Hohlprofile, aus Eisen oder Stahl | 0,84 | 100,3 | 99,0 | 102,6 | 103,6 | + 4,6 | + 1,0 |
| 287 | | Präzisionsstahlrohre, nahtlos und geschweißt ¹ | 0,52 | 107,3 | 107,5 | 109,2 | 109,9 | + 2,2 | + 0,6 |
| 288 | 24 20 13 703 | Rohre, nahtlos, mit kreisförmigem Querschnitt, warmfertiggestellt, aus anderem als nicht rostendem Stahl (ohne solche für Öl- oder Gasfernleitungen oder für das Fördern von Öl oder Gas) (ohne Rohrluppen) | 0,44 | 95,7 | 93,0 | 99,5 | 100,4 | + 8,0 | + 0,9 |
| 289 | 24 20 2 | Rohre aus Stahl mit einem äußeren Querschnitt von mehr als 406,4 mm; geschweißt | 0,70 | 116,1 | 115,4 | 124,5 | 132,8 | + 15,1 | + 6,7 |
| 290 | 24 20 4 | Flansche, Form-, Verschluss- und Verbindungsstücke, Bogen und Winkel, aus Stahl, nicht gegossen | 0,45 | 107,2 | 106,9 | 108,9 | 110,1 | + 3,0 | + 1,1 |
| 291 | 24 3 | Andere Erzeugnisse aus Eisen oder Stahl | 4,51 | 106,2 | 106,7 | 114,7 | 119,8 | + 12,3 | + 4,4 |
| 292 | 24 31 | Blankstahl | 0,86 | 106,8 | 107,8 | 119,7 | 125,4 | + 16,3 | + 4,8 |
| 293 | 24 32 | Kaltband mit einer Breite von weniger als 600 mm | 1,80 | 104,4 | 104,6 | 111,8 | 115,1 | + 10,0 | + 3,0 |
| 294 | 24 33 | Kaltprofile | 0,91 | 107,8 | 108,4 | 117,5 | 124,0 | + 14,4 | + 5,5 |
| 295 | 24 34 | Kaltgezogener Draht | 0,94 | 107,4 | 108,3 | 112,8 | 119,8 | + 10,6 | + 6,2 |

1 GP-Nr.: 2420 13 300, 2420 33 400

1 Index der Erzeugerpreise gewerblicher Produkte (Inlandsabsatz)

1.1 Aktuelle Ergebnisse

2015 = 100

| Lfd.-Nr. | Nr. der GP-Systematik | Güterabteilung, -gruppe, -klasse, -kategorie, -unterkategorie, -art | Wägungsanteil am Gesamtindex in Promille | 2020 | 2020 | 2021 | 2021 | Veränderung April 2021 gegenüber | |
|----------|-----------------------|---|--|--------------------|-------|-------|-------|----------------------------------|-----------|
| | | | | Jahresdurchschnitt | April | März | April | April 2020 | März 2021 |
| | | | | | | | | | |
| 296 | 24 4 | NE-Metalle und Halbzeug daraus | 15,53 | 103,4 | 98,8 | 117,8 | 120,2 | + 21,7 | + 2,0 |
| 297 | 24 41 | Edelmetalle und Halbzeug daraus | 1,89 | 131,9 | 124,3 | 138,5 | 138,6 | + 11,5 | + 0,1 |
| 298 | 24 42 | Aluminium und Halbzeug daraus | 6,47 | 92,5 | 93,2 | 99,3 | 102,6 | + 10,1 | + 3,3 |
| 299 | 24 42 1 | Aluminium in Rohform, Aluminiumlegierungen, Aluminiumoxid | 1,52 | 82,5 | 83,6 | 104,1 | 106,0 | + 26,8 | + 1,8 |
| 300 | 24 42 2 | Halbzeuge aus Aluminium | 4,95 | 95,5 | 96,1 | 97,8 | 101,6 | + 5,7 | + 3,9 |
| 301 | 24 43 | Blei, Zink und Zinn und Halbzeug daraus | 0,99 | 106,5 | 101,6 | 115,5 | 116,4 | + 14,6 | + 0,8 |
| 302 | 24 44 | Kupfer und Halbzeug daraus | 5,68 | 105,6 | 95,6 | 133,5 | 135,9 | + 42,2 | + 1,8 |
| 303 | 24 44 1 | Kupfermatte, nicht raffiniertes und raffiniertes Kupfer | . | 105,0 | 90,4 | 149,0 | 149,8 | + 65,7 | + 0,5 |
| 304 | 24 44 2 | Halbzeug aus Kupfer und Kupferlegierungen | . | 105,9 | 98,0 | 126,6 | 129,7 | + 32,3 | + 2,4 |
| 305 | 24 45 | Sonstige NE-Metalle und Halbzeug daraus | 0,50 | 105,1 | 105,5 | 105,3 | 106,1 | + 0,6 | + 0,8 |
| 306 | 24 5 | Gießereierzeugnisse | 8,70 | 100,9 | 101,3 | 102,1 | 103,5 | + 2,2 | + 1,4 |
| 307 | 24 51 | Eisengießereierzeugnisse | 3,57 | 102,1 | 102,4 | 103,7 | 104,7 | + 2,2 | + 1,0 |
| 308 | 24 51 12 | Teile aus Gusseisen mit Kugelgraphit | 1,60 | 102,4 | 103,1 | 103,0 | 104,1 | + 1,0 | + 1,1 |
| 309 | 24 51 13 | Teile aus nicht verformbarem Gusseisen (Eisenguss) | 1,97 | 101,8 | 101,8 | 104,2 | 105,2 | + 3,3 | + 1,0 |
| 310 | 24 52 | Stahlgießereierzeugnisse | 0,70 | 104,4 | 104,4 | 105,8 | 106,2 | + 1,7 | + 0,4 |
| 311 | 24 53 | Leichtmetallgießereierzeugnisse | 3,84 | 98,0 | 98,6 | 98,5 | 100,7 | + 2,1 | + 2,2 |
| 312 | 24 54 | Buntmetall-/Schwermetallgießereierzeugnisse | 0,59 | 108,5 | 108,7 | 111,0 | 112,2 | + 3,2 | + 1,1 |
| 313 | 25 | Metallerzeugnisse | 70,12 | 105,9 | 105,9 | 107,6 | 108,4 | + 2,4 | + 0,7 |
| 314 | 25 1 | Stahl- und Leichtmetallbauerzeugnisse | 14,77 | 109,4 | 109,1 | 112,2 | 113,9 | + 4,4 | + 1,5 |
| 315 | 25 11 | Stahl- und Leichtmetallbaukonstruktionen | 11,50 | 109,0 | 108,6 | 112,3 | 114,3 | + 5,2 | + 1,8 |
| 316 | 25 11 23 691 | Ortsfeste Gerüstkonstruktionen | 0,36 | 107,9 | 107,7 | 109,3 | 110,8 | + 2,9 | + 1,4 |
| 317 | 25 11 23 695 | Stahlschutzplanken | 0,08 | 108,0 | 108,7 | 127,3 | 130,2 | + 19,8 | + 2,3 |
| 318 | 25 12 | Ausbaulemente aus Stahl und Aluminium | 3,27 | 110,9 | 110,8 | 111,9 | 112,1 | + 1,2 | + 0,2 |
| 319 | 25 2 | Metallbehälter mit einem Fassungsvermögen von mehr als 300 l; Heizkörper und -kessel für Zentralheizungen | 2,19 | 109,1 | 108,6 | 111,8 | 112,7 | + 3,8 | + 0,8 |
| 320 | 25 21 | Heizkörper für Zentralheizungen; Zentralheizungskessel | 1,02 | 110,0 | 109,0 | 112,6 | 112,6 | + 3,3 | - |
| 321 | 25 29 | Tanks, Sammelbehälter u.ä. Behälter, aus Eisen, Stahl oder Aluminium | 1,17 | 108,3 | 108,2 | 111,2 | 112,8 | + 4,3 | + 1,4 |
| 322 | 25 3 | Dampfkessel (Dampferzeuger) (ohne Zentralheizungskessel); Kernreaktoren, Teile dafür | 0,30 | 111,9 | 111,8 | 113,3 | 114,7 | + 2,6 | + 1,2 |
| 323 | 25 5 | Schmiede-, Blechformteile, gewalzte Ringe und pulvermetallurgische Erzeugnisse | 13,42 | 104,6 | 104,9 | 105,7 | 106,6 | + 1,6 | + 0,9 |
| 324 | 25 6 | Oberflächenveredlung, Wärmebehandlung und Mechanik, a.n.g. | 15,79 | 104,5 | 104,6 | 105,5 | 105,8 | + 1,1 | + 0,3 |
| 325 | 25 61 | Oberflächenveredlung und Wärmebehandlung | 5,73 | 104,9 | 105,0 | 106,0 | 106,3 | + 1,2 | + 0,3 |
| 326 | 25 62 | Mechanikleistungen, a.n.g. | 10,06 | 104,2 | 104,4 | 105,2 | 105,5 | + 1,1 | + 0,3 |
| 327 | 25 7 | Schneidwaren; Werkzeuge; Schlösser und Beschläge | 11,17 | 105,4 | 105,3 | 106,0 | 106,2 | + 0,9 | + 0,2 |
| 328 | 25 71 | Schneidwaren und Bestecke | 0,29 | 106,2 | 106,1 | 108,6 | 108,6 | + 2,4 | - |
| 329 | 25 72 | Schlösser und Beschläge | 3,96 | 105,2 | 105,1 | 105,9 | 105,9 | + 0,8 | - |
| 330 | 25 73 | Werkzeuge | 6,92 | 105,4 | 105,4 | 106,0 | 106,3 | + 0,9 | + 0,3 |
| 331 | | Stanzwerkzeug-, Vorrichtungs- und Formenbau ¹ | 3,17 | 103,9 | 103,9 | 104,8 | 105,3 | + 1,3 | + 0,5 |
| 332 | 25 73 50 | Formen; Gießerei-Formkästen; Grundplatten für Formen; Gießereimodelle | 2,02 | 102,4 | 102,7 | 103,2 | 103,2 | + 0,5 | - |
| 333 | 25 9 | Sonstige Eisen-, Blech- und Metallwaren | 12,48 | 104,9 | 104,9 | 107,2 | 108,2 | + 3,1 | + 0,9 |
| 334 | 25 91 | Behälter aus Eisen oder Stahl | 0,50 | 111,1 | 111,0 | 114,2 | 118,6 | + 6,8 | + 3,9 |
| 335 | 25 92 | Verpackungen und Verschlüsse, aus Eisen, Stahl oder NE-Metall | 1,00 | 104,9 | 104,8 | 106,2 | 106,2 | + 1,3 | - |
| 336 | 25 93 | Drahtwaren, Ketten und Federn | 2,88 | 104,5 | 104,9 | 109,1 | 111,3 | + 6,1 | + 2,0 |
| 337 | 25 94 | Schrauben, Niete | 2,39 | 104,2 | 104,2 | 105,1 | 105,5 | + 1,2 | + 0,4 |
| 338 | 25 99 | Andere Metallwaren, a.n.g. | 5,71 | 105,0 | 104,8 | 106,8 | 107,2 | + 2,3 | + 0,4 |

1 GP-Nr.: 2573 50 705/800, 2573 60 331/339, 2849 22 300

1 Index der Erzeugerpreise gewerblicher Produkte (Inlandsabsatz)

1.1 Aktuelle Ergebnisse

2015 = 100

| Lfd.-Nr. | Nr. der GP-Systematik | Güterabteilung, -gruppe, -klasse, -kategorie, -unterkategorie, -art | Wägungsanteil am Gesamtindex in Promille | 2020 | 2020 | 2021 | 2021 | Veränderung April 2021 gegenüber | |
|----------|-----------------------|--|--|--------------------|-------|-------|-------|----------------------------------|-----------|
| | | | | Jahresdurchschnitt | April | März | April | April 2020 | März 2021 |
| | | | | | | | | in % | |
| 339 | 26 | Datenverarbeitungsgeräte, elektronische und optische Erzeugnisse | 26,40 | 96,6 | 97,3 | 95,1 | 95,5 | - 1,8 | + 0,4 |
| 340 | 26 1 | Elektronische Bauelemente und Leiterplatten | 6,89 | 80,5 | 82,4 | 74,8 | 76,2 | - 7,5 | + 1,9 |
| 341 | 26 11 | Elektronische Bauelemente | 5,99 | 79,8 | 81,8 | 73,4 | 74,9 | - 8,4 | + 2,0 |
| 342 | 26 11 2 | Diode; Transistoren u.a. Halbleiterbauelemente; Leuchtdioden; gefasste oder montierte piezoelektrische Kristalle | 1,72 | 85,3 | 86,1 | 83,3 | 84,1 | - 2,3 | + 1,0 |
| 343 | 26 11 3 | Elektronische integrierte Schaltungen | 3,51 | 73,6 | 76,5 | 63,8 | 65,9 | - 13,9 | + 3,3 |
| 344 | 26 12 1 | Gedruckte Schaltungen | 0,58 | 92,7 | 93,0 | 94,2 | 94,3 | + 1,4 | + 0,1 |
| 345 | 26 2 | Datenverarbeitungsgeräte und periphere Geräte | 2,44 | 86,9 | 89,0 | 82,2 | 83,0 | - 6,7 | + 1,0 |
| 346 | 26 20 1 | Datenverarbeitungsgeräte sowie Teile davon und Zubehör dafür | 2,10 | 89,3 | 91,3 | 84,9 | 85,5 | - 6,4 | + 0,7 |
| 347 | 26 20 11 | Mobile Computer mit 10 kg oder weniger Gewicht | 0,18 | 83,4 | 83,6 | 85,7 | 86,8 | + 3,8 | + 1,3 |
| 348 | 26 20 13 | Stationäre digitale automatische Datenverarbeitungs- maschinen | 0,79 | 86,7 | 90,7 | 76,3 | 77,6 | - 14,4 | + 1,7 |
| 349 | 26 20 14 | Digitale Datenverarbeitungsmaschinen in Form von Systemen | 0,66 | 84,8 | 86,8 | 80,8 | 80,9 | - 6,8 | + 0,1 |
| 350 | 26 20 16 | Ein- und Ausgabeeinheiten | 0,47 | 102,1 | 101,5 | 104,8 | 104,9 | + 3,3 | + 0,1 |
| 351 | 26 20 4 | Teile und Zubehör für automatische Datenverarbeitungs- maschinen | 0,34 | 72,1 | 75,0 | 65,5 | 67,3 | - 10,3 | + 2,7 |
| 352 | 26 3 | Geräte und Einrichtungen der Telekommunikationstechnik | 2,45 | 100,0 | 100,4 | 99,3 | 99,5 | - 0,9 | + 0,2 |
| 353 | 26 4 | Geräte der Unterhaltungselektronik | 1,79 | 103,5 | 103,5 | 104,0 | 104,2 | + 0,7 | + 0,2 |
| 354 | 26 5 | Mess-, Kontroll-, Navigations- u.ä. Instrumente und Vorrichtungen, Uhren | 10,18 | 106,4 | 106,4 | 107,5 | 107,5 | + 1,0 | - |
| 355 | 26 51 | Mess-, Kontroll-, Navigations- u.ä. Instrumente und Vorrichtungen | 10,01 | 106,4 | 106,4 | 107,4 | 107,5 | + 1,0 | + 0,1 |
| 356 | 26 51 4 | Instrumente, Apparate und Geräte zum Messen oder Nachweis von ionisierenden Strahlen sowie zum Messen oder Prüfen von elektrischen Größen | . | 110,0 | 110,0 | 110,5 | 110,5 | + 0,5 | - |
| 357 | 26 51 43 | Instrumente, Apparate und Geräte zum Messen oder Prüfen von Spannung, Stromstärke, Widerstand oder Leistung (ohne Registriervorrichtung) | 0,24 | 102,3 | 102,3 | 102,3 | 102,3 | - | - |
| 358 | 26 51 5 | Instrumente, Apparate und Geräte zum Messen oder Prüfen anderer physikalischer und chemischer Eigenschaften | 2,86 | 105,6 | 105,5 | 106,2 | 106,3 | + 0,8 | + 0,1 |
| 359 | 26 51 6 | Anderer Instrumente, Apparate, und Geräte zum Messen oder Prüfen | 3,23 | 106,1 | 106,2 | 107,1 | 107,2 | + 0,9 | + 0,1 |
| 360 | | Nachrichtlich: Mess- und Prüftechnik ¹ | 3,19 | 107,3 | 107,3 | 108,5 | 108,5 | + 1,1 | - |
| 361 | 26 51 62 | Maschinen, Apparate und Geräte zum Prüfen der mechanischen Eigenschaften von Materialien | 0,27 | 112,9 | 112,8 | 114,2 | 114,7 | + 1,7 | + 0,4 |
| 362 | 26 51 63 | Gas-, Flüssigkeits- und Elektrizitätszähler (einschl. Eichzählern dafür) | 0,25 | 104,7 | 104,9 | 105,5 | 105,5 | + 0,6 | - |
| 363 | 26 51 66 | Instrumente, Apparate, Geräte und Maschinen zum Messen oder Prüfen, a.n.g. | 2,55 | 106,1 | 106,1 | 107,0 | 107,0 | + 0,8 | - |
| 364 | 26 51 66 509/830 | Nachrichtlich: Längenmesstechnik | 1,33 | 106,0 | 106,1 | 106,9 | 106,9 | + 0,8 | - |
| 365 | 26 51 7 | Thermostate, Druckregler und andere Instrumente, Apparate und Geräte zum Regeln | 1,20 | 105,5 | 105,5 | 106,5 | 106,5 | + 0,9 | - |
| 366 | 26 52 | Uhren | 0,17 | 107,9 | 108,0 | 108,8 | 108,8 | + 0,7 | - |
| 367 | 26 6 | Bestrahlungs- und Elektrotherapiegeräte und elektro- medizinische Geräte | . | 100,4 | 100,6 | 100,3 | 100,2 | - 0,4 | - 0,1 |
| 368 | 26 60 11 | Röntgenapparate u. -geräte, Apparate u. Geräte, die Alpha-, Beta- oder Gammastrahlen verwenden (einschl. Schirm- bildfotografie- oder Strahlentherapiegeräten), Teile dafür | 1,10 | 99,1 | 99,7 | 97,9 | 97,8 | - 1,9 | - 0,1 |
| 369 | 26 60 12 | Elektrodiagnoseapparate und -geräte, Ultraviolet- oder Infrarotbestrahlungsgeräte, für medizinische Zwecke, Teile und Zubehör | . | 104,6 | 103,5 | 108,4 | 108,4 | + 4,7 | - |
| 370 | 26 7 | Optische und fotografische Instrumente und Geräte | . | 103,3 | 103,3 | 103,7 | 103,7 | + 0,4 | - |
| 371 | 26 70 1 | Fotografische Geräte und Teile dafür | . | 104,6 | 104,1 | 105,0 | 105,0 | + 0,9 | - |
| 372 | 26 70 2 | Anderer optische Geräte und Teile dafür | 1,04 | 103,1 | 103,1 | 103,5 | 103,5 | + 0,4 | - |
| 373 | 26 70 21 | Polarisierende Stoffe in Form von Folien oder Platten; Prismen, Linsen, Filter u.dgl. | 0,33 | 100,7 | 100,7 | 102,3 | 102,3 | + 1,6 | - |

1 GP-Nr.: 2651 62, 2651 66, 2829 31, 2829 39 301/500

1 Index der Erzeugerpreise gewerblicher Produkte (Inlandsabsatz)

1.1 Aktuelle Ergebnisse

2015 = 100

| Lfd.-Nr. | Nr. der GP-Systematik | Güterabteilung, -gruppe, -klasse, -kategorie, -unterkategorie, -art | Wägungsanteil am Gesamtindex in Promille | 2020 | 2020 | 2021 | 2021 | Veränderung April 2021 gegenüber | | |
|----------|-----------------------|---|--|--------------------|-------|-------|-------|----------------------------------|-----------|-------|
| | | | | Jahresdurchschnitt | April | März | April | April 2020 | März 2021 | |
| | | | | | | | | | | in % |
| 374 | 27 | Elektrische Ausrüstungen | 38,25 | 105,2 | 104,9 | 106,3 | 106,6 | + | 1,6 | + 0,3 |
| 375 | 27 1 | Elektromotoren, Generatoren, Transformatoren, Elektrizitätsverteilungs- u. -schalteinrichtungen | 18,00 | 105,9 | 105,8 | 106,7 | 107,0 | + | 1,1 | + 0,3 |
| 376 | 27 11 | Elektromotoren, Generatoren, Transformatoren und Teile dafür | 6,93 | 104,9 | 104,8 | 105,6 | 106,1 | + | 1,2 | + 0,5 |
| 377 | 27 11 1 | Elektromotoren; andere Gleichstrommotoren; Gleichstromgeneratoren | 0,89 | 111,7 | 111,9 | 111,5 | 112,0 | + | 0,1 | + 0,4 |
| 378 | 27 11 2 | Allstrom-(Universal-)motoren mit einer Leistung von mehr als 37,5 W; andere Wechselstrommotoren; Wechselstromgeneratoren | 1,82 | 104,4 | 104,2 | 105,9 | 106,5 | + | 2,2 | + 0,6 |
| 379 | 27 11 4 | Elektrische Transformatoren | 0,86 | 99,2 | 98,8 | 101,4 | 101,9 | + | 3,1 | + 0,5 |
| 380 | 27 11 5 | Vorschaltgeräte für Entladungslampen; Stromrichter; andere Drosselspulen u.a. Selbstinduktionsspulen | 1,89 | 104,0 | 104,0 | 104,3 | 104,8 | + | 0,8 | + 0,5 |
| 381 | 27 11 6 | Teile für Elektromotoren, Generatoren und Transformatoren | 1,02 | 103,1 | 103,3 | 103,5 | 103,8 | + | 0,5 | + 0,3 |
| 382 | 27 12 | Elektrizitätsverteilungs- und -schalteinrichtungen, Teile dafür | 11,07 | 106,5 | 106,3 | 107,4 | 107,5 | + | 1,1 | + 0,1 |
| 383 | 27 12 1 | Elektrische Geräte zum Schließen, Unterbrechen, Schützen oder Verbinden von elektrischen Stromkreisen, für eine Spannung von mehr als 1 000 V | 0,58 | 102,3 | 102,4 | 103,8 | 102,8 | + | 0,4 | - 1,0 |
| 384 | 27 12 2 | Elektrische Geräte zum Schließen, Unterbrechen, Schützen oder Verbinden von elektrischen Stromkreisen, für eine Spannung von 1 000 V oder weniger | 1,25 | 104,8 | 104,7 | 104,7 | 104,8 | + | 0,1 | + 0,1 |
| 385 | 27 12 3 | Tafeln, Felder, Konsolen, Pulte, Schränke zum elektr. Schalten oder Steuern oder für die Stromverteilung | 5,00 | 108,1 | 107,8 | 109,9 | 110,4 | + | 2,4 | + 0,5 |
| 386 | 27 12 4 | Teile für Elektrizitätsverteilungs- oder -schalteinrichtungen | 4,24 | 105,7 | 105,7 | 105,6 | 105,7 | - | | + 0,1 |
| 387 | 27 2 | Akkumulatoren und Batterien | 1,31 | 105,1 | 105,6 | 103,9 | 104,5 | - | 1,0 | + 0,6 |
| 388 | 27 20 1 | Elektrische Primärelemente u. Primärbatterien, Teile dafür | 0,25 | 104,0 | 103,5 | 105,0 | 105,0 | + | 1,4 | - |
| 389 | 27 20 2 | Elektrische Akkumulatoren und Teile dafür | 1,06 | 105,4 | 106,1 | 103,6 | 104,4 | - | 1,6 | + 0,8 |
| 390 | 27 3 | Kabel und elektrisches Installationsmaterial | 6,63 | 105,7 | 104,8 | 109,4 | 110,1 | + | 5,1 | + 0,6 |
| 391 | 27 32 | Sonstige elektronische und elektrische Kabel | 3,12 | 103,4 | 101,7 | 109,8 | 111,0 | + | 9,1 | + 1,1 |
| 392 | 27 32 11 | Isolierte Wickeldrähte | 0,53 | 96,1 | 92,8 | 97,8 | 97,6 | + | 5,2 | - 0,2 |
| 393 | 27 32 12 | Koaxialkabel u.a. koaxiale elektrische Leiter, Daten- und Steuerkabel | 0,18 | 103,4 | 102,1 | 108,8 | 110,0 | + | 7,7 | + 1,1 |
| 394 | 27 32 13 | Andere elektrische Leiter für eine Spannung von 1000 V oder weniger | 1,98 | 106,3 | 104,3 | 114,9 | 116,4 | + | 11,6 | + 1,3 |
| 395 | 27 32 14 | Andere elektrische Leiter für eine Spannung von mehr als 1 000 V | 0,43 | 99,2 | 100,3 | 101,3 | 103,3 | + | 3,0 | + 2,0 |
| 396 | 27 33 | Elektrisches Installationsmaterial | 3,51 | 107,7 | 107,6 | 109,0 | 109,3 | + | 1,6 | + 0,3 |
| 397 | 27 4 | Elektrische Lampen und Leuchten | 3,13 | 100,8 | 100,7 | 100,2 | 100,2 | - | 0,5 | - |
| 398 | 27 40 1 | Elektrische Glühlampen und Entladungslampen; Bogenlampen | 0,91 | 93,1 | 93,1 | 92,7 | 92,5 | - | 0,6 | - 0,2 |
| 399 | 27 40 2 | Beleuchtungsgeräte | 1,20 | 102,2 | 102,1 | 102,8 | 102,9 | + | 0,8 | + 0,1 |
| 400 | 27 40 3 | Andere elektrische Beleuchtungskörper, a.n.g. | 1,02 | 105,9 | 105,8 | 103,8 | 103,9 | - | 1,8 | + 0,1 |
| 401 | 27 5 | Haushaltsgeräte | 4,27 | 107,0 | 106,9 | 107,9 | 108,1 | + | 1,1 | + 0,2 |
| 402 | 27 51 | Elektrische Haushaltsgeräte, Teile dafür | 3,73 | 106,5 | 106,5 | 107,2 | 107,3 | + | 0,8 | + 0,1 |
| 403 | 27 51 1 | Kühl-, Gefrierschränke, Tiefkühltruhen; Geschirrspülmaschinen; Waschmaschinen und Wäschetrockner; Heizdecken; Ventilatoren und Abzugshauben | 1,81 | 107,6 | 107,6 | 108,2 | 108,2 | + | 0,6 | - |
| 404 | 27 51 11 | Kühl-, Gefrierschränke, Tiefkühltruhen | 0,59 | 110,0 | 110,1 | 110,1 | 110,1 | - | | - |
| 405 | 27 51 12 | Haushaltsgeschirrspülmaschinen | . | 108,2 | 108,0 | 109,0 | 109,0 | + | 0,9 | - |
| 406 | 27 51 13 | Waschmaschinen u. Wäschetrockner, mit einem Fassungsvermögen von 10 kg oder weniger | . | 104,6 | 104,6 | 104,6 | 104,6 | - | | - |
| 407 | 27 51 2 | Andere elektrische Haushaltsgeräte, a.n.g. | 1,59 | 107,1 | 107,0 | 108,0 | 108,2 | + | 1,1 | + 0,2 |
| 408 | 27 51 21 | Staubsauger und elektromechanische Haushaltsgeräte, mit eingebautem Elektromotor | . | 107,5 | 107,5 | 108,1 | 108,1 | + | 0,6 | - |
| 409 | 27 51 28 | Andere elektrische Öfen, a.n.g.; elektrische Küchenherde, Kochplatten, Grill- und Bratgeräte | 0,85 | 106,0 | 105,9 | 106,6 | 106,6 | + | 0,7 | - |
| 410 | 27 52 | Nichtelektrische Haushaltsgeräte, Teile dafür | 0,54 | 109,9 | 109,4 | 112,2 | 113,3 | + | 3,6 | + 1,0 |
| 411 | 27 9 | Sonstige elektrische Ausrüstungen, a.n.g. | 4,91 | 103,0 | 102,9 | 103,5 | 103,6 | + | 0,7 | + 0,1 |

1 Index der Erzeugerpreise gewerblicher Produkte (Inlandsabsatz)

1.1 Aktuelle Ergebnisse

2015 = 100

| Lfd.-Nr. | Nr. der GP-Systematik | Güterabteilung, -gruppe, -klasse, -kategorie, -unterkategorie, -art | Wägungsanteil am Gesamtindex in Promille | 2020 | 2020 | 2021 | 2021 | Veränderung April 2021 gegenüber | | | |
|----------|-----------------------|---|--|--------------------|-------|-------|-------|----------------------------------|-----------|------|-----|
| | | | | Jahresdurchschnitt | April | März | April | April 2020 | März 2021 | | |
| | | | | | | | | | | in % | |
| 412 | 28 | Maschinen (Maschinenbauerzeugnisse) | 80,00 | 106,3 | 106,2 | 107,1 | 107,2 | + | 0,9 | + | 0,1 |
| 413 | | Gewerbliche Arbeitsmaschinen ¹ | 38,29 | 107,1 | 107,1 | 107,9 | 108,0 | + | 0,8 | + | 0,1 |
| 414 | | Maschinen für die Bauwirtschaft ² | . | 107,0 | 107,0 | 107,7 | 107,7 | + | 0,7 | | - |
| 415 | 28 12 11/12/14 | Ölhydraulik und Pneumatik | 2,37 | 106,5 | 106,3 | 107,2 | 107,5 | + | 1,1 | + | 0,3 |
| 416 | 28 12 11 - 14 | Ölhydraulik und Pneumatik incl. Hydropumpen | 3,07 | 106,2 | 106,1 | 107,0 | 107,3 | + | 1,1 | + | 0,3 |
| 417 | | Flüssigkeitspumpen (ohne Kraftstoff-, Beton- u. ä.) ³ | 1,93 | 108,6 | 108,6 | 109,8 | 110,0 | + | 1,3 | + | 0,2 |
| 418 | | Verfahrenstechnische Maschinen und Apparate ⁴ | 2,17 | 109,1 | 108,9 | 111,1 | 111,2 | + | 2,1 | + | 0,1 |
| 419 | | Allgemeine Lufttechnik ⁵ | . | 104,2 | 104,1 | 105,0 | 105,0 | + | 0,9 | | - |
| 420 | | Armaturen (ohne fluidtechnische, Sanitär- und Heizungsarmaturen) ⁶ | 2,36 | 109,6 | 109,5 | 111,7 | 112,4 | + | 2,6 | + | 0,6 |
| 421 | | Kupplungen, Gleitlager, Antriebselemente ⁷ | 1,76 | 103,5 | 103,6 | 104,3 | 104,8 | + | 1,2 | + | 0,5 |
| 422 | 28 15 24/39 | Zahnräder und Getriebe | 4,58 | 105,0 | 105,1 | 105,4 | 105,6 | + | 0,5 | + | 0,2 |
| 423 | | Bäckereimaschinen incl. elektrischer Backöfen ⁸ | . | 104,7 | 104,5 | 104,4 | 104,5 | | - | + | 0,1 |
| 424 | 28 22, 29 10 51 | Fördertechnik | 7,45 | 108,2 | 108,0 | 109,0 | 109,6 | + | 1,5 | + | 0,6 |
| 425 | | Fördertechnik (ohne Aufzüge) ⁹ | 6,41 | 107,6 | 107,4 | 108,3 | 108,9 | + | 1,4 | + | 0,6 |
| 426 | 28 22 11/13 | Serienhebezeuge, Hebebühnen | 0,39 | 107,8 | 107,7 | 109,0 | 109,2 | + | 1,4 | + | 0,2 |
| 427 | 28 22 14, 29 10 51 | Krane | 2,09 | 107,9 | 107,7 | 108,5 | 108,5 | + | 0,7 | | - |
| 428 | 28 25 11 302/307 | Wärmetauscher | . | 104,0 | 103,8 | 104,9 | 104,4 | + | 0,6 | - | 0,5 |
| 429 | 28 25 12/14/20 | Lufttechnische Einzelapparate und Anlagen | 3,62 | 102,6 | 102,5 | 102,8 | 103,0 | + | 0,5 | + | 0,2 |
| 430 | | Waagen ¹⁰ | 0,37 | 111,7 | 111,6 | 114,2 | 114,0 | + | 2,2 | - | 0,2 |
| 431 | 28 29 50, 28 93 | Nahrungsmittelmaschinen und Maschinen für verwandte Gebiete | 1,74 | 106,8 | 106,6 | 107,3 | 107,6 | + | 0,9 | + | 0,3 |
| 432 | | Erntemaschinen für Halmgut ¹¹ | 0,65 | 111,0 | 110,0 | 112,1 | 112,2 | + | 2,0 | + | 0,1 |
| 433 | | Erntemaschinen für Hack- u. sonst. Feldfrüchte ¹² | . | 111,3 | 111,3 | 113,2 | 113,4 | + | 1,9 | + | 0,2 |
| 434 | | Präzisionswerkzeuge ¹³ | 5,86 | 105,1 | 105,1 | 105,7 | 105,9 | + | 0,8 | + | 0,2 |
| 435 | | Holzbearbeitungsmaschinen incl. Kettensägen ¹⁴ | 1,20 | 109,5 | 109,5 | 110,6 | 110,7 | + | 1,1 | + | 0,1 |
| 436 | | Bau- und Baustoffmaschinen ¹⁵ | 3,17 | 107,1 | 107,0 | 108,3 | 108,3 | + | 1,2 | | - |
| 437 | 28 92 24/30 | Straßen- und Gleisbaumaschinen | 0,60 | 105,0 | 104,9 | 106,1 | 106,1 | + | 1,1 | | - |
| 438 | | Baustoff-, Keramik- und Glasmaschinen ¹⁶ | 1,16 | 105,7 | 105,6 | 107,5 | 107,5 | + | 1,8 | | - |
| 439 | | Textilmaschinen incl. Teile ¹⁷ | 0,68 | 105,5 | 105,5 | 106,5 | 106,5 | + | 0,9 | | - |
| 440 | | Druck- und Papiermaschinen ¹⁸ | 1,97 | 106,8 | 106,8 | 107,2 | 107,3 | + | 0,5 | + | 0,1 |
| 441 | | Papierherstellungs- u. -zurichtungsmaschinen ¹⁹ | . | 105,8 | 105,7 | 105,7 | 105,7 | | - | | - |
| 442 | | Papierverarbeitungs- u. Buchbindereimaschinen ²⁰ | . | 107,8 | 107,8 | 109,3 | 109,6 | + | 1,7 | + | 0,3 |
| 443 | 28 99 13/14/40 | Druckmaschinen | 1,42 | 106,6 | 106,6 | 106,8 | 107,0 | + | 0,4 | + | 0,2 |
| 444 | | Blasform-, Warmform-, Spritzgießmaschinen ²¹ | 0,50 | 108,2 | 108,2 | 108,7 | 109,1 | + | 0,8 | + | 0,4 |
| 445 | 28 96 10 820/950 | Sonstige Maschinen für die Be- und Verarbeitung von Kautschuk und Kunststoff | 0,48 | 106,1 | 106,1 | 106,2 | 106,7 | + | 0,6 | + | 0,5 |
| 446 | | Montage- und Handhabungstechnik, Mehrzweck-Industrieroboter ²² | 2,82 | 104,2 | 104,3 | 105,2 | 104,3 | | - | - | 0,9 |

1 GP-Nr.: 2812 13, 2813, 2821, 2822, 2829 21, 2829 41, 284, 2892, 2893 17, 2893 19, 2894, 2895, 2896, 2899.

2 GP-Nr.: 2892 2, 2892 3, 2822 14 400, 2892 40 500, 2892 61 508.

3 GP-Nr.: 2812 13, 2813 12-14.

4 GP-Nr.: 2825 11 307, 2829 12, 2829 41, 2829 60 901, 2829 82 505, 3250.

5 GP-Nr.: 2813 23, 2825, 2899 31, 2899 39 053/055.

6 GP-Nr.: 2814 11 700-808, 2814 13.

7 GP-Nr.: 2790 40 500, 2815 21-23/26.

8 GP-Nr.: 2821 13 300, 2893 17 130.

9 GP-Nr.: 2822 11/13-15/17/19, 2910 51.

10 GP-Nr.: 2829 31, 2829 39 3, 2829 39 5.

11 GP-Nr.: 2830 51-53, 2830 59 150.

12 GP-Nr.: 2830 54 500, 2830 59 600.

13 GP-Nr.: 2573 4, 2573 50, 2573 60 331/339, 2849 21/22.

14 GP-Nr.: 2824 12 600, 2849 12.

15 GP-Nr.: 2849 11, 2892, 2899 39 53.

16 GP-Nr.: 2849 11, 2892 40, 2892 62 009, 2899 39 53.

17 GP-Nr.: 2894 1, 2894 51.

18 GP-Nr.: 2895, 2899 1, 2899 40.

19 GP-Nr.: 2895 11 130/170/330.

20 GP-Nr.: 2895 11 900, 2899 11.

21 GP-Nr.: 2896 10 100/400/500.

22 GP-Nr.: 2899 39 350/552/553/554/557.

Deutschland
1 Index der Erzeugerpreise gewerblicher Produkte (Inlandsabsatz)
1.1 Aktuelle Ergebnisse
2015 = 100

| Lfd.-Nr. | Nr. der GP-Systematik | Güterabteilung, -gruppe, -klasse, -kategorie, -unterkategorie, -art | Wägungsanteil am Gesamtindex in Promille | 2020 | 2020 | 2021 | 2021 | Veränderung April 2021 gegenüber | | |
|----------|-----------------------|---|--|--------------------|-------|-------|-------|----------------------------------|-----------|-------|
| | | | | Jahresdurchschnitt | April | März | April | April 2020 | März 2021 | |
| | | | | | | | | | | in % |
| 447 | 28 1 | Nicht wirtschaftszweigspezifische Maschinen | 29,60 | 105,3 | 105,3 | 106,1 | 106,4 | + | 1,0 | + 0,3 |
| 448 | 28 11 | Verbrennungsmotoren und Turbinen | 9,60 | 102,8 | 102,8 | 103,4 | 103,4 | + | 0,6 | - |
| 449 | 28 11 1 | Motoren für Wasserfahrzeuge, Schienenfahrzeuge, industrielle und andere Zwecke | 1,27 | 106,2 | 106,1 | 107,5 | 106,6 | + | 0,5 | - 0,8 |
| 450 | 28 11 2 | Turbinen | 1,81 | 106,0 | 105,7 | 106,8 | 106,4 | + | 0,7 | - 0,4 |
| 451 | 28 11 4 | Teile für Kolbenverbrennungsmotoren | 6,23 | 101,3 | 101,3 | 101,7 | 102,0 | + | 0,7 | + 0,3 |
| 452 | 28 12 | Hydraulische und pneumatische Komponenten und Systeme | 3,48 | 105,1 | 104,9 | 105,7 | 105,9 | + | 1,0 | + 0,2 |
| 453 | 28 12 11 | Hydromotoren und Druckluftmotoren, linear arbeitend | 0,78 | 103,3 | 102,9 | 103,7 | 103,7 | + | 0,8 | - |
| 454 | 28 12 12 | Hydromotoren und Druckluftmotoren, nicht linear arbeitend; Wasser- und Dampfkraftmaschinen und andere Motoren a.n.g. | 0,23 | 105,7 | 105,9 | 106,4 | 109,2 | + | 3,1 | + 2,6 |
| 455 | 28 12 13 | Hydropumpen | 0,70 | 105,4 | 105,4 | 106,3 | 106,5 | + | 1,0 | + 0,2 |
| 456 | 28 12 14 | Hydraulische und pneumatische Ventile | 1,36 | 108,5 | 108,4 | 109,4 | 109,4 | + | 0,9 | - |
| 457 | 28 12 14 500/800 | Ventile für ölhdraulische und pneumatische Energieübertragung | 1,36 | 108,5 | 108,4 | 109,4 | 109,4 | + | 0,9 | - |
| 458 | 28 13 | Sonstige Pumpen und Kompressoren | 4,31 | 107,5 | 107,4 | 108,4 | 108,6 | + | 1,1 | + 0,2 |
| 459 | 28 13 1 | Flüssigkeitspumpen; Hebewerke für Flüssigkeiten | 1,80 | 107,3 | 107,2 | 108,1 | 108,5 | + | 1,2 | + 0,4 |
| 460 | 28 13 11 | Flüssigkeitspumpen für bestimmte Verwendungszwecke | 0,57 | 100,4 | 100,5 | 99,9 | 100,8 | + | 0,3 | + 0,9 |
| 461 | 28 13 12 | Oszillierende Verdrängerpumpen für Flüssigkeiten (ohne Betonpumpen) | 0,16 | 112,0 | 111,6 | 113,1 | 113,4 | + | 1,6 | + 0,3 |
| 462 | 28 13 13 | Rotierende Verdrängerpumpen für Flüssigkeiten | 0,19 | 109,1 | 109,0 | 109,0 | 109,0 | - | - | - |
| 463 | 28 13 14 | Kreiselpumpen für Flüssigkeiten; andere Pumpen; Hebewerke für Flüssigkeiten | 0,88 | 110,4 | 110,4 | 112,3 | 112,5 | + | 1,9 | + 0,2 |
| 464 | 28 13 14 1 | Tauchmotorpumpen, Umlaufbeschleuniger | 0,43 | 107,6 | 107,4 | 109,5 | 109,9 | + | 2,3 | + 0,4 |
| 465 | 28 13 2 | Luft- oder Vakuumpumpen; Luft- oder andere Gaskompressoren | 1,78 | 107,3 | 107,2 | 108,2 | 108,2 | + | 0,9 | - |
| 466 | 28 13 21 | Vakuumpumpen | 0,32 | 108,6 | 108,5 | 110,0 | 110,3 | + | 1,7 | + 0,3 |
| 467 | 28 13 25 | Turbokompressoren | 0,71 | 106,2 | 106,2 | 106,1 | 105,8 | - | 0,4 | - 0,3 |
| 468 | 28 13 26 | Oszillierende Verdrängerkompressoren | 0,10 | 107,2 | 107,3 | 108,6 | 108,6 | + | 1,2 | - |
| 469 | 28 13 27 | Rotierende Verdrängerkompressoren | 0,37 | 110,1 | 110,0 | 112,2 | 112,4 | + | 2,2 | + 0,2 |
| 470 | 28 13 3 | Teile für Pumpen und Kompressoren | 0,73 | 108,5 | 108,3 | 109,9 | 110,2 | + | 1,8 | + 0,3 |
| 471 | 28 14 | Armaturen | 4,42 | 110,1 | 109,9 | 111,9 | 112,9 | + | 2,7 | + 0,9 |
| 472 | 28 14 11 | Druckminderventile, Ventile für ölhdraulische oder pneumatische Energieübertragung, Rückschlagklappen und -ventile, Überdruck- und Sicherheitsventile | . | 113,8 | 114,3 | 114,3 | 117,9 | + | 3,1 | + 3,1 |
| 473 | 28 14 12 | Sanitärarmaturen; Armaturen für Heizkörper von Zentralheizungen | 1,59 | 111,6 | 111,1 | 113,0 | 114,4 | + | 3,0 | + 1,2 |
| 474 | 28 14 12 3 | Sanitärarmaturen | . | 111,2 | 110,8 | 112,4 | 114,0 | + | 2,9 | + 1,4 |
| 475 | 28 14 13 | Regelventile, Schieber und andere Armaturen | . | 109,0 | 108,8 | 111,3 | 111,6 | + | 2,6 | + 0,3 |
| 476 | 28 15 | Lager, Getriebe, Zahnräder und Antriebsselemente | 7,79 | 104,6 | 104,8 | 105,1 | 105,3 | + | 0,5 | + 0,2 |
| 477 | 28 15 1 | Wälzlager | 1,37 | 104,7 | 104,7 | 104,8 | 104,8 | + | 0,1 | - |
| 478 | 28 15 2 | Getriebe, Zahnräder, Lagergehäuse u.ä. Antriebsselemente | 4,70 | 104,4 | 104,5 | 105,3 | 105,7 | + | 1,1 | + 0,4 |
| 479 | 28 15 21 | Gelenkketten, aus Eisen oder Stahl | 0,14 | 109,7 | 109,8 | 111,6 | 111,6 | + | 1,6 | - |
| 480 | 28 15 22 | Kurbeln und Wellen | 0,51 | 107,1 | 107,1 | 106,9 | 107,5 | + | 0,4 | + 0,6 |
| 481 | 28 15 23 | Lagergehäuse; Gleitlager und Lagerschalen | 0,47 | 97,8 | 98,1 | 99,4 | 100,5 | + | 2,4 | + 1,1 |
| 482 | 28 15 24 | Getriebe, auch in Form von Wechsel- oder Schaltgetrieben oder Drehmomentwandlern; Kugel- oder Rollenrollspindeln | 3,18 | 105,2 | 105,2 | 106,2 | 106,4 | + | 1,1 | + 0,2 |
| 483 | 28 15 26 | Schaltkupplungen u.a. Wellenkupplungen (einschl. Universalkupplungen) | 0,40 | 100,9 | 101,0 | 101,2 | 101,4 | + | 0,4 | + 0,2 |
| 484 | 28 15 3 | Teile für Lager, Getriebe, Zahnräder und Antriebsselemente | 1,72 | 105,2 | 105,6 | 104,7 | 104,7 | - | 0,9 | - |

1 Index der Erzeugerpreise gewerblicher Produkte (Inlandsabsatz)

1.1 Aktuelle Ergebnisse

2015 = 100

| Lfd.-Nr. | Nr. der GP-Systematik | Güterabteilung, -gruppe, -klasse, -kategorie, -unterkategorie, -art | Wägungsanteil am Gesamtindex in Promille | 2020 | 2020 | 2021 | 2021 | Veränderung April 2021 gegenüber | | |
|----------|-----------------------|---|--|--------------------|-------|-------|-------|----------------------------------|-----------|-------|
| | | | | Jahresdurchschnitt | April | März | April | April 2020 | März 2021 | |
| | | | | | | | | | | in % |
| 485 | 28 2 | Sonstige Maschinen für unspezifische Verwendung | 22,23 | 106,4 | 106,3 | 107,4 | 107,6 | + | 1,2 | + 0,2 |
| 486 | 28 21 | Öfen und Brenner, Teile dafür | 0,93 | 106,1 | 106,1 | 107,4 | 107,5 | + | 1,3 | + 0,1 |
| 487 | 28 21 11/12 | Nichtelektrische Industrieöfen, Brenner und Feuerungen | 0,32 | 108,3 | 108,4 | 109,8 | 110,2 | + | 1,7 | + 0,4 |
| 488 | 28 21 11 | Brenner für Feuerungen; autom. Feuerungen | 0,16 | 112,5 | 112,9 | 114,2 | 115,0 | + | 1,9 | + 0,7 |
| 489 | 28 21 12 | Nichtelektrische Industrie- und Laboratoriumsöfen, (ohne Backöfen) Abfallverbrennungsöfen | 0,16 | 104,2 | 104,0 | 105,4 | 105,4 | + | 1,3 | - |
| 490 | 28 21 13 | Elektrische Industrie- und Laboratoriumsöfen; Apparate zum Warmbehandeln von Stoffen | 0,40 | 105,4 | 105,4 | 106,1 | 106,2 | + | 0,8 | + 0,1 |
| 491 | 28 21 14 | Teile für Brenner, Industrieöfen, Verbrennungsöfen, Induktionsöfen u.ä. | 0,21 | 104,2 | 103,9 | 106,0 | 106,0 | + | 2,0 | - |
| 492 | 28 22 | Hebezeuge und Fördermittel | 6,37 | 108,5 | 108,4 | 109,4 | 110,1 | + | 1,6 | + 0,6 |
| 493 | 28 22 1 | Hebezeuge und Fördermittel, Teile dafür | 6,37 | 108,5 | 108,4 | 109,4 | 110,1 | + | 1,6 | + 0,6 |
| 494 | 28 22 11 | Flaschenzüge | 0,13 | 111,2 | 110,9 | 112,5 | 113,1 | + | 2,0 | + 0,5 |
| 495 | 28 22 13 | Ortsfeste Hebebühnen für Kraftfahrzeugwerkstätten u.a. Hubwinden | 0,26 | 106,1 | 106,1 | 107,3 | 107,3 | + | 1,1 | - |
| 496 | 28 22 14 | Derrickrane; Kabelkrane; Laufkrane; Verladebrücken u.a. Krane; fahrbare Hubportale, Portalhubkraftkarren und Krankraftkarren | 1,01 | 109,4 | 109,3 | 110,2 | 110,2 | + | 0,8 | - |
| 497 | 28 22 15 | Elektrokraftkarren u.a. mit Hebevorrichtung ausgerüstete Karren; andere Karren | 1,44 | 109,3 | 108,9 | 110,2 | 111,4 | + | 2,3 | + 1,1 |
| 498 | 28 22 16 | Personen- und Lastenaufzüge, Rolltreppen und Rollsteige | 0,33 | 108,1 | 108,0 | 109,6 | 110,4 | + | 2,2 | + 0,7 |
| 499 | 28 22 17 | Stetigförderer (ohne solche für Untertagebergbau) | 1,35 | 106,8 | 106,9 | 107,7 | 108,3 | + | 1,3 | + 0,6 |
| 500 | 28 22 19 | Teile für Hebezeuge und Fördermittel | 1,14 | 105,7 | 105,6 | 106,0 | 106,9 | + | 1,2 | + 0,8 |
| 501 | 28 23 | Büromaschinen (ohne Datenverarbeitungsgeräte und periphere Geräte) | 0,41 | 100,1 | 100,1 | 101,5 | 101,5 | + | 1,4 | - |
| 502 | 28 24 | Handgeführte, kraftbetriebene Werkzeuge; Teile dafür | 0,64 | 107,7 | 107,6 | 108,5 | 108,7 | + | 1,0 | + 0,2 |
| 503 | 28 25 | Kälte- und lufttechnische Erzeugnisse für gewerbliche Zwecke | 6,10 | 104,0 | 103,8 | 104,6 | 104,7 | + | 0,9 | + 0,1 |
| 504 | 28 25 11 | Wärmeaustauscher; Apparate und Vorrichtungen für die Verflüssigung von Luft o.a. Gasen | 0,88 | 106,3 | 106,2 | 107,2 | 106,9 | + | 0,7 | - 0,3 |
| 505 | 28 25 12 | Klimageräte | 0,91 | 102,7 | 102,7 | 103,0 | 103,0 | + | 0,3 | - |
| 506 | 28 25 13 | Kühl- und Gefriermöbel und andere Einrichtungen, Maschinen, Apparate und Geräte zur Kälteerzeugung; Wärmepumpen | 0,71 | 104,4 | 103,6 | 106,2 | 106,5 | + | 2,8 | + 0,3 |
| 507 | 28 25 14 | Apparate zum Filtrieren oder Reinigen von Gasen, a.n.g. | 1,85 | 100,1 | 100,0 | 100,2 | 100,2 | + | 0,2 | - |
| 508 | 28 25 2 | Ventilatoren | 0,86 | 107,8 | 107,9 | 108,3 | 108,9 | + | 0,9 | + 0,6 |
| 509 | 28 25 3 | Teile für Klimageräte, Kühl- und Gefrierschränke, Wärmepumpen, Wärmeaustauscher u.ä. | 0,89 | 106,9 | 106,9 | 108,0 | 108,0 | + | 1,0 | - |
| 510 | 28 29 | Maschinen für unspezifische Verwendung, a.n.g. | 7,78 | 107,0 | 106,9 | 108,0 | 108,1 | + | 1,1 | + 0,1 |
| 511 | 28 29 1 | Gaserzeuger, Destillier- und Filterapparate | 1,47 | 106,0 | 105,8 | 106,1 | 105,9 | + | 0,1 | - 0,2 |
| 512 | 28 29 12 | Apparate zum Filtrieren oder Reinigen von Flüssigkeiten (ohne Öl- und Kraftstofffilter für Kolbenverbrennungsmotoren) | 0,88 | 111,0 | 110,7 | 112,1 | 112,3 | + | 1,4 | + 0,2 |
| 513 | 28 29 13 | Öl-, Kraftstoff- und Luftsaugfilter für Kolbenverbrennungsmotoren | 0,59 | 98,6 | 98,5 | 97,0 | 96,3 | - | 2,2 | - 0,7 |
| 514 | 28 29 2 | Maschinen und Apparate zum Reinigen, Trocknen, Füllen, Verschließen u.ä. von Flaschen o.ä. Behältnissen; Maschinen und Apparate zum Verpacken von Waren | 3,03 | 107,4 | 107,2 | 108,0 | 108,2 | + | 0,9 | + 0,2 |
| 515 | 28 29 22 | Feuerlöscher, Spritzpistolen, Sandstrahlmaschinen, Wasserstrahlreinigungs- u.ä. Strahlapparate | 0,80 | 111,0 | 110,8 | 111,8 | 112,2 | + | 1,3 | + 0,4 |
| 516 | 28 29 23 | Metalloplastische Dichtungen; mechanische Dichtungen | 0,43 | 101,0 | 100,9 | 101,6 | 101,6 | + | 0,7 | - |
| 517 | 28 29 3 | Gewerbe-, Haushalts- u.a. Wiege- und Messmaschinen | 0,37 | 111,7 | 111,6 | 114,2 | 114,0 | + | 2,2 | - 0,2 |
| 518 | 28 29 31 | Wiegemaschinen für gewerbl. Zwecke, Personenwaagen; Waagen für Stetigförderer; Absack-, Abfüll-, Dosier- u.a. Waagen | 0,12 | 107,3 | 106,8 | 110,3 | 109,8 | + | 2,8 | - 0,5 |
| 519 | 28 29 39 | Andere Waagen | 0,25 | 113,9 | 113,9 | 116,0 | 116,0 | + | 1,8 | - |
| 520 | 28 29 5 | Gewerbliche Geschirrspülmaschinen | 0,17 | 111,9 | 111,9 | 112,9 | 113,3 | + | 1,3 | + 0,4 |
| 521 | 28 29 6 | Maschinen und Apparate für die Behandlung von Stoffen durch Temperaturänderung, a.n.g. | 0,67 | 108,5 | 108,5 | 111,5 | 111,5 | + | 2,8 | - |

Deutschland
1 Index der Erzeugerpreise gewerblicher Produkte (Inlandsabsatz)
1.1 Aktuelle Ergebnisse
2015 = 100

| Lfd.-Nr. | Nr. der GP-Systematik | Güterabteilung, -gruppe, -klasse, -kategorie, -unterkategorie, -art | Wägungsanteil am Gesamtindex in Promille | 2020 | 2020 | 2021 | 2021 | Veränderung April 2021 gegenüber | | |
|----------|-----------------------|--|--|--------------------|-------|-------|-------|----------------------------------|-----------|-------|
| | | | | Jahresdurchschnitt | April | März | April | April 2020 | März 2021 | |
| | | | | | | | | | | in % |
| 522 | 28 3 | Maschinen für die Land- und Forstwirtschaft | 2,98 | 109,6 | 109,3 | 111,3 | 111,4 | + | 1,9 | + 0,1 |
| 523 | 28 30 2 | Acker- und Forstschlepper, andere Zugmaschinen | . | 109,0 | 109,0 | 111,3 | 111,3 | + | 2,1 | - |
| 524 | 28 30 3 | Bodenbearbeitungsmaschinen | 0,39 | 111,2 | 111,0 | 112,5 | 112,8 | + | 1,6 | + 0,3 |
| 525 | 28 30 5 | Erntemaschinen, -apparate und -geräte | . | 111,1 | 110,4 | 112,4 | 112,5 | + | 1,9 | + 0,1 |
| 526 | 28 30 7 | Anhänger für landwirtschaftliche Zwecke, mit Selbstlade- oder Selbstentladevorrichtung | 0,15 | 107,8 | 107,5 | 109,7 | 110,5 | + | 2,8 | + 0,7 |
| 527 | 28 30 9 | Teile für Maschinen, Apparate und Geräte für die Land- und Forstwirtschaft | 0,53 | 107,6 | 107,5 | 109,2 | 109,4 | + | 1,8 | + 0,2 |
| 528 | 28 4 | Werkzeugmaschinen | 7,88 | 107,9 | 107,9 | 108,5 | 108,6 | + | 0,6 | + 0,1 |
| 529 | 28 41 | Werkzeugmaschinen für die Metallbearbeitung, Teile dafür | 5,90 | 107,4 | 107,4 | 108,0 | 108,0 | + | 0,6 | - |
| 530 | 28 41 1/2 | Metallbearbeitungsmaschinen, spanende und abtragende | 3,62 | 106,3 | 106,4 | 106,6 | 106,6 | + | 0,2 | - |
| 531 | 28 41 1 | Werkzeugmaschinen für die Metallbearbeitung durch Laserstrahlen oder ähnliche Verfahren; Bearbeitungszentren, Mehrwegmaschinen und Transfermaschinen, zum Bearbeiten von Metallen | 1,60 | 104,9 | 105,0 | 105,1 | 105,1 | + | 0,1 | - |
| 532 | 28 41 2 | Spanabhebende Maschinen für die Metallbearbeitung | 2,02 | 107,5 | 107,5 | 107,7 | 107,8 | + | 0,3 | + 0,1 |
| 533 | 28 41 21 | Drehmaschinen zur spanabhebenden Metallbearbeitung | 0,72 | 108,0 | 108,0 | 108,4 | 108,4 | + | 0,4 | - |
| 534 | 28 41 21 230-270 | Horizontal-Drehmaschinen, numerisch gesteuert | 0,36 | 111,5 | 111,5 | 112,7 | 112,7 | + | 1,1 | - |
| 535 | 28 41 22 | Bohr-, Ausbohr- und Fräsmaschinen, zur spanabhebenden Metallbearbeitung | 0,50 | 103,6 | 103,6 | 103,6 | 103,6 | - | - | - |
| 536 | 28 41 23 151-157 | Rundschleifmaschinen, numerisch gesteuert | 0,30 | 106,0 | 106,0 | 106,1 | 106,1 | + | 0,1 | - |
| 537 | 28 41 3 | Biege-, Abkant-, Richtmaschinen, Scheren, Lochstanzen, Ausklinkmaschinen, Schmiedemaschinen, Pressen und andere Maschinen für die spanlose Bearbeitung von Metallen, Hartmetallen oder Cermets | 1,17 | 108,9 | 108,8 | 110,0 | 110,0 | + | 1,1 | - |
| 538 | 28 41 31 | Biege-, Abkant-, Richtmaschinen zum Bearbeiten von Metallen | 0,27 | 110,8 | 110,6 | 111,8 | 112,0 | + | 1,3 | + 0,2 |
| 539 | 28 41 32 | Scheren, Lochstanzen und Ausklinkmaschinen zum Bearbeiten von Metallen | 0,17 | 108,8 | 108,8 | 109,1 | 109,1 | + | 0,3 | - |
| 540 | 28 41 33 | Freiformschmiede- oder Gesenkschmiedemaschinen, hydraulische oder andere Pressen zum Bearbeiten von Metallen | 0,47 | 109,0 | 108,9 | 110,8 | 110,8 | + | 1,7 | - |
| 541 | 28 41 34 | Andere Werkzeugmaschinen zum spanlosen Be- oder Verarbeiten von Metallen oder Cermets | 0,26 | 106,8 | 106,8 | 107,4 | 107,2 | + | 0,4 | - 0,2 |
| 542 | 28 49 | Werkzeugmaschinen a.n.g., Teile dafür, Zubehör für Werkzeugmaschinen | 1,98 | 109,3 | 109,3 | 110,1 | 110,2 | + | 0,8 | + 0,1 |
| 543 | 28 49 1 | Werkzeugmaschinen zum Bearbeiten von Steinen, Holz u.ä. harten Stoffen; Pressen zum Herstellen von Span- oder Faserplatten aus Holz oder anderen holzhaltigen Stoffen | 1,18 | 110,2 | 110,2 | 111,2 | 111,3 | + | 1,0 | + 0,1 |
| 544 | 28 49 11 | Werkzeugmaschinen zum Bearbeiten von Steinen, keramischen Waren, Beton, Asbestzement u.ä. mineralischen Stoffen oder zum Kaltbearbeiten von Glas | 0,14 | 108,7 | 108,6 | 110,0 | 110,0 | + | 1,3 | - |
| 545 | 28 49 12 | Holzbearbeitungsmaschinen (auch Werkzeugmaschinen zum Bearbeiten von Kork, Bein, Hartkautschuk o.ä. harten Stoffen) | 1,04 | 110,4 | 110,4 | 111,3 | 111,4 | + | 0,9 | + 0,1 |
| 546 | 28 49 2 | Werkzeughalter, selbstöffnende Gewindefräsköpfe, Werkstückhalter, Teilköpfe u.a. Spezialvorrichtungen für Werkzeugmaschinen sowie Teile und Zubehör für Werkzeugmaschinen a.n.g. | 0,80 | 108,1 | 107,9 | 108,6 | 108,7 | + | 0,7 | + 0,1 |
| 547 | 28 49 21/22 | Spannzeuge | 0,55 | 108,0 | 108,0 | 108,9 | 109,0 | + | 0,9 | + 0,1 |
| 548 | 28 49 21 | Werkzeughalter und selbstöffnende Gewindefräsköpfe | 0,24 | 110,7 | 110,4 | 112,0 | 112,2 | + | 1,6 | + 0,2 |
| 549 | 28 49 22 | Werkstückhalter | 0,31 | 106,0 | 106,1 | 106,5 | 106,5 | + | 0,4 | - |

1) Siehe Erläuterungen Punkt 4 (Seite 6) sowie Fußnote 1) der Seite 31 im Anhang.

1 Index der Erzeugerpreise gewerblicher Produkte (Inlandsabsatz)

1.1 Aktuelle Ergebnisse

2015 = 100

| Lfd.-Nr. | Nr. der GP-Systematik | Güterabteilung, -gruppe, -klasse, -kategorie, -unterkategorie, -art | Wägungsanteil am Gesamtindex in Promille | 2020 | 2020 | 2021 | 2021 | Veränderung April 2021 gegenüber | |
|----------|-----------------------|---|--|--------------------|-------|-------|-------|----------------------------------|-----------|
| | | | | Jahresdurchschnitt | April | März | April | April 2020 | März 2021 |
| | | | | | | | | in % | |
| 550 | 28 9 | Maschinen für sonstige bestimmte Wirtschaftszweige | 17,31 | 106,2 | 106,2 | 106,9 | 106,9 | + 0,7 | - |
| 551 | 28 91 | Maschinen für die Metallherzeugung, Walzwerkseinrichtungen, Gießmaschinen | 0,59 | 106,5 | 106,2 | 107,3 | 107,3 | + 1,0 | - |
| 552 | 28 92 | Bergwerks-, Bau- u. Baustoffmaschinen, Teile dafür | 2,59 | 107,6 | 107,5 | 108,6 | 108,7 | + 1,1 | + 0,1 |
| 553 | 28 92 1 | Stetigförderer für Arbeiten unter Tage; Abbau-, Tunnelbohr- u.a. Streckenvortriebsmaschinen; Bohrmaschinen und Tiefbohrgeräte | . | 111,5 | 111,8 | 113,0 | 113,0 | + 1,1 | - |
| 554 | 28 92 2 | Selbstfahrende Planiermaschinen, Erd- oder Straßenhobel, Straßenwalzen, Schaufellader, Bagger | . | 106,6 | 106,6 | 107,0 | 107,0 | + 0,4 | - |
| 555 | 28 92 3 | Maschinen, Apparate und Geräte für den Straßen-, Hoch- oder Tiefbau u.ä. | 0,39 | 105,9 | 105,8 | 107,8 | 107,8 | + 1,9 | - |
| 556 | 28 92 4 | Maschinen zum Sortieren, Sieben, Mischen und zur ähnlichen Bearbeitung von Erden, Steinen, Erzen u.a. mineralischen Stoffen; Maschinen zum Herstellen von Gießformen aus Sand | 0,29 | 108,7 | 108,4 | 109,8 | 110,0 | + 1,5 | + 0,2 |
| 557 | 28 92 40 3 | Maschinen zum Zerkleinern, Sieben, Mischen u.ä. von mineralischen Stoffen | 0,23 | 109,4 | 109,1 | 111,0 | 111,0 | + 1,7 | - |
| 558 | 28 93 | Maschinen für die Nahrungs-, Futtermittel-, Getränkeherstellung und für die Tabakverarbeitung, Teile dafür | 1,57 | 106,3 | 106,0 | 106,7 | 106,9 | + 0,8 | + 0,2 |
| 559 | 28 94 | Maschinen für die Textil- u. Bekleidungsherstellung, die Lederherzeugung und -verarbeitung sowie die Herstellung von Schuhen | 0,68 | 105,5 | 105,5 | 106,5 | 106,5 | + 0,9 | - |
| 560 | 28 94 1 | Maschinen für die Spinnerei, Weberei, Strickerei und Wirkerei | 0,42 | 103,1 | 103,2 | 104,0 | 104,0 | + 0,8 | - |
| 561 | 28 95 | Maschinen für die Papierherzeugung und Papierverarbeitung | 0,43 | 107,5 | 107,3 | 107,8 | 107,8 | + 0,5 | - |
| 562 | 28 96 | Maschinen für die Kunststoff- und Gummierzeugung und -verarbeitung | 1,71 | 107,8 | 107,8 | 108,4 | 108,7 | + 0,8 | + 0,3 |
| 563 | 28 99 | Maschinen für sonstige bestimmte Wirtschaftszweige, a.n.g. | 9,74 | 105,5 | 105,6 | 106,2 | 106,1 | + 0,5 | - 0,1 |
| 564 | 28 99 1 | Druck- und Buchbindereimaschinen und -apparate | 1,06 | 108,7 | 108,8 | 109,1 | 109,3 | + 0,5 | + 0,2 |
| 565 | 28 99 11 | Buchbindereimaschinen und -apparate (einschl. Fadenheftmaschinen) | 0,12 | 107,3 | 107,4 | 109,6 | 109,9 | + 2,3 | + 0,3 |
| 566 | 28 99 13/14 | Offset- und sonstige Druckmaschinen und -apparate (ohne Büromaschinen) | 0,94 | 108,9 | 109,0 | 109,0 | 109,2 | + 0,2 | + 0,2 |
| 567 | 28 99 3 | Sonstige Maschinen für sonstige bestimmte Wirtschaftszweige | 5,97 | 106,1 | 106,1 | 107,2 | 106,9 | + 0,8 | - 0,3 |
| 568 | 28 99 31 | Trockner für Holz, Papierhalbstoff, Papier o. Pappe u.a. Erzeugnisse, für gewerbliche Zwecke | 0,18 | 113,5 | 113,1 | 114,4 | 114,4 | + 1,1 | - |
| 569 | 28 99 39 | Montage und Handhabungstechnik, Maschinen für verschiedene chemische Zwecke, Bodenreinigungsmaschinen u.a. Maschinen, Apparate und Geräte mit eigener Funktion a.n.g. | 5,79 | 105,9 | 105,9 | 106,9 | 106,6 | + 0,7 | - 0,3 |
| 570 | 28 99 39 533 | Maschinen und Apparate für mineralische Stoffe a.n.g. für die Baustoffindustrie | 0,44 | 103,4 | 103,4 | 105,7 | 105,7 | + 2,2 | - |
| 571 | 28 99 4 | Teile und Zubehör für Buchbinderei-, Setz- und Druckmaschinen | 0,48 | 101,9 | 101,9 | 102,5 | 102,5 | + 0,6 | - |

1) Siehe Erläuterungen Punkt 4 (Seite 6) sowie Fußnote 1) der Seite 31 im Anhang.

Deutschland
1 Index der Erzeugerpreise gewerblicher Produkte (Inlandsabsatz)
1.1 Aktuelle Ergebnisse
2015 = 100

| Lfd.-Nr. | Nr. der GP-Systematik | Güterabteilung, -gruppe, -klasse, -kategorie, -unterkategorie, -art | Wägungsanteil am Gesamtindex in Promille | 2020 | 2020 | 2021 | 2021 | Veränderung April 2021 gegenüber | | | | |
|----------|-----------------------|---|--|--------------------|-------|-------|-------|----------------------------------|-----------|------|-----|-----|
| | | | | Jahresdurchschnitt | April | März | April | April 2020 | März 2021 | | | |
| | | | | | | | | | | in % | | |
| 572 | 29 | Kraftwagen und Kraftwagenteile | 104,32 | 103,7 | 103,7 | 104,1 | 104,3 | + | 0,6 | + | 0,2 | |
| 573 | 29 1 | Kraftwagen und Kraftwagenmotoren | 50,44 | 106,2 | 106,2 | 107,1 | 107,2 | + | 0,9 | + | 0,1 | |
| 574 | 29 10 2 | Personenkraftwagen und Wohnmobile | 43,07 | 106,3 | 106,3 | 107,1 | 107,2 | + | 0,8 | + | 0,1 | |
| 575 | 29 10 21/22 | Personenkraftwagen und Wohnmobile, mit Hubkolbenverbrennungsmotor mit Fremdzündung | 22,06 | 106,6 | 106,6 | 107,4 | 107,6 | + | 0,9 | + | 0,2 | |
| 576 | 29 10 23 | Personenkraftwagen u. Wohnmobile, mit Kolbenverbrennungsmotor mit Selbstzündung (Diesel-, Halbdieselmotor) | 20,53 | 106,0 | 106,0 | 106,9 | 106,9 | + | 0,8 | | - | |
| 577 | 29 10 24 | Personenkraftwagen mit Elektro- sowie mit anderem Motor | 0,48 | 100,7 | 100,7 | 101,2 | 101,2 | + | 0,5 | | - | |
| 578 | 29 10 4 | Lastkraftwagen; Sattel-, Straßenzugmaschinen; Fahrgestelle für Zugmaschinen, Omnibusse, Personen-, Lastkraftwagen, Kraftwagen zu besonderen Zwecken | 4,40 | 105,4 | 105,3 | 106,1 | 106,1 | + | 0,8 | | - | |
| 579 | 29 10 41 | Lastkraftwagen mit Selbstzündung | 2,88 | 104,7 | 104,5 | 105,7 | 105,7 | + | 1,1 | | - | |
| 580 | 29 10 43 | Sattel-Straßenzugmaschinen | 1,52 | 106,7 | 106,7 | 107,0 | 107,0 | + | 0,3 | | - | |
| 581 | 29 10 5 | Kranwagen, Schneespezialfahrzeuge, Krafffahrzeuge zu besonderen Zwecken | 1,08 | 106,5 | 106,2 | 106,8 | 106,8 | + | 0,6 | | - | |
| 582 | 29 2 | Karosserien, Aufbauten und Anhänger | 4,81 | 104,8 | 104,7 | 106,2 | 106,5 | + | 1,7 | + | 0,3 | |
| 583 | 29 3 | Teile und Zubehör für Kraftwagen | 49,07 | 100,9 | 101,1 | 100,9 | 101,1 | | | - | + | 0,2 |
| 584 | 29 31 | Elektrische und elektronische Ausrüstungsgegenstände für Motoren und Fahrzeuge, a.n.g. | 5,12 | 100,9 | 100,9 | 101,1 | 101,2 | + | 0,3 | + | 0,1 | |
| 585 | 29 32 | Andere Teile und anderes Zubehör für Kraftwagen | 43,95 | 100,9 | 101,1 | 100,9 | 101,1 | | | - | + | 0,2 |
| 586 | 30 | Sonstige Fahrzeuge | 14,45 | 105,3 | 105,1 | 106,2 | 106,3 | + | 1,1 | + | 0,1 | |
| 587 | 30 2 | Schienenfahrzeuge | . | 105,1 | 105,0 | 105,7 | 105,8 | + | 0,8 | + | 0,1 | |
| 588 | 30 20 2 | Triebwagen und Schienenbusse | 4,88 | 105,4 | 105,3 | 106,8 | 106,9 | + | 1,5 | + | 0,1 | |
| 589 | 30 20 4 | Teile für Schienenfahrzeuge; ortsfestes Gleismaterial und Teile dafür; mechanische Signal-, Sicherungs-, Überwachungs- oder Steuergeräte für Schienenwege, Straßen, Parkplätze oder Parkhäuser, Hafenanlagen oder Flughäfen | . | 104,8 | 104,8 | 104,8 | 104,9 | + | 0,1 | + | 0,1 | |
| 590 | 30 9 | Fahrzeuge, a.n.g. | . | 106,1 | 105,6 | 107,5 | 107,7 | + | 2,0 | + | 0,2 | |
| 591 | 30 92 | Fahrräder und Behindertenfahrzeuge | 1,79 | 107,2 | 106,0 | 109,6 | 110,0 | + | 3,8 | + | 0,4 | |
| 592 | 30 99 | Fahrzeuge, a.n.g. | . | 109,9 | 109,8 | 109,4 | 109,4 | - | 0,4 | | - | |
| 593 | 31 | Möbel | 12,46 | 107,6 | 107,6 | 109,0 | 109,5 | + | 1,8 | + | 0,5 | |
| 594 | 31 00 | Sitzmöbel und Teile dafür; Teile für Möbel | 3,64 | 105,1 | 105,1 | 105,9 | 106,5 | + | 1,3 | + | 0,6 | |
| 595 | 31 01 | Büromöbel, Ladenmöbel aus Holz | 2,07 | 107,6 | 107,6 | 108,2 | 108,8 | + | 1,1 | + | 0,6 | |
| 596 | 31 02 | Küchenmöbel aus Holz | 2,63 | 110,1 | 110,2 | 112,1 | 112,1 | + | 1,7 | | - | |
| 597 | 31 03 | Matratzen | 0,75 | 105,5 | 105,1 | 109,2 | 109,7 | + | 4,4 | + | 0,5 | |
| 598 | 31 09 | Sonstige Möbel | 3,37 | 108,7 | 108,8 | 110,2 | 111,2 | + | 2,2 | + | 0,9 | |
| 599 | 32 | Waren, a.n.g. | 10,30 | 107,1 | 107,1 | 108,2 | 108,5 | + | 1,3 | + | 0,3 | |
| 600 | 32 1 | Schmuck u.ä. Erzeugnisse | . | 123,0 | 122,7 | 124,3 | 124,8 | + | 1,7 | + | 0,4 | |
| 601 | 32 2 | Musikinstrumente | . | 114,1 | 114,1 | 116,6 | 118,0 | + | 3,4 | + | 1,2 | |
| 602 | 32 3 | Sportgeräte | 0,45 | 112,0 | 112,0 | 113,2 | 113,6 | + | 1,4 | + | 0,4 | |
| 603 | 32 4 | Spielwaren | 1,28 | 107,1 | 107,1 | 107,3 | 107,4 | + | 0,3 | + | 0,1 | |
| 604 | 32 5 | (Zahn-)medizinische Apparate und Materialien | 6,49 | 105,7 | 105,7 | 106,9 | 107,1 | + | 1,3 | + | 0,2 | |
| 605 | 32 50 1 | Medizinische, chirurgische und zahnärztliche Instrumente, Apparate und Geräte | 3,73 | 105,2 | 105,3 | 106,5 | 106,7 | + | 1,3 | + | 0,2 | |
| 606 | 32 50 2 | Mechanotherapie- u. Massageapparate und -geräte; Apparate und Geräte für die Psychotechnik, Atmungstherapie; Zubehör, Prothesen und orthopädische Vorrichtungen | 1,69 | 106,1 | 105,6 | 107,8 | 107,9 | + | 2,2 | + | 0,1 | |
| 607 | 32 50 3 | Möbel für die Medizin oder Chirurgie; Friseur- u.ä. Stühle, Teile dafür | 0,25 | 104,1 | 104,1 | 103,3 | 103,3 | - | 0,8 | | - | |
| 608 | 32 50 4 | Brillen, Brillengläser, Teile dafür | 0,58 | 109,2 | 109,4 | 108,6 | 109,2 | - | 0,2 | + | 0,6 | |
| 609 | 32 9 | Sonstige Erzeugnisse | 1,55 | 107,1 | 106,9 | 108,4 | 108,5 | + | 1,5 | + | 0,1 | |

1 Index der Erzeugerpreise gewerblicher Produkte (Inlandsabsatz)

1.1 Aktuelle Ergebnisse

2015 = 100

| Lfd.- Nr. | Nr. der GP-Systematik | Güterabteilung, -gruppe, -klasse, -kategorie, -unterkategorie, -art | Wägungs- anteil am Gesamt- index in Promille | 2020 | 2020 | 2021 | 2021 | Veränderung April 2021 gegenüber | | | |
|--------------|--------------------------|---|---|------------------------------|-------|-------|-------|--|--------------|------|------|
| | | | | Jahres- durch- schnitt | April | März | April | April 2020 | März 2021 | | |
| | | | | | | | | | | in % | |
| 610 | 33 | Reparatur, Instandhaltung und Installation von Maschinen und Ausrüstungen (einschl. Wartung) | 27,97 | 111,8 | 111,6 | 113,5 | 113,6 | + | 1,8 | + | 0,1 |
| 611 | 33 1 | Reparatur und Instandhaltung von Metallzeugnissen, Maschinen und Ausrüstungen (einschl. Wartung) | 16,36 | 112,0 | 111,9 | 114,1 | 114,1 | + | 2,0 | | - |
| 612 | 33 12 | Reparatur und Instandhaltung von Maschinen | 6,62 | 111,9 | 111,8 | 113,8 | 113,9 | + | 1,9 | + | 0,1 |
| 613 | 33 14 | Reparatur und Instandhaltung von elektrischen Ausrüstungen | 2,11 | 108,0 | 107,3 | 108,8 | 108,8 | + | 1,4 | | - |
| 614 | 33 2 | Installation von Maschinen und Ausrüstungen | 11,61 | 111,4 | 111,2 | 112,6 | 112,8 | + | 1,4 | + | 0,2 |
| 615 | 35/36 | Elektrischer Strom ¹ , Gas, Fernwärme, Wasser | 206,04 | 101,4 | 100,3 | 107,5 | 108,2 | + | 7,9 | + | 0,7 |
| 616 | 35 | Elektrischer Strom ¹, Gas, Fernwärme | 194,66 | 101,0 | 99,8 | 107,4 | 108,1 | + | 8,3 | + | 0,7 |
| 617 | 35 1/2 | Elektrischer Strom ¹ und Erdgas | 183,56 | 101,2 | 99,9 | 108,1 | 108,9 | + | 9,0 | + | 0,7 |
| 618 | 35 1 | Elektrischer Strom und Dienstleistungen der Elektrizitätsversorgung | 99,18 | 121,4 | 119,2 | 127,9 | 128,9 | + | 8,1 | + | 0,8 |
| 619 | 35 11 | Elektrischer Strom | 78,64 | 117,1 | 114,4 | 125,4 | 126,6 | + | 10,7 | + | 1,0 |
| 620 | 35 11 11 | Elektrischer Strom an Weiterverteiler | 23,82 | 125,2 | 120,1 | 140,1 | 140,6 | + | 17,1 | + | 0,4 |
| 621 | 35 11 12 | Elektrischer Strom, bei Abgabe an Haushalte | 21,99 | 113,1 | 113,4 | 114,1 | 114,3 | + | 0,8 | + | 0,2 |
| 622 | 35 11 13 | Elektr. Strom, bei Abgabe an gewerbliche Anlagen | 4,45 | 110,5 | 109,9 | 111,5 | 111,5 | + | 1,5 | | - |
| 623 | 35 11 14/15 | Elektrischer Strom, bei Abgabe an Sondervertragskunden in Niederspannung | 28,38 | 114,5 | 111,0 | 124,0 | 126,8 | + | 14,2 | + | 2,3 |
| 624 | 35 11 14 | in Hochspannung | 10,77 | 113,0 | 111,5 | 117,0 | 117,6 | + | 5,5 | + | 0,5 |
| 625 | 35 11 15 | dar. Börsennotierungen | 17,61 | 115,5 | 110,6 | 128,3 | 132,5 | + | 19,8 | + | 3,3 |
| 626 | | dar. Börsennotierungen | 3,08 | 115,7 | 94,1 | 163,1 | 180,2 | + | 91,5 | + | 10,5 |
| 627 | 35 12/13/14 | Netznutzungsentgelte für Strom | 20,54 | 138,0 | 138,0 | 137,5 | 137,5 | - | 0,4 | | - |
| 628 | 35 12 | Dienstleistung der Elektrizitätsübertragung | 5,22 | 172,8 | 172,8 | 168,7 | 168,7 | - | 2,4 | | - |
| 629 | 35 13 | Dienstleistung der Elektrizitätsverteilung | 5,74 | 136,3 | 136,3 | 135,8 | 135,8 | - | 0,4 | | - |
| 630 | 35 14 | Dienstleistung des Elektrizitätshandels | 9,58 | 120,0 | 120,0 | 121,5 | 121,5 | + | 1,3 | | - |
| 631 | 35 2 | Erdgas (Verteilung) | 84,38 | 77,5 | 77,3 | 84,9 | 85,4 | + | 10,5 | + | 0,6 |
| 632 | | Erdgas, bei Abgabe an Haushalte | 14,29 | 97,7 | 97,6 | 99,7 | 99,6 | + | 2,0 | - | 0,1 |
| 633 | | Erdgas, bei Abgabe an Handel und Gewerbe ² | 5,74 | 93,3 | 93,6 | 97,8 | 98,3 | + | 5,0 | + | 0,5 |
| 634 | | Erdgas, bei Abgabe an die Industrie | 10,40 | 73,5 | 71,5 | 97,2 | 99,1 | + | 38,6 | + | 2,0 |
| 635 | | Jahresabgabe 1 163 MWh | 0,83 | 86,2 | 87,4 | 89,8 | 91,5 | + | 4,7 | + | 1,9 |
| 636 | | Jahresabgabe 11 630 MWh | 1,25 | 84,0 | 85,3 | 89,8 | 91,6 | + | 7,4 | + | 2,0 |
| 637 | | Jahresabgabe 116 300 MWh | 1,56 | 78,1 | 76,8 | 95,0 | 97,6 | + | 27,1 | + | 2,7 |
| 638 | | Jahresabgabe über 500 000 MWh | 6,76 | 69,0 | 65,7 | 100,0 | 101,7 | + | 54,8 | + | 1,7 |
| 639 | | Erdgas, bei Abgabe an Kraftwerke | 2,38 | 68,5 | 65,2 | 86,4 | 88,8 | + | 36,2 | + | 2,8 |
| 640 | | Erdgas, bei Abgabe an Wiederverkäufer | 51,48 | 71,4 | 71,6 | 76,8 | 77,0 | + | 7,5 | + | 0,3 |
| 641 | | Erdgas, Börsennotierungen | 0,09 | 50,7 | 39,2 | 89,8 | 104,4 | + | 166,3 | + | 16,3 |
| 642 | 35 3 | Fernwärme mit Dampf und Warmwasser | 11,10 | 97,4 | 97,9 | 95,5 | 95,9 | - | 2,0 | + | 0,4 |
| 643 | 36 | Wasser und Dienstleistungen der Wasserversorgung | 11,38 | 107,8 | 107,7 | 109,6 | 109,9 | + | 2,0 | + | 0,3 |
| 644 | | Wasser, bei Abgabe an Haushalte | 7,18 | 108,0 | 107,9 | 109,6 | 109,8 | + | 1,8 | + | 0,2 |
| 645 | | Wasser, bei Abgabe an die Industrie | 1,88 | 106,8 | 106,8 | 109,5 | 109,7 | + | 2,7 | + | 0,2 |
| 646 | | Wasser, bei Abgabe an Wasserversorgungsunternehmen | 2,32 | 108,1 | 108,0 | 109,9 | 110,5 | + | 2,3 | + | 0,5 |
| 647 | 38 32 | Sekundärrohstoffe | 12,71 | 96,9 | 90,8 | 152,6 | 157,3 | + | 73,2 | + | 3,1 |
| 648 | 38 32 2 | Metallische Sekundärrohstoffe | 9,86 | 103,4 | 98,7 | 157,7 | 160,6 | + | 62,7 | + | 1,8 |
| 649 | 38 32 3 | Nichtmetallische Sekundärrohstoffe | 2,85 | 74,7 | 63,6 | 135,0 | 145,8 | + | 129,2 | + | 8,0 |
| 650 | | Nachrichtlich: | | | | | | | | | |
| | | Erdgas, bei Abgabe an die Industrie, Jahresabgabe 116 300 MWh, ohne CO2-Abgabe | - | 78,1 | 76,8 | 86,0 | 88,7 | + | 15,5 | + | 3,1 |
| 651 | | Erdgas, bei Abgabe an die Industrie, Jahresabgabe über 500 000 MWh, ohne CO2-Abgabe | - | 69,0 | 65,7 | 92,0 | 93,6 | + | 42,5 | + | 1,7 |
| 652 | | Erdgas, bei Abgabe an Kraftwerke, ohne CO2-Abgabe | - | 68,5 | 65,2 | 83,5 | 86,0 | + | 31,9 | + | 3,0 |

1 Einschl. Dienstleistungen der Elektrizitätsversorgung.

2 Auch Abgabe an Wohnungswirtschaft.

Deutschland^{*)}

1 Index der Erzeugerpreise gewerblicher Produkte (Inlandsabsatz)

1.2 Langfristige Übersicht

2015 = 100

| Jahr | Gewerbliche Erzeugnisse | | Erzeugnisse der | | | Energie | Bergbau und Gewinnung von Steinen und Erden | Erzeugnisse des Verarbeitenden Gewerbes | | Elektrischer Strom, Gas, Fernwärme, Wasser |
|------------|-------------------------|--------------|-----------------|---------------|---------|---------|---|---|------------------|--|
| | insgesamt | ohne Energie | Vorleistungs- | Investitions- | Konsum- | | | zusammen | darunter: | |
| | | | | | | | | | güterproduzenten | |
| 1950 | 26,1 | . | . | . | . | . | . | 28,7 | 38,6 | . |
| 1955 | 30,9 | . | . | 24,7 | . | . | . | 33,2 | 42,2 | . |
| 1960 | 32,0 | . | . | 26,8 | . | . | . | 34,0 | 41,8 | . |
| 1961 | 32,4 | . | . | 28,0 | . | . | . | 34,5 | 42,5 | . |
| 1962 | 32,6 | . | . | 28,9 | . | . | . | 35,0 | 43,5 | . |
| 1963 | 32,8 | . | . | 29,3 | . | . | . | 35,1 | 43,9 | . |
| 1964 | 33,3 | . | . | 29,7 | . | . | . | 35,6 | 44,4 | . |
| 1965 | 34,1 | . | . | 30,6 | . | . | . | 36,3 | 45,1 | . |
| 1966 | 34,6 | . | . | 31,4 | . | . | . | 37,1 | 46,4 | . |
| 1967 | 34,2 | . | . | 31,3 | . | . | . | 36,7 | 46,0 | . |
| 1968 | 34,1 | . | . | 31,4 | . | . | . | 36,3 | 45,1 | . |
| 1969 | 34,7 | . | . | 32,6 | . | . | . | 37,1 | 45,7 | . |
| 1970 | 36,4 | . | . | 35,5 | . | . | . | 38,9 | 47,0 | . |
| 1971 | 37,9 | . | . | 38,4 | . | . | . | 40,5 | 48,9 | . |
| 1972 | 39,0 | . | . | 39,9 | . | . | . | 41,6 | 50,5 | . |
| 1973 | 41,5 | . | . | 41,7 | . | . | . | 44,4 | 54,1 | . |
| 1974 | 47,1 | . | . | 45,6 | . | . | . | 50,3 | 57,9 | . |
| 1975 | 49,3 | . | . | 49,4 | . | . | . | 51,9 | 60,3 | . |
| 1976 | 51,1 | . | . | 51,5 | . | . | . | 53,6 | 62,7 | 42,8 |
| 1977 | 52,6 | . | . | 53,7 | . | . | . | 55,1 | 66,2 | 43,7 |
| 1978 | 53,1 | . | . | 55,3 | . | . | . | 55,5 | 65,6 | 45,3 |
| 1979 | 55,6 | . | . | 57,3 | . | . | . | 58,4 | 65,8 | 46,2 |
| 1980 | 59,8 | . | . | 60,0 | . | . | . | 62,4 | 67,4 | 50,9 |
| 1981 | 64,5 | . | . | 62,5 | . | . | . | 66,3 | 70,7 | 60,9 |
| 1982 | 68,3 | . | . | 66,2 | . | . | . | 69,4 | 73,9 | 68,6 |
| 1983 | 69,3 | . | . | 68,3 | . | . | . | 70,4 | 75,2 | 69,6 |
| 1984 | 71,3 | . | . | 70,0 | . | . | . | 72,4 | 76,5 | 71,8 |
| 1985 | 73,0 | . | . | 71,9 | . | . | . | 74,0 | 75,8 | 74,4 |
| 1986 | 71,2 | . | . | 73,8 | . | . | . | 72,2 | 74,6 | 71,8 |
| 1987 | 69,5 | . | . | 75,4 | . | . | . | 71,9 | 72,6 | 62,0 |
| 1988 | 70,3 | . | . | 76,9 | . | . | . | 73,1 | 73,4 | 61,6 |
| 1989 | 72,5 | . | . | 78,8 | . | . | . | 75,5 | 75,0 | 62,9 |
| 1990 | 73,8 | . | . | 81,2 | . | . | . | 76,6 | 74,8 | 65,0 |
| 1991 | 75,5 | . | . | 83,9 | . | . | . | 78,3 | 76,0 | 67,7 |
| 1992 | 76,6 | . | . | 86,1 | . | . | . | 79,6 | 78,0 | 67,2 |
| 1993 | 76,6 | . | . | 87,6 | . | . | . | 79,7 | 77,6 | 66,9 |
| 1994 | 77,0 | . | . | 87,9 | . | . | . | 80,2 | 77,6 | 67,0 |
| 1995 | 78,4 | 84,6 | 84,6 | 88,9 | 79,6 | 62,2 | 65,6 | 81,9 | 78,0 | 66,3 |
| 1996 | 77,4 | 84,5 | 83,0 | 89,7 | 80,4 | 58,9 | 48,8 | 82,0 | 78,9 | 62,9 |
| 1997 | 78,3 | 85,0 | 83,1 | 90,1 | 81,4 | 61,2 | 51,4 | 82,6 | 80,4 | 65,3 |
| 1998 | 78,0 | 85,2 | 82,9 | 90,9 | 81,7 | 59,2 | 49,7 | 82,4 | 80,1 | 64,4 |
| 1999 | 77,2 | 84,5 | 81,6 | 91,1 | 80,9 | 58,1 | 48,2 | 82,2 | 77,9 | 61,2 |
| 2000 | 79,5 | 86,0 | 84,5 | 91,3 | 81,7 | 63,2 | 54,5 | 84,7 | 78,7 | 62,1 |
| 2001 | 81,9 | 87,2 | 85,1 | 92,0 | 84,2 | 69,0 | 61,7 | 85,8 | 82,4 | 69,7 |
| 2002 | 81,4 | 87,4 | 84,5 | 93,0 | 84,8 | 66,5 | 59,0 | 86,0 | 82,3 | 66,5 |
| 2003 | 82,8 | 87,7 | 84,8 | 93,1 | 85,1 | 71,2 | 59,8 | 86,5 | 82,5 | 71,9 |
| 2004 | 84,2 | 89,0 | 87,2 | 93,3 | 86,0 | 72,9 | 62,0 | 88,0 | 83,4 | 72,7 |
| 2005 | 87,8 | 90,4 | 89,6 | 93,8 | 87,1 | 82,1 | 73,0 | 90,1 | 83,2 | 81,3 |
| 2006 | 92,6 | 92,1 | 93,1 | 93,8 | 88,1 | 94,1 | 83,0 | 92,2 | 84,3 | 94,2 |
| 2007 | 93,8 | 94,2 | 96,7 | 94,4 | 89,7 | 93,3 | 81,3 | 94,3 | 87,5 | 92,8 |
| 2008 | 99,0 | 96,4 | 99,2 | 95,3 | 93,1 | 105,4 | 100,2 | 97,2 | 93,5 | 104,1 |
| 2009 | 94,8 | 94,2 | 94,1 | 96,0 | 92,0 | 96,6 | 83,1 | 93,9 | 90,0 | 98,5 |
| 2010 | 96,2 | 96,0 | 98,0 | 96,1 | 92,5 | 97,3 | 90,0 | 96,2 | 90,7 | 95,9 |
| 2011 | 101,3 | 99,4 | 103,4 | 97,2 | 95,7 | 106,7 | 100,0 | 100,3 | 96,1 | 103,8 |
| 2012 | 103,0 | 100,5 | 103,6 | 98,2 | 98,3 | 109,9 | 110,9 | 101,7 | 99,7 | 105,8 |
| 2013 | 102,9 | 100,8 | 102,4 | 98,9 | 100,3 | 109,0 | 112,5 | 101,7 | 102,4 | 105,8 |
| 2014 | 101,9 | 100,7 | 101,4 | 99,4 | 100,8 | 105,6 | 107,2 | 101,3 | 102,1 | 103,2 |
| 2015 | 100,0 | 100,0 | 100,0 | 100,0 | 100,0 | 100,0 | 100,0 | 100,0 | 100,0 | 100,0 |
| 2016 | 98,4 | 99,7 | 98,5 | 100,6 | 100,6 | 94,1 | 93,3 | 99,5 | 100,2 | 94,8 |
| 2017 | 101,1 | 102,5 | 102,4 | 101,8 | 103,6 | 96,6 | 96,0 | 102,1 | 104,3 | 96,3 |
| 2018 | 103,7 | 104,3 | 105,2 | 103,1 | 104,3 | 101,9 | 104,1 | 104,2 | 105,1 | 100,7 |
| 2019 | 104,8 | 105,1 | 104,9 | 104,6 | 106,1 | 104,0 | 102,9 | 105,1 | 107,1 | 103,6 |
| 2020 | 103,8 | 105,1 | 103,3 | 105,7 | 107,4 | 99,8 | 93,9 | 104,7 | 108,4 | 101,4 |

*) Vor 1995 Preisentwicklung des früheren Bundesgebietes.

2 Erzeugerpreise ausgewählter gewerblicher Produkte (Inlandsabsatz)

EUR je Mengeneinheit *)

| Güterbezeichnung Handelsbedingungen | Frachtlage | Berichtsort bzw. Geltungsbereich | Jahresdurch- schnitt 2020 | 15. April 2020 | 15. März 2021 | 15. April 2021 |
|--|----------------------------|-------------------------------------|------------------------------|-------------------|------------------|-------------------|
| Motorenbenzin bei Abgabe von 15-20 m ³ an den Großhandel (Superbenzin, Markenware) | | | EUR je hl | | | |
| | ab Lager | Deutschland | 97,24 | 85,72 | 116,43 | 116,92 |
| Dieselmotorenkraftstoff ¹⁾ | | | | | | |
| bei Abgabe von mindestens 100 hl an den Großhandel | ab Lager | Deutschland | 83,39 | 78,01 | 100,82 | 99,16 |
| bei Lieferung von 50-70 hl an Großverbraucher | frei Ver- brauchsstelle | Deutschland | 86,25 | 81,00 | 103,51 | 101,98 |
| Leichtes Heizöl ¹⁾ | | | | | | |
| bei Lieferung von mindestens 500 t an den Großhandel Schwefelgehalt bis 50 mg/kg | ab Lager | Deutschland ²⁾ | 36,13 | 32,63 | 53,36 | 51,83 |
| | | Früheres Bundesgebiet | 36,18 | 32,74 | 53,20 | 51,66 |
| | | "Rheinschiene" ³⁾ | 36,06 | 32,71 | 53,04 | 51,50 |
| | | Hamburg | 35,16 | 30,04 | 53,01 | 51,56 |
| | | Hannover | 36,01 | 31,43 | 53,45 | 52,00 |
| | | Düsseldorf | 35,56 | 31,43 | 53,05 | 51,72 |
| | | Frankfurt am Main | 36,44 | 33,31 | 53,15 | 51,42 |
| | | Mannheim/Ludwigshafen | 36,20 | 33,39 | 52,91 | 51,36 |
| | | Stuttgart | 36,54 | 34,29 | 52,84 | 51,45 |
| | | München | 37,69 | 36,27 | 53,60 | 51,93 |
| | | Berlin | 35,81 | 31,77 | 53,61 | 51,84 |
| bei Lieferung in TKW an Verbraucher, 40 - 50 hl pro Auftrag Schwefelgehalt bis 50 mg/kg | frei Ver- braucher | Deutschland ⁴⁾ | 39,61 | 36,75 | 56,16 | 54,84 |
| | | Früheres Bundesgebiet | 39,71 | 37,33 | 55,80 | 54,46 |
| | | "Rheinschiene" ³⁾ | 40,28 | 38,61 | 55,45 | 54,23 |
| | | Hamburg | 37,67 | 32,45 | 55,46 | 53,98 |
| | | Hannover | 38,59 | 34,57 | 55,70 | 54,73 |
| | | Düsseldorf | 40,04 | 37,51 | 55,56 | 54,33 |
| | | Frankfurt am Main | 40,63 | 39,22 | 55,00 | 54,24 |
| | | Mannheim/Ludwigshafen | 40,16 | 39,10 | 55,78 | 54,13 |
| | | Stuttgart | 39,75 | 38,23 | 55,47 | 54,30 |
| | | München | 41,46 | 41,53 | 56,63 | 54,83 |
| | | Berlin | 39,34 | 36,05 | 56,79 | 55,11 |
| | | Magdeburg | 39,38 | 35,16 | 56,59 | 55,39 |
| | | Dresden | 39,51 | 36,40 | 56,80 | 55,37 |

*) Ohne Umsatzsteuer. Einschl. Energiesteuer (die auch die ab 1. April 1999 erhobene "Ökosteuer" auf leichtes Heizöl enthält) und Erdölbevorratungsbeitrag (EBV).

1) Ab Januar 2019 ohne Firmengewichtung.

2) Durchschnitt aus den Preisen der aufgeführten Berichtsorte Hamburg bis Berlin sowie Magdeburg, Leipzig, Dresden.

3) Durchschnitt aus den Preisen für Düsseldorf, Frankfurt am Main und Mannheim/Ludwigshafen.

4) Durchschnitt aus den Preisen der aufgeführten Berichtsorte Hamburg bis Dresden, Bremen, Leipzig.

Anhang

1 Gegenüberstellung der vergleichbaren Reihen auf Basis 2015 und Basis 2010

Gegenübergestellt sind für vergleichbare Reihen auf den Seiten 28 bis 31 die lfd. Nrn. der Veröffentlichungen auf Basis 2015 und auf Basis 2010 bzw. auf Basis 2010 und auf Basis 2015.

| Lfd.-Nr. Basis 2015 2010 | | Lfd.-Nr. Basis 2015 2010 | | Lfd.-Nr. Basis 2015 2010 | | Lfd.-Nr. Basis 2015 2010 | | Lfd.-Nr. Basis 2015 2010 | | Lfd.-Nr. Basis 2015 2010 | | | |
|----------------------------------|----|----------------------------------|---------|----------------------------------|-----|----------------------------------|-----|----------------------------------|-----|----------------------------------|---------|-----|-----|
| 1 | 1 | 51 | 51 | 101 | - | 151 | 149 | 201 | 198 | 251 | 248 | 301 | 296 |
| 2 | 2 | 52 | 52 | 102 | 100 | 152 | 150 | 202 | 199 | 252 | 249 | 302 | 297 |
| 3 | 3 | 53 | 53 | 103 | 101 | 153 | 151 | 203 | 200 | 253 | 250 | 303 | 298 |
| 4 | 4 | 54 | 54 | 104 | 102 | 154 | 152 | 204 | 201 | 254 | 251 | 304 | 299 |
| 5 | 5 | 55 | 55 | 105 | 103 | 155 | 153 | 205 | 202 | 255 | 252 | 305 | 300 |
| 6 | 6 | 56 | 56 | 106 | 104 | 156 | 154 | 206 | 203 | 256 | 253 | 306 | 301 |
| 7 | 7 | 57 | 57 | 107 | 105 | 157 | 155 | 207 | 204 | 257 | 254 | 307 | 302 |
| 8 | 8 | 58 | 58 | 108 | 106 | 158 | 156 | 208 | 205 | 258 | 255 | 308 | 303 |
| 9 | 9 | 59 | 59 | 109 | 107 | 159 | 157 | 209 | 206 | 259 | 256 | 309 | 304 |
| 10 | 10 | 60 | 60 | 110 | 108 | 160 | - | 210 | 207 | 260 | 257 | 310 | 306 |
| 11 | 11 | 61 | 61 | 111 | 109 | 161 | - | 211 | 208 | 261 | 258 | 311 | 307 |
| 12 | 12 | 62 | 62 | 112 | 110 | 162 | 159 | 212 | 209 | 262 | 259 | 312 | 308 |
| 13 | 13 | 63 | 63 | 113 | 111 | 163 | 160 | 213 | 210 | 263 | 260 | 313 | 309 |
| 14 | 14 | 64 | 64 | 114 | 112 | 164 | 161 | 214 | 211 | 264 | 261 | 314 | 310 |
| 15 | 15 | 65 | 65 | 115 | 113 | 165 | 162 | 215 | 212 | 265 | 262 | 315 | 311 |
| 16 | 16 | 66 | 66 | 116 | 114 | 166 | - | 216 | 213 | 266 | 263 | 316 | - |
| 17 | 17 | 67 | 67 | 117 | 115 | 167 | 164 | 217 | 214 | 267 | 264 | 317 | 312 |
| 18 | 18 | 68 | 68 | 118 | 116 | 168 | - | 218 | 215 | 268 | - | 318 | - |
| 19 | 19 | 69 | 69 | 119 | 117 | 169 | 166 | 219 | 216 | 269 | - | 319 | 314 |
| 20 | 20 | 70 | 70 | 120 | 118 | 170 | 167 | 220 | 217 | 270 | - | 320 | 315 |
| 21 | 21 | 71 | - | 121 | 119 | 171 | 168 | 221 | 218 | 271 | - | 321 | 316 |
| 22 | 22 | 72 | 72 | 122 | 120 | 172 | 169 | 222 | 219 | 272 | - | 322 | 317 |
| 23 | 23 | 73 | 73 | 123 | 121 | 173 | 170 | 223 | 220 | 273 | - | 323 | 318 |
| 24 | 24 | 74 | 74 | 124 | 122 | 174 | 171 | 224 | 221 | 274 | - | 324 | - |
| 25 | 25 | 75 | 75 | 125 | 123 | 175 | 172 | 225 | 222 | 275 | - | 325 | - |
| 26 | 26 | 76 | 76 | 126 | 124 | 176 | 173 | 226 | 223 | 276 | - | 326 | - |
| 27 | 27 | 77 | 77 | 127 | 125 | 177 | 174 | 227 | 224 | 277 | - | 327 | 322 |
| 28 | 28 | 78 | 78 | 128 | 126 | 178 | 175 | 228 | 225 | 278 | - | 328 | 323 |
| 29 | 29 | 79 | - | 129 | 127 | 179 | 176 | 229 | 226 | 279 | - | 329 | 324 |
| 30 | 30 | 80 | Genesis | 130 | 128 | 180 | 177 | 230 | 227 | 280 | - | 330 | 325 |
| 31 | 31 | 81 | 80 | 131 | 129 | 181 | 178 | 231 | - | 281 | 272 | 331 | 326 |
| 32 | 32 | 82 | 81 | 132 | 130 | 182 | 179 | 232 | 229 | 282 | - | 332 | 327 |
| 33 | 33 | 83 | 82 | 133 | 131 | 183 | - | 233 | 230 | 283 | - | 333 | 328 |
| 34 | 34 | 84 | 83 | 134 | 132 | 184 | 181 | 234 | 231 | 284 | - | 334 | - |
| 35 | 35 | 85 | 84 | 135 | 133 | 185 | 182 | 235 | - | 285 | 280 | 335 | 330 |
| 36 | 36 | 86 | - | 136 | 134 | 186 | 183 | 236 | 233 | 286 | - | 336 | 331 |
| 37 | 37 | 87 | 85 | 137 | 135 | 187 | 184 | 237 | 234 | 287 | 282 | 337 | 332 |
| 38 | 38 | 88 | - | 138 | 136 | 188 | 185 | 238 | - | 288 | Genesis | 338 | 333 |
| 39 | 39 | 89 | 87 | 139 | 137 | 189 | 186 | 239 | 236 | 289 | 284 | 339 | 334 |
| 40 | 40 | 90 | - | 140 | 138 | 190 | 187 | 240 | 237 | 290 | 285 | 340 | 335 |
| 41 | 41 | 91 | 89 | 141 | 139 | 191 | 188 | 241 | 238 | 291 | 286 | 341 | 336 |
| 42 | 42 | 92 | 90 | 142 | 140 | 192 | 189 | 242 | 239 | 292 | 287 | 342 | 337 |
| 43 | 43 | 93 | 91 | 143 | 141 | 193 | 190 | 243 | 240 | 293 | 288 | 343 | 338 |
| 44 | 44 | 94 | 92 | 144 | 142 | 194 | 191 | 244 | 241 | 294 | 289 | 344 | 339 |
| 45 | 45 | 95 | 93 | 145 | 143 | 195 | 192 | 245 | 242 | 295 | 290 | 345 | 340 |
| 46 | 46 | 96 | 94 | 146 | 144 | 196 | 193 | 246 | 243 | 296 | 291 | 346 | 341 |
| 47 | 47 | 97 | 95 | 147 | 145 | 197 | 194 | 247 | 244 | 297 | 292 | 347 | 342 |
| 48 | 48 | 98 | 96 | 148 | 146 | 198 | 195 | 248 | 245 | 298 | 293 | 348 | 343 |
| 49 | 49 | 99 | 97 | 149 | 147 | 199 | 196 | 249 | 246 | 299 | 294 | 349 | 344 |
| 50 | 50 | 100 | 98 | 150 | 148 | 200 | 197 | 250 | 247 | 300 | 295 | 350 | - |

**1 Gegenüberstellung der vergleichbaren Reihen auf Basis 2015 und Basis 2010
(Sortierung nach lfd. Nrn. Basis 2015)**

| Lfd.-Nr. Basis | | Lfd.-Nr. Basis | | Lfd.-Nr. Basis | | Lfd.-Nr. Basis | | Lfd.-Nr. Basis | | Lfd.-Nr. Basis | |
|-------------------|------|-------------------|------|-------------------|------|-------------------|------|-------------------|---------|-------------------|---------|
| 2015 | 2010 | 2015 | 2010 | 2015 | 2010 | 2015 | 2010 | 2015 | 2010 | 2015 | 2010 |
| 351 | 346 | 401 | 393 | 451 | - | 501 | - | 551 | 544 | 601 | 594 |
| 352 | 347 | 402 | 394 | 452 | 444 | 502 | 494 | 552 | 545 | 602 | 595 |
| 353 | 348 | 403 | 395 | 453 | 445 | 503 | 495 | 553 | 546 | 603 | 596 |
| 354 | 349 | 404 | 396 | 454 | 446 | 504 | 496 | 554 | 547 | 604 | 597 |
| 355 | 350 | 405 | 397 | 455 | 447 | 505 | 497 | 555 | 548 | 605 | 598 |
| 356 | - | 406 | 398 | 456 | 448 | 506 | 498 | 556 | 549 | 606 | Genesis |
| 357 | - | 407 | - | 457 | 449 | 507 | 499 | 557 | 550 | 607 | 603 |
| 358 | 352 | 408 | 400 | 458 | 450 | 508 | 500 | 558 | 551 | 608 | - |
| 359 | 353 | 409 | 401 | 459 | 451 | 509 | - | 559 | 552 | 609 | 605 |
| 360 | 354 | 410 | 402 | 460 | 452 | 510 | 502 | 560 | 553 | 610 | 606 |
| 361 | 355 | 411 | 403 | 461 | 453 | 511 | 503 | 561 | 554 | 611 | 607 |
| 362 | 356 | 412 | 404 | 462 | 454 | 512 | 504 | 562 | 555 | 612 | 608 |
| 363 | 357 | 413 | 405 | 463 | 455 | 513 | 505 | 563 | 556 | 613 | 609 |
| 364 | 358 | 414 | 406 | 464 | 456 | 514 | 506 | 564 | 557 | 614 | - |
| 365 | 359 | 415 | 407 | 465 | 457 | 515 | 507 | 565 | 558 | 615 | 611 |
| 366 | - | 416 | 408 | 466 | 458 | 516 | - | 566 | - | 616 | 612 |
| 367 | 361 | 417 | 409 | 467 | 459 | 517 | 509 | 567 | 561 | 617 | 613 |
| 368 | 362 | 418 | 410 | 468 | 460 | 518 | 510 | 568 | 562 | 618 | 614 |
| 369 | 363 | 419 | 411 | 469 | 461 | 519 | 511 | 569 | 563 | 619 | 615 |
| 370 | 364 | 420 | 412 | 470 | 462 | 520 | 512 | 570 | 564 | 620 | 616 |
| 371 | 365 | 421 | 413 | 471 | 463 | 521 | 513 | 571 | 565 | 621 | 617 |
| 372 | 366 | 422 | 414 | 472 | 464 | 522 | 515 | 572 | 566 | 622 | 618 |
| 373 | 367 | 423 | 415 | 473 | 465 | 523 | 516 | 573 | 567 | 623 | 619 |
| 374 | 368 | 424 | 416 | 474 | 466 | 524 | 517 | 574 | 568 | 624 | 620 |
| 375 | 369 | 425 | 417 | 475 | 467 | 525 | 518 | 575 | Genesis | 625 | 621 |
| 376 | 370 | 426 | 418 | 476 | 468 | 526 | 519 | 576 | Genesis | 626 | 622 |
| 377 | 371 | 427 | 419 | 477 | 469 | 527 | 520 | 577 | - | 627 | Genesis |
| 378 | 372 | 428 | 420 | 478 | 470 | 528 | 521 | 578 | 569 | 628 | 623 |
| 379 | 373 | 429 | 421 | 479 | 471 | 529 | 522 | 579 | 570 | 629 | 624 |
| 380 | 374 | 430 | 422 | 480 | 472 | 530 | 523 | 580 | 571 | 630 | 625 |
| 381 | - | 431 | 423 | 481 | 473 | 531 | 524 | 581 | 572 | 631 | 626 |
| 382 | 376 | 432 | 424 | 482 | 474 | 532 | 525 | 582 | 573 | 632 | 627 |
| 383 | 377 | 433 | 425 | 483 | 475 | 533 | 526 | 583 | 574 | 633 | 628 |
| 384 | 378 | 434 | 426 | 484 | 476 | 534 | 527 | 584 | - | 634 | 629 |
| 385 | 379 | 435 | 427 | 485 | 477 | 535 | 528 | 585 | 576 | 635 | 630 |
| 386 | 380 | 436 | 428 | 486 | 478 | 536 | 529 | 586 | 577 | 636 | 631 |
| 387 | 381 | 437 | 429 | 487 | 479 | 537 | 530 | 587 | 578 | 637 | 632 |
| 388 | - | 438 | 430 | 488 | 480 | 538 | 531 | 588 | 579 | 638 | 633 |
| 389 | - | 439 | 431 | 489 | 481 | 539 | 532 | 589 | 580 | 639 | 634 |
| 390 | 382 | 440 | 432 | 490 | 482 | 540 | - | 590 | 581 | 640 | 635 |
| 391 | 383 | 441 | - | 491 | 483 | 541 | 534 | 591 | 582 | 641 | 636 |
| 392 | 384 | 442 | 434 | 492 | 484 | 542 | 535 | 592 | 583 | 642 | 637 |
| 393 | 385 | 443 | 435 | 493 | 485 | 543 | 536 | 593 | 584 | 643 | 638 |
| 394 | 386 | 444 | 436 | 494 | 486 | 544 | 537 | 594 | 585 | 644 | 639 |
| 395 | 387 | 445 | 437 | 495 | 487 | 545 | 538 | 595 | 586 | 645 | 640 |
| 396 | 388 | 446 | 438 | 496 | - | 546 | 539 | 596 | 589 | 646 | 641 |
| 397 | 389 | 447 | 439 | 497 | 489 | 547 | 540 | 597 | 590 | 647 | 642 |
| 398 | 390 | 448 | 440 | 498 | 490 | 548 | 541 | 598 | 591 | 648 | 643 |
| 399 | 391 | 449 | 441 | 499 | 491 | 549 | 542 | 599 | 592 | 649 | - |
| 400 | 392 | 450 | 442 | 500 | 492 | 550 | 543 | 600 | 593 | | |

**1 Gegenüberstellung der vergleichbaren Reihen auf Basis 2010 und Basis 2015
(Sortierung nach lfd. Nrn. Basis 2010)**

| Lfd.-Nr. Basis 2010 2015 | | Lfd.-Nr. Basis 2010 2015 | | Lfd.-Nr. Basis 2010 2015 | | Lfd.-Nr. Basis 2010 2015 | | Lfd.-Nr. Basis 2010 2015 | | Lfd.-Nr. Basis 2010 2015 | | Lfd.-Nr. Basis 2010 2015 | |
|----------------------------------|----|----------------------------------|-----|----------------------------------|-----|----------------------------------|-----|----------------------------------|-----|----------------------------------|-----|----------------------------------|-----|
| 1 | 1 | 51 | 51 | 101 | 103 | 151 | 153 | 201 | 204 | 251 | 254 | 301 | 306 |
| 2 | 2 | 52 | 52 | 102 | 104 | 152 | 154 | 202 | 205 | 252 | 255 | 302 | 307 |
| 3 | 3 | 53 | 53 | 103 | 105 | 153 | 155 | 203 | 206 | 253 | 256 | 303 | 308 |
| 4 | 4 | 54 | 54 | 104 | 106 | 154 | 156 | 204 | 207 | 254 | 257 | 304 | 309 |
| 5 | 5 | 55 | 55 | 105 | 107 | 155 | 157 | 205 | 208 | 255 | 258 | 305 | - |
| 6 | 6 | 56 | 56 | 106 | 108 | 156 | 158 | 206 | 209 | 256 | 259 | 306 | 310 |
| 7 | 7 | 57 | 57 | 107 | 109 | 157 | 159 | 207 | 210 | 257 | 260 | 307 | 311 |
| 8 | 8 | 58 | 58 | 108 | 110 | 158 | - | 208 | 211 | 258 | 261 | 308 | 312 |
| 9 | 9 | 59 | 59 | 109 | 111 | 159 | 162 | 209 | 212 | 259 | 262 | 309 | 313 |
| 10 | 10 | 60 | 60 | 110 | 112 | 160 | 163 | 210 | 213 | 260 | 263 | 310 | 314 |
| 11 | 11 | 61 | 61 | 111 | 113 | 161 | 164 | 211 | 214 | 261 | 264 | 311 | 315 |
| 12 | 12 | 62 | 62 | 112 | 114 | 162 | 165 | 212 | 215 | 262 | 265 | 312 | 317 |
| 13 | 13 | 63 | 63 | 113 | 115 | 163 | - | 213 | 216 | 263 | 266 | 313 | - |
| 14 | 14 | 64 | 64 | 114 | 116 | 164 | 167 | 214 | 217 | 264 | 267 | 314 | 319 |
| 15 | 15 | 65 | 65 | 115 | 117 | 165 | - | 215 | 218 | 265 | - | 315 | 320 |
| 16 | 16 | 66 | 66 | 116 | 118 | 166 | 169 | 216 | 219 | 266 | - | 316 | 321 |
| 17 | 17 | 67 | 67 | 117 | 119 | 167 | 170 | 217 | 220 | 267 | - | 317 | 322 |
| 18 | 18 | 68 | 68 | 118 | 120 | 168 | 171 | 218 | 221 | 268 | - | 318 | 323 |
| 19 | 19 | 69 | 69 | 119 | 121 | 169 | 172 | 219 | 222 | 269 | - | 319 | - |
| 20 | 20 | 70 | 70 | 120 | 122 | 170 | 173 | 220 | 223 | 270 | - | 320 | - |
| 21 | 21 | 71 | - | 121 | 123 | 171 | 174 | 221 | 224 | 271 | - | 321 | - |
| 22 | 22 | 72 | 72 | 122 | 124 | 172 | 175 | 222 | 225 | 272 | 281 | 322 | 327 |
| 23 | 23 | 73 | 73 | 123 | 125 | 173 | 176 | 223 | 226 | 273 | - | 323 | 328 |
| 24 | 24 | 74 | 74 | 124 | 126 | 174 | 177 | 224 | 227 | 274 | - | 324 | 329 |
| 25 | 25 | 75 | 75 | 125 | 127 | 175 | 178 | 225 | 228 | 275 | - | 325 | 330 |
| 26 | 26 | 76 | 76 | 126 | 128 | 176 | 179 | 226 | 229 | 276 | - | 326 | 331 |
| 27 | 27 | 77 | 77 | 127 | 129 | 177 | 180 | 227 | 230 | 277 | - | 327 | 332 |
| 28 | 28 | 78 | 78 | 128 | 130 | 178 | 181 | 228 | - | 278 | - | 328 | 333 |
| 29 | 29 | 79 | - | 129 | 131 | 179 | 182 | 229 | 232 | 279 | - | 329 | - |
| 30 | 30 | 80 | 81 | 130 | 132 | 180 | - | 230 | 233 | 280 | 285 | 330 | 335 |
| 31 | 31 | 81 | 82 | 131 | 133 | 181 | 184 | 231 | 234 | 281 | - | 331 | 336 |
| 32 | 32 | 82 | 83 | 132 | 134 | 182 | 185 | 232 | - | 282 | 287 | 332 | 337 |
| 33 | 33 | 83 | 84 | 133 | 135 | 183 | 186 | 233 | 236 | 283 | - | 333 | 338 |
| 34 | 34 | 84 | 85 | 134 | 136 | 184 | 187 | 234 | 237 | 284 | 289 | 334 | 339 |
| 35 | 35 | 85 | 87 | 135 | 137 | 185 | 188 | 235 | - | 285 | 290 | 335 | 340 |
| 36 | 36 | 86 | - | 136 | 138 | 186 | 189 | 236 | 239 | 286 | 291 | 336 | 341 |
| 37 | 37 | 87 | 89 | 137 | 139 | 187 | 190 | 237 | 240 | 287 | 292 | 337 | 342 |
| 38 | 38 | 88 | - | 138 | 140 | 188 | 191 | 238 | 241 | 288 | 293 | 338 | 343 |
| 39 | 39 | 89 | 91 | 139 | 141 | 189 | 192 | 239 | 242 | 289 | 294 | 339 | 344 |
| 40 | 40 | 90 | 92 | 140 | 142 | 190 | 193 | 240 | 243 | 290 | 295 | 340 | 345 |
| 41 | 41 | 91 | 93 | 141 | 143 | 191 | 194 | 241 | 244 | 291 | 296 | 341 | 346 |
| 42 | 42 | 92 | 94 | 142 | 144 | 192 | 195 | 242 | 245 | 292 | 297 | 342 | 347 |
| 43 | 43 | 93 | 95 | 143 | 145 | 193 | 196 | 243 | 246 | 293 | 298 | 343 | 348 |
| 44 | 44 | 94 | 96 | 144 | 146 | 194 | 197 | 244 | 247 | 294 | 299 | 344 | 349 |
| 45 | 45 | 95 | 97 | 145 | 147 | 195 | 198 | 245 | 248 | 295 | 300 | 345 | - |
| 46 | 46 | 96 | 98 | 146 | 148 | 196 | 199 | 246 | 249 | 296 | 301 | 346 | 351 |
| 47 | 47 | 97 | 99 | 147 | 149 | 197 | 200 | 247 | 250 | 297 | 302 | 347 | 352 |
| 48 | 48 | 98 | 100 | 148 | 150 | 198 | 201 | 248 | 251 | 298 | 303 | 348 | 353 |
| 49 | 49 | 99 | - | 149 | 151 | 199 | 202 | 249 | 252 | 299 | 304 | 349 | 354 |
| 50 | 50 | 100 | 102 | 150 | 152 | 200 | 203 | 250 | 253 | 300 | 305 | 350 | 355 |

**1 Gegenüberstellung der vergleichbaren Reihen auf Basis 2010 und Basis 2015
(Sortierung nach lfd. Nrn. Basis 2010)**

| Lfd.-Nr. Basis | | Lfd.-Nr. Basis | | Lfd.-Nr. Basis | | Lfd.-Nr. Basis | | Lfd.-Nr. Basis | | Lfd.-Nr. Basis | |
|-------------------|------|-------------------|------|-------------------|------|-------------------|------|-------------------|------|-------------------|------|
| 2010 | 2015 | 2010 | 2015 | 2010 | 2015 | 2010 | 2015 | 2010 | 2015 | 2010 | 2015 |
| 351 | - | 401 | 409 | 451 | 459 | 501 | - | 551 | 558 | 601 | - |
| 352 | 358 | 402 | 410 | 452 | 460 | 502 | 510 | 552 | 559 | 602 | - |
| 353 | 359 | 403 | 411 | 453 | 461 | 503 | 511 | 553 | 560 | 603 | 607 |
| 354 | 360 | 404 | 412 | 454 | 462 | 504 | 512 | 554 | 561 | 604 | - |
| 355 | 361 | 405 | 413 | 455 | 463 | 505 | 513 | 555 | 562 | 605 | 609 |
| 356 | 362 | 406 | 414 | 456 | 464 | 506 | 514 | 556 | 563 | 606 | 610 |
| 357 | 363 | 407 | 415 | 457 | 465 | 507 | 515 | 557 | 564 | 607 | 611 |
| 358 | 364 | 408 | 416 | 458 | 466 | 508 | - | 558 | 565 | 608 | 612 |
| 359 | 365 | 409 | 417 | 459 | 467 | 509 | 517 | 559 | - | 609 | 613 |
| 360 | - | 410 | 418 | 460 | 468 | 510 | 518 | 560 | - | 610 | - |
| 361 | 367 | 411 | 419 | 461 | 469 | 511 | 519 | 561 | 567 | 611 | 615 |
| 362 | 368 | 412 | 420 | 462 | 470 | 512 | 520 | 562 | 568 | 612 | 616 |
| 363 | 369 | 413 | 421 | 463 | 471 | 513 | 521 | 563 | 569 | 613 | 617 |
| 364 | 370 | 414 | 422 | 464 | 472 | 514 | - | 564 | 570 | 614 | 618 |
| 365 | 371 | 415 | 423 | 465 | 473 | 515 | 522 | 565 | 571 | 615 | 619 |
| 366 | 372 | 416 | 424 | 466 | 474 | 516 | 523 | 566 | 572 | 616 | 620 |
| 367 | 373 | 417 | 425 | 467 | 475 | 517 | 524 | 567 | 573 | 617 | 621 |
| 368 | 374 | 418 | 426 | 468 | 476 | 518 | 525 | 568 | 574 | 618 | 622 |
| 369 | 375 | 419 | 427 | 469 | 477 | 519 | 526 | 569 | 578 | 619 | 623 |
| 370 | 376 | 420 | 428 | 470 | 478 | 520 | 527 | 570 | 579 | 620 | 624 |
| 371 | 377 | 421 | 429 | 471 | 479 | 521 | 528 | 571 | 580 | 621 | 625 |
| 372 | 378 | 422 | 430 | 472 | 480 | 522 | 529 | 572 | 581 | 622 | 626 |
| 373 | 379 | 423 | 431 | 473 | 481 | 523 | 530 | 573 | 582 | 623 | 628 |
| 374 | 380 | 424 | 432 | 474 | 482 | 524 | 531 | 574 | 583 | 624 | 629 |
| 375 | - | 425 | 433 | 475 | 483 | 525 | 532 | 575 | - | 625 | 630 |
| 376 | 382 | 426 | 434 | 476 | 484 | 526 | 533 | 576 | 585 | 626 | 631 |
| 377 | 383 | 427 | 435 | 477 | 485 | 527 | 534 | 577 | 586 | 627 | 632 |
| 378 | 384 | 428 | 436 | 478 | 486 | 528 | 535 | 578 | 587 | 628 | 633 |
| 379 | 385 | 429 | 437 | 479 | 487 | 529 | 536 | 579 | 588 | 629 | 634 |
| 380 | 386 | 430 | 438 | 480 | 488 | 530 | 537 | 580 | 589 | 630 | 635 |
| 381 | 387 | 431 | 439 | 481 | 489 | 531 | 538 | 581 | 590 | 631 | 636 |
| 382 | 390 | 432 | 440 | 482 | 490 | 532 | 539 | 582 | 591 | 632 | 637 |
| 383 | 391 | 433 | - | 483 | 491 | 533 | - | 583 | 592 | 633 | 638 |
| 384 | 392 | 434 | 442 | 484 | 492 | 534 | 541 | 584 | 593 | 634 | 639 |
| 385 | 393 | 435 | 443 | 485 | 493 | 535 | 542 | 585 | 594 | 635 | 640 |
| 386 | 394 | 436 | 444 | 486 | 494 | 536 | 543 | 586 | 595 | 636 | 641 |
| 387 | 395 | 437 | 445 | 487 | 495 | 537 | 544 | 587 | - | 637 | 642 |
| 388 | 396 | 438 | 446 | 488 | - | 538 | 545 | 588 | - | 638 | 643 |
| 389 | 397 | 439 | 447 | 489 | 497 | 539 | 546 | 589 | 596 | 639 | 644 |
| 390 | 398 | 440 | 448 | 490 | 498 | 540 | 547 | 590 | 597 | 640 | 645 |
| 391 | 399 | 441 | 449 | 491 | 499 | 541 | 548 | 591 | 598 | 641 | 646 |
| 392 | 400 | 442 | 450 | 492 | 500 | 542 | 549 | 592 | 599 | 642 | 647 |
| 393 | 401 | 443 | - | 493 | - | 543 | 550 | 593 | 600 | 643 | 648 |
| 394 | 402 | 444 | 452 | 494 | 502 | 544 | 551 | 594 | 601 | 644 | - |
| 395 | 403 | 445 | 453 | 495 | 503 | 545 | 552 | 595 | 602 | | |
| 396 | 404 | 446 | 454 | 496 | 504 | 546 | 553 | 596 | 603 | | |
| 397 | 405 | 447 | 455 | 497 | 505 | 547 | 554 | 597 | 604 | | |
| 398 | 406 | 448 | 456 | 498 | 506 | 548 | 555 | 598 | 605 | | |
| 399 | - | 449 | 457 | 499 | 507 | 549 | 556 | 599 | - | | |
| 400 | 408 | 450 | 458 | 500 | 508 | 550 | 557 | 600 | - | | |

Index der Erzeugerpreise gewerblicher Produkte (Inlandsabsatz) - Basis 2015 = 100

Überblick über die Auswirkungen der nationalen CO2-Bepreisung auf die Subindizes ab Januar 2021

| GP-Nr. Ausgabe 2009, Version 2012 | FS 17 R2 Lfd Nr | Erzeugnis | Wägungs- anteil am Gesamt-index in Promille | CO2-Bepreisung (national) |
|---|-----------------------|---|--|-----------------------------|
| 06 | 15 | Erdöl und Erdgas | . | nicht enthalten |
| 061 | | Erdöl | . | nicht enthalten |
| 0610 | | Erdöl | . | nicht enthalten |
| 0610 1 | 16 | Erdöl und Öl aus bituminösen Mineralien, roh | . | nicht enthalten |
| 0610 10 | | Erdöl und Öl aus bituminösen Mineralien, roh | . | nicht enthalten |
| 0610 10 300 | | Rohöl (natürl. vorkommendes Mineralöl, bestehend aus zahlreichen Kohlenwasserstoffen, einschl. Öl aus Ölschiefer, Asphaltsand usw.) | . | nicht enthalten |
| 062 | 17 | Erdgas, verflüssigt oder gasförmig | . | nicht enthalten |
| 0620 | | Erdgas, verflüssigt oder gasförmig | . | nicht enthalten |
| 0620 1 | | Erdgas, verflüssigt oder gasförmig | . | nicht enthalten |
| 0620 10 | | Erdgas, verflüssigt oder gasförmig | . | nicht enthalten |
| 0620 10 000 | | Erdgas (methanreiches Verbrennungsgas aus Lagerstätten), verflüssigt oder gasförmig | . | nicht enthalten |
| 192 | 172 | Mineralölzeugnisse | . | je nach Anfall |
| 1920 | | Mineralölzeugnisse | . | je nach Anfall |
| 1920 2 | | Motortreibstoffe, Heizöle u.a. Mineralöle | 29,47 | je nach Anfall |
| | 173 | Nachrichtlich: Kraftstoffe | 23,54 | je nach Anfall |
| 1920 21 | 174 | Motorenbenzin (einschl. Flugbenzin) | 10,57 | je nach Anfall |
| 1920 21 000 | | Motorenbenzin (einschl. Flugbenzin) | 10,57 | je nach Anfall |
| 1920 21 000 1 | | - an den Großhandel ¹ | 8,03 | je nach Anfall ² |
| 1920 21 000 2 | | - ab Tankstelle | 2,54 | enthalten |
| 1920 23 | 175 | Leichtöle, leichte Zubereitungen a.n.g. | 0,81 | je nach Anfall |
| 1920 23 005 | | Leichtes Rohbenzin (leichtes Destillat für den Einsatz in d. erdölchemischen Industrie) | 0,81 | je nach Anfall |
| 1920 25 | | Flugturbinenkraftstoff aus Leuchtöl (Kerosin) | 0,82 | je nach Anfall |
| 1920 25 000 | | Flugturbinenkraftstoff aus Leuchtöl (Kerosin) | 0,82 | je nach Anfall |
| 1920 26 | | Gasöl | 15,12 | je nach Anfall |
| 1920 26 005 | 176 | Dieselmotorkraftstoff (Erdöldestillat, 180°C - 380°C, für Straßen- und Schienenfahrzeuge) | 12,97 | enthalten |
| 1920 26 005 1 | 177 | Dieselmotorkraftstoff, Abgabe an Großhandel ¹ | 3,94 | je nach Anfall ² |
| 1920 26 005 2 | 178 | Dieselmotorkraftstoff, Abgabe an Großverbraucher ¹ | 0,78 | enthalten |
| 1920 26 005 3 | 179 | Dieselmotorkraftstoff, ab Tankstelle | 8,25 | enthalten |
| | | Heizöle | 2,60 | je nach Anfall |
| 1920 26 007 | 180 | Heizöl, leicht (Erdöldestillat, 180°C bis 380°C, zur Erzeugung von Wärme oder Dampf) | 2,15 | je nach Anfall |
| 1920 26 007 1 | 181 | Heizöl, leicht, Abgabe an Großhandel ¹ | 2,02 | je nach Anfall ² |
| 1920 26 007 2 | 182 | Heizöl, leicht, Abgabe an Verbraucher ¹ | 0,13 | enthalten |
| 1920 28 | | Heizöle a.n.g. | 0,45 | je nach Anfall |
| 1920 28 005/007 | 183 | Heizöl schwer, nicht als Raffinerie-Einsatzmaterial | 0,45 | je nach Anfall |
| 1920 29 | 184 | Schmieröle; Schweröle a.n.g. | 1,70 | nicht enthalten |
| 1920 29 502 | | Motoren-, Kompressoren- und Turbinenöle | 1,70 | nicht enthalten |
| 1920 3 | | Gasförmige Kohlenwasserstoffe (ohne Erdgas) | . | je nach Anfall |
| 1920 31 | 185 | Propan und Butane, verflüssigt | . | je nach Anfall |
| 1920 31 001 | 186 | Flüssiggas (LPG) (Gemisch aus leichten Kohlenwasserstoffen, durch erhöhten Druck in flüssigem Zustand erhalten, zur Verwendung als Kraft-/Brennstoff) (auch Propan, chem. rein) | . | je nach Anfall |
| 1920 31 002 | | Flüssiggas (LPG) als Raffinerie-Einsatzmaterial (Propan/Butane für den Einsatz in Raffinerien) (auch Methan, chemisch rein); nichtenergetisches Flüssiggas (LPG) (Propan/Butane für den Einsatz in der erdölchemischen Industrie) | 0,16 | je nach Anfall |
| 1920 32 | | Raffineriegas (z.B. Ethylen, Propylen, Butylen, Butadien, verflüssigt u.a. rohe gasförmige Kohlenwasserstoffe, ohne Erdgas) | 0,34 | je nach Anfall |
| 1920 32 000 | | Raffineriegas (z.B. Ethylen, Propylen, Butylen, Butadien, verflüssigt u.a. rohe gasförmige Kohlenwasserstoffe, ohne Erdgas) | 0,34 | je nach Anfall |
| 1920 4 | 187 | Andere Mineralölzeugnisse | 0,55 | nicht enthalten |
| 1920 42 | | Petrolkoks, Bitumen aus Erdöl u.a. Rückstände aus Erdöl oder Öl aus bituminösen Mineralien | 0,55 | nicht enthalten |
| 1920 42 500 | 188 | Bitumen aus Erdöl (Schwarzes oder dunkelbraunes festes oder halbfestes dicht- und haftfähiges thermoplastisches Material) | 0,55 | nicht enthalten |
| 352 | 631 | Erdgas (Verteilung) | 84,38 | je nach Anfall |
| 3522 | | Dienstleistungen der Gasversorgung durch Rohrleitungen u. des Handels mit Gas | 84,38 | je nach Anfall |
| 3522 2 | | Dienstleistungen der Gasversorgung durch Rohrleitungen u. des Handels mit Gas | 84,38 | je nach Anfall |
| 3522 21 | 632 | Erdgas, bei Abgabe an Haushalte | 14,29 | enthalten |
| 3522 21 100 | | Erdgas, bei Abgabe an Haushalte | 14,29 | enthalten |
| 3522 22 | 633 | Erdgas, bei Abgabe an Handel und Gewerbe | 5,74 | enthalten |
| 3522 22 100 | | Jahresabgabe 58 150 kWh | 2,87 | enthalten |
| 3522 22 200 | | Jahresabgabe 116 300 kWh | 2,87 | enthalten |
| 3522 23 | 634 | Erdgas, bei Abgabe an die Industrie | 10,40 | je nach Anfall |
| 3522 23 100 | 635 | Jahresabgabe 1 163 MWh | 0,83 | enthalten |
| 3522 23 200 | 636 | Jahresabgabe 11 630 MWh | 1,25 | enthalten |
| 3522 23 300 | 637 | Jahresabgabe 116 300 MWh | 1,56 | je nach Anfall |
| 3522 23 400 | 638 | Jahresabgabe über 500 000 MWh | 6,76 | je nach Anfall |
| 3522 24 | 639 | Erdgas, bei Abgabe an Kraftwerke | 2,38 | je nach Anfall |
| 3522 24 100 | | Erdgas, bei Abgabe an Kraftwerke | 2,38 | je nach Anfall |
| 3522 27 | 640 | Erdgas, bei Abgabe an Wiederverkäufer | 51,48 | nicht enthalten |
| 3522 27 100 | | Erdgas, bei Abgabe an Wiederverkäufer | 51,48 | nicht enthalten |
| 3522 28 | 641 | Börsennotierung Erdgas | 0,09 | nicht enthalten |
| 3522 28 100 | | Börsennotierung Erdgas | 0,09 | nicht enthalten |
| Nachrichtlich ab Januar 2021: | | | | |
| 3522 23 301 | 650 | Erdgas, bei Abgabe an die Industrie, Jahresabgabe 116 300 MWh, ohne CO2-Abgabe | ./. | nicht enthalten |
| 3522 23 401 | 651 | Erdgas, bei Abgabe an die Industrie, Jahresabgabe über 500 000 MWh, ohne CO2-Abgabe | ./. | nicht enthalten |
| 3522 24 101 | 652 | Erdgas, bei Abgabe an Kraftwerke, ohne CO2-Abgabe | ./. | nicht enthalten |

1 Die Angabe zur CO2-Bepreisung gilt auch für die in Tabelle 2 dargestellten Durchschnittspreise für leichtes Heizöl, Motorenbenzin und Dieselmotorkraftstoff.

2 Geändert am 16.02.2021: Bei der Abgabe von Motorenbenzin, Dieselmotorkraftstoff und leichtem Heizöl an den Großhandel kann in Abhängigkeit von den steuerlichen Voraussetzungen des beziehenden Großhändlers eine CO2 Bepreisung beim Verkauf anfallen.