

Preise

Harmonisierte Verbraucherpreisindizes



Dezember 2020

Erscheinungsfolge: monatlich
Erschienen am 19.01.2021
Artikelnummer: 5611201201124

Ihr Kontakt zu uns:
www.destatis.de/kontakt
Telefon: +49 (0) 611 / 75 24 05

© Statistisches Bundesamt (Destatis), 2021

Vervielfältigung und Verbreitung, auch auszugsweise, mit Quellenangabe gestattet.

1 Harmonisierter Verbraucherpreisindex für Deutschland

Gliederung nach dem Verwendungszweck

Nahrungsmittel und alkoholfreie Getränke.....	5
Alkoholische Getränke und Tabakwaren	7
Bekleidung und Schuhe.....	8
Wohnung, Wasser, Strom, Gas und andere Brennstoffe	9
Hausrat und laufende Instandhaltung des Hauses	11
Gesundheitswesen	13
Verkehr.....	15
Postdienste und Telekommunikation	17
Freizeit, Unterhaltung und Kultur.....	17
Bildungswesen	21
Gaststätten- und Beherbergungsdienstleistungen	22
Andere Waren und Dienstleistungen	23

2 Harmonisierte Verbraucherpreisindizes für die Mitgliedstaaten der Europäischen Union

Schaubild	25
Indizes und Veränderungsraten	26

Gebietsstand

Die Angaben für Deutschland beziehen sich auf die Bundesrepublik Deutschland nach dem Gebietsstand seit dem 3.10.1990.

Zeichenerklärung

- = nichts vorhanden
- r = berichtigte Zahl
- p = vorläufige Zahl
- ... = Angabe fällt später an
- () = Aussagewert eingeschränkt, da der Zahlenwert statistisch relativ unsicher ist
- 0 = mehr als nichts, aber weniger als die Hälfte der kleinsten Einheit, die in der Tabelle nachgewiesen wird
- = Zahlenwert unbekannt oder geheim zu halten
- | = grundsätzliche Änderung innerhalb einer Reihe, die den zeitlichen Vergleich beeinträchtigt

Abkürzungen

- a.n.g. = anderweitig nicht genannt
- COICOP = Classification of Individual Consumption by Purpose
- einschl. = einschließlich
- JD = Jahresdurchschnitt
- u.a. = und andere

Der Harmonisierte Verbraucherpreisindex

Neben dem nationalen Verbraucherpreisindex (VPI) wird für Deutschland auch ein Harmonisierter Verbraucherpreisindex (HVPI) berechnet. Der HVPI wurde in der Europäischen Union (EU) entwickelt, um Preisentwicklungen international vergleichen und zu einer Gesamtinflationsrate für Europa und für die Eurozone zusammenfassen zu können. Nationale harmonisierte Verbraucherpreisindizes werden für alle 28 Mitgliedstaaten der EU sowie für Island, Norwegen, die Schweiz, Serbien, die Türkei und die USA ermittelt.

Der HVPI für die Länder der europäischen Währungsunion dient vor allem der Europäischen Zentralbank (EZB) als zentraler Indikator zur Beurteilung der gesamtwirtschaftlichen Preisstabilität innerhalb der Eurozone. Preisstabilität ist aus Sicht der EZB bei einer jährlichen HVPI-Teuerungsrate von knapp unter 2 % erreicht. Der HVPI stellt auch ein entscheidendes Kriterium für den Beitritt zur europäischen Währungsunion dar.

Berechnung des deutschen HVPI

Die Berechnung der nationalen HVPI erfolgt nach gemeinsamen europäischen Richtlinien. Die Grundlage hierfür bildet die Verordnung (EU) Nr. 2016/792 des Europäischen Parlaments und des Rates und derzeit etwa 20 ergänzende Kommissions- und Ratsverordnungen beziehungsweise Leitlinien dafür. Die Rechtsakte der EU in der jeweils geltenden Fassung und in deutscher Sprache ist auf der Internetseite des Amtes für Veröffentlichungen der Europäischen Union unter <http://eur-lex.europa.eu/> zu finden.

Der deutsche HVPI wird aus der gleichen Datenbasis abgeleitet wie der VPI. Dies betrifft sowohl die monatliche Preiserhebung als auch die Berechnung der Wägungsschemata. Daher sind die Ergebnisse des deutschen HVPI und des nationalen VPI auf der tiefsten aggregierten Ebene (Elementarindizes) identisch.

Beim HVPI steht der internationale Vergleich im Vordergrund. Besonders wichtig sind dabei die vergleichbare Berechnung des Index innerhalb der Mitgliedstaaten der EU und seine Aggregierbarkeit zu europäischen Preisindizes. Der HVPI verzichtet im Gegensatz zum VPI auf die Einbeziehung von unterstellten Mieten für vom Eigentümer selbstgenutzten Wohnraum und Ausgaben für Glücksspiele.

Der HVPI wird im Gegensatz zum VPI als Kettenindex mit jährlich wechselndem Wägungsschema berechnet. Auf eine Neuberechnung von Vergangenheitswerten wird in der Regel verzichtet, und zwar sowohl bei einer Neugewichtung der Ausgaben als auch bei methodischen Änderungen. Die zeitliche Vergleichbarkeit kann daher beim HVPI im Gegensatz zum VPI etwas stärker eingeschränkt sein, er berücksichtigt dagegen aktuellere Konsum- und Verbrauchsmuster.

Im nationalen Verbraucherpreisindex (VPI) erfolgen methodenbedingte Revisionen in der Regel alle fünf Jahre in Form einer turnusmäßigen Überarbeitung, bei der ein neues Basisjahr einführt, das Wägungsschema angepasst, der Erhebungskatalog überarbeitet und gegebenenfalls neue Methoden eingeführt werden. Im Gegensatz zum nationalen VPI unterscheidet der HVPI zwischen Wägungsbasis, Preisbasis und Indexbasis. Die Umstellung auf eine neue Wägungsbasis findet jeweils jährlich 13 Monate nach Ablauf des Bezugsjahres statt, zum Beispiel wurde im Januar 2015 auf die Wägungsbasis 2013 umgestellt. In diesem Rahmen können gegebenenfalls auch methodische Änderungen eingeführt werden. Die Preisbasis für das aktuelle Berichtsjahr ist jeweils der Dezember des Vorjahres (zum Beispiel für das Jahr 2015 der Dezember 2014) und wird zusammen mit der Wägungsbasis ebenfalls jährlich angepasst. Eine Umstellung auf eine neue Indexbasis findet alle 10 Jahre und zwar einen Monat nach Ablauf der auf fünf endenden Bezugsjahre statt (beispielsweise war die Indexbasis ab Januar 2006 das Jahr 2005 und ab Januar 2016 ist diese das Jahr 2015). Zudem werden die Ergebnisse des HVPI grundsätzlich nicht rückwirkend Neuberechnet und revidiert, sondern an die bereits veröffentlichten Daten angekettet. Das gilt auch dann, wenn aktuellere Informationen zur Wägung verfügbar sind. Die fehlende Rückrechnung kann in Einzelfällen zu Abweichungen vom Ziel eines reinen Preisvergleichs führen. Methodenwechsel beim HVPI werden dokumentiert und Nutzern auf Nachfrage zugänglich gemacht.

Die Ergebnisse des HVPI für Deutschland werden als Gesamtergebnis und in fachlicher Gliederung für Teilindizes nach der [European Classification of Individual Consumption by Purpose \(ECOICOP\)](#) veröffentlicht. Alle Ergebnisse werden als Preisindizes (Messzahlen) dargestellt.

Internetangebot

Ausführliche Ergebnisse der Verbraucherpreisstatistik können über die [GENESIS-Online Datenbank](#) u.a. im Excel-Format abgerufen werden.

Pressemitteilungen, Tabellen sowie weitere Publikationen finden Sie unter www.destatis.de > Themen > Wirtschaft > Preise > Verbraucherpreisindex.

Ausführliche Qualitätsberichte für die einzelnen Statistiken und weitere Methodeninformationen finden Sie ebenfalls auf unserer Internetseite unter: www.destatis.de > Themen > Wirtschaft > Preise > Verbraucherpreisindex > Methoden.

Ausführliche Ergebnisse für die Mitgliedstaaten der Europäischen Union können über den Internetauftritt des [Statistischen Amtes der Europäischen Union \(Eurostat\)](#) abgerufen werden. Diesen erreichen Sie zum Beispiel über die Homepage des Statistischen Bundesamtes (www.destatis.de > Service > Statistisches Adressbuch).

Kontakt

Kontaktformular: www.destatis.de/Kontakt

Allgemeine Informationen zum Thema: +49 (0) 611 / 75 24 05

Detailinformationen / Wertsicherungsklauseln: +49 (0) 611 / 75 47 77

Faxabruf: +49 (0) 611 / 75 38 88

Anrufbeantworter: +49 (0) 611 / 75 28 88

Revision des HVPI

Der nationale Verbraucherpreisindex für Deutschland (VPI) wurde am 21.02.2019 auf das Basisjahr 2015=100 umgestellt. Aufgrund der Änderung in der Saisonfigur für Pauschalreisen wurde entschieden, den HVPI zeitgleich mit der Einführung der neuen Methode für den nationalen Verbraucherpreisindex für Deutschland rückwirkend ab Dezember 2014 zu revidieren. Betroffen sind durch diese Revision nicht nur die Preisindizes für Pauschalreisen, sondern auch die übergeordneten Zusammenfassungen und der Gesamtindex.

Durch die Revision des HVPI bis einschließlich Dezember 2014 wirken sich die Veränderungen weiter in die Vergangenheit bis 1996 aus. Durch die Niveauverschiebung im Dezember 2014 mussten im HVPI auch die Vergangenheitsdaten angeglichen werden.

1 Harmonisierter Verbraucherpreisindex (HVPI) für Deutschland
Gliederung nach dem Verwendungszweck

Jahr / Monat	Harmoni- sierter Ver- braucher- preis- index insgesamt ¹	Nahrungs- mittel und alkohol- freie Getränke	Nahrungs- mittel	Brot und Getreide- erzeug- nisse	Fleisch, Fleisch- waren	Fische und Meeres- früchte	Molkerei- produkte und Eier	Speise- öle und -fette
COICOP		01	011	0111	0112	0113	0114	0115
Gewichtung in ‰	1000	113,42	99,22	17,75	22,46	3,77	16,19	2,47
	2015=100							
2017 JD	102,1	103,8	104,0	101,0	102,4	107,5	105,1	123,7
2018 JD	104,0	106,2	106,5	102,6	104,3	109,5	110,6	132,8
2019 JD	105,5	107,5	108,0	105,1	107,5	113,3	110,2	126,0
2020 JD	105,8	109,9	110,6	106,1	114,1	114,8	111,2	121,6
2017 Januar	100,2	103,3	103,5	100,7	101,1	107,5	101,5	112,6
Februar	101,0	105,1	105,6	100,9	101,4	107,4	101,8	112,8
März	101,3	103,5	103,7	100,8	101,5	107,0	102,2	112,1
April	101,9	103,1	103,3	100,7	101,5	106,8	103,1	111,7
Mai	101,8	103,1	103,2	100,9	101,6	107,4	104,2	114,1
Juni	102,3	103,0	103,1	101,0	101,8	107,1	104,8	119,7
Juli	102,9	103,2	103,4	101,0	102,5	107,5	105,3	128,4
August	103,0	103,1	103,2	101,1	102,8	107,7	105,4	131,0
September	103,0	103,6	103,8	101,0	103,3	107,7	105,9	138,0
Oktober	102,7	104,3	104,7	101,1	103,5	107,5	106,8	140,4
November	102,0	104,5	104,9	101,4	104,0	107,9	109,9	132,2
Dezember	102,7	105,3	105,7	101,7	104,1	108,0	110,1	130,9
2018 Januar	101,7	106,2	106,5	101,8	103,7	109,0	111,2	129,6
Februar	102,2	106,1	106,4	102,2	104,2	108,0	112,1	122,8
März	103,0	106,3	106,6	102,0	104,0	109,2	112,5	128,6
April	103,2	106,3	106,7	102,3	104,1	109,4	112,1	128,8
Mai	104,3	106,5	106,9	102,4	104,6	109,4	109,8	132,9
Juni	104,4	106,2	106,5	102,6	104,4	109,5	109,8	136,8
Juli	105,2	105,8	106,1	102,4	104,5	109,3	109,4	136,7
August	105,2	105,6	105,8	102,8	104,3	109,7	109,5	134,9
September	105,3	106,4	106,7	102,7	104,1	109,8	109,5	138,3
Oktober	105,4	106,3	106,6	103,0	104,1	110,0	110,1	136,8
November	104,2	106,2	106,4	103,4	104,7	110,4	110,5	134,2
Dezember	104,4	106,3	106,8	103,7	104,8	110,3	110,4	132,8
2019 Januar	103,4	106,8	107,3	103,8	105,1	112,0	110,0	132,0
Februar	103,9	107,4	107,9	104,3	105,2	112,1	110,2	130,2
März	104,4	106,9	107,4	104,5	105,2	112,6	110,5	128,0
April	105,4	106,9	107,4	104,8	105,4	112,6	110,3	126,9
Mai	105,7	107,3	107,8	104,8	105,9	113,0	109,9	127,4
Juni	106,0	107,4	108,0	105,1	107,2	113,3	109,8	125,8
Juli	106,4	107,8	108,3	105,3	108,3	113,7	110,2	124,8
August	106,3	107,9	108,5	105,5	108,8	114,1	110,1	124,9
September	106,2	107,8	108,3	105,6	109,1	113,6	110,0	122,2
Oktober	106,3	107,4	107,9	105,6	109,3	113,9	110,1	122,8
November	105,4	107,9	108,4	105,6	109,6	114,5	110,8	124,6
Dezember	106,0	108,4	109,0	106,1	110,5	114,6	110,5	122,9
2020 Januar	105,1	109,5	110,0	106,3	111,6	115,5	110,9	124,1
Februar	105,7	110,9	111,6	106,4	113,6	115,5	110,9	123,4
März	105,8	110,7	111,4	106,5	114,5	115,8	111,1	123,0
April	106,2	111,8	112,6	107,1	115,2	116,2	111,6	123,3
Mai	106,2	111,9	112,7	107,0	115,6	115,8	113,2	122,6
Juni	106,9	111,8	112,5	107,4	116,0	115,9	113,0	122,1
Juli	106,4	108,8	109,5	105,1	114,1	114,0	110,6	120,9
August	106,2	108,6	109,2	105,4	114,0	113,9	110,9	121,2
September	105,8	108,3	109,0	105,3	113,6	114,2	110,6	120,3
Oktober	105,8	108,8	109,4	105,2	113,8	113,5	110,4	119,0
November	104,7	109,2	109,9	105,6	113,8	113,6	110,5	120,0
Dezember	105,3	108,8	109,5	105,7	113,6	113,9	110,5	119,0

1 Harmonisierter Verbraucherpreisindex (HVPI) für Deutschland
Gliederung nach dem Verwendungszweck

Jahr / Monat	Obst	Gemüse	Zucker, Marmelade, Honig, Schokolade und Süßwaren	Nahrungs- mittel, a.n.g.	Alkohol- freie Getränke	Kaffee, Tee und Kakao	Mineral- wasser, Erfrischungs- getränke und Säfte
COICOP	0116	0117	0118	0119	012	0121	0122
Gewichtung in ‰	10,13	13,27	8,04	5,14	14,20	4,65	9,55
	2015=100						
2017 JD	106,8	104,9	101,2	101,7	101,6	99,8	102,6
2018 JD	111,1	105,3	101,7	102,9	103,7	99,8	105,6
2019 JD	106,5	111,8	101,4	104,0	103,5	98,6	105,9
2020 JD	113,9	111,4	102,5	104,3	104,7	97,8	108,3
2017 Januar	104,2	113,1	101,5	101,4	101,3	99,1	102,4
Februar	105,9	127,5	101,0	101,6	101,4	100,1	102,1
März	105,7	112,0	101,5	101,3	101,5	100,4	102,1
April	105,2	108,9	100,6	101,3	101,1	99,4	102,0
Mai	106,5	103,6	101,6	101,7	101,8	100,1	102,7
Juni	105,5	100,8	101,7	101,7	101,8	100,2	102,6
Juli	105,0	99,4	101,6	102,1	101,8	100,6	102,5
August	105,2	97,1	101,2	101,5	101,9	100,2	102,8
September	107,4	96,6	101,5	101,6	101,8	100,6	102,5
Oktober	109,9	99,6	100,9	101,9	101,5	99,3	102,7
November	109,5	97,9	100,9	101,8	101,5	99,1	102,8
Dezember	112,1	101,9	100,8	102,1	102,2	98,7	104,0
2018 Januar	113,1	106,6	101,6	102,5	103,4	100,1	105,0
Februar	113,3	104,7	101,4	102,7	103,2	100,1	104,7
März	113,9	104,2	101,5	102,8	103,8	100,6	105,4
April	114,5	103,4	102,1	103,0	103,7	100,7	105,2
Mai	115,4	105,3	101,9	103,3	103,6	99,7	105,5
Juni	113,4	103,0	102,2	103,1	104,0	100,7	105,7
Juli	111,1	101,8	102,1	103,2	104,0	99,9	106,0
August	110,3	100,1	102,2	103,0	103,8	99,7	105,8
September	110,1	108,5	101,6	102,7	104,0	99,7	106,2
Oktober	106,9	108,9	101,5	102,8	103,9	98,5	106,6
November	104,7	107,3	101,5	102,8	103,9	99,7	106,1
Dezember	106,1	110,0	100,4	102,6	102,5	98,3	104,5
2019 Januar	105,5	112,9	101,6	103,2	103,0	99,0	105,0
Februar	105,3	116,8	101,2	103,9	103,6	99,7	105,5
März	104,4	112,5	101,7	103,8	103,3	99,6	105,2
April	103,7	113,4	101,3	103,7	103,1	97,5	105,9
Mai	105,6	114,5	101,3	104,1	103,3	98,8	105,6
Juni	105,8	113,2	101,1	104,0	103,4	98,0	106,1
Juli	105,3	113,2	101,7	104,1	103,5	98,1	106,2
August	106,8	112,4	101,3	104,5	103,7	98,9	106,2
September	108,6	109,7	101,4	103,8	103,7	99,0	106,0
Oktober	109,1	105,6	101,0	104,1	103,7	98,6	106,2
November	108,5	107,6	101,9	104,3	104,1	99,1	106,6
Dezember	109,8	110,1	101,0	104,4	103,4	96,7	106,8
2020 Januar	111,8	112,0	102,7	104,6	105,6	99,1	108,9
Februar	114,8	117,5	103,0	105,1	105,7	98,7	109,3
März	113,5	114,9	103,5	105,0	105,8	98,2	109,6
April	115,0	120,8	103,0	105,2	105,6	97,3	109,8
Mai	116,4	117,3	103,5	105,4	106,2	99,0	109,8
Juni	117,2	114,4	103,9	105,9	106,2	99,3	109,7
Juli	113,2	107,4	100,9	103,8	103,5	97,4	106,6
August	112,5	104,6	101,6	103,4	103,9	97,2	107,3
September	113,1	103,8	101,5	103,2	103,6	96,4	107,3
Oktober	113,2	107,2	102,0	103,4	104,0	97,6	107,3
November	112,4	110,3	102,2	103,6	103,6	97,2	106,9
Dezember	113,2	107,1	102,1	103,4	103,2	96,0	106,8

1 Harmonisierter Verbraucherpreisindex (HVPI) für Deutschland
Gliederung nach dem Verwendungszweck

Jahr / Monat	Alkoholische Getränke und Tabakwaren	Alkoholische Getränke	Spirituosen	Weine	Bier	Tabakwaren
COICOP	02	021	0211	0212	0213	022
Gewichtung in %	42,06	19,39	4,04	8,52	6,83	22,67
	2015=100					
2017 JD	104,9	101,0	100,2	100,6	101,4	107,8
2018 JD	108,2	103,5	100,6	102,6	104,9	111,8
2019 JD	110,9	104,4	101,2	102,9	106,8	116,0
2020 JD	113,5	103,9	101,0	102,5	105,8	121,7
2017 Januar	103,1	101,0	100,3	100,8	101,2	104,8
Februar	103,2	101,1	100,1	100,2	101,9	104,8
März	103,0	100,8	100,3	100,6	101,0	104,8
April	104,2	100,4	100,1	100,0	100,7	107,1
Mai	104,8	101,3	100,0	100,4	102,1	107,5
Juni	105,3	101,0	100,5	100,8	101,3	108,6
Juli	105,5	100,8	100,4	100,3	101,2	109,0
August	105,6	100,7	100,5	100,5	100,9	109,3
September	105,6	100,6	100,3	100,6	100,7	109,3
Oktober	106,0	101,3	100,1	100,9	101,8	109,5
November	105,8	101,0	100,1	101,0	101,3	109,4
Dezember	106,1	101,5	100,1	100,8	102,3	109,5
2018 Januar	106,1	101,5	100,2	101,3	102,0	109,5
Februar	106,4	102,3	100,2	101,4	103,4	109,5
März	106,7	102,9	100,2	102,2	104,1	109,5
April	108,2	103,4	100,5	102,3	104,9	111,8
Mai	108,1	102,9	100,2	102,2	104,0	112,1
Juni	108,8	103,8	100,4	102,9	105,2	112,7
Juli	109,0	103,9	100,6	103,1	105,1	112,9
August	109,0	104,0	101,0	102,8	105,6	112,7
September	109,0	104,2	100,9	103,1	105,7	112,7
Oktober	109,3	104,6	101,1	103,3	106,4	112,8
November	109,3	104,7	101,1	103,0	106,7	112,8
Dezember	109,0	103,9	100,8	103,1	105,2	112,8
2019 Januar	109,1	104,3	101,0	103,6	105,7	112,7
Februar	109,2	104,5	101,1	103,3	106,3	112,8
März	109,9	104,5	101,1	103,1	106,8	114,1
April	110,6	104,5	101,2	102,3	107,6	115,5
Mai	111,1	104,4	101,3	102,7	106,8	116,4
Juni	111,1	104,2	101,4	102,5	106,4	116,6
Juli	111,2	104,5	101,3	102,8	106,9	116,6
August	111,2	104,4	101,4	102,8	106,6	116,6
September	111,6	104,3	101,0	102,6	106,9	117,5
Oktober	111,9	104,7	101,1	102,9	107,7	117,6
November	111,8	104,7	101,2	102,9	107,4	117,6
Dezember	111,6	104,2	101,3	102,7	106,3	117,6
2020 Januar	112,0	104,9	101,4	103,4	107,2	117,6
Februar	112,0	105,0	101,6	103,3	107,4	117,7
März	111,8	104,5	102,3	103,2	106,0	117,7
April	113,2	104,4	102,1	103,2	105,8	120,6
Mai	114,1	105,2	102,1	103,6	107,5	121,5
Juni	115,1	104,9	102,1	103,7	106,5	123,8
Juli	114,3	102,9	100,0	101,5	104,8	124,3
August	114,2	102,7	99,9	101,4	104,3	124,1
September	114,3	102,9	99,8	101,6	104,9	124,1
Oktober	114,3	103,0	99,8	101,6	105,1	124,0
November	113,5	103,4	100,1	101,7	105,9	122,2
Dezember	113,2	102,7	100,2	101,6	103,9	122,2

1 Harmonisierter Verbraucherpreisindex (HVPI) für Deutschland

Gliederung nach dem Verwendungszweck

Jahr / Monat	Bekleidung und Schuhe	Bekleidung	Bekleidungsstoffe	Bekleidungsartikel	Sonstige Bekleidungsartikel und -zubehör	Reinigung, Reparatur und Miete von Bekleidung	Schuhe	Schuhe und Schuhzubehör	Reparatur von Schuhen
COICOP	03	031	0311	0312	0313	0314	032	0321	0322
Gewichtung in %	51,39	40,70	1,12	37,39	1,21	0,98	10,69	10,48	0,21
	2015=100								
2017 JD	102,1	101,8	108,0	101,5	104,7	104,0	102,9	102,9	104,7
2018 JD	102,4	101,9	107,8	101,5	106,1	106,3	104,0	103,9	107,4
2019 JD	104,1	104,0	113,8	103,4	107,1	109,7	104,4	104,3	110,2
2020 JD	103,3	103,1	112,1	102,4	108,1	112,0	103,9	103,7	112,8
2017 Januar	97,1	96,6	108,3	95,9	102,0	103,1	98,8	98,7	103,8
Februar	96,9	96,7	108,0	96,0	100,7	103,3	97,9	97,7	104,0
März	104,7	104,9	109,2	104,9	105,3	103,4	103,8	103,8	104,2
April	105,0	105,1	108,7	105,0	106,0	103,5	104,9	104,9	104,4
Mai	104,4	104,5	108,4	104,3	105,8	103,8	104,4	104,3	104,5
Juni	101,0	100,4	107,9	99,9	105,4	103,9	103,4	103,3	104,6
Juli	97,1	96,2	107,1	95,5	102,9	104,1	100,6	100,4	104,6
August	99,6	99,2	107,1	98,6	103,2	104,1	101,1	101,0	104,9
September	105,1	105,0	108,0	105,0	105,5	104,2	105,3	105,3	105,1
Oktober	105,7	105,7	107,1	105,7	106,5	104,4	105,7	105,7	105,2
November	105,0	104,9	108,4	104,8	106,9	104,8	105,2	105,2	105,4
Dezember	103,2	102,9	107,6	102,6	106,6	104,8	104,0	104,0	105,5
2018 Januar	96,8	95,8	106,6	94,9	103,6	105,1	100,6	100,4	105,9
Februar	99,0	98,7	106,6	98,2	102,3	105,1	100,5	100,3	106,5
März	104,4	104,3	108,0	104,1	106,1	105,3	104,8	104,7	106,7
April	105,0	104,7	108,4	104,5	107,0	105,4	106,3	106,2	107,0
Mai	104,3	104,0	108,3	103,6	107,6	105,6	105,6	105,5	107,1
Juni	101,7	101,1	108,4	100,5	107,5	105,9	104,2	104,1	107,4
Juli	95,7	94,5	107,1	93,5	103,4	106,0	100,1	99,9	107,6
August	98,6	98,0	106,4	97,2	105,6	106,1	101,1	100,9	107,7
September	105,5	105,5	108,4	105,3	107,1	107,3	105,4	105,3	107,7
Oktober	106,8	106,7	108,5	106,6	107,1	107,4	107,2	107,2	108,3
November	106,3	106,3	108,7	106,1	108,1	107,9	106,7	106,6	108,5
Dezember	104,1	103,6	108,6	103,2	107,8	108,0	106,0	105,9	108,4
2019 Januar	98,9	97,9	113,7	97,0	103,0	108,5	102,8	102,6	109,2
Februar	100,9	101,2	112,6	100,6	104,2	108,8	99,7	99,5	109,3
März	103,9	104,0	111,8	103,6	105,6	109,1	103,3	103,2	109,5
April	106,3	106,4	113,9	106,0	108,0	109,4	106,1	106,0	109,7
Mai	105,8	105,6	115,3	105,0	108,7	109,6	106,6	106,5	109,8
Juni	103,9	103,8	114,1	103,1	108,5	109,7	104,6	104,4	110,1
Juli	100,3	99,5	113,5	98,6	105,7	109,8	103,2	103,0	110,2
August	100,5	100,1	113,1	99,3	104,7	109,9	101,8	101,6	110,3
September	106,4	106,9	113,7	106,5	108,4	110,1	104,6	104,5	110,8
Oktober	107,7	107,9	114,6	107,5	109,6	110,2	107,0	106,8	110,9
November	107,8	108,1	114,9	107,8	110,0	110,5	106,6	106,5	111,1
Dezember	106,6	106,6	114,3	106,1	109,3	110,5	106,8	106,7	111,2
2020 Januar	100,8	100,3	113,2	99,4	105,9	110,9	102,6	102,4	111,6
Februar	102,7	102,8	113,0	102,1	106,1	111,2	102,2	102,0	111,9
März	106,5	106,8	113,2	106,3	109,3	111,5	105,6	105,5	112,0
April	(105,5)	(105,4)	114,2	(104,8)	(109,0)	(111,8)	(105,8)	(105,6)	112,2
Mai	105,8	105,7	112,6	105,2	110,8	112,0	106,0	105,9	112,7
Juni	103,4	103,0	112,0	102,3	108,8	112,4	105,0	104,8	113,4
Juli	98,7	98,2	110,0	97,2	106,2	112,2	100,8	100,5	113,1
August	99,3	99,0	110,2	98,1	105,2	112,2	100,6	100,3	113,1
September	104,1	104,1	110,4	103,5	109,1	112,3	104,3	104,1	113,3
Oktober	105,8	105,9	112,7	105,4	110,2	112,4	105,4	105,2	113,4
November	105,5	105,6	111,6	105,1	109,9	112,6	105,1	104,9	113,6
Dezember	100,9	100,4	111,8	99,5	106,1	112,7	102,9	102,6	113,8

1 Harmonisierter Verbraucherpreisindex (HVPI) für Deutschland

Gliederung nach dem Verwendungszweck

Jahr / Monat	Wohnung, Wasser, Strom, Gas u.a. Brenn- stoffe	Tat- sächliche Miet- zahlungen	Netto- kalt- miete	Andere Miet- zahlungen	Regel- mäßige Instand- haltung und Reparatur der Wohnung	Erzeug- nisse für Instand- haltung und Reparatur der Wohnung	Dienst- leistungen für Instand- haltung und Reparatur der Wohnung	Wasser- ver- sorgung u.a. Dienst- leistungen für die Wohnung	Wasser- ver- sorgung
COICOP	04	041	0411	0412	043	0431	0432	044	0441
Gewichtung in %	233,06	107,00	94,92	12,08	14,36	5,73	8,63	40,39	7,84
	2015=100								
2017 JD	100,7	102,9	102,9	101,6	103,8	101,4	105,9	101,6	103,2
2018 JD	102,7	104,6	104,6	102,5	106,4	102,2	110,1	102,2	104,5
2019 JD	104,8	106,1	106,2	103,5	110,0	104,8	114,6	103,7	106,7
2020 JD	105,3	107,6	107,7	104,8	111,9	104,7	117,9	104,9	106,7
2017 Januar	100,4	102,2	102,2	101,3	102,8	101,3	104,1	101,5	103,3
Februar	100,5	102,3	102,3	101,3	102,8	101,4	104,1	101,5	103,2
März	100,4	102,4	102,5	101,3	102,8	101,3	104,1	101,5	103,2
April	100,6	102,6	102,6	101,4	103,5	101,1	105,6	101,6	103,3
Mai	100,5	102,8	102,8	101,5	103,4	101,0	105,6	101,6	103,3
Juni	100,4	102,9	102,9	101,6	103,5	101,1	105,6	101,6	103,2
Juli	100,5	103,0	103,0	101,7	104,1	101,5	106,5	101,6	103,2
August	100,6	103,1	103,1	101,7	104,1	101,4	106,5	101,6	103,2
September	100,9	103,2	103,2	101,8	104,2	101,6	106,5	101,7	103,2
Oktober	101,1	103,3	103,4	101,9	104,7	101,7	107,4	101,7	103,1
November	101,3	103,5	103,5	102,0	104,8	101,8	107,5	101,7	103,1
Dezember	101,5	103,6	103,7	102,0	104,7	101,7	107,5	101,7	103,1
2018 Januar	101,8	103,9	103,9	102,2	105,0	101,7	108,1	102,0	104,0
Februar	101,7	104,0	104,0	102,2	105,1	101,8	108,1	102,0	104,1
März	101,8	104,1	104,2	102,2	105,2	102,0	108,2	102,0	104,2
April	102,1	104,3	104,3	102,3	106,1	102,1	109,8	102,1	104,3
Mai	102,5	104,4	104,4	102,3	106,2	102,1	109,8	102,1	104,4
Juni	102,5	104,5	104,6	102,5	106,2	102,1	109,9	102,2	104,4
Juli	102,6	104,7	104,7	102,7	106,7	102,1	110,8	102,3	104,6
August	102,9	104,8	104,8	102,7	106,7	102,1	110,8	102,3	104,5
September	103,4	104,9	104,9	102,8	106,8	102,3	110,9	102,4	104,6
Oktober	103,8	105,0	105,0	102,8	107,3	102,5	111,6	102,5	104,7
November	104,3	105,1	105,2	102,9	107,3	102,6	111,6	102,5	104,8
Dezember	103,5	105,2	105,3	102,9	107,8	103,5	111,6	102,5	104,8
2019 Januar	104,0	105,4	105,5	103,1	108,2	103,5	112,4	103,2	106,4
Februar	104,2	105,6	105,6	103,1	108,4	103,8	112,5	103,3	106,4
März	104,3	105,7	105,7	103,2	108,4	103,9	112,5	103,3	106,4
April	104,7	105,8	105,9	103,3	109,7	104,7	114,1	103,5	106,6
Mai	104,9	105,9	106,0	103,3	109,9	105,0	114,3	103,5	106,6
Juni	104,8	106,1	106,1	103,5	110,1	105,1	114,5	103,7	106,6
Juli	105,0	106,2	106,3	103,6	110,6	105,1	115,3	103,8	106,9
August	105,0	106,3	106,4	103,6	110,6	105,2	115,3	103,9	106,9
September	105,2	106,4	106,5	103,7	110,8	105,4	115,5	103,9	106,9
Oktober	105,3	106,6	106,6	103,8	111,0	105,1	116,2	103,9	106,8
November	105,3	106,7	106,8	104,0	111,1	105,2	116,2	104,0	106,8
Dezember	105,4	106,8	106,9	104,1	111,1	105,1	116,3	104,1	106,8
2020 Januar	106,0	107,0	107,1	104,2	111,6	105,3	117,0	104,9	107,6
Februar	105,9	107,1	107,2	104,3	111,7	105,5	117,0	105,0	107,6
März	105,7	107,3	107,4	104,5	111,8	105,7	117,1	105,0	107,6
April	105,8	107,4	107,5	104,6	112,5	105,3	118,5	105,1	107,6
Mai	105,6	107,5	107,6	104,7	112,7	105,8	118,5	105,2	107,6
Juni	105,6	107,6	107,7	104,8	112,9	106,0	118,6	105,2	107,6
Juli	104,9	107,7	107,8	104,9	112,3	104,4	118,9	104,7	105,8
August	104,8	107,8	107,9	104,9	112,0	103,6	118,9	104,7	105,7
September	104,7	107,8	107,9	105,0	112,1	103,6	119,0	104,7	105,7
Oktober	104,7	108,0	108,1	105,1	111,1	103,7	117,2	104,7	105,9
November	104,7	108,1	108,2	105,3	111,2	103,8	117,2	104,9	106,0
Dezember	105,0	108,2	108,3	105,3	111,3	104,0	117,4	104,9	106,0

1 Harmonisierter Verbraucherpreisindex (HVPI) für Deutschland
Gliederung nach dem Verwendungszweck

Jahr / Monat	Müll- abfuhr	Abwasser- ent- sorgung	Andere Dienst- leistungen für die Wohnung, a.n.g.	Strom, Gas u.a. Brenn- stoffe	Strom	Gas	Heizöl, einschl. Umlage	Feste Brenn- stoffe	Fern- wärme u.A.
COICOP	0442	0443	0444	045	0451	0452	0453	0454	0455
Gewichtung in %	6,48	6,43	19,64	71,31	28,30	24,42	11,61	1,50	5,48
	2015=100								
2017 JD	100,1	100,3	103,2	96,9	102,2	95,0	88,2	99,9	92,1
2018 JD	100,2	100,2	104,8	100,0	103,4	93,6	104,3	100,3	93,8
2019 JD	101,1	101,0	106,6	102,9	107,0	95,9	106,9	101,6	98,0
2020 JD	103,9	101,4	108,1	101,1	110,2	97,1	86,5	98,4	96,4
2017 Januar	100,2	100,3	102,6	97,0	101,5	95,9	89,1	99,2	91,6
Februar	100,1	100,3	102,6	97,2	101,7	95,8	90,0	100,8	91,6
März	100,1	100,3	102,7	96,8	101,8	95,6	87,7	101,1	91,5
April	100,1	100,3	102,8	97,1	101,8	95,3	89,9	101,2	91,9
Mai	100,1	100,3	102,9	96,4	101,9	95,1	86,1	100,1	91,9
Juni	100,1	100,3	103,2	96,0	102,3	95,0	83,2	99,9	91,9
Juli	100,1	100,3	103,3	96,0	102,4	94,6	83,6	99,1	92,4
August	100,0	100,3	103,3	96,2	102,5	94,6	84,8	98,9	92,4
September	100,0	100,3	103,6	96,8	102,5	94,7	87,8	99,0	92,4
Oktober	100,0	100,3	103,6	97,1	102,5	94,7	89,4	99,9	92,5
November	100,0	100,3	103,7	97,8	102,6	94,6	92,8	99,9	92,5
Dezember	100,0	100,3	103,7	97,9	102,6	94,6	93,7	99,3	92,5
2018 Januar	100,2	100,2	104,2	98,4	103,1	94,2	95,6	99,8	92,9
Februar	100,2	100,1	104,3	97,7	103,2	94,0	92,3	100,1	92,8
März	100,1	100,1	104,3	97,9	103,3	93,9	93,0	99,6	92,8
April	100,2	100,1	104,3	98,6	103,5	93,8	96,7	99,3	93,2
Mai	100,2	100,1	104,3	99,6	103,5	93,8	102,1	98,6	93,3
Juni	100,2	100,1	104,8	99,5	103,5	93,4	102,3	99,1	93,3
Juli	100,2	100,3	105,0	99,5	103,4	93,4	102,2	98,9	93,8
August	100,2	100,3	105,0	100,0	103,5	93,4	104,7	99,8	93,9
September	100,2	100,3	105,1	101,5	103,5	93,4	112,5	100,9	94,0
Oktober	100,2	100,3	105,3	102,5	103,6	93,5	117,6	102,0	95,0
November	100,2	100,3	105,4	103,6	103,6	93,5	123,4	102,9	95,1
Dezember	100,2	100,3	105,5	100,9	103,6	93,4	108,9	102,6	95,1
2019 Januar	101,0	101,0	105,8	101,8	105,7	94,7	105,9	103,5	96,8
Februar	101,0	101,0	106,0	102,2	106,2	94,9	106,8	104,2	97,2
März	101,0	100,9	105,9	102,5	106,3	95,1	107,5	104,0	97,4
April	100,9	101,0	106,3	103,0	106,7	95,5	108,8	102,2	98,1
Mai	101,0	101,0	106,3	103,4	106,9	95,6	110,5	101,2	98,4
Juni	101,1	101,0	106,7	102,7	107,0	95,7	105,7	100,7	98,5
Juli	101,0	101,1	106,8	103,0	107,3	95,8	107,0	99,5	98,3
August	101,3	101,1	106,8	102,9	107,4	96,0	105,7	99,4	98,4
September	101,3	101,1	106,9	103,4	107,5	96,2	107,8	100,4	98,4
Oktober	101,3	101,1	106,9	103,4	107,5	96,6	107,0	100,5	98,2
November	101,3	101,1	107,1	103,3	107,6	97,0	105,4	101,3	98,2
Dezember	101,3	101,1	107,3	103,4	107,8	97,3	104,7	102,5	98,2
2020 Januar	103,6	101,4	107,8	104,3	109,8	97,6	104,6	102,8	98,4
Februar	103,8	101,4	107,9	103,9	111,0	97,7	99,6	101,4	98,4
März	103,9	101,4	108,0	103,1	111,1	97,7	93,7	101,2	98,4
April	104,0	101,4	108,2	102,7	111,4	97,6	91,4	99,6	98,0
Mai	104,0	101,4	108,2	102,0	111,4	97,6	87,4	99,3	98,0
Juni	104,0	101,4	108,3	101,8	111,4	97,7	85,6	98,4	97,9
Juli	104,0	101,4	108,1	99,9	109,5	96,6	82,9	96,6	95,3
August	104,0	101,4	107,9	99,6	109,6	96,7	80,4	95,7	95,2
September	104,0	101,4	108,0	98,9	109,5	96,6	76,7	96,6	95,1
Oktober	104,0	101,4	108,0	98,9	109,5	96,6	76,7	96,9	94,0
November	104,0	101,4	108,3	98,7	109,4	96,5	76,3	96,2	93,8
Dezember	104,0	101,4	108,4	99,7	109,3	96,6	82,2	96,0	94,1

1 Harmonisierter Verbraucherpreisindex (HVPI) für Deutschland

Gliederung nach dem Verwendungszweck

Jahr / Monat	Hausrat und laufende Instandhaltung des Hauses	Möbel und Einrichtungsgegenstände, Teppiche u.a. Bodenbeläge	Möbel und Einrichtungsgegenstände	Teppiche u.a. Bodenbeläge	Reparaturen von Einrichtungsgegenständen und Bodenbelägen	Heimtextilien	Haushaltsgeräte	Elektrische u.a. Haushaltsgeräte	Elektrische Haushaltskleingeräte
COICOP	05	051	0511	0512	0513	052	053	0531	0532
Gewichtung in %	56,93	22,01	18,71	2,94	0,36	4,50	10,19	6,66	3,05
	2015=100								
2017 JD	101,1	101,8	101,7	102,2	103,0	102,4	99,1	98,0	101,3
2018 JD	101,9	103,1	102,8	106,0	105,1	103,5	98,8	97,6	100,3
2019 JD	102,7	104,3	104,0	107,0	106,1	105,6	98,7	98,1	98,3
2020 JD	102,9	104,5	104,2	106,8	108,4	105,6	98,1	97,1	98,2
2017 Januar	100,8	101,1	101,3	98,6	102,4	102,4	99,5	98,5	101,5
Februar	100,9	101,3	101,5	99,1	102,5	102,1	99,7	98,7	101,7
März	101,0	101,6	101,7	100,2	102,7	102,4	99,4	98,3	101,8
April	101,0	101,6	101,7	100,3	102,9	102,0	99,2	98,0	101,6
Mai	101,0	101,8	101,9	100,5	102,8	101,3	99,1	98,1	101,3
Juni	101,1	101,9	101,9	101,3	102,9	101,4	99,2	98,1	101,4
Juli	101,1	102,1	101,9	104,3	103,3	102,0	98,9	97,8	101,2
August	100,9	101,6	101,4	104,0	103,3	101,7	98,7	97,7	100,6
September	101,1	101,9	101,7	104,5	103,4	103,1	98,8	97,7	100,9
Oktober	101,2	102,0	101,8	104,6	103,3	103,6	98,8	97,6	101,1
November	101,4	102,1	101,9	104,6	103,3	103,4	99,0	97,8	101,2
Dezember	101,5	102,5	102,2	104,8	103,3	103,2	99,0	97,9	101,0
2018 Januar	101,7	102,6	102,3	105,5	104,7	103,0	99,1	97,9	101,5
Februar	101,6	102,6	102,2	105,9	105,0	103,4	99,1	97,9	101,3
März	101,7	102,7	102,3	106,4	105,2	103,7	98,9	97,6	101,3
April	101,7	102,8	102,4	106,6	105,4	103,2	98,8	97,5	100,8
Mai	101,7	102,8	102,4	106,6	105,4	103,3	98,9	97,8	100,5
Juni	101,9	102,9	102,6	106,0	105,4	103,0	99,1	97,9	100,6
Juli	101,7	102,7	102,4	105,9	105,5	102,8	98,9	97,9	99,8
August	101,6	102,6	102,3	105,8	105,5	102,9	98,5	97,2	100,0
September	102,1	103,4	103,2	105,8	106,0	103,8	98,5	97,2	99,9
Oktober	102,2	103,7	103,5	105,4	104,2	104,2	98,6	97,5	99,7
November	102,3	103,9	103,7	106,0	104,6	104,4	98,6	97,5	99,6
Dezember	102,3	103,9	103,7	106,2	104,6	104,4	98,7	97,7	99,0
2019 Januar	102,3	103,8	103,6	105,8	105,0	104,4	98,5	97,7	98,6
Februar	102,4	103,9	103,7	106,2	105,2	105,1	98,8	98,0	98,7
März	102,2	103,4	103,1	106,6	105,3	104,3	99,0	98,4	98,4
April	102,6	104,1	103,8	107,2	105,8	105,3	98,8	98,2	98,2
Mai	102,6	104,2	103,9	106,7	105,9	105,7	98,8	98,2	98,2
Juni	102,5	104,0	103,7	106,6	105,9	105,9	98,9	98,2	98,3
Juli	102,6	104,3	104,0	106,9	106,1	105,3	98,7	98,0	98,2
August	102,4	103,9	103,5	107,2	106,3	105,3	98,8	98,2	98,2
September	102,8	104,3	103,9	107,5	106,3	106,2	98,7	98,3	97,7
Oktober	103,1	104,5	104,2	107,3	106,3	106,5	98,7	98,1	98,0
November	103,3	105,1	104,8	107,6	107,4	106,3	98,6	98,0	98,0
Dezember	103,5	105,5	105,3	107,8	107,5	106,5	98,6	97,8	98,5
2020 Januar	103,4	104,9	104,7	107,3	107,7	106,0	99,1	98,3	98,9
Februar	103,3	104,5	104,1	107,4	108,1	106,2	98,9	98,0	98,7
März	103,4	105,1	104,7	107,9	108,3	106,5	98,8	97,9	98,4
April	(104,0)	(106,4)	(106,2)	(107,8)	108,7	(106,7)	(99,1)	(98,5)	(98,3)
Mai	103,6	105,3	104,9	108,2	108,8	106,6	99,0	97,9	99,2
Juni	103,7	105,4	105,0	108,2	108,8	106,9	99,0	97,9	99,2
Juli	101,8	103,4	103,1	105,8	108,0	104,2	96,9	95,7	97,3
August	102,0	103,5	103,2	105,9	108,0	104,6	97,1	95,9	97,3
September	102,2	103,9	103,6	106,0	108,0	104,6	97,0	95,8	97,1
Oktober	102,2	103,7	103,5	105,9	108,7	105,0	97,1	95,9	97,3
November	102,1	103,6	103,3	105,5	108,7	104,6	97,4	96,4	97,0
Dezember	102,6	104,0	103,8	105,8	108,9	104,8	98,2	96,7	99,3

1 Harmonisierter Verbraucherpreisindex (HVPI) für Deutschland
Gliederung nach dem Verwendungszweck

Jahr / Monat	Reparaturen an Haushaltsgeräten	Glaswaren, Geschirr u.a. Gebrauchsgüter	Werkzeuge und Geräte für Haus und Garten	Motorbetriebene Werkzeuge und Geräte für Haus und Garten	Gartengeräte, Handwerkzeuge u.a. Gebrauchsgüter	Waren und Dienstleistungen für die Haushaltsführung	Verbrauchsgüter für die Haushaltsführung	Dienstleistungen für die Haushaltsführung
COICOP	0533	054	055	0551	0552	056	0561	0562
Gewichtung in %	0,48	4,19	7,37	2,21	5,16	8,67	4,71	3,96
	2015=100							
2017 JD	104,6	102,3	99,4	101,0	98,7	101,5	98,7	106,0
2018 JD	108,6	103,0	99,8	100,8	99,2	102,6	98,9	108,7
2019 JD	112,7	103,6	99,4	99,2	99,5	103,7	100,1	110,2
2020 JD	114,4	103,5	98,6	97,2	99,1	105,9	100,4	114,9
2017 Januar	103,8	101,6	99,4	101,4	98,5	101,0	98,7	104,9
Februar	104,1	101,7	99,4	101,3	98,6	101,0	98,6	105,0
März	104,1	101,9	99,7	101,1	98,9	101,1	98,5	105,2
April	104,2	102,3	99,5	101,0	98,9	101,2	98,5	105,5
Mai	104,3	102,6	99,5	100,9	98,8	101,3	98,7	105,7
Juni	104,3	102,6	99,8	101,2	99,0	101,6	99,0	105,8
Juli	104,7	102,3	99,2	100,7	98,4	101,7	98,9	106,3
August	104,7	102,3	99,2	100,1	98,8	101,8	98,9	106,5
September	105,0	102,2	99,2	100,8	98,5	101,6	98,6	106,6
Oktober	105,2	102,4	99,3	100,8	98,6	101,6	98,6	106,7
November	105,4	102,8	99,6	101,0	99,0	101,9	98,8	107,1
Dezember	105,6	102,5	99,5	101,1	98,7	101,8	98,6	107,2
2018 Januar	105,9	103,4	99,8	101,4	99,0	102,0	98,6	107,5
Februar	106,7	102,5	99,7	101,2	99,0	102,0	98,6	107,7
März	107,2	102,7	100,0	101,1	99,4	102,4	99,1	107,8
April	107,5	102,4	100,0	101,2	99,3	102,6	99,2	108,1
Mai	107,5	102,2	100,1	101,4	99,4	102,6	99,1	108,3
Juni	108,9	102,7	100,1	101,5	99,4	102,7	99,2	108,5
Juli	109,0	102,9	99,7	101,1	99,0	102,7	99,2	108,7
August	109,4	102,9	99,7	100,6	99,2	102,6	98,8	108,8
September	109,5	103,5	99,9	100,2	99,7	102,6	98,9	109,0
Oktober	110,3	103,7	99,4	100,0	99,1	103,1	99,0	109,9
November	110,6	103,8	99,4	100,0	99,0	102,9	98,7	110,1
Dezember	110,7	103,8	99,2	99,8	98,9	103,1	98,8	110,3
2019 Januar	111,2	103,4	99,6	100,3	99,3	103,1	99,0	110,1
Februar	111,9	103,0	99,9	100,5	99,5	102,5	99,3	108,2
März	112,3	102,7	99,7	100,3	99,5	103,3	99,6	109,8
April	112,4	103,5	99,5	99,8	99,3	103,5	99,8	109,9
Mai	112,5	103,5	99,1	99,2	99,0	103,6	100,0	109,9
Juni	113,0	103,7	98,8	98,6	98,8	103,3	100,2	109,2
Juli	113,1	103,5	99,0	98,7	99,1	103,5	100,2	109,4
August	113,2	103,6	99,2	98,5	99,4	103,3	100,0	109,1
September	113,0	103,9	99,6	98,6	100,0	104,0	100,4	110,5
Oktober	113,2	104,0	99,5	98,6	99,9	104,9	100,5	112,1
November	113,3	103,8	99,6	98,4	100,1	104,9	100,9	111,9
Dezember	113,3	104,0	99,5	98,4	99,9	105,0	100,9	112,1
2020 Januar	113,9	104,2	99,6	98,9	99,9	105,6	100,9	113,3
Februar	114,5	104,1	99,7	98,6	100,1	105,9	101,2	113,8
März	114,5	104,2	99,6	98,5	100,1	105,6	101,1	113,2
April	114,5	(103,6)	99,8	98,5	100,3	105,9	101,5	113,3
Mai	114,7	104,2	99,6	98,4	100,1	106,0	101,8	113,1
Juni	114,9	104,6	99,5	98,5	99,9	106,3	101,8	113,9
Juli	113,9	102,3	97,7	96,1	98,3	105,3	99,3	114,8
August	114,2	102,4	97,5	95,9	98,1	106,0	99,1	116,9
September	114,4	102,6	97,7	96,0	98,4	105,9	99,1	116,6
Oktober	114,4	103,3	97,6	95,9	98,3	106,1	99,5	116,3
November	114,6	102,6	97,2	95,5	97,9	106,1	99,5	116,5
Dezember	114,3	103,6	97,5	95,8	98,2	106,5	99,7	117,1

1 Harmonisierter Verbraucherpreisindex (HVPI) für Deutschland
Gliederung nach dem Verwendungszweck

Jahr / Monat	Gesundheitswesen	Medizinische Erzeugnisse, Geräte und Ausrüstungen	Pharmazeutische Erzeugnisse	Andere medizinische Erzeugnisse	Therapeutische Geräte und Ausrüstungen
COICOP	06	061	0611	0612	0613
Gewichtung in ‰	53,83	22,51	11,26	1,28	9,97
	2015=100				
2017 JD	103,0	104,2	105,3	99,1	103,5
2018 JD	104,2	105,5	107,4	98,7	104,0
2019 JD	105,3	106,5	109,4	98,6	104,2
2020 JD	106,0	106,7	109,6	100,4	104,2
2017 Januar	102,3	103,1	104,2	99,3	102,4
Februar	102,5	103,3	104,4	99,3	102,5
März	102,8	103,8	104,7	99,3	103,3
April	102,9	104,1	105,1	99,2	103,4
Mai	103,0	104,2	105,4	99,2	103,5
Juni	103,1	104,3	105,5	99,0	103,6
Juli	103,2	104,5	105,6	98,9	103,9
August	103,3	104,5	105,6	99,0	104,0
September	103,3	104,5	105,5	99,1	103,9
Oktober	103,3	104,6	105,7	99,1	104,0
November	103,3	104,6	105,9	99,0	103,7
Dezember	103,3	104,6	105,9	99,0	103,7
2018 Januar	103,5	104,6	106,1	98,8	103,6
Februar	103,6	104,7	106,2	98,5	103,7
März	103,8	104,9	106,3	98,6	104,0
April	104,0	105,3	107,0	98,8	104,1
Mai	104,1	105,4	107,4	98,8	103,9
Juni	104,2	105,4	107,4	99,0	103,9
Juli	104,3	105,7	107,9	98,9	103,8
August	104,4	105,8	108,1	98,7	104,0
September	104,5	105,9	108,0	98,8	104,2
Oktober	104,6	106,0	108,3	98,7	104,2
November	104,6	106,0	108,2	98,7	104,3
Dezember	104,6	106,0	108,2	98,2	104,4
2019 Januar	104,7	105,9	108,5	98,4	103,7
Februar	105,0	106,2	108,5	98,5	104,4
März	105,2	106,4	109,0	98,3	104,3
April	105,3	106,5	109,1	98,5	104,3
Mai	105,3	106,4	109,3	98,7	103,8
Juni	105,3	106,4	109,5	98,4	103,8
Juli	105,4	106,5	109,6	98,6	103,9
August	105,4	106,6	109,7	98,3	104,1
September	105,5	106,6	109,7	98,6	104,1
Oktober	105,6	106,9	109,8	98,7	104,5
November	105,7	107,0	109,8	98,9	104,7
Dezember	105,7	106,9	109,7	98,9	104,7
2020 Januar	106,1	106,8	109,8	99,0	104,3
Februar	106,4	107,0	109,9	98,8	104,6
März	106,6	107,3	110,3	100,1	104,7
April	106,9	107,8	111,2	101,1	104,7
Mai	106,8	107,7	110,9	101,2	104,8
Juni	106,8	107,7	110,9	101,1	104,9
Juli	106,0	106,1	108,6	100,4	103,8
August	106,0	106,1	108,6	100,6	103,9
September	105,9	105,9	108,5	100,2	103,5
Oktober	104,9	105,9	108,6	100,6	103,5
November	105,0	106,0	108,7	100,8	103,4
Dezember	105,1	106,2	108,8	100,8	103,7

1 Harmonisierter Verbraucherpreisindex (HVPI) für Deutschland
Gliederung nach dem Verwendungszweck

Jahr / Monat	Ambulante Gesundheitsleistungen	Ärztliche Dienstleistungen	Zahnärztliche Dienstleistungen	Dienstleistungen nicht-ärztlicher Gesundheitsberufe	Stationäre Gesundheitsleistungen
COICOP	062	0621	0622	0623	063
Gewichtung in ‰	23,85	12,50	8,02	3,33	7,47
	2015=100				
2017 JD	100,6	100,0	100,6	101,8	105,8
2018 JD	101,0	100,0	99,6	104,3	108,8
2019 JD	101,8	100,0	100,1	108,0	111,3
2020 JD	101,8	100,0	99,3	110,7	115,9
2017 Januar	100,5	100,0	100,4	101,3	104,7
Februar	100,5	100,0	100,6	101,4	105,3
März	100,5	100,0	100,5	101,5	105,6
April	100,5	100,0	100,5	101,5	105,6
Mai	100,6	100,0	100,7	101,6	105,6
Juni	100,6	100,0	100,7	101,6	105,6
Juli	100,6	100,0	100,6	101,8	106,1
August	100,7	100,0	100,6	101,8	106,1
September	100,7	100,0	100,6	102,0	106,2
Oktober	100,7	100,0	100,5	102,1	106,2
November	100,8	100,0	100,5	102,3	106,2
Dezember	100,8	100,0	100,5	102,3	106,2
2018 Januar	100,9	100,0	100,5	102,9	107,3
Februar	100,9	100,0	100,3	102,9	107,7
März	100,8	100,0	100,2	102,9	108,6
April	100,8	100,0	99,1	104,2	108,7
Mai	100,9	100,0	99,3	104,3	108,8
Juni	101,0	100,0	99,5	104,4	108,8
Juli	101,1	100,0	99,6	104,7	108,8
August	101,1	100,0	99,6	104,8	108,8
September	101,1	100,0	99,5	104,9	109,4
Oktober	101,1	100,0	99,4	105,0	109,4
November	101,1	100,0	99,4	105,0	109,4
Dezember	101,1	100,0	99,2	105,0	109,4
2019 Januar	101,4	100,0	99,7	106,5	109,9
Februar	101,5	100,0	99,8	106,9	110,4
März	101,7	100,0	100,1	107,1	111,5
April	101,7	100,0	100,2	107,4	111,5
Mai	101,8	100,0	100,2	107,6	111,5
Juni	101,8	100,0	100,2	107,7	111,5
Juli	101,8	100,0	100,2	108,1	111,5
August	101,8	100,0	100,2	108,3	111,5
September	101,9	100,0	100,2	108,6	111,5
Oktober	101,9	100,0	100,2	109,0	111,5
November	102,0	100,0	100,3	109,6	111,5
Dezember	102,0	100,0	100,2	109,7	111,5
2020 Januar	102,3	100,0	100,8	110,1	114,6
Februar	102,3	100,0	101,0	110,2	115,6
März	102,4	100,0	101,1	110,3	116,0
April	102,5	100,0	101,4	110,5	116,0
Mai	102,6	100,0	101,4	110,5	116,0
Juni	102,6	100,0	101,4	110,7	116,0
Juli	102,3	100,0	100,7	110,7	116,0
August	102,3	100,0	100,5	110,8	116,0
September	102,2	100,0	100,4	110,8	116,0
Oktober	100,1	100,0	94,1	111,0	116,0
November	100,1	100,0	94,1	111,1	116,0
Dezember	100,1	100,0	94,2	111,2	116,0

1 Harmonisierter Verbraucherpreisindex (HVPI) für Deutschland
Gliederung nach dem Verwendungszweck

Jahr / Monat	Verkehr	Kauf von Fahrzeugen	Personenkraftwagen	Kraft-räder	Fahr-räder	Waren und Dienstleistungen für den Betrieb von Fahrzeugen	Ersatzteile und Zubehör für Fahrzeuge	Kraft- und Schmierstoffe für Fahrzeuge	Wartung und Reparatur von Fahrzeugen
COICOP	07	071	0711	0712	0713	072	0721	0722	0723
Gewichtung in %	152,19	43,06	39,55	2,40	1,11	80,35	7,73	37,66	19,30
	2015=100								
2017 JD	102,0	102,9	102,8	104,3	104,2	101,2	100,4	98,3	105,7
2018 JD	105,3	104,8	104,8	105,5	104,2	105,9	99,9	106,0	108,9
2019 JD	106,6	107,2	107,3	107,3	105,2	106,4	100,3	104,2	113,8
2020 JD	104,7	108,1	108,2	108,3	106,3	102,5	99,8	94,1	117,3
2017 Januar	101,5	102,1	101,9	103,4	102,8	101,2	99,7	100,0	103,5
Februar	101,9	102,3	102,2	103,8	102,9	101,8	99,8	100,3	104,8
März	101,5	102,5	102,4	104,1	104,5	100,9	100,0	98,4	105,0
April	102,2	102,8	102,6	104,2	104,7	101,8	100,3	100,1	105,2
Mai	101,6	102,7	102,6	104,3	104,1	100,6	100,1	97,7	105,4
Juni	101,5	102,8	102,6	104,2	104,3	100,1	100,2	96,3	105,5
Juli	101,7	103,1	102,9	104,4	105,5	99,9	100,5	95,5	105,9
August	101,9	103,3	103,1	104,4	105,4	100,3	100,7	96,3	106,1
September	102,3	103,3	103,1	104,6	104,8	101,4	101,1	98,4	106,4
Oktober	102,1	103,3	103,1	104,6	104,2	101,1	101,0	97,6	106,5
November	102,7	103,3	103,2	104,7	103,5	102,5	100,6	100,1	107,1
Dezember	102,9	103,6	103,5	104,8	104,1	102,2	100,3	99,3	107,2
2018 Januar	103,0	103,7	103,6	105,0	103,8	102,3	100,3	99,6	107,6
Februar	103,1	103,7	103,7	105,0	104,1	102,6	100,2	99,7	108,1
März	102,8	103,9	103,8	105,2	104,3	101,8	100,4	97,7	108,5
April	103,7	104,3	104,2	105,4	104,5	103,4	100,3	100,9	108,6
Mai	105,0	104,4	104,4	105,3	104,8	105,6	99,9	105,6	108,7
Juni	105,5	104,5	104,5	105,4	104,4	106,4	99,7	107,1	108,8
Juli	105,9	105,1	105,2	105,5	104,2	106,4	99,4	106,9	109,0
August	106,2	105,3	105,3	105,5	104,3	106,9	99,5	108,2	109,1
September	106,9	105,3	105,3	105,4	104,6	108,6	99,4	111,1	109,3
Oktober	107,1	105,5	105,6	105,9	103,7	108,9	99,2	111,9	109,4
November	108,1	105,9	106,0	106,2	103,9	110,7	100,1	115,1	109,8
Dezember	106,5	106,1	106,2	106,3	104,1	107,2	100,1	107,7	110,0
2019 Januar	104,6	106,4	106,5	106,3	104,6	103,5	99,9	99,9	110,7
Februar	104,7	106,5	106,6	106,3	104,6	103,7	100,1	99,6	112,3
März	105,3	106,8	106,9	106,6	106,0	104,7	100,2	101,1	112,9
April	107,1	106,9	107,0	107,1	106,1	107,3	99,9	106,2	113,2
Mai	108,1	107,1	107,2	107,1	105,4	109,6	100,4	110,4	113,7
Juni	107,7	107,2	107,2	107,5	105,3	108,5	100,1	108,3	113,8
Juli	107,7	107,3	107,4	107,4	105,8	107,9	100,1	107,1	114,1
August	107,2	107,4	107,5	107,8	104,9	106,7	100,1	104,6	114,3
September	106,7	107,4	107,5	107,6	104,2	106,3	100,2	103,7	114,7
Oktober	106,7	107,5	107,6	107,6	105,5	106,2	100,1	103,5	115,0
November	106,7	107,9	108,0	108,1	105,0	106,3	100,9	103,4	115,1
Dezember	107,0	108,2	108,4	108,2	104,9	106,3	101,0	102,9	115,3
2020 Januar	107,3	108,3	108,4	108,6	104,9	107,4	100,5	105,0	115,9
Februar	106,8	108,7	108,8	109,0	105,5	106,4	100,4	102,7	116,5
März	105,7	108,8	108,9	109,0	105,5	104,3	100,3	98,0	117,2
April	104,2	109,0	109,1	109,4	(106,0)	100,6	100,3	89,9	117,6
Mai	103,5	108,9	109,0	109,3	106,3	99,7	101,1	87,7	117,8
Juni	104,6	108,8	108,9	109,4	107,7	101,8	101,2	92,1	118,1
Juli	104,5	107,2	107,3	106,9	106,4	102,0	99,4	93,5	117,0
August	104,4	107,3	107,5	107,1	105,8	101,9	99,0	92,9	117,0
September	103,9	107,4	107,5	107,2	106,0	101,6	98,8	92,1	117,4
Oktober	104,0	107,3	107,4	107,6	106,4	101,9	98,6	92,6	117,6
November	103,4	107,6	107,6	108,0	107,3	100,8	98,6	90,0	117,8
Dezember	104,3	107,8	107,9	108,5	107,5	102,0	99,2	92,3	117,6

1 Harmonisierter Verbraucherpreisindex (HVPI) für Deutschland

Gliederung nach dem Verwendungszweck

Jahr / Monat	Andere Dienstleistungen im Zusammenhang mit Fahrzeugen	Verkehrsdienstleistungen	Personenbeförderung im Schienenverkehr	Personenbeförderung im Straßenverkehr	Personenbeförderung im Luftverkehr	Personenbeförderung im See- und Binnenschiffsverkehr	Kombinierte Personenbeförderungsdienstleistungen	Ausgaben für andere Verkehrsdienstleistungen
COICOP	0724	073	0731	0732	0733	0734	0735	0736
Gewichtung in ‰	15,66	28,78	5,41	1,60	6,87	0,63	13,86	0,41
2015=100								
2017 JD	102,2	103,2	102,1	103,9	100,2	107,5	104,4	103,1
2018 JD	104,0	104,7	104,7	105,8	97,9	107,9	106,1	106,3
2019 JD	105,4	106,7	104,2	111,4	100,8	109,3	108,0	110,0
2020 JD	107,2	106,3	91,5	112,1	(105,6)	112,4	109,7	112,2
2017 Januar	101,2	101,7	101,9	102,9	94,0	91,2	104,1	102,3
Februar	101,9	102,0	101,9	102,6	94,0	101,9	104,1	102,2
März	101,9	102,0	101,9	102,9	94,6	98,3	104,1	102,4
April	101,7	102,7	101,9	103,8	98,1	103,8	104,1	102,7
Mai	101,8	102,8	101,9	103,2	98,3	107,2	104,1	102,9
Juni	102,1	103,8	101,9	104,5	102,9	120,1	104,2	103,1
Juli	102,2	105,1	101,9	104,2	110,4	130,9	104,2	103,5
August	102,3	104,8	101,8	104,6	109,1	119,5	104,6	103,6
September	102,3	103,5	102,1	104,4	102,0	105,6	104,6	103,6
Oktober	102,5	103,4	101,9	104,6	101,8	102,8	104,7	103,7
November	103,0	102,7	102,1	104,3	96,3	101,7	104,7	103,8
Dezember	103,3	104,2	104,2	105,3	100,8	107,0	104,8	103,8
2018 Januar	102,9	103,9	104,5	104,9	95,8	100,5	105,8	104,1
Februar	103,6	103,9	104,5	104,6	95,0	104,9	105,9	104,2
März	104,0	104,1	104,6	104,6	96,3	104,2	105,9	104,8
April	104,2	104,1	104,6	105,2	95,3	104,1	105,9	105,3
Mai	103,7	104,3	104,5	105,7	96,0	108,3	105,9	105,4
Juni	104,0	104,8	104,5	104,4	98,5	115,9	106,0	106,4
Juli	104,2	105,7	104,4	105,6	102,8	123,2	106,0	107,2
August	103,6	105,5	104,3	106,5	102,3	117,5	106,2	107,4
September	104,7	104,7	104,5	106,3	98,1	106,2	106,2	107,4
Oktober	104,0	105,0	104,8	106,5	99,5	104,1	106,3	107,5
November	104,3	104,4	104,8	106,4	96,1	100,4	106,3	107,6
Dezember	104,6	105,5	106,1	108,7	98,9	105,1	106,4	107,9
2019 Januar	105,1	105,4	103,0	111,8	97,6	104,8	107,7	108,2
Februar	105,1	104,9	101,3	109,1	97,0	108,9	107,8	108,6
März	105,4	105,0	103,3	105,6	97,3	103,4	107,8	108,8
April	105,8	107,0	106,8	110,4	100,8	108,8	107,8	109,0
Mai	105,8	105,9	105,0	113,3	97,2	107,6	107,8	109,0
Juni	105,7	106,8	106,7	109,1	99,7	115,1	107,8	110,2
Juli	105,4	108,2	105,8	108,5	105,9	121,0	107,8	110,5
August	105,6	108,4	106,4	113,8	104,9	113,0	108,3	110,9
September	105,1	107,2	103,8	113,2	102,6	109,1	108,3	110,8
Oktober	104,9	106,9	103,1	115,6	101,4	106,6	108,4	111,3
November	105,4	106,4	101,4	111,8	101,6	105,3	108,4	111,4
Dezember	106,0	107,8	104,0	114,7	104,1	107,9	108,5	111,5
2020 Januar	106,3	105,8	95,5	112,6	101,1	104,7	109,7	111,5
Februar	106,3	105,5	93,0	111,8	101,7	107,7	109,7	111,9
März	106,6	105,2	91,9	110,9	101,9	104,5	109,7	112,2
April	107,0	107,3	95,5	116,0	(106,0)	(111,4)	109,8	112,1
Mai	107,1	106,8	94,6	119,5	(104,3)	(104,9)	109,8	112,4
Juni	106,4	106,9	92,6	116,7	(105,6)	119,1	109,8	113,6
Juli	106,6	107,8	91,5	112,9	(110,4)	126,2	109,6	112,2
August	107,5	107,5	92,0	114,2	(109,2)	119,8	109,7	112,2
September	107,7	105,7	88,4	108,9	(106,6)	110,4	109,6	112,1
Oktober	107,8	105,4	88,2	108,4	(106,0)	112,3	109,5	112,1
November	108,4	105,0	86,6	105,6	(106,3)	110,4	109,5	112,1
Dezember	108,8	106,1	88,2	107,9	(108,2)	117,8	109,6	112,3

1 Harmonisierter Verbraucherpreisindex (HVPI) für Deutschland
Gliederung nach dem Verwendungszweck

Jahr / Monat	Post- dienste und Tele- kommu- nikation	Brief- und Paket- dienst- leistun- gen	Telefone u.a. Geräte für die Kommu- nikation	Tele- kommu- nikations- dienst- leistun- gen	Freizeit, Unter- haltung und Kultur ¹	Geräte für Audio- vision, Fotografie und Informa- tions- verarbei- tung	Empfangs-, Aufzeich- nungs- und Wieder- gabe- geräte für Ton und Bild
COICOP	08	081	082	083	09	091	0911
Gewichtung in ‰	29,59	2,31	3,04	24,24	114,19	14,94	5,43
	2015=100						
2017 JD	98,3	105,8	99,4	97,5	102,5	100,0	93,7
2018 JD	97,6	105,7	98,4	96,9	104,3	96,8	89,1
2019 JD	96,9	109,3	93,0	96,3	104,4	93,7	84,3
2020 JD	95,1	113,0	87,2	94,6	103,9	90,7	80,6
2017 Januar	98,7	105,7	100,9	97,9	93,3	99,9	93,3
Februar	98,6	105,8	99,8	97,8	96,7	100,8	93,6
März	98,5	105,7	99,6	97,7	97,6	100,7	94,1
April	98,5	105,7	99,8	97,7	100,8	100,4	93,7
Mai	98,3	105,8	98,5	97,6	101,2	100,5	94,2
Juni	98,3	105,8	98,9	97,6	106,2	99,7	94,5
Juli	98,1	105,8	96,7	97,4	112,0	101,0	94,2
August	98,1	105,8	98,1	97,4	111,3	99,3	93,6
September	98,2	105,8	100,1	97,3	107,0	99,7	94,1
Oktober	98,1	105,9	99,2	97,3	104,0	99,3	93,4
November	98,2	105,8	100,1	97,3	97,4	98,9	92,8
Dezember	98,2	105,8	101,2	97,3	102,1	99,3	92,5
2018 Januar	98,1	105,9	101,6	97,2	94,2	98,2	91,9
Februar	97,9	105,9	99,9	97,1	97,4	97,0	90,9
März	98,0	105,9	102,3	97,0	100,8	97,3	89,8
April	97,9	105,9	101,5	96,9	100,0	97,5	89,6
Mai	97,7	105,9	98,1	96,9	106,1	96,7	89,9
Juni	97,7	105,9	99,4	96,8	106,8	97,2	89,2
Juli	97,5	105,5	97,5	96,8	115,1	96,8	88,1
August	97,4	105,5	96,2	96,7	114,3	96,5	88,3
September	97,3	105,5	94,6	96,8	109,1	97,1	89,1
Oktober	97,4	105,5	95,9	96,7	108,4	96,9	88,5
November	97,4	105,5	96,8	96,7	97,1	95,5	87,3
Dezember	97,4	105,5	96,8	96,7	102,4	95,3	86,4
2019 Januar	97,3	106,0	96,0	96,7	96,8	95,8	87,0
Februar	97,4	106,2	96,2	96,7	98,8	95,6	86,2
März	97,3	106,2	95,6	96,7	100,3	95,0	84,9
April	97,2	106,2	94,5	96,6	103,9	95,0	83,8
Mai	96,7	106,2	93,2	96,3	103,5	94,8	83,8
Juni	96,5	106,2	93,4	96,0	107,9	93,6	83,6
Juli	96,7	112,5	91,7	95,9	112,1	93,2	84,1
August	96,6	112,5	91,3	95,9	111,2	92,3	84,2
September	96,7	112,5	91,6	96,0	108,0	92,7	84,2
Oktober	96,7	112,5	91,5	96,0	107,4	92,2	83,6
November	96,7	112,5	90,9	96,1	99,3	91,9	83,0
Dezember	96,7	112,5	90,3	96,1	103,7	92,1	82,8
2020 Januar	96,8	114,5	90,2	96,1	95,7	91,8	82,5
Februar	96,8	114,5	89,8	96,1	98,7	91,9	81,6
März	96,6	114,6	88,9	96,1	99,3	92,0	81,1
April	96,5	114,6	88,9	95,9	(103,5)	91,4	(79,8)
Mai	96,3	112,5	88,6	95,9	103,2	92,3	81,3
Juni	96,3	112,5	88,5	95,9	108,0	90,9	81,7
Juli	94,1	112,2	87,2	93,4	112,8	89,5	80,0
August	93,9	112,2	86,0	93,4	111,2	89,1	80,4
September	93,8	112,2	85,8	93,3	107,4	89,3	80,4
Oktober	93,6	112,2	85,2	93,2	106,3	88,9	79,3
November	93,5	112,2	84,6	93,1	97,9	90,6	79,1
Dezember	93,2	112,2	83,1	93,0	103,3	90,8	79,5

1 Harmonisierter Verbraucherpreisindex (HVPI) für Deutschland
Gliederung nach dem Verwendungszweck

Jahr / Monat	Foto- und Film-ausrüstung, optische Geräte und Zubehör	Informations-verarbeitungs-geräte	Ton-, Bild- u.a. Daten-träger	Reparatur von Geräten für Audio-vision, Fotografie und Informations-verarbeitung	Andere langlebige Gebrauchs-güter für Freizeit und Kultur	Lang-lebige Gebrauchs-güter für Freizeit im Freien	Musik-instru-mente u.a. Gebrauchs-güter für Freizeit in Räumen
COICOP	0912	0913	0914	0915	092	0921	0922
Gewichtung in ‰	1,02	5,93	2,26	0,30	3,05	2,25	0,36
	2015=100						
2017 JD	108,8	101,7	102,3	103,7	103,1	103,4	102,4
2018 JD	108,5	97,6	101,8	105,9	104,0	104,1	102,6
2019 JD	106,5	93,7	103,9	107,3	104,9	104,8	103,4
2020 JD	106,5	89,5	105,1	109,6	104,9	105,1	103,2
2017 Januar	109,8	103,0	98,9	103,0	102,5	102,6	102,8
Februar	110,0	103,6	102,8	103,4	102,6	102,6	102,9
März	108,5	103,0	103,8	103,4	102,7	102,8	103,0
April	109,3	102,4	103,2	103,5	102,8	102,9	103,0
Mai	109,2	102,2	103,0	103,5	102,7	103,0	102,5
Juni	109,0	102,0	97,9	103,7	102,6	102,7	102,8
Juli	108,4	101,7	108,5	103,8	102,6	103,2	101,6
August	107,9	100,8	100,8	103,8	103,4	103,9	101,0
September	108,0	100,8	101,8	103,8	104,2	104,6	102,2
Oktober	107,4	100,5	102,5	103,9	104,0	104,2	102,4
November	108,2	100,3	100,7	104,1	103,9	104,0	102,5
Dezember	109,3	100,1	104,1	104,3	103,7	104,0	101,6
2018 Januar	108,1	99,6	100,3	104,7	103,4	103,8	101,2
Februar	108,0	99,1	96,0	104,5	103,6	104,1	101,1
März	107,7	98,0	102,9	105,7	103,6	104,2	100,9
April	108,2	97,9	104,4	105,5	103,9	104,4	101,5
Mai	108,0	96,7	101,2	105,8	103,9	104,1	102,2
Juni	109,0	96,1	106,7	105,8	104,3	104,0	103,6
Juli	107,8	96,0	107,7	105,5	103,9	104,0	102,5
August	109,3	97,2	101,6	105,9	103,8	104,0	102,3
September	109,4	98,6	100,6	106,1	104,3	104,0	103,9
Oktober	110,0	98,3	100,5	106,7	104,3	103,9	104,1
November	108,6	97,1	98,1	107,3	104,3	104,0	103,9
Dezember	107,3	96,3	101,5	106,8	104,4	104,1	103,9
2019 Januar	108,2	95,2	106,5	106,8	104,4	104,1	104,0
Februar	107,5	96,6	104,0	106,7	104,5	104,2	104,0
März	107,2	97,0	102,1	106,4	104,5	104,4	103,3
April	107,3	96,0	107,9	106,5	104,7	104,6	103,2
Mai	106,7	95,8	107,2	106,7	104,4	104,3	103,0
Juni	106,1	94,9	102,3	107,1	104,5	104,3	102,9
Juli	106,0	92,6	104,1	107,2	104,6	104,4	103,7
August	107,2	91,1	101,4	107,6	105,0	105,0	103,3
September	106,4	91,2	103,9	107,6	105,3	105,4	103,2
Oktober	106,0	91,6	101,4	108,1	105,5	105,6	103,5
November	105,0	91,4	102,1	108,2	105,4	105,6	103,4
Dezember	104,8	91,4	103,8	108,2	105,5	105,6	103,7
2020 Januar	104,3	91,4	103,0	109,0	105,6	105,7	103,7
Februar	105,2	91,9	103,9	109,1	105,6	105,7	103,7
März	106,2	90,1	111,2	109,5	105,6	105,7	103,9
April	(105,4)	91,1	(107,9)	109,8	105,6	105,7	104,2
Mai	106,0	90,6	111,6	109,6	105,6	105,7	104,2
Juni	106,8	90,4	100,4	109,9	105,8	105,9	104,6
Juli	106,0	88,9	99,7	108,7	103,6	103,8	102,5
August	106,0	88,4	96,9	109,7	103,8	104,0	102,3
September	107,9	87,8	99,4	109,5	104,3	104,7	102,5
Oktober	107,7	87,1	102,1	109,7	104,3	104,7	102,5
November	108,3	87,7	113,4	110,1	104,4	104,9	101,9
Dezember	108,2	88,2	112,2	110,3	104,4	104,9	101,9

1 Harmonisierter Verbraucherpreisindex (HVPI) für Deutschland
Gliederung nach dem Verwendungszweck

Jahr / Monat	Reparatur an Gebrauchs- gütern für Freizeit und Kultur	Andere Freizeit- und Garten- artikel, Haustiere	Spiele, Spiel- zeug und Hobby- waren	Sport- geräte und Ausrüs- tungen für Camping und Erholung	Verbrauchs- güter für Garten- pflege, Pflanzen und Blumen	Haus- tiere und Haus- tier- artikel	Veterinär- u.a. Dienst- leistun- gen für Haus- tiere
COICOP	0923	093	0931	0932	0933	0934	0935
Gewichtung in ‰	0,44	22,00	4,50	3,25	7,24	5,36	1,65
	2015=100						
2017 JD	105,0	103,2	104,1	100,7	104,7	100,1	105,0
2018 JD	112,0	105,5	106,6	101,9	107,1	100,5	112,0
2019 JD	112,0	107,0	106,4	102,9	110,3	102,1	112,0
2020 JD	110,6	107,8	106,1	104,0	111,9	102,9	110,6
2017 Januar	100,0	101,0	100,7	100,1	102,5	99,8	100,0
Februar	100,0	103,1	103,9	99,4	106,3	99,7	100,0
März	100,0	102,9	103,9	100,1	105,4	99,9	100,0
April	100,0	102,9	104,2	101,5	104,5	100,4	100,0
Mai	100,0	103,4	104,7	101,7	105,6	100,3	100,0
Juni	100,0	102,5	104,2	100,5	103,9	100,1	100,0
Juli	100,0	102,3	104,0	100,5	103,4	100,0	100,0
August	112,0	103,3	102,7	100,6	104,4	100,1	112,0
September	112,0	103,2	102,4	100,2	104,6	99,9	112,0
Oktober	112,0	104,2	105,6	101,3	104,2	100,5	112,0
November	112,0	104,8	106,6	101,2	105,0	100,5	112,0
Dezember	112,0	105,1	106,7	101,6	106,1	100,4	112,0
2018 Januar	112,0	105,5	107,0	101,1	106,9	100,5	112,0
Februar	112,0	105,9	107,1	99,5	108,5	100,7	112,0
März	112,0	105,4	106,5	100,3	107,3	100,5	112,0
April	112,0	104,9	105,6	101,1	106,4	100,6	112,0
Mai	112,0	105,4	105,8	102,3	107,5	100,4	112,0
Juni	112,0	104,8	105,8	102,5	105,7	100,2	112,0
Juli	112,0	104,5	105,2	101,4	105,5	100,4	112,0
August	112,0	105,6	108,2	101,6	105,8	100,7	112,0
September	112,0	105,9	107,9	103,0	107,0	100,3	112,0
Oktober	112,0	106,1	107,7	103,1	107,6	100,5	112,0
November	112,0	105,9	106,1	103,4	108,1	100,4	112,0
Dezember	112,0	106,3	106,7	103,5	109,0	100,4	112,0
2019 Januar	112,0	106,8	107,0	103,4	109,6	101,2	112,0
Februar	112,0	107,4	107,7	102,0	111,7	101,5	112,0
März	112,0	106,9	105,2	102,5	111,2	101,6	112,0
April	112,0	106,5	104,4	102,6	110,3	101,8	112,0
Mai	112,0	107,5	106,6	103,5	111,5	102,0	112,0
Juni	112,0	107,0	105,4	102,6	111,3	101,8	112,0
Juli	112,0	106,9	107,1	102,3	109,7	102,3	112,0
August	112,0	107,0	107,3	103,0	109,3	102,6	112,0
September	112,0	107,0	107,1	103,2	109,1	103,0	112,0
Oktober	112,0	106,9	106,1	103,7	109,6	102,5	112,0
November	112,0	107,2	106,8	103,5	110,1	102,6	112,0
Dezember	112,0	106,8	105,6	102,1	110,3	102,4	112,0
2020 Januar	112,0	106,9	106,0	101,8	110,5	102,6	112,0
Februar	112,0	107,2	104,2	101,3	112,2	103,3	112,0
März	112,0	107,2	104,1	101,7	111,7	103,7	112,0
April	112,0	109,2	(108,0)	(108,8)	111,6	104,2	112,0
Mai	112,0	108,9	107,4	105,8	112,5	104,3	112,0
Juni	112,0	108,8	106,8	105,3	112,7	104,4	112,0
Juli	109,2	106,7	103,8	104,1	111,1	102,0	109,2
August	109,2	107,7	109,1	102,9	111,2	102,2	109,2
September	109,2	107,8	108,4	103,3	111,8	102,3	109,2
Oktober	109,2	107,8	106,8	104,9	111,9	102,5	109,2
November	109,2	107,2	104,8	103,2	112,4	101,9	109,2
Dezember	109,2	107,7	104,3	104,6	113,7	101,9	109,2

1 Harmonisierter Verbraucherpreisindex (HVPI) für Deutschland

Gliederung nach dem Verwendungszweck

Jahr / Monat	Freizeit- und Kulturdienstleistungen	Sport-, Freizeit- und Erholungsleistungen	Kulturleistungen	Zeitungen, Bücher und Schreibwaren	Bücher	Zeitungen und Zeitschriften	Andere Druckzeugnisse	Andere Schreibwaren und Zeichenmaterial	Pauschalreisen ¹
COICOP	094	0941	0942	095	0951	0952	0953	0954	096
Gewichtung in %	25,44	12,03	13,41	17,31	5,43	6,21	3,30	2,37	31,45
	2015=100								
2017 JD	103,0	104,9	102,1	105,9	103,1	109,2	102,0	106,0	100,8
2018 JD	104,2	107,4	102,7	108,9	104,2	114,2	103,2	108,5	104,2
2019 JD	105,0	108,1	103,5	112,5	107,4	119,9	105,2	110,5	104,5
2020 JD	106,3	110,1	104,1	115,0	108,0	125,3	106,7	111,6	(101,3)
2017 Januar	102,0	102,4	101,8	105,3	104,9	106,6	102,3	103,6	75,2
Februar	102,0	102,6	101,7	105,4	104,6	107,2	99,1	104,5	83,8
März	102,2	102,8	101,9	104,6	102,2	107,9	95,9	105,1	87,0
April	103,0	105,0	102,0	104,9	102,2	108,5	96,3	105,4	96,1
Mai	103,3	106,1	102,0	105,6	102,6	108,9	101,9	105,7	96,5
Juni	103,6	106,9	102,0	106,4	104,1	109,0	103,8	106,3	112,3
Juli	103,6	106,6	102,1	106,4	104,0	109,5	103,9	105,0	129,6
August	103,5	106,0	102,3	105,7	101,8	110,0	104,1	105,1	127,9
September	103,6	106,1	102,4	106,1	102,0	110,4	104,2	105,5	114,2
Oktober	103,7	106,0	102,6	107,0	103,2	110,6	104,2	108,2	104,3
November	103,0	104,1	102,4	107,6	104,8	110,5	104,3	108,9	84,1
Dezember	102,9	103,9	102,4	106,0	100,5	110,9	104,3	108,3	99,0
2018 Januar	103,1	104,1	102,6	107,6	103,3	112,0	104,2	108,2	75,1
Februar	103,2	104,3	102,6	107,5	103,4	112,3	99,8	108,2	84,8
März	103,8	106,1	102,7	107,9	103,5	113,1	99,8	108,5	94,4
April	104,0	107,2	102,4	107,8	102,6	113,6	100,1	108,8	92,0
Mai	104,3	108,1	102,5	108,3	103,1	113,8	103,9	108,7	109,8
Juni	104,7	109,0	102,6	108,2	102,4	114,2	103,9	108,7	111,6
Juli	104,8	109,1	102,7	108,6	103,3	114,6	104,2	107,8	136,2
August	104,8	109,0	102,8	109,2	104,6	114,8	104,4	107,1	133,1
September	104,8	109,1	102,7	109,5	104,7	115,1	104,2	108,2	117,3
Oktober	104,9	109,3	102,8	110,2	106,0	115,2	104,3	109,0	115,0
November	104,0	106,8	102,7	111,0	107,5	115,5	105,0	109,5	82,5
Dezember	104,0	106,5	102,9	110,5	106,1	115,6	104,9	109,7	98,0
2019 Januar	104,3	106,7	103,2	111,5	107,6	117,6	104,0	110,3	73,8
Februar	104,4	106,9	103,2	110,7	105,5	118,2	101,9	110,9	81,8
März	104,7	107,3	103,4	110,9	105,9	118,4	102,1	110,6	88,3
April	105,2	108,4	103,6	112,0	106,4	119,0	105,1	110,9	102,3
Mai	105,2	108,6	103,5	112,2	106,6	119,2	106,0	110,5	99,8
Juni	105,2	108,6	103,5	112,7	107,9	119,5	106,0	110,3	118,3
Juli	105,2	108,5	103,5	112,5	106,6	120,4	106,0	109,8	136,2
August	105,1	108,7	103,2	112,6	106,5	120,9	106,2	109,2	132,8
September	105,4	108,8	103,7	112,4	105,7	121,0	105,9	109,7	119,1
Oktober	105,5	108,8	103,8	113,4	108,4	121,2	105,8	110,8	116,6
November	104,9	107,6	103,6	114,1	110,1	121,3	105,9	111,0	83,8
Dezember	104,9	107,7	103,5	114,9	111,3	121,7	107,0	111,5	101,6
2020 Januar	105,1	108,3	103,4	115,7	111,2	123,7	107,0	112,3	72,4
Februar	105,4	108,5	103,8	114,3	108,6	123,9	104,3	111,8	83,6
März	105,7	108,9	104,1	113,9	106,7	124,4	104,5	112,2	85,2
April	(106,3)	(110,2)	(104,0)	114,3	107,4	124,5	104,6	(113,0)	(98,8)
Mai	106,3	(110,2)	104,0	115,1	107,5	124,5	108,2	112,9	(96,9)
Juni	106,1	110,4	103,4	115,0	106,8	124,9	107,9	113,5	(115,1)
Juli	106,9	110,9	104,5	114,6	106,2	125,5	107,7	111,0	134,2
August	107,0	110,9	104,8	114,6	106,7	125,8	107,4	109,7	127,7
September	107,0	111,0	104,7	114,9	107,2	126,0	107,4	109,8	(113,9)
Oktober	107,1	111,2	104,7	115,5	108,3	126,3	107,5	110,8	(109,7)
November	(106,1)	(110,1)	(103,8)	115,6	108,9	126,4	107,1	110,6	(80,1)
Dezember	(106,6)	(110,4)	(104,3)	116,5	110,2	127,1	106,9	112,1	(98,0)

1 Harmonisierter Verbraucherpreisindex (HVPI) für Deutschland
Gliederung nach dem Verwendungszweck

Jahr / Monat	Bildungswesen	Dienstleistungen der Bildungseinrichtungen des Elementar- und Primarbereichs	Dienstleistungen der Bildungseinrichtungen des Sekundarbereichs	Dienstleistungen der Bildungseinrichtungen des Tertiärbereichs	Dienstleistungen nicht einstuftbarer Einrichtungen
COICOP	10	101	102	104	105
Gewichtung in ‰	9,31	2,30	1,80	2,67	2,54
	2015=100				
2017 JD	102,3	102,5	102,0	101,5	103,2
2018 JD	102,9	100,8	103,2	103,2	104,6
2019 JD	101,5	90,1	105,4	106,0	106,8
2020 JD	100,7	84,9	105,4	106,7	108,8
2017 Januar	101,8	101,9	101,7	101,0	102,8
Februar	101,9	102,0	101,9	101,1	102,9
März	101,9	102,2	101,9	101,2	102,6
April	102,0	102,2	101,9	101,2	102,7
Mai	102,1	102,2	101,9	101,2	103,0
Juni	102,1	102,2	101,9	101,3	102,9
Juli	102,0	102,3	101,9	101,1	103,1
August	102,1	101,5	101,9	101,6	103,4
September	102,7	103,4	102,3	101,6	103,6
Oktober	103,0	103,4	102,2	102,3	103,9
November	103,0	103,4	102,3	102,3	103,9
Dezember	103,0	103,5	102,3	102,3	103,9
2018 Januar	104,2	107,2	102,6	102,5	104,1
Februar	104,3	107,2	102,3	102,5	104,3
März	104,4	107,5	102,5	102,5	104,4
April	104,6	107,6	102,5	102,9	104,7
Mai	104,6	107,6	102,5	102,9	104,6
Juni	104,6	107,6	102,5	102,9	104,6
Juli	104,6	107,5	102,5	102,9	104,5
August	99,3	89,1	103,2	102,6	104,6
September	101,0	92,4	104,5	104,0	105,0
Oktober	100,9	91,9	104,6	104,1	104,9
November	100,8	92,0	104,6	104,1	104,8
Dezember	101,0	92,0	104,5	104,2	105,2
2019 Januar	102,6	96,5	105,4	104,5	105,7
Februar	102,6	96,5	105,4	104,3	105,8
März	102,9	96,6	105,5	105,2	106,0
April	103,2	96,4	105,5	106,1	106,0
Mai	102,9	95,3	105,5	106,2	106,1
Juni	100,8	87,6	105,5	106,2	106,6
Juli	100,6	87,0	105,5	106,1	106,6
August	100,1	84,2	105,9	106,3	107,0
September	100,5	85,2	105,1	106,5	108,2
Oktober	100,5	85,1	105,1	106,7	107,7
November	100,6	85,1	105,1	106,9	108,0
Dezember	100,6	85,1	105,1	106,7	108,1
2020 Januar	100,4	84,5	105,4	106,6	108,2
Februar	100,4	84,6	105,4	106,2	108,3
März	100,8	85,0	105,4	107,0	108,4
April	100,7	85,1	105,4	106,7	(108,4)
Mai	100,5	85,1	105,4	105,9	108,6
Juni	100,7	85,1	105,4	106,5	108,5
Juli	100,6	85,2	105,6	106,3	108,4
August	100,1	83,1	105,7	106,5	108,6
September	101,0	85,4	105,2	106,9	109,3
Oktober	101,1	85,3	105,3	107,3	109,4
November	101,2	85,3	105,2	107,3	109,6
Dezember	101,2	85,3	105,2	107,3	109,6

1 Harmonisierter Verbraucherpreisindex (HVPI) für Deutschland
Gliederung nach dem Verwendungszweck

Jahr / Monat	Gaststätten- und Beherber- gungs- dienst- leistungen	Gaststätten- dienst- leistungen	Restaurants, Cafés, Straßen- verkauf und Ähnliches	Kantinen, Mensen	Beher- bergungs- dienst- leistungen
COICOP	11	111	1111	1112	112
Gewichtung in ‰	57,67	45,30	39,49	5,81	12,37
	2015=100				
2017 JD	104,0	104,1	104,2	103,3	103,7
2018 JD	106,3	106,3	106,4	105,6	106,4
2019 JD	109,3	109,1	109,1	109,4	109,8
2020 JD	111,6	111,8	111,6	113,0	110,9
2017 Januar	102,7	103,1	103,1	102,7	101,7
Februar	103,0	103,3	103,4	102,9	102,0
März	103,2	103,5	103,6	103,0	102,1
April	103,4	103,6	103,7	103,1	102,6
Mai	103,8	103,8	103,9	103,2	103,6
Juni	104,2	104,0	104,1	103,4	104,6
Juli	104,4	104,2	104,3	103,3	105,1
August	104,6	104,5	104,7	103,5	104,9
September	104,9	104,7	104,9	103,7	105,5
Oktober	104,7	104,7	104,9	103,6	104,8
November	104,5	104,7	104,9	103,7	103,8
Dezember	104,8	105,0	105,1	103,8	104,0
2018 Januar	105,0	105,3	105,4	104,4	104,1
Februar	105,3	105,6	105,7	104,7	104,3
März	105,6	105,7	105,9	104,6	105,0
April	105,8	105,8	106,0	104,9	105,7
Mai	106,1	106,1	106,2	105,0	106,1
Juni	106,6	106,3	106,5	105,2	107,4
Juli	106,6	106,4	106,6	105,2	107,2
August	106,7	106,6	106,7	105,6	107,1
September	107,1	106,7	106,8	105,8	108,4
Oktober	107,1	106,9	106,9	106,7	107,8
November	107,0	107,1	107,1	107,0	106,8
Dezember	107,2	107,4	107,4	107,6	106,6
2019 Januar	107,4	107,7	107,7	108,1	106,5
Februar	107,8	108,0	107,9	108,3	107,1
März	108,1	108,1	108,1	108,7	108,0
April	108,7	108,6	108,6	108,9	108,9
Mai	109,3	108,9	108,9	109,1	110,8
Juni	109,8	109,2	109,2	109,3	111,8
Juli	110,0	109,4	109,4	109,3	112,2
August	110,0	109,6	109,5	109,8	111,9
September	110,0	109,7	109,6	110,1	111,4
Oktober	110,1	109,9	109,8	110,3	110,8
November	109,9	110,2	110,2	110,5	108,9
Dezember	110,1	110,4	110,3	110,6	109,1
2020 Januar	110,4	110,8	110,7	111,5	109,0
Februar	110,7	111,1	111,0	111,7	109,5
März	111,0	111,4	111,2	112,1	109,7
April	(111,2)	(111,4)	(111,3)	(112,0)	(110,6)
Mai	111,6	111,6	111,5	112,1	(111,7)
Juni	112,0	112,2	112,1	113,2	111,4
Juli	112,0	111,5	111,2	113,7	113,6
August	112,1	111,9	111,6	113,6	113,2
September	112,0	112,2	111,9	113,9	111,7
Oktober	112,0	112,3	112,1	113,9	111,2
November	(111,8)	(112,4)	(112,2)	114,0	(109,5)
Dezember	(112,0)	(112,6)	(112,3)	114,2	(110,1)

1 Harmonisierter Verbraucherpreisindex (HVPI) für Deutschland
Gliederung nach dem Verwendungszweck

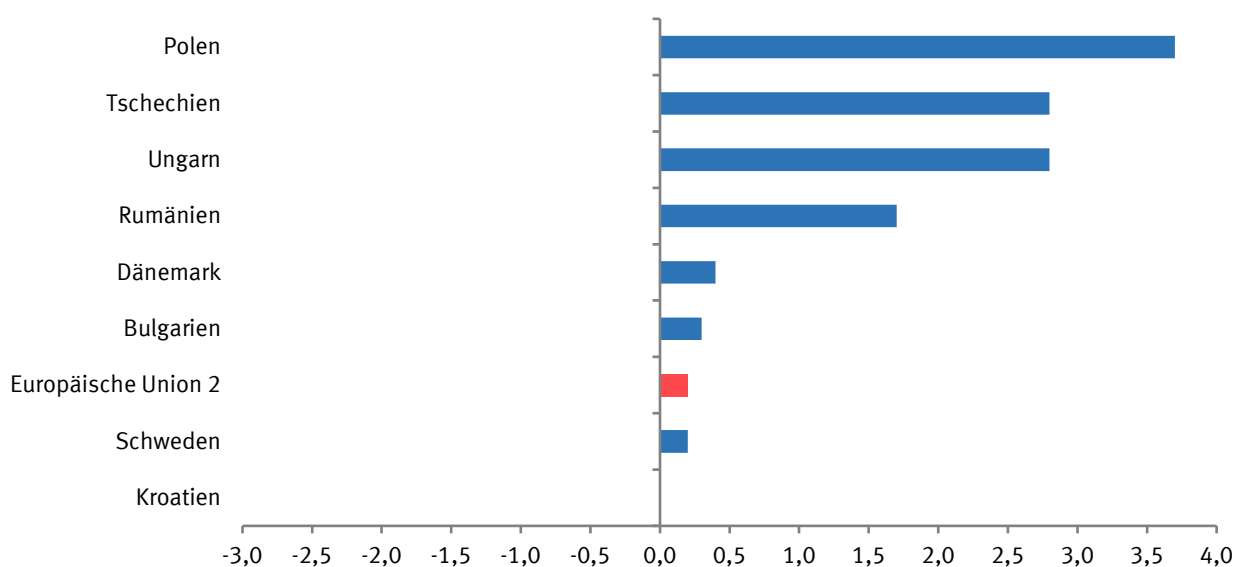
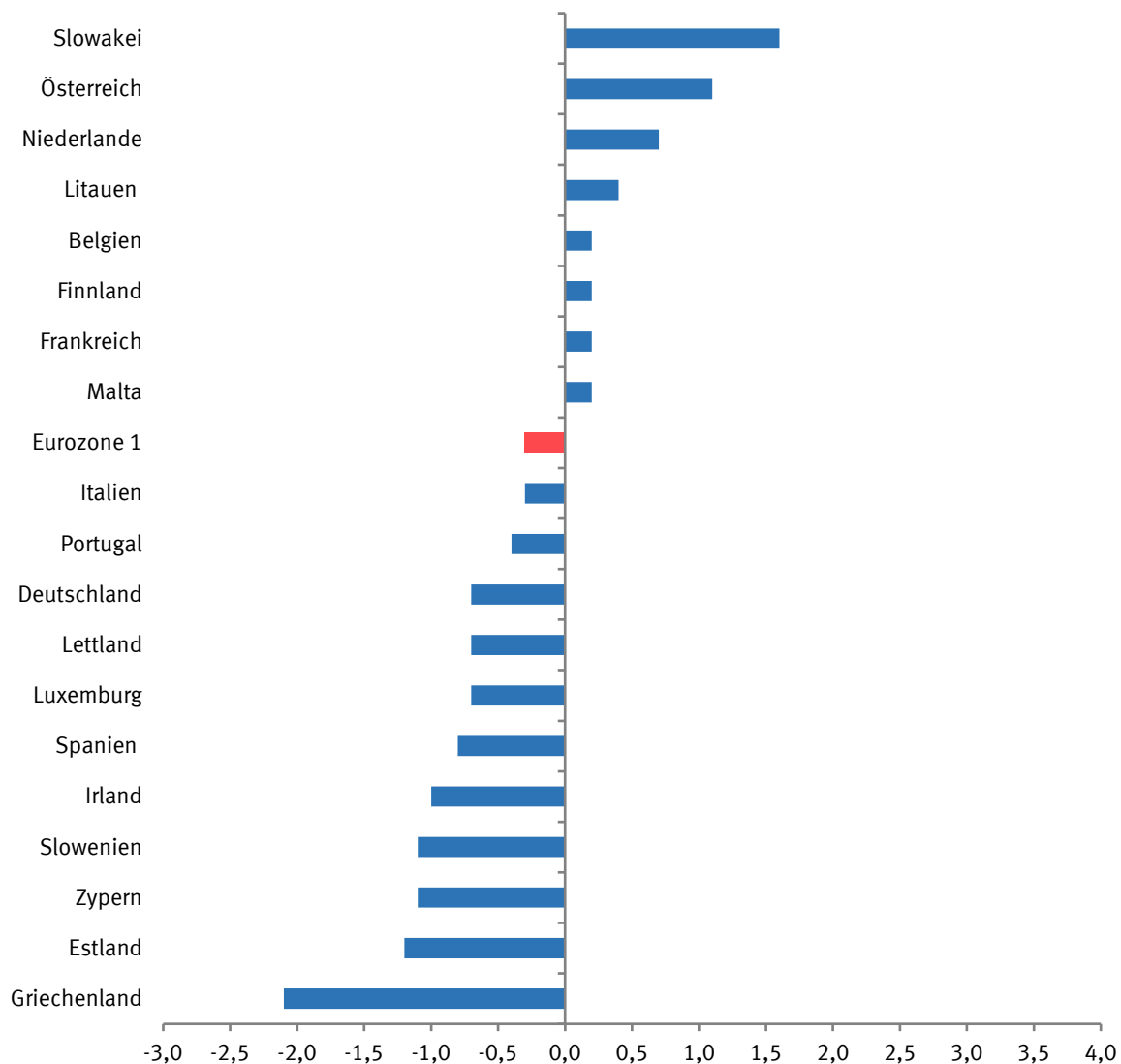
Jahr / Monat	Andere Waren und Dienstleistungen	Körperpflege	Friseur-salon u.a. Einrichtungen für die Körperpflege	Elektrische Geräte für die Körperpflege	Andere Artikel und Erzeugnisse für die Körperpflege	Persönliche Gebrauchs-güter, a.n.g.	Schmuck und Uhren	Andere persönliche Gebrauchs-gegenstände
COICOP	12	121	1211	1212	1213	123	1231	1232
Gewichtung in %	86,36	26,15	12,20	0,56	13,39	6,17	3,23	2,94
2015=100								
2017 JD	101,8	101,2	104,3	100,7	98,5	105,8	107,9	102,5
2018 JD	103,0	102,7	106,6	100,4	99,4	105,9	108,0	102,2
2019 JD	105,3	104,1	109,7	96,4	99,8	107,3	109,5	103,4
2020 JD	107,3	105,8	114,3	96,6	99,1	107,6	110,7	102,7
2017 Januar	101,1	100,6	103,4	101,3	98,1	103,9	105,2	101,8
Februar	101,3	100,5	103,6	101,3	97,9	104,7	106,7	101,3
März	101,5	100,9	103,9	101,6	98,2	105,7	107,5	102,7
April	101,8	101,0	104,0	100,7	98,3	106,7	108,9	103,1
Mai	102,0	101,2	104,2	100,4	98,6	106,7	109,0	103,0
Juni	102,0	101,2	104,3	100,9	98,5	106,5	108,8	102,8
Juli	102,1	101,2	104,4	99,5	98,5	105,9	108,0	102,4
August	102,2	101,4	104,5	99,4	98,7	105,8	107,7	102,7
September	102,3	101,5	104,6	99,3	98,8	105,9	107,7	103,1
Oktober	101,7	101,6	104,8	101,0	98,8	106,1	108,0	102,8
November	101,6	101,7	105,0	101,8	98,9	106,4	108,7	102,5
Dezember	101,6	101,7	105,0	101,1	98,9	105,8	108,0	102,0
2018 Januar	102,1	101,7	105,4	101,5	98,5	104,7	106,2	102,1
Februar	102,4	101,8	105,6	101,1	98,7	105,3	107,0	102,4
März	102,8	102,4	105,8	101,7	99,4	105,3	106,9	102,6
April	102,9	102,6	106,1	101,7	99,6	105,6	107,3	102,7
Mai	102,9	102,6	106,2	100,5	99,6	105,7	107,7	102,4
Juni	102,9	102,9	106,5	100,7	99,8	105,1	107,2	101,7
Juli	103,0	102,8	106,7	99,5	99,6	105,8	108,3	101,7
August	103,0	102,7	106,9	100,4	99,3	106,2	108,8	101,9
September	103,3	102,9	107,0	100,8	99,5	106,4	108,9	102,2
Oktober	103,4	103,2	107,4	100,8	99,7	106,4	109,0	102,0
November	103,5	103,2	107,5	98,6	99,7	107,0	109,6	102,8
Dezember	103,5	103,1	107,7	97,4	99,4	106,7	109,4	102,1
2019 Januar	104,2	103,2	108,3	97,8	99,2	106,3	108,9	101,8
Februar	104,5	103,4	108,5	97,0	99,4	106,8	109,4	102,4
März	104,4	103,5	108,8	96,4	99,4	106,7	108,5	103,1
April	104,7	103,9	109,3	96,0	99,7	107,8	109,9	103,9
Mai	105,2	104,1	109,5	96,4	99,9	107,7	109,8	103,8
Juni	105,3	104,2	109,7	96,5	100,0	107,5	109,3	103,8
Juli	105,4	104,3	110,0	96,5	99,9	106,7	108,2	103,5
August	105,6	104,4	110,2	95,8	99,9	106,9	109,3	102,8
September	105,8	104,6	110,5	96,0	100,0	107,7	110,1	103,5
Oktober	106,3	104,7	110,6	96,3	100,1	107,8	110,2	103,6
November	106,3	104,6	110,6	96,0	100,0	108,2	110,6	104,0
Dezember	106,2	104,7	110,8	96,3	99,9	107,6	109,4	104,0
2020 Januar	106,3	104,8	111,3	96,7	99,8	107,9	110,7	103,4
Februar	106,7	105,1	111,5	96,4	100,1	108,4	111,0	104,0
März	106,7	105,3	111,8	97,0	100,3	108,7	111,4	104,1
April	107,1	(106,0)	(111,8)	(97,7)	101,4	(108,6)	(111,1)	(104,3)
Mai	107,5	106,7	114,2	97,3	100,9	108,4	110,8	104,1
Juni	107,9	107,1	115,3	97,3	100,6	108,5	111,6	103,6
Juli	107,4	105,6	115,4	95,9	97,9	106,8	110,0	101,8
August	107,5	105,6	115,5	96,4	97,8	106,5	109,9	101,4
September	107,6	105,6	115,8	96,2	97,5	106,7	110,1	101,5
Oktober	107,6	105,7	116,0	96,2	97,5	107,1	110,5	101,9
November	107,6	105,7	116,1	95,8	97,5	106,9	110,6	101,4
Dezember	107,8	106,1	116,4	96,8	97,8	107,0	111,0	101,1

1 Harmonisierter Verbraucherpreisindex (HVPI) für Deutschland

Gliederung nach dem Verwendungszweck

Jahr / Monat	Dienstleistungen sozialer Einrichtungen	Versicherungsdienstleistungen	Versicherungsdienstleistungen im Zusammenhang mit der Wohnung	Versicherungsdienstleistungen im Zusammenhang mit der Gesundheit	Versicherungsdienstleistungen im Zusammenhang mit dem Verkehr	Andere Versicherungsdienstleistungen	Finanzdienstleistungen, a.n.g.	Andere Dienstleistungen, a.n.g.
COICOP	124	125	1252	1253	1254	1255	126	127
Gewichtung in ‰	20,20	26,67	1,90	10,09	10,19	4,49	2,29	4,88
2015=100								
2017 JD	97,6	104,0	104,1	105,0	102,4	103,5	104,8	99,9
2018 JD	100,8	103,6	103,1	107,2	97,6	104,2	108,2	101,7
2019 JD	105,8	105,2	102,6	108,2	101,0	104,0	111,6	103,5
2020 JD	111,0	105,6	99,9	109,3	101,8	103,3	116,2	104,2
2017 Januar	96,7	104,0	103,8	104,4	104,1	103,0	102,9	98,5
Februar	97,1	104,0	103,8	104,4	104,0	103,0	103,8	98,8
März	97,2	104,1	103,8	104,6	104,0	103,0	103,9	99,0
April	97,2	104,5	103,8	105,1	104,7	103,0	104,3	99,4
Mai	97,3	104,6	103,9	105,2	104,8	103,0	104,6	100,1
Juni	97,4	104,7	103,9	105,2	104,8	103,5	104,7	100,3
Juli	97,7	104,7	104,4	105,2	104,8	103,5	105,1	100,5
August	97,6	104,9	104,4	105,2	105,1	103,9	105,1	100,6
September	97,9	104,9	104,4	105,3	105,1	103,9	105,5	100,6
Oktober	98,1	102,6	104,4	105,3	96,6	104,2	105,5	100,5
November	98,3	102,2	104,0	105,2	95,3	104,2	105,9	99,9
Dezember	98,3	102,2	104,0	105,2	95,2	104,2	105,9	100,0
2018 Januar	99,5	103,3	103,1	107,0	96,5	104,4	106,8	100,7
Februar	99,8	103,7	103,1	107,0	98,1	104,4	107,2	100,9
März	99,9	104,2	103,1	107,4	99,2	104,4	107,2	101,1
April	100,2	104,0	103,1	107,2	98,7	104,4	107,2	101,4
Mai	100,3	103,7	103,1	107,2	97,5	104,4	107,2	102,1
Juni	100,4	103,6	103,1	107,2	97,4	104,4	107,2	102,2
Juli	100,8	103,4	103,1	107,2	97,1	103,7	109,2	102,2
August	100,6	103,4	103,1	107,2	97,0	103,7	109,4	102,3
September	101,8	103,3	103,1	107,2	96,6	103,7	108,9	102,2
Oktober	102,0	103,6	103,1	107,2	97,7	103,7	108,9	102,0
November	102,2	103,6	103,2	107,2	97,4	104,3	109,3	101,5
Dezember	102,2	103,6	103,2	107,2	97,4	104,3	109,4	101,5
2019 Januar	103,8	104,5	103,1	108,2	98,8	104,1	111,0	102,1
Februar	104,3	104,8	103,1	108,2	99,7	104,1	111,1	102,2
März	104,5	104,2	103,1	108,2	98,0	104,1	111,1	102,6
April	105,0	104,1	103,1	108,2	97,7	104,1	111,2	103,2
Mai	105,4	105,0	102,4	108,2	100,6	103,9	111,2	104,1
Juni	105,5	105,0	102,4	108,2	100,5	103,9	111,2	104,3
Juli	106,2	105,0	102,4	108,1	100,6	103,9	112,2	104,4
August	106,3	105,4	102,4	108,1	101,6	103,9	112,2	104,4
September	106,7	105,4	102,4	108,1	101,6	103,9	112,2	104,3
Oktober	107,1	106,5	102,4	108,1	104,5	103,9	112,1	104,0
November	107,3	106,6	102,4	108,1	104,9	103,9	112,0	103,0
Dezember	107,4	106,3	102,4	108,1	104,0	103,9	112,1	103,1
2020 Januar	108,0	105,8	100,1	109,5	101,7	103,9	113,1	103,7
Februar	108,5	106,1	100,1	109,1	102,9	103,9	114,0	103,8
März	109,2	105,5	100,1	109,1	102,0	102,6	114,0	104,0
April	110,0	105,2	100,1	109,1	101,2	102,6	114,9	104,5
Mai	110,4	105,3	100,1	109,1	101,3	102,8	115,1	105,4
Juni	111,0	105,9	100,1	109,3	102,8	102,8	115,1	105,7
Juli	111,7	105,9	100,1	109,3	102,7	102,8	114,5	104,4
August	111,9	105,9	100,1	109,3	102,7	102,8	114,5	104,4
September	112,3	105,6	100,1	109,3	102,0	102,8	118,2	104,3
Oktober	112,7	105,2	99,3	109,3	100,5	104,3	120,1	104,0
November	112,8	105,3	99,3	109,4	100,6	104,3	120,3	103,0
Dezember	113,0	105,4	99,7	109,4	100,9	104,3	120,3	103,1

2 Harmonisierte Verbraucherpreisindizes in den Mitgliedstaaten der Europäischen Union
 Veränderungen November 2020 gegenüber November 2019



1 Verbraucherpreisindex der europäischen Währungsunion. - 2 Verbraucherpreisindex der 27 EU-Mitgliedstaaten.

2 Harmonisierte Verbraucherpreisindizes für die Mitgliedstaaten der Europäischen Union

Jahr / Monat	Eurozone ¹	Belgien	Deutschland	Estland	Finnland	Frankreich	Griechenland	Irland
2015=100								
2017 JD	101,78	104,03	102,1	104,48	101,23	101,47	101,15	100,1
2018 JD	103,56	106,44	104,0	108,05	102,42	103,60	101,94	100,8
2019 JD	104,80	107,77	105,5	110,50	103,58	104,95	102,46	101,7
2020 JD			105,8					
2019 Januar	102,97	105,69	103,4	108,18	102,48	103,52	100,54	100,0
Februar	103,30	107,62	103,9	108,38	103,04	103,64	100,86	100,8
März	104,35	107,86	104,4	108,83	103,15	104,55	102,32	101,6
April	105,10	108,11	105,4	110,50	103,90	104,93	103,33	102,0
Mai	105,24	108,16	105,7	110,93	103,67	105,06	102,93	101,9
Juni	105,41	108,09	106,0	111,47	103,71	105,35	103,54	102,1
Juli	104,91	107,21	106,4	111,10	103,38	105,11	102,32	101,9
August	105,06	108,34	106,3	111,87	103,79	105,67	101,74	102,3
September	105,29	107,70	106,2	111,70	103,83	105,28	103,30	102,0
Oktober	105,44	108,01	106,3	111,45	103,98	105,20	103,23	101,8
November	105,10	108,02	105,4	110,95	103,92	105,27	102,51	101,6
Dezember	105,43	108,38	106,0	110,59	104,10	105,78	102,95	101,8
2020 Januar	104,37	107,17	105,1	109,94	103,72	105,24	101,63	101,1
Februar	104,56	108,74	105,7	110,56	104,20	105,27	101,27	101,7
März	105,13	108,32	105,8	109,89	104,03	105,34	102,51	102,1
April	105,43	108,10	106,2	109,52	103,58	105,32	102,39	101,7
Mai	105,33	107,92	106,2	108,91	103,52	105,49	102,23	101,1
Juni	105,69	108,33	106,9	109,67	103,77	105,58	101,56	101,5
Juli	105,32	109,05	106,4	109,69	104,07	106,01	100,17	101,3
August	104,88	107,38	106,2	110,38	104,09	105,89	99,45	101,2
September	104,96	108,21	105,8	110,22	104,11	105,30	100,91	100,8
Oktober	105,15 r	108,47	105,8	109,51	104,22	105,27	101,13	100,3
November	104,80	108,27	104,7	109,63	104,10	105,50	100,31	100,6
Dezember			105,3					
Veränderung gegenüber dem entsprechenden Vorjahresergebnis in %								
2017 JD	1,5	2,2	1,7	3,7	0,8	1,2	1,1	0,3
2018 JD	1,8	2,3	1,9	3,4	1,2	2,1	0,8	0,7
2019 JD	1,2	1,2	1,4	2,3	1,1	1,3	0,5	0,9
2020 JD			0,4					
2019 Januar	1,4	1,8	1,7	2,8	1,2	1,4	0,5	0,8
Februar	1,5	2,0	1,7	1,9	1,3	1,6	0,8	0,7
März	1,4	2,2	1,4	2,2	1,1	1,3	1,0	1,1
April	1,7	2,0	2,1	3,2	1,5	1,5	1,1	1,7
Mai	1,2	1,7	1,3	3,1	1,3	1,1	0,6	1,0
Juni	1,3	1,3	1,5	2,6	1,1	1,4	0,2	1,1
Juli	1,0	1,2	1,1	2,0	1,0	1,3	0,4	0,5
August	1,0	0,9	1,0	2,1	1,2	1,3	0,1	0,6
September	0,8	0,6	0,9	2,2	1,0	1,1	0,2	0,6
Oktober	0,7	0,2	0,9	1,4	0,9	0,9	-0,3	0,6
November	1,0	0,4	1,2	1,8	0,8	1,2	0,5	0,8
Dezember	1,3	0,9	1,5	1,8	1,1	1,6	1,1	1,1
2020 Januar	1,4	1,4	1,6	1,6	1,2	1,7	1,1	1,1
Februar	1,2	1,0	1,7	2,0	1,1	1,6	0,4	0,9
März	0,7	0,4	1,3	1,0	0,9	0,8	0,2	0,5
April	0,3	0,0	0,8	-0,9	-0,3	0,4	-0,9	-0,3
Mai	0,1	-0,2	0,5	-1,8	-0,1	0,4	-0,7	-0,8
Juni	0,3	0,2	0,8	-1,6	0,1	0,2	-1,9	-0,6
Juli	0,4	1,7	0,0	-1,3	0,7	0,9	-2,1	-0,6
August	-0,2	-0,9	-0,1	-1,3	0,3	0,2	-2,3	-1,1
September	-0,3	0,5	-0,4	-1,3	0,3	0,0	-2,3	-1,2
Oktober	-0,3	0,4	-0,5	-1,7	0,2	0,1	-2,0	-1,5
November	-0,3	0,2	-0,7	-1,2	0,2	0,2	-2,1	-1,0
Dezember			-0,7					

¹ Verbraucherpreisindex der europäischen Währungsunion (bis 2000 ohne Griechenland, bis 2006 ohne Slowenien, bis 2007 ohne Malta und Zypern, bis 2008 ohne Slowakei, bis 2010 ohne Estland, bis 2013 ohne Lettland, bis 2014 ohne Litauen).

Quelle: Eurostat

2 Harmonisierte Verbraucherpreisindizes für die Mitgliedstaaten der Europäischen Union

Jahr / Monat	Italien	Lettland	Litauen	Luxemburg	Malta	Niederlande	Österreich
2015=100							
2017 JD	101,3	103,00	104,42	102,15	102,18	101,40	103,22
2018 JD	102,5	105,63	107,07	104,21	103,95	103,02	105,41
2019 JD	103,2	108,53	109,47	105,93	105,54	105,78	106,98
2020 JD							
2019 Januar	101,5	106,53	107,60	103,58	100,58	103,13	105,62
Februar	101,2	106,64	107,86	105,31	101,50	104,44	105,61
März	103,5	107,85	108,88	105,63	102,47	104,98	106,81
April	104,0	108,86	109,85	105,92	105,57	106,11	107,12
Mai	104,1	109,53	110,15	106,47	107,02	105,82	107,18
Juni	104,2	109,85	109,87	106,11	108,45	105,67	107,11
Juli	102,3	108,89	109,51	105,30	108,76	106,67	106,26
August	102,3	109,08	109,03	106,54	109,63	107,32	106,34
September	103,7	108,91	110,02	106,50	108,44	106,16	107,42
Oktober	103,9	109,06	110,10	106,53	106,90	106,82	107,72
November	103,6	108,68	110,10	106,56	103,69	106,01	107,92
Dezember	103,8	108,48	110,62	106,68	103,44	106,24	108,69
2020 Januar	101,9	108,85	110,81	106,21	101,97	104,85	107,91
Februar	101,4	109,04	110,84	107,25	102,63	105,77	107,92
März	103,6	109,35	110,69	105,99	103,68	106,09	108,50
April	104,1	108,78	110,86	105,10	106,70	107,14	108,75
Mai	103,8	108,50	110,34	104,78	108,02	106,94	107,81
Juni	103,8	108,68	110,81	105,72	109,49	107,45	108,25
Juli	103,1	108,99	110,53	105,40	109,54	108,42	108,14
August	101,8	108,53	110,32	106,34	110,35	107,65	107,82
September	102,7	108,45	110,66	106,13	108,96	107,19	108,67
Oktober	103,3	108,32	110,65	106,08	107,54	108,05	108,93 r
November	103,3	107,97	110,49	105,86	103,93	106,72	109,13
Dezember							
Veränderung gegenüber dem entsprechenden Vorjahresergebnis in %							
2017 JD	1,3	2,9	3,7	2,1	1,3	1,3	2,2
2018 JD	1,2	2,6	2,5	2,0	1,7	1,6	2,1
2019 JD	0,6	2,7	2,2	1,6	1,5	2,7	1,5
2020 JD							
2019 Januar	0,9	2,9	1,6	1,6	1,0	2,0	1,7
Februar	1,1	2,8	2,0	2,1	1,3	2,6	1,4
März	1,1	2,7	2,6	2,4	1,3	2,9	1,7
April	1,1	3,3	2,7	2,2	1,7	3,0	1,7
Mai	0,9	3,5	2,5	2,2	1,7	2,3	1,7
Juni	0,8	3,1	2,4	1,5	1,8	2,7	1,6
Juli	0,3	3,0	2,5	1,6	1,8	2,6	1,4
August	0,5	3,1	2,5	1,4	1,9	3,1	1,5
September	0,2	2,3	2,0	1,1	1,6	2,7	1,2
Oktober	0,2	2,2	1,5	0,8	1,4	2,8	1,0
November	0,2	2,0	1,7	1,0	1,3	2,6	1,2
Dezember	0,5	2,1	2,7	1,8	1,3	2,8	1,8
2020 Januar	0,4	2,2	3,0	2,5	1,4	1,7	2,2
Februar	0,2	2,3	2,8	1,8	1,1	1,3	2,2
März	0,1	1,4	1,7	0,3	1,2	1,1	1,6
April	0,1	-0,1	0,9	-0,8	1,1	1,0	1,5
Mai	-0,3	-0,9	0,2	-1,6	0,9	1,1	0,6
Juni	-0,4	-1,1	0,9	-0,4	1,0	1,7	1,1
Juli	0,8	0,1	0,9	0,1	0,7	1,6	1,8
August	-0,5	-0,5	1,2	-0,2	0,7	0,3	1,4
September	-1,0	-0,4	0,6	-0,3	0,5	1,0	1,2
Oktober	-0,6	-0,7	0,5	-0,4	0,6	1,2	1,1
November	-0,3	-0,7	0,4	-0,7	0,2	0,7	1,1
Dezember							

Quelle: Eurostat

2 Harmonisierte Verbraucherpreisindizes für die Mitgliedstaaten der Europäischen Union

Jahr / Monat	Portugal	Slowakei	Slowenien	Spanien	Zypern	Euro- päische Union ¹	Bulgarien
2015=100							
2017 JD	102,20	100,90	101,40	101,69	99,45	101,96	99,85
2018 JD	103,40	103,46	103,36	103,46	100,23	103,89	102,48
2019 JD	103,71	106,33	105,11	104,26	100,78	105,42	104,99
2020 JD							
2019 Januar	101,73	104,86	102,78	102,26	98,53	103,64	103,43
Februar	101,45	105,09	103,50	102,47	98,36	104,02	103,73
März	103,53	105,78	104,23	103,90	99,49	104,85	103,95
April	104,60	106,01	104,93	105,06	100,74	105,58	104,60
Mai	104,87	106,39	105,75	105,31	101,03	105,79	104,76
Juni	105,27	106,49	106,10	105,18	102,26	105,90	104,73
Juli	103,46	106,64	105,38	103,98	101,81	105,59	106,13
August	103,34	106,87	105,79	103,87	103,49	105,73	106,33
September	104,76	106,97	105,64	104,28	101,65	105,90	105,07
Oktober	104,39	106,87	105,74	104,97	101,27	106,03	105,23
November	103,66	107,05	105,77	105,01	100,73	105,85	105,56
Dezember	103,40	106,89	105,71	104,88	100,03	106,14	106,41
2020 Januar	102,57	108,23	105,15	103,42	99,22	105,44	106,94
Februar	101,99	108,37	105,56	103,36	99,37	105,66	106,95
März	103,67	108,34	104,91	103,98	99,59	106,14	106,46
April	104,46	108,26	103,56	104,35	99,52	106,37	106,01
Mai	104,20	108,58	104,30	104,41	99,62	106,38	105,76
Juni	105,50	108,46	105,21	104,87	99,97	106,76	105,69
Juli	103,38	108,54	105,05	103,23	99,73	106,51	106,58
August	103,12	108,41	105,02	103,23	100,50	106,13	107,01
September	103,92	108,45	104,85	103,69	99,70	106,17	105,70
Oktober	103,80	108,61	105,20	104,01	99,87	106,37	105,87
November	103,24	108,71	104,56	104,12	99,67	106,07	105,89
Dezember							
Veränderung gegenüber dem entsprechenden Vorjahresergebnis in %							
2017 JD	1,6	1,4	1,6	2,0	0,7	1,7	1,2
2018 JD	1,2	2,5	1,9	1,7	0,8	1,9	2,6
2019 JD	0,3	2,8	1,7	0,8	0,5	1,5	2,5
2020 JD							
2019 Januar	0,6	2,2	1,2	1,0	2,1	1,5	2,3
Februar	0,9	2,3	1,3	1,1	0,8	1,6	2,4
März	0,8	2,7	1,6	1,3	1,1	1,6	2,8
April	0,9	2,4	1,8	1,6	1,2	1,9	3,1
Mai	0,3	2,7	1,6	0,9	0,2	1,6	2,9
Juni	0,7	2,7	1,9	0,6	0,3	1,6	2,3
Juli	-0,7	3,0	2,0	0,6	0,1	1,4	2,6
August	-0,1	3,0	2,4	0,4	0,6	1,4	2,5
September	-0,3	3,0	1,7	0,2	-0,5	1,2	1,6
Oktober	-0,1	2,9	1,5	0,2	-0,5	1,1	1,6
November	0,2	3,2	1,4	0,5	0,5	1,3	2,2
Dezember	0,4	3,2	2,0	0,8	0,7	1,6	3,1
2020 Januar	0,8	3,2	2,3	1,1	0,7	1,7	3,4
Februar	0,5	3,1	2,0	0,9	1,0	1,6	3,1
März	0,1	2,4	0,7	0,1	0,1	1,2	2,4
April	-0,1	2,1	-1,3	-0,7	-1,2	0,7	1,3
Mai	-0,6	2,1	-1,4	-0,9	-1,4	0,6	1,0
Juni	0,2	1,8	-0,8	-0,3	-2,2	0,8	0,9
Juli	-0,1	1,8	-0,3	-0,7	-2,0	0,9	0,4
August	-0,2	1,4	-0,7	-0,6	-2,9	0,4	0,6
September	-0,8	1,4	-0,7	-0,6	-1,9	0,3	0,6
Oktober	-0,6	1,6	-0,5	-0,9	-1,4	0,3	0,6
November	-0,4	1,6	-1,1	-0,8	-1,1	0,2	0,3
Dezember							

¹ Verbraucherpreisindex der 6 EU-Mitgliedstaaten bis 1972, der 9 EU-Mitgliedstaaten bis 1980, der 10 EU-Mitgliedstaaten bis 1985, der 12 EU-Mitgliedstaaten bis 1994, der 15 EU-Mitgliedstaaten bis 2003, der 25 EU-Mitgliedstaaten bis 2006, der 27 EU-Mitgliedstaaten bis 2012, der 28 EU-Mitgliedstaaten bis 2019, der 27 EU-Mitgliedstaaten ab 2020.

Quelle: Eurostat

2 Harmonisierte Verbraucherpreisindizes für die Mitgliedstaaten der Europäischen Union

Jahr / Monat	Dänemark	Kroatien	Polen	Rumänien	Schweden	Tschechien	Ungarn
2015=100							
2017 JD	101,1	100,67	101,4	100,00	103,02	103,1	102,84
2018 JD	101,8	102,23	102,6	104,08	105,12	105,1	105,84
2019 JD	102,5	103,04	104,8	108,15	106,93	107,8	109,46
2020 JD							
2019 Januar	101,8	101,32	103,0	105,98	105,13	106,5	106,88
Februar	102,3	101,41	103,3	107,00	105,88	106,8	107,47
März	102,4	102,20	103,7	107,58	106,10	107,0	108,23
April	102,7	102,86	104,7	108,30	106,82	107,1	109,20
Mai	102,7	103,30	105,0	108,86	107,12	107,8	110,00
Juni	102,4	103,59	105,2	108,43	106,94	108,0	109,75
Juli	103,1	104,12	105,2	108,23	107,45	108,4	109,98
August	102,7	103,73	105,1	108,24	106,91	108,5	109,89
September	102,4	103,54	105,2	108,30	107,43	108,0	109,91
Oktober	102,9	103,79	105,5	108,68	107,57	108,5	110,58
November	102,6	103,39	105,6	108,90	107,67	108,6	110,66
Dezember	102,4	103,25	106,2	109,31	108,14	108,8	110,96
2020 Januar	102,6	103,12	106,9	110,09	106,73	110,5	111,92
Februar	103,0	102,65	107,5	110,05	107,21	110,8	112,22
März	102,7	102,68	107,7	110,47	106,97	110,8	112,48
April	102,6	102,71	107,7	110,76	106,58	110,6	111,95
Mai	102,5	102,58	108,6	110,77	107,25	111,1	112,45
Juni	102,6	103,14	109,2	110,78	107,93	111,7	112,92
Juli	103,5	103,48	109,1	110,95	108,18	112,3	114,25
August	103,1	103,27	109,0	110,93	107,99	112,3	114,24
September	102,9	103,18	109,2	110,53	108,06	111,6	113,70
Oktober	103,2	103,60	109,5	110,67	107,99	111,7	113,91
November	103,0	103,36	109,5	110,70	107,91	111,6	113,72
Dezember							
Veränderung gegenüber dem entsprechenden Vorjahresergebnis in %							
2017 JD	1,1	1,3	1,6	1,1	1,9	2,4	2,4
2018 JD	0,7	1,6	1,2	4,1	2,0	2,0	2,9
2019 JD	0,7	0,8	2,1	3,9	1,7	2,6	3,4
2020 JD							
2019 Januar	1,2	0,6	0,6	3,2	2,0	2,0	2,8
Februar	1,1	0,8	1,3	4,0	1,9	2,4	3,2
März	1,2	1,1	1,7	4,2	1,8	2,6	3,8
April	0,9	0,8	2,1	4,4	2,1	2,4	3,9
Mai	0,7	1,0	2,2	4,4	2,1	2,6	4,0
Juni	0,5	0,5	2,3	3,9	1,6	2,4	3,4
Juli	0,4	0,9	2,5	4,1	1,5	2,6	3,3
August	0,5	0,6	2,6	4,1	1,3	2,6	3,2
September	0,4	0,6	2,4	3,5	1,3	2,6	2,9
Oktober	0,6	0,6	2,3	3,2	1,6	2,6	3,0
November	0,6	0,8	2,4	3,8	1,8	3,0	3,4
Dezember	0,8	1,3	3,0	4,0	1,7	3,2	4,1
2020 Januar	0,8	1,8	3,8	3,9	1,5	3,8	4,7
Februar	0,7	1,2	4,1	2,9	1,3	3,7	4,4
März	0,3	0,5	3,9	2,7	0,8	3,6	3,9
April	-0,1	-0,1	2,9	2,3	-0,2	3,3	2,5
Mai	-0,2	-0,7	3,4	1,8	0,1	3,1	2,2
Juni	0,2	-0,4	3,8	2,2	0,9	3,4	2,9
Juli	0,4	-0,6	3,7	2,5	0,7	3,6	3,9
August	0,4	-0,4	3,7	2,5	1,0	3,5	4,0
September	0,5	-0,3	3,8	2,1	0,6	3,3	3,4
Oktober	0,3	-0,2	3,8	1,8	0,4	2,9	3,0
November	0,4	0,0	3,7	1,7	0,2	2,8	2,8
Dezember							

Quelle: Eurostat