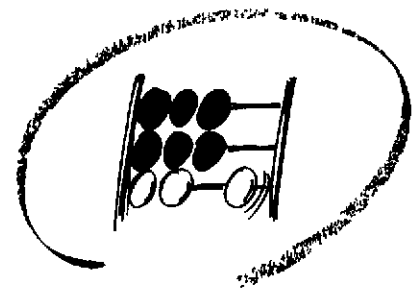


LS



Statistisches Bundesamt

# Bevölkerung und Erwerbstätigkeit

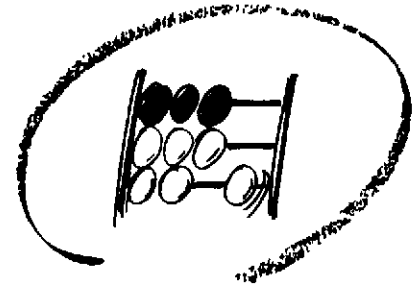
Fachserie 1

**Reihe 4.3**

Erwerbstätigkeit und Arbeitsmarkt

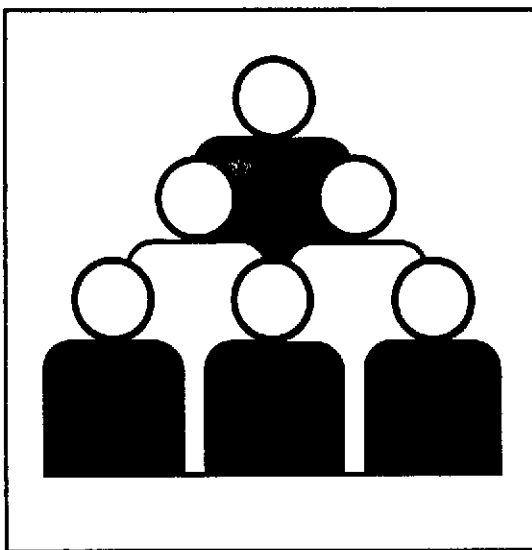
**September 2001**





Statistisches Bundesamt

# Bevölkerung und Erwerbstätigkeit



Fachserie 1

## Reihe 4.3

Erwerbstätigkeit und Arbeitsmarkt

September 2001

**Herausgeber:** Statistisches Bundesamt, Wiesbaden



Fachliche Informationen zu dieser Veröffentlichung können Sie direkt beim Statistischen Bundesamt erfragen:  
Gruppe III D, Telefon: 06 11 / 75 26 73, Fax: 06 11 / 75 39 52 oder E-Mail: [margnt.thiele@destatis.de](mailto:margnt.thiele@destatis.de)

**Verlag:** Metzler-Poeschel, Stuttgart

**Verlagsauslieferung:** SFG – Servicecenter Fachverlage GmbH  
Postfach 43 43  
72774 Reutlingen  
Telefon: 0 70 71 / 93 53 50  
Telefax: 0 70 71 / 93 53 35  
Internet: <http://www.s-f-g.com>  
E-Mail: [staba@s-f-g.com](mailto:staba@s-f-g.com)

Erscheinungsfolge: monatlich

Erschienen im Oktober 2001

Preis: DM 5,20 / EUR 2,66

Bestellnummer: 2010430 - 01109

Recyclingpapier aus 100 % Altpapier.



Daten aus dieser Veröffentlichung sind auch in unserer Datenbank STATIS-BUND als Zeitreihen gespeichert und können gegen Entgelt via Internet ([www.destatis.de/zeitreih/home.htm](http://www.destatis.de/zeitreih/home.htm)), auf Diskette, Magnetbandkassette oder CD-ROM bezogen werden. Nähere Informationen dazu erhalten Sie telefonisch unter 06 11 / 75 - 27 16 oder - 22 56 oder per Fax unter 06 11 / 72 40 00.



Informationen über das Statistische Bundesamt und sein Datenangebot erhalten Sie:

● im Internet: <http://www.destatis.de>

oder bei unserem Informationsservice

65180 Wiesbaden

● Telefon: 06 11 / 75 24 05

● Telefax: 06 11 / 75 33 30

● E-Mail: [info@destatis.de](mailto:info@destatis.de)

© Statistisches Bundesamt, Wiesbaden 2001

Für nichtgewerbliche Zwecke sind Vervielfältigung und unentgeltliche Verbreitung, auch auszugsweise, mit Quellenangabe gestattet. Die Verbreitung, auch auszugsweise, über elektronische Systeme/Datenträger bedarf der vorherigen Zustimmung. Alle übrigen Rechte bleiben vorbehalten.

Wiesbaden, im Oktober 2001

**KUNDENINFORMATIONSDIENST**



## **EINSTELLUNG ZUM JAHRESENDE 2001**

### **FACHSERIE 1 REIHE 4.3 „Erwerbstätigkeit und Arbeitsmarkt“**

Sehr geehrte Kundin,  
sehr geehrter Kunde,

wie wir Ihnen bereits vor einiger Zeit mitgeteilt haben, wird die Fachserie 1 Reihe 4.3 letztmalig für den Berichtsmonat Dezember 2001 erscheinen.

Das bisher veröffentlichte Material steht Ihnen jedoch auch weiterhin größtenteils im Internet kostenlos zur Verfügung. So finden Sie z.B. die Angaben der Tabelle 1 „Entwicklung der Erwerbstätigkeit (Monatsdurchschnitte)“ auf unserer Website (<http://www.destatis.de>) unter *Zahlen&Fakten/Indikatoren/Arbeitsmarkt/Mit Kalender- und Saisonbereinigung unter „Erwerbstätige (Wohnortkonzept)“*. Auf derselben Seite sind auch zentrale Arbeitsmarktdaten der Bundesanstalt für Arbeit angesiedelt.

Zusätzliche Angaben zur Arbeitslosigkeit (Jahresdurchschnitte) befinden sich unter *Zahlen&Fakten/Basisdaten/Erwerbstätigkeit/Tabellenübersicht/Früheres Bundesgebiet (auch für Neue Länder und Berlin-Ost)* unter „Strukturdaten über den Arbeitsmarkt“.

Die bislang im Fachserienheft veröffentlichten Ergebnisse der Monatsberichte für das Produzierende Gewerbe und der Beschäftigtenstatistik können im Internet über den „Zeitreihen - Service“ kostenpflichtig bezogen werden.

Für fachliche Auskünfte stehen Ihnen unsere Mitarbeiter unter den Telefonnummern 0611/75-2673 oder -2016, bei Fragen zu unserem Zeitreihen-Service unter der Telefonnummer 0611/75-4555 gerne zur Verfügung.

Wir bedanken uns für Ihre Aufmerksamkeit und Ihr Verständnis und verbleiben  
mit freundlichen Grüßen

Ihr Statistisches Bundesamt



# Inhalt

	Seite
<b>Textteil</b>	
1 Methodische Erläuterungen .....	4
2 Definitionen .....	4
<b>Tabellenteil</b>	
Monatszahlen	
1 Entwicklung der Erwerbstätigkeit (Monatsdurchschnitte)	
Deutschland 1992 bis 2001 .....	5
2 Beschäftigte im Bergbau, Verarbeitenden Gewerbe und im Baugewerbe	
Deutschland 1997 bis 2001 .....	7
3 Arbeitslose, Arbeitslosenquoten und arbeitsmarktpolitische Instrumente	
Deutschland 1997 bis 2001 .....	8
4 Arbeitslose, Arbeitslosenquoten, offene Stellen und Arbeitsvermittlungen	
Früheres Bundesgebiet 1997 bis 2001 .....	9
Neue Länder und Berlin-Ost 1997 bis 2001 .....	9
Deutschland 1991 bis 2001 .....	10
Vierteljahreszahlen	
5 Sozialversicherungspflichtig Beschäftigte nach Wirtschaftsabschnitten	
Deutschland 1999 und 2000 .....	11
Früheres Bundesgebiet 1999 und 2000 .....	11
Neue Länder und Berlin-Ost 1999 und 2000 .....	11

## Gebietsstand

Die Angaben für **Deutschland** beziehen sich auf die Bundesrepublik Deutschland nach dem Gebietsstand seit dem 3.10.1990.

Die Angaben für das **frühere Bundesgebiet** beziehen sich auf die Bundesrepublik Deutschland nach dem Gebietsstand bis zum 3.10.1990; sie schließen Berlin-West ein.

Die Angaben für die **neuen Länder und Berlin-Ost** beziehen sich auf die Länder Brandenburg, Mecklenburg-Vorpommern, Sachsen, Sachsen-Anhalt, Thüringen sowie auf Berlin-Ost.

## Zeichenerklärung

- = nichts vorhanden
- X = Tabellenfach gesperrt, weil Aussage nicht sinnvoll
- ... = Angabe fällt später an

## Abkürzungen

- JD = Jahresdurchschnitt
- Vj = Vierteljahr
- H.v. = Herstellung von

# 1 Methodische Erläuterungen

## Monatliche Erwerbstätigenrechnungen

Das Statistische Bundesamt veröffentlicht regelmäßig monatliche, viertel- und halbjährliche sowie jährliche Durchschnittsergebnisse der Erwerbstätigenrechnungen. Die Berechnungen werden auf Grundlage aller verfügbarer erwerbsstatistischer Quellen durchgeführt (u.a. monatliche, vierteljährliche und jährliche Wirtschaftsberichtsstatistiken, Beschäftigtenstatistik, Mikrozensus und Personalstandstatistik). Die Ergebnisse werden zum einen für die laufende Arbeitsmarktbeobachtung benötigt und dienen zum anderen in den Volkswirtschaftlichen Gesamtrechnungen als Bezugswerte für die Ermittlung von Produktivitäts- und Einkommensangaben. Dementsprechend werden die Ergebnisse der Erwerbstätigenrechnung sowohl in der Abgrenzung nach dem Inländerkonzept als auch abgegrenzt nach dem Inlandskonzept nachgewiesen. Beim Inländerkonzept (Wohnortkonzept) werden alle Erwerbstätigen erfasst, die im Inland wohnen und einer Erwerbstätigkeit – gleichgültig ob im Inland oder Ausland – nachgehen. Beim Inlandskonzept (Arbeitsortkonzept) werden dagegen alle Erwerbstätigen berücksichtigt, die im Inland arbeiten, unabhängig davon, ob sie ihren Wohnsitz im Inland oder Ausland haben. Inländer- und Inlandskonzept unterscheiden sich demnach durch die Berücksichtigung des Pendlersaldos.

Bei den Monatsberechnungen ist der jeweils aktuellste Wert das Ergebnis einer ersten vorläufigen Schätzung, die sich auf die Ergebnisse der sehr kurzfristig vorliegenden Statistik der Beitragszahler nach dem AFG/SGB III und die monatlichen Stichprobenergebnisse der Beschäftigtenstatistik sowie auf neueste Arbeitsmarktdaten und auf mathematische Prognoseverfahren stützt. Die erst später anfallenden Ergebnisse von vierteljährlichen und jährlichen Erhebungen werden sukzessive in die Berechnungen eingearbeitet.

Im Rahmen der im Frühjahr 1999 durchgeführten Revision der deutschen Volkswirtschaftlichen Gesamtrechnungen wurden auch die Durchschnittsergebnisse der Erwerbstätigenrechnung Neuberechnet. Dabei wurden die Ergebnisse verschiedener Großzählungen (Handels- und Gaststättenzählung 1993, Handwerkszählung 1995) und insbesondere der Mikrozensus 1996, 1997 und 1998 in die Berechnungen eingearbeitet. Nach diesen Daten, insbesondere der Mikrozensus, waren das Niveau und die Zunahme der geringfügig Beschäftigten zuvor untererfasst. Im August 2000 wurden die Erwerbstätigenzahlen erneut für den Zeitraum 1991 bis 1999 überarbeitet und liegen danach auf weit höheren Niveau. Diese Neuberechnung war notwendig, um die neuesten Erkenntnisse über die Zahl der ausschließlich geringfügig beschäftigten Personen (sog. 630 DM-Beschäftigte) einzubeziehen. Dieser Personenkreis wurde durch die gesetzliche Neuregelung zum 1. April 1999 sozialversicherungspflichtig. Damit ist es der Bundesanstalt für Arbeit möglich, im Rahmen des integrierten Meldeverfahrens zur Sozialversicherungspflicht die Versichertenkonten aller geringfügig Beschäftigten auszuwerten, für die Beiträge zur Renten- und/oder Krankenversicherung zu leisten. Tabelle 1 der vorliegenden Veröffentlichung enthält die Neuberechneten Zeitreihen ab Januar 1991 in der Abgrenzung nach dem Inländer- und nach dem Inlandskonzept.

Ergänzend zu den Originalreihen der monatlichen Erwerbstätigenrechnungen werden in Tabelle 1 Zeitreihenanalyseergebnisse nach dem „Berliner Verfahren“ (Trend-Konjunktur-Komponente, saisonbereinigte Werte) in der aktuellen Version 4 (BV4) dargeboten. Das aus der Zusammenarbeit der Technischen Universität Berlin und dem Deutschen Institut für Wirtschaftsforschung (DIW) hervorgegangene und im Statistischen Bundesamt weiterentwickelte „Berliner Verfahren“, basiert auf einem mathematischen Konzept, das sich in der Vergangenheit gut bewährt hat. Die Trend-Konjunktur-Komponente vom BV4 wird häufig als Konjunkturindikator eingesetzt, da sie die langfristige „Grundtendenz“ der Zeitreihe anzeigt, glatt und ohne unterjährige Schwingungen verläuft. Die saisonbereinigte Reihe wird aus den Differenzen der Ursprungswerte und der saison- und ggf. Kalenderkomponente gebildet. Sie unterscheidet sich von der eigentlich interessierenden „Grundtendenz“ der Ausgangsreihe noch um die Restkomponente. Ihr Verlauf ist daher im allgemeinen nicht glatt und zeigt häufig unterjährige Ausschläge, so daß die aktuelle Entwicklungsrichtung der Ausgangsreihe nicht un-

mittelbar abgelesen werden kann sondern erst gedanklich geglättet werden muß. Außerdem ist zu beachten, daß bei den saisonbereinigten Werten verfahrensbedingt in jährlichen Abständen größere Änderungen auftreten können.

Ausführliche Darstellungen der Ergebnisse und Berechnungsmethoden der Revision der Volkswirtschaftlichen Gesamtrechnungen und der Erwerbstätigenrechnungen sind im Sonderband Reihe S.20 der Fachserie 18, „Volkswirtschaftliche Gesamtrechnungen“ sowie im Aufsatz „Revision der Volkswirtschaftlichen Gesamtrechnungen 1991 bis 1998“ in WiSta 6/1999 veröffentlicht.

Weitere methodische Erläuterungen zum „Berliner Verfahren“ (BV4) können dem Beitrag „Umstellung der Zeitreihenanalysen“ in WiSta 11/1983 entnommen werden.

## 2 Definitionen

**Erwerbstätige** sind alle Personen, die in einem Arbeitsverhältnis stehen (Beamte/Beamtinnen einschl. Soldaten/Soldatinnen, Angestellte, Arbeiter/-innen und Auszubildende), als Selbständige ein Gewerbe bzw. eine Landwirtschaft betreiben, einen freien Beruf ausüben oder als mithelfende Familienangehörige tätig sind. Der zeitliche Umfang der Tätigkeit spielt für die Zuordnung keine Rolle.

**Beschäftigte im Bergbau, Verarbeitenden Gewerbe und Baugewerbe:** Tätige Inhaber/-innen und alle in einem arbeitsrechtlichen Verhältnis stehenden Betriebsangehörigen (Angestellte, Arbeiter/-innen, Auszubildende) einschl. mithelfender Familienangehöriger, soweit sie mindestens ein Drittel der üblichen Arbeitszeit im Betrieb tätig sind, aber ohne Heimarbeiter/-innen.

**Sozialversicherungspflichtig Beschäftigte:** Arbeiter/-innen, Angestellte und Personen in beruflicher Ausbildung, die in der gesetzlichen Rentenversicherung, Krankenversicherung, Pflegeversicherung und/oder Arbeitslosenversicherung nach dem Arbeitsförderungsgesetz bzw. SGB III pflichtversichert sind oder für die Beiträge zur gesetzlichen Rentenversicherung gezahlt werden (in der Regel fast 80 % aller Erwerbstätigen). Unberücksichtigt bleiben Beamte/Beamtinnen, Selbständige, mithelfende Familienangehörige sowie alle geringfügig beschäftigten Arbeitnehmer/-innen. Weitere Ergebnisse und Erläuterungen können der Fachserie 1, Reihe 4.2.1 „Struktur der sozialversicherungspflichtig Beschäftigten“ entnommen werden.

**Arbeitslose, offene Stellen:** Arbeitslose sind Arbeitsuchende bis zur Vollendung des 65. Lebensjahres, die beschäftigungslos, nicht Schuler, Studenten oder Teilnehmer an beruflichen Bildungsmaßnahmen, nicht arbeitsunfähig erkrankt, nicht Empfänger von Altersrente sind und eine versicherungspflichtige, mindestens 15 Stunden (bis 1997 18 Stunden) wöchentlich umfassende Beschäftigung suchen. Sie müssen für eine Arbeitsaufnahme sofort zur Verfügung stehen. Arbeitslose müssen sich persönlich bei ihrem zuständigen Arbeitsamt gemeldet haben.

Als offene Stellen gelten den Arbeitsämtern zur Besetzung gemeldete Arbeitsplätze mit einer vorgesehenen Beschäftigungsdauer von mehr als 7 Kalendertagen.

**Kurzarbeiter/Kurzarbeiterinnen:** Personen, die im Abrechnungszeitraum, in den der Stichtag fällt, Anspruch auf Kurzarbeitergeld hatten.

Weitere Ergebnisse und Erläuterungen zu den Statistiken der Arbeitsvermittlung und Arbeitsberatung sowie zu den Leistungen zur Erhaltung und Schaffung von Arbeitsplätzen können der Sondernummer der Amtlichen Nachrichten der Bundesanstalt für Arbeit „Arbeitsmarkt 1999 – Arbeitsmarktanalyse für das Bundesgebiet insgesamt, die alten und die neuen Länder“ entnommen werden.



Monatszahlen  
**1 Entwicklung der Erwerbstätigkeit (Monatsthroughschnitte)\*)**  
 Deutschland

Jahr Monat	Erwerbstätige Inländer <sup>1)</sup>						Erwerbstätige im Inland <sup>1)</sup>							
	Ursprungswerte		Trend-Konjunktur-Komponente <sup>2)</sup>		saisonbereinigte Werte <sup>2)</sup>		Ursprungswerte		Trend-Konjunktur-Komponente <sup>2)</sup>		saisonbereinigte Werte <sup>2)</sup>			
	ins-gesamt	Veränderung gegenüber Vorjahresmonat	ins-gesamt	Veränderung gegenüber Vor-monat	ins-gesamt	Veränderung gegenüber Vor-monat	ins-gesamt	Veränderung gegenüber Vorjahresmonat	ins-gesamt	Veränderung gegenüber Vor-monat	ins-gesamt	Veränderung gegenüber Vor-monat		
	1 000	%	1 000		1 000		1 000	%	1 000					
1992 Jan	37 811	- 848	- 2,2	38 139	-	38 135	-	37 773	- 818	- 2,1	38 116	-	38 113	-
Febr. ...	37 802	- 759	- 2,0	38 096	- 43	38 092	- 43	37 765	- 728	- 1,9	38 076	- 40	38 074	- 39
März	37 867	- 668	- 1,7	38 053	- 43	38 042	- 50	37 832	- 635	- 1,7	38 037	- 39	38 024	- 50
April	37 920	- 689	- 1,8	38 011	- 42	38 016	- 26	37 892	- 656	- 1,7	37 997	- 40	37 994	- 30
Mai	37 913	- 658	- 1,7	37 967	- 44	37 996	- 20	37 901	- 618	- 1,6	37 956	- 41	37 976	- 18
Juni	37 915	- 599	- 1,6	37 921	- 46	37 937	- 59	37 922	- 551	- 1,4	37 912	- 44	37 926	- 50
Juli	37 845	- 533	- 1,4	37 871	- 50	37 878	- 59	37 863	- 489	- 1,3	37 867	- 45	37 876	- 50
Aug. ....	37 824	- 473	- 1,2	37 819	- 52	37 808	- 70	37 844	- 427	- 1,1	37 817	- 50	37 814	- 62
Sept	38 009	- 459	- 1,2	37 766	- 53	37 751	- 57	38 021	- 419	- 1,1	37 767	- 50	37 754	- 60
Okt	38 033	- 540	- 1,4	37 714	- 52	37 711	- 40	38 041	- 503	- 1,3	37 718	- 49	37 716	- 38
Nov ...	37 930	- 580	- 1,5	37 664	- 50	37 665	- 46	37 931	- 546	- 1,4	37 669	- 49	37 669	- 47
Dez	37 782	- 572	- 1,5	37 614	- 50	37 607	- 58	37 757	- 543	- 1,4	37 620	- 49	37 613	- 56
1993 Jan. ....	37 245	- 566	- 1,5	37 565	- 49	37 565	- 42	37 235	- 538	- 1,4	37 572	- 48	37 572	- 41
Febr.	37 230	- 572	- 1,5	37 516	- 49	37 512	- 53	37 218	- 547	- 1,4	37 525	- 47	37 521	- 51
März	37 308	- 559	- 1,5	37 472	- 44	37 478	- 34	37 301	- 531	- 1,4	37 481	- 44	37 488	- 33
April	37 336	- 584	- 1,5	37 430	- 42	37 441	- 37	37 345	- 547	- 1,4	37 439	- 42	37 453	- 35
Mai	37 286	- 627	- 1,7	37 392	- 38	37 378	- 63	37 309	- 592	- 1,6	37 401	- 38	37 391	- 62
Juni	37 323	- 592	- 1,6	37 358	- 34	37 352	- 26	37 352	- 570	- 1,5	37 367	- 34	37 363	- 28
Juli .....	37 289	- 556	- 1,5	37 327	- 31	37 328	- 24	37 315	- 548	- 1,4	37 336	- 31	37 337	- 26
Aug	37 319	- 505	- 1,3	37 300	- 27	37 298	- 30	37 336	- 508	- 1,3	37 309	- 27	37 303	- 34
Sept. ...	37 542	- 467	- 1,2	37 276	- 24	37 273	- 25	37 558	- 463	- 1,2	37 286	- 23	37 280	- 23
Okt	37 572	- 461	- 1,2	37 256	- 20	37 235	- 38	37 583	- 458	- 1,2	37 266	- 20	37 242	- 38
Nov	37 494	- 436	- 1,1	37 241	- 15	37 216	- 19	37 503	- 428	- 1,1	37 252	- 14	37 226	- 16
Dez ....	37 387	- 375	- 1,0	37 232	- 9	37 219	+ 3	37 388	- 369	- 1,0	37 244	- 8	37 231	+ 5
1994 Jan. ....	36 911	- 334	- 0,9	37 229	- 3	37 244	+ 25	36 908	- 327	- 0,9	37 242	- 2	37 259	+ 28
Febr.	36 955	- 275	- 0,7	37 229	-	37 256	+ 12	36 947	- 271	- 0,7	37 244	+ 2	37 272	+ 13
Marz	37 055	- 253	- 0,7	37 233	+ 4	37 236	- 20	37 054	- 247	- 0,7	37 250	+ 6	37 253	- 19
April	37 102	- 234	- 0,6	37 239	+ 6	37 214	- 22	37 120	- 225	- 0,6	37 258	+ 8	37 234	- 19
Mai	37 145	- 141	- 0,4	37 247	+ 8	37 245	+ 31	37 177	- 132	- 0,4	37 268	+ 10	37 266	+ 32
Juni	37 216	- 107	- 0,3	37 257	+ 10	37 254	+ 9	37 256	- 96	- 0,3	37 280	+ 12	37 275	+ 9
Juli	37 207	- 82	- 0,2	37 267	+ 10	37 251	- 3	37 248	- 67	- 0,2	37 293	+ 13	37 275	-
Aug ...	37 309	- 10	- 0,0	37 278	+ 11	37 279	+ 28	37 350	+ 14	+ 0,0	37 306	+ 13	37 307	+ 32
Sept	37 581	+ 39	+ 0,1	37 288	+ 10	37 298	+ 19	37 625	+ 67	+ 0,2	37 319	+ 13	37 330	+ 23
Okt	37 684	+ 112	+ 0,3	37 297	+ 9	37 311	+ 13	37 725	+ 142	+ 0,4	37 330	+ 11	37 344	+ 14
Nov	37 638	+ 144	+ 0,4	37 305	+ 8	37 322	+ 11	37 674	+ 171	+ 0,5	37 341	+ 11	37 358	+ 14
Dez	37 519	+ 132	+ 0,4	37 313	+ 8	37 321	- 1	37 547	+ 159	+ 0,4	37 351	+ 10	37 360	+ 2
1995 Jan. ....	36 938	+ 27	+ 0,1	37 321	+ 8	37 315	- 6	36 957	+ 49	+ 0,1	37 361	+ 10	37 358	- 2
Febr	36 953	- 2	- 0,0	37 329	+ 8	37 321	+ 6	36 969	+ 22	+ 0,1	37 372	+ 11	37 366	+ 8
Marz	37 128	+ 73	+ 0,2	37 336	+ 7	37 359	+ 38	37 153	+ 99	+ 0,3	37 382	+ 10	37 406	+ 40
April ...	37 256	+ 154	+ 0,4	37 340	+ 4	37 362	+ 3	37 298	+ 178	+ 0,5	37 388	+ 6	37 409	+ 3
Mai	37 244	+ 99	+ 0,3	37 339	- 1	37 321	- 41	37 306	+ 129	+ 0,3	37 389	+ 1	37 370	- 39
Juni	37 298	+ 82	+ 0,2	37 334	- 5	37 323	+ 2	37 369	+ 113	+ 0,3	37 386	- 3	37 373	+ 3
Juli ...	37 308	+ 101	+ 0,3	37 329	- 5	37 324	+ 1	37 382	+ 134	+ 0,4	37 381	- 5	37 377	+ 4
Aug	37 362	+ 53	+ 0,1	37 322	- 7	37 312	- 12	37 432	+ 82	+ 0,2	37 375	- 6	37 365	- 12
Sept. ...	37 596	+ 15	+ 0,0	37 315	- 7	37 305	- 7	37 667	+ 42	+ 0,1	37 370	- 5	37 361	- 4
Okt	37 712	+ 28	+ 0,1	37 308	- 7	37 320	+ 15	37 782	+ 57	+ 0,2	37 364	- 6	37 380	+ 19
Nov	37 647	+ 9	+ 0,0	37 301	- 7	37 308	- 12	37 706	+ 32	+ 0,1	37 358	- 6	37 366	- 14
Dez	37 520	+ 1	+ 0,0	37 294	- 7	37 310	+ 2	37 565	+ 18	+ 0,0	37 352	- 6	37 367	+ 1
1996 Jan	36 865	- 73	- 0,2	37 286	- 8	37 303	- 7	36 889	- 68	- 0,2	37 345	- 7	37 357	- 10
Febr.	36 835	- 118	- 0,3	37 277	- 9	37 270	- 33	36 859	- 110	- 0,3	37 337	- 8	37 329	- 28
März	36 944	- 184	- 0,5	37 267	- 10	37 225	- 45	36 978	- 175	- 0,5	37 327	- 10	37 286	- 43
April	37 142	- 114	- 0,3	37 255	- 12	37 249	+ 24	37 199	- 99	- 0,3	37 317	- 10	37 313	+ 27
Mai	37 233	- 11	- 0,0	37 241	- 14	37 273	+ 24	37 312	+ 6	+ 0,0	37 303	- 14	37 338	+ 25
Juni	37 243	- 55	- 0,1	37 225	- 16	37 243	- 30	37 336	- 33	- 0,1	37 286	- 17	37 308	- 30
Juli	37 246	- 62	- 0,2	37 205	- 20	37 220	- 23	37 336	- 46	- 0,1	37 266	- 20	37 282	- 26
Aug	37 280	- 82	- 0,2	37 185	- 20	37 189	- 31	37 361	- 71	- 0,2	37 245	- 21	37 247	- 35
Sept. ...	37 479	- 117	- 0,3	37 166	- 19	37 170	- 19	37 552	- 115	- 0,3	37 226	- 19	37 227	- 20
Okt	37 528	- 184	- 0,5	37 149	- 17	37 134	- 36	37 591	- 191	- 0,5	37 208	- 18	37 187	- 40
Nov	37 470	- 177	- 0,5	37 136	- 13	37 125	- 9	37 528	- 178	- 0,5	37 194	- 14	37 182	- 5
Dez	37 312	- 208	- 0,6	37 125	- 11	37 125	-	37 359	- 206	- 0,5	37 184	- 10	37 185	+ 3

\*) Die Erwerbstätigen wurden aufgrund der neuesten Erkenntnisse über die geringfügig Beschäftigten für den Zeitraum 1991 bis 1999 Neuberechnet

1) Die Erwerbstätigenangaben nach dem Inländer- und dem Inlands-konzept unterscheiden sich durch den Saldo der Ein- und Aus-pendler

2) Ergebnisse der Zeitreihenanalyse nach dem „Berliner Verfahren“, Version 4 (BV4). Hinweise zur Interpretation der Trend-Konjunktur-Komponente und der saisonbereinigten Reihe nach dem BV4 finden sich in den methodischen Erläuterungen auf Seite 4

Monatszahlen  
**1 Entwicklung der Erwerbstätigkeit (Monatsdurchschnitte)\***  
 Deutschland

Jahr Monat	Erwerbstätige Inländer <sup>1)</sup>						Erwerbstätige im Inland <sup>1)</sup>							
	Ursprungswerte			Trend-Konjunktur-Komponente <sup>2)</sup>		saisonbereinigte Werte <sup>2)</sup>	Ursprungswerte			Trend-Konjunktur-Komponente <sup>2)</sup>		saisonbereinigte Werte <sup>2)</sup>		
	ins-gesamt	Veränderung gegenüber Vorjahresmonat		ins-gesamt	Veränderung gegenüber Vor-monat	ins-gesamt	ins-gesamt	Veränderung gegenüber Vorjahresmonat		ins-gesamt	Veränderung gegenüber Vor-monat	ins-gesamt	Veränderung gegenüber Vor-monat	
		1 000	%					1 000	1 000					%
1997 Jan	36 593	- 272	- 0,7	37 118	- 7	37 087	- 38	36 624	- 265	- 0,7	37 177	- 7	37 150	- 35
Febr	36 639	- 196	- 0,5	37 114	- 4	37 113	+ 26	36 659	- 200	- 0,5	37 174	- 3	37 172	+ 22
Marz	36 848	- 96	- 0,3	37 114	-	37 140	+ 27	36 875	- 103	- 0,3	37 174	-	37 198	+ 26
April	37 000	- 142	- 0,4	37 114	-	37 118	- 22	37 049	- 150	- 0,4	37 175	+ 1	37 178	- 20
Mai	37 075	- 158	- 0,4	37 117	+ 3	37 108	- 10	37 145	- 167	- 0,4	37 179	+ 4	37 168	- 10
Juni	37 129	- 114	- 0,3	37 124	+ 7	37 121	+ 13	37 221	- 115	- 0,3	37 187	+ 8	37 183	+ 15
Juli	37 181	- 65	- 0,2	37 135	+ 11	37 146	+ 25	37 277	- 59	- 0,2	37 198	+ 11	37 210	+ 27
Aug	37 284	+ 4	+ 0,0	37 148	+ 13	37 164	+ 18	37 379	+ 18	+ 0,0	37 211	+ 13	37 229	+ 19
Sept	37 490	+ 11	+ 0,0	37 164	+ 16	37 153	- 11	37 575	+ 23	+ 0,1	37 227	+ 16	37 218	- 11
Okt ...	37 593	+ 65	+ 0,2	37 183	+ 19	37 173	+ 20	37 672	+ 81	+ 0,2	37 247	+ 20	37 239	+ 21
Nov	37 568	+ 98	+ 0,3	37 208	+ 25	37 201	+ 28	37 631	+ 103	+ 0,3	37 271	+ 24	37 264	+ 25
Dez ...	37 378	+ 66	+ 0,2	37 237	+ 29	37 199	- 2	37 426	+ 67	+ 0,2	37 300	+ 29	37 261	- 3
1998 Jan	36 757	+ 164	+ 0,4	37 272	+ 35	37 245	+ 46	36 785	+ 161	+ 0,4	37 335	+ 35	37 308	+ 47
Febr.	36 805	+ 166	+ 0,5	37 313	+ 41	37 280	+ 35	36 825	+ 166	+ 0,5	37 376	+ 41	37 342	+ 34
Marz	37 042	+ 194	+ 0,5	37 360	+ 47	37 337	+ 57	37 072	+ 197	+ 0,5	37 423	+ 47	37 400	+ 58
April	37 279	+ 279	+ 0,8	37 414	+ 54	37 436	+ 99	37 328	+ 279	+ 0,8	37 477	+ 54	37 498	+ 98
Mai ..	37 427	+ 352	+ 0,9	37 469	+ 55	37 519	+ 83	37 497	+ 352	+ 0,9	37 532	+ 55	37 581	+ 83
Juni	37 525	+ 396	+ 1,1	37 523	+ 54	37 545	+ 26	37 617	+ 396	+ 1,1	37 586	+ 54	37 607	+ 26
Juli	37 581	+ 400	+ 1,1	37 575	+ 52	37 558	+ 13	37 677	+ 400	+ 1,1	37 637	+ 51	37 621	+ 14
Aug ..	37 734	+ 450	+ 1,2	37 623	+ 48	37 614	+ 56	37 831	+ 452	+ 1,2	37 686	+ 49	37 678	+ 57
Sept	38 047	+ 557	+ 1,5	37 668	+ 45	37 690	+ 76	38 131	+ 556	+ 1,5	37 731	+ 45	37 754	+ 76
Okt	38 186	+ 593	+ 1,6	37 709	+ 41	37 740	+ 50	38 264	+ 592	+ 1,6	37 772	+ 41	37 803	+ 49
Nov. ....	38 152	+ 584	+ 1,6	37 745	+ 36	37 774	+ 34	38 215	+ 584	+ 1,6	37 808	+ 36	37 838	+ 35
Dez	38 017	+ 639	+ 1,7	37 777	+ 32	37 813	+ 39	38 064	+ 638	+ 1,7	37 840	+ 32	37 876	+ 38
1999 Jan	37 399	+ 642	+ 1,7	37 807	+ 30	37 838	+ 25	37 425	+ 640	+ 1,7	37 871	+ 31	37 899	+ 23
Febr	37 420	+ 615	+ 1,7	37 836	+ 29	37 860	+ 22	37 441	+ 616	+ 1,7	37 899	+ 28	37 924	+ 25
März	37 581	+ 539	+ 1,5	37 864	+ 28	37 860	-	37 612	+ 540	+ 1,5	37 928	+ 29	37 925	+ 1
April	37 649	+ 370	+ 1,0	37 896	+ 32	37 831	- 29	37 701	+ 373	+ 1,0	37 961	+ 33	37 896	- 29
Mai	37 690	+ 263	+ 0,7	37 934	+ 38	37 836	+ 5	37 764	+ 267	+ 0,7	37 999	+ 38	37 900	+ 4
Juni ....	37 891	+ 366	+ 1,0	37 981	+ 47	37 935	+ 99	37 988	+ 371	+ 1,0	38 046	+ 47	38 002	+ 102
Juli	38 068	+ 487	+ 1,3	38 034	+ 53	38 052	+ 117	38 167	+ 490	+ 1,3	38 100	+ 54	38 116	+ 114
Aug	38 214	+ 480	+ 1,3	38 092	+ 58	38 108	+ 56	38 313	+ 482	+ 1,3	38 158	+ 58	38 174	+ 58
Sept. ...	38 497	+ 450	+ 1,2	38 152	+ 60	38 151	+ 43	38 584	+ 453	+ 1,2	38 219	+ 61	38 216	+ 42
Okt	38 640	+ 454	+ 1,2	38 215	+ 63	38 196	+ 45	38 722	+ 458	+ 1,2	38 283	+ 64	38 267	+ 51
Nov	38 620	+ 468	+ 1,2	38 281	+ 66	38 257	+ 61	38 687	+ 472	+ 1,2	38 350	+ 67	38 327	+ 60
Dez	38 546	+ 529	+ 1,4	38 347	+ 66	38 334	+ 77	38 596	+ 532	+ 1,4	38 416	+ 66	38 401	+ 74
2000 Jan. ....	37 987	+ 588	+ 1,6	38 412	+ 65	38 412	+ 78	38 028	+ 603	+ 1,6	38 481	+ 65	38 484	+ 83
Febr	38 047	+ 627	+ 1,7	38 472	+ 60	38 474	+ 62	38 075	+ 634	+ 1,7	38 542	+ 61	38 544	+ 60
März	38 292	+ 711	+ 1,9	38 527	+ 55	38 548	+ 74	38 323	+ 711	+ 1,9	38 597	+ 55	38 617	+ 73
April	38 468	+ 819	+ 2,2	38 575	+ 48	38 625	+ 77	38 527	+ 826	+ 2,2	38 645	+ 48	38 696	+ 79
Mai	38 553	+ 863	+ 2,3	38 615	+ 40	38 679	+ 54	38 637	+ 873	+ 2,3	38 685	+ 40	38 751	+ 55
Juni ....	38 638	+ 747	+ 2,0	38 646	+ 31	38 680	+ 1	38 739	+ 751	+ 2,0	38 717	+ 32	38 750	- 1
Juli	38 655	+ 587	+ 1,5	38 672	+ 26	38 651	- 29	38 765	+ 598	+ 1,6	38 742	+ 25	38 724	- 26
Aug	38 754	+ 540	+ 1,4	38 693	+ 21	38 663	+ 12	38 858	+ 545	+ 1,4	38 763	+ 21	38 734	+ 10
Sept	39 021	+ 524	+ 1,4	38 711	+ 18	38 693	+ 30	39 117	+ 533	+ 1,4	38 781	+ 18	38 766	+ 32
Okt.	39 169	+ 529	+ 1,4	38 724	+ 13	38 733	+ 40	39 240	+ 518	+ 1,3	38 794	+ 13	38 796	+ 30
Nov	39 092	+ 472	+ 1,2	38 728	+ 4	38 739	+ 6	39 151	+ 464	+ 1,2	38 798	+ 4	38 804	+ 8
Dez	38 931	+ 385	+ 1,0	38 727	- 1	38 728	- 11	38 988	+ 392	+ 1,0	38 797	- 1	38 801	- 3
2001 Jan	38 274	+ 287	+ 0,8	38 722	- 5	38 708	- 20	38 315	+ 287	+ 0,8	38 792	- 5	38 779	- 22
Febr	38 261	+ 214	+ 0,6	38 711	- 11	38 695	- 13	38 290	+ 215	+ 0,6	38 781	- 11	38 766	- 13
März ..	38 426	+ 134	+ 0,3	38 701	- 10	38 681	- 14	38 458	+ 135	+ 0,4	38 771	- 10	38 751	- 15
April	38 541	+ 73	+ 0,2	38 693	- 8	38 677	- 4	38 599	+ 72	+ 0,2	38 763	- 8	38 747	- 4
Mai	38 571	+ 18	+ 0,0	38 686	- 7	38 669	- 8	38 655	+ 18	+ 0,0	38 755	- 8	38 739	- 8
Juni .....	38 621	- 17	- 0,0	38 677	- 9	38 651	- 18	38 723	- 16	- 0,0	38 747	- 8	38 722	- 17
Juli	38 653	- 2	- 0,0	38 670	- 7	38 655	+ 4	38 758	- 7	- 0,0	38 739	- 8	38 723	+ 1

\*) Die Erwerbstätigen wurden aufgrund der neuesten Erkenntnisse über die geringfügig Beschäftigten für den Zeitraum 1991 bis 1999 Neuberechnet

1) Die Erwerbstätigenangaben nach dem Inländer- und dem Inlands-konzept unterscheiden sich durch den Saldo der Ein- und Aus-pendler

2) Ergebnisse der Zeitreihenanalyse nach dem „Berliner Verfahren“, Version 4 (EV4) Hinweise zur Interpretation der Trend-Konjunktur-Komponente und der saisonbereinigten Reihe nach dem BV4 finden sich in den methodischen Erläuterungen auf Seite 4

Monatszahlen  
**2 Beschäftigte im Bergbau, Verarbeitenden Gewerbe und im Baugewerbe\*)**  
 Deutschland

Jahr Monat	Insgesamt	Bergbau u Gew v Steinen u Erden	Verarbeitendes Gewerbe					
			zusammen	davon				
				Ernährungsge- werbe und Tabakverar- beitung	Textil- u Bekleidungs- gewerbe, Ledergewerbe	Holzgewerbe (oh H v Möbeln)	Paper-, Verlags- u Druckgewerbe	Kokerei, Mine- ralverarbeit- ung, H v Brutstoffen, Chemische Industrie
<b>Anzahl</b>								
1997 JD	8 091 428	147 972	6 267 669	564 619	245 400	119 363	408 038	523 400
1998 JD	7 996 672	137 767	6 266 786	556 677	236 056	116 319	404 646	506 247
1999 JD	7 888 918	128 682	6 239 409	562 510	224 001	114 369	407 173	498 519
2000 JD	7 805 171	118 036	6 256 717	566 386	213 569	113 547	412 642	491 867
2000 Juli	-	118 339	6 279 746	569 885	213 179	113 935	413 004	492 276
August	-	118 047	6 309 941	574 230	213 068	114 098	415 210	494 300
September	7 879 834	117 444	6 314 522	573 494	212 848	114 205	415 651	494 764
Oktober	-	115 966	6 304 101	571 353	212 407	113 297	415 585	492 476
November	-	114 821	6 304 615	568 651	212 076	112 822	415 576	492 104
Dezember	7 778 626	113 460	6 279 318	563 598	210 783	111 499	414 830	490 662
2001 Januar	-	109 959	6 267 842	557 740	209 265	109 222	413 834	489 158
Februar	-	109 176	6 273 009	558 970	208 229	107 961	414 297	489 255
März	7 673 628	109 021	6 280 479	554 204	207 640	108 441	413 783	489 780
April	-	108 898	6 275 585	554 487	206 935	107 171	413 200	488 360
Mai	-	108 808	6 276 341	555 369	205 977	106 896	412 790	487 591
Juni	7 693 419	108 490	6 280 711	558 066	205 179	106 039	413 614	488 200
Juli	-	107 622	6 305 376	564 414	203 813	106 187	413 088	486 704
<b>Veränderung gegenüber dem Vorjahr in %</b>								
1998 JD	- 1,2	- 6,9	- 0,0	- 1,4	- 3,8	- 2,6	- 0,8	- 3,3
1999 JD	- 1,3	- 6,6	- 0,4	+ 1,0	- 5,1	- 1,7	+ 0,6	- 1,5
2000 JD	- 1,1	- 8,3	+ 0,3	+ 0,7	- 4,7	- 0,7	+ 1,3	- 1,3
2000 Juli	-	- 8,0	+ 0,5	+ 0,8	- 4,7	- 0,0	+ 1,5	- 1,3
August	-	- 8,4	+ 0,6	+ 0,6	- 4,3	- 0,2	+ 1,5	- 1,4
September	- 1,1	- 8,7	+ 0,5	+ 0,4	- 4,1	- 1,0	+ 1,1	- 1,4
Oktober	-	- 9,2	+ 0,7	+ 0,2	- 3,6	- 1,8	+ 1,1	- 1,2
November	-	- 9,4	+ 0,8	- 0,1	- 3,2	- 2,1	+ 0,9	- 1,2
Dezember	- 0,9	- 10,0	+ 0,9	- 0,0	- 3,2	- 2,6	+ 0,9	- 1,2
2001 Januar	-	- 8,7	+ 1,2	- 0,8	- 3,1	- 3,6	+ 1,1	- 0,8
Februar	-	- 8,6	+ 1,2	- 0,8	- 3,4	- 4,7	+ 1,3	- 0,3
März	- 1,2	- 8,9	+ 1,1	- 1,5	- 3,5	- 4,7	+ 0,7	- 0,3
April	-	- 9,0	+ 1,0	- 1,3	- 3,4	- 5,8	+ 0,7	- 0,5
Mai	-	- 9,3	+ 0,8	- 1,2	- 3,8	- 6,6	+ 0,5	- 0,7
Juni	-	- 9,0	+ 0,6	- 1,3	- 3,9	- 7,3	+ 0,5	- 0,6
Juli	- 1,5	- 9,1	+ 0,4	- 1,0	- 4,4	- 6,8	+ 0,0	- 1,1

Jahr Monat	Verarbeitendes Gewerbe						Vorbereitende Baustellen- arbeiten, Hoch- und Tiefbau	Baunstation, Sonstiges Baugewerbe usw <sup>1)</sup>
	davon							
	H v Gummi- u Kunststoff- waren, Glas- gewerbe, Keramik, Verarb v Steinen u Erden	Metallerzg. u -bearb H v Metallerzge- nissen	Maschinenbau	H v Büro- masch., Dv.-Geräten u -einr, Elektrotech usw	Fahrzeugbau	H v Möbeln, Schmuck, Musikinstr usw, Recycling		
<b>Anzahl</b>								
1997 JD	604 447	846 306	981 985	889 239	852 127	242 744	1 221 331	454 456
1998 JD	605 759	863 041	986 921	867 964	865 226	237 931	1 155 913	436 206
1999 JD	602 552	854 977	981 378	858 656	902 861	232 412	1 109 833	410 994
2000 JD	607 623	852 456	981 194	873 941	913 573	229 919	1 049 633	380 785
2000 Juli	614 101	854 916	979 885	877 213	922 144	229 208	1 065 086	-
August	616 539	859 363	985 729	883 714	923 532	230 158	1 067 847	-
September	614 427	860 941	990 255	886 207	921 015	230 715	1 063 766	384 102
Oktober	612 002	860 569	989 655	886 406	919 537	230 814	1 053 612	-
November	610 700	859 775	991 624	889 357	921 147	230 783	1 041 452	-
Dezember	605 554	856 475	989 346	887 767	919 507	229 297	1 012 217	373 631
2001 Januar	599 817	859 808	981 727	893 989	924 925	228 357	948 875	-
Februar	598 954	862 566	982 621	896 381	927 729	228 046	918 260	-
März	602 695	864 449	983 836	898 158	929 671	227 822	928 299	355 829
April	602 011	863 598	982 857	899 335	930 564	227 067	942 140	-
Mai	603 601	862 061	983 778	898 563	933 554	226 361	949 821	-
Juni	603 068	862 023	983 107	899 847	936 221	225 347	951 378	352 840
Juli	604 726	865 023	986 844	903 060	946 782	224 715	948 925	-
<b>Veränderung gegenüber dem Vorjahr in %</b>								
1998 JD	+ 0,2	+ 2,0	- 0,5	- 0,1	+ 3,9	- 2,0	- 5,4	- 4,0
1999 JD	- 0,5	- 0,9	- 0,6	- 1,1	+ 2,0	- 2,3	- 4,0	- 5,8
2000 JD	+ 0,8	- 0,3	- 0,0	+ 1,8	+ 1,2	- 1,1	- 5,4	- 7,4
2000 Juli	+ 1,3	- 0,1	+ 0,2	+ 2,2	+ 1,5	- 0,9	- 6,0	-
August	+ 1,3	+ 0,1	+ 0,6	+ 2,4	+ 1,3	- 0,2	- 6,4	-
September	+ 0,9	+ 0,3	+ 0,5	+ 2,5	+ 1,3	- 0,3	- 6,5	- 7,9
Oktober	+ 0,7	+ 0,8	+ 0,7	+ 2,9	+ 1,6	- 0,3	- 7,1	-
November	+ 0,8	+ 0,9	+ 1,0	+ 3,2	+ 1,7	- 0,3	- 7,3	-
Dezember	+ 0,7	+ 1,0	+ 1,2	+ 3,3	+ 1,8	- 0,4	- 7,6	- 7,7
2001 Januar	+ 0,6	+ 1,9	+ 0,8	+ 4,3	+ 2,5	- 0,6	- 7,7	-
Februar	+ 0,2	+ 2,2	+ 0,9	+ 4,2	+ 2,6	- 0,6	- 8,8	-
März	+ 0,1	+ 2,2	+ 1,0	+ 4,2	+ 2,5	- 0,9	- 11,8	- 7,2
April	- 0,3	+ 2,1	+ 0,9	+ 4,2	+ 2,9	- 1,2	- 11,3	-
Mai	- 0,7	+ 1,7	+ 0,9	+ 3,9	+ 2,9	- 1,4	- 11,4	-
Juni	- 1,2	+ 1,4	+ 0,7	+ 3,6	+ 0,3	- 1,8	- 11,0	- 7,6
Juli	- 1,5	+ 1,2	+ 0,7	+ 3,0	+ 2,7	- 2,0	- 10,9	-

\*) Bergbau und Verarbeitendes Gewerbe: Meldungen der Betriebe von Unternehmen mit im allgemeinen 20 Beschäftigten und mehr einschl. Handwerk. Ohne Energie- und Wasserversorgung, sowie ohne Baugewerbe. Ab 1998 wurde der Berichtskreis um eine größere Zahl von Betrieben aktualisiert, d.h. vergrößert, (zurückgerechnet wurde das Jahr 1997) daher ist ein Vergleich mit Werten vor 1997 nicht mehr möglich. Baugewerbe: Bei "Vorbereitende Baustellenarbeiten, Hoch- und Tiefbau" alle Betriebe, bei "Baunstation, Sonstiges Baugewerbe" alle Betriebe mit 20 Beschäftigten und mehr einschl. Handwerk. Klassifikation der Wirtschaftszweige, Ausgabe 1993 (WZ 93).

1) Ab 1997 Angaben bezogen auf das Ende des Berichtsvierteljahres. Ergebnisse sind mit den Werten vor 1997 nur eingeschränkt vergleichbar, da ein neuer erweiterter Berichtskreis gebildet wurde.

Monatszahlen  
**3 Arbeitslose, Arbeitslosenquoten und arbeitsmarktpolitische Instrumente<sup>\*)</sup>**  
 Deutschland

Jahr Monat	Arbeitslose	Arbeitslosenquote		Arbeitsmarktpolitische Instrumente <sup>1)</sup>					
		in % aller zivilen <sup>2)</sup>	in % der abhängigen zivilen <sup>3)</sup> Erwerbspersonen	Kurz- arbeiter/ -innen	Teilnehmer/ -innen in beruflicher Weiter- bildung <sup>4)</sup>	Beschäftigte in allgemeinen Arbeits- beschaffungs- maßnahmen <sup>5)</sup>	Beschäftigte in Struktur- anpassungs- maß- nahmen <sup>6)</sup>	Empfänger von Altersüber- gangsgeld <sup>7)</sup>	Bezieher/- innen von Leistungen nach § 428 SGB III <sup>8)</sup>
<b>1 000</b>									
1997 JD	4 384	11,4	12,7	183	425	214	88	60	209
1998 JD	4 279	11,1	12,3	115	345	210	174	2	204
1999 JD	4 099	10,5	11,7	119	358	234	196	1	201
2000 JD	3 889	9,6	10,7	86	352	203	110	0,1	192
1999 Juni	3 938	10,1	11,2	131	366	239	200	1	201
Juli	4 027	10,3	11,5	107	344	226	196	0,5	202
August	4 024	10,3	11,4	88	329	216	192	0,4	201
September	3 943	10,1	11,2	86	342	206	184	0,4	198
Oktober	3 883	9,9	11,0	90	351	204	176	0,3	197
November	3 901	10,0	11,1	90	346	204	169	0,3	196
Dezember	4 047	10,3	11,5	85	324	195	163	0,3	195
2000 Januar	4 293	11,0	12,2	101	323	186	141	0,2	195
Februar	4 277	10,9	12,2	121	332	186	133	0,1	194
März	4 141	10,6	11,8	126	345	187	125	0,1	192
April	3 986	9,8	10,8	107	350	194	112	0,1	191
Mai	3 788	9,3	10,3	97	363	202	108	0,1	190
Juni	3 724	9,1	10,1	81	356	207	107	0,0	192
Juli	3 804	9,3	10,3	68	332	214	106	0,0	192
August	3 781	9,3	10,2	62	335	217	104	0,0	192
September	3 685	9,0	10,0	66	368	219	101	0,0	190
Oktober	3 611	8,9	9,8	66	389	221	97	0,0	191
November	3 645	8,9	9,9	70	388	213	94	0,0	192
Dezember	3 809	9,3	10,3	70	359	198	89	0,0	193
2001 Januar	4 093	10,0	11,1	92	356	181	77	0,0	195
Februar	4 113	10,1	11,1	122	359	175	77	0,0	200
März	4 000	9,8	10,8	130	363	172	73	0,0	202
April	3 868	9,5	10,5	119	365	173	73	0,0	209
Mai	3 721	9,0	9,9	111	368	174	74	0,0	216
Juni	3 694	8,9	9,9	109	354	170	75	0,0	232
Juli	3 799	9,2	10,1	103	324	167	76	0,0	239
August	3 789	9,2	10,1	92	322	163	77	...	...
September	3 743	9,0	10,0	114	329	156	77	...	...

**Veränderung gegenüber dem Vorjahr in %**

1997 JD	+ 10,6	- 34,1	- 21,0	- 18,1	- 4,4	- 68,0	+ 23,9
1998 JD	- 2,4	- 37,0	-	- 4,6	+ 96,8	- 96,8	- 2,5
1999 JD	- 4,2	+ 3,0	+ 3,9	+ 11,3	+ 12,3	- 70,8	- 1,4
2000 JD	- 5,1	- 27,5	- 1,7	- 13,0	+ 43,9	- 87,3	- 4,3
1999 Juni	- 3,4	+ 27,8	+ 4,1	+ 14,1	+ 6,9	- 64,3	+ 1,8
Juli	- 2,6	+ 28,3	+ 2,8	- 5,9	- 0,5	- 65,0	- 3,5
August	- 1,8	+ 36,1	- 3,7	- 17,7	- 6,8	- 66,3	+ 6,4
September	- 0,6	+ 11,9	- 10,9	- 26,8	- 14,3	- 66,6	+ 3,5
Oktober	- 0,2	+ 0,4	- 15,0	- 31,8	- 20,7	- 68,6	- 2,4
November	- 1,1	- 18,7	- 15,7	- 32,5	- 25,5	- 70,6	- 3,5
Dezember	- 3,6	- 20,5	- 12,1	- 29,8	- 28,2	- 74,2	- 3,6
2000 Januar	- 3,6	- 30,5	- 12,9	- 28,9	- 32,9	- 80,5	- 5,3
Februar	- 4,2	- 24,9	- 10,9	- 26,6	- 37,0	- 83,4	- 5,0
März	- 3,4	- 24,7	- 8,2	- 27,4	- 40,4	- 86,2	- 5,1
April	- 3,8	- 21,5	- 6,8	- 25,6	- 44,9	- 89,6	- 5,7
Mai	- 5,2	- 29,4	- 4,2	- 19,9	- 46,5	- 90,9	- 5,5
Juni	- 5,4	- 37,8	- 2,9	- 13,3	- 48,7	x	- 4,3
Juli	- 5,6	- 38,0	- 3,3	- 5,3	- 45,9	x	- 4,9
August	- 6,0	- 29,7	+ 2,0	+ 0,5	- 45,7	x	- 4,1
September	- 6,6	- 23,8	+ 7,6	+ 6,0	- 45,0	x	- 4,1
Oktober	- 7,0	- 26,8	+ 11,0	+ 8,5	- 44,6	x	- 3,3
November	- 6,6	- 21,6	+ 12,1	+ 4,7	- 44,4	x	- 2,0
Dezember	- 5,9	- 18,2	+ 10,9	+ 1,7	- 45,5	x	- 0,8
2001 Januar	- 4,7	- 8,6	+ 10,0	- 2,3	- 45,3	x	+ 0,3
Februar	- 3,8	+ 0,1	+ 8,0	- 5,7	- 42,4	x	+ 3,0
März	- 3,4	+ 3,0	+ 5,0	- 8,1	- 41,3	x	+ 5,2
April	- 3,0	+ 11,3	+ 4,4	- 10,8	- 35,3	x	+ 9,4
Mai	- 1,8	+ 14,9	+ 1,4	- 13,9	- 31,5	x	+ 13,5
Juni	- 0,8	+ 33,4	- 0,5	- 17,6	- 30,1	x	+ 20,5
Juli	- 0,1	+ 55,4	- 2,5	- 22,2	- 28,6	x	+ 24,7
August	+ 0,2	+ 48,4	- 3,8	- 24,9	- 25,9	x	...
September	+ 1,6	+ 73,1	- 10,4	- 28,7	- 23,6	x	...

<sup>\*)</sup> Ergebnisse der Bundesanstalt für Arbeit

- 1) Maßnahmen der Bundesanstalt für Arbeit zur Verbesserung des Ausgleichs von Angebot und Nachfrage (Förderung der Erwerbstätigkeit und Minderung der Arbeitslosigkeit).
- 2) Abhängige Erwerbstätige (sozialversicherungspflichtig und geringfügig Beschäftigte, Beamte/Beamtinnen ohne Soldaten), Selbständige, mithelfende Familienangehörige und Arbeitslose
- 3) Abhängige Erwerbstätige (sozialversicherungspflichtig und geringfügig Beschäftigte, Beamte/Beamtinnen ohne Soldaten) und Arbeitslose
- 4) Durch die Förderung der beruflichen Weiterbildung werden Qualifikationen geänderten Anforderungen angepaßt. Wegen Änderung der Methodik ab 1998 mit Vorjahreswerten nicht vergleichbar

- 5) Allgemeine Maßnahmen zur Arbeitsbeschaffung (ABM) bieten schwervermittelbaren Arbeitslosen eine befristete Beschäftigung und verbessern ihre Chance zur beruflichen Wiedereingliederung
- 6) Bis März 1998 - Beschäftigte mit Produktiven Lohnkostenzuschuß -, damit können Tätigkeiten in den Bereichen Umwelt, soziale Dienste oder Jugendhilfe gefördert werden
- 7) Sollte älteren Arbeitnehmern, die nach der Herstellung der Einheit Deutschlands arbeitslos geworden sind, ermöglichen, die Zeit bis zum Eintritt in die Rente wegen Alters zu überbrücken.
- 8) Bis 1997 § 105c AFG 58jährige und ältere Arbeitslose können auch Leistungen beziehen, wenn sie für die Arbeitsvermittlung nicht mehr voll verfügbar sind

Monatzzahlen

4 Arbeitslose, Arbeitslosenquoten, offene Stellen und Arbeitsvermittlungen<sup>1)</sup>

Jahr Monat	Arbeitslose				Arbeitslosenquoten <sup>1)</sup>				Offene Stellen	Arbeits- vermitt- lungen <sup>2)</sup>
	Männer	Frauen	insgesamt	darunter Jugendliche unter 20 Jahren	Männer	Frauen	insgesamt	darunter Jugendliche unter 20 Jahren		
<b>Früheres Bundesgebiet</b> 1 000										
1997 JD ...	1 741	1 280	3 021	82	11,2	10,7	11,0	9,2	282	2 501
1998 JD ...	1 641	1 264	2 904	75	10,6	10,3	10,5	8,7	342	2 599
1999 JD ...	1 536	1 220	2 756	70	9,9	9,8	9,9	7,9	386	2 721
2000 JD ..	1 398	1 131	2 529	67	8,8	8,5	8,7	5,9	452	2 601
1999 Sept	1 286	1 097	2 383	72	8,0	8,1	8,1	5,7	461	204
1999 Okt	1 266	1 077	2 342	64	7,9	7,9	7,9	5,2	432	222
1999 Nov	1 282	1 078	2 360	63	8,0	7,9	8,0	5,1	413	197
1999 Dez ..	1 361	1 093	2 454	64	8,5	8,0	8,3	5,1	405	199
2001 Jan	1 492	1 130	2 622	67	9,3	8,3	8,9	5,4	431	202
2001 Febr	1 501	1 122	2 623	69	9,4	8,2	8,9	5,5	481	217
2001 März	1 442	1 097	2 539	66	9,0	8,1	8,6	5,3	506	274
2001 April	1 384	1 090	2 474	63	8,7	8,0	8,4	5,0	505	280
2001 Mai	1 322	1 063	2 385	58	8,2	7,6	7,9	4,1	485	279
2001 Juni	1 311	1 069	2 380	63	8,1	7,6	7,9	4,4	469	257
2001 Juli	1 337	1 108	2 445	77	8,3	7,9	8,1	5,3	453	279
2001 Aug	1 334	1 113	2 446	78	8,3	7,9	8,1	5,5	440	236
2001 Sept	1 324	1 098	2 422	73	8,2	7,8	8,0	5,1	417	237
<b>Veränderung gegenüber dem Vorjahr in %</b>										
1997 JD	+ 7,7	+ 8,5	+ 8,0	- 1,2					+ 4,1	- 2,1
1998 JD	- 5,7	- 1,3	- 3,9	- 7,6					+ 21,5	+ 3,9
1999 JD	- 6,4	- 3,4	- 5,1	- 7,7					+ 12,9	+ 4,7
2000 JD	- 8,9	- 7,3	- 8,2	- 3,3					+ 17,0	- 4,4
1999 Sept	- 9,8	- 8,4	- 9,1	- 4,2					+ 17,9	- 15,3
1999 Okt	- 10,0	- 9,0	- 9,6	- 5,9					+ 17,5	- 4,7
1999 Nov	- 10,0	- 8,6	- 9,4	- 5,2					+ 16,0	- 8,9
1999 Dez	- 9,3	- 8,1	- 8,8	- 5,7					+ 14,4	- 7,9
2001 Jan	- 7,3	- 7,1	- 7,2	- 4,9					+ 11,0	X
2001 Febr	- 6,1	- 6,5	- 6,2	- 4,1					+ 9,6	X
2001 März	- 5,3	- 6,1	- 5,6	- 4,1					+ 8,3	X
2001 April	- 4,0	- 4,8	- 4,3	- 0,8					+ 3,3	X
2001 Mai	- 2,4	- 3,7	- 3,0	+ 2,6					- 2,3	X
2001 Juni	- 1,3	- 2,6	- 1,9	+ 4,3					- 4,5	X
2001 Juli	- 0,1	- 1,8	- 0,9	+ 3,5					- 7,3	X
2001 Aug	+ 1,1	- 1,1	+ 0,1	+ 1,6					- 8,1	X
2001 Sept	+ 2,9	+ 0,1	+ 1,7	+ 1,6					- 9,5	X
<b>Neue Länder und Berlin-Ost</b> 1 000										
1997 JD ....	602	762	1 364	32	16,6	22,5	19,5	10,9	56	802
1998 JD ....	632	743	1 375	33	17,4	21,8	19,5	10,8	79	1 075
1999 JD ....	624	719	1 344	32	17,1	20,9	19,0	10,2	70	1 018
2000 JD ..	655	705	1 359	34	17,7	19,9	18,8	10,1	62	917
1999 Sept	613	689	1 302	48	16,5	19,2	17,8	14,0	64	72
1999 Okt	596	672	1 268	37	16,0	18,8	17,4	10,6	59	80
1999 Nov	609	676	1 285	32	16,4	18,9	17,6	9,1	54	68
1999 Dez	664	692	1 355	30	17,8	19,3	18,6	8,7	50	60
2001 Jan	754	717	1 471	30	20,3	20,0	20,1	8,7	54	53
2001 Febr	774	716	1 490	30	20,8	20,0	20,4	8,7	63	60
2001 März	755	706	1 461	28	20,3	19,7	20,0	8,0	72	88
2001 April	708	686	1 394	24	19,0	19,2	19,1	7,0	75	97
2001 Mai	668	668	1 336	23	17,9	18,9	18,4	6,1	74	96
2001 Juni	647	667	1 314	28	17,3	18,9	18,1	7,4	73	85
2001 Juli	659	694	1 354	47	17,7	19,7	18,6	12,6	69	85
2001 Aug	651	691	1 342	48	17,4	19,6	18,5	12,9	68	72
2001 Sept	638	683	1 321	44	17,1	19,4	18,2	11,8	68	77
<b>Veränderung gegenüber dem Vorjahr in %</b>										
1997 JD	+ 21,5	+ 13,1	+ 16,7	+ 29,3					- 2,2	- 1,1
1998 JD	+ 5,0	- 2,5	+ 0,8	+ 3,3					+ 42,9	+ 34,1
1999 JD	- 1,2	- 3,2	- 2,3	- 4,2					- 11,6	+ 5,3
2000 JD	+ 4,9	- 2,1	+ 1,2	+ 7,7					- 11,6	- 10,0
1999 Sept	+ 4,4	- 6,0	- 1,4	+ 4,2					- 5,0	- 10,7
1999 Okt	+ 4,1	- 6,6	- 1,9	+ 4,6					- 6,3	- 5,1
1999 Nov	+ 4,7	- 5,5	- 0,9	+ 4,6					- 1,7	- 11,9
1999 Dez	+ 4,9	- 4,6	- 0,1	+ 2,8					+ 2,7	- 13,8
2001 Jan	+ 4,8	- 4,0	+ 0,3	+ 0,3					+ 5,8	X
2001 Febr	+ 4,6	- 3,3	+ 0,7	- 0,4					+ 7,5	X
2001 März	+ 4,5	- 3,1	+ 0,7	- 1,8					+ 4,7	X
2001 April	+ 3,1	- 3,9	- 0,4	- 3,2					+ 5,6	X
2001 Mai	+ 4,3	- 3,0	+ 0,5	- 0,4					+ 5,2	X
2001 Juni ...	+ 4,6	- 1,8	+ 1,3	+ 11,5					+ 6,2	X
2001 Juli ...	+ 4,2	- 1,5	+ 1,2	- 3,2					+ 6,1	X
2001 Aug ...	+ 3,3	- 2,2	+ 0,4	- 7,5					+ 4,4	X
2001 Sept	+ 4,0	- 0,8	+ 1,5	- 8,5					+ 6,1	X

<sup>1)</sup> Ergebnisse der Statistik der Arbeitsvermittlung der Bundesanstalt für Arbeit

<sup>2)</sup> Jahresergebnisse entsprechen Jahressummen. Ab Januar 2001 einschl. Vermittlungen durch „Stellen-Informations-Service“ (SIS) und „Arbeitgeber-Informations-Service“ (AIS), daher mit Vorjahreswerten nicht vergleichbar

Monatszahlen

4 Arbeitslose, Arbeitslosenquoten, offene Stellen und Arbeitsvermittlungen\*)

Jahr Monat	Arbeitslose				Arbeitslosenquoten <sup>1)</sup>				Offene Stellen	Arbeits- vermitt- lungen <sup>2)</sup>
	Männer	Frauen	insgesamt	darunter Jugendliche unter 20 Jahren	Männer	Frauen	insgesamt	darunter Jugendliche unter 20 Jahren		
<b>Deutschland</b> 1 000										
1991 JD ....	1 281	1 322	2 602	96	6,4	8,5	7,3	-	363	3 072
1992 JD ...	1 412	1 567	2 979	88	7,1	10,2	8,5	-	356	3 011
1993 JD ...	1 692	1 728	3 419	90	8,6	11,3	9,8	6,5	279	2 919
1994 JD ...	1 863	1 835	3 698	92	9,5	12,0	10,6	7,2	285	3 181
1995 JD ....	1 851	1 761	3 612	95	9,6	11,4	10,4	7,9	321	3 269
1996 JD ....	2 112	1 854	3 965	107	11,0	12,1	11,5	9,0	327	3 364
1997 JD ...	2 342	2 042	4 384	114	12,2	13,3	12,7	9,6	337	3 303
1998 JD ....	2 273	2 007	4 279	108	11,9	12,8	12,3	9,3	422	3 674
1999 JD ....	2 160	1 939	4 099	101	11,3	12,2	11,7	8,5	456	3 739
2000 JD ...	2 053	1 836	3 889	101	10,5	10,9	10,7	6,8	514	3 518
1999 Juni ...	2 050	1 888	3 938	82	10,7	11,8	11,2	6,8	491	328
Juli ...	2 073	1 954	4 027	120	10,9	12,2	11,5	9,9	482	340
Aug ...	2 057	1 967	4 024	131	10,8	12,2	11,4	10,8	479	316
Sept ...	2 013	1 930	3 943	121	10,5	12,0	11,2	10,0	458	322
Okt ...	1 980	1 903	3 883	103	10,4	11,9	11,0	8,5	431	317
Nov ...	2 006	1 895	3 901	97	10,5	11,8	11,1	8,0	412	293
Dez ...	2 134	1 913	4 047	97	11,2	11,9	11,5	8,0	402	285
2000 Jan ...	2 330	1 963	4 293	100	12,2	12,2	12,2	8,3	438	239
Febr ...	2 338	1 939	4 277	102	12,2	12,1	12,2	8,4	498	262
März ...	2 245	1 896	4 141	97	11,8	11,8	11,8	8,0	536	312
April ...	2 127	1 859	3 986	88	10,8	10,8	10,8	5,5	560	346
Mai ...	1 996	1 793	3 788	80	10,1	10,4	10,3	5,0	567	350
Juni ...	1 947	1 778	3 724	85	9,9	10,3	10,1	5,3	560	298
Juli ...	1 971	1 833	3 804	123	10,0	10,7	10,3	7,7	553	335
Aug ...	1 949	1 832	3 781	129	9,9	10,7	10,2	8,1	544	274
Sept ...	1 899	1 786	3 685	120	9,6	10,4	10,0	7,5	525	277
Okt ...	1 862	1 749	3 611	101	9,5	10,2	9,8	6,3	491	302
Nov ...	1 892	1 754	3 645	95	9,6	10,2	9,9	5,9	468	265
Dez ...	2 025	1 784	3 809	94	10,3	10,4	10,3	5,9	454	259
2001 Jan ...	2 246	1 847	4 093	97	11,4	10,7	11,1	6,1	484	255
Febr ...	2 275	1 838	4 113	99	11,5	10,7	11,1	6,2	544	277
März ...	2 197	1 803	4 000	94	11,2	10,5	10,8	5,9	578	362
April ...	2 092	1 776	3 868	87	10,6	10,3	10,5	5,5	580	377
Mai ...	1 990	1 731	3 721	81	10,0	9,8	9,9	4,5	559	376
Juni ...	1 958	1 736	3 694	90	9,9	9,9	9,9	5,0	542	342
Juli ...	1 997	1 802	3 799	124	10,1	10,2	10,1	6,9	522	364
Aug ...	1 985	1 804	3 789	127	10,0	10,2	10,1	7,0	508	308
Sept ...	1 961	1 782	3 743	117	9,9	10,1	10,0	6,5	485	314

Veränderung gegenüber dem Vorjahr in %

1992 JD	+ 10,3	+ 18,5	+ 14,5	- 7,9	- 1,8	- 2,0
1993 JD	+ 19,8	+ 10,3	+ 14,8	+ 2,0	- 21,6	- 3,1
1994 JD	+ 10,1	+ 6,2	+ 8,2	+ 2,7	+ 1,9	+ 9,0
1995 JD	- 0,7	- 4,0	- 2,3	+ 3,0	+ 12,8	+ 2,8
1996 JD	+ 14,1	+ 5,2	+ 9,8	+ 12,7	+ 1,9	+ 2,9
1997 JD	+ 10,9	+ 10,2	+ 10,6	+ 5,8	+ 3,0	- 1,8
1998 JD	- 3,0	- 1,7	- 2,4	- 4,5	+ 25,1	+ 11,2
1999 JD	- 5,0	- 3,3	- 4,2	- 6,7	+ 8,2	+ 1,8
2000 JD	- 5,0	- 5,3	- 5,1	+ 0,1	+ 12,6	- 5,9
1999 Juni	- 4,4	- 2,2	- 3,4	- 9,0	+ 1,5	- 7,0
Juli	- 3,7	- 1,4	- 2,6	- 4,4	+ 3,4	- 2,3
Aug	- 2,7	- 0,7	- 1,8	- 4,4	+ 2,8	- 2,1
Sept	- 1,7	+ 0,6	- 0,6	- 4,2	+ 6,2	- 5,6
Okt	- 1,4	+ 1,0	- 0,2	- 5,2	+ 9,7	- 2,4
Nov	- 2,3	+ 0,1	- 1,1	- 6,0	+ 13,0	+ 0,5
Dez	- 5,2	- 1,6	- 3,6	- 6,0	+ 16,4	+ 7,5
2000 Jan	- 4,5	- 2,5	- 3,6	- 2,4	+ 11,1	- 3,5
Febr	- 5,2	- 3,0	- 4,2	- 1,1	+ 10,4	+ 3,3
März	- 3,5	- 3,3	- 3,4	+ 2,8	+ 8,1	- 7,4
April	- 3,6	- 4,1	- 3,8	+ 5,0	+ 10,3	- 4,7
Mai	- 5,2	- 5,3	- 5,2	+ 5,2	+ 13,0	+ 4,1
Juni	- 5,0	- 5,8	- 5,4	+ 3,5	+ 14,1	- 9,0
Juli	- 4,9	- 6,2	- 5,8	+ 2,6	+ 14,6	- 1,5
Aug	- 5,3	- 6,9	- 6,0	- 1,1	+ 13,6	- 13,4
Sept	- 5,7	- 7,5	- 6,6	- 1,0	+ 14,6	- 14,2
Okt	- 6,0	- 8,1	- 7,0	- 2,4	+ 14,1	- 4,8
Nov	- 5,7	- 7,4	- 6,6	- 2,2	+ 13,6	- 9,7
Dez	- 5,1	- 6,8	- 5,9	- 3,2	+ 13,0	- 9,3
2001 Jan	- 3,6	- 5,9	- 4,7	- 3,3	+ 10,4	X
Febr	- 2,7	- 5,3	- 3,8	- 3,0	+ 9,3	X
März	- 2,1	- 4,9	- 3,4	- 3,5	+ 7,9	X
April	- 1,7	- 4,5	- 3,0	- 1,5	+ 3,6	X
Mai	- 0,3	- 3,4	- 1,8	+ 1,7	- 1,4	X
Juni	+ 0,6	- 2,3	- 0,8	+ 6,4	- 3,2	X
Juli	+ 1,3	- 1,7	- 0,1	+ 0,8	- 5,7	X
Aug	+ 1,8	- 1,5	+ 0,2	- 2,1	- 6,6	X
Sept	+ 3,3	- 0,2	+ 1,6	- 2,5	- 7,6	X

\*) Ergebnisse der Statistik der Arbeitsvermittlung der Bundesanstalt für Arbeit

1) Arbeitslose in Prozent der abhängigen zivilen Erwerbspersonen (sozialversicherungspflichtig und geringfügig Beschäftigte, Beamte/Beamtinnen und Arbeitslose)

2) Jahresergebnisse entsprechen Jahressummen. Ab Januar 2001 einschl. Vermittlungen durch „Stellen-Informations-Service“ (SIS) und „Arbeitgeber-Informations-Service“ (AIS), daher mit Vorjahreswerten nicht vergleichbar

Vierteljahreszahlen  
**5 Sozialversicherungspflichtig Beschäftigte nach Wirtschaftsabschnitten\*)**

Wirtschaftsabschnitt <sup>1)</sup>	1999 <sup>2)</sup>				2000 <sup>3)</sup>			
	3 Vj		4 Vj		1 Vj		2 Vj	
	insgesamt	Veränderung gegenüber Vorquartal	insgesamt	Veränderung gegenüber Vorquartal	insgesamt	Veränderung gegenüber Vorquartal	insgesamt	Veränderung gegenüber Vorquartal
	1 000	%	1 000	%	1 000	%	1 000	%
<b>Deutschland</b>								
Land- und Forstwirtschaft, Fischerei und Fischzucht .....	365,9	+ 0,2	323,5	- 11,6	334,7	+ 3,5	355,0	+ 6,1
Bergbau und Gewinnung von Steinen und Erden .....	159,2	- 0,3	152,8	- 4,0	149,9	- 1,9	149,6	- 0,2
Verarbeitendes Gewerbe .....	7 318,7	+ 1,3	7 283,5	- 0,5	7 260,4	- 0,3	7 272,5	+ 0,2
Energie- und Wasserversorgung .....	291,3	+ 1,0	289,9	- 0,5	283,5	- 2,2	279,7	- 1,3
Baugewerbe .....	2 412,0	+ 2,0	2 282,8	- 5,4	2 177,6	- 4,6	2 227,9	+ 2,3
Handel, Instandhaltung und Reparatur von Kraftfahrzeugen und Gebrauchsgütern .....	4 262,7	+ 1,9	4 276,3	+ 0,3	4 244,4	- 0,7	4 234,9	- 0,2
Gastgewerbe .....	758,4	+ 2,6	721,9	- 4,8	728,1	+ 0,9	768,8	+ 5,6
Verkehr und Nachrichtenübermittlung .....	1 482,4	+ 1,0	1 486,1	+ 0,2	1 494,4	+ 0,6	1 511,8	+ 1,2
Kredit- und Versicherungsgewerbe .....	1 073,2	+ 2,0	1 074,5	+ 0,1	1 072,9	- 0,1	1 068,0	- 0,5
Grundstücks- und Wohnungswesen, Vermietung beweglicher Sachen, Erbringung von Dienstleistungen überwiegend für Unternehmen .....	2 816,5	+ 4,1	2 824,1	+ 0,3	2 874,3	+ 1,8	2 958,2	+ 2,9
Öffentliche Verwaltung, Verteidigung, Sozialversicherung, Exterritoriale Organisationen und Körperschaften .....	1 800,5	+ 0,1	1 792,5	- 0,4	1 772,4	- 1,1	1 773,7	+ 0,1
Erziehung und Unterricht .....	1 010,4	+ 1,6	1 034,8	+ 2,4	1 030,6	- 0,4	1 017,5	- 1,3
Gesundheits-, Veterinär- u. Sozialwesen .....	2 912,0	+ 1,1	2 940,8	+ 1,0	2 936,7	- 0,1	2 928,3	- 0,3
Erbringung von sonstigen öffentlichen und persönlichen Dienstleistungen, Private Haushalte .....	1 228,5	+ 1,4	1 224,3	- 0,3	1 224,9	+ 0,0	1 231,6	+ 0,5
<b>Insgesamt<sup>4)</sup></b>	<b>27 943,5</b>	<b>+ 1,7</b>	<b>27 756,5</b>	<b>- 0,7</b>	<b>27 632,8</b>	<b>- 0,4</b>	<b>27 825,6</b>	<b>+ 0,7</b>
<b>Früheres Bundesgebiet</b>								
Land- und Forstwirtschaft, Fischerei und Fischzucht .....	201,6	+ 1,4	175,2	- 13,1	188,9	+ 7,8	199,2	+ 5,5
Bergbau und Gewinnung von Steinen und Erden .....	130,3	- 0,6	124,6	- 4,4	122,7	- 1,5	122,1	- 0,5
Verarbeitendes Gewerbe .....	6 516,0	+ 1,3	6 486,5	- 0,5	6 473,6	- 0,2	6 480,3	+ 0,1
Energie- und Wasserversorgung .....	221,6	+ 0,4	220,5	- 0,5	217,6	- 1,3	214,9	- 1,2
Baugewerbe .....	1 676,8	+ 1,8	1 598,3	- 4,7	1 559,4	- 2,4	1 594,2	+ 2,2
Handel, Instandhaltung und Reparatur von Kraftfahrzeugen und Gebrauchsgütern .....	3 587,6	+ 2,1	3 604,2	+ 0,5	3 586,2	- 0,5	3 579,9	- 0,2
Gastgewerbe .....	609,3	+ 2,7	580,4	- 4,7	590,3	+ 1,7	621,8	+ 5,3
Verkehr und Nachrichtenübermittlung .....	1 163,0	+ 1,1	1 170,2	+ 0,6	1 183,1	+ 1,1	1 197,5	+ 1,2
Kredit- und Versicherungsgewerbe .....	965,6	+ 2,1	966,7	+ 0,1	965,9	- 0,1	961,8	- 0,4
Grundstücks- und Wohnungswesen, Vermietung beweglicher Sachen, Erbringung von Dienstleistungen überwiegend für Unternehmen .....	2 330,5	+ 4,4	2 344,3	+ 0,6	2 402,3	+ 2,5	2 471,2	+ 2,9
Öffentliche Verwaltung, Verteidigung, Sozialversicherung, Exterritoriale Organisationen und Körperschaften .....	1 328,1	+ 0,5	1 324,2	- 0,3	1 313,6	- 0,8	1 310,4	- 0,2
Erziehung und Unterricht .....	667,0	+ 2,1	683,2	+ 2,4	667,7	+ 0,7	678,3	- 1,4
Gesundheits-, Veterinär- u. Sozialwesen .....	2 416,4	+ 1,3	2 441,0	+ 1,0	2 439,1	- 0,1	2 429,5	- 0,4
Erbringung von sonstigen öffentlichen und persönlichen Dienstleistungen, Private Haushalte .....	938,2	+ 2,2	929,9	- 0,9	937,3	+ 0,8	940,8	+ 0,4
<b>Zusammen<sup>4)</sup></b>	<b>22 800,3</b>	<b>+ 1,8</b>	<b>22 694,7</b>	<b>- 0,5</b>	<b>22 712,7</b>	<b>+ 0,1</b>	<b>22 847,4</b>	<b>+ 0,6</b>
<b>Neue Länder und Berlin-Ost</b>								
Land- und Forstwirtschaft, Fischerei und Fischzucht .....	164,3	- 1,2	148,3	- 9,7	145,8	- 1,7	155,8	+ 6,9
Bergbau und Gewinnung von Steinen und Erden .....	28,9	+ 1,0	28,2	- 2,4	27,2	- 3,5	27,4	+ 0,7
Verarbeitendes Gewerbe .....	802,7	+ 1,7	797,0	- 0,7	786,8	- 1,3	792,2	+ 0,7
Energie- und Wasserversorgung .....	69,8	+ 3,3	69,3	- 0,7	65,9	- 4,9	64,8	- 1,7
Baugewerbe .....	735,2	+ 2,4	684,5	- 6,9	618,2	- 9,7	633,7	+ 2,5
Handel, Instandhaltung und Reparatur von Kraftfahrzeugen und Gebrauchsgütern .....	675,1	+ 1,3	672,1	- 0,4	658,2	- 2,1	655,0	- 0,5
Gastgewerbe .....	149,1	+ 2,3	141,6	- 5,0	137,7	- 2,8	147,0	+ 6,8
Verkehr und Nachrichtenübermittlung .....	319,4	+ 0,5	315,9	- 1,1	311,2	- 1,5	314,2	+ 1,0
Kredit- und Versicherungsgewerbe .....	107,6	+ 1,7	107,8	+ 0,2	107,1	- 0,6	106,1	- 0,9
Grundstücks- und Wohnungswesen, Vermietung beweglicher Sachen, Erbringung von Dienstleistungen überwiegend für Unternehmen .....	486,0	+ 2,3	479,8	- 1,3	472,1	- 1,6	487,0	+ 3,2
Öffentliche Verwaltung, Verteidigung, Sozialversicherung, Exterritoriale Organisationen und Körperschaften .....	472,4	- 1,1	468,4	- 0,8	458,8	- 2,0	463,2	+ 1,0
Erziehung und Unterricht .....	343,4	+ 0,6	351,6	+ 2,4	342,9	- 2,5	339,3	- 1,0
Gesundheits-, Veterinär- u. Sozialwesen .....	495,6	+ 0,1	499,9	+ 0,9	497,7	- 0,4	498,7	+ 0,2
Erbringung von sonstigen öffentlichen und persönlichen Dienstleistungen, Private Haushalte .....	290,3	- 1,1	294,4	+ 1,4	287,6	- 2,3	290,8	+ 1,1
<b>Zusammen<sup>4)</sup></b>	<b>5 143,2</b>	<b>+ 1,0</b>	<b>5 061,8</b>	<b>- 1,6</b>	<b>4 920,1</b>	<b>- 2,8</b>	<b>4 978,2</b>	<b>+ 1,2</b>

\*) In der gesetzlichen Kranken-, Pflege-, Renten- und/oder Arbeitslosenversicherung nach den Vorschriften des Sozialgesetzbuches pflichtversicherte Arbeiter/-innen, Angestellte und Auszubildende- Ergebnisse zum Quartalsende (31.03./30.06./30.09./31.12).

1) Klassifikation der Wirtschaftszweige, Ausgabe 1993 (WZ 93)

2) Benichtigte Ergebnisse

3) Vorläufige Ergebnisse

4) Einschl. Fälle ohne Angabe zum Wirtschaftsabschnitt

Quelle: Eigenberechnungen des (veröffentlichende Stelle, z.B. Statistisches Bundesamt) auf der Basis der Beschäftigtenstatistik der Bundesanstalt für Arbeit

# Fachserie 1: Bevölkerung und Erwerbstätigkeit

## Reihe 1: Gebiet und Bevölkerung

Im *jährlichen* Bericht (z. T. mit langen Reihen und kreisweiser Gliederung) werden detaillierte Ergebnisse über die Bevölkerungsentwicklung veröffentlicht. Nachgewiesen sind u. a. Grund- und Verhältniszahlen über Eheschließungen und Ehelösungen, Geburten, Gestorbene und Wanderungen. Dabei wird nach einer Vielzahl von Merkmalen, wie Geschlecht, Alter, Familienstand und Staatsangehörigkeit differenziert. Ehelösungen werden nach Art des Urteils, nach Scheidungsgründen, Ehedauer und Kinderzahl der Ehegatten aufgeschlüsselt. Die Gesamtwanderung ist nach Wanderungen über die Grenzen des Bundesgebietes und nach der Binnenwanderung untergliedert. Außerdem werden Modellrechnungen der Bevölkerung gebracht. Zu Vergleichszwecken enthält der Bericht bevölkerungsstatistische Zahlen für das *Ausland*. Nachgewiesen sind u. a. Grund- und Verhältniszahlen über Eheschließungen, Ehelösungen, Geborene und Gestorbene. Darüber hinaus ist auch die Entwicklung der Bevölkerung sowie ihre Zusammensetzung nach Alter und Familienstand dargestellt.

## Sonderbeiträge

### 1.S.2: Allgemeine Sterbetafel für die Bundesrepublik Deutschland 1986/88 (Gebietsstand vor dem 3.10.1990)

Dieser Bericht enthält ausführliche Erläuterungen der Berechnungsmethode und der Ergebnisse.

### 1.S.3: Gestorbene nach Alters- und Geburtsjahren sowie Familienstand 1948 bis 1989

Es liegen die Grunddaten über Sterbefälle von 1948 bis 1989 für die Gebietsstände "früheres Bundesgebiet", "ehemalige DDR" sowie als Addition die Ergebnisse für "Deutschland" vor.

## Reihe 2: Ausländische Bevölkerung

Die Ausländer/-innen im Bundesgebiet werden *jährlich* nach Staatsangehörigkeit, Alter, Familienstand, Geschlecht und Aufenthaltsdauer nachgewiesen. Regional wird nach Bundesländern und z. T. nach kreisfreien Städten und Landkreisen differenziert.

## Reihe 3: Haushalte und Familien

In *jährlicher* Folge bringt diese Reihe eine Fülle von Angaben aus dem Mikrozensus über Haushalte und Familien. Sie vermitteln – z. T. in länderweise Gliederung – wichtige Strukturzahlen über Größe und Zusammensetzung der Familien sowie über die soziale und wirtschaftliche Situation der Haushalte. Außerdem erscheint ab Berichtsjahr 1996 ein *jährlicher Vorbericht* mit Strukturdaten über Haushalte und Familien.

## Reihe 4: Erwerbstätigkeit

### 4.1: Struktur der Erwerbsbevölkerung

#### 4.1.1: Stand und Entwicklung der Erwerbstätigkeit

Diese *Jahresreihe* enthält Ergebnisse des Mikrozensus und informiert über nahezu alle wichtigen Aspekte des Erwerbslebens. Die Erwerbstätigen, Erwerbspersonen und Erwerbslosen werden u. a. in Bezug zur Bevölkerung gesetzt und nach persönlichen und wirtschaftlichen Merkmalen aufgliedert. Regional wird z. T. nach Regierungsbezirken untergliedert.

#### 4.1.2: Beruf, Ausbildung und Arbeitsbedingungen der Erwerbstätigen

Diese Reihe erscheint in *jährlicher* Folge und weist Ergebnisse vorwiegend aus dem variablen Teil des Mikrozensus nach. U. a. werden Ergebnisse über den Bildungs- und Ausbildungsabschluß der Bevölkerung, über die Zusammenhänge zwischen Erwerbstätigkeit und Ausbildung bzw. zwischen Beruf und Ausbildung sowie über Arbeitsbedingungen und Pendler gebracht.

### 4.2: Sozialversicherungspflichtig Beschäftigte

#### 4.2.1: Struktur der sozialversicherungspflichtig Beschäftigten

*Vierteljährlich* werden in dieser Reihe Ergebnisse über den bezeichneten Personenkreis in tiefer wirtschaftlicher und regionaler Gliederung (bis zur Ebene der Regierungsbezirke) veröffentlicht.

Zusätzlich erscheint *jährlich* – jeweils mit dem Stichtag 30. Juni – ein Bericht mit ausführlichen Ergebnissen zur Struktur dieser Personengruppe. Hierzu zählen insbesondere demographische und erwerbsstatistische Merkmale wie berufliche Tätigkeit, beruflicher Ausbildungsabschluß und Stellung im Beruf. Außerdem werden Kreisergebnisse dargestellt.

#### 4.2.2: Entgelte und Beschäftigungsdauer der sozialversicherungspflichtig Beschäftigten

In *jährlicher* Folge werden in dieser Reihe Ergebnisse über sozialversicherungspflichtig beschäftigten Arbeitnehmer nach dem Bruttoarbeitsentgelt, der Beschäftigungsdauer und weiteren demographischen und sozialen Merkmalen, wie z. B. Alter, Geschlecht, Wirtschaftszweig und Beruf dargestellt.

#### 4.3: Erwerbstätigkeit und Arbeitsmarkt

In dieser Reihe werden *monatlich* die wichtigsten kurzfristigen Daten über Erwerbstätigkeit und Arbeitsmarkt dargestellt, wie z. B. die Anzahl der Erwerbstätigen, die der Beschäftigten in ausgewählten Wirtschaftszweigen sowie der Arbeitslosen, offene Stellen und Kurzarbeiter.

## Sonderbeiträge

### 4.S.1: Berufstätigenerhebung vom 30. November 1990 in den neuen Ländern und Berlin-Ost – Methodik und Ergebnisse –

Diese Sonderveröffentlichung beinhaltet die Ergebnisse der ersten Totalerhebung auf dem Gebiet der fünf neuen Länder und des Ostteils von Berlin nach der Herstellung der Einheit Deutschlands. Vorgestellt werden zudem die zugrunde gelegten Methoden und Systematiken dieser Erhebung.

### 4.S.2: Erwerbstätigkeit in den neuen Ländern und Berlin-Ost Oktober 1991/Januar 1992

Diese Sonderveröffentlichung weist die Ergebnisse der durchgeführten Mikrozensus-Zusatzerhebungen aus und beleuchtet damit wie der jährlich für die gesamte Bundesrepublik erscheinende Band "Stand und Entwicklung der Erwerbstätigkeit" nahezu alle wichtigen Aspekte des Erwerbslebens.

## Ergebnisse von Einzelveröffentlichungen

### Wahlen zum Deutschen Bundestag

**Heft 1:** Ergebnisse und Vergleichszahlen früherer Bundestags-, Europa- und Landtagswahlen sowie Strukturdaten für die Bundestagswahlkreise, **Heft 2:** Vorläufige Ergebnisse nach Wahlkreisen; **Heft 3:** Endgültige Ergebnisse nach Wahlkreisen; **Heft 4:** Wahlbeteiligung und Stimmabgabe der Männer und Frauen nach dem Alter, **Heft 5:** Textliche Auswertung der Wahlergebnisse, **Sonderheft:** Die Wahlbewerber für die Wahl zum .. Deutschen Bundestag.

### Wahl der Abgeordneten des Europäischen Parlaments aus der Bundesrepublik Deutschland

**Heft 1:** Ergebnisse und Vergleichszahlen früherer Europa-, Bundestags- und Landtagswahlen sowie Strukturdaten für die kreisfreien Städte und Landkreise  
**Heft 2:** Vorläufige Ergebnisse nach kreisfreien Städten und Landkreisen  
**Heft 3:** Endgültige Ergebnisse nach kreisfreien Städten und Landkreisen  
**Heft 4:** Wahlbeteiligung und Stimmabgabe der Männer und Frauen nach dem Alter  
**Heft 5:** Textliche Auswertung der Wahlergebnisse  
**Sonderheft:** Die Wahlbewerber für die Wahl zum Europäischen Parlament aus der Bundesrepublik Deutschland.

## Sonderhefte

### 40 Jahre Wahlen in der Bundesrepublik Deutschland

Dieses Heft enthält die Ergebnisse der Bundestagswahlen seit 1949, der Landtagswahlen seit 1946 und der Europawahlen seit 1979 nach Ländern. Außerdem beinhaltet es Daten über Wahlbeteiligung und Stimmabgabe nach Alter und Geschlecht.

### Wahlen 1990 in den neuen Ländern und Berlin-Ost

Dieses Heft enthält eine vergleichbare Darstellung der Ergebnisse der Volkskammerwahl, der Kommunalwahlen, der Landtagswahlen, der Wahl zum Gesamtberliner Abgeordnetenhaus und der Bundestagswahl nach Stadt- und Landkreisen und für Berlin-Ost nach Stadtbezirken.

### Volkszählung vom 25. Mai 1987

Die Ergebnisse der Volks- und Berufszählung vom 25. Mai 1987 werden in mehreren thematisch gegliederten Heften veröffentlicht. Eine Titelliste steht auf Anforderung zur Verfügung.

## Klassifikationen

Klassifikation der Wirtschaftszweige mit Erläuterungen, Ausgabe 1993

Amtliches Gemeindeverzeichnis für die Bundesrepublik Deutschland, Ausgabe 1987

Amtliche Schlüsselnummern und Bevölkerungsdaten der Gemeinden und Verwaltungsbezirke in der Bundesrepublik Deutschland

Staatsangehörigkeits- und Gebietsschlüssel – Alphabetisches und systematisches Verzeichnis –

Klassifizierung der Berufe (Systematisches und alphabetisches Verzeichnis der Berufsbezeichnungen)



STATISTISCHES BUNDESAMT  
GUSTAV-STRESEMANN-RING 11  
65189 WIESBADEN

Veröffentlichungen und Prospekte sind durch den Verlag METZLER-POESCHEL, Verlagsauslieferung: SFG – Servicecenter Fachverlage GmbH, Postfach 4343, 72774 Reutlingen, Tel. 0 70 71 / 93 53 50, erhältlich.



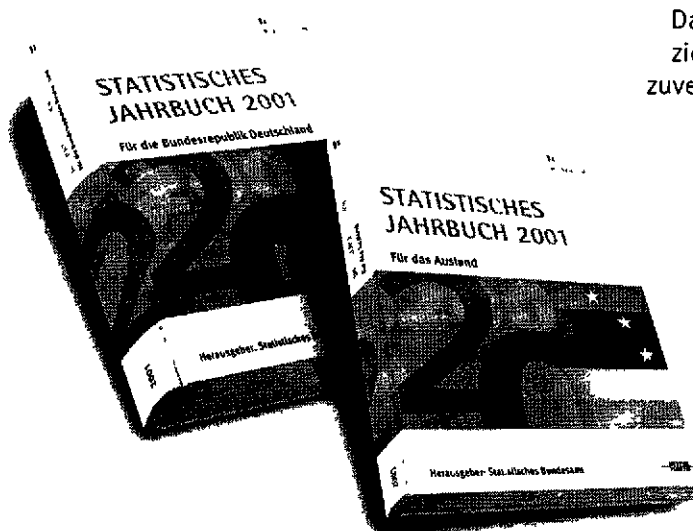


# DEUTSCHLAND UND DIE WELT IN ZAHLEN!

Jetzt neu:

Das Statistische Jahrbuch 2001

Herausgeber: Statistisches Bundesamt



Das Statistische Jahrbuch 2001 ist ein unverzichtbares Nachschlagewerk für alle, die sich zuverlässig über Strukturen und Entwicklungen im In- und Ausland informieren wollen.

Das Statistische Jahrbuch für die Bundesrepublik Deutschland bietet in 27 Kapiteln ausführliche Informationen zu demographischen, ökonomischen, sozialen und kulturellen Gegebenheiten und Entwicklungen in Deutschland.

Das Auslandsjahrbuch enthält umfangreiche, vergleichbare Angaben zu den Mitgliedsländern der Europäischen Union und bietet in internationalen Übersichten aufschlussreiche Daten zu nahezu allen Ländern der Erde.

## Statistisches Jahrbuch 2001

- für die Bundesrepublik Deutschland und das Ausland  
Beide Bände mit der CD-ROM in einem Schuber zum Vorzugspreis: DM 158,-/EUR 80,78;  
ISBN 3-8246-0639-9

### Als Einzelbände:

- für die Bundesrepublik Deutschland  
764 S., DM 128,-/EUR 65,45;  
ISBN 3-8246-0640-2
- für das Ausland  
416 S., DM 57,-/EUR 29,14;  
ISBN 3-8246-0641-0



- auf CD-ROM  
DM 49,-/EUR 25,05  
ISBN 3-8246-0642-9

Erhältlich bei Ihrem Buchhändler und beim Verlag Metzler-Poeschel, Auslieferung SFG-Servicecenter Fachverlage, Postfach 43 43, 72774 Reutlingen, Telefon (0 70 71) 93 53 50, Telefax (0 70 71) 93 53 35 oder direkt über den Internet-Shop des Statistischen Bundesamtes unter [www.destatis.de/shop](http://www.destatis.de/shop).