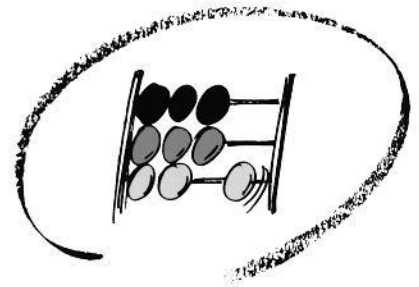
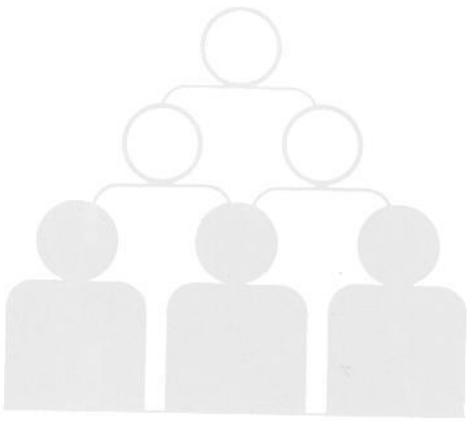


LS



Statistisches Bundesamt

Bevölkerung und Erwerbstätigkeit

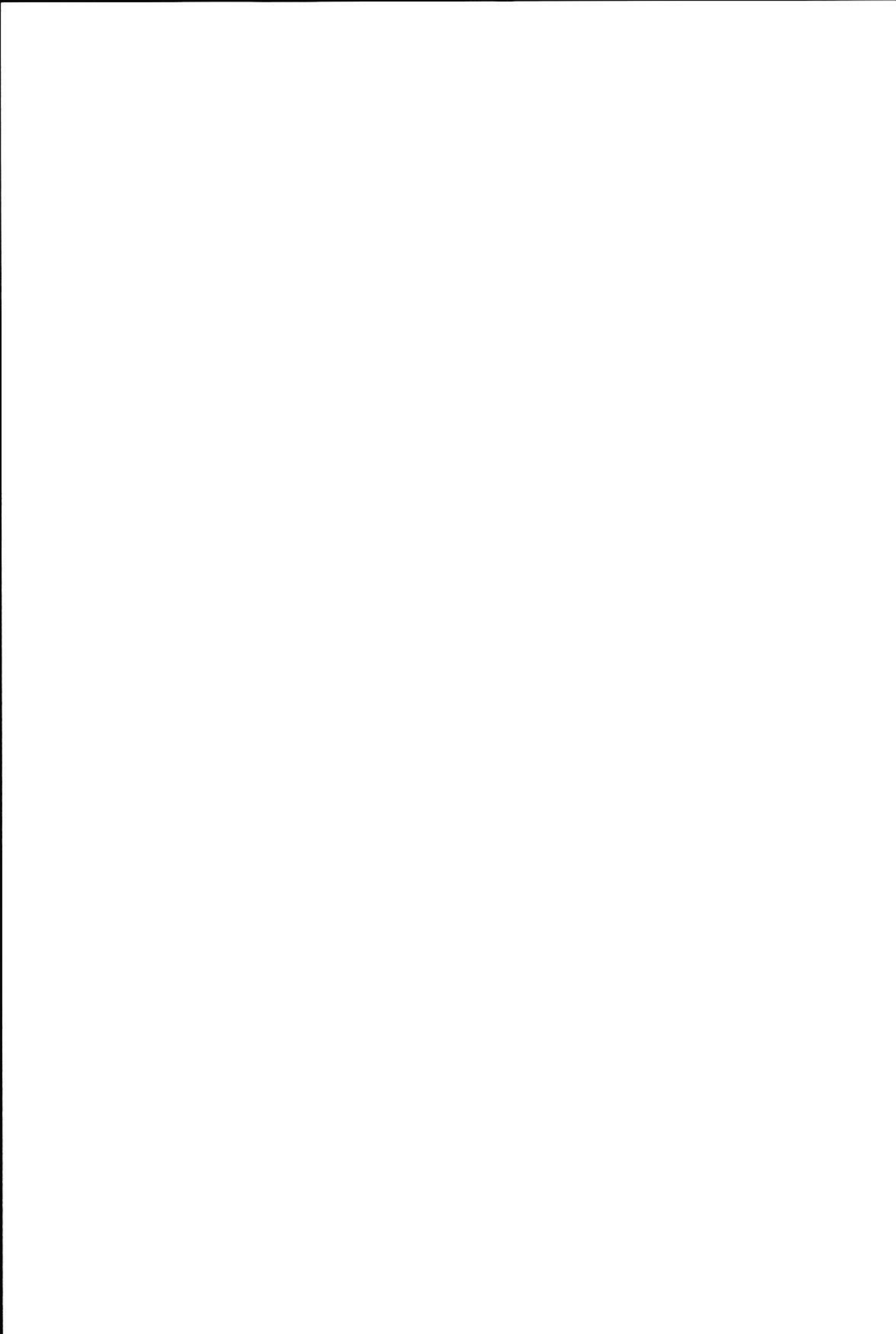


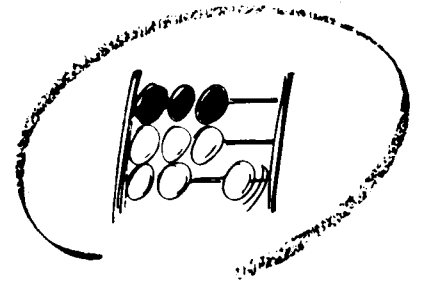
Fachserie **1**

Reihe 4.3

Erwerbstätigkeit und Arbeitsmarkt

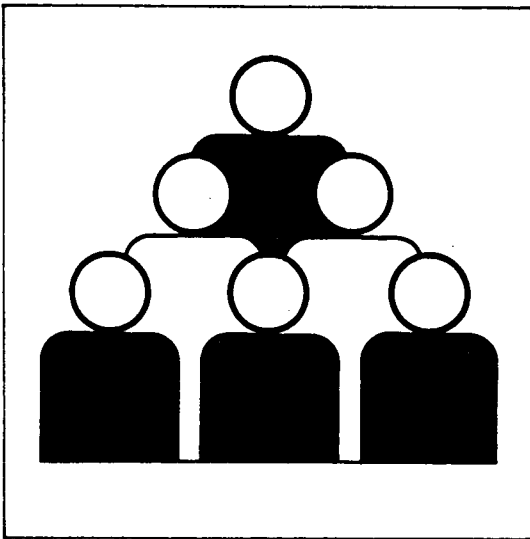
April 2000





Statistisches Bundesamt

Bevölkerung und Erwerbstätigkeit



Fachserie **1**

Reihe 4.3

Erwerbstätigkeit und Arbeitsmarkt

April 2000

Statistisches Bundesamt
Bibliothek - Dokumentationsdienst
03-14102

**METZLER
POESCHEL**

Herausgeber: Statistisches Bundesamt, Wiesbaden



Fachliche Informationen zu dieser Veröffentlichung können Sie direkt beim Statistischen Bundesamt erfragen:
Gruppe III D, Telefon: 06 11 / 75 26 73, Fax: 06 11 / 75 39 52

Verlag: Metzler-Poeschel, Stuttgart

Verlagsauslieferung: SFG – Servicecenter Fachverlage GmbH
Postfach 43 43
72774 Reutlingen
Telefon: 0 70 71 / 93 53 50
Telefax: 0 70 71 / 93 53 35
Internet: <http://www.s-f-g.com>
E-Mail: staba@s-f-g.com

Erscheinungsfolge: monatlich

Erschienen im Juni 2000

Preis: DM 5,20 / EUR 2,66

Bestellnummer: 2010430 – 00104

Recyclingpapier aus 100 % Altpapier.



Daten aus dieser Veröffentlichung sind auch in unserer Datenbank STATIS-BUND als Zeitreihen gespeichert und können gegen Entgelt via Internet (www.statistik-bund.de/zeitreih/home.htm), auf Diskette, Magnetbandkassette oder CD-ROM bezogen werden.

Nähere Informationen dazu erhalten Sie telefonisch unter:

06 11 / 75 - 27 16 oder - 22 56 oder per Fax unter 06 11 / 72 40 00.



Informationen über das Statistische Bundesamt und sein Datenangebot erhalten Sie:

- im Internet: <http://www.statistik-bund.de>

oder bei unserem Informationsservice

65180 Wiesbaden

- Telefon: 06 11 / 75 24 05

- Telefax: 06 11 / 75 33 30

- E-Mail: info@statistik-bund.de

© Statistisches Bundesamt, Wiesbaden 2000

Für nichtgewerbliche Zwecke sind Vervielfältigung und unentgeltliche Verbreitung, auch auszugsweise, mit Quellenangabe gestattet. Die Verbreitung, auch auszugsweise, über elektronische Systeme/Datenträger bedarf der vorherigen Zustimmung. Alle übrigen Rechte bleiben vorbehalten.

Inhalt

	Seite
Textteil	
1 Methodische Erläuterungen	4
2 Definitionen	4
Tabellenteil	
Monatszahlen	
1 Entwicklung der Erwerbstätigkeit (Monatsdurchschnitte) Deutschland 1991 bis 2000	5
2 Beschäftigte im Bergbau, Verarbeitenden Gewerbe und im Baugewerbe Deutschland 1997 bis 2000	7
3 Arbeitslose, Arbeitslosenquoten und arbeitsmarktpolitische Instrumente Deutschland 1997 bis 2000	8
4 Arbeitslose, Arbeitslosenquoten, offene Stellen und Arbeitsvermittlungen Früheres Bundesgebiet 1997 bis 2000	9
Neue Länder und Berlin-Ost 1997 bis 2000	9
Deutschland 1991 bis 2000	10
Vierteljahreszahlen	
5 Sozialversicherungspflichtig Beschäftigte nach Wirtschaftsabschnitten Deutschland 1998 und 1999	11
Früheres Bundesgebiet 1998 und 1999	11
Neue Länder und Berlin-Ost 1998 und 1999	11

Gebietsstand

Die Angaben für **Deutschland** beziehen sich auf die Bundesrepublik Deutschland nach dem Gebietsstand seit dem 3.10.1990.

Die Angaben für das **frühere Bundesgebiet** beziehen sich auf die Bundesrepublik Deutschland nach dem Gebietsstand bis zum 3.10.1990; sie schließen Berlin-West ein.

Die Angaben für die **neuen Länder und Berlin-Ost** beziehen sich auf die Länder Brandenburg, Mecklenburg-Vorpommern, Sachsen, Sachsen-Anhalt, Thüringen sowie auf Berlin-Ost.

Zeichenerklärung

- = nichts vorhanden
- | oder - = grundsätzliche Änderung innerhalb einer Reihe, die den zeitlichen Vergleich beeinträchtigt
- ... = Angabe fällt später an

Abkürzungen

- JD = Jahresdurchschnitt
- Vj = Vierteljahr
- H.v. = Herstellung von

1 Methodische Erläuterungen

Monatliche Erwerbstätigenrechnungen

Das Statistische Bundesamt veröffentlicht regelmäßig monatliche, viertel- und halbjährliche sowie jährliche Durchschnittsergebnisse der Erwerbstätigenrechnungen. Die Berechnungen werden auf Grundlage aller verfügbarer erwerbsstatistischer Quellen durchgeführt (u.a. monatliche, vierteljährliche und jährliche Wirtschaftsbereichsstatistiken, Beschäftigtenstatistik, Mikrozensus und Personalstandstatistik). Die Ergebnisse werden zum einen für die laufende Arbeitsmarktbeobachtung benötigt und dienen zum anderen in den Volkswirtschaftlichen Gesamtrechnungen als Bezugswerte für die Ermittlung von Produktivitäts- und Einkommensangaben. Dementsprechend werden die Ergebnisse der Erwerbstätigenrechnung sowohl in der Abgrenzung nach dem Inländerkonzept als auch abgegrenzt nach dem Inlandskonzept nachgewiesen. Beim Inländerkonzept (Wohnortkonzept) werden alle Erwerbstätigen erfaßt, die im Inland wohnen und einer Erwerbstätigkeit - gleichgültig ob im Inland oder Ausland - nachgehen. Beim Inlandskonzept (Arbeitsortkonzept) werden dagegen alle Erwerbstätigen berücksichtigt, die im Inland arbeiten, unabhängig davon, ob sie ihren Wohnsitz im Inland oder Ausland haben. Inländer- und Inlandskonzept unterscheiden sich demnach durch die Berücksichtigung des Pendlersaldos.

Bei den Monatsberechnungen ist der jeweils aktuellste Wert das Ergebnis einer ersten vorläufigen Schätzung, die sich auf die Ergebnisse der sehr kurzfristig vorliegenden Statistik der Beitragszahler nach dem AFG/SGB III und die monatlichen Stichprobenergebnisse der Beschäftigtenstatistik sowie auf neueste Arbeitsmarktdaten und auf mathematische Prognoseverfahren stützt. Die erst später anfallenden Ergebnisse von vierteljährlichen und jährlichen Erhebungen werden sukzessive in die Berechnungen eingearbeitet.

Im Rahmen der im Frühjahr 1999 durchgeführten Revision der deutschen Volkswirtschaftlichen Gesamtrechnungen wurden auch die Durchschnittsergebnisse der Erwerbstätigenrechnungen Neuberechnet. Dabei wurden die Ergebnisse verschiedener Großzählungen (Handels- und Gaststättenzählung 1993, Handwerkszählung 1995) und insbesondere der Mikrozensus 1996, 1997 und 1998 in die Berechnungen eingearbeitet. Nach diesen Daten, insbesondere der Mikrozensus, waren das Niveau und die Zunahme der geringfügig Beschäftigten zuvor untererfaßt. Tabelle 1 der vorliegenden Veröffentlichung enthält die revidierten monatlichen Zeitreihen ab Januar 1991 für Deutschland in der Abgrenzung nach dem Inländer- und nach dem Inlandskonzept. Die zuvor an dieser Stelle auch in der Untergliederung nach früherem Bundesgebiet und neuen Bundesländern (einschl. Berlin-Ost) veröffentlichten Zeitreihen verlieren damit ihre Gültigkeit.

Ergänzend zu den Originalreihen der monatlichen Erwerbstätigenrechnungen werden in Tabelle 1 Zeitreihenanalyseergebnisse nach dem „Berliner Verfahren“ (Trend-Konjunktur-Komponente, saisonbereinigte Werte) in der aktuellen Version 4 (BV4) dargeboten. Das aus der Zusammenarbeit der Technischen Universität Berlin und dem Deutschen Institut für Wirtschaftsforschung (DIW) hervorgegangene und im Statistischen Bundesamt weiterentwickelte „Berliner Verfahren“, basiert auf einem mathematischen Konzept, das sich in der Vergangenheit gut bewährt hat. Die Trend-Konjunktur-Komponente vom BV4 wird häufig als Konjunkturindikator eingesetzt, da sie die langfristige „Grundtendenz“ der Zeitreihe anzeigt, glatt und ohne unterjährige Schwünge verläuft. Die saisonbereinigte Reihe wird aus den Differenzen der Ursprungswerte und der saison- und ggf. Kalenderkomponente gebildet. Sie unterscheidet sich von der eigentlich interessierenden „Grundtendenz“ der Ausgangsreihe noch um

die Restkomponente. Ihr Verlauf ist daher im allgemeinen nicht glatt und zeigt häufig unterjährige Ausschläge, so daß die aktuelle Entwicklungsrichtung der Ausgangsreihe nicht unmittelbar abgelesen werden kann sondern erst gedanklich geglättet werden muß. Außerdem ist zu beachten, daß bei den saisonbereinigten Werten verfahrensbedingt in jährlichen Abständen größere Änderungen auftreten können.

Ausführliche Darstellungen der Ergebnisse und Berechnungsmethoden der Revision der Volkswirtschaftlichen Gesamtrechnungen und der Erwerbstätigenrechnungen sind im Sonderband Reihe S.20 der Fachserie 18, „Volkswirtschaftliche Gesamtrechnungen“ sowie im Aufsatz „Revision der Volkswirtschaftlichen Gesamtrechnungen 1991 bis 1998“ in WiSta 6/1999 veröffentlicht.

Weitere methodische Erläuterungen zum „Berliner Verfahren“ (BV4) können dem Beitrag „Umstellung der Zeitreihenanalysen“ in WiSta 11/1983 entnommen werden.

2 Definitionen

Erwerbstätige sind alle Personen, die in einem Arbeitsverhältnis stehen (Beamte/Beamtinnen einschl. Soldaten/Soldatinnen, Angestellte, Arbeiter/-innen und Auszubildende), als Selbständige ein Gewerbe bzw. eine Landwirtschaft betreiben, einen freien Beruf ausüben oder als mithelfende Familienangehörige tätig sind. Der zeitliche Umfang der Tätigkeit spielt für die Zuordnung keine Rolle.

Beschäftigte im Bergbau, Verarbeitenden Gewerbe und Baugewerbe: Tätige Inhaber/-innen und alle in einem arbeitsrechtlichen Verhältnis stehenden Betriebsangehörigen (Angestellte, Arbeiter/-innen, Auszubildende) einschl. mithelfender Familienangehöriger, soweit sie mindestens ein Drittel der üblichen Arbeitszeit im Betrieb tätig sind, aber ohne Heimarbeiter/-innen.

Sozialversicherungspflichtig Beschäftigte: Arbeiter/-innen, Angestellte und Personen in beruflicher Ausbildung, die in der gesetzlichen Rentenversicherung, Krankenversicherung, Pflegeversicherung und/oder Arbeitslosenversicherung nach dem Arbeitsförderungsgesetz bzw. SGB III pflichtversichert sind oder für die Beitragsanteile zur gesetzlichen Rentenversicherung gezahlt werden (in der Regel fast 80 % aller Erwerbstätigen). Unberücksichtigt bleiben Beamte/Beamtinnen, Selbständige, mithelfende Familienangehörige sowie alle geringfügig beschäftigten Arbeitnehmer/-innen. Weitere Ergebnisse und Erläuterungen können der Fachserie 1, Reihe 4.2.1 „Struktur der sozialversicherungspflichtig Beschäftigten“ entnommen werden.

Arbeitslose, offene Stellen: Arbeitslose sind Arbeitssuchende bis zur Vollendung des 65. Lebensjahres, die beschäftigungslos, nicht Schüler, Studenten oder Teilnehmer an beruflichen Bildungsmaßnahmen, nicht arbeitsunfähig erkrankt, nicht Empfänger von Altersrente sind und eine versicherungspflichtige, mindestens 15 Stunden (bis 1997 18 Stunden) wöchentlich umfassende Beschäftigung suchen. Sie müssen für eine Arbeitsaufnahme sofort zur Verfügung stehen. Arbeitslose müssen sich persönlich bei ihrem zuständigen Arbeitsamt gemeldet haben. Als offene Stellen gelten den Arbeitsämtern zur Besetzung gemeldete Arbeitsplätze mit einer vorgesehenen Beschäftigungsdauer von mehr als 7 Kalendertagen.

Kurzarbeiter/Kurzarbeiterinnen: Personen, die im Abrechnungszeitraum, in den der Stichtag fällt, Anspruch auf Kurzarbeitergeld hatten.

Weitere Ergebnisse und Erläuterungen zu den Statistiken der Arbeitsvermittlung und Arbeitsberatung sowie zu den Leistungen zur Erhaltung und Schaffung von Arbeitsplätzen können der Sondernummer der Amtlichen Nachrichten der Bundesanstalt für Arbeit „Arbeitsmarkt 1998 - Arbeitsmarktanalyse für die alten und die neuen Länder“ entnommen werden.

Monatszahlen
1 Entwicklung der Erwerbstätigkeit (Monatsdurchschnitte)*)
 Deutschland

Jahr Monat	Erwerbstätige Inländer ¹⁾						Erwerbstätige im Inland ¹⁾							
	Ursprungswerte		Trend-Konjunktur-Komponente ²⁾		saisonbereinigte Werte ²⁾		Ursprungswerte		Trend-Konjunktur-Komponente ²⁾		saisonbereinigte Werte ²⁾			
	ins-gesamt	Veränderung gegenüber Vorjahresmonat	ins-gesamt	Veränderung gegenüber Vor-monat	ins-gesamt	Veränderung gegenüber Vor-monat	ins-gesamt	Veränderung gegenüber Vorjahresmonat	ins-gesamt	Veränderung gegenüber Vor-monat	ins-gesamt	Veränderung gegenüber Vor-monat		
	1 000	%	1 000		1 000		1 000	%	1 000		1 000			
1991 Jan.	37 903	-	-	-	-	-	37 835	-	-	-	-	-		
Febr.	37 819	-	-	-	-	-	37 751	-	-	-	-	-		
März ...	37 806	-	-	-	-	-	37 738	-	-	-	-	-		
April	37 888	-	-	-	-	-	37 827	-	-	-	-	-		
Mai	37 873	-	-	-	-	-	37 821	-	-	-	-	-		
Juni	37 844	-	-	-	-	-	37 803	-	-	-	-	-		
Juli	37 741	-	-	-	-	-	37 715	-	-	-	-	-		
Aug.	37 688	-	-	-	-	-	37 662	-	-	-	-	-		
Sept. ...	37 842	-	-	-	-	-	37 814	-	-	-	-	-		
Okt.	37 894	-	-	-	-	-	37 865	-	-	-	-	-		
Nov.	37 774	-	-	-	-	-	37 741	-	-	-	-	-		
Dez.	37 557	-	-	-	-	-	37 523	-	-	-	-	-		
1992 Jan.	37 030	- 873	- 2,3	37 444	-	37 437	-	36 992	- 843	- 2,2	37 421	-	37 415	-
Febr.	37 031	- 788	- 2,1	37 395	- 49	37 391	- 46	36 994	- 757	- 2,0	37 376	- 45	37 373	- 42
März ...	37 110	- 696	- 1,8	37 347	- 48	37 337	- 54	37 075	- 663	- 1,8	37 331	- 45	37 320	- 53
April	37 180	- 708	- 1,9	37 300	- 47	37 306	- 31	37 152	- 675	- 1,8	37 286	- 45	37 284	- 36
Mai	37 199	- 674	- 1,8	37 250	- 50	37 281	- 25	37 187	- 634	- 1,7	37 239	- 47	37 261	- 23
Juni	37 224	- 620	- 1,6	37 199	- 51	37 215	- 66	37 231	- 572	- 1,5	37 191	- 48	37 205	- 56
Juli	37 183	- 558	- 1,5	37 144	- 55	37 151	- 64	37 201	- 514	- 1,4	37 139	- 52	37 150	- 55
Aug.	37 188	- 500	- 1,3	37 085	- 59	37 076	- 75	37 208	- 454	- 1,2	37 083	- 56	37 082	- 68
Sept. ...	37 355	- 487	- 1,3	37 026	- 59	37 011	- 65	37 367	- 447	- 1,2	37 028	- 55	37 014	- 68
Okt.	37 324	- 570	- 1,5	36 969	- 57	36 966	- 45	37 332	- 533	- 1,4	36 972	- 56	36 971	- 43
Nov.	37 159	- 615	- 1,6	36 913	- 56	36 916	- 50	37 160	- 581	- 1,5	36 918	- 54	36 919	- 52
Dez.	36 947	- 610	- 1,6	36 858	- 55	36 852	- 64	36 942	- 581	- 1,5	36 864	- 54	36 858	- 61
1993 Jan.	36 399	- 631	- 1,7	36 804	- 54	36 798	- 54	36 389	- 603	- 1,6	36 811	- 53	36 805	- 53
Febr.	36 392	- 639	- 1,7	36 750	- 54	36 742	- 56	36 380	- 614	- 1,7	36 759	- 52	36 751	- 54
März ...	36 483	- 627	- 1,7	36 701	- 49	36 705	- 37	36 476	- 599	- 1,6	36 710	- 49	36 715	- 36
April	36 530	- 650	- 1,7	36 655	- 46	36 665	- 40	36 539	- 613	- 1,6	36 665	- 45	36 677	- 38
Mai	36 508	- 691	- 1,9	36 613	- 42	36 600	- 65	36 531	- 656	- 1,8	36 623	- 42	36 613	- 64
Juni	36 572	- 652	- 1,8	36 576	- 37	36 571	- 29	36 601	- 630	- 1,7	36 586	- 37	36 582	- 31
Juli	36 568	- 615	- 1,7	36 543	- 33	36 543	- 28	36 594	- 607	- 1,6	36 552	- 34	36 551	- 31
Aug.	36 627	- 561	- 1,5	36 513	- 30	36 509	- 34	36 644	- 564	- 1,5	36 523	- 29	36 514	- 37
Sept. ...	36 837	- 518	- 1,4	36 487	- 26	36 482	- 27	36 853	- 514	- 1,4	36 496	- 27	36 489	- 25
Okt.	36 814	- 510	- 1,4	36 464	- 23	36 442	- 40	36 825	- 507	- 1,4	36 474	- 23	36 449	- 40
Nov.	36 676	- 483	- 1,3	36 446	- 18	36 420	- 22	36 685	- 475	- 1,3	36 456	- 18	36 431	- 18
Dez.	36 526	- 421	- 1,1	36 433	- 13	36 420	-	36 527	- 415	- 1,1	36 445	- 11	36 432	+ 1
1994 Jan.	36 039	- 360	- 1,0	36 426	- 7	36 449	+ 29	36 036	- 353	- 1,0	36 440	- 5	36 464	+ 32
Febr.	36 086	- 306	- 0,8	36 423	- 3	36 454	+ 5	36 078	- 302	- 0,8	36 437	- 3	36 469	+ 5
März ...	36 194	- 289	- 0,8	36 421	- 2	36 426	- 28	36 193	- 283	- 0,8	36 438	+ 1	36 444	- 25
April	36 254	- 276	- 0,8	36 421	-	36 397	- 29	36 272	- 267	- 0,7	36 440	+ 2	36 418	- 26
Mai	36 318	- 190	- 0,5	36 423	+ 2	36 420	+ 23	36 350	- 181	- 0,5	36 444	+ 4	36 441	+ 23
Juni	36 412	- 160	- 0,4	36 425	+ 2	36 421	+ 1	36 452	- 149	- 0,4	36 449	+ 5	36 443	+ 2
Juli	36 432	- 136	- 0,4	36 427	+ 2	36 411	- 10	36 473	- 121	- 0,3	36 453	+ 4	36 435	- 8
Aug.	36 560	- 67	- 0,2	36 430	+ 3	36 429	+ 19	36 601	- 43	- 0,1	36 458	+ 5	36 458	+ 23
Sept. ...	36 812	- 25	- 0,1	36 431	+ 1	36 440	+ 11	36 856	+ 3	+ 0,0	36 462	+ 4	36 472	+ 14
Okt.	36 854	+ 40	+ 0,1	36 432	+ 1	36 445	+ 5	36 895	+ 70	+ 0,2	36 464	+ 2	36 479	+ 7
Nov.	36 739	+ 63	+ 0,2	36 430	- 2	36 448	+ 3	36 775	+ 90	+ 0,2	36 466	+ 2	36 484	+ 5
Dez.	36 571	+ 45	+ 0,1	36 428	- 2	36 439	- 9	36 599	+ 72	+ 0,2	36 466	-	36 478	- 6
1995 Jan.	35 961	- 78	- 0,2	36 426	- 2	36 415	- 24	35 980	- 56	- 0,2	36 467	+ 1	36 457	- 21
Febr.	35 981	- 105	- 0,3	36 425	- 1	36 418	+ 3	35 997	- 81	- 0,2	36 468	+ 1	36 463	+ 6
März ...	36 161	- 33	- 0,1	36 423	- 2	36 446	+ 28	36 186	- 7	- 0,0	36 468	-	36 493	+ 30
April	36 298	+ 44	+ 0,1	36 415	- 8	36 439	- 7	36 340	+ 68	+ 0,2	36 464	- 4	36 485	- 8
Mai	36 307	- 11	- 0,0	36 404	- 11	36 387	- 52	36 369	+ 19	+ 0,1	36 453	- 11	36 436	- 49
Juni	36 380	- 32	- 0,1	36 388	- 16	36 377	- 10	36 451	- 1	- 0,0	36 439	- 14	36 426	- 10
Juli	36 419	- 13	- 0,0	36 370	- 18	36 365	- 12	36 493	+ 20	+ 0,1	36 423	- 16	36 418	- 8
Aug.	36 499	- 61	- 0,2	36 351	- 19	36 340	- 25	36 569	- 32	- 0,1	36 405	- 18	36 394	- 24
Sept. ...	36 707	- 105	- 0,3	36 331	- 20	36 319	- 21	36 778	- 78	- 0,2	36 386	- 19	36 376	- 18
Okt.	36 752	- 102	- 0,3	36 311	- 20	36 319	-	36 822	- 73	- 0,2	36 367	- 19	36 379	+ 3
Nov.	36 610	- 129	- 0,4	36 291	- 20	36 297	- 22	36 669	- 106	- 0,3	36 349	- 18	36 356	- 23
Dez.	36 426	- 145	- 0,4	36 271	- 20	36 290	- 7	36 471	- 128	- 0,3	36 330	- 19	36 348	- 8

*) Revidierte Ergebnisse der monatsdurchschnittlichen Erwerbstätigenrechnungen.

1) Die Erwerbstätigenangaben nach dem Inländer- und dem Inlands-konzept unterscheiden sich durch den Saldo der Ein- und Auspendler.

2) Ergebnisse der Zeitreihenanalyse nach dem „Berliner Verfahren“, Version 4 (BV4). Hinweise zur Interpretation der Trend-Konjunktur-Komponente und der saisonbereinigten Reihe nach dem BV4 finden sich in den methodischen Erläuterungen auf Seite 4.

Monatszahlen
1 Entwicklung der Erwerbstätigkeit (Monatsdurchschnitte)*
 Deutschland

Jahr Monat	Erwerbstätige Inländer ¹⁾						Erwerbstätige im Inland ¹⁾							
	Ursprungswerte		Trend-Konjunktur-Komponente ²⁾		saisonbereinigte Werte ²⁾		Ursprungswerte		Trend-Konjunktur-Komponente ²⁾		saisonbereinigte Werte ²⁾			
	ins-gesamt	Veränderung gegenüber Vorjahresmonat	ins-gesamt	Veränderung gegenüber Vor-monat	ins-gesamt	Veränderung gegenüber Vor-monat	ins-gesamt	Veränderung gegenüber Vorjahresmonat	ins-gesamt	Veränderung gegenüber Vor-monat	ins-gesamt	Veränderung gegenüber Vor-monat		
	1 000	%	1 000		1 000		1 000	%	1 000		1 000			
1996 Jan.	35 737	- 224	- 0,6	36 251	- 20	36 242	- 48	35 762	- 218	- 0,6	36 311	- 19	36 297	- 51
Febr.	35 712	- 269	- 0,7	36 229	- 22	36 226	- 16	35 735	- 262	- 0,7	36 289	- 22	36 284	- 13
März	35 820	- 341	- 0,9	36 205	- 24	36 166	- 60	35 855	- 331	- 0,9	36 267	- 22	36 228	- 56
April	36 026	- 272	- 0,7	36 180	- 25	36 177	+ 11	36 083	- 257	- 0,7	36 242	- 25	36 241	+ 13
Mai	36 137	- 170	- 0,5	36 152	- 28	36 184	+ 7	36 217	- 152	- 0,4	36 214	- 28	36 250	+ 9
Juni	36 168	- 212	- 0,6	36 120	- 32	36 139	- 45	36 260	- 191	- 0,5	36 181	- 33	36 204	- 46
Juli	36 201	- 218	- 0,6	36 084	- 36	36 101	- 38	36 290	- 203	- 0,6	36 144	- 37	36 162	- 42
Aug.	36 260	- 239	- 0,7	36 047	- 37	36 052	- 49	36 341	- 228	- 0,6	36 106	- 38	36 109	- 53
Sept.	36 431	- 276	- 0,8	36 010	- 37	36 014	- 38	36 503	- 275	- 0,7	36 068	- 38	36 070	- 39
Okt.	36 406	- 346	- 0,9	35 974	- 36	35 961	- 53	36 468	- 354	- 1,0	36 031	- 37	36 014	- 56
Nov.	36 248	- 362	- 1,0	35 941	- 33	35 926	- 35	36 305	- 364	- 1,0	35 998	- 33	35 983	- 31
Dez.	36 006	- 420	- 1,2	35 912	- 29	35 898	- 28	36 052	- 419	- 1,1	35 969	- 29	35 957	- 26
1997 Jan.	35 240	- 497	- 1,4	35 886	- 26	35 796	- 102	35 271	- 491	- 1,4	35 944	- 25	35 861	- 96
Febr.	35 288	- 424	- 1,2	35 863	- 23	35 849	+ 53	35 308	- 427	- 1,2	35 921	- 23	35 908	+ 47
März	35 495	- 325	- 0,9	35 843	- 20	35 860	+ 11	35 523	- 332	- 0,9	35 902	- 19	35 918	+ 10
April	35 655	- 371	- 1,0	35 826	- 17	35 828	- 32	35 703	- 380	- 1,1	35 886	- 16	35 886	- 32
Mai	35 755	- 382	- 1,1	35 810	- 16	35 806	- 22	35 824	- 393	- 1,1	35 871	- 15	35 865	- 21
Juni	35 831	- 337	- 0,9	35 798	- 12	35 797	- 9	35 922	- 338	- 0,9	35 860	- 11	35 858	- 7
Juli	35 909	- 292	- 0,8	35 788	- 10	35 794	- 3	36 005	- 285	- 0,8	35 851	- 9	35 857	- 1
Aug.	36 041	- 219	- 0,6	35 780	- 8	35 794	-	36 137	- 204	- 0,6	35 843	- 8	35 859	+ 2
Sept.	36 222	- 209	- 0,6	35 774	- 6	35 771	- 23	36 306	- 197	- 0,5	35 837	- 6	35 836	- 23
Okt.	36 243	- 163	- 0,4	35 771	- 3	35 763	- 8	36 320	- 148	- 0,4	35 834	- 3	35 829	- 7
Nov.	36 123	- 125	- 0,3	35 773	+ 2	35 772	+ 9	36 185	- 120	- 0,3	35 836	+ 2	35 834	+ 5
Dez.	35 863	- 143	- 0,4	35 780	+ 7	35 772	-	35 910	- 142	- 0,4	35 843	+ 7	35 834	-
1998 Jan.	35 172	- 68	- 0,2	35 792	+ 12	35 767	- 5	35 203	- 68	- 0,2	35 855	+ 12	35 834	-
Febr.	35 226	- 62	- 0,2	35 809	+ 17	35 795	+ 28	35 248	- 60	- 0,2	35 872	+ 17	35 858	+ 24
März	35 449	- 46	- 0,1	35 831	+ 22	35 808	+ 13	35 480	- 43	- 0,1	35 894	+ 22	35 871	+ 13
April	35 657	+ 2	+ 0,0	35 857	+ 26	35 840	+ 32	35 707	+ 4	+ 0,0	35 920	+ 26	35 903	+ 32
Mai	35 801	+ 46	+ 0,1	35 885	+ 28	35 874	+ 34	35 872	+ 48	+ 0,1	35 949	+ 29	35 938	+ 35
Juni	35 934	+ 103	+ 0,3	35 916	+ 31	35 913	+ 39	36 027	+ 105	+ 0,3	35 980	+ 31	35 977	+ 39
Juli	36 047	+ 138	+ 0,4	35 947	+ 31	35 944	+ 31	36 144	+ 139	+ 0,4	36 011	+ 31	36 008	+ 31
Aug.	36 230	+ 189	+ 0,5	35 978	+ 31	35 983	+ 39	36 327	+ 190	+ 0,5	36 042	+ 31	36 046	+ 38
Sept.	36 492	+ 270	+ 0,7	36 007	+ 29	36 035	+ 52	36 576	+ 270	+ 0,7	36 071	+ 29	36 099	+ 53
Okt.	36 569	+ 326	+ 0,9	36 031	+ 24	36 071	+ 36	36 648	+ 328	+ 0,9	36 095	+ 24	36 135	+ 36
Nov.	36 443	+ 320	+ 0,9	36 050	+ 19	36 077	+ 6	36 508	+ 323	+ 0,9	36 114	+ 19	36 142	+ 7
Dez.	36 159	+ 296	+ 0,8	36 062	+ 12	36 073	- 4	36 209	+ 299	+ 0,8	36 127	+ 13	36 138	- 4
1999 Jan.	35 474	+ 302	+ 0,9	36 069	+ 7	36 072	- 1	35 501	+ 298	+ 0,8	36 133	+ 6	36 137	- 1
Febr.	35 527	+ 301	+ 0,9	36 067	- 2	36 078	+ 6	35 548	+ 300	+ 0,9	36 132	- 1	36 142	+ 5
März	35 737	+ 288	+ 0,8	36 066	- 1	36 093	+ 15	35 770	+ 290	+ 0,8	36 131	- 1	36 158	+ 16
April	35 902	+ 245	+ 0,7	36 065	- 1	36 085	- 8	35 954	+ 247	+ 0,7	36 131	-	36 150	- 8
Mai	35 996	+ 195	+ 0,5	36 064	- 1	36 075	- 10	36 068	+ 196	+ 0,5	36 129	- 2	36 139	- 11
Juni	36 074	+ 140	+ 0,4	36 058	- 6	36 060	- 15	36 170	+ 143	+ 0,4	36 123	- 6	36 125	- 14
Juli	36 144	+ 97	+ 0,3	36 050	- 8	36 049	- 11	36 242	+ 98	+ 0,3	36 115	- 8	36 114	- 11
Aug.	36 265	+ 35	+ 0,1	36 036	- 14	36 026	- 23	36 364	+ 37	+ 0,1	36 102	- 13	36 091	- 23
Sept.	36 442	- 50	- 0,1	36 033	- 3	35 995	- 31	36 528	- 48	- 0,1	36 098	- 4	36 060	- 31
Okt.	36 489	- 80	- 0,2	36 040	+ 7	35 997	+ 2	36 570	- 78	- 0,2	36 105	+ 7	36 062	+ 2
Nov.	36 381	- 62	- 0,2	36 051	+ 11	36 022	+ 25	36 447	- 61	- 0,2	36 115	+ 10	36 087	+ 25
Dez.	36 141	- 18	- 0,0	36 065	+ 14	36 057	+ 35	36 189	- 20	- 0,1	36 129	+ 14	36 120	+ 33
2000 Jan.	35 521	+ 47	+ 0,1	36 075	+ 10	36 102	+ 45	35 545	+ 44	+ 0,1	36 138	+ 9	36 164	+ 44
Febr.	35 603	+ 76	+ 0,2	36 080	+ 5	36 125	+ 23	35 621	+ 73	+ 0,2	36 142	+ 4	36 187	+ 23

*) Revidierte Ergebnisse der monatsdurchschnittlichen Erwerbstätigenrechnungen.

1) Die Erwerbstätigenangaben nach dem inländer- und dem Inlands-konzept unterscheiden sich durch den Saldo der Ein- und Auspendler.

2) Ergebnisse der Zeitreihenanalyse nach dem „Berliner Verfahren“, Version 4 (BV4). Hinweise zur Interpretation der Trend-Konjunktur-Komponente und der saisonbereinigten Reihe nach dem BV4 finden sich in den methodischen Erläuterungen auf Seite 4.

Monatszahlen
2 Beschäftigte im Bergbau, Verarbeitenden Gewerbe und im Baugewerbe*)
 Deutschland

Jahr Monat	Insgesamt	Bergbau u. Gew. v. Steinen u. Erden	Verarbeitendes Gewerbe					
			zusammen	davon				
				Ernährungsge- werbe und Tabakverar- beitung	Textil- u. Bekleidungs- gewerbe, Ledergewerbe	Holzgewerbe (oh. H. v. Möbeln)	Papier-, Verlags- u. Druckgewerbe	Kokerei, Mineralverar- beitung, H. v. Brutstoffen, Chemische Industrie
Anzahl								
1997 JD	8 091 428	147 972	6 267 669	564 619	245 400	119 363	408 038	523 400
1998 JD	7 996 672	137 767	6 266 786	556 677	236 056	116 319	404 646	506 247
1999 JD	7 888 918	128 682	6 239 409	562 510	224 001	114 369	407 173	498 519
1999 Februar	-	129 821	6 236 322	556 971	229 177	114 026	403 339	499 183
März	7 869 994	129 813	6 240 755	557 199	228 364	114 252	405 341	498 680
April	-	129 419	6 204 833	553 219	226 044	113 568	403 630	496 921
Mai	-	129 438	6 202 774	555 225	224 879	113 610	403 854	497 036
Juni	7 886 859	128 977	6 217 766	558 791	224 438	114 063	405 364	497 704
Juli	-	128 554	6 245 920	565 223	223 692	113 962	406 929	498 634
August	-	128 838	6 271 025	570 572	222 722	114 368	409 133	501 244
September	7 963 816	128 580	6 279 978	571 221	221 933	115 318	411 188	501 915
Oktober	-	127 654	6 258 430	570 061	220 241	115 356	411 075	498 631
November	-	126 707	6 253 143	569 175	218 976	115 225	412 000	497 964
Dezember	7 849 425	126 127	6 223 379	563 625	217 693	114 421	411 016	496 525
2000 Januar	-	121 379	6 200 037	563 234	216 015	113 449	408 688	492 000
Februar	-	120 529	6 201 546	562 015	215 522	113 263	408 715	491 099

Veränderung gegenüber dem Vorjahr in %								
1998 JD	- 1,2	- 6,9	- 0,0	- 1,4	- 3,8	- 2,6	- 0,8	- 3,3
1999 JD	- 1,3	- 6,6	- 0,4	+ 1,0	- 5,1	- 1,7	+ 0,6	- 1,5
1999 Februar	-	- 6,6	+ 0,5	+ 1,2	- 3,7	- 1,2	+ 0,0	- 1,2
März	- 1,1	- 6,8	+ 0,2	+ 1,2	- 4,0	- 1,3	+ 0,4	- 1,6
April	-	- 6,9	- 0,4	+ 0,4	- 4,7	- 2,1	+ 0,1	- 1,7
Mai	-	- 6,8	- 0,5	+ 0,6	- 4,7	- 1,8	+ 0,2	- 1,7
Juni	- 1,6	- 6,8	- 0,7	+ 0,5	- 4,8	- 1,5	+ 0,3	- 1,5
Juli	-	- 6,7	- 0,8	+ 0,9	- 5,1	- 2,1	+ 0,5	- 1,5
August	-	- 6,4	- 0,9	+ 1,0	- 5,4	- 2,1	+ 0,6	- 1,3
September	- 1,7	- 6,4	- 0,9	+ 1,0	- 5,8	- 2,0	+ 1,0	- 1,4
Oktober	-	- 6,3	- 0,8	+ 1,3	- 6,2	- 1,8	+ 1,4	- 1,5
November	-	- 6,5	- 0,7	+ 1,8	- 6,5	- 1,6	+ 1,6	- 1,7
Dezember	- 1,3	- 6,1	- 0,7	+ 1,7	- 6,6	- 1,5	+ 1,6	- 1,6
2000 Januar	-	- 6,8	- 0,6	+ 0,8	- 6,0	- 0,7	+ 1,4	- 1,2
Februar	-	- 7,2	- 0,6	+ 0,9	- 6,0	- 0,7	+ 1,3	- 1,6

Jahr Monat	Verarbeitendes Gewerbe						Vorbereitende Baustellen- arbeiten, Hoch- und Tiefbau	Bauintallation: Sonstiges Baugewerbe usw. 1)
	davon							
	H. v. Gummi- u. Kunststoff- waren, Glas- gewerbe, Keramik, Verarb. v. Steinen u. Erden	Metallerzg. u. -bearb. H. v. Metallerzeug- nissen	Maschinenbau	H. v. Büro- masch., Dv.-Geräten u. -einr.; Elektrotech. usw.	Fahrzeugbau	H. v. Möbeln, Schmuck, Musikinstr. usw., Recycling		
Anzahl								
1997 JD	604 447	846 306	991 985	869 239	852 127	242 744	1 221 331	454 456
1998 JD	605 759	863 041	986 921	867 964	885 226	237 931	1 155 913	436 206
1999 JD	602 552	854 977	981 378	858 656	902 861	232 412	1 109 833	410 994
1999 Februar	595 599	859 241	986 700	858 646	898 001	235 439	1 033 992	-
März	598 901	858 516	984 008	859 208	901 272	235 014	1 088 269	411 157
April	598 237	852 010	977 657	852 271	898 030	233 246	1 116 027	-
Mai	599 741	850 848	976 339	852 085	897 150	232 007	1 123 677	-
Juni	602 484	852 647	977 488	853 554	899 818	231 415	1 129 049	411 067
Juli	605 987	855 347	977 970	858 290	908 615	231 271	1 133 204	-
August	608 587	858 378	980 091	863 361	912 075	230 494	1 140 298	-
September	609 224	858 377	985 849	864 518	908 982	231 453	1 138 266	416 992
Oktober	607 497	854 038	983 071	861 726	905 345	231 389	1 134 092	-
November	606 139	852 000	982 101	862 197	905 886	231 480	1 123 630	-
Dezember	601 319	847 875	977 778	859 818	903 169	230 140	1 095 161	404 758
2000 Januar	596 438	844 466	974 695	858 810	902 051	230 191	1 028 165	-
Februar	597 762	844 909	974 403	859 986	904 081	229 791	1 006 413	-

Veränderung gegenüber dem Vorjahr in %								
1998 JD	+ 0,2	+ 2,0	- 0,5	- 0,1	+ 3,9	- 2,0	- 5,4	- 4,0
1999 JD	- 0,5	- 0,9	- 0,6	- 1,1	+ 2,0	- 2,3	- 4,0	- 5,8
1999 Februar	+ 0,3	+ 0,5	+ 0,7	- 0,5	+ 3,8	- 1,1	- 4,1	-
März	- 0,0	+ 0,2	+ 0,2	- 0,7	+ 3,3	- 1,3	- 5,4	- 6,9
April	- 0,7	- 0,6	- 0,4	- 1,6	+ 2,8	- 1,9	- 4,4	-
Mai	- 0,7	- 0,8	- 0,6	- 1,5	+ 2,4	- 2,2	- 4,1	-
Juni	- 0,9	- 1,1	- 0,6	- 1,7	+ 1,8	- 2,5	- 4,1	- 5,9
Juli	- 1,1	- 1,4	- 1,0	- 1,6	+ 1,4	- 2,8	- 3,7	-
August	- 1,1	- 1,4	- 1,3	- 1,8	+ 1,5	- 3,1	- 3,6	-
September	- 0,8	- 1,7	- 1,2	- 1,7	+ 1,1	- 3,1	- 4,0	- 5,6
Oktober	- 0,8	- 1,9	- 1,3	- 0,7	+ 0,8	- 3,2	- 3,6	-
November	- 0,7	- 1,9	- 1,1	- 0,6	+ 0,7	- 3,0	- 3,4	-
Dezember	- 0,5	- 1,8	- 1,1	- 0,3	+ 0,6	- 2,7	- 3,0	- 4,7
2000 Januar	- 0,1	- 1,9	- 1,3	+ 0,1	+ 0,7	- 2,3	- 3,2	-
Februar	+ 0,4	- 1,7	- 1,2	+ 0,2	+ 0,7	- 2,4	- 2,7	-

*) Bergbau und Verarbeitendes Gewerbe: Meldungen der Betriebe von Unter-
 nehmen mit im allgemeinen 20 Beschäftigten und mehr einschl. Handwerk.
 Ohne Energie- und Wasserversorgung, sowie ohne Baugewerbe. Ab 1998
 wurde der Berichtskreis um eine größere Zahl von Betrieben aktualisiert, d.h.
 vergrößert; (zurückgerechnet wurde das Jahr 1997) daher ist ein Vergleich mit
 Werten vor 1997 nicht mehr möglich. Baugewerbe: Bei "Vorbereitende Bau-
 stellenarbeiten; Hoch- und Tiefbau" Alle Betriebe, bei "Bauintallation;

Sonstiges Baugewerbe usw." Meldungen der Betriebe mit 20 Beschäftigten
 und mehr einschl. Handwerk. Klassifikation der Wirtschaftszweige, Ausgabe
 1993 (WZ 93).

1) Ab 1997 Angaben bezogen auf das Ende des Berichtsjahres. Ergebnisse
 sind mit den Werten vor 1997 nur eingeschränkt vergleichbar, da ein neuer
 erweiterter Berichtskreis gebildet wurde.

Monatszahlen
3 Arbeitslose, Arbeitslosenquoten und arbeitsmarktpolitische Instrumente*)
 Deutschland

Jahr Monat	Arbeitslose	Arbeitslosenquote		Arbeitsmarktpolitische Instrumente ¹⁾					
		in % aller zivilen ²⁾ Erwerbspersonen	in % der abhängigen zivilen ³⁾	Kurz- arbeiter/ -innen	Teilnehmer/ -innen in beruflicher Weiter- bildung ⁴⁾	Beschäftigte in allgemeinen Arbeits- beschaf- fungs- maß- nahmen ⁵⁾	Beschäftigte in Struktural- anpassungs- maß- nahmen ⁶⁾	Empfänger von Altersüber- gangsgeld ⁷⁾	Bezieher/-innen von Leistungen nach § 428 SGB III ⁸⁾
1 000									
1997 JD	4 384	11,4	12,7	183	425	214	88	60	209
1998 JD	4 279	11,1	12,3	115	345	210	174	2	204
1999 JD	4 099	10,5	11,7	119	358	234	196	1	201
1997 September	4 308	11,2	12,5	111	370	191	105	35	217
1997 Oktober	4 290	11,2	12,4	118	372	174	115	27	220
1997 November	4 322	11,3	12,5	125	378	159	126	19	222
1997 Dezember	4 522	11,8	13,1	120	375	137	133	12	224
1998 Januar	4 823	12,6	14,0	146	262	132	104	2	207
1998 Februar	4 819	12,6	14,0	172	282	129	110	2	214
1998 März	4 623	12,1	13,4	170	302	136	114	2	209
1998 April	4 421	11,4	12,7	143	318	152	156	2	211
1998 Mai	4 197	10,9	12,0	119	341	176	173	1	199
1998 Juni	4 075	10,5	11,7	102	352	209	187	1	197
1998 Juli	4 134	10,7	11,9	83	335	240	197	1	209
1998 August	4 095	10,6	11,8	65	341	262	206	1	189
1998 September	3 965	10,3	11,4	77	384	281	215	1	191
1998 Oktober	3 892	10,1	11,2	90	412	298	222	1	202
1998 November	3 946	10,2	11,3	108	411	302	227	1	203
1998 Dezember	4 197	10,9	12,0	107	369	277	227	1	202
1999 Januar	4 455	11,5	12,8	145	371	255	210	1	206
1999 Februar	4 465	11,6	12,8	161	373	253	212	1	205
1999 März	4 288	11,1	12,3	167	376	257	210	1	203
1999 April	4 145	10,7	11,9	136	375	261	204	1	203
1999 Mai	3 998	10,2	11,4	137	379	253	201	1	202
1999 Juni	3 938	10,1	11,2	131	366	239	200	1	201
1999 Juli	4 027	10,3	11,5	107	344	226	196	0,5	202
1999 August	4 024	10,3	11,4	88	329	216	192	0,4	201
1999 September	3 943	10,1	11,2	86	342	206	184	0,4	198
1999 Oktober	3 883	9,9	11,0	90	351	204	176	0,4	198
1999 November	3 901	10,0	11,1	90	346	204	169	0,3	197
1999 Dezember	4 047	10,3	11,5	85	324	195	163	0,3	196
2000 Januar	4 293	11,0	12,2	101	323	186	141
2000 Februar	4 277	10,9	12,2	121	332	186	133
2000 März	4 141	10,6	11,8	126	345	187	125
2000 April	3 986	9,8	10,8	107	350	194	112

Veränderung gegenüber dem Vorjahr in %

1997 JD	+ 10,6	- 34,1	- 21,0	- 18,1	- 4,4	- 68,0	+ 23,9
1998 JD	- 2,4	- 37,0	-	+ 1,6	+ 96,8	- 96,8	- 2,5
1999 JD	- 4,2	+ 3,0	+ 3,9	+ 11,3	+ 12,3	- 70,1	- 1,2
1997 September	+ 11,9	- 45,0	- 29,5	- 32,1	+ 17,4	- 77,5	+ 22,7
1997 Oktober	+ 11,0	- 49,2	- 30,8	- 36,5	+ 29,9	- 81,3	+ 21,6
1997 November	+ 9,6	- 41,9	- 29,0	- 39,8	+ 43,2	- 85,7	+ 20,1
1997 Dezember	+ 9,0	- 41,5	- 27,1	- 43,7	+ 53,6	- 90,3	+ 20,4
1998 Januar	+ 3,5	- 50,2	-	- 45,5	+ 60,0	- 98,2	+ 8,3
1998 Februar	+ 3,2	- 47,8	-	- 46,5	+ 59,1	- 98,2	+ 10,0
1998 März	+ 3,3	- 40,6	-	- 44,1	+ 58,6	- 98,2	+ 7,2
1998 April	+ 1,7	- 39,9	-	- 37,9	+ 114,0	- 98,1	+ 5,2
1998 Mai	- 1,4	- 35,0	-	- 26,2	+ 135,3	- 98,0	- 2,5
1998 Juni	- 3,5	- 38,9	-	- 7,5	+ 144,9	- 97,7	- 5,1
1998 Juli	- 5,0	- 35,0	-	+ 12,2	+ 135,4	- 97,4	- 1,9
1998 August	- 6,3	- 31,7	-	+ 29,6	+ 119,4	- 97,0	- 12,7
1998 September	- 8,0	- 30,4	-	+ 47,8	+ 105,6	- 96,8	- 11,8
1998 Oktober	- 9,3	- 23,9	-	+ 71,0	+ 93,0	- 95,9	- 8,3
1998 November	- 8,7	- 14,0	-	+ 89,5	+ 79,1	- 94,6	- 8,6
1998 Dezember	- 7,2	- 10,5	-	+ 102,4	+ 71,3	- 91,8	- 9,6
1999 Januar	- 7,6	- 0,6	+ 41,8	+ 93,7	+ 101,2	- 59,1	- 0,7
1999 Februar	- 7,4	- 6,1	+ 32,1	+ 96,1	+ 91,8	- 58,7	- 4,2
1999 März	- 7,2	- 1,6	+ 24,6	+ 89,4	+ 84,1	- 59,0	- 3,3
1999 April	- 6,2	- 5,1	+ 17,9	+ 71,3	+ 30,7	- 59,8	- 3,8
1999 Mai	- 4,7	+ 14,8	+ 11,2	+ 43,8	+ 16,5	- 60,7	+ 1,5
1999 Juni	- 3,4	+ 27,8	+ 4,1	+ 14,1	+ 6,9	- 63,3	+ 2,2
1999 Juli	- 2,6	+ 28,3	+ 2,8	- 5,9	- 0,5	- 63,9	- 3,2
1999 August	- 1,8	+ 36,1	- 3,7	- 17,7	- 6,8	- 65,1	+ 6,7
1999 September	- 0,6	+ 11,9	- 10,9	- 26,8	- 14,3	- 65,3	+ 3,9
1999 Oktober	- 0,2	+ 0,4	- 15,0	- 31,6	- 20,7	- 67,3	- 2,0
1999 November	- 1,1	- 16,7	- 15,7	- 32,5	- 25,5	- 69,1	- 3,1
1999 Dezember	- 3,6	- 20,5	- 12,1	- 29,8	- 28,2	- 72,4	- 3,1
2000 Januar	- 3,6	- 30,5	- 12,9	- 26,9	- 32,8
2000 Februar	- 4,2	- 24,9	- 10,9	- 26,6	- 37,0
2000 März	- 3,4	- 24,7	- 8,2	- 27,4	- 40,4
2000 April	- 3,8	- 21,5	- 6,6	- 25,6	- 45,0

*) Ergebnisse der Bundesanstalt für Arbeit.

- 1) Maßnahmen der Bundesanstalt für Arbeit zur Verbesserung des Ausgleichs von Angebot und Nachfrage (Förderung der Erwerbstätigkeit und Minderung der Arbeitslosigkeit).
- 2) Abhängige Erwerbstätige (sozialversicherungspflichtig und geringfügig Beschäftigte, Beamte/Beamtinnen ohne Soldaten), Selbständige, mithelfende Familienangehörige und Arbeitslose.
- 3) Abhängige Erwerbstätige (sozialversicherungspflichtig und geringfügig Beschäftigte, Beamte/Beamtinnen ohne Soldaten) und Arbeitslose.
- 4) Durch die Förderung der beruflichen Weiterbildung werden Qualifikationen geänderten Anforderungen angepaßt. Wegen Änderung der Methodik ab 1998 mit Vorjahreswerten nicht vergleichbar.

- 5) Allgemeine Maßnahmen zur Arbeitsbeschaffung (ABM) bieten schwervermittelbaren Arbeitslosen eine befristete Beschäftigung und verbessern ihre Chance zur beruflichen Wiedereingliederung.
- 6) Bis März 1998 - Beschäftigte mit Produktiven Lohnkostenzuschuß -, damit können Tätigkeiten in den Bereichen Umwelt, soziale Dienste oder Jugendhilfe gefördert werden.
- 7) Sollte älteren Arbeitnehmern, die nach der Herstellung der Einheit Deutschlands arbeitslos geworden sind, ermöglichen, die Zeit bis zum Eintritt in die Rente wegen Alters zu überbrücken.
- 8) Bis 1997 § 105c AFG. 58jährige und ältere Arbeitslose können auch Leistungen beziehen, wenn sie für die Arbeitsvermittlung nicht mehr voll verfügbar sind.

Monatszahlen

4 Arbeitslose, Arbeitslosenquoten, offene Stellen und Arbeitsvermittlungen*)

Jahr Monat	Arbeitslose				Arbeitslosenquoten ¹⁾				Offene Stellen	Arbeits- vermitt- lungen ²⁾
	Männer	Frauen	insgesamt	darunter Jugendliche unter 20 Jahren	Männer	Frauen	insgesamt	darunter Jugendliche unter 20 Jahren		
Früheres Bundesgebiet 1 000										
1997 JD	1 741	1 280	3 021	82	11,2	10,7	11,0	9,2	282	2 501
1998 JD	1 641	1 264	2 904	75	10,6	10,3	10,5	8,7	342	2 599
1999 JD	1 536	1 220	2 756	70	9,9	9,8	9,9	7,9	386	2 721
1999 April ...	1 569	1 231	2 799	63	10,1	10,0	10,1	7,4	422	248
Mai	1 499	1 196	2 695	57	9,7	9,5	9,6	6,4	423	242
Juni	1 465	1 188	2 653	62	9,5	9,4	9,5	6,9	418	236
Juli	1 472	1 220	2 692	75	9,5	9,7	9,6	8,4	413	251
Aug.	1 456	1 222	2 678	80	9,4	9,7	9,5	8,9	409	240
Sept. ...	1 425	1 197	2 622	75	9,2	9,5	9,4	8,3	391	241
Okt.	1 407	1 183	2 591	68	9,1	9,4	9,2	7,6	368	233
Nov.	1 424	1 180	2 604	66	9,2	9,4	9,3	7,4	356	216
Dez.	1 501	1 189	2 690	68	9,7	9,4	9,6	7,5	354	216
2000 Jan.	1 611	1 216	2 827	71	10,4	9,7	10,1	7,9	388	181
Febr. ...	1 598	1 199	2 797	72	10,3	9,5	10,0	8,0	439	200
März ...	1 523	1 168	2 691	69	9,9	9,3	9,6	7,7	467	230
April ...	1 441	1 145	2 586	63	9,0	8,4	8,7	5,1	489	249

Veränderung gegenüber dem Vorjahr in %

1997 JD	+ 7,7	+ 8,5	+ 8,0	- 1,2					+ 4,1	- 2,1
1998 JD	- 5,7	- 1,3	- 3,9	- 7,6					+21,5	+ 3,9
1999 JD	- 6,4	- 3,4	- 5,1	- 7,7					+12,9	+ 4,7
1999 April ...	- 6,9	- 2,9	- 5,2	-10,8					+12,0	+14,9
Mai	- 6,1	- 2,7	- 4,6	- 8,7					+10,5	+ 3,8
Juni	- 5,6	- 2,7	- 4,3	- 6,1					+ 8,7	- 0,4
Juli	- 5,6	- 3,1	- 4,5	- 5,7					+ 9,2	+ 5,0
Aug.	- 5,3	- 3,4	- 4,4	- 6,6					+ 8,8	+ 4,4
Sept. ...	- 4,9	- 3,0	- 4,1	- 7,1					+11,6	+ 0,4
Okt.	- 5,0	- 3,1	- 4,2	- 7,6					+15,3	+ 1,4
Nov.	- 6,1	- 4,0	- 5,1	- 8,6					+18,6	+ 3,1
Dez.	- 8,2	- 4,9	- 6,8	- 7,7					+22,1	+ 9,2
2000 Jan.	- 7,5	- 5,3	- 6,6	- 4,2					+17,1	+ 0,5
Febr. ...	- 8,7	- 5,8	- 7,5	- 3,0					+17,9	+ 8,1
März ...	- 7,7	- 6,3	- 7,1	- 0,8					+14,2	- 1,4
April ...	- 8,2	- 6,9	- 7,6	-					+15,8	+ 0,4

Neue Länder und Berlin-Ost
1 000

1997 JD	602	762	1 364	32	16,6	22,5	19,5	10,9	56	802
1998 JD	632	743	1 375	33	17,4	21,8	19,5	10,8	79	1 075
1999 JD	624	719	1 344	32	17,1	20,9	19,0	10,2	70	1 018
1999 April ...	637	708	1 346	21	17,5	20,7	19,1	6,8	86	114
Mai	605	698	1 303	19	16,6	20,2	18,3	6,0	78	95
Juni	585	700	1 285	20	16,0	20,2	18,1	6,5	73	92
Juli	601	734	1 335	45	16,5	21,2	18,8	14,3	69	89
Aug.	601	745	1 346	51	16,5	21,6	18,9	16,3	70	77
Sept. ...	588	733	1 321	46	16,1	21,2	18,6	14,9	67	81
Okt.	573	720	1 293	35	15,7	20,8	18,2	11,2	63	85
Nov.	582	715	1 297	30	16,0	20,7	18,3	9,7	55	78
Dez.	633	725	1 357	29	17,3	21,0	19,1	9,4	48	70
2000 Jan.	720	747	1 467	30	19,7	21,6	20,6	9,6	51	57
Febr. ...	740	740	1 480	30	20,3	21,4	20,8	9,6	59	63
März ...	722	728	1 450	28	19,8	21,0	20,4	9,0	69	81
April ...	687	714	1 401	25	18,4	19,9	19,2	7,3	71	96

Veränderung gegenüber dem Vorjahr in %

1997 JD	+21,5	+13,1	+16,7	+29,3					- 2,2	- 1,1
1998 JD	+ 5,0	- 2,5	+ 0,8	+ 3,3					+42,9	+34,1
1999 JD	- 1,2	- 3,2	- 2,3	- 4,2					-11,6	- 5,3
1999 April ...	- 7,0	- 9,5	- 8,4	-13,9					- 7,2	+17,2
Mai	- 4,4	- 5,6	- 5,0	-16,1					-22,3	-12,0
Juni	- 1,3	- 1,3	- 1,3	-17,0					-26,5	-20,4
Juli	+ 1,2	+ 1,6	+ 1,4	- 2,2					-21,7	-18,2
Aug.	+ 4,0	+ 4,1	+ 4,1	- 0,7					-22,4	-17,8
Sept. ...	+ 7,3	+ 7,2	+ 7,2	+ 0,9					-17,1	-19,9
Okt.	+ 8,9	+ 8,8	+ 8,8	+ 0,0					-14,4	-11,5
Nov.	+ 8,3	+ 7,7	+ 8,0	+ 0,5					-13,2	- 5,9
Dez.	+ 2,5	+ 4,2	+ 3,4	- 1,6					-13,1	+ 2,6
2000 Jan.	+ 2,7	+ 2,4	+ 2,6	+ 2,2					-20,2	-14,2
Febr. ...	+ 3,3	+ 2,0	+ 2,6	+ 3,8					-25,1	- 9,7
März ...	+ 6,7	+ 1,9	+ 4,2	+13,0					-20,6	-21,0
April ...	+ 7,7	+ 0,8	+ 4,1	+20,0					-16,8	-15,7

*) Ergebnisse der Statistik der Arbeitsvermittlung der Bundesanstalt für Arbeit.

2) Jahresergebnisse entsprechen Jahressummen.

1) Arbeitslose in Prozent der abhängigen zivilen Erwerbspersonen (sozialversicherungspflichtig und geringfügig Beschäftigte, Beamte/Beamtinnen und Arbeitslose)

Monatszahlen
4 Arbeitslose, Arbeitslosenquoten, offene Stellen und Arbeitsvermittlungen*)

Jahr Monat	Arbeitslose				Arbeitslosenquoten ¹⁾				Offene Stellen	Arbeits- vermitt- lungen ²⁾
	Männer	Frauen	insgesamt	darunter Jugendliche unter 20 Jahren	Männer	Frauen	insgesamt	darunter Jugendliche unter 20 Jahren		
Deutschland 1 000										
1991 JD	1 281	1 322	2 602	96	6,4	8,5	7,3	-	363	3 072
1992 JD	1 412	1 567	2 979	88	7,1	10,2	8,5	-	356	3 011
1993 JD	1 692	1 728	3 419	90	8,6	11,3	9,8	6,5	279	2 919
1994 JD	1 863	1 835	3 698	92	9,5	12,0	10,6	7,2	285	3 181
1995 JD	1 851	1 761	3 612	95	9,6	11,4	10,4	7,9	321	3 269
1996 JD	2 112	1 854	3 965	107	11,0	12,1	11,5	9,0	327	3 364
1997 JD	2 342	2 042	4 384	114	12,2	13,3	12,7	9,6	337	3 303
1998 JD	2 273	2 007	4 279	108	11,9	12,8	12,3	9,3	422	3 674
1999 JD	2 160	1 939	4 099	101	11,3	12,2	11,7	8,5	456	3 739
1997 Dez.	2 405	2 117	4 522	109	12,6	13,7	13,1	9,3	304	255
1998 Jan.	2 640	2 183	4 823	109	13,8	14,2	14,0	9,3	338	229
Febr.	2 662	2 157	4 819	111	13,9	14,0	14,0	9,4	394	237
März	2 522	2 102	4 623	104	13,2	13,6	13,4	8,8	446	308
April	2 370	2 050	4 421	95	12,4	13,0	12,7	8,2	469	314
Mai	2 229	1 968	4 197	85	11,7	12,5	12,0	7,3	484	340
Juni	2 144	1 931	4 075	90	11,2	12,3	11,7	7,7	483	352
Juli	2 153	1 982	4 134	125	11,3	12,6	11,9	10,8	467	348
Aug.	2 115	1 981	4 095	137	11,1	12,6	11,8	11,8	466	323
Sept.	2 047	1 919	3 965	126	10,7	12,2	11,4	10,9	432	342
Okt.	2 008	1 884	3 892	109	10,5	12,0	11,2	9,4	393	325
Nov.	2 053	1 893	3 946	103	10,7	12,0	11,3	8,8	364	292
Dez.	2 252	1 945	4 197	103	11,8	12,4	12,0	8,9	345	265
1999 Jan.	2 441	2 014	4 455	103	12,8	12,8	12,8	8,8	395	247
Febr.	2 466	1 999	4 465	103	12,9	12,7	12,8	8,8	451	254
März	2 327	1 961	4 288	94	12,2	12,5	12,3	8,1	496	337
April	2 206	1 939	4 145	84	11,5	12,3	11,9	7,2	508	363
Mai	2 104	1 894	3 998	76	11,0	11,8	11,4	6,3	502	336
Juni	2 050	1 888	3 938	82	10,7	11,8	11,2	6,8	491	328
Juli	2 073	1 954	4 027	120	10,9	12,2	11,5	9,9	482	340
Aug.	2 057	1 967	4 024	131	10,8	12,2	11,4	10,8	479	316
Sept.	2 013	1 930	3 943	121	10,5	12,0	11,2	10,0	458	322
Okt.	1 980	1 903	3 883	103	10,4	11,9	11,0	8,5	431	317
Nov.	2 006	1 895	3 901	97	10,5	11,8	11,1	8,0	412	293
Dez.	2 134	1 913	4 047	97	11,2	11,9	11,5	8,0	402	285
2000 Jan.	2 330	1 963	4 293	100	12,2	12,2	12,2	8,3	438	239
Febr.	2 338	1 939	4 277	102	12,2	12,1	12,2	8,4	498	262
März	2 245	1 896	4 141	97	11,8	11,8	11,8	8,0	536	312
April	2 127	1 859	3 986	88	10,8	10,8	10,8	5,5	560	346

Veränderung gegenüber dem Vorjahr in %

1992 JD	+10,3	+18,5	+14,5	- 7,9					- 1,8	- 2,0
1993 JD	+19,8	+10,3	+14,8	+ 2,0					-21,6	- 3,1
1994 JD	+10,1	+ 6,2	+ 8,2	+ 2,7					+ 1,9	+ 9,0
1995 JD	- 0,7	- 4,0	- 2,3	+ 3,0					+12,8	+ 2,8
1996 JD	+14,1	+ 5,2	+ 9,8	+12,7					+ 1,9	+ 2,9
1997 JD	+10,9	+10,2	+10,6	+ 5,8					+ 3,0	- 1,8
1998 JD	- 3,0	- 1,7	- 2,4	- 4,5					+25,1	+11,2
1999 JD	- 5,0	- 3,3	- 4,2	- 6,7					+ 8,2	+ 1,8
1997 Dez.	+ 8,0	+10,2	+ 9,0	+ 5,5					+12,1	- 1,7
1998 Jan.	+ 0,3	+ 7,8	+ 3,5	+ 1,5					+13,8	+ 3,6
Febr.	+ 0,6	+ 6,6	+ 3,2	+ 0,1					+16,4	+ 5,6
März	+ 1,8	+ 5,1	+ 3,3	- 0,2					+19,8	+ 2,5
April	+ 0,9	+ 2,6	+ 1,7	- 2,5					+29,2	+10,6
Mai	- 1,9	- 0,8	- 1,4	- 5,4					+34,2	+18,8
Juni	- 3,6	- 3,4	- 3,5	- 7,8					+31,8	+22,1
Juli	- 5,2	- 4,9	- 5,0	- 5,1					+31,2	+ 9,9
Aug.	- 6,5	- 6,2	- 6,3	- 5,2					+31,1	+19,2
Sept.	- 7,8	- 8,1	- 8,0	- 9,3					+29,0	+16,3
Okt.	- 8,9	- 9,7	- 9,3	- 9,8					+26,2	+12,6
Nov.	- 8,1	- 9,3	- 8,7	- 7,9					+20,0	+ 6,7
Dez.	- 6,4	- 8,1	- 7,2	- 5,6					+13,7	+ 3,9
1999 Jan.	- 7,6	- 7,7	- 7,6	- 5,8					+16,7	+ 8,2
Febr.	- 7,4	- 7,4	- 7,4	- 7,1					+14,5	+ 7,3
März	- 7,7	- 6,7	- 7,2	- 9,3					+11,1	+ 9,3
April	- 6,9	- 5,4	- 6,2	-11,6					+ 8,2	+15,6
Mai	- 5,6	- 3,8	- 4,7	-10,6					+ 3,6	- 1,2
Juni	- 4,4	- 2,2	- 3,4	- 9,0					+ 1,5	- 7,0
Juli	- 3,7	- 1,4	- 2,6	- 4,4					+ 3,4	- 2,3
Aug.	- 2,7	- 0,7	- 1,8	- 4,4					+ 2,8	- 2,1
Sept.	- 1,7	+ 0,6	- 0,6	- 4,2					+ 6,2	- 5,6
Okt.	- 1,4	+ 1,0	- 0,2	- 5,2					+ 9,7	- 2,4
Nov.	- 2,3	+ 0,1	- 1,1	- 6,0					+13,0	+ 0,5
Dez.	- 5,2	- 1,6	- 3,6	- 6,0					+16,4	+ 7,5
2000 Jan.	- 4,5	- 2,5	- 3,6	- 2,4					+11,1	- 3,5
Febr.	- 5,2	- 3,0	- 4,2	- 1,1					+10,4	+ 3,3
März	- 3,5	- 3,3	- 3,4	+ 2,8					+ 8,1	- 7,4
April	- 3,6	- 4,1	- 3,8	+ 5,0					+10,3	- 4,7

*) Ergebnisse der Statistik der Arbeitsvermittlung der Bundesanstalt für Arbeit.

2) Jahresergebnisse entsprechen Jahressummen.

1) Arbeitslose in Prozent der abhängigen zivilen Erwerbspersonen (sozialversicherungspflichtig und geringfügig Beschäftigte, Beamte/Beamtinnen und Arbeitslose).

Vierteljahreszahlen

5 Sozialversicherungspflichtig Beschäftigte nach Wirtschaftsabschnitten*)

Wirtschaftsabschnitt ¹⁾	1998						1999	
	2. Vj		3. Vj		4. Vj		1. Vj	
	insgesamt	Veränderung gegenüber Vorquartal	insgesamt	Veränderung gegenüber Vorquartal	insgesamt	Veränderung gegenüber Vorquartal	insgesamt	Veränderung gegenüber Vorquartal
	1 000	%	1 000	%	1 000	%	1 000	%
Deutschland								
Land- und Forstwirtschaft, Fischerei und Fischzucht	364,8	+ 9,9	379,1	+ 3,9	332,8	- 12,2	343,8	+ 3,6
Bergbau und Gewinnung von Steinen und Erden	176,7	+ 0,1	178,4	+ 1,0	169,0	- 5,3	159,8	- 9,5
Verarbeitendes Gewerbe ²⁾	7 355,0	+ 0,4	7 434,4	+ 1,1	7 362,0	- 1,0	7 266,4	- 0,8
Energie- und Wasserversorgung	301,8	- 0,7	302,1	+ 0,1	299,9	- 0,7	293,5	- 3,4
Baugewerbe	2 414,0	+ 3,6	2 467,5	+ 2,2	2 333,5	- 5,4	2 271,8	- 2,5
Handel; Instandhaltung und Reparatur von Kraftfahrzeugen und Gebrauchsgütern	4 157,3	- 0,1	4 236,1	+ 1,9	4 209,7	- 0,6	4 166,9	+ 0,1
Gastgewerbe	696,2	+ 5,8	711,3	+ 2,2	677,9	+ 4,7	677,1	+ 2,9
Verkehr und Nachrichtenübermittlung	1 441,1	+ 1,1	1 454,9	+ 1,0	1 442,1	- 0,9	1 437,4	+ 0,8
Kredit- und Versicherungsgewerbe	1 047,8	- 0,4	1 065,8	+ 1,7	1 059,3	- 0,6	1 056,3	+ 0,4
Grundstücks- und Wohnungswesen, Vermietung beweglicher Sachen, Erbringung von Dienstleistungen überwiegend für Unternehmen	2 456,9	+ 2,3	2 565,9	+ 4,4	2 537,3	- 1,1	2 566,1	+ 6,9
Öffentliche Verwaltung, Verteidigung, Sozialversicherung, Exterritoriale Organisationen und Körperschaften	1 869,4	+ 1,1	1 889,8	+ 1,1	1 866,5	- 1,2	1 814,4	- 1,9
Erziehung und Unterricht	933,8	+ 0,4	950,1	+ 1,7	966,4	+ 1,7	997,4	+ 7,3
Gesundheits-, Veterinär- u. Sozialwesen	2 797,6	- 0,5	2 879,5	+ 2,9	2 881,0	+ 0,1	2 888,9	+ 2,7
Erbringung von sonstigen öffentlichen und persönlichen Dienstleistungen, Private Haushalte	1 195,3	+ 1,9	1 234,1	+ 3,2	1 229,6	- 0,4	1 224,6	+ 4,4
Insgesamt ...	27 207,8	+ 1,0	27 749,1	+ 2,0	27 367,0	- 1,4	27 164,4	+ 0,9
Früheres Bundesgebiet								
Land- und Forstwirtschaft, Fischerei und Fischzucht	194,9	+ 6,9	197,6	+ 1,4	171,2	- 13,4	183,7	+ 0,8
Bergbau und Gewinnung von Steinen und Erden	144,3	+ 0,2	145,8	+ 1,0	138,0	- 5,3	130,5	- 9,4
Verarbeitendes Gewerbe ²⁾	6 553,9	+ 0,3	6 619,0	+ 1,0	6 559,3	- 0,9	6 478,9	- 0,8
Energie- und Wasserversorgung	229,5	- 0,8	229,9	+ 0,2	228,1	- 0,8	223,8	- 3,2
Baugewerbe	1 647,1	+ 3,3	1 685,6	+ 2,3	1 599,5	- 5,1	1 584,6	- 0,6
Handel; Instandhaltung und Reparatur von Kraftfahrzeugen und Gebrauchsgütern	3 484,6	- 0,3	3 554,5	+ 2,0	3 532,1	- 0,6	3 501,7	+ 0,2
Gastgewerbe	554,5	+ 4,9	566,3	+ 2,1	539,1	- 4,8	541,4	+ 2,4
Verkehr und Nachrichtenübermittlung	1 118,8	+ 0,8	1 131,2	+ 1,1	1 123,1	- 0,7	1 124,8	+ 1,3
Kredit- und Versicherungsgewerbe	942,8	- 0,5	958,4	+ 1,7	952,2	- 0,6	950,3	+ 0,3
Grundstücks- und Wohnungswesen, Vermietung beweglicher Sachen, Erbringung von Dienstleistungen überwiegend für Unternehmen	2 004,0	+ 2,0	2 099,0	+ 4,7	2 078,4	- 1,0	2 109,8	+ 7,4
Öffentliche Verwaltung, Verteidigung, Sozialversicherung, Exterritoriale Organisationen und Körperschaften	1 342,0	- 0,0	1 352,9	+ 0,8	1 340,2	- 0,9	1 328,1	- 1,1
Erziehung und Unterricht	631,3	- 0,3	641,5	+ 1,6	651,4	+ 1,5	654,4	+ 3,4
Gesundheits-, Veterinär- u. Sozialwesen	2 313,6	- 0,8	2 382,7	+ 3,0	2 383,2	+ 0,0	2 392,6	+ 2,5
Erbringung von sonstigen öffentlichen und persönlichen Dienstleistungen, Private Haushalte	913,1	+ 0,3	934,2	+ 2,3	927,6	- 0,7	927,5	+ 1,9
Zusammen ...	22 074,4	+ 0,6	22 498,6	+ 1,9	22 223,5	- 1,2	22 132,0	+ 0,8
Neue Länder und Berlin-Ost								
Land- und Forstwirtschaft, Fischerei und Fischzucht	169,9	+ 13,7	181,5	+ 6,8	161,5	- 11,0	160,1	+ 7,2
Bergbau und Gewinnung von Steinen und Erden	32,4	- 0,3	32,6	+ 0,6	31,0	- 4,9	29,3	- 9,8
Verarbeitendes Gewerbe ²⁾	801,1	+ 1,2	815,4	+ 1,8	802,7	- 1,6	787,5	- 0,5
Energie- und Wasserversorgung	72,3	- 0,4	72,2	- 0,1	71,8	- 0,6	69,7	- 4,0
Baugewerbe	766,9	+ 4,1	782,0	+ 2,0	734,0	- 6,1	687,2	- 6,7
Handel; Instandhaltung und Reparatur von Kraftfahrzeugen und Gebrauchsgütern	672,7	+ 0,6	681,6	+ 1,3	677,6	- 0,6	665,2	- 0,6
Gastgewerbe	141,7	+ 9,5	145,0	+ 2,3	138,8	- 4,3	135,7	+ 4,9
Verkehr und Nachrichtenübermittlung	322,4	+ 2,3	323,7	+ 0,4	319,0	- 1,5	312,7	- 0,8
Kredit- und Versicherungsgewerbe	105,0	+ 0,6	107,4	+ 2,3	107,1	- 0,3	106,1	+ 1,6
Grundstücks- und Wohnungswesen, Vermietung beweglicher Sachen, Erbringung von Dienstleistungen überwiegend für Unternehmen	452,9	+ 3,9	466,9	+ 3,1	458,9	- 1,7	456,3	+ 4,6
Öffentliche Verwaltung, Verteidigung, Sozialversicherung, Exterritoriale Organisationen und Körperschaften	527,4	+ 4,1	537,0	+ 1,8	526,3	- 2,0	486,3	- 4,0
Erziehung und Unterricht	302,5	+ 2,0	308,6	+ 2,0	315,0	+ 2,1	342,9	+ 15,6
Gesundheits-, Veterinär- u. Sozialwesen	483,9	+ 1,0	496,9	+ 2,7	497,7	+ 0,2	496,3	+ 3,6
Erbringung von sonstigen öffentlichen und persönlichen Dienstleistungen, Private Haushalte	282,2	+ 7,6	300,0	+ 6,3	302,0	+ 0,7	297,1	+ 13,3
Zusammen ...	5 133,4	+ 3,0	5 250,6	+ 2,3	5 143,5	- 2,0	5 032,5	+ 1,0

*) In der gesetzlichen Kranken-, Pflege-, Renten- und/oder Arbeitslosenversicherung nach dem Arbeitsförderungs-gesetz bzw. SGB III pflichtversicherte Arbeiter/-innen, Angestellte und Auszubildende-Ergebnisse zum Quartalsende (31.03./30.06./30.09./31.12).

1) Klassifikation der Wirtschaftszweige, Ausgabe 1993 (WZ 93).

2) Einschl. der Personen „Ohne Angabe“ des Wirtschaftsabschnittes.

Quelle: Bundesanstalt für Arbeit

Fachserie 1: Bevölkerung und Erwerbstätigkeit

Reihe 1: Gebiet und Bevölkerung

Im *jährlichen* Bericht (z.T. mit langen Reihen und kreisweiser Gliederung) werden detaillierte Ergebnisse über die Bevölkerungsentwicklung veröffentlicht. Nachgewiesen sind u.a. Grund- und Verhältniszahlen über Eheschließungen und Ehelösungen, Geburten, Gestorbene und Wanderungen. Dabei wird nach einer Vielzahl von Merkmalen, wie Geschlecht, Alter, Familienstand und Staatsangehörigkeit differenziert. Ehelösungen werden nach Art des Urteils, nach Scheidungsgründen, Ehedauer und Kinderzahl der Ehegatten aufgeschlüsselt. Die Gesamtwanderung ist nach Wanderungen über die Grenzen des Bundesgebietes und nach der Binnenwanderung untergliedert. Außerdem werden Modellrechnungen der Bevölkerung gebracht. Zu Vergleichszwecken enthält der Bericht bevölkerungsstatistische Zahlen für das *Ausland*. Nachgewiesen sind u. a. Grund- und Verhältniszahlen über Eheschließungen, Ehelösungen, Geborene und Gestorbene. Darüber hinaus ist auch die Entwicklung der Bevölkerung sowie ihre Zusammensetzung nach Alter und Familienstand dargestellt.

Sonderbeiträge

1.S.2: Allgemeine Sterbetafel für die Bundesrepublik Deutschland 1986/88 (Gebietsstand vor dem 3.10.1990)

Dieser Bericht enthält ausführliche Erläuterungen der Berechnungsmethode und der Ergebnisse.

1.S.3: Gestorbene nach Alters- und Geburtsjahren sowie Familienstand 1948 bis 1989

Es liegen die Grunddaten über Sterbefälle von 1948 bis 1989 für die Gebietsstände "früheres Bundesgebiet", "ehemalige DDR" sowie als Addition die Ergebnisse für "Deutschland" vor.

Reihe 2: Ausländische Bevölkerung

Die Ausländer/-innen im Bundesgebiet werden *jährlich* nach Staatsangehörigkeit, Alter, Familienstand, Geschlecht und Aufenthaltsdauer nachgewiesen. Regional wird nach Bundesländern und z.T. nach kreisfreien Städten und Landkreisen differenziert.

Reihe 3: Haushalte und Familien

In *jährlicher* Folge bringt diese Reihe eine Fülle von Angaben aus dem Mikrozensus über Haushalte und Familien. Sie vermitteln – z.T. in länderweise Gliederung – wichtige Strukturzahlen über Größe und Zusammensetzung der Familien sowie über die soziale und wirtschaftliche Situation der Haushalte. Außerdem erscheint ab Berichtsjahr 1996 ein *jährlicher Vorbericht* mit Strukturdaten über Haushalte und Familien.

Reihe 4: Erwerbstätigkeit

4.1: Struktur der Erwerbsbevölkerung

4.1.1: Stand und Entwicklung der Erwerbstätigkeit

Diese *Jahresreihe* enthält Ergebnisse des Mikrozensus und informiert über nahezu alle wichtigen Aspekte des Erwerbslebens. Die Erwerbstätigen, Erwerbspersonen und Erwerbslosen werden u.a. in Bezug zur Bevölkerung gesetzt und nach persönlichen und wirtschaftlichen Merkmalen aufgliedert. Regional wird z.T. nach Regierungsbezirken untergliedert.

4.1.2: Beruf, Ausbildung und Arbeitsbedingungen der Erwerbstätigen

Diese Reihe erscheint in *jährlicher* Folge und weist Ergebnisse vorwiegend aus dem variablen Teil des Mikrozensus nach. U.a. werden Ergebnisse über den Bildungs- und Ausbildungsabschluß der Bevölkerung, über die Zusammenhänge zwischen Erwerbstätigkeit und Ausbildung bzw. zwischen Beruf und Ausbildung sowie über Arbeitsbedingungen und Pendler gebracht.

4.2: Sozialversicherungspflichtig Beschäftigte

4.2.1: Struktur der sozialversicherungspflichtig Beschäftigten

Vierteljährlich werden in dieser Reihe Ergebnisse über den bezeichneten Personenkreis in tiefer wirtschaftlicher und regionaler Gliederung (bis zur Ebene der Regierungsbezirke) veröffentlicht.

Zusätzlich erscheint *jährlich* – jeweils mit dem Stichtag 30. Juni – ein Bericht mit ausführlichen Ergebnissen zur Struktur dieser Personengruppe. Hierzu zählen insbesondere demographische und erwerbsstatistische Merkmale wie berufliche Tätigkeit, beruflicher Ausbildungsabschluß und Stellung im Beruf. Außerdem werden Kreisergebnisse dargestellt.

4.2.2: Entgelte und Beschäftigungsdauer der sozialversicherungspflichtig Beschäftigten

In *jährlicher* Folge werden in dieser Reihe Ergebnisse über sozialversicherungspflichtig beschäftigten Arbeitnehmer nach dem Bruttoarbeitsentgelt, der Beschäftigungsdauer und weiteren demographischen und sozialen Merkmalen, wie z.B. Alter, Geschlecht, Wirtschaftszweig und Beruf dargestellt.

4.3: Erwerbstätigkeit und Arbeitsmarkt

In dieser Reihe werden *monatlich* die wichtigsten kurzfristigen Daten über Erwerbstätigkeit und Arbeitsmarkt dargestellt, wie z.B. die Anzahl der Erwerbstätigen, die der Beschäftigten in ausgewählten Wirtschaftszweigen sowie der Arbeitslosen, offene Stellen und Kurzarbeiter.

Sonderbeiträge

4.S.1: Berufstätigenerhebung vom 30. November 1990 in den neuen Ländern und Berlin-Ost – Methodik und Ergebnisse

Diese Sonderveröffentlichung beinhaltet die Ergebnisse der ersten Totalerhebung auf dem Gebiet der fünf neuen Länder und des Ostteils von Berlin nach der Herstellung der Einheit Deutschlands. Vorgestellt werden zudem die zugrunde gelegten Methoden und Systematiken dieser Erhebung.

4.S.2: Erwerbstätigkeit in den neuen Ländern und Berlin-Ost Oktober 1991/Januar 1992

Diese Sonderveröffentlichung weist die Ergebnisse der durchgeführten Mikrozensus-Zusatzerhebungen aus und beleuchtet damit wie der jährlich für die gesamte Bundesrepublik erscheinende Band "Stand und Entwicklung der Erwerbstätigkeit" nahezu alle wichtigen Aspekte des Erwerbslebens.

Ergebnisse von Einzelveröffentlichungen

Wahlen zum Deutschen Bundestag

Heft 1: Ergebnisse und Vergleichszahlen früherer Bundestags-, Europa- und Landtagswahlen sowie Strukturdaten für die Bundestagswahlkreise; Heft 2: Vorläufige Ergebnisse nach Wahlkreisen; Heft 3: Endgültige Ergebnisse nach Wahlkreisen; Heft 4: Wahlbeteiligung und Stimmabgabe der Männer und Frauen nach dem Alter; Heft 5: Textliche Auswertung der Wahlergebnisse; Sonderheft: Die Wahlbewerber für die Wahl zum ... Deutschen Bundestag.

Wahl der Abgeordneten des Europäischen Parlaments aus der Bundesrepublik Deutschland

Heft 1: Ergebnisse und Vergleichszahlen früherer Europa-, Bundestags- und Landtagswahlen sowie Strukturdaten für die kreisfreien Städte und Landkreise; Heft 2: Vorläufige Ergebnisse nach kreisfreien Städten und Landkreisen; Heft 3: Endgültige Ergebnisse nach kreisfreien Städten und Landkreisen; Heft 4: Wahlbeteiligung und Stimmabgabe der Männer und Frauen nach dem Alter; Heft 5: Textliche Auswertung der Wahlergebnisse; Sonderheft: Die Wahlbewerber für die Wahl zum Europäischen Parlament aus der Bundesrepublik Deutschland.

Sonderhefte

40 Jahre Wahlen in der Bundesrepublik Deutschland

Dieses Heft enthält die Ergebnisse der Bundestagswahlen seit 1949, der Landtagswahlen seit 1946 und der Europawahlen seit 1979 nach Ländern. Außerdem beinhaltet es Daten über Wahlbeteiligung und Stimmabgabe nach Alter und Geschlecht.

Wahlen 1990 in den neuen Ländern und Berlin-Ost

Dieses Heft enthält eine vergleichbare Darstellung der Ergebnisse der Volkammerwahl, der Kommunalwahlen, der Landtagswahlen, der Wahl zum Gesamtberliner Abgeordnetenhaus und der Bundestagswahl nach Stadt- und Landkreisen und für Berlin-Ost nach Stadtbezirken.

Volkzählung vom 25. Mai 1987

Die Ergebnisse der Volks- und Berufszählung vom 25. Mai 1987 werden in mehreren thematisch gegliederten Heften veröffentlicht. Eine Titelliste steht auf Anforderung zur Verfügung.

Klassifikationen

Klassifikation der Wirtschaftszweige mit Erläuterungen, Ausgabe 1993

Ämtliches Gemeindeverzeichnis für die Bundesrepublik Deutschland, Ausgabe 1987

Ämtliche Schlüsselnummern und Bevölkerungsdaten der Gemeinden und Verwaltungsbezirke in der Bundesrepublik Deutschland

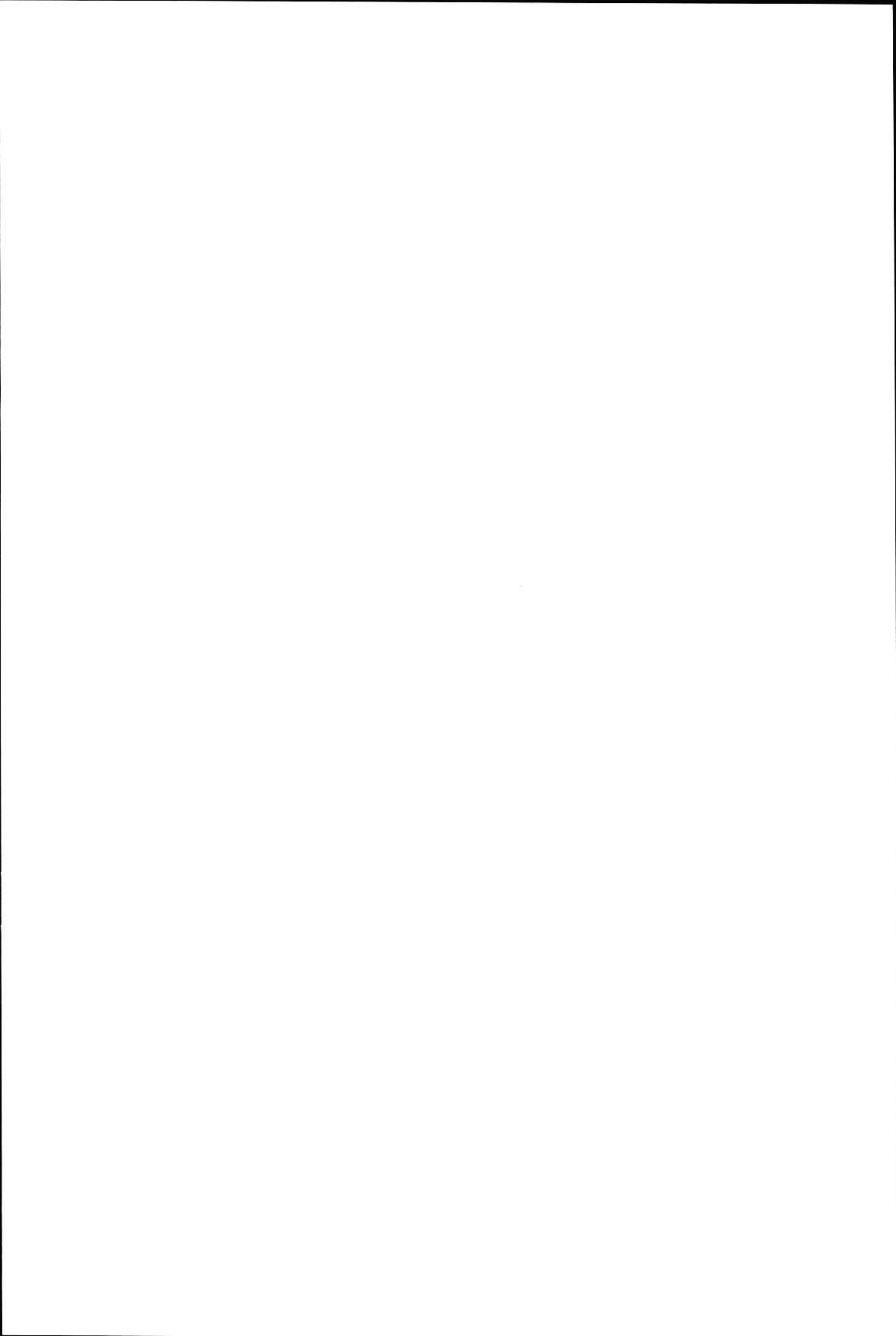
Staatsangehörigkeits- und Gebietsschlüssel – Alphabetisches und systematisches Verzeichnis –

Klassifizierung der Berufe (Systematisches und alphabetisches Verzeichnis der Berufsbenennungen)



STATISTISCHES BUNDESAMT
GUSTAV-STRESEMANN-RING 11
65189 WIESBADEN

Veröffentlichungen und Prospekte sind durch den Verlag METZLER-POESCHEL, Verlagsauslieferung: SFG-Servicecenter Fachverlage GmbH, Postfach 4343, 72774 Reutlingen, erhältlich.





Statistik-Shop

www.statistik-bund.de

Online bestellt...
...prompt geliefert

Sie laden sich Ihre gewünschten Dateien als Onlinepublikation direkt auf Ihren PC oder Sie bestellen sich Ihre gewünschte Printpublikation in unserem virtuellen Buchladen und erhalten sie von uns auf dem Postweg geliefert.



● Aktuelles

● Online-Produkte

● Buchladen