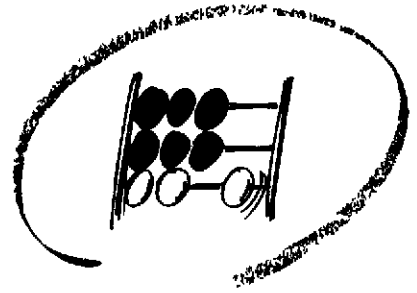


LS



Statistisches Bundesamt

# Bevölkerung und Erwerbstätigkeit

Fachserie **1**

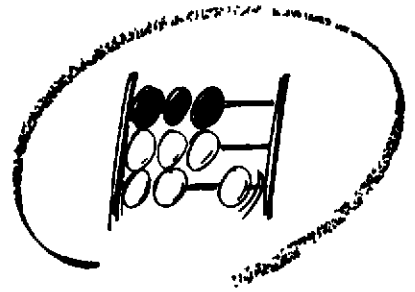
Reihe 4.3

Erwerbstätigkeit und Arbeitsmarkt

**August / September 1999**

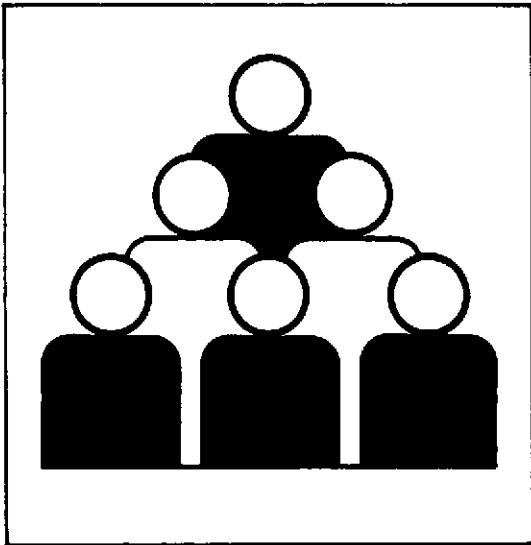
— METZLER —  
POESCHEL





Statistisches Bundesamt

# Bevölkerung und Erwerbstätigkeit



Fachserie **1**

**Reihe 4.3**

**Erwerbstätigkeit und Arbeitsmarkt**

**August / September 1999**

**METZLER  
POESCHEL**

Statistisches Bundesamt  
Bibliothek - Dokumentation - Archiv

09-14067

**Herausgeber:** Statistisches Bundesamt, Wiesbaden



Fachliche Informationen zu dieser Veröffentlichung können Sie direkt beim Statistischen Bundesamt erfragen  
Gruppe III D, Telefon 06 11 / 75 26 73, Fax. 06 11 / 75 39 52

**Verlag:** Metzler-Poeschel, Stuttgart

**Verlagsauslieferung:** SFG – Servicecenter Fachverlage GmbH  
Postfach 43 43  
72774 Reutlingen  
Telefon. 0 70 71 / 93 53 50  
Telefax: 0 70 71 / 93 53 35  
Internet: <http://www.s-f-g.com>  
E-Mail [staba@s-f-g.com](mailto:staba@s-f-g.com)

Erscheinungsfolge monatlich

Erschienen im Oktober 1999

Preis: DM 5,- / EUR 2,56

Bestellnummer: 2010430 - 99109

Recyclingpapier aus 100 % Altpapier



Daten aus dieser Veröffentlichung sind auch in unserer Datenbank STATIS-BUND als Zeitreihen gespeichert und können gegen Entgelt via Internet ([www.statistik-bund.de/zeitreih/home.htm](http://www.statistik-bund.de/zeitreih/home.htm)), auf Diskette, Magnetbandkassette oder CD-ROM bezogen werden.

Nähere Informationen dazu erhalten Sie telefonisch unter:

06 11 / 75 - 27 16 oder - 22 56 oder per Fax unter 06 11 / 72 40 00



Informationen über das Statistische Bundesamt und sein Datenangebot erhalten Sie:

● im Internet: <http://www.statistik-bund.de>

oder bei unserem Informationsservice

65180 Wiesbaden

● Telefon: 06 11 / 75 24 05

● Telefax: 06 11 / 75 33 30

● E-Mail: [info@statistik-bund.de](mailto:info@statistik-bund.de)

© Statistisches Bundesamt, Wiesbaden 1999

Für nichtgewerbliche Zwecke sind Vervielfältigung und unentgeltliche Verbreitung, auch auszugsweise, mit Quellenangabe gestattet. Die Verbreitung, auch auszugsweise, über elektronische Systeme/Datenträger bedarf der vorherigen Zustimmung. Alle übrigen Rechte bleiben vorbehalten.

# Inhalt

	Seite
<b>Textteil</b>	
1 Methodische Erläuterungen .....	4
2 Definitionen .....	4
<b>Tabellentell</b>	
Monatszahlen	
1 Entwicklung der Erwerbstätigkeit (Monatsdurchschnitte) Deutschland 1991 bis 1998 .....	5
2 Beschäftigte im Bergbau, Verarbeitenden Gewerbe und im Baugewerbe Deutschland 1996 bis 1999 .....	7
3 Arbeitslose, Arbeitslosenquoten und arbeitsmarktpolitische Instrumente Deutschland 1996 bis 1999 .....	8
4 Arbeitslose, Arbeitslosenquoten, offene Stellen und Arbeitsvermittlungen Früheres Bundesgebiet 1996 bis 1999 .....	9
Neue Länder und Berlin-Ost 1996 bis 1999 .....	9
Deutschland 1991 bis 1999 .....	10
Vierteljahreszahlen	
5 Sozialversicherungspflichtig Beschäftigte nach Wirtschaftsabschnitten Deutschland 1997 und 1998 .....	11
Früheres Bundesgebiet 1997 und 1998 .....	11
Neue Länder und Berlin-Ost 1997 und 1998 .....	11

**Hinweis:** Aus redaktionellen Gründen erscheint das vorliegende Fachserienheft als Doppelausgabe „August/September 1999“. Für das gesamte Berichtsjahr 1999 umfaßt das Fachserienheft damit lediglich elf anstelle der sonst üblichen zwölf Monats-Ausgaben.

## Gebietsstand

Die Angaben für Deutschland beziehen sich auf die Bundesrepublik Deutschland nach dem Gebietsstand seit dem 3.10.1990.

Die Angaben für das frühere Bundesgebiet beziehen sich auf die Bundesrepublik Deutschland nach dem Gebietsstand bis zum 3.10.1990; sie schließen Berlin-West ein.

Die Angaben für die neuen Länder und Berlin-Ost beziehen sich auf die Länder Brandenburg, Mecklenburg-Vorpommern, Sachsen, Sachsen-Anhalt, Thüringen sowie auf Berlin-Ost.

## Zeichenerklärung

- = nichts vorhanden
- | oder - = grundsätzliche Änderung innerhalb einer Reihe, die den zeitlichen Vergleich beeinträchtigt
- ... = Angabe fällt später an

## Abkürzungen

- JD = Jahresdurchschnitt
- Vj = Vierteljahr
- H.v. = Herstellung von

# 1 Methodische Erläuterungen

## Monatliche Erwerbstätigenrechnungen

Das Statistische Bundesamt veröffentlicht regelmäßig monatliche, viertel- und halbjährliche sowie jährliche Durchschnittsergebnisse der Erwerbstätigenrechnungen. Die Berechnungen werden auf Grundlage aller verfügbarer erwerbsstatistischer Quellen durchgeführt (u.a. monatliche, vierteljährliche und jährliche Wirtschaftsbereichsstatistiken, Beschäftigtenstatistik, Mikrozensus und Personalstandstatistik). Die Ergebnisse werden zum einen für die laufende Arbeitsmarktbeobachtung benötigt und dienen zum anderen in den Volkswirtschaftlichen Gesamtrechnungen als Bezugswerte für die Ermittlung von Produktivitäts- und Einkommensangaben. Dementsprechend werden die Ergebnisse der Erwerbstätigenrechnung sowohl in der Abgrenzung nach dem Inländerkonzept als auch abgegrenzt nach dem Inlandskonzept nachgewiesen. Beim Inländerkonzept (Wohnortkonzept) werden alle Erwerbstätigen erfaßt, die im Inland wohnen und einer Erwerbstätigkeit - gleichgültig ob im Inland oder Ausland - nachgehen. Beim Inlandskonzept (Arbeitsortkonzept) werden dagegen alle Erwerbstätigen berücksichtigt, die im Inland arbeiten, unabhängig davon, ob sie ihren Wohnsitz im Inland oder Ausland haben. Inländer- und Inlandskonzept unterscheiden sich demnach durch die Berücksichtigung des Pendlersaldos.

Bei den Monatsberechnungen ist der jeweils aktuellste Wert das Ergebnis einer ersten vorläufigen Schätzung, die sich auf die Ergebnisse der sehr kurzfristig vorliegenden Statistik der Beitragszahler nach dem AFG/SGB III und die monatlichen Stichprobenergebnisse der Beschäftigtenstatistik sowie auf neueste Arbeitsmarktdaten und auf mathematische Prognoseverfahren stützt. Die erst später anfallenden Ergebnisse von vierteljährlichen und jährlichen Erhebungen werden sukzessive in die Berechnungen eingearbeitet.

Im Rahmen der im Frühjahr 1999 durchgeführten Revision der deutschen Volkswirtschaftlichen Gesamtrechnungen wurden auch die Durchschnittsergebnisse der Erwerbstätigenrechnungen Neuberechnet. Dabei wurden die Ergebnisse verschiedener Großzählungen (Handels- und Gaststättenzählung 1993, Handwerkszählung 1995) und insbesondere der Mikrozensus 1996, 1997 und 1998 in die Berechnungen eingearbeitet. Nach diesen Daten, insbesondere der Mikrozensus, waren das Niveau und die Zunahme der geringfügig Beschäftigten zuvor untererfaßt. Tabelle 1 der vorliegenden Veröffentlichung enthält die revidierten monatlichen Zeitreihen ab Januar 1991 für Deutschland in der Abgrenzung nach dem Inländer- und nach dem Inlandskonzept. Die zuvor an dieser Stelle auch in der Untergliederung nach früherem Bundesgebiet und neuen Bundesländern (einschl. Berlin-Ost) veröffentlichten Zeitreihen verlieren damit ihre Gültigkeit.

Ergänzend zu den Originalreihen der monatlichen Erwerbstätigenrechnungen werden in Tabelle 1 Zeitreihenanalyseergebnisse nach dem „Berliner Verfahren“ (Trend-Konjunktur-Komponente, saisonbereinigte Werte) in der aktuellen Version 4 (BV4) dargestellt. Das aus der Zusammenarbeit der Technischen Universität Berlin und dem Deutschen Institut für Wirtschaftsforschung (DIW) hervorgegangene und im Statistischen Bundesamt weiterentwickelte „Berliner Verfahren“, basiert auf einem mathematischen Konzept, das sich in der Vergangenheit gut bewährt hat. Die Trend-Konjunktur-Komponente vom BV4 wird häufig als Konjunkturindikator eingesetzt, da sie die langfristige „Grundtendenz“ der Zeitreihe anzeigt, glatt und ohne unterjährige Schwankungen verläuft. Die saisonbereinigte Reihe wird aus den Differenzen der Ursprungswerte und der saison- und ggf. Kalenderkomponente gebildet. Sie unterscheidet sich von der eigentlich interessierenden „Grundtendenz“ der Ausgangsreihe noch um

die Restkomponente. Ihr Verlauf ist daher im allgemeinen nicht glatt und zeigt häufig unterjährige Ausschläge, so daß die aktuelle Entwicklungsrichtung der Ausgangsreihe nicht unmittelbar abgelesen werden kann sondern erst gedanklich geglättet werden muß. Außerdem ist zu beachten, daß bei den saisonbereinigten Werten verfahrensbedingt in jährlichen Abständen größere Änderungen auftreten können.

Ausführliche Darstellungen der Ergebnisse und Berechnungsmethoden der Revision der Volkswirtschaftlichen Gesamtrechnungen und der Erwerbstätigenrechnungen sind im Sonderband Reihe S.20 der Fachserie 18, „Volkswirtschaftliche Gesamtrechnungen“ sowie im Aufsatz „Revision der Volkswirtschaftlichen Gesamtrechnungen 1991 bis 1998“ in WiSta 6/1999 veröffentlicht.

Weitere methodische Erläuterungen zum „Berliner Verfahren“ (BV4) können dem Beitrag „Umstellung der Zeitreihenanalysen“ in WiSta 11/1983 entnommen werden.

## 2 Definitionen

**Erwerbstätige** sind alle Personen, die in einem Arbeitsverhältnis stehen (Beamte/Beamtinnen einschl. Soldaten/Soldatinnen, Angestellte, Arbeiter/-innen und Auszubildende), als Selbständige ein Gewerbe bzw. eine Landwirtschaft betreiben, einen freien Beruf ausüben oder als mithelfende Familienangehörige tätig sind. Der zeitliche Umfang der Tätigkeit spielt für die Zuordnung keine Rolle.

**Beschäftigte im Bergbau, Verarbeitenden Gewerbe und Baugewerbe:** Tätige Inhaber/-innen und alle in einem arbeitsrechtlichen Verhältnis stehenden Betriebsangehörigen (Angestellte, Arbeiter/-innen, Auszubildende) einschl. mithelfender Familienangehöriger, soweit sie mindestens ein Drittel der üblichen Arbeitszeit im Betrieb tätig sind, aber ohne Heimarbeiter/-innen.

**Sozialversicherungspflichtig Beschäftigte:** Arbeiter/-innen, Angestellte und Personen in beruflicher Ausbildung, die in der gesetzlichen Rentenversicherung, Krankenversicherung, Pflegeversicherung und/oder Arbeitslosenversicherung nach dem Arbeitsförderungsgesetz bzw. SGB III pflichtversichert sind oder für die Beitragsanteile zur gesetzlichen Rentenversicherung gezahlt werden (in der Regel fast 80 % aller Erwerbstätigen). Unberücksichtigt bleiben Beamte/Beamtinnen, Selbständige, mithelfende Familienangehörige sowie alle geringfügig beschäftigten Arbeitnehmer/-innen. Weitere Ergebnisse und Erläuterungen können der Fachserie 1, Reihe 4.2.1 „Struktur der sozialversicherungspflichtig Beschäftigten“ entnommen werden.

**Arbeitslose, offene Stellen:** Arbeitslose sind Arbeitssuchende bis zur Vollendung des 65. Lebensjahres, die beschäftigungslos, nicht Schüler, Studenten oder Teilnehmer an beruflichen Bildungsmaßnahmen, nicht arbeitsunfähig erkrankt, nicht Empfänger von Altersrente sind und eine versicherungspflichtige, mindestens 15 Stunden (bis 1997 18 Stunden) wöchentlich umfassende Beschäftigung suchen. Sie müssen für eine Arbeitsaufnahme sofort zur Verfügung stehen. Arbeitslose müssen sich persönlich bei ihrem zuständigen Arbeitsamt gemeldet haben. Als offene Stellen gelten den Arbeitsämtern zur Besetzung gemeldete Arbeitsplätze mit einer vorgesehenen Beschäftigungsdauer von mehr als 7 Kalendertagen.

**Kurzarbeiter/Kurzarbeiterinnen:** Personen, die im Abrechnungszeitraum, in den der Stichtag fällt, Anspruch auf Kurzarbeitergeld hatten.

Weitere Ergebnisse und Erläuterungen zu den Statistiken der Arbeitsvermittlung und Arbeitsberatung sowie zu den Leistungen zur Erhaltung und Schaffung von Arbeitsplätzen können der Sondernummer der Amtlichen Nachrichten der Bundesanstalt für Arbeit „Arbeitsmarkt 1998 - Arbeitsmarktanalyse für die alten und die neuen Länder“ entnommen werden.

**Monatszahlen**  
**1 Entwicklung der Erwerbstätigkeit (Monatsdurchschnitte\*)**  
**Deutschland**

Jahr Monat	Erwerbstätige Inländer <sup>1)</sup>						Erwerbstätige im Inland <sup>1)</sup>							
	Ursprungswerte		Trend-Konjunktur-Komponente <sup>2)</sup>		saisonbereinigte Werte <sup>2)</sup>		Ursprungswerte		Trend-Konjunktur-Komponente <sup>2)</sup>		saisonbereinigte Werte <sup>2)</sup>			
	ins-gesamt	Veränderung gegenüber Vorjahresmonat	ins-gesamt	Veränderung gegenüber Vor-monat	ins-gesamt	Veränderung gegenüber Vor-monat	ins-gesamt	Veränderung gegenüber Vorjahresmonat	ins-gesamt	Veränderung gegenüber Vor-monat	ins-gesamt	Veränderung gegenüber Vor-monat		
	1 000	%	1 000		1 000		1 000	%	1 000		1 000			
1991 Jan	37 903	-	-	-	-	-	37 835	-	-	-	-	-		
1991 Febr	37 819	-	-	-	-	-	37 751	-	-	-	-	-		
1991 März	37 806	-	-	-	-	-	37 738	-	-	-	-	-		
1991 April	37 888	-	-	-	-	-	37 827	-	-	-	-	-		
1991 Mai	37 873	-	-	-	-	-	37 821	-	-	-	-	-		
1991 Juni	37 844	-	-	-	-	-	37 803	-	-	-	-	-		
1991 Juli	37 741	-	-	-	-	-	37 715	-	-	-	-	-		
1991 Aug	37 688	-	-	-	-	-	37 662	-	-	-	-	-		
1991 Sept	37 842	-	-	-	-	-	37 814	-	-	-	-	-		
1991 Okt.	37 894	-	-	-	-	-	37 865	-	-	-	-	-		
1991 Nov	37 774	-	-	-	-	-	37 741	-	-	-	-	-		
1991 Dez	37 557	-	-	-	-	-	37 523	-	-	-	-	-		
1992 Jan.	37 030	- 873	- 2,3	37 444	-	37 437	-	36 992	- 843	- 2,2	37 421	-	37 415	-
1992 Febr	37 031	- 788	- 2,1	37 395	- 49	37 391	- 46	36 994	- 757	- 2,0	37 376	- 45	37 373	- 42
1992 März	37 110	- 696	- 1,8	37 347	- 48	37 337	- 54	37 075	- 683	- 1,8	37 331	- 45	37 320	- 53
1992 April	37 180	- 708	- 1,9	37 300	- 47	37 306	- 31	37 152	- 675	- 1,8	37 286	- 45	37 284	- 36
1992 Mai	37 199	- 674	- 1,8	37 250	- 50	37 281	- 25	37 187	- 634	- 1,7	37 239	- 47	37 261	- 23
1992 Juni	37 224	- 620	- 1,6	37 199	- 51	37 215	- 68	37 231	- 572	- 1,5	37 191	- 48	37 205	- 56
1992 Juli	37 183	- 558	- 1,5	37 144	- 55	37 151	- 64	37 201	- 514	- 1,4	37 139	- 52	37 150	- 55
1992 Aug	37 188	- 500	- 1,3	37 085	- 59	37 076	- 75	37 208	- 454	- 1,2	37 083	- 56	37 082	- 68
1992 Sept	37 355	- 487	- 1,3	37 026	- 59	37 011	- 65	37 367	- 447	- 1,2	37 028	- 55	37 014	- 68
1992 Okt.	37 324	- 570	- 1,5	36 969	- 57	36 966	- 45	37 332	- 533	- 1,4	36 972	- 56	36 971	- 43
1992 Nov	37 159	- 615	- 1,6	36 913	- 56	36 916	- 50	37 180	- 581	- 1,5	36 918	- 54	36 919	- 52
1992 Dez	36 947	- 610	- 1,6	36 658	- 55	36 652	- 64	36 942	- 581	- 1,5	36 664	- 54	36 658	- 61
1993 Jan	36 399	- 631	- 1,7	36 804	- 54	36 798	- 54	36 389	- 603	- 1,6	36 811	- 53	36 805	- 53
1993 Febr	36 392	- 639	- 1,7	36 750	- 54	36 742	- 56	36 380	- 614	- 1,7	36 759	- 52	36 751	- 54
1993 März	36 483	- 627	- 1,7	36 701	- 49	36 705	- 37	36 476	- 599	- 1,6	36 710	- 49	36 715	- 36
1993 April	36 530	- 650	- 1,7	36 655	- 46	36 665	- 40	36 539	- 613	- 1,6	36 665	- 45	36 677	- 38
1993 Mai	36 508	- 691	- 1,9	36 613	- 42	36 600	- 65	36 531	- 656	- 1,8	36 623	- 42	36 613	- 64
1993 Juni	36 572	- 652	- 1,8	36 576	- 37	36 571	- 29	36 601	- 630	- 1,7	36 586	- 37	36 582	- 31
1993 Juli	36 568	- 615	- 1,7	36 543	- 33	36 543	- 28	36 594	- 607	- 1,6	36 552	- 34	36 551	- 31
1993 Aug	36 627	- 561	- 1,5	36 513	- 30	36 509	- 34	36 644	- 564	- 1,5	36 523	- 29	36 514	- 37
1993 Sept	36 837	- 518	- 1,4	36 487	- 26	36 482	- 27	36 853	- 514	- 1,4	36 496	- 27	36 489	- 25
1993 Okt	36 814	- 510	- 1,4	36 484	- 23	36 442	- 40	36 825	- 507	- 1,4	36 474	- 22	36 449	- 40
1993 Nov	36 676	- 483	- 1,3	36 446	- 18	36 420	- 22	36 685	- 475	- 1,3	36 456	- 18	36 431	- 18
1993 Dez	36 526	- 421	- 1,1	36 433	- 13	36 420	-	36 527	- 415	- 1,1	36 445	- 11	36 431	-
1994 Jan	36 039	- 360	- 1,0	36 428	- 7	36 449	+ 29	36 036	- 353	- 1,0	36 440	- 5	36 464	+ 33
1994 Febr	36 086	- 306	- 0,8	36 423	- 3	36 454	+ 5	36 076	- 302	- 0,8	36 437	- 3	36 469	+ 5
1994 März	36 194	- 289	- 0,8	36 421	- 2	36 426	- 28	36 193	- 283	- 0,8	36 438	+ 1	36 444	- 25
1994 April	36 254	- 276	- 0,8	36 421	-	36 397	- 29	36 272	- 267	- 0,7	36 440	+ 2	36 418	- 26
1994 Mai	36 318	- 190	- 0,5	36 423	+ 2	36 420	+ 23	36 350	- 181	- 0,5	36 444	+ 4	36 441	+ 23
1994 Juni	36 412	- 160	- 0,4	36 425	+ 2	36 421	+ 1	36 452	- 149	- 0,4	36 449	+ 5	36 443	+ 2
1994 Juli	36 432	- 136	- 0,4	36 427	+ 2	36 411	- 10	36 473	- 121	- 0,3	36 453	+ 4	36 435	- 8
1994 Aug	36 560	- 67	- 0,2	36 430	+ 3	36 430	+ 19	36 601	- 43	- 0,1	36 458	+ 5	36 458	+ 23
1994 Sept	36 812	- 25	- 0,1	36 431	+ 1	36 441	+ 11	36 856	+ 3	+ 0,0	36 462	+ 4	36 472	+ 14
1994 Okt	36 854	+ 40	+ 0,1	36 432	+ 1	36 446	+ 5	36 895	+ 70	+ 0,2	36 464	+ 2	36 479	+ 7
1994 Nov	36 739	+ 63	+ 0,2	36 430	- 2	36 448	+ 2	36 775	+ 90	+ 0,2	36 466	+ 2	36 484	+ 5
1994 Dez	36 571	+ 45	+ 0,1	36 428	- 2	36 439	- 9	36 599	+ 72	+ 0,2	36 466	-	36 478	- 6
1995 Jan	35 961	- 78	- 0,2	36 426	- 2	36 414	- 25	35 980	- 56	- 0,2	36 467	+ 1	36 456	- 22
1995 Febr	35 981	- 105	- 0,3	36 425	- 1	36 416	+ 4	35 997	- 81	- 0,2	36 468	+ 1	36 463	+ 7
1995 März	36 161	- 33	- 0,1	36 422	- 3	36 447	+ 29	36 186	- 7	- 0,0	36 468	-	36 493	+ 30
1995 April	36 298	+ 44	+ 0,1	36 415	- 7	36 439	- 8	36 340	+ 68	+ 0,2	36 463	- 4	36 486	- 7
1995 Mai	36 307	- 11	- 0,0	36 404	- 11	36 387	- 52	36 369	+ 19	+ 0,1	36 454	- 9	36 436	- 50
1995 Juni	36 380	- 32	- 0,1	36 368	- 16	36 377	- 10	36 451	- 1	- 0,0	36 439	- 15	36 426	- 10
1995 Juli	36 419	- 13	- 0,0	36 370	- 18	36 366	- 11	36 493	+ 20	+ 0,1	36 423	- 16	36 418	- 8
1995 Aug	36 499	- 61	- 0,2	36 351	- 19	36 341	- 25	36 569	- 32	- 0,1	36 405	- 18	36 394	- 24
1995 Sept	36 707	- 105	- 0,3	36 331	- 20	36 320	- 21	36 778	- 78	- 0,2	36 366	- 19	36 376	- 18
1995 Okt	36 752	- 102	- 0,3	36 312	- 19	36 319	- 1	36 822	- 73	- 0,2	36 368	- 18	36 379	+ 3
1995 Nov	36 610	- 129	- 0,4	36 292	- 20	36 298	- 21	36 669	- 106	- 0,3	36 349	- 19	36 356	- 23
1995 Dez	36 426	- 145	- 0,4	36 272	- 20	36 291	- 7	36 471	- 128	- 0,3	36 331	- 18	36 348	- 8

\* Revidierte Ergebnisse der monatsdurchschnittlichen Erwerbstätigenrechnungen

1) Die Erwerbstätigenangaben nach dem Inländer- und dem Inlandskonzept unterscheiden sich durch den Saldo der Ein- und Auspendler.

2) Ergebnisse der Zeitreihenanalyse nach dem „Berliner Verfahren“, Version 4 (BV4). Hinweise zur Interpretation der Trend-Konjunktur-Komponente und der saisonbereinigten Reihe nach dem BV4 finden sich in den methodischen Erläuterungen auf Seite 4

**Monatszahlen**  
**1 Entwicklung der Erwerbstätigkeit (Monatsdurchschnitte\*)**  
**Deutschland**

Jahr Monat	Erwerbstätige Inländer <sup>1)</sup>						Erwerbstätige im Inland <sup>1)</sup>							
	Ursprungswerte <sup>2)</sup>			Trend-Konjunktur-Komponente <sup>3)</sup>		saisonbereinigte Werte <sup>3)</sup>		Ursprungswerte <sup>2)</sup>			Trend-Konjunktur-Komponente <sup>3)</sup>		saisonbereinigte Werte <sup>3)</sup>	
	ins-gesamt	Veränderung gegenüber Vorjahresmonat		ins-gesamt	Ver-änderung gegen-über Vor-monat	ins-gesamt	Ver-änderung gegen-über Vor-monat	ins-gesamt	Veränderung gegenüber Vorjahresmonat		ins-gesamt	Ver-änderung gegen-über Vor-monat	ins-gesamt	Ver-änderung gegen-über Vor-monat
		1 000	%						1 000	1 000				
1996 Jan	35 737	- 224	- 0,6	36 252	- 20	36 237	- 54	35 762	- 218	- 0,6	36 311	- 20	36 292	- 56
Febr	35 712	- 269	- 0,7	36 230	- 22	36 227	- 10	35 735	- 262	- 0,7	36 290	- 21	36 285	- 7
März	35 820	- 341	- 0,9	36 206	- 24	36 167	- 60	35 855	- 331	- 0,9	36 267	- 23	36 228	- 57
April	36 026	- 272	- 0,7	36 181	- 25	36 177	+ 10	36 083	- 257	- 0,7	36 243	- 24	36 241	+ 13
Mai	36 137	- 170	- 0,5	36 153	- 28	36 185	+ 8	36 217	- 152	- 0,4	36 215	- 28	36 251	+ 10
Juni	36 168	- 212	- 0,6	36 121	- 32	36 140	- 45	36 260	- 191	- 0,5	36 182	- 33	36 204	- 47
Juli	36 201	- 218	- 0,6	36 085	- 36	36 102	- 38	36 290	- 203	- 0,6	36 145	- 37	36 163	- 41
Aug	36 260	- 239	- 0,7	36 048	- 37	36 053	- 49	36 341	- 228	- 0,6	36 107	- 38	36 110	- 53
Sept	36 431	- 276	- 0,8	36 010	- 38	36 015	- 38	36 503	- 275	- 0,7	36 069	- 38	36 071	- 39
Okt	36 406	- 346	- 0,9	35 974	- 36	35 962	- 53	36 468	- 354	- 1,0	36 032	- 37	36 015	- 56
Nov	36 248	- 362	- 1,0	35 941	- 33	35 927	- 35	36 305	- 364	- 1,0	35 999	- 33	35 984	- 31
Dez	36 006	- 420	- 1,2	35 912	- 29	35 900	- 27	36 052	- 419	- 1,1	35 970	- 29	35 959	- 25
1997 Jan	35 240	- 497	- 1,4	35 886	- 26	35 787	- 113	35 271	- 491	- 1,4	35 944	- 26	35 852	- 107
Febr	35 288	- 424	- 1,2	35 863	- 23	35 849	+ 62	35 308	- 427	- 1,2	35 922	- 22	35 908	+ 56
März	35 495	- 325	- 0,9	35 844	- 19	35 859	+ 10	35 523	- 332	- 0,9	35 903	- 19	35 917	+ 9
April	35 655	- 371	- 1,0	35 826	- 18	35 826	- 33	35 703	- 380	- 1,1	35 886	- 17	35 884	- 33
Mai	35 755	- 382	- 1,1	35 811	- 15	35 804	- 22	35 824	- 393	- 1,1	35 872	- 14	35 862	- 22
Juni	35 831	- 337	- 0,9	35 799	- 12	35 796	- 8	35 922	- 338	- 0,9	35 861	- 11	35 857	- 5
Juli	35 909	- 292	- 0,8	35 790	- 9	35 793	- 3	36 005	- 285	- 0,8	35 852	- 9	35 857	-
Aug	36 041	- 219	- 0,6	35 782	- 8	35 796	+ 3	36 137	- 204	- 0,6	35 845	- 7	35 863	+ 6
Sept	36 222	- 209	- 0,6	35 776	- 6	35 776	- 20	36 306	- 197	- 0,5	35 839	- 6	35 842	- 21
Okt	36 243	- 183	- 0,4	35 773	- 3	35 774	- 2	36 320	- 148	- 0,4	35 836	- 3	35 839	- 3
Nov	36 123	- 125	- 0,3	35 775	+ 2	35 788	+ 14	36 185	- 120	- 0,3	35 838	+ 2	35 850	+ 11
Dez	35 883	- 143	- 0,4	35 782	+ 7	35 780	- 8	35 910	- 142	- 0,4	35 845	+ 7	35 841	- 9
1998 Jan	35 172	- 68	- 0,2	35 792	+ 10	35 744	- 36	35 203	- 68	- 0,2	35 855	+ 10	35 811	- 30
Febr	35 226	- 62	- 0,2	35 806	+ 14	35 801	+ 57	35 248	- 60	- 0,2	35 868	+ 13	35 863	+ 52
März	35 449	- 46	- 0,1	35 822	+ 16	35 810	+ 9	35 480	- 43	- 0,1	35 885	+ 17	35 872	+ 9
April	35 657	+ 2	+ 0,0	35 843	+ 21	35 835	+ 25	35 707	+ 4	+ 0,0	35 906	+ 21	35 897	+ 25
Mai	35 801	+ 46	+ 0,1	35 868	+ 25	35 860	+ 25	35 872	+ 48	+ 0,1	35 931	+ 25	35 922	+ 25
Juni	35 934	+ 103	+ 0,3	35 901	+ 33	35 902	+ 42	36 027	+ 105	+ 0,3	35 964	+ 33	35 965	+ 43
Juli	36 047	+ 138	+ 0,4	35 936	+ 35	35 934	+ 32	36 144	+ 139	+ 0,4	36 000	+ 36	35 998	+ 33
Aug	36 230	+ 189	+ 0,5	35 968	+ 32	35 977	+ 43	36 327	+ 190	+ 0,5	36 032	+ 32	36 042	+ 44
Sept	36 492	+ 270	+ 0,7	35 998	+ 30	36 034	+ 57	36 576	+ 270	+ 0,7	36 062	+ 30	36 099	+ 57
Okt	36 569	+ 326	+ 0,9	36 028	+ 30	36 080	+ 46	36 648	+ 328	+ 0,9	36 092	+ 30	36 146	+ 47
Nov	36 443	+ 320	+ 0,9	36 080	+ 32	36 092	+ 12	36 508	+ 323	+ 0,9	36 124	+ 32	36 157	+ 11
Dez	36 159	+ 296	+ 0,8	36 094	+ 34	36 087	- 5	36 209	+ 299	+ 0,8	36 159	+ 35	36 152	- 5

\*) Revidierte Ergebnisse der monatsdurchschnittlichen Erwerbstätigenrechnungen

- 1) Die Erwerbstätigenangaben nach dem Inländer- und dem Inlandskonzept unterscheiden sich durch den Saldo der Ein- und Auspendler  
2) Revidierte Ergebnisse Die monatlichen Erwerbstätigenrechnungen basieren in starkem Maße auf den Ergebnissen der monatlichen Beschäftigtenstatistik der Bundesanstalt für Arbeit Diese aktuellen

Daten liegen wegen technischer Umstellungen zur Zeit noch nicht vor Die Berechnung monatsdurchschnittlicher Erwerbstätigenzahlen für den Berichtszeitraum ab Januar 1999 ist daher noch nicht möglich.

- 3) Ergebnisse der Zeitreihenanalyse nach dem „Berliner Verfahren“, Version 4 (BV4). Hinweise zur Interpretation der Trend-Konjunktur-Komponente und der saisonbereinigten Reihe nach dem BV4 finden sich in den methodischen Erläuterungen auf Seite 4.



**Monatszahlen**  
**2 Beschäftigte im Bergbau, Verarbeitenden Gewerbe und im Baugewerbe\*)**  
**Deutschland**

Jahr Monat	Insgesamt	Bergbau u. Gew. v. Steinen u. Erden	Verarbeitendes Gewerbe					
			zusammen	davon				
				Ernährungsge- werbe und Tabakverar- beitung	Textil- u Bekleidungs- gewerbe, Ledergewerbe	Holzgewerbe (oh H. v Möbeln)	Papier-, Verlags- u Druckgewerbe	Kokerei, Mine- ralölverarbei- tung, H. v. Brutstoffen, Chemische Industrie
			Anzahl					
1996 JD	8 276 965	166 707	6 356 628	531 907	264 270	120 199	414 204	542 221
1997 JD	8 091 428	147 972	6 267 669	564 619	245 400	119 363	408 038	523 400
1998 JD	7 996 672	137 767	6 266 786	556 677	236 056	116 319	404 646	506 247
1998 August	-	137 708	6 326 392	565 205	235 418	116 854	406 750	507 902
September	8 102 347	137 436	6 336 959	565 533	235 489	117 678	407 070	508 992
Oktober	-	136 199	6 310 572	562 723	234 888	117 418	405 619	506 142
November	-	135 489	6 299 281	559 355	234 308	117 094	405 342	506 325
Dezember	7 953 985	134 355	6 265 515	554 236	233 043	116 163	404 503	504 565
1999 Januar	-	130 669	6 244 962	559 522	229 997	114 416	403 768	498 049
Februar	-	129 853	6 235 401	557 751	229 232	114 136	403 271	499 051
März	7 840 843	130 122	6 237 744	557 333	228 552	114 293	405 074	498 121
April	-	129 349	6 205 866	554 378	226 060	113 683	403 899	496 725
Mai	-	129 364	6 201 900	555 555	225 077	113 620	403 937	496 937
Juni	7 855 057	128 930	6 214 307	558 971	224 359	113 993	405 358	497 468
Juli	-	128 490	6 244 532	564 890	223 954	114 125	407 168	498 506

Veränderung gegenüber dem Vorjahr in %

1997 JD	-	-	-	-	-	-	-	-
1998 JD	- 1,2	- 6,9	- 0,0	- 1,4	- 3,8	- 2,6	- 0,8	- 3,3
1998 August	-	- 6,4	+ 0,6	- 1,2	- 3,8	- 2,8	- 0,5	- 2,0
September	- 0,8	- 6,7	+ 0,6	- 1,3	- 3,6	- 2,5	- 0,6	- 2,2
Oktober	-	- 6,8	+ 0,4	- 1,2	- 3,4	- 2,2	- 0,9	- 2,4
November	-	- 6,8	+ 0,4	- 1,4	- 3,5	- 2,0	- 0,8	- 2,2
Dezember	- 0,9	- 6,9	+ 0,4	- 1,4	- 3,4	- 1,9	- 0,8	- 2,2
1999 Januar	-	- 6,4	+ 0,7	+ 1,1	- 3,7	- 0,9	+ 0,1	- 1,6
Februar	-	- 6,5	+ 0,5	+ 1,4	- 3,7	- 1,1	+ 0,0	- 1,2
März	- 1,5	- 6,6	+ 0,1	+ 1,2	- 4,0	- 1,3	+ 0,3	- 1,7
April	-	- 7,0	- 0,4	+ 0,6	- 4,7	- 2,0	+ 0,2	- 1,8
Mai	-	- 6,9	- 0,5	+ 0,7	- 4,6	- 1,8	+ 0,2	- 1,7
Juni	- 2,0	- 6,9	- 0,7	+ 0,6	- 4,9	- 1,5	+ 0,3	- 1,5
Juli	-	- 6,7	- 0,8	+ 0,9	- 5,0	- 1,9	+ 0,5	- 1,5

Jahr Monat	Verarbeitendes Gewerbe						Vorbereitende Baustellen- arbeiten; Hoch- und Tiefbau	Bauintallation, Sonstiges Baugewerbe usw. 1)
	davon							
	H v Gummi- u Kunststoff- waren, Glas- gewerbe, Keramik, Ver- arb. v. Steinen u. Erden	Metallerz u. -bearb. H. v Metallerzeug- nissen	Maschinenbau	H. v. Büro- masch., Dv.-Geräten u -einr., Elektrotech. usw.	Fahrzeugbau	H v Möbeln, Schmuck, Musikinstr usw., Recycling		
Anzahl								
1996 JD	616 594	853 390	1 021 071	895 205	846 504	251 065	1 311 672	441 958
1997 JD	604 447	846 306	991 985	869 239	852 127	242 744	1 221 331	464 456
1998 JD	605 759	863 041	986 921	867 964	865 226	237 931	1 155 913	436 206
1998 August	615 452	870 600	992 756	878 801	898 748	237 906	1 182 729	-
September	614 354	872 993	997 302	879 229	899 512	238 807	1 186 093	441 859
Oktober	612 682	870 418	995 617	867 771	898 308	238 986	1 176 565	-
November	610 346	868 127	993 095	866 999	899 736	238 556	1 162 742	-
Dezember	604 537	863 779	988 375	861 983	897 934	236 397	1 129 457	424 658
1999 Januar	597 438	860 360	988 452	857 910	899 311	235 739	1 062 335	-
Februar	595 785	859 137	986 823	856 872	898 147	235 196	1 033 992	-
März	598 854	858 654	983 973	857 370	900 717	234 803	1 061 820	411 157
April	598 144	852 431	977 692	851 097	898 320	233 439	1 088 409	-
Mai	599 418	850 958	976 011	851 192	897 259	231 936	1 095 817	-
Juni	601 837	852 713	975 740	852 674	899 792	231 402	1 100 753	411 067
Juli	605 580	855 101	977 720	857 741	908 495	231 252	1 105 044	-

Veränderung gegenüber dem Vorjahr in %

1997 JD	-	-	-	-	-	-	- 6,9	+ 2,8
1998 JD	+ 0,2	+ 2,0	- 0,5	- 0,2	+ 3,9	- 2,0	- 5,4	- 4,0
1998 August	+ 0,5	+ 2,2	+ 0,1	+ 0,9	+ 4,7	- 1,5	- 5,8	-
September	+ 0,5	+ 2,3	+ 0,2	+ 1,0	+ 4,7	- 1,6	- 5,8	- 4,5
Oktober	+ 0,5	+ 2,5	+ 0,1	- 0,1	+ 4,6	- 1,3	- 5,1	-
November	+ 0,3	+ 2,2	- 0,1	+ 0,1	+ 4,6	- 1,5	- 5,1	-
Dezember	+ 0,3	+ 2,1	- 0,1	- 0,2	+ 4,8	- 1,6	- 5,3	- 4,8
1999 Januar	+ 0,8	+ 0,7	+ 1,1	- 0,3	+ 4,4	- 1,0	- 4,4	-
Februar	+ 0,4	+ 0,5	+ 0,7	- 0,8	+ 3,8	- 1,2	- 4,1	-
März	+ 0,1	+ 0,2	+ 0,2	- 0,9	+ 3,3	- 1,4	- 7,7	- 6,9
April	- 0,7	- 0,6	- 0,4	- 1,8	+ 2,8	- 1,8	- 6,8	-
Mai	- 0,8	- 0,8	- 0,6	- 1,6	+ 2,4	- 2,2	- 6,5	-
Juni	- 1,0	- 1,1	- 0,8	- 1,8	+ 1,8	- 2,5	- 6,5	- 5,9
Juli	- 1,1	- 1,4	- 1,1	- 1,7	+ 1,4	- 2,8	- 6,1	-

\*) Bergbau und Verarbeitendes Gewerbe. Meldungen der Betriebe von Unternehmen mit im allgemeinen 20 Beschäftigten und mehr einschl. Handwerk. Ohne Energie- und Wasserversorgung, sowie ohne Baugewerbe. Ab 1998 wurde der Berichtskreis um eine größere Zahl von Betrieben aktualisiert, d.h. vergrößert, (zurückgerechnet wurde das Jahr 1997) daher ist ein Vergleich mit Werten vor 1997 nicht mehr möglich. Baugewerbe: Bei "vorbereitende Baustellenarbeiten, Hoch- und Tiefbau"

Alle Betriebe, bei "Bauintallation, Sonstiges Baugewerbe usw." Meldungen der Betriebe mit 20 Beschäftigten und mehr einschl. Handwerk. Klassifikation der Wirtschaftszweige, Ausgabe 1993 (WZ 93).  
 1) Ab 1997 Angaben bezogen auf das Ende des Berichtsjahres. Ergebnisse sind mit den Werten vor 1997 nur eingeschränkt vergleichbar da ein neuer erweiterter Berichtskreis gebildet wurde.

**Monatszahlen**  
**3 Arbeitslose, Arbeitslosenquoten und arbeitsmarktpolitische Instrumente\*)**  
**Deutschland**

Jahr Monat	Arbeitslose	Arbeitslosenquote		Arbeitsmarktpolitische Instrumente <sup>1)</sup>					
		in % aller zivilen <sup>2)</sup>	in % der abhängigen zivilen <sup>3)</sup>	Kurz- arbeiter/ -innen	Teilnehmer/ -innen in beruflicher Weiter- bildung <sup>4)</sup>	Beschäftigte in allgemeinen Arbeits- beschaffungs- maßnahmen <sup>5)</sup>	Beschäftigte in Struktur- anpassungs- maß- nahmen <sup>6)</sup>	Empfänger von Altersuber- gangsgeld <sup>7)</sup>	Bezieher/innen von Leistungen nach § 42b SGB III <sup>8)</sup>
1 000									
1996 JD .....	3 965	10,4	11,5	277	538	261	93	187	169
1997 JD .....	4 384	11,4	12,7	183	425	214	88	60	209
1998 JD .....	4 279	11,1	12,3	116	345	210	174	2	204
1997 Februar ..	4 672	12,2	13,5	329	476	241	69	103	194
März ..	4 477	11,7	13,0	286	472	243	72	93	195
April ..	4 347	11,3	12,6	239	460	245	73	83	201
Mai ..	4 258	11,1	12,3	183	445	238	73	73	204
Juni ..	4 222	11,0	12,2	168	425	226	76	63	208
Juli ..	4 354	11,4	12,8	128	391	214	84	53	213
August .....	4 372	11,4	12,7	95	368	202	94	44	216
September ..	4 308	11,2	12,5	111	370	191	105	35	217
Oktober ..	4 290	11,2	12,4	118	372	174	115	27	220
November ..	4 322	11,3	12,5	125	378	159	126	19	222
Dezember ..	4 522	11,8	13,1	120	375	137	133	12	224
1998 Januar ..	4 823	12,6	14,0	146	282	132	104	2	207
Februar ..	4 819	12,6	14,0	172	282	129	110	2	214
März ..	4 623	12,1	13,4	170	302	136	114	2	209
April ..	4 421	11,4	12,7	143	318	152	156	2	211
Mai ..	4 197	10,9	12,0	119	341	176	173	1	199
Juni ..	4 075	10,5	11,7	102	352	209	197	1	197
Juli ..	4 134	10,7	11,9	83	335	240	197	1	209
August ..	4 095	10,6	11,8	85	341	262	206	1	189
September ..	3 965	10,3	11,4	77	384	281	215	1	191
Oktober ..	3 892	10,1	11,2	90	412	298	222	1	202
November ..	3 846	10,2	11,3	108	411	302	227	1	203
Dezember ..	4 197	10,9	12,0	107	369	277	227	1	202
1999 Januar ..	4 455	11,5	12,8	145	371	255	210	1	206
Februar ..	4 465	11,8	12,8	161	373	253	212	1	205
März ..	4 288	11,1	12,3	167	376	257	210	1	203
April ..	4 146	10,7	11,9	136	375	261	204	1	203
Mai ..	3 998	10,2	11,4	137	379	253	201	1	202
Juni ..	3 938	10,1	11,2	131	366	239	200	1	201
Juli ..	4 027	10,3	11,5	107	344	226	196	0,5	202
August ..	4 024	10,3	11,4	88	329	216	192	...	...
September ..	3 943	10,1	11,2	86	342	206	184	...	...

Veränderung gegenüber dem Vorjahr in %

1996 JD .....	+ 9,8	+ 39,6	- 2,7	- 5,4	- 14,7	- 45,5	+ 10,6
1997 JD .....	+ 10,6	- 34,1	- 21,0	- 18,1	- 4,4	- 68,0	+ 23,9
1998 JD .....	- 2,4	- 36,7	-	- 1,6	+ 96,8	- 96,8	- 2,5
1997 Februar ..	+ 9,4	- 18,3	- 11,9	+ 3,2	- 24,4	- 57,5	+ 26,4
März ..	+ 8,1	- 31,9	- 14,0	- 0,2	- 23,8	- 59,4	+ 25,1
April ..	+ 9,6	- 38,8	- 17,0	- 5,3	- 23,2	- 61,7	+ 26,4
Mai ..	+ 11,5	- 39,4	- 21,1	- 11,4	- 24,2	- 64,2	+ 25,3
Juni ..	+ 11,6	- 39,1	- 23,3	- 17,8	- 20,4	- 67,2	+ 25,2
Juli ..	+ 11,3	- 43,0	- 24,7	- 23,7	- 9,9	- 70,6	+ 24,7
August ..	+ 12,1	- 42,1	- 27,8	- 28,5	+ 2,5	- 74,1	+ 23,6
September ..	+ 11,9	- 45,0	- 29,5	- 32,1	+ 17,4	- 77,5	+ 22,7
Oktober ..	+ 11,0	- 49,2	- 30,8	- 36,5	+ 29,9	- 81,3	+ 21,6
November ..	+ 9,6	- 41,9	- 29,0	- 39,8	+ 43,2	- 85,7	+ 20,1
Dezember ..	+ 8,0	- 41,5	- 27,1	- 43,7	+ 53,6	- 90,3	+ 20,4
1998 Januar ..	+ 3,5	- 50,2	-	- 45,5	+ 60,0	- 98,2	+ 8,3
Februar ..	+ 3,2	- 47,8	-	- 48,5	+ 59,1	- 98,2	+ 10,0
März ..	+ 3,3	- 40,6	-	- 44,1	+ 58,6	- 98,2	+ 7,2
April ..	+ 1,7	- 39,9	-	- 37,9	+ 114,0	- 98,1	+ 5,2
Mai ..	- 1,4	- 35,0	-	- 26,2	+ 135,3	- 98,0	- 2,5
Juni ..	- 3,5	- 38,9	-	- 7,5	+ 144,9	- 97,7	- 5,1
Juli ..	- 5,0	- 35,0	-	+ 12,2	+ 135,4	- 97,4	- 1,9
August ..	- 6,3	- 31,7	-	+ 29,6	+ 119,4	- 97,0	- 12,7
September ..	- 8,0	- 30,4	-	+ 47,8	+ 105,6	- 96,8	- 11,8
Oktober ..	- 9,3	- 23,9	-	+ 71,0	+ 93,0	- 95,9	- 8,3
November ..	- 8,7	- 14,0	-	+ 89,5	+ 79,1	- 94,6	- 8,6
Dezember ..	- 7,2	- 10,5	-	+ 102,4	+ 71,3	- 91,8	- 9,6
1999 Januar ..	- 7,6	- 0,6	+ 41,8	+ 93,7	+ 101,2	- 59,1	- 0,7
Februar ..	- 7,4	- 6,1	+ 32,1	+ 96,1	+ 91,8	- 58,7	- 4,2
März ..	- 7,2	- 1,6	+ 24,6	+ 89,4	+ 84,1	- 59,0	- 3,3
April ..	- 6,2	- 5,1	+ 17,9	+ 71,3	+ 30,7	- 59,8	- 3,8
Mai ..	- 4,7	+ 14,8	+ 11,2	+ 43,8	+ 16,5	- 60,7	+ 1,5
Juni ..	- 3,4	+ 27,8	+ 4,1	+ 14,1	+ 6,9	- 63,3	+ 2,2
Juli ..	- 2,6	+ 28,3	+ 2,8	- 5,9	- 0,5	- 63,9	- 3,2
August ..	- 1,8	+ 36,1	- 3,7	- 17,7	- 6,8	...	...
September ..	- 0,6	+ 11,9	- 10,9	- 26,8	- 14,3	...	...

<sup>1)</sup> Ergebnisse der Bundesanstalt für Arbeit

1) Maßnahmen der Bundesanstalt für Arbeit zur Verbesserung des Ausgleichs von Angebot und Nachfrage (Förderung der Erwerbstätigkeit und Minderung der Arbeitslosigkeit)

2) Abhängige Erwerbstätige (sozialversicherungspflichtig und geringfügig Beschäftigte, Beamte/Beamtinnen ohne Soldaten), Selbständige, mithelfende Familienangehörige und Arbeitslose.

3) Abhängige Erwerbstätige (sozialversicherungspflichtig und geringfügig Beschäftigte, Beamte/Beamtinnen ohne Soldaten) und Arbeitslose.

4) Durch die Förderung der beruflichen Weiterbildung werden Qualifikationen geänderten Anforderungen angepaßt. Wegen Änderung der Methodik ab 1998 mit Vorjahreswerten nicht vergleichbar.

5) Allgemeine Maßnahmen zur Arbeitsbeschaffung (ABM) bieten schwerer mittelbaren Arbeitslosen eine befristete Beschäftigung und verbessern ihre Chance zur beruflichen Wiedereingliederung

6) Bis März 1998 - Beschäftigte mit Produktiven Lohnkostenzuschuß -, damit können Tätigkeiten in den Bereichen Umwelt, soziale Dienste oder Jugendhilfe gefördert werden

7) Sollte älteren Arbeitnehmern, die nach der Herstellung der Einheit Deutschlands arbeitslos geworden sind, ermöglichen, die Zeit bis zum Eintritt in die Rente wegen Alters zu überbrücken

8) Bis 1997 § 105c AFG 58jährige und ältere Arbeitslose können auch Leistungen beziehen, wenn sie für die Arbeitsvermittlung nicht mehr voll verfügbar sind.

**Monatszahlen**  
**4 Arbeitslose, Arbeitslosenquoten, offene Stellen und Arbeitsvermittlungen\*)**

Jahr Monat	Arbeitslose				Arbeitslosenquoten <sup>1)</sup>				Offene Stellen	Arbeits- vermitt- lungen <sup>2)</sup>
	Männer	Frauen	insgesamt	darunter Jugendliche unter 20 Jahren	Männer	Frauen	insgesamt	darunter Jugendliche unter 20 Jahren		

**Früheres Bundesgebiet**

1 000

1996 JD	1 617	1 180	2 796	83	10,4	9,9	10,1	9,0	270	2 554
1997 <sup>3)</sup> JD	1 741	1 280	3 021	82	11,2	10,7	11,0	9,2	282	2 501
1998 <sup>3)</sup> JD	1 641	1 284	2 904	75	10,6	10,3	10,5	8,7	342	2 599
1998 <sup>3)</sup> Sept.	1 499	1 235	2 733	80	9,7	10,0	9,8	9,4	350	240
Okt.	1 482	1 222	2 704	74	9,6	9,9	9,7	8,6	319	230
Nov.	1 516	1 229	2 745	73	9,8	10,0	9,9	8,5	300	209
Dez.	1 635	1 250	2 885	73	10,6	10,2	10,4	8,6	290	197
1999 <sup>3)</sup> Jan.	1 740	1 285	3 025	74	11,2	10,4	10,9	8,6	331	180
Febr.	1 750	1 273	3 023	74	11,3	10,3	10,9	8,6	372	185
März	1 650	1 247	2 897	70	10,7	10,1	10,4	8,1	409	234
April	1 569	1 231	2 799	63	10,1	10,0	10,1	7,4	422	248
Mai	1 499	1 196	2 695	57	9,7	9,5	9,6	6,4	423	242
Juni	1 465	1 188	2 653	62	9,5	9,4	9,5	6,9	418	236
Juli	1 472	1 220	2 692	75	9,5	9,7	9,6	8,4	413	251
Aug.	1 456	1 222	2 678	80	9,4	9,7	9,5	8,9	409	240
Sept.	1 425	1 197	2 622	75	9,2	9,5	9,4	8,3	391	241

Veränderung gegenüber dem Vorjahr in %

1996 JD	+ 10,4	+ 7,1	+ 9,0	+ 9,4		+ 1,5	+ 2,7
1997 <sup>3)</sup> JD	+ 7,7	+ 8,5	+ 8,0	+ 1,2		+ 4,1	+ 2,1
1998 <sup>3)</sup> JD	- 5,7	- 1,3	- 3,9	- 7,6		+ 21,5	- 3,9
1998 <sup>3)</sup> Sept.	- 8,8	- 4,3	- 6,8	- 10,9		+ 27,3	+ 8,0
Okt.	- 9,3	- 5,2	- 7,5	- 11,8		+ 27,7	+ 4,7
Nov.	- 8,2	- 4,8	- 6,7	- 9,0		+ 24,7	+ 2,8
Dez.	- 7,0	- 4,4	- 5,9	- 7,7		+ 17,6	+ 4,9
1999 <sup>3)</sup> Jan.	- 8,0	- 4,3	- 6,5	- 7,4		+ 17,5	+ 7,2
Febr.	- 7,4	- 3,9	- 5,9	- 8,3		+ 14,4	+ 3,7
März	- 7,6	- 3,3	- 5,8	- 8,8		+ 12,7	+ 5,6
April	- 6,9	- 2,9	- 5,2	- 10,8		+ 12,0	+ 14,9
Mai	- 8,1	- 2,7	- 4,6	- 8,7		+ 10,5	+ 3,8
Juni	- 5,6	- 2,7	- 4,3	- 6,1		+ 8,7	- 0,4
Juli	- 5,6	- 3,1	- 4,5	- 5,7		+ 9,2	+ 5,0
Aug.	- 5,3	- 3,4	- 4,4	- 6,6		+ 8,8	+ 4,4
Sept.	- 4,9	- 3,0	- 4,1	- 7,1		+ 11,6	+ 0,4

**Neue Länder und Berlin-Ost**

1 000

1996 JD	495	674	1 169	25	13,7	19,9	16,7	9,0	57	811
1997 <sup>3)</sup> JD	602	762	1 364	32	16,6	22,5	19,5	10,9	56	802
1998 <sup>3)</sup> JD	632	743	1 375	33	17,4	21,8	19,5	10,8	79	1 075
1998 <sup>3)</sup> Sept.	548	684	1 232	46	15,0	20,0	17,4	15,0	81	101
Okt.	526	662	1 188	35	14,4	19,4	16,8	11,4	73	96
Nov.	537	664	1 201	30	14,8	19,4	17,0	9,8	64	82
Dez.	617	695	1 313	30	17,0	20,3	16,6	9,7	55	68
1999 <sup>3)</sup> Jan.	701	729	1 430	29	19,2	21,3	20,3	9,6	63	67
Febr.	716	726	1 442	29	19,7	21,2	20,4	9,5	79	69
März	677	715	1 392	25	18,6	20,9	19,7	8,1	87	103
April	637	708	1 346	21	17,5	20,7	19,1	6,8	86	114
Mai	605	698	1 303	19	16,6	20,2	18,3	6,0	78	95
Juni	585	700	1 285	20	16,0	20,2	18,1	6,5	73	92
Juli	601	734	1 335	45	16,5	21,2	18,8	14,3	69	89
Aug.	601	745	1 346	51	16,5	21,5	18,9	16,3	70	77
Sept.	588	733	1 321	46	16,1	21,2	18,6	14,9	67	81

Veränderung gegenüber dem Vorjahr in %

1996 JD	+ 27,9	+ 2,1	+ 11,6	+ 25,1		+ 3,7	+ 3,7
1997 <sup>3)</sup> JD	+ 21,5	+ 13,1	+ 16,7	+ 29,3		- 2,2	- 1,1
1998 <sup>3)</sup> JD	+ 5,0	- 2,5	+ 0,8	+ 3,3		+ 42,9	+ 34,1
1998 <sup>3)</sup> Sept.	- 5,2	- 14,2	- 10,4	- 6,3		+ 36,8	+ 42,5
Okt.	- 7,8	- 17,0	- 13,1	- 5,7		+ 20,2	+ 37,6
Nov.	- 7,9	- 16,6	- 12,9	- 5,1		+ 2,1	+ 18,2
Dez.	- 4,6	- 14,1	- 9,9	- 0,2		- 3,0	+ 1,2
1999 <sup>3)</sup> Jan.	- 6,3	- 13,2	- 9,9	- 1,5		+ 12,8	+ 10,9
Febr.	- 7,2	- 12,9	- 10,2	- 4,0		+ 15,4	+ 18,2
März	- 8,0	- 12,0	- 10,1	- 10,7		+ 4,2	+ 18,9
April	- 7,0	- 9,5	- 8,4	- 13,9		- 7,2	+ 17,2
Mai	- 4,4	- 5,6	- 5,0	- 16,1		- 22,3	- 12,0
Juni	- 1,3	- 1,3	- 1,3	- 17,0		- 26,5	- 20,4
Juli	+ 1,2	+ 1,6	+ 1,4	- 2,2		- 21,7	- 18,2
Aug.	+ 4,0	+ 4,1	+ 4,1	- 0,7		- 22,4	- 17,8
Sept.	+ 7,3	+ 7,2	+ 7,2	+ 0,9		- 17,1	- 19,9

\*) Ergebnisse der Statistik der Arbeitsvermittlung der Bundesanstalt für Arbeit.

1) Arbeitslose in Prozent der abhängigen zivilen Erwerbspersonen (sozialversicherungspflichtig und geringfügig Beschäftigte, Beamte/Beamtinnen und Arbeitslose)

2) Jahresergebnisse entsprechen Jahressummen

3) Durch die Neugliederung Berliner Arbeitsämter ab Juli 1997, die sich auf die regionale Zuordnung zwischen dem Bundesgebiet West und dem Bundesgebiet Ost auswirkt, sind die Angaben - die ab Januar 1997 neu berechnet wurden - mit den Werten vor 1997 nur eingeschränkt vergleichbar.

**Monatszahlen  
4 Arbeitslose, Arbeitslosenquoten, offene Stellen und Arbeitsvermittlungen<sup>1)</sup>**

Jahr Monat	Arbeitslose				Arbeitslosenquoten <sup>1)</sup>				Offene Stellen	Arbeits- vermittlungen <sup>2)</sup>
	Männer	Frauen	Insgesamt	darunter Jugendliche unter 20 Jahren	Männer	Frauen	Insgesamt	darunter Jugendliche unter 20 Jahren		
Deutschland										
1 000										
1991 JD .....	1 281	1 322	2 602	96	6,4	8,5	7,3	-	363	3 072
1992 JD ...	1 412	1 567	2 979	88	7,1	10,2	8,5	-	356	3 011
1993 JD ..	1 692	1 726	3 419	90	8,6	11,3	9,8	6,5	279	2 919
1994 JD ....	1 863	1 835	3 698	92	9,5	12,0	10,6	7,2	285	3 181
1995 JD .....	1 851	1 761	3 612	95	9,8	11,4	10,4	7,9	321	3 269
1996 JD .....	2 112	1 854	3 965	107	11,0	12,1	11,5	9,0	327	3 364
1997 JD .....	2 342	2 042	4 384	114	12,2	13,3	12,7	9,6	337	3 303
1998 JD .....	2 273	2 007	4 279	108	11,9	12,8	12,3	9,3	422	3 674
1997 Mai .....	2 272	1 983	4 256	90	11,9	12,9	12,3	7,6	361	287
1997 Juni .....	2 225	1 998	4 222	98	11,8	13,0	12,2	8,3	367	289
1997 Juli .....	2 270	2 084	4 354	132	11,9	13,5	12,6	11,2	356	317
1997 Aug .....	2 261	2 111	4 372	144	11,8	13,7	12,7	12,3	355	271
1997 Sept .....	2 221	2 088	4 308	139	11,6	13,5	12,5	11,8	335	294
1997 Okt .....	2 204	2 086	4 290	121	11,5	13,5	12,4	10,3	311	269
1997 Nov .....	2 234	2 087	4 322	112	11,7	13,5	12,5	9,5	304	273
1997 Dez .....	2 405	2 117	4 522	109	12,6	13,7	13,1	9,3	304	255
1998 Jan. ....	2 640	2 183	4 823	109	13,8	14,2	14,0	9,3	338	229
1998 Febr. ....	2 662	2 157	4 819	111	13,9	14,0	14,0	9,4	394	237
1998 März .....	2 522	2 102	4 623	104	13,2	13,6	13,4	8,8	446	308
1998 April .....	2 370	2 050	4 421	95	12,4	13,0	12,7	8,2	469	314
1998 Mai .....	2 229	1 968	4 197	85	11,7	12,5	12,0	7,3	484	340
1998 Juni .....	2 144	1 931	4 075	90	11,2	12,3	11,7	7,7	483	352
1998 Juli .....	2 153	1 982	4 134	125	11,3	12,6	11,9	10,8	467	348
1998 Aug. ....	2 115	1 981	4 095	137	11,1	12,6	11,8	11,8	466	323
1998 Sept. ....	2 047	1 919	3 965	126	10,7	12,2	11,4	10,9	432	342
1998 Okt. ....	2 008	1 884	3 892	109	10,5	12,0	11,2	9,4	393	325
1998 Nov. ....	2 053	1 893	3 946	103	10,7	12,0	11,3	8,8	364	292
1998 Dez .....	2 252	1 945	4 197	103	11,8	12,4	12,0	8,9	345	265
1999 Jan .....	2 441	2 014	4 455	103	12,8	12,8	12,8	8,8	395	247
1999 Febr. ....	2 466	1 999	4 465	103	12,9	12,7	12,8	8,8	451	254
1999 März .....	2 327	1 961	4 288	94	12,2	12,5	12,3	8,1	496	337
1999 April .....	2 206	1 939	4 145	84	11,5	12,3	11,9	7,2	508	363
1999 Mai .....	2 104	1 894	3 998	76	11,0	11,8	11,4	6,3	502	336
1999 Juni .....	2 050	1 888	3 938	82	10,7	11,8	11,2	6,8	491	328
1999 Juli .....	2 073	1 954	4 027	120	10,9	12,2	11,5	9,9	482	340
1999 Aug. ....	2 057	1 967	4 024	131	10,8	12,2	11,4	10,8	479	316
1999 Sept. ....	2 013	1 930	3 943	121	10,5	12,0	11,2	10,0	458	322

Veränderung gegenüber dem Vorjahr in %

1992 JD ..	+ 10,3	+ 18,5	+ 14,5	- 7,9	- 1,8	- 2,0
1993 JD ....	+ 19,8	+ 10,3	+ 14,8	+ 2,0	- 21,6	- 3,1
1994 JD ..	+ 10,1	+ 6,2	+ 8,2	+ 2,7	+ 1,9	+ 9,0
1995 JD ....	- 0,7	- 4,0	- 2,3	+ 3,0	+ 12,8	+ 2,8
1996 JD .....	+ 14,1	+ 5,2	+ 9,8	+ 12,7	+ 1,9	+ 2,9
1997 JD .....	+ 10,8	+ 10,2	+ 10,6	+ 5,8	+ 3,0	- 1,8
1998 JD .....	- 3,0	- 1,7	- 2,4	- 4,5	+ 25,1	+ 11,2
1997 Mai .....	+ 12,1	+ 10,7	+ 11,5	+ 2,8	- 0,8	- 12,5
1997 Juni .....	+ 12,2	+ 10,9	+ 11,8	+ 2,7	+ 0,2	- 3,4
1997 Juli .....	+ 11,8	+ 10,8	+ 11,3	+ 6,8	+ 1,9	+ 4,5
1997 Aug. ....	+ 11,8	+ 12,4	+ 12,1	+ 11,5	+ 7,1	- 5,5
1997 Sept. ....	+ 11,2	+ 12,7	+ 11,9	+ 15,7	+ 5,2	+ 1,1
1997 Okt. ....	+ 9,6	+ 12,4	+ 11,0	+ 11,0	+ 5,9	- 1,9
1997 Nov. ....	+ 8,0	+ 11,4	+ 9,6	+ 6,4	+ 10,0	+ 0,1
1997 Dez .....	+ 8,0	+ 10,2	+ 9,0	+ 5,5	+ 12,1	- 1,7
1998 Jan .....	+ 0,3	+ 7,8	+ 3,5	+ 1,5	+ 13,8	+ 3,6
1998 Febr. ....	+ 0,6	+ 6,6	+ 3,2	+ 0,1	+ 16,4	+ 5,6
1998 März .....	+ 1,8	+ 5,1	+ 3,3	- 0,2	+ 19,8	+ 2,5
1998 April .....	+ 0,9	+ 2,6	+ 1,7	- 2,5	+ 29,2	+ 10,6
1998 Mai .....	- 1,9	- 0,8	- 1,4	- 5,4	+ 34,2	+ 18,8
1998 Juni .....	- 3,6	- 3,4	- 3,5	- 7,8	+ 31,8	+ 22,1
1998 Juli .....	- 5,2	- 4,9	- 5,0	- 5,1	+ 31,2	+ 9,9
1998 Aug. ....	- 6,5	- 6,2	- 6,3	- 5,2	+ 31,1	+ 19,2
1998 Sept. ....	- 7,8	- 8,1	- 8,0	- 9,3	+ 29,0	+ 15,3
1998 Okt. ....	- 8,9	- 9,7	- 9,3	- 9,8	+ 26,2	+ 12,6
1998 Nov. ....	- 8,1	- 9,3	- 8,7	- 7,9	+ 20,0	+ 6,7
1998 Dez .....	- 6,4	- 8,1	- 7,2	- 6,6	+ 13,7	+ 3,9
1999 Jan. ....	- 7,6	- 7,7	- 7,6	- 5,8	+ 16,7	+ 8,2
1999 Febr. ....	- 7,4	- 7,4	- 7,4	- 7,1	+ 14,5	+ 7,3
1999 März .....	- 7,7	- 6,7	- 7,2	- 9,3	+ 11,1	+ 9,3
1999 April .....	- 6,9	- 5,4	- 6,2	- 11,6	+ 8,2	+ 15,6
1999 Mai .....	- 5,6	- 3,8	- 4,7	- 10,6	+ 3,6	- 1,2
1999 Juni .....	- 4,4	- 2,2	- 3,4	- 9,0	+ 1,5	- 7,0
1999 Juli .....	- 3,7	- 1,4	- 2,6	- 4,4	+ 3,4	- 2,3
1999 Aug. ....	- 2,7	- 0,7	- 1,8	- 4,4	+ 2,8	- 2,1
1999 Sept. ....	- 1,7	+ 0,6	- 0,6	- 4,2	+ 6,2	- 5,6

<sup>1)</sup> Ergebnisse der Statistik der Arbeitsvermittlung der Bundesanstalt für Arbeit

<sup>2)</sup> Jahresergebnisse entsprechen Jahressummen

1) Arbeitslose in Prozent der abhängigen zivilen Erwerbspersonen (sozialversicherungspflichtig und geringfügig Beschäftigte, Beamte/Beamtinnen und Arbeitslose)

Vierteljahreszahlen  
**5 Sozialversicherungspflichtig Beschäftigte nach Wirtschaftsabschnitten\*)**

Wirtschaftsabschnitt <sup>1)</sup>	1997		1998		
	4. Vj	1 Vj		2 Vj	
	1 000	Veränderung gegenüber Vorquartal in %		1 000	Veränderung gegenüber Vorquartal in %
<b>Deutschland</b>					
Land- und Forstwirtschaft, Fischerei und Fischzucht	320,1	331,8	+ 3,7	364,8	+ 9,9
Bergbau und Gewinnung von Steinen und Erden	180,4	176,5	- 2,2	176,7	+ 0,1
Verarbeitendes Gewerbe <sup>2)</sup>	7 341,5	7 323,6	- 0,2	7 355,0	+ 0,4
Energie- und Wasserversorgung	309,5	303,9	- 1,8	301,8	- 0,7
Baugewerbe	2 446,5	2 330,6	- 4,7	2 414,0	+ 3,6
Handel, Instandhaltung und Reparatur von Kraftfahrzeugen und Gebrauchsgütern	4 199,0	4 163,1	- 0,9	4 157,3	- 0,1
Gastgewerbe	655,8	658,3	+ 0,4	698,2	+ 5,8
Verkehr und Nachrichtenübermittlung	1 427,4	1 425,7	- 0,1	1 441,1	+ 1,1
Kredit- und Versicherungsgewerbe	1 057,6	1 051,8	- 0,5	1 047,8	- 0,4
Grundstücks- und Wohnungswesen, Vermietung beweglicher Sachen, Erbringung von Dienstleistungen überwiegend für Unternehmen	2 377,5	2 401,0	+ 1,0	2 456,9	+ 2,3
Öffentliche Verwaltung, Verteidigung, Sozialversicherung, Exterritoriale Organisationen und Körperschaften	1 882,3	1 848,9	- 1,8	1 869,4	+ 1,1
Erziehung und Unterricht	942,7	929,7	- 1,4	933,8	+ 0,4
Gesundheits-, Veterinär- u. Sozialwesen	2 826,4	2 812,3	- 0,5	2 797,6	- 0,5
Erbringung von sonstigen öffentlichen und persönlichen Dienstleistungen, Private Haushalte	1 174,4	1 172,9	- 0,1	1 195,3	+ 1,9
<b>Insgesamt</b>	<b>27 140,8</b>	<b>26 929,9</b>	<b>- 0,8</b>	<b>27 207,8</b>	<b>+ 1,0</b>
<b>Früheres Bundesgebiet</b>					
Land- und Forstwirtschaft, Fischerei und Fischzucht	170,4	182,3	+ 7,0	194,9	+ 6,9
Bergbau und Gewinnung von Steinen und Erden	144,8	144,0	- 0,6	144,3	+ 0,2
Verarbeitendes Gewerbe <sup>2)</sup>	6 543,6	6 532,2	- 0,2	6 553,9	+ 0,3
Energie- und Wasserversorgung	233,9	231,3	- 1,1	229,5	- 0,8
Baugewerbe	1 645,0	1 593,8	- 3,1	1 647,1	+ 3,3
Handel, Instandhaltung und Reparatur von Kraftfahrzeugen und Gebrauchsgütern	3 522,9	3 494,1	- 0,8	3 484,6	- 0,3
Gastgewerbe	525,5	528,8	+ 0,6	554,5	+ 4,9
Verkehr und Nachrichtenübermittlung	1 105,8	1 110,3	+ 0,4	1 118,8	+ 0,8
Kredit- und Versicherungsgewerbe	952,7	947,5	- 0,5	942,8	- 0,5
Grundstücks- und Wohnungswesen, Vermietung beweglicher Sachen, Erbringung von Dienstleistungen überwiegend für Unternehmen	1 938,1	1 964,8	+ 1,4	2 004,0	+ 2,0
Öffentliche Verwaltung, Verteidigung, Sozialversicherung, Exterritoriale Organisationen und Körperschaften	1 364,4	1 342,3	- 1,6	1 342,0	- 0,0
Erziehung und Unterricht	640,9	633,0	- 1,2	631,3	- 0,3
Gesundheits-, Veterinär- u. Sozialwesen	2 347,1	2 333,2	- 0,6	2 313,6	- 0,8
Erbringung von sonstigen öffentlichen und persönlichen Dienstleistungen, Private Haushalte	908,2	910,5	+ 0,3	913,1	+ 0,3
<b>Zusammen</b>	<b>22 043,3</b>	<b>21 948,3</b>	<b>- 0,4</b>	<b>22 074,4</b>	<b>+ 0,6</b>
<b>Neue Länder und Berlin-Ost</b>					
Land- und Forstwirtschaft, Fischerei und Fischzucht	149,7	149,4	- 0,2	169,9	+ 13,7
Bergbau und Gewinnung von Steinen und Erden	35,6	32,5	- 8,7	32,4	- 0,3
Verarbeitendes Gewerbe <sup>2)</sup>	798,0	791,4	- 0,8	801,1	+ 1,2
Energie- und Wasserversorgung	75,5	72,6	- 3,8	72,3	- 0,4
Baugewerbe	801,5	736,7	- 8,1	766,9	+ 4,1
Handel, Instandhaltung und Reparatur von Kraftfahrzeugen und Gebrauchsgütern	676,1	669,0	- 1,1	672,7	+ 0,6
Gastgewerbe	130,3	129,4	- 0,7	141,7	+ 9,5
Verkehr und Nachrichtenübermittlung	321,5	315,3	- 1,9	322,4	+ 2,3
Kredit- und Versicherungsgewerbe	104,9	104,4	- 0,5	105,0	+ 0,6
Grundstücks- und Wohnungswesen, Vermietung beweglicher Sachen, Erbringung von Dienstleistungen überwiegend für Unternehmen	439,4	436,1	- 0,8	452,9	+ 3,9
Öffentliche Verwaltung, Verteidigung, Sozialversicherung, Exterritoriale Organisationen und Körperschaften	517,9	506,6	- 2,2	527,4	+ 4,1
Erziehung und Unterricht	301,8	296,6	- 1,7	302,5	+ 2,0
Gesundheits-, Veterinär- u. Sozialwesen	479,3	479,1	- 0,0	483,9	+ 1,0
Erbringung von sonstigen öffentlichen und persönlichen Dienstleistungen, Private Haushalte	266,2	262,3	- 1,5	282,2	+ 7,6
<b>Zusammen</b>	<b>5 097,5</b>	<b>4 981,6</b>	<b>- 2,3</b>	<b>5 133,4</b>	<b>+ 3,0</b>

\*) In der gesetzlichen Kranken-, Pflege-, Renten- und/oder Arbeitslosenversicherung nach dem Arbeitsförderungs-gesetz bzw. SGB III pflicht-versicherte Arbeiter/-innen, Angestellte und Auszubildende. - Ergebnisse zum Quartalsende (31.12./31.03./30.06.)

1) Klassifikation der Wirtschaftszweige, Ausgabe 1993 (WZ 93)  
 2) Einschli. der Personen "Ohne Angabe" des Wirtschaftsabschnittes

Quelle: Bundesanstalt für Arbeit

# Fachserie 1: Bevölkerung und Erwerbstätigkeit

## Reihe 1: Gebiet und Bevölkerung

Im *jährlichen* Bericht (z.T. mit langen Reihen und kreisweiser Gliederung) werden detaillierte Ergebnisse über die Bevölkerungsentwicklung veröffentlicht. Nachgewiesen sind u.a. Grund- und Verhältniszahlen über Eheschließungen und Ehelösungen, Geburten, Gestorbene und Wanderungen. Dabei wird nach einer Vielzahl von Merkmalen, wie Geschlecht, Alter, Familienstand und Staatsangehörigkeit differenziert. Ehelösungen werden nach Art des Urteils, nach Scheidungsgründen, Ehedauer und Kinderzahl der Ehegatten aufgeschlüsselt. Die Gesamtwanderung ist nach Wanderungen über die Grenzen des Bundesgebietes und nach der Binnenwanderung untergliedert. Außerdem werden Modellrechnungen der Bevölkerung gebracht. Zu Vergleichszwecken enthält der Bericht bevölkerungsstatistische Zahlen für das *Ausland*. Nachgewiesen sind u.a. Grund- und Verhältniszahlen über Eheschließungen, Ehelösungen, Geborene und Gestorbene. Darüber hinaus ist auch die Entwicklung der Bevölkerung sowie ihre Zusammensetzung nach Alter und Familienstand dargestellt.

## Sonderbeiträge

### 1.S.2: Allgemeine Sterbetafel für die Bundesrepublik Deutschland 1986/88 (Gebietsstand vor dem 3.10.1990)

Dieser Bericht enthält ausführliche Erläuterungen der Berechnungsmethode und der Ergebnisse.

### 1.S.3: Gestorbene nach Alters- und Geburtsjahren sowie Familienstand 1948 bis 1989

Es liegen die Grunddaten über Sterbefälle von 1948 bis 1989 für die Gebietsstände "früheres Bundesgebiet", "ehemalige DDR" sowie als Addition die Ergebnisse für "Deutschland" vor.

## Reihe 2: Ausländische Bevölkerung

Die Ausländer/-innen im Bundesgebiet werden *jährlich* nach Staatsangehörigkeit, Alter, Familienstand, Geschlecht und Aufenthaltsdauer nachgewiesen. Regional wird nach Bundesländern und z.T. nach kreisfreien Städten und Landkreisen differenziert.

## Reihe 3: Haushalte und Familien

In *jährlicher* Folge bringt diese Reihe eine Fülle von Angaben aus dem Mikrozensus über Haushalte und Familien. Sie vermitteln – z.T. in länderweiser Gliederung – wichtige Strukturzahlen über Größe und Zusammensetzung der Familien sowie über die soziale und wirtschaftliche Situation der Haushalte. Außerdem erscheint ab Berichtsjahr 1996 ein *jährlicher Vorbericht* mit Strukturdaten über Haushalte und Familien.

## Reihe 4: Erwerbstätigkeit

### 4.1: Struktur der Erwerbsbevölkerung

#### 4.1.1: Stand und Entwicklung der Erwerbstätigkeit

Diese *Jahresreihe* enthält Ergebnisse des Mikrozensus und informiert über nahezu alle wichtigen Aspekte des Erwerbslebens. Die Erwerbstätigen, Erwerbsspersonen und Erwerbslosen werden u.a. in Bezug zur Bevölkerung gesetzt und nach persönlichen und wirtschaftlichen Merkmalen aufgliedert. Regional wird z.T. nach Regierungsbezirken untergliedert.

#### 4.1.2: Beruf, Ausbildung und Arbeitsbedingungen der Erwerbstätigen

Diese Reihe erscheint in *jährlicher* Folge und weist Ergebnisse vorwiegend aus dem variablen Teil des Mikrozensus nach. U.a. werden Ergebnisse über den Bildungs- und Ausbildungsabschluß der Bevölkerung, über die Zusammenhänge zwischen Erwerbstätigkeit und Ausbildung bzw. zwischen Beruf und Ausbildung sowie über Arbeitsbedingungen und Pendler gebracht.

### 4.2: Sozialversicherungspflichtig Beschäftigte

#### 4.2.1: Struktur der sozialversicherungspflichtig Beschäftigten

*Vierteljährlich* werden in dieser Reihe Ergebnisse über den bezeichneten Personenkreis in tiefer wirtschaftlicher und regionaler Gliederung (bis zur Ebene der Regierungsbezirke) veröffentlicht. Zusätzlich erscheint *jährlich* – jeweils mit dem Stichtag 30. Juni – ein Bericht mit ausführlichen Ergebnissen zur Struktur dieser Personengruppe. Hierzu zählen insbesondere demographische und erwerbsstatistische Merkmale wie berufliche Tätigkeit, beruflicher Ausbildungsabschluß und Stellung im Beruf. Außerdem werden Kreisergebnisse dargestellt.

#### 4.2.2: Entgelte und Beschäftigungsdauer der sozialversicherungspflichtig Beschäftigten

In *jährlicher* Folge werden in dieser Reihe Ergebnisse über sozialversicherungspflichtig beschäftigten Arbeitnehmer nach dem Bruttoarbeitsentgelt, der Beschäftigungsdauer und weiteren demographischen und sozialen Merkmalen, wie z.B. Alter, Geschlecht, Wirtschaftszweig und Beruf dargestellt.

### 4.3: Erwerbstätigkeit und Arbeitsmarkt

In dieser Reihe werden *monatlich* die wichtigsten kurzfristigen Daten über Erwerbstätigkeit und Arbeitsmarkt dargestellt, wie z.B. die Anzahl der Erwerbstätigen, die der Beschäftigten in ausgewählten Wirtschaftszweigen sowie der Arbeitslosen, offene Stellen und Kurzarbeiter.

## Sonderbeiträge

### 4.S.1: Berufstätigenerhebung vom 30. November 1990 in den neuen Ländern und Berlin-Ost – Methodik und Ergebnisse

Diese Sonderveröffentlichung beinhaltet die Ergebnisse der ersten Totalerhebung auf dem Gebiet der fünf neuen Länder und des Ostteils von Berlin nach der Herstellung der Einheit Deutschlands. Vorgestellt werden zudem die zugrunde gelegten Methoden und Systematiken dieser Erhebung.

### 4.S.2: Erwerbstätigkeit in den neuen Ländern und Berlin-Ost Oktober 1991/Januar 1992

Diese Sonderveröffentlichung weist die Ergebnisse der durchgeführten Mikrozensus-Zusatzerhebungen aus und beleuchtet damit wie der jährlich für die gesamte Bundesrepublik erscheinende Band "Stand und Entwicklung der Erwerbstätigkeit" nahezu alle wichtigen Aspekte des Erwerbslebens.

## Ergebnisse von Einzelveröffentlichungen

### Wahlen zum Deutschen Bundestag

Heft 1: Ergebnisse und Vergleichszahlen früherer Bundestags-, Europa- und Landtagswahlen sowie Strukturdaten für die Bundestagswahlkreise, Heft 2: Vorläufige Ergebnisse nach Wahlkreisen, Heft 3: Endgültige Ergebnisse nach Wahlkreisen; Heft 4: Wahlbeteiligung und Stimmabgabe der Männer und Frauen nach dem Alter, Heft 5: Textliche Auswertung der Wahlergebnisse, Sonderheft: Die Wahlbewerber für die Wahl zum Deutschen Bundestag

### Wahl der Abgeordneten des Europäischen Parlaments aus der Bundesrepublik Deutschland

Heft 1: Ergebnisse und Vergleichszahlen früherer Europa-, Bundestags- und Landtagswahlen sowie Strukturdaten für die kreisfreien Städte und Landkreise, Heft 2: Vorläufige Ergebnisse nach kreisfreien Städten und Landkreisen, Heft 3: Endgültige Ergebnisse nach kreisfreien Städten und Landkreisen, Heft 4: Wahlbeteiligung und Stimmabgabe der Männer und Frauen nach dem Alter; Heft 5: Textliche Auswertung der Wahlergebnisse; Sonderheft: Die Wahlbewerber für die Wahl zum Europäischen Parlament aus der Bundesrepublik Deutschland.

## Sonderhefte

### 40 Jahre Wahlen in der Bundesrepublik Deutschland

Dieses Heft enthält die Ergebnisse der Bundestagswahlen seit 1949, der Landtagswahlen seit 1946 und der Europawahlen seit 1979 nach Ländern. Außerdem beinhaltet es Daten über Wahlbeteiligung und Stimmabgabe nach Alter und Geschlecht.

### Wahlen 1990 in den neuen Ländern und Berlin-Ost

Dieses Heft enthält eine vergleichbare Darstellung der Ergebnisse der Volkskammerwahl, der Kommunalwahlen, der Landtagswahlen, der Wahl zum Gesamtberliner Abgeordnetenhaus und der Bundestagswahl nach Stadt- und Landkreisen und für Berlin-Ost nach Stadtbezirken.

### Volkszählung vom 25. Mai 1987

Die Ergebnisse der Volks- und Berufszählung vom 25. Mai 1987 werden in mehreren thematisch gegliederten Heften veröffentlicht. Eine Titelliste steht auf Anforderung zur Verfügung.

## Klassifikationen

Klassifikation der Wirtschaftszweige mit Erläuterungen, Ausgabe 1993

Ämtliches Gemeindeverzeichnis für die Bundesrepublik Deutschland, Ausgabe 1987

Ämtliche Schlüsselnummern und Bevölkerungsdaten der Gemeinden und Verwaltungsbezirke in der Bundesrepublik Deutschland

Staatsangehörigkeits- und Gebietsschlüssel – Alphabetisches und systematisches Verzeichnis –

Klassifizierung der Berufe (Systematisches und alphabetisches Verzeichnis der Berufsbezeichnungen)



STATISTISCHES BUNDESAMT  
GUSTAV-STRESEMANN-RING 11  
65189 WIESBADEN

Veröffentlichungen und Prospekte sind durch den Verlag METZLER-POESCHEL, Verlagsauslieferung: SFG-Servicecenter Fachverlage GmbH, Postfach 4343, 72774 Reutlingen, erhältlich.



Soeben erschienen



Statistisches Bundesamt

## Informationen aus 1. Hand: **Statistisches Jahrbuch 1999**

Das umfassendste statistische Nachschlagewerk Deutschlands.

○ **Statistisches Jahrbuch 1999  
für die Bundesrepublik Deutschland**

763 Seiten mit 37 vierfarbigen Schaubildern.  
Format 21,5 x 25,5 cm. DM 128,- / EUR 65,45  
ISBN 3-8246-0600-3

○ **Statistisches Jahrbuch 1999  
für das Ausland**

396 Seiten mit 21 vierfarbigen Schaubildern.  
Format 21,5 x 25,5 cm. DM 57,- / EUR 29,14  
ISBN 3-8246-0601-1

Beide Bände zusammen in einem Schuber  
zum Vorzugspreis von DM 158,- / EUR 80,78  
1159 Seiten mit 58 vierfarbigen Schaubildern.  
Format 21,5 x 25,5 cm.  
ISBN 3-8246-0602-X

Beide Bände komplett auf

○ **CD-ROM**

DM 98,- / EUR 50,11  
ISBN 3-8246-0603-8

Erhältlich im Buchhandel oder direkt beim Verlag Metzler-Poeschel,  
Auslieferung SFG-Servicecenter Fachverlage GmbH, Postfach 43 43,  
72774 Reutlingen, Telefon (0 70 71) 93 53 50, Telefax (0 70 71) 93 53 35,  
Internet: <http://www.s-f-g.com>, E-Mail: [staba@s-f-g.com](mailto:staba@s-f-g.com)

— METZLER —  
POESCHEL