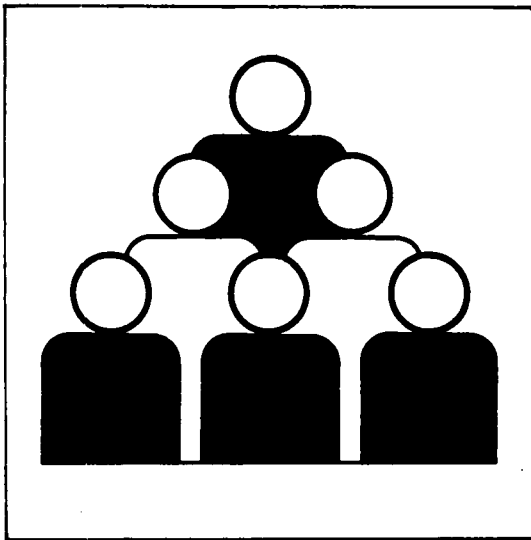


Statistisches Bundesamt

# Bevölkerung und Erwerbstätigkeit



Fachserie 1

Reihe 4.3

Erwerbstätigkeit und Arbeitsmarkt

Januar 1995

Statistisches Bundesamt  
Bibliothek - Dokumentation - Archiv  
05-13 788

**METZLER  
POESCHEL**



Aktuelle Ergebnisse der monatlichen Erwerbstätigenrechnungen und der Statistik der Arbeitsvermittlung der Bundesanstalt für Arbeit werden über den automatischen Anrufbeantworter (Telefon 0611/75-3268) durchgegeben.



Für Benutzer der amtlichen Statistik steht als Service-Einrichtung des Statistischen Bundesamtes das EDV-gestützte STATISTISCHE INFORMATIONSSYSTEM DES BUNDES (STATIS-BUND) zur Verfügung. Es enthält ausgewählte statistische Zeitreihen und bietet die Möglichkeit, eigene Auswertungen, Berechnungen und mathematisch-statistische Analysen durchzuführen. Alle Zeitreihen können auch auf Magnetband bezogen werden.

**Herausgeber:**

Statistisches Bundesamt, Wiesbaden, Gustav-Stresemann-Ring 11

**Postanschrift:**

Statistisches Bundesamt  
65180 Wiesbaden

**Verlag:**

Metzler-Poeschel Stuttgart

**Verlagsauslieferung:**

Hermann Leins GmbH & Co. KG  
Postfach 11 52  
72125 Kusterdingen  
Telefon: 0 70 71/93 53 50  
Telex: 7 262 891 mepo d  
Telefax: 0 70 71/3 36 53

Erscheinungsfolge: monatlich

Erschienen im März 1995

Preis: DM 4,30

Bestellnummer: 2010430 - 95101

© Statistisches Bundesamt, Wiesbaden 1995

Alle Rechte vorbehalten. Es ist insbesondere nicht gestattet, ohne ausdrückliche Genehmigung des Statistischen Bundesamtes diese Veröffentlichung oder Teile daraus für gewerbliche Zwecke zu übersetzen, zu vervielfältigen, auf Mikrofilm/-fiche zu verfilmen oder in elektronische Systeme einzuspeichern.

Umweltfreundliches Papier aus 100 % Altpapier

# Inhalt

	Seite
<b>Textteil</b>	
1 Methodische Erläuterungen .....	4
2 Definitionen .....	4
 <b>Tabellenteil</b>	
Monatszahlen	
1 Entwicklung der Erwerbstätigkeit 1985 bis 1994 im früheren Bundesgebiet (Monatsdurchschnitte) .....	5
2 Beschäftigte im Bergbau, Verarbeitenden Gewerbe und im Baugewerbe	
2.1 Früheres Bundesgebiet 1992 bis 1994 .....	7
2.2 Neue Länder und Berlin-Ost 1992 bis 1994 .....	8
3 Arbeitslose, Arbeitslosenquoten, offene Stellen und Kurzarbeiter	
3.1 Früheres Bundesgebiet 1992 bis 1995 .....	9
3.2 Neue Länder und Berlin-Ost 1992 bis 1995 .....	10
Vierteljahreszahlen	
4 Erwerbstätige nach Wirtschaftsbereichen und Stellung im Beruf, Arbeitslose und Erwerbspersonen sowie Nichterwerbspersonen und Bevölkerung 1993 und 1994 im früheren Bundesgebiet .....	11
5 Sozialversicherungspflichtig beschäftigte Arbeitnehmer nach Wirtschaftsab- teilungen 1992 bis 1994 im früheren Bundesgebiet .....	11

## Gebietsstand

Die Angaben für das **frühere Bundesgebiet** beziehen sich auf die Bundesrepublik Deutschland nach dem Gebietsstand bis zum 3.10.1990; sie schließen Berlin-West ein.

Die Angaben für die **neuen Länder und Berlin-Ost** beziehen sich auf die Länder Brandenburg, Mecklenburg-Vorpommern, Sachsen, Sachsen-Anhalt, Thüringen sowie auf Berlin-Ost.

## Zeichenerklärung

- = nichts vorhanden
- ... = Angabe fällt später an

## Abkürzungen

- JD = Jahresdurchschnitt
- Vj = Vierteljahr

## 1 Methodische Erläuterungen

### Monatliche Erwerbstätigenrechnungen

Das Statistische Bundesamt publiziert regelmäßig für Zwecke der Arbeitsmarktbeobachtung monatliche, vierteljährliche, halbjährliche und jährliche Durchschnittsberechnungen zur Erwerbstätigkeit. Diese Berechnungen sind eng mit den Volkswirtschaftlichen Gesamtrechnungen verzahnt und fügen sich nahtlos in das System der Erwerbstätigenrechnungen ein. In der vorliegenden Veröffentlichung werden monatliche und vierteljährliche Ergebnisse dargestellt. Die monatlichen Erwerbstätigenzahlen werden sowohl nach dem Inländer- als auch dem Inlandskonzept nachgewiesen; vierteljährliche Erwerbstätigenzahlen werden in diesem Heft ausschließlich nach dem Inländerkonzept veröffentlicht. Beim Inländerkonzept werden alle Erwerbstätigen erfaßt, die im früheren Bundesgebiet wohnen und einer Erwerbstätigkeit - gleichgültig ob im In- oder Ausland - nachgehen. Beim Inlandskonzept werden dagegen alle Erwerbstätigen nachgewiesen, die im früheren Bundesgebiet arbeiten, unabhängig davon, ob sie ihren Wohnsitz im Ausland, in den neuen Ländern und Berlin-Ost oder im früheren Bundesgebiet haben. Bei der wirtschaftlichen Zuordnung wird vom Schwerpunkt des Betriebes (Betriebskonzept) ausgegangen und die "Systematik der Wirtschaftszweige, Ausgabe 1979, Fassung für die Berufszählung" zugrunde gelegt.

Bei den Erwerbstätigenzahlen handelt es sich um Berechnungen auf der Grundlage aller verfügbarer erwerbstatistischer Informationen. Dabei ist die überwiegende Zahl der Quellen nach dem Inlandskonzept (Arbeitsortkonzept) abgegrenzt. Hinsichtlich der Monatswerte ist zu beachten, daß der jeweils aktuellste Monatswert das Ergebnis einer ersten Schätzung mit einem mathematischen Prognoseverfahren und gestützt auf die Ergebnisse der sehr kurzfristig vorliegenden Statistik der Beitragszahler nach dem Arbeitsförderungsgesetz (AFG-Beitragszahler) ist. Die zeitlich davorliegenden Werte beruhen auf den Ergebnissen der zumeist monatlich vorliegenden Wirtschaftsbereichsstatistiken, den Ergebnissen der Beschäftigtenstatistik, dem Mikrozensus und weiteren statistischen Quellen (u.a. jährliche Personalstandstatistik, Personalstandmeldungen der Bundesbahn und Bundespost). Inlands- und Inländerkonzept unterscheiden sich durch die Berücksichtigung des Pendlerstatus. Die statistische Erfassung der hierfür u.a. benötigten Pendlerzahlen zwischen dem früheren Bundesgebiet und den neuen Ländern und Berlin-Ost ist besonders schwierig und muß durch umfangreiche Schätzungen ergänzt werden.

Erwerbstätigenzahlen nach dem Inlandskonzept wurden erstmals im September 1991 veröffentlicht; die Berechnung erfolgt rückwirkend bis zum Januar 1981.

Wie bei den Vierteljahresergebnissen ist es auch bei den Monatszahlen erforderlich, die erst später anfallenden Ergebnisse von vierteljährlichen und längerfristigen Erhebungen in die Berechnungen einzuarbeiten. Dadurch sind nachträgliche Korrekturen unvermeidbar. Nach den bisherigen Erfahrungen waren die Korrekturen der dargestellten Entwicklung aber zumeist relativ gering. Das Statistische Bundesamt verwendet für die Berechnung der saisonbereinigten Zahlen in dieser Fachserie in Abstimmung mit der Bundesanstalt für Arbeit und der Deutschen Bundesbank das "Census - X - 11 - Verfahren".

Weitere methodische Erläuterungen zur Berechnung von durchschnittlichen Erwerbstätigenzahlen können den Beiträgen "Grundzüge der Schätzung monatlicher Erwerbstätigenzahlen" in WiSta 8/1986 und "Erwerbstätige 1970 bis 1989" in WiSta 4/1990 entnommen werden.

## Monatszahlen für Beschäftigte im Produzierenden Gewerbe

In der vorliegenden Veröffentlichung werden die Monatszahlen für Beschäftigte in den Betrieben der Bereiche Bergbau, Verarbeitendes Gewerbe und Baugewerbe nachgewiesen. Diese Ergebnisse basieren auf Meldungen der Betriebe von Unternehmen des Produzierenden Gewerbes mit 20 und mehr Beschäftigten einschl. Handwerk. Die Ergebnisse der Monatsberichte im Bergbau, Verarbeitenden Gewerbe und Baugewerbe werden nach der "Systematik der Wirtschaftszweige, Ausgabe 1979, Fassung für die Statistik im Produzierenden Gewerbe (SYPRO)" dargestellt.

Weitere Ergebnisse und Erläuterungen können den Veröffentlichungsreihen der Fachserie 4, Reihe 4 "Bergbau und Verarbeitendes Gewerbe" und Reihe 5 "Baugewerbe" entnommen werden.

## 2 Definitionen

**Erwerbspersonen** sind alle Personen mit Wohnsitz im Bundesgebiet (Inländerkonzept), die eine unmittelbar oder mittelbar auf Erwerb gerichtete Tätigkeit ausüben oder suchen, unabhängig von der Bedeutung des Ertrages dieser Tätigkeit für ihren Lebensunterhalt und ohne Rücksicht auf die von ihnen tatsächlich geleistete oder vertraglich zu leistende Arbeitszeit. Die Erwerbspersonen setzen sich zusammen aus den Erwerbstätigen und den Arbeitslosen.

**Erwerbstätige** sind alle Personen, die in einem Arbeitsverhältnis stehen (Beamte einschl. Soldaten, Angestellte, Arbeiter und Auszubildende), als Selbständige ein Gewerbe bzw. eine Landwirtschaft betreiben, einen freien Beruf ausüben oder als mithelfende Familienangehörige tätig sind. Der zeitliche Umfang der Tätigkeit spielt für die Zuordnung keine Rolle.

**Beschäftigte im Bergbau, Verarbeitenden Gewerbe und Baugewerbe:** Tätige Inhaber und alle in einem arbeitsrechtlichen Verhältnis stehenden Betriebsangehörigen (Angestellte, Arbeiter, Auszubildende) einschl. mithelfender Familienangehöriger, soweit sie mindestens ein Drittel der üblichen Arbeitszeit im Betrieb tätig sind, aber ohne Heimarbeiter.

**Sozialversicherungspflichtig beschäftigte Arbeitnehmer:** Arbeiter, Angestellte und Personen in beruflicher Ausbildung, die in der gesetzlichen Rentenversicherung, Krankenversicherung und/oder Arbeitslosenversicherung nach dem Arbeitsförderungsgesetz pflichtversichert sind oder für die Beitragsanteile zur gesetzlichen Rentenversicherung gezahlt werden (in der Regel fast 80 % aller Erwerbstätigen). Unberücksichtigt bleiben Beamte, Selbständige, mithelfende Familienangehörige sowie alle geringfügig beschäftigten Arbeitnehmer. Weitere Ergebnisse und Erläuterungen können der Fachserie 1, Reihe 4.2.1 "Struktur der Arbeitnehmer" entnommen werden.

**Arbeitslose, offene Stellen:** Personen ohne Arbeitsverhältnis (abgesehen von einer geringfügigen Beschäftigung), die sich als Arbeitsuchende beim Arbeitsamt gemeldet haben, die eine Beschäftigung von mindestens 18 Stunden für mehr als 3 Monate suchen, für eine Arbeitsaufnahme sofort zur Verfügung stehen, nicht arbeitsunfähig erkrankt sind und das 65. Lebensjahr noch nicht vollendet haben. Offene Stellen sind Arbeitsplätze, die dem Arbeitsamt von den Betrieben zur Besetzung gemeldet werden.

**Kurzarbeiter:** Personen, die im Abrechnungszeitraum, in den der Stichtag fällt, Anspruch auf Kurzarbeitergeld hatten.

Früheres Bundesgebiet  
Monatszahlen  
1 Entwicklung der Erwerbstätigkeit (Monatsdurchschnitte)

Jahr Monat	Erwerbstätige Inländer				Erwerbstätige im Inland						
	Ursprungswerte 1)		saisonbereinigte Werte 2)		Ursprungswerte 1)		saisonbereinigte Werte 2)				
	insgesamt	Veränderung gegenüber Vorjahresmonat	insgesamt	Veränderung gegenüber Vormonat	insgesamt	Veränderung gegenüber Vorjahresmonat	insgesamt	Veränderung gegenüber Vormonat			
	1000	%	1000		1000	%	1000				
1985	Januar.....	26 202	160	0,6	26 497	3	26 098	156	0,6	26 395	2
	Februar.....	26 184	145	0,6	26 491	- 6	26 080	141	0,5	26 388	- 7
	März.....	26 235	145	0,6	26 511	20	26 131	141	0,5	26 408	20
	April.....	26 393	159	0,6	26 522	11	26 289	155	0,6	26 419	11
	Mai.....	26 515	186	0,7	26 544	22	26 411	182	0,7	26 440	21
	Juni.....	26 565	195	0,7	26 561	17	26 461	191	0,7	26 457	17
	Juli.....	26 512	218	0,8	26 573	12	26 409	214	0,8	26 469	12
	August.....	26 662	230	0,9	26 627	54	26 559	226	0,9	26 522	53
	September.....	27 013	242	0,9	26 654	27	26 910	238	0,9	26 549	27
	Oktober.....	27 045	240	0,9	26 690	36	26 942	236	0,9	26 585	36
	November.....	26 969	241	0,9	26 722	32	26 863	237	0,9	26 617	32
	Dezember.....	26 821	239	0,9	26 747	25	26 715	235	0,9	26 642	25
1986	Januar.....	26 525	323	1,2	26 816	69	26 419	321	1,2	26 711	69
	Februar.....	26 525	341	1,3	26 816	-	26 419	339	1,3	26 711	-
	März.....	26 564	329	1,3	26 833	17	26 458	327	1,3	26 728	17
	April.....	26 750	357	1,4	26 874	41	26 646	357	1,4	26 771	43
	Mai.....	26 896	381	1,4	26 915	41	26 792	381	1,4	26 812	41
	Juni.....	26 952	387	1,5	26 939	24	26 848	387	1,5	26 836	24
	Juli.....	26 907	395	1,5	26 972	33	26 805	396	1,5	26 868	32
	August.....	27 033	371	1,4	27 007	35	26 931	372	1,4	26 903	35
	September.....	27 414	401	1,5	27 063	56	27 312	402	1,5	26 959	56
	Oktober.....	27 423	378	1,4	27 083	20	27 321	379	1,4	26 979	20
	November.....	27 351	382	1,4	27 124	41	27 246	383	1,4	27 019	40
	Dezember.....	27 180	359	1,3	27 121	- 3	27 075	360	1,3	27 016	- 3
1987	Januar.....	26 809	284	1,1	27 089	- 32	26 702	283	1,1	26 983	- 33
	Februar.....	26 800	275	1,0	27 068	- 21	26 693	274	1,0	26 962	- 21
	März.....	26 854	290	1,1	27 101	33	26 747	289	1,1	26 996	34
	April.....	27 014	264	1,0	27 126	25	26 907	261	1,0	27 021	25
	Mai.....	27 126	230	0,9	27 140	14	27 019	227	0,8	27 035	14
	Juni.....	27 175	223	0,8	27 151	11	27 068	220	0,8	27 046	11
	Juli.....	27 102	195	0,7	27 169	18	26 996	191	0,7	27 061	15
	August.....	27 210	177	0,7	27 192	23	27 104	173	0,6	27 083	22
	September.....	27 522	108	0,4	27 198	6	27 416	104	0,4	27 088	5
	Oktober.....	27 528	105	0,4	27 217	19	27 422	101	0,4	27 108	20
	November.....	27 452	101	0,4	27 248	31	27 343	97	0,4	27 139	31
	Dezember.....	27 292	112	0,4	27 250	2	27 183	108	0,4	27 141	2
1988	Januar.....	26 997	188	0,7	27 256	6	26 890	188	0,7	27 149	8
	Februar.....	27 023	223	0,8	27 262	6	26 916	223	0,8	27 156	7
	März.....	27 079	225	0,8	27 294	32	26 972	225	0,8	27 189	33
	April.....	27 198	184	0,7	27 294	-	27 089	182	0,7	27 189	-
	Mai.....	27 312	186	0,7	27 322	28	27 203	184	0,7	27 218	29
	Juni.....	27 387	212	0,8	27 353	31	27 278	210	0,8	27 250	32
	Juli.....	27 301	199	0,7	27 373	20	27 201	205	0,8	27 270	20
	August.....	27 396	186	0,7	27 392	19	27 296	192	0,7	27 287	17
	September.....	27 746	224	0,8	27 449	57	27 646	230	0,8	27 343	56
	Oktober.....	27 750	222	0,8	27 467	18	27 646	224	0,8	27 357	14
	November.....	27 665	213	0,8	27 487	20	27 561	218	0,8	27 381	24
	Dezember.....	27 538	246	0,9	27 508	21	27 434	251	0,9	27 403	22
1989	Januar.....	27 354	357	1,3	27 582	74	27 246	356	1,3	27 476	73
	Februar.....	27 417	394	1,5	27 625	43	27 309	393	1,5	27 520	44
	März.....	27 504	425	1,6	27 685	60	27 396	424	1,6	27 582	62
	April.....	27 595	397	1,5	27 678	- 7	27 489	400	1,5	27 578	- 4
	Mai.....	27 661	349	1,3	27 676	- 2	27 555	352	1,3	27 577	- 1
	Juni.....	27 787	400	1,5	27 755	79	27 681	403	1,5	27 657	80
	Juli.....	27 677	376	1,4	27 757	2	27 581	380	1,4	27 657	-
	August.....	27 807	411	1,5	27 812	55	27 711	415	1,5	27 709	52
	September.....	28 099	353	1,3	27 828	16	28 003	357	1,3	27 723	14
	Oktober.....	28 086	336	1,2	27 827	- 1	27 990	344	1,2	27 721	- 2
	November.....	28 082	417	1,5	27 922	95	27 977	416	1,5	27 812	91
	Dezember.....	28 063	525	1,9	28 040	118	27 958	524	1,9	27 933	121

1) Ab Januar 1994 Neuberechnet. Die Erwerbstätigenangaben nach dem Inländer- und dem Inlandskonzept unterscheiden sich durch den Saldo der Ein- und Auspendler. Zu den Pendlern zählen neben den Pendlern vom und in das Ausland auch die Pendler zwischen dem früheren Bundesgebiet und den neuen Bundesländern bzw. Berlin-Ost. Die statistische Erfassung dieser Pendlerströme ist besonders schwierig und muß durch umfangreiche Schätzungen ergänzt werden.

2) Census X 11-Verfahren, Optionssteuerung gemäß Absprache mit der Deutschen Bundesbank.

**Früheres Bundesgebiet**  
**Monatszahlen**  
**1 Entwicklung der Erwerbstätigkeit (Monatsdurchschnitte)**

Jahr Monat	Erwerbstätige Inländer						Erwerbstätige im Inland					
	Ursprungswerte 1)			saisonbereinigte Werte 2)			Ursprungswerte 1)			saisonbereinigte Werte 2)		
	insgesamt	Veränderung gegenüber Vorjahresmonat		insgesamt	Veränderung gegenüber Vormonat		insgesamt	Veränderung gegenüber Vorjahresmonat		insgesamt	Veränderung gegenüber Vormonat	
	1000		%	1000			1000		%	1000		
1990 Januar.....	27 983	629	2,3	28 183	143	27 896	650	2,4	28 100	167		
Februar.....	28 074	657	2,4	28 258	75	27 992	683	2,5	28 182	82		
März.....	28 201	697	2,5	28 354	96	28 124	728	2,7	28 285	103		
April.....	28 347	752	2,7	28 424	70	28 275	786	2,9	28 361	76		
Mai.....	28 401	740	2,7	28 426	2	28 338	783	2,8	28 371	10		
Juni.....	28 470	683	2,5	28 445	19	28 413	732	2,6	28 396	25		
Juli.....	28 426	749	2,7	28 517	72	28 413	832	3,0	28 498	102		
August.....	28 556	749	2,7	28 573	56	28 574	863	3,1	28 581	83		
September.....	28 851	752	2,7	28 583	10	28 900	897	3,2	28 620	39		
Oktober.....	28 873	787	2,8	28 626	43	28 952	962	3,4	28 692	72		
November.....	28 863	781	2,8	28 715	89	28 964	987	3,5	28 807	115		
Dezember.....	28 787	724	2,6	28 759	44	28 907	949	3,4	28 876	69		
1991 Januar.....	28 652	669	2,4	28 832	73	28 760	864	3,1	28 950	74		
Februar.....	28 685	611	2,2	28 850	18	28 812	820	2,9	28 989	39		
März.....	28 757	556	2,0	28 883	33	28 903	779	2,8	29 042	53		
April.....	28 890	543	1,9	28 964	81	29 058	783	2,8	29 144	102		
Mai.....	28 916	515	1,8	28 959	- 5	29 108	770	2,7	29 158	14		
Juni.....	28 948	478	1,7	28 938	- 21	29 167	754	2,7	29 158	-		
Juli.....	28 869	443	1,6	28 969	31	29 110	697	2,5	29 200	42		
August.....	28 927	371	1,3	28 949	- 20	29 183	609	2,1	29 193	-7		
September.....	29 312	461	1,6	29 039	90	29 580	680	2,4	29 294	101		
Oktober.....	29 304	431	1,5	29 069	30	29 587	635	2,2	29 338	44		
November.....	29 248	385	1,3	29 102	33	29 539	575	2,0	29 384	46		
Dezember.....	29 180	393	1,4	29 139	37	29 473	566	2,0	29 431	47		
1992 Januar.....	29 015	363	1,3	29 192	53	29 302	542	1,9	29 492	61		
Februar.....	29 048	363	1,3	29 204	12	29 338	526	1,8	29 511	19		
März.....	29 099	342	1,2	29 208	4	29 395	492	1,7	29 521	10		
April.....	29 125	235	0,8	29 200	- 8	29 427	369	1,3	29 515	-6		
Mai.....	29 110	194	0,7	29 172	- 28	29 427	319	1,1	29 493	-22		
Juni.....	29 155	207	0,7	29 155	- 17	29 493	326	1,1	29 487	-6		
Juli.....	29 044	175	0,6	29 147	- 8	29 392	282	1,0	29 481	-6		
August.....	29 089	162	0,6	29 116	- 31	29 440	257	0,9	29 453	-28		
September.....	29 383	71	0,2	29 101	- 15	29 728	148	0,5	29 433	-20		
Oktober.....	29 285	- 19	-0,1	29 057	- 44	29 625	38	0,1	29 385	-48		
November.....	29 170	- 78	-0,3	29 023	- 34	29 502	- 37	-0,1	29 348	-37		
Dezember.....	29 037	- 143	-0,5	28 982	- 41	29 355	- 118	-0,4	29 302	-46		
1993 Januar.....	28 717	- 298	-1,0	28 897	- 85	29 030	- 272	-0,9	29 226	-76		
Februar.....	28 702	- 346	-1,2	28 853	- 44	29 011	- 327	-1,1	29 183	-43		
März.....	28 726	- 373	-1,3	28 823	- 30	29 037	- 358	-1,2	29 154	-29		
April.....	28 694	- 431	-1,5	28 769	- 54	29 018	- 409	-1,4	29 105	-49		
Mai.....	28 639	- 471	-1,6	28 715	- 54	28 979	- 448	-1,5	29 054	-51		
Juni.....	28 680	- 475	-1,6	28 684	- 31	29 027	- 466	-1,6	29 019	-35		
Juli.....	28 543	- 501	-1,7	28 643	- 41	28 890	- 502	-1,7	28 973	-46		
August.....	28 576	- 513	-1,8	28 604	- 39	28 913	- 527	-1,8	28 926	-47		
September.....	28 849	- 534	-1,8	28 569	- 35	29 185	- 543	-1,8	28 892	-34		
Oktober.....	28 733	- 552	-1,9	28 513	- 56	29 065	- 560	-1,9	28 834	-58		
November.....	28 618	- 552	-1,9	28 470	- 43	28 948	- 554	-1,9	28 795	-39		
Dezember.....	28 503	- 534	-1,8	28 440	- 30	28 825	- 530	-1,8	28 767	-28		
1994 Januar.....	28 221	- 496	-1,7	28 404	- 36	28 526	- 504	-1,7	28 726	-41		
Februar.....	28 232	- 470	-1,6	28 382	- 22	28 533	- 478	-1,6	28 705	-21		
März.....	28 252	- 474	-1,7	28 346	- 36	28 558	- 479	-1,6	28 673	-32		
April.....	28 251	- 443	-1,5	28 325	- 21	28 571	- 447	-1,5	28 656	-17		
Mai.....	28 230	- 409	-1,4	28 310	- 15	28 564	- 415	-1,4	28 641	-15		
Juni.....	28 290	- 390	-1,4	28 293	- 17	28 632	- 395	-1,4	28 622	-19		
Juli.....	28 172	- 371	-1,3	28 269	- 24	28 521	- 369	-1,3	28 600	-22		
August.....	28 218	- 358	-1,3	28 246	- 23	28 568	- 345	-1,2	28 581	-19		
September.....	28 498	- 351	-1,2	28 221	- 25	28 846	- 339	-1,2	28 556	-25		
Oktober.....	28 443	- 290	-1,0	28 225	4	28 790	- 275	-0,9	28 562	6		
November.....	28 372	- 246	-0,9	28 223	- 2	28 710	- 238	-0,8	28 557	-5		
Dezember 3).....	28 277	- 226	-0,8	28 212	- 11	28 609	- 216	-0,7	28 549	-8		

1) Ab Januar 1994 Neuberechnet. Die Erwerbstätigenangaben nach dem Inländer- und dem Inlandskonzept unterscheiden sich durch den Saldo der Ein- und Auspendler. Zu den Pendlern zählen neben den Pendlern vom und in das Ausland auch die Pendler zwischen dem früheren Bundesgebiet und den neuen Bundesländern bzw. Berlin-Ost. Die statistische Erfassung dieser Pendlerströme ist besonders schwierig und muß durch umfangreiche Schätzungen ergänzt werden.

2) Census X 11-Verfahren, Optionssteuerung gemäß Absprache mit der Deutschen Bundesbank.

3) Erste Berechnungen, die für den Berichtsmonat Januar 1995 üblicherweise zum gegenwärtigen Zeitpunkt bereits möglich gewesen wären, können in diesem Monat - wegen zeitlicher Verzögerung bei der Vorlage einer wichtigen Datenquelle zur Beurteilung der Entwicklung am aktuellen Rand (AFG - Beitragszahlerstatistik) - nicht bereitgestellt werden.

**Monatszahlen**  
**2 Beschäftigte im Bergbau, Verarbeitenden Gewerbe und im Baugewerbe\*)**  
**2.1 Früheres Bundesgebiet**

Jahr Monat	Insgesamt	Bergbau	Verarbeitendes Gewerbe					
			zusammen	darunter				
				Eisenschaffende Industrie	Maschinenbau	Straßenfahr- zeugbau, Rep. von Kraftfahrzeugen u.w.	Elektrotechnik, Reparatur von Haushaltsgeräten	Feinmechanik, Optik, Herstellung von Uhren
Anzahl								
1992 JD .....	8 650 563	155 388	7 177 189	161 454	1 043 569	878 329	1 015 052	143 103
1993 JD .....	8 136 121	144 823	6 660 539	144 911	959 466	800 945	944 584	132 144
1994 JD .....	7 713 801	136 778	6 232 904	126 073	879 768	747 440	874 455	123 331
1993 Dezember	7 907 931	140 407	6 437 120	134 599	917 423	769 284	909 132	127 136
1994 Januar ....	7 749 602	140 118	6 326 868	130 211	900 371	754 157	893 320	124 623
Februar ..	7 698 783	139 703	6 288 293	129 527	892 709	752 116	888 970	124 200
März .....	7 746 284	139 096	6 281 491	129 106	890 230	750 826	886 779	124 135
April .....	7 722 722	137 893	6 242 848	128 172	882 444	747 819	878 715	123 553
Mai .....	7 714 658	137 517	6 230 210	127 372	880 051	746 320	876 625	123 270
Juni .....	7 715 998	137 073	6 228 166	127 008	878 296	744 939	873 093	123 030
Juli .....	7 715 838	136 420	6 223 523	126 361	873 060	746 466	870 756	122 867
August ...	7 752 156	136 582	6 239 938	124 594	877 676	746 751	873 732	123 420
September	7 745 413	135 699	6 228 885	125 034	877 081	747 778	869 125	123 312
Oktober ..	7 701 920	134 565	6 191 254	123 734	870 682	745 536	865 345	122 801
November	7 681 377	133 900	6 177 942	121 101	869 384	746 195	862 622	122 625
Dezember	7 620 841	132 767	6 135 416	120 656	865 233	740 380	854 383	122 141

Veränderung gegenüber dem Vorjahr in %

1992 JD .....	- 1,8	- 5,8	- 2,3	- 5,4	- 3,5	- 2,4	- 2,7	- 1,6
1993 JD .....	- 5,9	- 6,8	- 7,2	- 10,2	- 8,1	- 8,8	- 6,9	- 7,7
1994 JD .....	- 5,2	- 5,6	- 6,4	- 13,0	- 8,3	- 6,7	- 7,4	- 6,7
1993 Dezember	- 6,3	- 6,5	- 7,6	- 13,8	- 9,4	- 8,8	- 7,6	- 9,0
1994 Januar ....	- 6,6	- 5,5	- 7,9	- 15,3	- 10,0	- 9,5	- 8,5	- 8,4
Februar ..	- 6,6	- 5,7	- 7,9	- 15,1	- 10,2	- 9,2	- 8,5	- 8,6
März .....	- 6,2	- 5,8	- 7,6	- 15,1	- 9,8	- 8,7	- 8,3	- 8,2
April .....	- 6,0	- 5,9	- 7,3	- 14,6	- 9,4	- 8,0	- 8,3	- 7,8
Mai .....	- 5,7	- 5,8	- 7,0	- 14,2	- 9,2	- 7,5	- 8,1	- 7,5
Juni .....	- 5,5	- 5,7	- 6,7	- 13,9	- 8,7	- 7,2	- 7,9	- 7,2
Juli .....	- 5,0	- 5,6	- 6,2	- 12,0	- 8,3	- 6,2	- 7,3	- 6,5
August ...	- 4,6	- 5,1	- 5,8	- 12,1	- 7,6	- 5,6	- 6,9	- 6,2
September	- 4,4	- 5,5	- 5,6	- 11,5	- 7,3	- 5,3	- 6,8	- 5,8
Oktober ...	- 4,1	- 5,4	- 5,2	- 9,9	- 6,8	- 4,7	- 6,2	- 5,0
November	- 3,8	- 5,3	- 4,9	- 10,9	- 6,2	- 3,9	- 6,0	- 4,6
Dezember	- 3,6	- 5,4	- 4,7	- 10,4	- 5,7	- 3,8	- 6,0	- 3,9

Jahr Monat	Verarbeitendes Gewerbe						Bauhaupt- gewerbe	Ausbau- gewerbe
	darunter							
	Herstellung von Eisen-, Blech- und Metallwaren	Chemische Industrie	Holz- verarbeitung	Papier- und Pappe- verarbeitung, Druckerei, Vervielfältigung	Textil- u. Bekleidungs- gewerbe	Ernährungs- gewerbe, Tabak- verarbeitung		
Anzahl								
1992 JD .....	345 381	585 386	217 784	307 416	336 637	506 275	1 076 247	241 739
1993 JD .....	318 927	557 221	209 494	292 878	296 128	489 565	1 080 333	250 426
1994 JD .....	298 695	530 874	204 494	278 898	264 057	474 991	1 088 352	255 767
1993 Dezember	309 417	545 962	207 766	286 415	281 847	482 215	1 074 554	255 850
1994 Januar ....	300 926	540 198	205 132	283 444	275 595	476 050	1 032 787	249 829
Februar ..	299 437	535 631	205 125	281 695	273 892	471 677	1 022 966	247 821
März .....	298 407	536 497	205 394	281 207	272 172	471 608	1 076 457	249 240
April .....	297 281	532 959	204 848	279 439	268 623	470 204	1 090 938	251 045
Mai .....	297 242	531 440	203 858	279 199	268 434	469 859	1 095 871	251 060
Juni .....	298 180	531 462	203 729	279 592	264 361	472 589	1 098 940	251 819
Juli .....	298 275	529 229	203 571	278 664	262 586	479 111	1 102 594	253 301
August ...	299 305	531 155	204 658	278 990	261 781	483 094	1 116 525	259 111
September	299 657	530 811	205 064	278 261	259 834	482 222	1 119 309	261 520
Oktober ..	298 489	524 768	204 469	276 234	256 263	476 278	1 110 048	266 053
November	299 364	523 693	204 547	275 252	254 673	475 908	1 103 992	265 543
Dezember	297 774	522 639	203 534	274 797	252 472	469 291	1 089 798	262 860

Veränderung gegenüber dem Vorjahr in %

1992 JD .....	+ 0,2	- 1,4	+ 1,0	+ 0,0	- 7,7	- 0,6	+ 1,4	+ 5,1
1993 JD .....	- 7,7	- 4,8	- 3,8	- 4,7	- 12,0	- 3,3	+ 0,4	+ 3,6
1994 JD .....	- 6,3	- 4,7	- 2,4	- 4,8	- 10,8	- 3,0	+ 0,7	+ 2,1
1993 Dezember	- 7,8	- 4,8	- 3,5	- 5,5	- 11,5	- 3,2	- 0,2	+ 2,8
1994 Januar ....	- 8,3	- 4,8	- 3,0	- 5,6	- 12,1	- 3,1	- 0,6	+ 2,2
Februar ..	- 8,2	- 5,3	- 2,9	- 5,6	- 12,0	- 3,6	+ 0,0	+ 1,9
März .....	- 8,0	- 5,0	- 2,8	- 5,3	- 11,5	- 3,4	+ 0,9	+ 2,2
April .....	- 7,8	- 5,0	- 2,6	- 5,1	- 11,2	- 3,3	+ 0,8	+ 2,4
Mai .....	- 7,1	- 5,0	- 2,5	- 4,7	- 10,9	- 3,2	+ 0,8	+ 2,3
Juni .....	- 6,6	- 4,8	- 2,4	- 4,6	- 11,0	- 3,4	+ 0,6	+ 1,8
Juli .....	- 6,3	- 4,7	- 2,2	- 4,8	- 10,6	- 2,8	+ 0,7	+ 1,9
August ...	- 5,7	- 4,4	- 2,0	- 4,6	- 10,0	- 2,7	+ 1,1	+ 1,9
September	- 5,2	- 4,3	- 2,0	- 4,3	- 9,8	- 2,5	+ 1,1	+ 2,0
Oktober ..	- 4,7	- 4,5	- 2,1	- 4,2	- 10,0	- 2,6	+ 1,0	+ 1,9
November	- 4,1	- 4,4	- 2,0	- 4,3	- 10,2	- 2,5	+ 1,2	+ 2,4
Dezember	- 3,8	- 4,3	- 2,0	- 4,1	- 10,4	- 2,7	+ 1,4	+ 2,7

\*) Meldungen der Betriebe von Unternehmen mit im allgemeinen 20 Beschäftigten und mehr einrech. Handwerk; im Bauhauptgewerbe alle Betriebe. - Systematik der Wirtschaftszweige, Ausgabe 1979, Fassung für die Statistik im Produzierenden Gewerbe (SYPRO).

**Monatszahlen**  
**2 Beschäftigte im Bergbau, Verarbeitenden Gewerbe und im Baugewerbe\*)**  
**2.2 Neue Länder und Berlin-Ost**

Jahr Monat	Insgesamt	Bergbau	Verarbeitendes Gewerbe					
			zusammen	darunter				
				Eisenschaffende Industrie	Maschinenbau	Straßenfahr- zeugbau, Rep. von Kraftfahrzeugen u.w.	Elektrotechnik, Reparatur von Haushaltsgeräten	Feinmechanik, Optik, Herstellung von Uhren
Anzahl								
1992 JD .....	1 349 102	79 545	862 967	24 521	161 580	40 528	96 028	17 460
1993 JD .....	1 197 705	51 311	684 775	14 004	107 555	38 328	75 949	13 272
1994 JD .....	1 209 660	36 924	633 480	10 123	86 960	37 018	73 994	11 850
1993 Dezember	1 176 763	43 094	652 183	12 539	96 848	37 623	75 227	12 812
1994 Januar .....	1 151 712	38 639	636 004	11 854	91 849	37 414	73 736	10 812
Februar .....	1 155 438	38 730	637 964	10 440	91 226	37 349	74 494	11 996
März .....	1 197 272	38 166	636 680	10 213	89 471	36 765	74 893	12 122
April .....	1 212 232	37 198	637 694	10 073	88 256	38 552	75 342	12 184
Mai .....	1 214 040	37 770	636 628	10 009	88 475	38 230	75 286	12 037
Juni .....	1 210 532	36 892	635 158	9 927	87 487	36 164	75 358	11 994
Juli .....	1 220 293	36 985	634 810	9 807	85 585	36 297	74 479	11 865
August .....	1 232 756	37 016	634 437	9 878	85 434	36 308	74 486	11 877
September .....	1 235 398	36 406	634 181	9 885	85 373	36 956	74 241	11 962
Oktober .....	1 233 408	35 732	628 495	9 847	84 174	36 761	71 937	11 875
November .....	1 232 943	35 455	627 535	9 806	83 684	36 875	72 032	11 821
Dezember .....	1 219 882	34 094	622 165	9 742	82 500	36 545	71 647	11 659
Veränderung gegenüber dem Vorjahr in %								
1992 JD .....	- 37,3	- 34,1	- 47,3	- 52,1	- 48,1	- 49,9	- 54,8	- 61,2
1993 JD .....	- 11,2	- 35,5	- 20,6	- 42,9	- 33,4	- 5,4	- 20,9	- 24,0
1994 JD .....	+ 1,0	- 28,0	- 7,5	- 27,7	- 19,1	- 3,4	- 2,6	- 10,7
1993 Dezember	- 5,4	- 34,5	- 14,7	- 36,7	- 29,9	- 2,4	- 9,6	- 21,2
1994 Januar .....	- 3,5	- 37,6	- 11,0	- 24,2	- 22,5	- 3,4	- 4,7	- 23,4
Februar .....	- 2,2	- 35,9	- 9,8	- 32,0	- 21,4	- 3,4	- 3,7	- 12,3
März .....	- 1,5	- 35,1	- 9,1	- 31,8	- 21,6	- 4,4	- 1,2	- 11,7
April .....	- 0,3	- 35,8	- 8,5	- 31,9	- 21,1	- 0,4	- 0,3	- 10,9
Mai .....	+ 0,5	- 28,4	- 8,2	- 29,6	- 20,3	- 1,0	- 1,0	- 10,6
Juni .....	+ 0,8	- 28,1	- 8,3	- 29,4	- 20,1	- 5,6	- 2,5	- 9,0
Juli .....	+ 1,9	- 22,7	- 7,1	- 28,5	- 19,5	- 4,8	- 2,2	- 9,5
August .....	+ 2,6	- 20,6	- 6,7	- 26,9	- 18,7	- 5,3	- 1,8	- 7,3
September .....	+ 3,2	- 20,2	- 5,9	- 26,2	- 17,9	- 3,3	- 1,2	- 6,5
Oktober .....	+ 3,2	- 20,6	- 5,2	- 24,3	- 14,7	- 3,8	- 3,8	- 8,8
November .....	+ 3,5	- 20,1	- 4,9	- 23,8	- 15,3	- 2,6	- 3,7	- 8,3
Dezember .....	+ 3,7	- 20,9	- 4,6	- 22,3	- 14,8	- 2,9	- 4,8	- 9,0

Jahr Monat	Verarbeitendes Gewerbe						Bauhaupt- gewerbe	Ausbau- gewerbe
	darunter							
	Herstellung von Eisen-, Blech- und Metallwaren	Chemische Industrie	Holz- verarbeitung	Papier- und Pappe- verarbeitung, Druckerei, Vervielfältigung	Textil- u. Bekleidungs- gewerbe	Ernährungs- gewerbe, Tabak- verarbeitung		
Anzahl								
1992 JD .....	17 954	69 383	28 812	22 548	47 322	85 199	335 332	71 258
1993 JD .....	18 293	51 484	24 284	17 837	30 757	71 853	374 098	87 521
1994 JD .....	17 548	39 424	23 886	18 400	27 662	72 245	431 057	108 199
1993 Dezember	17 816	43 394	24 270	17 622	29 011	71 264	383 759	97 727
1994 Januar .....	17 256	41 257	23 770	17 586	28 468	70 928	378 267	98 802
Februar .....	17 773	41 006	23 872	18 341	28 410	71 027	379 859	98 885
März .....	17 904	40 783	23 902	18 328	28 279	71 074	423 225	99 201
April .....	17 626	39 595	23 937	18 305	28 319	71 548	433 967	103 373
Mai .....	17 417	39 319	23 833	18 307	28 175	71 779	436 152	103 490
Juni .....	17 611	39 123	23 828	18 341	28 042	72 310	434 765	103 717
Juli .....	17 746	38 785	23 970	18 402	27 766	72 568	442 022	106 476
August .....	17 488	38 986	23 915	18 463	27 365	73 731	451 790	109 513
September .....	17 319	38 738	23 859	18 518	27 311	73 758	454 182	110 629
Oktober .....	17 523	38 600	24 155	18 326	26 856	73 036	448 453	120 728
November .....	17 551	38 535	23 885	19 064	26 578	72 870	447 914	122 039
Dezember .....	17 366	38 357	23 711	18 818	26 375	72 305	442 088	121 535
Veränderung gegenüber dem Vorjahr in %								
1992 JD .....	- 51,8	- 43,6	- 40,0	- 30,4	- 65,8	- 35,9	+ 1,5	+ 14,8
1993 JD .....	+ 1,9	- 25,8	- 15,7	- 20,9	- 35,0	- 15,7	+ 11,6	+ 22,8
1994 JD .....	- 4,1	- 23,4	- 1,6	+ 3,2	- 10,1	+ 0,5	+ 15,2	+ 23,6
1993 Dezember	+ 3,3	- 29,0	- 4,7	- 14,0	- 21,5	- 7,1	+ 15,2	+ 22,1
1994 Januar .....	- 5,7	- 28,8	- 4,6	- 2,7	- 13,8	- 2,0	+ 12,8	+ 21,8
Februar .....	- 2,3	- 28,4	- 1,9	+ 2,4	- 14,1	- 1,8	+ 14,4	+ 22,4
März .....	- 2,9	- 27,5	- 1,2	+ 2,8	- 13,2	- 1,3	+ 13,1	+ 21,5
April .....	- 4,9	- 28,4	- 2,0	+ 1,8	- 11,0	- 0,3	+ 14,9	+ 24,1
Mai .....	- 5,7	- 28,0	- 2,2	+ 2,3	- 10,0	+ 0,1	+ 15,3	+ 23,7
Juni .....	- 4,3	- 27,2	- 1,4	+ 2,7	- 9,2	+ 0,1	+ 16,4	+ 23,4
Juli .....	- 2,9	- 24,7	+ 0,1	+ 2,9	- 8,1	+ 0,7	+ 16,1	+ 24,4
August .....	- 5,7	- 22,6	- 0,7	+ 3,5	- 8,3	+ 3,2	+ 16,6	+ 25,5
September .....	- 6,2	- 19,2	- 1,2	+ 4,1	- 7,7	+ 3,2	+ 16,9	+ 24,4
Oktober .....	- 4,0	- 14,9	+ 0,1	+ 3,7	- 6,8	+ 1,9	+ 15,2	+ 23,4
November .....	- 1,5	- 12,6	- 2,3	+ 7,8	- 8,0	+ 1,3	+ 15,4	+ 24,1
Dezember .....	- 2,5	- 11,6	- 2,3	+ 6,8	- 9,1	+ 1,5	+ 15,2	+ 24,4

\*) Meldungen der Betriebe von Unternehmen mit im allgemeinen 20 Beschäftigten und mehr einschl. Handwerk; im Bauhauptgewerbe alle Betriebe. - Systematik der Wirtschaftszweige, Ausgabe 1979, Fassung für die Statistik im Produzierenden Gewerbe (SYPRO).



**Monatszahlen**  
**3 Arbeitslose, Arbeitslosenquoten, offene Stellen und Kurzarbeiter\*)**  
**3.1 Früheres Bundesgebiet**

Jahr Monat	Arbeitslose				Arbeitslosenquoten 1)				Offene Stellen	Kurz- arbeiter
	Männer	Frauen	insgesamt	darunter Jugendliche unter 20 Jahren	Männer	Frauen	insgesamt	darunter Jugendliche unter 20 Jahren		
1 000										
1992 JD	983	826	1 808	58	6,2	7,2	6,6	5,0	324	283
1993 JD	1 277	993	2 270	67	8,0	8,4	8,2	6,4	243	767
1994 JD	1 462	1 094	2 556	73	9,2	9,2	9,2	7,3	234	275
1992 April	946	802	1 747	52	6,0	7,0	6,4	4,5	357	247
1992 Mai	918	786	1 704	49	5,8	6,8	6,2	4,3	358	246
1992 Juni	921	794	1 715	55	5,8	6,9	6,3	4,8	356	229
1992 Juli	975	853	1 828	64	6,2	7,4	6,7	5,6	341	159
1992 Aug.	970	852	1 822	65	6,1	7,4	6,7	5,6	335	128
1992 Sept.	953	831	1 784	61	6,0	7,2	6,5	5,3	318	204
1992 Okt.	980	850	1 830	58	6,2	7,4	6,7	5,1	289	327
1992 Nov.	1 019	886	1 885	60	6,4	7,5	6,9	5,2	259	478
1992 Dez.	1 129	896	2 025	62	7,1	7,8	7,4	5,4	237	650
1993 Jan.	1 296	981	2 257	66	8,1	8,2	8,1	6,3	242	857
1993 Febr.	1 326	982	2 288	70	8,3	8,2	8,3	6,6	252	1 042
1993 März	1 273	950	2 223	68	8,0	8,1	8,0	6,4	266	1 061
1993 April	1 233	964	2 197	62	7,7	8,2	7,9	5,9	272	1 043
1993 Mai	1 198	950	2 148	58	7,5	8,1	7,8	5,5	271	939
1993 Juni	1 204	962	2 166	63	7,5	8,2	7,8	6,0	273	897
1993 Juli	1 289	1 036	2 326	76	8,1	8,8	8,4	7,2	263	525
1993 Aug.	1 282	1 032	2 315	74	8,0	8,8	8,4	7,0	251	398
1993 Sept.	1 271	1 017	2 288	70	8,0	8,7	8,3	6,6	229	590
1993 Okt.	1 315	1 044	2 359	67	8,2	8,9	8,5	6,3	201	660
1993 Nov.	1 351	1 057	2 408	68	8,5	9,0	8,7	6,4	189	636
1993 Dez.	1 442	1 071	2 514	70	9,0	9,1	9,1	6,6	183	556
1994 Jan.	1 602	1 134	2 736	74	10,1	9,5	9,8	7,4	207	517
1994 Febr.	1 616	1 126	2 742	77	10,2	9,5	9,9	7,8	232	519
1994 März	1 538	1 102	2 640	75	9,7	9,3	9,5	7,6	248	467
1994 April	1 489	1 101	2 590	69	9,4	9,3	9,3	6,9	249	368
1994 Mai	1 432	1 074	2 506	64	9,0	9,0	9,0	6,4	244	326
1994 Juni	1 406	1 072	2 478	68	8,8	9,0	8,9	6,9	246	267
1994 Juli	1 452	1 118	2 570	80	9,1	9,4	9,3	8,1	247	154
1994 Aug.	1 422	1 109	2 531	81	8,9	9,3	9,1	8,2	247	121
1994 Sept.	1 377	1 076	2 452	77	8,7	9,0	8,8	7,7	241	148
1994 Okt.	1 374	1 073	2 446	71	8,6	9,0	8,8	7,1	230	153
1994 Nov.	1 380	1 070	2 450	70	8,7	9,0	8,8	7,0	216	150
1994 Dez.	1 460	1 085	2 545	70	9,2	9,1	9,2	7,0	212	117
1995 Jan.	1 615	1 130	2 745	73	10,2	9,5	9,9	7,4	243	138
1995 Febr.	1 600	1 120	2 720	76	10,1	9,4	9,8	7,6	273	160

Veränderung gegenüber dem Vorjahr in %

1992 JD	+ 9,5	+ 4,3	+ 7,0	+ 6,8					- 2,4	+ 95,2
1993 JD	+ 29,9	+ 20,3	+ 25,6	+ 16,5					- 24,8	+ 171,0
1994 JD	+ 14,5	+ 10,2	+ 12,8	+ 8,4					- 4,0	- 64,1
1992 April	+ 8,6	+ 2,6	+ 5,8	+ 7,4					+ 2,3	+ 70,4
1992 Mai	+ 9,1	+ 3,2	+ 6,3	+ 9,2					- 0,0	+ 121,6
1992 Juni	+ 10,4	+ 4,8	+ 7,7	+ 11,1					- 2,2	+ 40,9
1992 Juli	+ 10,2	+ 5,4	+ 7,9	+ 3,1					- 3,3	+ 8,4
1992 Aug.	+ 11,5	+ 6,2	+ 8,9	+ 5,8					- 4,1	- 1,3
1992 Sept.	+ 13,6	+ 7,8	+ 10,8	+ 9,9					- 6,8	+ 54,2
1992 Okt.	+ 17,6	+ 11,1	+ 14,5	+ 13,0					- 9,9	+ 88,7
1992 Nov.	+ 19,6	+ 13,0	+ 16,5	+ 15,4					- 13,5	+ 134,3
1992 Dez.	+ 19,7	+ 13,8	+ 17,0	+ 14,3					- 17,5	+ 274,7
1993 Jan.	+ 23,4	+ 16,6	+ 20,4	+ 14,9					- 22,6	+ 299,7
1993 Febr.	+ 26,2	+ 18,3	+ 22,8	+ 20,3					- 25,4	+ 318,8
1993 März	+ 30,7	+ 19,7	+ 25,8	+ 22,4					- 25,3	+ 299,0
1993 April	+ 30,4	+ 20,2	+ 25,7	+ 19,3					- 23,9	+ 321,8
1993 Mai	+ 30,5	+ 20,8	+ 26,0	+ 17,7					- 24,1	+ 281,5
1993 Juni	+ 30,7	+ 21,1	+ 26,3	+ 16,0					- 23,3	+ 291,9
1993 Juli	+ 32,3	+ 21,5	+ 27,2	+ 18,9					- 23,0	+ 231,2
1993 Aug.	+ 32,3	+ 21,2	+ 27,1	+ 14,8					- 25,1	+ 210,8
1993 Sept.	+ 33,4	+ 22,4	+ 28,3	+ 13,7					- 28,1	+ 188,7
1993 Okt.	+ 34,2	+ 22,8	+ 28,9	+ 14,3					- 30,4	+ 102,0
1993 Nov.	+ 32,6	+ 22,1	+ 27,8	+ 13,3					- 28,9	+ 33,1
1993 Dez.	+ 27,7	+ 19,5	+ 24,1	+ 12,2					- 22,7	- 14,4
1994 Jan.	+ 23,6	+ 18,0	+ 21,2	+ 11,5					- 14,5	- 39,6
1994 Febr.	+ 21,9	+ 17,0	+ 19,8	+ 10,1					- 7,9	- 50,2
1994 März	+ 20,8	+ 16,0	+ 18,7	+ 10,4					- 7,1	- 56,0
1994 April	+ 20,8	+ 14,2	+ 17,9	+ 10,7					- 8,5	- 64,7
1994 Mai	+ 19,5	+ 13,1	+ 16,7	+ 10,5					- 10,2	- 65,3
1994 Juni	+ 16,7	+ 11,4	+ 14,4	+ 7,8					- 9,7	- 70,2
1994 Juli	+ 12,6	+ 7,9	+ 10,5	+ 5,6					- 6,1	- 70,8
1994 Aug.	+ 10,9	+ 7,4	+ 9,3	+ 9,6					- 1,8	- 69,6
1994 Sept.	+ 8,3	+ 5,7	+ 7,2	+ 10,3					+ 5,6	- 74,9
1994 Okt.	+ 4,5	+ 2,8	+ 3,7	+ 6,5					+ 14,5	- 76,9
1994 Nov.	+ 2,2	+ 1,2	+ 1,7	+ 2,7					+ 14,0	- 76,4
1994 Dez.	+ 1,2	+ 1,3	+ 1,2	- 0,2					+ 15,4	- 79,0
1995 Jan.	+ 0,8	- 0,4	+ 0,3	- 0,6					+ 17,4	- 73,3
1995 Febr.	- 1,0	- 0,5	- 0,8	- 1,8					+ 17,6	- 69,1

\*) Ergebnisse der Statistik der Arbeitsvermittlung der Bundesanstalt für Arbeit.

1) Arbeitslose in Prozent der abhängigen zivilen Erwerbspersonen (sozialversicherungspflichtig und geringfügig Beschäftigte, Beamte, Arbeitslose); für 1993 nach dem Stand Ende Juni 1992, ab 1994 nach dem Stand Ende Juni 1993.

**Monatszahlen**  
**3 Arbeitslose, Arbeitslosenquoten, offene Stellen und Kurzarbeiter\*)**  
**3.2 Neue Länder und Berlin-Ost**

Jahr Monat	Arbeitslose				Arbeitslosenquoten 1)				Offene Stellen	Kurz- arbeiter
	Männer	Frauen	insgesamt	darunter Jugendliche unter 20 Jahren	Männer	Frauen	insgesamt	darunter Jugendliche unter 20 Jahren		
1 000										
1992 JD .....	429	741	1 170	30	10,5	19,6	14,8	-	33	370
1993 JD .....	414	734	1 149	23	11,0	21,0	15,8	7,1	36	181
1994 JD .....	401	741	1 142	19	10,9	21,5	16,0	6,7	51	97
1992 April .....	443	753	1 196	29	10,8	19,9	15,2	-	31	466
Mai .....	423	726	1 149	26	10,3	19,2	14,6	-	30	437
Juni .....	408	715	1 123	26	10,0	18,9	14,2	-	32	417
Juli .....	428	760	1 188	33	10,4	20,1	15,1	-	31	338
Aug. ....	416	753	1 169	32	10,1	19,9	14,8	-	31	287
Sept. ....	392	719	1 111	29	9,6	19,0	14,1	-	32	251
Okt. ....	385	713	1 097	27	9,4	18,8	13,9	-	31	240
Nov. ....	384	703	1 086	25	9,4	18,5	13,8	-	32	237
Dez. ....	397	704	1 101	24	9,7	18,6	13,9	-	33	233
1993 Jan. ....	451	743	1 194	24	12,0	21,2	16,4	7,7	36	214
Febr. ....	451	730	1 181	24	12,0	20,8	16,2	7,6	33	235
März ....	433	708	1 141	23	11,5	20,2	15,7	7,1	32	246
April ....	412	706	1 118	20	10,9	20,2	15,4	6,4	32	231
Mai .....	397	700	1 097	18	10,5	20,0	15,1	5,6	36	215
Juni .....	392	708	1 100	19	10,4	20,2	15,1	6,1	38	201
Juli .....	415	752	1 167	26	11,0	21,5	16,0	8,2	37	155
Aug. ....	414	761	1 175	26	11,0	21,7	16,2	8,2	40	143
Sept. ....	402	758	1 159	25	10,7	21,6	15,9	7,8	38	143
Okt. ....	401	765	1 166	22	10,6	21,9	16,0	6,9	37	135
Nov. ....	398	754	1 152	21	10,6	21,5	15,8	6,4	42	132
Dez. ....	421	754	1 175	20	11,2	21,5	16,2	6,3	36	125
1994 Jan. ....	483	811	1 293	21	13,1	23,6	18,2	7,2	34	116
Febr. ....	490	811	1 300	22	13,3	23,6	18,3	7,7	38	134
März ....	470	791	1 260	21	12,8	23,0	17,7	7,3	43	136
April ....	441	776	1 216	18	12,0	22,6	17,1	6,3	46	125
Mai .....	410	749	1 160	15	11,1	21,8	16,3	5,3	49	118
Juni .....	383	734	1 117	16	10,4	21,3	15,7	5,6	52	107
Juli .....	384	752	1 136	23	10,4	21,9	16,0	7,9	56	87
Aug. ....	368	737	1 105	22	10,0	21,4	15,5	7,8	56	75
Sept. ....	344	697	1 041	21	9,3	20,3	14,6	7,2	63	73
Okt. ....	330	671	1 001	18	8,9	19,5	14,1	6,3	67	67
Nov. ....	327	653	980	17	8,9	19,0	13,8	5,8	65	65
Dez. ....	355	660	1 015	17	9,6	19,2	14,2	5,8	51	59
1995 Jan. ....	417	689	1 105	18	11,3	20,0	15,5	6,2	49	71
Febr. ....	422	685	1 107	18	11,5	19,9	15,5	6,2	52	85
Veränderung gegenüber dem Vorjahr in %										
1992 JD .....	+ 12,1	+ 39,8	+ 28,2	- 27,1					+ 4,1	- 77,1
1993 JD .....	- 3,4	- 0,9	- 1,8	- 25,6					+ 10,5	- 51,0
1994 JD .....	- 3,1	+ 0,9	- 0,6	- 14,5					+ 41,3	- 46,6
1992 April .....	+ 20,6	+ 60,4	+ 42,9	- 26,7					+ 36,7	- 76,9
Mai .....	+ 15,8	+ 52,3	+ 36,4	- 30,7					+ 19,4	- 77,8
Juni .....	+ 13,4	+ 48,2	+ 33,3	- 29,8					+ 0,4	- 78,0
Juli .....	- 3,4	+ 21,5	+ 11,2	- 33,9					- 22,4	- 79,0
Aug. ....	- 4,0	+ 19,5	+ 9,9	- 34,2					- 28,3	- 80,2
Sept. ....	- 4,7	+ 16,4	+ 8,0	- 35,2					- 24,9	- 81,1
Okt. ....	- 5,5	+ 11,1	+ 4,7	- 36,5					- 23,5	- 80,0
Nov. ....	- 3,9	+ 11,3	+ 5,4	- 37,3					- 11,5	- 78,6
Dez. ....	- 1,4	+ 10,8	+ 6,1	- 35,5					- 7,1	- 77,4
1993 Jan. ....	- 12,5	- 10,2	- 11,1	- 36,2					- 10,6	- 58,8
Febr. ....	- 8,9	- 8,3	- 8,5	- 30,8					- 4,6	- 54,7
März ....	- 5,8	- 7,0	- 6,5	- 28,7					- 3,2	- 50,2
April ....	- 7,1	- 6,2	- 6,5	- 29,6					+ 1,0	- 50,4
Mai .....	- 6,3	- 3,6	- 4,6	- 31,9					+ 19,1	- 50,7
Juni .....	- 4,1	- 1,0	- 2,1	- 25,1					+ 18,5	- 51,9
Juli .....	- 3,1	- 1,1	- 1,8	- 21,5					+ 18,2	- 54,0
Aug. ....	- 0,4	+ 1,0	+ 0,5	- 19,3					+ 27,1	- 50,1
Sept. ....	+ 2,4	+ 5,4	+ 4,4	- 15,2					+ 17,5	- 43,0
Okt. ....	+ 4,1	+ 7,4	+ 6,2	- 18,2					+ 19,2	- 43,7
Nov. ....	+ 3,6	+ 7,3	+ 6,0	- 17,5					+ 31,4	- 44,1
Dez. ....	+ 6,1	+ 7,1	+ 6,8	- 16,9					+ 10,3	- 46,3
1994 Jan. ....	+ 6,9	+ 9,1	+ 8,3	- 15,5					- 3,6	- 46,0
Febr. ....	+ 8,7	+ 11,1	+ 10,1	- 9,6					+ 18,0	- 42,8
März ....	+ 8,5	+ 11,7	+ 10,5	- 7,2					+ 34,9	- 44,8
April ....	+ 7,0	+ 9,9	+ 8,8	- 11,6					+ 44,8	- 45,9
Mai .....	+ 3,4	+ 7,0	+ 5,7	- 15,7					+ 36,6	- 45,1
Juni .....	- 2,2	+ 3,6	+ 1,6	- 16,9					+ 37,9	- 46,9
Juli .....	- 7,5	+ 0,1	- 2,6	- 13,3					+ 51,2	- 43,9
Aug. ....	- 11,1	- 3,1	- 5,9	- 14,8					+ 41,8	- 47,5
Sept. ....	- 14,3	- 8,1	- 10,2	- 16,8					+ 65,7	- 49,4
Okt. ....	- 17,7	- 12,3	- 14,1	- 18,0					+ 78,1	- 50,2
Nov. ....	- 17,8	- 13,3	- 14,9	- 18,3					+ 54,8	- 50,9
Dez. ....	- 15,8	- 12,5	- 13,7	- 16,7					+ 41,4	- 53,1
1995 Jan. ....	- 13,7	- 15,1	- 14,5	- 14,5					+ 42,9	- 39,0
Febr. ....	- 13,8	- 15,5	- 14,9	- 18,7					+ 35,7	- 36,6

\*) Ergebnisse der Statistik der Arbeitsvermittlung der Bundesanstalt für Arbeit.

1) Arbeitslose in Prozent der abhängigen zivilen Erwerbspersonen (abhängige zivile Erwerbstätige aus der Berufstätigenerhebung, Arbeitslose), für

1992 nach dem Ergebnis der Berufstätigenerhebung vom November 1990; für 1993 (sozialversicherungspflichtig und geringfügig Beschäftigte, Beamte, Arbeitslose) nach dem Stand Ende Juni 1992, ab 1994 nach dem Stand Ende Juni 1993.

**Vierteljahreszahlen**  
**4 Erwerbstätige nach Wirtschaftsbereichen und Stellung im Beruf, Arbeitslose und Erwerbspersonen**  
**sowie Nichterwerbspersonen und Bevölkerung im früheren Bundesgebiet<sup>1)</sup>**

Gegenstand der Nachweisung	1993				1994			
	1. VI	2. VI	3. VI	4. VI	1. VI	2. VI	3. VI	4. VI
1 000								
Erwerbstätige								
Land- und Forstwirtschaft, Fischerei .....	854	856	857	849	817	815	810	802
Produzierendes Gewerbe .....	10 490	10 404	10 334	10 260	9 967	9 949	9 980	10 004
Handel, Verkehr und Nachrichtenübermittlung .....	5 674	5 666	5 656	5 668	5 595	5 585	5 560	5 576
Übrige Wirtschaftsbereiche .....	11 897	11 745	11 809	11 841	11 856	11 908	11 946	11 982
Insgesamt .....	28 715	28 671	28 656	28 618	28 235	28 257	28 296	28 364
davon: Selbständige u. mithelfende Familienangehörige .....	3 064	3 070	3 065	3 057	3 054	3 062	3 062	3 054
Abhängige .....	25 651	25 601	25 591	25 561	25 181	25 195	25 234	25 310
Arbeitslose .....	2 223	2 180	2 289	2 389	2 685	2 552	2 522	2 465
Erwerbspersonen .....	30 938	30 851	30 945	31 007	30 920	30 809	30 818	30 829
Nichterwerbspersonen .....	34 417	34 622	34 657	34 700	...	...	...	...
Bevölkerung .....	65 355	65 472	65 603	65 707	...	...	...	...

**Veränderung gegenüber dem Vorjahr in %**

Erwerbstätige								
Land- und Forstwirtschaft, Fischerei .....	- 7,0	- 7,2	- 5,0	- 5,0	- 4,3	- 4,8	- 5,5	- 5,5
Produzierendes Gewerbe .....	- 4,1	- 4,6	- 5,2	- 5,3	- 5,0	- 4,4	- 3,4	- 2,5
Handel, Verkehr und Nachrichtenübermittlung .....	- 0,2	- 0,7	- 1,0	- 1,3	- 1,4	- 1,4	- 1,7	- 1,6
Übrige Wirtschaftsbereiche .....	+ 1,6	+ 1,2	+ 1,3	+ 1,3	+ 1,4	+ 1,4	+ 1,2	+ 1,2
Insgesamt .....	- 1,2	- 1,6	- 1,8	- 1,9	- 1,7	- 1,4	- 1,3	- 0,9
davon: Selbständige u. mithelfende Familienangehörige .....	- 0,0	- 0,1	- 0,1	- 0,2	- 0,3	- 0,3	- 0,1	- 0,1
Abhängige .....	- 1,3	- 1,8	- 2,0	- 2,1	- 1,8	- 1,6	- 1,4	- 1,0
Arbeitslose .....	+ 21,5	+ 25,9	+ 27,2	+ 27,5	+ 20,8	+ 17,1	+ 10,2	+ 3,2
Erwerbspersonen .....	+ 0,2	- 0,0	- 0,1	- 0,1	- 0,1	- 0,1	- 0,4	- 0,6
Nichterwerbspersonen .....	+ 2,2	+ 2,2	+ 1,9	+ 1,5	...	...	...	...
Bevölkerung .....	+ 1,2	+ 1,2	+ 1,0	+ 0,8	...	...	...	...

<sup>1)</sup> Vierteljahresdurchschnittszahlen für Erwerbstätige und Erwerbspersonen sowie Quartalsdurchschnitte der registrierten Arbeitslosen aus den Ergebnissen der Statistik der Arbeitsvermittlung der Bundesanstalt für Arbeit,

der Nichterwerbspersonen und der Bevölkerung. - Systematik der Wirtschaftszweige, Ausgabe 1979, Fassung für die Berufszählung.

**5 Sozialversicherungspflichtig beschäftigte Arbeitnehmer nach Wirtschaftsabteilungen im früheren Bundesgebiet<sup>1)</sup>**

Wirtschaftsabteilung 1)	1992		1993		1994			
	3. VI	4. VI	1. VI	2. VI	3. VI	4. VI	1. VI	2. VI
1 000								
Land- und Forstwirtschaft, Tierhaltung und Fischerei .....	222,5	197,4	207,2	219,0	220,4	191,5	204,5	215,7
Energiewirtschaft und Wasserversorgung, Bergbau .....	428,3	423,1	419,8	417,3	415,6	409,8	405,9	402,4
Verarbeitendes Gewerbe (ohne Baugewerbe) 2) .....	8 638,0	8 412,3	8 235,7	8 105,8	8 058,4	7 866,8	7 722,4	7 686,9
Baugewerbe .....	1 605,5	1 540,9	1 529,3	1 589,9	1 640,0	1 568,7	1 549,6	1 606,5
Handel .....	3 367,9	3 337,7	3 329,1	3 307,9	3 344,0	3 313,0	3 289,5	3 267,0
Verkehr und Nachrichtenübermittlung .....	1 211,9	1 189,8	1 181,1	1 179,9	1 190,1	1 166,0	1 157,7	1 155,7
Kreditinstitute und Versicherungsgewerbe .....	970,7	968,3	968,1	964,4	982,4	979,9	974,4	968,7
Dienstleistungen, soweit anderweitig nicht genannt .....	5 272,4	5 231,6	5 258,8	5 307,7	5 397,1	5 368,9	5 365,9	5 437,5
Organisationen ohne Erwerbscharakter und private Haushalte .....	559,5	564,2	566,9	567,5	572,0	579,6	579,9	582,8
Gebietkörperschaften und Sozialversicherung .....	1 485,8	1 475,1	1 466,0	1 463,2	1 468,4	1 463,8	1 452,3	1 452,1
Insgesamt .....	23 762,6	23 340,3	23 162,0	23 122,5	23 288,4	22 910,1	22 722,1	22 755,3

**Veränderung gegenüber dem Vorjahr in %**

Land- und Forstwirtschaft, Tierhaltung und Fischerei .....	- 2,8	- 5,1	- 3,4	- 1,4	- 0,9	- 3,0	- 1,3	- 1,5
Energiewirtschaft und Wasserversorgung, Bergbau .....	- 2,3	- 2,2	- 2,5	- 2,2	- 3,0	- 3,1	- 3,3	- 3,6
Verarbeitendes Gewerbe (ohne Baugewerbe) 2) .....	- 2,1	- 3,7	- 5,3	- 6,2	- 6,7	- 6,5	- 6,2	- 5,4
Baugewerbe .....	+ 2,3	+ 1,8	+ 0,8	+ 1,7	+ 2,1	+ 1,8	+ 1,3	+ 1,0
Handel .....	+ 1,8	+ 0,7	+ 0,1	- 0,3	- 0,7	- 0,7	- 1,2	- 1,2
Verkehr und Nachrichtenübermittlung .....	+ 1,6	+ 0,4	- 0,8	- 1,6	- 1,8	- 1,8	- 2,0	- 2,1
Kreditinstitute und Versicherungsgewerbe .....	+ 2,6	+ 2,4	+ 2,4	+ 1,8	+ 1,2	+ 1,2	+ 0,7	+ 0,4
Dienstleistungen, soweit anderweitig nicht genannt .....	+ 4,2	+ 3,5	+ 2,8	+ 2,4	+ 2,4	+ 2,6	+ 2,4	+ 2,4
Organisationen ohne Erwerbscharakter und private Haushalte .....	+ 4,4	+ 3,8	+ 2,9	+ 2,5	+ 2,2	+ 2,7	+ 2,3	+ 2,7
Gebietkörperschaften und Sozialversicherung .....	+ 0,1	- 0,0	- 0,9	- 1,2	- 1,2	- 0,8	- 0,9	- 0,8
Insgesamt .....	+ 0,7	- 0,3	- 1,3	- 1,7	- 2,0	- 1,8	- 1,9	- 1,6

<sup>1)</sup> In der gesetzlichen Kranken-, Renten- und/oder Arbeitslosenversicherung nach dem Arbeitsförderungsgesetz pflichtversicherte Arbeiter, Angestellte und Auszubildende. - Ergebnisse zum Quartalsende (31.3./30.6./30.9./31.12.).

1) Systematik der Wirtschaftszweige, Fassung für die Berufszählung 1970.  
 2) Einschl. der Personen "Ohne Angabe" der Wirtschaftsabteilung.

Quelle: Bundesanstalt für Arbeit

# Fachserie 1: Bevölkerung und Erwerbstätigkeit

## Reihe 1: Gebiet und Bevölkerung

Die vierteljährlichen Berichte (z.T. mit langen Reihen) enthalten aktuelle Angaben über die Eheschließungen, Geborenen und Gestorbenen. Ferner werden die Wanderungen der Deutschen und Ausländer zwischen den Bundesländern und über die Grenzen des Bundesgebietes sowie fortgeschriebene Einwohnerzahlen (Bevölkerungsbilanz) nach Bundesländern dargestellt.

Im jährlichen Bericht (z.T. mit langen Reihen und kreisweiser Gliederung) werden detaillierte Ergebnisse über die Bevölkerungsentwicklung veröffentlicht. Nachgewiesen sind u. a. Grund- und Verhältniszahlen über Eheschließungen und Ehelösungen, Geburten, Gestorbene und Wanderungen. Dabei wird nach einer Vielzahl von Merkmalen, wie Geschlecht, Alter, Familienstand und Staatsangehörigkeit differenziert. Ehelösungen werden nach Art des Urteils, nach Scheidungsgründen, Ehedauer und Kinderzahl der Ehegatten aufgeschlüsselt. Die Gesamtwanderung ist nach Wanderungen über die Grenzen des Bundesgebietes und nach der Binnenwanderung untergliedert. Außerdem werden Modellrechnungen der Bevölkerung gebracht. Zu Vergleichszwecken enthält der Bericht bevölkerungstatistische Zahlen für das Ausland. Nachgewiesen sind u. a. Grund- und Verhältniszahlen über Eheschließungen, Ehelösungen, Geborene und Gestorbene. Darüber hinaus ist auch die Entwicklung der Bevölkerung sowie ihre Zusammensetzung nach Alter und Familienstand dargestellt.

### 1.S.: Sonderbeiträge (unregelmäßige Folge)

Als 1.S.2 liegt die Allgemeine Sterbetafel für die Bundesrepublik Deutschland 1986/88 (Gebietstand vor dem 3. 10. 1990) mit ausführlichen Erläuterungen der Berechnungsmethode und der Ergebnisse vor.

## Reihe 2: Ausländer

Die Ausländer im Bundesgebiet werden jährlich nach Staatsangehörigkeit, Alter, Familienstand, Geschlecht und Aufenthaltsdauer nachgewiesen. Regional wird nach Bundesländern und z. T. nach kreisfreien Städten und Landkreisen differenziert.

## Reihe 3: Haushalte und Familien

In jährlicher Folge bringt diese Reihe eine Fülle von Angaben aus dem Mikrozensus über Haushalte und Familien. Sie vermitteln – z. T. in länderweiser Gliederung – wichtige Strukturzahlen über Größe und Zusammensetzung der Familien sowie über die soziale und wirtschaftliche Situation der Haushalte.

## Reihe 4: Erwerbstätigkeit

### 4.1: Struktur der Erwerbsbevölkerung

#### 4.1.1: Stand und Entwicklung der Erwerbstätigkeit

Diese Jahresreihe enthält Ergebnisse des Mikrozensus und informiert über nahezu alle wichtigen Aspekte des Erwerbslebens. Die Erwerbstätigen, Erwerbspersonen und Erwerbslosen werden u. a. in Bezug zur Bevölkerung gesetzt und nach persönlichen und wirtschaftlichen Merkmalen aufgegliedert. Regional wird z.T. nach Regierungsbezirken untergliedert.

Erstmals für 1991 können auch Ergebnisse für die neuen Länder und Berlin-Ost dargestellt werden.

#### 4.1.2: Beruf, Ausbildung und Arbeitsbedingungen der Erwerbstätigen

Diese Reihe erscheint in zweijähriger Folge und weist Ergebnisse vorwiegend aus dem variablen Teil des Mikrozensus nach. U. a. werden Ergebnisse über den Bildungs- und Ausbildungsabschluß der Bevölkerung, über die Zusammenhänge zwischen Erwerbstätigkeit und Ausbildung bzw. zwischen Beruf und Ausbildung sowie über Arbeitsbedingungen und Pendler gebracht.

Erstmals für 1991 können auch Ergebnisse für die neuen Länder und Berlin-Ost dargestellt werden.

### 4.2: Sozialversicherungspflichtig Beschäftigte

#### 4.2.1: Struktur der Arbeitnehmer

Vierteljährlich erscheinen in dieser Reihe Ergebnisse über die sozialversicherungspflichtig beschäftigten Arbeitnehmer (einschl. Ausländer) in tiefer wirtschaftlicher und regionaler Gliederung (bis zur Ebene der Regierungsbezirke).

Zusätzlich erscheint jährlich ein Bericht mit ausführlichen Ergebnissen – jeweils mit dem Stichtag 30. Juni – zur Struktur dieser Personengruppe. Hierzu zählen insbesondere demographische und erwerbsstatistische Merkmale wie berufliche Tätigkeit, beruflicher Ausbildungsabschluß und Stellung im Beruf. Außerdem werden Kreisergebnisse dargestellt.

#### 4.2.2: Entgelte und Beschäftigungsdauer der Arbeitnehmer

In jährlicher Folge werden in dieser Reihe Ergebnisse der sozialversicherungspflichtig beschäftigten Arbeitnehmer nach dem Bruttoarbeitsentgelt, der Beschäftigungsdauer und weiteren sozialen Merkmalen, wie z.B. Alter, Geschlecht, Ausbildung, Wirtschaftszweig und Beruf dargestellt.

### 4.3: Erwerbstätigkeit und Arbeitsmarkt

In dieser Reihe werden monatlich die wichtigsten kurzfristigen Daten über Erwerbstätigkeit und Arbeitsmarkt dargestellt, wie z. B. die Anzahl der Erwerbstätigen, die der Beschäftigten in ausgewählten Wirtschaftszweigen sowie der Arbeitslosen, offene Stellen und Kurzarbeiter.

## Sonderbeiträge

### 4.S.1: Berufstätigenerhebung vom 30. November 1990 in den neuen Ländern und Berlin-Ost – Methodik und Ergebnisse –

Diese Sonderveröffentlichung beinhaltet die Ergebnisse der ersten Totalerhebung auf dem Gebiet der fünf neuen Länder und des Ostteils von Berlin nach der Herstellung der Einheit Deutschlands. Vorgestellt werden zudem die zugrunde gelegten Methoden und Systematiken dieser Erhebung.

### 4.S.2: Erwerbstätigkeit in den neuen Ländern und Berlin-Ost Oktober 1991/Januar 1992

Diese Sonderveröffentlichung weist die Ergebnisse der im Oktober 1991 und im Januar 1992 in den neuen Ländern und Berlin-Ost durchgeführten Mikrozensus-Zusatzerhebungen aus und beleuchtet damit wie der jährlich für die gesamte Bundesrepublik erscheinende Band „Stand und Entwicklung der Erwerbstätigkeit“ nahezu alle wichtigen Aspekte des Erwerbslebens.

## Ergebnisse von Einzelveröffentlichungen

Die Ergebnisse der Bundestagswahlen sowie der Wahl der Abgeordneten des Europäischen Parlaments erscheinen in folgender Gliederung:

### Wahlen zum Deutschen Bundestag

Heft 1: Ergebnisse und Vergleichszahlen früherer Bundestags-, Europa- und Landtagswahlen sowie Strukturdaten für die Bundestagswahlkreise; Heft 2: Vorläufige Ergebnisse nach Wahlkreisen; Heft 3: Endgültige Ergebnisse nach Wahlkreisen; Heft 4: Wahlbeteiligung und Stimmabgabe der Männer und Frauen nach dem Alter; Heft 5: Textliche Auswertung der Wahlergebnisse; Sonderheft: Die Wahlbewerber für die Wahl zum . . . Deutschen Bundestag.

### Wahl der Abgeordneten des Europäischen Parlaments aus der Bundesrepublik Deutschland

Heft 1: Ergebnisse und Vergleichszahlen früherer Europa-, Bundestags-, und Landtagswahlen sowie Strukturdaten für die kreisfreien Städte und Landkreise; Heft 2: Vorläufige Ergebnisse nach kreisfreien Städten und Landkreisen; Heft 3: Endgültige Ergebnisse nach kreisfreien Städten und Landkreisen; Heft 4: Wahlbeteiligung und Stimmabgabe der Männer und Frauen nach dem Alter; Heft 5: Textliche Auswertung der Wahlergebnisse; Sonderheft: Die Wahlbewerber für die Wahl zum Europäischen Parlament aus der Bundesrepublik Deutschland.

## Sonderhefte

### 40 Jahre Wahlen in der Bundesrepublik Deutschland

Dieses Heft enthält die Ergebnisse der Bundestagswahlen seit 1949, der Landtagswahlen seit 1946 und der Europawahlen seit 1979 nach Ländern. Außerdem beinhaltet es Daten über Wahlbeteiligung und Stimmabgabe nach Alter und Geschlecht.

### Wahlen 1990 in den neuen Ländern und Berlin-Ost

Dieses Heft enthält für die neuen Länder und Berlin-Ost eine vergleichbare Darstellung der Ergebnisse der Volkskammerwahl, der Kommunalwahlen, der Landtagswahlen, der Wahl zum Gesamtberliner Abgeordnetenhaus und der Bundestagswahl nach Stadt- und Landkreisen und für Berlin-Ost nach Stadtbezirken.

### Volkszählung vom 25. Mai 1987

Die Ergebnisse der Volks- und Berufszählung vom 25. Mai 1987 werden in mehreren thematisch gegliederten Heften veröffentlicht. Eine Titelliste steht auf Anforderung zur Verfügung.

## Systematiken

Klassifikation der Wirtschaftszweige mit Erläuterungen, Ausgabe 1993

Amtliches Gemeindeverzeichnis für die Bundesrepublik Deutschland, Ausgabe 1987

Amtliche Schlüsselnummern und Bevölkerungsdaten der Gemeinden und Verwaltungsbezirke in der Bundesrepublik Deutschland

Staatsangehörigkeits- und Gebietsschlüssel – Alphabetisches Verzeichnis –

Klassifizierung der Berufe (Systematisches und alphabetisches Verzeichnis der Berufsbenennungen)



STATISTISCHES BUNDESAMT  
GUSTAV-STRESEMANN-RING 11  
65189 WIESBADEN

Veröffentlichungen und Prospekte sind durch den Verlag METZLER-POESCHEL, Verlagsauslieferung Hermann Leins, Postfach 11 52, 72125 Kusterdingen, erhältlich.