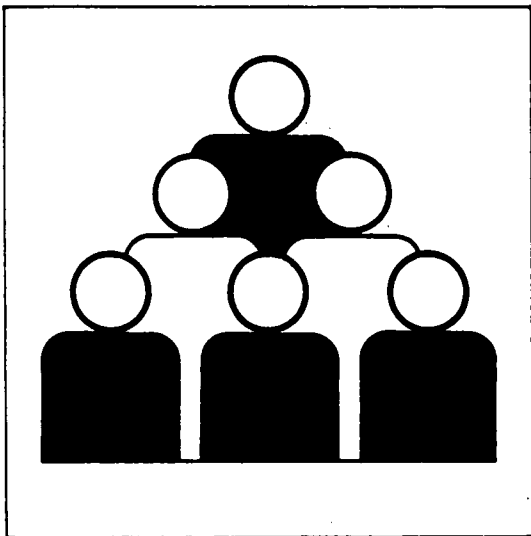


Statistisches Bundesamt

# Bevölkerung und Erwerbstätigkeit



Fachserie 1

Reihe 4.3

Erwerbstätigkeit und Arbeitsmarkt

**Oktober 1994**

Statistisches Bundesamt  
Bibliothek - Dokumentation - Archiv  
09-13723

**METZLER  
POESCHEL**

**Herausgeber:**

Statistisches Bundesamt, Wiesbaden, Gustav-Stresemann-Ring 11

**Postanschrift:**

Statistisches Bundesamt  
65180 Wiesbaden

**Verlag:**

Metzler-Poeschel Stuttgart

**Verlagsauslieferung:**

Hermann Leins GmbH & Co. KG  
Postfach 11 52  
72125 Kusterdingen  
Telefon: 0 70 71/93 53 50  
Telex: 7 262 891 mepo d  
Telefax: 0 70 71/3 36 53

Erscheinungsfolge: monatlich

Erschienen im Januar 1995

Preis: DM 4,30

Bestellnummer: 2010430 - 94110

© Statistisches Bundesamt, Wiesbaden 1995

Alle Rechte vorbehalten. Es ist insbesondere nicht gestattet, ohne ausdrückliche Genehmigung des Statistischen Bundesamtes diese Veröffentlichung oder Teile daraus für gewerbliche Zwecke zu übersetzen, zu vervielfältigen, auf Mikrofilm/-fiche zu verfilmen oder in elektronische Systeme einzuspeichern.

Umweltfreundliches Papier aus 100 % Altpapier

# Inhalt

	Seite
<b>Textteil</b>	
1 Methodische Erläuterungen .....	4
2 Definitionen .....	4
<b>Tabellenteil</b>	
Monatszahlen	
1 Entwicklung der Erwerbstätigkeit 1985 bis 1994 im früheren Bundesgebiet (Monatsdurchschnitte) .....	5
2 Beschäftigte im Bergbau, Verarbeitenden Gewerbe und im Baugewerbe	
2.1 Früheres Bundesgebiet 1991 bis 1994 .....	7
2.2 Neue Länder und Berlin-Ost 1991 bis 1994 .....	8
3 Arbeitslose, Arbeitslosenquoten, offene Stellen und Kurzarbeiter	
3.1 Früheres Bundesgebiet 1991 bis 1994 .....	9
3.2 Neue Länder und Berlin-Ost 1991 bis 1994 .....	10
Vierteljahreszahlen	
4 Erwerbstätige nach Wirtschaftsbereichen und Stellung im Beruf, Arbeitslose und Erwerbspersonen sowie Nichterwerbspersonen und Bevölkerung 1992 bis 1994 im früheren Bundesgebiet .....	11
5 Sozialversicherungspflichtig beschäftigte Arbeitnehmer nach Wirtschaftsab- teilungen 1992 bis 1994 im früheren Bundesgebiet .....	11

Die Angaben für das **"frühere Bundesgebiet"** beziehen sich auf die **Bundesrepublik Deutschland** nach dem Gebietsstand bis zum 3.10.1990; sie schließen Berlin-West ein.

Die Angaben für die **"neuen Länder und Berlin-Ost"** beziehen sich auf die Länder Brandenburg, Mecklenburg-Vorpommern, Sachsen, Sachsen-Anhalt, Thüringen sowie auf Berlin-Ost.



Aktuelle Ergebnisse der monatlichen Erwerbstätigenrechnungen und der Statistik der Arbeitsvermittlung der Bundesanstalt für Arbeit werden über den automatischen Anrufbeantworter (Telefon 0611/75-3268) durchgegeben.



Für Benutzer der amtlichen Statistik steht als Service-Einrichtung des Statistischen Bundesamtes das EDV-gestützte STATISTISCHE INFORMATIONSSYSTEM DES BUNDES (STATIS-BUND) zur Verfügung. Es enthält ausgewählte statistische Zeitreihen und bietet die Möglichkeit, eigene Auswertungen, Berechnungen und mathematisch-statistische Analysen durchzuführen. Alle Zeitreihen können auch auf Magnetband bezogen werden.

## Zeichenerklärung

- = nichts vorhanden
- ... = Angabe fällt später an

## Abkürzungen

- JD = Jahresdurchschnitt
- Vj = Vierteljahr

## 1 Methodische Erläuterungen

### Monatliche Erwerbstätigenrechnungen

Das Statistische Bundesamt publiziert regelmäßig für Zwecke der Arbeitsmarktbeobachtung monatliche, vierteljährliche, halbjährliche und jährliche Durchschnittsberechnungen zur Erwerbstätigkeit. Diese Berechnungen sind eng mit den Volkswirtschaftlichen Gesamtrechnungen verzahnt und fügen sich nahtlos in das System der Erwerbstätigenrechnungen ein. In der vorliegenden Veröffentlichung werden monatliche und vierteljährliche Ergebnisse dargestellt. Die monatlichen Erwerbstätigenzahlen werden sowohl nach dem Inländer- als auch dem Inlandskonzept nachgewiesen; vierteljährliche Erwerbstätigenzahlen werden in diesem Heft ausschließlich nach dem Inländerkonzept veröffentlicht. Beim Inländerkonzept werden alle Erwerbstätigen erfaßt, die im früheren Bundesgebiet wohnen und einer Erwerbstätigkeit - gleichgültig ob im In- oder Ausland - nachgehen. Beim Inlandskonzept werden dagegen alle Erwerbstätigen nachgewiesen, die im früheren Bundesgebiet arbeiten, unabhängig davon, ob sie ihren Wohnsitz im Ausland, in den neuen Ländern und Berlin-Ost oder im früheren Bundesgebiet haben. Bei der wirtschaftlichen Zuordnung wird vom Schwerpunkt des Betriebes (Betriebkonzept) ausgegangen und die "Systematik der Wirtschaftszweige, Ausgabe 1979, Fassung für die Berufszählung" zugrunde gelegt.

Bei den Erwerbstätigenzahlen handelt es sich um Berechnungen auf der Grundlage aller verfügbarer erwerbsstatistischer Informationen. Dabei ist die überwiegende Zahl der Quellen nach dem Inlandskonzept (Arbeitsortkonzept) abgegrenzt. Hinsichtlich der Monatswerte ist zu beachten, daß der jeweils aktuellste Monatswert das Ergebnis einer ersten Schätzung mit einem mathematischen Prognoseverfahren und gestützt auf die Ergebnisse der sehr kurzfristig vorliegenden Statistik der Beitragszahler nach dem Arbeitsförderungsgesetz (AFG-Beitragszahler) ist. Die zeitlich davorliegenden Werte beruhen auf den Ergebnissen der zumeist monatlich vorliegenden Wirtschaftsbereichsstatistiken, den Ergebnissen der Beschäftigtenstatistik, dem Mikrozensus und weiteren statistischen Quellen (u.a. jährliche Personalstandstatistik, Personalstandmeldungen der Bundesbahn und Bundespost). Inlands- und Inländerkonzept unterscheiden sich durch die Berücksichtigung des Pendleraldos. Die statistische Erfassung der hierfür u.a. benötigten Pendlerzahlen zwischen dem früheren Bundesgebiet und den neuen Ländern und Berlin-Ost ist besonders schwierig und muß durch umfangreiche Schätzungen ergänzt werden.

Erwerbstätigenzahlen nach dem Inlandskonzept wurden erstmals im September 1991 veröffentlicht; die Berechnung erfolgt rückwirkend bis zum Januar 1981.

Wie bei den Vierteljahresergebnissen ist es auch bei den Monatszahlen erforderlich, die erst später anfallenden Ergebnisse von vierteljährlichen und längerfristigen Erhebungen in die Berechnungen einzuarbeiten. Dadurch sind nachträgliche Korrekturen unvermeidbar. Nach den bisherigen Erfahrungen waren die Korrekturen der dargestellten Entwicklung aber zumeist relativ gering. Das Statistische Bundesamt verwendet für die Berechnung der saisonbereinigten Zahlen in dieser Fachserie in Abstimmung mit der Bundesanstalt für Arbeit und der Deutschen Bundesbank das "Census - X - 11 - Verfahren".

Weitere methodische Erläuterungen zur Berechnung von durchschnittlichen Erwerbstätigenzahlen können den Beiträgen "Grundzüge der Schätzung monatlicher Erwerbstätigenzahlen" in WiSta 8/1986 und "Erwerbstätige 1970 bis 1989" in WiSta 4/1990 entnommen werden.

## Monatszahlen für Beschäftigte im Produzierenden Gewerbe

In der vorliegenden Veröffentlichung werden die Monatszahlen für Beschäftigte in den Betrieben der Bereiche Bergbau, Verarbeitendes Gewerbe und Baugewerbe nachgewiesen. Diese Ergebnisse basieren auf Meldungen der Betriebe von Unternehmen des Produzierenden Gewerbes mit 20 und mehr Beschäftigten einschl. Handwerk. Die Ergebnisse der Monatsberichte im Bergbau, Verarbeitenden Gewerbe und Baugewerbe werden nach der "Systematik der Wirtschaftszweige, Ausgabe 1979, Fassung für die Statistik im Produzierenden Gewerbe (SYPRO)" dargestellt.

Weitere Ergebnisse und Erläuterungen können den Veröffentlichungsreihen der Fachserie 4, Reihe 4 "Bergbau und Verarbeitendes Gewerbe" und Reihe 5 "Baugewerbe" entnommen werden.

## 2 Definitionen

Erwerbspersonen sind alle Personen mit Wohnsitz im Bundesgebiet (Inländerkonzept), die eine unmittelbar oder mittelbar auf Erwerb gerichtete Tätigkeit ausüben oder suchen, unabhängig von der Bedeutung des Ertrages dieser Tätigkeit für ihren Lebensunterhalt und ohne Rücksicht auf die von ihnen tatsächlich geleistete oder vertraglich zu leistende Arbeitszeit. Die Erwerbspersonen setzen sich zusammen aus den Erwerbstätigen und den Arbeitslosen.

Erwerbstätige sind alle Personen, die in einem Arbeitsverhältnis stehen (Beamte einschl. Soldaten, Angestellte, Arbeiter und Auszubildende), als Selbständige ein Gewerbe bzw. eine Landwirtschaft betreiben, einen freien Beruf ausüben oder als mithelfende Familienangehörige tätig sind. Der zeitliche Umfang der Tätigkeit spielt für die Zuordnung keine Rolle.

Beschäftigte im Bergbau, Verarbeitenden Gewerbe und Baugewerbe: Tätige Inhaber und alle in einem arbeitsrechtlichen Verhältnis stehenden Betriebsangehörigen (Angestellte, Arbeiter, Auszubildende) einschl. mithelfender Familienangehöriger, soweit sie mindestens ein Drittel der üblichen Arbeitszeit im Betrieb tätig sind, aber ohne Heimarbeiter.

Sozialversicherungspflichtig beschäftigte Arbeitnehmer: Arbeiter, Angestellte und Personen in beruflicher Ausbildung, die in der gesetzlichen Rentenversicherung, Krankenversicherung und/oder Arbeitslosenversicherung nach dem Arbeitsförderungsgesetz pflichtversichert sind oder für die Beitragsanteile zur gesetzlichen Rentenversicherung gezahlt werden (in der Regel fast 80 % aller Erwerbstätigen). Unberücksichtigt bleiben Beamte, Selbständige, mithelfende Familienangehörige sowie alle geringfügig beschäftigten Arbeitnehmer. Weitere Ergebnisse und Erläuterungen können der Fachserie 1, Reihe 4.2.1 "Struktur der Arbeitnehmer" entnommen werden.

Arbeitslose, offene Stellen: Personen ohne Arbeitsverhältnis (abgesehen von einer geringfügigen Beschäftigung), die sich als Arbeitssuchende beim Arbeitsamt gemeldet haben, die eine Beschäftigung von mindestens 18 Stunden für mehr als 3 Monate suchen, für eine Arbeitsaufnahme sofort zur Verfügung stehen, nicht arbeitsunfähig erkrankt sind und das 65. Lebensjahr noch nicht vollendet haben. Offene Stellen sind Arbeitsplätze, die dem Arbeitsamt von den Betrieben zur Besetzung gemeldet werden.

Kurzarbeiter: Personen, die im Abrechnungszeitraum, in den der Stichtag fällt, Anspruch auf Kurzarbeitergeld hatten.

Früheres Bundesgebiet  
Monatszahlen  
1 Entwicklung der Erwerbstätigkeit (Monatsdurchschnitte)

Jahr Monat	Erwerbstätige Inländer					Erwerbstätige im Inland				
	Ursprungswerte 1)			saisonbereinigte Werte 2)		Ursprungswerte 1)			saisonbereinigte Werte 2)	
	insgesamt	Veränderung gegenüber Vorjahresmonat		insgesamt	Veränderung gegenüber Vormonat	insgesamt	Veränderung gegenüber Vorjahresmonat		insgesamt	Veränderung gegenüber Vormonat
		1000	%				1000	1000		
1985 Januar.....	26 202	160	0,6	26 497	3	26 098	156	0,6	26 395	2
Februar.....	26 184	145	0,6	26 491	- 6	26 080	141	0,5	26 388	- 7
März.....	26 235	145	0,6	26 511	20	26 131	141	0,5	26 408	20
April.....	26 393	159	0,6	26 522	11	26 289	155	0,6	26 419	11
Mai.....	26 515	186	0,7	26 544	22	26 411	182	0,7	26 440	21
Juni.....	26 565	195	0,7	26 561	17	26 461	191	0,7	26 457	17
Juli.....	26 512	218	0,8	26 573	12	26 409	214	0,8	26 469	12
August.....	26 662	230	0,9	26 627	54	26 559	226	0,9	26 522	53
September.....	27 013	242	0,9	26 654	27	26 910	238	0,9	26 549	27
Oktober.....	27 045	240	0,9	26 691	37	26 942	236	0,9	26 586	37
November.....	26 969	241	0,9	26 722	31	26 863	237	0,9	26 617	31
Dezember.....	26 821	239	0,9	26 746	24	26 715	235	0,9	26 641	24
1986 Januar.....	26 525	323	1,2	26 816	70	26 419	321	1,2	26 711	70
Februar.....	26 525	341	1,3	26 816	-	26 419	339	1,3	26 711	-
März.....	26 564	329	1,3	26 833	17	26 458	327	1,3	26 728	17
April.....	26 750	357	1,4	26 874	41	26 646	357	1,4	26 771	43
Mai.....	26 896	381	1,4	26 915	41	26 792	381	1,4	26 812	41
Juni.....	26 952	387	1,5	26 939	24	26 848	387	1,5	26 836	24
Juli.....	26 907	395	1,5	26 972	33	26 805	396	1,5	26 868	32
August.....	27 033	371	1,4	27 007	35	26 931	372	1,4	26 903	35
September.....	27 414	401	1,5	27 064	57	27 312	402	1,5	26 960	57
Oktober.....	27 423	378	1,4	27 083	19	27 321	379	1,4	26 979	19
November.....	27 351	382	1,4	27 123	40	27 246	383	1,4	27 018	39
Dezember.....	27 180	359	1,3	27 121	- 2	27 075	360	1,3	27 016	- 2
1987 Januar.....	26 809	284	1,1	27 089	- 32	26 702	283	1,1	26 983	- 33
Februar.....	26 800	275	1,0	27 068	- 21	26 693	274	1,0	26 962	- 21
März.....	26 854	290	1,1	27 101	33	26 747	289	1,1	26 996	34
April.....	27 014	264	1,0	27 126	25	26 907	261	1,0	27 021	25
Mai.....	27 126	230	0,9	27 140	14	27 019	227	0,8	27 035	14
Juni.....	27 175	223	0,8	27 151	11	27 068	220	0,8	27 046	11
Juli.....	27 102	195	0,7	27 169	18	26 996	191	0,7	27 061	15
August.....	27 210	177	0,7	27 192	23	27 104	173	0,6	27 083	22
September.....	27 522	108	0,4	27 198	6	27 416	104	0,4	27 088	5
Oktober.....	27 528	105	0,4	27 217	19	27 422	101	0,4	27 108	20
November.....	27 452	101	0,4	27 248	31	27 343	97	0,4	27 139	31
Dezember.....	27 292	112	0,4	27 250	2	27 183	108	0,4	27 141	2
1988 Januar.....	26 997	188	0,7	27 256	6	26 890	188	0,7	27 149	8
Februar.....	27 023	223	0,8	27 262	6	26 916	223	0,8	27 156	7
März.....	27 079	225	0,8	27 294	32	26 972	225	0,8	27 189	33
April.....	27 198	184	0,7	27 294	-	27 089	182	0,7	27 189	-
Mai.....	27 312	186	0,7	27 323	29	27 203	184	0,7	27 219	30
Juni.....	27 387	212	0,8	27 353	30	27 278	210	0,8	27 250	31
Juli.....	27 301	199	0,7	27 373	20	27 201	205	0,8	27 270	20
August.....	27 396	186	0,7	27 392	19	27 296	192	0,7	27 287	17
September.....	27 746	224	0,8	27 448	56	27 646	230	0,8	27 342	55
Oktober.....	27 750	222	0,8	27 467	19	27 646	224	0,8	27 357	15
November.....	27 665	213	0,8	27 487	20	27 561	218	0,8	27 381	24
Dezember.....	27 538	246	0,9	27 509	22	27 434	251	0,9	27 404	23
1989 Januar.....	27 354	357	1,3	27 582	73	27 246	356	1,3	27 476	72
Februar.....	27 417	394	1,5	27 625	43	27 309	393	1,5	27 520	44
März.....	27 504	425	1,6	27 685	60	27 396	424	1,6	27 582	62
April.....	27 595	397	1,5	27 678	- 7	27 489	400	1,5	27 578	- 4
Mai.....	27 661	349	1,3	27 676	- 2	27 555	352	1,3	27 577	- 1
Juni.....	27 787	400	1,5	27 755	79	27 681	403	1,5	27 657	80
Juli.....	27 677	376	1,4	27 757	2	27 581	380	1,4	27 657	-
August.....	27 807	411	1,5	27 813	56	27 711	415	1,5	27 710	53
September.....	28 099	353	1,3	27 827	14	28 003	357	1,3	27 722	12
Oktober.....	28 086	336	1,2	27 827	-	27 990	344	1,2	27 721	- 1
November.....	28 082	417	1,5	27 922	95	27 977	416	1,5	27 812	91
Dezember.....	28 063	525	1,9	28 040	118	27 958	524	1,9	27 933	121

1) Ab September 1994 Neuberechnet. Die Erwerbstätigenangaben nach dem Inländer- und dem Inlandskonzept unterscheiden sich durch den Saldo der Ein- und Auspendler. Zu den Pendlern zählen neben den Pendlern vom und in das Ausland auch die Pendler zwischen dem früheren Bundesgebiet und den neuen Bundesländern bzw. Berlin-Ost. Die statistische Erfassung dieser Pendlerströme ist besonders schwierig und muß durch umfangreiche Schätzungen ergänzt werden.

2) Census X 11-Verfahren, Optionssteuerung gemäß Absprache mit der Deutschen Bundesbank.

Früheres Bundesgebiet  
Monatszahlen  
1 Entwicklung der Erwerbstätigkeit (Monatsdurchschnitte)

Jahr Monat	Erwerbstätige Inländer				Erwerbstätige im Inland						
	Ursprungswerte 1)		saisonbereinigte Werte 2)		Ursprungswerte 1)		saisonbereinigte Werte 2)				
	insgesamt	Veränderung gegenüber Vorjahresmonat	insgesamt	Veränderung gegenüber Vormonat	insgesamt	Veränderung gegenüber Vorjahresmonat	insgesamt	Veränderung gegenüber Vormonat			
	1000	%	1000		1000	%	1000				
1990	Januar.....	27 983	629	2,3	28 183	143	27 896	650	2,4	28 100	167
	Februar.....	28 074	657	2,4	28 258	75	27 992	683	2,5	28 182	82
	März.....	28 201	697	2,5	28 354	96	28 124	728	2,7	28 285	103
	April.....	28 347	752	2,7	28 424	70	28 275	786	2,9	28 361	76
	Mai.....	28 401	740	2,7	28 426	2	28 338	783	2,8	28 371	10
	Juni.....	28 470	683	2,5	28 445	19	28 413	732	2,6	28 396	25
	Juli.....	28 426	749	2,7	28 516	71	28 413	832	3,0	28 497	101
	August.....	28 556	749	2,7	28 573	57	28 574	863	3,1	28 581	84
	September.....	28 851	752	2,7	28 582	9	28 900	897	3,2	28 619	38
	Oktober.....	28 873	787	2,8	28 626	44	28 952	962	3,4	28 692	73
	November.....	28 863	781	2,8	28 715	89	28 964	987	3,5	28 807	115
	Dezember.....	28 787	724	2,6	28 760	45	28 907	949	3,4	28 877	70
1991	Januar.....	28 652	669	2,4	28 834	74	28 760	864	3,1	28 951	74
	Februar.....	28 685	611	2,2	28 851	17	28 812	820	2,9	28 990	39
	März.....	28 757	556	2,0	28 884	33	28 903	779	2,8	29 043	53
	April.....	28 890	543	1,9	28 965	81	29 058	783	2,8	29 145	102
	Mai.....	28 916	515	1,8	28 959	- 6	29 108	770	2,7	29 158	13
	Juni.....	28 948	478	1,7	28 938	- 21	29 167	754	2,7	29 158	-
	Juli.....	28 869	443	1,6	28 969	31	29 110	697	2,5	29 200	42
	August.....	28 927	371	1,3	28 949	- 20	29 183	609	2,1	29 193	-7
	September.....	29 312	461	1,6	29 037	88	29 580	680	2,4	29 293	100
	Oktober.....	29 304	431	1,5	29 068	31	29 587	635	2,2	29 337	44
	November.....	29 248	385	1,3	29 102	34	29 539	575	2,0	29 384	47
	Dezember.....	29 180	393	1,4	29 140	38	29 473	566	2,0	29 432	48
1992	Januar.....	29 015	363	1,3	29 193	53	29 302	542	1,9	29 493	61
	Februar.....	29 048	363	1,3	29 207	14	29 338	526	1,8	29 513	20
	März.....	29 099	342	1,2	29 208	1	29 395	492	1,7	29 521	8
	April.....	29 125	235	0,8	29 200	- 8	29 427	369	1,3	29 515	-6
	Mai.....	29 110	194	0,7	29 173	- 27	29 427	319	1,1	29 494	-21
	Juni.....	29 155	207	0,7	29 153	- 20	29 493	326	1,1	29 486	-8
	Juli.....	29 044	175	0,6	29 146	- 7	29 392	282	1,0	29 480	-6
	August.....	29 089	162	0,6	29 115	- 31	29 440	257	0,9	29 452	-28
	September.....	29 383	71	0,2	29 098	- 17	29 728	148	0,5	29 430	-22
	Oktober.....	29 285	- 19	-0,1	29 056	- 42	29 625	38	0,1	29 384	-46
	November.....	29 170	- 78	-0,3	29 025	- 31	29 502	- 37	-0,1	29 349	-35
	Dezember.....	29 037	- 143	-0,5	28 984	- 41	29 355	- 118	-0,4	29 303	-46
1993	Januar.....	28 717	- 298	-1,0	28 898	- 86	29 030	- 272	-0,9	29 228	-75
	Februar.....	28 702	- 346	-1,2	28 858	- 40	29 011	- 327	-1,1	29 186	-42
	März.....	28 726	- 373	-1,3	28 825	- 33	29 037	- 358	-1,2	29 155	-31
	April.....	28 694	- 431	-1,5	28 769	- 56	29 018	- 409	-1,4	29 105	-50
	Mai.....	28 639	- 471	-1,6	28 716	- 53	28 979	- 448	-1,5	29 056	-49
	Juni.....	28 680	- 475	-1,6	28 681	- 35	29 027	- 466	-1,6	29 018	-38
	Juli.....	28 543	- 501	-1,7	28 642	- 39	28 890	- 502	-1,7	28 973	-45
	August.....	28 576	- 513	-1,8	28 600	- 42	28 913	- 527	-1,8	28 923	-50
	September.....	28 849	- 534	-1,8	28 564	- 36	29 185	- 543	-1,8	28 887	-36
	Oktober.....	28 733	- 552	-1,9	28 510	- 54	29 065	- 560	-1,9	28 832	-55
	November.....	28 618	- 552	-1,9	28 473	- 37	28 948	- 554	-1,9	28 797	-35
	Dezember.....	28 503	- 534	-1,8	28 442	- 31	28 825	- 530	-1,8	28 768	-29
1994	Januar.....	28 217	- 500	-1,7	28 403	- 39	28 518	- 512	-1,8	28 721	-47
	Februar.....	28 221	- 481	-1,7	28 376	- 27	28 523	- 488	-1,7	28 698	-23
	März.....	28 249	- 477	-1,7	28 347	- 29	28 552	- 485	-1,7	28 668	-30
	April.....	28 260	- 434	-1,5	28 335	- 12	28 566	- 452	-1,6	28 652	-16
	Mai.....	28 246	- 393	-1,4	28 327	- 8	28 559	- 420	-1,4	28 639	-13
	Juni.....	28 331	- 349	-1,2	28 329	2	28 648	- 379	-1,3	28 636	-3
	Juli.....	28 220	- 323	-1,1	28 315	- 14	28 545	- 345	-1,2	28 624	-12
	August.....	28 289	- 287	-1,0	28 311	- 4	28 613	- 300	-1,0	28 622	-2
	September.....	28 586	- 263	-0,9	28 301	- 10	28 912	- 273	-0,9	28 614	-8
	Oktober.....	28 529	- 204	-0,7	28 307	6	28 852	- 213	-0,7	28 620	6
	November.....	...	...	...	...	...	...	...	...	...	...
	Dezember.....	...	...	...	...	...	...	...	...	...	...

1) Ab September 1994 Neuberechnet. Die Erwerbstätigenangaben nach dem Inländer- und dem Inlandskonzept unterscheiden sich durch den Saldo der Ein- und Auspendler. Zu den Pendlern zählen neben den Pendlern vom und in das Ausland auch die Pendler zwischen dem früheren Bundesgebiet und den neuen Bundesländern bzw. Berlin-Ost. Die statistische Erfassung dieser Pendlerströme ist besonders schwierig und muß durch umfangreiche Schätzungen ergänzt werden.

2) Census X 11-Verfahren, Optionssteuerung gemäß Absprache mit der Deutschen Bundesbank.

**Monatszahlen**  
**2 Beschäftigte im Bergbau, Verarbeitenden Gewerbe und im Baugewerbe\*)**  
**2.1 Früheres Bundesgebiet**

Jahr Monat	Insgesamt	Bergbau	Verarbeitendes Gewerbe					
			zusammen	darunter				
				Eisenschaffende Industrie	Maschinenbau	Straßenfahr- zeugbau, Rep. von Kraftfahrzeugen u.w.	Elektrotechnik, Reparatur von Haushaltsgeräten	Feinmechanik, Optik, Herstellung von Uhren
Anzahl								
1991 JD .....	8 806 008	165 019	7 349 802	170 659	1 081 107	900 137	1 043 639	145 428
1992 JD .....	8 650 563	155 388	7 177 189	161 454	1 043 569	878 329	1 015 052	143 103
1993 JD .....	8 136 121	144 823	6 660 539	144 911	959 466	800 945	944 584	132 144
1993 September	8 104 600	143 599	6 597 307	141 311	945 756	789 812	933 003	130 888
Oktober ..	8 032 912	142 220	6 529 894	137 291	933 889	782 712	922 208	129 238
November	7 985 925	141 359	6 493 968	135 882	926 841	776 463	917 863	128 593
Dezember	7 907 931	140 407	6 437 120	134 599	917 423	769 284	909 132	127 136
1994 Januar ....	7 749 602	140 118	6 326 868	130 211	900 371	754 157	893 320	124 623
Februar ..	7 698 783	139 703	6 288 293	129 527	892 709	752 116	888 970	124 200
März .....	7 713 117	139 096	6 281 491	129 106	890 230	750 826	886 779	124 135
April .....	7 689 238	137 893	6 242 848	128 172	882 444	747 819	878 715	123 553
Mai .....	7 681 051	137 517	6 230 210	127 372	880 051	746 320	876 625	123 270
Juni .....	7 683 878	137 073	6 228 166	127 008	878 296	744 939	873 093	123 030
Juli .....	7 682 032	136 420	6 223 523	126 361	873 060	746 466	870 756	122 867
August ...	7 717 856	136 582	6 239 938	124 594	877 676	746 751	873 732	123 420
September	7 711 103	135 699	6 228 885	125 034	877 081	747 778	869 125	123 312
Veränderung gegenüber dem Vorjahr in %								
1991 JD .....	+ 1,6	- 4,7	+ 1,5	- 4,4	+ 0,5	+ 1,1	+ 0,7	+ 0,8
1992 JD .....	- 1,8	- 5,8	- 2,3	- 5,4	- 3,5	- 2,4	- 2,7	- 1,6
1993 JD .....	- 5,9	- 6,8	- 7,2	- 10,2	- 8,1	- 8,8	- 6,9	- 7,7
1993 September	- 6,6	- 6,6	- 8,0	- 11,9	- 9,1	- 10,1	- 7,7	- 8,4
Oktober ...	- 6,7	- 6,5	- 8,1	- 13,6	- 9,5	- 9,8	- 7,9	- 9,0
November	- 6,6	- 6,7	- 8,0	- 13,9	- 9,7	- 10,0	- 7,9	- 9,1
Dezember	- 6,3	- 6,5	- 7,6	- 13,8	- 9,4	- 8,8	- 7,6	- 9,0
1994 Januar ....	- 6,6	- 5,5	- 7,9	- 15,3	- 10,0	- 9,5	- 8,5	- 8,4
Februar ..	- 6,6	- 5,7	- 7,9	- 15,1	- 10,2	- 9,2	- 8,5	- 8,6
März .....	- 6,6	- 5,8	- 7,6	- 15,1	- 9,8	- 8,7	- 8,3	- 8,2
April .....	- 6,4	- 5,9	- 7,3	- 14,6	- 9,4	- 8,0	- 8,3	- 7,8
Mai .....	- 6,1	- 5,8	- 7,0	- 14,2	- 9,2	- 7,5	- 8,1	- 7,5
Juni .....	- 5,9	- 5,7	- 6,7	- 13,9	- 8,7	- 7,2	- 7,9	- 7,2
Juli .....	- 5,5	- 5,6	- 6,2	- 12,0	- 8,3	- 6,2	- 7,3	- 6,5
August ...	- 5,0	- 5,1	- 5,8	- 12,1	- 7,6	- 5,6	- 6,9	- 6,2
September	- 4,9	- 5,5	- 5,6	- 11,5	- 7,3	- 5,3	- 6,8	- 5,8

Jahr Monat	Verarbeitendes Gewerbe						Bauhaupt- gewerbe	Ausbau- gewerbe
	darunter							
	Herstellung von Eisen-, Blech- und Metallwaren	Chemische Industrie	Holz- verarbeitung	Papier- und Pappe- verarbeitung, Druckerei, Vervielfältigung	Textil- u. Bekleidungs- gewerbe	Ernährungs- gewerbe, Tabak- verarbeitung		
Anzahl								
1991 JD .....	344 756	593 816	215 697	307 395	364 572	509 442	1 061 147	230 040
1992 JD .....	345 381	585 386	217 784	307 416	336 637	506 275	1 076 247	241 739
1993 JD .....	318 927	557 221	209 494	292 878	296 128	489 565	1 080 333	250 426
1993 September	315 945	554 603	209 335	290 707	288 180	494 694	1 107 334	256 360
Oktober ..	313 362	549 673	208 753	288 458	284 752	491 222	1 099 579	261 219
November	312 093	548 003	208 641	287 555	283 467	488 270	1 091 239	259 359
Dezember	309 417	545 962	207 766	286 415	281 847	482 215	1 074 554	255 850
1994 Januar ....	300 926	540 198	205 132	283 444	275 595	476 050	1 032 787	249 829
Februar ..	299 437	535 631	205 125	281 895	273 892	471 677	1 022 968	247 821
März .....	298 407	538 497	205 394	281 207	272 172	471 608	1 043 290	249 240
April .....	297 281	532 959	204 848	279 439	268 623	470 204	1 057 452	251 045
Mai .....	297 242	531 440	203 858	279 199	266 434	469 859	1 062 264	251 060
Juni .....	298 180	531 462	203 729	279 592	264 361	472 589	1 066 820	251 819
Juli .....	298 275	529 229	203 571	278 664	262 586	479 111	1 068 788	253 301
August ...	299 305	531 155	204 658	278 990	261 781	483 094	1 082 225	259 111
September	299 657	530 811	205 064	278 261	259 834	482 222	1 084 999	261 520
Veränderung gegenüber dem Vorjahr in %								
1991 JD .....	+ 3,2	+ 0,3	+ 4,0	+ 4,9	- 2,4	+ 6,5	+ 2,7	+ 5,3
1992 JD .....	+ 0,2	- 1,4	+ 1,0	+ 0,0	- 7,7	- 0,6	+ 1,4	+ 5,1
1993 JD .....	- 7,7	- 4,8	- 3,8	- 4,7	- 12,0	- 3,3	+ 0,4	+ 3,6
1993 September	- 8,4	- 5,4	- 3,9	- 5,8	- 12,8	- 3,6	+ 0,4	+ 4,1
Oktober ..	- 8,3	- 5,5	- 4,0	- 5,8	- 12,6	- 3,6	+ 0,4	+ 3,0
November	- 8,0	- 5,4	- 3,8	- 5,8	- 12,2	- 3,4	+ 0,3	+ 2,8
Dezember	- 7,8	- 4,8	- 3,5	- 5,5	- 11,5	- 3,2	- 0,2	+ 2,8
1994 Januar ....	- 8,3	- 4,8	- 3,0	- 5,6	- 12,1	- 3,1	- 0,6	+ 2,2
Februar ..	- 8,2	- 5,3	- 2,9	- 5,6	- 12,0	- 3,6	- 0,0	+ 1,9
März .....	- 8,0	- 5,0	- 2,8	- 5,3	- 11,5	- 3,4	- 2,2	+ 2,2
April .....	- 7,8	- 5,0	- 2,6	- 5,1	- 11,2	- 3,3	- 2,3	+ 2,4
Mai .....	- 7,1	- 5,0	- 2,5	- 4,7	- 10,9	- 3,2	- 2,2	+ 2,3
Juni .....	- 6,6	- 4,8	- 2,4	- 4,6	- 11,0	- 3,4	- 2,4	+ 1,8
Juli .....	- 6,3	- 4,7	- 2,2	- 4,8	- 10,6	- 2,8	- 2,4	+ 1,9
August ...	- 5,7	- 4,4	- 2,0	- 4,6	- 10,0	- 2,7	- 2,0	+ 1,9
September	- 5,2	- 4,3	- 2,0	- 4,3	- 9,8	- 2,5	- 2,0	+ 2,0

\*) Meldungen der Betriebe von Unternehmen mit im allgemeinen 20 Beschäftigten und mehr einschl. Handwerk; im Bauhauptgewerbe alle Betriebe. - Systematik der Wirtschaftszweige, Ausgabe 1979, Fassung für die Statistik im Produzierenden Gewerbe (SYPRO).

**Monatszahlen**  
**2 Beschäftigte im Bergbau, Verarbeitenden Gewerbe und im Baugewerbe\*)**  
**2.2 Neue Länder und Berlin-Ost**

Jahr Monat	Insgesamt	Bergbau	Verarbeitendes Gewerbe					
			zusammen	darunter				
				Eisenschaffende Industrie	Maschinenbau	Straßenfahr- zeugbau, Rep. von Kraftfahrzeugen u.w.	Elektrotechnik, Reparatur von Haushaltsgeräten	Feinmechanik, Optik, Herstellung von Uhren
Anzahl								
1991 JD .....	2 151 178	120 615	1 638 156	51 245	311 351	80 940	212 488	44 965
1992 JD .....	1 349 102	79 545	862 967	24 521	161 580	40 528	96 028	17 460
1993 JD .....	1 196 549	51 311	684 775	14 004	107 555	38 328	75 949	13 272
1993 September	1 196 786	45 627	673 645	13 386	103 944	38 212	75 170	12 795
Oktober ...	1 187 624	45 003	663 115	13 002	98 707	38 207	74 759	13 014
November	1 184 631	44 379	659 884	12 864	98 772	37 875	74 809	12 885
Dezember	1 176 763	43 094	652 183	12 539	96 848	37 623	75 227	12 812
1994 Januar .....	1 147 008	38 639	636 004	11 854	91 849	37 414	73 736	10 812
Februar ...	1 153 289	38 730	637 964	10 440	91 226	37 349	74 494	11 996
März .....	1 154 260	38 166	636 680	10 213	89 471	36 765	74 893	12 122
April .....	1 166 542	37 198	637 694	10 073	88 256	38 552	75 342	12 184
Mai .....	1 169 998	37 770	636 628	10 009	88 475	38 230	75 286	12 037
Juni .....	1 169 379	36 892	635 158	9 927	87 487	36 164	75 358	11 994
Juli .....	1 175 052	36 985	634 810	9 807	85 585	36 297	74 479	11 865
August .....	1 187 599	37 016	634 437	9 878	85 434	36 308	74 486	11 877
September	1 190 793	36 406	634 181	9 885	85 373	36 956	74 241	11 962
Veränderung gegenüber dem Vorjahr in %								
1992 JD .....	- 37,3	- 34,1	- 47,3	- 52,1	- 48,1	- 49,9	- 54,8	- 61,2
1993 JD .....	- 11,3	- 35,5	- 20,6	- 42,9	- 33,4	- 5,4	- 20,9	- 24,0
1993 September	- 7,5	- 37,2	- 16,4	- 36,1	- 30,9	- 2,2	- 14,0	- 22,5
Oktober ...	- 6,7	- 36,9	- 15,9	- 33,8	- 31,8	- 2,8	- 13,8	- 19,4
November	- 6,5	- 36,7	- 15,5	- 36,1	- 30,4	- 3,2	- 12,5	- 20,7
Dezember	- 5,4	- 34,5	- 14,7	- 36,7	- 29,9	- 2,4	- 9,6	- 21,2
1994 Januar .....	- 3,8	- 37,6	- 11,0	- 24,2	- 22,5	- 3,4	- 4,7	- 23,4
Februar ...	- 2,3	- 35,9	- 9,8	- 32,0	- 21,4	- 3,4	- 3,7	- 12,3
März .....	- 5,0	- 35,1	- 9,1	- 31,8	- 21,6	- 4,4	- 1,2	- 11,7
April .....	- 4,1	- 35,8	- 8,5	- 31,9	- 21,1	- 0,4	- 0,3	- 10,9
Mai .....	- 3,2	- 28,4	- 8,2	- 29,6	- 20,3	- 1,0	- 1,0	- 10,6
Juni .....	- 2,7	- 28,1	- 8,3	- 29,4	- 20,1	- 5,6	- 2,5	- 9,0
Juli .....	- 1,9	- 22,7	- 7,1	- 28,5	- 19,5	- 4,8	- 2,2	- 9,5
August .....	- 1,1	- 20,6	- 6,7	- 26,9	- 18,7	- 5,3	- 1,8	- 7,3
September	- 0,5	- 20,2	- 5,9	- 26,2	- 17,9	- 3,3	- 1,2	- 6,5

Jahr Monat	Verarbeitendes Gewerbe						Bauhaupt- gewerbe	Ausbau- gewerbe
	darunter							
	Herstellung von Eisen-, Blech- und Metallwaren	Chemische Industrie	Holz- verarbeitung	Papier- und Pappe- verarbeitung, Druckerei, Vervielfältigung	Textil- u. Bekleidungs- gewerbe	Ernährungs- gewerbe, Tabak- verarbeitung		
Anzahl								
1991 JD .....	37 244	122 919	48 029	32 388	138 325	132 931	330 336	62 071
1992 JD .....	17 954	69 383	28 812	22 548	47 322	85 199	335 332	71 258
1993 JD .....	18 293	51 484	24 284	17 837	30 757	71 853	373 190	87 273
1993 September	18 459	47 938	24 153	17 793	29 575	71 475	388 567	88 947
Oktober ...	18 259	45 381	24 138	17 673	28 830	71 704	383 237	96 269
November	17 825	44 105	24 444	17 683	28 901	71 923	383 407	96 961
Dezember	17 816	43 394	24 270	17 622	29 011	71 264	383 759	97 727
1994 Januar .....	17 256	41 257	23 770	17 586	28 468	70 928	373 945	98 420
Februar ...	17 773	41 006	23 872	18 341	28 410	71 027	377 927	98 668
März .....	17 904	40 783	23 902	18 328	28 279	71 074	380 354	99 060
April .....	17 626	39 595	23 937	18 305	28 319	71 548	389 082	102 568
Mai .....	17 417	39 319	23 833	18 307	28 175	71 779	392 359	103 241
Juni .....	17 611	39 123	23 828	18 341	28 042	72 310	393 612	103 717
Juli .....	17 746	38 785	23 970	18 402	27 766	72 568	397 285	105 972
August .....	17 488	38 986	23 915	18 463	27 365	73 731	406 893	109 253
September	17 319	38 738	23 859	18 518	27 311	73 758	409 609	110 597
Veränderung gegenüber dem Vorjahr in %								
1992 JD .....	- 51,8	- 43,6	- 40,0	- 30,4	- 65,8	- 35,9	+ 1,5	+ 14,8
1993 JD .....	+ 1,9	- 25,8	- 15,7	- 20,9	- 35,0	- 15,7	+ 11,3	+ 22,5
1993 September	+ 7,8	- 25,0	- 10,5	- 17,1	- 27,4	- 11,4	+ 12,3	+ 27,0
Oktober ...	+ 7,1	- 27,7	- 7,0	- 15,4	- 25,7	- 9,2	+ 14,2	+ 23,1
November	+ 3,7	- 29,5	- 4,8	- 14,5	- 23,6	- 8,0	+ 13,9	+ 22,4
Dezember	+ 3,3	- 29,0	- 4,7	- 14,0	- 21,5	- 7,1	+ 15,2	+ 22,1
1994 Januar .....	- 5,7	- 28,8	- 4,6	- 2,7	- 13,8	- 2,0	+ 11,5	+ 21,4
Februar ...	- 2,3	- 28,4	- 1,9	+ 2,4	- 14,1	- 1,8	+ 13,8	+ 22,2
März .....	- 2,9	- 27,5	- 1,2	+ 2,8	- 13,2	- 1,3	+ 1,7	+ 21,4
April .....	- 4,9	- 28,4	- 2,0	+ 1,8	- 11,0	- 0,3	+ 3,0	+ 23,1
Mai .....	- 5,7	- 28,0	- 2,2	+ 2,3	- 10,0	+ 0,1	+ 3,7	+ 23,4
Juni .....	- 4,3	- 27,2	- 1,4	+ 2,7	- 9,2	+ 0,1	+ 5,4	+ 23,4
Juli .....	- 2,9	- 24,7	+ 0,1	+ 2,9	- 8,1	+ 0,7	+ 4,3	+ 23,8
August .....	- 5,7	- 22,6	- 0,7	+ 3,5	- 8,3	+ 3,2	+ 5,0	+ 25,2
September	- 6,2	- 19,2	- 1,2	+ 4,1	- 7,7	+ 3,2	+ 5,4	+ 24,3

\*) Meldungen der Betriebe von Unternehmen mit im allgemeinen 20 Beschäftigten und mehr einschl. Handwerk; im Bauhauptgewerbe alle Betriebe. - Systematik der Wirtschaftszweige, Ausgabe 1979, Fassung für die Statistik im Produzierenden Gewerbe (SYPRO).



**Monatzzahlen**  
**3 Arbeitslose, Arbeitslosenquoten, offene Stellen und Kurzarbeiter\*)**  
**3.1 Früheres Bundesgebiet**

Jahr Monat	Arbeitslose				Arbeitslosenquoten 1)				Offene Stellen	Kurz- arbeiter
	Männer	Frauen	ingesamt	darunter Jugendliche unter 20 Jahren	Männer	Frauen	ingesamt	darunter Jugendliche unter 20 Jahren		
1 000										
1991 JD .....	898	792	1 689	54	5,8	7,0	6,3	4,5	331	145
1992 JD .....	983	826	1 808	58	6,2	7,2	6,6	5,0	324	283
1993 JD .....	1 277	993	2 270	67	8,0	8,4	8,2	6,4	243	767
1992 Jan. ....	1 051	824	1 875	58	6,6	7,2	6,9	5,0	312	214
Febr. ....	1 050	813	1 863	58	6,6	7,1	6,8	5,1	338	249
März ....	975	793	1 768	56	6,2	6,9	6,5	4,9	357	266
April ....	946	802	1 747	52	6,0	7,0	6,4	4,5	357	247
Mai ....	918	786	1 704	49	5,8	6,8	6,2	4,3	358	246
Juni ....	921	794	1 715	55	5,8	6,9	6,3	4,8	356	229
Juli ....	975	853	1 828	64	6,2	7,4	6,7	5,6	341	159
Aug. ....	970	852	1 822	65	6,1	7,4	6,7	5,6	335	128
Sept. ....	953	831	1 784	61	6,0	7,2	6,5	5,3	318	204
Okt. ....	980	850	1 830	58	6,2	7,4	6,7	5,1	289	327
Nov. ....	1 019	866	1 885	60	6,4	7,5	6,9	5,2	259	478
Dez. ....	1 129	896	2 025	62	7,1	7,8	7,4	5,4	237	650
1993 Jan. ....	1 296	961	2 257	66	8,1	8,2	8,1	6,3	242	857
Febr. ....	1 326	962	2 288	70	8,3	8,2	8,3	6,6	252	1 042
März ....	1 273	950	2 223	68	8,0	8,1	8,0	6,4	266	1 061
April ....	1 233	964	2 197	62	7,7	8,2	7,9	5,9	272	1 043
Mai ....	1 198	950	2 148	58	7,5	8,1	7,8	5,5	271	939
Juni ....	1 204	962	2 166	63	7,5	8,2	7,8	6,0	273	897
Juli ....	1 289	1 036	2 326	76	8,1	8,8	8,4	7,2	263	525
Aug. ....	1 282	1 032	2 315	74	8,0	8,8	8,4	7,0	251	398
Sept. ....	1 271	1 017	2 288	70	8,0	8,7	8,3	6,6	229	590
Okt. ....	1 315	1 044	2 359	67	8,2	8,9	8,5	6,3	201	660
Nov. ....	1 351	1 057	2 408	68	8,5	9,0	8,7	6,4	189	636
Dez. ....	1 442	1 071	2 514	70	9,0	9,1	9,1	6,6	183	556
1994 Jan. ....	1 602	1 134	2 736	74	10,1	9,5	9,8	7,4	207	517
Febr. ....	1 616	1 126	2 742	77	10,2	9,5	9,9	7,8	232	519
März ....	1 538	1 102	2 640	75	9,7	9,3	9,5	7,6	248	467
April ....	1 489	1 101	2 590	69	9,4	9,3	9,3	6,9	249	368
Mai ....	1 432	1 074	2 506	64	9,0	9,0	9,0	6,4	244	326
Juni ....	1 406	1 072	2 478	68	8,8	9,0	8,9	6,9	246	267
Juli ....	1 452	1 118	2 570	80	9,1	9,4	9,3	8,1	247	154
Aug. ....	1 422	1 109	2 531	81	8,9	9,3	9,1	8,2	247	121
Sept. ....	1 377	1 076	2 452	77	8,7	9,0	8,8	7,7	241	148
Okt. ....	1 374	1 073	2 446	71	8,6	9,0	8,8	7,1	230	153
Nov. ....	1 380	1 070	2 450	70	8,7	9,0	8,8	7,0	216	150

Veränderung gegenüber dem Vorjahr in %

1991 JD .....	- 7,2	- 13,5	- 10,3	- 17,6					+ 5,7	+ 159,8
1992 JD .....	+ 9,5	+ 4,3	+ 7,0	+ 6,8					- 2,4	+ 95,2
1993 JD .....	+ 29,9	+ 20,3	+ 25,6	+ 16,5					- 24,8	+ 171,0
1992 Jan. ....	+ 2,9	- 3,3	+ 0,1	- 0,8					+ 3,3	+ 131,4
Febr. ....	+ 0,9	- 1,8	- 0,3	+ 0,6					+ 7,5	+ 89,8
März ....	+ 3,9	+ 0,1	+ 2,1	+ 3,9					+ 4,7	+ 91,4
April ....	+ 8,6	+ 2,6	+ 5,8	+ 7,4					+ 2,3	+ 70,4
Mai ....	+ 9,1	+ 3,2	+ 6,3	+ 9,2					- 0,0	+ 121,6
Juni ....	+ 10,4	+ 4,8	+ 7,7	+ 11,1					- 2,2	+ 40,9
Juli ....	+ 10,2	+ 5,4	+ 7,9	+ 3,1					- 3,3	+ 8,4
Aug. ....	+ 11,5	+ 6,2	+ 8,9	+ 5,8					- 4,1	- 1,3
Sept. ....	+ 13,6	+ 7,8	+ 10,8	+ 9,9					- 6,8	+ 54,2
Okt. ....	+ 17,6	+ 11,1	+ 14,5	+ 13,0					- 9,9	+ 88,7
Nov. ....	+ 19,6	+ 13,0	+ 16,5	+ 15,4					- 13,5	+ 134,3
Dez. ....	+ 19,7	+ 13,8	+ 17,0	+ 14,3					- 17,5	+ 274,7
1993 Jan. ....	+ 23,4	+ 16,6	+ 20,4	+ 14,9					- 22,6	+ 299,7
Febr. ....	+ 26,2	+ 18,3	+ 22,8	+ 20,3					- 25,4	+ 318,8
März ....	+ 30,7	+ 19,7	+ 25,8	+ 22,4					- 25,3	+ 299,0
April ....	+ 30,4	+ 20,2	+ 25,7	+ 19,3					- 23,9	+ 321,8
Mai ....	+ 30,5	+ 20,8	+ 26,0	+ 17,7					- 24,1	+ 281,5
Juni ....	+ 30,7	+ 21,1	+ 26,3	+ 16,0					- 23,3	+ 291,9
Juli ....	+ 32,3	+ 21,5	+ 27,2	+ 18,9					- 23,0	+ 231,2
Aug. ....	+ 32,3	+ 21,2	+ 27,1	+ 14,8					- 25,1	+ 210,8
Sept. ....	+ 33,4	+ 22,4	+ 28,3	+ 13,7					- 28,1	+ 188,7
Okt. ....	+ 34,2	+ 22,8	+ 28,9	+ 14,3					- 30,4	+ 102,0
Nov. ....	+ 32,6	+ 22,1	+ 27,8	+ 13,3					- 26,9	+ 33,1
Dez. ....	+ 27,7	+ 19,5	+ 24,1	+ 12,2					- 22,7	- 14,4
1994 Jan. ....	+ 23,6	+ 18,0	+ 21,2	+ 11,5					- 14,5	- 39,6
Febr. ....	+ 21,9	+ 17,0	+ 19,8	+ 10,1					- 7,9	- 50,2
März ....	+ 20,8	+ 16,0	+ 18,7	+ 10,4					- 7,1	- 56,0
April ....	+ 20,8	+ 14,2	+ 17,9	+ 10,7					- 8,5	- 64,7
Mai ....	+ 19,5	+ 13,1	+ 16,7	+ 10,5					- 10,2	- 65,3
Juni ....	+ 16,7	+ 11,4	+ 14,4	+ 7,8					- 9,7	- 70,2
Juli ....	+ 12,6	+ 7,9	+ 10,5	+ 5,6					- 6,1	- 70,8
Aug. ....	+ 10,9	+ 7,4	+ 9,3	+ 9,6					- 1,8	- 69,6
Sept. ....	+ 8,3	+ 5,7	+ 7,2	+ 10,3					+ 5,6	- 74,9
Okt. ....	+ 4,5	+ 2,8	+ 3,7	+ 6,5					+ 14,5	- 76,9
Nov. ....	+ 2,2	+ 1,2	+ 1,7	+ 2,7					+ 14,0	- 76,4

\*) Ergebnisse der Statistik der Arbeitsvermittlung der Bundesagentur für Arbeit.

1) Arbeitslose in Prozent der abhängigen zivilen Erwerbspersonen (sozialversicherungspflichtig und geringfügig Beschäftigte, Beamte, Arbeitslose); für 1993 nach dem Stand Ende Juni 1992, für 1994 nach dem Stand Ende Juni 1993.

**Monatszahlen**  
**3 Arbeitslose, Arbeitslosenquoten, offene Stellen und Kurzarbeiter\*)**  
**3.2 Neue Länder und Berlin-Ost**

Jahr Monat	Arbeitslose				Arbeitslosenquoten 1)				Offene Stellen	Kurzar- arbeiter
	Männer	Frauen	insgesamt	darunter Jugendliche unter 20 Jahren	Männer	Frauen	insgesamt	darunter Jugendliche unter 20 Jahren		
1 000										
1991 JD .....	383	530	913	42	8,5	12,3	10,3	-	31	1 616
1992 JD .....	429	741	1 170	30	10,5	19,6	14,8	-	33	370
1993 JD .....	414	734	1 149	23	11,0	21,0	15,8	-	36	181
1992 Jan. ....	516	828	1 343	38	12,6	21,8	17,0	-	40	521
Febr. ....	495	796	1 290	35	12,1	21,0	16,4	-	34	519
März ....	460	761	1 220	32	11,2	20,1	15,5	-	33	494
April ....	443	753	1 196	29	10,8	19,9	15,2	-	31	466
Mai ....	423	726	1 149	26	10,3	19,2	14,6	-	30	437
Juni ....	408	715	1 123	26	10,0	18,9	14,2	-	32	417
Juli ....	428	760	1 188	33	10,4	20,1	15,1	-	31	338
Aug. ....	416	753	1 169	32	10,1	19,9	14,8	-	31	287
Sept. ....	392	719	1 111	29	9,6	19,0	14,1	-	32	251
Okt. ....	385	713	1 097	27	9,4	18,8	13,9	-	31	240
Nov. ....	384	703	1 086	25	9,4	18,5	13,8	-	32	237
Dez. ....	397	704	1 101	24	9,7	18,6	13,9	-	33	233
1993 Jan. ....	451	743	1 194	24	12,0	21,2	16,4	7,7	36	214
Febr. ....	451	730	1 181	24	12,0	20,8	16,2	7,6	33	235
März ....	433	708	1 141	23	11,5	20,2	15,7	7,1	32	246
April ....	412	706	1 118	20	10,9	20,2	15,4	6,4	32	231
Mai ....	397	700	1 097	18	10,5	20,0	15,1	5,6	36	215
Juni ....	392	708	1 100	19	10,4	20,2	15,1	6,1	38	201
Juli ....	415	752	1 167	26	11,0	21,5	16,0	8,2	37	155
Aug. ....	414	761	1 175	26	11,0	21,7	16,2	8,2	40	143
Sept. ....	402	758	1 159	25	10,7	21,6	15,9	7,8	38	143
Okt. ....	401	765	1 166	22	10,6	21,9	16,0	6,9	37	135
Nov. ....	398	754	1 152	21	10,6	21,5	15,8	6,4	42	132
Dez. ....	421	754	1 175	20	11,2	21,5	16,2	6,3	36	125
1994 Jan. ....	483	811	1 293	21	13,1	23,6	18,2	7,2	34	116
Febr. ....	490	811	1 300	22	13,3	23,6	18,3	7,7	38	134
März ....	470	791	1 260	21	12,8	23,0	17,7	7,3	43	136
April ....	441	776	1 216	18	12,0	22,6	17,1	6,3	46	125
Mai ....	410	749	1 160	15	11,1	21,8	16,3	5,3	49	118
Juni ....	383	734	1 117	16	10,4	21,3	15,7	5,6	52	107
Juli ....	384	752	1 136	23	10,4	21,9	16,0	7,9	56	87
Aug. ....	368	737	1 105	22	10,0	21,4	15,5	7,8	56	75
Sept. ....	344	697	1 041	21	9,3	20,3	14,6	7,2	63	73
Okt. ....	330	671	1 001	18	8,9	19,5	14,1	6,3	67	67
Nov. ....	327	653	980	17	8,9	19,0	13,8	5,8	65	65

Veränderung gegenüber dem Vorjahr in %

1992 JD .....	+ 12,1	+ 39,8	+ 28,2	- 27,1					+ 4,1	- 77,1
1993 JD .....	- 3,4	+ 0,9	- 1,8	- 25,6					+ 10,5	- 51,0
1992 Jan. ....	+ 50,7	+ 99,5	+ 77,4	- 0,6					+ 73,1	- 71,7
Febr. ....	+ 38,7	+ 84,9	+ 64,0	- 14,0					+ 64,4	- 73,4
März ....	+ 27,0	+ 70,3	+ 50,9	- 21,9					+ 59,4	- 75,2
April ....	+ 20,6	+ 60,4	+ 42,9	- 26,7					+ 36,7	- 76,9
Mai ....	+ 15,8	+ 52,3	+ 36,4	- 30,7					+ 19,4	- 77,8
Juni ....	+ 13,4	+ 48,2	+ 33,3	- 29,8					+ 0,4	- 78,0
Juli ....	- 3,4	+ 21,5	+ 11,2	- 33,9					- 22,4	- 79,0
Aug. ....	- 4,0	+ 19,5	+ 9,9	- 34,2					- 28,3	- 80,2
Sept. ....	- 4,7	+ 16,4	+ 8,0	- 35,2					- 24,9	- 81,1
Okt. ....	- 5,5	+ 11,1	+ 4,7	- 36,5					- 23,5	- 80,0
Nov. ....	- 3,9	+ 11,3	+ 5,4	- 37,3					- 11,5	- 78,6
Dez. ....	- 1,4	+ 10,8	+ 6,1	- 35,5					- 7,1	- 77,4
1993 Jan. ....	- 12,5	- 10,2	- 11,1	- 36,2					- 10,6	- 58,8
Febr. ....	- 8,9	- 8,3	- 8,5	- 30,8					- 4,6	- 54,7
März ....	- 5,8	- 7,0	- 6,5	- 28,7					- 3,2	- 50,2
April ....	- 7,1	- 6,2	- 6,5	- 29,6					+ 1,0	- 50,4
Mai ....	- 6,3	- 3,6	- 4,6	- 31,9					+ 19,1	- 50,7
Juni ....	- 4,1	- 1,0	- 2,1	- 25,1					+ 18,5	- 51,9
Juli ....	- 3,1	- 1,1	- 1,8	- 21,5					+ 18,2	- 54,0
Aug. ....	- 0,4	+ 1,0	+ 0,5	- 19,3					+ 27,1	- 50,1
Sept. ....	+ 2,4	+ 5,4	+ 4,4	- 15,2					+ 17,5	- 43,0
Okt. ....	+ 4,1	+ 7,4	+ 6,2	- 18,2					+ 19,2	- 43,7
Nov. ....	+ 3,6	+ 7,3	+ 6,0	- 17,5					+ 31,4	- 44,1
Dez. ....	+ 6,1	+ 7,1	+ 6,8	- 16,9					+ 10,3	- 46,3
1994 Jan. ....	+ 6,9	+ 9,1	+ 8,3	- 15,5					- 3,6	- 46,0
Febr. ....	+ 8,7	+ 11,1	+ 10,1	- 9,6					+ 18,0	- 42,8
März ....	+ 8,5	+ 11,7	+ 10,5	- 7,2					+ 34,9	- 44,8
April ....	+ 7,0	+ 9,9	+ 8,8	- 11,6					+ 44,8	- 45,9
Mai ....	+ 3,4	+ 7,0	+ 5,7	- 15,7					+ 36,6	- 45,1
Juni ....	- 2,2	+ 3,6	+ 1,6	- 18,9					+ 37,9	- 46,9
Juli ....	- 7,5	+ 0,1	- 2,6	- 13,3					+ 51,2	- 43,9
Aug. ....	- 11,1	- 3,1	- 5,9	- 14,8					+ 41,8	- 47,5
Sept. ....	- 14,3	- 8,1	- 10,2	- 16,8					+ 65,7	- 49,4
Okt. ....	- 17,7	- 12,3	- 14,1	- 18,0					+ 78,1	- 50,2
Nov. ....	- 17,8	- 13,3	- 14,9	- 18,3					+ 54,8	- 50,9

\*) Ergebnisse der Statistik der Arbeitsvermittlung der Bundesanstalt für Arbeit.

1) Arbeitslose in Prozent der abhängigen zivilen Erwerbspersonen (abhängige zivile Erwerbstätige aus der Berufstätigenhebung, Arbeitslose), ab

1992 nach dem Ergebnis der Berufstätigenhebung vom November 1990; für 1993 (sozialversicherungspflichtig und geringfügig Beschäftigte, Beamte, Arbeitslose) nach dem Stand Ende Juni 1992, für 1994 nach dem Stand Ende Juni 1993.

**Vierteljahreszahlen**  
**4 Erwerbstätige nach Wirtschaftsbereichen und Stellung im Beruf, Arbeitslose und Erwerbspersonen**  
**sowie Nichterwerbspersonen und Bevölkerung im früheren Bundesgebiet\*)**

Gegenstand der Nachweisung	1992	1993				1994		
	4. Vj	1. Vj	2. Vj	3. Vj	4. Vj	1. Vj	2. Vj	3. Vj
	1 000							
<b>Erwerbstätige</b>								
Land- und Forstwirtschaft, Fischerei .....	894	854	856	857	849	819	827	824
Produzierendes Gewerbe .....	10 831	10 490	10 404	10 334	10 260	9 964	9 940	9 950
Handel, Verkehr und Nachrichten- übermittlung .....	5 745	5 674	5 666	5 656	5 668	5 588	5 580	5 568
Übrige Wirtschaftsbereiche .....	11 694	11 697	11 745	11 809	11 841	11 858	11 932	12 023
Insgesamt .....	29 164	28 715	28 671	28 656	28 618	28 229	28 279	28 365
davon: Selbständige u. mithelfende								
Familienangehörige .....	3 063	3 064	3 070	3 065	3 057	3 056	3 062	3 057
Abhängige .....	26 101	25 651	25 601	25 591	25 561	25 173	25 217	25 308
Arbeitslose .....	1 873	2 223	2 180	2 289	2 389	2 685	2 552	2 522
Erwerbspersonen .....	31 037	30 938	30 851	30 945	31 007	30 914	30 831	30 887
Nichterwerbspersonen .....	34 172	...	...	...	...	...	...	...
Bevölkerung .....	65 209	...	...	...	...	...	...	...

Veränderung gegenüber dem Vorjahr in %

<b>Erwerbstätige</b>								
Land- und Forstwirtschaft, Fischerei .....	- 6,5	- 7,0	- 7,2	- 5,0	- 5,0	- 4,1	- 3,4	- 3,9
Produzierendes Gewerbe .....	- 2,8	- 4,1	- 4,6	- 5,2	- 5,3	- 5,0	- 4,5	- 3,7
Handel, Verkehr und Nachrichten- übermittlung .....	+ 0,5	- 0,2	- 0,7	- 1,0	- 1,3	- 1,5	- 1,5	- 1,6
Übrige Wirtschaftsbereiche .....	+ 2,3	+ 1,6	+ 1,2	+ 1,3	+ 1,3	+ 1,4	+ 1,6	+ 1,8
Insgesamt .....	- 0,3	- 1,2	- 1,6	- 1,8	- 1,9	- 1,7	- 1,4	- 1,0
davon: Selbständige u. mithelfende								
Familienangehörige .....	- 0,0	- 0,0	- 0,1	- 0,1	- 0,2	- 0,3	- 0,3	- 0,3
Abhängige .....	- 0,3	- 1,3	- 1,8	- 2,0	- 2,1	- 1,9	- 1,5	- 1,1
Arbeitslose .....	+ 15,0	+ 21,5	+ 25,9	+ 27,2	+ 27,5	+ 20,8	+ 17,1	+ 10,2
Erwerbspersonen .....	+ 0,5	+ 0,2	- 0,0	- 0,1	- 0,1	- 0,1	- 0,1	- 0,2
Nichterwerbspersonen .....	+ 1,9	...	...	...	...	...	...	...
Bevölkerung .....	+ 1,2	...	...	...	...	...	...	...

\*) Vierteljahredurchschnittszahlen für Erwerbstätige und Erwerbspersonen sowie Quartalsdurchschnitte der registrierten Arbeitslosen aus den Ergebnissen der Statistik der Arbeitsvermittlung der Bundesagentur für Arbeit,

der Nichterwerbspersonen und der Bevölkerung. - Systematik der Wirtschaftszweige, Ausgabe 1979, Fassung für die Berufszählung.

**5 Sozialversicherungspflichtig beschäftigte Arbeitnehmer nach Wirtschaftsabteilungen im früheren Bundesgebiet\*)**

Wirtschaftsabteilung 1)	1992			1993			1994
	2. Vj	3. Vj	4. Vj	1. Vj	2. Vj	3. Vj	4. Vj
	1 000						
Land- und Forstwirtschaft, Tierhaltung und Fischerei .....	222,2	222,5	197,4	207,2	219,0	220,4	191,5
Energiewirtschaft und Wasserver- sorgung, Bergbau .....	426,7	428,3	423,1	419,8	417,3	415,6	409,8
Verarbeitendes Gewerbe (ohne Bau- gewerbe) 2) .....	8 637,1	8 638,0	8 412,3	8 235,7	8 105,8	8 058,4	7 866,8
Baugewerbe .....	1 563,7	1 805,5	1 540,9	1 529,3	1 589,9	1 640,0	1 588,7
Handel .....	3 319,5	3 387,9	3 337,7	3 329,1	3 307,9	3 344,0	3 313,0
Verkehr und Nachrichtenübermittlung .....	1 199,0	1 211,9	1 189,8	1 181,1	1 179,9	1 190,1	1 168,0
Kreditinstitute und Versicherungs- gewerbe .....	947,1	970,7	968,3	968,1	964,4	962,4	979,9
Dienstleistungen, soweit anderweitig nicht genannt .....	5 180,8	5 272,4	5 231,6	5 258,8	5 307,7	5 397,1	5 368,9
Organisationen ohne Erwerbscharakter und private Haushalte .....	553,4	559,5	564,2	566,9	567,5	572,0	579,6
Gebietskörperschaften und Sozialver- sicherung .....	1 480,7	1 485,8	1 475,1	1 466,0	1 463,2	1 468,4	1 463,8
Insgesamt .....	23 530,3	23 762,6	23 340,3	23 162,0	23 122,5	23 288,4	22 910,1

Veränderung gegenüber dem Vorjahr in %

Land- und Forstwirtschaft, Tierhaltung und Fischerei .....	- 0,8	- 2,8	- 5,1	- 3,4	- 1,4	- 0,9	- 3,0
Energiewirtschaft und Wasserver- sorgung, Bergbau .....	- 2,2	- 2,3	- 2,2	- 2,5	- 2,2	- 3,0	- 3,1
Verarbeitendes Gewerbe (ohne Bau- gewerbe) 2) .....	- 1,2	- 2,1	- 3,7	- 5,3	- 6,2	- 6,7	- 6,5
Baugewerbe .....	+ 2,8	+ 2,3	+ 1,8	+ 0,8	+ 1,7	+ 2,1	+ 1,8
Handel .....	+ 2,9	+ 1,8	+ 0,7	+ 0,1	- 0,3	- 0,7	- 0,7
Verkehr und Nachrichtenübermittlung .....	+ 2,9	+ 1,6	+ 0,4	- 0,8	- 1,6	- 1,8	- 1,8
Kreditinstitute und Versicherungs- gewerbe .....	+ 3,0	+ 2,6	+ 2,4	+ 2,4	+ 1,8	+ 1,2	+ 1,2
Dienstleistungen, soweit anderweitig nicht genannt .....	+ 4,9	+ 4,2	+ 3,5	+ 2,8	+ 2,4	+ 2,4	+ 2,6
Organisationen ohne Erwerbscharakter und private Haushalte .....	+ 4,7	+ 4,4	+ 3,8	+ 2,9	+ 2,5	+ 2,2	+ 2,7
Gebietskörperschaften und Sozialver- sicherung .....	+ 0,7	+ 0,1	- 0,0	- 0,9	- 1,2	- 1,2	- 0,8
Insgesamt .....	+ 1,5	+ 0,7	- 0,3	- 1,3	- 1,7	- 2,0	- 1,8

\*) In der gesetzlichen Kranken-, Renten- und/oder Arbeitslosenversicherung nach dem Arbeitsförderungsengesetz pflichtversicherte Arbeiter, Angestellte und Auszubildende. - Ergebnisse zum Quartalsende (31.3./30.6./30.9./31.12.).

1) Systematik der Wirtschaftszweige, Fassung für die Berufszählung 1970.  
2) Einschl. der Personen "Ohne Angabe" der Wirtschaftsabteilung.

Quelle: Bundesagentur für Arbeit

# Fachserie 1: Bevölkerung und Erwerbstätigkeit

## Reihe 1: Gebiet und Bevölkerung

Die vierteljährlichen Berichte (z.T. mit langen Reihen) enthalten aktuelle Angaben über die Eheschließungen, Geborenen und Gestorbenen. Ferner werden die Wanderungen der Deutschen und Ausländer zwischen den Bundesländern und über die Grenzen des Bundesgebietes sowie fortgeschriebene Einwohnerzahlen (Bevölkerungsbilanz) nach Bundesländern dargestellt.

Im jährlichen Bericht (z.T. mit langen Reihen und kreisweiser Gliederung) werden detaillierte Ergebnisse über die Bevölkerungsentwicklung veröffentlicht. Nachgewiesen sind u. a. Grund- und Verhältniszahlen über Eheschließungen und Ehelösungen, Geburten, Gestorbene und Wanderungen. Dabei wird nach einer Vielzahl von Merkmalen, wie Geschlecht, Alter, Familienstand und Staatsangehörigkeit differenziert. Ehelösungen werden nach Art des Urteils, nach Scheidungsgründen, Ehedauer und Kinderzahl der Ehegatten aufgeschlüsselt. Die Gesamtwanderung ist nach Wanderungen über die Grenzen des Bundesgebietes und nach der Binnenwanderung untergliedert. Außerdem werden Modellrechnungen der Bevölkerung gebracht. Zu Vergleichszwecken enthält der Bericht bevölkerungsstatistische Zahlen für das Ausland. Nachgewiesen sind u. a. Grund- und Verhältniszahlen über Eheschließungen, Ehelösungen, Geborene und Gestorbene. Darüber hinaus ist auch die Entwicklung der Bevölkerung sowie ihre Zusammensetzung nach Alter und Familienstand dargestellt.

### 1.S.: Sonderbeiträge (unregelmäßige Folge)

Als 1.S.2 liegt die Allgemeine Sterbetafel für die Bundesrepublik Deutschland 1986/88 (Gebietsstand vor dem 3. 10. 1990) mit ausführlichen Erläuterungen der Berechnungsmethode und der Ergebnisse vor.

## Reihe 2: Ausländer

Die Ausländer im Bundesgebiet werden jährlich nach Staatsangehörigkeit, Alter, Familienstand, Geschlecht und Aufenthaltsdauer nachgewiesen. Regional wird nach Bundesländern und z. T. nach kreisfreien Städten und Landkreisen differenziert.

## Reihe 3: Haushalte und Familien

In jährlicher Folge bringt diese Reihe eine Fülle von Angaben aus dem Mikrozensus über Haushalte und Familien. Sie vermitteln – z. T. in länderweiser Gliederung – wichtige Strukturdaten über Größe und Zusammensetzung der Familien sowie über die soziale und wirtschaftliche Situation der Haushalte.

## Reihe 4: Erwerbstätigkeit

### 4.1: Struktur der Erwerbsbevölkerung

#### 4.1.1: Stand und Entwicklung der Erwerbstätigkeit

Diese Jahresreihe enthält Ergebnisse des Mikrozensus und informiert über nahezu alle wichtigen Aspekte des Erwerbslebens. Die Erwerbstätigen, Erwerbspersonen und Erwerbslosen werden u. a. in Bezug zur Bevölkerung gesetzt und nach persönlichen und wirtschaftlichen Merkmalen aufgedgliedert. Regional wird z.T. nach Regierungsbezirken untergliedert.

Erstmals für 1991 können auch Ergebnisse für die neuen Länder und Berlin-Ost dargestellt werden.

#### 4.1.2: Beruf, Ausbildung und Arbeitsbedingungen der Erwerbstätigen

Diese Reihe erscheint in zweijähriger Folge und weist Ergebnisse vorwiegend aus dem variablen Teil des Mikrozensus nach. U. a. werden Ergebnisse über den Bildungs- und Ausbildungsabschluß der Bevölkerung, über die Zusammenhänge zwischen Erwerbstätigkeit und Ausbildung bzw. zwischen Beruf und Ausbildung sowie über Arbeitsbedingungen und Pendler gebracht.

Erstmals für 1991 können auch Ergebnisse für die neuen Länder und Berlin-Ost dargestellt werden.

### 4.2: Sozialversicherungspflichtig Beschäftigte

#### 4.2.1: Struktur der Arbeitnehmer

Vierteljährlich erscheinen in dieser Reihe Ergebnisse über die sozialversicherungspflichtig beschäftigten Arbeitnehmer (einschl. Ausländer) in tiefer wirtschaftlicher und regionaler Gliederung (bis zur Ebene der Regierungsbezirke).

Zusätzlich erscheint jährlich ein Bericht mit ausführlichen Ergebnissen – jeweils mit dem Stichtag 30. Juni – zur Struktur dieser Personengruppe. Hierzu zählen insbesondere demographische und erwerbsstatistische Merkmale wie berufliche Tätigkeit, beruflicher Ausbildungsabschluß und Stellung im Beruf. Außerdem werden Kreisergebnisse dargestellt.

#### 4.2.2: Entgelte und Beschäftigungsdauer der Arbeitnehmer

In jährlicher Folge werden in dieser Reihe Ergebnisse der sozialversicherungspflichtig beschäftigten Arbeitnehmer nach dem Bruttoarbeitsentgelt, der Beschäftigungsdauer und weiteren sozialen Merkmalen, wie z.B. Alter, Geschlecht, Ausbildung, Wirtschaftszweig und Beruf dargestellt.

### 4.3: Erwerbstätigkeit und Arbeitsmarkt

In dieser Reihe werden monatlich die wichtigsten kurzfristigen Daten über Erwerbstätigkeit und Arbeitsmarkt dargestellt, wie z. B. die Anzahl der Erwerbstätigen, die der Beschäftigten in ausgewählten Wirtschaftszweigen sowie der Arbeitslosen, offene Stellen und Kurzarbeiter.

## Sonderbeiträge

### 4.S.1: Berufstätigenerhebung vom 30. November 1990 in den neuen Ländern und Berlin-Ost – Methodik und Ergebnisse –

Diese Sonderveröffentlichung beinhaltet die Ergebnisse der ersten Totalerhebung auf dem Gebiet der fünf neuen Länder und des Ostteils von Berlin nach der Herstellung der Einheit Deutschlands. Vorgestellt werden zudem die zugrunde gelegten Methoden und Systematiken dieser Erhebung.

### 4.S.2: Erwerbstätigkeit in den neuen Ländern und Berlin-Ost Oktober 1991/Januar 1992

Diese Sonderveröffentlichung weist die Ergebnisse der im Oktober 1991 und im Januar 1992 in den neuen Ländern und Berlin-Ost durchgeführten Mikrozensus-Zusatzerhebungen aus und beleuchtet damit wie der jährlich für die gesamte Bundesrepublik erscheinende Band „Stand und Entwicklung der Erwerbstätigkeit“ nahezu alle wichtigen Aspekte des Erwerbslebens.

## Ergebnisse von Einzelveröffentlichungen

Die Ergebnisse der Bundestagswahlen sowie der Wahl der Abgeordneten des Europäischen Parlaments erscheinen in folgender Gliederung:

### Wahlen zum Deutschen Bundestag

Heft 1: Ergebnisse und Vergleichszahlen früherer Bundestags-, Europa- und Landtagswahlen sowie Strukturdaten für die Bundestagswahlkreise; Heft 2: Vorläufige Ergebnisse nach Wahlkreisen; Heft 3: Endgültige Ergebnisse nach Wahlkreisen; Heft 4: Wahlbeteiligung und Stimmabgabe der Männer und Frauen nach dem Alter; Heft 5: Textliche Auswertung der Wahlergebnisse; Sonderheft: Die Wahlbewerber für die Wahl zum . . . Deutschen Bundestag.

### Wahl der Abgeordneten des Europäischen Parlaments aus der Bundesrepublik Deutschland

Heft 1: Ergebnisse und Vergleichszahlen früherer Europa-, Bundestags-, und Landtagswahlen sowie Strukturdaten für die kreisfreien Städte und Landkreise; Heft 2: Vorläufige Ergebnisse nach kreisfreien Städten und Landkreisen; Heft 3: Endgültige Ergebnisse nach kreisfreien Städten und Landkreisen; Heft 4: Wahlbeteiligung und Stimmabgabe der Männer und Frauen nach dem Alter; Heft 5: Textliche Auswertung der Wahlergebnisse; Sonderheft: Die Wahlbewerber für die Wahl zum Europäischen Parlament aus der Bundesrepublik Deutschland.

## Sonderhefte

### 40 Jahre Wahlen in der Bundesrepublik Deutschland

Dieses Heft enthält die Ergebnisse der Bundestagswahlen seit 1949, der Landtagswahlen seit 1946 und der Europawahlen seit 1979 nach Ländern. Außerdem beinhaltet es Daten über Wahlbeteiligung und Stimmabgabe nach Alter und Geschlecht.

### Wahlen 1990 in den neuen Ländern und Berlin-Ost

Dieses Heft enthält für die neuen Länder und Berlin-Ost eine vergleichbare Darstellung der Ergebnisse der Volkskammerwahl, der Kommunalwahlen, der Landtagswahlen, der Wahl zum Gesamtberliner Abgeordnetenhaus und der Bundestagswahl nach Stadt- und Landkreisen und für Berlin-Ost nach Stadtbezirken.

### Volkszählung vom 25. Mai 1987

Die Ergebnisse der Volks- und Berufszählung vom 25. Mai 1987 werden in mehreren thematisch gegliederten Heften veröffentlicht. Eine Titelliste steht auf Anforderung zur Verfügung.

## Systematiken

Klassifikation der Wirtschaftszweige mit Erläuterungen, Ausgabe 1993

Amtliches Gemeindeverzeichnis für die Bundesrepublik Deutschland, Ausgabe 1987

Amtliche Schlüsselnummern und Bevölkerungsdaten der Gemeinden und Verwaltungsbezirke in der Bundesrepublik Deutschland

Staatsangehörigkeits- und Gebietsschlüssel – Alphabetisches und systematisches Verzeichnis –

Klassifizierung der Berufe ( Systematisches und alphabetisches Verzeichnis der Berufsbenennungen)



STATISTISCHES BUNDESAMT  
GUSTAV-STRESEMANN-RING 11  
65189 WIESBADEN

Veröffentlichungen und Prospekte sind durch den Verlag  
METZLER-POESCHEL, Verlagsauslieferung Hermann Leins,  
Postfach 11 52, 72125 Kusterdingen, erhältlich.