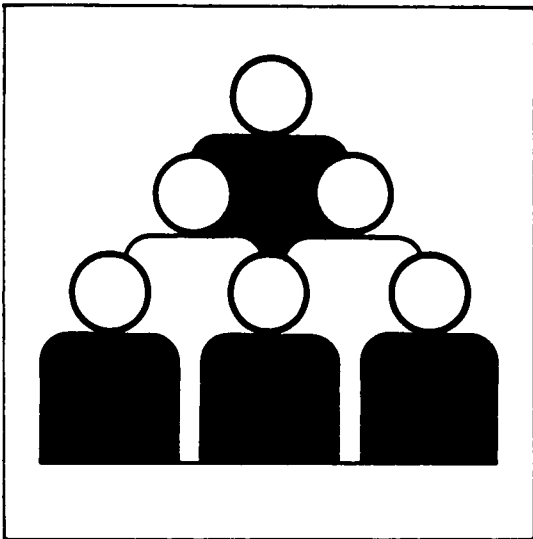


Statistisches Bundesamt

# Bevölkerung und Erwerbstätigkeit



Fachserie 1

Reihe 4.3

Erwerbstätigkeit und Arbeitsmarkt

**Mai 1994**

09-13752  
Statistisches Bundesamt  
Bibliothek - Dokumentation + Archiv

**METZLER  
POESCHEL**

**Herausgeber:**

Statistisches Bundesamt, Wiesbaden, Gustav-Stresemann-Ring 11

**Postanschrift:**

Statistisches Bundesamt  
65180 Wiesbaden

**Verlag:**

Metzler-Poeschel Stuttgart

**Verlagsauslieferung:**

Hermann Leins GmbH & Co. KG  
Postfach 11 52  
72125 Kusterdingen  
Telefon: 0 70 71/93 53 50  
Telex: 7 262 891 mepo d  
Telefax: 0 70 71/3 36 53

Erscheinungsfolge: monatlich

Erschienen im Juli 1994

Preis: DM 4,20

Bestellnummer: 2010430 - 94105

© Statistisches Bundesamt, Wiesbaden 1994

Vervielfältigung - außer für gewerbliche Zwecke - mit Quellenangabe gestattet.

Umweltfreundliches Papier aus 100 % Altpapier

# Inhalt

Seite

## Textteil

1	Methodische Erläuterungen .....	4
2	Definitionen .....	4

## Tabellenteil

### Monatszahlen

1	Entwicklung der Erwerbstätigkeit 1985 bis 1994 im früheren Bundesgebiet (Monatdurchschnitte) .....	5
2	Beschäftigte im Bergbau, Verarbeitenden Gewerbe und im Baugewerbe	
2.1	Früheres Bundesgebiet 1991 bis 1994 .....	7
2.2	Neue Länder und Berlin-Ost 1991 bis 1994 .....	8
3	Arbeitslose, Arbeitslosenquoten, offene Stellen und Kurzarbeiter	
3.1	Früheres Bundesgebiet 1991 bis 1994 .....	9
3.2	Neue Länder und Berlin-Ost 1991 bis 1994 .....	10

### Vierteljahreszahlen

4	Erwerbstätige nach Wirtschaftsbereichen und Stellung im Beruf, Arbeitslose und Erwerbepersonen sowie Nichterwerbepersonen und Bevölkerung 1992 bis 1994 im früheren Bundesgebiet .....	11
5	Sozialversicherungspflichtig beschäftigte Arbeitnehmer nach Wirtschaftsab- teilungen 1991 bis 1993 im früheren Bundesgebiet .....	11

Die Angaben für das "frühere Bundesgebiet" beziehen sich auf die Bundesrepublik Deutschland nach dem Gebietsstand bis zum 3.10.1990; sie schließen Berlin-West ein.

Die Angaben für die "neuen Länder und Berlin-Ost" beziehen sich auf die Länder Brandenburg, Mecklenburg-Vorpommern, Sachsen, Sachsen-Anhalt, Thüringen sowie auf Berlin-Ost.



Aktuelle Ergebnisse der monatlichen Erwerbstätigenrechnungen und der Statistik der Arbeitsvermittlung der Bundesanstalt für Arbeit werden über den automatischen Anrufbeantworter (Telefon 0611/75-3268) durchgegeben.



Für Benutzer der amtlichen Statistik steht als Service-Einrichtung des Statistischen Bundesamtes das EDV-gestützte STATISTISCHE INFORMATIONSSYSTEM DES BUNDES (STATIS-BUND) zur Verfügung. Es enthält ausgewählte statistische Zeitreihen und bietet die Möglichkeit, eigene Auswertungen, Berechnungen und mathematisch-statistische Analysen durchzuführen. Alle Zeitreihen können auch auf Magnetband bezogen werden.

### Zeichenerklärung

- = nichts vorhanden
- ... = Angabe fällt später an

### Abkürzungen

- JD = Jahresdurchschnitt
- Vj = Vierteljahr

## 1. Methodische Erläuterungen

### Monatliche Erwerbstätigenrechnungen

Das Statistische Bundesamt publiziert regelmäßig für Zwecke der Arbeitsmarktbeobachtung monatliche, vierteljährliche, halbjährliche und jährliche Durchschnittsberechnungen zur Erwerbstätigkeit. Diese Berechnungen sind eng mit den Volkswirtschaftlichen Gesamtrechnungen verzahnt und fügen sich nahtlos in das System der Erwerbstätigenrechnungen ein. In der vorliegenden Veröffentlichung werden monatliche und vierteljährliche Ergebnisse dargestellt. Die monatlichen Erwerbstätigenzahlen werden sowohl nach dem Inländer- als auch dem Inlandskonzept nachgewiesen; vierteljährliche Erwerbstätigenzahlen werden in diesem Heft ausschließlich nach dem Inländerkonzept veröffentlicht. Beim Inländerkonzept werden alle Erwerbstätigen erfaßt, die im früheren Bundesgebiet wohnen und einer Erwerbstätigkeit - gleichgültig ob im In- oder Ausland - nachgehen. Beim Inlandskonzept werden dagegen alle Erwerbstätigen nachgewiesen, die im früheren Bundesgebiet arbeiten, unabhängig davon, ob sie ihren Wohnsitz im Ausland, in den neuen Ländern und Berlin-Ost oder im früheren Bundesgebiet haben. Bei der wirtschaftlichen Zuordnung wird vom Schwerpunkt des Betriebes (Betriebskonzept) ausgegangen und die "Systematik der Wirtschaftszweige, Ausgabe 1979, Fassung für die Berufszählung" zugrunde gelegt.

Bei den Erwerbstätigenzahlen handelt es sich um Berechnungen auf der Grundlage aller verfügbarer erwerbsstatistischer Informationen. Dabei ist die überwiegende Zahl der Quellen nach dem Inlandskonzept (Arbeitsortkonzept) abgegrenzt. Hinsichtlich der Monatswerte ist zu beachten, daß der jeweils aktuellste Monatswert das Ergebnis einer ersten Schätzung mit einem mathematischen Prognoseverfahren und gestützt auf die Ergebnisse der sehr kurzfristig vorliegenden Statistik der Beitragszahler nach dem Arbeitsförderungs-gesetz (AFG-Beitragszahler) ist. Die zeitlich davorliegenden Werte beruhen auf den Ergebnissen der zumeist monatlich vorliegenden Wirtschaftsbereichsstatistiken, den Ergebnissen der Beschäftigtenstatistik, dem Mikrozensus und weiteren statistischen Quellen (u.a. jährliche Personalstandstatistik, Personalstands-meldungen der Bundesbahn und Bundespost). Inlands- und Inländerkonzept unterscheiden sich durch die Berücksichtigung des Pendlersaldos. Die statistische Erfassung der hierfür u.a. benötigten Pendlerzahlen zwischen dem früheren Bundesgebiet und den neuen Ländern und Berlin-Ost ist besonders schwierig und muß durch umfangreiche Schätzungen ergänzt werden.

Erwerbstätigenzahlen nach dem Inlandskonzept wurden erstmals im September 1991 veröffentlicht; die Berechnung erfolgt rückwirkend bis zum Januar 1981.

Wie bei den Vierteljahresergebnissen ist es auch bei den Monatszahlen erforderlich, die erst später anfallenden Ergebnisse von vierteljährlichen und längerfristigen Erhebungen in die Berechnungen einzuarbeiten. Dadurch sind nachträgliche Korrekturen unvermeidbar. Nach den bisherigen Erfahrungen waren die Korrekturen der dargestellten Entwicklung aber zumeist relativ gering. Das Statistische Bundesamt verwendet für die Berechnung der saisonbereinigten Zahlen in dieser Fachserie in Abstimmung mit der Bundesanstalt für Arbeit und der Deutschen Bundesbank das "Census - X - 11 - Verfahren".

Weitere methodische Erläuterungen zur Berechnung von durchschnittlichen Erwerbstätigenzahlen können den Beiträgen "Grundzüge der Schätzung monatlicher Erwerbstätigenzahlen" in WiSta 8/1986 und "Erwerbstätige 1970 bis 1989" in WiSta 4/1990 entnommen werden.

### Monatezahlen für Beschäftigte im Produzierenden Gewerbe

In der vorliegenden Veröffentlichung werden die Monatszahlen für Beschäftigte in den Betrieben der Bereiche Bergbau, Verarbeitendes Gewerbe und Baugewerbe nachgewiesen. Diese Ergebnisse basieren auf Meldungen der Betriebe von Unternehmen des Produzierenden Gewerbes mit 20 und mehr Beschäftigten einschl. Handwerk. Die Ergebnisse der Monatsberichte im Bergbau, Verarbeitenden Gewerbe und Baugewerbe werden nach der "Systematik der Wirtschaftszweige, Ausgabe 1979, Fassung für die Statistik im Produzierenden Gewerbe (SYPRO)" dargestellt.

Weitere Ergebnisse und Erläuterungen können den Veröffentlichungsreihen der Fachserie 4, Reihe 4 "Bergbau und Verarbeitendes Gewerbe" und Reihe 5 "Baugewerbe" entnommen werden.

## 2. Definitionen

**Erwerbspersonen** sind alle Personen mit Wohnsitz im Bundesgebiet (Inländerkonzept), die eine unmittelbar oder mittelbar auf Erwerb gerichtete Tätigkeit ausüben oder suchen, unabhängig von der Bedeutung des Ertrages dieser Tätigkeit für ihren Lebensunterhalt und ohne Rücksicht auf die von ihnen tatsächlich geleistete oder vertraglich zu leistende Arbeitszeit. Die Erwerbspersonen setzen sich zusammen aus den Erwerbstätigen und den Arbeitslosen.

**Erwerbstätige** sind alle Personen, die in einem Arbeitsverhältnis stehen (Beamte einschl. Soldaten, Angestellte, Arbeiter und Auszubildende), als Selbständige ein Gewerbe bzw. eine Landwirtschaft betreiben, einen freien Beruf ausüben oder als mithelfende Familienangehörige tätig sind. Der zeitliche Umfang der Tätigkeit spielt für die Zuordnung keine Rolle.

**Beschäftigte im Bergbau, Verarbeitenden Gewerbe und Baugewerbe:** Tätige Inhaber und alle in einem arbeitsrechtlichen Verhältnis stehenden Betriebsangehörigen (Angestellte, Arbeiter, Auszubildende) einschl. mithelfender Familienangehöriger, soweit sie mindestens ein Drittel der üblichen Arbeitszeit im Betrieb tätig sind, aber ohne Heimarbeiter.

**Sozialversicherungspflichtig beschäftigte Arbeitnehmer:** Arbeiter, Angestellte und Personen in beruflicher Ausbildung, die in der gesetzlichen Rentenversicherung, Krankenversicherung und/oder Arbeitslosenversicherung nach dem Arbeitsförderungs-gesetz pflichtversichert sind oder für die Beitragsanteile zur gesetzlichen Rentenversicherung gezahlt werden (in der Regel fast 80 % aller Erwerbstätigen). Unberücksichtigt bleiben Beamte, Selbständige, mithelfende Familienangehörige sowie alle geringfügig beschäftigten Arbeitnehmer. Weitere Ergebnisse und Erläuterungen können der Fachserie 1, Reihe 4.2.1 "Struktur der Arbeitnehmer" entnommen werden.

**Arbeitslose, offene Stellen:** Personen ohne Arbeitsverhältnis (abgesehen von einer geringfügigen Beschäftigung), die sich als Arbeitssuchende beim Arbeitsamt gemeldet haben, die eine Beschäftigung von mindestens 18 Stunden für mehr als 3 Monate suchen, für eine Arbeitsaufnahme sofort zur Verfügung stehen, nicht arbeitsunfähig erkrankt sind und das 65. Lebensjahr noch nicht vollendet haben. Offene Stellen sind Arbeitsplätze, die dem Arbeitsamt von den Betrieben zur Besetzung gemeldet werden.

**Kurzarbeiter:** Personen, die im Abrechnungszeitraum, in den der Stichtag fällt, Anspruch auf Kurzarbeitergeld hatten.

Früheres Bundesgebiet  
Monatszahlen  
1 Entwicklung der Erwerbstätigkeit (Monatsdurchschnitte)

Jahr Monat	Erwerbstätige Inländer 1)					Erwerbstätige im Inland 1)				
	Ursprungswerte			saisonbereinigte Werte 2)		Ursprungswerte			saisonbereinigte Werte 2)	
	insgesamt	Veränderung gegenüber Vorjahremonat		insgesamt	Veränderung gegenüber Vormonat	insgesamt	Veränderung gegenüber Vorjahremonat		insgesamt	Veränderung gegenüber Vormonat
		1000	%				1000	1000		
1985 Januar.....	26 202	180	0,6	26 496	1	26 098	156	0,6	26 394	-
Februar.....	26 184	145	0,6	26 492	-4	26 080	141	0,6	26 389	-5
März.....	26 235	145	0,6	26 512	20	26 131	141	0,6	26 409	20
April.....	26 393	159	0,6	26 523	11	26 289	155	0,6	26 420	11
Mai.....	26 515	186	0,7	26 544	21	26 411	182	0,7	26 440	20
Juni.....	26 565	195	0,7	26 561	17	26 461	191	0,7	26 457	17
Juli.....	26 512	218	0,8	26 572	11	26 409	214	0,8	26 468	11
August.....	26 662	230	0,9	26 627	55	26 559	226	0,9	26 522	54
September.....	27 013	242	0,9	26 654	27	26 910	238	0,9	26 549	27
Oktober.....	27 045	240	0,9	26 691	37	26 942	236	0,9	26 586	37
November.....	26 969	241	0,9	26 723	32	26 863	237	0,9	26 618	32
Dezember.....	26 821	239	0,9	26 747	24	26 715	235	0,9	26 642	24
1986 Januar.....	26 525	323	1,2	26 814	67	26 419	321	1,2	26 709	67
Februar.....	26 525	341	1,3	26 817	3	26 419	339	1,3	26 712	3
März.....	26 564	329	1,3	26 834	17	26 458	327	1,3	26 729	17
April.....	26 750	357	1,4	26 875	41	26 646	357	1,4	26 772	43
Mai.....	26 896	381	1,4	26 916	41	26 792	381	1,4	26 813	41
Juni.....	26 952	387	1,5	26 939	23	26 848	387	1,5	26 836	23
Juli.....	26 907	395	1,5	26 971	32	26 805	396	1,5	26 867	31
August.....	27 033	371	1,4	27 005	34	26 931	372	1,4	26 901	34
September.....	27 414	401	1,5	27 063	58	27 312	402	1,5	26 959	58
Oktober.....	27 423	378	1,4	27 083	20	27 321	379	1,4	26 979	20
November.....	27 351	382	1,4	27 124	41	27 246	383	1,4	27 019	40
Dezember.....	27 180	359	1,3	27 125	1	27 075	380	1,3	27 020	1
1987 Januar.....	26 809	284	1,1	27 087	-38	26 702	283	1,1	26 981	-39
Februar.....	26 800	275	1,0	27 068	-19	26 693	274	1,0	26 962	-19
März.....	26 854	290	1,1	27 101	33	26 747	289	1,1	26 996	34
April.....	27 014	264	1,0	27 126	25	26 907	261	1,0	27 021	25
Mai.....	27 126	230	0,9	27 140	14	27 019	227	0,8	27 035	14
Juni.....	27 175	223	0,8	27 151	11	27 068	220	0,8	27 048	11
Juli.....	27 102	195	0,7	27 169	18	26 996	191	0,7	27 060	14
August.....	27 210	177	0,7	27 189	20	27 104	173	0,6	27 080	20
September.....	27 522	108	0,4	27 197	8	27 418	104	0,4	27 088	8
Oktober.....	27 528	105	0,4	27 216	19	27 422	101	0,4	27 107	19
November.....	27 452	101	0,4	27 248	32	27 343	97	0,4	27 139	32
Dezember.....	27 292	112	0,4	27 257	9	27 183	108	0,4	27 149	10
1988 Januar.....	26 997	188	0,7	27 256	-1	26 890	188	0,7	27 149	-
Februar.....	27 023	223	0,8	27 262	6	26 916	223	0,8	27 156	7
März.....	27 079	225	0,8	27 294	32	26 972	225	0,8	27 189	33
April.....	27 198	184	0,7	27 294	-	27 089	182	0,7	27 188	-1
Mai.....	27 312	186	0,7	27 323	29	27 203	184	0,7	27 218	30
Juni.....	27 387	212	0,8	27 355	32	27 278	210	0,8	27 251	33
Juli.....	27 301	199	0,7	27 373	18	27 201	205	0,8	27 270	19
August.....	27 396	186	0,7	27 385	12	27 296	192	0,7	27 281	11
September.....	27 746	224	0,8	27 446	61	27 646	230	0,8	27 341	60
Oktober.....	27 750	222	0,8	27 484	18	27 646	224	0,8	27 355	14
November.....	27 665	213	0,8	27 486	22	27 561	218	0,8	27 381	26
Dezember.....	27 538	246	0,9	27 518	32	27 434	251	0,9	27 415	34
1989 Januar.....	27 354	357	1,3	27 588	70	27 246	356	1,3	27 482	67
Februar.....	27 417	394	1,5	27 623	35	27 309	393	1,5	27 518	36
März.....	27 504	425	1,6	27 685	62	27 396	424	1,6	27 580	62
April.....	27 595	397	1,5	27 679	-6	27 489	400	1,5	27 576	-4
Mai.....	27 661	349	1,3	27 677	-2	27 555	352	1,3	27 575	-1
Juni.....	27 787	400	1,5	27 757	80	27 681	403	1,5	27 657	82
Juli.....	27 677	376	1,4	27 758	1	27 581	380	1,4	27 659	2
August.....	27 807	411	1,5	27 805	47	27 711	415	1,5	27 703	44
September.....	28 099	353	1,3	27 823	18	28 003	357	1,3	27 720	17
Oktober.....	28 086	336	1,2	27 820	-3	27 990	344	1,2	27 717	-3
November.....	28 082	417	1,5	27 918	98	27 977	416	1,5	27 811	94
Dezember.....	28 063	525	1,9	28 047	129	27 958	524	1,9	27 943	132

1) Die Erwerbstätigenangaben nach dem Inländer- und dem Inlandskonzept unterscheiden sich durch den Saldo der Ein- und Auspendler. Zu den Pendlern zählen neben den Pendlern vom und in das Ausland auch die Pendler zwischen dem früheren Bundesgebiet und den neuen Ländern und Berlin-Ost. Die statistische Erfassung dieser Pendlerströme ist besonders schwierig und muß durch umfangreiche Schätzungen ergänzt werden.

2) Census X 11-Verfahren, ab 1981 Neuberechnet, neue Optionssteuerung lt. Bundesbank ab Veröffentlichung Jan/94.

Früheres Bundesgebiet  
Monatszahlen

1 Entwicklung der Erwerbstätigkeit (Monatsdurchschnitte)

Jahr Monat	Erwerbstätige Inländer 1)					Erwerbstätige im Inland 1)				
	Ursprungswerte		saisonbereinigte Werte 2)		Ursprungswerte		saisonbereinigte Werte 2)			
	insgesamt	Veränderung gegenüber Vorjahresmonat	insgesamt	Veränderung gegenüber Vormonat	insgesamt	Veränderung gegenüber Vorjahresmonat	insgesamt	Veränderung gegenüber Vormonat		
	1000	%	1000		1000	%	1000			
1990 Januar.....	27 983	629	2,3	28 196	149	27 896	650	2,4	28 113	170
Februar.....	28 074	657	2,4	28 255	59	27 992	683	2,5	28 179	66
März.....	28 201	697	2,6	28 354	99	28 124	728	2,7	28 282	103
April.....	28 347	752	2,7	28 427	73	28 275	786	2,9	28 357	75
Mai.....	28 401	740	2,7	28 429	2	28 338	783	2,8	28 368	11
Juni.....	28 470	683	2,6	28 449	20	28 413	732	2,6	28 397	29
Juli.....	28 426	749	2,7	28 519	70	28 413	832	3,0	28 503	106
August.....	28 556	749	2,7	28 563	44	28 574	863	3,1	28 574	71
September.....	28 851	752	2,7	28 575	12	28 900	897	3,2	28 615	41
Oktober.....	28 873	787	2,8	28 616	41	28 952	962	3,4	28 686	71
November.....	28 863	781	2,8	28 711	95	28 964	987	3,5	28 808	122
Dezember.....	28 787	724	2,6	28 764	53	28 907	949	3,4	28 884	76
1991 Januar.....	28 669	686	2,5	28 868	104	28 792	896	3,2	29 001	117
Februar.....	28 696	622	2,2	28 861	-7	28 840	848	3,0	29 017	16
März.....	28 762	561	2,0	28 888	27	28 933	809	2,9	29 068	51
April.....	28 897	550	1,9	28 977	89	29 098	824	2,9	29 181	113
Mai.....	28 922	521	1,8	28 970	-7	29 148	810	2,9	29 194	13
Juni.....	28 956	486	1,7	28 950	-20	29 200	787	2,8	29 192	-2
Juli.....	28 895	469	1,6	28 997	47	29 143	730	2,6	29 240	48
August.....	28 970	414	1,4	28 981	-16	29 234	660	2,3	29 237	-3
September.....	29 345	494	1,7	29 061	80	29 625	725	2,5	29 332	95
Oktober.....	29 347	474	1,6	29 098	37	29 639	687	2,4	29 382	50
November.....	29 278	415	1,4	29 132	34	29 579	615	2,1	29 430	48
Dezember.....	29 179	392	1,4	29 142	10	29 492	585	2,0	29 455	25
1992 Januar.....	29 012	343	1,2	29 201	59	29 318	526	1,8	29 522	67
Februar.....	29 040	344	1,2	29 199	-2	29 353	513	1,8	29 529	7
März.....	29 095	333	1,2	29 203	4	29 424	491	1,7	29 544	15
April.....	29 102	205	0,7	29 181	-22	29 456	357	1,2	29 538	-6
Mai.....	29 101	179	0,6	29 167	-14	29 466	318	1,1	29 528	-10
Juni.....	29 160	204	0,7	29 164	-3	29 527	327	1,1	29 522	-6
Juli.....	29 057	162	0,6	29 164	-	29 419	276	0,9	29 517	-6
August.....	29 126	156	0,5	29 139	-25	29 488	254	0,9	29 492	-25
September.....	29 435	90	0,3	29 141	2	29 791	166	0,6	29 488	-4
Oktober.....	29 325	-22	-0,1	29 086	-55	29 675	36	0,1	29 429	-59
November.....	29 181	-97	-0,3	29 042	-44	29 526	-53	-0,2	29 385	-44
Dezember.....	29 058	-121	-0,4	29 005	-37	29 401	-91	-0,3	29 349	-36
1993 Januar.....	28 740	-272	-0,9	28 926	-79	29 067	-251	-0,9	29 271	-78
Februar.....	28 711	-329	-1,1	28 870	-56	29 038	-315	-1,1	29 215	-56
März.....	28 742	-353	-1,2	28 838	-32	29 075	-349	-1,2	29 184	-31
April.....	28 717	-385	-1,3	28 791	-47	29 055	-401	-1,4	29 134	-50
Mai.....	28 654	-447	-1,6	28 729	-62	29 011	-455	-1,6	29 082	-52
Juni.....	28 678	-482	-1,7	28 688	-41	29 060	-467	-1,6	29 056	-26
Juli.....	28 521	-536	-1,8	28 628	-60	28 915	-504	-1,7	29 009	-47
August.....	28 570	-556	-1,9	28 583	-45	28 959	-529	-1,8	28 961	-48
September.....	28 808	-627	-2,1	28 518	-65	29 195	-596	-2,0	28 896	-65
Oktober.....	28 693	-632	-2,2	28 463	-55	29 073	-602	-2,0	28 838	-58
November.....	28 547	-634	-2,2	28 413	-50	28 917	-609	-2,1	28 782	-56
Dezember.....	28 443	-615	-2,1	28 383	-30	28 803	-698	-2,0	28 745	-37
1994 Januar.....	28 138	-602	-2,1	28 321	-82	28 479	-588	-2,0	28 680	-66
Februar.....	28 117	-594	-2,1	28 276	-45	28 457	-581	-2,0	28 634	-46
März.....	28 171	-571	-2,0	28 263	-13	28 513	-562	-1,9	28 618	-16
April.....	28 177	-540	-1,9	28 247	-16	28 524	-531	-1,8	28 600	-18
Mai.....	28 161	-493	-1,7	28 236	-11	28 510	-501	-1,7	28 582	-18
Juni.....	...	...	...	...	...	...	...	...	...	...
Juli.....	...	...	...	...	...	...	...	...	...	...
August.....	...	...	...	...	...	...	...	...	...	...
September.....	...	...	...	...	...	...	...	...	...	...
Oktober.....	...	...	...	...	...	...	...	...	...	...
November.....	...	...	...	...	...	...	...	...	...	...
Dezember.....	...	...	...	...	...	...	...	...	...	...

1) Die Erwerbstätigenangaben nach dem Inländer- und dem Inlandskonzept unterscheiden sich durch den Saldo der Ein- und Auspendler. Zu den Pendlern zählen neben den Pendlern vom und in das Ausland auch die Pendler zwischen dem früheren Bundesgebiet und den neuen Ländern und Berlin-Ost. Die statistische Erfassung dieser Pendlerströme ist besonders schwierig und muß durch umfangreiche Schätzungen ergänzt werden.

2) Census X 11-Verfahren, ab 1981 Neuberechnung, neue Optionssteuerung lt. Bundesbank ab Veröffentlichung Jan/94.

**Monatszahlen**  
**2 Beschäftigte im Bergbau, Verarbeitenden Gewerbe und im Baugewerbe\*)**  
**2.1 Früheres Bundesgebiet**

Jahr Monat	Ingesamt	Bergbau	Verarbeitendes Gewerbe					
			zusammen	darunter				
				Eisenschaffende Industrie	Maechinenbau	Straßenfahr- zeugbau, Rep. von Kraftfahrzeugen u.w.	Elektrotechnik, Reparatur von Haushaltsgeräten	Feinmechanik, Optik, Herstellung von Uhren
Anzahl								
1991 JD .....	8 806 008	165 019	7 349 802	170 659	1 081 107	900 137	1 043 639	145 428
1992 JD .....	8 650 563	155 388	7 177 189	161 454	1 043 569	878 329	1 015 052	143 103
1993 JD .....	8 136 121	144 823	6 660 539	144 911	959 466	800 945	944 584	132 144
1993 April .....	8 211 370	146 469	6 736 854	150 098	974 217	812 922	958 597	133 945
Mai .....	8 176 819	145 984	6 698 820	148 503	969 245	807 092	953 480	133 319
Juni .....	8 161 999	145 376	6 676 508	147 484	962 406	802 937	948 062	132 552
Juli .....	8 125 479	144 490	6 637 068	143 637	951 849	795 584	939 329	131 474
August .....	8 126 873	143 970	6 624 041	141 699	949 481	790 796	938 367	131 541
September .....	8 104 600	143 599	6 597 307	141 311	945 756	789 812	933 003	130 888
Oktober .....	8 032 912	142 220	6 529 894	137 291	933 889	782 712	922 208	129 238
November .....	7 985 925	141 359	6 493 968	135 882	926 841	776 483	917 863	128 593
Dezember .....	7 907 931	140 407	6 437 120	134 599	917 423	769 284	909 132	127 136
1994 Januar .....	7 749 602	140 118	6 326 868	130 211	900 371	754 157	893 320	124 623
Februar .....	7 698 783	139 703	6 288 293	129 527	892 709	752 116	888 970	124 200
März .....	7 713 117	139 096	6 281 491	129 106	890 230	750 826	886 779	124 135
April .....	7 689 238	137 893	6 242 848	128 172	882 444	747 819	878 715	123 553
Veränderung gegenüber dem Vorjahr in %								
1991 JD .....	+ 1,6	- 4,7	+ 1,5	- 4,4	+ 0,5	+ 1,1	+ 0,7	+ 0,8
1992 JD .....	- 1,8	- 5,8	- 2,3	- 5,4	- 3,5	- 2,4	- 2,7	- 1,6
1993 JD .....	- 5,9	- 6,8	- 7,2	- 10,2	- 8,1	- 8,8	- 6,9	- 7,7
1993 April .....	- 5,5	- 7,2	- 6,7	- 7,8	- 7,3	- 8,1	- 6,4	- 7,0
Mai .....	- 5,7	- 6,8	- 6,9	- 8,2	- 7,4	- 8,6	- 6,5	- 7,1
Juni .....	- 6,0	- 6,4	- 7,3	- 8,9	- 7,9	- 9,1	- 6,9	- 7,6
Juli .....	- 6,5	- 6,6	- 7,9	- 11,1	- 8,7	- 10,1	- 7,8	- 8,2
August .....	- 6,6	- 6,4	- 8,0	- 12,0	- 8,9	- 10,3	- 7,8	- 8,2
September .....	- 6,6	- 6,6	- 8,0	- 11,9	- 9,1	- 10,1	- 7,7	- 8,4
Oktober .....	- 6,7	- 6,5	- 8,1	- 13,6	- 9,5	- 9,8	- 7,9	- 9,0
November .....	- 6,6	- 6,7	- 8,0	- 13,9	- 9,7	- 10,0	- 7,9	- 9,1
Dezember .....	- 6,3	- 6,5	- 7,6	- 13,8	- 9,4	- 8,8	- 7,6	- 9,0
1994 Januar .....	- 6,6	- 5,5	- 7,9	- 15,3	- 10,0	- 9,5	- 8,5	- 8,4
Februar .....	- 6,6	- 5,7	- 7,9	- 15,1	- 10,2	- 9,2	- 8,5	- 8,6
März .....	- 6,6	- 5,8	- 7,6	- 15,1	- 9,8	- 8,7	- 8,3	- 8,2
April .....	- 6,4	- 5,9	- 7,3	- 14,6	- 9,4	- 8,0	- 8,3	- 7,8

Jahr Monat	Verarbeitendes Gewerbe						Bauhaupt- gewerbe	Ausbau- gewerbe
	darunter							
	Herstellung von Eisen-, Blech- und Metallwaren	Chemische Industrie	Holz- verarbeitung	Papier- und Pappe- verarbeitung, Druckerei, Vervielfältigung	Textil- u. Bekleidungs- gewerbe	Ernährungs- gewerbe, Tabak- verarbeitung		
Anzahl								
1991 JD .....	344 756	593 816	215 697	307 395	364 572	509 442	1 061 147	230 040
1992 JD .....	345 361	585 386	217 784	307 416	336 637	506 275	1 076 247	241 739
1993 JD .....	318 927	557 221	209 494	292 878	296 128	489 565	1 080 333	250 426
1993 April .....	322 300	561 124	210 248	294 605	302 429	486 233	1 082 799	245 248
Mai .....	319 945	559 429	209 187	292 966	299 029	485 154	1 086 698	245 317
Juni .....	319 159	558 271	208 746	293 173	296 961	489 419	1 092 736	247 379
Juli .....	318 365	555 551	208 238	292 642	293 658	492 918	1 095 332	248 589
August .....	317 474	555 697	208 931	292 588	290 852	496 267	1 104 536	254 326
September .....	315 945	554 603	209 335	290 707	288 180	494 694	1 107 334	256 360
Oktober .....	313 362	549 673	208 753	288 458	284 752	491 222	1 099 579	261 219
November .....	312 093	548 003	208 641	287 555	283 467	488 270	1 091 239	259 359
Dezember .....	309 417	545 962	207 766	286 415	281 847	482 215	1 074 554	255 850
1994 Januar .....	300 926	540 198	205 132	283 444	275 595	476 050	1 032 787	249 829
Februar .....	299 437	535 631	205 125	281 695	273 892	471 677	1 022 966	247 821
März .....	298 407	536 497	205 394	281 207	272 172	471 608	1 043 290	249 240
April .....	297 281	532 959	204 848	279 439	268 623	470 204	1 057 452	251 045
Veränderung gegenüber dem Vorjahr in %								
1991 JD .....	+ 3,2	+ 0,3	+ 4,0	+ 4,9	- 2,4	+ 6,5	+ 2,7	+ 5,3
1992 JD .....	+ 0,2	- 1,4	+ 1,0	+ 0,0	- 7,7	- 0,6	+ 1,4	+ 5,1
1993 JD .....	- 7,7	- 4,8	- 3,8	- 4,7	- 12,0	- 3,3	+ 0,4	+ 3,6
1993 April .....	- 7,5	- 4,6	- 3,9	- 4,4	- 12,0	- 3,0	+ 0,7	+ 3,6
Mai .....	- 7,8	- 4,5	- 4,0	- 4,5	- 12,1	- 3,0	+ 0,5	+ 3,7
Juni .....	- 8,0	- 4,8	- 4,1	- 4,9	- 12,0	- 3,2	+ 0,5	+ 3,7
Juli .....	- 8,6	- 5,3	- 4,2	- 5,2	- 12,1	- 3,8	+ 0,3	+ 3,9
August .....	- 8,6	- 5,2	- 4,0	- 5,4	- 12,7	- 3,6	+ 0,5	+ 4,2
September .....	- 8,4	- 5,4	- 3,9	- 5,6	- 12,8	- 3,6	+ 0,4	+ 4,1
Oktober .....	- 8,3	- 5,5	- 4,0	- 5,6	- 12,6	- 3,6	+ 0,4	+ 3,0
November .....	- 8,0	- 5,4	- 3,8	- 5,6	- 12,2	- 3,4	+ 0,3	+ 2,8
Dezember .....	- 7,8	- 4,8	- 3,5	- 5,5	- 11,5	- 3,2	- 0,2	+ 2,8
1994 Januar .....	- 8,3	- 4,8	- 3,0	- 5,6	- 12,1	- 3,1	- 0,6	+ 2,2
Februar .....	- 8,2	- 5,3	- 2,9	- 5,6	- 12,0	- 3,6	- 0,0	+ 1,9
März .....	- 8,0	- 5,0	- 2,8	- 5,3	- 11,5	- 3,4	- 2,2	+ 2,2
April .....	- 7,8	- 5,0	- 2,6	- 5,1	- 11,2	- 3,3	- 2,3	+ 2,4

\*) Meldungen der Betriebe von Unternehmen mit im allgemeinen 20 Beschäftigten und mehr einschl. Handwerk; im Bauhauptgewerbe alle Betriebe. - Systematik der Wirtschaftszweige, Ausgabe 1979, Fassung für die Statistik im Produzierenden Gewerbe (SYPRO).

**Monatszahlen**  
**2 Beschäftigte im Bergbau, Verarbeitenden Gewerbe und im Baugewerbe\*)**  
**2.2 Neue Länder und Berlin-Ost**

Jahr Monat	Insgesamt	Bergbau	Verarbeitendes Gewerbe					
			zusammen	Eisenschaffende Industrie	Maschinenbau	Straßenfahr- zeugbau, Rep. von Kraftfahrzeugen u.w.	Elektrotechnik, Reparatur von Haushaltsgeräten	Feinmechanik, Optik, Herstellung von Uhren
Anzahl								
1991 JD .....	2 151 178	120 615	1 638 156	51 245	311 351	80 940	212 488	44 965
1992 JD .....	1 349 102	79 545	862 967	24 521	161 580	40 528	96 028	17 460
1993 JD .....	1 196 549	51 311	684 775	14 004	107 555	38 328	75 949	13 272
1993 April .....	1 215 871	57 912	696 986	14 793	111 798	38 697	75 590	13 671
Mai .....	1 208 273	52 739	693 601	14 213	111 016	38 630	76 012	13 459
Juni .....	1 201 313	51 334	692 453	14 056	109 482	38 299	77 271	13 184
Juli .....	1 197 269	47 866	683 046	13 719	106 375	38 138	76 135	13 104
August .....	1 201 107	46 641	679 655	13 519	105 126	38 358	75 889	12 816
September .....	1 196 786	45 627	673 645	13 386	103 944	38 212	75 170	12 795
Oktober .....	1 187 624	45 003	663 115	13 002	98 707	38 207	74 759	13 014
November .....	1 184 631	44 379	659 884	12 864	98 772	37 875	74 809	12 885
Dezember .....	1 176 763	43 094	652 183	12 539	96 848	37 623	75 227	12 812
1994 Januar .....	1 147 008	38 639	636 004	11 854	91 849	37 414	73 736	10 812
Februar .....	1 153 289	38 730	637 964	10 440	91 226	37 349	74 494	11 996
März .....	1 154 260	38 166	636 680	10 213	89 471	36 785	74 893	12 122
April .....	1 166 542	37 198	637 694	10 073	88 256	38 552	75 342	12 184
Veränderung gegenüber dem Vorjahr in %								
1992 JD .....	- 37,3	- 34,1	- 47,3	- 52,1	- 48,1	- 49,9	- 54,8	- 61,2
1993 JD .....	- 11,3	- 35,5	- 20,6	- 42,9	- 33,4	- 5,4	- 20,9	- 24,0
1993 April .....	- 13,9	- 32,8	- 23,4	- 48,0	- 35,1	- 1,7	- 26,2	- 25,9
Mai .....	- 13,2	- 37,6	- 22,0	- 42,4	- 34,2	- 7,1	- 23,3	- 27,2
Juni .....	- 11,5	- 35,9	- 20,2	- 41,1	- 33,4	- 6,5	- 20,3	- 27,8
Juli .....	- 8,7	- 37,3	- 17,2	- 39,9	- 30,9	- 3,8	- 16,4	- 21,5
August .....	- 7,9	- 37,4	- 18,8	- 37,9	- 31,5	- 0,4	- 16,0	- 23,5
September .....	- 7,5	- 37,2	- 18,4	- 36,1	- 30,9	- 2,2	- 14,0	- 22,5
Oktober .....	- 6,7	- 36,9	- 15,9	- 33,8	- 31,8	- 2,8	- 13,8	- 19,4
November .....	- 6,5	- 36,7	- 15,5	- 36,1	- 30,4	- 3,2	- 12,5	- 20,7
Dezember .....	- 5,4	- 34,5	- 14,7	- 36,7	- 29,9	- 2,4	- 9,6	- 21,2
1994 Januar .....	- 3,8	- 37,6	- 11,0	- 24,2	- 22,5	- 3,4	- 4,7	- 23,4
Februar .....	- 2,3	- 35,9	- 9,8	- 32,0	- 21,4	- 3,4	- 3,7	- 12,3
März .....	- 5,0	- 35,1	- 9,1	- 31,8	- 21,6	- 4,4	- 1,2	- 11,7
April .....	- 4,1	- 35,8	- 8,5	- 31,9	- 21,1	- 0,4	- 0,3	- 10,9

Jahr Monat	Verarbeitendes Gewerbe						Bauhaupt- gewerbe	Ausbau gewerbe
	Herstellung von Eisen-, Blech- und Metallwaren	Chemische Industrie	Holz- verarbeitung	Papier- und Pappe- verarbeitung, Druckerei, Vervielfältigung	Textil- u. Bekleidungs- gewerbe	Ernährungs- gewerbe, Tabak- verarbeitung		
Anzahl								
1991 JD .....	37 244	122 919	48 029	32 388	138 325	132 931	330 336	62 071
1992 JD .....	17 954	69 383	28 812	22 548	47 322	85 199	335 332	71 258
1993 JD .....	18 293	51 484	24 284	17 837	30 757	71 853	373 190	87 273
1993 April .....	18 536	55 314	24 422	17 987	31 808	71 732	377 653	83 320
Mai .....	18 466	54 593	24 369	17 888	31 308	71 731	378 263	83 670
Juni .....	18 395	53 767	24 174	17 852	30 885	72 204	373 448	84 078
Juli .....	18 283	51 478	23 935	17 887	30 215	72 069	380 786	85 571
August .....	18 545	50 394	24 079	17 847	29 852	71 427	387 538	87 273
September .....	18 459	47 938	24 153	17 793	29 575	71 475	388 567	88 947
Oktober .....	18 259	45 381	24 138	17 673	28 830	71 704	383 237	96 269
November .....	17 825	44 105	24 444	17 683	28 901	71 923	383 407	96 961
Dezember .....	17 816	43 394	24 270	17 622	29 011	71 264	383 759	97 727
1994 Januar .....	17 256	41 257	23 770	17 586	28 468	70 928	373 945	98 420
Februar .....	17 773	41 006	23 872	18 341	28 410	71 027	377 927	98 668
März .....	17 904	40 783	23 902	18 328	28 279	71 074	380 354	99 060
April .....	17 626	39 595	23 937	18 305	28 319	71 548	389 082	102 568
Veränderung gegenüber dem Vorjahr in %								
1992 JD .....	- 51,8	- 43,6	- 40,0	- 30,4	- 65,8	- 35,9	+ 1,5	+ 14,8
1993 JD .....	+ 1,9	- 25,8	- 15,7	- 20,9	- 35,0	- 15,7	+ 11,3	+ 22,5
1993 April .....	+ 0,3	- 25,8	- 21,1	- 23,1	- 39,1	- 18,8	+ 8,5	+ 20,9
Mai .....	+ 2,9	- 24,0	- 17,4	- 21,7	- 38,8	- 17,0	+ 8,3	+ 21,4
Juni .....	+ 4,1	- 22,7	- 17,0	- 20,7	- 36,6	- 14,5	+ 9,5	+ 23,0
Juli .....	+ 5,3	- 21,1	- 13,3	- 20,6	- 30,7	- 11,6	+ 11,4	+ 26,2
August .....	+ 6,8	- 22,1	- 11,6	- 17,2	- 29,5	- 11,6	+ 12,9	+ 25,9
September .....	+ 7,8	- 25,0	- 10,5	- 17,1	- 27,4	- 11,4	+ 12,3	+ 27,0
Oktober .....	+ 7,1	- 27,7	- 7,0	- 15,4	- 25,7	- 9,2	+ 14,2	+ 23,1
November .....	+ 3,7	- 29,5	- 4,8	- 14,5	- 23,6	- 8,0	+ 13,9	+ 22,4
Dezember .....	+ 3,3	- 29,0	- 4,7	- 14,0	- 21,5	- 7,1	+ 15,2	+ 22,1
1994 Januar .....	- 5,7	- 28,8	- 4,6	- 2,7	- 13,8	- 2,0	+ 11,5	+ 21,4
Februar .....	- 2,3	- 28,4	- 1,9	+ 2,4	- 14,1	- 1,8	+ 13,8	+ 22,2
März .....	- 2,9	- 27,5	- 1,2	+ 2,8	- 13,2	- 1,3	+ 1,7	+ 21,4
April .....	- 4,9	- 28,4	- 2,0	+ 1,8	- 11,0	- 0,3	+ 3,0	+ 23,1

\*) Meldungen der Betriebe von Unternehmen mit im allgemeinen 20 Beschäftigten und mehr einschl. Handwerk; im Bauhauptgewerbe alle Betriebe. - Systematik der Wirtschaftszweige, Ausgabe 1979, Fassung für die Statistik im Produzierenden Gewerbe (SYPRO).



**Monatszahlen**  
**3 Arbeitslose, Arbeitslosenquoten, offene Stellen und Kurzarbeiter\*)**  
**3.1 Früheres Bundesgebiet**

Jahr Monat	Arbeitslose				Arbeitslosenquoten 1)				Offene Stellen	Kurz- arbeiter
	Männer	Frauen	insgesamt	darunter Jugendliche unter 20 Jahren	Männer	Frauen	insgesamt	darunter Jugendliche unter 20 Jahren		
1 000										
1991 JD .....	898	792	1 689	54	5,8	7,0	6,3	4,5	331	145
1992 JD .....	983	826	1 808	58	6,2	7,2	6,6	5,0	324	283
1993 JD .....	1 277	993	2 270	67	8,0	8,4	8,2	6,4	243	767
1991 Sept. ....	839	771	1 610	56	5,4	6,9	6,0	4,6	341	133
1991 Okt. ....	834	765	1 599	52	5,4	6,8	6,0	4,3	321	173
1991 Nov. ....	852	766	1 618	52	5,5	6,8	6,0	4,3	299	204
1991 Dez. ....	944	788	1 731	55	6,1	7,0	6,5	4,5	287	173
1992 Jan. ....	1 051	824	1 875	58	6,6	7,2	6,9	5,0	312	214
1992 Febr. ....	1 050	813	1 863	58	6,6	7,1	6,8	5,1	338	249
1992 März ....	975	793	1 768	56	6,2	6,9	6,5	4,9	357	266
1992 April ....	946	802	1 747	52	6,0	7,0	6,4	4,5	357	247
1992 Mai ....	918	786	1 704	49	5,8	6,8	6,2	4,3	358	246
1992 Juni ....	921	794	1 715	55	5,8	6,9	6,3	4,8	356	229
1992 Juli ....	975	853	1 828	64	6,2	7,4	6,7	5,6	341	159
1992 Aug. ....	970	852	1 822	65	6,1	7,4	6,7	5,6	335	128
1992 Sept. ....	953	831	1 784	61	6,0	7,2	6,5	5,3	318	204
1992 Okt. ....	980	850	1 830	58	6,2	7,4	6,7	5,1	289	327
1992 Nov. ....	1 019	866	1 885	60	6,4	7,5	6,9	5,2	259	478
1992 Dez. ....	1 129	896	2 025	62	7,1	7,8	7,4	5,4	237	650
1993 Jan. ....	1 296	961	2 257	66	8,1	8,2	8,1	6,3	242	857
1993 Febr. ....	1 326	962	2 288	70	8,3	8,2	8,3	6,6	252	1 042
1993 März ....	1 273	950	2 223	68	8,0	8,1	8,0	6,4	266	1 061
1993 April ....	1 233	964	2 197	62	7,7	8,2	7,9	5,9	272	1 043
1993 Mai ....	1 198	950	2 148	58	7,5	8,1	7,8	5,5	271	939
1993 Juni ....	1 204	962	2 166	63	7,5	8,2	7,8	6,0	273	897
1993 Juli ....	1 289	1 036	2 326	76	8,1	8,8	8,4	7,2	263	525
1993 Aug. ....	1 282	1 032	2 315	74	8,0	8,8	8,4	7,0	251	398
1993 Sept. ....	1 271	1 017	2 288	70	8,0	8,7	8,3	6,6	229	590
1993 Okt. ....	1 315	1 044	2 359	67	8,2	8,9	8,5	6,3	201	660
1993 Nov. ....	1 351	1 057	2 408	68	8,5	9,0	8,7	6,4	189	636
1993 Dez. ....	1 442	1 071	2 514	70	9,0	9,1	9,1	6,6	183	556
1994 Jan. ....	1 602	1 134	2 736	74	10,1	9,5	9,8	7,4	207	517
1994 Febr. ....	1 616	1 126	2 742	77	10,2	9,5	9,9	7,8	232	519
1994 März ....	1 538	1 102	2 640	75	9,7	9,3	9,5	7,6	248	467
1994 April ....	1 489	1 101	2 590	69	9,4	9,3	9,3	6,9	249	368
1994 Mai ....	1 432	1 074	2 506	64	9,0	9,0	9,0	6,4	244	326
1994 Juni ....	1 406	1 072	2 478	68	8,8	9,0	8,9	6,9	246	267

Veränderung gegenüber dem Vorjahr in %

1991 JD .....	- 7,2	- 13,5	- 10,3	- 17,6					+ 5,7	+ 159,8
1992 JD .....	+ 9,5	+ 4,3	+ 7,0	+ 6,8					- 2,4	+ 95,2
1993 JD .....	+ 29,9	+ 20,3	+ 25,6	+ 16,5					- 24,8	+ 171,0
1991 Sept. ....	- 3,6	- 10,1	- 6,8	- 10,2					+ 6,7	+ 311,5
1991 Okt. ....	- 2,0	- 8,5	- 5,2	- 6,3					+ 3,3	+ 339,4
1991 Nov. ....	- 0,8	- 7,2	- 4,0	- 3,9					+ 1,3	+ 317,3
1991 Dez. ....	- 0,2	- 6,0	- 3,0	- 3,3					+ 1,7	+ 243,5
1992 Jan. ....	+ 2,9	- 3,3	+ 0,1	- 0,8					+ 3,3	+ 131,4
1992 Febr. ....	+ 0,9	- 1,8	- 0,3	+ 0,6					+ 7,5	+ 89,8
1992 März ....	+ 3,9	+ 0,1	+ 2,1	+ 3,9					+ 4,7	+ 91,4
1992 April ....	+ 8,6	+ 2,6	+ 5,8	+ 7,4					+ 2,3	+ 70,4
1992 Mai ....	+ 9,1	+ 3,2	+ 6,3	+ 9,2					- 0,0	+ 121,6
1992 Juni ....	+ 10,4	+ 4,8	+ 7,7	+ 11,1					- 2,2	+ 40,9
1992 Juli ....	+ 10,2	+ 5,4	+ 7,9	+ 3,1					- 3,3	+ 8,4
1992 Aug. ....	+ 11,5	+ 6,2	+ 8,9	+ 5,8					- 4,1	- 1,3
1992 Sept. ....	+ 13,6	+ 7,8	+ 10,8	+ 9,9					- 6,8	+ 54,2
1992 Okt. ....	+ 17,6	+ 11,1	+ 14,5	+ 13,0					- 9,9	+ 88,7
1992 Nov. ....	+ 19,6	+ 13,0	+ 16,5	+ 15,4					- 13,5	+ 134,3
1992 Dez. ....	+ 19,7	+ 13,8	+ 17,0	+ 14,3					- 17,5	+ 274,7
1993 Jan. ....	+ 23,4	+ 16,6	+ 20,4	+ 14,9					- 22,6	+ 299,7
1993 Febr. ....	+ 26,2	+ 18,3	+ 22,8	+ 20,3					- 25,4	+ 318,8
1993 März ....	+ 30,7	+ 19,7	+ 25,8	+ 22,4					- 25,3	+ 299,0
1993 April ....	+ 30,4	+ 20,2	+ 25,7	+ 19,3					- 23,9	+ 321,8
1993 Mai ....	+ 30,5	+ 20,8	+ 26,0	+ 17,7					- 24,1	+ 281,5
1993 Juni ....	+ 30,7	+ 21,1	+ 26,3	+ 16,0					- 23,3	+ 291,9
1993 Juli ....	+ 32,3	+ 21,5	+ 27,2	+ 18,9					- 23,0	+ 231,2
1993 Aug. ....	+ 32,3	+ 21,2	+ 27,1	+ 14,8					- 25,1	+ 210,8
1993 Sept. ....	+ 33,4	+ 22,4	+ 28,3	+ 13,7					- 28,1	+ 188,7
1993 Okt. ....	+ 34,2	+ 22,8	+ 28,9	+ 14,3					- 30,4	+ 102,0
1993 Nov. ....	+ 32,6	+ 22,1	+ 27,8	+ 13,3					- 26,9	+ 33,1
1993 Dez. ....	+ 27,7	+ 19,5	+ 24,1	+ 12,2					- 22,7	- 14,4
1994 Jan. ....	+ 23,6	+ 18,0	+ 21,2	+ 11,5					- 14,5	- 39,6
1994 Febr. ....	+ 21,9	+ 17,0	+ 19,8	+ 10,1					- 7,9	- 50,2
1994 März ....	+ 20,8	+ 16,0	+ 18,7	+ 10,4					- 7,1	- 56,0
1994 April ....	+ 20,8	+ 14,2	+ 17,9	+ 10,7					- 8,5	- 64,7
1994 Mai ....	+ 19,5	+ 13,1	+ 16,7	+ 10,5					- 10,2	- 65,3
1994 Juni ....	+ 16,7	+ 11,4	+ 14,4	+ 7,8					- 9,7	- 70,2

\*) Ergebnisse der Statistik der Arbeitsvermittlung der Bundesagentur für Arbeit.

1) Arbeitslose in Prozent der abhängigen zivilen Erwerbspersonen (sozialversicherungspflichtig und geringfügig Beschäftigte, Beamte, Arbeitslose); für 1993 nach dem Stand von Ende Juni 1992, für 1994 nach dem Stand von Ende Juni 1993.

**Monatszahlen**  
**3 Arbeitslose, Arbeitslosenquoten, offene Stellen und Kurzarbeiter\*)**  
**3.2 Neue Länder und Berlin-Ost**

Jahr Monat	Arbeitslose				Arbeitslosenquoten 1)				Offene Stellen	Kurz- arbeiter
	Männer	Frauen	insgesamt	darunter Jugendliche unter 20 Jahren	Männer	Frauen	insgesamt	darunter Jugendliche unter 20 Jahren		
1 000										
1991 JD .....	383	530	913	42	8,5	12,3	10,3	-	31	1 616
1992 JD .....	429	741	1 170	30	10,5	19,6	14,8	-	33	370
1993 JD .....	414	734	1 149	23	11,0	21,0	15,8	-	36	181
1991 Mai .....	365	477	842	38	8,1	11,1	9,5	-	25	1 968
Juni .....	360	482	843	37	8,0	11,2	9,5	-	32	1 899
Juli .....	443	625	1 069	50	9,8	14,5	12,1	-	40	1 611
Aug. ....	433	631	1 063	49	9,6	14,6	12,1	-	44	1 449
Sept. ....	411	617	1 029	45	9,1	14,3	11,7	-	43	1 333
Okt. ....	407	641	1 049	43	9,0	14,9	11,9	-	41	1 200
Nov. ....	400	631	1 031	40	8,9	14,6	11,7	-	36	1 103
Dez. ....	403	635	1 038	37	8,9	14,7	11,8	-	35	1 035
1992 Jan. ....	516	828	1 343	38	12,6	21,8	17,0	-	40	521
Febr. ....	495	796	1 290	35	12,1	21,0	16,4	-	34	519
März ....	460	761	1 220	32	11,2	20,1	15,5	-	33	494
April ....	443	753	1 196	29	10,8	19,9	15,2	-	31	466
Mai .....	423	726	1 149	26	10,3	19,2	14,6	-	30	437
Juni ....	408	715	1 123	26	10,0	18,9	14,2	-	32	417
Juli ....	428	760	1 188	33	10,4	20,1	15,1	-	31	338
Aug. ....	416	753	1 169	32	10,1	19,9	14,8	-	31	287
Sept. ....	392	719	1 111	29	9,6	19,0	14,1	-	32	251
Okt. ....	385	713	1 097	27	9,4	18,8	13,9	-	31	240
Nov. ....	384	703	1 086	25	9,4	18,5	13,8	-	32	237
Dez. ....	397	704	1 101	24	9,7	18,6	13,9	-	33	233
1993 Jan. ....	451	743	1 194	24	12,0	21,2	16,4	7,7	36	214
Febr. ....	451	730	1 181	24	12,0	20,8	16,2	7,6	33	235
März ....	433	708	1 141	23	11,5	20,2	15,7	7,1	32	246
April ....	412	706	1 118	20	10,9	20,2	15,4	6,4	32	231
Mai .....	397	700	1 097	18	10,5	20,0	15,1	5,6	36	215
Juni ....	392	708	1 100	19	10,4	20,2	15,1	6,1	38	201
Juli ....	415	752	1 167	26	11,0	21,5	16,0	8,2	37	155
Aug. ....	414	761	1 175	26	11,0	21,7	16,2	8,2	40	143
Sept. ....	402	758	1 159	25	10,7	21,6	15,9	7,8	38	143
Okt. ....	401	765	1 166	22	10,6	21,9	16,0	6,9	37	135
Nov. ....	398	754	1 152	21	10,6	21,5	15,8	6,4	42	132
Dez. ....	421	754	1 175	20	11,2	21,5	16,2	6,3	36	125
1994 Jan. ....	483	811	1 293	21	13,1	23,6	18,2	7,2	34	116
Febr. ....	490	811	1 300	22	13,3	23,6	18,3	7,7	38	134
März ....	470	791	1 260	21	12,8	23,0	17,7	7,3	43	136
April ....	441	776	1 216	18	12,0	22,6	17,1	6,3	46	125
Mai .....	410	749	1 160	15	11,1	21,8	16,3	5,3	49	118
Juni ....	383	734	1 117	16	10,4	21,3	15,7	5,6	52	105

Veränderung gegenüber dem Vorjahr in %

1992 JD .....	+ 12,1	+ 39,8	+ 28,2	- 27,1					+ 4,1	- 77,1
1993 JD .....	- 3,4	- 0,9	- 1,8	- 25,6					+ 10,5	- 51,0
1992 Jan. ....	+ 50,7	+ 99,5	+ 77,4	- 0,6					+ 73,1	- 71,7
Febr. ....	+ 38,7	+ 84,9	+ 64,0	- 14,0					+ 64,4	- 73,4
März ....	+ 27,0	+ 70,3	+ 50,9	- 21,9					+ 59,4	- 75,2
April ....	+ 20,6	+ 60,4	+ 42,9	- 26,7					+ 36,7	- 76,9
Mai .....	+ 15,8	+ 52,3	+ 36,4	- 30,7					+ 19,4	- 77,8
Juni ....	+ 13,4	+ 48,2	+ 33,3	- 29,8					+ 0,4	- 78,0
Juli ....	- 3,4	+ 21,5	+ 11,2	- 33,9					- 22,4	- 79,0
Aug. ....	- 4,0	+ 19,5	+ 9,9	- 34,2					- 28,3	- 80,2
Sept. ....	- 4,7	+ 16,4	+ 8,0	- 35,2					- 24,9	- 81,1
Okt. ....	- 5,5	+ 11,1	+ 4,7	- 36,5					- 23,5	- 80,0
Nov. ....	- 3,9	+ 11,3	+ 5,4	- 37,3					- 11,5	- 78,6
Dez. ....	- 1,4	+ 10,8	+ 6,1	- 35,5					- 7,1	- 77,4
1993 Jan. ....	- 12,5	- 10,2	- 11,1	- 36,2					- 10,6	- 58,8
Febr. ....	- 8,9	- 8,3	- 8,5	- 30,8					- 4,6	- 54,7
März ....	- 5,8	- 7,0	- 6,5	- 28,7					- 3,2	- 50,2
April ....	- 7,1	- 6,2	- 6,5	- 29,6					+ 1,0	- 50,4
Mai .....	- 6,3	- 3,6	- 4,6	- 31,9					+ 19,1	- 50,7
Juni ....	- 4,1	- 1,0	- 2,1	- 25,1					+ 18,5	- 51,9
Juli ....	- 3,1	- 1,1	- 1,8	- 21,5					+ 18,2	- 54,0
Aug. ....	- 0,4	+ 1,0	+ 0,5	- 19,3					+ 27,1	- 50,1
Sept. ....	+ 2,4	+ 5,4	+ 4,4	- 15,2					+ 17,5	- 43,0
Okt. ....	+ 4,1	+ 7,4	+ 6,2	- 18,2					+ 19,2	- 43,7
Nov. ....	+ 3,6	+ 7,3	+ 6,0	- 17,5					+ 31,4	- 44,1
Dez. ....	+ 6,1	+ 7,1	+ 6,8	- 16,9					+ 10,3	- 46,3
1994 Jan. ....	+ 6,9	+ 9,1	+ 8,3	- 15,5					- 3,6	- 46,0
Febr. ....	+ 8,7	+ 11,1	+ 10,1	- 9,6					+ 18,0	- 42,8
März ....	+ 8,5	+ 11,7	+ 10,5	- 7,2					+ 34,9	- 44,8
April ....	+ 7,0	+ 9,9	+ 8,8	- 11,6					+ 44,8	- 45,9
Mai .....	+ 3,4	+ 7,0	+ 5,7	- 15,7					+ 36,6	- 45,1
Juni ....	- 2,2	+ 3,6	+ 1,6	- 16,9					+ 37,9	- 47,9

\*) Ergebnisse der Statistik der Arbeitsvermittlung der Bundesagentur für Arbeit.

1) Arbeitslose in Prozent der abhängigen zivilen Erwerbspersonen (abhängige zivile Erwerbstätige aus der Berufstätigenerhebung, Arbeitslose).

ab 1992 nach dem Ergebnis der Berufstätigenerhebung vom November 1990; für 1993 (sozialversicherungspflichtig und geringfügig Beschäftigte, Beamte, Arbeitslose) nach dem Stand Ende Juni 1992, für 1994 nach dem Stand Ende Juni 1993.

**Vierteljahreszahlen**  
**4 Erwerbstätige nach Wirtschaftsbereichen und Stellung im Beruf, Arbeitslose und Erwerbspersonen**  
**sowie Nichterwerbspersonen und Bevölkerung im früheren Bundesgebiet\*)**

Gegenstand der Nachweisung	1992			1993				1994
	2. Vj	3. Vj	4. Vj	1. Vj	2. Vj	3. Vj	4. Vj	1. Vj
1 000								
<b>Erwerbstätige</b>								
Land- und Forstwirtschaft, Fischerei .....	899	906	904	859	863	835	839	820
Produzierendes Gewerbe .....	10 937	10 947	10 865	10 535	10 439	10 363	10 271	9 983
Handel, Verkehr und Nachrichten- übermittlung .....	5 695	5 708	5 726	5 663	5 657	5 648	5 644	5 580
Übrige Wirtschaftsbereiche .....	11 590	11 645	11 693	11 674	11 724	11 787	11 807	11 779
<b>Insgesamt ..</b>	<b>29 121</b>	<b>29 206</b>	<b>29 188</b>	<b>28 731</b>	<b>28 683</b>	<b>28 633</b>	<b>28 561</b>	<b>28 142</b>
davon: Selbständige u. mithelfende								
Familienangehörige .....	3 053	3 057	3 063	3 043	3 045	3 046	3 050	3 025
Abhängige .....	26 068	26 149	26 125	25 688	25 638	25 587	25 511	25 117
<b>Arbeitslose</b> .....	<b>1 731</b>	<b>1 800</b>	<b>1 873</b>	<b>2 223</b>	<b>2 180</b>	<b>2 289</b>	<b>2 389</b>	<b>2 685</b>
<b>Erwerbspersonen</b> .....	<b>30 852</b>	<b>31 006</b>	<b>31 061</b>	<b>30 954</b>	<b>30 863</b>	<b>30 922</b>	<b>30 950</b>	<b>30 827</b>
<b>Nichterwerbspersonen</b> .....	<b>33 871</b>	<b>33 971</b>	<b>34 148</b>	...	...	...	...	...
<b>Bevölkerung</b> .....	<b>64 723</b>	<b>64 976</b>	<b>65 209</b>	...	...	...	...	...

Veränderung gegenüber dem Vorjahr in %

<b>Erwerbstätige</b>								
Land- und Forstwirtschaft, Fischerei .....	- 5,6	- 5,5	- 5,5	- 4,9	- 4,0	- 7,8	- 7,2	- 4,5
Produzierendes Gewerbe .....	- 1,4	- 1,8	- 2,7	- 3,9	- 4,6	- 5,3	- 5,5	- 5,2
Handel, Verkehr und Nachrichten- übermittlung .....	+ 1,5	+ 1,2	+ 0,3	- 0,3	- 0,7	- 1,1	- 1,4	- 1,8
Übrige Wirtschaftsbereiche .....	+ 2,9	+ 2,8	+ 2,2	+ 1,5	+ 1,2	+ 1,2	+ 1,0	+ 0,9
<b>Insgesamt ..</b>	<b>+ 0,7</b>	<b>+ 0,5</b>	<b>- 0,3</b>	<b>- 1,1</b>	<b>- 1,5</b>	<b>- 2,0</b>	<b>- 2,1</b>	<b>- 2,1</b>
davon: Selbständige u. mithelfende								
Familienangehörige .....	+ 0,4	+ 0,3	+ 0,3	- 0,1	- 0,3	- 0,4	- 0,4	- 0,6
Abhängige .....	+ 0,7	+ 0,5	- 0,3	- 1,2	- 1,6	- 2,1	- 2,4	- 2,2
<b>Arbeitslose</b> .....	<b>+ 5,8</b>	<b>+ 8,7</b>	<b>+ 15,0</b>	<b>+ 21,5</b>	<b>+ 25,9</b>	<b>+ 27,2</b>	<b>+ 27,5</b>	<b>+ 20,8</b>
<b>Erwerbspersonen</b> .....	<b>+ 0,9</b>	<b>+ 0,9</b>	<b>+ 0,5</b>	<b>+ 0,2</b>	<b>+ 0,0</b>	<b>- 0,3</b>	<b>- 0,4</b>	<b>- 0,4</b>
<b>Nichterwerbspersonen</b> .....	<b>+ 1,5</b>	<b>+ 1,6</b>	<b>+ 1,9</b>	...	...	...	...	...
<b>Bevölkerung</b> .....	<b>+ 1,2</b>	<b>+ 1,3</b>	<b>+ 1,2</b>	...	...	...	...	...

\*) Vierteljahresdurchschnittszahlen für Erwerbstätige und Erwerbspersonen sowie Quartalsdurchschnitte der registrierten Arbeitslosen aus den Ergebnissen der Statistik der Arbeitsvermittlung der Bundesanstalt für Arbeit.

der Nichterwerbspersonen und der Bevölkerung. - Systematik der Wirtschaftszweige, Ausgabe 1979, Fassung für die Berufszählung.

**5 Sozialversicherungspflichtig beschäftigte Arbeitnehmer nach Wirtschaftsabteilungen im früheren Bundesgebiet\*)**

Wirtschaftsabteilung 1)	1991	1992			1993			
	4. Vj	1. Vj	2. Vj	3. Vj	4. Vj	1. Vj	2. Vj	3. Vj
1 000								
Land- und Forstwirtschaft, Tierhaltung und Fischerei .....	208,0	214,5	222,2	222,5	197,4	207,2	219,0	220,4
Energiewirtschaft und Wasserver- sorgung, Bergbau .....	432,6	430,4	426,7	426,3	423,1	419,8	417,3	415,6
Verarbeitendes Gewerbe (ohne Bau- gewerbe) 2) .....	8 734,4	8 696,6	8 637,1	8 638,0	8 412,3	8 235,7	8 105,8	8 058,4
Baugewerbe .....	1 514,0	1 517,1	1 563,7	1 605,5	1 540,9	1 529,3	1 589,9	1 640,0
Handel .....	3 314,4	3 327,2	3 319,5	3 367,9	3 337,7	3 329,1	3 307,9	3 344,0
Verkehr und Nachrichtenübermittlung .....	1 185,0	1 190,5	1 199,0	1 211,9	1 189,8	1 181,1	1 179,9	1 190,1
Kreditinstitute und Versicherungs- gewerbe .....	945,5	945,3	947,1	970,7	968,3	968,1	964,4	982,4
Dienstleistungen, soweit anderweitig nicht genannt .....	5 056,8	5 116,7	5 180,8	5 272,4	5 231,6	5 258,8	5 307,7	5 397,1
Organisationen ohne Erwerbscharakter und private Haushalte .....	543,8	550,9	553,4	559,5	564,2	566,9	567,5	572,0
Gebietskörperschaften und Sozialver- sicherung .....	1 475,3	1 480,0	1 480,7	1 485,8	1 475,1	1 466,0	1 463,2	1 468,4
<b>Insgesamt ..</b>	<b>23 409,9</b>	<b>23 469,2</b>	<b>23 530,3</b>	<b>23 762,6</b>	<b>23 340,3</b>	<b>23 162,0</b>	<b>23 122,5</b>	<b>23 288,4</b>

Veränderung gegenüber dem Vorjahr in %

Land- und Forstwirtschaft, Tierhaltung und Fischerei .....	+ 5,1	+ 0,3	- 0,8	- 2,8	- 5,1	- 3,4	- 1,4	- 0,9
Energiewirtschaft und Wasserver- sorgung, Bergbau .....	- 1,7	- 1,7	- 2,2	- 2,3	- 2,2	- 2,5	- 2,2	- 3,0
Verarbeitendes Gewerbe (ohne Bau- gewerbe) 2) .....	+ 0,4	- 0,3	- 1,2	- 2,1	- 3,7	- 5,3	- 6,2	- 6,7
Baugewerbe .....	+ 2,9	+ 3,9	+ 2,8	+ 2,3	+ 1,8	+ 0,8	+ 1,7	+ 2,1
Handel .....	+ 4,5	+ 3,7	+ 2,9	+ 1,8	+ 0,7	+ 0,1	- 0,3	- 0,7
Verkehr und Nachrichtenübermittlung .....	+ 4,3	+ 3,5	+ 2,9	+ 1,6	+ 0,4	- 0,8	- 1,6	- 1,8
Kreditinstitute und Versicherungs- gewerbe .....	+ 3,0	+ 2,7	+ 3,0	+ 2,6	+ 2,4	+ 2,4	+ 1,8	+ 1,2
Dienstleistungen, soweit anderweitig nicht genannt .....	+ 5,2	+ 4,9	+ 4,9	+ 4,2	+ 3,5	+ 2,8	+ 2,4	+ 2,4
Organisationen ohne Erwerbscharakter und private Haushalte .....	+ 4,8	+ 4,9	+ 4,7	+ 4,4	+ 3,8	+ 2,9	+ 2,5	+ 2,2
Gebietskörperschaften und Sozialver- sicherung .....	+ 0,9	+ 1,1	+ 0,7	+ 0,1	- 0,0	- 0,9	- 1,2	- 1,2
<b>Insgesamt ..</b>	<b>+ 2,6</b>	<b>+ 2,1</b>	<b>+ 1,5</b>	<b>+ 0,7</b>	<b>- 0,3</b>	<b>- 1,3</b>	<b>- 1,7</b>	<b>- 2,0</b>

\*) In der gesetzlichen Kranken-, Renten- und/oder Arbeitslosenversicherung nach dem Arbeitsförderungsgesetz pflichtversicherte Arbeiter, Angestellte und Auszubildende. - Ergebnisse zum Quartalsende (31.3./30.6./30.9./31.12.).

1) Systematik der Wirtschaftszweige, Fassung für die Berufszählung 1970.  
 2) Einchl. der Personen "Ohne Angabe" der Wirtschaftsabteilung.

Quelle: Bundesanstalt für Arbeit

# Fachserie 1: Bevölkerung und Erwerbstätigkeit

## Reihe 1: Gebiet und Bevölkerung

Die vierteljährlichen Berichte (z.T. mit langen Reihen) enthalten aktuelle Angaben über die Eheschließungen, Geborenen und Gestorbenen. Ferner werden die Wanderungen der Deutschen und Ausländer zwischen den Bundesländern und über die Grenzen des Bundesgebietes sowie fortgeschriebene Einwohnerzahlen (Bevölkerungsbilanz) nach Bundesländern dargestellt.

Im jährlichen Bericht (z.T. mit langen Reihen und kreisweiser Gliederung) werden detaillierte Ergebnisse über die Bevölkerungsentwicklung veröffentlicht. Nachgewiesen sind u. a. Grund- und Verhältniszahlen über Eheschließungen und Ehelösungen, Geburten, Gestorbene und Wanderungen. Dabei wird nach einer Vielzahl von Merkmalen, wie Geschlecht, Alter, Familienstand und Staatsangehörigkeit differenziert. Ehelösungen werden nach Art des Urteils, nach Scheidungsgründen, Ehedauer und Kinderzahl der Ehegatten aufgeschlüsselt. Die Gesamtwanderung ist nach Wanderungen über die Grenzen des Bundesgebietes und nach der Binnenwanderung untergliedert. Außerdem werden Modellrechnungen der Bevölkerung gebracht. Zu Vergleichszwecken enthält der Bericht bevölkerungsspezifische Zahlen für das Ausland. Nachgewiesen sind u. a. Grund- und Verhältniszahlen über Eheschließungen, Ehelösungen, Geborene und Gestorbene. Darüber hinaus ist auch die Entwicklung der Bevölkerung sowie ihre Zusammensetzung nach Alter und Familienstand dargestellt.

### 1.S.: Sonderbeiträge (unregelmäßige Folge)

Als 1.S.2 liegt die Allgemeine Sterbetafel für die Bundesrepublik Deutschland 1986/88 (Gebietsstand vor dem 3. 10. 1990) mit ausführlichen Erläuterungen der Berechnungsmethode und der Ergebnisse vor.

## Reihe 2: Ausländer

Die Ausländer im Bundesgebiet werden jährlich nach Staatsangehörigkeit, Alter, Familienstand, Geschlecht und Aufenthaltsdauer nachgewiesen. Regional wird nach Bundesländern und z. T. nach kreisfreien Städten und Landkreisen differenziert.

## Reihe 3: Haushalte und Familien

In jährlicher Folge bringt diese Reihe eine Fülle von Angaben aus dem Mikrozensus über Haushalte und Familien. Sie vermitteln – z. T. in länderweiser Gliederung – wichtige Strukturzahlen über Größe und Zusammensetzung der Familien sowie über die soziale und wirtschaftliche Situation der Haushalte.

## Reihe 4: Erwerbstätigkeit

### 4.1: Struktur der Erwerbsbevölkerung

#### 4.1.1: Stand und Entwicklung der Erwerbstätigkeit

Diese Jahresreihe enthält Ergebnisse des Mikrozensus und informiert über nahezu alle wichtigen Aspekte des Erwerbslebens. Die Erwerbstätigen, Erwerbspersonen und Erwerbslosen werden u. a. in Bezug zur Bevölkerung gesetzt und nach persönlichen und wirtschaftlichen Merkmalen aufgliedert. Regional wird z.T. nach Regierungsbezirken untergliedert.

Erstmals für 1991 können auch Ergebnisse für die neuen Länder und Berlin-Ost dargestellt werden.

#### 4.1.2: Beruf, Ausbildung und Arbeitsbedingungen der Erwerbstätigen

Diese Reihe erscheint in zweijähriger Folge und weist Ergebnisse vorwiegend aus dem variablen Teil des Mikrozensus nach. U. a. werden Ergebnisse über den Bildungs- und Ausbildungsabschluß der Bevölkerung, über die Zusammenhänge zwischen Erwerbstätigkeit und Ausbildung bzw. zwischen Beruf und Ausbildung sowie über Arbeitsbedingungen und Pendler gebracht.

Erstmals für 1991 können auch Ergebnisse für die neuen Länder und Berlin-Ost dargestellt werden.

### 4.2: Sozialversicherungspflichtig Beschäftigte

#### 4.2.1: Struktur der Arbeitnehmer

Vierteljährlich erscheinen in dieser Reihe Ergebnisse über die sozialversicherungspflichtig beschäftigten Arbeitnehmer (einschl. Ausländer) in tiefer wirtschaftlicher und regionaler Gliederung (bis zur Ebene der Regierungsbezirke).

Zusätzlich erscheint jährlich ein Bericht mit ausführlichen Ergebnissen – jeweils mit dem Stichtag 30. Juni – zur Struktur dieser Personengruppe. Hierzu zählen insbesondere demographische und erwerbsstatistische Merkmale wie berufliche Tätigkeit, beruflicher Ausbildungsabschluß und Stellung im Beruf. Außerdem werden Kreisergebnisse dargestellt.

#### 4.2.2: Entgelte und Beschäftigungsdauer der Arbeitnehmer

In jährlicher Folge werden in dieser Reihe Ergebnisse der sozialversicherungspflichtig beschäftigten Arbeitnehmer nach dem Bruttoarbeitsentgelt, der Beschäftigungsdauer und weiteren sozialen Merkmalen, wie z.B. Alter, Geschlecht, Ausbildung, Wirtschaftszweig und Beruf dargestellt.

### 4.3: Erwerbstätigkeit und Arbeitsmarkt

In dieser Reihe werden monatlich die wichtigsten kurzfristigen Daten über Erwerbstätigkeit und Arbeitsmarkt dargestellt, wie z. B. die Anzahl der Erwerbstätigen, die der Beschäftigten in ausgewählten Wirtschaftszweigen sowie der Arbeitslosen, offene Stellen und Kurzarbeiter.

## Sonderbeiträge

### 4.S.1: Berufstätigenerhebung vom 30. November 1990 in den neuen Ländern und Berlin-Ost – Methodik und Ergebnisse –

Diese Sonderveröffentlichung beinhaltet die Ergebnisse der ersten Totalerhebung auf dem Gebiet der fünf neuen Länder und des Ostteils von Berlin nach der Herstellung der Einheit Deutschlands. Vorgestellt werden zudem die zugrunde gelegten Methoden und Systematiken dieser Erhebung.

### 4.S.2: Erwerbstätigkeit in den neuen Ländern und Berlin-Ost Oktober 1991/Januar 1992

Diese Sonderveröffentlichung weist die Ergebnisse der im Oktober 1991 und im Januar 1992 in den neuen Ländern und Berlin-Ost durchgeführten Mikrozensus-Zusatzerhebungen aus und beleuchtet damit wie der jährlich für die gesamte Bundesrepublik erscheinende Band „Stand und Entwicklung der Erwerbstätigkeit“ nahezu alle wichtigen Aspekte des Erwerbslebens.

## Ergebnisse von Einzelveröffentlichungen

Die Ergebnisse der Bundestagswahlen sowie der Wahl der Abgeordneten des Europäischen Parlaments erscheinen in folgender Gliederung:

### Wahlen zum Deutschen Bundestag

Heft 1: Ergebnisse und Vergleichszahlen früherer Bundestags-, Europa- und Landtagswahlen sowie Strukturdaten für die Bundestagswahlkreise; Heft 2: Vorläufige Ergebnisse nach Wahlkreisen; Heft 3: Endgültige Ergebnisse nach Wahlkreisen; Heft 4: Wahlbeteiligung und Stimmabgabe der Männer und Frauen nach dem Alter; Heft 5: Textliche Auswertung der Wahlergebnisse; Sonderheft: Die Wahlbewerber für die Wahl zum . . . Deutschen Bundestag.

### Wahl der Abgeordneten des Europäischen Parlaments aus der Bundesrepublik Deutschland

Heft 1: Ergebnisse und Vergleichszahlen früherer Europa-, Bundestags-, und Landtagswahlen sowie Strukturdaten für die kreisfreien Städte und Landkreise; Heft 2: Vorläufige Ergebnisse nach kreisfreien Städten und Landkreisen; Heft 3: Endgültige Ergebnisse nach kreisfreien Städten und Landkreisen; Heft 4: Wahlbeteiligung und Stimmabgabe der Männer und Frauen nach dem Alter; Heft 5: Textliche Auswertung der Wahlergebnisse; Sonderheft: Die Wahlbewerber für die Wahl zum Europäischen Parlament aus der Bundesrepublik Deutschland.

## Sonderhefte

### 40 Jahre Wahlen in der Bundesrepublik Deutschland

Dieses Heft enthält die Ergebnisse der Bundestagswahlen seit 1949, der Landtagswahlen seit 1946 und der Europawahlen seit 1979 nach Ländern. Außerdem beinhaltet es Daten über Wahlbeteiligung und Stimmabgabe nach Alter und Geschlecht.

### Wahlen 1990 in den neuen Ländern und Berlin-Ost

Dieses Heft enthält für die neuen Länder und Berlin-Ost eine vergleichbare Darstellung der Ergebnisse der Volkskammerwahl, der Kommunalwahlen, der Landtagswahlen, der Wahl zum Gesamtberliner Abgeordnetenhaus und der Bundestagswahl nach Stadt- und Landkreisen und für Berlin-Ost nach Stadtbezirken.

### Volkszählung vom 25. Mai 1987

Die Ergebnisse der Volks- und Berufszählung vom 25. Mai 1987 werden in mehreren thematisch gegliederten Heften veröffentlicht. Eine Titelliste steht auf Anforderung zur Verfügung.

## Systematiken

Systematik der Wirtschaftszweige mit Erläuterungen, Ausgabe 1979

Amtliches Gemeindeverzeichnis für die Bundesrepublik Deutschland, Ausgabe 1987

Amtliche Schlüsselnummern und Bevölkerungsdaten der Gemeinden und Verwaltungsbezirke in der Bundesrepublik Deutschland

Staatsangehörigkeits- und Gebietsschlüssel – Alphabetisches und systematisches Verzeichnis –

Klassifizierung der Berufe (Systematisches und alphabetisches Verzeichnis der Berufsbenennungen)



STATISTISCHES BUNDESAMT  
GUSTAV-STRESEMANN-RING 11  
65189 WIESBADEN

Veröffentlichungen und Prospekte sind durch den Verlag METZLER-POESCHEL, Verlagsauslieferung Hermann Leins, Postfach 11 52, 72125 Kusterdingen, erhältlich.