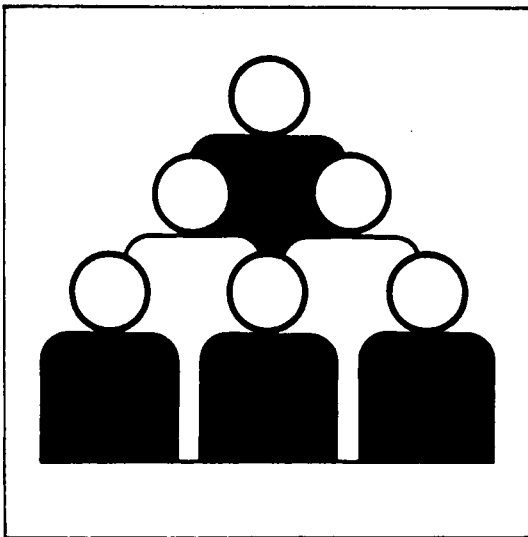


Statistisches Bundesamt

Bevölkerung und Erwerbstätigkeit



Fachserie 1

Reihe 4.3

Erwerbstätigkeit und Arbeitsmarkt

Januar 1994

09-13 728
Statistisches Bundesamt
Bibliothek - Dokumentation - Archiv

**METZLER
POESCHEL**

Herausgeber:

Statistisches Bundesamt, Wiesbaden, Gustav-Stresemann-Ring 11

Postanschrift:

Statistisches Bundesamt
65180 Wiesbaden

Verlag:

Metzler-Poeschel Stuttgart

Verlagsauslieferung:

Hermann Leins GmbH & Co. KG
Postfach 11 52
72125 Kusterdingen
Telefon: 0 70 71/93 53 50
Telex: 7 262 891 mepo d
Telefax: 0 70 71/3 36 53

Erscheinungsfolge: monatlich

Erschienen im März 1994

Preis: DM 4,20

Bestellnummer: 2010430 - 94101

© Statistisches Bundesamt, Wiesbaden 1994

Vervielfältigung - außer für gewerbliche Zwecke - mit Quellenangabe gestattet.

Umweltfreundliches Papier aus 100 % Altpapier

Inhalt

Seite

Textteil

1	Methodische Erläuterungen	4
2	Definitionen	4

Tabellenteil

Monatzzahlen

1	Entwicklung der Erwerbstätigkeit 1984 bis 1994 im früheren Bundesgebiet (Monatsdurchschnitte)	5
2	Beschäftigte im Bergbau, Verarbeitenden Gewerbe und im Baugewerbe	
2.1	Früheres Bundesgebiet 1991 bis 1993.....	7
2.2	Neue Länder und Berlin-Ost 1991 bis 1993	8
3	Arbeitslose, Arbeitslosenquoten, offene Stellen und Kurzarbeiter	
3.1	Früheres Bundesgebiet 1991 bis 1994	9
3.2	Neue Länder und Berlin-Ost 1991 bis 1994	10

Vierteljahreszahlen

4	Erwerbstätige nach Wirtschaftsbereichen und Stellung im Beruf, Arbeitslose und Erwerbapersonen sowie Nichterwerbapersonen und Bevölkerung 1992 und 1993 im früheren Bundesgebiet	11
5	Sozialversicherungspflichtig beschäftigte Arbeitnehmer nach Wirtschaftsab- teilungen 1991 bis 1993 im früheren Bundesgebiet	11

Die Angaben für das "frühere Bundesgebiet" beziehen sich auf die Bundesrepublik Deutschland nach dem Gebietstand bis zum 3.10.1990; sie schließen Berlin-West ein.

Die Angaben für die "neuen Länder und Berlin-Ost" beziehen sich auf die Länder Brandenburg, Mecklenburg-Vorpommern, Sachsen, Sachsen-Anhalt, Thüringen sowie auf Berlin-Ost.



Aktuelle Ergebnisse der monatlichen Erwerbstätigenrechnungen und der Statistik der Arbeitsvermittlung der Bundesanstalt für Arbeit werden über den automatischen Anrufbeantworter (Telefon 0611/75-3268) durchgegeben.



Für Benutzer der amtlichen Statistik steht als Service-Einrichtung des Statistischen Bundesamtes das EDV-gestützte STATISTISCHE INFORMATIONSSYSTEM DES BUNDES (STATIS-BUND) zur Verfügung. Es enthält ausgewählte statistische Zeitreihen und bietet die Möglichkeit, eigene Auswertungen, Berechnungen und mathematisch-statistische Analysen durchzuführen. Alle Zeitreihen können auch auf Magnetband bezogen werden.

Zeichenerklärung

- = nicht vorhanden
- ... = Angabe fällt später an

Abkürzungen

- JD = Jahresdurchschnitt
- Vj = Vierteljahr

1 Methodische Erläuterungen

Monatliche Erwerbstätigenrechnungen

Das Statistische Bundesamt publiziert regelmäßig für Zwecke der Arbeitsmarktbeobachtung monatliche, vierteljährliche, halbjährliche und jährliche Durchschnittsberechnungen zur Erwerbstätigkeit. Diese Berechnungen sind eng mit den Volkswirtschaftlichen Gesamtrechnungen verzahnt und fügen sich nahtlos in das System der Erwerbstätigenrechnungen ein. In der vorliegenden Veröffentlichung werden monatliche und vierteljährliche Ergebnisse dargestellt. Die monatlichen Erwerbstätigenzahlen werden sowohl nach dem Inländer- als auch dem Inlandskonzept nachgewiesen; vierteljährliche Erwerbstätigenzahlen werden in diesem Heft ausschließlich nach dem Inländerkonzept veröffentlicht. Beim Inländerkonzept werden alle Erwerbstätigen erfaßt, die im früheren Bundesgebiet wohnen und einer Erwerbstätigkeit - gleichgültig ob im In- oder Ausland - nachgehen. Beim Inlandskonzept werden dagegen alle Erwerbstätigen nachgewiesen, die im früheren Bundesgebiet arbeiten, unabhängig davon, ob sie ihren Wohnsitz im Ausland, in den neuen Ländern und Berlin-Ost oder im früheren Bundesgebiet haben. Bei der wirtschaftlichen Zuordnung wird vom Schwerpunkt des Betriebes (Betriebskonzept) ausgegangen und die "Systematik der Wirtschaftszweige, Ausgabe 1979, Fassung für die Berufszählung" zugrunde gelegt.

Bei den Erwerbstätigenzahlen handelt es sich um Berechnungen auf der Grundlage aller verfügbarer erwerbsstatistischer Informationen. Dabei ist die überwiegende Zahl der Quellen nach dem Inlandskonzept (Arbeitsortkonzept) abgegrenzt. Hinsichtlich der Monatswerte ist zu beachten, daß der jeweils aktuellste Monatswert das Ergebnis einer ersten Schätzung mit einem mathematischen Prognoseverfahren und gestützt auf die Ergebnisse der sehr kurzfristig vorliegenden Statistik der Beitragszahler nach dem Arbeitsförderungsgesetz (AFG-Beitragszahler) ist. Die zeitlich davorliegenden Werte beruhen auf den Ergebnissen der zumeist monatlich vorliegenden Wirtschaftsbereichsstatistiken, den Ergebnissen der Beschäftigtenstatistik, dem Mikrozensus und weiteren statistischen Quellen (u.a. jährliche Personalstandstatistik, Personalstandmeldungen der Bundesbahn und Bundespost). Inlands- und Inländerkonzept unterscheiden sich durch die Berücksichtigung des Pendlersaldos. Die statistische Erfassung der hierfür u.a. benötigten Pendlerzahlen zwischen dem früheren Bundesgebiet und den neuen Ländern und Berlin-Ost ist besonders schwierig und muß durch umfangreiche Schätzungen ergänzt werden.

Erwerbstätigenzahlen nach dem Inlandskonzept wurden erstmals im September 1991 veröffentlicht; die Berechnung erfolgt rückwirkend bis zum Januar 1981.

Wie bei den Vierteljahresergebnissen ist es auch bei den Monatszahlen erforderlich, die erst später anfallenden Ergebnisse von vierteljährlichen und längerfristigen Erhebungen in die Berechnungen einzuarbeiten. Dadurch sind nachträgliche Korrekturen unvermeidbar. Nach den bisherigen Erfahrungen waren die Korrekturen der dargestellten Entwicklung aber zumeist relativ gering. Das Statistische Bundesamt verwendet für die Berechnung der saisonbereinigten Zahlen in dieser Fachserie in Abstimmung mit der Bundesanstalt für Arbeit und der Deutschen Bundesbank das "Census - X - 11 - Verfahren".

Weitere methodische Erläuterungen zur Berechnung von durchschnittlichen Erwerbstätigenzahlen können den Beiträgen "Grundzüge der Schätzung monatlicher Erwerbstätigenzahlen" in WiSta 8/1986 und "Erwerbstätige 1970 bis 1989" in WiSta 4/1990 entnommen werden.

Monatszahlen für Beschäftigte im Produzierenden Gewerbe

In der vorliegenden Veröffentlichung werden die Monatszahlen für Beschäftigte in den Betrieben der Bereiche Bergbau, Verarbeitendes Gewerbe und Baugewerbe nachgewiesen. Diese Ergebnisse basieren auf Meldungen der Betriebe von Unternehmen des Produzierenden Gewerbes mit 20 und mehr Beschäftigten einschl. Handwerk. Die Ergebnisse der Monatsberichte im Bergbau, Verarbeitenden Gewerbe und Baugewerbe werden nach der "Systematik der Wirtschaftszweige, Ausgabe 1979, Fassung für die Statistik im Produzierenden Gewerbe (SYPRO)" dargestellt.

Weitere Ergebnisse und Erläuterungen können den Veröffentlichungsreihen der Fachserie 4, Reihe 4 "Bergbau und Verarbeitendes Gewerbe" und Reihe 5 "Baugewerbe" entnommen werden.

2 Definitionen

Erwerbspersonen sind alle Personen mit Wohnsitz im Bundesgebiet (Inländerkonzept), die eine unmittelbar oder mittelbar auf Erwerb gerichtete Tätigkeit ausüben oder suchen, unabhängig von der Bedeutung des Ertrages dieser Tätigkeit für ihren Lebensunterhalt und ohne Rücksicht auf die von ihnen tatsächlich geleistete oder vertraglich zu leistende Arbeitszeit. Die Erwerbspersonen setzen sich zusammen aus den Erwerbstätigen und den Arbeitslosen.

Erwerbstätige sind alle Personen, die in einem Arbeitsverhältnis stehen (Beamte einschl. Soldaten, Angestellte, Arbeiter und Auszubildende), als Selbständige ein Gewerbe bzw. eine Landwirtschaft betreiben, einen freien Beruf ausüben oder als mithelfende Familienangehörige tätig sind. Der zeitliche Umfang der Tätigkeit spielt für die Zuordnung keine Rolle.

Beschäftigte im Bergbau, Verarbeitenden Gewerbe und Baugewerbe: Tätige Inhaber und alle in einem arbeitsrechtlichen Verhältnis stehenden Betriebsangehörigen (Angestellte, Arbeiter, Auszubildende) einschl. mithelfender Familienangehöriger, soweit sie mindestens ein Drittel der üblichen Arbeitszeit im Betrieb tätig sind, aber ohne Heimarbeiter.

Sozialversicherungspflichtig beschäftigte Arbeitnehmer: Arbeiter, Angestellte und Personen in beruflicher Ausbildung, die in der gesetzlichen Rentenversicherung, Krankenversicherung und/oder Arbeitslosenversicherung nach dem Arbeitsförderungsgesetz pflichtversichert sind oder für die Beitragsanteile zur gesetzlichen Rentenversicherung gezahlt werden (in der Regel fast 80 % aller Erwerbstätigen). Unberücksichtigt bleiben Beamte, Selbständige, mithelfende Familienangehörige sowie alle geringfügig beschäftigten Arbeitnehmer. Weitere Ergebnisse und Erläuterungen können der Fachserie 1, Reihe 4.2.1 "Struktur der Arbeitnehmer" entnommen werden.

Arbeitslose, offene Stellen: Personen ohne Arbeitsverhältnis (abgesehen von einer geringfügigen Beschäftigung), die sich als Arbeitssuchende beim Arbeitsamt gemeldet haben, die eine Beschäftigung von mindestens 18 Stunden für mehr als 3 Monate suchen, für eine Arbeitsaufnahme sofort zur Verfügung stehen, nicht arbeitsunfähig erkrankt sind und das 65. Lebensjahr noch nicht vollendet haben. Offene Stellen sind Arbeitsplätze, die dem Arbeitsamt von den Betrieben zur Besetzung gemeldet werden.

Kurzarbeiter: Personen, die im Abrechnungszeitraum, in den der Stichtag fällt, Anspruch auf Kurzarbeitergeld hatten.

Früheres Bundesgebiet
Monatszahlen
1 Entwicklung der Erwerbstätigkeit (Monatsdurchschnitte)

Jahr Monat	Erwerbstätige Inländer 1)				Erwerbstätige im Inland 1)					
	Ursprungswerte		saisonbereinigte Werte 2)		Ursprungswerte		saisonbereinigte Werte 2)			
	insgesamt	Veränderung gegenüber Vorjahresmonat	insgesamt	Veränderung gegenüber Vormonat	insgesamt	Veränderung gegenüber Vorjahresmonat	insgesamt	Veränderung gegenüber Vormonat		
	1000	%	1000		1000	%	1000			
1984 Januar.....	26.042	-75	-0,3	26.341	-1	25.942	-79	-0,3	26.243	-1
Februar.....	26.039	-18	-0,1	26.357	18	25.939	-20	-0,1	26.258	15
März.....	26.090	19	0,1	26.364	7	25.990	15	0,1	26.265	7
April.....	26.234	35	0,1	26.362	-2	26.134	31	0,1	26.263	-2
Mai.....	26.329	52	0,2	26.365	3	26.229	48	0,2	26.266	3
Juni.....	26.370	45	0,2	26.370	5	26.270	41	0,2	26.270	4
Juli.....	26.294	25	0,1	26.351	-19	26.195	20	0,1	26.250	-20
August.....	26.432	52	0,2	26.392	41	26.333	47	0,2	26.291	41
September.....	26.771	22	0,1	26.407	15	26.672	17	0,1	26.306	15
Oktober.....	26.805	110	0,4	26.446	39	26.706	107	0,4	26.345	39
November.....	26.728	132	0,5	26.475	29	26.626	129	0,5	26.374	29
Dezember.....	26.582	151	0,6	26.495	20	26.480	148	0,6	26.394	20
1985 Januar.....	26.202	160	0,6	26.491	-4	26.098	156	0,6	26.389	-5
Februar.....	26.184	145	0,6	26.493	2	26.080	141	0,5	26.390	1
März.....	26.235	145	0,6	26.512	19	26.131	141	0,5	26.409	19
April.....	26.393	159	0,6	26.523	11	26.289	155	0,6	26.420	11
Mai.....	26.515	188	0,7	26.544	21	26.411	182	0,7	26.440	20
Juni.....	26.565	195	0,7	26.561	17	26.461	191	0,7	26.457	17
Juli.....	26.512	218	0,8	26.572	11	26.409	214	0,8	26.468	11
August.....	26.662	230	0,9	26.628	56	26.559	226	0,9	26.523	55
September.....	27.013	242	0,9	26.955	27	26.910	238	0,9	26.550	27
Oktober.....	27.045	240	0,9	26.991	36	26.942	236	0,9	26.598	36
November.....	26.969	241	0,9	26.724	33	26.863	237	0,9	26.619	33
Dezember.....	26.821	239	0,9	26.748	24	26.715	235	0,9	26.643	24
1986 Januar.....	26.525	323	1,2	26.807	59	26.419	321	1,2	26.702	59
Februar.....	26.525	341	1,3	26.819	12	26.419	339	1,3	26.714	12
März.....	26.564	329	1,3	26.834	15	26.458	327	1,3	26.729	15
April.....	26.750	357	1,4	26.875	41	26.646	357	1,4	26.772	43
Mai.....	26.896	381	1,4	26.916	41	26.792	381	1,4	26.813	41
Juni.....	26.952	387	1,5	26.939	23	26.848	387	1,5	26.836	23
Juli.....	26.907	395	1,5	26.972	33	26.805	396	1,5	26.868	32
August.....	27.033	371	1,4	27.006	34	26.931	372	1,4	26.902	34
September.....	27.414	401	1,5	27.064	58	27.312	402	1,5	26.960	58
Oktober.....	27.423	378	1,4	27.084	20	27.321	379	1,4	26.980	20
November.....	27.351	382	1,4	27.125	41	27.246	383	1,4	27.020	40
Dezember.....	27.180	359	1,3	27.125	-	27.075	360	1,3	27.020	-
1987 Januar.....	26.809	284	1,1	27.082	-43	26.702	283	1,1	26.976	-44
Februar.....	26.800	275	1,0	27.070	-12	26.693	274	1,0	26.864	-12
März.....	26.854	290	1,1	27.097	27	26.747	269	1,1	26.992	28
April.....	27.014	264	1,0	27.126	29	26.907	261	1,0	27.021	29
Mai.....	27.126	230	0,9	27.140	14	27.019	227	0,8	27.035	14
Juni.....	27.175	223	0,8	27.152	12	27.068	220	0,8	27.047	12
Juli.....	27.102	195	0,7	27.170	18	26.996	191	0,7	27.061	14
August.....	27.210	177	0,7	27.190	20	27.104	173	0,6	27.081	20
September.....	27.522	108	0,4	27.198	8	27.416	104	0,4	27.089	8
Oktober.....	27.528	105	0,4	27.218	20	27.422	101	0,4	27.109	20
November.....	27.452	101	0,4	27.250	32	27.343	97	0,4	27.141	32
Dezember.....	27.282	112	0,4	27.258	8	27.183	108	0,4	27.150	9
1988 Januar.....	26.997	188	0,7	27.252	-6	26.890	188	0,7	27.145	-5
Februar.....	27.023	223	0,8	27.263	11	26.916	223	0,8	27.157	12
März.....	27.079	225	0,8	27.282	19	26.972	225	0,8	27.177	20
April.....	27.198	184	0,7	27.295	13	27.089	182	0,7	27.189	12
Mai.....	27.312	186	0,7	27.324	29	27.203	184	0,7	27.219	30
Juni.....	27.387	212	0,8	27.356	32	27.278	210	0,8	27.252	33
Juli.....	27.301	199	0,7	27.375	19	27.201	205	0,8	27.272	20
August.....	27.396	186	0,7	27.387	12	27.296	192	0,7	27.283	11
September.....	27.746	224	0,8	27.450	63	27.646	230	0,8	27.345	62
Oktober.....	27.750	222	0,8	27.466	16	27.646	224	0,8	27.358	13
November.....	27.665	213	0,8	27.488	22	27.561	218	0,8	27.383	25
Dezember.....	27.538	246	0,9	27.521	33	27.434	251	0,9	27.418	35

1) Die Erwerbstätigenangaben nach dem Inländer- und dem Inlandkonzept unterscheiden sich durch den Saldo der Ein- und Auspendler. Zu den Pendlern zählen neben den Pendlern vom und in das Ausland auch die Pendler zwischen dem früheren Bundesgebiet und den neuen Ländern und Berlin-Ost. Die statistische Erfassung dieser Pendlerströme ist besonders schwierig und muß durch umfangreiche Schätzungen ergänzt werden.

2) Census X 11-Verfahren, ab 1981 Neuberechnet, neue Optionsteuerung lt. Bundesbank ab Veröffentlichung Jan/94.

Früheres Bundesgebiet
Monatszahlen
1 Entwicklung der Erwerbstätigkeit (Monatsdurchschnitte)

Jahr Monat	Erwerbstätige Inländer 1)					Erwerbstätige im Inland 1)				
	Ursprungswerte			saisonbereinigte Werte 2)		Ursprungswerte			saisonbereinigte Werte 2)	
	insgesamt	Veränderung gegenüber Vorjahresmonat		insgesamt	Veränderung gegenüber Vormonat	insgesamt	Veränderung gegenüber Vorjahresmonat		insgesamt	Veränderung gegenüber Vormonat
	1000	%		1000		1000	%		1000	
1989 Januar.....	27.354	357	1,3	27.579	58	27.246	356	1,3	27.473	55
Februar.....	27.417	394	1,5	27.625	46	27.309	393	1,5	27.520	47
März.....	27.504	425	1,6	27.667	42	27.396	424	1,6	27.562	42
April.....	27.595	397	1,5	27.681	14	27.489	400	1,5	27.578	16
Mai.....	27.661	349	1,3	27.681	0	27.555	352	1,3	27.579	1
Juni.....	27.787	400	1,5	27.780	79	27.681	403	1,5	27.660	81
Juli.....	27.677	376	1,4	27.781	1	27.581	380	1,4	27.662	2
August.....	27.807	411	1,5	27.808	47	27.711	415	1,5	27.706	44
September.....	28.099	353	1,3	27.827	19	28.003	357	1,3	27.724	18
Oktober.....	28.086	336	1,2	27.822	-5	27.990	344	1,2	27.719	-5
November.....	28.082	417	1,5	27.921	99	27.977	416	1,5	27.814	95
Dezember.....	28.063	525	1,9	28.052	131	27.958	524	1,9	27.948	134
1990 Januar.....	27.983	629	2,3	28.179	127	27.896	650	2,4	28.096	148
Februar.....	28.074	657	2,4	28.257	78	27.992	683	2,5	28.181	85
März.....	28.201	697	2,5	28.336	79	28.124	728	2,7	28.264	83
April.....	28.347	752	2,7	28.430	94	28.276	786	2,9	28.360	96
Mai.....	28.401	740	2,7	28.434	4	28.338	783	2,8	28.373	13
Juni.....	28.470	693	2,5	28.453	19	28.413	732	2,6	28.401	28
Juli.....	28.426	749	2,7	28.523	70	28.413	832	3,0	28.507	106
August.....	28.556	749	2,7	28.566	43	28.574	863	3,1	28.578	71
September.....	28.851	752	2,7	28.578	12	28.900	897	3,2	28.619	41
Oktober.....	28.873	787	2,8	28.617	39	28.952	962	3,4	28.687	68
November.....	28.863	781	2,8	28.713	96	28.964	987	3,5	28.810	123
Dezember.....	28.787	724	2,6	28.772	59	28.907	949	3,4	28.892	82
1991 Januar.....	28.669	686	2,5	28.845	73	28.792	696	3,2	28.978	86
Februar.....	28.696	622	2,2	28.862	17	28.840	848	3,0	29.018	40
März.....	28.762	561	2,0	28.878	16	28.933	809	2,9	29.058	40
April.....	28.897	550	1,9	28.980	102	29.099	824	2,9	29.184	126
Mai.....	28.922	521	1,8	28.975	-5	29.148	810	2,9	29.199	15
Juni.....	28.956	486	1,7	28.954	-21	29.200	787	2,8	29.196	-3
Juli.....	28.895	489	1,6	29.001	47	29.143	730	2,6	29.244	48
August.....	28.970	414	1,4	28.982	-19	29.234	660	2,3	29.239	-5
September.....	29.345	494	1,7	29.062	80	29.625	725	2,6	29.334	95
Oktober.....	29.347	474	1,6	29.097	35	29.639	687	2,4	29.381	47
November.....	29.278	415	1,4	29.130	33	29.579	615	2,1	29.428	47
Dezember.....	29.179	392	1,4	29.156	26	29.492	585	2,0	29.469	41
1992 Januar.....	29.012	343	1,2	29.182	26	29.318	526	1,8	29.502	33
Februar.....	29.040	344	1,2	29.199	17	29.353	513	1,8	29.528	26
März.....	29.095	333	1,2	29.200	1	29.424	491	1,7	29.540	12
April.....	29.102	205	0,7	29.184	-16	29.456	357	1,2	29.540	0
Mai.....	29.101	179	0,6	29.171	-13	29.466	318	1,1	29.531	-9
Juni.....	29.160	204	0,7	29.168	-3	29.527	327	1,1	29.526	-5
Juli.....	29.057	162	0,6	29.166	-2	29.419	276	0,9	29.520	-6
August.....	29.126	156	0,5	29.138	-28	29.488	254	0,9	29.492	-28
September.....	29.435	90	0,3	29.140	2	29.791	166	0,6	29.488	-4
Oktober.....	29.325	-22	-0,1	29.082	-58	29.675	36	0,1	29.426	-62
November.....	29.181	-87	-0,3	29.038	-44	29.526	-53	-0,2	29.381	-45
Dezember.....	29.058	-121	-0,4	29.030	-8	29.401	-91	-0,3	29.373	-8
1993 Januar.....	28.740	-272	-0,9	28.909	-121	29.067	-251	-0,9	29.253	-120
Februar.....	28.711	-329	-1,1	28.866	-43	29.038	-315	-1,1	29.211	-42
März.....	28.742	-353	-1,2	28.837	-29	29.075	-349	-1,2	29.183	-28
April.....	28.717	-385	-1,3	28.795	-42	29.055	-401	-1,4	29.136	-47
Mai.....	28.654	-447	-1,5	28.731	-64	29.011	-455	-1,6	29.082	-54
Juni.....	28.678	-482	-1,7	28.690	-41	29.060	-467	-1,6	29.059	-23
Juli.....	28.521	-536	-1,8	28.628	-62	28.915	-504	-1,7	29.011	-48
August.....	28.570	-556	-1,9	28.581	-47	28.958	-529	-1,8	28.961	-50
September.....	28.808	-627	-2,1	28.515	-66	29.195	-596	-2,0	28.894	-67
Oktober.....	28.693	-632	-2,2	28.459	-56	29.073	-602	-2,0	28.834	-60
November.....	28.547	-634	-2,2	28.408	-51	28.917	-609	-2,1	28.777	-57
Dezember.....	28.443	-615	-2,1	28.413	5	28.803	-598	-2,0	28.775	-2
1994 Januar.....	28.069	-651	-2,3	28.257	-156	28.429	-638	-2,2	28.615	-160

1) Die Erwerbstätigenangaben nach dem Inländer- und dem Inlandkonzept unterscheiden sich durch den Saldo der Ein- und Auspendler. Zu den Pendlern zählen neben den Pendlern vom und in das Ausland auch die Pendler zwischen dem früheren Bundesgebiet und den neuen Ländern und Berlin-Ost. Die statistische Erfassung dieser Pendlerströme ist besonders schwierig und muß durch umfangreiche Schätzungen ergänzt werden.

2) Census X 11-Verfahren, ab 1981 Neuberechnet, neue Optionssteuerung lt. Bundesbank ab Veröffentlichung Jan/94.

Monatszahlen
2 Beschäftigte im Bergbau, Verarbeitenden Gewerbe und im Baugewerbe*)
2.1 Früheres Bundesgebiet

Jahr Monat	Insgesamt	Bergbau	Verarbeitendes Gewerbe					
			zusammen	darunter				
				Eisenschaffende Industrie	Maschinenbau	Straßenfahr- zeugbau, Rep. von Kraftfahrzeugen u.w.	Elektrotechnik, Reparatur von Haushaltsgeräten	Feinmechanik, Optik, Herstellung von Uhren
Anzahl								
1991 JD	8 806 008	165 019	7 349 802	170 659	1 081 107	900 137	1 043 639	145 428
1992 JD	8 650 563	155 388	7 177 189	161 454	1 043 569	878 329	1 015 052	143 103
1993 JD	8 137 767	144 767	6 662 241	144 927	960 089	801 207	945 060	132 201
1992 Dezember	8 442 837	150 224	6 967 549	156 100	1 013 034	843 210	964 065	139 645
1993 Januar ...	8 303 092	147 503	6 872 003	153 792	1 003 024	833 653	976 942	136 262
Februar .	8 243 448	148 181	6 829 083	152 593	995 207	829 040	970 726	135 902
März	8 256 976	147 551	6 798 545	152 052	988 103	822 131	966 970	135 213
April	8 212 518	146 390	6 738 079	150 098	974 772	813 407	958 858	134 276
Mai	8 178 277	145 872	6 700 290	148 503	969 304	807 225	953 923	133 264
Juni	8 163 116	145 374	6 677 627	147 484	962 798	802 451	948 485	132 569
Juli	8 128 885	144 583	6 640 401	143 812	952 491	795 918	941 521	131 438
August ..	8 128 432	143 996	6 625 574	141 697	950 036	790 926	939 209	131 421
September	8 105 570	143 599	6 598 277	141 311	946 264	789 639	933 188	130 845
Oktober .	8 034 602	142 239	6 531 565	137 291	934 301	782 769	922 503	129 411
November	7 987 623	141 390	6 495 635	136 093	927 092	776 626	918 526	128 610
Dezember	7 910 676	140 447	6 439 825	134 599	917 677	770 498	909 867	127 200
Veränderung gegenüber dem Vorjahr in %								
1991 JD	+ 1,6	- 4,7	+ 1,5	- 4,4	+ 0,5	+ 1,1	+ 0,7	+ 0,8
1992 JD	- 1,8	- 5,8	- 2,3	- 5,4	- 3,5	- 2,4	- 2,7	- 1,6
1993 JD	- 5,9	- 6,8	- 7,2	- 10,2	- 8,0	- 8,8	- 6,9	- 7,6
1992 Dezember	- 3,6	- 6,6	- 4,5	- 7,1	- 5,1	- 5,6	- 4,4	- 3,8
1993 Januar ...	- 4,5	- 7,7	- 5,5	- 7,3	- 5,8	- 6,3	- 5,2	- 5,6
Februar .	- 5,0	- 7,3	- 6,0	- 7,4	- 6,2	- 6,9	- 5,7	- 6,3
März	- 5,3	- 7,3	- 6,3	- 7,4	- 6,6	- 7,5	- 6,1	- 6,4
April	- 5,5	- 7,2	- 6,7	- 7,6	- 7,2	- 8,1	- 6,4	- 6,7
Mai	- 5,7	- 6,8	- 6,9	- 8,2	- 7,4	- 8,6	- 6,4	- 7,1
Juni	- 6,0	- 6,4	- 7,3	- 8,9	- 7,9	- 9,2	- 6,8	- 7,5
Juli	- 6,5	- 6,5	- 7,9	- 11,1	- 8,6	- 10,1	- 7,6	- 8,2
August ..	- 6,5	- 6,4	- 8,0	- 12,0	- 8,8	- 10,2	- 7,7	- 8,3
September	- 6,6	- 6,6	- 8,0	- 11,9	- 9,1	- 10,1	- 7,7	- 8,4
Oktober..	- 6,6	- 6,5	- 8,1	- 13,6	- 9,5	- 9,6	- 7,9	- 8,9
November	- 6,6	- 6,7	- 8,0	- 13,8	- 9,7	- 9,9	- 7,8	- 9,1
Dezember	- 6,3	- 6,5	- 7,6	- 13,8	- 9,4	- 8,6	- 7,5	- 8,9

Jahr Monat	Verarbeitendes Gewerbe						Bauhaupt- gewerbe	Ausbau- gewerbe
	darunter							
	Herstellung von Eisen-, Blech- und Metallwaren	Chemische Industrie	Holz- verarbeitung	Papier- und Pappe- verarbeitung, Druckerei, Verleißfäbrikation	Textil- u. Bekleidungs- gewerbe	Ernährungs- gewerbe, Tabak- verarbeitung		
Anzahl								
1991 JD	344 756	593 816	215 697	307 395	364 572	509 442	1 061 147	230 040
1992 JD	345 381	585 386	217 784	307 416	336 637	506 275	1 076 247	241 739
1993 JD	319 011	557 263	209 499	292 942	296 224	469 684	1 080 333	250 426
1992 Dezember	335 771	573 644	215 321	302 962	318 483	466 003	1 076 280	248 784
1993 Januar ...	328 743	568 014	211 812	300 101	313 796	492 324	1 039 022	244 564
Februar .	326 222	565 765	211 245	298 524	311 061	489 682	1 023 081	243 103
März	324 467	564 946	211 271	297 221	307 641	488 271	1 067 081	243 799
April	322 386	561 189	210 341	294 680	302 599	486 123	1 062 799	245 248
Mai	320 020	559 456	209 209	293 011	299 189	485 417	1 066 696	245 317
Juni	319 289	558 279	208 707	293 165	297 148	489 193	1 062 736	247 379
Juli	318 485	555 556	208 083	292 676	293 732	492 993	1 065 332	248 589
August ..	317 491	555 757	208 620	292 563	291 088	496 164	1 104 536	254 326
September	316 006	554 599	209 327	290 671	288 340	494 677	1 107 334	256 360
Oktober .	313 418	549 650	208 884	288 682	284 934	490 968	1 099 579	261 219
November	312 179	548 072	208 690	287 618	283 570	488 129	1 091 239	259 359
Dezember	309 430	545 867	207 796	286 393	281 568	482 270	1 074 554	255 850
Veränderung gegenüber dem Vorjahr in %								
1991 JD	+ 3,2	+ 0,3	+ 4,0	+ 4,9	- 2,4	+ 6,5	+ 2,7	+ 5,3
1992 JD	+ 0,2	- 1,4	+ 1,0	+ 0,0	- 7,7	- 0,6	+ 1,4	+ 5,1
1993 JD	- 7,6	- 4,8	- 3,8	- 4,7	- 12,0	- 3,3	+ 0,4	+ 3,6
1992 Dezember	- 2,6	- 2,7	- 1,0	- 1,7	- 10,6	- 2,7	+ 0,9	+ 4,5
1993 Januar ...	- 5,4	- 3,7	- 3,0	- 3,0	- 11,3	- 2,8	+ 0,6	+ 4,3
Februar .	- 6,3	- 4,2	- 3,5	- 3,3	- 11,4	- 3,1	+ 0,3	+ 3,9
März	- 7,0	- 4,4	- 3,6	- 3,7	- 11,6	- 3,1	+ 0,3	+ 3,3
April	- 7,5	- 4,6	- 3,9	- 4,4	- 12,0	- 3,0	+ 0,7	+ 3,6
Mai	- 7,8	- 4,5	- 4,0	- 4,5	- 12,0	- 2,9	+ 0,5	+ 3,7
Juni	- 8,0	- 4,8	- 4,1	- 4,9	- 12,0	- 3,2	+ 0,5	+ 3,7
Juli	- 8,6	- 5,3	- 4,3	- 5,2	- 12,1	- 3,6	+ 0,3	+ 3,9
August ..	- 8,6	- 5,2	- 4,2	- 5,4	- 12,6	- 3,6	+ 0,5	+ 4,2
September	- 8,4	- 5,4	- 3,9	- 5,6	- 12,8	- 3,6	+ 0,4	+ 4,1
Oktober .	- 8,3	- 5,5	- 3,9	- 5,5	- 12,5	- 3,7	+ 0,4	+ 3,0
November	- 8,0	- 5,4	- 3,8	- 5,6	- 12,2	- 3,4	+ 0,3	+ 2,8
Dezember	- 7,8	- 4,8	- 3,5	- 5,5	- 11,6	- 3,2	- 0,2	+ 2,8

*) Meldungen der Betriebe von Unternehmen mit im allgemeinen 20 Beschäftigten und mehr einschli. Handwerk; im Bauhauptgewerbe alle Betriebe. - Systematik der Wirtschaftszweige, Ausgabe 1979, Fassung für die Statistik im Produzierenden Gewerbe (SYPRO).

Monatszahlen
2 Beschäftigte im Bergbau, Verarbeitenden Gewerbe und im Baugewerbe*)
2.2 Neue Länder und Berlin-Ost

Jahr Monat	Insgesamt	Bergbau	Verarbeitendes Gewerbe					
			zusammen	darunter				
				Elektrotechnik, Reparatur von Haushaltsgeräten	Maschinenbau	Elektrotechnik, Reparatur von Haushaltsgeräten	Feinmechanik, Optik, Herstellung von Uhren	
Anzahl								
1991 JD	2 151 178	120 815	1 638 156	51 245	311 351	80 940	212 488	44 965
1992 JD	1 349 102	79 545	862 967	24 521	161 580	40 528	96 028	17 450
1993 JD	1 197 482	51 346	685 673	14 007	107 584	38 299	75 804	13 265
1992 Dezember	1 243 764	65 842	764 646	19 811	136 152	38 555	83 198	16 255
1993 Januar	1 191 532	61 890	713 124	15 633	118 424	38 519	76 336	14 102
Februar ...	1 181 842	60 455	708 494	15 350	115 923	38 725	77 288	13 672
März	1 216 448	58 796	701 973	14 974	114 003	38 430	75 742	13 723
April	1 216 916	57 912	698 031	14 824	111 712	38 602	75 567	13 622
Mai	1 209 835	52 739	695 163	14 213	110 934	38 619	76 028	13 461
Juni	1 200 946	51 334	692 086	14 056	109 483	38 276	77 619	13 174
Juli	1 196 173	47 866	681 950	13 719	106 297	38 091	75 266	13 103
August	1 202 276	46 641	680 824	13 519	105 056	38 384	75 848	12 815
September	1 198 331	45 627	675 190	13 366	103 984	38 212	75 129	12 797
Oktober ...	1 189 253	45 003	664 744	13 002	98 956	38 226	74 758	13 014
November	1 186 471	44 379	661 724	12 864	98 919	37 876	74 786	12 885
Dezember	1 179 767	43 507	654 774	12 539	97 321	37 627	75 255	12 812
Veränderung gegenüber dem Vorjahr in %								
1992 JD	- 37,3	- 34,1	- 47,3	- 52,1	- 48,1	- 49,9	- 54,8	- 61,2
1993 JD	- 11,2	- 35,5	- 20,5	- 42,9	- 33,4	- 5,5	- 21,1	- 24,0
1992 Dezember	- 27,3	- 30,8	- 38,2	- 52,0	- 39,2	- 36,7	- 46,5	- 55,3
1993 Januar	- 18,2	- 34,6	- 28,3	- 51,0	- 36,7	- 15,7	- 33,1	- 24,3
Februar ...	- 17,2	- 33,0	- 28,8	- 51,2	- 36,9	- 6,9	- 29,0	- 25,7
März	- 16,1	- 33,5	- 25,7	- 47,9	- 36,7	- 10,5	- 28,9	- 26,5
April	- 13,9	- 32,8	- 23,3	- 47,9	- 35,2	- 1,9	- 26,3	- 26,2
Mai	- 13,1	- 37,6	- 21,9	- 42,4	- 34,3	- 7,2	- 23,3	- 27,2
Juni	- 11,5	- 35,9	- 20,3	- 41,1	- 33,4	- 6,5	- 19,9	- 27,8
Juli	- 8,8	- 37,3	- 17,4	- 39,9	- 30,9	- 3,9	- 17,4	- 21,5
August	- 7,8	- 37,4	- 16,7	- 37,9	- 31,6	- 0,3	- 16,0	- 23,5
September	- 7,4	- 37,2	- 16,2	- 36,1	- 30,9	- 2,2	- 14,1	- 22,4
Oktober ...	- 6,6	- 36,9	- 15,6	- 33,8	- 31,7	- 2,6	- 13,8	- 19,4
November	- 6,4	- 36,7	- 15,3	- 36,1	- 30,3	- 3,2	- 12,5	- 20,7
Dezember	- 5,1	- 33,9	- 14,4	- 36,7	- 29,6	- 2,4	- 9,5	- 21,2

Jahr Monat	Verarbeitendes Gewerbe						Bauhaupt- gewerbe	Ausbau- gewerbe
	darunter							
	Herstellung von Eisen-, Blech- und Metallwaren	Chemische Industrie	Holz- verarbeitung	Papier- und Pappe- verarbeitung, Druckerei, Vervielfältigung	Textil- u. Bekleidungs- gewerbe	Ernährungs- gewerbe, Tabak- verarbeitung		
Anzahl								
1991 JD	37 244	122 919	48 029	32 388	138 325	132 931	330 336	62 071
1992 JD	17 954	69 383	28 812	22 548	47 322	85 199	335 332	71 258
1993 JD	18 269	51 485	24 267	19 801	30 660	71 758	373 190	87 273
1992 Dezember	17 239	61 079	25 458	20 493	36 961	76 733	333 239	80 037
1993 Januar	18 349	57 707	24 622	19 763	32 731	72 418	335 431	81 087
Februar ...	18 184	57 058	24 309	19 953	32 666	72 306	332 136	80 757
März	18 427	56 257	24 178	19 865	32 578	71 862	374 059	81 620
April	18 519	55 333	24 366	20 000	31 737	71 653	377 653	83 320
Mai	18 473	54 611	24 409	19 866	31 314	71 680	378 263	83 670
Juni	18 396	53 779	24 179	19 834	30 876	72 118	373 448	84 078
Juli	18 239	51 484	23 919	19 863	30 144	71 777	380 786	85 571
August	18 556	50 394	24 108	19 842	29 808	71 429	387 538	87 273
September	18 449	47 948	24 207	19 751	29 494	71 446	386 567	88 947
Oktober ...	18 244	45 523	24 182	19 647	28 770	71 315	383 237	96 269
November	17 821	44 228	24 432	19 647	28 662	71 846	383 407	96 961
Dezember	17 816	43 513	24 290	19 573	28 944	71 242	383 759	97 727
Veränderung gegenüber dem Vorjahr in %								
1992 JD	- 51,8	- 43,6	- 40,0	- 30,4	- 65,8	- 35,9	+ 1,5	+ 14,8
1993 JD	+ 1,9	- 25,8	- 15,8	- 12,2	- 35,2	- 15,8	+ 11,3	+ 22,5
1992 Dezember	- 36,0	- 32,3	- 33,5	- 27,7	- 61,1	- 30,3	+ 7,5	+ 18,7
1993 Januar	- 6,6	- 28,2	- 25,8	- 22,0	- 46,2	- 26,1	+ 12,0	+ 20,2
Februar ...	- 6,9	- 28,0	- 25,2	- 20,0	- 44,0	- 24,1	+ 10,3	+ 18,4
März	- 2,1	- 26,7	- 23,4	- 17,7	- 42,2	- 22,7	+ 7,2	+ 18,9
April	+ 0,2	- 25,8	- 21,2	- 14,5	- 39,3	- 18,9	+ 8,5	+ 20,9
Mai	+ 2,9	- 24,0	- 17,2	- 13,0	- 38,8	- 17,0	+ 8,3	+ 21,4
Juni	+ 4,1	- 22,7	- 16,9	- 11,9	- 36,8	- 14,6	+ 9,5	+ 23,0
Juli	+ 5,1	- 21,1	- 13,4	- 11,0	- 30,8	- 11,9	+ 11,4	+ 26,2
August	+ 6,8	- 22,1	- 11,5	- 8,0	- 29,6	- 11,6	+ 12,9	+ 25,9
September	+ 7,7	- 25,0	- 10,3	- 8,0	- 27,6	- 11,4	+ 12,3	+ 27,0
Oktober ...	+ 7,0	- 27,5	- 6,9	- 6,0	- 25,9	- 9,7	+ 14,2	+ 23,1
November	+ 3,7	- 29,3	- 4,8	- 5,0	- 23,7	- 8,1	+ 13,9	+ 22,4
Dezember	+ 3,3	- 28,8	- 4,6	- 4,5	- 21,7	- 7,2	+ 15,2	+ 22,1

*) Meldungen der Betriebe von Unternehmen mit im allgemeinen 20 Beschäftigten und mehr einschl. Handwerk; im Bauhauptgewerbe alle Betriebe. - Systematik der Wirtschaftszweige, Ausgabe 1979, Fassung für die Statistik im Produzierenden Gewerbe (SYPRO).

Monatszahlen
3 Arbeitslose, Arbeitslosenquoten, offene Stellen und Kurzarbeiter*)
3.1 Früheres Bundesgebiet

Jahr Monat	Arbeitslose				Arbeitslosenquoten 1)				Offene Stellen	Kurz- arbeiter
	Männer	Frauen	insgesamt	darunter Jugendliche unter 20 Jahren	Männer	Frauen	insgesamt	darunter Jugendliche unter 20 Jahren		
1 000										
1991 JD	898	792	1 689	54	5,8	7,0	6,3	4,5	331	145
1992 JD	983	826	1 808	58	6,2	7,2	6,6	5,0	324	283
1993 JD	1 277	993	2 270	67	8,0	8,4	8,2	6,4	243	767
1991 Mai	842	762	1 604	45	5,4	6,8	6,0	3,7	358	111
Juni	835	758	1 593	49	5,4	6,7	5,9	4,1	364	163
Juli	885	809	1 694	62	5,7	7,2	6,3	5,1	353	146
Aug.	870	802	1 672	61	5,6	7,1	6,2	5,0	350	130
Sept.	839	771	1 610	56	5,4	6,9	6,0	4,6	341	133
Okt.	834	765	1 599	52	5,4	6,8	6,0	4,3	321	173
Nov.	852	766	1 618	52	5,5	6,8	6,0	4,3	299	204
Dez.	944	788	1 731	55	6,1	7,0	6,5	4,5	287	173
1992 Jan.	1 051	824	1 875	58	6,6	7,2	6,9	5,0	312	214
Febr.	1 050	813	1 863	58	6,6	7,1	6,8	5,1	338	249
März	975	793	1 768	56	6,2	6,9	6,5	4,9	357	266
April	946	802	1 747	52	6,0	7,0	6,4	4,5	357	247
Mai	918	786	1 704	49	5,8	6,8	6,2	4,3	358	246
Juni	921	794	1 715	55	5,8	6,9	6,3	4,8	356	229
Juli	975	853	1 828	64	6,2	7,4	6,7	5,6	341	159
Aug.	970	852	1 822	65	6,1	7,4	6,7	5,6	335	128
Sept.	953	831	1 784	61	6,0	7,2	6,5	5,3	318	204
Okt.	980	850	1 830	58	6,2	7,4	6,7	5,1	289	327
Nov.	1 019	866	1 885	60	6,4	7,5	6,9	5,2	259	478
Dez.	1 129	896	2 025	62	7,1	8,6	7,4	5,4	237	650
1993 Jan.	1 296	961	2 257	66	8,1	8,2	8,1	6,3	242	857
Febr.	1 326	962	2 288	70	8,3	8,2	8,3	6,6	252	1 042
März	1 273	950	2 223	68	8,0	8,1	8,0	6,4	266	1 061
April	1 233	964	2 197	62	7,7	8,2	7,9	5,9	272	1 043
Mai	1 198	950	2 148	58	7,5	8,1	7,8	5,5	271	939
Juni	1 204	962	2 166	63	7,5	8,2	7,8	6,0	273	897
Juli	1 289	1 036	2 326	76	8,1	8,8	8,4	7,2	263	525
Aug.	1 282	1 032	2 315	74	8,0	8,8	8,4	7,0	251	398
Sept.	1 271	1 017	2 288	70	8,0	8,7	8,3	6,8	229	590
Okt.	1 315	1 044	2 359	67	8,2	8,9	8,5	6,3	201	660
Nov.	1 351	1 057	2 408	68	8,5	9,0	8,7	6,4	189	636
Dez.	1 442	1 071	2 514	70	9,0	9,1	9,1	6,8	183	556
1994 Jan.	1 602	1 134	2 736	74	10,0	9,6	9,9	7,0	207	517
Febr.	1 616	1 126	2 742	77	10,1	9,6	9,9	7,3	232	519
Veränderung gegenüber dem Vorjahr in %										
1991 JD	- 7,2	- 13,5	- 10,3	- 17,6					+ 5,7	+ 159,8
1992 JD	+ 9,5	+ 4,3	+ 7,0	+ 6,8					- 2,4	+ 95,2
1993 JD	+ 29,9	+ 20,3	+ 25,8	+ 16,5					- 24,8	+ 171,0
1991 Mai	- 8,3	- 15,9	- 12,0	- 21,6					+ 6,9	+ 150,2
Juni	- 7,9	- 16,0	- 11,9	- 23,8					+ 7,9	+ 325,3
Juli	- 5,0	- 13,3	- 9,1	- 13,4					+ 6,4	+ 384,8
Aug.	- 3,8	- 11,7	- 7,8	- 11,0					+ 7,9	+ 388,3
Sept.	- 3,6	- 10,1	- 6,8	- 10,2					+ 6,7	+ 311,5
Okt.	- 2,0	- 8,5	- 5,2	- 6,3					+ 3,3	+ 339,4
Nov.	- 0,8	- 7,2	- 4,0	- 3,9					+ 1,3	+ 317,3
Dez.	- 0,2	- 6,0	- 3,0	- 3,3					+ 1,7	+ 243,5
1992 Jan.	+ 2,9	- 3,3	+ 0,1	- 0,8					+ 3,3	+ 131,4
Febr.	+ 0,9	- 1,8	- 0,3	+ 0,6					+ 7,5	+ 89,8
März	+ 3,9	+ 0,1	+ 2,1	+ 3,9					+ 4,7	+ 91,4
April	+ 8,6	+ 2,6	+ 5,8	+ 7,4					+ 2,3	+ 70,4
Mai	+ 9,1	+ 3,2	+ 6,3	+ 9,2					- 0,0	+ 121,6
Juni	+ 10,4	+ 4,8	+ 7,7	+ 11,1					- 2,2	+ 40,9
Juli	+ 10,2	+ 5,4	+ 7,9	+ 3,1					- 3,3	+ 8,4
Aug.	+ 11,5	+ 6,2	+ 8,9	+ 5,8					- 4,1	- 1,3
Sept.	+ 13,6	+ 7,8	+ 10,8	+ 9,9					- 6,8	+ 54,2
Okt.	+ 17,5	+ 11,1	+ 14,5	+ 13,0					- 9,9	+ 88,7
Nov.	+ 19,6	+ 13,0	+ 16,5	+ 15,4					- 13,5	+ 134,3
Dez.	+ 19,7	+ 13,8	+ 17,0	+ 14,3					- 17,5	+ 274,7
1993 Jan.	+ 23,4	+ 16,6	+ 20,4	+ 14,9					- 22,6	+ 299,7
Febr.	+ 26,2	+ 18,3	+ 22,8	+ 20,3					- 25,4	+ 318,8
März	+ 30,7	+ 19,7	+ 25,8	+ 22,4					- 25,3	+ 299,0
April	+ 30,4	+ 20,2	+ 25,7	+ 19,3					- 23,9	+ 321,8
Mai	+ 30,5	+ 20,8	+ 26,0	+ 17,7					- 24,1	+ 281,5
Juni	+ 30,7	+ 21,1	+ 26,3	+ 16,0					- 23,3	+ 291,9
Juli	+ 32,3	+ 21,5	+ 27,2	+ 18,9					- 23,0	+ 231,2
Aug.	+ 32,3	+ 21,2	+ 27,1	+ 14,8					- 25,1	+ 210,8
Sept.	+ 33,4	+ 22,4	+ 28,3	+ 13,7					- 28,1	+ 188,7
Okt.	+ 34,2	+ 22,8	+ 28,9	+ 14,3					- 30,4	+ 102,0
Nov.	+ 32,6	+ 22,1	+ 27,8	+ 13,3					- 26,9	+ 33,1
Dez.	+ 27,7	+ 19,5	+ 24,1	+ 12,2					- 22,7	- 14,4
1994 Jan.	+ 23,6	+ 18,0	+ 21,2	+ 11,5					- 14,5	- 39,6
Febr.	+ 21,9	+ 17,0	+ 19,8	+ 10,1					- 7,9	- 50,2

*) Ergebnisse der Statistik der Arbeitsvermittlung der Bundesanstalt für Arbeit.

1) Arbeitslose in Prozent der abhängigen zivilen Erwerbspersonen (sozialversicherungspflichtig und geringfügig Beschäftigte, Beamte, Arbeitslose); ab 1993 nach dem Stand von Ende Juni 1992.

Monatszahlen
3 Arbeitslose, Arbeitslosenquoten, offene Stellen und Kurzarbeiter*)
3.2 Neue Länder und Berlin-Ost

Jahr Monat	Arbeitslose				Arbeitslosenquoten 1)				Offene Stellen	Kurz- arbeiter
	Männer	Frauen	ingesamt	darunter Jugendliche unter 20 Jahren	Männer	Frauen	ingesamt	darunter Jugendliche unter 20 Jahren		
1 000										
1991 JD	383	530	913	42	8,5	12,3	10,3	-	31	1 616
1992 JD	429	741	1 170	30	10,5	19,6	14,8	-	33	370
1993 JD	414	734	1 149	23	11,0	21,0	15,8	-	36	181
1991 April ...	368	469	837	39	8,2	10,9	9,5	-	23	2 019
Mai	365	477	842	38	8,1	11,1	9,5	-	25	1 968
Juni	360	482	843	37	8,0	11,2	9,5	-	32	1 899
Juli	443	625	1 069	50	9,8	14,5	12,1	-	40	1 611
Aug.	433	631	1 063	49	9,6	14,6	12,1	-	44	1 449
Sept.	411	617	1 029	45	9,1	14,3	11,7	-	43	1 333
Okt.	407	641	1 049	43	9,0	14,9	11,9	-	41	1 200
Nov.	400	631	1 031	40	8,9	14,6	11,7	-	36	1 103
Dez.	403	635	1 038	37	8,9	14,7	11,8	-	35	1 035
1992 Jan.	516	828	1 343	38	12,6	21,8	17,0	-	40	521
Febr.	495	796	1 290	35	12,1	21,0	16,4	-	34	519
März ...	460	761	1 220	32	11,2	20,1	15,5	-	33	494
April ...	443	753	1 196	29	10,8	19,9	15,2	-	31	466
Mai	423	726	1 149	26	10,3	19,2	14,6	-	30	437
Juni	408	715	1 123	26	10,0	18,9	14,2	-	32	417
Juli	428	760	1 188	33	10,4	20,1	15,1	-	31	338
Aug.	416	753	1 169	32	10,1	19,9	14,8	-	31	287
Sept.	392	719	1 111	29	9,6	19,0	14,1	-	32	251
Okt.	385	713	1 097	27	9,4	18,8	13,9	-	31	240
Nov.	384	703	1 086	25	9,4	18,5	13,8	-	32	237
Dez.	397	704	1 101	24	9,7	18,6	13,9	-	33	233
1993 Jan.	451	743	1 194	24	12,0	21,2	16,4	7,7	36	214
Febr.	451	730	1 181	24	12,0	20,8	16,2	7,6	33	235
März ...	433	708	1 141	23	11,5	20,2	15,7	7,1	32	246
April ...	412	706	1 118	20	10,9	20,2	15,4	6,4	32	231
Mai	397	700	1 097	18	10,5	20,0	15,1	5,6	38	215
Juni	392	708	1 100	19	10,4	20,2	15,1	6,1	38	201
Juli	415	752	1 167	26	11,0	21,5	16,0	8,2	37	155
Aug.	414	761	1 175	26	11,0	21,7	16,2	8,2	40	143
Sept.	402	758	1 159	25	10,7	21,6	15,9	7,8	38	143
Okt.	401	765	1 166	22	10,6	21,9	16,0	6,9	37	135
Nov.	398	754	1 152	21	10,6	21,5	15,8	6,4	42	132
Dez.	421	754	1 175	20	11,2	21,5	16,2	6,3	36	125
1994 Jan.	483	811	1 293	21	12,8	23,2	17,8	6,5	34	116
Febr.	490	811	1 300	22	13,0	23,2	17,9	6,9	38	136

Veränderung gegenüber dem Vorjahr in %

1992 JD	+ 12,1	+ 39,8	+ 28,2	- 27,1					+ 4,1	- 77,1
1993 JD	- 3,4	- 0,9	- 1,8	- 25,6					+ 10,5	- 51,0
1992 Jan.	+ 50,7	+ 99,5	+ 77,4	- 0,6					+ 73,1	- 71,7
Febr.	+ 38,7	+ 84,9	+ 64,0	- 14,0					+ 64,4	- 73,4
März ...	+ 27,0	+ 70,3	+ 50,9	- 21,9					+ 59,4	- 75,2
April ...	+ 20,6	+ 60,4	+ 42,9	- 26,7					+ 36,7	- 76,9
Mai	+ 15,8	+ 52,3	+ 36,4	- 30,7					+ 19,4	- 77,8
Juni	+ 13,4	+ 48,2	+ 33,3	- 29,8					+ 0,4	- 78,0
Juli	- 3,4	+ 21,5	+ 11,2	- 33,9					- 22,4	- 79,0
Aug.	- 4,0	+ 19,5	+ 9,9	- 34,2					- 28,3	- 80,2
Sept.	- 4,7	+ 16,4	+ 8,0	- 35,2					- 24,9	- 81,1
Okt.	- 5,5	+ 11,1	+ 4,7	- 36,5					- 23,5	- 80,0
Nov.	- 3,9	+ 11,3	+ 5,4	- 37,3					- 11,5	- 78,6
Dez.	- 1,4	+ 10,8	+ 6,1	- 35,5					- 7,1	- 77,4
1993 Jan.	- 12,5	- 10,2	- 11,1	- 36,2					- 10,6	- 58,8
Febr.	- 8,9	- 8,3	- 8,5	- 30,8					- 4,6	- 54,7
März ...	- 5,8	- 7,0	- 6,5	- 28,7					- 3,2	- 50,2
April ...	- 7,1	- 6,2	- 6,5	- 29,6					+ 1,0	- 50,4
Mai	- 6,3	- 3,6	- 4,6	- 31,9					+ 19,1	- 50,7
Juni	- 4,1	- 1,0	- 2,1	- 25,1					+ 18,5	- 51,9
Juli	- 3,1	- 1,1	- 1,8	- 21,5					+ 18,2	- 54,0
Aug.	- 0,4	+ 1,0	+ 0,5	- 19,3					+ 27,1	- 50,1
Sept.	+ 2,4	+ 5,4	+ 4,4	- 15,2					+ 17,5	- 43,0
Okt.	+ 4,1	+ 7,4	+ 6,2	- 18,2					+ 19,2	- 43,7
Nov.	+ 3,6	+ 7,3	+ 6,0	- 17,5					+ 31,4	- 44,1
Dez.	+ 6,1	+ 7,1	+ 6,8	- 16,9					+ 10,3	- 46,3
1994 Jan.	+ 6,9	+ 9,1	+ 8,3	- 15,5					- 3,6	- 46,0
Febr.	+ 8,7	+ 11,1	+ 10,1	- 9,6					+ 18,0	- 42,1

*) Ergebnisse der Statistik der Arbeitsvermittlung der Bundesagentur für Arbeit.

1) Arbeitslose in Prozent der abhängigen zivilen Erwerbspersonen (abhängige zivile Erwerbstätige aus der Berufstätigenerhebung, Arbeitslose),

ab 1992 nach dem Ergebnis der Berufstätigenerhebung vom November 1990; ab 1993 (sozialversicherungspflichtig und geringfügig Beschäftigte, Beamte, Arbeitslose Ende Juni 1992).

Vierteljahreszahlen
4 Erwerbstätige nach Wirtschaftsbereichen und Stellung im Beruf, Arbeitslose und Erwerbspersonen
sowie Nichterwerbspersonen und Bevölkerung im früheren Bundesgebiet*)

Gegenstand der Nachweisung	1992				1993			
	1. Vj	2. Vj	3. Vj	4. Vj	1. Vj	2. Vj	3. Vj	4. Vj
1 000								
Erwerbstätige								
Land- und Forstwirtschaft, Fischerei	903	899	906	904	859	863	835	839
Produzierendes Gewerbe	10 967	10 937	10 947	10 865	10 535	10 439	10 363	10 271
Handel, Verkehr und Nachrichten- übermittlung	5 679	5 695	5 708	5 726	5 663	5 657	5 648	5 644
Übrige Wirtschaftsbereiche	11 500	11 590	11 645	11 693	11 674	11 724	11 787	11 807
Insgesamt ..	29 049	29 121	29 206	29 188	28 731	28 683	28 633	28 561
davon: Selbständige u. mithelfende								
Familienangehörige	3 047	3 053	3 057	3 063	3 043	3 045	3 046	3 050
Abhängige	26 002	26 068	26 149	26 125	25 688	25 638	25 587	25 511
Arbeitslose	1 829	1 731	1 800	1 873	2 223	2 180	2 289	2 389
Erwerbspersonen	30 878	30 852	31 006	31 061	30 954	30 863	30 922	30 950
Nichterwerbspersonen
Bevölkerung

Veränderung gegenüber dem Vorjahr in %

Erwerbstätige								
Land- und Forstwirtschaft, Fischerei	- 3,9	- 5,6	- 5,5	- 5,5	- 4,9	- 4,0	- 7,8	- 7,2
Produzierendes Gewerbe	- 0,8	- 1,4	- 1,8	- 2,7	- 3,9	- 4,6	- 5,3	- 5,5
Handel, Verkehr und Nachrichten- übermittlung	+ 2,3	+ 1,5	+ 1,2	+ 0,3	- 0,3	- 0,7	- 1,1	- 1,4
Übrige Wirtschaftsbereiche	+ 3,1	+ 2,9	+ 2,8	+ 2,2	+ 1,5	+ 1,2	+ 1,2	+ 1,0
Insgesamt ..	+ 1,2	+ 0,7	+ 0,5	- 0,3	- 1,1	- 1,5	- 2,0	- 2,1
davon: Selbständige u. mithelfende								
Familienangehörige	+ 0,4	+ 0,4	+ 0,3	+ 0,3	- 0,1	- 0,3	- 0,4	- 0,4
Abhängige	+ 1,3	+ 0,7	+ 0,5	- 0,3	- 1,2	- 1,6	- 2,1	- 2,4
Arbeitslose	- 0,2	+ 5,8	+ 8,7	+ 15,0	+ 21,5	+ 25,9	+ 27,2	+ 27,5
Erwerbspersonen	+ 1,1	+ 0,9	+ 0,9	+ 0,5	+ 0,2	+ 0,0	- 0,3	- 0,4
Nichterwerbspersonen
Bevölkerung

*) Vierteljahresdurchschnittszahlen für Erwerbstätige und Erwerbspersonen sowie Quartalsdurchschnitte der registrierten Arbeitslosen aus den Ergebnissen der Statistik der Arbeitsvermittlung der Bundesagentur für Arbeit,

der Nichterwerbspersonen und der Bevölkerung. - Systematik der Wirtschaftszweige, Ausgabe 1979, Fassung für die Berufszählung.

5 Sozialversicherungspflichtig beschäftigte Arbeitnehmer nach Wirtschaftsabteilungen im früheren Bundesgebiet*)

Wirtschaftsabteilung 1)	1991			1992				1993
	2. Vj	3. Vj	4. Vj	1. Vj	2. Vj	3. Vj	4. Vj	1. Vj
1 000								
Land- und Forstwirtschaft, Tierhaltung und Fischerei	224,0	228,8	208,0	214,5	222,2	222,5	197,4	207,2
Energiewirtschaft und Wasserver- sorgung, Bergbau	436,3	438,5	432,6	430,4	426,7	428,3	423,1	419,8
Verarbeitendes Gewerbe (ohne Bau- gewerbe) 2)	8 743,6	8 827,6	8 734,4	8 696,6	8 637,1	8 638,0	8 412,3	8 235,7
Baugewerbe	1 521,0	1 569,9	1 514,0	1 517,1	1 563,7	1 605,5	1 540,9	1 529,3
Handel	3 225,1	3 307,1	3 314,4	3 327,2	3 319,5	3 367,9	3 337,7	3 329,1
Verkehr und Nachrichtenübermittlung	1 164,8	1 192,4	1 185,0	1 190,5	1 199,0	1 211,9	1 189,8	1 181,1
Kreditinstitute und Versicherungs- gewerbe	919,3	945,8	945,5	945,3	947,1	970,7	988,3	988,1
Dienstleistungen, soweit anderweitig nicht genannt	4 940,4	5 060,0	5 056,8	5 116,7	5 180,8	5 272,4	5 231,6	5 258,8
Organisationen ohne Erwerbscharakter und private Haushalte	528,8	536,0	543,8	550,9	553,4	559,5	564,2	566,9
Gebietkörperschaften und Sozialver- sicherung	1 470,1	1 485,0	1 475,3	1 480,0	1 480,7	1 485,8	1 475,1	1 466,0
Insgesamt ..	23 173,4	23 591,1	23 409,9	23 469,2	23 530,3	23 762,6	23 340,3	23 162,0

Veränderung gegenüber dem Vorjahr in %

Land- und Forstwirtschaft, Tierhaltung und Fischerei	+ 0,4	+ 1,8	+ 5,1	+ 0,3	- 0,8	- 2,8	- 5,1	- 3,4
Energiewirtschaft und Wasserver- sorgung, Bergbau	- 1,5	- 1,3	- 1,7	- 1,7	- 2,2	- 2,3	- 2,2	- 2,5
Verarbeitendes Gewerbe (ohne Bau- gewerbe) 2)	+ 2,2	+ 1,3	+ 0,4	- 0,3	- 1,2	- 2,1	- 3,7	- 5,3
Baugewerbe	+ 3,6	+ 3,7	+ 2,9	+ 3,9	+ 2,8	+ 2,3	+ 1,8	+ 0,8
Handel	+ 5,8	+ 5,1	+ 4,5	+ 3,7	+ 2,9	+ 1,8	+ 0,7	+ 0,1
Verkehr und Nachrichtenübermittlung	+ 5,5	+ 5,1	+ 4,3	+ 3,5	+ 2,9	+ 1,6	+ 0,4	- 0,8
Kreditinstitute und Versicherungs- gewerbe	+ 3,2	+ 3,2	+ 3,0	+ 2,7	+ 3,0	+ 2,6	+ 2,4	+ 2,4
Dienstleistungen, soweit anderweitig nicht genannt	+ 5,6	+ 5,4	+ 5,2	+ 4,9	+ 4,9	+ 4,2	+ 3,5	+ 2,8
Organisationen ohne Erwerbscharakter und private Haushalte	+ 5,0	+ 4,7	+ 4,8	+ 4,9	+ 4,7	+ 4,4	+ 3,8	+ 2,9
Gebietkörperschaften und Sozialver- sicherung	+ 1,1	+ 1,0	+ 0,9	+ 1,1	+ 0,7	+ 0,1	- 0,0	- 0,9
Insgesamt ..	+ 3,6	+ 3,1	+ 2,6	+ 2,1	+ 1,5	+ 0,7	- 0,3	- 1,3

*) In der gesetzlichen Kranken-, Renten- und/oder Arbeitslosenversicherung nach dem Arbeitsförderungsgesetz pflichtversicherte Arbeiter, Angestellte und Auszubildende. - Ergebnisse zum Quartalsende (31.3./30.6./30.9./31.12.).

1) Systematik der Wirtschaftszweige, Fassung für die Berufszählung 1970.
2) Einschl. der Personen "Ohne Angabe" der Wirtschaftsabteilung.

Quelle: Bundesagentur für Arbeit

Fachserie 1: Bevölkerung und Erwerbstätigkeit

Reihe 1: Gebiet und Bevölkerung

Die vierteljährlichen Berichte (z.T. mit langen Reihen) enthalten aktuelle Angaben über die Eheschließungen, Geborenen und Gestorbenen. Ferner werden die Wanderungen der Deutschen und Ausländer zwischen den Bundesländern und über die Grenzen des Bundesgebietes sowie fortgeschriebene Einwohnerzahlen (Bevölkerungsbilanz) nach Bundesländern dargestellt.

Im jährlichen Bericht (z.T. mit langen Reihen und kreisweiser Gliederung) werden detaillierte Ergebnisse über die Bevölkerungsentwicklung veröffentlicht. Nachgewiesen sind u. a. Grund- und Verhältniszahlen über Eheschließungen und Ehelösungen, Geburten, Gestorbene und Wanderungen. Dabei wird nach einer Vielzahl von Merkmalen, wie Geschlecht, Alter, Familienstand und Staatsangehörigkeit differenziert. Ehelösungen werden nach Art des Urteils, nach Scheidungsgründen, Ehedauer und Kinderzahl der Ehegatten aufgeschlüsselt. Die Gesamtwanderung ist nach Wanderungen über die Grenzen des Bundesgebietes und nach der Binnenwanderung untergliedert. Außerdem werden Modellrechnungen der Bevölkerung gebracht. Zu Vergleichszwecken enthält der Bericht bevölkerungstatistische Zahlen für das Ausland. Nachgewiesen sind u. a. Grund- und Verhältniszahlen über Eheschließungen, Ehelösungen, Geborene und Gestorbene. Darüber hinaus ist auch die Entwicklung der Bevölkerung sowie ihre Zusammensetzung nach Alter und Familienstand dargestellt.

1.S.: Sonderbeiträge (unregelmäßige Folge)

Als 1.S.2 liegt die Allgemeine Sterbetafel für die Bundesrepublik Deutschland 1986/88 (Gebietsstand vor dem 3. 10. 1990) mit ausführlichen Erläuterungen der Berechnungsmethode und der Ergebnisse vor.

Reihe 2: Ausländer

Die Ausländer im Bundesgebiet werden jährlich nach Staatsangehörigkeit, Alter, Familienstand, Geschlecht und Aufenthaltsdauer nachgewiesen. Regional wird nach Bundesländern und z. T. nach kreisfreien Städten und Landkreisen differenziert.

Reihe 3: Haushalte und Familien

In jährlicher Folge bringt diese Reihe eine Fülle von Angaben aus dem Mikrozensus über Haushalte und Familien. Sie vermitteln – z. T. in länderweise Gliederung – wichtige Strukturzahlen über Größe und Zusammensetzung der Familien sowie über die soziale und wirtschaftliche Situation der Haushalte.

Reihe 4: Erwerbstätigkeit

4.1: Struktur der Erwerbsbevölkerung

4.1.1: Stand und Entwicklung der Erwerbstätigkeit

Diese Jahresreihe enthält Ergebnisse des Mikrozensus und informiert über nahezu alle wichtigen Aspekte des Erwerbslebens. Die Erwerbstätigen, Erwerbspersonen und Erwerbslosen werden u. a. in Bezug zur Bevölkerung gesetzt und nach persönlichen und wirtschaftlichen Merkmalen aufgliedert. Regional wird z.T. nach Regierungsbezirken untergliedert.

Erstmals für 1991 können auch Ergebnisse für die neuen Länder und Berlin-Ost dargestellt werden.

4.1.2: Beruf, Ausbildung und Arbeitsbedingungen der Erwerbstätigen

Diese Reihe erscheint in zweijähriger Folge und weist Ergebnisse vorwiegend aus dem variablen Teil des Mikrozensus nach. U. a. werden Ergebnisse über den Bildungs- und Ausbildungsabschluß der Bevölkerung, über die Zusammenhänge zwischen Erwerbstätigkeit und Ausbildung bzw. zwischen Beruf und Ausbildung sowie über Arbeitsbedingungen und Pendler gebracht.

Erstmals für 1991 können auch Ergebnisse für die neuen Länder und Berlin-Ost dargestellt werden.

4.2: Sozialversicherungspflichtig Beschäftigte

4.2.1: Struktur der Arbeitnehmer

Vierteljährlich erscheinen in dieser Reihe Ergebnisse über die sozialversicherungspflichtig beschäftigten Arbeitnehmer (einschl. Ausländer) in tiefer wirtschaftlicher und regionaler Gliederung (bis zur Ebene der Regierungsbezirke).

Zusätzlich erscheint jährlich ein Bericht mit ausführlichen Ergebnissen – jeweils mit dem Stichtag 30. Juni – zur Struktur dieser Personengruppe. Hierzu zählen insbesondere demographische und erwerbsstatistische Merkmale wie berufliche Tätigkeit, beruflicher Ausbildungsabschluß und Stellung im Beruf. Außerdem werden Kreisergebnisse dargestellt.

4.2.2: Entgelte und Beschäftigungsdauer der Arbeitnehmer

In jährlicher Folge werden in dieser Reihe Ergebnisse der sozialversicherungspflichtig beschäftigten Arbeitnehmer nach dem Bruttoarbeitsentgelt, der Beschäftigungsdauer und weiteren sozialen Merkmalen, wie z.B. Alter, Geschlecht, Ausbildung, Wirtschaftszweig und Beruf dargestellt.

4.3: Erwerbstätigkeit und Arbeitsmarkt

In dieser Reihe werden monatlich die wichtigsten kurzfristigen Daten über Erwerbstätigkeit und Arbeitsmarkt dargestellt, wie z. B. die Anzahl der Erwerbstätigen, die der Beschäftigten in ausgewählten Wirtschaftszweigen sowie der Arbeitslosen, offene Stellen und Kurzarbeiter.

Sonderbeiträge

4.S.1: Berufstätigenerhebung vom 30. November 1990 in den neuen Ländern und Berlin-Ost – Methodik und Ergebnisse –

Diese Sonderveröffentlichung beinhaltet die Ergebnisse der ersten Totalerhebung auf dem Gebiet der fünf neuen Länder und des Ostteils von Berlin nach der Herstellung der Einheit Deutschlands. Vorgestellt werden zudem die zugrunde gelegten Methoden und Systematiken dieser Erhebung.

4.S.2: Erwerbstätigkeit in den neuen Ländern und Berlin-Ost Oktober 1991/Januar 1992

Diese Sonderveröffentlichung weist die Ergebnisse der im Oktober 1991 und im Januar 1992 in den neuen Ländern und Berlin-Ost durchgeführten Mikrozensus-Zusatzerhebungen aus und beleuchtet damit wie der jährlich für die gesamte Bundesrepublik erscheinende Band „Stand und Entwicklung der Erwerbstätigkeit“ nahezu alle wichtigen Aspekte des Erwerbslebens.

Ergebnisse von Einzelveröffentlichungen

Die Ergebnisse der Bundestagswahlen sowie der Wahl der Abgeordneten des Europäischen Parlaments erscheinen in folgender Gliederung:

Wahlen zum Deutschen Bundestag

Heft 1: Ergebnisse und Vergleichszahlen früherer Bundestags-, Europa- und Landtagswahlen sowie Strukturdaten für die Bundestagswahlkreise; Heft 2: Vorläufige Ergebnisse nach Wahlkreisen; Heft 3: Endgültige Ergebnisse nach Wahlkreisen; Heft 4: Wahlbeteiligung und Stimmabgabe der Männer und Frauen nach dem Alter; Heft 5: Textliche Auswertung der Wahlergebnisse; Sonderheft: Die Wahlbewerber für die Wahl zum . . . Deutschen Bundestag.

Wahl der Abgeordneten des Europäischen Parlaments aus der Bundesrepublik Deutschland

Heft 1: Ergebnisse und Vergleichszahlen früherer Europa-, Bundestags-, und Landtagswahlen sowie Strukturdaten für die kreisfreien Städte und Landkreise; Heft 2: Vorläufige Ergebnisse nach kreisfreien Städten und Landkreisen; Heft 3: Endgültige Ergebnisse nach kreisfreien Städten und Landkreisen; Heft 4: Wahlbeteiligung und Stimmabgabe der Männer und Frauen nach dem Alter; Heft 5: Textliche Auswertung der Wahlergebnisse; Sonderheft: Die Wahlbewerber für die Wahl zum Europäischen Parlament aus der Bundesrepublik Deutschland.

Sonderhefte

40 Jahre Wahlen in der Bundesrepublik Deutschland

Dieses Heft enthält die Ergebnisse der Bundestagswahlen seit 1949, der Landtagswahlen seit 1946 und der Europawahlen seit 1979 nach Ländern. Außerdem beinhaltet es Daten über Wahlbeteiligung und Stimmabgabe nach Alter und Geschlecht.

Wahlen 1990 in den neuen Ländern und Berlin-Ost

Dieses Heft enthält für die neuen Länder und Berlin-Ost eine vergleichbare Darstellung der Ergebnisse der Volkskammerwahl, der Kommunalwahlen, der Landtagswahlen, der Wahl zum Gesamtberliner Abgeordnetenhaus und der Bundestagswahl nach Stadt- und Landkreisen und für Berlin-Ost nach Stadtbezirken.

Volkszählung vom 25. Mai 1987

Die Ergebnisse der Volks- und Berufszählung vom 25. Mai 1987 werden in mehreren thematisch gegliederten Heften veröffentlicht. Eine Titelliste steht auf Anforderung zur Verfügung.

Systematiken

Systematik der Wirtschaftszweige mit Erläuterungen, Ausgabe 1979

Amtliches Gemeindeverzeichnis für die Bundesrepublik Deutschland, Ausgabe 1987

Amtliche Schlüsselnummern und Bevölkerungsdaten der Gemeinden und Verwaltungsbezirke in der Bundesrepublik Deutschland

Staatsangehörigkeits- und Gebietsschlüssel – Alphabetisches und systematisches Verzeichnis –

Klassifizierung der Berufe (Systematisches und alphabetisches Verzeichnis der Berufsbenennungen)



STATISTISCHES BUNDESAMT
GUSTAV-STRESEMANN-RING 11
65189 WIESBADEN

Veröffentlichungen und Prospekte sind durch den Verlag METZLER-POESCHEL, Verlagsauslieferung Hermann Leins, Postfach 11 52, 72125 Kusterdingen, erhältlich.