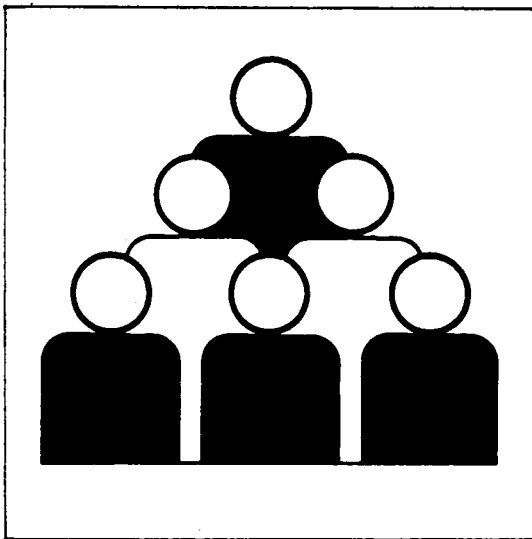


Statistisches Bundesamt

Bevölkerung und Erwerbstätigkeit



Fachserie 1

Reihe 4.3

Erwerbstätigkeit und Arbeitsmarkt

April 1993

01-13683

**METZLER
POESCHEL**

Herausgeber:

Statistisches Bundesamt, Wiesbaden, Gustav-Stresemann-Ring 11

Postanschrift:

Statistisches Bundesamt
65180 Wiesbaden

Verlag:

Metzler-Poeschel Stuttgart

Verlagsauslieferung:

Hermann Leins GmbH & Co. KG
Postfach 11 52
72125 Kusterdingen
Telefon: 0 70 71/93 53 50
Telex: 7 262 891 mepo d
Telefax: 0 70 71/3 36 53

Erscheinungsfolge: monatlich

Erschienen im Juni 1993

Preis: DM 4,10

Bestellnummer: 2010430 - 93104

© Statistisches Bundesamt, Wiesbaden 1993

Vervielfältigung - außer für gewerbliche Zwecke - mit Quellenangabe gestattet.

Umweltfreundliches Papier aus 100 % Altpapier

Inhalt

Seite

Textteil

1	Methodische Erläuterungen	4
2	Definitionen	4

Tabellenteil

Monatszahlen

1	Entwicklung der Erwerbstätigkeit 1984 bis 1993 im früheren Bundesgebiet (Monatsdurchschnitte)	5
2	Beschäftigte im Bergbau, Verarbeitenden Gewerbe und im Baugewerbe	
2.1	Früheres Bundesgebiet 1990 bis 1993	7
2.2	Neue Länder und Berlin-Ost 1991 bis 1993	8
3	Arbeitslose, Arbeitslosenquoten, offene Stellen und Kurzarbeiter	
3.1	Früheres Bundesgebiet 1990 bis 1993	9
3.2	Neue Länder und Berlin-Ost 1991 bis 1993	10

Vierteljahreszahlen

4	Erwerbstätige nach Wirtschaftsbereichen und Stellung im Beruf, Arbeitslose und Erwerbspersonen sowie Nichterwerbspersonen und Bevölkerung 1991 bis 1993 im früheren Bundesgebiet	11
5	Sozialversicherungspflichtig beschäftigte Arbeitnehmer nach Wirtschaftsab- teilungen 1990 bis 1992 im früheren Bundesgebiet	11

Die Angaben für das "frühere Bundesgebiet" beziehen sich auf die Bundesrepublik Deutschland nach dem Gebietsstand bis zum 3.10.1990; sie schließen Berlin-West ein.

Die Angaben für die "neuen Länder und Berlin-Ost" beziehen sich auf die Länder Brandenburg, Mecklenburg-Vorpommern, Sachsen, Sachsen-Anhalt, Thüringen sowie auf Berlin-Ost.



Aktuelle Ergebnisse der monatlichen Erwerbstätigenrechnungen und der Statistik der Arbeitsvermittlung der Bundesanstalt für Arbeit werden über den automatischen Anrufbeantworter (Telefon 0611/75-3268) durchgegeben.



Für Benutzer der amtlichen Statistik steht als Service-Einrichtung des Statistischen Bundesamtes das EDV-gestützte STATISTISCHE INFORMATIONSSYSTEM DES BUNDES (STATIS-BUND) zur Verfügung. Es enthält ausgewählte statistische Zeitreihen und bietet die Möglichkeit, eigene Auswertungen, Berechnungen und mathematisch-statistische Analysen durchzuführen. Alle Zeitreihen können auch auf Magnetband bezogen werden.

Zeichenerklärung

- = nichts vorhanden
- ... = Angabe fällt später an

Abkürzungen

- JD = Jahresdurchschnitt
- Vj = Vierteljahr

1. Methodische Erläuterungen

Monatliche Erwerbstätigenrechnungen

Das Statistische Bundesamt publiziert regelmäßig für Zwecke der Arbeitsmarktbeobachtung vierteljährliche, halbjährliche und jährliche Durchschnittsberechnungen zur Erwerbstätigkeit und seit August 1986 auch monatliche Durchschnittswerte für Erwerbstätige für die Zeit ab Januar 1981. Diese Berechnungen sind eng mit den Volkswirtschaftlichen Gesamtrechnungen verzahnt und fügen sich nahtlos in das System der Erwerbstätigenrechnungen ein. In der vorliegenden Veröffentlichung werden monatliche und vierteljährliche Ergebnisse nachgewiesen. Die monatlichen Erwerbstätigenzahlen werden sowohl nach dem Inländer- als auch dem Inlandskonzept nachgewiesen; vierteljährliche Erwerbstätigenzahlen werden in diesem Heft ausschließlich nach dem Inländerkonzept veröffentlicht. Beim Inländerkonzept werden alle Erwerbstätigen erfaßt, die in den alten Ländern der Bundesrepublik Deutschland wohnen und einer Erwerbstätigkeit - gleichgültig ob im In- oder Ausland - nachgehen. Beim Inlandskonzept werden dagegen alle Erwerbstätigen nachgewiesen, die in den alten Bundesländern arbeiten, unabhängig davon, ob sie ihren Wohnsitz im Ausland, in den neuen oder in den alten Bundesländern haben. Bei der wirtschaftlichen Zuordnung wird vom Schwerpunkt des Betriebes (Betriebskonzept) ausgegangen und die "Systematik der Wirtschaftszweige, Ausgabe 1979, Fassung für die Berufszählung" zugrunde gelegt.

Bei den Erwerbstätigenzahlen handelt es sich um Berechnungen auf der Grundlage aller verfügbarer erwerbsstatistischer Informationen. Dabei ist die überwiegende Zahl der Quellen nach dem Inlandskonzept (Arbeitsortkonzept) abgegrenzt. Hinsichtlich der Monatswerte ist zu beachten, daß der jeweils aktuellste Monatswert das Ergebnis einer ersten Schätzung mit einem mathematischen Prognoseverfahren und gestützt auf die Ergebnisse der sehr kurzfristig vorliegenden Statistik der Beitragzahler nach dem Arbeitsförderungsgesetz (AFG-Beitragszahler) ist. Die zeitlich davorliegenden Werte beruhen auf den Ergebnissen der zumeist monatlich vorliegenden Wirtschaftsbereichsstatistiken, den Ergebnissen der Beschäftigtenstatistik, dem Mikrozensus und weiteren statistischen Quellen (u.a. jährliche Personalstandstatistik, Personalstandmeldungen der Bundesbahn und Bundespost). Inlands- und Inländerkonzept unterscheiden sich durch die Berücksichtigung des Pendlersaldos. Die statistische Erfassung der hierfür u.a. benötigten Pendlerzahlen zwischen den alten und neuen Bundesländern ist besonders schwierig und muß durch umfangreiche Schätzungen ergänzt werden.

Die monatliche Zeitreihe wurde - beginnend mit Heft "Februar 1990" - ab Januar 1981 unter Berücksichtigung der Ergebnisse der Volks- und Arbeitsstättenzählung 1987 Neuberechnet, da diese Ergebnisse gezeigt hatten, daß das Niveau der seit 1970 fortgeschriebenen Erwerbstätigenzahlen deutlich unterschätzt worden war. Erwerbstätigenzahlen nach dem Inlandskonzept wurden erstmals im September 1991 veröffentlicht; die Berechnung erfolgt rückwirkend bis zum Januar 1981.

Wie bei den Vierteljahresergebnissen ist es auch bei den Monatszahlen erforderlich, die erst später anfallenden Ergebnisse von vierteljährlichen und längerfristigen Erhebungen in die Berechnungen einzuarbeiten. Dadurch sind nachträgliche Korrekturen unvermeidbar. Nach den bisherigen Erfahrungen waren die Korrekturen der dargestellten Entwicklung aber zumeist relativ gering. Das Statistische Bundesamt verwendet für die Berechnung der saisonbereinigten Zahlen in dieser Fachserie in Abstimmung mit der Bundesanstalt für Arbeit und der Deutschen Bundesbank das "Census - X - 11 - Verfahren".

Weitere methodische Erläuterungen zur Berechnung von durchschnittlichen Erwerbstätigenzahlen können den Beiträgen

"Grundzüge der Schätzung monatlicher Erwerbstätigenzahlen" in WiSta 8/1986 und "Erwerbstätige 1970 bis 1989" in WiSta 4/1990 entnommen werden.

Monatszahlen für Beschäftigte im Produzierenden Gewerbe

In der vorliegenden Veröffentlichung werden die Monatszahlen für Beschäftigte in den Betrieben der Bereiche Bergbau, Verarbeitendes Gewerbe und Baugewerbe nachgewiesen. Diese Ergebnisse basieren auf Meldungen der Betriebe von Unternehmen des Produzierenden Gewerbes mit 20 und mehr Beschäftigten einschl. Handwerk. Die Ergebnisse der Monatsberichte im Bergbau, Verarbeitenden Gewerbe und Baugewerbe werden nach der "Systematik der Wirtschaftszweige, Ausgabe 1979, Fassung für die Statistik im Produzierenden Gewerbe (SYPRO)" dargestellt.

Weitere Ergebnisse und Erläuterungen können den Veröffentlichungsreihen der Fachserie 4, Reihe 4 "Bergbau und Verarbeitendes Gewerbe" und Reihe 5 "Baugewerbe" entnommen werden.

2. Definitionen

Erwerbspersonen sind alle Personen mit Wohnsitz im Bundesgebiet (Inländerkonzept), die eine unmittelbar oder mittelbar auf Erwerb gerichtete Tätigkeit ausüben oder suchen, unabhängig von der Bedeutung des Ertrages dieser Tätigkeit für ihren Lebensunterhalt und ohne Rücksicht auf die von ihnen tatsächlich geleistete oder vertraglich zu leistende Arbeitszeit. Die Erwerbspersonen setzen sich zusammen aus den Erwerbstätigen und den Arbeitslosen.

Erwerbstätige sind alle Personen, die in einem Arbeitsverhältnis stehen (Beamte einschl. Soldaten, Angestellte, Arbeiter und Auszubildende), als Selbständige ein Gewerbe bzw. eine Landwirtschaft betreiben, einen freien Beruf ausüben oder als mithelfende Familienangehörige tätig sind. Der zeitliche Umfang der Tätigkeit spielt für die Zuordnung keine Rolle.

Beschäftigte im Bergbau, Verarbeitenden Gewerbe und Baugewerbe: Tätige Inhaber und alle in einem arbeitsrechtlichen Verhältnis stehenden Betriebsangehörigen (Angestellte, Arbeiter, Auszubildende) einschl. mithelfender Familienangehöriger, soweit sie mindestens ein Drittel der üblichen Arbeitszeit im Betrieb tätig sind, aber ohne Heimarbeiter.

Sozialversicherungspflichtig beschäftigte Arbeitnehmer: Arbeiter, Angestellte und Personen in beruflicher Ausbildung, die in der gesetzlichen Rentenversicherung, Krankenversicherung und/oder Arbeitslosenversicherung nach dem Arbeitsförderungsgesetz pflichtversichert sind oder für die Beitragsanteile zur gesetzlichen Rentenversicherung gezahlt werden (in der Regel fast 80 % aller Erwerbstätigen). Unberücksichtigt bleiben Beamte, Selbständige, mithelfende Familienangehörige sowie alle geringfügig beschäftigten Arbeitnehmer. Weitere Ergebnisse und Erläuterungen können der Fachserie 1, Reihe 4.2.1 "Struktur der Arbeitnehmer" entnommen werden.

Arbeitslose, offene Stellen: Personen ohne Arbeitsverhältnis (abgesehen von einer geringfügigen Beschäftigung), die sich als Arbeitssuchende beim Arbeitsamt gemeldet haben, die eine Beschäftigung von mindestens 18 Stunden für mehr als 3 Monate suchen, für eine Arbeitsaufnahme sofort zur Verfügung stehen, nicht arbeitsunfähig erkrankt sind und das 65. Lebensjahr noch nicht vollendet haben. Offene Stellen sind Arbeitsplätze, die dem Arbeitsamt von den Betrieben zur Besetzung gemeldet werden.

Kurzarbeiter: Personen, die im Abrechnungszeitraum, in den der Stichtag fällt, Anspruch auf Kurzarbeitergeld hatten.

Früheres Bundesgebiet
Monatszahlen
1 Entwicklung der Erwerbstätigkeit (Monatsdurchschnitte)

Jahr Monat	Erwerbstätige Inländer 1)				Erwerbstätige im Inland 1)					
	Ursprungswerte		saisonbereinigte Werte 2)		Ursprungswerte		saisonbereinigte Werte 2)			
	insgesamt	Veränderung gegenüber Vorjahresmonat	insgesamt	Veränderung gegenüber Vormonat	insgesamt	Veränderung gegenüber Vorjahresmonat	insgesamt	Veränderung gegenüber Vormonat		
	1000	%	1000		1000	%	1000			
1984 Januar.....	26042	-75	-0,3	26344	2	25942	-79	-0,3	26246	2
Februar.....	26039	-16	-0,1	26357	13	25939	-20	-0,1	26258	12
März.....	26090	19	0,1	26364	7	25990	15	0,1	26265	7
April.....	26234	35	0,1	26362	-2	26134	31	0,1	26263	-2
Mai.....	26329	52	0,2	26366	4	26229	48	0,2	26267	4
Juni.....	26370	45	0,2	26370	4	26270	41	0,2	26270	3
Juli.....	26294	25	0,1	26350	-20	26195	20	0,1	26249	-21
August.....	26432	52	0,2	26390	40	26333	47	0,2	26289	40
September.....	26771	22	0,1	26409	19	26672	17	0,1	26308	19
Oktober.....	26805	110	0,4	26446	37	26706	107	0,4	26345	37
November.....	26728	132	0,5	26474	28	26626	129	0,5	26373	28
Dezember.....	26582	151	0,6	26493	19	26480	148	0,6	26392	19
1985 Januar.....	26202	160	0,6	26497	4	26098	156	0,6	26395	3
Februar.....	26184	145	0,6	26490	-7	26080	141	0,5	26387	-8
März.....	26235	145	0,6	26515	22	26131	141	0,5	26409	22
April.....	26393	159	0,6	26523	11	26289	155	0,6	26420	11
Mai.....	26515	186	0,7	26544	21	26411	182	0,7	26440	20
Juni.....	26565	195	0,7	26561	17	26461	191	0,7	26457	17
Juli.....	26512	218	0,8	26572	11	26409	214	0,8	26468	11
August.....	26662	230	0,9	26627	55	26559	226	0,9	26522	54
September.....	27013	242	0,9	26656	29	26910	238	0,9	26551	29
Oktober.....	27045	240	0,9	26692	36	26942	236	0,9	26587	36
November.....	26969	241	0,9	26723	31	26863	237	0,9	26618	31
Dezember.....	26821	239	0,9	26743	20	26715	235	0,9	26638	20
1986 Januar.....	26525	323	1,2	26815	72	26419	321	1,2	26710	72
Februar.....	26525	341	1,3	26814	-1	26419	339	1,3	26709	-1
März.....	26564	329	1,3	26834	20	26458	327	1,3	26729	20
April.....	26750	357	1,4	26875	41	26646	357	1,4	26772	43
Mai.....	26896	381	1,4	26916	41	26792	381	1,4	26813	41
Juni.....	26952	387	1,5	26940	24	26848	387	1,5	26837	24
Juli.....	26907	395	1,5	26972	32	26805	396	1,5	26868	31
August.....	27033	371	1,4	27006	34	26931	372	1,4	26902	34
September.....	27414	401	1,5	27066	60	27312	402	1,5	26962	60
Oktober.....	27423	378	1,4	27086	20	27321	379	1,4	26981	19
November.....	27351	382	1,4	27125	39	27246	383	1,4	27020	39
Dezember.....	27180	359	1,3	27115	-10	27075	360	1,3	27010	-10
1987 Januar.....	26809	284	1,1	27090	-25	26702	283	1,1	26984	-26
Februar.....	26800	275	1,0	27066	-24	26693	274	1,0	26960	-24
März.....	26854	290	1,1	27099	33	26747	289	1,1	26994	34
April.....	27014	264	1,0	27126	27	26907	261	1,0	27021	27
Mai.....	27126	230	0,9	27139	13	27019	227	0,8	27034	13
Juni.....	27175	223	0,8	27153	14	27068	220	0,8	27048	14
Juli.....	27102	195	0,7	27170	17	26996	191	0,7	27062	14
August.....	27210	177	0,7	27189	19	27104	173	0,6	27080	18
September.....	27522	108	0,4	27200	11	27416	104	0,4	27091	11
Oktober.....	27528	105	0,4	27220	20	27422	101	0,4	27110	19
November.....	27452	101	0,4	27253	33	27343	97	0,4	27143	33
Dezember.....	27292	112	0,4	27249	-4	27183	108	0,4	27139	-4
1988 Januar.....	26997	188	0,7	27258	9	26890	188	0,7	27152	13
Februar.....	27023	223	0,8	27267	9	26916	223	0,8	27162	10
März.....	27079	225	0,8	27278	11	26972	225	0,8	27174	12
April.....	27198	184	0,7	27288	10	27089	182	0,7	27183	9
Mai.....	27312	186	0,7	27321	33	27203	184	0,7	27216	33
Juni.....	27387	212	0,8	27360	39	27278	210	0,8	27255	39
Juli.....	27301	199	0,7	27376	16	27201	205	0,8	27274	19
August.....	27396	186	0,7	27384	8	27296	192	0,7	27280	6
September.....	27746	224	0,8	27453	69	27646	230	0,8	27348	68
Oktober.....	27750	222	0,8	27469	16	27646	224	0,8	27359	11
November.....	27665	213	0,8	27497	28	27561	218	0,8	27391	32
Dezember.....	27538	246	0,9	27514	17	27434	251	0,9	27407	16

1) Die Erwerbstätigenangaben nach dem Inländer- und dem Inlandsbegriff unterscheiden sich durch den Saldo der Ein- und Auspendler. Zu den Pendlern zählen neben den Pendlern vom und in das Ausland auch die Pendler zwischen dem früheren Bundesgebiet und den neuen Ländern und Berlin-Ost. Die statistische Erfassung dieser Pendlerströme ist besonders schwierig und muß durch umfangreiche Schätzungen ergänzt werden.- 2) Census X 11-Verfahren, ab 1981 Neuberechnet.

Früheres Bundesgebiet
Monatszählung
1 Entwicklung der Erwerbstätigkeit (Monatsdurchschnitte)

Jahr Monat	Erwerbstätige Inländer 1)				Erwerbstätige im Inland 1)					
	Ursprungswerte		saisonbereinigte Werte 2)		Ursprungswerte		saisonbereinigte Werte 2)			
	insgesamt	Veränderung gegenüber Vorjahresmonat	insgesamt	Veränderung gegenüber Vormonat	insgesamt	Veränderung gegenüber Vorjahresmonat	insgesamt	Veränderung gegenüber Vormonat		
	1000	%	1000		1000	%	1000			
1989 Januar.....	27354	357	1,3	27589	75	27246	356	1,3	27484	77
Februar.....	27417	394	1,5	27639	50	27309	393	1,5	27534	50
März.....	27504	425	1,6	27857	18	27398	424	1,6	27553	19
April.....	27595	397	1,5	27857	-	27489	400	1,5	27556	3
Mai.....	27661	349	1,3	27671	14	27555	352	1,3	27571	15
Juni.....	27787	400	1,5	27766	95	27681	403	1,5	27665	94
Juli.....	27677	376	1,4	27763	-3	27581	380	1,4	27666	1
August.....	27807	411	1,5	27802	39	27711	415	1,5	27701	35
September.....	28099	353	1,3	27836	34	28003	357	1,3	27733	32
Oktober.....	28086	336	1,2	27826	-10	27990	344	1,2	27721	-12
November.....	28082	417	1,5	27935	109	27977	416	1,5	27826	105
Dezember.....	28063	525	1,9	28005	120	27958	524	1,9	27944	118
1990 Januar.....	27977	623	2,3	28189	134	27887	641	2,4	28104	160
Februar.....	28071	654	2,4	28275	86	27986	677	2,5	28196	82
März.....	28207	703	2,6	28325	50	28127	731	2,7	28250	54
April.....	28352	757	2,7	28385	60	28280	791	2,9	28320	70
Mai.....	28415	754	2,7	28427	42	28351	796	2,9	28371	51
Juni.....	28490	703	2,5	28479	52	28431	750	2,7	28426	55
Juli.....	28429	752	2,7	28531	52	28414	833	3,0	28516	90
August.....	28584	777	2,8	28586	55	28601	890	3,2	28597	81
September.....	28862	763	2,7	28613	27	28911	908	3,2	28653	56
Oktober.....	28869	803	2,9	28639	26	28967	977	3,5	28705	52
November.....	28869	787	2,8	28737	98	28971	994	3,6	28832	127
Dezember.....	28795	732	2,6	28794	57	28918	960	3,4	28908	76
1991 Januar.....	28854	677	2,4	28848	54	28771	884	3,2	28973	65
Februar.....	28697	626	2,2	28881	33	28834	848	3,0	29026	53
März.....	28791	584	2,1	28895	14	28951	824	2,9	29062	36
April.....	28917	565	2,0	28931	36	29101	821	2,9	29122	60
Mai.....	28931	516	1,8	28945	14	29135	784	2,8	29158	36
Juni.....	28972	482	1,7	28972	27	29196	765	2,7	29203	45
Juli.....	28886	457	1,6	29000	28	29121	707	2,5	29234	31
August.....	28991	407	1,4	28996	-4	29253	652	2,3	29252	18
September.....	29300	438	1,5	29059	63	29589	678	2,3	29337	85
Oktober.....	29332	443	1,5	29091	32	29636	669	2,3	29380	43
November.....	29253	384	1,3	29126	35	29569	598	2,1	29432	52
Dezember.....	29144	349	1,2	29145	19	29472	554	1,9	29464	32
1992 Januar.....	28986	332	1,2	29170	25	29287	516	1,8	29481	17
Februar.....	29022	325	1,1	29193	23	29329	495	1,7	29510	29
März.....	29091	300	1,0	29191	-2	29404	453	1,6	29512	2
April.....	29181	264	0,9	29186	-5	29500	399	1,4	29512	-
Mai.....	29140	209	0,7	29155	-31	29463	328	1,1	29489	-23
Juni.....	29150	178	0,6	29154	-1	29483	287	1,0	29494	5
Juli.....	29017	131	0,5	29138	-16	29365	244	0,8	29484	-10
August.....	29109	118	0,4	29115	-23	29469	216	0,7	29469	-15
September.....	29330	30	0,1	29091	-24	29690	101	0,3	29440	-29
Oktober.....	29269	-63	-0,2	29036	-55	29627	-9	-0,0	29377	-63
November.....	29122	-131	-0,4	28999	-37	29476	-93	-0,3	29342	-35
Dezember.....	28963	-181	-0,6	28963	-36	29307	-165	-0,6	29299	-43
1993 Januar.....	28702	-284	-1,0	28879	-84	29024	-283	-0,9	29212	-87
Februar.....	28649	-373	-1,3	28811	-68	28973	-356	-1,2	29146	-66
März.....	28650	-441	-1,5	28750	-61	28979	-425	-1,4	29088	-58
April.....	28684	-497	-1,7	28688	-62	29015	-485	-1,6	29026	-62
Mai.....
Juni.....
Juli.....
August.....
September.....
Oktober.....
November.....
Dezember.....

1) Die Erwerbstätigenangaben nach dem Inländer- und dem Inlandskonzept unterscheiden sich durch den Saldo der Ein- und Auspendler. Zu den Pendlern zählen neben den Pendlern vom und in das Ausland auch die Pendler zwischen dem früheren Bundesgebiet und den neuen Ländern und Berlin-Ost. Die statistische Erfassung dieser Pendlerströme ist besonders schwierig und muß durch umfangreiche Schätzungen ergänzt werden.- 2) Census X 11-Verfahren, ab 1981 Neuberechnet.

Monatszahlen
2 Beschäftigte im Bergbau, Verarbeitenden Gewerbe und im Baugewerbe*)
2.1 Früheres Bundesgebiet

Jahr Monat	Insgesamt	Bergbau	Verarbeitendes Gewerbe					
			zusammen	Eisenschaffende Industrie	Maschinenbau	Straßenfahr- zeugbau, Rep. von Kraftfahrzeugen usw.	Elektrotechnik, Reparatur von Haushaltsgeräten	Feinmechanik, Optik, Herstellung von Uhren
Anzahl								
1990 JD	8 663 331	173 190	7 238 161	178 453	1 075 237	890 314	1 036 209	144 223
1991 JD	8 806 008	165 019	7 349 802	170 659	1 081 107	900 137	1 043 639	145 428
1992 JD	8 650 563	155 388	7 177 189	161 454	1 043 569	878 329	1 015 052	143 103
1992 März	8 716 418	159 126	7 257 692	164 254	1 057 666	889 033	1 029 567	144 431
April	8 693 435	157 762	7 223 821	162 812	1 050 657	884 847	1 024 370	143 991
Mai	8 672 675	156 552	7 198 042	161 842	1 047 017	883 253	1 019 546	143 486
Juni	8 682 360	155 396	7 201 417	161 955	1 045 108	883 709	1 017 915	143 390
Juli	8 693 543	154 624	7 207 372	161 596	1 042 510	884 871	1 018 492	143 245
August ..	8 697 042	153 794	7 199 903	160 996	1 042 108	881 171	1 017 326	143 339
September	8 674 942	153 792	7 171 404	160 325	1 040 791	878 396	1 011 121	142 886
Oktober .	8 606 949	152 081	7 106 000	158 981	1 032 114	868 050	1 001 661	142 046
November	8 554 693	151 549	7 062 318	157 861	1 026 447	862 402	996 172	141 424
Dezember	8 442 837	150 224	6 967 549	156 100	1 013 034	843 210	984 065	139 645
1993 Januar ...	8 303 092	147 503	6 872 003	153 792	1 003 024	833 653	976 942	136 262
Februar .	8 243 448	148 181	6 829 083	152 593	995 207	829 040	970 726	135 902
März	8 233 667	147 551	6 798 545	152 052	988 103	822 131	966 970	135 213

Veränderung gegenüber dem Vorjahr in %								
1990 JD	+ 3,0	- 5,5	+ 3,0	- 2,2	+ 5,5	+ 2,1	+ 2,2	- 0,5
1991 JD	+ 1,6	- 4,7	+ 1,5	- 4,4	+ 0,5	+ 1,1	+ 0,7	+ 0,8
1992 JD	- 1,8	- 5,8	- 2,3	- 5,4	- 3,5	- 2,4	- 2,7	- 1,6
1992 März	- 0,7	- 5,1	- 1,2	- 4,8	- 2,7	- 1,2	- 1,8	- 0,4
April	- 1,2	- 5,3	- 1,6	- 5,1	- 3,1	- 1,2	- 2,1	- 0,7
Mai	- 1,4	- 5,8	- 1,9	- 5,3	- 3,2	- 1,6	- 2,3	- 1,2
Juni	- 1,3	- 6,0	- 1,9	- 5,0	- 3,2	- 1,7	- 2,4	- 1,4
Juli	- 1,9	- 5,9	- 2,4	- 5,3	- 3,5	- 2,7	- 3,0	- 1,7
August ..	- 2,0	- 6,1	- 2,6	- 5,6	- 3,6	- 2,7	- 3,0	- 1,9
September	- 2,3	- 6,4	- 3,0	- 5,9	- 3,8	- 2,9	- 3,4	- 2,5
Oktober .	- 2,7	- 6,6	- 3,5	- 5,9	- 4,2	- 3,8	- 3,7	- 2,8
November	- 3,1	- 6,5	- 3,9	- 6,2	- 4,5	- 4,3	- 4,0	- 3,3
Dezember	- 3,6	- 6,6	- 4,5	- 7,1	- 5,1	- 5,6	- 4,4	- 3,8
1993 Januar ...	- 4,5	- 7,7	- 5,5	- 7,3	- 5,8	- 6,3	- 5,2	- 5,6
Februar .	- 5,0	- 7,3	- 6,0	- 7,4	- 6,2	- 6,9	- 5,7	- 6,3
März	- 5,5	- 7,3	- 6,3	- 7,4	- 6,6	- 7,5	- 6,1	- 6,4

Jahr Monat	Verarbeitendes Gewerbe						Bauhaupt- gewerbe	Ausbau- gewerbe
	Herstellung von Eisen-, Blech- und Metallwaren	Chemische Industrie	Holz- verarbeitung	Papier- und Pappe- verarbeitung, Druckerei, Vervielfältigung	Textil- u. Bekleidungs- gewerbe	Ernährungs- gewerbe, Tabak- verarbeitung		
Anzahl								
1990 JD	334 214	591 895	207 323	292 919	373 477	478 317	1 033 586	218 394
1991 JD	344 756	593 816	215 697	307 395	364 572	509 442	1 061 147	230 040
1992 JD	345 381	585 366	217 784	307 416	336 637	506 275	1 076 247	241 739
1992 März	348 836	590 734	219 097	308 701	348 175	504 012	1 063 634	235 966
April	348 382	588 240	218 871	308 137	343 781	501 125	1 075 107	236 745
Mai	346 942	585 997	217 948	306 868	340 128	500 083	1 081 507	236 574
Juni	346 920	586 260	217 643	308 159	337 502	505 490	1 087 076	238 471
Juli	348 482	586 366	217 352	308 750	334 166	512 206	1 092 221	239 326
August ..	347 526	585 952	217 698	309 357	333 206	514 606	1 099 179	244 166
September	344 975	586 421	217 933	307 998	330 671	513 129	1 103 408	246 338
Oktober .	341 830	581 391	217 381	305 521	325 820	509 772	1 095 232	253 636
November	339 347	579 480	216 946	304 635	322 914	505 356	1 088 459	252 367
Dezember	335 771	573 644	215 321	302 962	318 463	498 003	1 076 280	248 784
1993 Januar ...	328 743	568 014	211 812	300 101	313 796	492 324	1 039 022	244 564
Februar .	326 222	565 765	211 245	298 524	311 081	489 682	1 023 081	243 103
März	324 467	564 946	211 271	297 221	307 641	488 271	1 043 772	243 799

Veränderung gegenüber dem Vorjahr in %								
1990 JD	+ 6,1	+ 1,7	+ 3,5	+ 4,7	- 2,0	+ 5,2	+ 3,5	+ 9,1
1991 JD	+ 3,2	+ 0,3	+ 4,0	+ 4,9	- 2,4	+ 6,5	+ 2,7	+ 5,3
1992 JD	+ 0,2	- 1,4	+ 1,0	+ 0,0	- 7,7	- 0,6	+ 1,4	+ 5,1
1992 März	+ 1,8	- 0,8	+ 2,4	+ 1,1	- 5,8	+ 0,8	+ 2,2	+ 5,4
April	+ 1,4	- 0,9	+ 1,9	+ 0,8	- 6,5	+ 0,1	+ 1,2	+ 4,9
Mai	+ 1,0	- 1,2	+ 1,3	+ 0,4	- 7,2	- 0,2	+ 1,3	+ 4,9
Juni	+ 0,7	- 1,1	+ 1,0	+ 0,4	- 7,5	+ 0,2	+ 1,7	+ 5,5
Juli	+ 0,4	- 1,6	+ 0,7	- 0,3	- 8,1	- 0,8	+ 1,2	+ 5,1
August ..	- 0,2	- 1,7	+ 0,3	- 0,4	- 8,2	- 1,4	+ 1,2	+ 5,3
September	- 0,8	- 1,5	- 0,1	- 0,8	- 8,8	- 1,6	+ 1,2	+ 5,2
Oktober .	- 1,5	- 2,0	- 0,5	- 1,4	- 9,6	- 1,9	+ 1,2	+ 5,3
November	- 2,1	- 2,1	- 0,7	- 1,4	- 10,2	- 2,3	+ 0,9	+ 4,8
Dezember	- 2,6	- 2,7	- 1,0	- 1,7	- 10,6	- 2,7	+ 0,9	+ 4,5
1993 Januar ...	- 5,4	- 3,7	- 3,0	- 3,0	- 11,3	- 2,8	+ 0,6	+ 4,3
Februar .	- 6,3	- 4,2	- 3,5	- 3,3	- 11,4	- 3,1	+ 0,3	+ 3,9
März	- 7,0	- 4,4	- 3,6	- 3,7	- 11,6	- 3,1	- 1,9	+ 3,3

*) Meldungen der Betriebe von Unternehmen mit im allgemeinen 20 Beschäftigten und mehr einschl. Handwerk; im Bauhauptgewerbe alle Betriebe. - Systematik der Wirtschaftszweige, Ausgabe 1979, Fassung für die Statistik im Produzierenden Gewerbe (SYPRO).-Ergebnisse der

Arbeitsstättenzählung 1987 sind wie folgt berücksichtigt: Bergbau, Verarbeitendes Gewerbe ab 1989, Bauhauptgewerbe ab 1988, Ausbaugewerbe ab Oktober 1989. Die Vergleichbarkeit mit früheren Werten ist deshalb eingeschränkt.

Monatszahlen
2 Beschäftigte im Bergbau, Verarbeitenden Gewerbe und im Baugewerbe*)
2.2 Neue Länder und Berlin-Ost

Jahr Monat	Insgesamt	Bergbau	Verarbeitendes Gewerbe					
			zusammen	Eisenschaffende Industrie	Maschinenbau	Straßenfahr- zeugbau, Rep. von Kraftfahrzeugen u.w.	Elektrotechnik, Reparatur von Haushaltsgeräten	Feinmechanik, Optik, Herstellung von Uhren
Anzahl								
1991 JD	2 151 178	120 615	1 638 156	51 245	311 351	80 940	212 488	44 965
1992 JD	1 349 102	79 545	862 967	24 521	161 580	40 528	98 028	17 460
1992 Februar ...	1 426 808	90 167	967 397	31 425	183 588	41 587	108 909	18 404
März	1 450 231	88 366	944 312	28 757	180 127	42 917	106 484	18 679
April	1 412 914	86 209	909 624	28 454	172 382	39 355	102 487	18 448
Mai	1 392 217	84 470	889 622	24 683	168 730	41 597	99 133	18 493
Juni	1 357 461	80 106	868 057	23 862	164 488	40 951	96 903	18 256
Juli	1 311 047	76 295	825 126	22 843	153 908	39 646	91 105	16 702
August	1 303 762	74 489	816 835	21 769	153 491	38 511	90 339	16 760
September ..	1 294 285	72 666	805 644	20 955	150 399	39 088	87 448	16 501
Oktober ...	1 273 001	71 271	788 046	19 641	144 812	39 309	86 731	16 152
November ..	1 267 195	70 088	781 234	20 136	141 853	39 141	85 466	16 240
Dezember ..	1 243 764	65 842	764 646	19 811	138 152	38 555	83 198	16 255
1993 Januar	1 189 235	61 890	713 124	15 633	118 424	38 519	76 336	14 102
Februar ...	1 179 939	60 455	708 494	15 350	115 923	38 725	77 288	13 672
März	1 173 257	58 796	701 973	14 974	114 003	38 430	75 742	13 723
Veränderung gegenüber dem Vorjahr in %								
1992 JD	- 37,3	- 34,1	- 47,3	- 52,1	- 48,1	- 49,9	- 54,8	- 61,2
1992 Februar ...	- 42,8	- 34,3	- 50,4	- 48,5	- 50,9	- 54,1	- 58,9	- 64,7
März	- 40,9	- 34,3	- 50,6	- 52,0	- 50,9	- 56,3	- 58,3	- 62,9
April	- 41,4	- 34,8	- 51,6	- 48,2	- 52,5	- 59,0	- 58,8	- 63,2
Mai	- 41,1	- 34,3	- 51,5	- 54,1	- 53,0	- 55,0	- 59,9	- 62,9
Juni	- 40,4	- 36,1	- 50,8	- 55,2	- 52,1	- 53,5	- 59,9	- 62,4
Juli	- 36,2	- 35,7	- 46,7	- 53,1	- 47,3	- 48,2	- 52,1	- 60,9
August	- 34,7	- 35,6	- 45,3	- 54,0	- 45,0	- 47,8	- 50,4	- 59,3
September ..	- 33,4	- 34,5	- 44,1	- 54,8	- 43,4	- 44,1	- 51,3	- 58,8
Oktober ...	- 31,0	- 33,1	- 41,8	- 55,4	- 42,7	- 38,8	- 48,2	- 58,4
November ..	- 29,3	- 32,3	- 40,2	- 52,3	- 42,2	- 37,3	- 46,9	- 56,4
Dezember ..	- 27,3	- 30,8	- 38,2	- 52,0	- 39,2	- 36,7	- 46,5	- 55,3
1993 Januar	- 18,4	- 34,6	- 28,3	- 51,0	- 36,7	- 15,7	- 33,1	- 24,3
Februar ...	- 17,3	- 33,0	- 26,8	- 51,2	- 36,9	- 6,9	- 29,0	- 25,7
März	- 19,1	- 33,5	- 25,7	- 47,9	- 36,7	- 10,5	- 28,9	- 26,5

Jahr Monat	Verarbeitendes Gewerbe						Bauhaupt- gewerbe	Ausbau gewerbe
	Herstellung von Eisen-, Blech- und Metallwaren	Chemische Industrie	Holz- verarbeitung	Papier- und Pappe- verarbeitung, Druckerei, Vervielfältigung	Textil- u. Bekleidungs- gewerbe	Ernährungs- gewerbe, Tabak- verarbeitung		
Anzahl								
1991 JD	37 244	122 919	48 029	32 388	138 325	132 931	330 336	62 071
1992 JD	17 954	69 383	28 812	22 548	47 322	85 199	335 332	71 258
1992 Februar ...	19 538	79 197	32 510	24 926	58 313	95 307	301 021	68 223
März	18 820	76 709	31 577	24 139	56 346	92 972	348 907	68 646
April	18 486	74 549	30 951	23 389	52 272	88 340	348 159	68 922
Mai	17 952	71 853	29 487	22 839	51 196	86 390	349 192	68 933
Juni	17 679	69 588	29 113	22 522	48 692	84 458	340 940	68 358
Juli	17 355	65 226	27 613	22 323	43 579	81 501	341 808	67 818
August	17 369	64 706	27 232	21 559	42 338	80 812	343 126	69 312
September ..	17 124	63 932	26 980	21 462	40 738	80 680	345 950	70 025
Oktober ...	17 054	62 808	25 955	20 894	38 823	78 982	335 495	78 189
November ..	17 186	62 564	25 671	20 692	37 825	78 176	336 686	79 187
Dezember ..	17 239	61 079	25 458	20 493	36 961	76 733	333 239	80 037
1993 Januar	18 349	57 707	24 622	19 763	32 731	72 418	333 694	80 527
Februar ...	18 184	57 058	24 309	19 953	32 666	72 306	330 661	80 329
März	18 427	56 257	24 178	19 865	32 578	71 862	331 081	81 407
Veränderung gegenüber dem Vorjahr in %								
1992 JD	- 51,8	- 43,6	- 40,0	- 30,4	- 65,8	- 35,9	+ 1,5	+ 14,8
1992 Februar ...	- 58,0	- 45,9	- 42,0	- 27,6	- 66,9	- 38,9	- 12,9	+ 16,3
März	- 58,9	- 46,2	- 43,2	- 30,9	- 67,7	- 37,8	- 0,0	+ 14,6
April	- 58,7	- 45,4	- 42,0	- 31,5	- 67,6	- 39,3	+ 2,2	+ 15,9
Mai	- 56,0	- 45,9	- 44,2	- 34,0	- 67,0	- 38,5	+ 3,2	+ 15,1
Juni	- 56,4	- 44,2	- 42,1	- 32,8	- 66,9	- 37,8	+ 4,2	+ 12,4
Juli	- 50,2	- 45,0	- 40,3	- 31,1	- 66,4	- 36,6	+ 4,2	+ 10,7
August	- 46,9	- 45,0	- 40,2	- 32,5	- 65,4	- 35,3	+ 5,0	+ 12,7
September ..	- 45,6	- 43,2	- 37,6	- 30,8	- 65,5	- 34,5	+ 4,8	+ 11,1
Oktober ...	- 41,5	- 40,0	- 37,0	- 29,8	- 64,0	- 32,2	+ 5,5	+ 16,3
November ..	- 39,5	- 37,1	- 34,8	- 29,7	- 62,7	- 31,1	+ 7,0	+ 17,1
Dezember ..	- 36,0	- 32,3	- 33,5	- 27,7	- 61,1	- 30,3	+ 7,5	+ 18,7
1993 Januar	- 6,6	- 28,2	- 25,8	- 22,0	- 46,2	- 26,1	+ 11,4	+ 19,4
Februar ...	- 6,9	- 28,0	- 25,2	- 20,0	- 44,0	- 24,1	+ 9,8	+ 17,7
März	- 2,1	- 26,7	- 23,4	- 17,7	- 42,2	- 22,7	- 5,1	+ 18,6

*) Meldungen der Betriebe von Unternehmen mit im allgemeinen 20 Beschäftigten und mehr einschl. Handwerk; im Bauhauptgewerbe alle Betriebe. - Systematik der Wirtschaftszweige, Ausgabe 1979, Fassung für die Statistik im Produzierenden Gewerbe (SYPRO).

Monatszahlen
3 Arbeitslose, Arbeitslosenquoten, offene Stellen und Kurzarbeiter*)
3.1 Früheres Bundesgebiet

Jahr Monat	Arbeitslose				Arbeitslosenquoten 1)				Offene Stellen	Kurz- arbeiter
	Männer	Frauen	insgesamt	darunter Jugendliche unter 20 Jahren	Männer	Frauen	insgesamt	darunter Jugendliche unter 20 Jahren		
1 000										
1990 JD	968	915	1 883	66	6,3	8,4	7,2	5,0	314	56
1991 JD	898	792	1 689	54	5,8	7,0	6,3	4,5	331	145
1992 JD	983	826	1 808	58	6,2	7,2	6,6	5,0	324	283
1991 April	871	781	1 652	48	5,6	6,9	6,2	4,0	349	145
Mai	842	762	1 604	45	5,4	6,8	6,0	3,7	358	111
Juni	835	758	1 593	49	5,4	6,7	5,9	4,1	364	163
Juli	885	809	1 694	62	5,7	7,2	6,3	5,1	353	146
Aug.	870	802	1 672	61	5,6	7,1	6,2	5,0	350	130
Sept.	839	771	1 610	56	5,4	6,9	6,0	4,6	341	133
Okt.	834	765	1 599	52	5,4	6,8	6,0	4,3	321	173
Nov.	852	766	1 618	52	5,5	6,8	6,0	4,3	299	204
Dez.	944	788	1 731	55	6,1	7,0	6,5	4,5	287	173
1992 Jan.	1 051	824	1 875	58	6,6	7,2	6,9	5,0	312	214
Febr.	1 050	813	1 863	58	6,6	7,1	6,8	5,1	338	249
März	975	793	1 768	56	6,2	6,9	6,5	4,9	357	266
April	946	802	1 747	52	6,0	7,0	6,4	4,5	357	247
Mai	918	786	1 704	49	5,8	6,8	6,2	4,3	358	246
Juni	921	794	1 715	55	5,8	6,9	6,3	4,8	356	229
Juli	975	853	1 828	64	6,2	7,4	6,7	5,6	341	159
Aug.	970	852	1 822	65	6,1	7,4	6,7	5,6	335	128
Sept.	953	831	1 784	61	6,0	7,2	6,5	5,3	318	204
Okt.	980	850	1 830	58	6,2	7,4	6,7	5,1	289	327
Nov.	1 019	866	1 885	60	6,4	7,5	6,9	5,2	259	478
Dez.	1 129	896	2 025	62	7,1	7,8	7,4	5,4	237	650
1993 Jan.	1 296	961	2 257	66	8,1	8,2	8,1	6,3	242	857
Febr.	1 326	962	2 288	70	8,3	8,2	8,3	6,6	252	1 042
März	1 273	950	2 223	68	8,0	8,1	8,0	6,4	266	1 061
April	1 233	964	2 197	62	7,7	8,2	7,9	5,9	272	1 043
Mai	1 198	950	2 148	58	7,5	8,1	7,8	5,5	271	939

Veränderung gegenüber dem Vorjahr in %

1990 JD	- 9,5	- 5,4	- 7,6	- 15,7					+ 24,7	- 48,3
1991 JD	- 7,2	- 13,5	- 10,3	- 17,6					+ 5,7	+ 159,8
1992 JD	+ 9,5	+ 4,3	+ 7,0	+ 6,8					- 2,4	+ 95,2
1991 April	- 10,8	- 16,7	- 13,7	- 23,8					+ 7,6	+ 124,6
Mai	- 8,3	- 15,9	- 12,0	- 21,6					+ 6,9	+ 150,2
Juni	- 7,9	- 16,0	- 11,9	- 23,8					+ 7,9	+ 325,3
Juli	- 5,0	- 13,3	- 9,1	- 13,4					+ 6,4	+ 384,8
Aug.	- 3,8	- 11,7	- 7,8	- 11,0					+ 7,9	+ 388,3
Sept.	- 3,6	- 10,1	- 6,8	- 10,2					+ 6,7	+ 311,5
Okt.	- 2,0	- 8,5	- 5,2	- 6,3					+ 3,3	+ 339,4
Nov.	- 0,8	- 7,2	- 4,0	- 3,9					+ 1,3	+ 317,3
Dez.	- 0,2	- 6,0	- 3,0	- 3,3					+ 1,7	+ 243,5
1992 Jan.	+ 2,9	- 3,3	+ 0,1	- 0,8					+ 3,3	+ 131,4
Febr.	+ 0,9	- 1,8	- 0,3	+ 0,6					+ 7,5	+ 89,8
März	+ 3,9	+ 0,1	+ 2,1	+ 3,9					+ 4,7	+ 91,4
April	+ 8,6	+ 2,6	+ 5,8	+ 7,4					+ 2,3	+ 70,4
Mai	+ 9,1	+ 3,2	+ 6,3	+ 9,2					- 0,0	+ 121,6
Juni	+ 10,4	+ 4,8	+ 7,7	+ 11,1					- 2,2	+ 40,9
Juli	+ 10,2	+ 5,4	+ 7,9	+ 3,1					- 3,3	+ 8,4
Aug.	+ 11,5	+ 6,2	+ 8,9	+ 5,8					- 4,1	- 1,3
Sept.	+ 13,6	+ 7,8	+ 10,8	+ 9,9					- 6,8	+ 54,2
Okt.	+ 17,5	+ 11,1	+ 14,5	+ 13,0					- 9,9	+ 88,7
Nov.	+ 19,6	+ 13,0	+ 16,5	+ 15,4					- 13,5	+ 134,3
Dez.	+ 19,7	+ 13,8	+ 17,0	+ 14,3					- 17,5	+ 274,7
1993 Jan.	+ 23,4	+ 16,6	+ 20,4	+ 14,9					- 22,6	+ 299,7
Febr.	+ 26,2	+ 18,3	+ 22,8	+ 20,3					- 25,4	+ 318,8
März	+ 30,7	+ 19,7	+ 25,8	+ 22,4					- 25,3	+ 299,0
April	+ 30,4	+ 20,2	+ 25,7	+ 19,3					- 23,9	+ 321,8
Mai	+ 30,5	+ 20,8	+ 26,0	+ 17,7					- 24,1	+ 281,5

*) Ergebnisse der Statistik der Arbeitsvermittlung der Bundesanstalt für Arbeit.

1) Arbeitslose in Prozent der abhängigen zivilen Erwerbspersonen (sozialversicherungspflichtig und geringfügig Beschäftigte, Beamte, Arbeitslose); ab 1993 nach dem Stand von Ende Juni 1992.

Monatszahlen
3 Arbeitslose, Arbeitslosenquoten, offene Stellen und Kurzarbeiter*)
3.2 Neue Länder und Berlin-Ost

Jahr Monat	Arbeitslose				Arbeitslosenquoten 1)				Offene Stellen	Kurzar- arbeiter
	Männer	Frauen	insgesamt	darunter Jugendliche unter 20 Jahren	Männer	Frauen	insgesamt	darunter Jugendliche unter 20 Jahren		
1 000										
1991 JD	383	530	913	42	8,5	12,3	10,3	-	31	1 616
1992 JD	429	741	1 170	30	10,5	19,6	14,8	-	33	370
1991 Jan.	342	415	757	39	7,6	9,6	8,6	-	23	1 841
Febr.	357	430	787	41	7,9	10,0	8,9	-	21	1 947
März	362	447	808	41	8,0	10,4	9,2	-	21	1 990
April	368	469	837	39	8,2	10,9	9,5	-	23	2 019
Mai	365	477	842	38	8,1	11,1	9,5	-	25	1 968
Juni	360	482	843	37	8,0	11,2	9,5	-	32	1 899
Juli	443	625	1 069	50	9,8	14,5	12,1	-	40	1 611
Aug.	433	631	1 063	49	9,6	14,6	12,1	-	44	1 449
Sept.	411	617	1 029	45	9,1	14,3	11,7	-	43	1 333
Okt.	407	641	1 049	43	9,0	14,9	11,9	-	41	1 200
Nov.	400	631	1 031	40	8,9	14,6	11,7	-	36	1 103
Dez.	403	635	1 038	37	8,9	14,7	11,8	-	35	1 035
1992 Jan.	516	828	1 343	38	12,6	21,8	17,0	-	40	521
Febr.	495	796	1 290	35	12,1	21,0	16,4	-	34	519
März	460	761	1 220	32	11,2	20,1	15,5	-	33	494
April	443	753	1 196	29	10,8	19,9	15,2	-	31	466
Mai	423	726	1 149	26	10,3	19,2	14,6	-	30	437
Juni	408	715	1 123	26	10,0	18,9	14,2	-	32	417
Juli	428	760	1 188	33	10,4	20,1	15,1	-	31	338
Aug.	416	753	1 169	32	10,1	19,9	14,8	-	31	287
Sept.	392	719	1 111	29	9,6	19,0	14,1	-	32	251
Okt.	385	713	1 097	27	9,4	18,8	13,9	-	31	240
Nov.	384	703	1 086	25	9,4	18,5	13,8	-	32	237
Dez.	397	704	1 101	24	9,7	18,6	13,9	-	33	233
1993 Jan.	451	743	1 194	24	12,0	21,2	16,4	7,7	36	214
Febr.	451	730	1 181	24	12,0	20,8	16,2	7,6	33	235
März	433	708	1 141	23	11,5	20,2	15,7	7,1	32	246
April	412	706	1 118	20	10,9	20,2	15,4	6,4	32	231
Mai	397	700	1 097	18	10,5	20,0	15,1	5,6	36	215

Veränderung gegenüber dem Vorjahr in %

1992 JD	+ 12,1	+ 39,8	+ 28,2	- 27,1					+ 4,1	- 77,1
1992 Jan.	+ 50,7	+ 99,5	+ 77,4	- 0,6					+ 73,1	- 71,7
Febr.	+ 38,7	+ 84,9	+ 64,0	- 14,0					+ 64,4	- 73,4
März	+ 27,0	+ 70,3	+ 50,9	- 21,9					+ 59,4	- 75,2
April	+ 20,6	+ 60,4	+ 42,9	- 26,7					+ 36,7	- 76,9
Mai	+ 15,8	+ 52,3	+ 36,4	- 30,7					+ 19,4	- 77,8
Juni	+ 13,4	+ 48,2	+ 33,3	- 29,8					+ 0,4	- 78,0
Juli	- 3,4	+ 21,5	+ 11,2	- 33,9					- 22,4	- 79,0
Aug.	- 4,0	+ 19,5	+ 9,9	- 34,2					- 28,3	- 80,2
Sept.	- 4,7	+ 16,4	+ 8,0	- 35,2					- 24,9	- 81,1
Okt.	- 5,5	+ 11,1	+ 4,7	- 36,5					- 23,5	- 80,0
Nov.	- 3,9	+ 11,3	+ 5,4	- 37,3					- 11,5	- 78,6
Dez.	- 1,4	+ 10,8	+ 6,1	- 35,5					- 7,1	- 77,4
1993 Jan.	- 12,5	- 10,2	- 11,1	- 36,2					- 10,6	- 58,8
Febr.	- 8,9	- 8,3	- 8,5	- 30,8					- 4,6	- 54,7
März	- 5,8	- 7,0	- 6,5	- 28,7					- 3,2	- 50,2
April	- 7,1	- 6,2	- 6,5	- 29,6					+ 1,0	- 50,4
Mai	- 6,3	- 3,6	- 4,6	- 31,9					+ 19,1	- 50,7

*) Ergebnisse der Statistik der Arbeitsvermittlung der Bundesagentur für Arbeit.

1) Arbeitslose in Prozent der abhängigen zivilen Erwerbspersonen (abhängige zivile Erwerbstätige aus der Berufstätigenerhebung, Arbeitslose).

ab 1992 nach dem Ergebnis der Berufstätigenerhebung vom November 1990; ab 1993 (sozialversicherungspflichtig und geringfügig Beschäftigte, Beamte, Arbeitslose Ende Juni 1992).

Vierteljahreszahlen
4 Erwerbstätige nach Wirtschaftsbereichen und Stellung im Beruf, Arbeitslose und Erwerbspersonen
sowie Nichterwerbspersonen und Bevölkerung im früheren Bundesgebiet*)

Gegenstand der Nachweisung	1991			1992				1993
	2. Vj	3. Vj	4. Vj	1. Vj	2. Vj	3. Vj	4. Vj	1. Vj
1 000								
Erwerbstätige								
Land- und Forstwirtschaft, Fischerei	964	960	958	916	918	915	907	869
Produzierendes Gewerbe	11 096	11 146	11 168	10 944	10 938	10 912	10 854	10 459
Handel, Verkehr und Nachrichten- übermittlung	5 617	5 637	5 695	5 688	5 720	5 699	5 721	5 671
Übrige Wirtschaftsbereiche	11 263	11 316	11 422	11 485	11 581	11 626	11 636	11 668
Insgesamt ..	28 940	29 059	29 243	29 033	29 157	29 152	29 118	28 667
davon: Selbständige u. mithelfende								
Familienangehörige	3 036	3 047	3 053	3 040	3 046	3 057	3 061	3 048
Abhängige	25 904	26 012	26 190	25 993	26 111	26 095	26 057	25 619
Arbeitslose	1 639	1 656	1 629	1 829	1 731	1 800	1 873	2 223
Erwerbspersonen	30 579	30 715	30 872	30 862	30 888	30 952	30 991	30 890
Nichterwerbspersonen	33 359	33 445	33 537
Bevölkerung	63 938	64 160	64 409

Veränderung gegenüber dem Vorjahr in %

Erwerbstätige								
Land- und Forstwirtschaft, Fischerei	- 3,5	- 3,6	- 3,0	- 3,2	- 4,8	- 4,7	- 5,3	- 5,1
Produzierendes Gewerbe	+ 0,7	+ 0,3	- 0,4	- 1,0	- 1,4	- 2,1	- 2,8	- 4,4
Handel, Verkehr und Nachrichten- übermittlung	+ 3,4	+ 2,9	+ 2,7	+ 2,2	+ 1,8	+ 1,1	+ 0,5	- 0,3
Übrige Wirtschaftsbereiche	+ 2,6	+ 2,5	+ 2,8	+ 3,0	+ 2,8	+ 2,7	+ 1,9	+ 1,6
Insgesamt ..	+ 1,8	+ 1,5	+ 1,4	+ 1,1	+ 0,7	+ 0,3	- 0,4	- 1,3
davon: Selbständige u. mithelfende								
Familienangehörige	+ 0,5	+ 0,6	+ 0,6	+ 0,4	+ 0,3	+ 0,3	+ 0,3	+ 0,3
Abhängige	+ 2,0	+ 1,6	+ 1,5	+ 1,2	+ 0,8	+ 0,3	+ 0,5	+ 1,4
Arbeitslose	- 12,9	- 8,8	- 4,7	- 0,2	+ 5,6	+ 8,7	+ 15,0	+ 21,5
Erwerbspersonen	+ 0,9	+ 0,9	+ 1,0	+ 1,0	+ 1,0	+ 0,8	+ 0,4	+ 0,1
Nichterwerbspersonen	+ 1,7	+ 1,5	+ 1,3
Bevölkerung	+ 1,3	+ 1,2	+ 1,2

*) Vierteljahresdurchschnittszahlen für Erwerbstätige und Erwerbspersonen sowie Quartalsdurchschnitte der registrierten Arbeitslosen aus den Ergebnissen der Statistik der Arbeitsvermittlung der Bundesanstalt für Arbeit,

der Nichterwerbspersonen und der Bevölkerung. - Systematik der Wirtschaftszweige, Ausgabe 1979, Fassung für die Berufszählung.

5 Sozialversicherungspflichtig beschäftigte Arbeitnehmer nach Wirtschaftsabteilungen im früheren Bundesgebiet*)

Wirtschaftsabteilung 1)	1990	1991				1992		
	4. Vj	1. Vj	2. Vj	3. Vj	4. Vj	1. Vj	2. Vj	3. Vj
1 000								
Land- und Forstwirtschaft, Tierhaltung und Fischerei	197,9	213,9	224,0	228,8	208,0	214,5	222,2	222,5
Energiewirtschaft und Wasserver- sorgung, Bergbau	440,3	437,8	436,3	438,5	432,6	430,4	426,7	428,3
Verarbeitendes Gewerbe (ohne Bau- gewerbe) 2)	8 696,4	8 725,9	8 743,6	8 827,6	8 734,4	8 696,6	8 637,1	8 638,0
Baugewerbe	1 471,7	1 460,1	1 521,0	1 569,9	1 514,0	1 517,1	1 563,7	1 605,5
Handel	3 172,9	3 208,5	3 225,1	3 307,1	3 314,4	3 327,2	3 319,5	3 367,9
Verkehr und Nachrichtenübermittlung	1 136,1	1 150,0	1 164,8	1 192,4	1 185,0	1 190,5	1 199,0	1 211,9
Kreditinstitute und Versicherungs- gewerbe	918,2	920,1	919,3	945,8	945,5	945,3	947,1	970,7
Dienstleistungen, soweit anderweitig nicht genannt	4 807,2	4 875,8	4 940,4	5 060,0	5 056,8	5 116,7	5 180,8	5 272,4
Organisationen ohne Erwerbscharakter und private Haushalte	519,0	525,3	528,8	536,0	543,8	550,9	553,4	559,5
Gebietskörperschaften und Sozialver- sicherung	1 462,8	1 463,6	1 470,1	1 485,0	1 475,3	1 480,0	1 480,7	1 485,8
Insgesamt ..	22 822,5	22 980,9	23 173,4	23 591,1	23 409,9	23 469,2	23 530,3	23 762,6

Veränderung gegenüber dem Vorjahr in %

Land- und Forstwirtschaft, Tierhaltung und Fischerei	+ 0,3	+ 0,7	+ 0,4	+ 1,8	+ 5,1	+ 0,3	- 0,8	- 2,8
Energiewirtschaft und Wasserver- sorgung, Bergbau	- 1,7	- 1,9	- 1,5	- 1,3	- 1,7	- 1,7	- 2,2	- 2,3
Verarbeitendes Gewerbe (ohne Bau- gewerbe) 2)	+ 3,0	+ 2,5	+ 2,2	+ 1,3	+ 0,4	- 0,3	- 1,2	- 2,1
Baugewerbe	+ 4,9	+ 2,6	+ 3,6	+ 3,7	+ 2,9	+ 3,9	+ 2,8	+ 2,3
Handel	+ 5,5	+ 5,8	+ 5,8	+ 5,1	+ 4,5	+ 3,7	+ 2,9	+ 1,8
Verkehr und Nachrichtenübermittlung	+ 6,7	+ 6,0	+ 5,5	+ 5,1	+ 4,3	+ 3,5	+ 2,9	+ 1,6
Kreditinstitute und Versicherungs- gewerbe	+ 3,3	+ 3,3	+ 3,2	+ 3,2	+ 3,0	+ 2,7	+ 3,0	+ 2,6
Dienstleistungen, soweit anderweitig nicht genannt	+ 6,5	+ 5,9	+ 5,6	+ 5,4	+ 5,2	+ 4,9	+ 4,9	+ 4,2
Organisationen ohne Erwerbscharakter und private Haushalte	+ 4,8	+ 4,9	+ 5,0	+ 4,7	+ 4,8	+ 4,9	+ 4,7	+ 4,4
Gebietskörperschaften und Sozialver- sicherung	+ 1,1	+ 1,1	+ 1,1	+ 1,0	+ 0,9	+ 1,1	+ 0,7	+ 0,1
Insgesamt ..	+ 4,2	+ 3,7	+ 3,6	+ 3,1	+ 2,6	+ 2,1	+ 1,5	+ 0,7

*) In der gesetzlichen Kranken-, Renten- und/oder Arbeitslosenversicherung nach dem Arbeitsförderungs-gesetz pflichtversicherte Arbeiter, Angestellte und Auszubildende. - Ergebnisse zum Quartalsende (31.3./30.6./30.9./31.12.).

1) Systematik der Wirtschaftszweige, Fassung für die Berufszählung 1970.
 2) Einchl. der Personen "Ohne Angabe" der Wirtschaftsabteilung.

Quelle: Bundesanstalt für Arbeit

Fachserie 1: Bevölkerung und Erwerbstätigkeit

Reihe 1: Gebiet und Bevölkerung

Die vierteljährlichen Berichte (z.T. mit langen Reihen) enthalten aktuelle Angaben über die Eheschließungen, Geborenen und Gestorbenen. Ferner werden die Wanderungen der Deutschen und Ausländer zwischen den Bundesländern und über die Grenzen des Bundesgebietes sowie fortgeschriebene Einwohnerzahlen (Bevölkerungsbilanz) nach Bundesländern dargestellt.

Im jährlichen Bericht (z.T. mit langen Reihen und kreisweiser Gliederung) werden detaillierte Ergebnisse über die Bevölkerungsentwicklung veröffentlicht. Nachgewiesen sind u. a. Grund- und Verhältniszahlen über Eheschließungen und Ehelösungen, Geburten, Gestorbene und Wanderungen. Dabei wird nach einer Vielzahl von Merkmalen, wie Geschlecht, Alter, Familienstand und Staatsangehörigkeit differenziert. Ehelösungen werden nach Art des Urteils, nach Scheidungsgründen, Ehedauer und Kinderzahl der Ehegatten aufgeschlüsselt. Die Gesamtwanderung ist nach Wanderungen über die Grenzen des Bundesgebietes und nach der Binnenwanderung untergliedert. Außerdem werden Modellrechnungen der Bevölkerung gebracht. Zu Vergleichszwecken enthält der Bericht bevölkerungstatistische Zahlen für das Ausland. Nachgewiesen sind u. a. Grund- und Verhältniszahlen über Eheschließungen, Ehelösungen, Geborene und Gestorbene. Darüber hinaus ist auch die Entwicklung der Bevölkerung sowie ihre Zusammensetzung nach Alter und Familienstand dargestellt.

1.S.: Sonderbeiträge (unregelmäßige Folge)

Als 1.S.2 liegt die Allgemeine Sterbetafel für die Bundesrepublik Deutschland 1986/88 (Gebietsstand vor dem 3. 10. 1990) mit ausführlichen Erläuterungen der Berechnungsmethode und der Ergebnisse vor.

Reihe 2: Ausländer

Die Ausländer im Bundesgebiet werden jährlich nach Staatsangehörigkeit, Alter, Familienstand, Geschlecht und Aufenthaltsdauer nachgewiesen. Regional wird nach Bundesländern und z. T. nach kreisfreien Städten und Landkreisen differenziert.

Reihe 3: Haushalte und Familien

In jährlicher Folge bringt diese Reihe eine Fülle von Angaben aus dem Mikrozensus über Haushalte und Familien. Sie vermitteln – z. T. in länderweiser Gliederung – wichtige Strukturzahlen über Größe und Zusammensetzung der Familien sowie über die soziale und wirtschaftliche Situation der Haushalte.

Reihe 4: Erwerbstätigkeit

4.1: Struktur der Erwerbsbevölkerung

4.1.1: Stand und Entwicklung der Erwerbstätigkeit

Diese Jahresreihe enthält Ergebnisse des Mikrozensus und informiert über nahezu alle wichtigen Aspekte des Erwerbslebens. Die Erwerbstätigen, Erwerbspersonen und Erwerbslosen werden u. a. in Bezug zur Bevölkerung gesetzt und nach persönlichen und wirtschaftlichen Merkmalen aufgegliedert. Regional wird z.T. nach Regierungsbezirken untergliedert.

Erstmals für 1991 können auch Ergebnisse für die neuen Länder und Berlin-Ost dargestellt werden.

4.1.2: Beruf, Ausbildung und Arbeitsbedingungen der Erwerbstätigen

Diese Reihe erscheint in zweijähriger Folge und weist Ergebnisse vorwiegend aus dem variablen Teil des Mikrozensus nach. U. a. werden Ergebnisse über den Bildungs- und Ausbildungsabschluß der Bevölkerung, über die Zusammenhänge zwischen Erwerbstätigkeit und Ausbildung bzw. zwischen Beruf und Ausbildung sowie über Arbeitsbedingungen und Pendler gebracht.

Erstmals für 1991 können auch Ergebnisse für die neuen Länder und Berlin-Ost dargestellt werden.

4.2: Sozialversicherungspflichtig Beschäftigte

4.2.1: Struktur der Arbeitnehmer

Vierteljährlich erscheinen in dieser Reihe Ergebnisse über die sozialversicherungspflichtig beschäftigten Arbeitnehmer (einschl. Ausländer) in tiefer wirtschaftlicher und regionaler Gliederung (bis zur Ebene der Regierungsbezirke).

Zusätzlich erscheint jährlich ein Bericht mit ausführlichen Ergebnissen – jeweils mit dem Stichtag 30. Juni – zur Struktur dieser Personengruppe. Hierzu zählen insbesondere demographische und erwerbsstatistische Merkmale wie berufliche Tätigkeit, beruflicher Ausbildungsabschluß und Stellung im Beruf. Außerdem werden Kreisergebnisse dargestellt.

4.2.2: Entgelte und Beschäftigungsdauer der Arbeitnehmer

In jährlicher Folge werden in dieser Reihe Ergebnisse der sozialversicherungspflichtig beschäftigten Arbeitnehmer nach dem Bruttoarbeitsentgelt, der Beschäftigungsdauer und weiteren sozialen Merkmalen, wie z.B. Alter, Geschlecht, Ausbildung, Wirtschaftszweig und Beruf dargestellt.

4.3: Erwerbstätigkeit und Arbeitsmarkt

In dieser Reihe werden monatlich die wichtigsten kurzfristigen Daten über Erwerbstätigkeit und Arbeitsmarkt dargestellt, wie z. B. die Anzahl der Erwerbstätigen, die der Beschäftigten in ausgewählten Wirtschaftszweigen sowie der Arbeitslosen, offene Stellen und Kurzarbeiter.

Sonderbeiträge

4.S.1: Berufstätigenerhebung vom 30. November 1990 in den neuen Ländern und Berlin-Ost – Methodik und Ergebnisse –

Diese Sonderveröffentlichung beinhaltet die Ergebnisse der ersten Totalerhebung auf dem Gebiet der fünf neuen Länder und des Ostteils von Berlin nach der Herstellung der Einheit Deutschlands. Vorgestellt werden zudem die zugrunde gelegten Methoden und Systematiken dieser Erhebung.

4.S.2: Erwerbstätigkeit in den neuen Ländern und Berlin-Ost Oktober 1991/Januar 1992

Diese Sonderveröffentlichung weist die Ergebnisse der im Oktober 1991 und im Januar 1992 in den neuen Ländern und Berlin-Ost durchgeführten Mikrozensus-Zusatzerhebungen aus und beleuchtet damit wie der jährlich für die gesamte Bundesrepublik erscheinende Band „Stand und Entwicklung der Erwerbstätigkeit“ nahezu alle wichtigen Aspekte des Erwerbslebens.

Ergebnisse von Einzelveröffentlichungen

Die Ergebnisse der Bundestagswahlen sowie der Wahl der Abgeordneten des Europäischen Parlaments erscheinen in folgender Gliederung:

Wahlen zum Deutschen Bundestag

Heft 1: Ergebnisse und Vergleichszahlen früherer Bundestags-, Europa- und Landtagswahlen sowie Strukturdaten für die Bundestagswahlkreise; Heft 2: Vorläufige Ergebnisse nach Wahlkreisen; Heft 3: Endgültige Ergebnisse nach Wahlkreisen; Heft 4: Wahlbeteiligung und Stimmabgabe der Männer und Frauen nach dem Alter; Heft 5: Textliche Auswertung der Wahlergebnisse; Sonderheft: Die Wahlbewerber für die Wahl zum . . . Deutschen Bundestag.

Wahl der Abgeordneten des Europäischen Parlaments aus der Bundesrepublik Deutschland

Heft 1: Ergebnisse und Vergleichszahlen früherer Europa-, Bundestags-, und Landtagswahlen sowie Strukturdaten für die kreisfreien Städte und Landkreise; Heft 2: Vorläufige Ergebnisse nach kreisfreien Städten und Landkreisen; Heft 3: Endgültige Ergebnisse nach kreisfreien Städten und Landkreisen; Heft 4: Wahlbeteiligung und Stimmabgabe der Männer und Frauen nach dem Alter; Heft 5: Textliche Auswertung der Wahlergebnisse; Sonderheft: Die Wahlbewerber für die Wahl zum Europäischen Parlament aus der Bundesrepublik Deutschland.

Sonderhefte

40 Jahre Wahlen in der Bundesrepublik Deutschland

Dieses Heft enthält die Ergebnisse der Bundestagswahlen seit 1949, der Landtagswahlen seit 1946 und der Europawahlen seit 1979 nach Ländern. Außerdem beinhaltet es Daten über Wahlbeteiligung und Stimmabgabe nach Alter und Geschlecht.

Wahlen 1990 in den neuen Ländern und Berlin-Ost

Dieses Heft enthält für die neuen Länder und Berlin-Ost eine vergleichbare Darstellung der Ergebnisse der Volkskammerwahl, der Kommunalwahlen, der Landtagswahlen, der Wahl zum Gesamtberliner Abgeordnetenhaus und der Bundestagswahl nach Stadt- und Landkreisen und für Berlin-Ost nach Stadtbezirken.

Volkszählung vom 25. Mai 1987

Die Ergebnisse der Volks- und Berufszählung vom 25. Mai 1987 werden in mehreren thematisch gegliederten Heften veröffentlicht. Eine Titelliste steht auf Anforderung zur Verfügung.

Systematiken

Systematik der Wirtschaftszweige mit Erläuterungen, Ausgabe 1979

Amtliches Gemeindeverzeichnis für die Bundesrepublik Deutschland, Ausgabe 1987

Amtliche Schlüsselnummern und Bevölkerungsdaten der Gemeinden und Verwaltungsbezirke in der Bundesrepublik Deutschland

Staatsangehörigkeits- und Gebietsschlüssel – Alphabetisches und systematisches Verzeichnis –

Klassifizierung der Berufe (Systematisches und alphabetisches Verzeichnis der Berufsbenennungen)



STATISTISCHES BUNDESAMT
GUSTAV-STRESEMANN-RING 11
6200 WIESBADEN 1

Veröffentlichungen und Prospekte sind durch den Verlag METZLER-POESCHEL, Verlagsauslieferung Hermann Leins, Postfach 1152, 7408 Kusterdingen, erhältlich.