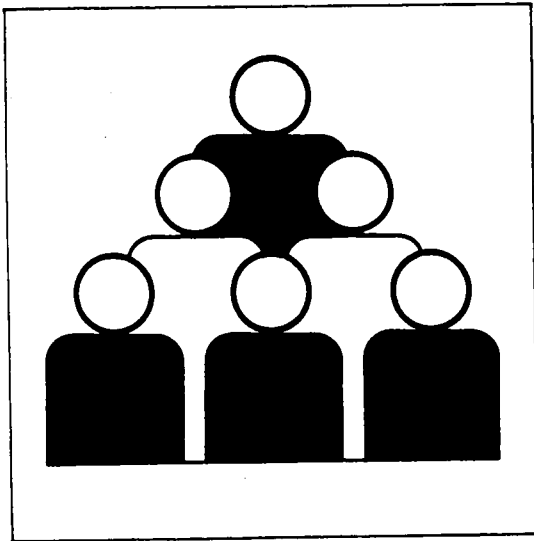


Statistisches Bundesamt

Bevölkerung und Erwerbstätigkeit



Fachserie 1

Reihe 4.3

Erwerbstätigkeit und Arbeitsmarkt

Februar 1993

Statistisches Bundesamt
Bibliothek - Dokumentation - Archiv
0J-13677

**METZLER
POESCHEL**

Herausgeber:
Statistisches Bundesamt
Gustav-Stresemann-Ring 11
6200 Wiesbaden 1

Verlag:
Metzler-Poeschel Stuttgart

Verlagsauslieferung:
Hermann Leins GmbH & Co. KG
Holzwiesenstr. 2
Postfach 11 52
7408 Kusterdingen
Telefon: 07071/935350
Telex: 7 262 891 mepo d
Telefax: 07071/33653

Erscheinungsfolge: monatlich

Erschienen im April 1993

Preis: DM 4,10

Bestellnummer: 2010430 - 93102

Copyright: Statistisches Bundesamt, Wiesbaden 1993

Vervielfältigung - außer für gewerbliche Zwecke -
mit Quellenangabe gestattet.

Umweltfreundliches Papier aus 100 % Altpapier

T e x t t e i l

1	Methodische Erläuterungen	4
2	Definitionen	4

T a b e l l e n t e i l

Monatszahlen

1	Entwicklung der Erwerbstätigkeit 1984 bis 1993 im früheren Bundesgebiet (Monatsdurchschnitte)	5
2	Beschäftigte im Bergbau, Verarbeitenden Gewerbe und im Baugewerbe	
2.1	Früheres Bundesgebiet 1990 bis 1993	7
2.2	Neue Länder und Berlin-Ost 1991 und 1993	8
3	Arbeitslose, Arbeitslosenquoten, offene Stellen und Kurzarbeiter	
3.1	Früheres Bundesgebiet 1990 bis 1993	9
3.2	Neue Länder und Berlin-Ost 1991 bis 1993	10

Vierteljahreszahlen

4	Erwerbstätige nach Wirtschaftsbereichen und Stellung im Beruf, Arbeitslose und Erwerbsspersonen sowie Nichterwerbsspersonen und Bevölkerung 1991 und 1992 im früheren Bundesgebiet	11
5	Sozialversicherungspflichtig beschäftigte Arbeitnehmer nach Wirtschaftsabteilungen 1990 bis 1992 im früheren Bundesgebiet	11

Die Angaben für das "frühere Bundesgebiet" beziehen sich auf die Bundesrepublik Deutschland nach dem Gebietsstand bis zum 3.10.1990, sie schließen Berlin-West ein.

Die Angaben für die "neuen Länder und Berlin-Ost" beziehen sich auf die Länder Brandenburg, Mecklenburg-Vorpommern, Sachsen, Sachsen-Anhalt, Thüringen sowie auf Berlin-Ost.



Aktuelle Ergebnisse der monatlichen Erwerbstätigenberechnung und der Statistik der Arbeitsvermittlung der Bundesanstalt für Arbeit werden über den automatischen Anrufbeantworter (Telefon 0611/75-3268) durchgegeben.



Für Benutzer der amtlichen Statistik steht als Service-Einrichtung des Statistischen Bundesamtes das EDV-gestützte STATISTISCHE INFORMATIONSSYSTEM DES BUNDES (STATIS-BUND) zur Verfügung. Es enthält ausgewählte statistische Zeitreihen und bietet die Möglichkeit, eigene Auswertungen, Berechnungen und mathematisch-statistische Analysen durchzuführen. Alle Zeitreihen können auch auf Magnetband bezogen werden.

Zeichenerklärung

- = nichts vorhanden
... = Angabe fällt später an

Abkürzungen

JD = Jahresdurchschnitt
Vj = Vierteljahr

1 Methodische Erläuterungen

Monatliche Erwerbstätigenberechnungen

Das Statistische Bundesamt publiziert regelmäßig für Zwecke der Arbeitsmarktbeobachtung vierteljährliche, halbjährliche und jährliche Durchschnittsberechnungen zur Erwerbstätigkeit und seit August 1986 auch monatliche Durchschnittswerte für Erwerbstätige für die Zeit ab Januar 1981. Diese Berechnungen sind eng mit den Volkswirtschaftlichen Gesamtrechnungen verzahnt und fügen sich nahtlos in das System der Erwerbstätigenberechnungen ein. In der vorliegenden Veröffentlichung werden monatliche und vierteljährliche Ergebnisse nachgewiesen. Die monatlichen Erwerbstätigenzahlen werden sowohl nach dem Inländer- als auch dem Inlandskonzept nachgewiesen; vierteljährliche Erwerbstätigenzahlen werden in diesem Heft ausschließlich nach dem Inländerkonzept veröffentlicht. Beim Inländerkonzept werden alle Erwerbstätigen erfaßt, die in den alten Ländern der Bundesrepublik Deutschland wohnen und einer Erwerbstätigkeit - gleichgültig ob im In- oder Ausland - nachgehen. Beim Inlandskonzept werden dagegen alle Erwerbstätigen nachgewiesen, die in den alten Bundesländern arbeiten, unabhängig davon, ob sie ihren Wohnsitz im Ausland, in den neuen oder in den alten Bundesländern haben. Bei der wirtschaftlichen Zuordnung wird vom Schwerpunkt des Betriebes (Betriebskonzept) ausgegangen und die "Systematik der Wirtschaftszweige, Ausgabe 1979, Fassung für die Berufszählung" zugrunde gelegt.

Bei den Erwerbstätigenzahlen handelt es sich um Berechnungen auf der Grundlage aller verfügbarer erwerbsstatistischer Informationen. Dabei ist die überwiegende Zahl der Quellen nach dem Inlandskonzept (Arbeitsortkonzept) abgegrenzt. Hinsichtlich der Monatswerte ist zu beachten, daß der jeweils aktuellste Monatswert das Ergebnis einer ersten Schätzung mit einem mathematischen Prognoseverfahren und gestützt auf die Ergebnisse der sehr kurzfristig vorliegenden Statistik der Beitragszahler nach dem Arbeitsförderungsgesetz (AFG-Beitragszahler) ist. Die zeitlich davorliegenden Werte beruhen auf den Ergebnissen der zumeist monatlich vorliegenden Wirtschaftsbereichsstatistiken, den Ergebnissen der Beschäftigtenstatistik, dem Mikrozensus und weiteren statistischen Quellen (u.a. jährliche Personalstandstatistik, Personalstandmeldungen der Bundesbahn und Bundespost). Inlands- und Inländerkonzept unterscheiden sich durch die Berücksichtigung des Pendlersaldos. Die statistische Erfassung der hierfür u.a. benötigten Pendlerzahlen zwischen den alten und neuen Bundesländern ist besonders schwierig und muß durch umfangreiche Schätzungen ergänzt werden.

Die monatliche Zeitreihe wurde - beginnend mit Heft "Februar 1990" - ab Januar 1981 unter Berücksichtigung der Ergebnisse der Volks- und Arbeitsstättenzählung 1987 neu berechnet, da diese Ergebnisse gezeigt hatten, daß das Niveau der seit 1970 fortgeschriebenen Erwerbstätigenzahlen deutlich unterschätzt worden war. Erwerbstätigenzahlen nach dem Inlandskonzept wurden erstmals im September 1991 veröffentlicht; die Berechnung erfolgt rückwirkend bis zum Januar 1981.

Wie bei den Vierteljahresergebnissen ist es auch bei den Monatszahlen erforderlich, die erst später anfallenden Ergebnisse von vierteljährlichen und längerfristigen Erhebungen in die Berechnungen einzuarbeiten. Dadurch sind nachträgliche Korrekturen unvermeidbar. Nach den bisherigen Erfahrungen waren die Korrekturen der dargestellten Entwicklung aber zumeist relativ gering. Das Statistische Bundesamt verwendet für die Berechnung der saisonbereinigten Zahlen in dieser Fachserie in Abstimmung mit der Bundesanstalt für Arbeit und der Deutschen Bundesbank das "Census - X - 11 - Verfahren".

Weitere methodische Erläuterungen zur Berechnung von durchschnittlichen Erwerbstätigenzahlen können den

Beiträgen "Grundzüge der Schätzung monatlicher Erwerbstätigenzahlen" in WiSta 8/1986 und "Erwerbstätige 1970 bis 1989" in WiSta 4/1990 entnommen werden.

Monatszahlen für Beschäftigte im Produzierenden Gewerbe

In der vorliegenden Veröffentlichung werden die Monatszahlen für Beschäftigte in den Betrieben der Bereiche Bergbau, Verarbeitendes Gewerbe und Baugewerbe nachgewiesen. Diese Ergebnisse basieren auf Meldungen der Betriebe von Unternehmen des Produzierenden Gewerbes mit 20 und mehr Beschäftigten einschl. Handwerk. Die Ergebnisse der Monatsberichte im Bergbau, Verarbeitenden Gewerbe und Baugewerbe werden nach der "Systematik der Wirtschaftszweige, Ausgabe 1979, Fassung für die Statistik im Produzierenden Gewerbe (SYPRO)" dargestellt.

Weitere Ergebnisse und Erläuterungen können den Veröffentlichungsreihen der Fachserie 4, Reihe 4 "Bergbau und Verarbeitendes Gewerbe" und Reihe 5 "Baugewerbe" entnommen werden.

2 Definitionen

Erwerbspersonen sind alle Personen mit Wohnsitz im Bundesgebiet (Inländerkonzept), die eine unmittelbar oder mittelbar auf Erwerb gerichtete Tätigkeit ausüben oder suchen, unabhängig von der Bedeutung des Ertrages dieser Tätigkeit für ihren Lebensunterhalt und ohne Rücksicht auf die von ihnen tatsächlich geleistete oder vertraglich zu leistende Arbeitszeit. Die Erwerbspersonen setzen sich zusammen aus den Erwerbstätigen und den Arbeitslosen.

Erwerbstätige sind alle Personen, die in einem Arbeitsverhältnis stehen (Beamte einschl. Soldaten, Angestellte, Arbeiter und Auszubildende), als Selbständige ein Gewerbe bzw. eine Landwirtschaft betreiben, einen freien Beruf ausüben oder als mithelfende Familienangehörige tätig sind. Der zeitliche Umfang der Tätigkeit spielt für die Zuordnung keine Rolle.

Beschäftigte im Bergbau, Verarbeitenden Gewerbe und Baugewerbe: Tätige Inhaber und alle in einem arbeitsrechtlichen Verhältnis stehenden Betriebsangehörigen (Angestellte, Arbeiter, Auszubildende) einschl. mithelfender Familienangehöriger, soweit sie mindestens ein Drittel der üblichen Arbeitszeit im Betrieb tätig sind, aber ohne Heimarbeiter.

Sozialversicherungspflichtig beschäftigte Arbeitnehmer: Arbeiter, Angestellte und Personen in beruflicher Ausbildung, die in der gesetzlichen Rentenversicherung, Krankenversicherung und/oder Arbeitslosenversicherung nach dem Arbeitsförderungsgesetz pflichtversichert sind oder für die Beitragsanteile zur gesetzlichen Rentenversicherung gezahlt werden (in der Regel fast 80 % aller Erwerbstätigen). Unberücksichtigt bleiben Beamte, Selbständige, mithelfende Familienangehörige sowie alle geringfügig beschäftigten Arbeitnehmer. Weitere Ergebnisse und Erläuterungen können der Fachserie 1, Reihe 4.2.1 "Struktur der Arbeitnehmer" entnommen werden.

Arbeitslose, offene Stellen: Personen ohne Arbeitsverhältnis (abgesehen von einer geringfügigen Beschäftigung), die sich als Arbeitssuchende beim Arbeitsamt gemeldet haben, die eine Beschäftigung von mindestens 18 Stunden für mehr als 3 Monate suchen, für eine Arbeitsaufnahme sofort zur Verfügung stehen, nicht arbeitsunfähig erkrankt sind und das 65. Lebensjahr noch nicht vollendet haben. Offene Stellen sind Arbeitsplätze, die dem Arbeitsamt von den Betrieben zur Besetzung gemeldet werden.

Kurzarbeiter: Personen, die im Abrechnungszeitraum, in den der Stichtag fällt, Anspruch auf Kurzarbeitergeld hatten.

Früheres Bundesgebiet
Monatzzahlen
1 Entwicklung der Erwerbstätigkeit (Monatdurchschnitte)

Jahr Monat	Erwerbstätige Inländer 1)						Erwerbstätige im Inland 1)					
	Ursprungswerte			saisonbereinigte Werte 2)			Ursprungswerte			saisonbereinigte Werte 2)		
	insgesamt	Veränderung gegenüber Vorjahresmonat		insgesamt	Veränderung gegenüber Vormonat		insgesamt	Veränderung gegenüber Vorjahresmonat		insgesamt	Veränderung gegenüber Vormonat	
		1000	%		1000	%		1000	%		1000	%
1984 Januar.....	26042	-75	-0,3	26341	-1	25942	-79	-0,3	26243	-1		
Februar.....	26039	-16	-0,1	26357	16	25939	-20	-0,1	26258	15		
März.....	26090	19	0,1	26364	7	25990	15	0,1	26265	7		
April.....	26234	35	0,1	26364	-	26134	31	0,1	26265	-		
Mai.....	26329	52	0,2	26366	2	26229	48	0,2	26267	2		
Juni.....	26370	45	0,2	26370	4	26270	41	0,2	26270	3		
Juli.....	26294	25	0,1	26351	-19	26195	20	0,1	26250	-20		
August.....	26432	52	0,2	26390	39	26333	47	0,2	26289	39		
September.....	26771	22	0,1	26409	19	26672	17	0,1	26308	19		
Oktober.....	26805	110	0,4	26446	37	26706	107	0,4	26345	37		
November.....	26728	132	0,5	26475	29	26626	129	0,5	26374	29		
Dezember.....	26582	151	0,6	26493	18	26480	148	0,6	26392	18		
1985 Januar.....	26202	160	0,6	26492	-1	26098	156	0,6	26390	-2		
Februar.....	26184	145	0,6	26492	-	26080	141	0,5	26389	-1		
März.....	26235	145	0,6	26512	20	26131	141	0,5	26409	20		
April.....	26393	159	0,6	26524	12	26289	155	0,6	26421	12		
Mai.....	26515	186	0,7	26544	20	26411	182	0,7	26440	19		
Juni.....	26565	195	0,7	26562	18	26461	191	0,7	26458	18		
Juli.....	26512	218	0,8	26573	11	26409	214	0,8	26469	11		
August.....	26662	230	0,9	26628	55	26559	226	0,9	26523	54		
September.....	27013	242	0,9	26656	28	26910	238	0,9	26551	28		
Oktober.....	27045	240	0,9	26692	36	26942	236	0,9	26587	36		
November.....	26969	241	0,9	26724	32	26863	237	0,9	26619	32		
Dezember.....	26821	239	0,9	26744	20	26715	235	0,9	26639	20		
1986 Januar.....	26525	323	1,2	26807	63	26419	321	1,2	26702	63		
Februar.....	26525	341	1,3	26817	10	26419	339	1,3	26712	10		
März.....	26564	329	1,3	26834	17	26458	327	1,3	26729	17		
April.....	26750	357	1,4	26875	41	26646	357	1,4	26772	43		
Mai.....	26896	381	1,4	26916	41	26792	381	1,4	26813	41		
Juni.....	26952	387	1,5	26940	24	26848	387	1,5	26837	24		
Juli.....	26907	395	1,5	26972	32	26805	396	1,5	26868	31		
August.....	27033	371	1,4	27006	34	26931	372	1,4	26902	34		
September.....	27414	401	1,5	27066	60	27312	402	1,5	26962	60		
Oktober.....	27423	378	1,4	27086	20	27321	379	1,4	26981	19		
November.....	27351	382	1,4	27126	40	27246	383	1,4	27021	40		
Dezember.....	27180	359	1,3	27116	-10	27075	360	1,3	27011	-10		
1987 Januar.....	26809	284	1,1	27084	-32	26702	283	1,1	26978	-33		
Februar.....	26800	275	1,0	27068	-16	26693	274	1,0	26963	-15		
März.....	26854	290	1,1	27099	31	26747	289	1,1	26994	31		
April.....	27014	264	1,0	27125	26	26907	261	1,0	27020	26		
Mai.....	27126	230	0,9	27139	14	27019	227	0,8	27034	14		
Juni.....	27175	223	0,8	27153	14	27068	220	0,8	27048	14		
Juli.....	27102	195	0,7	27170	17	26996	191	0,7	27062	14		
August.....	27210	177	0,7	27189	19	27104	173	0,6	27080	18		
September.....	27522	108	0,4	27201	12	27416	104	0,4	27092	12		
Oktober.....	27528	105	0,4	27222	21	27422	101	0,4	27112	20		
November.....	27452	101	0,4	27255	33	27343	97	0,4	27145	33		
Dezember.....	27292	112	0,4	27250	-5	27183	108	0,4	27140	-5		
1988 Januar.....	26997	188	0,7	27255	5	26890	188	0,7	27149	9		
Februar.....	27023	223	0,8	27260	5	26916	223	0,8	27155	6		
März.....	27079	225	0,8	27280	20	26972	225	0,8	27176	21		
April.....	27198	184	0,7	27287	7	27089	182	0,7	27181	5		
Mai.....	27312	186	0,7	27322	35	27203	184	0,7	27217	36		
Juni.....	27387	212	0,8	27361	39	27278	210	0,8	27256	39		
Juli.....	27301	199	0,7	27377	16	27201	205	0,8	27275	19		
August.....	27396	186	0,7	27384	7	27296	192	0,7	27280	5		
September.....	27746	224	0,8	27458	74	27646	230	0,8	27353	73		
Oktober.....	27750	222	0,8	27471	13	27646	224	0,8	27361	8		
November.....	27665	213	0,8	27499	28	27561	218	0,8	27393	32		
Dezember.....	27538	246	0,9	27516	17	27434	251	0,9	27409	16		

1) Die Erwerbstätigenangaben nach dem Inländer- und dem Inlandskonzept unterscheiden sich durch den Saldo der Ein- und Auspendler. Zu den Pendlern zählen neben den Pendlern vom und in das Ausland auch die Pendler zwischen dem früheren Bundesgebiet und den neuen Ländern und Berlin-Ost. Die statistische Erfassung dieser Pendlerströme ist besonders schwierig und muß durch umfangreiche Schätzungen ergänzt werden.- 2) Census X 11-Verfahren, ab 1981 Neuberechnet.

Früheres Bundesgebiet
Monatszahlen
1 Entwicklung der Erwerbstätigkeit (Monatsdurchschnitte)

Jahr Monat	Erwerbstätige Inländer 1)					Erwerbstätige im Inland 1)				
	Ursprungswerte			saisonbereinigte Werte 2)		Ursprungswerte			saisonbereinigte Werte 2)	
	insgesamt	Veränderung gegenüber Vorjahresmonat		insgesamt	Veränderung gegenüber Vormonat	insgesamt	Veränderung gegenüber Vorjahresmonat		insgesamt	Veränderung gegenüber Vormonat
	1000		%	1000		1000		%	1000	
1989 Januar.....	27354	357	1,3	27589	73	27246	356	1,3	27484	75
Februar.....	27417	394	1,5	27622	33	27309	393	1,5	27517	33
März.....	27504	425	1,6	27658	36	27396	424	1,6	27554	37
April.....	27595	397	1,5	27655	-3	27489	400	1,5	27554	-
Mai.....	27661	349	1,3	27672	17	27555	352	1,3	27571	17
Juni.....	27787	400	1,5	27767	95	27681	403	1,5	27666	95
Juli.....	27677	376	1,4	27765	-2	27581	380	1,4	27668	2
August.....	27807	411	1,5	27803	38	27711	415	1,5	27702	34
September.....	28099	353	1,3	27846	43	28003	357	1,3	27744	42
Oktober.....	28086	336	1,2	27829	-17	27990	344	1,2	27724	-20
November.....	28082	417	1,5	27938	109	27977	416	1,5	27829	105
Dezember.....	28063	525	1,9	28058	120	27958	524	1,9	27947	118
1990 Januar.....	27977	623	2,3	28188	130	27887	641	2,4	28102	155
Februar.....	28071	654	2,4	28251	63	27986	677	2,5	28171	69
März.....	28207	703	2,6	28326	75	28127	731	2,7	28251	80
April.....	28352	757	2,7	28384	58	28280	791	2,9	28318	67
Mai.....	28415	754	2,7	28428	44	28351	796	2,9	28371	53
Juni.....	28490	703	2,5	28480	52	28431	750	2,7	28427	56
Juli.....	28429	752	2,7	28533	53	28414	833	3,0	28517	90
August.....	28584	777	2,8	28587	54	28601	890	3,2	28598	81
September.....	28862	763	2,7	28627	40	28911	908	3,2	28670	72
Oktober.....	28889	803	2,9	28641	14	28967	977	3,5	28707	37
November.....	28869	787	2,8	28738	97	28971	994	3,6	28834	127
Dezember.....	28795	732	2,6	28794	56	28918	960	3,4	28909	75
1991 Januar.....	28654	677	2,4	28849	55	28771	884	3,2	28972	63
Februar.....	28697	626	2,2	28863	14	28834	848	3,0	29007	35
März.....	28791	584	2,1	28893	30	28951	824	2,9	29060	53
April.....	28917	565	2,0	28928	35	29101	821	2,9	29119	59
Mai.....	28931	516	1,8	28945	17	29135	784	2,8	29157	38
Juni.....	28972	482	1,7	28972	27	29196	765	2,7	29202	45
Juli.....	28886	457	1,6	29002	30	29121	707	2,5	29236	34
August.....	28991	407	1,4	28998	-4	29253	652	2,3	29254	18
September.....	29300	438	1,5	29072	74	29589	678	2,3	29355	101
Oktober.....	29332	443	1,5	29093	21	29636	669	2,3	29383	28
November.....	29253	384	1,3	29127	34	29569	598	2,1	29434	51
Dezember.....	29144	349	1,2	29142	15	29472	554	1,9	29462	28
1992 Januar.....	28986	332	1,2	29174	32	29287	516	1,8	29483	21
Februar.....	29022	325	1,1	29182	8	29329	495	1,7	29498	15
März.....	29091	300	1,0	29186	4	29404	453	1,6	29507	9
April.....	29181	264	0,9	29183	-3	29500	399	1,4	29509	2
Mai.....	29140	209	0,7	29155	-28	29463	328	1,1	29487	-22
Juni.....	29150	178	0,6	29154	-1	29483	287	1,0	29493	6
Juli.....	29017	131	0,5	29139	-15	29365	244	0,8	29485	-8
August.....	29109	118	0,4	29117	-22	29469	216	0,7	29471	-14
September.....	29330	30	0,1	29103	-14	29690	101	0,3	29457	-14
Oktober.....	29269	-63	-0,2	29037	-66	29627	-9	0,0	29379	-78
November.....	29122	-131	-0,4	28998	-39	29476	-93	-0,3	29342	-37
Dezember.....	28963	-181	-0,6	28958	-40	29307	-165	-0,6	29294	-48
1993 Januar.....	28693	-293	-1,0	28877	-81	29020	-267	-0,9	29212	-82
Februar.....	28681	-341	-1,2	28838	-39	29005	-324	-1,1	29171	-41
März.....
April.....
Mai.....
Juni.....
Juli.....
August.....
September.....
Oktober.....
November.....
Dezember.....

1) Die Erwerbstätigenangaben nach dem Inländer- und dem Inlandskonzept unterscheiden sich durch den Saldo der Ein- und Auspendler. Zu den Pendlern zählen neben den Pendlern vom und in das Ausland auch die Pendler zwischen dem früheren Bundesgebiet und den neuen Ländern und Berlin-Ost. Die statistische Erfassung dieser Pendlerströme ist besonders schwierig und muß durch umfangreiche Schätzungen ergänzt werden.- 2) Census X 11-Verfahren, ab 1981 Neuberechnet.

Monatszahlen
2 Beschäftigte im Bergbau, Verarbeitenden Gewerbe und im Baugewerbe*)
2.1 Früheres Bundesgebiet

Jahr Monat	Insgesamt	Berg- bau	Verarbeitendes Gewerbe					
			zusammen	darunter				
				Eisen- schaffende Industrie	Maschinen- bau	Straßenfahr- zeugbau, Rep. von Kraftfahr- zeugen usw.	Elektrotechnik, Reparatur von Haushalts- geräten	Fein- mechanik, Optik, Her- stellung von Uhren
Anzahl								
1990 JD	8 663 331	173 190	7 238 161	178 453	1 075 237	890 314	1 036 209	144 223
1991 JD	8 806 008	165 019	7 349 802	170 659	1 081 107	900 137	1 043 639	145 428
1992 JD	8 650 563	155 388	7 177 189	161 454	1 043 569	878 329	1 015 052	143 103
1992 Jan. ...	8 695 582	159 830	7 268 354	165 940	1 064 383	890 167	1 030 641	144 349
Febr. ...	8 676 273	159 921	7 262 393	164 786	1 060 993	890 843	1 029 753	144 998
März ...	8 716 418	159 126	7 257 692	164 254	1 057 666	889 033	1 029 567	144 431
April ...	8 693 435	157 762	7 223 821	162 812	1 050 657	884 847	1 024 370	143 991
Mai ...	8 672 675	156 552	7 198 042	161 842	1 047 017	883 253	1 019 546	143 486
Juni ...	8 682 360	155 396	7 201 417	161 955	1 045 108	883 709	1 017 915	143 390
Juli ...	8 693 543	154 624	7 207 372	161 596	1 042 510	884 871	1 018 492	143 245
Aug. ...	8 697 042	153 794	7 199 903	160 996	1 042 108	881 171	1 017 326	143 339
Sept. ...	8 674 942	153 792	7 171 404	160 325	1 040 791	878 396	1 011 121	142 886
Okt. ...	8 606 949	152 081	7 106 000	158 981	1 032 114	868 050	1 001 661	142 046
Nov. ...	8 554 693	151 549	7 062 318	157 861	1 026 447	862 402	996 172	141 424
Dez. ...	8 442 837	150 224	6 967 549	156 100	1 013 034	843 210	984 065	139 645
1993 Jan. ...	8 303 092	147 503	6 872 003	153 792	1 003 024	833 653	976 942	136 262
Veränderung gegenüber dem Vorjahr in %								
1990 JD	+ 3,0	- 5,5	+ 3,0	- 2,2	+ 5,5	+ 2,1	+ 2,2	- 0,5
1991 JD	+ 1,6	- 4,7	+ 1,5	- 4,4	+ 0,5	+ 1,1	+ 0,7	+ 0,8
1992 JD	- 1,8	- 5,8	- 2,3	- 5,4	- 3,5	- 2,4	- 2,7	- 1,6
1992 Jan. ...	- 0,3	- 4,9	- 0,7	- 3,9	- 2,1	- 0,5	- 1,2	+ 0,2
Febr. ...	- 0,6	- 4,8	- 1,1	- 4,7	- 2,5	- 0,9	- 1,6	+ 0,2
März ...	- 0,7	- 5,1	- 1,2	- 4,8	- 2,7	- 1,2	- 1,8	- 0,4
April ...	- 1,2	- 5,3	- 1,6	- 5,1	- 3,1	- 1,2	- 2,1	- 0,7
Mai ...	- 1,4	- 5,8	- 1,9	- 5,3	- 3,2	- 1,6	- 2,3	- 1,2
Juni ...	- 1,3	- 6,0	- 1,9	- 5,0	- 3,2	- 1,7	- 2,4	- 1,4
Juli ...	- 1,9	- 5,9	- 2,4	- 5,3	- 3,5	- 2,7	- 3,0	- 1,7
Aug. ...	- 2,0	- 6,1	- 2,6	- 5,6	- 3,6	- 2,7	- 3,0	- 1,9
Sept. ...	- 2,3	- 6,4	- 3,0	- 5,9	- 3,8	- 2,9	- 3,4	- 2,5
Okt. ...	- 2,7	- 6,6	- 3,5	- 5,9	- 4,2	- 3,8	- 3,7	- 2,8
Nov. ...	- 3,1	- 6,5	- 3,9	- 6,2	- 4,5	- 4,3	- 4,0	- 3,3
Dez. ...	- 3,6	- 6,6	- 4,5	- 7,1	- 5,1	- 5,6	- 4,1	- 3,8
1993 Jan. ...	- 4,5	- 7,7	- 5,5	- 7,3	- 5,8	- 6,3	- 5,2	- 5,6

Jahr Monat	Verarbeitendes Gewerbe						Bauhaupt- gewerbe	Ausbau- gewerbe
	darunter							
	Herstellung von Eisen- blech- und Metallwaren	Chemische Industrie	Holzver- arbeitung	Papier- und Pappe- verarbeitung, Druckerei, Verviel- fältigung	Textil- u. Bekleidungs- gewerbe	Ernährungs- gewerbe, Tabak- verarbeitung		
Anzahl								
1990 JD	334 214	591 895	207 323	292 919	373 477	478 317	1 033 586	218 394
1991 JD	344 756	593 816	215 697	307 395	364 572	509 442	1 061 147	230 040
1992 JD	345 381	585 386	217 784	307 416	336 637	506 275	1 076 247	241 739
1992 Jan. ...	347 517	589 787	218 385	309 225	353 710	506 322	1 032 986	234 412
Febr. ...	348 044	590 365	218 831	308 688	351 111	505 202	1 019 878	234 081
März ...	348 836	590 734	219 097	308 701	348 175	504 012	1 063 634	235 966
April ...	348 382	588 240	218 871	308 137	343 781	501 125	1 075 107	236 745
Mai ...	346 942	585 997	217 948	306 868	340 128	500 083	1 081 507	236 574
Juni ...	346 920	586 260	217 643	308 159	337 502	505 490	1 087 076	238 471
Juli ...	348 482	586 366	217 352	308 750	334 166	512 206	1 092 221	239 326
Aug. ...	347 526	585 952	217 698	309 357	333 206	514 606	1 099 179	244 166
Sept. ...	344 975	586 421	217 933	307 998	330 671	513 129	1 103 408	246 338
Okt. ...	341 830	581 391	217 381	305 521	325 820	509 772	1 095 232	253 636
Nov. ...	339 347	579 480	216 946	304 635	322 914	505 356	1 088 459	252 367
Dez. ...	335 771	573 644	215 321	302 962	318 463	498 003	1 076 280	248 784
1993 Jan. ...	328 743	568 014	211 812	300 101	313 796	492 324	1 039 022	244 564
Veränderung gegenüber dem Vorjahr in %								
1990 JD	+ 6,1	+ 1,7	+ 3,5	+ 4,7	- 2,0	+ 5,2	+ 3,5	+ 9,1
1991 JD	+ 3,2	+ 0,3	+ 4,0	+ 4,9	- 2,4	+ 6,5	+ 2,7	+ 5,3
1992 JD	+ 0,2	- 1,4	+ 1,0	+ 0,0	- 7,7	- 0,6	+ 1,4	+ 5,1
1992 Jan. ...	+ 2,4	- 0,7	+ 3,5	+ 2,1	- 4,4	+ 1,7	+ 1,9	+ 5,0
Febr. ...	+ 1,7	- 0,7	+ 3,0	+ 1,4	- 5,4	+ 0,9	+ 2,3	+ 5,2
März ...	+ 1,8	- 0,8	+ 2,4	+ 1,1	- 5,8	+ 0,8	+ 2,2	+ 5,4
April ...	+ 1,4	- 0,9	+ 1,9	+ 0,8	- 6,5	+ 0,1	+ 1,2	+ 4,9
Mai ...	+ 1,0	- 1,2	+ 1,3	+ 0,4	- 7,2	- 0,2	+ 1,3	+ 4,9
Juni ...	+ 0,7	- 1,1	+ 1,0	+ 0,4	- 7,5	+ 0,2	+ 1,7	+ 5,5
Juli ...	+ 0,4	- 1,6	+ 0,7	- 0,3	- 8,1	- 0,8	+ 1,2	+ 5,1
Aug. ...	- 0,2	- 1,7	+ 0,3	- 0,4	- 8,2	- 1,4	+ 1,2	+ 5,3
Sept. ...	- 0,8	- 1,5	- 0,1	- 0,8	- 8,8	- 1,6	+ 1,2	+ 5,2
Okt. ...	- 1,5	- 2,0	- 0,5	- 1,4	- 9,6	- 1,9	+ 1,2	+ 5,3
Nov. ...	- 2,1	- 2,1	- 0,7	- 1,4	- 10,2	- 2,3	+ 0,9	+ 4,8
Dez. ...	- 2,6	- 2,7	- 1,0	- 1,7	- 10,6	- 2,7	+ 0,9	+ 4,5
1993 Jan. ...	- 5,4	- 3,7	- 3,0	- 3,0	- 11,3	- 2,8	+ 0,6	+ 4,3

*) Meldungen der Betriebe von Unternehmen mit im allgemeinen 20 Beschäftigten und mehr einschl. Handwerk; im Bauhauptgewerbe alle Betriebe. - Systematik der Wirtschaftszweige, Ausgabe 1979, Fassung für die Statistik im Produzierenden

Gewerbe (SYPRO). - Ergebnisse der Arbeitsstättenzählung 1987 sind wie folgt berücksichtigt: Bergbau, Verarbeitendes Gewerbe ab 1989, Bauhauptgewerbe ab 1988, Ausbaugewerbe ab Oktober 1989. Die Vergleichbarkeit mit früheren Werten ist deshalb eingeschränkt.

Monatszahlen
3 Arbeitslose, Arbeitslosenquoten, offene Stellen und Kurzarbeiter*)
3.1 Früheres Bundesgebiet

Jahr Monat	Arbeitslose				Arbeitslosenquoten ¹⁾				Offene Stellen	Kurzar- arbeiter
	Männer	Frauen	insgesamt	darunter Jugend- liche unter 20 Jahren	Männer	Frauen	insgesamt	darunter Jugend- liche unter 20 Jahren		
1 000										
1990 JD	968	915	1 883	66	6,3	8,4	7,2	5,0	314	56
1991 JD	898	792	1 689	54	5,8	7,0	6,3	4,5	331	145
1992 JD	983	826	1 808	58	6,2	7,2	6,6	5,0	324	283
1991 März ...	938	793	1 731	54	6,0	7,0	6,5	4,4	341	139
April ..	871	781	1 652	48	5,6	6,9	6,2	4,0	349	145
Mai	842	762	1 604	45	5,4	6,8	6,0	3,7	358	111
Juni ...	835	758	1 593	49	5,4	6,7	5,9	4,1	364	163
Juli ...	885	809	1 694	62	5,7	7,2	6,3	5,1	353	146
Aug. ...	870	802	1 672	61	5,6	7,1	6,2	5,0	350	130
Sept. ..	839	771	1 610	56	5,4	6,9	6,0	4,6	341	133
Okt. ...	834	765	1 599	52	5,4	6,8	6,0	4,3	321	173
Nov. ...	852	766	1 618	52	5,5	6,8	6,0	4,3	299	204
Dez. ...	944	788	1 731	55	6,1	7,0	6,5	4,5	287	173
1992 Jan. ...	1 051	824	1 875	58	6,6	7,2	6,9	5,0	312	214
Febr. ...	1 050	813	1 863	58	6,6	7,1	6,8	5,1	338	249
März ...	975	793	1 768	56	6,2	6,9	6,5	4,9	357	266
April ..	946	802	1 747	52	6,0	7,0	6,4	4,5	357	247
Mai	918	786	1 704	49	5,8	6,8	6,2	4,3	358	246
Juni ...	921	794	1 715	55	5,8	6,9	6,3	4,8	356	229
Juli ...	975	853	1 828	64	6,2	7,4	6,7	5,6	341	159
Aug. ...	970	852	1 822	65	6,1	7,4	6,7	5,6	335	128
Sept. ..	953	831	1 784	61	6,0	7,2	6,5	5,3	318	204
Okt. ...	980	850	1 830	58	6,2	7,4	6,7	5,1	289	327
Nov. ...	1 019	866	1 885	60	6,4	7,5	6,9	5,2	259	478
Dez. ...	1 129	896	2 025	62	7,1	7,8	7,4	5,4	237	650
1993 Jan. ...	1 296	961	2 257	66	8,1	8,2	8,1	6,3	242	857
Febr. ...	1 326	962	2 288	70	8,3	8,2	8,3	6,6	252	1 042
März ...	1 273	950	2 223	68	8,0	8,1	8,0	6,4	266	1 061

Veränderung gegenüber dem Vorjahr in %

1990 JD	- 9,5	- 5,4	- 7,6	- 15,7					+ 24,7	- 48,3
1991 JD	- 7,2	- 13,5	- 10,3	- 17,6					+ 5,7	+159,8
1992 JD	+ 9,5	+ 4,3	+ 7,0	+ 6,8					- 2,4	+ 95,2
1991 März ...	- 10,9	- 17,4	- 14,0	- 25,4					+ 7,2	+ 39,9
April ..	- 10,8	- 16,7	- 13,7	- 23,8					+ 7,6	+124,6
Mai	- 8,3	- 15,9	- 12,0	- 21,6					+ 6,9	+150,2
Juni ...	- 7,9	- 16,0	- 11,9	- 23,8					+ 7,9	+325,3
Juli ...	- 5,0	- 13,3	- 9,1	- 13,4					+ 6,4	+384,8
Aug. ...	- 3,8	- 11,7	- 7,8	- 11,0					+ 7,9	+388,3
Sept. ..	- 3,6	- 10,1	- 6,8	- 10,2					+ 6,7	+311,5
Okt. ...	- 2,0	- 8,5	- 5,2	- 6,3					+ 3,3	+339,4
Nov. ...	- 0,8	- 7,2	- 4,0	- 3,9					+ 1,3	+317,3
Dez. ...	- 0,2	- 6,0	- 3,0	- 3,3					+ 1,7	+243,5
1992 Jan. ...	+ 2,9	- 3,3	+ 0,1	- 0,8					+ 3,3	+131,4
Febr. ...	+ 0,9	- 1,8	- 0,3	+ 0,6					+ 7,5	+ 89,8
März ...	+ 3,9	+ 0,1	+ 2,1	+ 3,9					+ 4,7	+ 91,4
April ..	+ 8,6	+ 2,6	+ 5,8	+ 7,4					+ 2,3	+ 70,4
Mai	+ 9,1	+ 3,2	+ 6,3	+ 9,2					- 0,0	+121,6
Juni ...	+ 10,4	+ 4,8	+ 7,7	+ 11,1					- 2,2	+ 40,9
Juli ...	+ 10,2	+ 5,4	+ 7,9	+ 3,1					- 3,3	+ 8,4
Aug. ...	+ 11,5	+ 6,2	+ 8,9	+ 5,8					- 4,1	- 1,3
Sept. ..	+ 13,6	+ 7,8	+ 10,8	+ 9,9					- 6,8	+ 54,2
Okt. ...	+ 17,5	+ 11,1	+ 14,5	+ 13,0					- 9,9	+ 88,7
Nov. ...	+ 19,6	+ 13,0	+ 16,5	+ 15,4					- 13,5	+134,3
Dez. ...	+ 19,7	+ 13,8	+ 17,0	+ 14,3					- 17,5	+274,7
1993 Jan. ...	+ 23,4	+ 16,6	+ 20,4	+ 14,9					- 22,6	+299,7
Febr. ...	+ 26,2	+ 18,3	+ 22,8	+ 20,3					- 25,4	+318,8
März ...	+ 30,7	+ 19,7	+ 25,8	+ 22,4					- 25,3	+299,0

*) Ergebnisse der Statistik der Arbeitsvermittlung der Bundesanstalt für Arbeit.

1) Arbeitslose in Prozent der abhängigen zivilen Erwerbsperso-

nen (sozialversicherungspflichtig und geringfügig Beschäftigte, Beamte, Arbeitslose); ab 1993 nach dem Stand von Ende Juni 1992.

Monatszahlen
3 Arbeitslose, Arbeitslosenquoten, offene Stellen und Kurzarbeiter*)
3.2 Neue Länder und Berlin-Ost

Jahr Monat	Arbeitslose				Arbeitslosenquoten ¹⁾			Offene Stellen	Kurz- arbeiter
	Männer	Frauen	insgesamt	darunter Jugend- liche unter 20 Jahren	Männer	Frauen	insgesamt		
1 000									
1991 JD	383	530	913	42	8,5	12,3	10,3	31	1 616
1992 JD	429	741	1 170	30	10,5	19,6	14,8	33	370
1991 Jan. ...	342	415	757	39	7,6	9,6	8,6	23	1 841
Febr. ...	357	430	787	41	7,9	10,0	8,9	21	1 947
März ...	362	447	808	41	8,0	10,4	9,2	21	1 990
April ...	368	469	837	39	8,2	10,9	9,5	23	2 019
Mai	365	477	842	38	8,1	11,1	9,5	25	1 968
Juni ...	360	482	843	37	8,0	11,2	9,5	32	1 899
Juli ...	443	625	1 069	50	9,8	14,5	12,1	40	1 611
Aug. ...	433	631	1 063	49	9,6	14,6	12,1	44	1 449
Sept. ...	411	617	1 029	45	9,1	14,3	11,7	43	1 333
Okt. ...	407	641	1 049	43	9,0	14,9	11,9	41	1 200
Nov. ...	400	631	1 031	40	8,9	14,6	11,7	36	1 103
Dez. ...	403	635	1 038	37	8,9	14,7	11,8	35	1 035
1992 Jan. ...	516	828	1 343	38	12,6	21,8	17,0	40	521
Febr. ...	495	796	1 290	35	12,1	21,0	16,4	34	519
März ...	460	761	1 220	32	11,2	20,1	15,5	33	494
April ...	443	753	1 196	29	10,8	19,9	15,2	31	466
Mai	423	726	1 149	26	10,3	19,2	14,6	30	437
Juni ...	408	715	1 123	26	10,0	18,9	14,2	32	417
Juli ...	428	760	1 188	33	10,4	20,1	15,1	31	338
Aug. ...	416	753	1 169	32	10,1	19,9	14,8	31	287
Sept. ...	392	719	1 111	29	9,6	19,0	14,1	32	251
Okt. ...	385	713	1 097	27	9,4	18,8	13,9	31	240
Nov. ...	384	703	1 086	25	9,4	18,5	13,8	32	237
Dez. ...	397	704	1 101	24	9,7	18,6	13,9	33	233
1993 Jan. ...	451	743	1 194	24	12,0	21,2	16,4	36	214
Febr. ...	451	730	1 181	24	12,0	20,8	16,2	33	235
März ...	433	708	1 141	23	11,5	20,2	15,7	32	246

Veränderung gegenüber dem Vorjahr in %

1992 JD	+ 12,1	+ 39,8	+ 28,2	- 27,1				+ 4,1	- 77,1
1992 Jan. ...	+ 50,7	+ 99,5	+ 77,4	- 0,6				+ 73,1	- 71,7
Febr. ...	+ 38,7	+ 84,9	+ 64,0	- 14,0				+ 64,4	- 73,4
März ...	+ 27,0	+ 70,3	+ 50,9	- 21,9				+ 59,4	- 75,2
April ...	+ 20,6	+ 60,4	+ 42,9	- 26,7				+ 36,7	- 76,9
Mai	+ 15,8	+ 52,3	+ 36,4	- 30,7				+ 19,4	- 77,8
Juni ...	+ 13,4	+ 48,2	+ 33,3	- 29,8				+ 0,4	- 78,0
Juli ...	- 3,4	+ 21,5	+ 11,2	- 33,9				- 22,4	- 79,0
Aug. ...	- 4,0	+ 19,5	+ 9,9	- 34,2				- 28,3	- 80,2
Sept. ...	- 4,7	+ 16,4	+ 8,0	- 35,2				- 24,9	- 81,1
Okt. ...	- 5,5	+ 11,1	+ 4,7	- 36,5				- 23,5	- 80,0
Nov. ...	- 3,9	+ 11,3	+ 5,4	- 37,3				- 11,5	- 78,6
Dez. ...	- 1,4	+ 10,8	+ 6,1	- 35,5				- 7,1	- 77,4
1993 Jan. ...	- 12,5	- 10,2	- 11,1	- 36,2				- 10,6	- 58,8
Febr. ...	- 8,9	- 8,3	- 8,5	- 30,8				- 4,6	- 54,7
März ...	- 5,8	- 7,0	- 6,5	- 28,7				- 3,2	- 50,2

*) Ergebnisse der Statistik der Arbeitsvermittlung der Bundesanstalt für Arbeit.

1) Arbeitslose in Prozent der abhängigen zivilen Erwerbspersonen (abhängige zivile Erwerbstätige aus der Berufstätigen-

erhebung, Arbeitslose), ab 1992 nach dem Ergebnis der Berufstätigenerhebung vom November 1990; ab 1993 (Sozialversicherungspflichtig und geringfügig Beschäftigte, Beamte, Arbeitslose Ende Juni 1992).

Vierteljahreszahlen

4 Erwerbstätige nach Wirtschaftsbereichen und Stellung im Beruf, Arbeitslose und Erwerbspersonen sowie Nichterwerbspersonen und Bevölkerung im früheren Bundesgebiet*)

Gegenstand der Nachweisung	1991				1992			
	1. Vj	2. Vj	3. Vj	4. Vj	1. Vj	2. Vj	3. Vj	4. Vj
1 000								
Erwerbstätige								
Land- und Forstwirtschaft, Fischerei	946	964	960	958	916	918	915	907
Produzierendes Gewerbe	11 058	11 096	11 146	11 168	10 944	10 938	10 912	10 854
Handel, Verkehr und Nachrichtenübermittlung	5 563	5 617	5 637	5 695	5 688	5 720	5 699	5 721
Übrige Wirtschaftsbereiche	11 147	11 263	11 316	11 422	11 485	11 581	11 626	11 636
Insgesamt ..	28 714	28 940	29 059	29 243	29 033	29 157	29 152	29 118
davon: Selbständige u. mithelfende Familienangehörige	3 028	3 036	3 047	3 053	3 040	3 046	3 057	3 061
Abhängige	25 686	25 904	26 012	26 190	25 993	26 111	26 095	26 057
Arbeitslose	1 833	1 639	1 656	1 629	1 829	1 731	1 800	1 873
Erwerbspersonen	30 547	30 579	30 715	30 872	30 862	30 888	30 952	30 991
Nichterwerbspersonen	33 240	33 359	33 445	33 537
Bevölkerung	63 787	63 938	64 160	64 409

Veränderung gegenüber dem Vorjahr in %

Erwerbstätige								
Land- und Forstwirtschaft, Fischerei	- 3,6	- 3,5	- 3,6	- 3,0	- 3,2	- 4,8	- 4,7	- 5,3
Produzierendes Gewerbe	+ 1,4	+ 0,7	+ 0,3	- 0,4	- 1,0	- 1,4	- 2,1	- 2,8
Handel, Verkehr und Nachrichtenübermittlung	+ 3,7	+ 3,4	+ 2,9	+ 2,7	+ 2,2	+ 1,8	+ 1,1	+ 0,5
Übrige Wirtschaftsbereiche	+ 2,8	+ 2,6	+ 2,5	+ 2,8	+ 3,0	+ 2,8	+ 2,7	+ 1,9
Insgesamt ..	+ 2,2	+ 1,8	+ 1,5	+ 1,4	+ 1,1	+ 0,7	+ 0,3	- 0,4
davon: Selbständige u. mithelfende Familienangehörige	+ 0,5	+ 0,5	+ 0,6	+ 0,6	+ 0,4	+ 0,3	+ 0,3	+ 0,3
Abhängige	+ 2,4	+ 2,0	+ 1,6	+ 1,5	+ 1,2	+ 0,8	+ 0,3	- 0,5
Arbeitslose	- 13,7	- 12,9	- 8,8	- 4,7	- 0,2	+ 5,6	+ 8,7	+ 15,0
Erwerbspersonen	+ 1,1	+ 0,9	+ 0,9	+ 1,0	+ 1,0	+ 1,0	+ 0,8	+ 0,4
Nichterwerbspersonen	+ 1,8	+ 1,7	+ 1,5	+ 1,3
Bevölkerung	+ 1,5	+ 1,3	+ 1,2	+ 1,2

*) Vierteljahresdurchschnittszahlen für Erwerbstätige und Erwerbspersonen sowie Quartalsdurchschnitte der registrierten Arbeitslosen aus den Ergebnissen der Statistik der Arbeitsvermittlung der Bundesanstalt für Arbeit, der

Nichterwerbspersonen und der Bevölkerung. - Systematik der Wirtschaftszweige, Ausgabe 1979, Fassung für die Berufszählung.

5 Sozialversicherungspflichtig beschäftigte Arbeitnehmer nach Wirtschaftsabteilungen im früheren Bundesgebiet*)

Wirtschaftsabteilung ¹⁾	1990		1991		1992			
	3. Vj	4. Vj	1. Vj	2. Vj	3. Vj	4. Vj	1. Vj.	2. Vj.
1 000								
Land- und Forstwirtschaft, Tierhaltung und Fischerei	224,7	197,9	213,9	224,0	228,8	208,0	214,5	222,2
Energiewirtschaft und Wasserversorgung, Bergbau	444,2	440,3	437,8	436,3	438,5	432,6	430,4	426,7
Verarbeitendes Gewerbe (ohne Baugewerbe) 2)	8 717,3	8 696,4	8 725,9	8 743,6	8 827,6	8 734,4	8 696,6	8 637,1
Baugewerbe	1 514,1	1 471,7	1 460,1	1 521,0	1 569,9	1 514,0	1 517,1	1 563,7
Handel	3 145,6	3 172,9	3 208,5	3 225,1	3 307,1	3 314,4	3 327,2	3 319,5
Verkehr und Nachrichtenübermittlung ..	1 134,2	1 136,1	1 150,0	1 164,8	1 192,4	1 185,0	1 190,5	1 199,0
Kreditinstitute und Versicherungsgewerbe	916,8	918,2	920,1	919,3	945,8	945,5	945,3	947,1
Dienstleistungen, soweit anderweitig nicht genannt	4 802,1	4 807,2	4 875,8	4 940,4	5 060,0	5 056,8	5 116,7	5 180,8
Organisationen ohne Erwerbscharakter und private Haushalte	512,0	519,0	525,3	528,8	536,0	543,8	550,9	553,4
Gebietskörperschaften und Sozialversicherung	1 470,0	1 462,8	1 463,6	1 470,1	1 485,0	1 475,3	1 480,0	1 480,7
Insgesamt ...	22 880,9	22 822,5	22 980,9	23 173,4	23 591,1	23 409,9	23 469,2	23 530,3

Veränderung gegenüber dem Vorjahr in %

Land- und Forstwirtschaft, Tierhaltung und Fischerei	+ 2,3	+ 0,3	+ 0,7	+ 0,4	+ 1,8	+ 5,1	+ 0,3	- 0,8
Energiewirtschaft und Wasserversorgung, Bergbau	- 2,1	- 1,7	- 1,9	- 1,5	- 1,3	- 1,7	- 1,7	- 2,2
Verarbeitendes Gewerbe (ohne Baugewerbe) 2)	+ 3,1	+ 3,0	+ 2,5	+ 2,2	+ 1,3	+ 0,4	- 0,3	- 1,2
Baugewerbe	+ 4,5	+ 4,9	+ 2,6	+ 3,6	+ 3,7	+ 2,9	+ 3,9	+ 2,8
Handel	+ 4,8	+ 5,5	+ 5,8	+ 5,8	+ 5,1	+ 4,5	+ 3,7	+ 2,9
Verkehr und Nachrichtenübermittlung ..	+ 6,1	+ 6,7	+ 6,0	+ 5,5	+ 5,1	+ 4,3	+ 3,5	+ 2,9
Kreditinstitute und Versicherungsgewerbe	+ 3,1	+ 3,3	+ 3,3	+ 3,2	+ 3,2	+ 3,0	+ 2,7	+ 3,0
Dienstleistungen, soweit anderweitig nicht genannt	+ 6,4	+ 6,5	+ 5,9	+ 5,6	+ 5,4	+ 5,2	+ 4,9	+ 4,9
Organisationen ohne Erwerbscharakter und private Haushalte	+ 4,3	+ 4,8	+ 4,9	+ 5,0	+ 4,7	+ 4,8	+ 4,9	+ 4,7
Gebietskörperschaften und Sozialversicherung	+ 1,3	+ 1,1	+ 1,1	+ 1,1	+ 1,0	+ 0,9	+ 1,1	+ 0,7
Insgesamt ...	+ 4,0	+ 4,2	+ 3,7	+ 3,6	+ 3,1	+ 2,6	+ 2,1	+ 1,5

*) In der gesetzlichen Kranken-, Renten- und/oder Arbeitslosenversicherung nach dem Arbeitsförderungs-gesetz pflichtversicherte Arbeiter, Angestellte und Auszubildende. - Ergebnisse zum Quartalsende (31.3./30.6./30.9./31.12.).

1) Systematik der Wirtschaftszweige, Fassung für die Berufszählung 1970.
2) Einschl. der Personen "Ohne Angabe" der Wirtschaftsabteilung.

Quelle: Bundesanstalt für Arbeit

Fachserie 1: Bevölkerung und Erwerbstätigkeit

Reihe 1: Gebiet und Bevölkerung

Die vierteljährlichen Berichte (z.T. mit langen Reihen) enthalten aktuelle Angaben über die Eheschließungen, Geborenen und Gestorbenen. Ferner werden die Wanderungen der Deutschen und Ausländer zwischen den Bundesländern und über die Grenzen des Bundesgebietes sowie fortgeschriebene Einwohnerzahlen (Bevölkerungsbilanz) nach Bundesländern dargestellt.

Im jährlichen Bericht (z.T. mit langen Reihen und kreisweiser Gliederung) werden detaillierte Ergebnisse über die Bevölkerungsentwicklung veröffentlicht. Nachgewiesen sind u. a. Grund- und Verhältniszahlen über Eheschließungen und Ehelösungen, Geburten, Gestorbene und Wanderungen. Dabei wird nach einer Vielzahl von Merkmalen, wie Geschlecht, Alter, Familienstand und Staatsangehörigkeit differenziert. Ehelösungen werden nach Art des Urteils, nach Scheidungsgründen, Ehedauer und Kinderzahl der Ehegatten aufgeschlüsselt. Die Gesamtwanderung ist nach Wanderungen über die Grenzen des Bundesgebietes und nach der Binnenwanderung untergliedert. Außerdem werden Modellrechnungen der Bevölkerung gebracht. Zu Vergleichszwecken enthält der Bericht bevölkerungsspezifische Zahlen für das Ausland. Nachgewiesen sind u. a. Grund- und Verhältniszahlen über Eheschließungen, Ehelösungen, Geborene und Gestorbene. Darüber hinaus ist auch die Entwicklung der Bevölkerung sowie ihre Zusammensetzung nach Alter und Familienstand dargestellt.

1.S.: Sonderbeiträge (unregelmäßige Folge)

Als 1.S.2 liegt die Allgemeine Sterbetafel für die Bundesrepublik Deutschland 1986/88 (Gebietsstand vor dem 3. 10. 1990) mit ausführlichen Erläuterungen der Berechnungsmethode und der Ergebnisse vor.

Reihe 2: Ausländer

Die Ausländer im Bundesgebiet werden jährlich nach Staatsangehörigkeit, Alter, Familienstand, Geschlecht und Aufenthaltsdauer nachgewiesen. Regional wird nach Bundesländern und z. T. nach kreisfreien Städten und Landkreisen differenziert.

Reihe 3: Haushalte und Familien

In jährlicher Folge bringt diese Reihe eine Fülle von Angaben aus dem Mikrozensus über Haushalte und Familien. Sie vermitteln – z. T. in länderweise Gliederung – wichtige Strukturdaten über Größe und Zusammensetzung der Familien sowie über die soziale und wirtschaftliche Situation der Haushalte.

Reihe 4: Erwerbstätigkeit

4.1: Struktur der Erwerbsbevölkerung

4.1.1: Stand und Entwicklung der Erwerbstätigkeit

Diese Jahresreihe enthält Ergebnisse des Mikrozensus und informiert über nahezu alle wichtigen Aspekte des Erwerbslebens. Die Erwerbstätigen, Erwerbspersonen und Erwerbslosen werden u. a. in Bezug zur Bevölkerung gesetzt und nach persönlichen und wirtschaftlichen Merkmalen aufgliedert. Regional wird z.T. nach Regierungsbezirken untergliedert.

Erstmals für 1991 können auch Ergebnisse für die neuen Länder und Berlin-Ost dargestellt werden.

4.1.2: Beruf, Ausbildung und Arbeitsbedingungen der Erwerbstätigen

Diese Reihe erscheint in zweijähriger Folge und weist Ergebnisse vorwiegend aus dem variablen Teil des Mikrozensus nach. U. a. werden Ergebnisse über den Bildungs- und Ausbildungsabschluß der Bevölkerung, über die Zusammenhänge zwischen Erwerbstätigkeit und Ausbildung bzw. zwischen Beruf und Ausbildung sowie über Arbeitsbedingungen und Pendler gebracht.

Erstmals für 1991 können auch Ergebnisse für die neuen Länder und Berlin-Ost dargestellt werden.

4.2: Sozialversicherungspflichtig Beschäftigte

4.2.1: Struktur der Arbeitnehmer

Vierteljährlich erscheinen in dieser Reihe Ergebnisse über die sozialversicherungspflichtig beschäftigten Arbeitnehmer (einschl. Ausländer) in tiefer wirtschaftlicher und regionaler Gliederung (bis zur Ebene der Regierungsbezirke).

Zusätzlich erscheint jährlich ein Bericht mit ausführlichen Ergebnissen – jeweils mit dem Stichtag 30. Juni – zur Struktur dieser Personengruppe. Hierzu zählen insbesondere demographische und erwerbsstatistische Merkmale wie berufliche Tätigkeit, beruflicher Ausbildungsabschluß und Stellung im Beruf. Außerdem werden Kreisergebnisse dargestellt.

4.2.2: Entgelte und Beschäftigungsdauer der Arbeitnehmer

In jährlicher Folge werden in dieser Reihe Ergebnisse der sozialversicherungspflichtig beschäftigten Arbeitnehmer nach dem Bruttoarbeitsentgelt, der Beschäftigungsdauer und weiteren sozialen Merkmalen, wie z.B. Alter, Geschlecht, Ausbildung, Wirtschaftszweig und Beruf dargestellt.

4.3: Erwerbstätigkeit und Arbeitsmarkt

In dieser Reihe werden monatlich die wichtigsten kurzfristigen Daten über Erwerbstätigkeit und Arbeitsmarkt dargestellt, wie z. B. die Anzahl der Erwerbstätigen, die der Beschäftigten in ausgewählten Wirtschaftszweigen sowie der Arbeitslosen, offene Stellen und Kurzarbeiter.

Sonderbeiträge

4.S.1: Berufstätigenerhebung vom 30. November 1990 in den neuen Ländern und Berlin-Ost – Methodik und Ergebnisse –

Diese Sonderveröffentlichung beinhaltet die Ergebnisse der ersten Totalerhebung auf dem Gebiet der fünf neuen Länder und des Ostteils von Berlin nach der Herstellung der Einheit Deutschlands. Vorgestellt werden zudem die zugrunde gelegten Methoden und Systematiken dieser Erhebung.

4.S.2: Erwerbstätigkeit in den neuen Ländern und Berlin-Ost Oktober 1991/Januar 1992

Diese Sonderveröffentlichung weist die Ergebnisse der im Oktober 1991 und im Januar 1992 in den neuen Ländern und Berlin-Ost durchgeführten Mikrozensus-Zusatzerhebungen aus und beleuchtet damit wie der jährlich für die gesamte Bundesrepublik erscheinende Band „Stand und Entwicklung der Erwerbstätigkeit“ nahezu alle wichtigen Aspekte des Erwerbslebens.

Ergebnisse von Einzelveröffentlichungen

Die Ergebnisse der Bundestagswahlen sowie der Wahl der Abgeordneten des Europäischen Parlaments erscheinen in folgender Gliederung:

Wahlen zum Deutschen Bundestag

Heft 1: Ergebnisse und Vergleichszahlen früherer Bundestags-, Europa- und Landtagswahlen sowie Strukturdaten für die Bundestagswahlkreise; Heft 2: Vorläufige Ergebnisse nach Wahlkreisen; Heft 3: Endgültige Ergebnisse nach Wahlkreisen; Heft 4: Wahlbeteiligung und Stimmabgabe der Männer und Frauen nach dem Alter; Heft 5: Textliche Auswertung der Wahlergebnisse; Sonderheft: Die Wahlbewerber für die Wahl zum . . . Deutschen Bundestag.

Wahl der Abgeordneten des Europäischen Parlaments aus der Bundesrepublik Deutschland

Heft 1: Ergebnisse und Vergleichszahlen früherer Europa-, Bundestags-, und Landtagswahlen sowie Strukturdaten für die kreisfreien Städte und Landkreise; Heft 2: Vorläufige Ergebnisse nach kreisfreien Städten und Landkreisen; Heft 3: Endgültige Ergebnisse nach kreisfreien Städten und Landkreisen; Heft 4: Wahlbeteiligung und Stimmabgabe der Männer und Frauen nach dem Alter; Heft 5: Textliche Auswertung der Wahlergebnisse; Sonderheft: Die Wahlbewerber für die Wahl zum Europäischen Parlament aus der Bundesrepublik Deutschland.

Sonderhefte

40 Jahre Wahlen in der Bundesrepublik Deutschland

Dieses Heft enthält die Ergebnisse der Bundestagswahlen seit 1949, der Landtagswahlen seit 1946 und der Europawahlen seit 1979 nach Ländern. Außerdem beinhaltet es Daten über Wahlbeteiligung und Stimmabgabe nach Alter und Geschlecht.

Wahlen 1990 in den neuen Ländern und Berlin-Ost

Dieses Heft enthält für die neuen Länder und Berlin-Ost eine vergleichbare Darstellung der Ergebnisse der Volkskammerwahl, der Kommunalwahlen, der Landtagswahlen, der Wahl zum Gesamtberliner Abgeordnetenhaus und der Bundestagswahl nach Stadt- und Landkreisen und für Berlin-Ost nach Stadtbezirken.

Volkszählung vom 25. Mai 1987

Die Ergebnisse der Volks- und Berufszählung vom 25. Mai 1987 werden in mehreren thematisch gegliederten Heften veröffentlicht. Eine Titelliste steht auf Anforderung zur Verfügung.

Systematiken

Systematik der Wirtschaftszweige mit Erläuterungen, Ausgabe 1979

Amtliches Gemeindeverzeichnis für die Bundesrepublik Deutschland, Ausgabe 1987

Amtliche Schlüsselnummern und Bevölkerungsdaten der Gemeinden und Verwaltungsbezirke in der Bundesrepublik Deutschland

Staatsangehörigkeits- und Gebietsschlüssel – Alphabetisches und systematisches Verzeichnis –

Klassifizierung der Berufe (Systematisches und alphabetisches Verzeichnis der Berufsbenennungen)



STATISTISCHES BUNDESAMT
GUSTAV-STRESEMANN-RING 11
6200 WIESBADEN 1

Veröffentlichungen und Prospekte sind durch den Verlag METZLER-POESCHEL, Verlagsauslieferung Hermann Leins, Postfach 11 52, 7408 Kusterdingen, erhältlich.