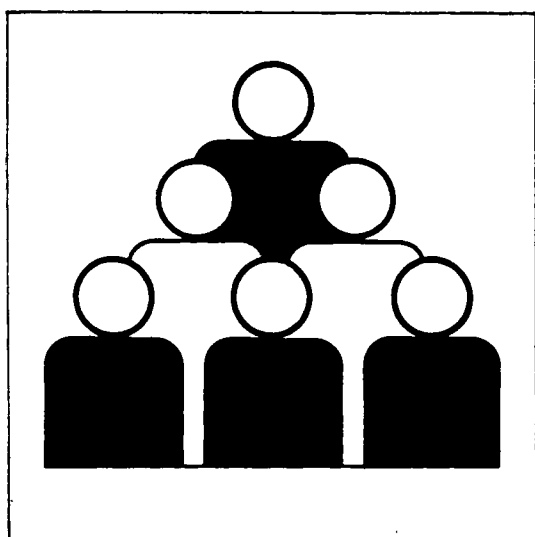


Statistisches Bundesamt

# Bevölkerung und Erwerbstätigkeit



Fachserie 1

Reihe 4.3

Erwerbstätigkeit und Arbeitsmarkt

**Juli 1992**

Statistisches Bundesamt  
Bibliothek - Dokumentation - Archiv  
09 - 13 638

**METZLER  
POESCHEL**

Herausgeber:  
Statistisches Bundesamt  
Gustav-Stresemann-Ring 11  
6200 Wiesbaden 1

Verlag:  
Metzler-Poeschel Stuttgart

Verlagsauslieferung:  
Hermann Leins GmbH & Co. KG  
Holzwiesenstr. 2  
Postfach 11 52  
7408 Kusterdingen  
Telefon: 07071/33046  
Telex: 7 262 891 mepo d  
Telefax: 07071/33653

Erscheinungsfolge: monatlich

Erschienen im September 1992

Preis: DM 4,-

Bestellnummer: 2010430 - 92107

Copyright: Statistisches Bundesamt, Wiesbaden 1992

Vervielfältigung - außer für gewerbliche Zwecke -  
mit Quellenangabe gestattet.

Umweltfreundliches Papier aus 100 % Altpapier

## Inhalt

Seite

### Textteil

1	Methodische Erläuterungen .....	4
2	Definitionen .....	4

### Tabellenteil

#### Monatszahlen

1	Entwicklung der Erwerbstätigkeit 1983 bis 1992 im früheren Bundesgebiet (Monatsdurchschnitte) .....	5
2	Beschäftigte im Bergbau, Verarbeitenden Gewerbe und im Baugewerbe .....	
2.1	Früheres Bundesgebiet 1989 bis 1992 .....	7
2.2	Neue Länder und Berlin-Ost 1991 und 1992 .....	8
3	Arbeitslose, Arbeitslosenquoten, offene Stellen und Kurzarbeiter .....	
3.1	Früheres Bundesgebiet 1989 bis 1992 .....	9
3.2	Neue Länder und Berlin-Ost 1991 und 1992 .....	10

#### Vierteljahreszahlen

4	Erwerbstätige nach Wirtschaftsbereichen und Stellung im Beruf, Arbeitslose und Erwerbspersonen sowie Nichterwerbspersonen und Bevölkerung 1990 bis 1992 im früheren Bundesgebiet .....	11
5	Sozialversicherungspflichtig beschäftigte Arbeitnehmer nach Wirtschaftsabteilungen 1990 und 1991 im früheren Bundesgebiet .....	11

Die Angaben für das "frühere Bundesgebiet" beziehen sich auf die Bundesrepublik Deutschland nach dem Gebietsstand bis zum 3.10.1990, sie schließen Berlin-West ein.

Die Angaben für die "neuen Länder und Berlin-Ost" beziehen sich auf die Länder Brandenburg, Mecklenburg-Vorpommern, Sachsen, Sachsen-Anhalt, Thüringen sowie auf Berlin-Ost.



Aktuelle Ergebnisse der monatlichen Erwerbstätigenberechnung und der Statistik der Arbeitsvermittlung der Bundesanstalt für Arbeit werden über den automatischen Anrufbeantworter (Telefon 0611/75-3268) durchgegeben.



Für Benutzer der amtlichen Statistik steht als Service-Einrichtung des Statistischen Bundesamtes das EDV-gestützte STATISTISCHE INFORMATIONSSYSTEM DES BUNDES (STATIS-BUND) zur Verfügung. Es enthält ausgewählte statistische Zeitreihen und bietet die Möglichkeit, eigene Auswertungen, Berechnungen und mathematisch-statistische Analysen durchzuführen. Alle Zeitreihen können auch auf Magnetband bezogen werden.

#### Zeichenerklärung

- = nichts vorhanden  
... = Angabe fällt später an

#### Abkürzungen

JD = Jahresdurchschnitt  
Vj = Vierteljahr

## 1 Methodische Erläuterungen

### Monatliche Erwerbstätigenberechnungen

Das Statistische Bundesamt publiziert regelmäßig für Zwecke der Arbeitsmarktbeobachtung vierteljährliche, halbjährliche und jährliche Durchschnittsberechnungen zur Erwerbstätigkeit und seit August 1986 auch monatliche Durchschnittswerte für Erwerbstätige für die Zeit ab Januar 1981. Diese Berechnungen sind eng mit den Volkswirtschaftlichen Gesamtrechnungen verzahnt und fügen sich nahtlos in das System der Erwerbstätigenberechnungen ein. In der vorliegenden Veröffentlichung werden monatliche und vierteljährliche Ergebnisse nachgewiesen. Die monatlichen Erwerbstätigenzahlen werden sowohl nach dem Inländer- als auch dem Inlandskonzept nachgewiesen; vierteljährliche Erwerbstätigenzahlen werden in diesem Heft ausschließlich nach dem Inländerkonzept veröffentlicht. Beim Inländerkonzept werden alle Erwerbstätigen erfaßt, die in den alten Ländern der Bundesrepublik Deutschland wohnen und einer Erwerbstätigkeit - gleichgültig ob im In- oder Ausland - nachgehen. Beim Inlandskonzept werden dagegen alle Erwerbstätigen nachgewiesen, die in den alten Bundesländern arbeiten, unabhängig davon, ob sie ihren Wohnsitz im Ausland, in den neuen oder in den alten Bundesländern haben. Bei der wirtschaftlichen Zuordnung wird vom Schwerpunkt des Betriebes (Betriebskonzept) ausgegangen und die "Systematik der Wirtschaftszweige, Ausgabe 1979, Fassung für die Berufszählung" zugrunde gelegt.

Bei den Erwerbstätigenzahlen handelt es sich um Berechnungen auf der Grundlage aller verfügbarer erwerbsstatistischer Informationen. Dabei ist die überwiegende Zahl der Quellen nach dem Inlandskonzept (Arbeitsortkonzept) abgegrenzt. Hinsichtlich der Monatswerte ist zu beachten, daß der jeweils aktuellste Monatswert das Ergebnis einer ersten Schätzung mit einem mathematischen Prognoseverfahren und gestützt auf die Ergebnisse der sehr kurzfristig vorliegenden Statistik der Beitragszahler nach dem Arbeitsförderungsgesetz (AFG-Beitragszahler) ist. Die zeitlich davorliegenden Werte beruhen auf den Ergebnissen der zumeist monatlich vorliegenden Wirtschaftsbereichsstatistiken, den Ergebnissen der Beschäftigtenstatistik, dem Mikrozensus und weiteren statistischen Quellen (u.a. jährliche Personalstandstatistik, Personalstandsmeldungen der Bundesbahn und Bundespost). Inlands- und Inländerkonzept unterscheiden sich durch die Berücksichtigung des Pendlersaldos. Die statistische Erfassung der hierfür u.a. benötigten Pendlerzahlen zwischen den alten und neuen Bundesländern ist besonders schwierig und muß durch umfangreiche Schätzungen ergänzt werden.

Die monatliche Zeitreihe wurde - beginnend mit Heft "Februar 1990" - ab Januar 1981 unter Berücksichtigung der Ergebnisse der Volks- und Arbeitsstättenzählung 1987 neuberechnet, da diese Ergebnisse gezeigt hatten, daß das Niveau der seit 1970 fortgeschriebenen Erwerbstätigenzahlen deutlich unterschätzt worden war. Erwerbstätigenzahlen nach dem Inlandskonzept wurden erstmals im September 1991 veröffentlicht; die Berechnung erfolgt rückwirkend bis zum Januar 1981.

Wie bei den Vierteljahresergebnissen ist es auch bei den Monatszahlen erforderlich, die erst später anfallenden Ergebnisse von vierteljährlichen und längerfristigen Erhebungen in die Berechnungen einzuarbeiten. Dadurch sind nachträgliche Korrekturen unvermeidbar. Nach den bisherigen Erfahrungen waren die Korrekturen der dargestellten Entwicklung aber zumeist relativ gering. Das Statistische Bundesamt verwendet für die Berechnung der saisonbereinigten Zahlen in dieser Fachserie in Abstimmung mit der Bundesanstalt für Arbeit und der Deutschen Bundesbank das "Census - X - 11 - Verfahren".

Weitere methodische Erläuterungen zur Berechnung von durchschnittlichen Erwerbstätigenzahlen können den

Beiträgen "Grundzüge der Schätzung monatlicher Erwerbstätigenzahlen" in WiSta 8/1986 und "Erwerbstätige 1970 bis 1989" in WiSta 4/1990 entnommen werden.

### Monatszahlen für Beschäftigte im Produzierenden Gewerbe

In der vorliegenden Veröffentlichung werden die Monatszahlen für Beschäftigte in den Betrieben der Bereiche Bergbau, Verarbeitendes Gewerbe und Baugewerbe nachgewiesen. Diese Ergebnisse basieren auf Meldungen der Betriebe von Unternehmen des Produzierenden Gewerbes mit 20 und mehr Beschäftigten einschl. Handwerk. Die Ergebnisse der Monatsberichte im Bergbau, Verarbeitenden Gewerbe und Baugewerbe werden nach der "Systematik der Wirtschaftszweige, Ausgabe 1979, Fassung für die Statistik im Produzierenden Gewerbe (SYPRO)" dargestellt.

Weitere Ergebnisse und Erläuterungen können den Veröffentlichungsreihen der Fachserie 4, Reihe 4 "Bergbau und Verarbeitendes Gewerbe" und Reihe 5 "Baugewerbe" entnommen werden.

### 2 Definitionen

Erwerbspersonen sind alle Personen mit Wohnsitz im Bundesgebiet (Inländerkonzept), die eine unmittelbar oder mittelbar auf Erwerb gerichtete Tätigkeit ausüben oder suchen, unabhängig von der Bedeutung des Ertrages dieser Tätigkeit für ihren Lebensunterhalt und ohne Rücksicht auf die von ihnen tatsächlich geleistete oder vertraglich zu leistende Arbeitszeit. Die Erwerbspersonen setzen sich zusammen aus den Erwerbstätigen und den Arbeitslosen.

Erwerbstätige sind alle Personen, die in einem Arbeitsverhältnis stehen (Beamte einschl. Soldaten, Angestellte, Arbeiter und Auszubildende), als Selbständige ein Gewerbe bzw. eine Landwirtschaft betreiben, einen freien Beruf ausüben oder als mithelfende Familienangehörige tätig sind. Der zeitliche Umfang der Tätigkeit spielt für die Zuordnung keine Rolle.

Beschäftigte im Bergbau, Verarbeitenden Gewerbe und Baugewerbe: Tätige Inhaber und alle in einem arbeitsrechtlichen Verhältnis stehenden Betriebsangehörigen (Angestellte, Arbeiter, Auszubildende) einschl. mithelfender Familienangehöriger, soweit sie mindestens ein Drittel der üblichen Arbeitszeit im Betrieb tätig sind, aber ohne Heimarbeiter.

Sozialversicherungspflichtig beschäftigte Arbeitnehmer: Arbeiter, Angestellte und Personen in beruflicher Ausbildung, die in der gesetzlichen Rentenversicherung, Krankenversicherung und/oder Arbeitslosenversicherung nach dem Arbeitsförderungsgesetz pflichtversichert sind oder für die Beitragsanteile zur gesetzlichen Rentenversicherung gezahlt werden (in der Regel fast 80 % aller Erwerbstätigen). Unberücksichtigt bleiben Beamte, Selbständige, mithelfende Familienangehörige sowie alle geringfügig beschäftigten Arbeitnehmer. Weitere Ergebnisse und Erläuterungen können der Fachserie 1, Reihe 4.2.1 "Struktur der Arbeitnehmer" entnommen werden.

Arbeitslose, offene Stellen: Personen ohne Arbeitsverhältnis (abgesehen von einer geringfügigen Beschäftigung), die sich als Arbeitssuchende beim Arbeitsamt gemeldet haben, die eine Beschäftigung von mindestens 18 Stunden für mehr als 3 Monate suchen, für eine Arbeitsaufnahme sofort zur Verfügung stehen, nicht arbeitsunfähig erkrankt sind und das 65. Lebensjahr noch nicht vollendet haben. Offene Stellen sind Arbeitsplätze, die dem Arbeitsamt von den Betrieben zur Besetzung gemeldet werden.

Kurzarbeiter: Personen, die im Abrechnungszeitraum, in den der Stichtag fällt, Anspruch auf Kurzarbeitergeld hatten.

Früheres Bundesgebiet  
Monatszahlen  
1 Entwicklung der Erwerbstätigkeit (Monatsdurchschnitte)

Jahr Monat	Erwerbstätige Inländer 1)						Erwerbstätige im Inland 1)					
	Ursprungswerte			saisonbereinigte Werte 2)			Ursprungswerte			saisonbereinigte Werte 2)		
	insgesamt	Veränderung gegenüber Vorjahresmonat		insgesamt	Veränderung gegenüber Vormonat		insgesamt	Veränderung gegenüber Vorjahresmonat		insgesamt	Veränderung gegenüber Vormonat	
		1000	%		1000	%		1000	%			
1983	Januar...	26117	-435	-1,6	26428	-65	26021	-437	-1,7	26334	-62	
	Februar...	26055	-474	-1,8	26379	-49	25959	-476	-1,8	26285	-49	
	März.....	26071	-519	-2,0	26341	-38	25975	-521	-2,0	26246	-39	
	April.....	26199	-528	-2,0	26321	-20	26103	-528	-2,0	26226	-20	
	Mai.....	26277	-482	-1,8	26320	-1	26181	-482	-1,8	26225	-1	
	Juni.....	26325	-442	-1,7	26326	6	26229	-442	-1,7	26230	5	
	Juli.....	26269	-423	-1,6	26320	-6	26175	-423	-1,6	26224	-6	
	August...	26380	-383	-1,4	26328	8	26286	-383	-1,4	26232	8	
	September	26749	-274	-1,0	26379	51	26655	-274	-1,0	26283	51	
	Oktober..	26695	-246	-0,9	26340	-39	26599	-248	-0,9	26242	-41	
	November.	26596	-179	-0,7	26346	6	26497	-181	-0,7	26248	6	
	Dezember.	26431	-151	-0,6	26342	-4	26332	-153	-0,6	26244	-4	
1984	Januar...	26042	-75	-0,3	26341	-1	25942	-79	-0,3	26243	-1	
	Februar...	26039	-16	-0,1	26357	16	25939	-20	-0,1	26258	15	
	März.....	26090	19	0,1	26364	7	25990	15	0,1	26265	7	
	April.....	26234	35	0,1	26362	-2	26134	31	0,1	26263	-2	
	Mai.....	26329	52	0,2	26366	4	26229	48	0,2	26267	4	
	Juni.....	26370	45	0,2	26371	5	26270	41	0,2	26271	4	
	Juli.....	26294	25	0,1	26351	-20	26195	20	0,1	26250	-21	
	August...	26432	52	0,2	26390	39	26333	47	0,2	26289	39	
	September	26771	22	0,1	26409	19	26672	17	0,1	26308	19	
	Oktober..	26805	110	0,4	26446	37	26706	107	0,4	26345	37	
	November.	26728	132	0,5	26474	28	26626	129	0,5	26373	28	
	Dezember.	26582	151	0,6	26493	19	26480	148	0,6	26392	19	
1985	Januar...	26202	160	0,6	26492	-1	26098	156	0,6	26390	-2	
	Februar...	26184	145	0,6	26492	-	26080	141	0,5	26389	-1	
	März.....	26235	145	0,6	26512	20	26131	141	0,5	26409	20	
	April.....	26393	159	0,6	26524	12	26289	155	0,6	26421	12	
	Mai.....	26515	186	0,7	26544	20	26411	182	0,7	26440	19	
	Juni.....	26565	195	0,7	26562	18	26461	191	0,7	26458	18	
	Juli.....	26512	218	0,8	26573	11	26409	214	0,8	26469	11	
	August...	26662	230	0,9	26628	55	26559	226	0,9	26523	54	
	September	27013	242	0,9	26656	28	26910	238	0,9	26551	28	
	Oktober..	27045	240	0,9	26692	36	26942	236	0,9	26587	36	
	November.	26969	241	0,9	26723	31	26863	237	0,9	26618	31	
	Dezember.	26821	239	0,9	26744	21	26715	235	0,9	26639	21	
1986	Januar...	26525	323	1,2	26807	63	26419	321	1,2	26702	63	
	Februar...	26525	341	1,3	26817	10	26419	339	1,3	26712	10	
	März.....	26564	329	1,3	26834	17	26458	327	1,3	26729	17	
	April.....	26750	357	1,4	26875	41	26646	357	1,4	26772	43	
	Mai.....	26896	381	1,4	26916	41	26792	381	1,4	26813	41	
	Juni.....	26952	387	1,5	26940	24	26848	387	1,5	26837	24	
	Juli.....	26907	395	1,5	26972	32	26805	396	1,5	26868	31	
	August...	27033	371	1,4	27007	35	26931	372	1,4	26903	35	
	September	27414	401	1,5	27068	61	27312	402	1,5	26964	61	
	Oktober..	27423	378	1,4	27087	19	27321	379	1,4	26983	19	
	November.	27351	382	1,4	27124	37	27246	383	1,4	27019	36	
	Dezember.	27180	359	1,3	27115	-9	27075	360	1,3	27010	-9	
1987	Januar...	26809	284	1,1	27084	-31	26702	283	1,1	26978	-32	
	Februar...	26800	275	1,0	27068	-16	26693	274	1,0	26962	-16	
	März.....	26854	290	1,1	27099	31	26747	289	1,1	26994	32	
	April.....	27014	264	1,0	27127	28	26907	261	1,0	27022	28	
	Mai.....	27126	230	0,9	27140	13	27019	227	0,8	27035	13	
	Juni.....	27175	223	0,8	27153	13	27068	220	0,8	27048	13	
	Juli.....	27102	195	0,7	27171	18	26996	191	0,7	27063	15	
	August...	27210	177	0,7	27190	19	27104	173	0,6	27081	18	
	September	27522	108	0,4	27203	13	27416	104	0,4	27094	13	
	Oktober..	27528	105	0,4	27217	14	27422	101	0,4	27108	14	
	November.	27452	101	0,4	27252	35	27343	97	0,4	27142	34	
	Dezember.	27292	112	0,4	27249	-3	27183	108	0,4	27140	-2	

1) Die Erwerbstätigenangaben nach dem Inländer- und dem Inlandskonzept unterscheiden sich durch den Saldo der Ein- und Auspendler. Zu den Pendlern zählen neben den Pendlern vom und in das Ausland auch die Pendler zwischen dem früheren Bundesgebiet und den neuen Ländern und Berlin-Ost. Die statistische Erfassung dieser Pendlerströme ist besonders schwierig und muß durch umfangreiche Schätzungen ergänzt werden.- 2) Census X 11-Verfahren, ab 1981 Neuberechnet.

Früheres Bundesgebiet  
Monatszahlen  
1 Entwicklung der Erwerbstätigkeit (Monatsdurchschnitte)

Jahr Monat	Erwerbstätige Inländer 1)					Erwerbstätige im Inland 1)					
	Ursprungswerte			saisonbereinigte Werte 2)		Ursprungswerte			saisonbereinigte Werte 2)		
	insgesamt	Veränderung gegenüber Vorjahresmonat		insgesamt	Veränderung gegenüber Vormonat	insgesamt	Veränderung gegenüber Vorjahresmonat		insgesamt	Veränderung gegenüber Vormonat	
		1000	%				1000	1000			%
1988	Januar...	26997	188	0,7	27255	6	26890	188	0,7	27149	9
	Februar..	27023	223	0,8	27266	11	26916	223	0,8	27160	11
	März.....	27079	225	0,8	27279	13	26972	225	0,8	27174	14
	April.....	27198	184	0,7	27289	10	27089	182	0,7	27183	9
	Mai.....	27312	186	0,7	27322	33	27203	184	0,7	27216	33
	Juni.....	27387	212	0,8	27361	39	27278	210	0,8	27256	40
	Juli.....	27301	199	0,7	27377	16	27201	205	0,8	27275	19
	August...	27396	186	0,7	27385	8	27296	192	0,7	27282	7
	September	27746	224	0,8	27461	76	27646	230	0,8	27357	75
	Oktober..	27750	222	0,8	27460	-1	27646	224	0,8	27353	-4
	November..	27665	213	0,8	27496	36	27561	218	0,8	27389	36
	Dezember..	27538	246	0,9	27513	17	27434	251	0,9	27406	17
1989	Januar...	27354	357	1,3	27588	75	27246	356	1,3	27482	76
	Februar..	27417	394	1,5	27635	47	27309	393	1,5	27529	47
	März.....	27504	425	1,6	27658	23	27396	424	1,6	27553	24
	April.....	27595	397	1,5	27662	4	27489	400	1,5	27561	8
	Mai.....	27661	349	1,3	27673	11	27555	352	1,3	27571	10
	Juni.....	27787	400	1,5	27767	94	27681	403	1,5	27667	96
	Juli.....	27677	376	1,4	27765	-2	27581	380	1,4	27667	-
	August...	27807	411	1,5	27802	37	27711	415	1,5	27703	36
	September	28099	353	1,3	27845	43	28003	357	1,3	27744	41
	Oktober..	28086	336	1,2	27810	-35	27990	344	1,2	27709	-35
	November..	28082	417	1,5	27933	123	27977	416	1,5	27822	113
	Dezember..	28063	525	1,9	28053	120	27958	524	1,9	27943	121
1990	Januar...	27977	623	2,3	28187	134	27887	641	2,4	28100	157
	Februar..	28071	654	2,4	28276	89	27986	677	2,5	28193	93
	März.....	28207	703	2,6	28329	53	28127	731	2,7	28252	59
	April.....	28352	757	2,7	28395	66	28280	791	2,9	28329	77
	Mai.....	28415	754	2,7	28429	34	28351	796	2,9	28370	41
	Juni.....	28490	703	2,5	28479	50	28431	750	2,7	28427	57
	Juli.....	28429	752	2,7	28532	53	28414	833	3,0	28517	90
	August...	28584	777	2,8	28583	51	28601	890	3,2	28597	80
	September	28862	763	2,7	28625	42	28911	908	3,2	28669	72
	Oktober..	28889	803	2,9	28618	-7	28967	977	3,5	28691	22
	November..	28869	787	2,8	28731	113	28971	994	3,6	28824	133
	Dezember..	28795	732	2,6	28789	58	28918	960	3,4	28905	81
1991	Januar...	28654	677	2,4	28847	58	28771	884	3,2	28969	64
	Februar..	28697	626	2,2	28891	44	28834	848	3,0	29030	61
	März.....	28791	584	2,1	28899	8	28951	824	2,9	29063	33
	April.....	28917	565	2,0	28945	46	29101	821	2,9	29136	73
	Mai.....	28931	516	1,8	28947	2	29135	784	2,8	29156	20
	Juni.....	28972	482	1,7	28969	22	29196	765	2,7	29200	44
	Juli.....	28886	457	1,6	29000	31	29121	707	2,5	29235	35
	August...	28991	407	1,4	28991	-9	29253	652	2,3	29251	16
	September	29300	438	1,5	29069	78	29589	678	2,3	29353	102
	Oktober..	29332	443	1,5	29065	-4	29636	669	2,3	29364	11
	November..	29253	384	1,3	29117	52	29569	598	2,1	29424	60
	Dezember..	29144	349	1,2	29139	22	29472	554	1,9	29459	35
1992	Januar...	28972	318	1,1	29157	18	29269	498	1,7	29460	1
	Februar..	29007	310	1,1	29199	42	29301	467	1,6	29495	35
	März.....	29096	305	1,1	29202	3	29387	436	1,5	29497	2
	April.....	29143	226	0,8	29165	-37	29454	353	1,2	29484	-13
	Mai.....	29110	179	0,6	29128	-37	29433	298	1,0	29456	-28
	Juni.....	29134	162	0,6	29134	6	29472	276	0,9	29479	23
	Juli.....	29025	139	0,5	29144	10	29375	254	0,9	29494	15
	August...	-	-	-	-	-	-	-	-	-	-
	September	-	-	-	-	-	-	-	-	-	-
	Oktober..	-	-	-	-	-	-	-	-	-	-
	November..	-	-	-	-	-	-	-	-	-	-
	Dezember..	-	-	-	-	-	-	-	-	-	-

1) Die Erwerbstätigenangaben nach dem Inländer- und dem Inlandskonzept unterscheiden sich durch den Saldo der Ein- und Auspendler. Zu den Pendlern zählen neben den Pendlern vom und in das Ausland auch die Pendler zwischen dem früheren Bundesgebiet und den neuen Ländern und Berlin-Ost. Die statistische Erfassung dieser Pendlerströme ist besonders schwierig und muß durch umfangreiche Schätzungen ergänzt werden. 2) Census X 11-Verfahren, ab 1981 Neuberechnet.

Monatszahlen

2 Beschäftigte im Bergbau, Verarbeitenden Gewerbe und im Baugewerbe\*)

2.1 Früheres Bundesgebiet

Jahr Monat	Insgesamt	Berg- bau	Verarbeitendes Gewerbe					
			zusammen	darunter				
				Eisen- schaffende Industrie	Maschinen- bau	Straßenfahr- zeugbau, Rep. von Kraftfahr- zeugen usw.	Elektrotechnik, Reparatur von elektrischen Geräten für den Haushalt	Fein- mechanik, Optik, Her- stellung von Uhren
Anzahl								
1989 JD .....	8 412 076	183 342	7 029 722	182 557	1 019 440	872 204	1 013 842	144 953
1990 JD .....	8 663 331	173 190	7 238 161	178 453	1 075 237	890 314	1 036 209	144 223
1991 JD .....	8 806 008	165 019	7 349 802	170 659	1 081 107	900 137	1 043 639	145 428
1991 Juni ...	8 800 013	165 291	7 339 576	170 558	1 080 147	898 762	1 042 810	145 436
Juli ...	8 859 058	164 257	7 388 015	170 624	1 080 267	909 773	1 049 845	145 775
Aug. ...	8 876 960	163 803	7 394 923	170 511	1 081 533	905 689	1 048 358	146 042
Sept. ...	8 879 047	164 373	7 390 265	170 378	1 081 882	904 810	1 046 435	146 479
Okt. ...	8 848 282	162 887	7 362 145	168 945	1 076 897	901 874	1 040 350	146 072
Nov. ...	8 829 685	162 079	7 348 168	168 385	1 075 369	901 143	1 037 537	146 237
Dez. ...	8 760 611	160 906	7 294 743	167 970	1 067 869	893 310	1 029 560	145 129
1992 Jan. ...	8 703 082	159 930	7 275 754	166 093	1 064 757	894 192	1 030 977	144 547
Febr. ...	8 676 410	159 948	7 262 503	164 909	1 061 343	890 292	1 028 841	145 251
März ...	8 697 002	159 083	7 257 594	164 362	1 057 541	888 934	1 029 077	144 750
April ...	8 676 263	157 593	7 226 296	162 951	1 050 774	886 117	1 023 569	144 353
Mai ...	8 654 086	156 409	7 199 172	162 001	1 046 926	883 134	1 019 060	143 737
Juni ...	8 663 015	155 473	7 201 300	162 111	1 044 906	883 619	1 017 545	143 554

Veränderung gegenüber dem Vorjahr in %

1989 JD .....	+ 2,3	- 5,4	+ 2,7	- 1,4	+ 4,2	+ 1,9	+ 3,8	+ 0,5
1990 JD .....	+ 3,0	- 5,5	+ 3,0	- 2,2	+ 5,5	+ 2,1	+ 2,2	- 0,5
1991 JD .....	+ 1,6	- 4,7	+ 1,5	- 4,4	+ 0,5	+ 1,1	+ 0,7	+ 0,8
1991 Juni ...	+ 1,9	- 4,5	+ 1,8	- 4,4	+ 0,9	+ 1,2	+ 0,9	+ 0,9
Juli ...	+ 1,7	- 4,6	+ 1,6	- 4,1	+ 0,1	+ 1,3	+ 0,4	+ 0,8
Aug. ...	+ 1,2	- 5,7	+ 1,0	- 4,5	- 0,5	+ 0,7	- 0,1	+ 1,2
Sept. ...	+ 1,2	- 4,6	+ 0,8	- 4,7	- 0,9	+ 0,7	- 0,2	+ 1,1
Okt. ...	+ 0,6	- 4,7	+ 0,4	- 5,0	- 1,3	+ 0,6	- 0,4	+ 0,6
Nov. ...	+ 0,4	- 4,7	+ 0,2	- 5,0	- 1,4	+ 0,3	- 0,5	+ 0,6
Dez. ...	+ 0,2	- 4,8	- 0,1	- 4,7	- 1,8	- 0,2	- 0,8	+ 0,2
1992 Jan. ...	- 0,2	- 4,9	- 0,6	- 3,8	- 2,0	- 0,1	- 1,2	+ 0,4
Febr. ...	- 0,6	- 4,8	- 1,1	- 4,6	- 2,5	- 1,0	- 1,7	+ 0,4
März ...	- 0,9	- 5,1	- 1,2	- 4,7	- 2,7	- 1,2	- 1,9	- 0,1
April ...	- 1,4	- 5,4	- 1,6	- 5,0	- 3,1	- 1,1	- 2,2	- 0,5
Mai ...	- 1,6	- 5,9	- 1,8	- 5,2	- 3,2	- 1,6	- 2,3	- 1,0
Juni ...	- 1,6	- 5,9	- 1,9	- 5,0	- 3,3	- 1,7	- 2,4	- 1,3

Jahr Monat	Verarbeitendes Gewerbe						Bauhaupt- gewerbe	Ausbau- gewerbe
	darunter							
	Herstellung von Eisen-, Blech- und Metallwaren	Chemische Industrie	Holzver- arbeitung	Papier- und Pappel- verarbeitung, Druckerei, Vervielfältigung	Textil- u. Bekleidungs- gewerbe	Ernährungs- gewerbe, Tabak- verarbeitung		

Anzahl

1989 JD .....	314 856	581 958	200 237	279 666	381 148	454 652	998 913	200 099
1990 JD .....	334 214	591 895	207 323	292 919	373 477	478 317	1 033 586	218 394
1991 JD .....	344 756	593 816	215 697	307 395	364 572	509 442	1 061 147	230 040
1991 Juni ...	344 386	592 909	215 448	307 011	365 030	504 594	1 069 192	225 954
Juli ...	347 107	595 713	215 844	309 524	363 445	516 140	1 079 153	227 633
Aug. ...	348 094	596 283	217 083	310 576	363 056	522 015	1 086 294	231 940
Sept. ...	347 599	595 591	218 179	310 615	362 505	521 417	1 090 150	234 259
Okt. ...	347 104	593 241	218 449	309 843	360 452	519 647	1 082 384	240 866
Nov. ...	346 796	591 807	218 541	309 050	359 602	517 313	1 078 589	240 849
Dez. ...	344 582	589 363	217 499	308 076	356 098	511 725	1 066 923	238 039
1992 Jan. ...	347 041	589 808	218 414	309 005	353 926	508 042	1 032 986	234 412
Febr. ...	348 421	590 618	218 822	308 567	351 323	505 694	1 019 878	234 081
März ...	349 088	590 855	219 094	308 698	348 368	503 963	1 044 359	235 966
April ...	348 671	588 597	218 838	308 023	344 200	502 158	1 055 629	236 745
Mai ...	346 954	586 419	217 951	306 824	340 603	500 947	1 061 931	236 574
Juni ...	347 130	586 247	217 611	307 887	337 667	505 967	1 067 771	238 471

Veränderung gegenüber dem Vorjahr in %

1989 JD .....	+ 3,8	+ 1,2	+ 7,0	+ 4,1	- 1,8	+ 3,0	+ 0,3	+ 4,5
1990 JD .....	+ 6,1	+ 1,7	+ 3,5	+ 4,7	- 2,0	+ 5,2	+ 3,5	+ 9,1
1991 JD .....	+ 3,2	+ 0,3	+ 4,0	+ 4,9	- 2,4	+ 6,5	+ 2,7	+ 5,3
1991 Juni ...	+ 3,4	+ 0,6	+ 4,3	+ 5,5	- 1,9	+ 7,5	+ 2,5	+ 5,5
Juli ...	+ 3,4	+ 0,2	+ 4,3	+ 5,5	- 2,0	+ 7,0	+ 2,7	+ 5,2
Aug. ...	+ 2,9	- 0,5	+ 4,1	+ 5,1	- 2,3	+ 6,0	+ 2,4	+ 5,2
Sept. ...	+ 2,5	- 0,4	+ 4,0	+ 4,6	- 2,6	+ 5,5	+ 2,5	+ 5,3
Okt. ...	+ 1,8	- 0,5	+ 3,5	+ 3,9	- 3,3	+ 3,6	+ 2,2	+ 4,9
Nov. ...	+ 1,4	- 0,7	+ 3,3	+ 3,3	- 3,6	+ 3,0	+ 2,2	+ 4,8
Dez. ...	+ 1,2	- 0,9	+ 3,4	+ 2,9	- 3,9	+ 2,8	+ 2,1	+ 4,9
1992 Jan. ...	+ 2,2	- 0,7	+ 3,5	+ 2,0	- 4,3	+ 2,0	+ 1,9	+ 5,0
Febr. ...	+ 1,8	- 0,7	+ 3,0	+ 1,4	- 5,3	+ 1,0	+ 2,3	+ 5,2
März ...	+ 1,9	- 0,8	+ 2,4	+ 1,1	- 5,8	+ 0,8	+ 0,4	+ 5,4
April ...	+ 1,5	- 0,9	+ 1,9	+ 0,7	- 6,4	+ 0,3	- 0,7	+ 4,9
Mai ...	+ 1,0	- 1,1	+ 1,3	+ 0,4	- 7,0	- 0,0	- 0,5	+ 4,9
Juni ...	+ 0,8	- 1,1	+ 1,0	+ 0,3	- 7,5	+ 0,3	- 0,1	+ 5,5

\*) Meldungen der Betriebe von Unternehmen mit im allgemeinen 20 Beschäftigten und mehr einschl. Handwerk; im Bauhauptgewerbe alle Betriebe. - Systematik der Wirtschaftszweige, Ausgabe 1979, Fassung für die Statistik im Produzierenden

Gewerbe (SYPRO). - Ergebnisse der Arbeitsstättenzählung 1987 sind wie folgt berücksichtigt: Bergbau, Verarbeitendes Gewerbe ab 1989, Bauhauptgewerbe ab 1988, Ausbaugewerbe ab Oktober 1989. Die Vergleichbarkeit mit früheren Werten ist deshalb eingeschränkt.

Monatszahlen

2 Beschäftigte im Bergbau, Verarbeitenden Gewerbe und im Baugewerbe\*)  
2.2 Neue Länder und Berlin-Ost

Jahr Monat	Insgesamt	Berg- bau	Verarbeitendes Gewerbe					
			zusammen	darunter				
				Eisen- schaffende Industrie	Maschinen- bau	Straßenfahr- zeugbau, Rep. von Kraftfahr- zeugen usw.	Elektrotechnik, Reparatur von elektrischen Geräten für den Haushalt	Fein- mechanik, Optik, Her- stellung von Uhren
Anzahl								
1991 JD .....	2 151 186	120 615	1 638 156	51 245	311 351	80 940	212 488	44 965
1991 Jan. ...	2 469 782	139 135	1 936 723	62 000	367 686	98 250	256 387	52 160
Febr. ...	2 493 347	137 296	1 951 710	61 014	374 187	90 641	265 065	52 198
März ...	2 455 644	134 400	1 912 352	59 893	367 042	98 141	255 500	50 313
April ...	2 411 142	132 154	1 878 996	54 931	363 153	96 019	248 627	50 076
Mai .....	2 362 781	128 651	1 835 802	53 831	358 896	92 340	247 091	49 846
Juni ...	2 276 413	125 299	1 763 074	53 316	343 466	88 088	241 410	48 525
Juli ...	2 055 644	118 645	1 547 848	48 703	291 860	76 602	190 189	42 713
Aug. ...	1 996 174	115 586	1 492 341	47 334	279 037	73 843	182 097	41 166
Sept. ...	1 944 501	110 976	1 440 442	46 362	265 694	69 905	179 541	40 083
Okt. ...	1 845 661	106 525	1 353 704	44 026	252 845	64 190	167 297	38 871
Nov. ...	1 792 585	103 511	1 306 810	42 243	245 258	62 398	161 030	37 284
Dez. ...	1 710 560	95 204	1 238 075	41 291	227 089	60 862	155 620	36 340
1992 Jan. ...	1 453 908	95 539	991 662	31 911	184 050	43 166	114 411	19 196
Febr. ...	1 427 265	90 220	967 999	31 425	180 747	41 470	109 250	18 768
März ...	1 403 092	88 366	943 127	28 757	177 257	40 619	106 766	18 901
April ...	1 368 289	86 209	910 945	28 454	169 249	39 260	102 582	18 977
Mai .....	1 348 164	84 509	891 582	27 787	165 649	39 165	99 131	19 007
Juni ...	1 323 276	80 106	872 729	26 959	164 489	40 866	97 138	18 743

Veränderung gegenüber dem Vorjahr in %

1992 Jan. ...	- 41,1	- 31,3	- 48,8	- 48,5	- 49,9	- 56,1	- 55,4	- 63,2
Febr. ...	- 42,8	- 34,3	- 50,4	- 48,5	- 51,7	- 54,2	- 58,8	- 64,0
März ...	- 42,9	- 34,3	- 50,7	- 52,0	- 51,7	- 58,6	- 58,2	- 62,4
April ...	- 43,3	- 34,8	- 51,5	- 48,2	- 53,4	- 59,1	- 58,7	- 62,1
Mai .....	- 42,9	- 34,3	- 51,4	- 48,4	- 53,8	- 57,6	- 59,9	- 61,9
Juni ...	- 41,9	- 36,1	- 50,5	- 49,4	- 52,1	- 53,6	- 59,8	- 61,4

Jahr Monat	Verarbeitendes Gewerbe						Bauhaupt- gewerbe	Ausbau- gewerbe
	darunter							
	Herstellung von Eisen-, Blech- und Metallwaren	Chemische Industrie	Holzver- arbeitung	Papier- und Pappe- verarbeitung, Druckerei, Vervielfältigung	Textil- u. Bekleidungs- gewerbe	Ernährungs- gewerbe, Tabak- verarbeitung		
Anzahl								
1991 JD .....	37 244	122 919	48 029	32 388	138 325	132 931	330 336	62 079
1991 Jan. ...	44 984	148 925	54 384	34 099	172 234	151 374	335 831	58 093
Febr. ...	46 542	146 340	56 011	34 424	176 072	155 939	345 699	58 642
März ...	45 787	142 498	55 575	34 944	174 242	149 399	349 001	59 891
April ...	44 796	136 460	53 358	34 130	161 453	145 456	340 523	59 469
Mai .....	40 778	132 928	52 861	34 619	155 002	140 525	338 431	59 897
Juni ...	40 523	124 724	50 244	33 536	146 885	135 729	327 197	60 843
Juli ...	34 857	118 568	46 251	32 391	129 639	128 519	327 911	61 240
Aug. ...	32 722	117 715	45 570	31 959	122 294	124 930	326 765	61 482
Sept. ...	31 461	112 507	43 255	31 024	117 923	123 241	330 033	63 050
Okt. ...	29 175	104 664	41 188	29 776	107 892	116 430	318 108	67 324
Nov. ...	28 385	99 512	39 364	29 413	101 280	113 471	314 649	67 615
Dez. ...	26 918	90 181	38 291	28 332	94 984	110 154	309 880	67 401
1992 Jan. ...	19 619	80 647	33 195	25 342	59 153	98 220	299 463	67 244
Febr. ...	19 542	79 205	32 532	24 961	58 312	95 503	300 948	68 098
März ...	18 814	76 709	31 602	24 399	56 391	93 161	303 037	68 562
April ...	18 449	74 549	30 927	23 617	52 102	88 934	302 288	68 847
Mai .....	17 915	71 821	30 038	23 059	50 956	86 878	303 169	68 904
Juni ...	17 795	69 690	29 361	22 732	48 531	84 965	302 083	68 358

Veränderung gegenüber dem Vorjahr in %

1992 Jan. ...	- 56,4	- 45,8	- 39,0	- 25,7	- 65,7	- 35,1	- 10,8	+ 15,8
Febr. ...	- 58,0	- 45,9	- 41,9	- 27,5	- 66,9	- 38,8	- 12,9	+ 16,1
März ...	- 58,9	- 46,2	- 43,1	- 30,2	- 67,6	- 37,6	- 13,2	+ 14,5
April ...	- 58,8	- 45,4	- 42,0	- 30,8	- 67,7	- 38,9	- 11,2	+ 15,8
Mai .....	- 56,1	- 46,0	- 43,2	- 33,4	- 67,1	- 38,2	- 10,4	+ 15,0
Juni ...	- 56,1	- 44,1	- 41,6	- 32,2	- 67,0	- 37,4	- 7,7	+ 12,4

\*) Meldungen der Betriebe von Unternehmen mit im allgemeinen 20 Beschäftigten und mehr einschl. Handwerk; im Bauhauptgewerbe alle Betriebe - Systematik der Wirtschaftszweige, Ausgabe 1979, Fassung für die Statistik im Produzierenden Gewerbe (SYPRO).



Monatszahlen  
3 Arbeitslose, Arbeitslosenquoten, offene Stellen und Kurzarbeiter\*)  
3.1 Früheres Bundesgebiet

Jahr Monat	Arbeitslose				Arbeitslosenquoten <sup>1)</sup>				Offene Stellen	Kurz- arbeiter
	Männer	Frauen	insgesamt	darunter Jugend- liche unter 20 Jahren	Männer	Frauen	insgesamt	darunter Jugend- liche unter 20 Jahren		
	1 000									
1989 JD .....	1 070	968	2 038	78	6,9	9,4	7,9	-	251	108
1990 JD .....	968	915	1 883	66	6,3	8,4	7,2	5,0	314	56
1991 JD .....	898	792	1 689	54	5,8	7,0	6,3	4,5	331	145
1990 Aug. ...	904	908	1 813	69	5,9	8,4	6,9	5,2	324	27
Sept. ...	870	858	1 728	62	5,7	7,9	6,6	4,7	320	32
Okt. ...	851	836	1 687	55	5,6	7,7	6,5	4,2	310	39
Nov. ...	859	826	1 685	54	5,6	7,6	6,4	4,1	295	49
Dez. ...	946	838	1 784	57	6,2	7,7	6,8	4,3	283	50
1991 Jan. ...	1 021	853	1 874	58	6,6	7,6	7,0	4,8	302	93
Febr. ...	1 041	828	1 869	58	6,7	7,4	7,0	4,8	314	131
März ...	938	793	1 731	54	6,0	7,0	6,5	4,4	341	139
April ...	871	781	1 652	48	5,6	6,9	6,2	4,0	349	145
Mai ...	842	762	1 604	45	5,4	6,8	6,0	3,7	358	111
Juni ...	835	758	1 593	49	5,4	6,7	5,9	4,1	364	163
Juli ...	885	809	1 694	62	5,7	7,2	6,3	5,1	353	146
Aug. ...	870	802	1 672	61	5,6	7,1	6,2	5,0	350	130
Sept. ...	839	771	1 610	56	5,4	6,9	6,0	4,6	341	133
Okt. ...	834	765	1 599	52	5,4	6,8	6,0	4,3	321	173
Nov. ...	852	766	1 618	52	5,5	6,8	6,0	4,3	299	204
Dez. ...	944	788	1 731	55	6,1	7,0	6,5	4,5	287	173
1992 Jan. ...	1 051	824	1 875	58	6,6	7,2	6,9	5,0	312	214
Febr. ...	1 050	813	1 863	58	6,6	7,1	6,8	5,1	338	249
März ...	975	793	1 768	56	6,2	6,9	6,5	4,9	357	266
April ...	946	802	1 747	52	6,0	7,0	6,4	4,5	357	247
Mai ...	918	786	1 704	49	5,8	6,8	6,2	4,3	358	246
Juni ...	921	794	1 715	55	5,8	6,9	6,3	4,8	356	229
Juli ...	975	853	1 828	64	6,2	7,4	6,7	5,6	341	159
Aug. ...	970	852	1 822	65	6,1	7,4	6,7	5,6	335	128

Veränderung gegenüber dem Vorjahr in %

1989 JD .....	- 10,8	- 7,2	- 9,1	- 26,1					+ 33,3	- 48,1
1990 JD .....	- 9,5	- 5,4	- 7,6	- 15,7					+ 24,7	- 48,3
1991 JD .....	- 7,2	- 13,5	- 10,3	- 17,6					+ 5,7	+159,8
1990 Aug. ...	- 8,1	- 5,0	- 6,6	- 16,5					+ 23,4	- 67,0
Sept. ...	- 8,5	- 7,7	- 8,1	- 17,6					+ 10,5	- 30,4
Okt. ...	- 9,3	- 10,6	- 9,9	- 19,1					+ 3,4	- 21,4
Nov. ...	- 12,9	- 14,3	- 13,6	- 24,1					+ 0,7	+ 14,8
Dez. ...	- 11,5	- 14,8	- 13,1	- 25,6					+ 1,9	+ 1,5
1991 Jan. ...	- 13,4	- 15,8	- 14,5	- 25,5					+ 5,3	+ 2,5
Febr. ...	- 9,9	- 16,9	- 13,2	- 24,1					+ 4,3	+ 24,6
März ...	- 10,9	- 17,4	- 14,0	- 25,4					+ 7,2	+ 39,9
April ...	- 10,8	- 16,7	- 13,7	- 23,8					+ 7,6	+124,6
Mai ...	- 8,3	- 15,9	- 12,0	- 21,6					+ 6,9	+150,2
Juni ...	- 7,9	- 16,0	- 11,9	- 23,8					+ 7,9	+325,3
Juli ...	- 5,0	- 13,3	- 9,1	- 13,4					+ 6,4	+384,8
Aug. ...	- 3,8	- 11,7	- 7,8	- 11,0					+ 7,9	+388,3
Sept. ...	- 3,6	- 10,1	- 6,8	- 10,2					+ 6,7	+311,5
Okt. ...	- 2,0	- 8,5	- 5,2	- 6,3					+ 3,3	+339,4
Nov. ...	- 0,8	- 7,2	- 4,0	- 3,9					+ 1,3	+317,3
Dez. ...	- 0,2	- 6,0	- 3,0	- 3,3					+ 1,7	+243,5
1992 Jan. ...	+ 2,9	- 3,3	+ 0,1	- 0,8					+ 3,3	+131,4
Febr. ...	+ 0,9	- 1,8	- 0,3	+ 0,6					+ 7,5	+ 89,8
März ...	+ 3,9	+ 0,1	+ 2,1	+ 3,9					+ 4,7	+ 91,4
April ...	+ 8,6	+ 2,6	+ 5,8	+ 7,4					+ 2,3	+ 70,4
Mai ...	+ 9,1	+ 3,2	+ 6,3	+ 9,2					- 0,0	+121,6
Juni ...	+ 10,4	+ 4,8	+ 7,7	+ 11,1					- 2,2	+ 40,9
Juli ...	+ 10,2	+ 5,4	+ 7,9	+ 3,1					- 3,3	+ 8,4
Aug. ...	+ 11,5	+ 6,2	+ 8,9	+ 5,8					- 4,1	- 1,3

\*) Ergebnisse der Statistik der Arbeitsvermittlung der Bundesanstalt für Arbeit.

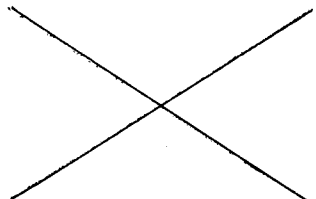
1) Arbeitslose in Prozent der abhängigen Erwerbspersonen (ohne Soldaten) nach dem Mikrozensus, ab April 1989

nach dem Ergebnis der Volkszählung vom Mai 1987, ab Januar 1990 in Prozent der abhängigen zivilen Erwerbspersonen (sozialversicherungspflichtig und geringfügig Beschäftigte, Beamte, Arbeitslose).

Monatszahlen  
3 Arbeitslose, Arbeitslosenquoten, offene Stellen und Kurzarbeiter\*)  
3.2 Neue Länder und Berlin-Ost

Jahr Monat	Arbeitslose				Arbeitslosenquoten <sup>1)</sup>			Offene Stellen	Kurz- arbeiter
	Männer	Frauen	insgesamt	darunter Jugend- liche unter 20 Jahren	Männer	Frauen	insgesamt		
1 000									
1991 JD .....	383	530	913	42	8,5	12,3	10,3	31	1 616
1991 Jan. ...	342	415	757	39	7,6	9,6	8,6	23	1 841
Febr. ...	357	430	787	41	7,9	10,0	8,9	21	1 947
März ...	362	447	808	41	8,0	10,4	9,2	21	1 990
April ...	368	469	837	39	8,2	10,9	9,5	23	2 019
Mai ....	365	477	842	38	8,1	11,1	9,5	25	1 968
Juni ...	360	482	843	37	8,0	11,2	9,5	32	1 899
Juli ...	443	625	1 069	50	9,8	14,5	12,1	40	1 611
Aug. ...	433	631	1 063	49	9,6	14,6	12,1	44	1 449
Sept. ...	411	617	1 029	45	9,1	14,3	11,7	43	1 333
Okt. ...	407	641	1 049	43	9,0	14,9	11,9	41	1 200
Nov. ...	400	631	1 031	40	8,9	14,6	11,7	36	1 103
Dez. ...	403	635	1 038	37	8,9	14,7	11,8	35	1 035
1992 Jan. ...	516	828	1 343	38	12,6	21,8	17,0	40	521
Febr. ...	495	796	1 290	35	12,1	21,0	16,4	34	519
März ...	460	761	1 220	32	11,2	20,1	15,5	33	494
April ...	443	753	1 196	29	10,8	19,9	15,2	31	466
Mai ....	423	726	1 149	26	10,3	19,2	14,6	30	437
Juni ...	408	715	1 123	26	10,0	18,9	14,2	32	417
Juli ...	428	760	1 188	33	10,4	20,1	15,1	31	338
Aug. ...	416	753	1 169	32	10,1	19,9	14,8	31	287

Veränderung gegenüber dem Vorjahr in %

1992 Jan. ...	+ 50,7	+ 99,5	+ 77,4	- 0,6		+ 73,1	- 71,7
Febr. ...	+ 38,7	+ 84,9	+ 64,0	- 14,0		+ 64,4	- 73,4
März ...	+ 27,0	+ 70,3	+ 50,9	- 21,9		+ 59,4	- 75,2
April ...	+ 20,6	+ 60,4	+ 42,9	- 26,7		+ 36,7	- 76,9
Mai ....	+ 15,8	+ 52,3	+ 36,4	- 30,7		+ 19,4	- 77,8
Juni ...	+ 13,4	+ 48,2	+ 33,3	- 29,8		+ 0,4	- 78,0
Juli ...	- 3,4	+ 21,5	+ 11,2	- 33,9		- 22,4	- 79,0
Aug. ...	- 4,0	+ 19,5	+ 9,9	- 34,2		- 28,3	- 80,2

\*) Ergebnisse der Statistik der Arbeitsvermittlung der Bundesanstalt für Arbeit.

1) Arbeitslose in Prozent der abhängigen zivilen Erwerbspersonen (abhängige zivile Erwerbstätige aus der Berufstätigerhebung, Arbeitslose), ab Januar 1992 nach dem Ergebnis der Berufstätigerhebung vom November 1990.

Vierteljahreszahlen

4 Erwerbstätige nach Wirtschaftsbereichen und Stellung im Beruf, Arbeitslose und Erwerbspersonen sowie Nichterwerbspersonen und Bevölkerung im früheren Bundesgebiet\*)

Gegenstand der Nachweisung	1990		1991				1992	
	3. Vj	4. Vj	1. Vj	2. Vj	3. Vj	4. Vj	1. Vj	2. Vj
1 000								
<b>Erwerbstätige</b>								
Land- und Forstwirtschaft, Fischerei .....	996	988	946	964	960	958	915	917
Produzierendes Gewerbe .....	11 108	11 208	11 058	11 096	11 146	11 168	10 954	10 934
Handel, Verkehr und Nachrichtenübermittlung .....	5 477	5 547	5 563	5 617	5 637	5 695	5 671	5 693
Übrige Wirtschaftsbereiche .....	11 044	11 108	11 147	11 263	11 316	11 422	11 485	11 585
Insgesamt ..	28 625	28 851	28 714	28 940	29 059	29 243	29 025	29 129
davon: Selbständige u. mithelfende Familienangehörige .....	3 028	3 036	3 028	3 036	3 047	3 053	3 042	3 048
Abhängige .....	25 597	25 815	25 686	25 904	26 012	26 190	25 983	26 081
Arbeitslose .....	1 815	1 710	1 833	1 639	1 656	1 629	1 829	1 731
Erwerbspersonen .....	30 440	30 561	30 547	30 579	30 715	30 872	30 854	30 860
Nichterwerbspersonen .....	32 960	33 094	...	...	...	...	...	...
Bevölkerung .....	63 400	63 655	...	...	...	...	...	...

Veränderung gegenüber dem Vorjahr in %

<b>Erwerbstätige</b>								
Land- und Forstwirtschaft, Fischerei .....	- 2,9	- 3,3	- 3,6	- 3,5	- 3,6	- 3,0	- 3,3	- 4,9
Produzierendes Gewerbe .....	+ 2,3	+ 2,2	+ 1,4	+ 0,7	+ 0,3	- 0,4	- 0,9	- 1,5
Handel, Verkehr und Nachrichtenübermittlung .....	+ 2,9	+ 3,1	+ 3,7	+ 3,4	+ 2,9	+ 2,7	+ 1,9	+ 1,4
Übrige Wirtschaftsbereiche .....	+ 3,6	+ 3,7	+ 2,8	+ 2,6	+ 2,5	+ 2,8	+ 3,0	+ 2,9
Insgesamt ..	+ 2,7	+ 2,8	+ 2,2	+ 1,8	+ 1,5	+ 1,4	+ 1,1	+ 0,7
davon: Selbständige u. mithelfende Familienangehörige .....	+ 0,5	+ 0,6	+ 0,5	+ 0,5	+ 0,6	+ 0,6	+ 0,5	+ 0,4
Abhängige .....	+ 3,0	+ 3,0	+ 2,4	+ 2,0	+ 1,6	+ 1,5	+ 1,2	+ 0,7
Arbeitslose .....	- 6,3	- 11,4	- 13,7	- 12,9	- 8,8	- 4,7	- 0,2	+ 5,6
Erwerbspersonen .....	+ 2,2	+ 1,8	+ 1,1	+ 0,9	+ 0,9	+ 1,0	+ 1,0	+ 0,9
Nichterwerbspersonen .....	+ 2,0	+ 1,9	...	...	...	...	...	...
Bevölkerung .....	+ 2,1	+ 1,9	...	...	...	...	...	...

\*) Vierteljahresdurchschnittszahlen für Erwerbstätige und Erwerbspersonen sowie Quartalsdurchschnitte der registrierten Arbeitslosen aus den Ergebnissen der Statistik der Arbeitsvermittlung der Bundesanstalt für Arbeit, der

Nichterwerbspersonen und der Bevölkerung. - Systematik der Wirtschaftszweige, Ausgabe 1979, Fassung für die Berufszählung.

5 Sozialversicherungspflichtig beschäftigte Arbeitnehmer nach Wirtschaftsabteilungen im früheren Bundesgebiet\*)

Wirtschaftsabteilung <sup>1)</sup>	1990				1991			
	1. Vj	2. Vj	3. Vj	4. Vj	1. Vj	2. Vj	3. Vj	4. Vj.
1 000								
Land- und Forstwirtschaft, Tierhaltung und Fischerei .....	212,4	223,2	224,7	197,9	213,9	224,0	228,8	208,0
Energiewirtschaft und Wasserversorgung, Bergbau .....	446,2	443,1	444,2	440,3	437,8	436,3	438,5	432,6
Verarbeitendes Gewerbe (ohne Baugewerbe) 2) .....	8 509,5	8 554,9	8 717,3	8 696,4	8 725,9	8 743,6	8 827,6	8 734,4
Baugewerbe .....	1 422,6	1 468,1	1 514,1	1 471,7	1 460,1	1 521,0	1 569,9	1 514,0
Handel .....	3 031,7	3 047,1	3 145,6	3 172,9	3 208,5	3 225,1	3 307,1	3 314,4
Verkehr und Nachrichtenübermittlung ..	1 084,9	1 103,7	1 134,2	1 136,1	1 150,0	1 164,8	1 192,4	1 185,0
Kreditinstitute und Versicherungsgewerbe .....	890,8	890,6	916,8	918,2	920,1	919,3	945,8	945,5
Dienstleistungen, soweit anderweitig nicht genannt .....	4 606,1	4 679,2	4 802,1	4 807,2	4 875,8	4 940,4	5 060,0	5 056,8
Organisationen ohne Erwerbscharakter und private Haushalte .....	500,7	503,5	512,0	519,0	525,3	528,8	536,0	543,8
Gebietskörperschaften und Sozialversicherung .....	1 447,4	1 454,5	1 470,0	1 462,8	1 463,6	1 470,1	1 485,0	1 475,3
Insgesamt ..	22 152,4	22 368,1	22 880,9	22 822,5	22 980,9	23 173,4	23 591,1	23 409,9

Veränderung gegenüber dem Vorjahr in %

Land- und Forstwirtschaft, Tierhaltung und Fischerei .....	+ 2,8	+ 2,4	+ 2,3	+ 0,3	+ 0,7	+ 0,4	+ 1,8	+ 5,1
Energiewirtschaft und Wasserversorgung, Bergbau .....	- 2,2	- 2,1	- 2,1	- 1,7	- 1,9	- 1,5	- 1,3	- 1,7
Verarbeitendes Gewerbe (ohne Baugewerbe) 2) .....	+ 2,8	+ 2,6	+ 3,1	+ 3,0	+ 2,5	+ 2,2	+ 1,3	+ 0,4
Baugewerbe .....	+ 6,1	+ 4,4	+ 4,5	+ 4,9	+ 2,6	+ 3,6	+ 3,7	+ 2,9
Handel .....	+ 3,4	+ 3,9	+ 4,8	+ 5,5	+ 5,8	+ 5,8	+ 5,1	+ 4,5
Verkehr und Nachrichtenübermittlung ..	+ 4,7	+ 5,6	+ 6,1	+ 6,7	+ 6,0	+ 5,5	+ 5,1	+ 4,3
Kreditinstitute und Versicherungsgewerbe .....	+ 1,9	+ 2,4	+ 3,1	+ 3,3	+ 3,3	+ 3,2	+ 3,2	+ 3,0
Dienstleistungen, soweit anderweitig nicht genannt .....	+ 5,3	+ 5,7	+ 6,4	+ 6,5	+ 5,9	+ 5,6	+ 5,4	+ 5,2
Organisationen ohne Erwerbscharakter und private Haushalte .....	+ 2,8	+ 3,3	+ 4,3	+ 4,8	+ 4,9	+ 5,0	+ 4,7	+ 4,8
Gebietskörperschaften und Sozialversicherung .....	+ 0,6	+ 0,8	+ 1,3	+ 1,1	+ 1,1	+ 1,1	+ 1,0	+ 0,9
Insgesamt ..	+ 3,4	+ 3,5	+ 4,0	+ 4,2	+ 3,7	+ 3,6	+ 3,1	+ 2,6

\*) In der gesetzlichen Kranken-, Renten- und/oder Arbeitslosenversicherung nach dem Arbeitsförderungs-gesetz pflichtversicherte Arbeiter, Angestellte und Auszubildende. - Ergebnisse zum Quartalsende (31.3./30.6./30.9./31.12.).

1) Systematik der Wirtschaftszweige, Fassung für die Berufszählung 1970.

2) Einschl. der Personen "Ohne Angabe" der Wirtschaftsabteilung.

Quelle: Bundesanstalt für Arbeit

# Fachserie 1: Bevölkerung und Erwerbstätigkeit

## Reihe 1: Gebiet und Bevölkerung

Die vierteljährlichen Berichte (z.T. mit langen Reihen) enthalten aktuelle Angaben über die Eheschließungen, Geborenen und Gestorbenen. Ferner werden die Wanderungen der Deutschen und Ausländer zwischen den Bundesländern und über die Grenzen des Bundesgebietes sowie fortgeschriebene Einwohnerzahlen (Bevölkerungsbilanz) nach Bundesländern dargestellt.

Im jährlichen Bericht (z.T. mit langen Reihen und kreisweiser Gliederung) werden detaillierte Ergebnisse über die Bevölkerungsentwicklung veröffentlicht. Nachgewiesen sind u. a. Grund- und Verhältniszahlen über Eheschließungen und Ehelösungen, Geburten, Gestorbene und Wanderungen. Dabei wird nach einer Vielzahl von Merkmalen, wie Geschlecht, Alter, Familienstand und Staatsangehörigkeit differenziert. Ehelösungen werden nach Art des Urteils, nach Scheidungsgründen, Ehedauer und Kinderzahl der Ehegatten aufgeschlüsselt. Die Gesamtwanderung ist nach Wanderungen über die Grenzen des Bundesgebietes und nach der Binnenwanderung untergliedert. Außerdem werden Modellrechnungen der Bevölkerung gebracht. Zu Vergleichszwecken enthält der Bericht bevölkerungsstatistische Zahlen für das Ausland. Nachgewiesen sind u. a. Grund- und Verhältniszahlen über Eheschließungen, Ehelösungen, Geborene und Gestorbene. Darüber hinaus ist auch die Entwicklung der Bevölkerung sowie ihre Zusammensetzung nach Alter und Familienstand dargestellt.

### 1.S.: Sonderbeiträge (unregelmäßige Folge)

Als 1.S.2 liegt die Allgemeine Sterbetafel 1972 für die Bundesrepublik Deutschland mit ausführlichen Erläuterungen der Berechnungsmethode und der Ergebnisse vor.

## Reihe 2: Ausländer

Die Ausländer im Bundesgebiet werden jährlich nach Staatsangehörigkeit, Alter, Familienstand, Geschlecht und Aufenthaltsdauer nachgewiesen. Regional wird nach Bundesländern und z. T. nach kreisfreien Städten und Landkreisen differenziert.

## Reihe 3: Haushalte und Familien

In jährlicher Folge bringt diese Reihe eine Fülle von Angaben aus dem Mikrozensus über Haushalte und Familien. Sie vermitteln – z. T. in länderweise Gliederung – wichtige Strukturzahlen über Größe und Zusammensetzung der Familien sowie über die soziale und wirtschaftliche Situation der Haushalte.

## Reihe 4: Erwerbstätigkeit

### 4.1: Struktur der Erwerbsbevölkerung

#### 4.1.1: Stand und Entwicklung der Erwerbstätigkeit

Diese Jahresreihe enthält Ergebnisse des Mikrozensus und informiert über nahezu alle wichtigen Aspekte des Erwerbslebens. Die Erwerbstätigen, Erwerbsspersonen und Erwerblosen werden u. a. in Bezug zur Bevölkerung gesetzt und nach persönlichen und wirtschaftlichen Merkmalen aufgegliedert. Regional wird z.T. nach Regierungsbezirken untergliedert. Internationale Übersichten informieren über die Bevölkerung des Auslandes nach der Erwerbstätigkeit, Erwerbsspersonen nach der Stellung im Beruf, Wirtschaftsabteilungen und nach Altersgruppen sowie altersspezifische Erwerbsquoten.

#### 4.1.2: Beruf, Ausbildung und Arbeitsbedingungen der Erwerbstätigen

Diese Reihe erscheint in zweijähriger Folge und weist Ergebnisse vorwiegend aus dem variablen Teil des Mikrozensus nach. U. a. werden Ergebnisse über den Bildungs- und Ausbildungsabschluß der Bevölkerung, über die Zusammenhänge zwischen Erwerbstätigkeit und Ausbildung bzw. zwischen Beruf und Ausbildung sowie über Arbeitsbedingungen und Pendler gebracht. Teilweise werden diese Angaben auch für Gebietseinheiten des Bundesraumordnungsprogramms nachgewiesen.

### 4.2: Sozialversicherungspflichtig Beschäftigte

#### 4.2.1: Struktur der Arbeitnehmer

Vierteljährlich erscheinen in dieser Reihe Ergebnisse über die sozialversicherungspflichtig beschäftigten Arbeitnehmer (einschl. Ausländer) in tiefer wirtschaftlicher und regionaler Gliederung (bis zur Ebene der Regierungsbezirke).

Zusätzlich erscheint jährlich ein Bericht mit ausführlichen Ergebnissen – jeweils mit dem Stichtag 30. Juni – zur Struktur dieser Personengruppe. Hierzu zählen insbesondere demographische und erwerbsstatistische Merkmale wie berufliche Tätigkeit, beruflicher Ausbildungsabschluß und Stellung im Beruf. Außerdem werden Kreisergebnisse dargestellt.

#### 4.2.2: Entgelte und Beschäftigungsdauer der Arbeitnehmer

In jährlicher Folge werden in dieser Reihe Ergebnisse der sozialversicherungspflichtig beschäftigten Arbeitnehmer nach dem Bruttoarbeitsentgelt, der Beschäftigungsdauer und weiteren sozialen Merkmalen, wie z.B. Alter, Geschlecht, Ausbildung, Wirtschaftszweig und Beruf dargestellt.

### 4.3: Erwerbstätigkeit und Arbeitsmarkt

In dieser Reihe werden monatlich die wichtigsten kurzfristigen Daten über Erwerbstätigkeit und Arbeitsmarkt dargestellt, wie z. B. die Anzahl der Erwerbstätigen, die der Beschäftigten in ausgewählten Wirtschaftszweigen sowie der Arbeitslosen, offene Stellen und Kurzarbeiter.

## Ergebnisse von Einzelveröffentlichungen

Die Ergebnisse der Bundestagswahlen sowie der Wahl der Abgeordneten des Europäischen Parlaments erscheinen in folgender Gliederung:

### Wahlen zum Deutschen Bundestag

Heft 1: Ergebnisse und Vergleichszahlen früherer Bundestags-, Europa- und Landtagswahlen sowie Strukturdaten für die Bundestagswahlkreise; Heft 2: Vorläufige Ergebnisse nach Wahlkreisen; Heft 3: Endgültige Ergebnisse nach Wahlkreisen; Heft 4: Wahlbeteiligung und Stimmabgabe der Männer und Frauen nach dem Alter; Heft 5: Textliche Auswertung der Wahlergebnisse; Sonderheft: Die Wahlbewerber für die Wahl zum . . . Deutschen Bundestag.

### Wahl der Abgeordneten des Europäischen Parlaments aus der Bundesrepublik Deutschland

Heft 1: Ergebnisse und Vergleichszahlen früherer Europa-, Bundestags-, und Landtagswahlen sowie Strukturdaten für die kreisfreien Städte und Landkreise; Heft 2: Vorläufige Ergebnisse nach kreisfreien Städten und Landkreisen; Heft 3: Endgültige Ergebnisse nach kreisfreien Städten und Landkreisen; Heft 4: Wahlbeteiligung und Stimmabgabe der Männer und Frauen nach dem Alter; Heft 5: Textliche Auswertung der Wahlergebnisse; Sonderheft: Die Wahlbewerber für die Wahl zum Europäischen Parlament aus der Bundesrepublik Deutschland.

## Sonderhefte

### 40 Jahre Wahlen in der Bundesrepublik Deutschland

Dieses Heft enthält die Ergebnisse der Bundestagswahlen seit 1949, der Landtagswahlen seit 1946 und der Europawahlen seit 1979 nach Ländern. Außerdem beinhaltet es Daten über Wahlbeteiligung und Stimmabgabe nach Alter und Geschlecht.

### Wahlen 1990 in den neuen Ländern und Berlin-Ost

Dieses Heft enthält für die neuen Länder und Berlin-Ost eine vergleichbare Darstellung der Ergebnisse der Volkskammerwahl, der Kommunalwahlen, der Landtagswahlen, der Wahl zum Gesamtberliner Abgeordnetenhaus und der Bundestagswahl nach Stadt- und Landkreisen und für Berlin-Ost nach Stadtbezirken.

### Volkszählung vom 25. Mai 1987

Die Ergebnisse der Volks- und Berufszählung vom 25. Mai 1987 werden in mehreren thematisch gegliederten Heften veröffentlicht. Eine Titelliste steht auf Anforderung zur Verfügung.

## Systematiken

Systematik der Wirtschaftszweige mit Erläuterungen, Ausgabe 1979

Amtliches Gemeindeverzeichnis für die Bundesrepublik Deutschland, Ausgabe 1987

Amtliche Schlüsselnummern und Bevölkerungsdaten der Gemeinden und Verwaltungsbezirke in der Bundesrepublik Deutschland

Staatsangehörigkeits- und Gebietsschlüssel – Alphabetisches und systematisches Verzeichnis –

Klassifizierung der Berufe ( Systematisches und alphabetisches Verzeichnis der Berufsbenennungen)



STATISTISCHES BUNDESAMT  
GUSTAV-STRESEMANN-RING 11  
6200 WIESBADEN 1

Veröffentlichungen und Prospekte sind durch den Verlag METZLER-POESCHEL, Verlagsauslieferung Hermann Leins, Postfach 11 52, 7408 Kusterdingen, erhältlich.