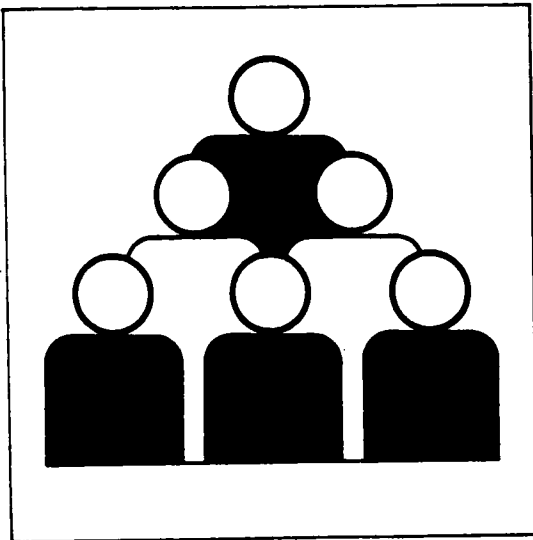


Statistisches Bundesamt

# Bevölkerung und Erwerbstätigkeit



Fachserie 1

Reihe 4.3

Erwerbstätigkeit und Arbeitsmarkt

März 1992

03-13618

**METZLER  
POESCHEL**

Herausgeber:  
Statistisches Bundesamt  
Gustav-Stresemann-Ring 11  
6200 Wiesbaden 1

Verlag:  
Metzler-Poeschel Stuttgart

Verlagsauslieferung:  
Hermann Leins GmbH & Co. KG  
Holzwiesenstr. 2  
Postfach 11 52  
7408 Kusterdingen  
Telefon: 07071/33046  
Telex: 7 262 891 mepo d  
Telefax: 07071/33653

Erscheinungsfolge: monatlich

Erschienen im Mai 1992

Preis: DM 4,-

Bestellnummer: 2010430 - 9210 3

Copyright: Statistisches Bundesamt, Wiesbaden 1992

Vervielfältigung - außer für gewerbliche Zwecke -  
mit Quellenangabe gestattet.

Umweltfreundliches Papier aus 100 % Altpapier

**T e x t t e i l**

1	Methodische Erläuterungen .....	4
2	Definitionen .....	4

**T a b e l l e n t e i l**

**Monatszahlen**

1	Entwicklung der Erwerbstätigkeit 1983 bis 1992 (Monatsdurchschnitte) .....	5
2	Beschäftigte im Bergbau, Verarbeitenden Gewerbe und im Baugewerbe	
2.1	Früheres Bundesgebiet 1989 bis 1992 .....	7
2.2	Neue Bundesländer 1991 und 1992 .....	8
3	Arbeitslose, Arbeitslosenquoten, offene Stellen und Kurzarbeiter	
3.1	Früheres Bundesgebiet 1989 bis 1992 .....	9
3.2	Neue Bundesländer 1991 und 1992 .....	10

**Vierteljahreszahlen**

4	Erwerbstätige nach Wirtschaftsbereichen und Stellung im Beruf, Arbeitslose und Erwerbsspersonen sowie Nichterwerbsspersonen und Bevölkerung 1990 und 1991 .....	11
5	Sozialversicherungspflichtig beschäftigte Arbeitnehmer nach Wirtschaftsabteilungen 1989 bis 1991 .....	11

Soweit nicht anders angegeben, beziehen sich die Angaben auf den Gebietsstand der Bundesrepublik Deutschland vor dem 03.10.1990; sie schließen Berlin (West) ein. (Früheres Bundesgebiet).

Die Angaben für die "Neuen Bundesländer" beziehen sich auf die Bundesländer Brandenburg, Mecklenburg-Vorpommern, Sachsen, Sachsen-Anhalt und Thüringen sowie das frühere Berlin (Ost).



Aktuelle Ergebnisse der monatlichen Erwerbstätigenberechnung und der Statistik der Arbeitsvermittlung der Bundesanstalt für Arbeit werden über den automatischen Anrufbeantworter (Telefon 0611/75-3268) durchgegeben.



Für Benutzer der amtlichen Statistik steht als Service-Einrichtung des Statistischen Bundesamtes das EDV-gestützte STATISTISCHE INFORMATIONSSYSTEM DES BUNDES (STATIS-BUND) zur Verfügung. Es enthält ausgewählte statistische Zeitreihen und bietet die Möglichkeit, eigene Auswertungen, Berechnungen und mathematisch-statistische Analysen durchzuführen. Alle Zeitreihen können auch auf Magnetband bezogen werden.

Zeichenerklärung

- = nichts vorhanden
- ... = Angabe fällt später an

Abkürzungen

- JD = Jahresdurchschnitt
- Vj = Vierteljahr

Monatliche Erwerbstätigenberechnungen

Das Statistische Bundesamt publiziert regelmäßig für Zwecke der Arbeitsmarktbeobachtung vierteljährliche, halbjährliche und jährliche Durchschnittsberechnungen zur Erwerbstätigkeit und seit August 1986 auch monatliche Durchschnittswerte für Erwerbstätige für die Zeit ab Januar 1981. Diese Berechnungen sind eng mit den Volkswirtschaftlichen Gesamtrechnungen verzahnt und fügen sich nahtlos in das System der Erwerbstätigenberechnungen ein. In der vorliegenden Veröffentlichung werden monatliche und vierteljährliche Ergebnisse nachgewiesen. Die monatlichen Erwerbstätigenzahlen werden sowohl nach dem Inländer- als auch dem Inlandskonzept nachgewiesen; vierteljährliche Erwerbstätigenzahlen werden in diesem Heft ausschließlich nach dem Inländerkonzept veröffentlicht. Beim Inländerkonzept werden alle Erwerbstätigen erfasst, die in den alten Ländern der Bundesrepublik Deutschland wohnen und einer Erwerbstätigkeit - gleichgültig ob im In- oder Ausland - nachgehen. Beim Inlandskonzept werden dagegen alle Erwerbstätigen nachgewiesen, die in den alten Bundesländern arbeiten, unabhängig davon, ob sie ihren Wohnsitz im Ausland, in den neuen oder in den alten Bundesländern haben. Bei der wirtschaftlichen Zuordnung wird vom Schwerpunkt des Betriebes (Betriebskonzept) ausgegangen und die "Systematik der Wirtschaftszweige, Ausgabe 1979, Fassung für die Berufszählung" zugrunde gelegt.

Bei den Erwerbstätigenzahlen handelt es sich um Berechnungen auf der Grundlage aller verfügbarer erwerbsstatistischer Informationen. Dabei ist die Überwiegende Zahl der Quellen nach dem Inlandskonzept (Arbeitsortkonzept) abgegrenzt. Hinsichtlich der Monatswerte ist zu beachten, daß der jeweils aktuellste Monatswert das Ergebnis einer ersten Schätzung mit einem mathematischen Prognoseverfahren und gestützt auf die Ergebnisse der sehr kurzfristig vorliegenden Statistik der Beitragszahler nach dem Arbeitsförderungsgesetz (AFG-Beitragszahler) ist. Die zeitlich davorliegenden Werte beruhen auf den Ergebnissen der zumeist monatlich vorliegenden Wirtschaftsberichtsstatistiken, den Ergebnissen der Beschäftigtenstatistik, dem Mikrozensus und weiteren statistischen Quellen (u.a. jährliche Personalstandstatistik, Personalstandmeldungen der Bundesbahn und Bundespost). Inlands- und Inländerkonzept unterscheiden sich durch die Berücksichtigung des Pendlersaldos. Die statistische Erfassung der hierfür u.a. benötigten Pendlerzahlen zwischen den alten und neuen Bundesländern ist besonders schwierig und muß durch umfangreiche Schätzungen ergänzt werden.

Die monatliche Zeitreihe wurde - beginnend mit Heft "Februar 1990" - ab Januar 1981 unter Berücksichtigung der Ergebnisse der Volks- und Arbeitsstättenzählung 1987 neuberechnet, da diese Ergebnisse gezeigt hatten, daß das Niveau der seit 1970 fortgeschriebenen Erwerbstätigenzahlen deutlich unterschätzt worden war. Erwerbstätigenzahlen nach dem Inlandskonzept wurden erstmals im September 1991 veröffentlicht; die Berechnung erfolgt rückwirkend bis zum Januar 1981.

Wie bei den Vierteljahresergebnissen ist es auch bei den Monatszahlen erforderlich, die erst später anfallenden Ergebnisse von vierteljährlichen und längerfristigen Erhebungen in die Berechnungen einzuarbeiten. Dadurch sind nachträgliche Korrekturen unvermeidbar. Nach den bisherigen Erfahrungen waren die Korrekturen der dargestellten Entwicklung aber zumeist relativ gering. Das Statistische Bundesamt verwendet für die Berechnung der saisonbereinigten Zahlen in dieser Fachserie in Abstimmung mit der Bundesanstalt für Arbeit und der Deutschen Bundesbank das "Census - X - 11 - Verfahren".

Weitere methodische Erläuterungen zur Berechnung von durchschnittlichen Erwerbstätigenzahlen können den

Beiträgen "Grundzüge der Schätzung monatlicher Erwerbstätigenzahlen" in WiSta 8/1986 und "Erwerbstätige 1970 bis 1989" in WiSta 4/1990 entnommen werden.

Monatszahlen für Beschäftigte im Produzierenden Gewerbe

In der vorliegenden Veröffentlichung werden die Monatszahlen für Beschäftigte in den Betrieben der Bereiche Bergbau, Verarbeitendes Gewerbe und Baugewerbe nachgewiesen. Diese Ergebnisse basieren auf Meldungen der Betriebe von Unternehmen des Produzierenden Gewerbes mit 20 und mehr Beschäftigten einschl. Handwerk. Die Ergebnisse der Monatsberichte im Bergbau, Verarbeitenden Gewerbe und Baugewerbe werden nach der "Systematik der Wirtschaftszweige, Ausgabe 1979, Fassung für die Statistik im Produzierenden Gewerbe (SYPRO)" dargestellt.

Weitere Ergebnisse und Erläuterungen können den Veröffentlichungsreihen der Fachserie 4, Reihe 4 "Bergbau und Verarbeitendes Gewerbe" und Reihe 5 "Baugewerbe" entnommen werden.

2 Definitionen

Erwerbspersonen sind alle Personen mit Wohnsitz im Bundesgebiet (Inländerkonzept), die eine unmittelbar oder mittelbar auf Erwerb gerichtete Tätigkeit ausüben oder suchen, unabhängig von der Bedeutung des Ertrages dieser Tätigkeit für ihren Lebensunterhalt und ohne Rücksicht auf die von ihnen tatsächlich geleistete oder vertraglich zu leistende Arbeitszeit. Die Erwerbspersonen setzen sich zusammen aus den Erwerbstätigen und den Arbeitslosen.

Erwerbstätige sind alle Personen, die in einem Arbeitsverhältnis stehen (Beamte einschl. Soldaten, Angestellte, Arbeiter und Auszubildende), als Selbständige ein Gewerbe bzw. eine Landwirtschaft betreiben, einen freien Beruf ausüben oder als mithelfende Familienangehörige tätig sind. Der zeitliche Umfang der Tätigkeit spielt für die Zuordnung keine Rolle.

Beschäftigte im Bergbau, Verarbeitenden Gewerbe und Baugewerbe: Tätige Inhaber und alle in einem arbeitsrechtlichen Verhältnis stehenden Betriebsangehörigen (Angestellte, Arbeiter, Auszubildende) einschl. mithelfender Familienangehöriger, soweit sie mindestens ein Drittel der üblichen Arbeitszeit im Betrieb tätig sind, aber ohne Heimarbeiter.

Sozialversicherungspflichtig beschäftigte Arbeitnehmer: Arbeiter, Angestellte und Personen in beruflicher Ausbildung, die in der gesetzlichen Rentenversicherung, Krankenversicherung und/oder Arbeitslosenversicherung nach dem Arbeitsförderungsgesetz pflichtversichert sind oder für die Beitragsanteile zur gesetzlichen Rentenversicherung gezahlt werden (in der Regel fast 80 % aller Erwerbstätigen). Unberücksichtigt bleiben Beamte, Selbständige, mithelfende Familienangehörige sowie alle geringfügig beschäftigten Arbeitnehmer. Weitere Ergebnisse und Erläuterungen können der Fachserie 1, Reihe 4.2.1 "Struktur der Arbeitnehmer" entnommen werden.

Arbeitslose, offene Stellen: Personen ohne Arbeitsverhältnis (abgesehen von einer geringfügigen Beschäftigung), die sich als Arbeitssuchende beim Arbeitsamt gemeldet haben, die eine Beschäftigung von mindestens 18 Stunden für mehr als 3 Monate suchen, für eine Arbeitsaufnahme sofort zur Verfügung stehen, nicht arbeitsunfähig erkrankt sind und das 65. Lebensjahr noch nicht vollendet haben. Offene Stellen sind Arbeitsplätze, die dem Arbeitsamt von den Betrieben zur Besetzung gemeldet werden.

Kurzarbeiter: Personen, die im Abrechnungszeitraum, in den der Stichtag fällt, Anspruch auf Kurzarbeitergeld hatten.

Monatszahlen

1 Entwicklung der Erwerbstätigkeit 1983 bis März 1992 ( Monatsdurchschnitte)

Jahr Monat	Erwerbstätige Inländer 1)					Erwerbstätige im Inland 1)					
	Ursprungswerte			saisonbereinigte Werte 2)		Ursprungswerte			saisonbereinigte Werte 2)		
	insgesamt	Veränderung gegenüber Vorjahresmonat		insgesamt	Veränderung gegenüber Vormonat	insgesamt	Veränderung gegenüber Vorjahresmonat		insgesamt	Veränderung gegenüber Vormonat	
		1000	%				1000	%			1000
1983	Januar...	26117	-435	-1,6	26428	-65	26021	-437	-1,7	26334	-62
	Februar...	26055	-474	-1,8	26379	-49	25959	-476	-1,8	26285	-49
	März.....	26071	-519	-2,0	26341	-38	25975	-521	-2,0	26246	-39
	April....	26199	-528	-2,0	26320	-21	26103	-528	-2,0	26225	-21
	Mai.....	26277	-482	-1,8	26318	-2	26181	-482	-1,8	26223	-2
	Juni.....	26325	-442	-1,7	26326	8	26229	-442	-1,7	26230	7
	Juli.....	26269	-423	-1,6	26323	-3	26175	-423	-1,6	26227	-3
	August...	26380	-383	-1,4	26333	10	26286	-383	-1,4	26237	10
	September	26749	-274	-1,0	26376	43	26655	-274	-1,0	26280	43
	Oktober..	26695	-246	-0,9	26339	-37	26599	-248	-0,9	26241	-39
	November.	26596	-179	-0,7	26345	6	26497	-181	-0,7	26247	6
	Dezember.	26431	-151	-0,6	26341	-4	26332	-153	-0,6	26243	-4
1984	Januar...	26042	-75	-0,3	26343	2	25942	-79	-0,3	26245	2
	Februar...	26039	-16	-0,1	26356	13	25939	-20	-0,1	26257	12
	März.....	26090	19	0,1	26363	7	25990	15	0,1	26264	7
	April....	26234	35	0,1	26361	-2	26134	31	0,1	26262	-2
	Mai.....	26329	52	0,2	26365	4	26229	48	0,2	26266	4
	Juni.....	26370	45	0,2	26370	5	26270	41	0,2	26270	4
	Juli.....	26294	25	0,1	26357	-13	26195	20	0,1	26256	-14
	August...	26432	52	0,2	26391	34	26333	47	0,2	26290	34
	September	26771	22	0,1	26406	15	26672	17	0,1	26305	15
	Oktober..	26805	110	0,4	26445	39	26706	107	0,4	26344	39
	November.	26728	132	0,5	26474	29	26626	129	0,5	26373	29
	Dezember.	26582	151	0,6	26492	18	26480	148	0,6	26391	18
1985	Januar...	26202	160	0,6	26496	4	26098	156	0,6	26394	3
	Februar...	26184	145	0,6	26492	-4	26080	141	0,5	26389	-5
	März.....	26235	145	0,6	26511	19	26131	141	0,5	26408	19
	April....	26393	159	0,6	26523	12	26289	155	0,6	26420	12
	Mai.....	26515	186	0,7	26544	21	26411	182	0,7	26440	20
	Juni.....	26565	195	0,7	26561	17	26461	191	0,7	26457	17
	Juli.....	26512	218	0,8	26581	20	26409	214	0,8	26477	20
	August...	26662	230	0,9	26624	43	26559	226	0,9	26519	42
	September	27013	242	0,9	26654	30	26910	238	0,9	26549	30
	Oktober..	27045	240	0,9	26690	36	26942	236	0,9	26585	36
	November.	26969	241	0,9	26722	32	26863	237	0,9	26617	32
	Dezember.	26821	239	0,9	26742	20	26715	235	0,9	26637	20
1986	Januar...	26525	323	1,2	26814	72	26419	321	1,2	26709	72
	Februar...	26525	341	1,3	26819	5	26419	339	1,3	26714	5
	März.....	26564	329	1,3	26834	15	26458	327	1,3	26729	15
	April....	26750	357	1,4	26876	42	26646	357	1,4	26773	44
	Mai.....	26896	381	1,4	26917	41	26792	381	1,4	26814	41
	Juni.....	26952	387	1,5	26940	23	26848	387	1,5	26837	23
	Juli.....	26907	395	1,5	26977	37	26805	396	1,5	26874	37
	August...	27033	371	1,4	27000	23	26931	372	1,4	26896	22
	September	27414	401	1,5	27064	64	27312	402	1,5	26960	64
	Oktober..	27423	378	1,4	27083	19	27321	379	1,4	26979	19
	November.	27351	382	1,4	27122	39	27246	383	1,4	27017	38
	Dezember.	27180	359	1,3	27115	-7	27075	360	1,3	27010	-7
1987	Januar...	26809	284	1,1	27089	-26	26702	283	1,1	26983	-27
	Februar...	26800	275	1,0	27074	-15	26693	274	1,0	26968	-15
	März.....	26854	290	1,1	27101	27	26747	289	1,1	26996	28
	April....	27014	264	1,0	27129	28	26907	261	1,0	27024	28
	Mai.....	27126	230	0,9	27141	12	27019	227	0,8	27036	12
	Juni.....	27175	223	0,8	27152	11	27068	220	0,8	27047	11
	Juli.....	27102	195	0,7	27173	21	26996	191	0,7	27066	19
	August...	27210	177	0,7	27183	10	27104	173	0,6	27074	8
	September	27522	108	0,4	27197	14	27416	104	0,4	27088	14
	Oktober..	27528	105	0,4	27212	15	27422	101	0,4	27103	15
	November.	27452	101	0,4	27247	35	27343	97	0,4	27138	35
	Dezember.	27292	112	0,4	27253	6	27183	108	0,4	27144	6

1) Die Erwerbstätigenangaben nach dem Inländer- und dem Inlandskonzept unterscheiden sich durch den Saldo der Ein- und Auspendler. Zu den Pendlern zählen neben den Pendlern vom und in das Ausland auch die Pendler zwischen dem früheren Bundesgebiet und den neuen Bundesländern. Die statistische Erfassung dieser Pendlerströme ist besonders schwierig und muß durch umfangreiche Schätzungen ergänzt werden.- 2) Census X 11-Verfahren, ab 1981 Neuberechnet.

Monatszahlen

1 Entwicklung der Erwerbstätigkeit 1983 bis März 1992 ( Monatsdurchschnitte)

Jahr Monat	Erwerbstätige Inländer 1)					Erwerbstätige im Inland 1)					
	Ursprungswerte			saisonbereinigte Werte 2)		Ursprungswerte			saisonbereinigte Werte 2)		
	insgesamt	Veränderung gegenüber Vorjahresmonat		insgesamt	Veränderung gegenüber Vormonat	insgesamt	Veränderung gegenüber Vorjahresmonat		insgesamt	Veränderung gegenüber Vormonat	
		1000	%				1000	%			1000
1988	Januar...	26997	188	0,7	27258	5	26890	188	0,7	27152	8
	Februar..	27023	223	0,8	27271	13	26916	223	0,8	27165	13
	März.....	27079	225	0,8	27286	15	26972	225	0,8	27181	16
	April.....	27198	184	0,7	27300	14	27089	182	0,7	27194	13
	Mai.....	27312	186	0,7	27323	23	27203	184	0,7	27217	23
	Juni.....	27387	212	0,8	27354	31	27278	210	0,8	27248	31
	Juli.....	27301	199	0,7	27375	21	27201	205	0,8	27274	26
	August...	27396	186	0,7	27378	3	27296	192	0,7	27274	-
	September	27746	224	0,8	27454	76	27646	230	0,8	27350	76
	Oktober..	27750	222	0,8	27455	1	27646	224	0,8	27347	-3
	November.	27665	213	0,8	27487	32	27561	218	0,8	27382	35
	Dezember.	27538	246	0,9	27522	35	27434	251	0,9	27417	35
1989	Januar...	27328	331	1,2	27563	41	27222	332	1,2	27458	41
	Februar..	27373	350	1,3	27592	29	27267	351	1,3	27488	30
	März.....	27469	390	1,4	27633	41	27363	391	1,4	27530	42
	April.....	27560	362	1,3	27652	19	27454	365	1,3	27551	21
	Mai.....	27635	323	1,2	27645	-7	27529	326	1,2	27543	-8
	Juni.....	27737	350	1,3	27701	56	27631	353	1,3	27599	56
	Juli.....	27644	343	1,3	27725	24	27548	347	1,3	27628	29
	August...	27797	401	1,5	27788	63	27701	405	1,5	27686	58
	September	28088	342	1,2	27830	42	27992	346	1,3	27729	43
	Oktober..	28088	338	1,2	27807	-23	27994	348	1,3	27708	-21
	November.	28060	395	1,4	27900	93	27957	396	1,4	27796	88
	Dezember.	28017	479	1,7	28019	119	27914	480	1,7	27914	118
1990	Januar...	27934	606	2,2	28144	125	27844	622	2,3	28056	142
	Februar..	28024	651	2,4	28219	75	27939	672	2,5	28136	80
	März.....	28165	696	2,5	28295	76	28085	722	2,6	28218	82
	April.....	28293	733	2,7	28384	89	28221	767	2,8	28318	100
	Mai.....	28359	724	2,6	28368	-16	28295	766	2,8	28308	-10
	Juni.....	28413	676	2,4	28377	9	28354	723	2,6	28322	14
	Juli.....	28383	739	2,7	28473	96	28367	819	3,0	28456	134
	August...	28521	724	2,6	28522	49	28535	834	3,0	28529	73
	September	28800	712	2,5	28563	41	28844	852	3,0	28602	73
	Oktober..	28848	760	2,7	28574	11	28920	926	3,3	28641	39
	November.	28840	780	2,8	28690	116	28933	976	3,5	28782	141
	Dezember.	28748	731	2,6	28757	67	28859	945	3,4	28865	83
1991	Januar...	28631	697	2,5	28824	67	28744	900	3,2	28939	74
	Februar..	28671	647	2,3	28848	24	28808	869	3,1	28987	48
	März.....	28756	591	2,1	28865	17	28923	838	3,0	29035	48
	April.....	28867	574	2,0	28961	96	29071	850	3,0	29172	137
	Mai.....	28890	531	1,9	28900	-61	29127	832	2,9	29141	-31
	Juni.....	28883	470	1,7	28849	-51	29153	799	2,8	29123	-18
	Juli.....	28798	415	1,5	28894	45	29104	707	2,6	29199	76
	August...	28894	373	1,3	28901	7	29235	737	2,5	29235	36
	September	29134	334	1,2	28908	7	29510	666	2,3	29279	44
	Oktober..	29147	299	1,0	28879	-29	29551	631	2,2	29278	-1
	November.	29063	223	0,8	28916	37	29495	562	1,9	29347	69
	Dezember.	28898	150	0,5	28907	-9	29355	496	1,7	29361	14
1992	Januar...	28752	121	0,4	28936	29	29197	453	1,6	29383	22
	Februar..	28791	120	0,4	28958	22	29234	426	1,5	29403	20
	März.....	28877	121	0,4	28976	18	29324	401	1,4	29426	23
	April.....	-	-	-	-	-	-	-	-	-	-
	Mai.....	-	-	-	-	-	-	-	-	-	-
	Juni.....	-	-	-	-	-	-	-	-	-	-
	Juli.....	-	-	-	-	-	-	-	-	-	-
	August...	-	-	-	-	-	-	-	-	-	-
	September	-	-	-	-	-	-	-	-	-	-
	Oktober..	-	-	-	-	-	-	-	-	-	-
	November.	-	-	-	-	-	-	-	-	-	-
	Dezember.	-	-	-	-	-	-	-	-	-	-

1) Die Erwerbstätigenangaben nach dem Inländer- und dem Inlandskonzept unterscheiden sich durch den Saldo der Ein- und Auspendler. Zu den Pendlern zählen neben den Pendlern vom und in das Ausland auch die Pendler zwischen dem früheren Bundesgebiet und den neuen Bundesländern. Die statistische Erfassung dieser Pendlerströme ist besonders schwierig und muß durch umfangreiche Schätzungen ergänzt werden.- 2) Census X 11-Verfahren, ab 1981 Neuberechnet.

Monatszahlen  
2 Beschäftigte im Bergbau, Verarbeitenden Gewerbe und im Baugewerbe\*)  
2.1 Früheres Bundesgebiet

Jahr Monat	Insgesamt	Berg- bau	Verarbeitendes Gewerbe					
			zusammen	darunter				
				Eisen- schaffende Industrie	Maschinen- bau	Straßenfahr- zeugbau, Rep. von Kraftfahr- zeugen usw.	Elektrotechnik, Reparatur von elektrischen Geräten für den Haushalt	Fein- mechanik, Optik, Her- stellung von Uhren
Anzahl								
1989 JD .....	8 412 076	183 342	7 029 722	182 557	1 019 440	872 204	1 013 842	144 953
1990 JD .....	8 663 331	173 190	7 238 161	178 453	1 075 237	890 314	1 036 209	144 223
1991 JD .....	8 806 008	165 019	7 349 802	170 659	1 081 107	900 137	1 043 639	145 428
1991 Jan. ...	8 721 542	168 102	7 316 588	172 725	1 086 823	894 842	1 043 677	144 037
Febr. ...	8 727 335	168 064	7 339 671	172 859	1 088 542	899 045	1 046 945	144 701
März ...	8 780 286	167 619	7 348 390	172 458	1 087 259	899 455	1 048 743	144 967
April ...	8 795 666	166 664	7 340 798	171 565	1 084 648	895 694	1 046 086	145 061
Mai ...	8 793 605	166 182	7 334 341	170 925	1 082 042	897 244	1 043 324	145 201
Juni ...	8 800 013	165 291	7 339 576	170 558	1 080 147	898 762	1 042 810	145 436
Juli ...	8 859 058	164 257	7 388 015	170 624	1 080 267	909 773	1 049 845	145 775
Aug. ...	8 876 960	163 803	7 394 923	170 511	1 081 533	905 689	1 048 358	146 042
Sept. ...	8 879 047	164 373	7 390 265	170 378	1 081 882	904 810	1 046 435	146 479
Okt. ...	8 848 282	162 887	7 362 145	168 945	1 076 897	901 874	1 040 350	146 072
Nov. ...	8 829 685	162 079	7 348 168	168 385	1 075 369	901 143	1 037 537	146 237
Dez. ...	8 760 611	160 906	7 294 743	167 970	1 067 869	893 310	1 029 560	145 129
1992 Jan. ...	8 703 082	159 930	7 275 754	166 093	1 064 757	894 192	1 030 977	144 547
Febr. ...	8 676 410	159 948	7 262 503	164 909	1 061 343	890 292	1 028 841	145 251

Veränderung gegenüber dem Vorjahr in %								
1989 JD .....	+ 2,3	- 5,4	+ 2,7	- 1,4	+ 4,2	+ 1,9	+ 3,8	+ 0,5
1990 JD .....	+ 3,0	- 5,5	+ 3,0	- 2,2	+ 5,5	+ 2,1	+ 2,2	- 0,5
1991 JD .....	+ 1,6	- 4,7	+ 1,5	- 4,4	+ 0,5	+ 1,1	+ 0,7	+ 0,8
1991 Jan. ...	+ 3,0	- 4,8	+ 2,9	- 3,7	+ 3,2	+ 2,1	+ 2,3	+ 0,7
Febr. ...	+ 2,7	- 4,7	+ 2,8	- 3,9	+ 2,7	+ 1,9	+ 2,1	+ 1,0
März ...	+ 2,5	- 4,7	+ 2,6	- 4,2	+ 2,3	+ 1,8	+ 1,9	+ 1,0
April ...	+ 2,6	- 4,3	+ 2,5	- 4,2	+ 2,0	+ 1,6	+ 1,7	+ 1,1
Mai ...	+ 2,2	- 4,5	+ 2,1	- 4,0	+ 1,5	+ 1,4	+ 1,3	+ 0,8
Juni ...	+ 1,9	- 4,5	+ 1,8	- 4,4	+ 0,9	+ 1,2	+ 0,9	+ 0,9
Juli ...	+ 1,7	- 4,6	+ 1,6	- 4,1	+ 0,1	+ 1,3	+ 0,4	+ 0,8
Aug. ...	+ 1,2	- 5,7	+ 1,0	- 4,5	- 0,5	+ 0,7	- 0,1	+ 1,2
Sept. ...	+ 1,2	- 4,6	+ 0,8	- 4,7	- 0,9	+ 0,7	- 0,2	+ 1,1
Okt. ...	+ 0,6	- 4,7	+ 0,4	- 5,0	- 1,3	+ 0,6	- 0,4	+ 0,6
Nov. ...	+ 0,4	- 4,7	+ 0,2	- 5,0	- 1,4	+ 0,3	- 0,5	+ 0,6
Dez. ...	+ 0,2	- 4,8	- 0,1	- 4,7	- 1,8	- 0,2	- 0,8	+ 0,2
1992 Jan. ...	- 0,2	- 4,9	- 0,6	- 3,8	- 2,0	- 0,1	- 1,2	+ 0,4
Febr. ...	- 0,6	- 4,8	- 1,1	- 4,6	- 2,5	- 1,0	- 1,7	+ 0,4

Jahr Monat	Verarbeitendes Gewerbe						Bauhaupt- gewerbe	Ausbau- gewerbe
	darunter							
	Herstellung von Eisen-, Blech- und Metallwaren	Chemische Industrie	Holzver- arbeitung	Papier- und Pappe- verarbeitung, Druckerei, Vervielfäl- tigung	Textil- u. Bekleidungs- gewerbe	Ernährungs- gewerbe, Tabak- verarbeitung		
Anzahl								
1989 JD .....	314 856	581 958	200 237	279 666	381 148	454 652	998 913	200 099
1990 JD .....	334 214	591 895	207 323	292 919	373 477	478 317	1 033 586	218 394
1991 JD .....	344 756	593 816	215 697	307 395	364 572	509 442	1 061 147	230 040
1991 Jan. ...	339 499	593 877	211 037	302 828	369 868	497 952	1 013 581	223 271
Febr. ...	342 179	594 761	212 430	304 340	371 030	500 806	997 067	222 533
März ...	342 679	595 454	213 944	305 410	369 623	499 976	1 040 392	223 885
April ...	343 434	593 873	214 790	305 733	367 750	500 657	1 062 562	225 642
Mai ...	343 616	592 914	215 124	305 729	366 403	501 054	1 067 473	225 609
Juni ...	344 386	592 909	215 448	307 011	365 030	504 594	1 069 192	225 954
Juli ...	347 107	595 713	215 844	309 524	363 445	516 140	1 079 153	227 633
Aug. ...	348 094	596 283	217 083	310 576	363 056	522 015	1 086 294	231 940
Sept. ...	347 599	595 591	218 179	310 615	362 505	521 417	1 090 150	234 259
Okt. ...	347 104	593 241	218 449	309 843	360 452	519 647	1 082 384	240 866
Nov. ...	346 796	591 807	218 541	309 050	359 602	517 313	1 078 589	240 849
Dez. ...	344 582	589 363	217 499	308 076	356 098	511 725	1 066 923	238 039
1992 Jan. ...	347 041	589 808	218 414	309 005	353 926	508 042	1 032 986	234 412
Febr. ...	348 421	590 618	218 822	308 567	351 323	505 694	1 019 878	234 081

Veränderung gegenüber dem Vorjahr in %								
1989 JD .....	+ 3,8	+ 1,2	+ 7,0	+ 4,1	- 1,8	+ 3,0	+ 0,3	+ 4,5
1990 JD .....	+ 6,1	+ 1,7	+ 3,5	+ 4,7	- 2,0	+ 5,2	+ 3,5	+ 9,1
1991 JD .....	+ 3,2	+ 0,3	+ 4,0	+ 4,9	- 2,4	+ 6,5	+ 2,7	+ 5,3
1991 Jan. ...	+ 4,5	+ 1,5	+ 4,1	+ 5,6	- 1,9	+ 8,7	+ 4,1	+ 5,8
Febr. ...	+ 4,8	+ 1,4	+ 4,3	+ 5,7	- 1,6	+ 9,2	+ 2,7	+ 5,5
März ...	+ 4,2	+ 1,3	+ 4,3	+ 5,8	- 1,8	+ 9,0	+ 2,5	+ 5,3
April ...	+ 4,2	+ 1,1	+ 4,5	+ 5,9	- 1,8	+ 9,2	+ 3,3	+ 5,9
Mai ...	+ 3,7	+ 0,8	+ 4,5	+ 5,7	- 1,9	+ 8,3	+ 2,9	+ 5,7
Juni ...	+ 3,4	+ 0,6	+ 4,3	+ 5,5	- 1,9	+ 7,5	+ 2,5	+ 5,5
Juli ...	+ 3,4	+ 0,2	+ 4,3	+ 5,5	- 2,0	+ 7,0	+ 2,7	+ 5,2
Aug. ...	+ 2,9	- 0,5	+ 4,1	+ 5,1	- 2,3	+ 6,0	+ 2,4	+ 5,2
Sept. ...	+ 2,5	- 0,4	+ 4,0	+ 4,6	- 2,6	+ 5,5	+ 2,5	+ 5,3
Okt. ...	+ 1,8	- 0,5	+ 3,5	+ 3,9	- 3,3	+ 3,6	+ 2,2	+ 4,9
Nov. ...	+ 1,4	- 0,7	+ 3,3	+ 3,3	- 3,6	+ 3,0	+ 2,2	+ 4,8
Dez. ...	+ 1,2	- 0,9	+ 3,4	+ 2,9	- 3,9	+ 2,8	+ 2,1	+ 4,9
1992 Jan. ...	+ 2,2	- 0,7	+ 3,5	+ 2,0	- 4,3	+ 2,0	+ 1,9	+ 5,0
Febr. ...	+ 1,8	- 0,7	+ 3,0	+ 1,4	- 5,3	+ 1,0	+ 2,3	+ 5,2

\*) Meldungen der Betriebe von Unternehmen mit im allgemeinen 20 Beschäftigten und mehr einschl. Handwerk; im Bauhauptgewerbe alle Betriebe. - Systematik der Wirtschaftszweige, Ausgabe 1979, Fassung für die Statistik im Produzierenden

Gewerbe (SYPRO). - Ergebnisse der Arbeitsstättenzählung 1987 sind wie folgt berücksichtigt: Bergbau, Verarbeitendes Gewerbe ab 1989, Bauhauptgewerbe ab 1988, Ausbaugewerbe ab Oktober 1989. Die Vergleichbarkeit mit früheren Werten ist deshalb eingeschränkt.

Monatszahlen  
2 Beschäftigte im Bergbau, Verarbeitenden Gewerbe und im Baugewerbe\*)  
2.2 Neue Bundesländer

Jahr Monat	Insgesamt	Berg- bau	Verarbeitendes Gewerbe					
			zusammen	darunter				
				Eisen- schaffende Industrie	Maschinen- bau	Straßenfahr- zeugbau, Rep. von Kraftfahr- zeugen usw.	Elektrotechnik, Reparatur von elektrischen Geräten für den Haushalt	Fein- mechanik, Optik, Her- stellung von Uhren
Anzahl								
1991 JD .....	2 147 017	120 580	1 634 022	51 276	310 777	80 494	211 905	44 960
1991 Jan. ...	2 454 794	138 863	1 922 007	62 002	363 431	97 130	258 928	52 166
Febr. ...	2 474 910	137 167	1 933 402	60 585	375 248	88 407	261 812	52 180
März ...	2 447 371	134 400	1 904 079	59 581	364 563	97 463	252 137	50 267
April ...	2 405 865	132 157	1 873 716	54 931	362 267	95 727	245 373	50 076
Mai .....	2 360 301	128 631	1 833 342	53 831	358 484	91 893	247 045	49 846
Juni ...	2 275 794	125 299	1 762 455	53 316	343 632	87 681	241 669	48 525
Juli ...	2 056 588	118 645	1 548 792	48 703	291 986	76 428	189 977	42 713
Aug. ...	1 996 196	115 586	1 492 363	47 334	279 143	73 734	182 309	41 166
Sept. ...	1 944 843	110 975	1 440 785	46 784	265 804	69 889	179 659	40 083
Okt. ...	1 844 444	106 525	1 352 487	44 560	252 861	64 369	167 298	38 871
Nov. ...	1 792 033	103 511	1 306 258	42 259	244 799	62 385	161 023	37 284
Dez. ...	1 711 062	95 204	1 238 577	41 420	227 103	60 827	155 624	36 340
1992 Jan. ...	...	...	...	...	...	...	...	...
Febr. ...	...	...	...	...	...	...	...	...

Veränderung gegenüber dem Vorjahr in %

1992 Jan. ...	...	...	...	...	...	...	...	...
Febr. ...	...	...	...	...	...	...	...	...

Jahr Monat	Verarbeitendes Gewerbe						Bauhaupt- gewerbe	Ausbau- gewerbe
	darunter							
	Herstellung von Eisen-, Blech- und Metallwaren	Chemische Industrie	Holzver- arbeitung	Papier- und Pappel- verarbeitung, Druckerei, Vervielfältigung	Textil- u. Bekleidungs- gewerbe	Ernährungs- gewerbe, Tabak- verarbeitung		
Anzahl								
1991 JD .....	36 865	122 597	47 931	32 111	138 255	132 519	330 336	62 079
1991 Jan. ...	45 248	148 386	53 835	34 116	172 115	152 346	335 831	58 093
Febr. ...	45 827	145 855	55 330	34 417	175 528	152 972	345 699	58 642
März ...	45 650	141 603	55 056	33 704	173 988	149 287	349 001	59 891
April ...	44 457	136 273	53 359	32 783	161 411	145 544	340 523	59 469
Mai .....	40 592	132 759	52 879	34 571	155 031	139 860	338 431	59 897
Juni ...	39 890	124 548	50 437	33 537	146 977	135 584	327 197	60 843
Juli ...	33 409	118 585	46 269	32 382	130 018	128 083	327 911	61 240
Aug. ...	31 318	117 731	45 572	31 959	122 213	124 910	326 765	61 482
Sept. ...	31 492	112 647	43 270	31 024	117 723	122 225	330 033	63 050
Okt. ...	29 178	103 084	41 253	29 126	107 661	116 329	318 108	67 324
Nov. ...	28 406	99 513	39 446	29 383	101 394	112 803	314 649	67 615
Dez. ...	26 908	90 183	38 462	28 331	95 000	110 287	309 880	67 401
1992 Jan. ...	...	...	...	...	...	...	299 463	67 244
Febr. ...	...	...	...	...	...	...	300 948	68 098

Veränderung gegenüber dem Vorjahr in %

1992 Jan. ...	...	...	...	...	...	...	- 10,8	+ 15,8
Febr. ...	...	...	...	...	...	...	- 12,9	+ 16,1

\*) Meldungen der Betriebe von Unternehmen mit im allgemeinen 20 Beschäftigten und mehr einschl. Handwerk; im Bauhauptgewerbe alle Betriebe - Systematik der Wirtschaftszweige, Ausgabe 1979, Fassung für die Statistik im Produzierenden Gewerbe (SYPRO).



Monatszahlen  
3 Arbeitslose, Arbeitslosenquoten, offene Stellen und Kurzarbeiter\*)  
3.1 Früheres Bundesgebiet

Jahr Monat	Arbeitslose				Arbeitslosenquoten 1)				Offene Stellen	Kurz- arbeiter
	Männer	Frauen	insgesamt	darunter Jugend- liche unter 20 Jahren	Männer	Frauen	insgesamt	darunter Jugend- liche unter 20 Jahren		
1 000										
1989 JD .....	1 070	968	2 038	78	6,9	9,4	7,9	-	251	108
1990 JD .....	968	915	1 883	66	6,3	8,4	7,2	5,0	314	56
1991 JD .....	898	792	1 689	54	5,8	7,0	6,3	4,5	331	145
1990 April ..	977	938	1 915	64	6,4	8,6	7,3	4,8	324	65
Mai .....	918	905	1 823	58	6,0	8,3	7,0	4,4	335	44
Juni ...	906	901	1 808	64	5,9	8,3	6,9	4,9	337	38
Juli ...	931	933	1 864	72	6,1	8,6	7,1	5,5	332	30
Aug. ...	904	908	1 813	69	5,9	8,4	6,9	5,2	324	27
Sept. ..	870	858	1 728	62	5,7	7,9	6,6	4,7	320	32
Okt. ...	851	836	1 687	55	5,6	7,7	6,5	4,2	310	39
Nov. ...	859	826	1 685	54	5,6	7,6	6,4	4,1	295	49
Dez. ...	946	838	1 784	57	6,2	7,7	6,8	4,3	283	50
1991 Jan. ...	1 021	853	1 874	58	6,6	7,6	7,0	4,8	302	93
Febr. ..	1 041	828	1 869	58	6,7	7,4	7,0	4,8	314	131
März ...	938	793	1 731	54	6,0	7,0	6,5	4,4	341	139
April ..	871	781	1 652	48	5,6	6,9	6,2	4,0	349	145
Mai .....	842	762	1 604	45	5,4	6,8	6,0	3,7	358	111
Juni ...	835	758	1 593	49	5,4	6,7	5,9	4,1	364	163
Juli ...	885	809	1 694	62	5,7	7,2	6,3	5,1	353	146
Aug. ...	870	802	1 672	61	5,6	7,1	6,2	5,0	350	130
Sept. ..	839	771	1 610	56	5,4	6,9	6,0	4,6	341	133
Okt. ...	834	765	1 599	52	5,4	6,8	6,0	4,3	321	173
Nov. ...	852	766	1 618	52	5,5	6,8	6,0	4,3	299	204
Dez. ...	944	788	1 731	55	6,1	7,0	6,5	4,5	287	173
1992 Jan. ...	1 051	824	1 875	58	6,6	7,2	6,9	5,0	312	214
Febr. ..	1 050	813	1 863	58	6,6	7,1	6,8	5,1	338	249
März ...	975	793	1 768	56	6,2	6,9	6,5	4,9	357	266
April ..	946	802	1 747	52	6,0	7,0	6,4	4,5	357	247

Veränderung gegenüber dem Vorjahr in %

1989 JD .....	- 10,8	- 7,2	- 9,1	- 26,1					+ 33,3	- 48,1
1990 JD .....	- 9,5	- 5,4	- 7,6	- 15,7					+ 24,7	- 48,3
1991 JD .....	- 7,2	- 13,5	- 10,3	- 17,6					+ 5,7	+159,8
1990 April ..	- 8,8	- 2,7	- 5,9	- 10,7					+ 36,3	- 67,7
Mai .....	- 9,6	- 2,9	- 6,4	- 11,8					+ 34,2	- 54,1
Juni ...	- 8,0	- 3,0	- 5,6	- 10,4					+ 31,3	- 72,6
Juli ...	- 7,6	- 3,3	- 5,5	- 14,3					+ 29,9	- 7,6
Aug. ...	- 8,1	- 5,0	- 6,6	- 16,5					+ 23,4	- 67,0
Sept. ..	- 8,5	- 7,7	- 8,1	- 17,6					+ 10,5	- 30,4
Okt. ...	- 9,3	- 10,6	- 9,9	- 19,1					+ 3,4	- 21,4
Nov. ...	- 12,9	- 14,3	- 13,6	- 24,1					+ 0,7	+ 14,8
Dez. ...	- 11,5	- 14,7	- 13,1	- 25,6					+ 1,9	+ 1,5
1991 Jan. ...	- 13,4	- 15,8	- 14,5	- 25,5					+ 5,3	+ 2,5
Febr. ..	- 9,9	- 16,9	- 13,2	- 24,1					+ 4,3	+ 24,6
März ...	- 10,9	- 17,4	- 14,0	- 25,4					+ 7,3	+ 39,9
April ..	- 10,8	- 16,7	- 13,7	- 23,8					+ 7,6	+124,6
Mai .....	- 8,3	- 15,9	- 12,0	- 21,6					+ 6,9	+150,2
Juni ...	- 7,9	- 16,0	- 11,9	- 23,8					+ 7,9	+325,3
Juli ...	- 5,0	- 13,3	- 9,1	- 13,4					+ 6,4	+384,8
Aug. ...	- 3,8	- 11,7	- 7,8	- 11,0					+ 7,9	+388,3
Sept. ..	- 3,6	- 10,1	- 6,8	- 10,2					+ 6,7	+311,5
Okt. ...	- 2,0	- 8,5	- 5,2	- 6,3					+ 3,3	+339,4
Nov. ...	- 0,8	- 7,2	- 4,0	- 3,9					+ 1,3	+317,3
Dez. ...	- 0,2	- 6,0	- 3,0	- 3,3					+ 1,7	+243,5
1992 Jan. ...	+ 2,9	- 3,3	+ 0,1	- 0,8					+ 3,3	+131,4
Febr. ..	+ 0,9	- 1,8	- 0,3	+ 0,6					+ 7,5	+ 89,8
März ...	+ 3,9	+ 0,1	+ 2,1	+ 3,9					+ 4,7	+ 91,4
April ..	+ 8,6	+ 2,6	+ 5,8	+ 7,4					+ 2,3	+ 70,4

\*) Ergebnisse der Statistik der Arbeitsvermittlung der Bundesanstalt für Arbeit.

1) Arbeitslose in Prozent der abhängigen Erwerbspersonen (ohne Soldaten) nach dem Mikrozensus, ab April 1989

nach dem Ergebnis der Volkszählung vom Mai 1987, ab Januar 1990 in Prozent der abhängigen zivilen Erwerbspersonen (sozialversicherungspflichtig und geringfügig Beschäftigte, Beamte, Arbeitslose).

Monatszahlen  
3 Arbeitslose, Arbeitslosenquoten, offene Stellen und Kurzarbeiter\*)  
3.2 Neue Bundesländer

Jahr Monat	Arbeitslose				Arbeitslosenquoten 1)			Offene Stellen	Kurz- arbeiter
	Männer	Frauen	insgesamt	darunter Jugend- liche unter 20 Jahren	Männer	Frauen	insgesamt		
1 000									
1991 JD .....	383	530	913	42	8,5	12,3	10,3	31	1 616
1991 Jan. ...	342	415	757	39	7,6	9,6	8,6	23	1 841
Febr. ...	357	430	787	41	7,9	10,0	8,9	21	1 947
März ...	362	447	808	41	8,0	10,4	9,2	21	1 990
April ...	368	469	837	39	8,2	10,9	9,5	23	2 019
Mai ....	365	477	842	38	8,1	11,1	9,5	25	1 968
Juni ...	360	482	843	37	8,0	11,2	9,5	32	1 899
Juli ...	443	625	1 069	50	9,8	14,5	12,1	40	1 611
Aug. ...	433	631	1 063	49	9,6	14,6	12,1	44	1 449
Sept. ...	411	617	1 029	45	9,1	14,3	11,7	43	1 333
Okt. ...	407	641	1 049	43	9,0	14,9	11,9	41	1 200
Nov. ...	400	631	1 031	40	8,9	14,6	11,7	36	1 163
Dez. ...	403	635	1 038	37	8,9	14,7	11,8	35	1 035
1992 Jan. ...	516	828	1 343	38	12,6	21,8	17,0	40	521
Febr. ...	495	796	1 290	35	12,1	21,0	16,4	34	519
März ...	460	761	1 220	32	11,2	20,1	15,5	33	494
April ...	443	753	1 196	29	10,8	19,9	15,2	31	466

Veränderung gegenüber dem Vorjahr in %

1992 Jan. ...	+ 50,7	+ 99,5	+ 77,4	- 0,6		+ 73,1	- 71,7
Febr. ...	+ 38,7	+ 84,9	+ 64,0	- 14,0		+ 64,4	- 73,4
März ...	+ 27,0	+ 70,3	+ 50,9	- 21,9		+ 59,4	- 75,2
April ...	+ 20,6	+ 60,4	+ 42,9	- 26,7		+ 36,7	- 76,9

\*) Ergebnisse der Statistik der Arbeitsvermittlung der Bundesanstalt für Arbeit.

1) Arbeitslose in Prozent der abhängigen zivilen Erwerbspersonen (abhängige zivile Erwerbstätige aus der Berufstätigerhebung, Arbeitslose), ab Januar 1992 nach dem Ergebnis der Berufstätigerhebung vom November 1990.

Vierteljahreszahlen  
4 Erwerbstätige nach Wirtschaftsbereichen und Stellung im Beruf, Arbeitslose und Erwerbspersonen  
sowie Nichterwerbspersonen und Bevölkerung\*)

Gegenstand der Nachweisung	1990				1991			
	1. Vj	2. Vj	3. Vj	4. Vj	1. Vj	2. Vj	3. Vj	4. Vj
1 000								
Erwerbstätige								
Land- und Forstwirtschaft, Fischerei .....	948	966	973	957	913	937	936	922
Produzierendes Gewerbe .....	10 904	11 010	11 095	11 207	11 075	11 089	11 079	11 081
Handel, Verkehr und Nachrichtenübermittlung .....	5 366	5 428	5 470	5 560	5 566	5 616	5 638	5 692
Übrige Wirtschaftsbereiche .....	10 823	10 951	11 030	11 088	11 132	11 238	11 289	11 341
Insgesamt ..	28 041	28 355	28 568	28 812	28 686	28 880	29 942	29 036
davon: Selbständige u. mithelfende Familienangehörige .....	2 960	2 958	2 965	2 969	2 968	2 976	2 981	2 987
Abhängige .....	25 081	25 397	25 603	25 843	25 718	25 904	25 961	26 049
Arbeitslose .....	2 125	1 883	1 815	1 710	1 833	1 639	1 656	1 629
Erwerbspersonen .....	30 166	30 238	30 383	30 522	30 519	30 519	30 598	30 665
Nichterwerbspersonen .....	32 680	32 875	33 018	33 131	...	...	...	...
Bevölkerung .....	62 847	63 113	63 400	63 653	...	...	...	...
Veränderung gegenüber dem Vorjahr in %								
Erwerbstätige								
Land- und Forstwirtschaft, Fischerei .....	- 5,4	+ 4,9	+ 4,3	- 4,8	- 3,7	- 3,0	- 3,8	- 3,7
Produzierendes Gewerbe .....	+ 2,9	+ 2,8	+ 2,2	+ 2,2	+ 1,6	+ 0,7	- 0,1	- 1,1
Handel, Verkehr und Nachrichtenübermittlung .....	+ 2,0	+ 2,4	+ 2,6	+ 3,2	+ 3,7	+ 3,5	+ 3,1	+ 2,4
Übrige Wirtschaftsbereiche .....	+ 2,8	+ 3,2	+ 3,6	+ 3,7	+ 2,9	+ 2,6	+ 2,3	+ 2,3
Insgesamt ..	+ 2,4	+ 2,6	+ 2,6	+ 2,7	+ 2,3	+ 1,9	+ 1,3	+ 0,8
davon: Selbständige u. mithelfende Familienangehörige .....	- 0,7	- 0,6	- 0,6	- 0,4	+ 0,3	+ 0,6	+ 0,5	+ 0,6
Abhängige .....	+ 2,8	+ 3,0	+ 3,0	+ 3,1	+ 2,5	+ 2,0	+ 1,4	+ 0,8
Arbeitslose .....	- 6,6	- 6,3	- 6,3	- 11,4	- 13,7	- 12,9	- 8,8	- 4,7
Erwerbspersonen .....	+ 1,7	+ 2,0	+ 2,0	+ 1,8	+ 1,2	+ 0,9	+ 0,7	+ 0,5
Nichterwerbspersonen .....	+ 1,8	+ 2,0	+ 2,1	+ 2,0	...	...	...	...
Bevölkerung .....	+ 1,8	+ 2,0	+ 2,1	+ 1,9	...	...	...	...

\*) Vierteljahresdurchschnittszahlen für Erwerbstätige und Erwerbspersonen sowie Quartalsdurchschnitte der registrierten Arbeitslosen aus den Ergebnissen der Statistik der Arbeitsvermittlung der Bundesanstalt für Arbeit, der

Nichterwerbspersonen und der Bevölkerung. - Systematik der Wirtschaftszweige, Ausgabe 1979, Fassung für die Berufszählung.

5 Sozialversicherungspflichtig beschäftigte Arbeitnehmer\*) nach Wirtschaftsabteilungen

Wirtschaftsabteilung <sup>1)</sup>	1989		1990				1991	
	3. Vj	4. Vj	1. Vj	2. Vj	3. Vj	4. Vj	1. Vj	2. Vj
1 000								
Land- und Forstwirtschaft, Tierhaltung und Fischerei .....	219,7	197,3	212,4	223,2	224,7	197,9	213,9	224,0
Energiewirtschaft und Wasserversorgung, Bergbau .....	453,8	447,7	446,2	443,1	444,2	440,3	437,8	436,3
Verarbeitendes Gewerbe (ohne Baugewerbe) 2) .....	8 456,9	8 440,9	8 509,5	8 554,9	8 717,3	8 696,4	8 725,9	8 743,6
Baugewerbe .....	1 448,9	1 403,0	1 422,6	1 468,1	1 514,1	1 471,7	1 460,1	1 521,0
Handel .....	3 001,3	3 007,1	3 031,7	3 047,1	3 145,6	3 172,9	3 208,5	3 225,1
Verkehr und Nachrichtenübermittlung ..	1 068,5	1 065,0	1 084,9	1 103,7	1 134,2	1 136,1	1 150,0	1 164,8
Kreditinstitute und Versicherungsgewerbe .....	889,3	889,1	890,8	890,6	916,8	918,2	920,1	919,3
Dienstleistungen, soweit anderweitig nicht genannt .....	4 513,1	4 514,6	4 606,1	4 679,2	4 802,1	4 807,2	4 875,8	4 940,4
Organisationen ohne Erwerbscharakter und private Haushalte .....	490,9	495,3	500,7	503,5	512,0	519,0	525,3	528,8
Gebietskörperschaften und Sozialversicherung .....	1 451,0	1 447,0	1 447,4	1 454,5	1 470,0	1 462,8	1 463,6	1 470,1
Insgesamt ...	21 993,3	21 907,0	22 152,4	22 368,1	22 880,9	22 822,5	22 980,9	23 173,4
Veränderung gegenüber dem Vorjahr in %								
Land- und Forstwirtschaft, Tierhaltung und Fischerei .....	- 3,0	- 0,3	+ 2,8	+ 2,4	+ 2,3	+ 0,3	+ 0,7	+ 0,4
Energiewirtschaft und Wasserversorgung, Bergbau .....	- 2,1	- 2,4	- 2,2	- 2,1	- 2,1	- 1,7	- 1,9	- 1,5
Verarbeitendes Gewerbe (ohne Baugewerbe) 2) .....	+ 1,6	+ 2,5	+ 2,8	+ 2,6	+ 3,1	+ 3,0	+ 2,5	+ 2,2
Baugewerbe .....	- 0,3	+ 2,7	+ 6,1	+ 4,4	+ 4,5	+ 4,9	+ 2,6	+ 3,6
Handel .....	+ 1,7	+ 2,2	+ 3,4	+ 3,9	+ 4,8	+ 5,5	+ 5,8	+ 5,8
Verkehr und Nachrichtenübermittlung ..	+ 2,3	+ 3,4	+ 4,7	+ 5,6	+ 6,1	+ 6,7	+ 6,0	+ 5,5
Kreditinstitute und Versicherungsgewerbe .....	+ 1,6	+ 1,4	+ 1,9	+ 2,4	+ 3,1	+ 3,3	+ 3,3	+ 3,2
Dienstleistungen, soweit anderweitig nicht genannt .....	+ 3,4	+ 4,0	+ 5,3	+ 5,7	+ 6,4	+ 6,5	+ 5,9	+ 5,6
Organisationen ohne Erwerbscharakter und private Haushalte .....	+ 1,5	+ 1,9	+ 2,8	+ 3,3	+ 4,3	+ 4,8	+ 4,9	+ 5,0
Gebietskörperschaften und Sozialversicherung .....	+ 0,0	+ 0,6	+ 0,6	+ 0,8	+ 1,3	+ 1,1	+ 1,1	+ 1,1
Insgesamt ...	+ 1,6	+ 2,5	+ 3,4	+ 3,5	+ 4,0	+ 4,2	+ 3,7	+ 3,6

\*) In der gesetzlichen Kranken-, Renten- und/oder Arbeitslosenversicherung nach dem Arbeitsförderungsgesetz pflichtversicherte Arbeiter, Angestellte und Auszubildende. - Ergebnisse zum Quartalsende (31.3./30.6./30.9./31.12.).

1) Systematik der Wirtschaftszweige, Fassung für die Berufszählung 1970.  
2) Einschl. der Personen "Ohne Angabe" der Wirtschaftsabteilung.

Quelle: Bundesanstalt für Arbeit

# Fachserie 1: Bevölkerung und Erwerbstätigkeit

## Reihe 1: Gebiet und Bevölkerung

Die vierteljährlichen Berichte (z.T. mit langen Reihen) enthalten aktuelle Angaben über die Eheschließungen, Geborenen und Gestorbenen. Ferner werden die Wanderungen der Deutschen und Ausländer zwischen den Bundesländern und über die Grenzen des Bundesgebietes sowie fortgeschriebene Einwohnerzahlen (Bevölkerungsbilanz) nach Bundesländern dargestellt.

Im jährlichen Bericht (z.T. mit langen Reihen und kreisweiser Gliederung) werden detaillierte Ergebnisse über die Bevölkerungsentwicklung veröffentlicht. Nachgewiesen sind u. a. Grund- und Verhältniszahlen über Eheschließungen und Ehelösungen, Geburten, Gestorbene und Wanderungen. Dabei wird nach einer Vielzahl von Merkmalen, wie Geschlecht, Alter, Familienstand und Staatsangehörigkeit differenziert. Ehelösungen werden nach Art des Urteils, nach Scheidungsgründen, Ehedauer und Kinderzahl der Ehegatten aufgeschlüsselt. Die Gesamtwanderung ist nach Wanderungen über die Grenzen des Bundesgebietes und nach der Binnenwanderung untergliedert. Außerdem werden Modellrechnungen der Bevölkerung gebracht. Zu Vergleichszwecken enthält der Bericht bevölkerungsstatistische Zahlen für das Ausland. Nachgewiesen sind u. a. Grund- und Verhältniszahlen über Eheschließungen, Ehelösungen, Geborene und Gestorbene. Darüber hinaus ist auch die Entwicklung der Bevölkerung sowie ihre Zusammensetzung nach Alter und Familienstand dargestellt.

### 1.S.: Sonderbeiträge (unregelmäßige Folge)

Als 1.S.2 liegt die Allgemeine Sterbetafel 1972 für die Bundesrepublik Deutschland mit ausführlichen Erläuterungen der Berechnungsmethode und der Ergebnisse vor.

## Reihe 2: Ausländer

Die Ausländer im Bundesgebiet werden jährlich nach Staatsangehörigkeit, Alter, Familienstand, Geschlecht und Aufenthaltsdauer nachgewiesen. Regional wird nach Bundesländern und z. T. nach kreisfreien Städten und Landkreisen differenziert.

## Reihe 3: Haushalte und Familien

In jährlicher Folge bringt diese Reihe eine Fülle von Angaben aus dem Mikrozensus über Haushalte und Familien. Sie vermitteln – z. T. in länderweise Gliederung – wichtige Strukturzahlen über Größe und Zusammensetzung der Familien sowie über die soziale und wirtschaftliche Situation der Haushalte.

## Reihe 4: Erwerbstätigkeit

### 4.1.: Struktur der Erwerbsbevölkerung

#### 4.1.1.: Stand und Entwicklung der Erwerbstätigkeit

Diese Jahresreihe enthält Ergebnisse des Mikrozensus und informiert über nahezu alle wichtigen Aspekte des Erwerbslebens. Die Erwerbstätigen, Erwerbspersonen und Erwerbslosen werden u. a. in Bezug zur Bevölkerung gesetzt und nach persönlichen und wirtschaftlichen Merkmalen aufgegliedert. Regional wird z.T. nach Regierungsbezirken untergliedert. Internationale Übersichten informieren über die Bevölkerung des Auslandes nach der Erwerbstätigkeit, Erwerbspersonen nach der Stellung im Beruf, Wirtschaftsabteilungen und nach Altersgruppen sowie altersspezifische Erwerbsquoten.

#### 4.1.2.: Beruf, Ausbildung und Arbeitsbedingungen der Erwerbstätigen

Diese Reihe erscheint in zweijähriger Folge und weist Ergebnisse vorwiegend aus dem variablen Teil des Mikrozensus nach. U. a. werden Ergebnisse über den Bildungs- und Ausbildungsabschluß der Bevölkerung, über die Zusammenhänge zwischen Erwerbstätigkeit und Ausbildung bzw. zwischen Beruf und Ausbildung sowie über Arbeitsbedingungen und Pendler gebracht. Teilweise werden diese Angaben auch für Gebietseinheiten des Bundesraumordnungsprogramms nachgewiesen.

### 4.2.: Sozialversicherungspflichtig Beschäftigte

#### 4.2.1.: Struktur der Arbeitnehmer

Vierteljährlich erscheinen in dieser Reihe Ergebnisse über die sozialversicherungspflichtig beschäftigten Arbeitnehmer (einschl. Ausländer) in tiefer wirtschaftlicher und regionaler Gliederung (bis zur Ebene der Regierungsbezirke).

Zusätzlich erscheint jährlich ein Bericht mit ausführlichen Ergebnissen – jeweils mit dem Stichtag 30. Juni – zur Struktur dieser Personengruppe. Hierzu zählen insbesondere demographische und erwerbsstatistische Merkmale wie berufliche Tätigkeit, beruflicher Ausbildungsabschluß und Stellung im Beruf. Außerdem werden Kreisergebnisse dargestellt.

#### 4.2.2.: Entgelte und Beschäftigungsdauer der Arbeitnehmer

In jährlicher Folge werden in dieser Reihe Ergebnisse der sozialversicherungspflichtig beschäftigten Arbeitnehmer nach dem Bruttoarbeitsentgelt, der Beschäftigungsdauer und weiteren sozialen Merkmalen, wie z.B. Alter, Geschlecht, Ausbildung, Wirtschaftszweig und Beruf dargestellt.

### 4.3.: Erwerbstätigkeit und Arbeitsmarkt

In dieser Reihe werden monatlich die wichtigsten kurzfristigen Daten über Erwerbstätigkeit und Arbeitsmarkt dargestellt, wie z. B. die Anzahl der Erwerbstätigen, die der Beschäftigten in ausgewählten Wirtschaftszweigen sowie der Arbeitslosen und offenen Stellen.

## Ergebnisse von Einzelveröffentlichungen

Die Ergebnisse der Bundestagswahlen sowie der Wahl der Abgeordneten des Europäischen Parlaments erscheinen in folgender Gliederung:

### Wahlen zum Deutschen Bundestag

Heft 1: Ergebnisse und Vergleichszahlen früherer Bundestags-, Europa- und Landtagswahlen sowie Strukturdaten für die Bundestagswahlkreise; Heft 2: Vorläufige Ergebnisse nach Wahlkreisen; Heft 3: Endgültige Ergebnisse nach Wahlkreisen; Heft 4: Wahlbeteiligung und Stimmabgabe der Männer und Frauen nach dem Alter; Heft 5: Textliche Auswertung der Wahlergebnisse; Sonderheft: Die Wahlbewerber für die Wahl zum . . . Deutschen Bundestag.

### Wahl der Abgeordneten des Europäischen Parlaments aus der Bundesrepublik Deutschland

Heft 1: Ergebnisse und Vergleichszahlen früherer Europa-, Bundestags-, und Landtagswahlen sowie Strukturdaten für die kreisfreien Städte und Landkreise; Heft 2: Vorläufige Ergebnisse nach kreisfreien Städten und Landkreisen; Heft 3: Endgültige Ergebnisse nach kreisfreien Städten und Landkreisen; Heft 4: Wahlbeteiligung und Stimmabgabe der Männer und Frauen nach dem Alter; Heft 5: Textliche Auswertung der Wahlergebnisse; Sonderheft: Die Wahlbewerber für die Wahl zum Europäischen Parlament aus der Bundesrepublik Deutschland.

## Sonderheft

### 40 Jahre Wahlen in der Bundesrepublik Deutschland

Dieses Heft enthält die Ergebnisse der Bundestagswahlen seit 1949, der Landtagswahlen seit 1946 und der Europawahlen seit 1979 nach Ländern. Außerdem beinhaltet es Daten über Wahlbeteiligung und Stimmabgabe nach Alter und Geschlecht.

### Volkszählung vom 25. Mai 1987

Die Ergebnisse der Volks- und Berufszählung vom 25. Mai 1987 werden in mehreren thematisch gegliederten Heften veröffentlicht. Eine Titelliste steht auf Anforderung zur Verfügung.

## Systematiken

Systematik der Wirtschaftszweige mit Erläuterungen, Ausgabe 1979

Amtliches Gemeindeverzeichnis für die Bundesrepublik Deutschland, Ausgabe 1987

Amtliche Schlüsselnummern und Bevölkerungsdaten der Gemeinden und Verwaltungsbezirke in der Bundesrepublik Deutschland

Staatsangehörigkeits- und Gebietsschlüssel – Alphabetisches und systematisches Verzeichnis –

Klassifizierung der Berufe (Systematisches und alphabetisches Verzeichnis der Berufsbenennungen)



STATISTISCHES BUNDESAMT  
GUSTAV-STRESEMANN-RING 11  
6200 WIESBADEN 1

Veröffentlichungen und Prospekte sind durch den Verlag METZLER-POESCHEL, Verlagsauslieferung Hermann Leins, Postfach 11 52, 7408 Kusterdingen, erhältlich.