

Statistisches Bundesamt

# Bevölkerung und Erwerbstätigkeit

Fachserie 1

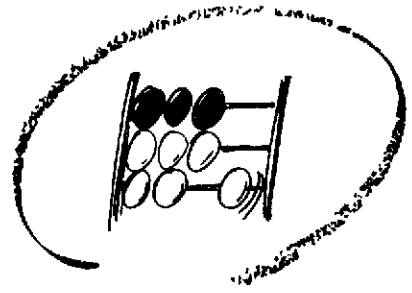
Reihe 4.3

Erwerbstätigkeit und Arbeitsmarkt

Dezember 1991

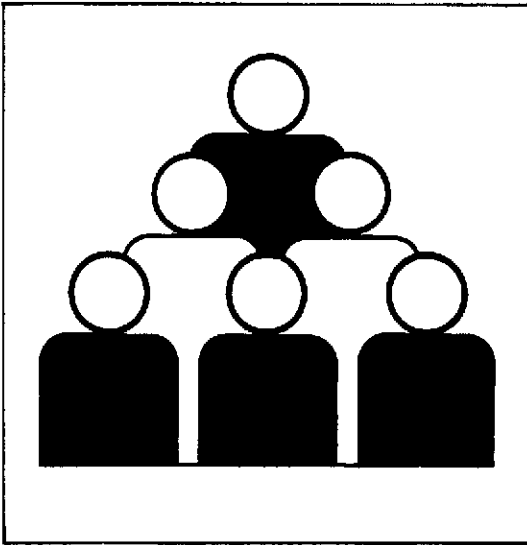
**METZLER  
POESCHEL**





Statistisches Bundesamt

# Bevölkerung und Erwerbstätigkeit



Fachserie 1

Reihe 4.3

Erwerbstätigkeit und Arbeitsmarkt

**Dezember 1991**

Statistisches Bundesamt  
Bibliothek - Dokumentation - Archiv  
09-13603

**METZLER  
POESCHEL**

**T e x t t e i l**

1	Methodische Erläuterungen .....	3
2	Definitionen .....	3

**T a b e l l e n t e i l**

**Monatszahlen**

1	Entwicklung der Erwerbstätigkeit 1982 bis 1991 (Monatsdurchschnitte) .....	4
2	Beschäftigte im Bergbau, Verarbeitenden Gewerbe und im Baugewerbe 1988 bis 1991 .....	6
3	Arbeitslose, Arbeitslosenquoten, offene Stellen und Kurzarbeiter 1989 bis 1992 .....	7

**Vierteljahreszahlen**

4	Erwerbstätige nach Wirtschaftsbereichen und Stellung im Beruf, Arbeitslose und Erwerbsspersonen sowie Nichterwerbsspersonen und Bevölkerung 1990 und 1991 .....	8
5	Sozialversicherungspflichtig beschäftigte Arbeitnehmer nach Wirtschaftsabteilungen 1989 bis 1991 .....	8

Angaben für die Bundesrepublik Deutschland nach dem Gebietsstand vor dem 03.10.1990;  
sie schließen Berlin (West) ein.



Aktuelle Ergebnisse der monatlichen Erwerbstätigenberechnung und der Statistik der Arbeitsvermittlung der Bundesanstalt für Arbeit werden über den automatischen Anrufbeantworter (Telefon 0611/75-3268) durchgegeben.



Für Benutzer der amtlichen Statistik steht als Service-Einrichtung des Statistischen Bundesamtes das EDV-gestützte STATISTISCHE INFORMATIONSSYSTEM DES BUNDES (STATIS-BUND) zur Verfügung. Es enthält ausgewählte statistische Zeitreihen und bietet die Möglichkeit, eigene Auswertungen, Berechnungen und mathematisch-statistische Analysen durchzuführen. Alle Zeitreihen können auch auf Magnetband bezogen werden.

Zeichenerklärung

- = nichts vorhanden  
... = Angabe fällt später an

Abkürzungen

JD = Jahresdurchschnitt  
Vj = Vierteljahr

Herausgeber:  
Statistisches Bundesamt  
Gustav-Stresemann-Ring 11  
6200 Wiesbaden 1

Erscheinungsfolge: monatlich  
Erschienen im Februar 1992  
Preis: DM 2,50

Verlag:  
Metzler-Poeschel Stuttgart

Bestellnummer: 2010430 - 91112

Verlagsauslieferung:  
Hermann Leins GmbH & Co. KG  
Holzwiesenstraße 2  
Postfach 11 52  
7408 Kusterdingen  
Telefon: 07071/33046  
Telefax: 07071/33653  
Telex: 7 262 891 mepo d

Copyright: Statistisches Bundesamt,  
Wiesbaden 1992  
Vervielfältigungen - außer für gewerbliche  
Zwecke - mit Quellenangabe gestattet.

Umweltfreundliches Papier aus 100 % Altpapier

Monatliche Erwerbstätigenberechnungen

Das Statistische Bundesamt publiziert regelmäßig für Zwecke der Arbeitsmarktbeobachtung vierteljährliche, halbjährliche und jährliche Durchschnittsberechnungen zur Erwerbstätigkeit und seit August 1986 auch monatliche Durchschnittswerte für Erwerbstätige für die Zeit ab Januar 1981. Diese Berechnungen sind eng mit den Volkswirtschaftlichen Gesamtrechnungen verzahnt und fügen sich nahtlos in das System der Erwerbstätigenberechnungen ein. In der vorliegenden Veröffentlichung werden monatliche und vierteljährliche Ergebnisse nachgewiesen. Die monatlichen Erwerbstätigenzahlen werden sowohl nach dem Inländer- als auch dem Inlandskonzept nachgewiesen; vierteljährliche Erwerbstätigenzahlen werden in diesem Heft ausschließlich nach dem Inländerkonzept veröffentlicht. Beim Inländerkonzept werden alle Erwerbstätigen erfaßt, die in den alten Ländern der Bundesrepublik Deutschland wohnen und einer Erwerbstätigkeit - gleichgültig ob im In- oder Ausland - nachgehen. Beim Inlandskonzept werden dagegen alle Erwerbstätigen nachgewiesen, die in den alten Bundesländern arbeiten, unabhängig davon, ob sie ihren Wohnsitz im Ausland, in den neuen oder in den alten Bundesländern haben. Bei der wirtschaftlichen Zuordnung wird vom Schwerpunkt des Betriebes (Betriebskonzept) ausgegangen und die "Systematik der Wirtschaftszweige, Ausgabe 1979, Fassung für die Berufszählung" zugrunde gelegt.

Bei den Erwerbstätigenzahlen handelt es sich um Berechnungen auf der Grundlage aller verfügbarer erwerbsstatistischer Informationen. Dabei ist die überwiegende Zahl der Quellen nach dem Inlandskonzept (Arbeitsortkonzept) abgegrenzt. Hinsichtlich der Monatswerte ist zu beachten, daß der jeweils aktuellste Monatswert das Ergebnis einer ersten Schätzung mit einem mathematischen Prognoseverfahren und gestützt auf die Ergebnisse der sehr kurzfristig vorliegenden Statistik der Beitragszahler nach dem Arbeitsförderungsgesetz (AFG-Beitragszahler) ist. Die zeitlich davorliegenden Werte beruhen auf den Ergebnissen der zumeist monatlich vorliegenden Wirtschaftsbereichsstatistiken, den Ergebnissen der Beschäftigtenstatistik, dem Mikrozensus und weiteren statistischen Quellen (u.a. jährliche Personalstandstatistik, Personalstandsmeldungen der Bundesbahn und Bundespost). Inlands- und Inländerkonzept unterscheiden sich durch die Berücksichtigung des Pendlersaldos. Die statistische Erfassung der hierfür u.a. benötigten Pendlerzahlen zwischen den alten und neuen Bundesländern ist besonders schwierig und muß durch umfangreiche Schätzungen ergänzt werden.

Die monatliche Zeitreihe wurde - beginnend mit Heft "Februar 1990" - ab Januar 1981 unter Berücksichtigung der Ergebnisse der Volks- und Arbeitsstättenzählung 1987 neu berechnet, da diese Ergebnisse gezeigt hatten, daß das Niveau der seit 1970 fortgeschriebenen Erwerbstätigenzahlen deutlich unterschätzt worden war. Erwerbstätigenzahlen nach dem Inlandskonzept wurden erstmals im September 1991 veröffentlicht; die Berechnung erfolgt rückwirkend bis zum Januar 1981.

Wie bei den Vierteljahresergebnissen ist es auch bei den Monatszahlen erforderlich, die erst später anfallenden Ergebnisse von vierteljährlichen und längerfristigen Erhebungen in die Berechnungen einzuarbeiten. Dadurch sind nachträgliche Korrekturen unvermeidbar. Nach den bisherigen Erfahrungen waren die Korrekturen der dargestellten Entwicklung aber zumeist relativ gering. Das Statistische Bundesamt verwendet für die Berechnung der saisonbereinigten Zahlen in dieser Fachserie in Abstimmung mit der Bundesanstalt für Arbeit und der Deutschen Bundesbank das "Census - X - 11 - Verfahren".

Weitere methodische Erläuterungen zur Berechnung von durchschnittlichen Erwerbstätigenzahlen können den

Beiträgen "Grundzüge der Schätzung monatlicher Erwerbstätigenzahlen" in WiSta 8/1986 und "Erwerbstätige 1970 bis 1989" in WiSta 4/1990 entnommen werden.

Monatszahlen für Beschäftigte im Produzierenden Gewerbe

In der vorliegenden Veröffentlichung werden die Monatszahlen für Beschäftigte in den Betrieben der Bereiche Bergbau, Verarbeitendes Gewerbe und Baugewerbe nachgewiesen. Diese Ergebnisse basieren auf Meldungen der Betriebe von Unternehmen des Produzierenden Gewerbes mit 20 und mehr Beschäftigten einschl. Handwerk. Die Ergebnisse der Monatsberichte im Bergbau, Verarbeitenden Gewerbe und Baugewerbe werden nach der "Systematik der Wirtschaftszweige, Ausgabe 1979, Fassung für die Statistik im Produzierenden Gewerbe (SYPRO)" dargestellt.

Weitere Ergebnisse und Erläuterungen können den Veröffentlichungsreihen der Fachserie 4, Reihe 4 "Bergbau und Verarbeitendes Gewerbe" und Reihe 5 "Baugewerbe" entnommen werden.

2 Definitionen

Erwerbspersonen sind alle Personen mit Wohnsitz im Bundesgebiet (Inländerkonzept), die eine unmittelbar oder mittelbar auf Erwerb gerichtete Tätigkeit ausüben oder suchen, unabhängig von der Bedeutung des Ertrages dieser Tätigkeit für ihren Lebensunterhalt und ohne Rücksicht auf die von ihnen tatsächlich geleistete oder vertraglich zu leistende Arbeitszeit. Die Erwerbspersonen setzen sich zusammen aus den Erwerbstätigen und den Arbeitslosen.

Erwerbstätige sind alle Personen, die in einem Arbeitsverhältnis stehen (Beamte einschl. Soldaten, Angestellte, Arbeiter und Auszubildende), als Selbständige ein Gewerbe bzw. eine Landwirtschaft betreiben, einen freien Beruf ausüben oder als mithelfende Familienangehörige tätig sind. Der zeitliche Umfang der Tätigkeit spielt für die Zuordnung keine Rolle.

Beschäftigte im Bergbau, Verarbeitenden Gewerbe und Baugewerbe: Tätige Inhaber und alle in einem arbeitsrechtlichen Verhältnis stehenden Betriebsangehörigen (Angestellte, Arbeiter, Auszubildende) einschl. mithelfender Familienangehöriger, soweit sie mindestens ein Drittel der üblichen Arbeitszeit im Betrieb tätig sind, aber ohne Heimarbeiter.

Sozialversicherungspflichtig beschäftigte Arbeitnehmer: Arbeiter, Angestellte und Personen in beruflicher Ausbildung, die in der gesetzlichen Rentenversicherung, Krankenversicherung und/oder Arbeitslosenversicherung nach dem Arbeitsförderungsgesetz pflichtversichert sind oder für die Beitragsanteile zur gesetzlichen Rentenversicherung gezahlt werden (in der Regel fast 80 % aller Erwerbstätigen). Unberücksichtigt bleiben Beamte, Selbständige, mithelfende Familienangehörige sowie alle geringfügig beschäftigten Arbeitnehmer. Weitere Ergebnisse und Erläuterungen können der Fachserie 1, Reihe 4.2.1 "Struktur der Arbeitnehmer" entnommen werden.

Arbeitslose, offene Stellen: Personen ohne Arbeitsverhältnis (abgesehen von einer geringfügigen Beschäftigung), die sich als Arbeitsuchende beim Arbeitsamt gemeldet haben, die eine Beschäftigung von mindestens 18 Stunden für mehr als 3 Monate suchen, für eine Arbeitsaufnahme sofort zur Verfügung stehen, nicht arbeitsunfähig erkrankt sind und das 65. Lebensjahr noch nicht vollendet haben. Offene Stellen sind Arbeitsplätze, die dem Arbeitsamt von den Betrieben zur Besetzung gemeldet werden.

Kurzarbeiter: Personen, die im Abrechnungszeitraum, in den der Stichtag fällt, Anspruch auf Kurzarbeitergeld hatten.

Monatszahlen

1 Entwicklung der Erwerbstätigkeit 1982 bis Dezember 1991 ( Monatsdurchschnitte)

Jahr Monat	Erwerbstätige Inländer 1)						Erwerbstätige im Inland 1)					
	Ursprungswerte			saisonbereinigte Werte 2)			Ursprungswerte			saisonbereinigte Werte 2)		
	insgesamt	Veränderung gegenüber Vorjahresmonat		insgesamt	Veränderung gegenüber Vormonat		insgesamt	Veränderung gegenüber Vorjahresmonat		insgesamt	Veränderung gegenüber Vormonat	
		1000	%		1000	%		1000	%			
1982	Januar...	26552	-347	-1,3	26874	16	26458	-360	-1,3	26782	10	
	Februar..	26529	-350	-1,3	26861	-13	26435	-363	-1,4	26769	-13	
	März.....	26590	-335	-1,2	26861	-	26496	-348	-1,3	26768	-1	
	April.....	26727	-295	-1,1	26849	-12	26631	-310	-1,2	26754	-14	
	Mai.....	26759	-272	-1,0	26804	-45	26663	-287	-1,1	26709	-45	
	Juni.....	26767	-261	-1,0	26770	-34	26671	-276	-1,0	26674	-35	
	Juli.....	26692	-260	-1,0	26738	-32	26598	-273	-1,0	26642	-32	
	August...	26763	-255	-0,9	26702	-36	26669	-268	-1,0	26606	-36	
	September	27023	-307	-1,1	26639	-63	26929	-320	-1,2	26543	-63	
	Oktober..	26941	-310	-1,1	26586	-53	26847	-321	-1,2	26490	-53	
	November..	26775	-342	-1,3	26530	-56	26678	-353	-1,3	26434	-56	
	Dezember..	26582	-362	-1,3	26493	-37	26485	-373	-1,4	26396	-38	
1983	Januar...	26117	-435	-1,6	26428	-65	26021	-437	-1,7	26334	-62	
	Februar..	26055	-474	-1,8	26379	-49	25959	-476	-1,8	26285	-49	
	März.....	26071	-519	-2,0	26341	-38	25975	-521	-2,0	26246	-39	
	April.....	26199	-528	-2,0	26324	-17	26103	-528	-2,0	26229	-17	
	Mai.....	26277	-482	-1,8	26319	-5	26181	-482	-1,8	26224	-5	
	Juni.....	26325	-442	-1,7	26326	7	26229	-442	-1,7	26230	6	
	Juli.....	26269	-423	-1,6	26320	-6	26175	-423	-1,6	26224	-6	
	August...	26380	-383	-1,4	26328	8	26286	-383	-1,4	26232	8	
	September	26749	-274	-1,0	26377	49	26655	-274	-1,0	26281	49	
	Oktober..	26695	-246	-0,9	26339	-38	26599	-248	-0,9	26241	-40	
	November..	26596	-179	-0,7	26346	7	26497	-181	-0,7	26248	7	
	Dezember..	26431	-151	-0,6	26342	-4	26332	-153	-0,6	26244	-4	
1984	Januar...	26042	-75	-0,3	26341	-1	25942	-79	-0,3	26243	-1	
	Februar..	26039	-16	-0,1	26357	16	25939	-20	-0,1	26258	15	
	März.....	26090	19	0,1	26364	7	25990	15	0,1	26265	7	
	April.....	26234	35	0,1	26364	-	26134	31	0,1	26265	-	
	Mai.....	26329	52	0,2	26366	2	26229	48	0,2	26267	2	
	Juni.....	26370	45	0,2	26370	4	26270	41	0,2	26270	3	
	Juli.....	26294	25	0,1	26351	-19	26195	20	0,1	26250	-20	
	August...	26432	52	0,2	26390	39	26333	47	0,2	26289	39	
	September	26771	22	0,1	26408	18	26672	17	0,1	26307	18	
	Oktober..	26805	110	0,4	26446	38	26706	107	0,4	26348	38	
	November..	26728	132	0,5	26474	28	26626	129	0,5	26373	28	
	Dezember..	26582	151	0,6	26495	21	26480	148	0,6	26394	21	
1985	Januar...	26202	160	0,6	26492	-3	26098	156	0,6	26390	-4	
	Februar..	26184	145	0,6	26493	1	26080	141	0,5	26390	-	
	März.....	26235	145	0,6	26512	19	26131	141	0,5	26409	19	
	April.....	26393	159	0,6	26524	12	26289	155	0,6	26421	12	
	Mai.....	26515	186	0,7	26544	20	26411	182	0,7	26440	19	
	Juni.....	26565	195	0,7	26562	18	26461	191	0,7	26458	18	
	Juli.....	26512	218	0,8	26574	12	26409	214	0,8	26470	12	
	August...	26662	230	0,9	26627	53	26559	226	0,9	26522	52	
	September	27013	242	0,9	26655	28	26910	238	0,9	26550	28	
	Oktober..	27045	240	0,9	26691	36	26942	236	0,9	26586	36	
	November..	26969	241	0,9	26722	31	26863	237	0,9	26617	31	
	Dezember..	26821	239	0,9	26747	25	26715	235	0,9	26642	25	
1986	Januar...	26525	323	1,2	26806	59	26419	321	1,2	26701	59	
	Februar..	26525	341	1,3	26820	14	26419	339	1,3	26715	14	
	März.....	26564	329	1,3	26834	14	26458	327	1,3	26729	14	
	April.....	26750	357	1,4	26876	42	26646	357	1,4	26773	44	
	Mai.....	26896	381	1,4	26917	41	26792	381	1,4	26814	41	
	Juni.....	26952	387	1,5	26940	23	26848	387	1,5	26837	23	
	Juli.....	26907	395	1,5	26972	32	26805	396	1,5	26869	32	
	August...	27033	371	1,4	27005	33	26931	372	1,4	26901	32	
	September	27414	401	1,5	27064	59	27312	402	1,5	26960	59	
	Oktober..	27423	378	1,4	27083	19	27321	379	1,4	26979	19	
	November..	27351	382	1,4	27120	37	27246	383	1,4	27015	36	
	Dezember..	27180	359	1,3	27123	3	27075	360	1,3	27018	3	

1) Die Erwerbstätigenangaben nach dem Inländer- und dem Inlandskonzept unterscheiden sich durch den Saldo der Ein- und Auspendler. Zu den Pendlern zählen neben den Pendlern vom und in das Ausland auch die Pendler zwischen dem früheren Bundesgebiet und den neuen Bundesländern. Die statistische Erfassung dieser Pendlerströme ist besonders schwierig und muß durch umfangreiche Schätzungen ergänzt werden.- 2) Census X 11-Verfahren, ab 1981 Neuberechnet.

Monatszahlen

1 Entwicklung der Erwerbstätigkeit 1982 bis Dezember 1991 ( Monatsdurchschnitte)

Jahr Monat	Erwerbstätige Inländer 1)					Erwerbstätige im Inland 1)					
	Ursprungswerte			saisonbereinigte Werte 2)		Ursprungswerte			saisonbereinigte Werte 2)		
	insgesamt	Veränderung gegenüber Vorjahresmonat		insgesamt	Veränderung gegenüber Vormonat	insgesamt	Veränderung gegenüber Vorjahresmonat		insgesamt	Veränderung gegenüber Vormonat	
		1000	%				1000	%			1000
1987	Januar...	26809	284	1,1	27083	-40	26702	283	1,1	26977	-41
	Februar...	26800	275	1,0	27075	-8	26693	274	1,0	26969	-8
	März.....	26854	290	1,1	27100	25	26747	289	1,1	26994	25
	April....	27014	264	1,0	27129	29	26907	261	1,0	27024	30
	Mai.....	27126	230	0,9	27140	11	27019	227	0,8	27035	11
	Juni.....	27175	223	0,8	27151	11	27068	220	0,8	27046	11
	Juli.....	27102	195	0,7	27171	20	26996	191	0,7	27064	18
	August...	27210	177	0,7	27186	15	27104	173	0,6	27077	13
	September	27522	108	0,4	27195	9	27416	104	0,4	27086	9
	Oktober..	27528	105	0,4	27211	16	27422	101	0,4	27102	16
	November..	27452	101	0,4	27246	35	27343	97	0,4	27137	35
	Dezember..	27292	112	0,4	27257	11	27183	108	0,4	27148	11
1988	Januar...	26997	188	0,7	27257	-	26890	188	0,7	27151	3
	Februar..	27023	223	0,8	27273	16	26916	223	0,8	27167	16
	März.....	27079	225	0,8	27288	15	26972	225	0,8	27183	16
	April....	27198	184	0,7	27301	13	27089	182	0,7	27195	12
	Mai.....	27312	186	0,7	27322	21	27203	184	0,7	27216	21
	Juni.....	27387	212	0,8	27354	32	27278	210	0,8	27248	32
	Juli.....	27301	199	0,7	27376	22	27201	205	0,8	27275	27
	August...	27396	186	0,7	27380	4	27296	192	0,7	27276	1
	September	27746	224	0,8	27444	64	27646	230	0,8	27340	64
	Oktober..	27750	222	0,8	27452	8	27646	224	0,8	27344	4
	November..	27665	213	0,8	27487	35	27561	218	0,8	27383	39
	Dezember..	27538	246	0,9	27523	36	27434	251	0,9	27418	35
1989	Januar...	27328	331	1,2	27566	43	27222	332	1,2	27461	43
	Februar..	27373	350	1,3	27598	32	27267	351	1,3	27493	32
	März.....	27469	390	1,4	27638	40	27363	391	1,4	27534	41
	April....	27560	362	1,3	27655	17	27454	365	1,3	27553	19
	Mai.....	27635	323	1,2	27643	-12	27529	326	1,2	27540	-13
	Juni.....	27737	350	1,3	27701	58	27631	353	1,3	27598	58
	Juli.....	27644	343	1,3	27727	26	27548	347	1,3	27630	32
	August...	27797	401	1,5	27787	60	27701	405	1,5	27687	57
	September	28088	342	1,2	27807	20	27992	346	1,3	27706	19
	Oktober..	28088	338	1,2	27802	-5	27994	348	1,3	27703	-3
	November..	28060	395	1,4	27903	101	27957	396	1,4	27800	97
	Dezember..	28017	479	1,7	28019	116	27914	480	1,7	27914	114
1990	Januar...	27934	606	2,2	28153	134	27844	622	2,3	28064	150
	Februar..	28024	651	2,4	28232	79	27939	672	2,5	28149	85
	März.....	28165	696	2,5	28308	76	28085	722	2,6	28230	81
	April....	28293	733	2,7	28386	78	28221	767	2,8	28320	90
	Mai.....	28359	724	2,6	28366	-20	28295	766	2,8	28306	-14
	Juni.....	28413	676	2,4	28378	12	28354	723	2,6	28323	17
	Juli.....	28383	739	2,7	28473	95	28367	819	3,0	28456	133
	August...	28521	724	2,6	28518	45	28535	834	3,0	28528	72
	September	28800	712	2,5	28523	5	28844	852	3,0	28561	33
	Oktober..	28848	760	2,7	28565	42	28920	926	3,3	28632	71
	November..	28840	780	2,8	28696	131	28933	976	3,5	28789	157
	Dezember..	28748	731	2,6	28758	62	28859	945	3,4	28866	77
1991	Januar...	28632	698	2,5	28840	82	28744	900	3,2	28953	87
	Februar..	28676	652	2,3	28874	34	28812	873	3,1	29012	59
	März.....	28777	612	2,2	28906	32	28943	858	3,1	29074	62
	April....	28870	577	2,0	28962	56	29072	851	3,0	29171	97
	Mai.....	28907	548	1,9	28913	-49	29143	848	3,0	29153	-18
	Juni.....	28920	507	1,8	28887	-26	29190	836	2,9	29160	7
	Juli.....	28855	472	1,7	28948	61	29160	793	2,8	29252	92
	August...	28960	439	1,5	28959	11	29300	765	2,7	29295	43
	September	29230	430	1,5	28953	-6	29605	761	2,6	29322	27
	Oktober..	29207	359	1,2	28927	-26	29610	690	2,4	29324	2
	November..	29084	244	0,8	28945	18	29521	588	2,0	29382	58
	Dezember..	28934	186	0,6	28946	1	29396	537	1,9	29404	22

1) Die Erwerbstätigenangaben nach dem Inländer- und dem Inlandskonzept unterscheiden sich durch den Saldo der Ein- und Auspendler. Zu den Pendlern zählen neben den Pendlern vom und in das Ausland auch die Pendler zwischen dem früheren Bundesgebiet und den neuen Bundesländern. Die statistische Erfassung dieser Pendlerströme ist besonders schwierig und muß durch umfangreiche Schätzungen ergänzt werden. 2) Census X 11-Verfahren, ab 1981 Neuberechnet.

Monatszahlen  
2 Beschäftigte im Bergbau, Verarbeitenden Gewerbe und im Baugewerbe\*)

Jahr Monat	Insgesamt	Berg- bau	Verarbeitendes Gewerbe					
			zusammen	darunter				
				Eisen- schaffende Industrie	Maschinen- bau	Straßenfahr- zeugbau, Rep. von Kraftfahr- zeugen usw.	Elektrotechnik, Reparatur von elektrischen Geräten für den Haushalt	Fein- mechanik, Optik, Her- stellung von Uhren
Anzahl								
1988 JD .....	8 225 696	193 742	6 844 062	185 071	978 757	856 298	977 181	144 214
1989 JD .....	8 412 076	183 342	7 029 722	182 557	1 019 440	872 204	1 013 842	144 953
1990 JD .....	8 663 331	173 190	7 238 161	178 453	1 075 237	890 314	1 036 209	144 223
1990 Nov. ...	8 790 198	170 110	7 334 848	177 281	1 090 776	898 684	1 042 976	145 310
Dez. ....	8 741 556	168 990	7 300 424	176 257	1 086 951	895 495	1 038 369	144 829
1991 Jan. ...	8 718 991	168 308	7 313 831	172 872	1 086 999	894 664	1 044 117	143 950
Febr. ...	8 724 695	168 025	7 337 070	172 860	1 088 280	898 810	1 046 715	144 345
März ...	8 761 466	167 554	7 346 857	172 484	1 087 560	899 333	1 048 341	144 574
April ...	8 776 277	166 528	7 339 063	171 626	1 084 549	895 954	1 045 954	144 725
Mai ...	8 775 658	166 222	7 333 915	170 922	1 082 386	897 132	1 042 783	145 163
Juni ...	8 784 312	165 300	7 338 826	170 553	1 080 292	898 729	1 042 461	145 408
Juli ...	8 840 882	164 247	7 386 049	170 606	1 080 338	909 086	1 049 900	145 747
Aug. ...	8 859 410	163 797	7 393 704	170 511	1 081 394	905 289	1 048 178	145 992
Sept. ...	8 862 584	164 328	7 390 149	170 378	1 081 824	904 297	1 046 544	146 479
Okt. ...	8 847 804	162 882	7 361 672	168 945	1 076 918	901 779	1 040 564	146 074
Nov. ...	8 830 924	162 220	7 349 266	168 442	1 075 401	900 718	1 037 727	146 238

Veränderung gegenüber dem Vorjahr in %								
1988 JD .....	- 0,0	- 4,8	- 0,1	- 4,8	- 1,1	+ 0,5	+ 0,5	- 1,4
1989 JD .....	+ 2,3	- 5,4	+ 2,7	- 1,4	+ 4,2	+ 1,9	+ 3,8	+ 0,5
1990 JD .....	+ 3,0	- 5,5	+ 3,0	- 2,2	+ 5,5	+ 2,1	+ 2,2	- 0,5
1990 Nov. ...	+ 2,9	- 5,4	+ 3,0	- 3,1	+ 4,6	+ 2,1	+ 1,7	- 0,5
Dez. ....	+ 2,9	- 5,4	+ 2,9	- 3,4	+ 4,2	+ 2,0	+ 1,6	- 0,4
1991 Jan. ...	+ 2,9	- 4,8	+ 2,9	- 3,7	+ 3,1	+ 2,3	+ 2,6	+ 0,5
Febr. ...	+ 2,7	- 4,7	+ 2,7	- 3,9	+ 2,6	+ 1,9	+ 2,2	+ 0,7
März ...	+ 2,3	- 4,7	+ 2,5	- 4,2	+ 2,3	+ 1,8	+ 1,9	+ 0,8
April ...	+ 2,3	- 4,3	+ 2,5	- 4,2	+ 2,0	+ 1,6	+ 1,7	+ 0,9
Mai ...	+ 2,0	- 4,4	+ 2,1	- 4,0	+ 1,5	+ 1,4	+ 1,3	+ 0,7
Juni ...	+ 1,7	- 4,5	+ 1,8	- 4,4	+ 0,9	+ 1,2	+ 0,8	+ 0,9
Juli ...	+ 1,5	- 4,6	+ 1,5	- 4,1	+ 0,1	+ 1,2	+ 0,4	+ 0,8
Aug. ...	+ 1,0	- 5,7	+ 1,0	- 4,5	- 0,5	+ 0,6	- 0,1	+ 1,2
Sept. ...	+ 0,8	- 4,7	+ 0,8	- 4,7	- 0,9	+ 0,6	- 0,2	+ 1,1
Okt. ...	+ 0,6	- 4,7	+ 0,4	- 5,0	- 1,3	+ 0,6	- 0,4	+ 0,6
Nov. ...	+ 0,5	- 4,6	+ 0,2	- 5,0	- 1,4	+ 0,2	- 0,5	+ 0,6

Jahr Monat	Verarbeitendes Gewerbe						Bauhaupt- gewerbe	Ausbau- gewerbe
	darunter							
	Herstellung von Eisen-, Blech- und Metallwaren	Chemische Industrie	Holzver- arbeitung	Papier- und Pappe- verarbeitung, Druckerei, Vervielfäl- tigung	Textil- u. Bekleidungs- gewerbe	Ernährungs- gewerbe, Tabak- verarbeitung		
Anzahl								
1988 JD .....	303 372	575 310	187 109	268 648	387 942	441 467	996 355	191 537
1989 JD .....	314 856	581 958	200 237	279 666	381 148	454 652	998 913	200 099
1990 JD .....	334 214	591 895	207 323	292 919	373 477	478 317	1 033 586	218 394
1990 Nov. ...	341 868	595 838	211 656	299 077	372 960	502 159	1 055 521	229 719
Dez. ....	340 514	594 567	210 295	299 342	370 666	497 574	1 045 171	226 971
1991 Jan. ...	339 480	594 797	211 004	302 652	369 923	497 107	1 013 581	223 271
Febr. ...	342 178	594 813	212 306	304 218	370 956	500 134	997 067	222 533
März ...	342 689	595 417	213 768	305 268	369 946	500 010	1 023 170	223 885
April ...	343 277	593 844	214 671	305 670	367 954	500 923	1 045 044	225 642
Mai ...	343 569	592 851	215 157	305 722	366 609	500 390	1 049 912	225 609
Juni ...	344 349	592 788	215 441	307 063	365 085	504 876	1 054 232	225 954
Juli ...	346 866	595 663	215 763	309 377	364 399	515 650	1 062 953	227 633
Aug. ...	347 966	596 199	216 942	310 528	363 039	522 073	1 069 969	231 940
Sept. ...	347 564	595 971	218 232	310 409	362 801	521 361	1 073 848	234 259
Okt. ...	347 000	593 138	218 436	309 723	360 642	519 166	1 082 384	240 866
Nov. ...	346 773	591 852	218 533	309 082	359 631	517 654	1 078 589	240 849

Veränderung gegenüber dem Vorjahr in %								
1988 JD .....	+ 2,1	+ 0,6	+ 1,8	+ 0,5	- 3,0	- 0,2	+ 1,2	+ 1,0
1989 JD .....	+ 3,8	+ 1,2	+ 7,0	+ 4,1	- 1,8	+ 3,0	+ 0,3	+ 4,5
1990 JD .....	+ 6,1	+ 1,7	+ 3,5	+ 4,7	- 2,0	+ 5,2	+ 3,5	+ 9,1
1990 Nov. ...	+ 6,8	+ 1,6	+ 3,6	+ 5,4	- 1,9	+ 7,8	+ 3,7	+ 5,4
Dez. ....	+ 6,8	+ 1,5	+ 3,3	+ 5,6	- 1,8	+ 8,1	+ 3,8	+ 5,4
1991 Jan. ...	+ 4,3	+ 1,4	+ 4,0	+ 5,5	- 1,9	+ 8,3	+ 4,1	+ 5,8
Febr. ...	+ 4,8	+ 1,3	+ 4,1	+ 5,7	- 1,7	+ 9,0	+ 2,7	+ 5,5
März ...	+ 4,2	+ 1,1	+ 4,3	+ 5,7	- 1,8	+ 9,0	+ 0,8	+ 5,3
April ...	+ 4,1	+ 1,1	+ 4,5	+ 5,9	- 1,8	+ 9,3	+ 1,6	+ 5,9
Mai ...	+ 3,7	+ 0,8	+ 4,5	+ 5,7	- 1,9	+ 8,2	+ 1,2	+ 5,7
Juni ...	+ 3,4	+ 0,6	+ 4,3	+ 5,5	- 1,9	+ 7,5	+ 1,1	+ 5,5
Juli ...	+ 3,4	+ 0,2	+ 4,2	+ 5,4	- 1,7	+ 6,9	+ 1,1	+ 5,2
Aug. ...	+ 2,9	- 0,5	+ 4,0	+ 5,1	- 2,3	+ 6,0	+ 0,8	+ 5,2
Sept. ...	+ 2,5	- 0,4	+ 4,0	+ 4,6	- 2,6	+ 4,8	+ 1,0	+ 5,3
Okt. ...	+ 1,8	- 0,5	+ 3,5	+ 3,9	- 3,2	+ 3,5	+ 2,2	+ 4,9
Nov. ...	+ 1,4	- 0,7	+ 3,2	+ 3,3	- 3,6	+ 3,1	+ 2,2	+ 4,8

\*) Meldungen der Betriebe von Unternehmen mit im allgemeinen 20 Beschäftigten und mehr einschl. Handwerk; im Bauhauptgewerbe werden die erhobenen Daten auf Ergebnisse für alle Betriebe aufgeschätzt. - Systematik der Wirtschaftszweige, Ausgabe 1979, Fassung für die Statistik im Pro-

duzierenden Gewerbe (SYPRO). - Ergebnisse der Arbeitsstatistikzählung 1987 sind wie folgt berücksichtigt: Bergbau, Verarbeitendes Gewerbe ab 1989, Bauhauptgewerbe ab 1988, Ausbaugewerbe ab Oktober 1989. Die Vergleichbarkeit mit früheren Werten ist deshalb eingeschränkt.



Monatszahlen  
3 Arbeitslose, Arbeitslosenquoten, offene Stellen und Kurzarbeiter\*)

Jahr Monat	Arbeitslose				Arbeitslosenquoten 1)				Offene Stellen	Kurz- arbeiter
	Männer	Frauen	insgesamt	darunter Jugend- liche unter 20 Jahren	Männer	Frauen	insgesamt	darunter Jugend- liche unter 20 Jahren		
1 000										
1989 JD .....	1 070	968	2 038	78	6,9	9,4	7,9	-	251	108
1990 JD .....	968	915	1 883	66	6,3	8,4	7,2	5,0	314	56
1991 JD .....	898	792	1 689	54	5,8	7,0	6,3	4,5	331	145
1990 Jan. ...	1 179	1 013	2 191	78	7,7	9,3	8,4	5,9	287	90
Febr. ...	1 156	997	2 153	76	7,6	9,2	8,2	5,8	301	105
März ...	1 054	959	2 013	72	6,9	8,8	7,7	5,5	318	99
April ...	977	938	1 915	64	6,4	8,6	7,3	4,8	324	65
Mai .....	918	905	1 823	58	6,0	8,3	7,0	4,4	335	44
Juni ...	906	901	1 808	64	5,9	8,3	6,9	4,9	337	38
Juli ...	931	933	1 864	72	6,1	8,6	7,1	5,5	332	30
Aug. ...	904	908	1 813	69	5,9	8,4	6,9	5,2	324	27
Sept. ...	870	858	1 728	62	5,7	7,9	6,6	4,7	320	32
Okt. ...	851	836	1 687	55	5,6	7,7	6,5	4,2	310	39
Nov. ...	859	826	1 685	54	5,6	7,6	6,4	4,1	295	49
Dez. ...	946	838	1 784	57	6,2	7,7	6,8	4,3	283	50
1991 Jan. ...	1 021	853	1 874	58	6,6	7,6	7,0	4,8	302	93
Febr. ...	1 041	828	1 869	58	6,7	7,4	7,0	4,8	314	131
März ...	938	793	1 731	54	6,0	7,0	6,5	4,4	341	139
April ...	871	781	1 652	48	5,6	6,9	6,2	4,0	349	145
Mai .....	842	762	1 604	45	5,4	6,8	6,0	3,7	358	111
Juni ...	835	758	1 593	49	5,4	6,7	5,9	4,1	364	163
Juli ...	885	809	1 694	62	5,7	7,2	6,3	5,1	353	146
Aug. ...	870	802	1 672	61	5,6	7,1	6,2	5,0	350	130
Sept. ...	839	771	1 610	56	5,4	6,9	6,0	4,6	341	133
Okt. ...	834	765	1 599	52	5,4	6,8	6,0	4,3	321	173
Nov. ...	852	766	1 618	52	5,5	6,8	6,0	4,3	299	204
Dez. ...	944	788	1 731	55	6,1	7,0	6,5	4,5	287	173
1992 Jan. ...	1 051	824	1 875	58	6,7	7,3	7,0	4,8	312	215

Veränderung gegenüber dem Vorjahr in %

1989 JD .....	- 10,8	- 7,2	- 9,1	- 26,1					+ 33,3	- 48,1
1990 JD .....	- 9,5	- 5,4	- 7,6	- 15,7					+ 24,7	- 48,3
1991 JD .....	- 7,2	- 13,5	- 10,3	- 17,6					+ 5,7	+159,8
1990 Jan. ...	- 9,2	- 2,2	- 6,1	- 15,5					+ 46,3	- 47,1
Febr. ...	- 10,0	- 2,4	- 6,6	- 14,6					+ 39,8	- 47,3
März ...	- 11,5	- 2,8	- 7,6	- 12,6					+ 36,6	- 46,6
April ...	- 8,8	- 2,7	- 5,9	- 10,7					+ 36,3	- 67,7
Mai .....	- 9,6	- 2,9	- 6,4	- 11,8					+ 34,2	- 54,1
Juni ...	- 8,0	- 3,0	- 5,6	- 10,4					+ 31,3	- 72,6
Juli ...	- 7,6	- 3,3	- 5,5	- 14,3					+ 29,9	- 7,6
Aug. ...	- 8,1	- 5,0	- 6,6	- 16,5					+ 23,4	- 67,0
Sept. ...	- 8,5	- 7,7	- 8,1	- 17,6					+ 10,5	- 30,4
Okt. ...	- 9,3	- 10,6	- 9,9	- 19,1					+ 3,4	- 21,4
Nov. ...	- 12,9	- 14,3	- 13,6	- 24,1					+ 0,7	+ 14,8
Dez. ...	- 11,5	- 14,7	- 13,1	- 25,6					+ 1,9	+ 1,5
1991 Jan. ...	- 13,4	- 15,8	- 14,5	- 25,5					+ 5,3	+ 2,5
Febr. ...	- 9,9	- 16,9	- 13,2	- 24,1					+ 4,3	+ 24,6
März ...	- 10,9	- 17,4	- 14,0	- 25,4					+ 7,3	+ 39,9
April ...	- 10,8	- 16,7	- 13,7	- 23,8					+ 7,6	+124,6
Mai .....	- 8,3	- 15,9	- 12,0	- 21,6					+ 6,9	+150,2
Juni ...	- 7,9	- 16,0	- 11,9	- 23,8					+ 7,9	+325,3
Juli ...	- 5,0	- 13,3	- 9,1	- 13,4					+ 6,4	+384,8
Aug. ...	- 3,8	- 11,7	- 7,8	- 11,0					+ 7,9	+388,3
Sept. ...	- 3,6	- 10,1	- 6,8	- 10,2					+ 6,7	+311,5
Okt. ...	- 2,0	- 8,5	- 5,2	- 6,3					+ 3,3	+339,4
Nov. ...	- 0,8	- 7,2	- 4,0	- 3,9					+ 1,3	+317,3
Dez. ...	- 0,2	- 6,0	- 3,0	- 3,3					+ 1,7	+243,5
1992 Jan. ...	+ 2,9	- 3,3	+ 0,1	- 0,8					+ 3,3	+132,2

\*) Ergebnisse der Statistik der Arbeitsvermittlung der Bundesanstalt für Arbeit.

1) Arbeitslose in Prozent der abhängigen Erwerbspersonen (ohne Soldaten) nach dem Mikrozensus, ab April 1989

nach dem Ergebnis der Volkszählung vom Mai 1987, ab Januar 1990 in Prozent der abhängigen zivilen Erwerbspersonen (sozialversicherungspflichtig und geringfügig Beschäftigte, Beamte, Arbeitslose).

Vierteljahreszahlen  
4 Erwerbstätige nach Wirtschaftsbereichen und Stellung im Beruf, Arbeitslose und Erwerbspersonen  
sowie Nichterwerbspersonen und Bevölkerung\*)

Gegenstand der Nachweisung	1990				1991			
	1. Vj	2. Vj	3. Vj	4. Vj	1. Vj	2. Vj	3. Vj	4. Vj
1 000								
<b>Erwerbstätige</b>								
Land- und Forstwirtschaft, Fischerei .....	948	966	973	957	913	939	939	925
Produzierendes Gewerbe .....	10 904	11 010	11 095	11 207	11 078	11 066	11 075	11 101
Handel, Verkehr und Nachrichten- übermittlung .....	5 366	5 428	5 470	5 560	5 570	5 632	5 661	5 709
Übrige Wirtschaftsbereiche .....	10 823	10 951	11 030	11 088	11 134	11 262	11 340	11 340
<b>Insgesamt ..</b>	<b>28 041</b>	<b>28 355</b>	<b>28 568</b>	<b>28 812</b>	<b>28 695</b>	<b>28 899</b>	<b>29 015</b>	<b>29 075</b>
davon: Selbständige u. mithelfende Familienangehörige .....	2 960	2 958	2 965	2 969	2 968	2 976	2 981	2 987
Abhängige .....	25 081	25 397	25 603	25 843	25 727	25 923	26 034	26 088
<b>Arbeitslose .....</b>	<b>2 125</b>	<b>1 883</b>	<b>1 815</b>	<b>1 710</b>	<b>1 833</b>	<b>1 639</b>	<b>1 656</b>	<b>1 629</b>
<b>Erwerbspersonen .....</b>	<b>30 166</b>	<b>30 238</b>	<b>30 383</b>	<b>30 522</b>	<b>30 528</b>	<b>30 538</b>	<b>30 671</b>	<b>30 704</b>
<b>Nichterwerbspersonen .....</b>	<b>32 680</b>	<b>32 875</b>	<b>33 018</b>	<b>33 131</b>	...	..	..	..
<b>Bevölkerung .....</b>	<b>62 847</b>	<b>63 113</b>	<b>63 400</b>	<b>63 653</b>	...	..	..	...

Veränderung gegenüber dem Vorjahr in %

<b>Erwerbstätige</b>								
Land- und Forstwirtschaft, Fischerei .....	- 5,4	- 4,9	- 4,3	- 4,8	- 3,7	- 2,8	- 3,5	- 3,3
Produzierendes Gewerbe .....	+ 2,9	+ 2,8	+ 2,2	+ 2,2	+ 1,6	+ 0,5	- 0,2	- 0,9
Handel, Verkehr und Nachrichten- übermittlung .....	+ 2,0	+ 2,4	+ 2,6	+ 3,2	+ 3,8	+ 3,8	+ 3,5	+ 2,7
Übrige Wirtschaftsbereiche .....	+ 2,8	+ 3,2	+ 3,6	+ 3,7	+ 2,9	+ 2,8	+ 2,8	+ 2,3
<b>Insgesamt ..</b>	<b>+ 2,4</b>	<b>+ 2,6</b>	<b>+ 2,6</b>	<b>+ 2,7</b>	<b>+ 2,3</b>	<b>+ 1,9</b>	<b>+ 1,6</b>	<b>+ 0,9</b>
davon: Selbständige u. mithelfende Familienangehörige .....	- 0,7	- 0,6	- 0,6	- 0,4	+ 0,3	+ 0,6	+ 0,5	+ 0,6
Abhängige .....	+ 2,8	+ 3,0	+ 3,0	+ 3,1	+ 2,6	+ 2,1	+ 1,7	+ 0,9
<b>Arbeitslose .....</b>	<b>- 6,6</b>	<b>- 6,3</b>	<b>- 6,3</b>	<b>- 11,4</b>	<b>- 13,7</b>	<b>- 12,9</b>	<b>- 8,8</b>	<b>- 4,7</b>
<b>Erwerbspersonen .....</b>	<b>+ 1,7</b>	<b>+ 2,0</b>	<b>+ 2,0</b>	<b>+ 1,8</b>	<b>+ 1,2</b>	<b>+ 1,0</b>	<b>+ 0,9</b>	<b>+ 0,6</b>
<b>Nichterwerbspersonen .....</b>	<b>+ 1,8</b>	<b>+ 2,0</b>	<b>+ 2,1</b>	<b>+ 2,0</b>	..	..	..	..
<b>Bevölkerung .....</b>	<b>+ 1,8</b>	<b>+ 2,0</b>	<b>+ 2,1</b>	<b>+ 1,9</b>	..	..	..	..

\*) Vierteljahresdurchschnittszahlen für Erwerbstätige und Erwerbspersonen sowie Quartalsdurchschnitte der registrierten Arbeitslosen aus den Ergebnissen der Statistik der Arbeitsvermittlung der Bundesanstalt für Arbeit, der

Nichterwerbspersonen und der Bevölkerung. - Systematik der Wirtschaftszweige, Ausgabe 1979, Fassung für die Berufszählung.

5 Sozialversicherungspflichtig beschäftigte Arbeitnehmer\*) nach Wirtschaftsabteilungen

Wirtschaftsabteilung <sup>1)</sup>	1989			1990				1991
	2. Vj	3. Vj	4. Vj	1. Vj	2. Vj	3. Vj	4. Vj	1. Vj
1 000								
Land- und Forstwirtschaft, Tierhaltung und Fischerei .....	218,0	219,7	197,3	212,4	223,2	224,7	197,9	213,9
Energiewirtschaft und Wasserver- sorgung, Bergbau .....	452,7	453,8	447,7	446,2	443,1	444,2	440,3	437,8
Verarbeitendes Gewerbe (ohne Bau- gewerbe) 2) .....	8 335,3	8 456,9	8 440,9	8 509,5	8 554,9	8 717,3	8 696,4	8 725,9
Baugewerbe .....	1 406,0	1 448,9	1 403,0	1 422,6	1 468,1	1 514,1	1 471,7	1 460,1
Handel .....	2 933,8	3 001,3	3 007,1	3 031,7	3 047,1	3 145,6	3 172,9	3 208,5
Verkehr und Nachrichtenübermittlung ..	1 044,7	1 068,5	1 065,0	1 084,9	1 103,7	1 134,2	1 136,1	1 150,0
Kreditinstitute und Versicherungs- gewerbe .....	869,7	889,3	889,1	890,8	890,6	916,8	918,2	920,1
Dienstleistungen, soweit anderweitig nicht genannt .....	4 428,5	4 513,1	4 514,6	4 606,1	4 679,2	4 802,1	4 807,2	4 875,8
Organisationen ohne Erwerbscharakter und private Haushalte .....	487,6	490,9	495,3	500,7	503,5	512,0	519,0	525,3
Gebietskörperschaften und Sozialver- sicherung .....	1 443,1	1 451,0	1 447,0	1 447,4	1 454,5	1 470,0	1 462,8	1 463,6
<b>Insgesamt ..</b>	<b>21 619,3</b>	<b>21 993,3</b>	<b>21 907,0</b>	<b>22 152,4</b>	<b>22 368,1</b>	<b>22 880,9</b>	<b>22 822,5</b>	<b>22 980,9</b>

Veränderung gegenüber dem Vorjahr in %

Land- und Forstwirtschaft, Tierhaltung und Fischerei .....	- 3,1	- 3,0	- 0,3	+ 2,8	+ 2,4	+ 2,3	+ 0,3	+ 0,7
Energiewirtschaft und Wasserver- sorgung, Bergbau .....	- 1,9	- 2,1	- 2,4	- 2,2	- 2,1	- 2,1	- 1,7	- 1,9
Verarbeitendes Gewerbe (ohne Bau- gewerbe) 2) .....	+ 1,7	+ 1,6	+ 2,5	+ 2,8	+ 2,6	+ 3,1	+ 3,0	+ 2,5
Baugewerbe .....	- 0,4	- 0,3	+ 2,7	+ 6,1	+ 4,4	+ 4,5	+ 4,9	+ 2,6
Handel .....	+ 1,8	+ 1,7	+ 2,2	+ 3,4	+ 3,9	+ 4,8	+ 5,5	+ 5,8
Verkehr und Nachrichtenübermittlung ..	+ 2,0	+ 2,3	+ 3,4	+ 4,7	+ 5,6	+ 6,1	+ 6,7	+ 6,0
Kreditinstitute und Versicherungs- gewerbe .....	+ 1,7	+ 1,6	+ 1,4	+ 1,9	+ 2,4	+ 3,1	+ 3,3	+ 3,3
Dienstleistungen, soweit anderweitig nicht genannt .....	+ 3,4	+ 3,4	+ 4,0	+ 5,3	+ 5,7	+ 6,4	+ 6,5	+ 5,9
Organisationen ohne Erwerbscharakter und private Haushalte .....	+ 1,8	+ 1,5	+ 1,9	+ 2,8	+ 3,3	+ 4,3	+ 4,8	+ 4,9
Gebietskörperschaften und Sozialver- sicherung .....	- 0,0	+ 0,0	+ 0,6	+ 0,6	+ 0,8	+ 1,3	+ 1,1	+ 1,1
<b>Insgesamt ..</b>	<b>+ 1,7</b>	<b>+ 1,6</b>	<b>+ 2,5</b>	<b>+ 3,4</b>	<b>+ 3,5</b>	<b>+ 4,0</b>	<b>+ 4,2</b>	<b>+ 3,7</b>

\*) In der gesetzlichen Kranken-, Renten- und/oder Arbeitslosenversicherung nach dem Arbeitsförderungsgesetz pflichtversicherte Arbeiter, Angestellte und Auszubildende. - Ergebnisse zum Quartalsende (31.3./30.6./30.9./31.12.).

1) Systematik der Wirtschaftszweige, Fassung für die Berufszählung 1970.

2) Einschl. der Personen "Ohne Angabe" der Wirtschaftsabteilung.

Quelle: Bundesanstalt für Arbeit

# Fachserie 1: Bevölkerung und Erwerbstätigkeit

## Reihe 1: Gebiet und Bevölkerung

Die vierteljährlichen Berichte (z T mit langen Reihen) enthalten aktuelle Angaben über die Eheschließungen, Geborenen und Gestorbenen. Ferner werden die Wanderungen der Deutschen und Ausländer zwischen den Bundesländern und über die Grenzen des Bundesgebietes sowie fortgeschriebene Einwohnerzahlen (Bevölkerungsbilanz) nach Bundesländern dargestellt.

Im jährlichen Bericht (z T mit langen Reihen und kreisweiser Gliederung) werden detaillierte Ergebnisse über die Bevölkerungsentwicklung veröffentlicht. Nachgewiesen sind u a Grund- und Verhältniszahlen über Eheschließungen und Ehelösungen, Geburten, Gestorbene und Wanderungen. Dabei wird nach einer Vielzahl von Merkmalen, wie Geschlecht, Alter, Familienstand und Staatsangehörigkeit differenziert. Ehelösungen werden nach Art des Urteils, nach Scheidungsgründen, Ehedauer und Kinderzahl der Ehegatten aufgeschlüsselt. Die Gesamtwanderung ist nach Wanderungen über die Grenzen des Bundesgebietes und nach der Binnenwanderung untergliedert. Außerdem werden Modellrechnungen der Bevölkerung gebracht. Zu Vergleichszwecken enthält der Bericht bevölkerungsspezifische Zahlen für das Ausland. Nachgewiesen sind u a Grund- und Verhältniszahlen über Eheschließungen, Ehelösungen, Geborene und Gestorbene. Darüber hinaus ist auch die Entwicklung der Bevölkerung sowie ihre Zusammensetzung nach Alter und Familienstand dargestellt.

### 1.S.: Sonderbeiträge (unregelmäßige Folge)

Als 1 S 2 liegt die Allgemeine Sterbetafel 1972 für die Bundesrepublik Deutschland mit ausführlichen Erläuterungen der Berechnungsmethode und der Ergebnisse vor.

## Reihe 2: Ausländer

Die Ausländer im Bundesgebiet werden jährlich nach Staatsangehörigkeit, Alter, Familienstand, Geschlecht und Aufenthaltsdauer nachgewiesen. Regional wird nach Bundesländern und z T nach kreisfreien Städten und Landkreisen differenziert.

## Reihe 3: Haushalte und Familien

In jährlicher Folge bringt diese Reihe eine Fülle von Angaben aus dem Mikrozensus über Haushalte und Familien. Sie vermitteln – z T in länderweise Gliederung – wichtige Strukturzahlen über Größe und Zusammensetzung der Familien sowie über die soziale und wirtschaftliche Situation der Haushalte.

## Reihe 4: Erwerbstätigkeit

### 4.1.: Struktur der Erwerbsbevölkerung

#### 4.1.1 : Stand und Entwicklung der Erwerbstätigkeit

Diese Jahresreihe enthält Ergebnisse des Mikrozensus und informiert über nahezu alle wichtigen Aspekte des Erwerbslebens. Die Erwerbstätigen, Erwerbspersonen und Erwerbslosen werden u a in Bezug zur Bevölkerung gesetzt und nach persönlichen und wirtschaftlichen Merkmalen aufgliedert. Regional wird z T nach Regierungsbezirken untergliedert. Internationale Übersichten informieren über die Bevölkerung des Auslandes nach der Erwerbstätigkeit, Erwerbspersonen nach der Stellung im Beruf, Wirtschaftsabteilungen und nach Altersgruppen sowie altersspezifische Erwerbsquoten.

#### 4.1.2.: Beruf, Ausbildung und Arbeitsbedingungen der Erwerbstätigen

Diese Reihe erscheint in zweijähriger Folge und weist Ergebnisse vorwiegend aus dem variablen Teil des Mikrozensus nach. U a werden Ergebnisse über den Bildungs- und Ausbildungsabschluß der Bevölkerung, über die Zusammenhänge zwischen Erwerbstätigkeit und Ausbildung bzw zwischen Beruf und Ausbildung sowie über Arbeitsbedingungen und Pendler gebracht. Teilweise werden diese Angaben auch für Gebietseinheiten des Bundesraumordnungsprogramms nachgewiesen.

### 4.2.: Sozialversicherungspflichtig Beschäftigte

#### 4.2.1: Struktur der Arbeitnehmer

Vierteljährlich erscheinen in dieser Reihe Ergebnisse über die sozialversicherungspflichtig beschäftigten Arbeitnehmer (einschl. Ausländer) in tiefer wirtschaftlicher und regionaler Gliederung (bis zur Ebene der Regierungsbezirke).

Zusätzlich erscheint jährlich ein Bericht mit ausführlichen Ergebnissen – jeweils mit dem Stichtag 30. Juni – zur Struktur dieser Personengruppe. Hierzu zählen insbesondere demographische und erwerbsstatistische Merkmale wie berufliche Tätigkeit, beruflicher Ausbildungsabschluß und Stellung im Beruf. Außerdem werden Kreisergebnisse dargestellt.

#### 4.2.2.: Entgelte und Beschäftigungsdauer der Arbeitnehmer

In jährlicher Folge werden in dieser Reihe Ergebnisse der sozialversicherungspflichtig beschäftigten Arbeitnehmer nach dem Bruttoarbeitsentgelt, der Beschäftigungsdauer und weiteren sozialen Merkmalen, wie z B Alter, Geschlecht, Ausbildung, Wirtschaftszweig und Beruf dargestellt.

### 4.3.: Erwerbstätigkeit und Arbeitsmarkt

In dieser Reihe werden monatlich die wichtigsten kurzfristigen Daten über Erwerbstätigkeit und Arbeitsmarkt dargestellt, wie z B die Anzahl der Erwerbstätigen, die der Beschäftigten in ausgewählten Wirtschaftszweigen sowie der Arbeitslosen und offenen Stellen.

## Ergebnisse von Einzelveröffentlichungen

Die Ergebnisse der Bundestagswahlen sowie der Wahl der Abgeordneten des Europäischen Parlaments erscheinen in folgender Gliederung:

### Wahlen zum Deutschen Bundestag

Heft 1: Ergebnisse und Vergleichszahlen früherer Bundestags-, Europa- und Landtagswahlen sowie Strukturdaten für die Bundestagswahlkreise; Heft 2: Vorläufige Ergebnisse nach Wahlkreisen; Heft 3: Endgültige Ergebnisse nach Wahlkreisen; Heft 4: Wahlbeteiligung und Stimmabgabe der Männer und Frauen nach dem Alter; Heft 5: Textliche Auswertung der Wahlergebnisse, Sonderheft: Die Wahlbewerber für die Wahl zum Deutschen Bundestag.

### Wahl der Abgeordneten des Europäischen Parlaments aus der Bundesrepublik Deutschland

Heft 1: Ergebnisse und Vergleichszahlen früherer Europa-, Bundestags-, und Landtagswahlen sowie Strukturdaten für die kreisfreien Städte und Landkreise; Heft 2: Vorläufige Ergebnisse nach kreisfreien Städten und Landkreisen; Heft 3: Endgültige Ergebnisse nach kreisfreien Städten und Landkreisen; Heft 4: Wahlbeteiligung und Stimmabgabe der Männer und Frauen nach dem Alter; Heft 5: Textliche Auswertung der Wahlergebnisse, Sonderheft: Die Wahlbewerber für die Wahl zum Europäischen Parlament aus der Bundesrepublik Deutschland.

## Sonderheft

### 40 Jahre Wahlen in der Bundesrepublik Deutschland

Dieses Heft enthält die Ergebnisse der Bundestagswahlen seit 1949, der Landtagswahlen seit 1948 und der Europawahlen seit 1979 nach Ländern. Außerdem beinhaltet es Daten über Wahlbeteiligung und Stimmabgabe nach Alter und Geschlecht.

## Volkszählung vom 25. Mai 1987

Die Ergebnisse der Volks- und Berufszählung vom 25. Mai 1987 werden in mehreren thematisch gegliederten Heften veröffentlicht. Eine Titelliste steht auf Anforderung zur Verfügung.

## Systematiken

Systematik der Wirtschaftszweige mit Erläuterungen, Ausgabe 1979

Amtliches Gemeindeverzeichnis für die Bundesrepublik Deutschland, Ausgabe 1987

Amtliche Schlüsselnummern und Bevölkerungsdaten der Gemeinden und Verwaltungsbezirke in der Bundesrepublik Deutschland

Staatsangehörigkeits- und Gebietsschlüssel – Alphabetisches und systematisches Verzeichnis –

Klassifizierung der Berufe (Systematisches und alphabetisches Verzeichnis der Berufsbenennungen)



STATISTISCHES BUNDESAMT  
GUSTAV-STRESEMANN-RING 11  
6200 WIESBADEN 1

Veröffentlichungen und Prospekte sind durch den Verlag METZLER-POESCHEL, Verlagsauslieferung Hermann Leins, Postfach 11 52, 7408 Kusterdingen, erhältlich.









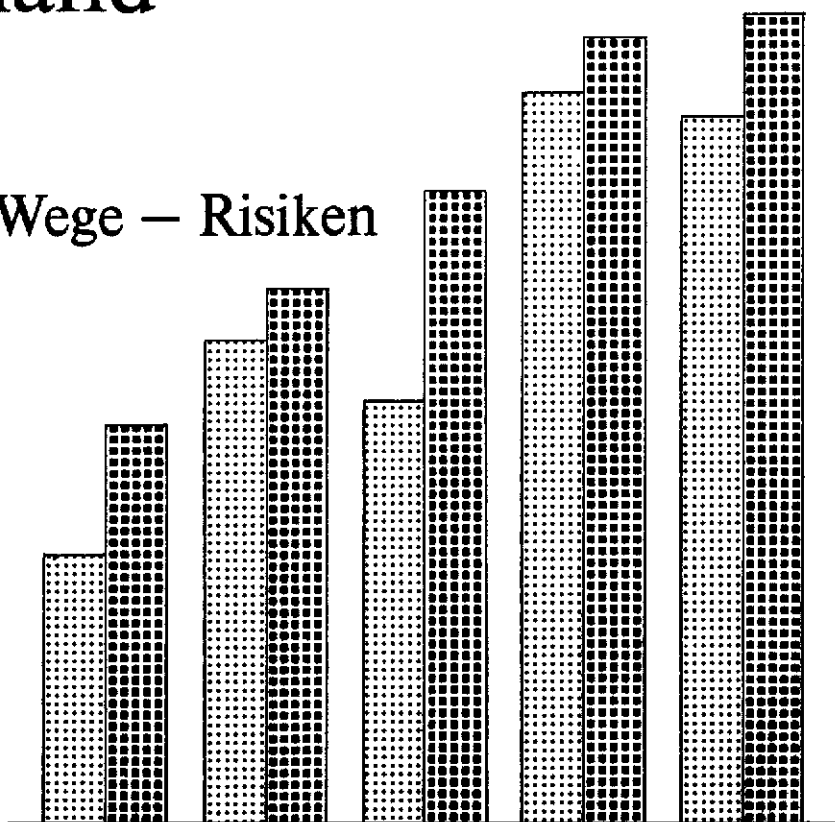
# Jahresgutachten 1991/92

des Sachverständigenrates  
zur Begutachtung der  
gesamtwirtschaftlichen Entwicklung

---

## Die wirtschaftliche Integration in Deutschland

– Perspektiven – Wege – Risiken



410 Seiten, gebundene Ausgabe  
Preis: DM 41,-  
Best.Nr. 7700000-92700  
ISBN 3-8246-0086-2

zu beziehen bei Metzler-Poeschel,  
Verlagsauslieferung Hermann Leins  
GmbH & Co.KG,  
Postfach 1152, 7408 Kusterdingen