

Statistisches Bundesamt

Bevölkerung und Erwerbstätigkeit



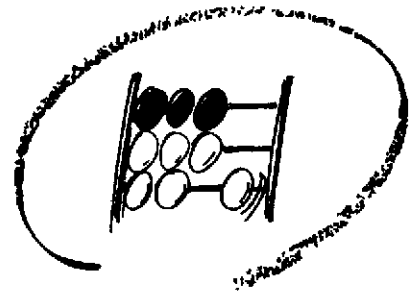
Fachserie **1**

Reihe 4.3

Erwerbstätigkeit und Arbeitsmarkt

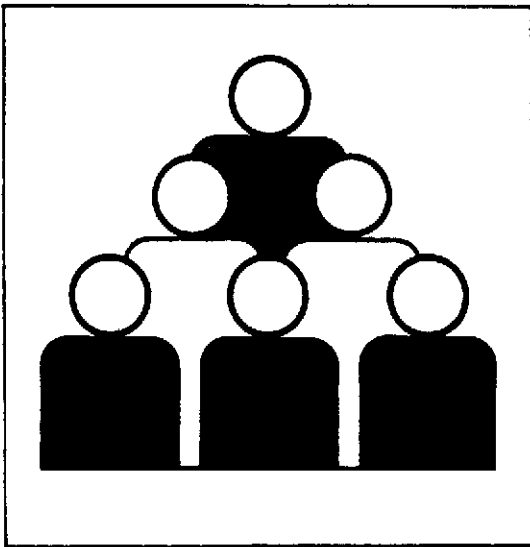
August 1991

— METZLER —
PÖLSCHEL



Statistisches Bundesamt

Bevölkerung und Erwerbstätigkeit



Fachserie 1

Reihe 4.3

Erwerbstätigkeit und Arbeitsmarkt

August 1991

T e x t t e i l

1	Methodische Erläuterungen	3
2	Definitionen	3

T a b e l l e n t e i l

Monatszahlen

1	Entwicklung der Erwerbstätigkeit 1982 bis 1991 (Monatsdurchschnitte)	4
2	Beschäftigte im Bergbau, Verarbeitenden Gewerbe und im Baugewerbe 1988 bis 1991	6
3	Arbeitslose, Arbeitslosenquoten, offene Stellen und Kurzarbeiter 1988 bis 1991	7

Vierteljahreszahlen

4	Erwerbstätige nach Wirtschaftsbereichen und Stellung im Beruf, Arbeitslose und Erwerbsspersonen sowie Nichterwerbsspersonen und Bevölkerung 1989 bis 1991	8
5	Sozialversicherungspflichtig beschäftigte Arbeitnehmer nach Wirtschaftsabteilungen 1989 und 1990	8

Angaben für die Bundesrepublik Deutschland nach dem Gebietsstand vor dem 03.10.1990; sie schließen Berlin (West) ein.



Aktuelle Ergebnisse der monatlichen Erwerbstätigenberechnung und der Statistik der Arbeitsvermittlung der Bundesanstalt für Arbeit werden über den automatischen Anrufbeantworter (Telefon 0611/75-3268) durchgegeben.



Für Benutzer der amtlichen Statistik steht als Service-Einrichtung des Statistischen Bundesamtes das EDV-gestützte STATISTISCHE INFORMATIONSSYSTEM DES BUNDES (STATIS-BUND) zur Verfügung. Es enthält ausgewählte statistische Zeitreihen und bietet die Möglichkeit, eigene Auswertungen, Berechnungen und mathematisch-statistische Analysen durchzuführen. Alle Zeitreihen können auch auf Magnetband bezogen werden.

Zeichenerklärung

- = nichts vorhanden
- ... = Angabe fällt später an

Abkürzungen

- JD = Jahresdurchschnitt
- Vj = Vierteljahr

Herausgeber:
Statistisches Bundesamt
Gustav-Stresemann-Ring 11
6200 Wiesbaden 1

Erscheinungsfolge: monatlich

Erschienen im Oktober 1991

Preis: DM 2,-

Verlag:
Metzler-Poeschel Stuttgart

Bestellnummer: 2010430 - 9110B

Verlagsauslieferung:
Hermann Leins GmbH & Co. KG
Holzwiesenstraße 2
Postfach 11 52
7408 Kusterdingen
Telefon: 07071/33046
Telefax: 07071/33653
Telex: 7 262 891 mepo d

Copyright: Statistisches Bundesamt,
Wiesbaden 1991

Vervielfältigungen - außer für gewerbliche Zwecke - mit Quellenangabe gestattet.

Umweltfreundliches Papier aus 100 % Altpapier

Monatliche Erwerbstätigenberechnungen

Das Statistische Bundesamt publiziert regelmäßig für Zwecke der Arbeitsmarktbeobachtung vierteljährliche, halbjährliche und jährliche Durchschnittsberechnungen zur Erwerbstätigkeit und seit August 1986 auch monatliche Durchschnittswerte für Erwerbstätige für die Zeit ab Januar 1981. Diese Berechnungen sind eng mit den Volkswirtschaftlichen Gesamtrechnungen verzahnt und fügen sich nahtlos in das System der Erwerbstätigenberechnungen ein. In der vorliegenden Veröffentlichung werden monatliche und vierteljährliche Ergebnisse nachgewiesen. Die monatlichen Erwerbstätigenzahlen werden sowohl nach dem Inländer- als auch dem Inlandskonzept nachgewiesen; vierteljährliche Erwerbstätigenzahlen werden in diesem Heft ausschließlich nach dem Inländerkonzept veröffentlicht. Beim Inländerkonzept werden alle Erwerbstätigen erfasst, die in den alten Ländern der Bundesrepublik Deutschland wohnen und einer Erwerbstätigkeit - gleichgültig ob im In- oder Ausland - nachgehen. Beim Inlandskonzept werden dagegen alle Erwerbstätigen nachgewiesen, die in den alten Bundesländern arbeiten, unabhängig davon, ob sie ihren Wohnsitz im Ausland, in den neuen oder in den alten Bundesländern haben. Bei der wirtschaftlichen Zuordnung wird vom Schwerpunkt des Betriebes (Betriebskonzept) ausgegangen und die "Systematik der Wirtschaftszweige, Ausgabe 1979, Fassung für die Berufszählung" zugrunde gelegt.

Bei den Erwerbstätigenzahlen handelt es sich um Berechnungen auf der Grundlage aller verfügbarer erwerbsstatistischer Informationen. Dabei ist die überwiegende Zahl der Quellen nach dem Inlandskonzept (Arbeitsortkonzept) abgegrenzt. Hinsichtlich der Monatswerte ist zu beachten, daß der jeweils aktuellste Monatswert das Ergebnis einer ersten Schätzung mit einem mathematischen Prognoseverfahren und gestützt auf die Ergebnisse der sehr kurzfristig vorliegenden Statistik der Beitragszahler nach dem Arbeitsförderungsgesetz (AFG-Beitragszahler) ist. Die zeitlich davorliegenden Werte beruhen auf den Ergebnissen der zumeist monatlich vorliegenden Wirtschaftsbereichsstatistiken, den Ergebnissen der Beschäftigtenstatistik, dem Mikrozensus und weiteren statistischen Quellen (u.a. jährliche Personalstandstatistik, Personalstandsmeldungen der Bundesbahn und Bundespost). Inlands- und Inländerkonzept unterscheiden sich durch die Berücksichtigung des Pendleraldos. Die statistische Erfassung der hierfür u.a. benötigten Pendlerzahlen zwischen den alten und neuen Bundesländern ist besonders schwierig und muß durch umfangreiche Schätzungen ergänzt werden.

Die monatliche Zeitreihe wurde - beginnend mit Heft "Februar 1980" - ab Januar 1981 unter Berücksichtigung der Ergebnisse der Volks- und Arbeitsstättenzählung 1987 neuberechnet, da diese Ergebnisse gezeigt hatten, daß das Niveau der seit 1970 fortgeschriebenen Erwerbstätigenzahlen deutlich unterschätzt worden war. Erwerbstätigenzahlen nach dem Inlandskonzept wurden erstmals im September 1991 veröffentlicht; die Berechnung erfolgt rückwirkend bis zum Januar 1981.

Wie bei den Vierteljahresergebnissen ist es auch bei den Monatszahlen erforderlich, die erst später anfallenden Ergebnisse von vierteljährlichen und längerfristigen Erhebungen in die Berechnungen einzuarbeiten. Dadurch sind nachträgliche Korrekturen unvermeidbar. Nach den bisherigen Erfahrungen waren die Korrekturen der dargestellten Entwicklung aber zumeist relativ gering. Das Statistische Bundesamt verwendet für die Berechnung der saisonbereinigten Zahlen in dieser Fachserie in Abstimmung mit der Bundesanstalt für Arbeit und der Deutschen Bundesbank das "Census - X - 11 - Verfahren".

Weitere methodische Erläuterungen zur Berechnung von durchschnittlichen Erwerbstätigenzahlen können den

Beiträgen "Grundzüge der Schätzung monatlicher Erwerbstätigenzahlen" in WiSta 8/1986 und "Erwerbstätige 1970 bis 1989" in WiSta 4/1990 entnommen werden.

Monatszahlen für Beschäftigte im Produzierenden Gewerbe

In der vorliegenden Veröffentlichung werden die Monatszahlen für Beschäftigte in den Betrieben der Bereiche Bergbau, Verarbeitendes Gewerbe und Baugewerbe nachgewiesen. Diese Ergebnisse basieren auf Meldungen der Betriebe von Unternehmen des Produzierenden Gewerbes mit 20 und mehr Beschäftigten einschl. Handwerk. Die Ergebnisse der Monatsberichte im Bergbau, Verarbeitenden Gewerbe und Baugewerbe werden nach der "Systematik der Wirtschaftszweige, Ausgabe 1979, Fassung für die Statistik im Produzierenden Gewerbe (SYPRO)" dargestellt.

Weitere Ergebnisse und Erläuterungen können den Veröffentlichungsreihen der Fachserie 4, Reihe 4 "Bergbau und Verarbeitendes Gewerbe" und Reihe 5 "Baugewerbe" entnommen werden.

2 Definitionen

Erwerbspersonen sind alle Personen mit Wohnsitz im Bundesgebiet (Inländerkonzept), die eine unmittelbar oder mittelbar auf Erwerb gerichtete Tätigkeit ausüben oder suchen, unabhängig von der Bedeutung des Ertrages dieser Tätigkeit für ihren Lebensunterhalt und ohne Rücksicht auf die von ihnen tatsächlich geleistete oder vertraglich zu leistende Arbeitszeit. Die Erwerbspersonen setzen sich zusammen aus den Erwerbstätigen und den Arbeitslosen.

Erwerbstätige sind alle Personen, die in einem Arbeitsverhältnis stehen (Beamte einschl. Soldaten, Angestellte, Arbeiter und Auszubildende), als Selbständige ein Gewerbe bzw. eine Landwirtschaft betreiben, einen freien Beruf ausüben oder als mithelfende Familienangehörige tätig sind. Der zeitliche Umfang der Tätigkeit spielt für die Zuordnung keine Rolle.

Beschäftigte im Bergbau, Verarbeitenden Gewerbe und Baugewerbe: Tätige Inhaber und alle in einem arbeitsrechtlichen Verhältnis stehenden Betriebsangehörigen (Angestellte, Arbeiter, Auszubildende) einschl. mithelfender Familienangehöriger, soweit sie mindestens ein Drittel der üblichen Arbeitszeit im Betrieb tätig sind, aber ohne Heimarbeiter.

Sozialversicherungspflichtig beschäftigte Arbeitnehmer: Arbeiter, Angestellte und Personen in beruflicher Ausbildung, die in der gesetzlichen Rentenversicherung, Krankenversicherung und/oder Arbeitslosenversicherung nach dem Arbeitsförderungsgesetz pflichtversichert sind oder für die Beitragsanteile zur gesetzlichen Rentenversicherung gezahlt werden (in der Regel fast 80 % aller Erwerbstätigen). Unberücksichtigt bleiben Beamte, Selbständige, mithelfende Familienangehörige sowie alle geringfügig beschäftigten Arbeitnehmer. Weitere Ergebnisse und Erläuterungen können der Fachserie 1, Reihe 4.2.1 "Struktur der Arbeitnehmer" entnommen werden.

Arbeitslose, offene Stellen: Personen ohne Arbeitsverhältnis (abgesehen von einer geringfügigen Beschäftigung), die sich als Arbeitssuchende beim Arbeitsamt gemeldet haben, die eine Beschäftigung von mindestens 18 Stunden für mehr als 3 Monate suchen, für eine Arbeitsaufnahme sofort zur Verfügung stehen, nicht arbeitsunfähig erkrankt sind und das 65. Lebensjahr noch nicht vollendet haben. Offene Stellen sind Arbeitsplätze, die dem Arbeitsamt von den Betrieben zur Besetzung gemeldet werden.

Kurzarbeiter: Personen, die im Abrechnungszeitraum, in den der Stichtag fällt, Anspruch auf Kurzarbeitergeld hatten.

Monatszahlen

1 Entwicklung der Erwerbstätigkeit 1982 bis August 1991 (Monatsdurchschnitte)

Jahr Monat	Erwerbstätige Inländer ¹⁾						Erwerbstätige im Inland ¹⁾			
	Ursprungswerte			Saisonbereinigte Werte 2)			insgesamt		Veränderung gegenüber Vorjahresmonat	
	insgesamt	Veränderung gegenüber Vorjahresmonat		insgesamt	Veränderung gegenüber Vormonat					
	1 000	%		1 000	%					
1982 Januar	26 552	- 347	- 1,3	26 873	+ 2	26 458	- 360	- 1,3		
Februar	26 529	- 350	- 1,3	26 859	- 14	26 435	- 363	- 1,4		
März	26 590	- 335	- 1,2	26 854	- 5	26 496	- 348	- 1,3		
April	26 727	- 295	- 1,1	26 841	- 13	26 631	- 310	- 1,2		
Mai	26 759	- 272	- 1,0	26 804	- 37	26 663	- 287	- 1,1		
Juni	26 767	- 261	- 1,0	26 768	- 36	26 671	- 276	- 1,0		
Juli	26 692	- 260	- 1,0	26 740	- 28	26 598	- 273	- 1,0		
August	26 763	- 255	- 0,9	26 707	- 33	26 669	- 268	- 1,0		
September	27 023	- 307	- 1,1	26 638	- 69	26 929	- 320	- 1,2		
Oktober	26 941	- 310	- 1,1	26 585	- 53	26 847	- 321	- 1,2		
November	26 775	- 342	- 1,3	26 532	- 53	26 678	- 353	- 1,3		
Dezember	26 582	- 362	- 1,3	26 507	- 25	26 485	- 373	- 1,4		
1983 Januar	26 117	- 435	- 1,6	26 426	- 81	26 021	- 437	- 1,7		
Februar	26 055	- 474	- 1,8	26 377	- 49	25 959	- 476	- 1,8		
März	26 071	- 519	- 2,0	26 334	- 43	25 975	- 521	- 2,0		
April	26 199	- 528	- 2,0	26 319	- 15	26 103	- 528	- 2,0		
Mai	26 277	- 482	- 1,8	26 317	- 2	26 181	- 482	- 1,8		
Juni	26 325	- 442	- 1,7	26 324	+ 7	26 229	- 442	- 1,7		
Juli	26 269	- 423	- 1,6	26 326	+ 2	26 175	- 423	- 1,6		
August	26 380	- 383	- 1,4	26 330	+ 4	26 286	- 383	- 1,4		
September	26 749	- 274	- 1,0	26 375	+ 45	26 655	- 274	- 1,0		
Oktober	26 695	- 246	- 0,9	26 337	- 38	26 599	- 248	- 0,9		
November	26 596	- 179	- 0,7	26 350	+ 13	26 497	- 181	- 0,7		
Dezember	26 431	- 151	- 0,6	26 356	+ 6	26 332	- 153	- 0,6		
1984 Januar	26 042	- 75	- 0,3	26 340	- 16	25 942	- 79	- 0,3		
Februar	26 039	- 16	- 0,1	26 355	+ 15	25 939	- 20	- 0,1		
März	26 090	+ 19	+ 0,1	26 355	-	25 990	+ 15	+ 0,1		
April	26 234	+ 35	+ 0,1	26 360	+ 5	26 134	+ 31	+ 0,1		
Mai	26 329	+ 52	+ 0,2	26 363	+ 3	26 229	+ 48	+ 0,2		
Juni	26 370	+ 45	+ 0,2	26 367	+ 4	26 270	+ 41	+ 0,2		
Juli	26 294	+ 25	+ 0,1	26 362	- 5	26 195	+ 20	+ 0,1		
August	26 432	+ 52	+ 0,2	26 389	+ 27	26 333	+ 47	+ 0,2		
September	26 771	+ 22	+ 0,1	26 405	+ 16	26 672	+ 17	+ 0,1		
Oktober	26 805	+ 110	+ 0,4	26 442	+ 37	26 706	+ 107	+ 0,4		
November	26 728	+ 132	+ 0,5	26 479	+ 37	26 626	+ 129	+ 0,5		
Dezember	26 582	+ 151	+ 0,6	26 509	+ 30	26 480	+ 148	+ 0,6		
1985 Januar	26 202	+ 160	+ 0,6	26 489	- 20	26 098	+ 156	+ 0,6		
Februar	26 184	+ 145	+ 0,6	26 493	+ 4	26 080	+ 141	+ 0,5		
März	26 235	+ 145	+ 0,6	26 501	+ 8	26 131	+ 141	+ 0,5		
April	26 393	+ 159	+ 0,6	26 521	+ 20	26 289	+ 155	+ 0,6		
Mai	26 515	+ 186	+ 0,7	26 542	+ 21	26 411	+ 182	+ 0,7		
Juni	26 565	+ 195	+ 0,7	26 559	+ 17	26 461	+ 191	+ 0,7		
Juli	26 512	+ 218	+ 0,8	26 585	+ 26	26 409	+ 214	+ 0,8		
August	26 662	+ 230	+ 0,9	26 625	+ 40	26 559	+ 226	+ 0,9		
September	27 013	+ 242	+ 0,9	26 653	+ 28	26 910	+ 238	+ 0,9		
Oktober	27 045	+ 240	+ 0,9	26 688	+ 35	26 942	+ 236	+ 0,9		
November	26 969	+ 241	+ 0,9	26 725	+ 37	26 863	+ 237	+ 0,9		
Dezember	26 821	+ 239	+ 0,9	26 756	+ 31	26 715	+ 235	+ 0,9		
1986 Januar	26 525	+ 323	+ 1,2	26 806	+ 50	26 419	+ 321	+ 1,2		
Februar	26 525	+ 341	+ 1,3	26 824	+ 18	26 419	+ 339	+ 1,3		
März	26 564	+ 329	+ 1,3	26 823	- 1	26 458	+ 327	+ 1,3		
April	26 750	+ 357	+ 1,4	26 875	+ 52	26 646	+ 357	+ 1,4		
Mai	26 896	+ 381	+ 1,4	26 916	+ 41	26 792	+ 381	+ 1,4		
Juni	26 952	+ 387	+ 1,5	26 939	+ 23	26 848	+ 387	+ 1,5		
Juli	26 907	+ 395	+ 1,5	26 979	+ 40	26 805	+ 396	+ 1,5		
August	27 033	+ 371	+ 1,4	27 005	+ 26	26 931	+ 372	+ 1,4		
September	27 414	+ 401	+ 1,5	27 063	+ 58	27 312	+ 402	+ 1,5		
Oktober	27 423	+ 378	+ 1,4	27 079	+ 16	27 321	+ 379	+ 1,4		
November	27 351	+ 382	+ 1,4	27 120	+ 41	27 246	+ 383	+ 1,4		
Dezember	27 180	+ 359	+ 1,3	27 127	+ 7	27 075	+ 360	+ 1,3		

1) Die Erwerbstätigenangaben nach dem Inländer- und dem Inlandskonzept unterscheiden sich durch den Saldo der Ein- und Auspendler. Zu den Pendlern zählen neben den Pendlern vom und in das Ausland auch die Pendler zwischen dem früheren Bundesgebiet und

den neuen Bundesländern. Die statistische Erfassung dieser Pendlerströme ist besonders schwierig und muß durch umfangreiche Schätzungen ergänzt werden.

2) Census-X-11-Verfahren, ab 1981 Neuberechnet.

Monatszahlen

1 Entwicklung der Erwerbstätigkeit 1982 bis August 1991 (Monatsdurchschnitte)

Jahr Monat	Erwerbstätige Inländer ¹⁾						Erwerbstätige im Inland ¹⁾			
	Ursprungswerte			Saisonbereinigte Werte 2)			insgesamt		Veränderung gegenüber Vorjahresmonat	
	insgesamt	Veränderung gegenüber Vorjahresmonat		insgesamt	Veränderung gegenüber Vormonat					
	1 000		%	1 000		%	1 000		%	
1987 Januar	26 809	+ 284	+ 1,1	27 081	- 46		26 702	+ 283	+ 1,1	
Februar	26 800	+ 275	+ 1,0	27 080	- 1		26 693	+ 274	+ 1,0	
März	26 854	+ 290	+ 1,1	27 098	+ 18		26 747	+ 289	+ 1,1	
April	27 014	+ 264	+ 1,0	27 127	+ 29		26 907	+ 261	+ 1,0	
Mai	27 126	+ 230	+ 0,9	27 141	+ 14		27 019	+ 227	+ 0,8	
Juni	27 175	+ 223	+ 0,8	27 149	+ 8		27 068	+ 220	+ 0,8	
Juli	27 102	+ 195	+ 0,7	27 171	+ 22		26 996	+ 191	+ 0,7	
August	27 210	+ 177	+ 0,7	27 188	+ 17		27 104	+ 173	+ 0,6	
September	27 522	+ 108	+ 0,4	27 194	+ 6		27 416	+ 104	+ 0,4	
Oktober	27 528	+ 105	+ 0,4	27 214	+ 20		27 422	+ 101	+ 0,4	
November	27 452	+ 101	+ 0,4	27 245	+ 31		27 343	+ 97	+ 0,4	
Dezember	27 292	+ 112	+ 0,4	27 257	+ 12		27 183	+ 108	+ 0,4	
1988 Januar	26 997	+ 188	+ 0,7	27 254	- 3		26 890	+ 188	+ 0,7	
Februar	27 023	+ 223	+ 0,8	27 272	+ 17		26 916	+ 223	+ 0,8	
März	27 079	+ 225	+ 0,8	27 297	+ 26		26 972	+ 225	+ 0,8	
April	27 198	+ 184	+ 0,7	27 291	- 6		27 089	+ 182	+ 0,7	
Mai	27 312	+ 186	+ 0,7	27 325	+ 34		27 203	+ 184	+ 0,7	
Juni	27 387	+ 212	+ 0,8	27 355	+ 30		27 278	+ 210	+ 0,8	
Juli	27 301	+ 199	+ 0,7	27 372	+ 17		27 201	+ 205	+ 0,8	
August	27 396	+ 186	+ 0,7	27 382	+ 10		27 296	+ 192	+ 0,7	
September	27 746	+ 224	+ 0,8	27 440	+ 58		27 646	+ 230	+ 0,8	
Oktober	27 750	+ 222	+ 0,8	27 468	+ 28		27 646	+ 224	+ 0,8	
November	27 665	+ 213	+ 0,8	27 483	+ 15		27 561	+ 218	+ 0,8	
Dezember	27 538	+ 246	+ 0,9	27 520	+ 37		27 434	+ 251	+ 0,9	
1989 Januar	27 328	+ 331	+ 1,2	27 564	+ 44		27 222	+ 332	+ 1,2	
Februar	27 373	+ 350	+ 1,3	27 587	+ 23		27 267	+ 351	+ 1,3	
März	27 469	+ 390	+ 1,4	27 663	+ 76		27 363	+ 391	+ 1,4	
April	27 560	+ 362	+ 1,3	27 629	- 34		27 454	+ 365	+ 1,3	
Mai	27 635	+ 323	+ 1,2	27 650	+ 21		27 529	+ 326	+ 1,2	
Juni	27 737	+ 350	+ 1,3	27 710	+ 60		27 631	+ 353	+ 1,3	
Juli	27 644	+ 343	+ 1,3	27 720	+ 10		27 548	+ 347	+ 1,3	
August	27 797	+ 401	+ 1,5	27 783	+ 63		27 701	+ 405	+ 1,5	
September	28 088	+ 342	+ 1,2	27 801	+ 18		27 992	+ 346	+ 1,3	
Oktober	28 088	+ 338	+ 1,2	27 832	+ 31		27 994	+ 348	+ 1,3	
November	28 060	+ 395	+ 1,4	27 894	+ 62		27 957	+ 396	+ 1,4	
Dezember	28 017	+ 479	+ 1,7	28 011	+ 117		27 914	+ 480	+ 1,7	
1990 Januar	27 934	+ 606	+ 2,2	28 155	+ 144		27 844	+ 622	+ 2,3	
Februar	28 024	+ 651	+ 2,4	28 213	+ 58		27 939	+ 672	+ 2,5	
März	28 165	+ 696	+ 2,5	28 343	+ 130		28 085	+ 722	+ 2,6	
April	28 293	+ 733	+ 2,7	28 345	+ 2		28 221	+ 767	+ 2,8	
Mai	28 359	+ 724	+ 2,6	28 376	+ 31		28 295	+ 766	+ 2,8	
Juni	28 413	+ 676	+ 2,4	28 401	+ 25		28 354	+ 723	+ 2,6	
Juli	28 383	+ 739	+ 2,7	28 465	+ 64		28 367	+ 819	+ 3,0	
August	28 521	+ 724	+ 2,6	28 508	+ 43		28 535	+ 834	+ 3,0	
September	28 800	+ 712	+ 2,5	28 516	+ 8		28 844	+ 852	+ 3,0	
Oktober	28 848	+ 760	+ 2,7	28 601	+ 85		28 920	+ 926	+ 3,3	
November	28 840	+ 780	+ 2,8	28 678	+ 77		28 933	+ 976	+ 3,5	
Dezember	28 748	+ 731	+ 2,6	28 747	+ 69		28 859	+ 945	+ 3,4	
1991 Januar	28 619	+ 685	+ 2,5	28 834	+ 87		28 732	+ 888	+ 3,2	
Februar	28 672	+ 648	+ 2,3	28 851	+ 17		28 808	+ 869	+ 3,1	
März	28 764	+ 599	+ 2,1	28 936	+ 85		28 929	+ 844	+ 3,0	
April	28 892	+ 599	+ 2,1	28 935	- 1		29 088	+ 867	+ 3,1	
Mai	28 959	+ 600	+ 2,1	28 979	+ 44		29 184	+ 889	+ 3,1	
Juni	29 011	+ 598	+ 2,1	29 011	+ 32		29 265	+ 911	+ 3,2	
Juli	28 985	+ 602	+ 2,1	29 070	+ 59		29 264	+ 897	+ 3,2	
August	29 123	+ 602	+ 2,1	29 108	+ 38		29 430	+ 895	+ 3,1	

1) Die Erwerbstätigenangaben nach dem Inländer- und dem Inlandskonzept unterscheiden sich durch den Saldo der Ein- und Auspendler. Zu den Pendlern zählen neben den Pendlern vom und in das Ausland auch die Pendler zwischen dem früheren Bundesgebiet und

den neuen Bundesländern. Die statistische Erfassung dieser Pendlerströme ist besonders schwierig und muß durch umfangreiche Schätzungen ergänzt werden.

2) Census-X-11-Verfahren, ab 1981 Neuberechnet.

Monatszahlen
2 Beschäftigte im Bergbau, Verarbeitenden Gewerbe und im Baugewerbe*)

Jahr Monat	Insgesamt	Berg- bau	Verarbeitendes Gewerbe					
			zusammen	darunter				
				Eisen- schaffende Industrie	Maschinen- bau	Straßenfahr- zeugbau, Rep. von Kraftfahr- zeugen usw.	Elektrotechnik, Reparatur von elektrischen Geräten für den Haushalt	Fein- mechanik, Optik, Her- stellung von Uhren
Anzahl								
1988 JD	8 225 696	193 742	6 844 062	185 071	978 757	856 298	977 181	144 214
1989 JD	8 412 076	183 342	7 029 722	182 557	1 019 440	872 204	1 013 842	144 953
1990 JD	8 661 844	173 195	7 236 669	178 450	1 075 014	890 010	1 036 161	144 277
1990 Juli ...	8 713 179	172 175	7 273 618	177 938	1 079 019	898 264	1 045 299	144 621
Aug. ...	8 775 468	173 721	7 320 092	178 508	1 087 010	899 671	1 048 903	144 329
Sept. ...	8 770 923	172 416	7 312 873	178 792	1 089 351	895 122	1 046 465	145 504
Okt. ...	8 792 235	170 941	7 332 268	177 930	1 091 147	896 098	1 044 341	145 155
Nov. ...	8 791 242	170 110	7 335 892	177 281	1 090 753	898 702	1 044 036	145 310
Dez. ...	8 742 156	168 990	7 301 024	176 257	1 086 922	895 495	1 039 013	144 829
1991 Jan. ...	8 718 991	168 308	7 313 831	172 872	1 086 999	894 664	1 044 117	143 950
Febr. ...	8 724 695	168 025	7 337 070	172 860	1 088 280	898 810	1 046 715	144 345
März ...	8 761 466	167 554	7 346 857	172 484	1 087 560	899 333	1 048 341	144 574
April ...	8 776 277	166 528	7 339 063	171 626	1 084 549	895 954	1 045 954	144 725
Mai ...	8 775 658	166 222	7 333 915	170 922	1 082 386	897 132	1 042 783	145 163
Juni ...	8 784 312	165 300	7 338 826	170 553	1 080 292	898 729	1 042 461	145 408
Juli ...	8 840 882	164 247	7 386 049	170 606	1 080 338	909 086	1 049 900	145 747
Veränderung gegenüber dem Vorjahr in %								
1988 JD	- 0,0	- 4,8	- 0,1	- 4,8	- 1,1	+ 0,5	+ 0,5	- 1,4
1989 JD	+ 2,3	- 5,4	+ 2,7	- 1,4	+ 4,2	+ 1,9	+ 3,8	+ 0,5
1990 JD	+ 3,0	- 5,5	+ 2,9	- 2,2	+ 5,5	+ 2,0	+ 2,2	- 0,5
1990 Juli ...	+ 3,1	- 5,7	+ 3,0	- 2,6	+ 5,7	+ 2,5	+ 2,3	- 0,1
Aug. ...	+ 3,0	- 5,7	+ 3,0	- 2,5	+ 5,4	+ 2,3	+ 2,0	- 0,9
Sept. ...	+ 2,9	- 5,6	+ 2,7	- 2,8	+ 5,0	+ 2,0	+ 2,0	- 0,3
Okt. ...	+ 3,1	- 5,2	+ 3,1	- 2,7	+ 5,1	+ 2,2	+ 1,8	- 0,6
Nov. ...	+ 2,9	- 5,4	+ 3,0	- 3,1	+ 4,6	+ 2,1	+ 1,8	- 0,5
Dez. ...	+ 2,9	- 5,4	+ 2,9	- 3,4	+ 4,2	+ 2,0	+ 1,7	- 0,4
1991 Jan. ...	+ 2,9	- 4,8	+ 2,9	- 3,7	+ 3,1	+ 2,3	+ 2,6	+ 0,5
Febr. ...	+ 2,7	- 4,7	+ 2,7	- 3,9	+ 2,6	+ 1,9	+ 2,2	+ 0,7
März ...	+ 2,3	- 4,7	+ 2,5	- 4,2	+ 2,3	+ 1,8	+ 1,9	+ 0,8
April ...	+ 2,3	- 4,3	+ 2,5	- 4,2	+ 2,0	+ 1,6	+ 1,7	+ 0,9
Mai ...	+ 2,0	- 4,4	+ 2,1	- 4,0	+ 1,5	+ 1,4	+ 1,3	+ 0,7
Juni ...	+ 1,7	- 4,5	+ 1,8	- 4,4	+ 0,9	+ 1,2	+ 0,8	+ 0,9
Juli ...	+ 1,5	- 4,6	+ 1,5	- 4,1	+ 0,1	+ 1,2	+ 0,4	+ 0,8

Jahr Monat	Verarbeitendes Gewerbe						Bauhaupt- gewerbe	Ausbau- gewerbe
	darunter							
	Herstellung von Eisen-, Blech- und Metallwaren	Chemische Industrie	Holzver- arbeitung	Papier- und Pappe- verarbeitung, Druckerei, Vervielfältigung	Textil- u. Bekleidungs- gewerbe	Ernährungs- gewerbe, Tabak- verarbeitung		
Anzahl								
1988 JD	303 372	575 310	187 109	268 648	387 942	441 467	996 355	191 537
1989 JD	314 856	581 958	200 237	279 666	381 148	454 652	998 913	200 099
1990 JD	334 142	591 647	207 263	292 923	373 472	478 037	1 033 586	218 394
1990 Juli ...	335 619	594 475	207 008	293 444	370 808	482 374	1 051 025	216 361
Aug. ...	338 177	599 372	208 560	295 456	371 681	492 608	1 061 182	220 473
Sept. ...	338 340	595 213	209 023	296 943	372 313	494 208	1 063 210	222 424
Okt. ...	341 015	596 289	211 140	298 152	372 605	501 709	1 059 350	229 676
Nov. ...	341 868	595 838	211 656	299 077	372 962	502 146	1 055 521	229 719
Dez. ...	340 514	594 567	210 295	299 342	370 670	497 555	1 045 171	226 971
1991 Jan. ...	339 480	594 797	211 004	302 652	369 923	497 107	1 013 581	223 271
Febr. ...	342 178	594 813	212 306	304 218	370 956	500 134	997 067	222 533
März ...	342 689	595 417	213 768	305 268	369 946	500 010	1 023 170	223 085
April ...	343 277	593 844	214 671	305 670	367 954	500 923	1 045 044	225 642
Mai ...	343 569	592 851	215 157	305 722	366 609	500 390	1 049 912	225 609
Juni ...	344 349	592 788	215 441	307 063	365 085	504 876	1 054 232	225 954
Juli ...	346 866	595 663	215 763	309 377	364 399	515 650	1 062 953	227 633
Veränderung gegenüber dem Vorjahr in %								
1988 JD	+ 2,1	+ 0,6	+ 1,8	+ 0,5	- 3,0	- 0,2	+ 1,2	+ 1,0
1989 JD	+ 3,8	+ 1,2	+ 7,0	+ 4,1	- 1,8	+ 3,0	+ 0,3	+ 4,5
1990 JD	+ 6,1	+ 1,7	+ 3,5	+ 4,7	- 2,0	+ 5,1	+ 3,5	+ 9,1
1990 Juli ...	+ 5,8	+ 1,8	+ 3,5	+ 4,6	- 2,0	+ 5,0	+ 3,6	+ 10,6
Aug. ...	+ 6,1	+ 1,7	+ 3,6	+ 4,4	- 2,3	+ 6,0	+ 3,6	+ 10,1
Sept. ...	+ 6,2	+ 1,1	+ 3,0	+ 4,8	- 2,4	+ 6,0	+ 3,7	+ 10,1
Okt. ...	+ 6,8	+ 1,7	+ 3,7	+ 5,2	- 2,1	+ 7,7	+ 4,0	+ 5,9
Nov. ...	+ 6,8	+ 1,6	+ 3,6	+ 5,4	- 1,9	+ 7,8	+ 3,7	+ 5,4
Dez. ...	+ 6,8	+ 1,5	+ 3,3	+ 5,6	- 1,8	+ 8,1	+ 3,8	+ 5,4
1991 Jan. ...	+ 4,3	+ 1,4	+ 4,0	+ 5,5	- 1,9	+ 8,3	+ 4,1	+ 5,8
Febr. ...	+ 4,8	+ 1,3	+ 4,1	+ 5,7	- 1,7	+ 9,0	+ 2,7	+ 5,5
März ...	+ 4,2	+ 1,1	+ 4,3	+ 5,7	- 1,8	+ 9,0	+ 0,8	+ 5,3
April ...	+ 4,1	+ 1,1	+ 4,5	+ 5,9	- 1,8	+ 9,3	+ 1,6	+ 5,9
Mai ...	+ 3,7	+ 0,8	+ 4,5	+ 5,7	- 1,9	+ 8,2	+ 1,2	+ 5,7
Juni ...	+ 3,4	+ 0,6	+ 4,3	+ 5,5	- 1,9	+ 7,5	+ 1,1	+ 5,5
Juli ...	+ 3,4	+ 0,2	+ 4,2	+ 5,4	- 1,7	+ 6,9	+ 1,1	+ 5,2

*) Meldungen der Betriebe von Unternehmen mit im allgemeinen 20 Beschäftigten und mehr einschl. Handwerk; im Bauhauptgewerbe werden die erhobenen Daten auf Ergebnisse für alle Betriebe aufgeschätzt. - Systematik der Wirtschaftszweige, Ausgabe 1979, Fassung für die Statistik im Pro-

duzierenden Gewerbe (SYPRO). - Ergebnisse der Arbeitsstättenzählung 1987 sind wie folgt berücksichtigt: Bergbau, Verarbeitendes Gewerbe ab 1989, Bauhauptgewerbe ab 1988, Ausbaugewerbe ab Oktober 1989. Die Vergleichbarkeit mit früheren Werten ist deshalb eingeschränkt.

Monatszahlen
3 Arbeitslose, Arbeitslosenquoten, offene Stellen und Kurzarbeiter*)

Jahr Monat	Arbeitslose				Arbeitslosenquoten 1)				Offene Stellen	Kurz- arbeiter
	Männer	Frauen	insgesamt	darunter Jugend- liche unter 20 Jahren	Männer	Frauen	insgesamt	darunter Jugend- liche unter 20 Jahren		
	1 000									
1988 JD	1 199	1 043	2 242	106	7,8	10,0	8,7	6,1	189	208
1989 JD	1 070	968	2 038	78	6,9	9,4	7,9	-	251	108
1990 JD	968	915	1 883	66	6,3	8,4	7,2	5,0	314	56
1989 Sept. ..	951	930	1 881	75	6,1	9,1	7,3	-	289	46
Okt.	939	935	1 874	68	6,1	9,1	7,3	-	300	50
Nov.	986	964	1 950	71	6,4	9,4	7,6	-	293	43
Dez.	1 069	983	2 052	76	6,9	9,6	8,0	-	277	50
1990 Jan. ...	1 179	1 013	2 191	78	7,7	9,3	8,4	5,9	287	90
Febr. ...	1 156	997	2 153	76	7,6	9,2	8,2	5,8	301	105
März ...	1 054	959	2 013	72	6,9	8,8	7,7	5,5	318	99
April ..	977	938	1 915	64	6,4	8,6	7,3	4,8	324	65
Mai	918	905	1 823	58	6,0	8,3	7,0	4,4	335	44
Juni ...	906	901	1 808	64	5,9	8,3	6,9	4,9	337	38
Juli ...	931	933	1 864	72	6,1	8,6	7,1	5,5	332	30
Aug. ...	904	908	1 813	69	5,9	8,4	6,9	5,2	324	27
Sept. ...	870	858	1 728	62	5,7	7,9	6,6	4,7	320	32
Okt.	851	836	1 687	55	5,6	7,7	6,5	4,2	310	39
Nov.	859	826	1 685	54	5,6	7,6	6,4	4,1	295	49
Dez.	946	838	1 784	57	6,2	7,7	6,8	4,3	283	50
1991 Jan. ...	1 021	853	1 874	58	6,6	7,6	7,0	4,8	302	93
Febr. ...	1 041	828	1 869	58	6,7	7,4	7,0	4,8	314	131
März ...	938	793	1 731	54	6,0	7,0	6,5	4,4	341	139
April ..	871	781	1 652	48	5,6	6,9	6,2	4,0	349	145
Mai	842	762	1 604	45	5,4	6,8	6,0	3,7	358	111
Juni ...	835	758	1 593	49	5,4	6,7	5,9	4,1	364	163
Juli ...	885	809	1 694	62	5,7	7,2	6,3	5,1	353	146
Aug. ...	870	802	1 672	61	5,6	7,1	6,2	5,0	350	130
Sept. ...	839	771	1 610	56	5,4	6,9	6,0	4,6	341	132

Veränderung gegenüber dem Vorjahr in %

1988 JD	- 0,7	+ 2,1	+ 0,6	- 17,6					+ 10,5	- 25,3
1989 JD	- 10,8	- 7,2	- 9,1	- 26,1					+ 33,3	- 48,1
1990 JD	- 9,5	- 5,4	- 7,6	- 15,7					+ 24,7	- 48,3
1989 Sept. ...	- 11,4	- 9,4	- 10,4	- 27,3					+ 41,6	- 70,1
Okt.	- 11,2	- 8,0	- 9,7	- 25,8					+ 52,9	- 48,9
Nov.	- 9,0	- 4,4	- 6,8	- 19,3					+ 58,4	- 54,9
Dez.	- 9,4	- 2,7	- 6,3	- 17,2					+ 55,2	- 54,0
1990 Jan. ...	- 9,2	- 2,2	- 6,1	- 15,5					+ 46,3	- 47,1
Febr. ...	- 10,0	- 2,4	- 6,6	- 14,6					+ 39,8	- 47,3
März ...	- 11,5	- 2,8	- 7,6	- 12,6					+ 36,6	- 46,6
April ..	- 8,8	- 2,7	- 5,9	- 10,7					+ 36,3	- 67,7
Mai	- 9,6	- 2,9	- 6,4	- 11,8					+ 34,2	- 54,1
Juni ...	- 8,0	- 3,0	- 5,6	- 10,4					+ 31,3	- 72,6
Juli ...	- 7,6	- 3,3	- 5,5	- 14,3					+ 29,9	- 7,6
Aug. ...	- 8,1	- 5,0	- 6,6	- 16,5					+ 23,4	- 67,0
Sept. ...	- 8,5	- 7,7	- 8,1	- 17,6					+ 10,5	- 30,4
Okt.	- 9,3	- 10,6	- 9,9	- 19,1					+ 3,4	- 21,4
Nov.	- 12,9	- 14,3	- 13,6	- 24,1					+ 0,7	+ 14,8
Dez.	- 11,5	- 14,7	- 13,1	- 25,6					+ 1,9	+ 1,5
1991 Jan. ...	- 13,4	- 15,8	- 14,5	- 25,5					+ 5,3	+ 2,5
Febr. ...	- 9,9	- 16,9	- 13,2	- 24,1					+ 4,3	+ 24,6
März ...	- 10,9	- 17,4	- 14,0	- 25,4					+ 7,3	+ 39,9
April ..	- 10,8	- 16,7	- 13,7	- 23,8					+ 7,6	+124,6
Mai	- 8,3	- 15,9	- 12,0	- 21,6					+ 6,9	+150,2
Juni ...	- 7,9	- 16,0	- 11,9	- 23,8					+ 7,9	+325,3
Juli ...	- 5,0	- 13,3	- 9,1	- 13,4					+ 6,4	+384,8
Aug. ...	- 3,8	- 11,7	- 7,8	- 11,0					+ 7,9	+388,3
Sept. ...	- 3,6	- 10,1	- 6,8	- 10,2					+ 6,7	+310,9

*) Ergebnisse der Statistik der Arbeitsvermittlung der Bundesanstalt für Arbeit.

1) Arbeitslose in Prozent der abhängigen Erwerbspersonen (ohne Soldaten) nach dem Mikrozensus, ab April 1989

nach dem Ergebnis der Volkszählung vom Mai 1987, ab Januar 1990 in Prozent der abhängigen zivilen Erwerbspersonen (sozialversicherungspflichtig und geringfügig Beschäftigte, Beamte, Arbeitslose).

Vierteljahreszahlen

4 Erwerbstätige nach Wirtschaftsbereichen und Stellung im Beruf, Arbeitslose und Erwerbspersonen sowie Nichterwerbspersonen und Bevölkerung*)

Gegenstand der Nachweisung	1989		1990				1991	
	3. Vj	4. Vj	1. Vj	2. Vj	3. Vj	4. Vj	1. Vj.	2. Vj.
1 000								
Erwerbstätige								
Land- und Forstwirtschaft, Fischerei	1 017	1 005	948	966	973	957	910	936
Produzierendes Gewerbe	10 853	10 969	10 904	11 010	11 095	11 207	11 063	11 140
Handel, Verkehr und Nachrichtenübermittlung	5 330	5 386	5 366	5 428	5 470	5 560	5 560	5 616
Übrige Wirtschaftsbereiche	10 643	10 695	10 823	10 951	11 030	11 088	11 152	11 262
Insgesamt ..	27 843	28 055	28 041	28 355	28 568	28 812	28 685	28 954
davon: Selbständige u. mithelfende Familienangehörige	2 982	2 982	2 960	2 958	2 965	2 969	2 966	2 972
Abhängige	24 861	25 073	25 081	25 397	25 603	25 843	25 719	25 982
Arbeitslose	1 937	1 930	2 125	1 883	1 815	1 710	1 833	1 639
Erwerbspersonen	29 780	29 985	30 166	30 238	30 383	30 522	30 518	30 593
Nichterwerbspersonen	32 336	32 486
Bevölkerung	62 116	62 471

Veränderung gegenüber dem Vorjahr in %

Erwerbstätige								
Land- und Forstwirtschaft, Fischerei	- 6,5	- 6,4	- 5,4	- 4,9	- 4,3	- 4,8	- 4,0	- 3,1
Produzierendes Gewerbe	+ 1,2	+ 1,7	+ 2,9	+ 2,8	+ 2,2	+ 2,2	+ 1,5	+ 1,2
Handel, Verkehr und Nachrichtenübermittlung	+ 1,7	+ 1,6	+ 2,0	+ 2,4	+ 2,6	+ 3,2	+ 3,6	+ 3,5
Übrige Wirtschaftsbereiche	+ 2,1	+ 2,0	+ 2,8	+ 3,2	+ 3,6	+ 3,7	+ 3,0	+ 2,8
Insgesamt ..	+ 1,3	+ 1,5	+ 2,4	+ 2,6	+ 2,6	+ 2,7	+ 2,3	+ 2,1
davon: Selbständige u. mithelfende Familienangehörige	- 0,9	- 0,9	- 0,7	- 0,6	- 0,6	- 0,4	+ 0,2	+ 0,5
Abhängige	+ 1,6	+ 1,7	+ 2,8	+ 3,0	+ 3,0	+ 3,1	+ 2,5	+ 2,3
Arbeitslose	- 10,4	- 8,3	- 6,6	- 6,3	- 6,3	- 11,4	- 13,7	- 12,9
Erwerbspersonen	+ 0,5	+ 0,8	+ 1,7	+ 2,0	+ 2,0	+ 1,8	+ 1,2	+ 1,2
Nichterwerbspersonen	+ 1,5	+ 1,8
Bevölkerung	+ 1,0	+ 1,3

*) Vierteljahresdurchschnittszahlen für Erwerbstätige und Erwerbspersonen sowie Quartalsdurchschnitte der registrierten Arbeitslosen aus den Ergebnissen der Statistik der Arbeitsvermittlung der Bundesanstalt für Arbeit, der

Nichterwerbspersonen und der Bevölkerung. - Systematik der Wirtschaftszweige, Ausgabe 1979, Fassung für die Berufszählung.

5 Sozialversicherungspflichtig beschäftigte Arbeitnehmer*) nach Wirtschaftsabteilungen

Wirtschaftsabteilung ¹⁾	1989				1990			
	1. Vj	2. Vj	3. Vj	4. Vj	1. Vj	2. Vj	3. Vj	4. Vj.
1 000								
Land- und Forstwirtschaft, Tierhaltung und Fischerei	206,6	218,0	219,7	197,3	212,4	223,2	224,7	197,9
Energiewirtschaft und Wasserversorgung, Bergbau	456,3	452,7	453,8	447,7	446,2	443,1	444,2	440,3
Verarbeitendes Gewerbe (ohne Baugewerbe) 2)	8 275,2	8 335,3	8 456,9	8 440,9	8 509,5	8 554,9	8 717,3	8 696,4
Baugewerbe	1 340,9	1 406,0	1 448,9	1 403,0	1 422,6	1 468,1	1 514,1	1 471,7
Handel	2 932,8	2 933,8	3 001,3	3 007,1	3 031,7	3 047,1	3 145,6	3 172,9
Verkehr und Nachrichtenübermittlung ..	1 036,1	1 044,7	1 068,5	1 065,0	1 084,9	1 103,7	1 134,2	1 136,1
Kreditinstitute und Versicherungsgewerbe	874,6	869,7	889,3	889,1	890,8	890,6	916,8	918,2
Dienstleistungen, soweit anderweitig nicht genannt	4 375,7	4 428,5	4 513,1	4 514,6	4 606,1	4 679,2	4 802,1	4 807,2
Organisationen ohne Erwerbscharakter und private Haushalte	487,0	487,6	490,9	495,3	500,7	503,5	512,0	519,0
Gebietskörperschaften und Sozialversicherung	1 438,1	1 443,1	1 451,0	1 447,0	1 447,4	1 454,5	1 470,0	1 462,8
Insgesamt ..	21 423,1	21 619,3	21 993,3	21 907,0	22 152,4	22 368,1	22 880,9	22 822,5

Veränderung gegenüber dem Vorjahr in %

Land- und Forstwirtschaft, Tierhaltung und Fischerei	+ 3,7	- 3,1	- 3,0	- 0,3	+ 2,8	+ 2,4	+ 2,3	+ 0,3
Energiewirtschaft und Wasserversorgung, Bergbau	- 2,4	- 1,9	- 2,1	- 2,4	- 2,2	- 2,1	- 2,1	- 1,7
Verarbeitendes Gewerbe (ohne Baugewerbe) 2)	+ 1,2	+ 1,7	+ 1,6	+ 2,5	+ 2,8	+ 2,6	+ 3,1	+ 3,0
Baugewerbe	+ 5,3	- 0,4	- 0,3	+ 2,7	+ 6,1	+ 4,4	+ 4,5	+ 4,9
Handel	+ 2,3	+ 1,8	+ 1,7	+ 2,2	+ 3,4	+ 3,9	+ 4,8	+ 5,5
Verkehr und Nachrichtenübermittlung ..	+ 2,1	+ 2,0	+ 2,3	+ 3,4	+ 4,7	+ 5,6	+ 6,1	+ 6,7
Kreditinstitute und Versicherungsgewerbe	+ 1,3	+ 1,7	+ 1,6	+ 1,4	+ 1,9	+ 2,4	+ 3,1	+ 3,3
Dienstleistungen, soweit anderweitig nicht genannt	+ 3,9	+ 3,4	+ 3,4	+ 4,0	+ 5,3	+ 5,7	+ 6,4	+ 6,5
Organisationen ohne Erwerbscharakter und private Haushalte	+ 2,4	+ 1,8	+ 1,5	+ 1,9	+ 2,8	+ 3,3	+ 4,3	+ 4,8
Gebietskörperschaften und Sozialversicherung	- 0,3	- 0,0	+ 0,0	+ 0,6	+ 0,6	+ 0,8	+ 1,3	+ 1,1
Insgesamt ..	+ 2,0	+ 1,7	+ 1,6	+ 2,5	+ 3,4	+ 3,5	+ 4,0	+ 4,2

*) In der gesetzlichen Kranken-, Renten- und/oder Arbeitslosenversicherung nach dem Arbeitsförderungsgesetz pflichtversicherte Arbeiter, Angestellte und Auszubildende. - Ergebnisse zum Quartalsende (31.3./30.6./30.9./31.12.).

1) Systematik der Wirtschaftszweige, Fassung für die Berufszählung 1970.

2) Einschl. der Personen "Ohne Angabe" der Wirtschaftsabteilung.

Quelle: Bundesanstalt für Arbeit

Fachserie 1: Bevölkerung und Erwerbstätigkeit

Reihe 1: Gebiet und Bevölkerung

Die vierteljährlichen Berichte (z T mit langen Reihen) enthalten aktuelle Angaben über die Eheschließungen, Geborenen und Gestorbenen. Ferner werden die Wanderungen der Deutschen und Ausländer zwischen den Bundesländern und über die Grenzen des Bundesgebietes sowie fortgeschriebene Einwohnerzahlen (Bevölkerungsbilanz) nach Bundesländern dargestellt.

Im jährlichen Bericht (z T mit langen Reihen und kreisweiser Gliederung) werden detaillierte Ergebnisse über die Bevölkerungsentwicklung veröffentlicht. Nachgewiesen sind u a Grund- und Verhältniszahlen über Eheschließungen und Ehelösungen, Geburten, Gestorbene und Wanderungen. Dabei wird nach einer Vielzahl von Merkmalen, wie Geschlecht, Alter, Familienstand und Staatsangehörigkeit differenziert. Ehelösungen werden nach Art des Urteils, nach Scheidungsgründen, Ehedauer und Kinderzahl der Ehegatten aufgeschlüsselt. Die Gesamtwanderung ist nach Wanderungen über die Grenzen des Bundesgebietes und nach der Binnenwanderung untergliedert. Außerdem werden Modellrechnungen der Bevölkerung gebracht. Zu Vergleichszwecken enthält der Bericht bevölkerungstatistische Zahlen für das Ausland. Nachgewiesen sind u a Grund- und Verhältniszahlen über Eheschließungen, Ehelösungen, Geborene und Gestorbene. Darüber hinaus ist auch die Entwicklung der Bevölkerung sowie ihre Zusammensetzung nach Alter und Familienstand dargestellt.

1.S.: Sonderbeiträge (unregelmäßige Folge)

Als 1 S 2 liegt die Allgemeine Sterbetafel 1972 für die Bundesrepublik Deutschland mit ausführlichen Erläuterungen der Berechnungsmethode und der Ergebnisse vor.

Reihe 2: Ausländer

Die Ausländer im Bundesgebiet werden jährlich nach Staatsangehörigkeit, Alter, Familienstand, Geschlecht und Aufenthaltsdauer nachgewiesen. Regional wird nach Bundesländern und z T nach kreisfreien Städten und Landkreisen differenziert.

Reihe 3: Haushalte und Familien

In jährlicher Folge bringt diese Reihe eine Fülle von Angaben aus dem Mikrozensus über Haushalte und Familien. Sie vermitteln – z T in länderspezifischer Gliederung – wichtige Strukturdaten über Größe und Zusammensetzung der Familien sowie über die soziale und wirtschaftliche Situation der Haushalte.

Reihe 4: Erwerbstätigkeit

4.1.: Struktur der Erwerbsbevölkerung

4.1.1.: Stand und Entwicklung der Erwerbstätigkeit

Diese Jahresreihe enthält Ergebnisse des Mikrozensus und informiert über nahezu alle wichtigen Aspekte des Erwerbslebens. Die Erwerbstätigen, Erwerbspersonen und Erwerbslosen werden u a in Bezug zur Bevölkerung gesetzt und nach persönlichen und wirtschaftlichen Merkmalen aufgegliedert. Regional wird z T nach Regierungsbezirken untergliedert. Internationale Übersichten informieren über die Bevölkerung des Auslandes nach der Erwerbstätigkeit, Erwerbspersonen nach der Stellung im Beruf, Wirtschaftsabteilungen und nach Altersgruppen sowie altersspezifische Erwerbsquoten.

4.1.2.: Beruf, Ausbildung und Arbeitsbedingungen der Erwerbstätigen

Diese Reihe erscheint in zweijähriger Folge und weist Ergebnisse vorwiegend aus dem variablen Teil des Mikrozensus nach. U a werden Ergebnisse über den Bildungs- und Ausbildungsabschluß der Bevölkerung, über die Zusammenhänge zwischen Erwerbstätigkeit und Ausbildung bzw zwischen Beruf und Ausbildung sowie über Arbeitsbedingungen und Pendler gebracht. Teilweise werden diese Angaben auch für Gebietseinheiten des Bundesraumordnungsprogramms nachgewiesen.

4.2.: Sozialversicherungspflichtig Beschäftigte

4.2.1. Struktur der Arbeitnehmer

Vierteljährlich erscheinen in dieser Reihe Ergebnisse über die sozialversicherungspflichtig beschäftigten Arbeitnehmer (einschl Ausländer) in tiefer wirtschaftlicher und regionaler Gliederung (bis zur Ebene der Regierungsbezirke).

Zusätzlich erscheint jährlich ein Bericht mit ausführlichen Ergebnissen – jeweils mit dem Stichtag 30 Juni – zur Struktur dieser Personengruppe. Hierzu zählen insbesondere demographische und erwerbsstatistische Merkmale wie berufliche Tätigkeit, beruflicher Ausbildungsabschluß und Stellung im Beruf. Außerdem werden Kreisergebnisse dargestellt.

4.2.2.: Entgelte und Beschäftigungsdauer der Arbeitnehmer

In jährlicher Folge werden in dieser Reihe Ergebnisse der sozialversicherungspflichtig beschäftigten Arbeitnehmer nach dem Bruttoarbeitsentgelt, der Beschäftigungsdauer und weiteren sozialen Merkmalen, wie z B Alter, Geschlecht, Ausbildung, Wirtschaftszweig und Beruf dargestellt.

4.3.: Erwerbstätigkeit und Arbeitsmarkt

In dieser Reihe werden monatlich die wichtigsten kurzfristigen Daten über Erwerbstätigkeit und Arbeitsmarkt dargestellt, wie z B die Anzahl der Erwerbstätigen, die der Beschäftigten in ausgewählten Wirtschaftszweigen sowie der Arbeitslosen und offenen Stellen.

Ergebnisse von Einzelveröffentlichungen

Die Ergebnisse der Bundestagswahlen sowie der Wahl der Abgeordneten des Europäischen Parlaments erscheinen in folgender Gliederung:

Wahlen zum Deutschen Bundestag

Heft 1 Ergebnisse und Vergleichszahlen früherer Bundestags-, Europa- und Landtagswahlen sowie Strukturdaten für die Bundestagswahlkreise, Heft 2 Vorläufige Ergebnisse nach Wahlkreisen, Heft 3 Endgültige Ergebnisse nach Wahlkreisen, Heft 4 Wahlbeteiligung und Stimmabgabe der Männer und Frauen nach dem Alter, Heft 5 Textliche Auswertung der Wahlergebnisse, Sonderheft Die Wahlbewerber für die Wahl zum Deutschen Bundestag.

Wahl der Abgeordneten des Europäischen Parlaments aus der Bundesrepublik Deutschland

Heft 1 Ergebnisse und Vergleichszahlen früherer Europa-, Bundestags-, und Landtagswahlen sowie Strukturdaten für die kreisfreien Städte und Landkreise, Heft 2 Vorläufige Ergebnisse nach kreisfreien Städten und Landkreisen, Heft 3 Endgültige Ergebnisse nach kreisfreien Städten und Landkreisen, Heft 4 Wahlbeteiligung und Stimmabgabe der Männer und Frauen nach dem Alter, Heft 5 Textliche Auswertung der Wahlergebnisse, Sonderheft Die Wahlbewerber für die Wahl zum Europäischen Parlament aus der Bundesrepublik Deutschland.

Sonderheft

40 Jahre Wahlen in der Bundesrepublik Deutschland

Dieses Heft enthält die Ergebnisse der Bundestagswahlen seit 1949, der Landtagswahlen seit 1946 und der Europawahlen seit 1979 nach Ländern. Außerdem beinhaltet es Daten über Wahlbeteiligung und Stimmabgabe nach Alter und Geschlecht.

Volkszählung vom 25. Mai 1987

Die Ergebnisse der Volks- und Berufszählung vom 25. Mai 1987 werden in mehreren thematisch gegliederten Heften veröffentlicht. Eine Titelliste steht auf Anforderung zur Verfügung.

Systematiken

Systematik der Wirtschaftszweige mit Erläuterungen, Ausgabe 1979

Amtliches Gemeindeverzeichnis für die Bundesrepublik Deutschland, Ausgabe 1987

Amtliche Schlüsselnummern und Bevölkerungsdaten der Gemeinden und Verwaltungsbezirke in der Bundesrepublik Deutschland

Staatsangehörigkeits- und Gebietsschlüssel – Alphabetisches und systematisches Verzeichnis –

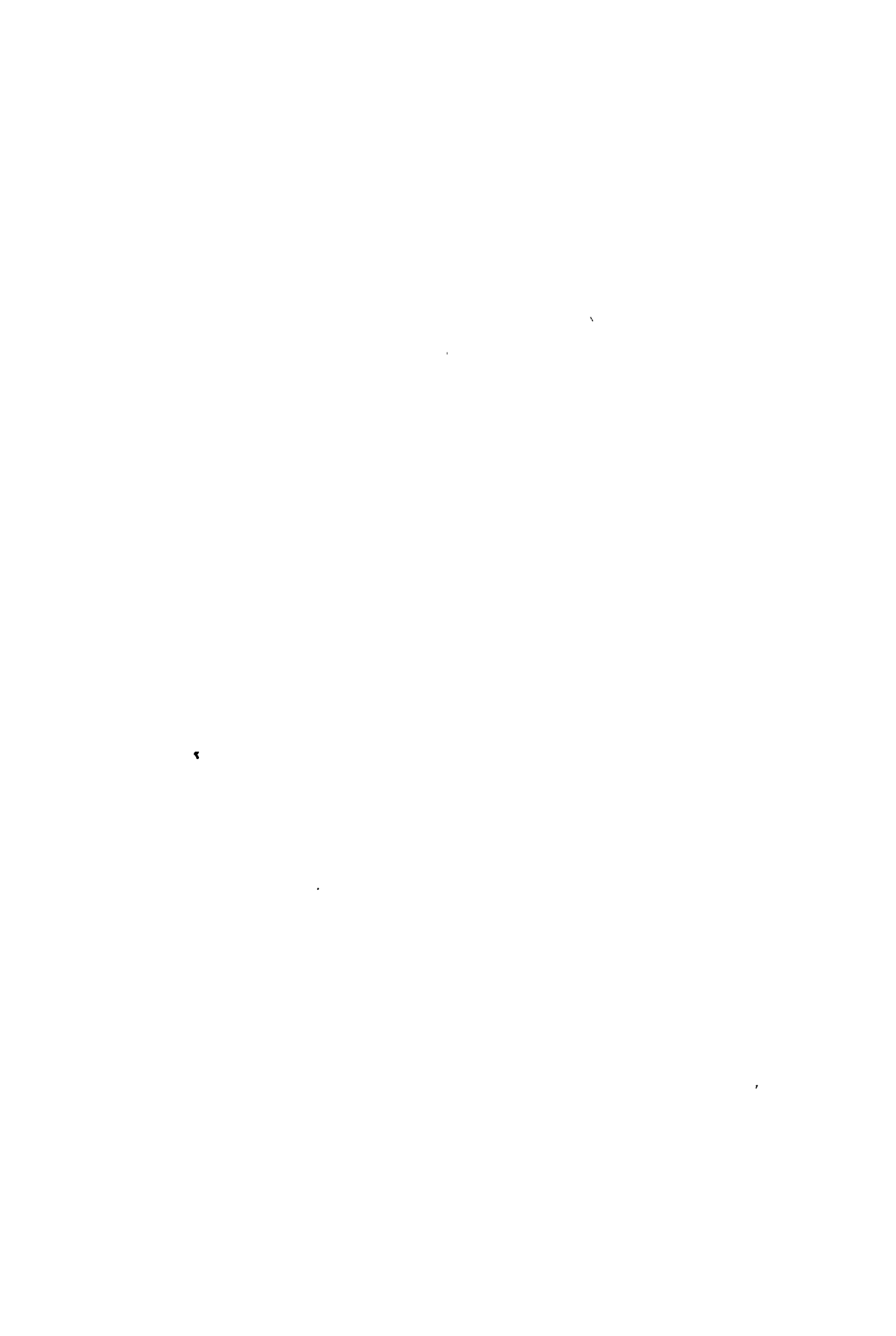
Klassifizierung der Berufe (Systematisches und alphabetisches Verzeichnis der Berufsbenennungen)



STATISTISCHES BUNDESAMT
GUSTAV-STRESEMANN-RING 11
6200 WIESBADEN 1

Veröffentlichungen und Prospekte sind durch den Verlag METZLER-POESCHEL, Verlagsauslieferung Hermann Leins, Postfach 11 52, 7408 Kusterdingen, erhältlich.







Statistisches Bundesamt

*Nach 40 Jahren Trennung
wieder*



Gesamtdeutsches Statistisches Jahrbuch

**Statistisches Jahrbuch 1991
für das vereinte Deutschland**

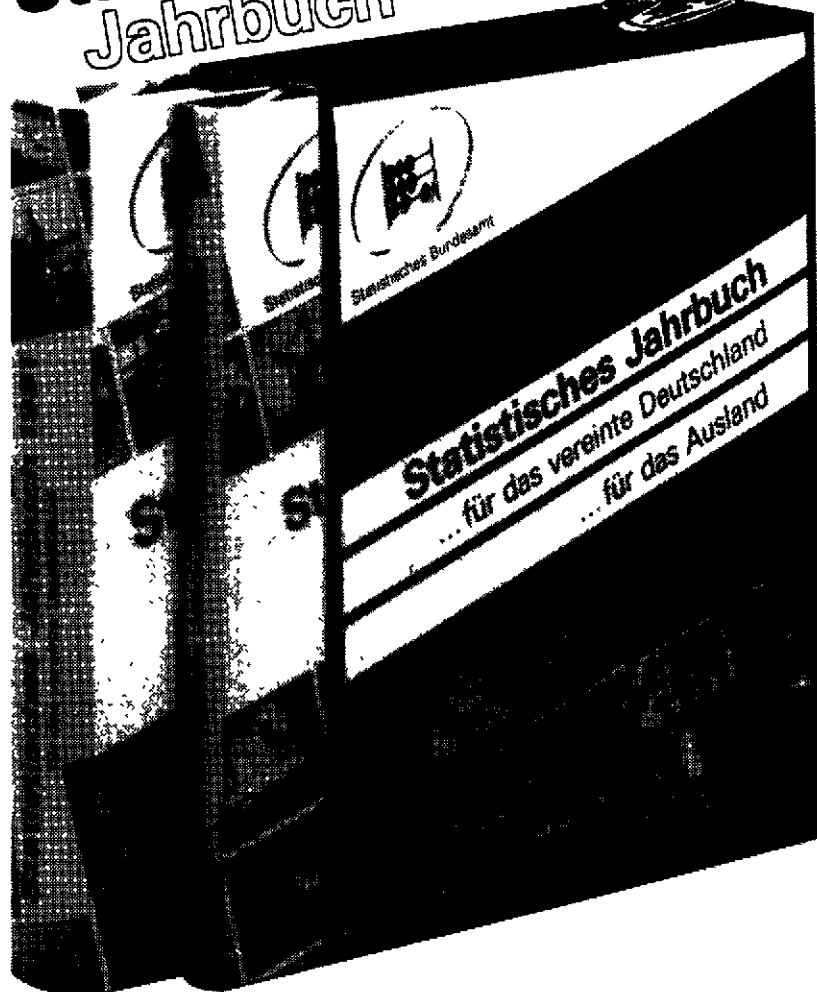
732 Seiten, DM 115 - ISBN 3-8246-0078-1

**Statistisches Jahrbuch 1991
für das Ausland**

320 Seiten, DM 49 - ISBN 3-8246-0079-X

**Beide Bände in einer Kas-
sette zum Vorzugspreis von
DM 145.-**

ISBN 3-8246-0080-3



**METZLER
POESCHEL**

Bestell-Nr. 2010430-91108