

Statistisches Bundesamt

# Bevölkerung und Erwerbstätigkeit

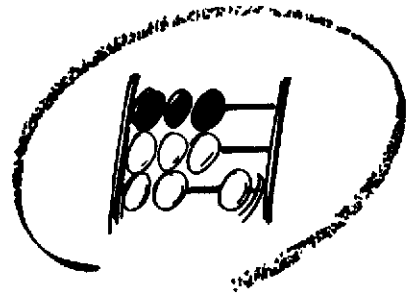
Fachserie **1**

Reihe 4.3

Erwerbstätigkeit und Arbeitsmarkt

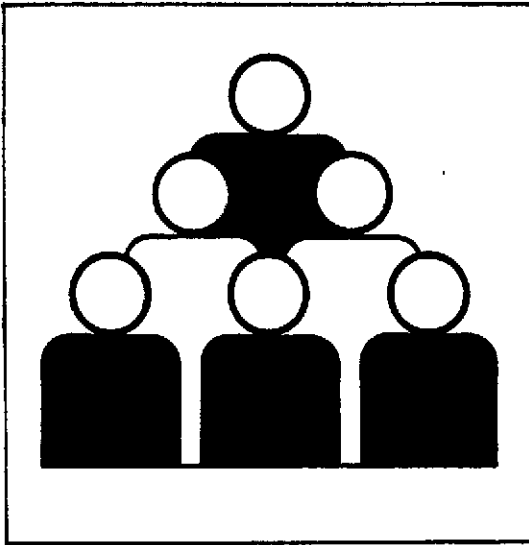
**Juli 1991**





Statistisches Bundesamt

# Bevölkerung und Erwerbstätigkeit



Fachserie 1

Reihe 4.3

Erwerbstätigkeit und Arbeitsmarkt

Juli 1991

**T e x t t e i l**

1	Methodische Erläuterungen .....	3
2	Definitionen .....	3

**T a b e l l e n t e i l**

**Monatszahlen**

1	Entwicklung der Erwerbstätigkeit 1982 bis 1991 (Monatsdurchschnitte) .....	4
2	Beschäftigte im Bergbau, Verarbeitenden Gewerbe und im Baugewerbe 1988 bis 1991 .....	6
3	Arbeitslose, Arbeitslosenquoten, offene Stellen und Kurzarbeiter 1988 bis 1991 .....	7

**Vierteljahreszahlen**

4	Erwerbstätige nach Wirtschaftsbereichen und Stellung im Beruf, Arbeitslose und Erwerbspersonen sowie Nichterwerbspersonen und Bevölkerung 1989 bis 1991 .....	8
5	Sozialversicherungspflichtig beschäftigte Arbeitnehmer nach Wirtschaftsabteilungen 1989 und 1990 .....	8

Angaben für die Bundesrepublik Deutschland nach dem Gebietsstand vor dem 03.10.1990; sie schließen Berlin (West) ein.



Aktuelle Ergebnisse der monatlichen Erwerbstätigenberechnung und der Statistik der Arbeitsvermittlung der Bundesanstalt für Arbeit werden über den automatischen Anrufbeantworter (Telefon 0611/75-3268) durchgegeben.



Für Benutzer der amtlichen Statistik steht als Service-Einrichtung des Statistischen Bundesamtes das EDV-gestützte STATISTISCHE INFORMATIONSSYSTEM DES BUNDES (STATIS-BUND) zur Verfügung. Es enthält ausgewählte statistische Zeitreihen und bietet die Möglichkeit, eigene Auswertungen, Berechnungen und mathematisch-statistische Analysen durchzuführen. Alle Zeitreihen können auch auf Magnetband bezogen werden.

Zeichenerklärung

- = nichts vorhanden
- ... = Angabe fällt später an

Abkürzungen

- JD = Jahresdurchschnitt
- Vj = Vierteljahr

Herausgeber:  
Statistisches Bundesamt  
Gustav-Stresemann-Ring 11  
6200 Wiesbaden 1

Erscheinungsfolge: monatlich

Erschienen im September 1991

Preis: DM 2,-

Bestellnummer: 2010430 - 91107

Verlag:  
Metzler-Poeschel Stuttgart

Verlagsauslieferung:  
Hermann Leins GmbH & Co. KG  
Holzwiesenstraße 2  
Postfach 11 52  
7408 Kusterdingen  
Telefon: 07071/33046  
Telefax: 07071/33653  
Telex: 7 262 891 mepo d

Copyright: Statistisches Bundesamt,  
Wiesbaden 1991

Vervielfältigungen - außer für gewerbliche Zwecke - mit Quellenangabe gestattet.

### Monatliche Erwerbstätigenschätzung

Das Statistische Bundesamt publiziert regelmäßig für Zwecke der Arbeitsmarktbeobachtung vierteljährliche, halbjährliche und jährliche Durchschnittsberechnungen zur Erwerbstätigkeit und seit August 1986 auch monatliche Durchschnittswerte für Erwerbstätige für die Zeit ab Januar 1981. Diese Berechnungen sind eng mit den Volkswirtschaftlichen Gesamtrechnungen verzahnt und fügen sich nahtlos in das System der Erwerbstätigenberechnungen ein. In der vorliegenden Veröffentlichung werden monatliche und vierteljährliche Ergebnisse nachgewiesen. Die monatlichen Erwerbstätigenzahlen werden sowohl nach dem Inländer- als auch dem Inlandskonzept nachgewiesen; vierteljährliche Erwerbstätigenzahlen werden in diesem Heft ausschließlich nach dem Inländerkonzept veröffentlicht. Beim Inländerkonzept werden alle Erwerbstätigen erfasst, die in den alten Ländern der Bundesrepublik Deutschland wohnen und einer Erwerbstätigkeit - gleichgültig ob im In- oder Ausland - nachgehen. Beim Inlandskonzept werden dagegen alle Erwerbstätigen nachgewiesen, die in den alten Bundesländern arbeiten, unabhängig davon, ob sie ihren Wohnsitz im Ausland, in den neuen oder in den alten Bundesländern haben. Bei der wirtschaftlichen Zuordnung wird vom Schwerpunkt des Betriebes (Betriebskonzept) ausgegangen und die "Systematik der Wirtschaftszweige, Ausgabe 1979, Fassung für die Berufszählung" zugrunde gelegt.

Bei den Erwerbstätigenzahlen handelt es sich um Berechnungen auf der Grundlage aller verfügbarer erwerbsstatistischer Informationen. Dabei ist die überwiegende Zahl der Quellen nach dem Inlandskonzept (Arbeitsortkonzept) abgegrenzt. Hinsichtlich der Monatswerte ist zu beachten, daß der jeweils aktuellste Monatswert das Ergebnis einer ersten Schätzung mit einem mathematischen Prognoseverfahren und gestützt auf die Ergebnisse der sehr kurzfristig vorliegenden Statistik der Beitragszahler nach dem Arbeitsförderungsgesetz (AFG-Beitragszahler) ist. Die zeitlich davorliegenden Werte beruhen auf den Ergebnissen der zumeist monatlich vorliegenden Wirtschaftsbereichsstatistiken, den Ergebnissen der Beschäftigtenstatistik, dem Mikrozensus und weiteren statistischen Quellen (u.a. jährliche Personalstandstatistik, Personalstandmeldungen der Bundesbahn und Bundespost). Inlands- und Inländerkonzept unterscheiden sich durch die Berücksichtigung des Pendlersaldos. Die statistische Erfassung der hierfür u.a. benötigten Pendlerzahlen zwischen den alten und neuen Bundesländern ist besonders schwierig und muß durch umfangreiche Schätzungen ergänzt werden.

Die monatliche Zeitreihe wurde - beginnend mit Heft "Februar 1990" - ab Januar 1981 unter Berücksichtigung der Ergebnisse der Volks- und Arbeitsstättenzählung 1987 neuberechnet, da die Ergebnisse der Volks- und Arbeitsstättenzählung 1987 gezeigt hatten, daß das Niveau der seit 1970 fortgeschriebenen Erwerbstätigenzahlen deutlich unterschätzt worden war. Erwerbstätigenzahlen nach dem Inlandskonzept werden erstmals im September 1991 veröffentlicht; der Nachweis erfolgt rückwirkend bis zum Januar 1981.

Wie bei den Vierteljahresergebnissen ist es auch bei den Monatszahlen erforderlich, die erst später anfallenden Ergebnisse von vierteljährlichen und längerfristigen Erhebungen in die Berechnungen einzuarbeiten. Dadurch sind nachträgliche Korrekturen unvermeidbar. Nach den bisherigen Erfahrungen waren die Korrekturen der dargestellten Entwicklung aber zumeist relativ gering. Das Statistische Bundesamt verwendet für die Berechnung der saisonbereinigten Zahlen in dieser Fachserie in Abstimmung mit der Bundesanstalt für Arbeit und der Deutschen Bundesbank das "Census - X - 11 - Verfahren".

Weitere methodische Erläuterungen zur Berechnung von Erwerbstätigenzahlen können den Beiträgen "Grundzüge

der Schätzung monatlicher Erwerbstätigenzahlen" in WiSta 8/1986 und "Erwerbstätige 1970 bis 1989" in WiSta 4/1990 entnommen werden.

### Monatszahlen für Beschäftigte im Produzierenden Gewerbe

In der vorliegenden Veröffentlichung werden die Monatszahlen für Beschäftigte in den Betrieben der Bereiche Bergbau, Verarbeitendes Gewerbe und Baugewerbe nachgewiesen. Diese Ergebnisse basieren auf Meldungen der Betriebe von Unternehmen des Produzierenden Gewerbes mit 20 und mehr Beschäftigten einschl. Handwerk. Die Ergebnisse der Monatsberichte im Bergbau, Verarbeitenden Gewerbe und Baugewerbe werden nach der "Systematik der Wirtschaftszweige, Ausgabe 1979, Fassung für die Statistik im Produzierenden Gewerbe (SYPRO)" dargestellt.

Weitere Ergebnisse und Erläuterungen können den Veröffentlichungsreihen der Fachserie 4, Reihe 4 "Bergbau und Verarbeitendes Gewerbe" und Reihe 5 "Baugewerbe" entnommen werden.

### 2 Definitionen

Erwerbspersonen sind alle Personen mit Wohnsitz im Bundesgebiet (Inländerkonzept), die eine unmittelbar oder mittelbar auf Erwerb gerichtete Tätigkeit ausüben oder suchen, unabhängig von der Bedeutung des Ertrages dieser Tätigkeit für ihren Lebensunterhalt und ohne Rücksicht auf die von ihnen tatsächlich geleistete oder vertraglich zu leistende Arbeitszeit. Die Erwerbspersonen setzen sich zusammen aus den Erwerbstätigen und den Arbeitslosen.

Erwerbstätige sind alle Personen, die in einem Arbeitsverhältnis stehen (Beamte einschl. Soldaten, Angestellte, Arbeiter und Auszubildende), als Selbständige ein Gewerbe bzw. eine Landwirtschaft betreiben oder einen freien Beruf ausüben oder als mithelfende Familienangehörige tätig sind. Der zeitliche Umfang der Tätigkeit spielt für die Zuordnung keine Rolle.

Beschäftigte im Bergbau, Verarbeitenden Gewerbe und Baugewerbe: Tätige Inhaber und alle in einem arbeitsrechtlichen Verhältnis stehenden Betriebsangehörigen (Angestellte, Arbeiter, Auszubildende) einschl. mithelfender Familienangehöriger, soweit sie mindestens ein Drittel der üblichen Arbeitszeit im Betrieb tätig sind, aber ohne Heimarbeiter.

Sozialversicherungspflichtig beschäftigte Arbeitnehmer: Arbeiter, Angestellte und Personen in beruflicher Ausbildung, die in der gesetzlichen Rentenversicherung, Krankenversicherung und/oder Arbeitslosenversicherung nach dem Arbeitsförderungsgesetz pflichtversichert sind oder für die Beitragsanteile zur gesetzlichen Rentenversicherung gezahlt werden (in der Regel fast 80 % aller Erwerbstätigen). Unberücksichtigt bleiben Beamte, Selbständige, mithelfende Familienangehörige sowie alle geringfügig beschäftigten Arbeitnehmer. Weitere Ergebnisse und Erläuterungen können der Fachserie 1, Reihe 4.2.1 "Struktur der Arbeitnehmer" entnommen werden.

Arbeitslose, offene Stellen: Personen ohne Arbeitsverhältnis (abgesehen von einer geringfügigen Beschäftigung), die sich als Arbeitssuchende beim Arbeitsamt gemeldet haben, die eine Beschäftigung von mindestens 18 Stunden für mehr als 3 Monate suchen, für eine Arbeitsaufnahme sofort zur Verfügung stehen, nicht arbeitsunfähig erkrankt sind und das 65. Lebensjahr noch nicht vollendet haben. Offene Stellen sind Arbeitsplätze, die dem Arbeitsamt von den Betrieben zur Besetzung gemeldet werden.

Kurzarbeiter: Personen, die im Abrechnungszeitraum, in den der Stichtag fällt, Anspruch auf Kurzarbeitergeld hatten.

Monatszahlen

1 Entwicklung der Erwerbstätigkeit 1982 bis Juli 1991 (Monatsdurchschnitte)

Jahr Monat	Erwerbstätige Inländer <sup>1)</sup>						Erwerbstätige im Inland <sup>1)</sup>			
	Ursprungswerte				Saisonbereinigte Werte 2)					
	insgesamt		Veränderung gegenüber Vorjahresmonat		insgesamt	Veränderung gegenüber Vormonat	insgesamt		Veränderung gegenüber Vorjahresmonat	
	1 000	%	1 000	%	1 000	%	1 000	%		
1982 Januar	26 552	- 347	- 1,3	26 873	+ 2	26 458	- 360	- 1,3		
1982 Februar	26 529	- 350	- 1,3	26 859	- 14	26 435	- 363	- 1,4		
1982 März	26 590	- 335	- 1,2	26 854	- 5	26 496	- 348	- 1,3		
1982 April	26 727	- 295	- 1,1	26 841	- 13	26 631	- 310	- 1,2		
1982 Mai	26 759	- 272	- 1,0	26 804	- 37	26 663	- 287	- 1,1		
1982 Juni	26 767	- 261	- 1,0	26 768	- 36	26 671	- 276	- 1,0		
1982 Juli	26 692	- 260	- 1,0	26 740	- 28	26 598	- 273	- 1,0		
1982 August	26 763	- 255	- 0,9	26 707	- 33	26 669	- 268	- 1,0		
1982 September	27 023	- 307	- 1,1	26 638	- 69	26 929	- 320	- 1,2		
1982 Oktober	26 941	- 310	- 1,1	26 585	- 53	26 847	- 321	- 1,2		
1982 November	26 775	- 342	- 1,3	26 532	- 53	26 678	- 353	- 1,3		
1982 Dezember	26 582	- 362	- 1,3	26 507	- 25	26 485	- 373	- 1,4		
1983 Januar	26 117	- 435	- 1,6	26 426	- 81	26 021	- 437	- 1,7		
1983 Februar	26 055	- 474	- 1,8	26 377	- 49	25 959	- 476	- 1,8		
1983 März	26 071	- 519	- 2,0	26 334	- 43	25 975	- 521	- 2,0		
1983 April	26 199	- 528	- 2,0	26 319	- 15	26 103	- 528	- 2,0		
1983 Mai	26 277	- 482	- 1,8	26 317	- 2	26 181	- 482	- 1,8		
1983 Juni	26 325	- 442	- 1,7	26 324	+ 7	26 229	- 442	- 1,7		
1983 Juli	26 269	- 423	- 1,6	26 326	+ 2	26 175	- 423	- 1,6		
1983 August	26 380	- 383	- 1,4	26 330	+ 4	26 286	- 383	- 1,4		
1983 September	26 749	- 274	- 1,0	26 375	+ 45	26 655	- 274	- 1,0		
1983 Oktober	26 695	- 246	- 0,9	26 337	- 38	26 599	- 248	- 0,9		
1983 November	26 596	- 179	- 0,7	26 349	+ 12	26 497	- 181	- 0,7		
1983 Dezember	26 431	- 151	- 0,6	26 356	+ 7	26 332	- 153	- 0,6		
1984 Januar	26 042	- 75	- 0,3	26 340	- 16	25 942	- 79	- 0,3		
1984 Februar	26 039	- 16	- 0,1	26 355	+ 15	25 939	- 20	- 0,1		
1984 März	26 090	+ 19	+ 0,1	26 355	-	25 990	+ 15	+ 0,1		
1984 April	26 234	+ 35	+ 0,1	26 360	+ 5	26 134	+ 31	+ 0,1		
1984 Mai	26 329	+ 52	+ 0,2	26 363	+ 3	26 229	+ 48	+ 0,2		
1984 Juni	26 370	+ 45	+ 0,2	26 367	+ 4	26 270	+ 41	+ 0,2		
1984 Juli	26 294	+ 25	+ 0,1	26 362	- 5	26 195	+ 20	+ 0,1		
1984 August	26 432	+ 52	+ 0,2	26 389	+ 27	26 333	+ 47	+ 0,2		
1984 September	26 771	+ 22	+ 0,1	26 405	+ 16	26 672	+ 17	+ 0,1		
1984 Oktober	26 805	+ 110	+ 0,4	26 442	+ 37	26 706	+ 107	+ 0,4		
1984 November	26 728	+ 132	+ 0,5	26 479	+ 37	26 626	+ 129	+ 0,5		
1984 Dezember	26 582	+ 151	+ 0,6	26 509	+ 30	26 480	+ 148	+ 0,6		
1985 Januar	26 202	+ 160	+ 0,6	26 490	- 19	26 098	+ 156	+ 0,6		
1985 Februar	26 184	+ 145	+ 0,6	26 493	+ 3	26 080	+ 141	+ 0,5		
1985 März	26 235	+ 145	+ 0,6	26 501	+ 8	26 131	+ 141	+ 0,5		
1985 April	26 393	+ 159	+ 0,6	26 521	+ 20	26 289	+ 155	+ 0,6		
1985 Mai	26 515	+ 186	+ 0,7	26 542	+ 21	26 411	+ 182	+ 0,7		
1985 Juni	26 565	+ 195	+ 0,7	26 559	+ 17	26 461	+ 191	+ 0,7		
1985 Juli	26 512	+ 218	+ 0,8	26 585	+ 26	26 409	+ 214	+ 0,8		
1985 August	26 662	+ 230	+ 0,9	26 625	+ 40	26 559	+ 226	+ 0,9		
1985 September	27 013	+ 242	+ 0,9	26 653	+ 28	26 910	+ 238	+ 0,9		
1985 Oktober	27 045	+ 240	+ 0,9	26 688	+ 35	26 942	+ 236	+ 0,9		
1985 November	26 969	+ 241	+ 0,9	26 725	+ 37	26 863	+ 237	+ 0,9		
1985 Dezember	26 821	+ 239	+ 0,9	26 756	+ 31	26 715	+ 235	+ 0,9		
1986 Januar	26 525	+ 323	+ 1,2	26 806	+ 50	26 419	+ 321	+ 1,2		
1986 Februar	26 525	+ 341	+ 1,3	26 824	+ 18	26 419	+ 339	+ 1,3		
1986 März	26 564	+ 329	+ 1,3	26 823	- 1	26 458	+ 327	+ 1,3		
1986 April	26 750	+ 357	+ 1,4	26 874	+ 51	26 646	+ 357	+ 1,4		
1986 Mai	26 896	+ 381	+ 1,4	26 915	+ 41	26 792	+ 381	+ 1,4		
1986 Juni	26 952	+ 387	+ 1,5	26 939	+ 24	26 848	+ 387	+ 1,5		
1986 Juli	26 907	+ 395	+ 1,5	26 979	+ 40	26 805	+ 396	+ 1,5		
1986 August	27 033	+ 371	+ 1,4	27 005	+ 26	26 931	+ 372	+ 1,4		
1986 September	27 414	+ 401	+ 1,5	27 063	+ 58	27 312	+ 402	+ 1,5		
1986 Oktober	27 423	+ 378	+ 1,4	27 079	+ 16	27 321	+ 379	+ 1,4		
1986 November	27 351	+ 382	+ 1,4	27 120	+ 41	27 246	+ 383	+ 1,4		
1986 Dezember	27 180	+ 359	+ 1,3	27 127	+ 7	27 075	+ 360	+ 1,3		

1) Die Erwerbstätigenangaben nach dem Inländer- und dem Inlandskonzept unterscheiden sich durch den Saldo der Ein- und Auspendler. Zu den Pendlern zählen neben den Pendlern vom und in das Ausland auch die Pendler zwischen dem bisherigen Bundesgebiet und

den neuen Bundesländern. Die statistische Erfassung dieser Pendlerströme ist besonders schwierig und muß durch umfangreiche Schätzungen ergänzt werden.

2) Census-X-11-Verfahren, ab 1981 Neuberechnet.

Monatszahlen

1 Entwicklung der Erwerbstätigkeit 1982 bis Juli 1991 (Monatsdurchschnitte)

Jahr Monat	Erwerbstätige Inländer <sup>1)</sup>						Erwerbstätige im Inland <sup>1)</sup>			
	Ursprungswerte			Saisonbereinigte Werte 2)			insgesamt		Veränderung gegenüber Vorjahresmonat	
	insgesamt	Veränderung gegenüber Vorjahresmonat		insgesamt	Veränderung gegenüber Vormonat					
		1 000	%		1 000	1 000	%			
1987 Januar	26 809	+ 284	+ 1,1	27 081	- 46	26 702	+ 283	+ 1,1		
1987 Februar	26 800	+ 275	+ 1,0	27 081	-	26 693	+ 274	+ 1,0		
1987 März	26 854	+ 290	+ 1,1	27 098	+ 17	26 747	+ 289	+ 1,1		
1987 April	27 014	+ 264	+ 1,0	27 126	+ 28	26 907	+ 261	+ 1,0		
1987 Mai	27 126	+ 230	+ 0,9	27 140	+ 14	27 019	+ 227	+ 0,8		
1987 Juni	27 175	+ 223	+ 0,8	27 149	+ 9	27 068	+ 220	+ 0,8		
1987 Juli	27 102	+ 195	+ 0,7	27 171	+ 22	26 996	+ 191	+ 0,7		
1987 August	27 210	+ 177	+ 0,7	27 189	+ 18	27 104	+ 173	+ 0,6		
1987 September	27 522	+ 108	+ 0,4	27 194	+ 5	27 416	+ 104	+ 0,4		
1987 Oktober	27 528	+ 105	+ 0,4	27 215	+ 21	27 422	+ 101	+ 0,4		
1987 November	27 452	+ 101	+ 0,4	27 245	+ 30	27 343	+ 97	+ 0,4		
1987 Dezember	27 292	+ 112	+ 0,4	27 257	+ 12	27 183	+ 108	+ 0,4		
1988 Januar	26 997	+ 188	+ 0,7	27 253	- 4	26 890	+ 188	+ 0,7		
1988 Februar	27 023	+ 223	+ 0,8	27 272	+ 19	26 916	+ 223	+ 0,8		
1988 März	27 079	+ 225	+ 0,8	27 297	+ 25	26 972	+ 225	+ 0,8		
1988 April	27 198	+ 184	+ 0,7	27 291	- 6	27 089	+ 182	+ 0,7		
1988 Mai	27 312	+ 186	+ 0,7	27 325	+ 34	27 203	+ 184	+ 0,7		
1988 Juni	27 387	+ 212	+ 0,8	27 354	+ 29	27 278	+ 210	+ 0,8		
1988 Juli	27 301	+ 199	+ 0,7	27 372	+ 18	27 201	+ 205	+ 0,8		
1988 August	27 396	+ 186	+ 0,7	27 382	+ 10	27 296	+ 192	+ 0,7		
1988 September	27 746	+ 224	+ 0,8	27 440	+ 58	27 646	+ 230	+ 0,8		
1988 Oktober	27 750	+ 222	+ 0,8	27 468	+ 28	27 646	+ 224	+ 0,8		
1988 November	27 665	+ 213	+ 0,8	27 483	+ 15	27 561	+ 218	+ 0,8		
1988 Dezember	27 538	+ 246	+ 0,9	27 521	+ 38	27 434	+ 251	+ 0,9		
1989 Januar	27 328	+ 331	+ 1,2	27 560	+ 39	27 222	+ 332	+ 1,2		
1989 Februar	27 373	+ 350	+ 1,3	27 590	+ 30	27 267	+ 351	+ 1,3		
1989 März	27 469	+ 390	+ 1,4	27 663	+ 73	27 363	+ 391	+ 1,4		
1989 April	27 560	+ 362	+ 1,3	27 632	- 31	27 454	+ 365	+ 1,3		
1989 Mai	27 635	+ 323	+ 1,2	27 649	+ 17	27 529	+ 326	+ 1,2		
1989 Juni	27 737	+ 350	+ 1,3	27 707	+ 58	27 631	+ 353	+ 1,3		
1989 Juli	27 644	+ 343	+ 1,3	27 720	+ 13	27 548	+ 347	+ 1,3		
1989 August	27 797	+ 401	+ 1,5	27 785	+ 65	27 701	+ 405	+ 1,5		
1989 September	28 088	+ 342	+ 1,2	27 800	+ 15	27 992	+ 346	+ 1,3		
1989 Oktober	28 088	+ 338	+ 1,2	27 833	+ 33	27 994	+ 348	+ 1,3		
1989 November	28 060	+ 395	+ 1,4	27 894	+ 61	27 957	+ 396	+ 1,4		
1989 Dezember	28 017	+ 479	+ 1,7	28 013	+ 119	27 914	+ 480	+ 1,7		
1990 Januar	27 934	+ 606	+ 2,2	28 148	+ 135	27 844	+ 622	+ 2,3		
1990 Februar	28 024	+ 651	+ 2,4	28 220	+ 72	27 939	+ 672	+ 2,5		
1990 März	28 165	+ 696	+ 2,5	28 342	+ 122	28 085	+ 722	+ 2,6		
1990 April	28 293	+ 733	+ 2,7	28 350	+ 8	28 221	+ 767	+ 2,8		
1990 Mai	28 359	+ 724	+ 2,6	28 374	+ 24	28 295	+ 766	+ 2,8		
1990 Juni	28 413	+ 676	+ 2,4	28 394	+ 20	28 354	+ 723	+ 2,6		
1990 Juli	28 383	+ 739	+ 2,7	28 463	+ 69	28 367	+ 819	+ 3,0		
1990 August	28 521	+ 724	+ 2,6	28 512	+ 49	28 535	+ 834	+ 3,0		
1990 September	28 800	+ 712	+ 2,5	28 515	+ 3	28 844	+ 852	+ 3,0		
1990 Oktober	28 848	+ 760	+ 2,7	28 602	+ 87	28 920	+ 926	+ 3,3		
1990 November	28 840	+ 780	+ 2,8	28 678	+ 76	28 933	+ 976	+ 3,5		
1990 Dezember	28 748	+ 731	+ 2,6	28 749	+ 71	28 859	+ 945	+ 3,4		
1991 Januar	28 619	+ 685	+ 2,5	28 825	+ 76	28 732	+ 888	+ 3,2		
1991 Februar	28 657	+ 633	+ 2,3	28 847	+ 22	28 793	+ 854	+ 3,1		
1991 März	28 749	+ 584	+ 2,1	28 918	+ 71	28 914	+ 829	+ 3,0		
1991 April	28 874	+ 581	+ 2,1	28 925	+ 7	29 059	+ 838	+ 3,0		
1991 Mai	28 958	+ 599	+ 2,1	28 974	+ 49	29 162	+ 867	+ 3,1		
1991 Juni	29 003	+ 590	+ 2,1	28 994	+ 20	29 226	+ 872	+ 3,1		
1991 Juli	28 950	+ 567	+ 2,0	29 032	+ 38	29 199	+ 832	+ 2,9		

1) Die Erwerbstätigenangaben nach dem Inländer- und dem Inlandskonzept unterscheiden sich durch den Saldo der Ein- und Auspendler. Zu den Pendlern zählen neben den Pendlern vom und in das Ausland auch die Pendler zwischen dem bisherigen Bundesgebiet und

den neuen Bundesländern. Die statistische Erfassung dieser Pendlerströme ist besonders schwierig und muß durch umfangreiche Schätzungen ergänzt werden.

2) Census-X-11-Verfahren, ab 1981 Neuberechnet.

Monatszahlen  
2 Beschäftigte im Bergbau, Verarbeitenden Gewerbe und im Baugewerbe\*)

Jahr Monat	Insgesamt	Berg- bau	Verarbeitendes Gewerbe					
			zusammen	darunter				
				Eisen- schaffende Industrie	Maschinen- bau	Straßenfahr- zeugbau, Rep. von Kraftfahr- zeugen usw.	Elektrotechnik, Reparatur von elektrischen Geräten für den Haushalt	Fein- mechanik, Optik, Her- stellung von Uhren
Anzahl								
1988 JD .....	8 225 696	193 742	6 844 062	185 071	978 757	856 298	977 181	144 214
1989 JD .....	8 412 076	183 342	7 029 722	182 557	1 019 440	872 204	1 013 842	144 953
1990 JD .....	8 661 844	173 195	7 236 669	178 450	1 075 014	890 010	1 036 161	144 277
1990 Juni ...	8 638 785	173 036	7 208 964	178 435	1 070 477	887 895	1 033 806	144 132
Juli ...	8 713 179	172 175	7 273 618	177 938	1 079 019	898 264	1 045 299	144 621
Aug. ...	8 775 468	173 721	7 320 092	178 508	1 087 010	899 671	1 048 903	144 329
Sept. ...	8 770 923	172 416	7 312 873	178 792	1 089 351	895 122	1 046 465	145 504
Okt. ...	8 792 235	170 941	7 332 268	177 930	1 091 147	896 098	1 044 341	145 155
Nov. ...	8 791 242	170 110	7 335 892	177 281	1 090 753	898 702	1 044 036	145 310
Dez. ...	8 742 156	168 990	7 301 024	176 257	1 086 922	895 495	1 039 013	144 829
1991 Jan. ...	8 718 991	168 308	7 313 831	172 872	1 086 999	894 664	1 044 117	143 950
Febr. ...	8 724 695	168 025	7 337 070	172 860	1 088 280	898 810	1 046 715	144 345
März ...	8 761 466	167 554	7 346 857	172 484	1 087 560	899 333	1 048 341	144 574
April ...	8 776 277	166 528	7 339 063	171 626	1 084 549	895 954	1 045 954	144 725
Mai ...	8 775 658	166 222	7 333 915	170 922	1 082 386	897 132	1 042 783	145 163
Juni ...	8 784 312	165 300	7 338 826	170 553	1 080 292	898 729	1 042 461	145 408

Veränderung gegenüber dem Vorjahr in %									
1988 JD .....	- 0,0	- 4,8	- 0,1	- 4,8	- 1,1	+ 0,5	+ 0,5	- 1,4	
1989 JD .....	+ 2,3	- 5,4	+ 2,7	- 1,4	+ 4,2	+ 1,9	+ 3,8	+ 0,5	
1990 JD .....	+ 3,0	- 5,5	+ 2,9	- 2,2	+ 5,5	+ 2,0	+ 2,2	- 0,5	
1990 Juni ...	+ 2,9	- 5,6	+ 2,9	- 1,7	+ 5,8	+ 2,1	+ 2,2	- 0,2	
Juli ...	+ 3,1	- 5,7	+ 3,0	- 2,6	+ 5,7	+ 2,5	+ 2,3	- 0,1	
Aug. ...	+ 3,0	- 5,7	+ 3,0	- 2,5	+ 5,4	+ 2,3	+ 2,0	- 0,9	
Sept. ...	+ 2,9	- 5,6	+ 2,7	- 2,8	+ 5,0	+ 2,0	+ 2,0	- 0,3	
Okt. ...	+ 3,1	- 5,2	+ 3,1	- 2,7	+ 5,1	+ 2,2	+ 1,8	- 0,6	
Nov. ...	+ 2,9	- 5,4	+ 3,0	- 3,1	+ 4,6	+ 2,1	+ 1,8	- 0,5	
Dez. ...	+ 2,9	- 5,4	+ 2,9	- 3,4	+ 4,2	+ 2,0	+ 1,7	- 0,4	
1991 Jan. ...	+ 2,9	- 4,8	+ 2,9	- 3,7	+ 3,1	+ 2,3	+ 2,6	+ 0,5	
Febr. ...	+ 2,7	- 4,7	+ 2,7	- 3,9	+ 2,6	+ 1,9	+ 2,2	+ 0,7	
März ...	+ 2,3	- 4,7	+ 2,5	- 4,2	+ 2,3	+ 1,8	+ 1,9	+ 0,8	
April ...	+ 2,3	- 4,3	+ 2,5	- 4,2	+ 2,0	+ 1,6	+ 1,7	+ 0,9	
Mai ...	+ 2,0	- 4,4	+ 2,1	- 4,0	+ 1,5	+ 1,4	+ 1,3	+ 0,7	
Juni ...	+ 1,7	- 4,5	+ 1,8	- 4,4	+ 0,9	+ 1,2	+ 0,8	+ 0,9	

Jahr Monat	Verarbeitendes Gewerbe						Bauhaupt- gewerbe	Ausbau- gewerbe
	darunter							
	Herstellung von Eisen-, Blech- und Metallwaren	Chemische Industrie	Holzver- arbeitung	Papier- und Pappel- verarbeitung, Druckerei, Vervielfältigung	Textil- u. Bekleidungs- gewerbe	Ernährungs- gewerbe, Tabak- verarbeitung		
Anzahl								
1988 JD .....	303 372	575 310	187 109	268 648	387 942	441 467	996 355	191 537
1989 JD .....	314 856	581 958	200 237	279 666	381 148	454 652	998 913	200 099
1990 JD .....	334 142	591 647	207 263	292 923	373 472	478 037	1 033 586	218 394
1990 Juni ...	332 944	589 253	206 612	291 060	372 013	469 600	1 042 681	214 104
Juli ...	335 619	594 475	207 008	293 444	370 808	482 374	1 051 025	216 361
Aug. ...	338 177	599 372	208 560	295 456	371 681	492 692	1 061 182	220 473
Sept. ...	338 340	595 213	209 023	296 943	372 313	494 208	1 063 210	222 424
Okt. ...	341 015	596 289	211 140	298 152	372 605	501 709	1 059 350	229 676
Nov. ...	341 868	595 838	211 656	299 077	372 962	502 146	1 055 521	229 719
Dez. ...	340 514	594 567	210 295	299 342	370 670	497 555	1 045 171	226 971
1991 Jan. ...	339 480	594 797	211 004	302 652	369 923	497 107	1 013 581	223 271
Febr. ...	342 178	594 813	212 306	304 218	370 956	500 134	997 067	222 533
März ...	342 689	595 417	213 768	305 268	369 946	500 010	1 023 170	223 885
April ...	343 277	593 844	214 671	305 670	367 954	500 923	1 045 044	225 642
Mai ...	343 569	592 851	215 157	305 722	366 609	500 390	1 049 912	225 609
Juni ...	344 349	592 788	215 441	307 063	365 085	504 876	1 054 232	225 954

Veränderung gegenüber dem Vorjahr in %								
1988 JD .....	+ 2,1	+ 0,6	+ 1,8	+ 0,5	- 3,0	- 0,2	+ 1,2	+ 1,0
1989 JD .....	+ 3,8	+ 1,2	+ 7,0	+ 4,1	- 1,8	+ 3,0	+ 0,3	+ 4,5
1990 JD .....	+ 6,1	+ 1,7	+ 3,5	+ 4,7	- 2,0	+ 5,1	+ 3,5	+ 9,1
1990 Juni ...	+ 5,8	+ 1,8	+ 3,7	+ 4,3	- 2,0	+ 4,0	+ 3,3	+ 10,1
Juli ...	+ 5,8	+ 1,8	+ 3,5	+ 4,6	- 2,0	+ 5,0	+ 3,6	+ 10,6
Aug. ...	+ 6,1	+ 1,7	+ 3,6	+ 4,4	- 2,3	+ 6,0	+ 3,6	+ 10,1
Sept. ...	+ 6,2	+ 1,1	+ 3,0	+ 4,8	- 2,4	+ 6,0	+ 3,7	+ 10,1
Okt. ...	+ 6,8	+ 1,7	+ 3,7	+ 5,2	- 2,1	+ 7,7	+ 4,0	+ 5,9
Nov. ...	+ 6,8	+ 1,6	+ 3,6	+ 5,4	- 1,9	+ 7,8	+ 3,7	+ 5,4
Dez. ...	+ 6,8	+ 1,5	+ 3,3	+ 5,6	- 1,8	+ 8,1	+ 3,8	+ 5,4
1991 Jan. ...	+ 4,3	+ 1,4	+ 4,0	+ 5,5	- 1,9	+ 8,3	+ 4,1	+ 5,8
Febr. ...	+ 4,8	+ 1,3	+ 4,1	+ 5,7	- 1,7	+ 9,0	+ 2,7	+ 5,5
März ...	+ 4,2	+ 1,1	+ 4,3	+ 5,7	- 1,8	+ 9,0	+ 0,8	+ 5,3
April ...	+ 4,1	+ 1,1	+ 4,5	+ 5,9	- 1,8	+ 9,3	+ 1,6	+ 5,9
Mai ...	+ 3,7	+ 0,8	+ 4,5	+ 5,7	- 1,9	+ 8,2	+ 1,2	+ 5,7
Juni ...	+ 3,4	+ 0,6	+ 4,3	+ 5,5	- 1,9	+ 7,5	+ 1,1	+ 5,5

\*) Meldungen der Betriebe von Unternehmen mit im allgemeinen 20 Beschäftigten und mehr einschl. Handwerk; im Bauhauptgewerbe werden die erhobenen Daten auf Ergebnisse für alle Betriebe aufgeschätzt. - Systematik der Wirtschaftszweige, Ausgabe 1979, Fassung für die Statistik im Pro-

duzierenden Gewerbe (SYPRO). - Ergebnisse der Arbeitsstättenzählung 1987 sind wie folgt berücksichtigt: Bergbau, Verarbeitendes Gewerbe ab 1989, Bauhauptgewerbe ab 1988, Ausbaugewerbe ab Oktober 1989. Die Vergleichbarkeit mit früheren Werten ist deshalb eingeschränkt.



Monatszahlen  
3 Arbeitslose, Arbeitslosenquoten, offene Stellen und Kurzarbeiter\*)

Jahr Monat	Arbeitslose				Arbeitslosenquoten 1)				Offene Stellen	Kurz- arbeiter
	Männer	Frauen	insgesamt	darunter Jugend- liche unter 20 Jahren	Männer	Frauen	insgesamt	darunter Jugend- liche unter 20 Jahren		
t 000										
1988 JD .....	1 199	1 043	2 242	106	7,8	10,0	8,7	6,1	189	208
1989 JD .....	1 070	968	2 038	78	6,9	9,4	7,9	-	251	108
1990 JD .....	968	915	1 883	66	6,3	8,4	7,2	5,0	314	56
1989 Aug. ...	984	956	1 940	82	6,4	9,3	7,5	-	263	80
Sept. ...	951	930	1 881	75	6,1	9,1	7,3	-	289	46
Okt. ...	939	935	1 874	68	6,1	9,1	7,3	-	300	50
Nov. ...	986	964	1 950	71	6,4	9,4	7,6	-	293	43
Dez. ...	1 069	983	2 052	76	6,9	9,6	8,0	-	277	50
1990 Jan. ...	1 179	1 013	2 191	78	7,7	9,3	8,4	5,9	287	90
Febr. ...	1 156	997	2 153	76	7,6	9,2	8,2	5,8	301	105
März ...	1 054	959	2 013	72	6,9	8,8	7,7	5,5	318	99
April ...	977	938	1 915	64	6,4	8,6	7,3	4,8	324	65
Mai ...	918	905	1 823	58	6,0	8,3	7,0	4,4	335	44
Juni ...	906	901	1 808	64	5,9	8,3	6,9	4,9	337	38
Juli ...	931	933	1 864	72	6,1	8,6	7,1	5,5	332	30
Aug. ...	904	908	1 813	69	5,9	8,4	6,9	5,2	324	27
Sept. ...	870	858	1 728	62	5,7	7,9	6,6	4,7	320	32
Okt. ...	851	836	1 687	55	5,6	7,7	6,5	4,2	310	39
Nov. ...	859	826	1 685	54	5,6	7,6	6,4	4,1	295	49
Dez. ...	946	838	1 784	57	6,2	7,7	6,8	4,3	283	50
1991 Jan. ...	1 021	853	1 874	58	6,6	7,6	7,0	4,8	302	93
Febr. ...	1 041	828	1 869	58	6,7	7,4	7,0	4,8	314	131
März ...	938	793	1 731	54	6,0	7,0	6,5	4,4	341	139
April ...	871	781	1 652	48	5,6	6,9	6,2	4,0	349	145
Mai ...	842	762	1 604	45	5,4	6,8	6,0	3,7	358	111
Juni ...	835	758	1 593	49	5,4	6,7	5,9	4,1	364	163
Juli ...	885	809	1 694	62	5,7	7,2	6,3	5,1	353	146
Aug. ...	870	802	1 672	61	5,6	7,1	6,2	5,0	350	130

Veränderung gegenüber dem Vorjahr in %

1988 JD .....	- 0,7	+ 2,1	+ 0,6	- 17,6					+ 10,5	- 25,3
1989 JD .....	- 10,8	- 7,2	- 9,1	- 26,1					+ 33,3	- 48,1
1990 JD .....	- 9,5	- 5,4	- 7,6	- 15,7					+ 24,7	- 48,3
1989 Aug. ...	- 11,5	- 9,4	- 10,5	- 26,2					+ 31,5	- 39,7
Sept. ...	- 11,4	- 9,4	- 10,4	- 27,3					+ 41,6	- 70,1
Okt. ...	- 11,2	- 8,0	- 9,7	- 25,8					+ 52,9	- 48,9
Nov. ...	- 9,0	- 4,4	- 6,8	- 19,3					+ 58,4	- 54,9
Dez. ...	- 9,4	- 2,7	- 6,3	- 17,2					+ 55,2	- 54,0
1990 Jan. ...	- 9,2	- 2,2	- 6,1	- 15,5					+ 46,3	- 47,1
Febr. ...	- 10,0	- 2,4	- 6,6	- 14,6					+ 39,8	- 47,3
März ...	- 11,5	- 2,8	- 7,6	- 12,6					+ 36,6	- 46,6
April ...	- 8,8	- 2,7	- 5,9	- 10,7					+ 36,3	- 67,7
Mai ...	- 9,6	- 2,9	- 6,4	- 11,8					+ 34,2	- 54,1
Juni ...	- 8,0	- 3,0	- 5,6	- 10,4					+ 31,3	- 72,6
Juli ...	- 7,6	- 3,3	- 5,5	- 14,3					+ 29,9	- 7,6
Aug. ...	- 8,1	- 5,0	- 6,6	- 16,5					+ 23,4	- 67,0
Sept. ...	- 8,5	- 7,7	- 8,1	- 17,6					+ 10,5	- 30,4
Okt. ...	- 9,3	- 10,6	- 9,9	- 19,1					+ 3,4	- 21,4
Nov. ...	- 12,9	- 14,3	- 13,6	- 24,1					+ 0,7	+ 14,8
Dez. ...	- 11,5	- 14,7	- 13,1	- 25,6					+ 1,9	+ 1,5
1991 Jan. ...	- 13,4	- 15,8	- 14,5	- 25,5					+ 5,3	+ 2,5
Febr. ...	- 9,9	- 16,9	- 13,2	- 24,1					+ 4,3	+ 24,6
März ...	- 10,9	- 17,4	- 14,0	- 25,4					+ 7,3	+ 39,9
April ...	- 10,8	- 16,7	- 13,7	- 23,8					+ 7,6	+124,6
Mai ...	- 8,3	- 15,9	- 12,0	- 21,6					+ 6,9	+150,2
Juni ...	- 7,9	- 16,0	- 11,9	- 23,8					+ 7,9	+325,3
Juli ...	- 5,0	- 13,3	- 9,1	- 13,4					+ 6,4	+384,8
Aug. ...	- 3,8	- 11,7	- 7,8	- 11,0					+ 7,9	+388,4

\*) Ergebnisse der Statistik der Arbeitsvermittlung der Bundesanstalt für Arbeit.

1) Arbeitslose in Prozent der abhängigen Erwerbspersonen (ohne Soldaten) nach dem Mikrozensus, ab April 1989

nach dem Ergebnis der Volkszählung vom Mai 1987, ab Januar 1990 in Prozent der abhängigen zivilen Erwerbspersonen (sozialversicherungspflichtig und geringfügig Beschäftigte, Beamte, Arbeitslose).

Vierteljahreszahlen  
4 Erwerbstätige nach Wirtschaftsbereichen und Stellung im Beruf, Arbeitslose und Erwerbspersonen  
sowie Nichterwerbspersonen und Bevölkerung\*)

Gegenstand der Nachweisung	1989		1990				1991	
	3. Vj	4. Vj	1. Vj	2. Vj	3. Vj	4. Vj	1. Vj.	2. Vj.
1 000								
<b>Erwerbstätige</b>								
Land- und Forstwirtschaft, Fischerei .....	1 017	1 005	948	966	973	957	910	940
Produzierendes Gewerbe .....	10 853	10 969	10 904	11 010	11 095	11 207	11 053	11 119
Handel, Verkehr und Nachrichtenübermittlung .....	5 330	5 386	5 366	5 428	5 470	5 560	5 560	5 626
Übrige Wirtschaftsbereiche .....	10 643	10 695	10 823	10 951	11 030	11 088	11 152	11 260
<b>Insgesamt ..</b>	<b>27 843</b>	<b>28 055</b>	<b>28 041</b>	<b>28 355</b>	<b>28 568</b>	<b>28 812</b>	<b>28 675</b>	<b>28 945</b>
davon: Selbständige u. mithelfende Familienangehörige .....	2 982	2 982	2 960	2 958	2 965	2 969	2 966	2 972
Abhängige .....	24 861	25 073	25 081	25 397	25 603	25 843	25 709	25 973
Arbeitslose .....	1 937	1 930	2 125	1 883	1 815	1 710	1 833	1 639
Erwerbspersonen .....	29 780	29 985	30 166	30 238	30 383	30 522	30 508	30 584
Nichterwerbspersonen .....	32 336	32 486	...	...	...	...	...	...
Bevölkerung .....	62 116	62 471	...	...	...	...	...	...

Veränderung gegenüber dem Vorjahr in %

<b>Erwerbstätige</b>								
Land- und Forstwirtschaft, Fischerei .....	- 6,5	- 6,4	- 5,4	- 4,9	- 4,3	- 4,8	- 4,0	- 2,7
Produzierendes Gewerbe .....	+ 1,2	+ 1,7	+ 2,9	+ 2,8	+ 2,2	+ 2,2	+ 1,4	+ 1,0
Handel, Verkehr und Nachrichtenübermittlung .....	+ 1,7	+ 1,6	+ 2,0	+ 2,4	+ 2,6	+ 3,2	+ 3,6	+ 3,6
Übrige Wirtschaftsbereiche .....	+ 2,1	+ 2,0	+ 2,8	+ 3,2	+ 3,6	+ 3,7	+ 3,0	+ 2,8
<b>Insgesamt ..</b>	<b>+ 1,3</b>	<b>+ 1,5</b>	<b>+ 2,4</b>	<b>+ 2,6</b>	<b>+ 2,6</b>	<b>+ 2,7</b>	<b>+ 2,3</b>	<b>+ 2,1</b>
davon: Selbständige u. mithelfende Familienangehörige .....	- 0,9	- 0,9	- 0,7	- 0,6	- 0,6	- 0,4	+ 0,2	+ 0,5
Abhängige .....	+ 1,6	+ 1,7	+ 2,8	+ 3,0	+ 3,0	+ 3,1	+ 2,5	+ 2,3
Arbeitslose .....	- 10,4	- 8,3	- 6,6	- 6,3	- 6,3	- 11,4	- 13,7	- 12,9
Erwerbspersonen .....	+ 0,5	+ 0,8	+ 1,7	+ 2,0	+ 2,0	+ 1,8	+ 1,1	+ 1,1
Nichterwerbspersonen .....	+ 1,5	+ 1,8	...	...	...	...	...	...
Bevölkerung .....	+ 1,0	+ 1,3	...	...	...	...	...	...

\*) Vierteljahresdurchschnittszahlen für Erwerbstätige und Erwerbspersonen sowie Quartalsdurchschnitte der registrierten Arbeitslosen aus den Ergebnissen der Statistik der Arbeitsvermittlung der Bundesanstalt für Arbeit, der

Nichterwerbspersonen und der Bevölkerung. - Systematik der Wirtschaftszweige, Ausgabe 1979, Fassung für die Berufszählung.

5 Sozialversicherungspflichtig beschäftigte Arbeitnehmer\*) nach Wirtschaftsabteilungen

Wirtschaftsabteilung <sup>1)</sup>	1989				1990			
	1. Vj	2. Vj	3. Vj	4. Vj	1. Vj	2. Vj	3. Vj	4. Vj.
1 000								
Land- und Forstwirtschaft, Tierhaltung und Fischerei .....	206,6	218,0	219,7	197,3	212,4	223,2	224,7	197,9
Energiewirtschaft und Wasserversorgung, Bergbau .....	456,3	452,7	453,8	447,7	446,2	443,1	444,2	440,3
Verarbeitendes Gewerbe (ohne Baugewerbe) 2) .....	8 275,2	8 335,3	8 456,9	8 440,9	8 509,5	8 554,9	8 717,3	8 696,4
Baugewerbe .....	1 340,9	1 406,0	1 448,9	1 403,0	1 422,6	1 468,1	1 514,1	1 471,7
Handel .....	2 932,8	2 933,8	3 001,3	3 007,1	3 031,7	3 047,1	3 145,6	3 172,9
Verkehr und Nachrichtenübermittlung ..	1 036,1	1 044,7	1 068,5	1 065,0	1 084,9	1 103,7	1 134,2	1 136,1
Kreditinstitute und Versicherungsgewerbe .....	874,6	869,7	889,3	889,1	890,8	890,6	916,8	918,2
Dienstleistungen, soweit anderweitig nicht genannt .....	4 375,7	4 428,5	4 513,1	4 514,6	4 606,1	4 679,2	4 802,1	4 807,2
Organisationen ohne Erwerbscharakter und private Haushalte .....	487,0	487,6	490,9	495,3	500,7	503,5	512,0	519,0
Gebietskörperschaften und Sozialversicherung .....	1 438,1	1 443,1	1 451,0	1 447,0	1 447,4	1 454,5	1 470,0	1 462,8
<b>Insgesamt ...</b>	<b>21 423,1</b>	<b>21 619,3</b>	<b>21 993,3</b>	<b>21 907,0</b>	<b>22 152,4</b>	<b>22 368,1</b>	<b>22 880,9</b>	<b>22 822,5</b>

Veränderung gegenüber dem Vorjahr in %

Land- und Forstwirtschaft, Tierhaltung und Fischerei .....	+ 3,7	- 3,1	- 3,0	- 0,3	+ 2,8	+ 2,4	+ 2,3	+ 0,3
Energiewirtschaft und Wasserversorgung, Bergbau .....	- 2,4	- 1,9	- 2,1	- 2,4	- 2,2	- 2,1	- 2,1	- 1,7
Verarbeitendes Gewerbe (ohne Baugewerbe) 2) .....	+ 1,2	+ 1,7	+ 1,6	+ 2,5	+ 2,8	+ 2,6	+ 3,1	+ 3,0
Baugewerbe .....	+ 5,3	- 0,4	- 0,3	+ 2,7	+ 6,1	+ 4,4	+ 4,5	+ 4,9
Handel .....	+ 2,3	+ 1,8	+ 1,7	+ 2,2	+ 3,4	+ 3,9	+ 4,8	+ 5,5
Verkehr und Nachrichtenübermittlung ..	+ 2,1	+ 2,0	+ 2,3	+ 3,4	+ 4,7	+ 5,6	+ 6,1	+ 6,7
Kreditinstitute und Versicherungsgewerbe .....	+ 1,3	+ 1,7	+ 1,6	+ 1,4	+ 1,9	+ 2,4	+ 3,1	+ 3,3
Dienstleistungen, soweit anderweitig nicht genannt .....	+ 3,9	+ 3,4	+ 3,4	+ 4,0	+ 5,3	+ 5,7	+ 6,4	+ 6,5
Organisationen ohne Erwerbscharakter und private Haushalte .....	+ 2,4	+ 1,8	+ 1,5	+ 1,9	+ 2,8	+ 3,3	+ 4,3	+ 4,8
Gebietskörperschaften und Sozialversicherung .....	- 0,3	- 0,0	+ 0,0	+ 0,6	+ 0,6	+ 0,8	+ 1,3	+ 1,1
<b>Insgesamt ...</b>	<b>+ 2,0</b>	<b>+ 1,7</b>	<b>+ 1,6</b>	<b>+ 2,5</b>	<b>+ 3,4</b>	<b>+ 3,5</b>	<b>+ 4,0</b>	<b>+ 4,2</b>

\*) In der gesetzlichen Kranken-, Renten- und/oder Arbeitslosenversicherung nach dem Arbeitsförderungsgesetz pflichtversicherte Arbeiter, Angestellte und Auszubildende. - Ergebnisse zum Quartalsende (31.3./30.6./30.9./31.12.).

1) Systematik der Wirtschaftszweige, Fassung für die Berufszählung 1970.

2) Einschl. der Personen "Ohne Angabe" der Wirtschaftsabteilung.

Quelle: Bundesanstalt für Arbeit.

# Fachserie 1: Bevölkerung und Erwerbstätigkeit

## Reihe 1: Gebiet und Bevölkerung

Die vierteljährlichen Berichte (z T mit langen Reihen) enthalten aktuelle Angaben über die Eheschließungen, Geborenen und Gestorbenen. Ferner werden die Wanderungen der Deutschen und Ausländer zwischen den Bundesländern und über die Grenzen des Bundesgebietes sowie fortgeschriebene Einwohnerzahlen (Bevölkerungsbilanz) nach Bundesländern dargestellt.

Im jährlichen Bericht (z T mit langen Reihen und kreisweiser Gliederung) werden detaillierte Ergebnisse über die Bevölkerungsentwicklung veröffentlicht. Nachgewiesen sind u a Grund- und Verhältniszahlen über Eheschließungen und Ehelösungen, Geburten, Gestorbene und Wanderungen. Dabei wird nach einer Vielzahl von Merkmalen, wie Geschlecht, Alter, Familienstand und Staatsangehörigkeit differenziert. Ehelösungen werden nach Art des Urteils, nach Scheidungsgründen, Ehedauer und Kinderzahl der Ehegatten aufgeschlüsselt. Die Gesamtwanderung ist nach Wanderungen über die Grenzen des Bundesgebietes und nach der Binnenwanderung untergliedert. Außerdem werden Modellrechnungen der Bevölkerung gebracht. Zu Vergleichszwecken enthält der Bericht bevölkerungsstatistische Zahlen für das Ausland. Nachgewiesen sind u a Grund- und Verhältniszahlen über Eheschließungen, Ehelösungen, Geborene und Gestorbene. Darüber hinaus ist auch die Entwicklung der Bevölkerung sowie ihre Zusammensetzung nach Alter und Familienstand dargestellt.

### 1.S.: Sonderbeiträge (unregelmäßige Folge)

Als 1 S 2 liegt die Allgemeine Sterbetafel 1972 für die Bundesrepublik Deutschland mit ausführlichen Erläuterungen der Berechnungsmethode und der Ergebnisse vor.

## Reihe 2: Ausländer

Die Ausländer im Bundesgebiet werden jährlich nach Staatsangehörigkeit, Alter, Familienstand, Geschlecht und Aufenthaltsdauer nachgewiesen. Regional wird nach Bundesländern und z T nach kreisfreien Städten und Landkreisen differenziert.

## Reihe 3: Haushalte und Familien

Im jährlicher Folge bringt diese Reihe eine Fülle von Angaben aus dem Mikrozensus über Haushalte und Familien. Sie vermitteln – z T in länderspezifischer Gliederung – wichtige Strukturdaten über Größe und Zusammensetzung der Familien sowie über die soziale und wirtschaftliche Situation der Haushalte.

## Reihe 4: Erwerbstätigkeit

### 4.1.: Struktur der Erwerbsbevölkerung

#### 4.1.1.: Stand und Entwicklung der Erwerbstätigkeit

Diese Jahresreihe enthält Ergebnisse des Mikrozensus und informiert über nahezu alle wichtigen Aspekte des Erwerbslebens. Die Erwerbstätigen, Erwerbspersonen und Erwerbslosen werden u a in Bezug zur Bevölkerung gesetzt und nach persönlichen und wirtschaftlichen Merkmalen aufgliedert. Regional wird z T nach Regierungsbezirken untergliedert. Internationale Übersichten informieren über die Bevölkerung des Auslandes nach der Erwerbstätigkeit, Erwerbspersonen nach der Stellung im Beruf, Wirtschaftsabteilungen und nach Altersgruppen sowie altersspezifische Erwerbsquoten.

#### 4.1.2.: Beruf, Ausbildung und Arbeitsbedingungen der Erwerbstätigen

Diese Reihe erscheint in zweijähriger Folge und weist Ergebnisse vorwiegend aus dem variablen Teil des Mikrozensus nach. U a werden Ergebnisse über den Bildungs- und Ausbildungsabschluß der Bevölkerung, über die Zusammenhänge zwischen Erwerbstätigkeit und Ausbildung bzw zwischen Beruf und Ausbildung sowie über Arbeitsbedingungen und Pendler gebracht. Teilweise werden diese Angaben auch für Gebietseinheiten des Bundesraumordnungsprogramms nachgewiesen.

#### 4.2.: Sozialversicherungspflichtig Beschäftigte

##### 4.2.1.: Struktur der Arbeitnehmer

Vierteljährlich erscheinen in dieser Reihe Ergebnisse über die sozialversicherungspflichtig beschäftigten Arbeitnehmer (einschl Ausländer) in tiefer wirtschaftlicher und regionaler Gliederung (bis zur Ebene der Regierungsbezirke).

Zusätzlich erscheint jährlich ein Bericht mit ausführlichen Ergebnissen – jeweils mit dem Stichtag 30 Juni – zur Struktur dieser Personengruppe. Hierzu zählen insbesondere demographische und erwerbsstatistische Merkmale wie berufliche Tätigkeit, beruflicher Ausbildungsabschluß und Stellung im Beruf. Außerdem werden Kreisergebnisse dargestellt.

##### 4.2.2.: Entgelte und Beschäftigungsdauer der Arbeitnehmer

In jährlicher Folge werden in dieser Reihe Ergebnisse der sozialversicherungspflichtig beschäftigten Arbeitnehmer nach dem Bruttoarbeitsentgelt, der Beschäftigungsdauer und weiteren sozialen Merkmalen, wie z B Alter, Geschlecht, Ausbildung, Wirtschaftszweig und Beruf dargestellt.

##### 4.3.: Erwerbstätigkeit und Arbeitsmarkt

In dieser Reihe werden monatlich die wichtigsten kurzfristigen Daten über Erwerbstätigkeit und Arbeitsmarkt dargestellt, wie z B die Anzahl der Erwerbstätigen, die der Beschäftigten in ausgewählten Wirtschaftszweigen sowie der Arbeitslosen und offenen Stellen.

## Ergebnisse von Einzelveröffentlichungen

Die Ergebnisse der Bundestagswahlen sowie der Wahl der Abgeordneten des Europäischen Parlaments erscheinen in folgender Gliederung:

### Wahlen zum Deutschen Bundestag

Heft 1 Ergebnisse und Vergleichszahlen früherer Bundestags-, Europa- und Landtagswahlen sowie Strukturdaten für die Bundestagswahlkreise, Heft 2 Vorläufige Ergebnisse nach Wahlkreisen, Heft 3 Endgültige Ergebnisse nach Wahlkreisen, Heft 4 Wahlbeteiligung und Stimmabgabe der Männer und Frauen nach dem Alter, Heft 5 Textliche Auswertung der Wahlergebnisse, Sonderheft: Die Wahlbewerber für die Wahl zum Deutschen Bundestag.

### Wahl der Abgeordneten des Europäischen Parlaments aus der Bundesrepublik Deutschland

Heft 1 Ergebnisse und Vergleichszahlen früherer Europa-, Bundestags-, und Landtagswahlen sowie Strukturdaten für die kreisfreien Städte und Landkreise, Heft 2 Vorläufige Ergebnisse nach kreisfreien Städten und Landkreisen, Heft 3 Endgültige Ergebnisse nach kreisfreien Städten und Landkreisen, Heft 4 Wahlbeteiligung und Stimmabgabe der Männer und Frauen nach dem Alter, Heft 5 Textliche Auswertung der Wahlergebnisse, Sonderheft: Die Wahlbewerber für die Wahl zum Europäischen Parlament aus der Bundesrepublik Deutschland.

## Sonderheft

### 40 Jahre Wahlen in der Bundesrepublik Deutschland

Dieses Heft enthält die Ergebnisse der Bundestagswahlen seit 1949, der Landtagswahlen seit 1946 und der Europawahlen seit 1979 nach Ländern. Außerdem beinhaltet es Daten über Wahlbeteiligung und Stimmabgabe nach Alter und Geschlecht.

### Volkszählung vom 25. Mai 1987

Die Ergebnisse der Volks- und Berufszählung vom 25. Mai 1987 werden in mehreren thematisch gegliederten Heften veröffentlicht. Eine Titelliste steht auf Anforderung zur Verfügung.

## Systematiken

Systematik der Wirtschaftszweige mit Erläuterungen, Ausgabe 1979

Amtliches Gemeindeverzeichnis für die Bundesrepublik Deutschland, Ausgabe 1987

Amtliche Schlüsselnummern und Bevölkerungsdaten der Gemeinden und Verwaltungsbezirke in der Bundesrepublik Deutschland

Staatsangehörigkeits- und Gebietsschlüssel – Alphabetisches und systematisches Verzeichnis –

Klassifizierung der Berufe (Systematisches und alphabetisches Verzeichnis der Berufsbenennungen)



STATISTISCHES BUNDESAMT  
GUSTAV-STRESEMANN-RING 11  
6200 WIESBADEN 1

Veröffentlichungen und Prospekte sind durch den Verlag METZLER-POESCHEL, Verlagsauslieferung Hermann Leins, Postfach 11 52, 7408 Kusterdingen, erhältlich.









## Veröffentlichungen mit gesamtdeutschen Ergebnissen bzw. Angaben für die neuen Bundesländer

### 1. Querschnittsveröffentlichungen:

- Wirtschaft und Statistik
- Statistischer Wochendienst
- Ausgewählte Zahlen zur Energiewirtschaft
- Konjunktur aktuell
- Zur wirtschaftlichen und sozialen Lage in den neuen Bundesländern

Erscheint im Oktober:

- Statistisches Jahrbuch 1991 für das vereinte Deutschland

### 2. Fachserien

Fachserie	Reihe	Titel
1	1	Gebiet und Bevölkerung
3	1	Ausgewählte Zahlen für die Agrarwirtschaft
	3.1.2	Landwirtschaftlich genutzte Flächen
	3.2.1	Wachstum und Ernte - Feldfrüchte, Obst, Trauben -
	4.1	Viehbestand
	4.5	Hochsee- und Küstenfischerei, Bodenseefischerei
4	2.1	Indizes der Produktion und der Arbeitsproduktivität, Produktion ausgewählter Erzeugnisse im Produzierenden Gewerbe
	2.2	Auftragseingang und Umsatz im Verarbeitenden Gewerbe, Auftragseingang und Auftragsbestand im Bauhauptgewerbe - Indizes -
	3.S.1	Produktion im Produzierenden Gewerbe der neuen Bundesländer
	4.1.1	Beschäftigung, Umsatz und Energieversorgung der Unternehmen und Betriebe im Bergbau und im Verarbeitenden Gewerbe
6	1.1	Beschäftigte und Umsatz im Großhandel
7	1	Zusammenfassende Übersichten für den Außenhandel
	2	Außenhandel nach Waren und Ländern (Spezialhandel)
	4.1	Ein- und Ausfuhr von Mineralöl (Generalhandel)
8	7	Verkehrsunfälle
11	4.1	Studenten an Hochschulen (Vorbericht)
13	2.S.1	Sozialhilfe in den neuen Bundesländern 1990
14	2	Vierteljährliche Kassenergebnisse der öffentlichen Haushalte
	9.1.1	Absatz von Tabakwaren und Zigarettenhüllen
	9.2.1	Absatz von Bier
	9.2.2	Brauwirtschaft
16	2.1	Arbeitervdienste in der Industrie
	2.S.1	Arbeitervdienste in der Industrie der neuen Bundesländer
	2.2	Angestelltenverdienste in Industrie und Handel
	2.S.2	Angestelltenverdienste in Industrie und Handel der neuen Bundesländer
	4.1	Tariflöhne
	4.2	Tarifgehälter
17	2	Preise und Preisindizes für gewerbliche Produkte
	7	Preise und Preisindizes für die Lebenshaltung (monatliche Eilberichte sowie Monatsberichte)

### 3. Systematische Verzeichnisse:

**Amtliche Schlüsselnummern und Bevölkerungsdaten der Gemeinden und Verwaltungsbezirke in der Bundesrepublik Deutschland**

### 4. Ausgewählte Arbeitsunterlagen zur Bundesstatistik:

**Hefte 14, 15: Einnahmen und Ausgaben ausgewählter privater Haushalte im Gebiet der ehemaligen DDR 1. Hj. (H. 14) und 2. Hj. '90 (H. 15)**

**Heft 16: Zeitverwendung der Personen in Arbeiter- und Angestelltenhaushalten im Gebiet der ehemaligen DDR 1974, 1980, 1985 und 1990**