

Statistisches Bundesamt

Bevölkerung und Erwerbstätigkeit

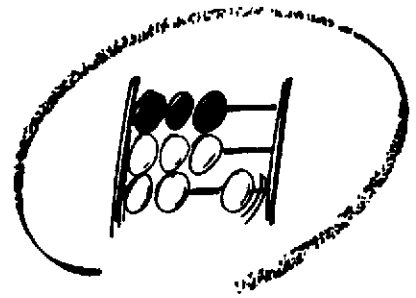
Fachserie 1

Reihe 4.3

Erwerbstätigkeit und Arbeitsmarkt

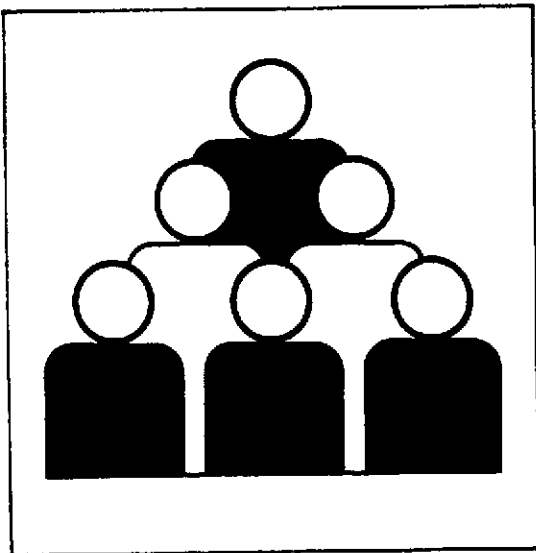
Februar 1991

Metzler – Poeschel Stuttgart



Statistisches Bundesamt

Bevölkerung und Erwerbstätigkeit



Fachserie 1

Reihe 4.3

Erwerbstätigkeit und Arbeitsmarkt

Februar 1991

Statistisches Bundesamt
Bibliothek-Dokumentation-Fachserie
09-13554

Metzler - Poeschel Stuttgart

T e x t t e i l

1	Methodische Erläuterungen	3
2	Definitionen	3

T a b e l l e n t e i l

Monatszahlen

1	Entwicklung der Erwerbstätigkeit 1981 bis 1991 (Monatsdurchschnitte)	4
2	Beschäftigte im Bergbau, Verarbeitenden Gewerbe und im Baugewerbe 1988 bis 1991	6
3	Arbeitslose, Arbeitslosenquoten, offene Stellen und Kurzarbeiter 1988 bis 1991	7

Vierteljahreszahlen

4	Erwerbstätige nach Wirtschaftsbereichen und Stellung im Beruf, Arbeitslose und Erwerbspersonen sowie Nichterwerbspersonen und Bevölkerung 1989 und 1990	8
5	Sozialversicherungspflichtig beschäftigte Arbeitnehmer nach Wirtschaftsabteilungen 1988 bis 1990	8

Angaben für die Bundesrepublik Deutschland nach dem Gebietsstand vor dem 03.10.1990;
sie schließen Berlin (West) ein.



Aktuelle Ergebnisse der monatlichen Erwerbstätigenberechnung und der Statistik der Arbeitsvermittlung der Bundesanstalt für Arbeit werden über den automatischen Anrufbeantworter (Telefon 0611/75-3268) durchgegeben.



Für Benutzer der amtlichen Statistik steht als Service-Einrichtung des Statistischen Bundesamtes das EDV-gestützte STATISTISCHE INFORMATIONSSYSTEM DES BUNDES (STATIS-BUNO) zur Verfügung. Es enthält ausgewählte statistische Zeitreihen und bietet die Möglichkeit, eigene Auswertungen, Berechnungen und mathematisch-statistische Analysen durchzuführen. Alle Zeitreihen können auch auf Magnetband bezogen werden.

Zeichenerklärung

- = nichts vorhanden
... = Angabe fällt später an

Abkürzungen

JD = Jahresdurchschnitt
Vj = Vierteljahr

Herausgeber:
Statistisches Bundesamt
Gustav-Stresemann-Ring 11
6200 Wiesbaden 1

Erscheinungsfolge: monatlich

Erschienen im April 1991

Preis: DM 2,-

Verlag:
Metzler-Poeschel Stuttgart

Bestellnummer: 2010430 - 91102

Verlagsauslieferung:
Hermann Leins GmbH & Co.
Verlags-KG
Holzwiesenstr. 2
7408 Kusterdingen
Telefon: 07071/33046
Telex: 7 262 891 mepo d
Telefax: 07071/33653

Copyright: Statistisches Bundesamt,
Wiesbaden 1991

Vervielfältigungen - außer für gewerbliche Zwecke - mit Quellenangabe gestattet.

Umweltfreundliches Papier aus 100 % Altpapier

Monatliche Erwerbstätigenschätzung

Das Statistische Bundesamt publiziert regelmäßig für Zwecke der Arbeitsmarktbeobachtung vierteljährliche, halbjährliche und jährliche Durchschnittsberechnungen zur Erwerbstätigkeit und seit August 1986 auch monatliche Durchschnittswerte für Erwerbstätige für die Zeit ab Januar 1981. Diese Berechnungen sind eng mit den Volkswirtschaftlichen Gesamtrechnungen verzahnt und fügen sich nahtlos in das System der Erwerbstätigenberechnungen ein.

Bei der Arbeitsmarktbeobachtung wird vom Inländerkonzept ausgegangen, d.h. es werden alle Erwerbstätigen erfasst, die in der Bundesrepublik Deutschland wohnen und einer Erwerbstätigkeit im In- oder Ausland nachgehen. Bei der wirtschaftlichen Zuordnung wird vom Schwerpunkt des Betriebes (Betriebskonzept) ausgegangen und die "Systematik der Wirtschaftszweige, Ausgabe 1979, Fassung für die Berufszählung" zugrunde gelegt.

Bei den Erwerbstätigenzahlen handelt es sich um Berechnungen auf der Grundlage aller verfügbarer erwerbsstatistischer Informationen. Hinsichtlich der aktuellsten Monatsergebnisse ist zu beachten, daß der jeweils aktuellste Monatswert das Ergebnis einer ersten Schätzung mit einem mathematischen Prognoseverfahren und gestützt auf die Ergebnisse der sehr kurzfristig vorliegenden Statistik der Beitragszahler nach dem Arbeitsförderungsgesetz (AFG-Beitragszahler) ist. Die zeitlich davorliegenden Werte beruhen auf den Ergebnissen der monatlich vorliegenden Wirtschaftsbereichsstatistiken und den Ergebnissen der monatlichen 10 %-Stichprobe aus der Beschäftigtenstatistik.

Die monatliche Zeitreihe wurde - beginnend mit Heft "Februar 1990" - ab Januar 1981 unter Berücksichtigung der Ergebnisse der Volks- und Arbeitsstättenzählung 1987 Neuberechnet. Die Ergebnisse der Volks- und Arbeitsstättenzählung 1987 hatten gezeigt, daß das Niveau der seit 1970 fortgeschriebenen Erwerbstätigenzahlen deutlich unterschätzt worden war. Für die Zeit ab Januar 1987 wurden deshalb zunächst seit April 1989 korrigierte monatliche Erwerbstätigenzahlen herausgegeben, die auf dem ersten vorläufigen Gesamtergebnis der Volks- und Arbeitsstättenzählung beruhten. Zwischenzeitlich wurde die Revision der Erwerbstätigenzahlen mit der Rückrechnung bis 1981 abgeschlossen.

Wie bei den Vierteljahresergebnissen ist es auch bei den Monatszahlen erforderlich, die erst später anfallenden Ergebnisse von vierteljährlichen und längerfristigen Erhebungen in die Berechnungen einzuarbeiten. Dadurch sind nachträgliche Korrekturen unvermeidbar. Nach den bisherigen Erfahrungen waren die Korrekturen der dargestellten Entwicklung aber zumeist relativ gering. Das Statistische Bundesamt verwendet für die Berechnung der saisonbereinigten Zahlen in dieser Fachserie in Abtimmung mit der Bundesanstalt für Arbeit und der Deutschen Bundesbank das "Census - K - 11 - Verfahren".

Weitere methodische Erläuterungen zur Berechnung von monatlichen Erwerbstätigenzahlen können den Beiträgen "Grundzüge der Schätzung monatlicher Erwerbstätigenzahlen" in WiSta 8/1986 und "Erwerbstätige 1970 bis 1989" in WiSta 4/1990 entnommen werden.

In der vorliegenden Veröffentlichung werden die Monatszahlen für Beschäftigte in den Betrieben der Bereiche Bergbau, Verarbeitendes Gewerbe und Baugewerbe nachgewiesen. Diese Ergebnisse basieren auf Meldungen der Betriebe von Unternehmen des Produzierenden Gewerbes mit 20 und mehr Beschäftigten einschl. Handwerk. Die Ergebnisse der Monatsberichte im Bergbau, Verarbeitenden Gewerbe und Baugewerbe werden nach der "Systematik der Wirtschaftszweige, Ausgabe 1979, Fassung für die Statistik im Produzierenden Gewerbe (SYPRO)" dargestellt.

Weitere Ergebnisse und Erläuterungen können den Veröffentlichungsreihen der Fachserie 4, Reihe 4 "Bergbau und Verarbeitendes Gewerbe" und Reihe 5 "Baugewerbe" entnommen werden.

2 Definitionen

Erwerbspersonen sind alle Personen mit Wohnsitz im Bundesgebiet (Inländerkonzept), die eine unmittelbar oder mittelbar auf Erwerb gerichtete Tätigkeit ausüben oder suchen, unabhängig von der Bedeutung des Ertrages dieser Tätigkeit für ihren Lebensunterhalt und ohne Rücksicht auf die von ihnen tatsächlich geleistete oder vertraglich zu leistende Arbeitszeit. Die Erwerbspersonen setzen sich zusammen aus den Erwerbstätigen und den Arbeitslosen.

Erwerbstätige sind alle Personen, die in einem Arbeitsverhältnis stehen (Beamte einschl. Soldaten, Angestellte, Arbeiter und Auszubildende), als Selbständige ein Gewerbe bzw. eine Landwirtschaft betreiben oder einen freien Beruf ausüben oder als mithelfende Familienangehörige tätig sind. Der zeitliche Umfang der Tätigkeit spielt für die Zuordnung keine Rolle.

Beschäftigte im Bergbau, Verarbeitenden Gewerbe und Baugewerbe: Tätige Inhaber und alle in einem arbeitsrechtlichen Verhältnis stehenden Betriebsangehörigen (Angestellte, Arbeiter, Auszubildende) einschl. mithelfender Familienangehöriger, soweit sie mindestens ein Drittel der üblichen Arbeitszeit im Betrieb tätig sind, aber ohne Heimarbeiter.

Sozialversicherungspflichtig beschäftigte Arbeitnehmer: Arbeiter, Angestellte und Personen in beruflicher Ausbildung, die in der gesetzlichen Rentenversicherung, Krankenversicherung und/oder Arbeitslosenversicherung nach dem Arbeitsförderungsgesetz pflichtversichert sind oder für die Beitragsanteile zur gesetzlichen Rentenversicherung gezahlt werden (in der Regel fast 80 % aller Erwerbstätigen). Unberücksichtigt bleiben Beamte, Selbständige, mithelfende Familienangehörige sowie alle geringfügig beschäftigten Arbeitnehmer. Weitere Ergebnisse und Erläuterungen können der Fachserie 1, Reihe 4.2.1 "Struktur der Arbeitnehmer" entnommen werden.

Arbeitslose, offene Stellen: Personen ohne Arbeitsverhältnis (abgesehen von einer geringfügigen Beschäftigung), die sich als Arbeitssuchende beim Arbeitsamt gemeldet haben, die eine Beschäftigung von mindestens 18 Stunden für mehr als 3 Monate suchen, für eine Arbeitsaufnahme sofort zur Verfügung stehen, nicht arbeitsunfähig erkrankt sind und das 65. Lebensjahr noch nicht vollendet haben. Offene Stellen sind Arbeitsplätze, die dem Arbeitsamt von den Betrieben zur Besetzung gemeldet werden.

Kurzarbeiter: Personen, die im Abrechnungszeitraum, in den der Stichtag fällt, Anspruch auf Kurzarbeitergeld hatten.

Monatszahlen

1 Entwicklung der Erwerbstätigkeit 1981 bis Februar 1991 (Monatsdurchschnitte)

Jahr Monat	Erwerbstätige insgesamt	Veränderung gegenüber				Saison- bereinigt ¹⁾	
		Vorjahresmonat		Vormonat			
		1 000	%	1 000	%		
1981	Januar	26 899	-	-	-	-	27 227
	Februar ...	26 879	-	-	- 20	- 0,1	27 214
	März	26 925	-	-	+ 46	+ 0,2	27 192
	April	27 022	-	-	+ 97	+ 0,4	27 134
	Mai	27 031	-	-	+ 9	+ 0,0	27 079
	Juni	27 028	-	-	- 3	- 0,0	27 031
	Juli	26 952	-	-	- 76	- 0,3	26 994
	August	27 018	-	-	+ 66	+ 0,2	26 959
	September .	27 330	-	-	+ 312	+ 1,2	26 935
	Oktober ...	27 251	-	-	- 79	- 0,3	26 896
	November ..	27 117	-	-	- 134	- 0,5	26 876
	Dezember ..	26 944	-	-	- 173	- 0,6	26 871
1982	Januar	26 552	- 347	- 1,3	- 392	- 1,5	26 873
	Februar ...	26 529	- 350	- 1,3	- 23	- 0,1	26 859
	März	26 590	- 335	- 1,2	+ 61	+ 0,2	26 855
	April	26 727	- 295	- 1,1	+ 137	+ 0,5	26 842
	Mai	26 759	- 272	- 1,0	+ 32	+ 0,1	26 804
	Juni	26 767	- 261	- 1,0	+ 8	+ 0,0	26 768
	Juli	26 692	- 260	- 1,0	- 75	- 0,3	26 739
	August	26 763	- 255	- 0,9	+ 71	+ 0,3	26 708
	September .	27 023	- 307	- 1,1	+ 260	+ 1,0	26 637
	Oktober ...	26 941	- 310	- 1,1	- 82	- 0,3	26 585
	November ..	26 775	- 342	- 1,3	- 166	- 0,6	26 532
	Dezember ..	26 582	- 362	- 1,3	- 193	- 0,7	26 507
1983	Januar	26 117	- 435	- 1,6	- 465	- 1,7	26 426
	Februar ...	26 055	- 474	- 1,8	- 62	- 0,2	26 377
	März	26 071	- 519	- 2,0	+ 16	+ 0,1	26 335
	April	26 199	- 528	- 2,0	+ 128	+ 0,5	26 319
	Mai	26 277	- 482	- 1,8	+ 78	+ 0,3	26 317
	Juni	26 325	- 442	- 1,7	+ 48	+ 0,2	26 324
	Juli	26 269	- 423	- 1,6	- 56	- 0,2	26 324
	August	26 380	- 383	- 1,4	+ 111	+ 0,4	26 330
	September .	26 749	- 274	- 1,0	+ 369	+ 1,4	26 375
	Oktober ...	26 695	- 246	- 0,9	- 54	- 0,2	26 337
	November ..	26 596	- 179	- 0,7	- 99	- 0,4	26 349
	Dezember ..	26 431	- 151	- 0,6	- 165	- 0,6	26 356
1984	Januar	26 042	- 75	- 0,3	- 389	- 1,5	26 341
	Februar ...	26 039	- 16	- 0,1	- 3	- 0,0	26 355
	März	26 090	+ 19	+ 0,1	+ 51	+ 0,2	26 356
	April	26 234	+ 35	+ 0,1	+ 144	+ 0,6	26 360
	Mai	26 329	+ 52	+ 0,2	+ 95	+ 0,4	26 363
	Juni	26 370	+ 45	+ 0,2	+ 41	+ 0,2	26 368
	Juli	26 294	+ 25	+ 0,1	- 76	- 0,3	26 360
	August	26 432	+ 52	+ 0,2	+ 138	+ 0,5	26 389
	September .	26 771	+ 22	+ 0,1	+ 339	+ 1,3	26 404
	Oktober ...	26 805	+ 110	+ 0,4	+ 34	+ 0,1	26 442
	November ..	26 728	+ 132	+ 0,5	- 77	- 0,3	26 479
	Dezember ..	26 582	+ 151	+ 0,6	- 146	- 0,5	26 509
1985	Januar	26 202	+ 160	+ 0,6	- 380	- 1,4	26 491
	Februar ...	26 184	+ 145	+ 0,6	- 18	- 0,1	26 493
	März	26 235	+ 145	+ 0,6	+ 51	+ 0,2	26 502
	April	26 393	+ 159	+ 0,6	+ 158	+ 0,6	26 521
	Mai	26 515	+ 186	+ 0,7	+ 122	+ 0,5	26 542
	Juni	26 565	+ 195	+ 0,7	+ 50	+ 0,2	26 559
	Juli	26 512	+ 218	+ 0,8	- 53	- 0,2	26 582
	August	26 662	+ 230	+ 0,9	+ 150	+ 0,6	26 624
	September .	27 013	+ 242	+ 0,9	+ 351	+ 1,3	26 653
	Oktober ...	27 045	+ 240	+ 0,9	+ 32	+ 0,1	26 687
	November ..	26 969	+ 241	+ 0,9	- 76	- 0,3	26 724
	Dezember ..	26 821	+ 239	+ 0,9	- 148	- 0,5	26 756

1) Nach dem Census-X-11-Verfahren.

Monatszahlen

1 Entwicklung der Erwerbstätigkeit 1981 bis Februar 1991 (Monatsdurchschnitte)

Jahr Monat	Erwerbstätige insgesamt	Veränderung gegenüber				Saison- bereinigt ¹⁾	
		Vorjahresmonat		Vormonat			
		1 000	%	1 000	%		
1986	Januar	26 525	+ 323	+ 1,2	- 296	- 1,1	26 809
	Februar ...	26 525	+ 341	+ 1,3	-	-	26 825
	März	26 564	+ 329	+ 1,3	+ 39	+ 0,1	26 824
	April	26 750	+ 357	+ 1,4	+ 186	+ 0,7	26 875
	Mai	26 896	+ 381	+ 1,4	+ 146	+ 0,5	26 915
	Juni	26 952	+ 387	+ 1,5	+ 56	+ 0,2	26 938
	Juli	26 907	+ 395	+ 1,5	- 45	- 0,2	26 977
	August	27 033	+ 371	+ 1,4	+ 126	+ 0,5	27 003
	September .	27 414	+ 401	+ 1,5	+ 381	+ 1,4	27 062
	Oktober ...	27 423	+ 378	+ 1,4	+ 9	+ 0,0	27 079
	November ..	27 351	+ 382	+ 1,4	- 72	- 0,3	27 119
	Dezember ..	27 180	+ 359	+ 1,3	- 171	- 0,6	27 128
1987	Januar	26 809	+ 284	+ 1,1	- 371	- 1,4	27 085
	Februar ...	26 800	+ 275	+ 1,0	- 9	- 0,0	27 086
	März	26 854	+ 290	+ 1,1	+ 54	+ 0,2	27 096
	April	27 014	+ 264	+ 1,0	+ 160	+ 0,6	27 128
	Mai	27 126	+ 230	+ 0,9	+ 112	+ 0,4	27 141
	Juni	27 175	+ 223	+ 0,8	+ 49	+ 0,2	27 147
	Juli	27 102	+ 195	+ 0,7	- 73	- 0,3	27 168
	August	27 210	+ 177	+ 0,7	+ 108	+ 0,4	27 183
	September .	27 522	+ 108	+ 0,4	+ 312	+ 1,1	27 190
	Oktober ...	27 528	+ 105	+ 0,4	+ 6	+ 0,0	27 217
	November ..	27 452	+ 101	+ 0,4	- 76	- 0,3	27 243
	Dezember ..	27 292	+ 112	+ 0,4	- 160	- 0,6	27 258
1988	Januar	26 999	+ 190	+ 0,7	- 293	- 1,1	27 264
	Februar ...	27 025	+ 225	+ 0,8	+ 26	+ 0,1	27 284
	März	27 081	+ 227	+ 0,8	+ 56	+ 0,2	27 294
	April	27 200	+ 186	+ 0,7	+ 119	+ 0,4	27 299
	Mai	27 314	+ 188	+ 0,7	+ 114	+ 0,4	27 330
	Juni	27 389	+ 214	+ 0,8	+ 75	+ 0,3	27 347
	Juli	27 304	+ 202	+ 0,7	- 85	- 0,3	27 371
	August	27 399	+ 189	+ 0,7	+ 95	+ 0,3	27 374
	September .	27 749	+ 227	+ 0,8	+ 350	+ 1,3	27 435
	Oktober ...	27 751	+ 223	+ 0,8	+ 2	+ 0,0	27 473
	November ..	27 672	+ 220	+ 0,8	- 79	- 0,3	27 486
	Dezember ..	27 545	+ 253	+ 0,9	- 127	- 0,5	27 528
1989	Januar	27 326	+ 327	+ 1,2	- 219	- 0,8	27 578
	Februar ...	27 363	+ 338	+ 1,3	+ 37	+ 0,1	27 593
	März	27 457	+ 376	+ 1,4	+ 94	+ 0,3	27 645
	April	27 562	+ 362	+ 1,3	+ 105	+ 0,4	27 647
	Mai	27 644	+ 330	+ 1,2	+ 82	+ 0,3	27 665
	Juni	27 762	+ 373	+ 1,4	+ 118	+ 0,4	27 712
	Juli	27 662	+ 358	+ 1,3	- 100	- 0,4	27 734
	August	27 809	+ 410	+ 1,5	+ 147	+ 0,5	27 781
	September .	28 109	+ 360	+ 1,3	+ 300	+ 1,1	27 808
	Oktober ...	28 102	+ 351	+ 1,3	- 7	- 0,0	27 851
	November ..	28 080	+ 408	+ 1,5	- 22	- 0,1	27 906
	Dezember ..	28 016	+ 471	+ 1,7	- 64	- 0,2	28 011
1990	Januar	27 933	+ 607	+ 2,2	- 83	- 0,3	28 178
	Februar ...	28 002	+ 639	+ 2,3	+ 69	+ 0,2	28 209
	März	28 134	+ 677	+ 2,5	+ 132	+ 0,5	28 309
	April	28 282	+ 720	+ 2,6	+ 148	+ 0,5	28 360
	Mai	28 360	+ 716	+ 2,6	+ 78	+ 0,3	28 386
	Juni	28 435	+ 673	+ 2,4	+ 75	+ 0,3	28 382
	Juli	28 395	+ 733	+ 2,6	- 40	- 0,1	28 473
	August	28 552	+ 743	+ 2,7	+ 157	+ 0,6	28 522
	September .	28 814	+ 705	+ 2,5	+ 262	+ 0,9	28 513
	Oktober ...	28 829	+ 727	+ 2,6	+ 15	+ 0,1	28 587
	November ..	28 825	+ 745	+ 2,7	- 4	- 0,0	28 652
	Dezember ..	28 719	+ 703	+ 2,5	- 106	- 0,4	28 717
1991	Januar	28 589	+ 656	+ 2,3	- 130	- 0,5	28 833
	Februar ...	28 625	+ 623	+ 2,2	+ 36	+ 0,1	28 821

1) Nach dem Census-X-11-Verfahren.

Monatzzahlen
2 Beschäftigte im Bergbau, Verarbeitenden Gewerbe und im Baugewerbe*)

Jahr Monat	Insgesamt	Berg- bau	Verarbeitendes Gewerbe					
			zusammen	darunter				
				Eisen- schaffende Industrie	Maschinen- bau	Straßenfahr- zeugbau, Rep. von Kraftfahr- zeugen usw.	Elektrotechnik, Reparatur von elektrischen Geräten für den Haushalt	Fein- mechanik, Optik, Her- stellung von Uhren
Anzahl								
1988 JD	8 225 696	193 742	6 844 062	185 071	978 757	856 298	977 181	144 214
1989 JD	8 412 076	183 342	7 029 722	182 557	1 019 440	872 204	1 013 842	144 953
1990 JD	8 664 167	173 224	7 238 963	178 477	1 075 415	889 918	1 036 299	144 231
1990 Jan. ...	8 471 298	176 765	7 109 681	179 477	1 053 862	874 675	1 017 538	143 188
Febr. ...	8 499 041	176 531	7 141 085	179 963	1 060 274	881 999	1 024 282	143 294
März ...	8 568 480	175 859	7 165 166	179 963	1 063 105	883 623	1 028 783	143 487
April ...	8 578 162	173 958	7 162 624	179 064	1 064 025	881 209	1 028 150	143 337
Mai ...	8 607 184	173 883	7 182 727	178 027	1 066 998	884 868	1 029 765	144 155
Juni ...	8 640 908	173 079	7 211 044	178 435	1 070 423	887 851	1 034 790	144 155
Juli ...	8 710 094	172 201	7 270 507	177 943	1 078 930	897 808	1 044 132	144 656
Aug. ...	8 773 514	173 789	7 318 070	178 516	1 086 738	899 511	1 048 935	144 259
Sept. ...	8 788 935	172 406	7 330 895	178 827	1 091 827	898 437	1 048 564	144 849
Okt. ...	8 793 167	170 967	7 333 174	177 938	1 091 122	895 196	1 046 444	145 166
Nov. ...	8 795 323	170 161	7 339 922	177 314	1 090 765	898 218	1 045 130	145 268
Dez. ...	8 743 890	169 094	7 302 654	176 258	1 086 909	895 621	1 039 069	144 855
1991 Jan. ...	8 718 991	168 308	7 313 831	172 872	1 086 999	894 664	1 044 117	143 950

Veränderung gegenüber dem Vorjahr in %								
1988 JD	- 0,0	- 4,8	- 0,1	- 4,8	- 1,1	+ 0,5	+ 0,5	- 1,4
1989 JD	+ 2,3	- 5,4	+ 2,7	- 1,4	+ 4,2	+ 1,9	+ 3,8	+ 0,5
1990 JD	+ 3,0	- 5,5	+ 3,0	- 2,2	+ 5,5	+ 2,0	+ 2,2	- 0,5
1990 Jan. ...	+ 2,8	- 5,3	+ 2,9	- 1,5	+ 5,9	+ 1,4	+ 2,5	- 1,0
Febr. ...	+ 2,9	- 5,5	+ 3,0	- 1,4	+ 6,1	+ 1,8	+ 2,5	- 0,7
März ...	+ 3,1	- 5,5	+ 3,0	- 1,6	+ 6,0	+ 2,0	+ 2,4	- 0,5
April ...	+ 3,0	- 5,9	+ 3,0	- 1,7	+ 6,0	+ 1,8	+ 2,5	- 0,4
Mai ...	+ 3,1	- 5,6	+ 3,1	- 2,0	+ 6,0	+ 2,0	+ 2,4	- 0,0
Juni ...	+ 3,0	- 5,5	+ 2,9	- 1,7	+ 5,8	+ 2,1	+ 2,3	- 0,2
Juli ...	+ 3,0	- 5,7	+ 3,0	- 2,6	+ 5,7	+ 2,4	+ 2,2	- 0,1
Aug. ...	+ 3,0	- 5,6	+ 2,9	- 2,5	+ 5,4	+ 2,3	+ 2,0	- 1,0
Sept. ...	+ 3,1	- 5,6	+ 3,0	- 2,7	+ 5,2	+ 2,4	+ 2,2	- 0,8
Okt. ...	+ 3,1	- 5,2	+ 3,1	- 2,7	+ 5,1	+ 2,1	+ 2,0	- 0,6
Nov. ...	+ 3,0	- 5,3	+ 3,0	- 3,1	+ 4,6	+ 2,1	+ 1,9	- 0,5
Dez. ...	+ 2,9	- 5,3	+ 2,9	- 3,4	+ 4,2	+ 2,0	+ 1,7	- 0,4
1991 Jan. ...	+ 2,9	- 4,8	+ 2,9	- 3,7	+ 3,1	+ 2,3	+ 2,6	+ 0,5

Jahr Monat	Verarbeitendes Gewerbe						Bauhaupt- gewerbe	Ausbau- gewerbe
	darunter							
	Herstellung von Eisen-, Blech- und Metallwaren	Chemische Industrie	Holzver- arbeitung	Papier- und Pappel- verarbeitung, Druckerei, Vervielfäl- tigung	Textil- u. Bekleidungs- gewerbe	Ernährungs- gewerbe, Tabak- verarbeitung		
Anzahl								
1988 JD	303 372	575 310	187 109	268 648	387 942	441 467	996 355	191 537
1989 JD	314 856	581 958	200 237	279 666	381 148	454 652	998 913	200 099
1990 JD	334 367	592 441	207 322	292 818	373 554	478 232	1 033 586	218 394
1990 Jan. ...	325 623	586 452	202 832	286 765	377 002	459 015	973 820	211 032
Febr. ...	326 600	586 905	203 862	287 941	377 258	458 677	970 501	210 924
März ...	328 726	588 976	204 980	288 735	376 680	458 898	1 014 838	212 617
April ...	329 808	588 404	205 442	288 762	374 671	458 702	1 028 534	213 046
Mai ...	331 258	588 940	205 772	289 329	373 750	463 368	1 037 197	213 377
Juni ...	333 169	590 698	206 576	290 963	372 085	469 467	1 042 681	214 104
Juli ...	335 773	594 450	206 918	293 242	370 785	481 867	1 051 025	216 361
Aug. ...	338 387	599 346	208 588	295 292	371 689	491 508	1 061 182	220 473
Sept. ...	339 383	598 313	209 740	296 795	372 358	497 037	1 063 210	222 424
Okt. ...	341 015	596 311	211 066	297 928	372 614	500 878	1 059 350	229 676
Nov. ...	342 120	595 838	211 749	299 053	373 027	501 914	1 055 521	229 719
Dez. ...	340 536	594 662	210 335	299 012	370 723	497 447	1 045 171	226 971
1991 Jan. ...	339 480	594 797	211 004	302 652	369 923	497 107	1 013 581	223 271

Veränderung gegenüber dem Vorjahr in %								
1988 JD	+ 2,1	+ 0,6	+ 1,8	+ 0,5	- 3,0	- 0,2	+ 1,2	+ 1,0
1989 JD	+ 3,9	+ 1,2	+ 7,0	+ 4,1	- 1,8	+ 3,0	+ 0,3	+ 4,5
1990 JD	+ 6,2	+ 1,8	+ 3,5	+ 4,7	- 2,0	+ 5,2	+ 3,5	+ 9,1
1990 Jan. ...	+ 5,9	+ 2,0	+ 3,3	+ 4,5	- 2,3	+ 3,1	+ 2,0	+ 10,7
Febr. ...	+ 5,6	+ 1,8	+ 3,7	+ 4,5	- 2,0	+ 3,5	+ 2,5	+ 11,0
März ...	+ 5,6	+ 1,9	+ 3,5	+ 4,4	- 1,8	+ 3,4	+ 4,3	+ 11,1
April ...	+ 6,1	+ 1,9	+ 3,6	+ 4,5	- 1,8	+ 3,6	+ 3,5	+ 10,6
Mai ...	+ 6,2	+ 2,0	+ 3,8	+ 4,5	- 1,7	+ 3,7	+ 3,4	+ 10,2
Juni ...	+ 5,8	+ 2,0	+ 3,7	+ 4,3	- 2,0	+ 3,9	+ 3,3	+ 10,1
Juli ...	+ 5,9	+ 1,8	+ 3,5	+ 4,6	- 2,0	+ 4,9	+ 3,6	+ 10,6
Aug. ...	+ 6,2	+ 1,7	+ 3,6	+ 4,3	- 2,3	+ 5,8	+ 3,6	+ 10,1
Sept. ...	+ 6,5	+ 1,6	+ 3,4	+ 4,7	- 2,4	+ 6,6	+ 3,7	+ 10,1
Okt. ...	+ 6,8	+ 1,7	+ 3,7	+ 5,2	- 2,1	+ 7,6	+ 4,0	+ 5,9
Nov. ...	+ 6,9	+ 1,6	+ 3,7	+ 5,4	- 1,9	+ 7,8	+ 3,7	+ 5,4
Dez. ...	+ 6,8	+ 1,6	+ 3,3	+ 5,4	- 1,8	+ 8,1	+ 3,8	+ 5,4
1991 Jan. ...	+ 4,3	+ 1,4	+ 4,0	+ 5,5	- 1,9	+ 8,3	+ 4,1	+ 5,8

*) Meldungen der Betriebe von Unternehmen mit im allgemeinen 20 Beschäftigten und mehr einschl. Handwerk; im Bauhauptgewerbe werden die erhobenen Daten auf Ergebnisse für alle Betriebe aufgeschätzt. - Systematik der Wirtschaftszweige, Ausgabe 1979, Fassung für die Statistik im Pro-

duzierenden Gewerbe (SYPRO). - Ergebnisse der Arbeitstätigkeitszählung 1987 sind wie folgt berücksichtigt: Bergbau, Verarbeitendes Gewerbe ab 1989, Bauhauptgewerbe ab 1988, Ausbaugewerbe ab Oktober 1989. Die Vergleichbarkeit mit früheren Werten ist deshalb eingeschränkt.

Monatszahlen
3 Arbeitslose, Arbeitslosenquoten, offene Stellen und Kurzarbeiter*)

Jahr Monat	Arbeitslose				Arbeitslosenquoten 1)				Offene Stellen	Kurz- arbeiter
	Männer	Frauen	insgesamt	darunter Jugend- liche unter 20 Jahren	Männer	Frauen	insgesamt	darunter Jugend- liche unter 20 Jahren		
1 000										
1988 JD	1 199	1 043	2 242	106	7,8	10,0	8,7	6,1	189	208
1989 JD	1 070	968	2 038	78	6,9	9,4	7,9	...	251	108
1990 JD	968	915	1 883	66	6,3	8,4	7,2	...	314	56
1989 März ...	1 191	987	2 178	82	7,7	9,5	8,4	4,7	233	186
April ..	1 071	964	2 035	71	6,9	9,4	7,9	...	238	200
Mai	1 015	932	1 947	65	6,6	9,1	7,6	..	249	97
Juni ...	985	930	1 915	72	6,4	9,1	7,4	...	257	140
Juli ...	1 008	965	1 973	84	6,5	9,4	7,7	...	255	33
Aug. ...	984	956	1 940	82	6,4	9,3	7,5	...	263	80
Sept. ..	951	930	1 881	75	6,1	9,1	7,3	...	289	46
Okt. ...	939	935	1 874	68	6,1	9,1	7,3	...	300	50
Nov. ...	986	964	1 950	71	6,4	9,4	7,6	...	293	43
Dez. ...	1 069	983	2 052	76	6,9	9,6	8,0	...	277	50
1990 Jan. ...	1 179	1 013	2 191	78	7,7	9,3	8,4	5,9	287	90
Febr. ...	1 156	997	2 153	76	7,6	9,2	8,2	5,8	301	105
März ...	1 054	959	2 013	72	6,9	8,8	7,7	5,5	318	99
April ..	977	938	1 915	64	6,4	8,6	7,3	4,8	324	65
Mai	918	905	1 823	58	6,0	8,3	7,0	4,4	335	44
Juni ...	906	901	1 808	64	5,9	8,3	6,9	4,9	337	38
Juli ...	931	933	1 864	72	6,1	8,6	7,1	5,5	332	30
Aug. ...	904	908	1 813	69	5,9	8,4	6,9	5,2	324	27
Sept. ...	870	858	1 728	62	5,7	7,9	6,6	4,7	320	32
Okt. ...	851	836	1 687	55	5,6	7,7	6,5	4,2	310	39
Nov. ...	859	826	1 685	54	5,6	7,6	6,4	4,1	295	49
Dez. ...	946	838	1 784	57	6,2	7,7	6,8	4,3	283	50
1991 Jan. ...	1 021	853	1 874	58	6,6	7,6	7,0	4,8	302	93
Febr. ...	1 041	828	1 869	58	6,7	7,4	7,0	4,8	314	131
März ...	938	793	1 731	54	6,0	7,0	6,5	4,4	341	139

Veränderung gegenüber dem Vorjahr in %

1988 JD	- 0,7	+ 2,1	+ 0,6	- 17,6					+ 10,5	- 25,3
1989 JD	- 10,8	- 7,2	- 9,1	- 26,1					+ 33,3	- 48,1
1990 JD	- 9,5	- 5,4	- 7,6	- 15,7					+ 24,7	- 48,3
1989 März ...	- 13,8	- 6,7	- 10,7	- 29,0					+ 22,6	- 56,1
April ..	- 12,1	- 7,6	- 10,0	- 28,6					+ 23,3	- 23,2
Mai	- 10,3	- 8,4	- 9,4	- 26,6					+ 27,1	- 51,2
Juni ...	- 11,3	- 8,9	- 10,1	- 26,5					+ 27,6	- 31,0
Juli ...	- 11,3	- 9,3	- 10,3	- 26,8					+ 28,2	- 79,5
Aug. ...	- 11,5	- 9,4	- 10,5	- 26,2					+ 31,5	- 39,7
Sept. ...	- 11,4	- 9,4	- 10,4	- 27,2					+ 41,6	- 70,1
Okt. ...	- 11,2	- 8,0	- 9,7	- 25,8					+ 52,9	- 48,9
Nov. ...	- 9,0	- 4,4	- 6,8	- 19,3					+ 58,4	- 54,9
Dez. ...	- 9,4	- 2,7	- 6,3	- 17,2					+ 55,2	- 54,0
1990 Jan. ...	- 9,2	- 2,2	- 6,1	- 15,5					+ 46,3	- 47,1
Febr. ...	- 10,0	- 2,4	- 6,6	- 14,6					+ 39,8	- 47,3
März ...	- 11,5	- 2,8	- 7,6	- 12,6					+ 36,6	- 46,6
April ..	- 8,8	- 2,7	- 5,9	- 10,7					+ 36,3	- 67,7
Mai	- 9,6	- 2,9	- 6,4	- 11,8					+ 34,2	- 54,1
Juni ...	- 8,0	- 3,0	- 5,6	- 10,4					+ 31,3	- 72,6
Juli ...	- 7,6	- 3,3	- 5,5	- 14,3					+ 29,9	- 7,6
Aug. ...	- 8,1	- 5,0	- 6,6	- 16,5					+ 23,4	- 67,0
Sept. ...	- 8,5	- 7,7	- 8,1	- 17,6					+ 10,5	- 30,4
Okt. ...	- 9,3	- 10,6	- 9,9	- 19,1					+ 3,4	- 21,4
Nov. ...	- 12,9	- 14,3	- 13,6	- 24,1					+ 0,7	+ 14,8
Dez. ...	- 11,5	- 14,8	- 13,1	- 25,6					+ 1,9	+ 1,5
1991 Jan. ...	- 13,4	- 15,8	- 14,5	- 25,5					+ 5,3	+ 2,5
Febr. ...	- 9,9	- 16,9	- 13,2	- 24,1					+ 4,3	+ 24,6
März ...	- 10,9	- 17,4	- 14,0	- 25,4					+ 7,3	+ 39,9

*) Ergebnisse der Statistik der Arbeitsvermittlung der Bundesanstalt für Arbeit.

1) Arbeitslose in Prozent der abhängigen Erwerbspersonen (ohne Soldaten) nach dem Mikrozensus, ab April 1989

nach dem Ergebnis der Volkszählung vom Mai 1987, ab Januar 1990 in Prozent der abhängigen zivilen Erwerbspersonen (sozialversicherungspflichtig und geringfügig Beschäftigte, Beamte, Arbeitslose).

Vierteljahreszahlen
4 Erwerbstätige nach Wirtschaftsbereichen und Stellung im Beruf, Arbeitslose und Erwerbspersonen
sowie Nichterwerbspersonen und Bevölkerung*)

Gegenstand der Nachweisung	1989				1990			
	1. Vj	2. Vj	3. Vj	4. Vj	1. Vj	2. Vj	3. Vj	4. Vj
1 000								
Erwerbstätige								
Land- und Forstwirtschaft, Fischerei	1 002	1 016	1 017	1 005	947	965	968	952
Produzierendes Gewerbe	10 583	10 721	10 869	10 971	10 882	11 012	11 135	11 203
Handel, Verkehr und Nachrichten- übermittlung	5 267	5 299	5 331	5 399	5 369	5 427	5 464	5 564
Übrige Wirtschaftsbereiche	10 530	10 620	10 643	10 691	10 825	10 955	11 020	11 072
Insgesamt	27 382	27 656	27 860	28 066	28 023	28 359	28 587	28 791
davon: Selbständige u. mithelfende								
Familienangehörige	2 985	2 979	2 986	2 986	2 965	2 961	2 964	2 970
Abhängige	24 397	24 677	24 874	25 080	25 058	25 398	25 623	25 821
Arbeitslose	2 275	2 010	1 937	1 930	2 125	1 883	1 815	1 710
Erwerbspersonen	29 657	29 666	29 797	29 996	30 148	30 242	30 402	30 501
Nichterwerbspersonen	32 109	32 232	32 319	32 475
Bevölkerung	61 766	61 898	62 116	62 471

Veränderung gegenüber dem Vorjahr in %

Erwerbstätige								
Land- und Forstwirtschaft, Fischerei	- 5,5	- 6,1	- 6,5	- 6,4	- 5,5	- 5,0	- 4,8	- 5,3
Produzierendes Gewerbe	+ 1,2	+ 1,0	+ 1,3	+ 1,6	+ 2,8	+ 2,7	+ 2,4	+ 2,1
Handel, Verkehr und Nachrichten- übermittlung	+ 1,5	+ 1,5	+ 1,6	+ 1,8	+ 1,9	+ 2,4	+ 2,5	+ 3,1
Übrige Wirtschaftsbereiche	+ 1,9	+ 2,3	+ 2,1	+ 2,0	+ 2,8	+ 3,2	+ 3,5	+ 3,6
Insgesamt	+ 1,3	+ 1,3	+ 1,4	+ 1,5	+ 2,3	+ 2,5	+ 2,6	+ 2,6
davon: Selbständige u. mithelfende								
Familienangehörige	- 0,3	- 0,8	- 0,9	- 0,9	- 0,7	- 0,6	- 0,7	- 0,5
Abhängige	+ 1,5	+ 1,6	+ 1,6	+ 1,8	+ 2,7	+ 2,9	+ 3,0	+ 3,0
Arbeitslose	- 7,9	- 10,0	- 10,4	- 8,3	- 6,6	- 6,3	- 6,3	- 11,4
Erwerbspersonen	+ 0,5	+ 0,5	+ 0,5	+ 0,8	+ 1,7	+ 1,9	+ 2,0	+ 1,7
Nichterwerbspersonen	+ 1,1	+ 1,3	+ 1,4	+ 1,8
Bevölkerung	+ 0,8	+ 0,9	+ 1,0	+ 1,3

*) Vierteljahresdurchschnittszahlen für Erwerbstätige und Erwerbspersonen sowie Quartalsdurchschnitte der registrierten Arbeitslosen aus den Ergebnissen der Statistik der Arbeitsvermittlung der Bundesanstalt für Arbeit, der

Nichterwerbspersonen und der Bevölkerung. - Systematik der Wirtschaftszweige, Ausgabe 1979, Fassung für die Berufszählung.

5 Sozialversicherungspflichtig beschäftigte Arbeitnehmer*) nach Wirtschaftsabteilungen

Wirtschaftsabteilung ¹⁾	1988		1989		1990			
	3. Vj	4. Vj	1. Vj	2. Vj	3. Vj	4. Vj	1. Vj	2. Vj
1 000								
Land- und Forstwirtschaft, Tierhaltung und Fischerei	226,4	197,9	206,6	218,0	219,7	197,3	212,4	223,2
Energiewirtschaft und Wasserver- sorgung, Bergbau	463,3	458,9	456,3	452,7	453,8	447,7	446,2	443,1
Verarbeitendes Gewerbe (ohne Bau- gewerbe) 2)	8 324,7	8 237,3	8 275,2	8 335,3	8 456,9	8 440,9	8 509,5	8 554,9
Baugewerbe	1 453,8	1 365,9	1 340,9	1 406,0	1 448,9	1 403,0	1 422,6	1 468,1
Handel	2 951,1	2 941,8	2 932,8	2 933,8	3 001,3	3 007,1	3 031,7	3 047,1
Verkehr und Nachrichtenübermittlung .. Kreditinstitute und Versicherungs- gewerbe	1 044,2	1 029,5	1 036,1	1 044,7	1 068,5	1 065,0	1 084,9	1 103,7
Dienstleistungen, soweit anderweitig nicht genannt	875,2	876,7	874,6	869,7	889,3	889,1	890,8	890,6
Organisationen ohne Erwerbscharakter und private Haushalte	4 365,2	4 339,4	4 375,7	4 428,5	4 513,1	4 514,6	4 606,1	4 679,2
Gebietskörperschaften und Sozialver- sicherung	483,8	486,3	487,0	487,6	490,9	495,3	500,7	503,5
Insgesamt	1 450,4	1 438,2	1 438,1	1 443,1	1 451,0	1 447,0	1 447,4	1 454,5
Insgesamt	21 638,1	21 372,0	21 423,1	21 619,3	21 993,3	21 907,0	22 152,4	22 368,1

Veränderung gegenüber dem Vorjahr in %

Land- und Forstwirtschaft, Tierhaltung und Fischerei	- 1,9	- 1,0	+ 3,7	- 3,1	- 3,0	- 0,3	+ 2,8	+ 2,4
Energiewirtschaft und Wasserver- sorgung, Bergbau	- 2,4	- 2,4	- 2,4	- 1,9	- 2,1	- 2,4	- 2,2	- 2,1
Verarbeitendes Gewerbe (ohne Bau- gewerbe) 2)	+ 0,3	+ 0,6	+ 1,2	+ 1,7	+ 1,6	+ 2,5	+ 2,8	+ 2,6
Baugewerbe	- 1,3	- 0,2	+ 5,3	- 0,4	- 0,3	+ 2,7	+ 6,1	+ 4,7
Handel	+ 2,0	+ 2,4	+ 2,3	+ 1,8	+ 1,7	+ 2,2	+ 3,4	+ 3,9
Verkehr und Nachrichtenübermittlung .. Kreditinstitute und Versicherungs- gewerbe	+ 1,4	+ 1,8	+ 2,1	+ 2,0	+ 2,3	+ 3,4	+ 4,7	+ 5,6
Dienstleistungen, soweit anderweitig nicht genannt	+ 1,1	+ 1,2	+ 1,3	+ 1,7	+ 1,6	+ 1,4	+ 1,9	+ 2,4
Organisationen ohne Erwerbscharakter und private Haushalte	+ 3,5	+ 3,5	+ 3,9	+ 3,4	+ 3,4	+ 4,0	+ 5,3	+ 5,7
Gebietskörperschaften und Sozialver- sicherung	+ 2,6	+ 2,5	+ 2,4	+ 1,8	+ 1,5	+ 1,9	+ 2,8	+ 3,3
Insgesamt	- 1,2	- 1,1	- 0,3	- 0,0	+ 0,0	+ 0,6	+ 0,6	+ 0,8
Insgesamt	+ 1,0	+ 1,3	+ 2,0	+ 1,7	+ 1,6	+ 2,5	+ 3,4	+ 3,5

*) In der gesetzlichen Kranken-, Renten- und/oder Arbeitslosenversicherung nach dem Arbeitsförderungsgesetz pflichtversicherte Arbeiter, Angestellte und Auszubildende. - Ergebnisse zum Quartalsende (31.3./30.6./30.9./31.12.).

1) Systematik der Wirtschaftszweige, Fassung für die Berufszählung 1970.

2) Einschl. der Personen "Ohne Angabe" der Wirtschaftsabteilung.

Quelle: Bundesanstalt für Arbeit

Fachserie 1:

Bevölkerung und Erwerbstätigkeit

Reihe 1: Gebiet und Bevölkerung

Die vierteljährlichen Berichte (z.T. mit langen Reihen) enthalten aktuelle Angaben über die Eheschließungen, Geborenen und Gestorbenen. Ferner werden die Wanderungen der Deutschen und Ausländer zwischen den Bundesländern und über die Grenzen des Bundesgebietes sowie fortgeschriebene Einwohnerzahlen (Bevölkerungsbilanz) nach Bundesländern dargestellt.

Im jährlichen Bericht (z.T. mit langen Reihen und kreisweiser Gliederung) werden detaillierte Ergebnisse über die Bevölkerungsentwicklung veröffentlicht. Nachgewiesen sind u.a. Grund- und Verhältniszahlen über Eheschließungen und Ehelösungen, Geburten, Gestorbene und Wanderungen. Dabei wird nach einer Vielzahl von Merkmalen, wie Geschlecht, Alter, Familienstand und Staatsangehörigkeit differenziert. Ehelösungen werden nach Art des Urteils, nach Scheidungsgründen, Ehedauer, Kinderzahl und Religionszugehörigkeit der Ehegatten aufgeschlüsselt. Die Gesamtwanderung ist nach Wanderungen über die Grenzen des Bundesgebietes und nach der Binnenwanderung untergliedert. Außerdem werden Modellrechnungen der Bevölkerung gebracht. Zu Vergleichszwecken enthält der Bericht bevölkerungsstatistische Zahlen für das Ausland. Nachgewiesen sind u.a. Grund- und Verhältniszahlen über Eheschließungen, Ehelösungen, Geborene und Gestorbene. Darüber hinaus ist auch die Entwicklung der Bevölkerung sowie ihre Zusammensetzung nach Alter und Familienstand dargestellt.

1.S: Sonderbeiträge (unregelmäßige Folge)

Als 1 S 2 liegt die Allgemeine Sterbetafel 1972 für die Bundesrepublik Deutschland mit ausführlichen Erläuterungen der Berechnungsmethode und der Ergebnisse vor.

Reihe 2: Ausländer

Die Ausländer im Bundesgebiet werden jährlich nach Staatsangehörigkeit, Alter, Familienstand, Geschlecht und Aufenthaltsdauer nachgewiesen. Regional wird nach Bundesländern und z.T. nach kreisfreien Städten und Landkreisen differenziert.

Reihe 3: Haushalte und Familien

In jährlicher Folge bringt diese Reihe eine Fülle von Angaben aus dem Mikrozensus über Haushalte und Familien. Sie vermitteln – z.T. in länderweiser Gliederung – wichtige Strukturzahlen über Größe und Zusammensetzung der Familien sowie über die soziale und wirtschaftliche Situation der Haushalte.

Reihe 4: Erwerbstätigkeit

4.1: Struktur der Erwerbsbevölkerung

4.1.1: Stand und Entwicklung der Erwerbstätigkeit

Diese Jahresreihe enthält Ergebnisse des Mikrozensus und informiert über nahezu alle wichtigen Aspekte des Erwerbslebens. Die Erwerbstätigen, Erwerbspersonen und Erwerbslosen werden u.a. in Bezug zur Bevölkerung gesetzt und nach persönlichen und wirtschaftsfachlichen Merkmalen aufgegliedert. Regional wird z.T. nach Regierungsbezirken untergliedert. Internationale Übersichten informieren über die Bevölkerung des Auslandes nach der Erwerbstätigkeit, Erwerbspersonen nach der Stellung im Beruf, Wirtschaftsabteilungen und nach Altersgruppen sowie altersspezifische Erwerbsquoten.

4.1.2: Beruf, Ausbildung und Arbeitsbedingungen der Erwerbstätigen

Diese Reihe erscheint in zweijährlicher Folge und weist Ergebnisse vorwiegend aus dem variablen Teil des Mikrozensus nach. U.a. werden Ergebnisse über den Bildungs- und Ausbildungsabschluß der Bevölkerung, über die Zusammenhänge zwischen Erwerbstätigkeit und Ausbildung bzw. zwischen Beruf und Ausbildung sowie über Arbeitsbedingungen und Pendler gebracht. Teilweise werden diese Angaben auch für Gebietsseinheiten des Bundesraumordnungsprogramms nachgewiesen.

4.2: Sozialversicherungspflichtig Beschäftigte

4.2.1: Struktur der Arbeitnehmer

Vierteljährlich erscheinen in dieser Reihe Ergebnisse über die sozialversicherungspflichtig beschäftigten Arbeitnehmer (einschl. Ausländer) in tiefer wirtschaftlicher und regionaler Gliederung (bis zur Ebene der Regierungsbezirke). Zusätzlich erscheint jährlich ein Bericht mit ausführlichen Ergebnissen – jeweils mit dem Stichtag 30. Juni – zur Struktur dieser Personengruppe. Hierzu zählen insbesondere demographische und erwerbsstatistische Merkmale wie berufliche Tätigkeit, beruflicher Ausbildungsabschluß und Stellung im Beruf.

4.2.2: Entgelte und Beschäftigungsdauer der Arbeitnehmer

In jährlicher Folge werden in dieser Reihe Ergebnisse der sozialversicherungspflichtig beschäftigten Arbeitnehmer nach dem Bruttoarbeitsentgelt, der Beschäftigungsdauer und weiteren sozialen Merkmalen, wie z.B. Alter, Geschlecht, Ausbildung, Wirtschaftszweig und Beruf dargestellt.

4.3: Erwerbstätigkeit und Arbeitsmarkt

In dieser Reihe werden monatlich die wichtigsten kurzfristigen Daten über Erwerbstätigkeit und Arbeitsmarkt dargestellt, wie z.B. die Anzahl der Erwerbstätigen, die der Beschäftigten in ausgewählten Wirtschaftszweigen sowie der Arbeitslosen und offenen Stellen.

Ergebnisse von Einzelveröffentlichungen

Die Ergebnisse der Bundestagswahlen sowie der Wahl der Abgeordneten des Europäischen Parlaments erscheinen in folgender Gliederung:

Wahlen zum Deutschen Bundestag

Heft 1: Ergebnisse und Vergleichszahlen früherer Bundestags-, Europa- und Landtagswahlen sowie Strukturdaten für die Bundestagswahlkreise; Heft 2: Vorläufige Ergebnisse nach Wahlkreisen; Heft 3: Endgültige Ergebnisse nach Wahlkreisen; Heft 4: Wahlbeteiligung und Stimmabgabe der Männer und Frauen nach dem Alter; Heft 5: Textliche Auswertung der Wahlergebnisse, Sonderheft: Die Wahlbewerber für die Wahl zum Deutschen Bundestag.

Wahl der Abgeordneten des Europäischen Parlaments aus der Bundesrepublik Deutschland

Heft 1: Ergebnisse und Vergleichszahlen früherer Europa-, Bundestags- und Landtagswahlen sowie Strukturdaten für die kreisfreien Städte und Landkreise; Heft 2: Vorläufige Ergebnisse nach kreisfreien Städten und Landkreisen; Heft 3: Endgültige Ergebnisse nach kreisfreien Städten und Landkreisen; Heft 4: Wahlbeteiligung und Stimmabgabe der Männer und Frauen nach dem Alter; Heft 5: Textliche Auswertung der Wahlergebnisse; Sonderheft: Die Wahlbewerber für die Wahl zum Europäischen Parlament aus der Bundesrepublik Deutschland.

Sonderheft

40 Jahre Wahlen in der Bundesrepublik Deutschland

Dieses Heft enthält die Ergebnisse der Bundestagswahlen seit 1949, der Landtagswahlen seit 1946 und der Europawahlen seit 1979 nach Ländern. Außerdem beinhaltet es Daten über Wahlbeteiligung und Stimmabgabe nach Alter und Geschlecht.

Volkszählung vom 25. Mai 1987

Die Ergebnisse der Volks- und Berufszählung vom 25. Mai 1987 werden in mehreren thematisch gegliederten Heften veröffentlicht. Eine Titelliste steht auf Anforderung zur Verfügung.

Systematiken

Systematik der Wirtschaftszweige mit Erläuterungen, Ausgabe 1979

Ämtliches Gemeindeverzeichnis für die Bundesrepublik Deutschland, Ausgabe 1987

Ämtliche Schlüsselnummern und Bevölkerungsdaten der Gemeinden und Verwaltungsbezirke in der Bundesrepublik Deutschland

Staatsangehörigkeits- und Gebietsschlüssel – Alphabetisches und systematisches Verzeichnis –

Klassifizierung der Berufe (Systematisches und alphabetisches Verzeichnis der Berufsbenennungen).



STATISTISCHES BUNDESAMT
GUSTAV-STRESEMANN-RING 11
6200 WIESBADEN 1

Veröffentlichungen und Prospekte sind durch den Verlag
METZLER-POESCHEL, Verlagsauslieferung Hermann Leins,
Postfach 11 52, 7408 Kusterdingen, erhältlich.



Statistisches Bundesamt

Die Grundlagen wirtschaftlicher Entscheidungen

Monat für Monat ein Gesamtbild der aktuellen wirtschaftlichen Lage, präsentiert auf einen Blick: die wichtigsten Konjunkturindikatoren übersichtlich in Tabellen, Grafiken und Texten.

- **Monatlich**
- **ca. 65 Seiten**
- **DIN A4**
- **Einzelpreis DM 15,20**
- **Einführungspreis
DM 152,00/Jahr**
- **Bestell-Nr. 10 10 610**



**METZLER
POESCHEL**