

Statistisches Bundesamt

Bevölkerung und Erwerbstätigkeit

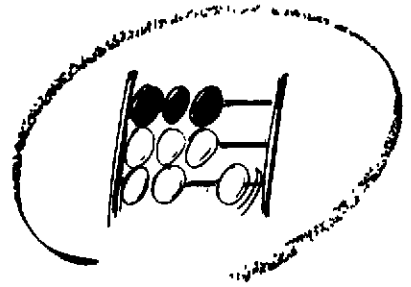
Fachserie **1**

Reihe 4.3

Erwerbstätigkeit und Arbeitsmarkt

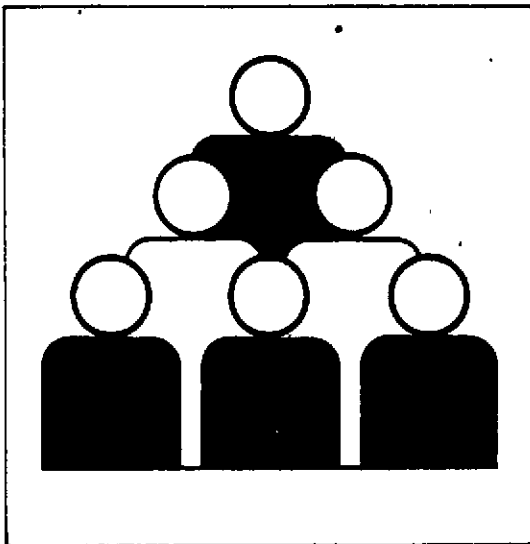
September 1990

Metzler - Poeschel Stuttgart



Statistisches Bundesamt

Bevölkerung und Erwerbstätigkeit



Fachserie 1

Reihe 4.3

Erwerbstätigkeit und Arbeitsmarkt

September 1990

Statistisches Bundesamt
Bibliothek - Dokumentation - Archiv

03-13528

Metzler - Poeschel Stuttgart

Textteil

1 Methodische Erläuterungen 3
2 Definitionen 3

Tabellenteil

Monatszahlen

1 Entwicklung der Erwerbstätigkeit 1981 bis 1990 (Monatsdurchschnitte) 4
2 Beschäftigte im Bergbau, Verarbeitenden Gewerbe und im Baugewerbe 1987 bis 1990 6
3 Arbeitslose, Arbeitslosenquoten, offene Stellen und Kurzarbeiter 1987 bis 1990 7

Vierteljahreszahlen

4 Erwerbstätige nach Wirtschaftsbereichen und Stellung im Beruf, Arbeitslose und Erwerbspersonen sowie Nichterwerbspersonen und Bevölkerung 1988 bis 1990 8
5 Sozialversicherungspflichtig beschäftigte Arbeitnehmer nach Wirtschaftsabteilungen 1988 bis 1990 8

Angaben für die Bundesrepublik Deutschland nach dem Gebietsstand vor dem 03.10.1990; sie schließen Berlin (West) ein.



Aktuelle Ergebnisse der monatlichen Erwerbstätigenberechnung und der Statistik der Arbeitsvermittlung der Bundesanstalt für Arbeit werden über den automatischen Anrufbeantworter (Telefon 0611/75-3268) durchgegeben.



Für Benutzer der amtlichen Statistik steht als Service-Einrichtung des Statistischen Bundesamtes das EDV-gestützte STATISTISCHE INFORMATIONSSYSTEM DES BUNDES (STATIS-BUND) zur Verfügung. Es enthält ausgewählte statistische Zeitreihen und bietet die Möglichkeit, eigene Auswertungen, Berechnungen und mathematisch-statistische Analysen durchzuführen. Alle Zeitreihen können auch auf Magnetband bezogen werden.

Zeichenerklärung

- = nichts vorhanden
- ... = Angabe fällt später an

Abkürzungen

- JD = Jahresdurchschnitt
- Vj = Vierteljahr

Herausgeber:
Statistisches Bundesamt
Gustav-Stresemann-Ring 11
6200 Wiesbaden 1

Erscheinungsfolge: monatlich

Erschienen im November 1990

Preis: DM 2,-

Bestellnummer: 2010430 - 90109

Verlag:
Metzler-Poeschel Stuttgart

Copyright: Statistisches Bundesamt,
Wiesbaden 1990

Vervielfältigungen - außer für gewerbliche Zwecke - mit Quellenangabe gestattet.

Verlagsauslieferung:
Hermann Leins GmbH & Co.
Verlags-KG
Holzwiesenstr. 2
7408 Kusterdingen
Telefon: 07071/33046
Telex: 7 262 891 mepo d
Telefax: 07071/33653

Umweltfreundliches Papier aus 100 % Altpapier

Monatliche Erwerbstätigenschätzung

Das Statistische Bundesamt publiziert regelmäßig für Zwecke der Arbeitsmarktbeobachtung vierteljährliche, halbjährliche und jährliche Durchschnittsberechnungen zur Erwerbstätigkeit und seit August 1986 auch monatliche Durchschnittswerte für Erwerbstätige für die Zeit ab Januar 1981. Diese Berechnungen sind eng mit den Volkswirtschaftlichen Gesamtrechnungen verzahnt und fügen sich nahtlos in das System der Erwerbstätigenberechnungen ein.

Bei der Arbeitsmarktbeobachtung wird vom Inländerkonzept ausgegangen, d.h. es werden alle Erwerbstätigen erfasst, die in der Bundesrepublik Deutschland wohnen und einer Erwerbstätigkeit im In- oder Ausland nachgehen. Bei der wirtschaftlichen Zuordnung wird vom Schwerpunkt des Betriebes (Betriebskonzept) ausgegangen und die "Systematik der Wirtschaftszweige, Ausgabe 1979, Fassung für die Berufszählung" zugrunde gelegt.

Bei den Erwerbstätigenzahlen handelt es sich um Berechnungen auf der Grundlage aller verfügbarer erwerbsstatistischer Informationen. Hinsichtlich der aktuellsten Monatsergebnisse ist zu beachten, daß der jeweils aktuellste Monatswert das Ergebnis einer ersten Schätzung mit einem mathematischen Prognoseverfahren und gestützt auf die Ergebnisse der sehr kurzfristig vorliegenden Statistik der Beitragszahler nach dem Arbeitsförderungsgesetz (AFG-Beitragszahler) ist. Die zeitlich davorliegenden Werte beruhen auf den Ergebnissen der monatlich vorliegenden Wirtschaftsbereichsstatistiken und den Ergebnissen der monatlichen 10 %-Stichprobe aus der Beschäftigtenstatistik.

Die monatliche Zeitreihe wurde - beginnend mit Heft "Februar 1990" - ab Januar 1981 unter Berücksichtigung der Ergebnisse der Volks- und Arbeitsstättenzählung 1987 neu berechnet. Die Ergebnisse der Volks- und Arbeitsstättenzählung 1987 hatten gezeigt, daß das Niveau der seit 1970 fortgeschriebenen Erwerbstätigenzahlen deutlich unterschätzt worden war. Für die Zeit ab Januar 1987 wurden deshalb zunächst seit April 1989 korrigierte monatliche Erwerbstätigenzahlen herausgegeben, die auf dem ersten vorläufigen Gesamtergebnis der Volks- und Arbeitsstättenzählung beruhten. Zwischenzeitlich wurde die Revision der Erwerbstätigenzahlen mit der Rückrechnung bis 1981 abgeschlossen.

Wie bei den Vierteljahresergebnissen ist es auch bei den Monatszahlen erforderlich, die erst später anfallenden Ergebnisse von vierteljährlichen und längerfristigen Erhebungen in die Berechnungen einzuarbeiten. Dadurch sind nachträgliche Korrekturen unvermeidbar. Nach den bisherigen Erfahrungen waren die Korrekturen der dargestellten Entwicklung aber zumeist relativ gering. Das Statistische Bundesamt verwendet für die Berechnung der saisonbereinigten Zahlen in dieser Fachserie in Abstimmung mit der Bundesanstalt für Arbeit und der Deutschen Bundesbank das "Census - X - 11 - Verfahren".

Weitere methodische Erläuterungen zur Berechnung von monatlichen Erwerbstätigenzahlen können den Beiträgen "Grundzüge der Schätzung monatlicher Erwerbstätigenzahlen" in WiSta 8/1986 und "Erwerbstätige 1970 bis 1989" in WiSta 4/1990 entnommen werden.

In der vorliegenden Veröffentlichung werden die Monatszahlen für Beschäftigte in den Betrieben der Bereiche Bergbau, Verarbeitendes Gewerbe und Baugewerbe nachgewiesen. Diese Ergebnisse basieren auf Meldungen der Betriebe von Unternehmen des Produzierenden Gewerbes mit 20 und mehr Beschäftigten einschl. Handwerk. Die Ergebnisse der Monatsberichte im Bergbau, Verarbeitenden Gewerbe und Baugewerbe werden nach der "Systematik der Wirtschaftszweige, Ausgabe 1979, Fassung für die Statistik im Produzierenden Gewerbe (SYPRO)" dargestellt.

Weitere Ergebnisse und Erläuterungen können den Veröffentlichungsreihen der Fachserie 4, Reihe 4 "Bergbau und Verarbeitendes Gewerbe" und Reihe 5 "Baugewerbe" entnommen werden.

2 Definitionen

Erwerbspersonen sind alle Personen mit Wohnsitz im Bundesgebiet (Inländerkonzept), die eine unmittelbar oder mittelbar auf Erwerb gerichtete Tätigkeit ausüben oder suchen, unabhängig von der Bedeutung des Ertrages dieser Tätigkeit für ihren Lebensunterhalt und ohne Rücksicht auf die von ihnen tatsächlich geleistete oder vertraglich zu leistende Arbeitszeit. Die Erwerbspersonen setzen sich zusammen aus den Erwerbstätigen und den Arbeitslosen.

Erwerbstätige sind alle Personen, die in einem Arbeitsverhältnis stehen (Beamte einschl. Soldaten, Angestellte, Arbeiter und Auszubildende), als Selbständige ein Gewerbe bzw. eine Landwirtschaft betreiben oder einen freien Beruf ausüben oder als mithelfende Familienangehörige tätig sind. Der zeitliche Umfang der Tätigkeit spielt für die Zuordnung keine Rolle.

Beschäftigte im Bergbau, Verarbeitenden Gewerbe und Baugewerbe: Tätige Inhaber und alle in einem arbeitsrechtlichen Verhältnis stehenden Betriebsangehörigen (Angestellte, Arbeiter, Auszubildende) einschl. mithelfender Familienangehöriger, soweit sie mindestens ein Drittel der üblichen Arbeitszeit im Betrieb tätig sind, aber ohne Heimarbeiter.

Sozialversicherungspflichtig beschäftigte Arbeitnehmer: Arbeiter, Angestellte und Personen in beruflicher Ausbildung, die in der gesetzlichen Rentenversicherung, Krankenversicherung und/oder Arbeitslosenversicherung nach dem Arbeitsförderungsgesetz pflichtversichert sind oder für die Beitragsanteile zur gesetzlichen Rentenversicherung gezahlt werden (in der Regel fast 80 % aller Erwerbstätigen). Unberücksichtigt bleiben Beamte, Selbständige, mithelfende Familienangehörige sowie alle geringfügig beschäftigten Arbeitnehmer. Weitere Ergebnisse und Erläuterungen können der Fachserie 1, Reihe 4.2.1 "Struktur der Arbeitnehmer" entnommen werden.

Arbeitslose, offene Stellen: Personen ohne Arbeitsverhältnis (abgesehen von einer geringfügigen Beschäftigung), die sich als Arbeitssuchende beim Arbeitsamt gemeldet haben, die eine Beschäftigung von mindestens 18 Stunden für mehr als 3 Monate suchen, für eine Arbeitsaufnahme sofort zur Verfügung stehen, nicht arbeitsunfähig erkrankt sind und das 65. Lebensjahr noch nicht vollendet haben. Offene Stellen sind Arbeitsplätze, die dem Arbeitsamt von den Betrieben zur Besetzung gemeldet werden.

Kurzarbeiter: Personen, die im Abrechnungszeitraum, in den der Stichtag fällt, Anspruch auf Kurzarbeitergeld hatten.

Monatszahlen

1 Entwicklung der Erwerbstätigkeit 1981 bis September 1990 (Monatsdurchschnitte)*)

Jahr Monat	Erwerbstätige insgesamt	Veränderung gegenüber				Saison- bereinigt ¹⁾	
		Vorjahresmonat		Vormonat			
		1 000	%	1 000	%		
1981	Januar ...	26 899	-	-	-	-	27 227
	Februar ..	26 879	-	-	- 20	- 0,1	27 214
	März	26 925	-	-	+ 46	+ 0,2	27 192
	April	27 022	-	-	+ 97	+ 0,4	27 134
	Mai	27 031	-	-	+ 9	+ 0,0	27 079
	Juni	27 028	-	-	- 3	- 0,0	27 031
	Juli	26 952	-	-	- 76	- 0,3	26 994
	August ...	27 018	-	-	+ 66	+ 0,2	26 959
	September	27 330	-	-	+ 312	+ 1,2	26 935
	Oktober ..	27 251	-	-	- 79	- 0,3	26 896
	November .	27 117	-	-	- 134	- 0,5	26 876
	Dezember .	26 944	-	-	- 173	- 0,6	26 871
1982	Januar ...	26 552	- 347	- 1,3	- 392	- 1,5	26 873
	Februar ..	26 529	- 350	- 1,3	- 23	- 0,1	26 859
	März	26 590	- 335	- 1,2	+ 61	+ 0,2	26 855
	April	26 727	- 295	- 1,1	+ 137	+ 0,5	26 842
	Mai	26 759	- 272	- 1,0	+ 32	+ 0,1	26 804
	Juni	26 767	- 261	- 1,0	+ 8	+ 0,0	26 768
	Juli	26 692	- 260	- 1,0	- 75	- 0,3	26 739
	August ...	26 763	- 255	- 0,9	+ 71	+ 0,3	26 707
	September	27 023	- 307	- 1,1	+ 260	+ 1,0	26 637
	Oktober ..	26 941	- 310	- 1,1	- 82	- 0,3	26 585
	November .	26 775	- 342	- 1,3	- 166	- 0,6	26 532
	Dezember .	26 582	- 362	- 1,3	- 193	- 0,7	26 507
1983	Januar ...	26 117	- 435	- 1,6	- 465	- 1,7	26 426
	Februar ..	26 055	- 474	- 1,8	- 62	- 0,2	26 377
	März	26 071	- 519	- 2,0	+ 16	+ 0,1	26 335
	April	26 199	- 528	- 2,0	+ 128	+ 0,5	26 319
	Mai	26 277	- 482	- 1,8	+ 78	+ 0,3	26 317
	Juni	26 325	- 442	- 1,7	+ 48	+ 0,2	26 324
	Juli	26 269	- 423	- 1,6	- 56	- 0,2	26 324
	August ...	26 380	- 383	- 1,4	+ 111	+ 0,4	26 330
	September	26 749	- 274	- 1,0	+ 369	+ 1,4	26 375
	Oktober ..	26 695	- 246	- 0,9	- 54	- 0,2	26 337
	November .	26 596	- 179	- 0,7	- 99	- 0,4	26 349
	Dezember .	26 431	- 151	- 0,6	- 165	- 0,6	26 355
1984	Januar ...	26 042	- 75	- 0,3	- 389	- 1,5	26 341
	Februar ..	26 039	- 16	- 0,1	- 3	- 0,0	26 355
	März	26 090	+ 19	+ 0,1	+ 51	+ 0,2	26 356
	April	26 234	+ 35	+ 0,1	+ 144	+ 0,6	26 360
	Mai	26 329	+ 52	+ 0,2	+ 95	+ 0,4	26 363
	Juni	26 370	+ 45	+ 0,2	+ 41	+ 0,2	26 368
	Juli	26 294	+ 25	+ 0,1	- 76	- 0,3	26 359
	August ...	26 432	+ 52	+ 0,2	+ 138	+ 0,5	26 389
	September	26 771	+ 22	+ 0,1	+ 339	+ 1,3	26 404
	Oktober ..	26 805	+ 110	+ 0,4	+ 34	+ 0,1	26 442
	November .	26 728	+ 132	+ 0,5	- 77	- 0,3	26 478
	Dezember .	26 582	+ 151	+ 0,6	- 146	- 0,5	26 509
1985	Januar ...	26 202	+ 160	+ 0,6	- 380	- 1,4	26 491
	Februar ..	26 184	+ 145	+ 0,6	- 18	- 0,1	26 493
	März	26 235	+ 145	+ 0,6	+ 51	+ 0,2	26 503
	April	26 393	+ 159	+ 0,6	+ 158	+ 0,6	26 521
	Mai	26 515	+ 186	+ 0,7	+ 122	+ 0,5	26 542
	Juni	26 565	+ 195	+ 0,7	+ 50	+ 0,2	26 560
	Juli	26 512	+ 218	+ 0,8	- 53	- 0,2	26 582
	August ...	26 662	+ 230	+ 0,9	+ 150	+ 0,6	26 624
	September	27 013	+ 242	+ 0,9	+ 351	+ 1,3	26 652
	Oktober ..	27 045	+ 240	+ 0,9	+ 32	+ 0,1	26 687
	November .	26 969	+ 241	+ 0,9	- 76	- 0,3	26 723
	Dezember .	26 821	+ 239	+ 0,9	- 148	- 0,5	26 755

*) Revidierte Ergebnisse auf der Basis der Volks- und Arbeitsstättenzählung 1987.

1) Nach dem Census-X-11-Verfahren.

Monatszahlen

1 Entwicklung der Erwerbstätigkeit 1981 bis September 1990 (Monatsdurchschnitte)*)

Jahr Monat	Erwerbstätige insgesamt	Veränderung gegenüber				Saison- bereinigt ¹⁾	
		Vorjahresmonat		Vormonat			
		1 000	%	1 000	%		
1986	Januar ...	26 525	+ 323	+ 1,2	- 296	- 1,1	26 809
	Februar ..	26 525	+ 341	+ 1,3	-	-	26 825
	März	26 564	+ 329	+ 1,3	+ 39	+ 0,1	26 825
	April	26 750	+ 357	+ 1,4	+ 186	+ 0,7	26 876
	Mai	26 896	+ 381	+ 1,4	+ 146	+ 0,5	26 917
	Juni	26 952	+ 387	+ 1,5	+ 56	+ 0,2	26 940
	Juli	26 907	+ 395	+ 1,5	- 45	- 0,2	26 978
	August ...	27 033	+ 371	+ 1,4	+ 126	+ 0,5	27 001
	September	27 414	+ 401	+ 1,5	+ 381	+ 1,4	27 060
	Oktober ..	27 423	+ 378	+ 1,4	+ 9	+ 0,0	27 077
	November .	27 351	+ 382	+ 1,4	- 72	- 0,3	27 116
	Dezember .	27 180	+ 359	+ 1,3	- 171	- 0,6	27 125
1987	Januar ...	26 809	+ 284	+ 1,1	- 371	- 1,4	27 085
	Februar ..	26 800	+ 275	+ 1,0	- 9	- 0,0	27 085
	März	26 854	+ 290	+ 1,1	+ 54	+ 0,2	27 101
	April	27 014	+ 264	+ 1,0	+ 160	+ 0,6	27 131
	Mai	27 126	+ 230	+ 0,9	+ 112	+ 0,4	27 145
	Juni	27 175	+ 223	+ 0,8	+ 49	+ 0,2	27 151
	Juli	27 102	+ 195	+ 0,7	- 73	- 0,3	27 171
	August ...	27 210	+ 177	+ 0,7	+ 108	+ 0,4	27 180
	September	27 522	+ 108	+ 0,4	+ 312	+ 1,1	27 187
	Oktober ..	27 528	+ 105	+ 0,4	+ 6	+ 0,0	27 206
	November .	27 452	+ 101	+ 0,4	- 76	- 0,3	27 235
	Dezember .	27 292	+ 112	+ 0,4	- 160	- 0,6	27 252
1988	Januar ...	26 999	+ 190	+ 0,7	- 293	- 1,1	27 264
	Februar ..	27 025	+ 225	+ 0,8	+ 26	+ 0,1	27 288
	März	27 081	+ 227	+ 0,8	+ 56	+ 0,2	27 305
	April	27 200	+ 186	+ 0,7	+ 119	+ 0,4	27 306
	Mai	27 314	+ 188	+ 0,7	+ 114	+ 0,4	27 337
	Juni	27 389	+ 214	+ 0,8	+ 75	+ 0,3	27 355
	Juli	27 304	+ 202	+ 0,7	- 85	- 0,3	27 375
	August ...	27 399	+ 189	+ 0,7	+ 95	+ 0,3	27 370
	September	27 749	+ 227	+ 0,8	+ 350	+ 1,3	27 433
	Oktober ..	27 751	+ 223	+ 0,8	+ 2	+ 0,0	27 446
	November .	27 672	+ 220	+ 0,8	- 79	- 0,3	27 470
	Dezember .	27 545	+ 253	+ 0,9	- 127	- 0,5	27 518
1989	Januar ...	27 326	+ 327	+ 1,2	- 219	- 0,8	27 581
	Februar ..	27 363	+ 338	+ 1,3	+ 37	+ 0,1	27 610
	März	27 457	+ 376	+ 1,4	+ 94	+ 0,3	27 663
	April	27 562	+ 362	+ 1,3	+ 105	+ 0,4	27 657
	Mai	27 644	+ 330	+ 1,2	+ 82	+ 0,3	27 674
	Juni	27 762	+ 373	+ 1,4	+ 118	+ 0,4	27 722
	Juli	27 662	+ 358	+ 1,3	- 100	- 0,4	27 737
	August ...	27 809	+ 410	+ 1,5	+ 147	+ 0,5	27 778
	September	28 109	+ 360	+ 1,3	+ 300	+ 1,1	27 807
	Oktober ..	28 102	+ 351	+ 1,3	- 7	- 0,0	27 804
	November .	28 080	+ 408	+ 1,5	- 22	- 0,1	27 884
	Dezember .	28 016	+ 471	+ 1,7	- 64	- 0,2	27 996
1990	Januar ...	27 895	+ 569	+ 2,1	- 121	- 0,4	28 146
	Februar ..	27 974	+ 611	+ 2,2	+ 79	+ 0,3	28 214
	März	28 083	+ 626	+ 2,3	+ 109	+ 0,4	28 280
	April	28 217	+ 655	+ 2,4	+ 134	+ 0,5	28 308
	Mai	28 302	+ 658	+ 2,4	+ 85	+ 0,3	28 339
	Juni	28 387	+ 625	+ 2,3	+ 85	+ 0,3	28 346
	Juli	28 365	+ 703	+ 2,5	- 22	- 0,1	28 446
	August ...	28 525	+ 716	+ 2,6	+ 160	+ 0,6	28 493
	September	28 810	+ 701	+ 2,5	+ 285	+ 1,0	28 508

*) Revidierte Ergebnisse auf der Basis der Volks- und Arbeitsstättenzählung 1987.

1) Nach dem Census-X-11-Verfahren.

Monatsszahlen
2 Beschäftigte im Bergbau, Verarbeitenden Gewerbe und im Baugewerbe*)

Jahr Monat	Insgesamt	Berg- bau	Verarbeitendes Gewerbe					
			zusammen	darunter				
				Eisen- schaffende Industrie	Maschinen- bau	Straßenfahr- zeugbau, Rep. von Kraftfahr- zeugen usw.	Elektrotechnik, Reparatur von elektrischen Geräten für den Haushalt	Fein- mechanik, Optik, Her- stellung von Uhren
Anzahl								
1987 JD	8 229 188	203 438	6 851 328	194 376	989 552	851 800	971 998	146 248
1988 JD	8 225 696	193 742	6 844 062	185 071	978 757	856 298	977 181	144 214
1989 JD	8 412 076	183 342	7 029 722	182 557	1 019 440	872 204	1 013 842	144 953
1989 Aug. ...	8 517 764	184 145	7 108 847	183 078	1 031 225	879 672	1 028 559	145 651
Sept. ...	8 527 435	182 633	7 117 157	183 855	1 037 721	877 544	1 026 227	145 987
Okt. ...	8 529 476	180 368	7 113 767	182 890	1 038 059	877 034	1 025 590	145 979
Nov. ...	8 539 503	179 752	7 123 729	182 912	1 042 688	879 882	1 025 468	146 001
Dez. ...	8 498 734	178 564	7 097 706	182 479	1 042 723	878 033	1 021 860	145 384
1990 Jan. ...	8 471 298	176 765	7 109 681	179 477	1 053 862	874 675	1 017 538	143 188
Febr. ...	8 499 041	176 531	7 141 085	179 963	1 060 274	881 999	1 024 282	143 294
März ...	8 548 756	175 859	7 165 166	179 963	1 063 105	883 623	1 028 783	143 487
April ...	8 558 201	173 958	7 162 624	179 064	1 064 025	881 209	1 028 150	143 437
Mai ...	8 587 084	173 883	7 182 727	178 027	1 066 998	884 868	1 029 765	144 155
Juni ...	8 621 442	173 079	7 211 044	178 435	1 070 423	887 851	1 034 790	144 155
Juli ...	8 689 632	172 201	7 270 507	177 943	1 078 930	897 808	1 044 132	144 656
Aug. ...	8 752 962	173 789	7 318 070	178 516	1 086 738	899 511	1 048 935	144 259

Veränderung gegenüber dem Vorjahr in %								
1987 JD	- 0,3	- 3,0	- 0,0	- 7,6	+ 0,4	+ 1,7	+ 1,0	- 0,9
1988 JD	- 0,0	- 4,8	- 0,1	- 4,8	- 1,1	+ 0,5	+ 0,5	- 1,4
1989 JD	+ 2,3	- 5,4	+ 2,7	- 1,4	+ 4,2	+ 1,9	+ 3,8	+ 0,5
1989 Aug. ...	+ 2,4	- 4,3	+ 3,0	- 0,9	+ 4,8	+ 2,4	+ 4,4	+ 0,8
Sept. ...	+ 2,3	- 5,3	+ 2,9	- 0,9	+ 4,9	+ 1,9	+ 3,9	+ 0,3
Okt. ...	+ 2,7	- 5,5	+ 3,2	- 1,0	+ 5,4	+ 2,2	+ 4,1	+ 0,4
Nov. ...	+ 3,0	- 5,3	+ 3,4	- 1,0	+ 5,8	+ 2,5	+ 4,0	+ 0,0
Dez. ...	+ 3,2	- 5,0	+ 3,5	- 0,8	+ 6,2	+ 2,6	+ 4,0	- 0,2
1990 Jan. ...	+ 2,8	- 5,3	+ 2,9	- 1,5	+ 5,9	+ 1,4	+ 2,5	- 1,0
Febr. ...	+ 2,9	- 5,5	+ 3,0	- 1,4	+ 6,1	+ 1,8	+ 2,5	- 0,7
März ...	+ 2,9	- 5,5	+ 3,0	- 1,6	+ 6,0	+ 2,0	+ 2,4	- 0,5
April ...	+ 2,8	- 5,9	+ 3,0	- 1,7	+ 6,0	+ 1,8	+ 2,5	- 0,4
Mai ...	+ 2,8	- 5,6	+ 3,1	- 2,0	+ 6,0	+ 2,0	+ 2,4	- 0,0
Juni ...	+ 2,7	- 5,5	+ 2,9	- 1,7	+ 5,8	+ 2,1	+ 2,3	- 0,2
Juli ...	+ 2,8	- 5,7	+ 3,0	- 2,6	+ 5,7	+ 2,4	+ 2,2	- 0,1
Aug. ...	+ 2,8	- 5,6	+ 2,9	- 2,5	+ 5,4	+ 2,3	+ 2,0	- 1,0

Jahr Monat	Verarbeitendes Gewerbe					Bauhaupt- gewerbe	Ausbau- gewerbe
	darunter						
	Herstellung von Eisen-, Blech- und Metallwaren	Chemische Industrie	Holzver- arbeitung	Papier- und Pappel- verarbeitung, Druckerei, Vervielfältigung	Textil- u. Bekleidungs- gewerbe		
Anzahl							
1987 JD	297 016	571 802	183 778	267 270	399 844	442 429	984 803
1988 JD	303 372	575 310	187 109	268 648	387 942	441 467	996 355
1989 JD	314 856	581 958	200 237	279 666	381 148	454 652	998 913
1989 Aug. ...	318 640	589 111	201 365	283 070	380 259	464 644	1 024 485
Sept. ...	318 604	588 880	202 870	283 347	381 379	466 151	1 025 554
Okt. ...	319 235	586 557	203 525	283 308	380 488	465 667	1 018 428
Nov. ...	319 975	586 465	204 278	283 754	380 218	465 610	1 018 160
Dez. ...	318 888	585 516	203 657	283 587	377 547	460 376	1 007 056
1990 Jan. ...	325 623	586 452	202 832	286 765	377 002	459 015	973 820
Febr. ...	326 600	586 905	203 862	287 941	377 258	458 677	970 501
März ...	328 726	588 976	204 980	288 735	376 680	458 898	995 114
April ...	329 808	588 404	205 442	288 762	374 671	458 702	1 008 573
Mai ...	331 258	588 940	205 772	289 329	373 750	463 368	1 017 097
Juni ...	333 169	590 698	206 576	290 963	372 085	469 467	1 023 215
Juli ...	335 773	594 450	206 918	293 242	370 785	481 867	1 030 563
Aug. ...	338 387	599 346	208 588	295 292	371 689	491 508	1 040 630

Veränderung gegenüber dem Vorjahr in %							
1987 JD	+ 1,2	+ 0,8	- 1,0	+ 1,2	- 3,2	- 0,0	- 1,8
1988 JD	+ 2,1	+ 0,6	+ 1,8	+ 0,5	- 3,0	- 0,2	+ 1,2
1989 JD	+ 3,8	+ 1,2	+ 7,0	+ 4,1	- 1,8	+ 3,0	+ 0,3
1989 Aug. ...	+ 3,7	+ 1,5	+ 7,2	+ 4,4	- 1,5	+ 2,7	- 0,8
Sept. ...	+ 3,8	+ 1,2	+ 7,4	+ 4,4	- 1,4	+ 3,2	- 0,7
Okt. ...	+ 4,0	+ 1,3	+ 7,5	+ 4,6	- 1,2	+ 3,5	- 0,4
Nov. ...	+ 4,0	+ 1,4	+ 7,5	+ 4,7	- 1,0	+ 4,1	+ 0,3
Dez. ...	+ 4,2	+ 1,8	+ 7,5	+ 4,9	- 1,0	+ 4,2	+ 1,0
1990 Jan. ...	+ 5,9	+ 2,0	+ 3,3	+ 4,5	- 2,3	+ 3,1	+ 2,0
Febr. ...	+ 5,6	+ 1,8	+ 3,7	+ 4,5	- 2,0	+ 3,5	+ 2,5
März ...	+ 5,6	+ 1,9	+ 3,5	+ 4,4	- 1,8	+ 3,4	+ 2,3
April ...	+ 6,1	+ 1,9	+ 3,6	+ 4,5	- 1,8	+ 3,6	+ 1,5
Mai ...	+ 6,2	+ 2,0	+ 3,6	+ 4,5	- 1,7	+ 3,7	+ 1,4
Juni ...	+ 5,8	+ 2,0	+ 3,7	+ 4,3	- 2,0	+ 3,9	+ 1,4
Juli ...	+ 5,9	+ 1,8	+ 3,5	+ 4,6	- 2,0	+ 4,9	+ 1,6
Aug. ...	+ 6,2	+ 1,7	+ 3,6	+ 4,3	- 2,3	+ 5,8	+ 1,6

*) Meldungen der Betriebe von Unternehmen mit im allgemeinen 20 Beschäftigten und mehr einschl. Handwerk; im Bauhauptgewerbe werden die erhobenen Daten auf Ergebnisse für alle Betriebe aufgeschätzt. - Systematik der Wirtschaftszweige, Ausgabe 1979, Fassung für die Statistik im Pro-

duzierenden Gewerbe (SYPRO). - Ergebnisse der Arbeitsstättenzählung 1987 sind wie folgt berücksichtigt: Bergbau, Verarbeitendes Gewerbe ab 1989, Bauhauptgewerbe ab 1988, Ausbaugewerbe ab Oktober 1989. Die Vergleichbarkeit mit früheren Werten ist deshalb eingeschränkt.

Monatszahlen
3 Arbeitslose, Arbeitslosenquoten, offene Stellen und Kurzarbeiter*)

Jahr Monat	Arbeitslose				Arbeitslosenquoten 1)				Offene Stellen	Kurz- arbeiter
	Männer	Frauen	insgesamt	darunter Jugend- liche unter 20 Jahren	Männer	Frauen	insgesamt	darunter Jugend- liche unter 20 Jahren		
1 000										
1987 JD	1 207	1 021	2 229	128	8,0	10,2	8,9	6,6	171	278
1988 JD	1 199	1 043	2 242	106	7,8	10,0	8,7	6,1	189	208
1989 JD	1 070	968	2 038	78	6,9	9,4	7,9	...	251	108
1988 Okt. ...	1 058	1 017	2 074	92	6,8	9,8	8,0	5,3	196	98
Nov. ...	1 083	1 008	2 091	89	7,0	9,7	8,1	5,1	185	94
Dez. ...	1 180	1 010	2 190	92	7,6	9,7	8,5	5,3	179	108
1989 Jan. ...	1 299	1 036	2 335	92	8,4	9,9	9,0	5,3	196	171
Febr. ...	1 284	1 021	2 305	89	8,3	9,8	8,9	5,1	216	199
März ...	1 191	987	2 178	82	7,7	9,5	8,4	4,7	233	186
April ...	1 071	964	2 035	71	6,9	9,4	7,9	...	238	200
Mai ...	1 015	932	1 947	65	6,6	9,1	7,6	...	249	97
Juni ...	985	930	1 915	72	6,4	9,1	7,4	...	257	140
Juli ...	1 008	965	1 973	84	6,5	9,4	7,7	...	255	33
Aug. ...	984	956	1 940	82	6,4	9,3	7,5	...	263	80
Sept. ...	951	930	1 881	75	6,1	9,1	7,3	...	289	46
Okt. ...	939	935	1 874	68	6,1	9,1	7,3	...	300	50
Nov. ...	986	964	1 950	71	6,4	9,4	7,6	...	293	43
Dez. ...	1 069	983	2 052	76	6,9	9,6	8,0	...	277	50
1990 Jan. ...	1 179	1 013	2 191	78	7,7	9,3	8,4	5,9	287	90
Febr. ...	1 156	997	2 153	76	7,6	9,2	8,2	5,8	301	105
März ...	1 054	959	2 013	72	6,9	8,8	7,7	5,5	318	99
April ...	977	938	1 915	64	6,4	8,6	7,3	4,8	324	65
Mai ...	918	905	1 823	58	6,0	8,3	7,0	4,4	335	44
Juni ...	906	901	1 808	64	5,9	8,3	6,9	4,9	337	38
Juli ...	931	933	1 864	72	6,1	8,6	7,1	5,5	332	30
Aug. ...	904	908	1 813	69	5,9	8,4	6,9	5,2	324	27
Sept. ...	870	858	1 728	62	5,7	7,9	6,6	4,7	320	32
Okt. ...	851	836	1 687	55	5,6	7,7	6,5	4,2	310	39

Veränderung gegenüber dem Vorjahr in %

1987 JD	+ 0,6	- 0,6	+ 0,0	- 11,3					+ 10,9	+ 40,8
1988 JD	- 0,7	+ 2,1	+ 0,6	- 17,6					+ 10,5	- 25,3
1989 JD	- 10,8	- 7,2	- 9,1	- 26,1					+ 33,3	- 48,1
1988 Okt. ...	- 1,3	- 0,4	- 0,9	- 21,9					+ 14,8	- 66,0
Nov. ...	- 2,1	- 1,8	- 2,0	- 22,9					+ 17,8	- 53,9
Dez. ...	- 6,0	- 4,0	- 5,1	- 25,3					+ 20,4	- 50,5
1989 Jan. ...	- 9,0	- 5,1	- 7,3	- 26,6					+ 21,7	- 44,9
Febr. ...	- 10,5	- 5,7	- 8,4	- 27,1					+ 23,9	- 43,1
März ...	- 13,8	- 6,7	- 10,7	- 29,0					+ 22,6	- 56,1
April ...	- 12,1	- 7,6	- 10,0	- 28,6					+ 23,3	- 23,2
Mai ...	- 10,3	- 8,4	- 9,4	- 26,6					+ 27,1	- 51,2
Juni ...	- 11,3	- 8,9	- 10,1	- 26,5					+ 27,6	- 31,0
Juli ...	- 11,3	- 9,3	- 10,3	- 26,8					+ 28,2	- 79,5
Aug. ...	- 11,5	- 9,4	- 10,5	- 26,2					+ 31,5	- 39,7
Sept. ...	- 11,4	- 9,4	- 10,4	- 27,2					+ 41,6	- 70,1
Okt. ...	- 11,2	- 8,0	- 9,7	- 25,8					+ 52,9	- 48,9
Nov. ...	- 9,0	- 4,4	- 6,8	- 19,3					+ 58,4	- 54,9
Dez. ...	- 9,4	- 2,7	- 6,3	- 17,2					+ 55,2	- 54,0
1990 Jan. ...	- 9,2	- 2,2	- 6,1	- 15,5					+ 46,3	- 47,1
Febr. ...	- 10,0	- 2,4	- 6,6	- 14,6					+ 39,8	- 47,3
März ...	- 11,5	- 2,8	- 7,6	- 12,6					+ 36,6	- 46,6
April ...	- 8,8	- 2,7	- 5,9	- 10,7					+ 36,3	- 67,7
Mai ...	- 9,6	- 2,9	- 6,4	- 11,8					+ 34,2	- 54,1
Juni ...	- 8,0	- 3,0	- 5,6	- 10,4					+ 31,3	- 72,6
Juli ...	- 7,6	- 3,3	- 5,5	- 14,3					+ 29,9	- 7,6
Aug. ...	- 8,1	- 5,0	- 6,6	- 16,5					+ 23,4	- 67,0
Sept. ...	- 8,5	- 7,7	- 8,1	- 17,6					+ 10,5	- 30,4
Okt. ...	- 9,3	- 10,6	- 9,9	- 19,1					+ 3,4	- 21,4

*) Ergebnisse der Statistik der Arbeitsvermittlung der Bundesanstalt für Arbeit.

1) Arbeitslose in Prozent der abhängigen Erwerbspersonen (ohne Soldaten) nach dem Mikrozensus, ab April 1989

nach dem Ergebnis der Volkszählung vom Mai 1987, ab Januar 1990 in Prozent der abhängigen zivilen Erwerbspersonen (sozialversicherungspflichtig und geringfügig Beschäftigte, Beamte, Arbeitslose).

Vierteljahreszahlen
4 Erwerbstätige nach Wirtschaftsbereichen und Stellung im Beruf, Arbeitslose und Erwerbspersonen
sowie Nichterwerbspersonen und Bevölkerung*)

Gegenstand der Nachweisung	1988		1989				1990	
	3. Vj	4. Vj	1. Vj	2. Vj	3. Vj	4. Vj	1. Vj	2. Vj.
1 000								
Erwerbstätige ¹⁾								
Land- und Forstwirtschaft, Fischerei	1 088	1 074	1 002	1 016	1 017	1 005	948	960
Produzierendes Gewerbe	10 729	10 793	10 583	10 721	10 869	10 971	10 865	10 997
Handel, Verkehr und Nachrichtenübermittlung	5 247	5 305	5 267	5 299	5 331	5 399	5 378	5 436
Übrige Wirtschaftsbereiche	10 420	10 484	10 530	10 620	10 643	10 691	10 793	10 909
Insgesamt	27 484	27 656	27 382	27 656	27 860	28 066	27 984	28 302
davon: Selbständige u. mithelfende Familienangehörige	3 012	3 012	2 985	2 979	2 986	2 986	2 964	2 958
Abhängige	24 472	24 644	24 397	24 677	24 874	25 080	25 020	25 344
Arbeitslose	2 161	2 104	2 275	2 010	1 937	1 930	2 125	1 883
Erwerbspersonen	29 645	29 760	29 657	29 666	29 797	29 996	30 109	30 185
Nichterwerbspersonen	31 859	31 896	32 110	32 232
Bevölkerung	61 503	61 656	61 766	61 898

Erwerbstätige ¹⁾	Veränderung gegenüber dem Vorjahr in %							
Land- und Forstwirtschaft, Fischerei	- 4,1	- 4,3	- 5,5	- 6,1	- 6,5	- 6,4	- 5,4	- 5,5
Produzierendes Gewerbe	- 0,2	+ 0,1	+ 1,2	+ 1,0	+ 1,3	+ 1,6	+ 2,7	+ 2,6
Handel, Verkehr und Nachrichtenübermittlung	+ 1,4	+ 1,4	+ 1,5	+ 1,5	+ 1,6	+ 1,8	+ 2,1	+ 2,6
Übrige Wirtschaftsbereiche	+ 1,9	+ 1,9	+ 1,9	+ 2,3	+ 2,1	+ 2,0	+ 2,5	+ 2,7
Insgesamt	+ 0,8	+ 0,8	+ 1,3	+ 1,3	+ 1,4	+ 1,5	+ 2,2	+ 2,3
davon: Selbständige u. mithelfende Familienangehörige	+ 0,0	+ 0,2	- 0,3	- 0,8	- 0,9	- 0,9	- 0,7	- 0,7
Abhängige	+ 0,8	+ 0,9	+ 1,5	+ 1,6	+ 1,6	+ 1,8	+ 2,6	+ 2,7
Arbeitslose	+ 0,6	- 1,9	- 7,9	- 10,0	- 10,4	- 8,3	- 6,6	- 6,3
Erwerbspersonen	+ 0,7	+ 0,6	+ 0,5	+ 0,5	+ 0,5	+ 0,8	+ 1,5	+ 1,7
Nichterwerbspersonen	+ 0,5	+ 0,8	+ 1,1	+ 1,3
Bevölkerung	+ 0,6	+ 0,7	+ 0,8	+ 0,9

*) Vierteljahresdurchschnittszahlen für Erwerbstätige und Erwerbspersonen sowie Quartalsdurchschnitte der registrierten Arbeitslosen aus den Ergebnissen der Statistik der Arbeitsvermittlung der Bundesanstalt für Arbeit, der

Nichterwerbspersonen und der Bevölkerung. - Systematik der Wirtschaftszweige, Ausgabe 1979, Fassung für die Berufszählung.

1) Revidierte Ergebnisse auf der Basis der Volks- und Arbeitsstättenzählung 1987.

5 Sozialversicherungspflichtig beschäftigte Arbeitnehmer*) nach Wirtschaftsabteilungen

Wirtschaftsabteilung ¹⁾	1988			1989				1990
	2. Vj	3. Vj	4. Vj	1. Vj	2. Vj	3. Vj	4. Vj	1. Vj
1 000								
Land- und Forstwirtschaft, Tierhaltung und Fischerei	225,0	226,4	197,9	206,6	218,0	219,7	197,3	212,4
Energiewirtschaft und Wasserversorgung, Bergbau	461,6	463,3	458,9	456,3	452,7	453,8	447,7	446,2
Verarbeitendes Gewerbe (ohne Baugewerbe) 2)	8 199,6	8 324,7	8 237,3	8 275,2	8 335,3	8 456,9	8 440,9	8 509,5
Baugewerbe	1 412,1	1 453,8	1 365,9	1 340,9	1 406,0	1 448,9	1 403,0	1 422,6
Handel	2 883,1	2 951,1	2 941,8	2 932,8	2 933,8	3 001,3	3 007,1	3 031,7
Verkehr und Nachrichtenübermittlung ..	1 023,8	1 044,2	1 029,5	1 036,1	1 044,7	1 068,5	1 065,0	1 084,9
Kreditinstitute und Versicherungsgewerbe	855,5	875,2	876,7	874,6	869,7	889,3	889,1	890,8
Dienstleistungen, soweit anderweitig nicht genannt	4 281,8	4 365,2	4 339,4	4 375,7	4 428,5	4 513,1	4 514,6	4 606,1
Organisationen ohne Erwerbscharakter und private Haushalte	479,0	483,8	486,3	487,0	487,6	490,9	495,3	500,7
Gebietskörperschaften und Sozialversicherung	1 443,6	1 450,4	1 438,2	1 438,1	1 443,1	1 451,0	1 447,0	1 447,4
Insgesamt	21 265,1	21 638,1	21 372,0	21 423,1	21 619,3	21 993,3	21 907,0	22 152,4

Wirtschaftsabteilung ¹⁾	Veränderung gegenüber dem Vorjahr in %							
Land- und Forstwirtschaft, Tierhaltung und Fischerei	- 1,3	- 1,9	- 1,0	+ 3,7	- 3,1	- 3,0	- 0,3	+ 2,8
Energiewirtschaft und Wasserversorgung, Bergbau	- 1,9	- 2,4	- 2,4	- 2,4	- 1,9	- 2,1	- 2,4	- 2,2
Verarbeitendes Gewerbe (ohne Baugewerbe) 2)	+ 0,1	+ 0,3	+ 0,6	+ 1,2	+ 1,7	+ 1,6	+ 2,5	+ 2,8
Baugewerbe	- 0,9	- 1,3	- 0,2	+ 5,3	- 0,4	- 0,3	+ 2,7	+ 6,1
Handel	+ 2,4	+ 2,0	+ 2,4	+ 2,3	+ 1,8	+ 1,7	+ 2,2	+ 3,4
Verkehr und Nachrichtenübermittlung ..	+ 1,6	+ 1,4	+ 1,8	+ 2,1	+ 2,0	+ 2,3	+ 3,4	+ 4,7
Kreditinstitute und Versicherungsgewerbe	+ 1,3	+ 1,1	+ 1,2	+ 1,3	+ 1,7	+ 1,6	+ 1,4	+ 1,9
Dienstleistungen, soweit anderweitig nicht genannt	+ 3,4	+ 3,5	+ 3,5	+ 3,9	+ 3,4	+ 3,4	+ 4,0	+ 5,3
Organisationen ohne Erwerbscharakter und private Haushalte	+ 2,7	+ 2,6	+ 2,5	+ 2,4	+ 1,8	+ 1,5	+ 1,9	+ 2,8
Gebietskörperschaften und Sozialversicherung	- 0,8	- 1,2	- 1,1	- 0,3	- 0,0	+ 0,0	+ 0,6	+ 0,6
Insgesamt	+ 1,0	+ 1,0	+ 1,3	+ 2,0	+ 1,7	+ 1,6	+ 2,5	+ 3,4

*) In der gesetzlichen Kranken-, Renten- und/oder Arbeitslosenversicherung nach dem Arbeitsförderungs-gesetz pflichtversicherte Arbeiter, Angestellte und Auszubildende. - Ergebnisse zum Quartalsende (31.3./30.6./30.9./31.12.).

1) Systematik der Wirtschaftszweige, Fassung für die Berufszählung 1970.

2) Einschl. der Personen "Ohne Angabe" der Wirtschaftsabteilung.

Quelle: Bundesanstalt für Arbeit

Fachserie 1:

Bevölkerung und Erwerbstätigkeit

Reihe 1: Gebiet und Bevölkerung

Die vierteljährlichen Berichte (z T mit langen Reihen) enthalten aktuelle Angaben über die Eheschließungen, Geborenen und Gestorbenen. Ferner werden die Wanderungen der Deutschen und Ausländer zwischen den Bundesländern und über die Grenzen des Bundesgebietes sowie fortgeschriebene Einwohnerzahlen (Bevölkerungsbilanz) nach Bundesländern dargestellt.

Im jährlichen Bericht (z T mit langen Reihen und kreisweiser Gliederung) werden detaillierte Ergebnisse über die Bevölkerungsentwicklung veröffentlicht. Nachgewiesen sind u a Grund- und Verhältniszahlen über Eheschließungen und Ehelösungen, Geburten, Gestorbene und Wanderungen. Dabei wird nach einer Vielzahl von Merkmalen, wie Geschlecht, Alter, Familienstand und Staatsangehörigkeit differenziert. Ehelösungen werden nach Art des Urteils, nach Scheidungsgründen, Ehedauer, Kinderzahl und Religionszugehörigkeit der Ehegatten aufgeschlüsselt. Die Gesamtwanderung ist nach Wanderungen über die Grenzen des Bundesgebietes und nach der Binnenwanderung untergliedert. Außerdem werden Modellrechnungen der Bevölkerung gebracht. Zu Vergleichszwecken enthält der Bericht bevölkerungstatistische Zahlen für das Ausland. Nachgewiesen sind u a Grund- und Verhältniszahlen über Eheschließungen, Ehelösungen, Geborene und Gestorbene. Darüber hinaus ist auch die Entwicklung der Bevölkerung sowie ihre Zusammensetzung nach Alter und Familienstand dargestellt.

1.S: Sonderbeiträge (unregelmäßige Folge)

Als 1 S 2 liegt die Allgemeine Sterbetafel 1972 für die Bundesrepublik Deutschland mit ausführlichen Erläuterungen der Berechnungsmethode und der Ergebnisse vor.

Reihe 2: Ausländer

Die Ausländer im Bundesgebiet werden jährlich nach Staatsangehörigkeit, Alter, Familienstand, Geschlecht und Aufenthaltsdauer nachgewiesen. Regional wird nach Bundesländern und z T nach kreisfreien Städten und Landkreisen differenziert.

Reihe 3: Haushalte und Familien

In jährlicher Folge bringt diese Reihe eine Fülle von Angaben aus dem Mikrozensus über Haushalte und Familien. Sie vermitteln – z T in länderspezifischer Gliederung – wichtige Strukturdaten über Größe und Zusammensetzung der Familien sowie über die soziale und wirtschaftliche Situation der Haushalte.

Reihe 4: Erwerbstätigkeit

4.1: Struktur der Erwerbsbevölkerung

4.1.1: Stand und Entwicklung der Erwerbstätigkeit

Diese Jahresreihe enthält Ergebnisse des Mikrozensus und informiert über nahezu alle wichtigen Aspekte des Erwerbslebens. Die Erwerbstätigen, Erwerbspersonen und Erwerbslosen werden u. a. in Bezug zur Bevölkerung gesetzt und nach persönlichen und wirtschaftlichen Merkmalen aufgliedert. Regional wird z. T. nach Regierungsbezirken untergliedert. Internationale Übersichten informieren über die Bevölkerung des Auslandes nach der Erwerbstätigkeit, Erwerbspersonen nach der Stellung im Beruf, Wirtschaftsabteilungen und nach Altersgruppen sowie altersspezifische Erwerbsquoten.

4.1.2: Beruf, Ausbildung und Arbeitsbedingungen der Erwerbstätigen

Diese Reihe erscheint in zweijährlicher Folge und weist Ergebnisse vorwiegend aus dem variablen Teil des Mikrozensus nach. U a werden Ergebnisse über den Bildungs- und Ausbildungsabschluß der Bevölkerung, über die Zusammenhänge zwischen Erwerbstätigkeit und Ausbildung bzw. zwischen Beruf und Ausbildung sowie über Arbeitsbedingungen und Pendler gebracht. Teilweise werden diese Angaben auch für Gebieteinheiten des Bundesraumordnungsprogramms nachgewiesen.

4.2: Sozialversicherungspflichtig Beschäftigte

4.2.1: Struktur der Arbeitnehmer

Vierteljährlich erscheinen in dieser Reihe Ergebnisse über die sozialversicherungspflichtig beschäftigten Arbeitnehmer (einschl. Ausländer) in tiefer wirtschaftlicher und regionaler Gliederung (bis zur Ebene der Regierungsbezirke). Zusätzlich erscheint jährlich ein Bericht mit ausführlichen Ergebnissen – jeweils mit dem Stichtag 30. Juni. – zur Struktur dieser Personengruppe. Hierzu zählen insbesondere demographische und erwerbsstatistische Merkmale wie berufliche Tätigkeit, beruflicher Ausbildungsabschluß und Stellung im Beruf.

4.2.2: Entgelte und Beschäftigungsdauer der Arbeitnehmer

In jährlicher Folge werden in dieser Reihe Ergebnisse der sozialversicherungspflichtig beschäftigten Arbeitnehmer nach dem Bruttoarbeitsentgelt, der Beschäftigungsdauer und weiteren sozialen Merkmalen, wie z B Alter, Geschlecht, Ausbildung, Wirtschaftszweig und Beruf dargestellt.

4.3: Erwerbstätigkeit und Arbeitsmarkt

In dieser Reihe werden monatlich die wichtigsten kurzfristigen Daten über Erwerbstätigkeit und Arbeitsmarkt dargestellt, wie z B die Anzahl der Erwerbstätigen, die der Beschäftigten in ausgewählten Wirtschaftszweigen sowie der Arbeitslosen und offenen Stellen.

Ergebnisse von Einzelveröffentlichungen

Die Ergebnisse der Bundestagswahlen sowie der Wahl der Abgeordneten des Europäischen Parlaments erscheinen in folgender Gliederung:

Wahlen zum Deutschen Bundestag

Heft 1 Ergebnisse und Vergleichszahlen früherer Bundestags-, Europa- und Landtagswahlen sowie Strukturdaten für die Bundestagswahlkreise, Heft 2 Vorläufige Ergebnisse nach Wahlkreisen, Heft 3 Endgültige Ergebnisse nach Wahlkreisen, Heft 4 Wahlbeteiligung und Stimmabgabe der Männer und Frauen nach dem Alter, Heft 5 Textliche Auswertung der Wahlergebnisse, Sonderheft Die Wahlbewerber für die Wahl zum Deutschen Bundestag.

Wahl der Abgeordneten des Europäischen Parlaments aus der Bundesrepublik Deutschland

Heft 1 Ergebnisse und Vergleichszahlen früherer Europa-, Bundestags- und Landtagswahlen sowie Strukturdaten für die kreisfreien Städte und Landkreise, Heft 2 Vorläufige Ergebnisse nach kreisfreien Städten und Landkreisen, Heft 3 Endgültige Ergebnisse nach kreisfreien Städten und Landkreisen, Heft 4 Wahlbeteiligung und Stimmabgabe der Männer und Frauen nach dem Alter, Heft 5 Textliche Auswertung der Wahlergebnisse, Sonderheft Die Wahlbewerber für die Wahl zum Europäischen Parlament aus der Bundesrepublik Deutschland.

Sonderheft

40 Jahre Wahlen in der Bundesrepublik Deutschland

Dieses Heft enthält die Ergebnisse der Bundestagswahlen seit 1949, der Landtagswahlen seit 1946 und der Europawahlen seit 1979 nach Ländern. Außerdem beinhaltet es Daten über Wahlbeteiligung und Stimmabgabe nach Alter und Geschlecht.

Volkszählung vom 25. Mai 1987

Die Ergebnisse der Volks- und Berufszählung vom 25. Mai 1987 werden in mehreren thematisch gegliederten Heften veröffentlicht. Eine Titelliste steht auf Anforderung zur Verfügung.

Systematiken

Systematik der Wirtschaftszweige mit Erläuterungen, Ausgabe 1979

Amtliches Gemeindeverzeichnis für die Bundesrepublik Deutschland, Ausgabe 1987

Amtliche Schlüsselnummern und Bevölkerungsdaten der Gemeinden und Verwaltungsbezirke in der Bundesrepublik Deutschland.

Staatsangehörigkeits- und Gebietsschlüssel – Alphabetisches und systematisches Verzeichnis –

Klassifizierung der Berufe (Systematisches und alphabetisches Verzeichnis der Berufsbenennungen)



STATISTISCHES BUNDESAMT
GUSTAV-STRESEMANN-RING 11
6200 WIESBADEN 1

Veröffentlichungen und Prospekte sind durch den Verlag METZLER-POESCHEL, Verlagsauslieferung Hermann Leins, Postfach 7, 7408 Kusterdingen, erhältlich.