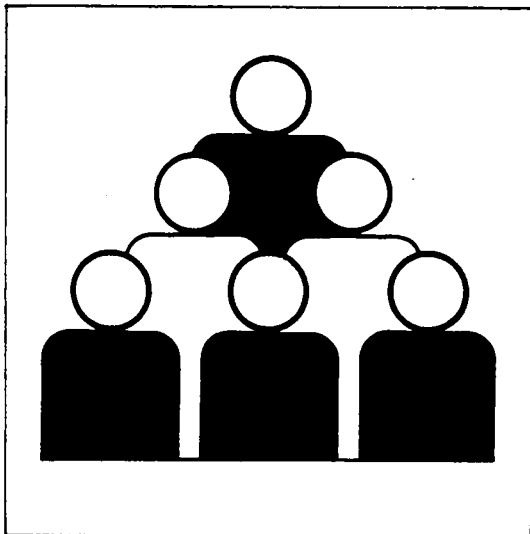


Statistisches Bundesamt

# Bevölkerung und Erwerbstätigkeit



Fachserie 1

Reihe 4.3

Erwerbstätigkeit und Arbeitsmarkt

**Juni 1990**

Statistisches Bundesamt

Bibliothek - Dokumentation - Archiv

09-13513

Metzler - Poeschel Stuttgart

**T e x t t e i l**

1	Methodische Erläuterungen .....	3
2	Definitionen .....	3

**T a b e l l e n t e i l**

**Monatszahlen**

1	Entwicklung der Erwerbstätigkeit 1981 bis 1990 (Monatsdurchschnitte) .....	4
2	Beschäftigte im Bergbau, Verarbeitenden Gewerbe und im Baugewerbe 1987 bis 1990 .....	6
3	Arbeitslose, Arbeitslosenquoten, offene Stellen und Kurzarbeiter 1987 bis 1990 .....	7

**Vierteljahreszahlen**

4	Erwerbstätige nach Wirtschaftsbereichen und Stellung im Beruf, Arbeitslose und Erwerbspersonen sowie Nichterwerbspersonen und Bevölkerung 1988 bis 1990 .....	8
5	Sozialversicherungspflichtig beschäftigte Arbeitnehmer nach Wirtschaftsabteilungen 1988 und 1989 .....	8

Die Angaben beziehen sich auf das Bundesgebiet; sie schließen Berlin (West) ein.



Aktuelle Ergebnisse der monatlichen Erwerbstätigenberechnung und der Statistik der Arbeitsvermittlung der Bundesanstalt für Arbeit werden über den automatischen Anrufbeantworter (Telefon 06121/75-3268) durchgegeben.



Für Benutzer der amtlichen Statistik steht als Service-Einrichtung des Statistischen Bundesamtes das EDV-gestützte STATISTISCHE INFORMATIONSSYSTEM DES BUNDES (STATIS-BUND) zur Verfügung. Es enthält ausgewählte statistische Zeitreihen und bietet die Möglichkeit, eigene Auswertungen, Berechnungen und mathematisch-statistische Analysen durchzuführen. Alle Zeitreihen können auch auf Magnetband bezogen werden.

Zeichenerklärung

- = nichts vorhanden  
... = Angabe fällt später an

Abkürzungen

JD = Jahresdurchschnitt  
Vj = Vierteljahr

Herausgeber:  
Statistisches Bundesamt  
Gustav-Stresemann-Ring 11  
6200 Wiesbaden 1

Erscheinungsfolge: monatlich

Erschienen im August 1990

Preis: DM 2,-

Verlag:  
Metzler-Poeschel Stuttgart

Bestellnummer: 2010430 - 90106

Verlagsauslieferung:  
Hermann Leins GmbH & Co.  
Verlags-KG  
Holzwiesenstr. 2  
7408 Kusterdingen  
Telefon: 07071/33046  
Telex: 7 262 891 mepo d  
Telefax: 07071/33653

Copyright: Statistisches Bundesamt,  
Wiesbaden 1990

Vervielfältigungen - außer für gewerbliche Zwecke - mit Quellenangabe gestattet.

### Monatliche Erwerbstätigenschätzung

Das Statistische Bundesamt publiziert regelmäßig für Zwecke der Arbeitsmarktbeobachtung vierteljährliche, halbjährliche und jährliche Durchschnittsberechnungen zur Erwerbstätigkeit und seit August 1986 auch monatliche Durchschnittswerte für Erwerbstätige für die Zeit ab Januar 1981. Diese Berechnungen sind eng mit den Volkswirtschaftlichen Gesamtrechnungen verzahnt und fügen sich nahtlos in das System der Erwerbstätigenberechnungen ein.

Bei der Arbeitsmarktbeobachtung wird vom Inländerkonzept ausgegangen, d.h. es werden alle Erwerbstätigen erfaßt, die in der Bundesrepublik Deutschland wohnen und einer Erwerbstätigkeit im In- oder Ausland nachgehen. Bei der wirtschaftlichen Zuordnung wird vom Schwerpunkt des Betriebes (Betriebskonzept) ausgegangen und die "Systematik der Wirtschaftszweige, Ausgabe 1979, Fassung für die Berufszählung" zugrunde gelegt.

Bei den Erwerbstätigenzahlen handelt es sich um Berechnungen auf der Grundlage aller verfügbarer erwerbsstatistischer Informationen. Hinsichtlich der aktuellsten Monatsergebnisse ist zu beachten, daß der jeweils aktuellste Monatswert das Ergebnis einer ersten Schätzung mit einem mathematischen Prognoseverfahren und gestützt auf die Ergebnisse der sehr kurzfristig vorliegenden Statistik der Beitragszahler nach dem Arbeitsförderungs-gesetz (AFG-Beitragszahler) ist. Die zeitlich davorliegenden Werte beruhen auf den Ergebnissen der monatlich vorliegenden Wirtschaftsbereichsstatistiken und den Ergebnissen der monatlichen 10 %-Stichprobe aus der Beschäftigtenstatistik.

Die monatliche Zeitreihe wurde - beginnend mit Heft "Februar 1990" - ab Januar 1981 unter Berücksichtigung der Ergebnisse der Volks- und Arbeitsstättenzählung 1987 neu berechnet. Die Ergebnisse der Volks- und Arbeitsstättenzählung 1987 hatten gezeigt, daß das Niveau der seit 1970 fortgeschriebenen Erwerbstätigenzahlen deutlich unterschätzt worden war. Für die Zeit ab Januar 1987 wurden deshalb zunächst seit April 1989 korrigierte monatliche Erwerbstätigenzahlen herausgegeben, die auf dem ersten vorläufigen Gesamtergebnis der Volks- und Arbeitsstättenzählung beruhten. Zwischenzeitlich wurde die Revision der Erwerbstätigenzahlen mit der Rückrechnung bis 1981 abgeschlossen.

Wie bei den Vierteljahresergebnissen ist es auch bei den Monatszahlen erforderlich, die erst später anfallenden Ergebnisse von vierteljährlichen und längerfristigen Erhebungen in die Berechnungen einzuarbeiten. Dadurch sind nachträgliche Korrekturen unvermeidbar. Nach den bisherigen Erfahrungen waren die Korrekturen der dargestellten Entwicklung aber zumeist relativ gering. Das Statistische Bundesamt verwendet für die Berechnung der saisonbereinigten Zahlen in dieser Fachserie in Abstimmung mit der Bundesanstalt für Arbeit und der Deutschen Bundesbank das "Census - X - 11 - Verfahren".

Weitere methodische Erläuterungen zur Berechnung von monatlichen Erwerbstätigenzahlen können den Beiträgen "Grundzüge der Schätzung monatlicher Erwerbstätigenzahlen" in WiSta 8/1986 und "Erwerbstätige 1970 bis 1989" in WiSta 4/1990 entnommen werden.

In der vorliegenden Veröffentlichung werden die Monatszahlen für Beschäftigte in den Betrieben der Bereiche Bergbau, Verarbeitendes Gewerbe und Baugewerbe nachgewiesen. Diese Ergebnisse basieren auf Meldungen der Betriebe von Unternehmen des Produzierenden Gewerbes mit 20 und mehr Beschäftigten einschl. Handwerk. Die Ergebnisse der Monatsberichte im Bergbau, Verarbeitenden Gewerbe und Baugewerbe werden nach der "Systematik der Wirtschaftszweige, Ausgabe 1979, Fassung für die Statistik im Produzierenden Gewerbe (SYPRO)" dargestellt.

Weitere Ergebnisse und Erläuterungen können den Veröffentlichungsreihen der Fachserie 4, Reihe 4 "Bergbau und Verarbeitendes Gewerbe" und Reihe 5 "Baugewerbe" entnommen werden.

### 2 Definitionen

Erwerbspersonen sind alle Personen mit Wohnsitz im Bundesgebiet (Inländerkonzept), die eine unmittelbar oder mittelbar auf Erwerb gerichtete Tätigkeit ausüben oder suchen, unabhängig von der Bedeutung des Ertrages dieser Tätigkeit für ihren Lebensunterhalt und ohne Rücksicht auf die von ihnen tatsächlich geleistete oder vertraglich zu leistende Arbeitszeit. Die Erwerbspersonen setzen sich zusammen aus den Erwerbstätigen und den Arbeitslosen.

Erwerbstätige sind alle Personen, die in einem Arbeitsverhältnis stehen (Beamte einschl. Soldaten, Angestellte, Arbeiter und Auszubildende), als Selbständige ein Gewerbe bzw. eine Landwirtschaft betreiben oder einen freien Beruf ausüben oder als mithelfende Familienangehörige tätig sind. Der zeitliche Umfang der Tätigkeit spielt für die Zuordnung keine Rolle.

Beschäftigte im Bergbau, Verarbeitenden Gewerbe und Baugewerbe: Tätige Inhaber und alle in einem arbeitsrechtlichen Verhältnis stehenden Betriebsangehörigen (Angestellte, Arbeiter, Auszubildende) einschl. mithelfender Familienangehöriger, soweit sie mindestens ein Drittel der üblichen Arbeitszeit im Betrieb tätig sind, aber ohne Heimarbeiter.

Sozialversicherungspflichtig beschäftigte Arbeitnehmer: Arbeiter, Angestellte und Personen in beruflicher Ausbildung, die in der gesetzlichen Rentenversicherung, Krankenversicherung und/oder Arbeitslosenversicherung nach dem Arbeitsförderungs-gesetz pflichtversichert sind oder für die Beitragsanteile zur gesetzlichen Rentenversicherung gezahlt werden (in der Regel fast 80 % aller Erwerbstätigen). Unberücksichtigt bleiben Beamte, Selbständige, mithelfende Familienangehörige sowie alle geringfügig beschäftigten Arbeitnehmer. Weitere Ergebnisse und Erläuterungen können der Fachserie 1, Reihe 4.2.1 "Struktur der Arbeitnehmer" entnommen werden.

Arbeitslose, offene Stellen: Personen ohne Arbeitsverhältnis (abgesehen von einer geringfügigen Beschäftigung), die sich als Arbeitssuchende beim Arbeitsamt gemeldet haben, die eine Beschäftigung von mindestens 18 Stunden für mehr als 3 Monate suchen, für eine Arbeitsaufnahme sofort zur Verfügung stehen, nicht arbeitsunfähig erkrankt sind und das 65. Lebensjahr noch nicht vollendet haben. Offene Stellen sind Arbeitsplätze, die dem Arbeitsamt von den Betrieben zur Besetzung gemeldet werden.

Kurzarbeiter: Personen, die im Abrechnungszeitraum, in den der Stichtag fällt, Anspruch auf Kurzarbeitergeld hatten.

Monatszahlen

1 Entwicklung der Erwerbstätigkeit 1981 bis Juni 1990 (Monatsdurchschnitte)\*)

Jahr Monat	Erwerbstätige insgesamt	Veränderung gegenüber				Saison- bereinigt <sup>1)</sup>
		Vorjahresmonat		Vormonat		
		1 000	%	1 000	%	
1981	Januar ...	26 899	-	-	-	27 227
	Februar ..	26 879	-	-	- 20	27 214
	März .....	26 925	-	-	+ 46	27 193
	April .....	27 022	-	-	+ 97	27 134
	Mai .....	27 031	-	-	+ 9	27 079
	Juni .....	27 028	-	-	- 3	27 031
	Juli .....	26 952	-	-	- 76	26 994
	August ...	27 018	-	-	+ 66	26 959
	September	27 330	-	-	+ 312	26 935
	Oktober ..	27 251	-	-	- 79	26 896
	November .	27 117	-	-	- 134	26 876
	Dezember .	26 944	-	-	- 173	26 871
1982	Januar ...	26 552	- 347	- 1,3	- 392	26 873
	Februar ..	26 529	- 350	- 1,3	- 23	26 859
	März .....	26 590	- 335	- 1,2	+ 61	26 856
	April .....	26 727	- 295	- 1,1	+ 137	26 842
	Mai .....	26 759	- 272	- 1,0	+ 32	26 804
	Juni .....	26 767	- 261	- 1,0	+ 8	26 768
	Juli .....	26 692	- 260	- 1,0	- 75	26 739
	August ...	26 763	- 255	- 0,9	+ 71	26 708
	September	27 023	- 307	- 1,1	+ 260	26 637
	Oktober ..	26 941	- 310	- 1,1	- 82	26 585
	November .	26 775	- 342	- 1,3	- 166	26 532
	Dezember .	26 582	- 362	- 1,3	- 193	26 507
1983	Januar ...	26 117	- 435	- 1,6	- 465	26 426
	Februar ..	26 055	- 474	- 1,8	- 62	26 377
	März .....	26 071	- 519	- 2,0	+ 16	26 336
	April .....	26 199	- 528	- 2,0	+ 128	26 319
	Mai .....	26 277	- 482	- 1,8	+ 78	26 317
	Juni .....	26 325	- 442	- 1,7	+ 48	26 324
	Juli .....	26 269	- 423	- 1,6	- 56	26 324
	August ...	26 380	- 383	- 1,4	+ 111	26 330
	September	26 749	- 274	- 1,0	+ 369	26 374
	Oktober ..	26 695	- 246	- 0,9	- 54	26 337
	November .	26 596	- 179	- 0,7	- 99	26 349
	Dezember .	26 431	- 151	- 0,6	- 165	26 355
1984	Januar ...	26 042	- 75	- 0,3	- 389	26 341
	Februar ..	26 039	- 16	- 0,1	- 3	26 355
	März .....	26 090	+ 19	+ 0,1	+ 51	26 357
	April .....	26 234	+ 35	+ 0,1	+ 144	26 360
	Mai .....	26 329	+ 52	+ 0,2	+ 95	26 363
	Juni .....	26 370	+ 45	+ 0,2	+ 41	26 368
	Juli .....	26 294	+ 25	+ 0,1	- 76	26 360
	August ...	26 432	+ 52	+ 0,2	+ 138	26 389
	September	26 771	+ 22	+ 0,1	+ 339	26 404
	Oktober ..	26 805	+ 110	+ 0,4	+ 34	26 442
	November .	26 728	+ 132	+ 0,5	- 77	26 478
	Dezember .	26 582	+ 151	+ 0,6	- 146	26 509
1985	Januar ...	26 202	+ 160	+ 0,6	- 380	26 493
	Februar ..	26 184	+ 145	+ 0,6	- 18	26 493
	März .....	26 235	+ 145	+ 0,6	+ 51	26 503
	April .....	26 393	+ 159	+ 0,6	+ 158	26 521
	Mai .....	26 515	+ 186	+ 0,7	+ 122	26 542
	Juni .....	26 565	+ 195	+ 0,7	+ 50	26 560
	Juli .....	26 512	+ 218	+ 0,8	- 53	26 583
	August ...	26 662	+ 230	+ 0,9	+ 150	26 624
	September	27 013	+ 242	+ 0,9	+ 351	26 651
	Oktober ..	27 045	+ 240	+ 0,9	+ 32	26 687
	November .	26 969	+ 241	+ 0,9	- 76	26 723
	Dezember .	26 821	+ 239	+ 0,9	- 148	26 755

\*) Revidierte Ergebnisse auf der Basis der Volks- und Arbeitsstättenzählung 1987.

1) Nach dem Census-X-11-Verfahren.

Monatszahlen

1 Entwicklung der Erwerbstätigkeit 1981 bis Juni 1990 (Monatsdurchschnitte)\*)

Jahr Monat	Erwerbstätige insgesamt	Veränderung gegenüber				Saison- bereinigt <sup>1)</sup>	
		Vorjahresmonat		Vormonat			
		1 000	%	1 000	%		
1986	Januar ...	26 525	+ 323	+ 1,2	- 296	- 1,1	26 811
	Februar ..	26 525	+ 341	+ 1,3	-	-	26 825
	März .....	26 564	+ 329	+ 1,3	+ 39	+ 0,1	26 825
	April .....	26 750	+ 357	+ 1,4	+ 186	+ 0,7	26 876
	Mai .....	26 896	+ 381	+ 1,4	+ 146	+ 0,5	26 917
	Juni .....	26 952	+ 387	+ 1,5	+ 56	+ 0,2	26 940
	Juli .....	26 907	+ 395	+ 1,5	- 45	- 0,2	26 977
	August ...	27 033	+ 371	+ 1,4	+ 126	+ 0,5	27 002
	September	27 414	+ 401	+ 1,5	+ 381	+ 1,4	27 058
	Oktober ..	27 423	+ 378	+ 1,4	+ 9	+ 0,0	27 076
	November .	27 351	+ 382	+ 1,4	- 72	- 0,3	27 116
	Dezember .	27 180	+ 359	+ 1,3	- 171	- 0,6	27 125
1987	Januar ...	26 809	+ 284	+ 1,1	- 371	- 1,4	27 088
	Februar ..	26 800	+ 275	+ 1,0	- 9	- 0,0	27 087
	März .....	26 854	+ 290	+ 1,1	+ 54	+ 0,2	27 102
	April .....	27 014	+ 264	+ 1,0	+ 160	+ 0,6	27 132
	Mai .....	27 126	+ 230	+ 0,9	+ 112	+ 0,4	27 144
	Juni .....	27 175	+ 223	+ 0,8	+ 49	+ 0,2	27 150
	Juli .....	27 102	+ 195	+ 0,7	- 73	- 0,3	27 169
	August ...	27 210	+ 177	+ 0,7	+ 108	+ 0,4	27 183
	September	27 522	+ 108	+ 0,4	+ 312	+ 1,1	27 183
	Oktober ..	27 528	+ 105	+ 0,4	+ 6	+ 0,0	27 205
	November .	27 452	+ 101	+ 0,4	- 76	- 0,3	27 236
	Dezember .	27 292	+ 112	+ 0,4	- 160	- 0,6	27 251
1988	Januar ...	26 999	+ 190	+ 0,7	- 293	- 1,1	27 269
	Februar ..	27 025	+ 225	+ 0,8	+ 26	+ 0,1	27 290
	März .....	27 081	+ 227	+ 0,8	+ 56	+ 0,2	27 308
	April .....	27 200	+ 186	+ 0,7	+ 119	+ 0,4	27 307
	Mai .....	27 314	+ 188	+ 0,7	+ 114	+ 0,4	27 336
	Juni .....	27 389	+ 214	+ 0,8	+ 75	+ 0,3	27 353
	Juli .....	27 304	+ 202	+ 0,7	- 85	- 0,3	27 372
	August ...	27 399	+ 189	+ 0,7	+ 95	+ 0,3	27 376
	September	27 749	+ 227	+ 0,8	+ 350	+ 1,3	27 421
	Oktober ..	27 751	+ 223	+ 0,8	+ 2	+ 0,0	27 443
	November .	27 672	+ 220	+ 0,8	- 79	- 0,3	27 472
	Dezember .	27 545	+ 253	+ 0,9	- 127	- 0,5	27 516
1989	Januar ...	27 326	+ 327	+ 1,2	- 219	- 0,8	27 589
	Februar ..	27 363	+ 338	+ 1,3	+ 37	+ 0,1	27 610
	März .....	27 457	+ 376	+ 1,4	+ 94	+ 0,3	27 669
	April .....	27 562	+ 362	+ 1,3	+ 105	+ 0,4	27 660
	Mai .....	27 644	+ 330	+ 1,2	+ 82	+ 0,3	27 673
	Juni .....	27 762	+ 373	+ 1,4	+ 118	+ 0,4	27 720
	Juli .....	27 662	+ 358	+ 1,3	- 100	- 0,4	27 733
	August ...	27 809	+ 410	+ 1,5	+ 147	+ 0,5	27 787
	September	28 109	+ 360	+ 1,3	+ 300	+ 1,1	27 787
	Oktober ..	28 112	+ 361	+ 1,3	+ 3	+ 0,0	27 811
	November .	28 087	+ 415	+ 1,5	- 25	- 0,1	27 895
	Dezember .	27 999	+ 454	+ 1,6	- 88	- 0,3	27 976
1990	Januar ...	27 892	+ 566	+ 2,1	- 107	- 0,4	28 155
	Februar ..	27 958	+ 595	+ 2,2	+ 66	+ 0,2	28 197
	März .....	28 096	+ 639	+ 2,3	+ 138	+ 0,5	28 302
	April .....	28 224	+ 662	+ 2,4	+ 128	+ 0,5	28 318
	Mai .....	28 305	+ 661	+ 2,4	+ 81	+ 0,3	28 339
	Juni .....	28 400	+ 638	+ 2,3	+ 95	+ 0,3	28 358

\*) Revidierte Ergebnisse auf der Basis der Volks- und Arbeitsstättenzählung 1987.

1) Nach dem Census-X-11-Verfahren.

Monatszahlen  
2 Beschäftigte im Bergbau, Verarbeitenden Gewerbe und im Baugewerbe\*)

Jahr Monat	Insgesamt	Berg- bau	Verarbeitendes Gewerbe					
			zusammen	darunter				
				Eisen- schaffende Industrie	Maschinen- bau	Straßenfahr- zeugbau, Rep. von Kraftfahr- zeugen usw.	Elektrotechnik, Reparatur von elektrischen Geräten für den Haushalt	Fein- mechanik, Optik, Her- stellung von Uhren
Anzahl								
1987 JD .....	8 229 188	203 438	6 851 328	194 376	989 552	851 800	971 998	146 248
1988 JD .....	8 225 696	193 742	6 844 062	185 071	978 757	856 298	977 181	144 214
1989 JD .....	8 412 076	183 342	7 029 722	182 557	1 019 440	872 204	1 013 842	144 953
1989 Mai .....	8 350 609	184 233	6 969 882	181 715	1 006 774	867 465	1 005 235	144 188
Juni .....	8 392 178	183 219	7 005 423	181 442	1 011 864	869 617	1 011 794	144 374
Juli .....	8 453 874	182 606	7 061 527	182 600	1 020 626	876 525	1 021 792	144 806
Aug. ....	8 517 764	184 145	7 108 847	183 078	1 031 225	879 672	1 028 559	145 651
Sept. ....	8 527 435	182 633	7 117 157	183 855	1 037 721	877 544	1 026 227	145 987
Okt. ....	8 529 476	180 368	7 113 767	182 890	1 038 059	877 034	1 025 590	145 979
Nov. ....	8 539 503	179 752	7 123 729	182 912	1 042 688	879 882	1 025 468	146 001
Dez. ....	8 498 734	178 564	7 097 706	182 479	1 042 723	878 033	1 021 860	145 384
1990 Jan. ....	8 471 298	176 765	7 109 681	179 477	1 053 862	874 675	1 017 538	143 188
Febr. ....	8 499 041	176 531	7 141 085	179 963	1 060 274	881 999	1 024 282	143 294
März ....	8 548 756	175 859	7 165 166	179 963	1 063 105	883 623	1 028 783	143 487
April ....	8 558 201	173 958	7 162 624	179 064	1 064 025	881 209	1 028 150	143 437
Mai .....	8 587 084	173 883	7 182 727	178 027	1 066 998	884 868	1 029 765	144 155
Veränderung gegenüber dem Vorjahr in %								
1987 JD .....	- 0,3	- 3,0	- 0,0	- 7,6	+ 0,4	+ 1,7	+ 1,0	- 0,9
1988 JD .....	- 0,0	- 4,8	- 0,1	- 4,8	- 1,1	+ 0,5	+ 0,5	- 1,4
1989 JD .....	+ 2,3	- 5,4	+ 2,7	- 1,4	+ 4,2	+ 1,9	+ 3,6	+ 0,5
1989 Mai .....	+ 1,8	- 5,6	+ 2,4	- 1,4	+ 3,5	+ 1,7	+ 3,7	+ 0,6
Juni .....	+ 2,0	- 5,7	+ 2,6	- 1,4	+ 4,0	+ 1,7	+ 3,9	+ 0,8
Juli .....	+ 2,3	- 5,3	+ 3,0	- 0,7	+ 4,5	+ 2,1	+ 4,1	+ 0,9
Aug. ....	+ 2,4	- 4,3	+ 3,0	- 0,9	+ 4,8	+ 2,4	+ 4,4	+ 0,8
Sept. ....	+ 2,3	- 5,3	+ 2,9	- 0,9	+ 4,9	+ 1,9	+ 3,9	+ 0,3
Okt. ....	+ 2,7	- 5,5	+ 3,2	- 1,0	+ 5,4	+ 2,2	+ 4,1	+ 0,4
Nov. ....	+ 3,0	- 5,3	+ 3,4	- 1,0	+ 5,8	+ 2,5	+ 4,0	+ 0,0
Dez. ....	+ 3,2	- 5,0	+ 3,5	- 0,8	+ 6,2	+ 2,6	+ 4,0	- 0,2
1990 Jan. ....	+ 2,8	- 5,3	+ 2,9	- 1,5	+ 5,9	+ 1,4	+ 2,5	- 1,0
Febr. ....	+ 2,9	- 5,5	+ 3,0	- 1,4	+ 6,1	+ 1,8	+ 2,5	- 0,7
März ....	+ 2,9	- 5,5	+ 3,0	- 1,6	+ 6,0	+ 2,0	+ 2,4	- 0,5
April ....	+ 2,8	- 5,9	+ 3,0	- 1,7	+ 6,0	+ 1,8	+ 2,5	- 0,4
Mai .....	+ 2,8	- 5,6	+ 3,1	- 2,0	+ 6,0	+ 2,0	+ 2,4	- 0,0

Jahr Monat	Verarbeitendes Gewerbe						Bauhaupt- gewerbe	Ausbau- gewerbe
	darunter							
	Herstellung von Eisen-, Blech- und Metallwaren	Chemische Industrie	Holzver- arbeitung	Papier- und Pappe- verarbeitung, Druckerei, Vervielfäl- tigung	Textil- u. Bekleidungs- gewerbe	Ernährungs- gewerbe, Tabak- verarbeitung		
Anzahl								
1987 JD .....	297 016	571 802	183 778	267 270	399 844	442 429	984 803	189 619
1988 JD .....	303 372	575 310	187 109	268 648	387 942	441 467	996 355	191 537
1989 JD .....	314 856	581 958	200 237	279 666	381 148	454 652	998 913	200 099
1989 Mai .....	311 877	577 542	198 680	276 742	380 093	446 905	1 002 844	193 650
Juni .....	314 839	579 066	199 277	279 035	379 525	451 633	1 009 027	194 509
Juli .....	317 075	584 177	199 935	280 412	378 475	459 471	1 014 034	195 707
Aug. ....	318 640	589 111	201 365	283 070	380 259	464 644	1 024 485	200 287
Sept. ....	318 604	588 880	202 870	283 347	381 379	466 151	1 025 554	202 091
Okt. ....	319 235	586 557	203 525	283 308	380 488	465 667	1 018 428	216 913
Nov. ....	319 975	586 465	204 278	283 754	380 218	465 610	1 018 160	217 862
Dez. ....	318 888	585 516	203 657	283 587	377 547	460 376	1 007 056	215 408
1990 Jan. ....	325 623	586 452	202 832	286 765	377 002	459 015	973 820	211 032
Febr. ....	326 600	586 905	203 862	287 941	377 258	458 677	970 501	210 924
März ....	328 726	588 976	204 980	288 735	376 680	458 898	995 114	212 617
April ....	329 808	588 404	205 442	288 762	374 671	458 702	1 008 573	213 046
Mai .....	331 258	588 940	205 772	289 329	373 750	463 368	1 017 097	213 377
Veränderung gegenüber dem Vorjahr in %								
1987 JD .....	+ 1,2	+ 0,8	- 1,0	+ 1,2	- 3,2	- 0,0	- 1,8	- 0,7
1988 JD .....	+ 2,1	+ 0,6	+ 1,8	+ 0,5	- 3,0	- 0,2	+ 1,2	+ 1,0
1989 JD .....	+ 3,8	+ 1,2	+ 7,0	+ 4,1	- 1,8	+ 3,0	+ 0,3	+ 4,5
1989 Mai .....	+ 3,6	+ 1,0	+ 6,7	+ 3,8	- 2,1	+ 2,9	- 1,0	+ 2,7
Juni .....	+ 3,9	+ 1,0	+ 6,8	+ 4,4	- 1,9	+ 3,0	- 1,0	+ 2,6
Juli .....	+ 3,8	+ 1,3	+ 7,3	+ 4,3	- 1,5	+ 3,2	- 0,9	+ 2,4
Aug. ....	+ 3,7	+ 1,5	+ 7,2	+ 4,4	- 1,5	+ 2,7	- 0,8	+ 2,5
Sept. ....	+ 3,8	+ 1,2	+ 7,4	+ 4,4	- 1,4	+ 3,2	- 0,7	+ 2,8
Okt. ....	+ 4,0	+ 1,3	+ 7,5	+ 4,6	- 1,2	+ 3,5	- 0,4	+ 8,6
Nov. ....	+ 4,0	+ 1,4	+ 7,5	+ 4,7	- 1,0	+ 4,1	+ 0,3	+ 9,7
Dez. ....	+ 4,2	+ 1,8	+ 7,5	+ 4,9	- 1,0	+ 4,2	+ 1,0	+ 10,4
1990 Jan. ....	+ 5,9	+ 2,0	+ 3,3	+ 4,5	- 2,3	+ 3,1	+ 2,0	+ 10,7
Febr. ....	+ 5,6	+ 1,8	+ 3,7	+ 4,5	- 2,0	+ 3,5	+ 2,5	+ 11,0
März ....	+ 5,6	+ 1,9	+ 3,5	+ 4,4	- 1,8	+ 3,4	+ 2,3	+ 11,1
April ....	+ 6,1	+ 1,9	+ 3,6	+ 4,5	- 1,8	+ 3,6	+ 1,5	+ 10,6
Mai .....	+ 6,2	+ 2,0	+ 3,6	+ 4,5	- 1,7	+ 3,7	+ 1,4	+ 10,2

\*) Meldungen der Betriebe von Unternehmen mit im allgemeinen 20 Beschäftigten und mehr einschl. Handwerk; im Bauhauptgewerbe werden die erhobenen Daten auf Ergebnisse für alle Betriebe aufgeschätzt. - Systematik der Wirtschaftszweige, Ausgabe 1979, Fassung für die Statistik im Pro-

duzierenden Gewerbe (SYPRO). - Ergebnisse der Arbeitsstättenzählung 1987 sind wie folgt berücksichtigt: Bergbau, Verarbeitendes Gewerbe ab 1989, Bauhauptgewerbe ab 1988, Ausbaugewerbe ab Oktober 1989. Die Vergleichbarkeit mit früheren Werten ist deshalb eingeschränkt.

Monatszahlen  
3 Arbeitslose, Arbeitslosenquoten, offene Stellen und Kurzarbeiter\*)

Jahr Monat	Arbeitslose				Arbeitslosenquoten 1)				Offene Stellen	Kurz- arbeiter
	Männer	Frauen	insgesamt	darunter Jugend- liche unter 20 Jahren	Männer	Frauen	insgesamt	darunter Jugend- liche unter 20 Jahren		
1 000										
1987 JD .....	1 207	1 021	2 229	128	8,0	10,2	8,9	6,6	171	278
1988 JD .....	1 199	1 043	2 242	106	7,8	10,0	8,7	6,1	189	208
1989 JD .....	1 070	968	2 038	78	6,9	9,4	7,9	...	251	108
1988 Juli ...	1 136	1 063	2 199	114	7,4	10,4	8,6	6,2	199	159
Aug. ...	1 112	1 055	2 167	111	7,3	10,3	8,5	6,0	200	133
Sept. ...	1 074	1 026	2 100	103	7,0	9,9	8,1	5,9	204	155
Okt. ...	1 058	1 017	2 074	92	6,8	9,8	8,0	5,3	196	98
Nov. ...	1 083	1 008	2 091	89	7,0	9,7	8,1	5,1	185	94
Dez. ...	1 180	1 010	2 190	92	7,6	9,7	8,5	5,3	179	108
1989 Jan. ...	1 299	1 036	2 335	92	8,4	9,9	9,0	5,3	196	171
Febr. ...	1 284	1 021	2 305	89	8,3	9,8	8,9	5,1	216	199
März ...	1 191	987	2 178	82	7,7	9,5	8,4	4,7	233	186
April ...	1 071	964	2 035	71	6,9	9,4	7,9	...	238	200
Mai ...	1 015	932	1 947	65	6,6	9,1	7,6	...	249	97
Juni ...	985	930	1 915	72	6,4	9,1	7,4	...	257	140
Juli ...	1 008	965	1 973	84	6,5	9,4	7,7	...	255	33
Aug. ...	984	956	1 940	82	6,4	9,3	7,5	...	263	80
Sept. ...	951	930	1 881	75	6,1	9,1	7,3	...	289	46
Okt. ...	939	935	1 874	68	6,1	9,1	7,3	...	300	50
Nov. ...	986	964	1 950	71	6,4	9,4	7,6	...	293	43
Dez. ...	1 069	983	2 052	76	6,9	9,6	8,0	...	277	50
1990 Jan. ...	1 179	1 013	2 191	78	7,7	9,3	8,4	5,9	287	90
Febr. ...	1 156	997	2 153	76	7,6	9,2	8,2	5,8	301	105
März ...	1 054	959	2 013	72	6,9	8,8	7,7	5,5	318	99
April ...	977	938	1 915	64	6,4	8,6	7,3	4,8	324	65
Mai ...	918	905	1 823	58	6,0	8,3	7,0	4,4	335	44
Juni ...	906	901	1 808	64	5,9	8,3	6,9	4,9	337	38
Juli ...	931	933	1 864	72	6,1	8,6	7,1	5,5	332	30

Veränderung gegenüber dem Vorjahr in %

1987 JD .....	+ 0,6	- 0,6	+ 0,0	- 11,3					+ 10,9	+ 40,8
1988 JD .....	- 0,7	+ 2,1	+ 0,6	- 17,6					+ 10,5	- 25,3
1989 JD .....	- 10,8	- 7,2	- 9,1	- 26,1					+ 33,3	- 48,1
1988 Juli ...	+ 0,2	+ 2,0	+ 1,1	- 16,7					+ 10,6	- 26,1
Aug. ...	- 0,6	+ 0,9	+ 0,1	- 21,8					+ 12,6	- 23,8
Sept. ...	- 0,8	+ 0,1	- 0,3	- 22,4					+ 13,3	- 38,9
Okt. ...	- 1,3	- 0,4	- 0,9	- 21,9					+ 14,8	- 66,0
Nov. ...	- 2,1	- 1,8	- 2,0	- 22,9					+ 17,8	- 53,9
Dez. ...	- 6,0	- 4,0	- 5,1	- 25,3					+ 20,4	- 50,5
1989 Jan. ...	- 9,0	- 5,1	- 7,3	- 26,6					+ 21,7	- 44,9
Febr. ...	- 10,5	- 5,7	- 8,4	- 27,1					+ 23,9	- 43,1
März ...	- 13,8	- 6,7	- 10,7	- 29,0					+ 22,6	- 56,1
April ...	- 12,1	- 7,6	- 10,0	- 28,6					+ 23,3	- 23,2
Mai ...	- 10,3	- 8,4	- 9,4	- 26,6					+ 27,1	- 51,2
Juni ...	- 11,3	- 8,9	- 10,1	- 26,5					+ 27,6	- 31,0
Juli ...	- 11,3	- 9,3	- 10,3	- 26,8					+ 28,2	- 79,5
Aug. ...	- 11,5	- 9,4	- 10,5	- 26,2					+ 31,5	- 39,7
Sept. ...	- 11,4	- 9,4	- 10,4	- 27,2					+ 41,6	- 70,1
Okt. ...	- 11,2	- 8,0	- 9,7	- 25,8					+ 52,9	- 48,9
Nov. ...	- 9,0	- 4,4	- 6,8	- 19,3					+ 58,4	- 54,9
Dez. ...	- 9,4	- 2,7	- 6,3	- 17,2					+ 55,2	- 54,0
1990 Jan. ...	- 9,2	- 2,2	- 6,1	- 15,5					+ 46,3	- 47,1
Febr. ...	- 10,0	- 2,4	- 6,6	- 14,6					+ 39,8	- 47,3
März ...	- 11,5	- 2,8	- 7,6	- 12,6					+ 36,6	- 46,6
April ...	- 8,8	- 2,7	- 5,9	- 10,7					+ 36,3	- 67,7
Mai ...	- 9,6	- 2,9	- 6,4	- 11,8					+ 34,2	- 54,1
Juni ...	- 8,0	- 3,0	- 5,6	- 10,4					+ 31,3	- 72,6
Juli ...	- 7,6	- 3,3	- 5,5	- 14,3					+ 29,9	- 7,5

\*) Ergebnisse der Statistik der Arbeitsvermittlung der Bundesanstalt für Arbeit.

1) Arbeitslose in Prozent der abhängigen Erwerbspersonen (ohne Soldaten) nach dem Mikrozensus, ab April 1989

nach dem Ergebnis der Volkszählung vom Mai 1987, ab Januar 1990 in Prozent der abhängigen zivilen Erwerbspersonen (sozialversicherungspflichtig und geringfügig Beschäftigte, Beamte, Arbeitslose).

Vierteljahreszahlen  
4 Erwerbstätige nach Wirtschaftsbereichen und Stellung im Beruf, Arbeitslose und Erwerbspersonen  
sowie Nichterwerbspersonen und Bevölkerung\*)

Gegenstand der Nachweisung	1988		1989				1990	
	3. Vj	4. Vj	1. Vj	2. Vj	3. Vj	4. Vj	1. Vj	2. Vj.
1 000								
Erwerbstätige <sup>1)</sup>								
Land- und Forstwirtschaft, Fischerei .....	1 088	1 074	1 002	1 016	1 017	1 005	955	978
Produzierendes Gewerbe .....	10 729	10 793	10 583	10 721	10 869	10 971	10 862	11 004
Handel, Verkehr und Nachrichtenübermittlung .....	5 247	5 305	5 267	5 299	5 331	5 399	5 375	5 430
Übrige Wirtschaftsbereiche .....	10 420	10 484	10 530	10 620	10 643	10 691	10 790	10 898
Insgesamt .....	27 484	27 656	27 382	27 656	27 860	28 066	27 982	28 310
davon: Selbständige u. mithelfende Familienangehörige .....	3 012	3 012	2 985	2 979	2 986	2 986	2 964	2 962
Abhängige .....	24 472	24 644	24 397	24 677	24 874	25 080	25 018	25 348
Arbeitslose .....	2 161	2 104	2 275	2 010	1 937	1 930	2 125	1 883
Erwerbspersonen .....	29 645	29 760	29 657	29 666	29 797	29 996	30 107	30 193
Nichterwerbspersonen .....	31 859	31 896	32 110	32 232	...	...	...	...
Bevölkerung .....	61 503	61 656	61 766	61 898	...	...	...	...

Veränderung gegenüber dem Vorjahr in %

Erwerbstätige <sup>1)</sup>								
Land- und Forstwirtschaft, Fischerei .....	- 4,1	- 4,3	- 5,5	- 6,1	- 6,5	- 6,4	- 4,7	- 3,7
Produzierendes Gewerbe .....	- 0,2	+ 0,1	+ 1,2	+ 1,0	+ 1,3	+ 1,6	+ 2,6	+ 2,6
Handel, Verkehr und Nachrichtenübermittlung .....	+ 1,4	+ 1,4	+ 1,5	+ 1,5	+ 1,6	+ 1,8	+ 2,1	+ 2,5
Übrige Wirtschaftsbereiche .....	+ 1,9	+ 1,9	+ 1,9	+ 2,3	+ 2,1	+ 2,0	+ 2,5	+ 2,6
Insgesamt .....	+ 0,8	+ 0,8	+ 1,3	+ 1,3	+ 1,4	+ 1,5	+ 2,2	+ 2,4
davon: Selbständige u. mithelfende Familienangehörige .....	+ 0,0	+ 0,2	- 0,3	- 0,8	- 0,9	- 0,9	- 0,7	- 0,6
Abhängige .....	+ 0,8	+ 0,9	+ 1,5	+ 1,6	+ 1,6	+ 1,8	+ 2,5	+ 2,7
Arbeitslose .....	+ 0,6	- 1,9	- 7,9	- 10,0	- 10,4	- 8,3	- 6,6	- 6,3
Erwerbspersonen .....	+ 0,7	+ 0,6	+ 0,5	+ 0,5	+ 0,5	+ 0,8	+ 1,5	+ 1,8
Nichterwerbspersonen .....	+ 0,5	+ 0,8	+ 1,1	+ 1,3	...	...	...	...
Bevölkerung .....	+ 0,6	+ 0,7	+ 0,8	+ 0,9	...	...	...	...

\*) Vierteljahresdurchschnittszahlen für Erwerbstätige und Erwerbspersonen sowie Quartalsdurchschnitte der registrierten Arbeitslosen aus den Ergebnissen der Statistik der Arbeitsvermittlung der Bundesanstalt für Arbeit, der

Nichterwerbspersonen und der Bevölkerung. - Systematik der Wirtschaftszweige, Ausgabe 1979, Fassung für die Berufszählung.

1) Revidierte Ergebnisse auf der Basis der Volks- und Arbeitsstättenzählung 1987.

5 Sozialversicherungspflichtig beschäftigte Arbeitnehmer\*) nach Wirtschaftsabteilungen

Wirtschaftsabteilung <sup>1)</sup>	1988				1989			
	1. Vj	2. Vj	3. Vj	4. Vj	1. Vj	2. Vj	3. Vj	4. Vj
1 000								
Land- und Forstwirtschaft, Tierhaltung und Fischerei .....	199,2	225,0	226,4	197,9	206,6	218,0	219,7	197,3
Energiewirtschaft und Wasserversorgung, Bergbau .....	467,4	461,6	463,3	458,9	456,3	452,7	453,8	447,7
Verarbeitendes Gewerbe (ohne Baugewerbe) 2) .....	8 177,2	8 199,6	8 324,7	8 237,3	8 275,2	8 335,3	8 456,9	8 440,9
Baugewerbe .....	1 273,0	1 412,1	1 453,8	1 365,9	1 340,9	1 406,0	1 448,9	1 403,0
Handel .....	2 867,2	2 883,1	2 951,1	2 941,8	2 932,8	2 933,8	3 001,3	3 007,1
Verkehr und Nachrichtenübermittlung ..	1 014,9	1 023,8	1 044,2	1 029,5	1 036,1	1 044,7	1 068,5	1 065,0
Kreditinstitute und Versicherungsgewerbe .....	863,2	855,5	875,2	876,7	874,6	869,7	889,3	889,1
Dienstleistungen, soweit anderweitig nicht genannt .....	4 213,4	4 281,8	4 365,2	4 339,4	4 375,7	4 428,5	4 513,1	4 514,6
Organisationen ohne Erwerbscharakter und private Haushalte .....	475,7	479,0	483,8	486,3	487,0	487,6	490,9	495,3
Gebietskörperschaften und Sozialversicherung .....	1 443,1	1 443,6	1 450,4	1 438,2	1 438,1	1 443,1	1 451,0	1 447,0
Insgesamt .....	20 994,3	21 265,1	21 638,1	21 372,0	21 423,1	21 619,3	21 993,3	21 907,0

Veränderung gegenüber dem Vorjahr in %

Land- und Forstwirtschaft, Tierhaltung und Fischerei .....	- 3,2	- 1,3	- 1,9	- 1,0	+ 3,7	- 3,1	- 3,0	- 0,3
Energiewirtschaft und Wasserversorgung, Bergbau .....	- 1,6	- 1,9	- 2,4	- 2,4	- 2,4	- 1,9	- 2,1	- 2,4
Verarbeitendes Gewerbe (ohne Baugewerbe) 2) .....	- 0,0	+ 0,1	+ 0,3	+ 0,6	+ 1,2	+ 1,7	+ 1,6	+ 2,5
Baugewerbe .....	- 0,7	- 0,9	- 1,3	- 0,2	+ 5,3	- 0,4	- 0,3	+ 2,7
Handel .....	+ 2,6	+ 2,4	+ 2,0	+ 2,4	+ 2,3	+ 1,8	+ 1,7	+ 2,2
Verkehr und Nachrichtenübermittlung ..	+ 1,8	+ 1,6	+ 1,4	+ 1,8	+ 2,1	+ 2,0	+ 2,3	+ 3,4
Kreditinstitute und Versicherungsgewerbe .....	+ 1,8	+ 1,3	+ 1,1	+ 1,2	+ 1,3	+ 1,7	+ 1,6	+ 1,4
Dienstleistungen, soweit anderweitig nicht genannt .....	+ 3,3	+ 3,4	+ 3,5	+ 3,5	+ 3,9	+ 3,4	+ 3,4	+ 4,0
Organisationen ohne Erwerbscharakter und private Haushalte .....	+ 2,7	+ 2,7	+ 2,6	+ 2,5	+ 2,4	+ 1,8	+ 1,5	+ 1,9
Gebietskörperschaften und Sozialversicherung .....	+ 0,5	- 0,8	- 1,2	- 1,1	- 0,3	- 0,0	+ 0,0	+ 0,6
Insgesamt .....	+ 1,1	+ 1,0	+ 1,0	+ 1,3	+ 2,0	+ 1,7	+ 1,6	+ 2,5

\*) In der gesetzlichen Kranken-, Renten- und/oder Arbeitslosenversicherung nach dem Arbeitsförderungs-gesetz pflichtversicherte Arbeiter, Angestellte und Auszubildende. - Ergebnisse zum Quartalsende (31.3./30.6./30.9./31.12.).

1) Systematik der Wirtschaftszweige, Fassung für die Berufszählung 1970.

2) Einschl. der Personen "Ohne Angabe" der Wirtschaftsabteilung.

Quelle: Bundesanstalt für Arbeit