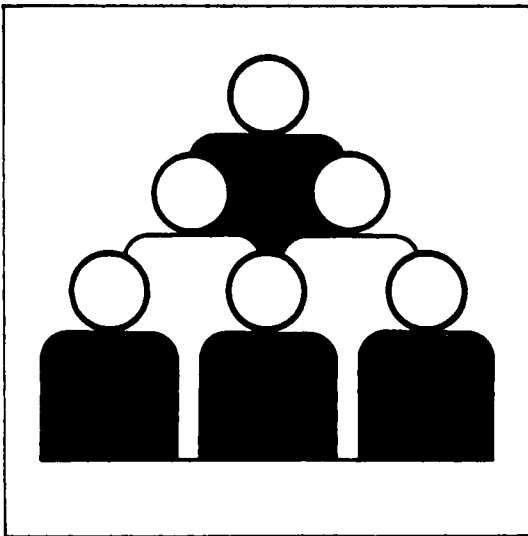


Statistisches Bundesamt

Bevölkerung und Erwerbstätigkeit



Fachserie **1**

Reihe 4.3

Erwerbstätigkeit und Arbeitsmarkt

März 1990

Statistisches Bundesamt
Bibliothek - Informationsarchiv

09-13498

Metzler - Poeschel Stuttgart

T e x t t e i l

1 Methodische Erläuterungen 3
2 Definitionen 3

T a b e l l e n t e i l

Monatszahlen

1 Entwicklung der Erwerbstätigkeit 1981 bis 1990 (Monatsdurchschnitte) 4
2 Beschäftigte im Bergbau, Verarbeitenden Gewerbe und im Baugewerbe 1987 bis 1990 6
3 Arbeitslose, Arbeitslosenquoten, offene Stellen und Kurzarbeiter 1987 bis 1990 7

Vierteljahreszahlen

4 Erwerbstätige nach Wirtschaftsbereichen und Stellung im Beruf, Arbeitslose und Erwerbspersonen sowie Nichterwerbspersonen und Bevölkerung 1988 und 1989 8
5 Sozialversicherungspflichtig beschäftigte Arbeitnehmer nach Wirtschaftsabteilungen 1987 bis 1989 8

Die Angaben beziehen sich auf das Bundesgebiet; sie schließen Berlin (West) ein.



Aktuelle Ergebnisse der monatlichen Erwerbstätigenberechnung und der Statistik der Arbeitsvermittlung der Bundesanstalt für Arbeit werden über den automatischen Anrufbeantworter (Telefon 06121/75-3268) durchgegeben.



Für Benutzer der amtlichen Statistik steht als Service-Einrichtung des Statistischen Bundesamtes das EDV-gestützte STATISTISCHE INFORMATIONSSYSTEM DES BUNDES (STATIS-BUND) zur Verfügung. Es enthält ausgewählte statistische Zeitreihen und bietet die Möglichkeit, eigene Auswertungen, Berechnungen und mathematisch-statistische Analysen durchzuführen. Alle Zeitreihen können auch auf Magnetband bezogen werden.

Zeichenerklärung

- = nichts vorhanden
- ... = Angabe fällt später an

Abkürzungen

- JD = Jahresdurchschnitt
- Vj = Vierteljahr

Herausgeber:
Statistisches Bundesamt
Gustav-Stresemann-Ring 11
6200 Wiesbaden 1

Erscheinungsfolge: monatlich

Erschienen im Mai 1990

Preis: DM 2,-

Verlag:
Metzler-Poeschel Stuttgart

Bestellnummer: 2010430 - 90103

Verlagsauslieferung:
Hermann Leins GmbH & Co.
Verlags-KG
Holzwiesenstr. 2
7408 Kusterdingen
Telefon: 07071/33046
Telex: 7 262 891 mepo d
Telefax: 07071/33653

Copyright: Statistisches Bundesamt,
Wiesbaden 1990

Vervielfältigungen - außer für gewerbliche Zwecke - mit Quellenangabe gestattet.

Monatliche Erwerbstätigenschätzung

Das Statistische Bundesamt publiziert regelmäßig für Zwecke der Arbeitsmarktbeobachtung vierteljährliche, halbjährliche und jährliche Durchschnittsberechnungen zur Erwerbstätigkeit und seit August 1986 auch monatliche Durchschnittswerte für Erwerbstätige für die Zeit ab Januar 1981. Diese Berechnungen sind eng mit den Volkswirtschaftlichen Gesamtrechnungen verzahnt und fügen sich nahtlos in das System der Erwerbstätigenberechnungen ein.

Bei der Arbeitsmarktbeobachtung wird vom Inländerkonzept ausgegangen, d.h. es werden alle Erwerbstätigen erfasst, die in der Bundesrepublik Deutschland wohnen und einer Erwerbstätigkeit im In- oder Ausland nachgehen. Bei der wirtschaftlichen Zuordnung wird vom Schwerpunkt des Betriebes (Betriebskonzept) ausgegangen und die "Systematik der Wirtschaftszweige, Ausgabe 1979, Fassung für die Berufszählung 1983" zugrunde gelegt.

Bei den Erwerbstätigenzahlen handelt es sich um Berechnungen auf der Grundlage aller verfügbarer erwerbstatistischer Informationen. Hinsichtlich der aktuellsten Monatsergebnisse ist zu beachten, daß der jeweils aktuellste Monatswert das Ergebnis einer ersten Schätzung mit einem mathematischen Prognoseverfahren und gestützt auf die Ergebnisse der sehr kurzfristig vorliegenden Statistik der Beitragszahler nach dem Arbeitsförderungsgesetz (AFG-Beitragszahler) ist. Die zeitlich davorliegenden Werte beruhen auf den Ergebnissen der monatlich vorliegenden Wirtschaftsbereichsstatistiken und den Ergebnissen der monatlichen 10 %-Stichprobe aus der Beschäftigtenstatistik.

Die monatliche Zeitreihe wurde - beginnend mit Heft "Februar 1990" - ab Januar 1981 unter Berücksichtigung der Ergebnisse der Volks- und Arbeitsstättenzählung 1987 neu berechnet. Die Ergebnisse der Volks- und Arbeitsstättenzählung 1987 hatten gezeigt, daß das Niveau der seit 1970 fortgeschriebenen Erwerbstätigenzahlen deutlich unterschätzt worden war. Für die Zeit ab Januar 1987 wurden deshalb zunächst seit April 1989 korrigierte monatliche Erwerbstätigenzahlen herausgegeben, die auf dem ersten vorläufigen Gesamtergebnis der Volks- und Arbeitsstättenzählung beruhten. Zwischenzeitlich wurde die Revision der Erwerbstätigenzahlen mit der Rückrechnung bis 1981 abgeschlossen.

Wie bei den Vierteljahresergebnissen ist es auch bei den Monatzzahlen erforderlich, die erst später anfallenden Ergebnisse von vierteljährlichen und längerfristigen Erhebungen in die Berechnungen einzuarbeiten. Dadurch sind nachträgliche Korrekturen unvermeidbar. Nach den bisherigen Erfahrungen waren die Korrekturen der dargestellten Entwicklung aber zumeist relativ gering. Das Statistische Bundesamt verwendet für die Berechnung der saisonbereinigten Zahlen in dieser Fachserie in Abstimmung mit der Bundesanstalt für Arbeit und der Deutschen Bundesbank das "Census - X - 11 - Verfahren".

Weitere methodische Erläuterungen zur Berechnung von monatlichen Erwerbstätigenzahlen können den Beiträgen "Grundzüge der Schätzung monatlicher Erwerbstätigenzahlen" in WiSta 8/1986 und "Erwerbstätige 1970 bis 1989" in WiSta 4/1990 entnommen werden.

In der vorliegenden Veröffentlichung werden die Monatzzahlen für Beschäftigte in den Betrieben der Bereiche Bergbau, Verarbeitendes Gewerbe und Baugewerbe nachgewiesen. Diese Ergebnisse basieren auf Meldungen der Betriebe von Unternehmen des Produzierenden Gewerbes mit 20 und mehr Beschäftigten einschl. Handwerk. Die Ergebnisse der Monatsberichte im Bergbau, Verarbeitenden Gewerbe und Baugewerbe werden nach der "Systematik der Wirtschaftszweige, Ausgabe 1979, Fassung für die Statistik im Produzierenden Gewerbe (SYPRO)" dargestellt.

Weitere Ergebnisse und Erläuterungen können den Veröffentlichungsreihen der Fachserie 4, Reihe 4 "Bergbau und Verarbeitendes Gewerbe" und Reihe 5 "Baugewerbe" entnommen werden.

2 Definitionen

Erwerbspersonen sind alle Personen mit Wohnsitz im Bundesgebiet (Inländerkonzept), die eine unmittelbar oder mittelbar auf Erwerb gerichtete Tätigkeit ausüben oder suchen, unabhängig von der Bedeutung des Ertrages dieser Tätigkeit für ihren Lebensunterhalt und ohne Rücksicht auf die von ihnen tatsächlich geleistete oder vertraglich zu leistende Arbeitszeit. Die Erwerbspersonen setzen sich zusammen aus den Erwerbstätigen und den Arbeitslosen.

Erwerbstätige sind alle Personen, die in einem Arbeitsverhältnis stehen (Beamte einschl. Soldaten, Angestellte, Arbeiter und Auszubildende), als Selbständige ein Gewerbe bzw. eine Landwirtschaft betreiben oder einen freien Beruf ausüben oder als mithelfende Familienangehörige tätig sind. Der zeitliche Umfang der Tätigkeit spielt für die Zuordnung keine Rolle.

Beschäftigte im Bergbau, Verarbeitenden Gewerbe und Baugewerbe: Tätige Inhaber und alle in einem arbeitsrechtlichen Verhältnis stehenden Betriebsangehörigen (Angestellte, Arbeiter, Auszubildende) einschl. mithelfender Familienangehöriger, soweit sie mindestens ein Drittel der üblichen Arbeitszeit im Betrieb tätig sind, aber ohne Heimarbeiter.

Sozialversicherungspflichtig beschäftigte Arbeitnehmer: Arbeiter, Angestellte und Personen in beruflicher Ausbildung, die in der gesetzlichen Rentenversicherung, Krankenversicherung und/oder Arbeitslosenversicherung nach dem Arbeitsförderungsgesetz pflichtversichert sind oder für die Beitragsanteile zur gesetzlichen Rentenversicherung gezahlt werden (in der Regel fast 80 % aller Erwerbstätigen). Unberücksichtigt bleiben Beamte, Selbständige, mithelfende Familienangehörige sowie alle geringfügig beschäftigten Arbeitnehmer. Weitere Ergebnisse und Erläuterungen können der Fachserie 1, Reihe 4.2.1 "Struktur der Arbeitnehmer" entnommen werden.

Arbeitslose, offene Stellen: Personen ohne Arbeitsverhältnis (abgesehen von einer geringfügigen Beschäftigung), die sich als Arbeitssuchende beim Arbeitsamt gemeldet haben, die eine Beschäftigung von mindestens 18 Stunden für mehr als 3 Monate suchen, für eine Arbeitsaufnahme sofort zur Verfügung stehen, nicht arbeitsunfähig erkrankt sind und das 65. Lebensjahr noch nicht vollendet haben. Offene Stellen sind Arbeitsplätze, die dem Arbeitsamt von den Betrieben zur Besetzung gemeldet werden.

Kurzarbeiter: Personen, die im Abrechnungszeitraum, in den der Stichtag fällt, Anspruch auf Kurzarbeitergeld hatten.

Monatszahlen

1 Entwicklung der Erwerbstätigkeit 1981 bis März 1990 (Monatsdurchschnitte)*)

Jahr Monat	Erwerbstätige insgesamt	Veränderung gegenüber				Saison- bereinigt ¹⁾
		Vorjahresmonat		Vormonat		
		1 000	%	1 000	%	
1981	Januar ...	26 899	-	-	-	27 228
	Februar ..	26 879	-	-	- 20	27 214
	März	26 925	-	-	+ 46	27 193
	April	27 022	-	-	+ 97	27 135
	Mai	27 031	-	-	+ 9	27 079
	Juni	27 028	-	-	- 3	27 031
	Juli	26 952	-	-	- 76	26 994
	August ...	27 018	-	-	+ 66	26 961
	September	27 330	-	-	+ 312	26 935
	Oktober ..	27 251	-	-	- 79	26 896
	November .	27 117	-	-	- 134	26 876
	Dezember .	26 944	-	-	- 173	26 865
1982	Januar ...	26 552	- 347	- 1,3	- 392	26 873
	Februar ..	26 529	- 350	- 1,3	- 23	26 860
	März	26 590	- 335	- 1,2	+ 61	26 857
	April	26 727	- 295	- 1,1	+ 137	26 842
	Mai	26 759	- 272	- 1,0	+ 32	26 804
	Juni	26 767	- 261	- 1,0	+ 8	26 768
	Juli	26 692	- 260	- 1,0	- 75	26 739
	August ...	26 763	- 255	- 0,9	+ 71	26 709
	September	27 023	- 307	- 1,1	+ 260	26 637
	Oktober ..	26 941	- 310	- 1,1	- 82	26 585
	November .	26 775	- 342	- 1,3	- 166	26 532
	Dezember .	26 582	- 362	- 1,3	- 193	26 501
1983	Januar ...	26 117	- 435	- 1,6	- 465	26 427
	Februar ..	26 055	- 474	- 1,8	- 62	26 378
	März	26 071	- 519	- 2,0	+ 16	26 337
	April	26 199	- 528	- 2,0	+ 128	26 319
	Mai	26 277	- 482	- 1,8	+ 78	26 318
	Juni	26 325	- 442	- 1,7	+ 48	26 324
	Juli	26 269	- 423	- 1,6	- 56	26 324
	August ...	26 380	- 383	- 1,4	+ 111	26 331
	September	26 749	- 274	- 1,0	+ 369	26 374
	Oktober ..	26 695	- 246	- 0,9	- 54	26 337
	November .	26 596	- 179	- 0,7	- 99	26 349
	Dezember .	26 431	- 151	- 0,6	- 165	26 350
1984	Januar ...	26 042	- 75	- 0,3	- 389	26 343
	Februar ..	26 039	- 16	- 0,1	- 3	26 354
	März	26 090	+ 19	+ 0,1	+ 51	26 358
	April	26 234	+ 35	+ 0,1	+ 144	26 360
	Mai	26 329	+ 52	+ 0,2	+ 95	26 364
	Juni	26 370	+ 45	+ 0,2	+ 41	26 368
	Juli	26 294	+ 25	+ 0,1	- 76	26 360
	August ...	26 432	+ 52	+ 0,2	+ 138	26 389
	September	26 771	+ 22	+ 0,1	+ 339	26 404
	Oktober ..	26 805	+ 110	+ 0,4	+ 34	26 442
	November .	26 728	+ 132	+ 0,5	- 77	26 478
	Dezember .	26 582	+ 151	+ 0,6	- 146	26 501
1985	Januar ...	26 202	+ 160	+ 0,6	- 380	26 496
	Februar ..	26 184	+ 145	+ 0,6	- 18	26 491
	März	26 235	+ 145	+ 0,6	+ 51	26 505
	April	26 393	+ 159	+ 0,6	+ 158	26 522
	Mai	26 515	+ 186	+ 0,7	+ 122	26 543
	Juni	26 565	+ 195	+ 0,7	+ 50	26 561
	Juli	26 512	+ 218	+ 0,8	- 53	26 583
	August ...	26 662	+ 230	+ 0,9	+ 150	26 624
	September	27 013	+ 242	+ 0,9	+ 351	26 652
	Oktober ..	27 045	+ 240	+ 0,9	+ 32	26 687
	November .	26 969	+ 241	+ 0,9	- 76	26 722
	Dezember .	26 821	+ 239	+ 0,9	- 148	26 747

*) Revidierte Ergebnisse auf der Basis der Volks- und Arbeitsstättenzählung 1987.

1) Nach dem Census-X-11-Verfahren.

Monatszahlen

1 Entwicklung der Erwerbstätigkeit 1981 bis März 1990 (Monatsdurchschnitte)*)

Jahr Monat	Erwerbstätige insgesamt	Veränderung gegenüber				Saison- bereinigt 1)	
		Vorjahresmonat		Vormonat			
		1 000	%	1 000	%		
1986	Januar ...	26 525	+ 323	+ 1,2	- 296	- 1,1	26 818
	Februar ..	26 525	+ 341	+ 1,3	-	-	26 821
	März	26 564	+ 329	+ 1,3	+ 39	+ 0,1	26 827
	April	26 750	+ 357	+ 1,4	+ 186	+ 0,7	26 877
	Mai	26 896	+ 381	+ 1,4	+ 146	+ 0,5	26 918
	Juni	26 952	+ 387	+ 1,5	+ 56	+ 0,2	26 941
	Juli	26 907	+ 395	+ 1,5	- 45	- 0,2	26 978
	August ...	27 033	+ 371	+ 1,4	+ 126	+ 0,5	27 003
	September	27 414	+ 401	+ 1,5	+ 381	+ 1,4	27 058
	Oktober ..	27 423	+ 378	+ 1,4	+ 9	+ 0,0	27 077
	November .	27 351	+ 382	+ 1,4	- 72	- 0,3	27 115
	Dezember .	27 180	+ 359	+ 1,3	- 171	- 0,6	27 113
1987	Januar ...	26 809	+ 284	+ 1,1	- 371	- 1,4	27 099
	Februar ..	26 800	+ 275	+ 1,0	- 9	- 0,0	27 080
	März	26 854	+ 290	+ 1,1	+ 54	+ 0,2	27 104
	April	27 014	+ 264	+ 1,0	+ 160	+ 0,6	27 133
	Mai	27 126	+ 230	+ 0,9	+ 112	+ 0,4	27 144
	Juni	27 175	+ 223	+ 0,8	+ 49	+ 0,2	27 153
	Juli	27 102	+ 195	+ 0,7	- 73	- 0,3	27 171
	August ...	27 210	+ 177	+ 0,7	+ 108	+ 0,4	27 184
	September	27 522	+ 108	+ 0,4	+ 312	+ 1,1	27 181
	Oktober ..	27 528	+ 105	+ 0,4	+ 6	+ 0,0	27 202
	November .	27 452	+ 101	+ 0,4	- 76	- 0,3	27 233
	Dezember .	27 292	+ 112	+ 0,4	- 160	- 0,6	27 237
1988	Januar ...	26 977	+ 168	+ 0,6	- 315	- 1,2	27 262
	Februar ..	27 021	+ 221	+ 0,8	+ 44	+ 0,2	27 280
	März	27 077	+ 223	+ 0,8	+ 56	+ 0,2	27 305
	April	27 187	+ 173	+ 0,6	+ 110	+ 0,4	27 300
	Mai	27 297	+ 171	+ 0,6	+ 110	+ 0,4	27 315
	Juni	27 371	+ 196	+ 0,7	+ 74	+ 0,3	27 342
	Juli	27 288	+ 186	+ 0,7	- 83	- 0,3	27 359
	August ...	27 382	+ 172	+ 0,6	+ 94	+ 0,3	27 362
	September	27 734	+ 212	+ 0,8	+ 352	+ 1,3	27 404
	Oktober ..	27 729	+ 201	+ 0,7	- 5	- 0,0	27 417
	November .	27 646	+ 194	+ 0,7	- 83	- 0,3	27 442
	Dezember .	27 539	+ 247	+ 0,9	- 107	- 0,4	27 491
1989	Januar ...	27 273	+ 296	+ 1,1	- 266	- 1,0	27 554
	Februar ..	27 356	+ 335	+ 1,2	+ 83	+ 0,3	27 599
	März	27 457	+ 380	+ 1,4	+ 101	+ 0,4	27 669
	April	27 568	+ 381	+ 1,4	+ 111	+ 0,4	27 677
	Mai	27 641	+ 344	+ 1,3	+ 73	+ 0,3	27 660
	Juni	27 753	+ 382	+ 1,4	+ 112	+ 0,4	27 720
	Juli	27 654	+ 366	+ 1,3	- 99	- 0,4	27 729
	August ...	27 791	+ 409	+ 1,5	+ 137	+ 0,5	27 773
	September	28 102	+ 368	+ 1,3	+ 311	+ 1,1	27 777
	Oktober ..	28 078	+ 349	+ 1,3	- 24	- 0,1	27 770
	November .	28 059	+ 413	+ 1,5	- 19	- 0,1	27 860
	Dezember .	28 016	+ 477	+ 1,7	- 43	- 0,2	27 970
1990	Januar ...	27 792	+ 519	+ 1,9	- 224	- 0,8	28 074
	Februar ..	27 877	+ 521	+ 1,9	+ 85	+ 0,3	28 113
	März	27 980	+ 523	+ 1,9	+ 103	+ 0,4	28 184

*) Revidierte Ergebnisse auf der Basis der Volks- und Arbeitsstättenzählung 1987.

1) Nach dem Census-X-11-Verfahren.

Monatszahlen
2 Beschäftigte im Bergbau, Verarbeitenden Gewerbe und im Baugewerbe*)

Jahr Monat	Insgesamt	Berg- bau	Verarbeitendes Gewerbe					
			zusammen	darunter				
				Eisen- schaffende Industrie	Maschinen- bau	Straßenfahr- zeugbau, Rep. von Kraftfahr- zeugen usw.	Elektrotechnik, Reparatur von elektrischen Geräten für den Haushalt	Fein- mechanik, Optik, Her- stellung von Uhren
Anzahl								
1987 JD	8 229 188	203 438	6 851 328	194 376	989 552	851 800	971 998	146 248
1988 JD	8 225 696	193 742	6 844 062	185 071	978 757	856 298	977 181	144 214
1989 JD	8 412 076	183 342	7 029 722	182 557	1 019 440	872 204	1 013 842	144 953
1989 Febr. ...	8 256 434	186 781	6 933 289	182 499	999 646	866 246	998 977	144 253
März ...	8 309 937	186 190	6 959 538	182 926	1 002 893	866 674	1 004 734	144 210
April ...	8 325 835	184 904	6 954 519	182 132	1 003 777	865 227	1 002 669	144 004
Mai ...	8 350 609	184 233	6 969 882	181 715	1 006 774	867 465	1 005 235	144 188
Juni ...	8 392 178	183 219	7 005 423	181 442	1 011 864	869 617	1 011 794	144 374
Juli ...	8 453 874	182 606	7 061 527	182 600	1 020 626	876 525	1 021 792	144 806
Aug. ...	8 517 764	184 145	7 108 847	183 078	1 031 225	879 672	1 028 559	145 651
Sept. ...	8 527 435	182 633	7 117 157	183 855	1 037 721	877 544	1 026 227	145 987
Okt. ...	8 529 476	180 368	7 113 767	182 890	1 038 059	877 034	1 025 590	145 979
Nov. ...	8 539 503	179 752	7 123 729	182 912	1 042 688	879 882	1 025 468	146 001
Dez. ...	8 498 734	178 564	7 097 706	182 479	1 042 723	878 033	1 021 860	145 384
1990 Jan. ...	8 471 298	176 765	7 109 681	179 477	1 053 862	874 675	1 017 538	143 188
Febr. ...	8 499 041	176 531	7 141 085	179 963	1 060 274	881 999	1 024 282	143 294
Veränderung gegenüber dem Vorjahr in %								
1987 JD	- 0,3	- 3,0	- 0,0	- 7,6	+ 0,4	+ 1,7	+ 1,0	- 0,9
1988 JD	- 0,0	- 4,8	- 0,1	- 4,8	- 1,1	+ 0,5	+ 0,5	- 1,4
1989 JD	+ 2,3	- 5,4	+ 2,7	- 1,4	+ 4,2	+ 1,9	+ 3,8	+ 0,5
1989 Febr. ...	+ 2,0	- 5,7	+ 2,0	- 2,3	+ 2,6	+ 1,4	+ 3,1	+ 0,6
März ...	+ 2,1	- 5,5	+ 2,2	- 2,1	+ 2,8	+ 1,3	+ 3,5	+ 0,5
April ...	+ 1,8	- 5,6	+ 2,3	- 1,4	+ 3,3	+ 1,5	+ 3,6	+ 0,7
Mai ...	+ 1,8	- 5,6	+ 2,4	- 1,4	+ 3,5	+ 1,7	+ 3,7	+ 0,6
Juni ...	+ 2,0	- 5,7	+ 2,6	- 1,4	+ 4,0	+ 1,7	+ 3,9	+ 0,8
Juli ...	+ 2,3	- 5,3	+ 3,0	- 0,7	+ 4,5	+ 2,1	+ 4,1	+ 0,9
Aug. ...	+ 2,4	- 4,3	+ 3,0	- 0,9	+ 4,8	+ 2,4	+ 4,4	+ 0,8
Sept. ...	+ 2,3	- 5,3	+ 2,9	- 0,9	+ 4,9	+ 1,9	+ 3,9	+ 0,3
Okt. ...	+ 2,7	- 5,5	+ 3,2	- 1,0	+ 5,4	+ 2,2	+ 4,1	+ 0,4
Nov. ...	+ 3,0	- 5,3	+ 3,4	- 1,0	+ 5,8	+ 2,5	+ 4,0	+ 0,0
Dez. ...	+ 3,2	- 5,0	+ 3,5	- 0,8	+ 6,2	+ 2,6	+ 4,0	- 0,2
1990 Jan. ...	+ 2,8	- 5,3	+ 2,9	- 1,5	+ 5,9	+ 1,4	+ 2,5	- 1,0
Febr. ...	+ 2,9	- 5,5	+ 3,0	- 1,4	+ 6,1	+ 1,8	+ 2,5	- 0,7

Jahr Monat	Verarbeitendes Gewerbe						Bauhaupt- gewerbe	Ausbau- gewerbe
	darunter							
	Herstellung von Eisen-, Blech- und Metallwaren	Chemische Industrie	Holzver- arbeitung	Papier- und Pappe- verarbeitung, Druckerei, Vervielfältigung	Textil- u. Bekleidungs- gewerbe	Ernährungs- gewerbe, Tabak- verarbeitung		
Anzahl								
1987 JD	297 016	571 802	183 778	267 270	399 844	442 429	984 803	189 619
1988 JD	303 372	575 310	187 109	268 648	387 942	441 467	996 355	191 537
1989 JD	314 856	581 958	200 237	279 666	381 148	454 652	998 913	200 099
1989 Febr. ...	309 323	576 313	196 518	275 618	384 988	443 308	946 386	189 978
März ...	311 339	577 836	198 134	276 578	383 432	443 837	972 840	191 369
April ...	310 883	577 155	198 343	276 250	381 581	442 958	993 713	192 699
Mai ...	311 877	577 542	198 680	276 742	380 093	446 905	1 002 844	193 650
Juni ...	314 839	579 066	199 277	279 035	379 525	451 633	1 009 027	194 509
Juli ...	317 075	584 177	199 935	280 412	378 475	459 471	1 014 034	195 707
Aug. ...	318 640	589 111	201 365	283 070	380 259	464 644	1 024 485	200 287
Sept. ...	318 604	588 880	202 870	283 347	381 379	466 151	1 025 554	202 091
Okt. ...	319 235	586 557	203 525	283 308	380 488	465 667	1 018 428	216 913
Nov. ...	319 975	586 465	204 278	283 754	380 218	465 610	1 018 160	217 862
Dez. ...	318 888	585 516	203 657	283 587	377 547	460 376	1 007 056	215 408
1990 Jan. ...	325 623	586 452	202 832	286 765	377 002	459 015	973 820	211 032
Febr. ...	326 600	586 905	203 862	287 941	377 258	458 677	970 501	210 924
Veränderung gegenüber dem Vorjahr in %								
1987 JD	+ 1,2	+ 0,8	- 1,0	+ 1,2	- 3,2	- 0,0	- 1,8	- 0,7
1988 JD	+ 2,1	+ 0,6	+ 1,8	+ 0,5	- 3,0	- 0,2	+ 1,2	+ 1,0
1989 JD	+ 3,8	+ 1,2	+ 7,0	+ 4,1	- 1,8	+ 3,0	+ 0,3	+ 4,5
1989 Febr. ...	+ 3,5	+ 0,8	+ 6,3	+ 3,4	- 2,3	+ 2,0	+ 3,2	+ 2,7
März ...	+ 3,8	+ 0,9	+ 6,7	+ 3,7	- 2,5	+ 2,2	+ 2,9	+ 3,3
April ...	+ 3,7	+ 0,9	+ 6,6	+ 3,6	- 2,2	+ 2,4	- 0,4	+ 2,8
Mai ...	+ 3,6	+ 1,0	+ 6,7	+ 3,8	- 2,1	+ 2,9	- 1,0	+ 2,7
Juni ...	+ 3,9	+ 1,0	+ 6,8	+ 4,4	- 1,9	+ 3,0	- 1,0	+ 2,6
Juli ...	+ 3,8	+ 1,3	+ 7,3	+ 4,3	- 1,5	+ 3,2	- 0,9	+ 2,4
Aug. ...	+ 3,7	+ 1,5	+ 7,2	+ 4,4	- 1,5	+ 2,7	- 0,8	+ 2,5
Sept. ...	+ 3,8	+ 1,2	+ 7,4	+ 4,4	- 1,4	+ 3,2	- 0,7	+ 2,8
Okt. ...	+ 4,0	+ 1,3	+ 7,5	+ 4,6	- 1,2	+ 3,5	- 0,4	+ 8,6
Nov. ...	+ 4,0	+ 1,4	+ 7,5	+ 4,7	- 1,0	+ 4,1	+ 0,3	+ 9,7
Dez. ...	+ 4,2	+ 1,8	+ 7,5	+ 4,9	- 1,0	+ 4,2	+ 1,0	+ 10,4
1990 Jan. ...	+ 5,9	+ 2,0	+ 3,3	+ 4,5	- 2,3	+ 3,1	+ 2,0	+ 10,7
Febr. ...	+ 5,6	+ 1,8	+ 3,7	+ 4,5	- 2,0	+ 3,5	+ 2,5	+ 11,0

*) Meldungen der Betriebe von Unternehmen mit im allgemeinen 20 Beschäftigten und mehr einschl. Handwerk; im Bauhauptgewerbe werden die erhobenen Daten auf Ergebnisse für alle Betriebe aufgeschätzt. - Systematik der Wirtschaftszweige, Ausgabe 1979, Fassung für die Statistik im Pro-

duzierenden Gewerbe (SYPRO). - Ergebnisse der Arbeitsstättenzählung 1987 sind wie folgt berücksichtigt: Bergbau, Verarbeitendes Gewerbe ab 1989, Bauhauptgewerbe ab 1988, Ausbaugewerbe ab Oktober 1989. Die Vergleichbarkeit mit früheren Werten ist deshalb eingeschränkt.

Monatszahlen
3 Arbeitslose, Arbeitslosenquoten, offene Stellen und Kurzarbeiter*)

Jahr Monat	Arbeitslose				Arbeitslosenquoten 1)				Offene Stellen	Kurzar- arbeiter
	Männer	Frauen	insgesamt	darunter Jugend- liche unter 20 Jahren	Männer	Frauen	insgesamt	darunter Jugend- liche unter 20 Jahren		
1 000										
1987 JD	1 207	1 021	2 229	128	8,0	10,2	8,9	6,6	171	278
1988 JD	1 199	1 043	2 242	106	7,8	10,0	8,7	6,1	189	208
1989 JD	1 070	968	2 038	78	6,9	9,4	7,9	...	251	108
1988 April ..	1 219	1 043	2 262	100	8,0	10,2	8,9	5,4	193	261
Mai	1 132	1 017	2 149	89	7,4	9,9	8,4	4,8	196	198
Juni ...	1 111	1 021	2 131	98	7,3	10,0	8,4	5,3	201	202
Juli ...	1 136	1 063	2 199	114	7,4	10,4	8,6	6,2	199	159
Aug. ...	1 112	1 055	2 167	111	7,3	10,3	8,5	6,0	200	133
Sept. ...	1 074	1 026	2 100	103	7,0	9,9	8,1	5,9	204	155
Okt. ...	1 058	1 017	2 074	92	6,8	9,8	8,0	5,3	196	98
Nov. ...	1 083	1 008	2 091	89	7,0	9,7	8,1	5,1	185	94
Dez. ...	1 180	1 010	2 190	92	7,6	9,7	8,5	5,3	179	108
1989 Jan. ...	1 299	1 036	2 335	92	8,4	9,9	9,0	5,3	196	171
Febr. ...	1 284	1 021	2 305	89	8,3	9,8	8,9	5,1	216	199
März ...	1 191	987	2 178	82	7,7	9,5	8,4	4,7	233	186
April ..	1 071	964	2 035	71	6,9	9,4	7,9	...	238	200
Mai	1 015	932	1 947	65	6,6	9,1	7,6	...	249	97
Juni ...	985	930	1 915	72	6,4	9,1	7,4	...	257	140
Juli ...	1 008	965	1 973	84	6,5	9,4	7,7	...	255	33
Aug. ...	984	956	1 940	82	6,4	9,3	7,5	...	263	80
Sept. ...	951	930	1 881	75	6,1	9,1	7,3	...	289	46
Okt. ...	939	935	1 874	68	6,1	9,1	7,3	...	300	50
Nov. ...	986	964	1 950	71	6,4	9,4	7,6	...	293	43
Dez. ...	1 069	983	2 052	76	6,9	9,6	8,0	...	277	50
1990 Jan. ...	1 179	1 013	2 191	78	7,7	9,3	8,4	...	287	90
Febr. ...	1 156	997	2 153	76	7,6	9,2	8,2	...	301	105
März ...	1 054	959	2 013	72	6,9	8,8	7,7	...	318	99
April ..	977	938	1 915	64	6,4	8,6	7,3	...	324	65

Veränderung gegenüber dem Vorjahr in %

1987 JD	+ 0,6	- 0,6	+ 0,0	- 11,3					+ 10,9	+ 40,8
1988 JD	- 0,7	+ 2,1	+ 0,6	- 17,6					+ 10,5	- 25,3
1989 JD	- 10,8	- 7,2	- 9,1	- 26,1					+ 33,3	- 48,1
1988 April ..	+ 0,2	+ 4,3	+ 2,1	- 14,6					+ 7,7	- 13,6
Mai	+ 1,0	+ 4,0	+ 2,4	- 16,3					+ 8,4	- 10,7
Juni ...	+ 0,3	+ 3,1	+ 1,6	- 16,6					+ 10,2	+ 10,0
Juli ...	+ 0,2	+ 2,0	+ 1,1	- 16,7					+ 10,6	- 26,1
Aug. ...	- 0,6	+ 0,9	+ 0,1	- 21,8					+ 12,6	- 23,8
Sept. ...	- 0,8	+ 0,1	- 0,3	- 22,4					+ 13,3	- 38,9
Okt. ...	- 1,3	- 0,4	- 0,9	- 21,9					+ 14,8	- 66,0
Nov. ...	- 2,1	- 1,8	- 2,0	- 22,9					+ 17,8	- 53,9
Dez. ...	- 6,0	- 4,0	- 5,1	- 25,3					+ 20,4	- 50,5
1989 Jan. ...	- 9,0	- 5,1	- 7,3	- 26,6					+ 21,7	- 44,9
Febr. ...	- 10,5	- 5,7	- 8,4	- 27,1					+ 23,9	- 43,1
März ...	- 13,8	- 6,7	- 10,7	- 29,0					+ 22,6	- 56,1
April ..	- 12,1	- 7,6	- 10,0	- 28,6					+ 23,3	- 23,2
Mai	- 10,3	- 8,4	- 9,4	- 26,6					+ 27,1	- 51,2
Juni ...	- 11,3	- 8,9	- 10,1	- 26,5					+ 27,6	- 31,0
Juli ...	- 11,3	- 9,3	- 10,3	- 26,8					+ 28,2	- 79,5
Aug. ...	- 11,5	- 9,4	- 10,5	- 26,2					+ 31,5	- 39,7
Sept. ...	- 11,4	- 9,4	- 10,4	- 27,2					+ 41,6	- 70,1
Okt. ...	- 11,2	- 8,0	- 9,7	- 25,8					+ 52,9	- 48,9
Nov. ...	- 9,0	- 4,4	- 6,8	- 19,3					+ 58,4	- 54,9
Dez. ...	- 9,4	- 2,7	- 6,3	- 17,2					+ 55,2	- 54,0
1990 Jan. ...	- 9,2	- 2,2	- 6,1	- 15,5					+ 46,3	- 47,1
Febr. ...	- 10,0	- 2,4	- 6,6	- 14,6					+ 39,8	- 47,3
März ...	- 11,5	- 2,8	- 7,6	- 12,6					+ 36,6	- 46,6
April ..	- 8,8	- 2,7	- 5,9	- 10,7					+ 36,3	- 67,7

*) Ergebnisse der Statistik der Arbeitsvermittlung der Bundesanstalt für Arbeit.

1) Arbeitslose in Prozent der abhängigen Erwerbspersonen (ohne Soldaten) nach dem Mikrozensus, ab April 1989

nach dem Ergebnis der Volkszählung vom Mai 1987, ab Januar 1990 in Prozent der abhängigen zivilen Erwerbspersonen (sozialversicherungspflichtig und geringfügig Beschäftigte, Beamte, Arbeitslose).

Vierteljahreszahlen
4 Erwerbstätige nach Wirtschaftsbereichen und Stellung im Beruf, Arbeitslose und Erwerbspersonen
sowie Nichterwerbspersonen und Bevölkerung*)

Gegenstand der Nachweisung	1988				1989			
	1. Vj	2. Vj	3. Vj	4. Vj	1. Vj	2. Vj	3. Vj	4. Vj
	1 000							
Erwerbstätige ¹⁾								
Land- und Forstwirtschaft, Fischerei	1 067	1 089	1 098	1 086	1 047	1 069	1 073	1 063
Produzierendes Gewerbe	10 449	10 609	10 715	10 779	10 532	10 680	10 818	10 918
Handel, Verkehr und Nachrichtenübermittlung	5 189	5 221	5 247	5 303	5 269	5 299	5 325	5 387
Übrige Wirtschaftsbereiche	10 320	10 366	10 408	10 470	10 514	10 606	10 633	10 683
Insgesamt ...	27 025	27 285	27 468	27 638	27 362	27 654	27 849	28 051
davon: Selbständige u. mithelfende Familienangehörige	3 008	3 004	3 010	3 002	3 024	3 016	3 013	3 011
Abhängige	24 017	24 281	24 458	24 636	24 338	24 638	24 836	25 040
Arbeitslose	2 470	2 232	2 161	2 104	2 275	2 010	1 937	1 930
Erwerbspersonen	29 495	29 517	29 629	29 742	29 637	29 664	29 786	29 981
Nichterwerbspersonen	31 782	31 845	31 875	31 914	32 130	32 234
Bevölkerung	61 277	61 362	61 503	61 656	61 766	61 898

Veränderung gegenüber dem Vorjahr in %

Erwerbstätige ¹⁾								
Land- und Forstwirtschaft, Fischerei	- 3,6	- 3,9	- 3,2	- 3,2	- 1,9	- 1,8	- 2,3	- 2,1
Produzierendes Gewerbe	- 0,6	- 0,4	- 0,3	- 0,1	+ 0,8	+ 0,7	+ 1,0	+ 1,3
Handel, Verkehr und Nachrichtenübermittlung	+ 1,3	+ 1,4	+ 1,4	+ 1,4	+ 1,5	+ 1,5	+ 1,5	+ 1,6
Übrige Wirtschaftsbereiche	+ 2,3	+ 1,9	+ 1,8	+ 1,8	+ 1,9	+ 2,3	+ 2,2	+ 2,0
Insgesamt ...	+ 0,8	+ 0,7	+ 0,7	+ 0,8	+ 1,2	+ 1,4	+ 1,4	+ 1,5
davon: Selbständige u. mithelfende Familienangehörige	- 0,7	- 0,4	- 0,1	- 0,1	+ 0,5	+ 0,4	+ 0,1	+ 0,3
Abhängige	+ 0,9	+ 0,8	+ 0,8	+ 0,9	+ 1,3	+ 1,5	+ 1,5	+ 1,6
Arbeitslose	+ 1,5	+ 1,9	+ 0,6	- 1,9	- 7,9	- 10,0	- 10,4	- 8,3
Erwerbspersonen	+ 0,8	+ 0,8	+ 0,7	+ 0,6	+ 0,5	+ 0,5	+ 0,5	+ 0,8
Nichterwerbspersonen	- 0,3	+ 0,2	+ 0,5	+ 0,9	+ 1,1	+ 1,2
Bevölkerung	+ 0,2	+ 0,5	+ 0,6	+ 0,7	+ 0,8	+ 0,9

*) Vierteljahresdurchschnittszahlen für Erwerbstätige und Erwerbspersonen sowie Quartalsdurchschnitte der registrierten Arbeitslosen aus den Ergebnissen der Statistik der Arbeitsvermittlung der Bundesanstalt für Arbeit, der

Nichterwerbspersonen und der Bevölkerung. - Systematik der Wirtschaftszweige, Ausgabe 1979, Fassung für die Berufszählung 1983.

1) Revidierte Ergebnisse auf der Basis der Volks- und Arbeitsstättenzählung 1987.

5 Sozialversicherungspflichtig beschäftigte Arbeitnehmer*) nach Wirtschaftsabteilungen

Wirtschaftsabteilung ¹⁾	1987		1988				1989	
	3. Vj	4. Vj	1. Vj	2. Vj	3. Vj	4. Vj	1. Vj	2. Vj
	1 000							
Land- und Forstwirtschaft, Tierhaltung und Fischerei	230,7	199,8	199,2	225,0	226,4	197,9	206,6	218,0
Energiewirtschaft und Wasserversorgung, Bergbau	474,6	470,3	467,4	461,6	463,3	458,9	456,3	452,7
Verarbeitendes Gewerbe (ohne Baugewerbe) 2)	8 303,5	8 188,9	8 177,2	8 199,6	8 324,7	8 237,3	8 275,2	8 335,3
Baugewerbe	1 473,2	1 368,7	1 273,0	1 412,1	1 453,8	1 365,9	1 340,9	1 406,0
Handel	2 892,2	2 872,1	2 867,2	2 883,1	2 951,1	2 941,8	2 932,8	2 933,8
Verkehr und Nachrichtenübermittlung ..	1 029,8	1 011,6	1 014,9	1 023,8	1 044,2	1 029,5	1 036,1	1 044,7
Kreditinstitute und Versicherungsgewerbe	865,4	866,5	863,2	855,5	875,2	876,7	874,6	869,7
Dienstleistungen, soweit anderweitig nicht genannt	4 218,9	4 192,9	4 213,4	4 281,8	4 365,2	4 339,4	4 375,7	4 428,5
Organisationen ohne Erwerbscharakter und Private Haushalte	471,5	474,6	475,7	479,0	483,8	486,3	487,0	487,6
Gebietskörperschaften und Sozialversicherung	1 468,2	1 454,6	1 443,1	1 443,6	1 450,4	1 438,2	1 438,1	1 443,1
Insgesamt ...	21 428,0	21 099,9	20 994,3	21 265,1	21 638,1	21 372,0	21 423,1	21 619,3

Veränderung gegenüber dem Vorjahr in %

Land- und Forstwirtschaft, Tierhaltung und Fischerei	- 1,5	- 2,6	- 3,2	- 1,3	- 1,9	- 1,0	+ 3,7	- 3,1
Energiewirtschaft und Wasserversorgung, Bergbau	- 0,5	- 1,4	- 1,6	- 1,9	- 2,4	- 2,4	- 2,4	- 1,9
Verarbeitendes Gewerbe (ohne Baugewerbe) 2)	- 0,0	+ 0,3	- 0,0	+ 0,1	+ 0,3	+ 0,6	+ 1,2	+ 1,7
Baugewerbe	- 1,6	- 1,6	- 0,7	- 0,9	- 1,3	- 0,2	+ 5,3	- 0,4
Handel	+ 2,2	+ 2,0	+ 2,6	+ 2,4	+ 2,0	+ 2,4	+ 2,3	+ 1,8
Verkehr und Nachrichtenübermittlung ..	+ 1,3	+ 1,4	+ 1,8	+ 1,6	+ 1,4	+ 1,8	+ 2,1	+ 2,0
Kreditinstitute und Versicherungsgewerbe	+ 2,3	+ 2,0	+ 1,8	+ 1,3	+ 1,1	+ 1,2	+ 1,3	+ 1,7
Dienstleistungen, soweit anderweitig nicht genannt	+ 3,0	+ 3,2	+ 3,3	+ 3,4	+ 3,5	+ 3,5	+ 3,9	+ 3,4
Organisationen ohne Erwerbscharakter und Private Haushalte	+ 3,8	+ 3,6	+ 2,7	+ 2,7	+ 2,6	+ 2,5	+ 2,4	+ 1,8
Gebietskörperschaften und Sozialversicherung	+ 1,9	+ 1,1	+ 0,5	- 0,8	- 1,2	- 1,1	- 0,3	- 0,0
Insgesamt ...	+ 1,1	+ 1,1	+ 1,1	+ 1,0	+ 1,0	+ 1,3	+ 2,0	+ 1,7

*) In der gesetzlichen Kranken-, Renten- und/oder Arbeitslosenversicherung nach dem Arbeitsförderungsgesetz pflichtversicherte Arbeiter, Angestellte und Auszubildende. - Ergebnisse zum Quartalsende (31.3./30.6./30.9./31.12.).

1) Systematik der Wirtschaftszweige, Fassung für die Berufszählung 1970.

2) Einschl. der Personen "Ohne Angabe" der Wirtschaftsabteilung.

Quelle: Bundesanstalt für Arbeit.