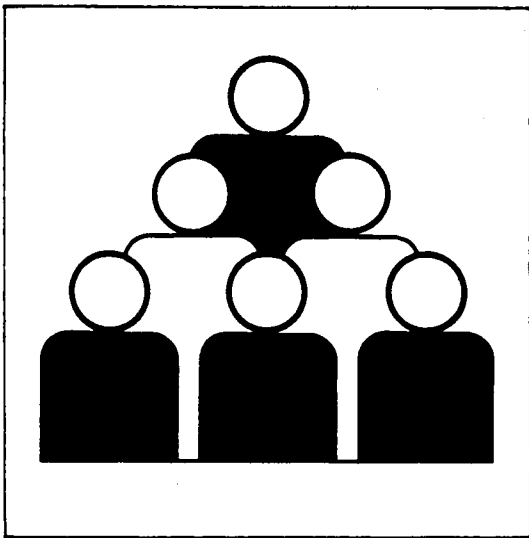


Statistisches Bundesamt

Bevölkerung und Erwerbstätigkeit



Fachserie **1**

Reihe 4.3

Erwerbstätigkeit und Arbeitsmarkt

Januar 1990

09-13 488

Statistisches Bundesamt
Bibliothek - Dokumentation - Archiv

Metzler - Poeschel Stuttgart

Inhalt

Seite

Textteil

1	Methodische Erläuterungen	3
2	Definitionen	3

Tabellenteil

Monatszahlen

1	Entwicklung der Erwerbstätigkeit 1981 bis 1990 (Monatsdurchschnitte)	4
2	Beschäftigte im Bergbau, Verarbeitenden Gewerbe und im Baugewerbe 1987 bis 1989	6
3	Arbeitslose, Arbeitslosenquoten, offene Stellen und Kurzarbeiter 1987 bis 1990	7

Vierteljahreszahlen

4	Erwerbstätige insgesamt 1988 und 1989	8
5	Sozialversicherungspflichtig beschäftigte Arbeitnehmer nach Wirtschaftsabteilungen 1987 bis 1989	8

Die Angaben beziehen sich auf das Bundesgebiet; sie schließen Berlin (West) ein.



Aktuelle Ergebnisse der monatlichen Erwerbstätigenschätzung und der Statistik der Arbeitsvermittlung der Bundesanstalt für Arbeit werden über den automatischen Anrufbeantworter (Telefon 06121/75-3268) durchgegeben.



Für Benutzer der amtlichen Statistik steht als Service-Einrichtung des Statistischen Bundesamtes das EDV-gestützte STATISTISCHE INFORMATIONSSYSTEM DES BUNDES (STATIS-BUND) zur Verfügung. Es enthält ausgewählte statistische Zeitreihen und bietet die Möglichkeit, eigene Auswertungen, Berechnungen und mathematisch-statistische Analysen durchzuführen. Alle Zeitreihen können auch auf Magnetband bezogen werden.

Zeichenerklärung

- = nichts vorhanden
... = Angabe fällt später an

Abkürzungen

JD = Jahresdurchschnitt
Vj = Vierteljahr

Herausgeber:
Statistisches Bundesamt
Gustav-Stresemann-Ring 11
6200 Wiesbaden 1

Erscheinungsfolge: monatlich

Erschienen im März 1990

Preis: DM 2,-

Verlag:
Metzler-Poeschel Stuttgart

Bestellnummer: 2010430 - 90101

Verlagsauslieferung:
Hermann Leins GmbH & Co.
Verlags-KG
Holzwiesenstr. 2
7408 Kusterdingen
Telefon: 07071/33046
Telex: 7 262 891 mepo d
Telefax: 07071/33653

Copyright: Statistisches Bundesamt,
Wiesbaden 1990

Vervielfältigungen - außer für gewerbliche Zwecke - mit Quellenangabe gestattet.

Umweltfreundliches Papier aus 100 % Altpapier

1 Methodische Erläuterungen

Monatliche Erwerbstätigenschätzung

Seit August 1986 werden im Rahmen des Gesamtsystems der Erwerbstätigkeitsstatistik auch Monatsdurchschnittszahlen der Erwerbstätigen publiziert; sie liegen für die Zeit ab Januar 1981 vor. Die früheren Berechnungen des Statistischen Bundesamtes zielten auf Vierteljahres-, Halbjahres- und Jahresdurchschnitte ab, die eng mit den Volkswirtschaftlichen Gesamtrechnungen verzahnt waren. Die durchschnittlichen Monatszahlen fügen sich nahtlos in dieses System der Erwerbstätigenberechnungen ein. Hinsichtlich der aktuellsten Ergebnisse ist zu beachten, daß der jeweils aktuellste Monatswert das Ergebnis einer ersten Schätzung mit einem mathematischen Prognoseverfahren und gestützt auf die Ergebnisse der sehr kurzfristig vorliegenden Statistik der Beitragszahler nach dem Arbeitsförderungsgesetz (APG-Beitragszahler) ist. Die zeitlich davorliegenden Werte stimmen mit dem Rechenverfahren der vierteljährlichen Berechnung voll überein.

Die monatliche Zeitreihe wurde ab Januar 1987 unter Berücksichtigung der Ergebnisse der Volks- und Arbeitsstättenzählung 1987 Neuberechnet.

Die verfügbaren Basisdaten aus der Großzählung 1987 erlauben jedoch zunächst nur die Berechnung neuer globaler Erwerbstätigenzahlen ab Januar 1987, die mit den bisher berechneten Daten nicht vergleichbar sind. Die neuen Gesamtzahlen des Beschäftigungsniveaus liegen um rd. 4 Prozent über der bisher geschätzten Zeitreihe.

Bei den Erwerbstätigenzahlen handelt es sich um Berechnungen auf der Grundlage aller verfügbarer erwerbsstatistischer Informationen. Die Monatszahlen beruhen auf den Ergebnissen der monatlich vorliegenden Bereichsstatistiken. Durch diese Statistiken werden etwa 60 % aller Erwerbstätigen erfaßt. Wie bei den Vierteljahresergebnissen ist es auch bei den Monatszahlen erforderlich, die erst später anfallenden Ergebnisse von vierteljährlichen und längerfristigen Erhebungen in die Berechnungen einzuarbeiten. Dadurch sind nachträgliche Korrekturen unvermeidbar. Nach den bisherigen Erfahrungen waren die Korrekturen der dargestellten Entwicklung aber zumeist relativ gering. Das Statistische Bundesamt verwendet für die Berechnung der saisonbereinigten Zahlen in dieser Fachserie in Abstimmung mit der Bundesanstalt für Arbeit und der Deutschen Bundesbank das "Census - X - 11 - Verfahren".

Methodische Erläuterungen zur Berechnung von monatlichen Erwerbstätigenzahlen können dem Beitrag "Grundzüge der Schätzung monatlicher Erwerbstätigenzahlen" in WiSta 8/1986, S. 588 ff. entnommen werden.

Monatszahlen für Beschäftigte im Produzierenden Gewerbe

In der vorliegenden Veröffentlichung werden die Monatszahlen für Beschäftigte in den Betrieben der Bereiche Bergbau, Verarbeitendes Gewerbe und Baugewerbe nachgewiesen. Diese Ergebnisse basieren auf Meldungen der Betriebe von Unternehmen des Produzierenden Gewerbes mit 20 und mehr Beschäftigten einschl. Handwerk. Die Ergebnisse der Monatsberichte im Bergbau, Verarbeitenden Gewerbe und Baugewerbe werden nach

der "Systematik der Wirtschaftszweige, Ausgabe 1979, Fassung für die Statistik im Produzierenden Gewerbe (SYPRO)" dargestellt.

Weitere Ergebnisse und Erläuterungen können den Veröffentlichungsreihen der Fachserie 4, Reihe 4 "Bergbau und Verarbeitendes Gewerbe" und Reihe 5 "Baugewerbe" entnommen werden.

2 Definitionen

Erwerbspersonen sind alle Personen mit Wohnsitz im Bundesgebiet (Inländerkonzept), die eine unmittelbar oder mittelbar auf Erwerb gerichtete Tätigkeit ausüben oder suchen, unabhängig von der Bedeutung des Ertrages dieser Tätigkeit für ihren Lebensunterhalt und ohne Rücksicht auf die von ihnen tatsächlich geleistete oder vertraglich zu leistende Arbeitszeit. Die Erwerbspersonen setzen sich zusammen aus den Erwerbstätigen und den Arbeitslosen.

Erwerbstätige sind alle Personen, die in einem Arbeitsverhältnis stehen (Beamte einschl. Soldaten, Angestellte, Arbeiter und Auszubildende), als Selbständige ein Gewerbe bzw. eine Landwirtschaft betreiben oder einen freien Beruf ausüben oder als mithelfende Familienangehörige tätig sind. Der zeitliche Umfang der Tätigkeit spielt für die Zuordnung keine Rolle.

Beschäftigte im Bergbau, Verarbeitenden Gewerbe und Baugewerbe: Tätige Inhaber und alle in einem arbeitsrechtlichen Verhältnis stehenden Betriebsangehörigen (Angestellte, Arbeiter, Auszubildende) einschl. mithelfender Familienangehöriger, soweit sie mindestens ein Drittel der üblichen Arbeitszeit im Betrieb tätig sind, aber ohne Heimarbeiter.

Sozialversicherungspflichtig beschäftigte Arbeitnehmer: Arbeiter, Angestellte und Personen in beruflicher Ausbildung, die in der gesetzlichen Rentenversicherung, Krankenversicherung und/oder Arbeitslosenversicherung nach dem Arbeitsförderungsgesetz pflichtversichert sind oder für die Beitragsanteile zur gesetzlichen Rentenversicherung gezahlt werden (in der Regel fast 80 % aller Erwerbstätigen). Unberücksichtigt bleiben Beamte, Selbständige, mithelfende Familienangehörige sowie alle geringfügig beschäftigten Arbeitnehmer. Weitere Ergebnisse und Erläuterungen können der Fachserie 1, Reihe 4.2.1 "Struktur der Arbeitnehmer" entnommen werden.

Arbeitslose, offene Stellen: Personen ohne Arbeitsverhältnis (abgesehen von einer geringfügigen Beschäftigung), die sich als Arbeitsuchende beim Arbeitsamt gemeldet haben, die eine Beschäftigung von mindestens 18 Stunden für mehr als 3 Monate suchen, für eine Arbeitsaufnahme sofort zur Verfügung stehen, nicht arbeitsunfähig erkrankt sind und das 65. Lebensjahr noch nicht vollendet haben. Offene Stellen sind Arbeitsplätze, die dem Arbeitsamt von den Betrieben zur Besetzung gemeldet werden.

Kurzarbeiter: Personen, die im Abrechnungszeitraum, in den der Stichtag fällt, Anspruch auf Kurzarbeitergeld hatten.

Monatzzahlen

1 Entwicklung der Erwerbstätigkeit 1981 bis Januar 1990 (Monatsdurchschnitte)

Jahr Monat	Erwerbstätige insgesamt	Veränderung gegenüber				Saison- bereinigt ¹⁾	
		Vorjahresmonat		Vormonat			
		1 000	%	1 000	%		
Bisherige Reihe ²⁾							
1981	Januar ...	26 183	-	-	-	-	26 333
	Februar ..	26 036	-	-	- 147	- 0,6	26 324
	März	26 045	-	-	+ 9	+ 0,0	26 283
	April	26 124	-	-	+ 79	+ 0,3	26 243
	Mai	26 146	-	-	+ 22	+ 0,1	26 204
	Juni	26 162	-	-	+ 16	+ 0,1	26 161
	Juli	26 189	-	-	+ 27	+ 0,1	26 148
	August ...	26 231	-	-	+ 42	+ 0,2	26 086
	September	26 306	-	-	+ 75	+ 0,3	26 041
	Oktober ..	26 262	-	-	- 44	- 0,2	26 010
	November .	26 105	-	-	- 157	- 0,6	25 969
	Dezember .	25 939	-	-	- 166	- 0,6	25 934
1982	Januar ...	25 740	- 443	- 1,7	- 199	- 0,8	25 885
	Februar ..	25 595	- 441	- 1,7	- 145	- 0,6	25 878
	März	25 624	- 421	- 1,6	+ 29	+ 0,1	25 859
	April	25 714	- 410	- 1,6	+ 90	+ 0,4	25 832
	Mai	25 731	- 415	- 1,6	+ 17	+ 0,1	25 788
	Juni	25 748	- 414	- 1,6	+ 17	+ 0,1	25 749
	Juli	25 745	- 444	- 1,7	- 3	- 0,0	25 706
	August ...	25 802	- 429	- 1,6	+ 57	+ 0,2	25 663
	September	25 895	- 411	- 1,6	+ 93	+ 0,4	25 634
	Oktober ..	25 792	- 470	- 1,8	- 103	- 0,4	25 545
	November .	25 639	- 466	- 1,8	- 153	- 0,6	25 501
	Dezember .	25 483	- 456	- 1,8	- 156	- 0,6	25 473
1983	Januar ...	25 301	- 439	- 1,7	- 182	- 0,7	25 439
	Februar ..	25 117	- 478	- 1,9	- 184	- 0,7	25 394
	März	25 107	- 517	- 2,0	- 10	- 0,0	25 341
	April	25 216	- 498	- 1,9	+ 109	+ 0,4	25 337
	Mai	25 268	- 463	- 1,8	+ 52	+ 0,2	25 327
	Juni	25 317	- 431	- 1,7	+ 49	+ 0,2	25 322
	Juli	25 348	- 397	- 1,5	+ 31	+ 0,1	25 312
	August ...	25 430	- 372	- 1,4	+ 82	+ 0,3	25 295
	September	25 560	- 335	- 1,3	+ 130	+ 0,5	25 300
	Oktober ..	25 541	- 251	- 1,0	- 19	- 0,1	25 295
	November .	25 441	- 198	- 0,8	- 100	- 0,4	25 297
	Dezember .	25 326	- 157	- 0,6	- 115	- 0,5	25 309
1984	Januar ...	25 176	- 125	- 0,5	- 150	- 0,6	25 311
	Februar ..	25 052	- 65	- 0,3	- 124	- 0,5	25 325
	März	25 096	- 11	- 0,0	+ 44	+ 0,2	25 335
	April	25 219	+ 3	+ 0,0	+ 123	+ 0,5	25 345
	Mai	25 286	+ 18	+ 0,1	+ 67	+ 0,3	25 347
	Juni	25 335	+ 18	+ 0,1	+ 49	+ 0,2	25 347
	Juli	25 382	+ 34	+ 0,1	+ 47	+ 0,2	25 349
	August ...	25 498	+ 68	+ 0,3	+ 116	+ 0,5	25 363
	September	25 641	+ 81	+ 0,3	+ 143	+ 0,6	25 377
	Oktober ..	25 645	+ 104	+ 0,4	+ 4	+ 0,0	25 395
	November .	25 569	+ 128	+ 0,5	- 76	- 0,3	25 417
	Dezember .	25 457	+ 131	+ 0,5	- 112	- 0,4	25 435
1985	Januar ...	25 312	+ 136	+ 0,5	- 145	- 0,6	25 444
	Februar ..	25 186	+ 134	+ 0,5	- 126	- 0,5	25 456
	März	25 222	+ 126	+ 0,5	+ 36	+ 0,1	25 470
	April	25 349	+ 130	+ 0,5	+ 127	+ 0,5	25 484
	Mai	25 433	+ 147	+ 0,6	+ 84	+ 0,3	25 497
	Juni	25 502	+ 167	+ 0,7	+ 69	+ 0,3	25 518
	Juli	25 578	+ 196	+ 0,8	+ 76	+ 0,3	25 544
	August ...	25 712	+ 214	+ 0,8	+ 134	+ 0,5	25 574
	September	25 867	+ 226	+ 0,9	+ 155	+ 0,6	25 599
	Oktober ..	25 868	+ 223	+ 0,9	+ 1	+ 0,0	25 615
	November .	25 788	+ 219	+ 0,9	- 80	- 0,3	25 632
	Dezember .	25 663	+ 206	+ 0,8	- 125	- 0,5	25 642

1) Nach dem Census-X-11-Verfahren.

2) Ohne Berücksichtigung der Ergebnisse der Volks- und Arbeitsstättenzählung 1987.

Monatszahlen

1 Entwicklung der Erwerbstätigkeit 1981 bis Januar 1990 (Monatsdurchschnitte)

Jahr Monat	Erwerbstätige insgesamt	Veränderung gegenüber				Saison- bereinigt ¹⁾	
		Vorjahresmonat		Vormonat			
		1 000	%	1 000	%		
Bisherige Reihe ²⁾							
1986	Januar ...	25 525	+ 213	+ 0,8	- 138	- 0,5	25 656
	Februar ..	25 414	+ 228	+ 0,9	- 111	- 0,4	25 683
	März	25 444	+ 222	+ 0,9	+ 30	+ 0,1	25 698
	April	25 585	+ 236	+ 0,9	+ 141	+ 0,6	25 726
	Mai	25 694	+ 261	+ 1,0	+ 109	+ 0,4	25 757
	Juni	25 770	+ 268	+ 1,1	+ 76	+ 0,3	25 786
	Juli	25 861	+ 283	+ 1,1	+ 91	+ 0,4	25 822
	August ...	25 995	+ 283	+ 1,1	+ 134	+ 0,5	25 853
	September	26 153	+ 286	+ 1,1	+ 158	+ 0,6	25 885
	Oktober ..	26 162	+ 294	+ 1,1	+ 9	+ 0,0	25 911
	November .	26 083	+ 295	+ 1,1	- 79	- 0,3	25 930
	Dezember .	25 962	+ 299	+ 1,2	- 121	- 0,5	25 944
1987	Januar ...	25 833	+ 308	+ 1,2	- 129	- 0,5	25 962
	Februar ..	25 695	+ 281	+ 1,1	- 138	- 0,5	25 961
	März	25 710	+ 266	+ 1,0	+ 15	+ 0,1	25 966
	April	25 841	+ 256	+ 1,0	+ 131	+ 0,5	25 984
	Mai	25 937	+ 243	+ 0,9	+ 96	+ 0,4	25 997
	Juni	25 994	+ 224	+ 0,9	+ 57	+ 0,2	26 006
	Juli	26 057	+ 196	+ 0,8	+ 63	+ 0,2	26 013
	August ...	26 162	+ 167	+ 0,6	+ 105	+ 0,4	26 018
	September	26 291	+ 138	+ 0,5	+ 129	+ 0,5	26 028
	Oktober ..	26 282	+ 120	+ 0,5	- 9	- 0,0	26 039
	November .	26 200	+ 117	+ 0,4	- 82	- 0,3	26 054
	Dezember .	26 082	+ 120	+ 0,5	- 118	- 0,5	26 067
Neuberechnete Reihe ³⁾							
1987	Januar ...	26 950	-	-	-	-	27 085
	Februar ..	26 807	-	-	- 143	- 0,5	27 085
	März	26 822	-	-	+ 15	+ 0,1	27 088
	April	26 959	-	-	+ 137	+ 0,5	27 109
	Mai	27 059	-	-	+ 100	+ 0,4	27 122
	Juni	27 118	-	-	+ 59	+ 0,2	27 132
	Juli	27 184	-	-	+ 66	+ 0,2	27 139
	August ...	27 294	-	-	+ 110	+ 0,4	27 144
	September	27 428	-	-	+ 134	+ 0,5	27 154
	Oktober ..	27 419	-	-	- 9	- 0,0	27 164
	November .	27 333	-	-	- 86	- 0,3	27 179
	Dezember .	27 210	-	-	- 123	- 0,5	27 192
1988	Januar ...	27 073	+ 123	+ 0,5	- 137	- 0,5	27 206
	Februar ..	26 955	+ 148	+ 0,6	- 118	- 0,4	27 228
	März	26 981	+ 159	+ 0,6	+ 26	+ 0,1	27 244
	April	27 103	+ 144	+ 0,5	+ 122	+ 0,5	27 252
	Mai	27 214	+ 155	+ 0,6	+ 111	+ 0,4	27 274
	Juni	27 285	+ 167	+ 0,6	+ 71	+ 0,3	27 296
	Juli	27 360	+ 176	+ 0,6	+ 75	+ 0,3	27 312
	August ...	27 478	+ 184	+ 0,7	+ 118	+ 0,4	27 327
	September	27 618	+ 190	+ 0,7	+ 140	+ 0,5	27 349
	Oktober ..	27 608	+ 189	+ 0,7	- 10	- 0,0	27 359
	November .	27 544	+ 211	+ 0,8	- 64	- 0,2	27 396
	Dezember .	27 455	+ 245	+ 0,9	- 89	- 0,3	27 437
1989	Januar ...	27 345	+ 272	+ 1,0	- 110	- 0,4	27 476
	Februar ..	27 262	+ 307	+ 1,1	- 83	- 0,3	27 533
	März	27 341	+ 360	+ 1,3	+ 79	+ 0,3	27 604
	April	27 446	+ 343	+ 1,3	+ 105	+ 0,4	27 594
	Mai	27 537	+ 323	+ 1,2	+ 91	+ 0,3	27 596
	Juni	27 618	+ 333	+ 1,2	+ 81	+ 0,3	27 630
	Juli	27 708	+ 348	+ 1,3	+ 90	+ 0,3	27 659
	August ...	27 845	+ 367	+ 1,3	+ 137	+ 0,5	27 692
	September	27 977	+ 359	+ 1,3	+ 132	+ 0,5	27 709
	Oktober ..	27 959	+ 351	+ 1,3	- 18	- 0,1	27 711
	November .	27 939	+ 395	+ 1,4	- 20	- 0,1	27 791
	Dezember .	27 875	+ 420	+ 1,5	- 64	- 0,2	27 855
1990	Januar ...	27 775	+ 430	+ 1,6	- 100	- 0,4	27 905

1) Nach dem Census-X-11-Verfahren.

2) Ohne Berücksichtigung der Ergebnisse der Volks- und Arbeitsstättenzählung 1987.

3) Ergebnisse der Volks- und Arbeitsstättenzählung 1987 sind berücksichtigt.

Monatszahlen
2 Beschäftigte im Bergbau, Verarbeitenden Gewerbe und im Baugewerbe*)

Jahr Monat	Insgesamt	Berg- bau	Verarbeitendes Gewerbe					
			zusammen	darunter				
				Eisen- schaffende Industrie	Maschinen- bau	Straßenfahr- zeugbau, Rep. von Kraftfahr- zeugen usw.	Elektrotechnik, Reparatur von elektrischen Geräten für den Haushalt	Fein- mechanik, Optik, Her- stellung von Uhren
Anzahl								
1987 JD	8 229 188	203 438	6 851 328	194 376	989 552	851 800	971 998	146 248
1988 JD	8 225 696	193 742	6 844 062	185 071	978 757	856 298	977 181	144 214
1989 JD	8 333 384	183 336	6 951 036	182 828	1 006 076	864 856	1 007 550	141 161
1988 Dez.	8 235 126	188 048	6 854 752	183 913	982 234	856 019	982 437	145 613
1989 Jan.	8 180 844	186 839	6 848 871	182 801	983 806	856 095	988 898	141 428
Febr.	8 189 924	186 892	6 866 668	182 508	988 329	859 590	994 054	140 828
März	8 238 963	186 144	6 888 610	182 931	991 172	859 714	998 873	140 687
April	8 249 569	184 805	6 878 352	182 154	991 189	857 867	996 643	140 427
Mai	8 273 550	184 171	6 892 885	181 725	993 745	859 902	999 605	140 480
Juni	8 311 978	183 152	6 925 290	181 956	998 519	862 228	1 005 173	140 681
Juli	8 371 602	182 501	6 979 360	183 108	1 006 674	868 980	1 014 982	140 993
Aug.	8 433 951	184 091	7 025 088	183 576	1 017 012	872 193	1 021 482	141 592
Sept.	8 441 683	182 617	7 031 421	184 353	1 022 939	870 038	1 019 031	141 839
Okt.	8 444 959	180 412	7 029 206	183 429	1 023 514	869 254	1 018 584	141 837
Nov.	8 451 089	179 799	7 035 268	182 912	1 028 039	871 980	1 018 446	141 800
Dez.	8 412 496	178 614	7 011 418	182 480	1 027 978	870 427	1 014 826	141 340

Veränderung gegenüber dem Vorjahr in %

1987 JD	- 0,3	- 3,0	- 0,0	- 7,6	+ 0,4	+ 1,7	+ 1,0	- 0,9
1988 JD	- 0,0	- 4,8	- 0,1	- 4,8	- 1,1	+ 0,5	+ 0,5	- 1,4
1989 JD	+ 1,3	- 5,4	+ 1,6	- 1,2	+ 2,8	+ 1,0	+ 3,1	- 2,1
1988 Dez.	+ 0,5	- 5,3	+ 0,5	- 2,2	- 0,3	+ 0,5	+ 1,3	+ 0,4
1989 Jan.	+ 0,9	- 5,5	+ 0,9	- 2,2	+ 0,9	+ 0,3	+ 2,2	- 1,4
Febr.	+ 1,2	- 5,6	+ 1,1	- 2,3	+ 1,4	+ 0,6	+ 2,6	- 1,8
März	+ 1,3	- 5,5	+ 1,2	- 2,0	+ 1,6	+ 0,5	+ 2,9	- 1,9
April	+ 0,9	- 5,6	+ 1,2	- 1,4	+ 2,0	+ 0,6	+ 2,9	- 1,8
Mai	+ 0,9	- 5,7	+ 1,3	- 1,4	+ 2,2	+ 0,8	+ 3,1	- 2,0
Juni	+ 1,0	- 5,8	+ 1,5	- 1,1	+ 2,6	+ 0,9	+ 3,2	- 1,8
Juli	+ 1,3	- 5,3	+ 1,8	- 0,4	+ 3,1	+ 1,2	+ 3,4	- 1,8
Aug.	+ 1,4	- 4,4	+ 1,8	- 0,6	+ 3,3	+ 1,5	+ 3,6	- 2,0
Sept.	+ 1,2	- 5,4	+ 1,7	- 0,6	+ 3,4	+ 1,1	+ 3,2	- 2,6
Okt.	+ 1,7	- 5,5	+ 2,0	- 0,7	+ 3,9	+ 1,3	+ 3,4	- 2,5
Nov.	+ 1,9	- 5,2	+ 2,1	- 1,0	+ 4,3	+ 1,5	+ 3,2	- 2,9
Dez.	+ 2,2	- 5,0	+ 2,3	- 0,8	+ 4,7	+ 1,7	+ 3,3	- 2,9

Jahr Monat	Verarbeitendes Gewerbe						Bauhaupt- ¹⁾ gewerbe	Ausbau- ²⁾ gewerbe
	darunter							
	Herstellung von Eisen- blech- und Metallwaren	Chemische Industrie	Holzver- arbeitung	Papier- und Pappel- verarbeitung, Druckerei, Vervielfäl- tigung	Textil- u. Bekleidungs- gewerbe	Ernährungs- gewerbe, Tabak- verarbeitung		
Anzahl								
1987 JD	297 016	571 802	183 778	267 270	399 844	442 429	984 803	189 619
1988 JD	303 372	575 310	187 109	268 648	387 942	441 467	996 355	191 537
1989 JD	311 758	580 670	194 270	275 754	377 545	442 017	998 913	200 099
1988 Dez.	305 967	575 200	189 388	270 286	381 413	441 847	997 236	195 090
1989 Jan.	305 078	573 875	190 674	271 139	381 732	437 475	954 423	190 711
Febr.	306 850	575 165	190 991	272 141	381 633	434 974	946 386	189 978
März	308 507	576 634	192 210	272 980	380 269	434 218	972 840	191 369
April	307 962	575 947	192 549	272 537	378 099	432 475	993 713	192 699
Mai	308 941	576 164	192 992	272 960	376 453	435 477	1 002 844	193 650
Juni	311 603	577 625	193 510	275 172	375 815	439 483	1 009 027	194 509
Juli	313 689	582 723	194 077	276 360	374 898	446 001	1 014 034	195 707
Aug.	315 241	587 764	195 381	278 774	376 463	449 900	1 024 485	200 287
Sept.	315 228	587 410	196 454	279 049	377 520	450 548	1 025 554	202 091
Okt.	315 820	585 330	197 132	279 065	377 486	449 808	1 018 428	216 913
Nov.	316 550	585 021	197 929	279 495	376 394	449 185	1 018 160	217 862
Dez.	315 629	584 381	197 345	279 373	373 778	444 663	1 007 056	215 408

Veränderung gegenüber dem Vorjahr in %

1987 JD	+ 1,2	+ 0,8	- 1,0	+ 1,2	- 3,2	- 0,0	- 1,8	- 0,7
1988 JD	+ 2,1	+ 0,6	+ 1,8	+ 0,5	- 3,0	- 0,2	+ 1,2	+ 1,0
1989 JD	+ 2,8	+ 0,9	+ 3,8	+ 2,6	- 2,7	+ 0,1	+ 0,3	+ 4,5
1988 Dez.	+ 3,1	+ 0,6	+ 2,8	+ 0,5	- 3,3	+ 0,1	+ 1,3	+ 1,8
1989 Jan.	+ 2,5	+ 0,7	+ 3,6	+ 1,7	- 3,4	+ 0,6	+ 1,7	+ 2,5
Febr.	+ 2,7	+ 0,6	+ 3,3	+ 2,1	- 3,2	+ 0,1	+ 3,2	+ 2,7
März	+ 2,8	+ 0,6	+ 3,5	+ 2,4	- 3,3	+ 0,0	+ 2,9	+ 3,3
April	+ 2,7	+ 0,7	+ 3,5	+ 2,2	- 3,1	- 0,0	- 0,4	+ 2,8
Mai	+ 2,6	+ 0,8	+ 3,6	+ 2,3	- 3,0	+ 0,3	- 1,0	+ 2,7
Juni	+ 2,9	+ 0,7	+ 3,8	+ 2,9	- 2,8	+ 0,2	- 1,0	+ 2,6
Juli	+ 2,7	+ 1,0	+ 4,2	+ 2,8	- 2,4	+ 0,1	- 0,9	+ 2,4
Aug.	+ 2,6	+ 1,3	+ 4,0	+ 2,8	- 2,5	- 0,5	- 0,8	+ 2,5
Sept.	+ 2,7	+ 0,9	+ 4,0	+ 2,8	- 2,4	- 0,3	- 0,7	+ 2,8
Okt.	+ 2,9	+ 1,1	+ 4,2	+ 3,1	- 1,9	+ 0,0	- 0,4	+ 8,6
Nov.	+ 2,9	+ 1,2	+ 4,1	+ 3,1	- 2,0	+ 0,4	+ 0,3	+ 9,7
Dez.	+ 3,2	+ 1,6	+ 4,2	+ 3,4	- 2,0	+ 0,6	+ 1,0	+ 10,4

*) Meldungen der Betriebe von Unternehmen mit im allgemeinen 20 Beschäftigten und mehr einschl. Handwerk; im Bauhauptgewerbe werden die erhobenen Daten auf Ergebnisse für alle Betriebe aufgeschätzt. - Systematik der Wirtschaftszweige, Ausgabe 1979, Fassung für die Statistik im Produzierenden Gewerbe (SYPRO).

1) Ab 1988 sind die Ergebnisse der Arbeitsstättenzählung 1987 berücksichtigt. Die Vergleichbarkeit mit früheren Jahren ist deshalb eingeschränkt.
2) Ab Oktober 1989 sind die Ergebnisse der Arbeitsstättenzählung 1987 berücksichtigt. Die Vergleichbarkeit mit den Daten des Vormonats bzw. des Vorjahresmonats ist deshalb eingeschränkt.

Monatszahlen
3 Arbeitslose, Arbeitslosenquoten, offene Stellen und Kurzarbeiter*)

Jahr Monat	Arbeitslose				Arbeitslosenquoten 1)				Offene Stellen	Kurz- arbeiter
	Männer	Frauen	insgesamt	darunter Jugend- liche unter 20 Jahren	Männer	Frauen	insgesamt	darunter Jugend- liche unter 20 Jahren		
1 000										
1987 JD	1 207	1 021	2 229	128	8,0	10,2	8,9	6,6	171	278
1988 JD	1 199	1 043	2 242	106	7,8	10,0	8,7	6,1	189	208
1989 JD	1 070	968	2 038	78	6,9	9,4	7,9	...	251	108
1988 Febr. ..	1 434	1 082	2 517	123	9,4	10,6	9,9	6,6	174	350
März ...	1 382	1 058	2 440	116	9,0	10,3	9,6	6,2	190	424
April ...	1 219	1 043	2 262	100	8,0	10,2	8,9	5,4	193	261
Mai	1 132	1 017	2 149	89	7,4	9,9	8,4	4,8	196	198
Juni ...	1 111	1 021	2 131	98	7,3	10,0	8,4	5,3	201	202
Juli ...	1 136	1 063	2 199	114	7,4	10,4	8,6	6,2	199	159
Aug. ...	1 112	1 055	2 167	111	7,3	10,3	8,5	6,0	200	133
Sept. ...	1 074	1 026	2 100	103	7,0	9,9	8,1	5,9	204	155
Okt. ...	1 058	1 017	2 074	92	6,8	9,8	8,0	5,3	196	98
Nov. ...	1 083	1 008	2 091	89	7,0	9,7	8,1	5,1	185	94
Dez. ...	1 180	1 010	2 190	92	7,6	9,7	8,5	5,3	179	108
1989 Jan. ...	1 299	1 036	2 335	92	8,4	9,9	9,0	5,3	196	171
Febr. ...	1 284	1 021	2 305	89	8,3	9,8	8,9	5,1	216	199
März ...	1 191	987	2 178	82	7,7	9,5	8,4	4,7	233	186
April ...	1 071	964	2 035	71	6,9	9,4	7,9	...	238	200
Mai	1 015	932	1 947	65	6,6	9,1	7,6	...	249	97
Juni ...	985	930	1 915	72	6,4	9,1	7,4	...	257	140
Juli ...	1 008	965	1 973	84	6,5	9,4	7,7	...	255	33
Aug. ...	984	956	1 940	82	6,4	9,3	7,5	...	263	80
Sept. ...	951	930	1 881	75	6,1	9,1	7,3	...	289	46
Okt. ...	939	935	1 874	68	6,1	9,1	7,3	...	300	50
Nov. ...	986	964	1 950	71	6,4	9,4	7,6	...	293	43
Dez. ...	1 069	983	2 052	76	6,9	9,6	8,0	...	277	50
1990 Jan. ...	1 179	1 013	2 191	78	7,6	9,9	8,5	...	287	90
Febr. ...	1 156	997	2 153	76	7,6	9,2	8,2	...	301	105

Veränderung gegenüber dem Vorjahr in %

1987 JD	+ 0,6	- 0,6	+ 0,0	- 11,3					+ 10,9	+ 40,8
1988 JD	- 0,7	+ 2,1	+ 0,6	- 17,6					+ 10,5	- 25,3
1989 JD	- 10,8	- 7,2	- 9,1	- 26,1					+ 33,3	- 48,1
1988 Febr. ...	- 1,4	+ 4,7	+ 1,2	- 13,9					+ 5,6	- 8,3
März ...	- 1,0	+ 4,1	+ 1,1	- 14,5					+ 5,3	- 8,5
April ...	+ 0,2	+ 4,3	+ 2,1	- 14,6					+ 7,7	- 13,6
Mai	+ 1,0	+ 4,0	+ 2,4	- 16,3					+ 8,4	- 10,7
Juni ...	+ 0,3	+ 3,1	+ 1,6	- 16,6					+ 10,2	+ 10,0
Juli ...	+ 0,2	+ 2,0	+ 1,1	- 16,7					+ 10,6	- 26,1
Aug. ...	- 0,6	+ 0,9	+ 0,1	- 21,8					+ 12,6	- 23,8
Sept. ...	- 0,8	+ 0,1	- 0,3	- 22,4					+ 13,3	- 38,9
Okt. ...	- 1,3	- 0,4	- 0,9	- 21,9					+ 14,8	- 66,0
Nov. ...	- 2,1	- 1,8	- 2,0	- 22,9					+ 17,8	- 53,9
Dez. ...	- 6,0	- 4,0	- 5,1	- 25,3					+ 20,4	- 50,5
1989 Jan. ...	- 9,0	- 5,1	- 7,3	- 26,6					+ 21,7	- 44,9
Febr. ...	- 10,5	- 5,7	- 8,4	- 27,1					+ 23,9	- 43,1
März ...	- 13,8	- 6,7	- 10,7	- 29,0					+ 22,6	- 56,1
April ...	- 12,1	- 7,6	- 10,0	- 28,6					+ 23,3	- 23,2
Mai	- 10,3	- 8,4	- 9,4	- 26,6					+ 27,1	- 51,2
Juni ...	- 11,3	- 8,9	- 10,1	- 26,5					+ 27,6	- 31,0
Juli ...	- 11,3	- 9,3	- 10,3	- 26,8					+ 28,2	- 79,5
Aug. ...	- 11,5	- 9,4	- 10,5	- 26,2					+ 31,5	- 39,7
Sept. ...	- 11,4	- 9,4	- 10,4	- 27,2					+ 41,6	- 70,1
Okt. ...	- 11,2	- 8,0	- 9,7	- 25,8					+ 52,9	- 48,9
Nov. ...	- 9,0	- 4,4	- 6,8	- 19,3					+ 58,4	- 54,9
Dez. ...	- 9,4	- 2,7	- 6,3	- 17,2					+ 55,2	- 54,0
1990 Jan. ...	- 9,2	- 2,2	- 6,1	- 15,5					+ 46,3	- 47,1
Febr. ...	- 10,0	- 2,4	- 6,6	- 14,6					+ 39,8	- 47,3

*) Ergebnisse der Statistik der Arbeitsvermittlung der Bundesanstalt für Arbeit.

1) Arbeitslose in Prozent der abhängigen Erwerbspersonen (ohne Soldaten) nach dem Mikrozensus, ab April 1989

nach dem Ergebnis der Volkszählung vom Mai 1987, ab Februar 1990 in Prozent der abhängigen zivilen Erwerbspersonen (sozialversicherungspflichtig und geringfügig Beschäftigte, Beamte, Arbeitslose).

Vierteljahreszahlen
4 Erwerbstätige*)

Erwerbstätige	1988				1989			
	1. Vj	2. Vj	3. Vj	4. Vj	1. Vj	2. Vj	3. Vj	4. Vj
	1 000							
Insgesamt	27 003	27 201	27 485	27 536	27 316	27 534	27 843	27 924
	Veränderung gegenüber dem Vorvierteljahr in 1 000							
Insgesamt	- 318	+ 198	+ 284	+ 51	- 220	+ 218	+ 309	+ 81
	Veränderung gegenüber dem Vorvierteljahr in %							
Insgesamt	- 1,2	+ 0,7	+ 1,0	+ 0,2	- 0,8	+ 0,8	+ 1,1	+ 0,3
	Veränderung gegenüber dem Vorjahr in 1 000							
Insgesamt	+ 143	+ 156	+ 183	+ 215	+ 313	+ 333	+ 358	+ 388
	Veränderung gegenüber dem Vorjahr in %							
Insgesamt	+ 0,5	+ 0,6	+ 0,7	+ 0,8	+ 1,2	+ 1,2	+ 1,3	+ 1,4

*) Geschätzte Vierteljahresdurchschnittszahlen - Ergebnisse der Volks- und Arbeitsstättenzählung 1987 sind berücksichtigt.

5 Sozialversicherungspflichtig beschäftigte Arbeitnehmer*) nach Wirtschaftsabteilungen

Wirtschaftsabteilung ¹⁾	1987		1988				1989	
	3. Vj	4. Vj	1. Vj	2. Vj	3. Vj	4. Vj	1. Vj	2. Vj
	1 000							
Land- und Forstwirtschaft, Tierhaltung und Fischerei	230,7	199,8	199,2	225,0	226,4	197,9	206,6	218,0
Energiewirtschaft und Wasserversorgung, Bergbau	474,6	470,3	467,4	461,6	463,3	458,9	456,3	452,7
Verarbeitendes Gewerbe (ohne Baugewerbe) 2)	8 303,5	8 188,9	8 177,2	8 199,6	8 324,7	8 237,3	8 275,2	8 335,3
Baugewerbe	1 473,2	1 368,7	1 273,0	1 412,1	1 453,8	1 365,9	1 340,9	1 406,0
Handel	2 892,2	2 872,1	2 867,2	2 883,1	2 951,1	2 941,8	2 932,8	2 933,8
Verkehr und Nachrichtenübermittlung ..	1 029,8	1 011,6	1 014,9	1 023,8	1 044,2	1 029,5	1 036,1	1 044,7
Kreditinstitute und Versicherungsgewerbe	865,4	866,5	863,2	855,5	875,2	876,7	874,6	869,7
Dienstleistungen, soweit anderweitig nicht genannt	4 218,9	4 192,9	4 213,4	4 281,8	4 365,2	4 339,4	4 375,7	4 428,5
Organisationen ohne Erwerbscharakter und Private Haushalte	471,5	474,6	475,7	479,0	483,8	486,3	487,0	487,6
Gebietskörperschaften und Sozialversicherung	1 468,2	1 454,6	1 443,1	1 443,6	1 450,4	1 438,2	1 438,1	1 443,1
Insgesamt	21 428,0	21 099,9	20 994,3	21 265,1	21 638,1	21 372,0	21 423,1	21 619,3
	Veränderung gegenüber dem Vorjahr in %							
Land- und Forstwirtschaft, Tierhaltung und Fischerei	- 1,5	- 2,6	- 3,2	- 1,3	- 1,9	- 1,0	+ 3,7	- 3,1
Energiewirtschaft und Wasserversorgung, Bergbau	- 0,5	- 1,4	- 1,6	- 1,9	- 2,4	- 2,4	- 2,4	- 1,9
Verarbeitendes Gewerbe (ohne Baugewerbe) 2)	- 0,0	+ 0,3	- 0,0	+ 0,1	+ 0,3	+ 0,6	+ 1,2	+ 1,7
Baugewerbe	- 1,6	- 1,6	- 0,7	- 0,9	- 1,3	- 0,2	+ 5,3	- 0,4
Handel	+ 2,2	+ 2,0	+ 2,6	+ 2,4	+ 2,0	+ 2,4	+ 2,3	+ 1,8
Verkehr und Nachrichtenübermittlung ..	+ 1,3	+ 1,4	+ 1,8	+ 1,6	+ 1,4	+ 1,8	+ 2,1	+ 2,0
Kreditinstitute und Versicherungsgewerbe	+ 2,3	+ 2,0	+ 1,8	+ 1,3	+ 1,1	+ 1,2	+ 1,3	+ 1,7
Dienstleistungen, soweit anderweitig nicht genannt	+ 3,0	+ 3,2	+ 3,3	+ 3,4	+ 3,5	+ 3,5	+ 3,9	+ 3,4
Organisationen ohne Erwerbscharakter und Private Haushalte	+ 3,8	+ 3,6	+ 2,7	+ 2,7	+ 2,6	+ 2,5	+ 2,4	+ 1,8
Gebietskörperschaften und Sozialversicherung	+ 1,9	+ 1,1	+ 0,5	- 0,8	- 1,2	- 1,1	- 0,3	- 0,0
Insgesamt	+ 1,1	+ 1,1	+ 1,1	+ 1,0	+ 1,0	+ 1,3	+ 2,0	+ 1,7

*) In der gesetzlichen Kranken-, Renten- und/oder Arbeitslosenversicherung nach dem Arbeitsförderungsgesetz pflichtversicherte Arbeiter, Angestellte und Auszubildende. - Ergebnisse zum Quartalsende (31.3./30.6./30.9./31.12.).

1) Systematik der Wirtschaftszweige, Fassung für die Berufszählung 1970.

2) Einschl. der Personen "Ohne Angabe" der Wirtschaftsabteilung.

Quelle: Bundesanstalt für Arbeit