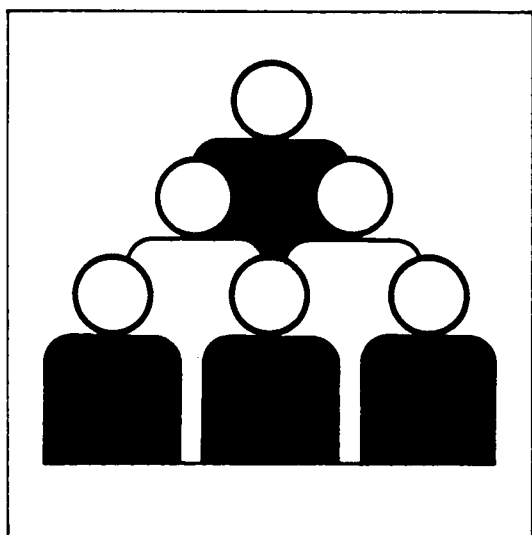


Statistisches Bundesamt

# Bevölkerung und Erwerbstätigkeit



Fachserie 1

Reihe 4.3

Erwerbstätigkeit und Arbeitsmarkt

**Oktober 1989**

Statistisches Bundesamt  
Bibliothek - Dokumentation - Archiv  
*09-13477*

Metzler - Poeschel Stuttgart

**T e x t t e i l**

1	Methodische Erläuterungen .....	3
2	Definitionen .....	3

**T a b e l l e n t e i l**

**Monatszahlen**

1	Entwicklung der Erwerbstätigkeit 1981 bis 1989 (Monatsdurchschnitte) .....	4
2	Beschäftigte im Bergbau, Verarbeitenden Gewerbe und im Baugewerbe 1986 bis 1989 .....	6
3	Arbeitslose, Arbeitslosenquoten, offene Stellen und Kurzarbeiter 1986 bis 1989 .....	7

**Vierteljahreszahlen**

4	Erwerbstätige insgesamt 1987 bis 1989 .....	8
5	Sozialversicherungspflichtig beschäftigte Arbeitnehmer nach Wirtschaftsabteilungen 1987 bis 1989 .....	8

Die Angaben beziehen sich auf das Bundesgebiet; sie schließen Berlin (West) ein.



Aktuelle Ergebnisse der monatlichen Erwerbstätigenschätzung und der Statistik der Arbeitsvermittlung der Bundesanstalt für Arbeit werden über den automatischen Anrufbeantworter (Telefon 06121/75-3268) durchgegeben.



Für Benutzer der amtlichen Statistik steht als Service-Einrichtung des Statistischen Bundesamtes das EDV-gestützte STATISTISCHE INFORMATIONSSYSTEM DES BUNDES (STATIS-BUND) zur Verfügung. Es enthält ausgewählte statistische Zeitreihen und bietet die Möglichkeit, eigene Auswertungen, Berechnungen und mathematisch-statistische Analysen durchzuführen. Alle Zeitreihen können auch auf Magnetband bezogen werden.

Zeichenerklärung

- = nichts vorhanden  
... = Angabe fällt später an

Abkürzungen

JD = Jahresdurchschnitt  
Vj = Vierteljahr

Herausgeber:  
Statistisches Bundesamt  
Gustav-Stresemann-Ring 11  
6200 Wiesbaden 1

Verlag:  
Metzler-Poeschel Stuttgart

Verlagsauslieferung:  
Hermann Leins GmbH & Co.  
Verlags-KG  
Holzwiesenstr. 2  
7408 Kusterdingen  
Telefon: 07071/33046  
Telex: 7262891 mepo d  
Telefax: 07071/33653

Erscheinungsfolge: monatlich  
Erschienen im Dezember 1989  
Preis: DM 1,80  
Bestellnummer: 2010430 - 89110

Copyright: Statistisches Bundesamt,  
Wiesbaden 1989

Vervielfältigung - außer für gewerbliche  
Zwecke - mit Quellenangabe gestattet.

Umweltfreundliches Papier aus 100 % Altpapier

## 1 Methodische Erläuterungen

### Monatliche Erwerbstätigenschätzung

Seit August 1986 werden im Rahmen des Gesamtsystems der Erwerbstätigkeitsstatistik auch Monatsdurchschnittszahlen der Erwerbstätigen publiziert; sie liegen für die Zeit ab Januar 1981 vor. Die früheren Berechnungen des Statistischen Bundesamtes zielten auf Vierteljahres-, Halbjahres- und Jahresdurchschnitte ab, die eng mit den Volkswirtschaftlichen Gesamtrechnungen verzahnt waren. Die durchschnittlichen Monatszahlen fügen sich nahtlos in dieses System der Erwerbstätigenberechnungen ein. Hinsichtlich der aktuellsten Ergebnisse ist zu beachten, daß der jeweils aktuellste Monatswert das Ergebnis einer ersten Schätzung mit einem mathematischen Prognoseverfahren und gestützt auf die Ergebnisse der sehr kurzfristig vorliegenden Statistik der Beitragszahler nach dem Arbeitsförderungsgesetz (AFG-Beitragszahler) ist. Die zeitlich davorliegenden Werte stimmen mit dem Rechenverfahren der vierteljährlichen Berechnung voll überein.

Die monatliche Zeitreihe wurde ab Januar 1987 unter Berücksichtigung der Ergebnisse der Volks- und Arbeitsstättenzählung 1987 Neuberechnet.

Die verfügbaren Basisdaten aus der Großzählung 1987 erlauben jedoch zunächst nur die Berechnung neuer globaler Erwerbstätigenzahlen ab Januar 1987, die mit den bisher berechneten Daten nicht vergleichbar sind. Die neuen Gesamtzahlen des Beschäftigungsniveaus liegen um rd. 4 Prozent über der bisher geschätzten Zeitreihe.

Bei den Erwerbstätigenzahlen handelt es sich um Berechnungen auf der Grundlage aller verfügbarer erwerbsstatistischer Informationen. Die Monatszahlen beruhen auf den Ergebnissen der monatlich vorliegenden Bereichsstatistiken. Durch diese Statistiken werden etwa 60 % aller Erwerbstätigen erfaßt. Wie bei den Vierteljahresergebnissen ist es auch bei den Monatszahlen erforderlich, die erst später anfallenden Ergebnisse von vierteljährlichen und längerfristigen Erhebungen in die Berechnungen einzuarbeiten. Dadurch sind nachträgliche Korrekturen unvermeidbar. Nach den bisherigen Erfahrungen waren die Korrekturen der dargestellten Entwicklung aber zumeist relativ gering. Das Statistische Bundesamt verwendet für die Berechnung der saisonbereinigten Zahlen in dieser Fachserie in Abstimmung mit der Bundesanstalt für Arbeit und der Deutschen Bundesbank das "Census - X - 11 - Verfahren".

Methodische Erläuterungen zur Berechnung von monatlichen Erwerbstätigenzahlen können dem Beitrag "Grundzüge der Schätzung monatlicher Erwerbstätigenzahlen" in WiSta 8/1986, S. 588 ff. entnommen werden.

### Monatszahlen für Beschäftigte im Produzierenden Gewerbe

In der vorliegenden Veröffentlichung werden die Monatszahlen für Beschäftigte in den Betrieben der Bereiche Bergbau, Verarbeitendes Gewerbe und Baugewerbe nachgewiesen. Diese Ergebnisse basieren auf Meldungen der Betriebe von Unternehmen des Produzierenden Gewerbes mit 20 und mehr Beschäftigten einschl. Handwerk. Die Ergebnisse der Monatsberichte im Bergbau, Verarbeitenden Gewerbe und Baugewerbe werden nach

der "Systematik der Wirtschaftszweige, Ausgabe 1979, Fassung für die Statistik im Produzierenden Gewerbe (SYPRO)" dargestellt.

Weitere Ergebnisse und Erläuterungen können den Veröffentlichungsreihen der Fachserie 4, Reihe 4 "Bergbau und Verarbeitendes Gewerbe" und Reihe 5 "Baugewerbe" entnommen werden.

## 2 Definitionen

Erwerbspersonen sind alle Personen mit Wohnsitz im Bundesgebiet (Inländerkonzept), die eine unmittelbar oder mittelbar auf Erwerb gerichtete Tätigkeit ausüben oder suchen, unabhängig von der Bedeutung des Ertrages dieser Tätigkeit für ihren Lebensunterhalt und ohne Rücksicht auf die von ihnen tatsächlich geleistete oder vertraglich zu leistende Arbeitszeit. Die Erwerbspersonen setzen sich zusammen aus den Erwerbstätigen und den Arbeitslosen.

Erwerbstätige sind alle Personen, die in einem Arbeitsverhältnis stehen (Beamte einschl. Soldaten, Angestellte, Arbeiter und Auszubildende), als Selbständige ein Gewerbe bzw. eine Landwirtschaft betreiben oder einen freien Beruf ausüben oder als mithelfende Familienangehörige tätig sind. Der zeitliche Umfang der Tätigkeit spielt für die Zuordnung keine Rolle.

Beschäftigte im Bergbau, Verarbeitenden Gewerbe und Baugewerbe: Tätige Inhaber und alle in einem arbeitsrechtlichen Verhältnis stehenden Betriebsangehörigen (Angestellte, Arbeiter, Auszubildende) einschl. mithelfender Familienangehöriger, soweit sie mindestens ein Drittel der üblichen Arbeitszeit im Betrieb tätig sind, aber ohne Heimarbeiter.

Sozialversicherungspflichtig beschäftigte Arbeitnehmer: Arbeiter, Angestellte und Personen in beruflicher Ausbildung, die in der gesetzlichen Rentenversicherung, Krankenversicherung und/oder Arbeitslosenversicherung nach dem Arbeitsförderungsgesetz pflichtversichert sind oder für die Beitragsanteile zur gesetzlichen Rentenversicherung gezahlt werden (in der Regel fast 80 % aller Erwerbstätigen). Unberücksichtigt bleiben Beamte, Selbständige, mithelfende Familienangehörige sowie alle geringfügig beschäftigten Arbeitnehmer. Weitere Ergebnisse und Erläuterungen können der Fachserie 1, Reihe 4.2.1 "Struktur der Arbeitnehmer" entnommen werden.

Arbeitslose, offene Stellen: Personen ohne Arbeitsverhältnis (abgesehen von einer geringfügigen Beschäftigung), die sich als Arbeitssuchende beim Arbeitsamt gemeldet haben, die eine Beschäftigung von mindestens 18 Stunden für mehr als 3 Monate suchen, für eine Arbeitsaufnahme sofort zur Verfügung stehen, nicht arbeitsunfähig erkrankt sind und das 65. Lebensjahr noch nicht vollendet haben. Offene Stellen sind Arbeitsplätze, die dem Arbeitsamt von den Betrieben zur Besetzung gemeldet werden.

Kurzarbeiter: Personen, die im Abrechnungszeitraum, in den der Stichtag fällt, Anspruch auf Kurzarbeitergeld hatten.

Monatszahlen

1 Entwicklung der Erwerbstätigkeit 1981 bis Oktober 1989 (Monatsdurchschnitte)

Jahr Monat	Erwerbstätige insgesamt	Veränderung gegenüber				Saison- bereinigt <sup>1)</sup>	
		Vorjahresmonat		Vormonat			
		1 000	%	1 000	%		
Bisherige Reihe <sup>2)</sup>							
1981	Januar ...	26 183	-	-	-	-	26 333
	Februar ..	26 036	-	-	- 147	- 0,6	26 324
	März .....	26 045	-	-	+ 9	+ 0,0	26 283
	April .....	26 124	-	-	+ 79	+ 0,3	26 243
	Mai .....	26 146	-	-	+ 22	+ 0,1	26 204
	Juni .....	26 162	-	-	+ 16	+ 0,1	26 161
	Juli .....	26 189	-	-	+ 27	+ 0,1	26 148
	August ...	26 231	-	-	+ 42	+ 0,2	26 086
	September	26 306	-	-	+ 75	+ 0,3	26 041
	Oktober ..	26 262	-	-	- 44	- 0,2	26 010
	November .	26 105	-	-	- 157	- 0,6	25 969
	Dezember .	25 939	-	-	- 166	- 0,6	25 934
1982	Januar ...	25 740	- 443	- 1,7	- 199	- 0,8	25 885
	Februar ..	25 595	- 441	- 1,7	- 145	- 0,6	25 878
	März .....	25 624	- 421	- 1,6	+ 29	+ 0,1	25 859
	April .....	25 714	- 410	- 1,6	+ 90	+ 0,4	25 832
	Mai .....	25 731	- 415	- 1,6	+ 17	+ 0,1	25 788
	Juni .....	25 748	- 414	- 1,6	+ 17	+ 0,1	25 749
	Juli .....	25 745	- 444	- 1,7	- 3	- 0,0	25 706
	August ...	25 802	- 429	- 1,6	+ 57	+ 0,2	25 663
	September	25 895	- 411	- 1,6	+ 93	+ 0,4	25 634
	Oktober ..	25 792	- 470	- 1,8	- 103	- 0,4	25 545
	November .	25 639	- 466	- 1,8	- 153	- 0,6	25 501
	Dezember .	25 483	- 456	- 1,8	- 156	- 0,6	25 473
1983	Januar ...	25 301	- 439	- 1,7	- 182	- 0,7	25 439
	Februar ..	25 117	- 478	- 1,9	- 184	- 0,7	25 394
	März .....	25 107	- 517	- 2,0	- 10	- 0,0	25 341
	April .....	25 216	- 498	- 1,9	+ 109	+ 0,4	25 337
	Mai .....	25 268	- 463	- 1,8	+ 52	+ 0,2	25 327
	Juni .....	25 317	- 431	- 1,7	+ 49	+ 0,2	25 322
	Juli .....	25 348	- 397	- 1,5	+ 31	+ 0,1	25 312
	August ...	25 430	- 372	- 1,4	+ 82	+ 0,3	25 295
	September	25 560	- 335	- 1,3	+ 130	+ 0,5	25 299
	Oktober ..	25 541	- 251	- 1,0	- 19	- 0,1	25 295
	November .	25 441	- 198	- 0,8	- 100	- 0,4	25 297
	Dezember .	25 326	- 157	- 0,6	- 115	- 0,5	25 309
1984	Januar ...	25 176	- 125	- 0,5	- 150	- 0,6	25 311
	Februar ..	25 052	- 65	- 0,3	- 124	- 0,5	25 325
	März .....	25 096	- 11	- 0,0	+ 44	+ 0,2	25 335
	April .....	25 219	+ 3	+ 0,0	+ 123	+ 0,5	25 345
	Mai .....	25 286	+ 18	+ 0,1	+ 67	+ 0,3	25 348
	Juni .....	25 335	+ 18	+ 0,1	+ 49	+ 0,2	25 347
	Juli .....	25 382	+ 34	+ 0,1	+ 47	+ 0,2	25 349
	August ...	25 498	+ 68	+ 0,3	+ 116	+ 0,5	25 363
	September	25 641	+ 81	+ 0,3	+ 143	+ 0,6	25 377
	Oktober ..	25 645	+ 104	+ 0,4	+ 4	+ 0,0	25 395
	November .	25 569	+ 128	+ 0,5	- 76	- 0,3	25 417
	Dezember .	25 457	+ 131	+ 0,5	- 112	- 0,4	25 435
1985	Januar ...	25 312	+ 136	+ 0,5	- 145	- 0,6	25 446
	Februar ..	25 186	+ 134	+ 0,5	- 126	- 0,5	25 456
	März .....	25 222	+ 126	+ 0,5	+ 36	+ 0,1	25 469
	April .....	25 349	+ 130	+ 0,5	+ 127	+ 0,5	25 484
	Mai .....	25 433	+ 147	+ 0,6	+ 84	+ 0,3	25 497
	Juni .....	25 502	+ 167	+ 0,7	+ 69	+ 0,3	25 518
	Juli .....	25 578	+ 196	+ 0,8	+ 76	+ 0,3	25 544
	August ...	25 712	+ 214	+ 0,8	+ 134	+ 0,5	25 574
	September	25 867	+ 226	+ 0,9	+ 155	+ 0,6	25 598
	Oktober ..	25 868	+ 223	+ 0,9	+ 1	+ 0,0	25 615
	November .	25 788	+ 219	+ 0,9	- 80	- 0,3	25 632
	Dezember .	25 663	+ 206	+ 0,8	- 125	- 0,5	25 641

1) Nach dem Census-X-11-Verfahren.

2) Ohne Berücksichtigung der Ergebnisse der Volks- und Arbeitsstättenzählung 1987.

Monatszahlen

1 Entwicklung der Erwerbstätigkeit 1981 bis Oktober 1989 (Monatsdurchschnitte)

Jahr Monat	Erwerbstätige insgesamt	Veränderung gegenüber				Saison- bereinigt <sup>1)</sup>	
		Vorjahresmonat		Vormonat			
		1 000	%	1 000	%		
Bisherige Reihe <sup>2)</sup>							
1986	Januar ...	25 525	+ 213	+ 0,8	- 138	- 0,5	25 659
	Februar ..	25 414	+ 228	+ 0,9	- 111	- 0,4	25 683
	März .....	25 444	+ 222	+ 0,9	+ 30	+ 0,1	25 696
	April .....	25 585	+ 236	+ 0,9	+ 141	+ 0,6	25 727
	Mai .....	25 694	+ 261	+ 1,0	+ 109	+ 0,4	25 758
	Juni .....	25 770	+ 268	+ 1,1	+ 76	+ 0,3	25 786
	Juli .....	25 861	+ 283	+ 1,1	+ 91	+ 0,4	25 823
	August ...	25 995	+ 283	+ 1,1	+ 134	+ 0,5	25 853
	September	26 153	+ 286	+ 1,1	+ 158	+ 0,6	25 884
	Oktober ..	26 162	+ 294	+ 1,1	+ 9	+ 0,0	25 909
	November .	26 083	+ 295	+ 1,1	- 79	- 0,3	25 927
	Dezember .	25 962	+ 299	+ 1,2	- 121	- 0,5	25 943
1987	Januar ...	25 833	+ 308	+ 1,2	- 129	- 0,5	25 967
	Februar ..	25 695	+ 281	+ 1,1	- 138	- 0,5	25 962
	März .....	25 710	+ 266	+ 1,0	+ 15	+ 0,1	25 964
	April .....	25 841	+ 256	+ 1,0	+ 131	+ 0,5	25 986
	Mai .....	25 937	+ 243	+ 0,9	+ 96	+ 0,4	25 999
	Juni .....	25 994	+ 224	+ 0,9	+ 57	+ 0,2	26 006
	Juli .....	26 057	+ 196	+ 0,8	+ 63	+ 0,2	26 014
	August ...	26 162	+ 167	+ 0,6	+ 105	+ 0,4	26 020
	September	26 291	+ 138	+ 0,5	+ 129	+ 0,5	26 027
	Oktober ..	26 282	+ 120	+ 0,5	- 9	- 0,0	26 033
	November .	26 200	+ 117	+ 0,4	- 82	- 0,3	26 048
	Dezember .	26 082	+ 120	+ 0,5	- 118	- 0,5	26 066
Neuberechnete Reihe <sup>3)</sup>							
1987	Januar ...	26 950	-	-	-	-	27 090
	Februar ..	26 807	-	-	- 143	- 0,5	27 086
	März .....	26 822	-	-	+ 15	+ 0,1	27 087
	April .....	26 959	-	-	+ 137	+ 0,5	27 110
	Mai .....	27 059	-	-	+ 100	+ 0,4	27 124
	Juni .....	27 118	-	-	+ 59	+ 0,2	27 130
	Juli .....	27 184	-	-	+ 66	+ 0,2	27 139
	August ...	27 294	-	-	+ 110	+ 0,4	27 145
	September	27 428	-	-	+ 134	+ 0,5	27 152
	Oktober ..	27 419	-	-	- 9	- 0,0	27 158
	November .	27 333	-	-	- 86	- 0,3	27 176
	Dezember .	27 210	-	-	- 123	- 0,5	27 192
1988	Januar ...	27 073	+ 123	+ 0,5	- 137	- 0,5	27 213
	Februar ..	26 955	+ 148	+ 0,6	- 118	- 0,4	27 229
	März .....	26 981	+ 159	+ 0,6	+ 26	+ 0,1	27 244
	April .....	27 103	+ 144	+ 0,5	+ 122	+ 0,5	27 254
	Mai .....	27 214	+ 155	+ 0,6	+ 111	+ 0,4	27 277
	Juni .....	27 285	+ 167	+ 0,6	+ 71	+ 0,3	27 292
	Juli .....	27 360	+ 176	+ 0,6	+ 75	+ 0,3	27 314
	August ...	27 478	+ 184	+ 0,7	+ 118	+ 0,4	27 330
	September	27 618	+ 190	+ 0,7	+ 140	+ 0,5	27 346
	Oktober ..	27 608	+ 189	+ 0,7	- 10	- 0,0	27 349
	November .	27 544	+ 211	+ 0,8	- 64	- 0,2	27 390
	Dezember .	27 455	+ 245	+ 0,9	- 89	- 0,3	27 438
1989	Januar ...	27 332	+ 259	+ 1,0	- 123	- 0,4	27 473
	Februar ..	27 247	+ 292	+ 1,1	- 85	- 0,3	27 520
	März .....	27 315	+ 334	+ 1,2	+ 68	+ 0,2	27 579
	April .....	27 441	+ 338	+ 1,2	+ 126	+ 0,5	27 592
	Mai .....	27 543	+ 329	+ 1,2	+ 102	+ 0,4	27 606
	Juni .....	27 635	+ 350	+ 1,3	+ 92	+ 0,3	27 640
	Juli .....	27 700	+ 340	+ 1,2	+ 65	+ 0,2	27 654
	August ...	27 825	+ 347	+ 1,3	+ 125	+ 0,5	27 676
	September	27 969	+ 351	+ 1,3	+ 144	+ 0,5	27 697
	Oktober ..	27 975	+ 367	+ 1,3	+ 6	+ 0,0	27 714

1) Nach dem Census-X-11-Verfahren.

2) Ohne Berücksichtigung der Ergebnisse der Volks- und Arbeitsstättenzählung 1987.

3) Ergebnisse der Volks- und Arbeitsstättenzählung 1987 sind berücksichtigt.

Monatszahlen  
2 Beschäftigte im Bergbau, Verarbeitenden Gewerbe und im Baugewerbe\*)

Jahr Monat	Insgesamt	Berg- bau	Verarbeitendes Gewerbe					
			zusammen	darunter				
				Eisen- schaffende Industrie	Maschinen- bau	Straßenfahr- zeugbau, Rep. von Kraftfahr- zeugen usw.	Elektrotechnik, Reparatur von elektrischen Geräten für den Haushalt	Fein- mechanik, Optik, Her- stellung von Uhren
Anzahl								
1986 JD .....	8 256 730	209 762	6 852 921	210 385	985 490	837 643	962 214	147 626
1987 JD .....	8 229 188	203 438	6 851 328	194 376	989 552	851 800	971 998	146 248
1988 JD .....	8 200 852	193 742	6 844 062	185 071	978 757	856 298	977 181	144 214
1988 Sept. ...	8 312 199	193 026	6 914 922	185 438	989 210	860 901	987 382	145 597
Okt. ....	8 279 398	190 814	6 891 761	184 730	985 042	858 345	984 776	145 400
Nov. ....	8 269 488	189 722	6 890 868	184 839	985 352	858 714	986 403	145 997
Dez. ....	8 210 567	188 048	6 854 752	183 913	982 234	856 019	982 437	145 613
1989 Jan. ...	8 143 752	186 839	6 848 871	182 801	983 806	856 095	988 898	141 428
Febr. ...	8 153 100	186 892	6 866 668	182 508	988 329	859 590	994 054	140 828
März ...	8 200 281	186 144	6 888 610	182 931	991 172	859 714	998 873	140 687
April ...	8 210 534	184 805	6 878 352	182 154	991 189	857 867	996 643	140 427
Mai ....	8 234 236	184 171	6 892 885	181 725	993 745	859 902	999 605	140 480
Juni ...	8 272 612	183 152	6 925 290	181 956	998 519	862 228	1 005 173	140 681
Juli ...	8 331 782	182 501	6 979 360	183 108	1 006 674	868 980	1 014 982	140 993
Aug. ...	8 393 838	184 091	7 025 088	183 576	1 017 012	872 193	1 021 482	141 592
Sept. ...	8 401 623	182 617	7 031 421	184 353	1 022 939	870 038	1 019 031	141 839

Veränderung gegenüber dem Vorjahr in %									
1986 JD .....	+ 1,1	- 1,4	+ 1,8	- 2,9	+ 3,7	+ 3,6	+ 4,3	+ 2,4	
1987 JD .....	- 0,3	- 3,0	- 0,0	- 7,6	+ 0,4	+ 1,7	+ 1,0	- 0,9	
1988 JD .....	- 0,3	- 4,8	- 0,1	- 4,8	- 1,1	+ 0,5	+ 0,5	- 1,4	
1988 Sept. ...	- 0,3	- 5,3	+ 0,1	- 4,1	- 0,7	+ 0,4	+ 0,8	- 0,6	
Okt. ....	- 0,1	- 5,1	+ 0,2	- 3,0	- 0,7	+ 0,5	+ 0,9	- 0,3	
Nov. ....	+ 0,1	- 5,2	+ 0,4	- 2,6	- 0,5	+ 0,5	+ 1,1	+ 0,3	
Dez. ....	+ 0,1	- 5,3	+ 0,5	- 2,2	- 0,3	+ 0,5	+ 1,3	+ 0,4	
1989 Jan. ...	+ 0,7	- 5,5	+ 0,9	- 2,2	+ 0,9	+ 0,3	+ 2,2	- 1,4	
Febr. ...	+ 1,0	- 5,6	+ 1,1	- 2,3	+ 1,4	+ 0,6	+ 2,6	- 1,8	
März ...	+ 1,1	- 5,5	+ 1,2	- 2,0	+ 1,6	+ 0,5	+ 2,9	- 1,9	
April ...	+ 0,7	- 5,6	+ 1,2	- 1,4	+ 2,0	+ 0,6	+ 2,9	- 1,8	
Mai ....	+ 0,7	- 5,7	+ 1,3	- 1,4	+ 2,2	+ 0,8	+ 3,1	- 2,0	
Juni ...	+ 0,8	- 5,8	+ 1,5	- 1,1	+ 2,6	+ 0,9	+ 3,2	- 1,8	
Juli ...	+ 1,1	- 5,3	+ 1,8	- 0,4	+ 3,1	+ 1,2	+ 3,4	- 1,8	
Aug. ...	+ 1,2	- 4,4	+ 1,8	- 0,6	+ 3,3	+ 1,5	+ 3,6	- 2,0	
Sept. ...	+ 1,1	- 5,4	+ 1,7	- 0,6	+ 3,4	+ 1,1	+ 3,2	- 2,6	

Jahr Monat	Verarbeitendes Gewerbe						Bauhaupt- gewerbe	Ausbau- gewerbe
	darunter							
	Herstellung von Eisen-, Blech- und Metallwaren	Chemische Industrie	Holzver- arbeitung	Papier- und Pappe- verarbeitung, Druckerei, Vervielfältigung	Textil- u. Bekleidungs- gewerbe	Ernährungs- gewerbe, Tabak- verarbeitung		
Anzahl								
1986 JD .....	293 634	567 126	185 545	264 188	413 088	442 459	1 003 009	191 038
1987 JD .....	297 016	571 802	183 778	267 270	399 844	442 429	984 803	189 619
1988 JD .....	303 372	575 310	187 109	268 648	387 942	441 467	971 511	191 537
1988 Sept. ...	307 038	581 958	188 924	271 471	386 877	451 805	1 007 672	196 579
Okt. ....	307 015	578 874	189 247	270 739	384 953	449 717	997 053	199 770
Nov. ....	307 721	578 313	190 095	271 035	384 073	447 428	990 360	198 538
Dez. ....	305 967	575 200	189 388	270 286	381 413	441 847	972 677	195 090
1989 Jan. ...	305 078	573 875	190 674	271 139	381 732	437 475	917 311	190 711
Febr. ...	306 850	575 165	190 991	272 141	381 633	434 974	909 562	189 978
März ...	308 507	576 634	192 210	272 980	380 269	434 218	934 158	191 369
April ...	307 962	575 947	192 549	272 537	378 099	432 475	954 678	192 699
Mai ....	308 941	576 164	192 992	272 960	376 453	435 477	963 530	193 650
Juni ...	311 603	577 625	193 510	275 172	375 815	439 483	969 661	194 509
Juli ...	313 689	582 723	194 077	276 360	374 898	446 001	974 214	195 707
Aug. ...	315 241	587 764	195 381	278 774	376 463	449 900	984 372	200 287
Sept. ...	315 228	587 410	196 454	279 049	377 520	450 548	985 494	202 091

Veränderung gegenüber dem Vorjahr in %								
1986 JD .....	+ 4,8	+ 1,8	- 2,4	+ 0,2	- 1,6	- 0,7	- 2,2	- 3,8
1987 JD .....	+ 1,2	+ 0,8	- 1,0	+ 1,2	- 3,2	- 0,0	- 1,8	- 0,7
1988 JD .....	+ 2,1	+ 0,6	+ 1,8	+ 0,5	- 3,0	- 0,2	- 1,3	+ 1,0
1988 Sept. ...	+ 2,7	+ 0,8	+ 2,1	+ 0,7	- 3,2	- 0,2	- 1,8	+ 0,0
Okt. ....	+ 2,8	+ 0,6	+ 2,2	+ 0,4	- 3,4	- 0,2	- 1,6	+ 2,3
Nov. ....	+ 3,2	+ 0,7	+ 2,6	+ 0,7	- 3,3	- 0,1	- 1,3	+ 1,9
Dez. ....	+ 3,1	+ 0,6	+ 2,8	+ 0,5	- 3,3	+ 0,1	- 1,2	+ 1,8
1989 Jan. ...	+ 2,5	+ 0,7	+ 3,6	+ 1,7	- 3,4	+ 0,6	+ 0,3	+ 2,5
Febr. ...	+ 2,7	+ 0,6	+ 3,3	+ 2,1	- 3,2	+ 0,1	+ 1,8	+ 2,7
März ...	+ 2,8	+ 0,6	+ 3,5	+ 2,4	- 3,3	+ 0,0	+ 1,4	+ 3,3
April ...	+ 2,7	+ 0,7	+ 3,5	+ 2,2	- 3,1	- 0,0	- 1,9	+ 2,8
Mai ....	+ 2,6	+ 0,8	+ 3,6	+ 2,3	- 3,0	+ 0,3	- 2,4	+ 2,7
Juni ...	+ 2,9	+ 0,7	+ 3,8	+ 2,9	- 2,8	+ 0,2	- 2,5	+ 2,6
Juli ...	+ 2,7	+ 1,0	+ 4,2	+ 2,8	- 2,4	+ 0,1	- 2,4	+ 2,4
Aug. ...	+ 2,6	+ 1,3	+ 4,0	+ 2,8	- 2,5	- 0,5	- 2,3	+ 2,5
Sept. ...	+ 2,7	+ 0,9	+ 4,0	+ 2,8	- 2,4	- 0,3	- 2,2	+ 2,8

\*) Meldungen der Betriebe von Unternehmen mit im allgemeinen 20 Beschäftigten und mehr einschl. Handwerk; im Bauhauptgewerbe werden die erhobenen Daten auf Ergebnisse für

alle Betriebe aufgeschätzt. - Systematik der Wirtschaftszweige, Ausgabe 1979, Fassung für die Statistik im Produzierenden Gewerbe (SYPRO).

Monatzzahlen  
3 Arbeitslose, Arbeitslosenquoten, offene Stellen und Kurzarbeiter\*)

Jahr Monat	Arbeitslose				Arbeitslosenquoten 1)				Offene Stellen	Kurz- arbeiter
	Männer	Frauen	insgesamt	darunter Jugend- liche unter 20 Jahren	Männer	Frauen	insgesamt	darunter Jugend- liche unter 20 Jahren		
1 000										
1986 JD .....	1 200	1 028	2 228	145	8,0	10,5	9,0	7,4	154	197
1987 JD .....	1 207	1 021	2 229	128	8,0	10,2	8,9	6,6	171	278
1988 JD .....	1 199	1 043	2 242	106	7,8	10,0	8,7	6,1	189	208
1987 Nov. ...	1 107	1 027	2 133	115	7,3	10,2	8,5	5,9	157	205
Dez. ....	1 256	1 052	2 308	123	8,3	10,5	9,2	6,3	148	218
1988 Jan. ...	1 427	1 092	2 519	126	9,3	10,7	9,9	6,8	161	310
Febr. ...	1 434	1 082	2 517	123	9,4	10,6	9,9	6,6	174	350
März ...	1 382	1 058	2 440	116	9,0	10,3	9,6	6,2	190	424
April ..	1 219	1 043	2 262	100	8,0	10,2	8,9	5,4	193	261
Mai ....	1 132	1 017	2 149	89	7,4	9,9	8,4	4,8	196	198
Juni ...	1 111	1 021	2 131	98	7,3	10,0	8,4	5,3	201	202
Juli ...	1 136	1 063	2 199	114	7,4	10,4	8,6	6,2	199	159
Aug. ...	1 112	1 055	2 167	111	7,3	10,3	8,5	6,0	200	133
Sept. ...	1 074	1 026	2 100	103	7,0	9,9	8,1	5,9	204	155
Okt. ...	1 058	1 017	2 074	92	6,8	9,8	8,0	5,3	196	98
Nov. ...	1 083	1 008	2 091	89	7,0	9,7	8,1	5,1	185	94
Dez. ...	1 180	1 010	2 190	92	7,6	9,7	8,5	5,3	179	108
1989 Jan. ...	1 299	1 036	2 335	92	8,4	9,9	9,0	5,3	196	171
Febr. ...	1 284	1 021	2 305	89	8,3	9,8	8,9	5,1	216	199
März ...	1 191	987	2 178	82	7,7	9,5	8,4	4,7	233	186
April ..	1 071	964	2 035	71	6,9	9,4	7,9	...	238	200
Mai ....	1 015	932	1 947	65	6,6	9,1	7,6	...	249	97
Juni ...	985	930	1 915	72	6,4	9,1	7,4	...	257	140
Juli ...	1 008	965	1 973	84	6,5	9,4	7,7	...	255	33
Aug. ...	984	956	1 940	82	6,4	9,3	7,5	...	263	80
Sept. ...	951	930	1 881	75	6,1	9,1	7,3	...	289	46
Okt. ...	939	935	1 874	68	6,1	9,1	7,3	...	300	50
Nov. ...	986	964	1 950	71	6,4	9,4	7,6	...	293	43

Veränderung gegenüber dem Vorjahr in %

1986 JD .....	- 6,9	+ 1,3	- 3,3	- 9,0					+ 39,9	- 15,8
1987 JD .....	+ 0,6	- 0,6	+ 0,0	- 11,3					+ 10,9	+ 40,8
1988 JD .....	- 0,7	+ 2,1	+ 0,6	- 17,6					+ 10,5	- 25,3
1987 Nov. ...	+ 3,1	+ 3,3	+ 3,2	- 13,0					+ 8,1	- 0,1
Dez. ....	+ 4,1	+ 4,0	+ 4,1	- 11,5					+ 4,9	- 11,5
1988 Jan. ...	- 1,7	+ 4,4	+ 0,9	- 13,0					+ 7,5	- 27,5
Febr. ...	- 1,4	+ 4,7	+ 1,2	- 13,9					+ 5,6	- 8,3
März ...	- 1,0	+ 4,1	+ 1,1	- 14,5					+ 5,3	- 8,5
April ..	+ 0,2	+ 4,3	+ 2,1	- 14,6					+ 7,7	- 13,6
Mai ....	+ 1,0	+ 4,0	+ 2,4	- 16,3					+ 8,4	- 10,7
Juni ...	+ 0,3	+ 3,1	+ 1,6	- 16,6					+ 10,2	+ 10,0
Juli ...	+ 0,2	+ 2,0	+ 1,1	- 16,7					+ 10,6	- 26,1
Aug. ...	- 0,6	+ 0,9	+ 0,1	- 21,8					+ 12,6	- 23,8
Sept. ...	- 0,8	+ 0,1	- 0,3	- 22,4					+ 13,3	- 38,9
Okt. ...	- 1,3	- 0,4	- 0,9	- 21,9					+ 14,8	- 66,0
Nov. ...	- 2,1	- 1,8	- 2,0	- 22,9					+ 17,8	- 53,9
Dez. ...	- 6,0	- 4,0	- 5,1	- 25,3					+ 20,4	- 50,5
1989 Jan. ...	- 9,0	- 5,1	- 7,3	- 26,6					+ 21,7	- 44,9
Febr. ...	- 10,5	- 5,7	- 8,4	- 27,1					+ 23,9	- 43,1
März ...	- 13,8	- 6,7	- 10,7	- 29,0					+ 22,6	- 56,1
April ..	- 12,1	- 7,6	- 10,0	- 28,6					+ 23,3	- 23,2
Mai ....	- 10,3	- 8,4	- 9,4	- 26,6					+ 27,1	- 51,2
Juni ...	- 11,3	- 8,9	- 10,1	- 26,5					+ 27,6	- 31,0
Juli ...	- 11,3	- 9,3	- 10,3	- 26,8					+ 28,2	- 79,5
Aug. ...	- 11,5	- 9,4	- 10,5	- 26,2					+ 31,5	- 39,7
Sept. ...	- 11,4	- 9,4	- 10,4	- 27,2					+ 41,6	- 70,1
Okt. ...	- 11,2	- 8,0	- 9,7	- 25,8					+ 52,9	- 48,9
Nov. ...	- 9,0	- 4,4	- 6,8	- 19,3					+ 58,4	- 54,9

\*) Ergebnisse der Statistik der Arbeitsvermittlung der Bundesanstalt für Arbeit.

1) Arbeitslose in Prozent der abhängigen Erwerbspersonen (ohne Soldaten) nach dem Mikrozensus bzw. nach der EG-Arbeitskräfteerhebung, ab April 1989 nach dem Ergebnis der Volkszählung vom Mai 1987.

Vierteljahreszahlen  
4 Erwerbstätige\*)

Erwerbstätige	1987		1988				1989		
	4. Vj	1. Vj	2. Vj	3. Vj	4. Vj	1. Vj	2. Vj	3. Vj	
	1 000								
Insgesamt .....	27 321	27 003	27 201	27 485	27 536	27 298	27 540	27 831	
	Veränderung gegenüber dem Vorvierteljahr in 1 000								
Insgesamt .....	+ 19	- 318	+ 198	+ 284	+ 51	- 238	+ 242	+ 291	
	Veränderung gegenüber dem Vorvierteljahr in %								
Insgesamt .....	+ 0,1	- 1,2	+ 0,7	+ 1,0	+ 0,2	- 0,9	+ 0,9	+ 1,1	
	Veränderung gegenüber dem Vorjahr in 1 000								
Insgesamt .....	-	+ 143	+ 156	+ 183	+ 215	+ 295	+ 339	+ 346	
	Veränderung gegenüber dem Vorjahr in %								
Insgesamt .....	-	+ 0,5	+ 0,6	+ 0,7	+ 0,8	+ 1,1	+ 1,2	+ 1,3	

\*) Geschätzte Vierteljahresdurchschnittszahlen - Ergebnisse der Volks- und Arbeitsstättenzählung 1987 sind berücksichtigt.

5 Sozialversicherungspflichtig beschäftigte Arbeitnehmer\*) nach Wirtschaftsabteilungen

Wirtschaftsabteilung <sup>1)</sup>	1987			1988				1989
	2. Vj	3. Vj	4. Vj	1. Vj	2. Vj	3. Vj	4. Vj	1. Vj
	1 000							
Land- und Forstwirtschaft, Tierhaltung und Fischerei .....	227,9	230,7	199,8	199,2	225,0	226,4	197,9	206,6
Energiewirtschaft und Wasserversorgung, Bergbau .....	470,6	474,6	470,3	467,4	461,6	463,3	458,9	456,3
Verarbeitendes Gewerbe (ohne Baugewerbe) 2) .....	8 194,0	8 303,5	8 188,9	8 177,2	8 199,6	8 324,7	8 237,3	8 275,2
Baugewerbe .....	1 425,0	1 473,2	1 368,7	1 273,0	1 412,1	1 453,8	1 365,9	1 340,9
Handel .....	2 814,4	2 892,2	2 872,1	2 867,2	2 883,1	2 951,1	2 941,8	2 932,8
Verkehr und Nachrichtenübermittlung ..	1 007,8	1 029,8	1 011,6	1 014,9	1 023,8	1 044,2	1 029,5	1 036,1
Kreditinstitute und Versicherungsgewerbe .....	844,5	865,4	866,5	863,2	855,5	875,2	876,7	874,6
Dienstleistungen, soweit anderweitig nicht genannt .....	4 139,1	4 218,9	4 192,9	4 213,4	4 281,8	4 365,2	4 339,4	4 375,7
Organisationen ohne Erwerbscharakter und Private Haushalte .....	466,3	471,5	474,6	475,7	479,0	483,8	486,3	487,0
Gebietskörperschaften und Sozialversicherung .....	1 455,5	1 468,2	1 454,6	1 443,1	1 443,6	1 450,4	1 438,2	1 438,1
Insgesamt ...	21 045,2	21 428,0	21 099,9	20 994,3	21 265,1	21 638,1	21 372,0	21 423,1
	Veränderung gegenüber dem Vorjahr in %							
Land- und Forstwirtschaft, Tierhaltung und Fischerei .....	- 1,5	- 1,5	- 2,6	- 3,2	- 1,3	- 1,9	- 1,0	+ 3,7
Energiewirtschaft und Wasserversorgung, Bergbau .....	- 0,2	- 0,5	- 1,4	- 1,6	- 1,9	- 2,4	- 2,4	- 2,4
Verarbeitendes Gewerbe (ohne Baugewerbe) 2) .....	+ 0,5	- 0,0	+ 0,3	- 0,0	+ 0,1	+ 0,3	+ 0,6	+ 1,2
Baugewerbe .....	- 1,1	- 1,6	- 1,6	- 0,7	- 0,9	- 1,3	- 0,2	+ 5,3
Handel .....	+ 2,6	+ 2,2	+ 2,0	+ 2,6	+ 2,4	+ 2,0	+ 2,4	+ 2,3
Verkehr und Nachrichtenübermittlung ..	+ 1,3	+ 1,3	+ 1,4	+ 1,8	+ 1,6	+ 1,4	+ 1,8	+ 2,1
Kreditinstitute und Versicherungsgewerbe .....	+ 2,6	+ 2,3	+ 2,0	+ 1,8	+ 1,3	+ 1,1	+ 1,2	+ 1,3
Dienstleistungen, soweit anderweitig nicht genannt .....	+ 3,5	+ 3,0	+ 3,2	+ 3,3	+ 3,4	+ 3,5	+ 3,5	+ 3,9
Organisationen ohne Erwerbscharakter und Private Haushalte .....	+ 4,7	+ 3,8	+ 3,6	+ 2,7	+ 2,7	+ 2,6	+ 2,5	+ 2,4
Gebietskörperschaften und Sozialversicherung .....	+ 2,1	+ 1,9	+ 1,1	+ 0,5	- 0,8	- 1,2	- 1,1	- 0,3
Insgesamt ...	+ 1,5	+ 1,1	+ 1,1	+ 1,1	+ 1,0	+ 1,0	+ 1,3	+ 2,0

\*) In der gesetzlichen Kranken-, Renten- und/oder Arbeitslosenversicherung nach dem Arbeitsförderungsgesetz pflichtversicherte Arbeiter, Angestellte und Auszubildende. - Ergebnisse zum Quartalsende (31.3./30.6./30.9./31.12.).

1) Systematik der Wirtschaftszweige, Fassung für die Berufszählung 1970.

2) Einschl. der Personen "Ohne Angabe" der Wirtschaftsabteilung.

Quelle: Bundesanstalt für Arbeit