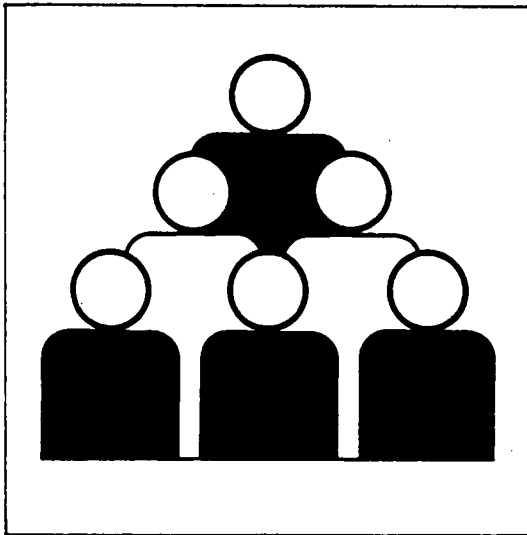


Statistisches Bundesamt

Bevölkerung und Erwerbstätigkeit



Fachserie 1

Reihe 4.3

Erwerbstätigkeit und Arbeitsmarkt

April 1989

05-13443

Statistisches Bundesamt
Bibliothek - Dokumentation - Archiv

Metzler - Poeschel Stuttgart

T e x t t e i l

1	Methodische Erläuterungen	3
2	Definitionen	3

T a b e l l e n t e i l

Monatszahlen

1	Entwicklung der Erwerbstätigkeit 1981 bis 1989 (Monatsdurchschnitte)	4
2	Beschäftigte im Bergbau, Verarbeitenden Gewerbe und im Baugewerbe 1986 bis 1989	6
3	Arbeitslose, Arbeitslosenquoten, offene Stellen und Kurzarbeiter 1986 bis 1989	7

Vierteljahreszahlen

4	Erwerbstätige insgesamt 1987 bis 1989	8
5	Sozialversicherungspflichtig beschäftigte Arbeitnehmer nach Wirtschaftsabteilungen 1986 bis 1988	8

Die Angaben beziehen sich auf das Bundesgebiet; sie schließen Berlin (West) ein.



Aktuelle Ergebnisse der monatlichen Erwerbstätigenschätzung und der Statistik der Arbeitsvermittlung der Bundesanstalt für Arbeit werden über den automatischen Anrufbeantworter (Telefon 06121/75-3268) durchgegeben.



Für Benutzer der amtlichen Statistik steht als Service-Einrichtung des Statistischen Bundesamtes das EDV-gestützte STATISTISCHE INFORMATIONSSYSTEM DES BUNDES (STATIS-BUND) zur Verfügung. Es enthält ausgewählte statistische Zeitreihen und bietet die Möglichkeit, eigene Auswertungen, Berechnungen und mathematisch-statistische Analysen durchzuführen. Alle Zeitreihen können auch auf Magnetband bezogen werden.

Zeichenerklärung

- = nichts vorhanden
- ... = Angabe fällt später an

Abkürzungen

- JD = Jahresdurchschnitt
- Vj = Vierteljahr

Herausgeber:
Statistisches Bundesamt
Gustav-Stresemann-Ring 11
6200 Wiesbaden 1

Verlag:
Metzler-Poeschel Stuttgart

Verlagsauslieferung:
Hermann Leins GmbH & Co.
Verlags-KG
Holzwiesenstr. 2
7408 Kusterdingen
Telefon: 07071/33046
Telex: 7262891 mepo d
Telefax: 07071/33653

Erscheinungsfolge: monatlich
Erschienen im Juni 1989
Preis: DM 1,80
Bestellnummer: 2010430 - 89104

Nachdruck - auch auszugsweise - nur mit
Quellenangabe unter Einsendung eines Belegexemplares

Umweltfreundliches Papier aus 100 % Altpapier

1 Methodische Erläuterungen

Monatliche Erwerbstätigenschätzung

Die in diesem Heft dargestellten monatlichen Durchschnittszahlen für die Gesamtzahl der Erwerbstätigen sind das Ergebnis erstmals durchgeführter Berechnungen. Die bisherigen Berechnungen des Statistischen Bundesamtes zielten auf Vierteljahresdurchschnitte ab, die zugleich im Rahmen der Volkswirtschaftlichen Gesamtrechnungen verwendet wurden. Die durchschnittlichen Monatszahlen, die ab 1981 vorliegen, fügen sich in die Entwicklungsreihe der Vierteljahresdurchschnitte ein und ergänzen sie um Monatswerte für die jeweils aktuellsten Monate. Hinsichtlich der aktuellsten Ergebnisse ist zu beachten, daß die mit einem Abstand von 2 Monaten zum Ende des Berichtsmonats berechnete Erwerbstätigenzahl voll mit dem Rechenverfahren der vierteljährlichen Berechnung übereinstimmt. Der jeweils letzte Monat (Bekanntgabe 1 Monat nach Ende des Berichtsmonats) ist das Ergebnis einer ersten Schätzung mit einem mathematischen Prognoseverfahren und gestützt auf die Ergebnisse der sehr kurzfristig vorliegenden Statistik der Beitragszahler nach dem Arbeitsförderungs-gesetz (AFG-Beitragszahler).

Die Zeitreihe wurde ab Januar 1987 unter Berücksichtigung der vorläufigen Ergebnisse der Volks- und Arbeitsstättenzählung 1987 Neuberechnet.

Die verfügbaren Basisdaten aus der Großzählung 1987 erlauben zunächst nur die Berechnung neuer globaler Erwerbstätigenzahlen ab Januar 1987, die mit den bisher berechneten Daten nicht vergleichbar sind. Die neuen Gesamtzahlen des Beschäftigungsniveaus liegen um rd. 4 Prozent über der bisher geschätzten Zeitreihe.

Die Erwerbstätigenzahlen sind Schätzungen auf der Grundlage aller verfügbaren erwerbsstatistischen Informationen. Die Monatszahlen mit einem Abstand von 2 Monaten beruhen auf den Ergebnissen der monatlich vorliegenden Bereichsstatistiken. Durch diese Statistiken werden etwa 60 % aller Erwerbstätigen erfaßt. Wie bei den bisherigen Vierteljahresergebnissen ist es auch bei den Monatszahlen erforderlich, die erst später anfallenden Ergebnisse von vierteljährlichen und längerfristigen Erhebungen in die Schätzungen einzuarbeiten. Dadurch sind nachträgliche Korrekturen unvermeidbar. Nach den bisherigen Erfahrungen mit den vierteljährlichen Berechnungen waren die Korrekturen der dargestellten Entwicklung aber zumeist relativ gering. Das Statistische Bundesamt verwendet für die Berechnung der saisonbereinigten Zahlen in dieser Fachserie in Abstimmung mit der Bundesanstalt für Arbeit und der Deutschen Bundesbank das "Census - X - 11 - Verfahren".

Methodische Erläuterungen zur Berechnung von monatlichen Erwerbstätigenzahlen können dem Beitrag "Grundzüge der Schätzung monatlicher Erwerbstätigenzahlen" in WiSta 8/1986, S. 588 ff. entnommen werden.

Monatszahlen für Beschäftigte im Produzierenden Gewerbe

In der vorliegenden Veröffentlichung werden die Monatszahlen für Beschäftigte in den Betrieben der Bereiche Bergbau, Verarbeitendes Gewerbe und Baugewerbe nachgewiesen. Die Ergebnisse basieren auf Meldungen der Betriebe von Unternehmen

des Produzierenden Gewerbes mit 20 und mehr Beschäftigten einschl. Handwerk. Die Ergebnisse der Monatsberichte im Bergbau, Verarbeitenden Gewerbe und Baugewerbe werden nach der "Systematik der Wirtschaftszweige, Ausgabe 1979, Fassung für die Statistik im Produzierenden Gewerbe (SYPRO)" dargestellt.

Weitere Ergebnisse und Erläuterungen können den Veröffentlichungsreihen der Fachserie 4, Reihe 4 "Bergbau und Verarbeitendes Gewerbe" und Reihe 5 "Baugewerbe" entnommen werden.

2 Definitionen

Erwerbspersonen sind alle Personen mit Wohnsitz im Bundesgebiet (Inländerkonzept), die eine unmittelbar oder mittelbar auf Erwerb gerichtete Tätigkeit ausüben oder suchen, unabhängig von der Bedeutung des Ertrages dieser Tätigkeit für ihren Lebensunterhalt und ohne Rücksicht auf die von ihnen tatsächlich geleistete oder vertragsmäßig zu leistende Arbeitszeit. Die Erwerbspersonen setzen sich zusammen aus den Erwerbstätigen und den Arbeitslosen.

Erwerbstätige sind alle Personen, die in einem Arbeitsverhältnis stehen (Beamte einschl. Soldaten, Angestellte, Arbeiter und Auszubildende) als Selbständige ein Gewerbe bzw. eine Landwirtschaft betreiben oder einen Freien Beruf ausüben oder als mithelfende Familienangehörige tätig sind. Der zeitliche Umfang der Tätigkeit spielt für die Zuordnung keine Rolle.

Beschäftigte im Bergbau, Verarbeitenden Gewerbe und Baugewerbe: Tätige Inhaber und alle in einem arbeitsrechtlichen Verhältnis stehenden Betriebsangehörigen (Angestellte, Arbeiter, Auszubildende) einschl. mithelfende Familienangehörige, soweit sie mindestens ein Drittel der üblichen Arbeitszeit im Betrieb tätig sind, aber ohne Heimarbeiter.

Sozialversicherungspflichtig beschäftigte Arbeitnehmer: Arbeiter, Angestellte und Personen in beruflicher Ausbildung, die in der gesetzlichen Rentenversicherung, Krankenversicherung und/oder Arbeitslosenversicherung nach dem Arbeitsförderungs-gesetz pflichtversichert sind oder für die Beitragsanteile zur gesetzlichen Rentenversicherung gezahlt werden (in der Regel fast 80 % aller Erwerbstätigen). Unberücksichtigt bleiben Beamte, Selbständige und mithelfende Familienangehörige und alle geringfügig beschäftigten Arbeitnehmer, die nur eine sogenannte Nebentätigkeit ausüben. Weitere Ergebnisse und Erläuterungen können der Fachserie 1, Reihe 4.2.1 "Struktur der Arbeitnehmer" entnommen werden.

Arbeitslose bzw. offene Stellen: Personen ohne Arbeitsverhältnis - abgesehen von einer geringfügigen Beschäftigung - die sich als Arbeitssuchende beim Arbeitsamt gemeldet haben, die eine Beschäftigung von mindestens 18 Stunden für mehr als 3 Monate suchen, für eine Arbeitsaufnahme sofort zur Verfügung stehen, nicht arbeitsunfähig erkrankt sind und das 65. Lebensjahr noch nicht vollendet haben. Offene Stellen sind Arbeitsplätze, die dem Arbeitsamt von den Betrieben zur Besetzung gemeldet werden.

Kurzarbeiter: Personen, die im Abrechnungszeitraum, in den der Stichtag fällt, Anspruch auf Kurzarbeitergeld hatten.

Monatszahlen

1 Entwicklung der Erwerbstätigkeit 1981 bis April 1989 (Monatsdurchschnitte)

Jahr Monat	Erwerbstätige insgesamt	Veränderung gegenüber				Saison- bereinigt ¹⁾	
		Vorjahresmonat		Vormonat			
		1 000	%	1 000	%		
Bisherige Reihe ²⁾							
1981	Januar ...	26 183	-	-	-	-	26 333
	Februar ..	26 036	-	-	- 147	- 0,6	26 324
	März	26 045	-	-	+ 9	+ 0,0	26 282
	April	26 124	-	-	+ 79	+ 0,3	26 243
	Mai	26 146	-	-	+ 22	+ 0,1	26 204
	Juni	26 162	-	-	+ 16	+ 0,1	26 161
	Juli	26 189	-	-	+ 27	+ 0,1	26 148
	August	26 231	-	-	+ 42	+ 0,2	26 086
	September	26 306	-	-	+ 75	+ 0,3	26 041
	Oktober ..	26 262	-	-	- 44	- 0,2	26 010
	November .	26 105	-	-	- 157	- 0,6	25 969
	Dezember .	25 939	-	-	- 166	- 0,6	25 934
1982	Januar ...	25 740	- 443	- 1,7	- 199	- 0,8	25 885
	Februar ..	25 595	- 441	- 1,7	- 145	- 0,6	25 878
	März	25 624	- 421	- 1,6	+ 29	+ 0,1	25 859
	April	25 714	- 410	- 1,6	+ 90	+ 0,4	25 832
	Mai	25 731	- 415	- 1,6	+ 17	+ 0,1	25 788
	Juni	25 748	- 414	- 1,6	+ 17	+ 0,1	25 749
	Juli	25 745	- 444	- 1,7	- 3	- 0,0	25 706
	August ...	25 802	- 429	- 1,6	+ 57	+ 0,2	25 663
	September	25 895	- 411	- 1,6	+ 93	+ 0,4	25 634
	Oktober ..	25 792	- 470	- 1,8	- 103	- 0,4	25 545
	November .	25 639	- 466	- 1,8	- 153	- 0,6	25 501
	Dezember .	25 483	- 456	- 1,8	- 156	- 0,6	25 473
1983	Januar ...	25 301	- 439	- 1,7	- 182	- 0,7	25 439
	Februar ..	25 117	- 478	- 1,9	- 184	- 0,7	25 394
	März	25 107	- 517	- 2,0	- 10	- 0,0	25 341
	April	25 216	- 498	- 1,9	+ 109	+ 0,4	25 337
	Mai	25 268	- 463	- 1,8	+ 52	+ 0,2	25 326
	Juni	25 317	- 431	- 1,7	+ 49	+ 0,2	25 322
	Juli	25 348	- 397	- 1,5	+ 31	+ 0,1	25 312
	August ...	25 430	- 372	- 1,4	+ 82	+ 0,3	25 295
	September	25 560	- 335	- 1,3	+ 130	+ 0,5	25 300
	Oktober ..	25 541	- 251	- 1,0	- 19	- 0,1	25 295
	November .	25 441	- 198	- 0,8	- 100	- 0,4	25 297
	Dezember .	25 326	- 157	- 0,6	- 115	- 0,5	25 309
1984	Januar ...	25 176	- 125	- 0,5	- 150	- 0,6	25 311
	Februar ..	25 052	- 65	- 0,3	- 124	- 0,5	25 325
	März	25 096	- 11	- 0,0	+ 44	+ 0,2	25 335
	April	25 219	+ 3	+ 0,0	+ 123	+ 0,5	25 345
	Mai	25 286	+ 18	+ 0,1	+ 67	+ 0,3	25 347
	Juni	25 335	+ 18	+ 0,1	+ 49	+ 0,2	25 347
	Juli	25 382	+ 34	+ 0,1	+ 47	+ 0,2	25 349
	August ...	25 498	+ 68	+ 0,3	+ 116	+ 0,5	25 363
	September	25 641	+ 81	+ 0,3	+ 143	+ 0,6	25 379
	Oktober ..	25 645	+ 104	+ 0,4	+ 4	+ 0,0	25 395
	November .	25 569	+ 128	+ 0,5	- 76	- 0,3	25 416
	Dezember .	25 457	+ 131	+ 0,5	- 112	- 0,4	25 435
1985	Januar ...	25 312	+ 136	+ 0,5	- 145	- 0,6	25 444
	Februar ..	25 186	+ 134	+ 0,5	- 126	- 0,5	25 456
	März	25 222	+ 126	+ 0,5	+ 36	+ 0,1	25 470
	April	25 349	+ 130	+ 0,5	+ 127	+ 0,5	25 484
	Mai	25 433	+ 147	+ 0,6	+ 84	+ 0,3	25 497
	Juni	25 502	+ 167	+ 0,7	+ 69	+ 0,3	25 519
	Juli	25 578	+ 196	+ 0,8	+ 76	+ 0,3	25 544
	August ...	25 712	+ 214	+ 0,8	+ 134	+ 0,5	25 573
	September	25 867	+ 226	+ 0,9	+ 155	+ 0,6	25 601
	Oktober ..	25 868	+ 223	+ 0,9	+ 1	+ 0,0	25 614
	November .	25 788	+ 219	+ 0,9	- 80	- 0,3	25 630
	Dezember .	25 663	+ 206	+ 0,8	- 125	- 0,5	25 640

1) Nach dem Census-X-11-Verfahren.

2) Ohne Berücksichtigung der vorläufigen Ergebnisse der Volks- und Arbeitsstättenzählung 1987.

Monatszahlen

1 Entwicklung der Erwerbstätigkeit 1981 bis April 1989 (Monatsdurchschnitte)

Jahr Monat	Erwerbstätige insgesamt	Veränderung gegenüber				Saison- bereinigt ¹⁾	
		Vorjahresmonat		Vormonat			
		1 000	%	1 000	%		
Bisherige Reihe ²⁾							
1986	Januar ...	25 525	+ 213	+ 0,8	- 138	- 0,5	25 655
	Februar ..	25 414	+ 228	+ 0,9	- 111	- 0,4	25 683
	März	25 444	+ 222	+ 0,9	+ 30	+ 0,1	25 701
	April	25 585	+ 236	+ 0,9	+ 141	+ 0,6	25 727
	Mai	25 694	+ 261	+ 1,0	+ 109	+ 0,4	25 758
	Juni	25 770	+ 268	+ 1,1	+ 76	+ 0,3	25 787
	Juli	25 861	+ 283	+ 1,1	+ 91	+ 0,4	25 823
	August ...	25 995	+ 283	+ 1,1	+ 134	+ 0,5	25 854
	September	26 153	+ 286	+ 1,1	+ 158	+ 0,6	25 886
	Oktober ..	26 162	+ 294	+ 1,1	+ 9	+ 0,0	25 907
	November .	26 083	+ 295	+ 1,1	- 79	- 0,3	25 925
	Dezember .	25 962	+ 299	+ 1,2	- 121	- 0,5	25 941
1987	Januar ...	25 833	+ 308	+ 1,2	- 129	- 0,5	25 959
	Februar ..	25 695	+ 281	+ 1,1	- 138	- 0,5	25 963
	März	25 710	+ 266	+ 1,0	+ 15	+ 0,1	25 973
	April	25 841	+ 256	+ 1,0	+ 131	+ 0,5	25 988
	Mai	25 937	+ 243	+ 0,9	+ 96	+ 0,4	26 000
	Juni	25 994	+ 224	+ 0,9	+ 57	+ 0,2	26 007
	Juli	26 057	+ 196	+ 0,8	+ 63	+ 0,2	26 014
	August ...	26 162	+ 167	+ 0,6	+ 105	+ 0,4	26 020
	September	26 291	+ 138	+ 0,5	+ 129	+ 0,5	26 025
	Oktober ..	26 282	+ 120	+ 0,5	- 9	- 0,0	26 031
	November .	26 200	+ 117	+ 0,4	- 82	- 0,3	26 045
	Dezember .	26 082	+ 120	+ 0,5	- 118	- 0,5	26 065
Neuberechnete Reihe ³⁾							
1987	Januar ...	26 950	-	-	-	-	27 081
	Februar ..	26 807	-	-	- 143	- 0,5	27 087
	März	26 822	-	-	+ 15	+ 0,1	27 097
	April	26 959	-	-	+ 137	+ 0,5	27 112
	Mai	27 059	-	-	+ 100	+ 0,4	27 125
	Juni	27 118	-	-	+ 59	+ 0,2	27 132
	Juli	27 184	-	-	+ 66	+ 0,2	27 139
	August ...	27 294	-	-	+ 110	+ 0,4	27 146
	September	27 428	-	-	+ 134	+ 0,5	27 151
	Oktober ..	27 419	-	-	- 9	- 0,0	27 156
	November .	27 333	-	-	- 86	- 0,3	27 171
	Dezember .	27 210	-	-	- 123	- 0,5	27 192
1988	Januar ...	27 082	+ 132	+ 0,5	- 128	- 0,5	27 210
	Februar ..	26 950	+ 143	+ 0,5	- 132	- 0,5	27 227
	März	26 969	+ 147	+ 0,5	+ 19	+ 0,1	27 245
	April	27 101	+ 142	+ 0,5	+ 132	+ 0,5	27 256
	Mai	27 214	+ 155	+ 0,6	+ 113	+ 0,4	27 278
	Juni	27 287	+ 169	+ 0,6	+ 73	+ 0,3	27 298
	Juli	27 358	+ 174	+ 0,6	+ 71	+ 0,3	27 311
	August ...	27 467	+ 173	+ 0,6	+ 109	+ 0,4	27 320
	September	27 609	+ 181	+ 0,7	+ 142	+ 0,5	27 333
	Oktober ..	27 606	+ 187	+ 0,7	- 3	- 0,0	27 345
	November .	27 526	+ 193	+ 0,7	- 80	- 0,3	27 366
	Dezember .	27 437	+ 227	+ 0,8	- 89	- 0,3	27 420
1989	Januar ...	27 337	+ 255	+ 0,9	- 100	- 0,4	27 464
	Februar ..	27 227	+ 277	+ 1,0	- 110	- 0,4	27 504
	März	27 268	+ 299	+ 1,1	+ 41	+ 0,2	27 545
	April	27 420	+ 319	+ 1,2	+ 152	+ 0,6	27 576

1) Nach dem Census-X-11-Verfahren.

2) Ohne Berücksichtigung der vorläufigen Ergebnisse der Volks- und Arbeitsstättenzählung 1987.

3) Vorläufige Ergebnisse der Volks- und Arbeitsstättenzählung 1987 sind berücksichtigt.

Monatszahlen
2 Beschäftigte im Bergbau, Verarbeitenden Gewerbe und im Baugewerbe*)

Jahr Monat	Insgesamt	Berg- bau	Verarbeitendes Gewerbe					
			zusammen	darunter				
				Eisen- schaffende Industrie	Maschinen- bau	Straßenfahr- zeugbau, Rep. von Kraftfahr- zeugen usw.	Elektrotechnik, Reparatur von elektrischen Geräten für den Haushalt	Fein- mechanik, Optik, Her- stellung von Uhren
Anzahl								
1986 JD	8 256 730	209 762	6 852 921	210 385	985 490	837 643	962 214	147 626
1987 JD	8 229 188	203 438	6 851 328	194 376	989 552	851 800	971 998	146 248
1988 JD	8 200 852	193 742	6 844 062	185 071	978 757	856 298	977 181	144 214
1988 März ...	8 111 784	196 935	6 808 650	186 756	975 597	855 269	970 690	143 476
April ..	8 153 947	195 770	6 797 482	184 698	972 125	852 649	968 272	143 062
Mai	8 177 896	195 265	6 806 405	184 302	972 530	853 210	969 346	143 333
Juni ...	8 203 323	194 360	6 824 793	183 930	972 911	854 959	974 275	143 298
Juli ...	8 240 832	192 789	6 858 475	183 831	976 407	858 646	981 237	143 514
Aug. ...	8 294 740	192 468	6 899 234	184 711	984 051	859 250	985 665	144 468
Sept. ...	8 312 199	193 026	6 914 922	185 438	989 210	860 901	987 382	145 597
Okt. ...	8 279 398	190 814	6 891 761	184 730	985 042	858 345	984 776	145 400
Nov. ...	8 269 488	189 722	6 890 868	184 839	985 352	858 714	986 403	145 997
Dez. ...	8 210 567	188 048	6 854 752	183 913	982 234	856 019	982 437	145 613
1989 Jan. ...	8 143 752	186 839	6 848 871	182 801	983 806	856 095	988 898	141 428
Febr. ...	8 153 100	186 892	6 866 668	182 508	988 329	859 590	989 054	140 828
März ...	8 200 281	186 144	6 888 610	182 931	991 172	859 714	998 873	140 687

Veränderung gegenüber dem Vorjahr in %								
1986 JD	+ 1,1	- 1,4	+ 1,8	- 2,9	+ 3,7	+ 3,6	+ 4,3	+ 2,4
1987 JD	- 0,3	- 3,0	- 0,0	- 7,6	+ 0,4	+ 1,7	+ 1,0	- 0,9
1988 JD	- 0,3	- 4,8	- 0,1	- 4,8	- 1,1	+ 0,5	+ 0,5	- 1,4
1988 März ...	- 0,6	- 4,6	- 0,4	- 6,2	- 1,6	+ 0,8	- 0,0	- 2,4
April ..	- 0,7	- 4,6	- 0,5	- 6,4	- 1,6	+ 0,7	- 0,1	- 2,2
Mai	- 0,5	- 4,6	- 0,2	- 5,9	- 1,3	+ 0,8	+ 0,2	- 1,6
Juni ...	- 0,4	- 4,3	- 0,1	- 5,5	- 1,2	+ 0,5	+ 0,7	- 1,7
Juli ...	- 0,4	- 4,7	- 0,1	- 4,9	- 0,9	- 0,1	+ 0,9	- 1,8
Aug. ...	- 0,2	- 4,4	+ 0,2	- 4,2	- 0,8	+ 0,3	+ 0,8	- 1,2
Sept. ...	- 0,3	- 5,3	+ 0,1	- 4,1	- 0,7	+ 0,4	+ 0,8	- 0,6
Okt. ...	- 0,1	- 5,1	+ 0,2	- 3,0	- 0,7	+ 0,5	+ 0,9	- 0,3
Nov. ...	+ 0,1	- 5,2	+ 0,4	- 2,6	- 0,5	+ 0,5	+ 1,1	+ 0,3
Dez. ...	+ 0,1	- 5,3	+ 0,5	- 2,2	- 0,3	+ 0,5	+ 1,3	+ 0,4
1989 Jan. ...	+ 0,7	- 5,5	+ 0,9	- 2,2	+ 0,9	+ 0,3	+ 2,2	- 1,4
Febr. ...	+ 1,0	- 5,6	+ 1,1	- 2,3	+ 1,4	+ 0,6	+ 2,6	- 1,8
März ...	+ 1,1	- 5,5	+ 1,2	- 2,0	+ 1,6	+ 0,5	+ 2,9	- 1,9

Jahr Monat	Verarbeitendes Gewerbe						Bauhaupt- gewerbe	Ausbau- gewerbe
	darunter							
	Herstellung von Eisen-, Blech- und Metallwaren	Chemische Industrie	Holzver- arbeitung	Papier- und Pappe- verarbeitung, Druckerei, Vervielfäl- tigung	Textil- u. Bekleidungs- gewerbe	Ernährungs- gewerbe, Tabak- verarbeitung		
Anzahl								
1986 JD	293 634	567 126	185 545	264 188	413 088	442 459	1 003 009	191 038
1987 JD	297 016	571 802	183 778	267 270	399 844	442 429	984 803	189 619
1988 JD	303 372	575 310	187 109	268 648	387 942	441 467	971 511	191 537
1988 März ...	300 016	572 931	185 747	266 706	393 345	434 098	920 909	185 290
April ..	299 765	572 030	186 121	266 548	390 210	432 554	973 279	187 416
Mai	300 989	571 840	186 291	266 705	388 194	434 306	987 653	188 573
Juni ...	302 898	573 418	186 505	267 355	386 758	438 615	994 630	189 540
Juli ...	305 502	576 688	186 250	268 808	384 192	445 370	998 419	191 149
Aug. ...	307 143	580 507	187 796	271 065	386 068	452 267	1 007 545	195 493
Sept. ...	307 038	581 958	188 924	271 471	386 877	451 805	1 007 672	196 579
Okt. ...	307 015	578 874	189 247	270 739	384 953	449 717	997 053	199 770
Nov. ...	307 721	578 313	190 095	271 035	384 073	447 428	990 360	198 538
Dez. ...	305 967	575 200	189 388	270 286	381 413	441 847	972 677	195 090
1989 Jan. ...	305 078	573 875	190 674	271 139	381 732	437 475	917 331	190 711
Febr. ...	306 850	575 165	190 991	272 141	381 633	434 974	909 562	189 978
März ...	308 507	576 634	192 210	272 980	380 269	434 218	934 158	191 369

Veränderung gegenüber dem Vorjahr in %								
1986 JD	+ 4,8	+ 1,8	- 2,4	+ 0,2	- 1,6	- 0,7	- 2,2	- 3,8
1987 JD	+ 1,2	+ 0,8	- 1,0	+ 1,2	- 3,2	- 0,0	- 1,8	- 0,7
1988 JD	+ 2,1	+ 0,6	+ 1,8	+ 0,5	- 3,0	- 0,2	- 1,3	+ 1,0
1988 März ...	+ 1,4	+ 0,5	+ 1,4	+ 0,3	- 2,7	- 0,3	- 1,5	+ 0,9
April ..	+ 1,3	+ 0,5	+ 1,3	+ 0,4	- 2,8	- 0,5	- 1,5	+ 1,0
Mai	+ 1,8	+ 0,6	+ 1,8	+ 0,5	- 2,9	- 0,3	- 1,5	+ 0,8
Juni ...	+ 2,0	+ 0,6	+ 1,9	+ 0,3	- 2,8	- 0,2	- 1,5	+ 0,8
Juli ...	+ 2,5	+ 0,6	+ 1,8	+ 0,5	- 3,0	- 0,1	- 1,8	+ 0,7
Aug. ...	+ 2,9	+ 1,1	+ 2,2	+ 0,8	- 3,0	+ 0,2	- 1,8	+ 0,6
Sept. ...	+ 2,7	+ 0,8	+ 2,1	+ 0,7	- 3,2	- 0,2	- 1,8	+ 0,0
Okt. ...	+ 2,8	+ 0,6	+ 2,2	+ 0,4	- 3,4	- 0,2	- 1,6	+ 2,3
Nov. ...	+ 3,2	+ 0,7	+ 2,6	+ 0,7	- 3,3	- 0,1	- 1,3	+ 1,9
Dez. ...	+ 3,1	+ 0,6	+ 2,8	+ 0,5	- 3,3	+ 0,1	- 1,2	+ 1,8
1989 Jan. ...	+ 2,5	+ 0,7	+ 3,6	+ 1,7	- 3,4	+ 0,6	+ 0,3	+ 2,5
Febr. ...	+ 2,7	+ 0,6	+ 3,3	+ 2,1	- 3,2	+ 0,1	+ 1,8	+ 2,7
März ...	+ 2,8	+ 0,6	+ 3,5	+ 2,4	- 3,3	+ 0,0	+ 1,4	+ 3,3

*) Meldungen der Betriebe von Unternehmen mit im allgemeinen 20 Beschäftigten und mehr einschl. Handwerk; im Bauhauptgewerbe werden die erhobenen Daten auf Ergebnisse für

alle Betriebe aufgeschätzt. - Systematik der Wirtschaftszweige, Ausgabe 1979, Fassung für die Statistik im Produzierenden Gewerbe (SYPRO).

Monatszahlen
3 Arbeitslose, Arbeitslosenquoten, offene Stellen und Kurzarbeiter*)

Jahr Monat	Arbeitslose				Arbeitslosenquoten 1)				Offene Stellen	Kurz- arbeiter
	Männer	Frauen	insgesamt	darunter Jugend- liche unter 20 Jahren	Männer	Frauen	insgesamt	darunter Jugend- liche unter 20 Jahren		
1 000										
1986 JD	1 200	1 028	2 228	145	8,0	10,5	9,0	7,4	154	197
1987 JD	1 207	1 021	2 229	128	8,0	10,2	8,9	6,6	171	278
1988 JD	1 199	1 043	2 242	106	7,8	10,0	8,7	6,1	189	208
1987 Mai	1 120	978	2 099	106	7,4	9,7	8,3	5,4	181	222
Juni ...	1 107	990	2 097	117	7,3	9,9	8,3	6,0	182	184
Juli ...	1 133	1 042	2 176	137	7,5	10,4	8,7	7,0	180	216
Aug. ...	1 119	1 045	2 165	142	7,4	10,4	8,6	7,3	177	175
Sept. ...	1 082	1 025	2 107	133	7,2	10,2	8,4	6,8	180	253
Okt. ...	1 072	1 021	2 093	118	7,1	10,2	8,3	6,0	171	289
Nov. ...	1 107	1 027	2 133	115	7,3	10,2	8,5	5,9	157	205
Dez. ...	1 256	1 052	2 308	123	8,3	10,5	9,2	6,3	148	218
1988 Jan. ...	1 427	1 092	2 519	126	9,3	10,7	9,9	6,8	161	310
Febr. ...	1 434	1 082	2 517	123	9,4	10,6	9,9	6,6	174	350
März ...	1 382	1 058	2 440	116	9,0	10,3	9,6	6,2	190	424
April ..	1 219	1 043	2 262	100	8,0	10,2	8,9	5,4	193	261
Mai	1 132	1 017	2 149	89	7,4	9,9	8,4	4,8	196	198
Juni ...	1 111	1 021	2 131	98	7,3	10,0	8,4	5,3	201	202
Juli ...	1 136	1 063	2 199	114	7,4	10,4	8,6	6,2	199	159
Aug. ...	1 112	1 055	2 167	111	7,3	10,3	8,5	6,0	200	133
Sept. ...	1 074	1 026	2 100	103	7,0	9,9	8,1	5,9	204	155
Okt. ...	1 058	1 017	2 074	92	6,8	9,8	8,0	5,3	196	98
Nov. ...	1 083	1 008	2 091	89	7,0	9,7	8,1	5,1	185	94
Dez. ...	1 180	1 010	2 190	92	7,6	9,7	8,5	5,3	179	108
1989 Jan. ...	1 299	1 036	2 335	92	8,4	9,9	9,0	5,3	196	171
Febr. ...	1 284	1 021	2 305	89	8,3	9,8	8,9	5,1	216	199
März ...	1 191	987	2 178	82	7,7	9,5	8,4	4,7	233	186
April ..	1 071	964	2 035	71	6,9	9,4	7,9	...	238	200
Mai	1 015	932	1 947	65	6,6	9,1	7,6	...	249	97

Veränderung gegenüber dem Vorjahr in %

1986 JD	- 6,9	+ 1,3	- 3,3	- 9,0	X	+ 39,9	- 15,8
1987 JD	+ 0,6	- 0,6	+ 0,0	- 11,3		+ 10,9	+ 40,8
1988 JD	- 0,7	+ 2,1	+ 0,6	- 17,6		+ 10,5	- 25,3
1987 Mai	- 0,1	- 2,2	- 1,1	- 9,7		+ 6,8	+ 45,0
Juni ...	+ 2,8	- 1,1	+ 0,9	- 6,2		+ 5,8	+ 56,0
Juli ...	+ 3,8	+ 0,2	+ 2,1	- 8,7		+ 6,3	+148,2
Aug. ...	+ 3,6	+ 0,5	+ 2,1	- 10,5		+ 5,1	+128,2
Sept. ...	+ 4,1	+ 1,9	+ 3,0	- 11,5		+ 9,0	+ 40,8
Okt. ...	+ 3,8	+ 2,7	+ 3,3	- 13,1		+ 10,2	+ 23,0
Nov. ...	+ 3,1	+ 3,3	+ 3,2	- 13,0		+ 8,1	- 0,1
Dez. ...	+ 4,1	+ 4,0	+ 4,1	- 11,5		+ 4,9	- 11,5
1988 Jan. ...	- 1,7	+ 4,4	+ 0,9	- 13,0		+ 7,5	- 27,5
Febr. ...	- 1,4	+ 4,7	+ 1,2	- 13,9		+ 5,6	- 8,3
März ...	- 1,0	+ 4,1	+ 1,1	- 14,5		+ 5,3	- 8,5
April ..	+ 0,2	+ 4,3	+ 2,1	- 14,6		+ 7,7	- 13,6
Mai	+ 1,0	+ 4,0	+ 2,4	- 16,3		+ 8,4	- 10,7
Juni ...	+ 0,3	+ 3,1	+ 1,6	- 16,6		+ 10,2	+ 10,0
Juli ...	+ 0,2	+ 2,0	+ 1,1	- 16,7		+ 10,6	- 26,1
Aug. ...	- 0,6	+ 0,9	+ 0,1	- 21,8		+ 12,6	- 23,8
Sept. ...	- 0,8	+ 0,1	- 0,3	- 22,4	+ 13,3	- 38,9	
Okt. ...	- 1,3	- 0,4	- 0,9	- 21,9	+ 14,8	- 66,0	
Nov. ...	- 2,1	- 1,8	- 2,0	- 22,9	+ 17,8	- 53,9	
Dez. ...	- 6,0	- 4,0	- 5,1	- 25,3	+ 20,4	- 50,5	
1989 Jan. ...	- 9,0	- 5,1	- 7,3	- 26,6	+ 21,7	- 44,9	
Febr. ...	- 10,5	- 5,7	- 8,4	- 27,1	+ 23,9	- 43,1	
März ...	- 13,8	- 6,7	- 10,7	- 29,0	+ 22,6	- 56,1	
April ..	- 12,1	- 7,6	- 10,0	- 28,6	+ 23,3	- 23,2	
Mai	- 10,3	- 8,4	- 9,4	- 26,6	+ 27,1	- 51,2	

*) Ergebnisse der Statistik der Arbeitsvermittlung der Bundesanstalt für Arbeit.

1) Arbeitslose in Prozent der abhängigen Erwerbspersonen (ohne Soldaten) nach dem Mikrozensus bzw. nach der EG-Arbeitskräfteerhebung, ab April 1989 nach dem vorläufigen Ergebnis der Volkszählung 1987.

Vierteljahreszahlen
4 Erwerbstätige*)

Erwerbstätige	1987			1988			1989	
	2. Vj	3. Vj	4. Vj	1. Vj	2. Vj	3. Vj	4. Vj	
	1 000							
Insgesamt	27 045	27 302	27 321	27 000	27 201	27 478	27 523	27 277
	Veränderung gegenüber dem Vorvierteljahr in 1 000							
Insgesamt	+ 185	+ 257	+ 19	- 321	+ 201	+ 277	+ 45	- 246
	Veränderung gegenüber dem Vorvierteljahr in %							
Insgesamt	+ 0,7	+ 1,0	+ 0,1	- 1,2	+ 0,7	+ 1,0	+ 0,2	- 0,9
	Veränderung gegenüber dem Vorjahr in 1 000							
Insgesamt	-	-	-	+ 140	+ 156	+ 176	+ 202	+ 277
	Veränderung gegenüber dem Vorjahr in %							
Insgesamt	-	-	-	+ 0,5	+ 0,6	+ 0,6	+ 0,7	+ 1,0

*) Geschätzte Vierteljahresdurchschnittszahlen - Vorläufige Ergebnisse der Volks- und Arbeitsstättenzählung 1987 sind berücksichtigt.

5 Sozialversicherungspflichtig beschäftigte Arbeitnehmer*) nach Wirtschaftsabteilungen

Wirtschaftsabteilung ¹⁾	1986	1987				1988		
	4. Vj	1. Vj	2. Vj	3. Vj	4. Vj	1. Vj	2. Vj	3. Vj
	1 000							
Land- und Forstwirtschaft, Tierhaltung und Fischerei	205,1	205,7	227,9	230,7	199,8	199,2	225,0	226,4
Energiewirtschaft und Wasserversorgung, Bergbau	477,1	475,1	470,6	474,6	470,3	467,4	461,6	463,3
Verarbeitendes Gewerbe (ohne Baugewerbe) 2)	8 167,8	8 181,1	8 194,0	8 303,5	8 188,9	8 177,2	8 199,6	8 324,7
Baugewerbe	1 391,3	1 281,4	1 425,0	1 473,2	1 368,7	1 273,0	1 412,1	1 453,8
Handel	2 815,4	2 795,3	2 814,4	2 892,2	2 872,1	2 867,2	2 883,1	2 951,1
Verkehr und Nachrichtenübermittlung ..	997,3	996,8	1 007,8	1 029,8	1 011,6	1 014,9	1 023,8	1 044,2
Kreditinstitute und Versicherungsgewerbe	849,5	848,3	844,5	865,4	866,5	863,2	855,5	875,2
Dienstleistungen, soweit anderweitig nicht genannt	4 064,2	4 078,9	4 139,1	4 218,9	4 192,9	4 213,4	4 281,8	4 365,2
Organisationen ohne Erwerbscharakter und Private Haushalte	458,2	463,2	466,3	471,5	474,6	475,7	479,0	483,8
Gebietskörperschaften und Sozialversicherung	1 438,7	1 436,6	1 455,5	1 468,2	1 454,6	1 443,1	1 443,6	1 450,4
Insgesamt ...	20 864,6	20 762,4	21 045,2	21 428,0	21 099,9	20 994,3	21 265,1	21 638,1
	Veränderung gegenüber dem Vorjahr in %							
Land- und Forstwirtschaft, Tierhaltung und Fischerei	- 0,7	- 2,4	- 1,5	- 1,5	- 2,6	- 3,2	- 1,3	- 1,9
Energiewirtschaft und Wasserversorgung, Bergbau	+ 0,5	- 0,0	- 0,2	- 0,5	- 1,4	- 1,6	- 1,9	- 2,4
Verarbeitendes Gewerbe (ohne Baugewerbe) 2)	+ 1,3	+ 1,3	+ 0,5	- 0,0	+ 0,3	- 0,0	+ 0,1	+ 0,3
Baugewerbe	- 0,1	- 0,2	- 1,1	- 1,6	- 1,6	- 0,7	- 0,9	- 1,3
Handel	+ 0,9	+ 1,5	+ 2,6	+ 2,2	+ 2,0	+ 2,6	+ 2,4	+ 2,0
Verkehr und Nachrichtenübermittlung ..	+ 2,8	+ 1,7	+ 1,3	+ 1,3	+ 1,4	+ 1,8	+ 1,6	+ 1,4
Kreditinstitute und Versicherungsgewerbe	+ 3,2	+ 2,7	+ 2,6	+ 2,3	+ 2,0	+ 1,8	+ 1,3	+ 1,1
Dienstleistungen, soweit anderweitig nicht genannt	+ 3,8	+ 3,2	+ 3,5	+ 3,0	+ 3,2	+ 3,3	+ 3,4	+ 3,5
Organisationen ohne Erwerbscharakter und Private Haushalte	+ 5,6	+ 5,1	+ 4,7	+ 3,8	+ 3,6	+ 2,7	+ 2,7	+ 2,6
Gebietskörperschaften und Sozialversicherung	+ 2,9	+ 2,1	+ 2,1	+ 1,9	+ 1,1	+ 0,5	- 0,8	- 1,2
Insgesamt ...	+ 1,9	+ 1,7	+ 1,5	+ 1,1	+ 1,1	+ 1,1	+ 1,0	+ 1,0

*) In der gesetzlichen Kranken-, Renten- und/oder Arbeitslosenversicherung nach dem Arbeitsförderungsgesetz pflichtversicherte Arbeiter, Angestellte und Auszubildende. - Ergebnisse zum Quartalsende (31.3./30.6./30.9./31.12.).

1) Systematik der Wirtschaftszweige, Fassung für die Berufszählung 1970.
2) Einschl. der Personen "ohne Angabe" der Wirtschaftsabteilung.

Quelle: Bundesanstalt für Arbeit