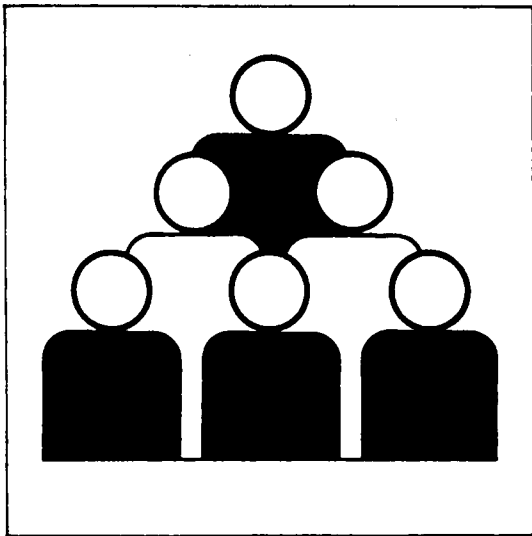


Statistisches Bundesamt

Bevölkerung und Erwerbstätigkeit



Fachserie 1

Reihe 4.3

Erwerbstätigkeit und Arbeitsmarkt

November 1988

Statistisches Bundesamt
Bibliothek - Dokumentation - Archiv

09-13419

Metzler - Poeschel Stuttgart

Inhalt

Seite

Textteil

1	Methodische Erläuterungen	3
2	Definitionen	3

Schaubild

1	Erwerbspersonen, Erwerbstätige und Arbeitslose 1982 bis 1988 (Monatsdurchschnitte)	4
---	---	---

Tabelleenteil

Monatszahlen

1	Entwicklung der Erwerbstätigkeit 1982 bis 1988 (Monatsdurchschnitte)	5
2	Beschäftigte im Bergbau, Verarbeitenden Gewerbe und im Baugewerbe 1985 bis 1988	6
3	Arbeitslose, Arbeitslosenquoten, offene Stellen und Kurzarbeiter 1986 bis 1988	7

Vierteljahreszahlen

4	Erwerbstätige nach Wirtschaftsbereichen und Stellung im Beruf, Arbeitslose und Erwerbspersonen sowie Nichterwerbspersonen und Bevölkerung 1986 bis 1988	8
5	Sozialversicherungspflichtig beschäftigte Arbeitnehmer nach Wirtschaftsabteilungen 1986 bis 1988	8

Die Angaben beziehen sich auf das Bundesgebiet; sie schließen Berlin (West) ein.



Aktuelle Ergebnisse der monatlichen Erwerbstätigenschätzung und der Statistik der Arbeitsvermittlung der Bundesanstalt für Arbeit werden über den automatischen Anrufbeantworter (Telefon 06121/75-3268) durchgegeben.



Für Benutzer der amtlichen Statistik steht als Service-Einrichtung des Statistischen Bundesamtes das EDV-gestützte STATISTISCHE INFORMATIONSSYSTEM DES BUNDES (STATIS-BUND) zur Verfügung. Es enthält ausgewählte statistische Zeitreihen und bietet die Möglichkeit, eigene Auswertungen, Berechnungen und mathematisch-statistische Analysen durchzuführen. Alle Zeitreihen können auch auf Magnetband bezogen werden.

Zeichenerklärung

- = nichts vorhanden
- / = keine Angaben, da Zahlenwert nicht sicher genug
- ... = Angabe fällt später an

Abkürzungen

- JD = Jahresdurchschnitt
- Vj = Vierteljahr

Herausgeber:
Statistisches Bundesamt
Gustav-Stresemann-Ring 11
6200 Wiesbaden 1

Erscheinungsfolge: monatlich
Erschienen im Januar 1989

Preis: DM 1,80

Verlag:
Metzler-Poeschel Stuttgart

Bestellnummer: 2010430-88111

Verlagsauslieferung:
Hermann Leins GmbH & Co.
Verlags-KG
Holzwiesenstr. 2
7408 Kusterdingen

Nachdruck - auch auszugsweise - nur mit
Quellenangabe unter Einsendung eines Belegexemplares gestattet.

Umweltfreundliches Papier aus 100 % Altpapier

1 Methodische Erläuterungen

Monatliche Erwerbstätigenschätzung

Die in diesem Heft dargestellten monatlichen Durchschnittszahlen für die Gesamtzahl der Erwerbstätigen sind das Ergebnis erstmals durchgeführter Berechnungen. Die bisherigen Berechnungen des Statistischen Bundesamtes zielten auf Vierteljahresdurchschnitte ab, die zugleich im Rahmen der Volkswirtschaftlichen Gesamtrechnungen verwendet wurden. Die durchschnittlichen Monatszahlen, die ab 1981 vorliegen, fügen sich in die Entwicklungsreihe der Vierteljahresdurchschnitte ein und ergänzen sie um Monatswerte für die jeweils aktuellsten Monate. Hinsichtlich der aktuellsten Ergebnisse ist zu beachten, daß die mit einem Abstand von 2 Monaten zum Ende des Berichtsmonats berechnete Erwerbstätigenzahl voll mit dem Rechenverfahren der vierteljährlichen Berechnung übereinstimmt. Der jeweils letzte Monat (Bekanntgabe 1 Monat nach Ende des Berichtsmonats) ist das Ergebnis einer ersten Schätzung mit einem mathematischen Prognoseverfahren und gestützt auf die Ergebnisse der sehr kurzfristig vorliegenden Statistik der Beitragszahler nach dem Arbeitsförderungsgesetz (AFG-Beitragszahler).

Die Erwerbstätigenzahlen sind Schätzungen auf der Grundlage aller verfügbaren erwerbsstatistischen Informationen. Die Monatszahlen mit einem Abstand von 2 Monaten beruhen auf den Ergebnissen der monatlich vorliegenden Bereichsstatistiken. Durch diese Statistiken werden etwa 60 % aller Erwerbstätigen erfaßt. Wie bei den bisherigen Vierteljahresergebnissen ist es auch bei den Monatszahlen erforderlich, die erst später anfallenden Ergebnisse von vierteljährlichen und längerfristigen Erhebungen in die Schätzungen einzuarbeiten. Dadurch sind nachträgliche Korrekturen unvermeidbar. Nach den bisherigen Erfahrungen mit den vierteljährlichen Berechnungen waren die Korrekturen der dargestellten Entwicklung aber zumeist relativ gering. Das Statistische Bundesamt verwendet für die Berechnung der saisonbereinigten Zahlen in dieser Fachserie in Abstimmung mit der Bundesanstalt für Arbeit und der Deutschen Bundesbank das "Census - X - 11 - Verfahren".

Weitere Ergebnisse und Erläuterungen können aus den nachstehend aufgeführten Beiträgen entnommen werden: "Grundzüge der Schätzung monatlicher Erwerbstätigenzahlen" in WiSta 8/1986, S. 588 ff., "Entwicklung der Erwerbstätigkeit 1979 bis zum ersten Halbjahr 1985" in WiSta 9/1985, S. 737 ff. sowie "Entwicklung der Erwerbstätigkeit im ersten Halbjahr 1988" in WiSta 9/1988, S. 634 ff.

Monatszahlen für Beschäftigte im Produzierenden Gewerbe

In der vorliegenden Veröffentlichung werden die Monatszahlen für Beschäftigte in den Betrieben der Bereiche Bergbau, Verarbeitendes Gewerbe und Baugewerbe nachgewiesen. Die Ergebnisse basieren auf Meldungen der Betriebe von Unternehmen des Produzierenden Gewerbes mit 20 und mehr Beschäftigten einschl. Handwerk. Die Ergebnisse der Monatsberichte im Bergbau, Verarbeitenden Gewerbe und Baugewerbe werden nach der "Systematik der Wirtschaftszweige, Ausgabe 1979, Fassung für die Statistik im Produzierenden Gewerbe (SYPRO)" dargestellt.

Weitere Ergebnisse und Erläuterungen können den Veröffentlichungsreihen der Fachserie 4, Reihe 4 "Bergbau und Verarbeitendes Gewerbe" und Reihe 5 "Baugewerbe" entnommen werden.

2 Definitionen

Erwerbspersonen sind alle Personen mit Wohnsitz im Bundesgebiet (Inländerkonzept), die eine unmittelbar oder mittelbar auf Erwerb gerichtete Tätigkeit ausüben oder suchen, unabhängig von der Bedeutung des Ertrages dieser Tätigkeit für ihren Lebensunterhalt und ohne Rücksicht auf die von ihnen tatsächlich geleistete oder vertragsmäßig zu leistende Arbeitszeit. Die Erwerbspersonen setzen sich zusammen aus den Erwerbstätigen und den Arbeitslosen.

Erwerbstätige sind alle Personen, die in einem Arbeitsverhältnis stehen (Beamte einschl. Soldaten, Angestellte, Arbeiter und Auszubildende) als Selbständige ein Gewerbe bzw. eine Landwirtschaft betreiben oder einen Freien Beruf ausüben oder als Mithelfende Familienangehörige tätig sind. Der zeitliche Umfang der Tätigkeit spielt für die Zuordnung keine Rolle.

Beschäftigte im Bergbau, Verarbeitenden Gewerbe und Baugewerbe: Tätige Inhaber und alle in einem arbeitsrechtlichen Verhältnis stehenden Betriebsangehörigen (Angestellte, Arbeiter, Auszubildende) einschl. Mithelfende Familienangehörige, soweit sie mindestens ein Drittel der üblichen Arbeitszeit im Betrieb tätig sind, aber ohne Heimarbeiter.

Sozialversicherungspflichtig beschäftigte Arbeitnehmer: Arbeiter, Angestellte und Personen in beruflicher Ausbildung, die in der gesetzlichen Rentenversicherung, Krankenversicherung und/oder Arbeitslosenversicherung nach dem Arbeitsförderungsgesetz pflichtversichert sind oder für die Beitragsanteile zur gesetzlichen Rentenversicherung gezahlt werden (in der Regel fast 80 % aller Erwerbstätigen). Unberücksichtigt bleiben Beamte, Selbständige und Mithelfende Familienangehörige und alle geringfügig beschäftigten Arbeitnehmer, die nur eine sogenannte Nebentätigkeit ausüben. Weitere Ergebnisse und Erläuterungen können der Fachserie 1, Reihe 4.2.1 "Struktur der Arbeitnehmer" entnommen werden.

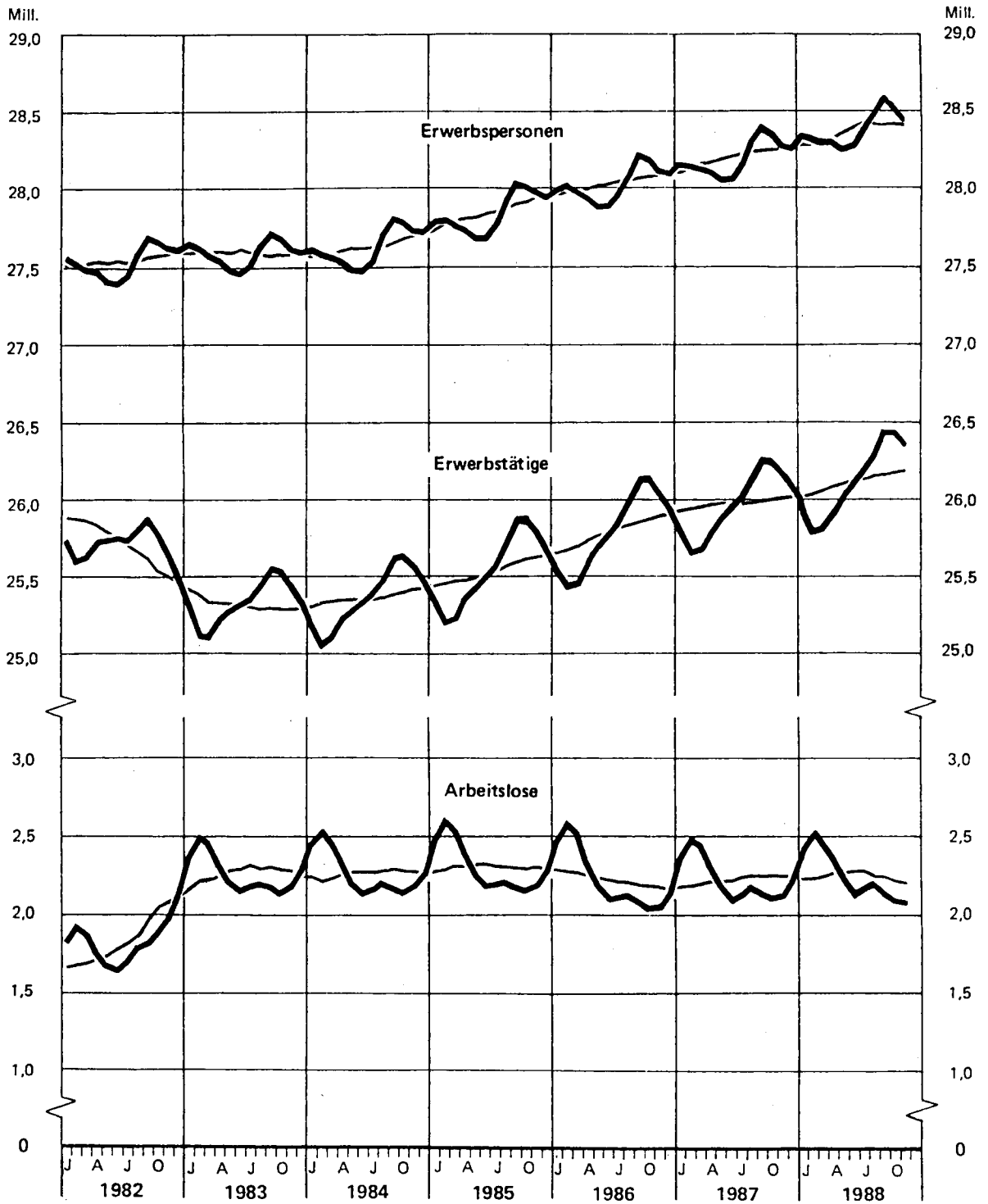
Arbeitslose bzw. offene Stellen: Personen ohne Arbeitsverhältnis - abgesehen von einer geringfügigen Beschäftigung - die sich als Arbeitsuchende beim Arbeitsamt gemeldet haben, die eine Beschäftigung von mindestens 18 Stunden für mehr als 3 Monate suchen, für eine Arbeitsaufnahme sofort zur Verfügung stehen, nicht arbeitsunfähig erkrankt sind und das 65. Lebensjahr noch nicht vollendet haben. Offene Stellen sind Arbeitsplätze, die dem Arbeitsamt von den Betrieben zur Besetzung gemeldet werden.

Kurzarbeiter: Personen, die im Abrechnungszeitraum, in den der Stichtag fällt, Anspruch auf Kurzarbeitergeld hatten.

**ERWERBSPERSONEN, ERWERBSTÄTIGE UND ARBEITSLOSE
1982 BIS 1988**

Monatsdurchschnitte

— Originalwerte — Saisonbereinigte Werte



Monatszahlen

1 Entwicklung der Erwerbstätigkeit 1982 bis November 1988 (Monatsdurchschnitte)*)

Jahr Vierteljahr Monat	Erwerbstätige insgesamt	Veränderung gegenüber				Saison- bereinigt 1)
		Vorjahresmonat		Vormonat		
		1 000	%	1 000	%	
1982 1. Vj	25 653	-	-	-	-	-
2. Vj	25 731	-	-	-	-	-
3. Vj	25 814	-	-	-	-	-
4. Vj	25 638	-	-	-	-	-
1983 November .	25 441	- 198	- 0,8	- 100	- 0,4	25 296
Dezember .	25 326	- 157	- 0,6	- 115	- 0,5	25 309
1984 Januar ...	25 176	- 125	- 0,5	- 150	- 0,6	25 310
Februar ..	25 052	- 65	- 0,3	- 124	- 0,5	25 325
März	25 096	- 11	- 0,0	+ 44	+ 0,2	25 336
April	25 219	+ 3	+ 0,0	+ 123	+ 0,5	25 346
Mai	25 286	+ 18	+ 0,1	+ 67	+ 0,3	25 348
Juni	25 335	+ 18	+ 0,1	+ 49	+ 0,2	25 349
Juli	25 382	+ 34	+ 0,1	+ 47	+ 0,2	25 349
August ...	25 498	+ 68	+ 0,3	+ 116	+ 0,5	25 363
September	25 641	+ 81	+ 0,3	+ 143	+ 0,6	25 376
Oktober ..	25 645	+ 104	+ 0,4	+ 4	+ 0,0	25 394
November .	25 569	+ 128	+ 0,5	- 76	- 0,3	25 415
Dezember .	25 457	+ 131	+ 0,5	- 112	- 0,4	25 433
1985 Januar ...	25 312	+ 136	+ 0,5	- 145	- 0,6	25 444
Februar ..	25 186	+ 134	+ 0,5	- 126	- 0,5	25 457
März	25 222	+ 126	+ 0,5	+ 36	+ 0,1	25 472
April	25 349	+ 130	+ 0,5	+ 127	+ 0,5	25 486
Mai	25 433	+ 147	+ 0,6	+ 84	+ 0,3	25 500
Juni	25 502	+ 167	+ 0,7	+ 69	+ 0,3	25 521
Juli	25 578	+ 196	+ 0,8	+ 76	+ 0,3	25 544
August ...	25 712	+ 214	+ 0,8	+ 134	+ 0,5	25 573
September	25 867	+ 226	+ 0,9	+ 155	+ 0,6	25 596
Oktober ..	25 868	+ 223	+ 0,9	+ 1	+ 0,0	25 612
November .	25 788	+ 219	+ 0,9	- 80	- 0,3	25 627
Dezember .	25 663	+ 206	+ 0,8	- 125	- 0,5	25 637
1986 Januar ...	25 525	+ 213	+ 0,8	- 138	- 0,5	25 655
Februar ..	25 411	+ 225	+ 0,9	- 114	- 0,4	25 682
März	25 441	+ 219	+ 0,9	+ 30	+ 0,1	25 701
April	25 578	+ 229	+ 0,9	+ 137	+ 0,5	25 725
Mai	25 685	+ 252	+ 1,0	+ 107	+ 0,4	25 755
Juni	25 762	+ 260	+ 1,0	+ 77	+ 0,3	25 782
Juli	25 849	+ 271	+ 1,1	+ 87	+ 0,3	25 811
August ...	25 983	+ 271	+ 1,1	+ 134	+ 0,5	25 839
September	26 141	+ 274	+ 1,1	+ 158	+ 0,6	25 866
Oktober ..	26 151	+ 283	+ 1,1	+ 10	+ 0,0	25 892
November .	26 074	+ 286	+ 1,1	- 77	- 0,3	25 909
Dezember .	25 952	+ 289	+ 1,1	- 122	- 0,5	25 926
1987 Januar ...	25 814	+ 289	+ 1,1	- 138	- 0,5	25 941
Februar ..	25 674	+ 263	+ 1,0	- 140	- 0,5	25 947
März	25 687	+ 246	+ 1,0	+ 13	+ 0,1	25 956
April	25 817	+ 239	+ 0,9	+ 130	+ 0,5	25 971
Mai 2) ...	25 914	+ 229	+ 0,9	+ 97	+ 0,4	25 985
Juni	25 972	+ 210	+ 0,8	+ 58	+ 0,2	25 991
Juli	26 042	+ 193	+ 0,7	+ 70	+ 0,3	25 999
August ...	26 146	+ 163	+ 0,6	+ 104	+ 0,4	25 999
September	26 277	+ 136	+ 0,5	+ 131	+ 0,5	26 001
Oktober ..	26 263	+ 112	+ 0,4	- 14	- 0,1	26 005
November .	26 181	+ 107	+ 0,4	- 82	- 0,3	26 015
Dezember .	26 057	+ 105	+ 0,4	- 124	- 0,5	26 032
1988 Januar ...	25 927	+ 113	+ 0,4	- 130	- 0,5	26 053
Februar ..	25 798	+ 124	+ 0,5	- 129	- 0,5	26 071
März	25 810	+ 123	+ 0,5	+ 12	+ 0,0	26 083
April	25 937	+ 120	+ 0,5	+ 127	+ 0,5	26 094
Mai	26 039	+ 125	+ 0,5	+ 102	+ 0,4	26 110
Juni	26 111	+ 139	+ 0,5	+ 72	+ 0,3	26 129
Juli	26 187	+ 145	+ 0,6	+ 76	+ 0,3	26 141
August ...	26 302	+ 156	+ 0,6	+ 115	+ 0,4	26 153
September	26 438	+ 161	+ 0,6	+ 136	+ 0,5	26 161
Oktober ..	26 429	+ 166	+ 0,6	- 9	- 0,0	26 171
November .	26 350	+ 169	+ 0,6	- 79	- 0,3	26 183

*) Für 1982 Vierteljahresdurchschnitte.
1) Nach dem Census - X - 11 - Verfahren.

2) Nach dem vorläufigen Ergebnis der Volkszählung vom 25. Mai 1987 ergab sich eine Erwerbstätigenzahl von 26,909 Mill.

Monatszahlen
2 Beschäftigte im Bergbau, Verarbeitenden Gewerbe und im Baugewerbe*)

Jahr Monat	Insgesamt	Berg- bau	Verarbeitendes Gewerbe					
			zusammen	darunter				
				Eisen- schaffende Industrie	Maschinen- bau	Straßenfahr- zeugbau, Rep. von Kraftfahr- zeugen usw.	Elektrotechnik, Reparatur von elektrischen Geräten für den Haushalt	Fein- mechanik, Optik, Ber- stellung von Uhren
Anzahl								
1985 JD	8 167 414	212 645	6 730 409	216 566	950 204	808 851	922 564	144 099
1986 JD	8 256 730	209 762	6 852 921	210 385	985 490	837 643	962 214	147 626
1987 JD	8 229 188	203 438	6 851 328	194 376	989 552	851 800	971 998	146 248
1987 Okt.	8 288 624	201 053	6 879 425	190 450	992 345	854 182	975 842	145 866
1987 Nov.	8 264 250	200 142	6 865 568	189 810	989 861	854 374	975 453	145 630
1987 Dez.	8 197 670	198 501	6 823 037	188 129	984 798	852 129	970 264	145 092
1988 Jan.	8 088 392	197 905	6 790 088	187 713	975 167	853 363	967 801	143 533
1988 Febr.	8 071 232	198 124	6 794 564	186 820	974 508	854 557	968 886	143 345
1988 März	8 094 123	196 944	6 808 587	186 788	975 273	855 162	970 744	143 486
1988 April	8 135 802	195 753	6 797 737	184 710	971 802	852 824	967 563	143 106
1988 Mai	8 158 623	195 148	6 805 876	184 311	972 233	852 610	969 199	143 385
1988 Juni	8 184 442	194 178	6 824 767	183 958	972 876	855 046	973 838	143 299
1988 Juli	8 221 652	192 800	6 858 214	183 853	976 531	858 742	980 027	143 581
1988 Aug.	8 275 276	192 447	6 898 726	184 746	983 800	859 309	985 461	144 425
1988 Sept.	8 294 543	193 059	6 916 150	185 445	989 469	861 172	987 108	145 621
1988 Okt.	8 281 173	190 863	6 894 315	184 736	985 078	858 536	985 386	145 413

Veränderung gegenüber dem Vorjahr in %								
1985 JD	+ 0,1	- 2,2	+ 1,4	- 2,4	+ 2,1	+ 3,0	+ 5,1	+ 4,5
1986 JD	+ 1,1	- 1,4	+ 1,8	- 2,9	+ 3,7	+ 3,6	+ 4,3	+ 2,4
1987 JD	- 0,3	- 3,0	- 0,0	- 7,6	+ 0,4	+ 1,7	+ 1,0	- 0,9
1987 Okt.	- 0,9	- 4,4	- 0,6	- 8,3	- 0,6	+ 0,9	- 0,0	- 2,1
1987 Nov.	- 0,9	- 4,5	- 0,6	- 8,0	- 0,6	+ 0,9	+ 0,1	- 2,3
1987 Dez.	- 0,8	- 4,6	- 0,5	- 7,2	- 0,7	+ 0,9	+ 0,1	- 1,9
1988 Jan.	- 0,7	- 4,5	- 0,6	- 5,8	- 1,7	+ 1,0	- 0,1	- 2,8
1988 Febr.	- 0,5	- 4,5	- 0,5	- 5,8	- 1,8	+ 0,7	- 0,1	- 2,6
1988 März	- 0,9	- 4,6	- 0,4	- 6,2	- 1,6	+ 0,7	- 0,0	- 2,4
1988 April	- 0,9	- 4,6	- 0,5	- 6,4	- 1,6	+ 0,7	- 0,2	- 2,2
1988 Mai	- 0,7	- 4,7	- 0,2	- 5,9	- 1,3	+ 0,7	+ 0,2	- 1,6
1988 Juni	- 0,6	- 4,4	- 0,1	- 5,5	- 1,2	+ 0,5	+ 0,7	- 1,7
1988 Juli	- 0,6	- 4,7	- 0,1	- 4,9	- 0,9	- 0,1	+ 0,8	- 1,8
1988 Aug.	- 0,4	- 4,4	+ 0,1	- 4,2	- 0,8	+ 0,3	+ 0,8	- 1,2
1988 Sept.	- 0,5	- 5,3	+ 0,1	- 4,1	- 0,7	+ 0,4	+ 0,8	- 0,6
1988 Okt.	- 0,1	- 5,1	+ 0,2	- 3,0	- 0,7	+ 0,5	+ 1,0	- 0,3

Jahr Monat	Verarbeitendes Gewerbe						Bauhaupt- gewerbe	Ausbau- gewerbe
	darunter							
	Herstellung von Eisen-, Blech- und Metallwaren	Chemische Industrie	Holzver- arbeitung	Papier- und Papper- verarbeitung, Druckerei, Vervielfäl- tigung	Textil- u. Bekleidungs- gewerbe	Ernährungs- gewerbe, Tabak- verarbeitung		
Anzahl								
1985 JD	280 088	557 033	190 143	263 608	419 829	445 500	1 025 725	198 635
1986 JD	293 634	567 126	185 545	264 188	413 088	442 459	1 003 009	191 038
1987 JD	297 016	571 802	183 778	267 270	399 844	442 429	984 803	189 619
1987 Okt.	298 760	575 258	185 123	269 557	398 436	450 293	1 012 933	195 213
1987 Nov.	298 305	574 419	185 216	269 088	397 254	447 765	1 003 764	194 776
1987 Dez.	296 671	571 744	184 303	268 865	394 467	441 408	984 515	191 617
1988 Jan.	297 576	569 291	184 107	266 817	394 993	435 603	914 412	185 987
1988 Febr.	298 552	570 827	184 785	266 580	394 283	435 181	893 524	185 020
1988 März	299 780	572 998	185 618	266 822	393 390	434 367	903 302	185 290
1988 April	299 690	572 183	186 099	266 600	390 471	433 261	954 896	187 416
1988 Mai	300 878	571 908	186 306	266 804	388 362	434 303	969 026	188 573
1988 Juni	302 827	573 247	186 616	267 387	386 980	438 522	975 482	190 015
1988 Juli	305 317	577 030	186 366	268 773	384 430	445 220	979 489	191 149
1988 Aug.	306 966	580 544	187 982	271 040	385 983	451 976	988 610	195 493
1988 Sept.	306 939	582 382	189 035	271 609	386 940	451 796	988 755	196 579
1988 Okt.	306 827	579 189	189 418	270 970	385 010	449 888	996 225	199 770

Veränderung gegenüber dem Vorjahr in %								
1985 JD	+ 1,9	+ 1,2	- 3,5	+ 0,4	- 1,6	- 0,9	- 7,2	- 2,5
1986 JD	+ 4,8	+ 1,8	- 2,4	+ 0,2	- 1,6	- 0,7	- 2,2	- 3,8
1987 JD	+ 1,2	+ 0,8	- 1,0	+ 1,2	- 3,2	- 0,0	- 1,8	- 0,7
1987 Okt.	+ 0,9	+ 0,6	- 0,7	+ 1,3	- 3,3	- 0,2	- 2,5	- 1,3
1987 Nov.	+ 1,0	+ 0,5	- 0,3	+ 1,3	- 3,3	+ 0,0	- 2,2	- 0,7
1987 Dez.	+ 1,1	+ 0,4	+ 0,1	+ 1,4	- 3,1	+ 0,0	- 1,8	- 0,9
1988 Jan.	+ 1,0	+ 0,2	+ 0,6	+ 0,7	- 2,7	- 0,3	- 0,9	+ 0,0
1988 Febr.	+ 1,0	+ 0,2	+ 0,9	+ 0,5	- 2,7	- 0,3	+ 0,6	+ 1,1
1988 März	+ 1,3	+ 0,5	+ 1,3	+ 0,3	- 2,7	- 0,2	- 3,3	+ 0,9
1988 April	+ 1,3	+ 0,5	+ 1,3	+ 0,4	- 2,8	- 0,3	- 3,4	+ 1,0
1988 Mai	+ 1,8	+ 0,6	+ 1,8	+ 0,5	- 2,8	- 0,2	- 3,4	+ 0,8
1988 Juni	+ 2,0	+ 0,6	+ 2,0	+ 0,3	- 2,7	- 0,2	- 3,4	+ 1,0
1988 Juli	+ 2,4	+ 0,7	+ 1,9	+ 0,5	- 3,0	- 0,2	- 3,7	+ 0,7
1988 Aug.	+ 2,8	+ 1,1	+ 2,3	+ 0,8	- 3,0	+ 0,0	- 3,6	+ 0,6
1988 Sept.	+ 2,7	+ 0,9	+ 2,1	+ 0,8	- 3,2	- 0,2	- 3,7	+ 0,0
1988 Okt.	+ 2,7	+ 0,7	+ 2,3	+ 0,5	- 3,4	- 0,1	- 1,6	+ 2,3

*) Meldungen der Betriebe von Unternehmen mit im allgemeinen 20 Beschäftigten und mehr einschl. Handwerk; im Bauhauptgewerbe werden die erhobenen Daten auf Ergebnisse für

alle Betriebe aufgeschätzt. - Systematik der Wirtschaftszweige, Ausgabe 1979, Fassung für die Statistik im Produzierenden Gewerbe (SYPRO).

Monatszahlen
3 Arbeitslose, Arbeitslosenquoten, offene Stellen und Kurzarbeiter*)

Jahr Monat	Arbeitslose				Arbeitslosenquoten 1)				Offene Stellen	Kurz- arbeiter
	Männer	Frauen	insgesamt	darunter Jugend- liche unter 20 Jahren	Männer	Frauen	insgesamt	darunter Jugend- liche unter 20 Jahren		
1 000										
1986 JD	1 200	1 028	2 228	145	8,0	10,5	9,0	7,4	154	197
1987 JD	1 207	1 021	2 229	128	8,0	10,2	8,9	6,6	171	278
1988 JD	1 199	1 043	2 242	106	7,8	10,0	8,7	6,1	189	208
1986 Dez. ...	1 206	1 012	2 218	139	8,0	10,3	8,9	7,1	141	247
1987 Jan. ...	1 451	1 046	2 497	145	9,6	10,7	10,0	7,4	150	427
Febr. ...	1 454	1 034	2 488	142	9,6	10,6	10,0	7,3	165	382
März ...	1 396	1 016	2 412	135	9,2	10,1	9,6	6,9	180	463
April ...	1 216	1 000	2 216	117	8,1	10,0	8,8	6,0	179	302
Mai	1 120	978	2 099	106	7,4	9,7	8,3	5,4	181	222
Juni ...	1 107	990	2 097	117	7,3	9,9	8,3	6,0	182	184
Juli ...	1 133	1 042	2 176	137	7,5	10,4	8,7	7,0	180	216
Aug. ...	1 119	1 045	2 165	142	7,4	10,4	8,6	7,3	177	175
Sept. ...	1 082	1 025	2 107	133	7,2	10,2	8,4	6,8	180	253
Okt. ...	1 072	1 021	2 093	118	7,1	10,2	8,3	6,0	171	289
Nov. ...	1 107	1 027	2 133	115	7,3	10,2	8,5	5,9	157	205
Dez. ...	1 256	1 052	2 308	123	8,3	10,5	9,2	6,3	148	218
1988 Jan. ...	1 427	1 092	2 519	126	9,3	10,7	9,9	6,8	161	310
Febr. ...	1 434	1 082	2 517	123	9,4	10,6	9,9	6,6	174	350
März ...	1 382	1 058	2 440	116	9,0	10,3	9,6	6,2	190	424
April ...	1 219	1 043	2 262	100	8,0	10,2	8,9	5,4	193	261
Mai	1 132	1 017	2 149	89	7,4	9,9	8,4	4,8	196	198
Juni ...	1 111	1 021	2 131	98	7,3	10,0	8,4	5,3	201	190
Juli ...	1 136	1 063	2 199	114	7,4	10,4	8,6	6,2	199	159
Aug. ...	1 112	1 055	2 167	111	7,3	10,3	8,5	6,0	200	133
Sept. ...	1 074	1 026	2 100	103	7,0	9,9	8,1	5,9	204	155
Okt. ...	1 058	1 017	2 074	92	6,8	9,8	8,0	5,3	196	98
Nov. ...	1 083	1 008	2 091	89	7,0	9,7	8,1	5,1	185	94
Dez. ...	1 180	1 010	2 190	92	7,6	9,7	8,5	5,3	179	108

Veränderung gegenüber dem Vorjahr in %

1986 JD	- 6,9	+ 1,3	- 3,3	- 9,0					+ 39,9	- 15,8
1987 JD	+ 0,6	- 0,6	+ 0,0	- 11,3					+ 10,9	+ 40,8
1988 JD	- 0,7	+ 2,1	+ 0,6	- 17,6					+ 10,5	- 25,3
1986 Dez. ...	- 7,1	- 3,6	- 5,5	- 14,9					+ 28,3	+ 34,0
1987 Jan. ...	- 3,5	- 3,8	- 3,6	- 13,5					+ 23,1	+ 62,4
Febr. ...	- 4,3	- 3,7	- 4,1	- 12,8					+ 20,2	+ 29,8
März ...	- 0,6	- 2,6	- 1,4	- 11,8					+ 13,7	+ 57,1
April ...	+ 1,0	- 2,6	- 0,6	- 10,1					+ 14,2	+ 40,0
Mai	- 0,1	- 2,2	- 1,1	- 9,7					+ 6,8	+ 45,0
Juni ...	+ 2,8	- 1,1	+ 0,9	- 6,2					+ 5,8	+ 56,0
Juli ...	+ 3,8	+ 0,2	+ 2,1	- 8,7					+ 6,3	+148,2
Aug. ...	+ 3,6	+ 0,5	+ 2,1	- 10,5					+ 5,1	+128,2
Sept. ...	+ 4,1	+ 1,9	+ 3,0	- 11,5					+ 9,0	+ 40,8
Okt. ...	+ 3,8	+ 2,7	+ 3,3	- 13,1					+ 10,2	+ 23,0
Nov. ...	+ 3,1	+ 3,3	+ 3,2	- 13,0					+ 8,1	- 0,1
Dez. ...	+ 4,1	+ 4,0	+ 4,1	- 11,5					+ 4,9	- 11,5
1988 Jan. ...	- 1,7	+ 4,4	+ 0,9	- 13,0					+ 7,5	- 27,5
Febr. ...	- 1,4	+ 4,7	+ 1,2	- 13,9					+ 5,6	- 8,3
März ...	- 1,0	+ 4,1	+ 1,1	- 14,5					+ 5,3	- 8,5
April ...	+ 0,2	+ 4,3	+ 2,1	- 14,6					+ 7,7	- 13,6
Mai	+ 1,0	+ 4,0	+ 2,4	- 16,3					+ 8,4	- 10,7
Juni ...	+ 0,3	+ 3,1	+ 1,6	- 16,6					+ 10,2	+ 3,3
Juli ...	+ 0,2	+ 2,0	+ 1,1	- 16,7					+ 10,6	- 26,1
Aug. ...	- 0,6	+ 0,9	+ 0,1	- 21,8					+ 12,6	- 23,8
Sept. ...	- 0,8	+ 0,1	- 0,3	- 22,4					+ 13,3	- 38,9
Okt. ...	- 1,3	- 0,4	- 0,9	- 21,9					+ 14,8	- 66,0
Nov. ...	- 2,1	- 1,8	- 2,0	- 22,9					+ 17,8	- 53,9
Dez. ...	- 6,0	- 4,0	- 5,1	- 25,3					+ 20,4	- 50,5

*) Ergebnisse der Statistik der Arbeitsvermittlung der Bundesanstalt für Arbeit.

1) Arbeitslose in Prozent der abhängigen Erwerbspersonen (ohne Soldaten) für 1986 und Januar, Februar 1987 nach der EG-Arbeitskräfteerhebung 1983 bzw. 1984, ab März 1987 nach dem Mikrozensus Juni 1985, ab Januar 1988 nach dem Mikrozensus April 1986, ab September 1988 nach dem Mikrozensus März 1987.

Vierteljahreszahlen
4 Erwerbstätige nach Wirtschaftsbereichen und Stellung im Beruf, Arbeitslose und Erwerbspersonen
sowie Nichterwerbspersonen und Bevölkerung*)

Gegenstand der Nachweisung	1986		1987				1988		
	4. Vj	1. Vj	2. Vj	3. Vj	4. Vj	1. Vj	2. Vj	3. Vj	
	1 000								
Erwerbstätige ¹⁾									
Land- und Forstwirtschaft, Tier- haltung u. Fischerei	1 329	1 299	1 321	1 323	1 301	1 271	1 295	1 296	
Produzierendes Gewerbe	10 687	10 391	10 479	10 616	10 606	10 334	10 428	10 582	
Handel und Verkehr	4 725	4 686	4 688	4 710	4 752	4 711	4 713	4 742	
Sonstige Wirtschaftsbereiche (Dienstleistungen)	9 318	9 349	9 413	9 506	9 508	9 529	9 593	9 692	
Insgesamt ...	26 059	25 725	25 901	26 155	26 167	25 845	26 029	26 312	
davon: Selbständige u. Mithelfende									
Familienangehörige	3 260	3 249	3 253	3 245	3 245	3 234	3 238	3 228	
Abhängige	22 799	22 476	22 648	22 910	22 922	22 611	22 791	23 084	
Arbeitslose	2 075	2 433	2 190	2 147	2 144	2 470	2 232	2 161	
Erwerbspersonen	28 134	28 158	28 091	28 302	28 311	28 315	28 261	28 473	
Nichterwerbspersonen	33 002	32 983	33 062	32 911	32 977	
Bevölkerung	61 137	61 142	61 153	61 214	61 289	

Veränderung gegenüber dem Vorjahr in %

Erwerbstätige ¹⁾								
Land- und Forstwirtschaft, Tier- haltung u. Fischerei	- 1,8	- 2,0	- 1,9	- 2,1	- 2,1	- 2,2	- 2,0	- 2,0
Produzierendes Gewerbe	+ 0,6	+ 0,3	- 0,1	- 0,6	- 0,8	- 0,5	- 0,5	- 0,3
Handel und Verkehr	+ 0,4	+ 0,6	+ 0,7	+ 0,6	+ 0,6	+ 0,5	+ 0,5	+ 0,7
Sonstige Wirtschaftsbereiche (Dienstleistungen)	+ 2,5	+ 2,5	+ 2,5	+ 2,4	+ 2,0	+ 1,9	+ 1,9	+ 2,0
Insgesamt ...	+ 1,1	+ 1,0	+ 0,9	+ 0,6	+ 0,4	+ 0,5	+ 0,5	+ 0,6
davon: Selbständige u. Mithelfende								
Familienangehörige	- 0,3	- 0,4	- 0,4	- 0,4	- 0,5	- 0,5	- 0,5	- 0,5
Abhängige	+ 1,3	+ 1,3	+ 1,1	+ 0,8	+ 0,5	+ 0,6	+ 0,6	+ 0,8
Arbeitslose	- 5,8	- 3,7	- 0,7	+ 2,0	+ 3,3	+ 1,5	+ 1,9	+ 0,6
Erwerbspersonen	+ 0,6	+ 0,6	+ 0,8	+ 0,7	+ 0,6	+ 0,6	+ 0,6	+ 0,6
Nichterwerbspersonen	- 0,2	- 0,1	- 0,2	- 0,2	- 0,1
Bevölkerung	+ 0,2	+ 0,2	+ 0,2	+ 0,2	+ 0,2

*) Geschätzte Vierteljahresdurchschnittszahlen für Erwerbstätige (einschl. Soldaten) und Erwerbspersonen sowie Quartalsdurchschnitte der registrierten Arbeitslosen aus den Ergebnissen der Statistik der Arbeitsvermittlung der Bundesanstalt für Arbeit, der Nichterwerbspersonen und der Be-

völkerung. - Systematik der Wirtschaftszweige, Fassung für die Berufszählung 1970.

1) Neuberechnung erfolgt auf der Basis der Ergebnisse der Volkszählung vom 25. Mai 1987.

5 Sozialversicherungspflichtig beschäftigte Arbeitnehmer*) nach Wirtschaftsabteilungen

Wirtschaftsabteilung ¹⁾	1986			1987				1988
	2. Vj	3. Vj	4. Vj	1. Vj	2. Vj	3. Vj	4. Vj	1. Vj
	1 000							
Land- und Forstwirtschaft, Tierhaltung und Fischerei	231,3	234,2	205,1	205,7	227,9	230,7	199,8	199,2
Energiewirtschaft und Wasserver- sorgung, Bergbau	471,5	477,1	477,1	475,1	470,6	474,6	470,3	467,4
Verarbeitendes Gewerbe (ohne Bau- gewerbe) 2)	8 155,1	8 304,2	8 167,8	8 181,1	8 194,0	8 303,5	8 188,9	8 177,2
Baugewerbe	1 441,4	1 496,6	1 391,3	1 281,4	1 425,0	1 473,2	1 368,7	1 273,0
Handel	2 743,4	2 829,9	2 815,4	2 795,3	2 814,4	2 892,2	2 872,1	2 867,2
Verkehr und Nachrichtenübermittlung .. Kreditinstitute und Versicherungs- gewerbe	994,8	1 016,9	997,3	996,8	1 007,8	1 029,8	1 011,6	1 014,9
Dienstleistungen, soweit anderweitig nicht genannt	822,9	846,0	849,5	848,3	844,5	865,4	866,5	863,2
Organisationen ohne Erwerbcharakter und Private Haushalte	3 999,3	4 095,9	4 064,2	4 078,9	4 139,1	4 218,9	4 192,9	4 213,4
Gebietskörperschaften und Sozialver- sicherung	445,5	454,2	458,2	463,2	466,3	471,5	474,6	475,7
Insgesamt ...	20 730,1	21 196,3	20 864,6	20 762,4	21 045,2	21 428,0	21 099,9	20 994,3

Veränderung gegenüber dem Vorjahr in %

Land- und Forstwirtschaft, Tierhaltung und Fischerei	+ 0,1	- 0,9	- 0,7	- 2,4	- 1,5	- 1,5	- 2,6	- 3,2
Energiewirtschaft und Wasserver- sorgung, Bergbau	- 0,3	- 1,0	+ 0,5	- 0,0	- 0,2	- 0,5	- 1,4	- 1,6
Verarbeitendes Gewerbe (ohne Bau- gewerbe) 2)	+ 2,4	+ 1,9	+ 1,3	+ 1,3	+ 0,5	- 0,0	+ 0,3	- 0,0
Baugewerbe	- 1,4	- 1,3	- 0,1	- 0,2	- 1,1	- 1,6	- 1,6	- 0,7
Handel	- 0,5	+ 0,6	+ 0,9	+ 1,5	+ 2,6	+ 2,2	+ 2,0	+ 2,6
Verkehr und Nachrichtenübermittlung .. Kreditinstitute und Versicherungs- gewerbe	- 0,1	+ 2,1	+ 2,8	+ 1,7	+ 1,3	+ 1,3	+ 1,4	+ 1,8
Dienstleistungen, soweit anderweitig nicht genannt	+ 2,3	+ 2,8	+ 3,2	+ 2,7	+ 2,6	+ 2,3	+ 2,0	+ 1,8
Organisationen ohne Erwerbcharakter und Private Haushalte	+ 3,2	+ 3,7	+ 3,8	+ 3,2	+ 3,5	+ 3,0	+ 3,2	+ 3,3
Gebietskörperschaften und Sozialver- sicherung	+ 4,9	+ 5,4	+ 5,6	+ 5,1	+ 4,7	+ 3,8	+ 3,6	+ 2,7
Insgesamt ...	+ 2,8	+ 2,4	+ 2,9	+ 2,1	+ 2,1	+ 1,9	+ 1,1	+ 0,5

*) In der gesetzlichen Kranken-, Renten- und/oder Arbeitslosenversicherung nach dem Arbeitsförderungsgesetz pflichtversicherte Arbeiter, Angestellte und Auszubildende. - Ergebnisse zum Quartalsende (31.3./30.6./30.9./31.12.).

1) Systematik der Wirtschaftszweige, Fassung für die Berufszählung 1970.

2) Einschl. der Personen "ohne Angabe" der Wirtschaftsabteilung.

Quelle: Bundesanstalt für Arbeit.