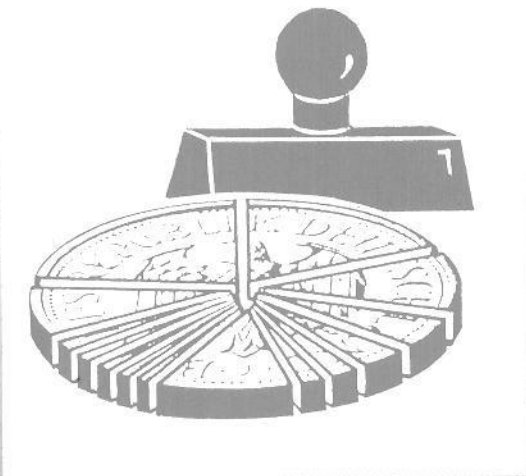


Statistisches Bundesamt

Finanzen und Steuern



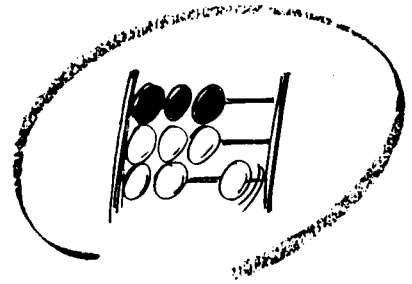
Fachserie **14**

Reihe 9.3

Mineralölsteuer

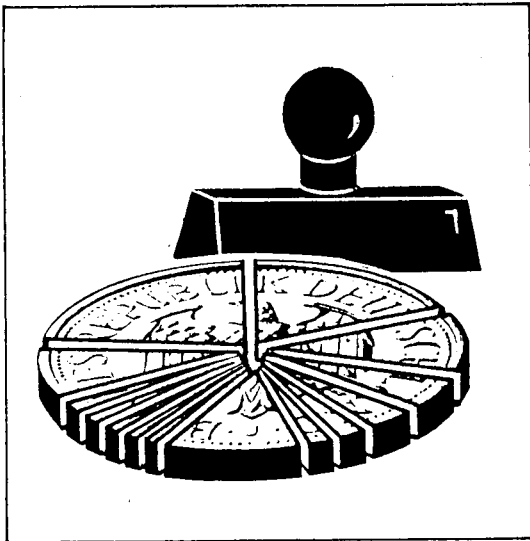
1989

Metzler - Poeschel Stuttgart



Statistisches Bundesamt

Finanzen und Steuern



Fachserie **14**

Reihe 9.3

Mineralölsteuer

1989

Statistisches Bundesamt
Bibliothek - Dokumentation - Archiv

Metzler - Poeschel Stuttgart

Herausgeber:
Statistisches Bundesamt
Gustav-Stresemann-Ring 11
6200 Wiesbaden 1

Verlag:
Metzler-Poeschel Stuttgart

Verlagsauslieferung:
Hermann Leins GmbH & Co.
Verlags-KG
Holzwiesenstr. 2
7408 Kusterdingen
Telefon: 07071/33046
Telex: 7 262 891 mepo d
Telefax: 07071/33653

Erscheinungsfolge: jährlich

Erschienen im November 1990

Preis: DM 5,90

Bestellnummer: 2140930 - 89 700

ISSN 0930 - 4886

Copyright: Statistisches Bundesamt, Wiesbaden 1990

Vervielfältigung - außer für gewerbliche Zwecke -
mit Quellenangabe gestattet.

Inhalt

Seite

Textteil

1	Bemerkungen zum Steuerrecht	
1.1	Rechtsgrundlagen der Besteuerung	4
1.2	Steuergegenstand und Steuertarif	4
2	Hinweise zur Methodik der Statistik	5

Tabellenteil

1	Versteuertes Mineralöl und Steuersoll nach Mineralölarnten	6
2	Versteuerung von Mineralöl 1989 nach Mineralölarnten und Monaten	
2.1	Versteuerte Mengen	8
2.2	Steuersollbeträge ..	10
3	Verwendung steuerbegünstigten Mineralöls nach Mineralölarnten und Verwendungszwecken	12
4	Verwendung steuerbegünstigten Mineralöls zur Gewinnung von Strom, Wärme und Licht 1985 bis 1989	14
5	Verwendung unversteuerten Mineralöls zu gewerblichen oder gemeinnützigen Zwecken 1985 bis 1989	14
6	Verwendung unversteuerten Mineralöls zu Versuchszwecken 1985 bis 1989	15
7	Verbrauch unversteuerten Mineralöls zur Aufrechterhaltung des Betriebes in Mineralölherstellungsbetrieben 1985 bis 1989	15
8	Verwendung unversteuerten Mineralöls als Luftfahrt- und Schiffsbetriebsstoff 1985 bis 1989	16
9	Absatz von steuerbarem Mineralöl 1989	17
10	Steuerpflichtige Betriebe 1985 bis 1989	18

Die Angaben beziehen sich auf den vor dem 3. Oktober 1990 geltenden Gebietsstand der Bundesrepublik Deutschland; sie schließen Berlin (West) ein.

Zeichenerklärung

-	= nichts vorhanden
0	= weniger als die Hälfte von 1 in der letzten besetzten Stelle, jedoch mehr als nichts
x	= Tabellenfach gesperrt, weil Aussage nicht sinnvoll
r	= berichtigte Zahl
.	= Zahlenwert unbekannt oder geheimzuhalten
p	= vorläufiges Ergebnis

Abkürzungen

BGBI.	= Bundesgesetzblatt
hl	= Hektoliter
dt	= Dezitonne (100 kg)
AZO	= Allgemeine Zollordnung

Abweichungen in den Summen durch Runden der Zahlen

1 Bemerkungen zum Steuerrecht

1.1 Rechtsgrundlagen der Besteuerung

Maßgebend für die Besteuerung von Mineralöl im Jahr 1989 waren

- Mineralölsteuergesetz - MinÖStG - in der Fassung der Bekanntmachung vom 20. Dezember 1988 (BGBl. I S. 2277). Durch das Verbrauchsteueränderungsgesetz 1988 vom 20. Dezember 1988 (BGBl. I S. 2270) wurden die Steuersätze für Benzin, Heizöl und Flüssiggas erhöht sowie eine Steuer auf Erdgas, Flüssiggas und andere gasförmige Kohlenwasserstoffe zu Heizzwecken befristet neu eingeführt.
- Verordnung zur Durchführung des Mineralölsteuergesetzes - MinÖStDV - vom 26. Mai 1953 (BGBl. I S. 237, 280), zuletzt geändert durch die Einundzwanzigste Verordnung zur Änderung der Verordnung zur Durchführung des Mineralölsteuergesetzes vom 22. Dezember 1988 (BGBl. I S. 2457). Durch letztere ist die Erlaubnispflicht für Verteiler von leichtem Heizöl entfallen sowie eine Erlaubnispflicht für die Verteilung und Verwendung von schwerem Heizöl und von Petrolkoks zur Verkokung von Steinkohle neu eingeführt werden.

1.2 Steuergegenstand und Steuertarif

Mineralöl unterliegt im Erhebungsgebiet der Mineralölsteuer. Mineralöl im Sinne des MinÖStG sind nach § 1 Abs. 2:

1. die Waren der Unterpositionen 2707.10 bis 2707.30, 2707.50 und 2707 9911 des Zolltarifs,
2. die Waren der Unterpositionen 2707.91, 2707 9991 und 2707 9999, soweit sie nicht nachweislich aus Kohle hergestellt sind, und die Waren der Position 27.10 des Zolltarifs ohne die Braunkohlenteeröle, die als Kraftstoff nicht verwendbar sind, und ohne die Zubereitungen mit einem Gehalt an Erdöl oder Öl aus bituminösen Mineralien unter 95 Gewichtshundertteilen, die nicht Kraftstoffe sind,
3. die Reinigungsextrakte aus der Unterposition 2713.90 des Zolltarifs mit einem Tropfpunkt nach DIN 51 801 unter 35° C,

4. die gesättigten Kohlenwasserstoffe mit einer Kohlenstoffzahl von C₅ bis C₁₂ der Unterposition 2901.10 und die Kohlenwasserstoffe der Unterpositionen 2902.20 bis 2902.44 des Zolltarifs,
5. Erdgas, Flüssiggase und andere gasförmige Kohlenwasserstoffe aus den Positionen 27.11 und 29.01 des Zolltarifs,
6. Kraftstoffe anderer als der unter den Nummern 1 bis 5 genannten Positionen und Unterpositionen des Zolltarifs, ganz oder teilweise aus Kohlenwasserstoffen,
7. die Waren der Unterpositionen 2712.10, 2712.20, 2712 9031 bis 2712 9090 und der Positionen 27.13 und 27.15, ausgenommen Reinigungsextrakte mit einem Tropfpunkt nach DIN 51 801 unter 35° C, harzartige Rückstände, gebrauchte Bleicherden und Abfalllaugen aus der Unterposition 2713.90 des Zolltarifs.

Zolltarif im Sinne dieses Gesetzes sind der Gemeinsame Zolltarif der Europäischen Gemeinschaften in der Fassung des Anhangs zur Verordnung (EWG) Nr. 2658/87 des Rates vom 23. Juli 1987 (ABl. EG Nr. L 256 S. 1) und die zu seiner Durchführung erlassenen Rechtsvorschriften.

Der Mineralölsteuer unterliegen mit ihrem Mineralölanteil auch

1. die Zubereitungen aus Position 27.10 des Zolltarifs, die nicht nach § 1 Abs. 2 Nr. 2 MinÖStG Mineralöle sind, die Schmiermittel aus der Position 34.03 und die Heizstoffe aus der Unterposition 3606 9090 mit einem Mineralölgehalt von mehr als 10 Gewichtshundertteilen und Graphit in öliger Suspension aus der Unterposition 3801 2010 des Zolltarifs, die in das Erhebungsgebiet eingeführt oder aus dem freien Verkehr zu einem besonderen Zollverkehr oder einer aktiven Veredelung abgefertigt werden,
2. die Additives der Unterpositionen 3811.19, 3811.21 und 3811.90 des Zolltarifs, die in das Erhebungsgebiet eingeführt und nicht unmittelbar im Anschluß an die Einfuhr in einen Mineralölherstellungsbetrieb oder in ein Steuerlager gebracht werden.

Die Waren der Nummer 1 bleiben von der Anteilsteuer frei, soweit sie im Erhebungsgebiet mit unversteuertem Mineralöl hergestellt werden dürfen.

Die Steuer beträgt nach § 2 Abs. 1 MinöStG im Jahr 1989:

- für 1 hl Leichtöle mit einem Gehalt an Bleiverbindungen, berechnet als Blei, von höchstens 0,013 Gramm im Liter ("bleiarms Benzin") 57,- DM,
- für 1 hl Leichtöle mit einem Gehalt an Bleiverbindungen, berechnet als Blei, von mehr als 0,013 Gramm im Liter ("bleihaltiges Benzin") 65,- DM,
- für 1 hl mittelschwere Öle 57,- DM,
- für 100 kg Schweröle, Reinigungsextrakte nach § 1 Abs. 2 Nr. 3 MinöStG und Mineralöle der Unterpositionen 2707.91, 2707 9991 und 2707 9999 des Zolltarifs ("Dieselkraftstoff und Schmieröle") 53,25 DM,
- für 100 kg Erdgas, Flüssiggase und andere gasförmige Kohlenwasserstoffe nach § 1 Abs. 2 Nr. 5 MinöStG 112,10 DM,
- für 100 kg Mineralöle nach § 1 Abs. 2 Nr. 7 MinöStG 1,50 DM.

Kraftstoffe nach § 1 Abs. 2 Nr. 6 MinöStG unterliegen der gleichen Steuer wie die Mineralöle, denen sie nach ihrer Beschaffenheit am nächsten stehen.

Ermäßigte Steuersätze gelten nach § 8 Abs. 2 MinöStG für:

- Gasöle und ihnen im Siedeverhalten entsprechende Mineralöle (leichtes Heizöl) 6,85 DM/100 kg
- Schweres Heizöl zur Wärmeerzeugung 3,00 DM/100 kg,
- Schweres Heizöl zur Stromerzeugung 5,50 DM/100 kg,
- Flüssiggase 3,60 DM/100 kg,
- Erdgas und andere gasförmige Kohlenwasserstoffe 0,26 DM/100 kWh
- Leichtöle und mittelschwere Öle 2,60 DM/hl,

sowie nach § 8 a MinöStG für

- Erdgas, Flüssiggas und andere gasförmige Kohlenwasserstoffe, die unvermischt mit anderem Mineralöl als Kraftstoff verwendet werden, 61,25 DM/100 kg.

2 Hinweise zur Methodik der Statistik

Grundlage der Mineralölsteuerstatistik sind die gem. Dienstanweisung des Bundesministeriums der Finanzen (BMF) von den Hauptzollämtern über die Oberfinanzdirektionen dem Statistischen Bundesamt monatlich vorzulegenden Übersichten nach Vordruck 1129 sowie eine jährlich vorzulegende Übersicht. Die monatlichen Nachweisungen geben Aufschluß über Art, Menge und Steuerbetrag der im Erhebungsgebiet zum Verbrauch bestimmten Mineralöle. Des Weiteren werden Steuererstattungen und -vergütungen für diverse Verwendungszwecke gemeldet. Die jährlichen Nachweisungen enthalten Angaben über die für steuerbegünstigte Zwecke unversteuert verwendeten Mengen an Mineralöl, gegliedert nach Mineralölarten und Verwendungszwecken. Außerdem wird die Anzahl der am Jahresende bestehenden Erlaubnisse für Herstellungsbetriebe, Steuerlager, Verteiler und Verwender von Mineralöl sowie die Anzahl der erstattungs- und vergütungsberechtigten Betriebe und der anmeldspflichtigen Betriebe und Verwender gemeldet.

In den Tabellen über die Versteuerung von Mineralöl nicht abgesetzt sind die unter Steuererstattungen und -vergütungen erfaßten Mengen und Beträge. Für Lieferungen an ausländische Streitkräfte (§ 2 Abs. 2 Truppenzollgesetz) und für ausgeführte mineralöhlhaltige Waren (§ 39 MinöStDV) wurden insgesamt 233,0 Mill. DM, für Vermischungen nach § 27a MinöStDV 3,7 Mill. DM und für Luftfahrtbetriebsstoffe nach § 27b MinöStDV 3,8 Mill. DM erstattet oder vergütet.

T a b e l l e n
1 Versteuertes Mineralöl und

Lfd. Nr.	Mineralöl	Versteuerte Mengen			
		1989		1988	
		1 000 hl	%	1 000 hl	%
	Leichtöle				
1	nach § 2 Abs. 1 Nr. 1 MinöStG, ausgenommen Flugkraftstoffe	203 143	58,4	152 281	44,0
2	nach § 2 Abs. 1 Nr. 2 MinöStG, ausgenommen Flugkraftstoffe	144 107	41,4	192 618	55,7
3	Flugturbinenkraftstoff, leicht	55	0,0	0	0,0
4	Flugbenzin	225	0,1	221	0,1
5	Andere Kraftstoffe nach § 1 Abs. 2 Nr. 6, § 2 Abs. 1 Satz 2 MinöStG	8	0,0	12	0,0
	Mittelschwere Öle nach § 2 Abs. 1 Nr. 3 MinöStG				
6	Flugturbinenkraftstoff, schwer (Kerosin)	439	0,1	468	0,1
7	andere	118	0,0	178	0,1
8	Leichtöle und mittelschwere Öle nach § 8 Abs. 2 Nr. 4 MinöStG	-	-	-	-
	Versteuerte Mineralölanteile nach § 1 Abs. 3 und § 12 Abs. 3 MinöStG				
9	Leichtöle	1	0,0	1	0,0
10	mittelschwere Öle	9	0,0	9	0,0
		1 000 dt		1 000 dt	
11	Schweröle	982	0,2	838	0,1
	Schweröle, Reinigungsextrakte und andere Mineralöle nach § 2 Abs. 1 Nr. 4 MinöStG				
12	Gasöle und die ihnen im Siedeverhalten entsprechen- den Mineralöle	165 622	33,5	162 286	28,6
13	andere	4 226	0,9	4 062	0,7
	Erdgas, Flüssiggase und andere gasförmige Kohlen- wasserstoffe nach § 1 Abs. 2 Nr. 5 MinöStG				
14	nach § 8a MinöStG	555	0,1	505	0,1
15	andere	23	0,0	30	0,0
16	Kraftstoffe nach § 44 Abs. 1 AZO; Schmierstoffe nach Art. 116 ZollbefreiungsVO (EWG) Nr. 918/93	421	0,1	367	0,1
17	Leichtes Heizöl nach § 8 Abs. 2 Nr. 1 MinöStG	265 920	53,8	340 495	59,9
	Schweres Heizöl				
18	zur Wärmeerzeugung nach § 8 Abs. 2 Nr. 2a MinöStG .	21 512	4,4	56 325	9,9
19	zur Stromerzeugung nach § 8 Abs. 2 Nr. 2b MinöStG .	19 247	3,9		
20	Flüssiggase nach § 8 Abs. 2 Nr. 3 a) bb MinöStG	12 624	2,6	-	-
21	Petrolkoks nach § 1 Abs. 2 Nr. 7 MinöStG	2 676	0,5	3 048	0,5
22	Andere Mineralöle nach § 1 Abs. 2 Nr. 7 MinöStG	129	0,0	56	0,0
23	Verheizte Mineralöle, zum ermäßigten Steuersatz nach § 8 Abs. 5 MinöStG	2	0,0	3	0,0
24	Mineralölanteile in Heizöladditiven	-	-	2	0,0
25	Versteuerte Mineralölanteile nach § 12 Abs. 4 und 5 MinöStG	-	-	8	0,0
		GWh		GWh	
26	Erdgas u. andere gasförmige Kohlenwasserstoffe nach § 8 Abs. 2 Nr. 3 a) aa MinöStG	782 814	100	-	-
27	Zusammen 1 000 hl ...	348 105	100	345 789	100
28	1 000 dt ...	493 938	100	568 023	100
29	GWh ...	782 814	100	-	-
30	Insgesamt ...	x	x	x	x

t e i l

Steuersoll nach Mineralölarten

Zu- (+) bzw. Abnahme (-) gegenüber 1988	Steuersoll				Zu- (+) bzw. Abnahme (-) gegenüber 1988	Lfd. Nr.
	1989		1988			
%	1 000 DM	%	1 000 DM	%	%	
+ 33,4	11 579 340	33,8	7 276 775	26,7	+ 59,1	1
- 25,2	9 373 442	27,4	10 208 750	37,5	- 8,2	2
x	3 154	0,0	22	0,0	x	3
+ 2,1	14 647	0,0	11 695	0,0	+ 25,2	4
- 35,5	254	0,0	333	0,0	- 23,9	5
- 6,3	24 984	0,1	23 893	0,1	+ 4,6	6
- 33,4	6 742	0,0	9 064	0,0	- 25,6	7
-	-	-	-	-	-	8
- 60,5	31	0,0	69	0,0	- 54,7	9
+ 7,9	538	0,0	446	0,0	+ 20,7	10
+ 17,2	52 301	0,2	44 616	0,2	+ 17,2	11
+ 2,1	8 819 392	25,8	8 641 711	31,7	+ 2,1	12
+ 4,0	225 021	0,7	216 278	0,8	+ 4,0	13
+ 10,0	34 005	0,1	30 919	0,1	+ 10,0	14
- 23,2	2 561	0,0	2 721	0,0	- 5,9	15
+ 15,0	22 441	0,1	19 518	0,1	+ 15,0	16
- 21,9	1 821 439	5,3	680 990	2,5	+ 167,5	17
- 27,6	64 594	0,2	84 487	0,3	+ 102,7	18
	106 670	0,3				19
x	45 446	0,1	-	-	x	20
- 12,2	4 014	0,0	4 573	0,0	- 12,2	21
+ 130,2	193	0,0	84	0,0	+ 130,3	22
- 37,3	12	0,0	5	0,0	+ 119,6	23
- 100	-	-	5	0,0	- 100	24
- 100	-	-	413	0,0	- 100	25
x	2 035 317	5,9	-	-	x	26
+ 0,7	21 003 132	61,3	17 531 048	64,3	+ 19,8	27
- 13,0	11 198 089	32,7	9 726 318	35,7	+ 15,1	28
x	2 035 317	5,9	-	-	x	29
x	34 236 539	100	27 257 366	100	+ 25,6	30

Lfd. Nr.	Mineralölart	Insgesamt	Januar	Februar	März
1	Leichtöle nach § 2 Abs. 1 Nr. 1 MinöStG, ausgenommen Flugkraftstoffe	203 142 754	13 435 482	14 001 465	17 331 250
2	nach § 2 Abs. 1 Nr. 2 MinöStG, ausgenommen Flugkraftstoffe	144 106 529	12 294 830	11 758 439	13 972 392
3	Flugturbinenkraftstoff, leicht	55 357	-	151	-
4	Flugbenzin	225 273	5 224	10 215	16 702
5	Andere Kraftstoffe nach § 1 Abs. 2 Nr. 6, § 2 Abs. 1 Satz 2 MinöStG	7 824	943	725	1 002
	Mittelschwere Öle nach § 2 Abs. 1 Nr. 3 MinöStG				
6	Flugturbinenkraftstoff, schwer (Kerosin)	439 027	28 160	26 367	34 889
7	andere	118 320	16 270	15 345	7 933
8	Leichtöle und mittelschwere Öle nach § 8 Abs. 2 Nr. 4 MinöStG	-	-	-	-
	Versteuerte Mineralölanteile nach § 1 Abs. 3 und § 12 Abs. 3 MinöStG				
9	Leichtöle	511	33	181	36
10	mittelschwere Öle	9 444	573	382	61
11	Schweröle	982 161	264 911	60 223	68 248
	Schweröle, Reinigungsextrakte und andere Mineralöle nach § 2 Abs. 1 Nr. 4 MinöStG				
12	Gasöle und die ihnen im Siedeverhalten entsprechen- den Mineralöle	165 622 369	10 991 901	11 344 822	14 369 445
13	andere	4 225 753	462 282	326 889	391 823
	Erdgas, Flüssiggase und andere gasförmige Kohlen- wasserstoffe nach § 1 Abs. 2 Nr. 5 MinöStG				
14	nach § 8a MinöStG	555 177	39 204	43 030	50 903
15	andere	22 874	3 495	1 633	2 487
16	Kraftstoffe nach § 44 Abs. 1 AZO; Schmierstoffe nach Art. 116 ZollbefreiungsvO (EWG) Nr. 918/83	421 442	32 688	35 333	36 151
17	Leichtes Heizöl nach § 8 Abs. 2 Nr. 1 MinöStG	265 919 834	13 331 336	18 487 343	19 108 860
	Schweres Heizöl				
18	zur Wärmeerzeugung nach § 8 Abs. 2 Nr. 2a MinöStG ..	21 511 512	1 929 715	2 118 999	2 023 315
19	zur Stromerzeugung nach § 8 Abs. 2 Nr. 2b MinöStG ..	19 246 639	1 288 396	1 351 337	1 416 191
20	Flüssiggase nach § 8 Abs. 2 Nr. 3 a) bb MinöStG	12 623 875	1 084 052	1 296 811	1 118 742
21	Petrolkoks nach § 1 Abs. 2 Nr. 7 MinöStG	2 675 854	85 700	632 007	153 660
22	Andere Mineralöle nach § 1 Abs. 2 Nr. 7 MinöStG	128 670	3 659	12 461	8 880
23	Verheizte Mineralöle zum ermäßigten Steuersatz nach § 8 Abs. 5 MinöStG	1 738	210	321	166
24	Mineralölanteile in Heizöladditiven	-	-	-	-
25	Versteuerte Mineralölanteile nach § 12 Abs. 4 und 5 MinöStG	-	-	-	-
26	Erdgas u. andere gasförmige Kohlenwasserstoffe nach § 8 Abs. 2 Nr. 3 a) aa MinöStG	782 814 259	86 168 036	80 145 574	67 152 512
27	Zusammen hl ...	348 105 039	25 781 515	25 813 270	31 364 265
28	dt ...	493 937 898	29 517 549	35 711 209	38 748 871
29	MWh ...	782 814 259	86 168 036	80 145 574	67 152 512

nach Mineralölarten und Monaten

Mengen

April	Mai	Juni	Juli	August	September	Oktober	November	Dezember	Lfd. Nr.
hl									
16 326 842	17 329 898	17 218 636	16 611 043	18 044 746	17 452 600	18 863 350	18 525 105	18 002 337	1
12 103 933	12 765 322	12 297 285	11 887 553	12 554 114	11 376 834	11 599 826	11 007 684	10 488 317	2
3 789	3 929	3 936	3 164	4 664	1 884	3 370	1 482	28 988	3
18 233	30 883	25 337	22 713	28 074	25 020	14 913	15 814	12 145	4
929	673	1 011	100	679	496	826	361	79	5
41 517	39 391	41 399	36 495	43 714	38 756	44 289	39 474	24 576	6
3 545	5 880	9 595	7 944	7 842	6 911	8 415	16 013	12 627	7
-	-	-	-	-	-	-	-	-	8
27	37	11	8	4	29	27	35	83	9
171	85	99	5 235	337	567	506	781	647	10
dt									
70 262	64 843	76 407	63 778	65 303	60 670	71 075	63 226	53 215	11
13 862 173	13 997 857	14 481 126	14 068 059	14 993 912	14 382 099	15 386 129	15 553 189	12 191 657	12
381 912	341 560	368 183	337 349	350 579	333 032	356 286	322 326	253 532	13
46 466	51 755	46 715	46 796	48 549	47 507	48 864	42 458	42 930	14
3 115	2 164	1 527	651	1 777	1 718	2 025	991	1 291	15
30 778	37 262	37 153	33 125	33 877	35 564	37 607	39 805	32 099	16
18 226 505	15 374 598	17 455 160	25 716 004	30 788 913	26 696 361	26 754 059	29 076 583	24 904 112	17
1 760 167	1 686 777	1 565 714	1 423 398	1 611 408	1 626 931	1 694 178	1 910 676	2 160 234	18
1 484 194	1 499 444	1 326 540	1 328 780	1 563 885	1 655 552	1 916 551	2 099 663	2 316 106	19
1 053 784	834 063	832 520	769 979	826 711	970 906	1 226 684	1 110 455	1 499 168	20
189 517	189 108	200 433	284 847	279 076	153 752	146 992	236 717	124 045	21
21 611	15 851	10 063	18 854	1 556	1 277	17 581	1 430	15 447	22
50	28	124	193	161	132	157	75	121	23
-	-	-	-	-	-	-	-	-	24
-	-	-	-	-	-	-	-	-	25
MWh									
68 972 816	52 711 783	44 493 700	45 135 198	37 626 599	45 611 585	66 558 699	65 992 766	122 244 991	26
28 498 986	30 176 098	29 597 309	28 574 255	30 684 174	28 903 097	30 535 522	29 606 749	28 569 799	27
37 130 534	34 095 310	36 401 665	44 091 813	50 565 707	45 965 501	47 658 188	50 457 594	43 593 957	28
68 972 816	52 711 783	44 493 700	45 135 198	37 626 599	45 611 585	66 558 699	65 992 766	122 244 991	29

Lfd. Nr.	Mineralölart	Insgesamt	Januar	Februar	März
	Leichtöle				
1	nach § 2 Abs. 1 Nr. 1 MinöStG, ausgenommen Flugkraftstoffe 1)	11 579 340	765 824	798 089	987 884
2	nach § 2 Abs. 1 Nr. 2 MinöStG, ausgenommen Flugkraftstoffe	9 373 442	799 164	764 298	908 205
3	Flugturbinenkraftstoff, leicht	3 154	-	7	-
4	Flugbenzin	14 647	340	664	1 091
5	Andere Kraftstoffe nach § 1 Abs. 2 Nr. 6, § 2 Abs. 1 Satz 2 MinöStG	254	30	22	34
	Mittelschwere Öle nach § 2 Abs. 1 Nr. 3 MinöStG				
6	Flugturbinenkraftstoff, schwer (Kerosin)	24 984	1 600	1 503	1 988
7	andere	6 742	928	874	452
8	Leichtöle und mittelschwere Öle nach § 8 Abs. 2 Nr. 4 MinöStG	-	-	-	-
	Versteuerte Mineralölanteile nach § 1 Abs. 3 und § 12 Abs. 3 MinöStG				
9	Leichtöle	31	2	12	2
10	mittelschwere Öle	538	32	22	3
11	Schweröle	52 301	14 106	3 207	3 634
	Schweröle, Reinigungsextrakte und andere Mineralöle nach § 2 Abs. 1 Nr. 4 MinöStG				
12	Gasöle und die ihnen im Siedeverhalten entsprechen- den Mineralöle 1)	8 819 392	585 319	604 112	765 173
13	andere	225 021	24 616	17 407	20 864
	Erdgas, Flüssiggase und andere gasförmige Kohlen- wasserstoffe nach § 1 Abs. 2 Nr. 5 MinöStG				
14	nach § 8a MinöStG	34 005	2 401	2 635	3 118
15	andere	2 561	392	183	279
16	Kraftstoffe nach § 44 Abs. 1 AZO; Schmierstoffe nach Art. 116 ZollbefreiungsVO (EWG) Nr. 918/83	22 441	1 740	1 881	1 925
17	Leichtes Heizöl nach § 8 Abs. 2 Nr. 1 MinöStG	1 821 439	91 315	126 570	130 859
	Schweres Heizöl				
18	zur Wärmeerzeugung nach § 8 Abs. 2 Nr. 2a MinöStG ...	64 594	5 789	6 357	6 034
19	zur Stromerzeugung nach § 8 Abs. 2 Nr. 2b MinöStG ²⁾ ..	106 670	7 091	7 503	7 842
20	Flüssiggase nach § 8 Abs. 2 Nr. 3 a) bb MinöStG	45 446	3 903	4 669	4 027
21	Petrolkoks nach § 1 Abs. 2 Nr. 7 MinöStG	4 014	129	948	230
22	Andere Mineralöle nach § 1 Abs. 2 Nr. 7 MinöStG	193	5	19	13
23	Verheizte Mineralöle zum ermäßigten Steuersatz nach § 8 Abs. 5 MinöStG	12	1	2	1
24	Mineralölanteile in Heizöladditiven	-	-	-	-
25	Versteuerte Mineralölanteile nach § 12 Abs. 4 und 5 MinöStG	-	-	-	-
26	Erdgas u. andere gasförmige Kohlenwasserstoffe nach § 8 Abs. 2 Nr. 3 a) aa MinöStG	2 035 317	224 037	208 379	174 597
27	Zusammen hl ...	21 003 132	1 567 920	1 565 491	1 899 660
28	dt ...	11 198 089	736 808	775 493	944 001
29	MWh ...	2 035 317	224 037	208 379	174 597
30	Insgesamt ...	34 236 539	2 528 765	2 549 362	3 018 258

1) Einschl. Steuersollbeträge für Mischungsanteile
gem. § 49 a MinöStDV.2) Einschl. Steuersollbeträge für schweres Heizöl,
das bereits zum Steuersatz von 3,- DM/100 kg be-
steuert wurde.

nach Mineralölararten und Monaten

beträge

DM

April	Mai	Juni	Juli	August	September	Oktober	November	Dezember	Lfd. Nr.
930 715	987 865	981 466	946 862	1 028 552	994 801	1 075 217	1 055 932	1 026 133	1
793 208	829 818	799 323	772 691	816 018	739 494	753 989	715 498	681 737	2
216	224	224	180	266	107	192	84	1 652	3
1 185	2 007	1 647	1 476	1 825	1 626	969	1 028	789	4
27	23	30	4	21	19	28	11	5	5
2 356	2 235	2 358	2 080	2 491	2 209	2 524	2 238	1 401	6
202	335	547	453	447	394	480	912	720	7
-	-	-	-	-	-	-	-	-	8
2	2	1	0	0	2	2	2	5	9
10	5	6	298	19	32	29	45	37	10
3 741	3 453	4 069	3 396	3 478	3 231	3 785	3 367	2 834	11
738 161	745 386	771 120	749 124	798 426	765 847	819 312	828 207	649 206	12
20 337	18 188	19 606	17 964	18 669	17 734	18 972	17 164	13 501	13
2 846	3 170	2 861	2 866	2 974	2 910	2 993	2 601	2 629	14
349	243	171	73	196	193	227	111	145	15
1 639	1 984	1 978	1 764	1 804	1 894	2 003	2 120	1 709	16
124 847	105 311	119 568	176 162	210 903	182 870	183 266	199 174	170 596	17
5 280	5 060	4 697	4 270	4 834	4 881	5 083	5 827	6 481	18
8 247	8 288	7 401	7 342	8 764	9 149	10 590	11 600	12 854	19
3 794	3 003	2 997	2 772	2 976	3 495	4 416	3 998	5 397	20
284	284	301	427	419	231	220	355	186	21
32	24	15	28	2	2	26	2	23	22
0	0	1	1	1	1	1	1	1	23
-	-	-	-	-	-	-	-	-	24
-	-	-	-	-	-	-	-	-	25
179 329	137 051	115 684	117 352	97 829	118 590	173 053	171 581	317 837	26
1 727 920	1 822 514	1 785 602	1 724 046	1 849 639	1 738 684	1 833 429	1 775 749	1 712 479	27
909 558	894 393	934 785	966 191	1 053 445	992 436	1 050 893	1 074 525	865 561	28
179 329	137 051	115 684	117 352	97 829	118 590	173 053	171 581	317 837	29
2 816 807	2 853 958	2 836 071	2 807 588	3 000 913	2 849 710	3 057 375	3 021 856	2 895 877	30

Lfd. Nr.	Mineralölart	Insgesamt				Steuerbegünstigte Verwendung			
		1989		1988		§ 8 Abs. 2 MinöStG (Heizstoffe)		1988	
		hl	%	hl	%	hl	%	hl	
1	Benzol, Toluol, Xylol	32 005 352	25,0	31 777 518	25,9	+ 0,7	-	-	-
2	Andere Leichtöle	37 127 038	29,0	37 474 927	30,6	- 0,9	-	-	-
3	Mittelschwere Öle	58 995 754	46,0	53 331 523	43,5	+ 10,6	-	-	-
		dt		dt			dt		dt
4	Gasöle und entsprechende Mineralöle nach § 2 Abs. 1 Nr. 4 MinöStG			15 123 124	2,6		-	-	-
5	Andere Schweröle und andere Mineralöle nach § 2 Abs. 1 Nr. 4 MinöStG	92 013 002	18,5	71 204 900	12,4	+ 6,6	-	-	-
6	Leichtes Heizöl nach § 8 Abs. 2 Nr. 1 MinöStG	265 919 834	53,6	340 494 663	59,2	- 21,9	265 919 834	83,3	340 494 663
7	Schweres Heizöl nach § 8 Abs. 2 Nr. 2 a) und Nr. 2 b) MinöStG ..	40 758 151	8,2	56 324 534	9,8	- 27,6	40 758 151	12,8	56 324 534
8	Petrolkoks	11 269 785	2,3	11 436 676	2,0	- 1,5	-	-	-
9	Flüssiggase	79 691 030	16,1	80 312 223	14,0	- 0,8	12 623 875	4,0	14 301 287
10	Gasförmige Kohlenwasserstoffe nach § 8 Abs. 2 Nr. 3 b) MinöStG	6 779 583	1,4	-	-	x	-	-	-
		MWh		MWh			MWh		MWh
11	Gasförmige Kohlenwasserstoffe nach § 8 Abs. 2 Nr. 3 b) MinöStG	1 525 046	0,2	-	-	x	-	-	-
12	Erdgas und andere Kohlenwasserstoffe nach § 8 Abs. 2 Nr. 3 a)aa MinöStG	815 178 202	99,8	-	-	x	782 814 259	100	-
13	Insgesamt hl ...	128 128 144	100	122 583 968	100	+ 4,5	-	-	-
14	dt ...	496 431 385	100	574 896 120	100	- 13,6	319 301 860	100	411 120 484
15	MWh ...	816 703 248	100	-	-	x	782 814 259	100	-

Lfd. Nr.	Mineralölart	gemäß § 8 Abs. 4 MinöStG für Versuchszwecke					
		1989		1988		Veränderung	1989
		hl	%	hl	%		
1	Benzol, Toluol, Xylol	17	0,2	-	-	x	14 537
2	Andere Leichtöle	69	0,8	41 758	77,8	- 99,8	151 604
3	Mittelschwere Öle	8 456	99,0	11 893	22,2	- 28,9	11 635
		dt		dt			dt
4	Gasöle und entsprechende Mineralöle nach § 2 Abs. 1 Nr. 4 MinöStG	44 128	87,6	40 588	79,5	+ 8,7	1 232 244
5	Andere Schweröle und andere Mineralöle nach § 2 Abs. 1 Nr. 4 MinöStG	6 275	12,4	10 466	20,5	- 40,0	14 996 360
6	Petrolkoks	-	-	-	-	-	871 456
7	Flüssiggase	-	-	-	-	-	6 756 967
8	Gasförmige Kohlenwasserstoffe nach § 8 Abs. 2 Nr. 3 b) MinöStG	-	-	-	-	-	143 019
		MWh		MWh			MWh
9	Gasförmige Kohlenwasserstoffe nach § 8 Abs. 2 Nr. 3 b) MinöStG	-	-	-	-	-	1 442 551
10	Erdgas	-	-	-	-	-	21 395 139
11	Insgesamt hl ...	8 542	100	53 651	100	- 84,1	177 776
12	dt ...	50 403	100	51 054	100	- 1,3	24 000 046
13	MWh ...	-	-	-	-	-	22 837 690

1) In Mineralöherstellungsbetrieben.

nach Mineralölararten und Verwendungszwecken

gemäß		Unversteuerte Verwendung gemäß										Lfd. Nr.
		§ 8 Abs. 3 Nr. 4 MinöStG und § 9 Abs. 3 MinöStDV (Luftfahrt- und Schiffsbetriebsstoffe)					§ 8 Abs. 3 Nr. 3 MinöStG (gewerbliche oder gemeinnützige Zwecke)					
Veränderung		1989		1988		Veränderung	1989		1988		Veränderung	
%		hl	%	hl	%		hl	%	hl	%		
-	-	-	-	-	-	-	31 990 798	45,0	31 775 302	44,8	+ 0,7	1
-	-	124 983	0,2	55 195	0,1	+ 126,4	36 850 382	51,9	37 286 286	52,6	- 1,2	2
-	-	56 757 534	99,8	51 465 821	99,9	+ 10,3	2 218 129	3,1	1 847 928	2,6	+ 20,0	3
		dt		dt			dt		dt			
-	-			12 424 007	36,8		2 531 266	2,3	1 596 210r	1,6	+ 58,6	4
-	-	35 542 254	100			+ 5,3						
-	-			21 331 763	63,2		37 660 475	34,9	33 670 647r	33,4	+ 11,8	5
82,8	- 21,9	-	-	-	-	-	-	-	-	-	-	6
13,7	- 27,6	-	-	-	-	-	-	-	-	-	-	7
-	-	-	-	-	-	-	7 394 817	6,9	4 943 117	4,9	+ 49,6	8
3,5	- 11,7	-	-	-	-	-	60 310 188	55,9	60 454 269	60,1	- 0,2	9
-	-	-	-	-	-	-	26 329	0,0	-	-	x	10
		MWh		MWh			MWh		MWh			
-	-	-	-	-	-	-	-	-	-	-	-	11
-	x	-	-	-	-	-	10 968 804	100	-	-	x	12
-	-	56 882 517	100	51 521 016	100	+ 10,4	71 059 309	100	70 909 516	100	+ 0,2	13
100	- 22,3	35 542 254	100	33 755 770	100	+ 5,3	107 923 075	100	100 664 243	100	+ 7,2	14
-	x	-	-	-	-	-	10 968 804	100	-	-	x	15

Unversteuerte Verwendung											Lfd. Nr.
gemäß § 3 Abs. 1 MinöStG zur Aufrechterhaltung des Betriebes 1)					für sonstige Zwecke						
	1988		Veränderung		1989		1988		Veränderung		
%	hl	%			hl	%	hl	%			
8,2	2 216	2,2	+556,0		-	-	-	-	-	1	
85,3	91 688	91,9	+ 65,3		-	-	-	-	-	2	
6,5	5 881	5,9	+ 97,8		-	-	-	-	-	3	
	dt				dt		dt				
5,1	1 062 319	4,7	+ 16,0		-	-	-	-	-	4	
62,5	16 192 024	71,0	- 7,4		-	-	-	-	-	5	
3,6	-	-	x		3 003 512	31,2	6 493 559	100	- 53,7	6	
28,2	5 556 667	24,4	+ 21,6		-	-	-	-	-	7	
0,6	-	-	x		6 610 235	68,8	-	-	x	8	
	MWh				MWh		MWh				
6,3	-	-	x		82 495	100	-	-	x	9	
93,7	-	-	x		-	-	-	-	-	10	
100	99 785	100	+ 78,2		-	-	-	-	-	11	
100	22 811 010	100	+ 5,2		9 613 747	100	6 493 559	100	+ 48,1	12	
100	-	-	x		82 495	100	-	-	x	13	

4 Verwendung steuerbegünstigten Mineralöls
zur Gewinnung von Strom, Wärme und Licht *)

Mineralölart	1985	1986	1987	1988	1989
	1 000 dt				
Heizöle					
leichtes Heizöl nach § 8 Abs. 2 Nr. 1 MinöStG, § 1 Abs. 1 HeizölkennzV	356 124	383 842	356 123	340 495	265 920
andere Heizöle nach § 8 Abs. 2 Nr. 2 MinöStG	70 872	78 535	63 771	56 325	40 758
Flüssiggase	12 530	14 289	15 855	14 301	12 624
	GWh				
Erdgas und andere gasförmige Kohlenwasserstoffe nach § 8 Abs. 2 Nr. 3a)aa MinöStG	-	-	-	-	782 814
Insgesamt ... 1 000 dt	439 526	476 666	435 749	411 120	319 302
GWh	-	-	-	-	782 814

*) Gemäß § 8 Abs. 2 MinöStG.

5 Verwendung unversteuerten Mineralöls
zu gewerblichen oder gemeinnützigen Zwecken *)

Mineralölart	Einheit	1985	1986	1987	1988	1989
Benzol, Toluol, Xylol	hl	31 483 848	29 990 481	30 354 525	31 775 302	31 990 798
Andere Leichtöle	hl	35 114 037	35 708 234	35 466 651	37 286 286	36 850 382
Mittelschwere Öle	hl	1 606 414	1 685 483	1 790 972	1 847 928	2 218 129
Gasöle und entsprechende Mineral- öle nach § 2 Abs. 1 Nr. 4 MinöStG	dt	1 401 433	1 456 991	1 377 427	1 596 210r	2 531 266
Andere Schweröle und andere Mineralöle nach § 2 Abs. 1 Nr. 4 MinöStG	dt	25 831 068	32 151 806	31 145 636	33 670 647r	37 660 475
Flüssiggase	dt	40 300 426	47 819 933	55 029 862	60 454 269	60 310 188
Petrolkoks	dt	2 632 938	3 502 334	3 843 667	4 943 117	7 394 817
Gasförmige Kohlenwasserstoffe nach § 8 Abs. 2 Nr. 3b MinöStG .	dt	-	-	-	-	26 329
Erdgas	MWh	-	-	-	-	10 968 804
Insgesamt ...	hl	68 204 299	67 384 198	67 612 148	70 909 516	71 059 309
	dt	70 165 865	84 931 064	91 396 592	100 664 243	107 923 075
	MWh	-	-	-	-	10 968 804

*) Gemäß § 8 Abs. 3 Nr. 3 MinöStG.

6 Verwendung unversteuerten Mineralöls
zu Versuchszwecken *)

Mineralölart	Einheit	1985	1986	1987	1988	1989
Benzol, Toluol, Xylol	hl	-	-	10	-	17
Andere Leichtöle	hl	243 968	241 120	108 613	41 758	69
Mittelschwere Öle	hl	24 035	17 473	3 746	11 893	8 456
Gasöle und entsprechende Mineralöle nach § 2 Abs. 1 Nr. 4 MinöStG	dt	139 019	138 661	68 598	40 588	44 128
Andere Schweröle und andere Mineralöle, Reini- gungsextrakte nach § 2 Abs. 1 Nr. 4 MinöStG	dt	9 344	16 070	10 521	10 466	6 275
Flüssiggase	dt	688	337	20	-	-
Insgesamt ...	hl	268 003	258 593	112 369	53 651	8 542
	dt	149 051	155 068	79 139	51 054	50 403

*) Auch bei der Verwendung als Kraft- oder Schmierstoff. 1985-1988 gem. § 8 Abs. 6, ab 1989 gem. § 8 Abs. 4 MinöStG.

7 Verbrauch unversteuerten Mineralöls zur Aufrechterhaltung
des Betriebes in Mineralölherstellungsbetrieben *)

Mineralölart	Einheit	1985	1986	1987	1988	1989
Benzol, Toluol, Xylol	hl	1 483	1 532	2 136	2 216	14 537
Andere Leichtöle	hl	43 549	69 224	31 689	91 688	151 604
Mittelschwere Öle	hl	188 057	249 994	7 806	5 881	11 635
Gasöle und entsprechende Mineralöle nach § 2 Abs. 1 Nr. 4 MinöStG	dt	1 007 818	1 217 802	1 188 693	1 062 319	1 232 244
Andere Schweröle und andere Mineralöle nach § 2 Abs. 1 Nr. 4 MinöStG	dt	23 725 411	20 648 603	17 064 741	16 192 024	14 996 360
Flüssiggase	dt	11 469 638	9 703 240	7 406 502	5 556 667	6 756 967
Petrolkoks	dt	-	-	-	-	871 456
Gasförmige Kohlenwasserstoffe nach § 8 Abs. 2 Nr. 3 b MinöStG	dt	-	-	-	-	143 019
Gasförmige Kohlenwasserstoffe nach § 8 Abs. 2 Nr. 3 b MinöStG	MWh	-	-	-	-	1 442 551
Erdgas	MWh	-	-	-	-	21 395 139
Insgesamt ...	hl	233 089	320 750	41 631	99 785	177 776
	dt	36 202 867	31 569 645	25 659 936	22 811 010	24 000 046
	MWh	-	-	-	-	22 837 690

*) Gemäß § 3 Abs. 1 MinöStG.

8 Verwendung unverteuerten Mineralöls
als Luftfahrt- und Schiffsbetriebsstoff *)

Verwender Mineralölarart	Einheit	1985	1986	1987	1988	1989
Luftfahrt						
Flugbenzin und Flugturbinenkraftstoff, leicht	hl	75 545	67 534	49 545	55 195	124 983
Flugturbinenkraftstoff, schwer (Kerosin)	hl	43 904 327	46 360 605	49 028 642	51 465 821	56 757 534
andere Schweröle und andere Mineralöle nach § 2 Abs. 1 Nr. 4 MinöStG	dt	2 786	2 244	1 480	1 656	1 460
Zusammen ...	hl	43 979 872	46 428 139	49 078 187	51 521 016	56 882 517
	dt	2 786	2 244	1 480	1 656	1 460
Schifffahrt						
Gasöle und entsprechende Mineralöle nach § 2 Abs. 1 Nr. 4 MinöStG	dt	15 000 704	15 870 603	13 053 339	12 424 007	} 35 540 794
andere Schweröle und andere Mineralöle nach § 2 Abs. 1 Nr. 4 MinöStG	dt	29 496 079	30 353 125	24 380 624	21 330 107	
Zusammen ...	dt	44 496 783	46 223 728	37 433 963	33 754 114	35 540 794
Insgesamt ...	hl	43 979 872	46 428 139	49 078 187	51 521 016	56 882 517
	dt	44 499 569	46 225 972	37 435 443	33 755 770	35 542 254

*) Gemäß § 8 Abs. 3 Nr. 4 MinöStG und § 9 Abs. 3 MinöStDV; bis 1988 gem. § 8 Abs. 3 Nr. 2 MinöStG und § 9 Abs. 2 MinöStDV.

Außerdem wurden 1989 folgende Mengen versteuert:
 Flugbenzin und Flugturbinenkraftstoff, leicht 280 630 hl
 Flugturbinenkraftstoff, schwer (Kerosin) 439 027 hl

9 Absatz von steuerbarem Mineralöl 1989

Mineralölarart	Versteuert	Unversteuert	Insgesamt		Anteil der versteuerten Menge	
	hl			%		
Leichtöle nach § 2 Abs. 1 Nr. 1 MinöStG, ausgenommen Flugkraftstoffe	203 142 754	-	203 142 754	42,7	100	
nach § 2 Abs. 1 Nr. 2 MinöStG, ausgenommen Flugkraftstoffe	144 106 529	69 007 407	213 113 936	44,7	67,6	
Flugturbinenkraftstoff, leicht	55 357	124 983	405 613	0,1	69,2	
Flugbenzin.....	225 273					
Andere Kraftstoffe nach § 1 Abs. 2 Nr. 6, § 2 Abs. 1 Satz 2 MinöStG	7 824	-	7 824	0,0	100	
Mittelschwere Öle nach § 2 Abs. 1 Nr. 3 MinöStG Flugturbinenkraftstoff, schwer (Kerosin)	439 027	56 757 534	57 196 561	12,0	0,8	
andere	118 320	2 238 223	2 356 543	0,5	5,0	
Leichtöle und mittelschwere Öle nach § 8 Abs. 2 Nr.4 MinöStG	-	-	-	-	-	
Versteuerte Mineralölannteile nach § 1 Abs. 3 und § 12 Abs. 3 MinöStG						
Leichtöle	511	-	511	0,0	100	
mittelschwere Öle	9 444	-	9 444	0,0	100	
	dt					
Schweröle	982 161	-	982 161	0,1	100	
Schweröle, Reinigungsextrakte und andere Mineralöle nach § 2 Abs. 1 Nr. 4 MinöStG Gasöle und die ihnen im Siedeverhalten ent- sprechenden Mineralöle	165 622 369	92 013 002	261 861 124	39,0	64,9	
andere	4 225 753					
Erdgas, Flüssiggase und andere gasförmige Kohlen- wasserstoffe nach § 1 Abs. 2 Nr. 5 MinöStG nach § 8a MinöStG	555 177	-	555 177	0,1	100	
andere	22 874	67 067 155 ^{a)}	67 090 029	10,0	0,0	
Kraftstoffe nach § 44 Abs. 1 AZO; Schmierstoffe nach Art. 116 ZollbefreiungsVO (EWG) Nr. 918/83	421 442	-	421 442	0,1	100	
Leichtes Heizöl nach § 8 Abs. 2 Nr. 1 MinöStG ...	265 919 834	-	265 919 834	39,6	100	
Schweres Heizöl zur Wärmeerzeugung nach § 8 Abs. 2 Nr. 2a MinöStG	21 511 512	-	21 511 512	3,2	100	
zur Stromerzeugung nach § 8 Abs. 2 Nr. 2b MinöStG	19 246 639	-	19 246 639	2,9	100	
Flüssiggase nach § 8 Abs. 2 Nr. 3 a)bb MinöStG ..	12 623 875	-	12 623 875	1,9	100	
Petrolkoks nach § 1 Abs. 2 Nr. 7 MinöStG	2 675 854	11 269 785	13 945 639	2,1	19,2	
Andere Mineralöle nach § 1 Abs. 2 Nr. 7 MinöStG .	128 670	-	128 670	0,0	100	
Verheizte Mineralöle, zum ermäßigten Steuersatz nach § 8 Abs. 5 MinöStG	1 738	-	1 738	0,0	100	
Gasförmige Kohlenwasserstoffe nach § 8 Abs. 2 Nr. 3b MinöStG	-	6 779 583	6 779 583	1,0	-	
	MWh					
Gasförmige Kohlenwasserstoffe nach § 8 Abs. 2 Nr. 3b MinöStG	-	1 525 046	1 525 046	0,2	-	
Erdgas u. andere gasförmige Kohlenwasserstoffe ..	782 814 259	32 363 943	815 178 202	99,8	96,0	
Insgesamt hl ...	348 105 039	128 128 149	476 233 188	100	73,1	
dt ...	493 937 898	177 129 529	671 067 427	100	73,6	
MWh ...	782 814 259	33 888 989	816 703 248	100	95,9	

a) Flüssiggase.

10 Steuerpflichtige Betriebe

Art der steuerpflichtigen Betriebe	31.12.				
	1985	1986	1987	1988	1989
Anzahl der Erlaubnisse ¹⁾					
Herstellungsbetriebe für:					
Erdgas 2)	-	-	-	-	44
andere gasförmige Kohlenwasserstoffe ...	-	-	-	-	847
Mineralöle aus der Verarbeitung von Rohöl (Raffinerien)					20
Mineralöle aus der Bearbeitung (z.B. Mischungen mit anderen Stoffen)	66
andere Mineralöle (z.B. Zweitraffinate)					47
Steuerlager für:					
Erdgas 2)	-	-	-	-	14
andere Mineralöle	868	828
Mehrgleisige ³⁾ Verteiler für:					
Schweröle und entsprechende Mineralöle nach § 8 Abs. 2 MinöStG	315
Flüssiggase	130
andere Mineralöle	46
Eingleisige ³⁾ Verteiler für:					
Heizöle nach § 8 Abs. 2 MinöStG ⁴⁾⁵⁾	11 020	10 933	10 606	10 308	562
Luftfahrtbetriebsstoffe	77	71	70	72	53
Schiffsbetriebsstoffe	431	428	420	401	394
andere Mineralöle	985	1 034	1 063	1 073	933
Verteiler insgesamt ...	12 513	12 466	12 159	11 854	2 433
Verwender von:					
Luftfahrtbetriebsstoffen	1 040	1 771	1 874	2 078	1 311
dar. mit einmaliger Erlaubnis	762	1 437	1 561	1 743	988
Schiffsbetriebsstoffen	10 456	10 321	10 103	9 918	9 656
schweren Heizölen nach § 8 Abs. 2 Nr. 2 Buchstabe a) MinöStG 5)	-	-	-	-	1 230
schweren Heizölen nach § 8 Abs. 2 Nr. 2 Buchstabe b) MinöStG 5)	-	-	-	-	173
anderen Mineralölen nach § 8 Abs. 3 Nr. 3 MinöStG	8 415	7 996	7 604	7 025	6 243
Mineralölen nach § 8 Abs. 4 MinöStG ⁶⁾ ...	109	115	78	62	36
Anzahl der Betriebe					
Erstattungs- und vergütungsberechtigte Betriebe					
- nach § 27 a MinöStDV ⁷⁾	752	706	754	866	880
- nach § 27 b MinöStDV ⁸⁾	178	246	196	183	146
- nach § 27 c MinöStDV ⁹⁾	-	-	-	-	148
- nach § 39 MinöStDV ¹⁰⁾	-	-	-	-	49
- nach § 39 a MinöStDV ¹¹⁾	-	-	-	-	216
Anmeldepflichtige Betriebe und Verwender nach § 45 Abs. 1 Nr. 1 und 3 MinöStDV					
- Händler und Lagerbetriebe	12 676
- Spediteure	1 337
- Betreiber von Wärmepumpen	118	119	125	133	235
- Stromerzeuger	10 032	10 608	11 162	11 686	13 068

1) Einzel- bzw. Sammelerlaubnisse.

2) Die Gewinnung und Bearbeitung von Erdgas sowie die Lagerung von unversteuertem Erdgas unterliegen ab 1989 dem Erlaubnisvorbehalt.

3) Bis 1988 Trennung in Mehr- und Eingleisige Verteiler für verschiedene Mineralölarnten nicht möglich. Angaben zu Mehrgleisigen Verteilern sind bis 1988 bei den Eingleisigen Verteilern mit enthalten.

4) Bis 1988 leichtes Heizöl, ab 1989 schweres Heizöl. Die Verteilung von steuerbegünstigtem leichtem Heizöl ist ab 1989 allgemein erlaubt.

5) Infolge der unterschiedlichen Steuerbelastung ab 1989 ist die allgemeine Erlaubnis für schweres Heizöl aufgehoben worden.

6) Bis 1988 nach § 8 Abs. 6 MinöStG.

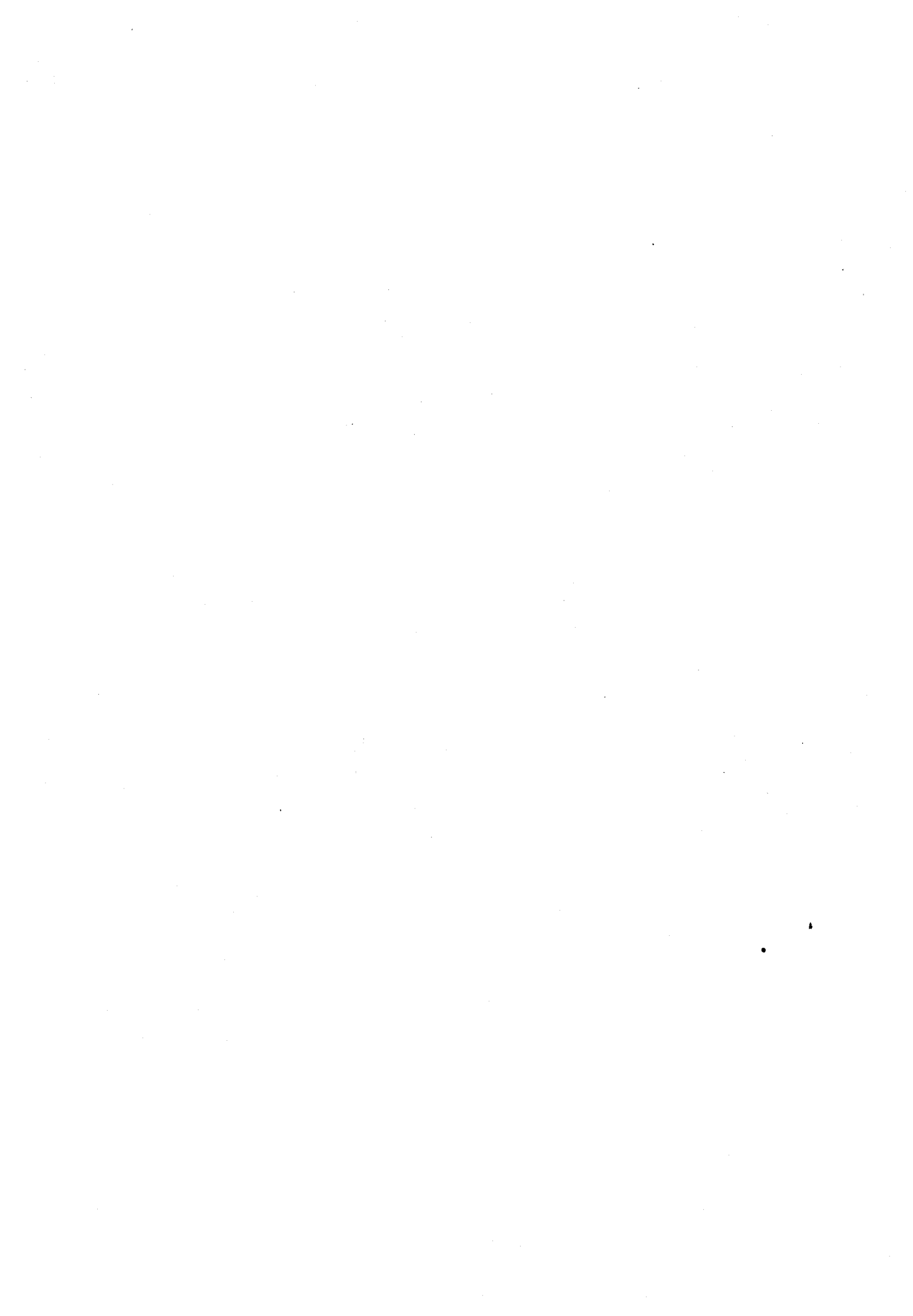
7) Für versteuerte Anteile in Gemischen aus gekennzeichneten mit anderem Gasöl bei Verwendung als leichtes Heizöl.

8) Für versteuerte Luftfahrtbetriebsstoffe bei Verwendung für steuerfreie Flüge.

9) Für zur Erzeugung von Wärme zur Stromerzeugung versteuertes schweres Heizöl bei Verwendung zur Erzeugung von Wärme, ausgenommen zur Stromerzeugung.

10) Für anteilversteuerte mineralölhaltige Waren, die ausgeführt oder zu einem besonderen Zollverkehr oder einer aktiven Veredelung abgefertigt wurden.

11) Für versteuertes Erdgas, Flüssiggase und andere gasförmige Kohlenwasserstoffe, die ausgeführt oder zu den nach § 8 Abs. 3 MinöStG steuerbegünstigten Zwecken verwendet wurden.



Fachserie 14: Finanzen und Steuern

Reihe 1: Haushaltsansätze

Reihe eingestellt (es wird jährlich nur noch eine Kommentierung in „Wirtschaft und Statistik“ veröffentlicht).

Reihe 2: Vierteljährliche Kassenergebnisse der öffentlichen Haushalte

Der vierteljährliche Bericht gliedert die kassenmäßigen Ausgaben und Einnahmen von Bund, Lastenausgleichsfonds, ERP-Sondervermögen, Ländern, Gemeinden und Gemeindeverbänden nach Arten und Körperschaftsgruppen. Darüber hinaus werden die Ausgaben für Baumaßnahmen nach ausgewählten Aufgabenbereichen aufgeschlüsselt; die kassenmäßigen Steuereinnahmen und der Schuldenstand der Gebietskörperschaften sind in gesonderten Übersichten dargestellt.

In dem Bericht für das 2., 3. und 4. Vierteljahr werden auch kumulierte Ergebnisse (Halbjahr, Dreivierteljahr, Jahr) veröffentlicht.

Reihe 3: Rechnungsergebnisse

In dieser Reihe erscheinen jährlich nach Aufgabenbereichen, Ausgabe-/Einnahmearten und Ländern gegliederte Berichte über die Rechnungsergebnisse

des öffentlichen Gesamthaushalts (Reihe 3.1) und der kommunalen Haushalte (Reihe 3.3).

Daneben erfolgt für einzelne wichtige Aufgabenbereiche eine tiefere funktionale Aufgliederung der Jahresrechnungsergebnisse der öffentlichen Haushalte, und zwar für

Bildung, Wissenschaft und Kultur (Reihe 3.4), Soziale Sicherung und Gesundheit, Sport, Erholung (Reihe 3.5).

Ergebnisse der Hochschulfinanzstatistik werden in der Fachserie 11 „Bildung und Kultur“, Reihe 4.5 „Finanzen der Hochschulen“ veröffentlicht.

Reihe 4: Steuerhaushalt

Die vierteljährlichen Berichte (4. Vierteljahr mit Jahresergebnis) enthalten Angaben über die kassenmäßigen Steuereinnahmen des Bundes, der Länder und der Gemeinden und Gemeindeverbände nach Ländern und Steuerarten sowie über die Verteilung im Rahmen des Steuerverbundes. Zum Jahresergebnis werden ergänzend methodische Erläuterungen mit Hinweisen auf Zahlungsweise, Zahlungstermine und Tarife der ergebnisbringenden Steuern gebracht.

Reihe 4.S: Sonderbeiträge

Reihe 4.S.1: Kassenmäßige Steuereinnahmen 1977 bis 1987

Dieser Bericht enthält für die Jahre 1977 bis 1987 nach Ländern gegliederte Angaben über das jährliche Aufkommen an Einzelsteuern und deren Verteilung auf die Körperschaften

Bund, (Europäische Gemeinschaften) Länder und Gemeinden/Gv. Für den gemeindlichen Bereich sind die Daten darüber hinaus nach kreisfreien Städten, kreisangehörigen Gemeinden und Landkreisen unterteilt. In langen Reihen wird ein Überblick über die Einnahmeentwicklung seit 1950 gegeben.

Reihe 5: Schulden der öffentlichen Haushalte

In der jährlichen Veröffentlichung werden Angaben über den Stand der Schulden von Bund, Lastenausgleichsfonds, ERP-Sondervermögen, Ländern, Gemeinden, Gemeindeverbänden, Zweckverbänden und sonstigen juristischen Personen zwischengemeindlicher Zusammenarbeit nach Arten und Fälligkeit sowie über Bürgschaften, Garantien und sonstige Gewährleistungen dieser Körperschaften gebracht. Außerdem werden die Schuldenaufnahmen und Tilgungen nachgewiesen.

Reihe 6: Personal des öffentlichen Dienstes

Die jährliche Veröffentlichung enthält Angaben über die Zahl der Beschäftigten am Stichtag 30. Juni bei Bund, Ländern, Gemeinden und Gemeindeverbänden, kommunalen Zweckverbänden, der Deutschen Bundesbahn und der Deutschen Bundespost (unmittelbarer öffentlicher Dienst); bei der Bundesanstalt für Arbeit, den Sozialversicherungsträgern und den Trägern der Zusatzversorgung von Bund, Ländern und Gemeinden/ Gemeindeverbänden (mittelbarer öffentlicher Dienst), sowie bei rechtlich selbständigen Einrichtungen für Wissenschaft, Forschung und Entwicklung des öffentlichen oder privaten Rechts, die auf Dauer überwiegend öffentlich finanziert werden, sofern die Zuwendungen den Betrag von 300 000 DM jährlich übersteigen, und rechtlich selbständigen öffentlichen Versorgungs-, Entsorgungs- und Verkehrsunternehmen.

Ab 1986 wird das Personal jährlich nach Art, Umfang und Dauer des Dienstverhältnisses, Aufgabenbereich, Geschlecht, Laufbahngruppe, Einstufung und Alter erfaßt. Über die Empfänger von Versorgungsbezügen nach beamtenrechtlichen Vorschriften werden für Bund und Länder Eckzahlen dargestellt. In jedem dritten Jahr werden zusätzlich die ehemaligen Besoldungsgruppen erfaßt, in jedem sechsten Jahr der kommunale Bereich.

Reihe 7: Einkommen- und Vermögensteuer

In dreijährlicher Folge werden – unter Auswertung der steuerlichen Veranlagungsergebnisse – folgende Steuerstatistiken herausgegeben:

7.1 Einkommensteuer

Der Bericht gibt Aufschlüsse über die Höhe und Struktur der Einkünfte, die Besteuerung des erfaßten Einkommens sowie über Sonderausgaben, außergewöhnliche Belastungen und Sondervergünstigungen der zur Einkommensteuer veranlagten natürlichen Personen. Ferner sind die Einkünfte aller Lohn- und Einkommensteuerpflichtigen in einer steuerlichen Einkommenspyramide dargestellt. Daneben werden aufgrund einheitlicher Gewinnfeststellung die Einkünfte und Sondervergünstigungen von Personengesellschaften/ Gemeinschaften nachgewiesen.

Fachserie 14: Finanzen und Steuern

7.2 Körperschaftsteuer

Die Veröffentlichung gibt einen Überblick über Höhe, Verteilung und Besteuerung des steuerlich erfaßten Einkommens der Körperschaften. Das Einkommen und die Steuerschuld der Körperschaftsteuerpflichtigen werden u.a. in der Gliederung nach Rechtsformen, Größenklassen des Gesamtbetrags der Einkünfte und im 6-jährigen Turnus nach Wirtschaftszweigen bis einschließlich 1977 (ab 1983 siehe Reihe 7. S. 1) veröffentlicht.

7.3 Lohnsteuer

Die Angaben in dieser Veröffentlichung beziehen sich auf den Bruttolohn und die Lohnsteuer der veranlagten und nichtveranlagten Lohnsteuerpflichtigen in der Gliederung nach Größenklassen des Bruttolohns und der Einkünfte aus nichtselbständiger Arbeit, Steuerklassen und Geschlecht.

7.4 Vermögensteuer

Die Veröffentlichung (Erscheinungsfolge: 3jährlich) enthält Angaben über Zusammensetzung und Höhe des Vermögens der zur Vermögensteuer veranlagten Steuerpflichtigen. Die Schichtung des Vermögens wird für die natürlichen Personen u. a. in Verbindung mit ihrer Beteiligung am Erwerbsleben und der Haushaltsgröße der Veranlagungsgemeinschaft dargestellt, für die nichtnatürlichen Personen in Verbindung mit Rechtsformen.

7.5 Einheitswerte

7.5.1 Einheitswerte der gewerblichen Betriebe

Der in 3jähriger Folge erscheinende Bericht vermittelt einen Einblick in Umfang und Struktur des bewerteten Betriebsvermögens. Auf der Grundlage der Vermögensaufstellung zur Ermittlung des Einheitswerts des gewerblichen Betriebs oder des einem freien Beruf dienenden Vermögens wird der nach bewertungsrechtlicher Abgrenzung festgestellte Vermögens- und Kapitalaufbau in tiefer Gliederung nach Wirtschaftszweigen sowie nach Rechtsformen und Einheitswertgruppen nachgewiesen.

Reihe 7. S: Sonderbeiträge

7.S.1: Wirtschaftliche Gliederung der Einkommen- und Körperschaftsteuerpflichtigen

Diese Veröffentlichung (Erscheinungsfolge: 6jährlich) enthält Angaben über die steuerlichen Einkünfte und die Einkommen- und Körperschaftsteuer von natürlichen Personen und Personengesellschaften/Gemeinschaften aus der Einkommensteuerstatistik sowie von juristischen Personen aus der Körperschaftsteuerstatistik nach Wirtschaftsbereichen.

Reihe 8: Umsatzsteuer

Die zweijährlich erscheinende Veröffentlichung enthält Angaben über Steuerpflichtige, steuerbaren Umsatz und Umsatzsteuer in tiefer Gliederung nach Wirtschaftszweigen, z.T. kombiniert mit Umsatzgrößenklassen und Rechtsformen. Ferner werden u.a. Angaben über steuerfreie und steuerpflichtige Umsätze (nach Art der Steuersätze), über Umsatzsteuer vor Abzug der Vorsteuer und abziehbare Vorsteuer gemacht. Darüber hinaus erfolgt der Nachweis der Steuerpflichtigen, des Umsatzes und der Umsatzsteuer nach kreisfreien Städten und Landkreisen.

Reihe 9: Verbrauchsteuern

9.1 Tabaksteuer

9.1.1 Absatz von Tabakwaren und Zigarettenhüllen (vierteljährlich). Im Bericht für das 4. Vierteljahr wird auch das Jahresergebnis veröffentlicht.

9.1.2 Tabakgewerbe (jährlich). Mit einem Überblick über Herstellung, Einfuhr und Absatz von Tabakwaren.

9.2 Biersteuer

9.2.1 Absatz von Bier (monatlich). In den Berichten für September und Dezember wird auch das Ergebnis für das Braujahr (1.10. – 30.9.) bzw. Kalenderjahr veröffentlicht.

9.2.2 Brauwirtschaft (jährlich). Mit Angaben über Braustätten und ihre Erzeugung.

9.3 Mineralölsteuer

Der jährlich erscheinende Bericht bringt Nachweisungen über die versteuerten Mengen und die Verwendung von steuerbegünstigtem Mineralöl.

9.4 Branntweinmonopol

In jährlicher Folge werden Brennereien, Alkoholerzeugung und -absatz, Ein- und Ausfuhr von Branntwein und Branntweinerzeugnissen sowie Einnahmen aus dem Branntweinmonopol nachgewiesen.

9.5 Schaumweinsteuer

Der Jahresbericht enthält Angaben über die Schaumweinhersteller, ihren Absatz sowie über das Steuersoll.

9.6 Kleinere Verbrauchsteuern

Je ein Bericht wird jährlich über die Besteuerung von Salz und Zucker veröffentlicht.

Reihe 10: Realsteuern

10.1 Realsteuervergleich

Der jährliche Bericht umfaßt Angaben über Istaufkommen, Grundbeträge, gewogene Durchschnittshebesätze und Hebesatzstreuung bei den einzelnen Realsteuern sowie über den Gemeindeanteil an der Einkommensteuer und die an Bund und Länder abgeführte Gewerbesteuerumlage. Außerdem werden Steuerkraftberechnungen für die einzelnen kreisfreien Städte, die kreisangehörigen Gemeinden mit 50 000 Einwohnern und mehr und die nach Landkreisen zusammengefaßten kreisangehörigen Gemeinden veröffentlicht.



STATISTISCHES BUNDESAMT
GUSTAV-STRESEMANN-RING 11
6200 WIESBADEN 1

Veröffentlichungen und Prospekte sind durch den Verlag METZLER-POESCHEL, Verlagsauslieferung Hermann Leins, Postfach 7, 7408 Kusterdingen, erhältlich.