

STATISTISCHES
BUNDESAMT
WIESBADEN

PREISE LÖHNE WIRTSCHAFTSRECHNUNGEN

Reihe 8

Großhandelspreise im Ausland

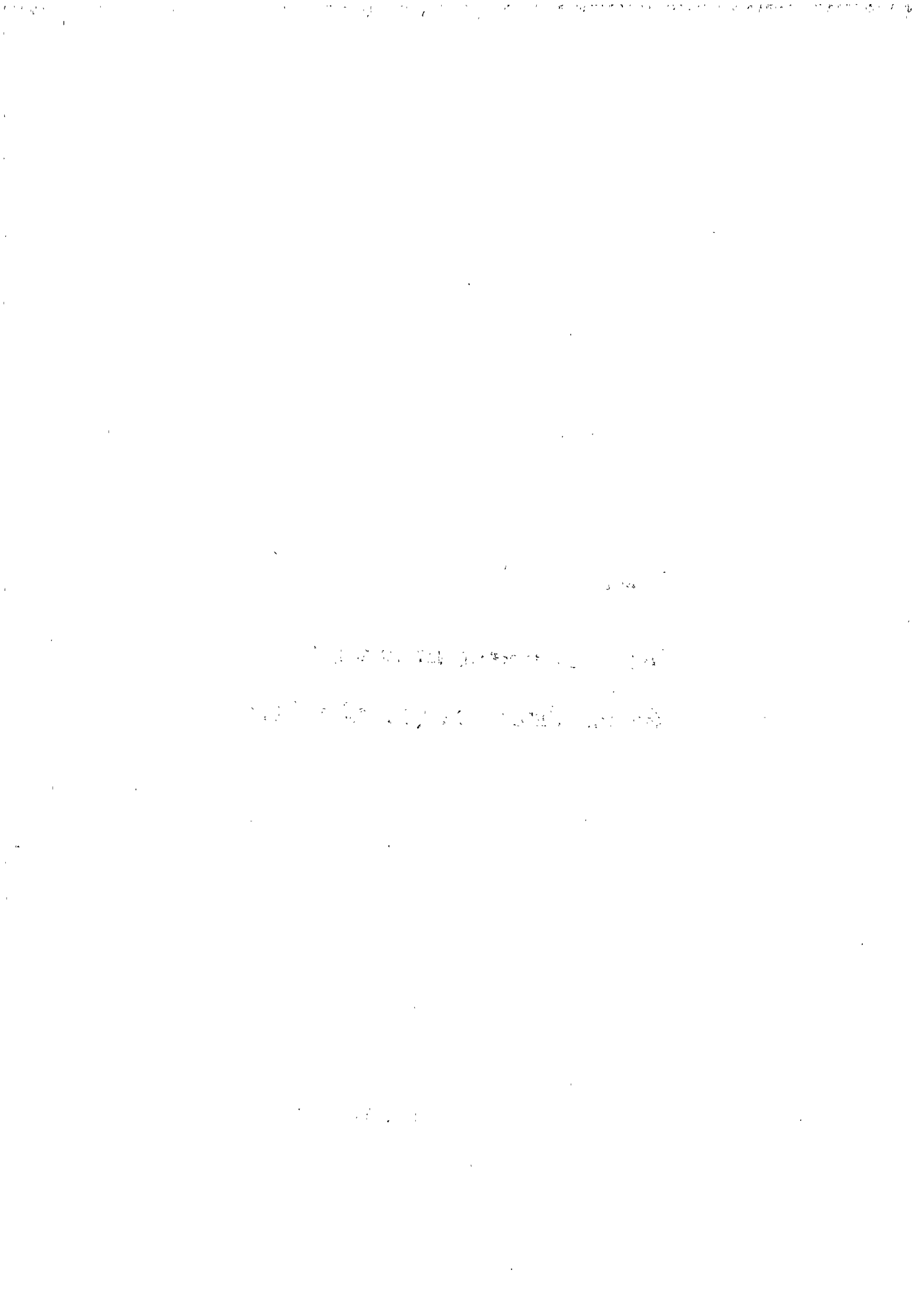
Weltmarktpreise ausgewählter Waren

Februar - März 1961



Jahrgang 1961 Heft 3

VERLAG W. KOHLHAMMER GMBH / STUTTGART UND MAINZ



Der Preisverlauf an den Weltwarenmärkten
Februar/März 1961

Der seit Jahresanfang zu verzeichnende leichte Anstieg der Preise an den Weltwarenmärkten hat sich auch zwischen Mitte Februar und Mitte März fortgesetzt. Moodys Index (USA) lag am 16. März um 2,0 vH und Reuters Index (Sterlingmärkte) um 0,7 vH höher als am 16. Februar. Die Indices überschritten damit den Stand vom 16. Januar um 2,8 vH bzw. 1,9 vH. Im Vergleich zu Mitte März 1960 ergab sich indes ein niedrigerer Stand, und zwar um 2,5 vH nach Moody und um 4,9 vH nach Reuter. Ein Einfluß der Aufwertung der DM um 4,75 vH am 5. März und des holländischen Guldens am 7. März ist am Preismaterial gegenwärtig noch nicht erkennbar.

Die Entwicklung der Trampfrachten in der Tagesfahrt war zwischen dem 16. 2. und 16. 3. 1961 recht unterschiedlich. Während für Getreide, Kopra, Zucker, Erz und Schnittholz meist niedrigere Raten als im Vormonat zu verzeichnen waren, verteuerte sich der Schiffstransport für Kohle, Düngemittel und Schrott. Weiterhin rückläufig waren die Tankerfrachtraten.

Die internationalen Getreidemärkte zeigten nach zwischenzeitlich leichtem Preisauftrieb eine deutliche Schwächeneigung. So wurden Weizen, Hafer, Gerste und Mais meist niedriger notiert. Eine Ausnahme machten die Roggenpreise, die an fast allen Plätzen wieder angezogen haben. Der Tendenzumschwung und Übergang zu einem niedrigeren Preisniveau war an sich zu erwarten, da den verstärkten Verschiffungen durch die Hauptexportländer mit leicht anziehenden Preisen erhöhte Ernteschätzungen gegenüberstanden. So wird die Weltweizenernte 1960/61 auf 221 Mill. t veranschlagt, gegenüber 215 Mill. t in 1959/60. Darüber hinaus wird nach Berichten aus Canberra die australische Weizenernte auf den Rekordstand von 236 Mill. bushel geschätzt, das sind 58 Mill. bushel mehr als im Vorjahr. Auch die Weltmaisernte soll 1960/61 mit 207,7 Mill. t die Vorjahresernte mit 202,4 Mill. t um 2,6 vH überschreiten. Da weiterhin hohe Überschüsse an Getreide aus den Vorjahren trotz der unvorhergesehenen großen Weizenkäufe der Volksrepublik China auf den Markt drücken, zeigten die Preise im Termingeschäft an der Chicagoer Getreidebörse eine rückläufige Tendenz.

Die Weltmarktlage für Reis wird, da die Hauptexportländer fast ausverkauft sind, weiterhin als angespannt bezeichnet. Am US-amerikanischen, Londoner und Mailänder Markt blieben indes die Preise zwischen dem 16. 2. und 16. 3. noch unverändert.

Nach einer neueren Schätzung von F. O. Licht wird die Weltzuckererzeugung mit 56,344 Mill. t Rohwert im Wirtschaftsjahr 1960/61 um fast 6 Mill. t (oder um 11,9 vH) höher sein als im Vorjahr mit 50,357 Mill. t. Auch die Schätzung des Weltzuckerrates, nach der einem Angebot von 9,6 Mill. t ein Einfuhrbedarf von nur 8,6 Mill. t gegenübersteht, kennzeichnet die gegenwärtige Marktlage. Der Preis sank unter die Grenze von 3,25 cents, die weiterhin als Mindestpreis des Internationalen Zuckerabkommens gilt. Der Weltkontrakt Nr. VIII hatte an der New Yorker Börse am 20. 2. 1961 seinen bisher tiefsten Stand erreicht, zog nach Kürzung der Exportquoten um 2,5 vH auf 82,5 vH der Exportgrundmengen durch den Internationalen Zuckerrat am 16. 3. 1961 leicht bis auf 2,97 cents je lb wieder an. Obwohl

1) Erhebliche Getreidemengen gingen an die chinesische Volksrepublik, Pakistan, Indien, Iran, die Türkei und Tschechoslowakei; auch die UdSSR kontrahierte 150 000 t kanadischen Weizen.

durch die Kürzung der Exportquoten das verfügbare Angebot um schätzungsweise 1 Mill. t verringert und damit ein Ausgleich zwischen Angebot und Bedarf geschaffen wird, blieb der Zuckerpreis unter 3,25 cents je lb.

Der internationale Markt für Rohkaffee stand weiterhin im Zeichen schwankender, jedoch im ganzen leicht anziehender Preise. Geringe Erhöhungen waren für Santos IV und Rio VII in New York sowie in London feststellbar, während die Auktionen in Nairobi für Kenia A infolge Qualitätsdifferenz bei den angebotenen Partien mit recht unterschiedlichen Schlußpreisen endeten. Eine gewisse Festigung der Preise wurde durch die neuere Ernteschätzung des US-Foreign Agricultural Service hervorgerufen, welcher die Weltkaffee-Ernte 1960/61 auf 64,9 Mill. Sack (à 60 kg) bezifferte, was im Vergleich zur vorhergehenden Schätzung mit 65,212 Mill. Sack eine beachtliche Verminderung bedeuten würde. In gleicher Richtung wirkte der Beschluß der Erzeugerländer Mexiko, El Salvador, Guatemala und Kolumbien, ihre Kaffee-Exportquote für die am 31. März 1961 endende 6-Monatsperiode so zu kürzen, daß die Exporte etwas geringer als 1 Mill. Sack bleiben.

Weiterhin deutlich rückläufig waren die Preise für Rohkakao, obwohl sie sich im zweiten Drittel des Monats März auf die Nachricht hin, daß die USA beabsichtigen, größere Mengen aufzukaufen, wieder etwas gefangen haben. Accra, good fermented, erreichte in New York für sofort verfügbare Ware am 8. März mit 19,65 cents je lb den tiefsten Stand seit 1949. Die anhaltende Preisschwäche, hervorgerufen durch den hohen Erzeugungsstand - nach neueren Schätzungen der FAO soll die Welternte für 1960/61 1,156 Mill. lts betragen gegenüber einem ebenfalls geschätzten Verbrauch von 987 000 lts - wird im April in Ghana auch Gegenstand der Diskussion des Spezialkomitees der FAO-Kakaostudiengruppe sein. Erschwerend für die Beurteilung des Marktes wirkt die Tatsache, daß die Ghana Marketing Boards keine An- und Verkaufszahlen mehr bekanntgeben.

Geringere Angebote aus der auslaufenden Saison 1960/61 in Kalkutta bei nicht allzu großen Vorräten beeinflussten das Preisbild für Tee nicht wesentlich. Der Londoner Auktionsdurchschnittspreis zeigte eine leichte Erhöhung vom 17. 2. mit 53,79 d auf 54,33 d je lb am 17. 3., wobei bessere Qualitäten anziehende, qualitativ geringere Sorten unveränderte bis leicht rückläufige Preise aufwiesen. Am Markt in Colombo war das Geschäft dagegen sehr rege. Guter bis mittlerer Broken Tee stellte sich um 0,5 bis 1,d je lb höher, mittlerer Broken Orange Pekoe ging von 240,00 Ceylon-Cents am 17. 2. auf 235,00 Ceylon-Cents je lb am 17. 3. 1961 zurück.

Die Märkte für Schlachtvieh und Fleisch ließen eine einheitliche Tendenz vermissen. Während Rinder (lebend) in Kopenhagen unverändert notierten, zogen die Preise für Rindfleisch in London um 7,6 vH und in La Villette um 2 vH an. Leichte Schweine sanken in Chicago dagegen von 18,25 cts am 17. 2. auf 17,38 cts je lb ab. Sie überschritten damit jedoch noch den Stand von März 1960 um 3 vH. Auf ein niedrigeres Preisniveau als im Februar pendelten sich auch die Preise für Schweinefleisch in London und Kopenhagen ein. Zum Teil beachtlich war der Rückgang der Preise für Speck in London (polnischer - 3,7 vH, dänischer - 5,2 vH). Auch Schinken wurde billiger bewertet als im Vormonat. Schmalz zeigte dagegen einen unterschiedlichen Preisverlauf in den USA (Chicago - 1,5 vH, New York + 1,6 vH), zog in London, besonders aber in Mailand (+ 13,3 vH), wieder an. Trotz der saisonbedingten Abschwächung der Eierpreise seit Anfang des Jahres hielten sie im Vergleich zu März 1960 ein recht hohes Niveau. Sie

überschritten am 17. 3. 1961 den Vorjahresstand in Chicago um + 1,3 vH, in London + 19,1 vH und in Kopenhagen um + 16,7 vH.

Der seit Monaten vorherrschende Aufwärtstrend der Preise für Ölsaaten und in deren Gefolge auch für pflanzliche Öle hat weiterhin angehalten. Ein wesentlicher Einfluß auf die Preisentwicklung der Ölsaaten und Öle wird auf die beachtliche Steigerung der Preise für Sojabohnen zurückgeführt, die sich zwischen Jahresanfang und dem 24. 3. 1961 in Chicago um 31 vH verteuerten. Der Rückgang der Sojabohnenausfuhr der Volksrepublik China wird nicht durch entsprechend höhere amerikanische Exporte auszugleichen sein, obwohl die US-Regierung eine Heraufsetzung des Stützungspreises von 1,85 \$ auf 2,30 \$ je bushel plant, was eine Ausweitung des Sojabohnenanbaues zur Folge haben dürfte. Etwa analog war der Preisverlauf für Sojaöl. Weniger angespannt ist die Marktlage bei Erdnüssen, obwohl auch zwischen Mitte Februar und Mitte März am Londoner Markt eine Verteuerung um 8,7 vH für nigerische bzw. um 9,2 vH für sudanesishe Erdnüsse festzustellen war. Doch wird auf den Philippinen 1960/61 mit einer Ernte von 18 000 t, gegenüber 16 850 t für 1959/60 gerechnet. Bei Kopra bestand eine geringere Nachfrage, was teilweise zu Preiseinbußen führte. Auch Kokosöl gab im Preis um einiges nach. Bei den übrigen Ölsaaten und pflanzlichen Ölen hielten sich die Preisveränderungen in relativ engem Rahmen.

Bei weiterhin steigendem Rohwollverbrauch - nach Schätzung des British Commonwealth Economic Committee erhöhte sich der Gesamtverbrauch in den westlichen Ländern von 1 961 Mill. lbs im Jahre 1959 auf 1 998 Mill. lbs im Jahre 1960 - und reger Geschäftstätigkeit an den wichtigsten Auktionsplätzen zeigten die Preise meist eine feste Haltung. Die Erholung der Rohwollpreise folgt im Anschluß an einen scharfen Rückgang im 2. und 3. Quartal 1960. Sie blieben indes in New York noch um 10,6 vH, in London noch um 4 vH und in Melbourne noch um 10 vH unter dem Stand vom März 1960. Nach Anfang März 1961 kam die Aufwärtsbewegung der Preise vorübergehend zum Stillstand, teilweise waren sogar leichte Preisabschwächungen feststellbar. Im Kammzugtermingeschäft erhöhten sich die Preise für Tops 64's, Bradford "B" in London erneut, während sie bis Mitte März in Antwerpen den zwischenzeitlichen leichten Preisverlust wieder aufgeholt hatten.

Nach Bekanntgabe des US-Stützungspreises für Baumwolle der Ernte 1961 auf 82 vH des Paritätspreises, wodurch den Baumwollfarmern für Middling 1 inch ein um 0,62 cts je lb erhöhter Erlös garantiert wird, zogen die Baumwollpreise am US- und Londoner Markt an. In gleicher Richtung tendierten die Preise für brasilianische und pakistanische Rohbaumwolle, während am Alexandriner Markt für Ashmouni (- 0,4 vH) und Karnak (- 2 vH) Preisnachlässe zu verzeichnen waren.

Unter den übrigen Textilrohstoffen ist der recht unterschiedliche Preisverlauf für Rohjute bemerkenswert. Zwischen Mitte Februar und Mitte März setzte sich eine neuerliche Hausse durch, die am New Yorker Markt zu neuen Spitzenpreisen führte. In Kalkutta sanken dagegen die Preise für Dundee Daisee 2 - 3, loco, von 380 Rupien am 24. 2. auf 355 Rupien je 400 lbs am 17. 3. 1961 ab. Am Londoner Markt folgten die cif-Kontinent-Preise in schwächerem Ausmaße der Preisbewegung am indischen Markt. Da das Angebot an Rohjute infolge schlechter Ernte weiterhin recht klein blieb, aber nach neuerlichen Schätzungen des britischen Handels für 1961/62 die pakistanische Ernte auf mehr als 7 Mill. Ballen veranschlagt wird und amtliche Schätzungen auf nur 5,6 Mill. Ballen lauten, blieb das Gesamtbild uneinheitlich. Durch diese unterschiedliche Tendenz der Preisentwicklung bedingt, erwägt man, in Pakistan eine Art Pufferpool für Rohjute ins Leben.

zu rufen, der sowohl übermäßige Preiserhöhungen als auch nachhaltige Preissenkungen auffangen soll.

Seit Anfang März haben sich die Preise für Rindshäute wieder in Bewegung gesetzt. Am New Yorker Markt erreichten Packer-Kuhhäute, naß-gesalzen, im Termingeschäft am 13. 3. 1961 mit 18,75 cts je lb einen um 23,4 vH höheren Stand als am 13. 2. Auch in Chicago und London ergaben sich höhere Bewertungen als im Vormonat. Kalbfelle verteuerten sich erneut in Manchester, während der New Yorker Markt noch stabil blieb.

Bei Kautschuk setzte sich nach vorangegangener Schwäche eine Aufwärtsbewegung der Preise an allen Handelsplätzen durch. In New York betrug die Erhöhung zwischen Mitte Februar und Mitte März + 7,7 vH, in London + 9,8 vH und am Ursprungsmarkt in Singapur + 10,6 vH.

Relativ ruhig war der Markt für Energie-Rohstoffe. Die Preise hielten sich für Steinkohle, Koks und Mineralöle etwa auf dem Vormonatsstand. Lediglich die ESSO-Export-Co. hat ihre Preise für arabisches Khursaniyah-Rohöl von 31. 0 bis 31. 9 Grad spezifischer Dichte, fob Ras Tanura, auf 1,59 \$ je barrel neu festgesetzt.

Die Preise für Eisen und Stahl neigten neuerdings weitgehend zur Schwäche. Bereits im Februar zeigten nur noch die Exportpreise der Montanunionsländer für dritte Länder leichte Auftriebstendenzen, die sich jedoch bis Mitte März auf eine spürbare Verringerung der Exportaufträge hin wieder auf den Stand von Januar, teilweise sogar weiter zurückbildeten. Lediglich am US-amerikanischen Markt weist das Ansteigen der reagiblen Stahlschrottpreise seit Jahresanfang (+16,7 vH) auf eine Belebung hin.

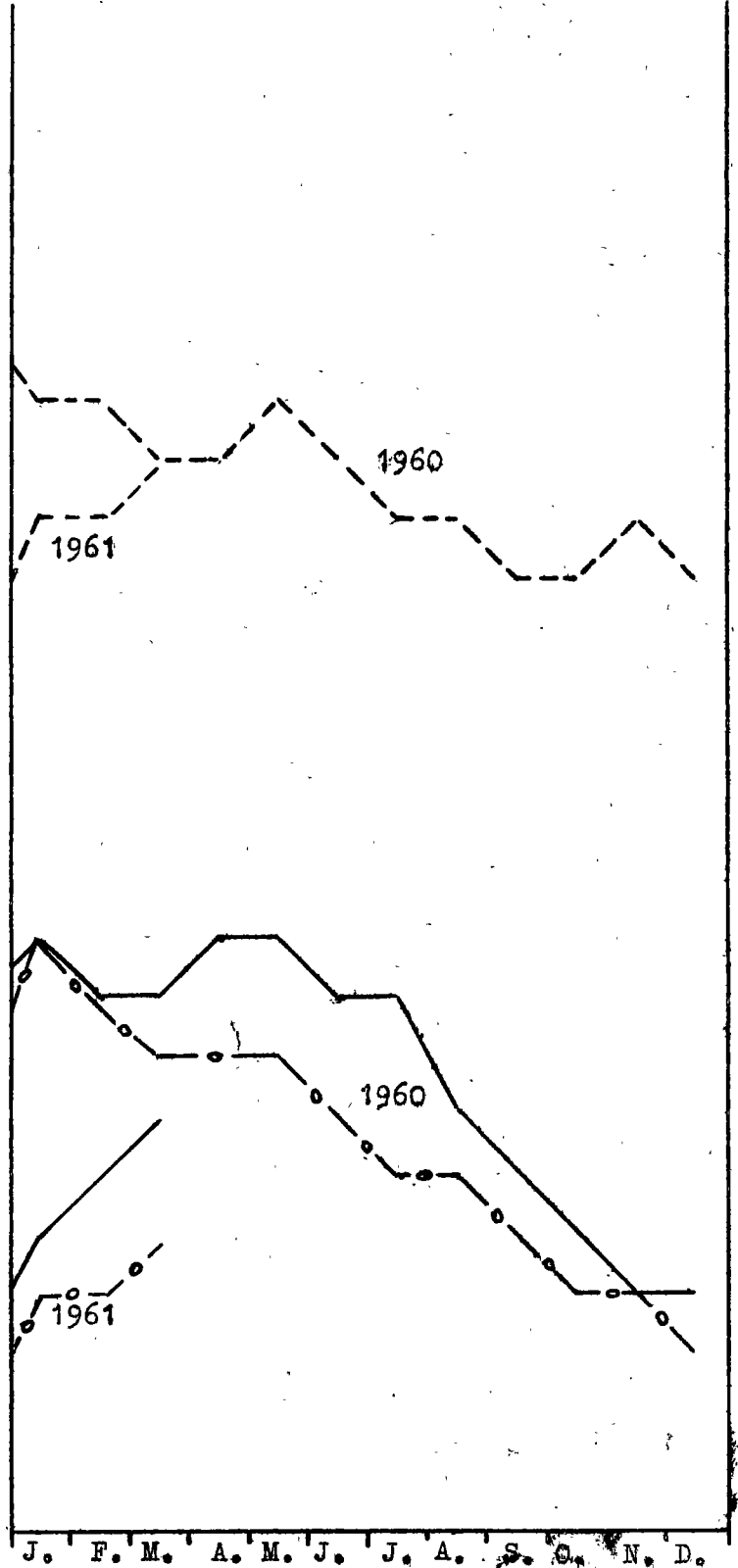
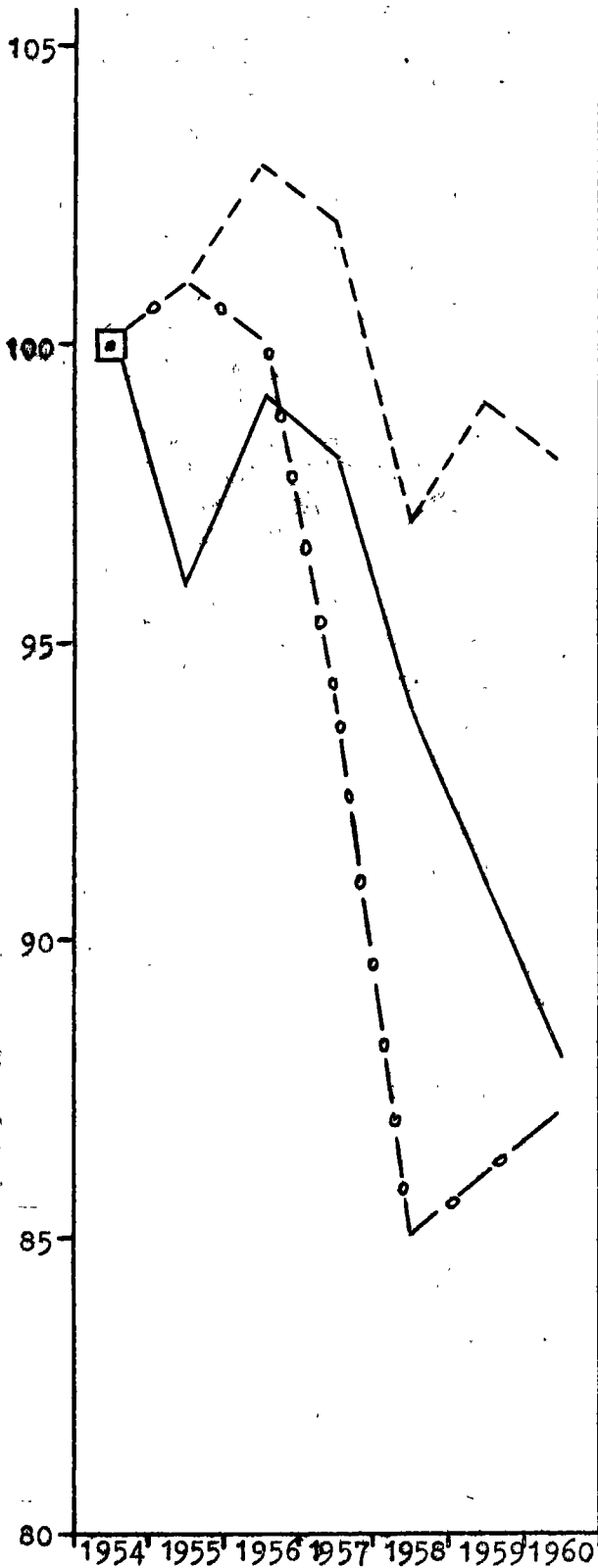
Unterschiedliche Preisbewegungen zeigte der NE-Metallmarkt. Der Streik der Dock-Arbeiter in den chilenischen Häfen hatte, da gleichzeitig am europäischen Markt eine abwartende Haltung der Käufer zu verzeichnen war, keine Auswirkungen auf die zur Schwäche neigenden Kupferpreise. Nach Beilegung des Streiks verbesserte sich die Nachfrage nicht, so daß der US-Exportpreis für New York erneut zurückging. Auch die Heraufsetzung der belgischen Kupferpreise von 31,00 bfrs auf 31,75 bfrs je kg wurde am 14. 3. 1961 wieder rückgängig gemacht. Auf der Tagung der Internationalen Studiengruppe für Blei und Zink in Mexiko City stand eine Einschränkung der Bleiproduktion im Vordergrund der Diskussion. Soweit bis jetzt bekannt wurde, ist ein Abkommen noch nicht geschlossen. Während die amerikanischen und kanadischen Bleipreise unverändert notierten, konnte der Londoner Bleipreis bis zum 17. 3. seine Position leicht verbessern. Auch für Zink ergab sich am Londoner Markt eine leichte Preiserhöhung. Kanadisches Zink stieg am 8. März um 0,25 kan. cts auf 12,85 kan. cts je lb an. Der Internationale Zinnrat beschloß, für das 2. Quartal 1961 keine Exportquoten festzusetzen. Die Höhe der Exporte bleibt demnach unbegrenzt, zumal die Zinnanlieferungen mit dem Bedarf nur unvollkommen Schritt hielten (die Fehlmenge wird auf etwa 10 000 t beziffert). Auch die geringe Förderung im Kongogebiet läßt Versorgungsschwierigkeiten erwarten. Am Londoner Metallmarkt erhofften sich deshalb und wegen der durch die ungünstige Witterung verzögerten Verschiffungen aus Fernost die Preise kräftig. So zog der Preis für malaiisches Zinn in Singapur von 389,00 str. \$ am 17. 1. auf 406,63 str. \$ je 60,479 kg am 17. 3. oder um 4,5 vH an. Der Kassapreis stieg an der Londoner Börse in der gleichen Zeit von 780.10.0 £ auf 817.5.0 £ je lgt, während die Erhöhung an der New Yorker Börse mit 3,4 vH nur gering war.

Indices der Stapelwarenpreise und Trampfrachtraten

Zeit	Ver. Staaten Moody's Index	Großbritannien Reuter's Index	Ver. Staaten Dow Jones-Index (Terminmarkt)	Britischer Trampfrachten- Index
	31.12.1931=100	18.9.1931=100	1924-1926=100	1952 = 100
1938 D	143,5	139,5	.	.
1939 D	150,0	145,8	.	.
1940 D	159,9	173,0	.	.
1941 D	198,1	182,7	.	.
1942 D	230,9	188,7	.	.
1943 D	245,8	200,2	.	.
1944 D	249,6	214,9	.	.
1945 D	257,4	231,2	.	.
1946 D	311,9	276,5	.	.
1947 D	418,8	333,6	.	.
1948 D	418,6	387,0	.	.
1949 D	352,3	419,0	.	.
1950 D	417,9	512,8	.	.
1951 D	488,6	605,9	.	.
1952 D	430,9	545,7	176,4	100,0
1953 D	411,8	494,6	161,0	77,5
1954 D	421,9	487,7	175,5	86,1
1955 D	404,0	494,0	156,5	127,7
1956 D	418,4	485,1	157,1	157,0
1957 D	411,2	459,6	158,2	112,7
1958 D	395,9	414,5	154,8	67,1
1959 D	384,5	417,3	149,4	71,9
1960 D	369,8	422,1	144,8	74,2
1960 Jan.	376,4	436,6	148,0	82,1
1960 Febr.	375,6	432,4	146,1	77,1
1961 Jan.	360,2	408,2	142,0	77,5
Febr.	363,3	411,6	143,6	78,2
1961 17. Febr.	362,4	412,5	143,9	.
24. "	363,2	413,2	144,0	.
3. März	367,6	411,2	143,2	.
10. "	369,1	413,0	143,9	.
17. "	371,8	414,6	144,0	.

Preisverlauf
an den Weltwarenmärkten
(1954 = 100)

Moody's Index: ———
 Reuter's Index: -o-o-
 Volkswirt Index: - - - -



Vorbemerkung

Erläuterungen zu den in vorliegendem Monatsheft der PLW-Reihe 8 "Weltmarktpreise ausgewählter Waren" ausgewiesenen Preisreihen werden in den Vierteljahresheften der PLW-Reihe 8 "Großhandelspreise im Ausland", Grundstoffe, Teil I bis III gegeben, die auch Preise für weitere Waren und Märkte enthalten. Bis April 1960 wurden die Monatshefte der PLW-Reihe 8 als Statistische Berichte unter der Arb.-Nr. VI/19 veröffentlicht (letzter Bericht VI/19/117 v. 12.5.1960). Dem Monatsheft Mai-Juni 1960 lag ein Quellenverzeichnis für die laufend in dieser Berichtsreihe veröffentlichten Preise bei, das einen Nachtrag für die ab 1958 neu aufgenommenen Preisreihen enthält.

Bei den Originalpreisen handelt es sich im allgemeinen bei Jahrespreisen um Zwölfmonatsmittel und bei Monatspreisen um das Mittel börsentäglicher Notierungen. Bei auktionemäßig gehandelten Waren wird anstelle des jeweiligen Stichtagpreises (Freitag) der letzt-erzielte Auktionspreis eingesetzt.

Für Preisreihen, die aus den Terminnotierungen (erstnotierter Monat bzw. nächste Sicht) einer Warenterminbörse berechnet werden, sind in der Regel die offiziellen Schlußkurse für tatsächlich getätigte Abschlüsse in den jeweiligen Vormittagssitzungen zugrundegelegt.

Zur Umrechnung der Originalpreise in DM-Beträge werden die amtlichen Devisenkurse (Kassakurse) an der Frankfurter Devisenbörse verwandt. Bei Ländern mit differenziertem Kurssystem werden die von der Deutschen Bundesbank veröffentlichten Freimarktkurse (Ankauf) mit genereller Gültigkeit bzw. die speziellen Exportkurse für die jeweilige Ware verwandt.

Anmerkungen

+) Lfd. Nr.	71 - 73	Umgerechnet in DM je 100 Stück
	138 - 139)	Umgerechnet in DM je 100 Meter
	171 - 173)	
	197 - 211	Umgerechnet in DM je 100 Liter
	214 - 215	Umgerechnet in DM je 100 kg Ware
	286 - 287	Umgerechnet in DM je kg
	288 - 290	Umgerechnet in DM je g
	296 - 303	Umgerechnet in DM je cbm

a) D aus weniger als 12 Monatspreisen berechnet.-

b) Preis zum Jahresende.-

c) Notierungen vom Vortage.-

p = vorläufige Zahl.-

r = berichtigte Zahl.-

Lfd. Nr.	Ware	Markort	Währungs- und Mengeneinheit	Jahr	
				1959	1960
				Originalwährung	
W e i z e n					
1	Standard, erstnotierter Monat	Chicago	cts je 60 lbs	195,77	196,41
2	Hardwinter II, loco	New York	cts je 60 lbs	250,64	251,92
3	Redwinter II, cif domestic	New York	cts je 60 lbs	223,73	227,78
4	Northern Manitoba I, Exportpreis	Winnipeg	kan.cts je 60 lbs	166,61	165,93
5	Northern Manitoba I/II, ab kan. Atl.-Häfen, cif	London	£ je 2240 lbs	27.12.1	26.17.8
6	argentinischer "UP RIVER", cif Terminlieferung	London	£ je 2240 lbs	24.4.11 ^{a)}	24.16.8
7	australischer, lose, cif Terminlieferung	London	£ je 2240 lbs	23.19.6	24.5.10
8	einheimischer, gazette average	Großbritannien	s.d. je 112 lbs	21.0	21.4 ^{1/2}
R o g g e n					
9	Nr. II, erstnotierter Monat	Chicago	cts je 56 lbs	133,12	118,98
10	Western II, cif domestic	New York	cts je 56 lbs	173,03	156,73
11	kan. Western I/II, erstnotierter Monat	Winnipeg	kan.cts je 56 lbs	112,59	106,03
12	einheimischer, Börsennotierung	Kopenhagen	dkr je 100 kg	52,34	53,28
13	milling, ab Farm	London	s.d. je 112 lbs	20.3 ^{1/5}	21.7 ^{1/5a)}
H a f e r					
14	weiß II, erstnotierter Monat	Chicago	cts je 32 lbs	68,63	69,37
15	weiß II, loco	New York	cts je 32 lbs	91,95	91,23
16	kan. Western, erstnotierter Monat	Winnipeg	kan.cts je 34 lbs	76,23	80,32
17	einheimischer, gazette average	Großbritannien	s.d. je 112 lbs	22.7	22.5 ^{2/6}
G e r s t e					
18	Standard, erstnotierter Monat	Winnipeg	kan.cts je 48 lbs	98,69	100,33
19	australische Chevalier III, cif Terminlieferung	London	£ je 2240 lbs	24.13.5	23.2.1 ^{a)}
20	kanadische Futter- I/II, cif Terminlieferung	London	£ je 2240 lbs	21.4.3 ^{a)}	21.0.9
21	versch. Typen, erstnot. Monat, cif-Basis	London	£ je 2240 lbs	20.16.3	20.11.9
22	Futter-, zweizeilig, Börsennotierung	Kopenhagen	dkr je 100 kg	45,57	42,98
M a i s					
23	mixed II, erstnotierter Monat	Chicago	cts je 56 lbs	117,70	113,49
24	gelb II, loco	New York	cts je 56 lbs	150,71	143,94
25	amerikan. gelb II, ab Atl.-Häfen, cif	London	£ je 2240 lbs	21.9.8	20.15.9
26	La Plata gelb, faq, cif	London	£ je 2240 lbs	21.4.1	21.12.6
27	versch. Typen, erstnotierter Monat, cif-Basis	London	£ je 2240 lbs	20.17.11	20.15.6
28	versch. Typen, erstnotierter Monat, cif-Basis	Rotterdam	hfl je 100 kg	21,30	20,77
29	einheimischer, fein, ab Lager	Mailand	Lire je 100 kg	5 289	5 095
R e i s					
30	Arkansas Perl-, extra fancy, ex dock	New York	cts je lb	10,47	9,62
31	Siam Patna I, in Partien, ab Lager	London	s.d. je 112 lbs	75.5 ^{1/2}	71.8 ^{4/5}
32	Vialene, ab Mühle	Mailand	Lire je 100 kg	15 458	17 959
W e i z e n m e h l					
33	Hardwinter straights, 72 %, Exportpreis fas	New York	§ je 100 lbs	6,02 ^{a)}	6,20
34	Spring short patents, 72 %, Exportpreis fas	New York	§ je 100 lbs	6,43 ^{a)}	6,44
35	Bakers ordinary (National), frei Käufer	London	s.d. je 280 lbs	96.4 ^{1/2}	97.6 ^{1/2}
36	australisches, 72 % Ausmahlung, cif	London	s.d. je 280 lbs	73.10 ^{3/4a)}	72.3 ^{2/5}
Z u c k e r					
37	Weltkontr. Nr. VIII, 96 ⁰ , erstn. Mon., fob u. d. ab Urspr. Land	New York	cts je lb	2,59	3,08
38	Roh-, 96 %, unverzollt, cif. V. Staaten :	New York	cts je lb	5,74	5,80
39	Roh-, raffiniert, prompte Verschiffung	New York	cts je lb	9,34	9,43
40	Roh-, 96 %, unverzollt, cif UK	London	s.d. je 112 lbs	27.35/6	28.5 ^{3/5}
41	Kristall-, in Säcken, Expps. fas., Terminverschiffg.	London/Liverpool	s.d. je 112 lbs	34.11 ^{1/3}	36.4 ^{1/2}
42	weiß, frei Seeschiffseite, erstnot. Monat	Hamburg	DM je 100 kg	35,73	37,19
R o h k a f f e e					
43	Santos IV, mild, ex dock	New York	cts je lb	36,83	36,49
44	Rio VII, fair, Anlandung New Orleans	New York	cts je lb	33,33	33,79
45	Columbia, Medellin, ex dock	New York	cts je lb	45,60	45,19
46	Santos, extra prime, fob Santos	London	s.d. je 50 kg	280.1	279.11 ^{2/5}
47	Uganda Robusta, grade 10, ungew., fob Mombasa	London	s.d. je 112 lbs	205.11 ^{1/2}	142.2 ^{5/6}
48	Kenya A, Auktions-Höchstpreis, loco	Nairobi	s.d. je 112 lbs	575.11 ^{1/3a)}	516.10 ^{1/2a)}

Monat				Stichtag					Lfd. Nr.
1960	1961		umger. in DM je 100 kg	Februar 1961		März 1961			
Februar	Januar 1961	Februar 1961		17.	24.	3.	10.	17.	
Originalwährung				Originalwährung					
199,11	211,55	211,38	32,62	210,50	210,25	210,13	208,88	207,25	1
259,10	256,64	256,16	39,53	255,75	253,88	252,88	254,63	252,50	2
230,73	239,66	237,13	36,59	236,38	236,63	237,50	236,25	234,25	3
165,70	167,55	167,54	25,95	167,38	166,63	166,63	166,50	167,00	4
27.6.7	26.19.8	27.3.3	31,23	-	-	27.2.0	27.2.9	27.4.0	5
24.9.1	25.5.11	25.10.10	29,37	25.12.6	25.12.6	25.10.0	25.5.0	25.8.9	6
24.6.8	24.16.8	24.17.6	28,60	24.17.6	24.17.6	24.17.6	24.17.6	24.17.6	7
22.7 ² /5	20.2 ¹ /4	21.0 ¹ /3	24,18	21.0	21.4	21.2	21.0	21.1	8
124,10	116,38	120,65	19,95	119,00	120,50	121,25	127,50	124,38	9
164,17	155,92	157,68	26,07	156,50	159,00	159,75	165,00	158,50	10
112,59	105,70	109,97	18,25	109,25	110,25	109,88	113,88	112,00	11
53,94	53,27	54,05 ^p	32,64	54,25	54,25	54,65	54,65	55,05	12
22.3	20.3 ³ /4	21.0	24,15	21.0	21.0	21.0	21.0	21.0	13
74,28	65,89	65,04	18,82	63,88	63,50	62,38	64,00	62,25	14
95,92	87,99	86,94	25,16	87,38	85,25	84,63	86,88	85,50	15
78,97	76,28	76,97	21,04	76,88	77,13	77,13	77,00	77,25	16
23.11 ⁴ /5	20.10 ⁵ /6	21.2 ¹ /2	24,39	21.5	21.8	22.0	21.9	21.4	17
99,30	97,54	99,77	19,32	99,63	99,88	99,13	99,38	99,28	18
23.0.0	23.1.10	22.14.3	26,12	23.0.0	23.0.0	23.0.0	23.0.0	23.0.0	19
21.7.7	19.15.11	20.19.2	24,10	20.18.9	20.18.9	21.0.0	21.0.0	21.0.0	20
21.8.6	18.11.9	19.10.3	22,44	19.7.9	19.6.6	19.7.6	18.15.0	18.3.6	21
44,72	39,73	39,56 ^p	23,89	39,50	39,50	39,25	39,25	39,00	22
113,31	112,40	115,11	19,03	113,63	114,25	114,00	115,13	113,50	23
144,66	142,56	146,41	24,21	144,25	145,38	146,13	147,25	145,75	24
20.19.0	19.7.8	19.14.4	22,67	20.0.0	19.7.6	19.7.6	19.0.0	18.15.0	25
21.3.9	21.8.10	21.9.0	24,66	21.5.0	21.8.0	22.1.6	21.5.0	21.0.0	26
20.19.4	19.3.6	19.4.10	22,12	19.1.0	18.18.0	18.17.6	18.15.0	18.14.0	27
20,80	19,44	19,71	21,71	19,80	19,50	19,50	18,50	18,40	28
5 394	5 238	5 250	35,23	5 200	5 200	5 150	5 150	5 050	29
9,75	10,00	10,00	92,59	10,00	10,00	10,00	10,00	10,00	30
72.3	73.0	71.9 ³ /5	82,56	71.0	71.0	71.0	71.0	71.0	31
18 250	16 963	17 000	114,07	17 000	17 000	17 000	17 000	17 000	32
6,13	6,24	6,23	57,69	6,23	6,23	6,18	6,18	6,18	33
6,40	6,42	6,50	60,19	6,49	6,56	6,50	6,48	6,49	34
96.0	98.0	98.0	45,07	98.0	98.0	98.0	98.0	98.0	35
73.15/7	74.4 ¹ /5	75.9	34,84	75.9	75.9	75.9	77.0	77.0	36
3,00	3,01	2,94	27,22	2,88	2,89	2,98	2,97	2,97	37
5,50	5,93	5,82	53,89	5,83	5,83	5,80	5,72	5,67	38
9,35	9,51	9,50	87,96	9,50	9,50	9,50	9,50	9,30	39
28.53/7	27.5	26.5 ¹ /2	30,42	26.4 ¹ /2	26.3	25.10 ¹ /2	26.6	26.6	40
36.53/7	34.8 ¹ /4	33.9 ³ /4	38,88	33.9	33.9	33.1 ¹ /2	33.9	33.9	41
37,34	30,52	30,51	30,51	30,40	30,35	30,35	29,55	29,55	42
37,01	36,52	37,26	345,00	37,50	37,50	37,50	37,75	37,75	43
34,75	33,00	33,29	308,25	33,75	33,75	33,75	33,75	33,75	44
46,36	44,55	44,72	414,08	44,63	44,75	44,75	44,75	44,75	45
283.0	277.6	277.9	324,50	276.6	277.6	277.6	277.6	277.6	46
158.93/7	129.102/3	131.4	151,01	132.0	132.0	133.6	133.9	135.9	47
545.63/4	546.6	521.9	599,93	532.0	460.0	530.0	535.0	544.0	48

fd. Nr.	Ware	Markort	Währungs- und Mengeinheit	Jahr	
				1959	1960
				Originalwährung	
	R o h k a k a o				
49	Accra, main crop, loco	New York	cts je lb	36,17	28,54
50	Bahia, superior, loco	New York	cts je lb	35,34	26,95
51	Ghana, gut fermentiert, cif Term.-Verschiffung	London	s.d. je 50 kg	269,5 ¹ /6	215,8
52	Kongn, I. Qualität, cif	Antwerpen	bfrs je kg	37,30	29,79 ^a
53	versch. Typen, erstnotierter Monat	Amsterdam	hfl je 100 kg	284,12	220,42
	T e e				
54	Auktionsdurchschnittspreis	London	d je lb	54,78	55,37
55	Pekoe, clean black, Auktionspreis	Kalkutta	Rupien je kg	4,48 ^a)	5,31 ^a
56	Orange Pekoe, good medium broken, Auktionspreis	Kolombo	Ceylon-cts je lb	238,79	234,60
	P f e f f e r				
57	Canton, schwarz, cif UK	London	d je lb	24,00	46,77
58	Munick, weiß, loco	New York	cts je lb	49,80	87,07
	R i n d e r				
59	Kühe, junge, I. Qualität, Lebendgewicht	Kopenhagen	dkr je 100 kg	244,05	239,00
	S c h w e i n e				
60	leichte, bis 220 lbs Lebendgewicht	Chicago	\$ je 100 lbs	15,18	16,66
	R i n d f l e i s c h				
61	von ausgew. Stieren (600 - 700 lbs)	New York	\$ je 100 lbs	47,34	45,10
62	engl. longsides, I. Qualität	London	s.d. je 8 lbs	18.10 ⁵ /6	17,11
63	französisches, I. Qualität, ohne Knochen	La Villette	NF je kg	3,92	4,16
	S c h w e i n e f l e i s c h				
64	frische Lenden, 8-12 lbs schwer	New York	\$ je 100 lbs	44,74	47,54
65	frische Hälften, bis 100 lbs schwer	London	s.d. je 8 lbs	18,9	19.10 ⁴ /5
66	frische Hälften, 60-70 kg schwer, I. Qualität	Kopenhagen	dkr je kg	4,04	3,99
	S p e c k				
67	polnischer, Standard, Kl. A, Importeur-VPr.	London	s.d. je 112 lbs	271,3	260.11 ¹ /4
68	dänischer, frische Seiten, Importeur-VPr.	London	s.d. je 112 lbs.	310.55 ¹ /6	308.11 ¹ /2
	S c h i n k e n				
69	Nr. 1, geräuchert, 16-18 lbs, ohne Schwarte	New York	cts je lb	45,03	44,08
70	gammons, green, inländisch	London	s.d. je 112 lbs	390.1 ¹ /4	382,7
	E i e r				
71	große, gemischte Farben, loco	Chicago	cts je 12 Stück	31,83	37,68
72	Standard/large, frische inländ., Packer-VPr.	London	s.d. je 120 Stück	34,0	38.3 ³ /5
73	Erz.-Preis bei Abgabe an Exportgenossenschaft	Kopenhagen	dkr je kg	2,96	3,17
	B u t t e r				
74	Molkerei-, A Qualität, 92 ^o , lose	New York	cts je lb	60,62	59,91
75	dänische Spitzensorte, ab Lager, Höchstpreis	London	s.d. je 112 lbs	406.10 ¹ /5	348,9
76	Molkerei-, I. Qualität, Abrechnungspreis	Kopenhagen	dkr je 100 kg	652,00	577,00
	K ä s e				
77	30-% Fett, Molkerei-VPr. für Export	Kopenhagen	dkr je kg	2,77	2,58
78	Gorgonzola, ab Großhandelslager	Mailand	Lire je kg	296,81	300,74
	S c h m a l z				
79	Prime steam, in Fässern, erstnotierter Monat	Chicago	cts je lb	9,00	9,65
80	Prime western steam, loco	New York	cts je lb	10,11	10,96
81	importiertes, ab Lager	London	s.d. je 112 lbs	112.6 ¹ /5	109.0 ¹ /2
82	inländisches, ab Großhändler	Mailand	Lire je kg	266,08	168,50
	T a l g				
83	technisch, extra fancy, lose	New York	cts je lb	6,77	6,07
84	home melt, good colour, lose, ab Werk	London	£ je 2240 lbs	71.15.5	59.9.11
	L e i n s a a t				
85	US-Standard I, loco, ab Lagerhaus	Minneapolis	cts je 56 lbs	320,22	310,92
86	kanad. Western I, Lfg. Ft. William	Winnipeg	kan.cts je 56 lbs	322,26	311,52
87	kanad. Nr. 1, lose, cif europ. Häfen, Terminlfg.	London	£ je 2240 lbs	56.11.3	52.14,9

Monat				Stichtag					Lfd. Nr.
1960	1961		ungar. in DM je 100 kg	Februar 1961			März 1961		
Februar	Januar 1961	Februar 1961		17.	24.	3.	10.	17.	
Originalwährung				Originalwährung					
28,43	23,38	21,78	201,67	21,25	20,68	19,80	20,28	20,82	49
28,34	23,63	22,22	205,74	21,75	21,18	20,05	20,28	20,82	50
220,91/4	175,33/5	163,22/5	190,67	161,3	153,9	150,0	151,3	153,0	51
31,36	22,25	21,75	181,76	21,50	-	-	19,00	19,00	52
227,62	177,13	165,84	182,70	165,00	154,50	152,50	141,25	146,50	53
52,48	55,54	54,00	579,52	53,79	54,33	54,97	55,30	54,33	54
4,87	5,48	5,48	483,34	5,50	5,50	5,50	5,50	-	55
226,04	231,70	234,08	455,16	240,00	234,00	230,00	235,00	235,00	56
53,95	36,75	35,14	377,12	36,00	35,00	36,00	36,50	35,00	57
105,50	74,10	72,50	671,31	70,00	70,00	73,00	71,00	71,00	58
227,50	234,00	235,00	141,90	235,00	235,00	230,00	235,00	235,00	59
14,09	17,44	18,17	168,24	18,25	18,13	17,63	17,75	17,38	60
46,04	47,54	45,76	423,71	45,75	45,00	44,25	44,25	44,25	61
18,10	16,31/5	16,2	260,25	15,8	16,4	17,0	62
4,30	4,24	4,15	353,33	4,16	4,16	4,18	4,22	4,24	63
40,66	42,79	48,78	451,67	47,50	47,50	45,50	45,25	47,00	64
19,9	20,13/5	18,11	304,52	19,0	18,8	18,0	65
3,90	4,20	3,99p	240,94	4,00	3,84	3,84	3,84	3,84	66
248,6	259,0	243,3	279,70	243,0	234,0	234,0	234,0	234,0	67
295,0	300,93/5	283,6	325,98	291,0	276,0	276,0	68
39,21	47,74	45,69	423,06	46,00	45,50	45,50	46,50	45,50	69
335,0	376,0	345,0	396,70	350,0	340,0	340,0	70
27,50	37,50	39,33	13,77)	41,00	40,00	36,00	37,50	38,00	71
28,9	37,63/5	34,3	16,67)+	35,3	35,3	31,3	72
2,38	3,35	3,03p	18,30)	3,00	2,80	2,80	2,80	2,80	73
58,85	61,13	61,13	566,03	61,13	61,13	61,13	61,13	61,25	74
376,3	358,44/5	356,0	409,35	356,0	356,0	356,0	75
687,00	592,00	600,00p	362,31	600,00	600,00	600,00	600,00	600,00	76
2,48	2,69	2,68	161,83	2,65	2,65	2,65	2,65	2,65	77
313,75	311,25	301,25	202,14	300,00	300,00	292,50	292,50	290,00	78
8,48	11,16	12,72	117,78	13,00	13,70	13,40	13,40	12,80	79
9,66	12,39	14,00	129,63	14,27	14,95	14,70	14,70	14,50	80
105,0	119,44/5	125,9	144,59	125,0	126,6	126,6	81
225,00	135,00	151,25	101,49	150,00	170,00	170,00	170,00	170,00	82
6,00	6,60	7,05	65,28	7,38	7,38	7,50	7,25	7,63	83
54,8,0	62,7,6	62,10,0	71,87	62,10,0	63,10,0	67,0,0	67,10,0	66,10,0	84
329,40	285,76	300,16	49,63	297,00	303,00	306,00	305,00	305,00	85
320,02	302,61	313,68	52,06	311,00	317,25	315,75	317,25	314,50	86
55,4,6	49,9,10	52,0,11	59,84	51,12,6	53,5,0	53,2,6	53,13,9	53,5,0	87

Lfd. Nr.	Ware	Markort	Währungs- und Mengeneinheit	Jahr	
				1959	1960
				Originalwährung	
	K o p r a				
88	philippinische, cif Kontinent	London	\$ je 2240 lbs	295,28	205,42
89	Mosambik, FM, cif Kontinent	London	Esc. je 1000 kg	7 155	6 107
90	Straits, FM, cif Kontinent	London	£ je 2240 lbs	90,2.6	75.4.0
	E r d n ü s s e				
91	nigerische, geschält, cif Kontinent	London	£ je 2240 lbs	66.2.1	71.13.6
92	sudanesische, 3 %, geschält, cif Kontinent	London	£ je 1000 kg	65.1.6	72.9.11
	P a l m k e r n e				
93	malaisische, cif	London	£ je 2240 lbs	69,0.11 ^{a)}	59.3.2
94	kongolesische, cif	Antwerpen	bfrs je kg	2,30	8,10 ^{a)}
	S o j a b o h n e n				
95	gelb, I/II, in Wagenladungen, erstnot. Monat	Chicago	cts je 60 lbs	219,28	214,50
96	kanadische, Nr. 2/3, gelb, lose, cif Terminlfg.	London	£ je 2240 lbs	35.2.5	35.4.0
	R i z i n u s s a a t				
97	Britisch-Ostafrika, cif Terminlieferung	London	£ je 2240 lbs	55.6.6	64.7.6
	L e i n ö l				
98	roh, in Tanks, Terminlieferung	New York	cts je lb	14,56	13,99 ^{a)}
99	roh, indisches, lose, cif Terminlieferung	London	£ je 2240 lbs	110.19.5 ^{a)}	112.0.5
100	belgisches, in Fässern, ab Mühle	London	bfrs je 100 kg	1 274 ^{a)}	1 309
	B a u m w o l l s a a t o l				
101	Prime summer yellow, erstnotierter Monat	New York	cts je lb	12,84	11,77
102	roh, lose, Exportpreis, fob New Orleans	New York	cts je lb	11,77 ^{a)}	10,98
103	gewaschen, netto, lose, ab Mühle	Hull Area	£ je 2240 lbs	108.8.1	109.1.8
	O l i v e n ö l				
104	spanisches, eßbar, in Fässern, loco	New York	\$ je 7,6 lbs	2,53	2,39
105	spanisches, eßbar, 1 % fr. Fettsäure, fob	London	£ je 1000 kg	210.3.1	209.1.8
106	portugiesisches, geschwefelt, 3 % fr. Fettsäure, cif	London	£ je 1000 kg	108.9.1 ^{a)}	103.2.4
107	geschwefelt, 3-4 % fr. Fetts., unversteuert	Mailand	Lire je kg	321	274
	K o k o s ö l				
108	Manila, roh, in Tanks, unversteuert	New York	cts je lb	18,51	14,26
109	Straits, 3,5 % fr. Fettsäure, cif Terminlieferung	London	£ je 2240 lbs	133.6.3	108.11.2
110	westafrik., 3 % fr. Fettsäure, ab Mühle	Marseille	NF je kg	1,97	1,68
	E r d n u ß ö l				
111	roh, in Tanks, fob	New York	cts je lb	12,67	15,14
112	roh, indisches, 2 % fr. Fettsäure, lose, cif Terminlfg.	London	£ je 2240 lbs	112.4.6 ^{a)}	117.10.1 ^{a)}
	P a l m ö l				
113	geklärt, in Fässern, fob	New York	cts je lb	15,48	14,73
114	kongolesisches, 6-8 % freie Fettsäure, cif	Antwerpen	bfrs je 1000 kg	11 870	11 110 ^{a)}
	S o j a ö l				
115	roh, fob Mittelwest, prompte Verschiffung	New York	cts je lb	9,04	8,72
116	roh, lose, Exportpreis fob New York	New York	cts je lb	10,62	9,75
	R i z i n u s o l				
117	Nr. 3, techn., in Tanks, fob New York	New York	cts je lb	19,25	19,25
118	indian first, cif Terminlieferung	London	£ je 2240 lbs	116.2.8	129.10.5
	W o l l e				
119	Schweiß-, 64's, ab Lager Groß-Boston, erstnot. Monat	New York	cts je lb	121,68	114,16
120	Low Crossbred-, argent., Vs 43/45, ungerein. in bond	New York	cts je lb	77,17	80,08
121	Merino-Vliese, 70's, australische, entfettet	London	d je lb	98,65	119,93
122	Crossbred-, II. Sorte, 56's, neuseel., entfettet	London	d je lb	62,32	64,07
123	Merino-, 3 inches, 64's, im Fell	Melbourne	dA je lb	40,89	38,04
124	Crossbred-, feine 3 1/2 inches, 56-60's, im Fell	Melbourne	dA je lb	37,28	35,30
125	Kammzüge, Tops 64's warp, ölgekämmt	Bradford/UK	d je lb	107,74	104,54
126	Kammzüge, Tops 64's Bradford "B", erstnot. Monat	London	d je lb	99,42	94,02
127	Kammzüge, ab belg. Lager, erstnot. Monat	Antwerpen	bfrs je kg	127,09	128,44
	B a u m w o l l e				
128	middling upland, 1 inch, loco	New York	cts je lb	34,57	33,16
129	middling upland, 1 inch, erstnotierter Monat	New Orleans	cts je lb	32,88	30,86

Monat				Stichtag					Lfd. Nr.
1960 Februar	Januar 1961	Februar 1961		Februar 1961		März 1961			
Originalwährung			umger. in DM je 100 kg	17.	24.	3.	10.	17.	
Originalwährung				Originalwährung					
252,45	171,61	178,05	73,60	175,00	175,00	173,50	168,50	169,00	88
7 274	5 025	5 188	75,46	5 200	5 150	5 050	5 000	5 000	89
91.5.8	63.15.11	65.6.6	75,11	65.10.0	65.10.0	65.10.0	63.15.0	64.10.0	90
77.2.5	69.11.10	74.4.0	85,32	74.10.0	74.10.0	77.0.0	81.0.0	81.0.0	91
73.14.0	68.15.11	70.16.6	82,74	71.0.0	71.0.0	75.0.0	79.0.0	77.10.0	92
71.13.4	50.12.3	52.15.3	60,67	53.0.0	52.10.0	51.5.0	51.0.0	51.0.0	93
9,56	6,97	7,10	59,33	7,10	7,10	7,10	-	-	94
211,89	245,76	276,57	42,68	274,75	290,75	295,50	286,50	287,50	95
35.13.3	39.15.10	44.6.0	50,94	44.5.0	46.0.0	46.10.0	46.10.0	45.10.0	96
63.0.3	65.14.5	66.12.0	76,58	66.10.0	66.10.0	66.10.0	66.10.0	66.10.0	97
14,56	13,72	14,19	131,39	14,22	14,22	14,22	14,22	14,22	98
110.19.0	125.0.0	125.0.0	143,73	nom.	nom.	nom.	nom.	135.0.0	99
1 298	1 229	1 355	113,24	1 340	1 365	1 365	1 375	1 365	100
11,35	13,26	14,51	134,35	14,30	14,82	14,65	14,69	14,78	101
10,46	12,08	13,44	124,45	13,25	13,25	13,63	13,63	13,88	102
116.0.0	113.2.6	126.8.0	145,34	128.0.0	128.0.0	-	130.0.0	135.0.0	103
2,35	2,40	2,40	292,40	2,40	2,40	2,40	2,40	2,40	104
206.3.9	202.16.9	200.0.0	233,66	200.0.0	200.0.0	200.0.0	205.0.0	200.0.0	105
110.0.0	96.0.11	96.0.0	112,16	96.0.0	96.0.0	96.0.0	96.0.0	96.0.0	106
290	208	205	137,56	205	205	205	200	200	107
17,53	11,83	12,28	113,71	12,00	12,00	11,63	11,75	11,50	108
131.11.5	92.10.11	94.7.9	108,53	94.0.0	94.10.0	93.0.0	92.10.0	93.0.0	109
2,06	1,42	1,49	126,86	1,51	1,48	1,48	1,47	1,46	110
15,64	13,49	13,97	129,35	13,75	14,25	14,00	14,00	14,50	111
123.13.1	112.10.0	nom.	-	nom.	nom.	nom.	nom.	nom.	112
15,15	14,50	14,50	134,26	14,50	14,50	14,50	14,50	14,50	113
11 380	10 770	11 160	93,26	11 250	11 270	11 270	11 520	11 520	114
7,75	10,90	12,12	112,22	12,15	12,65	13,05	12,75	12,85	115
9,09	11,70	13,12	121,48	13,07	13,13	13,63	13,75	13,75	116
19,25	19,25	19,25	178,24	19,25	19,25	19,25	19,25	19,25	117
130.13.8	129.0.5	126.9.0	145,40	128.0.0	128.0.0	127.10.0	133.0.0	138.0.0	118
118,77	113,87	113,81	1053,81	113,10	111,20	111,50	110,90	110,80	119
84,25	73,25	74,00	685,20	74,00	74,00	77,50	77,50	77,50	120
99,75	91,80	94,50	1014,17	95,00	95,00	94,00	121
64,75	60,60	62,25	668,06	62,00	62,00	62,00	122
39,00	37,17	37,75	326,24	38,00	37,50	37,50	36,50	36,50	123
35,63	33,33	34,13	294,96	34,50	33,50	33,50	32,50	32,50	124
107,44	98,40	101,30	1087,14	103,00	103,00	103,00	103,00	103,00	125
95,71	91,47	93,59	1004,40	93,88	92,13	93,38	94,38	94,38	126
133,06	123,29	125,68	1050,31	126,00	123,75	124,50	125,25	126,00	127
33,20	32,25	32,46	300,56	32,50	32,90	33,10	33,25	33,30	128
31,54	29,65	29,81	276,02	30,00	30,00	30,65	30,65	30,65	129

Lfd. Nr.	Ware	Markttort	Währungs- und Mengeneinheit	Jahr	
				1959	1960
				Originalwährung	
	noch: Baumwolle				
130	amerik. middling, 1 inch, loco	Liverpool	d je lb	22,96	22,84
131	Ashmouni, sehr gute Qualität, Exportpreis fob	Alexandria	Tal. je 99,05 lbs	80,20	83,93
132	Karnak, sehr gute Qualität, Exportpreis fob	Alexandria	Tal. je 99,05 lbs	87,23	91,89
133	National-Kontrakt, erstnotierter Monat	Sao Paulo	Crz je kg	65,44	88,89
134	pakistan., 289 F. SG	Karachi	Rupien je 37,32 kg	79,61	95,83
135	Mischkontrakt 1 1/16 inch, erstnotierter Monat	Bremen	DM je 100 kg	259,31	270,80
	Baumwollgarn				
136	kardiert, weiß, 22/2's	New York	cts je lb	66,90	67,41
137	Ring Beams, 36's, loco	Liverpool	d je lb	56,06 ^{a)}	62,69
	Baumwolldruckstoff				
138	64 x 60, 38,5 inches, loco	New York	cts je yard	15,07	15,10
139	64 x 64, 36's und 42's, 31 inches	London	d je yard	10,90	12,94
	Rohseide				
140	jap., weiß, 20-22 denier "AA", Kassapreis	New York	§ je lb	4,10	4,59
141	japanische, weiß, 20-22 denier, Kassapreis	Lyon	NF je kg	48,08	55,12 ^{a)}
142	gelb, 20-22 denier, extra, Exportnotierung	Mailand	Lire je kg	7 083 ^{a)}	8 481 ^{a)}
143	gelb, 20-22 denier "A", extra, Kassapreis	Yokohama	Yen je kg	2 980	3 410
144	weiß, 20-22 denier, cif	Hongkong	HK§ je 133,3 lbs	2 769	3 228
	Viskose-Reyon				
145	150/40 denier, glänzend, auf Kegelspulen, fob	Ver. Staaten	cts je lb	80,06	82,00
146	150/40 denier, glänzend, auf Spinnkuchen	Großbritannien	d je lb	60,00	60,00
147	150/36 denier, glänzend, versteuert, auf Spinnk.	Mailand	Lire je kg	914	945
	Viskose-Zellwolle				
148	1,5-3 den., 1,5-2 inches, fob	Ver. Staaten	cts je lb	32,46	31,33
149	ab 1 1/2 den., versch. Längen, 14 Tg. netto Kasse	Großbritannien	d je lb	23,06	23,06
	Protein-Stapelfaser				
150	"Fibrolane", Wolltyp, ab 1 1/2 den., versch. Längen	Großbritannien	d je lb	42,00	42,00
	Nylon-Stapelfaser				
151	1,5 den., 1,5 inch, halbmatt, fob	Ver. Staaten	cts je lb	133,00	133,00
152	BNS-, 3-6-10-18 den., Kassapreis, ab Werk	Großbritannien	d je lb	117,00	117,00
	Schwungflachs				
153	flämischer "HC", Wasserröste, Exportprs., frei Grenze	Courtrai	bfrs je 100 kg	3 942	4 163
154	flämischer "LDC" Tauröste, Exportprs., frei Grenze	Courtrai	bfrs je 100 kg	2 660	2 908
155	holländ., "TRH" Tauröste, Exportpreis, frei Grenze	Rotterdam	hfl je 100 kg	184,17	204,17
156	weißholländer "WD", Exportpreis, frei Grenze	Rotterdam	hfl je 100 kg	198,33	227,92
	Rohhanf				
157	Secondo basso, ab Lager des Hanfkonsortiums	Mailand	Lire je 100 kg	38 840	38 840
158	Terzo corpo, ab Lager des Hanfkonsortiums	Mailand	Lire je 100 kg	35 125	35 125
159	Secondo basso, Bologna, cif UK	London	£ je 2240 lbs	232.15.0	232.15.0
160	ital., III ^o corpo, cif	Marseille	NF je kg	2,90	2,90
	Manilahanf				
161	Davao, I, cif	New York	cts je lb	30,59	31,63
162	Non Davao, J 2, cif Kontinent	London	£ je 2240 lbs	149.12.9	149.11.6
163	Non Davao, S 2, versteuert, cif Kontinent	Frankreich	NF je kg	2,97	3,02
	Sisal				
164	ostafrikanischer I, cif	New York	cts je lb	11,52	12,95
165	Tanganjika I, cif UK	London	£ je 2240 lbs	89.18.3	102.7.0
166	portugiesischer, versteuert, cif	Frankreich	NF je kg	1,16	1,31
	Rohjute				
167	indische, Mill Firsts, Offertenpreis, ex dock	New York	cts je lb	15,12	18,63
168	indische, LJA First, cif Kontinent	London	£ je 2240 lbs	92.0.2	133.6.8
169	indische, Dundee Daisee 2-3, loco	Kalkutta	Rupien je 400 lbs	159,83	240,18
170	indische, First Grade, cif ital. Häfen	Mailand	£ je 2240 lbs	92.0.1	128.17.3

Monat			Stichtag					Lfd. Nr.	
1960 Februar	Januar 1961	Februar 1961	Februar 1961		März 1961				
Originalwährung			unger. in DM je 100 kg	17.	24.	3.	10.		17.
23,05	23,07	23,50	252,20	23,45	23,70	23,95	23,95	24,10	130
94,88	75,68	75,92	383,17	75,30 ^{c)}	75,42 ^{d)}	75,43 ^{c)}	74,40 ^{d)}	75,00 ^{e)}	131
102,18	89,02	89,10	449,70	88,50 ^{c)}	87,55 ^{d)}	87,08 ^{c)}	86,86 ^{d)}	86,85 ^{e)}	132
85,25	100,48	102,91	194,50	103,00	-	103,00	104,00	113,00	133
95,22	101,09	98,45	232,08	96,75	98,30	97,95	97,45	97,85 ^{e)}	134
267,10	277,50	278,60	278,60	278,50	278,50	281,50	273,00	273,00	135
68,50	65,50	65,11	602,88	65,00	65,00	65,00	65,00	65,00	136
60,06	65,75	66,13	709,70	66,25	66,25	66,25	137
15,56	13,50	13,36	61,36)	13,75	13,28	13,25	13,25	13,25	138
12,38	13,66	13,80	73,46)	13,75	13,85	13,85	139
4,38	5,18	5,01	4638,97	4,95	5,12	5,23	5,18	5,08	140
52,63	59,00	66,08 ^{p)}	5115,21	59,25	141
8 033	-	-	-	-	-	-	-	-	142
3 201	3 866	3 699	4316,73	3 710	3 690	-	3 950	3 840	143
3 157	3 554	3 765	4575,60	-	3 765	-	3 740	3 740	144
82,00	82,00	82,00	759,27	82,00	82,00	82,00	82,00	82,00	145
60,00	60,00	60,00	643,91	60,00	60,00	60,00	60,00	60,00	146
945	945	945	634,10	945	945	945	945	945	147
33,00	28,00	28,00	259,26	28,00	28,00	28,00	28,00	28,00	148
22,75	22,75	22,75	244,15	22,75	22,75	22,75	22,75	22,75	149
42,00	42,00	42,00	450,74	42,00	42,00	42,00	42,00	42,00	150
133,00	133,00	133,00	1231,50	133,00	133,00	133,00	133,00	133,00	151
117,00	117,00	117,00	1255,63	117,00	117,00	117,00	117,00	117,00	152
4 250	4 150	4 150	346,82	4 150	4 150	153
2 950	2 800	2 850	238,17	2 850	2 850	154
200,00	200,00	200,00	220,34	200,00	200,00	155
230,00	220,00	220,00	242,37	220,00	220,00	156
38 840	38 840	38 840	260,62	38 840	38 840	38 840	38 840	38 840	157
35 125	35 125	35 125	235,69	35 125	35 125	35 125	35 125	35 125	158
232.15.0	232.15.0	232.15.0	267,63	232.15.0	232.15.0	159
2,90	2,90	2,90	246,91	2,90	2,90	2,90	2,90	2,90	160
33,83	31,25	31,22	289,08	31,25	31,13	31,13	31,13	29,75	161
171.15.0	127.0.0	119.0.0	136,83	117.0.0	117.0.0	117.0.0	109.0.0	109.0.0	162
3,33	2,74	2,66	226,47	2,63	2,66	2,66	2,51	2,46	163
13,13	13,32	12,88	119,26	12,88	12,75	12,75	12,75	12,75	164
102.18.0	103.0.0	101.6.0	116,48	101.0.0	101.0.0	101.0.0	101.0.0	101.0.0	165
1,38	1,23	1,22	103,87	1,21	1,24	1,24	1,21	1,21	166
15,33	25,29	26,63	246,58	26,80	26,80	27,60	27,60	27,60	167
100.3.8	195.0.0	203.8.0	233,88	204.0.0	209.0.0	211.0.0	211.0.0	206.0.0	168
183,42	336,84 ^{r)}	376,75	183,15	375,00	380,00	370,00	355,00	355,00	169
103.7.6	187.2.0	199.17.6	229,83	199.0.0	201.10.0	202.10.0	207.10.0	210.10.0	170

Lfd. Nr.	Ware	Markort	Währungs- und Mengeneinheit	Jahr	
				1959	1960
				Originalwährung	
J u t e - G e w e b e					
171	Burlaps, 40 inches, 10 oz, loco	New York	cts je yard	10,19	12,09
172	Hessians, 40 inches, 10 oz, Kalkutta, fob	London	s.d. je 100 yards	60,11	72,11 ² /6
173	Hessians, 40 inches, 10 oz, 11 porter, fob	Kalkutta	Rupien je 100 yards	41,20	48,76
R i n d s h ä u t e					
174	Kuh-, leichte Packer-, naßges., erstnot. Monat	New York	cts je lb	23,23	16,64
175	Stier-, Packer-, über 58 lbs schwer	Chicago	cts je lb	18,96	13,70
176	Frigorificos, schwere Ochsen, 25 kg, gesalzen, c&f UK	London	d je lb	22,23	17,47
177	B.A.Americanos, trocken-gesalzen, c&f UK	London	d je lb	26,73	25,10
178	Kap-, trocken, 18-20 lbs, 1. Qualität, c&f UK	London	d je lb	24,82	22,79
K a l b f e l l e					
179	Collector, 9-12 lbs, ungeschoren	New York	\$ je Fell	8,36	7,48
180	Firsts, unter 8 lbs	Manchester	d je lb	66,81	52,45
N a t u r k a u t s c h u k					
181	RSS I, frei Fahrzeug, ex dock	New York	cts je lb	36,70	38,39
182	RSS I, cif Kontinent, erstnot. Monat	London	d je lb	29,67	31,57
183	RSS I, in Ballen, Erz.-VPr., Terminfg., fob	Singapur	Str.cts je lb	101,56	108,50
184	Crêpe I, fein gebt., Erz.-VPr., Terminfg., fob	Singapur	Str.cts je lb	108,20	117,40
K u n s t k a u t s c h u k					
185	Butadien/Styren "Butaprene", Grundprs., frei Fahrzeug	Ver. Staaten	cts je lb	23,30	23,00
186	Neoprene "GN-A", Grundpreis, frei Fahrzeug	Ver. Staaten	cts je lb	41,00	41,00
S t e i n k o h l e					
187	Anthrazit Stove, ab Zeche	Pennsylvanien	\$ je 2000 lbs	14,07	14,20
188	beste Gas-, fob Tyne, für Export	Durham	s.d. je 2240 lbs	100,0	91,5
189	beste Gas-, fob Tyne, für Inland	Durham	s.d. je 2240 lbs	113,6	113,9 ⁴ /5
190	Gasflam-, Stücke, ab Zeche Ruhrrevier	BR-Deutschland	DM je 1000 kg	65,30	64,50
191	Fett-, tout-venant, ab nordfranz. Zeche	Frankreich	NF je 1000 kg	60,93	61,00
192	Flamm-, polnische, 30/80 mm, in Wagenladungen	Mailand	Lire je 100 kg	1 190	1 140
K o k s					
193	Hütten-, fot Ofen, Standard	Connellsville	\$ je 2000 lbs	15,25	15,25
194	Hütten-, fot Ofen Nordostküste	Durham	s.d. je 2240 lbs	159,3	164,5
195	Hütten-, 90 mm, grob, ab nordfranz. Zeche	Frankreich	NF je 1000 kg	93,88	96,25
196	Hütten-, 40-70 mm, in Wagenladungen	Mailand	Lire je 100 kg	1 895	1 864
E r d ö l					
197	Pennsylvanien, 44,6 ⁰ Bê, ab Bohrfeld	Bradford/USA	\$ je 42 gals	4,24	4,69
198	Aramco, 36-36,9 ⁰ Bê, fob Ras Tanura	Saudi Arabien	\$ je 42 gals	1,95	1,89
199	Kirkuk, 36-36,9 ⁰ Bê, fob Tripoli/Libanon	Irak	\$ je 42 gals	2,33	2,27
200	Kuweit, 31-31,9 ⁰ Bê, fob Mina-al-Ahmadi	Kuweit	\$ je 42 gals	1,69	1,64
201	Venezuela, Lia Juana. Medium, 26-26,9 ⁰ Bê, fob Amuay	Venezuela	\$ je 42 gals	2,34	2,30
L e u c h t ö l					
202	wasserweiß "Illuminating", 41-43 ⁰ Bê, Exportprs. fob	Aruba	cts je gallon	9,43	9,32
D i e s e l ö l					
203	53-57 Dieselindex, Exportpreis fob	Aruba	cts je gallon	9,05	8,51
204	53 Dieselindex min., fob Abadan	Iran	cts je gallon	9,10	8,37
B e n z i n					
205	70-72 Oktan "M", verbleit, Exportpreis fob	Aruba	cts je gallon	9,22	9,25
206	87 Oktan "R", regular, Exportpreis fob	Aruba	cts je gallon	10,10	10,13
207	90 Oktan "R", fob Abadan	Iran	cts je gallon	10,12	9,80
H e i z ö l					
208	schwer, Grad C, Exportpreis fob	Aruba	\$ je 42 gals	2,00	2,00
209	schwer, Grad C, fob	New York Harbor	\$ je 42 gals	2,47	2,56
210	leicht, Nr. 2, Exportpreis fob	Aruba	cts je gallon	8,68	8,21
211	leicht, Nr. 2, fob Abadan	Iran	cts je gallon	8,79	7,97
E i s e n e r z					
212	Bessemer, Old Range, 51,5 % Fe, ab Kai	US Lake Superior	\$ je 2240 lbs	11,35	11,85
213	Non-Bessemer, Mesabi, 51,5 % Fe, ab Kai	US Lake Superior	\$ je 2240 lbs	11,45	11,45
214	brasilian., 68-69 % Fe, fob brasil. Häfen	New York	cts je 1 % Fe	21,00	21,96

Monat				Stichtag					Lfd. Nr.
1960	1961		1961		1961				
Februar	Januar	Februar	Februar		März				
Originalwährung			Unger. in DM je 100 kg	17.	24.	3.	10.	17.	
10,52	15,44	16,60	76,25)	16,50	17,00	206,25	16,25	16,05	171
62,3	94,52/5	101,63/4	64,88)+	100,9	102,3	102,5	172
41,86	62,63	58,39	65,97)	68,19	69,94	66,94	68,94	68,44	173
18,89	15,02	15,39	142,50	15,73	15,91	16,52	18,25	17,86	174
13,25	12,13	11,25	104,17	11,25	11,25	12,25	12,25	13,25	175
19,30	15,90	15,80	170,42	15,75	15,75	16,25	16,50	15,50	176
28,50	22,00	22,00	236,10	22,00	22,00	22,00	22,00	22,00	177
25,10	20,00	20,00	214,64	20,00	20,00	20,00	26,00	26,50	178
7,50	8,06	8,25	727,53	8,25	8,25	8,25	8,25	8,25	179
56,32	50,55	51,55	552,23	51,88	51,88	52,13	52,13	58,63	180
39,38	29,05	29,31	276,02	29,25	29,38	29,63	30,50	31,50	181
33,43	24,64	23,67	254,02	23,57	23,94	24,13	24,94	25,88	182
115,26	83,23	80,28	242,83	80,69	81,75	82,44	84,63	89,25	183
132,64	97,76	85,38	258,25	86,25	86,25	88,50	90,50	93,00	184
23,00	23,00	23,00	212,97	23,00	23,00	185
41,00	41,00	41,00	379,64	41,00	41,00	186
14,20	14,20	13,79	6,38	13,38	13,38	13,38	13,38	13,38	187
100,0	90,0r	90,0r	5,17	90,0	90,0	90,0	188
111,9	118,11	118,11	6,84	118,11	118,11	118,11	189
64,50	64,50	64,50	6,45	64,50	64,50	64,50	64,50	64,50	190
61,00	61,00	61,00	5,19	61,00	61,00	61,00	61,00	61,00	191
1 160	1 145	1 140	7,55	1 140	1 140	1 140	1 140	1 140	192
15,25	15,25	15,25	7,06	15,25	15,25	15,25	15,25	15,25	193
159,3	177,6	177,6	10,20	177,6	177,6	177,6	177,6	177,6	194
94,00	97,00	97,00	8,26	97,00	97,00	97,00	97,00	97,00	195
1 900	1 880r	1 880	12,61	1 880	1 880	1 880	1 880	1 880	196
4,55	4,80	4,30	12,68)	4,80	4,80	4,80	4,80	4,30	197
1,93	1,34	1,34	4,86)	1,34	1,34	1,34	1,34	1,34	198
2,31	2,21	2,21	5,84)	2,21	2,21	2,21	2,21	2,21	199
1,67	1,59	1,59	4,20)	1,59	1,59	1,59	1,59	1,59	200
2,30	2,30	2,30	6,00)	2,30	2,30	2,30	2,30	2,30	201
9,56	9,50	9,79	10,86)	9,88	9,88	9,88	9,88	9,88	202
8,63	8,75	8,95	9,93)	9,00	9,00	9,00	9,00	9,00	203
3,90	3,10	3,10	8,99)+	8,10	8,10	8,10	8,10	8,10	204
9,25	9,00	8,71	9,66)	8,63	8,63	8,63	8,63	8,63	205
10,13	9,88	9,58	10,53)	9,50	9,50	9,50	9,50	9,50	206
10,00	9,30	9,30	10,32)	9,30	9,30	9,30	9,30	9,30	207
2,00	2,00	2,00	5,28)	2,00	2,00	2,00	2,00	2,00	208
2,51	2,52	2,62	6,92)	2,62	2,62	2,62	2,62	2,62	209
8,25	8,38	8,57	9,51)	8,63	8,63	8,63	8,63	8,63	210
8,59	7,70	7,70	8,54)	7,70	7,70	7,70	7,70	7,70	211
11,85	11,85	11,35	4,90	11,85	11,85	11,85	11,85	11,85	212
11,45	11,45	11,45	4,73	11,45	11,45	11,45	11,45	11,45	213
21,00	22,25	22,25	6,30)+	22,25	22,25	22,25	22,25	22,25	214

Lfd. Nr.	Ware	Markttort	Währungs- und Mengeneinheit	Jahr	
				1959	1960
				Originalwährung	
	noch: Eisen erz				
215	schwedisches, 60-68 % Fe, ab Kai Atlantikhäfen	New York	cts je 1 % Fe	24,50	24,50
216	Minette, 32 % Fe, kalkhaltig, ab Grube La Mourière Gießerei - Roheisen	Frankreich	NF je 1000 kg	17,30	17,30
217	phosphorreiches, Frachtlage Neville Island	Ver. Staaten	\$ je 2240 lbs	66,00	66,00
218	phosphorhalt., Nr.3, Middlesbrough, ab 10 lts, fr. Käufer	Großbritannien	£ je 2240 lbs	21.6.0	21.7.0
219	phosphorhalt., 1,4-2 % P, Frachtl. Longwy	Frankreich	NF je 1000 kg	285,81	287,00
220	phosphorhalt., 1,4-2 % P, Frachtl. Charleroi/Musson	Belgien	bfrs je 1000 kg	3 054	2 750
221	Hämatit-, 2 % Si, 0,03-0,05 % P, ab 10 lts, fr. Käufer	Großbritannien	£ je 2240 lbs	24.19.3	24.0.7
222	Hämatit-, 2,5-3 % Si, 0,08-0,12 % P, Frachtl. Longwy	Frankreich	NF je 1000 kg	351,22	348,20
223	Hämatit-, 2,5-3 % Si, 0,06-0,08 % P, Frachtl. Seraing	Belgien	bfrs je 1000 kg	4 350	4 350
224	Hämatit-, 0,08-0,12 % P, frei Station Mailand	Mailand	Lire je 1000 kg	43 080	43 490
	Stahlschrott				
225	Heavy melting I, frei Käufer	Pittsburgh	\$ je 2240 lbs	40,11	32,85
226	schwerer, in 500-lts-Ladungen, N.O.-Küste	Großbritannien	£ je 2240 lbs	11.8.3	11.8.3
227	schwerer, Siemens-Martin, frei Verbraucher	Belgien	bfrs je 1000 kg	1 993	2 193
228	schwerer, 150x50x50, kompl. Wagenldg. Ankpr.	Frankreich	NF je 1000 kg	90,20	100,85
229	schwerer, 150x50x50, frei Wagen, ab Lager	Mailand	Lire je 100 kg	2 560	2 708
	Halbzeug				
230	Walzknüppel, Bessemer-Güte, Inlandspreis, ab Werk	Pittsburgh	\$ je 2240 lbs	89,60	89,60
231	Walzknüppel, Thomas-Güte, in 100-lts-Ladungen	Großbritannien	£ je 2240 lbs	32.3.10	31.15.6
232	Vorblöcke, Thomas-Güte, Frachtlage Thionville	Frankreich	NF je 1000 kg	309,85	334,45
233	Walzknüppel, Thomas-Güte, Frachtlage Clabecq	Belgien	bfrs je 1000 kg	4 000	4 241
	Stabstahl				
234	warmgewalzt, Bessemergüte, Exportpreis fob	Ver. Staaten	\$ je 100 lbs	6,45	6,44
235	rounds + squares, 5/8-2 3/4", Exportpreis fob	Großbritannien	£ je 2240 lbs	41.2.11	41.12.6
236	Betonrundstahl, Thomasgüte, bis 1/2", Exportprs. fob	Montanunion	\$ je 1000 kg	95,52	97,98
237	Rundstahl, SM-Güte, 3/4-1", Exportpreis fob	Japan	\$ je 1000 kg	103,58	102,96
	Gezogener Draht				
238	geglüht, Exportpreis fob	Ver. Staaten	\$ je 100 lbs	9,04	9,03
239	geglüht, BWG 8, Exportpreis fob	Japan	\$ je 1000 kg	141,90	130,01 ^{a)}
240	blanker Nagel-, Exportpreis fob	BR-Deutschland	\$ je 1000 kg	117,17	125,00 ^{a)}
241	galvan., Exportpreis fob	Frankreich	\$ je 1000 kg	125,60	139,13 ^{a)}
	Formstahl				
242	Winkel und Träger, Bessemergüte, Exportpreis fob	Ver. Staaten	\$ je 100 lbs	5,99	5,98
243	Winkel und Träger, S.M.-Güte, Exportpreis fob	Großbritannien	£ je 2240 lbs	40.0.0	38.16.1
244	Winkel und Träger, Thomasgüte, Exportpreis fob	Montanunion	\$ je 1000 kg	92,33	96,82
245	Träger, S.M.-Güte, Exportpreis fob	Japan	\$ je 1000 kg	124,58	120,42
	Grobbleche				
246	Behälter-, warmgewalzt, Exportpreis fob	Ver. Staaten	\$ je 100 lbs	5,76	5,75
247	3/16 inch und mehr, S.M.-Güte, Exportpreis fob	Großbritannien	£ je 2240 lbs	42.2.0	41.13.4
248	3/8 inch und stärker, Thomasgüte, Exportpreis fob	Montanunion	\$ je 1000 kg	98,09	102,95
249	1/8"x4 ft x 8 ft, S.M.-Güte, Exportpreis fob	Japan	\$ je 1000 kg	119,17	124,13
	Feinbleche				
250	18 gauge, warm gewalzt, Exportpreis fob	Ver. Staaten	\$ je 100 lbs	5,19	5,18
251	17-20 gauge, kalt gewalzt, Exportpreis fob	Großbritannien	£ je 2240 lbs	54.6.2	54.12.6
252	20 gauge, kalt gewalzt, SPD, Exportpreis fob	Montanunion	\$ je 1000 kg	157,75	175,92
253	12 gauge, warm gewalzt, Exportpreis fob	Japan	\$ je 1000 kg	145,27 ^{a)}	140,75
	Weißblech				
254	feuerverzinkt, 1,25 lbs-Auflage, Exportpreis fob	Pittsburgh	\$ je 107 lbs	10,89	10,87
255	feuerverzinkt, Mengen von 15-50 lts, fob Herst.-Werk	Großbritannien	£ je 108 lbs	3.7.5	3.6.0
256	feuerverzinkt, 14"x20", 112 Tafeln, Exportpreis fob	Cardiff	£ je 108 lbs	3.14.8	3.17.4
257	feuerverzinkt, 1,25 lbs Auflage, Exportpreis fob	Japan	\$ je 1000 kg	208,75	223,33
	Elektrolyt-Kupfer				
258	Drahtbarren, Erzeugerpreis, ab Hütte	Connect.Valley	cts je lb	31,00	32,34
259	Drahtbarren, Exportpreis fas	New York	cts je lb	29,02	29,02
260	Drahtbarren, Kassapreis ab Lager	London	£ je 2240 lbs	237.15.3	245.19.2

Monat				Stichtag					Lfd. Nr.
1960 Februar	Januar 1961	Februar 1961		Februar 1961		März 1961			
			unger. in DM in 100 kg	17.	24.	3.	10.	17.	
Originalwährung				Originalwährung					
24,50	24,50	24,50	6,48	24,50	24,50	24,50	24,50	24,50	215
17,30	17,30	17,30	1,47	17,30	17,30	17,30	17,30	17,30	216
66,00	66,00	66,00	27,28	66,00	66,00	66,00	66,00	66,00	217
21.6.0	21.17.0	21.17.0	25,12	21.17.0	21.17.0	21.17.0	21.17.0	21.17.0	218
287,00	287,00	287,00	24,44	287,00	287,00	287,00	287,00	287,00	219
2 750	2 750	2 750	22,92	2 750	2 750	2 750	2 750	2 750	220
24.2.0	23.19.0	23.19.0	27,54	23.19.0	23.19.0	23.19.0	23.19.0	23.19.0	221
348,20	348,20	348,20	29,65	348,20	348,20	348,20	348,20	348,20	222
4 350	4 350	4 350	36,35	4 350	4 350	4 350	4 350	4 350	223
42 500	43 750	43 750	29,36	43 750	43 750	43 750	43 750	43 750	224
31,16	30,10	32,33	13,36	32,00	32,00	35,00	35,00	35,00	225
11.8.3	11.8.3	11.8.3	13,12	11.8.3	11.8.3	11.8.3	11.8.3	11.8.3	226
2 200	2 175	2 238	18,70	2 250	2 300	2 350	2 350	2 350	227
115,75	92,30	93,75	7,98	93,75	93,75	93,75	93,75	93,75	228
2 900	2 600	2 650	17,78	2 600	2 700	2 700	2 700	2 700	229
89,60	89,60	89,60	37,04	89,60	89,60	89,60	89,60	89,60	230
31.15.6	31.15.6	31.15.6	36,54	31.15.6	31.15.6	31.15.6	31.15.6	31.15.6	231
342,40	341,80	341,80	29,10	341,80	341,80	341,80	341,80	341,80	232
42,50	42,50	41,00	34,26	41,00	41,00	41,00	41,00	41,00	233
6,44	6,44	6,44	59,63	6,44	6,44	6,44	6,44	6,44	234
41.12.6	41.12.6	41.12.6	47,86	41.12.6	41.12.6	41.12.6	41.12.6	41.12.6	235
105,28	95,00	95,14	39,96	95,50	94,50	93,50	93,50	92,50	236
105,00	98,00	98,00	41,16	98,00	98,00	98,00	98,00	98,00	237
9,03	9,03	9,03	83,61	9,03	9,03	9,03	9,03	9,03	238
144,60	123,00	123,00	51,56	123,00	123,00	123,00	123,00	123,00	239
-	120,00	117,00	49,14	117,00r	117,00r	240
-	130,00	128,00	53,76	128,00r	128,00r	241
5,98	5,98	5,88	54,45	5,98	5,73	5,73	5,73	5,73	242
39.7.8	38.12.6	38.12.6	44,41	38.12.6	38.12.6	38.12.6	38.12.6	38.12.6	243
100,33	95,50	95,79	40,23	95,50	95,50	95,50	95,00	95,00	244
120,00	120,00	120,00	50,40	120,00	120,00	120,00	120,00	120,00	245
5,75	5,75	5,60	51,85	5,75	5,38	5,38	5,30	5,30	246
41.17.6	41.12.0	41.12.0	47,83	41.12.0	41.12.0	41.12.0	41.12.0	41.12.0	247
106,00	99,72	100,75	42,32	101,00	101,00	101,00	99,50	99,50	248
128,00	121,00	121,00	50,82	121,00	121,00	121,00	121,00	121,00	249
5,18	5,18	5,10	47,96	5,18	5,18	5,18	5,18	5,18	250
54.12.6	54.12.6	54.12.6	62,81	54.12.6	54.12.6	54.12.6	54.12.6	54.12.6	251
193,61	146,78	142,43	59,82	142,00	140,00	140,00	140,00	138,50	252
139,00	131,00	126,00	52,92	126,00	126,00	126,00	126,00	126,00	253
10,87	10,87	10,67	94,07	10,87	10,87	10,87	10,87	10,87	254
3.6.10	3.6.8	3.6.8	79,50	3.6.8	3.6.8	3.6.8	3.6.8	3.6.8	255
3.17.6	3.16.0	3.16.0	90,63	3.16.0	3.16.0	3.16.0	3.16.0	3.16.0	256
225,00	220,00	220,00	92,40	220,00r	220,00r	220,00r	220,00r	220,00r	257
33,00	29,29	29,00	260,52	29,00	29,00	29,00	29,00	29,00	258
32,12	26,87	27,17	251,58	27,33	27,73	2 7,58	27,30	27,30	259
262.17.5	220.5.7	223.12.5	257,13	223.15.0	229.2.6	226.7.6	224.2.6	225.7.6	260

Lfd. Nr.	Ware	Markort	Währungs- und Mengeneinheit	Jahr	
				1959	1960
				Originalwährung	
	noch: Elektrolyt-Kupfer				
261	Drahtbarren, Erlösnotiz, cif europ. Häfen	London	£ je 2240 lbs	237.18.4	246.0.2
262	Drahtbarren, Grundpreis, ab Werk, unverst.	Belgien	bfrs je kg	32,72	33,79
263	Drahtbarren, 99,9 % Cu., ab Werk	Mailand	Lire je kg	471,58	486,99
	Blei				
264	Grad A und B, 99,73-99,85 % Pb, Inlandspreis, loco	New York	cts je lb	12,21	11,95
265	Virgin brands, common grades	Montreal	kan.cts je lb	10,61	10,68
266	Guß-, raff., mind. 99,97 % Pb, Lfd.Monat ab Lager	London	£ je 2240 lbs	70.15.9	72.2.11
	Zink				
267	Prime Western, Inlandspreis, loco	East St. Louis	cts je lb	11,45	12,95
268	99,85 % Zn, High Grade	Montreal	kan.cts je lb	12,25	13,35
269	Virgin, 98 % Zn, Ingots, Lfd. Monat ab Lager	London	£ je 2240 lbs	82.2.7	89.6.4
270	Good ordinary brands, Grundpreis ab Werk	Belgien	bfrs je kg	11,37	12,69
	Zinn				
271	malaiisches, ab Werk	Singapur	Str.\$ je 60,479 kg	396,96	393,76
272	Straits, 99,8 % Sn, loco	New York	cts je lb	102,05	101,44
273	Standard, mind. 99,75 % Sn, Kassapreis ab Lager	London	£ je 2240 lbs	785.4.3	796.12.8
	Nickel				
274	Elektro-Kathoden, 99 % Ni, fob Pt. Colborne	New York	cts je lb	74,00	74,00
275	Standard, raffiniert, frei Käufer UK	London	£ je 2240 lbs	600.0.0	600.0.0
276	Anodenschrott, freier Marktpreis	London	£ je 2240 lbs	555.4.0	564.7.6
	Aluminium				
277	Virgin, über 99 % Al, Ingots à 50 lbs, fob Versch.-Pkt.	New York	cts je lb	24,75	26,00
278	Ingots, 99-99,5 % Al, frei Käuferwerk	London	£ je 2240 lbs	130.5.5	186.0.0
279	Primär-, 99,5 % Al, Exportpreis cif europ. Häfen	Montreal	US-cts je lb	22,53	23,25
	Quecksilber				
280	in Flaschen, loco	New York	\$ je 76 lbs	227,48	210,33
281	in Flaschen, loco	London	£ je 76 lbs	74.4.6	70.9.5
282	in Flaschen, loco	Mailand	Lire je kg	6 150	5 192
	Antimon				
283	RMM-Brands, 99,5 % Sb, fob Laredo	New York	cts je lb	29,00	29,00
284	99,6 % Sb, ab Werk	Toronto	kan.cts je lb	34,50	34,50
285	Regulus, 99 % Sb, frei Käufer	London	£ je 2240 lbs	190.0.0	193.0.0
	Silber				
286	fein, in Barren	New York	cts je 31,103 g	91,20	91,38
287	fein, in Barren	London	d je 31,103 g	78,82	79,38
	Gold				
288	fein, in Barren	London	£.s.d. je 31,103 g	12.9.10	12.11.2
	Platin				
289	raffiniert	New York	\$ je 31,103 g	74,59	83,21
290	raffiniert	London	£ je 31,103 g	27.2.2	30.3.0
	Zement				
291	Portland-, in Säcken, frei N.Y.	New York	\$ je 170,55 kg	4,29	4,19
292	Portland-, in 6-lts-Ladg., ab Stat. Charing Cross	London	s.d. je 2240 lbs	112.0	110.2
	Holz				
293	Rund-, Tiama, Ghana, cif	Liverpool	£ je 2240 lbs	15.3.11	16.5.3
294	Rund-, Iroko, Ghana, cif	Liverpool	£ je 2240 lbs	15.14.6	16.8.4
295	Rund-, Lagos Mahagoni, Ghana, cif	Liverpool	£ je 2240 lbs	23.4.2	26.3.6
296	Rund-, Iroko, Ø-Preis, Lfg. Elfenbeink., fob	Bingerville	CFA frs je cbm	6 756	8 254
297	Rund-, Makoré, Ø-Preis, Lfg. Elfenbeink., fob	Bingerville	CFA frs je cbm	8 406	9 250
298	Rund-, Limba, Lfg. Kongo, cif	Antwerpen	bfrs je cbm	2 621	2 944
299	Schnitt-, Kambala, Lfg. Kongo, cif	Antwerpen	bfrs je cbm	4 263	4 514 ^{a)}
300	Schnitt-, Limba, Lfg. Kongo, cif	Antwerpen	bfrs je cbm	4 244	4 747 ^{a)}
301	Bretter, Buchen-, slowenische, I. Qual., ab Lager	Mailand	Lire je cbm	73 500	73 500
302	Bretter, Eichen-, slowenische, I. Qual., ab Lager	Mailand	Lire je cbm	96 500	96 500
303	Bretter, Lärchen-, 4 m x 16 cm, 20-60 mm stark	Mailand	Lire je cbm	65 000	65 927

Monat				Stichtag					Lfd. Nr.
1960 Februar	Januar 1961	Februar 1961		Februar 1961		März 1961			
			umger. in DM je 100 kg	17.	24.	3.	10.	17.	
Originalwährung				Originalwährung					
263,3.9	221.2.10	223.11.0	257,05	225.1.8	228.8.0	226.11.3	225.13.2	225.10.5	261
36,05	30,63	30,63	255,97	31,00	31,00	31,75	31,75	31,00	262
512,50	430,63	432,50	290,21	432,50	442,50	442,50	442,50	437,50	263
12,00	11,00	11,00	101,85	11,00	11,00	11,00	11,00	11,00	264
10,75	10,00	10,00	92,95	10,00	10,00	10,00	10,00	10,00	265
73.17.3	65.15.11	65.6.8	75,12	66,17.6	64.12.6	64.11.3	65.11.3	67.6.3	266
12,00	11,53	11,50	106,48	11,50	11,50	11,50	11,50	11,50	267
15,58	12,60	12,60	117,12	12,60	12,60	12,60	12,85	12,85	268
98.17.2	79.4.8	82.15.3	95,16	84.2.6	84.13.9	84.1.3	85.3.9	85.13.9	269
12,96	11,65r	11,53	96,36	11,80	11,80	11,80	11,80	11,80	270
391,57	390,25	395,42	897,03	395,38	400,50	400,50	404,50	406,63	271
101,00	100,41	101,04	93,56	101,12	102,25	102,00	103,12	103,87	272
792.7.5	783.12.5	792.16.6	911,63	794.5.0	802.15.0	803.5.0	807.5.0	817.5.0	273
74,00	74,00	74,00	665,20	74,00	74,00	74,00	74,00	74,00	274
600.0.0	600.0.0	600.0.0	689,91	600.0.0	600.0.0	600.0.0	600.0.0	600.0.0	275
562.10.0	565.0.0	565.0.0	649,66	565.0.0	565.0.0	565.0.0	565.0.0	565.0.0	276
26,00	26,00	26,00	240,74	26,00	26,00	26,00	26,00	26,00	277
186.0.0	186.0.0	186.0.0	213,87	186.0.0	186.0.0	186.0.0	186.0.0	186.0.0	278
23,25	23,25	23,25	215,28	23,25	23,25	23,25	23,25	23,25	279
211,47	208,00	207,44	2527,33	208,00	206,00	206,00	206,00	206,00	280
71.4.6	69.0.11	69.0.0	2338,43	69.0.0	69.0.0	69.0.0	69.0.0	69.0.0	281
5 150	5 150	5 150	3455,65	5 150	5 150	5 150	5 150	5 150	282
29,00	29,00	29,00	266,52	29,00	29,00	29,00	29,00	29,00	283
34,50	34,50	34,50	320,67	34,50	34,50	34,50	34,50	34,50	284
190.0.0	210.0.0	210.0.0	241,47	210.0.0	210.0.0	210.0.0	210.0.0	210.0.0	285
91,38	91,38	91,38	123,40)	91,38	91,38	91,38	91,38	91,38	286
79,50	79,45	79,63	124,63)+	79,63	79,63	79,63	79,63	79,63	287
12.10.4	12.13.5	12.11.2	4,72)	12.10.11	12.10.10	12.10.10	12.10.10	12.10.7	288
83,50	83,50	83,50	11,28)	83,50	83,50	83,50	83,50	83,50	289
30.5.0	30.5.0	30.5.0	11,36)+	30.5.0	30.5.0	30.5.0	30.5.0	30.5.0	290
4,18	4,20	4,20	10,34	4,20	4,20	4,20	4,20	4,20	291
110.0	111.7 ¹ / ₅	112.0	5,44	112.0	112.0	112.0	112.0	112.0	292
16.10.0	16.19.0	16.18.6	19,46	16.19.6	16.18.6	293
17.2.0	16.14.2	16.4.0	18,63	16.4.0	16.4.0	294
25.10.0	28.7.6	28.7.6	32,63	28.7.6	28.7.6	295
7 250	9 450	9 750	165,89)	9 750	9 750	296
9 250	9 450	9 450	160,78)	9 450	9 450	297
3 000	2 850	2 850	238,17)	2 850	2 850	298
4 300	4 650	4 650	388,60)+	4 650	4 650	299
4 600	5 000	5 000	417,85)	5 000	5 000	300
73 500	73 113	71 500	479,77)	71 500	71 500	71 500	17 500	71 500	301
96 500	96 406r	96 000	644,16)	96 000	96 000	96 000	96 000	96 000	302
66 000	66 000	66 000	442,86)	66 000	66 000	66 000	66 000	66 000	303

Lfd. Nr.	Ware	Markttort	Währungs- und Mengeinheit	Jahr	
				1959	1960
				Originalwährung	
	H o l z s c h l i f f				
304	skandin., naß, Kontraktpreis, cif Ostküste UK	Großbritannien	£ je 2240 lbs	28.10.0	28.10.0
305	weiß, 90/100 trocken, Exportpreis nach UK	Norwegen	nkr je 1016 kg	571	570,75
306	skandin. Kontraktpreis, cif nordw.-europ. Häfen	Schweden	skr je 1000 kg	400	400
307	import. Tannen-, lufttrocken, frei Bahnstation	Mailand	Lire je 100 kg	5 997	6 171
	Z e l l s t o f f				
308	Sulfit-, ungebleicht, Kontraktpreis, cif Ostk. UK	Großbritannien	£ je 2240 lbs	45.0.0	46.5.0
309	Sulfit-, ungebleicht und gebleicht	Österreich	S je 100 kg	450,00	450,00
310	Sulfit-, ungebl., Kontraktprs., cif n.-west-europ. Häfen	Schweden	skr je 1000 kg	636,25	656,25
311	Sulfit-, ungebleicht, Importeur-Verkaufspreis	Mailand	Lire je 100 kg	7 265	8 126
	A z e t o n				
312	in 50-lts-Ladungen, frei Käufer UK	London	£ je 2240 lbs	88.0.0	81.15.5
313	rein, 99 % frei Verkäufelager	Mailand	Lire je kg	136,25	120,92
	F o r m a l d e h y d				
314	40 % in Behaltern, frei Bahnstation	London	£ je 2240 lbs	39.15.0	35.11.2
315	36 %, ab Verkäufelager	Mailand	Lire je kg	65,00	65,00
	P h e n o l				
316	90 - 92 %, rein, in Fassern, ab Werk	New York	cts je lb	17,76	17,81
317	B.P. rein, in 10-lts-Ladungen, frei UK	London	d je lb	16,50	16,50
	E s s i g s ä u r e				
318	B.P. Eis-, 99 - 100 %, in 10-lts-Ladungen	London	£ je 2240 lbs	102.5.10	106.17.4
319	96 - 97 %, technisch rein, ab Werk	Mailand	Lire je kg	135,00	135,00
	S c h w e f e l s ä u r e				
320	66° BÉ, in Tanks, ab östliche Werke	New York	\$ je 2000 lbs	19,35	19,35
321	168° Tw., ab Werk	London	£ je 2240 lbs	11.7.6	11.7.6
322	66° BÉ, handelsübliche, ab Werk	Mailand	Lire je 100 kg	2 083	2 003
	K u p f e r s u l f a t				
323	99 %, kristallin, in Wagenladungen, ab Werk	New York	\$ je 100 lbs	12,25	12,83
324	abzüglich 2 % Rabatt, fob	Liverpool	£ je 2240 lbs	76.8.8	80.15.2
325	grob, kristallin, unversteuert, frei Empfänger	Paris	NF je 100 kg	110,00	110,00
326	98-99 %, in Wagenladungen, frei Station Mailand	Mailand	Lire je 100 kg	13 050	14 233
	S a l p e t e r				
327	Chile-, 97-98 % N_2O_3 , in 6-lts-Ladungen	London	£ je 2240 lbs	29.0.0	29.0.0
	S c h w e f e l s . A m m o n i a k				
328	21 % N, neutral, in 6-lts-Ladungen	London	£ je 2240 lbs	20.18.0	20.13.0
329	20-21 % N, ab Lager	Mailand	Lire je 100 kg	3 377	2 934
	S u p e r p h o s p h a t				
330	18 % P_2O_5 , wasserlöslich, 6-lts-Ladungen	London	£ je 2240 lbs	14.8.6	14.2.4
	K a l k s t i c k s t o f f				
331	20-21 % N, in Wagenladungen, ab Lager	Mailand	Lire je 75 kg	3 561	3 309
	K a l i d ü n g e r				
332	60 % K_2O , in 1 cwt-Säcken, ab Importeurlager	London	£ je 2240 lbs	20.0.5 ^{a)}	20.0.8
	T e r p e n t i n				
333	in galvanisierten Fassern, fob	Savannah	cts je 7,23 lbs	53,28	48,57
334	amerikanisches, ab Werk	London	£ je 2240 lbs	119.11.3	116.5.0
	K u n s t s t o f f e				
335	Zellulose-Azetat, hellfarbig, ab Werk	New York	cts je lb	39,50	39,50
336	Zellulose-Azetat, "Aceloid", pol. Platten, ab Werk	Frankreich	NF je kg	4,95	5,00
337	Polyäthylen, naturfarben, ab Werk	New York	cts je lb	35,00	34,71
338	Polyäthylen "CCP", hellfarbig, ab Werk	Frankreich	NF je kg	4,70 ^{b)}	4,50
339	Polystyren, hellfarbig, ab Werk	New York	cts je lb	22,02	21,20
340	Polystyren "Naxolen", Platten, ab Werk	Frankreich	NF je kg	6,38	6,40
341	Polyester, gen. purpose, ab Werk	New York	cts je lb	33,35	33,00
342	Polyvinylchlorid "Lucoflex", Barren, ab Werk	Frankreich	NF je kg	6,23	6,23

Monat				Stichtag					Lfd. Nr.
1960	1961		Ausg. in DM je 100 kg	Februar 1961		März 1961			
Februar	Januar	Februar		17.	24.	3.	10.	17.	
Originalwährung				Originalwährung					
28.10.0	28.10.0	28.10.0	32,77	28.10.0	28.10.0	29.10.0	28.10.0	28.10.0	304
571	570	570	32,74	570	570	570	570	570	305
400	400	400	32,29	400	400	400	400	400	306
6 250	6 150	6 475	42,45	6 450	6 550	6 650	6 750	6 675	307
45.10.0	48.10.0	48.10.0	55,77	48.10.0	48.10.0	48.10.0	48.10.0	48.10.0	308
450,00	450,00	450,00	72,07	450,00	450,00	450,00	309
645,31	690,00	690,00	55,69	690,00	690,00	690,00	690,00	690,00	310
7 973	9 240	9 465	63,50	9 400	9 600	9 600	9 400	9 600	311
84.5.0	80.0.0	80.0.0	91,99	80.0.0	80.0.0	80.0.0	80.0.0	80.0.0	312
131,50	114,17	107,50	72,13	107,50	107,50	107,50	107,50	107,50	313
39.15.0	31.0.0	31.0.0	9 565	31.0.0	31.0.0	31.0.0	31.0.0	31.0.0	314
65,00	65,00	65,00	43,62	65,00	65,00	65,00	65,00	65,00	315
17,63	18,25	18,25	168,90	18,25	18,25	18,25	18,25	18,25	316
16,50	16,50	16,50	177,06	16,50	16,50	16,50	16,50	16,50	317
109.0.0	93.0.0	93.0.0	106,94	93.0.0	93.0.0	93.0.0	93.0.0	93.0.0	318
135,00	135,00	135,00	90,59	135,00	135,00	135,00	135,00	135,00	319
19,35	19,35	19,35	8,96	19,35	19,35	19,35	19,35	19,35	320
11.7.6	11.7.6	11.10.8	13,26	11.7.6	11.7.6	12.0.3	12.0.3	12.0.3	321
2 050	1 950	1 950	13,00	1 950	1 950	1 950	1 950	1 950	322
13,00	12,13	12,00	111,11	12,00	12,00	12,00	12,00	12,00	323
82.16.0	76.5.0	75.15.0	27,10	75.15.0	75.15.0	77.0.0	77.0.0	77.0.0	324
110,00	110,00	110,00	93,35	110,00	110,00	110,00	110,00	110,00	325
13 650	13 600	13 450	90,25	13 450	13 450	13 450	13 450	13 450	326
29.0.0	29.0.0	29.0.0	53,35	29.0.0	29.0.0	29.0.0	29.0.0	29.0.0	327
21.1.6	20.13.0	20.16.6	23,95	20.16.6	20.16.6	21.0.0	21.0.0	21.0.0	328
2 150	3 170	3 210	21,54	3 210	3 210	3 210	3 250	3 250	329
14.8.6	13.15.0	13.15.0	15,81	13.15.0	13.15.0	13.15.0	13.15.0	13.15.0	330
2 550	3 640	3 680	32,03	3 680	3 680	3 600	3 720	3 720	331
20.9.0	20.2.7	20.9.0	23,51	20.9.0	20.9.0	20.9.0	20.9.0	20.9.0	332
52,86	47,09	47,01	61,23	48,00	-	-	-	-	333
118.0.0	112.0.0	112.0.0	128,73	112.0.0	112.0.0	112.0.0	114.0.0	114.0.0	334
39,50	39,50	39,50	365,75	39,50	39,50	39,50	39,50	39,50	335
5,00	5,00	5,35	455,50	5,35	5,35	336
35,00	34,25	34,25	317,14	34,25	34,25	34,25	34,25	34,25	337
4,60	4,10	4,10	342,07	4,10	4,10	338
21,50	18,63	18,63	172,50	18,63	18,63	18,63	18,63	18,63	339
6,40	6,40	6,30	536,38	6,30	6,30	340
33,00	32,00	32,00	296,30	32,00	32,00	32,00	32,00	32,00	341
6,23	6,23	6,23	530,42	6,23	6,23	342

