

STATISTISCHES  
BUNDESAMT  
WIESBADEN

# PREISE LÖHNE WIRTSCHAFTSRECHNUNGEN

**Reihe 8**

**Großhandelspreise im Ausland**

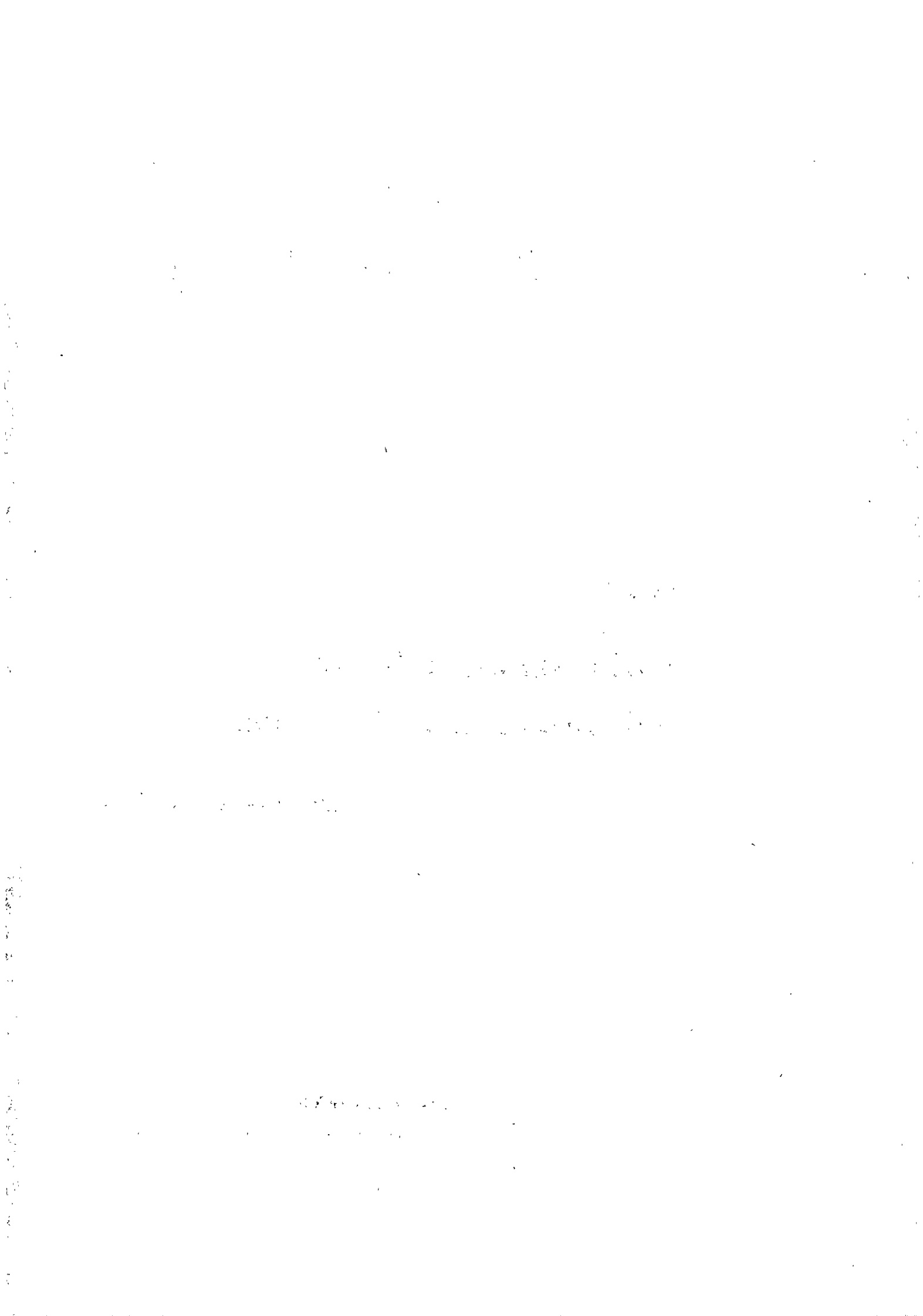
**Weltmarktpreise ausgewählter Waren**

**November - Dezember 1960**



**Jahrgang 1960 Heft 12**

**VERLAG W. KOHLHAMMER GMBH / STUTTGART UND MAINZ**



## Preisverlauf an den Weltwarenmärkten

November/Dezember 1960

An den Weltwarenmärkten gaben vom 15. November zum 15. Dezember 1960 die Preise leicht nach. Moodys Index (USA) sowie Reuters Index (Sterlingmärkte) schwächten sich beide um 0,3 vH ab. Beide Indices lagen Mitte Dezember unter dem Stand zur gleichen Zeit des Vorjahres (Moody - 5,1 vH, Reuter - 5,5 vH).

Die Seefrachtraten für trockene und nasse Ladung zogen von Mitte November bis Mitte Dezember wieder an; vor allem erhöhten sich die Tagesraten in der Tankerfahrt (um durchschnittlich 20 vH). Die Tagesraten für trockene Ladung liegen zur Zeit noch um 6 vH unter dem Stand des Vorjahres, die für Tanker indes um etwa den gleichen Prozentsatz darüber.

Während des Berichtsmonats wurden für Getreide meist unveränderte, teilweise, so vor allem für Roggen und Hafer, auch noch leicht anziehende Bewertungen beobachtet. Der amerikanische Weizenmarkt steht seit Wochen unter dem Einfluß der anhaltenden hohen Exporte. Bei Futtergetreide waren Käufe des Handels und der Exporteure, die im Hinblick auf die ungünstige Wetterentwicklung in einigen amerikanischen Gebieten ihre Vorräte aufstockten, marktwirksam. Die Maisnotierungen stiegen in Chicago und New York um 3 bzw. 9 vH an. Vorläufigen Schätzungen des US-Landwirtschaftsministeriums zufolge, erwartet man für das Erntejahr 1960/61 eine Weltmaiserzeugung von etwa 8,2 Mrd. bushel. Dieses vermutliche Rekordergebnis geht auf die in fast allen Anbaugebieten, vor allem auch in den Vereinigten Staaten, gestiegenen Erträge zurück. In der vorhergehenden Saison waren 7,9 Mrd. bushel erzeugt worden. Für Reis (Siam Patna I) wurde in London ein von 74 auf 73 s je 112 lbs nachgebender Preis beobachtet. Verschiedentlich anziehende Bewertungen ergaben sich für Langkornreis neuer Ernte im Zusammenhang mit Nachrichten über einen wahrscheinlich späteren Erntebeginn in Siam. Mit neuen Zufuhren von dort wird erst im April 1961 gerechnet.

Die Zuckerpreise neigten während des Berichtsmonats zunächst zur Schwäche. Als ursächlich für die Preistendenz werden sowjetische Offerten unter dem Weltmarktpreisniveau, der Plan Kubas größere Zuckermengen abzusetzen, und die Erwartung einer hohen Weltproduktion im laufenden Wirtschaftsjahr angeführt. Für die Saison 1960/61 schätzt das US-Landwirtschaftsministerium die Welterzeugung auf 57,7 Mill. sht, während im Jahre 1959/60 53,5 Mill. sht produziert wurden.

Die Rohkaffeenotierungen gaben verschiedentlich noch geringfügig nach, hielten aber sonst etwa ihr Niveau von Mitte November. Anfang Dezember ist von Vertretern aus zehn afrikanischen Kaffeeländern ein Abkommen zur Gründung einer "Innerafrikanischen Kaffeeorganisation" unterzeichnet worden, die als Hauptaufgabe eine bessere Stabilisierung der Robusta-Preise vorsieht. Das Sekretariat des Internationalen Kaffeeabkommens prüft außerdem gegenwärtig einen Vorschlag für ein langfristiges allgemeines Abkommen. Man rechnet jedoch nicht mit einer Einigung in kurzer Zeit.

Hohe Ankäufe der entsprechenden Boards für afrikanische Kakaoproduktionen führten während der vier Berichtswochen zu allgemein rückläufigen Bewertungen (Ø - 9 vH). Die bekannte Londoner Firma Gill & Duffus rechnet in ihrer neuen Schätzung der Welternte 1960/61 mit

einer Erzeugung von 1057 Mill. lt; dies wären 5 vH mehr als in der Vorsaison. Der Weltbedarf wird auf 900 000 lt (850 000 lt 1959/60) beziffert. Auch diese Zahlen dürften den Markt beeinflußt haben.

Die Teenotierungen haben gleichfalls nachgegeben (Londen - 6 vH, Kalkutta - 4,6 vH, Kolombo - 20 vH). Vor allem waren hierfür die infolge der Regenzeit schlechteren Qualitäten maßgebend.

Pfeffer hatte nach der vorübergehenden Erholung im Vormonat erneut schwächere Preise (New York - 12 vH, London - 9 vH).

An den Schlachtvieh- und Fleischmärkten wurden Rinder in Kopenhagen (- 9 vH) und Schweine in Chicago (- 7 vH) billiger. Rindfleisch verzeichnete in London niedrigere, in La Villette höhere Bewertungen, blieb aber in New York im Preis gleich. Schweinefleisch verteuerte sich in New York und Kopenhagen, gab indes in London leicht im Preis nach. Speck wurde unverändert, Schinken etwas höher notiert. Schmalz und Talg hatten gleichbleibende, verschiedentlich auch weiter geringfügig anziehende Preise. Bei Eiern kam es der Saison entsprechend in Chicago und Kopenhagen zu Preisermäßigungen (- 18 bzw. 19 vH).

Am Markt für Ölsaaten und pflanzliche Öle waren auch diesmal bei einer im ganzen recht unterschiedlichen Preisentwicklung die Preissteigerungen in der Mehrzahl. Höher notierten vor allem Leinsaat (+ 1,5 vH), Leinöl (+ 3 vH), Sojabohnen (+ 3,5 vH) - im Gegensatz zu Sojaöl (- 2,7 vH) -, Rizinussaat und Rizinusöl (+ 5 bzw. + 2 vH), Baumwollsaatöl (+ 2 vH), Erdnußöl (+ 4 vH) sowie spanisches Olivenöl in London (+ 5 vH) und Palmöl in Antwerpen (+ 1 vH). Die steigenden Notierungen haben ihre Ursache meist in erweiterter Nachfrage. Niedrigere Preise wurden hauptsächlich für Kopra und Kokosöl (- 6 bzw. 4 vH), Palmkerne in Antwerpen (- 2 vH) sowie Olivenöl in New York beobachtet. Bei den Preisrückgängen für Kopra macht sich das große Angebot aus den Philippinen bemerkbar. Man nimmt an, daß in diesem Jahr etwa 50 vH mehr exportiert wird als in den Vorjahren.

Bei den Wollauktionen entwickelten sich die Preise, ausgehend von den Dominionmärkten, vielfach zu Gunsten der Käufer. Schweißwolle 64's notierte in New York um 4 vH niedriger, Merinos 3 inches, 64's im Fell in Melbourne um 4 vH, Crossbreds 3 1/2 inches, 56 - 60's im Fell am gleichen Markt um 5 vH. Australische Merino-Vliese verteuerten sich in London indes von 94 auf 96 d je lb. An den europäischen Kammzugmärkten waren die Preise durchweg nachgebend (Ø - 1,5 vH).

Für Baumwolle kam es hauptsächlich an den Ursprungsmärkten (Alexandria, Sao Paulo und Karachi) zu etwas anziehenden Bewertungen. In den Vereinigten Staaten, in Großbritannien und in Bremen hielt sich weitgehend das Preisniveau von Mitte November. Das amerikanische Landwirtschaftsministerium gab als neue US-Ernteschätzung für dieses Jahr 14,31 Mill. Ballen bekannt.

Die Rohseidenpreise waren in Lyon, Mailand und Yokohama leicht abwärts gerichtet. Lediglich die New Yorker Notierung bildete eine Ausnahme (+ 2,8 vH). In den Vereinigten Staaten kam es zu Preisermäßigungen für einige synthetische Fasern. Ab 1. November wurde der Preis für zwei Viscose-Stapelfasern ("M 95" um 17 vH und "Strong Fiber" um 7 vH) herabgesetzt. Ab 1. Dezember verbilligte sich die Reyon Stapelfaser "Corval II" (eine Faser mit Dauerkräuselung) von

40 auf 37 cts je lb. Schwungflachs (Courtrai, Wasserröste) zog cif UK um 1 £ je lt im Preis an. Manilahanf (Non Davao, S 2) verteuerte sich cif französische Häfen leicht um 1,8 vH, cif New York (Davao I) um 2,9 vH. Sisal behielt mit Ausnahme von portugiesischer Ware cif Frankreich (+ 1,5 vH) seinen seit längerem beobachteten Preisstand bei. Der Boom bei Jute schwächte sich während des Berichtsmonats ab. Die Bewertungen ermäßigten sich um durchschnittlich 4 vH, am stärksten in London (- 7,3 vH). Trotzdem halten die Notierungen noch ein unverhältnismäßig hohes Niveau, das um 75 vH über dem des Vorjahres liegt. Das Geschäft blieb noch relativ unbedeutend, da der Kaufwiderstand angesichts der ungewöhnlichen Preise andauert.

Rindshäute verteuerten sich in London (+ 9 vH), Kalbfelle an allen beobachteten Plätzen (Ø + 9,5 vH).

Die Kautschukpreise konnten etwa das Preisniveau von Mitte November halten; teilweise war eine leichte Tendenz zu Verbilligungen festzustellen. Der Markt wird durch die Auffassung beeinflusst, daß der Weltbedarf die Weltproduktion an Naturkautschuk deutlich überschreitet. Meldungen über eine größere Nachfrage seitens der Volksrepublik China am Singapur Handelsplatz lösten nur einen gewissen, vorübergehenden Stimmungsumschwung aus.

Für Kohle und Koks wurde auch während der Berichtszeit im ganzen ein unverändertes Preisniveau beobachtet.

Am Mineralölmarkt kam es zu einigen Preisänderungen. Am 14. Dezember wurden die Exportpreise f.o.b. US-Golfhäfen für Mitteldestillate, die lange Zeit unverändert geblieben waren, um 1/4 Cent je Gallone heraufgesetzt; Preisanhebungen für Diesel- und Heizöl um 0,2 Cent je gall. (ab 19. 12.) wurden auch vom Persischen Golf (f.o.b. Abadan) bekannt, während Benzin um den gleichen Betrag billiger wurde. Zu erwähnen wäre noch eine Anhebung der Preise für Heizöl zu industriellen Zwecken in den Niederlanden (ab 21. November) um ca. 30 vH, die ihre Erklärung in der Aufhebung einiger Abschläge für "Lose"-Käufe finden.

Bei Eisen und Stahl waren auch während des Berichtsmonats eine Anzahl Preisermäßigungen, hauptsächlich für einige Inlandsmärkte, festzustellen, während sich an den Exportmärkten teilweise eine leicht anziehende Tendenz ergab. In Italien haben einige Werke als Angleichung an Konkurrenzangebote die Preise für Stabstahl zurückgenommen. Holländische Erzeuger von Schiffsblechen haben die Preise für Stärken ab 4,76 mm und für bestimmte Qualitäten ab 19. November durch Einführung befristeter Rabatte um 1,5 bis 7,4 vH gesenkt. Ein belgischer Produzent hatte für Schiffsbleche bereits ab 8. November einen besonderen Mengenrabatt eingeführt. In Schweden wurden nach Mitte November die Preise für Eisen, Stahl, Stahlerzeugnisse, Grob- und Feibleche sowie Profileisen verschiedener Dimensionen im allgemeinen um 1,50 bis 3,50 skr je 100 kg herabgesetzt. In Großbritannien wurden ab 28. November die Preise einiger Eisen- und Stahlerzeugnisse gesenkt, andere wieder erhöht; es handelt sich dabei indes im wesentlichen um eine Umgruppierung, während das Stahlpreisniveau im allgemeinen jedoch unverändert geblieben ist. Wichtig ist, daß in Zukunft die Preise bei Abnahme der größten Menge als Basispreise gelten und Aufschläge bei Abnahme kleinerer Mengen zu zahlen sind. Erhöht haben sich die im Bericht ausgewiesenen Durchschnittsnotierungen für einige Stahlerzeugnisse (Stabstahl, Formstahl, Grobbleche) die von Montanunionsländern in dritte Länder exportiert werden. Die Bewertung für schweren SM-Schrott zog in Belgien um 1,2 vH an.

An den NE-Metallmärkten konnten sich die Kupfernotierungen, wohl unter dem Eindruck von geringeren Angeboten seitens der Produzenten, wieder etwas erholen. Der amerikanische Exportpreis stieg um 3,1 vH auf 28,55 cts. je lb an. In London ergab sich eine Verteuerung um 1,2 vH, in Mailand um 1,1 vH. Die Union Minière du Haut-Katanga hat ihren Verkaufspreis um 0,25 auf 31,75 bfrs erhöht. Er entspricht damit 28,80 US-cts und liegt wieder nahe dem amerikanischen Ausfuhrpreis. Die Bleipreise gaben durchschnittlich um 6 vH nach. Als Ursache wird die rückläufige Autokonjunktur (Batterien) vermutet. Auch die Zinkbewertungen waren abwärts gerichtet ( $\emptyset$  - 4,5 vH), wohl vor allem unter dem Einfluß einer Streikeinstellung bei einem wichtigen US-Produzenten. Zinn hatte eine unveränderte Preislage. Für 1961 rechnet man nach neueren Schätzungen in der westlichen Welt mit einer Versorgung von 165 000 lt und einem Verbrauch von 172 000 lt. Die Quecksilbernotiz gab in London um 1,8 vH nach.

Bei Holz wiesen exotische Rundhölzer in Liverpool und Bingerville einige unterschiedlich gerichtete geringe Preisänderungen auf. Die russischen Exportpreise für die neue Saison liegen durchschnittlich um 10 £ je Standard (10 vH) höher als im Vorjahr. Aus Schweden wird eine Anhebung der Faserholzpreise für das neue Verkaufsjahr um 13 vH über die des Vorjahres gemeldet. Auch für die Rundholzpreise war bei den Versteigerungen eine steigende Preistendenz zu erkennen. Aus Österreich wird gleichfalls eine Erhöhung der Inlandspreise bekannt. Man rechnet auch hier demnächst mit etwa 10 vH. Verteuerung im Export.

Der Preis für Sulfit-Zellstoff zog in Mailand um 4,7 vH an.

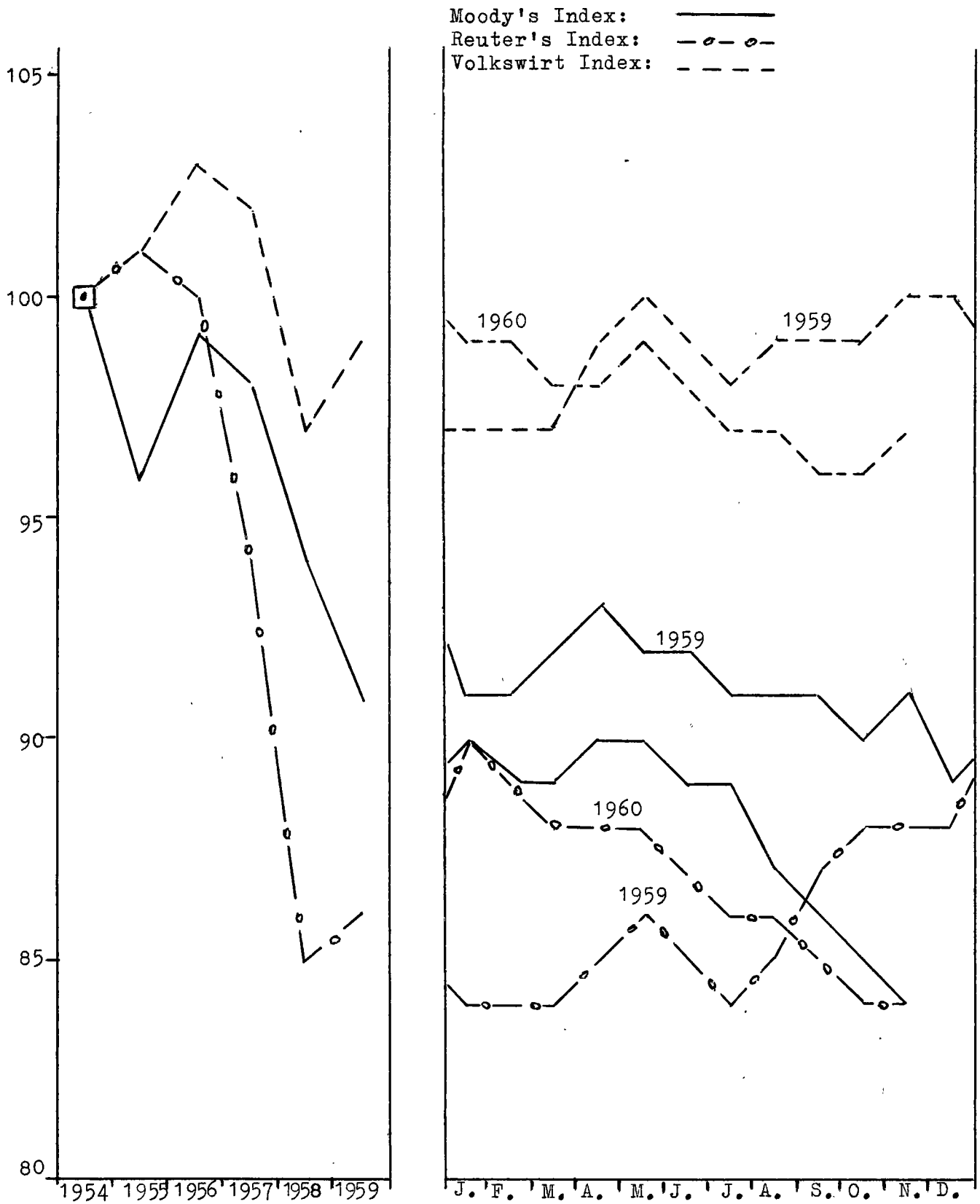
Die führenden skandinavischen Zellstoffproduzenten erhöhten die Preise im 1. Quartal 1961 für ungebleichten Zellstoff allgemein um 2 £ je lt bzw. 30 skr je 1 000 kg, während die Preise für gebleichte Sorten zunächst unverändert blieben. Die neuen Preise für ungebleichten Sulfitzellstoff stellen sich auf 48. 10. 0 £ je lt bei Lieferung cif Ostküste UK bzw. 690 skr je 1 000 kg cif nordwesteurop. Häfen und für ungebleichten Sulfatzellstoff auf 45. 0. 0 £ bzw. 640 skr. Die skandinavischen Preise für Holzschliff wurden für das 1. Halbjahr 1961 um 10 s auf 28. 10. 0 £ je lt heraufgesetzt, nachdem sie seit 2 Jahren unverändert geblieben waren. Erhöhte Produktionskosten sowie gestiegene Faserholzpreise wurden zur Begründung angeführt.

Unter den ausgewiesenen Chemikalien wurde Kupfersulfat (wegen des anziehenden Metallpreises) in Liverpool um 1,3 vH teurer. Höhere Preise stellten sich auch für schwefelsaures Ammoniak in London (+ 0,9 vH) und Mailand (+ 1,3 vH) ein. Terpentin notierte fob Savannah um 1,6 vH höher. Während des Berichtsmonats wurde aus den Vereinigten Staaten eine Preissenkung um 9,8 vH für Polyvinyl-Chlorid - infolge der Konkurrenz durch billige japanische Importe - sowie aus Italien eine Preisermäßigung für eine größere Anzahl pharmazeutischer Spezialpräparate in- und ausländischer Herkunft (- 20 bis 30 vH) bekannt.

Indices der Stapelwarenpreise und Trampfrachtraten

Zeit	Ver.Staaten Moody's Index	Großbritannien Reuter's Index	Ver.Staaten Dow Jones-Index (Terminmarkt)	Britischer Trampfrachten- Index
	31.12.1931=100	18.9.1931=100	1924-1926=100	1952 = 100
1938 D	143,5	139,5	.	.
1939 D	150,0	145,8	.	.
1940 D	159,9	173,0	.	.
1941 D	198,1	182,7	.	.
1942 D	230,9	188,7	.	.
1943 D	245,8	200,2	.	.
1944 D	249,6	214,9	.	.
1945 D	257,4	231,2	.	.
1946 D	311,9	276,5	.	.
1947 D	418,8	333,6	.	.
1948 D	418,6	387,0	.	.
1949 D	352,3	419,0	.	.
1950 D	417,9	512,8	.	.
1951 D	488,6	605,9	.	.
1952 D	430,9	545,7	176,4	100,0
1953 D	411,8	494,6	161,0	77,5
1954 D	421,9	487,7	175,5	86,1
1955 D	404,0	494,0	156,5	127,7
1956 D	418,4	485,1	157,1	157,0
1957 D	411,2	459,6	158,2	112,7
1958 D	395,9	414,5	154,8	67,1
1959 D	384,5	417,3	149,4	71,9
1959 Okt.	381,3	427,1	149,2	80,4
Nov.	384,3	430,0	151,3	83,1
1960 Okt.	360,1	410,9	143,8	70,2
Nov.	355,8	408,0	143,4	74,7
18. Nov.	354,9	406,7	142,6	.
25. Nov.	357,2	407,1	142,4	.
2. Dez.	354,5	406,9	142,0	.
9. Dez.	356,0	405,8	142,4	.
16. Dez.	354,9	405,8	141,3	.

Preisverlauf  
an den Weltwarenmärkten  
(1954 = 100)





## Vorbemerkung

Erläuterungen zu den in vorliegendem Monatsheft der PLW-Reihe 8 "Weltmarktpreise ausgewählter Waren" ausgewiesenen Preisreihen werden in den Vierteljahresheften der PLW-Reihe 8 "Großhandelspreise im Ausland", Grundstoffe, Teil I bis III gegeben, die auch Preise für weitere Waren und Märkte enthalten. Bis April 1960 wurden die Monatshefte der PLW-Reihe 8 als Statistische Berichte unter der Arb.-Nr. VI/19 veröffentlicht (letzter Bericht VI/19/117 v. 12. 5. 1960). Dem Monatsheft Mai-Juni 1960 lag ein Quellenverzeichnis für die laufend in dieser Berichtsreihe veröffentlichten Preise bei, das einen Nachtrag für die ab 1958 neu aufgenommenen Preisreihen enthält.

Bei den Originalpreisen handelt es sich im allgemeinen bei Jahrespreisen um Zwölfmonatsmittel und bei Monatspreisen um das Mittel börsentäglicher Notierungen. Bei auktionemäßig gehandelten Waren wird anstelle des jeweiligen Stichtagpreises (Freitag) der letzt-erzielte Auktionspreis eingesetzt.

Für Preisreihen, die aus den Terminnotierungen (erstnotierter Monat bzw. nächste Sicht) einer Warenterminbörse berechnet werden, sind in der Regel die offiziellen Schlußkurse für tatsächlich getätigte Abschlüsse in den jeweiligen Vormittagssitzungen zugrundegelegt.

Zur Umrechnung der Originalpreise in DM-Beträge werden die amtlichen Devisenkurse (Kassakurse) an der Frankfurter Devisenbörse verwandt. Bei Ländern mit differenziertem Kurssystem werden die von der Deutschen Bundesbank veröffentlichten Freimarktkurse (Ankauf) mit genereller Gültigkeit bzw. die speziellen Exportkurse für die jeweilige Ware verwandt.

### Anmerkungen

+) Lfd. Nr.	71 - 73	Umgerechnet in DM je 100 Stück
	142 - 143)	Umgerechnet in DM je 100 Meter
	175 - 177)	
	200 - 213	Umgerechnet in DM je 100 Liter
	216 - 217	Umgerechnet in DM je 100 kg Ware
	290 - 297	Umgerechnet in DM je cbm
Berichtigung	19	Gerste, australische Chevalier III, London, statt £ je 1 000 kg: £ je 2240 lbs

- a) Durchschnitt, aus weniger als 12 Monatspreisen berechnet.-
- b) Dezember 1950.-
- c) Notierungen vom Vortage.-
- p = vorläufige Zahl.-
- r = berichtigte Zahl.-

Lfd. Nr.	Ware	Markort	Währungs- und Mengeneinheit	J a h r e	
				1950	1959
				Originalwährung	
	Weizen				
1	Standard, erstnotierter Monat	Chicago	cts je 60 lbs	224,17	195,77
2	Hardwinter II, loco	New York	cts je 60 lbs	264,22	250,64
3	Redwinter II, cif domestic	New York	cts je 60 lbs	237,97	223,73
4	Northern Manitoba I, Handelskl. II, Exportpreis	Winnipeg	kan.cts je 60 lbs	207,59	166,61
5	Northern Manitoba I/II, ab kan. Atl.-Häfen, cif	London	£ je 2240 lbs	27.1.4 <sup>a)</sup>	27.12.1
6	argentinischer, 63,5 lbs/bsh, cif	London	£ je 2240 lbs	27.16.1 <sup>a)</sup>	24.4.11 <sup>a)</sup>
7	australischer, lose, cif Terminlieferung	London	£ je 2240 lbs	28.1.4	23.19.6
8	einheimischer, gazette average	Großbritannien	s.d. je 112 lbs	25.10 <sup>1/2</sup>	21.0
	R o g g e n				
9	Nr. II, erstnotierter Monat	Chicago	cts je 56 lbs	139,63	133,12
10	Western II, cif domestic	New York	cts je 56 lbs	178,52	173,03
11	kan. Western I/II, erstnotierter Monat	Winnipeg	kan.cts je 56 lbs	149,37	112,59
12	einheimischer, Börsennotierung	Kopenhagen	dkr je 100 kg	46,67	52,34
13	milling, ab Farm	London	s.d. je 112 lbs	.	20.3 <sup>1/5</sup>
	H a f e r				
14	weiß II, erstnotierter Monat	Chicago	cts je 32 lbs	81,43	68,63
15	weiß II, loco	New York	cts je 32 lbs	101,90	91,95
16	kan. Western, erstnotierter Monat	Winnipeg	kan.cts je 34 lbs	92,23	76,23
17	einheimischer, gazette average	Großbritannien	s.d. je 112 lbs	21.7 <sup>3/5</sup>	22.7
	G e r s t e				
18	Standard, erstnotierter Monat	Winnipeg	kan.cts je 48 lbs	135,57	98,69
19	australische Chevalier III, cif Terminlieferung	London	£ je 1000 kg	29.17.3 <sup>a)</sup>	24.13.5
20	kanadische Futter- I/II, Terminlieferung	London	£ je 2240 lbs	.	21.4.3 <sup>a)</sup>
21	versch. Typen, erstnot. Monat, cif-Basis	London	£ je 2240 lbs	.	20.16.3
22	Futter-, zweizeilig, Börsennotierung	Kopenhagen	dkr je 100 kg	50,78	45,57
	M a i s				
23	mixed II, erstnotierter Monat	Chicago	cts je 56 lbs	146,40	117,70
24	mixed II, loco	New York	cts je 56 lbs	173,87	150,71
25	amerikan. gelb II, ab Atl.-Häfen, cif	London	£ je 2240 lbs	.	21.9.8
26	La Plata gelb, faq, cif	London	£ je 2240 lbs	23.7.6	21.4.1
27	versch. Typen, erstnotierter Monat, cif-Basis	London	£ je 2240 lbs	-	20.17.11
28	versch. Typen, erstnotierter Monat	Rotterdam	hfl je 100 kg	-	21,30
29	einheimischer, fein, ab Lager	Mailand	Lire je 100 kg	5 750	5 289
	R e i s				
30	Zenith, extra fancy, ex dock	New York	cts je lb	10,16	10,47
31	Siam Patna I, in Partien, ab Lager	London	s.d. je 112 lbs	-	75.5 <sup>1/2</sup>
32	Vialone, ab Mühle	Mailand	Lire je 100 kg	12 223	15 458
	Weizenmehl				
33	Hardwinter straights, 72 %, Exportpreis, fas	New York	§ je 100 lbs	5,88	6,02 <sup>a)</sup>
34	Spring short patents, 72 %, Exportpreis, fas	New York	§ je 100 lbs	6,38	6,43 <sup>a)</sup>
35	Bakers ordinary (National), frei Käufer	London	s.d. je 280 lbs	52.0	96.4 <sup>1/2</sup>
36	australisches, 72 % Ausmahlung, cif	London	s.d. je 280 lbs	91.2 <sup>1/2</sup>	73.10 <sup>3/4</sup> <sup>a)</sup>
	Z u c k e r				
37	Weltkontrakt IV, 96 <sup>o</sup> , erstnot. Monat, ab Lager Kuba	New York	cts je lb	4,87	2,99
38	Kuba-, roh, 96 <sup>o</sup> , cif V. Staaten, unverzollt	New York	cts je lb	5,43	5,74
39	Rohr-, raffiniert, prompte Verschiffung	New York	cts je lb	7,98	9,34
40	Kuba-, roh, 96 <sup>o</sup> , cif UK, unverzollt	London	s.d. je 112 lbs	40.4 <sup>1/2</sup>	27.3 <sup>5/6</sup>
41	Kristall-, in Säcken, Exprs. fas. Terminverschiffg.	London/Liverpool	s.d. je 112 lbs	51.11 <sup>1/2</sup>	34.11 <sup>1/3</sup>
42	weiß, frei Seeschiffseite, erstnot. Monat	Hamburg	DM je 100 kg	-	35,73
	R o h k a f f e e				
43	Santos IV, mild, ex dock	New York	cts je lb	50,81	36,83
44	Rio VII, fair, Anlandung New Orleans	New York	cts je lb	38,21	33,33
45	Columbia, Medellin, ex dock	New York	cts je lb	53,59	45,60
46	Uganda Robusta, grade 10, ungew., fob Mombasa	London	s.d. je 112 lbs	195.3 <sup>2/3</sup>	205.11 <sup>1/2</sup>
47	Kenya A, Auktions-Hochstpreis, loco	Nairobi	s.d. je 112 lbs	532.0	575.11 <sup>1/3</sup> <sup>a)</sup>
48	Santos, "D Contract", erstnotierter Monat	Santos	Crz je kg	19,57	46,56 <sup>a)</sup>

Monat				Stichtag					Lfd. Nr.
1959	1960		November 1960		Dezember 1960				
November	Oktober	November	1.	25.	2.	9.	16.		
Originalwährung			umger.in DM je 100 kg	Originalwährung					
200,20	196,37	200,81	30,99	200,38	202,63	202,50	207,13	205,88	1
254,92	249,41	252,75	39,01	252,13	252,88	253,50	253,00	253,25	2
232,46	224,33	232,08	35,82	231,25	234,00	233,88	236,50	235,25	3
164,58	164,97	164,46	25,82	165,19	164,50	164,63	164,75	164,75	4
27.11.0	26.11.8	26.18.6	31,10	26.12.6	27.0.0	27.0.0	27.0.0	27.3.9	5
24.19.5	25.12.6	24.16.9	28,69	24.17.6	24.17.6	25.0.0	25.0.0	25.3.9	6
24.1.2	24.5.0	24.6.10	28,12	24.5.0	24.10.0	24.10.0	24.10.0	24.10.0	7
21.8 <sup>1</sup> /5	19.23/5	19.3 <sup>2</sup> /5	22,27	19.5	19.2	19.4	19.5	...	8
133,64	119,13	112,80	18,65	112,88	109,38	107,25	108,75	108,88	9
171,53	151,40	155,70	25,74	157,38	154,75	153,75	155,00	156,75	10
118,39	104,78	96,34	16,20	95,50	92,75	92,50	93,88	93,50	11
51,56	50,85p	51,65p	31,70	51,85	51,85	52,25	52,25	52,25	12
22.7 <sup>1</sup> /2	20.10 <sup>1</sup> /2	20.8 <sup>1</sup> /4	23,90	20.6	20.3	20.3	20.3	20.3	13
77,32	65,13	59,83	17,31	57,25	59,13	57,00	59,88	60,88	14
99,11	83,45	79,41	22,98	77,00	79,38	79,25	82,63	84,75	15
79,81	83,28	75,63	20,95	74,63	74,88	75,00	74,88	75,00	16
23.5 <sup>1</sup> /4	20.9 <sup>1</sup> /2	21.0 <sup>4</sup> /5	24,33	20.10	21.11	21.7	21.1	...	17
98,33	107,35	96,23	18,88	95,24	95,75	96,00	95,13	96,00	18
23.15.2	24.19.6	24.16.2	29,12	24.15.0	24.15.0	23.10.0	23.10.0	23.10.0	19
-	20.10.6	19.19.3	23,06	19.10.0	19.15.0	19.14.9	19.18.9	19.5.0	20
21.3.5	20.2.0	19.5.8	22,27	18.19.0	19.4.0	18.18.0	18.16.6	18.12.0	21
45,43	39,00p	39,63p	24,01	39,75	40,25	40,25	40,50	40,50	22
111,86	108,43	104,43	17,27	100,88	102,25	103,38	104,25	104,00	23
140,40	138,19	129,02	21,23	123,00	126,38	131,00	133,38	134,88	24
20.13.2	20.5.1	19.3.4	22,14	18.17.6	18.15.0	19.2.6	18.15.0	18.8.9	25
20.17.5	22.7.9	21.16.9	25,22	21.15.0	21.15.0	21.3.9	21.3.9	21.12.6	26
20.14.0	20.6.11	19.7.8	22,39	18.16.6	19.2.6	19.0.0	18.19.0	18.11.3	27
20,85	20,20	20,27	22,40	20,35	19,92	19,48	19,20	19,20	28
5 088	4 744	4 805	32,29	4 800	4 800	4 900	4 950	4 975	29
9,50	9,28	9,43	87,32	9,50	9,50	9,50	...	...	30
74.51/6	74.83/5	73.8	85,08	74.0	73.0	73.0	74.0	73.0	31
17 350	16 250	16 430	110,43	16 400	16 500	16 500	16 500	16 600	32
6,09	6,28	6,34	58,70	6,35	6,33	6,33	6,28	6,28	33
6,45	6,44	6,45	59,72	6,40	6,46	6,47	6,45	6,43	34
96.0	98.0	98.0	45,28	98.0	98.0	98.0	98.0	98.0	35
71.11	70.103/5	71.94/5	33,18	72.0	71.6	71.6	71.6	71.6	36
3,08	3,11	3,15	29,17	3,06	3,10	3,05	3,13	3,13	37
5,95	6,00	6,03	55,83	5,98	6,00	6,00	6,00	5,95	38
9,55	9,68	9,65	89,35	9,65	9,65	9,65	9,65	9,65	39
27.7 <sup>1</sup> /4	28.6 <sup>1</sup> /6	27.3 <sup>3</sup> /5	31,53	27.0	26.6	26.6	25.7 <sup>1</sup> /2	26.6	40
35.6 <sup>1</sup> /6	35.10 <sup>2</sup> /8	34.6 <sup>1</sup> /5	39,87	34.3	34.0	33.9	33.0	33.9	41
36,16	36,31	35,51	35,51	35,35	35,45	34,35	32,85	32,75	42
36,55	36,17	36,01	333,43	36,25	36,25	36,00	36,00	36,00	43
34,00	32,50	32,79	303,62	33,00	33,00	33,00	33,00	33,00	44
45,72	45,05	44,78p	414,64	44,63	44,13	...	44,00	...	45
81.10 <sup>1</sup> /2	150.3	141.113/5	163,98	142.0	134.0	135.0	134.0	133.6	46
611.63/4	568.14/5	528.71/5	610,57	531.0	530.0	496.0	512.0	557.0	47
51,58	-	-	-	-	-	-	-	-	48

Lfd. Nr.	Ware	Markort	Währungs- und Mengeneinheit	Jahre	
				1950	1959
				Originalwährung	
	R e h k a k a n				
49	Accra, main crop, loco	New York	cts je lb	32,18	36,17
50	Bahia, superior, loco	New York	cts je lb	30,98	35,34
51	Ghana, gut fermentiert, cif Term.-Verschiffung	London	s.d. je 50 kg	259.9 <sup>2</sup> /3	269.5 <sup>1</sup> /6
52	Balg. Kongo, I. Qualität, cif	Antwerpen	bfrs je kg	35,52	37,30
53	versch. Typen, erstnotierter Monat	Amsterdam	hfl je 100 kg	-	284,12
	T e e				
54	Auktionsdurchschnittspreis	London	d je lb	37,37	54,78
55	Pekoe, clean black, Auktionspreis	Kalkutta	Rupien je lb	1,86	2,03 <sup>a</sup> )
56	Orange Pekoe, good medium broken, Auktionspreis	Kolombo	Ceylon-cts je lb	234,43	238,79
	P f e f f e r				
57	Malabar, schwarz, loco	New York	cts je lb	163,62	30,42
58	Lamong/Canton, schwarz, cif UK	London	d je lb	128,03	24,00
	R i n d e r				
59	Kühe, junge, I. Qualität, Lebendgewicht	Kopenhagen	dkr je 100 kg	189,61	244,05
	S c h w e i n e				
60	schwere, 270 - 300 lbs Lebendgewicht	Chicago	\$ je 100 lbs	18,81	14,46 <sup>a</sup> )
	R i n d f l e i s c h				
61	"choice", von ausgew. Stieren (600 - 700 lbs)	New York	\$ je 100 lbs	47,43	47,34
62	engl. longsides, I. Qualität	London	s.d. je 8 lbs	9.6	18.10 <sup>5</sup> /6
63	französisches, I. Qualität, ohne Knochen	La Villette	MF je 100 kg	203,25	392,45
	S c h w e i n e f l e i s c h				
64	fr. Lenden, 8-12 lbs schwer	New York	\$ je 100 lbs	46,63	44,74
65	frische Hälften, bis 100 lbs schwer	London	s.d. je 8 lbs	12.0	18.9
66	frische Hälften, 60-70 kg schwer, I. Qualität	Kopenhagen	dkr je kg	3,91	4,04
	S p e c k				
67	polnischer, Standard, Kl. A Importeur-VPr.	London	s.d. je 112 lbs	-	271.3
68	dänischer, frische Seiten, Importeur-VPr.	London	s.d. je 112 lbs	174.9 <sup>1</sup> /3	310.5 <sup>5</sup> /6
	S c h i n k e n				
69	Nr. 1, geräuchert, 16-18 lbs, ohne Schwarte	New York	cts je lb	-	45,03
70	gammons, green, inländischer	London	s.d. je 112 lbs	185.3 <sup>1</sup> /4	390.1 <sup>1</sup> /4
	E i e r				
71	große, gemischte Farben, loco	Chicago	cts je 12 Stück	42,00	31,83
72	Standard-large, frische inland., Packer-VPr.	London	s.d. je 120 Stück	33.3 <sup>3</sup> /4	34.0
73	Erz.-Preis bei Abgabe an Exportgenossenschaft	Kopenhagen	dkr je kg	2,98	2,96
	B u t t e r				
74	Molkerei-A, 92 <sup>o</sup> , lose	New York	cts je lb	62,07	60,62
75	dänische Spitzensorte, ab Lager, Höchstpreis	London	s.d. je 112 lbs	169.0 <sup>3</sup> /4	406.10 <sup>1</sup> /5
76	Molkerei-, I. Qualität, Abrechnungspreis	Kopenhagen	dkr je 100 kg	570,97	652,00
	K ä s e				
77	30 % Fett, Molkerei-VPr. für Export	Kopenhagen	dkr je kg	2,22	2,77
78	Gorgonzola, ab Großhandelslager	Mailand	Lire je kg	251,54	296,81
	S c h m a l z				
79	Prime steam, in Fässern, erstnotierter Monat	Chicago	cts je lb	12,82	9,00
80	Prime western steam, loco	New York	cts je lb	12,80	10,11
81	importiertes, ab Lager	London	s.d. je 112 lbs	90.0	112.6 <sup>1</sup> /5
82	inländisches, ab Großhändler	Mailand	Lire je kg	331,13	266,08
	T a l g				
83	technisch, extra fancy, lose	New York	cts je lb	8,77	6,77
84	home melt, good colour, lose, ab Werk	London	£ je 2240 lbs	80.17.7	71.15.5
	L e i n s a a t				
85	US-Standard I, loco, ab Lagerhaus	Minneapolis	cts je 56 lbs	376,59	320,22
86	kanad. Western I, Lfg. Ft. William	Winnipeg	kan. cts je 56 lbs	375,92	322,26
87	kanad. Nr. 1. lose, cif europ. Häfen, Terminlfg.	London	£ je 2240 lbs	.	56.11.3

Monat				Stichtag					Lfd. Nr.
1959		1960		November 1960		Dezember 1960			
November	Oktober	November	uager.in DM je 100 kg	18.	25.	2.	9.	16.	
Originalwährung			Originalwährung						
35,12	29,92	28,12	260,37	27,25	26,80	27,03	26,90	24,75	49
34,37	26,67	26,33	243,80	26,75	26,30	26,78	26,65	24,75	50
250.12/5	215,7	205.104/5	246,64	205,0	197,6	196,3	191,3	185,0	51
37,69	30,13	28,25	237,24	27,50	27,00	-	27,50	26,00	52
264,32	220,40	211,36	233,59	209,75	200,75	198,50	193,00	190,00	53
59,99	63,82	64,06	690,61	63,80	62,08	60,33	60,02	60,05	54
2,12	2,58	2,57	499,73	2,59	2,54	2,54	-	2,47	55
252,74	258,65	270,20	525,40	275,00	265,00	246,00	231,00	220,00	56
43,38	50,00	53,50	495,38	55,00	-	48,00	45,50	43,00	57
33,66	37,43	39,50	425,83	39,50	38,50	37,00	36,00	36,00	58
230,20	236,83	236,50	143,30	240,00	240,00	232,50	232,50	232,50	59
-	-	17,41	161,21	-	17,75	17,13	16,63	16,50	60
45,36	42,20	43,63p	403,99	44,00	44,00	...	...	...	61
17.51/3	16,11	15,10	256,04	16,0	15,8	15,2	...	...	62
395,50	390,00	392,00	333,62	386,00	396,00	394,00	400,00	406,00	63
41,01	52,39	50,63p	468,80	49,00	50,50	...	...	...	64
21,0	21,3	21.111/5	354,68	22,4	22,8	22,0	...	...	65
3,90	4,03p	4,43p	268,43	4,30	4,80	4,80	4,64	4,50	66
270,0	262,9	293,6	339,01	305,0	305,0	305,0	305,0	305,0	67
310,0	315,0	337,0	389,26	345,0	345,0	345,0	...	...	68
40,97	44,18	45,18p	418,34	46,00	48,00	...	...	...	69
400,0	367,6	421,0	486,28	430,0	435,0	435,0	...	...	70
31,38	49,07	52,92p	18,52)	55,00	53,50	...	45,00	...	71
38.33/4	48,81/4	47.22/5	23,08)+)	46,0	46,0	46,0	...	...	72
3,81	3,84p	4,17p	14,16)	4,20	4,20	3,90	3,40	3,40	73
64,68	61,59	62,37p	577,51	61,38	61,63	...	62,13	...	74
522,6	351,3	357,0	412,36	357,0	357,0	357,0	...	...	75
792,00	555,00p	580,00p	351,44	580,00	580,00	580,00	580,00	580,00	76
9,50	2,60	2,60	157,54	2,60	2,60	2,60	2,60	2,60	77
361,25	325,00	323,00	217,09	325,00	320,00	320,00	320,00	312,50	78
8,41	9,53	10,67	98,80	11,17	11,52	10,75	10,70	10,50	79
9,30	10,86	11,35	105,09	11,35	11,50	11,50	11,50	11,50	80
115.71/2	113,9	116.71/5	134,68	117,0	117,0	117,0	...	...	81
255,00	135,00	135,00	90,73	135,00	135,00	135,00	135,00	135,00	82
6,63	5,88	6,13	56,76	6,13	6,13	6,25	6,25	6,25	83
62.16.6	64.10.0	64.2.6	74,07	64,0,0	64,0,0	64,0,0	64,0,0	64,0,0	84
379,13	284,00	276,25	45,68	275,00	275,00	284,00	285,00	282,00	85
386,31	296,73	277,75	46,71	275,75	277,63	277,25	279,25	277,63	86
64.10.5	49.10.1	47.19.9	55,43	47.11.3	47.11.3	47.7.6	48,5,0	47.15,0	87

Lfd. Nr.	Ware	Markttort	Währungs- und Mengeneinheit	Jahre	
				1950	1959
				Originalwährung	
	K o p r a				
88	philippinische, cif Kontinent	London	\$ je 2240 lbs	223,54	255,28
89	Mosambik, FM, cif Kontinent	London	Esc. je 1000 kg	7 336	7 155
90	Straits, FM, cif Kontinent	London	£ je 2240 lbs	91.1.7	90.2.6
	E r d n ü s s e				
91	nigerische, geschält, cif Kontinent	London	£ je 2240 lbs	72.4.2	66.2.1
92	sudanesische, 3 %, geschält, cif Kontinent	London	£ je 1000 kg	.	65.1.6
	P a l m k e r n e				
93	westafrikanische, cif	London	£ je 2240 lbs	68.15.9	70.3.2 <sup>a)</sup>
94	Belgisch-Kongo, cif	Antwerpen	bfrs je 1000 kg	9 196	9 300
	S o j a b o h n e n				
95	gelb, I/II, in Wagenladungen, erstnot. Monat	Chicago	cts je 60 lbs	271,90	219,28
96	kanadische, Nr. 2/3, gelb, lose, cif Terminlfg.	London	£ je 2240 lbs	.	35.9.5
	R i z i n u s s a a t				
97	Britisch-Ostafrika, cif Terminlieferung	London	£ je 2240 lbs	.	55.6.6 <sup>a)</sup>
98	Hyderabad and Madras, ready, in Säcken	Bombay	Rupien je 112 lbs	32,05	31,29 <sup>a)</sup>
	L e i n ö l				
99	roh, in Tanks, Terminlieferung	New York	cts je lb	17,20	14,56 <sup>a)</sup>
100	roh, indisches, lose, cif	London	£ je 2240 lbs	148.0.11	110.19.5 <sup>a)</sup>
101	belgisches, in Fässern, fob	London	bfrs je 100 kg	1 853	1 274 <sup>a)</sup>
	B a u m w o l l s a a t ö l				
102	Prime summer yellow, erstnotierter Monat	New York	cts je lb	18,07	12,84
103	roh, lose, Exportpreis, fob New Orleans	New York	cts je lb	.	11,77 <sup>a)</sup>
104	gewaschen, netto, lose, ab Mühle	Hull Area	£ je 2240 lbs	109.0.0	108.8.1
	O l i v e n ö l				
105	spanisches, eßbar, in Fässern, loco	New York	\$ je 7,6 lbs	2,59	2,53 <sup>a)</sup>
106	nordafrik., eßbar, 1 % fr. Fettsäure, cif	London	£ je 1000 kg	214.0.2	230.3.2 <sup>a)</sup>
107	spanisches, eßbar, 1 % fr. Fettsäure, fob	London	£ je 1000 kg	.	210.3.1 <sup>a)</sup>
108	portugiesisches, geschwefelt, 3 % fr. Fettsäure, cif	London	£ je 1000 kg	100.5.0	108.9.1 <sup>a)</sup>
	K a k o s ö l				
109	Manila, roh, in Tanks, unversteuert	New York	cts je lb	15,39	18,51
110	Straits, 3,5 % fr. Fettsäure, cif Rotterdam	London	£ je 2240 lbs	135.16.9	133,6,3
111	westafrik., 3 % fr. Fettsäure, ab Mühle	Marseille	NF je kg	1,51	1,97
	E r d n u ß ö l				
112	roh, in Tanks, fob	New York	cts je lb	17,38	12,67 <sup>a)</sup>
113	roh, indisches, 2 % fr. Fettsäure, lose, cif Terminlfg.	London	£ je 2240 lbs	150.3.5	112.4.6 <sup>a)</sup>
	P a l m ö l				
114	westafrikanisches, in Fässern, fot	New York	cts je lb	14,64	15,48
115	Dahomé, 16 % freie Fettsäure, cif	Bordeaux	NF je 100 kg	114,33 <sup>a)</sup>	127,95 <sup>a)</sup>
116	kongolesisches, 6-8,5 % freie Fettsäure, cif	Antwerpen	bfrs je 1000 kg	14 763	11 870
	S o j a ö l				
117	roh, fob Mittelwest, prompte Verschiffung	New York	cts je lb	14,39	9,04
118	roh, lose, Exportpreis fob New York	New York	cts je lb	.	10,62
	R i z i n u s ö l				
119	Nr. 3, techn., in Tanks, fot New York	New York	cts je lb	20,94	19,25
120	indian first, cif Terminlieferung	London	£ je 2240 lbs	129.5.4	116.2.8
	W e l l e				
121	Schweiß-, 64's, ab Lager Groß-Boston, erstn. Monat	New York	cts je lb	181,84	121,68
122	argent., low Crossbred-, Vs 43/45, unger., in bond	New York	cts je lb	-	77,17
123	australische Merino-Vliese, 70's, entfettet	London	d je lb	174,29	98,65
124	neuseel. Crossbred-, II. Sorte, 56's, entfettet	London	d je lb	95,82	62,32
125	Kammzüge, Tops 64's warp, ölgekämmt	Bradford	d je lb	186,11	107,74
126	Kammzüge, Tops 64's Bradford "B", erstnot. Monat	London	d je lb	-	99,42
127	Kammzüge, ab belg. Lager, erstnot. Monat	Antwerpen	bfrs je kg	217,26	127,09
128	Merinos, 3 inches, 64's, im Fell	Melbourne	dA je lb	76,72	40,89
129	Crossbreds, feine 3 1/2 inches, 56-60's, im Fell	Melbourne	dA je lb	63,37	37,28

Monat				Stichtag					Lfd. Nr.
1959	1960		umger.in DM je 100 kg	November 1960		Dezember 1960			
November	Oktober	November		18.	25.	2.	9.	16.	
Originalwahrung			Originalwahrung						
245,48	178,12	182,84	75,58	185,00	182,50	181,50	174,00	169,00	88
7 223	nom.	5 400	78,94	5 400	5 400	5 400	5 250	5 000	89
89.12.5	64.0.0	65.13.11	75,77	65.10.0	66.0.0	66.0.0	65.0.0	63.10.0	90
66.0.0	66.2.5	62.13.8	72,40	62.0.0	62.0.0	62.0.0	62.0.0	62.0.0	91
66.13.4	nom.	64.6.8	75,50	64.0.0	64.10.0	64.10.0	64.10.0	64.10.0	92
73.13.4	-	-	-	-	-	-	-	-	93
9 930	6 900	7 180	60,30	7 250	7 350	7 350	7 100	6 940	94
220,76	214,82	215,53	33,26	212,25	216,75 <sup>c)</sup>	215,13	218,00	218,38	95
36.0.0	34.5.0	34.11.1	39,91	34.2.6	34.8.9 <sup>c)</sup>	-	-	35.15.0	96
58.4.6	62.6.4	61.14.9	71,31	60.10.0	62.10.0	62.10.0	63.15.0	63.10.0	97
31,56	-	-	-	-	-	-	-	-	98
14,56	13,46	13,41	124,17	13,41	13,41	13,41	13,72	13,72	99
117.13.2	112.19.6	117.7.3	135,56	120.0.0	120.0.0	120.0.0	120.0.0	125.0.0	100
1 433	1 301	1 228	103,13	1 200	1 215	-	1 200	1 200	101
11,07	11,73	12,02	111,30	12,12	11,99	11,94	12,29	12,20	102
10,38	10,60	11,15	103,24	11,25	11,25	11,13	11,00	11,25	103
104.6.8	102.11.0	102.11.5	118,48	102.0.0	102.0.0	104.0.0	104.0.0	104.0.0	104
2,46	2,36	2,35	286,31	2,40	2,30	2,30	2,30	2,30	105
245.0.0	-	-	-	-	-	-	-	-	106
213.0.0	202.2.10	192.14.6	226,18	190.0.0	195.0.0	195.0.0	192.10.0	200.0.0	107
110.0.0	98.0.0	97.9.1	114,37	97.0.0	97.0.0	97.0.0	97.0.0	97.0.0	108
16,95	12,42	12,77 <sup>p</sup>	118,24	12,88	12,88	...	12,00	...	109
132.3.8	93.0.0	93.17.9	108,45	96.0.0	92.10.0	92.10.0	91.0.0	90.0.0	110
2,08	1,48	1,51	128,51	1,52	1,52	1,49	1,48	1,48	111
13,59	14,83	13,89 <sup>p</sup>	128,61	14,00	13,50	...	12,50	...	112
103.19.0	109.18.8	107.8.6	124,08	108.0.0	108.0.0	111.10.0	112.10.0	-	113
14,76	14,88	14,50	134,26	14,50	14,50	14,50	14,50	...	114
130,00	-	112,00	95,32	112,00	112,00	112,00	112,00	112,00	115
11 550	10 880	10 780	90,53	10 750	10 850	11 000	10 900	10 850	116
7,97	9,37	10,03	92,87	10,19	10,12	10,00	10,00	9,87	117
9,55	9,97	11,01	101,95	11,13	11,16	11,13	10,88	11,00	118
19,25	19,25	19,25	178,24	19,25	19,25	19,25	19,25	...	119
122.13.2	129.7.2	130.12.3	150,87	130.0.0	131.10.0	131.10.0	131.10.0	132.10.0	120
123,44	108,04	111,74	1034,65	113,10	111,90	109,00	108,60	109,20	121
78,00	73,75	...	...	76,00	...	...	...	...	122
103,00	92,25	94,20	1015,53	94,00	95,00	96,00	...	...	123
66,75	61,00	62,60	674,87	63,00	63,00	63,00	...	...	124
111,11	96,20	98,63	1063,29	99,00	100,00	100,00	98,00	98,00	125
102,08	87,74	90,74	978,23	90,38	91,13	88,88	89,63	89,38	126
133,86	119,88	123,54	1037,49	123,25	124,75	124,50	123,00	121,25	127
43,00	34,38	37,50	324,08	37,50	37,50	37,50	36,00	...	128
40,50	32,75	35,50	306,80	35,50	35,50	35,50	33,50	...	129

Lfd. Nr.	Ware	Markttort	Währungs- und Mengeneinheit	J a h r e	
				1950	1959
				Originalwährung	
B a u m w o l l e					
130	middling upland, 1 inch, loco	New York	cts je lb	37,06	34,57
131	middling upland, 1 inch, erstnotierter Monat	New Orleans	cts je lb	35,98	32,88
132	amerik. middling, 1 inch, loco	Liverpool	d je lb	35,81	22,96
133	Ashmouni, sehr gute Qualität, Exportpreis fob	Alexandria	Tal. je 99,05 lbs	110,99	80,20
134	Karnak, sehr gute Qualität, Exportpreis fob	Alexandria	Tal. je 99,05 lbs	107,79	87,23
135	National-Kontrakt, erstnotierter Monat	Sao Paulo	Crz je kg	17,05	65,44
136	pakistan.-, 289 F. SG	Karachi	Rupien je 82,28 lbs	97/8/1 <sup>a)</sup>	79/9/9
137	Mischkontrakt 1 1/16 inch, erstnotierter Monat	Bremen	DM je 100 kg	-	259,31
B a u m w o l l g a r n					
138	kardiert, weiß, 22/2's	New York	cts je lb	71,90	66,90
139	Kettentwist, gekämmt, 30/1's	New York	cts je lb	93,20	81,15 <sup>a)</sup>
140	Ring Beams, 36's, loco	Liverpool	d je lb	65,10	56,06 <sup>a)</sup>
141	ägyptischer Twist, 60's, loco	Liverpool	d je lb	81,69	70,69
B a u m w o l l d r u c k s t o f f					
142	64 x 60, 38,5 inches, loco	New York	cts je yard	18,10	15,07
143	64 x 64, 36's und 42's, 31 inches	London	d je yard	11,86	10,90
R o h s e i d e					
144	jap., weiß, 20-22 denier "AA", Kassapreis	New York	\$ je lb	3,46	4,10
145	japanische, weiß, 20-22 denier, Kassapreis	Lyon	NF je kg	31,82	48,08
146	gelb, 20-22 denier, extra, Exportnotierung	Mailand	Lire je kg	5 843	7 083 <sup>a)</sup>
147	gelb, 20-22 denier "A", extra, Kassapreis	Yokohama	Yen je kg	2 551	2 980
V i s k o s e - R e y o n					
148	150/40 denier, glänzend, auf Kegelspulen, fob	Ver.Staaten	cts je lb	73,20	80,06
149	150/40 denier, glänzend, auf Spinnkuchen	Großbritannien	d je lb	44,00	60,00
150	150/36 denier, glanzend, versteuert, auf Spinnk.	Mailand	Lire je kg	1 040	914
V i s k o s e - Z e l l w o l l e					
151	1,5-3 den., 1,5-2 inches, fob	Ver.Staaten	cts je lb	36,13	32,46
152	ab 1 1/2 den., versch.Längen, 14 Tg. netto Kasse	Großbritannien	d je lb	18,63	23,06
P r o t e i n - S t a p e l f a s e r					
153	"Fibrolane", Wolltyp, ab 1 1/2 den., versch.Längen	Großbritannien	d je lb	-	42,00
N y l o n - S t a p e l f a s e r					
154	1,5 den., 1,5 inch, halbmatt, fob	Ver.Staaten	cts je lb	175,00	133,00
155	BNS-, 3-6 den., Kassapreis, ab Werk	Großbritannien	d je lb	.	117,00
S c h w u n g f l a c h s					
156	Courtrai, Wasserröste, cif UK	London	£ je 2240 lbs	351.0.0	241.4.2
157	flämischer "HC", Wasserröste, Exportprs., frei Grenze	Courtrai	bfrs je 100 kg	3 656	3 942
158	flämischer "LDC" Tauröste, Exportprs., frei Grenze	Courtrai	bfrs je 100 kg	3 283	2 660
159	holländ., "TRH" Tauröste, Exportpreis, frei Grenze	Rotterdam	hfl je 100 kg	227,92	184,17
160	weiholländer "WD", Exportpreis, frei Grenze	Rotterdam	hfl je 100 kg	251,00	198,33
R o h h a n f					
161	Secondo basso, ab Lager des Hanfkonsortiums	Mailand	Lire je 100 kg	28 278	38 840
162	Terzo corpo, ab Lager des Hanfkonsortiums	Mailand	Lire je 100 kg	27 059	35 125
163	Secondo basso, Bologna, cif UK	London	£ je 2240 lbs	195.13.4 <sup>b)</sup>	232.15.0
164	ital., III <sup>o</sup> corpo, cif	Marseille	NF je kg	1,88 <sup>b)</sup>	2,90
M a n i l a h a n f					
165	Davao, I. cif	New York	cts je lb	26,59	30,59
166	Non Davao, J 2, cif Kontinent	London	£ je 2240 lbs	135.17.2 <sup>b)</sup>	149.12.9
167	Non Davao, S 2, versteuert, cif Kontinent	Frankreich	NF je kg	2,77 <sup>b)</sup>	2,97
S i s a l					
168	ostafrikanischer I, cif	New York	cts je lb	18,45	11,52
169	Tanganjika I, cif UK	London	£ je 2240 lbs	141.18.0 <sup>b)</sup>	89.18.3
170	portugiesischer, versteuert, cif	Frankreich	NF je kg	1,47 <sup>b)</sup>	1,16



Monat				Stichtag					Lfd. Nr.
1959	1960			November 1960		Dezember 1960			
November	Oktober	November		18.	25.	2.	9.	16.	
Originalwährung			umger. in DM je 100 kg	Originalwährung					
32,79	32,20	32,27	298,80	32,30	32,30	32,30	32,25	32,25	130
31,15	29,75	29,75	275,47	29,75	29,75	29,75	29,75	29,65	131
22,70	23,70	22,85	246,34	22,90	22,90	22,90	23,20	23,20	132
77,55	78,02	78,65	396,95	-	78,05c)	78,45c)	77,00c)	77,70c)	133
84,15	87,82	88,25	443,24	-	86,87c)	87,60c)	85,95c)	88,10c)	134
74,80	93,60	97,60	218,12	97,50	98,00	98,00	98,00	100,00	135
88/12/1	88/1/9	90/7/11	242,21	91/8/0	91/4/0	91/0/0	93/0/0	95/13/0	136
264,90	272,50	271,60	271,60	272,00	272,70	272,00	272,00	278,00	137
67,50	66,50	66,40	614,83	66,50	66,50	66,50	65,50	...	138
81,81	79,00	78,40	725,94	78,50	78,50	77,50	77,50	...	139
56,25	64,25	65,75	708,83	65,75	66,00	66,00	...	...	140
73,00	86,40	88,23	951,17	88,36	88,74	88,74	...	...	141
15,50	14,50	14,50	66,60)	14,50	14,50	...	13,50	...	142
11,46	13,35	13,56	72,51)+)	13,60	13,60	13,60	...	...	143
4,34	4,72	4,70p	4351,93	4,65	4,70	...	4,78	...	144
51,33	56,59	55,95	4761,68	56,63	55,25	55,25	56,25	56,25	145
7 630	-	8 900	5981,69	8 900	8 900	8 900	8 800	8 800	146
3 210	3 534	3 513	4099,67	-	-	3 480	3 585	3 655	147
82,00	82,00	82,00	759,27	82,00	82,00	82,00	...	...	148
60,00	60,00	60,00	646,84	60,00	60,00	60,00	60,00	60,00	149
945	945	945	635,13	945	945	945	945	945	150
33,00	28,00	28,00	259,26	28,00	28,00	28,00	28,00	28,00	151
22,75	22,75	22,75	245,26	22,75	22,75	22,75	22,75	22,75	152
42,00	42,00	42,00	452,79	42,00	42,00	42,00	42,00	42,00	153
133,00	133,00	133,00	1231,50	133,00	133,00	133,00	133,00	133,00	154
117,00	117,00	117,00	1261,33	117,00	117,00	117,00	117,00	117,00	155
248.15.0	249.5.0	252.0.0	291,08	252.0.0	253.0.0	253.0.0	...	...	156
4 200	4 200	4 250	356,92	4 250	4 250	...	...	...	157
2 950	2 950	2 950	247,74	2 950	2 950	...	...	...	158
210,00	210,00	210,00	232,09	210,00	210,00	...	...	...	159
240,00	230,00	230,00	254,19	230,00	230,00	...	...	...	160
38 840	38 840	38 840	261,04	38 840	38 840	38 840	38 840	38 840	161
35 125	35 125	35 125	236,08	35 125	35 125	35 125	35 125	35 125	162
232.15.0	232.15.0	232.15.0	268,84	232.15.0	232.15.0	232.15.0	232.15.0	232.15.0	163
2,90	2,90	2,90	246,81	2,90	2,90	2,90	2,90	...	164
31,41	29,16	29,88p	276,67	29,63	30,25	...	30,50	...	165
161.0.0	130.15.0	129.15.0	149,87	130.0.0	130.0.0	130.0.0	130.0.0	129.0.0	166
3,24	2,74	2,80	238,30	2,78	2,85	2,82	2,83	...	167
11,77	13,03	13,00	120,37	13,00	13,00	...	13,06	...	168
91.18.0	103.0.0	103.0.0	118,97	103.0.0	103.0.0	103.0.0	103.0.0	103.0.0	169
1,22	1,27	1,28	108,94	1,17	1,27	1,29	1,28	...	170

fd. Nr.	Ware	Markttort	Währungs- und Mengeneinheit	J a h r e	
				1950	1959
				Originalwährung	
	R o h j u t e				
171	indische, Mill Firsts, Offertenpreis, ex dock	New York	cts je lb	15,64	15,12
172	indische, LJA First, cif Kontinent	London	£ je 2240 lbs	112.6.0	92.0.2
173	indische, Dundee Daisee 2-3, loco	Kalkutta	Rupien je 400 lbs	200,00	159,83
174	indische, First Grade, cif ital. Häfen	Mailand	£ je 2240 lbs	112.6.5	92.0.1
	J u t e - G e w e b e				
175	Burlaps, 40 inches, 10 oz, loco	New York	cts je yard	21,90	10,19
176	Hessians, 40 inches, 10 oz, Kalkutta, fob	London	s.d. je 100 yards	107.5 <sup>1</sup> /3	60.11
177	Hessians, 40 inches, 10 oz, 11 porter, loco	Kalkutta	Rupien je 100 yards	55,00	41,20
	R i n d s h ä u t e				
178	Kuh-, leichte Packer-, naßges., erstnot. Monat	New York	cts je lb	23,69	23,23
179	Stier-, Packer-, über 58 lbs schwer	Chicago	cts je lb	27,05	18,96
180	Frigorificos, schwere Ochsen, 25 kg, gesalzen, cif	London	d je lb	29,21	22,23
181	B.A.Americanos, trocken-gesalzen cif	London	d je lb	35,46	26,73
182	Kap-, trocken, 18-20 lbs, 1. Qualität, cif	London	d je lb	32,05	24,82
	K a l b f e l l e				
183	Collector, 9-12 lbs, ungeschoren	New York	\$ je Fell	7,62	8,36
184	Firsts, unter 8 lbs	Manchester	d je lb	55,22 <sup>a</sup> )	66,81
	N a t u r k a u t s c h u k				
185	RSS I, frei Fahrzeug, ex dock	New York	cts je lb	41,31	36,70
186	RSS I, cif Kontinent, erstnot. Monat	London	d je lb	32,25	29,67
187	RSS I, in Ballen, Erz.-VPr., Terminlfg., fob	Singapur	Str.cts je lb	108,84	101,56
188	Crêpe I, fein gebt., Erz.-VPr., Terminlfg., fob	Singapur	Str.cts je lb	116,87	108,20
	K u n s t k a u t s c h u k				
189	Butadien/Styren "Butaprene", Grundprs., frei Fahrzeug	Ver.Staaten	cts je lb	19,00	23,00
190	Neoprene "GN-A", Grundpreis, frei Fahrzeug	Ver.Staaten	cts je lb	34,00	41,00
	S t e i n k o h l e				
191	Anthrazit Stove, ab Zeche	Pennsylvanien	\$ je 2000 lbs	12,89	14,07
192	beste Gas-, fob Tyne, für Export	Durham	s.d. je 2240 lbs	87.6	100.0
193	beste Gas-, fob Tyne, für Inland	Durham	s.d. je 2240 lbs	55.3 <sup>1</sup> /2	113.6
194	Fett-, tout-venant, ab nordfranz. Zeche	Frankreich	NF je 1000 kg	35,30	60,93
195	Flamm-, polnische, 30/80 mm, in Wagenladungen	Mailand	Lire je 100 kg	1 388	1 190
	K o k s				
196	Hütten-, fot Ofen, Standard	Connellsville	\$ je 2000 lbs	14,06	15,25
197	Hütten-, fot Ofen, Nordostküste	Durham	s.d. je 2240 lbs	72.1	159.3
198	Hütten-, 90 mm, grob, ab nordfranz. Zeche	Frankreich	NF je 1000 kg	48,00	93,88
199	Hütten-, 40-70 mm, in Wagenladungen	Mailand	Lire je 100 kg	1 867	1 895
	E r d ö l				
200	Mittlerer Kontinent, 33-33,90 B6, ab Bohrfeld	Kansas-Oklah.	\$ je 42 gals	2,51	2,84
201	Pennsylvanien, 44,60 B6, ab Bohrfeld	Bradford	\$ je 42 gals	3,80	4,24
202	Aramco, 36-36,90 B6, fob Ras Tanura	Saudi Arabien	\$ je 42 gals	1,75	1,95
203	Kirkuk, 36-36,90 B6, fob Tripoli/Libanon	Irak	\$ je 42 gals	2,41 <sup>a</sup> )	2,33
204	Venezuela, Tia Juana Medium, 26-26,90 B6, fob Amuay	Venezuela	\$ je 42 gals	2,30	2,34
	L e u c h t ö l				
205	wasserweiß "Illuminating", 41-43" B6, Exportprs. fob	Aruba	cts je gallon	8,55	9,43
	D i e s e l ö l				
206	43-47 Dieselindex, Exportpreis fob	Aruba	cts je gallon	7,49	8,80
207	53-57 Dieselindex, Exportpreis fob	Aruba	cts je gallon	7,74	9,05
	B e n z i n				
208	70-72 Oktan "N", verbleit, Exportpreis fob	Aruba	cts je gallon	9,75	9,22
209	87 Oktan "R", regulär, Exportpreis fob	Aruba	cts je gallon	.	10,10
	H e i z ö l				
210	schwer, Grad C, Exportpreis fob	Aruba	\$ je 42 gals	1,74	2,00
211	schwer, Grad C, fob	NY Harbor	\$ je 42 gals	2,08	2,47
212	leicht, Nr. 2, Exportpreis fob	Aruba	cts je gallon	.	8,68
213	leicht, Nr. 2, fob Abadan	Iran	cts je gallon	.	8,35 <sup>a</sup> )

Monat				Stichtag					Lfd. Nr.
1959	1960			November 1960		Dezember 1960			
November	Oktober	November		18.	25.	2.	9.	16.	
Originalwährung			umger.in DM je 100 kg	Originalwährung					
14,94	21,68	25,28	234,08	25,50	25,50	...	25,25	...	171
93.6.0	178.19.0	193.15.5	223,82	192.0.0	192.0.0	190.0.0	180.0.0	178.0.0	172
166,19	305,83	313,18	152,24	305,00	300,00	305,00	305,00	300,00	173
92.14.0	150.0.0	191.15.0	173,16	195.0.0	195.0.0	192.0.0	190.0.0	189.0.0	174
10,25	13,39	14,09p	64,72)	13,95	14,40	...	14,15	...	175
60,9	82,7 <sup>1</sup> / <sub>2</sub>	86,4 <sup>4</sup> / <sub>5</sub>	55,44)+)	84,9	82,3	89,0	...	...	176
40,18	55,96	57,50	55,46)	56,06	57,56	56,81	56,31	54,81	177
18,28	14,15	14,92	138,15	15,08	15,75	15,50	15,45	15,66	178
14,31	13,25	12,81	118,61	13,00	13,75	13,75	13,75	12,50	179
16,22	14,33	15,28	164,73	14,75	15,25	16,38	16,38	16,50	180
23,31	20,20	20,88	225,10	20,50	21,00	22,00	22,00	22,00	181
25,25	20,35	19,00	204,83	19,00	19,00	19,00	19,00	19,00	182
6,00	7,25	7,31	644,63	7,25	7,25	7,50	7,75	7,75	183
55,07	49,01	50,16	540,76	49,06	51,25	51,25	55,00	55,00	184
45,20	34,42	31,20p	288,89	30,50	29,75	...	...	...	185
35,41	27,85	25,71	277,17	25,69	25,44	24,88	25,38	25,50	186
127,63	95,20	87,38	264,30	86,88	86,38	83,50	87,00	86,13	187
136,04	99,69	91,68	277,31	90,50	91,00	88,50	92,00	90,50	188
23,00	23,00	23,00	212,97	23,00	23,00	23,00	23,00	23,00	189
41,00	41,00	41,00	379,64	41,00	41,00	41,00	41,00	41,00	190
13,83	14,20	14,20	6,57	14,20	14,20	14,20	14,20	14,20	191
100.0	90.0	90.0	5,20	90.0	90.0	90.0	...	...	192
111.9	118.11	118.11	6,87	118.11	118.11	118.11	...	...	193
61,00	61,00	61,00	5,19	61,00	61,00	61,00	61,00	61,00	194
1 150	1 130	1 155	7,76	1 155	1 155	1 155	1 155	1 155	195
15,25	15,25	15,25	7,06	15,25	15,25	15,25	15,25	15,25	196
159.3	177.6	177.6	10,25	177.6	177.6	177.6	...	...	197
94,00	97,00	97,00	8,26	97,00	97,00	97,00	97,00	97,00	198
1 900	1 880	1 880	12,64	1 880	1 880	1 880	1 880	1 880	199
2,84	2,84	2,84	7,50)	2,84	2,84	2,84	2,84	2,84	200
4,40	4,80	4,80	12,68)	4,80	4,80	4,80	4,80	4,80	201
1,93	1,84	1,84	4,86)	1,84	1,84	1,84	1,84	1,84	202
2,31	2,21	2,21	5,84)	2,21	2,21	2,21	2,21	2,21	203
2,30	2,30	2,30	6,08)	2,30	2,30	2,30	2,30	2,30	204
8,88	9,25	9,25	10,26)	9,25	9,25	9,25	9,25	9,25	205
8,25	8,25	8,25	9,15)	8,25	8,25	8,25	8,25	8,25	206
8,50	8,50	8,50	9,43)+)	8,50	8,50	8,50	8,50	8,50	207
9,50	9,25	9,25	10,26)	9,25	9,25	9,25	9,25	9,25	208
10,38	10,13	10,13	11,24)	10,13	10,13	10,13	10,13	10,13	209
2,00	2,00	2,00	5,28)	2,00	2,00	2,00	2,00	2,00	210
2,51	2,62	2,62	6,92)	2,62	2,62	2,62	2,62	2,62	211
8,13	8,38	8,13	9,02)	8,13	8,13	8,13	8,13	8,13	212
8,30	7,50	7,50	8,32)	7,50	7,50	7,50	7,50	7,50	213

Lfd. Nr.	Ware	Markort	Währungs- und Mengeneinheit	Jahre	
				1950	1959
				Originalwährung	
Eisenerz					
214	Bessemer, Old Range, 51,5 % Fe, ab Kai	US Lake Superior	\$ je 2240 lbs	8,07	11,85
215	Non-Bessemer, Mesabi, 51,5 % Fe, ab Kai	US Lake Superior	\$ je 2240 lbs	7,67	11,45
216	brasilian., 68-69 % Fe, fob brasil. Häfen	New York	cts je 1 % Fe	18,00	21,00
217	schwedisches, 60-68 % Fe, ab Kai Atlantikhäfen	New York	cts je 1 % Fe	17,00	24,50
218	Minette, 32 % Fe, kalkhaltig, ab Grube La Mourière	Frankreich	NF je 1000 kg	5,97	17,30
Gießerei - Roheisen					
219	phosphorreiches, Frachtlage Neville Island	Ver. Staaten	\$ je 2240 lbs	47,04	66,00
220	phosphorreiches, Mengen ab 10 lts, frei Käufer	Großbritannien	£ je 2240 lbs	10.6.3	20.3.0
221	phosphorhalt., Nr.3, Middlesbrough, ab 10 lts, fr. Käufer	Großbritannien	£ je 2240 lbs	10.7.11	21.6.0
222	phosphorhalt., 1,4-2 % P, Frachtl. Longwy	Frankreich	NF je 1000 kg	132,40	285,81
223	phosphorhalt., 1,4-2 % P, Frachtl. Charleroi/Musson	Belgien	bfrs je 1000 kg	1 950	3 054
224	Hämatit-, 2%Si, 0,03-0,05%P, ab 10 lts, frei Käufer	Großbritannien	£ je 2240 lbs	11.19.0	24.19.3
225	Hämatit-, 2,5-3 % Si, 0,08-0,12 % P, Frachtl. Longwy	Frankreich	NF je 1000 kg	153,20	351,22
226	Hämatit-, 2,5-3 % Si, 0,06-0,08 % P, Frachtl. Seraing	Belgien	bfrs je 1000 kg	2 571	4 350
227	Hämatit-, 0,08-0,12 % P, frei Station Mailand	Mailand	Lire je 1000 kg	37 729	43 080
Stahlschrott					
228	Heavy melting, I, frei Käufer	Pittsburgh	\$ je 2240 lbs	39,04	40,11
229	schwerer, in 500lts-Ladungen, N.O.-Küste	Großbritannien	£ je 2240 lbs	3.17.9	11.8.3
230	schwerer, Siemens-Martin, frei Verbraucher	Belgien	bfrs je 1000 kg	1 149	1 993
231	schwerer, 150x50x50, kompl. Wagenldg. Ankr.	Frankreich	NF je 1000 kg	39,13	90,20
232	schwerer, 150x50x50, frei Wagen, ab Lager	Mailand	Lire je 100 kg	1 685	2 560
Halbzeug					
233	Walzknüppel, Bessemer-Güte, Inlandspreis, ab Werk	Pittsburgh	\$ je 2240 lbs	59,65	89,60
234	Walzknüppel, Thomas-Güte, in 100-lts-Ladungen	Großbritannien	£ je 2240 lbs	16.16.6	32.3.10
235	Vorblöcke, Thomas-Güte, Frachtlage Thionville	Frankreich	NF je 1000 kg	150,20	309,85
236	Walzknüppel, Thomas-Güte, Frachtlage Clabecq	Belgien	bfrs je 1000 kg	2 488	4 000
Stabstahl					
237	warmgewalzt, Bessemergüte, Exportpreis fob	Ver. Staaten	\$ je 100 lbs	4,01	6,45
238	rounds + squares 5/8-2 3/4", Exportpreis fob	Großbritannien	£ je 2240 lbs	25.15.8	41.2.11
239	Rundstahl, Thomasgüte, 3", Exportpreis fob	Antwerpen	bfrs je 1000 kg	3 529	4 900
240	Betonrundstahl, Thomasgüte, bis 1/2", Exportprs. fob	Montanunion	\$ je 1000 kg	-	95,52
241	Rundstahl, S.M.-Güte, 3/4-1", Exportpreis fob	Japan	\$ je 1000 kg	70,00 <sup>a)</sup>	103,58
Formstahl					
242	Winkel und Träger, Bessemergüte, Exportpreis fob	Ver. Staaten	\$ je 100 lbs	3,94	5,99
243	Winkel und Träger, S.M.-Güte, Exportpreis fob	Großbritannien	£ je 2240 lbs	23.10.1	40.0.0
244	Winkel und Träger, Thomasgüte, Exportpreis fob	Montanunion	\$ je 1000 kg	-	92,33
245	Träger, S.M.-Güte, Exportpreis fob	Japan	\$ je 1000 kg	85,00 <sup>a)</sup>	124,58
Grobbleche					
246	Behälter-, warm gewalzt, Exportpreis fob	Ver. Staaten	\$ je 100 lbs	4,04	5,76
247	3/16 inch und mehr, S.M.-Güte, Exportpreis fob	Großbritannien	£ je 2240 lbs	23.15.1	42.2.0
248	5-6 mm stark, Thomasgüte, Exportpreis fob	Antwerpen	bfrs je 1000 kg	4 365	4 837
249	3/8 inch und stärker, Thomasgüte, Exportpreis fob	Montanunion	\$ je 1000 kg	-	98,09
250	1/8"x4 ft x 8 ft, S.M.-Güte, Exportpreis fob	Japan	\$ je 1000 kg	85,00 <sup>a)</sup>	119,17
Feinbleche					
251	18 gauge, warm gewalzt, Exportpreis fob	Ver. Staaten	\$ je 100 lbs	4,12	5,19
252	17-20 gauge, kalt gewalzt, Exportpreis fob	Großbritannien	£ je 2240 lbs	32.10.0	54.6.2
253	20 gauge, kaltgewalzt, SPG, Exportpreis fob	Montanunion	\$ je 1000 kg	-	157,75
Weißblech					
254	feuerverzinkt, 1,25 lbs-Auflage, Inlandspreis fob	Pittsburgh	\$ je 100 lbs	7,30	10,40
255	feuerverzinkt, 1,25 lbs-Auflage, Exportpreis fob	Pittsburgh	\$ je 107 lbs	8,27	10,89
256	feuerverzinkt, 14"x20", 112 tafeln, Exportpreis fob	Cardiff	£ je 108 lbs	3.0.9	3.14.8

Monat				Stichtag					Lfd. Nr.
1959	1960			November 1960		Dezember 1960			
November	Oktober	November		18.	25.	2.	9.	16.	
Originalwährung			umger.in DM je 100 kg	Originalwährung					
11,85	11,85	11,85	4,90	11,85	11,85	11,85	11,85	11,85	214
11,45	11,45	11,45	4,73	11,45	11,45	11,45	11,45	11,45	215
21,00	22,25	22,25	6,30)	22,25	22,25	22,25	22,25	22,25	216
24,50	24,50	24,50	6,48)	24,50	24,50	24,50	24,50	24,50	217
17,30	17,30	17,30	1,47	17,30	17,30	17,30	17,30	17,30	218
66,00	66,00	66,00	27,28	66,00	66,00	66,00	66,00	66,00	219
20.3.0	20.3.0	20.3.0	23,27	20.3.0	20.3.0	20.3.0	20.3.0	20.3.0	220
21.6.0	21.6.0	21.7.1	24,67	21.6.0	21.6.0	21.17.0	21.17.0	21.17.0	221
287,00	287,00	287,00	24,43	287,00	287,00	287,00	287,00	287,00	222
2 750	2 750	2 750	23,09	2 750	2 750	2 750	2 750	2 750	223
24.14.0	23.19.0	23.19.0	27,66	23.19.0	23.19.0	23.19.0	23.19.0	23.19.0	224
348,20	348,20	348,20	29,63	348,20	348,20	348,20	348,20	348,20	225
4 350	4 350	4 350	36,53	4 350	4 350	4 350	4 350	4 350	226
42 500	43 750	43 750	29,40	43 750	43 750	43 750	43 750	43 750	227
44,89	28,40	26,97p	11,15	27,00	27,00	27,00	27,00	27,00	228
11.8.3	11.8.3	11.8.3	13,18	11.8.3	11.8.3	11.8.3	11.8.3	11.8.3	229
2 250	2 169	2 140	17,97	2 150	2 150	2 150	2 150	2 175	230
108,41	96,75	94,08	8,01	91,75	91,75	91,75	91,75	91,75	231
2 800	2 700	2 600	17,47	2 600	2 600	2 600	2 600	2 600	232
89,60	89,60	89,60	37,04	89,60	89,60	89,60	89,60	89,60	233
31.15.6	31.15.6	31.15.6	36,70	31.15.6	31.15.6	31.15.6	31.15.6	31.15.6	234
312,40	341,80	341,80	29,09	341,80	341,80	341,80	341,80	341,80	235
4 000	4 250	4 250	35,69	4 250	4 250	4 250	4 250	4 250	236
6,44	6,44	6,44	59,63	6,44	6,44	6,44	6,44	6,44	237
41.12.6	41.12.6	41.12.6	48,08	41.12.6	41.12.6	41.12.6	41.12.6	41.12.6	238
5 200	5 200	5 200	43,67	5 200	5 200	4 925	4 925	4 925	239
107,67	92,00	87,69	36,83	86,00	87,50	89,00	89,00	89,00	240
111,00	100,00	100,00	42,00	100,00	100,00	98,00	98,00	98,00	241
5,98	5,98	5,98	55,37	5,98	5,98	5,98	5,98	5,98	242
40.0.0	38.12.6	38.12.6	44,61	38.12.6	38.12.6	38.12.6	38.12.6	38.12.6	243
101,50	95,28	93,38	39,22	92,50	92,50	93,50	93,50	93,50	244
130,00	120,00	120,00	50,40	120,00	120,00	120,00	120,00	120,00	245
5,75	5,75	5,75	53,24	5,75	5,75	5,75	5,75	5,75	246
42.2.0	41.12.0	41.12.0	48,05	41.12.0	41.12.0	41.12.0	41.12.0	41.12.0	247
5 050	5 250	5 250	44,09	5 250	5 250	4 900	4 900	4 900	248
109,22	99,89	97,38	40,90	97,00	97,00	98,00	98,50	98,00	249
126,00	123,00	123,00	51,66	123,00	123,00	123,00	123,00	123,00	250
5,18	5,18	5,18	47,96	5,18	5,18	5,18	5,18	5,18	251
54.11.0	54.12.6	54.12.6	63,10	54.12.6	54.12.6	54.12.6	54.12.6	54.12.6	252
170,00	158,28	156,07	65,55	155,50	155,50	-	152,50	151,00	253
10,40	10,40	10,40	96,30	10,40	10,40	10,40	10,40	10,40	254
10,87	10,87	10,87	94,07	10,87	10,87	10,87	10,87	10,87	255
3.16.0	3.17.6	3.17.6	92,83	3.17.6	3.17.6	3.17.6	3.16.0	3.16.0	256

Lfd. Nr.	Ware	Markttort	Währungs- und Mengeneinheit	Jahre	
				1950	1959
				Originalwährung	
K u p f e r					
257	Elektrolyt-, Drahtbarren, Erzeugerpreis, ab Hütte	Connect.Valley	cts je lb	21,58	31,00
258	Elektrolyt-, Drahtbarren, Exportpreis fas	New York	cts je lb	21,62	29,14
259	Elektrolyt-, Drahtbarren, Kassapreis ab Lager	London	£ je 2240 lbs	178.15.8	237.15.3
260	Elektrolyt-, Drahtb., Erlösnotiz, cif europ. Hafen	London	£ je 2240 lbs	-	237.18.4
261	Elektrolyt-, Drahtb., Grundpreis, ab Werk, unverst.	Belgien	bfrs je kg	24,51	32,72
262	Elektrolyt-, Drahtbarren, 99,9 % Cu., ab Werk	Mailand	Lire je kg	413,06	471,58
B l e i					
263	Grad A und B, 99,73-99,85 % Pb, Inlandspreis, loco	New York	cts je lb	13,29	12,21
264	Virgin brands, common grades	Montreal	kan.cts je lb	14,37	10,61
265	Guß-, raff., mind. 99,97 % Pb, Lfd.Monat ab Lager	London	£ je 2240 lbs	107.18.4	70.15.9
Z i n k					
266	Prime Western, Inlandspreis, loco	East St. Louis	cts je lb	13,87	11,45
267	99,85 % Zn, High Grade	Montreal	kan.cts je lb	15,66	12,25
268	Virgin, 98 % Zn, Ingots, Lfd. Monat ab Lager	London	£ je 2240 lbs	119.5.3	82.2.7
269	Good ordinary brands, Grundpreis ab Werk	Belgien	bfrs je kg	16,32	11,37
Z i n n					
270	malaiisches, ab Werk	Singapur	Str.\$ je 60,479 kg	365,42	396,96
271	Straits, 99,8 % Sn, loco	New York	cts je lb	95,57	102,05
272	Standard, mind. 99,75 % Sn, Kassapreis ab Lager	London	£ je 2240 lbs	745.16.8	785.4.3
N i c k e l					
273	Elektro-Kathoden, 99 % Ni, fob Pt. Colborne	New York	cts je lb	44,79	74,00
274	Standard, raffiniert, frei Käufer UK	London	£ je 2240 lbs	359.15.7	600.0.0
275	Anodenschrott, freier Marktpreis	London	£ je 2240 lbs	302.18.6	555.4.9
A l u m i n i u m					
276	Virgin, über 99 % Al, Pigs à 50 lbs, fob Versch.-Punkt	New York	cts je lb	16,71	24,75
277	Ingots, 99-99,5 % Al, frei Käuferwerk	London	£ je 2240 lbs	113.16.7	180.5.5
278	Primär-, 99,5 % Al, Exportpreis cif europ. Häfen	Montreal	US-cts je lb	16,52	22,53
Q u e c k s i l b e r					
279	in Flaschen, loco	New York	\$ je 76 lbs	80,83	227,48
280	in Flaschen, loco	London	£ je 76 lbs	21.18.5	74.4.6
281	in Flaschen, loco	Mailand	Lire je kg	1 341	6 150
A n t i m o n					
282	RMM-Brands, 99,5 % Sb, fob Laredo	New York	cts je lb	27,59	29,00
283	99,6 % Sb, ab Werk	Toronto	kan.cts je lb	34,25	34,50
284	Regulus, 99 % Sb, frei Käufer	London	£ je 2240 lbs	184.19.0	190.0.0
Z e m e n t					
285	Portland-, in Säcken, frei N.Y.	New York	\$ je 170,55 kg	3,16	4,29
286	Portland-, in 61ts-Ladg., ab Stat. Charing Cross	London	s.d. je 2240 lbs	62,6	112,0
H o l z					
287	Rund-, Tiama, Ghana, cif	Liverpool	£ je 2240 lbs	16.10.0 <sup>b</sup> )	15.3.11
288	Rund-, Iroko, Ghana, cif	Liverpool	£ je 2240 lbs	19.10.0 <sup>b</sup> )	15.14.6
289	Rund-, Lagos Mahagoni, Ghana, cif	Liverpool	£ je 2240 lbs	.	23.4.2
290	Rund-, Iroko, Ø-Preise, Lfg. Elfenbeink., fob	Bingerville	CFA frs je cbm	6 300 <sup>b</sup> )	6 756
291	Rund-, Makoré, Ø-Preis, Lfg. Elfenbeink., fob	Bingerville	CFA frs je cbm	5 750 <sup>b</sup> )	8 406
292	Schnitt-, Kambala, Lfg. Belg.Kongo, cif	Antwerpen	bfrs je cbm	.	4 263
293	Rund-, Limba, Lfg. Belg. Kongo, cif	Antwerpen	bfrs je cbm	1 935	2 621
294	Schnitt-, Limba, Lfg. Belg. Kongo, cif	Antwerpen	bfrs je cbm	.	4 244
295	Bretter, Buchen-, slowenische, I. Qual., ab Lager	Mailand	Lire je cbm	53 225	73 500
296	Bretter, Eichen-, slowenische, I. Qual., ab Lager	Mailand	Lire je cbm	68 000	96 500
297	Bretter, Lärchen-, 4 m x 16 cm, 20-60 mm stark	Mailand	Lire je cbm	44 054	65 000

Monat				Stichtag					Lfd. Nr.
1959	1960		umger. in DM je 100 kg	November 1960		Dezember 1960			
November	Oktober	November		18.	25.	2.	9.	16.	
Originalwährung				Originalwährung					
32,41	31,07	30,00	277,78	30,00	30,00	30,00	30,00	30,00	257
30,61	27,24	27,60	255,56	27,68	28,00	28,00	28,55	28,20	258
250.11.8	222.4.8	226.6.11	261,44	226.2.6	228.12.6	228.12.6	233.12.6	228.17.6	259
251.1.4	223.12.6	226.8.6	261,54	226.17.8	229.1.10	229.1.10	234.1.7	...	260
34,33	31,15	30,89	259,41	31,00	31,00	31,75	31,75	...	261
508,13	446,88	438,75	294,88	437,50	442,50	442,50	442,50	442,50	262
13,00	12,00	12,00	111,11	12,00	12,00	12,00	12,00	11,00	263
10,75	10,50	10,50	98,69	10,50	10,50	10,50	10,50	10,50	264
72.2.11	67.5.0	68.3.6	78,75	68.11.3	67.7.6	67.11.3	65.13.9	65.13.9	265
12,50	13,00	13,00	120,37	13,00	13,00	13,00	13,00	12,50	266
13,35	13,10	13,10	123,38	13,10	13,10	13,10	13,10	13,10	267
94.18.8	87.18.3	87.12.9	101,23	86.13.9	86.12.6	86.6.3	86.0.0	82.5.0	268
13,00	12,25	12,25	102,88	12,25	12,25	12,25	12,25	...	269
394,93	396,00	395,46	897,13	395,88	394,63c)	394,25	393,38	393,88	270
101,04	103,32	102,88	952,61	103,25	102,75	102,50	101,87	101,50	271
795.7.5	804.7.2	800.12.3	924,76	801.10.0	800.15.0	799.5.0	797.5.0	797.15.0	272
74,00	74,00	74,00	685,20	74,00	74,00	74,00	74,00	74,00	273
600.0.0	600.0.0	600.0.0	693,04	600.0.0	600.0.0	600.0.0	600.0.0	600.0.0	274
557.10.6	565.0.0	565.0.0	652,61	565.0.0	565.0.0	565.0.0	565.0.0	565.0.0	275
24,70	26,00	26,00	240,74	26,00	26,00	26,00	26,00	26,00	276
180.0.0	186.0.0	186.0.0	214,84	186.0.0	186.0.0	186.0.0	186.0.0	186.0.0	277
22,50	23,25	23,25	215,28	23,25	23,25	23,25	23,25	23,25	278
216,61	208,00	208,00	2534,16	208,00	208,00	208,00	208,00	208,00	279
71.18.4	70.3.9	70.10.0	2400,10	70.10.0	70.10.0	70.10.0	70.0.0	69.5.0	280
6 150	5 150	5 150	3461,32	5 150	5 150	5 150	5 150	5 150	281
29,00	29,00	29,00	268,52	29,00	29,00	29,00	29,00	29,00	282
34,50	34,50	34,50	324,93	34,50	34,50	34,50	34,50	34,50	283
190.0.0	200.0.0	200.0.0	231,01	200.0.0	200.0.0	200.0.0	200.0.0	200.0.0	284
4,29	4,19	4,20	10,34	4,20	4,20	4,20	4,20	4,20	285
112.0	110.0	110.0	6,35	110.0	110.0	110.0	...	...	286
14.17.10	17.6.6	16.18.3	195,35	16.18.3	16.18.3	16.10.0	16.10.0	16.10.0	287
15.12.0	16.16.0	16.4.0	187,12	16.4.0	16.4.0	16.16.0	16.16.0	16.16.0	288
25.0.0	25.0.0	24.10.0	282,99	24.10.0	24.10.0	29.0.0	29.0.0	29.0.0	289
6 750	8 500	10 050	170,99)	10 050	10 050	9 250	9 250	9 250	290
9 250	9 250	9 250	157,38)	9 250	9 250	9 250	9 250	9 250	291
4 300	-	4 650	390,51)	4 650	4 650	4 650	4 650	4 650	292
2 800	-	2 850	239,34)	2 850	2 850	2 850	2 850	2 850	293
4 400	-	5 000	419,90)+)	5 000	5 000	5 000	5 000	5 000	294
73 500	73 500	73 500	493,99)	73 500	73 500	73 500	73 500	73 500	295
96 500	96 500	96 500	648,58)	96 500	96 500	96 500	96 500	96 500	296
65 000	66 000	66 000	443,59)	66 000	66 000	66 000	66 000	66 000	297

Lfd. Nr.	Ware	Markort	Währungs- und Mengeneinheit	Jahre	
				1950	1959
				Originalwährung	
	Holzschliff				
298	skandin., naß, Kontraktpreis, cif Ostküste UK	Großbritannien	£ je 2240 lbs	22.18.5	28.10.0
299	weiß, 90/100 trocken, Exportpreis nach UK	Norwegen	nkr je 1016 kg	344	571
300	skandin. Kontraktpreis, cif nordw.-europ. Häfen	Schweden	skr je 1000 kg	.	400
301	import. Tannen-, lufttrocken, frei Bahnstation	Mailand	Lire je 100 kg	5 474	5 997
	Zellstoff				
302	Sulfit-, ungebleicht, Kontraktpreis, cif Ostk. UK	Großbritannien	£ je 2240 lbs	37.7.7	45.0.0
303	Sulfit-, ungebleicht, und gebleicht	Österreich	S je 100 kg	226,83	450,00
304	Sulfit-, ungebl., Kontraktprs., cif n.-west europ. Häfen	Schweden	skr je 1000 kg	.	636,25
305	Sulfit-, ungebleicht, Importeur-Verkaufspreis	Mailand	Lire je 100 kg	7 583	7 265
	Azeton				
306	in 50-lts-Ladungen, frei Käufer UK	London	£ je 2240 lbs	67.16.0	88.0.0
307	rein, 99 % frei Verkäuferlager	Mailand	Lire je kg	224,17	136,25
	Formaldehyd				
308	40 % in Behältern, frei Bahnstation	London	£ je 2240 lbs	31.0.0	39.15.0
309	36 %, ab Verkäuferlager	Mailand	Lire je kg	123,75	65,00
	Phenol				
310	90 - 92 %, rein, in Fässern, ab Werk	New York	cts je lb	15,03	17,76
311	B.P. rein, in 10-lts-Ladungen, frei UK	London	d je lb	10,83	16,50
	Essigsäure				
312	B.P. Eis-, 99 - 100 %, in 10 lts-Ladungen	London	£ je 2240 lbs	74.16.8	102.5.10
313	96 - 97 %, technisch rein, ab Werk	Mailand	Lire je kg	172,00	135,00
	Schwefelsäure				
314	66° BÉ, in Tanks, ab östliche Werke	New York	\$ je 2000 lbs	18,11	19,35
315	168° Tw., ab Werk	London	£ je 2240 lbs	7.3.6	11.7.6
316	66° BÉ, handelsübliche, ab Werk	Mailand	Lire je 100 kg	3 250	2 083
	Kupfersulfat				
317	99 %, kristallin, in Wagenladungen, ab Werk	New York	\$ je 100 lbs	7,94	12,25
318	abzüglich 2 % Rabatt, fob	Liverpool	£ je 2240 lbs	53.2.7	76.8.8
319	grob, kristallin, unversteuert, frei Empfänger	Paris	NF je 100 kg	60,50	110,00
320	98-99 %, in Wagenladungen, frei Station Mailand	Mailand	Lire je 100 kg	10 242	13 050
	Salpeter				
321	Chile-, 97-98 % NaNO <sub>3</sub> , in 6-lts-Ladungen	London	£ je 2240 lbs	21.15.0	29.0.0
	Schwefels. Ammoniak				
322	21 % N, neutral, in 6-lts-Ladungen	London	£ je 2240 lbs	11.7.9	20.18.0
323	20-21 % N, ab Lager	Mailand	Lire je 100 kg	4 121	3 377
	Superphosphat				
324	18 % P <sub>2</sub> O <sub>5</sub> , wasserlöslich, 6-lts-Ladungen	London	£ je 2240 lbs	6.15.0	14.8.6
	Kalkstickstoff				
325	20-21 % N, in Wagenladungen, ab Lager	Mailand	Lire je 75 kg	3 465	3 561
	Kalidünger				
326	60 % K <sub>2</sub> O, in 1 cwt-Säcken, ab Importeurlager	London	£ je 2240 lbs	12.11.0	20.0.5 <sup>a</sup> )
	Terpentin				
327	in galvanisierten Fässern, fob	Savannah	cts je 7,23 lbs	53,04	53,28
328	amerikanisches, ab Werk	London	£ je 2240 lbs	122.9.3	119.11.3



Monat				Stichtag					Lfd. Nr.
1959		1960		November 1960		Dezember 1960			
November	Oktober	November		18.	25.	2.	9.	16.	
Originalwährung			unger.in DM je 100 kg	Originalwährung					
28.10.0	28.10.0	28.10.0	32,92	28.10.0	28.10.0	28.10.0	28.10.0	28.10.0	298
571	570	570	33,38	570	570	570	570	570	299
400	400	400	32,30	400	400	400	400	400	300
6 000	6 180	6 288	42,26	6 300	6 300	6 350	6 350	6 350	301
44.10.0	46.10.0	46.10.0	53,71	46.10.0	46.10.0	46.10.0	46.10.0	46.10.0	302
450,00	450,00	450,00	72,20	450,00	450,00	450,00	450,00	450,00	303
630,00	660,00	660,00	53,30	660,00	660,00	660,00	660,00	660,00	304
7 500	8 200	8 538	57,38	8 500	8 700	8 700	8 900	8 900	305
80.0.0	80.0.0	80.0.0	92,41	80.0.0	80.0.0	80.0.0	80.0.0	80.0.0	306
136,00	117,50	117,50	78,97	117,50	117,50	117,50	117,50	117,50	307
39.15.0	31.0.0	31.0.0	35,81	31.0.0	31.0.0	31.0.0	31.0.0	31.0.0	308
65,00	65,00	65,00	43,69	65,00	65,00	65,00	65,00	65,00	309
17,63	18,25	18,25	168,98	18,25	18,25	18,25	18,25	18,25	310
16,50	16,50	16,50	177,88	16,50	16,50	16,50	16,50	16,50	311
102.0.0	109.0.0	99.8.0	114,81	93.0.0	93.0.0	93.0.0	93.0.0	93.0.0	312
135,00	135,00	135,00	90,73	135,00	135,00	135,00	135,00	135,00	313
19,35	19,35	19,35	8,96	19,35	19,35	19,35	19,35	19,35	314
11.7.6	11.7.6	11.7.6	13,14	11.7.6	11.7.6	11.7.6	11.7.6	11.7.6	315
2 050	1 950	1 950	13,11	1 950	1 950	1 950	1 950	1 950	316
12,84	12,44	12,25	113,43	12,25	12,25	12,25	12,25	12,25	317
76.6.3	75.17.6	75.18.0	87,67	76.10.0	76.10.0	76.10.0	77.10.0	77.10.0	318
110,00	110,00	110,00	93,62	110,00	110,00	110,00	110,00	110,00	319
14 250	13 800	13 600	91,41	13 600	13 600	13 600	13 600	13 600	320
29.0.0	29.0.0	29.0.0	33,50	29.0.0	29.0.0	29.0.0	29.0.0	29.0.0	321
20.8.4	20.2.6	20.3.3	23,29	20.6.0	20.6.0	20.9.6	20.9.6	20.9.6	322
3 220	3 050	3 090	20,77	3 090	3 090	3 090	3 130	3 130	323
14.8.6	13.15.0	13.15.0	15,88	13.15.0	13.15.0	13.15.0	13.15.0	13.15.0	324
3 458	3 500	3 540	31,72	3 540	3 540	3 540	3 580	3 580	325
20.1.0	19.15.0	20.1.0	23,16	20.1.0	20.1.0	20.1.0	20.1.0	20.1.0	326
59,65	46,00	46,47	59,51	46,50	46,50	46,50	-	47,25	327
118.0.0	114.0.0	112.0.0	129,37	112.0.0	112.0.0	112.0.0	112.0.0	112.0.0	328

1950  
1951  
1952  
1953  
1954  
1955  
1956  
1957  
1958  
1959  
1960

1961  
1962  
1963  
1964  
1965  
1966  
1967  
1968  
1969  
1970  
1971  
1972  
1973  
1974  
1975  
1976  
1977  
1978  
1979  
1980  
1981  
1982  
1983  
1984  
1985  
1986  
1987  
1988  
1989  
1990  
1991  
1992  
1993  
1994  
1995  
1996  
1997  
1998  
1999  
2000  
2001  
2002  
2003  
2004  
2005  
2006  
2007  
2008  
2009  
2010  
2011  
2012  
2013  
2014  
2015  
2016  
2017  
2018  
2019  
2020  
2021  
2022  
2023  
2024  
2025  
2026  
2027  
2028  
2029  
2030  
2031  
2032  
2033  
2034  
2035  
2036  
2037  
2038  
2039  
2040  
2041  
2042  
2043  
2044  
2045  
2046  
2047  
2048  
2049  
2050