

STATISTISCHES
BUNDESAMT
WIESBADEN

PREISE LÖHNE WIRTSCHAFTSRECHNUNGEN

Reihe 8

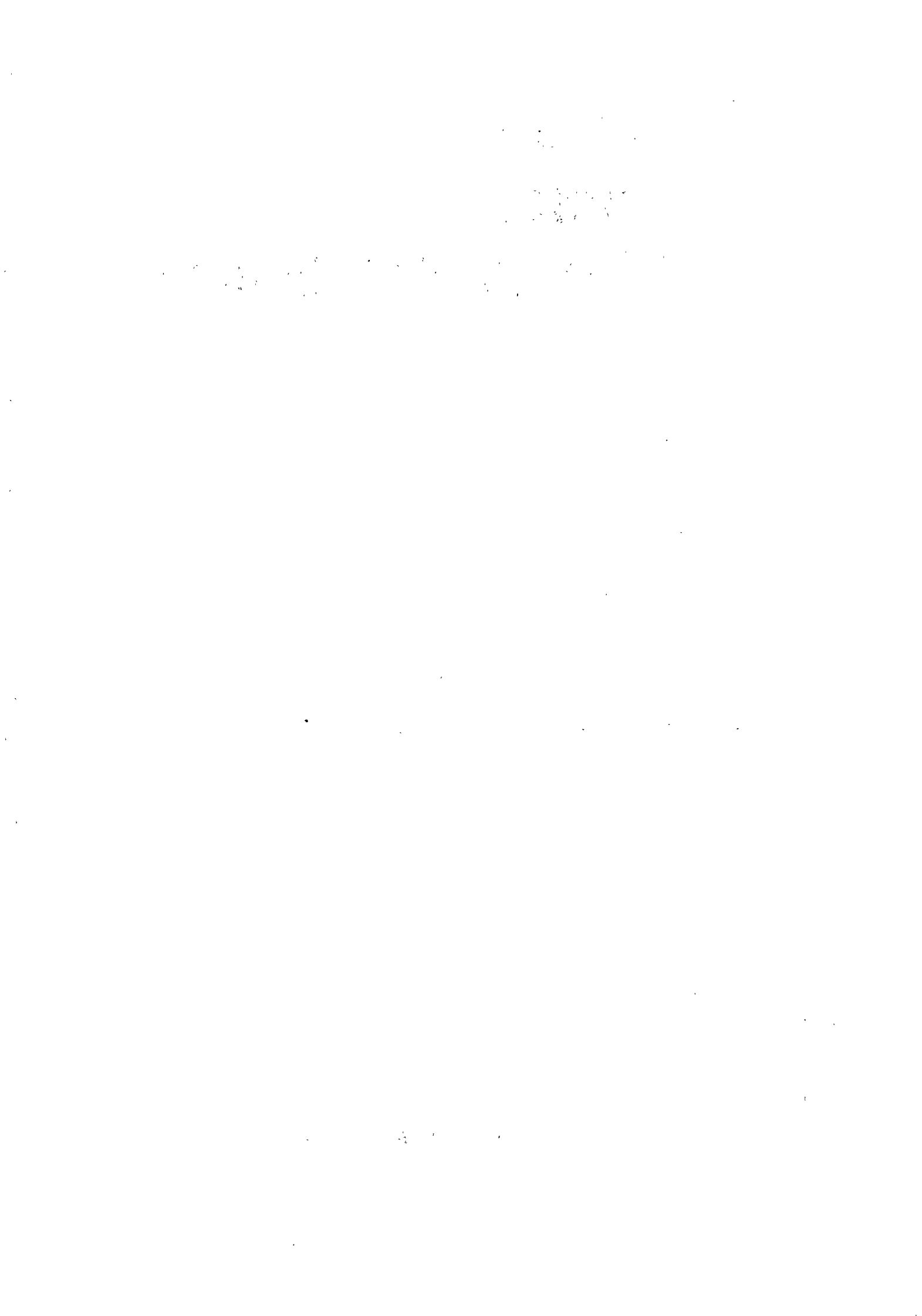
Großhandelspreise im Ausland

Weltmarktpreise ausgewählter Waren

Oktober - November 1960



Jahrgang 1960 Heft 11
VERLAG W. KOHLHAMMER GMBH / STUTTGART UND MAINZ



Preisverlauf an den Weltwarenmärkten

Oktober/November 1960

Die Preise an den Weltwarenmärkten waren nach den bekannten Stapelwarenpreisindices von Mitte Oktober auf Mitte November 1960 weiter leicht rückläufig. Moodys Index (USA) ermäßigte sich vom 15. 10. auf 15. 11. um 1,8 vH, Reuters Index (Sterlingmärkte) um 1,0 vH. Gegenüber der gleichen Vorjahreszeit lag Moodys Index Mitte November um 8,7 vH, Reuters Index um 5,3 vH niedriger. Die Seefrachten stiegen dagegen während der Berichtszeit durchweg etwas an, vor allem die Tankerraten, die schon im Vormonat eine Aufwärtsbewegung zu verzeichnen hatten.

Die kontinuierlichen Preisgewinne für Getreide in der letzten Zeit setzten sich für Weizen an den amerikanischen Plätzen noch fort, während für Gerste in New York (- 1,7 vH) und London (- 4 vH) rückläufige Bewertungen festgestellt wurden. Stärker ermäßigt haben sich auch die Maispreise (Ausnahme in Mailand), wobei die großen Vorräte in diesem Jahr in den USA (ca. 6 Mrd. bushel, die diesjährige Ernte betrug rund 4 Mrd. bushel) mit von Bedeutung gewesen sein mögen. Schon im Vormonat waren für Mais Preisermäßigungen eingetreten. Am Reismarkt bleibt die Preislage weitgehend unverändert.

Die Zuckerpreise blieben bei außerordentlich geringen Umsätzen ohne größere Bewegung. Die Preise für Weltkontrakt (Kontr.-Nr. IV) in New York zogen leicht um 5 vH an. In London und am europäischen Kontinent wurden dagegen verschiedentlich nachgebende Notierungen beobachtet. Nach einer Schätzung von F. O. Licht dürfte ein mehr als ausreichendes Angebot für Zucker vorhanden sein. Sie beziffert die für 1961 zum Export verfügbare Menge auf 13,785 Mill. t (Rohware), den Nettoimportbedarf der Welt dagegen auf 10,525 Mill. t.

Für Rohkaffee traten bei nur geringer Geschäftstätigkeit überwiegend leichte Preisabschwächungen ein. Santos IV verbilligte sich in New York um 6 vH, Kenya A in Nairobi um 3 vH.

Auch die Notierungen für Rohkakao lagen zu Mitte November niedriger als im Vormonat (durchschnittlich 3,8 vH). Während der Berichtszeit wurde eine Schätzung des US-Landwirtschaftsministeriums über die Welternte in der Saison 1960/61 bekanntgegeben, die mit 0,988 Mill. t niedriger ausfiel als das Ernteergebnis der vorigen Saison (vgl. die gegensätzlichen Erwartungen im vorigen Bericht), die jedoch auf den Markt ohne Einfluß blieb.

Die Teepreise sind bei verstärkter Nachfrage an allen Börsenplätzen teilweise beträchtlich weiter gestiegen: Auktionsdurchschnittspreis in London + 7 vH, Orange Pekoe (good medium broken) in Colombo + 12 vH.

Während des Berichtsmonats holten die Pfefferpreise etwa die im Vormonat beobachteten Preisverluste wieder auf.

An den Schlachtvieh- und Fleischmärkten verbilligten sich Rinder in Kopenhagen (- 1,1 vH), Rindfleisch in New York und London (- 7 vH), erhöhten sich dagegen in La Villette um 3,7 vH. Schweinefleisch zog indes in London und Kopenhagen im Preis an (+ 1,6 bzw. 7,5 vH), desgleichen polnischer Speck und inländischer Schinken in London. Auch die Bewertungen für Schmalz und Talg tendierten teilweise nach oben. Jahreszeitlich bedingt wurden Eier an allen

Börsenplätzen teurerer ($\emptyset + 14$ vH), ebenfalls Butter ($\emptyset + 5$ vH).

Bei den Ölsaaten und pflanzlichen Ölen überwogen diesmal die Preissteigerungen. Höher bewertet wurden vor allem Kopro (+ 3,5 vH), Kokosöl (+ 3 vH), Palmkerne in Antwerpen (+ 4,3 vH), teilweise Sojabohnen, Sojaöl (+ 9 vH), Rizinussaat und Rizinusöl in London, Baumwollsaatöl in New York (+ 4,7 vH) sowie Kokosöl in New York und Marseille (+ 3,5 vH). Dagegen hatten Leinsaat, Erdnüsse und teilweise Olivenöl nachgebende Notierungen.

Nach Mitteilung des amerikanischen Landwirtschaftsministeriums wird das Sojabohnenangebot in den USA in der Saison 1960/61 auf ca. 580 Mill. bushel geschätzt, wovon ca. 140 Mill. bushel für den Export verfügbar sein dürften.

Die anziehende Preistendenz bei den australischen und neuseeländischen Woll-Auktionen ($\emptyset + 3,8$ vH) wirkte sich während des Berichtsmonats auch vielfach auf die übrigen Wollmärkte aus. Sehr lebhaft war insbesondere die Nachfrage Japans und der UdSSR. Schweißwolle 64's verteuerte sich in New York um + 5,5 vH (australische Merinowliese in London um 1 vH). Auch an den europäischen Kammzugmärkten waren die Bewertungen nach oben gerichtet ($\emptyset + 4$ vH).

Die Notierungen für Baumwolle sind im Durchschnitt von Mitte Oktober auf Mitte November geringfügig angestiegen ($\emptyset + 3$ vH). Am amerikanischen Markt wurde eine gewisse Geschäftsbelebung beobachtet, die mit einer möglichen Änderung der Stützungspreise durch den neugewählten Präsidenten in Zusammenhang gebracht wurde. Die Rohseiden-preise blieben weitgehend unverändert. Aus den Vereinigten Staaten wurde eine Anhebung der Preise für Reyon-Reifencordgarn um 0,9 vH am 1. November berichtet, die die Preisherabsetzung im August d.J. teilweise wieder rückgängig macht. Es handelt sich dabei um eine Preisangleichung an das teure Nylon-Reifencordgarn. Andererseits wurde noch Mitte Oktober von einem bedeutenden US-Hersteller die Preise für Vycron-(Polyester) Stapelfasern um 21 bis 26 vH (je nach Fadenstärke) ermäßigt.

Die Notierungen für Manilahanf erholten sich während der letzten vier Wochen und wiesen Mitte November wieder das Niveau von Mitte Oktober auf. Sisal hatte weiterhin meist unveränderte Preise. In Frankreich verteuerte sich portugiesische Ware von 1,24 NF auf 1,30 NF je kg. Jute verteuerte sich weiter in Kalkutta und in Mailand (+ 5 bzw. 30 vH), während sich die Londoner Notiz geringfügig abschwächte. Pakistanische und indische Bemühungen um eine Dämpfung der Haussetendenz hatten bisher noch keinen allzugroßen Erfolg. Die Jutenotierungen liegen zur Zeit um durchschnittlich 94 vH über dem Stand des Vorjahres (vgl. auch Tabelle auf Seite 6). Die pakistanische Juteernte der laufenden Saison wird auf ca. 5,6 Mill. Ballen beziffert, die indische auf 5,7 Mill.

Am Markt für Häute und Felle wurden stetige Preise beobachtet.

Eine erneute Preisabschwächung trat an den wichtigsten Handelsplätzen für Kautschuk ein ($\emptyset - 6,5$ vH). Diese Tendenz nahm vom Ursprungsmarkt Singapur ihren Ausgang, wo hohe Vorräte für die Verkäufer eine ungünstige Ausgangsposition schaffen. Auch geringere Nachfrage von Seiten der Autoindustrie spielt weiterhin eine Rolle. Kautschuk notiert zur Zeit 24 vH niedriger als im Vorjahr.

Bei den Preisen für Kohle und Koks wurden keine Veränderungen berichtet.

Ebenso wurden am Mineralölmarkt auch diesmal keine erwähnenswerten Preisveränderungen bekannt.

Für Eisen und Stahl traten verschiedentlich Preisermäßigungen ein. Die Durchschnittserlöse im Export der Montanunionländer an dritte Länder waren auch während des Berichtsmonats teilweise rückläufig. So schwächten sich die Bewertungen für Betonrundstahl, Formstahl und Grobbleche (jeweils Thomasgüte) um 4,3, 1,1 und 2 vH ab.

Unter den NE-Metallen ergaben sich für Kupfer (mit Ausnahme des Londoner Kassapreises für Elektrolytbrahtbarren) weiter nachgebende Notierungen (Ø - 1,5 vH), jedoch hat sich der Preisrückgang deutlich verlangsamt und kam teilweise zum Stillstand. Die Beruhigung auf dem Kupfermarkt wurde teilweise durch Streiks in den chilenischen Gruben und Produktionseinschränkungen in Katanga und Nordrhodesien begründet. Der Bleipreis erhöhte sich in London um 2,8 vH, der Aufpreis für die Terminware hat sich andererseits erheblich verringert. Die Zink- und die Quecksilbernotierungen blieben ohne Veränderung. Zinn verbilligte sich in London um 1,3 vH.

Exotische Rundhölzer hatten in Liverpool und Bingerville leicht unterschiedliche Bewertungen.

Am Chemiemarkt gaben Kupfersulfat in Liverpool und Mailand (- 1,3 bzw. - 1,4 vH), schwefelsaures Ammoniak sowie Essigsäure in London (- 0,5 bzw. -20 vH) im Preis nach (dagegen stieg Ammoniak in Mailand + 1,3 vH). Kalidünger notierte in London um 1,8 vH höher. Am amerikanischen Inlandsmarkt wurden die Preise für Kalidünger ab 1. November um durchschnittlich 60 cts auf 21 \$ je sht erhöht. Die Terpentinnotierung zog in Savannah um 1,8 vH an, fiel indes in London von 116 auf 112 £ je lgt zurück.

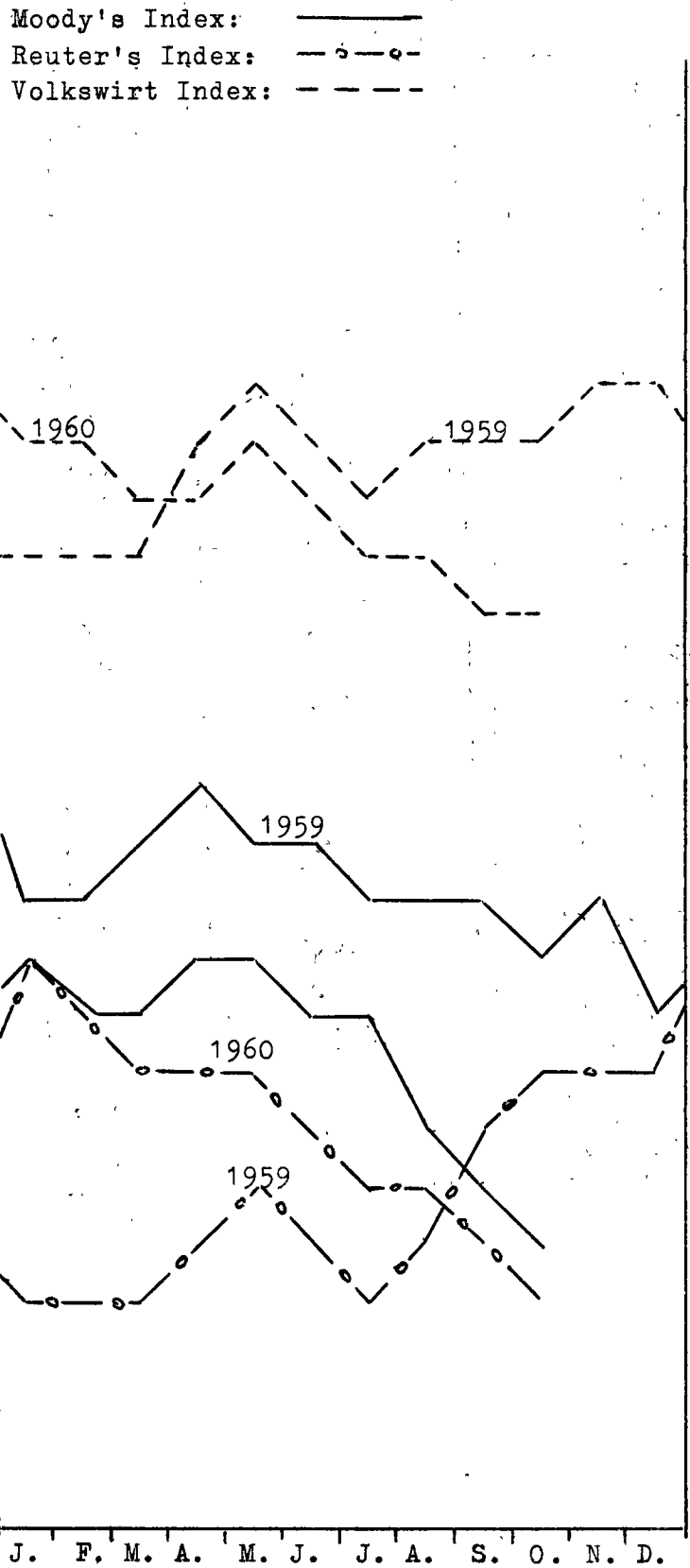
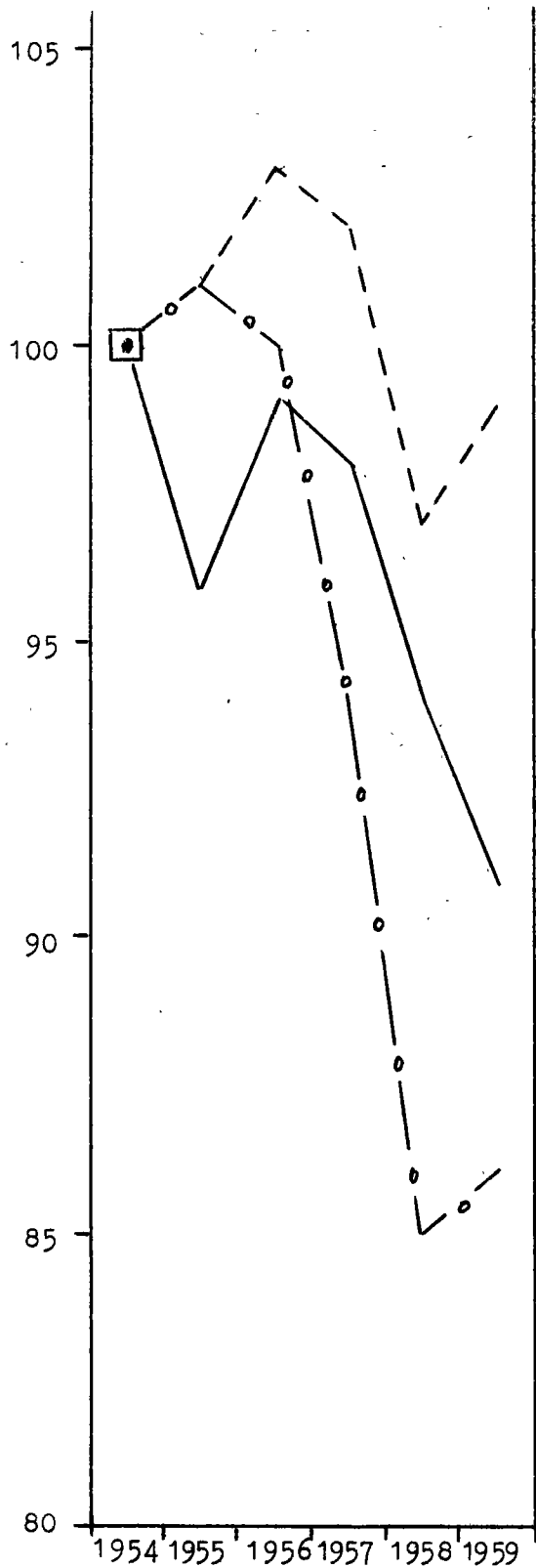
Preisentwicklung für Jute in verschiedenen Ländern
ab 1955

Zeit	USA mill firsts (Standard grades Calcutta-Ware) ex dock cts je lb	Großbritannien LJA-Firsts cif UK/ Kontinent £ je lt	Indien First Grade loco Rs je 400 lbs	Italien Greggia Firsts cif Ital. Häfen £ je lt
1955 D	12,92	98. 5. 6	188,13	90. 9. 4
1956 D	13,16	99. 4. 3	183,05	92.12. 0
1957 D	15,12	104.10.11	185,29	104. 4. 5
1958 D	14,40	95. 2.11	157,95	95. 5. 4
1959 D	15,12	92. 0. 2	166,64	92. 0. 1
1959 Juli	15,50	92. 4.10	178,44	91.17. 6
Aug.	15,50	91. 5. 6	172,00	92. 6. 0
Sept.	15,50	89.12. 0	166,95	90. 0. 0
Okt.	14,55	89.16. 8	168,17	89.12. 3
Nov.	14,94	93. 6. 0	176,19	92.14. 0
Dez.	16,25	99. 8. 2	191,43	98.10. 0
1960 Jan.	15,90	102. 6. 4	199,12	102. 7. 6
Febr.	15,33	100. 3. 8	190,50	103. 7. 6
März	15,28	102.15. 6	190,24	102.18. 9
April	15,41	108. 4. 3	205,29	106. 0. 0
Mai	20,80	140. 3. 2	276,90	121. 8. 0
Juni	19,58	131.16. 2	257,00	130. 2. 6
Juli	16,51	116.12. 0	217,63	116.10. 0
Aug.	16,11	117. 2. 3	225,50	116.17. 6
Sept.	17,00	125. 7. 9	246,47	119. 5. 0
Okt.	21,68	178.19. 0	311,11	150. 0. 0
1960 2. Sept.	16,13	118. 0. 0	240,00	116.10. 0
9. "	16,13	121. 0. 0	240,00	116.10. 0
16. "	16,13	124. 0. 0	245,00	117. 0. 0
23. "	17,90	133. 0. 0	260,00	120. 0. 0
30. "	18,70	134. 0. 0	-	123.10. 0
7. Okt.	18,50	170. 0. 0	310,00	129. 0. 0
14. "	-	200. 0. 0	320,00	136. 0. 0
21. "	-	185. 0. 0	315,00	145. 0. 0
28. "	24,85	184. 0. 0	320,00	162.10. 0
4. Nov.	24,85	195. 0. 0	330,00	177.10. 0
11. "	...	195. 0. 0	330,00	185. 0. 0

Indices der Stapelwarenpreise und Trampfrachtraten

Zeit	Ver.Staaten Moody's Index	Großbritannien Reuter's Index	Ver.Staaten Dow Jones-Index (Terminmarkt)	Britischer Trampfrachten- Index
	31.12.1931=100	18.9.1931=100	1924-1926=100	1952 = 100
1938 D	143,5	139,5	.	.
1939 D	150,0	145,8	.	.
1940 D	159,9	173,0	.	.
1941 D	198,1	182,7	.	.
1942 D	230,9	188,7	.	.
1943 D	245,8	200,2	.	.
1944 D	249,6	214,9	.	.
1945 D	257,4	231,2	.	.
1946 D	311,9	276,5	.	.
1947 D	418,8	333,6	.	.
1948 D	418,6	387,0	.	.
1949 D	352,3	419,0	.	.
1950 D	417,9	512,8	.	.
1951 D	488,6	605,9	.	.
1952 D	430,9	545,7	176,4	100,0
1953 D	411,8	494,6	161,0	77,5
1954 D	421,9	487,7	175,5	86,1
1955 D	404,0	494,0	156,5	127,7
1956 D	418,4	485,1	157,1	157,0
1957 D	411,2	459,6	158,2	112,7
1958 D	395,9	414,5	154,8	67,1
1959 D	384,5	417,3	149,4	71,9
1959 Sept.	382,2	422,0	149,9	71,0
1959 Okt.	381,3	427,1	149,2	80,4
1960 Sept.	363,1	415,1	143,5	73,8
1960 Okt.	360,1	410,9	143,8	70,2
14. Okt.	361,1	412,3	143,6	.
21. Okt.	358,2	410,7	144,4	.
28. Okt.	355,5	410,4	143,8	.
4. Nov.	354,8	409,7	144,6	.
11. Nov.	354,3	408,2	144,4	.
18. Nov.	354,9	406,7	142,6	.

Preisverlauf
an den Weltwarenmärkten
(1954 = 100)



Vorbemerkung

Erläuterungen zu den in vorliegendem Monatsheft der PLW-Reihe 8 "Weltmarktpreise ausgewählter Waren" ausgewiesenen Preisreihen werden in den Vierteljahresheften der PLW-Reihe 8 "Großhandelspreise im Ausland", Grundstoffe, Teil I bis III gegeben, die auch Preise für weitere Waren und Märkte enthalten. Bis April 1960 wurden die Monatshefte der PLW-Reihe 8 als Statistische Berichte unter der Arb.-Nr. VI/19 veröffentlicht (letzter Bericht VI/19/117 v. 12. 5. 1960). Dem Monatsheft Mai-Juni 1960 lag ein Quellenverzeichnis für die laufend in dieser Berichtsreihe veröffentlichten Preise bei, das einen Nachtrag für die ab 1958 neu aufgenommenen Preisreihen enthält.

Bei den Originalpreisen handelt es sich im allgemeinen bei Jahrespreisen um Zwölfmonatsmittel und bei Monatspreisen um das Mittel börsentäglicher Notierungen. Bei auktionemäßig gehandelten Waren wird anstelle des jeweiligen Stichtagpreises (Freitag) der letzt-erzielte Auktionspreis eingesetzt.

Für Preisreihen, die aus den Terminnotierungen (erstnotierter Monat bzw. nächste Sicht) einer Warenterminbörse berechnet werden, sind in der Regel die offiziellen Schlußkurse für tatsächlich getätigte Abschlüsse in den jeweiligen Vormittagssitzungen zugrundegelegt.

Zur Umrechnung der Originalpreise in DM-Beträge werden die amtlichen Devisenkurse (Kassakurse) an der Frankfurter Devisenbörse verwandt. Bei Ländern mit differenziertem Kurssystem werden die von der Deutschen Bundesbank veröffentlichten Freimarktkurse (Ankauf) mit genereller Gültigkeit bzw. die speziellen Exportkurse für die jeweilige Ware verwandt.

Anmerkungen

+)	Lfd. Nr.	71 - 73	Umgerechnet in DM je 100 Stück
		142 - 143)	
		175 - 177)	Umgerechnet in DM je 100 Meter
		200 - 213	Umgerechnet in DM je 100 Liter
		216 - 217	Umgerechnet in DM je 100 kg Ware
		290 - 297	Umgerechnet in DM je cbm
	Berichtigung	19	Gerste, australische Chevalier III, London, statt £ je 1000 kg: £ je 2240 lbs

- a) Durchschnitt, aus weniger als 12 Monatspreisen berechnet.-
- b) Dezember 1950.-
- c) Notierungen vom Vortage.-
- p = vorläufige Zahl.-
- r = berichtigte Zahl.-

Lfd. Nr.	Ware	Marktort	Währungs- und Mengeinheit	Jahre	
				1950	1959
				Originalwährung	
	Weizen				
1	Standard, erstnotierter Monat	Chicago	cts je 60 lbs	224,17	195,77
2	Hardwinter II, loco	New York	cts je 60 lbs	264,22	250,64
3	Redwinter II, cif domestic	New York	cts je 60 lbs	237,97	223,73
4	Northern Manitoba I, Handelskl. II, Exportpreis	Winnipeg	kan.cts je 60 lbs	207,59	166,61
5	Northern Manitoba I/II, ab kan. Atl.-Häfen, cif	London	£ je 2240 lbs	27.1.4 ^{a)}	27.12.1
6	argentinischer, 63,5 lbs/bsh, cif	London	£ je 2240 lbs	27.15.1 ^{a)}	24.4.11 ^{a)}
7	australischer, lose, cif Terminlieferung	London	£ je 2240 lbs	28.1.4	23.19.6
8	einheimischer, gazette average	Großbritannien	s.d. je 112 lbs	25.10 ^{1/2}	21.0
	Roggen				
9	Nr. II, erstnotierter Monat	Chicago	cts je 56 lbs	139,63	133,12
10	Western II, cif domestic	New York	cts je 56 lbs	178,52	173,03
11	kan. Western I/II, erstnotierter Monat	Winnipeg	kan.cts je 56 lbs	149,37	112,59
12	einheimischer, Börsennotierung	Kopenhagen	dkr je 100 kg	46,67	52,34
13	milling, ab Fern	London	s.d. je 112 lbs	.	20.3 ^{1/5}
	Hafers				
14	weiß II, erstnotierter Monat	Chicago	cts je 32 lbs	81,43	68,63
15	weiß II, loco	New York	cts je 32 lbs	101,90	91,95
16	kan. Western, erstnotierter Monat	Winnipeg	kan.cts je 34 lbs	92,23	76,23
17	einheimischer, gazette average	Großbritannien	s.d. je 112 lbs	21.7 ^{3/5}	22.7
	Gerste				
18	Standard, erstnotierter Monat	Winnipeg	kan.cts je 48 lbs	135,57	98,69
19	australische Chevalier III, cif Terminlieferung	London	£ je 1000 kg	29.17.3 ^{a)}	24.13.5
20	kanadische Futter- I/II, Terminlieferung	London	£ je 2240 lbs	.	21.4.3 ^{a)}
21	versch. Typen, erstnot. Monat, cif-Basis	London	£ je 2240 lbs	.	20.16.3
22	Futter-, zweizeilig, Börsennotierung	Kopenhagen	dkr je 100 kg	50,78	45,57
	Mais				
23	mixed II, erstnotierter Monat	Chicago	cts je 56 lbs	146,40	117,70
24	mixed II, loco	New York	cts je 56 lbs	173,87	150,71
25	amerikan. gelb II, ab Atl.-Häfen, cif	London	£ je 2240 lbs	.	21.9.8
26	La Plata gelb, faq, cif	London	£ je 2240 lbs	23.7.6	21.4.1
27	versch. Typen, erstnotierter Monat, cif-Basis	London	£ je 2240 lbs	-	20.17.11
28	versch. Typen, erstnotierter Monat	Rotterdam	hfl je 100 kg	-	21,30
29	einheimischer, fein, ab Lager	Mailand	Lire je 100 kg	5 750	5 289
	Reis				
30	Zenith, extra fancy, ex dock	New York	cts je lb	10,16	10,47
31	Siam Patna I, in Partien, ab Lager	London	s.d. je 112 lbs	-	75.5 ^{1/2}
32	Vialone, ab Mühle	Mailand	Lire je 100 kg	12 223	15 458
	Weizenmehl				
33	Hardwinter straights, 72 %, Exportpreis, fas	New York	§ je 100 lbs	5,88	6,02 ^{a)}
34	Spring short patents, 72 %, Exportpreis, fas	New York	§ je 100 lbs	6,38	6,43 ^{a)}
35	Bakers ordinary (National), frei Käufer	London	s.d. je 280 lbs	52.0	96.4 ^{1/2}
36	australisches, 72 % Ausmahlung, cif	London	s.d. je 280 lbs	91.2 ^{1/2}	73.10 ^{3/4a)}
	Zucker				
37	Weltkontrakt IV, 96 ^o , erstnot. Monat, ab Lager Kuba	New York	cts je lb	4,87	2,99
38	Kuba-, roh, 96 ^o , cif V.Staaten, unverzollt	New York	cts je lb	5,43	5,74
39	Rohr-, raffiniert, prompte Verschiffung	New York	cts je lb	7,98	9,34
40	Kuba-, roh, 96 ^o , cif UK, unverzollt	London	s.d. je 112 lbs	40.4 ^{1/2}	27.3 ^{5/6}
41	Kristall-, in Säcken, Exprs. fas. Terminverschiffg.	London/Liverpool	s.d. je 112 lbs	51.11 ^{1/2}	34.11 ^{1/3}
42	weiß, frei Seeschiffseite, erstnot. Monat	Hamburg	DM je 100 kg	-	35,73
	Rohkaffee				
43	Santos IV, mild, ex dock	New York	cts je lb	50,81	36,83
44	Rio VII, fair, Anlandung New Orleans	New York	cts je lb	38,21	33,33
45	Columbia, Medellin, ex dock	New York	cts je lb	53,59	45,60
46	Uganda Robusta, grade 10, ungew., fob Mombasa	London	s.d. je 112 lbs	195.3 ^{2/3}	205.11 ^{1/2}
47	Kenya A, Auktions-Höchstpreis, loco	Nairobi	s.d. je 112 lbs	532.0	575.11 ^{1/3a)}
48	Santos, "D Contract", erstnotierter Monat	Santos	Crz je kg	19,57	46,36 ^{a)}

Monat				Stichtag						Lfd. Nr.
1959	1960		umger. in DM je 100 kg	Oktober 1960			November 1960			
Oktober	September	Oktober		14.	21.	28.	4.	11.	18.	
Originalwährung				Originalwährung						
198,26	189,51	196,37	30,30	195,50	196,75	198,50	200,38	199,88	200,38	1
254,35	249,32	249,41	39,49	247,88	249,38	250,88	252,63	252,25	252,13	2
225,28	215,41	224,33	34,62	223,25	225,75	228,88	231,75	230,88	231,25	3
164,08	165,12	164,97	25,84	164,88	164,75	164,50	163,63	163,88 ^{c)}	165,13	4
27.8.9	26.10.10	26.11.8	30,69	26.13.0	26.10.6	26.10.0	26.8.9	26.10.0	26.12.6	5
-	25.19.5	25.12.6	29,58	-	-	25.12.6	24.17.6	24.13.9	24.17.6	6
23.14.3	24.5.0	24.5.0	27,99	24.5.0	24.5.0	24.5.0	24.5.0	24.5.0	24.5.0	7
20.4 ¹ /2	18.11 ¹ /2	19.2 ³ /5	22,18	19.5	19.3	19.3	19.2	19.4	...	8
134,49	116,07	119,13	19,70	119,50	118,88	116,25	117,13	113,50	112,88	9
173,45	150,59	151,40	25,03	151,50	148,75	153,25	158,63	155,00	157,38	10
114,86	106,44	104,78	17,59	106,50	103,75	101,13	101,75	96,00 ^{c)}	95,50	11
50,76	50,25 ^p	50,85 ^p	30,82	50,65	51,05	51,05	51,45	51,45	...	12
20.8 ² /5	nom.	20.10 ¹ /2	24,10	21.0	20.6	21.0	21.0	21.0	20.6	13
73,46	65,44	65,13	18,85	65,50	64,63	62,13	63,00	59,75	57,25	14
94,39	85,24	83,45	24,15	83,63	82,75	79,88	81,75	79,00	77,00	15
81,17	83,64	83,28	23,02	84,25	83,25	81,75	77,00	76,13 ^{c)}	74,63	16
21.6 ¹ /3	20.2 ⁵ /6	20.9 ¹ /2	24,00	20.10	21.0	21.0	20.6	20.8	...	17
98,32	102,36	107,35	21,02	111,00	104,63	107,50	97,38	96,38 ^{c)}	95,24	18
23.11.6	25.0.0	24.19.6	28,83	25.0.0	25.0.0	24.15.0	25.0.0	24.15.0	24.15.0	19
21.14.3	21.7.8	20.10.6	23,69	20.10.0	20.10.0	20.10.0	20.10.0	19.2.6	19.10.0	20
21.7.11	20.10.1	20.2.0	23,20	20.2.6	20.0.6	20.0.0	19.13.0	18.17.0	18.19.0	21
45,62	38,92 ^p	39,00 ^p	23,64	39,00	39,00	39,00	39,00	39,50	...	22
109,74	111,85	108,43	17,93	108,00	109,25	107,25	107,25	105,50	100,88	23
138,86	143,06	138,19	22,85	137,25	137,00	132,75	131,38	129,75	123,00	24
21.1.0	20.17.8	20.5.1	23,38	20.12.6	20.2.6	19.17.9	19.18.9	19.6.3	18.17.6	25
21.3.0	21.18.8	22.7.9	25,84	23.2.6	23.0.0	23.2.6	21.18.6	22.3.6	21.15.0	26
20.6.6	21.3.3	20.6.11	23,49	20.6.0	20.9.0	20.4.6	19.14.3	19.12.0	18.16.6	27
20,84	20,51	20,20	22,35	20,10	20,25	20,20	20,70	20,70	20,35	28
5 131	4 856	4 744	31,89	4 650	4 775	4 775	4 750	4 775	...	29
9,60	9,25	9,28	85,93	9,25	9,25	9,35	9,35	9,35	...	30
74.6	74.10 ¹ /2	74.8 ³ /5	86,25	75.0	75.0	74.0	74.0	74.0	74.0	31
16 000	18 375	16 250	109,25	16 250	16 250	16 250	16 350	16 400	...	32
6,11	6,27	6,28	58,15	6,20	6,25	6,25	6,35	6,35	6,35	33
6,45	6,37	6,44	59,63	6,40	6,50	6,55	6,45	6,45	6,40	34
96.0	98.0	98.0	45,25	98.0	98.0	98.0	98.0	98.0	98.0	35
71.8 ³ /4	70.8 ³ /4	70.10 ³ /5	32,73	70.6	71.6	71.6	72.0	72.0	72.0	36
3,19	3,08	3,11	28,80	3,06	3,13	3,12	3,32	3,22 ^{c)}	3,06	37
6,05	6,09	6,00	55,56	5,99	5,99	6,05	6,05	38
9,55	9,70	9,68	89,63	9,70	9,65	9,65	9,65	39
28.3 ³ /5	29.7 ³ /7	28.6 ¹ /6	32,92	28.9	28.3	28.0	28.0	27.6	27.0	40
36.3	37.7 ¹ /5	35.10 ² /8	41,39	36.3	35.6	35.1 ¹ /2	35.11/2	34.7 ¹ /2	34.3	41
35,33	36,44	36,31	36,31	36,15	36,45	36,35	35,65	35,65	35,35	42
35,11	36,25	36,17	334,91	36,00	36,25	36,25	36,25	34,00 ^{c)}	36,25	43
32,73	32,50	32,50	300,93	32,50	32,50	32,50	32,50	44
45,88	45,13	45,05	417,14	45,00	45,00	45,00	45,00	45
185.1 ³ /4	130.7 ¹ /3	150.3	173,44	153.0	152.6	151.0	144.0	149.0	142.0	46
605.4 ⁴ /5	530.6 ² /5	568.1 ⁴ /5	655,86	561.0	600.0	559.0	527.0	525.0	531.0	47
49,46	-	-	-	-	-	-	-	-	-	48

Lfd. Nr.	Ware	Markttort	Währungs- und Mengeneinheit	Jahre	
				1950	1959
				Originalwährung	
	Rohkakaon				
49	Accra, main crop, loco	New York	cts je lb	32,18	36,17
50	Bahia, superior, loco	New York	cts je lb	30,98	35,34
51	Ghana, gut fermentiert, cif Term.-Verschiffung	London	s.d. je 50 kg	259.9 ² / ₃	269.5 ¹ / ₆
52	Belg. Kongo, I. Qualität, cif	Antwerpen	bfrs je kg	35,52	37,30
53	versch. Typen, erstnotierter Monat	Amsterdam	hfl je 100 kg	-	284,12
	Tee				
54	Auktionsdurchschnittspreis	London	d je lb	37,37	54,78
55	Pekoe, clean black, Auktionspreis	Kalkutta	Rupien je lb	1,86	2,03 ^a)
56	Orange Pekoe, good medium broken, Auktionspreis	Kelombo	Ceylon-cts je lb	234,43	238,79
	Pfeffer				
57	Malabar, schwarz, loco	New York	cts je lb	163,62	30,42
58	Lampung/Canton, schwarz, cif UK	London	d je lb	128,03	24,00
	Rinder				
59	Kühe, junge, I. Qualität, Lebendgewicht	Kopenhagen	dkr je 100 kg	189,61	244,05
	Schweine				
60	schwere, 270 - 300 lbs Lebendgewicht	Chicago	\$ je 100 lbs	18,81	14,46 ^a)
	Rindfleisch				
61	"choice", von ausgew. Stieren (600 - 700 lbs)	New York	\$ je 100 lbs	47,43	47,34
62	engl. longsides, I. Qualität	London	s.d. je 8 lbs	9,6	18.10 ⁵ / ₆
63	französisches, I. Qualität, ohne Knochen	La Villette	NF je 100 kg	203,25	392,45
	Schweinefleisch				
64	fr. Lenden, 8-12 lbs schwer	New York	\$ je 100 lbs	46,63	44,74
65	frische Hälften, bis 100 lbs schwer	London	s.d. je 8 lbs	12,0	18,9
66	frische Hälften, 60-70 kg schwer, I. Qualität	Kopenhagen	dkr je kg	3,91	4,04
	Speck				
67	polnischer, Standard, Kl. A Importeur-VPr.	London	s.d. je 112 lbs	-	271,3
68	dänischer, frische Seiten, Importeur-VPr.	London	s.d. je 112 lbs	174.9 ¹ / ₃	310.5 ⁵ / ₆
	Schinken				
69	Nr. 1, geräuchert, 16-18 lbs, ohne Schwarte	New York	cts je lb	-	45,03
70	gammons, green, inländischer	London	s.d. je 112 lbs	185.3 ¹ / ₄	390.1 ¹ / ₄
	Eier				
71	große, gemiscnte Farben, loco	Chicago	cts je 12 Stück	42,00	31,83
72	Standard-large, frische inland., Packer-VPr.	London	s.d. je 120 Stück	33.3 ³ / ₄	34,0
73	Erz.-Preis bei Abgabe an Exportgenossenschaft	Kopenhagen	dkr je kg	2,98	2,96
	Butter				
74	Molkerei-A, 920, lose	New York	cts je lb	62,07	60,62
75	dänische Spitzensorte, ab Lager, Höchstpreis	London	s.d. je 112 lbs	169.0 ³ / ₄	406.10 ¹ / ₅
76	Molkerei-, I. Qualität, Abrechnungspreis	Kopenhagen	dkr je 100 kg	570,97	652,00
	Käse				
77	30 % Fett, Molkerei-VPr. für Export	Kopenhagen	dkr je kg	2,22	2,77
78	Gorgonzola, ab Großhandelslager	Mailand	Lire je kg	251,54	296,81
	Schmalz				
79	Prime steam, in Fässern, erstnotierter Monat	Chicago	cts je lb	12,82	9,00
80	Prime western steam, loco	New York	cts je lb	12,80	10,11
81	importiertes, ab Lager	London	s.d. je 112 lbs	90,0	112.6 ¹ / ₅
82	inländisches, ab Großhändler	Mailand	Lire je kg	331,13	266,08
	Talg				
83	technisch, extra fancy, lose	New York	cts je lb	8,77	6,77
84	home melt, good colour, lose, ab Werk	London	£ je 2240 lbs	80.17.7	71.15.5
	Leinsaat				
85	US-Standard I, loco, ab Lagerhaus	Minneapolis	cts je 56 lbs	376,59	320,22
86	kanad. Western I, Lfg.Ft.Wiliam	Winnipeg	kan.cts je 56 lbs	375,92	322,26
87	kanad. Nr. 1, lose, cif europ. Häfen, Terminlfg.	London	£ je 2240 lbs	.	56.11.3

Monat				Stichtag						Lfd. Nr.
1959	1960			Oktober 1960			November 1960			
Oktober	September	Oktober		14.	21.	28.	4.	11.	18.	
Originalwährung			umger.in DM je 100 kg	Originalwährung						
36,72	29,76	29,92	277,04	30,55	29,95	29,50	29,10	29,10	27,25	49
34,20	26,24	26,67	246,95	25,80	26,95	26,50	26,10	26,10c)	26,75	50
252,84/5	215,53/8	215,7	252,86	216,3	220,0	215,0	212,6	210,0	205,0	51
34,60	-	30,13	252,25	30,00	30,00	30,25	30,00	28,50	27,50	52
266,16	220,18	220,40	243,87	215,75	224,50	221,50	218,50	216,50	209,75	53
65,17	68,82	63,82	687,61	63,63	63,45	63,76	65,99	68,08	63,80	54
2,03	2,51	2,58	501,68	2,56	2,59	2,59	2,59	2,59	2,59	55
256,67	245,00	258,65	502,94	250,00	250,00	265,00	285,00	280,00	275,00	56
32,06	54,17	50,00	462,97	46,00	53,00	53,00	56,00	55,00	...	57
25,38	41,98	37,43	403,28	36,00	37,50	43,50	41,00	40,00	39,50	58
223,89	239,52	236,83	143,56	237,50	237,50	235,00	235,00	235,00	...	59
-	-	-	-	-	-	-	-	-	-	60
46,20	42,92	42,20	390,75	43,00	41,25	41,75	42,25	61
16,8	17,9	16,11	273,40	17,4	17,0	15,4	62
380,00	405,00	390,00	331,58	380,00	392,00	390,00	394,00	-	386,00	63
46,12	51,52	52,39	485,10	54,50	49,00	51,00	51,25	64
21,5	21,1	21,3	343,43	21,0	21,4	21,4	65
3,90	4,00p	4,03p	244,29	4,00	4,00	4,10	4,10	4,30	4,30	66
276,8	250,9	262,9	303,31	257,0	265,0	272,0	282,0	282,0	305,0	67
318,3	320,0	315,0	363,63	315,0	315,0	315,0	68
41,20	42,25	44,18	409,08	44,50	44,50	43,50	43,50	69
370,0	352,6	367,6	424,23	355,0	370,0	390,0	70
35,06	45,71	49,07	17,17)	43,00	47,00	51,00	52,00	71
35,11/2	46,6	48,81/4	23,79)+)	47,6	49,3	51,6	72
3,32	3,92p	3,84p	13,04)	3,60	3,90	4,20	4,20	4,20	4,20	73
63,29	61,84	61,59	570,29	61,63	61,63	61,88	62,88	74
475,6	323,0	351,3	405,47	349,0	357,0	357,0	75
750,00	530,00p	555,00p	336,42	530,00	580,00	580,00	580,00	580,00	...	76
3,40	2,62	2,60	157,60	2,60	2,60	2,60	2,60	2,60	...	77
353,13	318,75	325,00	218,50	325,00	325,00	325,00	325,00	325,00	...	78
8,11	9,15	9,53	88,24	9,50	9,92	9,90	9,95	10,00	11,17	79
9,39	10,74	10,86	100,56	10,70	11,25	11,25	11,25	11,30	11,35	80
106,71/2	110,11/2	113,9	131,31	113,0	113,0	116,0	81
255,00	135,00	135,00	90,76	135,00	135,00	135,00	135,00	135,00	...	82
6,21	5,83	5,88	54,45	5,88	5,88	6,00	6,13	6,13	6,13	83
69,0,0	62,16,0	64,10,0	74,46	64,10,0	64,10,0	64,10,0	64,10,0	64,10,0	64,0,0	84
362,73	295,43	284,00	46,96	285,00	280,00	280,00	277,00	277,00	275,00	85
373,10	303,17	296,73	49,81	295,25	297,25	300,00	281,50	277,75c)	275,75	86
63,10,1	51,5,11	49,10,1	57,15	49,10,0	49,12,6	49,2,6	48,12,6	48,5,0	47,11,3	87

Lfd. Nr.	Ware	Markttort	Währung- und Mengeinheit	J a h r e	
				1950	1959
				Originalwährung	
88	K o p r a philippinische, cif Kontinent	London	\$ je 2240 lbs	223,54	255,28
89	Mosambik, FM, cif Kontinent	London	Esc. je 1000 kg	7 336	7 155
90	Straits, FM, cif Kontinent	London	£ je 2240 lbs	91.1.7	90.2.6
	E r d n ü s s e				
91	nigerische, geschält, cif Kontinent	London	£ je 2240 lbs	72.4.2	66.2.1
92	sudanesische, 3 %, geschält, cif Kontinent	London	£ je 1000 kg	.	65.1.6
	P a l m k e r n e				
93	westafrikanische, cif	London	£ je 2240 lbs	68.15.9	70.3.2 ^a)
94	Belgisch-Kongo, cif	Antwerpen	bfrs je 1000 kg	9 196	9 300
	S o j a b o h n e n				
95	gelb, I/II, in Wagenladungen, erstnot. Monat	Chicago	cts je 60 lbs	271,90	219,28
96	kanadische, Nr. 2/3, gelb, lose, cif Terminlfg.	London	£ je 2240 lbs	.	35.9.5
	R i z i n u s s a a t				
97	Britisch-Ostafrika, cif Terminlieferung	London	£ je 2240 lbs	.	55.6.6
98	Hyderabad and Madras, ready, in Säcken	Bombay	Rupien je 112 lbs	32,05	31,29 ^a)
	L e i n ö l				
99	roh, in Tanks, Terminlieferung	New York	cts je lb	17,20	14,56
100	roh, indisches, lose, cif	London	£ je 2240 lbs	148.0.11	110.19.5 ^a)
101	belgisches, in Fässern, fob	London	bfrs je 100 kg	1 853	1 274 ^a)
	B a u m w o l l s a a t ö l				
102	Prime summer yellow, erstnotierter Monat	New York	cts je lb	18,07	12,84
103	roh, lose, Exportpreis, fob New Orleans	New York	cts je lb	.	11,77 ^a)
104	gewaschen, netto, lose, ab Mühle	Hull Area	£ je 2240 lbs	109.0.0	108.8.1
	O l i v e n ö l				
105	spanisches, eßbar, in Fässern, loco	New York	\$ je 7,6 lbs	2,59	2,53
106	nordafrik., eßbar, 1 % fr. Fettsäure, cif	London	£ je 1000 kg	214.0.2	230.3.2 ^a)
107	spanisches, eßbar, 1 % fr. Fettsäure, fob	London	£ je 1000 kg	.	210.3.1
108	portugiesisches, geschwefelt, 3 % fr. Fettsäure, cif	London	£ je 1000 kg	100.5.0	108.9.1 ^a)
	K o k o s ö l				
109	Manila, roh, in Tanks, unversteuert	New York	cts je lb	15,39	18,51
110	Straits, 3,5 % fr. Fettsäure, cif Rotterdam	London	£ je 2240 lbs	135.16.9	133.6.3
111	westafrik., 3 % fr. Fettsäure, ab Mühle	Marseille	NF je kg	1,51	1,97
	E r d n u ß ö l				
112	roh, in Tanks, fob	New York	cts je lb	17,38	12,67
113	roh, indisches, 2 % fr. Fettsäure, lose, cif Terminlfg.	London	£ je 2240 lbs	150.3.5	112.4.6 ^a)
	P a l m ö l				
114	westafrikanisches, in Fässern, fot	New York	cts je lb	14,64	15,48
115	Dahomé, 16 % freie Fettsäure, cif	Bordeaux	NF je 100 kg	114,33 ^a)	127,95 ^a)
116	kongolesisches, 6-8,5 % freie Fettsäure, cif	Antwerpen	bfrs je 1000 kg	14 763	11 870
	S o j a ö l				
117	roh, fob Mittelwest, prompte Verschiffung	New York	cts je lb	14,39	9,04
118	roh, lose, Exportpreis fob New York	New York	cts je lb	.	10,62
	R i z i n u s ö l				
119	Nr. 3, techn., in Tanks, fot New York	New York	cts je lb	20,94	19,25
120	indian first, cif Terminlieferung	London	£ je 2240 lbs	129.5.4	116.2.8
	W o l l e				
121	Schweiß-, 64's, ab Lager Groß-Boston, erstn. Monat	New York	cts je lb	181,84	121,68
122	argent., low Crossbred-, Vs 43/45, unger., in bond	New York	cts je lb	-	77,17
123	australische Merino-Vliese, 70's, entfettet	London	d je lb	174,29	98,65
124	neuseel. Crossbred-, II. Sorte, 56's, entfettet	London	d je lb	95,82	62,32
125	Kammzüge, Tops 64's warp, ölgekämmt	Bradford	d je lb	186,11	107,74
126	Kammzüge, Tops 64's Bradford "B", erstnot. Monat	London	d je lb	-	99,42
127	Kammzüge, ab belg. Lager, erstnot. Monat	Antwerpen	bfrs je kg	217,26	127,09
128	Merinos, 3 inches, 64's, im Fell	Melbourne	dA je lb	76,72	40,89
129	Crossbreds, feine 3 1/2 inches, 56-60's, im Fell	Melbourne	dA je lb	63,37	37,28

Monat				Stichtag						Lfd. Nr.
1959	1960		umger.in DM je 100 kg	Oktober 1960			November 1960			
Oktober	September	Oktober		14.	21.	28.	4.	11.	18.	
Originalwährung				Originalwährung						
265,91	176,43	178,12	73,63	176,00	180,00	186,50	182,00	183,00	185,00	88
7 295	nom.	nom.	-	nom.	nom.	nom.	5 400	5 400	5 400	89
93.13.8	65.6.4	64.0.0	73,88	64.0.0	64.10.0	65.0.0 ^{c)}	65.10.0	66.0.0	65.10.0	90
65.16.9	68.10.11	66.2.5	76,33	66.10.0	66.10.0	65.10.0	64.0.0	62.0.0	62.0.0	91
68.0.0	nom.	nom.	-	nom.	nom.	nom.	nom.	nom.	64.0.0	92
75.18.2	-	-	-	-	-	-	-	-	-	93
10 110	-	6 900	57,77	6 900	6 900	6 900	6 900	7 200	7 250	94
214,68	214,09	214,82	33,15	213,75	216,50	216,38	217,50	216,25	212,25	95
34.19.1	35.5.1	34.5.0	39,54	34.3.9	34.10.0	34.10.0	34.16.3	34.12.6	34.2.6	96
57.9.9	67.2.2	62.6.4	71,94	60.10.0	60.5.0	61.10.0	62.0.0	61.0.0	60.10.0	97
31,34	-	-	-	-	-	-	-	-	-	98
14,56	13,73	13,46	124,63	13,41	13,41	13,41	13,41	13,41	13,41	99
115.17.3	111.11.4	112.19.6	130,42	114.10.0	112.0.0	113.0.0	113.0.0	118.0.0	120.0.0	100
1 352	1 348	1 301	108,92	1 325	1 290	1 265	1 260	1 235	1 200	101
11,80	11,52	11,73	108,61	11,50	11,90	12,00	12,08	12,04	12,12	102
10,85	10,59	10,60	98,15	10,63	10,50	10,75	11,00	11,13	11,25	103
108.0.0	108.5.0	102.11.0	118,38	103.0.0	102.0.0	102.0.0	102.0.0	102.0.0	102.0.0	104
2,57	2,36	2,36	287,53	2,35	2,35	2,40	2,40	2,35	2,40	105
245.0.0	-	-	-	-	-	-	-	-	-	106
213.0.0	207.16.10	202.2.10	237,09	200.0.0	200.0.0	200.0.0	195.0.0	190.0.0	190.0.0	107
110.0.0	98.16.4	98.0.0	114,94	98.0.0	98.0.0	98.0.0	98.0.0	98.0.0	97.0.0	108
18,86	12,21	12,42	115,00	12,38	12,50	12,75	12,75	109
138.7.3	94.6.4	93.0.0	107,36	92.10.0	92.10.0	95.0.0	94.0.0	94.0.0	96.0.0	110
2,13	1,48	1,48	125,83	1,46	1,48	1,50	1,51	1,52	1,52	111
12,15	15,63	14,83	137,32	14,50	14,50	14,50	14,00	112
104.10.11	119.5.3	109.18.8	126,90	117.0.0	107.0.0	107.0.0	107.10.0	107.0.0	108.0.0	113
14,57	15,15	14,88	137,78	14,90	14,90	14,90	14,50	114
129,20	-	-	-	-	-	-	-	-	112,00	115
11 350	10 800	10 880	91,09	10 900	11 000	10 750	10 750	10 750	10 750	116
8,61	8,98	9,37	86,76	9,25	9,25	9,75	9,85	10,25	10,19	117
10,10	10,03	9,97	92,32	10,25	10,25	10,25	10,63	11,00	11,13	118
19,25	19,25	19,25	178,24	19,25	19,25	19,25	19,25	19,25	19,25	119
118.1.10	130.15.11	129.7.2	149,33	129.10.0	127.10.0	128.10.0	129.10.0	130.0.0	130.0.0	120
124,90	109,59	108,04	1000,39	107,60	107,40	111,40	111,10	113,50 ^{c)}	113,10	121
78,75	78,13	73,75	682,88	76,50	71,00	71,00	71,00	122
105,50	93,00	92,25	993,92	92,00	92,00	93,00	93,00	123
65,75	62,50	61,00	657,22	61,00	61,00	61,00	61,00	124
112,70	99,00	96,20	1036,48	96,00	95,00	97,00	97,00	97,00	98,00	125
103,74	89,26	87,74	945,33	87,50	88,25	90,38	90,00	92,50	90,38	126
134,35	122,37	119,88	1003,64	119,50	121,50	120,25	121,25	123,50	123,25	127
45,40	33,25	34,38	297,12	34,00	34,00	35,50	-	37,50	...	128
41,20	32,50	32,75	283,03	32,50	32,50	33,50	-	35,50	...	129

Lfd. Nr.	Ware	Markort	Währungs- und Mengeinheit	Jahre	
				1950	1959
				Originalwährung	
	Baumwolle				
130	middling upland, 1 inch, loco	New York	cts je lb	37,06	34,57
131	middling upland, 1 inch, erstnotierter Monat	New Orleans	cts je lb	35,98	32,88
132	amerik. middling, 1 inch, loco	Liverpool	d je lb	35,81	22,96
133	Ashmouni, sehr gute Qualität, Exportpreis fob	Alexandria	Tal. je 99,05 lbs	110,99	80,20
134	Karnak, sehr gute Qualität, Exportpreis fob	Alexandria	Tal. je 99,05 lbs	107,79	87,23
135	National-Kontrakt, erstnotierter Monat	Sao Paulo	Crz je kg	17,05	65,44
136	pakistan.-; 289 F. SG	Karachi	Rupien je 82,28 lbs	97/8/1a)	79/9/9
137	Mischkontrakt 1 1/16 inch, erstnotierter Monat	Bremen	DM je 100 kg	-	259,31
	Baumwollgarn				
138	kardiert, weiß, 22/2's	New York	cts je lb	71,90	66,90
139	Kettentwist, gekämmt, 30/1's	New York	cts je lb	93,20	81,15a)
140	Ring Beams, 36's, loco	Liverpool	d je lb	65,10	56,06a)
141	ägyptischer Twist, 60's, loco	Liverpool	d je lb	81,69	70,69
	Baumwolldruckstoff				
142	64 x 60, 38,5 inches, loco	New York	cts je yard	18,10	15,07
143	64 x 64, 36's und 42's, 31 inches	London	d je yard	11,86	10,90
	Rohseide				
144	jap., weiß, 20-22 denier "AA", Kassapreis	New York	§ je lb	3,46	4,10
145	japanische, weiß, 20-22 denier, Kassapreis	Lyon	NF je kg	31,82	48,08
146	gelb, 20-22 denier, extra, Exportnotierung	Mailand	Lire je kg	5 843	7 083a)
147	gelb, 20-22 denier "A", extra, Kassapreis	Yokohama	Yen je kg	2 551	2 980
	Viskose-Reyon				
148	150/40 denier, glänzend, auf Kegelspulen, fob	Ver. Staaten	cts je lb	73,20	80,06
149	150/40 denier, glänzend, auf Spinnkuchen	Großbritannien	d je lb	44,00	60,00
150	150/36 denier, glänzend, versteuert, auf Spinnk.	Mailand	Lire je kg	1 040	914
	Viskose-Zellwolle				
151	1,5-3 den., 1,5-2 inches, fob	Ver. Staaten	cts je lb	36,12	32,46
152	ab 1 1/2 den., versch. Längen, 14 Tg. netto Kasse	Großbritannien	d je lb	18,63	23,06
	Protein-Stapelfaser				
153	"Fibrilane", Wolltyp, ab 1 1/2 den., versch. Längen	Großbritannien	d je lb	-	42,00
	Nylon-Stapelfaser				
154	1,5 den., 1,5 inch, halbmatt, fob	Ver. Staaten	cts je lb	175,00	133,00
155	BNS-, 3-6 den., Kassapreis, ab Werk	Großbritannien	d je lb	.	117,00
	Schwungflachs				
156	Courtrai, Wasserröste, cif UK	London	£ je 2240 lbs	351.0.0	241.4.2
157	flämischer "HC", Wasserröste, Exportprs., frei Grenze	Courtrai	bfrs je 100 kg	3 656	3 942
158	flämischer "LDC" Tauröste, Exportprs., frei Grenze	Courtrai	bfrs je 100 kg	3 283	2 660
159	holland., "TRH" Tauröste, Exportpreis, frei Grenze	Rotterdam	hfl je 100 kg	227,92	184,17
160	weißholländer "WD", Exportpreis, frei Grenze	Rotterdam	hfl je 100 kg	251,00	198,33
	Rohhanf				
161	Secondo basso, ab Lager des Hanfkonsortiums	Mailand	Lira je 100 kg	28 278	38 840
162	Terzo corpo, ab Lager des Hanfkonsortiums	Mailand	Lire je 100 kg	27 059	35 125
163	Secondo basso, Bologna, cif UK	London	£ je 2240 lbs	195.13.4	232.15.0
164	ital., III ^o corpo, cif	Marseille	NF je kg	1,88b)	2,90
	Manilahanf				
165	Davao, I. cif	New York	cts je lb	26,59	30,59
166	Non Davao, J 2, cif Kontinent	London	£ je 2240 lbs	135.17.2	149.12.9
167	Non Davao, S 2, versteuert, cif Kontinent	Frankreich	NF je kg	2,77b)	2,97
	Sisal				
168	ostafrikanischer I, cif	New York	cts je lb	18,45	11,52
169	Tanganjika I, cif UK	London	£ je 2240 lbs	141.18.0	89.18.3
170	portugiesischer, versteuert, cif	Frankreich	NF je kg	1,47b)	1,16

Monat				Stichtag						Lfd. Nr.
1959	1960			Oktober 1960			November 1960			
Oktober	September	Oktober		14.	21.	28.	4.	11.	18.	
Originalwährung			umger. in DM je 100 kg	Originalwährung						
32,77	32,39	32,20	298,15	32,15	32,15	32,25	32,20	32,25	32,30	130
31,28	29,87	29,75	275,47	29,75	29,75	29,75	29,75	29,75	29,75	131
22,85	22,63	23,70	255,35	22,80	22,70	22,80	22,70	22,90	22,90	132
73,87	77,11	78,02	393,77	77,03 ^{c)}	78,30 ^{c)}	80,40 ^{c)}	79,48 ^{c)}	79,65 ^{c)}	-	133
80,75	87,43	87,82	443,24	86,70 ^{c)}	88,55 ^{e)}	90,00 ^{c)}	89,47 ^{c)}	89,64 ^{c)}	-	134
71,80	90,50	93,60	209,89	91,50	94,00	97,50	97,50 ^{c)}	97,50	97,50	135
7/14/7	94/4/8	88/1/9	208,22	88/7/0	88/15/0	89/1/0	87/14/0 ^{c)}	89/9/0	91/8/0	136
264,80	270,60	272,50	272,50	274,50	274,50	271,00	271,00	271,00	272,00	137
67,50	66,50	66,50	615,75	66,50	66,50	66,50	66,50	138
81,50	80,43	79,00	731,49	79,00	79,00	79,00	78,50	139
55,50	62,88	64,25	692,24	63,00	65,50	65,50	140
72,50	85,33	86,40	930,89	85,13	87,66	87,66	141
15,50	14,74	14,50	66,60 ^{+))}	14,50	14,50	14,50	14,50	142
11,35	13,10	13,35	71,35 ^{+))}	13,25	13,40	13,50	143
4,15	4,94	4,72	4370,44	4,65	4,70	4,70	4,78	144
49,33	59,31	56,59	4811,34	56,00	56,00	56,00	145
7 367	8 850	-	-	-	-	-	-	8 900	-	146
3 026	3 750	3 534	4124,18	3 490	-	3 490	147
82,00	82,00	82,00	759,27	82,00	82,00	82,00	82,00	82,00	82,00	148
60,00	60,00	60,00	646,45	60,00	60,00	60,00	60,00	60,00	60,00	149
932	945	945	635,32	945	945	945	945	945	945	150
33,00	33,00	28,00	259,26	28,00	28,00	28,00	151
22,75	22,75	22,75	245,11	22,75	22,75	22,75	22,75	22,75	22,75	152
42,00	42,00	42,00	452,52	42,00	42,00	42,00	42,00	42,00	42,00	153
133,00	133,00	133,00	1231,50	133,00	133,00	133,00	154
117,00	117,00	117,00	1260,58	117,00	117,00	117,00	117,00	117,00	117,00	155
243.15.0	245.10.0	249.5.0	287,73	249.0.0	250.0.0	250.0.0	156
4 100	4 150	4 200	351,62	4 200	4 200	4 200	157
2 750	2 950	2 950	246,97	2 950	2 950	2 950	158
200,00	210,00	210,00	232,36	210,00	210,00	210,00	159
220,00	230,00	230,00	254,49	230,00	230,00	230,00	160
38 840	38 840	38 840	261,62	38 840	38 840	38 840	38 840	38 840	38 840	161
35 125	35 125	35 125	236,15	35 125	35 125	35 125	35 125	35 125	35 125	162
232.15.0	232.15.0	...	-	163
2,90	2,90	2,90	246,56	2,90	2,90	2,90	2,90	2,90	...	164
31,70	29,59	29,16	270,00	28,88	28,88	29,50	29,75	165
162,8.0	137.0.0	130.15.0	150,93	129.0.0	129.0.0	129.0.0	129.0.0	130.0.0	130.0.0	166
3,22	2,78	2,74	232,96	2,73	2,73	2,76	2,78	2,78	...	167
11,50	13,00	13,03	120,65	13,00	13,06	13,06	13,00	168
90.0.0	103.0.0	103.0.0	118,90	103.0.0	103.0.0	103.0.0	103.0.0	103.0.0	103.0.0	169
1,20	1,29	1,27	107,98	1,24	1,27	1,28	1,30	1,27	...	170

Lfd. Nr.	W a r e	Markort	Währungs- und Mengeinheit	J a h r e	
				1950	1959
				Originalwährung	
	R o h j u t e				
171	indische, Mill Firsts, Offertenpreis, ex dock	New York	cts je lb	15,64	15,12
172	indische, LJA First, cif Kontinent	London	£ je 2240 lbs	112.6.0	92.0.2
173	indische, Dundee Daisee 2-3, loco	Kalkutta	Rupien je 400 lbs	200,00	159,83
174	indische, First Grade, cif ital. Häfen	Mailand	£ je 2240 lbs	112.6.5	92.0.1
	J u t e - G e w e b e				
175	Burlaps, 40 inches, 10 oz, loco	New York	cts je yard	21,90	10,19
176	Hessians, 40 inches, 10 oz, Kalkutta, fob	London	s.d. je 100 yards	107,5 ¹ / ₃	60.11
177	Hessians, 40 inches, 10 oz, 11 porter, loco	Kalkutta	Rupien je 100 yards	55,00	41,20
	R i n d s h ä u t e				
178	Kuh-, leichte Packer-, naßges., erstnot. Monat	New York	cts je lb	23,69	23,23
179	Stier-, Packer-, über 58 lbs schwer	Chicago	cts je lb	27,05	18,96
180	Frigorificos, schwere Ochsen, 25 kg, gesalzen, cif	London	d je lb	29,21	22,23
181	B.A.Americanos, trocken-gesalzen cif	London	d je lb	35,46	26,73
182	Kap-, trocken, 18-20 lbs, 1. Qualität, cif	London	d je lb	32,05	24,82
	K a l b f e l l e				
183	Collector, 9-12 lbs, ungeschoren	New York	\$ je Fell	7,62	8,36
184	Firsts, unter 8 lbs	Manchester	d je lb	55,22 ^a)	66,81
	N a t u r k a u t s c h u k				
185	RSS I, frei Fahrzeug, ex dock	New York	cts je lb	41,31	36,70
186	RSS I, cif Kontinent, erstnot. Monat	London	d je lb	32,25	29,67
187	RSS I, in Ballen, Erz.-VPr., Terminfg., fob	Singapur	Str.cts je lb	108,84	101,56
188	Crêpe I, fein gebll., Erz.-VPr., Terminfg., fob	Singapur	Str.cts je lb	116,87	108,20
	K u n s t k a u t s c h u k				
189	Butadien/Styren "Butaprene", Grundprs., frei Fahrzeug	Ver.Staaten	cts je lb	19,00	23,00
190	Neoprene "GN-A", Grundpreis, frei Fahrzeug	Ver.Staaten	cts je lb	34,00	41,00
	S t e i n k o h l e				
191	Anthrazit Stove, ab Zeche	Pennsylvanien	\$ je 2000 lbs	12,89	14,07
192	beste Gas-, fob Tyne, für Export	Durham	s.d. je 2240 lbs	87.6	100.0
193	beste Gas-, fob Tyne, für Inland	Durham	s.d. je 2240 lbs	55.3 ¹ / ₂	113.6
194	Fett-, tout-venant, ab nordfranz.Zeche	Frankreich	NF je 1000 kg	35,30	60,93
195	Flamm-, polnische, 30/80 mm, in Wagenladungen	Mailand	Lire je 100 kg	1 388	1 190
	K o k s				
196	Hütten-, fot Ofen, Standard	Connelsville	\$ je 2000 lbs	14,06	15,25
197	Hütten-, fot Ofen, Nordostküste	Durham	s.d. je 2240 lbs	72.1	159.3
198	Hütten-, 90 mm, grob, ab nordfranz. Zeche	Frankreich	NF je 1000 kg	48,00	93,88
199	Hütten-, 40-70 mm, in Wagenladungen	Mailand	Lire je 100 kg	1 867	1 895
	E r d ö l				
200	Mittlerer Kontinent, 33-33,9 ⁰ Bê, ab Bohrfeld	Kansas-Oklah.	\$ je 42 gals	2,51	2,84
201	Pennsylvanien, 44,6 ⁰ Bê, ab Bohrfeld	Bradford	\$ je 42 gals	3,80	4,24
202	Aramco, 36-36,9 ⁰ Bê, fob Ras Tanura	Saudi Arabien	\$ je 42 gals	1,75	1,95
203	Kirkuk, 36-36,9 ⁰ Bê, fob Tripoli/Libanon	Irak	\$ je 42 gals	2,41 ^a)	2,33
204	Venezuela, Tia Juana Medium, 26-26,9 ⁰ Bê, fob Amuay	Venezuela	\$ je 42 gals	2,30	2,34
	L e u c h t ö l				
205	wasserweiß "Illuminating", 41-43 ⁰ Bê, Exportprs. fob	Aruba	cts je gallon	8,55	9,43
	D i e s e l ö l				
206	43-47 Dieselindex, Exportpreis fob	Aruba	cts je gallon	7,49	8,80
207	53-57 Dieselindex, Exportpreis fob	Aruba	cts je gallon	7,74	9,05
	B e n z i n				
208	70-72 Oktan "N", verbleit, Exportpreis fob	Aruba	cts je gallon	9,75	9,22
209	87 Oktan "R", regulär, Exportpreis fob	Aruba	cts je gallon	.	10,10
	H e i z ö l				
210	schwer, Grad C, Exportpreis fob	Aruba	\$ je 42 gals	1,74	2,00
211	schwer, Grad C, fob	NY Harbnr	\$ je 42 gals	2,08	2,47
212	leicht, Nr. 2, Exportpreis fob	Aruba	cts je gallon	.	8,68
213	leicht, Nr. 2, fob Abadan	Iran	cts je gallon	.	8,35 ^a)

Monat				Stichtag						Lfd. Nr.
1959	1960			Oktober 1960			November 1960			
Oktober	September	Oktober		14.	21.	28.	4.	11.	18.	
Originalwährung			umger. in DM je 100 kg	Originalwährung						
14,55	17,00	21,68	200,74	-	-	24,85	24,85	171
89,16,8	125,7,9	178,19,0	206,58	200,0,0	185,0,0	184,0,0	195,0,0	195,0,0	192,0,0	172
158,17	240,00	305,83	148,67	315,00	310,00	315,00	325,00	325,00	305,00	173
89,12,3	119,5,0	150,0,0	173,16	136,0,0	145,0,0	162,10,0	177,10,0	185,0,0	195,0,0	174
10,21	12,16	13,39	61,50)	14,15	13,20	13,75	13,80	175
61,9 ³ /4	73,9 ³ /4	82,7 ¹ /2	52,99)	58,3	83,0	82,9	176
41,36	49,42	55,96	53,98)	57,75	54,75	57,75	56,75	59,31	56,06	177
22,72	14,24	14,15	131,02	14,30	14,08	13,82	14,30	14,82	15,08	178
19,25	13,90	13,25	122,69	13,75	13,25	12,25	12,25	12,25	12,25	179
19,05	15,19	14,33	154,39	14,00	14,50	14,25	14,25	14,75	14,75	180
30,20	22,13	20,20	217,64	20,00	20,00	20,00	20,00	20,00	20,50	181
28,00	22,00	20,35	219,25	20,00	20,00	20,00	20,00	19,00	19,00	182
7,10	7,16	7,25	639,34	7,25	7,25	7,25	7,25	7,25	7,25	183
55,50	50,07	49,01	528,04	49,13	49,13	48,88	48,88	49,06	...	184
43,17	35,22	34,42	318,71	34,50	34,50	33,25	32,25	185
31,75	29,32	27,85	300,06	27,81	27,81	26,69	25,88	25,81	25,69	186
105,07	101,19	95,20	287,96	96,38	94,94	90,56	88,19	88,63	85,83	187
117,57	106,86	99,69	301,54	99,50	99,50	95,25	92,00	92,25	90,50	188
23,00	23,00	23,00	212,97	23,00	23,00	23,00	23,00	23,00	23,00	189
41,00	41,00	41,00	379,64	41,00	41,00	41,00	41,00	41,00	41,00	190
13,45	14,20	14,20	6,57	14,20	14,20	14,20	14,20	14,20	14,20p	191
100,0	90,0	90,0	5,19	90,0	90,0	90,0	192
111,9	115,0 ¹ /2	118,11	6,86	118,11	118,11	118,11	193
61,00	61,00	61,00	5,19	61,00	61,00	61,00	61,00	61,00	61,00	194
1 175	1 130	1 130	7,60	1 130	1 130	1 130	1 130	1 155	...	195
15,25	15,25	15,25	7,06	15,25	15,25	15,25	15,25	15,25	15,25	196
159,3	166,5 ³ /5	177,5	10,25	177,6	177,6	177,6	177,6	177,6	177,6	197
94,00	97,00	97,00	8,25	97,00	97,00	97,00	97,00	97,00	97,00	198
1 900	1 880	1 880	12,64	1 880	1 880	1 880	1 880	1 880	1 880	199
2,84	2,84	2,84	7,50)	2,84	2,84	2,84	200
4,40	4,80	4,80	12,68)	4,80	4,80	4,80	4,80	4,80	4,80	201
1,93	1,82	1,84	4,86)	1,84	1,84	1,84	1,84	1,84	1,84	202
2,31	2,20	2,21	5,84)	2,21	2,21	2,21	2,21	2,21	2,21	203
2,30	2,30	2,30	6,08)	2,30	2,30	2,30	2,30	2,30	2,30	204
8,88	9,25	9,25	10,26)	9,25	9,25	9,25	9,25	9,25	9,25	205
8,25	8,25	8,25	9,15)+)	8,25	8,25	8,25	8,25	8,25	8,25	206
8,50	8,50	8,50	9,43)	8,50	8,50	8,50	8,50	8,50	8,50	207
9,50	9,25	9,25	10,26)	9,25	9,25	9,25	9,25	9,25	9,25	208
10,38	10,13	10,13	11,24)	10,13	10,13	10,13	10,13	10,13	10,13	209
2,00	2,00	2,00	5,28)	2,00	2,00	2,00	2,00	2,00	2,00	210
2,51	2,62	2,62	6,92)	2,62	2,62	2,62	2,62	2,62	2,62	211
8,13	8,38	8,38	9,30)	8,38	8,38	8,38	8,38	8,38	8,38	212
8,30	7,50	7,50	8,32)	7,50	7,50	7,50	7,50	7,50	7,50	213

Lfd. Nr.	Ware	Markort	Währungs- und Mengeneinheit	Jahre	
				1950	1959
				Originalwährung	
Eisenerz					
214	Bessemer, Old Range, 51,5 % Fe, ab Kai	US Lake Superior	\$ je 2240 lbs	8,07	11,85
215	Non-Bessemer, Mesabi, 51,5 % Fe, ab Kai	US Lake Superior	\$ je 2240 lbs	7,67	11,45
216	brasilian., 68-69 % Fe, fob brasil. Häfen	New York	cts je 1 % Fe	18,00	21,00
217	schwedisches, 60-68 % Fe, ab Kai Atlantikhäfen	New York	cts je 1 % Fe	17,00	24,50
218	Minette, 32 % Fe, kalkhaltig, ab Grube La Mourière	Frankreich	NF je 1000 kg	5,97	17,30
Gieberei - Roheisen					
219	phosphorreiches, Frachtlage Neville Island	Ver. Staaten	\$ je 2240 lbs	47,04	66,00
220	phosphorreiches, Mengen ab 10 lts, frei Käufer	Großbritannien	£ je 2240 lbs	10.6.3	20.3.0
221	phosphorhalt.-, Nr.3, Middlesbrough, ab 10 lts, fr. Käufer	Großbritannien	£ je 2240 lbs	10.7.11	21.6.0
222	phosphorhalt.-, 1,4+2 % P, Frachtl. Longwy	Frankreich	NF je 1000 kg	132,40	285,81
223	phosphorhalt.-, 1,4+2 % P, Frachtl. Charleroi/Musson	Belgien	bfrs je 1000 kg	1 950	3 054
224	Hämatit-, 2%Si, 0,03+0,05%P, ab 10 lts, frei Käufer	Großbritannien	£ je 2240 lbs	11.19.0	24.19.3
225	Hämatit-, 2,5-3 % Si, 0,08-0,12 % P, Frachtl. Longwy	Frankreich	NF je 1000 kg	153,20	351,22
226	Hämatit-, 2,5-3 % Si, 0,06-0,08 % P, Frachtl. Seraing	Belgien	bfrs je 1000 kg	2 571	4 350
227	Hämatit-, 0,08-0,12 % P, frei Station Mailand	Mailand	Lire je 1000 kg	37 729	43 080
Stahlschrott					
228	Heavy melting, I, frei Käufer	Pittsburgh	\$ je 2240 lbs	39,04	40,11
229	schwerer, in 500lts-Ladungen, N.O.-Küste	Großbritannien	£ je 2240 lbs	3.17.9	11.8.3
230	schwerer, Siemens-Martin, frei Verbraucher	Belgien	bfrs je 1000 kg	1 149	1 993
231	schwerer, 150x50x50, kompl. Wagenldg. Ankpr.	Frankreich	NF je 1000 kg	39,13	90,20
232	schwerer, 150x50x50, frei Wagen, ab Lager	Mailand	Lire je 100 kg	1 685	2 560
Halbzeug					
233	Walzknüppel, Bessemer-Güte, Inlandspreis, ab Werk	Pittsburgh	\$ je 2240 lbs	59,65	89,60
234	Walzknüppel, Thomas-Güte, in 100-lts-Ladungen	Großbritannien	£ je 2240 lbs	16.16.6	32.3.10
235	Vorblöcke, Thomas-Güte, Frachtlage Thionville	Frankreich	NF je 1000 kg	150,20	309,85
236	Walzknüppel, Thomas-Güte, Frachtlage Clabecq	Belgien	bfrs je 1000 kg	2 488	4 000
Stabstahl					
237	warmgewalzt, Bessemergüte, Exportpreis fob	Ver. Staaten	\$ je 100 lbs	4,01	6,45
238	rounds + squares 5/8-2 3/4", Exportpreis fob	Großbritannien	£ je 2240 lbs	25.15.8	41.2.11
239	Rundstahl, Thomasgüte, 3", Exportpreis fob	Antwerpen	bfrs je 1000 kg	3 529	4 900
240	Betonrundstahl, Thomasgüte, bis 1/2", Exportprs. fob	Montanunion	\$ je 1000 kg	-	95,52
241	Rundstahl, S.M.-Güte, 3/4-1", Exportpreis fob	Japan	\$ je 1000 kg	70,00 ^{a)}	103,58
Formstahl					
242	Winkel und Träger, Bessemergüte, Exportpreis fob	Ver. Staaten	\$ je 100 lbs	3,94	5,99
243	Winkel und Träger, S.M.-Güte, Exportpreis fob	Großbritannien	£ je 2240 lbs	23.10.1	40.0.0
244	Winkel und Träger, Thomasgüte, Exportpreis fob	Montanunion	\$ je 1000 kg	-	92,33
245	Träger, S.M.-Güte, Exportpreis fob	Japan	\$ je 1000 kg	85,00 ^{a)}	124,58
Grobbleche					
246	Behälter-, warm gewalzt, Exportpreis fob	Ver. Staaten	\$ je 100 lbs	4,04	5,76
247	3/16 inch und mehr, S.M.-Güte, Exportpreis fob	Großbritannien	£ je 2240 lbs	23.15.1	42.2.0
248	5-6 mm stark, Thomasgüte, Exportpreis fob	Antwerpen	bfrs je 1000 kg	4 365	4 837
249	3/8 inch und starker, Thomasgüte, Exportpreis fob	Montanunion	\$ je 1000 kg	-	98,09
250	1/8"x4 ft x 8 ft, S.M.-Güte, Exportpreis fob	Japan	\$ je 1000 kg	85,00 ^{a)}	119,17
Feinbleche					
251	18 gauge, warm gewalzt, Exportpreis fob	Ver. Staaten	\$ je 100 lbs	4,12	5,19
252	17-20 gauge, kalt gewalzt, Exportpreis fob	Großbritannien	£ je 2240 lbs	32.10.0	54.6.2
253	20 gauge, kaltgewalzt, SPO, Exportpreis fob	Montanunion	\$ je 1000 kg	-	157,75
Weißblech					
254	feuerverzinkt, 1,25 lbs-Auflage, Inlandspreis fob	Pittsburgh	\$ je 100 lbs	7,30	10,40
255	feuerverzinkt, 1,25 lbs-Auflage, Exportpreis fob	Pittsburgh	\$ je 107 lbs	8,27	10,89
256	feuerverzinkt, 14"x20", 112 Tafeln, Exportpreis fob	Cardiff	£ je 108 lbs	3.0.9	3.14.8

Monat				Stichtag						Lfd. Nr.
1959	1960			Oktober 1960			November 1960			
Oktober	September	Oktober		14.	21.	28.	4.	11.	18.	
Originalwährung			umger.in DM je 100 kg	Originalwährung						
11,85	11,85	11,85	4,90	11,85	11,85	11,85	11,85	11,85	11,85	214
11,45	11,45	11,45	4,73	11,45	11,45	11,45	11,45	11,45	11,45	215
21,00	22,25	22,25	6,30)	22,25	22,25	22,25	22,25	22,25	22,25	216
24,50	24,50	24,50	6,48)	24,50	24,50	24,50	24,50	24,50	24,50	217
17,30	17,30	17,30	1,47	17,30	17,30	17,30	17,30	17,30	17,30	218
66,00	66,00	66,00	27,28	66,00	66,00	66,00	66,00	66,00	66,00	219
20.3.0	20.3.0	20.3.0	23,26	20.3.0	20.3.0	20.3.0	20.3.0	20.3.0	20.3.0	220
21.6.0	21.6.0	21.6.0	24,59	21.6.0	21.6.0	21.6.0	21.6.0	21.6.0	21.6.0	221
287,00	287,00	287,00	24,40	287,00	287,00	287,00	287,00	287,00	287,00	222
2 802	2 750	2 750	23,02	2 750	2 750	2 750	2 750	2 750	2 750	223
24.14.0	23.19.0	23.19.0	27,65	23.19.0	23.19.0	23.19.0	23.19.0	23.19.0	23.19.0	224
348,20	348,20	348,20	29,60	348,20	348,20	348,20	348,20	348,20	348,20	225
4 350	4 350	4 350	36,42	4 350	4 350	4 350	4 350	4 350	4 350	226
42 500	43 750	42 750	29,41	43 750	43 750	43 750	43 750	43 750	43 750	227
41,48	30,55	28,40	11,74	28,50	28,50	28,50	27,00	228
11.8.3	11.8.3	11.8.3	13,17	11.8.3	11.8.3	11.8.3	11.8.3	11.8.3	11.8.3	229
2 250	2 275	2 169	18,16	2 150	2 150	2 150	2 100	2 150	2 150	230
107,00	96,75	96,75	8,23	96,75	96,75	96,75	96,75	96,75	...	231
2 800	2 700	2 700	18,15	2 700	2 700	2 700	2 700	2 600	...	232
89,60	89,60	89,60	37,04	89,60	89,60	89,60	89,60	89,60	89,60	233
31.15.6	31.15.6	31.15.6	36,68	31.15.6	31.15.6	31.15.6	31.15.6	31.15.6	31.15.6	234
312,40	341,80	341,80	29,06	341,80	341,80	341,80	341,80	341,80	341,80	235
4 000	4 250	4 250	35,58	4 250	4 250	4 250	4 250	4 250	4 250	236
6,44	6,44	6,44	59,63	6,44	6,44	6,44	6,44	6,44	6,44	237
41.12.6	41.12.6	41.12.6	48,05	41.12.6	41.12.6	41.12.6	41.12.6	41.12.6	41.12.6	238
5 200	5 200	5 200	43,53	5 200	5 200	5 200	5 200	5 200	5 200	239
105,22	95,63	92,00	38,64	92,50	90,50	90,50	89,50	88,50	86,00	240
111,00	101,00	100,00	42,00	100,00	100,00	100,00	100,00	100,00	100,00	241
5,98	5,98	5,98	55,37	5,98	5,98	5,98	5,98	5,98	5,98	242
40.0.0	38.12.6	38.12.6	44,59	38.12.6	38.12.6	38.12.6	38.12.6	38.12.6	38.12.6	243
100,00	95,88	95,28	40,02	95,50	95,50	94,50	94,50	94,50	92,50	244
130,00	120,00	120,00	50,40	120,00	120,00	120,00	120,00	120,00	120,00	245
5,75	5,75	5,75	53,24	5,75	5,75	5,75	5,75	5,75	5,75	246
42.2.0	41.12.0	41.12.0	48,02	41.12.0	41.12.0	41.12.0	41.12.0	41.12.0	41.12.0	247
5 050	5 250	5 250	43,95	5 250	5 250	5 250	5 250	5 250	5 250	248
105,72	102,69	99,89	41,95	99,00	99,00	99,00	99,00	97,00	97,00	249
123,00	123,00	123,00	51,66	123,00	123,00	123,00	123,00	123,00	123,00	250
5,18	5,18	5,18	47,96	5,18	5,18	5,18	5,18	5,18	5,18	251
54.5.0	54.12.6	54.12.6	63,06	54.12.6	54.12.6	54.12.6	54.12.6	54.12.6	54.12.6	252
164,11	168,50	158,28	66,48	158,00	157,50	157,50	157,50	156,50	155,50	253
10,40	10,40	10,40	96,30	10,40	10,40	10,40	10,40	10,40	10,40	254
10,87	10,87	10,87	94,07	10,87	10,87	10,87	10,87	10,87	10,87	255
3.16.0	3.17.6	3.17.6	92,78	3.17.6	3.17.6	3.17.6	3.17.6	3.17.6	3.17.6	256

Lfd. Nr.	Ware	Markort	Währungs- und Mengeinheit	Jahre	
				1950	1959
				Originalwährung	
K u p f e r					
257	Elektrolyt-, Drahtbarren, Erzeugerpreis, ab Hütte	Connect. Valley	cts je lb	21,58	31,00
258	Elektrolyt-, Drahtbarren, Exportpreis fas	New York	cts je lb	21,62	29,14
259	Elektrolyt-, Drahtbarren, Kassapreis ab Lager	London	£ je 2240 lbs	178,15.8	237,15.3
260	Elektrolyt-, Drahtb., Erlösnotiz, cif europ. Häfen	London	£ je 2240 lbs	-	237,18.4
261	Elektrolyt-, Drahtb., Grundpreis, ab Werk, unverst.	Belgien	bfrs je kg	24,51	32,72
262	Elektrolyt-, Drahtbarren, 99,9 % Cu., ab Werk	Mailand	Lire je kg	413,06	471,58
B l e i					
263	Grad A und B, 99,73-99,85 % Pb, Inlandspreis, loco	New York	cts je lb	13,29	12,21
264	Virgin brands, common grades	Montreal	kan.cts je lb	14,37	10,61
265	Guß-, raff., mind. 99,97 % Pb, Lfd. Monat ab Lager	London	£ je 2240 lbs	107,18.4	70,15.9
Z i n k					
266	Prime Western, Inlandspreis, loco	East St. Louis	cts je lb	13,87	11,45
267	99,85 % Zn, High Grade	Montreal	kan.cts je lb	15,66	12,25
268	Virgin, 98 % Zn, Ingots, Lfd. Monat ab Lager	London	£ je 2240 lbs	119.5.3	82,2.7
269	Good ordinary brands, Grundpreis ab Werk	Belgien	bfrs je kg	16,32	11,37
Z i n n					
270	malaiisches, ab Werk	Singapur	Str. \$ je 60,479 kg	365,42	396,96
271	Straits, 99,8 % Sn, loco	New York	cts je lb	95,57	102,05
272	Standard, mind. 99,75 % Sn, Kassapreis ab Lager	London	£ je 2240 lbs	745,16.8	785,4.3
N i c k e l					
273	Elektro-Kathoden, 99 % Ni, fob Pt. Colborne	New York	cts je lb	44,79	74,00
274	Standard, raffiniert, frei Käufer UK	London	£ je 2240 lbs	359,15.7	600,0.0
275	Anodenschrott, freier Marktpreis	London	£ je 2240 lbs	302,18.6	555,4.9
A l u m i n i u m					
276	Virgin, über 99 % Al, Pigs à 50 lbs, fob Versch.-Punkt	New York	cts je lb	16,71	24,75
277	Ingots, 99-99,5 % Al, frei Käuferwerk	London	£ je 2240 lbs	113,16.7	180,5.5
278	Primär-, 99,5 % Al, Exportpreis cif europ. Häfen	Montreal	US-cts je lb	16,52	22,53
Q u e c k s i l b e r					
279	in Flaschen, loco	New York	\$ je 76 lbs	80,83	227,48
280	in Flaschen, loco	London	£ je 76 lbs	21,18.5	74,4.6
281	in Flaschen, loco	Mailand	Lire je kg	1 341	6 150
A n t i m o n					
282	RMM-Brands, 99,5 % Sb, fot Laredo	New York	cts je lb	27,59	29,00
283	99,6 % Sb, ab Werk	Toronto	kan.cts je lb	34,25	34,50
284	Regulus, 99 % Sb, frei Käufer	London	£ je 2240 lbs	184,19.0	190,0.0
Z e m e n t					
285	Portland-, in Säcken, frei N.Y.	New York	\$ je 170,55 kg	3,16	4,29
286	Portland-, in 6½ts-Ladg., ab Stat. Charing Cross	London	s.d. je 2240 lbs	62.6	112.0
H o l z					
287	Rund-, Tiama, Ghana, cif	Liverpool	£ je 2240 lbs	16,10.0 ^{b)}	15,3.11
288	Rund-, Iroko, Ghana, cif	Liverpool	£ je 2240 lbs	19,10.0 ^{b)}	15,14.6
289	Rund-, Lagos Mahagoni, Ghana, cif	Liverpool	£ je 2240 lbs	.	23,4.2
290	Rund-, Iroko, Ø-Preise, Lfg. Elfenbeink., fob	Bingerville	CFA frs je cbm	6 300 ^{b)}	6 756
291	Rund-, Makoré, Ø-Preis, Lfg. Elfenbeink., fob	Bingerville	CFA frs je cbm	5 750 ^{b)}	8 406
292	Schnitt-, Kambala, Lfg. Belg.Kongo, cif	Antwerpen	bfrs je cbm	.	4 263
293	Rund-, Limba, Lfg. Belg. Kongo, cif	Antwerpen	bfrs je cbm	1 935	2 621
294	Schnitt-, Limba, Lfg. Belg. Kongo, cif	Antwerpen	bfrs je cbm	.	4 244
295	Bretter, Buchen-, slowenische, I. Qual., ab Lager	Mailand	Lire je cbm	53 225	73 500
296	Bretter, Eichen-, slowenische, I. Qual., ab Lager	Mailand	Lire je cbm	68 000	96 500
297	Bretter, Lärchen-, 4 m x 16 cm, 20-60 mm stark	Mailand	Lire je cbm	44 054	65 000

Monat				Stichtag						Lfd. Nr.
1959	1960			Oktober 1960			November 1960			
Oktober	September	Oktober		14.	21.	28.	4.	11.	18.	
Originalwährung			umger.in DM je 100 kg	Originalwährung						
30,90	33,00	31,07	287,69	30,00	30,00	30,00	30,00	30,00	30,00	257
29,28	28,75	27,24	252,23	27,15	27,00	26,85	26,95	27,85	...	258
241.18.5	234.14.1	222.4.8	256,54	221.17.6	221.2.6	219.2.6	222.7.6	226.17.6	226.2.6	259
239.14.8	235.6.8	223.12.6	258,15	223.12.8	221.16.3	220.11.3	221.10.6	228.11.8	226.17.8	260
32,33	32,35	31,15	260,79	30,75	30,75	30,25	30,25	31,00	31,00	261
472,50	475,00	446,88	300,44	452,50	442,50	437,50	437,50	437,50	...	262
13,00	12,00	12,00	111,11	12,00	12,00	12,00	12,00	12,00	12,00	263
10,75	10,50	10,50	98,69	10,50	10,50	10,50	10,50	264
70.12.5	69.18.11	67.5.0	77,63	66.8.9	66.17.6	67.18.9	69.3.9	68.6.3	68.11.3	265
12,13	13,00	13,00	120,37	13,00	13,00	13,00	13,00	13,00	13,00	266
12,78	13,42	13,10	123,13	13,10	13,10	13,10	13,10	267
91.7.4	87.2.9	87.18.3	101,48	87.16.3	86.6.3	88.12.6	88.16.3	87.17.6	86.13.9	268
12,35	12,31	12,25	102,56	12,25	12,25	12,25	12,25	12,25	12,25	269
397,05	399,53	396,00	898,35	395,88	396,50	395,00	396,50	396,50	395,88	270
102,27	102,27	103,32	956,68	103,37	103,25	104,00	104,00	103,87	103,25	271
794.2.9	804.18.8	804.7.2	928,53	810.5.0	804.10.0	795.15.0	803.5.0	799.10.0	801.10.0	272
74,00	74,00	74,00	685,20	74,00	74,00	74,00	74,00	74,00	74,00	273
600.0.0	600.0.0	600.0.0	692,63	600.0.0	600.0.0	600.0.0	600.0.0	600.0.0	600.0.0	274
557.10.0	565.0.0	565.0.0	652,22	565.0.0	565.0.0	565.0.0	565.0.0	565.0.0	565.0.0	275
24,70	26,00	26,00	240,74	26,00	26,00	26,00	26,00	26,00	26,00	276
180.0.0	186.0.0	186.0.0	214,71	186.0.0	186.0.0	186.0.0	186.0.0	186.0.0	186.0.0	277
22,50	23,25	23,25	215,28	23,25	23,25	23,25	23,25	23,25	23,25	278
223,33	208,00	208,00	2534,16	208,00	208,00	208,00	208,00	279
71.17.9	69.7.7	70.3.9	2388,04	70.0.0	70.10.0	70.10.0	70.10.0	70.10.0	70.10.0	280
6 150	5 150	5 150	3462,35	5 150	5 150	5 150	5 150	5 150	...	281
29,00	29,00	29,00	268,52	29,00	29,00	29,00	29,00	29,00	29,00	282
34,50	34,50	34,50	326,20	34,50	34,50	34,50	34,50	34,50	34,50	283
190.0.0	196.0.0	200.0.0	230,88	200.0.0	200.0.0	200.0.0	200.0.0	200.0.0	200.0.0	284
4,29	4,18	4,19	10,32	4,18	4,18	4,20	4,20	4,20	4,20p	285
112.0	110.0	110.0	6,35	110.0	110.0	110.0	110.0	110.0	110.0	286
15.136	16.18.6	17.6.6	200,00	17.6.6	17.6.6	17.6.6	16.18.3	16.18.3	16.18.3	287
16.16.0	16.10.0	16.16.0	193,94	16.16.0	16.16.0	16.16.0	16.4.0	16.4.0	16.4.0	288
22.10.0	27.12.3	25.0.0	288,59	25.0.0	25.0.0	25.0.0	24.10.0	24.10.0	24.10.0	289
6 750	8 500	8 500	144,62)	8 500	8 500	8 500	10 050	10 050	10 050	290
8 250	9 250	9 250	157,38)	9 250	9 250	9 250	9 250	9 250	9 250	291
4 300	-	-	-)	-	-	-	4 650	4 650	4 650	292
2 800	-	-	-)	-	-	-	2 850	2 850	2 850	293
4 400	-	-	-)	-	-	-	5 000	5 000	5 000	294
73 500	73 500	73 500	494,14)	73 500	73 500	73 500	73 500	73 500	...	295
96 500	96 500	96 500	648,77)	96 500	96 500	96 500	96 500	96 500	...	296
65 000	66 000	66 000	443,72)	66 000	66 000	66 000	66 000	66 000	...	297

Lfd. Nr.	Ware	Markort	Währungs- und Meneinheit	Jahre	
				1950	1959
				Originalwährung	
	Holzschliff				
298	skandin., maß, Kontraktpreis, cif Ostküste UK	Großbritannien	£ je 2240 lbs	22.18.5	28.10.0
299	weiß, 90/100 trocken, Exportpreis nach UK	Norwegen	nkr je 1016 kg	344	571
300	skandin. Kontraktpreis, cif nordw.-europ. Häfen	Schweden	skr je 1000 kg	.	400
301	import. Tannen-, lufttrocken, frei Bahnstation	Mailand	Lire je 100 kg	5 474	5 997
	Zellstoff				
302	Sulfit-, ungebleicht, Kontraktpreis, cif Ostk. UK	Großbritannien	£ je 2240 lbs	37.7.7	45.0.0
303	Sulfit-, ungebleicht, und gebleicht	Österreich	S je 100 kg	226,83	450,00
304	Sulfit-, ungebl., Kontraktprs., cif n.-west europ. Häfen	Schweden	skr je 1000 kg	.	636,25
305	Sulfit-, ungebleicht, Importeur-Verkaufspreis	Mailand	Lire je 100 kg	7 583	7 265
	Azeton				
306	in 50-lts-Ladungen, frei Käufer UK	London	£ je 2240 lbs	67.16.0	88.0.0
307	rein, 99 % frei Verkäuferlager	Mailand	Lire je kg	224,17	136,25
	Formaldehyd				
308	40 % in Behältern, frei Bahnstation	London	£ je 2240 lbs	31.0.0	39.15.0
309	36 %, ab Verkäuferlager	Mailand	Lire je kg	123,75	65,00
	Phenol				
310	90 - 92 %, rein, in Fässern, ab Werk	New York	cts je lb	15,03	17,76
311	B.P. rein, in 10-lts-Ladungen, frei UK	London	d je lb	10,83	16,50
	Essigsäure				
312	B.P. Eis-, 99 - 100 %, in 10 lts-Ladungen	London	£ je 2240 lbs	74.16.8	102.5.10
313	96 - 97 %, technisch rein, ab Werk	Mailand	Lire je kg	172,00	135,00
	Schwefelsäure				
314	66° BÉ, in Tanks, ab östliche Werke	New York	\$ je 2000 lbs	18,11	19,35
315	168° Tw., ab Werk	London	£ je 2240 lbs	7.3.6	11.7.6
316	66° BÉ, handelsübliche, ab Werk	Mailand	Lire je 100 kg	3 250	2 083
	Kupfersulfat				
317	99 %, kristallin, in Wagenladungen, ab Werk	New York	\$ je 100 lbs	7,94	12,25
318	abzüglich 2 % Rabatt, fob	Liverpool	£ je 2240 lbs	53.2.7	76.8.8
319	grob, kristallin, unversteuert, frei Empfänger	Paris	NF je 100 kg	60,50	110,00
320	98-99 %, in Wagenladungen, frei Station Mailand	Mailand	Lire je 100 kg	10 242	13 050
	Salpeter				
321	Chile-, 97-98 % NaNO ₃ , in 6-lts-Ladungen	London	£ je 2240 lbs	21.15.0	29.0.0
	Schwefels. Ammoniak				
322	21 % N, neutral, in 6-lts-Ladungen	London	£ je 2240 lbs	11.7.9	20.18.0
323	20-21 % N, ab Lager	Mailand	Lire je 100 kg	4 121	3 377
	Superphosphat				
324	18 % P ₂ O ₅ , wasserlöslich, 6-lts-Ladungen	London	£ je 2240 lbs	6.15.0	14.8.6
	Kalkstickstoff				
325	20-21 % N, in Wagenladungen, ab Lager	Mailand	Lire je 75 kg	3 465	3 561
	Kalidünger				
326	60 % K ₂ O, in 1 cwt-Säcken, ab Importeurlager	London	£ je 2240 lbs	12.11.0	20.0.5a)
	Terpentin				
327	in galvanisierten Fässern, fob	Savannah	cts je 7,23 lbs	53,04	53,28
328	amerikanisches, ab Werk	London	£ je 2240 lbs	122.9.3	119.11.3

Monat				Stichtag						Lfd. Nr.
1959	1960			Oktober 1960			November 1960			
Oktober	September	Oktober		14.	21.	28.	4.	11.	18.	
Originalwährung			umger.in DM je 100 kg	Originalwährung						
28.10.0	28.10.0	28.10.0	32,90	28.10.0	28.10.0	28.10.0	28.10.0	28.10.0	28.10.0	298
571	571	570	32,85	570	570	570	570	570	570	299
400	400	400	32,32	400	400	400	300
6 000	6 113	6 180	41,55	6 200	6 200	6 200	6 200	6 200	6 300	301
44.10.0	46.10.0	46.10.0	53,68	46.10.0	46.10.0	46.10.0	46.10.0	46.10.0	46.10.0	302
450,00	450,00	450,00	72,42	450,00	450,00	450,00	303
630,00	660,00	660,00	53,33	660,00	660,00	660,00	660,00	660,00	660,00	304
7 500	8 100	8 200	55,13	8 250	8 250	8 250	8 250	8 250	8 500	305
88.0.0	80.0.0	80.0.0	92,35	80.0.0	80.0.0	80.0.0	80.0.0	80.0.0	80.0.0	306
136,00	117,50	117,50	79,00	117,50	117,50	117,50	117,50	117,50	...	307
39.15.0	31.0.0	31.0.0	35,79	31.0.0	31.0.0	31.0.0	31.0.0	31.0.0	31.0.0	308
65,00	65,00	65,00	44,00	65,00	65,00	65,00	65,00	65,00	...	309
17,63	17,94	18,25	168,98	18,25	18,25	18,25	18,25	18,25	...	310
16,50	16,50	16,50	177,77	16,50	16,50	16,50	16,50	16,50	16,50	311
102.0.0	109.0.0	109.0.0	125,83	109.0.0	109.0.0	109.0.0	109.0.0	109.0.0	93.0.0	312
135,00	135,00	135,00	90,76	135,00	135,00	135,00	135,00	135,00	...	313
19,35	19,35	19,35	8,96	19,35	19,35	19,35	19,35	19,35	19,35p	314
11.7.6	11.7.6	11.7.6	13,13	11.7.6	11.7.6	11.7.6	11.7.6	11.7.6	11.7.6	315
2 050	1 950	1 950	13,11	1 950	1 950	1 950	1 950	1 950	...	316
12,35	13,00	12,44	115,19	12,25	12,25	12,25	12,25	317
76.8.0	79.12.10	75.17.6	187,59	76.0.0	75.0.0	75.0.0	75.0.0	75.0.0	76.10.0	318
110,00	110,00	110,00	93,52	110,00	110,00	110,00	110,00	110,00	110,00	319
12 150	14 250	13 800	92,78	13 800	13 800	13 800	13 600	13 600	13 600	320
29.0.0	29.0.0	29.0.0	33,48	29.0.0	29.0.0	29.0.0	29.0.0	29.0.0	29.0.0	321
20.6.9	19.18.4	20.2.6	23,23	20.2.6	20.2.6	20.2.6	20.0.6	20.0.6	20.6.0	322
3 300	3 010	3 050	20,51	3 050	3 050	3 050	3 090	3 090	3 090	323
14.8.6	13.15.0	13.15.0	15,87	13.15.0	13.15.0	13.15.0	13.15.0	13.15.0	13.15.0	324
3 450	3 440	3 500	31,37	3 500	3 500	3 500	3 540	3 540	3 540	325
19.13.0	19.13.0	19.15.0	22,80	19.13.0	19.13.0	19.13.0	20.1.0	20.1.0	20.1.0	326
53,39	45,70	46,00	58,91	45,70	45,80	-	46,50	-	46,50	327
118.0.0	116.0.0	114.0.0	131,60	116.0.0	112.0.0	112.0.0	112.0.0	112.0.0	112.0.0	328

