

STATISTISCHES
BUNDESAMT
WIESBADEN

PREISE LÖHNE WIRTSCHAFTSRECHNUNGEN

Reihe 1

Einfuhrpreise und Index der Einkaufspreise für Auslandsgüter

1960

Jahrgang 1960

VERLAG W. KOHLHAMMER GMBH / STUTTGART UND MAINZ

(56-1139/
61-1740 a



Inhalt

	Seite
Einführung	3
Schaubilder	
Index der Einkaufspreise für Auslandsgüter	4
Einfuhrpreisentwicklung für einige wichtige Waren	5
Tabellenteil	
1. Entwicklung der deutschen Einfuhrpreise, der Weltmarktpreise und der Seefrachten	6
2. Index der Einkaufspreise für Auslandsgüter	
a) Gliederung nach Herkunft der Waren aus Wirtschaftszweigen	7 – 9
b) Gliederung nach dem Verwendungszweck (Warengruppen des Außen- handels)	10 – 16
3. Preisentwicklung wichtiger Einfuhrwaren	17 – 22
Anhang	
Übersicht der Veröffentlichungen über Auslands- und Einfuhrpreise ...	23

Nachdruck – auch auszugsweise – nur mit Quellenangabe gestattet

Erschienen im April 1961

Einführung

Der Index der Einkaufspreise für Auslandsgüter wird auf Grund von cif-Preisen für Einfuhrgüter monatlich berechnet. Die verwendeten Preisangaben werden zum größten Teil von Firmen, teils aber auch von den in den Außenhandel eingeschalteten Verbänden und Amtsstellen erfragt. Es handelt sich hierbei um die Preise, zu denen jeweils im betreffenden Monat Einfuhrgeschäfte abgeschlossen werden konnten, also nicht um Preise der Waren, die jeweils in den betreffenden Monaten über die Verzollungsstellen eingingen. Zwischen dem Abschluß eines Einfuhrgeschäfts und dem Eintreffen der Ware zur Verzollung können unterschiedliche Zeiten liegen.

Diese Preisangaben werden unter Gewichtung mit den Einfuhrwerten der Waren und Warengruppen im Basisjahr 1950 zu dem Index der Einkaufspreise für Auslandsgüter zusammengefaßt. Eine Gruppierung der in dem Index erfaßten Waren erfolgt in doppelter Weise. Einmal werden die Waren nach dem Warenverzeichnis für die Industriestatistik und einem entsprechenden Verzeichnis für die Landwirtschaft gruppiert; hiermit werden Vergleiche mit anderen inländischen Unterlagen, z.B. mit dem Index der Erzeugerpreise, erleichtert. Zum zweiten Male erfolgt die Gruppierung nach ausgewählten Warenuntergruppen und Waren der Ernährungswirtschaft und der Gewerblichen Wirtschaft, wodurch Vergleiche mit Veröffentlichungen der Außenhandelsstatistik und des Auslandes erleichtert werden. Die erste Gliederung ist ungefähr gleichbedeutend mit der Angabe, aus welchem Wirtschaftsbereich die Waren kommen, die letztere gruppiert nach der vorwiegenden Verwendung der Waren.

Eine Gegenüberstellung des Index der Einkaufspreise für Auslandsgüter mit der Entwicklung der Weltmarktpreise nach den bekanntesten Indices für die Dollar- und Sterlingmärkte wird in der Übersicht Nr. 1 durchgeführt. Diese bringt, da die Entwicklung der Einkaufspreise zeitweilig auch einen deutlichen Einfluß aus veränderten Seefrachten aufweist, gleichzeitig Angaben über einige Seefrachtenindices.

Preise selbst werden für eine Reihe wichtiger Einfuhrwaren im zweiten Teil des Berichts veröffentlicht. Die Grenze für eine Bekanntgabe weiterer einzelner Preise ergibt sich aus den Bestimmungen über die Geheimhaltungspflicht nach dem Statistischen Gesetz (Abschnitt VI, § 12).

Im vorliegenden Jahresbericht sind für alle aufgeführten Einfuhrpreise und Indexgruppen die monatlichen Angaben für die Zeit von Januar bis Dezember 1954 sowie von Januar 1956 bis Dezember 1960 aufgenommen worden. Die monatlichen Angaben für 1950 bis 1953 und 1955 wurden aus Raumgründen nicht wiederholt (vgl. Jahrgang 1955 bis 1959).

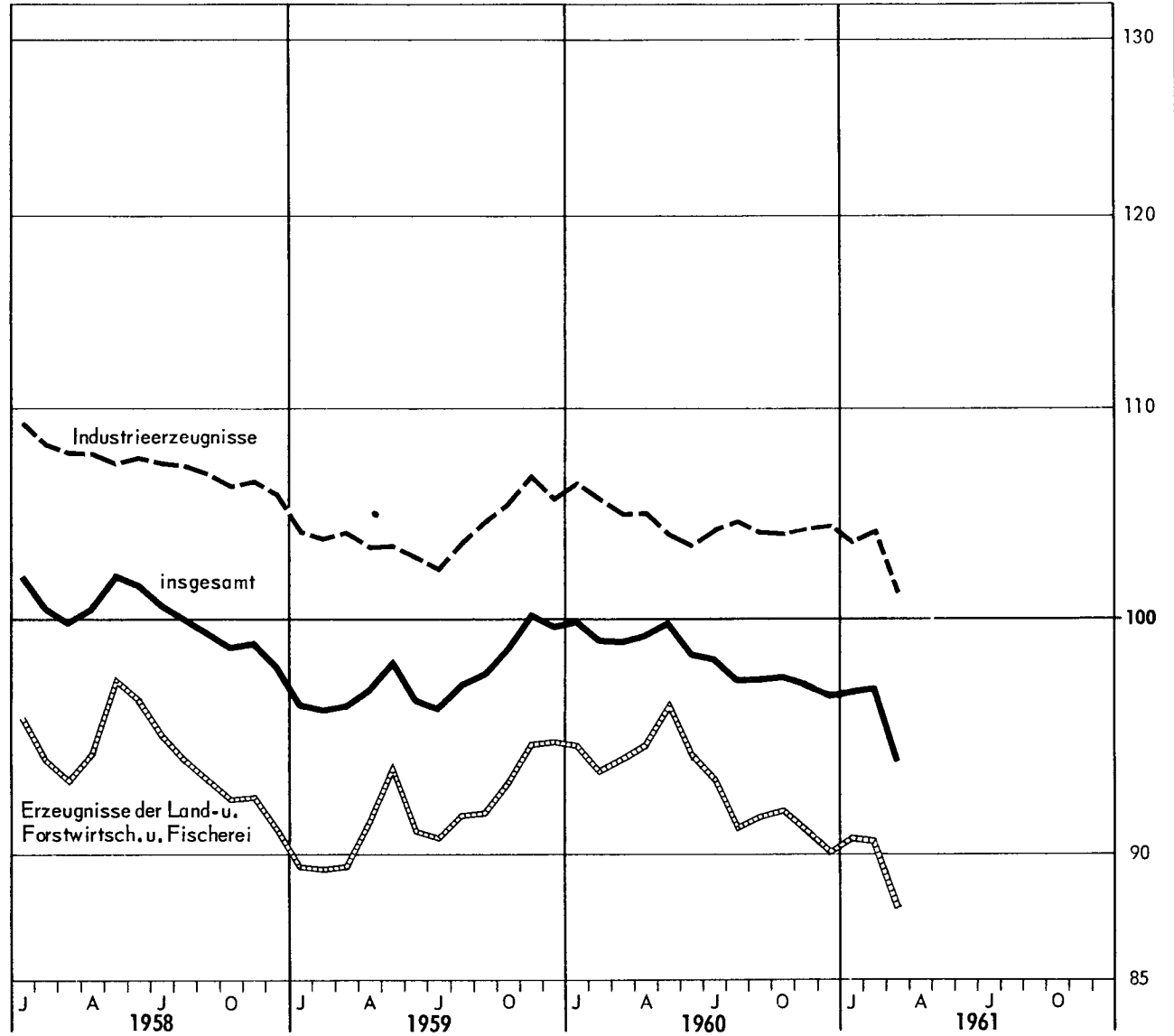
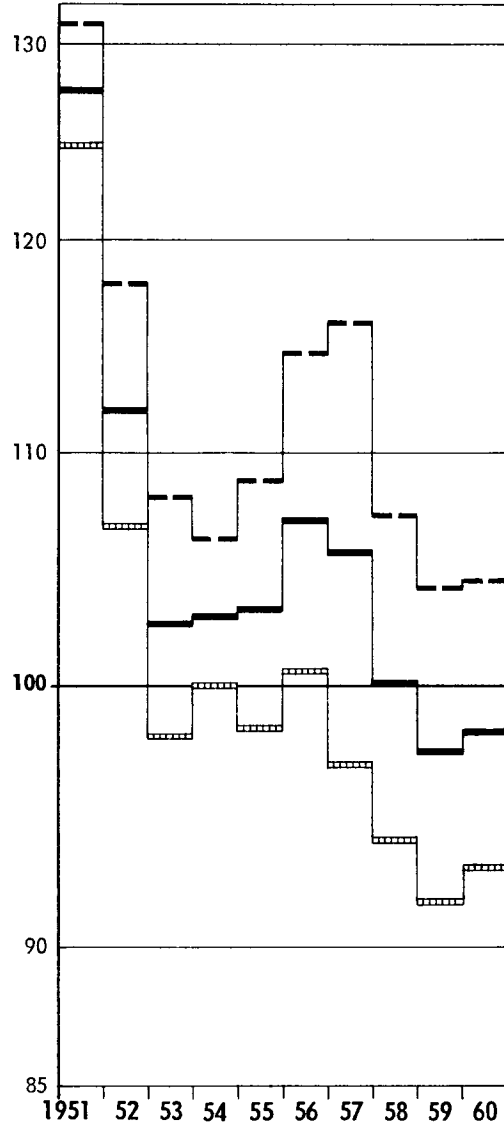
Die aktuelle Berichterstattung erfolgte bis April 1960 in der Arbeitsreihe VI/20 (letzter Bericht Nr. 83) der „Statistischen Berichte“. Ab Mai 1960 schließen die Monatshefte der Serie Preise, Löhne, Wirtschaftsrechnungen Reihe 1 „Einfuhrpreise und Index der Einkaufspreise für Auslandsgüter“ an, in denen neben dem letzten Monat nur die Vergleichszahlen für den Vormonat und den entsprechenden Monat des Vorjahres gebracht werden.

INDEX DER EINKAUFSPREISE FÜR AUSLANDSGÜTER 1950 = 100

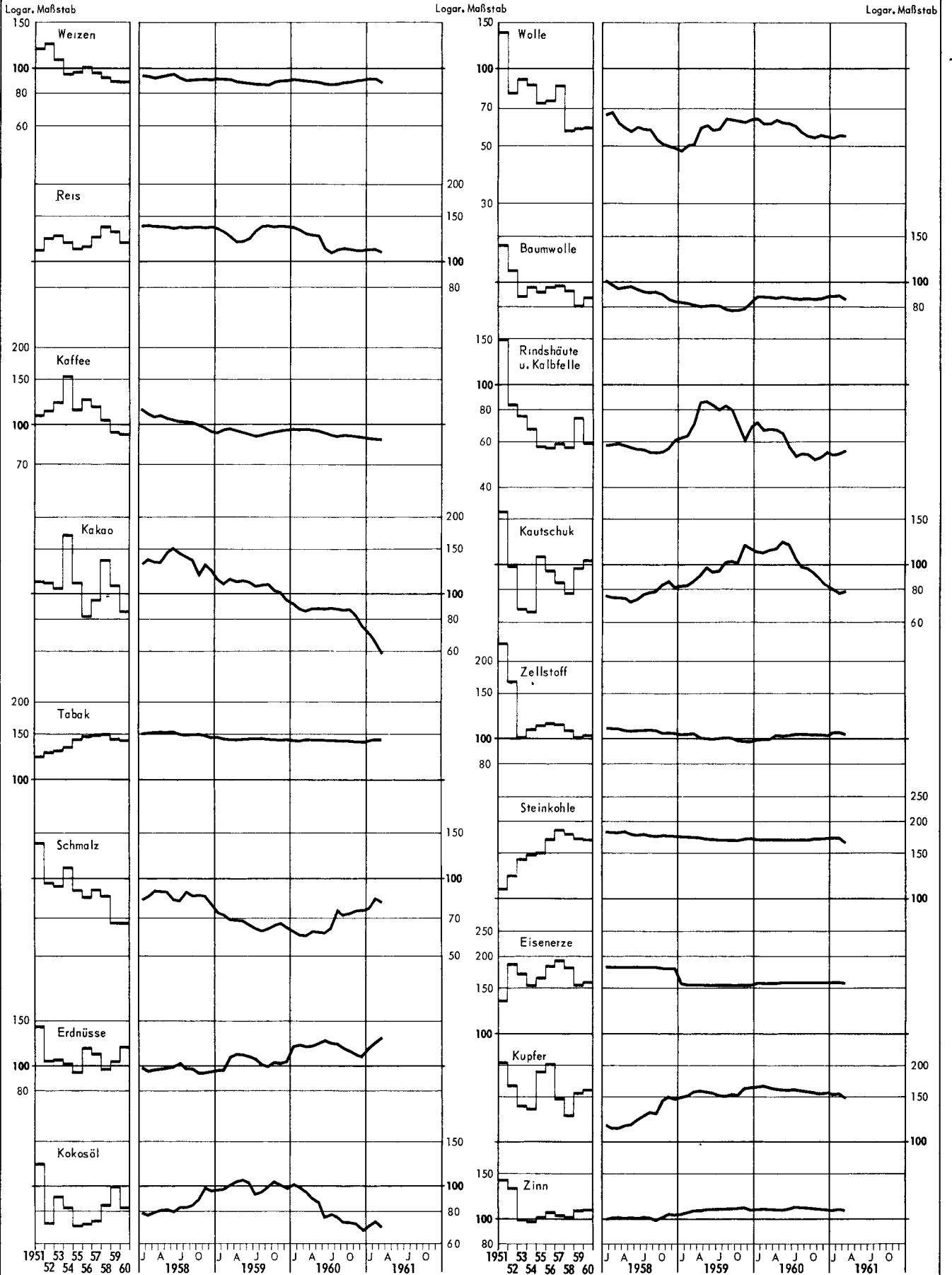
Gliederung nach dem produktionstechnischem Zusammenhang

Logar. Maßstab

Logar. Maßstab



EINFUHRPREISENTWICKLUNG FÜR EINIGE WICHTIGE WAREN
1950 = 100



STAT. B. NDI SAMT 60-555

1. Entwicklung der deutschen Einfuhrpreise, der Weltmarktpreise und der Seefrachten

Jahr Monat	Index der Einkaufspreise für Auslandsgüter ¹⁾			Weltmarktpreise nach		Index der Seefrachten				
	insgesamt	Land-, Forst-, Plantagen- wirtschaft u. Fischerei	Industrielle Erzeugnisse	Moodys ²⁾	Reuters ³⁾	Bundesrepublik ⁴⁾			Großbritannien ⁶⁾	
				Index		Tramp- Fracht	Linien- Fracht	Tanker- Fracht	Reise- Charter	Zeit- Charter
	1950 = 100					II. Hj. 1954 = 100		MOT/Scale = 100	1952 = 100	
1950 D	100	100	100	100	100	-	-	-	-	-
1951 D	128	125	131	117	118	-	-	-	-	-
1952 D	112	107	118	103	106	-	-	-	100	100
1953 D	103	98	108	99	96	-	-	-	78	61
1954 D	103	100	106	101	95	100 ⁵⁾	100 ⁵⁾	79 ⁵⁾	86	72
1955 D	103	98	109	97	96	132	108	116	128	130
1956 D	107	101	115	100	95	166	119	227	157	173
1957 D	106	97	116	98	90	124	132	144	113	120 ⁷⁾
1958 D	100	94	107	95	81	68	122	50	67	56 ⁷⁾
1959 D	97	92	104	92	81	70	120	49	72	56
1960 D	98	93	104	89	82	75	122	50	74	65
1954 Jan.	102	99	107	100	95	-	-	-	72	58
Febr.	103	100	106	101	95	-	-	-	78	62
März	102	99	106	103	95	-	-	-	77	63
April	103	99	106	105	96	-	-	-	76	66
Mai	103	100	106	104	95	-	-	-	77	59
Juni	103	101	106	104	95	-	-	-	78	64
Juli	103	102	105	103	94	82	100	52	80	60
Aug.	103	100	106	101	94	86	99	63	80	62
Sept.	102	99	106	98	94	93	100	81	91	72
Okt.	103	99	106	97	95	104	100	81	100	84
Nov.	104	101	107	98	96	116	100	84	110	102
Dez.	104	101	108	98	97	119	101	115	116	109
1956 Jan.	104	98	112	97	95	153	114	164	144	138
Febr.	105	99	112	97	94	149	114	135	140	148
März	107	101	114	98	95	155	116	126	147	150
April	107	101	114	101	95	165	117	160	152	172
Mai	108	103	114	100	95	167	117	203	162	190
Juni	107	101	114	99	94	160	118	200	156	169
Juli	106	100	114	99	94	159	118	179	155	167
Aug.	107	101	114	101	94	163	119	194	158	177
Sept.	107	100	114	102	93	162	121	241	156	174
Okt.	107	100	114	100	92	164	121	269	154	192
Nov.	110	103	118	102	96	190	126	409	171	191
Dez.	110	102	120	105	99	208	129	449	189	207
1957 Jan.	111	100	123	104	98	199	131	388	174	-
Febr.	108	98	121	100	95	188	134	399	168	-
März	107	96	120	98	94	159	137	286	146	166
April	107	96	119	98	94	151	139	151	134	165
Mai	108	98	119	98	92	130	134	100	117	-
Juni	106	97	118	102	91	119	132	83	110	112
Juli	105	97	115	102	90	113	131	76	102	94
Aug.	104	96	113	102	87	95	130	56	87	74
Sept.	104	96	113	98	86	83	130	48	82	83
Okt.	103	96	111	93	84	87	130	51	81	79
Nov.	102	96	110	92	83	82	129	48	82	70
Dez.	103	97	110	94	83	77	128	45	72	63
1958 Jan.	102	96	109	94	82	72	128	42	65	-
Febr.	101	94	108	95	81	67	127	51	64	54
März	100	93	108	95	80	64	125	44	63	52
April	101	94	108	94	81	65	122	41	63	-
Mai	102	97	107	96	80	67	122	47	65	-
Juni	102	96	108	96	81	65	121	44	67	-
Juli	101	95	107	96	81	65	121	50	67	60
Aug.	100	94	107	95	81	64	121	53	65	55
Sept.	99	93	107	94	80	66	120	57	66	-
Okt.	99	92	106	93	80	72	121	57	70	54
Nov.	99	92	106	95	82	75	120	59	76	60
Dez.	98	91	106	94	81	72	120	61	75	56
1959 Jan.	96	89	104	92	80	68	120	58	70	53
Febr.	96	89	104	92	80	68	120	52	68	51
März	96	89	104	93	80	66	119	45	65	54
April	97	91	103	94	81	68	119	41	69	53
Mai	98	94	103	93	82	69	119	47	65	57
Juni	96	91	103	93	81	69	119	46	69	50
Juli	96	91	102	92	80	64	119	43	70	52
Aug.	97	92	104	92	81	65	119	46	70	56
Sept.	98	92	105	92	82	68	119	44	71	55
Okt.	99	93	105	91	83	77	120	50	80	58
Nov.	100	95	107	92	84	82	120	57	83	63
Dez.	100	95	106	90	84	82	121	58	83	66
1960 Jan.	100	95	106	91	85	82	121	57	82	65
Febr.	99	93	106	90	84	77	121	53	77	71
März	99	94	105	90	83	75	121	45	73	68
April	99	95	105	91	84	77	122	44	76	69
Mai	100	96	104	91	84	76	121	42	72	69
Juni	98	94	103	90	83	69	121	41	72	63
Juli	98	93	104	90	82	67	122	47	71	65
Aug.	97	91	105	87	82	69	122	43	71	63
Sept.	97	92	104	87	81	72	122	52	74	66
Okt.	97	92	104	86	80	73	122	54	70	59
Nov.	97	91	104	85	80	79	123	58	75	62
Dez.	97	90	104	85	79	81	123	68	77	64

1) Gliederung nach Herkunft der Waren aus Wirtschaftszweigen (Produktionstechnischer Zusammenhang). - 2) Index der Stapelwarenpreise in den Vereinigten Staaten von Amerika mit einem Warenkorb von 15 Waren. - 3) Index der Stapelwarenpreise in Großbritannien mit einem Warenkorb von 21 Waren. - 4) Berechnet vom Bundesministerium für Verkehr. - 5) II. Halbjahr. - 6) Berechnet von der Chamber of Shipping of the United Kingdom. - 7) Aus weniger als 12 Monatsraten berechnet.

2. Index der Einkaufspreise für Auslandsgüter

1950 = 100

a) Gliederung nach Herkunft der Waren aus Wirtschaftszweigen (produktionstechnischer Zusammenhang)

Jahr Monat	Gesamt- index	Erzeugnisse der Land-, Forst-, Plantagenwirtschaft und Fischerei											
		zusammen	davon										Gartenbau (Obst, Ge- müse und Süd- früchte)
			Landwirtschaft									Tierhaare (Wolle)	
			zusammen	Brot-, Futter- getreide u. Hülsen- früchte	Ölpflanzen	Genuß- mittel- pflanzen	Faser- pflanzen	Schlacht- vieh	Häute und Felle	sonstige Vieh- erzeug- nisse			
1950 D	100	100	100	100	100	100	100	100	100	100	100	100	100
1951 D	128	125	126	123	125	114	140	107	137	102	137	101	101
1952 D	112	107	108	129	95	114	110	101	91	106	80	101	101
1953 D	103	98	99	109	98	114	87	95	93	99	91	103	103
1954 D	103	100	100	99	91	147	93	98	94	90	86	111	111
1955 D	103	98	94	100	86	120	90	101	98	92	74	119	119
1956 D	107	101	95	103	91	113	93	113	88	91	75	135	135
1957 D	106	97	95	96	86	118	94	110	88	86	85	110	110
1958 D	100	94	90	92	85	130	90	112	91	52	57	118	118
1959 D	97	92	87	92	97	115	81	110	105	74	58	109	109
1960 D	98	93	87	91	90	106	88	110	90	78	59	114	114
1954 Jan.	102	99	100	102	104	140	88	99	93	86	90	104	104
Febr.	103	100	100	102	100	144	91	97	94	84	87	108	108
März	102	99	100	102	94	150	93	97	94	74	85	108	108
April	103	99	100	99	89	153	94	99	95	72	88	107	107
Mai	103	100	100	96	89	157	94	97	100	72	90	111	111
Juni	103	101	100	92	89	159	93	103	100	76	93	120	120
Juli	103	102	101	92	88	159	92	100	99	95	90	119	119
Aug.	103	100	100	95	87	151	91	96	93	102	88	112	112
Sept.	102	99	99	98	87	140	93	96	91	96	84	110	110
Okt.	103	99	99	98	87	130	94	94	91	109	83	110	110
Nov.	104	101	101	102	87	140	94	96	93	115	77	111	111
Dez.	104	101	100	105	90	136	94	98	92	101	77	109	109
1956 Jan.	104	98	91	97	87	113	91	107	96	80	68	131	131
Febr.	105	99	94	97	88	112	95	112	94	97	68	134	134
März	107	101	95	99	91	111	97	113	92	102	67	139	139
April	107	101	95	103	97	109	99	119	92	80	67	139	139
Mai	108	103	97	104	99	111	102	116	92	79	71	148	148
Juni	107	101	95	102	93	114	96	117	86	80	75	147	147
Juli	106	100	93	102	89	115	88	111	85	88	74	142	142
Aug.	107	101	95	105	88	116	87	114	84	102	75	135	135
Sept.	107	100	96	106	87	114	87	112	85	103	81	130	130
Okt.	107	100	97	106	87	114	89	110	84	106	79	126	126
Nov.	110	103	99	109	92	115	92	111	85	99	84	127	127
Dez.	110	102	99	111	96	116	96	111	84	81	84	119	119
1957 Jan.	111	100	98	108	96	113	95	109	88	77	88	116	116
Febr.	108	98	96	106	93	111	94	107	88	64	91	109	109
März	107	96	94	100	89	110	93	105	89	68	91	103	103
April	107	96	94	98	88	111	93	111	89	68	92	105	105
Mai	108	98	94	94	86	112	94	114	88	77	94	123	123
Juni	106	97	94	93	83	118	93	114	89	75	91	114	114
Juli	105	97	95	93	83	117	95	109	88	94	87	105	105
Aug.	104	96	94	92	83	119	91	108	87	91	88	105	105
Sept.	104	96	95	90	81	123	93	107	87	102	82	107	107
Okt.	103	96	95	91	81	123	94	109	87	107	78	109	109
Nov.	102	96	94	92	83	130	94	113	87	95	73	111	111
Dez.	103	97	96	92	86	130	97	113	89	108	69	111	111
1958 Jan.	102	96	94	93	85	131	97	112	88	85	66	112	112
Febr.	101	94	91	92	84	133	94	106	89	68	68	112	112
März	100	93	90	91	83	131	92	114	89	74	61	113	113
April	101	94	91	92	82	131	92	114	91	79	59	119	119
Mai	102	97	91	93	83	135	93	114	91	76	57	143	143
Juni	102	96	91	93	82	137	91	115	90	78	59	133	133
Juli	101	95	91	92	84	133	89	110	91	81	58	123	123
Aug.	100	94	91	91	83	132	89	111	91	89	58	114	114
Sept.	99	93	90	92	84	129	89	110	91	93	53	112	112
Okt.	99	92	88	92	85	122	87	111	91	90	50	115	115
Nov.	99	92	89	93	83	126	83	113	92	88	49	112	112
Dez.	98	91	88	94	92	122	82	115	94	85	49	108	108
1959 Jan.	96	89	86	94	93	118	82	112	95	67	47	109	109
Febr.	96	89	86	94	94	116	82	114	98	63	50	108	108
März	96	89	86	93	96	118	81	117	102	66	50	104	104
April	97	91	87	91	100	117	81	117	110	58	59	112	112
Mai	98	94	88	91	103	117	81	115	113	66	60	122	122
Juni	96	91	86	90	97	116	81	112	111	61	58	110	110
Juli	96	91	87	90	91	114	80	110	109	74	58	107	107
Aug.	97	92	88	91	91	115	79	110	111	83	64	102	102
Sept.	98	92	88	91	95	115	78	106	109	85	63	102	102
Okt.	99	93	89	93	103	112	78	102	103	87	63	110	110
Nov.	100	95	89	94	101	112	80	102	98	92	62	111	111
Dez.	100	95	90	94	99	110	84	102	105	85	63	111	111
1960 Jan.	100	95	89	94	103	109	88	103	107	65	63	113	113
Febr.	99	93	87	93	101	107	88	102	104	59	61	116	116
März	99	94	87	92	99	107	87	110	104	58	61	121	121
April	99	95	87	92	95	107	87	110	105	60	63	125	125
Mai	100	96	88	92	93	107	89	115	103	71	61	130	130
Juni	98	94	87	90	88	106	88	116	97	74	61	121	121
Juli	98	93	87	89	87	106	87	114	94	88	60	145	145
Aug.	97	91	87	89	86	106	86	114	94	90	56	104	104
Sept.	97	92	87	89	83	105	87	111	94	98	55	106	106
Okt.	97	92	87	89	82	105	91	109	93	93	54	110	110
Nov.	97	91	87	89	83	103	92	109	93	92	55	105	105
Dez.	97	90	86	88	81	100	91	112	97	84	55	107	107

Jahr Monat	noch: Erzeugnisse der Land-, Forst-, Plantagenwirtschaft und Fischerei		Erzeugnisse der										
	davon		zusammen	Bergbau		Erdöl und Erdölver- arbeitung	Steine und Erden		Eisen und Stahl	NE- und Edel- metalle	dar		
	Forst- und Plantagen- wirtschaft	Fischerei		zusammen	darunter		Erd- und Mineralien	zusammen			darunter	zusammen	anorgani- sche Chemie
1950 D	100	100	100	100	100	100	100	100	100	100	100	100	
1951 D	159	105	131	131	108	118	114	113	155	168	123	110	
1952 D	102	111	118	152	120	127	133	129	156	141	110	130	
1953 D	72	116	108	146	135	111	133	128	124	119	94	124	
1954 D	72	134	106	138	140	109	127	120	111	117	86	114	
1955 D	110	119	109	144	143	110	124	114	124	145	93	120	
1956 D	98	126	115	161	163	119	127	119	136	152	99	132	
1957 D	90	128	116	168	179	133	130	124	144	127	93	130	
1958 D	83	153	107	153	168	124	132	128	127	116	87	112	
1959 D	102	170	104	143	160	116	131	125	122	131	85	107	
1960 D	117	174	104	144	159	110	128	120	129	134	86	111	
1954 Jan.	62	130	107	140	140	108	132	127	110	111	89	121	
1954 Febr.	61	155	106	139	142	108	132	127	111	110	89	122	
1954 März	61	152	106	139	141	108	129	123	110	114	87	122	
1954 April	66	148	106	137	138	108	129	123	109	117	86	115	
1954 Mai	68	146	106	138	138	108	129	123	108	118	85	110	
1954 Juni	70	139	106	137	137	108	129	123	110	118	84	112	
1954 Juli	74	128	105	137	139	108	129	123	110	119	83	112	
1954 Aug.	72	122	106	136	140	108	124	115	110	118	84	111	
1954 Sept.	74	122	106	138	140	108	123	113	110	119	84	111	
1954 Okt.	80	121	106	137	140	109	123	113	112	120	85	113	
1954 Nov.	85	120	107	137	139	110	123	113	113	123	88	113	
1954 Dez.	89	122	108	138	139	110	123	113	114	121	91	113	
1956 Jan.	111	126	112	157	158	116	125	116	133	160	97	133	
1956 Febr.	102	126	112	155	155	117	125	116	132	159	99	132	
1956 März	97	126	114	156	155	116	127	119	133	161	102	133	
1956 April	92	126	114	159	162	112	127	119	136	160	102	130	
1956 Mai	86	126	114	160	161	112	127	119	136	157	104	130	
1956 Juni	86	126	114	160	163	112	127	119	136	150	101	130	
1956 Juli	94	126	114	161	163	115	127	119	139	148	98	131	
1956 Aug.	101	126	114	162	164	115	127	119	136	150	98	132	
1956 Sept.	95	126	114	162	164	115	127	119	138	149	96	132	
1956 Okt.	96	125	114	163	165	116	127	119	139	148	95	132	
1956 Nov.	105	125	118	165	170	139	127	119	139	145	98	133	
1956 Dez.	110	125	120	166	173	146	127	119	139	142	103	133	
1957 Jan.	98	121	123	174	175	148	127	119	142	141	102	136	
1957 Febr.	90	124	121	175	178	147	127	120	143	141	98	136	
1957 März	92	124	120	173	178	147	127	120	141	133	97	136	
1957 April	93	124	119	170	178	140	129	122	144	134	96	135	
1957 Mai	91	125	119	169	178	140	131	125	143	133	95	135	
1957 Juni	93	122	118	170	183	126	131	126	143	130	90	132	
1957 Juli	92	133	115	167	181	125	131	126	144	123	90	126	
1957 Aug.	91	133	113	166	181	125	131	126	147	123	90	128	
1957 Sept.	85	131	113	167	182	125	131	126	147	122	89	127	
1957 Okt.	85	131	111	162	180	124	132	126	147	117	90	126	
1957 Nov.	80	131	110	160	177	123	132	127	140	115	90	121	
1957 Dez.	85	135	110	159	175	123	132	127	141	115	92	121	
1958 Jan.	81	135	109	156	176	127	132	127	140	112	90	117	
1958 Febr.	80	144	108	152	170	125	133	129	135	111	89	117	
1958 März	80	141	108	153	170	125	133	129	134	110	89	117	
1958 April	80	141	108	153	171	125	132	128	128	110	88	114	
1958 Mai	78	141	107	152	167	124	132	128	125	111	88	115	
1958 Juni	79	166	108	152	166	124	132	128	124	113	88	115	
1958 Juli	83	166	107	152	167	124	132	128	124	115	88	109	
1958 Aug.	83	159	107	152	165	124	132	128	122	117	87	109	
1958 Sept.	84	159	107	152	165	124	132	128	122	116	87	109	
1958 Okt.	88	161	106	153	165	122	132	128	122	124	85	109	
1958 Nov.	90	161	106	154	165	122	132	128	121	127	85	109	
1958 Dez.	86	161	106	153	165	122	132	128	121	125	85	109	
1959 Jan.	87	173	104	145	164	123	132	128	116	127	82	111	
1959 Febr.	88	172	104	144	163	121	132	128	114	128	82	111	
1959 März	91	172	104	145	162	121	132	128	116	132	84	111	
1959 April	95	173	103	143	161	120	132	128	117	132	85	106	
1959 Mai	102	169	103	142	159	117	132	128	119	131	86	106	
1959 Juni	98	185	103	141	159	115	132	128	122	131	85	103	
1959 Juli	99	170	102	141	158	111	131	126	124	130	84	105	
1959 Aug.	106	160	104	141	158	111	130	124	125	130	85	105	
1959 Sept.	107	160	105	142	158	111	129	123	125	130	86	105	
1959 Okt.	106	165	105	142	158	112	128	121	128	130	87	106	
1959 Nov.	125	168	107	143	159	112	128	122	131	134	88	106	
1959 Dez.	121	168	106	143	159	112	128	121	131	135	86	106	
1960 Jan.	120	163	106	145	159	113	128	121	130	136	87	113	
1960 Febr.	119	172	106	145	159	113	128	121	128	137	86	113	
1960 März	122	173	105	144	159	112	128	121	131	135	87	116	
1960 April	124	165	105	144	159	110	128	121	130	134	88	110	
1960 Mai	131	171	104	144	159	110	128	121	130	134	88	110	
1960 Juni	128	173	103	144	159	110	128	120	130	134	86	110	
1960 Juli	118	179	104	144	159	111	128	120	130	135	85	108	
1960 Aug.	113	176	105	143	159	109	128	121	130	134	86	108	
1960 Sept.	112	180	104	143	159	109	128	120	128	133	86	108	
1960 Okt.	109	178	104	142	159	109	127	119	127	132	86	111	
1960 Nov.	103	183	104	142	159	109	127	119	125	132	84	111	
1960 Dez.	100	179	104	143	160	109	127	119	126	132	84	111	

preise für Auslandsgüter

100

schaftszweigen (produktionstechnischer Zusammenhang)

Industrie												Jahr Monat
unter												
Chemie			Holz (roh und be- arbeitet)	Holz- schliff, Zellstoff und Papier	Leder	Textilien u. Bekleidung		Nahrungsmittel				
organische Chemie	Chemie- fasern	Technische Öle und Fette				zusammen	darunter Gespinnste	zusammen	Fleisch und Fleisch- verar- beitung	Molkerei- zeug- nisse	Öle und Fette	
100	100	100	100	100	100	100	100	100	100	100	100	1950 D
144	125	127	157	194	125	128	129	119	121	100	124	1951 D
123	124	101	137	155	96	103	96	100	110	103	80	1952 D
125	118	79	126	111	82	106	100	94	105	99	93	1953 D
104	117	68	126	118	87	104	95	95	112	98	85	1954 D
103	112	80	139	125	84	98	90	91	101	101	74	1955 D
102	108	93	135	127	89	100	89	95	105	99	85	1956 D
100	105	82	136	131	89	101	93	100	105	98	84	1957 D
98	106	76	128	126	89	90	83	90	104	91	79	1958 D
98	98	75	123	120	96	87	81	89	103	96	86	1959 D
99	99	75	137	121	82	91	85	86	99	91	77	1960 D
107	117	73	128	114	90	107	97	95	112	97	94	1954 Jan.
106	118	71	122	114	90	106	96	96	113	98	93	Febr.
103	118	68	122	118	83	105	95	95	114	98	87	März
103	118	69	122	119	86	104	95	96	114	98	85	April
103	117	67	121	119	86	105	96	95	112	98	87	Mai
103	117	65	123	120	87	104	94	95	110	97	86	Juni
103	117	63	123	119	87	103	94	94	109	98	86	Juli
103	117	65	128	119	87	104	94	95	112	99	85	Aug.
103	117	64	128	119	87	104	95	94	111	96	82	Sept.
103	117	66	130	119	84	103	94	94	111	98	81	Okt.
104	117	72	133	119	86	103	94	95	111	101	79	Nov.
103	118	78	134	119	85	103	93	95	111	101	79	Dez.
103	109	87	138	126	89	97	87	91	100	101	76	1956 Jan.
103	109	90	137	126	89	96	86	91	100	101	78	Febr.
103	109	97	136	126	89	97	86	93	101	101	86	März
103	109	99	136	127	89	99	87	94	102	101	92	April
103	109	101	135	127	89	100	88	93	102	94	94	Mai
103	109	97	136	127	89	100	89	93	103	97	86	Juni
103	109	90	135	127	89	100	89	94	105	97	82	Juli
103	109	89	134	127	89	100	89	94	107	96	80	Aug.
100	110	86	133	127	89	101	90	95	109	99	79	Sept.
101	103	87	132	127	89	101	91	95	107	101	81	Okt.
101	103	91	135	127	89	102	93	99	109	100	87	Nov.
101	103	100	136	127	89	102	92	105	113	100	93	Dez.
101	103	97	137	130	89	102	92	110	115	99	92	1957 Jan.
101	103	88	136	130	89	102	93	108	112	99	90	Febr.
101	103	87	137	131	89	102	94	106	106	99	89	März
101	103	87	137	131	89	103	95	105	102	97	86	April
101	105	83	136	131	89	103	94	104	105	99	85	Mai
101	105	76	136	131	89	101	94	105	108	97	84	Juni
98	107	76	136	130	89	101	94	100	107	97	79	Juli
98	107	77	135	130	89	100	93	95	104	98	79	Aug.
98	107	75	134	131	89	99	92	95	103	97	78	Sept.
98	107	77	135	131	89	99	92	92	100	98	78	Okt.
98	107	78	134	131	89	99	91	90	97	98	80	Nov.
98	107	81	135	131	89	98	91	91	98	98	83	Dez.
98	108	80	134	129	89	97	89	90	98	97	81	1958 Jan.
98	108	77	133	129	89	96	88	90	100	98	79	Febr.
98	108	77	133	129	89	94	86	90	101	97	78	März
98	107	76	130	127	89	92	85	91	105	96	78	April
98	107	76	127	126	89	92	85	89	104	87	78	Mai
98	107	76	127	126	89	91	84	90	106	87	76	Juni
98	107	79	127	126	89	91	81	88	103	85	78	Juli
98	107	77	126	126	89	89	82	90	105	89	77	Aug.
98	105	76	126	126	89	87	80	90	104	89	78	Sept.
98	105	73	125	125	89	86	79	91	108	92	79	Okt.
98	103	75	126	123	89	85	77	92	108	91	85	Nov.
98	103	73	125	123	89	83	75	92	107	88	85	Dez.
98	99	69	121	122	85	83	78	90	108	87	84	1959 Jan.
98	99	68	122	122	85	84	78	89	108	86	84	Febr.
98	98	72	120	122	85	85	78	89	105	86	87	Marz
98	98	76	120	120	86	86	80	87	104	84	89	April
98	97	78	120	120	88	86	79	87	102	84	93	Mai
98	97	77	121	120	101	86	79	86	100	85	90	Juni
98	98	73	121	120	116	87	81	85	100	86	82	Juli
98	98	75	122	120	109	88	82	88	102	98	82	Aug.
98	98	77	125	120	107	88	83	90	102	101	84	Sept.
99	98	78	126	118	103	89	84	92	102	108	87	Okt.
99	97	80	127	118	91	89	84	95	100	132	84	Nov.
99	97	77	128	118	86	90	85	91	99	113	82	Dez.
99	97	76	130	119	85	91	87	91	99	113	85	1960 Jan.
99	97	74	130	119	84	90	85	89	96	107	85	Febr.
99	97	75	135	119	82	91	85	87	96	97	83	März
99	103	77	136	121	82	91	85	87	97	95	81	April
99	103	77	137	121	82	91	85	84	94	86	78	Mai
99	98	75	138	121	82	91	85	83	94	86	74	Juni
99	99	75	139	122	82	91	86	84	95	90	74	Juli
99	99	75	138	122	82	92	86	86	101	87	74	Aug.
99	99	75	140	122	82	92	87	85	100	84	73	Sept.
99	99	74	140	122	82	91	85	86	102	84	71	Okt.
99	99	72	139	122	82	91	84	87	107	84	73	Nov.
98	99	71	139	122	82	91	84	87	107	84	72	Dez.

b) Gliederung nach dem Verwendungs

Jahr Monat	Gesamt- index	Ernährungs- dar										
		zusammen	Getreide					Reis	Hülsen- früchte	Gemüse	Obst und Trocken- früchte	
			zusammen	darunter								
				Weizen	Roggen	Gerste	Hafer					Mais
1950 D	100	100	100	100	100	100	100	100	100	100	100	100
1951 D	128	115	124	119	128	142	144	125	111	124	101	108
1952 D	112	109	129	125	128	162	153	127	124	135	85	103
1953 D	103	102	107	107	89	122	113	102	127	122	112	101
1954 D	103	104	95	95	84	101	96	94	119	139	121	120
1955 D	103	101	97	97	90	101	114	95	112	136	171	128
1956 D	107	105	101	100	100	104	108	99	114	134	167	161
1957 D	106	102	93	96	91	92	91	86	124	103	130	128
1958 D	100	101	88	92	85	91	80	76	136	104	133	139
1959 D	97	96	87	89	88	86	97	78	131	130	140	126
1960 D	98	95	86	89	82	85	98	77	119	130	163	130
1954 Jan.	102	103	98	99	79	111	84	97	128	120	117	115
Febr.	103	105	98	98	81	113	88	99	128	121	130	119
März	102	104	98	100	78	111	87	97	124	129	118	121
April	103	103	95	97	76	108	87	90	120	134	113	122
Mai	103	103	92	92	73	105	84	90	120	137	112	122
Juni	103	104	88	89	74	91	85	88	118	121	127	130
Juli	103	105	88	90	78	84	86	89	119	119	127	128
Aug.	103	104	92	91	89	90	102	95	118	127	104	119
Sept.	102	103	94	92	101	94	110	96	120	141	102	117
Okt.	103	103	94	93	92	93	108	95	114	162	112	114
Nov.	104	106	97	97	89	100	116	98	110	176	129	114
Dez.	104	105	100	99	93	108	117	98	109	185	156	115
1956 Jan.	104	100	95	95	92	102	109	91	110	115	174	163
Febr.	105	102	94	95	92	101	103	88	109	116	199	160
März	107	105	98	97	94	105	106	94	110	118	217	160
April	107	104	101	99	99	107	107	105	111	120	209	160
Mai	108	106	102	100	98	108	114	105	113	121	229	164
Juni	107	105	100	98	97	102	109	103	115	119	198	171
Juli	106	105	100	98	101	102	111	103	117	115	155	175
Aug.	107	106	101	102	102	104	109	98	117	150	117	171
Sept.	107	106	102	103	105	104	108	96	116	157	107	162
Okt.	107	106	102	103	106	104	108	97	116	160	117	149
Nov.	110	108	105	106	106	106	108	102	118	160	145	150
Dez.	110	108	107	108	107	106	108	105	121	158	136	148
1957 Jan.	111	108	106	108	108	104	107	100	120	130	132	140
Febr.	108	104	104	107	105	104	104	96	118	115	126	131
März	107	101	99	100	101	98	101	95	117	104	113	123
April	107	101	96	97	96	95	97	90	118	108	117	125
Mai	108	103	92	93	86	92	95	89	120	97	231	126
Juni	106	102	91	92	87	90	93	86	124	97	165	128
Juli	105	101	90	93	85	90	93	83	127	96	107	123
Aug.	104	99	88	92	83	86	90	81	129	99	102	121
Sept.	104	100	87	91	84	82	81	79	123	98	107	124
Okt.	103	100	88	92	86	84	77	78	127	97	105	129
Nov.	102	100	88	93	86	86	77	77	133	96	126	132
Dez.	103	102	88	93	86	88	77	77	136	98	130	135
1958 Jan.	102	100	89	94	84	88	75	77	137	93	126	135
Febr.	101	98	88	93	86	90	73	75	137	91	127	135
März	100	99	87	92	86	88	74	74	136	92	123	133
April	101	101	88	93	88	90	76	76	136	89	133	137
Mai	102	105	90	94	89	90	78	76	136	96	226	154
Juni	102	104	89	95	84	92	81	75	135	93	171	149
Juli	101	102	88	92	83	93	84	78	135	98	109	148
Aug.	100	101	87	90	79	94	84	76	135	108	91	142
Sept.	99	101	87	90	83	92	84	77	136	115	91	137
Okt.	99	100	87	90	84	92	84	76	136	122	114	137
Nov.	99	101	88	91	85	94	85	79	136	125	143	133
Dez.	98	99	88	91	86	93	88	79	137	128	139	131
1959 Jan.	96	97	89	92	87	92	90	79	134	133	136	132
Febr.	96	96	88	91	86	91	93	79	131	137	136	132
März	96	96	88	91	86	85	95	78	126	137	130	125
April	97	96	87	89	86	84	95	80	120	132	161	129
Mai	98	98	86	88	87	83	94	78	120	129	190	134
Juni	96	94	85	88	86	81	94	79	123	132	125	129
Juli	96	94	85	87	82	82	95	80	131	122	108	127
Aug.	97	95	85	87	82	83	97	79	137	124	98	124
Sept.	98	96	85	87	87	84	97	76	138	125	119	115
Okt.	99	98	87	89	93	90	104	77	137	128	154	120
Nov.	100	100	89	90	96	93	109	77	138	130	156	123
Dez.	100	98	88	90	93	91	107	77	137	132	167	127
1960 Jan.	100	97	89	91	92	91	104	77	136	130	175	129
Febr.	99	96	88	90	90	91	101	76	133	127	173	134
März	99	95	87	90	88	90	99	78	128	125	209	132
April	99	96	87	89	87	90	100	78	127	128	225	131
Mai	100	96	87	88	87	88	100	78	126	135	240	134
Juni	98	94	85	88	77	85	100	78	112	137	181	134
Juli	98	95	84	87	77	83	100	78	108	143	154	134
Aug.	97	94	85	87	77	84	100	78	111	140	110	124
Sept.	97	94	85	88	79	83	100	77	112	129	115	123
Okt.	97	94	85	88	78	79	97	77	112	124	128	129
Nov.	97	94	85	90	78	77	91	75	111	121	114	129
Dez.	97	93	85	91	74	76	87	73	110	121	128	130

preise für Auslandsgüter

100

zweck (Warengruppen des Außenhandels)

wirtschaft												Jahr Monat	
unter													
Stüdfürchte	Kaffee, Kakao, Tee und Gewürze					Zucker	Alkoholische Getränke und Tabak		Schlachtvieh und Fleisch				
	zusammen	darunter					zusammen	Tabak	zusammen	darunter			
		Kaffee	Kakao	Tee	Pfeffer					Rinder u. Rindfleisch	Schweine und Schweinefleisch		
100	100	100	100	100	100	100	100	100	100	100	100	1950	D
92	110	108	112	86	109	123	114	123	111	106	117	1951	D
106	108	113	111	83	75	89	120	128	115	112	126	1952	D
101	106	123	105	95	56	72	119	130	108	112	114	1953	D
94	153	153	169	118	31	69	124	133	111	118	112	1954	D
84	112	114	111	126	20	72	137	143	106	117	108	1955	D
85	100	125	82	120	14	79	143	147	115	134	114	1956	D
77	104	117	95	127	12	109	148	148	111	137	104	1957	D
83	121	104	135	134	12	72	161	149	112	141	105	1958	D
72	102	93	108	137	16	62	136	144	117	155	108	1959	D
73	90	92	85	136	29	65	133	142	113	154	101	1960	D
82	141	156	155	104	41	69	120	131	111	116	113	1954	Jan.
84	148	164	161	108	41	71	120	130	111	117	113		Febr.
86	157	173	171	109	36	67	120	131	111	118	112		März
84	163	170	182	109	34	70	120	130	111	121	111		April
95	170	168	192	113	32	69	121	132	109	117	110		Mai
103	173	166	196	113	32	68	122	132	112	123	110		Juni
103	173	161	199	113	30	66	122	132	111	122	111		Juli
104	163	147	186	116	27	67	121	132	112	120	116		Aug.
104	146	143	158	119	26	70	127	132	112	119	113		Sept.
105	130	128	137	126	25	70	132	136	110	115	112		Okt.
98	141	132	155	139	24	71	134	139	109	114	110		Nov.
81	136	132	143	152	23	71	135	140	109	111	112		Dez.
69	101	116	89	116	15	72	138	145	109	128	108	1956	Jan.
73	99	123	83	116	15	72	138	145	111	130	109		Febr.
78	97	124	79	117	15	75	140	145	112	129	112		März
80	94	121	76	119	14	76	140	145	112	131	111		April
92	96	123	78	118	12	76	142	147	112	131	111		Mai
92	100	127	82	118	12	75	144	148	116	135	117		Juni
92	102	126	85	121	13	77	144	148	116	135	119		Juli
93	103	129	86	120	14	76	144	147	119	142	118		Aug.
96	101	126	83	121	14	77	144	147	119	142	117		Sept.
99	99	130	78	121	14	78	145	149	116	135	115		Okt.
88	101	129	80	127	15	91	147	150	115	136	112		Nov.
73	102	128	79	130	15	106	146	149	119	136	119		Dez.
76	97	126	73	128	14	129	147	150	120	137	123	1957	Jan.
72	94	124	71	127	12	127	145	148	117	136	118		Febr.
71	93	124	70	121	12	129	145	147	110	137	106		März
73	95	120	76	121	12	135	145	147	109	141	99		April
74	96	121	79	119	13	127	146	148	113	144	105		Mai
75	103	118	93	123	13	128	148	148	116	145	111		Juni
81	103	116	95	130	13	110	149	148	114	142	110		Juli
85	106	113	102	130	13	87	146	148	111	141	102		Aug.
84	110	111	112	130	12	93	149	148	109	134	100		Sept.
84	111	110	113	130	12	81	152	148	105	133	92		Okt.
78	119	112	128	130	11	77	150	149	104	126	94		Nov.
70	119	114	126	132	11	81	152	152	104	126	94		Dez.
76	121	114	131	132	11	77	154	150	107	137	96	1958	Jan.
76	124	110	137	132	11	74	156	151	106	136	98		Febr.
81	121	107	133	132	12	71	157	151	108	127	104		März
88	121	109	133	132	13	70	166	151	112	137	108		April
94	127	106	145	132	13	72	172	151	112	141	104		Mai
95	129	104	151	132	13	71	177	151	117	156	106		Juni
94	126	102	144	131	13	72	175	149	111	138	107		Juli
87	124	102	141	131	13	71	171	149	112	139	107		Aug.
88	120	101	135	137	13	72	169	149	112	138	108		Sept.
87	110	100	117	139	13	70	146	149	116	146	108		Okt.
71	116	97	130	138	13	69	144	148	117	143	110		Nov.
64	112	94	123	138	13	73	142	145	119	147	110		Dez.
66	106	93	114	136	13	68	142	145	120	153	114	1959	Jan.
65	104	95	109	136	14	65	140	144	121	156	113		Febr.
64	107	96	114	136	14	64	139	144	120	160	110		März
67	105	95	112	136	14	60	137	143	119	158	110		April
76	105	94	113	133	14	61	136	143	117	159	106		Mai
77	104	92	111	133	13	59	135	144	114	158	102		Juni
80	101	90	107	131	14	57	135	144	114	157	103		Juli
75	102	91	108	140	15	59	134	144	117	158	108		Aug.
76	102	92	109	140	16	63	133	144	117	154	108		Sept.
79	99	94	103	140	17	65	133	143	115	151	107		Okt.
76	98	94	100	140	22	63	133	143	112	146	104		Nov.
66	96	95	94	142	28	64	134	143	112	147	104		Dez.
66	95	96	91	142	33	64	135	142	113	151	103	1960	Jan.
68	92	95	86	142	33	66	135	142	110	149	101		Febr.
69	91	96	85	140	31	64	136	143	112	155	98		März
74	92	95	87	138	29	65	136	143	112	158	96		April
78	91	94	87	135	28	65	135	143	110	155	93		Mai
77	90	93	86	133	29	64	133	143	110	157	94		Juni
73	90	91	88	133	31	68	132	142	111	156	96		Juli
74	89	90	87	133	31	69	132	142	113	157	100		Aug.
80	89	90	85	133	29	66	132	142	113	152	103		Sept.
77	89	90	86	130	26	66	132	142	114	151	105		Okt.
68	86	90	81	135	25	65	130	141	119	151	113		Nov.
67	82	89	74	135	24	64	130	141	120	152	114		Dez.

Jahr Monat	noch: Ernährungswirt											
	Tierische Erzeugnisse							Ölfrüchte und pflanzliche Öle zur				
	Fisch	darunter						zusammen	darun			
		zusammen	Schmalz	Fisch- und Walöl	Butter	Käse	Eier		Erdnüsse	Soja- bohnen	Kopra	Kokosöl
1950 D	100	100	100	100	100	100	100	100	100	100	100	100
1951 D	107	112	137	136	98	104	101	125	143	128	113	122
1952 D	112	100	95	84	99	113	109	89	105	122	72	72
1953 D	113	94	93	77	97	104	98	96	105	113	91	92
1954 D	127	93	111	72	98	100	90	89	102	113	81	82
1955 D	115	92	90	76	99	104	91	81	94	99	74	70
1956 D	122	91	84	79	99	100	91	88	118	100	73	71
1957 D	126	89	90	76	96	101	85	85	112	100	72	73
1958 D	145	84	85	68	89	96	82	82	97	92	82	84
1959 D	156	79	67	66	95	98	73	93	104	92	99	100
1960 D	162	78	67	62	.	93	76	85	119	91	82	82
1954 Jan.	123	92	110	79	96	100	86	101	109	121	101	101
Febr.	142	91	112	75	99	97	83	97	106	119	94	95
März	139	88	117	76	98	99	73	92	104	113	82	83
April	137	88	121	74	98	98	71	88	106	107	77	75
Mai	137	86	115	72	98	97	72	89	110	109	77	80
Juni	131	87	107	74	98	94	75	88	110	110	77	80
Juli	123	93	105	69	98	98	94	88	103	114	76	80
Aug.	118	97	108	66	98	101	102	87	100	118	75	79
Sept.	118	93	104	67	97	95	96	85	98	115	74	77
Okt.	118	100	106	69	97	100	109	85	91	105	79	80
Nov.	117	103	110	69	98	110	115	84	91	109	77	77
Dez.	118	99	112	76	96	111	101	86	96	112	80	78
1956 Jan.	121	86	80	78	101	101	80	82	103	95	72	68
Febr.	121	93	80	78	100	102	97	83	110	97	71	68
März	121	95	82	78	102	99	102	88	121	102	72	70
April	121	87	85	80	102	100	79	94	127	107	78	77
Mai	121	85	85	80	92	98	79	96	131	114	78	77
Juni	121	85	80	78	97	97	79	90	126	106	72	70
Juli	121	88	79	78	96	98	87	86	115	99	70	68
Aug.	121	94	81	78	96	97	102	84	111	97	70	68
Sept.	121	95	84	78	99	100	103	83	108	92	71	72
Okt.	123	98	85	79	100	104	106	84	111	93	71	70
Nov.	124	96	93	83	100	101	98	89	119	99	75	74
Dez.	125	89	97	83	100	100	80	94	133	99	77	75
1957 Jan.	123	88	100	81	100	98	76	94	141	108	75	75
Febr.	126	82	97	80	98	101	63	92	136	106	75	74
März	126	83	94	78	97	102	67	88	115	104	74	74
April	125	82	89	78	95	101	68	87	115	102	71	72
Mai	124	85	85	77	95	108	76	85	111	96	70	71
Juni	122	84	86	77	95	100	75	83	107	96	69	68
Juli	130	92	89	76	96	98	94	82	110	100	69	69
Aug.	130	91	88	76	96	102	91	81	107	99	70	71
Sept.	130	95	88	73	96	100	102	79	99	97	69	71
Okt.	131	98	91	71	97	103	107	80	101	96	70	72
Nov.	131	92	86	71	97	100	95	81	103	98	71	74
Dez.	134	97	89	71	97	102	108	84	101	98	76	81
1958 Jan.	134	87	82	72	97	97	85	83	98	95	76	79
Febr.	141	81	85	72	97	100	68	81	95	94	76	77
März	138	83	90	69	94	102	73	81	97	95	76	79
April	137	85	89	68	94	99	79	80	97	97	77	80
Mai	137	81	89	68	87	89	76	81	98	97	77	81
Juni	157	80	82	66	87	86	77	79	99	91	76	80
Juli	155	81	82	65	87	80	81	81	102	92	78	82
Aug.	149	87	89	64	87	94	89	80	98	91	79	82
Sept.	149	88	85	67	87	95	93	81	98	91	83	84
Okt.	149	88	86	69	87	103	90	82	94	88	86	88
Nov.	149	87	85	68	82	112	89	90	94	88	101	99
Dez.	149	83	79	67	82	101	85	89	95	89	100	96
1959 Jan.	158	75	74	66	82	100	67	90	96	91	102	97
Febr.	158	72	72	65	82	96	62	90	97	91	102	98
Marz	158	73	69	66	82	94	66	92	109	92	102	100
April	158	70	69	67	82	90	58	96	112	96	106	104
Mai	154	73	68	69	82	89	65	100	111	95	108	106
Juni	166	70	66	68	82	91	60	94	110	94	100	103
Juli	156	75	64	67	82	95	73	88	107	94	88	93
Aug.	149	82	63	67	100	95	82	87	101	90	87	95
Sept.	149	84	64	67	102	97	85	91	99	88	95	99
Okt.	152	87	66	66	106	112	86	96	103	91	104	104
Nov.	154	96	67	64	140	113	91	94	103	93	100	101
Dez.	155	87	64	64	117	105	84	92	104	91	97	98
1960 Jan.	153	79	62	65	.	103	64	96	121	93	102	101
Febr.	160	74	60	64	.	95	58	95	122	91	100	99
März	160	71	60	63	.	92	57	93	120	91	97	96
April	154	71	62	63	.	90	59	89	120	92	89	90
Mai	159	73	62	63	.	89	70	88	123	91	86	86
Juni	160	74	62	61	.	92	72	83	126	89	78	75
Juli	165	81	64	58	.	96	87	82	123	90	77	77
Aug.	163	82	76	58	.	94	89	81	123	91	75	76
Sept.	167	84	72	58	.	93	96	79	118	90	71	72
Okt.	165	83	73	61	.	93	92	78	115	90	70	72
Nov.	169	83	75	63	.	92	91	79	111	91	72	71
Dez.	166	80	75	62	.	92	82	77	108	92	70	68

preise für Auslandsgüter
100
zweck (Warengruppen des Außenhandels)

schaft		Gewerbliche Wirtschaft										Jahr Monat
ter	zusammen	darunter										
Ernährung		Ölfrüchte, Öle und Fette zu technischen Zwecken				Textilrohstoffe						
ter		darunter				darunter						
Olivenöl	zusammen	Leinöl	Palmöl	zusammen	Baumwolle	Flachs	Hanf	Manilahanf	Sisal	Jute		
100	100	100	100	100	100	100	100	100	100	100	100	1950 D
136	139	126	116	136	138	139	158	120	125	159	144	1951 D
111	115	102	111	86	99	111	125	132	91	104	81	1952 D
125	104	81	87	65	89	88	105	119	89	61	69	1953 D
99	102	71	65	67	90	96	110	102	66	54	74	1954 D
114	105	81	88	67	83	92	108	124	66	51	72	1955 D
169	109	94	112	70	86	95	97	134	75	49	74	1956 D
126	109	83	90	70	91	96	94	119	90	45	84	1957 D
105	100	78	89	63	77	92	89	111	85	46	76	1958 D
104	98	77	83	66	72	80	90	107	110	58	75	1959 D
109	101	77	87	62	77	87	98	106	111	66	108	1960 D
97	101	75	73	65	89	89	110	98	80	62	79	1954 Jan.
96	101	74	71	66	89	93	108	98	72	63	75	Febr.
98	101	70	63	67	90	96	108	98	70	57	72	März
99	102	71	66	67	92	98	108	98	68	58	77	April
99	103	69	63	66	93	98	109	98	69	56	72	Mai
98	103	67	59	66	93	97	110	98	66	56	68	Juni
98	102	65	57	65	91	96	108	98	63	54	65	Juli
96	102	67	58	68	90	95	108	98	58	53	67	Aug.
100	102	67	58	66	89	97	110	104	61	50	70	Sept.
101	102	68	61	66	90	98	113	110	63	49	76	Okt.
102	102	74	73	67	87	96	114	110	65	48	86	Nov.
103	103	79	84	69	87	96	114	115	62	46	84	Dez.
141	108	90	106	67	82	93	102	131	73	57	69	1956 Jan.
142	108	92	111	67	84	98	101	131	72	53	73	Febr.
135	108	98	123	67	85	100	98	131	73	51	73	März
186	109	101	124	70	87	103	97	134	74	51	73	April
190	110	103	125	73	90	106	95	137	72	49	72	Mai
182	108	97	116	72	87	99	94	137	71	48	68	Juni
177	107	92	104	72	83	90	94	137	72	47	67	Juli
172	107	90	102	71	82	88	93	137	74	48	69	Aug.
163	108	88	99	70	85	88	95	137	76	46	71	Sept.
163	108	88	102	69	86	91	95	137	77	45	74	Okt.
163	111	92	109	70	89	93	99	132	81	47	83	Nov.
163	113	100	123	71	91	97	99	127	87	47	91	Dez.
152	114	97	115	71	92	97	99	127	88	48	87	1957 Jan.
144	112	89	99	71	93	96	99	127	88	46	80	Febr.
141	112	88	98	71	92	95	96	127	83	46	82	März
130	112	87	97	71	93	95	96	116	88	45	87	April
129	112	84	91	71	94	95	95	116	90	45	95	Mai
125	110	77	77	70	92	95	94	116	88	44	94	Juni
123	109	77	78	70	92	97	93	116	90	45	87	Juli
119	108	78	79	70	90	94	94	116	93	44	77	Aug.
117	107	76	79	69	89	96	92	116	95	44	78	Sept.
114	106	78	85	67	88	96	92	116	92	44	80	Okt.
113	105	80	89	67	86	97	92	116	91	44	79	Nov.
110	105	83	95	69	86	100	92	116	87	46	80	Dez.
106	104	82	92	69	85	100	91	116	85	46	79	1958 Jan.
107	102	79	87	67	84	97	91	116	82	44	76	Febr.
105	101	79	88	66	80	94	91	116	81	44	79	März
104	100	78	88	66	79	95	90	116	80	44	82	April
102	100	77	88	65	79	96	90	116	84	44	82	Mai
102	99	78	89	64	78	93	87	110	85	44	79	Juni
104	100	81	96	62	77	92	87	108	87	47	79	Juli
107	99	78	91	61	77	91	87	108	85	46	75	Aug.
107	98	78	92	60	75	92	88	108	83	45	71	Sept.
106	98	75	86	60	73	89	88	107	87	45	71	Okt.
105	97	76	88	61	70	85	88	108	89	47	72	Nov.
100	96	75	86	61	69	84	88	107	92	50	73	Dez.
97	95	71	77	61	68	83	88	106	91	50	73	1959 Jan.
95	96	70	75	61	69	83	88	107	96	50	72	Febr.
96	96	74	78	67	69	81	88	107	103	56	73	März
99	98	78	81	70	72	80	87	107	110	65	74	April
102	99	79	83	73	73	81	87	107	113	64	75	Mai
104	98	78	81	74	72	81	86	107	111	60	74	Juni
106	98	75	78	69	72	80	86	107	111	54	75	Juli
114	99	77	84	65	73	78	86	107	122	57	74	Aug.
110	99	79	89	63	72	78	90	107	120	59	72	Sept.
110	99	81	91	63	72	78	95	107	114	59	73	Okt.
110	100	83	94	65	73	79	100	107	116	62	76	Nov.
109	101	79	88	66	76	83	102	106	118	66	81	Dez.
109	103	78	85	67	78	88	102	106	127	67	82	1960 Jan.
109	102	77	84	64	77	87	99	106	123	67	84	Febr.
109	102	77	87	63	77	87	96	106	119	67	84	März
109	103	79	91	63	77	86	96	106	118	66	88	April
109	103	79	92	62	78	87	96	106	115	67	108	Mai
109	102	77	90	62	78	87	96	106	109	65	104	Juni
109	101	76	88	62	76	86	96	106	107	64	95	Juli
109	100	77	89	62	74	85	97	106	103	65	94	Aug.
109	100	77	90	62	74	86	99	106	102	66	103	Sept.
109	100	76	87	61	76	86	99	107	99	65	153	Okt.
110	100	73	82	61	77	87	100	107	100	65	154	Nov.
110	100	72	80	60	77	87	98	106	104	65	149	Dez.

Jahr Monat	noch: Gewerbliche dar											
	noch. Textilrohstoffe	Garne und sonstige textile Halbwaren				Textilwaren			Häute, Felle und Leder			Kautschuk
	darunter	darunter				darunter aus			darunter			zusammen
		Wolle	zusammen	Baumwollgarne	Wollgarne	Chemiefaser- und Seiden- garne	zusammen	Baumwolle	Wolle	zusammen	Rinds- häute und Kalbfelle	
1950 D	100	100	100	100	100	100	100	100	100	100	100	100
1951 D	137	127	137	126	124	128	127	129	134	149	125	159
1952 D	50	101	99	96	124	108	104	104	93	83	96	103
1953 D	91	103	87	93	126	110	92	113	90	76	82	74
1954 D	86	100	89	88	122	110	91	117	92	67	87	73
1955 D	73	95	87	83	117	103	90	106	94	57	84	110
1956 D	75	93	85	83	112	106	90	110	89	57	89	98
1957 D	85	95	87	89	109	105	91	109	88	59	89	90
1958 D	57	88	80	78	105	94	88	93	90	57	89	83
1959 D	58	85	76	77	100	90	85	87	103	74	96	101
1960 D	59	88	84	78	105	95	82	91	94	59	82	115
1954 Jan.	90	102	85	90	127	112	90	118	92	71	90	63
Febr.	87	101	87	89	127	112	90	118	93	71	90	62
März	85	100	87	87	125	110	90	116	91	70	83	62
April	88	100	89	87	125	110	90	117	92	70	86	67
Mai	90	101	89	89	123	110	93	117	96	71	86	69
Juni	93	99	90	90	118	109	90	117	96	71	87	71
Juli	90	99	89	89	119	109	90	117	96	70	87	75
Aug.	88	100	89	89	121	109	91	116	91	64	87	73
Sept.	84	100	89	89	121	109	91	116	90	62	87	75
Okt.	83	99	90	88	120	109	91	116	89	62	84	81
Nov.	77	99	89	88	120	109	91	116	91	61	86	85
Dez.	77	99	89	87	120	108	91	115	90	60	85	89
1956 Jan.	68	92	86	80	112	102	91	104	94	58	89	111
Febr.	68	91	85	80	111	102	91	104	93	58	89	101
März	67	91	85	79	111	103	92	105	91	58	89	96
April	67	92	85	80	112	107	92	111	92	60	89	92
Mai	71	93	85	80	114	107	91	111	92	60	89	86
Juni	75	93	86	81	114	107	90	111	87	57	89	86
Juli	74	93	85	83	113	107	89	112	86	56	89	94
Aug.	75	93	84	83	112	106	89	112	86	54	89	101
Sept.	81	94	84	85	113	107	88	112	86	54	89	95
Okt.	79	93	84	85	109	107	90	112	86	54	89	96
Nov.	84	95	86	88	109	108	91	113	86	55	89	105
Dez.	84	94	87	87	109	108	91	113	86	57	89	109
1957 Jan.	86	95	87	87	109	108	91	113	88	57	89	99
Febr.	91	95	88	87	109	108	91	113	88	57	89	91
März	91	95	87	89	108	108	91	113	89	58	89	93
April	92	97	88	91	109	108	91	113	89	59	89	93
Mai	94	96	88	90	109	108	91	113	88	60	89	91
Juni	91	95	88	89	108	106	91	110	89	61	89	93
Juli	87	96	88	89	110	106	91	110	89	61	89	92
Aug.	86	95	88	89	108	104	91	106	88	59	89	91
Sept.	82	95	87	89	108	103	91	106	88	59	89	86
Okt.	78	94	87	88	108	103	91	106	88	59	89	85
Nov.	73	94	87	87	108	103	91	106	88	59	89	81
Dez.	69	94	86	87	108	102	91	104	89	58	89	85
1958 Jan.	66	92	85	85	108	101	92	103	89	58	89	81
Febr.	68	92	83	85	108	100	92	100	89	58	89	81
März	61	90	83	82	107	98	91	98	89	59	89	81
April	59	89	81	80	107	96	90	94	91	58	89	81
Mai	57	89	81	80	107	96	89	95	90	57	89	78
Juni	59	89	79	79	106	95	89	94	90	56	89	80
Juli	58	89	78	80	107	95	88	93	91	56	89	83
Aug.	58	87	79	77	106	93	87	91	90	54	89	83
Sept.	53	85	80	74	103	91	86	89	90	54	89	84
Okt.	50	84	80	74	100	89	85	87	90	55	89	88
Nov.	49	82	77	74	98	89	85	87	91	57	89	90
Dez.	49	81	77	70	98	87	84	85	93	61	89	86
1959 Jan.	47	82	77	73	97	86	83	84	92	62	85	87
Febr.	50	82	76	73	100	88	84	86	94	63	85	88
Marz	50	82	75	73	99	89	84	86	98	71	85	91
April	59	84	74	76	100	89	84	87	104	85	86	95
Mai	60	83	76	75	99	89	84	87	109	86	98	101
Juni	58	83	75	75	100	90	84	87	109	83	101	98
Juli	58	85	75	78	100	90	84	87	111	79	116	98
Aug.	64	85	77	77	101	91	85	88	110	83	109	105
Sept.	63	86	75	80	101	91	86	88	109	80	107	106
Okt.	63	87	77	80	101	92	88	88	103	69	103	105
Nov.	62	87	78	80	103	93	88	88	96	60	91	123
Dez.	63	88	79	80	104	93	89	89	100	68	86	120
1960 Jan.	63	89	83	81	103	93	90	88	102	72	85	118
Febr.	61	88	84	80	101	93	91	88	99	66	84	118
März	61	88	84	80	101	94	91	90	98	67	82	121
April	63	89	84	80	105	95	91	91	99	67	82	122
Mai	61	89	85	79	106	95	91	91	97	64	82	128
Juni	61	88	85	79	103	95	91	91	93	57	82	126
Juli	60	88	85	79	104	95	92	91	91	53	82	116
Aug.	56	89	85	78	107	95	92	91	91	54	82	112
Sept.	55	89	86	77	109	95	93	92	91	53	82	111
Okt.	54	88	85	76	106	95	93	92	90	51	82	108
Nov.	55	87	84	75	105	95	92	92	90	52	82	102
Dez.	55	87	84	75	106	95	92	92	93	54	82	99

preise für Auslandsgüter
100
zweck (Warengruppen des Außenhandels)

Wirtschaft												Jahr Monat
unter												
und Harze	Holz			Holzschliff, Zellstoff und Papier				Kohle, Koks und Braunkohle		Erdöl und Erdölzerzeugnisse		
darunter	zusammen	darunter		zusammen	darunter			zusammen	darunter	zusammen	darunter	
Kautschuk		Tropenholz	Schnittholz		zusammen	Zellstoff	Zellstoff für Papierherst.		Kunstfaser-Zellstoff		Steinkohle	
100	100	100	100	100	100	100		100	100	100	100	100
160	157	133	163	194	232	232	233	108	109	118	122	1951 D
99	137	126	140	155	166	158	187	120	123	127	133	1952 D
67	126	111	135	111	100	88	129	135	142	114	107	1953 D
66	126	99	134	118	108	99	129	140	148	109	101	1954 D
106	139	103	148	124	113	104	134	143	151	110	101	1955 D
94	135	102	141	127	114	106	134	163	170	119	116	1956 D
85	136	113	138	131	113	104	134	179	186	133	128	1957 D
77	128	107	130	126	107	98	129	168	178	124	110	1958 D
97	123	108	124	120	100	91	122	160	171	116	99	1959 D
105	137	118	140	121	103	93	124	159	170	110	94	1960 D
55	128	102	137	114	106	97	129	140	149	108	101	1954 Jan.
54	122	103	127	114	106	97	129	142	150	108	101	Febr.
51	122	103	127	118	106	97	129	141	150	108	101	März
60	122	103	126	119	106	99	129	138	146	108	101	April
62	121	102	126	119	106	100	129	138	146	108	101	Mai
64	123	100	129	120	109	100	129	137	146	108	101	Juni
69	123	98	129	119	105	100	129	139	149	108	100	Juli
66	128	97	138	119	108	100	129	140	149	108	100	Aug.
68	128	96	138	119	109	100	129	140	149	108	100	Sept.
74	130	96	142	119	109	100	129	140	150	109	102	Okt.
79	133	95	145	119	108	100	129	139	148	110	102	Nov.
83	134	95	146	119	109	100	129	139	148	110	102	Dez.
109	136	103	145	126	114	106	134	155	165	116	110	1956 Jan.
96	137	102	144	126	114	106	134	155	163	117	112	Febr.
93	136	103	143	126	114	106	134	155	163	116	112	März
88	136	103	142	127	114	106	134	162	170	112	105	April
81	135	104	141	127	114	106	134	161	168	112	105	Mai
81	136	105	141	127	114	106	134	163	170	112	105	Juni
90	135	101	141	127	114	106	134	163	170	115	110	Juli
98	134	99	139	127	115	106	134	164	172	115	110	Aug.
91	133	98	139	127	115	106	135	164	172	115	110	Sept.
92	132	97	137	127	114	106	134	165	173	116	111	Okt.
101	135	106	140	127	115	106	135	170	179	139	145	Nov.
107	136	104	141	127	115	106	134	173	181	146	151	Dez.
94	137	109	140	130	114	106	134	175	184	148	151	1957 Jan.
85	136	111	139	130	114	106	134	178	184	147	148	Febr.
88	137	115	139	131	114	106	134	178	184	147	148	März
88	137	114	138	131	114	106	134	178	184	140	138	April
87	136	114	138	131	114	106	135	178	185	140	138	Mai
89	136	117	138	131	114	106	134	183	190	126	117	Juni
88	136	115	138	130	113	103	134	181	190	125	117	Juli
87	135	114	136	130	113	103	134	181	190	125	117	Aug.
82	134	113	136	131	113	103	134	182	191	125	117	Sept.
80	135	114	136	131	113	103	135	180	188	124	115	Okt.
75	134	109	137	131	113	103	135	177	184	123	115	Nov.
80	135	111	137	131	113	103	135	175	183	123	114	Dez.
76	134	112	137	129	110	99	135	176	183	127	114	1958 Jan.
75	133	112	136	129	110	99	134	170	182	125	112	Febr.
74	133	112	135	129	110	99	134	170	181	125	112	März
74	130	109	132	127	107	99	127	171	183	125	111	April
72	127	106	129	126	107	99	127	167	178	124	111	Mai
73	127	106	129	126	107	99	127	166	177	124	111	Juni
77	127	105	128	126	107	99	127	167	178	124	111	Juli
78	126	103	128	126	108	99	127	165	176	124	111	Aug.
79	126	103	128	126	107	99	127	165	176	124	111	Sept.
84	125	103	127	125	105	96	125	165	176	122	108	Okt.
86	126	104	128	123	105	97	125	165	176	122	108	Nov.
81	125	105	127	123	105	97	125	165	176	122	106	Dez.
82	121	106	121	122	104	96	122	164	174	123	106	1959 Jan.
83	122	106	122	122	104	96	122	163	173	121	101	Febr.
86	120	106	120	122	104	96	122	162	173	121	101	März
91	120	106	120	120	100	91	122	161	172	120	100	April
98	120	106	120	120	100	91	122	159	171	117	100	Mai
94	121	106	122	120	100	90	122	159	171	115	100	Juni
94	121	106	122	120	100	91	122	158	170	111	97	Juli
102	122	106	124	120	100	91	122	158	170	111	97	Aug.
103	125	109	127	120	100	91	122	158	170	111	97	Sept.
101	126	112	129	118	98	88	122	158	169	112	97	Okt.
121	127	112	130	118	98	87	122	159	170	112	97	Nov.
115	128	112	131	118	98	87	122	159	170	117	97	Dez.
112	130	112	134	119	99	90	122	159	170	113	97	1960 Jan.
111	130	116	134	119	99	90	122	159	170	113	97	Febr.
114	135	118	139	119	99	90	122	159	170	112	97	März
115	136	119	140	121	103	94	122	159	170	110	95	April
123	137	119	141	121	102	94	122	159	170	110	95	Mai
120	138	120	142	121	103	94	122	159	170	110	95	Juni
107	139	119	143	122	104	95	127	159	170	111	95	Juli
97	138	119	142	122	104	95	127	159	170	109	92	Aug.
96	140	119	144	122	104	95	127	159	170	109	92	Sept.
92	140	119	143	122	104	95	127	159	170	109	92	Okt.
85	139	117	142	122	104	95	126	159	170	109	92	Nov.
83	139	117	140	122	104	95	126	160	171	109	92	Dez.

noch: 2. Index der Einkaufspreise für Auslandsgüter

1950 = 100

noch: b) Gliederung nach dem Verwendungszweck (Warengruppen des Außenhandels)

Jahr Monat	noch Gewerbliche Wirtschaft									
	darunter									
	Erze und Mineralien			Eisen und Stahl	NE-Metalle				Edel- metalle	Chemische Stoffe
	zusammen	darunter			zusammen	darunter				
Eisenerz		Magnesit	Kupfer	Zink		Zinn				
1950 D	100	100	100	100	100	100	100	100	100	100
1951 D	136	134	115	155	178	204	182	143	111	113
1952 D	160	187	138	156	147	165	99	132	108	119
1953 D	148	170	141	124	122	138	58	106	103	108
1954 D	135	154	138	111	120	135	59	98	102	102
1955 D	141	164	138	124	153	199	67	102	102	104
1956 D	152	182	138	136	161	202	69	107	104	107
1957 D	155	192	138	144	132	147	62	103	101	107
1958 D	142	181	138	127	120	127	52	101	96	101
1959 D	133	154	138	122	137	155	56	108	99	102
1960 D	134	157	139	122	140	159	68	109	100	107
1954 Jan.	138	156	138	110	112	127	58	87	103	104
Febr.	136	156	138	111	112	126	55	88	103	105
März	136	156	138	110	116	130	58	95	103	104
April	135	152	138	109	119	133	58	101	102	102
Mai	136	152	138	108	120	136	57	99	102	100
Juni	136	152	138	110	121	137	58	100	102	101
Juli	134	153	138	110	122	136	59	103	102	101
Aug.	132	154	138	110	121	135	59	101	102	101
Sept.	134	154	138	110	122	136	61	101	102	101
Okt.	133	151	138	112	124	140	62	101	101	102
Nov.	133	154	138	113	127	143	65	100	101	101
Dez.	134	154	138	114	125	140	62	97	101	102
1956 Jan.	149	182	138	135	170	216	70	110	104	107
Febr.	149	182	138	132	169	217	65	107	104	107
März	150	182	138	133	172	221	65	108	104	107
April	150	182	138	136	170	220	71	105	104	106
Mai	152	182	138	136	167	214	69	103	104	106
Juni	152	182	138	136	158	199	66	102	104	107
Juli	153	182	138	139	156	195	67	103	104	107
Aug.	153	182	138	136	158	197	69	106	104	108
Sept.	154	182	138	138	158	195	69	108	104	108
Okt.	155	183	138	139	157	192	70	108	104	108
Nov.	154	183	138	139	152	180	72	114	104	108
Dez.	154	183	138	139	149	174	72	109	104	109
1957 Jan.	163	202	138	142	148	174	74	106	104	110
Febr.	164	202	138	143	148	174	72	104	103	110
März	161	202	138	141	139	156	72	104	102	110
April	157	194	138	144	140	159	72	106	102	110
Mai	156	194	138	143	139	158	71	105	102	109
Juni	157	194	138	143	135	153	55	105	102	108
Juli	154	188	138	144	127	138	55	103	101	105
Aug.	152	188	138	146	127	140	55	102	100	105
Sept.	153	188	138	147	126	137	55	102	100	105
Okt.	148	185	139	147	120	127	53	100	100	105
Nov.	147	185	139	140	118	124	53	98	100	103
Dez.	146	186	139	141	119	124	53	100	99	103
1958 Jan.	142	181	139	140	115	117	57	100	98	101
Febr.	141	181	139	135	113	113	57	101	98	101
März	142	181	139	134	112	113	57	101	97	103
April	141	181	138	128	113	116	49	101	97	102
Mai	142	181	138	125	113	117	49	101	97	102
Juni	142	181	138	124	116	122	48	101	96	102
Juli	142	181	138	124	119	126	51	101	96	100
Aug.	142	181	138	122	121	130	49	101	95	100
Sept.	142	181	138	122	120	130	48	98	95	101
Okt.	143	180	138	122	129	145	52	101	95	101
Nov.	144	180	138	121	132	150	53	105	94	101
Dez.	143	180	138	121	131	147	53	104	94	101
1959 Jan.	135	157	138	116	132	149	54	105	94	101
Febr.	135	154	138	114	134	151	54	107	95	102
März	135	154	138	116	138	157	54	108	99	103
April	133	154	138	117	138	158	51	108	99	101
Mai	133	154	138	119	137	156	51	108	99	101
Juni	132	154	138	122	137	156	56	109	99	100
Juli	132	154	138	124	136	153	60	109	99	101
Aug.	132	154	138	125	135	151	58	109	99	102
Sept.	133	154	138	125	136	153	57	109	100	102
Okt.	132	154	138	128	135	152	55	110	100	103
Nov.	133	154	138	131	141	162	56	110	100	105
Dez.	134	154	138	131	142	163	67	108	99	105
1960 Jan.	136	157	138	130	143	164	70	109	100	107
Febr.	136	157	138	128	143	165	68	109	100	106
März	135	157	138	131	142	163	68	108	100	108
April	135	157	139	130	140	161	67	108	100	105
Mai	135	157	139	130	140	160	67	108	100	106
Juni	134	157	139	130	140	159	67	109	100	106
Juli	134	157	139	130	141	160	67	111	100	105
Aug.	134	157	139	130	140	160	67	111	100	106
Sept.	133	157	139	128	139	157	67	111	100	107
Okt.	132	157	139	127	138	155	67	110	101	109
Nov.	132	157	139	125	137	154	68	110	101	108
Dez.	133	157	139	126	138	155	68	109	101	108

3. Preisentwicklung wichtiger Einfuhrwaren 1)

Monat Jahr	Weizen				Gerste	Hafer	Mais		Reis	Erbsen	
	US-Hard-winter II	US-Red-winter II	kanadischer Manitoba II	argentinischer	argentinische Futter-	argentinischer	amerikan. gelb II	südafrikanischer 3)	italienisch. unglasiert 3% Bruch	niederländ. grüne	dänische gelbe
	cif norddeutsche Häfen						cif bzw. frei Grenze				
DM je 100 kg											
1950 D	30,53	29,82	.	37,42	.	25,39	32,95	33,44	78,00	48,30	53,55
1951 D	36,99	36,47	.	51,28	.	41,44	39,05	45,57	79,00	60,90	65,34
1952 D	35,94	34,58	.	61,57	.	46,93	36,32	47,53	91,00	71,25	66,75
1953 D	34,01	31,21	.	39,57	.	31,36	31,43	33,86	102,00	63,98	59,81 2)
1954 D	31,28	28,96	33,80	30,43	27,41 2)	24,21	30,81	29,46	88,25	78,08	62,61
1955 D	31,60	29,62	34,57	31,06	29,20	30,42 2)	29,41	-	79,77	74,77	62,39
1956 D	31,92	30,86	35,46	35,12 2)	31,06 2)	28,10	31,04	33,09 2)	61,50	60,65	76,26
1957 D	30,37	29,93 2)	32,68	31,15	24,14	22,32	26,18	29,81	63,58	56,04	48,42
1958 D	28,98	29,13	31,33	28,33	24,42	20,32	23,52	25,90	60,96	53,25	52,67
1959 D	28,82	26,48	31,43	27,88	24,13	25,93 2)	23,62	27,46	59,44	62,09	72,27 2)
1960 D	28,94	26,61	30,90	28,19	23,89	25,41	23,41	25,67 2)	50,43	52,17	81,27
1954 Jan.	33,39	30,45	35,83	31,37	24,57	19,82	30,87	31,62	97,00	64,64	57,01
1954 Febr.	32,66	29,72	35,49	31,37	24,57	20,37	30,98	32,76	97,00	65,28	56,89
1954 März	32,87	31,08	34,78	30,53	23,73	20,90	30,66	32,47	97,00	69,63	61,38
1954 April	32,34	30,14	33,81	29,06	23,94	20,27	30,45	26,17	95,00	70,54	65,00
1954 Mai	30,45	28,56	33,73	28,77	24,15	21,84	31,08	26,04	90,00	73,48	65,00
1954 Juni	29,51	27,98	33,26	28,27	-	21,19	29,32	26,46	87,00	63,50	58,90
1954 Juli	29,00	27,40	32,00	29,00	29,61	22,15	29,39	27,51	86,00	62,91	57,37
1954 Aug.	29,57	27,34	32,76	29,56	-	24,51	30,94	29,93	82,00	68,43	60,38
1954 Sept.	30,77	27,36	33,18	30,55	29,43	28,81	30,94	30,45	82,00	81,69	60,43
1954 Okt.	30,92	27,90	32,68	31,07	28,85	27,31	30,68	30,66	82,00	96,85	66,55
1954 Nov.	31,85	29,49	33,85	32,48	31,66	31,53	32,01	29,82	82,00	104,00	72,69
1954 Dez.	32,18	30,04	34,27	33,18	33,60	31,87	32,40	29,61	82,00	116,00	69,74
1956 Jan.	31,14	28,96	34,40	29,89	29,64	28,00	28,36	-	61,00	46,68	71,26
1956 Febr.	30,98	29,02	34,27	29,75	29,86	26,09	28,05	-	61,00	48,52	70,63
1956 März	31,62	29,35	34,78	31,07	30,98	26,84	29,48	-	63,00	47,55	73,37
1956 April	32,17	30,34	35,45	31,27	32,34	26,93	32,68	34,53 3)	62,00	49,67	73,71
1956 Mai	31,29	30,18	35,70	31,57	32,76	29,41	33,73	32,56	61,00	51,32	72,54
1956 Juni	30,92	29,81	34,90	31,57	-	28,76	33,08	32,55	61,00	53,14	68,33
1956 Juli	30,92	30,71	34,61	-	-	29,30	32,77	32,55	61,00	55,26	62,05
1956 Aug.	31,73	31,40	35,32	35,99	-	28,23	30,56	32,13	61,00	68,72	84,02
1956 Sept.	32,14	31,93	35,20	36,52	-	28,03	29,42	32,55	61,00	76,04	83,77
1956 Okt.	32,13	31,62	35,32	36,13	-	28,26	29,52	33,18	61,00	76,24	87,16
1956 Nov.	33,63	32,97	37,67	34,42	31,90	28,68	32,23	32,66	62,00	77,61	84,89
1956 Dez.	34,39	34,02	37,84	36,11	29,96	28,64	32,59	35,07	63,00	77,09	83,42
1957 Jan.	33,50	34,10	37,55	36,72	29,32	27,98	30,64	33,39	63,00	71,15	60,56
1957 Febr.	32,58	32,86	37,00	38,37	27,60	27,08	29,10	33,39	63,00	62,77	53,57
1957 März	31,33	30,20	35,11	32,87	25,54	25,77	28,68	33,39	63,00	60,83	44,48
1957 April	30,78	30,20	33,94	30,11	24,57	24,59	27,48	31,27	63,00	60,47	48,20
1957 Mai	29,65	28,98	31,63	29,44	23,68	23,85	27,00	31,25	65,00	54,84	45,26
1957 Juni	30,19	28,35	31,50	30,26	23,52	22,44	26,01	30,75	65,00	54,78	43,35
1957 Juli	30,28	-	31,00	30,24	22,54	20,82	25,79	27,84	65,00	53,06	43,72
1957 Aug.	29,54	-	30,28	29,47	21,24	19,02	24,90	27,49	65,00	52,91	47,80
1957 Sept.	28,88	28,98	30,45	29,22	21,42	18,63	23,92	27,24	65,00	50,93	49,63
1957 Okt.	29,05	28,75	31,00	29,22	22,87	19,07	23,72	27,47	65,00	49,94	49,11
1957 Nov.	29,16	28,77	31,00	28,93	23,56	19,23	23,35	27,07	61,00	50,02	47,85
1957 Dez.	29,44	28,14	31,75	28,89	23,77	19,32	23,56	27,11	60,00	51,66	47,45
1958 Jan.	29,25	29,68	31,42	28,36	22,95	18,11	23,64	26,32	60,00	47,58	46,64
1958 Febr.	28,85	29,38	31,33	27,71	22,92	17,60	23,35	25,28	60,00	43,65	49,17
1958 März	28,73	28,46	31,12	27,68	22,48	17,69	23,22	24,25	60,00	45,87	48,17
1958 April	28,91	28,85	30,95	28,18	23,32	19,30	24,28	23,58	60,00	44,54	45,78
1958 Mai	28,82	30,58	30,79	28,50	23,97	19,65	23,98	24,42	60,00	47,41	50,43
1958 Juni	29,11	33,68	30,83	28,68	24,22	21,08	23,70	24,32	62,00	47,32	47,66
1958 Juli	28,77	30,86	31,21	29,57	24,41	21,47	23,47	27,43	62,00	51,97	46,85
1958 Aug.	28,91	27,74	31,29	29,00	24,72	21,67	22,72	27,39	62,00	57,12	52,82
1958 Sept.	29,16	27,30	31,12	28,66	26,14	21,56	22,51	28,08	62,00	58,32	58,47
1958 Okt.	29,09	27,32	31,54	27,86	25,79	21,06	22,74	26,75	61,20	63,62	60,58
1958 Nov.	29,22	27,90	32,05	27,95	26,36	21,90	24,11	26,89	61,33	64,78	61,81
1958 Dez.	28,91	27,77	32,26	27,86	25,75	22,71	24,52	26,06	60,97	66,54	63,64
1959 Jan.	29,02	27,70	32,05	27,83	24,81	23,48	24,28	26,89	59,15	70,94	66,26
1959 Febr.	28,83	27,54	31,32	28,11	24,02	24,11	23,81	27,86	58,05	71,23	68,23
1959 März	28,56	27,72	31,29	27,65	23,41	24,84	23,47	27,20	56,44	70,95	67,75
1959 April	28,58	25,92	31,25	27,66	23,30	24,80	23,80	28,57	52,21	66,64	-
1959 Mai	28,88	25,57	31,29	27,49	23,14	24,77	23,52	27,33	52,00	63,85	-
1959 Juni	28,65	26,02	31,22	27,10	22,85	24,73	23,76	27,96	53,70	66,32	-
1959 Juli	28,56	26,05	31,06	27,69	23,18	-	24,19	27,96	60,48	56,46	-
1959 Aug.	28,52	25,74	31,16	28,06	23,67	-	23,84	27,93	63,89	53,65	73,46
1959 Sept.	28,58	25,30	31,21	27,95	24,26	25,20	22,51	-	64,37	54,41	73,65
1959 Okt.	29,14	26,24	31,50	28,18	25,30	28,35	23,20	26,93	64,24	57,17	73,79
1959 Nov.	29,27	27,09	31,72	28,39	26,18	29,73	23,59	26,63	64,79	57,36	76,01
1959 Dez.	29,24	26,91	32,13	28,44	25,47	29,32	23,45	26,80	62,84	56,12	79,04
1960 Jan.	29,27	27,80	32,06	28,30	26,04	28,22	23,52	26,43	62,02	53,81	79,51
1960 Feb.	29,24	26,60	31,93	27,99	25,97	27,52	23,49	25,72	58,99	49,87	80,52
1960 März	28,92	26,34	31,44	27,91	25,73	26,77	23,74	26,25	53,37	48,83	79,33
1960 April	28,84	25,48	31,26	27,97	25,78	26,93	24,18	26,11	53,16	49,42	81,97
1960 Mai	28,74	25,81	30,64	27,89	24,77	26,66	24,09	26,45	52,71	50,56	88,59
1960 Juni	28,74	26,29	30,64	27,71	23,44	25,64	23,87	-	48,98	51,96	88,62
1960 Juli	28,64	25,76	30,44	28,05	23,60	25,23	23,94	-	45,70	58,26	88,69
1960 Aug.	28,82	25,71	30,39	28,64	23,47	25,78	23,61	26,72	45,77	61,65	81,13
1960 Sept.	28,80	25,88	30,53	29,39	23,14	25,48	23,26	24,11	45,80	55,85	76,55
1960 Okt.	29,06	26,70	30,24	28,02	21,99	23,54	22,87	25,08	45,61	51,02	76,53
1960 Nov.	29,09	28,28	30,26	28,15	21,51	21,87	22,50	24,79	45,56	48,25	75,89
1960 Dez.	29,11	28,67	30,95	28,02	21,20	21,26	21,86	25,06	45,45	46,50	77,87

1) Diese Preisreihen stellen nur teilweise ein Auszug aus den im Index verwandten Preisreihen dar. - 2) Aus weniger als 12 Monaten errechnet. - 3) Bis März 1956 brasilianischer Mais.

Monat Jahr	Sonnen- blumen- kerne	Leinsaat	Erdnüsse	Palmkerne		Kopra			Sojabohnen ³⁾	Kokosöl
	ost- afrikanische	kanadische	nigerische ¹⁾	west- afrikanische	Kongo	Borneo mixed FMS	philippi- nische	malaiische mixed	amerikan. gelb II	malaiisches
	cif Hamburg					cif europ. Häfen	cif Hamburg			
DM je 100kg										
1950 D	50,25	68,51	84,08	79,61	74,12	106,25	106,86	103,87	.	151,72
1951 D	69,12	88,38	123,67	91,81	81,73	121,96	103,53	117,96	.	185,53
1952 D	52,97	77,22	89,85 ²⁾	62,79	63,25	79,78	75,69	72,64	.	109,03
1953 D	50,66	58,73	88,77 ²⁾	74,06	72,97	98,59	96,03	93,45	.	142,82
1954 D	48,68	58,36	87,83	61,32	60,59	86,89	82,74	83,37	50,75	126,09
1955 D	45,79	66,34	78,28	59,70	58,73	77,97	76,65	78,54	45,30	107,69
1956 D	50,32	74,68	85,61	60,92	60,45	76,48	75,93	78,29	47,77	108,78
1957 D	47,05	60,50	82,71	59,14	58,21	75,22	73,17	76,04	43,12	109,70
1958 D	40,67	61,40	67,63	64,74	63,87	86,22	86,09	86,97	38,84	127,99
1959 D	45,93	63,78	75,98	80,62	78,34	105,00	104,14	104,29	38,92	153,38
1960 D	43,50	61,15	81,90	66,77	68,64 ²⁾	84,13 ²⁾	84,76	86,75	38,12	124,40
1954 Jan.	49,09	61,98	95,43	78,34	79,80	108,23	103,11	104,70	54,08	153,87
1954 Febr.	47,98	65,07	95,21	74,05	71,40	101,63	94,92	97,46	56,67	149,20
1954 März	47,45	61,22	94,65	63,26	63,42	87,34	83,58	85,76	60,09	126,42
1954 April	49,92	58,10	95,21	60,97	58,80	84,37	77,28	77,97	56,52	114,66
1954 Mai	50,26	53,37	95,21	59,49	57,96	83,63	78,75	79,36	42,89	123,74
1954 Juni	49,92	52,57	94,09	57,83	57,96	83,77	78,96	77,97	43,51	123,34
1954 Juli	48,65	52,45	87,37	56,91	54,60	82,11	77,28	78,01	47,37	123,10
1954 Aug.	48,36	59,01	86,25	53,93	53,34	79,67	77,28	77,41	48,52	120,16
1954 Sept.	48,41	59,80	81,04	54,82	55,02	79,09	75,39	77,41	46,87	117,35
1954 Okt.	48,83	56,36	73,08	57,74	56,70	95,01	81,90	80,75	48,88	123,48
1954 Nov.	47,68	58,96	75,64	57,07	56,70	81,27	81,27	78,08	51,70	117,72
1954 Dez.	47,63	63,78	80,79	61,38	61,32	85,17	83,16	84,51	51,85	119,98
1956 Jan.	45,28	76,11	75,49	59,85	59,22	75,68	73,50	77,03	44,13	104,66
1956 Febr.	46,45	79,34	80,61	58,36	57,57	75,06	73,50	75,85	45,23	104,08
1956 März	47,63	81,09	88,92	59,53	58,38	75,75	75,18	77,03	46,74	108,19
1956 April	55,86	81,95	94,82	64,14	64,26	80,07	82,53	85,25	53,06	118,78
1956 Mai	57,04	82,29	96,33	65,31	64,68	81,81	83,16	83,64	58,68	118,19
1956 Juni	49,98	73,74	91,00	60,48	60,70	76,15	73,50	76,73	47,68	107,02
1956 Juli	49,69	71,19	79,75	58,64	58,80	72,73	71,82	74,38	47,27	103,49
1956 Aug.	49,10	70,25	77,03	60,03	58,80	73,70	72,87	74,97	45,71	102,90
1956 Sept.	44,98	70,32	79,16	59,29	60,06	74,34	74,76	76,15	43,52	108,78
1956 Okt.	46,75	66,34	82,55	58,86	58,38	73,97	74,34	75,56	43,78	105,84
1956 Nov.	51,74	71,72	90,83	62,98	61,74	78,19	78,75	80,85	49,31	111,72
1956 Dez.	59,39	71,33	90,83	63,36	63,00	80,30	77,28	82,03	48,16	111,72
1957 Jan.	59,20	69,97	104,17	60,97	60,06	79,22	76,02	80,56	48,99	111,72
1957 Febr.	52,92	68,67	102,68	59,19	58,38	79,60	75,18	78,50	47,04	110,54
1957 März	47,04	63,84	82,89	58,53	57,54	77,12	73,71	78,79	45,80	108,78
1957 April	48,22	60,13	84,06	58,75	57,96	74,96	73,92	75,85	44,31	108,19
1957 Mai	47,04	57,57	81,77	58,71	57,96	73,15	71,40	74,09	42,21	105,84
1957 Juni	43,81	51,45	75,42	57,69	57,33	72,92	69,83	72,62	42,14	103,78
1957 Juli	43,69	54,68	78,15	57,69	57,29	73,38	69,63	73,13	43,40	104,22
1957 Aug.	44,10	57,78	79,53	57,92	57,44	73,19	72,03	74,68	42,44	107,60
1957 Sept.	42,18	57,65	78,41	58,40	57,75	72,62	72,87	73,30	40,56	107,60
1957 Okt.	44,69	57,52	75,41	58,90	57,12	73,17	70,98	74,09	40,42	109,37
1957 Nov.	45,28	61,36	75,79	60,74	58,80	74,23	74,34	75,26	40,35	113,48
1957 Dez.	46,37	65,42	74,26	62,17	60,90	79,08	78,12	81,14	39,74	125,24
1958 Jan.	45,58	64,76	72,76	61,92	61,74	79,92	80,43	81,14	39,47	118,78
1958 Febr.	46,67	61,40	68,05	60,42	59,64	79,38	79,38	80,85	39,00	114,66
1958 März	46,28	60,53	68,09	59,13	58,38	79,72	80,85	81,14	39,04	122,30
1958 April	40,57	59,52	68,89	60,70	59,64	81,40	81,85	81,60	40,46	121,13
1958 Mai	40,87	58,28	67,29	60,76	59,22	81,03	81,02	82,18	40,35	122,30
1958 Juni	39,40	61,64	66,25	59,86	59,01	79,75	77,30	80,44	39,74	121,13
1958 Juli	40,57	66,55	67,72	61,35	60,90	82,03	81,02	82,18	40,55	124,66
1958 Aug.	36,46	63,28	64,97	63,32	61,74	83,62	83,50	83,91	39,33	124,66
1958 Sept.	36,46	60,59	64,86	65,07	64,26	86,65	88,46	87,96	37,72	129,63
1958 Okt.	36,46	57,91	65,61	69,05	68,97	89,96	90,96	90,37	36,40	137,16
1958 Nov.	39,09	60,94	68,80	79,36	78,81	106,26	105,71	106,39	36,71	150,97
1958 Dez.	39,68	61,36	68,30	75,95	74,16	104,88	102,62	105,46	37,27	148,55
1959 Jan.	39,93	62,11	69,45	77,76	77,12	106,97	109,35	106,40	38,17	150,25
1959 Febr.	41,05	60,54	71,03	78,58	77,38	107,21	107,62	107,52	38,34	152,12
1959 März	41,70	59,39	76,64	78,66	77,61	107,43	108,80	107,88	38,55	157,89
1959 April	46,72	59,29	80,13	81,72	80,76	112,26	114,17	110,87	40,14	161,32
1959 Mai	51,15	60,32	82,35	85,69	84,47	113,26	115,41	113,55	40,47	162,83
1959 Juni	49,41	58,44	78,49	82,12	74,52	104,20	103,37	107,03	39,89	157,75
1959 Juli	48,42	58,44	75,82	75,97	68,94	92,33	92,41	93,38	39,80	142,75
1959 Aug.	46,96	63,09	72,36	73,39	71,65	92,33	89,23	92,51	37,77	144,78
1959 Sept.	47,19	66,40	76,78	81,02	78,39	100,95	99,65	98,56	37,11	151,21
1959 Okt.	45,51	73,16	75,99	87,61	86,36	110,01	109,01	109,57	38,48	157,62
1959 Nov.	47,29	75,98	75,56	84,77	83,27	108,45	99,07	103,69	39,77	152,67
1959 Dez.	45,88	68,25	77,17	80,13	79,64	104,35	101,54	100,49	38,51	149,32
1960 Jan.	45,88	66,35	86,39	81,89	82,30	107,25	107,87	107,77	38,99	153,28
1960 Febr.	45,15	64,54	87,96	79,90	81,15	105,27	103,99	104,95	38,12	150,33
1960 März	46,35	63,27	85,60	73,27	75,30	-	99,22	102,37	38,15	145,09
1960 April	46,00	63,70	85,82	67,66	69,08	-	88,97	94,10	38,22	137,97
1960 Mai	45,85	63,47	86,42	67,54	66,44	-	85,73	91,04	38,29	132,37
1960 Juni	43,23	61,08	84,75	64,36	65,38	-	79,60	81,61	37,42	112,81
1960 Juli	40,87	59,57	85,00	65,15	69,01	80,98	79,59	80,43	37,41	118,28
1960 Aug.	41,57	62,52	84,42	63,72	-	77,75	78,65	79,70	38,54	114,93
1960 Sept.	41,63	58,69	77,57	59,57	-	74,72	73,48	75,48	37,81	108,76
1960 Okt.	41,69	57,40	75,48	59,49	59,21	73,13	73,66	73,94	37,51	107,04
1960 Nov.	41,90	56,01	73,11	60,84	60,56	75,18	75,53	76,17	37,90	108,12
1960 Dez.	41,89	57,18	70,26	57,82	58,01	73,75	70,83	73,45	39,12	103,80

1) 1950 - 1953 chinesische. - 2) Aus weniger als 12 Monaten berechnet. - 3) Abweichungen gegenüber den früher veröffentlichten Preisen durch Erweiterung des Berichtsstellensbereiches.

wichtiger Einfuhrwaren

noch: Rindschäute, gesalzen		Zwiebeln	Zitronen	Apfelsinen		Rohkautschuk		Kohle	Erdöl, roh	Monat Jahr
argentinische	neuseeländische	italienische		Blut- u. Blond-	spanische	Brit. Malaya		amerikan. Nuß ⁴⁾	Kuweit	
Kuhhäute		frei deutsche Grenze				cif Hamburg		cif nordd. Häfen	cif Hamburg	
Frigo-rifico	Freezer	DM je 100 kg	DM je Kiste ²⁾	DM je 100 kg	DM je Kiste ³⁾	DM je 100 kg		DM je 1 000 l.		
.	.	22,30	19,60	53,35	.	337,23	357,91	.	76,76	1950 D
.	.	30,50	24,75	50,12	.	547,73	582,69	9,45	95,39	1951 D
.	.	30,67	26,32	56,25	.	310,15	372,55	7,64	108,62	1952 D
.	.	37,05 ¹⁾	27,14	47,50 ¹⁾	.	215,73	243,37	5,92	83,71	1953 D
2,19 ¹⁾	1,94	20,76 ¹⁾	27,73	50,27 ¹⁾	18,16 ¹⁾	216,40	243,32	5,80 ¹⁾	76,67	1954 D
1,71	1,62	29,45 ¹⁾	25,66	40,71 ¹⁾	18,23 ¹⁾	357,43	373,08	7,64 ¹⁾	77,42	1955 D
1,62	1,60	35,01 ¹⁾	28,31	49,74 ¹⁾	23,98 ¹⁾	305,35	365,53	8,59	89,27	1956 D
1,69	1,83	25,49 ¹⁾	27,35	61,02 ¹⁾	24,78 ¹⁾	280,89	306,16	8,31	97,12	1957 D
1,71	1,80	21,03 ¹⁾	26,90	63,86 ¹⁾	25,18 ¹⁾	256,02	275,03	6,34	85,12	1958 D
2,28	2,74	21,26	21,64	55,55 ¹⁾	22,79 ¹⁾	320,81	351,46	5,54	75,39	1959 D
1,74	2,28	26,54 ¹⁾	23,58	59,35 ¹⁾	22,82 ¹⁾	345,48	379,75	5,81	70,08	1960 D
2,41	2,32	18,58	18,84	30,36	14,50	181,13	202,25	5,67	76,30	1954 Jan.
2,40	2,25	20,60	19,97	38,01	14,00	175,75	200,50	5,90	76,30	Febr.
2,40	2,12	17,98	20,92	40,31	14,00	176,50	203,00	5,67	76,30	März
2,54	2,10	15,02	22,55	47,51	21,25	199,75	210,50	6,12	77,04	April
2,53	2,05	13,24	29,49	64,36	20,00	206,25	223,25	6,16	77,04	Mai
-	2,07	16,10	33,24	78,94	20,00	210,10	249,30	6,05	77,04	Juni
-	1,95	19,67	34,34	-	-	223,13	276,75	5,90	75,78	Juli
2,01	1,79	22,95	35,37	-	-	216,00	257,75	5,89	75,78	Aug.
2,00	1,68	-	32,39	-	-	223,13	252,25	-	75,78	Sept.
1,97	1,66	-	33,44	-	-	245,75	270,88	5,46	77,57	Okt.
1,87	1,65	32,30	28,83	58,90	22,00	262,00	281,13	-	77,57	Nov.
1,76	1,66	31,15	24,33	43,74	19,50	277,25	292,25	-	77,57	Dez.
1,70	1,54	35,71	27,96	31,05	16,50	356,25	397,75	8,29	86,23	1956 Jan.
1,68	1,59	43,54	28,26	36,47	19,63	321,25	359,40	8,27	86,23	Febr.
1,71	1,55	54,31	29,60	39,72	23,25	305,00	339,75	8,38	86,23	März
1,75	1,60	46,51	26,82	48,72	-	287,25	329,25	8,61	80,11	April
1,72	1,64	-	25,42	82,74	-	263,25	312,25	8,64	80,11	Mai
1,64	1,61	27,38	26,24	-	-	263,00	325,25	8,49	80,11	Juni
1,56	1,54	30,90	26,36	-	-	289,00	365,00	8,59	85,09	Juli
1,55	1,56	31,20	28,09	-	-	316,50	397,50	8,23	85,09	Aug.
1,51	1,59	20,80	32,83	-	-	292,75	382,25	8,38	85,09	Sept.
1,50	1,62	19,66	37,68	-	-	294,75	377,00	8,52	86,10	Okt.
1,55	1,65	34,81	26,87	56,40	32,75	329,00	397,25	9,04	110,95	Nov.
1,55	1,68	40,25	23,59	53,10	27,75	346,25	403,75	9,68	119,92	Dez.
1,56	1,70	40,50	21,07	62,52	26,00	303,00	354,75	10,10	119,92	1957 Jan.
1,59	1,75	32,52	18,04	58,03	25,25	280,25	306,75	9,91	114,89	Febr.
1,71	1,80	23,45	17,33	60,82	24,50	290,75	309,50	8,95	114,89	März
1,71	1,85	22,77	18,05	65,37	24,50	292,50	314,25	9,05	103,29	April
1,74	1,86	22,30	19,61	68,43	23,75	286,75	310,75	9,60	103,29	Mai
1,79	1,86	23,20	20,91	-	24,75	293,75	314,00	8,59	87,33	Juni
1,76	1,92	20,92	34,17	-	-	291,25	312,50	8,20	87,33	Juli
1,70	1,80	19,75	43,13	-	-	287,00	310,75	6,40	87,33	Aug.
1,68	1,84	-	40,83	-	-	267,25	299,25	6,95	87,33	Sept.
1,66	1,89	-	38,21	-	-	264,75	290,00	7,30	86,84	Okt.
1,74	1,86	-	29,72	62,93	28,50	246,50	267,25	7,45	86,84	Nov.
1,68	1,85	23,98	27,09	49,04	21,00	266,88	284,13	7,25	86,10	Dez.
1,72	1,88	23,27	29,16	62,32	21,75	249,75	272,00	8,45	86,10	1958 Jan.
1,81	1,86	21,01	28,52	57,24	20,75	247,25	262,00	8,40	86,10	Febr.
1,80	1,86	18,77	28,58	65,72	22,50	247,00	258,75	6,65	86,10	März
1,74	1,78	17,76	31,12	76,90	25,75	248,50	254,88	6,90	85,44	April
1,67	1,68	17,44	31,95	94,06	29,00	238,75	254,25	5,53	85,44	Mai
1,65	1,65	21,47	32,75	-	29,50	243,32	268,25	5,99	85,44	Juni
1,66	1,70	25,02	31,32	-	-	251,75	284,38	5,99	85,18	Juli
1,57	1,70	-	24,22	-	-	256,63	283,50	5,50	85,18	Aug.
1,57	1,78	20,00	21,00	-	-	261,50	284,50	5,87	85,18	Sept.
1,64	1,86	23,55	23,60	-	-	276,38	294,50	5,61	84,35	Okt.
1,71	1,88	-	21,02	55,43	27,33	283,19	299,07	5,59	84,35	Nov.
1,92	1,94	22,04	19,55	35,32	24,83	268,19	284,32	5,58	82,56	Dez.
2,00	2,00	22,49	17,92	50,96	21,75	271,57	286,63	5,58	82,56	1959 Jan.
2,07	2,28	18,84	16,48	48,79	21,92	274,63	290,07	5,63	77,74	Febr.
2,21	2,58	16,02	16,17	48,39	21,10	285,13	301,13	5,46	77,74	März
2,59	3,35	17,30	18,77	56,76	22,50	301,07	318,19	5,50	76,91	April
2,67	2,90	16,43	23,30	69,65	24,00	321,94	343,38	5,49	76,91	Mai
2,60	2,87	23,27	22,05	-	24,50	310,73	332,38	5,50	76,91	Juni
2,44	2,96	25,98	25,94	-	-	310,07	334,25	5,49	72,71	Juli
2,54	3,09	22,98	21,52	-	-	335,13	368,63	5,45	72,71	Aug.
2,46	3,11	21,92	24,78	-	-	337,13	384,38	5,46	72,71	Sept.
2,05	2,84	23,10	26,50	-	-	328,25	381,00	5,49	72,58	Okt.
1,76	2,36	23,20	23,44	62,74	27,43	396,25	437,13	5,70	72,58	Nov.
2,02	2,50	23,54	22,76	51,54	19,11	377,82	440,38	5,70	72,58	Dez.
2,15	2,75	25,12	22,49	49,32	21,28	367,75	429,88	5,83	72,45	1960 Jan.
1,96	2,57	24,38	21,11	49,12	22,65	362,38	424,13	5,89	72,45	Febr.
2,01	2,52	21,78	21,10	58,63	20,50	372,13	426,63	5,90	72,45	März
1,98	2,57	31,17	24,41	64,40	22,08	379,82	417,88	5,85	70,64	April
1,90	2,32	-	22,90	76,24	24,63	408,50	426,25	5,80	70,64	Mai
1,64	2,07	38,43	21,15	-	25,33	401,00	419,50	5,78	70,64	Juni
1,60	2,04	38,43	20,01	-	-	352,88	388,13	5,75	70,55	Juli
1,52	2,08	25,16	20,71	-	-	320,38	357,50	5,76	68,42	Aug.
1,51	2,13	17,08	32,39	-	-	316,50	343,00	5,76	68,42	Sept.
1,45	2,11	16,00	29,29	-	27,50	305,75	326,81	5,74	68,10	Okt.
1,52	2,09	-	23,72	60,36	21,46	283,50	303,63	5,82	68,10	Nov.
1,60	2,10	27,80	23,67	57,38	19,91	275,13	293,63	5,82	68,10	Dez.

1) Aus weniger als 12 Monaten berechnet. - 2) Kiste mit 300-440 Stück. - 3) Kiste mit 33/39 kg. - 4) Ab Januar 1956 Nußkohle, vorher Steinkohle ohne nähere Bezeichnung.

noch: 3. Preisentwicklung wichtiger Einfuhrwaren

Monat Jahr	noch: Erdöl roh	Holz				Holzschliff	Sulfit-Zellstoff		Zeitungs- druckpapier	Holzfasern- Hartplatten
	Irak	schwedisches Kiefern- Bretter, unsortiert	finnisches Tannen- Bretter, unsortiert	österreichisches Fichte und Tanne		schwedischer	schwedischer	finnischer	Durchschnitts- preis	schwedisches 1/8"
				Bretter Gütek. 0-III	Rohhobler prismiert					
	cif Hamburg	cif Hamburg	cif Hamburg	frei deutsche Grenze						
DM je 1 000 l	DM je m ³				DM je 100 kg				DM je qm	
1950 D	81,66	155,13	182,27	103,72	108,83	.	57,85	44,97	.	.
1951 D	98,56	237,57	290,71	168,07	187,21	.	123,09	123,90	.	.
1952 D	102,97	214,19	233,40	168,70	180,32	.	84,23	87,57	.	.
1953 D	86,24	207,18	227,90	141,82	150,22	.	48,51	48,83	.	.
1954 D	82,06	215,69	215,69	149,83	161,11	33,72	53,72	54,39	58,81	1,12
1955 D	82,61	244,06	233,15	171,80	182,99	35,84	57,05	56,70	61,41	1,14
1956 D	92,68	233,96	217,72	165,59	180,65	38,76	57,42	57,54	63,58	1,22
1957 D	100,54	227,19	214,61	167,05	181,05	38,30	56,23	56,70	63,83	1,17
1958 D	87,85	213,61	203,87	164,01	179,63	32,61	53,09	53,45	61,45	1,04
1959 D	79,79	209,76	189,33	157,32	174,55	31,02	49,58	49,98	59,85	1,16
1960 D	75,73	234,80	205,78	160,25	176,78	31,67	50,45	50,93	59,85	1,15
1954 Jan.	81,90	219,32	220,05	140,69	150,89	33,38	52,41	53,76	57,90	1,12
Febr.	81,90	200,46	207,91	141,33	151,25	33,37	52,41	53,76	57,90	1,12
März	81,90	202,74	206,18	141,33	152,26	33,38	52,41	53,76	57,90	1,12
April	81,64	203,25	198,37	141,33	152,50	33,34	54,04	54,60	58,75	1,12
Mai	81,64	203,01	200,51	142,94	154,02	33,42	54,13	54,60	58,75	1,12
Juni	81,64	203,24	218,53	143,89	155,21	33,46	54,26	54,60	58,75	1,12
Juli	82,08	202,84	217,99	145,51	157,73	33,81	54,09	54,60	59,30	1,12
Aug.	82,08	223,92	220,17	148,23	161,34	33,81	54,11	54,60	59,30	1,12
Sept.	82,08	223,49	219,87	151,59	165,30	33,85	54,22	54,60	59,30	1,12
Okt.	82,60	230,43	222,94	159,22	171,79	34,25	54,20	54,60	59,30	1,12
Nov.	82,60	236,53	227,85	168,75	178,83	34,24	54,17	54,60	59,30	1,12
Dez.	82,60	239,01	277,87	173,09	182,18	34,26	54,22	54,60	59,30	1,12
1956 Jan.	87,89	241,78	224,02	165,38	180,63	37,81	57,30	57,54	62,71	1,29
Febr.	90,91	240,60	223,04	164,88	179,64	37,81	57,29	57,54	62,71	1,29
März	90,91	237,27	220,16	164,75	178,87	37,80	57,27	57,54	62,71	1,29
April	87,28	235,05	220,44	165,96	179,04	38,41	57,28	57,54	63,87	1,29
Mai	87,28	234,05	217,89	166,63	180,64	38,41	57,26	57,54	63,87	1,29
Juni	87,28	233,85	215,90	166,63	180,88	38,42	57,30	57,54	63,87	1,29
Juli	88,94	231,87	216,99	165,82	181,18	39,29	57,48	57,54	63,87	1,15
Aug.	88,94	230,23	214,63	165,63	181,25	39,33	57,60	57,54	63,87	1,15
Sept.	88,94	230,36	213,12	165,63	181,55	39,34	57,62	57,54	63,87	1,15
Okt.	89,38	226,30	212,07	165,63	181,63	39,48	57,46	57,54	63,87	1,15
Nov.	112,93	231,88	215,29	165,30	181,42	39,55	57,63	57,54	63,87	1,15
Dez.	111,49	234,30	219,16	164,85	181,09	39,52	57,55	57,54	63,87	1,15
1957 Jan.	111,56	232,52	215,52	165,25	181,25	39,88	57,11	57,54	63,87	1,17
Febr.	111,16	229,85	216,23	165,84	181,25	39,89	57,13	57,54	63,87	1,17
März	111,16	230,38	214,01	167,21	181,25	39,96	57,13	57,54	63,87	1,17
April	110,16	229,38	213,48	167,50	181,25	40,30	57,14	57,54	63,87	1,17
Mai	110,16	228,99	212,43	167,50	181,25	39,17	57,22	57,54	63,87	1,17
Juni	94,54	228,44	213,37	167,50	181,25	39,15	57,17	57,54	63,87	1,17
Juli	94,54	227,24	217,56	167,50	181,25	38,08	55,37	55,86	63,87	1,17
Aug.	94,54	223,21	215,66	167,50	181,25	38,09	55,40	55,86	63,87	1,17
Sept.	94,54	222,70	213,67	167,50	181,25	36,66	55,39	55,86	63,87	1,17
Okt.	91,44	223,39	213,36	167,32	180,90	36,14	55,22	55,86	63,87	1,17
Nov.	91,44	225,19	215,14	167,00	180,25	36,14	55,22	55,86	63,87	1,17
Dez.	91,18	225,04	214,84	167,00	180,25	36,14	55,23	55,86	63,40	1,17
1958 Jan.	91,18	225,24	214,58	167,00	180,25	34,39	51,60	53,76	61,84	1,04
Febr.	88,42	225,24	212,44	165,04	180,25	34,36	51,51	53,76	61,84	1,04
März	88,42	222,43	212,57	164,50	180,25	34,34	51,44	53,76	61,84	1,04
April	87,89	215,68	204,90	164,50	180,25	32,57	51,37	53,76	61,84	1,04
Mai	87,89	210,02	200,15	164,50	180,25	32,56	51,35	53,76	61,84	1,04
Juni	87,89	210,30	200,67	164,50	180,25	32,57	51,37	53,76	61,84	1,04
Juli	87,46	210,26	200,46	163,75	179,38	32,58	51,40	53,76	61,57	1,04
Aug.	87,46	209,40	199,50	163,75	179,38	32,60	51,47	53,76	61,57	1,04
Sept.	87,46	209,41	199,51	163,75	179,38	32,56	51,34	53,76	61,57	1,04
Okt.	87,15	207,32	200,00	163,75	179,38	30,93	52,04	52,50	61,57	1,04
Nov.	87,15	210,35	201,76	161,88	178,38	30,95	52,11	52,50	60,04	1,04
Dez.	85,88	207,61	199,89	161,25	178,13	30,94	52,09	52,50	60,04	1,02
1959 Jan.	85,88	204,76	184,47	155,63	173,13	30,94	51,69	51,87	59,85	1,02
Febr.	80,98	207,80	185,50	158,13	173,75	31,15	51,71	51,87	59,85	1,11
März	80,98	203,71	183,13	158,13	175,00	31,16	51,73	51,87	59,85	1,12
April	80,50	203,39	182,52	156,88	174,75	31,16	49,32	49,35	59,85	1,13
Mai	80,50	203,11	181,54	157,38	174,75	31,16	49,31	49,35	59,85	1,13
Juni	80,50	206,72	186,56	157,38	174,75	31,15	49,27	49,35	59,85	1,13
Juli	78,05	206,77	187,13	157,38	174,75	30,66	49,31	49,35	59,85	1,13
Aug.	78,05	211,35	189,48	157,38	174,75	30,66	49,33	49,35	59,85	1,13
Sept.	78,05	215,92	194,47	157,38	174,75	30,66	49,33	49,35	59,85	1,17
Okt.	78,01	216,89	196,29	157,38	174,75	31,05	48,11	49,35	59,85	1,29
Nov.	78,01	218,13	197,69	157,38	174,75	31,01	47,93	49,35	59,85	1,29
Dez.	78,01	216,95	203,19	157,38	174,75	31,50	47,91	49,35	59,85	1,29
1960 Jan.	77,92	220,81	204,56	158,00	175,38	32,10	47,90	49,35	59,85	1,29
Febr.	77,92	220,74	205,35	158,75	175,38	32,10	47,93	49,35	59,85	1,29
März	77,92	229,24	206,79	158,75	175,00	32,10	47,93	49,35	59,85	1,29
April	76,85	229,56	207,15	158,75	175,00	31,94	50,46	50,61	59,85	1,31
Mai	76,85	231,79	212,27	158,75	175,00	31,43	50,42	50,61	59,85	1,31
Juni	76,85	236,02	212,31	158,75	175,00	31,46	50,49	50,61	59,85	1,16
Juli	76,82	237,80	213,64	160,00	176,25	31,46	51,70	51,87	59,85	1,07
Aug.	72,97	238,29	202,25	160,00	176,25	31,48	51,77	51,87	59,85	1,06
Sept.	73,62	242,38	204,00	160,00	176,25	31,25	51,73	51,87	59,85	1,01
Okt.	73,67	240,45	202,48	160,00	177,50	31,50	51,72	51,87	59,85	1,01
Nov.	73,67	246,73	201,09	164,38	181,25	31,50	51,69	51,87	59,85	1,01
Dez.	73,67	243,76	197,49	166,88	183,13	31,75	51,62	51,87	59,85	1,01

Veröffentlichungen über Auslandspreise sowie Einfuhrpreise und Preise für Verkehrsleistungen in der Serie „Preise, Löhne, Wirtschaftsrechnungen“

- Reihe 1 Einfuhrpreise und Index der Einkaufspreise für Auslandsgüter** 12 Monatshefte
1 Jahresheft
- Reihe 7 Preise für Verkehrsleistungen**
Eisenbahnverkehr, Seeverkehr, Binnenschifffahrt,
Luftverkehr – Index der Seefrachtraten 4 Vierteljahres-
hefte
- Reihe 8 Großhandelspreise im Ausland**
- Teil I: Preise für: Getreide, Fleisch und Fette, Molkerei-
produkte, Zucker, Genußmittel, Gewürze, Ölsa-
ten, pflanzliche Öle und andere Nahrungsmittel 4 Vierteljahres-
hefte
- Teil II: Preise für: Textilien, Häute, Leder, Kautschuk,
Mineralöle, Baustoffe, Zellstoff, Papier, Harze
und Wachse 4 Vierteljahres-
hefte
- Teil III: Preise für: Kohle, Erze und Mineralien, Eisen
und Stahl, NE-Metalle, Chemikalien und Dünge-
mittel 4 Vierteljahres-
hefte
- Weltmarktpreise ausgewählter Waren 12 Monatshefte
- Reihe 9 Einzelhandelspreise im Ausland**
Preise für Nahrungs- und Genußmittel, Bekleidung
und Schuhwerk, Heiz- und Leuchtmittel, Hausrat
und andere Bedarfsgüter, sowie Preisindexziffern
der Lebenshaltung und Indexziffern der Einzel-
handelspreise 4 Vierteljahres-
hefte
- Reihe 10 Internationaler Vergleich der Preise für die Lebenshaltung**
Berechnungen der Verbrauchergeldparitäten zwi-
schen der DM und Währungen des Auslandes, die
Fort- und Rückberechnung der Ergebnisse sowie
Devisenkurse in langjähriger Übersicht 12 Monatshefte
1 Jahresheft
- Wöchentlich werden Stichtagpreise ausgewählter Waren des Welthandels auch in „Statistischer Wochendienst“,
Teil Wochenzahlen, gebracht.
- Auszugsweise erscheinen in „Wirtschaft und Statistik“ Monatsdurchschnittspreise wichtiger Waren
aus der Reihe PLW 8.