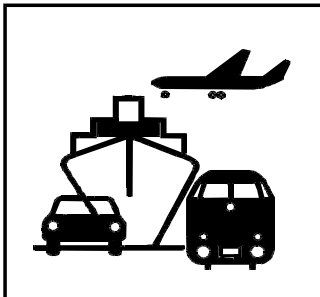


Verkehr

Verkehrsunfälle



Mai 2003

Erscheinungsfolge: monatlich
Erschienen im August 2003

Fachliche Informationen zu dieser Veröffentlichung können Sie direkt beim Statistischen Bundesamt erfragen:
Gruppe V C, Telefon: 06 11 / 75 - 2498, Fax: 06 11 / 75 39 24 oder
E-Mail: verkehrsunfaelle@destatis.de

© Statistisches Bundesamt, Wiesbaden 2003

Für nichtgewerbliche Zwecke sind Vervielfältigung und unentgeltliche Verbreitung, auch auszugsweise, mit Quellenangabe gestattet. Die Verbreitung, auch auszugsweise, über elektronische Systeme/Datenträger bedarf der vorherigen Zustimmung. Alle übrigen Rechte vorbehalten.

Inhalt

Seite

Textteil

Allgemeine und methodische Erläuterungen	5
--	---

Tabellenteil

1 Straßenverkehrsunfälle und Verunglückte

1.1 Zeitreihen	6
1.2 Nach Straßenarten	9
1.3 Nach Unfalltypen	10
1.4 Nach Unfallarten	11
1.5 Nach Tagesdatum und Ortslage	12
1.6 Nach Ländern	14
1.7 Unfälle mit Alkoholeinfluß und Unfallfolgen nach Ländern	16
1.8 Unfälle mit Personenschaden, schwerwiegendem Sachschaden und Unfallfolgen	17
1.9 In ausgewählten kreisfreien Städten	18

2 Getötete und Verletzte im Straßenverkehr

2.1 Nach Art der Verkehrsbeteiligung	20
2.2 Nach Art der Verkehrsbeteiligung, Altersgruppen und Geschlecht	22
2.3 Nach Altersgruppen und Geschlecht	26

3 An Straßenverkehrsunfällen beteiligte Fahrzeugführer und Fußgänger

28

4 Ursachen von Straßenverkehrsunfällen mit Personenschaden

4.1 Fehlverhalten der Fahrzeugführer	29
4.2 Alle Ursachen	30

5 Übrige Sachschadensunfälle nach Ortslage und auf Autobahnen

36

Zeichenerklärung

- 0 = weniger als die Hälfte von 1 in der letzten besetzten Stelle, jedoch mehr als nichts
- = nichts vorhanden
- ... = Angabe fällt später an
- . = Zahlenwert unbekannt
- x = Tabellenfach gesperrt, weil Aussage nicht sinnvoll
- r = berichtigte Zahl

Ergebnisse der Länder werden in den "Statistischen Berichten" der Statistischen Landesämter unter der Kennziffer H I 1 veröffentlicht.

Allgemeine und methodische Erläuterungen

Rechtsgrundlage

Rechtsgrundlage für die Zusammenstellung der vorliegenden Ergebnisse ist das "Gesetz über die Statistik der Straßenverkehrsunfälle" vom 15. Juni 1990 (BGBl. I 1990 S. 1078 ff), zuletzt geändert durch Erstes Gesetz zur Änderung des Straßenverkehrsunfallstatistikgesetzes vom 23. November 1994 (BGBl. I S. 3491) sowie die Verordnung zur näheren Bestimmung des schwerwiegenden Unfalls mit Sachschaden im Sinne des Straßenverkehrsunfallstatistikgesetzes vom 21. Dezember 1994 (BGBl. I S. 3970). Danach wird über Unfälle, bei denen infolge des Fahrverkehrs auf öffentlichen Wegen und Plätzen Personen getötet oder verletzt oder Sachschäden verursacht worden sind, eine Bundesstatistik geführt.

Erfassungsumfang

Auskunftspflichtig sind die Polizeidienststellen, deren Beamte den Unfall aufgenommen haben. Daraus folgt, daß die Statistik nur solche Unfälle erfaßt, zu denen die Polizei herangezogen wurde; das sind vor allem solche mit schweren Folgen. Insbesondere Verkehrsunfälle mit nur Sachschaden oder mit nur geringfügigen Verletzungen werden zu einem relativ großen Teil der Polizei nicht angezeigt.

Es werden nur Unfälle erfaßt, die infolge des Fahrverkehrs entstanden sind. Daher gehören Unfälle, an denen nur Fußgänger beteiligt sind, nicht zum Erhebungsgegenstand dieser Statistik.

Berichtsweg

Erhebungspapiere für die Statistik der Straßenverkehrsunfälle sind die Durchdrucke der im Grundaufbau bundeseinheitlichen Verkehrsunfallanzeigen, die von den aufnehmenden Polizeibeamten ausgefüllt werden. Die Angaben in den Verkehrsunfallanzeigen werden in den Statistischen Landesämtern nach der Übernahme auf Datenträger monatlich und jährlich nach einem bundeseinheitlichen Programm tabelliert. Das Bundesergebnis entsteht jeweils aus der Summe der Landesergebnisse.

Üblicherweise können nicht alle Verkehrsunfallanzeigen von der Polizei oder den Statistischen Landesämtern termingerecht in die Monatsergebnisse eingearbeitet werden, da bei fehlenden oder widersprüchlichen Angaben oft zeitraubende Rückfragen nötig werden. Derartige Unfälle werden als Nachmeldungen übernommen, die dazu führen, daß der kumulierte Jahresteil größer ist als die Summe der Monatsergebnisse.

Veröffentlichungsformen

- Schnellbericht: Pressemitteilung, etwa 8 Wochen nach Ende des Berichtsmonats.
- Monatsbericht: Fachserie 8, Reihe 7, vorläufige Zahlen mit Vergleich zum Vorjahreszeitraum (36 Seiten).
- Jahresbericht: Fachserie 8, Reihe 7, endgültige Ergebnisse in tiefgegliederten Tabellen, ausführliche Erläuterungen, einige Zeitreihen und Bezugsdaten (318 Seiten).
Angaben über Unfälle in den übrigen Verkehrszweigen werden nur jährlich im Jahresheft dieser Fachserie, im Statistischen Jahrbuch bzw. auf der CD-ROM veröffentlicht.
- CD-ROM: umfangreiche Zeitreihen zur Verkehrsunfallentwicklung
- Unregelmäßig: Arbeitsunterlagen, Pressemitteilungen, Aufsätze in Wirtschaft und Statistik.

Abgrenzung der wichtigsten Begriffe

Unfälle

Unfälle werden unterschieden nach der Schwere der Unfallfolgen (z.B. Unfälle mit Personenschaden, schwerwiegende Unfälle mit Sachschaden). Kriterium der Zuordnung ist die jeweils schwerste Unfallfolge, d.h. daß bei einem Unfall mit nur Sachschaden keine Verkehrsteilnehmer verunglückten.

Schwerwiegende Unfälle mit Sachschaden im engeren Sinne (i.e.S.) sind Unfälle, bei denen als Unfallursache eine Ordnungswidrigkeit (Bußgeld) oder Straftat im Zusammenhang mit der Teilnahme am Straßenverkehr begangen worden ist und gleichzeitig ein Kfz aufgrund eines Unfallschadens von der Unfallstelle abgeschleppt werden muß (nicht fahrbereit), dies betrifft auch Fälle mit Alkoholeinwirkung. Detailliert erfaßt werden auch alle sonstigen Sachschadensunfälle bei denen ein Unfallbeteiligter unter Alkoholeinwirkung stand (sonstige Alkoholunfälle).

Alle übrigen Sachschadensunfälle werden nur zahlenmäßig nach der Ortslage (innerorts, außerorts, Autobahnen) nachgewiesen.

Die Ortslage der Unfälle wird durch die gelben Ortstafeln bestimmt. Alle Unfälle auf Autobahnen, auch die auf Stadtautobahnen, gelten als Unfälle außerhalb von Ortschaften.

Die genauen Definitionen der Unfalltypen (unfallauslösende Situation) und der Unfallarten (Art des Zusammenstoßes) sind im Jahresheft der Fachserie abgedruckt.

Verunglückte

Als Verunglückte zählen Personen (auch Mitfahrer), die beim Unfall verletzt oder getötet wurden. Dabei werden erfaßt als

- Getötete: Personen, die innerhalb von 30 Tagen an den Unfallfolgen starben,
- Schwerverletzte: Personen, die unmittelbar zur stationären Behandlung (mindestens 24 Stunden) in einem Krankenhaus aufgenommen wurden,
- Leichtverletzte: alle übrigen Verletzten.

Beteiligte

Als Beteiligte an einem Straßenverkehrsunfall werden alle Fahrzeugführer oder Fußgänger erfaßt, die selbst - oder deren Fahrzeug - Schäden erlitten oder hervorgerufen haben. Verunglückte Mitfahrer zählen somit nicht zu den Unfallbeteiligten.

Ursachen

Die Unfallursachen werden von den aufnehmenden Polizeibeamten entsprechend ihrer Einschätzung in das Erhebungspapier eingetragen. Es wird unterschieden nach allgemeinen Ursachen (z.B. Straßenglätte, Nebel usw.), die dem Unfall, nicht einzelnen Beteiligten zugeordnet werden, und personenbezogenem Fehlverhalten (wie Vorfahrtsmißachtung, nicht angepaßte Geschwindigkeit usw.), das bestimmten Fahrzeugführern oder Fußgängern zugeschrieben wird.

Je Unfall können bis zu zwei allgemeine Ursachen angegeben werden. Beim ersten Beteiligten (Hauptverursacher) und einem weiteren Beteiligten sind jeweils bis zu drei Angaben möglich.

1.1 Zeitreihen*)

Jahr ----- Monat	Polizeilich erfaßte Unfälle						Verunglückte			
	insgesamt	mit Personen- schaden	mit nur Sachschaden				insgesamt	Getötete ³⁾	Schwer- verletzte	Leicht-
			zusammen	schwerwiegende Unfälle		übrige				
			im engeren Sinne ¹⁾	sonstige ²⁾ Alkohol- unfälle						
1970	414 362	599 364	21 332	578 032	
1975	375 182	521 808	17 011	504 797	
1976	399 725	548 150	17 144	531 006	
1977	419 309	575 690	<u>17 397</u>	<u>558 293</u>	
1978	418 702	572 915	17 303	555 612	
1979	403 131	545 629	15 558	530 071	
1980	412 672	555 966	15 050	540 916	
1981	395 926	529 810	13 635	516 175	
1982	392 470	521 568	13 450	508 118	
1983	407 820	543 583	13 553	530 030	
1984	393 523	519 247	12 041	507 206	
1985	360 270	471 466	10 070	461 396	
1986	374 364	493 045	10 620	482 425	
1987	356 606	471 776	9 498	462 278	
1988	375 187	497 606	9 862	487 744	
1989	377 366	500 213	9 779	490 434	
1990	389 350	521 977	11 046	510 931	
1991	2 311 466	385 147	1 926 319	221 338	.	1 704 981	516 835	11 300	131 093	374 442
1992	2 384 579	395 462	1 989 117	248 621	.	1 740 496	527 428	10 631	130 351	386 446
1993	2 345 396	385 384	1 960 012	265 203	.	1 694 809	515 540	9 949	125 854	379 737
1994	2 270 818	392 754	1 878 064	<u>258 732</u>	.	1 619 332	526 229	9 814	126 723	389 692
1995	2 238 301	388 003	1 850 298	130 732	33 014	1 686 552	521 595	9 454	122 973	389 168
1996	2 269 570	373 082	1 896 488	119 180	33 299	1 744 009	501 916	8 758	116 456	376 702
1997	2 232 379	380 835	1 851 544	109 389	31 299	1 710 856	509 643	8 549	115 414	385 680
1998	2 257 649	377 257	1 880 392	108 872	27 105	1 744 415	505 111	7 792	108 890	388 429
1999	2 413 473	395 689	2 017 784	110 725	26 722	1 880 337	528 899	7 772	109 550	411 577
2000	2 350 227	382 949	1 967 278	107 582	25 716	1 833 980	511 577	7 503	102 416	401 658
2001	2 373 556	375 345	1 998 211	110 603	24 220	1 863 388	501 752	6 977	95 040	399 735
2002	2 289 474	362 054	1 927 420	106 591	23 206	1 797 623	483 255	6 842	88 382	388 031
2001 Januar	189 700	26 308	163 392	9 798	1 994	151 600	35 234	522	6 732	27 980
Februar	171 840	22 398	149 442	8 835	1 771	138 836	30 182	433	5 438	24 311
März	195 573	27 276	168 297	9 860	1 935	156 502	36 805	475	6 408	29 922
April	185 133	27 546	157 587	8 616	1 837	147 134	37 447	516	7 055	29 876
Mai	205 291	37 193	168 098	7 677	1 944	158 477	48 413	655	9 757	38 001
Juni	194 124	35 009	159 115	8 569	2 152	148 394	46 572	585	9 004	36 983
Juli	193 567	36 860	156 707	8 187	1 955	146 565	49 109	719	9 833	38 557
August	190 403	36 105	154 298	7 829	2 035	144 434	47 798	704	9 523	37 571
September	200 487	33 098	167 389	9 916	2 209	155 264	44 515	621	8 103	35 791
Oktober	209 328	34 376	174 952	9 211	2 060	163 681	45 754	637	8 854	36 263
November	221 597	32 358	189 239	10 792	2 199	176 248	43 046	605	7 610	34 831
Dezember	216 513	26 818	189 695	11 313	2 129	176 253	36 877	505	6 723	29 649
2002 Januar	186 992	22 814	164 178	8 436	1 624	154 118	30 754	470	5 536	24 748
Februar	174 970	24 854	150 116	9 097	1 623	139 396	33 767	484	6 145	27 138
März	179 543	26 918	152 625	8 101	1 885	142 639	36 279	532	6 602	29 145
April	188 458	29 264	159 194	8 200	1 738	149 256	39 239	531	7 061	31 647
Mai	191 312	33 612	157 700	8 452	2 025	147 223	44 497	651	8 537	35 309
Juni	186 775	35 741	151 034	8 059	2 035	140 940	46 792	669	8 884	37 239
Juli	189 749	33 788	155 961	8 594	1 904	145 463	45 004	652	8 417	35 935
August	182 047	34 028	148 019	8 219	2 074	137 726	45 119	580	8 428	36 111
September	195 365	35 054	160 311	8 867	2 022	149 422	46 224	657	8 630	36 937
Oktober	213 672	32 140	181 532	10 445	2 105	168 982	43 286	597	7 595	35 094
November	208 264	30 079	178 185	10 289	2 192	165 704	40 064	547	6 999	32 518
Dezember	192 327	23 762	168 565	9 832	1 979	156 754	32 230	472	5 548	26 210
2003 Januar	187 898	23 576	164 322	10 521	1 685	152 116	31 647	460	5 665	25 522
Februar	167 082	20 390	146 692	8 180	1 636	136 876	27 384	373	4 593	22 418
März	170 617	24 953	145 664	7 374	1 728	136 562	33 070	443	5 938	26 689
April	179 362r	28 492r	150 870r	7 785r	1 619r	141 466	37 841r	529r	6 951r	30 361r
Mai	193 994r	32 903r	161 091r	8 264r	1 912r	150 915r	42 989r	558r	7 932r	34 499r
Juni	187 291	35 426	151 865	7 221	1 790	142 854	46 577	684	45 893	

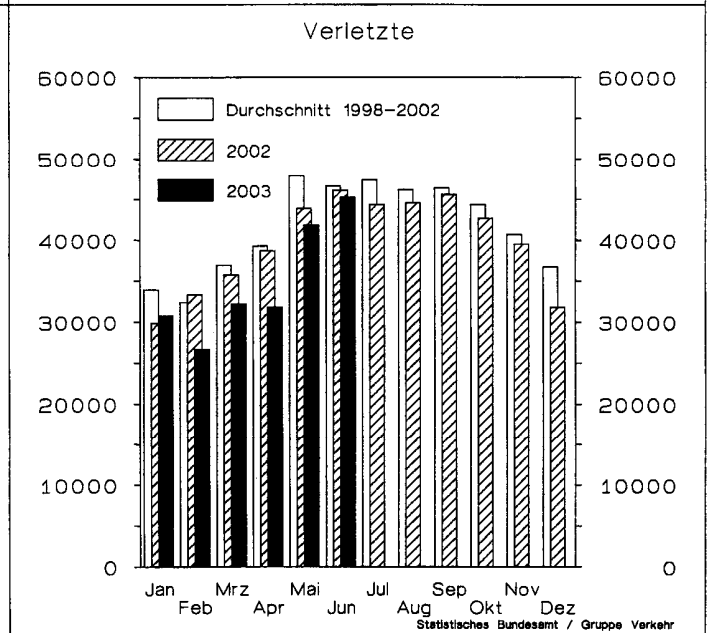
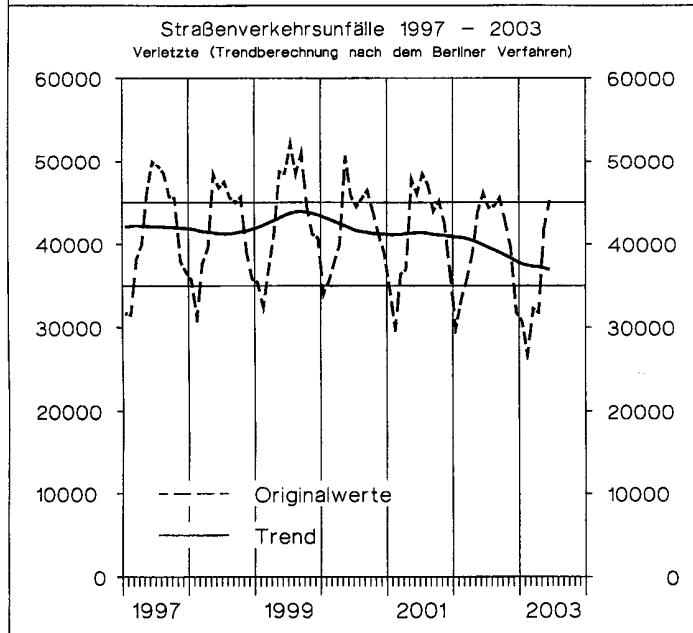
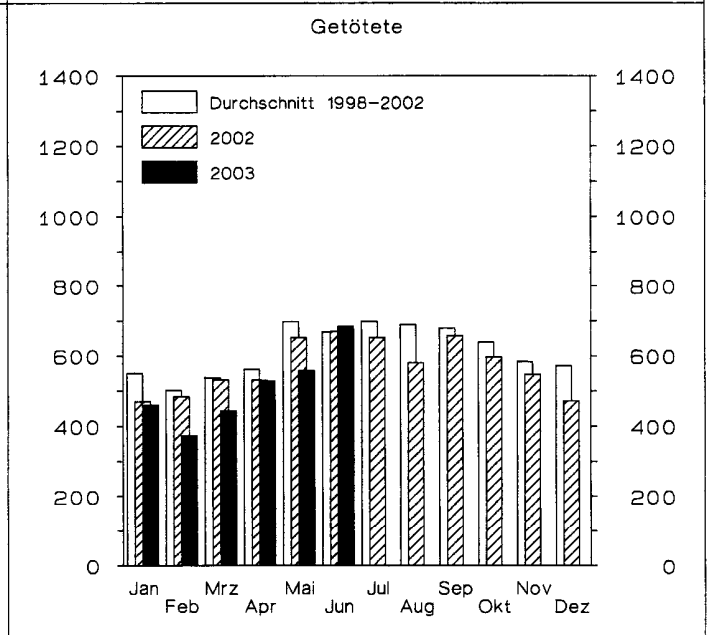
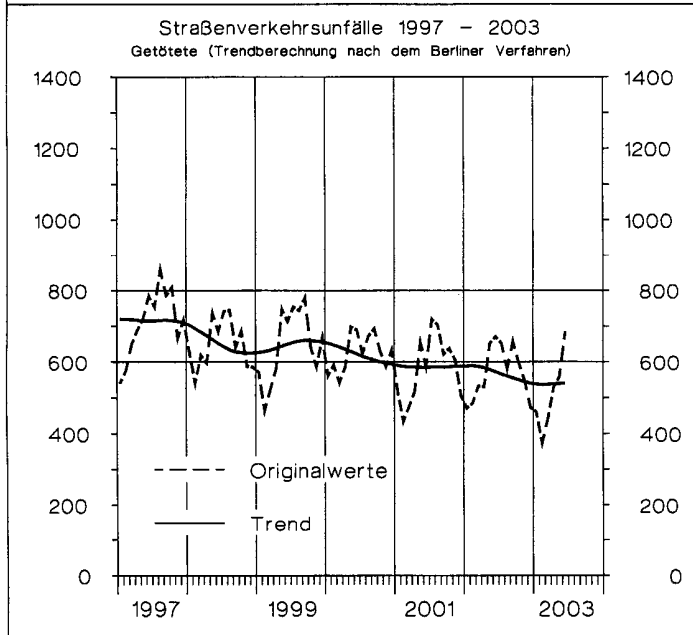
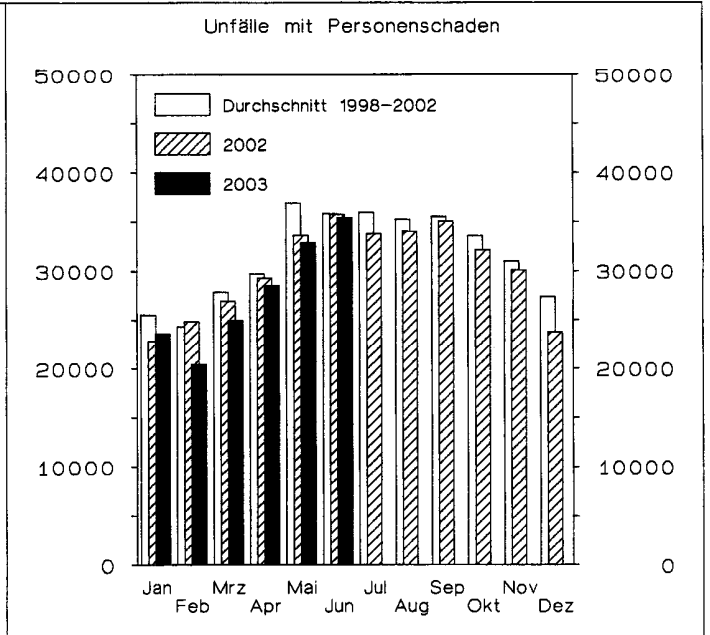
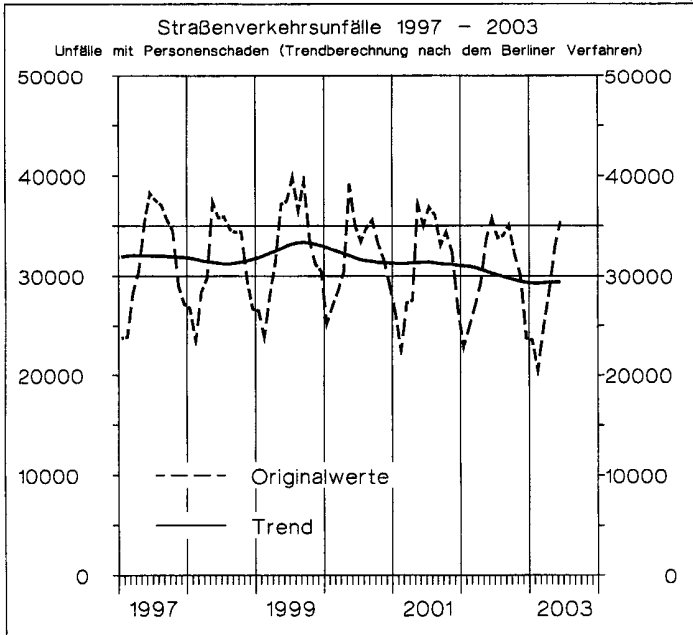
*) Die Angaben beziehen sich auf den Gebietsstand der Bundesrepublik Deutschland seit dem 3.10.1990. In die hier nachgewiesenen Monatszahlen werden Nachmeldungen eingearbeitet, sie sind deshalb oft höher als die Ergebnisse in den vorangegangenen Monatsberichten.
1) 1991-1994 Sachschaden von DM 4 000 und mehr bei einem der

Geschädigten. Ab 1995 Straftatbestand oder Ordnungswidrigkeit (Bußgeld) und mindestens ein Kfz mußte abgeschleppt werden.

2) Alle Kfz waren fahrbereit.

3) Bis 1977 auf dem Gebiet der ehemaligen DDR innerhalb von 72 Stunden an den Unfallfolgen Gestorbene.

D e u t s c h l a n d



1 Straßenverkehrsunfälle und Verunglückte

1.2 Nach Straßenarten

Straßenart Ortslage	Unfälle mit Personen- schaden	Verunglückte			Unfälle mit Personen- schaden	Verunglückte			Zu- bzw. Abnahme (-)			
		Getötete	Schwer- verletzte	Leicht- verletzte		Getötete	Schwer- verletzte	Leicht- verletzte	Unf. mit Pers.- scha- den	Getö- tete	Schwer- verletzte	Leicht- verletzte
M a i 2003						M a i 2002						
Autobahnen	1 925	66	568	2 333	2 176	65	637	2 749	11,5-	1,5	10,8-	15,1-
Bundesstraßen	6 579	181	1 796	7 499	7 132	184	2 017	8 014	7,8-	1,6-	11,0-	6,4-
innerorts	3 746	40	693	4 274	3 975	36	788	4 514	5,8-	11,1	12,1-	5,3-
außerorts	2 833	141	1 103	3 225	3 157	148	1 229	3 500	10,3-	4,7-	10,3-	7,9-
Landesstraßen	7 175	159	2 011	7 511	7 102	207	2 251	7 333	1,0	23,2-	10,7-	2,4
innerorts	3 838	19	760	4 076	3 661	43	796	3 813	4,8	55,8-	4,5-	6,9
außerorts	3 337	140	1 251	3 435	3 441	164	1 455	3 520	3,0-	14,6-	14,0-	2,4-
Kreisstraßen	3 233	77	960	3 200	3 343	95	1 043	3 333	3,3-	18,9-	8,0-	4,0-
innerorts	1 691	15	381	1 701	1 727	14	387	1 767	2,1-	7,1	1,6-	3,7-
außerorts	1 542	62	579	1 499	1 616	81	656	1 566	4,6-	23,5-	11,7-	4,3-
Andere Straßen	13 991	75	2 597	13 956	13 859	100	2 589	13 880	1,0	25,0-	0,3	0,5
innerorts	12 901	54	2 171	12 995	12 692	75	2 139	12 797	1,6	28,0-	1,5	1,5
außerorts	1 090	21	426	961	1 167	25	450	1 083	6,6-	16,0-	5,3-	11,3-
Insgesamt	32 903	558	7 932	34 499	33 612	651	8 537	35 309	2,1-	14,3-	7,1-	2,3-
innerorts	22 176	128	4 005	23 046	22 055	168	4 110	22 891	0,5	23,8-	2,6-	0,7
außerorts	10 727	430	3 927	11 453	11 557	483	4 427	12 418	7,2-	11,0-	11,3-	7,8-
Januar - M a i 2003						Januar - M a i 2002						
Autobahnen	8 589	281	2 442	10 690	9 680	320	2 840	12 278	11,3-	12,2-	14,0-	12,9-
Bundesstraßen	27 807	764	7 352	32 052	30 259	815	8 233	34 923	8,1-	6,3-	10,7-	8,2-
innerorts	14 996	149	2 623	17 071	16 250	135	2 943	18 655	7,7-	10,4	10,9-	8,5-
außerorts	12 811	615	4 729	14 981	14 009	680	5 290	16 268	8,6-	9,6-	10,6-	7,9-
Landesstraßen	29 630	647	8 188	31 713	30 860	801	9 081	32 844	4,0-	19,2-	9,8-	3,4-
innerorts	15 127	121	2 860	16 311	15 620	166	3 192	16 689	3,2-	27,1-	10,4-	2,3-
außerorts	14 503	526	5 328	15 402	15 240	635	5 889	16 155	4,8-	17,2-	9,5-	4,7-
Kreisstraßen	13 336	326	4 004	13 420	14 036	348	4 283	14 263	5,0-	6,3-	6,5-	5,9-
innerorts	6 571	56	1 436	6 780	6 918	67	1 529	7 214	5,0-	16,4-	6,1-	6,0-
außerorts	6 765	270	2 568	6 640	7 118	281	2 754	7 049	5,0-	3,9-	6,8-	5,8-
Andere Straßen	50 952	345	9 093	51 614	52 627	384	9 444	53 679	3,2-	10,2-	3,7-	3,8-
innerorts	47 310	255	7 836	48 141	48 806	292	8 143	49 972	3,1-	12,7-	3,8-	3,7-
außerorts	3 642	90	1 257	3 473	3 821	92	1 301	3 707	4,7-	2,2-	3,4-	6,3-
Insgesamt	130 314	2 363	31 079	139 489	137 462	2 668	33 881	147 987	5,2-	11,4-	8,3-	5,7-
innerorts	84 004	581	14 755	88 303	87 594	660	15 807	92 530	4,1-	12,0-	6,7-	4,6-
außerorts	46 310	1 782	16 324	51 186	49 868	2 008	18 074	55 457	7,1-	11,3-	9,7-	7,7-

Unfälle mit Personenschaden und dabei Getötete
nach Ortslage
im Mai 2003



Innerorts

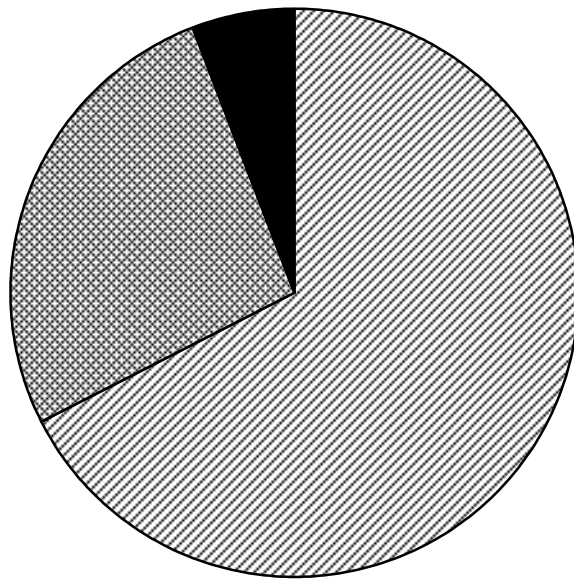


Außerorts ohne Autobahn

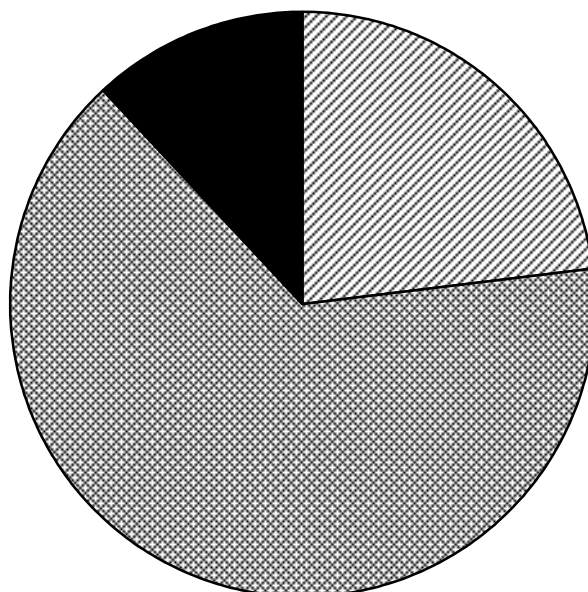


auf Autobahnen

Unfälle mit Personenschaden



Getötete



1 Straßenverkehrsunfälle und Verunglückte

1.3 Nach Unfalltypen

Unfalltyp Ortslage	Unfälle mit Personen- schaden	Verunglückte			Unfälle mit Personen- schaden	Verunglückte			Zu- bzw. Abnahme (-)				
		Getötete	Schwer- verletzte	Leicht- verletzte		Getötete	Schwer- verletzte	Leicht- verletzte	Unf. mit Pers.- scha- den	Getö- tete	Schwer- verletzte	Leicht- verletzte	
													Anzahl
		M a i 2003						M a i 2002					
Fahrunfall	6 504	274	2 593	5 695	6 490	317	2 805	5 586	0,2	13,6-	7,6-	2,0	
innerorts	2 585	61	840	2 275	2 375	58	805	2 041	8,0	5,2	4,3	11,5	
außerorts	3 939	213	1 753	3 420	4 115	259	2 000	3 545	4,3-	17,8-	12,4-	3,5-	
Abbiege-Unfall	4 339	29	835	4 925	4 380	28	878	4 923	0,9-	3,6	4,9-	0,0	
innerorts	3 387	8	519	3 730	3 410	13	552	3 706	0,7-	X	6,0-	0,6	
außerorts	952	21	316	1 195	970	15	326	1 217	1,9-	40,0	3,1-	1,8-	
Einbiegen/Kreuzenunfall	7 773	64	1 547	8 361	7 863	62	1 612	8 591	1,1-	3,2	4,0-	2,7-	
innerorts	6 234	13	966	6 571	6 192	27	1 029	6 553	0,7	51,9-	6,1-	0,3	
außerorts	1 539	51	581	1 790	1 671	35	583	2 038	7,9-	45,7	0,3-	12,2-	
Überschreitenunfall ...	1 884	24	550	1 508	1 908	47	569	1 500	1,3-	48,9-	3,3-	0,5	
innerorts	1 805	13	517	1 456	1 821	34	529	1 444	0,9-	61,8-	2,3-	0,8	
außerorts	79	11	33	52	87	13	40	56	9,2-	15,4-	17,5-	7,1-	
Unfall durch ruhenden Verkehr	887	3	135	891	892	2	159	851	0,6-	X	15,1-	4,7	
innerorts	853	2	118	854	844	2	141	808	1,1	-	16,3-	5,7	
außerorts	34	1	17	37	48	-	18	43	29,2-	X	5,6-	14,0-	
Unfall im Längsverkehr	7 522	113	1 304	9 365	8 077	141	1 479	10 179	6,9-	19,9-	11,8-	8,0-	
innerorts	4 525	9	455	5 574	4 646	15	462	5 844	2,6-	X	1,5-	4,6-	
außerorts	2 997	104	849	3 791	3 431	126	1 017	4 335	12,7-	17,5-	16,5-	12,6-	
Sonstiger Unfall	3 994	51	968	3 754	4 002	54	1 035	3 679	0,2-	5,6-	6,5-	2,0	
innerorts	2 807	22	590	2 586	2 767	19	592	2 495	1,4	15,8	0,3-	3,6	
außerorts	1 187	29	378	1 168	1 235	35	443	1 184	3,9-	17,1-	14,7-	1,4-	
Insgesamt	32 903	558	7 932	34 499	33 612	651	8 537	35 309	2,1-	14,3-	7,1-	2,3-	
innerorts	22 176	128	4 005	23 046	22 055	168	4 110	22 891	0,5	23,8-	2,6-	0,7	
außerorts	10 727	430	3 927	11 453	11 557	483	4 427	12 418	7,2-	11,0-	11,3-	7,8-	

Januar - M a i 2003

Januar - M a i 2002

Fahrunfall	27 748	1 047	10 477	25 640	28 362	1 209	11 393	26 065	2,2-	13,4-	7,6-	1,6-
innerorts	9 503	143	2 793	8 905	9 370	175	2 940	8 737	1,4	18,3-	5,0-	1,9
außerorts	18 245	904	7 684	16 735	18 992	1 034	8 393	17 328	3,9-	12,6-	8,4-	3,4-
Abbiege-Unfall	17 170	106	3 220	19 838	17 942	119	3 384	20 850	4,3-	10,9-	4,8-	4,9-
innerorts	13 211	46	1 977	14 644	13 786	51	2 123	15 403	4,2-	9,8-	6,9-	4,9-
außerorts	3 959	60	1 243	5 194	4 156	68	1 261	5 447	4,7-	11,8-	1,4-	4,6-
Einbiegen/Kreuzenunfall	28 260	266	5 577	31 725	29 765	274	5 895	33 558	5,1-	2,9-	5,4-	5,5-
innerorts	22 221	77	3 344	24 266	23 084	97	3 589	25 095	3,7-	20,6-	6,8-	3,3-
außerorts	6 039	189	2 233	7 459	6 681	177	2 306	8 463	9,6-	6,8	3,2-	11,9-
Überschreitenunfall ...	8 838	216	2 882	6 584	9 325	236	3 128	6 892	5,2-	8,5-	7,9-	4,5-
innerorts	8 470	164	2 699	6 385	8 899	178	2 912	6 650	4,8-	7,9-	7,3-	4,0-
außerorts	368	52	183	199	426	58	216	242	13,6-	10,3-	15,3-	17,8-
Unfall durch ruhenden Verkehr	3 310	16	481	3 309	3 459	14	525	3 509	4,3-	14,3	8,4-	5,7-
innerorts	3 120	11	428	3 095	3 240	12	474	3 256	3,7-	8,3-	9,7-	4,9-
außerorts	190	5	53	214	219	2	51	253	13,2-	X	3,9	15,4-
Unfall im Längsverkehr	30 929	483	5 135	39 126	34 032	567	6 016	43 350	9,1-	14,8-	14,6-	9,7-
innerorts	17 744	49	1 604	21 993	19 295	69	1 759	24 201	8,0-	29,0-	8,8-	9,1-
außerorts	13 185	434	3 531	17 133	14 737	498	4 257	19 149	10,5-	12,9-	17,1-	10,5-
Sonstiger Unfall	14 059	229	3 307	13 267	14 577	249	3 600	13 763	3,6-	8,0-	8,1-	3,6-
innerorts	9 735	91	1 910	9 015	9 920	78	2 010	9 188	1,9-	16,7	5,0-	1,9-
außerorts	4 324	138	1 397	4 252	4 657	171	1 590	4 575	7,2-	19,3-	12,1-	7,1-
Insgesamt	130 314	2 363	31 079	139 489	137 462	2 668	33 881	147 987	5,2-	11,4-	8,3-	5,7-
innerorts	84 004	581	14 755	88 303	87 594	660	15 807	92 530	4,1-	12,0-	6,7-	4,6-
außerorts	46 310	1 782	16 324	51 186	49 868	2 008	18 074	55 457	7,1-	11,3-	9,7-	7,7-

1 Straßenverkehrsunfälle und Verunglückte

1.4 Nach Unfallarten

Unfallart Ortslage	Unfälle mit Personen- schaden	Verunglückte			Unfälle mit Personen- schaden	Verunglückte			Zu- bzw. Abnahme (-)				
		Getötete	Schwer- verletzte	Leicht- verletzte		Getötete	Schwer- verletzte	Leicht- verletzte	Unf. mit Pers.- scha- den	Getö- tete	Schwer- verletzte	Leicht- verletzte	
		M a i 2003							M a i 2002				
Zusammenstoß m.and.Fzg. das anfährt, anhält . innerorts	2 089	6	257	2 380	2 299	9	318	2 608	10,0-	X	19,2-	8,7-	
innerorts	1 738	1	192	1 924	1 915	4	248	2 110	9,2-	X	22,6-	8,8-	
außerorts	331	5	65	456	384	5	70	498	13,8-	-	7,1-	8,4-	
vorausfährt o. wartet innerorts	5 088	31	562	6 846	5 218	34	570	7 055	2,5-	8,8-	1,4-	3,0-	
innerorts	3 204	2	187	4 245	3 193	3	187	4 227	0,9 X	X	-	0,4	
außerorts	1 884	29	375	2 601	2 025	31	383	2 828	7,0-	6,5-	2,1-	8,0-	
seitlich in gleicher Richtung fährt	1 378	16	275	1 425	1 439	24	319	1 523	4,2-	33,3-	13,8-	6,4-	
innerorts	872	2	132	875	863	7	141	847	1,0 X	X	6,4	3,3	
außerorts	506	14	143	550	576	17	178	676	12,2-	17,6-	19,7-	18,6-	
entgegenkommt	2 469	135	932	2 936	2 634	146	1 185	3 078	6,3-	7,5-	21,4-	4,6-	
innerorts	1 337	17	323	1 566	1 356	20	343	1 565	1,4-	15,0-	5,8-	0,6-	
außerorts	1 132	118	609	1 380	1 278	126	842	1 513	11,4-	6,4-	27,7-	8,8-	
einbiegt oder kreuzt innerorts	9 915	81	2 007	10 776	9 965	77	2 069	10 943	0,5-	5,2	3,0-	1,5-	
innerorts	8 007	17	1 257	8 521	7 930	34	1 311	8 465	1,0	50,0-	4,1-	0,7	
außerorts	1 908	64	750	2 255	2 035	43	758	2 478	6,2-	48,8	1,1-	9,0-	
Zus.stoß Fzg/Fußgänger innerorts	2 763	42	725	2 294	2 814	63	759	2 314	1,8-	33,3-	4,5-	0,9-	
innerorts	2 587	21	668	2 158	2 622	41	687	2 152	1,9-	48,8-	2,8-	0,3	
außerorts	176	21	57	136	192	22	72	162	8,3-	4,5-	20,8-	16,1-	
Aufprall auf Hindernis innerorts	203	4	69	171	199	2	51	162	2,0 X	X	35,3	5,6	
innerorts	70	1	30	49	88	1	20	75	20,5-	-	50,0	34,7-	
außerorts	133	3	39	122	111	1	31	87	19,8	X	25,8	40,2	
Abk.v.Fahrbahn n.rechts innerorts	2 953	126	1 269	2 443	3 104	161	1 319	2 540	4,9-	21,7-	3,8-	3,8-	
innerorts	750	29	307	611	750	22	253	625	-	31,8	21,3	2,2-	
außerorts	2 203	97	962	1 832	2 354	139	1 066	1 915	6,4-	30,2-	9,8-	4,3-	
Abk.v.Fahrbahn n.links innerorts	1 942	76	793	1 664	1 948	94	859	1 657	0,3-	19,1-	7,7-	0,4	
innerorts	491	18	195	408	467	19	212	364	5,1	5,3	8,0-	12,1	
außerorts	1 451	58	598	1 256	1 481	75	647	1 293	2,0-	22,7-	7,6-	2,9-	
Unfall anderer Art innerorts	4 123	41	1 043	3 564	3 992	41	1 088	3 429	3,3	-	4,1-	3,9	
innerorts	3 120	20	714	2 699	2 871	17	708	2 461	8,7	17,6	0,8	9,7	
außerorts	1 003	21	329	865	1 121	24	380	968	10,5-	12,5-	13,4-	10,6-	
Insgesamt	32 903	558	7 932	34 499	33 612	651	8 537	35 309	2,1-	14,3-	7,1-	2,3-	
innerorts	22 176	128	4 005	23 046	22 055	168	4 110	22 891	0,5	23,8-	2,6-	0,7	
außerorts	10 727	430	3 927	11 453	11 557	483	4 427	12 418	7,2-	11,0-	11,3-	7,8-	
		Januar - M a i 2003							Januar - M a i 2002				
Zusammenstoß m.and.Fzg. das anfährt, anhält . innerorts	8 429	32	967	9 780	9 328	41	1 131	10 995	9,6-	22,0-	14,5-	10,6-	
innerorts	6 940	15	736	7 727	7 691	16	868	8 713	9,8-	6,3-	15,2-	11,3-	
außerorts	1 489	17	231	2 053	1 637	25	263	2 222	9,0-	32,0-	12,2-	7,6-	
vorausfährt o. wartet innerorts	21 185	118	2 041	28 452	23 073	144	2 342	31 414	8,3-	18,1-	12,9-	9,4-	
innerorts	13 250	10	682	17 343	14 157	14	737	18 668	6,4-	28,6-	7,5-	7,1-	
außerorts	7 915	108	1 359	11 109	8 916	130	1 605	12 746	11,2-	16,9-	15,3-	12,8-	
seitlich in gleicher Richtung fährt	5 060	60	876	5 569	5 385	80	1 063	5 823	6,0-	25,0-	17,6-	4,4-	
innerorts	3 000	18	382	3 090	3 089	22	454	3 095	2,9-	18,2-	15,9-	0,2-	
außerorts	2 060	42	494	2 479	2 296	58	609	2 728	10,3-	27,6-	18,9-	9,1-	
entgegenkommt	10 637	539	4 292	13 223	11 028	582	4 960	13 535	3,5-	7,4-	13,5-	2,9-	
innerorts	5 083	55	1 149	6 083	5 210	58	1 340	6 267	2,4-	5,2-	14,3-	2,9-	
außerorts	5 554	484	3 143	7 140	5 818	524	3 620	7 268	4,5-	7,6-	13,2-	1,8-	
einbiegt oder kreuzt innerorts	36 408	318	7 265	41 158	38 156	336	7 574	43 367	4,6-	5,4-	4,1-	5,1-	
innerorts	28 698	95	4 386	31 501	29 904	126	4 667	32 888	4,0-	24,6-	6,0-	4,2-	
außerorts	7 710	223	2 879	9 657	8 252	210	2 907	10 479	6,6-	6,2	1,0-	7,8-	
Zus.stoß Fzg/Fußgänger innerorts	13 089	306	3 854	10 148	13 537	335	4 140	10 489	3,7-	8,7-	6,9-	3,3-	
innerorts	12 302	214	3 549	9 597	12 710	229	3 759	9 864	3,2-	6,6-	5,6-	2,7-	
außerorts	787	92	305	551	887	106	381	625	11,3-	13,2-	19,9-	11,8-	
Aufprall auf Hindernis innerorts	738	11	214	647	773	10	180	719	4,5-	10,0	18,9	10,0-	
innerorts	294	2	79	243	327	2	62	290	10,1-	-	27,4	16,2-	
außerorts	444	9	135	404	446	8	118	429	0,4-	X	14,4	5,8-	
Abk.v.Fahrbahn n.rechts innerorts	13 002	482	5 020	11 143	13 484	567	5 338	11 581	3,6-	15,0-	6,0-	3,8-	
innerorts	3 015	56	1 031	2 627	2 939	63	1 049	2 625	0,5	11,1-	1,7-	0,1	
außerorts	9 987	426	3 989	8 516	10 485	504	4 289	8 956	4,8-	15,5-	7,0-	4,9-	
Abk.v.Fahrbahn n.links innerorts	9 148	340	3 498	8 121	9 472	411	3 860	8 215	3,4-	17,3-	9,4-	1,1-	
innerorts	2 042	45	716	1 872	2 043	66	785	1 788	0,0-	31,8-	8,8-	4,7	
außerorts	7 106	295	2 782	6 249	7 429	345	3 075	6 427	4,3-	14,5-	9,5-	2,8-	
Unfall anderer Art innerorts	12 638	157	3 052	11 248	13 166	162	3 293	11 909	4,0-	3,1-	7,3-	5,6-	
innerorts	9 380	71	2 045	8 220	9 464	64	2 086	8 332	0,9-	10,9	2,0-	1,3-	
außerorts	3 258	86	1 007	3 028	3 702	98	1 207	3 577	12,0-	12,2-	16,6-	15,3-	
Insgesamt	130 314	2 363	31 079	139 489	137 462	2 668	33 881	147 987	5,2-	11,4-	8,3-	5,7-	
innerorts	84 004	581	14 755	88 303	87 534	660	15 807	92 530	4,1-	12,0-	6,7-	4,6-	
außerorts	46 310	1 782	16 324	51 186	49 868	2 008	18 074	55 457	7,1-	11,3-	9,7-	7,7-	

1 Straßenverkehrsunfälle und Verunglückte
1.5 Nach Tagesdatum und Ortslage im M a i 2003

Tagesdatum Ortslage	Unfälle mit Personen- schaden	Davon mit			Verunglückte			Unfälle mit schwerw. 1) Sachschaden	Unfälle mit Personen- und schwerw. 1) Sachschaden
		Getöteten	Schwer- verletzten	Leicht- verletzten	Getötete	Schwer- verletzte	Leicht- verletzte		
Innerorts									
1. Donnerstag	448	7	106	335	9	120	448	147	595
2. Freitag	833	1	135	697	1	146	898	181	1 014
3. Samstag	443	4	89	370	4	77	503	144	587
4. Sonntag	588	4	138	446	4	154	581	131	719
5. Montag	903	6	135	762	6	142	928	137	1 040
6. Dienstag	830	5	143	682	5	160	851	133	963
7. Mittwoch	949	5	160	783	5	167	929	143	1 092
8. Donnerstag	930	3	152	775	3	161	947	144	1 074
9. Freitag	883	2	138	743	2	144	939	204	1 087
10. Samstag	645	2	111	532	2	123	699	173	818
11. Sonntag	481	4	92	385	5	107	516	114	595
12. Montag	772	2	121	649	2	125	779	176	948
13. Dienstag	773	2	101	670	2	112	853	176	949
14. Mittwoch	761	2	114	645	2	120	803	176	937
15. Donnerstag	689	1	97	591	1	102	736	179	868
16. Freitag	865	2	148	715	2	160	884	169	1 034
17. Samstag	509	5	87	417	5	96	554	149	658
18. Sonntag	384	2	87	295	6	95	431	150	534
19. Montag	871	5	117	749	5	124	934	203	1 074
20. Dienstag	717	2	106	609	2	115	727	143	860
21. Mittwoch	694	3	87	604	3	92	742	161	855
22. Donnerstag	728	3	110	615	3	117	747	169	897
23. Freitag	847	4	149	694	4	154	858	193	1 040
24. Samstag	696	7	133	556	7	147	732	148	844
25. Sonntag	410	5	96	309	5	103	420	109	519
26. Montag	740	4	103	633	4	111	762	132	872
27. Dienstag	788	2	125	661	2	131	776	112	900
28. Mittwoch	890	3	136	751	3	143	931	135	1 025
29. Donnerstag	650	11	160	479	11	169	639	124	774
30. Freitag	887	7	160	720	9	167	900	123	1 010
31. Samstag	572	3	113	456	3	121	599	141	713
Zusammen	22 176	119	3 729	18 328	128	4 005	23 046	4 719	26 895
Außerorts, einschließlich Autobahn									
1. Donnerstag	353	20	122	211	24	167	364	128	481
2. Freitag	338	17	100	221	19	127	383	86	424
3. Samstag	274	6	88	180	7	100	320	89	363
4. Sonntag	459	11	179	269	12	206	426	95	554
5. Montag	333	9	80	244	9	94	338	72	405
6. Dienstag	263	5	69	189	6	83	276	90	353
7. Mittwoch	339	14	98	227	15	117	344	102	441
8. Donnerstag	363	13	102	248	15	123	378	98	461
9. Freitag	405	15	101	289	18	128	467	169	574
10. Samstag	360	24	116	220	27	159	360	107	467
11. Sonntag	336	21	119	196	22	161	389	97	433
12. Montag	304	11	79	214	11	93	308	116	420
13. Dienstag	342	8	83	251	8	99	365	140	482
14. Mittwoch	315	7	74	234	7	104	353	151	466
15. Donnerstag	349	10	78	261	10	97	412	117	466
16. Freitag	370	10	100	260	12	125	395	114	484
17. Samstag	309	14	85	210	15	107	346	96	405
18. Sonntag	330	12	105	213	12	152	365	157	487
19. Montag	420	14	101	305	17	139	471	233	653
20. Dienstag	289	8	52	229	8	61	328	111	400
21. Mittwoch	322	6	79	237	9	93	338	143	465
22. Donnerstag	282	9	68	205	10	87	319	132	414
23. Freitag	407	6	117	284	7	153	458	106	513
24. Samstag	350	10	110	230	13	138	381	120	470
25. Sonntag	283	15	83	185	17	112	307	101	384
26. Montag	293	9	86	198	10	117	294	83	376
27. Dienstag	254	9	71	174	10	94	249	78	332
28. Mittwoch	344	13	105	226	14	135	374	97	441
29. Donnerstag	566	26	219	321	29	264	520	108	674
30. Freitag	401	16	121	264	19	134	432	98	499
31. Samstag	374	16	123	235	18	158	393	111	485
Zusammen	10 727	384	3 113	7 230	430	3 927	11 453	3 545	14 272
Innerorts und außerorts									
1. Donnerstag	801	27	228	546	33	287	812	275	1 076
2. Freitag	1 171	18	235	918	20	273	1 281	267	1 438
3. Samstag	717	10	157	550	11	177	823	233	950
4. Sonntag	1 047	15	317	715	16	360	1 007	226	1 273
5. Montag	1 236	15	215	1 006	15	236	1 266	209	1 445
6. Dienstag	1 093	10	212	871	11	243	1 127	223	1 316
7. Mittwoch	1 288	20	258	1 010	21	284	1 273	245	1 533
8. Donnerstag	1 293	16	254	1 023	18	284	1 325	242	1 535
9. Freitag	1 288	17	239	1 032	20	272	1 406	373	1 661
10. Samstag	1 005	26	227	752	29	282	1 059	280	1 285
11. Sonntag	817	25	211	581	27	268	905	211	1 028
12. Montag	1 076	13	200	863	13	218	1 087	292	1 368
13. Dienstag	1 115	10	184	921	10	211	1 218	316	1 431
14. Mittwoch	1 076	9	188	879	9	224	1 156	327	1 403
15. Donnerstag	1 038	11	175	852	11	199	1 148	296	1 334
16. Freitag	1 235	12	248	975	14	285	1 279	283	1 518
17. Samstag	818	19	172	627	20	203	900	245	1 063
18. Sonntag	714	14	192	508	18	247	796	307	1 021
19. Montag	1 291	19	218	1 054	22	263	1 405	436	1 727
20. Dienstag	1 006	10	158	838	10	176	1 055	254	1 260
21. Mittwoch	1 016	9	166	841	12	185	1 080	304	1 320
22. Donnerstag	1 010	12	178	820	13	204	1 066	301	1 311
23. Freitag	1 254	10	266	978	11	307	1 316	299	1 553
24. Samstag	1 046	17	243	786	20	285	1 113	268	1 314
25. Sonntag	693	20	179	494	22	215	727	210	903
26. Montag	1 033	13	189	831	14	228	1 056	215	1 248
27. Dienstag	1 042	11	196	835	12	225	1 025	190	1 232
28. Mittwoch	1 234	16	241	977	17	278	1 305	232	1 466
29. Donnerstag	1 216	37	379	800	40	433	1 159	232	1 448
30. Freitag	1 288	23	281	984	28	301	1 332	221	1 509
31. Samstag	946	19	236	691	21	279	932	252	1 198
Insgesamt	32 903	503	6 842	25 558	558	7 932	34 499	8 264	41 167

1) Schwerwiegender Unfall mit Sachschaden (im engeren Sinne).

Land	Unfälle mit Personenschaden												
	Unfälle mit Personenschaden	dabei wurden			Unfälle mit Personenschaden	dabei wurden			Zu- bzw. Abnahme (-)				
		getötet	schwer- verletzt	leicht- verletzt		getötet	schwer- verletzt	leicht- verletzt	Unf. mit Pers.-schaden	Getö- tete	Schwer- verletzte	Leicht- verletzte	
	Anzahl								Personen				
								%					
		Mai 2003				Mai 2002							
Deutschland	32 903	558	7 932	34 499	33 612	651	8 537	35 309	2.1-	14.3-	7.1-	2.3-	
Baden-Württemberg	3 804	64	968	3 987	3 966	86	1 100	4 205	4.1-	25.6-	12.0-	5.2-	
Bayern	5 531	123	1 412	5 903	5 694	122	1 524	6 180	2.9-	0.8	7.3-	4.5-	
Berlin	1 469	9	181	1 509	1 526	10	194	1 664	3.7-	X	6.7-	9.3-	
Brandenburg	1 070	23	348	976	1 150	38	403	1 111	7.0-	39.5-	13.6-	12.2-	
Bremen	281	1	46	297	320	2	50	342	12.2-	X	8.0-	13.2-	
Hamburg	808	3	96	917	816	1	75	978	1.0-	X	28.0	6.2-	
Hessen	2 391	40	519	2 618	2 450	39	570	2 726	2.4-	2.6	8.9-	4.0-	
Mecklenburg-Vorpommern	816	23	237	777	811	25	246	767	0.6	8.0-	3.7-	1.3	
Niedersachsen	3 301	59	680	3 691	3 357	77	744	3 638	1.7-	23.4-	8.6-	1.5	
Nordrhein-Westfalen ..	6 505	90	1 552	6 687	6 370	101	1 502	6 522	2.1	10.9-	3.3	2.5	
Rheinland-Pfalz	1 731	40	480	1 771	1 725	29	472	1 792	0.3	37.9	1.7	1.2-	
Saarland	414	9	58	505	430	1	80	492	3.7-	X	27.5-	2.6	
Sachsen	1 550	24	482	1 500	1 750	35	622	1 602	11.4-	31.4-	22.5-	6.4-	
Sachsen-Anhalt	1 050	16	323	1 016	1 022	31	357	953	2.7	48.4-	9.5-	6.6	
Schleswig-Holstein ...	1 282	11	258	1 440	1 283	27	242	1 426	0.1-	59.3-	6.6	1.0	
Thüringen	900	23	292	905	942	27	356	911	4.5-	14.8-	18.0-	0.7-	
		Januar - Mai 2003				Januar - Mai 2002							
Deutschland	130 314	2 363	31 079	139 489	137 462	2 668	33 881	147 987	5.2-	11.4-	8.3-	5.7-	
Baden-Württemberg	15 288	261	3 801	16 658	16 015	328	4 108	17 721	4.5-	20.4-	7.5-	6.0-	
Bayern	21 414	448	5 297	24 221	22 258	492	5 659	25 270	3.8-	8.9-	6.4-	4.2-	
Berlin	4 903	28	642	5 188	5 371	37	680	5 850	8.7-	24.3-	5.6-	11.3-	
Brandenburg	4 169	120	1 404	3 785	4 443	145	1 580	4 098	6.2-	17.2-	11.1-	7.6-	
Bremen	1 099	9	168	1 147	1 244	8	183	1 341	11.7-	X	8.2-	14.5-	
Hamburg	3 208	18	298	3 774	3 616	11	311	4 509	11.3-	63.6	4.2-	16.3-	
Hessen	9 739	173	2 106	10 853	10 343	190	2 383	11 566	5.8-	8.9-	11.6-	6.2-	
Mecklenburg-Vorpommern	2 914	98	832	2 846	3 204	117	983	3 114	9.1-	16.2-	15.4-	8.6-	
Niedersachsen	13 619	291	2 870	15 126	14 674	350	3 130	16 229	7.2-	16.9-	8.3-	6.8-	
Nordrhein-Westfalen ..	26 497	338	6 261	27 295	27 407	405	6 640	28 336	3.3-	16.5-	5.7-	3.7-	
Rheinland-Pfalz	6 873	144	1 751	7 348	7 019	133	1 808	7 511	2.1-	8.3	3.2-	2.2-	
Saarland	1 847	38	274	2 251	1 953	25	306	2 331	5.4-	52.0	10.5-	3.4-	
Sachsen	6 215	119	1 860	6 101	6 531	131	2 191	6 234	4.8-	9.2-	15.1-	2.1-	
Sachsen-Anhalt	4 019	113	1 272	3 820	4 230	110	1 458	3 985	5.0-	2.7	12.8-	4.1-	
Schleswig-Holstein ...	4 774	64	950	5 370	5 424	88	1 061	6 122	12.0-	27.3-	10.5-	12.3-	
Thüringen	3 736	101	1 293	3 706	3 730	98	1 400	3 770	0.2	3.1	7.6-	1.7-	

und Verunglückte

Ländern

Schwerwiegende Unfälle mit Sachschaden									Land
insgesamt	im engeren Sinne	sonstige Alkohol-unfälle	insgesamt	im engeren Sinne	sonstige Alkohol-unfälle	Zu- bzw. Abnahme (-)			
						insgesamt	im engeren Sinne	sonstige Alkohol-unfälle	
Anzahl						%			

Mai 2003			Mai 2002						
10 176	8 264	1 912	10 477	8 452	2 025	2.9-	2.2-	5.6-	Deutschland
1 431	1 228	203	1 722	1 472	250	16.9-	16.6-	18.8-	Baden-Württemberg
1 304	1 101	203	1 269	1 019	250	2.8	8.0	18.8-	Bayern
167	78	89	233	98	135	28.3-	20.4-	34.1-	Berlin
292	210	82	337	268	69	13.4-	21.6-	18.8	Brandenburg
78	50	28	47	31	16	66.0	61.3	75.0	Bremen
175	136	39	190	147	43	7.9-	7.5-	9.3-	Hamburg
825	656	169	831	678	153	0.7-	3.2-	10.5	Hessen
335	263	72	363	293	70	7.7-	10.2-	2.9	Mecklenburg-Vorpommern
626	485	141	729	578	151	14.1-	16.1-	6.6-	Niedersachsen
2 371	1 964	407	2 174	1 766	408	9.1	11.2	0.2-	Nordrhein-Westfalen
817	702	115	875	742	133	6.6-	5.4-	13.5-	Rheinland-Pfalz
168	144	24	142	110	32	18.3	30.9	25.0-	Saarland
671	545	126	681	570	111	1.5-	4.4-	13.5	Sachsen
355	251	104	354	259	95	0.3	3.1-	9.5	Sachsen-Anhalt
286	238	48	263	210	53	8.7	13.3	9.4-	Schleswig-Holstein
275	213	62	267	211	56	3.0	0.9	10.7	Thüringen

Januar - Mai 2003			Januar - Mai 2002						
50 704	42 124	8 580	51 181	42 286	8 895	0.9-	0.4-	3.5-	Deutschland
7 214	6 245	969	7 652	6 606	1 046	5.7-	5.5-	7.4-	Baden-Württemberg
6 606	5 542	1 064	6 147	5 059	1 088	7.5	9.5	2.2-	Bayern
950	446	504	1 061	493	568	10.5-	9.5-	11.3-	Berlin
1 625	1 344	281	1 880	1 549	331	13.6-	13.2-	15.1-	Brandenburg
259	175	84	274	207	67	5.5-	15.5-	25.4	Bremen
875	663	212	934	714	220	6.3-	7.1-	3.6-	Hamburg
3 870	3 212	658	3 871	3 129	742	0.0	2.7	11.3-	Hessen
1 674	1 355	319	1 956	1 616	340	14.4-	16.2-	6.2-	Mecklenburg-Vorpommern
3 402	2 792	610	3 570	2 949	621	4.7-	5.3-	1.8-	Niedersachsen
11 059	9 257	1 802	11 487	9 682	1 805	3.7-	4.4-	0.2-	Nordrhein-Westfalen
3 965	3 417	548	4 121	3 613	508	3.8-	5.4-	7.9	Rheinland-Pfalz
768	637	131	693	577	116	10.8	10.4	12.9	Saarland
3 602	3 071	531	3 081	2 558	523	16.9	20.1	1.5	Sachsen
1 920	1 536	384	1 761	1 384	377	9.0	11.0	1.9	Sachsen-Anhalt
1 377	1 169	208	1 398	1 153	245	1.5-	1.4	15.1-	Schleswig-Holstein
1 538	1 263	275	1 295	997	298	18.8	26.7	7.7-	Thüringen

1 Straßenverkehrsunfälle und Verunglückte

1.7 Unfälle mit Alkoholeinfluß und Unfallfolgen nach Ländern

Land	Insgesamt	Unfälle mit Personenschaden	Verunglückte				Schwerwiegende Unfälle mit Sachschaden	
			insgesamt	Getötete	Schwer- verletzte	Leicht- verletzte	im engeren Sinne	sonstige Alkoholunfälle
Mai 2003								
Baden-Württemberg	663	297	397	7	123	267	163	203
Bayern	675	338	478	19	147	312	134	203
Berlin	202	88	108	2	20	86	25	89
Brandenburg	227	111	137	2	51	84	34	82
Bremen	64	28	34	1	9	24	8	28
Hamburg	104	45	59	1	12	46	20	39
Hessen	478	196	247	8	57	182	113	169
Mecklenburg-Vorpommern	207	93	106	3	38	65	42	72
Niedersachsen	427	211	290	7	73	210	75	141
Nordrhein-Westfalen	1 041	408	538	12	164	362	226	407
Rheinland-Pfalz	300	129	180	5	58	117	56	115
Saarland	86	35	54		11	43	27	24
Sachsen	301	119	152	1	58	93	56	126
Sachsen-Anhalt	246	95	125	1	43	81	47	104
Schleswig-Holstein	198	110	138	2	30	106	40	48
Thüringen	188	85	112	5	37	70	41	62
Deutschland ...	5 407	2 388	3 155	76	931	2 148	1 107	1 912
dagegen Vorjahr	5 623	2 401	3 197	87	970	2 140	1 197	2 025
Veränderung in %	3.8-	0.5-	1.3-	12.6-	4.0-	0.4	7.5-	5.6-
Januar - Mai 2003								
Baden-Württemberg	2 868	1 129	1 598	37	502	1 059	770	969
Bayern	2 984	1 298	1 829	67	520	1 242	622	1 064
Berlin	911	271	336	4	68	264	136	504
Brandenburg	837	375	470	13	181	276	181	281
Bremen	186	79	101	1	18	82	23	84
Hamburg	454	155	198	5	30	163	87	212
Hessen	2 005	799	1 062	25	273	764	548	658
Mecklenburg-Vorpommern	805	312	385	14	144	227	174	319
Niedersachsen	1 910	858	1 180	37	310	833	442	610
Nordrhein-Westfalen	4 239	1 439	1 838	34	549	1 255	998	1 802
Rheinland-Pfalz	1 403	555	731	17	224	490	300	548
Saarland	424	165	234	5	52	177	128	131
Sachsen	1 226	415	551	13	184	354	280	531
Sachsen-Anhalt	893	303	402	14	136	252	206	384
Schleswig-Holstein	762	371	464	11	105	348	183	208
Thüringen	781	283	400	10	140	250	223	275
Deutschland ...	22 688	8 807	11 779	307	3 436	8 036	5 301	8 580
dagegen Vorjahr	23 725	9 294	12 478	352	3 707	8 419	5 536	8 895
Veränderung in %	4.4-	5.2-	5.6-	12.8-	7.3-	4.5-	4.2-	3.5-

1 Straßenverkehrsunfälle und Verunglückte
1.8 Unfälle mit Personenschaden, schwerwiegendem Sachschaden und Unfallfolgen

Gegenstand der Nachweisung	Insgesamt	Unfälle mit Personenschaden	Verunglückte				Schwerwiegende Unfälle mit Sachschaden (im engeren Sinne)	Sonstige Alkoholunfälle
			insgesamt	Getötete	Schwer- verletzte	Leicht-		
Alle Unfälle								
M a i 2003								
Innerhalb von Ortschaften	28 524	22 176	27 179	128	4 005	23 046	4 719	1 629
Außerhalb von Ortschaften, ohne Autobahn	11 339	8 802	12 843	364	3 359	9 120	2 294	243
Auf Autobahnen	3 216	1 925	2 967	66	568	2 333	1 251	40
Innerhalb und außerhalb von Ortschaften	43 079	32 903	42 989	558	7 932	34 499	8 264	1 912
dagegen Vorjahr	44 089	33 612	44 497	651	8 537	35 309	8 452	2 025
Veränderung in %	2,3-	2,1-	3,4-	14,3-	7,1-	2,3-	2,2-	5,6-
Januar - M a i 2003								
Innerhalb von Ortschaften	114 300	84 004	103 639	581	14 755	88 303	23 123	7 173
Außerhalb von Ortschaften, ohne Autobahn	51 072	37 721	55 879	1 501	13 882	40 496	12 203	1 148
Auf Autobahnen	15 646	8 589	13 413	281	2 442	10 690	6 798	259
Innerhalb und außerhalb von Ortschaften	181 018	130 314	172 931	2 363	31 079	139 489	42 124	8 580
dagegen Vorjahr	188 643	137 462	184 536	2 668	33 881	147 987	42 286	8 895
Veränderung in %	4,0-	5,2-	6,3-	11,4-	8,3-	5,7-	0,4-	3,5-
Dar.: Alkoholunfälle								
M a i 2003								
Innerhalb von Ortschaften	3 894	1 573	2 000	30	518	1 452	692	1 629
Außerhalb von Ortschaften, ohne Autobahn	1 293	732	1 038	43	383	612	318	243
Auf Autobahnen	220	83	117	3	30	84	97	40
Innerhalb und außerhalb von Ortschaften	5 407	2 388	3 155	76	931	2 148	1 107	1 912
dagegen Vorjahr	5 623	2 401	3 197	87	970	2 140	1 197	2 025
Veränderung in %	3,8-	0,5-	1,3-	12,6-	4,0-	0,4	7,5-	5,6-
Januar - M a i 2003								
Innerhalb von Ortschaften	15 804	5 386	6 837	103	1 724	5 010	3 245	7 173
Außerhalb von Ortschaften, ohne Autobahn	5 682	2 993	4 346	179	1 570	2 597	1 541	1 148
Auf Autobahnen	1 202	428	596	25	142	429	515	259
Innerhalb und außerhalb von Ortschaften	22 688	8 807	11 779	307	3 436	8 036	5 301	8 580
dagegen Vorjahr	23 725	9 294	12 478	352	3 707	8 419	5 536	8 895
Veränderung in %	4,4-	5,2-	5,6-	12,8-	7,3-	4,6-	4,2-	3,5-

1 Straßenverkehrsunfälle und Verunglückte
1.9 In ausgewählten kreisfreien Städten

Stadt	Unfälle mit Personenschaden	Dabei wurden			Unfälle mit Personenschaden	Dabei wurden		
		getötet	schwer- verletzt	leicht- verletzt		getötet	schwer- verletzt	leicht- verletzt
Anzahl								
Mai 2003					Januar - Mai 2003			
Aachen	91	-	23	96	404	4	86	432
Augsburg	126	2	16	144	484	4	61	543
Berlin	1 469	9	181	1 509	4 903	28	642	5 188
Bielefeld	119	-	32	119	458	3	102	477
Bochum	103	-	13	120	478	4	67	531
Bonn	107	2	17	111	418	6	66	429
Bottrop	41	-	7	48	177	1	19	214
Brandenburg / Havel	36	-	8	37	119	-	32	113
Braunschweig	87	-	13	87	395	1	61	422
Bremen	236	1	39	249	876	7	137	904
Bremerhaven	45	-	7	48	223	2	31	243
Chemnitz	104	1	31	104	432	2	117	467
Cottbus	40	-	6	42	166	-	32	156
Darmstadt	76	-	7	83	329	1	37	409
Dessau	22	-	2	28	101	5	21	103
Dortmund	231	1	36	242	929	8	161	974
Dresden	188	-	39	195	723	7	142	763
Düsseldorf	233	2	40	248	965	6	161	1 004
Duisburg	155	1	32	163	706	2	114	750
Erfurt	46	1	5	54	238	3	56	261
Erlangen	58	2	11	64	224	4	27	260
Essen	194	3	30	205	803	7	119	892
Flensburg	38	-	8	39	144	-	23	170
Frankfurt / Main	280	2	31	318	1 084	12	136	1 214
Frankfurt / Oder	20	-	1	21	88	1	34	76
Freiburg / Breisgau	92	-	14	95	383	-	58	419
Fürth	35	-	5	36	133	1	14	156
Gelsenkirchen	92	5	13	102	391	6	72	422
Gera	45	-	7	49	144	1	33	140
Görlitz	23	-	3	26	68	-	10	69
Hagen	56	-	17	54	288	2	71	295
Halle / Saale	95	1	12	102	384	2	68	374
Hamburg	808	3	96	917	3 151	18	294	3 702
Hamm	75	1	19	71	313	3	76	301
Hannover (Region)	496	3	64	564	1 918	20	246	2 196
Heidelberg	55	1	2	71	230	1	17	295
Heilbronn	41	-	4	59	171	-	29	206
Herne	48	-	7	49	196	3	29	203
Ingolstadt	84	1	15	93	269	2	43	294
Jena	36	-	4	42	135	-	11	157
Kaiserslautern	49	-	7	62	188	3	30	244
Karlsruhe	123	-	19	135	496	3	75	565
Kassel	78	2	14	95	297	3	49	345

1 Straßenverkehrsunfälle und Verunglückte

1.9 In ausgewählten kreisfreien Städten

Stadt	Unfälle mit Personen- schaden	Dabei wurden			Unfälle mit Personen- schaden	Dabei wurden		
		getötet	schwer- verletzt	leicht- verletzt		getötet	schwer- verletzt	leicht- verletzt
Anzahl								
Mai 2003				Januar - Mai 2003				
Kiel	126	-	14	141	402	3	62	454
Koblenz	56	-	8	60	247	-	34	280
Köln	484	-	73	534	1 904	8	279	2 118
Krefeld	100	-	9	111	368	1	66	370
Leipzig	154	-	20	158	604	5	92	638
Leverkusen	44	-	10	40	228	-	38	240
Ludwigshafen	68	6	11	78	325	12	42	365
Lübeck	100	-	10	131	377	1	33	452
Magdeburg	109	-	24	99	377	2	66	363
Mainz	83	1	13	92	332	1	46	373
Mannheim	124	-	20	164	487	2	70	595
Mönchengladbach	84	-	17	84	391	5	89	391
Mülheim / Ruhr	46	-	23	35	216	-	60	216
München	593	2	67	668	2 047	9	203	2 389
Münster / Westfalen	123	1	29	114	523	4	139	508
Neubrandenburg	30	-	7	29	96	-	17	98
Neumünster	39	-	3	47	147	-	10	169
Nürnberg	219	1	24	258	826	4	100	983
Oberhausen	76	-	10	77	290	2	43	305
Offenbach	63	-	10	67	261	2	38	289
Oldenburg (Oldenburg)	102	-	12	112	353	-	39	393
Osnabrück	83	-	11	93	371	1	53	420
Pforzheim	48	1	8	52	210	4	44	250
Plauen	22	-	11	18	83	-	21	80
Potsdam	45	-	4	46	158	-	27	151
Regensburg	71	1	9	78	244	3	26	270
Remscheid	32	-	10	34	132	-	32	140
Rostock	62	1	9	64	236	3	28	256
Saarbrücken (Stadtverband)	125	3	20	150	536	13	89	629
Salzgitter	40	-	7	42	181	2	38	204
Schwerin	55	1	5	60	192	2	12	213
Solingen	47	-	8	44	188	2	31	195
Stralsund	42	1	6	42	101	1	14	98
Stuttgart	223	-	52	247	894	3	158	1 006
Trier	60	4	6	69	214	5	30	271
Ulm	43	-	8	46	166	-	25	188
Wiesbaden	120	2	16	137	482	5	72	535
Wilhelmshaven	35	-	1	38	153	1	18	165
Wolfsburg	63	-	7	81	245	2	59	270
Worms	38	-	5	48	141	4	22	159
Würzburg	61	-	3	69	203	-	17	234
Wuppertal	104	-	21	127	466	2	92	497
Zwickau	48	-	8	48	174	1	32	188

Art der Verkehrsbeteiligung Ortslage	Getötete						Schwerverletzte					
	M a i		Zu- bzw. Abnah- me (-)	Januar - M a i		Zu- bzw. Abnah- me (-)	M a i		Zu- bzw. Abnah- me (-)	Januar - M a i		Zu- bzw. Abnah- me (-)
	2003	2002		2003	2002		2003	2002		2003	2002	
	Anzahl		%	Anzahl		%	Anzahl		%	Anzahl		%
Fahrer und Mitfahrer von												
Mofas, Mopeds	15	14	7,1	49	48	2,1	372	358	3,9	1 295	1 377	6,0-
innerorts	7	8	X	25	24	4,2	280	275	1,8	978	1 036	5,6-
außerorts	8	6	X	24	24	-	92	83	10,8	317	341	7,0-
Motorzweirädern mit amtl. Kennzeichen ..	120	132	9,1-	303	315	3,8-	1 491	1 643	9,3-	3 927	4 233	7,2-
innerorts	18	21	14,3-	52	64	18,8-	617	677	8,9-	1 762	1 931	8,8-
außerorts	102	111	8,1-	251	251	-	874	966	9,5-	2 165	2 302	6,0-
Personenkraftwagen ..	315	326	3,4-	1 393	1 606	13,3-	3 326	3 688	9,8-	15 932	17 751	10,2-
innerorts	53	49	8,2	150	187	19,8-	954	972	1,9-	4 179	4 598	9,1-
außerorts	262	277	5,4-	1 243	1 419	12,4-	2 372	2 716	12,7-	11 753	13 153	10,6-
Bussen	3	-	X	6	3	X	37	17	X	177	165	7,3
innerorts	2	-	X	2	2	-	24	15	60,0	100	106	5,7-
außerorts	1	-	X	4	1	X	13	2	X	77	59	30,5
Güterkraftfahrzeugen	11	20	45,0-	76	95	20,0-	184	212	13,2-	938	996	5,8-
innerorts	1	2	X	5	8	X	39	44	11,4-	162	184	12,0-
außerorts	10	18	44,4-	71	87	18,4-	145	168	13,7-	776	812	4,4-
Landwirtschaftlichen Zugmaschinen	-	8	X	8	16	X	13	12	8,3	60	72	16,7-
innerorts	-	2	X	-	4	X	6	7	X	17	25	32,0-
außerorts	-	6	X	8	12	X	7	5	X	43	47	8,5-
Übrigen												
Kraftfahrzeugen ...	2	2	-	6	9	X	27	28	3,6-	90	88	2,3
innerorts	2	1	X	4	3	X	14	14	-	44	41	7,3
außerorts	-	1	X	2	6	X	13	14	7,1-	46	47	2,1-
Kraftfahrzeugen zus.	466	502	7,2-	1 841	2 092	12,0-	5 450	5 958	8,5-	22 419	24 682	9,2-
innerorts	83	83	-	238	292	18,5-	1 934	2 004	3,5-	7 242	7 921	8,6-
außerorts	383	419	8,6-	1 603	1 800	10,9-	3 516	3 954	11,1-	15 177	16 761	9,5-
Fahrrädern	46	75	38,7-	192	209	8,1-	1 703	1 748	2,6-	4 536	4 783	5,2-
innerorts	23	41	43,9-	115	123	6,5-	1 360	1 369	0,7-	3 745	3 908	4,2-
außerorts	23	34	32,4-	77	86	10,5-	343	379	9,5-	791	875	9,6-
darunter:												
unter 15 Jahren ...	5	4	X	12	13	7,7-	307	279	10,0	702	708	0,8-
innerorts	2	2	-	8	7	X	269	240	12,1	625	608	2,8
außerorts	3	2	X	4	6	X	38	39	2,6-	77	100	23,0-
anderen Fahrzeugen ..	1	3	X	2	8	X	19	31	38,7-	74	89	16,9-
innerorts	-	2	X	-	4	X	11	16	31,3-	46	56	17,9-
außerorts	1	1	-	2	4	X	8	15	X	28	33	15,2-
Fußgänger	43	70	38,6-	322	356	9,6-	749	789	5,1-	4 005	4 287	6,6-
innerorts	22	42	47,6-	227	241	5,8-	691	714	3,2-	3 686	3 894	5,3-
außerorts	21	28	25,0-	95	115	17,4-	58	75	22,7-	319	393	18,8-
darunter:												
unter 15 Jahren	6	12	X	22	39	43,6-	281	307	8,5-	1 301	1 409	7,7-
innerorts	2	7	X	15	25	40,0-	269	293	8,2-	1 242	1 329	6,5-
außerorts	4	5	X	7	14	X	12	14	14,3-	59	80	26,3-
65 Jahre und mehr ...	17	25	32,0-	144	141	2,1	160	166	3,6-	959	1 012	5,2-
innerorts	13	21	38,1-	123	121	1,7	152	159	4,4-	910	959	5,1-
außerorts	4	4	-	21	20	5,0	8	7	X	49	53	7,5-
Andere Personen	2	1	X	6	3	X	11	11	-	45	40	12,5
innerorts	-	-	-	1	-	X	9	7	X	36	28	28,6
außerorts	2	1	X	5	3	X	2	4	X	9	12	X
Insgesamt	558	651	14,3-	2 363	2 668	11,4-	7 932	8 537	7,1-	31 079	33 881	8,3-
innerorts	128	168	23,8-	581	660	12,0-	4 005	4 110	2,6-	14 755	15 807	6,7-
außerorts	430	483	11,0-	1 782	2 008	11,3-	3 927	4 427	11,3-	16 324	18 074	9,7-
darunter:												
unter 15 Jahren	19	22	13,6-	72	76	5,3-	760	760	-	2 727	2 914	6,4-
innerorts	6	9	X	28	35	20,0-	595	585	1,7	2 089	2 147	2,7-
außerorts	13	13	-	44	41	7,3	165	175	5,7-	638	767	16,8-
65 Jahre und mehr ...	89	134	33,6-	474	482	1,7-	867	943	8,1-	3 704	3 893	4,9-
innerorts	30	60	50,0-	216	241	10,4-	550	589	6,6-	2 363	2 494	5,3-
außerorts	59	74	20,3-	258	241	7,1	317	354	10,5-	1 341	1 399	4,1-

im Straßenverkehr
kehrsbeteiligung

Leichtverletzte						Verunglückte insgesamt						Art der Verkehrsbeteiligung Ortslage
M a i		Zu- bzw. Abnah- me (-)	Januar - M a i		Zu- bzw. Abnah- me (-)	M a i		Zu- bzw. Abnah- me (-)	Januar - M a i		Zu- bzw. Abnah- me (-)	
2003	2002		2003	2002		2003	2002		2003	2002		
Anzahl	%	Anzahl	%	Anzahl	%	Anzahl	%	Anzahl	%			
1 340	1 291	3,8	4 318	4 704	8,2-	1 727	1 663	3,8	5 662	6 129	7,6-	Fahrer und Mitfahrer von . Mofas, Mopeds innerorts außerorts Motorzweirädern mit ... amtll. Kennzeichen innerorts außerorts . Personenkraftwagen innerorts außerorts . Bussen innerorts außerorts . Güterkraftfahrzeugen innerorts außerorts Landwirtschaftlichen ... Zugmaschinen innerorts außerorts Übrigen ... Kraftfahrzeugen innerorts außerorts . Kraftfahrzeugen zus. innerorts außerorts . Fahrrädern innerorts außerorts darunter: ... unter 15 Jahren innerorts außerorts . anderen Fahrzeugen innerorts außerorts Fußgänger innerorts außerorts darunter: ... unter 15 Jahren innerorts außerorts . 65 Jahre und mehr innerorts außerorts Andere Personen innerorts außerorts Insgesamt innerorts außerorts darunter: ... unter 15 Jahren innerorts außerorts . 65 Jahre und mehr innerorts außerorts
1 142	1 102	3,6	3 692	4 010	7,9-	1 429	1 385	3,2	4 695	5 070	7,4-	
198	189	4,8	626	694	9,8-	298	278	7,2	967	1 059	8,7-	
3 087	3 195	3,4-	8 385	8 925	6,1-	4 698	4 970	5,5-	12 615	13 473	6,4-	
2 031	2 069	1,8-	5 726	6 131	6,6-	2 666	2 767	3,7-	7 540	8 126	7,2-	
1 056	1 126	6,2-	2 659	2 794	4,8-	2 032	2 203	7,8-	5 075	5 347	5,1-	
19 532	20 519	4,8-	91 046	98 013	7,1-	23 173	24 533	5,5-	108 371	117 370	7,7-	
10 763	11 005	2,2-	48 416	51 877	6,7-	11 770	12 026	2,1-	52 745	56 662	6,9-	
8 769	9 514	7,8-	42 630	46 136	7,6-	11 403	12 507	8,8-	55 626	60 708	8,4-	
472	359	31,5	1 758	1 805	2,6-	512	376	36,2	1 941	1 973	1,6-	
369	284	29,9	1 403	1 340	4,7	395	299	32,1	1 505	1 448	3,9	
103	75	37,3	355	465	23,7-	117	77	51,9	436	525	17,0-	
696	892	22,0-	3 756	4 223	11,1-	891	1 124	20,7-	4 770	5 314	10,2-	
235	343	31,5-	1 306	1 545	15,5-	275	389	29,3-	1 473	1 737	15,2-	
461	549	16,0-	2 450	2 678	8,5-	616	735	16,2-	3 297	3 577	7,8-	
79	80	1,3-	207	220	5,9-	92	100	8,0-	275	308	10,7-	
19	41	53,7-	48	85	43,5-	25	50	50,0-	65	114	43,0-	
60	39	53,8	159	135	17,8	67	50	34,0	210	194	8,2	
82	112	26,8-	363	542	33,0-	111	142	21,8-	459	639	28,2-	
54	83	34,9-	216	305	29,2-	70	98	28,6-	264	349	24,4-	
28	29	3,4-	147	237	38,0-	41	44	6,8-	195	290	32,8-	
25 288	26 448	4,4-	109 833	118 432	7,3-	31 204	32 908	5,2-	134 093	145 206	7,7-	
14 613	14 927	2,1-	60 807	65 293	6,9-	16 630	17 014	2,3-	68 287	73 506	7,1-	
10 675	11 521	7,3-	49 026	53 139	7,7-	14 574	15 894	8,3-	65 806	71 700	8,2-	
6 872	6 460	6,4	19 003	18 479	2,8	8 621	8 283	4,1	23 731	23 471	1,1	
6 244	5 731	9,0	17 458	16 823	3,8	7 627	7 141	6,8	21 318	20 854	2,2	
628	729	13,9-	1 545	1 656	6,7-	994	1 142	13,0-	2 413	2 617	7,8-	
1 547	1 481	4,5	3 773	3 664	3,0	1 859	1 764	5,4	4 487	4 385	2,3	
1 468	1 376	6,7	3 576	3 422	4,5	1 739	1 618	7,5	4 209	4 037	4,3	
79	105	24,8-	197	242	18,6-	120	146	17,8-	278	348	20,1-	
107	129	17,1-	439	566	22,4-	127	163	22,1-	515	663	22,3-	
76	107	29,0-	357	482	25,9-	87	125	30,4-	403	542	25,6-	
31	22	40,9	82	84	2,4-	40	38	5,3	112	121	7,4-	
2 207	2 234	1,2-	10 067	10 345	2,7-	2 999	3 093	3,0-	14 394	14 988	4,0-	
2 091	2 098	0,3-	9 563	9 811	2,5-	2 804	2 854	1,8-	13 476	13 946	3,4-	
116	136	14,7-	504	534	5,6-	195	239	18,4-	918	1 042	11,9-	
776	737	5,3	3 269	3 242	0,8	1 063	1 056	0,7	4 592	4 690	2,1-	
758	715	6,0	3 187	3 147	1,3	1 029	1 015	1,4	4 444	4 501	1,3-	
18	22	18,2-	82	95	13,7-	34	41	17,1-	148	189	21,7-	
308	297	3,7	1 366	1 389	1,7-	485	488	0,6-	2 469	2 542	2,9-	
298	280	6,4	1 320	1 341	1,6-	463	460	0,7	2 353	2 421	2,8-	
10	17	41,2-	46	48	4,2-	22	28	21,4-	116	121	4,1-	
25	38	34,2-	147	165	10,9-	38	50	24,0-	198	208	4,8-	
22	28	21,4-	118	121	2,5-	31	35	11,4-	155	149	4,0	
3	10	X	29	44	34,1-	7	15	X	43	59	27,1-	
34 499	35 309	2,3-	139 489	147 987	5,7-	42 989	44 497	3,4-	172 931	184 536	6,3-	
23 046	22 891	0,7	88 303	92 530	4,6-	27 179	27 169	0,0	103 639	108 997	4,9-	
11 453	12 418	7,8-	51 186	55 457	7,7-	15 810	17 328	8,8-	69 292	75 539	8,3-	
3 554	3 418	4,0	12 146	12 287	1,1-	4 333	4 200	3,2	14 945	15 277	2,2-	
2 928	2 739	6,9	9 480	9 376	1,1	3 529	3 333	5,9	11 597	11 558	0,3	
626	679	7,8-	2 666	2 911	8,4-	804	867	7,3-	3 348	3 719	10,0-	
2 654	2 494	6,4	10 030	9 941	0,9	3 610	3 571	1,1	14 208	14 316	0,8-	
1 876	1 662	12,9	6 993	6 840	2,2	2 456	2 311	6,3	9 572	9 575	0,0-	
778	832	6,5-	3 037	3 101	2,1-	1 154	1 260	8,4-	4 636	4 741	2,2-	

2 Getötete und Verletzte im Straßenverkehr

2.2 Nach Art der Verkehrsbeteiligung, Altersgruppen und Geschlecht

Im Alter von ... bis unter ... Jahren Geschlecht	Ins-gesamt	Darunter				Ins-gesamt	Darunter				Zu- bzw. Abnahme (-)				
		Fahrer u. Mitfahrer von			Fuß-gänger		Fahrer u. Mitfahrer von			Fuß-gänger	ins-gesamt	Per-sonen-kraft-wagen	Motor-zwei-rädern mit aml. Kennz.	Fahr-rädern	Fuß-gänger
		Per-sonen-kraft-wagen	Motor-zwei-rädern mit aml. Kennz.	Fahr-rädern			Per-sonen-kraft-wagen	Motor-zwei-rädern mit aml. Kennz.	Fahr-rädern						
Anzahl										%					
Getötete															
	M a i 2003					M a i 2002									
unter 15	19	7	-	5	6	22	4	1	4	12	13,6-	X	X	X	X
männlich	12	3	-	4	4	15	2	1	2	9	20,0-	X	X	X	X
weiblich	7	4	-	1	2	7	2	-	2	3	-	X	-	X	X
15 - 18	31	17	6	2	2	30	16	7	1	2	3,3	6,3	X	X	-
männlich	23	13	4	2	1	19	7	6	1	1	21,1	X	X	X	-
weiblich	8	4	2	-	1	11	9	1	-	1	X	X	X	-	-
18 - 21	65	52	9	1	2	68	56	8	1	2	4,4-	7,1-	X	-	-
männlich	47	36	8	1	1	54	43	8	1	2	13,0-	16,3-	-	-	X
weiblich	18	16	1	-	1	14	13	-	-	-	28,6	23,1	X	-	X
21 - 25	73	51	16	3	2	67	45	15	2	1	9,0	13,3	6,7	X	X
männlich	66	45	16	3	2	57	37	15	1	1	15,8	21,6	6,7	X	X
weiblich	7	6	-	-	-	10	8	-	1	-	X	X	-	X	-
25 - 35	94	49	33	2	4	107	52	40	5	2	12,2-	5,8-	17,5-	X	X
männlich	81	39	31	2	4	93	43	37	3	2	12,9-	9,3-	16,2-	X	X
weiblich	13	10	2	-	-	14	9	3	2	-	7,1-	X	X	X	-
35 - 45	92	42	35	6	4	100	41	35	6	11	8,0-	2,4	-	-	X
männlich	70	26	32	5	3	79	27	32	4	10	11,4-	3,7-	-	X	X
weiblich	22	16	3	1	1	21	14	3	2	1	4,8	14,3	-	X	-
45 - 55	46	21	15	3	3	64	32	13	5	8	28,1-	34,4-	15,4	X	X
männlich	38	15	14	2	3	48	21	13	3	5	20,8-	28,6-	7,7	X	X
weiblich	8	6	1	1	-	16	11	-	2	3	X	X	X	X	X
55 - 65	49	28	6	10	3	59	24	8	13	7	17,0-	16,7	X	23,1-	X
männlich	38	18	5	10	3	40	12	7	9	5	5,0-	50,0	X	X	X
weiblich	11	10	1	-	-	19	12	1	4	2	42,1-	16,7-	-	X	X
65 und mehr	89	48	-	14	17	134	56	5	38	25	33,6-	14,3-	X	63,2-	32,0-
männlich	64	37	-	9	10	74	32	5	18	11	13,5-	15,6	X	X	9,1-
weiblich	25	11	-	5	7	60	24	-	20	14	58,3-	54,2-	-	X	X
Zusammen	558	315	120	46	43	651	326	132	75	70	14,3-	3,4-	9,1-	38,7-	38,6-
männlich	439	232	110	38	31	479	224	124	42	46	8,4-	3,6	11,3-	9,5-	32,6-
weiblich	119	83	10	8	12	172	102	8	33	24	30,8-	18,6-	X	X	50,0-
Ohne Angabe	-	-	-	-	-	-	-	-	-	-	-	-	-	-	-
Insgesamt ...	558	315	120	46	43	651	326	132	75	70	14,3-	3,4-	9,1-	38,7-	38,6-
	Januar - M a i 2003					Januar - M a i 2002									
unter 15	72	30	3	12	22	76	21	1	13	39	5,3-	42,9	X	7,7-	43,6-
männlich	37	13	-	8	12	40	8	1	6	23	7,5-	X	X	X	47,8-
weiblich	35	17	3	4	10	36	13	-	7	16	2,8-	30,8	X	X	37,5-
15 - 18	105	59	19	7	13	112	62	24	8	8	6,3-	4,8-	20,8-	X	X
männlich	79	45	15	6	7	77	35	23	6	4	2,6	28,6	34,8-	-	X
weiblich	26	14	4	1	6	35	27	1	2	4	25,7-	48,1-	X	X	X
18 - 21	281	244	20	3	11	321	283	17	4	11	12,5-	13,8-	17,6	X	-
männlich	211	182	18	3	6	246	211	17	4	9	14,2-	13,7-	5,9	X	X
weiblich	70	62	2	-	5	75	72	-	-	2	6,7-	13,9-	X	-	X
21 - 25	248	190	37	4	9	319	244	41	3	14	22,3-	22,1-	9,8-	X	X
männlich	209	156	35	4	7	253	186	38	2	11	17,4-	16,1-	7,9-	X	X
weiblich	39	34	2	-	2	65	57	3	1	3	40,0-	40,4-	X	X	X
25 - 35	369	231	78	7	23	411	279	78	11	22	10,2-	17,2-	-	X	4,5
männlich	321	193	75	6	20	328	209	72	9	18	2,1-	7,7-	4,2	X	11,1
weiblich	48	38	3	1	3	83	70	6	2	4	42,2-	45,7-	X	X	X
35 - 45	365	194	89	20	34	421	227	89	16	45	13,3-	14,5-	-	25,0	24,4-
männlich	287	138	83	15	28	339	169	83	13	34	15,3-	18,3-	-	15,4	17,6-
weiblich	78	56	6	5	6	82	58	6	3	11	4,9-	3,4-	-	X	X
45 - 55	241	133	36	16	26	284	167	36	22	35	15,1-	20,4-	-	27,3-	25,7-
männlich	187	92	34	11	23	219	117	36	18	26	14,6-	21,4-	5,6-	38,9-	11,5-
weiblich	54	41	2	5	3	65	50	-	4	9	16,9-	18,0-	X	X	X
55 - 65	208	106	14	34	40	242	119	18	40	41	14,1-	10,9-	22,2-	15,0-	2,4-
männlich	150	72	13	26	25	172	75	17	30	27	12,8-	4,0-	23,5-	13,3-	7,4-
weiblich	58	34	1	8	15	70	44	1	10	14	17,1-	22,7-	-	X	7,1
65 und mehr	474	206	7	89	144	482	204	11	92	141	1,7-	1,0	X	3,3-	2,1
männlich	294	139	7	62	62	253	116	11	48	54	16,2	19,8	X	29,2	14,8
weiblich	180	67	-	27	82	229	88	-	44	87	21,4-	23,9-	-	38,6-	5,7-
Zusammen	2 363	1 393	303	192	322	2 668	1 606	315	209	356	11,4-	13,3-	3,8-	8,1-	9,6-
männlich	1 775	1 030	280	141	190	1 927	1 126	298	136	206	7,9-	8,5-	6,0-	3,7	7,8-
weiblich	588	363	23	51	132	740	479	17	73	150	20,5-	24,2-	35,3	30,1-	12,0-
Ohne Angabe	-	-	-	-	-	-	-	-	-	-	-	-	-	-	-
Insgesamt ...	2 363	1 393	303	192	322	2 668	1 606	315	209	356	11,4-	13,3-	3,8-	8,1-	9,6-

2 Getötete und Verletzte im Straßenverkehr

2.2 Nach Art der Verkehrsbeteiligung, Altersgruppen und Geschlecht

Im Alter von ... bis unter ... Jahren Geschlecht	Ins-gesamt	Darunter				Ins-gesamt	Darunter				Zu- bzw. Abnahme (-)				
		Fahrer u. Mitfahrer von			Fuß-gänger		Fahrer u. Mitfahrer von			Fuß-gänger	ins-gesamt	Per-sonen-kraft-wagen	Motor-zwei-rädern mit amtl. Kennz.	Fahr-rädern	Fuß-gänger
		Per-sonen-kraft-wagen	Motor-zwei-rädern mit amtl. Kennz.	Fahr-rädern			Per-sonen-kraft-wagen	Motor-zwei-rädern mit amtl. Kennz.	Fahr-rädern						
Anzahl											%				
Schwerverletzte															
M a i 2003															
M a i 2002															
unter 15	760	129	16	307	281	760	144	8	279	307	-	10,4-	X	10,0	8,5-
männlich	506	68	11	227	183	465	66	5	200	179	8,8	3,0	X	13,5	2,2
weiblich	254	61	5	80	98	295	78	3	79	128	13,9-	21,8-	X	1,3	23,4-
15 - 18	574	145	142	117	41	607	174	153	126	39	5,4-	16,7-	7,2-	7,1-	5,1
männlich	375	65	121	72	23	401	78	130	89	17	6,5-	16,7-	6,9-	19,1-	35,3
weiblich	199	80	21	45	18	205	96	23	37	22	2,9-	16,7-	8,7-	21,6	18,2-
18 - 21	845	604	90	60	40	902	664	98	60	23	6,3-	9,0-	8,2-	-	73,9
männlich	557	375	72	43	20	586	407	77	38	15	4,9-	7,9-	6,5-	13,2	33,3
weiblich	288	229	18	17	20	316	257	21	22	8	8,9-	10,9-	14,3-	22,7-	X
21 - 25	816	515	159	77	28	834	516	172	68	28	2,2-	0,2-	7,6-	13,2	-
männlich	559	331	136	49	18	560	331	134	41	19	0,2-	-	1,5	19,5	5,3-
weiblich	257	184	23	28	10	274	185	38	27	9	6,2-	0,5-	39,5-	3,7	X
25 - 35	1 165	542	340	163	42	1 386	635	417	178	55	15,9-	14,6-	18,5-	8,4-	23,6-
männlich	810	305	290	112	30	979	367	359	120	39	17,3-	16,9-	19,2-	6,7-	23,1-
weiblich	355	237	50	51	12	407	268	58	58	16	12,8-	11,6-	13,8-	12,1-	25,0-
35 - 45	1 305	465	415	245	56	1 412	521	463	237	75	7,6-	10,7-	10,4-	3,4	25,3-
männlich	914	251	359	170	21	1 001	293	392	173	45	8,7-	14,3-	8,4-	1,7-	53,3-
weiblich	391	214	56	75	35	410	228	71	64	29	4,6-	6,1-	21,1-	17,2	20,7
45 - 55	934	328	227	249	39	970	373	213	237	43	3,7-	12,1-	6,6	5,1	9,3-
männlich	629	171	205	159	20	645	190	186	157	24	2,5-	10,0-	10,2	1,3	16,7-
weiblich	304	157	21	90	19	325	183	27	80	19	6,5-	14,2-	22,2-	12,5	-
55 - 65	663	249	69	213	62	721	275	82	260	53	8,0-	9,5-	15,9-	18,1-	17,0
männlich	390	122	62	118	30	438	147	77	148	23	11,0-	17,0-	19,5-	20,3-	30,4
weiblich	273	127	7	95	32	283	128	5	112	30	3,5-	0,8-	X	15,2-	6,7
65 und mehr	867	349	32	271	160	943	385	37	302	166	8,1-	9,4-	13,5-	10,3-	3,6-
männlich	417	163	32	137	46	461	202	36	143	40	9,5-	19,3-	11,1-	4,2-	15,0
weiblich	450	186	-	134	114	482	183	1	159	126	6,6-	1,6	X	15,7-	9,5-
Zusammen	7 929	3 326	1 490	1 702	749	8 535	3 687	1 643	1 747	789	7,1-	9,8-	9,3-	2,6-	5,1-
männlich	5 157	1 851	1 288	1 087	391	5 536	2 081	1 396	1 109	401	6,8-	11,1-	7,7-	2,0-	2,5-
weiblich	2 771	1 475	201	615	358	2 997	1 606	247	638	387	7,5-	8,2-	18,6-	3,6-	7,5-
Ohne Angabe	3	-	1	1	-	2	1	-	1	-	X	X	X	-	-
Insgesamt	7 932	3 326	1 491	1 703	749	8 537	3 688	1 643	1 748	789	7,1-	9,8-	9,3-	2,6-	5,1-
Januar - M a i 2003															
Januar - M a i 2002															
unter 15	2 727	607	34	702	1 301	2 914	684	24	708	1 409	6,4-	11,3-	41,7	0,8-	7,7-
männlich	1 703	318	19	508	806	1 719	320	14	493	840	0,9-	0,6-	35,7	3,0	4,0-
weiblich	1 022	289	15	194	493	1 194	364	10	215	568	14,4-	20,6-	50,0	9,8-	13,2-
15 - 18	2 000	654	417	287	181	2 299	753	520	338	190	13,0-	13,1-	19,8-	15,1-	4,7-
männlich	1 295	318	341	185	89	1 484	343	438	231	91	12,7-	7,3-	22,1-	19,9-	2,2-
weiblich	705	336	76	102	92	813	410	82	107	98	13,3-	18,0-	7,3-	4,7-	6,1-
18 - 21	3 556	2 794	272	149	174	3 965	3 139	319	166	145	10,3-	11,0-	14,7-	10,2-	20,0
männlich	2 235	1 675	228	103	97	2 555	1 936	270	104	84	12,5-	13,5-	15,6-	1,0-	15,5
weiblich	1 318	1 116	44	46	77	1 410	1 203	49	62	61	6,5-	7,2-	10,2-	25,8-	26,2
21 - 25	3 165	2 311	380	190	146	3 423	2 493	414	192	138	7,5-	7,3-	8,2-	1,0-	5,8
männlich	2 090	1 443	335	120	86	2 240	1 545	350	120	84	6,7-	6,6-	4,3-	-	2,4
weiblich	1 074	867	45	70	60	1 182	948	64	72	53	9,1-	8,5-	29,7-	2,8-	13,2
25 - 35	4 770	2 788	868	445	265	5 446	3 260	978	469	269	12,4-	14,5-	11,2-	5,1-	1,5-
männlich	3 170	1 588	754	311	169	3 662	1 889	858	315	180	13,4-	15,9-	12,1-	1,3-	6,1-
weiblich	1 596	1 198	114	134	95	1 783	1 371	120	154	89	10,5-	12,6-	5,0-	13,0-	6,7
35 - 45	5 032	2 483	1 078	629	330	5 408	2 757	1 145	634	349	7,0-	9,9-	5,9-	0,8-	5,4-
männlich	3 307	1 311	938	429	181	3 629	1 554	999	433	197	8,9-	15,6-	6,1-	0,9-	8,1-
weiblich	1 719	1 168	139	200	148	1 775	1 203	145	200	151	3,2-	2,9-	4,1-	-	2,0-
45 - 55	3 581	1 673	601	614	287	3 713	1 827	567	585	341	3,6-	8,4-	6,0	5,0	15,8-
männlich	2 260	816	550	393	147	2 358	980	505	363	181	4,2-	16,7-	8,9	8,3	18,8-
weiblich	1 319	857	50	221	139	1 354	846	62	222	160	2,6-	1,3	19,4-	0,5-	13,1-
55 - 65	2 536	1 103	186	632	361	2 812	1 269	177	684	431	9,8-	13,1-	5,1	7,6-	16,2-
männlich	1 460	570	170	332	171	1 587	669	166	363	186	8,0-	14,8-	2,4	8,5-	8,1-
weiblich	1 076	533	16	300	190	1 224	599	11	321	245	12,1-	11,0-	45,5	6,5-	22,4-
65 und mehr	3 704	1 518	90	885	959	3 893	1 565	89	1 006	1 012	4,9-	3,0-	1,1	12,0-	5,2-
männlich	1 750	744	88	440	304	1 836	800	87	488	322	4,7-	7,0-	1,1	9,8-	5,6-
weiblich	1 952	773	2	445	654	2 055	764	2	518	689	5,0-	1,2	-	14,1-	5,1-
Zusammen	31 071	15 931	3 926	4 533	4 004	33 873	17 747	4 233	4 782	4 284	8,3-	10,2-	7,3-	5,2-	6,5-
männlich	19 270	8 783	3 423	2 821	2 050	21 070	10 036	3 687	2 910	2 165	8,5-	12,5-	7,2-	3,1-	5,3-
weiblich	11 781	7 137	501	1 712	1 948	12 799	7 708	545	1 871	2 114	7,9-	7,4-	8,1-	8,5-	7,9-
Ohne Angabe	8	1	1	3	1	8	4	-	1	3	-	X	X	X	X
Insgesamt	31 079	15 932	3 927	4 536	4 005	33 881	17 751	4 233	4 783	4 287	8,3-	10,2-	7,2-	5,2-	6,6-

2 Getötete und Verletzte im Straßenverkehr

2.2 Nach Art der Verkehrsbeteiligung, Altersgruppen und Geschlecht

Im Alter von ... bis unter ... Jahren Geschlecht	Ins-gesamt	Darunter				Ins-gesamt	Darunter				Zu- bzw. Abnahme (-)				
		Fahrer u. Mitfahrer von			Fuß-gänger		Fahrer u. Mitfahrer von			Fuß-gänger	ins-gesamt	Per-sonen-kraft-wagen	Motor-zwei-rädern mit amtl. Kennz.	Fahr-rädern	Fuß-gänger
		Per-sonen-kraft-wagen	Motor-zwei-rädern mit amtl. Kennz.	Fahr-rädern			Per-sonen-kraft-wagen	Motor-zwei-rädern mit amtl. Kennz.	Fahr-rädern						
Anzahl											%				
Leichtverletzte															
M a i 2003															
unter 15	3 554	1 026	29	1 547	776	3 418	1 051	42	1 481	737	4,0	2,4-	31,0-	4,5	5,3
männlich	2 085	465	19	1 040	480	2 029	490	27	1 022	428	2,8	5,1-	29,6-	1,8	12,1
weiblich	1 466	560	10	505	296	1 387	559	15	459	309	5,7	0,2	33,3-	10,0	4,2-
15 - 18	2 294	597	442	578	113	2 305	686	458	487	132	0,5-	13,0-	3,5-	18,7	14,4-
männlich	1 426	240	353	382	63	1 357	260	363	286	59	5,1	7,7-	2,8-	33,6	6,8
weiblich	867	356	89	196	50	947	426	94	201	73	8,4-	16,4-	5,3-	2,5-	31,5-
18 - 21	3 521	2 703	260	292	106	3 618	2 758	245	285	125	2,7-	2,0-	6,1	2,5	15,2-
männlich	1 960	1 386	210	181	60	2 016	1 433	201	158	78	2,8-	3,3-	4,5	14,6	23,1-
weiblich	1 560	1 317	50	111	45	1 599	1 323	44	127	47	2,4-	0,5-	13,6	12,6-	4,3-
21 - 25	3 434	2 426	293	420	112	3 857	2 805	321	382	113	11,0-	13,5-	8,7-	9,9	0,9-
männlich	1 931	1 245	240	247	68	2 183	1 463	259	216	74	11,5-	14,9-	7,3-	14,4	8,1-
weiblich	1 503	1 181	53	173	44	1 672	1 340	62	166	39	10,1-	11,9-	14,5-	4,2	12,8
25 - 35	6 107	3 983	594	865	212	6 670	4 406	708	826	209	8,4-	9,6-	16,1-	4,7	1,4
männlich	3 479	1 956	493	546	123	3 791	2 136	591	511	135	8,2-	8,4-	16,6-	6,8	8,9-
weiblich	2 623	2 025	101	318	87	2 874	2 267	116	314	74	8,7-	10,7-	12,9-	1,3	17,6
35 - 45	6 047	3 541	817	992	219	6 172	3 651	798	958	253	2,0-	3,0-	2,4	3,5	13,4-
männlich	3 408	1 582	686	632	135	3 540	1 705	645	639	157	3,7-	7,2-	6,4	1,1-	14,0-
weiblich	2 635	1 957	130	360	83	2 627	1 942	153	318	96	0,3	0,8	15,0-	13,2	13,5-
45 - 55	3 987	2 338	409	756	176	3 903	2 269	411	703	184	2,2	3,0	0,5-	7,5	4,3-
männlich	2 216	1 090	357	433	93	2 144	1 009	366	415	102	3,4	8,0	2,5-	4,3	8,8-
weiblich	1 771	1 248	52	323	83	1 756	1 259	45	287	82	0,9	0,9-	15,6	12,5	1,2
55 - 65	2 829	1 557	174	691	173	2 795	1 553	154	686	171	1,2	0,3	13,0	0,7	1,2
männlich	1 533	714	161	405	96	1 558	761	145	413	83	1,6-	6,2-	11,0	1,9-	15,7
weiblich	1 295	842	13	286	77	1 235	791	8	273	88	4,9	6,4	X	4,8	12,5-
65 und mehr	2 654	1 352	66	687	308	2 494	1 320	54	614	297	6,4	2,4	22,2	11,9	3,7
männlich	1 279	618	60	384	101	1 190	602	52	319	111	7,5	2,7	15,4	20,4	9,0-
weiblich	1 375	734	6	303	207	1 302	716	2	295	186	5,6	2,5	X	2,7	11,3
Zusammen	34 427	19 523	3 084	6 828	2 195	35 232	20 499	3 191	6 422	2 221	2,3-	4,8-	3,4-	6,3	1,2-
männlich	19 317	9 296	2 579	4 250	1 219	19 808	9 859	2 649	3 979	1 227	2,5-	5,7-	2,6-	6,8	0,7-
weiblich	15 095	10 220	504	2 575	972	15 399	10 623	539	2 440	994	2,0-	3,8-	6,5-	5,5	2,2-
Ohne Angabe	72	9	3	44	12	77	20	4	38	13	6,5-	X	X	15,8	7,7-
Insgesamt ...	34 499	19 532	3 087	6 872	2 207	35 309	20 519	3 195	6 460	2 234	2,3-	4,8-	3,4-	6,4	1,2-
Januar - M a i 2003															
unter 15	12 146	4 495	81	3 773	3 269	12 287	4 709	107	3 664	3 242	1,1-	4,5-	24,3-	3,0	0,8
männlich	6 770	2 079	44	2 498	1 897	6 881	2 198	64	2 460	1 889	1,6-	5,4-	31,3-	1,5	0,4
weiblich	5 371	2 415	36	1 272	1 372	5 393	2 504	43	1 201	1 350	0,4-	3,6-	16,3-	5,9	1,6
15 - 18	8 130	2 755	1 360	1 580	603	8 625	3 058	1 555	1 434	635	5,7-	9,9-	12,5-	10,2	5,0-
männlich	4 840	1 132	1 095	988	297	5 123	1 264	1 246	888	297	5,5-	10,4-	12,1-	11,3	-
weiblich	3 285	1 621	264	591	306	3 495	1 793	306	546	336	6,0-	9,6-	13,7-	8,2	8,9-
18 - 21	14 943	12 257	689	841	492	16 137	13 111	772	879	524	7,4-	6,5-	10,8-	4,3-	6,1-
männlich	8 098	6 261	548	511	275	8 935	6 951	618	503	285	9,4-	9,9-	11,3-	1,6	3,5-
weiblich	6 835	5 989	141	329	215	7 191	6 152	154	376	239	5,0-	2,7-	8,4-	12,5-	10,0-
21 - 25	14 846	11 744	726	1 127	488	16 443	13 149	790	1 067	502	9,7-	10,7-	8,1-	5,6	2,8-
männlich	8 047	5 954	594	638	291	9 024	6 800	642	601	297	10,8-	12,4-	7,5-	6,2	2,0-
weiblich	6 787	5 781	131	488	197	7 414	6 345	148	466	205	8,5-	8,9-	11,5-	4,7	3,9-
25 - 35	26 399	19 311	1 678	2 484	1 021	29 183	21 514	1 884	2 497	1 111	9,5-	10,2-	10,9-	0,5-	8,1-
männlich	14 641	9 537	1 418	1 533	587	16 170	10 578	1 605	1 571	656	9,5-	9,8-	11,7-	2,4-	10,5-
weiblich	11 742	9 763	260	949	432	13 000	10 926	278	925	454	9,7-	10,6-	6,5-	2,6	4,8-
35 - 45	25 321	17 071	2 094	2 930	1 063	26 569	18 140	2 195	2 764	1 136	4,7-	5,9-	4,6-	6,0	6,4-
männlich	14 021	8 024	1 778	1 880	618	14 888	8 636	1 859	1 829	688	5,8-	7,1-	4,4-	2,8	10,2-
weiblich	11 285	9 039	312	1 049	444	11 665	9 493	336	933	445	3,3-	4,8-	7,1-	12,4	0,2-
45 - 55	16 451	10 922	1 142	2 088	910	16 778	11 263	1 056	2 058	875	1,9-	3,0-	8,1	1,5	4,0
männlich	8 717	4 936	1 017	1 250	460	8 874	5 109	934	1 224	432	1,8-	3,4-	8,9	2,1	6,5
weiblich	7 727	5 982	124	838	450	7 894	6 151	122	830	442	2,1-	2,7-	1,6	1,0	1,8
55 - 65	11 036	6 855	445	2 012	813	11 814	7 457	434	2 062	873	6,6-	8,1-	2,5	2,4-	6,9-
männlich	5 895	3 264	412	1 173	408	6 354	3 621	407	1 200	434	7,2-	9,9-	1,2	2,3-	6,0-
weiblich	5 133	3 588	32	838	402	5 452	3 830	26	862	438	5,9-	6,3-	23,1	2,8-	8,2-
65 und mehr	10 030	5 602	165	2 078	1 366	9 941	5 555	122	1 975	1 389	0,9	0,8	35,2	5,2	1,7-
männlich	4 874	2 645	153	1 176	517	4 737	2 552	111	1 094	538	2,9	3,6	37,8	7,5	3,9-
weiblich	5 152	2 956	12	900	848	5 197	3 001	10	881	849	0,9-	1,5-	20,0	2,2	0,1-
Zusammen	139 302	91 012	8 380	18 913	10 025	147 777	97 956	8 915	18 400	10 287	5,7-	7,1-	6,0-	2,8	2,5-
männlich	75 903	43 832	7 059	11 647	5 350	80 986	47 709	7 486	11 370	5 516	6,3-	8,1-	5,7-	2,4	3,0-
weiblich	63 317	47 134	1 312	7 254	4 666	66 701	50 195	1 423	7 020	4 758	5,1-	6,1-	7,8-	3,3	1,9-
Ohne Angabe	187	34	5	90	42	210	57	10	79	58	11,0-	40,4-	X	13,9	27,6-
Insgesamt ...	139 489	91 046	8 385	19 003	10 067	147 987	98 013	8 925	18 479	10 345	5,7-	7,1-	6,1-	2,8	2,7-

2 Getötete und Verletzte im Straßenverkehr

2.2 Nach Art der Verkehrsbeteiligung, Altersgruppen und Geschlecht

Im Alter von ... bis unter ... Jahren Geschlecht	Darunter					Ins-gesamt	Darunter				Zu- bzw. Abnahme (-)					
	Ins-gesamt	Fahrer u. Mitfahrer von			Fuß-gänger		Ins-gesamt	Fahrer u. Mitfahrer von			Fuß-gänger	ins-gesamt	Per-sonen-kraft-wagen	Motor-zwei-rädrern mit aml. Kennz.	Fahr-rädrern	Fuß-gänger
		Per-sonen-kraft-wagen	Motor-zwei-rädrern mit aml. Kennz.	Fahr-rädrern				Per-sonen-kraft-wagen	Motor-zwei-rädrern mit aml. Kennz.	Fahr-rädrern						
Anzahl										%						
Verunglückte insgesamt																
M a i 2003																
unter 15	4 333	1 162	45	1 859	1 063	4 200	1 199	51	1 764	1 056	3,2	3,1-	11,8-	5,4	0,7	
männlich	2 603	536	30	1 271	667	2 509	558	33	1 224	616	3,7	3,9-	9,1-	3,8	8,3	
weiblich	1 727	625	15	586	396	1 689	639	18	540	440	2,2	2,2-	16,7-	8,5	10,0-	
15 - 18	2 899	759	590	637	156	2 942	876	618	614	173	1,5-	13,4-	4,5-	13,5	9,8-	
männlich	1 824	318	478	456	87	1 777	345	499	376	77	2,6	7,8-	4,2-	21,3	13,0	
weiblich	1 074	440	112	241	69	1 163	531	118	238	96	7,7-	17,1-	5,1-	1,3	28,1-	
18 - 21	4 431	3 359	359	353	148	4 588	3 478	351	346	150	3,4-	3,4-	2,3	2,0	1,3-	
männlich	2 564	1 797	290	225	81	2 656	1 883	286	197	95	3,5-	4,6-	1,4	14,2	14,7-	
weiblich	1 866	1 562	69	128	66	1 929	1 593	65	149	55	3,3-	1,9-	6,2	14,1-	20,0	
21 - 25	4 323	2 992	468	500	142	4 758	3 366	508	452	142	9,1-	11,1-	7,9-	10,6	-	
männlich	2 556	1 621	392	299	88	2 800	1 831	408	258	94	8,7-	11,5-	3,9-	15,9	6,4-	
weiblich	1 767	1 371	76	201	54	1 956	1 533	100	194	48	9,7-	10,6-	24,0-	3,6	12,5	
25 - 35	7 366	4 574	967	1 030	258	8 163	5 093	1 165	1 009	266	9,8-	10,2-	17,0-	2,1	3,0-	
männlich	4 370	2 300	814	660	157	4 863	2 546	987	634	176	10,1-	9,7-	17,5-	4,1	10,8-	
weiblich	2 991	2 272	153	369	99	3 295	2 544	177	374	90	9,2-	10,7-	13,6-	1,3	10,0	
35 - 45	7 444	4 048	1 267	1 243	279	7 684	4 213	1 296	1 201	339	3,1-	3,9-	2,2-	3,5	17,7-	
männlich	4 392	1 859	1 077	807	159	4 620	2 025	1 069	816	212	4,9-	8,2-	0,7	1,1-	25,0-	
weiblich	3 048	2 187	189	436	119	3 058	2 184	227	384	126	0,3-	0,1	16,7-	13,5	5,6-	
45 - 55	4 967	2 687	651	1 008	218	4 937	2 674	637	945	235	0,6	0,5	2,2	6,7	7,2-	
männlich	2 883	1 276	576	594	116	2 837	1 220	565	575	131	1,6	4,6	1,9	3,3	11,5-	
weiblich	2 083	1 411	74	414	102	2 097	1 453	72	369	104	0,7-	2,9-	2,8	12,2	1,9-	
55 - 65	3 541	1 834	249	914	238	3 575	1 852	244	959	231	1,0-	1,0-	2,0	4,7-	3,0	
männlich	1 961	854	228	533	129	2 036	920	229	570	111	3,7-	7,2-	0,4	6,5-	16,2	
weiblich	1 579	979	21	381	109	1 537	931	14	389	120	2,7	5,2	50,0	2,1-	9,2-	
65 und mehr	3 610	1 749	98	972	485	3 571	1 761	96	954	488	1,1	0,7-	2,1	1,9	0,6-	
männlich	1 760	818	92	530	157	1 725	836	93	480	162	2,0	2,2-	1,1-	10,4	3,1-	
weiblich	1 850	931	6	442	328	1 844	923	3	474	326	0,3	0,9	X	6,8-	0,6	
Zusammen	42 914	23 164	4 694	8 576	2 987	44 418	24 512	4 966	8 244	3 080	3,4-	5,5-	5,5-	4,0	3,0-	
männlich	24 913	11 379	3 977	5 375	1 641	25 823	12 164	4 169	5 130	1 674	3,5-	6,5-	4,6-	4,8	2,0-	
weiblich	17 985	11 778	715	3 198	1 342	18 588	12 331	794	3 111	1 405	3,1-	4,5-	10,0-	2,8	4,5-	
Ohne Angabe	75	9	4	45	12	79	21	4	39	13	5,1-	X	-	15,4	7,7-	
Insgesamt ...	42 989	23 173	4 698	8 621	2 999	44 497	24 533	4 970	8 283	3 093	3,4-	5,5-	5,5-	4,1	3,0-	
Januar - M a i 2003																
unter 15	14 945	5 132	118	4 487	4 592	15 277	5 414	132	4 385	4 690	2,2-	5,2-	10,6-	2,3	2,1-	
männlich	8 510	2 410	63	3 014	2 715	8 640	2 526	79	2 959	2 752	1,5-	4,6-	20,3-	1,9	1,3-	
weiblich	6 428	2 721	54	1 470	1 875	6 623	2 881	53	1 423	1 934	2,9-	5,6-	1,9	3,3	3,1-	
15 - 18	10 235	3 468	1 796	1 874	797	11 036	3 873	2 099	1 780	833	7,3-	10,5-	14,4-	5,3	4,3-	
männlich	6 214	1 495	1 451	1 179	393	6 684	1 642	1 707	1 125	392	7,0-	9,0-	15,0-	4,8	0,3	
weiblich	4 016	1 971	344	694	404	4 343	2 230	389	655	438	7,5-	11,6-	11,6-	6,0	7,8-	
18 - 21	18 780	15 295	981	993	677	20 423	16 533	1 108	1 049	680	8,0-	7,5-	11,5-	5,3-	0,4-	
männlich	10 544	8 118	794	617	378	11 736	9 098	905	611	378	10,2-	10,8-	12,3-	1,0	-	
weiblich	8 223	7 167	187	375	297	8 676	7 427	203	438	302	5,2-	3,5-	7,9-	14,4-	1,7-	
21 - 25	18 259	14 245	1 143	1 321	643	20 185	15 896	1 245	1 262	654	9,5-	10,3-	8,2-	4,7	1,7-	
männlich	10 346	7 553	964	762	384	11 517	8 531	1 030	723	392	10,2-	11,5-	6,4-	5,4	2,0-	
weiblich	7 900	6 682	178	558	259	8 661	7 350	215	539	261	8,8-	9,1-	17,2-	3,5	0,8-	
25 - 35	31 538	22 330	2 624	2 936	1 309	35 040	25 053	2 940	2 977	1 402	10,0-	10,9-	10,7-	1,4-	6,6-	
männlich	18 132	11 318	2 247	1 850	776	20 160	12 676	2 535	1 895	854	10,1-	10,7-	11,4-	2,4-	9,1-	
weiblich	13 386	10 999	377	1 084	530	14 866	12 367	404	1 081	547	10,0-	11,1-	6,7-	0,3	3,1-	
35 - 45	30 718	19 748	3 261	3 579	1 427	32 398	21 124	3 429	3 414	1 530	5,2-	6,5-	4,9-	4,8	6,7-	
männlich	17 615	9 473	2 799	2 324	827	18 856	10 359	2 941	2 275	919	6,6-	8,6-	4,8-	2,2	10,0-	
weiblich	13 082	10 263	457	1 254	598	13 522	10 754	487	1 136	607	3,3-	4,6-	6,2-	10,4	1,5-	
45 - 55	20 273	12 728	1 779	2 718	1 223	20 775	13 257	1 659	2 665	1 251	2,4-	4,0-	7,2	2,0	2,2-	
männlich	11 164	5 844	1 601	1 654	630	11 451	6 206	1 475	1 605	639	2,5-	5,8-	8,5	3,1	1,4-	
weiblich	9 100	6 880	176	1 064	592	9 313	7 047	184	1 056	611	2,3-	2,4-	4,3-	0,8	3,1-	
55 - 65	13 780	8 064	645	2 678	1 214	14 868	8 845	629	2 786	1 345	7,3-	8,8-	2,5	3,9-	9,7-	
männlich	7 505	3 906	595	1 531	604	8 113	4 365	590	1 593	647	7,5-	10,5-	0,8	3,9-	6,6-	
weiblich	6 267	4 155	49	1 146	607	6 746	4 473	38	1 193	697	7,1-	7,1-	28,9	3,9-	12,9-	
65 und mehr	14 208	7 326	262	3 052	2 469	14 316	7 324	222	3 073	2 542	0,8-	0,0	18,0	0,7-	2,9-	
männlich	6 918	3 528	248	1 678	883	6 826	3 468	209	1 630	914	1,3	1,7	18,7	2,9	3,4-	
weiblich	7 284	3 796	14	1 372	1 584	7 481	3 853	12	1 443	1 625	2,6-	1,5-	16,7	4,9-	2,5-	
Zusammen	172 736	108 336	12 609	23 638	14 351	184 318	117 309	13 463	23 391	14 927	6,3-	7,7-	6,3-	1,1	3,9-	
männlich	96 948	53 645	10 762	14 609	7 590	103 983	58 871	11 471	14 416	7 887	6,8-	8,9-	6,2-	1,3	3,8-	
weiblich	75 686	54 634	1 836	9 017	6 746	80 231	58 382	1 985	8 964	7 022	5,7-	6,4-	7,5-	0,6	3,9-	
Ohne Angabe	195	35	6	93	43	218	61	10	80	61	10,6-	42,6-	X	16,3	29,5-	
Insgesamt ...	172 931	108 371	12 615	23 731	14 394	184 536	117 370	13 473	23 471	14 988	6,3-	7,7-	6,4-	1,1	4,0-	

2 Getötete und Verletzte

2.3 Nach Altersgruppen

Im Alter von ... bis unter ... Jahren Geschlecht	Getötete					Schwerverletzte						
	M a i		Zu- bzw. Abnah- me (-)	Januar - M a i		Zu- bzw. Abnah- me (-)	M a i		Zu- bzw. Abnah- me (-)	Januar - M a i		Zu- bzw. Abnah- me (-)
	2003	2002		2003	2002		2003	2002		2003	2002	
	Anzahl		%	Anzahl		%	Anzahl		%	Anzahl		%
unter 15	19	22	13,6-	72	76	5,3-	760	760	-	2 727	2 914	6,4-
männlich	12	15	20,0-	37	40	7,5-	506	465	8,8	1 703	1 719	0,9-
weiblich	7	7	-	35	36	2,8-	254	295	13,9-	1 022	1 194	14,4-
15 - 18	31	30	3,3	105	112	6,3-	574	607	5,4-	2 000	2 299	13,0-
männlich	23	19	21,1	79	77	2,6	375	401	6,5-	1 295	1 484	12,7-
weiblich	8	11	X	26	35	25,7-	199	205	2,9-	705	813	13,3-
18 - 21	65	68	4,4-	281	321	12,5-	845	902	6,3-	3 556	3 985	10,3-
männlich	47	54	13,0-	211	246	14,2-	557	586	4,9-	2 235	2 555	12,5-
weiblich	18	14	28,6	70	75	6,7-	288	316	8,9-	1 318	1 410	6,5-
21 - 25	73	67	9,0	248	319	22,3-	816	834	2,2-	3 165	3 423	7,5-
männlich	66	57	15,8	209	253	17,4-	559	560	0,2-	2 090	2 240	6,7-
weiblich	7	10	X	39	65	40,0-	257	274	6,2-	1 074	1 182	9,1-
25 - 30	49	53	7,5-	193	225	14,2-	606	700	13,4-	2 497	2 739	8,8-
männlich	41	49	16,3-	162	180	10,0-	423	487	13,1-	1 633	1 834	11,0-
weiblich	8	4	X	31	45	31,1-	183	213	14,1-	863	904	4,5-
30 - 35	45	54	16,7-	176	186	5,4-	559	686	18,5-	2 273	2 707	16,0-
männlich	40	44	9,1-	159	148	7,4	387	492	21,3-	1 537	1 828	15,9-
weiblich	5	10	X	17	38	55,3-	172	194	11,3-	733	879	16,6-
35 - 40	58	61	4,9-	194	221	12,2-	679	750	9,5-	2 567	2 813	8,7-
männlich	46	47	2,1-	158	174	9,2-	482	534	9,7-	1 711	1 899	9,9-
weiblich	12	14	14,3-	36	47	23,4-	197	216	8,8-	854	912	6,4-
40 - 45	34	39	12,8-	171	200	14,5-	626	662	5,4-	2 465	2 595	5,0-
männlich	24	32	25,0-	129	165	21,8-	432	467	7,5-	1 596	1 730	7,7-
weiblich	10	7	X	42	35	20,0	194	194	-	865	863	0,2
45 - 50	27	29	6,9-	132	161	18,0-	511	540	5,4-	1 975	2 062	4,2-
männlich	24	22	9,1	109	125	12,8-	354	348	1,7	1 291	1 316	1,9-
weiblich	3	7	X	23	36	36,1-	157	192	18,2-	684	745	8,2-
50 - 55	19	35	45,7-	109	123	11,4-	423	430	1,6-	1 606	1 651	2,7-
männlich	14	26	46,2-	78	94	17,0-	275	297	7,4-	969	1 042	7,0-
weiblich	5	9	X	31	29	6,9	147	133	10,5	635	609	4,3
55 - 60	25	27	7,4-	89	112	20,5-	303	310	2,3-	1 158	1 273	9,0-
männlich	18	18	-	60	81	25,9-	186	198	6,1-	697	747	6,7-
weiblich	7	9	X	29	31	6,5-	117	112	4,5	461	526	12,4-
60 - 65	24	32	25,0-	119	130	8,5-	360	411	12,4-	1 378	1 539	10,5-
männlich	20	22	9,1-	90	91	1,1-	204	240	15,0-	763	840	9,2-
weiblich	4	10	X	29	39	25,6-	156	171	8,8-	615	698	11,9-
65 - 70	20	38	47,4-	107	111	3,6-	311	266	16,9	1 194	1 173	1,8
männlich	19	20	5,0-	83	65	27,7	160	155	2,6	640	649	1,4-
weiblich	1	18	X	24	46	47,8-	151	110	37,3	553	523	5,7
70 - 75	21	37	43,2-	123	117	5,1	216	265	18,5-	928	1 049	11,5-
männlich	15	25	40,0-	73	73	-	118	139	15,1-	466	516	9,7-
weiblich	6	12	X	50	44	13,6	98	126	22,2-	461	532	13,3-
75 und mehr	48	59	18,6-	244	254	3,9-	340	412	17,5-	1 582	1 671	5,3-
männlich	30	29	3,4	138	115	20,0	139	166	16,3-	644	671	4,0-
weiblich	18	30	40,0-	106	139	23,7-	201	246	18,3-	938	1 000	6,2-
Zusammen	558	651	14,3-	2 363	2 668	11,4-	7 929	8 535	7,1-	31 071	33 873	8,3-
männlich	439	479	8,4-	1 775	1 927	7,9-	5 157	5 536	6,8-	19 270	21 070	8,5-
weiblich	119	172	30,8-	588	740	20,5-	2 771	2 997	7,5-	11 781	12 790	7,9-
Ohne Angabe	-	-	-	-	-	-	3	2	X	8	8	-
Insgesamt ...	558	651	14,3-	2 363	2 668	11,4-	7 932	8 537	7,1-	31 079	33 881	8,3-

im Straßenverkehr
und Geschlecht

Leichtverletzte						Verunglückte insgesamt						Im Alter von ... bis unter ... Jahren Geschlecht
M a i		Zu- bzw. Abnah- me (-)	Januar - M a i		Zu- bzw. Abnah- me (-)	M a i		Zu- bzw. Abnah- me (-)	Januar - M a i		Zu- bzw. Abnah- me (-)	
2003	2002		2003	2002		2003	2002		2003	2002		
Anzahl		%	Anzahl		%	Anzahl		%	Anzahl		%	
3 554	3 418	4,0	12 146	12 287	1,1-	4 333	4 200	3,2	14 945	15 277	2,2- unter 15
2 085	2 029	2,8	6 770	6 881	1,6-	2 603	2 509	3,7	8 510	8 640	1,5- männlich
1 466	1 387	5,7	5 371	5 393	0,4-	1 727	1 689	2,2	6 428	6 623	2,9- weiblich
2 294	2 305	0,5-	8 130	8 625	5,7-	2 899	2 942	1,5-	10 235	11 036	7,3- 15 - 18
1 426	1 357	5,1	4 840	5 123	5,5-	1 824	1 777	2,6	6 214	6 684	7,0- männlich
867	947	8,4-	3 285	3 495	6,0-	1 074	1 163	7,7-	4 016	4 343	7,5- weiblich
3 521	3 618	2,7-	14 943	16 137	7,4-	4 431	4 588	3,4-	18 780	20 423	8,0- 18 - 21
1 960	2 016	2,8-	8 098	8 935	9,4-	2 564	2 656	3,5-	10 544	11 736	10,2- männlich
1 560	1 599	2,4-	6 835	7 191	5,0-	1 866	1 929	3,3-	8 223	8 676	5,2- weiblich
3 434	3 857	11,0-	14 846	16 443	9,7-	4 323	4 758	9,1-	18 259	20 185	9,5- 21 - 25
1 931	2 183	11,5-	8 047	9 024	10,8-	2 556	2 800	8,7-	10 346	11 517	10,2- männlich
1 503	1 672	10,1-	6 787	7 414	8,5-	1 767	1 956	9,7-	7 900	8 661	8,8- weiblich
3 061	3 352	8,7-	13 332	14 446	7,7-	3 716	4 105	9,5-	16 022	17 410	8,0- 25 - 30
1 699	1 893	10,2-	7 265	7 938	8,5-	2 163	2 429	11,0-	9 060	9 952	9,0- männlich
1 360	1 456	6,6-	6 060	6 500	6,8-	1 551	1 673	7,3-	6 954	7 449	6,6- weiblich
3 046	3 318	8,2-	13 067	14 737	11,3-	3 650	4 058	10,1-	15 516	17 630	12,0- 30 - 35
1 780	1 898	6,2-	7 376	8 232	10,4-	2 207	2 434	9,3-	9 072	10 208	11,1- männlich
1 263	1 418	10,9-	5 682	6 500	12,6-	1 440	1 622	11,2-	6 432	7 417	13,3- weiblich
3 246	3 454	6,0-	13 619	14 616	6,8-	3 983	4 265	6,6-	16 380	17 650	7,2- 35 - 40
1 844	2 012	8,4-	7 548	8 330	9,4-	2 372	2 593	8,5-	9 417	10 403	9,5- männlich
1 400	1 440	2,8-	6 064	6 275	3,4-	1 609	1 670	3,7-	6 954	7 234	3,9- weiblich
2 801	2 718	3,1	11 702	11 953	2,1-	3 461	3 419	1,2	14 338	14 748	2,8- 40 - 45
1 564	1 528	2,4	6 473	6 558	1,3-	2 020	2 027	0,3-	8 198	8 453	3,0- männlich
1 235	1 187	4,0	5 221	5 390	3,1-	1 439	1 388	3,7	6 128	6 288	2,5- weiblich
2 204	2 160	2,0	8 944	9 252	3,3-	2 742	2 729	0,5	11 051	11 475	3,7- 45 - 50
1 236	1 211	2,1	4 759	4 952	3,9-	1 614	1 581	2,1	6 159	6 393	3,7- männlich
968	949	2,0	4 179	4 299	2,8-	1 128	1 148	1,7-	4 886	5 080	3,8- weiblich
1 783	1 743	2,3	7 507	7 526	0,3-	2 225	2 208	0,8	9 222	9 300	0,8- 50 - 55
980	933	5,0	3 958	3 922	0,9	1 269	1 256	1,0	5 005	5 058	1,0- männlich
803	807	0,5-	3 548	3 595	1,3-	955	949	0,6	4 214	4 233	0,4- weiblich
1 370	1 354	1,2	5 482	5 824	5,9-	1 698	1 691	0,4	6 729	7 209	6,7- 55 - 60
729	747	2,4-	2 935	3 115	5,8-	933	963	3,1-	3 692	3 943	6,4- männlich
641	607	5,6	2 545	2 707	6,0-	765	728	5,1	3 035	3 264	7,0- weiblich
1 459	1 441	1,2	5 554	5 990	7,3-	1 843	1 884	2,2-	7 051	7 659	7,9- 60 - 65
804	811	0,9-	2 960	3 239	8,6-	1 028	1 073	4,2-	3 813	4 170	8,6- männlich
654	628	4,1	2 588	2 745	5,7-	814	809	0,6	3 232	3 482	7,2- weiblich
1 074	935	14,9	3 974	3 820	4,0	1 405	1 239	13,4	5 275	5 104	3,4 65 - 70
548	484	13,2	2 019	1 963	2,9	727	660	10,2	2 742	2 677	2,4 männlich
526	451	16,6	1 954	1 854	5,4	678	579	17,1	2 531	2 423	4,5 weiblich
679	694	2,2-	2 677	2 748	2,6-	916	996	8,0-	3 728	3 914	4,8- 70 - 75
335	346	3,2-	1 358	1 306	4,0	468	510	8,2-	1 897	1 895	0,1 männlich
344	346	0,6-	1 319	1 439	8,3-	448	484	7,4-	1 830	2 015	9,2- weiblich
901	865	4,2	3 379	3 373	0,2	1 289	1 336	3,5-	5 205	5 298	1,8- 75 und mehr
396	360	10,0	1 497	1 468	2,0	565	555	1,8	2 279	2 254	1,1 männlich
505	505	-	1 879	1 904	1,3-	724	781	7,3-	2 923	3 043	3,9- weiblich
34 427	35 232	2,3-	139 302	147 777	5,7-	42 914	44 418	3,4-	172 736	184 318	6,3- Zusammen
19 317	19 808	2,5-	75 903	80 986	6,3-	24 913	25 823	3,5-	96 948	103 983	6,8- männlich
15 095	15 399	2,0-	63 317	66 701	5,1-	17 985	18 568	3,1-	75 686	80 231	5,7- weiblich
72	77	6,5-	187	210	11,0-	75	79	5,1-	195	218	10,6- Ohne Angabe
34 499	35 309	2,3-	139 489	147 987	5,7-	42 989	44 497	3,4-	172 931	184 536	6,3-	... Insgesamt

3 An Straßenverkehrsunfällen beteiligte Fahrzeugführer und Fußgänger

Art der Verkehrsbeteiligung Ortslage	Unfälle mit											
	Personen- schaden	schwerw. Sach- schaden1)	Personen- schaden	schwerw. Sach- schaden1)	Per- sonen- schaden	schw. Sach- schaden	Personen- schaden	schwerw. Sach- schaden1)	Personen- schaden	schwerw. Sach- schaden1)	Per- sonen- schaden	schw. Sach- schaden
	M a i 2003		M a i 2002		Zu- bzw. Abnahme (-)		Januar - M a i 2003		Januar - M a i 2002		Zu- bzw. Abnahme (-)	
	Anzahl				%		Anzahl				%	
Führer von												
Mofas, Mopeds	1 726	62	1 679	45	2,8	37,8	5 669	235	6 150	205	7,8-	14,6
innerorts	1 429	50	1 398	38	2,2	31,6	4 694	194	5 095	165	7,9-	17,6
außerorts	297	12	281	7	5,7	X	975	41	1 055	40	7,6-	2,5
Motorzweirädern mit amtl. Kennzeichen .	4 597	163	4 861	229	5,4-	28,8-	12 341	534	13 241	666	6,8-	19,8-
innerorts	2 635	103	2 733	141	3,6-	27,0-	7 408	340	8 044	434	7,9-	21,7-
außerorts	1 962	60	2 128	88	7,8-	31,8-	4 933	194	5 197	232	5,1-	16,4-
Personenkraftwagen ..	39 884	13 566	40 941	13 733	2,6-	1,2-	173 403	68 172	195 234	68 494	6,4-	0,5-
innerorts	26 322	8 424	26 187	8 178	0,5	3,0	108 785	40 921	114 669	39 972	5,1-	2,4
außerorts	13 562	5 142	14 754	5 555	8,1-	7,4-	64 618	27 251	70 565	28 522	8,4-	4,5-
Bussen	568	91	472	70	20,3	30,0	2 285	433	2 191	380	4,3	13,9
innerorts	461	66	397	49	16,1	34,7	1 901	302	1 844	265	3,1	14,0
außerorts	107	25	75	21	42,7	19,0	384	131	347	115	10,7	13,9
Güterkraftfahrzeugen	3 081	1 148	3 722	1 224	17,2-	6,2-	15 260	6 603	16 767	6 765	9,0-	2,4-
innerorts	1 518	474	1 885	516	19,5-	8,1-	7 204	2 603	8 149	2 712	11,6-	4,0-
außerorts	1 563	674	1 837	708	14,9-	4,8-	8 056	4 000	8 618	4 053	6,5-	1,3-
Landwirtschaftlichen Zugmaschinen	156	41	224	62	30,4-	33,9-	663	204	768	229	13,7-	10,9-
innerorts	47	14	77	19	39,0-	26,3-	214	86	269	77	20,4-	11,7
außerorts	109	27	147	43	25,9-	37,2-	449	118	499	152	10,0-	22,4-
Übrigen Kraftfahrzeugen ...	209	54	297	57	29,6-	5,3-	1 006	309	1 178	321	14,6-	3,7-
innerorts	137	33	196	36	30,1-	8,3-	657	183	752	191	12,6-	4,2-
außerorts	72	21	101	21	28,7-	-	349	126	426	130	18,1-	3,1-
Kraftfahrzeugen zus. innerorts	50 221	15 125	52 196	15 420	3,8-	1,9-	210 627	76 490	225 529	77 060	6,6-	0,7-
außerorts	32 549	9 164	32 873	8 977	1,0-	2,1	130 863	44 629	138 822	43 816	5,7-	1,9
dar. flüchtig	17 672	5 961	19 323	6 443	8,5-	7,5-	79 764	31 861	86 707	33 244	8,0-	4,2-
innerorts	2 360	1 154	2 374	1 318	0,6-	12,4-	9 525	5 733	9 945	6 217	4,2-	7,8-
außerorts	1 732	598	1 643	651	5,4	8,1-	6 685	2 863	6 772	2 988	1,3-	4,2-
außerorts	628	556	731	667	14,1-	16,6-	2 840	2 870	3 173	3 229	10,5-	11,1-
Fahrrädern	9 353	23	9 081	17	3,0	35,3	25 605	86	25 418	72	0,7	19,4
innerorts	8 249	16	7 833	14	5,3	14,3	22 973	66	22 551	62	1,9	6,5
außerorts	1 104	7	1 248	3	11,5-	X	2 632	20	2 867	10	8,2-	X
darunter:												
unter 15 Jahren ...	1 945	2	1 862	2	4,5	-	4 728	5	4 617	8	2,4	X
innerorts	1 814	2	1 705	2	6,4	-	4 425	3	4 242	8	4,3	X
außerorts	131	-	157	-	16,6-	-	303	2	375	-	19,2-	X
anderen Fahrzeugen ..	394	149	417	138	5,5-	8,0	1 541	759	1 785	751	13,7-	1,1
innerorts	290	90	333	92	12,9-	2,2-	1 209	450	1 388	442	12,9-	1,8
außerorts	104	59	84	46	23,8	28,3	332	309	397	309	16,4-	-
Fußgänger	3 241	11	3 368	16	3,8-	31,3-	15 247	64	15 921	71	4,2-	9,9-
innerorts	3 025	8	3 104	11	2,5-	X	14 257	50	14 777	54	3,5-	7,4-
außerorts	216	3	264	5	18,2-	X	990	14	1 144	17	13,5-	17,6-
darunter:												
unter 15 Jahren	1 108	-	1 118	1	0,9-	X	4 766	4	4 899	6	2,7-	X
innerorts	1 070	-	1 069	1	0,1	X	4 610	4	4 689	5	1,7-	X
außerorts	38	-	49	-	22,4-	-	156	-	210	1	25,7-	X
65 Jahre und mehr ...	512	-	503	1	1,8	X	2 531	2	2 611	3	3,1-	X
innerorts	487	-	473	-	3,0	-	2 409	2	2 483	2	3,0-	-
außerorts	25	-	30	1	16,7-	X	122	-	128	1	4,7-	X
Andere Personen	112	5	141	9	20,6-	X	455	31	496	45	8,3-	31,1-
innerorts	86	5	96	8	10,4-	X	339	16	338	32	0,3	50,0-
außerorts	26	-	45	1	42,2-	X	116	15	158	13	26,6-	15,4
Insgesamt	63 321	15 313	65 203	15 600	2,9-	1,8-	253 475	77 430	269 149	77 999	5,8-	0,7-
innerorts	44 199	9 283	44 239	9 102	0,1-	2,0	169 641	45 211	177 876	44 406	4,6-	1,8
außerorts	19 122	6 030	20 964	6 498	8,8-	7,2-	83 834	32 219	91 273	33 593	8,2-	4,1-
darunter:												
unter 15 Jahren	3 101	13	3 028	14	2,4	7,1-	9 652	54	9 660	48	0,1-	12,5
innerorts	2 924	9	2 811	9	4,0	-	9 163	39	9 044	35	1,3	11,4
außerorts	177	4	217	5	18,4-	X	489	15	616	13	20,6-	15,4
65 Jahre und mehr ...	5 070	1 094	4 989	1 023	1,6	6,9	19 792	4 915	19 744	4 600	0,2	6,8
innerorts	3 712	688	3 466	631	7,1	9,0	14 331	3 246	14 096	2 949	1,7	10,1
außerorts	1 358	406	1 523	392	10,8-	3,6	5 461	1 669	5 648	1 651	3,3-	1,1

1) Schwerwiegender Unfall mit Sachschaden (im engeren Sinne).

4 Ursachen von Straßenverkehrsunfällen mit Personenschaden

4.1 Fehlverhalten der Fahrzeugführer

Ursache	Insgesamt	Darunter			Insgesamt	Darunter			Zu- bzw. Abnahme (-)			
		Personen- kraft- wagen	Motor- zweiräd. mit amtl. Kenn- zeichen	Fahr- rädern		Personen- kraft- wagen	Motor- zweiräd. mit amtl. Kenn- zeichen	Fahr- rädern	ins- gesamt	Per- sonen- kraft- wagen	Motor- zweir. mit amtl. Kennz.	Fahr- rädern
	Anzahl								%			
	M a i 2003				M a i 2002							
Insgesamt	41 290	27 492	2 860	6 608	41 928	27 714	3 070	6 280	1,5-	0,8-	6,8-	5,2
Verkehrstüchtigkeit ..	2 813	1 707	131	699	2 832	1 766	131	643	0,7-	3,3-	-	8,7
dar. Alkoholeinfluß	2 273	1 304	118	641	2 284	1 359	116	586	0,5-	4,0-	1,7	9,4
Straßenbenutzung	3 209	1 130	175	1 654	3 119	1 127	174	1 528	2,9	0,3	0,6	8,2
Geschwindigkeit	6 753	4 577	1 063	483	6 898	4 698	1 084	452	2,1-	2,6-	1,9-	6,9
Abstand	4 615	3 566	279	153	4 820	3 629	325	165	4,3-	1,7-	14,2-	7,3-
Überholen	1 666	1 030	290	128	1 890	1 144	339	135	11,9-	10,0-	14,5-	5,2-
Vorbeifahren	141	104	3	16	145	94	6	19	2,8-	10,6	X	15,8-
Nebeneinanderfahren ..	508	357	18	21	547	376	22	20	7,1-	5,1-	18,2-	5,0
Vorfahrt, Vorrang	6 151	4 879	96	641	6 170	4 801	134	648	0,3-	1,6	28,4-	1,1-
Nichtbeachten der die Vorfahrt regelnden Verkehrszeichen ...	4 415	3 702	53	305	4 449	3 662	75	321	0,8-	1,1	29,3-	5,0-
Nichtbeachten der Verkehrsregelung durch Polizeibeamte oder Lichtzeichen .	684	484	8	136	677	464	23	132	1,0	4,3	X	3,0
Abbiegen, Wenden, Rückwärtsfahren, Ein- und Anfahren ..	6 266	4 848	89	770	6 457	4 883	97	778	3,0-	0,7-	8,2-	1,0-
Falsches Verhalten ge- genüber Fußgängern .	1 428	1 063	35	184	1 340	992	24	165	6,6	7,2	45,8	11,5
an Überwegen, Furten	248	206	4	15	230	179	4	17	7,8	15,1	-	11,8-
Ruhender Verkehr, Verkehrssicherung ..	323	281	2	1	335	302	-	4	3,6-	7,0-	X	X
Nichtbeachten der Be- leuchtungsvorschrift	35	4	3	24	40	9	2	22	12,5-	X	X	9,1
Ladung, Besetzung	108	29	2	32	110	26	3	25	1,8-	11,5	X	28,0
Andere Fehler beim Fahrzeugführer	7 274	3 917	674	1 802	7 225	3 867	729	1 676	0,7	1,3	7,5-	7,5
	Januar - M a i 2003				Januar - M a i 2002							
Insgesamt	162 170	119 916	7 600	16 668	170 664	126 595	7 989	16 605	5,0-	5,3-	4,9-	0,4
Verkehrstüchtigkeit ..	10 350	7 488	309	1 607	10 766	7 810	359	1 598	3,9-	4,1-	13,9-	0,6
dar. Alkoholeinfluß	8 154	5 742	274	1 443	8 550	6 075	317	1 434	4,6-	5,5-	13,6-	0,6
Straßenbenutzung	10 622	4 914	428	4 318	10 824	5 093	419	4 290	1,9-	3,5-	2,1	0,7
Geschwindigkeit	30 940	24 079	2 697	1 107	32 299	25 302	2 801	1 083	4,2-	4,8-	3,7-	2,2
Abstand	19 010	15 360	776	327	20 602	16 671	795	321	7,7-	7,9-	2,4-	1,9
Überholen	6 480	4 451	857	309	7 061	4 876	895	301	8,2-	8,7-	4,2-	2,7
Vorbeifahren	593	466	10	38	540	404	13	43	9,8	15,3	23,1-	11,6-
Nebeneinanderfahren ..	2 144	1 469	38	64	2 402	1 660	55	57	10,7-	11,5-	30,9-	12,3
Vorfahrt, Vorrang	23 362	19 228	288	1 825	24 709	20 193	346	1 871	5,5-	4,8-	16,8-	2,5-
Nichtbeachten der die Vorfahrt regelnden Verkehrszeichen ...	16 890	14 538	154	866	17 867	15 271	190	878	5,5-	4,8-	18,9-	1,4-
Nichtbeachten der Verkehrsregelung durch Polizeibeamte oder Lichtzeichen .	2 792	2 054	45	428	3 087	2 275	58	456	9,6-	9,7-	22,4-	6,1-
Abbiegen, Wenden, Rückwärtsfahren, Ein- und Anfahren ..	22 914	18 354	263	1 992	24 404	19 484	278	2 076	6,1-	5,8-	5,4-	4,0-
Falsches Verhalten ge- genüber Fußgängern .	7 242	5 873	91	542	7 176	5 839	92	527	0,9	0,6	1,1-	2,8
an Überwegen, Furten	1 522	1 343	16	42	1 522	1 319	13	56	-	1,8	23,1	25,0-
Ruhender Verkehr, Verkehrssicherung ..	1 170	1 012	4	5	1 207	1 034	2	10	3,1-	2,1-	X	X
Nichtbeachten der Be- leuchtungsvorschrift	233	47	8	140	255	67	10	143	8,6-	29,9-	X	2,1-
Ladung, Besetzung	402	112	5	75	452	113	6	69	11,1-	0,9-	X	8,7
Andere Fehler beim Fahrzeugführer	26 708	17 063	1 826	4 319	27 967	18 049	1 918	4 216	4,5-	5,5-	4,8-	2,4

4 Ursachen von Straßenverkehrsunfällen mit Personenschaden

4.2 Alle Ursachen

Ursache Ortslage	M a i		Zu- bzw. Abnahme (-)	Januar - M a i		Zu- bzw. Abnahme (-)
	2003	2002		2003	2002	
	Anzahl		%	Anzahl		%
Ursachen der Fahrzeugführer	41 290	41 928	1,5-	162 170	170 664	5,0-
innerorts	27 309	26 901	1,5	101 956	105 597	3,4-
außerorts	13 981	15 027	7,0-	60 214	65 067	7,5-
Verkehrstüchtigkeit	2 813	2 832	0,7-	10 350	10 766	3,9-
innerorts	1 739	1 638	6,2	5 881	6 021	2,3-
außerorts	1 074	1 194	10,1-	4 469	4 745	5,8-
Alkoholeinfluß	2 273	2 284	0,5-	8 154	8 550	4,6-
innerorts	1 480	1 394	6,2	4 854	5 014	3,2-
außerorts	793	890	10,9-	3 300	3 536	6,7-
Einfluß anderer berauschender Mittel (z.B. Drogen, Rauschgift) ..	103	96	7,3	457	434	5,3
innerorts	64	60	6,7	260	242	7,4
außerorts	39	36	8,3	197	192	2,6
Übermüdung	172	181	5,0-	666	678	1,8-
innerorts	37	29	27,6	137	131	4,6
außerorts	135	152	11,2-	529	547	3,3-
Sonstige körperliche oder geistige Mängel	265	271	2,2-	1 073	1 104	2,8-
innerorts	158	155	1,9	630	634	0,6-
außerorts	107	116	7,8-	443	470	5,7-
Straßenbenutzung	3 209	3 119	2,9	10 622	10 824	1,9-
innerorts	2 258	2 117	6,7	6 864	6 795	1,0
außerorts	951	1 002	5,1-	3 758	4 029	6,7-
Benutzung der falschen Fahrbahn, (auch Richtungsfahrbahn) oder verbotswidrige Benutzung anderer Straßenteile	1 606	1 517	5,9	4 805	4 828	0,5-
innerorts	1 426	1 335	6,8	4 165	4 183	0,4-
außerorts	180	182	1,1-	640	645	0,8-
Verstoß gegen das Rechtsfahrgebot	1 603	1 602	0,1	5 817	5 996	3,0-
innerorts	832	782	6,4	2 639	2 612	3,3
außerorts	771	820	6,0-	3 118	3 384	7,9-
Geschwindigkeit	6 753	6 898	2,1-	30 940	32 299	4,2-
innerorts	2 854	2 841	0,5	11 895	12 312	3,4-
außerorts	3 899	4 057	3,9-	19 045	19 987	4,7-
Nicht angepaßte Geschwindigkeit mit gleichzeitigem Überschreiten der zulässigen Höchstge- schwindigkeit	616	645	4,5-	2 481	2 687	7,7-
innerorts	304	346	12,1-	1 282	1 407	8,9-
außerorts	312	299	4,3	1 199	1 280	6,3-
Nicht angepaßte Geschwindigkeit in anderen Fällen	6 137	6 253	1,9-	28 459	29 612	3,9-
innerorts	2 550	2 495	2,2	10 613	10 905	2,7-
außerorts	3 587	3 758	4,6-	17 846	18 707	4,6-
Abstand	4 615	4 820	4,3-	19 010	20 602	7,7-
innerorts	3 114	3 145	1,0-	12 696	13 661	7,1-
außerorts	1 501	1 675	10,4-	6 314	6 941	9,0-
Ungenügender Sicherheitsabstand	4 504	4 687	3,9-	18 553	20 104	7,7-
innerorts	3 056	3 075	0,6-	12 442	13 408	7,2-
außerorts	1 448	1 612	10,2-	6 111	6 696	8,7-
Starkes Bremsen des Vorausfahrenden ohne zwingenden Grund	111	133	16,5-	457	498	8,2-
innerorts	58	70	17,1-	254	253	0,4
außerorts	53	63	15,9-	203	245	17,1-
Überholen	1 666	1 890	11,9-	6 480	7 061	8,2-
innerorts	675	706	4,4-	2 313	2 400	3,6-
außerorts	991	1 184	16,3-	4 167	4 661	10,6-
Unzulässiges Rechtsüberholen	76	75	1,3	256	253	1,2
innerorts	55	51	7,8	160	154	3,9
außerorts	21	24	12,5-	96	99	3,0-
Überholen trotz Gegenverkehrs	251	308	18,5-	1 190	1 297	8,3-
innerorts	40	41	2,4-	166	183	9,3-
außerorts	211	267	21,0-	1 024	1 114	8,1-

4 Ursachen von Straßenverkehrsunfällen mit Personenschaden

4.2 Alle Ursachen

Ursache Ortslage	M a i		Zu- bzw. Abnahme (-)	Januar - M a i		Zu- bzw. Abnahme (-)
	2003	2002		2003	2002	
	Anzahl		%	Anzahl		%
Überholen trotz unklarer Verkehrslage	445	499	10,8-	1 621	1 762	8,0-
innerorts	233	246	5,3-	875	909	3,7-
außerorts	212	253	16,2-	746	853	12,5-
Überholen trotz unzureichender Sichtverhältnisse	36	54	33,3-	173	195	11,3-
innerorts	7	11	X	35	38	7,9-
außerorts	29	43	32,6-	138	157	12,1-
Überholen ohne Beachtung des nachfolgenden Verkehrs und/oder ohne rechtzeitige und deutliche Ankündigung des Ausscherens	213	240	11,3-	885	994	11,0-
innerorts	19	14	35,7	55	56	1,8-
außerorts	194	226	14,2-	830	938	11,5-
Fehler beim Wiedereinordnen	140	162	13,6-	584	725	19,4-
innerorts	43	44	2,3-	169	188	10,1-
außerorts	97	118	17,8-	415	537	22,7-
Sonstige Fehler beim Überholen (z.B. ohne genügenden Seiten- abstand)	421	443	5,0-	1 452	1 468	1,1-
innerorts	240	257	6,6-	740	754	1,9-
außerorts	181	186	2,7-	712	714	0,3-
Fehler beim Überholtwerden	84	109	22,9-	319	367	13,1-
innerorts	38	42	9,5-	113	118	4,2-
außerorts	46	67	31,3-	206	249	17,3-
Vorbeifahren	141	145	2,8-	593	540	9,8
innerorts	124	121	2,5	489	446	9,6
außerorts	17	24	29,2-	104	94	10,6
Nichtbeachten des Vorranges entgegenkommender Fahrzeuge beim Vor- beifahren an haltenden Fahrzeugen, Absperrungen o. Hindernissen	110	110	-	486	436	11,5
innerorts	97	93	4,3	401	364	10,2
außerorts	13	17	23,5-	85	72	18,1
Nichtbeachten des nachfolgenden Verkehrs beim Vorbeifahren an haltenden Fahrzeugen, Absperrungen oder Hindernissen und/oder ohne rechtzeitige und deutliche Ankündigung des Ausscherens ...	31	35	11,4-	107	104	2,9
innerorts	27	28	3,6-	88	82	7,3
außerorts	4	7	X	19	22	13,6-
Nebeneinanderfahren, fehlerhaftes Wechseln des Fahrstreifens beim Nebeneinanderfahren oder Nichtbeachten d.Reißverschlußverfahrens	508	547	7,1-	2 144	2 402	10,7-
innerorts	316	350	9,7-	1 266	1 456	13,1-
außerorts	192	197	2,5-	878	946	7,2-
Vorfahrt, Vorrang	6 151	6 170	0,3-	23 362	24 709	5,5-
innerorts	4 650	4 593	1,2	17 393	18 203	4,5-
außerorts	1 501	1 577	4,8-	5 969	6 506	8,3-
Nichtbeachten der Regel "rechts vor links".....	759	743	2,2	2 596	2 601	0,2-
innerorts	716	682	5,0	2 477	2 465	0,5
außerorts	43	61	29,5-	119	136	12,5-
Nichtbeachten der die Vorfahrt regelnden Verkehrszeichen	4 415	4 449	0,8-	16 890	17 867	5,5-
innerorts	3 197	3 186	0,3	11 975	12 542	4,5-
außerorts	1 218	1 263	3,6-	4 915	5 325	7,7-
Nichtbeachten der Vorfahrt des durchgehenden Verkehrs auf Auto- bahnen oder Kraftfahrstraßen	58	68	14,7-	268	306	12,4-
innerorts	12	12	-	44	40	10,0
außerorts	46	56	17,9-	224	266	15,8-
Nichtbeachten der Vorfahrt durch Fahrzeuge, die aus Feld- und Waldwegen kommen	104	107	2,8-	242	243	0,4-
innerorts	27	24	12,5	51	41	24,4
außerorts	77	83	7,2-	191	202	5,4-
Nichtbeachten der Verkehrsregelung durch Polizeibeamte oder Lichtzeichen	684	677	1,0	2 792	3 087	9,6-
innerorts	601	596	0,8	2 441	2 690	9,3-
außerorts	83	81	2,5	351	397	11,6-
Nichtbeachten des Vorranges entgegenkommender Fahrzeuge	110	113	2,7-	486	520	6,5-
innerorts	83	80	3,8	345	356	3,1-
außerorts	27	33	18,2-	141	164	14,0-

4 Ursachen von Straßenverkehrsunfällen mit Personenschaden

4.2 Alle Ursachen

Ursache Ortslage	M a i		Zu- bzw. Abnahme (-)	Januar - M a i		Zu- bzw. Abnahme (-)
	2003	2002		2003	2002	
	Anzahl		%	Anzahl		%
Nichtbeachten des Vorranges von Schienenfahrzeugen an Bahnübergängen	21	13	61,5	88	85	3,5
innerorts	14	13	7,7	60	69	13,0-
außerorts	7	-	X	28	16	75,0
Abbiegen, Wenden, Rückwärtsfahren, Ein- und Anfahren	6 266	6 457	3,0-	22 914	24 404	6,1-
innerorts	5 374	5 459	1,6-	19 300	20 456	5,7-
außerorts	892	998	10,6-	3 614	3 948	8,5-
Fehler beim Abbiegen	3 248	3 426	5,2-	12 375	13 325	7,1-
innerorts	2 599	2 704	3,9-	9 639	10 344	6,8-
außerorts	649	722	10,1-	2 736	2 981	8,2-
Fehler beim Wenden oder Rückwärtsfahren	1 056	1 045	1,1	4 093	4 296	4,7-
innerorts	934	923	1,2	3 637	3 864	5,9-
außerorts	122	122	-	456	432	5,6
Fehler beim Einfahren in den fließenden Verkehr (z.B. aus einem Grundstück, von einem anderen Straßenteil oder beim Anfahren vom Fahrbahnrand)	1 962	1 986	1,2-	6 446	6 783	5,0-
innerorts	1 841	1 832	0,5	6 024	6 248	3,6-
außerorts	121	154	21,4-	422	535	21,1-
Falsches Verhalten gegenüber Fußgängern	1 428	1 340	6,6	7 242	7 176	0,9
innerorts	1 340	1 255	6,8	6 855	6 797	0,9
außerorts	88	85	3,5	387	379	2,1
an Fußgängerüberwegen	132	118	11,9	748	737	1,5
innerorts	131	116	12,9	742	734	1,1
außerorts	1	2	X	6	3	X
an Fußgängerfurten	116	112	3,6	774	785	1,4-
innerorts	112	112	-	756	769	1,7-
außerorts	4	-	X	18	16	12,5
beim Abbiegen	157	121	29,8	1 109	1 004	10,5
innerorts	152	120	26,7	1 077	983	9,6
außerorts	5	1	X	32	21	52,4
an Haltestellen (auch haltenden Schulbussen mit eingeschaltetem Warnblinklicht)	85	91	6,6-	420	424	0,9-
innerorts	79	87	9,2-	401	400	0,3
außerorts	6	4	X	19	24	20,8-
an anderen Stellen	938	898	4,5	4 191	4 226	0,8-
innerorts	866	820	5,6	3 879	3 911	0,8-
außerorts	72	78	7,7-	312	315	1,0-
Ruhender Verkehr, Verkehrssicherung	323	335	3,6-	1 170	1 207	3,1-
innerorts	305	312	2,2-	1 078	1 083	0,5-
außerorts	18	23	21,7-	92	124	25,8-
Unzulässiges Halten oder Parken	26	45	42,2-	147	165	10,9-
innerorts	23	34	32,4-	117	119	1,7-
außerorts	3	11	X	30	46	34,8-
Mangelnde Sicherung haltender oder liegengebliebener Fahrzeuge und von Unfallstellen sowie Schulbussen, bei denen Kinder ein- oder aussteigen	25	21	19,0	112	138	18,8-
innerorts	13	15	13,3-	60	75	20,0-
außerorts	12	6	X	52	63	17,5-
Verkehrswidriges Verhalten beim Ein- oder Aussteigen, Be- oder Entladen	272	269	1,1	911	904	0,8
innerorts	269	263	2,3	901	889	1,3
außerorts	3	6	X	10	15	33,3-
Nichtbeachten der Beleuchtungsvorschriften	35	40	12,5-	233	255	8,6-
innerorts	22	31	29,0-	162	193	16,1-
außerorts	13	9	X	71	62	14,5
Ladung, Besetzung	108	110	1,8-	402	452	11,1-
innerorts	60	58	3,4	193	206	6,3-
außerorts	48	52	7,7-	209	246	15,0-

4 Ursachen von Straßenverkehrsunfällen mit Personenschaden

4.2 Alle Ursachen

Ursache Ortslage	M a i		Zu- bzw. Abnahme (-)	Januar - M a i		Zu- bzw. Abnahme (-)
	2003	2002		2003	2002	
	Anzahl		%	Anzahl		%
Überladung, Überbesetzung	25	34	26,5-	87	108	19,4-
innerorts	18	20	10,0-	59	64	7,8-
außerorts	7	14	X	28	44	36,4-
Unzureichend gesicherte Ladung oder Fahrzeugzubehörteile	83	76	9,2	315	344	8,4-
innerorts	42	38	10,5	134	142	5,6-
außerorts	41	38	7,9	181	202	10,4-
Andere Fehler beim Fahrzeugführer	7 274	7 225	0,7	26 708	27 967	4,5-
innerorts	4 478	4 275	4,7	15 571	15 568	0,0
außerorts	2 796	2 950	5,2-	11 137	12 399	10,2-
Technische Mängel, Wartungsmängel	446	444	0,5	1 594	1 731	7,9-
innerorts	231	206	12,1	810	887	8,7-
außerorts	215	238	9,7-	784	844	7,1-
Beleuchtung	67	62	8,1	317	404	21,5-
innerorts	41	35	17,1	233	283	17,7-
außerorts	26	27	3,7-	84	121	30,6-
Bereifung	112	145	22,8-	456	522	12,6-
innerorts	13	18	27,8-	75	96	21,9-
außerorts	99	127	22,0-	381	426	10,6-
Bremsen	116	97	19,6	301	303	0,7-
innerorts	88	72	22,2	226	232	2,6-
außerorts	28	25	12,0	75	71	5,6
Lenkung	19	10	90,0	76	55	38,2
innerorts	9	6	X	32	28	14,3
außerorts	10	4	X	44	27	63,0
Zugvorrichtung	5	8	X	19	22	13,6-
innerorts	4	6	X	8	13	X
außerorts	1	2	X	11	9	X
Andere Mängel	127	122	4,1	425	425	-
innerorts	76	69	10,1	236	235	0,4
außerorts	51	53	3,8-	189	190	0,5-
Falsches Verhalten der Fußgänger	2 010	2 121	5,2-	9 102	9 979	8,8-
innerorts	1 868	1 940	3,7-	8 391	9 126	8,1-
außerorts	142	181	21,5-	711	853	16,6-
Verkehrstüchtigkeit	157	173	9,2-	819	927	11,7-
innerorts	127	135	5,9-	661	740	10,7-
außerorts	30	38	21,1-	158	187	15,5-
Alkoholeinfluß	149	160	6,9-	748	856	12,6-
innerorts	119	122	2,5-	599	682	12,2-
außerorts	30	38	21,1-	149	174	14,4-
Einfluß anderer berauschender Mittel (z.B. Drogen, Rauschgift) ..	2	4	X	22	20	10,0
innerorts	2	4	X	18	14	28,6
außerorts	-	-	-	4	6	X
Übermüdung	-	-	-	2	-	X
innerorts	-	-	-	1	-	X
außerorts	-	-	-	1	-	X
Sonstige körperliche oder geistige Mängel	6	9	X	47	51	7,8-
innerorts	6	9	X	43	44	2,3-
außerorts	-	-	-	4	7	X
Falsches Verhalten beim Überschreiten der Fahrbahn	1 586	1 625	2,4-	7 118	7 788	8,6-
innerorts	1 518	1 539	1,4-	6 792	7 367	7,8-
außerorts	68	86	20,9-	326	421	22,6-
an Stellen, an denen der Fußgängerverkehr durch Polizeibeamte oder Lichtzeichen geregelt war	138	141	2,1-	656	776	15,5-
innerorts	138	134	3,0	639	759	15,8-
außerorts	-	7	X	17	17	-

4 Ursachen von Straßenverkehrsunfällen mit Personenschaden

4.2 Alle Ursachen

Ursache Ortslage	M a i		Zu- bzw. Abnahme (-)	Januar - M a i		Zu- bzw. Abnahme (-)
	2003	2002		2003	2002	
	Anzahl		%	Anzahl		%
auf Fußgängerüberwegen ohne Verkehrsregelung durch Polizeibeamte oder Lichtzeichen	10	14	28,6-	55	58	5,2-
innerorts	10	14	28,6-	55	58	5,2-
außerorts	-	-	-	-	-	-
in der Nähe von Kreuzungen oder Einmündungen, Lichtzeichenanlagen oder Fußgängerüberwegen bei dichtem Verkehr	109	97	12,4	538	576	6,6-
innerorts	108	90	20,0	519	550	5,6-
außerorts	1	7	X	19	26	26,9-
an anderen Stellen						
durch plötzliches Hervortreten hinter Sichthindernissen	389	370	5,1	1 454	1 518	4,2-
innerorts	379	360	5,3	1 418	1 487	4,6-
außerorts	10	10	-	36	31	16,1
ohne auf den Fahrzeugverkehr zu achten	822	867	5,2-	3 865	4 265	9,4-
innerorts	779	823	5,3-	3 674	3 999	8,1-
außerorts	43	44	2,3-	191	266	28,2-
durch sonstiges falsches Verhalten	118	136	13,2-	550	595	7,6-
innerorts	104	118	11,9-	487	514	5,3-
außerorts	14	18	22,2-	63	81	22,2-
Nichtbenutzen des Gehweges	27	39	30,8-	139	164	15,2-
innerorts	21	33	36,4-	119	143	16,8-
außerorts	6	6	-	20	21	4,8-
Nichtbenutzen der vorgeschriebenen Straßenseite	10	28	64,3-	87	115	24,3-
innerorts	1	10	X	12	29	58,6-
außerorts	9	18	X	75	86	12,8-
Spielen auf oder neben der Fahrbahn	36	36	-	127	143	11,2-
innerorts	33	35	5,7-	119	137	13,1-
außerorts	3	1	X	8	6	X
Anderer Fehler der Fußgänger	194	220	11,8-	812	842	3,6-
innerorts	168	188	10,6-	688	710	3,1-
außerorts	26	32	18,8-	124	132	6,1-
Straßenverhältnisse	890	1 124	20,8-	9 498	9 495	0,0
innerorts	375	458	18,1-	3 522	3 671	4,1-
außerorts	515	666	22,7-	5 976	5 824	2,6
Glätte oder Schlüpfrigkeit der Fahrbahn	808	1 002	19,4-	9 159	9 095	0,7
innerorts	328	403	18,6-	3 356	3 469	3,3-
außerorts	480	599	19,9-	5 803	5 626	3,1
Verunreinigung durch ausgeflossenes Öl	73	97	24,7-	168	241	30,3-
innerorts	42	55	23,6-	98	126	22,2-
außerorts	31	42	26,2-	70	115	39,1-
Anderer Verunreinigungen durch Straßenbenutzer	19	26	26,9-	60	71	15,5-
innerorts	10	15	33,3-	31	34	8,8-
außerorts	9	11	X	29	37	21,6-
Schnee, Eis	12	-	X	6 751	4 621	46,1
innerorts	1	-	X	2 270	1 416	60,3
außerorts	11	-	X	4 481	3 205	39,8
Regen	678	841	19,4-	2 055	4 006	48,7-
innerorts	262	321	18,4-	893	1 829	51,2-
außerorts	416	520	20,0-	1 162	2 177	46,6-
Anderer Einflüsse (u.a. Laub, angeschwemmter Lehm)	26	38	31,6-	125	156	19,9-
innerorts	13	12	8,3	64	64	-
außerorts	13	26	50,0-	61	92	33,7-
Zustand der Straße	75	114	34,2-	310	352	11,9-
innerorts	40	51	21,6-	145	166	12,7-
außerorts	35	63	44,4-	165	186	11,3-
Spurrillen, im Zusammenhang mit Regen, Schnee oder Eis	7	16	X	81	93	12,9-
innerorts	2	3	X	26	24	8,3
außerorts	5	13	X	55	69	20,3-

4 Ursachen von Straßenverkehrsunfällen mit Personenschaden

4.2 Alle Ursachen

Ursache Ortslage	M a i		Zu- bzw. Abnahme (-)	Januar - M a i		Zu- bzw. Abnahme (-)
	2003	2002		2003	2002	
	Anzahl		%	Anzahl		%
Anderer Zustand der Straße	68	98	30,6-	229	259	11,6-
innerorts	38	48	20,8-	119	142	16,2-
außerorts	30	50	40,0-	110	117	6,0-
Nicht ordnungsgemäßer Zustand der Verkehrszeichen o.-einrichtungen	5	5	-	16	27	40,7-
innerorts	5	4	X	11	24	54,2-
außerorts	-	1	X	5	3	X
Mangelhafte Beleuchtung der Straße	1	3	X	12	18	33,3-
innerorts	1	-	X	9	10	X
außerorts	-	3	X	3	8	X
Mangelhafte Sicherung von Bahnübergängen	1	-	X	1	3	X
innerorts	1	-	X	1	2	X
außerorts	-	-	-	-	1	X
Witterungseinflüsse	170	212	19,8-	1 449	1 571	7,8-
innerorts	90	103	12,6-	735	686	7,1
außerorts	80	109	26,6-	714	885	19,3-
Sichtbehinderung durch						
Nebel	2	18	X	201	130	54,6
innerorts	-	-	-	41	20	X
außerorts	2	18	X	160	110	45,5
starken Regen, Hagel, Schneegestöber usw.	36	42	14,3-	169	237	28,7-
innerorts	16	12	33,3	65	79	17,7-
außerorts	20	30	33,3-	104	158	34,2-
blendende Sonne	106	141	24,8-	940	815	15,3
innerorts	68	87	21,8-	602	527	14,2
außerorts	38	54	29,6-	338	288	17,4
Seitenwind	21	8	X	93	298	68,8-
innerorts	4	2	X	12	39	69,2-
außerorts	17	6	X	81	259	68,7-
Unwetter oder sonstige Witterungseinflüsse	5	3	X	46	91	49,5-
innerorts	2	2	-	15	21	28,6-
außerorts	3	1	X	31	70	55,7-
Hindernisse	473	462	2,4	1 628	1 767	7,9-
innerorts	122	134	9,0-	431	449	4,0-
außerorts	351	328	7,0	1 197	1 318	9,2-
Nicht oder unzureichend gesicherte Arbeitsstelle auf der Fahrbahn	11	9	X	42	48	12,5-
innerorts	10	8	X	37	43	14,0-
außerorts	1	1	-	5	5	-
Wild auf der Fahrbahn	301	268	12,3	941	975	3,5-
innerorts	22	18	22,2	64	54	18,5
außerorts	279	250	11,6	877	921	4,8-
Anderes Tier auf der Fahrbahn	111	129	14,0-	434	475	8,6-
innerorts	60	81	25,9-	232	252	7,9-
außerorts	51	48	6,3	202	223	9,4-
Sonstiges Hindernis auf der Fahrbahn	50	56	10,7-	211	269	21,6-
innerorts	30	27	11,1	98	100	2,0-
außerorts	20	29	31,0-	113	169	33,1-
Sonstige Ursachen	626	544	15,1	2 084	1 876	11,1
innerorts	370	298	24,2	1 212	1 088	11,4
außerorts	256	246	4,1	872	788	10,7
Ursachen von anderen Personen als Fahrzeugführer oder Fußgänger ...	45	49	8,2-	137	153	10,5-
innerorts	35	31	12,9	100	107	6,5-
außerorts	10	18	44,4-	37	46	19,6-
Ursachen insgesamt	45 950	46 884	2,0-	187 662	197 236	4,9-
innerorts	30 400	30 071	1,1	117 157	121 611	3,7-
außerorts	15 550	16 813	7,5-	70 505	75 625	6,8-

5. Übrige Sachschadensunfälle nach Ortslage und auf Autobahnen

Land	Insgesamt	Davon			Insgesamt	Davon		
		innerhalb von Ortschaften	außerhalb von Ortschaften (ohne Autobahnen)	auf Autobahnen		innerhalb von Ortschaften	außerhalb von Ortschaften (ohne Autobahnen)	auf Autobahnen
		Mai 2003			Januar bis Mai 2003			
Deutschland	150 915	111 188	29 791	9 936	717 935	531 620	140 248	46 067
Baden-Württemberg	13 158	10 494	2 025	639	64 397	50 433	10 631	3 333
Bayern	21 632	13 469	6 465	1 698	100 546	65 080	27 508	7 958
Berlin	9 679	9 502	-	177	45 056	44 276	-	780
Brandenburg	6 074	3 835	1 773	466	28 247	18 241	8 031	1 975
Bremen	1 206	1 168	8	30	5 983	5 793	41	149
Hamburg	3 606	3 496	4	106	17 355	16 792	14	549
Hessen	8 584	5 538	2 050	996	38 708	24 991	9 321	4 396
Mecklenburg-Vorpommern	4 189	2 501	1 544	144	18 705	11 442	6 641	622
Niedersachsen	12 417	7 681	3 399	1 337	60 473	37 870	16 654	5 949
Nordrhein-Westfalen	38 261	31 146	4 707	2 408	184 560	149 013	23 834	11 713
Rheinland-Pfalz	8 293	5 201	2 586	506	38 286	24 287	11 817	2 182
Saarland	1 767	1 190	402	175	9 095	6 112	2 146	837
Sachsen	8 244	6 387	1 446	411	41 144	31 907	7 266	1 971
Sachsen-Anhalt	6 082	4 324	1 492	266	28 680	20 477	7 059	1 144
Schleswig-Holstein	3 714	2 534	913	267	17 217	11 535	4 564	1 118
Thüringen	4 009	2 722	977	310	19 483	13 371	4 721	1 391