

Preise

Preise und Preisindizes für gewerbliche Produkte (Erzeugerpreise)



September 2019

Erscheinungsfolge: monatlich
Erschienen am 21.10.2019
Artikelnummer: 2170200191094

Ihr Kontakt zu uns:
<http://www.destatis.de/kontakt/>
Telefon: +49 (0) 611 / 75 24 05

© Statistisches Bundesamt (Destatis), 2019
Vervielfältigung und Verbreitung, auch auszugsweise, mit Quellenangabe gestattet.

Inhalt

Seite

Aktuelle Ergebnisse	4
Textteil	
1 Schaubild	5
2 Erläuterungen	6
Tabellenteil	
Indizes	
1 Index der Erzeugerpreise gewerblicher Produkte (Inlandsabsatz)	
1.1 Aktuelle Ergebnisse	8
1.2 Langfristige Übersicht	25
Preise	
2 Erzeugerpreise ausgewählter gewerblicher Produkte (Inlandsabsatz)	26
Anhang	
1 Gegenüberstellung der vergleichbaren Reihen auf Basis 2010 und 2015	28

Rundung:

Rundungsdifferenzen werden bei der Summenbildung nicht ausgeglichen.

Zeichenerklärung

- r = berichtigte Zahl
- = nichts vorhanden
- ... = Angaben fallen später an
- . = Zahlenwert unbekannt oder geheimzuhalten
- | = grundsätzliche Änderung innerhalb einer Reihe, die den zeitlichen Vergleich beeinträchtigt
- () = Aussagewert eingeschränkt, da der Zahlenwert statistisch relativ unsicher ist

Abkürzungen

G	=	Gramm	L (l)	=	Liter
KG (kg)	=	Kilogramm	HL (hl)	=	Hektoliter
DT (dt)	=	Dezitonne (100 kg)	KW (kW)	=	Kilowatt
T (t)	=	Tonne	MWH (MWh)	=	Megawattstunde
MM (mm)	=	Millimeter	V	=	Volt
CM (cm)	=	Zentimeter	a.n.g.	=	anderweitig nicht genannt
CM3 (cm3)	=	Kubikzentimeter	o.ä.	=	oder ähnliche
JD	=	Jahresdurchschnitt	u.a.	=	und andere
M (m)	=	Meter	u.ä.	=	und ähnliche
M3 (m3)	=	Kubikmeter	u.dgl.	=	und dergleichen

Sämtliche Werte beziehen sich auf die Bundesrepublik Deutschland nach dem Gebietsstand seit dem 3.10.1990.

Erzeugerpreise im September 2019 um 0,1 % niedriger als im September 2018

Die Erzeugerpreise gewerblicher Produkte waren im September 2019 um 0,1 % niedriger als im September 2018. Dies war der erste Preisrückgang gegenüber dem Vorjahresmonat seit Oktober 2016 (-0,5 %). Im August 2019 hatte die Jahresveränderungsrate bei +0,3 % gelegen. Gegenüber dem Vormonat stiegen die Erzeugerpreise im September 2019 geringfügig um 0,1 %.

Energie insgesamt war 1,9 % billiger als ein Jahr zuvor. Gegenüber dem Vormonat August 2019 stiegen die Energiepreise jedoch um 0,4 %.

Ohne Berücksichtigung von Energie waren die Erzeugerpreise 0,5 % höher als im September 2018. Gegenüber August 2019 sanken sie geringfügig um 0,1 %.

Besondere Preisentwicklungen bei Energie im September 2019

	Veränderung in %	
	September 2019 gegenüber	
	September 2018	August 2019
Erdgas (Förderung)	-33,7	2,6
Mineralölerzeugnisse	-7,6	1,2
darunter:		
Flüssiggas als Kraft- oder Brennstoff	-41,9	2,4
Leichtes Heizöl	-9,8	5,6
Dieselmotorkraftstoff	-5,7	2,2
Erdgas (Verteilung)	-6,8	0,4
darunter:		
für Kraftwerke	-21,7	1,2
für die Industrie	-17,9	0,1
für Wiederverkäufer	-8,0	0,7
Elektrischer Strom	3,7	0,3
darunter:		
für Weiterverarbeiter	9,7	0,6
für Haushalte	3,9	0,0
für Sondervertragskunden	-1,2	0,2

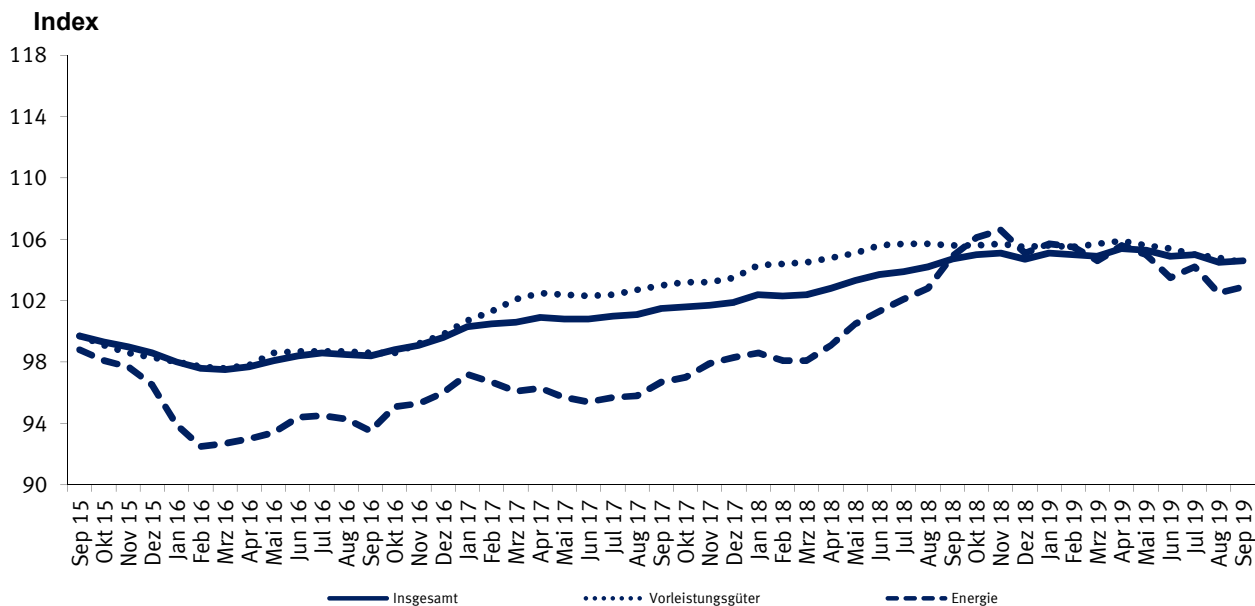
Vorleistungsgüter waren im September 2019 um 1,0 % billiger als im September 2018. Dies war der stärkste Preisrückgang gegenüber dem Vorjahresmonat seit September 2016 (-1,1 %). Gegenüber dem Vormonat August 2019 sanken die Preise für Vorleistungsgüter um 0,3 %. Billiger als ein Jahr zuvor waren vor allem Sekundärrohstoffe (-15,0 %) und elektronische integrierte Schaltungen (-12,4 %). Metalle kosteten 2,4 % weniger, hier waren insbesondere Roheisen, Stahl und Ferrolegierungen billiger als im Vorjahresmonat (-5,9 %), darunter Betonstahl (-10,5 %). Dagegen waren Edelmetalle und Halbzeug daraus 30,4 % teurer als im September 2018. Frischbeton kostete 6,5 % mehr als ein Jahr zuvor.

Die Preise für **Investitionsgüter** lagen im September 2019 um 1,5 % höher als ein Jahr zuvor (unverändert gegenüber August 2019), **Gebrauchsgüter** waren 1,4 % teurer (+0,1 % gegenüber August 2019).

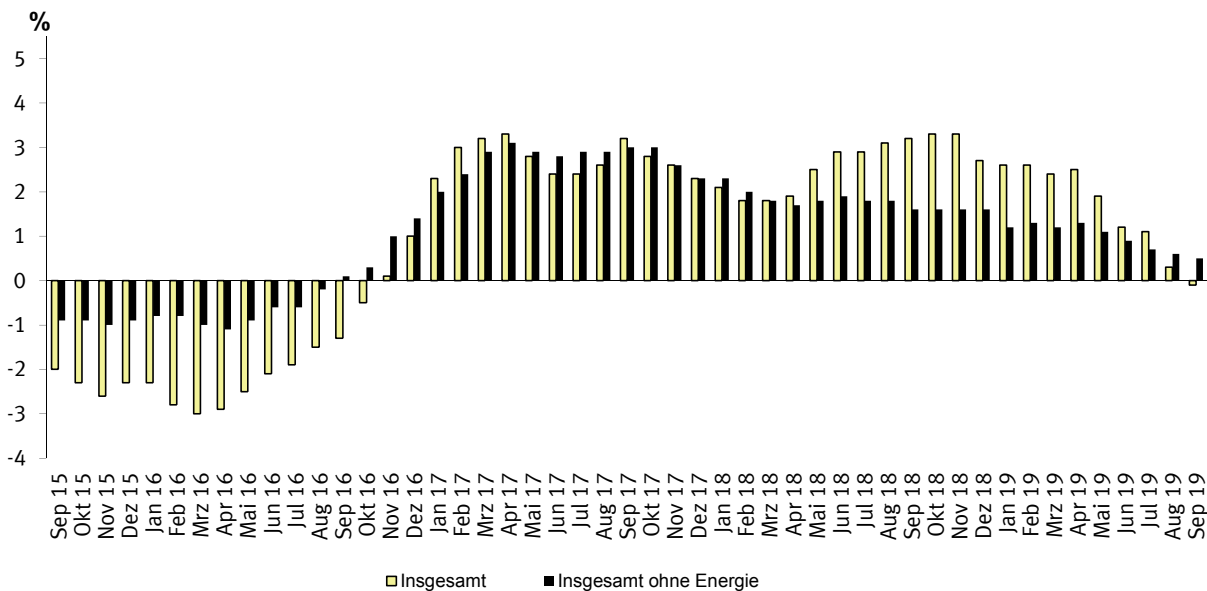
Verbrauchsgüter waren im September 2019 um 1,8 % teurer als im September 2018. Gegenüber dem Vormonat August 2019 stiegen diese Preise um 0,2 %. Nahrungsmittel waren 2,2 % teurer als im Vorjahresmonat. Den höchsten Preisanstieg gegenüber dem Vorjahresmonat wiesen auch im September 2019 Schweinefleisch (+19,4 %) und verarbeitete Kartoffeln (+16,1 %) auf. Billiger als im September 2018 war insbesondere Butter (-34,3 %). Zucker kostete 11,1 % weniger, jedoch stiegen diese Preise gegenüber August 2019 um 4,2 %.

Index der Erzeugerpreise gewerblicher Produkte (Inlandsabsatz)

2015=100



Veränderung gegenüber dem Vorjahresmonat in %



2 Erläuterungen

- 1 Der **Index der Erzeugerpreise gewerblicher Produkte** (Inlandsabsatz) misst auf repräsentativer Grundlage die Entwicklung der Preise für die von der Energie- und Wasserversorgung sowie dem Bergbau und Verarbeitenden Gewerbe in der Bundesrepublik Deutschland (Gebietsstand 3.10.1990) hergestellten und abgesetzten Erzeugnisse. Die Bezugsgröße des Gesamtindex ist die Summe aller gewerblichen Inlandsumsätze im Basisjahr (gegenwärtig: 2015), wie sie vor allem durch den Monatsbericht im Bergbau und im Verarbeitenden Gewerbe (Fachserie 4, Reihe 4.1.1) nachgewiesen wird. Damit werden also auch die Umsätze **zwischen** den gewerblichen Unternehmen preisstatistisch berücksichtigt (sog. Bruttoprinzip der auf Wirtschaftsbereiche bezogenen Preisindexberechnung). Im Hinblick auf die wesentlichen Rechenvorgänge kann der Index als der gewogene Durchschnitt aus den Preisveränderungszahlen in der Darstellung Basisjahr = 100 (überwiegend Durchschnittsmesszahlen) bezeichnet werden, die für eine repräsentative Auswahl gewerblicher Produkte (die sog. Preisrepräsentanten) gebildet werden. Als Wägungszahlen (= Indexgewichte) dienen die Umsatzanteile jener Erzeugnisse im Basisjahr, für die Einzelpreisreihen als repräsentativ angesehen werden.
- 2 Die Einzelpreisreihen werden in der Form von Messzahlen auf der Grundlage des Preisstandes im Basisjahr (= 100) dargestellt. Sie beruhen auf den Ergebnissen **monatlicher Preiserhebungen** bei einer repräsentativen Auswahl gewerblicher Unternehmen. Stichtag der Erhebungen ist der 15. des Berichtsmontats. Erfragt werden die an diesem Tag (ggf. kurz davor oder danach) vertraglich vereinbarten Preise. Damit die monatlichen Werte einer Einzelpreisreihe nur "reine" Preisveränderungen zum Ausdruck bringen, müssen alle für die Höhe des Preises maßgeblichen Faktoren, die sogenannten preisbestimmenden Merkmale, solange wie möglich konstant gehalten werden.

Dies gilt nicht nur für die Mengeneinheit des beobachteten Erzeugnisses und dessen qualitative Beschaffenheit, sondern auch für die verschiedenen Handels-, Liefer- und Zahlungsbedingungen. Ändert sich eines dieser Merkmale, so kann die Differenz zwischen dem neuen und dem zuletzt gemeldeten Preis eine unechte Preisveränderung enthalten, die eliminiert werden muss.

Die monatlich ermittelten Preise sind Effektivpreise (keine Listenpreise) ab 1968 ohne Umsatzsteuer, aber ggf. einschließlich Verbrauchsteuern (z.B. Mineralölsteuer, Tabaksteuer, Stromsteuer, Erdgassteuer) und anderer gesetzlicher Abgaben (z.B. Bevorratungsbeitrag bei Mineralölzeugnissen, Umlagen für EEG und KWK bei Strom, Konzessionsabgaben bei Erdgas). Netznutzungsentgelte und Entgelte für den Messstellenbetrieb und die Abrechnung sind ebenfalls in den Erdgas- und Strompreisen enthalten. Gegenwärtig werden rund 6 300 Unternehmen nach ihren Verkaufspreisen für insgesamt 1 343 repräsentativ ausgewählte Güterarten befragt.

Dem Index liegen rund 10 000 Einzelpreisreihen zugrunde.
- 3 Der Index wird nach der **Laspeyres-Formel** berechnet. Dies bedeutet, dass die aus dem gegenwärtigen Basisjahr (2015) stammenden **Wägungszahlen** bis zur Umstellung des Index auf ein neueres Basisjahr **unverändert bleiben**. Als nächstes Basisjahr ist das Jahr 2020 in Aussicht genommen. Das letzte Basisjahr vor dem gegenwärtigen Basisjahr war das Jahr 2010. Mit der Umstellung auf das Basisjahr 2015=100 wurden alle Indizes ab Januar 2015 neu berechnet. **Dies bedeutet, dass bisher veröffentlichte Indizes auf Basis 2010=100 von Januar 2015 bis Juli 2018 ungültig geworden sind.**
- 4 Für längerfristige Vergleiche werden durchlaufende Reihen durch Verkettung der gegenwärtigen Berechnungsergebnisse auf Basis 2015=100 mit den früheren Indexzahlen auf Basis 2010=100 gebildet. Zu diesem Zweck werden Verkettungs-

faktoren als Quotienten aus den Januarindizes 2015 auf der neuen Basis 2015=100 und den entsprechenden Januarindizes auf der früheren Basis 2010=100 berechnet. Verkettungsfaktoren können allerdings nur für die Positionen berechnet werden, für die eine inhaltliche Vergleichbarkeit zwischen neuer und alter Basis besteht. Für die in dieser Fachserie veröffentlichten Positionen wurden, soweit eine inhaltliche Vergleichbarkeit festgestellt wurde, die Indizes mit Hilfe des berechneten Verkettungsfaktors zurückgerechnet und in den „Langen Reihen“ der Fachserie 17 Reihe 2 bereitgestellt (herunterzuladen unter www.destatis.de – Wirtschaft – Preise – Erzeugerpreisindex gewerblicher Produkte – Publikationen (linke Spalte)). Darüber hinaus können alle inhaltlich vergleichbaren Positionen aller Teilindizes über die frei zugängliche Datenbank Genesis-Online abgerufen werden (www.destatis.de/genesis). Die Seiten 28 bis 31 enthalten zusätzlich eine Gegenüberstellung der laufenden Nummern der Tabelle 1.1 mit den vergleichbaren Positionen der laufenden Nummern der Fachserie 17 Reihe 2 auf Basis 2010=100.

Da der Index auf der neuen Basis rückwirkend ab Beginn des neuen Basisjahres gerechnet wird, stehen für mehrere Jahre Indizes sowohl auf der alten als auch auf der neuen Basis zur Verfügung. Für die Periode Januar 2015 bis Juli 2018 liegen damit Ergebnisse auf Basis 2010 und auf Basis 2015 vor.

Bei einer Umbasierung für diese Berichtsmontate von Basis 2010=100 auf die neue Basis (Überschneidungszeitraum) mithilfe der Verkettungsfaktoren können die relativen Preisveränderungen teilweise stark von den auf der Basis 2015 berechneten abweichen. Für diesen Zeitraum ist von einer Umbasierung mit Verkettungsfaktoren dringend abzuraten. Die Gründe für diese Abweichungen sind vielschichtig:

Die Anzahl der in die Indexberechnung einfließenden Preismeldungen und die Anzahl der Berichtsfirmen können bei jeder Indexreform Schwankungen unterliegen. Da die auf alter und auf neuer Basis im Index berücksichtigten Preisreihen nicht immer den gleichen Preisverlauf aufweisen, können Resultate auf alter und neuer Basis auch auf der untersten Stufe der Klassifikation abweichende Preisverläufe aufweisen.

Verschiebungen aufgrund neu aufgenommener oder nicht mehr erhobener Produkte können sich in unterschiedlichen Preisverläufen der Aggregate niederschlagen.

Entsprechend der wirtschaftlichen Entwicklung kann es Gewichtsverschiebungen auch zwischen bestehenden Klassifikationspositionen von einem zum anderen Basisjahr geben, die zu unterschiedlichen Preisverläufen führen. Bekommt z.B. ein Teilindex mit einem flacheren Preisverlauf auf neuer Basis ein größeres Gewicht, so macht sich in der Zusammenfassung der Teilindizes der flachere Preisverlauf stärker als auf der alten Basis bemerkbar.

Wird im Rahmen einer Indexrevision auch eine neue Gütersystematik eingeführt (bei der Umstellung auf das Basisjahr 2015 in der Güterklasse 2410), ergeben sich zusätzliche Abweichungen bei Aggregaten, die sich nach alter und neuer Gütersystematik unterschiedlich zusammensetzen.

5 Der Index der Erzeugerpreise gewerblicher Produkte wird nicht nur als Gesamtreihe, d.h. für die Gesamtheit der gewerblichen Produkte, sondern für eine große Zahl von **Güterabteilungen verschiedener Aggregationsstufen** berechnet und veröffentlicht. Die dabei angewandten Gliederungsprinzipien sind die des **"Güterverzeichnis für Produktionsstatistiken"**, Ausgabe 2009 (GP 2009 Version 2012), dem auch die Beschreibung der verschiedenen Indexpositionen entspricht. Zur eindeutigen Bestimmung werden diesen Positionen in der Tabelle 1.1 die betreffenden GP-Nummern vorangestellt.

6 Während im Tabellenteil die Tabelle 1.1 dem kurzfristigen Vergleich dient, enthält die Tabelle 1.2 eine langfristige Übersicht mit Jahresindizes für die wichtigsten Teilindizes.

7 Weitere methodische Erläuterungen zur Berechnung des Index der Erzeugerpreise gewerblicher Produkte auf Basis 2015=100 wird der Aufsatz „Index der Erzeugerpreise gewerblicher Produkte (Inlandsabsatz) auf Basis 2015“ enthalten, der in der Zeitschrift „Wirtschaft und Statistik“ erscheinen wird.

8 Die Tatsache, daß aus den Indexzahlen der Effekt von Qualitätsänderungen und anderen Änderungen in den preisbestimmenden Merkmalen der beobachteten Erzeugnisse herausgerechnet wurde, kann von besonderer Bedeutung sein, wenn die Indizes zur **Ermittlung von Wiederbeschaffungswerten** verwendet werden. Sind Güter in der ursprünglichen Qualität nicht mehr käuflich, weil von der betreffenden Güterart nur verbesserte Ausführungen am Markt sind, können sich bei der Verwendung der Preisindizes Wiederbeschaffungswerte ergeben, die unter den Beträgen liegen, die bei der Wiederbeschaffung tatsächlich aufgewendet werden müssen.

9 Auf Seite 26 dieses Berichtes werden **Durchschnittspreise für ausgewählte Mineralölerzeugnisse** veröffentlicht. Es wird darauf hingewiesen, dass es sich dabei um Erzeugerpreise handelt, d.h. um Verkaufspreise von Unternehmen mit eigenen Raffinerien oder Raffineriebeteiligungen in Deutschland. Die Preise werden ohne Umsatzsteuer, jedoch einschließlich Mineralölsteuer und anderer steuerähnlicher Abgaben (z.B. Erdölbevorratungsbeitrag) nachgewiesen.

10 Die Monatsberichte der Fachserie 17 Reihe 2 "Preise und Preisindizes für gewerbliche Produkte (Erzeugerpreise)" erscheinen etwa 4 Wochen nach Ablauf des Berichtszeitraumes und können ab August 2018 sowie lange Reihen der Fachserie 17 Reihe 2, ab Januar 2005 für die Positionen der Fachserie unter www.destatis.de – Wirtschaft – Preise – Erzeugerpreisindex gewerblicher Produkte – Publikationen (linke Spalte), kostenlos heruntergeladen werden.

Tiefer gegliederte Ergebnisse können als Zeitreihen, auch für längere Zeiträume über das frei zugängliche Datenbanksystem GENESIS-ONLINE (www.destatis.de/genesis) ausgewertet werden. Die Indexreihen sind unterschiedlich lang. Monats-ergebnisse liegen für einzelne Indizes ab Januar 1976 vor. Einige Jahresergebnisse stehen ab 1949 zur Verfügung.

Wichtige Informationen zu Methode, Qualität, Definitionen, Rechtsgrundlagen und Erhebungsunterlagen der Erzeugerpreise gewerblicher Produkte enthält der Qualitätsbericht, der als PDF-Datei unter www.destatis.de – Wirtschaft – Preise – Erzeugerpreisindex gewerblicher Produkte – Methoden (linke Spalte) – Mehr Erfahrungen (Mitte) – Qualitätsberichte (linke Spalte), zur Verfügung steht.

Ausführliche Informationen zur Statistik der Erzeugerpreise enthält das „Handbuch der Methodik“. Es kann als PDF-Datei unter www.destatis.de – Wirtschaft – Preise – Erzeugerpreisindex gewerblicher Produkte – Methoden (linke Spalte) – Mehr Erfahrungen (Mitte) – Methodenpapiere (linke Spalte) – Handbuch der Erzeugerpreise – heruntergeladen werden.

11 Nachstehend werden einige Erläuterungen zum Rechnen mit Indexzahlen gegeben.

Messung von Indexveränderungen in Prozent und in Punkten

Die Indexveränderung von einem Zeitpunkt zum anderen - berechnet als Veränderung in Prozent - kann als allgemeine Preisveränderungsrate aus der Sicht der Nutzer interpretiert werden.

Formal ist auch eine Indexentwicklung nach Punkten als Differenz zwischen dem neuen und dem alten Indexstand berechenbar. Das Ergebnis ist inhaltlich nicht interpretierbar und unterscheidet sich je nach Wahl des Basisjahres.

Die Indexentwicklung in Prozent kann nach der Formel

$$\text{Neuer Indexstand} / \text{Alter Indexstand} \times 100 - 100$$

berechnet werden. Das Ergebnis ist von der Wahl des Basisjahres unabhängig, wenn man von geringfügigen Rundungsdifferenzen absieht.

Beispiel:

Index für Erdöl und Erdgas (Ifd. Nr. 15), Basis 2015=100

Januar 2015: 87,0

Februar 2018: 148,3

Veränderung in Prozent:

$$148,3 / 87,0 \times 100 - 100 = +70,5\%$$

Veränderung in Punkten:

$$148,3 - 87,0 = +61,3 \text{ Punkte}$$

Bei Umbasierung auf ein anderes Basisjahr (z.B. 2010=100) ergeben sich für die prozentuale Entwicklung die selben Ergebnisse wie für die Basis 2015=100, während die Punktedifferenz zu anderen Werten führt:

Verkettungsfaktor auf Basis 2010=100: 0,75325

Januar 2015: $87,0 / 0,75325 = 115,5$ (Basis 2010=100)

Februar 2018: $148,3 / 0,75325 = 196,9$ (Basis 2010=100)

Veränderung in Prozent:

$$196,9 / 115,5 \times 100 - 100 = +70,5\%$$

Veränderung in Punkten:

$$196,9 - 115,5 = +81,4 \text{ Punkte}$$

Diese Unterschiede sind um so größer, je länger das zugrundegelegte Preisbasisjahr zurückliegt.

Aus diesen Gründen wird dringend empfohlen, **bei Wertsicherungsklauseln** ausschließlich auf die Veränderung in Prozent abzustellen.

12 Das Statistische Bundesamt kann keine Empfehlungen aussprechen, welcher Index bestimmten Vertragsverhältnissen zugrunde zu legen ist, da es sich dabei nicht um ein statistisches Problem, sondern um eine Ermessensfrage zu einem privatrechtlichen Vertrag handelt, die von den Vertragsparteien selbst zu entscheiden ist.

Das Statistische Bundesamt muss sich bei Anfragen zu Erzeugerpreisindizes und deren Verwendung in Wertsicherungsklauseln auf allgemeine fachliche und methodische Beratungsleistungen beschränken (Tel. +49(0)611 / 75-2444).

Deutschland
1 Index der Erzeugerpreise gewerblicher Produkte (Inlandsabsatz)
1.1 Aktuelle Ergebnisse
2015 = 100

Lfd.-Nr.	Nr. der GP-Systematik	Güterabteilung, -gruppe, -klasse, -kategorie, -unterkategorie, -art	Wägungsanteil am Gesamtindex in Promille	2018	2018	2019	2019	Veränderung Sept. 2019 gegenüber	
				Jahresdurchschnitt	Sept.	Aug.	Sept.	Sept. 2018	Aug. 2019
								in %	
1		Gewerbliche Erzeugnisse insgesamt	1000,00	103,7	104,7	104,5	104,6	- 0,1	+ 0,1
2		Erzeugnisse der Vorleistungsgüterproduzenten	315,05	105,2	105,6	104,8	104,5	- 1,0	- 0,3
3		Erzeugnisse der Investitionsgüterproduzenten	263,20	103,1	103,3	104,8	104,8	+ 1,5	-
4		Erzeugnisse der Konsumgüterproduzenten	180,05	104,3	104,8	106,4	106,7	+ 1,8	+ 0,3
5		- Erzeugnisse der Gebrauchsgüterproduzenten	24,06	103,9	104,1	105,5	105,6	+ 1,4	+ 0,1
6		- Erzeugnisse der Verbrauchsgüterproduzenten	155,99	104,4	104,9	106,6	106,8	+ 1,8	+ 0,2
7		Energie	241,70	101,9	104,9	102,5	102,9	- 1,9	+ 0,4
8		Gewerbliche Erzeugnisse insgesamt ohne Mineralölerzeugnisse	969,38	103,5	104,3	104,5	104,5	+ 0,2	-
9		Gewerbliche Erzeugnisse insgesamt ohne Energie	758,30	104,3	104,6	105,2	105,1	+ 0,5	- 0,1
10		Gewerbliche Erzeugnisse insgesamt ohne elektrischen Strom, Gas, Fernwärme	805,34	104,5	105,1	105,2	105,2	+ 0,1	-
11		Gewerbliche Erzeugnisse insgesamt ohne Reparatur, Instandhaltung und Installation von Maschinen und Ausrüstungen	972,03	103,6	104,6	104,4	104,4	- 0,2	-
12	05/06/08	Bergbau und Gewinnung von Steinen und Erden	8,26	104,1	106,7	99,4	99,6	- 6,7	+ 0,2
13	05	Kohle	.	98,1	98,1	104,7	104,7	+ 6,7	-
14	05 2	Braunkohle	.	98,1	98,1	104,7	104,7	+ 6,7	-
15	06	Erdöl und Erdgas	.	107,3	115,0	84,3	84,9	- 26,2	+ 0,7
16	06 10 1	Erdöl und Öl aus bituminösen Mineralien, roh (Förderung)	.	130,0	140,3	121,5	119,8	- 14,6	- 1,4
17	06 2	Erdgas, verflüssigt oder gasförmig (Förderung) (Erdgas, Verteilung siehe Lfd.Nr. 631 ff.)	.	96,5	102,9	66,5	68,2	- 33,7	+ 2,6
18	08	Steine und Erden, sonstige Bergbauerzeugnisse	3,65	104,7	104,9	107,9	108,0	+ 3,0	+ 0,1
19	08 1	Natursteine, Kies, Sand, Ton und Kaolin	3,04	105,5	106,2	110,0	110,1	+ 3,7	+ 0,1
20	08 12	Kies, Sand, gebrochene Natursteine, Ton u. Kaolin	1,54	108,1	108,8	112,9	113,1	+ 4,0	+ 0,2
21	08 12 1	Kies und Sand; gebrochene Natursteine	1,38	108,5	109,3	113,7	113,9	+ 4,2	+ 0,2
22		Nachrichtlich: Baukies und natürliche Sande ¹	0,72	110,4	111,5	116,1	116,4	+ 4,4	+ 0,3
23	08 12 2	Ton und Kaolin	0,16	104,3	104,5	106,1	106,1	+ 1,5	-
24	08 9	Steine und Erden a.n.g., sonstige Bergbauerzeugnisse	0,61	100,6	98,6	97,4	97,4	- 1,2	-
25	08 93	Salz, reines Natriumchlorid (ohne Speisesalz)	0,61	100,6	98,6	97,4	97,4	- 1,2	-
26	10 - 33	Erzeugnisse des Verarbeitenden Gewerbes	772,99	104,2	104,8	105,2	105,2	+ 0,4	-
27		Erzeugnisse des Verarbeitenden Gewerbes ohne Mineralölerzeugnisse	.	103,9	104,3	105,1	105,2	+ 0,9	+ 0,1
28	10/11	Nahrungs- und Futtermittel sowie Getränke	118,64	105,1	106,0	107,4	107,6	+ 1,5	+ 0,2
29	10	Nahrungs- und Futtermittel	102,46	105,2	106,1	107,5	107,8	+ 1,6	+ 0,3
30	10 1 - 10 8	Nachrichtlich: Nahrungsmittel	95,00	105,5	106,2	108,2	108,5	+ 2,2	+ 0,3
31	10 1 - 10 8, 11	Nachrichtlich: Nahrungsmittel und Getränke	111,18	105,4	106,1	107,9	108,2	+ 2,0	+ 0,3
32	10 1	Fleisch und Fleischerzeugnisse	29,84	103,6	104,7	113,2	114,1	+ 9,0	+ 0,8
33	10 11	Fleisch (ohne Geflügel)	12,84	106,5	108,7	121,4	122,5	+ 12,7	+ 0,9
34	10 11 11	Rindfleisch, frisch oder gekühlt	3,79	112,4	112,4	109,5	109,4	- 2,7	- 0,1
35	10 11 12	Schweinefleisch, frisch oder gekühlt	9,05	104,0	107,2	126,4	128,0	+ 19,4	+ 1,3
36	10 12	Geflügelfleisch	2,94	100,7	101,1	101,6	101,5	+ 0,4	- 0,1
37	10 13	Verarbeitetes Fleisch	14,06	101,7	101,7	108,1	109,0	+ 7,2	+ 0,8
38	10 2	Fischerzeugnisse u.a. Meeresfrüchte	1,34	106,9	107,8	109,6	109,4	+ 1,5	- 0,2
39	10 3	Obst- und Gemüseerzeugnisse	6,32	108,2	107,8	109,2	109,1	+ 1,2	- 0,1
40	10 31	Verarbeitete Kartoffeln und Kartoffelerzeugnisse	0,99	104,0	101,3	117,4	117,6	+ 16,1	+ 0,2
41	10 32	Frucht- und Gemüsesäfte	1,69	114,1	113,5	110,7	110,1	- 3,0	- 0,5
42	10 39	Verarbeitetes Obst und Gemüse, a.n.g.	3,64	106,5	107,0	106,3	106,3	- 0,7	-

1 GP-Nr.: 0812 11, 0812 12 103

Deutschland
1 Index der Erzeugerpreise gewerblicher Produkte (Inlandsabsatz)
1.1 Aktuelle Ergebnisse
2015 = 100

Lfd.-Nr.	Nr. der GP-Systematik	Güterabteilung, -gruppe, -klasse, -kategorie, -unterkategorie, -art	Wägungsanteil am Gesamtindex in Promille	2018	2018	2019	2019	Veränderung Sept. 2019 gegenüber	
				Jahresdurchschnitt	Sept.	Aug.	Sept.	Sept. 2018	Aug. 2019
								in %	
43	10 4	Pflanzliche und tierische Öle und Fette	2,64	101,3	101,6	101,9	103,5	+ 1,9	+ 1,6
44	10 41	Öle und Fette (ohne Margarine und Nahrungsfette)	.	100,1	100,4	100,1	102,0	+ 1,6	+ 1,9
45	10 41 2	Pflanzliche Öle, nicht behandelt	0,50	105,6	106,4	108,5	110,3	+ 3,7	+ 1,7
46	10 42	Margarine u.ä. Nahrungsfette	.	108,0	108,2	111,5	111,5	+ 3,0	-
47	10 5	Milch und Milcherzeugnisse	15,55	114,7	116,0	110,0	110,1	- 5,1	+ 0,1
48	10 51	Milch und Milcherzeugnisse (ohne Speiseeis)	.	115,3	116,6	110,3	110,4	- 5,3	+ 0,1
49	10 51 1	Flüssige Milch und flüssiger Rahm, verarbeitet	3,54	116,2	114,8	113,2	113,7	- 1,0	+ 0,4
50	10 51 3	Butter u.a. Fettstoffe aus Milch; Milchstreichfette	1,34	164,0	175,9	115,3	115,6	- 34,3	+ 0,3
51	10 51 4	Käse und Quark	5,44	111,5	112,5	111,5	110,9	- 1,4	- 0,5
52	10 51 5	Andere Milch und Milcherzeugnisse	.	104,8	105,6	105,3	105,8	+ 0,2	+ 0,5
53	10 52	Speiseeis	.	100,9	100,6	101,9	101,9	+ 1,3	-
54	10 6	Mahl- und Schälmlühlenerzeugnisse; Stärke und Stärkeerzeugnisse	3,55	100,1	101,9	103,1	102,0	+ 0,1	- 1,1
55	10 61	Mahl- und Schälmlühlenerzeugnisse	2,99	98,5	100,7	101,9	100,6	- 0,1	- 1,3
56	10 61 21/22	Nachrichtlich: Mehl von Getreide	.	95,4	98,9	100,0	97,8	- 1,1	- 2,2
57	10 62	Stärke und Stärkeerzeugnisse	0,56	108,2	108,1	109,8	109,8	+ 1,6	-
58	10 7	Back- und Teigwaren	16,11	106,4	107,3	109,7	109,7	+ 2,2	-
59	10 71	Backwaren (ohne Dauerbackwaren)	13,90	107,0	108,0	110,6	110,6	+ 2,4	-
60	10 71 11	Frisches Brot, Brötchen u.ä.	9,38	104,7	105,9	108,1	108,1	+ 2,1	-
61	10 72	Dauerbackwaren	1,87	103,9	104,3	105,6	105,8	+ 1,4	+ 0,2
62	10 73	Teigwaren	0,34	96,3	95,8	95,7	95,7	- 0,1	-
63	10 8	Sonstige Nahrungsmittel (ohne Getränke)	19,65	101,0	100,9	99,3	99,6	- 1,3	+ 0,3
64	10 81	Zucker	1,63	85,5	86,1	73,4	76,5	- 11,1	+ 4,2
65	10 82	Süßwaren (ohne Dauerbackwaren)	5,59	105,3	105,1	104,6	104,7	- 0,4	+ 0,1
66	10 83	Kaffee und Tee, Kaffee-Ersatz	.	100,5	100,3	96,4	96,4	- 3,9	-
67	10 83 11	Kaffee	1,71	98,7	98,4	92,6	92,4	- 6,1	- 0,2
68	10 83 13	Grüner Tee (nicht fermentiert), schwarzer Tee (fermentiert)	.	108,8	110,1	109,9	109,9	- 0,2	-
69	10 83 15	Kräutertee	0,23	107,5	109,1	111,6	112,2	+ 2,8	+ 0,5
70	10 84	Würzen und Soßen	2,42	99,4	99,0	99,2	99,2	+ 0,2	-
71	10 85	Fertiggerichte	2,98	100,7	100,8	101,6	101,6	+ 0,8	-
72	10 86	Homogenisierte Nahrungsmittelzubereitungen, zur Ernährung von Kindern oder zum Diätgebrauch	.	101,8	103,0	104,5	104,5	+ 1,5	-
73	10 89	Sonstige Nahrungsmittel, a.n.g.	3,67	102,7	102,5	102,3	102,2	- 0,3	- 0,1
74	10 9	Futtermittel	7,46	101,0	104,8	99,3	97,8	- 6,7	- 1,5
75	10 91	Futtermittel für Nutztiere	5,92	100,9	105,6	98,4	96,5	- 8,6	- 1,9
76	10 92	Futtermittel für sonstige Tiere	1,54	101,4	101,4	102,7	102,7	+ 1,3	-
77	11	Getränke	16,18	104,9	105,4	106,5	106,5	+ 1,0	-
78	11 01	Spirituosen	1,86	103,9	104,7	105,3	105,3	+ 0,6	-
79	11 02	Traubenwein (einschl. Schaumwein)	.	100,0	100,8	99,0	99,0	- 1,8	-
80	11 02 11	Schaumwein	0,99	98,0	98,8	96,7	96,7	- 2,1	-
81	11 05	Bier	6,02	106,1	106,3	107,3	107,3	+ 0,9	-
82	11 06	Malz	.	105,8	108,2	107,0	106,7	- 1,4	- 0,3
83	11 07	Erfrischungsgetränke, natürliche Mineralwasser und sonstige Wasser in Flaschen	6,34	105,0	105,7	107,7	107,7	+ 1,9	-
84	12	Tabakerzeugnisse	4,85	105,0	104,9	108,1	108,1	+ 3,1	-
85	12 00 11 500	Zigaretten, Tabak enthaltend	3,69	105,4	105,3	108,8	108,8	+ 3,3	-
86	12 00 19 303	Feinschnitt	1,03	103,4	103,2	105,8	105,8	+ 2,5	-
87	13	Textilien	5,60	101,5	101,5	102,2	102,4	+ 0,9	+ 0,2
88	13 1	Textile Spinnstoffe und Garne	0,25	104,0	104,2	103,9	103,3	- 0,9	- 0,6
89	13 2	Gewebe	0,74	99,3	99,3	100,0	100,1	+ 0,8	+ 0,1
90	13 3	Textilveredlung	0,64	103,0	103,0	103,8	103,9	+ 0,9	+ 0,1

Deutschland
1 Index der Erzeugerpreise gewerblicher Produkte (Inlandsabsatz)
1.1 Aktuelle Ergebnisse
2015 = 100

Lfd.-Nr.	Nr. der GP-Systematik	Güterabteilung, -gruppe, -klasse, -kategorie, -unterkategorie, -art	Wägungsanteil am Gesamtindex in Promille	2018	2018	2019	2019	Veränderung Sept. 2019 gegenüber			
				Jahresdurchschnitt	Sept.	Aug.	Sept.	Sept. 2018	Aug. 2019		
								in %			
91	13 9	Andere Textilerzeugnisse (ohne Maschenware)	3,97	101,5	101,6	102,3	102,5	+	0,9	+	0,2
92	13 91	Gewirke und Gestricke	0,25	102,6	103,2	101,2	101,2	-	1,9		-
93	13 92	Konfektionierte Textilwaren (ohne Bekleidung)	1,38	102,2	102,3	103,1	103,2	+	0,9	+	0,1
94	13 93	Teppiche und textile Fußbodenbeläge	0,50	102,7	102,4	103,4	103,4	+	1,0		-
95	13 95	Vliesstoffe	0,72	100,6	101,0	101,4	101,6	+	0,6	+	0,2
96	13 96	Technische Textilien	0,92	99,6	99,6	100,2	100,2	+	0,6		-
97	13 99	Sonstige Textilwaren, a.n.g.	0,20	103,4	103,4	108,8	110,3	+	6,7	+	1,4
98	14	Bekleidung	4,49	102,7	102,8	104,1	104,1	+	1,3		-
99	14 1	Bekleidung (ohne Pelzbekleidung)	.	102,7	102,8	104,1	104,1	+	1,3		-
100	14 11	Bekleidung aus Leder oder rekonstituiertem Leder	.	102,6	102,9	102,9	102,9	-			-
101	14 12	Arbeits- und Berufsbekleidung	.	105,1	106,4	108,5	108,6	+	2,1	+	0,1
102	14 13	Sonstige Oberbekleidung (ohne Arbeits- und Berufsbekleidung)	2,18	102,3	102,2	102,8	102,8	+	0,6		-
103	14 14	Wäsche	0,73	101,7	102,0	104,3	104,2	+	2,2	-	0,1
104	14 19	Bekleidung und Bekleidungszubehör, a.n.g.	0,70	103,8	103,8	105,8	105,8	+	1,9		-
105	14 3	Bekleidung aus gewirktem oder gestricktem Stoff	.	102,2	102,1	104,0	104,0	+	1,9		-
106	14 31	Strumpfwaren	0,42	102,4	102,4	104,3	104,3	+	1,9		-
107	14 39	Pullover, Strickjacken, Westen u.ä. Waren	.	101,3	100,7	102,7	102,7	+	2,0		-
108	15	Leder und Lederwaren	1,83	104,0	104,2	105,6	105,6	+	1,3		-
109	15 1	Leder und Lederwaren (ohne Lederbekleidung und Schuhe)	0,32	101,7	101,7	101,6	101,6	-	0,1		-
110	15 2	Schuhe	1,51	104,4	104,7	106,5	106,5	+	1,7		-
111	16	Holz sowie Holz-, Kork- u. Flechtwaren (ohne Möbel)	13,81	105,7	106,8	105,6	105,6	-	1,1		-
112	16 1	Holz, gesägt, auch gehobelt oder imprägniert	3,57	104,8	106,4	101,9	102,4	-	3,8	+	0,5
113	16 10 10 350	Nadelschnittholz	1,90	106,3	108,4	101,2	101,9	-	6,0	+	0,7
114	16 10 10 500	Laubschnittholz	0,24	106,2	106,4	109,1	109,0	+	2,4	-	0,1
115	16 10 23	Holz in Form von Plättchen oder Schnitzeln (ohne Waldhackschnitzeln)	0,31	93,4	95,1	89,3	88,7	-	6,7	-	0,7
116	16 2	Holz-, Kork-, Flecht- und Korbmacherwaren	10,24	106,0	106,9	107,0	106,7	-	0,2	-	0,3
117	16 21	Furnier-, Sperrholz-, Holzfaser- und Holzspanplatten	.	103,0	104,2	100,4	99,9	-	4,1	-	0,5
118	16 21 13	Spanplatten u.ä. Platten, aus Holz oder anderen Holzigen Stoffen, auch mit Harz oder anderen organischen Bindemitteln hergestellt	1,24	104,4	106,6	100,9	100,0	-	6,2	-	0,9
119	16 21 14	Faserplatten aus Holz oder anderen Holzigen Stoffen, auch mit Harz oder anderen organischen Stoffen hergestellt	1,66	102,1	102,8	99,8	99,5	-	3,2	-	0,3
120	16 22	Parkettböden	.	105,5	105,6	106,3	106,3	+	0,7		-
121	16 23	Konstruktionsteile, Fertigbauteile, Ausbauelemente und Fertigteilbauten aus Holz	5,09	107,4	108,2	111,7	111,7	+	3,2		-
122	16 23 1	Konstruktionsteile, Fertigbauteile und Ausbauelemente (einschl. Verbundplatten mit Hohlraum-Mittellagen, Parkettafeln, Schindeln), aus Holz (ohne vorgefertigte Gebäude aus Holz)	3,39	105,7	106,6	108,6	108,7	+	2,0	+	0,1
123	16 23 11	Fenster, Fenstertüren, Rahmen und Verkleidungen dafür, Türen und Türrahmen, Türverkleidungen und Türschwellen, aus Holz	1,90	104,5	105,2	106,7	106,8	+	1,5	+	0,1
124	16 23 19	Bautischlerwaren aus Holz, a.n.g.	1,49	107,2	108,4	111,1	111,1	+	2,5		-
125	16 23 2	Vorgefertigte Gebäude aus Holz	1,70	110,9	111,5	117,8	117,8	+	5,7		-
126	16 24	Verpackungsmittel, Lagerbehälter und Ladungsträger, aus Holz	1,29	108,0	109,6	105,7	104,9	-	4,3	-	0,8
127	16 29	Holzwaren a.n.g., Kork-, Flecht- und Korbmacherwaren (ohne Möbel)	0,68	104,8	104,2	103,7	103,0	-	1,2	-	0,7
128	16 29 14 908	Pellets, Briketts, Scheiten o.ä. Formen aus Sägespänen u.ä. Sägenebenprodukten	0,28	100,1	97,6	98,0	96,6	-	1,0	-	1,4

Deutschland
1 Index der Erzeugerpreise gewerblicher Produkte (Inlandsabsatz)

1.1 Aktuelle Ergebnisse

2015 = 100

Lfd.-Nr.	Nr. der GP-Systematik	Güterabteilung, -gruppe, -klasse, -kategorie, -unterkategorie, -art	Wägungsanteil am Gesamtindex in Promille	2018	2018	2019	2019	Veränderung Sept. 2019 gegenüber			
				Jahresdurchschnitt	Sept.	Aug.	Sept.	Sept. 2018	Aug. 2019		
								in %			
129	17	Papier, Pappe und Waren daraus	20,94	106,3	107,4	105,2	104,9	-	2,3	-	0,3
130	17 1	Holzstoff, Zellstoff, Papier, Karton und Pappe	7,22	109,7	111,2	104,9	104,4	-	6,1	-	0,5
131	17 12	Papier und Pappe	.	109,8	111,0	105,1	104,8	-	5,6	-	0,3
132	17 12 1	Zeitungsdruckpapier; Büttenspapier und -pappe (handgeschöpft); Rohpapier und Rohpappe; grafische Papiere und Pappen	.	108,0	109,3	110,9	110,3	+	0,9	-	0,5
133	17 12 11	Zeitungsdruckpapier	0,43	108,2	109,8	113,8	114,1	+	3,9	+	0,3
134	17 12 13	Rohpapier und Rohpappe für licht-, wärme- oder elektroempfindliche Papiere und Pappen, Tapetenrohpapier, in Rollen oder Bogen	0,30	106,8	106,9	109,3	109,3	+	2,2	-	-
135	17 12 14	Grafische Papiere und Pappen, in Bogen oder Rollen	.	108,2	109,7	110,3	109,3	-	0,4	-	0,9
136	17 12 35	Testliner, weder gestrichen noch überzogen	0,60	117,9	119,2	94,7	94,6	-	20,6	-	0,1
137	17 12 4	Papiere, weder bestrichen noch überzogen	0,91	113,5	114,7	109,0	108,3	-	5,6	-	0,6
138	17 12 7	Papier und Pappe, bearbeitet	2,60	105,8	106,9	106,8	106,8	-	0,1	-	-
139	17 12 73	Ein- oder beidseitig mit Kaolin o.a. anorganischen Stoffen gestrichene Papiere und Pappen zum Beschreiben, Bedrucken oder für andere grafische Zwecke	1,73	106,3	107,6	107,3	107,4	-	0,2	+	0,1
140	17 12 77	Papiere und Pappen, Zellstoffwatte und Vliese aus Zellstofffasern, gestrichen, überzogen, getränkt, auf der Oberfläche gefärbt, verziert oder bedruckt	0,87	104,7	105,3	105,6	105,7	+	0,4	+	0,1
141	17 2	Papier-, Karton- und Pappwaren	13,72	104,5	105,4	105,4	105,2	-	0,2	-	0,2
142	17 21	Wellpapier und -pappe; Verpackungsmittel aus Papier, Karton und Pappe	8,43	105,5	106,5	105,7	105,3	-	1,1	-	0,4
143	17 21 11	Wellpapier oder Wellpappe, auch perforiert	0,90	106,9	108,1	100,1	99,1	-	8,3	-	1,0
144	17 21 12	Säcke, Beutel, Tüten aus Papier	0,60	104,0	104,4	106,5	106,5	+	2,0	-	-
145	17 21 13	Schachteln und Kartons aus Wellpapier oder Wellpappe	3,90	108,7	110,4	109,6	109,1	-	1,2	-	0,5
146	17 21 14	Faltschachteln und -kartons, aus nicht gewelltem Papier oder nicht gewellter Pappe	3,03	101,4	101,3	102,1	102,1	+	0,8	-	-
147	17 22	Haushalts-, Hygiene- und Toilettenartikel aus Zellstoff, Papier und Pappe	2,73	100,8	101,9	102,5	102,5	+	0,6	-	-
148	17 22 11	Toilettenpapier, Taschen-, Abschmink-, Hand- und Tischtücher, Servietten aus Papierhalbstoff, Papier, Zellstoffwatte oder Vliesen aus Zellstofffasern	1,57	102,2	104,0	105,9	105,9	+	1,8	-	-
149	17 22 12	Hygiene- und Krankenhausartikel, Bekleidung und Bekleidungszubehör, aus Papierhalbstoff, Papier, Zellstoffwatte oder Vliesen aus Zellstofffasern	1,16	98,9	99,0	97,8	97,8	-	1,2	-	-
150	17 23	Schreibwaren u. Bürobedarf aus Papier, Karton oder Pappe	0,73	106,3	107,0	108,8	108,9	+	1,8	+	0,1
151	17 24	Tapeten	0,22	110,3	111,3	116,7	116,7	+	4,9	-	-
152	17 29	Anderer Waren aus Papier, Karton und Pappe	1,61	103,5	103,9	106,1	106,1	+	2,1	-	-
153	18	Druckerzeugnisse, bespielte Ton-, Bild- und Datenträger	12,50	99,8	100,0	100,6	100,6	+	0,6	-	-
154	18 1	Druckereileistungen	12,26	99,9	100,1	100,7	100,7	+	0,6	-	-
155		Druck von Zeitungen und Anzeigenblättern ¹	1,14	107,9	108,0	112,2	112,2	+	3,9	-	-
156	18 11 1	Druck von Tageszeitungen, mindestens viermal wöchentlich erscheinend	.	109,6	109,7	114,3	114,4	+	4,3	+	0,1
157	18 12	Drucke, a.n.g., andere Druckereileistungen	9,72	98,6	98,8	99,0	99,0	+	0,2	-	-
158	18 12 12	Werbedrucke und Werbeschriften, Verkaufskataloge u.dgl.	4,84	98,6	98,7	99,6	99,6	+	0,9	-	-
159	18 12 12 301-308	Verkaufskataloge	1,09	97,8	97,6	97,9	97,9	+	0,3	-	-
160	18 12 12 502-504	Plakate und ähnliche Drucke	0,41	99,9	101,0	101,4	101,3	+	0,3	-	0,1
161	18 12 12 505-509	Geschäftsberichte, Werbedrucke und -schriften	3,34	98,6	98,8	100,0	100,0	+	1,2	-	-
162	18 12 13	Druck von Zeitschriften und anderen periodischen Druckschriften	.	94,9	94,7	94,7	94,6	-	0,1	-	0,1
163	18 12 13 007/008	Druck von Zeitschriften	.	94,0	93,7	93,2	93,2	-	0,5	-	-
164	18 12 14	Druck von Büchern, Kalendern, Bildern u.a.	.	98,8	99,6	95,6	95,6	-	4,0	-	-
165	18 12 14 070-280	Druck von Büchern	.	98,8	99,6	95,6	95,6	-	4,0	-	-
166	18 13	Druckvorstufen- und Mediovorstufen-Dienstleistungen	0,91	102,3	102,8	103,2	103,2	+	0,4	-	-
167	18 13 1	Satz- und Bildherstellung	0,19	98,7	98,7	100,1	100,1	+	1,4	-	-
168	18 13 2	Druckformen, Lithographiesteine, Platten und Zylinder, für den Druck zugerichtet	0,38	104,9	106,0	104,2	104,2	-	1,7	-	-
169	18 14	Druckweiterverarbeitung von Druckerzeugnissen	.	101,7	101,8	102,5	102,5	+	0,7	-	-
170	18 2	Vervielfältigung von bespielten Ton-, Bild- u. Datenträgern	0,24	94,7	95,0	94,2	95,1	+	0,1	+	1,0

1 GP-Nr.: 1811, 1812 13 004

Deutschland
1 Index der Erzeugerpreise gewerblicher Produkte (Inlandsabsatz)

1.1 Aktuelle Ergebnisse
 2015 = 100

Lfd.-Nr.	Nr. der GP-Systematik	Güterabteilung, -gruppe, -klasse, -kategorie, -unterkategorie, -art	Wägungsanteil am Gesamtindex in Promille	2018	2018	2019	2019	Veränderung Sept. 2019 gegenüber	
				Jahresdurchschnitt	Sept.	Aug.	Sept.	Sept. 2018	Aug. 2019
171	19	Kokereierzeugnisse, Mineralölerzeugnisse	31,05	110,0	116,3	106,3	107,6	- 7,5	+ 1,2
172	19 2	Mineralölerzeugnisse	.	109,9	116,2	106,1	107,4	- 7,6	+ 1,2
173		Nachrichtlich: Kraftstoffe ¹	23,54	107,6	113,2	104,7	105,7	- 6,6	+ 1,0
174	19 20 21	Motorenbenzin	10,57	104,4	110,7	102,5	102,1	- 7,8	- 0,4
175	19 20 23	Leichtöle, Spezialbenzin	0,81	117,0	127,2	103,9	99,3	- 21,9	- 4,4
176	19 20 26 005	Dieselmotorenkraftstoff	12,97	110,1	115,3	106,4	108,7	- 5,7	+ 2,2
177	19 20 26 005 1	bei Abgabe an den Großhandel	3,94	110,2	115,9	106,1	109,7	- 5,3	+ 3,4
178	19 20 26 005 2	bei Abgabe an Großverbraucher	0,78	110,4	115,9	106,5	111,6	- 3,7	+ 4,8
179	19 20 26 005 3	ab Tankstelle	8,25	110,0	114,9	106,6	107,9	- 6,1	+ 1,2
180	19 20 26 007	Leichtes Heizöl ²	2,15	119,1	131,6	112,4	118,7	- 9,8	+ 5,6
181	19 20 26 007 1	bei Abgabe an den Großhandel	2,02	119,1	131,7	112,4	118,6	- 9,9	+ 5,5
182	19 20 26 007 2	bei Abgabe an Verbraucher	0,13	118,6	130,5	112,1	120,5	- 7,7	+ 7,5
183	19 20 28 005/007	Schweres Heizöl (mit niedrigem/hohem Schwefelgehalt), nicht als Raffinerie-Einsatzmaterial	0,45	139,9	151,3	125,1	137,4	- 9,2	+ 9,8
184	19 20 29	Schmieröle, andere Öle	1,70	107,1	109,4	107,5	107,8	- 1,5	+ 0,3
185	19 20 31	Flüssiggas	.	122,3	135,6	88,5	90,7	- 33,1	+ 2,5
186	19 20 31 001	Flüssiggas (LPG), als Kraft- oder Brennstoff	.	128,2	144,1	81,7	83,7	- 41,9	+ 2,4
187	19 20 4	Anderer Mineralölerzeugnisse	0,55	135,3	145,8	135,7	138,9	- 4,7	+ 2,4
188	19 20 42 500	Bitumen aus Erdöl	0,55	135,3	145,8	135,7	138,9	- 4,7	+ 2,4
189	20	Chemische Erzeugnisse	48,25	103,4	104,3	104,6	104,6	+ 0,3	-
190	20 1	Chemische Grundstoffe u.ä.	26,72	105,2	106,3	104,8	104,7	- 1,5	- 0,1
191	20 11	Anorganische Grundstoffe	1,64	97,4	97,9	100,4	100,7	+ 2,9	+ 0,3
192	20 12	Farbstoffe und Pigmente	1,20	107,5	107,7	107,4	107,4	- 0,3	-
193	20 13	Sonstige anorganische Grundstoffe und Chemikalien	2,94	105,8	106,6	108,7	109,1	+ 2,3	+ 0,4
194	20 14	Sonstige organische Grundstoffe und Chemikalien	9,20	108,1	109,7	105,6	105,4	- 3,9	- 0,2
195	20 15	Düngemittel und Stickstoffverbindungen	.	94,0	94,9	99,0	99,9	+ 5,3	+ 0,9
196	20 16	Kunststoffe, in Primärformen	9,93	104,8	105,8	104,1	103,8	- 1,9	- 0,3
197	20 16 1	Polymere des Ethylens	0,96	103,2	104,3	97,5	97,0	- 7,0	- 0,5
198	20 16 2	Polymere des Styrols	.	107,3	108,4	103,9	103,4	- 4,6	- 0,5
199	20 16 3	Polymere des Vinylchlorids und anderer halogenerter Olefine	.	102,0	103,0	102,0	100,4	- 2,5	- 1,6
200	20 16 4	Polyacetale, Epoxidharze, Polycarbonate, Alkydharze, Allylpolyester u. a. Polyester	1,50	103,2	104,7	100,9	100,3	- 4,2	- 0,6
201	20 16 5	Anderer synthetische, natürliche oder modifizierte natürliche Polymere	6,40	105,7	106,5	106,1	106,1	- 0,4	-
202	20 17	Synthetischer Kautschuk, in Primärformen	.	109,6	112,1	107,1	107,2	- 4,4	+ 0,1
203	20 2	Schädlingsbekämpfungsmittel und Pflanzenschutzmittel, Desinfektionsmittel	0,98	102,1	101,8	102,6	102,6	+ 0,8	-
204	20 3	Anstrichmittel, Druckfarben und Kitten	5,30	103,5	103,9	105,8	105,9	+ 1,9	+ 0,1
205	20 4	Seifen, Wasch-, Reinigungs- und Körperpflegemittel	6,04	100,6	101,1	102,0	102,0	+ 0,9	-
206	20 41	Seifen, Wasch-, Reinigungs- und Poliermittel	3,03	100,2	100,8	101,2	101,3	+ 0,5	+ 0,1
207	20 42	Duftstoffe und Körperpflegemittel	3,01	101,1	101,3	102,7	102,8	+ 1,5	+ 0,1
208	20 5	Sonstige chemische Erzeugnisse	8,70	100,4	101,2	105,9	105,8	+ 4,5	- 0,1
209	20 51	Pyrotechnische Erzeugnisse	.	97,1	96,5	94,8	94,8	- 1,8	-
210	20 52	Klebstoffe	.	99,9	101,9	102,2	102,4	+ 0,5	+ 0,2
211	20 53	Etherische Öle	0,57	101,9	103,1	103,5	103,3	+ 0,2	- 0,2
212	20 59	Sonstige chemische Erzeugnisse, a.n.g.	7,22	100,4	101,0	106,6	106,6	+ 5,5	-
213	20 6	Chemiefasern	0,51	101,0	102,2	100,9	100,4	- 1,8	- 0,5
214	21	Pharmazeutische u.ä. Erzeugnisse	11,40	102,0	102,2	103,3	103,3	+ 1,1	-
215	21 1	Pharmazeutische Grundstoffe u.ä. Erzeugnisse	0,89	98,8	100,1	101,1	101,0	+ 0,9	- 0,1
216	21 2	Pharmazeutische Spezialitäten und sonstige pharmazeutische Erzeugnisse	10,51	102,3	102,4	103,5	103,5	+ 1,1	-
217	21 20 1	Arzneimittel zu therapeutischen oder prophylaktischen Zwecken	8,62	101,7	101,9	103,0	103,0	+ 1,1	-
218		- Apothekenmarkt	7,41	102,0	102,2	103,4	103,4	+ 1,2	-
219		- Krankenhausbedarf	1,21	99,9	100,0	100,2	100,3	+ 0,3	+ 0,1
220	21 20 2	Anderer pharmazeutische Erzeugnisse für medizinische oder chirurgische Zwecke	1,89	104,8	104,8	106,2	106,2	+ 1,3	-

1 GP-Nr.: 1920 21, 1920 26 005.

2 Gem. § 3 3.BlmSchV wurde der zulässige Schwefelgehalt für leichtes Heizöl zum 1.1.2008 auf 0,1 % reduziert.

Deutschland
1 Index der Erzeugerpreise gewerblicher Produkte (Inlandsabsatz)
1.1 Aktuelle Ergebnisse
2015 = 100

Lfd.-Nr.	Nr. der GP-Systematik	Güterabteilung, -gruppe, -klasse, -kategorie, -unterkategorie, -art	Wägungsanteil am Gesamtindex in Promille	2018	2018	2019	2019	Veränderung Sept. 2019 gegenüber	
				Jahresdurchschnitt	Sept.	Aug.	Sept.	Sept. 2018	Aug. 2019
221	22	Gummi- und Kunststoffwaren	40,45	101,8	102,1	102,7	102,7	+ 0,6	-
222	22 1	Gummiwaren	6,54	102,8	102,9	103,7	103,6	+ 0,7	- 0,1
223	22 11 1	Bereifungen, neu, aus Kautschuk	1,86	103,6	103,6	103,5	103,5	- 0,1	-
224	22 11 11	Luftreifen für Personenkraftwagen	1,47	102,6	102,6	101,8	101,8	- 0,8	-
225	22 11 13	Luftreifen für Omnibusse, Lastkraftwagen u. Luftfahrzeuge	0,39	107,7	107,6	110,0	110,0	+ 2,2	-
226	22 19	Andere Gummiwaren (ohne Bereifungen)	4,63	102,4	102,7	103,8	103,7	+ 1,0	- 0,1
227	22 2	Kunststoffwaren	33,91	101,6	101,9	102,5	102,5	+ 0,6	-
228	22 21	Platten, Folien, Schläuche und Profile, aus Kunststoffen	9,42	101,9	102,6	102,2	102,0	- 0,6	- 0,2
229	22 22	Verpackungsmittel aus Kunststoffen	5,87	101,1	101,5	101,9	101,9	+ 0,4	-
230	22 23	Baubedarfsartikel aus Kunststoffen	4,92	104,7	105,0	107,9	107,9	+ 2,8	-
231	22 29	Andere Kunststoffwaren	13,70	100,5	100,4	101,0	101,1	+ 0,7	+ 0,1
232	23	Glas, Keramik, bearbeitete Steine und Erden	25,37	104,7	105,2	108,7	108,7	+ 3,3	-
233	23 1	Glas und Glaswaren	5,12	105,8	106,3	107,7	107,6	+ 1,2	- 0,1
234	23 11	Flachglas (ohne veredeltes und bearbeitetes Flachglas)	0,43	125,9	128,0	123,0	122,6	- 4,2	- 0,3
235	23 12	Veredeltes und bearbeitetes Flachglas	2,21	109,0	109,5	111,3	111,1	+ 1,5	- 0,2
236	23 13	Hohlglas	1,55	100,2	100,4	103,6	103,9	+ 3,5	+ 0,3
237	23 13 11 400/ 23 13 11 500	Flaschen mit einem Nenninhalt von weniger als 2,5 l	0,86	99,2	99,3	103,0	103,0	+ 3,7	-
238	23 14	Glasfasern	0,55	96,0	96,0	96,1	96,2	+ 0,2	+ 0,1
239	23 19	Sonstiges Glas (einschl. technischer Glaswaren)	0,38	101,7	101,7	102,3	102,3	+ 0,6	-
240	23 2	Feuerfeste keramische Werkstoffe	0,56	102,3	102,3	104,8	104,8	+ 2,4	-
241	23 3	Keramische Baumaterialien	1,53	104,9	105,2	106,5	106,6	+ 1,3	+ 0,1
242	23 31	Keramische Wand-, Bodenfliesen und -platten	0,44	104,1	104,0	104,9	104,9	+ 0,9	-
243	23 32	Ziegel und sonstige Baukeramik	1,09	105,3	105,7	107,1	107,3	+ 1,5	+ 0,2
244	23 4	Keramik (ohne Ziegel und Baukeramik)	0,89	106,6	107,4	109,2	109,4	+ 1,9	+ 0,2
245	23 41	Haushaltswaren aus Keramik	.	107,2	108,0	110,0	110,5	+ 2,3	+ 0,5
246	23 42	Sanitärkeramik	.	109,6	109,6	114,1	114,1	+ 4,1	-
247	23 43	Elektrische Isolatoren und Isolierteile, aus keramischen Stoffen	.	100,7	100,6	98,0	98,0	- 2,6	-
248	23 44	Keramische Waren für sonstige technische Zwecke	0,31	106,7	108,1	110,0	110,0	+ 1,8	-
249	23 5	Zement, Kalk, Gips	2,63	102,6	103,1	107,2	107,3	+ 4,1	+ 0,1
250	23 51	Zement	1,87	101,7	102,4	106,6	106,7	+ 4,2	+ 0,1
251	23 52	Kalk und gebrannter Gips	0,76	104,8	105,0	108,7	108,7	+ 3,5	-
252	23 52 1	Kalk	0,50	103,9	104,3	107,0	107,0	+ 2,6	-
253	23 52 2	Gips, aus gebranntem Gipsstein oder aus Calciumsulfat	0,26	106,5	106,2	111,9	111,9	+ 5,4	-
254	23 6	Erzeugnisse aus Beton, Zement und Gips	10,88	104,8	105,1	110,0	110,0	+ 4,7	-
255	23 61	Erzeugnisse aus Beton, Zement und Kalksandstein für den Bau	5,96	105,3	105,6	110,2	110,2	+ 4,4	-
256	23 62	Gipserzeugnisse für den Bau	0,44	102,2	101,2	107,8	108,2	+ 6,9	+ 0,4
257	23 63	Frischbeton (Transportbeton)	.	106,4	106,9	113,6	113,9	+ 6,5	+ 0,3
258	23 64	Mörtel	1,35	101,5	101,5	105,3	105,1	+ 3,5	- 0,2
259	23 65	Faserzementwaren	0,23	100,7	102,0	102,9	102,9	+ 0,9	-
260	23 69	Erzeugnisse aus Beton, Zement und Gips, a.n.g.	.	103,7	103,8	104,3	104,3	+ 0,5	-
261	23 7	Bearbeitete und verarbeitete Naturwerksteine und Natursteine, a.n.g.	0,43	102,1	102,3	102,8	102,8	+ 0,5	-
262	23 9	Andere nichtmetallische Mineralerzeugnisse	3,33	104,3	105,7	109,6	109,4	+ 3,5	- 0,2
263	23 91	Mühlsteine, Steine zum Zerfasern, Poliersteine und Schleifstoffe	0,38	103,5	104,0	106,0	105,9	+ 1,8	- 0,1
264	23 99	Mineralerzeugnisse, a.n.g.	2,95	104,4	105,9	110,1	109,9	+ 3,8	- 0,2
265	23 99 13 200	Asphaltmischgut unter Zusatz von bitumenhaltigen Bindemitteln	0,58	100,1	101,1	107,7	107,4	+ 6,2	- 0,3

Deutschland
1 Index der Erzeugerpreise gewerblicher Produkte (Inlandsabsatz)
1.1 Aktuelle Ergebnisse
2015 = 100

Lfd.-Nr.	Nr. der GP-Systematik	Güterabteilung, -gruppe, -klasse, -kategorie, -unterkategorie, -art	Wägungsanteil am Gesamtindex in Promille	2018	2018	2019	2019	Veränderung Sept. 2019 gegenüber	
				Jahresdurchschnitt	Sept.	Aug.	Sept.	Sept. 2018	Aug. 2019
266	24	Metalle	49,54	109,7	109,7	107,0	107,1	- 2,4	+ 0,1
267	24 1	Roheisen, Rohstahl und Walzstahl sowie Ferrolegierungen	18,04	116,9	118,6	112,0	111,6	- 5,9	- 0,4
268	24 10 2	Blöcke, andere Roherzeugnisse und Halbzeug aus Kohlenstoffstahl, nicht rostendem oder anderem legierten Stahl	2,98	112,7	115,4	112,9	113,0	- 2,1	+ 0,1
269	24 10 21	Blöcke, andere Roherzeugnisse und Halbzeug aus Kohlenstoffstahl	2,07	114,8	116,7	113,1	113,2	- 3,0	+ 0,1
270	24 10 23	Blöcke, andere Roherzeugnisse und Halbzeug aus anderem legierten Stahl	0,91	107,9	112,6	112,3	112,6	-	+ 0,3
271	24 10 3	Flacherzeugnisse, nur warmgewalzt	4,90	118,5	119,9	111,9	111,8	- 6,8	- 0,1
272	24 10 31	Flacherzeugnisse aus unlegiertem Stahl, nur warmgewalzt, Breite 600 mm oder mehr, weder plattiert noch überzogen	1,53	127,1	128,8	119,3	118,8	- 7,8	- 0,4
273	24 10 32	Flacherzeugnisse aus nicht legiertem Stahl, nur warmgewalzt, Breite weniger als 600 mm, weder plattiert noch überzogen	0,56	108,1	110,4	104,9	103,8	- 6,0	- 1,0
274	24 10 35	Flacherzeugnisse aus anderem legierten Stahl, Breite 600 mm oder mehr	0,75	106,9	108,9	96,2	95,8	- 12,0	- 0,4
275	24 10 4	Flacherzeugnisse aus Stahl, nur kaltgewalzt, Breite 600 mm und mehr	1,35	116,3	117,7	113,0	112,0	- 4,8	- 0,9
276	24 10 5	Flacherzeugnisse aus Stahl (plattiert oder überzogen), aus Schnellarbeitsstahl und Silicium-Elektrostahl	4,19	117,0	118,0	110,3	110,3	- 6,5	-
277	24 10 51	Flacherzeugnisse aus nicht legiertem Stahl (plattiert oder überzogen), Breite 600 mm oder mehr	3,10	117,0	117,9	111,1	111,3	- 5,6	+ 0,2
278	24 10 6	Stabstahl, warm verarbeitet	3,70	119,5	122,0	114,8	113,9	- 6,6	- 0,8
279	24 10 61	Walzdraht aus nicht legiertem Stahl, in Ringen regellos aufgehaspelt	1,09	124,6	127,7	116,2	115,1	- 9,9	- 0,9
280	24 10 62	Stabstahl aus Stahl, nur geschmiedet, nur warmgewalzt, nur warmgezogen oder nur stranggepresst, auch nach dem Walzen verwunden	1,26	120,8	123,0	115,7	114,1	- 7,2	- 1,4
281	24 10 62 100	Betonstahl in Stäben, warmgewalzt	.	130,2	132,4	121,6	118,5	- 10,5	- 2,5
282	24 10 62 300/500	Stabstahl aus Stahl, ohne Betonstahl, nur geschmiedet, nur warmgewalzt, nur warmgezogen oder nur stranggepresst, auch nach dem Walzen verwunden	.	113,6	115,7	111,1	110,7	- 4,3	- 0,4
283	24 10 66	Stabstahl aus anderem legierten Stahl, nur geschmiedet, nur warmgewalzt, nur warmgezogen oder nur warmstranggepresst, auch nach dem Walzen verwunden	0,88	112,7	114,7	109,5	109,6	- 4,4	+ 0,1
284	24 10 7	Offene Profile und ähnliche Erzeugnisse, warm bearbeitet, aus Stahl	0,92	111,6	112,2	104,0	101,4	- 9,6	- 2,5
285	24 2	Stahlrohre, Rohrform-, Rohrverschluss- und Rohrverbindungsstücke, aus Eisen oder Stahl	2,76	111,0	112,9	110,3	110,5	- 2,1	+ 0,2
286	24 20 1	Rohre und Hohlprofile, aus Eisen oder Stahl	0,84	108,9	110,8	108,1	107,2	- 3,2	- 0,8
287	24 20 1	Präzisionsstahlrohre, nahtlos und geschweißt ¹	0,52	109,9	110,5	109,1	110,3	- 0,2	+ 1,1
288	24 20 13 703	Rohre, nahtlos, mit kreisförmigem Querschnitt, warmfertiggestellt, aus anderem als nicht rostendem Stahl (ohne solche für Öl- oder Gasfernleitungen oder für das Fördern von Öl oder Gas) (ohne Rohrluppen)	0,44	111,6	113,9	110,0	108,3	- 4,9	- 1,5
289	24 20 2	Rohre aus Stahl mit einem äußeren Querschnitt von mehr als 406,4 mm; geschweißt	0,70	120,7	123,4	117,0	117,7	- 4,6	+ 0,6
290	24 20 4	Flansche, Form-, Verschluss- und Verbindungsstücke, Bogen und Winkel, aus Stahl, nicht gegossen	0,45	103,2	104,9	106,2	106,5	+ 1,5	+ 0,3
291	24 3	Andere Erzeugnisse aus Eisen oder Stahl	4,51	112,6	113,7	111,2	110,9	- 2,5	- 0,3
292	24 31	Blankstahl	0,86	117,8	119,6	113,6	112,4	- 6,0	- 1,1
293	24 32	Kaltband mit einer Breite von weniger als 600 mm	1,80	109,0	110,3	109,3	109,9	- 0,4	+ 0,5
294	24 33	Kaltprofile	0,91	112,8	112,9	111,8	111,0	- 1,7	- 0,7
295	24 34	Kaltgezogener Draht	0,94	114,3	115,5	111,9	111,6	- 3,4	- 0,3

1 GP-Nr.: 2420 13 300, 2420 33 400

Deutschland
1 Index der Erzeugerpreise gewerblicher Produkte (Inlandsabsatz)
1.1 Aktuelle Ergebnisse
2015 = 100

Lfd.-Nr.	Nr. der GP-Systematik	Güterabteilung, -gruppe, -klasse, -kategorie, -unterkategorie, -art	Wägungsanteil am Gesamtindex in Promille	2018	2018	2019	2019	Veränderung Sept. 2019 gegenüber	
				Jahresdurchschnitt	Sept.	Aug.	Sept.	Sept. 2018	Aug. 2019
296	24 4	NE-Metalle und Halbzeug daraus	15,53	104,8	101,8	102,2	103,0	+ 1,2	+ 0,8
297	24 41	Edelmetalle und Halbzeug daraus	1,89	96,6	91,4	115,5	119,2	+ 30,4	+ 3,2
298	24 42	Aluminium und Halbzeug daraus	6,47	100,9	101,2	96,1	95,5	- 5,6	- 0,6
299	24 42 1	Aluminium in Rohform, Aluminiumlegierungen, Aluminiumoxid	1,52	98,3	98,3	86,4	86,1	- 12,4	- 0,3
300	24 42 2	Halbzeuge aus Aluminium	4,95	101,7	102,1	99,0	98,4	- 3,6	- 0,6
301	24 43	Blei, Zink und Zinn und Halbzeug daraus	0,99	125,5	113,1	114,6	116,8	+ 3,3	+ 1,9
302	24 44	Kupfer und Halbzeug daraus	5,68	108,6	104,0	102,6	103,8	- 0,2	+ 1,2
303	24 44 1	Kupfermatte, nicht raffiniertes und raffiniertes Kupfer	.	108,2	104,4	100,0	103,2	- 1,1	+ 3,2
304	24 44 2	Halbzeug aus Kupfer und Kupferlegierungen	.	108,8	103,8	103,7	104,1	+ 0,3	+ 0,4
305	24 45	Sonstige NE-Metalle und Halbzeug daraus	0,50	101,1	102,6	103,6	103,7	+ 1,1	+ 0,1
306	24 5	Gießereierzeugnisse	8,70	101,9	102,5	101,9	101,8	- 0,7	- 0,1
307	24 51	Eisengießereierzeugnisse	3,57	102,6	102,9	103,2	103,2	+ 0,3	-
308	24 51 12	Teile aus Gusseisen mit Kugelgraphit	1,60	102,3	102,6	103,4	103,4	+ 0,8	-
309	24 51 13	Teile aus nicht verformbarem Gusseisen (Eisenguss)	1,97	102,9	103,1	103,1	103,0	- 0,1	- 0,1
310	24 52	Stahlgießereierzeugnisse	0,70	101,9	102,7	104,1	104,0	+ 1,3	- 0,1
311	24 53	Leichtmetallgießereierzeugnisse	3,84	100,2	100,8	98,7	98,6	- 2,2	- 0,1
312	24 54	Buntmetall-/Schwermetallgießereierzeugnisse	0,59	108,8	110,2	111,5	111,4	+ 1,1	- 0,1
313	25	Metallerzeugnisse	70,12	104,3	104,8	105,8	105,8	+ 1,0	-
314	25 1	Stahl- und Leichtmetallbauerzeugnisse	14,77	105,9	106,4	108,3	108,2	+ 1,7	- 0,1
315	25 11	Stahl- und Leichtmetallbaukonstruktionen	11,50	105,9	106,4	108,0	107,9	+ 1,4	- 0,1
316	25 11 23 691	Ortsfeste Gerüstkonstruktionen	0,36	105,0	105,2	107,9	108,0	+ 2,7	+ 0,1
317	25 11 23 695	Stahlschutzplanken	0,08	123,4	122,9	114,2	113,8	- 7,4	- 0,4
318	25 12	Ausbaulemente aus Stahl und Aluminium	3,27	105,7	106,4	109,3	109,2	+ 2,6	- 0,1
319	25 2	Metallbehälter mit einem Fassungsvermögen von mehr als 300 l; Heizkörper und -kessel für Zentralheizungen	2,19	105,2	105,7	107,5	107,5	+ 1,7	-
320	25 21	Heizkörper für Zentralheizungen; Zentralheizungskessel	1,02	105,7	106,7	107,4	107,4	+ 0,7	-
321	25 29	Tanks, Sammelbehälter u.ä. Behälter, aus Eisen, Stahl oder Aluminium	1,17	104,7	104,8	107,5	107,6	+ 2,7	+ 0,1
322	25 3	Dampfkessel (Dampfzeuger) (ohne Zentralheizungskessel); Kernreaktoren, Teile dafür	0,30	106,2	107,5	110,0	110,0	+ 2,3	-
323	25 5	Schmiede-, Blechformteile, gewalzte Ringe und pulvermetallurgische Erzeugnisse	13,42	104,3	104,9	105,8	105,7	+ 0,8	- 0,1
324	25 6	Oberflächenveredlung, Wärmebehandlung und Mechanik, a.n.g.	15,79	103,9	104,3	104,6	104,6	+ 0,3	-
325	25 61	Oberflächenveredlung und Wärmebehandlung	5,73	103,0	103,4	104,2	104,3	+ 0,9	+ 0,1
326	25 62	Mechanikleistungen, a.n.g.	10,06	104,4	104,7	104,8	104,7	-	- 0,1
327	25 7	Schneidwaren; Werkzeuge; Schlösser und Beschläge	11,17	102,9	103,2	104,5	104,5	+ 1,3	-
328	25 71	Schneidwaren und Bestecke	0,29	103,3	102,4	103,8	103,8	+ 1,4	-
329	25 72	Schlösser und Beschläge	3,96	102,7	103,1	104,3	104,5	+ 1,4	+ 0,2
330	25 73	Werkzeuge	6,92	103,0	103,3	104,6	104,5	+ 1,2	- 0,1
331		Stanzwerkzeug-, Vorrichtung- und Formenbau ¹	3,17	102,6	102,7	103,3	103,3	+ 0,6	-
332	25 73 50	Formen; Gießerei-Formkästen; Grundplatten für Formen; Gießereimodelle	2,02	101,7	101,9	101,5	101,4	- 0,5	- 0,1
333	25 9	Sonstige Eisen-, Blech- und Metallwaren	12,48	104,2	104,5	105,3	105,3	+ 0,8	-
334	25 91	Behälter aus Eisen oder Stahl	0,50	112,6	112,8	112,9	113,3	+ 0,4	+ 0,4
335	25 92	Verpackungen und Verschlüsse, aus Eisen, Stahl oder NE-Metall	1,00	103,7	103,9	105,0	104,6	+ 0,7	- 0,4
336	25 93	Drahtwaren, Ketten und Federn	2,88	105,7	106,2	106,0	105,8	- 0,4	- 0,2
337	25 94	Schrauben, Nieten	2,39	102,4	102,8	104,2	104,2	+ 1,4	-
338	25 99	Andere Metallwaren, a.n.g.	5,71	103,5	103,7	104,9	104,9	+ 1,2	-

1 GP-Nr.: 2573 50 705/800, 2573 60 331/339, 2849 22 300

Deutschland
1 Index der Erzeugerpreise gewerblicher Produkte (Inlandsabsatz)
1.1 Aktuelle Ergebnisse
2015 = 100

Lfd.-Nr.	Nr. der GP-Systematik	Güterabteilung, -gruppe, -klasse, -kategorie, -unterkategorie, -art	Wägungsanteil am Gesamtindex in Promille	2018	2018	2019	2019	Veränderung Sept. 2019 gegenüber	
				Jahresdurchschnitt	Sept.	Aug.	Sept.	Sept. 2018	Aug. 2019
339	26	Datenverarbeitungsgeräte, elektronische und optische Erzeugnisse	26,40	99,1	98,8	97,3	97,1	- 1,7	- 0,2
340	26 1	Elektronische Bauelemente und Leiterplatten	6,89	91,9	90,7	84,1	83,3	- 8,2	- 1,0
341	26 11	Elektronische Bauelemente	5,99	90,9	89,6	83,6	82,8	- 7,6	- 1,0
342	26 11 2	Dioden; Transistoren u.a. Halbleiterbauelemente; Leuchtdioden; gefasste oder montierte piezoelektrische Kristalle	1,72	90,4	90,1	87,9	87,9	- 2,4	-
343	26 11 3	Elektronische integrierte Schaltungen	3,51	90,4	88,2	78,6	77,3	- 12,4	- 1,7
344	26 12 1	Gedruckte Schaltungen	0,58	96,4	96,2	92,9	92,9	- 3,4	-
345	26 2	Datenverarbeitungsgeräte und periphere Geräte	2,44	97,0	96,4	91,8	91,1	- 5,5	- 0,8
346	26 20 1	Datenverarbeitungsgeräte sowie Teile davon und Zubehör dafür	2,10	97,8	97,2	94,1	93,7	- 3,6	- 0,4
347	26 20 11	Mobile Computer mit 10 kg oder weniger Gewicht	0,18	93,6	92,2	88,0	87,0	- 5,6	- 1,1
348	26 20 13	Stationäre digitale automatische Datenverarbeitungs- maschinen	0,79	94,4	92,9	91,4	90,2	- 2,9	- 1,3
349	26 20 14	Digitale Datenverarbeitungs- maschinen in Form von Systemen	0,66	100,4	100,2	93,1	93,3	- 6,9	+ 0,2
350	26 20 16	Ein- und Ausgabeeinheiten	0,47	101,6	102,0	102,6	102,5	+ 0,5	- 0,1
351	26 20 4	Teile und Zubehör für automatische Datenverarbeitungs- maschinen	0,34	92,1	91,6	77,0	75,6	- 17,5	- 1,8
352	26 3	Geräte und Einrichtungen der Telekommunikationstechnik	2,45	100,8	100,8	100,6	100,6	- 0,2	-
353	26 4	Geräte der Unterhaltungselektronik	1,79	102,2	102,4	102,8	102,8	+ 0,4	-
354	26 5	Mess-, Kontroll-, Navigations- u.ä. Instrumente und Vorrichtungen, Uhren	10,18	103,0	103,2	104,8	104,8	+ 1,6	-
355	26 51	Mess-, Kontroll-, Navigations- u.ä. Instrumente und Vorrichtungen	10,01	103,0	103,2	104,7	104,8	+ 1,6	+ 0,1
356	26 51 4	Instrumente, Apparate und Geräte zum Messen oder Nachweis von ionisierenden Strahlen sowie zum Messen oder Prüfen von elektrischen Größen	.	104,4	105,5	108,5	108,5	+ 2,8	-
357	26 51 43	Instrumente, Apparate und Geräte zum Messen oder Prüfen von Spannung, Stromstärke, Widerstand oder Leistung (ohne Registriervorrichtung)	0,24	102,5	102,4	101,9	101,9	- 0,5	-
358	26 51 5	Instrumente, Apparate und Geräte zum Messen oder Prüfen anderer physikalischer und chemischer Eigenschaften	2,86	102,2	102,3	103,8	103,9	+ 1,6	+ 0,1
359	26 51 6	Andere Instrumente, Apparate, und Geräte zum Messen oder Prüfen	3,23	102,9	103,0	104,2	104,2	+ 1,2	-
360		Nachrichtlich: Mess- und Prüftechnik ¹	3,19	103,6	103,7	105,2	105,2	+ 1,4	-
361	26 51 62	Maschinen, Apparate und Geräte zum Prüfen der mechanischen Eigenschaften von Materialien	0,27	107,7	107,9	111,3	111,3	+ 3,2	-
362	26 51 63	Gas-, Flüssigkeits- und Elektrizitätszähler (einschl. Eichzählern dafür)	0,25	101,4	101,6	102,1	102,1	+ 0,5	-
363	26 51 66	Instrumente, Apparate, Geräte und Maschinen zum Messen oder Prüfen, a.n.g.	2,55	102,8	102,9	104,0	104,1	+ 1,2	+ 0,1
364	26 51 66 509/830	Nachrichtlich: Längenmesstechnik	1,33	103,1	103,4	103,5	103,5	+ 0,1	-
365	26 51 7	Thermostate, Druckregler und andere Instrumente, Apparate und Geräte zum Regeln	1,20	103,0	103,1	104,7	104,7	+ 1,6	-
366	26 52	Uhren	0,17	105,4	105,4	106,9	106,9	+ 1,4	-
367	26 6	Bestrahlungs- und Elektrotherapiegeräte und elektro- medizinische Geräte	.	100,4	100,0	100,1	100,6	+ 0,6	+ 0,5
368	26 60 11	Röntgenapparate u. -geräte, Apparate u. Geräte, die Alpha-, Beta- oder Gammastrahlen verwenden (einschl. Schirm- bildfotografie- oder Strahlentherapiegeräten), Teile dafür	1,10	99,6	99,3	99,3	99,9	+ 0,6	+ 0,6
369	26 60 12	Elektrodiagnoseapparate und -geräte, Ultraviolett- oder Infrarotbestrahlungsgeräte, für medizinische Zwecke, Teile und Zubehör	.	103,2	102,4	102,9	102,9	+ 0,5	-
370	26 7	Optische und fotografische Instrumente und Geräte	.	102,5	102,6	102,6	102,6	-	-
371	26 70 1	Fotografische Geräte und Teile dafür	.	102,1	102,4	103,7	103,7	+ 1,3	-
372	26 70 2	Andere optische Geräte und Teile dafür	1,04	102,6	102,7	102,4	102,4	- 0,3	-
373	26 70 21	Polarisierende Stoffe in Form von Folien oder Platten; Prismen, Linsen, Filter u.dgl.	0,33	101,0	101,1	100,5	100,5	- 0,6	-

1 GP-Nr.: 2651 62, 2651 66, 2829 31, 2829 39 301/500

Deutschland
1 Index der Erzeugerpreise gewerblicher Produkte (Inlandsabsatz)
1.1 Aktuelle Ergebnisse
2015 = 100

Lfd.-Nr.	Nr. der GP-Systematik	Güterabteilung, -gruppe, -klasse, -kategorie, -unterkategorie, -art	Wägungsanteil am Gesamtindex in Promille	2018	2018	2019	2019	Veränderung Sept. 2019 gegenüber	
				Jahresdurchschnitt	Sept.	Aug.	Sept.	Sept. 2018	Aug. 2019
374	27	Elektrische Ausrüstungen	38,25	103,3	103,3	104,3	104,3	+ 1,0	-
375	27 1	Elektromotoren, Generatoren, Transformatoren, Elektrizitätsverteilungs- u. -schalteinrichtungen	18,00	103,3	103,5	104,8	104,8	+ 1,3	-
376	27 11	Elektromotoren, Generatoren, Transformatoren und Teile dafür	6,93	103,0	103,2	104,2	104,2	+ 1,0	-
377	27 11 1	Elektromotoren; andere Gleichstrommotoren; Gleichstromgeneratoren	0,89	106,7	107,1	110,1	110,1	+ 2,8	-
378	27 11 2	Allstrom-(Universal-)motoren mit einer Leistung von mehr als 37,5 W; andere Wechselstrommotoren; Wechselstromgeneratoren	1,82	102,6	102,7	103,8	103,8	+ 1,1	-
379	27 11 4	Elektrische Transformatoren	0,86	98,9	98,8	98,6	98,5	- 0,3	- 0,1
380	27 11 5	Vorschaltgeräte für Entladungslampen; Stromrichter; andere Drosselspulen u.a. Selbstinduktionsspulen	1,89	101,7	101,9	103,1	103,1	+ 1,2	-
381	27 11 6	Teile für Elektromotoren, Generatoren und Transformatoren	1,02	103,3	103,7	104,0	104,0	+ 0,3	-
382	27 12	Elektrizitätsverteilungs- und -schalteinrichtungen, Teile dafür	11,07	103,5	103,7	105,1	105,1	+ 1,4	-
383	27 12 1	Elektrische Geräte zum Schließen, Unterbrechen, Schützen oder Verbinden von elektrischen Stromkreisen, für eine Spannung von mehr als 1 000 V	0,58	100,6	101,5	101,7	101,7	+ 0,2	-
384	27 12 2	Elektrische Geräte zum Schließen, Unterbrechen, Schützen oder Verbinden von elektrischen Stromkreisen, für eine Spannung von 1 000 V oder weniger	1,25	102,7	103,5	104,2	104,2	+ 0,7	-
385	27 12 3	Tafeln, Felder, Konsolen, Pulte, Schränke zum elektr. Schalten oder Steuern oder für die Stromverteilung	5,00	104,6	104,9	106,2	106,2	+ 1,2	-
386	27 12 4	Teile für Elektrizitätsverteilungs- oder -schalteinrichtungen	4,24	102,9	102,8	104,6	104,6	+ 1,8	-
387	27 2	Akkumulatoren und Batterien	1,31	108,8	107,3	105,0	106,0	- 1,2	+ 1,0
388	27 20 1	Elektrische Primärelemente u. Primärbatterien, Teile dafür	0,25	103,1	103,2	104,1	104,1	+ 0,9	-
389	27 20 2	Elektrische Akkumulatoren und Teile dafür	1,06	110,1	108,3	105,2	106,5	- 1,7	+ 1,2
390	27 3	Kabel und elektrisches Installationsmaterial	6,63	103,7	103,4	104,6	104,6	+ 1,2	-
391	27 32	Sonstige elektronische und elektrische Kabel	3,12	103,4	102,7	102,7	102,8	+ 0,1	+ 0,1
392	27 32 11	Isolierte Wickeldrähte	0,53	101,8	102,6	101,2	101,2	- 1,4	-
393	27 32 12	Koaxialkabel u.a. koaxiale elektrische Leiter, Daten- und Steuerkabel	0,18	103,5	103,8	104,6	103,6	- 0,2	- 1,0
394	27 32 13	Andere elektrische Leiter für eine Spannung von 1000 V oder weniger	1,98	104,9	103,7	104,0	104,0	+ 0,3	-
395	27 32 14	Andere elektrische Leiter für eine Spannung von mehr als 1 000 V	0,43	98,3	97,6	98,0	98,6	+ 1,0	+ 0,6
396	27 33	Elektrisches Installationsmaterial	3,51	104,0	104,1	106,2	106,3	+ 2,1	+ 0,1
397	27 4	Elektrische Lampen und Leuchten	3,13	101,6	101,3	101,4	101,5	+ 0,2	+ 0,1
398	27 40 1	Elektrische Glühlampen und Entladungslampen; Bogenlampen	0,91	96,7	96,3	96,0	96,3	-	+ 0,3
399	27 40 2	Beleuchtungsgeräte	1,20	102,1	102,2	101,9	101,9	- 0,3	-
400	27 40 3	Andere elektrische Beleuchtungskörper, a.n.g.	1,02	105,4	104,8	105,6	105,6	+ 0,8	-
401	27 5	Haushaltsgeräte	4,27	103,6	103,6	105,5	105,5	+ 1,8	-
402	27 51	Elektrische Haushaltsgeräte, Teile dafür	3,73	103,2	103,1	105,1	105,1	+ 1,9	-
403	27 51 1	Kühl-, Gefrierschränke, Tiefkühltruhen; Geschirrspülmaschinen; Waschmaschinen und Wäschetrockner; Heizdecken; Ventilatoren und Abzugshauben	1,81	103,3	103,1	106,1	106,1	+ 2,9	-
404	27 51 11	Kühl-, Gefrierschränke, Tiefkühltruhen	0,59	104,0	103,9	108,2	108,2	+ 4,1	-
405	27 51 12	Haushaltsgeschirrspülmaschinen	.	103,4	103,1	105,9	105,9	+ 2,7	-
406	27 51 13	Waschmaschinen u. Wäschetrockner, mit einem Fassungsvermögen von 10 kg oder weniger	.	102,7	102,5	104,1	104,1	+ 1,6	-
407	27 51 2	Andere elektrische Haushaltsgeräte, a.n.g.	1,59	103,7	103,6	105,3	105,3	+ 1,6	-
408	27 51 21	Staubsauger und elektromechanische Haushaltsgeräte, mit eingebautem Elektromotor	.	104,5	104,6	105,0	105,0	+ 0,4	-
409	27 51 28	Andere elektrische Öfen, a.n.g.; elektrische Küchenherde, Kochplatten, Grill- und Bratgeräte	0,85	103,2	103,0	104,9	104,9	+ 1,8	-
410	27 52	Nichtelektrische Haushaltsgeräte, Teile dafür	0,54	106,4	106,9	108,1	108,1	+ 1,1	-
411	27 9	Sonstige elektrische Ausrüstungen, a.n.g.	4,91	102,0	102,3	102,8	102,8	+ 0,5	-

Deutschland
1 Index der Erzeugerpreise gewerblicher Produkte (Inlandsabsatz)
 1.1 Aktuelle Ergebnisse
 2015 = 100

Lfd.-Nr.	Nr. der GP-Systematik	Güterabteilung, -gruppe, -klasse, -kategorie, -unterkategorie, -art	Wägungsanteil am Gesamtindex in Promille	2018	2018	2019	2019	Veränderung Sept. 2019 gegenüber	
				Jahresdurchschnitt	Sept.	Aug.	Sept.	Sept. 2018	Aug. 2019
412	28	Maschinen (Maschinenbauerzeugnisse)	80,00	103,3	103,6	105,2	105,3	+ 1,6	+ 0,1
413		Gewerbliche Arbeitsmaschinen ¹	38,29	103,6	104,0	105,9	106,0	+ 1,9	+ 0,1
414		Maschinen für die Bauwirtschaft ²	.	102,8	103,1	105,2	105,5	+ 2,3	+ 0,3
415	28 12 11/12/14	Ölhydraulik und Pneumatik	2,37	103,6	103,8	105,6	105,8	+ 1,9	+ 0,2
416	28 12 11 - 14	Ölhydraulik und Pneumatik incl. Hydropumpen	3,07	103,0	103,2	105,3	105,4	+ 2,1	+ 0,1
417		Flüssigkeitspumpen (ohne Kraftstoff-, Beton- u.ä.) ³	1,93	104,0	104,0	107,0	106,9	+ 2,8	- 0,1
418		Verfahrenstechnische Maschinen und Apparate ⁴	2,17	104,8	105,0	106,9	106,9	+ 1,8	-
419		Allgemeine Lufttechnik ⁵	.	102,0	102,2	103,2	103,2	+ 1,0	-
420		Armaturen (ohne fluidtechnische, Sanitär- und Heizungsarmaturen) ⁶	2,36	105,2	105,5	107,7	107,7	+ 2,1	-
421		Kupplungen, Gleitlager, Antriebsselemente ⁷	1,76	101,1	101,3	103,0	103,0	+ 1,7	-
422	28 15 24/39	Zahnräder und Getriebe	4,58	102,8	103,1	104,4	104,4	+ 1,3	-
423		Bäckereimaschinen incl. elektrischer Backöfen ⁸	.	101,0	101,3	104,0	104,0	+ 2,7	-
424	28 22, 29 10 51	Fördertechnik	7,45	104,0	104,4	106,7	106,8	+ 2,3	+ 0,1
425		Fördertechnik (ohne Aufzüge) ⁹	6,41	104,0	104,4	106,6	106,7	+ 2,2	+ 0,1
426	28 22 11/13	Serienhebezeuge, Hebebühnen	0,39	104,1	104,4	107,5	107,5	+ 3,0	-
427	28 22 14, 29 10 51	Krane	2,09	104,2	104,6	106,9	107,1	+ 2,4	+ 0,2
428	28 25 11 302/307	Wärmetauscher	.	100,7	100,5	102,0	102,0	+ 1,5	-
429	28 25 12/14/20	Lufttechnische Einzelapparate und Anlagen	3,62	101,4	101,7	102,0	102,0	+ 0,3	-
430		Waagen ¹⁰	0,37	105,7	106,3	108,7	108,7	+ 2,3	-
431	28 29 50, 28 93	Nahrungsmittelmaschinen und Maschinen für verwandte Gebiete	1,74	104,1	104,2	106,0	106,0	+ 1,7	-
432		Erntemaschinen für Halmgut ¹¹	0,65	107,5	107,7	109,1	109,3	+ 1,5	+ 0,2
433		Erntemaschinen für Hack- u. sonst. Feldfrüchte ¹²	.	106,0	105,8	108,6	108,6	+ 2,6	-
434		Präzisionswerkzeuge ¹³	5,86	102,9	103,2	104,4	104,3	+ 1,1	- 0,1
435		Holzbearbeitungsmaschinen incl. Kettensägen ¹⁴	1,20	104,4	104,6	107,4	107,6	+ 2,9	+ 0,2
436		Bau- und Baustoffmaschinen ¹⁵	3,17	102,9	103,1	105,3	105,3	+ 2,1	-
437	28 92 24/30	Straßen- und Gleisbaumaschinen	0,60	101,5	101,5	103,2	103,2	+ 1,7	-
438		Baustoff-, Keramik- und Glasmaschinen ¹⁶	1,16	101,9	102,1	104,0	104,0	+ 1,9	-
439		Textilmaschinen incl. Teile ¹⁷	0,68	103,6	103,5	105,1	105,1	+ 1,5	-
440		Druck- und Papiermaschinen ¹⁸	1,97	104,5	104,8	106,0	106,1	+ 1,2	+ 0,1
441		Papierherstellungs- u. -zurichtungsmaschinen ¹⁹	.	103,0	104,0	104,6	105,1	+ 1,1	+ 0,5
442		Papierverarbeitungs- u. Buchbindereimaschinen ²⁰	.	105,2	105,9	107,1	107,1	+ 1,1	-
443	28 99 13/14/40	Druckmaschinen	1,42	104,6	104,8	105,9	105,9	+ 1,0	-
444		Blasform-, Warmform-, Spritzgießmaschinen ²¹	0,50	103,8	104,2	107,1	107,2	+ 2,9	+ 0,1
445	28 96 10 820/950	Sonstige Maschinen für die Be- und Verarbeitung von Kautschuk und Kunststoff	0,48	103,7	104,5	105,2	105,3	+ 0,8	+ 0,1
446		Montage- und Handhabungstechnik, Mehrzweck-Industrieroboter ²²	2,82	101,8	102,0	103,2	103,2	+ 1,2	-

1 GP-Nr.: 2812 13, 2813, 2821, 2822, 2829 21, 2829 41, 284, 2892, 2893 17, 2893 19, 2894, 2895, 2896, 2899.

2 GP-Nr.: 2892 2, 2892 3, 2822 14 400, 2892 40 500, 2892 61 508.

3 GP-Nr.: 2812 13, 2813 12-14.

4 GP-Nr.: 2825 11 307, 2829 12, 2829 41, 2829 60 901, 2829 82 505, 3250.

5 GP-Nr.: 2813 23, 2825, 2899 31, 2899 39 053/055.

6 GP-Nr.: 2814 11 700-808, 2814 13.

7 GP-Nr.: 2790 40 500, 2815 21-23/26.

8 GP-Nr.: 2821 13 300, 2893 17 130.

9 GP-Nr.: 2822 11/13-15/17/19, 2910 51.

10 GP-Nr.: 2829 31, 2829 39 3, 2829 39 5.

11 GP-Nr.: 2830 51-53, 2830 59 150.

12 GP-Nr.: 2830 54 500, 2830 59 600.

13 GP-Nr.: 2573 4, 2573 50, 2573 60 331/339, 2849 21/22.

14 GP-Nr.: 2824 12 600, 2849 12.

15 GP-Nr.: 2849 11, 2892, 2899 39 53.

16 GP-Nr.: 2849 11, 2892 40, 2892 62 009, 2899 39 53.

17 GP-Nr.: 2894 1, 2894 51.

18 GP-Nr.: 2895, 2899 1, 2899 40.

19 GP-Nr.: 2895 11 130/170/330.

20 GP-Nr.: 2895 11 900, 2899 11.

21 GP-Nr.: 2896 10 100/400/500.

22 GP-Nr.: 2899 39 350/552/553/554/557.

Deutschland
1 Index der Erzeugerpreise gewerblicher Produkte (Inlandsabsatz)
1.1 Aktuelle Ergebnisse
2015 = 100

Lfd.-Nr.	Nr. der GP-Systematik	Güterabteilung, -gruppe, -klasse, -kategorie, -unterkategorie, -art	Wägungsanteil am Gesamtindex in Promille	2018	2018	2019	2019	Veränderung Sept. 2019 gegenüber	
				Jahresdurchschnitt	Sept.	Aug.	Sept.	Sept. 2018	Aug. 2019
447	28 1	Nicht wirtschaftszweigspezifische Maschinen	29,60	102,8	103,0	104,6	104,6	+ 1,6	-
448	28 11	Verbrennungsmotoren und Turbinen	9,60	101,6	101,9	102,7	102,7	+ 0,8	-
449	28 11 1	Motoren für Wasserfahrzeuge, Schienenfahrzeuge, industrielle und andere Zwecke	1,27	103,5	103,8	105,6	105,6	+ 1,7	-
450	28 11 2	Turbinen	1,81	102,6	103,3	105,5	105,5	+ 2,1	-
451	28 11 4	Teile für Kolbenverbrennungsmotoren	6,23	101,0	101,2	101,4	101,4	+ 0,2	-
452	28 12	Hydraulische und pneumatische Komponenten und Systeme	3,48	102,7	102,8	104,7	104,8	+ 1,9	+ 0,1
453	28 12 11	Hydromotoren und Druckluftmotoren, linear arbeitend	0,78	102,6	102,5	104,7	104,7	+ 2,1	-
454	28 12 12	Hydromotoren und Druckluftmotoren, nicht linear arbeitend; Wasser- und Dampfkraftmaschinen und andere Motoren a.n.g.	0,23	102,8	102,8	104,2	104,2	+ 1,4	-
455	28 12 13	Hydropumpen	0,70	101,0	101,1	104,1	104,1	+ 3,0	-
456	28 12 14	Hydraulische und pneumatische Ventile	1,36	104,3	104,7	106,4	106,7	+ 1,9	+ 0,3
457	28 12 14 500/800	Ventile für ölhydraulische und pneumatische Energieübertragung	1,36	104,3	104,7	106,4	106,7	+ 1,9	+ 0,3
458	28 13	Sonstige Pumpen und Kompressoren	4,31	103,4	103,6	106,3	106,3	+ 2,6	-
459	28 13 1	Flüssigkeitspumpen; Hebewerke für Flüssigkeiten	1,80	104,0	104,0	106,2	106,2	+ 2,1	-
460	28 13 11	Flüssigkeitspumpen für bestimmte Verwendungszwecke	0,57	100,3	100,4	101,2	101,2	+ 0,8	-
461	28 13 12	Oszillierende Verdrängerpumpen für Flüssigkeiten (ohne Betonpumpen)	0,16	106,7	106,8	109,9	110,0	+ 3,0	+ 0,1
462	28 13 13	Rotierende Verdrängerpumpen für Flüssigkeiten	0,19	105,7	105,7	109,3	109,3	+ 3,4	-
463	28 13 14	Kreiselpumpen für Flüssigkeiten; andere Pumpen; Hebewerke für Flüssigkeiten	0,88	105,4	105,4	108,2	108,1	+ 2,6	- 0,1
464	28 13 14 1	Tauchmotorpumpen, Umlaufbeschleuniger	0,43	104,0	104,0	106,2	106,0	+ 1,9	- 0,2
465	28 13 2	Luft- oder Vakuumpumpen; Luft- oder andere Gaskompressoren	1,78	102,8	102,9	106,2	106,2	+ 3,2	-
466	28 13 21	Vakuumpumpen	0,32	105,4	106,0	107,6	107,6	+ 1,5	-
467	28 13 25	Turbokompressoren	0,71	101,6	101,4	105,6	105,6	+ 4,1	-
468	28 13 26	Oszillierende Verdrängerkompressoren	0,10	102,1	102,0	105,8	105,8	+ 3,7	-
469	28 13 27	Rotierende Verdrängerkompressoren	0,37	104,1	104,1	107,7	107,7	+ 3,5	-
470	28 13 3	Teile für Pumpen und Kompressoren	0,73	103,6	104,3	106,8	106,8	+ 2,4	-
471	28 14	Armaturen	4,42	105,8	106,2	108,1	107,6	+ 1,3	- 0,5
472	28 14 11	Druckminderventile, Ventile für ölhydraulische oder pneumatische Energieübertragung, Rückschlagklappen und -ventile, Überdruck- und Sicherheitsventile	.	107,6	108,0	111,2	111,2	+ 3,0	-
473	28 14 12	Sanitärarmaturen; Armaturen für Heizkörper von Zentralheizungen	1,59	107,2	107,7	109,5	108,6	+ 0,8	- 0,8
474	28 14 12 3	Sanitärarmaturen	.	107,0	107,5	109,2	108,2	+ 0,7	- 0,9
475	28 14 13	Regelventile, Schieber und andere Armaturen	.	104,8	105,2	107,2	107,1	+ 1,8	- 0,1
476	28 15	Lager, Getriebe, Zahnräder und Antriebselemente	7,79	102,1	102,3	104,1	104,1	+ 1,8	-
477	28 15 1	Wälzlager	1,37	102,1	101,7	104,3	104,3	+ 2,6	-
478	28 15 2	Getriebe, Zahnräder, Lagergehäuse u.ä. Antriebselemente	4,70	102,3	102,4	103,7	103,7	+ 1,3	-
479	28 15 21	Gelenkketten, aus Eisen oder Stahl	0,14	106,0	106,4	108,3	108,3	+ 1,8	-
480	28 15 22	Kurbeln und Wellen	0,51	101,9	102,6	105,9	105,9	+ 3,2	-
481	28 15 23	Lagergehäuse; Gleitlager und Lagerschalen	0,47	98,1	97,8	98,2	98,1	+ 0,3	- 0,1
482	28 15 24	Getriebe, auch in Form von Wechsel- oder Schaltgetrieben oder Drehmomentwandlern; Kugel- oder Rollenrollspindeln	3,18	103,1	103,2	104,3	104,3	+ 1,1	-
483	28 15 26	Schaltkupplungen u.a. Wellenkupplungen (einschl. Universalkupplungen)	0,40	99,4	99,3	100,9	100,9	+ 1,6	-
484	28 15 3	Teile für Lager, Getriebe, Zahnräder und Antriebselemente	1,72	101,8	102,6	104,9	105,0	+ 2,3	+ 0,1

Deutschland
1 Index der Erzeugerpreise gewerblicher Produkte (Inlandsabsatz)

1.1 Aktuelle Ergebnisse
2015 = 100

Lfd.-Nr.	Nr. der GP-Systematik	Güterabteilung, -gruppe, -klasse, -kategorie, -unterkategorie, -art	Wägungsanteil am Gesamtindex in Promille	2018	2018	2019	2019	Veränderung Sept. 2019 gegenüber	
				Jahresdurchschnitt	Sept.	Aug.	Sept.	Sept. 2018	Aug. 2019
485	28 2	Sonstige Maschinen für unspezifische Verwendung	22,23	103,3	103,5	105,2	105,2	+ 1,6	-
486	28 21	Öfen und Brenner, Teile dafür	0,93	103,4	103,8	105,4	105,5	+ 1,6	+ 0,1
487	28 21 11/12	Nichtelektrische Industrieöfen, Brenner und Feuerungen	0,32	104,4	104,9	107,1	107,1	+ 2,1	-
488	28 21 11	Brenner für Feuerungen; autom. Feuerungen	0,16	106,4	107,1	110,8	110,8	+ 3,5	-
489	28 21 12	Nichtelektrische Industrie- und Laboratoriumsöfen, (ohne Backöfen) Abfallverbrennungsöfen	0,16	102,5	102,7	103,5	103,5	+ 0,8	-
490	28 21 13	Elektrische Industrie- und Laboratoriumsöfen; Apparate zum Warmbehandeln von Stoffen	0,40	103,5	103,6	104,7	104,9	+ 1,3	+ 0,2
491	28 21 14	Teile für Brenner, Industrieöfen, Verbrennungsöfen, Induktionsöfen u.ä.	0,21	101,8	102,6	104,2	104,2	+ 1,6	-
492	28 22	Hebezeuge und Fördermittel	6,37	104,1	104,4	106,7	106,8	+ 2,3	+ 0,1
493	28 22 1	Hebezeuge und Fördermittel, Teile dafür	6,37	104,1	104,4	106,7	106,8	+ 2,3	+ 0,1
494	28 22 11	Flaschenzüge	0,13	105,1	105,3	110,3	110,3	+ 4,7	-
495	28 22 13	Ortsfeste Hebebühnen für Kraftfahrzeugwerkstätten u.a. Hubwinden	0,26	103,6	104,0	106,1	106,1	+ 2,0	-
496	28 22 14	Derrickkrane; Kabelkrane; Laufkrane; Verladebrücken u.a. Krane; fahrbare Hubportale, Portalhubkraftkarren und Krankraftkarren	1,01	104,5	105,2	107,3	107,9	+ 2,6	+ 0,6
497	28 22 15	Elektrokraftkarren u.a. mit Hebevorrichtung ausgerüstete Karren; andere Karren	1,44	104,2	105,2	107,5	107,5	+ 2,2	-
498	28 22 16	Personen- und Lastenaufzüge, Rolltreppen und Rollsteige	0,33	104,1	104,3	106,2	106,2	+ 1,8	-
499	28 22 17	Stetigförderer (ohne solche für Untertagebergbau)	1,35	103,2	103,1	106,2	106,2	+ 3,0	-
500	28 22 19	Teile für Hebezeuge und Fördermittel	1,14	104,5	104,6	105,2	105,2	+ 0,6	-
501	28 23	Büromaschinen (ohne Datenverarbeitungsgeräte und periphere Geräte)	0,41	102,2	102,2	100,5	100,5	- 1,7	-
502	28 24	Handgeführte, kraftbetriebene Werkzeuge; Teile dafür	0,64	104,3	104,4	106,1	106,6	+ 2,1	+ 0,5
503	28 25	Kälte- und lufttechnische Erzeugnisse für gewerbliche Zwecke	6,10	101,9	102,1	102,9	102,9	+ 0,8	-
504	28 25 11	Wärmeaustauscher; Apparate und Vorrichtungen für die Verflüssigung von Luft o.a. Gasen	0,88	102,0	102,0	103,8	103,8	+ 1,8	-
505	28 25 12	Klimageräte	0,91	101,9	101,9	101,9	101,9	-	-
506	28 25 13	Kühl- und Gefriermöbel und andere Einrichtungen, Maschinen, Apparate und Geräte zur Kälteerzeugung; Wärmepumpen	0,71	100,4	100,6	103,0	103,0	+ 2,4	-
507	28 25 14	Apparate zum Filtrieren oder Reinigen von Gasen, a.n.g.	1,85	99,1	99,3	99,9	99,9	+ 0,6	-
508	28 25 2	Ventilatoren	0,86	106,1	106,7	106,7	106,7	-	-
509	28 25 3	Teile für Klimageräte, Kühl- und Gefrierschränke, Wärmepumpen, Wärmeaustauscher u.ä.	0,89	104,8	104,8	105,4	105,4	+ 0,6	-
510	28 29	Maschinen für unspezifische Verwendung, a.n.g.	7,78	103,8	103,9	105,8	105,9	+ 1,9	+ 0,1
511	28 29 1	Gaserzeuger, Destillier- und Filterapparate	1,47	103,4	103,5	104,8	104,8	+ 1,3	-
512	28 29 12	Apparate zum Filtrieren oder Reinigen von Flüssigkeiten (ohne Öl- und Kraftstofffilter für Kolbenverbrennungsmotoren)	0,88	106,8	107,0	108,5	108,5	+ 1,4	-
513	28 29 13	Öl-, Kraftstoff- und Luftsaugfilter für Kolbenverbrennungsmotoren	0,59	98,2	98,3	99,4	99,4	+ 1,1	-
514	28 29 2	Maschinen und Apparate zum Reinigen, Trocknen, Füllen, Verschließen u.ä. von Flaschen o.ä. Behältnissen; Maschinen und Apparate zum Verpacken von Waren	3,03	104,3	104,3	106,6	106,7	+ 2,3	+ 0,1
515	28 29 22	Feuerlöscher, Spritzpistolen, Sandstrahlmaschinen, Wasserstrahlreinigungs- u.ä. Strahlapparate	0,80	106,5	106,4	109,7	109,7	+ 3,1	-
516	28 29 23	Metalloplastische Dichtungen; mechanische Dichtungen	0,43	101,0	101,4	100,9	101,1	- 0,3	+ 0,2
517	28 29 3	Gewerbe-, Haushalts- u.a. Wiege- und Messmaschinen	0,37	105,7	106,3	108,7	108,7	+ 2,3	-
518	28 29 31	Wiegemaschinen für gewerbl. Zwecke, Personenwaagen; Waagen für Stetigförderer; Absack-, Abfüll-, Dosier- u.a. Waagen	0,12	102,1	102,6	104,1	104,1	+ 1,5	-
519	28 29 39	Anderer Waagen	0,25	107,3	108,0	110,9	110,9	+ 2,7	-
520	28 29 5	Gewerbliche Geschirrpülmaschinen	0,17	107,3	107,7	110,5	110,5	+ 2,6	-
521	28 29 6	Maschinen und Apparate für die Behandlung von Stoffen durch Temperaturänderung, a.n.g.	0,67	105,3	105,4	107,1	107,1	+ 1,6	-

Deutschland
1 Index der Erzeugerpreise gewerblicher Produkte (Inlandsabsatz)
1.1 Aktuelle Ergebnisse
2015 = 100

Lfd.-Nr.	Nr. der GP-Systematik	Güterabteilung, -gruppe, -klasse, -kategorie, -unterkategorie, -art	Wägungsanteil am Gesamtindex in Promille	2018	2018	2019	2019	Veränderung Sept. 2019 gegenüber			
				Jahresdurchschnitt	Sept.	Aug.	Sept.	Sept. 2018	Aug. 2019		
											in %
522	28 3	Maschinen für die Land- und Forstwirtschaft	2,98	105,9	105,9	108,3	108,4	+	2,4	+	0,1
523	28 30 2	Acker- und Forstschlepper, andere Zugmaschinen	.	105,9	105,8	108,5	108,5	+	2,6		-
524	28 30 3	Bodenbearbeitungsmaschinen	0,39	106,5	106,4	109,9	109,9	+	3,3		-
525	28 30 5	Erntemaschinen, -apparate und -geräte	.	107,1	107,2	109,0	109,1	+	1,8	+	0,1
526	28 30 7	Anhänger für landwirtschaftliche Zwecke, mit Selbstlade- oder Selbstentladevorrichtung	0,15	103,4	103,8	107,1	107,1	+	3,2		-
527	28 30 9	Teile für Maschinen, Apparate und Geräte für die Land- und Forstwirtschaft	0,53	104,1	104,3	106,2	106,2	+	1,8		-
528	28 4	Werkzeugmaschinen	7,88	104,5	104,9	106,8	106,8	+	1,8		-
529	28 41	Werkzeugmaschinen für die Metallbearbeitung, Teile dafür	5,90	104,4	104,8	106,4	106,4	+	1,5		-
530	28 41 1/2	Metallbearbeitungsmaschinen, spanende und abtragende	3,62	103,6	103,9	105,3	105,3	+	1,3		-
531	28 41 1	Werkzeugmaschinen für die Metallbearbeitung durch Laserstrahlen oder ähnliche Verfahren; Bearbeitungszentren, Mehrwegmaschinen und Transfermaschinen, zum Bearbeiten von Metallen	1,60	102,9	103,0	104,3	104,3	+	1,3		-
532	28 41 2	Spanabhebende Maschinen für die Metallbearbeitung	2,02	104,2	104,5	106,2	106,2	+	1,6		-
533	28 41 21	Drehmaschinen zur spanabhebenden Metallbearbeitung	0,72	105,0	105,3	106,5	106,5	+	1,1		-
534	28 41 21 230-270	Horizontal-Drehmaschinen, numerisch gesteuert	0,36	106,5	106,9	109,1	109,1	+	2,1		-
535	28 41 22	Bohr-, Ausbohr- und Fräsmaschinen, zur spanabhebenden Metallbearbeitung	0,50	102,7	102,9	103,6	103,6	+	0,7		-
536	28 41 23 151-157	Rundschleifmaschinen, numerisch gesteuert	0,30	104,3	104,2	106,0	106,0	+	1,7		-
537	28 41 3	Biege-, Abkant-, Richtmaschinen, Scheren, Lochstanzen, Ausklinkmaschinen, Schmiedemaschinen, Pressen und andere Maschinen für die spanlose Bearbeitung von Metallen, Hartmetallen oder Cermets	1,17	105,3	105,6	108,1	108,1	+	2,4		-
538	28 41 31	Biege-, Abkant-, Richtmaschinen zum Bearbeiten von Metallen	0,27	106,4	106,8	109,8	109,8	+	2,8		-
539	28 41 32	Scheren, Lochstanzen und Ausklinkmaschinen zum Bearbeiten von Metallen	0,17	104,8	104,8	108,2	108,2	+	3,2		-
540	28 41 33	Freiformschmiede- oder Gesenkschmiedemaschinen, hydraulische oder andere Pressen zum Bearbeiten von Metallen	0,47	105,3	105,5	108,1	108,1	+	2,5		-
541	28 41 34	Anderer Werkzeugmaschinen zum spanlosen Be- oder Verarbeiten von Metallen oder Cermets	0,26	104,3	105,0	106,0	106,0	+	1,0		-
542	28 49	Werkzeugmaschinen a.n.g., Teile dafür, Zubehör für Werkzeugmaschinen	1,98	104,9	105,2	107,9	107,9	+	2,6		-
543	28 49 1	Werkzeugmaschinen zum Bearbeiten von Steinen, Holz u.ä. harten Stoffen; Pressen zum Herstellen von Span- oder Faserplatten aus Holz oder anderen holzhaltigen Stoffen	1,18	105,0	105,2	108,3	108,2	+	2,9	-	0,1
544	28 49 11	Werkzeugmaschinen zum Bearbeiten von Steinen, keramischen Waren, Beton, Asbestzement u.ä. mineralischen Stoffen oder zum Kaltbearbeiten von Glas	0,14	104,3	104,7	107,3	107,0	+	2,2	-	0,3
545	28 49 12	Holzbearbeitungsmaschinen (auch Werkzeugmaschinen zum Bearbeiten von Kork, Bein, Hartkautschuk o.ä. harten Stoffen)	1,04	105,1	105,3	108,4	108,4	+	2,9		-
546	28 49 2	Werkzeughalter, selbstöffnende Gewindeschneidköpfe, Werkstückhalter, Teilköpfe u.a. Spezialvorrichtungen für Werkzeugmaschinen sowie Teile und Zubehör für Werkzeugmaschinen a.n.g.	0,80	104,8	105,1	107,3	107,4	+	2,2	+	0,1
547	28 49 21/22	Spannzeuge	0,55	104,6	104,8	107,2	107,3	+	2,4	+	0,1
548	28 49 21	Werkzeughalter und selbstöffnende Gewindeschneidköpfe	0,24	105,9	106,0	109,8	109,8	+	3,6		-
549	28 49 22	Werkstückhalter	0,31	103,7	103,9	105,1	105,3	+	1,3	+	0,2

1) Siehe Erläuterungen Punkt 4 (Seite 6) sowie Fußnote 1) der Seite 31 im Anhang.

Deutschland
1 Index der Erzeugerpreise gewerblicher Produkte (Inlandsabsatz)
1.1 Aktuelle Ergebnisse
2015 = 100

Lfd.-Nr.	Nr. der GP-Systematik	Güterabteilung, -gruppe, -klasse, -kategorie, -unterkategorie, -art	Wägungsanteil am Gesamtindex in Promille	2018	2018	2019	2019	Veränderung Sept. 2019 gegenüber	
				Jahresdurchschnitt	Sept.	Aug.	Sept.	Sept. 2018	Aug. 2019
550	28 9	Maschinen für sonstige bestimmte Wirtschaftszweige	17,31	103,2	103,5	105,2	105,2	+ 1,6	-
551	28 91	Maschinen für die Metallherzeugung, Walzwerkseinrichtungen, Gießmaschinen	0,59	102,0	101,7	105,1	105,1	+ 3,3	-
552	28 92	Bergwerks-, Bau- u. Baustoffmaschinen, Teile dafür	2,59	103,5	103,7	105,8	105,8	+ 2,0	-
553	28 92 1	Stetigförderer für Arbeiten unter Tage; Abbau-, Tunnelbohr- u.a. Streckenvortriebsmaschinen; Bohrmaschinen und Tiefbohrgeräte	.	105,5	105,5	108,5	108,5	+ 2,8	-
554	28 92 2	Selbstfahrende Planiermaschinen, Erd- oder Straßenhobel, Straßenwalzen, Schaufellader, Bagger	.	103,3	103,5	105,8	105,8	+ 2,2	-
555	28 92 3	Maschinen, Apparate und Geräte für den Straßen-, Hoch- oder Tiefbau u.ä.	0,39	101,5	101,6	103,7	103,7	+ 2,1	-
556	28 92 4	Maschinen zum Sortieren, Sieben, Mischen und zur ähnlichen Bearbeitung von Erden, Steinen, Erzen u.a. mineralischen Stoffen; Maschinen zum Herstellen von Gießformen aus Sand	0,29	105,3	105,6	106,9	106,9	+ 1,2	-
557	28 92 40 3	Maschinen zum Zerkleinern, Sieben, Mischen u.ä. von mineralischen Stoffen	0,23	105,5	105,8	107,2	107,2	+ 1,3	-
558	28 93	Maschinen für die Nahrungs-, Futtermittel-, Getränkeherstellung und für die Tabakverarbeitung, Teile dafür	1,57	103,7	103,9	105,5	105,5	+ 1,5	-
559	28 94	Maschinen für die Textil- u. Bekleidungsherstellung, die Lederherzeugung und -verarbeitung sowie die Herstellung von Schuhen	0,68	103,6	103,5	105,1	105,1	+ 1,5	-
560	28 94 1	Maschinen für die Spinnerei, Weberei, Strickerei und Wirkerei	0,42	102,1	101,9	102,8	102,8	+ 0,9	-
561	28 95	Maschinen für die Papierherzeugung und Papierverarbeitung	0,43	104,0	104,5	106,4	106,6	+ 2,0	+ 0,2
562	28 96	Maschinen für die Kunststoff- und Gummierzeugung und -verarbeitung	1,71	103,7	104,3	106,7	106,8	+ 2,4	+ 0,1
563	28 99	Maschinen für sonstige bestimmte Wirtschaftszweige, a.n.g.	9,74	102,9	103,3	104,6	104,6	+ 1,3	-
564	28 99 1	Druck- und Buchbindereimaschinen und -apparate	1,06	106,4	106,7	108,0	108,0	+ 1,2	-
565	28 99 11	Buchbindereimaschinen und -apparate (einschl. Fadenheftmaschinen)	0,12	105,0	105,7	106,7	106,7	+ 0,9	-
566	28 99 13/14	Offset- und sonstige Druckmaschinen und -apparate (ohne Büromaschinen)	0,94	106,6	106,8	108,2	108,2	+ 1,3	-
567	28 99 3	Sonstige Maschinen für sonstige bestimmte Wirtschaftszweige	5,97	103,2	103,5	105,0	105,0	+ 1,4	-
568	28 99 31	Trockner für Holz, Papierhalbstoff, Papier o. Pappe u.a. Erzeugnisse, für gewerbliche Zwecke	0,18	108,5	109,4	111,3	111,3	+ 1,7	-
569	28 99 39	Montage und Handhabungstechnik, Maschinen für verschiedene chemische Zwecke, Bodenreinigungsmaschinen u.a. Maschinen, Apparate und Geräte mit eigener Funktion a.n.g.	5,79	103,0	103,4	104,8	104,8	+ 1,4	-
570	28 99 39 533	Maschinen und Apparate für mineralische Stoffe a.n.g. für die Baustoffindustrie	0,44	99,0	99,0	101,7	101,7	+ 2,7	-
571	28 99 4	Teile und Zubehör für Buchbinderei-, Setz- und Druckmaschinen	0,48	100,8	101,0	101,3	101,3	+ 0,3	-

1) Siehe Erläuterungen Punkt 4 (Seite 6) sowie Fußnote 1) der Seite 31 im Anhang.

Deutschland
1 Index der Erzeugerpreise gewerblicher Produkte (Inlandsabsatz)
1.1 Aktuelle Ergebnisse
2015 = 100

Lfd.-Nr.	Nr. der GP-Systematik	Güterabteilung, -gruppe, -klasse, -kategorie, -unterkategorie, -art	Wägungsanteil am Gesamtindex in Promille	2018	2018	2019	2019	Veränderung Sept. 2019 gegenüber	
				Jahresdurchschnitt	Sept.	Aug.	Sept.	Sept. 2018	Aug. 2019
572	29	Kraftwagen und Kraftwagenteile	104,32	101,9	102,1	103,2	103,2	+ 1,1	-
573	29 1	Kraftwagen und Kraftwagenmotoren	50,44	103,0	103,2	105,1	105,1	+ 1,8	-
574	29 10 2	Personenkraftwagen und Wohnmobile	43,07	102,9	103,2	105,0	105,0	+ 1,7	-
575	29 10 21/22	Personenkraftwagen und Wohnmobile, mit Hubkolbenverbrennungsmotor mit Fremdzündung	22,06	103,2	103,4	105,1	105,1	+ 1,6	-
576	29 10 23	Personenkraftwagen u. Wohnmobile, mit Kolbenverbrennungsmotor mit Selbstzündung (Diesel-, Halbdieselmotor)	20,53	102,6	102,9	104,8	104,8	+ 1,8	-
577	29 10 24	Personenkraftwagen mit Elektro- sowie mit anderem Motor	0,48	101,5	101,5	101,9	101,9	+ 0,4	-
578	29 10 4	Lastkraftwagen; Sattel-, Straßenzugmaschinen; Fahrgestelle für Zugmaschinen, Omnibusse, Personen-, Lastkraftwagen, Kraftwagen zu besonderen Zwecken	4,40	102,5	102,5	105,0	105,0	+ 2,4	-
579	29 10 41	Lastkraftwagen mit Selbstzündung	2,88	101,6	101,7	104,3	104,3	+ 2,6	-
580	29 10 43	Sattel-Straßenzugmaschinen	1,52	104,2	104,1	106,2	106,2	+ 2,0	-
581	29 10 5	Kranwagen, Schneespezialfahrzeuge, Kraftfahrzeuge zu besonderen Zwecken	1,08	103,9	104,1	106,4	106,4	+ 2,2	-
582	29 2	Karosserien, Aufbauten und Anhänger	4,81	102,2	102,8	103,8	103,8	+ 1,0	-
583	29 3	Teile und Zubehör für Kraftwagen	49,07	100,8	101,0	101,1	101,2	+ 0,2	+ 0,1
584	29 31	Elektrische und elektronische Ausrüstungsgegenstände für Motoren und Fahrzeuge, a.n.g.	5,12	100,3	100,4	101,6	101,6	+ 1,2	-
585	29 32	Andere Teile und anderes Zubehör für Kraftwagen	43,95	100,8	101,1	101,1	101,1	-	-
586	30	Sonstige Fahrzeuge	14,45	102,8	103,2	104,7	104,8	+ 1,6	+ 0,1
587	30 2	Schienenfahrzeuge	.	102,6	103,1	104,6	104,7	+ 1,6	+ 0,1
588	30 20 2	Triebwagen und Schienenbusse	4,88	102,4	102,5	104,5	104,6	+ 2,0	+ 0,1
589	30 20 4	Teile für Schienenfahrzeuge; ortsfestes Gleismaterial und Teile dafür; mechanische Signal-, Sicherungs-, Überwachungs- oder Steuergeräte für Schienenwege, Straßen, Parkplätze oder Parkhäuser, Hafenanlagen oder Flughäfen	.	102,8	103,7	104,9	104,9	+ 1,2	-
590	30 9	Fahrzeuge, a.n.g.	.	103,2	103,4	104,8	105,1	+ 1,6	+ 0,3
591	30 92	Fahrräder und Behindertenfahrzeuge	1,79	103,5	103,6	104,8	105,4	+ 1,7	+ 0,6
592	30 99	Fahrzeuge, a.n.g.	.	104,8	106,1	108,2	108,2	+ 2,0	-
593	31	Möbel	12,46	104,4	104,8	106,1	106,1	+ 1,2	-
594	31 00	Sitzmöbel und Teile dafür; Teile für Möbel	3,64	103,3	103,7	104,4	104,4	+ 0,7	-
595	31 01	Büromöbel, Ladenmöbel aus Holz	2,07	104,1	104,4	106,1	106,1	+ 1,6	-
596	31 02	Küchenmöbel aus Holz	2,63	106,3	106,5	108,5	108,5	+ 1,9	-
597	31 03	Matratzen	0,75	103,8	104,5	105,1	105,1	+ 0,6	-
598	31 09	Sonstige Möbel	3,37	104,4	104,8	106,4	106,4	+ 1,5	-
599	32	Waren, a.n.g.	10,30	103,3	103,6	105,5	105,6	+ 1,9	+ 0,1
600	32 1	Schmuck u.ä. Erzeugnisse	.	107,3	107,8	114,6	116,7	+ 8,3	+ 1,8
601	32 2	Musikinstrumente	.	107,0	107,7	111,6	111,6	+ 3,6	-
602	32 3	Sportgeräte	0,45	104,7	105,2	110,0	109,6	+ 4,2	- 0,4
603	32 4	Spielwaren	1,28	104,8	105,3	106,6	106,6	+ 1,2	-
604	32 5	(Zahn-)medizinische Apparate und Materialien	6,49	102,6	102,8	104,3	104,4	+ 1,6	+ 0,1
605	32 50 1	Medizinische, chirurgische und zahnärztliche Instrumente, Apparate und Geräte	3,73	101,9	102,2	104,0	104,1	+ 1,9	+ 0,1
606	32 50 2	Mechanotherapie- u. Massageapparate und -geräte; Apparate und Geräte für die Psychotechnik, Atemtherapie; Zubehör, Prothesen und orthopädische Vorrichtungen	1,69	102,5	102,5	104,3	104,3	+ 1,8	-
607	32 50 3	Möbel für die Medizin oder Chirurgie; Friseur- u.ä. Stühle, Teile dafür	0,25	101,7	101,7	103,7	103,7	+ 2,0	-
608	32 50 4	Brillen, Brillengläser, Teile dafür	0,58	107,6	108,0	107,3	107,3	- 0,6	-
609	32 9	Sonstige Erzeugnisse	1,55	103,3	103,6	105,3	105,4	+ 1,7	+ 0,1

Deutschland
1 Index der Erzeugerpreise gewerblicher Produkte (Inlandsabsatz)
1.1 Aktuelle Ergebnisse
2015 = 100

Lfd.-Nr.	Nr. der GP-Systematik	Güterabteilung, -gruppe, -klasse, -kategorie, -unterkategorie, -art	Wägungsanteil am Gesamtindex in Promille	2018	2018	2019	2019	Veränderung Sept. 2019 gegenüber		
				Jahresdurchschnitt	Sept.	Aug.	Sept.	Sept. 2018	Aug. 2019	
										in %
610	33	Reparatur, Instandhaltung und Installation von Maschinen und Ausrüstungen (einschl. Wartung)	27,97	106,3	106,5	109,3	109,3	+	2,6	-
611	33 1	Reparatur und Instandhaltung von Metallerzeugnissen, Maschinen und Ausrüstungen (einschl. Wartung)	16,36	106,4	106,4	109,4	109,5	+	2,9	+ 0,1
612	33 12	Reparatur und Instandhaltung von Maschinen	6,62	106,3	106,3	109,3	109,3	+	2,8	-
613	33 14	Reparatur und Instandhaltung von elektrischen Ausrüstungen	2,11	104,6	104,4	107,2	107,2	+	2,7	-
614	33 2	Installation von Maschinen und Ausrüstungen	11,61	106,3	106,7	109,0	109,0	+	2,2	-
615	35/36	Elektrischer Strom ¹ , Gas, Fernwärme, Wasser	206,04	100,7	103,1	102,1	102,4	-	0,7	+ 0,3
616	35	Elektrischer Strom ¹, Gas, Fernwärme	194,66	100,5	103,0	101,8	102,1	-	0,9	+ 0,3
617	35 1/2	Elektrischer Strom ¹ und Erdgas	183,56	100,9	103,6	102,1	102,3	-	1,3	+ 0,2
618	35 1	Elektrischer Strom und Dienstleistungen der Elektrizitätsversorgung	99,18	113,4	116,7	119,2	119,4	+	2,3	+ 0,2
619	35 11	Elektrischer Strom	78,64	108,6	112,8	116,7	117,0	+	3,7	+ 0,3
620	35 11 11	Elektrischer Strom an Weiterverteiler	23,82	108,8	116,6	127,2	127,9	+	9,7	+ 0,6
621	35 11 12	Elektrischer Strom, bei Abgabe an Haushalte	21,99	103,2	103,0	107,0	107,0	+	3,9	-
622	35 11 13	Elektr. Strom, bei Abgabe an gewerbliche Anlagen	4,45	102,0	102,0	105,1	105,2	+	3,1	+ 0,1
623	35 11 14/15	Elektrischer Strom, bei Abgabe an Sondervertragskunden	28,38	113,6	118,8	117,2	117,4	-	1,2	+ 0,2
624	35 11 14	in Niederspannung	10,77	107,0	108,1	111,6	111,8	+	3,4	+ 0,2
625	35 11 15	in Hochspannung	17,61	117,6	125,4	120,7	120,8	-	3,7	+ 0,1
626		dar. Börsennotierungen	3,08	142,6	175,6	141,6	141,1	-	19,6	- 0,4
627	35 12/13/14	Netznutzungsentgelte für Strom	20,54	131,7	131,7	128,9	128,9	-	2,1	-
628	35 12	Dienstleistung der Elektrizitätsübertragung	5,22	175,8	175,8	158,2	158,2	-	10,0	-
629	35 13	Dienstleistung der Elektrizitätsverteilung	5,74	125,9	125,9	127,2	127,2	+	1,0	-
630	35 14	Dienstleistung des Elektrizitätshandels	9,58	111,2	111,2	113,9	113,9	+	2,4	-
631	35 2	Erdgas (Verteilung)	84,38	86,2	88,2	81,9	82,2	-	6,8	+ 0,4
632		Erdgas, bei Abgabe an Haushalte	14,29	92,5	92,0	96,4	96,5	+	4,9	+ 0,1
633		Erdgas, bei Abgabe an Handel und Gewerbe ²	5,74	91,0	91,1	95,4	95,6	+	4,9	+ 0,2
634		Erdgas, bei Abgabe an die Industrie	10,40	98,4	101,4	83,1	83,2	-	17,9	+ 0,1
635		Jahresabgabe 1 163 MWh	0,83	89,9	91,1	94,1	94,2	+	3,4	+ 0,1
636		Jahresabgabe 11 630 MWh	1,25	88,8	90,7	93,7	93,8	+	3,4	+ 0,1
637		Jahresabgabe 116 300 MWh	1,56	89,9	91,5	89,3	90,2	-	1,4	+ 1,0
638		Jahresabgabe über 500 000 MWh	6,76	103,2	107,0	78,4	78,2	-	26,9	- 0,3
639		Erdgas, bei Abgabe an Kraftwerke	2,38	94,5	97,9	75,8	76,7	-	21,7	+ 1,2
640		Erdgas, bei Abgabe an Wiederverkäufer	51,48	81,1	83,6	76,4	76,9	-	8,0	+ 0,7
641		Erdgas, Börsennotierungen	0,09	112,2	137,9	60,1	62,0	-	55,0	+ 3,2
642	35 3	Fernwärme mit Dampf und Warmwasser	11,10	93,5	93,8	98,3	98,3	+	4,8	-
643	36	Wasser und Dienstleistungen der Wasserversorgung	11,38	104,4	104,5	106,7	106,7	+	2,1	-
644		Wasser, bei Abgabe an Haushalte	7,18	104,7	104,8	107,2	107,2	+	2,3	-
645		Wasser, bei Abgabe an die Industrie	1,88	104,2	104,1	106,1	106,1	+	1,9	-
646		Wasser, bei Abgabe an Wasserversorgungsunternehmen	2,32	103,7	104,1	105,4	105,7	+	1,5	+ 0,3
647	38 32	Sekundärrohstoffe	12,71	124,4	121,2	108,4	103,0	-	15,0	- 5,0
648	38 32 2	Metallische Sekundärrohstoffe	9,86	127,8	123,9	111,6	106,0	-	14,4	- 5,0
649	38 32 3	Nichtmetallische Sekundärrohstoffe	2,85	112,3	111,8	97,4	92,7	-	17,1	- 4,8

1 Einschl. Dienstleistungen der Elektrizitätsversorgung.

2 Auch Abgabe an Wohnungswirtschaft.

1 Index der Erzeugerpreise gewerblicher Produkte (Inlandsabsatz)

1.2 Langfristige Übersicht

2015 = 100

Jahr	Gewerbliche Erzeugnisse		Erzeugnisse der			Energie	Bergbau und Gewinnung von Steinen und Erden	Erzeugnisse des Verarbeitenden Gewerbes		Elektrischer Strom, Gas, Fernwärme, Wasser
	insgesamt	ohne Energie	Vorleistungs-	Investitions-	Konsum-			zusammen	darunter:	
									güterproduzenten	
1955	30,9	.	.	24,7	.	.	.	33,2	42,2	.
1956	31,4	.	.	25,4	.	.	.	33,5	42,5	.
1957	32,0	.	.	26,0	.	.	.	34,2	42,5	.
1958	31,8	.	.	26,5	.	.	.	33,9	42,0	.
1959	31,6	.	.	26,4	.	.	.	33,5	42,5	.
1960	32,0	.	.	26,8	.	.	.	34,0	41,8	.
1961	32,4	.	.	28,0	.	.	.	34,5	42,5	.
1962	32,6	.	.	28,9	.	.	.	35,0	43,5	.
1963	32,8	.	.	29,3	.	.	.	35,1	43,9	.
1964	33,3	.	.	29,7	.	.	.	35,6	44,4	.
1965	34,1	.	.	30,6	.	.	.	36,3	45,1	.
1966	34,6	.	.	31,4	.	.	.	37,1	46,4	.
1967	34,2	.	.	31,3	.	.	.	36,7	46,0	.
1968	34,1	.	.	31,4	.	.	.	36,3	45,1	.
1969	34,7	.	.	32,6	.	.	.	37,1	45,7	.
1970	36,4	.	.	35,5	.	.	.	38,9	47,0	.
1971	37,9	.	.	38,4	.	.	.	40,5	48,9	.
1972	39,0	.	.	39,9	.	.	.	41,6	50,5	.
1973	41,5	.	.	41,7	.	.	.	44,4	54,1	.
1974	47,1	.	.	45,6	.	.	.	50,3	57,9	.
1975	49,3	.	.	49,4	.	.	.	51,9	60,3	.
1976	51,1	.	.	51,5	.	.	.	53,6	62,7	42,8
1977	52,6	.	.	53,7	.	.	.	55,1	66,2	43,7
1978	53,1	.	.	55,3	.	.	.	55,5	65,6	45,3
1979	55,6	.	.	57,3	.	.	.	58,4	65,8	46,2
1980	59,8	.	.	60,0	.	.	.	62,4	67,4	50,9
1981	64,5	.	.	62,5	.	.	.	66,3	70,7	60,9
1982	68,3	.	.	66,2	.	.	.	69,4	73,9	68,6
1983	69,3	.	.	68,3	.	.	.	70,4	75,2	69,6
1984	71,3	.	.	70,0	.	.	.	72,4	76,5	71,8
1985	73,0	.	.	71,9	.	.	.	74,0	75,8	74,4
1986	71,2	.	.	73,8	.	.	.	72,2	74,6	71,8
1987	69,5	.	.	75,4	.	.	.	71,9	72,6	62,0
1988	70,3	.	.	76,9	.	.	.	73,1	73,4	61,6
1989	72,5	.	.	78,8	.	.	.	75,5	75,0	62,9
1990	73,8	.	.	81,2	.	.	.	76,6	74,8	65,0
1991	75,5	.	.	83,9	.	.	.	78,3	76,0	67,7
1992	76,6	.	.	86,1	.	.	.	79,6	78,0	67,2
1993	76,6	.	.	87,6	.	.	.	79,7	77,6	66,9
1994	77,0	.	.	87,9	.	.	.	80,2	77,6	67,0
1995	78,4	84,6	84,6	88,9	79,6	62,2	65,6	81,9	78,0	66,3
1996	77,4	84,5	83,0	89,7	80,4	58,9	48,8	82,0	78,9	62,9
1997	78,3	85,0	83,1	90,1	81,4	61,2	51,4	82,6	80,4	65,3
1998	78,0	85,2	82,9	90,9	81,7	59,2	49,7	82,4	80,1	64,4
1999	77,2	84,5	81,6	91,1	80,9	58,1	48,2	82,2	77,9	61,2
2000	79,5	86,0	84,5	91,3	81,7	63,2	54,5	84,7	78,7	62,1
2001	81,9	87,2	85,1	92,0	84,2	69,0	61,7	85,8	82,4	69,7
2002	81,4	87,4	84,5	93,0	84,8	66,5	59,0	86,0	82,3	66,5
2003	82,8	87,7	84,8	93,1	85,1	71,2	59,8	86,5	82,5	71,9
2004	84,2	89,0	87,2	93,3	86,0	72,9	62,0	88,0	83,4	72,7
2005	87,8	90,4	89,6	93,8	87,1	82,1	73,0	90,1	83,2	81,3
2006	92,6	92,1	93,1	93,8	88,1	94,1	83,0	92,2	84,3	94,2
2007	93,8	94,2	96,7	94,4	89,7	93,3	81,3	94,3	87,5	92,8
2008	99,0	96,4	99,2	95,3	93,1	105,4	100,2	97,2	93,5	104,1
2009	94,8	94,2	94,1	96,0	92,0	96,6	83,1	93,9	90,0	98,5
2010	96,2	96,0	98,0	96,1	92,5	97,3	90,0	96,2	90,7	95,9
2011	101,3	99,4	103,4	97,2	95,7	106,7	100,0	100,3	96,1	103,8
2012	103,0	100,5	103,6	98,2	98,3	109,9	110,9	101,7	99,7	105,8
2013	102,9	100,8	102,4	98,9	100,3	109,0	112,5	101,7	102,4	105,8
2014	101,9	100,7	101,4	99,4	100,8	105,6	107,2	101,3	102,1	103,2
2015	100,0	100,0	100,0	100,0	100,0	100,0	100,0	100,0	100,0	100,0
2016	98,4	99,7	98,5	100,6	100,6	94,1	93,3	99,5	100,2	94,8
2017	101,1	102,5	102,4	101,8	103,6	96,6	96,0	102,1	104,3	96,3
2018	103,7	104,3	105,2	103,1	104,3	101,9	104,1	104,2	105,1	100,7

*) Vor 1995 Preisentwicklung des früheren Bundesgebietes.

2 Erzeugerpreise ausgewählter gewerblicher Produkte (Inlandsabsatz)

EUR je Mengeneinheit *)

Güterbezeichnung Handelsbedingungen	Frachtlage	Berichtsort bzw. Geltungsbereich	Jahresdurchschnitt 2018	15. September 2018	15. August 2019	15. September 2019
Motorenbenzin bei Abgabe von 15-20 m ³ an den Großhandel (Superbenzin, Markenware)			EUR je hl			
	ab Lager	Deutschland	113,52	120,48	110,92	111,30
Dieselmotorenkraftstoff ¹⁾						
bei Abgabe von mindestens 100 hl an den Großhandel	ab Lager	Deutschland	98,69	103,70	95,04	98,49
bei Lieferung von 50-70 hl an Großverbraucher	frei Verbrauchsstelle	Deutschland	100,87	105,98	97,32	102,03
Leichtes Heizöl ¹⁾						
bei Lieferung von mindestens 500 t an den Großhandel	ab Lager	Deutschland ²⁾	55,27	61,49	52,10	54,75
Schwefelgehalt bis 50 mg/kg		Früheres Bundesgebiet	55,23	61,41	52,29	54,87
		"Rheinschiene" ³⁾	55,44	61,95	52,22	54,91
		Hamburg	53,32	57,73	50,55	53,29
		Hannover	54,49	59,79	51,66	54,96
		Düsseldorf	54,66	60,72	51,16	54,26
		Frankfurt am Main	56,02	62,76	52,57	55,51
		Mannheim/Ludwigshafen	55,63	62,37	52,93	54,97
		Stuttgart	55,82	63,29	53,95	56,02
		München	57,04	65,32	54,97	55,85
		Berlin	54,87	59,29	50,49	54,12
bei Lieferung in TKW an Verbraucher, 40 - 50 hl pro Auftrag	frei Verbraucher	Deutschland ⁴⁾	57,82	63,76	54,74	58,73
Schwefelgehalt bis 50 mg/kg		Früheres Bundesgebiet	57,81	63,68	54,91	58,77
		"Rheinschiene" ³⁾	58,43	64,28	55,07	58,82
		Hamburg	55,44	60,18	52,50	55,24
		Hannover	56,93	61,21	53,43	58,70
		Düsseldorf	58,02	63,30	55,36	59,96
		Frankfurt am Main	58,59	65,02	55,08	58,45
		Mannheim/Ludwigshafen	58,67	64,52	54,77	58,05
		Stuttgart	57,60	64,55	55,97	60,03
		München	59,89	69,22	58,20	61,67
		Berlin	57,36	61,40	53,95	58,03
		Magdeburg	57,13	61,99	54,42	59,09
		Dresden	58,82	66,28	54,57	58,97

*) Ohne Umsatzsteuer. Einschl. Mineralölsteuer (die auch die ab 1. April 1999 erhobene "Ökosteuer" auf leichtes Heizöl enthält) und Erdölbevorratungsbeitrag (EBV).

1) Ab Januar 2019 ohne Firmengewichtung.

2) Durchschnitt aus den Preisen der aufgeführten Berichtsorte Hamburg bis Berlin sowie Magdeburg, Leipzig, Dresden.

3) Durchschnitt aus den Preisen für Düsseldorf, Frankfurt am Main und Mannheim/Ludwigshafen.

4) Durchschnitt aus den Preisen der aufgeführten Berichtsorte Hamburg bis Dresden, Bremen, Leipzig.

Anhang

1 Gegenüberstellung der vergleichbaren Reihen auf Basis 2015 und Basis 2010

Gegenübergestellt sind für vergleichbare Reihen auf den Seiten 28 bis 31 die lfd. Nrn. der Veröffentlichungen auf Basis 2015 und auf Basis 2010 bzw. auf Basis 2010 und auf Basis 2015.

Lfd.-Nr. Basis		Lfd.-Nr. Basis		Lfd.-Nr. Basis		Lfd.-Nr. Basis		Lfd.-Nr. Basis		Lfd.-Nr. Basis			
2015	2010	2015	2010	2015	2010	2015	2010	2015	2010	2015	2010		
1	1	51	51	101	-	151	149	201	198	251	248	301	296
2	2	52	52	102	100	152	150	202	199	252	249	302	297
3	3	53	53	103	101	153	151	203	200	253	250	303	298
4	4	54	54	104	102	154	152	204	201	254	251	304	299
5	5	55	55	105	103	155	153	205	202	255	252	305	300
6	6	56	56	106	104	156	154	206	203	256	253	306	301
7	7	57	57	107	105	157	155	207	204	257	254	307	302
8	8	58	58	108	106	158	156	208	205	258	255	308	303
9	9	59	59	109	107	159	157	209	206	259	256	309	304
10	10	60	60	110	108	160	-	210	207	260	257	310	306
11	11	61	61	111	109	161	-	211	208	261	258	311	307
12	12	62	62	112	110	162	159	212	209	262	259	312	308
13	13	63	63	113	111	163	160	213	210	263	260	313	309
14	14	64	64	114	112	164	161	214	211	264	261	314	310
15	15	65	65	115	113	165	162	215	212	265	262	315	311
16	16	66	66	116	114	166	-	216	213	266	263	316	-
17	17	67	67	117	115	167	164	217	214	267	264	317	312
18	18	68	68	118	116	168	-	218	215	268	-	318	-
19	19	69	69	119	117	169	166	219	216	269	-	319	314
20	20	70	70	120	118	170	167	220	217	270	-	320	315
21	21	71	-	121	119	171	168	221	218	271	-	321	316
22	22	72	72	122	120	172	169	222	219	272	-	322	317
23	23	73	73	123	121	173	170	223	220	273	-	323	318
24	24	74	74	124	122	174	171	224	221	274	-	324	-
25	25	75	75	125	123	175	172	225	222	275	-	325	-
26	26	76	76	126	124	176	173	226	223	276	-	326	-
27	27	77	77	127	125	177	174	227	224	277	-	327	322
28	28	78	78	128	126	178	175	228	225	278	-	328	323
29	29	79	-	129	127	179	176	229	226	279	-	329	324
30	30	80	Genesis	130	128	180	177	230	227	280	-	330	325
31	31	81	80	131	129	181	178	231	-	281	272	331	326
32	32	82	81	132	130	182	179	232	229	282	-	332	327
33	33	83	82	133	131	183	-	233	230	283	-	333	328
34	34	84	83	134	132	184	181	234	231	284	-	334	-
35	35	85	84	135	133	185	182	235	-	285	280	335	330
36	36	86	-	136	134	186	183	236	233	286	-	336	331
37	37	87	85	137	135	187	184	237	234	287	282	337	332
38	38	88	-	138	136	188	185	238	-	288	Genesis	338	333
39	39	89	87	139	137	189	186	239	236	289	284	339	334
40	40	90	-	140	138	190	187	240	237	290	285	340	335
41	41	91	89	141	139	191	188	241	238	291	286	341	336
42	42	92	90	142	140	192	189	242	239	292	287	342	337
43	43	93	91	143	141	193	190	243	240	293	288	343	338
44	44	94	92	144	142	194	191	244	241	294	289	344	339
45	45	95	93	145	143	195	192	245	242	295	290	345	340
46	46	96	94	146	144	196	193	246	243	296	291	346	341
47	47	97	95	147	145	197	194	247	244	297	292	347	342
48	48	98	96	148	146	198	195	248	245	298	293	348	343
49	49	99	97	149	147	199	196	249	246	299	294	349	344
50	50	100	98	150	148	200	197	250	247	300	295	350	-

**1 Gegenüberstellung der vergleichbaren Reihen auf Basis 2015 und Basis 2010
(Sortierung nach lfd. Nrn. Basis 2015)**

Lfd.-Nr. Basis 2015 2010		Lfd.-Nr. Basis 2015 2010		Lfd.-Nr. Basis 2015 2010		Lfd.-Nr. Basis 2015 2010		Lfd.-Nr. Basis 2015 2010		Lfd.-Nr. Basis 2015 2010	
351	346	401	393	451	-	501	-	551	544	601	594
352	347	402	394	452	444	502	494	552	545	602	595
353	348	403	395	453	445	503	495	553	546	603	596
354	349	404	396	454	446	504	496	554	547	604	597
355	350	405	397	455	447	505	497	555	548	605	598
356	-	406	398	456	448	506	498	556	549	606	Genesis
357	-	407	-	457	449	507	499	557	550	607	603
358	352	408	400	458	450	508	500	558	551	608	-
359	353	409	401	459	451	509	-	559	552	609	605
360	354	410	402	460	452	510	502	560	553	610	606
361	355	411	403	461	453	511	503	561	554	611	607
362	356	412	404	462	454	512	504	562	555	612	608
363	357	413	405	463	455	513	505	563	556	613	609
364	358	414	406	464	456	514	506	564	557	614	-
365	359	415	407	465	457	515	507	565	558	615	611
366	-	416	408	466	458	516	-	566	-	616	612
367	361	417	409	467	459	517	509	567	561	617	613
368	362	418	410	468	460	518	510	568	562	618	614
369	363	419	411	469	461	519	511	569	563	619	615
370	364	420	412	470	462	520	512	570	564	620	616
371	365	421	413	471	463	521	513	571	565	621	617
372	366	422	414	472	464	522	515	572	566	622	618
373	367	423	415	473	465	523	516	573	567	623	619
374	368	424	416	474	466	524	517	574	568	624	620
375	369	425	417	475	467	525	518	575	Genesis	625	621
376	370	426	418	476	468	526	519	576	Genesis	626	622
377	371	427	419	477	469	527	520	577	-	627	Genesis
378	372	428	420	478	470	528	521	578	569	628	623
379	373	429	421	479	471	529	522	579	570	629	624
380	374	430	422	480	472	530	523	580	571	630	625
381	-	431	423	481	473	531	524	581	572	631	626
382	376	432	424	482	474	532	525	582	573	632	627
383	377	433	425	483	475	533	526	583	574	633	628
384	378	434	426	484	476	534	527	584	-	634	629
385	379	435	427	485	477	535	528	585	576	635	630
386	380	436	428	486	478	536	529	586	577	636	631
387	381	437	429	487	479	537	530	587	578	637	632
388	-	438	430	488	480	538	531	588	579	638	633
389	-	439	431	489	481	539	532	589	580	639	634
390	382	440	432	490	482	540	-	590	581	640	635
391	383	441	-	491	483	541	534	591	582	641	636
392	384	442	434	492	484	542	535	592	583	642	637
393	385	443	435	493	485	543	536	593	584	643	638
394	386	444	436	494	486	544	537	594	585	644	639
395	387	445	437	495	487	545	538	595	586	645	640
396	388	446	438	496	-	546	539	596	589	646	641
397	389	447	439	497	489	547	540	597	590	647	642
398	390	448	440	498	490	548	541	598	591	648	643
399	391	449	441	499	491	549	542	599	592	649	-
400	392	450	442	500	492	550	543	600	593		

**1 Gegenüberstellung der vergleichbaren Reihen auf Basis 2010 und Basis 2015
(Sortierung nach lfd. Nrn. Basis 2010)**

Lfd.-Nr. Basis		Lfd.-Nr. Basis		Lfd.-Nr. Basis		Lfd.-Nr. Basis		Lfd.-Nr. Basis		Lfd.-Nr. Basis			
2010	2015	2010	2015	2010	2015	2010	2015	2010	2015	2010	2015		
1	1	51	51	101	103	151	153	201	204	251	254	301	306
2	2	52	52	102	104	152	154	202	205	252	255	302	307
3	3	53	53	103	105	153	155	203	206	253	256	303	308
4	4	54	54	104	106	154	156	204	207	254	257	304	309
5	5	55	55	105	107	155	157	205	208	255	258	305	-
6	6	56	56	106	108	156	158	206	209	256	259	306	310
7	7	57	57	107	109	157	159	207	210	257	260	307	311
8	8	58	58	108	110	158	-	208	211	258	261	308	312
9	9	59	59	109	111	159	162	209	212	259	262	309	313
10	10	60	60	110	112	160	163	210	213	260	263	310	314
11	11	61	61	111	113	161	164	211	214	261	264	311	315
12	12	62	62	112	114	162	165	212	215	262	265	312	317
13	13	63	63	113	115	163	-	213	216	263	266	313	-
14	14	64	64	114	116	164	167	214	217	264	267	314	319
15	15	65	65	115	117	165	-	215	218	265	-	315	320
16	16	66	66	116	118	166	169	216	219	266	-	316	321
17	17	67	67	117	119	167	170	217	220	267	-	317	322
18	18	68	68	118	120	168	171	218	221	268	-	318	323
19	19	69	69	119	121	169	172	219	222	269	-	319	-
20	20	70	70	120	122	170	173	220	223	270	-	320	-
21	21	71	-	121	123	171	174	221	224	271	-	321	-
22	22	72	72	122	124	172	175	222	225	272	281	322	327
23	23	73	73	123	125	173	176	223	226	273	-	323	328
24	24	74	74	124	126	174	177	224	227	274	-	324	329
25	25	75	75	125	127	175	178	225	228	275	-	325	330
26	26	76	76	126	128	176	179	226	229	276	-	326	331
27	27	77	77	127	129	177	180	227	230	277	-	327	332
28	28	78	78	128	130	178	181	228	-	278	-	328	333
29	29	79	-	129	131	179	182	229	232	279	-	329	-
30	30	80	81	130	132	180	-	230	233	280	285	330	335
31	31	81	82	131	133	181	184	231	234	281	-	331	336
32	32	82	83	132	134	182	185	232	-	282	287	332	337
33	33	83	84	133	135	183	186	233	236	283	-	333	338
34	34	84	85	134	136	184	187	234	237	284	289	334	339
35	35	85	87	135	137	185	188	235	-	285	290	335	340
36	36	86	-	136	138	186	189	236	239	286	291	336	341
37	37	87	89	137	139	187	190	237	240	287	292	337	342
38	38	88	-	138	140	188	191	238	241	288	293	338	343
39	39	89	91	139	141	189	192	239	242	289	294	339	344
40	40	90	92	140	142	190	193	240	243	290	295	340	345
41	41	91	93	141	143	191	194	241	244	291	296	341	346
42	42	92	94	142	144	192	195	242	245	292	297	342	347
43	43	93	95	143	145	193	196	243	246	293	298	343	348
44	44	94	96	144	146	194	197	244	247	294	299	344	349
45	45	95	97	145	147	195	198	245	248	295	300	345	-
46	46	96	98	146	148	196	199	246	249	296	301	346	351
47	47	97	99	147	149	197	200	247	250	297	302	347	352
48	48	98	100	148	150	198	201	248	251	298	303	348	353
49	49	99	-	149	151	199	202	249	252	299	304	349	354
50	50	100	102	150	152	200	203	250	253	300	305	350	355

**1 Gegenüberstellung der vergleichbaren Reihen auf Basis 2010 und Basis 2015
(Sortierung nach lfd. Nrn. Basis 2010)**

Lfd.-Nr. Basis		Lfd.-Nr. Basis		Lfd.-Nr. Basis		Lfd.-Nr. Basis		Lfd.-Nr. Basis		Lfd.-Nr. Basis	
2010	2015	2010	2015	2010	2015	2010	2015	2010	2015	2010	2015
351	-	401	409	451	459	501	-	551	558	601	-
352	358	402	410	452	460	502	510	552	559	602	-
353	359	403	411	453	461	503	511	553	560	603	607
354	360	404	412	454	462	504	512	554	561	604	-
355	361	405	413	455	463	505	513	555	562	605	609
356	362	406	414	456	464	506	514	556	563	606	610
357	363	407	415	457	465	507	515	557	564	607	611
358	364	408	416	458	466	508	-	558	565	608	612
359	365	409	417	459	467	509	517	559	-	609	613
360	-	410	418	460	468	510	518	560	-	610	-
361	367	411	419	461	469	511	519	561	567	611	615
362	368	412	420	462	470	512	520	562	568	612	616
363	369	413	421	463	471	513	521	563	569	613	617
364	370	414	422	464	472	514	-	564	570	614	618
365	371	415	423	465	473	515	522	565	571	615	619
366	372	416	424	466	474	516	523	566	572	616	620
367	373	417	425	467	475	517	524	567	573	617	621
368	374	418	426	468	476	518	525	568	574	618	622
369	375	419	427	469	477	519	526	569	578	619	623
370	376	420	428	470	478	520	527	570	579	620	624
371	377	421	429	471	479	521	528	571	580	621	625
372	378	422	430	472	480	522	529	572	581	622	626
373	379	423	431	473	481	523	530	573	582	623	628
374	380	424	432	474	482	524	531	574	583	624	629
375	-	425	433	475	483	525	532	575	-	625	630
376	382	426	434	476	484	526	533	576	585	626	631
377	383	427	435	477	485	527	534	577	586	627	632
378	384	428	436	478	486	528	535	578	587	628	633
379	385	429	437	479	487	529	536	579	588	629	634
380	386	430	438	480	488	530	537	580	589	630	635
381	387	431	439	481	489	531	538	581	590	631	636
382	390	432	440	482	490	532	539	582	591	632	637
383	391	433	-	483	491	533	-	583	592	633	638
384	392	434	442	484	492	534	541	584	593	634	639
385	393	435	443	485	493	535	542	585	594	635	640
386	394	436	444	486	494	536	543	586	595	636	641
387	395	437	445	487	495	537	544	587	-	637	642
388	396	438	446	488	-	538	545	588	-	638	643
389	397	439	447	489	497	539	546	589	596	639	644
390	398	440	448	490	498	540	547	590	597	640	645
391	399	441	449	491	499	541	548	591	598	641	646
392	400	442	450	492	500	542	549	592	599	642	647
393	401	443	-	493	-	543	550	593	600	643	648
394	402	444	452	494	502	544	551	594	601	644	-
395	403	445	453	495	503	545	552	595	602		
396	404	446	454	496	504	546	553	596	603		
397	405	447	455	497	505	547	554	597	604		
398	406	448	456	498	506	548	555	598	605		
399	-	449	457	499	507	549	556	599	-		
400	408	450	458	500	508	550	557	600	-		