

**STATISTISCHES  
BUNDESAMT  
WIESBADEN**

**FACHSERIE H**

# **VERKEHR**

**Reihe 2**

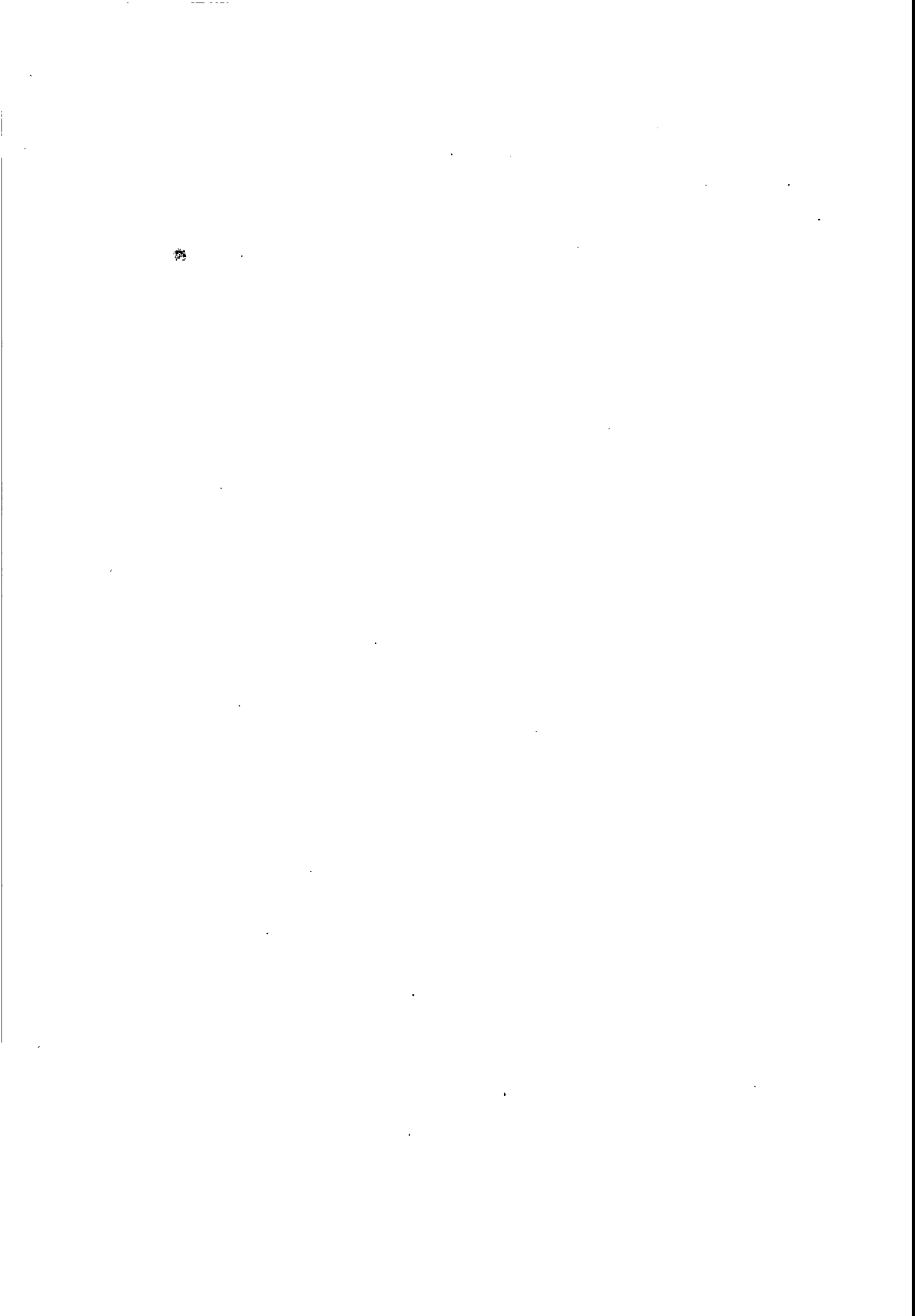
**Seeschifffahrt**

**Dezember 1965**



Bestellnummer: H 2 - m 12/65

**VERLAG: W. KOHLHAMMER GMBH, STUTTGART UND MAINZ**



## Inhalt

	Seite
Methodische Erläuterungen .....	4
Einführung .....	5
1. Bestand an Seeschiffen .....	7
2. Schiffsverkehr über See in den Häfen	
a) Ankunft .....	8
b) Abgang .....	9
3. Schiffs- und Güterverkehr über See nach Flaggen	
a) Ankunft .....	10
b) Abgang .....	11
4. Güterverkehr über See in den wichtigeren Häfen nach Verkehrsrichtungen	
a) Empfang .....	12
b) Versand .....	13
5. Güterverkehr über See nach Güterhauptgruppen und Verkehrsrichtungen	
a) Empfang .....	14
b) Versand .....	15
6. Gesamtverkehr auf dem Nord-Ostsee-Kanal .....	16
7. Verkehr der Handelsschiffe auf dem Nord-Ostsee-Kanal ....	17
8. Güterverkehr auf dem Nord-Ostsee-Kanal .....	18
9. Güterverkehr über See der Binnenhäfen mit Häfen außerhalb des Bundesgebietes .....	19

---

Erschienen im März 1966

Nachdruck - auch auszugsweise - nur mit Quellenangabe gestattet.

Preis DM 1.-

Ergebnisse der Länder in tieferer regionaler bzw. sachlicher Gliederung werden in den "Statistischen Berichten" der Statistischen Landesämter mit der Kennziffer H II 2 veröffentlicht.

Die Statistik des Schiffs- und Güterverkehrs über See erfaßt - auf Grund des Gesetzes über die Statistik der Seeschiffahrt vom 26.7.1957 (Bundesgesetzblatt II, S. 739) - den gesamten Seeverkehr der Bundesrepublik Deutschland. Sie beruht auf Anschreibungen über Handelsschiffe und Handelsgüter, die in den Häfen des Erfassungsbereiches seewärts ankommen und abgehen.

Als Seeverkehr gilt jede Fahrt, die entweder ganz außerhalb der Seegrenzen stattfindet oder auf der diese überschritten werden (Verzeichnis der Seegrenzen siehe Fachserie H 2, Jahr 1963, Seite 5 unten). Dem Seeverkehr wird auch der Verkehr im Wattenmeer und der Verkehr zwischen den der Küste vorgelagerten Inseln untereinander sowie mit den Festlandhäfen zugerechnet.

Den Nachweisungen des Schiffs- und Güterverkehrs über See nach der Nationalität der Schiffe liegt die Flagge zugrunde, die die Schiffe im Zeitpunkt der Anschreibungen führen.

Den internationalen Gepflogenheiten entsprechend sind in der vorliegenden Veröffentlichung in allen Tabellen über den Schiffsverkehr unter dem Begriff "mit Ladung" nur solche Schiffe ausgewiesen, die im Berichtshafen Ladung gelöscht und/oder genommen haben. Als "mit Ladung" angekommen und abgegangen zählen auch Schiffe, die Passagiere ein- und/oder ausgeschifft haben. Dagegen sind dem Begriff "ohne Ladung" jene Schiffe zugeordnet, die in den Anschreibehäfen entweder mit Ballast oder leer angekommen bzw. abgegangen sind, sowie solche Schiffe, die beladen ein- oder ausgelaufen sind, ohne dort gelöscht bzw. geladen zu haben.

In den Tabellen über den Güterverkehr gelten als Herkunfts- und Bestimmungsland das Ein- und Ausladeland und nicht, wie in der Handelsstatistik, das Herstellungs- und Verbrauchsland.

Das Gewicht der Güter ist, soweit nicht anders vermerkt, in Tonnen (1 t = 1 000 kg) als Bruttogewicht angegeben. Abweichungen in den Summen erklären sich durch Auf- und Abrundungen.

Der in Tabelle 9 dargestellte Güterverkehr über See der Binnenhäfen mit Häfen außerhalb des Bundesgebietes ist aus arbeitstechnischen Gründen in den übrigen Tabellen nicht enthalten.

Der Gebietsstand umfaßt, falls nicht anders vermerkt, das Bundesgebiet einschließlich Berlin (West).

#### Wichtiger Hinweis

Der Fährverkehr der deutschen Seehäfen mit dem Ausland wurde bis einschl. Dezember 1964 zusammen mit dem Liniendienst und die dabei transportierten Güter unter der jeweils zutreffenden Gütergruppe nachgewiesen. Unberücksichtigt blieben hierbei die Eigengewichte der als Verkehrsmittel im Fährverkehr transportierten Eisenbahn- und Straßenfahrzeuge. Verkehrspolitischen Erfordernissen folgend werden ab Berichtsmonat Januar 1965 der Fährverkehr gesondert vom übrigen Verkehr erhoben und außerdem auch die Eigengewichte der beförderten Verkehrsmittel erfaßt.

Demzufolge sind im vorliegenden Bericht in den Angaben für 1965 erstmalig die im Fährverkehr beförderten Verkehrsmittel (Omnibusse, Personen- und Kombinationskraftwagen, Krafträder, Lastkraftfahrzeuge sowie Eisenbahnfahrzeuge) mit ihrem Eigengewicht in die Ergebnisse über den Güterverkehr über See einbezogen. Der Nachweis erfolgt unter der Güterhauptgruppe 85 (Fahrzeuge). Die auf Lastkraftwagen und in Eisenbahnfahrzeugen verladenen Güter sind zusammengefaßt in der Güterhauptgruppe 99 enthalten, im Gegensatz zu den unmittelbar auf Fährschiffen verladenen Gütern, die den ihrer Art entsprechenden Güterhauptgruppen zugeordnet sind.

---

Die Zahlenunterlagen über den Bestand an Seeschiffen und über den Verkehr auf dem Nord-Ostsee-Kanal wurden vom Bundesministerium für Verkehr, Abteilung Seeverkehr, aufbereitet und zusammengestellt. Das Zahlenmaterial für den Schiffs- und Güterverkehr über See wurde ab Berichtsmonat Januar 1965 durch die Statistischen Landesämter Hamburg und Bremen, das Statistische Amt der Hansestadt Lübeck und das Statistische Bundesamt vorbereitet. Die Zusammenstellung der Ergebnisse und die Bearbeitung der Manuskripte erfolgte im Statistischen Bundesamt.

## Die Seeschifffahrt im Dezember 1965

Der Güterverkehr über See in den Küstenhäfen der Bundesrepublik Deutschland übertraf im Dezember 1965 mit insgesamt 9,4 Mill.t das Vormonatsergebnis um 1,1 Mill. t oder 13 %. Verglichen mit dem Ergebnis für Dezember 1964 ergibt sich unter Ausschaltung der ab 1965 neu aufgenommenen Eigengewichte der im Fährverkehr zwischen deutschen und ausländischen Häfen beförderten Kraftfahrzeuge und Eisenbahnwagen des Güter- und Reiseverkehrs (349 000 t) eine Zunahme von 0,7 Mill.t oder 7,8 %.

Gegenüber November 1965 ist im Berichtsmonat mit Ausnahme der Ankünfte aus den deutschen Ostgebieten in allen Verkehrsrelationen eine mehr oder weniger große Verkehrsbelebung eingetreten. Dabei nahmen im ankommenden Verkehr die Lieferungen aus Außereuropa besonders kräftig zu (+ 761 000 t oder 17 %), während in ausgehender Richtung die mengenmäßig größte Steigerung im Europaverkehr erzielt werden konnte (+ 132 000 t oder 13 %).

### Güterbeförderung über See \*)

Tonnen

Verkehrsbeziehung	Dezember 1965	November 1965	Dezember 1964	Januar-Dezember	
				1965	1964
Zwischen Häfen des Bundesgebietes <sup>1)</sup>	204 781	146 580	162 683	2 428 886	2 553 436
Empfang aus Häfen außerhalb des Bundesgebietes	7 433 206	6 614 787	6 731 164	80 798 708	76 666 508
aus					
Häfen der sowj.Besatzungszone	5 837	3 054	198	22 117	4 549
Häfen der Dt.Ostgebiete <sup>2)</sup> , z.Z. unter fremder Verwaltung	33 379	33 829	79 872	336 407	284 599
übrigen europäischen Häfen	2 091 747	2 036 845	2 097 180	25 226 341	23 921 188
außereuropäischen Häfen	5 302 243	4 541 059	4 553 914	55 213 843	52 456 172
Versand nach Häfen außerhalb des Bundesgebietes	1 719 708	1 541 503	1 461 968	20 123 798	17 809 111
nach					
Häfen der sowj.Besatzungszone	15 870	13 077	15 168	96 217	353 842
Häfen der Dt. Ostgebiete <sup>2)</sup> , z.Z. unter fremder Verwaltung	2 463	1 258	7 302	33 876	70 859
übrigen europäischen Häfen	1 127 741	995 954	907 146	13 049 470	10 892 932
außereuropäischen Häfen	573 634	531 214	532 352	6 944 235	6 491 478
<b>Güterbeförderung insgesamt</b>	<b>9 357 695</b>	<b>8 302 870</b>	<b>8 355 815</b>	<b>103 351 392</b>	<b>97 029 055</b>

\*) Ohne den Seeverkehr der Binnenhäfen mit Häfen außerhalb des Bundesgebietes.

1) Empfang aus allen Häfen des Bundesgebietes sowie Versand nach Binnenhäfen des Bundesgebietes.

2) Grenzen vom 31. Dez. 1937, einschl. Freie Stadt Danzig und Memelland.

In der Ankunft standen erhöhten Transporten von Mineralölen (+ 531 000 t), Getreide (+ 178 000 t), Kohle (+ 122 000 t) und Fahrzeugen (+ 51 000 t) weniger große Erzmengen (- 75 000 t) gegenüber. Beim Ausgang hat vor allem der Versand von Mineralölen (+ 71 000 t), Fahrzeugen (+ 81 000 t), Kohle (+ 38 000 t) und Walzwerkserzeugnissen (+ 29 000 t) zugenommen.

Der erhöhte Güterverkehr kam vor allem den Häfen Hamburg (+ 574 000 t), Nordenham (+ 147 000 t), Brunsbüttelkoog (+ 113 000 t) und den Bremischen Häfen (+ 98 000 t) zugute, während besonders der Ölhafen Wilhelmshafen - trotz des insgesamt erhöhten Mineralölaufkommens - einen Verkehrsrückgang von 39 000 t hinnehmen mußte.

Nach den jetzt vorliegenden vorläufigen Ergebnissen wurden im Jahre 1965 im Seeverkehr der Küstenhäfen der Bundesrepublik Deutschland insgesamt 103,4 Mill.t Güter befördert. Von dieser Menge entfielen 4,2 Mill. t auf die im Berichtsjahr neu aufgenommenen Eigengewichte der Fahrzeuge im Fährverkehr, so daß sich im Vergleich zu 1964 nur eine verhältnismäßig geringe Zunahme von 2,1 Mill.t oder 2,2 % ergibt.

Beförderung wichtiger Güter \*)  
(Ein- und Ausladungen)

Tonnen

Güterhauptgruppe		Dezember 1965		November 1965		Dezember 1964	
Nr.	Benennung	Empfang	Versand	Empfang	Versand	Empfang	Versand
00	Getreide	602 553	46 326	424 861	44 138	290 396	37 102
41,42	Kohle	687 486	227 842	565 832	189 890	584 416	205 116
45-49	Rohes Erdöl und Mineralölerzeugnisse	3 485 293	266 207	2 953 897	195 426	3 016 781	213 006
36,38	Erze	915 850	3 815	990 736	8 496	1 318 320	3 136
59	Düngemittel	72 424	105 250	76 248	117 942	81 652	154 127
71-73	Roheisen, Rohstahl, Walzwerks-, Zieherei- u. Gießereierzeugnisse	50 797	256 128	34 877	226 719	38 174	198 924

\*) Die davon im Küstenverkehr zwischen Seehäfen des Bundesgebietes beförderten Güter sind zweimal gezählt.

Auf dem Nord-Ostsee-Kanal nahm der Güterverkehr im Dezember 1965 wieder geringfügig zu (+ 132 000 t oder 2,6 %). Die im Jahre 1965 durchgefahrene Gütermenge war mit insgesamt 60 Mill. t um 2,1 Mill. t oder 3,3 % niedriger als 1964.

1. Bestand an Seeschiffen

(Schiffe mit mehr als 50 cbm=17,65 Reg.-Tons-Brutto-Raumgehalt)

Verwendungsart Fahrzeugart	31. Dezember 1965		30. November 1965		31. Dezember 1964	
	Anzahl	BRT	Anzahl	BRT	Anzahl	BRT
Alle Schiffe <sup>1)</sup>						
Handelsschiffe	2 642	5 744 343	2 641	5 642 441	2 647	5 412 164
Frachtschiffe einschl. kombinierte Fracht-Fahrgastschiffe	2 494	5 694 264	2 493	5 594 178	2 497	5 368 680
mit Antrieb	2 484	5 690 543	2 482	5 589 633	2 484	5 363 424
Trockenladungsschiffe <sup>2)</sup>	2 345	4 607 647	2 346	4 535 066	2 352	4 356 829
Komb. Fracht-Fahrgastschiffe <sup>3)</sup>	11	72 315	11	72 315	11	72 315
Übersee-Fahrgastschiffe	8	125 118	7	103 607	7	101 851
Tanker	120	885 463	118	878 645	114	832 429
ohne Antrieb	10	3 721	11	4 545	13	5 256
Fähr-, Förde- und Bäderschiffe	148	50 079	148	48 263	150	43 484
Seefischereifahrzeuge	808	175 300	810	173 335	807	156 332
Fischereifabrikschiffe	45	58 770	45	58 086	35	39 696
Fischdampfer und Fischerei-MS.	111	72 931	111	72 931	111	72 700
Fischlogger	63	18 308	61	16 692	70	18 473
Fischkutler	589	25 291	593	25 626	591	25 463
Andere, nicht eigentlichen Handelszwecken dienende Fahrzeuge	507	93 583	492	88 285	461	82 206
Schiffe unter 100 BRT						
Handelsschiffe	203	12 328	210	12 827	247	15 521
mit Antrieb	163	10 189	170	10 688	204	13 219
Trockenladungsschiffe	163	10 189	170	10 688	204	13 219
ohne Antrieb	-	-	-	-	-	-
Fähr-, Förde- und Bäderschiffe	40	2 139	40	2 139	43	2 302
Seefischereifahrzeuge	577	24 082	581	24 347	581	24 492
Andere, nicht eigentlichen Handelszwecken dienende Fahrzeuge	274	16 183	268	15 850	225	15 132

1) Außerdem 1 ausländisches Motorschiff mit 2 993 BRT unter Bundesflagge gemäß § 11 des Flaggenrechtsgesetzes.- 2) Darunter 5 Erz-Öl-Frachtschiffe mit 84 010 BRT für Erztransport und 87 355 BRT für Öltransport.- 3) Unter dem Begriff "kombinierte Fracht-Fahrgastschiffe" sind alle Schiffe gezählt worden, die Einrichtungen für mehr als 12 Passagiere haben.

2. Schiffsverkehr über See in den Häfen im Dezember 1965  
 ("zu Handelszwecken" angekommene und abgegangene Schiffe)

a) Ankunft

Hafen	Angekommen							Außerden im Binnenverkehr angekommene Seeschiffe	
	insgesamt		mit Ladung				ge- löschte Güter 1 000 t		
			zusammen		aus Häfen außerhalb des Bundesgebietes				
	Schiffe	1 000 NRT	Schiffe	1 000 NRT	Schiffe	1 000 NRT	1 000 t	Schiffe	1 000 NRT
Ostseehäfen	1 903	1 553,9	1 652	1 506,2	1 566	1 495,7	546,4	8	1,3
Lübeck	502	353,3	382	321,9	375	320,9	196,1	2	0,2
Kiel	333	179,5	322	170,4	310	168,9	112,0	6	1,1
Rendsburg	28	8,5	28	8,5	28	8,5	17,5	-	-
Flensburg	210	23,6	107	17,9	50	10,9	35,6	-	-
Übrige Häfen	830	989,0	813	987,5	803	986,6	185,3	-	-
Nordseehäfen	5 525	7 445,9	4 719	5 944,3	2 350	5 486,8	7 088,6	310	96,7
Brunsbüttelkoog	57	129,9	21	115,7	20	115,4	225,8	7	2,0
Hamburg	1 622	3 486,6	1 264	2 455,0	1 178	2 440,3	2 797,7	150	37,3
Cuxhaven	46	12,1	37	10,1	19	6,1	11,0	1	0,3
Bremen Stadt	914	1 522,0	734	1 112,6	605	1 044,9	733,1	28	29,2
Bremerhaven	174	688,0	133	515,8	122	499,4	300,5	5	9,6
Bremische Häfen <sup>1)</sup>	-1 066-	-2 150,0-	-846-	-1 571,4-	-706-	-1 487,2-	-1 033,7-	-33-	-38,7-
Brake	52	103,6	46	101,6	42	100,5	175,7	38	5,3
Nordenham	57	232,5	49	218,9	41	215,2	307,0	12	2,9
Wilhelmshaven	75	621,5	68	620,7	65	618,7	1 541,7	-	-
Emden	197	524,1	115	373,1	73	360,7	747,7	23	4,0
Übrige Häfen in:									
Schleswig-Holstein	622	116,7	559	113,5	91	63,2	160,6	23	3,5
Niedersachsen	1 709	308,7	1 693	307,2	94	22,5	87,7	23	2,7
Insgesamt									
m. Zwischenverk. <sup>2)</sup>	7 428	8 999,8	6 371	7 450,5	3 916	6 982,5		318	98,0
o. Zwischenverk. <sup>3)</sup>	6 965	7 617,4	6 025	6 441,2	3 585	6 027,3	7 635,0	313	84,5
Tagen November 1965									
m. Zwischenverk. <sup>2)</sup>	5 888	8 021,7	4 975	6 650,1	3 699	6 443,0		335	103,1
o. Zwischenverk. <sup>3)</sup>	5 417	6 571,5	4 627	5 590,4	3 361	5 411,0	6 755,6	330	86,6
Januar-Dezember 1965									
m. Zwischenverk. <sup>2)</sup>	95 193	103 683,2	82 160	86 099,9	47 771	79 931,0		4 671	1 706,4
o. Zwischenverk. <sup>3)</sup>	89 744	88 299,6	78 039	74 913,3	43 854	69 239,6	83 135,4	4 614	1 554,5

1) Schiffe, die auf einer Reise sowohl Bremen Stadt als auch Bremerhaven angelaufen haben, sind hier nur einmal gezählt worden.  
 2) Alle Schiffsankünfte u. -abgänge in den aufgeführten Häfen.- 3) Beim Schiffsverkehr mit Häfen außerhalb des Bundesgebietes sind, wenn auf der gleichen Reise nach der Ankunft im Bundesgebiet und vor dem Abgang aus dem Bundesgebiet noch weitere westdeutsche Häfen angelaufen wurden, die Schiffe in der Ankunft bzw. im Abgang nur einmal gezählt worden, und zwar im ersten Ankunfts- bzw. im letzten Abgangshafen des Bundesgebietes.



noch:2. Schiffsverkehr über See in den Häfen im Dezember 1965  
 ("zu Handelszwecken" angekommene und abgegangene Schiffe)

b) Abgang

Hafen	Abgegangen							Außerdem im Binnenvorkehr abgegangene Seeschiffe	
	insgesamt		mit Ladung				ge- ladene Güter		
			zusammen		nach Häfen außerhalb des Bundesgebietes				
	Schiffe	1 000 NRT	Schiffe	1 000 NRT	Schiffe	1 000 NRT	1 000 t	Schiffe	1 000 NRT
Ostseehäfen	1 836	1 537,7	1 467	1 386,1	1 445	1 383,7	340,0	59	12,4
Lübeck	497	349,2	375	283,1	372	282,4	106,5	3	0,3
Kiel	300	171,4	168	109,8	164	109,3	8,6	39	9,1
Rendsburg	11	5,4	-	-	-	-	-	17	3,1
Flensburg	200	22,8	115	6,6	111	6,3	13,1	-	-
Übrige Häfen	828	988,8	809	986,7	798	985,7	211,7	-	-
Nordseehäfen	5 394	7 176,0	4 232	3 704,4	1 929	3 269,4	1 570,0	391	209,4
Brunsbüttelkoog	60	131,0	42	16,1	31	13,3	40,8	4	0,8
Hamburg	1 653	3 115,6	1 242	1 675,5	1 063	1 631,2	773,2	96	23,7
Cuxhaven	36	27,5	26	23,9	3	19,3	0,8	10	2,5
Bremen Stadt	860	1 505,0	629	1 022,5	576	998,5	419,5	69	33,8
Bremerhaven	157	633,1	96	431,2	91	416,7	41,8	20	30,3
Bremische Häfen <sup>1)</sup>	-1 000-	-2 075,9	-714-	-1 403,5-	-656-	-1 365,0-	-461,3-	-81-	-51,2-
Brake	74	70,1	55	13,3	35	11,2	17,7	15	38,8
Nordenham	53	179,7	24	22,2	18	21,6	41,9	15	53,9
Wilhelmshaven	73	606,4	7	0,8	-	-	1,2	-	-
Emden	211	500,2	152	170,2	66	150,9	187,8	12	1,8
Übrige Häfen in:									
Schleswig-Holstein	570	109,7	443	49,7	21	3,7	21,5	68	10,3
Niedersachsen	1 647	297,6	1 516	279,0	25	3,1	23,7	82	13,5
Insgesamt									
m. Zwischenverk. <sup>2)</sup>	7 230	8 713,7	5 699	5 090,5	3 374	4 653,1	1 910,0	450	221,9
o. Zwischenverk. <sup>3)</sup>	6 784	7 452,3	5 368	4 162,5	3 051	3 752,8		436	166,9
dagegen November 1965									
m. Zwischenverk. <sup>2)</sup>	5 909	8 040,9	4 274	4 438,3	3 047	4 266,5		361	192,0
o. Zwischenverk. <sup>3)</sup>	5 453	6 754,9	3 937	3 520,0	2 714	3 359,7	1 668,9	358	187,6
Januar-Dezember 1965									
m. Zwischenverk. <sup>2)</sup>	94 480	102 263,1	73 859	61 734,5	41 176	56 041,4	22 157,4	5 277	2 953,3
o. Zwischenverk. <sup>3)</sup>	89 270	88 063,9	69 869	51 270,8	37 242	45 766,1		5 171	2 679,6

1) Schiffe, die auf einer Reise sowohl Bremen Stadt als auch Bremerhaven angelaufen haben, sind hier nur einmal gezählt worden.

2) Alle Schiffsankünfte u. -abgänge in den aufgeführten Häfen. - 3) Beim Schiffsverkehr mit Häfen außerhalb des Bundesgebietes sind, wenn auf der gleichen Reise nach der Ankunft im Bundesgebiet und vor dem Abgang aus dem Bundesgebiet noch weitere westdeutsche Häfen angelaufen wurden, die Schiffe in der Ankunft bzw. im Abgang nur einmal gezählt worden, und zwar im ersten Ankunfts- bzw. im letzten Abgangshafen des Bundesgebietes.

3. Schiffs- und Güterverkehr über See nach Flaggen  
 ("zu Handelszwecken" angekommene und abgegangene Schiffe - ohne Zwischenverkehr)\*)

a) Ankunft

Flagge (Nationalität der Schiffe)	Schiffsverkehr										Gelöschte Güter aus Häfen außerhalb des Bundesgebietes					
	Angekommene Schiffe insgesamt		darunter mit Ladung aus Häfen außerhalb des Bundesgebietes								Dezember		Januar-Dezember			
	Dezember 1965				Dezember 1964				Januar-Dezember				1965	1964	1965	1964
	1965		1964		1965		1964		1965		1964		1965	1964	1965	1964
	Schiffe	1 000 NRT	Schiffe	1 000 NRT	Schiffe	1 000 NRT	Schiffe	1 000 NRT	Schiffe	1 000 NRT	Schiffe	1 000 NRT	1 000 Tonnen			
Deutschland	4 764	2 585,8	1 855	1 854,3	1 961	1 703,9	22 364	21 304,0	23 318	20 991,1	1 870,2	1 577,5	22 605,8	20 953,8		
Fremde Staaten	2 201	5 031,6	1 730	4 173,1	1 599	4 025,7	21 490	47 935,6	20 420	47 356,1	5 563,1	5 153,6	58 192,9	55 712,7		
Belgien	7	42,8	6	37,2	14	61,2	158	610,0	149	627,5	56,5	71,8	515,4	518,5		
Dänemark	846	741,9	671	677,2	554	593,1	9 131	8 505,2	8 565	7 739,6	369,8	133,9	3 390,8	2 140,1		
Finnland	58	75,2	52	57,9	58	51,8	697	776,9	754	795,9	87,3	61,9	1 042,1	987,1		
Frankreich	47	223,8	38	192,7	36	142,8	450	2 219,6	517	2 307,8	270,2	115,4	2 800,7	2 786,5		
Griechenland	28	128,7	20	101,7	30	162,6	271	1 322,5	271	1 398,3	170,7	311,5	2 028,3	2 416,4		
Großbritannien <sup>1)</sup>	145	714,9	109	581,6	110	506,2	1 296	6 191,9	1 343	6 052,8	842,8	768,6	8 730,9	8 334,0		
Island	14	11,6	10	8,6	9	8,3	85	83,6	95	104,1	6,0	3,6	40,0	53,7		
Italien	13	90,1	12	88,0	11	78,7	112	757,1	121	747,1	176,7	170,2	1 493,8	1 541,4		
Japan	13	83,9	5	45,6	6	39,6	79	464,9	77	411,7	32,0	37,4	274,3	144,1		
Liberia	54	498,9	44	437,2	32	287,0	453	4 468,3	418	3 702,4	977,3	693,6	9 865,2	7 834,4		
Niederlande	226	323,8	177	247,1	176	324,8	2 378	3 329,1	2 235	3 698,3	163,6	261,4	2 781,0	3 060,1		
Norwegen	308	979,9	248	779,7	136	553,0	1 986	6 774,1	1 632	6 706,6	1 354,7	913,1	10 525,1	10 327,2		
Panama	29	147,1	18	120,3	19	172,5	153	1 367,9	170	1 577,2	212,4	419,8	3 074,9	3 544,2		
Polen	37	93,5	30	73,9	21	53,7	226	550,2	244	565,6	52,3	25,3	314,3	283,4		
Schweden	200	339,9	151	268,5	240	412,5	2 336	4 328,3	2 168	4 005,8	296,7	628,7	5 458,5	5 694,9		
Sowjetunion	34	138,5	27	122,3	35	153,0	317	1 289,7	316	1 520,9	245,8	306,8	2 674,8	3 417,9		
Spanien	27	24,6	22	17,6	21	24,3	214	180,1	207	219,6	19,8	32,3	156,2	226,6		
Ver. Staaten	27	138,6	26	130,3	38	235,9	414	2 423,7	536	3 335,0	66,8	50,1	688,3	754,6		
Übrige	88	233,9	64	185,7	53	164,7	734	2 292,5	602	1 839,9	161,7	148,2	2 338,3	1 647,6		
<b>Gesamtverkehr</b>	<b>6 965</b>	<b>7 617,4</b>	<b>3 585</b>	<b>6 027,3</b>	<b>3 560</b>	<b>5 729,6</b>	<b>43 854</b>	<b>69 239,6</b>	<b>43 738</b>	<b>68 347,2</b>	<b>7 433,2</b>	<b>6 731,2</b>	<b>80 798,7</b>	<b>76 666,5</b>		

\*) Vgl. Tab. 2, Fußnote 3).

1) Großbritannien und Nordirland (Vereinigtes Königreich).

noch: 3. Schiffs- und Güterverkehr über See nach Flaggen

(\*zu Handelszwecken\* angekommene und abgegangene Schiffe - ohne Zwischenverkehr)\*

b) Abgang

Flagge (Nationalität der Schiffe)	Schiffsverkehr										Geladene Güter nach Häfen außerhalb des Bundesgebietes			
	Abgegangene Schiffe insgesamt		darunter mit Ladung nach Häfen außerhalb des Bundesgebietes								Dezember		Januar-Dezember	
	Dezember 1965				Dezember 1964		Januar-Dezember				1965	1964	1965	1964
	1965		1964		1965		1964		1965	1964	1965	1964	1965	1964
	Schiffe	1 000 NRT	Schiffe	1 000 NRT	Schiffe	1 000 NRT	Schiffe	1 000 NRT	Schiffe	1 000 NRT	Schiffe	1 000 NRT	1 000 Tonnen	
Deutschland	4 598	2 489,6	1 555	1 507,4	1 667	1 400,1	19 304	17 575,9	20 580	17 312,8	850,9	702,3	9 788,5	8 452,5
Fremde Staaten	2 186	4 962,7	1 496	2 245,5	1 360	2 236,9	17 938	28 190,2	17 823	28 076,3	868,8	759,8	10 335,3	9 356,6
Belgien	12	66,3	9	38,8	6	25,8	127	427,4	115	416,5	19,4	11,8	167,7	121,0
Dänemark	847	742,0	689	583,6	580	589,1	8 204	7 807,1	8 377	7 203,6	145,5	91,0	1 893,6	979,8
Finnland	61	75,9	38	40,6	38	31,7	571	554,6	617	568,2	26,6	25,9	353,8	379,4
Frankreich	40	198,5	23	80,9	38	147,0	310	1 180,8	377	1 425,4	15,7	24,0	234,6	245,1
Griechenland	24	100,6	9	21,1	11	28,0	165	500,4	159	508,8	27,3	26,8	436,8	329,0
Großbritannien <sup>1)</sup>	142	724,9	71	230,0	84	236,6	945	2 489,9	1 116	2 898,4	104,0	106,8	1 163,8	1 503,5
Island	16	12,6	12	8,0	9	9,6	90	83,5	85	88,0	3,5	4,1	40,9	35,9
Italien	13	86,8	4	18,7	4	14,1	53	188,6	45	142,3	1,8	18,4	120,0	101,1
Japan	9	42,9	6	27,3	5	26,3	66	351,1	58	314,3	11,3	9,4	104,6	88,2
Liberia	51	480,2	8	48,2	10	39,2	114	463,0	125	530,4	49,2	35,1	430,2	513,3
Niederlande	241	338,0	148	242,4	144	272,2	2 063	3 125,7	2 074	3 328,2	105,4	10,7	1 287,2	1 340,3
Norwegen	306	997,5	193	362,9	98	240,5	1 531	3 640,8	1 250	3 175,0	114,6	96,6	1 282,5	1 027,2
Panama	23	131,5	11	27,6	1	2,9	97	250,5	53	144,7	23,7	1,0	314,1	192,3
Polen	41	100,7	19	42,8	18	37,5	220	461,1	208	446,0	14,1	110,7	162,7	138,5
Schweden	201	361,5	151	180,1	211	176,0	1 973	2 258,3	1 679	1 752,5	82,8	70,2	788,4	717,8
Sowjetunion	31	132,0	6	12,8	9	14,3	106	130,5	225	249,7	7,4	7,9	156,3	400,9
Spanien	27	28,8	21	20,9	17	14,4	221	176,4	176	146,3	23,4	14,6	167,4	125,0
Ver. Staaten	30	148,5	29	140,1	34	213,8	408	2 394,6	514	3 206,8	19,9	17,5	253,2	297,3
Übrige	71	193,5	49	118,7	43	117,9	674	1 705,9	570	1 531,2	73,2	77,3	977,5	821,0
<b>Gesamtverkehr</b>	<b>6 784</b>	<b>7 452,3</b>	<b>3 051</b>	<b>3 752,8</b>	<b>3 027</b>	<b>3 637,0</b>	<b>37 242</b>	<b>45 766,1</b>	<b>38 403</b>	<b>45 389,0</b>	<b>1 719,7</b>	<b>1 462,0</b>	<b>20 123,8</b>	<b>17 809,1</b>

\*) Vgl. Tab. 2, Fußnote 3).

1) Großbritannien und Nordirland (Vereinigtes Königreich).

A. Güterverkehr über See in den wichtigsten Häfen im Dezember 1965 nach Verkehrsrichtungen

a) Empfang

Tonnen

Hafen	Insgesamt	Güterverkehr über See aus						
		Häfen des Bundesgebietes		Häfen der GGZ	Häfen der Dt. Ost-gob., z.Z. unter fr. Vorw. 1)2)	Übrigen europäischen Häfen 1)	außereuropäischen Häfen	
		zu-sammen	darunter Binnen-häfen				zu-sammen	darunter Häfen der Ver. Staaten
Ostseehäfen	546 443	19 845	2 062	2 907	12 854	426 836	84 001	51 668
Lübeck	196 081	1 061	355	2 135	3 795	172 287	16 803	16 803
Kiel	111 982	1 838	817	772	1 829	44 755	62 788	34 865
Rendsburg	17 458	-	-	-	-	13 048	4 410	-
Flensburg	35 610	15 418	581	-	7 230	12 962	-	-
Übrige Häfen	185 312	1 528	309	-	-	183 784	-	-
Nordseehäfen	7 088 587	181 979	14 730	2 930	20 525	1 664 911	5 218 242	1 215 416
Brunsbüttelkoog	225 796	622	-	-	3 085	78 006	144 083	-
Hamburg	2 797 682	27 531	5 636	2 930	9 338	651 312	2 106 571	692 997
Cuxhaven	11 021	108	108	-	-	10 584	329	-
Bremische Häfen	-1 033 684-	-76 495-	-	-	-4 319-	-311 570-	-641 300-	-241 673-
Bremen Stadt	733 140	61 236	-	-	4 319	234 587	432 998	208 497
Bremerhaven	300 544	15 259	-	-	-	76 983	208 302	33 176
Brake	175 692	2 244	-	-	-	31 452	141 996	95 001
Nordenham	307 044	9 120	-	-	-	95 482	202 442	18 812
Wilhelmshaven	1 541 718	4 280	292	-	-	217 297	1 320 141	-
Emdon	747 709	3 632	-	-	-	182 898	561 179	66 732
Übrige Häfen in:								
Schleswig-Holstein	160 573	23 991	1 422	-	3 783	32 598	100 201	100 201
Niedersachsen	87 668	33 956	7 272	-	-	53 712	-	-
Gesamtverkehr	7 635 030	201 824	16 792	5 837	33 379	2 091 747	5 302 243	1 267 084
dagegen November 1965	6 755 613	140 826	16 593	3 054	33 829	2 036 845	4 541 059	946 523
Dezember 1964	6 888 905	157 741	23 148	198	79 872	2 097 180	4 553 914	796 535
Januar-Dezember 1965	83 135 438	2 336 730	299 870	22 117	336 407	25 226 341	55 213 843	8 654 433
Januar-Dezember 1964	79 092 799	2 426 291	376 024	4 549	284 599	23 921 188	52 456 172	8 583 764

1) Ohne den Seeverkehr der Binnenhäfen mit Häfen außerhalb des Bundesgebietes, der in der Tabelle 9 gesondert nachgewiesen ist.

2) Grenzen vom 31. Dez. 1937, einschl. Freie Stadt Danzig und Memelland.

noch: 4. Güterverkehr über See in den wichtigeren Häfen im Dezember 1965 nach Verkehrsrichtungen

b) Versand

Tonnen

Hafen	Insgesamt	Güterverkehr über See nach						
		Häfen des Bundesgebietes		Häfen der SBZ 1)	Häfen der Dt. Ostgeb., z.Z. unter fr. Verw. 1)2)	übrigen europäischen Häfen 1)	außereuropäischen Häfen	
		zusammen	darunter Binnenhäfen				zusammen	darunter Häfen der Ver. Staaten
Ostseehäfen	340 030	4 699	200	118	-	335 213	-	-
Lübeck	106 524	755	200	-	-	105 769	-	-
Kiel	8 649	856	-	118	-	7 675	-	-
Rendsburg	-	-	-	-	-	-	-	-
Flensburg	13 139	720	-	-	-	12 419	-	-
Übrige Häfen	211 718	2 368	-	-	-	209 350	-	-
Nordseehäfen	1 569 996	185 619	2 757	15 752	2 463	792 528	573 634	134 495
Brunsbüttelkoog	40 761	7 132	-	-	-	33 629	-	-
Hamburg	773 243	99 583	2 757	15 752	2 323	319 655	335 930	52 163
Cuxhaven	789	452	-	-	-	246	91	-
Bremische Häfen	-461 271-	-19 912-	-	-	-140-	-216 198-	-225 021-	-73 240-
Bremen Stadt	419 511	19 403	-	-	140	211 109	188 859	60 461
Bremerhaven	41 760	509	-	-	-	5 089	36 162	12 779
Brake	17 740	4 777	-	-	-	12 931	32	-
Nordenham	41 923	1 471	-	-	-	38 090	2 362	109
Wilhelmshaven	1 222	1 222	-	-	-	-	-	-
Emden	187 837	19 015	-	-	-	158 624	10 198	8 983
Übrige Häfen in:								
Schleswig-Holstein	21 546	14 907	-	-	-	6 639	-	-
Niedersachsen	23 664	17 148	-	-	-	6 516	-	-
Gesamtverkehr	1 910 026	190 318	2 957	15 870	2 463	1 127 741	573 634	134 495
dagegen November 1965	1 668 858	127 355	5 754	13 077	1 258	995 954	531 214	126 841
Dezember 1964	1 592 119	130 151	4 942	15 168	7 302	907 146	532 352	78 622
Januar-Dezember 1965	22 157 429	2 033 631	92 156	96 217	33 876	13 049 470	6 944 235	1 664 998
Januar-Dezember 1964	19 888 598	2 079 487	127 145	353 842	70 859	10 892 932	6 491 478	1 384 902

- 1) Ohne den Seeverkehr der Binnenhäfen mit Häfen außerhalb des Bundesgebietes, der in der Tabelle 9 gesondert nachgewiesen ist.  
 2) Grenzen vom 31. Dez. 1937, einschl. Freie Stadt Danzig und Memelland.

5. Güterverkehr über See im Dezember 1965 nach Güterhauptgruppen und Verkehrsrichtungen

a) Empfang

Tonnen

Nr.	Güterhauptgruppe	Insgesamt	Güterverkehr über See aus <sup>1)</sup>						
			Häfen des Bundesgebietes		Häfen der SBZ 1)	Häfen der Dt. Ostgeb., z.Z. unter fr. Vorw. 1)2)	übrigen europäischen Häfen 1)	außereuropäischen Häfen	
			zusammen	darunter Binnenhäfen				zusammen	darunter Häfen der Ver. Staaten
00	Getreide	602 553	7 455	-	4 072	-	90 129	500 897	353 440
01	Kartoffeln	66	65	-	-	-	1	-	-
02	Früchte, Gemüse	140 415	1 003	-	-	-	30 560	108 852	950
03	Zuckerrüben	-	-	-	-	-	-	-	-
04	Getreide-u. ä. Erzgn.	93 052	3 761	-	8	5	25 000	64 278	13 657
05	Zucker	32 605	-	-	-	4 611	17 365	10 629	-
06	Lebende Tiere	18 588	89	-	-	1 875	16 606	18	18
07	Fleisch, Eier, Milch	41 185	316	-	29	2	22 319	18 519	7 401
08	Getränke	10 643	542	-	-	-	8 013	2 088	36
09	And. Nahrungsmittel	76 663	1 571	-	429	8	18 146	56 509	3 013
11	Futtermittel	183 449	8 239	-	-	1 352	27 420	146 438	49 121
15	Ölsaaten, -früchte	181 487	4 492	-	-	-	15 828	161 167	122 641
21	Grubenholz	4 667	-	-	-	-	4 667	-	-
22	And. Holz, Kork	117 904	1 707	-	-	-	40 050	76 147	8 345
25	Zellstoff, Altpapier	89 569	250	-	-	-	72 368	16 951	12 037
29	Rohstoffe a.n.g.	126 928	3 729	-	36	280	18 815	104 068	19 255
31	Sand, Kies, Gips, Ton	51 662	13 496	1 662	-	-	36 415	1 751	1 490
33	Sonst. Steine, Erden	136 010	3 495	-	-	3 496	106 213	22 806	1 464
34	Stein-, Salinensalz	29	21	-	-	-	-	8	-
36	Eisenerze	879 114	633	-	-	-	268 322	610 159	-
37	Eisen-, Stahlschrott	7 379	46	-	-	-	7 333	-	-
38	NE-Metallerze	36 736	331	300	34	-	25 567	10 804	1 528
41	Steinkohle	684 145	15 494	4 548	-	17 254	62 988	588 409	588 409
42	Braunkohle, Torf	3 341	3 341	3 068	-	-	-	-	-
45	Rohes Erdöl	2 695 024	3	-	-	-	263 542	2 431 479	-
47	Kraftstoffe, Heizöl	768 584	87 026	-	-	-	511 739	169 819	103
48	And. Mineralölerzgn.	17 622	3 262	527	-	22	9 634	4 704	4 649
49	Benzol, Teer u. ä.	4 063	-	-	-	1 554	2 349	160	47
51	Chem. Grundstoffe	14 538	537	100	-	2 835	5 994	5 172	2 171
55	And. chem. Erzgn.	13 586	1 214	235	21	-	5 469	6 882	4 010
59	Düngemittel	72 424	1 174	380	772	-	6 930	63 548	5 548
61	Kalk, Zement	16 144	15 777	-	-	-	367	-	-
65	And. mineral. Erzgn.	17 044	5 351	-	-	1	7 131	4 561	1 664
71	Roh Eisen, -stahl	21 453	-	-	-	-	5 123	16 330	16 327
72	Walzwerkserzgn. u. ä.	29 344	5 436	4 616	-	-	22 701	1 207	410
75	NE-Metalle, -Halbzeug	31 781	1 887	1 356	-	-	10 145	19 749	2 547
81	EDW-Waren u. ä.	4 127	86	-	8	17	2 827	1 189	335
83	Maschinen, el. Erzgn.	12 892	468	-	6	-	7 698	4 720	3 005
85	Fahrzeuge	170 065	5 165	-	-	-	163 084	1 816	1 583
91	Sonstige Waren	127 540	499	-	414	53	95 407	31 167	13 817
95	Gebrauchte Vorpackg.	2 268	337	-	8	10	1 247	666	342
97	Umzugsgut, Baugeräte	856	165	-	-	4	147	540	143
99	Sammel- u. Stückgut	97 485	3 361	-	-	-	56 088	38 036	27 578
	Insgesamt	7 635 030	201 824	16 792	5 837	33 379	2 091 747	5 302 243	1 267 084

- 1) Ohne den Seeverkehr der Binnenhäfen mit Häfen außerhalb des Bundesgebietes, der in der Tabelle 9 gesondert nachgewiesen ist.  
 2) Grenzen vom 31. Dez. 1937, einschl. Freie Stadt Danzig und Memelland.

noch: 5. Güterverkehr über See im Dezember 1965 nach Güterhauptgruppen und Verkehrsrichtungen

b) Versand

Tonnen

Fr.	Güterhauptgruppe	Insgesamt	Güterverkehr über See nach						
			Häfen des Bundesgebietes		Häfen dort	Häfen der Dt. Ostgeb., z.Z. unter fr. Verw. 1)2)	übrigen europäischen Häfen 1)	außereuropäischen Häfen	
			zusammen	darunter Binnenhäfen				SSZ 1)	zusammen
00	Getreide	46 326	7 334	-	2 497	-	33 916	2 579	2 560
01	Kartoffeln	1 000	28	-	-	-	871	101	-
02	Früchte, Gemüse	6 859	2 203	418	-	510	4 010	136	21
03	Zuckerrüben	-	-	-	-	-	-	-	-
04	Getreide-u.ä. Erzn.	42 374	2 585	388	-	-	24 250	15 539	1 128
05	Zucker	8 293	-	-	-	-	1 208	7 085	-
06	Lebende Tiere	146	111	-	-	-	7	28	3
07	Fleisch, Eier, Milch	17 389	795	-	-	-	4 352	12 242	4 297
08	Getränke	10 017	393	-	-	-	1 270	8 354	3 849
09	And. Nahrungsmittel	10 282	1 475	-	-	38	3 358	5 411	2 694
11	Futtermittel	52 853	11 275	259	11 298	-	29 825	455	75
15	Ölsaaten, -früchte	19 239	2 718	-	1 555	-	12 330	2 636	30
21	Grubenhölz	-	-	-	-	-	-	-	-
22	And. Holz, Kork	7 492	1 804	-	-	-	5 158	530	92
25	Zellstoff, Altpapier	3 540	-	-	-	-	713	2 827	25
29	Rohstoffe a.n.g.	22 758	3 244	-	-	825	9 310	9 379	4 015
31	Sand, Kies, Bims, Ton	21 057	10 830	-	-	-	8 461	1 766	5
33	Sonst. Steine, Erden	30 382	4 257	-	-	-	15 175	10 950	744
34	Stein-, Salinensalz	31 598	-	-	-	-	26 950	4 648	2
36	Eisenerze	2 223	634	-	-	-	1 525	64	9
37	Eisen-, Stahlschrott	12 840	1 467	1 407	-	-	11 371	2	1
38	NE-Metallerze	1 592	31	-	-	-	1 285	276	234
41	Steinkohle	225 483	10 290	-	-	-	203 461	11 732	-
42	Braunkohle, Torf	2 359	75	-	-	-	843	1 441	1 119
45	Rohes Erdöl	53	-	-	-	-	53	-	-
47	Kraftstoffe, Heizöl	243 431	96 368	-	-	-	147 058	5	-
48	And. Mineralölerzn.	13 386	2 749	-	26	13	5 541	5 057	203
49	Benzol, Teer u.ä.	9 337	-	-	-	-	9 185	152	73
51	Chem. Grundstoffe	49 791	891	485	213	195	22 555	25 937	2 072
55	And. chem. Erzn.	31 932	25	-	-	-	14 436	17 471	2 819
59	Düngemittel	105 250	170	-	-	-	51 232	53 848	12 746
61	Kalk, Zement	37 659	13 410	-	-	-	3 050	21 199	150
65	And. mineral. Erzn.	35 143	2 687	-	-	1	10 786	21 669	2 859
71	Roh Eisen, -stahl	40 926	430	-	-	-	14 033	26 463	3 861
72	Walzwerkserzn. u.ä.	215 202	787	-	-	375	131 206	82 834	10 156
75	NE-Metalle, -halbzeug	14 961	609	-	-	154	5 865	8 333	2 918
81	EDM-Waren u.a.	35 999	180	-	279	4	9 599	25 937	4 156
83	Maschinen, ol. Erzn.	84 707	326	-	-	317	21 676	62 388	8 145
85	Fahrzeuge	284 848	4 834	-	-	2	206 908	73 104	50 462
91	Sonstige Waren	53 832	349	-	-	29	16 289	37 165	5 340
95	Gebrauchte Vorpackg.	1 146	302	-	-	-	559	285	220
97	Umzugsgut, Baugeräte	1 559	236	-	-	-	509	814	325
99	Sammel- u. Stückgut	74 762	4 416	-	2	-	57 552	12 792	7 087
	Insgesamt	1 910 026	190 318	2 957	15 870	2 463	1 127 741	573 634	134 495

- 1) Ohne den Seeverkehr der Binnenhäfen mit Häfen außerhalb des Bundesgebietes, der in der Tabelle 9 gesondert nachgewiesen ist.  
 2) Grenzen vom 31. Dez. 1937, einschl. Freie Stadt Danzig und Memelland.

6. Gesamtverkehr auf dem Nord-Ostsee-Kanal im Dezember 1965 nach der Verwendungsart der Fahrzeuge

Verwendungsart	Richtung Brunsbüttelkoog-Holtenau (West-Ost)									Richtung Holtenau-Brunsbüttelkoog (Ost-West)								
	Alle			deutsche Fahrzeuge			ausländische			Alle			deutsche Fahrzeuge			ausländische		
	Anzahl	1 000 NRT	1 000 BRT	Anzahl	1 000 NRT	1 000 BRT	Anzahl	1 000 NRT	1 000 BRT	Anzahl	1 000 NRT	1 000 BRT	Anzahl	1 000 NRT	1 000 BRT	Anzahl	1 000 NRT	1 000 BRT
Handelsschiffe <sup>1)</sup>	2 884	1 800,5	3 283,4	1 793	471,9	858,7	1 091	1 328,6	2 424,7	3 100	1 820,3	3 318,2	1 969	480,7	875,5	1 131	1 339,6	2 442,7
darunter:																		
Tanker	458	472,8	832,1	353	98,8	189,0	105	374,0	643,1	473	427,1	756,7	369	90,2	175,1	104	336,9	581,6
Binnenschiffe	205	15,5	26,9	204	15,3	26,6	1	0,2	0,3	204	15,3	26,4	203	15,1	26,1	1	0,2	0,3
Fischereifahrzeuge	56	9,0	24,2	44	5,3	15,4	12	3,6	8,8	30	5,8	14,8	24	4,0	11,1	6	1,7	3,8
Dienstfahrzeuge	8	0,4	1,2	8	0,4	1,2	-	-	-	10	0,9	2,3	10	0,8	2,3	-	-	-
Kriegsfahrzeuge	57	15,7	38,4	53	15,3	37,2	4	0,4	1,2	37	12,5	27,0	33	12,1	25,8	4	0,4	1,2
Geräte	271	16,2	34,0	269	15,7	32,6	2	0,5	1,4	214	10,5	23,6	212	10,2	22,7	2	0,3	0,8
Sportfahrzeuge	1	0,0	0,1	1	0,0	0,1	-	-	0,0	3	0,0	0,1	1	0,0	0,1	2	0,0	0,0
Sonstige Fahrzeuge	-	-	-	-	-	-	-	-	-	-	-	-	-	-	-	-	-	-
Insgesamt	3 277	1 841,9	3 381,3	2 168	508,7	945,2	1 109	1 333,2	2 436,0	3 394	1 850,0	3 386,0	2 249	507,8	937,5	1 145	1 342,1	2 448,5
dagegen November 1965	3 282	1 712,8	3 181,0	2 184	511,3	964,1	1 098	1 201,4	2 217,0	3 340	1 856,1	3 438,2	2 181	560,2	1 043,7	1 159	1 295,9	2 394,5
Dezember 1964	3 305	1 869,1	3 450,0	2 104	522,5	986,5	1 201	1 346,6	2 463,5	3 388	1 938,9	3 578,4	2 170	566,6	1 051,1	1 218	1 372,3	2 527,3
Januar-Dezember 1965	42 713	21 512,8	39 730,6	28 798	6 469,2	12 015,0	13 915	15 043,4	27 715,4	42 306	21 878,3	40 269,9	28 447	6 543,9	12 107,2	13 859	15 334,3	28 162,5
Januar-Dezember 1964	41 393	22 155,2	40 795,9	26 854	6 290,3	11 694,3	14 539	15 864,8	29 101,6	41 399	22 455,4	41 283,8	26 781	6 347,9	11 783,5	14 618	16 107,4	29 500,2

1) Frachtschiffe und Fahrgastschiffe.



7. Verkehr der Handelsschiffe \*) auf dem Nord-Ostsee-Kanal im Dezember 1965 nach Flaggen

Flagge (Nationalität der Schiffe)	Gesamtverkehr							Durchgangsverkehr						
	Alle Schiffe		mit Ladung			ohne Ladung		Alle Schiffe		mit Ladung			ohne Ladung	
	Anzahl	1 000 MRT	Anzahl	1 000 BRT	Gewicht der Ladung 1 000 t	Anzahl	1 000 MRT	Anzahl	1 000 MRT	Anzahl	1 000 MRT	Gewicht der Ladung 1 000 t	Anzahl	1 000 MRT
Deutschland	3 762	952,6	2 909	735,6	1 589,7	853	217,0	2 599	716,1	2 295	616,1	1 311,8	304	100,0
Fremde Staaten	2 222	2 668,3	1 845	1 949,5	3 670,5	377	718,7	2 104	2 354,9	1 782	1 770,3	3 337,7	322	584,6
Belgien	16	7,8	15	7,6	17,1	1	0,2	16	7,8	15	7,6	17,1	1	0,2
Costa Rica	-	-	-	-	-	-	-	-	-	-	-	-	-	-
Dänemark	300	105,8	251	84,8	160,5	49	22,0	272	102,7	239	83,1	155,9	33	19,7
Finnland	224	281,2	192	238,9	471,6	32	42,3	222	279,8	190	237,6	471,1	32	42,3
Frankreich	64	116,9	42	73,0	161,1	22	43,9	64	116,9	42	73,0	161,1	22	43,9
Griechenland	48	146,9	39	117,0	244,4	9	29,9	48	146,9	39	117,0	244,4	9	29,9
Großbritannien 1)	87	181,7	64	105,0	162,7	23	76,7	85	180,9	63	104,6	161,7	22	76,3
Italien	5	25,9	2	8,7	20,0	3	17,3	5	25,9	2	8,7	20,0	3	17,3
Jugoslawien	-	-	-	-	-	-	-	-	-	-	-	-	-	-
Libanon	9	24,1	6	14,4	33,0	3	9,7	9	24,1	6	14,4	33,0	3	9,7
Liberia	34	224,4	20	123,1	245,6	14	101,3	25	100,0	15	55,5	115,0	10	44,4
Niederlande	663	248,0	589	182,4	396,9	74	65,6	639	236,2	577	176,4	383,3	62	59,8
Norwegen	133	325,9	95	206,2	370,8	38	119,7	114	228,9	84	147,4	283,3	30	81,5
Panama	39	95,5	27	66,7	135,2	12	28,8	37	83,7	25	54,9	113,5	12	28,8
Polen	192	326,5	171	294,8	494,8	21	31,7	192	326,5	171	294,8	494,8	21	31,7
Schweden	225	190,8	195	164,5	327,3	30	26,3	205	186,6	183	161,9	321,3	22	24,7
Sowjetunion	120	200,0	91	146,3	264,2	29	53,7	112	146,7	87	119,6	203,0	25	27,1
Spanien	20	30,0	16	24,3	41,8	4	5,7	20	30,0	16	24,3	41,8	4	5,7
Türkei	7	23,4	5	16,1	25,2	2	7,2	7	23,4	5	16,1	25,2	2	7,2
Ver. Staaten	-	-	-	-	-	-	-	-	-	-	-	-	-	-
Übrige	36	112,5	25	75,7	98,3	11	36,9	32	107,9	23	73,4	92,2	9	34,4
Insgesant	5 984	3 620,9	4 754	2 685,1	5 260,2	1 230	935,7	4 703	3 071,0	4 077	2 386,4	4 649,5	626	684,6
dagegen November 1965	6 050	3 493,2	4 818	2 533,9	5 128,3	1 232	959,3	4 743	3 104,0	4 137	2 333,6	4 695,1	606	770,4
Dezember 1964	6 030	3 740,9	4 853	2 806,8	5 614,1	1 177	934,0	4 822	3 237,9	4 190	2 526,4	5 083,5	632	711,5
Januar-Dezember 1965	76 687	42 451,7	59 784	30 378,0	60 046,7	16 903	12 073,7	60 683	36 777,0	51 336	27 355,5	53 846,0	9 347	9 421,3
Januar-Dezember 1964	74 933	43 793,5	59 366	31 472,5	62 113,1	15 557	12 320,9	61 126	38 120,6	51 924	28 334,7	55 934,6	9 202	9 786,1

\*) Nur Handelsfahrzeuge, ohne Fischerei-, Dienst-, Kriegs- und Sportfahrzeuge und Geräte, aber einschl. Binnenschiffe.

1) Großbritannien und Nordirland (Vereinigtes Königreich).

## 8. Güterverkehr auf dem Nord-Ostsee-Kanal im Dezember 1965 nach Güterhauptgruppen

Tonnen

Güterhauptgruppe	Insgesamt	Güterverkehr in Richtung							
		Brunsbüttelkoog-Holtenau (West-Ost)				Holtenau-Brunsbüttelkoog (Ost-West)			
		Durchgangsverkehr		Teilstreckenverkehr		Durchgangsverkehr		Teilstreckenverkehr	
		deutsche	ausländische	deutsche	ausländische	deutsche	ausländische	deutsche	ausländische
Schiffe		Schiffe		Schiffe		Schiffe			
Erdöl, -derivate	1 094 189	25 563	475 729	114 063	268 671	14 136	93 180	84 500	18 347
Kohle	640 657	93 559	56 860	2 444	17 200	63 600	387 516	2 444	17 034
Erze	317 221	4 900	150 823	-	-	37 724	123 774	-	-
Holz	377 646	-	1 700	1 350	-	210 235	162 351	2 010	-
Zellstoff, Altpapier	296 453	-	-	-	-	72 718	223 126	-	609
Getreide	332 521	89 140	171 338	5 983	2 941	41 528	14 257	6 804	530
Düngemittel	240 272	29 192	123 852	18 600	3 800	4 852	59 826	150	-
Futtermittel	92 324	55 858	4 847	6 366	150	12 270	10 211	2 472	150
Salz	58 769	13 034	45 485	250	-	-	-	-	-
Roheisen, -stahl, NE-Metalle	131 624	45 024	29 490	1 051	-	12 173	43 061	825	-
Eisen- u. NE-Metallschrott	20 955	1 028	9 460	147	-	3 375	6 287	658	-
Schwefelkiesabbrände	41 544	1 428	15 282	544	-	11 680	11 950	660	-
Ölsaaten, -früchte, Öle, Fette	36 150	7 931	15 444	-	-	9 257	3 518	-	-
Sand, Kies, Steine, Erden	142 353	32 624	41 515	2 846	600	50 151	4 276	9 956	385
Kalk, Zement, Glas, Baustoffe	40 606	2 607	460	805	-	11 059	25 051	514	110
Sonstige Massengüter	890	890	-	-	-	-	-	-	-
Obst, Gemüse, frisch; Kartoffeln	189 508	16 937	100 573	2 520	360	14 221	52 032	2 205	660
Chem. Grundstoffe u. Erzeugnisse	112 053	20 235	64 104	1 120	-	5 629	17 645	2 870	450
Eisen-, Blech-, Metallwaren	1 600	700	680	-	-	-	220	-	-
Textile u. ähnl. Rohstoffe	27 710	2 904	18 081	-	-	1 325	5 400	-	-
Sonst. ind. Halb- u. Fertigwaren	1 061 043	141 113	312 458	-	20	149 147	453 864	3 741	700
Lebendes Vieh	4 065	1 175	490	-	-	870	1 530	-	-
Fische, frisch	-	-	-	-	-	-	-	-	-
<b>Insgesamt</b>	<b>5 260 153</b>	<b>585 842</b>	<b>1 638 671</b>	<b>158 089</b>	<b>293 742</b>	<b>725 950</b>	<b>1 699 075</b>	<b>119 809</b>	<b>38 975</b>
dagegen November 1965	5 128 324	571 218	1 621 775	132 423	149 864	823 233	1 678 861	123 328	27 622
Dezember 1964	5 614 129	601 925	1 665 937	172 334	206 440	829 169	1 986 507	125 725	26 092
Januar-Dezember 1965	60 046 703	7 062 131	18 299 408	1 790 317	2 414 544	9 367 814	19 116 609	1 532 475	463 405
Januar-Dezember 1964	62 113 052	7 052 588	19 331 479	1 621 496	2 379 902	9 523 122	20 027 423	1 338 258	838 784

9. Güterverkehr über See der Binnenhäfen<sup>\*)</sup>  
mit Häfen außerhalb des Bundesgebietes im November 1965  
Tonnen

Nr.	Güterhauptgruppe	Empfang der Binnenhäfen							Versand der Binnenhäfen					
		insgesamt	aus den Dt. Ostgeb. 1)		aus dem Ausland			insgesamt	nach dem Ausland					
			Ems-	Waser-	Rhein-	Ems-	Waser-		Elbe-	Rhein-	Ems-	Waser-	Elbe-	
														See-Verkehr
00	Getreide	-	-	-	-	-	-	-	-	-	-	-	-	-
01	Kartoffeln	-	-	-	-	-	-	-	-	-	-	-	-	-
02	Früchte, Gemüſe	-	-	-	-	-	-	-	-	-	-	-	-	-
03	Zuckerrüben	-	-	-	-	-	-	-	-	-	-	-	-	-
04	Getroide-u.ä. Erzgn.	327	-	-	327	-	-	-	929	699	-	230	-	-
05	Zucker	-	-	-	-	-	-	-	-	-	-	-	-	-
06	Lebende Tiere	1 050	-	-	1 050	-	-	-	-	-	-	-	-	-
07	Fleisch, Eier, Milch	20	-	-	20	-	-	-	24	24	-	-	-	-
08	Getränke	646	-	-	646	-	-	-	437	437	-	-	-	-
09	And. Nahrungsmittel	22	-	-	22	-	-	-	50	50	-	-	-	-
11	Futtermittel	485	-	-	485	-	-	-	2	2	-	-	-	-
15	Ölsaaten, -früchte	496	-	-	496	-	-	-	102	102	-	-	-	-
21	Grubenholz	-	-	-	-	-	-	-	-	-	-	-	-	-
22	And. Holz, Kork	7 329	-	-	4 049	2 834	231	215	308	308	-	-	-	-
25	Zellstoff, Altpapier	1 524	-	-	1 524	-	-	-	45	45	-	-	-	-
29	Rohstoffe a.n.g.	475	-	-	475	-	-	-	279	279	-	-	-	-
31	Sand, Kies, Bins, Ton	466	-	-	466	-	-	-	2	2	-	-	-	-
33	Sonst. Steine, Erden	3 619	-	-	3 304	315	-	-	240	60	-	180	-	-
34	Stein-, Salinensalz	-	-	-	-	-	-	-	222	-	-	222	-	-
36	Eisenerze	246	-	-	36	210	-	-	-	-	-	-	-	-
37	Eisen-, Stahlschrott	2 634	-	-	1 658	140	836	-	208	206	-	2	-	-
38	NE-Metallerze	183	-	-	183	-	-	-	647	47	600	-	-	-
41	Steinkohle	-	-	-	-	-	-	-	1 006	250	250	506	-	-
42	Braunkohle, Torf	-	-	-	-	-	-	-	-	-	-	-	-	-
45	Rohes Erdöl	-	-	-	-	-	-	-	-	-	-	-	-	-
47	Kraftstoffe, Heizöl	-	-	-	-	-	-	-	6	6	-	-	-	-
48	And. Mineralölerzgn.	26	-	-	26	-	-	-	669	669	-	-	-	-
49	Benzol, Teer u.ä.	-	-	-	-	-	-	-	-	-	-	-	-	-
51	Chem. Grundstoffe	607	-	-	607	-	-	-	7 019	7 019	-	-	-	-
55	And. chem. Erzgn.	479	-	-	479	-	-	-	2 479	2 479	-	-	-	-
59	Düngemittel	-	-	-	-	-	-	-	202	-	-	202	-	-
61	Kalk, Zement	-	-	-	-	-	-	-	-	-	-	-	-	-
65	And. mineral. Erzgn.	88	-	-	88	-	-	-	1 663	1 663	-	-	-	-
71	Roheisen, -stahl	3 236	-	-	3 236	-	-	-	61	61	-	-	-	-
72	Walzwerkserzgn. u.ä.	1 452	-	-	1 452	-	-	-	10 746	10 362	-	384	-	-
75	NE-Metalle, -Halbzeug	625	-	-	625	-	-	-	87	87	-	-	-	-
81	EBH-Waren u.a.	92	-	-	92	-	-	-	95	95	-	-	-	-
83	Maschinen, el. Erzgn.	397	-	-	397	-	-	-	776	776	-	-	-	-
85	Fahrzeuge	31	-	-	31	-	-	-	11	11	-	-	-	-
91	Sonstige Waren	389	-	-	389	-	-	-	425	425	-	-	-	-
95	Gebrauchte Verpackg.	155	-	-	155	-	-	-	172	172	-	-	-	-
97	Umzugsgut, Baugeräte	-	-	-	-	-	-	-	35	35	-	-	-	-
99	Sammel- u. Stückgut	2 503	-	-	2 503	-	-	-	24	24	-	-	-	-
	Insgesamt	29 602	-	-	24 821	3 499	1 067	215	28 971	26 395	850	1 726	-	-
	dagegen Oktober 1965	48 089	-	-	43 446	1 639	2 764	240	53 944	49 301	2 136	2 507	-	-
	November 1964	35 631	-	-	26 348	4 415	4 182	686	19 464	17 397	900	1 167	-	-
	Januar-November 1965	467 728	-	-	404 713	31 384	25 438	5 128	558 835	520 428	16 853	21 172	372	-
	Januar-November 1964	401 026	-	-	304 171	48 669	40 933	6 683	293 481	251 805	21 647	20 029	-	-

\*) Alle Häfen oberhalb Emmerich (Rhein), Haren (Ems), Bremen (Waser) und Hamburg (Elbe). - 1) Deutsche Ostgebiete in den Grenzen vom 31. Dez. 1937, z.Z. unter fremder Verwaltung, einschl. Freie Stadt Danzig und Memelland.