

STATISTISCHES  
BUNDESAMT  
WIESBADEN

FACHSERIE **H**

# VERKEHR

Reihe 2

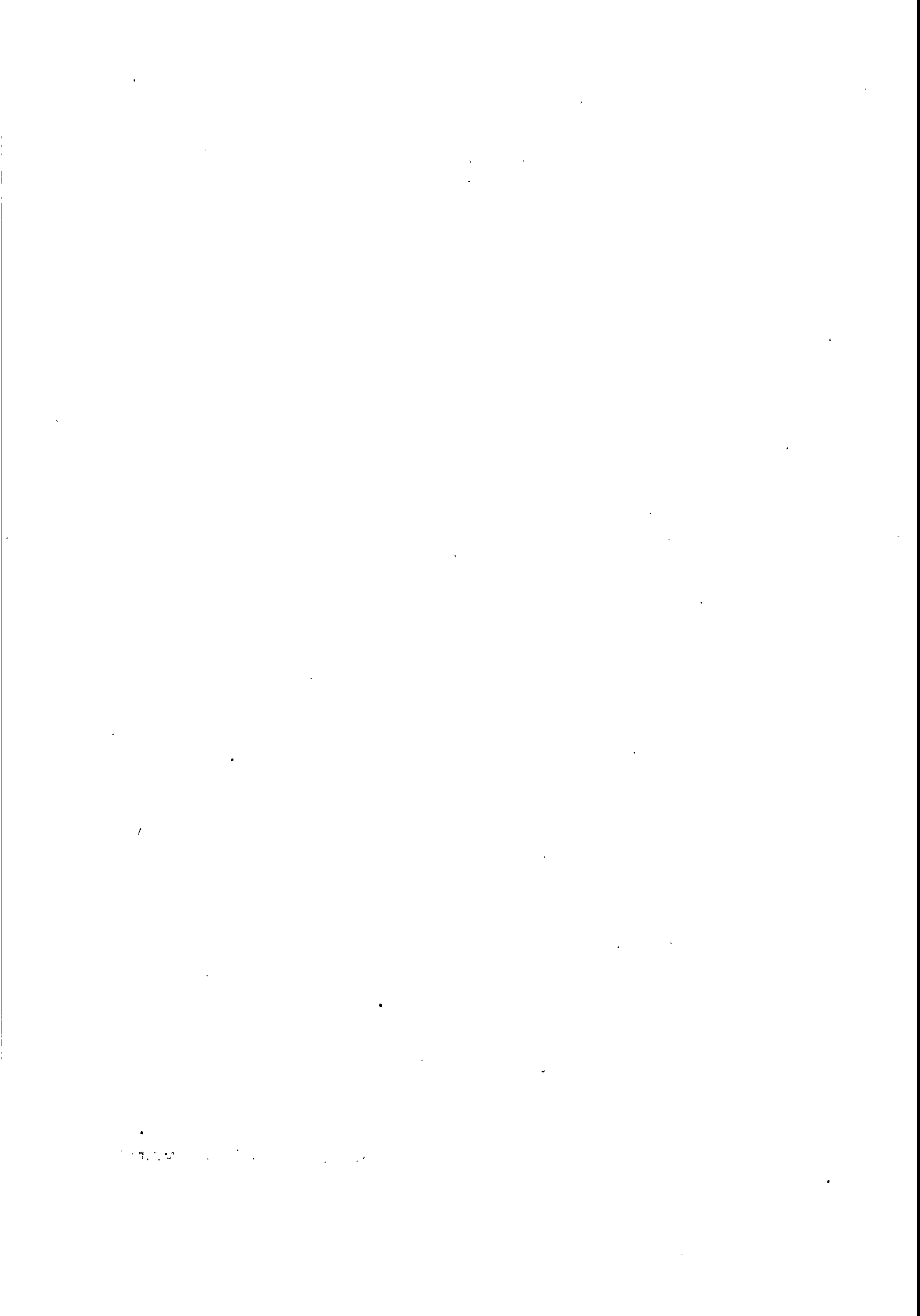
**Seeschifffahrt**

Februar 1964



Bestellnummer: H 2 - m 2/64

VERLAG: W. KOHLHAMMER GMBH, STUTTGART UND MAINZ



## Inhalt

	Seite
Methodische Erläuterungen .....	4
Einführung .....	5
1. Bestand an Seeschiffen .....	7
2. Schiffsverkehr über See in den Häfen	
a) Ankunft .....	8
b) Abgang .....	9
3. Schiffs- und Güterverkehr über See nach Flaggen	
a) Ankunft .....	10
b) Abgang .....	11
4. Güterverkehr über See in den wichtigeren Häfen nach Verkehrsrichtungen	
a) Empfang .....	12
b) Versand .....	13
5. Güterverkehr über See nach Güterhauptgruppen und Verkehrsrichtungen	
a) Empfang .....	14
b) Versand .....	15
6. Güterverkehr über See der Binnenhäfen mit Häfen außerhalb des Bundesgebietes .....	16
7. Gesamtverkehr auf dem Nord-Ostsee-Kanal .....	17
8. Verkehr der Handelsschiffe auf dem Nord-Ostsee-Kanal..	18
9. Güterverkehr auf dem Nord-Ostsee-Kanal .....	19

---

Erschienen im August 1964

Nachdruck - auch auszugsweise - nur mit Quellenangabe gestattet.

Preis DM 1.-

Ergebnisse der Länder in tieferer regionaler bzw. sachlicher Gliederung werden in den "Statistischen Berichten" der Statistischen Landesämter mit der Kennziffer H II 2 veröffentlicht.

## Methodische Erläuterungen

Die Statistik des Schiffs- und Güterverkehrs über See erfaßt - auf Grund des Gesetzes über die Statistik der Seeschifffahrt vom 26.7.1957 (Bundesgesetzblatt II, S. 739) - den gesamten Seeverkehr der Bundesrepublik Deutschland. Sie beruht auf Anschreibungen über Handelsschiffe und Handelsgüter, die in den Häfen des Erfassungsbereiches seewärts ankommen und abgehen.

Als Seeverkehr gilt jede Fahrt, die entweder ganz außerhalb der Seegrenzen stattfindet oder auf der diese überschritten werden (Verzeichnis der Seegrenzen siehe Fachserie H 2, Jahr 1961, Seite 5 unten). Dem Seeverkehr wird auch der Verkehr im Wattenmeer und der Verkehr zwischen den Küste vorgelagert Inseln untereinander sowie mit den Festlandhäfen zugerechnet.

Den Nachweisungen des Schiffs- und Güterverkehrs über See nach der Nationalität der Schiffe liegt die Flagge zugrunde, die die Schiffe im Zeitpunkt der Anschreibungen führen.

Den internationalen Gepflogenheiten entsprechend sind in der vorliegenden Veröffentlichung in allen Tabellen über den Schiffsverkehr unter dem Begriff "mit Ladung" nur solche Schiffe ausgewiesen, die im Berichtshafen Ladung gelöscht und/oder genommen haben. Als "mit Ladung" angekommen und abgegangen zählen auch Schiffe, die Passagiere ein- und/oder ausgeschifft haben. Demgegenüber sind in den Anschreibungshäfen beladene, jedoch nicht zum Zwecke des Löschens oder Ladens ein- oder ausgelaufene Schiffe zusammen mit den leer oder in Ballast angekommenen und abgegangenen Schiffen unter dem Begriff "ohne Ladung" angegeben.

In den Tabellen über den Güterverkehr gelten als Herkunfts- und Bestimmungsland das Ein- und Ausladeland und nicht, wie in der Handelsstatistik, das Herstellungs- und Verbrauchsland.

Das Gewicht der Güter ist, soweit nicht anders vermerkt, in Tonnen (1 t = 1 000 kg) als Bruttogewicht angegeben. Abweichungen in den Summen erklären sich durch Auf- und Abrundungen.

Der Gebietsstand umfaßt, falls nicht anders vermerkt, das Bundesgebiet einschließlich Berlin (West).

---

Die Zahlenunterlagen über den Bestand an Seeschiffen und über den Verkehr auf dem Nord-Ostsee-Kanal wurden vom Bundesministerium für Verkehr, Abteilung Seeverkehr, aufbereitet und zusammengestellt. Das Zahlenmaterial für den Schiffs- und Güterverkehr über See wurde durch das Bundesministerium für Verkehr, Abteilung Seeverkehr, das Deutsche Hydrographische Institut, die Statistischen Landesämter Hamburg und Bremen und das Statistische Amt der Stadt Lübeck vorbereitet und aufbereitet. Die Zusammenstellung der Ergebnisse und die Bearbeitung der Manuskripte erfolgte im Statistischen Bundesamt.

---

## Die Seeschifffahrt im Februar 1964

### 1. Gesamtbeförderung

Der seewärtige Güterverkehr belief sich im Februar 1964 auf 7,3 Mill. t (Versand und Empfang), das sind 6,2 % mehr als im Februar 1963, jedoch 7,7 % weniger als im Januar 1964. Beim Vergleich mit dem Vorjahresmonat ist zu berücksichtigen, daß im Februar 1963 der Verkehr in den Seehäfen durch Eisgang stark behindert war.

### 2. Güterverkehr nach Verkehrsbeziehungen

Gegenüber dem Vormonat nahm der Empfang aus europäischen Häfen um 0,4 Mill. t und derjenige aus außereuropäischen Häfen um 0,16 Mill. t ab. Beim Versand verminderten sich die Transporte nach europäischen Häfen um 0,12 Mill. t. Dieser Rückgang wurde durch vermehrte Transporte nach außereuropäischen Häfen zur Hälfte wieder ausgeglichen.

#### Güterbeförderung über See <sup>1)</sup>

Tonnen

Verkehrsbeziehung	Februar 1964	Januar 1964	Februar 1963	Januar-Februar	
				1964	1963
Zwischen Häfen des Bundesgebietes <sup>2)</sup>	178 556	182 015	59 875	360 571	120 521
Empfang aus Häfen außerhalb des Bundesgebietes	5 496 945	6 052 884	5 403 401	11 549 829	10 944 375
aus					
Häfen der sowj. Besatzungszone	131	-	-	131	-
Häfen der Dt. Ostgebiete <sup>3)</sup> , z.Z. unter fremder Verwaltung	19 402	11 472	9 495	30 874	24 536
übrigen europäischen Häfen	1 580 991	1 981 786	1 486 194	3 562 777	2 934 098
außereuropäischen Häfen	3 896 421	4 059 626	3 907 712	7 956 047	7 985 741
Versand nach Häfen außerhalb des Bundesgebietes	1 641 890	1 689 293	1 424 358	3 331 183	2 857 040
nach					
Häfen der sowj. Besatzungszone	57 658	48 154	-	105 812	-
Häfen der Dt. Ostgebiete <sup>3)</sup> , z.Z. unter fremder Verwaltung	8 219	8 097	4 161	16 316	12 836
übrigen europäischen Häfen	1 012 754	1 133 313	878 857	2 146 067	1 823 817
außereuropäischen Häfen	563 259	499 729	541 340	1 062 988	1 020 387
<b>Güterbeförderung insgesamt</b>	<b>7 317 391</b>	<b>7 924 192</b>	<b>6 887 634</b>	<b>15 241 583</b>	<b>13 921 936</b>

1) Einschl. Seeverkehr der Binnenhäfen. - 2) Empfang aus allen Häfen des Bundesgebietes sowie Versand nach Binnenhäfen des Bundesgebietes. - 3) Grenzen vom 31. Dez. 1937, einschl. Freie Stadt Danzig und Memelland.

### 3. Güterverkehr nach Gütergruppen

Im Vergleich zum Januar 1964 sank insbesondere der Empfang von rohem Erdöl, Mineralölerzeugnissen und Erzen. Auch wurden geringere Mengen von Kohlen und Mineralölerzeugnissen versandt. Dieser Versandrückgang wurde jedoch durch erhöhte Verschiffungen von Düngemitteln zur Hälfte kompensiert.

Beförderung wichtiger Güter\*)  
(Ein- und Ausladungen)  
Tonnen

Güterhauptgruppe		Februar 1964		Januar 1964		Februar 1964	
Nr.	Benennung	Empfang	Versand	Empfang	Versand	Empfang	Versand
00	Getreide	354 562	86 007	369 076	92 695	244 889	16 629
41,42	Kohle	551 373	247 435	610 672	360 749	464 233	269 411
45-49	Rohes Erdöl und Mineralölerzeugnisse	2 607 839	227 173	2 994 345	303 472	2 912 741	219 699
36,38	Erze	707 673	7 487	820 805	1 265	674 657	410
59	Düngemittel	63 076	271 566	69 273	178 434	112 041	327 968
71-73	Roheisen, Rohstahl, Walzwerks-, Zieherei- u. Gießereierzeugnisse	47 560	252 423	37 780	218 222	20 773	195 800

\*) Die davon im Küstenverkehr zwischen Seehäfen des Bundesgebietes beförderten Güter sind zweimal gezählt.

### 4. Güterumschlag in den Seehäfen

Der Güterumschlag ging gegenüber dem Vormonat besonders in den wichtigen Nordseehäfen zurück, und zwar in Hamburg um 0,35 Mill.t in Wilhelmshaven um 0,15 Mill.t und in Emden um 0,1 Mill.t.

### 5. Güterverkehr auf dem Nord-Ostsee-Kanal

Auf dem Nord-Ostsee-Kanal wurden im Monatsmonat 4,5 Mill.t Güter befördert. Der Verkehr war damit um 9,2 % geringer als im Vormonat Januar. Weniger befördert wurde vor allem im Durchgangsverkehr, und zwar in der Ost-West-Richtung um 0,18 Mill.t und in der West-Ost-Richtung um 0,16 Mill.t.

1. Bestand an Seeschiffen  
(Schiffe mit mehr als 50 cbm=17,65 Reg.-Tons-Brutto-Raumgehalt)

Verwendungsart Fahrzeugart	29. Februar 1964		31. Januar 1964		31. Dezember 1963	
	Anzahl	BRT	Anzahl	BRT	Anzahl	BRT
Alle Schiffe <sup>1)</sup>						
Handelsschiffe	2 679	5 325 110	2 681	5 328 548	2 691	5 934 624
Frachtschiffe einschl. kombinierte Fracht - Fahrgastschiffe	2 528	5 282 488	2 530	5 285 926	2 540	5 292 002
mit Antrieb	2 512	5 276 039	2 514	5 279 477	2 524	5 285 553
Trockenladungsschiffe <sup>2)</sup>	2 395	4 331 291	2 397	4 334 729	2 405	4 326 872
Komb. Fracht - Fahrgastschiffe <sup>3)</sup>	11	72 315	11	72 315	13	86 248
Übersee - Fahrgastschiffe	7	101 851	7	101 851	7	101 851
Tanker	99	770 582	99	770 582	99	770 582
ohne Antrieb	16	6 449	16	6 449	16	6 449
Fähr-, Förde- und Bäderschiffe	151	42 622	151	42 622	151	42 622
Seefischereifahrzeuge	817	155 039	815	153 645	819	154 149
Fischereifabrikschiffe	31	31 087	30	29 743	30	29 743
Fischdampfer u. Fischerei-MS.	127	79 859	127	79 859	127	79 859
Fischlogger	72	18 814	72	18 814	74	19 176
Fischkutter	587	25 279	586	25 229	588	25 371
Andere, nicht eigentlichen Handelszwecken dienende Fahrzeuge	450	76 657	447	75 623	447	75 658
Schiffe unter 100 BRT						
Handelsschiffe	282	18 047	284	18 146	285	18 184
mit Antrieb	238	15 678	240	15 777	241	15 815
Trockenladungsschiffe	238	15 678	240	15 777	241	15 815
ohne Antrieb	-	-	-	-	-	-
Fähr-, Förde- und Bäderschiffe	44	2 369	44	2 369	44	2 369
Seefischereifahrzeuge	580	24 581	579	24 531	581	24 673
Andere, nicht eigentlichen Handelszwecken dienende Fahrzeuge	255	15 519	253	15 442	253	15 477

1) Außerdem 6 ausländische Motorschiffe mit 437 BRT (4 Fischkutter mit 166 BRT und 2 nicht Handelszwecken dienende Fahrzeuge mit 271 BRT) unter Bundesflagge gemäß § 11 des Flaggenrechtsgesetzes.- 2) Darunter 5 Erz-Öl-Frachtschiffe mit 84 010 BRT für Erztransport und 87 355 BRT für Öltransport.- 3) Unter dem Begriff "kombinierte Fracht-Fahrgastschiffe" sind alle Schiffe gezählt worden, die Einrichtungen für mehr als 12 Passagiere haben.

2. Schiffsverkehr über See in den Häfen im Februar 1964  
 ("zu Handelszwecken" angekommene und abgegangene Schiffe)

Ankunft

Hafen	Angekommen							Außerdem	
	insgesamt		mit Ladung				ge- löschte Güter	im Binnenverkehr	
			zusammen		aus Häfen außerhalb des Bundesgebietes			angekommene Seeschiffe	
	Schiffe	1 000 NRT	Schiffe	1 000 NRT	Schiffe	1 000 NRT	1 000 t	Schiffe	1 000 NRT
<b>Ostseehäfen</b>	1 226	1 000,3	1 005	958,7	923	938,6	318,8	8	0,9
Lübeck	457	243,3	308	208,3	288	196,3	170,9	1	0,1
Kiel	159	70,5	151	68,6	143	67,0	61,8	6	0,7
Randsburg	52	12,3	51	12,2	45	11,2	25,9	-	-
Flensburg	149	17,5	109	15,5	75	11,4	25,7	1	0,1
Übrige Häfen	409	656,8	386	654,2	372	652,7	34,5	-	-
<b>Nordseehäfen</b>	4 270	6 357,1	3 386	4 879,3	2 087	4 658,1	5 319,6	330	109,6
Brunsbüttelkoog	52	107,0	17	78,2	17	78,2	143,3	7	1,8
Hamburg	1 467	2 685,9	1 130	2 010,4	1 012	1 984,4	2 087,0	187	36,6
Cuxhaven	41	8,5	34	7,8	16	3,5	7,5	4	0,8
Bremen Stadt	946	1 546,8	703	1 061,8	586	1 007,9	566,3	38	18,8
Bremerhaven	174	664,7	119	498,2	111	493,0	121,4	10	23,4
Bremische Häfen <sup>1)</sup>	-1 112-	-2 193,8-	-814-	-1 542,3-	-689-	-1 483,1-	-687,7-	-48-	-42,2-
Brake	57	111,2	34	98,5	32	97,9	114,5	21	3,7
Nordenham	63	178,1	36	145,5	25	141,7	173,8	9	10,4
Wilhelmshaven	73	498,2	69	490,1	64	489,7	1 208,3	1	0,1
Emden	219	378,5	126	315,1	87	305,2	727,4	15	2,8
Übrige Häfen in:									
Schleswig-Holstein	320	70,8	285	68,2	56	41,2	111,0	20	2,6
Niedersachsen	858	107,3	833	105,3	81	15,5	59,1	18	8,6
<b>Insgesamt</b>									
m. Zwischenverk. <sup>2)</sup>	5 496	7 357,4	4 391	5 838,0	3 010	5 596,7	5 638,5	338	110,6
o. Zwischenverk. <sup>3)</sup>	5 082	6 146,6	4 073	4 952,1	2 707	4 747,7		335	106,8
dagegen Januar 1964									
m. Zwischenverk. <sup>2)</sup>	6 109	7 574,6	4 811	6 112,1	3 188	5 863,5	6 212,1	303	101,3
o. Zwischenverk. <sup>3)</sup>	5 648	6 311,3	4 466	5 207,8	2 850	4 974,6		298	96,1
<b>Januar-Februar 1964</b>									
m. Zwischenverk. <sup>2)</sup>	11 605	14 932,0	9 202	11 950,1	6 198	11 460,2	11 850,5	641	211,9
o. Zwischenverk. <sup>3)</sup>	10 730	12 457,9	8 539	10 159,9	5 557	9 722,3		633	202,8

1) Schiffe, die auf einer Reise sowohl Bremen Stadt als auch Bremerhaven angelaufen haben, sind hier nur einmal gezählt worden.-

2) Alle Schiffsankünfte u. -abgänge in den aufgeführten Häfen.- 3) Beim Schiffsverkehr mit Häfen außerhalb des Bundesgebietes sind, wenn auf der gleichen Reise nach der Ankunft im Bundesgebiet und vor dem Abgang aus dem Bundesgebiet noch weitere westdeutsche Häfen angelaufen wurden, die Schiffe in der Ankunft bzw. im Abgang nur einmal gezählt worden, und zwar im ersten Ankunfts- bzw. im letzten Abgangshafen des Bundesgebietes.



noch:2. Schiffsverkehr über See in den Häfen im Februar 1964  
 ("zu Handelszwecken" angekommene und abgegangene Schiffe)

Abgang

Hafen	Abgegangenen							Außerdem im Binnverkehr abgegangene Seeschiffe	
	insgesamt		mit Ladung				go- ladene Güter		
			zusammen		nach Häfen außerhalb des Bundesgebietes				
	Schiffe	1 000 NRT	Schiffe	1 000 NRT	Schiffe	1 000 NRT	1 000 t	Schiffe	1 000 NRT
Ostseehäfen	1 107	886,4	705	752,6	667	748,4	127,2	53	10,3
Lübeck	452	246,1	319	170,7	307	169,2	65,1	-	-
Kiel	136	66,0	19	32,2	17	32,0	2,8	27	5,1
Rendsburg	27	7,3	1	0,1	-	-	0,2	26	5,2
Flensburg	146	17,1	40	2,0	34	1,5	4,3	-	-
Übrige Häfen	346	549,9	326	547,6	309	545,7	54,8	-	-
Nordseehäfen	4 360	6 343,6	3 235	3 422,5	2 054	3 211,9	1 643,8	270	158,5
Brunsbüttelkoog	56	101,1	40	30,0	36	29,6	61,9	3	7,8
Hamburg	1 618	2 716,0	1 222	1 522,7	1 059	1 490,2	722,9	60	15,6
Cuxhaven	31	6,2	24	5,3	2	0,5	1,3	14	3,0
Bremen Stadt	961	1 563,4	760	1 122,7	698	1 091,5	477,6	40	24,5
Bremerhaven	163	651,4	116	496,3	113	485,4	110,3	21	20,4
Bremische Häfen <sup>1)</sup>	-1 114-	-2 169,9-	-866-	-1 574,1-	-802-	-1 536,8-	-587,9-	-60-	-44,7-
Brake	69	89,5	50	11,0	48	10,4	23,9	10	25,8
Nordenham	65	152,1	36	43,0	24	40,8	66,7	8	40,0
Wilhelmshaven	73	497,9	2	0,4	-	-	0,2	2	0,2
Emdon	229	403,5	157	88,9	56	61,2	153,0	7	0,7
Übrige Häfen in:									
Schleswig-Holstein	277	60,9	136	18,8	5	1,0	13,8	43	8,5
Niedersachsen	818	101,7	692	83,4	13	1,4	12,3	62	12,1
Insgesamt									
m. Zwischenverk. <sup>2)</sup>	5 467	7 230,0	3 940	4 175,1	2 721	3 960,3	1 771,0	323	168,8
o. Zwischenverk. <sup>3)</sup>	5 047	6 003,6	3 613	3 243,8	2 408	3 061,9		315	140,8
dagegen Januar 1964									
m. Zwischenverk. <sup>2)</sup>	6 155	7 692,0	4 709	4 404,5	3 193	4 171,9	1 839,8	279	170,7
o. Zwischenverk. <sup>3)</sup>	5 736	6 511,3	4 405	3 592,1	2 894	3 373,7		263	154,2
Januar-Februar 1964									
m. Zwischenverk. <sup>2)</sup>	11 622	14 922,0	8 649	8 579,6	5 914	8 132,2	3 610,8	602	339,5
o. Zwischenverk. <sup>3)</sup>	10 783	12 514,9	8 018	6 835,9	5 302	6 435,6		578	295,0

1) Schiffe, die auf einer Reise sowohl Bremen Stadt als auch Bremerhaven angelaufen haben, sind hier nur einmal gezählt worden.

2) Alle Schiffsankünfte u. -abgänge in den aufgeführten Häfen. - 3) Beim Schiffsverkehr mit Häfen außerhalb des Bundesgebietes sind, wenn auf der gleichen Reise nach der Ankunft im Bundesgebiet und vor dem Abgang aus dem Bundesgebiet noch weitere westdeutsche Häfen angelaufen wurden, die Schiffe in der Ankunft bzw. im Abgang nur einmal gezählt worden, und zwar im ersten Ankunfts- bzw. im letzten Abgangshafen des Bundesgebietes.

3. Schiffs- und Güterverkehr über See nach Flaggen  
 ("zu Handelszwecken" angekommene und abgegangene Schiffe - ohne Zwischenverkehr)<sup>1)</sup>

a) Ankunft

Flagge (Nationalität der Schiffe)	Schiffsverkehr										Gelöschte Güter aus Häfen außerhalb des Bundesgebietes					
	Angekommene Schiffe insgesamt		darunter mit Ladung aus Häfen außerhalb des Bundesgebietes								Februar		Januar-Februar			
	Februar 1964				Februar 1963				1964		1963		1964	1963	1964	1963
	Schiffe	1 000 NRT	Schiffe	1 000 NRT	Schiffe	1 000 NRT	Schiffe	1 000 NRT	Schiffe	1 000 NRT	Schiffe	1 000 NRT	1 000 Tonnen			
Deutschland	3 429	1 977,1	1 545	1 506,9	725	1 024,5	3 185	3 174,1	1 711	2 334,3	1 668,6	1 521,1	3 290,5	3 025,3		
Fremde Staaten	1 653	4 169,5	1 162	3 240,7	781	2 860,8	2 372	6 548,1	1 603	5 777,6	3 803,5	3 881,7	8 218,0	7 912,0		
Belgien	12	59,1	8	39,7	8	34,9	17	87,1	21	83,6	42,2	39,0	88,3	64,3		
Dänemark	522	501,3	385	439,3	102	173,4	731	622,0	204	248,8	192,7	115,3	280,2	224,3		
Finnland	79	102,0	56	72,6	33	49,1	102	125,7	86	101,7	108,2	72,0	177,8	133,0		
Frankreich	48	200,0	34	145,3	47	219,9	77	351,4	84	400,3	153,4	276,5	405,8	480,5		
Griechenland	30	189,3	20	150,3	21	130,0	36	213,9	42	237,7	251,5	195,9	378,3	374,4		
Großbritannien	150	563,5	90	389,8	102	426,0	217	996,6	214	939,6	544,6	630,3	1 440,4	1 365,2		
Island	11	14,8	9	13,3	5	7,1	19	23,6	17	16,0	11,8	8,8	17,8	16,3		
Italien	9	51,9	7	47,4	11	62,2	13	72,2	25	176,2	93,5	119,3	144,2	380,5		
Japan	10	54,8	5	27,0	5	26,5	13	70,6	11	59,9	7,2	6,2	17,2	17,1		
Liberia	37	311,6	25	258,1	25	234,9	58	527,8	48	483,3	553,7	531,2	1 129,2	1 114,7		
Niederlande	245	415,2	176	324,8	106	308,1	340	605,4	213	622,1	227,7	203,6	484,4	534,8		
Norwegen	184	628,3	124	478,7	109	434,4	268	1 074,7	227	911,2	623,5	720,0	1 568,6	1 348,1		
Panama	9	65,5	7	63,7	9	54,6	17	138,7	19	134,7	144,5	126,6	313,4	301,7		
Polen	25	57,4	14	27,0	17	45,2	28	57,9	27	59,8	12,2	56,6	22,3	62,5		
Schweden	102	266,5	73	214,7	70	244,5	155	436,9	131	446,1	313,1	438,1	683,4	765,3		
Sowjetunion	47	154,7	25	115,1	19	66,0	62	255,8	40	141,0	292,7	155,9	611,6	348,3		
Spanien	24	19,0	17	14,3	11	8,0	37	29,9	29	31,1	19,5	6,2	38,9	26,2		
Ver. Staaten	48	304,6	41	266,5	30	184,4	83	538,9	61	358,4	65,9	51,5	136,6	85,3		
Übrige	61	210,0	46	153,1	51	151,6	99	319,0	104	326,1	145,6	128,7	279,6	276,6		
Gesamtverkehr	5 082	6 146,6	2 707	4 747,7	1 506	3 885,4	5 557	9 722,3	3 314	8 111,9	5 472,1	5 402,8	11 508,5	10 937,4		

1) Vgl. Tab. 2, Fußnote 3). - 2) Großbritannien und Nordirland (Vereinigtes Königreich).

noch: 3. Schiffs- und Güterverkehr über See nach Flaggen  
 ("zu Handelszwecken" angekommene und abgegangene Schiffe - ohne Zwischenverkehr)<sup>1)</sup>

b) Abgang

Flagge (Nationalität der Schiffe)	Schiffsverkehr										Geladene Güter nach Häfen außerhalb des Bundesgebietes			
	Abgegangene Schiffe insgesamt		darunter mit Ladung nach Häfen außerhalb des Bundesgebietes								Februar		Januar-Februar	
	Februar 1964		Februar 1963		Januar-Februar				1964	1963	1964	1963		
	Schiffe	1 000 NRT	Schiffe	1 000 NRT	Schiffe	1 000 NRT	Schiffe	1 000 NRT	Schiffe	1 000 NRT	1 000 Tonnen			
Deutschland	3 462	2 016,7	1 422	1 215,6	719	701,2	3 137	2 725,9	1 600	1 795,3	700,8	574,6	1 573,6	1 210,2
Fremde Staaten	1 585	3 987,0	986	1 846,3	623	1 573,0	2 165	3 709,7	1 262	3 115,9	922,7	848,8	1 726,6	1 641,8
Belgien	10	49,8	4	18,4	4	21,7	13	60,7	13	62,2	7,3	3,1	12,1	8,2
Dänemark	473	411,6	332	294,0	72	152,9	785	471,8	137	215,6	71,1	42,1	146,7	81,4
Finnland	76	95,2	52	48,6	43	44,5	97	91,8	89	94,2	49,3	67,8	101,6	107,9
Frankreich	45	186,7	26	105,3	26	101,0	58	229,6	57	222,0	22,9	30,9	44,4	43,5
Griechenland	28	179,1	14	58,1	12	31,2	28	100,9	24	71,9	60,8	25,1	91,1	64,2
Großbritannien <sup>2)</sup>	153	573,0	89	215,0	84	233,0	183	457,2	169	456,8	146,5	141,6	296,0	281,3
Island	14	17,8	7	5,8	4	6,9	13	14,2	10	10,9	1,9	1,9	3,7	4,2
Italien	11	63,9	5	18,7	8	32,5	8	22,9	13	49,9	20,0	54,9	21,8	80,0
Japan	4	22,4	3	16,9	8	42,8	9	47,9	12	63,8	9,7	10,7	14,9	19,0
Liberia	37	315,9	10	43,4	7	29,1	18	73,6	13	69,8	66,5	30,2	89,0	82,6
Niederlande	240	409,8	152	257,7	106	256,0	337	564,0	213	490,5	112,4	116,9	243,9	211,3
Norwegen	179	620,1	99	251,3	77	155,6	214	509,9	157	350,6	109,1	75,7	235,9	166,6
Panama	12	90,0	5	8,0	5	5,3	11	21,8	12	21,7	18,8	11,3	24,8	42,2
Polen	23	47,6	17	35,9	17	33,7	35	76,4	31	61,5	12,3	25,5	25,0	35,6
Schweden	100	254,1	54	67,0	48	85,7	119	139,7	103	186,4	35,1	70,1	75,5	147,3
Sowjetunion	55	160,9	27	37,1	8	8,8	39	47,7	18	26,8	62,8	13,0	81,6	28,6
Spanien	24	18,6	13	7,9	18	14,7	30	20,9	36	34,5	9,0	25,7	21,7	58,3
Ver. Staaten	43	276,0	35	234,8	30	187,3	79	516,5	61	363,0	25,8	16,4	48,2	26,3
Übrige	58	194,5	42	122,4	46	130,3	89	242,2	94	263,8	81,4	85,9	148,7	153,3
<b>Gesamtverkehr</b>	<b>5 047</b>	<b>6 003,6</b>	<b>2 408</b>	<b>3 061,9</b>	<b>1 342</b>	<b>2 274,1</b>	<b>5 302</b>	<b>6 435,6</b>	<b>2 862</b>	<b>4 911,3</b>	<b>1 623,5</b>	<b>1 423,4</b>	<b>3 300,2</b>	<b>2 852,0</b>

1) Vgl. Tab. 2, Fußnote 3).- 2) Großbritannien und Nordirland (Vereinigtes Königreich).

4. Güterverkehr über See in den wichtigeren Häfen im Februar 1964 nach Verkehrsrichtungen

a) Empfang

Tonnen

Hafen	Insgesamt	Güterverkehr über See aus						
		Häfen des Bundesgebietes		Häfen der SBZ 1)	Häfen der Dt. Ostgeb., z.Z. unter fr. Verw. 1)2)	übrigen europäischen Häfen 1)	außereuropäischen Häfen	
		zusammen	darunter Binnenhäfen				zusammen	darunter Häfen der Ver. Staaten
Ostseehäfen	318 835	40 901	3 984	-	10 443	208 537	58 954	30 725
Lübeck	170 900	23 854	929	-	795	123 020	23 231	15 381
Kiel	61 765	2 911	422	-	6 737	19 834	32 283	15 344
Rendsburg	25 929	1 781	171	-	535	20 173	3 440	-
Flensburg	25 714	9 279	345	-	2 376	14 059	-	-
Übrige Häfen	34 527	3 076	2 117	-	-	31 451	-	-
Nordseehäfen	5 319 617	125 495	20 904	131	8 959	1 347 565	3 837 467	639 002
Drunsbüttelkoog	143 267	-	-	-	2 782	51 006	89 479	-
Hamburg	2 087 042	29 605	14 193	131	2 036	336 259	1 719 011	366 278
Cuxhaven	7 489	502	348	-	-	6 987	-	-
Bremische Häfen	-687 699-	-44 011-	-	-	-2 383-	-239 160-	-402 145-	-137 385-
Bremen Stadt	566 261	41 527	-	-	1 973	215 134	307 627	123 267
Bremerhaven	121 438	2 484	-	-	410	24 026	94 518	14 118
Brake	114 451	1 341	-	-	1 758	6 622	104 730	38 847
Wardenham	173 793	9 351	-	-	-	49 214	115 228	5 327
Wilhelmshaven	1 208 316	1 016	-	-	-	311 295	896 005	-
Emden	727 425	1 997	-	-	-	289 247	436 181	16 477
Übrige Häfen in:								
Schleswig-Holstein	111 001	14 904	985	-	-	21 409	74 688	74 688
Niedersachsen	59 134	22 768	5 378	-	-	36 366	-	-
Gesamtverkehr	5 638 452	166 396	24 888	131	19 402	1 556 102	3 896 421	669 727
dagegen Januar 1964	6 212 062	175 666	13 214	-	11 472	1 965 298	4 059 626	795 572
Februar 1963	5 462 678	59 875	336	-	9 495	1 485 596	3 907 712	579 186
Januar-Februar 1964	11 850 514	342 062	38 102	131	30 874	3 521 400	7 956 047	1 465 299
Januar-Februar 1963	11 057 925	120 521	336	-	24 536	2 927 127	7 985 741	1 234 054

1) Ohne den Seeverkehr der Binnenhäfen mit Häfen außerhalb des Bundesgebietes, der in der Tabelle 6 gesondert nachgewiesen ist.

2) Grenzen vom 31. Dez. 1937, einschl. Freie Stadt Danzig und Memelland.

noch: 4. Güterverkehr über See in den wichtigeren Häfen im Februar 1964 nach Verkehrsrichtungen

b) Versand

Tonnen

Hafen	Insgesamt	Güterverkehr über See nach						
		Häfen des Bundesgebietes		Häfen der SBZ 1)	Häfen der Dt. Ostgeb., z.Z. unter fr. Verw. 1)2)	übrigen europäischen Häfen 1)	außereuropäischen Häfen	
		zusammen	darunter Binnenhäfen				zusammen	darunter Häfen der Ver. Staaten
Ostseehäfen	127 210	9 246	4 905	-	728	117 236	-	-
Lübeck	65 116	3 355	2 944	-	-	61 761	-	-
Kiel	2 806	687	-	-	401	1 718	-	-
Rendsburg	200	200	-	-	-	-	-	-
Flensburg	4 292	1 240	785	-	-	3 052	-	-
Übrige Häfen	54 796	3 764	1 176	-	327	50 705	-	-
Nordseehäfen	1 643 808	138 243	7 255	57 658	7 491	877 157	563 259	105 878
Brunsbüttelkoog	61 861	1 036	-	-	-	55 525	5 300	-
Hamburg	722 874	51 935	6 182	56 858	4 278	307 020	302 783	39 354
Cuxhaven	1 280	806	-	-	-	474	-	-
Bremische Häfen	-587 909-	-16 364-	-	-386-	-2 163-	-320 577-	-248 419-	-66 524-
Bremen Stadt	477 573	16 181	-	386	2 163	256 274	202 569	60 338
Bremerhaven	110 336	183	-	-	-	64 303	45 850	6 186
Brake	23 855	922	-	-	900	22 033	-	-
Nordenham	66 659	3 885	-	-	-	62 677	97	-
Wilhelmshaven	240	240	-	-	-	-	-	-
Emden	152 987	41 223	-	-	-	105 104	6 660	-
Übrige Häfen in:								
Schleswig-Holstein	13 837	12 222	701	-	150	1 465	-	-
Niedersachsen	12 306	9 610	372	414	-	2 282	-	-
Gesamtverkehr	1 771 018	147 489	12 160	57 658	8 219	994 393	563 259	105 878
dagegen Januar 1964	1 839 809	163 154	6 349	48 154	8 097	1 120 675	499 729	102 939
Februar 1963	1 481 427	57 990	-	-	4 161	877 936	541 340	78 401
Januar-Februar 1964	3 610 827	310 643	18 509	105 812	16 316	2 115 068	1 062 988	208 817
Januar-Februar 1963	2 966 595	114 607	-	-	12 836	1 818 765	1 020 387	157 852

1) Ohne den Seeverkehr der Binnenhäfen mit Häfen außerhalb des Bundesgebietes, der in der Tabelle 6 gesondert nachgewiesen ist.

2) Grenzen vom 31. Dez. 1937, einschl. Freie Stadt Danzig und Memelland.

## 5. Güterverkehr über See im Februar 1964 nach Güterhauptgruppen und Verkehrsrichtungen

a) Empfang

Tonnen

Nr.	Güterhauptgruppe	Insgesamt	Güterverkehr über See aus						
			Häfen des Bundesgebietes		Häfen der Dt. Ostgeb., z.Z. unter fr. Vorw. 1)2)	übrigen europäischen Häfen 1)	außeruropäischen Häfen		
			zusammen	darunter Binnenhäfen			der SBZ 1)	zusammen	darunter Häfen der Ver. Staaten
00	Getreide	354 562	9 975	-	-	-	37 692	306 895	92 554
01	Kartoffeln	19	12	-	-	-	2	5	-
02	Früchte, Gemüse	134 715	114	-	-	-	29 633	104 968	231
03	Zuckerrüben	-	-	-	-	-	-	-	-
04	Getreide-u.ä. Erzgn.	54 345	999	-	-	-	12 719	40 627	5 461
05	Zucker	979	-	-	-	-	32	947	-
06	Lebende Tiere	15 761	73	-	-	544	15 144	-	-
07	Fleisch, Eier, Milch	41 074	1 395	-	-	-	20 980	18 699	5 860
08	Getränke	10 661	539	-	-	-	9 430	692	7
09	And. Wahrungsmittel	68 571	452	-	131	-	7 236	60 752	4 101
11	Futtermittel	113 886	6 118	-	-	-	18 129	89 639	2 545
15	Ölsaaten, -früchte	72 652	1 668	-	-	-	4 593	66 391	18 893
21	Grubenholz	3 589	-	-	-	-	3 589	-	-
22	And. Holz, Kork	130 255	2 066	-	-	-	40 623	87 566	8 132
25	Zellstoff, Altpapier	63 789	-	-	-	-	54 029	9 760	4 207
29	Rohstoffe a.n.g.	117 101	3 979	-	-	-	17 162	95 960	25 305
31	Sand, Kies, Düns, Ton	44 267	6 013	1 336	-	-	37 270	984	765
33	Sonst. Steine, Erden	148 262	3 896	457	-	1 973	123 975	18 418	4 355
34	Stein-, Salinensalz	308	3	-	-	-	305	-	-
36	Eisenerze	682 381	1 039	-	-	-	302 871	378 471	-
37	Eisen-, Stahlschrott	11 153	1 557	-	-	-	9 593	3	-
38	NE-Metallerze	25 292	313	308	-	-	11 953	13 026	1 080
41	Steinkohle	549 146	33 899	3 517	-	13 842	66 124	435 281	435 280
42	Braunkohle, Torf	2 227	1 948	1 755	-	-	279	-	-
45	Rohes Erdöl	2 141 937	-	-	-	-	329 611	1 812 326	6 800
47	Kraftstoffe, Heizöl	453 915	36 430	-	-	-	215 067	202 418	96
48	And. Mineralölerzgn.	9 313	4 333	698	-	-	3 122	1 858	1 821
49	Benzol, Teer u.ä.	2 674	8	-	-	735	1 908	23	23
51	Chem. Grundstoffe	15 337	2 230	172	-	2 303	5 949	4 855	3 471
55	And. chem. Erzgn.	14 346	1 511	524	-	-	7 137	5 698	4 283
59	Düngemittel	63 076	5 656	20	-	-	3 135	54 285	2 199
61	Kalk, Zement	14 544	14 405	277	-	-	139	-	-
65	And. mineral. Erzgn.	13 353	4 722	750	-	-	7 282	1 349	353
71	Roheisen, -stahl	13 547	100	100	-	-	12 851	596	10
72	Walzwerkserzgn. u.ä.	34 013	13 937	13 596	-	-	18 402	1 674	1 101
75	NE-Metalle, -halbzeug	38 469	1 198	1 044	-	-	8 804	28 467	4 716
81	EDM-Maren u.a.	3 987	137	36	-	-	2 948	902	496
83	Maschinen, ol. Erzgn.	15 272	656	-	-	-	8 800	5 816	4 851
85	Fahrzeuge	4 938	1 025	-	-	-	2 951	962	805
91	Sonstige Waren	112 428	1 174	298	-	5	94 827	16 422	5 799
95	Gebrauchte Verpackg.	2 581	291	-	-	-	1 867	423	272
97	Umzugsgut, Saugeräte	880	337	-	-	-	252	291	89
99	Sammel- u. Stückgut	38 847	2 188	-	-	-	7 687	28 972	13 766
	Insgesamt	5 638 452	166 396	24 888	131	19 402	1 556 102	3 896 421	669 727

1) Ohne den Seeverkehr der Binnenhäfen mit Häfen außerhalb des Bundesgebietes, der in der Tabelle 6 gesondert nachgewiesen ist.-

2) Grenzen vom 31. Dez. 1937, einschl. Freie Stadt Danzig und Memelland.

noch: 5. Güterverkehr über See im Februar 1964 nach Güterhauptgruppen und Verkehrsrichtungen

b) Versand

Tonnen

r.	Güterhauptgruppe	Insgesamt	Güterverkehr über See nach						
			Häfen des Bundesgebietes		Häfen der Dt. Ostgeb., z.Z. unter fr. Verw. 1)	Häfen der Dt. Ostgeb., z.Z. unter fr. Verw. 1) 2)	übrigen europäischen Häfen 1)	außereuropäischen Häfen	
			zu-sammen	darunter Binnenhäfen				darunter SBZ 1)	zu-sammen
00	Getreide	86 007	7 971	795	56 198	405	21 348	85	-
01	Kartoffeln	65	18	-	-	-	9	38	-
02	Früchte, Gemüse	18 962	392	-	-	-	18 320	250	44
03	Zuckerrüben	3	3	-	-	-	-	-	-
04	Getreide-u.ä. Erzgn.	48 425	2 490	420	-	5 357	30 862	9 716	787
05	Zucker	10 476	-	-	-	-	5 978	4 498	-
06	Lobende Tiere	116	73	-	-	-	42	1	-
07	Fleisch, Eier, Milch	10 884	1 612	706	800	3	2 067	6 402	2 066
08	Getränke	9 221	525	-	-	-	1 384	7 312	2 607
09	And. Nahrungsmittel	6 854	425	-	-	-	3 760	2 669	1 371
11	Futtermittel	42 358	6 020	420	660	-	35 496	182	61
15	Ölsaaten, -früchte	9 322	2 033	-	-	-	5 679	1 610	238
21	Grubenholz	-	-	-	-	-	-	-	-
22	And. Holz, Kork	6 816	1 868	-	-	-	4 552	396	23
25	Zellstoff, Altpapier	1 824	23	-	-	-	1 105	696	1
29	Rohstoffe a.n.g.	21 187	3 641	-	-	376	8 500	8 670	4 465
31	Sand, Kies, Bims, Ton	9 912	7 229	204	-	-	1 954	729	17
33	Sonst. Steine, Erden	20 936	2 458	-	-	-	9 600	8 878	3 207
34	Stein-, Salinensalz	22 488	1	-	-	-	16 972	5 515	13
36	Eisenerze	6 063	1 039	-	-	-	5 024	-	-
37	Eisen-, Stahlschrott	8 532	6 997	6 522	-	-	199	1 336	-
38	NE-Metallerze	1 424	411	-	-	-	825	188	48
41	Steinkohle	241 328	31 098	-	-	-	200 283	9 947	-
42	Braunkohle, Torf	6 107	115	-	-	-	1 368	4 624	4 385
45	Rohes Erdöl	215	-	-	-	-	215	-	-
47	Kraftstoffe, Heizöl	206 764	35 404	561	-	-	171 348	12	-
48	And. Mineralölerzgn.	15 544	4 307	632	-	12	6 065	5 160	239
49	Benzol, Teer u.ä.	4 655	45	30	-	-	3 903	707	189
51	Chem. Grundstoffe	52 140	2 029	244	-	26	24 124	25 961	1 864
55	And. chem. Erzgn.	37 295	266	77	-	351	20 148	16 530	2 877
59	Düngemittel	271 566	9 303	-	-	-	139 186	123 077	8 497
61	Kalk, Zement	23 293	10 347	-	-	-	2 072	10 874	298
65	And. mineral. Erzgn.	32 058	2 511	-	-	8	8 962	20 577	4 233
71	Roheisen, -stahl	52 456	835	835	-	-	23 647	27 974	138
72	Walzwerkserzgn. u.ä.	199 967	642	212	-	844	125 614	72 867	12 563
75	NE-Metalle, -halbzeug	12 704	625	472	-	264	4 695	7 120	3 465
81	EBM-Waren u.a.	35 680	335	-	-	107	12 140	23 098	3 301
83	Maschinen, ol. Erzgn.	65 564	229	-	-	181	23 476	41 678	3 661
85	Fahrzeuge	87 176	610	-	-	282	24 681	61 603	36 068
91	Sonstige Waren	56 223	607	-	-	3	19 162	36 451	5 745
95	Gebrauchte Verpackg.	1 254	206	-	-	-	662	386	242
97	Umzugsgut, Baugeräte	950	114	30	-	-	288	548	152
99	Sammel- u. Stückgut	26 204	2 632	-	-	-	8 678	14 894	3 013
	Insgesamt	1 771 018	147 489	12 160	57 658	8 219	994 393	563 259	105 878

1) Ohne den Seeverkehr der Binnenhäfen mit Häfen außerhalb des Bundesgebietes, der in der Tabelle 6 gesondert nachgewiesen ist.

2) Grenzen vom 31. Dez. 1937, einschl. Freie Stadt Danzig und Memelland.

6. Güterverkehr über See der Binnenhäfen\*)  
mit Häfen außerhalb des Bundesgebietes im Februar 1964  
Tonnen

Güterhauptgruppe	Empfang der Binnenhäfen							Versand der Binnenhäfen					
	insgesamt	aus den Dt. Ostgeb. 1)		aus dem Ausland				insgesamt	nach dem Ausland				
		Ems-	We-ser-	Rhein-	Ems-	Weser-	Elbe-		Rhein-	Ems-	Weser-	Elbe-	
Nr.	See-Verkehr												
00 Getreide	165	-	-	-	-	-	165	-	-	-	-	-	-
01 Kartoffeln	-	-	-	-	-	-	-	-	-	-	-	-	-
02 Früchte, Gemüse	-	-	-	-	-	-	-	-	-	-	-	-	-
03 Zuckerrüben	-	-	-	-	-	-	-	-	-	-	-	-	-
04 Getreide-u.ä. Erzgn.	337	-	-	-	154	-	183	-	2 042	1 482	-	560	-
05 Zucker	-	-	-	-	-	-	-	-	-	-	-	-	-
06 Lebende Tiere	-	-	-	-	-	-	-	-	-	-	-	-	-
07 Fleisch, Eier, Milch	-	-	-	-	-	-	-	35	35	-	-	-	-
08 Getränke	339	-	-	-	339	-	-	249	249	-	-	-	-
09 And. Nahrungsmittel	45	-	-	-	45	-	-	38	38	-	-	-	-
11 Futtermittel	49	-	-	-	49	-	-	650	350	-	-	300	-
15 Ölsaaten, -früchte	779	-	-	-	779	-	-	67	67	-	-	-	-
21 Grubenholz	-	-	-	-	-	-	-	-	-	-	-	-	-
22 And. Holz, Kork	5 829	-	-	-	4 273	1 001	205	350	79	79	-	-	-
25 Zellstoff, Altpapier	980	-	-	-	980	-	-	-	7	7	-	-	-
29 Rohstoffe a.n.g.	288	-	-	-	288	-	-	-	103	103	-	-	-
31 Sand, Kies, Bins, Ton	18	-	-	-	18	-	-	-	-	-	-	-	-
33 Sonst. Steine, Erden	568	-	-	-	328	240	-	-	43	43	-	-	-
34 Stein-, Salinensalz	-	-	-	-	-	-	-	-	793	475	-	318	-
36 Eisenerze	-	-	-	-	-	-	-	-	1	1	-	-	-
37 Eisen-, Stahlschrott	2 803	-	-	-	2 048	374	381	-	20	20	-	-	-
38 NE-Metallerze	106	-	-	-	106	-	-	-	-	-	-	-	-
41 Steinkohle	-	-	-	-	-	-	-	-	130	130	-	-	-
42 Braunkohle, Torf	-	-	-	-	-	-	-	-	-	-	-	-	-
45 Rohes Erdöl	-	-	-	-	-	-	-	-	-	-	-	-	-
47 Kraftstoffe, Heizöl	-	-	-	-	-	-	-	-	2	2	-	-	-
48 And. Mineralölerzgn.	1	-	-	-	1	-	-	-	8	8	-	-	-
49 Benzol, Teer u.ä.	6	-	-	-	6	-	-	-	-	-	-	-	-
51 Chem. Grundstoffe	496	-	-	-	496	-	-	-	4 195	4 061	-	134	-
55 And. chem. Erzgn.	1 137	-	-	-	1 137	-	-	-	2 103	1 682	-	421	-
59 Düngemittel	-	-	-	-	-	-	-	-	1 272	1 272	-	-	-
61 Kalk, Zement	6	-	-	-	6	-	-	-	5	5	-	-	-
65 And. mineral. Erzgn.	650	-	-	-	650	-	-	-	445	445	-	-	-
71 Roheisen, -stahl	2 176	-	-	-	2 176	-	-	-	22	22	-	-	-
72 Walzwerkserzgn. u.ä.	2 316	-	-	-	1 579	451	286	-	4 636	3 934	542	160	-
75 NE-Metalle, -Halbzeug	406	-	-	-	406	-	-	-	33	33	-	-	-
81 EBM-Waren u.a.	36	-	-	-	36	-	-	-	314	314	-	-	-
83 Maschinen, el. Erzgn.	544	-	-	-	544	-	-	-	305	305	-	-	-
85 Fahrzeuge	744	-	-	-	744	-	-	-	117	117	-	-	-
91 Sonstige Waren	324	-	-	-	324	-	-	-	477	477	-	-	-
95 Gebrauchte Verpackg.	167	-	-	-	167	-	-	-	56	56	-	-	-
97 Umzugsgut, Baugeräte	-	-	-	-	-	-	-	-	12	12	-	-	-
99 Sammel- u. Stückgut	3 574	-	-	-	3 574	-	-	-	102	102	-	-	-
Insgesamt	24 889	-	-	-	21 253	2 066	1 220	350	18 361	15 926	542	1 893	-
dagegen Januar 1964	16 488	-	-	-	12 196	2 980	1 312	-	12 638	11 273	1 085	280	-
Februar 1963	598	-	-	-	598	-	-	-	921	921	-	-	-
Januar-Februar 1964	41 377	-	-	-	33 449	5 046	2 532	350	30 999	27 199	1 627	2 173	-
Januar-Februar 1963	6 971	-	-	-	6 583	-	388	-	5 052	5 052	-	-	-

\*) Alle Häfen oberhalb Emmerich (Rhein), Haren (Ems), Dronen (Weser) und Hamburg (Elbe). - 1) Deutsche Ostgebiete in den Grenzen vom 31. Dez. 1937, z.Z. unter fremder Verwaltung, einschl. Freie Stadt Danzig und Memelland.



7. Gesamtverkehr auf dem Nord-Ostsee-Kanal im Februar 1964 nach der Verwendungsart der Fahrzeuge

Verwendungsart	Richtung Brunsbüttel-Holttau (West-Ost)									Richtung Holttau-Brunsbüttel (Ost-West)								
	Alle			deutsche Fahrzeuge			ausländische			Alle			deutsche Fahrzeuge			ausländische		
	Anzahl	1 000 NRT	1 000 BRT	Anzahl	1 000 NRT	1 000 BRT	Anzahl	1 000 NRT	1 000 BRT	Anzahl	1 000 NRT	1 000 BRT	Anzahl	1 000 NRT	1 000 BRT	Anzahl	1 000 NRT	1 000 BRT
Handelsschiffe <sup>1)</sup>	2 490	1 509,1	2 757,1	1 587	431,5	780,8	903	1 077,6	1 976,3	2 580	1 643,2	2 989,5	1 602	444,4	804,9	978	1 198,8	2 184,6
darunter:																		
Tanker	370	379,2	671,0	284	71,9	134,8	86	307,3	536,2	377	297,5	529,9	296	73,4	137,7	81	224,1	392,2
Binnenschiffe	92	5,6	10,2	92	5,6	10,2	-	-	-	95	5,3	10,7	95	5,3	10,7	-	-	-
Fischereifahrzeuge	57	7,8	22,1	35	2,1	6,6	22	5,7	15,5	39	5,5	15,1	20	2,1	6,5	19	3,4	8,6
Dienstfahrzeuge	6	0,4	1,2	6	0,4	1,2	-	-	-	8	0,7	2,4	8	0,7	2,4	-	-	-
Kriegsfahrzeuge	53	11,4	29,6	52	8,2	24,8	1	3,2	4,8	43	9,6	24,4	43	9,6	24,4	-	-	-
Geräte	205	9,6	23,5	202	9,3	23,0	3	0,3	0,5	193	9,3	21,8	190	8,3	20,0	3	1,0	1,8
Sportfahrzeuge	-	-	-	-	-	-	-	-	-	1	0,0	0,1	-	-	-	1	0,0	0,1
Sonstige Fahrzeuge	-	-	-	-	-	-	-	-	-	-	-	-	-	-	-	-	-	-
Insgesamt	2 811	1 538,3	2 833,6	1 882	451,6	836,5	929	1 086,7	1 997,2	2 864	1 668,5	3 053,4	1 863	465,2	858,3	1 001	1 203,3	2 195,1
dagegen Januar 1964	2 959	1 715,7	3 131,2	1 986	478,1	885,4	973	1 237,5	2 245,8	3 076	1 865,6	3 396,4	1 976	518,6	956,5	1 100	1 347,0	2 439,9
Februar 1963	397	444,2	809,1	279	70,4	147,7	118	373,7	661,4	396	401,9	739,4	292	71,6	152,4	104	330,3	587,0
Januar-Februar 1964	5 770	3 254,0	5 964,9	3 868	929,7	1 721,9	1 902	2 324,2	4 243,0	5 940	3 534,1	6 449,8	3 839	983,8	1 814,8	2 101	2 550,3	4 635,0
Januar-Februar 1963	1 617	1 721,5	3 166,6	913	286,6	554,6	704	1 434,9	2 612,0	1 731	1 715,1	3 152,2	1 017	322,8	623,6	714	1 392,3	2 528,6

1) Frachtschiffe und Fahrgastschiffe.

8. Verkehr der Handelsschiffe<sup>1)</sup> auf dem Nord-Ostsee-Kanal im Februar 1964 nach Flaggen

Flagge (Nationalität der Schiffe)	Gesamtverkehr						Durchgangsverkehr							
	Alle Schiffe		mit Ladung			ohne Ladung		Alle Schiffe		mit Ladung			ohne Ladung	
	Anzahl	1 000 NRT	Anzahl	1 000 NRT	Gewicht der Ladung 1 000 t	Anzahl	1 000 NRT	Anzahl	1 000 NRT	Anzahl	1 000 NRT	Gewicht der Ladung 1 000 t	Anzahl	1 000 NRT
Deutschland	3 189	876,0	2 500	653,9	1 407,6	689	222,1	2 339	699,3	2 043	563,1	1 193,2	296	136,2
Fremde Staaten	1 881	2 276,4	1 562	1 677,5	3 104,5	319	598,9	1 786	2 027,0	1 514	1 532,7	2 908,4	272	494,3
Belgien	10	32,0	8	14,6	28,8	2	17,3	10	32,0	8	14,6	28,8	2	17,3
Costa Rica	1	0,6	1	0,6	1,5	-	-	1	0,6	1	0,6	1,5	-	-
Dänemark	251	86,9	204	70,5	116,8	47	16,4	233	82,2	196	69,3	113,6	37	12,9
Finnland	252	347,8	225	315,6	613,4	27	32,2	250	346,7	224	315,1	612,9	26	31,7
Frankreich	60	98,3	37	60,6	139,8	23	37,6	58	94,8	36	58,9	136,2	22	35,9
Griechenland	29	103,3	22	64,4	153,2	7	38,9	29	103,3	22	64,4	153,2	7	38,9
Großbritannien <sup>2)</sup>	78	173,9	62	128,0	216,3	16	45,9	60	127,9	51	89,6	167,9	9	38,3
Italien	5	20,0	3	8,9	19,3	2	11,1	5	20,0	3	8,9	19,3	2	11,1
Jugoslawien	1	4,3	1	4,3	8,5	-	-	1	4,3	1	4,3	8,5	-	-
Libanon	8	32,3	7	28,0	59,5	1	4,3	8	32,3	7	28,0	59,5	1	4,3
Liberia	35	264,3	16	122,2	200,4	19	142,0	26	158,2	11	64,9	134,3	15	93,3
Niederlande	440	157,6	378	117,5	222,5	62	40,1	412	135,0	365	106,2	198,9	47	28,7
Norwegen	89	237,0	53	134,2	224,6	36	102,8	82	200,0	49	112,0	207,4	33	88,0
Panama	12	29,3	10	26,7	58,0	2	2,6	12	29,3	10	26,7	58,0	2	2,6
Polen	183	239,5	173	226,3	384,3	10	13,1	183	239,5	173	226,3	384,3	10	13,1
Schweden	217	160,8	192	130,4	276,2	25	30,4	213	160,0	190	130,0	275,7	23	30,0
Sowjetunion	178	226,6	147	177,3	326,5	31	49,2	171	199,0	144	165,5	293,5	27	33,5
Spanien	3	5,9	2	3,1	6,9	1	2,8	3	5,9	2	3,1	6,9	1	2,8
Türkei	1	1,7	1	1,7	1,0	-	-	1	1,7	1	1,7	1,0	-	-
Ver. Staaten	2	11,8	2	11,8	3,8	-	-	2	11,8	2	11,8	3,8	-	-
Übrige	26	42,5	18	30,8	43,2	8	12,2	26	42,5	18	30,8	43,2	8	11,9
Insgesamt	5 070	3 152,4	4 062	2 331,4	4 512,1	1 008	821,0	4 125	2 726,3	3 557	2 095,8	4 101,6	568	630,5
dagegen Januar 1964	5 449	3 520,0	4 317	2 483,3	4 970,0	1 132	1 036,6	4 355	3 068,1	3 716	2 238,3	4 446,5	639	829,8
Februar 1963	381	822,7	265	591,2	1 044,8	116	231,5	167	440,1	146	352,9	707,2	21	87,3
Januar-Februar 1964	10 519	6 672,4	8 379	4 814,7	9 482,1	2 140	1 857,6	8 480	5 794,4	7 273	4 334,1	8 548,1	1 207	1 460,3
Januar-Februar 1963	2 511	3 366,2	1 977	2 440,0	4 429,4	534	926,2	1 889	2 598,1	1 620	1 963,3	3 665,1	269	634,8

1) Nur Handelsfahrzeuge, ohne Fischerei-, Dienst-, Kriegs- und Sportfahrzeuge und Geräte, aber einschl. Binnenschiffe.- 2) Großbritannien und Nordirland (Vereinigtes Königreich).

9. Güterverkehr auf dem Nord-Ostsee-Kanal im Februar 1964 nach Güterhauptgruppen

Tonnen

Güterhauptgruppe	Insgesamt	Güterverkehr in Richtung							
		Brunsbüttel-Holtenau (West-Ost)				Holtenau-Brunsbüttel (Ost-West)			
		Durchgangsverkehr		Teilstreckenverkehr		Durchgangsverkehr		Teilstreckenverkehr	
		deutsche	ausländische	deutsche	ausländische	deutsche	ausländische	deutsche	ausländische
Schiffe		Schiffe		Schiffe		Schiffe			
Erdöl, -derivate	859 141	6 294	460 179	97 595	119 248	5 876	44 868	56 112	68 969
Kohle	536 178	107 500	90 299	1 372	-	51 455	279 297	6 255	-
Erze	219 493	4 415	61 540	-	-	81 249	72 289	-	-
Holz	260 791	1 242	2 080	-	-	140 301	116 303	865	-
Zellstoff, Altpapier	222 743	373	-	40	-	49 480	171 878	230	742
Getreide	451 855	114 499	299 530	1 122	1 275	19 878	10 648	4 802	101
Düngemittel	203 703	35 101	92 152	12 135	4 200	15 866	43 569	380	300
Futtermittel	61 920	39 426	13 890	2 415	754	1 012	3 222	1 051	150
Salz	7 020	1 898	5 122	-	-	-	-	-	-
Roh Eisen, -stahl, NE-Metalle	106 363	25 445	26 157	81	-	20 150	34 530	-	-
Eisen- u. NE-Metallschrott	13 573	3 051	2 520	200	-	6 443	1 100	100	159
Schwefelkiesabbrände	42 756	16 785	3 400	4 500	-	12 295	4 957	819	-
Ölsaaten, -früchte, Öle, Fette	41 645	13 500	20 957	-	-	6 350	838	-	-
Sand, Kies, Steine, Erden	136 823	25 740	19 850	3 230	-	65 735	8 168	13 950	150
Kalk, Zement, Glas, Baustoffe	144 384	607	204	130	-	12 925	129 718	800	-
Sonstige Massengüter	2 267	-	1 810	87	-	370	-	-	-
Obst, Gemüse, frisch; Kartoffeln	144 149	36 838	49 498	413	-	5 004	52 246	150	-
Chem. Grundstoffe u. Erzeugn.	33 694	9 224	20 891	421	-	411	-	2 747	-
Eisen-, Blech-, Metallwaren	9 566	1 425	6 520	706	-	915	-	-	-
Textile u. ähnl. Rohstoffe	6 110	81	4 988	-	-	500	541	-	-
Sonst. ind. Halb- u. Fertigwaren	1 004 784	139 988	305 544	1 584	-	112 550	444 988	130	-
Lebendes Vieh	3 130	460	-	-	-	550	2 120	-	-
Fische, frisch	-	-	-	-	-	-	-	-	-
<b>Insgesamt</b>	<b>4 512 088</b>	<b>583 892</b>	<b>1 487 131</b>	<b>126 031</b>	<b>125 477</b>	<b>609 315</b>	<b>1 421 280</b>	<b>88 391</b>	<b>70 571</b>
dagegen Januar 1964	4 970 035	667 919	1 564 299	139 411	215 018	651 346	1 562 912	97 204	71 926
Februar 1963	1 044 784	19 487	372 939	42 191	147 485	21 513	293 303	46 268	101 598
Januar-Februar 1964	9 482 123	1 251 811	3 051 430	265 442	340 495	1 260 661	2 984 192	185 595	142 497
Januar-Februar 1963	4 429 448	213 646	1 611 422	128 441	344 953	336 224	1 503 769	104 686	186 307