

STATISTISCHES  
BUNDESAMT  
WIESBADEN

# DER VERKEHR

IN DER BUNDESREPUBLIK DEUTSCHLAND

Reihe 1

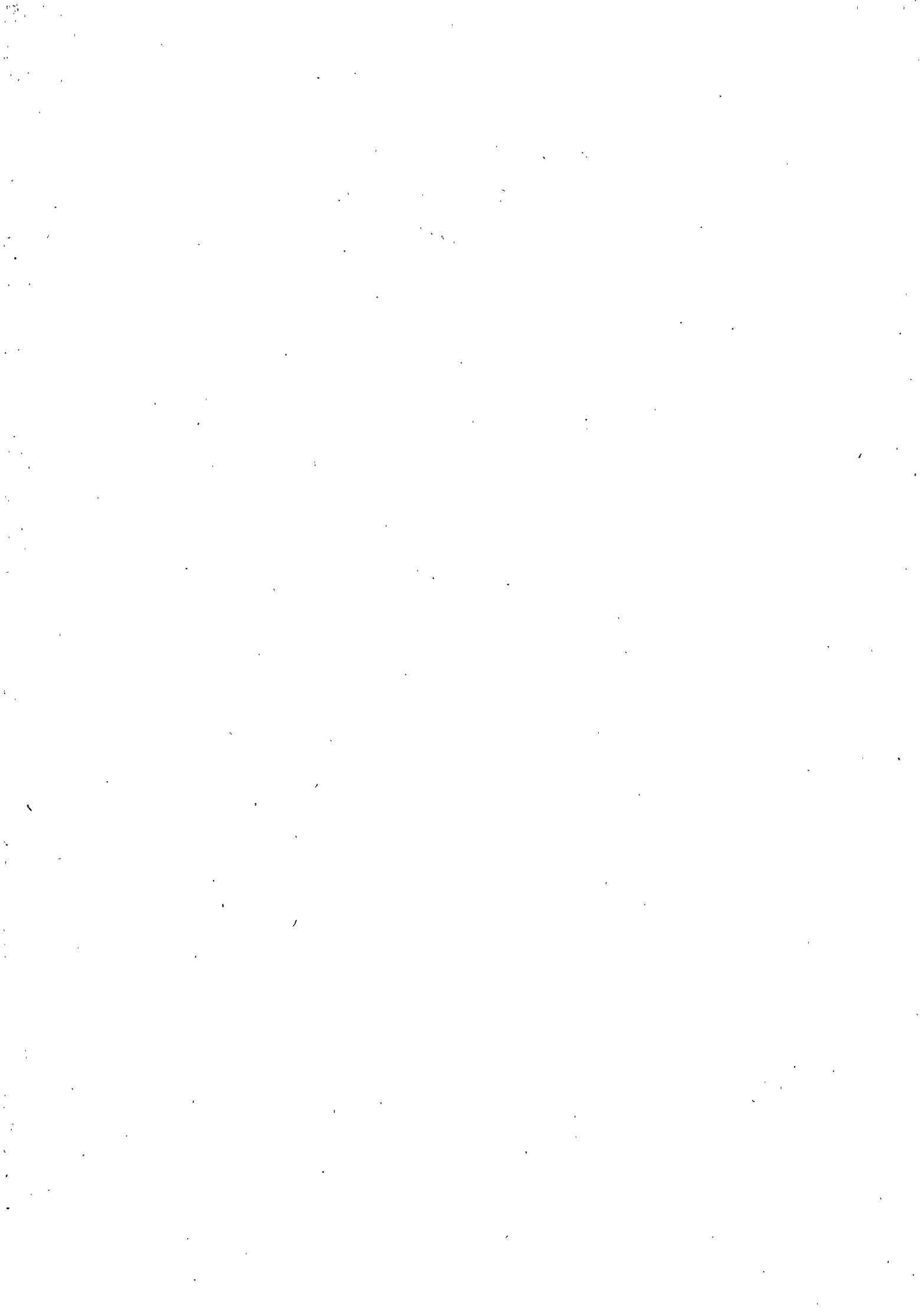
**Binnenschifffahrt**

November 1961



Jahrgang 1961, Nr. 11

VERLAG W. KOHLHAMMER GMBH / STUTTGART UND MAINZ



## Inhalt

	Seite
Einführung	4
1. Güterverkehr auf den Binnenwasserstraßen nach Gütergruppen und Verkehrsbeziehungen .....	5
2. Tonnenkilometrische Leistungen .....	6
3. Güterumschlag (Ankunft und Abgang) in den Binnenhäfen nach Wasserstraßengebieten .....	7
4. Güterumschlag in den Binnenhäfen nach Wasserstraßengebieten und wichtigsten Gütergruppen	
a) Gesamtverkehr .....	8
b) Verkehr von Schiffen fremder Flaggen .....	9
5. Güterumschlag in den wichtigeren Binnenhäfen .....	10
6. Durchgangsverkehr an den Auslands- und Zonengrenzstellen	
a) Gesamtverkehr .....	12
b) Verkehr von deutschen Schiffen .....	13
7. Güterverkehr der wichtigeren Schleusen .....	14

Weitere Ergebnisse, z.T. in tieferer regionaler Gliederung, in den Veröffentlichungen aller Statistischen Landesämter unter der Nr. H II 1.

Der Gebietsstand umfaßt, falls nicht anders vermerkt, das Bundesgebiet einschl. Saarland (ohne Berlin).

Nachdruck - auch auszugsweise - nur mit Quellenangabe gestattet.

Erschienen im Februar 1962

## Die Binnenschifffahrt im November 1961

### 1. Gesamtbeförderung

Im November 1961 wurden auf den Binnenwasserstraßen des Bundesgebietes, ohne Berlin, insgesamt 13,6 Mill.t Güter befördert und 2,9 Mrd.tkm geleistet. Das sind bei den beförderten Gütern 0,85 Mill.t oder 5,9 %, bei den tonnenkilometrischen Leistungen 0,5 Mrd.tkm oder 14 % weniger als im November des Vorjahres. Die ungünstige Entwicklung bei den tonnenkilometrischen Leistungen ist vor allem auf den starken Rückgang der Beförderungsmengen in dem sich über große Entfernungen vollziehenden internationalen Durchgangsverkehr zurückzuführen.

Verglichen mit dem Vormonat Oktober ergibt sich ein Rückgang der Beförderungsmengen um 0,3 Mill.t (- 2,2 %), der tonnenkilometrischen Leistungen um 0,1 Mrd.tkm (- 4,7 %).

Die arbeitstägliche Leistung lag bei gleicher Zahl von Arbeitstagen (24) mit 567 000 t um 5,6 % unter dem Ergebnis des November 1960, übertraf jedoch das Ergebnis des Vormonates, der 25 Arbeitstage aufwies, geringfügig (+ 3,3 %).

### 2. Güterverkehr nach Verkehrsbeziehungen

Am Verkehrsrückgang gegenüber November 1960 waren alle Verkehrsbeziehungen - wenn auch in unterschiedlichem Maße - beteiligt. Der Binnenverkehr zwischen Häfen des Bundesgebietes (- 0,3 Mill.t), der Empfang aus dem Ausland (- 0,2 Mill.t), der internationale Durchgangsverkehr (- 0,2 Mill.t) und der Versand nach dem Ausland (- 0,1 Mill.t) verminderten sich absolut, der internationale Durchgangsverkehr (- 41 %) und der Verkehr mit der sowjetischen Besatzungszone (- 20 %) relativ am stärksten. Der Verkehr mit Berlin (West) blieb mit einer Beförderungsmenge von rund 0,3 Mill.t mengenmäßig ziemlich unverändert.

Demgegenüber betraf der Verkehrsverlust gegenüber dem Vormonat Oktober nur den Binnenverkehr (- 0,2 Mill.t), den internationalen Durchgangsverkehr (- 0,16 Mill.t) und den Verkehr mit der sowjetischen Besatzungszone (- 32 000 t). Im Verkehr mit dem Ausland (+ 70 000 t) und im Verkehr mit Berlin (West) (+ 40 000 t) wurden dagegen höhere Beförderungsmengen als im Vormonat erzielt.

### 3. Verkehr nach Gütergattungen

Der Verkehrsverlust gegenüber November 1960 betraf im wesentlichen die Massengütergruppen Kohle, Erz (je - 0,5 Mill.t) und Mineralöl (- 0,1 Mill.t). Vermehrte Transporte von Getreide (+ 0,3 Mill.t) und Sand (+ 58 000 t) gleichen ein Teil dieser Verkehrsverluste wieder aus.

Demgegenüber waren am Verkehrsrückgang gegenüber Oktober 1961 neben den Massengütergruppen Sand und Erz (je 0,1 Mill.t) noch die Gütergruppen "Kalk und Zement", "Düngemittel", "Roheisen, Rohstahl", "Holz", "Salz", und "Übrige Halb- und Fertigwaren" beteiligt. Nur die Transporte von Getreide und Mineralöl (je + 0,1 Mill.t) übertrafen die des Vormonats in nennenswertem Umfang.

### 4. Güterumschlag in den Binnenhäfen

Vom verminderten Güterumschlag in den Binnenhäfen des Bundesgebietes gegenüber dem November des Vorjahres (- 1,0 Mill.t) waren mit Ausnahme der Häfen des Elbe- und Wesergebietes alle Wasserstraßengebiete betroffen. In den Häfen des Rheingebietes (- 1,2 Mill.t oder 8,9 %) war der Güterverkehr am stärksten rückläufig, während in den Häfen des Wesergebietes rund 0,4 Mill.t mehr Güter umgeschlagen worden sind als im Vergleichsmonat. Der Rückgang gegenüber Oktober 1961 (- 0,2 Mill.t) betraf ausschließlich die Häfen des Rheingebietes (- 0,6 Mill.t). In den Häfen des westdeutschen Kanalgebietes (+ 0,3 Mill.t) und des Wesergebietes (+ 0,1 Mill.t) ist dagegen der Güterumschlag angestiegen.

1. Güterverkehr auf den Binnenwasserstraßen nach Gütergruppen und Verkehrsbeziehungen im November 1961

t

Gütergruppe	im Verkehr mit Binnenhäfen des Bundesgebietes beförderte Güter												außerdem internationaler Durchgangsverkehr	darunter auf Schiffen fremder Flaggen	
	Empfang <sup>1)</sup>				Versand <sup>2)</sup>			Seeverkehr der Binnenhäfen <sup>3)</sup>				insgesamt			darunter auf Schiffen fremder Flaggen
	aus dem Bundesgebiet ohne Berlin	aus Berlin (West)	aus dem Sowj.Sekt. v.Bln.,SBZ u. Ostgeb. d.Dt.R.	aus dem Ausland	nach Berlin (West)	nach dem Sowj.Sekt. v.Bln.,SBZ u. Ostgeb. d.Dt.R.	nach dem Ausland	Empfang		Versand					
								insgesamt	darunter aus dem Ausland	insgesamt	darunter nach dem Ausland				
Getreide	383 293	233	12 251	208 900	16 215	1 500	12 565	2 770	1 100	152	2	637 879	174 726	35 384	33 117
Mehl	26 292	1 903	-	2 702	265	-	41 943	333	7	400	300	73 838	45 709	1 950	1 825
Zucker	46 468	-	1 523	5 767	-	-	200	26	26	2 226	-	56 210	5 993	917	917
Eisen-,Manganerze	250 245	-	-	1 197 007	-	1 348	22 251	1 782	1 727	-	-	1 472 633	867 605	1 200	1 200
Andere Erze	137 179	511	-	310 731	-	-	6 502	670	267	1 057	41	456 650	244 567	31	31
Steinkohle	1 499 805	288	1 104	125 910	87 336	31 914	804 077	-	-	16 935	2 059	2 567 369	816 085	16 455	16 455
Braunkohle	151 984	3 215	11 392	1 213	-	-	26 588	-	-	1 035	-	195 427	40 354	-	-
Erdöl (90)	184 436	-	-	16 762	-	-	776	-	-	-	-	201 974	23 677	3 500	3 500
And.Min.Öle(91-94)	423 457	348	-	146 601	21 366	-	98 080	1 197	50	524	24	691 573	228 227	41 505	41 505
Heizöl (95)	452 794	-	-	298 795	28 303	523	114 164	-	-	-	-	894 579	402 170	6 515	6 113
Steine	412 657	6 322	-	8 988	3 160	-	45 144	416	416	4 614	1 412	481 301	112 711	2 654	2 025
Sand	1 910 816	-	796	97 473	25 476	-	363 364	-	-	3 989	-	2 401 914	469 551	4 277	3 826
Kalk und Zement	191 593	277	1 359	2 328	25 144	-	30 074	103	103	434	23	251 312	70 155	2 781	2 206
Salz	140 511	-	-	16	-	-	34 308	-	-	1 224	1 224	176 059	33 240	695	245
Düngemittel	62 092	611	3 059	33 147	622	100	124 390	-	-	2 954	909	226 975	114 451	45 809	43 637
Holz	45 913	-	-	91 582	389	210	2 691	16 756	16 630	380	380	157 921	64 699	9 984	9 876
Roheisen,-stahl	44 739	219	-	48 581	3 076	-	123 877	1 242	1 242	51	51	221 785	119 633	3 304	2 692
Alteisen	35 671	6 627	-	26 127	-	-	4 427	7 423	1 993	109	109	80 384	26 793	1 224	592
Übrige Güter dar.: Walzwerks-erzeugnisse <sup>4)</sup>	819 964	9 003	5 599	680 391	41 210	6 433	428 239	19 067 <sup>a)</sup>	16 258	36 826	20 530	2 046 732	981 940	124 058	114 031
	104 284	2 173	3 949	83 858	14 150	1 764	190 250	1 843	1 843	20 295	7 240	422 566	235 683	28 519	25 017
Insgesamt	7 219 909	29 557	37 083	3 303 021	252 562	42 028	2 283 660	51 785 <sup>a)</sup>	39 819	72 910	27 064	13 292 515	4 842 286	302 243	283 793
November 1960	7 518 159	30 585	52 757	3 520 726	279 267	46 455	2 363 627	50 472 <sup>b)</sup>	37 414	68 680	33 306	13 930 728	5 017 814	511 396	453 152
Jan.-Nov. 1961	84 004 497	356 680	403 015	38 290 905	2 586 822	637 582	26 014 681	675 472 <sup>c) d)</sup>	503 433	847 721	340 386	153 817 375	55 837 159	6 132 517	5 620 546
Jan.-Nov. 1960	79 103 323	341 416	363 549	41 036 121	2 706 377	823 061	25 241 948	598 523	408 045	792 590	341 658	151 006 908	56 716 699	6 479 124	5 863 064

1) Ohne den Empfang aus Häfen jenseits der Seegrenzen.- 2) Ohne den Versand nach Häfen jenseits der Seegrenzen.- 3) Darunter Verkehr mit dem Sowjetsektor von Berlin, der sowjetischen Besatzungszone und den Ostgebieten des Deutschen Reiches (Stand 31. Dezember 1937), z.Zt. unter fremder Verwaltung: a) 200 t, b) 250 t, c) 670 t; d) 250 t aus Danzig.- 4) Gütergattungen Nr. 193 bis 198 und 200.

## 2. Tonnenkilometrische Leistungen

a) Auf Wasserstraßen des Bundesgebietes ohne Berlin  
(einschl. des internationalen Durchgangsverkehrs)

Heimatstaat der Schiffe	November 1961			Januar - November 1961		
	Beförderte Güter 1)	Geleistete tkm 2)	Mittlere Transport- weite	Beförderte Güter 1)	Geleistete tkm 2)	Mittlere Transport- weite
	1 000 t	Mill.	km	1 000 t	Mill.	km
3)	Insgesamt					
Deutschland	8 468,7	1 867,4	220,5	98 492,2	22 728,1	230,8
Belgien	709,9	135,2	190,4	8 805,8	1 812,4	205,8
Frankreich	479,9	148,3	308,9	6 226,4	2 138,5	343,5
Niederlande	3 389,9	598,4	176,5	39 077,0	7 882,5	201,7
Österreich	101,3	20,5	202,3	1 277,9	247,7	193,8
Schweiz	333,6	138,1	413,8	4 701,8	2 315,0	492,4
Tschechoslowakei	44,7	7,0	155,6	630,3	91,1	144,5
Übrige	66,6	11,5	173,1	738,5	129,1	174,8
Insgesamt	13 594,8	2 926,4	215,3	159 949,9	37 344,3	233,5
Dagegen November 1960	14 442,1	3 404,4	235,7	157 486,0	37 113,2	235,7
	darunter im internationalen Durchgangsverkehr					
Deutschland	18,5	10,7	577,8	512,0	312,8	611,0
Belgien	39,4	24,4	618,5	562,2	352,2	626,4
Frankreich	75,1	43,4	577,5	1 691,4	993,3	587,3
Niederlande	85,9	55,9	650,5	1 793,9	1 177,0	656,1
Schweiz	78,8	53,7	681,0	1 490,8	1 008,4	676,4
Übrige	4,5	2,5	567,7	82,3	48,5	589,6
Insgesamt	302,2	190,6	630,5	6 132,5	3 892,2	634,7
Dagegen November 1960	511,4	328,6	642,5	6 479,1	4 151,7	640,8

b) Auf Wasserstraßen außerhalb des Bundesgebietes ohne Berlin nur von deutschen Schiffen

Vorgang	Einheit	November 1961	November 1960	Jan.-Nov. 1961	Jan.-Nov. 1960
Beförderte Güter 4)	1 000 t	1 894,6 a)	1 906,7 b)	21 742,9 c)	20 732,5 d)
Geleistete tkm	Mill.	317,0	304,3	3 647,3	3 248,6
Mittlere Transportweite	km	167,3	159,6	167,7	156,7

1) Einschl. des Seeverkehrs der Binnenhäfen.- 2) Ohne die jenseits der Seegrenzen geleisteten tkm.- 3) Darunter in der sowjetischen Besatzungszone registrierte Schiffe: 22 941 t und 3,8 Mill.tkm im Monat November 1961; 514 198 t und 88,1 Mill.tkm in den Monaten Januar bis November 1961.- 4) Darunter im Verkehr über die deutsch-niederländische Grenze: a) 1 337 122 t; b) 1 515 201 t; c) 16 029 583 t; d) 16 426 217 t.

3. Güterumschlag (Ankunft und Abgang) in den Binnenhäfen

nach Wasserstraßengebieten im November 1961

Wasserstraßengebiet	November 1961						1961	1960
							Januar-November	
	Gesamtumschlag			Anteil der Wasserstraßengebiete	Zu- (+) bzw. Abnahme (-) des Gesamtumschlages gegenüber		Gesamtumschlag	
	insgesamt	und zwar entfielen						
auf Einladungen		auf Kohle	Oktober 1961	November 1960				
	1 000 t			%			1 000 t	
I. Elbegebiet	1 196,8	48,9	7,3	5,7	+ 0,9	+ 6,3	11 677,6	10 787,8
dar.: Hamburg	611,1	43,7	8,1	2,9	+ 5,9	+ 3,5	6 017,6	5 848,3
II. Wesergebiet	1 459,3	48,2	15,6	7,0	+ 7,7	+ 32,9	13 325,0	11 537,1
dar.: Unterwesergebiet	940,8	46,8	13,6	4,5	+ 12,1	+ 42,0	8 231,6	7 348,3
III. Mittellandkanalgebiet	1 080,7	42,3	40,0	5,2	- 0,4	- 5,2	11 296,5	10 937,0
IV. Westdeutsches Kanalgebiet	4 560,0	62,4	36,7	21,8	+ 6,5	- 3,7	49 607,0	48 026,3
dar.: Emden	466,8	72,1	15,6	2,2	- 15,7	- 11,0	5 270,3	5 062,3
Ruhrgebiet 1)	3 516,8	63,0	43,2	16,8	+ 8,3	- 5,2	38 667,6	38 351,8
V. Rheingebiet	12 378,3	44,9	15,7	59,2	- 4,3	- 8,9	151 054,6	147 614,1
davon: Niederrhein	6 274,7	52,2	15,5	30,0	- 3,8	- 10,3	74 056,3	73 635,9
Mittelrhein	1 901,1	51,0	9,1	9,1	- 4,8	+ 0,3	23 994,1	22 289,1
Main	1 273,5	27,7	19,5	6,1	- 5,3	- 8,2	15 300,7	14 665,2
Oberrhein	2 085,5	38,4	17,8	10,0	- 0,4	- 10,5	25 948,9	25 578,1
Neckar	843,5	17,9	21,3	4,0	- 13,2	- 13,4	11 754,6	11 445,7
VI. Donauegebiet	220,7	51,0	30,4	1,1	+ 3,1	- 15,6	2 652,4	2 951,8
Bundesgebiet ohne Berlin	20 895,8	49,1	21,2	100	- 0,7	- 4,8	239 613,1	231 854,1
Berlin (West)	319,1	10,6	25,6	1,5	+ 10,1	- 16,7	3 530,3	3 620,8

1) Rhein-Herne-Kanal (einschl. Ruhrkanal und Abstiegkanal nach Dortmund), Wesel-Datteln- und Datteln-Hamm-Kanal.

4. Güterumschlag in den Binnenhäfen nach Wasserstraßengebieten und wichtigsten Gütergruppen im November 1961

a) Gesamtverkehr

Mengen in 1 000 t

Wasserstraßengebiet	Alle Güter	Getreide	Mehl	Zucker	Eisen- erze	Andere Erze	Stein- kohle	Braun- kohle	Mineral- öle	Steine	Sand	Kalk und Zement	Salz	Dünge- mittel	Holz	Roheisen, Rohstahl	Alt- eisen	Übrige Güter	
	1	2	3	4	5	6	7	8	9	10	11	12	13	14	15	16	17	18	
Ankünfte																			
I. Elbegebiet	612,0	78,9	3,2	9,9	-	6,2	37,0	2,3	89,4	23,4	248,1	24,1	1,3	14,3	5,3	1,7	2,6	64,4	
dar.: Hamburg	344,0	19,7	1,9	9,9	-	0,6	1,6	1,8	7,1	19,4	209,5	18,8	1,0	12,1	0,5	1,7	2,1	36,4	
II. Wesergebiet	756,6	55,3	10,4	19,7	6,1	0,7	183,2	2,8	80,5	27,6	249,4	11,9	0,9	30,9	8,9	11,7	0,6	55,9	
dar.: Unterwesergebiet	500,2	14,0	6,7	19,7	6,1	-	85,7	0,2	66,0	22,8	191,8	7,6	0,6	30,9	0,4	11,7	0,5	35,4	
III. Mittellandkanalgebiet	623,7	40,5	2,1	-	1,8	9,3	374,0	11,7	67,3	12,8	33,7	0,3	-	3,5	2,1	3,2	2,6	58,9	
IV. Westdeutsches Kanalgebiet	1 714,9	61,3	5,5	0,1	351,4	27,3	191,4	3,7	213,9	83,0	450,0	0,4	1,2	2,3	62,3	12,2	22,6	226,2	
dar.: Emden	130,2	0,5	0,2	-	-	-	70,8	1,9	2,7	12,4	38,0	-	0,2	2,3	0,3	-	0,4	0,6	
Ruhrgebiet <sup>1)</sup>	1 300,1	35,4	2,0	-	351,4	27,3	96,7	0,5	205,6	49,4	246,0	0,2	1,0	-	48,3	11,5	22,0	202,8	
V. Rheingebiet	6 826,0	369,0	10,1	24,1	1 088,0	401,2	841,6	147,3	1 059,5	280,6	1 004,3	159,0	137,1	47,8	73,8	65,3	47,4	1 069,2	
davon: Niederrhein	2 996,7	186,5	3,8	24,1	1 075,1	344,4	65,3	-	366,6	51,9	146,3	1,4	105,8	36,5	37,8	30,9	45,2	475,3	
Mittlerrhein	931,0	45,1	1,3	-	10,9	12,3	134,1	15,9	91,0	179,0	295,3	52,3	-	2,5	9,0	8,8	0,9	73,4	
Main	920,5	25,7	3,3	-	-	9,9	201,6	40,1	223,1	15,3	212,5	29,5	11,8	-	3,5	12,8	-	131,3	
Oberrhein	1 285,1	97,0	1,3	-	2,0	34,6	297,5	56,9	306,2	12,2	133,4	47,9	19,5	-	20,4	6,9	0,6	248,7	
Neckar	692,1	15,2	0,5	-	-	0,1	143,0	34,4	72,6	22,3	216,8	28,0	-	8,8	3,1	6,0	0,7	140,7	
VI. Donaugebiet	108,1	1,9	-	-	1,7	4,4	-	-	13,8	1,0	23,6	-	-	-	1,8	0,5	-	59,4	
Bundesgebiet o. Berlin	10 641,4	607,4	31,2	53,8	1 449,0	449,1	1 627,1	167,8	1 524,4	428,4	2 009,1	195,7	140,5	98,9	154,3	94,8	75,8	1 534,0	
Berlin (West)	285,2	12,7	0,4	1,7	-	-	78,4	0,2	47,3	10,0	69,6	25,4	-	-	-	5,9	-	33,6	
Abgänge																			
I. Elbegebiet	584,8	87,6	2,7	1,8	12,4	6,7	47,8	-	91,2	31,4	219,6	19,6	2,6	6,4	5,6	1,9	1,7	45,8	
dar.: Hamburg	267,1	76,2	1,7	-	12,4	5,3	46,5	-	70,7	0,3	1,7	0,0	-	4,2	4,7	0,7	0,2	42,5	
II. Wesergebiet	702,8	193,5	10,2	0,4	11,9	1,9	42,4	-	105,5	11,1	219,3	3,6	-	11,3	23,0	0,6	2,6	65,8	
dar.: Unterwesergebiet	440,7	192,2	5,0	0,2	11,9	0,8	42,2	-	86,5	4,3	8,2	0,1	-	-	22,7	0,6	2,1	63,9	
III. Mittellandkanalgebiet	457,0	5,6	4,8	37,9	11,8	4,7	46,4	-	32,6	65,2	32,0	32,9	4,6	59,7	0,5	27,3	16,3	74,8	
IV. Westdeutsches Kanalgebiet	2 845,0	119,2	3,0	0,2	142,1	4,5	1 479,2	-	705,8	46,1	75,9	84,1	-	9,6	11,3	30,3	4,8	129,1	
dar.: Emden	336,6	117,4	-	0,2	140,3	0,8	-	-	12,5	-	1,5	-	-	-	1,2	-	0,8	61,9	
Ruhrgebiet <sup>1)</sup>	2 216,6	0,7	2,1	-	1,8	3,7	1 422,5	-	541,3	22,2	71,4	49,5	-	9,6	-	30,3	3,6	57,9	
V. Rheingebiet	5 552,3	67,7	48,7	7,3	100,0	82,3	777,4	174,9	456,4	444,7	1 831,3	120,5	171,9	146,6	6,8	111,8	18,1	986,0	
davon: Niederrhein	3 278,0	21,9	21,2	7,3	95,7	29,1	730,9	174,5	428,6	104,9	978,0	7,3	102,9	49,4	0,5	105,5	3,2	417,1	
Mittlerrhein	969,5	12,4	2,9	-	3,5	6,7	22,1	-	9,1	290,5	102,5	65,3	-	1,7	0,6	4,7	5,7	441,9	
Main	352,9	18,7	3,6	-	-	14,9	6,0	-	7,6	23,0	149,6	30,9	-	42,7	2,2	0,7	4,9	47,9	
Oberrhein	800,5	8,3	19,8	-	0,8	31,7	15,8	0,4	11,1	12,5	573,4	1,3	0,2	45,1	2,0	0,8	3,0	74,4	
Neckar	151,4	6,4	1,1	-	-	-	2,6	-	-	13,7	27,9	15,7	68,8	7,7	1,5	-	1,3	4,7	
VI. Donaugebiet	112,6	4,2	-	-	11,6	-	67,1	-	0,1	1,1	17,4	-	-	-	0,8	0,2	-	10,2	
Bundesgebiet o. Berlin	10 254,4	477,8	69,3	47,6	289,9	100,0	2 460,0	174,9	1 391,6	599,4	2 395,4	260,6	179,2	233,6	47,9	172,1	43,5	1 311,7	
Berlin (West)	33,9	-	2,2	-	-	1,0	-	3,2	0,6	2,3	-	0,2	-	-	-	0,4	7,3	16,7	

1) Rhein-Herne-Kanal (einschl. Ruhrkanal und Dortmund-Ems-Kanal von Datteln bis Dortmund), Wesel-Datteln- und Datteln-Hamm-Kanal.





5. Güterumschlag in den wichtigeren Binnenhäfen  
1 000 t

Hafen <sup>1)</sup>	November 1961		Okt. 1961	Nov. 1960	Jan.-Nov. 1961	
	Ankunft	Abgang				Gesamtumschlag
Elbegebiet						
Lübeck	52,1	26,1	78,1	58,9	43,0	577,9
Kiel	21,4	7,2	28,6	23,2	8,9	205,9
Rendsburg	13,6	1,7	15,2	14,2	15,7	146,6
Itzehoe	13,7	11,3	25,1	28,8	26,9	249,6
Hamburg	344,0	267,1	611,1	577,2	590,3	6 017,6
Wesergebiet						
Bremische Häfen						
Bremen Stadt	360,4	196,6	557,1	495,0	423,1	4 984,3
Bremerhaven	77,1	32,8	109,9	108,6	94,7	1 135,6
Brake	37,0	110,1	147,2	105,9	37,2	861,6
Nordenham	8,0	91,0	99,0	100,9	74,3	978,2
Oldenburg	44,0	0,3	44,2	57,4	43,6	619,9
Nienburg	6,9	47,2	54,1	48,7	9,5	465,8
Minden	28,0	12,2	40,2	32,5	26,8	343,1
Hameln	25,1	4,9	30,1	32,0	31,3	276,6
Hann.-Münden	-	8,2	8,2	11,5	9,6	113,3
Kassel	16,3	-	16,3	15,2	13,8	211,7
Mittellandkanalgebiet						
Fallersleben	9,3	18,4	27,7	21,6	26,6	234,2
Braunschweig	39,5	27,6	67,1	77,1	62,1	692,4
Salzgitter-Beddingen	164,8	86,3	251,1	222,2	302,3	2 652,7
Peine	61,9	29,5	91,4	92,2	103,5	1 062,3
Misburg	48,9	64,7	113,6	127,9	105,3	1 384,0
Hildesheim	39,5	61,6	101,0	88,0	90,3	852,5
Hannover	125,4	10,9	136,3	124,5	150,7	1 302,0
Osnabrück	41,1	5,5	46,6	57,1	59,4	465,9
Westdeutsches Kanalgebiet						
Emden	130,2	336,6	466,8	553,9	524,3	5 270,3
Leer	35,9	5,3	41,2	74,3	39,8	575,0
Dörenthe (Saerbeck)	19,5	17,6	37,1	37,0	35,7	414,8
Münster	117,0	52,2	169,2	120,1	111,8	1 427,1
Marl (einschl. Brassert)	2,9	29,6	32,5	45,3	7,5	354,1
Dorsten (Hervest)	15,5	65,3	80,8	85,6	98,2	1 048,8
Hamm-Bossendorf	-	155,0	155,0	120,2	159,5	1 355,9
Flaesheim	-	28,7	28,7	24,9	25,6	244,5
Lünen	86,3	88,3	174,7	121,1	188,2	1 728,2
Hamm	102,5	25,8	128,3	148,6	140,7	1 618,5
Ahlen	-	31,6	31,6	24,6	32,4	302,4
Dortmund	286,3	126,9	413,1	496,4	591,9	6 511,3
Datteln	13,7	13,6	27,3	26,7	30,9	277,5
Castrop-Rauxel	18,0	109,5	127,5	131,5	117,5	1 291,1
Herne	34,6	151,6	186,2	159,6	215,7	1 889,6
Recklinghausen	23,0	-	23,0	11,6	16,0	234,3
Wanne-Eickel	34,2	233,7	267,9	266,2	307,2	3 148,0
Gelsenkirchen	367,7	529,4	897,1	498,0	937,7	8 212,7
Bottrop	2,3	216,6	218,8	218,5	146,8	2 321,7
Essen	74,4	106,5	180,9	193,2	186,6	2 054,6
Oberhausen	5,1	19,8	24,8	22,4	45,3	261,4
Mülheim-Ruhr	165,4	21,6	187,0	166,1	123,5	1 798,5
Rheingebiet						
Kleve	22,2	2,1	24,3	23,6	23,7	216,9
Emmerich	22,7	7,6	30,2	39,0	16,7	337,8
Wesel	49,4	0,6	50,0	58,6	91,0	951,6
Rheinberg-Ossenberg	24,3	107,0	131,4	122,2	130,4	1 361,3
Orsoy	-	82,3	82,3	128,3	137,1	1 380,1

1) Alle in der betr. politischen Gemeinde gelegenen Häfen.

noch 5. Güterumschlag in den wichtigsten Binnenhäfen  
1966

Hafen 1)	November 1961			Okt. 1961	Nov. 1960	Jan.-Nov. 1961
	Ankunft	Abgang	Gesamtumschlag			
noch Rheingebiet						
Walsum	208,2	210,7	419,0	377,8	440,4	4 955,0
Homburg	24,0	132,9	156,9	180,8	177,1	2 220,0
Rheinhausen	168,0	44,1	212,1	220,2	243,7	3 029,5
Duisburg (Gesamthäfen)	1 537,8	1 124,7	2 662,5	2 727,6	2 611,4	29 778,1
dar.: Häfen A.-G.	(707,6)	(603,0)	(1 310,5)	(1 371,4)	(1 337,0)	(14 740,9)
Krefeld-Uerdingen	87,9	19,3	107,2	139,0	172,3	1 589,8
Düsseldorf	189,7	67,3	257,1	214,4	259,4	2 326,7
Neuß	148,7	31,3	180,0	150,3	167,0	1 710,2
Leverkusen-Monheim	145,4	38,4	183,8	198,5	235,3	2 150,1
Köln	269,1	235,9	505,0	579,4	536,9	5 992,7
Wesseling	51,2	381,6	432,8	475,4	538,4	5 806,5
Lülsdorf	13,4	1,9	15,3	15,1	14,1	165,1
Bonn	18,4	1,4	19,9	10,5	14,6	168,5
Beuel	-	-	-	8,6	31,7	124,2
Oberkassel	78,0	1,8	79,8	90,2	76,1	1 036,4
Linz-Linzhausen	-	22,4	22,4	19,9	23,5	205,7
Brohl	1,4	89,1	90,5	83,8	75,0	1 060,5
Andernach	48,7	183,4	232,1	264,9	213,8	3 279,1
Neuwied	108,2	90,4	198,6	200,5	195,2	2 363,9
Engers	2,8	19,8	22,6	28,1	26,9	325,3
Bendorf	4,0	28,4	32,4	31,0	30,1	399,6
Saarbrücken	23,6	25,8	49,4	63,4	52,4	582,3
Koblenz	60,0	18,9	78,9	80,5	84,9	1 029,5
Oberlahnstein	45,6	34,4	80,0	59,4	58,7	944,9
Braubach	8,4	5,4	13,7	7,9	11,6	122,2
Bingen	39,4	1,9	41,3	48,1	56,5	594,3
Budenheim	12,2	55,0	67,2	73,9	80,5	866,2
Wiesbaden	84,4	57,5	141,8	172,0	145,1	2 067,6
Mainz	150,7	14,4	165,1	170,1	165,0	2 014,5
Gustavsburg	19,5	7,0	26,4	28,3	41,2	398,6
Gernsheim	50,2	5,2	55,4	59,7	56,4	618,4
Worms	58,8	6,9	65,6	52,6	61,5	700,2
Rüsselsheim	21,8	5,1	26,8	26,0	32,8	308,1
Frankfurt	414,5	99,2	513,8	525,9	558,5	6 291,6
Offenbach	49,6	-	49,6	45,0	62,3	599,8
Hanau	51,1	11,5	62,6	60,9	53,5	739,8
Aschaffenburg	40,0	5,8	45,8	56,9	72,7	774,8
Würzburg	102,1	20,0	122,1	139,5	187,1	1 733,0
Ochsenfurt	24,3	1,9	26,2	29,9	22,3	291,9
Kitzingen	36,5	15,1	51,5	56,5	42,3	546,9
Schweinfurt	32,0	-	32,0	30,8	20,1	303,3
Bamberg	15,5	-	15,5	16,4	18,3	152,0
Mannheim	524,3	104,6	628,9	654,4	597,8	6 621,4
Ludwigshafen	381,5	126,8	508,3	480,8	608,9	6 577,2
Karlsruhe	270,9	37,8	308,7	311,3	317,2	3 652,3
Kehl	58,6	10,2	68,8	73,9	111,7	1 129,7
Breisach	7,7	4,1	11,9	17,7	30,9	313,7
Weil	17,6	9,2	26,8	43,1	53,2	703,0
Rheinfelden	7,3	5,9	13,2	16,6	16,6	189,4
Heidelberg	37,3	1,2	38,6	46,3	31,7	432,3
Heilbronn	205,0	77,1	282,1	299,1	313,0	3 793,1
Stuttgart	227,1	9,8	236,9	322,1	359,2	4 273,3
Donaugebiet						
Regensburg	83,8	90,8	174,6	174,5	211,7	2 252,9
Passau	2,8	3,5	6,3	2,5	2,8	36,1
Märkische Wasserstraßen						
Berlin (West)	285,2	33,9	319,1	289,8	382,9	3 530,3

1) Alle in der betr. politischen Gemeinde gelegenen Häfen.

6. Durchgangsverkehr an den Auslands- und Zonengrenzstellen im November 1961

a) Gesamtverkehr

1 000 t

Verkehrsrichtung	Alle Güter	Getreide	Mehl	Zucker	Eisen- erze	Andere Erze	Stein- kohle	Braun- kohle	Mineral- öle	Steine	Sand	Kalk und Zement	Salz	Dünge- mittel	Holz	Roheisen, Rohstahl	Alt- eisen	Übrige Güter
	1	2	3	4	5	6	7	8	9	10	11	12	13	14	15	16	17	18
Grenzstelle Emmerich (Niederrhein)																		
Eingang insgesamt	3 422,0	263,0	0,7	1,4	1 307,3	246,2	165,5	0,3	527,1	7,9	54,8	0,4	-	3,2	90,1	28,0	20,6	705,5
dar.: aus dem Ausland	3 186,2	223,7	0,5	0,0	1 306,1	244,1	139,4	0,4	458,2	7,8	53,8	0,4	-	2,4	80,3	25,4	18,5	625,2
inf. Durchgangsverkehr	221,0	37,9	0,2	1,4	1,2	2,0	26,1	-	61,6	0,1	1,0	0,0	-	0,8	9,8	2,6	0,2	76,0
Ausgang insgesamt	2 010,8	5,3	43,2	2,2	-	2,6	596,0	2,3	131,5	50,3	375,1	27,9	36,1	171,9	1,4	104,5	4,3	456,1
dar.: nach dem Ausland	1 817,1	2,8	41,3	-	-	1,6	589,1	1,0	131,0	46,2	325,6	25,4	35,5	125,2	1,2	104,5	2,9	383,8
inf. Durchgangsverkehr	123,4	2,4	1,8	-	-	-	4,6	-	0,0	2,6	3,0	2,5	0,5	45,8	0,2	0,1	0,6	59,5
Gesamtverkehr	5 432,8	268,3	44,0	3,6	1 307,3	248,8	761,4	2,7	658,6	58,2	429,9	28,3	36,1	175,2	91,5	132,5	24,9	1 161,5
Grenzstelle Neuburgweier (Oberrhein)																		
Eingang insgesamt	310,0	13,6	1,7	-	2,4	7,0	3,9	-	0,0	20,1	88,4	-	-	67,8	1,7	3,5	0,1	99,8
dar.: aus dem Ausland	62,5	10,6	-	-	1,7	7,0	-	-	0,0	-	11,8	-	-	-	0,4	2,5	0,1	28,2
inf. Durchgangsverkehr	144,4	2,9	1,7	-	0,2	-	3,6	-	0,0	5,8	2,8	-	-	67,8	0,8	1,0	0,0	57,9
Ausgang insgesamt	533,4	42,0	1,0	0,9	2,6	0,0	156,4	36,7	112,7	0,9	1,3	11,8	-	-	13,4	22,9	2,2	128,6
dar.: nach dem Ausland	269,1	3,6	0,3	-	0,2	-	135,9	25,5	51,5	0,0	-	0,3	-	-	0,3	18,8	1,6	31,0
inf. Durchgangsverkehr	178,4	33,0	0,2	0,9	1,2	0,0	11,9	-	51,5	0,1	1,3	0,0	-	-	9,8	3,2	0,6	64,6
Gesamtverkehr	843,4	55,6	2,7	0,9	5,0	7,1	160,3	36,7	112,7	24,0	89,6	14,8	-	67,8	15,1	26,4	2,3	228,4
Grenzstelle Passau (Donau)																		
Eingang	89,8	2,7	-	-	0,9	4,0	-	-	13,2	-	6,9	-	-	-	2,3	0,0	-	59,8
Ausgang	86,8	4,2	0,3	-	11,6	-	60,5	-	0,2	0,0	-	-	-	-	0,8	0,2	-	9,1
Gesamtverkehr	176,6	6,9	0,3	-	12,5	4,0	60,5	-	13,3	0,0	6,9	-	-	-	3,1	0,2	-	68,9
Zonengrenzstelle Schnackenburg (Elbe)																		
Eingang insgesamt	101,3	5,7	2,3	8,8	-	-	11,8	2,0	0,9	8,4	5,0	1,1	-	11,1	0,3	2,5	0,3	41,0
dar.: a. Berlin (West)	13,0	-	2,1	-	-	-	-	2,0	-	2,1	-	-	-	-	-	-	0,3	6,5
a. d. Sowj. Sekt. v. Bln. u. d. SBZ	14,2	5,7	-	1,6	-	-	0,2	-	-	-	-	0,5	-	0,6	-	-	-	5,6
Ausgang insgesamt	139,2	23,2	0,3	-	11,8	5,0	22,7	-	43,5	0,0	1,7	6,3	-	-	1,4	1,7	-	21,6
dar.: n. Berlin (West)	88,4	16,2	0,3	-	-	-	10,1	-	42,9	0,0	1,7	6,3	-	-	0,4	1,1	-	9,4
n. d. Sowj. Sekt. v. Bln. u. d. SBZ	7,7	1,5	-	-	1,3	-	-	-	-	-	-	-	-	-	0,2	-	-	4,7
Gesamtverkehr	240,5	28,9	2,5	8,8	11,8	5,0	34,5	2,0	44,4	8,5	6,7	7,4	-	11,1	1,7	4,2	0,3	62,6
Zonengrenzstelle Rühn (Mittellandkanal)																		
Eingang insgesamt	72,7	13,5	0,2	-	-	0,1	18,7	3,5	1,4	5,0	0,9	5,0	0,3	2,0	0,7	3,2	6,5	11,9
dar.: a. Berlin (West)	20,6	-	-	-	-	0,1	0,8	0,4	0,9	3,6	0,9	-	-	-	-	0,1	6,3	7,4
a. d. Sowj. Sekt. v. Bln. u. d. SBZ	30,7	9,4	-	-	-	-	8,5	3,1	-	1,4	-	2,0	0,3	2,0	-	2,3	-	1,8
Ausgang insgesamt	249,0	-	0,4	2,4	-	-	120,0	-	8,2	8,8	28,1	18,8	-	10,1	-	2,0	-	50,2
dar.: n. Berlin (West)	154,1	-	-	-	-	-	77,2	-	6,8	3,1	23,7	18,8	-	0,6	-	2,0	-	31,8
n. d. Sowj. Sekt. v. Bln. u. d. SBZ	34,3	-	-	-	-	-	31,9	-	0,5	-	-	-	-	0,1	-	-	-	1,8
Gesamtverkehr	321,7	13,5	0,6	2,4	-	0,1	138,6	3,5	9,7	13,8	28,9	23,8	0,3	12,1	0,7	5,2	6,5	62,0

1) In das Bundesgebiet.- 2) Aus dem Bundesgebiet.- 3) Darunter aus Häfen des Bundesgebietes nach Häfen des Bundesgebietes 98 065 t und nach ausländischen Häfen 5 035 t.- 4) Darunter nach Häfen des Bundesgebietes aus Häfen des Bundesgebietes 66 251 t und aus ausländischen Häfen 19 687 t.

noch 6. Durchgangsverkehr an den Auslands- und Zonengrenzstellen im November 1961

b) Verkehr von deutschen Schiffen

1 000 t

Verkehrsrichtung	Alle Güter	Getreide	Mehl	Zucker	Eisen- erze	Andere Erze	Stein- kohle	Braun- kohle	Mineral- öle	Steine	Sand	Kalk und Zement	Salz	Dünge- mittel	Holz	Roheisen, Rohstahl	Alt- eisen	Übrige Güter
	1	2	3	4	5	6	7	8	9	10	11	12	13	14	15	16	17	18
Grenzstelle Emmerich (Niederrhein)																		
Eingang insgesamt	961,0	62,7	0,1	0,0	371,9	68,8	54,6	0,4	211,6	2,8	15,7	0,0	-	-	30,0	6,0	3,6	132,7
dar.: aus dem Ausland 1)	943,0	57,9	0,1	0,0	371,9	68,8	54,1	0,4	209,1	2,8	15,7	0,0	-	-	29,4	5,3	1,8	125,5
int. Durchgangsverkehr	10,6	4,3	-	-	-	-	0,5	-	0,0	-	-	-	-	-	0,6	0,6	0,2	4,4
Ausgang insgesamt	376,2	0,2	2,6	2,2	-	1,2	125,8	1,2	7,6	9,2	49,5	0,4	12,2	44,9	0,4	37,1	1,5	80,1
dar.: nach dem Ausland 2)	296,7	0,0	2,3	-	-	0,2	123,4	-	7,1	7,1	4,9	0,1	11,9	41,8	0,4	37,1	0,1	60,3
int. Durchgangsverkehr	11,9	-	0,1	-	-	-	-	-	-	0,6	0,5	0,3	0,3	2,2	-	-	0,6	7,3
Gesamtverkehr	1 337,1	62,8	2,7	2,3	371,9	70,0	180,4	1,6	219,1	12,1	65,2	0,4	12,2	44,9	30,4	43,1	5,2	212,8
Grenzstelle Neuburgweier (Oberrhein)																		
Eingang insgesamt 3)	116,0	3,9	-	-	0,3	1,8	0,3	-	-	10,7	72,4	-	-	4,6	0,4	0,9	0,1	20,6
dar.: aus dem Ausland 1)	23,1	3,6	-	-	-	1,7	-	-	-	0,1	8,0	-	-	-	-	0,4	0,1	9,2
int. Durchgangsverkehr	10,6	0,3	-	-	-	0,1	-	-	-	0,3	1,7	-	-	4,6	0,4	0,5	-	2,8
Ausgang insgesamt 4)	122,8	6,5	0,1	-	0,5	-	37,4	11,0	6,6	0,8	-	8,6	-	-	0,1	11,1	0,6	39,4
dar.: nach dem Ausland 2)	63,0	1,0	-	-	0,1	-	31,0	4,4	3,4	-	-	0,3	-	-	-	9,7	0,6	12,6
int. Durchgangsverkehr	6,1	2,3	-	-	-	-	-	-	0,4	-	-	-	-	-	0,1	0,6	-	2,8
Gesamtverkehr	238,8	10,5	0,1	-	0,8	1,8	37,8	11,0	6,6	11,5	72,4	8,6	-	4,6	0,5	12,0	0,6	60,0
Grenzstelle Passau (Donau)																		
Eingang	21,0	-	-	-	0,0	0,8	-	-	4,7	-	2,3	-	-	-	-	-	-	13,2
Ausgang	23,0	-	-	-	4,2	-	17,1	-	-	-	-	-	-	-	0,3	-	-	1,5
Gesamtverkehr	44,0	-	-	-	4,2	0,8	17,1	-	4,7	-	2,3	-	-	-	0,3	-	-	14,7
Zonengrenzstelle Schnackenburg (Elbe)																		
Eingang insgesamt	78,1	5,2	2,3	3,9	-	-	11,7	2,0	0,9	8,4	5,0	0,5	-	11,1	-	2,5	0,3	24,5
dar.: a. Berlin (West)	13,0	-	2,1	-	-	-	-	2,0	-	2,1	-	-	-	-	-	-	0,3	6,5
a. d. Sowj. Sekt. v. Bln. u. d. SBZ	12,5	5,2	-	1,6	-	-	-	-	-	-	-	0,5	-	0,6	-	-	-	4,5
Ausgang insgesamt	117,2	23,2	0,3	-	1,3	-	22,7	-	43,5	0,0	1,7	6,3	-	-	1,0	1,7	-	15,4
dar.: n. Berlin (West)	88,4	16,2	0,3	-	-	-	10,1	-	42,9	0,0	1,7	6,3	-	-	0,4	1,1	-	9,4
n. d. Sowj. Sekt. v. Bln. u. d. SBZ	7,2	1,5	-	-	1,3	-	-	-	-	-	-	-	-	-	0,2	-	-	4,1
Gesamtverkehr	195,3	28,4	2,5	3,9	1,3	-	34,3	2,0	44,4	8,4	6,7	6,8	-	11,1	1,0	4,2	0,3	39,9
Zonengrenzstelle Rügen (Mittelstandkanal)																		
Eingang insgesamt	68,6	13,5	0,2	-	-	0,1	18,7	3,5	1,4	5,0	0,9	2,0	0,3	1,5	0,7	3,2	6,5	11,2
dar.: a. Berlin (West)	20,6	-	-	-	-	0,1	0,8	0,4	0,9	3,6	0,9	-	-	-	-	0,2	6,3	7,4
a. d. Sowj. Sekt. v. Bln. u. d. SBZ	30,2	9,4	-	-	-	-	8,5	3,1	-	1,4	-	2,0	0,3	1,5	-	2,3	-	1,8
Ausgang insgesamt	249,0	-	0,4	2,4	-	-	120,0	-	8,2	8,8	28,1	18,8	-	10,1	-	2,0	-	50,2
dar.: n. Berlin (West)	164,1	-	-	-	-	-	77,2	-	6,8	3,1	23,7	18,8	-	0,6	-	2,0	-	31,8
n. d. Sowj. Sekt. v. Bln. u. d. SBZ	34,3	-	-	-	-	-	31,9	-	0,5	-	-	-	-	0,1	-	-	-	1,8
Gesamtverkehr	317,5	13,5	0,6	2,4	-	0,1	138,6	3,5	9,7	13,8	28,9	20,8	0,3	11,6	0,7	5,2	6,5	61,4

1) In das Bundesgebiet. - 2) Aus dem Bundesgebiet. - 3) Darunter aus Häfen des Bundesgebietes nach Häfen des Bundesgebietes 79 764 t und nach ausländischen Häfen 2 606 t. - 4) Darunter nach Häfen des Bundesgebietes aus Häfen des Bundesgebietes 50 076 t und aus ausländischen Häfen 3 534 t.

7. Güterverkehr der wichtigsten Schleusen im November 1961

Schleuse	Verkehrsrichtung	Durchgegangene Güter			
		Insgesamt	darunter		
			Getreide	Erze	Kohle
Lauenburg	von der Elbe	51 702	32 121	5 273	524
	zur Elbe	183 489	7 559	-	-
	Insgesamt	235 191	39 680	5 273	524
Anderten	nach Osten	528 510	17 265	11 382	368 246
	" Westen	231 717	13 804	25 198	8 621
	Insgesamt	760 227	31 069	36 580	376 867
Minden	von der Weser	156 105	57 269	3 657	26 782
	zur Weser	230 610	7 228	6 359	106 846
	Insgesamt	386 715	64 497	10 016	133 628
Bremen	zu Berg	199 348	100 116	2 941	37 818
	" Tal	308 764	3 587	1 354	18 133
	Insgesamt	508 112	103 703	4 295	55 951
Oldenburg	von der Weser	178 517	96 299	12 773	569
	zur Weser	158 701	5 991	-	64 940
	Insgesamt	337 218	102 290	12 773	65 509
Herbrum	zu Berg	363 820	119 134	205 181	2 395
	" Tal	190 117	4 166	501	88 481
	Insgesamt	553 937	123 300	205 682	90 876
Münster	aus Richtung Emden	581 146	198 423	224 422	7 563
	nach Richtung Emden	316 221	411	-	167 797
	vom Mittellandkanal	270 125	35 709	19 707	4 898
	zum Mittellandkanal	695 948	4 418	8 842	531 042
	Insgesamt	1 863 440	238 961	252 971	711 294
Datteln	nach Osten	624 892	18 297	29 310	90 074
	" Westen	373 948	109 586	1 311	73 096
	Insgesamt	998 840	127 883	30 621	163 170
Friedrichsfeld	vom Rhein: aus Richtung Berg	216 186	2 499	1 011	2 644
	" " Tal	275 306	14 611	30 698	2 111
	zum Rhein: in Richtung Berg	358 378	106 308	3 649	111 845
	" " Tal	179 688	564	1 123	84 343
	Insgesamt	1 029 558	123 922	36 481	200 943
Schleuse VII	nach Osten	643 254	5 339	12 100	377 705
	" Westen	502 460	90 758	74 690	66 998
	Insgesamt	1 145 714	96 097	86 790	444 703
Schleuse I und Ruhrschleuse	vom Rhein: aus Richtung Berg	229 725	2 543	27 280	9 050
	" " Tal	366 813	8 339	186 290	22 815
	zum Rhein: in Richtung Berg	645 384	34 113	23 346	304 940
	" " Tal	330 857	-	13 850	235 313
	Insgesamt	1 572 779	44 995	250 766	572 118
Niederlahnstein	vom Rhein: aus Richtung Berg	260	-	-	260
	" " Tal	488	-	-	296
	zum Rhein: in Richtung Berg	33 279	-	-	-
	" " Tal	12 055	-	-	-
	Insgesamt	46 082	-	-	556
Kostheim	vom Rhein: aus Richtung Berg	65 652	1 020	-	-
	" " Tal	728 117	28 050	7 470	243 600
	zum Rhein: in Richtung Berg	22 765	5 389	-	2 706
	" " Tal	194 109	15 892	14 359	587
	Insgesamt	1 010 643	50 351	21 829	246 893
Feudenheim	vom Rhein: aus Richtung Berg	174 967	472	-	1 144
	" " Tal	459 350	16 947	1 679	185 463
	zum Rhein: in Richtung Berg	21 349	852	-	-
	" " Tal	75 766	5 810	-	110
	Insgesamt	731 432	24 081	1 679	186 717