

STATISTISCHES
BUNDESAMT
WIESBADEN

DER VERKEHR

IN DER BUNDESREPUBLIK DEUTSCHLAND

Reihe 1

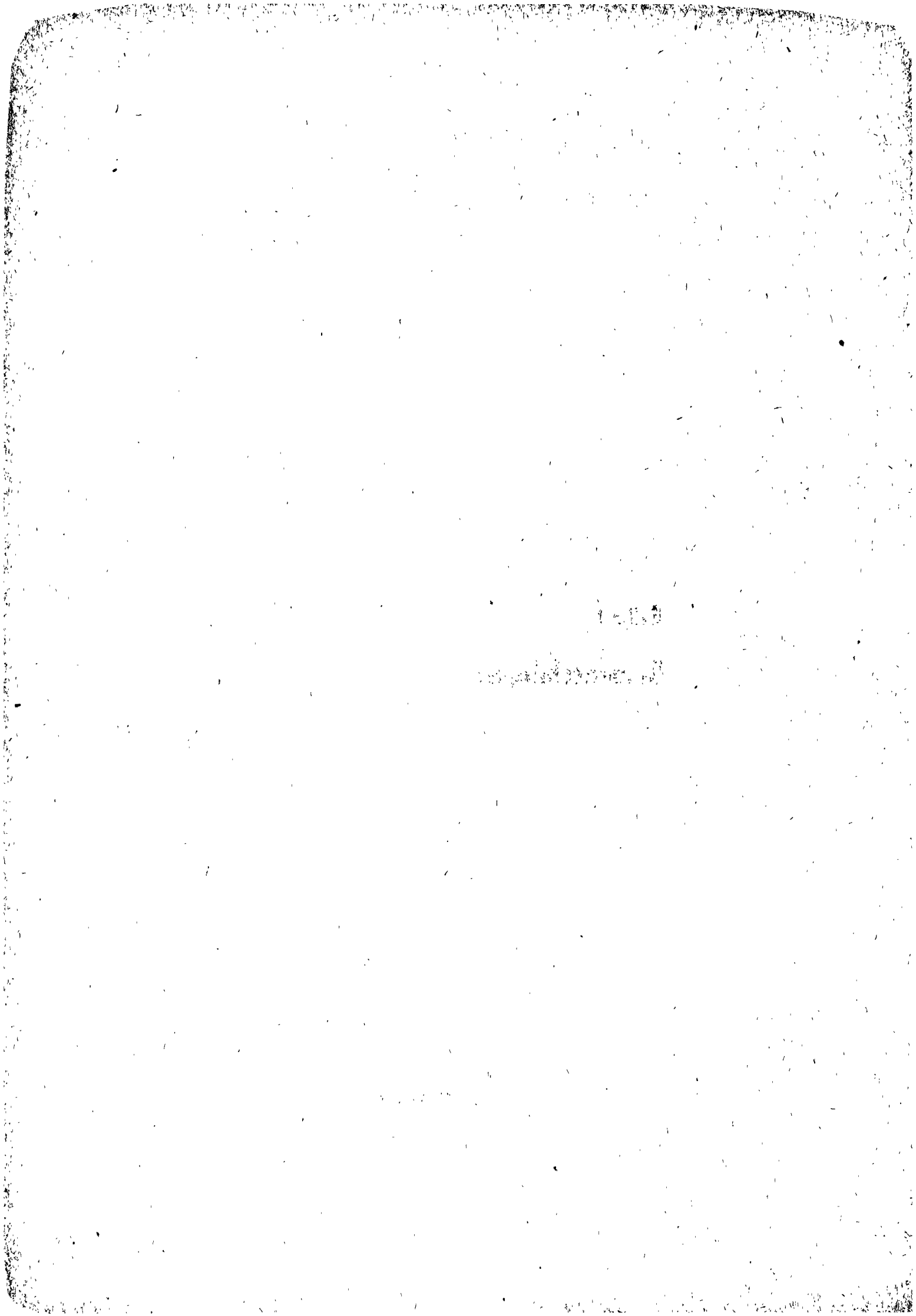
Binnenschifffahrt

April 1961



Jahrgang 1961 . Nr. 4

VERLAG W. KOHLHAMMER GMBH / STUTTGART UND MAINZ



Inhalt

	Seite
Einführung	4
1. Güterverkehr auf den Binnenwasserstraßen nach Gütergruppen und Verkehrsbeziehungen	5
2. Tonnenkilometrische Leistungen	6
3. Güterumschlag (Ankunft und Abgang) in den Binnenhäfen nach Wasserstraßengebieten	7
4. Güterumschlag in den Binnenhäfen nach Wasserstraßengebieten und wichtigsten Gütergruppen	
a) Gesamtverkehr	8
b) Verkehr von Schiffen fremder Flaggen .	9
5. Güterumschlag in den wichtigeren Binnenhäfen	10
6. Durchgangsverkehr an den Auslands- und Zonengrenzstellen	
a) Gesamtverkehr	12
b) Verkehr von deutschen Schiffen	13
7. Güterverkehr der wichtigeren Schleusen	14

Weitere Ergebnisse, z.T. in tieferer regionaler Gliederung, in den Veröffentlichungen aller Statistischen Landesämter unter der Nr. H II 1 .

Der Gebietsstand umfaßt, falls nicht anders vermerkt, das Bundesgebiet einschl. Saarland (ohne Berlin).

Nachdruck - auch auszugsweise - nur mit Quellenangabe gestattet.

Erschienen im Juli 1961

Die Binnenschifffahrt im April 1961

Im April 1961 sind insgesamt 14,7 Mill.t Güter auf den Binnenwasserstraßen des Bundesgebietes ohne Berlin befördert worden. Damit wurden die Beförderungsmengen des April 1960 um 0,9 Mill.t oder um 6,6 vH, die tonnenkilometrischen Leistungen um 0,3 Mrd.tkm oder um 9,7 vH übertroffen. Gegenüber dem Vormonat sind dagegen die Beförderungsmengen um 0,6 Mill.t oder um 3,7 vH, die tonnenkilometrischen Leistungen um 0,1 Mrd.tkm oder um 3 vH zurückgegangen. Die arbeitstägliche Leistung im Berichtsmonat mit 642 000 t übertraf jedoch die des März 1961 um 6,4 vH.

Der Verkehrsgewinn gegenüber April 1960 betraf ausschließlich den Binnenverkehr zwischen Häfen des Bundesgebietes (+ 0,7 Mill.t), den Versand nach dem Ausland (+ 0,2 Mill.t) und den internationalen Durchgangsverkehr (+ 0,1 Mill.t). Im Auslandsempfang, im Verkehr mit Berlin (West) und im Verkehr mit der sowjetischen Besatzungszone wurden dagegen die Beförderungsmengen des Vergleichsmonats des Vorjahres nicht ganz erreicht.

Der Verkehrsverlust gegenüber März 1961 resultierte im wesentlichen aus rückläufigem Auslandsversand (- 0,4 Mill.t) und vermindertem Binnenverkehr (- 0,2 Mill.t).

Gütermäßig waren im Verkehrsanstieg gegenüber April 1960 neben den Massengütern Mineralöl (+ 0,2 Mill.t), Sand und Erz (je + 0,1 Mill.t), vor allem die Halb- und Fertigwaren beteiligt, während gegenüber dem Vormonat in der Hauptsache die Transporte von Kohle (- 0,2 Mill.t), Mineralöl (- 0,2 Mill.t), Sand und Getreide (- je 0,1 Mill.t) zurückgegangen sind.

1. Güterverkehr auf den Binnenwasserstraßen nach Gütergruppen und Verkehrsbezirken im April 1961

t

Gütergruppe	im Verkehr mit Binnenhäfen des Bundesgebietes beförderte Güter												außerdem internationaler Durchgangsverkehr	darunter auf Schiffen fremder Flaggen	
	Empfang 1)				Versand 2)			Seeverkehr der Binnenhäfen 3)				insgesamt			
	aus dem Bundesgebiet ohne Berlin	aus Berlin (West)	aus dem Sowj. Sekt. v. Bin., SBZ u. Ostgeb. d. Dt. R.	aus dem Ausland	nach Berlin (West)	nach dem Sowj. Sekt. v. Bin., SBZ u. Ostgeb. d. Dt. R.	nach dem Ausland	Empfang		Versand					
								insgesamt	darunter aus dem Ausland	insgesamt	darunter nach dem Ausland				
Getreide	161 786	706	-	133 869	743	-	49 263	4 720	2 216	293	-	351 380	168 934	35 369	30 478
Mehl	24 612	2 389	-	1 928	803	-	23 730	121	-	322	-	53 605	28 077	1 839	1 689
Zucker	88	-	-	7 276	-	3 021	483	72	72	-	-	10 940	7 297	5 132	5 132
Eisen-, Manganerze	239 803	-	-	1 399 150	-	1 003	16 714	1 470	1 339	-	-	1 718 140	980 700	756	756
Andere Erze	268 591	675	-	402 789	300	-	2 905	210	210	1 479	174	676 949	338 785	783	130
Steinkohle	1 440 479	517	-	227 076	139 901	1 209	678 708	-	-	21 161	1 263	2 509 051	763 629	104 707	89 824
Braunkohle	220 609	277	11 169	648	-	-	27 442	-	-	2 470	-	262 615	41 990	-	-
Erdöl (90)	108 514	-	-	46 183	-	-	930	-	-	17	17	155 544	29 846	9 986	9 980
And. Min. Öle (91-94)	684 903	317	-	155 418	14 507	7 109	108 981	1 255	139	875	60	973 446	272 435	58 284	56 479
Heizöl (95)	318 364	-	-	161 680	27 162	-	124 420	-	-	-	-	631 626	320 635	15 965	15 155
Steine	503 657	6 676	-	13 997	628	-	89 083	1 392	1 392	4 240	3 351	619 673	185 833	1 611	1 391
Sand	2 009 878	-	-	107 626	38 613	-	365 586	-	-	2 656	100	2 524 359	501 595	15 396	14 358
Kalk und Zement	264 781	-	3 804	1 532	16 839	-	40 633	-	-	320	25	327 909	95 970	4 199	3 897
Salz	159 249	-	-	-	-	-	29 771	-	-	-	-	189 020	31 613	690	10
Düngemittel	93 794	-	3 819	14 475	-	-	141 181	-	-	2 750	351	256 019	98 319	134 564	124 607
Holz	44 655	-	-	50 522	1 836	-	3 787	19 680	19 523	956	956	121 236	35 941	15 590	14 654
Roheisen, -stahl	54 624	1 042	23 045	55 707	1 434	5 343	138 776	2 693	2 693	357	7	281 021	130 193	4 987	4 193
Alteisen	77 493	10 206	-	89 083	-	-	13 566	9 222	1 200	134	-	199 704	85 763	1 849	1 433
Übrige Güter	979 082	10 326	5 326	668 883	44 030	40 764	432 883	25 658	19 907	50 991	26 363	2 257 943	986 878	182 383	162 066
dar.: Walzwerks- erzeugnisse 4)	120 836	5 028	772	90 535	15 709	5 348	186 480	3 064	2 986	23 241	5 332	451 013	234 956	72 236	60 252
Insgesamt	7 714 762	32 831	47 163	3 535 842	286 796	58 529	2 288 742	66 493	48 691	89 022	32 667	14 120 180	5 124 433	594 090	536 172
April 1960	7 025 111	34 006	29 792	3 600 119	329 264	93 330	2 068 399	44 708	25 350	75 779	26 243	13 300 508	4 966 953	507 333	456 833
Jan.-Apr. 1961	27 709 199	119 145	115 716	13 577 201	945 120	176 532	9 228 016	214 218 ^{a) b)}	154 761	283 276	117 714	52 368 423	19 245 205	2 103 025	1 899 282
Jan.-Apr. 1960	25 789 517	111 769	74 934	14 610 292	850 979	282 030	8 358 210	186 872	111 251	252 031	96 959	50 516 634	19 439 520	2 064 535	1 890 842

1) Ohne den Empfang aus Häfen jenseits der Seegrenzen.- 2) Ohne den Versand nach Häfen jenseits der Seegrenzen.- 3) Darunter Verkehr mit dem Sowjetsektor von Berlin, der sowjetischen Besatzungszone und den Ostgebieten des Deutschen Reiches (Stand 31. Dezember 1937), z.Zt. unter fremder Verwaltung; a) 220 t und b) 250 t aus Danzig.- 4) Gütergattungen Nr. 193 bis 198 und 200.

2. Tonnenkilometrische Leistungen
a) Auf Wasserstraßen des Bundesgebietes ohne Berlin
(einschl. des internationalen Durchgangsverkehrs)

Heimatstaat der Schiffe	April 1961			Januar - April 1961		
	Beförderte Güter 1)	Geleistete tkm 2)	Mittlere Transport- weite	Beförderte Güter 1)	Geleistete tkm 2)	Mittlere Transport- weite
	1 000 t	Mill.	km	1 000 t	Mill.	km
Insgesamt						
Deutschland ³⁾	9 053,7	2 121,8	234,4	33 307,0	7 774,5	233,4
Belgien	796,6	165,4	207,6	2 992,4	596,1	199,2
Frankreich	615,0	221,2	359,8	2 271,4	797,6	351,1
Niederlande	3 555,0	724,1	203,7	13 402,9	2 745,7	204,9
Österreich	108,9	21,9	201,0	454,8	88,7	195,0
Schweiz	434,4	224,0	515,6	1 583,4	774,2	489,0
Tschechoslowakei	80,6	11,5	142,8	252,3	36,3	143,9
Übrige	70,1	12,3	175,7	207,2	34,6	166,9
Insgesamt	14 714,3	3 502,2	238,0	54 471,4	12 847,7	235,9
Dagegen April 1960	13 807,8	3 191,7	231,2	52 581,2	12 319,2	234,3
darunter im internationalen Durchgangsverkehr						
Deutschland	57,9	36,0	621,1	203,7	124,7	611,9
Belgien	54,9	34,6	630,7	191,2	119,9	627,0
Frankreich	195,9	114,7	585,5	626,7	363,1	579,4
Niederlande	139,1	91,0	654,6	579,1	376,9	650,7
Schweiz	136,8	92,4	675,4	479,1	323,0	674,1
Übrige	9,5	5,3	562,9	23,3	14,4	617,3
Insgesamt	594,1	374,1	629,7	2 103,0	1 321,8	628,5
Dagegen April 1960	507,3	324,0	638,6	2 064,5	1 307,5	633,3

b) Auf Wasserstraßen außerhalb des Bundesgebietes ohne Berlin nur von deutschen Schiffen

Vorgang	Einheit	April 1961	April 1960	Januar - April 1961	Januar - April 1960
Beförderte Güter ⁴⁾	1 000 t	2 006,9 a)	1 791,6 b)	7 796,1 c)	7 029,6 d)
Geleistete tkm	Mill.	351,4	296,7	1 294,5	1 096,7
Mittlere Transportweite	km	175,1	165,6	166,0	156,0

1) Einschließlich des Seeverkehrs der Binnenhäfen.- 2) Ohne die jenseits der Seegrenzen geleisteten tkm.- 3) Darunter in der sowjetischen Besatzungszone registrierte Schiffe: 82 229 t und 16,3 Mill.tkm im Monat April 1961; 175 521 t und 32,1 Mill.tkm in den Monaten Januar bis April 1961.- 4) Darunter im Verkehr über die deutsch-niederländische Grenze:
a) 1 309 525 t b) 1 250 286 t c) 5 847 722 t d) 5 614 327 t.

3. Güterumschlag (Ankunft und Abgang) in den Binnenhäfen
nach Wasserstraßengebieten im April 1961

Wasserstraßengebiet	April 1961						1961	1960
							Januar - April	
	Gesamtumschlag			Anteil der Wasserstraßengebiete	Zu- (+) bzw. Abnahme (-) des Gesamtumschlages gegenüber		Gesamtumschlag	Gesamtumschlag
	insgesamt	und zwar entfielen			März 1961	April 1960		
auf Einladungen		auf Kohle						
	1 000 t	vH					1 000 t	
I. Elbegebiet	1 068,2	53,4	9,7	4,7	+ 8,7	+ 1,0	3 653,0	3 173,6
dar.: Hamburg	576,5	50,7	10,9	2,6	+ 8,2	- 6,7	2 011,8	1 843,3
II. Wesergebiet	1 159,6	47,6	12,4	5,2	- 2,1	+ 19,0	4 082,3	3 632,7
dar.: Unterwesergebiet	685,1	39,2	12,1	3,1	- 5,9	+ 8,3	2 561,0	2 385,7
III. Mittellandkanalgebiet	1 049,3	42,8	34,0	4,7	+ 5,1	+ 12,7	3 698,5	3 433,9
IV. Westdeutsches Kanalgebiet	4 437,2	61,6	33,6	19,8	+ 2,6	+ 6,7	16 824,1	15 962,2
dar.: Emden	455,9	71,3	14,5	2,0	+ 5,1	+ 13,3	1 718,2	1 558,7
Ruhrgebiet	3 485,8	61,5	39,9	15,5	+ 2,4	+ 5,1	13 428,0	13 028,1
V. Rheingebiet	14 479,8	45,7	16,6	64,5	- 1,3	+ 11,5	51 407,7	49 991,1
davon: Niederrhein	7 157,7	54,0	15,5	31,9	+ 4,8	+ 12,5	25 926,3	25 352,7
Mittelrhein	2 352,0	53,8	8,8	10,5	- 3,2	+ 13,1	7 584,6	7 346,6
Main	1 350,3	24,0	18,7	6,0	- 14,3	+ 7,3	5 089,4	4 792,7
Oberrhein	2 450,5	41,1	21,0	10,9	- 7,4	+ 8,0	8 944,8	8 720,3
Neckar	1 169,3	12,9	27,5	5,2	- 1,8	+ 15,2	3 862,6	3 778,9
VI. Donaugebiet	244,7	50,8	36,7	1,1	- 14,3	- 21,7	835,7	902,0
Bundesgebiet ohne Berlin	22 438,8	49,2	20,4	100	0,0	+ 9,9	80 501,3	77 095,4
Berlin (West)	395,9	8,8	36,5	1,8	+ 4,8	+ 3,7	1 238,4	1 013,7

1) Rhein-Herne-Kanal (einschl. Ruhrkanal und Abstiegkanal nach Dortmund), Wesel-Datteln- und Datteln-Hamm-Kanal.

4. Güterumschlag in den Binnenhäfen nach Wasserstraßengebieten und wichtigsten Gütergruppen im April 1961

a) Gesamtverkehr
Mengen in 1 000 t

Wasserstraßengebiet	Alls Güter	Getreide	Mehl	Zucker	Eisen- erze	Andere Erze	Stein- kohle	Braun- kohle	Mineral- öle	Steine	Sand	Kalk und Zement	Salz	Düngen- mittel	Holz	Roh Eisen, Rohstahl	Alt- eisen	Übrige Güter
	1	2	3	4	5	6	7	8	9	10	11	12	13	14	15	16	17	18
Ankünfte																		
I. Elbegebiet	497,3	19,3	4,4	6,3	1,7	6,0	45,5	0,8	87,5	18,9	155,3	24,1	3,2	39,5	5,6	20,8	3,4	55,0
dar.: Hamburg	284,2	1,6	2,8	6,3	-	1,3	4,5	0,8	73,3	14,3	124,3	19,4	3,2	35,2	0,2	20,8	2,1	34,1
II. Wesergebiet	607,7	35,7	6,2	-	0,2	3,4	118,9	2,1	75,2	28,5	228,4	16,3	3,6	30,7	8,3	4,9	1,2	44,2
dar.: Unterwesergebiet	416,6	22,9	2,5	-	0,2	0,1	60,8	-	72,2	22,4	161,6	10,5	3,2	30,3	0,9	4,9	1,0	23,0
III. Mittellandkanalgebiet	600,0	21,8	2,3	-	29,0	16,4	311,4	10,5	57,5	17,5	24,6	8,6	-	9,9	8,4	2,1	3,7	76,6
IV. Westdeutsches Kanalgebiet	1 705,0	27,7	4,7	-	443,8	87,6	128,4	3,7	151,8	83,5	428,8	0,9	-	6,4	32,8	12,2	55,9	237,6
dar.: Emden	131,0	3,7	0,2	-	-	-	64,5	1,4	9,8	18,7	25,0	-	-	-	-	-	1,4	6,2
Ruhrgebiet 1)	1 341,1	12,0	1,5	-	443,8	87,6	43,1	0,6	136,7	41,7	279,6	-	-	1,5	25,4	11,8	54,5	201,5
V. Rheingebiet	7 866,6	195,1	11,1	1,2	1 223,7	554,6	1 063,5	216,4	1 093,4	375,4	1 260,8	220,3	152,4	25,7	56,0	95,1	121,9	1 197,4
davon: Niederrhein	3 292,2	57,0	3,2	0,7	1 209,9	483,9	47,9	-	360,2	66,5	238,8	0,8	115,0	16,0	19,5	55,1	110,2	467,4
Mittelrhein	1 086,4	19,5	2,5	-	9,7	11,4	151,7	18,5	70,4	224,6	373,8	84,0	-	2,5	14,0	10,6	7,8	75,9
Main	1 026,2	14,1	3,3	0,2	-	16,5	187,5	31,8	246,7	30,6	232,6	30,9	15,4	-	5,9	12,7	-	178,4
Oberrhein	1 443,3	52,5	1,3	0,3	4,7	42,8	396,8	96,6	276,0	20,7	147,7	67,5	22,1	1,7	15,5	9,4	1,1	286,7
Neckar	1 018,0	12,0	0,8	-	-	0,1	270,0	49,5	140,1	33,1	267,9	37,1	-	5,6	2,9	7,3	2,7	188,9
VI. Donaugebiet	120,5	1,4	-	-	1,9	4,3	-	-	11,2	2,0	19,6	-	-	-	1,6	-	-	78,5
Bundesgebiet ohne Berlin	11 397,1	301,1	24,8	7,4	1 700,4	612,3	1 268,1	232,7	1 476,6	525,7	2 117,5	270,1	159,2	112,1	114,7	135,1	186,0	1 689,3
Berlin (West)	360,9	1,8	0,4	2,8	-	-	152,2	0,2	44,2	6,4	96,8	17,8	-	-	1,3	3,3	-	43,7
Abgänge																		
I. Elbegebiet	570,8	49,0	1,8	3,1	15,1	1,9	57,6	-	116,9	20,9	181,2	23,7	2,8	3,3	8,7	1,7	2,5	81,2
dar.: Hamburg	292,3	45,2	1,8	3,7	15,1	0,2	57,6	-	85,6	-	2,3	-	-	0,3	4,0	0,9	1,0	75,2
II. Wesergebiet	551,9	50,9	8,8	-	23,1	7,4	22,4	-	84,0	12,6	225,1	4,3	-	12,2	22,3	0,9	4,2	61,9
dar.: Unterwesergebiet	268,5	49,2	4,6	-	25,1	5,7	22,4	-	65,5	0,6	8,6	-	-	-	21,7	0,9	3,5	60,9
III. Mittellandkanalgebiet	449,3	10,0	0,5	-	19,0	3,5	34,7	-	40,0	51,7	28,7	66,8	6,2	68,8	1,0	37,6	21,1	59,7
IV. Westdeutsches Kanalgebiet	2 732,2	37,4	0,4	-	240,2	9,3	1 357,9	-	649,0	29,2	61,4	157,7	-	36,5	7,1	22,3	8,5	115,2
dar.: Emden	325,0	32,6	-	-	235,8	0,2	-	-	16,4	-	-	-	-	-	-	-	0,6	37,3
Ruhrgebiet 1)	2 144,8	3,6	0,6	-	-	9,0	1 346,7	-	459,8	15,9	59,6	116,8	-	36,5	-	22,3	6,2	67,8
V. Rheingebiet	6 613,2	47,0	33,3	-	173,5	114,5	784,7	338,8	571,8	618,7	2 137,1	88,4	171,9	150,2	8,7	166,3	52,2	1 155,6
davon: Niederrhein	3 865,5	15,9	15,5	-	147,7	55,5	721,8	338,1	552,8	118,1	1 197,2	8,1	87,5	35,6	1,2	163,2	7,7	399,7
Mittelrhein	1 265,7	1,8	2,4	-	4,8	9,7	27,5	-	8,0	477,2	76,0	68,4	-	0,4	2,2	3,1	10,1	633,8
Main	323,5	14,6	1,5	-	-	13,5	12,8	-	2,2	23,1	129,2	10,5	-	48,8	1,3	0,0	15,2	50,7
Oberrhein	1 007,2	6,7	13,7	-	20,9	35,9	20,5	0,7	8,7	47,2	708,4	1,5	-	63,2	2,1	0,5	9,1	68,1
Neckar	151,3	8,0	0,2	-	-	-	2,1	-	-	13,0	26,2	0,0	84,4	-2,1	1,8	-	10,2	3,3
VI. Donaugebiet	124,2	3,1	-	-	0,6	-	89,7	-	-	2,0	15,4	-	-	-	0,7	-	-	12,7
Bundesgebiet ohne Berlin	11 041,7	207,4	45,1	3,1	473,5	136,0	2 348,9	338,8	1 461,7	735,1	2 648,9	340,8	180,8	270,9	48,4	229,4	88,5	1 486,3
Berlin (West)	35,0	0,3	2,1	-	-	1,2	-	2,2	0,1	3,1	-	-	-	-	-	0,3	9,3	16,4

1) Rhein-Herne-Kanal (einschl. Ruhrkanal und Dortmund-Ems-Kanal von Datteln bis Dortmund), Wesel-Datteln- und Datteln-Hamm-Kanal.

5. Güterumschlag in den wichtigeren Binnenhäfen
1 000 t

Hafen 1)	April 1961			März 1961	April 1960	Jan.-Apr. 1961
	Ankunft	Abgang		Gesamtumschlag		
Elbegebiet						
Lübeck	21,6	26,0	47,6	55,0	40,5	154,5
Kiel	16,6	2,5	19,1	11,2	5,9	62,6
Rendsburg	14,1	0,5	14,6	16,0	11,0	54,9
Itzehoe	14,8	9,3	24,1	25,2	21,9	85,8
Hamburg	284,2	292,3	576,5	532,9	618,0	2 011,8
Wesergebiet						
Bremische Häfen						
Bremen Stadt	295,9	156,9	452,8	452,6	398,6	1 634,0
Bremerhaven	71,6	23,0	94,6	119,0	114,6	384,0
Brake	21,2	18,9	40,1	54,7	56,5	176,6
Nordenham	11,2	66,5	77,7	81,1	47,8	310,2
Oldenburg	54,9	0,9	55,8	58,6	44,4	203,3
Nienburg	7,8	37,0	44,8	45,1	5,2	133,3
Minden	15,3	15,4	30,8	47,0	25,1	121,2
Hameln	15,2	4,0	19,2	19,8	11,4	86,2
Hann.-Münden	-	12,2	12,2	4,6	0,2	39,1
Kassel	14,8	5,9	20,7	25,1	12,6	70,6
Mittellandkanalgebiet						
Fallersleben	8,8	11,8	20,7	30,3	19,4	73,2
Braunschweig	37,4	17,9	55,3	38,2	61,0	159,9
Salzgitter-Beddingen	169,1	93,9	263,0	289,0	226,8	991,2
Peine	74,7	22,2	97,9	106,8	86,9	389,2
Misburg	34,0	108,0	142,1	99,0	101,1	425,8
Hildesheim	39,7	39,7	79,4	57,6	81,1	237,1
Hannover	93,6	9,1	102,7	105,9	117,0	436,5
Osnabrück	40,3	6,8	47,0	43,9	37,8	112,4
Westdeutsches Kanalgebiet						
Emden	131,0	325,0	455,9	433,8	402,5	1 718,2
Leer	34,9	10,0	44,9	40,7	44,0	139,1
Dörenthe (Saerbeck)	17,9	15,2	33,2	31,3	46,1	117,5
Münster	106,3	40,2	146,5	133,9	124,7	433,6
Marl (einschl. Brassert)	3,7	25,2	28,9	28,9	36,4	120,2
Dorsten (Hervest)	22,2	62,1	84,2	90,4	72,0	328,6
Hamm-Bossendorf	-	109,2	109,2	141,6	115,2	533,6
Flaesheim	-	26,6	26,6	22,7	17,6	95,3
Lünen	72,5	91,8	164,3	121,4	132,4	589,9
Hamm	102,7	45,5	148,2	146,8	140,3	494,0
Ahlen	-	30,3	30,3	23,7	35,6	113,9
Dortmund	412,2	160,9	573,1	617,6	640,2	2 301,5
Datteln	18,9	6,1	25,0	22,9	23,2	93,7
Castrop-Rauxel	10,4	105,7	116,1	120,6	90,1	425,8
Herne	33,5	124,4	157,9	159,1	162,9	644,7
Recklinghausen	17,7	-	17,7	27,2	19,7	72,1
Wanne-Eickel	47,0	253,4	300,4	331,3	358,0	1 175,2
Gelsenkirchen	309,9	375,1	685,0	753,5	687,0	2 880,9
Bottrop	3,6	220,0	223,7	244,8	188,2	828,8
Essen	70,5	90,5	161,0	194,8	135,8	687,4
Oberhausen	2,2	16,6	18,8	16,2	17,4	99,3
Mülheim-Ruhr	148,8	25,3	174,1	75,8	153,2	596,3
Rheingebiet						
Kleve	17,8	3,1	20,8	19,7	16,0	72,2
Emmerich	8,0	3,0	11,0	28,0	22,9	91,0
Wesel	102,1	1,2	103,2	107,6	105,6	336,4
Rheinberg-Ossenberg	29,4	93,1	122,4	142,6	127,4	483,1
Orsoy	1,8	116,3	118,1	140,9	80,5	516,3

1) Alle in der betr. politischen Gemeinde gelegenen Häfen.

noch 5. Güterumschlag in den wichtigeren Binnenhäfen
1 000 t

Hafen ¹⁾	April 1961			März 1961	April 1960	Jan.-Apr. 1961	
	Ankunft	Abgang		Gesamtumschlag			
		noch Rheingebiet					
Walsum	245,3	204,4	449,8	470,1	357,6	1 789,6	
Homburg	21,9	192,8	214,6	239,8	207,7	843,7	
Rheinhausen	215,6	50,2	265,8	284,4	275,3	1 123,8	
Duisburg (Gesamthäfen)	1 781,2	1 059,3	2 840,4	2 707,5	2 696,8	10 351,1	
dar.: Häfen A.-G.	(852,2)	(542,3)	(1 394,4)	(1 291,9)	(1 361,4)	(5 073,9)	
Krefeld-Uerdingen	90,6	18,7	109,2	175,8	130,0	535,7	
Düsseldorf	143,2	48,9	192,1	206,9	193,8	815,1	
Neuß	104,0	26,0	130,0	173,0	138,3	584,2	
Leverkusen-Monheim	144,5	52,7	197,1	214,5	212,2	767,7	
Köln	228,6	313,7	542,4	559,0	443,1	2 097,3	
Wesseling	112,4	653,3	765,7	597,4	463,0	2 184,6	
Lülsdorf	11,5	1,5	13,0	14,8	10,6	61,3	
Bonn	15,5	2,1	17,6	12,8	14,9	55,9	
Beuel	-	17,4	17,4	25,3	16,8	52,9	
Oberkassel	102,6	1,5	104,1	107,5	88,9	359,7	
Linz-Linzhausen	-	18,6	18,6	21,4	16,7	58,7	
Brohl	2,4	100,2	102,6	110,1	90,3	306,9	
Andernach	44,1	298,3	342,4	358,0	304,0	943,6	
Neuwied	116,7	114,7	231,4	189,6	239,0	663,5	
Engers	3,1	32,5	35,6	33,4	33,9	88,2	
Bendorf	6,5	33,4	39,9	30,4	39,1	107,7	
Saarbrücken	32,9	30,7	63,6	63,0	57,9	189,3	
Koblenz	61,5	33,8	95,3	54,4	74,6	314,8	
Oberlahnstein	53,1	41,1	94,1	119,3	91,5	316,2	
Braubach	4,2	8,3	12,5	12,5	10,7	44,4	
Bingen	62,8	2,1	64,9	51,3	44,5	190,9	
Budenheim	11,9	73,7	85,6	86,0	73,9	307,7	
Wiesbaden	140,7	59,5	200,3	208,4	153,6	717,7	
Mainz	164,8	18,8	183,7	192,1	156,1	699,0	
Gustavsburg	28,4	9,3	37,7	45,9	46,6	152,2	
Gernsheim	45,7	7,4	53,1	57,3	51,1	213,8	
Worms	53,5	7,3	60,7	61,2	53,9	213,3	
Rüsselshelm	19,1	8,4	27,5	39,4	26,0	128,4	
Frankfurt	431,3	97,9	529,3	637,9	485,5	2 194,2	
Offenbach	50,4	0,4	50,8	60,3	27,5	224,8	
Hanau	45,3	12,6	57,9	75,1	43,4	224,5	
Aschaffenburg	67,4	71,0	78,4	99,2	71,0	301,6	
Würzburg	135,2	23,9	159,1	175,5	176,1	509,3	
Ochsenfurt	28,6	1,3	29,9	30,4	26,8	77,4	
Kitzingen	45,2	4,0	49,2	45,1	52,0	150,8	
Schweinfurt	28,9	0,0	28,9	33,4	29,3	92,4	
Bamberg	12,4	0,7	13,1	14,0	14,4	48,7	
Mannheim	521,6	59,5	581,2	671,5	506,8	2 333,0	
Ludwigshafen	464,3	198,6	662,9	733,3	610,7	2 597,2	
Karlsruhe	285,9	37,4	323,3	342,7	343,8	1 183,7	
Kehl	68,2	47,3	115,4	118,4	91,4	404,5	
Breisach	17,5	12,0	29,5	30,4	28,5	107,0	
Weil	54,5	25,3	79,8	52,2	62,7	223,3	
Rheinfelden	12,0	6,8	18,8	18,0	19,3	68,2	
Heidelberg	36,7	0,2	36,8	40,1	43,6	127,7	
Heilbronn	318,7	93,8	412,5	375,7	383,6	1 285,2	
Stuttgart	384,1	15,5	399,6	434,5	331,6	1 485,2	
		Donaugebiet					
Regensburg	99,9	105,8	205,7	255,2	274,7	748,8	
Passau	1,5	1,3	2,8	2,4	3,7	10,7	
		Märkische Wasserstraßen					
Berlin (West)	360,9	35,0	395,9	377,2	381,7	1 238,4	

1) Alle in der betr. politischen Gemeinde gelegenen Häfen.

6. Durchgangsverkehr an den Auslands- und Zonengrenzstellen im April 1961

a) Gesamtverkehr

1 000 t

Verkehrsrichtung	Alle Güter	Getreide	Mehl	Zucker	Eisen- erze	Andere Erze	Stein- kohle	Braun- kohle	Mineral- öle	Steine	Sand	Kalk und Zement	Salz	Dünge- mittel	Holz	Roheisen, Rohstahl	Alt- eisen	Übrige Güter
	1	2	3	4	5	6	7	8	9	10	11	12	13	14	15	16	17	18
Grenzstelle Emmerich (Niederrhein)																		
Eingang insgesamt	3 590,8	176,6	0,1	7,8	1 389,8	356,3	281,2	-	446,3	6,5	65,7	0,4	-	7,1	89,2	31,1	75,9	657,0
dar.: aus dem Ausland 1)	3 197,9	130,2	0,0	0,8	1 388,1	356,2	191,5	-	338,3	6,4	61,1	0,0	-	6,5	73,4	29,4	74,0	541,8
int. Durchgangsverkehr	361,5	34,7	0,0	6,9	0,9	0,0	89,7	-	95,6	0,1	4,5	0,3	-	0,5	15,6	1,7	0,7	110,1
Ausgang insgesamt	2 002,8	14,9	24,3	-	0,5	4,5	394,3	4,0	119,4	90,9	400,9	39,9	30,3	280,8	4,3	104,4	11,5	477,8
dar.: nach dem Ausland 2)	1 679,9	12,6	22,5	-	0,5	3,1	382,9	1,2	118,4	88,6	353,4	36,0	29,6	141,5	3,7	104,2	9,4	372,1
int. Durchgangsverkehr	246,9	0,5	1,3	-	-	0,1	6,5	-	0,1	1,6	9,2	3,9	0,7	134,6	0,6	0,1	0,4	87,5
Gesamtverkehr	5 593,6	191,5	24,3	7,8	1 390,3	360,8	675,6	4,0	565,6	97,4	466,6	40,2	30,3	287,9	93,5	135,5	87,4	1 134,9
Grenzstelle Neuburgweier (Oberrhein)																		
Eingang 3)	618,6	10,0	0,5	-	43,4	18,6	70,3	-	1,9	78,0	185,4	-	-	130,0	5,5	5,9	1,5	127,6
dar.: aus dem Ausland 1)	123,0	8,7	-	-	22,4	18,4	1,6	-	0,0	4,7	20,1	-	-	0,2	3,8	3,3	1,0	38,8
int. Durchgangsverkehr	231,5	0,5	0,5	-	0,1	0,1	7,4	-	0,4	7,4	8,5	-	-	128,8	0,9	2,5	-	74,5
Ausgang insgesamt 4) 2)	899,3	40,5	2,3	5,6	3,5	-	320,6	39,8	214,5	2,0	6,9	18,7	-	-	18,6	38,0	5,1	183,1
dar.: nach dem Ausland 2)	399,2	3,0	1,1	0,5	1,1	-	187,9	26,2	101,8	-	0,1	0,0	-	-	0,4	32,9	3,7	40,4
int. Durchgangsverkehr	343,7	33,6	0,6	5,1	0,8	-	98,2	-	84,1	0,1	6,2	0,3	-	-	14,9	4,0	1,4	94,3
Gesamtverkehr	1 517,9	50,5	2,8	5,6	46,9	18,6	331,0	39,8	216,4	80,0	192,2	18,7	-	130,0	24,1	43,9	6,6	310,7
Grenzstelle Passau (Donau)																		
Eingang	108,7	0,5	-	-	2,4	3,8	-	-	12,7	-	4,4	-	-	-	1,6	-	-	83,3
Ausgang	107,8	2,8	-	-	1,8	-	87,7	-	-	0,0	-	-	-	-	0,5	0,2	-	14,7
Gesamtverkehr	216,5	3,3	-	-	4,2	3,8	87,7	-	12,7	0,0	4,4	-	-	-	2,1	0,2	-	98,0
Zonengrenzstelle Schnackenburg (Elbe)																		
Eingang insgesamt	136,6	0,1	2,6	3,7	-	-	15,0	-	-	7,1	4,2	3,5	-	34,5	0,4	19,6	0,7	45,1
dar.: a. Berlin (West)	10,2	-	1,6	-	-	-	0,2	-	-	2,1	-	-	-	-	-	-	0,7	5,5
a. d. Sowj. Sekt. v. Bln. u. d. SBZ	32,5	-	-	1,5	-	-	-	-	-	-	-	3,5	-	2,8	-	18,0	-	6,6
Ausgang insgesamt	185,8	29,2	0,3	3,1	14,0	-	23,9	-	41,6	-	4,1	2,8	-	-	3,7	0,7	-	62,2
dar.: n. Berlin (West)	73,2	0,4	0,3	-	-	-	19,5	-	32,4	-	4,1	2,8	-	-	1,8	0,3	-	11,6
n. d. Sowj. Sekt. v. Bln. u. d. SBZ	46,6	-	-	3,0	1,0	-	-	-	7,2	-	-	-	-	-	-	-	-	35,4
Gesamtverkehr	322,3	29,3	3,0	6,8	14,0	-	38,9	-	41,6	7,1	8,3	6,3	-	34,5	4,1	20,3	0,7	107,3
Zonengrenzstelle Rühn (Mittellandkanal)																		
Eingang insgesamt	68,2	10,0	0,2	-	-	1,1	14,3	2,3	2,0	6,4	-	4,7	1,0	-	1,8	6,1	8,2	10,4
dar.: a. Berlin (West)	24,7	0,7	0,2	-	-	1,1	1,8	0,6	-	4,7	-	-	-	-	-	0,7	8,2	6,9
a. d. Sowj. Sekt. v. Bln. u. d. SBZ	19,3	1,5	-	-	-	-	8,2	1,7	-	0,5	-	1,5	1,0	-	-	4,2	-	0,7
Ausgang insgesamt	302,2	1,7	1,2	-	-	1,0	140,6	-	9,8	5,9	38,2	14,4	-	27,4	0,6	7,4	-	53,9
dar.: n. Berlin (West)	214,9	1,6	0,5	-	-	0,3	120,4	-	9,2	0,6	34,5	14,0	-	-	-	1,1	-	32,5
n. d. Sowj. Sekt. v. Bln. u. d. SBZ	12,5	-	-	-	-	0,7	1,2	-	-	-	-	-	-	-	-	4,7	-	5,9
Gesamtverkehr	370,4	11,7	1,4	-	-	2,0	154,9	2,3	11,8	12,3	38,2	19,1	1,0	27,4	2,4	13,5	8,2	64,3

1) In das Bundesgebiet.- 2) Aus dem Bundesgebiet.- 3) Darunter aus Häfen des Bundesgebietes nach Häfen des Bundesgebietes 242 199 t und nach ausländischen Häfen 21 898 t.- 4) Darunter nach Häfen des Bundesgebietes aus Häfen des Bundesgebietes 125 157 t und aus ausländischen Häfen 31 260 t.

noch 6. Durchgangsverkehr an den Auslands- und Zonengrenzstellen im April 1961

b) Verkehr von deutschen Schiffen

1 000 t

Verkehrsrichtung	Alle Güter	Getreide	Mehl	Zucker	Eisen- erze	Andere Erze	Stein- kohle	Braun- kohle	Mineral- öle	Steine	Sand	Kalk und Zement	Salz	Dünge- mittel	Holz	Roheisen, Bohstahl	Alt- eisen	Übrige Güter
	1	2	3	4	5	6	7	8	9	10	11	12	13	14	15	16	17	18
Grenzstelle Emmerich (Niederrhein)																		
Eingang insgesamt	946,3	33,5	0,0	0,8	363,7	91,5	108,9	-	155,6	1,9	17,6	-	-	0,9	23,5	8,4	13,8	126,2
dar.: aus dem Ausland 1)	888,7	17,1	0,0	0,1	363,6	91,5	95,2	-	147,0	1,9	16,8	-	-	0,9	22,2	8,2	12,7	111,8
int.Durchgangsverkehr	34,3	4,8	-	0,7	-	-	13,7	-	3,4	-	0,8	-	-	-	1,2	0,3	-	9,3
Ausgang insgesamt	363,2	1,8	1,2	-	-	1,3	67,4	2,8	21,4	14,6	42,8	1,7	8,4	71,3	0,8	39,9	1,4	86,4
dar.: nach dem Ausland 2)	267,9	-	0,8	-	-	-	62,3	-	20,5	13,5	5,7	1,4	7,7	56,7	0,8	39,7	0,8	58,0
int.Durchgangsverkehr	24,3	-	0,2	-	-	-	0,4	-	0,1	0,3	0,6	0,3	0,7	10,0	0,0	-	0,4	11,3
Gesamtverkehr	1 309,5	35,3	1,2	0,8	363,7	92,8	176,3	2,8	177,0	16,4	60,4	1,7	8,4	72,2	24,3	48,4	15,2	212,6
Grenzstelle Neuburgweier (Oberrhein)																		
Eingang insgesamt 3)	243,3	4,6	-	-	21,6	0,5	2,7	-	0,1	42,7	126,9	-	-	10,2	0,7	0,7	0,3	32,4
dar.: aus dem Ausland 1)	34,8	3,8	-	-	1,7	0,5	1,6	-	-	3,8	8,3	-	-	-	0,5	0,4	0,3	13,9
int.Durchgangsverkehr	21,3	-	-	-	-	-	-	-	0,1	-	1,6	-	-	10,2	0,1	0,2	-	9,2
Ausgang insgesamt 4) 2)	226,8	7,6	1,5	0,5	0,6	-	82,7	14,6	22,7	1,4	0,4	12,0	-	-	1,3	16,1	0,7	64,9
dar.: nach dem Ausland	92,9	0,9	0,9	0,5	0,6	-	43,7	3,0	8,5	-	-	-	-	-	0,4	14,8	0,7	18,9
int.Durchgangsverkehr	30,7	3,6	-	-	-	-	14,4	-	2,6	-	0,4	-	-	-	0,9	0,5	-	8,3
Gesamtverkehr	470,1	12,2	1,5	0,5	22,2	0,5	85,4	14,6	22,7	44,1	127,3	12,0	-	10,2	1,9	16,7	0,9	97,3
Grenzstelle Passau (Donau)																		
Eingang	23,4	-	-	-	0,4	0,5	-	-	1,4	-	1,4	-	-	-	-	-	-	19,6
Ausgang	32,1	-	-	-	0,6	-	27,9	-	-	-	-	-	-	-	0,3	0,1	-	3,2
Gesamtverkehr	55,5	-	-	-	1,1	0,5	27,9	-	1,4	-	1,4	-	-	-	0,3	0,1	-	22,8
Zonengrenzstelle Schnackenburg (Elbe)																		
Eingang insgesamt	112,0	0,1	2,6	-	-	-	14,7	-	-	7,1	4,2	3,5	-	34,5	0,3	19,6	0,7	24,5
dar.: a. Berlin (West)	10,2	-	1,6	-	-	-	0,3	-	-	2,1	-	-	-	-	-	-	0,7	5,5
a. d. Sowj. Sekt. v. Bln. u. d. SBZ	29,4	-	-	-	-	-	-	-	-	-	-	3,5	-	2,8	-	18,0	-	5,1
Ausgang insgesamt	132,7	7,0	0,3	3,1	2,8	-	23,9	-	38,3	-	4,1	2,8	-	-	3,6	0,7	-	46,0
dar.: n. Berlin (West)	73,2	0,4	0,3	-	-	-	19,5	-	32,4	-	4,1	2,8	-	-	1,8	0,3	-	11,6
n. d. Sowj. Sekt. v. Bln. u. d. SBZ	41,3	-	-	3,1	1,0	-	-	-	3,9	-	-	-	-	-	-	-	-	33,4
Gesamtverkehr	244,7	7,1	3,0	3,1	2,8	-	38,7	-	38,3	7,1	8,3	6,3	-	34,5	3,9	20,3	0,7	70,6
Zonengrenzstelle Rügen (Mittellandkanal)																		
Eingang insgesamt	61,9	10,0	0,2	-	-	1,1	14,3	2,3	2,0	5,2	-	1,9	1,0	-	1,8	5,3	8,2	8,8
dar.: a. Berlin (West)	24,7	0,7	0,2	-	-	1,1	1,8	0,6	-	4,7	-	-	-	-	-	0,7	8,2	6,9
a. d. Sowj. Sekt. v. Bln. u. d. SBZ	19,3	1,5	-	-	-	-	8,2	1,7	-	0,5	-	1,5	1,0	-	-	4,2	-	0,7
Ausgang insgesamt	301,3	1,7	1,2	-	-	1,0	140,6	-	9,8	5,9	38,2	14,4	-	27,4	0,6	6,8	-	53,6
dar.: n. Berlin (West)	214,9	1,7	0,5	-	-	0,3	120,4	-	9,2	0,6	34,5	14,1	-	-	-	1,1	-	32,5
n. d. Sowj. Sekt. v. Bln. u. d. SBZ	12,2	-	-	-	-	0,7	1,2	-	-	-	-	-	-	-	-	4,7	-	5,6
Gesamtverkehr	363,1	11,7	1,4	-	-	2,0	154,9	2,3	11,8	11,1	38,2	16,3	1,0	27,4	2,4	12,1	8,2	62,4

1) In das Bundesgebiet.- 2) Aus dem Bundesgebiet.- 3) Darunter aus Häfen des Bundesgebietes nach Häfen des Bundesgebietes 183 780 t und nach ausländischen Häfen 3 386 t.- 4) Darunter nach Häfen des Bundesgebietes aus Häfen des Bundesgebietes 95 958 t und aus ausländischen Häfen 7 222 t.

7. Güterverkehr der wichtigeren Schleusen im April 1961

t

Schleuse	Verkehrsrichtung	Durchgegangene Güter			
		Insgesamt	darunter		
			Getreide	Erze	Kohle
Lauenburg	von der Elbe	21 672	499	4 945	-
	zur Elbe	164 723	3 164	1 068	-
	Insgesamt	186 395	3 663	6 013	-
Anderten	nach Osten	563 822	9 538	47 600	344 402
	" Westen	189 497	12 802	18 712	3 424
	Insgesamt	753 319	22 340	66 312	347 826
Minden	von der Weser	125 942	14 959	24 569	18 686
	zur Weser	158 688	9 914	399	59 000
	Insgesamt	284 630	24 873	24 968	77 686
Bremen	zu Berg	129 577	17 459	24 706	33 147
	" Tal	255 898	14 044	894	8 343
	Insgesamt	385 475	31 503	25 600	41 490
Oldenburg	von der Weser	91 103	24 183	7 744	150
	zur Weser	166 184	2 205	-	60 823
	Insgesamt	257 287	26 388	7 744	60 973
Herbrum	zu Berg	340 030	24 590	275 311	1 755
	" Tal	178 584	6 544	-	78 371
	Insgesamt	518 614	31 134	275 311	80 126
Münster	aus Richtung Emden	482 182	36 515	270 059	5 512
	nach Richtung Emden	300 085	1 865	-	146 875
	vom Mittellandkanal	241 015	12 378	21 865	8 406
	zum Mittellandkanal	630 694	4 718	6 489	454 021
	Insgesamt	1 653 976	55 476	298 413	614 814
Datteln	nach Osten	612 483	12 198	54 945	49 653
	" Westen	328 202	22 583	105	65 928
	Insgesamt	940 685	34 781	55 050	115 581
Friedrichsfeld	vom Rhein: aus Richtung Berg	279 078	410	1 334	11 862
	" " Tal	320 893	12 225	53 411	4 216
	zum Rhein: in Richtung Berg	341 867	19 130	905	136 163
	" " Tal	141 641	2 530	1 724	57 563
	Insgesamt	1 083 479	34 295	57 374	209 804
Schleuse VII	nach Osten	567 243	5 495	17 534	290 141
	" Westen	433 255	23 214	68 494	62 729
	Insgesamt	1 000 498	28 709	86 028	352 870
Schleuse I und Ruhrschleuse	vom Rhein: aus Richtung Berg	259 060	3 270	49 208	10 395
	" " Tal	444 875	1 968	239 334	11 791
	zum Rhein: in Richtung Berg	704 269	22 598	20 134	350 846
	" " Tal	297 558	-	15 375	177 306
	Insgesamt	1 705 762	27 837	324 051	550 338
Niederlahnstein	vom Rhein: aus Richtung Berg	1 294	-	-	1 294
	" " Tal	1 485	-	-	885
	zum Rhein: in Richtung Berg	37 873	-	-	-
	" " Tal	18 412	-	-	-
	Insgesamt	59 064	-	-	2 174
Kostheim	vom Rhein: aus Richtung Berg	105 563	1 145	1 002	-
	" " Tal	866 523	12 003	14 908	249 820
	zum Rhein: in Richtung Berg	16 151	5 819	-	454
	" " Tal	193 289	10 033	12 560	538
	Insgesamt	1 181 526	29 000	28 470	250 812
Feudenheim	vom Rhein: aus Richtung Berg	973 899	16 858	2 532	287 356
	" " Tal	-	-	-	-
	zum Rhein: in Richtung Berg	115 230	7 952	597	-
	" " Tal	-	-	-	-
	Insgesamt	1 089 129	24 810	3 109	287 356