

STATISTISCHES
BUNDESAMT
WIESBADEN

DER VERKEHR

IN DER BUNDESREPUBLIK DEUTSCHLAND

Reihe 1

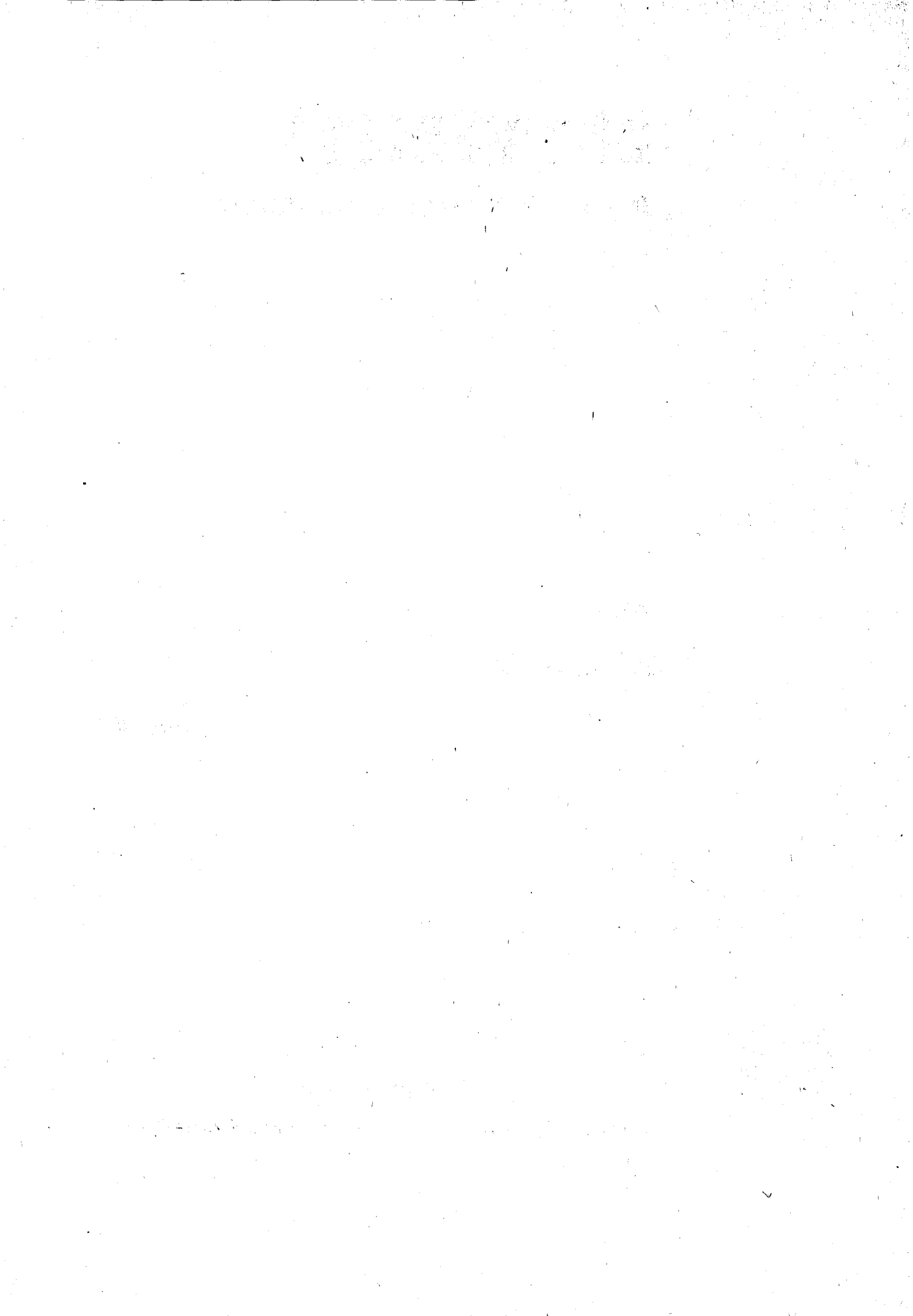
Binnenschifffahrt

Januar 1961



Jahrgang 1961 . Nr. 1

VERLAG W. KOHLHAMMER GMBH / STUTTGART UND MAINZ



Inhalt

	Seite
Einführung	4
1. Güterverkehr auf den Binnenwasserstraßen nach Gütergruppen und Verkehrsbeziehungen	5
2. Tonnenkilometrische Leistungen	6
3. Güterumschlag (Ankunft und Abgang) in den Binnenhäfen nach Wasserstraßengebieten	7
4. Güterumschlag in den Binnenhäfen nach Wasserstraßengebieten und wichtigsten Gütergruppen	
a) Gesamtverkehr	8
b) Verkehr von Schiffen fremder Flaggen	9
5. Güterumschlag in den wichtigeren Binnenhäfen	10
6. Durchgangsverkehr an den Auslands- und Zonengrenzstellen	
a) Gesamtverkehr	12
b) Verkehr von deutschen Schiffen	13
7. Güterverkehr der wichtigeren Schleusen	14

Weitere Ergebnisse, z.T. in tieferer regionaler Gliederung, in den Veröffentlichungen aller Statistischen Landesämter unter der Nr. H II 1.

Der Gebietsstand umfaßt, falls nicht anders vermerkt, das Bundesgebiet einschl. Saarland, (ohne Berlin).

Nachdruck - auch auszugsweise - nur mit Quellenangabe gestattet.

Erschienen im April 1961

Die Binnenschifffahrt des Bundesgebietes im Januar 1961

Im Verkehr auf den Binnenwasserstraßen des Bundesgebietes sind im Januar 1961 insgesamt 12,7 Mill.t Güter befördert und 2,9 Mrd.tkm geleistet worden. Das waren 1,1 Mill.t oder 9,2 vH mehr Güter und 0,2 Mrd. oder 8,5 vH mehr Tonnenkilometer als im Januar des Vorjahres. Verglichen mit dem Vormonat ergibt sich dagegen ein Verkehrsrückgang um 1,1 Mill.t (- 8 vH) bzw. um 0,2 Mrd.tkm (- 6,7 vH). Arbeitstäglich hat die beförderte Gütermenge gegenüber Januar 1960 um 3,8 vH zugenommen, während gegenüber dem Vormonat ein Verkehrsverlust in Höhe von 8,5 vH eingetreten ist.

Am Verkehrszuwachs gegenüber Januar 1960 waren vor allem der Binnenverkehr zwischen Häfen des Bundesgebietes (+ 0,8 Mill.t oder 14,5 vH), daneben der Versand nach dem Ausland (+ 0,3 Mill.t oder + 15,1 vH) und der Verkehr mit Berlin (West) (+ 0,1 Mill.t oder + 70 vH) beteiligt. Zurückgegangen ist der internationale Durchgangsverkehr (- 0,1 Mill.t oder - 17,5 vH), während die Beförderungsmengen im Auslandsempfang in diesem Vergleichszeitraum nahezu unverändert geblieben sind.

Der Verkehrsverlust gegenüber dem Vormonat Dezember betraf dagegen alle wichtigen Verkehrsbeziehungen, insbesondere den Binnenverkehr (- 0,7 Mill.t oder - 10 vH), den Auslandsempfang (- 0,15 Mill.t oder - 3,9 vH) und den Verkehr mit Berlin (West) (- 0,1 Mill.t oder - 33 vH).

Gütermäßig wurden im Berichtsmonat in der Hauptsache mehr Heizöl (+ 0,35 Mill.t), Sand (+ 0,3 Mill.t), Erz (+ 0,3 Mill.t) und Kohle (+ 0,2 Mill.t) befördert als im Januar 1960, während der Verkehrsverlust gegenüber dem Dezember des Vorjahres im wesentlichen die Gütergruppen Sand (- 0,6 Mill.t), Kohle (- 0,2 Mill.t) und Getreide (- 0,1 Mill.t) betraf. Der Empfang von rohem Erdöl war sowohl gegenüber Januar 1960 (- 0,2 Mill.t) als auch gegenüber dem Vormonat (- 40 000 t) rückläufig. Die Beförderungsmengen von Erz und Heizöl lagen dagegen im Berichtsmonat auch über dem Dezemberergebnis von 1960.

1. Güterverkehr auf den Binnwasserstraßen nach Gütergruppen und Verkehrsbeziehungen im Januar 1961

t

Gütergruppe	in Verkehr mit Binnenhäfen des Bundesgebietes beförderte Güter														außerdem internationaler Durchgangs-Verkehr	darunter auf Schiffen fremder Flaggen
	Empfang ¹⁾				Versand ²⁾			Seeverkehr der Binnenhäfen				insgesamt	darunter auf Schiffen fremder Flaggen			
	aus dem Bundesgebiet ohne Berlin	aus Berlin (West)	aus dem Sowj. Sekt. v. Bln., SDZ u. Ostgeb. d. Dt. R.	aus dem Ausland	nach Berlin (West)	nach dem Sowj. Sekt. v. Bln., SDZ u. Ostgeb. d. Dt. R.	nach dem Ausland	Empfang		Versand						
								insgesamt	darunter aus dem Ausland	insgesamt	darunter nach dem Ausland					
Getreide	222 560	-	12 920	133 219	1 999	10 513	8 240	578	300	688	1	390 717	131 499	13 583	11 093	
Mehl	25 300	1 830	696	2 308	106	-	25 424	66	-	694	356	56 424	27 867	281	281	
Zucker	7 701	-	1 789	3 343	-	-	500	143	143	-	-	13 476	3 472	402	402	
Eisen-, Manganerze	376 439	-	-	1 422 112	-	17 379	26 683	1 395	1 236	-	-	1 844 097	961 508	988	976	
Anderer Erze	211 520	622	-	339 340	-	-	16 938	142	5	1 248	-	596 810	286 996	352	166	
Steinkohle	1 601 473	945	-	102 637	78 216	5 724	774 745	-	-	6 383	604	2 570 121	758 512	59 362	53 409	
Braunkohle	229 112	3 730	4 923	1 383	-	-	26 101	-	-	945	-	256 194	45 281	-	-	
Erdöl (90)	114 715	-	-	34 642	34	-	555	-	-	-	-	150 000	37 982	18 317	10 317	
And. Min. Öle (91-94)	412 433	1 960	-	186 449	12 741	1 095	103 295	1 503	546	1 015	32	670 491	232 326	48 146	47 183	
Heizöl (95)	498 234	-	-	335 616	27 669	-	115 818	-	-	-	-	975 237	399 010	11 893	11 093	
Steine	302 314	2 038	-	9 382	721	-	58 094	6	6	166	145	372 641	93 168	3 315	2 685	
Sand	1 212 913	325	-	29 640	15 734	-	260 924	-	-	2 939	-	1 522 475	294 851	4 384	3 135	
Kalk und Zement	110 011	123	1 703	25	12 682	-	83 348	-	-	415	-	208 304	82 943	644	38	
Salz	143 172	-	-	2 721	-	-	10 375	-	-	638	638	164 906	17 245	666	16	
Düngemittel	82 942	860	3 347	13 065	1 050	-	176 169	-	-	1 865	1 145	279 238	109 086	75 912	69 686	
Holz	45 831	-	-	52 189	110	-	2 866	9 291	9 291	840	840	111 047	52 073	11 337	18 289	
Roh Eisen, -stahl	51 306	1 196	5 539	54 183	4 365	-	81 098	1 479	1 479	535	160	206 091	87 943	9 116	5 839	
Alteisen	61 956	9 520	153	62 717	-	-	8 306	8 657	1 496	83	83	151 392	48 351	445	-	
Übrige Güter dar.: Walzwerks- ³⁾ erzeugnisse	583 668	10 010	1 117	685 946	26 809	5 117	395 758	21 262	18 220	43 657	23 261	1 773 344	897 324	157 503	140 110	
	110 482	4 948	-	60 312	8 572	-	197 718	1 790	1 390	24 443	8 419	408 265	204 148	64 047	55 112	
Insgesamt	6 294 299	33 154	32 184	3 418 700	182 596	39 828	2 182 437	44 522	32 722	62 111	27 265	12 289 831	4 567 399	408 646	367 497	
Januar 1960	5 498 282	16 654	12 531	3 449 998	110 372	56 751	1 899 948	44 075	27 534	41 662	19 743	11 130 273	4 372 383	495 503	459 733	

1) Ohne den Empfang aus Häfen jenseits der Seegrenzen.- 2) Ohne den Versand nach Häfen jenseits der Seegrenzen.- 3) Gütergattungen Nr. 193 bis 198 und 200.

2. Tonnenkilometrische Leistungen

a) Auf Wasserstraßen des Bundesgebietes ohne Berlin
(einschl. des internationalen Durchgangsverkehrs)

Heimatstaat der Schiffe	Januar 1961		
	Beförderte Güter 1)	Geleistete tkm 2)	Mittlere Transportweite
	1 000 t	Mill.	tkm
Insgesamt			
Deutschland 3)	7 763,6	1 831,9	236,0
Belgien	756,0	127,6	180,8
Frankreich	487,4	174,3	357,5
Niederlande	3 225,7	628,7	194,9
Österreich	82,5	15,9	193,1
Schweiz	358,4	157,7	438,9
Tschechoslowakei	42,6	8,2	146,0
Übrige	31,3	5,1	162,4
Insgesamt	12 698,5	2 947,4	232,1
Dagegen Januar 1960	11 625,8	2 717,7	233,8
darunter im internationalen Durchgangsverkehr			
Deutschland	41,1	24,2	588,3
Belgien	35,1	21,7	618,2
Frankreich	120,8	69,2	573,2
Niederlande	125,5	82,1	649,4
Schweiz	61,6	54,7	669,1
Übrige	3,3	2,2	664,6
Insgesamt	408,6	254,2	622,1
Dagegen Januar 1960	495,5	310,4	626,5

b) Auf Wasserstraßen außerhalb des Bundesgebietes ohne Berlin nur von deutschen Schiffen

Vorgang	Einheit	Januar 1961	Januar 1960
Beförderte Güter 4)	1 000 t	1 899,8 a)	1 634,6 b)
Geleistete tkm	Mill.	307,9	245,0
Mittlere Transportweite	km	162,1	149,9

1) Einschließlich des Seeverkehrs der Binnenhäfen.- 2) Ohne die jenseits der Seegrenzen geleisteten tkm.- 3) Darunter in der sowjetischen Besatzungszone registrierte Schiffe: 48 832 t und 8,6 Mill. tkm. 4) Darunter im Verkehr über die deutsch-niederländische Grenze: a) 1 572 791 t; b) 1 501 729 t.

3. Güterumschlag (Ankunft und Abgang) in den Binnenhäfen
nach Wasserstraßengebieten im Januar 1951

Wasserstraßengebiet	Januar 1951					
	Gesamtumschlag			Anteil der Wasser- straßen- gebiete	Zu- (+) bzw. Abnahme (-) des Gesamtumschlages gegenüber	
	insgesamt	und zwar entfielen			Dezember 1950	Januar 1951
		auf Einla- dungen	auf Kohle			
1 000 t	%					
I. Elbegebiet	783,3	50,1	12,5	4,2	- 29,1	+ 23,4
dar.: Hamburg	457,5	49,7	15,4	2,5	- 27,2	+ 27,2
II. Wesergebiet	932,6	41,4	16,9	5,0	+ 4,9	+ 21,5
dar.: Unterwesergebiet	596,6	36,1	13,5	3,2	+ 0,2	+ 3,7
III. Mittellandkanalgebiet	867,0	36,9	44,5	4,4	- 8,2	+ 4,7
IV. Westdeutsches Kanalgebiet	4 365,5	61,9	37,2	23,5	+ 0,4	+ 20,8
dar.: Emden	468,2	78,2	17,1	2,5	+ 14,0	+ 28,3
Ruhrgebiet 1)	3 537,0	61,6	42,7	19,1	+ 0,4	+ 18,3
V. Rheingebiet	11 524,5	42,0	19,9	62,2	- 10,5	+ 5,1
davon: Niederrhein	6 246,3	50,9	16,1	33,7	- 9,2	+ 4,3
Mittelrhein	1 388,5	42,0	15,3	7,5	- 17,7	- 2,2
Main	1 128,1	23,7	23,3	6,1	- 12,3	+ 18,8
Oberrhein	1 947,5	34,7	26,1	10,5	- 6,9	+ 4,1
Neckar	309,1	16,2	29,7	4,4	- 11,5	+ 10,1
VI. Donaugebiet	115,3	54,2	42,2	0,6	- 52,5	+ 3,6
Bundesgebiet ohne Berlin	18 529,6	47,0	24,7	100	- 8,9	+ 9,9
Berlin (West)	254,4	11,3	32,8	1,4	- 61,2	+ 75,0

1) Rhein-Herne-Kanal (einschl. Ruhrkanal und Abstiegskanal nach Dortmund), Wesel-Datteln- und Datteln-Haar-Kanal.

4. Güterumschlag in den Binnenhäfen nach Wasserstraßengebieten und wichtigsten Gütergruppen im Januar 1961

a) Gesamtverkehr

Mengen in 1 000 t

Wasserstraßengebiet	Alle Güter	Getreide	Mehl	Zucker	Eisen- erze	Andere Erze	Stein- kohle	Braun- kohle	Mineral- öle	Steine	Sand	Kalk und Zement	Salz	Dünge- mittel	Holz	Roh Eisen, Rohstahl	Alt- eisen	Übrige Güter
	1	2	3	4	5	6	7	8	9	10	11	12	13	14	15	16	17	18
Ankünfte																		
I. Elbegebiet	390,9	34,8	2,7	4,6	1,0	1,3	23,2	3,0	84,7	11,2	141,4	18,2	1,0	13,5	3,3	3,8	2,4	40,8
dar.: Hamburg	230,3	22,9	2,3	4,6	-	1,3	1,2	3,0	10,9	15,3	117,3	17,1	1,0	13,1	0,3	3,8	1,4	21,7
II. Wesergebiet	546,4	39,7	7,3	-	0,3	1,2	143,9	3,1	94,0	21,9	130,9	7,6	1,2	35,4	12,2	3,3	3,9	40,7
dar.: Unteres Wesergebiet	363,4	21,6	4,0	-	0,3	-	69,7	1,3	89,4	15,7	92,7	2,9	0,6	34,8	0,9	3,2	3,9	23,3
III. Mittellandkanalgebiet	485,4	18,0	1,5	-	9,5	12,5	311,2	5,6	61,0	7,7	5,1	2,4	-	5,9	3,0	5,5	2,3	33,3
IV. Westdeutsches Kanalgebiet	1 661,6	36,0	4,7	0,3	573,1	51,0	150,7	4,0	166,3	50,7	323,2	0,3	-	10,6	38,8	15,9	58,2	177,7
dar.: Emden	125,6	0,2	0,3	-	-	-	78,8	1,3	4,2	5,4	24,1	-	-	6,2	0,1	-	1,4	3,6
Ruhrgebiet 1)	1 357,7	24,8	2,3	0,3	573,1	51,0	45,9	1,4	154,9	31,1	206,2	0,2	-	-	29,5	15,9	55,5	162,4
V. Rheingebiet	6 685,5	240,7	14,0	8,0	1 215,1	483,1	1 076,1	223,4	1 113,3	222,1	638,2	83,4	143,8	34,7	48,6	85,1	76,3	979,7
davon: Niederrhein	3 067,8	131,4	4,5	7,9	1 209,3	422,9	67,5	-	335,3	31,7	126,7	2,3	107,5	18,9	11,6	44,3	66,7	477,2
Mittelrhein	807,8	17,3	2,6	-	1,7	9,2	170,1	27,7	81,5	150,4	191,5	46,9	-	2,3	10,5	13,0	6,8	76,9
Main	860,7	12,2	3,5	0,1	-	13,7	259,8	51,4	257,3	11,6	89,1	14,2	15,8	1,4	5,6	10,1	0,3	114,0
Oberrhein	1 270,9	63,0	2,2	-	4,7	37,1	396,5	86,2	309,6	10,5	85,1	14,5	20,5	2,6	17,4	11,9	1,6	208,3
Neckar	678,2	15,8	1,1	-	0,0	0,2	182,0	58,2	128,9	17,9	143,8	5,4	-	9,5	3,5	6,7	0,8	103,2
VI. Donaugebiet	53,1	-	-	-	0,9	2,5	-	-	15,1	0,1	4,1	-	-	0,0	0,4	0,1	-	29,8
Bundesgebiet o. Berlin	9 822,9	369,3	30,2	13,0	1 799,9	551,5	1 705,1	239,1	1 534,3	313,7	1 242,9	111,9	145,9	100,2	107,2	113,7	143,6	302,9
Berlin (West)	226,1	4,0	0,3	2,4	-	0,1	80,9	-	49,7	6,2	32,3	14,1	-	-	0,1	5,5	-	28,5
Abgänge																		
I. Elbegebiet	392,4	28,5	1,0	-	29,0	1,0	71,3	-	79,4	8,6	103,9	15,6	1,3	3,7	4,0	0,4	1,6	42,9
dar.: Hamburg	227,2	23,2	1,0	-	28,7	-	70,8	-	58,9	-	0,8	-	-	-	3,4	-	0,3	40,2
II. Wesergebiet	386,2	45,6	9,3	-	7,2	5,4	10,8	-	91,9	5,2	100,2	4,3	0,0	10,8	25,6	4,6	3,5	58,9
dar.: Unteres Wesergebiet	233,3	34,8	4,2	-	7,2	3,7	10,8	-	77,4	0,0	1,1	-	0,0	0,5	28,4	4,6	3,4	57,2
III. Mittellandkanalgebiet	322,3	11,2	0,4	0,3	22,2	1,2	42,7	0,1	36,8	19,2	22,8	15,6	8,3	53,5	0,9	25,0	18,0	44,1
IV. Westdeutsches Kanalgebiet	2 703,9	11,8	1,5	-	289,2	15,7	1 468,4	-	612,4	7,6	72,6	65,0	-	41,9	3,5	21,7	7,3	84,5
dar.: Emden	342,6	9,1	-	-	288,8	6,9	-	-	14,1	-	-	-	-	-	-	-	3,8	19,9
Ruhrgebiet 1)	2 179,3	0,5	1,5	-	-	9,8	1 458,4	-	452,2	5,1	69,1	59,4	-	41,9	-	21,7	2,1	57,6
V. Rheingebiet	4 839,1	104,2	32,5	-	150,7	121,1	727,9	260,9	439,5	383,2	1 347,9	84,7	166,0	153,6	10,6	100,3	40,6	715,5
davon: Niederrhein	3 178,5	14,0	13,3	-	132,2	66,1	680,1	260,7	407,6	109,0	861,0	13,9	86,7	38,3	0,8	93,9	4,4	396,4
Mittelrhein	585,7	13,4	3,1	-	6,2	6,6	15,1	-	15,6	237,6	35,3	45,4	-	0,5	1,4	2,1	7,8	195,8
Main	267,3	51,5	2,3	-	-	13,4	7,6	-	1,4	14,1	45,4	23,8	0,0	47,0	4,4	0,4	11,9	44,3
Oberrhein	676,6	11,7	13,3	-	12,3	35,0	24,7	0,2	15,0	10,3	400,4	1,6	-	62,0	2,7	3,9	7,1	75,4
Neckar	130,9	13,5	0,5	-	-	-	0,4	-	-	12,3	5,9	0,0	79,3	4,9	1,3	-	9,3	3,5
VI. Donaugebiet	62,8	-	0,3	-	8,7	-	48,9	-	0,0	0,1	-	-	-	0,1	-	-	-	4,8
Bundesgebiet o. Berlin	8 706,7	201,3	45,0	0,3	506,9	145,3	2 369,9	260,9	1 259,9	424,0	1 647,4	185,1	175,7	263,5	47,9	152,0	71,0	950,7
Berlin (West)	28,3	-	1,5	-	-	0,8	-	2,5	0,5	1,3	-	-	-	-	-	0,8	8,1	12,7

1) Rhein-Herne-Kanal (einschl. Ruhrkanal und Dortmund-Ems-Kanal von Datteln bis Dortmund), Wesel-Datteln- und Datteln-Hamm-Kanal.

5. Güterumschlag in den wichtigsten Binnenhäfen

1 000 t

Hafen 1)	Januar 1961		Dezember 1960	Januar 1960	
	Ankunft	Abgang	Gesamtumschlag		
Elbegebiet					
Lübeck	12,2	7,8	20,0	43,2	19,0
Kiel	15,8	2,6	18,4	9,7	11,1
Rendsburg	10,4	1,9	12,3	13,4	13,3
Itzehoe	12,0	6,9	18,8	21,7	29,3
Hamburg	230,3	227,2	457,5	628,3	359,8
Nesergebiet					
Braunschweigische Häfen					
Bremen Stadt	272,5	108,9	381,4	366,1	370,3
Bremerhaven	67,4	24,8	92,2	91,8	79,5
Brake	14,7	23,4	38,1	51,8	53,1
Nordenham	3,8	69,6	73,4	65,0	61,3
Odenburg	49,7	0,1	49,9	42,7	25,9
Nienburg	5,0	17,1	22,0	10,4	8,8
Minden	11,5	9,0	20,5	29,8	18,8
Hamel	25,5	4,5	30,0	25,2	15,5
Hann.-Münden	-	12,3	12,3	8,1	-
Kassel	7,1	5,4	12,5	10,3	1,9
Mittellandkanal					
Fallersleben	0,9	11,3	12,2	21,7	14,7
Braunschweig	23,9	6,0	29,9	48,3	35,5
Salzgitter-Beddingen	127,5	72,2	199,7	236,9	178,4
Peine	67,4	21,0	88,4	78,9	69,3
Misburg	28,5	75,7	104,2	101,1	77,8
Hildesheim	22,5	26,6	49,1	68,6	56,9
Hannover	125,5	8,1	133,6	129,8	114,0
Osnabrück	-	-	-	12,6	40,4
Westdeutsches Kanalgebiet					
Emden	125,6	342,6	468,2	410,6	364,8
Leer	31,4	2,3	33,6	31,4	34,2
Dörante (Saerbeck)	16,9	18,7	35,7	32,9	33,7
Münster	75,3	6,3	81,6	94,6	62,0
Marl (einschl. Brassert)	3,3	29,3	32,6	30,1	41,2
Dorsten (Harvest)	11,5	68,3	80,3	88,6	81,5
Hamm-Bossendorf	-	149,2	149,2	145,5	164,7
Flaesheim	-	26,0	26,0	27,0	14,6
Lünen	69,9	191,7	171,6	179,3	128,0
Hamm	90,2	15,8	106,0	95,4	81,6
Ahlen	-	31,1	31,1	38,4	21,6
Dortmund	468,9	136,2	604,0	491,1	496,9
Catteln	19,6	1,7	21,3	20,2	26,5
Castrop-Rauxel	15,2	81,3	96,5	102,6	118,1
Herne	24,1	151,1	175,2	171,5	162,0
Recklinghausen	-	-	-	15,3	20,9
Wanne-Eickel	41,2	248,1	289,3	304,0	322,8
Gelsenkirchen	326,2	465,1	792,4	828,5	674,8
Bottrop	3,0	210,5	213,5	372,7	209,9
Essen	101,7	84,9	186,7	173,3	179,4
Oberrhausen	4,3	31,3	35,6	50,3	26,2
Mülheim-Ruhr	137,6	13,1	150,7	123,9	-
Rheingebiet					
Kleve	13,0	2,3	15,4	20,5	21,2
Emmerich	24,5	7,1	31,6	45,1	29,4
Wesel	58,1	1,9	60,0	76,9	66,1
Rheinberg-Ossenberg	17,4	95,9	113,3	113,2	127,5
Orsoy	2,9	129,8	132,7	131,1	62,9

1) Alle in der betr. politischen Gemeinde gelegenen Häfen.

noch 5. Güterumschlag in den wichtigeren Binnenhäfen
1 000 t

Hafen ¹⁾	Januar 1951			Dezember 1960	Januar 1960
	Ankunft	Abgang		Gesamtumschlag	
			noch Rheingebiet		
Walsum	242,4	204,7	447,1	420,3	364,5
Homburg	38,4	160,9	199,3	189,4	180,6
Rheinhausen	246,2	47,5	293,6	268,5	280,5
Duisburg (Gesamthäfen)	1 512,1	982,7	2 494,8	2 867,4	2 694,4
dar.: Häfen A.-G.	(646,9)	(511,2)	(1 158,1)	(1 677,1)	(1 316,4)
Krefeld-Uerdingen	141,5	24,7	166,2	169,9	137,5
Düsseldorf	149,6	54,0	203,7	243,3	184,5
Neuß	122,8	22,9	145,7	155,3	161,7
Leverkusen-Monheim	144,7	41,8	186,5	300,5	202,1
Köln	270,7	276,3	547,0	544,4	484,7
Wesseling	43,8	448,7	492,4	568,7	474,8
Lülsdorf	19,7	2,1	21,8	16,1	11,5
Bonn	12,4	1,1	14,5	11,5	10,2
Beuel	-	-	-	12,5	6,8
Obarkassel	68,3	2,5	70,9	79,1	68,4
Linz-Linzhausen	-	13,9	13,9	20,0	12,5
Brohl	3,1	37,2	40,4	66,3	59,4
Andernach	28,6	72,8	101,4	148,6	144,2
Neuwied	83,0	43,3	125,2	158,3	165,2
Engers	0,7	6,1	6,8	12,3	11,2
Bendorf	2,1	19,8	22,0	25,9	24,7
Saarbrücken	8,8	19,1	27,9	50,9	24,3
Koblenz	62,9	2,7	65,5	69,4	52,2
Oberlahnstein	29,7	24,5	54,2	76,8	68,0
Braubach	8,1	6,3	14,4	11,5	15,7
Bingen	36,1	2,9	39,0	47,6	28,4
Budenheim	12,1	59,0	71,1	70,0	78,1
Wiesbaden	121,1	37,1	158,2	134,8	110,9
Mainz	144,2	17,0	161,2	161,0	142,4
Gustavshurg	24,8	9,1	33,9	40,6	39,5
Gernsheim	46,7	7,9	54,6	56,6	45,1
Worms	38,0	7,7	45,7	60,8	38,0
Rüsselsheim	22,7	7,7	30,5	33,5	24,5
Frankfurt	439,0	95,0	533,9	548,9	539,1
Offenbach	57,7	-	57,7	62,3	54,4
Hanau	35,0	11,7	46,7	60,7	45,2
Aschaffenburg	52,8	13,2	66,1	66,2	38,3
Würzburg	135,9	38,2	174,0	169,9	91,6
Ochsenfurt	6,0	2,8	8,8	24,8	6,1
Kitzingen	22,2	4,5	26,6	37,6	21,5
Schweinfurt	12,2	-	12,2	16,8	7,0
Bamberg	4,9	1,9	6,8	20,2	5,8
Mannheim	501,4	82,1	583,5	573,1	514,0
Ludwigshafen	411,9	174,0	585,8	637,9	599,1
Karlsruhe	239,6	7,5	247,1	289,6	243,7
Kehl	55,2	34,7	90,0	117,4	65,6
Breitsach	14,4	4,6	19,0	22,5	18,9
Weil	32,1	14,1	46,1	40,0	43,7
Rheinfelden	9,4	8,3	17,8	17,8	16,8
Heidelberg	28,0	0,5	28,5	37,9	20,6
Heilbronn	187,5	89,0	276,5	329,9	249,5
Stuttgart	314,2	20,7	334,9	312,9	230,1
			Donaugebiet		
Regensburg	49,0	62,7	111,7	204,2	94,8
Passau	0,6	0,0	0,5	2,5	13,5
			Märkische Wasserstraßen		
Berlin (West)	226,1	28,3	254,4	415,9	145,4

1) Alle in der betr. politischen Gemeinde gelegenen Häfen.

6. Durchgangsverkehr an den Auslands- und Zonengrenzstellen im Januar 1961

a) Gesamtverkehr

1 000 t

Verkehrsrichtung	Alle Güter	Getreide	Mehl	Zucker	Eisen- erze	Andere Erze	Stein- kohle	Braun- kohle	Mineral- öle	Steine	Sand	Kalk und Zement	Salz	Dünge- mittel	Holz	Roheisen, Rohstahl	Alt- eisen	Übrige Güter
	1	2	3	4	5	6	7	8	9	10	11	12	13	14	15	16	17	18
Grenzstellen Emmerich (Niederrhein)																		
Eingang insgesamt	3 547,7	109,5	0,6	1,5	1 391,9	319,6	143,2	-	653,8	6,3	9,1	1,3	-	7,3	77,1	48,4	65,2	712,8
dar.: aus dem Ausland	3 300,5	95,1	0,6	0,6	1 391,0	317,0	105,3	-	563,7	6,2	8,2	1,2	-	6,1	65,3	45,5	60,5	634,1
int. Durchgangsverkehr	230,6	11,2	0,0	0,9	0,2	2,5	37,9	-	82,1	0,2	0,9	0,0	-	1,1	11,8	3,0	2,8	76,0
Ausgang insgesamt	1 958,4	5,6	24,9	-	0,5	17,6	534,0	1,4	142,4	62,2	288,6	81,2	19,5	254,9	3,1	59,8	5,7	457,2
dar.: nach dem Ausland	1 728,4	5,1	24,5	-	0,5	16,0	521,9	1,0	141,4	58,1	260,4	80,6	18,8	176,8	2,7	59,8	5,3	355,7
int. Durchgangsverkehr	181,0	-	0,1	-	-	0,4	11,3	-	0,0	2,9	2,7	0,6	0,7	75,8	0,5	0,0	0,4	85,8
Gesamtverkehr	5 506,1	115,1	25,5	1,5	1 392,3	337,2	677,2	1,4	796,2	68,6	297,7	82,5	19,5	262,2	80,2	108,2	70,9	1 170,0
Grenzstelle Neuburgweiser (Oberrhein)																		
Eingang insgesamt	406,2	14,2	0,1	-	29,8	30,3	7,9	-	2,2	22,7	85,6	-	-	74,6	2,2	8,2	0,8	127,8
dar.: aus dem Ausland	101,7	11,9	-	-	18,0	29,2	1,0	-	0,0	1,0	5,4	-	-	-	0,8	5,6	-	28,8
int. Durchgangsverkehr	171,7	-	0,1	-	0,8	1,0	6,9	-	0,7	2,3	2,3	-	-	72,1	0,8	2,6	-	82,2
Ausgang insgesamt	675,8	16,5	1,9	0,9	4,0	-	268,1	45,2	152,1	1,4	1,7	2,8	-	0,2	13,1	30,8	2,7	134,3
dar.: nach dem Ausland	343,5	2,4	0,8	0,5	-	-	192,3	25,1	64,3	0,0	-	0,0	-	-	0,4	21,2	2,7	33,7
int. Durchgangsverkehr	225,8	12,0	0,2	0,4	1,0	-	48,1	-	70,2	0,5	1,7	0,0	-	0,2	10,9	9,1	-	71,5
Gesamtverkehr	1 082,0	30,7	2,0	0,9	33,8	30,3	276,0	45,2	154,3	24,1	87,3	2,8	-	74,8	15,3	39,0	3,5	262,1
Grenzstelle Passau (Donau)																		
Eingang	47,7	-	-	-	0,4	2,0	-	-	11,6	-	4,3	-	-	0,0	0,5	0,1	-	28,8
Ausgang	61,5	-	0,3	-	8,8	-	46,9	-	0,0	-	-	-	-	-	0,1	-	-	5,4
Gesamtverkehr	109,2	-	0,3	-	9,2	2,0	46,9	-	11,6	-	4,3	-	-	0,0	0,6	0,1	-	34,2
Zonengrenzstelle Schmackenburg (Elbe)																		
Eingang insgesamt	67,9	18,5	0,9	4,0	-	-	7,5	1,1	-	2,6	-	1,0	-	11,8	0,1	0,4	0,2	19,9
dar.: a. Berlin (West)	7,6	-	0,9	-	-	-	-	1,1	-	-	-	-	-	1,4	-	-	0,2	3,9
a. d. Sowj. Sekt. v. Bln. u. d. SBZ	13,1	9,8	-	1,0	-	-	-	-	-	-	-	1,0	-	0,6	-	0,4	-	0,4
Ausgang insgesamt	152,3	13,0	0,1	-	34,8	0,5	37,7	-	39,5	-	1,9	2,6	-	-	1,0	0,2	-	21,1
dar.: n. Berlin (West)	84,1	0,5	0,1	-	-	-	36,0	-	34,3	-	1,9	2,6	-	-	0,1	-	-	8,6
n. d. Sowj. Sekt. v. Bln. u. d. SBZ	34,5	10,5	-	-	17,4	-	0,4	-	1,1	-	-	-	-	-	-	-	-	5,1
Gesamtverkehr	220,1	31,5	1,1	4,0	34,8	0,5	45,1	1,1	39,5	2,6	1,9	3,5	-	11,8	1,0	0,6	0,2	41,0
Zonengrenzstelle Rügen (Mittellandkanal)																		
Eingang insgesamt	54,6	6,4	0,1	-	0,2	1,7	3,8	6,0	5,9	2,6	0,3	0,9	-	3,0	1,0	2,5	8,9	11,1
dar.: a. Berlin (West)	26,0	-	-	-	-	1,2	1,8	1,1	0,5	2,2	0,3	0,3	-	-	-	0,7	8,9	8,9
a. d. Sowj. Sekt. v. Bln. u. d. SBZ	11,7	0,9	-	-	-	-	-	4,9	-	0,4	-	0,6	-	3,0	-	1,6	-	0,3
Ausgang insgesamt	133,9	3,1	0,2	-	-	-	53,3	-	7,5	3,3	14,2	10,5	-	9,5	-	5,9	-	26,5
dar.: n. Berlin (West)	102,9	3,1	0,2	-	-	-	42,2	-	7,5	0,7	14,2	10,2	-	1,1	-	4,7	-	19,1
n. d. Sowj. Sekt. v. Bln. u. d. SBZ	5,3	-	-	-	-	-	5,3	-	-	-	-	-	-	-	-	-	-	-
Gesamtverkehr	188,5	9,5	0,3	-	0,2	1,7	57,1	6,0	13,4	5,9	14,5	11,4	-	12,5	1,0	8,4	8,9	37,6

1) In das Bundesgebiet. - 2) Aus dem Bundesgebiet. - 3) Darunter aus Häfen des Bundesgebietes nach Häfen des Bundesgebietes 119 664 t und nach ausländischen Häfen 13 098 t. - 4) Darunter nach Häfen des Bundesgebietes aus Häfen des Bundesgebietes 84 223 t und aus ausländischen Häfen 22 223 t.

noch 6. Durchgangsverkehr an den Auslands- und Zonengrenzstellen im Januar 1961

b) Verkehr von deutschen Schiffen

1 000 t

Verkehrsrichtung	Alle Güter	Getreide	Mehl	Zucker	Eisen- erze	Andere Erze	Stein- kohle	Braun- kohle	Mineral- öle	Steine	Sand	Kalk und Zement	Salz	Dünge- mittel	Holz	Roheisen, Rohstahl	Alt- eisen	Übrige Güter
	1	2	3	4	5	6	7	8	9	10	11	12	13	14	15	16	17	18
Grenzstelle Emmerich (Niederrhein)																		
Eingang insgesamt	1 114,9	21,7	-	0,1	497,9	89,9	37,9	-	263,5	1,9	2,0	0,0	-	-	12,7	13,3	29,1	144,9
dar.: aus dem Ausland 1)	1 089,4	17,5	-	0,1	497,2	89,7	36,5	-	257,0	1,9	1,1	0,0	-	-	11,6	13,3	27,2	136,1
int. Durchgangsverkehr	11,9	1,0	-	-	-	-	1,3	-	1,0	-	0,9	-	-	-	1,1	-	-	6,4
Ausgang insgesamt	457,8	0,5	3,0	-	-	8,8	151,6	0,4	25,1	8,0	28,9	13,7	9,6	91,7	0,7	16,0	1,4	98,5
dar.: nach dem Ausland 2)	392,3	0,0	2,3	-	-	7,3	148,4	-	24,7	6,6	5,1	13,1	9,0	83,2	0,7	16,0	0,9	74,3
int. Durchgangsverkehr	21,3	-	-	-	-	0,2	2,3	-	-	0,6	-	0,6	0,7	6,2	-	-	0,4	10,2
Gesamtverkehr	1 572,6	22,2	3,0	0,1	497,9	98,6	189,5	0,4	288,6	9,9	30,9	13,7	9,6	91,7	13,5	29,3	30,5	243,4
Grenzstelle Neuburg/Isar (Oberrhein)																		
Eingang insgesamt 3)	160,0	5,9	-	-	15,7	11,0	2,3	-	-	11,6	72,1	-	-	5,6	0,0	2,6	0,6	31,5
dar.: aus dem Ausland 1)	39,7	4,6	-	-	4,9	10,8	1,0	-	-	0,8	3,1	-	-	-	-	1,4	-	13,0
int. Durchgangsverkehr	16,8	-	-	-	-	0,2	2,3	-	-	-	-	-	-	5,3	-	1,2	-	7,9
Ausgang insgesamt 4) 2)	173,0	3,0	1,0	0,5	1,8	-	71,1	15,8	17,6	1,0	1,2	2,2	-	-	1,2	17,0	0,5	39,1
dar.: nach dem Ausland 2)	87,3	0,8	0,7	0,5	-	-	45,9	1,9	8,9	0,0	-	-	-	-	0,1	13,3	0,5	14,8
int. Durchgangsverkehr	18,0	0,9	-	-	0,0	-	2,6	-	1,0	-	1,2	-	-	-	1,0	3,3	-	6,9
Gesamtverkehr	333,0	8,9	1,0	0,5	17,5	11,0	74,5	15,8	37,6	12,6	73,3	2,2	-	5,6	1,2	19,7	1,0	70,6
Grenzstelle Passau (Donau)																		
Eingang	14,2	-	-	-	-	0,3	-	-	4,6	-	1,6	-	-	-	-	-	-	7,8
Ausgang	14,9	-	-	-	1,8	-	12,6	-	-	-	-	-	-	-	-	-	-	0,4
Gesamtverkehr	29,1	-	-	-	1,8	0,3	12,6	-	4,6	-	1,6	-	-	-	-	-	-	8,2
Zonengrenzstelle Schnackenburg (Elbe)																		
Eingang insgesamt	48,7	9,8	0,9	1,0	-	-	6,9	1,1	-	2,6	-	1,0	-	11,8	-	0,4	0,2	13,0
dar.: a. Berlin (West)	7,6	-	0,9	-	-	-	-	1,1	-	-	-	-	-	1,4	-	-	0,2	3,9
a. d. Sowj. Sekt. v. Bln. u. d. SBZ	13,1	9,8	-	1,0	-	-	-	-	-	-	-	1,0	-	0,6	-	0,4	-	0,4
Ausgang insgesamt	126,7	13,0	0,1	-	16,5	0,5	37,7	-	38,9	-	1,8	2,6	-	-	1,0	0,2	-	14,4
dar.: n. Berlin (West)	84,1	0,5	0,1	-	-	-	36,0	-	36,3	-	1,9	2,6	-	-	0,1	-	-	8,6
n. d. Sowj. Sekt. v. Bln. u. d. SBZ	32,8	10,5	-	-	16,2	-	0,4	-	0,5	-	-	-	-	-	-	-	-	5,1
Gesamtverkehr	175,4	22,8	1,1	1,0	16,5	0,5	44,5	1,1	38,9	2,6	1,9	3,5	-	11,8	1,0	0,6	0,2	27,4
Zonengrenzstelle Rügen (Mittellandkanal)																		
Eingang insgesamt	53,8	6,4	0,1	-	0,2	1,7	3,8	6,0	5,9	2,6	0,3	0,9	-	3,0	1,0	2,5	8,9	10,3
dar.: a. Berlin (West)	26,0	-	-	-	-	1,2	1,8	1,1	0,5	2,2	0,3	0,3	-	-	-	0,7	8,9	8,9
a. d. Sowj. Sekt. v. Bln. u. d. SBZ	11,7	0,9	-	-	-	-	-	4,9	-	0,4	-	0,6	-	3,0	-	1,6	-	0,3
Ausgang insgesamt	133,9	3,1	0,2	-	-	-	53,3	-	7,5	3,5	14,2	10,5	-	9,5	-	5,9	-	26,5
dar.: n. Berlin (West)	102,9	3,1	0,2	-	-	-	42,2	-	7,5	0,7	14,2	10,2	-	1,1	-	4,7	-	19,1
n. d. Sowj. Sekt. v. Bln. u. d. SBZ	5,3	-	-	-	-	-	5,3	-	-	-	-	-	-	-	-	-	-	-
Gesamtverkehr	187,7	9,5	0,3	-	0,2	1,7	57,1	6,0	13,4	5,9	14,5	11,4	-	12,5	1,0	8,4	8,9	36,8

1) In das Bundesgebiet.- 2) Aus dem Bundesgebiet.- 3) Darunter aus Häfen des Bundesgebietes nach Häfen des Bundesgebietes 102 331 t und nach ausländischen Häfen 1 084 t.- 4) Darunter nach Häfen des Bundesgebietes aus Häfen des Bundesgebietes 62 083 t und aus ausländischen Häfen 5 531 t.

7. Güterverkehr der wichtigeren Schleusen im Januar 1951

Schleuse	Verkehrsrichtung	Durchgegangene Güter			
		Insgesamt	darunter		
			Getreide	Erze	Kohle
Lauenburg	von der Elbe	10 329	450	1 043	137
	zur Elbe	76 533	1 844	294	-
	Insgesamt	86 862	2 294	1 337	137
Anderten	nach Osten	378 668	7 130	20 118	260 186
	" Westen	156 284	10 484	18 550	3 416
	Insgesamt	534 952	17 614	38 668	263 602
Minden	von der Weser	97 250	10 159	9 057	4 134
	zur Weser	183 237	12 504	-	-
	Insgesamt	280 487	22 663	9 057	4 134
Bremen	zu Berg	107 801	16 349	5 494	18 804
	" Tal	192 091	13 522	877	11 476
	Insgesamt	299 892	30 371	6 371	30 280
Oldenburg	von der Weser	76 277	12 260	6 976	616
	zur Weser	138 939	5 623	589	58 424
	Insgesamt	215 216	17 883	7 565	59 040
Herbrum	zu Berg	331 750	11 833	292 600	759
	" Tal	161 960	1 533	-	86 652
	Insgesamt	493 710	13 366	292 600	87 411
Münster	aus Richtung Emden	475 498	14 843	292 451	7 880
	nach Richtung Emden	276 698	6 860	-	149 712
	vom Mittellandkanal	240 714	12 267	34 275	8 965
	zum Mittellandkanal	521 852	9 579	8 406	428 067
	Insgesamt	1 524 763	43 549	335 132	594 624
Datteln	nach Osten	575 620	27 052	91 252	44 113
	" Westen	337 483	14 775	4 086	93 830
	Insgesamt	913 103	41 827	95 338	137 943
Friedrichsfeld	vom Rhein: aus Richtung Berg	218 567	14 972	800	8 484
	" " Tal	312 941	12 285	93 890	4 292
	zum Rhein: in Richtung Berg	356 371	15 195	3 511	182 771
	" " Tal	198 139	-	1 752	83 749
	Insgesamt	1 086 018	42 452	99 953	281 296
Schleuse VII	nach Osten	500 897	10 932	15 960	318 504
	" Westen	390 330	14 091	84 988	75 588
	Insgesamt	891 227	25 023	100 948	394 092
Schleuse I und Ruhrsleuse	vom Rhein: aus Richtung Berg	188 975	12 667	37 579	11 663
	" " Tal	439 624	2 182	268 115	29 987
	zum Rhein: in Richtung Berg	663 632	14 568	21 367	401 784
	" " Tal	372 013	100	15 754	241 284
	Insgesamt	1 664 244	29 517	342 815	684 718
Niederlahnstein	vom Rhein: aus Richtung Berg	120	-	-	120
	" " Tal	888	-	-	528
	zum Rhein: in Richtung Berg	18 902	-	-	-
	" " Tal	4 979	-	-	-
	Insgesamt	24 889	-	-	648
Kostheim	vom Rhein: aus Richtung Berg	58 131	414	-	-
	" " Tal	749 302	7 373	12 116	299 152
	zum Rhein: in Richtung Berg	24 855	11 104	-	986
	" " Tal	204 607	45 606	13 412	685
	Insgesamt	1 037 495	64 497	25 528	300 823
Feudenheim	vom Rhein: aus Richtung Berg)	674 384	23 919	-	252 628
	" " Tal)				
	zum Rhein: in Richtung Berg)	122 224	16 064	-	-
	" " Tal)				
Insgesamt	796 608	39 983	-	252 628	