

Umsatzsteuerstatistik (Vor Anmeldungen)

Steuerpflichtige Unternehmen und deren Lieferungen
und Leistungen nach wirtschaftlicher Gliederung



2017

Erscheinungsfolge: jährlich
Erschienen am 15. März 2019
Artikelnummer: 5733101177004

Ihr Kontakt zu uns:
www.destatis.de/kontakt
Telefon: +49 (0) 611 / 75 24 05

© Statistisches Bundesamt (Destatis), 2019
Vervielfältigung und Verbreitung, auch auszugsweise, mit Quellenangabe gestattet.

Inhaltsübersicht

Abteilung	Bezeichnung
A - S	Wirtschaftszweige insgesamt
A	Land- und Forstwirtschaft, Fischerei
B	Bergbau und Gewinnung von Steinen und Erden
C	Verarbeitendes Gewerbe
D	Energieversorgung
E	Wasserversorgung; Abw., Abf. ents., Bes. v. Umweltv.
F	Baugewerbe
G	Handel; Instandhaltung und Reparatur von Kfz.
H	Verkehr und Lagerei
I	Gastgewerbe
J	Information und Kommunikation
K	Erbr. v. Finanz- u. Versicherungsdienstleist.
L	Grundstücks- und Wohnungswesen
M	Erbr. v. freiberufl., wiss. u. techn. Dienstl.
N	Erbr. v. sonst. wirtschaftl. Dienstleistungen
O	Öff. Verwaltung, Verteidig.; Sozialversich.
P	Erziehung und Unterricht
Q	Gesundheits- und Sozialwesen
R	Kunst, Unterhaltung und Erholung
S	Erbringung von sonstigen Dienstleistungen

Gebietsstand

Die Angaben für **Deutschland** beziehen sich auf die Bundesrepublik Deutschland nach dem Gebietsstand seit dem 3.10.1990.

Zeichenerklärung

- 0 = weniger als die Hälfte von 1 in der letzten besetzten Stelle, jedoch mehr als nichts
- = nichts vorhanden
- = Zahlenwert unbekannt oder geheimzuhalten
- X = Tabellenfach gesperrt, weil Aussage nicht sinnvoll

Abweichungen in den Summen erklären sich durch Runden der Zahlen

Steuerpflichtige, Umsätze und Umsatzsteuer 2017 nach wirtschaftlicher Gliederung (GKZ 2008)

Nr. der Klassifikation der Wirtschaftszweige	Wirtschaftsgliederung	Steuerpflichtige ¹	Lieferungen und Leistungen ²	Innergemeinschaftliche Erwerbe ²	Umsatzsteuer vor Abzug der Vorsteuerbeträge	Abziehbare Vorsteuerbeträge	Umsatzsteuer-Vorauszahlung
		Anzahl	1 000 EUR				
A - S	Wirtschaftszweige insgesamt	3 266 806	6 360 801 562	630 841 738	1 037 645 815	866 862 871	170 783 409
A	Land- und Forstwirtschaft, Fischerei	101 617	42 547 960	1 575 890	4 786 408	4 596 343	190 094
01	Landwirtschaft, Jagd u. damit verb. Tätigkeiten	93 549	38 038 158	1 441 285	4 075 302	4 141 814	- 66 484
01.1	Anbau einjähriger Pflanzen	19 108	5 837 547	218 961	623 104	672 947	- 49 838
01.11	Anbau v. Getr. (oh. Reis), Hülsenfr. u. Ölsaaten	17 466	4 533 410	83 602	483 603	530 529	- 46 921
01.12	Anbau von Reis	-	-	-	-	-	-
01.13	Anbau v. Gemüse u. Melonen sow. Wurzeln u. Knollen	925	1 016 271	108 066	109 331	114 056	- 4 725
01.13.1	Anbau von Gemüse und Melonen	774	841 883	102 981	91 873	96 317	- 4 444
01.13.2	Anbau v. Kartoffeln sow. sonst. Wurzeln u. Knollen	151	174 388	5 085	17 458	17 739	- 281
01.14	Anbau von Zuckerrohr	-	-	-	-	-	-
01.15	Anbau von Tabak	•	•	-	•	•	•
01.16	Anbau von Faserpflanzen	•	•	•	•	•	•
01.19	Anbau von sonstigen einjährigen Pflanzen	713	285 473	27 289	29 963	28 154	1 810
01.19.1	Anbau von Zierpflanzen zum Schnitt	410	196 211	24 103	21 024	18 799	2 225
01.19.2	Erzeugung v. Blumensamen	5	1 990	93	175	129	46
01.19.9	Anbau v. sonst. einjährig. Pflanzen a.n.g.	298	87 272	3 093	8 764	9 226	- 461
01.2	Anbau mehrjähr. Pflanzen	7 933	2 208 388	60 979	262 462	134 463	128 000
01.21	Anbau von Wein- und Tafeltrauben	6 820	1 693 844	24 229	208 388	83 887	124 502
01.22	Anbau von tropischen u. subtropischen Früchten	-	-	-	-	-	-
01.23	Anbau von Zitrusfrüchten	4	347	34	48	31	17
01.24	Anbau von Kern- und Steinobst	669	314 726	22 649	35 283	29 749	5 534
01.25	Anbau v. sonstigem Obst und Nüssen	165	64 792	9 002	7 581	6 785	797
01.25.1	Anbau von Erdbeeren	66	26 558	7 361	3 755	2 283	1 473
01.25.9	Anbau v. sonst. Obst (oh. Erdbeeren) u. Nüss.	99	38 234	1 641	3 826	4 502	- 676
01.26	Anbau von ölhaltigen Früchten	-	-	-	-	-	-
01.27	Anbau von Pflanzen zur Herstellung v. Getränken	13	2 978	1	327	380	- 53
01.28	Anb. v. Gewürzpfl., Pfl. f. arom., nark. u. pharm. Zw.	28	26 603	1 252	2 538	3 137	- 599
01.29	Anbau sonstiger mehrjähriger Pflanzen	234	105 098	3 813	8 297	10 494	- 2 197
01.3	Betr. v. Baumschulen sow. Anb. v. Pfl. z. Vermehr. zw.	2 176	1 243 457	150 763	137 834	107 725	30 110
01.30.1	Anbau v. Zimmerpflanzen, Beet- und Balkonpflanzen	1 118	684 664	106 900	74 672	61 377	13 295
01.30.2	Betrieb von Baumschulen	1 058	558 793	43 864	63 161	46 348	16 814
01.4	Tierhaltung	17 213	10 254 113	596 860	926 310	994 426	- 68 110
01.41	Haltung von Milchkühen	5 413	1 730 933	21 893	165 233	192 298	- 27 064
01.42	Haltung von anderen Rindern	565	369 358	11 527	32 542	38 271	- 5 728
01.43	Haltung von Pferden und Eseln	2 214	482 666	24 564	73 402	63 605	9 796
01.44	Haltung von Kamelen	8	366	3	67	64	3
01.45	Haltung von Schafen und Ziegen	984	134 833	7 007	20 629	16 926	3 703
01.46	Haltung von Schweinen	4 606	3 411 541	147 711	297 227	317 741	- 20 513
01.47	Haltung von Geflügel	1 812	3 420 211	361 876	268 898	296 985	- 28 086
01.49	Sonstige Tierhaltung	1 611	704 206	22 280	68 313	68 536	- 222
01.5	Gemischte Landwirtschaft	37 820	13 338 462	173 272	1 372 925	1 600 785	- 227 848
01.6	Erbring. v. landwirtsch. Dienstleistungen	9 269	5 153 522	240 380	752 227	631 123	121 106
01.61	Erbr. v. landw. Dienstl. für den Pflanzenbau	4 753	2 859 939	50 859	473 937	378 323	95 615
01.62	Erbr. v. landw. Dienstl. für die Tierhaltung	3 030	1 137 676	47 822	142 444	115 010	27 434
01.63	Nach d. Ernte anf. Tätigk. i. d. pflanzl. Erzeugung	251	100 991	1 282	15 786	12 442	3 344
01.64	Saatgutaufbereitung	1 235	1 054 915	140 416	120 059	125 348	- 5 288
01.7	Jagd, Fallenstellerei u. damit verb. Tätigkeiten	30	2 669	70	441	345	96
02	Forstwirtschaft und Holzeinschlag	7 212	3 982 887	66 490	675 335	427 647	247 689
02.1	Forstwirtschaft	1 364	1 173 416	17 669	185 441	120 886	64 556
02.2	Holzeinschlag	1 620	984 994	8 563	162 506	98 555	63 951
02.3	Sammeln v. wild wachsend. Produkten (oh. Holz)	4	768	11	83	52	30
02.4	Erbr. v. Dienstleistungen f. Forstw. u. Holzeinschlag	4 224	1 823 709	40 247	327 305	208 154	119 152
03	Fischerei und Aquakultur	856	526 916	68 115	35 771	26 882	8 889
03.1	Fischerei	494	399 095	47 242	22 559	15 389	7 171
03.11	Meeresfischerei	307	348 743	42 657	17 045	11 690	5 355
03.12	Süßwasserfischerei	187	50 352	4 585	5 514	3 699	1 816
03.2	Aquakultur	362	127 820	20 873	13 212	11 493	1 718
03.21	Meeresaquakultur	14	5 333	317	673	914	- 241
03.22	Süßwasseraquakultur	348	122 487	20 556	12 538	10 579	1 959
B	Bergbau und Gewinnung von Steinen und Erden	1 859	18 733 693	448 905	3 497 482	2 815 996	681 486
05	Kohlenbergbau	5	2 331 755	27 564	429 459	216 800	212 659
05.1	Steinkohlenbergbau	•	•	•	•	•	•
05.2	Braunkohlenbergbau	•	•	•	•	•	•
06	Gewinnung von Erdöl und Erdgas	9	1 770 409	2 774	245 359	209 647	35 712
06.1	Gewinnung von Erdöl	•	•	•	•	•	•
06.2	Gewinnung von Erdgas	•	•	•	•	•	•
07	Erzbergbau	5	248	-	45	55	- 10
07.1	Eisenerzbergbau	•	•	-	•	•	•
07.2	NE-Metallerzbergbau	•	•	-	•	•	•

Steuerpflichtige, Umsätze und Umsatzsteuer 2017 nach wirtschaftlicher Gliederung (GKZ 2008)

Nr. der Klassifikation der Wirtschaftszweige	Wirtschaftsgliederung	Steuerpflichtige ¹	Lieferungen und Leistungen ²	Innergemeinschaftliche Erwerbe ²	Umsatzsteuer vor Abzug der Vorsteuerbeträge	Abziehbare Vorsteuerbeträge	Umsatzsteuer-Vorauszahlung
		Anzahl	1 000 EUR				
07.21	Bergbau auf Uran- und Thoriumerze	-	-	-	-	-	-
07.29	Sonstiger NE-Metallerzbergbau	•	•	-	•	•	•
08	Gewinnung v.Steinen und Erden, sonst. Bergbau	1 749	10 840 957	319 710	1 695 859	1 395 300	300 559
08.1	Gewinn. v.Natursteinen, Kies, Sand, Ton u.Kaolin	1 561	7 600 356	173 699	1 360 280	1 021 698	338 583
08.11	Gewinn.v.Naturwerk-u.Natursteinen	478	3 973 453	116 040	728 466	569 289	159 176
08.12	Gewinnung von Kies, Sand, Ton und Kaolin	1 083	3 626 903	57 659	631 815	452 409	179 407
08.9	Sonst. Bergbau; Gewinn. v.Steinen u.Erden a.n.g.	188	3 240 601	146 010	335 579	373 603	- 38 024
08.91	Bergbau auf chemische und Düngemittelminerale	•	•	•	•	•	•
08.92	Torfgewinnung	83	286 876	40 955	40 492	37 702	2 790
08.93	Gewinnung von Salz	•	•	•	•	•	•
08.99	Gewinnung von Steinen und Erden a.n.g.	95	525 362	60 263	85 342	65 607	19 735
09	Erbr.v.DL.f.d.Bergb.u.f.d.Gew.v.Steinen u.Erden	91	3 790 325	98 858	1 126 760	994 193	132 567
09.1	Erbr.v.DL f.d. Gewinnung von Erdöl und Erdgas	67	3 724 674	98 100	1 114 370	986 973	127 397
09.9	Erbr.v.DL f.d.sonst.Bergb.u.d.Gew.v.Stein.u.Erd.	24	65 651	757	12 389	7 220	5 169
C	Verarbeitendes Gewerbe	225 583	2 200 821 211	326 069 398	304 908 322	305 180 320	- 271 910
10	Herstellung v.Nahrungs- und Futtermitteln	27 476	187 546 470	21 281 151	15 326 740	17 905 114	- 2 578 361
10.1	Schlachten und Fleischverarbeitung	9 793	45 211 527	3 297 454	3 306 211	3 909 348	- 603 132
10.11	Schlachten (ohne Schlachten von Geflügel)	725	14 684 015	1 093 478	1 013 069	1 222 541	- 209 472
10.12	Schlachten von Geflügel	102	3 771 708	294 335	292 799	396 695	- 103 896
10.13	Fleischverarbeitung	8 966	26 755 804	1 909 641	2 000 344	2 290 112	- 289 764
10.2	Fischverarbeitung	219	2 572 755	623 387	195 644	218 467	- 22 824
10.3	Obst- und Gemüseverarbeitung	724	10 404 411	2 457 081	1 205 790	1 239 822	- 34 031
10.31	Kartoffelverarbeitung	73	1 982 052	214 725	144 051	208 536	- 64 485
10.32	Herstellung von Frucht- und Gemüsesäften	298	3 821 278	1 076 830	644 503	562 529	81 973
10.39	Sonstige Verarbeitung von Obst und Gemüse	353	4 601 081	1 165 527	417 237	468 757	- 51 520
10.4	Herstellung v. pflanzl. u.tierisch.Ölen u.Fetten	199	5 513 578	1 223 691	578 746	575 701	3 044
10.41	Herst.v.Ölen u.Fetten (oh.Marg.u.ä.Nahr.fette)	184	5 152 794	1 120 863	545 796	523 676	22 120
10.42	Herstellung von Margarine u. ä. Nahrungsfetten	15	360 784	102 828	32 949	52 025	- 19 076
10.5	Milchverarbeitung	820	36 709 567	3 570 491	2 533 884	3 457 179	- 923 295
10.51	Milchverarbeitung (ohne Herst.v.Speiseeis)	411	35 336 210	3 358 470	2 422 869	3 321 598	- 898 729
10.52	Herstellung von Speiseeis	409	1 373 358	212 022	111 015	135 581	- 24 566
10.6	Mahl- und Schälmmühlen, H.v. Stärke u. -erzeugn.	612	6 492 399	827 270	503 310	615 729	- 112 418
10.61	Mahl- und Schälmmühlen	592	4 534 698	547 286	335 807	408 124	- 72 317
10.62	Herstellung von Stärke und Stärkeerzeugnissen	20	1 957 701	279 984	167 503	207 605	- 40 102
10.7	Herstellung von Back- und Teigwaren	12 025	25 632 810	1 332 376	2 122 169	2 067 357	54 816
10.71	Herstellung von Backwaren (ohne Dauerbackwaren)	11 496	20 561 351	557 215	1 731 993	1 576 427	155 570
10.72	Herstellung von Dauerbackwaren	271	4 093 101	680 951	314 153	400 100	- 85 947
10.73	Herstellung von Teigwaren	258	978 358	94 210	76 023	90 830	- 14 807
10.8	Herstellung von sonstigen Nahrungsmitteln	2 198	44 784 699	6 007 593	3 952 149	4 790 709	- 838 559
10.81	Herstellung von Zucker	15	3 048 585	108 186	215 040	328 679	- 113 638
10.82	Herstellung von Süßwaren (ohne Dauerbackwaren)	445	13 558 184	2 221 247	1 108 670	1 441 386	- 332 716
10.83	Verarb.v.Kaffee u.Tee, Herst.v.Kaffee-Ersatz	361	6 765 854	262 458	629 353	714 718	- 85 365
10.84	Herstellung von Würzmitteln und Soßen	175	6 250 524	1 180 441	600 594	703 649	- 103 055
10.85	Herstellung von Fertiggerichten	140	4 522 897	431 908	428 631	447 395	- 18 764
10.86	Herst.v. homogenisiert. und diätet. Nahrungsm.	147	1 710 524	367 727	153 314	176 340	- 23 026
10.89	Herst. von sonstigen Nahrungsmitteln a.n.g.	915	8 928 131	1 435 626	816 548	978 542	- 161 994
10.9	Herstellung von Futtermitteln	886	10 224 724	1 941 808	928 839	1 030 801	- 101 962
10.91	Herstellung von Futtermitteln für Nutztiere	451	7 230 174	1 378 145	683 380	723 703	- 40 323
10.92	Herstellung von Futtermitteln für sonstige Tiere	435	2 994 551	563 663	245 459	307 098	- 61 639
11	Getränkeherstellung	2 664	24 959 597	2 110 417	4 693 543	3 121 351	1 572 192
11.01	Herstellung von Spirituosen	851	3 078 277	340 861	565 054	275 768	289 286
11.02	Herstellung von Traubenwein	346	3 255 896	295 708	616 477	403 752	212 725
11.03	Herstellung v.Apfelwein u. anderen Fruchtweinen	125	95 008	6 122	18 802	11 817	6 984
11.04	Herst.v..Wermutwein u. sonst.aromat. Weinen	16	70 893	22 037	17 111	11 075	6 037
11.05	Herstellung von Bier	973	9 344 498	215 884	1 657 246	1 134 653	522 593
11.06	Herstellung von Malz	40	675 921	120 956	89 721	62 888	26 833
11.07	H.v.Erfrisch.getränken; Gewinn.nat..Min.wässer	313	8 439 103	1 108 849	1 729 132	1 221 397	507 735
12	Tabakverarbeitung	44	20 362 596	3 040 535	4 415 188	1 220 496	3 194 692
13	Herstellung von Textilien	5 034	14 084 243	2 418 464	2 158 990	1 934 439	224 552
13.1	Spinnstoffaufbereitung und Spinnerei	141	1 311 126	262 109	162 169	184 056	- 21 887
13.2	Weberei	265	1 812 149	321 473	260 014	252 984	7 031
13.3	Veredlung von Textilien und Bekleidung	1 614	1 365 842	142 460	223 757	172 774	50 984
13.9	Herstellung von sonstigen Textilwaren	3 014	9 595 125	1 692 423	1 513 049	1 324 626	188 424
13.91	Herstellung von gewirktem und gestricktem Stoff	180	814 884	115 493	130 693	120 697	9 996
13.92	Herst.v.konfektioniert. Textilwaren(oh.Bekleid.)	1 031	2 912 687	413 468	504 580	403 349	101 232
13.93	Herstellung von Teppichen	120	674 201	226 489	134 265	99 129	35 137
13.94	Herstellung von Seilerwaren	107	337 864	45 378	54 594	42 383	12 211

Steuerpflichtige, Umsätze und Umsatzsteuer 2017 nach wirtschaftlicher Gliederung (GKZ 2008)

Nr. der Klassifikation der Wirtschaftszweige	Wirtschaftsgliederung	Steuerpflichtige ¹	Lieferungen und Leistungen ²	Innergemeinschaftliche Erwerbe ²	Umsatzsteuer vor Abzug der Vorsteuerbeträge	Abziehbare Vorsteuerbeträge	Umsatzsteuer-Vorauszahlung
		Anzahl	1 000 EUR				
13.95	Herst. v. Vliesstoff u. Erzeugn.daraus(oh.Bekl.)	54	1 171 923	305 580	165 269	177 299	- 12 030
13.96	Herstellung von technischen Textilien	806	2 679 627	448 608	365 728	346 558	19 170
13.99	Herstellung von sonstigen Textilwaren a.n.g.	716	1 003 939	137 406	157 918	135 210	22 709
14	Herstellung von Bekleidung	3 467	11 325 280	1 346 188	1 933 088	1 663 856	269 233
14.1	Herst. von Bekleidung (ohne Pelzbekleidung)	3 189	10 775 101	1 261 440	1 834 098	1 593 179	240 920
14.11	Herstellung von Lederbekleidung	77	91 739	11 360	17 721	11 820	5 901
14.12	Herstellung v. Arbeits- und Berufsbekleidung	164	825 713	132 967	159 849	117 557	42 292
14.13	Herstellung von sonstiger Oberbekleidung	1 869	6 081 070	673 917	981 289	876 586	104 703
14.14	Herstellung von Wäsche	166	1 302 065	180 898	235 207	189 512	45 695
14.19	H.v.sonst.Bekleidung u. Bekleidungszubeh. a.n.g.	913	2 474 514	262 297	440 032	397 704	42 328
14.2	Herstellung von Pelzwaren	139	39 619	2 810	6 299	5 072	1 227
14.3	H.v.Bekleid.a. gewirktem u.gestricktem Stoff	139	510 560	81 938	92 691	65 605	27 086
14.31	Herstellung von Strumpfwaren	37	368 738	52 933	62 622	48 217	14 405
14.39	H.v.sonst. Bekleid. aus gewirkt.u.gestrickt.Stoff	102	141 822	29 005	30 069	17 388	12 681
15	Herstellung von Leder, Lederwaren und Schuhen	1 503	5 533 228	1 148 260	1 151 311	1 140 719	10 592
15.1	H.v.Leder u. Lederwaren (oh. H.v.Lederbekleid.)	945	1 247 642	238 521	191 836	174 559	17 277
15.11	H.v.Leder u.-faserst; Zuricht.u.Färb.v.Fellen	103	563 028	163 745	74 860	88 945	- 14 084
15.12	Lederverarbeitung (oh.Herst.v. Lederbekl.)	842	684 614	74 777	116 976	85 615	31 361
15.2	Herstellung von Schuhen	558	4 285 586	909 739	959 475	966 160	- 6 684
16	H.v.Holz-,Flecht-,Korb- u.Korkwaren(oh.Möbel)	13 755	26 057 210	2 585 492	4 346 414	3 604 294	742 123
16.1	Säge-, Hobel- und Holzimprägnierwerke	2 774	7 802 281	757 505	1 180 615	1 096 315	84 301
16.2	H.v.sonst.Holz-, Kork-,Flecht-u.Korbw.(oh.Möb.)	10 981	18 254 929	1 827 987	3 165 799	2 507 979	657 822
16.21	H.v.Furnier-,Sperrholz-,Holzfaser-u.Holzspanpl.	320	5 056 346	692 703	720 066	741 362	- 21 296
16.22	Herstellung von Parketttafeln	32	289 125	57 934	48 990	42 232	6 758
16.23	H.v.s.Konstr.-,Fertigb.,Ausb.el.u.Fertigt.a.Hz.	7 696	8 595 286	533 572	1 629 551	1 120 258	509 295
16.24	H.v.Verpack.mitt.,Lagerbeh.u.Ladungsträg.a.Holz	850	2 576 511	342 151	474 095	382 965	91 131
16.29	H.v.Holzw. a.n.g.,Kork-,Flecht-u.Korbw.(oh.Möb.)	2 083	1 737 661	201 627	293 097	221 162	71 935
17	Herstellung von Papier, Pappe und Waren daraus	2 123	43 666 259	6 973 952	7 026 544	6 475 471	551 074
17.1	H.v.Holz- u. Zellstoff, Papier, Karton u. Pappe	487	17 633 763	3 279 373	2 719 722	2 746 766	- 27 043
17.11	Herstellung von Holz- und Zellstoff	61	1 162 705	241 338	165 991	167 650	- 1 659
17.12	Herstellung von Papier, Karton und Pappe	426	16 471 058	3 038 035	2 553 731	2 579 115	- 25 384
17.2	Herst. von Waren aus Papier, Karton und Pappe	1 636	26 032 496	3 694 579	4 306 821	3 728 705	578 117
17.21	H.v.Wellp.u.-papp.sow.v.Verp.a.Pap.,Kart.u.Pappe	808	16 104 631	1 862 067	2 656 716	2 301 273	355 444
17.22	H.v.Haush.-,Hyg.-u.Toi.art.a.Zells.,Pap.u.Pappe	133	4 796 260	840 625	821 851	723 204	98 647
17.23	H.v.Schreibw.u.Bürobed. a. Papier,Karton u.Pappe	283	2 087 216	417 028	332 325	297 831	34 494
17.24	Herstellung von Tapeten	28	534 317	93 195	75 490	74 130	1 360
17.29	H.v.sonstigen Waren a. Papier,Karton u.Pappe	384	2 510 072	481 664	420 439	332 267	88 173
18	H.v.Druckerz.;Vervielf.v.besp.Ton-,Bild-u.Dat.tr.	11 440	21 228 166	1 305 631	3 578 612	2 659 617	918 998
18.1	Herstellung von Druckerzeugnissen	10 811	20 753 478	1 278 913	3 498 411	2 598 095	900 319
18.11	Drucken von Zeitungen	366	2 469 868	59 284	365 436	271 915	93 521
18.12	Drucken a.n.g.	6 759	15 362 046	1 115 110	2 626 279	2 016 732	609 549
18.13	Druck- und Medienstufen	2 867	2 211 828	79 093	384 825	236 044	148 782
18.14	Binden v.Druckerzeugn. u.damit verbund.Dienstl.	819	709 736	25 425	121 871	73 404	48 467
18.2	Vervielfält.v.bespielt. Ton-,Bild- u.Datenträg.	629	474 688	26 719	80 201	61 522	18 679
19	Kokerei und Mineralölverarbeitung	109	114 697 373	12 696 098	21 620 178	15 349 118	6 271 060
19.1	Kokerei	•	•	•	•	•	•
19.2	Mineralölverarbeitung	•	•	•	•	•	•
20	Herstellung von chemischen Erzeugnissen	4 180	164 308 460	25 338 186	22 740 630	24 893 005	- 2 152 373
20.1	H.v.chem.Grdst.,Düngem.,Kunst.u.syn.Kaut.i.Prim.	1 301	99 082 338	15 515 971	13 071 689	14 983 822	- 1 912 132
20.11	Herstellung von Industriegasen	62	2 391 454	148 996	497 371	342 276	155 095
20.12	Herstellung von Farbstoffen und Pigmenten	83	2 412 446	433 072	319 169	348 701	- 29 531
20.13	H.v.sonst.anorganischen Grundstoff.u.Chemikalien	162	6 982 491	1 480 467	1 033 502	1 123 438	- 89 936
20.14	H.v.sonst. organischen Grundstoff.u.Chemikalien	405	62 673 934	8 790 861	7 249 444	8 941 869	- 1 692 426
20.15	Herst.v. Düngemitteln u.Stickstoffverbindungen	119	2 966 574	566 000	480 211	451 299	28 912
20.16	Herstellung von Kunststoffen in Primärformen	460	20 976 482	4 036 736	3 418 979	3 671 092	- 252 114
20.17	Herst von synthetischem Kautschuk i.Primärformen	10	678 958	59 838	73 014	105 147	- 32 134
20.2	H.v.Schädl.bekämpf.-, Pflanz.sch.-u.Desinf.m.	90	628 784	197 324	124 350	97 362	26 988
20.3	Herst.v.Anstrichmitteln, Druckfarben und Kitten	401	10 604 656	1 677 420	1 613 043	1 547 223	65 821
20.4	H.v.Seif.,Wasch-,Reing.-Körp.pfl.m.sow.Duftst.	1 081	18 060 016	2 495 848	3 269 681	3 058 750	210 931
20.41	H.v. Seifen, Wasch-, Reinigungs-u.Poliermitt.	392	8 670 990	628 968	1 666 354	1 721 439	- 55 085
20.42	H.v.Körperpflegemitteln und Duftstoffen	689	9 389 025	1 866 881	1 603 327	1 337 311	266 016
20.5	Herstellung v.sonstigen chemischen Erzeugnissen	1 223	32 883 397	4 817 191	4 316 591	4 764 430	- 447 839
20.51	Herstellung von pyrotechnischen Erzeugnissen	97	401 770	32 195	63 243	53 350	9 892
20.52	Herstellung von Klebstoffen	89	4 153 892	458 436	543 665	589 965	- 46 300
20.53	Herstellung von etherischen Ölen	24	1 651 513	249 500	157 474	198 599	- 41 124
20.59	Herst. v. sonstigen chem. Erzeugn. a.n.g.	1 013	26 676 222	4 077 061	3 552 210	3 922 517	- 370 306

Steuerpflichtige, Umsätze und Umsatzsteuer 2017 nach wirtschaftlicher Gliederung (GKZ 2008)

Nr. der Klassifikation der Wirtschaftszweige	Wirtschaftsgliederung	Steuerpflichtige ¹	Lieferungen und Leistungen ²	Innergemeinschaftliche Erwerbe ²	Umsatzsteuer vor Abzug der Vorsteuerbeträge	Abziehbare Vorsteuerbeträge	Umsatzsteuer-Vorauszahlung
		Anzahl	1 000 EUR				
20.6	Herstellung von Chemiefasern	84	3 049 270	634 431	345 275	441 418	- 96 142
21	Herstellung von pharmazeutischen Erzeugnissen	917	86 008 508	12 523 955	12 776 598	12 718 229	58 369
21.1	Herstellung von pharmazeutischen Grundstoffen	112	8 476 326	1 134 805	1 197 801	1 134 900	62 902
21.2	H.v.pharmaz.Spezialit. u.sonst.pharmaz.Erzeugn.	805	77 532 182	11 389 149	11 578 796	11 583 329	- 4 532
22	Herstellung von Gummi- und Kunststoffwaren	7 680	103 662 399	18 035 284	16 459 696	15 189 036	1 270 664
22.1	Herstellung von Gummiwaren	974	28 505 968	5 740 567	4 652 187	4 415 650	236 537
22.11	Herstellung und Runderneuerung von Bereifungen	360	19 856 323	4 032 960	3 331 853	3 245 388	86 465
22.19	Herstellung von sonstigen Gummiwaren	614	8 649 645	1 707 608	1 320 334	1 170 262	150 072
22.2	Herstellung von Kunststoffwaren	6 706	75 156 431	12 294 717	11 807 509	10 773 386	1 034 127
22.21	Herst.v. Platten,Folien,Schläuch.u.Prof.a.Kunst.	892	18 768 770	4 013 552	2 935 664	2 873 424	62 241
22.22	H.v. Verpackungsmitteln aus Kunststoffen	743	13 892 971	2 856 408	2 224 797	2 075 310	149 487
22.23	H.v. Baubedarfsartikeln aus Kunststoffen	1 169	10 354 599	1 198 633	1 758 683	1 485 603	273 081
22.29	Herstellung von sonstigen Kunststoffwaren	3 902	32 140 092	4 226 125	4 888 365	4 339 049	549 319
23	H.v.Glas,Glasw.,Keramik,Verarb.v.Steinen u.Erden	11 346	54 278 633	4 034 828	9 105 146	7 456 956	1 648 195
23.1	Herstellung von Glas und Glaswaren	1 399	14 220 256	1 362 855	2 143 230	1 966 192	177 038
23.11	Herstellung von Flachglas	98	1 184 077	141 124	181 418	165 204	16 214
23.12	Veredlung u.Bearbeit. von Flachglas	421	2 126 565	228 164	343 656	291 921	51 735
23.13	Herstellung von Hohlglas	155	3 726 307	337 701	595 878	543 340	52 539
23.14	Herstellung von Glasfasern und Waren daraus	91	592 731	121 315	96 536	84 568	11 968
23.19	Herst.,Veredl.,Bearb.v.so.Glas einschl.tech.Gl.	634	6 590 575	534 551	925 741	881 159	44 582
23.2	H.v.feuerfest.keramisch.Werkstoffen und Waren	122	2 057 401	290 929	272 062	274 959	- 2 897
23.3	Herstellung von keramischen Baumaterialien	383	3 424 420	376 688	567 494	446 346	121 148
23.31	H.v.keramisch.Wand- und Bodenfliesen u. -platten	178	1 432 613	269 325	235 898	191 984	43 914
23.32	Herstellung von Ziegeln und sonstiger Baukeramik	205	1 991 807	107 363	331 596	254 361	77 234
23.4	H.v.sonst.Porzellan- u. keramischen Erzeugnissen	1 012	3 537 865	418 760	505 009	435 969	69 040
23.41	H.v.keram.Haushaltsw. und Ziergegenständen	589	643 374	25 100	90 223	64 913	25 311
23.42	Herstellung von Sanitärkeramik	129	977 197	272 022	195 927	140 492	55 436
23.43	Herst.v. Isolatoren und Isolierteilen a. Keramik	16	95 806	19 965	13 289	12 556	733
23.44	H.v.keram. Erzeugnissen für sonst. techn. Zwecke	106	1 414 554	56 533	155 691	168 093	- 12 402
23.49	Herst. von sonstigen keramischen Erzeugnissen	172	406 934	45 140	49 878	49 916	- 38
23.5	Herstellung von Zement, Kalk und gebranntem Gips	92	4 502 658	135 912	830 084	629 436	200 648
23.51	Herstellung von Zement	48	3 469 026	102 636	642 030	498 673	143 358
23.52	Herstellung von Kalk und gebranntem Gips	44	1 033 632	33 276	188 053	130 763	57 290
23.6	H.v. Erzeugnissen aus Beton, Zement und Gips	2 846	19 854 300	749 099	3 618 789	2 831 195	787 596
23.61	H.v.Erzg.a.Beton,Zement u.Kalksandstein f.d.Bau	1 562	11 103 645	460 244	2 023 358	1 535 977	487 381
23.62	Herstellung von Gipszeugnissen für den Bau	47	2 077 758	138 505	337 641	286 019	51 622
23.63	Herstellung von Frischbeton (Transportbeton)	552	3 926 945	44 195	742 821	595 698	147 124
23.64	H.v. Mörtel u.and.Beton (Trockenbeton)	197	1 645 464	45 354	308 703	264 629	44 074
23.65	Herstellung von Faserzementwaren	14	84 676	13 789	18 357	11 374	6 983
23.69	H.v.sonst.Erzg.a.Beton, Zement und Gips a.n.g.	474	1 015 811	47 012	187 909	137 498	50 411
23.7	Be- u.Verarb.v.Naturwerksteinen u.Naturst.a.n.g.	4 997	2 153 440	115 090	407 935	223 026	184 911
23.9	H.v.Schleifk.,-mitt,s.Erz.a.n.met.Min.a.n.g.	495	4 528 293	585 495	760 545	649 833	110 712
23.91	H.v.Schleifkörpern u. Schleifmitteln a.Unterl.	158	1 164 415	156 145	136 303	144 172	- 7 869
23.99	H.v.sonst.Erzeugn. aus nichtmet.Mineral. a.n.g.	337	3 363 879	429 350	624 242	505 661	118 581
24	Metallerzeugung und -bearbeitung	3 558	113 801 452	23 739 172	19 131 777	18 208 619	923 160
24.1	Erzeugung von Roheisen, Stahl u.Ferrolegierungen	808	49 185 473	10 822 083	8 810 122	7 858 564	951 558
24.2	H.v.Stahlr.,-form.,-verschl.,-verb.a.Stahl	443	6 243 880	1 057 311	1 007 722	942 622	65 100
24.3	Sonst. erste Bearb. von Eisen und Stahl	289	7 070 895	1 200 347	1 181 926	1 115 830	66 097
24.31	Herstellung von Blankstahl	70	825 964	123 730	139 988	127 102	12 885
24.32	H.v.Kaltband m.e.Breite v.weniger als 600 mm	35	2 647 979	449 813	461 539	448 046	13 494
24.33	Herstellung von Kaltprofilen	60	1 205 187	150 251	170 438	173 794	- 3 356
24.34	Herstellung von kaltgezogenem Draht	124	2 391 765	476 553	409 962	366 888	43 074
24.4	Erzeug..u.erste Bearb. von NE-Metallen	1 142	35 930 463	8 476 980	5 481 222	6 191 176	- 709 953
24.41	Erzeug. u. erste Bearb. von Edelmetallen	237	3 067 297	642 919	614 410	867 075	- 252 664
24.42	Erzeug. U. erste Bearb. von Aluminium	223	14 977 644	3 437 433	2 328 786	2 338 088	- 9 301
24.43	Erzeug. u. erste Bearb. von Blei, Zink und Zinn	48	2 207 469	626 899	406 374	385 204	21 170
24.44	Erzeug. u. erste Bearb. von Kupfer	51	11 460 342	3 201 813	1 493 664	2 002 820	- 509 157
24.45	Erzeug.u.erste Bearb.v.sonstigen NE-Metallen	583	4 217 711	567 916	637 988	597 989	39 999
24.46	Aufbereitung von Kernbrennstoffen	-	-	-	-	-	-
24.5	Gießereien	876	15 370 741	2 182 451	2 650 785	2 100 428	550 357
24.51	Eisengießereien	347	7 263 081	543 142	1 177 525	979 267	198 258
24.52	Stahlgießereien	80	1 352 385	142 236	202 566	168 107	34 459
24.53	Leichtmetallgießereien	366	4 830 260	851 035	888 434	663 171	225 263
24.54	Buntmetallgießereien	83	1 925 015	646 038	382 260	289 884	92 376
25	Herstellung von Metallerzeugnissen	43 652	150 434 946	13 500 542	24 193 654	19 522 573	4 671 098
25.1	Stahl- und Leichtmetallbau	10 250	31 980 873	2 518 728	5 648 597	4 368 047	1 280 554

Steuerpflichtige, Umsätze und Umsatzsteuer 2017 nach wirtschaftlicher Gliederung (GKZ 2008)

Nr. der Klassifikation der Wirtschaftszweige	Wirtschaftsgliederung	Steuerpflichtige ¹	Lieferungen und Leistungen ²	Innergemeinschaftliche Erwerbe ²	Umsatzsteuer vor Abzug der Vorsteuerbeträge	Abziehbare Vorsteuerbeträge	Umsatzsteuer-Vorauszahlung
		Anzahl	1 000 EUR				
25.11	Herstellung von Metallkonstruktionen	7 175	21 254 400	1 755 798	3 862 709	2 898 247	964 464
25.12	Herstellung von Ausbauelementen aus Metall	3 075	10 726 473	762 929	1 785 888	1 469 800	316 090
25.2	H.v.Met.tanks,-behält.; H.v.Heizk.kess.f.Ztr.hz.	572	5 067 620	802 006	880 779	665 678	215 101
25.21	H.v.Heizkörpern u. -kesseln f.Zentralheiz.	106	3 064 232	564 284	524 486	396 417	128 069
25.29	H.v.Sammelbehält.,Tanks u.ä.Behältern aus Metall	466	2 003 389	237 721	356 294	269 262	87 032
25.3	Herst. von Dampfkesseln (oh.Zentralheiz.kessel)	51	478 849	13 516	64 563	59 802	4 761
25.4	Herstellung von Waffen und Munition	230	2 142 656	156 578	287 476	279 963	7 513
25.5	H.v.Schmiede-,Pr.,Zieh-u.Stanzt.,metallurg.Erz.	1 793	18 403 573	1 660 452	2 754 579	2 493 742	260 838
25.6	Oberfl.veredl.u.Wärmebehandl.; Mech. a.n.g.	19 765	29 236 342	1 456 491	5 003 973	3 437 490	1 566 489
25.61	Oberflächenveredlung und Wärmebehandlung	3 141	9 278 202	479 917	1 664 158	1 133 075	531 085
25.62	Mechanik a.n.g.	16 624	19 958 140	976 575	3 339 814	2 304 415	1 035 403
25.7	H.v.Schneidw.,Werkz.,Schl.,Besch.a.unedl.Met.	4 705	27 521 354	3 230 126	4 070 719	3 514 226	556 496
25.71	H.v.Schneidw.u.Besteck. aus unedlen Metallen	209	766 625	82 650	90 309	98 115	- 7 807
25.72	H.v.Schlöss.u.Beschläg. aus unedlen Metallen	1 012	7 769 865	954 771	1 155 001	1 040 071	114 931
25.73	Herstellung von Werkzeugen	3 484	18 984 865	2 192 706	2 825 410	2 376 040	449 372
25.73.1	Herstellung von Handwerkzeugen	1 999	10 309 706	1 147 108	1 525 433	1 274 684	250 750
25.73.2	H.v.Sägen u.v.Maschinenwerkzeug.f.d.Holzbearb.	62	495 116	66 559	65 238	61 228	4 010
25.73.3	H.v.auswechselb.Werkz.f.d.Metallbearb. a.n.g.	686	5 389 877	753 894	828 937	714 008	114 930
25.73.4	Herstellung von Geräten für die Landwirtschaft	21	241 558	23 322	36 588	35 339	1 249
25.73.5	Herstellung von sonstigen Werkzeugen	716	2 548 607	201 823	369 214	290 782	78 433
25.9	Herstellung von sonstigen Metallwaren	6 286	35 603 677	3 662 645	5 482 967	4 703 624	779 346
25.91	H.v.Fässern,Tromm.,Dos.,Eimern u.ä.Behält a.Met.	152	1 042 277	134 536	155 875	135 551	20 325
25.92	H.v.Verpack.u.Verschl. a.Eisen,Stahl u.NE-Met.	226	3 772 206	825 959	643 245	592 332	50 914
25.93	H.v. Drahtwaren, Ketten und Federn	432	5 956 119	511 430	827 241	853 504	- 26 262
25.94	Herstellung von Schrauben und Nieten	632	8 769 319	637 335	1 313 073	1 132 758	180 316
25.99	Herstellung von sonst. Metallw. a.n.g.	4 844	16 063 756	1 553 386	2 543 533	1 989 481	554 054
26	H.v.DV-Gerät.,elektron. u. opt. Erzeugnissen	11 173	141 560 906	14 904 682	18 006 034	19 309 846	- 1 303 806
26.1	H.v.elektronischen Bauelem. u.Leiterplatten	2 789	64 801 580	6 781 075	7 472 516	9 197 176	- 1 724 659
26.11	Herstellung von elektronischen Bauelementen	2 614	64 049 505	6 665 273	7 340 601	9 085 628	- 1 745 026
26.11.1	Herstellung von Solarzellen und Solarmodulen	324	1 362 835	140 729	165 465	246 608	- 81 143
26.11.9	Herstellung v.sonstigen elektron. Bauelementen	2 290	62 686 671	6 524 544	7 175 136	8 839 021	- 1 663 883
26.12	Herstellung von bestückten Leiterplatten	175	752 075	115 802	131 915	111 547	20 367
26.2	Herst. v. DV-Geräten und peripheren Geräten	1 611	15 672 506	1 706 095	3 287 484	2 531 820	755 664
26.3	H.v.Gerät.u.Einricht.d.Telekommunik.technik	1 474	7 857 315	561 120	1 083 637	1 089 217	- 5 580
26.4	Herst.von Geräten der Unterhaltungselektronik	553	4 198 880	1 202 265	731 128	692 110	39 018
26.5	H.v.Mess-,Kontr.-,Navi.-Instr.u.Vorr.;H.v.Uhren	3 329	33 872 320	3 465 420	4 107 255	3 938 158	169 100
26.51	H.v.Mess-,Kontr.-,Navig- u.ä.Instr.u.Vorricht.	3 171	33 412 137	3 345 285	4 024 556	3 865 158	159 400
26.51.1	H.v.elekt.Mess-,Kont.-,Navi.-u.ä.Instr.u.Vorr.	2 974	31 484 739	3 243 254	3 815 873	3 627 818	188 057
26.51.2	H.v.nicht elektr.Mess-,Kont.-,Navi-Instr.u.Vor.	162	1 521 400	85 644	172 746	190 439	- 17 693
26.51.3	Herstellung von Prüfmaschinen	35	405 997	16 386	35 937	46 901	- 10 964
26.52	Herstellung von Uhren	158	460 183	120 135	82 700	73 000	9 700
26.6	H.v.Bestrahl.-u.Elekt.therap.u.elektromed.Ger.	587	3 217 237	363 363	294 179	375 042	- 80 863
26.7	H.v.opt. u.fotograf. Instrumenten u. Geräten	668	11 542 850	806 303	984 657	1 427 411	- 442 754
26.8	H.v.magnetischen u.optischen Datenträgern	162	398 217	19 040	45 180	58 912	- 13 732
27	Herstellung von elektrisch. Ausrüstungen	7 313	82 987 350	13 479 478	12 795 435	11 882 987	912 451
27.1	H.v.Elektromot.,Transf.,Vert.-u.-schalteinr.	1 930	25 150 490	4 208 982	4 041 175	3 686 108	355 068
27.11	H.v.Elektromot.,Generat. und Transformatoren	1 206	16 512 885	3 365 159	2 660 332	2 553 423	106 909
27.12	H.v.Elekttriz.verteil.- und -schalteinrichtungen	724	8 637 605	843 823	1 380 843	1 132 685	248 159
27.2	Herstellung von Batterien und Akkumulatoren	134	5 156 922	871 513	901 119	823 142	77 977
27.3	H.v.Kabeln u. elektr. Installationsmaterial	1 127	16 968 310	3 096 612	2 742 177	2 464 850	277 327
27.31	Herstellung von Glasfaserkabeln	12	47 859	650	6 670	6 623	47
27.32	H.v.sonst.elektron. u.elekt. Drähten u.Kabeln	433	8 798 849	2 080 125	1 524 786	1 418 899	105 888
27.33	Herstellung von elektr.Installationsmat.	682	8 121 603	1 015 838	1 210 720	1 039 328	171 392
27.4	Herst. von elektrischen Lampen und Leuchten	1 065	8 245 309	895 142	1 040 293	1 107 795	- 67 501
27.5	Herstellung von Haushaltsgeräten	280	10 077 986	2 046 965	1 577 477	1 494 109	83 368
27.51	Herst. von elektr. Haushaltsgeräten	268	9 710 017	1 959 797	1 516 434	1 441 557	74 877
27.52	Herst. v. nicht elektr. Haushaltsgeräten	12	367 970	87 167	61 043	52 552	8 491
27.9	H.v.sonst. elektr. Ausrüst.u Geräten a.n.g.	2 777	17 388 332	2 360 264	2 493 194	2 306 983	186 212
28	Maschinenbau	19 875	238 312 902	26 869 096	28 584 263	31 909 221	- 3 324 947
28.1	H.v.nicht wirtschaftszweigspezifischen Masch.	2 416	60 623 224	8 621 617	7 468 678	8 080 551	- 611 872
28.11	H.v.Verbr.mot.,Turb.(oh.Mot.f.Luft-u.Straßenfz.)	161	9 879 956	998 589	1 215 798	1 551 910	- 336 111
28.12	H.v.hydraul.u.pneumat. Komponenten u.Systemen	363	5 566 605	800 077	711 428	675 069	36 359
28.13	Herstellung von Pumpen und Kompressoren a.n.g.	530	9 995 583	1 123 344	1 086 494	1 235 533	- 149 039
28.14	Herstellung von Armaturen a.n.g.	471	10 173 212	1 188 243	1 266 539	1 294 539	- 27 999
28.15	H.v. Lagern, Getrieben, Zahnräd. u.Antriebslem.	891	25 007 869	4 511 365	3 188 418	3 323 500	- 135 082
28.2	H.v.sonst.nicht wirtschaftszweigspez. Masch.	7 359	65 549 017	6 865 226	8 563 304	8 529 014	34 294

Steuerpflichtige, Umsätze und Umsatzsteuer 2017 nach wirtschaftlicher Gliederung (GKZ 2008)

Nr. der Klassifikation der Wirtschaftszweige	Wirtschaftsgliederung	Steuerpflichtige ¹	Lieferungen und Leistungen ²	Innergemeinschaftliche Erwerbe ²	Umsatzsteuer vor Abzug der Vorsteuerbeträge	Abziehbare Vorsteuerbeträge	Umsatzsteuer-Vorauszahlung
		Anzahl	1 000 EUR				
28.21	Herstellung von Öfen und Brennern	449	2 134 327	204 128	298 293	279 399	18 894
28.21.1	Herstellung von Solarwärmekollektoren	61	155 504	15 655	26 553	22 872	3 682
28.21.9	Herstellung von sonstigen Öfen und Brennern	388	1 978 823	188 473	271 740	256 528	15 212
28.22	Herstellung von Hebezeugen und Fördermitteln	1 034	20 950 562	2 736 611	2 742 936	2 843 839	- 100 902
28.23	H.v.Büromasch. (oh. DV-Geräte u.periphere Ger.)	142	503 951	51 248	80 152	60 030	20 122
28.24	H.v.handgeführten Werkzeugen mit Motorantrieb	1 613	9 748 587	565 278	1 120 955	1 122 943	- 1 987
28.25	H.v.kälte-u.lufttechn.Erzgn., nicht f.d.Haush.	1 549	11 875 048	1 396 950	1 884 467	1 586 750	297 719
28.29	H.v.sonst.nicht wirtsch.zweigspez. Masch.a.n.g.	2 572	20 336 542	1 911 010	2 436 501	2 636 053	- 199 552
28.3	Herstellung v.land- und forstwirtsch.Maschinen	568	14 916 560	2 722 541	1 842 895	2 470 129	- 627 233
28.4	Herstellung von Werkzeugmaschinen	2 040	18 012 528	1 264 410	2 059 979	2 300 712	- 240 732
28.41	H.v.Werkzeugmaschinen f.d. Metallbearbeitung	1 135	12 758 632	927 070	1 454 215	1 632 134	- 177 918
28.49	Herstellung von sonstigen Werkzeugmaschinen	905	5 253 896	337 340	605 764	668 578	- 62 814
28.9	H.v.Maschinen f.sonst. bestimmte Wirtsch.zweige	7 492	79 211 572	7 395 302	8 649 408	10 528 816	- 1 879 404
28.91	H.v.Masch.f.Met. erz.,v.Walzwerkeinr.,Gießmasch.	331	3 336 842	346 227	496 180	527 056	- 30 876
28.92	H.v.Bergwerks-, Bau- und Baustoffmaschinen	464	12 294 724	1 716 434	1 214 446	1 773 418	- 558 972
28.92.1	Herstellung von Bergwerksmaschinen	34	736 541	50 272	37 875	101 289	- 63 413
28.92.2	Herstellung von Bau- und Baustoffmaschinen	430	11 558 182	1 666 161	1 176 570	1 672 129	- 495 559
28.93	H.v.Masch.f.Nahrungs-u.Genussm. erz.,Tab.verarb.	591	7 975 814	563 336	802 199	975 197	- 172 998
28.94	H.v.Masch.f.d.Textil-u.Bekl.herst.,Lederverarb.	308	6 769 955	658 513	484 100	869 015	- 384 914
28.95	H.v.Masch. für die Papiererzeug.u.-verarb.	104	1 631 641	179 839	176 992	263 420	- 86 429
28.96	H.v.Masch.f.d.Verarb.v.Kunststoffen u.Kautschuk	230	4 701 701	376 278	411 591	554 889	- 143 299
28.99	H.v.Masch.f.sonst.best. Wirtsch.zweige a.n.g.	5 464	42 500 896	3 554 676	5 063 901	5 565 820	- 501 916
29	H.v.Kraftwagen und Kraftwagenteilen	3 591	452 464 458	96 121 091	56 270 760	70 827 406	- 14 556 645
29.1	H.v.Kraftwagen und Kraftwagenmotoren	288	317 099 960	71 716 499	36 212 325	49 960 773	- 13 748 447
29.10.1	H.v.Personenkraftwagen u.Personenkraftwagenmot.	186	314 445 861	70 688 126	35 685 066	49 532 193	- 13 847 127
29.10.2	H.v.Nutzkraftwagen u.Nutzkraftwagenmotoren	102	2 654 099	1 028 373	527 259	428 580	98 680
29.2	H.v.Karosserien, Aufbauten und Anhängern	1 506	11 341 030	1 626 837	1 761 109	1 723 623	37 487
29.3	H.v. Teilen und Zubehör für Kraftwagen	1 797	124 023 468	22 777 755	18 297 325	19 143 010	- 845 685
29.31	H.v.elekt.r.u.elektron.Ausrüst.gest.f.Kraftw.	259	7 520 318	1 643 479	1 293 574	1 206 135	87 439
29.32	H.v.sonst.Teilen und sonst.Zubehör f.Kraftw.	1 538	116 503 149	21 134 276	17 003 751	17 936 875	- 933 124
30	Sonstiger Fahrzeugbau	1 585	64 971 992	13 932 978	6 929 268	8 431 087	- 1 501 818
30.1	Schiff- und Bootsbau	•	•	•	•	•	•
30.11	Schiffbau (ohne Boots- und Yachtbau)	202	4 610 858	300 017	324 136	700 517	- 376 380
30.12	Boots- und Yachtbau	•	•	•	•	•	•
30.2	Schienenfahrzeugbau	150	4 685 533	603 715	806 144	690 886	115 258
30.20.1	H.v.Lokomotiven und and. Schienenfahrzeugen	66	4 326 907	578 615	739 041	645 723	93 318
30.20.2	Herstellung von Eisenbahninfrastruktur	84	358 626	25 100	67 102	45 163	21 939
30.3	Luft- und Raumfahrzeugbau	246	49 018 637	12 427 188	4 844 921	6 088 953	- 1 244 033
30.4	Herstellung von militärischen Kampffahrzeugen	•	•	•	•	•	•
30.9	Herstellung von Fahrzeugen a.n.g.	492	3 496 982	365 535	557 161	550 184	6 977
30.91	Herstellung von Krafträdern	70	231 877	18 654	36 955	35 055	1 900
30.92	Herstellung v.Fahrrädern sow.v.Behindertenfahrz.	237	2 372 589	297 368	401 763	384 368	17 395
30.99	Herstellung von sonstigen Fahrzeugen a.n.g.	185	892 516	49 513	118 443	130 761	- 12 318
31	Herstellung von Möbeln	11 062	23 099 681	2 638 845	4 014 732	3 122 641	892 094
31.01	Herstellung von Büro- und Ladenmöbeln	864	5 745 396	575 842	1 030 703	787 430	243 273
31.02	Herstellung von Küchenmöbeln	669	5 214 054	507 865	725 156	688 030	37 127
31.03	Herstellung von Matratzen	135	791 341	72 621	138 172	109 164	29 009
31.09	Herstellung von sonstigen Möbeln	9 394	11 348 889	1 482 516	2 120 701	1 538 016	582 686
31.09.1	Herstellung von Polstermöbeln	687	1 912 311	467 437	380 582	292 760	87 823
31.09.9	Herstellung von sonstigen Möbeln a.n.g.	8 707	9 436 579	1 015 079	1 740 119	1 245 257	494 864
32	Herstellung von sonstigen Waren	20 768	42 048 544	4 860 817	5 301 624	4 925 133	376 498
32.1	Herstellung von Münzen, Schmuck u.ä.hnl.Erzeugn.	3 589	2 378 065	298 285	389 040	312 533	76 507
32.11	Herstellung von Münzen	41	124 693	9 119	20 597	16 997	3 600
32.12	H.v.Schmuck,Gold,Silberschmiedw.(oh.Fant.schm.)	3 224	2 183 172	280 984	355 971	287 636	68 336
32.13	Herstellung von Fantasieschmuck	324	70 199	8 182	12 472	7 900	4 572
32.2	Herstellung von Musikinstrumenten	1 289	659 880	38 714	75 446	62 229	13 217
32.3	Herstellung von Sportgeräten	480	1 491 070	201 834	234 067	200 013	34 054
32.4	Herstellung von Spielwaren	638	2 987 586	409 164	501 318	388 182	113 137
32.5	H.v.mediz. u.zahnmediz. Apparaten u.Materialien	11 479	27 274 591	2 903 961	2 995 263	3 021 927	- 26 658
32.50.1	H.v.mediz.techn.Apparat. und Materialien a.n.g.	2 512	18 900 167	2 115 879	2 144 476	2 291 757	- 147 280
32.50.2	Herstellung von orthopädischen Erzeugnissen	1 830	4 092 940	664 803	475 453	448 308	27 146
32.50.3	Zahntechnische Laboratorien	7 137	4 281 483	123 279	375 335	281 862	93 475
32.9	Herstellung von Erzeugnissen a.n.g.	3 293	7 257 351	1 008 860	1 106 490	940 250	166 241
32.91	Herstellung von Besen und Bürsten	193	1 086 397	105 393	140 045	134 740	5 305
32.99	Herstellung von sonstigen Erzeugnissen a.n.g.	3 100	6 170 955	903 467	966 445	805 510	160 936
33	Reparatur u.Installation v.Masch. u.Ausrüstungen	11 268	13 420 558	1 184 256	2 348 099	1 709 107	638 995
33.1	Rep. v.Metallerzeugn., Maschinen u.Ausrüstungen	7 161	7 024 743	876 554	1 254 265	962 838	291 428

Steuerpflichtige, Umsätze und Umsatzsteuer 2017 nach wirtschaftlicher Gliederung (GKZ 2008)

Nr. der Klassifikation der Wirtschaftszweige	Wirtschaftsgliederung	Steuerpflichtige ¹	Lieferungen und Leistungen ²	Innergemeinschaftliche Erwerbe ²	Umsatzsteuer vor Abzug der Vorsteuerbeträge	Abziehbare Vorsteuerbeträge	Umsatzsteuer-Vorauszahlung
		Anzahl	1 000 EUR				
33.11	Reparatur von Metallerzeugnissen	374	431 551	5 105	80 932	50 246	30 686
33.12	Reparatur von Maschinen	3 737	3 431 987	175 621	640 773	429 091	211 683
33.13	Reparatur von elektron. u. optischen Geräten	327	171 088	8 522	31 362	17 826	13 537
33.14	Reparatur von elektrisch. Ausrüstungen	304	294 806	3 468	44 142	33 872	10 269
33.15	Rep. u. Instandh. von Schiffen, Booten u. Yacht.	399	746 275	22 548	95 241	113 093	- 17 852
33.16	Rep. u. Instandh. von Luft- und Raumfahrzeugen	110	973 810	636 922	180 374	204 576	- 24 202
33.17	Rep. u. Instandh. von Fahrzeugen a.n.g.	1 622	828 273	18 006	155 993	99 071	56 922
33.19	Reparatur von sonstigen Ausrüstungen	288	146 952	6 362	25 446	15 062	10 385
33.2	Installation v. Maschinen u. Ausrüstungen a.n.g.	4 107	6 395 815	307 701	1 093 835	746 268	347 567
D/35	Energieversorgung	83 906	322 172 230	2 323 078	91 397 975	78 622 727	12 775 254
35.1	Elektrizitätsversorgung	79 148	281 189 107	2 217 791	78 491 473	67 525 662	10 965 814
35.11	Elektrizitätserzeugung	76 708	175 101 790	2 034 318	51 011 503	44 040 944	6 970 562
35.11.1	Elektrizitätserzeugung ohne Verteilung	4 828	956 059	16 233	169 029	170 378	- 1 349
35.11.2	Elektrizitätserz. mit Fremdbezug z. Verteilung	13 412	99 219 518	616 052	30 387 725	26 019 338	4 368 387
35.11.3	Elektrizitätserz. ohne Fremdbezug z. Verteilung	58 468	74 926 213	1 402 033	20 454 750	17 851 228	2 603 524
35.12	Elektrizitätsübertragung	251	15 802 113	83 180	5 400 632	4 985 871	414 761
35.13	Elektrizitätsverteilung	1 281	59 419 529	75 486	10 951 510	9 008 482	1 943 027
35.14	Elektrizitätshandel	908	30 865 675	24 807	11 127 828	9 490 364	1 637 464
35.2	Gasversorgung	2 870	34 564 599	39 030	11 536 387	10 049 888	1 486 501
35.21	Gaserzeugung	2 601	5 155 916	25 418	1 014 185	877 436	136 751
35.21.1	Gaserzeugung ohne Verteilung	45	41 832	46	7 654	5 827	1 826
35.21.2	Gaserzeugung mit Fremdbezug zur Verteilung	870	4 145 503	14 491	857 491	661 521	195 970
35.21.3	Gaserzeugung ohne Fremdbezug zur Verteilung	1 686	968 581	10 881	149 041	210 087	- 61 046
35.22	Gasverteilung durch Rohrleitungen	182	13 756 963	4 996	5 625 719	5 020 135	605 584
35.23	Gashandel durch Rohrleitungen	87	15 651 719	8 616	4 896 483	4 152 318	744 166
35.3	Wärme- und Kälteversorgung	1 888	6 418 524	66 257	1 370 115	1 047 176	322 939
E	Wasserversorgung; Abw., Abf. ents., Bes. v. Umweltv.	11 031	48 740 131	1 538 777	7 861 899	6 660 700	1 201 206
36	Wasserversorgung	3 883	8 939 046	32 812	1 008 550	1 056 901	- 48 349
36.00.1	Wassergewinnung mit Fremdbezug zur Verteilung	390	1 024 297	2 678	113 091	127 885	- 14 794
36.00.2	Wassergewinnung ohne Fremdbezug zur Verteilung	3 151	7 324 967	27 867	831 287	856 421	- 25 133
36.00.3	Wasserverteilung ohne Gewinnung	342	589 783	2 267	64 172	72 595	- 8 423
37	Abwasserentsorgung	926	1 857 138	12 194	323 459	205 045	118 414
37.00.1	Betrieb der Sammelkanalisation	552	1 030 628	3 292	188 650	105 259	83 392
37.00.2	Betrieb von Kläranlagen	374	826 510	8 902	134 808	99 787	35 022
38	Samml., Behndl. u. Beseitig. v. Abfällen; Rückgew.	5 636	36 731 379	1 485 553	6 307 223	5 221 618	1 085 610
38.1	Sammlung von Abfällen	1 641	11 915 129	84 590	2 151 100	1 582 950	568 152
38.11	Sammlung nicht gefährlicher Abfälle	1 615	11 761 424	84 365	2 122 698	1 563 511	559 190
38.12	Sammlung gefährlicher Abfälle	26	153 705	225	28 401	19 439	8 962
38.2	Abfallbehandlung und -beseitigung	1 745	9 827 117	147 119	1 777 075	1 280 763	496 313
38.21	Behandlung u. Beseitig. nicht gefährl. Abfälle	1 594	8 852 831	119 174	1 600 196	1 107 881	492 316
38.22	Behandlung und Beseitigung gefährlicher Abfälle	151	974 286	27 944	176 879	172 882	3 997
38.3	Rückgewinnung	2 250	14 989 133	1 253 844	2 379 048	2 357 904	21 145
38.31	Zerleg. v. Schiffs- u. Fahrzeugwracks u. a. Altwaren	404	1 136 969	156 273	167 944	174 782	- 6 838
38.32	Rückgewinnung sortierter Werkstoffe	1 846	13 852 165	1 097 571	2 211 103	2 183 122	27 983
39	Beseitig. v. Umweltverschmutz. u. sonst. Entsorg.	586	1 212 568	8 219	222 668	177 137	45 531
F	Baugewerbe	365 533	295 244 587	3 606 807	53 177 780	33 999 386	19 178 468
41	Hochbau	27 506	82 465 819	479 727	16 193 818	9 776 823	6 417 001
41.1	Erschließung von Grundstücken; Bauträger	5 835	18 396 044	52 042	2 614 468	1 527 237	1 087 232
41.10.1	Erschließung von unbebauten Grundstücken	627	1 001 145	4 375	164 539	110 561	53 977
41.10.2	Bauträger für Nichtwohngebäude	836	4 435 715	24 222	797 147	524 427	272 719
41.10.3	Bauträger für Wohngebäude	4 372	12 959 184	23 445	1 652 783	892 249	760 535
41.2	Bau von Gebäuden	21 671	64 069 775	427 684	13 579 350	8 249 585	5 329 770
41.20.1	Bau von Gebäuden (ohne Fertigteilbau)	19 663	60 435 091	329 314	12 758 131	7 727 895	5 030 241
41.20.2	Errichtung von Fertigteilbauten	2 008	3 634 683	98 370	821 219	521 691	299 529
42	Tiefbau	9 112	34 256 260	391 346	6 166 527	4 528 784	1 637 746
42.1	Bau von Straßen und Bahnverkehrsstrecken	4 666	23 225 394	191 994	4 090 378	3 105 751	984 628
42.11	Bau von Straßen	4 027	18 676 963	107 365	3 502 996	2 498 536	1 004 461
42.12	Bau von Bahnverkehrsstrecken	418	2 617 316	66 352	307 554	357 572	- 50 018
42.13	Brücken- und Tunnelbau	221	1 931 115	18 277	279 828	249 643	30 185
42.2	Leitungstiefbau und Kläranlagenbau	2 332	6 784 014	152 127	1 299 869	867 056	432 814
42.21	Rohrleitungstiefbau, Brunnen- u. Kläranlagenbau	1 854	5 417 511	50 248	1 004 260	655 773	348 488
42.22	Kabelnetzleitungstiefbau	478	1 366 502	101 879	295 609	211 282	84 326
42.9	Sonstiger Tiefbau	2 114	4 246 852	47 225	776 281	555 978	220 304
42.91	Wasserbau	336	1 029 599	19 444	176 260	141 759	34 501
42.99	Sonstiger Tiefbau a.n.g.	1 778	3 217 253	27 781	600 021	414 219	185 802
43	Vorber. Baustellenarb., Bauinst. u. so. Ausb. gew.	328 915	178 522 508	2 735 734	30 817 435	19 693 779	11 123 721
43.1	Abbrucharbeiten und vorber. Baustellenarb.	9 115	7 563 624	56 322	1 147 163	913 934	233 232

Steuerpflichtige, Umsätze und Umsatzsteuer 2017 nach wirtschaftlicher Gliederung (GKZ 2008)

Nr. der Klassifikation der Wirtschaftszweige	Wirtschaftsgliederung	Steuerpflichtige ¹	Lieferungen und Leistungen ²	Innergemeinschaftliche Erwerbe ²	Umsatzsteuer vor Abzug der Vorsteuerbeträge	Abziehbare Vorsteuerbeträge	Umsatzsteuer-Vorauszahlung
		Anzahl	1 000 EUR				
43.11	Abbrucharbeiten	3 815	3 397 803	16 436	512 040	410 337	101 703
43.12	Vorbereitende Baustellenarbeiten	5 093	3 938 005	37 558	602 104	478 953	123 152
43.13	Test- und Suchbohrung	207	227 816	2 329	33 019	24 643	8 377
43.2	Bauinstallation	120 600	80 589 216	1 309 041	13 911 922	8 956 063	4 955 891
43.21	Elektroinstallation	32 670	25 550 501	242 649	4 374 868	2 737 337	1 637 540
43.22	Gas-,Wasser-,Heiz.-sow.Lüftungs-u.Klimainstal.	46 601	38 230 400	478 501	6 820 605	4 392 919	2 427 704
43.29	Sonstige Bauinstallation	41 329	16 808 316	587 891	2 716 449	1 825 807	890 647
43.29.1	Dämmung geg.Kälte,Wärme,Schall u.Erschütterung	24 765	7 988 895	161 537	1 278 704	884 305	394 401
43.29.9	Sonstige Bauinstallation a.n.g.	16 564	8 819 421	426 354	1 437 745	941 502	496 246
43.3	Sonstiger Ausbau	129 245	45 829 800	777 129	7 933 452	4 773 024	3 160 449
43.31	Anbringen v.Stuckaturen,Gipserei u.Verputzerei	7 528	3 544 195	12 022	589 786	345 643	244 145
43.32	Bautischlerei und -schlosserei	24 744	10 442 659	256 175	1 850 205	1 203 090	647 120
43.33	Fußboden-,Fliesen- u.Plattenleg.,Tapeziererei	41 531	11 183 056	203 336	1 823 536	1 178 279	645 262
43.34	Malerei und Glaserei	32 783	13 355 705	108 717	2 407 246	1 245 659	1 161 594
43.34.1	Maler- und Lackierergewerbe	29 742	11 545 432	42 452	2 087 414	1 023 340	1 064 079
43.34.2	Glasergewerbe	3 041	1 810 272	66 265	319 833	222 319	97 515
43.39	Sonstiger Ausbau a.n.g.	22 659	7 304 185	196 879	1 262 678	800 353	462 328
43.9	Sonstige spezialisierte Bautätigkeiten	69 955	44 539 868	593 242	7 824 897	5 050 759	2 774 150
43.91	Dachdeckerei und Zimmerei	27 456	16 792 244	138 648	2 980 569	1 853 395	1 127 181
43.91.1	Dachdeckerei und Bauspenglerei	14 051	9 079 068	33 424	1 555 866	965 136	590 734
43.91.2	Zimmerei und Ingenieurholzbau	13 405	7 713 176	105 225	1 424 704	888 259	536 448
43.99	Sonstige spezialisierte Bautätigkeiten a.n.g.	42 499	27 747 624	454 594	4 844 328	3 197 364	1 646 969
43.99.1	Gerüstbau	3 228	2 534 274	20 979	485 955	230 104	255 852
43.99.2	Schornstein-, Feuerungs- und Industrieofenbau	1 192	1 113 505	93 977	186 871	138 934	47 937
43.99.9	Baugewerbe a.n.g.	38 079	24 099 845	339 639	4 171 502	2 828 327	1 343 179
G	Handel; Instandhaltung und Reparatur von Kfz.	596 972	2 042 011 385	271 955 935	338 930 474	291 168 214	47 762 448
45	Handel m. Kraftfahrz.; Instandh. u. Rep. v. KFZ	106 448	240 592 468	39 866 210	49 353 426	39 451 274	9 902 179
45.1	Handel mit Kraftwagen	42 829	169 005 500	30 335 199	35 794 170	28 817 924	6 976 256
45.11	Handel m.KFZ m.e.Gesamtgew.von 3,5 t od.weniger	40 598	161 422 561	28 026 856	34 161 307	27 540 185	6 621 131
45.19	Handel m.Kraftwagen m.e.Ges.gew.v.mehr als 3,5 t	2 231	7 582 939	2 308 343	1 632 863	1 277 739	355 125
45.2	Instandhaltung und Reparatur von Kraftwagen	37 514	20 505 810	575 279	3 907 263	2 526 334	1 380 939
45.20.1	Lackieren von Kraftwagen	4 312	2 462 218	26 237	462 835	249 712	213 124
45.20.2	Autowaschanlagen	2 732	1 235 666	10 634	232 291	152 532	79 759
45.20.3	Inst.u.Rep.v.KFZ b.3,5t Gesgew.(oh.Lack.,Autow.)	29 349	15 421 324	409 891	2 948 486	1 950 524	997 971
45.20.4	Inst.u.Rep.v.KFZ m.e.Ges.gew.v.mehr als 3,5t	1 121	1 386 602	128 517	263 651	173 567	90 085
45.3	Handel mit Kraftwagenteilen und -zubehör	20 800	46 619 358	7 978 639	8 719 984	7 425 193	1 294 797
45.31	Großhandel m.Kraftwagenteilen und -zubehör	3 708	34 387 269	6 700 934	6 410 589	5 600 689	809 903
45.32	Einzelh.m.Kraftwagenteilen und -zubehör	17 092	12 232 089	1 277 705	2 309 395	1 824 505	484 894
45.4	Hand.m.Krafträd.,Teilen,Zubeh.; Inst.u.Rep.v.Kr.	5 305	4 461 800	977 094	932 008	681 822	250 187
46	Großhandel (ohne Handel mit Kraftfahrzeugen)	149 850	1 176 120 992	190 564 462	188 186 483	168 383 415	19 803 130
46.1	Handelsvermittlung	53 051	21 356 973	2 579 787	3 614 971	2 595 356	1 019 623
46.11	HV.v.landw.Grundst.,leb.Tier.,text.Rohst.,Halbw.	1 164	1 473 947	77 866	147 532	151 358	- 3 826
46.12	HV.v.Brennst.,Erzen,Metallen u.techn.Chemik.	1 170	1 043 094	314 341	210 310	167 469	42 841
46.13	HV. von Holz, Baustoffen und Anstrichmitteln	5 066	1 716 319	293 931	337 046	219 738	117 309
46.13.1	HV.v. Rohholz,Holzhalbw. u.Bauelementen aus Holz	847	402 432	203 029	101 976	63 526	38 449
46.13.2	HV.von Baustoffen und Anstrichmitteln	4 219	1 313 888	90 903	235 070	156 211	78 859
46.14	HV.von Maschinen, techn.Bedarf,Wasser-u.Luftfz.	8 129	4 047 673	447 706	702 972	493 851	209 122
46.15	HV.v.Möb.,Einr.-,Haush.-gegenst., Eisen-,Met.w.	5 752	1 936 537	183 045	369 315	242 211	127 105
46.16	HV.v.Textilien,Bekleid., Schuhen und Lederwaren	4 069	1 301 668	168 732	261 686	175 691	85 996
46.17	HV.v. Nahrungsmitteln, Getränken und Tabakwaren	3 008	1 626 003	204 202	238 712	169 937	68 775
46.18	HV. von sonstigen Waren	16 632	5 607 684	507 213	887 386	634 427	252 962
46.18.1	HV.v. feinmechanischen, Foto- u. opt. Erzeugn.	237	94 305	7 982	17 079	12 008	5 071
46.18.2	HV. von Uhren, Edelmetallwaren und Schmuck	494	202 653	7 345	17 652	13 205	4 447
46.18.3	HV. von Spielwaren und Musikinstrumenten	178	53 896	3 852	8 218	6 558	1 660
46.18.4	HV.pharm.Erz.,Labor-,Ärzte-,Krankenhausbedarf	1 445	1 040 394	126 548	139 719	105 203	34 516
46.18.5	HV.v.kosmet.Erzeugnissen und Körperpflegemitteln	729	173 386	32 465	33 136	22 205	10 931
46.18.6	HV.v.Papier-,Schreibw.,Büro-,Werbeart.,Tapeten	887	382 467	46 851	71 447	54 810	16 636
46.18.7	HV.v.Büchern,Zeitschr.,Zeitungen,Musikal. u.Ä.	522	372 558	2 313	38 970	29 078	9 892
46.18.9	Handelsvermittlung von sonstigen Waren a.n.g.	12 140	3 288 026	279 857	561 165	391 359	169 807
46.19	HV.v. Waren ohne ausgeprägten Schwerpunkt	8 061	2 604 047	382 751	460 011	340 674	119 338
46.2	Großh.m.landw. Grundstoffen u.lebend.Tieren	6 603	57 058 873	5 789 144	5 859 191	6 042 747	- 183 552
46.21	Gh.m.Getreide,Rohtab.,Saatgut,Futtermitteln	2 506	34 222 029	3 326 544	3 878 096	3 871 402	6 695
46.22	Großhandel mit Blumen und Pflanzen	1 799	5 673 854	1 519 207	616 906	539 982	76 926
46.23	Großhandel mit lebenden Tieren	2 123	16 617 353	820 159	1 281 661	1 535 987	- 254 324
46.24	Großhandel mit Häuten, Fellen und Leder	175	545 637	123 234	82 528	95 377	- 12 849
46.3	Gh.m.Nahrungs-,Genussm.,Getränken u.Tabakw.	14 315	259 978 088	34 632 586	31 034 319	28 671 203	2 363 125

Steuerpflichtige, Umsätze und Umsatzsteuer 2017 nach wirtschaftlicher Gliederung (GKZ 2008)

Nr. der Klassifikation der Wirtschaftszweige	Wirtschaftsgliederung	Steuerpflichtige ¹	Lieferungen und Leistungen ²	Innergemeinschaftliche Erwerbe ²	Umsatzsteuer vor Abzug der Vorsteuerbeträge	Abziehbare Vorsteuerbeträge	Umsatzsteuer-Vorauszahlung
		Anzahl	1 000 EUR				
46.31	Großhandel mit Obst, Gemüse und Kartoffeln	2 031	26 441 356	8 165 706	2 716 656	2 407 237	309 422
46.32	Großhandel mit Fleisch und Fleischwaren	1 627	19 324 365	2 935 185	1 531 110	1 571 956	- 40 845
46.33	Gh.m.Milch,Milcherzgn.,Eiern,Speiseölen,-fetten	653	14 266 211	2 865 091	1 161 004	1 184 576	- 23 571
46.34	Großhandel mit Getränken	3 563	21 963 227	2 902 143	4 379 110	3 510 738	868 373
46.35	Großhandel m. Tabakwaren	345	10 746 745	843 274	1 556 372	1 491 364	65 008
46.36	Großhandel mit Zucker, Süßwaren und Backwaren	547	7 878 502	1 378 504	609 410	601 146	8 264
46.37	Großhandel m. Kaffee, Tee, Kakao und Gewürzen	570	7 994 656	888 031	614 764	687 811	- 73 048
46.38	Großhandel m. sonst. Nahrungs-u.Genussmitteln	3 047	25 972 829	5 136 325	2 609 757	2 416 740	193 019
46.38.1	Großhandel mit Fisch und Fischerzeugnissen	392	3 522 020	1 560 850	328 325	253 603	74 723
46.38.2	Großhandel mit Mehl und Getreideprodukten	86	1 031 684	105 012	84 630	93 625	- 8 994
46.38.9	Großhandel m. Nahrungs- u.Genussmitteln a.n.g.	2 569	21 419 125	3 470 463	2 196 801	2 069 512	127 291
46.39	Gh.m.Nahrungs-,Genussm.,Getränken,Tabakw.,o.a.S.	1 932	125 390 196	9 518 328	15 856 136	14 799 636	1 056 502
46.39.1	Großh. m. tiefgefrorenen Nahrungsmitteln, o.a.S.	209	2 380 214	612 405	224 519	184 581	39 938
46.39.9	Gh.m.so.Nahrungs-,Gen.mitt,Getr.,Tabak.,o.a.S.	1 723	123 009 982	8 905 923	15 631 617	14 615 055	1 016 564
46.4	Großhandel m.Gebrauchs- und Verbrauchsgütern	23 516	268 453 532	56 969 960	46 736 597	42 859 445	3 877 164
46.41	Großhandel mit Textilien	2 716	7 440 215	2 291 488	1 507 101	1 168 463	338 639
46.42	Großhandel m. Bekleidung und Schuhen	2 127	29 865 106	4 030 075	4 754 375	4 694 039	60 337
46.42.1	Großh. mit Bekleidung	1 901	26 766 362	3 437 973	4 225 643	4 206 809	18 835
46.42.2	Großh. mit Schuhen	226	3 098 744	592 102	528 731	487 230	41 502
46.43	Gh.m.Foto-,Optik, elektr.Hh.ger.,Unterh.elekt.	3 452	49 038 950	9 395 540	8 394 441	8 060 504	333 940
46.43.1	Großhandel m. Foto- und optischen Erzeugnissen	546	6 662 281	1 126 048	952 952	1 039 550	- 86 597
46.43.2	Großhandel m. elektr. Haushaltsgeräten	747	8 089 159	1 997 042	1 611 817	1 295 545	316 272
46.43.3	Großhandel m.Geräten der Unterhaltungselektronik	2 159	34 287 511	6 272 450	5 829 672	5 725 408	104 265
46.44	Gh.m.keram.Erzeugn.,Glaswaren u.Reinig.mitt.	1 153	5 031 380	1 142 542	1 050 137	771 134	279 003
46.44.1	Großh. mit keramischen Erzeugn. und Glaswaren	404	1 974 641	507 108	414 633	313 771	100 862
46.44.2	Großh. m. Wasch-, Putz- und Reinigungsmitteln	749	3 056 739	635 434	635 504	457 364	178 141
46.45	Großh.m.kosmet. Erzeugn. und Körperpflegemitteln	1 016	15 101 441	3 552 249	2 512 647	2 163 546	349 101
46.46	Großh.m.pharmazeut.,mediz.u.orthop.Erzeugn.	4 329	107 969 229	26 419 772	19 064 545	17 892 490	1 172 058
46.46.1	Großh.m.pharmazeutischen Erzeugnissen	1 485	85 961 318	22 344 934	15 569 340	14 932 411	636 930
46.46.2	Gh.m.med.,orth.Artikeln, Dental-u.Laborbedarf	2 844	22 007 911	4 074 838	3 495 205	2 960 080	535 127
46.47	Gh.m.Möbeln, Teppichen, Lampen und Leuchten	1 912	8 782 464	1 870 585	1 804 998	1 356 603	448 396
46.48	Großhandel mit Uhren und Schmuck	1 134	5 925 914	409 261	709 529	789 573	- 80 044
46.49	Großh.m.sonst.Gebrauchs- und Verbrauchsgütern	5 677	39 298 833	7 858 449	6 938 825	5 963 093	975 734
46.49.1	Großh. mit Spielwaren und Musikinstrumenten	558	4 169 936	767 779	645 200	701 334	- 56 134
46.49.2	Gh.m.Fahrr.,Zub.,Sport-,Camp.art.(oh.Camp.möbel)	1 024	6 964 948	1 835 845	1 397 497	1 122 976	274 522
46.49.3	Gh.m.Lederw.,Reisegep.,Geschenk-u.Werbeartikeln	1 057	2 726 998	355 995	474 564	386 710	87 855
46.49.4	Gh.m.Papier,Schreibw.,Bürob.,Büchern,Zeitschr.	2 067	22 274 489	4 395 912	3 828 106	3 261 681	566 426
46.49.5	Gh.m.ni.elekt.Hh.gegst.a.Met.,so.Geb.güt.a.n.g.	971	3 162 462	502 918	593 458	490 392	103 066
46.5	Gh.m.Geräten d.Informations-u.Kommunik.technik	4 187	94 565 988	21 801 804	16 991 290	15 532 822	1 458 470
46.51	Gh.m.DV-geräten, peripheren Gerät.u.Software	2 123	67 860 795	17 764 931	13 102 104	11 240 962	1 861 143
46.52	Gh.m.elektron. Bauteilen u. Telekommunik.geräten	2 064	26 705 193	4 036 873	3 889 185	4 291 859	- 402 673
46.6	Gh.m.sonst. Maschinen, Ausrüstungen und Zubehör	16 920	92 603 951	16 636 163	15 692 893	13 692 850	2 000 053
46.61	Gh.m. landwirtschaftl. Maschinen und Geräten	2 615	12 253 028	1 967 300	2 277 927	1 922 070	355 859
46.62	Großhandel mit Werkzeugmaschinen	1 526	8 569 171	1 552 840	1 460 383	1 255 164	205 220
46.63	Gh.m.Bergwerks-, Bau- und Baustoffmaschinen	1 191	10 059 218	1 865 528	1 872 058	1 604 421	267 638
46.64	Großhandel mit Textil-, Näh- und Strickmaschinen	198	382 894	83 066	43 569	52 361	- 8 792
46.65	Großhandel m. Büromöbeln	412	3 437 376	646 671	477 887	509 444	- 31 557
46.66	Gh.m.sonst.Büromaschinen und -einrichtungen	1 079	4 020 164	1 077 394	831 778	601 197	230 582
46.69	Gh. m. sonst. Maschinen und Ausrüstungen	9 899	53 882 101	9 443 364	8 729 290	7 748 193	981 103
46.7	Sonstiger Großhandel	24 864	355 529 083	47 979 271	64 315 381	55 368 312	8 947 084
46.71	Gh.m.festen Brennstoffen u.Mineralölerzeugnissen	1 778	125 400 426	8 699 441	22 640 886	19 316 859	3 324 027
46.71.1	Großhandel mit festen Brennstoffen	267	934 977	300 799	193 579	137 247	56 332
46.71.2	Großhandel mit Mineralölerzeugnissen	1 511	124 465 449	8 398 643	22 447 307	19 179 612	3 267 696
46.72	Großh.m.Erzen, Metallen und Metallhalbzeug	2 262	57 343 751	15 893 520	11 393 603	9 756 132	1 637 472
46.73	Gh.m.Holz,Baustoffen,Anstrichm.u.Sanit.keram.	9 576	62 469 838	4 937 647	11 904 487	9 982 915	1 921 577
46.73.1	Gh.m.Holz,Baust.,Sanit.keram.,Anstrichm.,o.a.S.	1 299	11 098 877	612 571	2 128 866	1 877 025	251 843
46.73.2	Großhandel mit Roh- und Schnittholz	1 061	4 909 105	723 903	926 137	738 377	187 760
46.73.3	Gh.m.sonst.Holzhalbwaren sow.Bauelementen a.Holz	1 325	4 519 788	746 594	910 366	710 046	200 321
46.73.4	Gh.m.Baustoffen u.Bauelementen a.min.Stoffen	4 648	35 327 584	2 074 012	6 659 858	5 682 628	977 232
46.73.5	Großhandel mit Flachglas	211	717 497	162 169	146 885	96 564	50 321
46.73.6	Großhandel mit Anstrichmitteln	443	2 581 539	183 358	490 999	374 864	116 135
46.73.7	Großhandel mit Sanitärkeramik	416	2 574 833	236 554	483 370	389 356	94 014
46.73.8	Gh.m. Tapeten u. Bodenbelägen (ohne Teppiche)	173	740 615	198 486	158 005	114 055	43 951
46.74	Gh.m.Met,Kunstst.f.Bau,Inst.b.f.Gas,Was.,Heiz.	5 007	37 664 062	4 825 646	7 096 165	5 820 798	1 275 371
46.74.1	Großh. mit Werkzeugen und Kleineisenwaren	2 791	18 740 051	2 132 742	3 222 709	2 794 278	428 433
46.74.2	Großh.m. Install.bedarf für Gas,Wasser u.Heizung	1 186	13 963 798	1 420 238	2 801 204	2 253 959	547 247

Steuerpflichtige, Umsätze und Umsatzsteuer 2017 nach wirtschaftlicher Gliederung (GKZ 2008)

Nr. der Klassifikation der Wirtschaftszweige	Wirtschaftsgliederung	Steuerpflichtige ¹	Lieferungen und Leistungen ²	Innergemeinschaftliche Erwerbe ²	Umsatzsteuer vor Abzug der Vorsteuerbeträge	Abziehbare Vorsteuerbeträge	Umsatzsteuer-Vorauszahlung
		Anzahl	1 000 EUR				
46.74.3	Großh.m.Metall- u.Kunststoffwaren f.Bauzwecke	1 030	4 960 213	1 272 666	1 072 252	772 561	299 692
46.75	Großhandel mit chemischen Erzeugnissen	2 250	51 089 416	10 834 060	8 049 699	7 210 611	839 088
46.76	Großhandel mit sonstigen Halbwaren	720	7 224 402	1 706 361	1 102 997	1 035 654	67 343
46.77	Großh.m.Altmaterialien und Reststoffen	3 271	14 337 188	1 082 596	2 127 546	2 245 343	- 117 795
46.9	Großhandel ohne ausgeprägten Schwerpunkt	6 394	26 574 505	4 175 746	3 941 841	3 620 680	321 164
47	Einzelhandel (oh.Handel mit Kraftfahrzeugen)	340 674	625 297 924	41 525 262	101 390 566	83 333 525	18 057 140
47.1	Einzelh.m.Waren versch. Art (i.Verkaufsräumen)	41 695	231 373 145	7 665 942	28 926 943	26 490 306	2 436 647
47.11	Eh.m.Waren versch.Art,Hauptn.Nahr.,Getr.,Tabak	19 498	193 640 356	4 803 054	22 675 358	21 289 954	1 385 411
47.19	Sonstiger Einzelhandel mit Waren versch. Art	22 197	37 732 789	2 862 887	6 251 585	5 200 352	1 051 236
47.2	Eh.m.Nahr.-u.Genussm.,Getr.,Tabakw.(i.Verk.r.)	37 530	26 824 870	1 778 729	3 340 379	2 771 589	568 800
47.21	Einzelhandel mit Obst, Gemüse und Kartoffeln	5 208	3 067 199	251 345	263 259	240 250	23 010
47.22	Einzelhandel mit Fleisch und Fleischwaren	3 378	2 834 206	137 362	237 526	204 390	33 137
47.23	Einzelh.m.Fisch, Meeresfrüchten u.Fischerzeugn.	1 265	701 440	157 296	69 562	49 371	20 191
47.24	Einzelhandel mit Back- und Süßwaren	5 714	3 039 445	46 299	282 624	222 913	59 713
47.25	Einzelh. mit Getränken	8 382	5 772 677	478 540	1 106 640	845 539	261 102
47.26	Einzelh. mit Tabakwaren	2 331	2 238 108	79 021	420 531	358 090	62 442
47.29	Sonstiger Einzelhandel mit Nahrungs- u.Genussm.	11 252	9 171 796	628 866	960 237	851 036	109 205
47.3	Einzelh.m.Motorenkraftstoffen (Tankstellen)	9 027	22 651 954	204 685	4 165 785	3 543 182	622 603
47.30.1	Eh.in fremd.Nam.m.Motorkraftst.(Agenturtankst.)	7 277	13 488 020	45 789	2 445 182	2 085 309	359 873
47.30.2	Eh.in eig.Nam.m.Motorkraftst.(Freie Tankst.)	1 750	9 163 934	158 896	1 720 603	1 457 873	262 730
47.4	Eh.m.Ger.d.Informationen- u.Komm.techn.(i.Verk.r.)	19 693	32 871 487	4 438 278	6 636 776	5 082 429	1 554 349
47.41	Einzelh.m.DV-geräten,peripheren Ger.u.Softw.	9 674	13 737 429	3 062 375	2 506 480	2 031 943	474 538
47.42	Einzelhandel mit Telekommunikationsger.	4 169	3 066 372	229 500	616 713	433 997	182 716
47.43	Einzelh. m. Geräten der Unterhaltungselektronik	5 850	16 067 686	1 146 402	3 513 583	2 616 489	897 095
47.5	Eh.m.so.HH.ger.,Textil.,Heim-,Einr.bed.(i.Verk.)	54 000	78 869 912	7 686 582	15 399 106	11 776 713	3 622 407
47.51	Einzelhandel mit Textilien	10 094	4 472 419	635 060	917 835	644 462	273 376
47.52	Eh.m.Metallw.,Anstr.m., Bau- u. Heimwerkerbedarf	14 265	28 719 841	1 973 223	5 428 025	4 275 915	1 152 114
47.52.1	Einzelh.m.Metall- und Kunststoffwaren a.n.g.	6 458	5 494 968	651 645	1 039 028	765 907	273 123
47.52.3	Eh.m.Anstrichmitteln, Bau- u.Heimwerkerbedarf	7 807	23 224 873	1 321 578	4 388 997	3 510 009	878 991
47.53	Eh.m.Vorhängen,Teppich.,Fußbodenbel.u.Tapeten	4 015	3 073 992	258 104	611 955	394 152	217 805
47.54	Eh mit elektrischen Haushaltsgeräten	10 158	7 871 762	840 711	1 474 159	1 116 688	357 473
47.59	Eh.m.Möbeln, Einricht.gegenst.u.sonst.Hausrat	15 468	34 731 899	3 979 484	6 967 132	5 345 496	1 621 639
47.59.1	Einzelhandel mit Wohnmöbeln	8 796	30 364 287	3 368 896	6 106 181	4 661 807	1 444 377
47.59.2	Einzelh.m.keramischen Erzeugnissen u.Glaswaren	1 122	541 994	55 881	103 796	71 866	31 931
47.59.3	Eh.m.Musikinstrumenten und Musikalien	1 713	1 358 435	285 427	263 348	253 696	9 653
47.59.9	Einzelh. mit Haushaltsgegenständen a.n.g.	3 837	2 467 183	269 280	493 807	358 128	135 679
47.6	Eh.m.Verlagsprod.,Sportausr.,Spielw.(i.Verk.r.)	26 069	18 729 744	1 668 585	3 290 612	2 552 666	737 953
47.61	Einzelhandel m. Büchern	3 536	3 728 642	45 711	379 147	347 861	31 286
47.62	Eh.m.Zeitsch., Zeitung.,Schreibw.u.Bürobedarf	8 749	3 832 343	108 639	666 896	518 254	148 643
47.62.1	Einzelhandel mit Zeitschrift. u.Zeitungen	4 017	1 490 753	6 030	244 378	205 207	39 172
47.62.2	Eh.m.Schreib-u.Papierw., Schul- und Büroartikeln	4 732	2 341 591	102 608	422 518	313 048	109 471
47.63	Eh.mit bespielten Ton- und Bildträgern	398	173 958	13 777	26 482	18 944	7 538
47.64	Einzelh. m. Fahrrädern, Sport- u.Campingartikeln	10 423	8 993 308	1 231 895	1 826 501	1 374 959	451 546
47.64.1	Einzelh. m. Fahrrädern, Fahrradteilen u.-zubehör	5 247	3 887 535	302 353	751 770	613 121	138 651
47.64.2	Eh.m.Sport-u.Campingartikel(oh.Campingmöb.)	5 176	5 105 772	929 542	1 074 731	761 838	312 895
47.65	Einzelhandel mit Spielwaren	2 963	2 001 493	268 562	391 586	292 647	98 939
47.7	Einzelhandel m.sonstigen Gütern (in Verkaufsr.)	108 924	149 472 275	9 928 184	26 982 946	20 686 115	6 296 881
47.71	Einzelhandel mit Bekleidung	16 542	32 107 472	4 291 358	6 614 916	4 689 860	1 925 062
47.72	Einzelhandel mit Schuhen und Lederwaren	5 124	8 201 846	1 186 774	1 676 260	1 156 596	519 666
47.72.1	Einzelhandel mit Schuhen	3 818	7 112 889	957 024	1 459 805	1 015 511	444 296
47.72.2	Einzelhandel mit Lederwaren u.Reisegepäck	1 306	1 088 957	229 750	216 455	141 085	75 370
47.73	Apotheken	16 357	50 781 631	154 272	9 492 280	7 816 808	1 675 491
47.74	Eh.m.medizinischen und orthopädischen Artikeln	5 311	8 465 709	950 108	1 153 464	900 326	253 143
47.75	Eh.m.kosmet. Erzeugn. u. Körperpflegemitteln	5 307	16 720 313	667 949	2 934 717	2 410 986	523 731
47.76	Eh.m.Blumen,Düngemitt.,zoolog.Bed.u.leb.Tieren	15 639	8 146 597	763 452	928 634	766 377	162 262
47.76.1	Eh.m.Blumen,Pflanzen,Sämereien u.Düngemitteln	12 965	4 821 689	512 298	547 953	411 339	136 618
47.76.2	Eh.m.zoologischem Bedarf und lebenden Tieren	2 674	3 324 908	251 154	380 681	355 038	25 644
47.77	Einzelhandel mit Uhren und Schmuck	7 499	5 788 700	486 706	873 960	697 625	176 336
47.78	Sonst.Eh.i.Verkaufsr. (oh.Antiq.u.Gebr.waren)	28 331	16 610 676	1 195 417	2 847 266	1 919 457	927 819
47.78.1	Augenoptiker	7 323	5 477 886	121 665	1 008 651	568 450	440 206
47.78.2	Eh.m.Foto- u.optischen Erzeugn. (oh.Augenopt.)	1 732	1 319 753	142 443	233 278	181 858	51 420
47.78.3	Eh.m.Kunstgeg.,Bildern,Briefm.,Münz.u.Geschenk.	6 678	3 424 821	279 956	412 221	302 458	109 764
47.78.9	Sonst. Einzelh. a.n.g. (in Verkaufsräumen)	12 598	6 388 217	651 354	1 193 117	866 691	326 429
47.79	Einzelh. m. Antiquitäten und Gebrauchtwaren	8 814	2 649 329	232 147	461 450	328 080	133 371
47.79.1	Einzelh. m. Antiquitäten und antiken Teppichen	1 649	287 878	17 188	48 504	27 699	20 805
47.79.2	Antiquariate	369	59 548	2 740	6 573	4 126	2 448

Steuerpflichtige, Umsätze und Umsatzsteuer 2017 nach wirtschaftlicher Gliederung (GKZ 2008)

Nr. der Klassifikation der Wirtschaftszweige	Wirtschaftsgliederung	Steuerpflichtige ¹	Lieferungen und Leistungen ²	Innergemeinschaftliche Erwerbe ²	Umsatzsteuer vor Abzug der Vorsteuerbeträge	Abziehbare Vorsteuerbeträge	Umsatzsteuer-Vorauszahlung
		Anzahl	1 000 EUR				
47.79.9	Einzelhandel mit sonstigen Gebrauchsgütern	6 796	2 301 904	212 218	406 373	296 255	110 118
47.8	Einzelh. an Verkaufsständen und auf Märkten	6 169	1 473 254	86 163	199 716	146 885	52 831
47.81	Eh.m.Nahr.-,Genm.,Getr.,Tab.a.Verk.st.u.a.Märkt.	3 106	907 145	31 928	99 573	78 243	21 331
47.82	Eh.m.Text.,Bekl.,Schuhen a.Verkaufsst.u.a.Märkt.	2 062	373 458	40 731	68 331	44 533	23 798
47.89	Eh.m.sonst.Gütern an Verkaufsst. u.a. Märkten	1 001	192 651	13 504	31 811	24 109	7 702
47.9	Eh.,nicht i.Verkaufsr.,a.Verkaufsst.od.a.Märkt.	37 567	63 031 283	8 068 115	12 448 302	10 283 640	2 164 667
47.91	Versand- und Internet-Einzelhandel	17 864	50 277 817	7 259 629	10 255 999	8 459 995	1 796 005
47.99	Sonst.Eh.,nicht i.Verk.r.,a.Ständ.od.a.Märkt.	19 703	12 753 467	808 486	2 192 303	1 823 645	368 662
47.99.1	Einzelhandel vom Lager mit Brennstoffen	1 987	5 364 248	85 571	1 005 516	917 180	88 337
47.99.9	Sonst. Einzelh. a.n.g. (nicht i.Verkaufsräumen)	17 716	7 389 218	722 915	1 186 787	906 465	280 325
H	Verkehr und Lagerei	103 472	229 737 264	3 520 182	36 754 957	28 337 175	8 417 797
49	Landverkehr u.Transport in Rohrfernleitungen	64 962	73 552 703	500 542	13 509 492	10 346 567	3 162 934
49.1	Personenbeförderung im Eisenbahnfernverkehr	•	•	•	•	•	•
49.2	Güterbeförderung im Eisenbahnverkehr	•	•	•	•	•	•
49.3	Sonst.Personenbeförd. im Landverkehr	29 964	18 206 626	97 883	2 280 120	2 273 619	6 506
49.31	Personenbeförderung im Nahverk.z.Lande(oh.Taxi)	2 409	9 001 594	45 829	1 127 195	1 398 109	- 270 913
49.32	Betrieb von Taxis	23 012	4 590 741	7 220	481 956	311 108	170 850
49.39	Sonst.Personenbeförd. im Landverkehr a.n.g.	4 543	4 614 292	44 833	670 969	564 402	106 568
49.39.1	Personenbeförderung im Omnibus-Linienfernverk.	1 517	2 526 979	24 420	366 854	330 394	36 460
49.39.2	Personenbeförderung im Omnibus-Gelegenh.verk.	2 552	1 887 929	19 372	281 342	215 759	65 583
49.39.9	Personenbeförderung im Landverkehr a.n.g.	474	199 383	1 041	22 774	18 248	4 525
49.4	Güterbeförd. i.Straßenverkehr,Umzugstransporte	34 731	33 454 821	235 591	6 363 238	3 870 598	2 492 644
49.41	Güterbeförderung im Straßenverkehr	32 949	32 777 562	233 962	6 239 249	3 804 997	2 434 256
49.42	Umzugstransporte	1 782	677 259	1 630	123 989	65 601	58 388
49.5	Transport in Rohrfernleitungen	75	2 239 511	6 355	462 343	354 468	107 876
50	Schifffahrt	2 609	11 022 551	107 985	584 217	568 496	15 721
50.1	Personenbeförderung i.d.See-u.Küstenschifffahrt	87	294 757	1 151	38 406	41 258	- 2 852
50.2	Güterbeförderung i.d.See-u.Küstenschifffahrt	1 450	9 043 359	89 099	266 657	322 250	- 55 593
50.3	Personenbeförderung i.d.Binnenschifffahrt	488	665 240	7 372	59 055	43 710	15 346
50.4	Güterbeförderung i.d.Binnenschifffahrt	584	1 019 195	10 362	220 098	161 278	58 821
51	Luftfahrt	631	12 978 936	976 955	1 021 644	2 094 454	- 1 072 810
51.1	Personenbeförderung i.d.Luftfahrt	581	12 301 507	971 071	1 007 000	2 083 769	- 1 076 769
51.2	Güterbeförderung i.d.Luftfahrt u.Raumtransp.	50	677 428	5 884	14 644	10 685	3 959
51.21	Güterbeförderung i.d.Luftfahrt	•	•	•	•	•	•
51.22	Raumtransport	•	•	•	•	•	•
52	Lagerei, Erbr.v.sonst.Dienstleist.f.d.Verkehr	22 781	102 793 825	1 812 195	16 444 045	12 236 553	4 207 499
52.1	Lagerei	1 252	7 764 301	981 468	1 458 358	909 125	549 233
52.2	Erbringung v.sonstigen Dienstleist. f.d.Verkehr	21 529	95 029 525	830 727	14 985 687	11 327 428	3 658 266
52.21	Erbring.v.sonst.Dienstl. für den Landverkehr	1 833	2 433 563	22 693	457 998	334 292	123 706
52.21.1	Betrieb von Parkhäusern und Parkplätzen	510	1 373 130	3 121	254 028	179 599	74 429
52.21.2	Betrieb v.Verkehrswegen für Straßenfahrzeuge	66	102 482	288	32 907	29 617	3 290
52.21.3	Betrieb v.Verkehrswegen für Schienenfahrzeuge	19	65 297	578	11 582	8 657	2 925
52.21.4	Betr.v.Bahnhöfen f.Pers.verk.einschl.Omnibusb.	53	44 279	5 273	8 180	5 890	2 290
52.21.5	Betr.v.Güterabf.f.Schienen-,Str.fz.(oh.Fracht.)	8	4 951	82	1 255	6 766	- 5 511
52.21.9	Erbring.v.sonst.Dienstl.f.d.Landverkehr a.n.g.	1 177	843 423	13 351	150 046	103 763	46 284
52.22	Erbring.v.sonst.Dienstl. für die Schifffahrt	602	2 818 468	86 704	372 760	374 077	- 1 316
52.22.1	Betrieb v. Wasserstraßen	-	-	-	-	-	-
52.22.2	Betrieb von Häfen	165	1 889 320	23 249	288 804	308 737	- 19 933
52.22.3	Lotsinnen und Lotsen in der Schifffahrt	57	62 452	1 349	11 066	3 280	7 786
52.22.9	Erbring.v.sonst.Dienstl.f.d.Schifffahrt a.n.g.	380	866 696	62 107	72 890	62 060	10 830
52.23	Erbring.v.sonst.Dienstl.für die Luftfahrt	514	8 095 586	66 146	762 085	795 315	- 33 230
52.23.1	Betrieb v.Flughäfen u.Landepl.f. Luftfahrzeuge	214	6 593 550	29 833	555 294	638 061	- 82 766
52.23.9	Erbring.v.sonst.Dienstl.für die Luftfahrt a.n.g.	300	1 502 036	36 313	206 791	157 255	49 536
52.24	Frachtumschlag	214	1 088 352	5 080	183 367	139 483	43 884
52.29	Erbring.v.sonst.Dienstl. für den Verkehr a.n.g.	18 366	80 593 555	650 104	13 209 477	9 684 261	3 525 222
52.29.1	Spedition	14 712	68 056 184	507 190	11 941 812	8 680 852	3 260 964
52.29.2	Schiffsmaklerbüros und -agenturen	342	5 646 953	4 070	37 748	37 485	262
52.29.9	Erbring.v.Dienstl. für den Verkehr a.n.g.	3 312	6 890 418	138 845	1 229 917	965 923	263 995
53	Post-, Kurier- und Expressdienste	12 489	29 389 250	122 505	5 195 560	3 091 106	2 104 453
53.1	Postdienste v.Universaldienstleistungsanbietern	-	-	-	-	-	-
53.2	Sonstige Post-, Kurier- und Expressdienste	12 489	29 389 250	122 505	5 195 560	3 091 106	2 104 453
I	Gastgewerbe	222 740	86 969 200	604 608	12 782 329	7 435 387	5 346 998
55	Beherbergung	43 939	30 946 283	197 794	3 881 561	2 940 178	941 405
55.1	Hotels, Gasthöfe und Pensionen	32 583	27 540 879	168 884	3 566 212	2 687 445	878 786
55.10.1	Hotels(oh.Hotels garnis)	11 158	19 928 650	127 533	2 483 673	2 036 906	446 777
55.10.2	Hotels garnis	3 699	2 537 935	11 467	291 844	241 708	50 140
55.10.3	Gasthöfe	12 635	4 090 261	18 765	670 866	323 838	347 033

Steuerpflichtige, Umsätze und Umsatzsteuer 2017 nach wirtschaftlicher Gliederung (GKZ 2008)

Nr. der Klassifikation der Wirtschaftszweige	Wirtschaftsgliederung	Steuerpflichtige ¹	Lieferungen und Leistungen ²	Innergemeinschaftliche Erwerbe ²	Umsatzsteuer vor Abzug der Vorsteuerbeträge	Abziehbare Vorsteuerbeträge	Umsatzsteuer-Vorauszahlung
		Anzahl	1 000 EUR				
55.10.4	Pensionen	5 091	984 033	11 119	119 828	84 994	34 836
55.2	Ferienunterkünfte u.ä.Beherbergungsstätten	7 948	2 166 940	19 105	203 644	167 216	36 429
55.20.1	Erholungs- und Ferienheime	260	526 467	1 050	19 315	16 230	3 085
55.20.2	Ferienzentren	233	499 462	8 470	61 400	50 285	11 115
55.20.3	Ferienhäuser und Ferienwohnungen	7 137	899 632	9 011	110 975	92 307	18 669
55.20.4	Jugendherbergen und Hütten	318	241 379	574	11 955	8 395	3 560
55.3	Campingplätze	1 248	545 194	8 235	48 513	40 127	8 387
55.9	Sonstige Beherbergungsstätten	2 160	693 271	1 570	63 193	45 390	17 803
55.90.1	Privatquartiere	1 387	169 811	747	19 592	13 018	6 574
55.90.9	Sonstige Beherbergungsstätten a.n.g.	773	523 460	823	43 601	32 372	11 229
56	Gastronomie	178 801	56 022 917	406 814	8 900 768	4 495 210	4 405 593
56.1	Restaurants,Gaststätt.,Imbiss.,Café,Eissal.u.Ä.	124 324	39 072 971	274 585	6 179 991	3 099 858	3 080 163
56.10.1	Restaurants mit herkömmlicher Bedienung	69 249	23 393 909	142 067	4 007 585	1 821 993	2 185 611
56.10.2	Restaurants mit Selbstbedienung	2 538	4 970 812	26 656	757 745	456 073	301 673
56.10.3	Imbissstuben u.Ä.	35 458	6 593 559	43 251	783 891	510 488	273 407
56.10.4	Cafés	11 608	2 848 263	24 703	452 871	220 375	232 499
56.10.5	Eissalons	5 471	1 266 428	37 908	177 900	90 930	86 973
56.2	Caterer u.Erbring.sonst.Verpflegungsdienstleist.	13 757	9 043 642	101 833	1 319 915	678 987	640 930
56.21	Event-Caterer	4 979	1 906 943	15 080	301 573	164 933	136 641
56.29	Erbringung sonstiger Verpflegungsdienstleist.	8 778	7 136 699	86 752	1 018 342	514 055	504 289
56.3	Ausschank von Getränken	40 720	7 906 305	30 396	1 400 861	716 365	684 500
56.30.1	Schankwirtschaften	30 168	5 233 389	16 738	919 201	433 564	485 640
56.30.2	Diskotheiken u.Tanzlokale	1 489	654 850	2 644	121 273	69 319	51 954
56.30.3	Bars	2 403	440 932	1 471	81 349	40 719	40 630
56.30.4	Vergnügungslokale	452	145 550	1 071	26 715	13 132	13 583
56.30.9	Sonstige getränkegeprägte Gastronomie	6 208	1 431 584	8 472	252 323	159 630	92 694
J	Information und Kommunikation	124 804	220 759 656	6 819 299	45 998 980	28 853 742	17 145 242
58	Verlagswesen	8 018	33 413 041	920 558	4 894 110	3 708 461	1 185 651
58.1	Verleg.v.Büch.,Zeitsch.;so.Verlagsw.(oh.Softw.)	7 144	32 657 872	900 842	4 725 075	3 606 622	1 118 455
58.11	Verlegen von Büchern	1 982	8 430 237	324 387	1 228 236	992 589	235 648
58.12	Verlegen v.Adressbüchern und Verzeichnissen	191	1 505 178	495	281 163	225 998	55 165
58.13	Verlegen von Zeitungen	790	10 291 356	51 995	1 401 780	1 046 987	354 793
58.14	Verlegen von Zeitschriften	1 531	9 265 147	407 682	1 287 094	993 295	293 800
58.19	Sonstiges Verlagswesen (ohne Software)	2 650	3 165 953	116 282	526 804	347 753	179 051
58.2	Verlegen von Software	874	755 170	19 716	169 035	101 840	67 195
58.21	Verlegen von Computerspielen	263	246 997	11 701	57 156	40 054	17 102
58.29	Verlegen von sonstiger Software	611	508 172	8 016	111 879	61 786	50 094
59	H.,Verlg.,Vertr.v.Film.,Ferns.;Kino;Verl.v.Musik	8 862	10 519 790	251 488	1 488 656	1 200 172	288 485
59.1	H.v.Film.,Fernsehprogr.,Verleih,Vertrieb;Kinos	6 684	8 266 052	160 140	1 157 632	923 906	233 726
59.11	Herst.v.Filmen,Videofilmen u.Fernsehprogr.	4 521	4 901 298	42 918	668 740	502 608	166 132
59.12	Nachbearbeitung und sonstige Filmtechnik	865	230 213	17 899	41 562	27 357	14 205
59.13	Filmverleih u.-vertrieb (ohne Videotheken)	475	1 526 828	90 925	278 792	244 072	34 721
59.14	Kinos	823	1 607 713	8 398	168 537	149 869	18 669
59.2	Tonstud.;H.v.Hörfunkpr.;Verl.bsp.Tontr.,Musikal.	2 178	2 253 739	91 348	331 025	276 266	54 759
59.20.1	Tonstudios und Herst. von Hörfunkbeiträgen	720	132 358	2 714	22 941	14 421	8 520
59.20.2	Verlegen von bespielten Tonträgern	392	335 097	63 617	75 168	61 729	13 439
59.20.3	Verlegen von Musikalien	1 066	1 786 284	25 018	232 916	200 116	32 800
60	Rundfunkveranstalter	326	9 129 688	38 161	1 899 684	867 911	1 031 773
60.1	Hörfunkveranstalter	247	1 006 963	5 341	207 099	93 794	113 305
60.2	Fernsehveranstalter	79	8 122 725	32 820	1 692 585	774 117	918 468
61	Telekommunikation	2 372	61 242 010	3 393 193	13 400 309	8 485 881	4 914 429
61.1	Leistungsgebundene Telekommunikation	226	31 427 180	1 604 980	6 800 411	3 833 197	2 967 213
61.2	Drahtlose Telekommunikation	399	23 745 113	1 407 518	5 251 121	3 660 172	1 590 949
61.3	Satellitentelekommunikation	31	521 969	12 941	118 341	70 318	48 023
61.9	Sonstige Telekommunikation	1 716	5 547 748	367 754	1 230 437	922 193	308 244
61.90.1	Internetserviceprovider	596	3 582 251	74 168	787 473	557 065	230 408
61.90.9	Sonstige Telekommunikation a.n.g.	1 120	1 965 497	293 587	442 964	365 128	77 836
62	Erbr.v.Dienstleist.der Informationstechnologie	86 094	91 886 417	1 958 670	21 397 890	12 781 378	8 616 512
62.01	Programmierungstätigkeiten	36 997	38 369 485	707 313	10 228 813	6 433 891	3 794 922
62.01.1	Entwickl.u.Programmier. v.Internetpräsentationen	11 882	5 056 644	59 680	1 085 349	519 248	566 101
62.01.9	Sonstige Softwareentwicklung	25 115	33 312 841	647 633	9 143 464	5 914 643	3 228 821
62.02	Erbr.v.Berat.leist. a.d.Gebiet d.Inform.technol.	29 854	24 204 550	710 348	5 249 363	2 786 989	2 462 373
62.03	Betrieb v.Datenverarb.einrichtungen f. Dritte	5 826	11 159 545	223 445	2 101 450	1 267 800	833 649
62.09	Erbr.v.sonst.Dienstl.der Informationstechnologie	13 417	18 152 837	317 564	3 818 265	2 292 698	1 525 568
63	Informationsdienstleistungen	19 132	14 568 710	257 228	2 918 330	1 809 939	1 108 392
63.1	Dat.verarb.,Hosting,dam.verb.Tätigk.,Webportale	1 920	4 826 057	66 660	1 139 382	772 470	366 912

Steuerpflichtige, Umsätze und Umsatzsteuer 2017 nach wirtschaftlicher Gliederung (GKZ 2008)

Nr. der Klassifikation der Wirtschaftszweige	Wirtschaftsgliederung	Steuerpflichtige ¹	Lieferungen und Leistungen ²	Innergemeinschaftliche Erwerbe ²	Umsatzsteuer vor Abzug der Vorsteuerbeträge	Abziehbare Vorsteuerbeträge	Umsatzsteuer-Vorauszahlung
		Anzahl	1 000 EUR				
63.11	Datenverarb., Hosting u.damit verb.Tätigkeiten	988	2 318 599	51 193	463 294	317 860	145 434
63.12	Webportale	932	2 507 459	15 467	676 088	454 610	221 479
63.9	Erbringung v.sonstigen Informationsdienstleist.	17 212	9 742 652	190 568	1 778 948	1 037 469	741 480
63.91	Korrespondenz- und Nachrichtenbüros	751	555 740	10 016	92 377	39 627	52 750
63.99	Erbr.v.sonst.Informationsdienstleist. a.n.g.	16 461	9 186 912	180 552	1 686 572	997 842	688 730
K	Erbr. v. Finanz- u.Versicherungsdienstleist.	24 319	58 730 043	1 315 513	20 686 982	17 125 965	3 561 016
64	Erbringung von Finanzdienstleistungen	7 038	44 733 355	938 935	9 257 898	6 990 429	2 267 469
64.1	Zentralbanken und Kreditinstitute	1 537	26 589 443	526 196	5 843 631	4 141 058	1 702 574
64.11	Zentralbanken	•	•	•	•	•	•
64.19	Kreditinstitute (ohne Spezialkreditinstitute)	•	•	•	•	•	•
64.19.1	Kreditbanken einschl. Zweigst. ausländ. Banken	181	14 057 432	284 923	3 068 427	2 625 594	442 833
64.19.2	Kreditinstitute des Sparkassensektors	402	7 854 448	165 667	1 864 225	1 113 214	751 011
64.19.3	Kreditinstitute des Genossenschaftssektors	914	3 722 778	19 829	702 566	255 572	446 994
64.19.4	Realkreditinstitute	•	•	•	•	•	•
64.19.5	Kreditinstitute mit Sonderaufgaben	16	783 992	13 288	162 296	126 365	35 930
64.19.6	Bausparkassen	14	126 315	297	24 361	17 438	6 924
64.2	Beteiligungsgesellschaften	4 339	3 975 704	153 431	623 923	491 470	132 452
64.3	Treuhand- u.sonst. Fonds u.ä. Finanzinstitut.	158	802 065	36 912	171 978	83 411	88 567
64.9	Sonstige Finanzierungsinstitutionen	1 004	13 366 143	222 396	2 618 366	2 274 491	343 876
64.91	Institutionen für Finanzierungsleasing	353	11 584 835	218 921	2 218 011	2 088 021	129 991
64.92	Spezialkreditinstitute	141	158 253	788	23 611	7 194	16 417
64.92.1	Spezialkreditinstitute (oh.Pfandkreditgesch.)	23	86 956	6	16 743	3 304	13 439
64.92.2	Leihhäuser	118	71 298	782	6 868	3 890	2 978
64.99	Erbr. v. sonst. Finanzdienstleistungen a.n.g.	510	1 623 055	2 687	376 744	179 276	197 468
64.99.1	InvestmAG.u.Fonds v.Kap.anl.ges.(oh.Geldm.fond.)	309	856 928	746	220 291	124 008	96 283
64.99.9	Sonstige Finanzierungsinstitutionen a.n.g.	201	766 126	1 942	156 453	55 268	101 185
65	Versich.,Rückversich.u.Pens.kassen(oh.Sozialv.)	233	2 799 412	241 138	908 498	481 685	426 814
65.1	Versicherungen	135	1 602 514	233 733	481 262	205 907	275 355
65.11	Lebensversicherungen	31	381 451	190	79 975	34 910	45 065
65.12	Nichtlebensversicherungen	104	1 221 063	233 543	401 287	170 997	230 290
65.12.1	Krankenversicherungen	28	85 506	228 623	70 031	14 083	55 948
65.12.2	Schaden- und Unfallversicherungen	76	1 135 557	4 920	331 257	156 914	174 342
65.2	Rückversicherungen	14	797 990	7 392	331 755	236 991	94 764
65.3	Pensionskassen und Pensionsfonds	84	398 909	13	95 481	38 786	56 695
66	Mit Finanz- u.Versich.dienstl. verbund.Tätigk.	17 048	11 197 276	135 440	10 520 585	9 653 850	866 734
66.1	Mit Finanzdienstleist. verbundene Tätigkeiten	8 472	8 255 895	115 117	9 898 332	9 352 684	545 648
66.11	Effekten- und Warenbörsen	18	2 673 572	3	8 805 685	8 707 572	98 114
66.12	Effekten- und Warenhandel	249	190 339	10 598	36 573	17 622	18 950
66.19	Sonst.m.Finanzdienstl. verbund. Tätigkeiten	8 205	5 391 984	104 516	1 056 074	627 490	428 584
66.2	Mit Versich.dienstl. u.Pens.kass.verb.Tätigk.	8 313	1 791 661	18 177	361 509	153 244	208 265
66.21	Risiko- und Schadensbewertung	696	357 176	497	71 099	27 461	43 638
66.22	Tätigk.v.Versicherungsmaklerinnen und -maklern	7 320	1 295 046	14 465	257 201	113 905	143 295
66.29	Sonst.m.Versich.dienstl.u.Pens.kass.verb.Tätigk.	297	139 438	3 215	33 209	11 878	21 331
66.3	Fondsmanagement	263	1 149 720	2 146	260 744	147 923	112 821
L/68	Grundstücks- und Wohnungswesen	308 731	153 123 007	1 222 556	20 225 811	11 607 467	8 618 326
68.1	Kauf u.Verkauf v.eigenen Grundst.,Gebäud.u.Wohnung.	15 566	18 676 266	93 913	2 391 518	1 656 987	734 532
68.2	Verm.,Verp.v.eig.od.geleast.Grdst.,Geb.,Wohnung.	239 011	103 567 472	899 065	13 096 620	7 360 022	5 736 579
68.3	Vermittl.u.Verw.v.Grnd.,Geb.u.Wohnungen f.Dritte	54 154	30 879 268	229 578	4 737 674	2 590 458	2 147 215
68.31	Vermittl.v.Grundst.,Geb. u.Wohnungen für Dritte	30 324	11 831 094	41 129	1 852 807	893 761	959 044
68.32	Verwalt.v.Grundst.,Geb.u.Wohnungen für Dritte	23 830	19 048 175	188 449	2 884 867	1 696 697	1 188 171
M	Erbr. v. freiberufl.,wiss.u.techn.Dienstl.	483 853	252 700 703	4 098 277	47 616 709	23 463 560	24 153 147
69	Rechts- und Steuerberatung, Wirtschaftsprüfung	115 406	52 644 460	37 063	10 302 724	2 716 642	7 586 091
69.1	Rechtsberatung	60 914	22 998 426	20 380	4 456 907	1 116 093	3 340 809
69.10.1	Rechtsanwaltskanzleien mit Notariat	6 362	3 915 043	2 018	760 145	171 601	588 544
69.10.2	Rechtsanwaltskanzleien ohne Notariat	46 634	14 818 083	11 569	2 830 712	726 070	2 104 637
69.10.3	Notariate	1 925	1 993 566	2 502	378 952	32 630	346 323
69.10.4	Patentanwaltskanzleien	1 260	1 038 736	1 285	247 077	114 425	132 652
69.10.9	Erbr.sonst.juristischer Dienstleist. a.n.g.	4 733	1 232 998	3 006	240 021	71 367	168 654
69.2	Wirtschaftsprüfung und Steuerberatung; Buchf.	54 492	29 646 034	16 683	5 845 817	1 600 549	4 245 282
69.20.1	Prax.v.Wirtschaftsprüf., -prüfungsgesellschaften	2 947	8 144 344	2 768	1 769 796	586 087	1 183 710
69.20.2	Prax.v.vereid.Buchprüf., -prüfungsgesellschaften	365	106 732	145	20 077	5 501	14 576
69.20.3	Prax.v.Steuerbevollm.,Steuerberat.,-gesellsch.	43 293	20 375 083	10 470	3 867 912	951 009	2 916 920
69.20.4	Buchführung (oh.Datenverarb.dienste)	7 887	1 019 875	3 300	188 032	57 953	130 077
70	Verwalt.u.Führ.v.Untern.u.Betr.; Untern.beratung	106 415	71 156 045	2 146 446	12 701 862	7 049 887	5 651 970
70.1	Verwaltung u.Führung v.Unternehmen u.Betrieben	22 605	36 731 210	1 540 068	6 145 368	4 066 825	2 078 544
70.10.1	Managementtätigkeiten v. Holdinggesellschaften	1 703	13 383 708	474 765	2 357 919	1 512 046	845 874
70.10.9	Sonst.Verwalt.u.Führ.v.Unternehmen u. Betrieben	20 902	23 347 502	1 065 303	3 787 449	2 554 779	1 232 670

Steuerpflichtige, Umsätze und Umsatzsteuer 2017 nach wirtschaftlicher Gliederung (GKZ 2008)

Nr. der Klassifikation der Wirtschaftszweige	Wirtschaftsgliederung	Steuerpflichtige ¹	Lieferungen und Leistungen ²	Innergemeinschaftliche Erwerbe ²	Umsatzsteuer vor Abzug der Vorsteuerbeträge	Abziehbare Vorsteuerbeträge	Umsatzsteuer-Vorauszahlung
		Anzahl	1 000 EUR				
70.2	Public-Relations- und Unternehmensberatung	83 810	34 424 835	606 378	6 556 494	2 983 062	3 573 426
70.21	Public-Relations-Beratung	2 058	1 742 152	30 407	341 180	207 122	134 058
70.22	Unternehmensberatung	81 752	32 682 683	575 971	6 215 314	2 775 940	3 439 368
71	Archit.,Ing.bür.;techn.,physikal.u.chem.Unters.	132 869	70 631 690	842 818	13 475 336	5 872 278	7 603 054
71.1	Architektur- und Ingenieurbüros	127 778	59 523 953	755 406	11 431 005	4 918 847	6 512 153
71.11	Architekturbüros	37 501	11 141 171	50 220	2 111 862	721 226	1 390 634
71.11.1	Architekturbüros für Hochbau	24 900	7 689 147	14 552	1 465 957	489 858	976 098
71.11.2	Büros für Innenarchitektur	4 247	962 640	27 443	183 049	79 930	103 118
71.11.3	Architekturbür.f.Orts-,Regional-u.Landesplanung	5 135	1 697 662	6 062	314 246	105 037	209 209
71.11.4	Architekturbür.f.Garten-u.Landschaftsgestaltung	3 219	791 722	2 164	148 610	46 401	102 209
71.12	Ingenieurbüros	90 277	48 382 782	705 186	9 319 143	4 197 621	5 121 519
71.12.1	Ingenieurbüros f.bautechnische Gesamtplanung	34 808	16 641 337	102 699	3 354 543	1 415 276	1 939 266
71.12.2	Ingenieurbüros f.techn. Fachplan.u.Ingen.design	32 125	23 626 692	502 902	4 438 026	2 190 258	2 247 768
71.12.3	Vermessungsbüros	2 426	1 076 711	4 858	202 985	50 376	152 609
71.12.9	Sonstige Ingenieurbüros	20 918	7 038 042	94 727	1 323 588	541 711	781 876
71.2	Technische, physikal. u.chemische Untersuchung	5 091	11 107 736	87 413	2 044 331	953 431	1 090 901
72	Forschung und Entwicklung	8 543	8 875 380	481 926	1 450 811	1 468 402	- 17 591
72.1	Forsch.u.Entw.i.B.Nat.-,Ing.-,Agr.wiss.u.Med.	7 231	8 385 438	474 134	1 370 682	1 429 511	- 58 828
72.11	Forschung u.Entwicklung i.Bereich Biotechnologie	853	844 035	43 838	119 302	150 871	- 31 569
72.19	Sonst.Forsch.u.Entw.i.B.Nat.-,Ing.-,Agwiss.,Med.	6 378	7 541 403	430 296	1 251 380	1 278 640	- 27 260
72.2	Forsch.,Ent.i.B.Rechts-,Wirtsch.,Soz.,Kulturw.	1 312	489 942	7 792	80 129	38 891	41 237
73	Werbung und Marktforschung	31 800	32 471 110	300 568	6 656 820	4 896 424	1 760 399
73.1	Werbung	29 892	30 078 389	295 133	6 115 119	4 540 064	1 575 058
73.11	Werbeagenturen	28 393	25 367 216	248 187	5 116 118	3 758 500	1 357 621
73.12	Vermarkt.u.Vermittl.v.Werbezeit.u.Werbeflächen	1 499	4 711 173	46 946	999 002	781 565	217 437
73.2	Markt- und Meinungsforschung	1 908	2 392 721	5 435	541 701	356 360	185 341
74	Sonst.freiberufl.,wiss.schaftl.u.techn.Tätigk.	78 120	13 401 745	275 853	2 381 244	1 168 054	1 213 181
74.1	Ateliers für Textil-,Schmuck-,Grafik-Design	25 660	3 243 660	123 751	601 410	288 688	312 719
74.10.1	Industrie-, Produkt- und Mode-Design	4 122	685 492	45 468	127 227	72 361	54 865
74.10.2	Grafik- und Kommunikationsdesign	15 094	1 462 875	30 646	272 525	104 032	168 490
74.10.3	Interior Design und Raumgestaltung	6 444	1 095 293	47 637	201 658	112 294	89 363
74.2	Fotografie und Fotolabors	12 314	1 446 046	32 226	257 271	129 955	127 315
74.20.1	Fotografie	11 995	1 248 383	15 676	220 066	104 123	115 941
74.20.2	Fotolabors	319	197 663	16 549	37 205	25 832	11 373
74.3	Übersetzen und Dolmetschen	9 599	1 003 920	4 459	198 872	66 544	132 327
74.30.1	Übersetzen	2 411	374 106	1 261	79 464	31 277	48 187
74.30.2	Dolmetschen	7 188	629 813	3 199	119 408	35 267	84 141
74.9	Sonst.freiberufl.,wiss.u.techn.Tätigk. a.n.g.	30 547	7 708 119	115 417	1 323 690	682 867	640 821
75	Veterinärwesen	10 700	3 520 274	13 602	647 912	291 873	356 043
75.00.1	Tierarztpraxen	9 677	3 198 604	8 611	590 237	261 319	328 921
75.00.9	Sonstiges Veterinärwesen	1 023	321 669	4 991	57 676	30 554	27 122
N	Erbr. v. sonst. Wirtsch. Dienstleistungen	194 639	171 456 688	3 981 968	30 907 862	16 894 414	14 013 467
77	Vermietung von beweglichen Sachen	26 138	43 406 271	2 304 825	7 960 475	6 847 082	1 113 397
77.1	Vermietung von Kraftwagen	5 862	18 860 977	508 259	3 550 218	3 395 356	154 863
77.11	Vermiet.v.Kraftw.mit e.Ges.gew.v.3,5t od.wenig.	4 527	16 518 860	329 281	3 119 074	2 982 036	137 038
77.12	Vermiet.v.Kraftw.mit e.Ges.gew.v.mehr ala 3,5t	1 335	2 342 118	178 978	431 144	413 319	17 825
77.2	Vermietung von Gebrauchsgütern	4 326	4 358 999	781 899	837 625	642 419	195 206
77.21	Vermietung von Sport- und Freizeitgeräten	775	288 767	5 857	53 046	40 377	12 669
77.22	Videotheken	428	382 793	3 022	151 258	99 138	52 120
77.29	Vermietung von sonst. Gebrauchsgütern	3 123	3 687 438	773 019	633 321	502 904	130 418
77.3	Vermiet.v.Masch.,Gerät. und sonst.bewegl.Sachen	15 585	18 604 942	1 009 642	3 370 233	2 707 617	662 618
77.31	Vermiet.v. landwirt. Maschinen und Geräten	1 447	779 552	12 472	134 543	105 774	28 770
77.32	Vermietung von Baumaschinen u. -geräten	4 027	4 741 689	358 564	912 275	666 884	245 392
77.33	Vermiet. v. Büromasch., DV-geräten u. -einricht.	464	1 881 774	32 245	266 240	219 422	46 818
77.34	Vermietung von Wasserfahrzeugen	735	388 348	25 817	49 895	34 219	15 676
77.35	Vermietung von Luftfahrzeugen	362	730 608	52 130	46 929	42 902	4 027
77.39	Vermiet.v.sonst.Masch.,Ger.u.bewegl.Sach.a.n.g.	8 550	10 082 971	528 414	1 960 350	1 638 416	321 935
77.4	Leasing nichtfin.immat.Verm.geg.(oh.Copyrights)	365	1 581 354	5 026	202 399	101 690	100 709
78	Vermittlung und Überlassung v.Arbeitskräften	8 919	30 671 011	50 252	5 809 872	865 291	4 944 584
78.1	Vermittlung von Arbeitskräften	4 779	8 176 070	24 290	1 525 930	370 887	1 155 044
78.2	Befristete Überlassung von Arbeitskräften	2 998	19 220 887	24 131	3 660 284	396 175	3 264 110
78.3	Sonstige Überlassung von Arbeitskräften	1 142	3 274 054	1 831	623 658	98 229	525 430
79	Reisebüros,-veranstalt.,Erbr.sonst.Res.dienstl.	12 199	11 546 076	51 736	1 309 916	1 112 094	197 822
79.1	Reisebüros und Reiseveranstalter	11 174	10 146 288	46 793	1 147 470	989 114	158 357
79.11	Reisebüros	8 137	3 615 331	9 375	525 509	291 992	233 518
79.12	Reiseveranstalter	3 037	6 530 957	37 418	621 961	697 122	- 75 161

Steuerpflichtige, Umsätze und Umsatzsteuer 2017 nach wirtschaftlicher Gliederung (GKZ 2008)

Nr. der Klassifikation der Wirtschaftszweige	Wirtschaftsgliederung	Steuerpflichtige ¹	Lieferungen und Leistungen ²	Innergemeinschaftliche Erwerbe ²	Umsatzsteuer vor Abzug der Vorsteuerbeträge	Abziehbare Vorsteuerbeträge	Umsatzsteuer-Vorauszahlung
		Anzahl	1 000 EUR				
79.9	Erbringung sonst. Reservierungsdienstleistungen	1 025	1 399 788	4 943	162 446	122 980	39 466
80	Wach- und Sicherheitsdienste sowie Detekteien	5 804	8 537 833	29 454	1 591 040	468 476	1 122 565
80.1	Private Wach- und Sicherheitsdienste	4 130	7 804 404	22 984	1 454 590	409 442	1 045 148
80.2	Sicherheitsdienste mit Überwach.- u.Alarmsyst.	521	493 620	6 107	91 418	39 931	51 488
80.3	Detekteien	1 153	239 809	364	45 032	19 103	25 929
81	Gebäudebetreuung; Garten- u.Landschaftsbau	91 615	40 487 973	233 763	7 405 347	3 013 687	4 391 670
81.1	Hausmeisterdienste	25 401	7 801 195	34 149	1 585 202	812 643	772 558
81.2	Reinigung von Gebäuden, Straßen u.Verkehrsmitt.	34 420	20 653 413	66 359	3 743 671	1 059 433	2 684 243
81.21	Allgemeine Gebäudereinigung	21 010	16 182 238	26 423	2 909 330	764 652	2 144 679
81.22	Spez.Reinigung v.Gebäud. u.Reinigung v.Maschinen	9 253	2 956 367	15 472	554 739	171 559	383 184
81.22.1	Schornsteinreinigung	7 263	1 380 618	3 705	262 217	45 061	217 159
81.22.9	Sonst. spez. Reinigung v. Gebäuden u. Maschinen	1 990	1 575 749	11 767	292 523	126 499	166 024
81.29	Reinigung a.n.g.	4 157	1 514 809	24 463	279 601	123 222	156 380
81.29.1	Reinigung von Verkehrsmitteln	888	349 168	6 195	60 415	28 862	31 553
81.29.2	Desinfektion und Schädlingsbekämpfung	792	411 285	9 010	79 024	28 973	50 051
81.29.9	Sons. Reinigung a.n.g.	2 477	754 356	9 258	140 162	65 386	74 776
81.3	Garten,Landsch.bau,Erbr.v.sonst.gärtner.Dienstl.	31 794	12 033 364	133 255	2 076 475	1 141 611	934 869
81.30.1	Garten- und Landschaftsbau	27 002	10 855 817	104 839	1 883 520	1 039 412	844 113
81.30.9	Erbringung v. sonstigen gärtnerischen Dienstl.	4 792	1 177 547	28 416	192 955	102 199	90 756
82	Erbr.v.wirt.Dienstl.f.Untern,Priv.pers.a.n.g.	49 964	36 807 524	1 311 937	6 831 212	4 587 784	2 243 428
82.1	Sekretariats- u.Schreibdienste, Copy-Shops	10 583	1 097 582	11 915	203 514	86 131	117 380
82.11	Allgem. Sekretariats- und Schreibdienste	6 946	627 855	8 809	115 716	43 967	71 747
82.19	Copy-Shops; Erbr.sonst.spez.Sekretariatsdienste	3 637	469 727	3 106	87 798	42 164	45 633
82.2	Call Center	826	2 364 729	5 406	468 336	202 794	265 541
82.3	Messe-, Ausstellungs- und Kongressveranstalter	7 936	6 378 754	45 712	1 212 240	950 759	261 481
82.9	Erbr.sonst.wirt.Dienstl.für Untern.u.Privatpers.	30 619	26 966 459	1 248 904	4 947 123	3 348 099	1 599 025
82.91	Inkassobüros und Auskunftfeien	1 207	3 279 103	50 201	644 096	344 516	299 580
82.91.1	Inkassobüros	904	2 523 931	42 261	493 890	274 144	219 746
82.91.2	Auskunftfeien	303	755 171	7 940	150 206	70 372	79 834
82.92	Abfüllen und Verpacken	980	2 780 497	254 165	491 571	354 119	137 452
82.99	Erbr.sonst.wirt.Dienstl.f.Untern.u.Privp. a.n.g.	28 432	20 906 859	944 537	3 811 456	2 649 464	1 161 993
82.99.1	Versteigerungsgewerbe	537	2 626 418	105 359	431 004	443 098	- 12 094
82.99.9	Erbr.v.and.wirt.Dienstl.f.Untern.u.Privp. a.n.g.	27 895	18 280 441	839 179	3 380 452	2 206 366	1 174 088
O/84	Öff.Verwaltung,Verteidig.; Sozialversich.	-	-	-	-	-	-
P/85	Erziehung und Unterricht	47 366	13 214 122	109 744	1 430 807	579 001	851 806
85.1	Kindergärten und Vorschulen	48	426 586	183	1 136	394	742
85.2	Grundschulen	7	634	-	57	27	30
85.3	Weiterführende Schulen	2 420	1 579 019	3 092	89 891	38 475	51 416
85.31	Allgemein bildende weiterführende Schulen	159	181 953	844	5 386	2 445	2 941
85.32	Berufsbildende weiterführende Schulen	2 261	1 397 066	2 248	84 505	36 029	48 475
85.4	Tertiär. u.post-sekund., nicht tertiärer Unter.	2 485	1 702 285	58 821	225 573	71 896	153 677
85.41	Post-sekundärer, nicht tertiärer Unterricht	2 119	252 609	614	36 701	11 640	25 061
85.42	Tertiärer Unterricht	366	1 449 676	58 207	188 872	60 256	128 616
85.42.1	Universitäten	87	996 755	50 102	140 830	37 834	102 997
85.42.2	Allgemeine Fachhochschulen	107	219 102	5 956	21 450	7 355	14 095
85.42.3	Verwaltungsfachhochschulen	6	31 832	1 174	5 122	2 541	2 582
85.42.4	Berufs-, Fachakademien, Schulen d.Gesundheitsw.	166	201 987	975	21 469	12 526	8 943
85.5	Sonstiger Unterricht	42 139	9 441 451	47 402	1 103 603	463 694	639 909
85.51	Sport- und Freizeitunterricht	11 673	1 125 642	14 293	195 498	86 353	109 145
85.52	Kulturunterricht	2 366	327 677	738	43 574	19 324	24 250
85.53	Fahr- und Flugschulen	11 062	2 131 631	13 115	349 989	138 912	211 079
85.59	Sonst. Unterricht a.n.g.	17 038	5 856 501	19 256	514 542	219 105	295 434
85.59.1	Allgemeine u.politische Erwachsenenbildung	574	229 357	1 162	17 906	9 234	8 672
85.59.2	Berufliche Erwachsenenbildung	10 256	4 711 780	12 628	368 727	160 624	208 102
85.59.9	Unterricht a.n.g.	6 208	915 364	5 466	127 909	49 248	78 661
85.6	Erbr.v.Dienstleistungen für den Unterricht	267	64 148	246	10 548	4 515	6 033
Q	Gesundheits- und Sozialwesen	54 689	111 300 301	514 299	2 865 220	1 762 825	1 102 397
86	Gesundheitswesen	47 303	79 485 778	444 421	2 225 953	1 245 196	980 758
86.1	Krankenhäuser	1 427	58 666 087	298 204	1 028 835	633 138	395 697
86.10.1	Krankenhäuser (oh.Hochschul-,Vors.-,Reha-kl.)	1 041	45 883 300	144 842	696 912	442 080	254 833
86.10.2	Hochschulkliniken	35	9 438 773	151 892	284 235	167 665	116 570
86.10.3	Vorsorge- und Rehabilitationskliniken	351	3 344 015	1 469	47 688	23 394	24 295
86.2	Arzt- und Zahnarztpraxen	20 988	11 468 199	23 416	330 981	116 655	214 326
86.21	Arztpraxen für Allgemeinmedizin	5 231	1 441 994	3 194	94 257	20 797	73 461
86.22	Facharztpraxen	5 899	3 881 971	10 364	131 631	39 049	92 583
86.23	Zahnarztpraxen	9 858	6 144 234	9 859	105 092	56 810	48 282

Steuerpflichtige, Umsätze und Umsatzsteuer 2017 nach wirtschaftlicher Gliederung (GKZ 2008)

Nr. der Klassifikation der Wirtschaftszweige	Wirtschaftsgliederung	Steuerpflichtige ¹	Lieferungen und Leistungen ²	Innergemeinschaftliche Erwerbe ²	Umsatzsteuer vor Abzug der Vorsteuerbeträge	Abziehbare Vorsteuerbeträge	Umsatzsteuer-Vorauszahlung
		Anzahl	1 000 EUR				
86.9	Gesundheitswesen a.n.g.	24 888	9 351 492	122 801	866 137	495 403	370 734
86.90.1	Praxen v.psychologischen Psychotherapeut(inn)en.	3 526	396 148	776	51 917	13 179	38 738
86.90.2	Mass.,Kr.gymn.,med.Bademeist.,Hebamm.u.ä.Ber.	5 661	1 030 932	4 455	70 798	32 714	38 084
86.90.3	Heilpraktikerpraxen	1 334	121 154	1 176	14 588	5 171	9 417
86.90.9	Sonstige selbstständige Tätigk. im Gesundheitsw.	14 367	7 803 259	116 395	728 834	444 339	284 495
87	Heime (ohne Erholungs- und Ferienheime)	1 792	15 876 284	32 170	230 964	235 609	- 4 644
87.1	Pflegeheime	837	9 934 446	25 275	138 412	175 859	- 37 446
87.2	Stat.Eintr.z.psychosoz.Betreuung,Suchtbek.u.Ä.	36	215 894	107	2 620	1 560	1 061
87.3	Altenheime; Alten- und Behindertenwohnheime	687	4 815 514	5 989	70 596	43 092	27 504
87.9	Sonstige Heime (ohne Erholungs-u.Ferienheime)	232	910 430	799	19 335	15 098	4 237
88	Sozialwesen (ohne Heime)	5 594	15 938 239	37 708	408 303	282 020	126 284
88.1	Soziale Betreuung ält. Menschen und Behinderter	1 882	1 769 486	7 355	61 551	48 683	12 868
88.10.1	Ambulante soziale Dienste	1 383	1 049 595	4 817	40 332	18 763	21 569
88.10.2	Sonst.soz.Betreuung ält.Menschen u.Behinderter	499	719 891	2 538	21 220	29 921	- 8 701
88.9	Sonstiges Sozialwesen (ohne Heime)	3 712	14 168 753	30 353	346 752	233 337	113 416
88.91	Tagesbetreuung von Kindern	210	48 535	142	2 892	1 024	1 867
88.99	Sonstiges Sozialwesen a.n.g.	3 502	14 120 218	30 211	343 860	232 312	111 548
R	Kunst, Unterhaltung und Erholung	106 415	43 455 580	320 228	5 782 600	3 506 735	2 275 861
90	Kreative, künstlerische u. unterhaltende Tätigk.	58 550	8 323 075	51 370	1 079 036	630 427	448 598
90.01	Darstellende Kunst	14 571	1 603 615	9 069	187 335	90 188	97 144
90.01.1	Theaterensembles	171	108 197	195	6 601	5 299	1 302
90.01.2	Ballettgruppen, Orchester, Kapellen und Chöre	1 547	224 105	1 225	18 018	12 307	5 711
90.01.3	Selbstst. Artistinnen u. Artisten, Zirkusgruppen	724	106 800	477	15 159	7 922	7 237
90.01.4	Selb.Bühnen-,Film-,Rdf.-künstl.,so.darst.Kunst	12 129	1 164 513	7 172	147 556	64 660	82 894
90.02	Erbr.v.Dienstleistungen f. d. darstellende Kunst	2 869	864 184	15 505	136 615	98 292	38 323
90.03	Künstlerisches und schriftsteller. Schaffen	39 440	3 182 836	16 883	437 560	160 907	276 644
90.03.1	Selbst. Komponistinnen, Komponisten, Musikbearb.	3 166	325 680	1 989	40 572	18 345	22 226
90.03.2	Selbstständige Schriftsteller/innen	8 273	607 415	2 552	82 170	19 291	62 877
90.03.3	Selbstständige bildende Künstlerinnen u.Künstler	9 192	839 433	6 684	111 062	54 522	56 538
90.03.4	Selbstständige Restauratorinnen u.Restauratoren	1 643	206 462	1 183	39 811	16 908	22 903
90.03.5	Selbst.Journalist(inn)en u.Pressefotograf(inn)en	17 166	1 203 846	4 475	163 945	51 841	112 100
90.04	Betrieb von Kultur- u.Unterhaltungseinricht.	1 670	2 672 440	9 914	317 527	281 040	36 487
90.04.1	Theater- und Konzertveranstalter	1 307	2 079 411	5 405	263 860	240 873	22 987
90.04.2	Opern-u.Schausp.häuser,Konz.hallen u.ähnl.Eintr.	210	500 611	4 032	41 850	31 985	9 866
90.04.3	Varietés und Kleinkunstbühnen	153	92 417	476	11 817	8 183	3 634
91	Bibliotheken, Archive, Museen,botan.,zool.Gärt.	957	872 063	15 424	78 374	62 428	15 946
91.01	Bibliotheken und Archive	66	34 443	1 556	5 646	2 128	3 518
91.02	Museen	575	440 108	9 193	42 732	40 586	2 147
91.03	Betr.v.historisch.Stätt.u.Gebäud.u.ähnl.Attrakt.	88	37 336	31	4 458	3 814	644
91.04	Botanische u.zoologische Gärten sowie Naturparks	228	360 176	4 643	25 538	15 901	9 638
92	Spiel-, Wett- und Lotteriewesen	8 640	16 045 501	52 683	1 505 200	660 511	844 691
92.00.1	Spielhallen und Betrieb von Spielautomaten	6 056	5 816 571	18 502	1 098 306	438 459	659 848
92.00.2	Spielbanken und Spielklubs	66	631 315	12 551	121 268	31 142	90 126
92.00.3	Wett-, Toto- und Lotteriewesen	2 518	9 597 615	21 630	285 626	190 909	94 717
93	Erbr.v.Dienstl.d.Sports,d.Unterhalt.u.d.Erholung	38 268	18 214 942	200 751	3 119 990	2 153 370	966 625
93.1	Erbringung von Dienstleistungen des Sports	23 993	12 589 142	116 310	2 235 765	1 558 402	677 367
93.11	Betrieb von Sportanlagen	5 231	3 330 703	26 937	562 787	383 548	179 240
93.12	Sportvereine	9 761	5 720 739	47 892	1 013 429	787 901	225 527
93.13	Fitnesszentren	5 608	2 538 296	12 407	477 736	273 172	204 567
93.19	Erbringung v.sonstigen Dienstleist. des Sports	3 393	999 403	29 074	181 813	113 781	68 033
93.2	Erbr.v.sonst.Dienstl.d.Unterhalt.u.d.Erholung	14 275	5 625 799	84 442	884 225	594 968	289 258
93.21	Vergnügungs- und Themenparks	2 992	1 621 736	34 077	265 514	175 921	89 593
93.29	Erbr.v.Dienstl.d.Unterhaltung u.Erhol. a.n.g.	11 283	4 004 064	50 364	618 711	419 047	199 664
S	Erbringung von sonstigen Dienstleistungen	209 277	49 083 801	816 273	8 033 217	4 252 913	3 780 305
94	Inter.vert.,kirchl.u.a.rel.Ver.(oh.Soz.,Sport)	12 685	10 526 896	128 347	1 089 805	774 607	315 198
94.1	Wirtsch.-u.Arbeitgeberverbände,Berufsorganis.	1 917	2 023 850	5 406	282 044	157 475	124 569
94.11	Wirtschafts- und Arbeitgeberverbände	1 093	1 407 089	3 965	200 933	120 678	80 255
94.12	Berufsorganisationen	824	616 762	1 441	81 111	36 797	44 314
94.2	Arbeitnehmervereinigungen	32	118 437	40	10 134	6 028	4 105
94.9	Kirchl.Vereing.;p.Part.,Intess.vertr.,Ver.a.n.g.	10 736	8 384 609	122 901	797 627	611 104	186 523
94.91	Kirchliche und sonstige religiöse Vereinigungen	662	1 160 342	18 200	77 952	60 638	17 315
94.92	Politische Parteien und Vereinigungen	204	43 572	182	5 049	3 565	1 484
94.99	Sonst.Interess.vertret.und Vereinigungen a.n.g.	9 870	7 180 695	104 520	714 626	546 901	167 725
94.99.1	Organisat. der Bildung, Wissenschaft u.Forschung	3 300	2 303 894	53 332	211 304	204 611	6 692
94.99.2	Organisationen der Kultur	1 206	269 435	1 160	30 159	28 847	1 312
94.99.3	Verbraucherorganisationen	779	1 607 138	2 422	174 876	95 161	79 714

Steuerpflichtige, Umsätze und Umsatzsteuer 2017 nach wirtschaftlicher Gliederung (GKZ 2008)

Nr. der Klassifikation der Wirtschaftszweige	Wirtschaftsgliederung	Steuerpflichtige ¹	Lieferungen und Leistungen ²	Innergemeinschaftliche Erwerbe ²	Umsatzsteuer vor Abzug der Vorsteuerbeträge	Abziehbare Vorsteuerbeträge	Umsatzsteuer-Vorauszahlung
		Anzahl	1 000 EUR				
94.99.4	Jugendorganisationen	169	83 515	504	6 261	4 572	1 688
94.99.9	Interessenvertretungen und Vereinigungen a.n.g.	4 416	2 916 713	47 102	292 027	213 708	78 318
95	Reparatur von DV-geräten und Gebrauchsgütern	11 416	2 872 159	86 431	520 511	323 184	197 327
95.1	Reparatur von DV- und Telekommunikationsgerät.	1 443	794 544	25 840	129 966	90 630	39 335
95.11	Reparatur von DV-Geräten und peripheren Geräten	1 191	675 930	25 182	108 613	76 434	32 179
95.12	Reparatur von Telekommunikationsgeräten	252	118 614	658	21 352	14 196	7 156
95.2	Reparatur von Gebrauchsgütern	9 973	2 077 615	60 591	390 545	232 553	157 992
95.21	Reparatur v. Geräten d. Unterhaltungselektronik	519	173 557	8 319	33 888	28 336	5 552
95.22	Reparatur v. elektr. Haushalts- u. Gartengeräten	1 260	414 262	12 202	79 042	48 000	31 042
95.23	Reparatur von Schuhen und Lederwaren	1 527	152 015	4 604	26 665	13 962	12 702
95.24	Reparatur v. Möbeln und Einrichtungsgegenständen	779	162 327	6 018	31 092	18 826	12 266
95.25	Reparatur von Uhren und Schmuck	715	119 575	2 216	21 102	12 495	8 608
95.29	Reparatur von sonstigen Gebrauchsgütern	5 173	1 055 878	27 232	198 756	110 934	87 822
96	Erb.v.sonst.überwiegend persönl.Dienstleistungen	185 176	35 684 746	601 495	6 422 902	3 155 123	3 267 781
96.01	Wäscherei und chemische Reinigung	4 918	3 294 894	99 698	643 462	325 785	317 678
96.02	Frisör- und Kosmetiksalons	77 724	8 631 359	60 063	1 630 952	554 159	1 076 795
96.02.1	Frisörsalons	54 759	7 010 004	41 334	1 330 988	415 903	915 090
96.02.2	Kosmetiksalons	22 965	1 621 355	18 728	299 964	138 256	161 705
96.03	Bestattungswesen	5 049	1 988 807	18 027	373 451	167 095	206 358
96.03.1	Bestattungsinstitute	4 817	1 798 462	16 627	338 379	146 169	192 211
96.03.2	Friedhöfe und Krematorien	232	190 345	1 401	35 072	20 926	14 147
96.04	Saunas, Solarien, Bäder u. Ä.	2 759	1 294 227	8 668	193 745	153 081	40 664
96.09	Erbringung v. sonstigen Dienstleistungen a.n.g.	94 726	20 475 459	415 039	3 581 292	1 955 002	1 626 286

Umsatzsteuerstatistik (Voranmeldungen)



2017

Erscheinungsfolge: jährlich
Erschienen am 15. März 2019

Ihr Kontakt zu uns:
www.destatis.de/kontakt
Telefon:+49 (0) 611 / 75-2405

Kurzfassung

1 Allgemeine Angaben zur Statistik Seite 4

- *Grundgesamtheit*: Umsatzsteuerpflichtige Unternehmen, die zur Umsatzsteuer-Voranmeldung verpflichtet sind.
- *Berichtszeitraum* : 1. Januar bis 31. Dezember des Berichtsjahres.
- *Rechtsgrundlage und andere Vereinbarungen*: Gesetz über Steuerstatistiken (StStatG) in der jeweils gültigen Fassung, in Verbindung mit dem Gesetz über die Statistik für Bundeszwecke (BStatG) in seiner jeweils gültigen Fassung.

2 Inhalte und Nutzerbedarf Seite 5

- *Inhaltliche Schwerpunkte der Statistik*: Die Umsatzsteuerstatistik (Voranmeldungen) erfasst von den zur Abgabe einer Umsatzsteuer-Voranmeldung verpflichteten Unternehmen zum einen die zu meldenden steuerlichen Merkmale und zum anderen die im Grundinformationsdienst der Finanzverwaltung gespeicherten Ordnungsmerkmale des Unternehmens (z. B. Wirtschaftszweig).
- *Statistische Konzepte und Definitionen*: Steuerbare Umsätze (ohne Einfuhrumsätze), Umsatzsteuer, Vorsteuer, Sitz (Gemeinde), Rechtsform, Organschaft, Wirtschaftszweig, Dauer der Steuerpflicht, Besteuerungsform, Vorauszahlungszeitraum
- *Nutzerbedarf*: Bundesministerium der Finanzen und die jeweiligen Länderressorts, Bundesbank, Wirtschaftsverbände, Interessenvertretungen, Unternehmen, Forschungsinstitutionen, private Interessenten.

3 Methodik Seite 6

- *Konzept der Datengewinnung*: Sekundärerhebung
- *Vorbereitung und Durchführung der Datengewinnung*: Die Daten des Umsatzsteuer-Voranmeldungs- und Vorauszahlungsverfahrens (UVV) werden von den Rechenzentren der Landesfinanzbehörden an die Statistischen Ämter der Länder übermittelt. Diese prüfen die Daten, korrigieren unplausible und ungültige Angaben und erstellen die Länderergebnisse. Das Statistische Bundesamt stellt aus den Landesergebnissen Bundesergebnisse zusammen.

4 Genauigkeit und Zuverlässigkeit Seite 7

- *Qualitative Gesamtbewertung der Genauigkeit*: Die Angaben aus dem Besteuerungsverfahren haben eine sehr hohe Qualität, soweit sie unmittelbare finanzielle Auswirkungen auf die Steuerpflichtigen haben. Soweit Angaben nicht direkt für das Besteuerungsverfahren relevant sind, kann es qualitative Einschränkungen geben (z.B. bei der Einteilung nach Wirtschaftszweigen).

5 Aktualität und Pünktlichkeit Seite 8

- *Aktualität*: ca. 12 Monate nach Ende des Berichtszeitraums liegen erste Landesergebnisse vor, nach ca. 16 Monaten das Bundesergebnis.

6 Vergleichbarkeit Seite 8

- *Räumliche Vergleichbarkeit*: Die Umsatzsteuerstatistik (Voranmeldungen) wird für alle Bundesländer und Deutschland nach demselben Verfahren durchgeführt. Die Ergebnisse der Bundesländer sind daher vergleichbar. Internationale Vergleichbarkeit ist aufgrund verschiedener Steuergesetze nicht gegeben.
- *Zeitliche Vergleichbarkeit*: In methodischer Hinsicht ist diese gegeben. Eingeschränkte Vergleichbarkeit durch andere Faktoren wie bspw. Änderungen des Steuerrechts, Unternehmenszusammenschlüsse/-aufspaltungen, Einschränkungen bei Revision der Wirtschaftsklassifikation.

7 Kohärenz Seite 9

- *Statistikübergreifende Kohärenz*: Ein enger Zusammenhang besteht insbesondere zur Umsatzsteuerstatistik der Veranlagungen. Da die Umsatzsteuerstatistik (Voranmeldungen) nahezu alle Wirtschaftszweige abdeckt, ergeben sich zahlreiche Überschneidungen mit anderen Statistiken und dem Unternehmensregister.

8 Verbreitung und Kommunikation Seite 9

- *Verbreitungswege*
Statistisches Bundesamt
Gruppe Finanzen und Steuern (F 3)
65180 Wiesbaden
Tel.: 0611/75-2405 (Zentraler Auskunftsdienst)

Fax: 0611/72-4000

<http://www.destatis.de/kontakt>

Veröffentlichungen zur Umsatzsteuerstatistik (Vorankündigungen) sind kostenfrei abrufbar unter:

https://www.destatis.de/DE/Themen/Staat/Steuern/Umsatzsteuer/_inhalt.html

Tiefer gegliederte Länderergebnisse können auf den Homepages des jeweiligen Landesamtes abgerufen werden.

9 Sonstige fachstatistische Hinweise

Seite 10

- *9.1 Merkmale*
- *9.2 Durchführung der Statistik*
- *9.3 Methodische Unterschiede zwischen der Umsatzsteuerstatistik (Vorankündigungen) und der Umsatzsteuerstatistik (Veranlagungen).*

1 Allgemeine Angaben zur Statistik

1.1 Grundgesamtheit

Erfasst werden alle Unternehmen, die im Statistikjahr Umsatzsteuer-Voranmeldungen abgegeben haben, mit jährlichen Lieferungen und Leistungen über 17 500 Euro (entsprechend der im aktuellen Berichtsjahr geltenden Grenze nach § 19 Abs. 1 UStG). Nicht erfasst sind Jahreszahler (Unternehmer, die keine Voranmeldung, sondern nur eine jährliche Umsatzsteuer-Erklärung abgeben müssen) und Kleinunternehmer (Unternehmer mit jährlichen Umsätzen bis 17 500 Euro). Nicht erfasst werden ferner jene Unternehmen, die nahezu ausschließlich steuerfreie Umsätze tätigen bzw. bei denen keine Steuerzahllast entsteht (dies kann z. B. bei niedergelassenen Ärzten und Zahnärzten ohne Labor, Behörden, Versicherungsvertreter, landwirtschaftlichen Unternehmen der Fall sein).

1.2 Statistische Einheiten (Darstellungs- und Erhebungseinheiten)

Darstellungseinheiten (Beobachtungseinheiten) sind die umsatzsteuerpflichtigen Unternehmen, die zur Abgabe einer Umsatzsteuer-Voranmeldung verpflichtet sind. Sind mehrere Betriebe finanziell, wirtschaftlich und organisatorisch in ein Unternehmen eingegliedert, so werden die einzelnen Meldungen am Sitz der Geschäftsleitung dieses Unternehmens (Organträger) zusammengefasst und dem dort ansässigen Finanzamt übermittelt (umsatzsteuerliche Organschaft).

Erhebungseinheiten sind die Finanzbehörden der Länder, in denen Umsatzsteuermeldungen bearbeitet werden.

1.3 Räumliche Abdeckung

Deutschland und Bundesländer (einschl. Stadtstaaten). Regional tiefere Gliederungen werden von den Statistischen Ämtern der Länder zur Verfügung gestellt.

1.4 Berichtszeitraum/-zeitpunkt

1. Januar bis 31. Dezember des Berichtsjahres

1.5 Periodizität

Seit 1996 jährlich.

1.6 Rechtsgrundlagen und andere Vereinbarungen

- Bundesstatistikgesetz (BStatG), neugefasst vom 20.10.2016 (BGBl. I S. 2394) in der jeweils gültigen Fassung.
- Gesetz über Steuerstatistiken (Art. 35 des Jahressteuergesetzes 1996) vom 11. Oktober 1995 (BGBl. I S. 1250) in der jeweils gültigen Fassung.
- Umsatzsteuergesetz (UStG).
- Umsatzsteuer-Durchführungsverordnung (UStDV).
- Umsatzsteuer-Richtlinien (UStR).
- Abgabenordnung (AO).

1.7 Geheimhaltung

1.7.1 Geheimhaltungsvorschriften

Die Einzeldaten der Umsatzsteuerstatistik (Voranmeldungen) unterliegen dem Steuer- (§30 AO) und dem Statistikgeheimnis (§16 BStatG). Nur in ausdrücklich gesetzlich geregelten Ausnahmefällen dürfen Einzelangaben übermittelt werden. Die Namen und Adressen der Steuerpflichtigen werden in keinem Fall an Dritte weitergegeben.

Nach §16 Abs. 6 BStatG ist es möglich,

1. den Hochschulen oder sonstigen Einrichtungen mit der Aufgabe unabhängiger wissenschaftlicher Forschung für die Durchführung wissenschaftlicher Vorhaben Einzelangaben zur Verfügung zu stellen, wenn diese so anonymisiert sind, dass sie nur mit einem unverhältnismäßig großen Aufwand an Zeit, Kosten und Arbeitskraft dem Befragten oder Betroffenen zugeordnet werden können und
2. innerhalb speziell abgesicherter Bereiche des Statistischen Bundesamtes und der statistischen Ämter der Länder Zugang zu formal anonymisierten Einzelangaben gewähren, wenn wirksame Vorkehrungen zur Wahrung der Geheimhaltung getroffen werden können.

Die Pflicht zur Geheimhaltung besteht für alle Personen die Empfänger von Einzelangaben sind.

Für die Verwendung gegenüber den gesetzgebenden Körperschaften und für Zwecke der Planung, jedoch nicht für die Regelung von Einzelfällen, dürfen Tabellen mit statistischen Ergebnissen, auch soweit Tabellenfelder nur einen einzigen Fall ausweisen, vom Statistischen Bundesamt und den Statistischen Ämtern der Länder an das Bundesministerium der Finanzen und an die obersten Finanzbehörden der Länder übermittelt werden. Für Zusatzaufbereitungen (einschließlich der Entwicklung und des Betriebs von Mikrosimulationsmodellen) zur Abschätzung finanzieller und organisatorischer Auswirkungen der Änderungen von Regelungen im Rahmen der Fortentwicklung des Steuer- und Transfersystems übermitteln auf Anforderung, a) das Statistische Bundesamt dem Bundesministerium der Finanzen und den obersten Finanzbehörden

den der Länder, b) die statistischen Ämter der Länder den obersten Finanzbehörden des jeweiligen Landes die Einzelangaben ohne Hilfsmerkmale (§7 Abs. 6 StStatG).

1.7.2 Geheimhaltungsverfahren

In den Tabellen werden Ergebnisse durch Zellsperren geheim gehalten, bei deren Offenlegung das Steuer- oder Statistikgeheimnis verletzt wäre (primäre Geheimhaltung). Die primäre Geheimhaltung erfolgt auf Basis der p%-Regel (Konzentrationsregel). Um sicherzustellen, dass durch Differenzrechnung die nach der p%-Regel geheim gehaltenen Ergebnisse nicht errechnet werden können, müssen weitere Tabellenfelder gesperrt werden (sekundäre Geheimhaltung). Die sekundäre Geheimhaltung wird mit der Software π -ARGUS durchgeführt.

Die Zellsperre muss konsistent durchgeführt werden. Wenn ein Tabellenfeld in verschiedenen veröffentlichten Tabellen enthalten ist, muss es zum Beispiel in allen Tabellen denselben Sperrstatus ("gesperrt" oder "offen") aufweisen.

In den letzten Jahren wurden von den Statistischen Ämtern des Bundes und der Länder mehrere Projekte durchgeführt, um die Qualität und Aussagekraft der Umsatzsteuerstatistik (Voranmeldungen) weiter zu verbessern. So wurde für die Daten der Umsatzsteuerstatistik (Voranmeldungen) 2007 zum ersten Mal eine zentral abgestimmte maschinelle Geheimhaltung durchgeführt, um die Ergebnistabellen bei hoher Datensicherheit schneller und mit einem nutzerfreundlichen Sperrmuster aufzubereiten. Diese zentral durchgeführte maschinelle Geheimhaltung wird seitdem laufend weiterentwickelt und für ein abgestimmtes Tabellenprogramm im Bund und bei den Ländern genutzt.

1.8 Qualitätsmanagement

1.8.1 Qualitätssicherung

Im Prozess der Statistikerstellung werden vielfältige Maßnahmen durchgeführt, die zur Sicherung der Qualität der Daten beitragen. Diese werden insbesondere in Kapitel 3 (Methodik) erläutert. Die Maßnahmen zur Qualitätssicherung, die an einzelnen Punkten der Statistikerstellung ansetzen, werden bei Bedarf angepasst und um standardisierte Methoden der Qualitätsbewertung und -sicherung ergänzt. Zu diesen standardisierten Methoden zählt auch dieser Qualitätsbericht, in dem wichtige Informationen zur Datenqualität zusammengetragen sind.

Für die Aufbereitung der dezentralen Steuerstatistiken wird ein modernes webbasiertes IT-System genutzt, in dem moderne Aufbereitungsmethoden und -werkzeuge zum Einsatz kommen. Die Qualitätssicherung im Rahmen des Aufbereitungsprozesses erfolgt mittels Plausibilitätsprüfungen. Dabei festgestellte Unplausibilitäten werden durch maschinelle Korrekturen, durch eigene Recherchen der Statistischen Ämter der Länder sowie durch Rückfragen bei der Finanzverwaltung bereinigt.

Jährlich finden Arbeitsgruppensitzungen zur Umsatzsteuerstatistik statt, in denen die Statistischen Ämter des Bundes und der Länder gemeinsam über methodische Verbesserungen beraten und inhaltliche Fragen zur Umsatzsteuerstatistik abstimmen. Ferner nimmt die amtliche Statistik regelmäßig an Sondersitzungen der Finanzverwaltung teil, um fachliche Fragen direkt mit Vertretern der Finanzverwaltungen klären zu können. Mindestens einmal jährlich findet eine Referentenbesprechung statt, auf der die Statistischen Ämter des Bundes und der Länder und das Bundesministerium der Finanzen Grundsatzentscheidungen zur Datengewinnung, -aufbereitung und -auswertung verbindlich festlegen. Hinzu kommen regelmäßig stattfindende Fachausschusssitzungen bzw. Nutzerkonferenzen, um die Anforderungen der Nutzer zu berücksichtigen.

1.8.2 Qualitätsbewertung

Es ist von einer hohen Qualität der steuerstatistischen Daten auszugehen, soweit sie für das Steuerfestsetzungsverfahren von Bedeutung sind. Qualitative Einschränkungen können bei Merkmalen auftreten, die nicht unmittelbar Gegenstand der Steuerfestsetzung sind. Dies sind z. B. Angaben des Grundinformationsdienstes wie z. B. die Zuordnung zum Wirtschaftszweig. Diese Merkmale werden jedoch von den Statistischen Ämtern des Bundes und der Länder sorgfältig geprüft.

2 Inhalte und Nutzerbedarf

2.1 Inhalte der Statistik

2.1.1 Inhaltliche Schwerpunkte der Statistik

Die Umsatzsteuerstatistik (Voranmeldungen) erfasst von den Steuerpflichtigen, die zur Abgabe einer Umsatzsteuer-Voranmeldung verpflichtet sind, zum einen die zu meldenden steuerlichen Merkmale und zum anderen die im Grundinformationsdienst der Finanzverwaltung gespeicherten Ordnungsmerkmale (s. dazu 2.1.3). Die erfassten Daten werden für die Veröffentlichung nach Wirtschaftszweigen, Rechtsformen, Größenklassen des Umsatzes, Regionen und steuerlichen Merkmalen gegliedert. Diese Gliederungsformen werden teils miteinander kombiniert.

Die Umsatzsteuerstatistik (Voranmeldungen) dient der Beurteilung der Struktur und Wirkungsweise der Umsatzsteuer und ihrer wirtschaftlichen und sozialen Bedeutung. Aus der Beobachtung der Umsätze ergeben sich wertvolle Informationen für die Haushaltsplanungen und Steuerschätzungen des Bundes und der Länder. Die Umsatzsteuerstatistik (Voranmeldungen) dient darüber hinaus der allgemeinen Wirtschaftsbeobachtung, als Grundlage für die Volkswirtschaftlichen Gesamtrechnungen und zur Berechnung der an die Europäische Union abzuführenden Mittel.

2.1.2 Klassifikationssysteme

Grundlage für die Branchenstruktur nach Gewerbekennzahlen (GKZ) ist die Klassifikation der Wirtschaftszweige in der Fassung für Steuerstatistiken. Ab dem Berichtsjahr 2009 liegt die GKZ2008 zugrunde. Die GKZ, die in der Finanzverwaltung

angewendet wird, ist eine leicht modifizierte Fassung der Klassifikation der Wirtschaftszweige (WZ). Die Klassifikation der Wirtschaftszweige ist über das Internet abrufbar

[Statistisches Bundesamt Deutschland - Klassifikation der Wirtschaftszweige, Ausgabe 2008 \(WZ 2008\)](#)

2.1.3 Statistische Konzepte und Definitionen

Für die Umsatzsteuerstatistik (Vorankündigungen) werden von den Steuerpflichtigen, die zur Abgabe von Umsatzsteuer-Vorankündigungen verpflichtet sind, folgende Erhebungsmerkmale erfasst:

1. Steuerbare Umsätze (ohne Einfuhrumsätze) in der im Besteuerungsverfahren angezeigten Gliederung, Umsatzsteuer, Vorsteuer mit den im Besteuerungsverfahren festgestellten Angaben,
2. Sitz (Gemeinde), Rechtsform, Stellung als Organträger innerhalb einer Organschaft, Wirtschaftszweig, Dauer der Steuerpflicht, Besteuerungsform, Vorauszahlungszeitraum.

Der Datenkatalog der Umsatzsteuerstatistik (Vorankündigungen) einschl. der Metadaten ist im Internet auf den Seiten des Forschungsdatenzentrums einzusehen.

2.2 Nutzerbedarf

Zu den Hauptnutzern der Umsatzsteuerstatistik (Vorankündigungen) zählen das Bundesministerium der Finanzen, die jeweiligen Länderressorts und die Bundesbank. Daneben wird die Umsatzsteuerstatistik (Vorankündigungen) von Wirtschaftsverbänden, Interessenvertretungen, Unternehmen, Forschungsinstituten und privaten Nutzern verwendet. Die Ergebnisse fließen zudem in die Berechnungen der Volkswirtschaftlichen Gesamtrechnungen ein und dienen zur Berechnung der an die Europäische Union abzuführenden Mittel.

2.3 Nutzerkonsultation

Die Umsatzsteuerstatistik (Vorankündigungen) basiert auf Verwaltungsdaten. Die Festlegung der Merkmale und Ausprägungen ergibt sich daher aus dem Umsatzsteuerrecht. Fachspezifische Fragen oder Anregungen können im Fachausschuss/in der Nutzerkonferenz "Finanz- und Steuerstatistiken" eingebracht werden. Neben diesem institutionalisierten Gremium stehen die Mitarbeiterinnen und Mitarbeiter der Umsatzsteuerstatistik in direktem Kontakt mit den Nutzern.

3 Methodik

3.1 Konzept der Datengewinnung

Die Umsatzsteuerstatistik (Vorankündigung) ist eine Sekundärerhebung. Erhebungsgrundlage der Umsatzsteuerstatistik (Vorankündigungen) sind Datensätze, welche die Rechenzentren der Landesfinanzbehörden für jeden Steuerpflichtigen aus Daten des automatisierten Umsatzsteuer-Vorankündigungs- und Vorauszahlungsverfahrens (UVV) und des Grundinformationssdienstes zusammenstellen. In Anlehnung an die Umsatzsteuer-Freigrenze des § 19 UStG werden Datensätze mit einem Jahreswert der Lieferungen und Leistungen von 17 500 Euro oder weniger eliminiert.

3.2 Vorbereitung und Durchführung der Datengewinnung

Die Daten werden von den Rechenzentren der Landesfinanzbehörden an die Statistischen Ämter der Länder übermittelt. Grundlage ist zum einen die Umsatzsteuer-Vorankündigung, die die steuerlichen Merkmale beinhaltet und zum anderen der Grundinformationssdienst der Finanzverwaltung, aus dem die Ordnungsmerkmale der Unternehmen hervorgehen.

3.3 Datenaufbereitung (einschl. Hochrechnung)

Im Rahmen der Aufbereitung der Umsatzsteuerstatistik (Vorankündigungen) werden potentiell unplausible oder ungültige Angaben von den Statistischen Ämtern des Bundes und der Länder geprüft und entweder maschinell bereinigt oder nach eigenen Recherchen der Statistischen Landesämter bzw. nach Rückfragen der Statistischen Landesämter bei den Finanzämtern manuell korrigiert.

Hochrechnungen oder Schätzungen finden nicht statt.

3.4 Preis- und Saisonbereinigung; andere Analyseverfahren

Die Datenlieferungen erfolgen im Anschluss an den Berichtszeitraum (Kalenderjahr) in jährlichen Lieferungen, saisonbedingte Effekte sind nicht zu erwarten und bedürfen keiner Bereinigung.

3.5 Beantwortungsaufwand

Da es sich um eine Sekundärerhebung handelt, besteht keine zusätzliche Belastung der Unternehmen für statistische Zwecke. Der Finanzverwaltung entsteht Aufwand durch die Übernahme der Angaben über die Steuerpflichtigen aus dem Festsetzungsspeicher.

4 Genauigkeit und Zuverlässigkeit

4.1 Qualitative Gesamtbewertung der Genauigkeit

Die Lieferdaten der Finanzverwaltung haben grundsätzlich eine sehr hohe Qualität. Dies gilt allerdings nur für diejenigen Angaben, die für das Besteuerungsverfahren relevant sind, d. h. die unmittelbare finanzielle Auswirkungen auf die Steuerfestsetzung haben. Qualitative Einschränkungen gibt es vornehmlich bei Angaben ohne unmittelbare finanzielle Auswir-

kungen auf die Steuerfestsetzung, wie z. B. bei der Einteilung nach Wirtschaftszweigen oder bei den steuerfreien Umsätzen ohne Vorsteuerabzug.

Da es sich um eine Vollerhebung mit Erfassungsgrenze handelt, entfallen stichprobenbedingte Fehler. Grundlage für die Erstellung der Ergebnisse sind die aus dem Umsatzsteuer-Voranmeldungsverfahren stammenden Daten. Änderungen oder zusätzliche Angaben, die sich aus den zum Teil sehr viel später vorliegenden Umsatzsteuer-Jahreserklärungen ergeben, können nicht berücksichtigt werden.

Nicht abgebildet werden in der Umsatzsteuerstatistik (Vor Anmeldungen) sog. Jahreszahler, d.h. Unternehmer, die aufgrund einer Befreiung des Finanzamtes gemäß §18 Abs. 2 Satz 3 UStG keine USt-Voranmeldung abgegeben haben, weil ihre Jahressteuer im Vorjahr nicht mehr als 1 000 Euro (ab 01.01.2009) betragen hat; hierzu gehören auch Steuerpflichtige mit hohen steuerbaren, aber niedrigen darin enthaltenen steuerpflichtigen Umsätzen (z.B. Angehörige freier Berufe im Bereich der Humanmedizin). Weiterhin sind Unternehmer mit einem steuerbaren Jahresumsatz von 17 500 Euro (entsprechend der im aktuellen Berichtsjahr geltenden Grenze nach § 19 Abs. 1 UStG) oder weniger ohne Rücksicht auf die zugrunde liegenden steuerlichen Tatbestände nicht erfasst. Hierunter fallen z.B. Kleinunternehmer im Sinne von § 19 UStG.

Bei der Erfassung der Organschaften kommt es zu Verzerrungen in der Gesamtheit, da hier ein Unternehmen (Organträger) für alle Organgesellschaften bzw. den gesamten Organkreis meldet und somit nur die Merkmale des Organträgers in die statistische Aufbereitung einfließen. Voraussetzung für die Anrechnung als umsatzsteuerrechtliche Organschaft ist, dass eine juristische Person nach dem Gesamtbild der tatsächlichen Verhältnisse finanziell, wirtschaftlich und organisatorisch in ein Unternehmen eingegliedert ist (Organgesellschaft gem. § 2 Abs. 2 UStG). Steuerbar sind lediglich die Außenumsätze des Organkreises, die vom Organträger zu versteuern sind. Unterhält ein Unternehmer mehrere Betriebe oder besteht ein Unternehmen aus mehreren örtlichen Einheiten (Filialen und Zweigbetrieben), so wird es - analog zu den Organschaften - jeweils als Einheit mit dem gesamten Jahresumsatz von dem für den Sitz der Geschäftsleitung zuständigen Finanzamt zentral erfasst.

Erzielt ein Unternehmen Umsätze in verschiedenen Wirtschaftszweigen, so wird der Gesamtumsatz entsprechend dem Schwerpunkt der wirtschaftlichen Tätigkeit nur in einem Wirtschaftszweig nachgewiesen. Des Weiteren können Verlagerungen des wirtschaftlichen Schwerpunkts möglicherweise nicht immer zeitnah nachgewiesen werden.

Zu Doppelzählungen desselben Unternehmens, aber nicht bei den Umsätzen, kann es dadurch kommen, dass sich bei Inhaberwechsel, Änderung der Rechtsform, Sitzverlagerung usw. im zeitlichen Ablauf des Besteuerungsjahres mehr als eine (natürliche oder juristische) Person als Steuerpflichtiger ausweist. Das Abheben auf die - ggf. nicht das ganze Jahr hindurch bestehende - Steuerpflicht hat die Einbeziehung von Unternehmen zur Folge, die bei einer Stichtagsstatistik außer Betracht bleiben würden.

Folgende Umsätze erfasster Steuerpflichtiger sind in der Statistik nicht oder nicht in voller Höhe ausgewiesen:

- Nichtsteuerbare Umsätze,
- Steuerfreie Bank- und Versicherungsumsätze ohne Berechtigung zum Vorsteuerabzug,
- weitere Erfassungslücken sind denkbar bei steuerfreien Umsätzen infolge unvollständiger Angaben der Steuerpflichtigen in der Umsatzsteuer-Voranmeldung, sofern hierdurch keine Steuerverkürzung entstanden ist und damit kein unabweisbares fiskalisches Interesse an einer Korrektur der Angaben durch die Finanzverwaltung besteht.

Die juristischen Personen des öffentlichen Rechts sind nur im Rahmen ihrer Betriebe gewerblicher Art und ihrer land- oder forstwirtschaftlichen Betriebe gewerblich oder beruflich tätig und damit umsatzsteuerrechtlich relevant (§ 2 Abs. 3 UStG), wobei entscheidend ist, ob sich die wirtschaftliche Betätigung vom Hoheitsbetrieb abhebt und einen eigenen Betrieb gewerblicher Art darstellt. Unabhängig vom Vorliegen dieser Voraussetzungen gelten bestimmte, in § 2 Abs. 3 UStG genannte Aktivitäten in jedem Fall als berufliche oder gewerbliche Tätigkeiten.

Für bestimmte nach dem 31.12.2001 im Inland ausgeführte steuerpflichtige Umsätze schulden Unternehmer und juristische Personen als Leistungsempfänger die Steuer (§ 13b UStG).

4.2 Stichprobenbedingte Fehler

Da es sich um eine Vollerhebung mit Erfassungsgrenze handelt, entfallen stichprobenbedingte Fehler.

4.3 Nicht-Stichprobenbedingte Fehler

./.

4.4 Revisionen

4.4.1 Revisionsgrundsätze

Bei der Umsatzsteuerstatistik (Vor Anmeldungen) werden keine vorläufigen Ergebnisse veröffentlicht. Daher gelten veröffentlichte Daten als endgültig.

4.4.2 Revisionsverfahren

./.

4.4.3 Revisionsanalysen

./.

5 Aktualität und Pünktlichkeit

5.1 Aktualität

Erste Landesergebnisse liegen ca. 12 Monate nach Ende des Berichtszeitraums vor, nach ca. 16 Monaten wird das Bundesergebnis veröffentlicht.

5.2 Pünktlichkeit

Die tiefgegliederten Bundesergebnisse der Umsatzsteuerstatistik (Vorankündigungen) konnten in den letzten Jahren termingerecht erstellt und veröffentlicht werden.

6 Vergleichbarkeit

6.1 Räumliche Vergleichbarkeit

Da das Umsatzsteuergesetz ein Bundesgesetz und die Umsatzsteuerstatistik (Vorankündigungen) eine Bundesstatistik ist, die für alle Bundesländer mittels demselben IT-Verfahren aufbereitet wird, sind die Ergebnisse der Statistik für alle Bundesländer vergleichbar. Da das Umsatzsteuergesetz nur für Deutschland Gültigkeit besitzt, ist eine Vergleichbarkeit der Ergebnisse mit anderen Ländern aufgrund dort geltender anderer Steuergesetze nicht gegeben.

Umsätze der Filialen oder Zweigbetriebe von Mehrbetriebsunternehmen sowie die Umsätze der Tochterunternehmen bei Organschaften werden nicht an deren Firmensitz, sondern von dem für den Sitz der Geschäftsleitung zuständigen Finanzamt zentral erfasst. Mehrbetriebsunternehmen und Organkreise haben zwar einen relativ geringen Anteil an der Anzahl aller Unternehmen, jedoch einen hohen Anteil am Gesamtumsatz.

Zusätzlich ergeben sich Besonderheiten durch Steuerpflichtige/Unternehmen mit Sitz im Ausland. Die Umsatzsteuerzuständigkeitsverordnung regelt die örtliche Zuständigkeit der Finanzämter für Unternehmen im Sinne des § 21 Abs. 1 Satz 2 der Abgabenordnung. Die dort genannten Finanzämter sind zentral für alle Unternehmen eines bestimmten Landes zuständig. Da die nicht im Inland ansässigen Unternehmen von der amtlichen Statistik nicht zweifelsfrei als solche identifiziert werden können, erfolgt der Nachweis am Sitz des zuständigen Finanzamtes. Somit werden in diesen Gemeinden Angaben für dort nicht ansässige Unternehmen mit ausgewiesen und können dadurch die regionalen Ergebnisse verzerren.

6.2 Zeitliche Vergleichbarkeit

Durch Änderungen des Steuerrechts kann es zu Einschränkungen der Vergleichbarkeit einzelner Berichtsjahre kommen. Eine Einschränkung der zeitlichen Vergleichbarkeit kann sich zudem aufgrund von Veränderungen der wirtschaftlichen Zuordnung einzelner Unternehmen bzw. von Unternehmenszusammenschlüssen/-aufspaltungen ergeben sowie durch Änderungen der Klassifikation der Wirtschaftszweige selbst.

Revisionen der Klassifikation der Wirtschaftszweige wurden zuletzt in den Jahren 1994 (Einführung der WZ1993), 2002 (Einführung der WZ 2003) und 2009 (Einführung der WZ 2008) für die Umsatzsteuerstatistik (Vorankündigungen) übernommen. Nicht alle Positionen sind uneingeschränkt über einen Klassifikationswechsel hinweg vergleichbar. Die Klassifikation der Wirtschaftszweige wird von der Finanzverwaltung in einer modifizierten Fassung zur Vergabe der Gewerkekennzahlen genutzt (s. dazu auch Punkt 9.2.2).

7 Kohärenz

7.1 Statistikübergreifende Kohärenz

Ein enger Zusammenhang besteht insbesondere zur Umsatzsteuerstatistik (Veranlagungen) (s. dazu auch 9.3). Da die Umsatzsteuerstatistik (Vorankündigungen) die Unternehmen und deren Umsätze in nahezu allen Wirtschaftszweigen, Rechtsformen, Größenklassen und regionalen Gliederungen erfasst, ergeben sich zahlreiche Überschneidungen mit anderen Wirtschaftsstatistiken. Zu nennen sind hier insbesondere die Statistik der Gewerbeanzeigen, die jährlichen Produktionserhebungen, die Erhebungen im Handwerk, Handel und Gastgewerbe, die Dienstleistungsstatistik, die Bauberichterstattung sowie die Statistik der sozialversicherungspflichtig Beschäftigten bei der Bundesagentur für Arbeit.

Unterschiede zu anderen Statistiken ergeben sich durch unterschiedliche Definitionen des Umsatzbegriffes, ein anderer Umgang mit Organschaften, der Abgrenzung der Grundgesamtheit sowie der Auswahl der Erhebungseinheiten, wie z. B. aufgrund von Abschneidegrenzen in anderen Erhebungen.

7.2 Statistikinterne Kohärenz

Die Umsatzsteuerstatistik (Vorankündigungen) ist generell intern konsistent.

7.3 Input für andere Statistiken

Neben der Umsatzsteuerstatistik (Vorankündigungen) werden Daten des Umsatzsteuer-Vorankündigungsverfahrens auch für das Unternehmensregister und die Intrahandelsstatistik verwendet. Die Ergebnisse der Umsatzsteuerstatistik (Vorankündigungen) sind aufgrund der Abbildung aller Bereiche der Volkswirtschaft eine wichtige Datenbasis für die Erstellung der Volkswirtschaftlichen Gesamtrechnungen.

8 Verbreitung und Kommunikation

8.1 Verbreitungswege

Pressemitteilungen

Zu den Ergebnissen der Umsatzsteuerstatistik (Vorankündigungen) erscheint jährlich eine Pressemitteilung.

Veröffentlichungen

Die Bundesergebnisse der Umsatzsteuerstatistik (Vorankündigungen) werden nur noch online veröffentlicht, es gibt keine gedruckten Veröffentlichungen mehr. Die Ergebnisse können über folgende Fundstelle online abgerufen werden:

[Umsatzsteuer - Statistisches Bundesamt \(Destatis\)](#)

Tiefer gegliederte Länderergebnisse können über die Homepage des jeweiligen Landesamtes abgerufen werden. Diese erreichen Sie z.B. über die Homepage des Statistischen Bundesamtes

<https://www.destatis.de/DE/PresseService/Adressbuch/National.html>

Online-Datenbank

Über die GENESIS-Online Datenbank des Statistischen Bundesamtes sind jährliche Bundesdaten für die wesentlichsten Eckwerte der Umsatzsteuerstatistik (Vorankündigungen) bis zur tiefsten Wirtschaftszweigebene (5-Steller) abrufbar; gegliedert nach Bundesländern sind diese Daten bis zur 2-Steller-Ebene des Wirtschaftszweiges verfügbar:

<https://www-genesis.destatis.de/genesis/online>

Tiefer gegliederte Länderergebnisse können über die Online-Datenbanken der statistischen Landesämter abgerufen werden.

Zugang zu Mikrodaten

Ein Scientific-Use-File mit faktisch anonymisierten Daten steht für das Berichtsjahr 2000 über das Forschungsdatenzentrum zur Verfügung.

Zur Analyse/Auswertung von Einzeldaten stehen in den Forschungsdatenzentren zum einen Arbeitsplätze für Gastwissenschaftler bereit, zum anderen besteht die Möglichkeit einer kontrollierten Datenfernverarbeitung.

Die Daten der Umsatzsteuerstatistik (Vorankündigungen) sind zudem im Längsschnitt im Rahmen des Umsatzsteuer-Panels verfügbar.

Sonstige Verbreitungswege

Weitere (individuelle) Datenauswertungen sind direkt über die Fachabteilung erhältlich, die ebenfalls Ansprechpartner für Fragen oder Anmerkungen zur Umsatzsteuerstatistik ist. Die Fachabteilung erreichen Sie unter folgender

Adresse:

Statistisches Bundesamt

Gruppe Finanzen und Steuern (F 3)

65180 Wiesbaden

Tel.: 0611/75-2405 (Zentraler Auskunftsdienst)

Fax: 0611/72-4000

Kontaktformular: <http://www.destatis.de/kontakt>

Regional tiefer gegliederte Länderergebnisse können über die Homepage des jeweiligen Landesamtes abgerufen werden. Diese erreichen Sie z.B. über die Homepage des Statistischen Bundesamtes

(Länder & Regionen - Regionales - Statistisches Bundesamt (Destatis)).

8.2 Methodenpapiere/Dokumentation der Methodik

Gude, J.: Ergebnisse der Umsatzsteuerstatistik (Vorankündigungen) 2012 in Wirtschaft und Statistik 10/2014, S. 602f.

Treek, H.-J.: Die Umsatzsteuerstatistik als Quelle wirtschaftswissenschaftlicher Analysen in Statistische Analysen und Studien Nordrhein-Westfalen, Band 15, 2004, S. 3 ff.

Dr. Vorgrimler, Dittrich, Dr. Lenz, Rosemann: Ein Scientific-Use-File der Umsatzsteuerstatistik 2000 in Wirtschaft und Statistik 3/2005, S. 201-209 .

Vogel, A., Wagner, J., Burg, F., Dittrich, S.: Zur Dynamik der Export- und Importbeteiligung deutscher Industrieunternehmen, Empirische Befunde aus dem Umsatzsteuerpanel 2001 bis 2006 in Wirtschaft und Statistik 11/2009, S. 1109 ff.

8.3 Richtlinien der Verbreitung

Veröffentlichungskalender

./.

Zugriff auf den Veröffentlichungskalender

./.

Zugangsmöglichkeiten der Nutzer/-innen

Die Ergebnisse der Umsatzsteuerstatistik (Vorankündigungen) werden jährlich veröffentlicht und sind jedem Nutzer unter dem in Punkt 8.1 aufgeführten Link zeitgleich zugänglich.

9 Sonstige fachstatistische Hinweise

9.1 Merkmale

9.1.1 Steuerpflichtige

Als Umsatzsteuerpflichtige gelten Unternehmer im Sinne des § 2 Abs. 1 UStG. Danach ist Unternehmer, wer eine gewerbliche oder berufliche Tätigkeit selbständig ausübt. Das Unternehmen umfasst die gesamte gewerbliche oder berufliche Tätigkeit des Unternehmers. Gewerblich oder beruflich ist jede nachhaltige Tätigkeit zur Erzielung von Einnahmen, auch wenn die Gewinnabsicht fehlt oder eine Personenvereinigung nur ihren Mitgliedern gegenüber tätig wird.

9.1.2 Steuerbarer Umsatz, Gesamtumsatz

Der steuerbare Umsatz gem. § 1 UStG umfasst (siehe auch Anhang 1.1):

- die Lieferungen und sonstigen Leistungen (§ 3, 25 UStG), die ein Unternehmer im Inland gegen Entgelt im Rahmen seines Unternehmens ausführt. Die Steuerbarkeit entfällt nicht, wenn der Umsatz aufgrund gesetzlicher oder behördlicher Anordnung ausgeführt wird oder nach gesetzlicher Vorschrift als ausgeführt gilt (§ 1 Abs. 1 Nr. 1 UStG),
- die Einfuhr von Gegenständen im Inland oder in den österreichischen Gebieten Jungholz und Mittelberg (Einfuhrumsatzsteuer) (§ 1 Abs. 1 Nr. 4 UStG). Die Umsätze, die der Einfuhrumsatzsteuer unterliegen, sind jedoch nicht Gegenstand der Umsatzsteuerstatistik.
- der innergemeinschaftliche Erwerb im Inland gegen Entgelt (§ 1 Abs. 1 Nr. 5 UStG).

Beim sogenannten Gesamtumsatz in der Definition des § 19 Abs. 3 UStG handelt es sich um eine Größe, die durch Abzug einer Reihe bestimmter steuerfreier Umsätze aus dem steuerbaren Umsatz im Sinne des § 1 Abs. 1 Nr. 1 UStG abgeleitet wird. Er ist unter anderem maßgebend für die Berechnung der Steuer nach vereinnahmten Entgelten (§ 20 Abs. 1 Nr. 1 UStG).

Modifiziert sind auch die Umsätze, die der Ermittlung abziehbarer Vorsteuerbeträge nach Durchschnittssätzen gem. §§ 23 und 23a UStG zugrunde liegen.

Änderungen ab Berichtsjahr 2015 (siehe auch Anhang 1.1):

- die vom Leistungserbringer gemeldeten Umsätze, für die der Leistungsempfänger die Steuer nach § 13b UStG schuldet, sind nicht mehr Bestandteil der steuerpflichtigen Lieferungen und Leistungen, sondern stellen eine separate Unterposition der Ausgangsumsätze (Lieferungen und Leistungen) dar.

9.1.3 Nichtsteuerbarer Umsatz

Nicht steuerbar sind Umsätze, die nicht von einem Unternehmer im Sinne des UStG und/oder nicht im Inland erbracht worden sind (§ 1 UStG). Außerdem sind Lieferungen und sonstige Leistungen nicht steuerbar, wenn kein Leistungsaustausch vorliegt. An Letzterem fehlt es z.B. bei bloßen Entgeltentrichtungen wie Geldzahlung oder Überweisung und echten Schadensersatzleistungen.

Nicht steuerbar sind auch die Innenumsätze eines Organkreises, weil die einzelnen Organgesellschaften eine gewerbliche oder berufliche Tätigkeit nicht selbständig ausüben, und es ihnen daher ebenfalls an der Unternehmereigenschaft fehlt.

9.1.4 Steuerbefreiungen (steuerfreie Umsätze)

Bei den Steuerbefreiungen (§ 4 Nr. 1 bis 28, § 25 Abs. 2 UStG) wird unterschieden zwischen Umsätzen, bei denen ausdrücklich ein Recht auf Vorsteuerabzug besteht (§ 15 Abs. 1 und 3 UStG; siehe auch unter 9.1.7) und solchen, die davon grundsätzlich ausgeschlossen sind (§ 15 Abs. 1 a und Abs. 2, § 25 Abs. 4 UStG). Steuerfrei mit Vorsteuerabzug sind insbesondere Ausfuhren und innergemeinschaftliche Lieferungen, Lohnveredelungen an Gegenständen der Ausfuhr (§ 4 Nr. 1 UStG), Umsätze für die Seeschifffahrt und Luftfahrt (§ 4 Nr. 2 UStG), der grenzüberschreitende Güterverkehr (§ 4 Nr. 3 UStG), Reiseleistungen außerhalb des Gebietes der Europäischen Wirtschaftsgemeinschaft (§ 25 Abs. 2 UStG), Lieferungen von Gold an Zentralbanken (§ 4 Nr. 4 UStG).

Aus der umfangreichen Liste der steuerfreien Umsätze ohne Vorsteuerabzug sind vor allem zu nennen: Geschäftsvorfälle im Geld- und Kapitalverkehr, Vermietung und Verpachtung von Grundstücken, Umsätze, die anderen umsatzbezogenen

Verkehrsteuern unterliegen (Grunderwerb-, Rennwett- und Lotterie-, Versicherungsteuer) sowie bestimmte Leistungen des Gesundheits- und Sozialwesens. Bei innergemeinschaftlichen Dreiecksgeschäften nach § 25 b UStG sind die Umsätze des ersten Abnehmers ebenfalls steuerfrei ohne Berechtigung zum Vorsteuerabzug, wenn die Steuerschuld auf den letzten Abnehmer übertragen wurde.

9.1.5 Bemessungsgrundlage

Der Umsatz bemisst sich

- bei Lieferungen und sonstigen Leistungen sowie beim innergemeinschaftlichen Erwerb im Allgemeinen nach dem Entgelt (§ 10 Abs. 1 UStG),
- bei unentgeltlichen Wertabgaben im Sinne von § 3 Abs. 1 b UStG nach dem Einkaufspreis zuzüglich der Nebenkosten oder mangels eines Einkaufspreises nach den Selbstkosten (§ 10 Abs. 4 UStG),
- bei Reiseleistungen im Sinne des § 25 Abs. 1 UStG nach dem Unterschied zwischen dem Betrag, den der Leistungsempfänger aufwendet und dem Betrag, den der Unternehmer für die Reisevorleistungen aufwendet (§ 25 Abs. 3 UStG - sogenannte Margenbesteuerung),
- bei Umsätzen mit beweglichen körperlichen Gegenständen unter bestimmten Voraussetzungen nach dem Betrag, um den der Verkaufspreis den Einkaufspreis für den Gegenstand übersteigt (§ 25a Abs. 3 UStG - Differenzbesteuerung).

Die Umsatzsteuer, die gem. § 10 Abs. 4 Satz 2 UStG nicht zur Bemessungsgrundlage gehört, ist grundsätzlich nach vereinbarten Entgelten (Sollbesteuerung) zu berechnen (§ 16 Abs. 1 UStG). Die Steuerberechnung nach vereinnahmten Entgelten (Ist-Besteuerung) kann beantragt werden und beschränkt sich auf Unternehmen mit einem Gesamtumsatz von nicht mehr als 500 000 Euro im Vorjahr, auf Nichtbuchführungspflichtige und Angehörige freier Berufe (§ 20 UStG).

9.1.6 Steuersätze

Die Umsatzsteuer beträgt seit 1.1.2007 für jeden steuerpflichtigen Umsatz 19 v.H. der Bemessungsgrundlage (§ 12 Abs. 1 UStG, sie ermäßigt sich für eine Reihe von Umsätzen auf 7 v.H. (§ 12 Abs. 2 UStG), u.a. für Lieferungen, Einfuhr, innergemeinschaftlichen Erwerb und Vermietung der in der Anlage zum Umsatzsteuergesetz aufgeführten Gegenstände (z.B. land- und forstwirtschaftliche Erzeugnisse, Lebensmittel, Waren des Buchhandels und Erzeugnisse des graphischen Gewerbes, bestimmte Hilfsmittel für Kranke, Kunstgegenstände); zum ermäßigten Satz werden ferner bestimmte Leistungen des kulturellen Bereichs sowie die Beförderung im Personennahverkehr nach Maßgabe des § 12 Abs. 2 Nr. 10 UStG besteuert.

Aus der Anwendung der Steuersätze auf die Bemessungsgrundlage ergibt sich die Umsatzsteuer vor Abzug der Vorsteuerbeträge. Im Rahmen von Sonderregelungen im UStG (§§ 23, 24 UStG) können bestimmte Berufsgruppen und Wirtschaftszweige Durchschnittssätze bei der Besteuerung anwenden. Unter 9.1.13 wird insbesondere auf die Regelungen für land- und forstwirtschaftliche Betriebe eingegangen.

9.1.7 Vorsteuerabzug, Ausstellung von Rechnungen

Bei der Steuerberechnung kann der Unternehmer die ihm im Geschäftsverkehr von anderen Unternehmen gesondert in Rechnung gestellte Umsatzsteuer als Vorsteuerbetrag von seiner Steuerschuld absetzen. Zu den abziehbaren Vorsteuern gehört auch die auf Importe für Unternehmenszwecke entrichtete Einfuhrumsatzsteuer (§ 15 Abs. 1 UStG) und die Steuer für den innergemeinschaftlichen Erwerb.

Der Vorsteuerabzug ist nur zulässig, wenn die Steuer gesondert in Rechnung gestellt worden ist. Einzelheiten, z.B. über die erforderlichen Angaben in den Rechnungen, über Folgen des unberechtigten, gesonderten Steuerausweises usw. ergeben sich aus § 14 UStG und den dazu erlassenen Durchführungsbestimmungen.

Aus Vereinfachungsgründen können die abziehbaren Vorsteuerbeträge für bestimmte Berufs- und Gewerbezweige nach allgemeinen Durchschnittssätzen (v.H.-Sätzen) gem. Anlage zu §§ 69 und 70 UStDV berechnet werden. Zur Berechnung der abziehbaren Vorsteuerbeträge (§ 15) wird für Körperschaften, Personenvereinigungen und Vermögensmassen im Sinne des § 5 Abs. 1 Nr. 9 des Körperschaftsteuergesetzes, die nicht verpflichtet sind, Bücher zu führen und auf Grund jährlicher Bestandsaufnahmen regelmäßig Abschlüsse zu machen, ein Durchschnittssatz von 7 Prozent des steuerpflichtigen Umsatzes, mit Ausnahme der Einfuhr und des innergemeinschaftlichen Erwerbs, festgesetzt.

Für Körperschaften, Personenvereinigungen und Vermögensmassen im Sinne des § 5 Abs. 1 Nr. 9 des Körperschaftsteuergesetzes, die nicht verpflichtet sind, Bücher zu führen und auf Grund jährlicher Bestandsaufnahmen regelmäßig Abschlüsse zu machen, wird ein Durchschnittssatz von 7 Prozent des steuerpflichtigen Umsatzes als abziehbarer Vorsteuerbetrag (§15) angesetzt. Ausgenommen davon sind Einfuhren und innergemeinschaftliche Erwerbe.

Eine Sonderregelung gilt für land- und forstwirtschaftliche Betriebe (siehe unter 9.1.13).

9.1.8 Steuerzahllast (Steuersoll) - Umsatzsteuer-Vorauszahlung (siehe auch Anhang 1.2):

Nach Berücksichtigung der abziehbaren Vorsteuer- und Kürzungsbeträge verbleibt eine Zahllast bzw. ein Steuererstattungsanspruch gegenüber dem Finanzamt, die/der im Wege der USt-Vorauszahlung oder -Rückzahlung (monatlich/vierteljährlich) beglichen wird (siehe unter 9.1.10).

Änderungen ab Berichtsjahr 2015 (siehe auch Anhang 1.2):

- die Umsatzsteuer, die der Leistungsempfänger nach §13b UStG schuldet, ist nicht mehr Bestandteil der Umsatzsteuer für Lieferungen und Leistungen, sondern stellt eine separate Unterposition der Umsatzsteuer vor Abzug der Vorsteuerbeträge dar,

- die "in Rechnung unberechtigt ausgewiesenen Steuerbeträge sowie Steuerbeträge, die geschuldet werden" sind Bestandteil der Umsatzsteuer vor Abzug der Vorsteuerbeträge.

9.1.9 Entstehung der Steuer

Die Steuer entsteht gem. § 13 Abs. 1 UStG bei Berechnung

- nach vereinbarten Entgelten mit Ablauf des Voranmeldungszeitraumes, in dem die Leistungen ausgeführt worden sind,
- nach vereinnahmten Entgelten mit Ablauf des Voranmeldungszeitraumes, in dem die Entgelte vereinnahmt worden sind.

9.1.10 Besteuerungsverfahren

Der Unternehmer hat für das Kalenderjahr oder ggf. einen kürzeren Besteuerungszeitraum eine Steuererklärung abzugeben (§ 18 Abs. 3 UStG). Im Vorgriff auf die Steuererklärung und die spätere Veranlagung hat der Unternehmer jeweils bis zum 10. Tag nach Ablauf jedes Kalendervierteljahres/Kalendermonats (= Voranmeldungszeitraum) eine Voranmeldung abzugeben und eine USt-Vorauszahlung zu leisten (§ 18 Abs. 1 und 2 UStG). Bei Unternehmern, deren Steuer im vorangegangenen Kalenderjahr mehr als 7 500 Euro betragen hat, ist der Kalendermonat Voranmeldungszeitraum (§ 18 Abs. 2 UStG). Auf Antrag kann das Finanzamt die Fristen für die Abgabe der Voranmeldung und für die Entrichtung der Vorauszahlungen um einen Monat verlängern (Dauerfristverlängerung); Monatszahler haben hierfür eine Sondervorauszahlung auf die voraussichtliche Jahressteuer zu entrichten (§§ 46, 47 UStDV). Beträgt die Steuer für das vorangegangene Kalenderjahr nicht mehr als 1 000 Euro, kann das Finanzamt von der Abgabe der Voranmeldung und der Vorauszahlung befreien.

9.1.11 Örtliche Zuständigkeit

Für die Umsatzsteuer mit Ausnahme der Einfuhrumsatzsteuer ist das Finanzamt zuständig, von dessen Bezirk aus der Unternehmer sein Unternehmen ganz oder vorwiegend betreibt (§ 21 Abs. 1 Satz 1 AO 1977). Wird das Unternehmen von einem nicht zum Geltungsbereich des Gesetzes gehörenden Ort aus betrieben, so sind für Unternehmen aus den in der USt-ZuständigkeitsV genannten Staaten die dort festgelegten Finanzämter örtlich zuständig (§ 21 Abs. 1 Satz 2 AO 1977; siehe hierzu auch 6.1).

9.1.12 Besteuerung der Kleinunternehmer

Die Umsatzsteuer wird nicht erhoben, wenn der nach § 19 UStG zu ermittelnde Umsatz 17 500 Euro im Vorjahr nicht überstiegen hat und 50 000 Euro im laufenden Jahr voraussichtlich nicht übersteigen wird. Dies gilt nicht für Steuern nach § 19 Abs. 1 Satz 3 UStG. In der Folge ist ein Vorsteuerabzug ausgeschlossen. Ein Verzicht auf die Steuerbefreiung ist gem. § 19 Abs. 2 UStG möglich.

9.1.13 Besteuerung der Land- und Forstwirtschaft nach Durchschnittssätzen

Im Rahmen des Mehrwertsteuersystems nehmen die land- und forstwirtschaftlichen Betriebe im Sinne des § 24 UStG eine Sonderstellung ein. Danach werden die Steuern für den größten Teil der land- und forstwirtschaftlichen Umsätze in gleicher Höhe festgesetzt wie die diesen Umsätzen zuzurechnenden Vorsteuern (Vorsteuerpauschale), mit dem Ergebnis, dass hierfür keine Zahlungsverpflichtung an das Finanzamt entsteht, während die Leistungsempfänger die ihnen in Rechnung gestellte Umsatzsteuer als Vorsteuer geltend machen können. Über die Höhe der Durchschnittssätze und der verbleibenden Steuerzahllast für die unterschiedlichen land- und forstwirtschaftlichen Umsätze informiert die nachstehende Aufstellung.

Durchschnittsätze des § 24 UStG für land- und forstwirtschaftliche Betriebe 2017

Durchschnittsätze für land- und forstwirtschaftliche Betriebe (§ 24 UStG)			
Art der Umsätze	Durchschnittssatz		Steuerzahllast
	Umsatz	Vorsteuer	
in v.H. der Bemessungsgrundlage			
1 Lieferungen von forstwirtschaftlichen Erzeugnissen, ausgenommen Sägewerkserzeugnisse (z.B. Rund-, Schicht- und Abfallholz)	5,5	5,5	0
2 Lieferungen der in der Anlage zu § 12 Abs. 2 Nr. 1 UStG aufgeführten Sägewerkserzeugnisse (z.B. <u>Schnittholzabfälle</u> , Hobel-, Hack- und Sägespäne), sonstige Leistungen (z.B. Lohnfahren), Hilfsumsätze (z.B. Verkauf gebrauchter Landmaschinen)	10,7	10,7	0
3 Lieferungen (ausgenommen Ausfuhrlieferungen und Umsätze im Ausland) der			
a) in der Anlage 2 UStG nicht aufgeführten <u>Sägewerkserzeugnisse</u> (z.B. <u>Kanthölzer</u> , Bohlen, Bretter)	19	10,7	8,3
b) in der Anlage 2 UStG nicht aufgeführten Getränke (z.B. Wein, Traubenmost, Frucht- und Gemüsesäfte) sowie alkoholische Flüssigkeiten (z.B. reiner Alkohol)	19	10,7	8,3
4 Ausfuhrlieferungen und im Ausland bewirkte Umsätze der			
a) in der Anlage 2 UStG nicht aufgeführten <u>Sägewerkserzeugnisse</u> (vgl. Nr. 3 a)	10,7	10,7	0
b) Getränke, alkoholische Flüssigkeiten (vgl. Nr. 3 b)	10,7	10,7	0
5 Übrige landwirtschaftliche Umsätze (z.B. Getreide, Vieh, Fleisch, Milch, Obst, Gemüse, Eier)	10,7	10,7	0

Die Durchschnittsbesteuerung ist nur auf die im Rahmen eines land- und forstwirtschaftlichen Betriebs ausgeführten Umsätze anwendbar. Sie erstreckt sich nicht auf Gewerbebetriebe kraft Rechtsform (Kapitalgesellschaften oder Erwerbs- und Wirtschaftsgenossenschaften, die nach § 2 Abs. 2 des Gewerbesteuergesetzes als Gewerbebetriebe gelten). Führt der Unternehmer neben durchschnittsbesteuerten Umsätzen auch andere Umsätze aus, so ist der land- und forstwirtschaftliche Betrieb als ein in der Gliederung des Unternehmens gesondert geführter Betrieb zu behandeln (§ 24 Abs. 3 UStG).

Nach § 24 Abs. 4 können die Land- und Forstwirte für die Besteuerung nach den allgemeinen Vorschriften des UStG optieren.

9.2 Durchführung der Statistik

9.2.1 Erhebung, Datensatz und Merkmale

Erhebungsgrundlage der Umsatzsteuerstatistik (Vorankündigungen) sind Datensätze, die die Rechenzentren der Landesfinanzbehörden für jeden Steuerpflichtigen aus Daten des automatisierten Umsatzsteuer-Voranmeldungs- und -Vorauszahlungsverfahrens (UVV) und des Grundinformationsdienstes zusammenstellen und jährlich an die Statistischen Landesämter übermitteln. In Anlehnung an die Umsatzsteuer-Freigrenze des § 19 UStG werden Datensätze mit einem Jahreswert der Lieferungen und Leistungen von 17 500 Euro oder weniger eliminiert.

9.2.2 Wirtschaftssystematische Zuordnung

Die Klassifikation der Wirtschaftszweige wird von der Finanzverwaltung in einer modifizierten Fassung zur Vergabe der Gewerkekennzahlen genutzt. Die Hauptunterschiede sind:

Bei der Vergabe der Gewerkekennzahl sind die drei Wirtschaftsabschnitte

- O Öffentliche Verwaltung, Verteidigung, Sozialversicherung
- T Private Haushalte mit Hauspersonal; Herstellung von Waren und Erbringung von Dienstleistungen durch private Haushalte für den Eigenbedarf ohne ausgeprägten Schwerpunkt
- U Exterritoriale Organisationen und Körperschaften

grundsätzlich nicht zugelassen.

Zusätzlich werden 24 fünfstellige Wirtschaftsunterklassen nicht berücksichtigt und nur die übergeordneten vierstelligen Wirtschaftsklassen genutzt (siehe Anhang 1).

Die detaillierte Gliederung der Daten nach Wirtschaftszweigen anhand der Gewerbekennzahl ist von wesentlicher Bedeutung für die Umsatzsteuerstatistik (Vorankündigungen). Die Gewerbekennzahl wird dem Steuerpflichtigen in erster Linie für statistische, aber auch für finanzamtsinterne Zwecke (z.B. der Betriebsprüfung) entsprechend der Klassifikation der Wirtschaftszweige (WZ), die die Grundlage für die Einordnung der wirtschaftlichen Institutionen bildet, zugeteilt und in den Grundinformationssystem der Finanzverwaltung übernommen. Grundsätzlich wird ein Unternehmen mit seinen gesamten Umsätzen einem einzigen Wirtschaftszweig zugeordnet. Maßgebend für die Zuordnung ist dabei die Haupttätigkeit des Unternehmens. Die Haupttätigkeit ist die Tätigkeit, die -gegebenenfalls unter Anwendung der Top-down-Methode- den größten Beitrag zur Wertschöpfung dieses Unternehmens leistet (siehe Definitionen und Regeln in den Vorbemerkungen zur WZ 2008).

Der Branchenzuordnung der Umsatzsteuerstatistik (Vorankündigungen) liegt seit dem Berichtsjahr 2009 das Verzeichnis der Wirtschaftszweige 2008 -Fassung für die Steuerstatistiken- zugrunde. Gegenüber ihrer Vorgängerversion, der WZ2003, enthält die WZ2008 eine Reihe von zum Teil wesentlichen Änderungen, sowohl gliederungsstruktureller als auch methodischer Art. Grund hierfür ist vor allem die Berücksichtigung von Änderungen internationaler Referenzklassifikationen im Rahmen einer weiter fort-schreitenden internationalen Harmonisierung von Wirtschaftsklassifikationen, zu denen auch die Wirtschaftszweigklassifikationen gehören. Bei der Betrachtung von Zeitreihen ist zu beachten, dass es zu zahlreichen gliederungsstrukturellen Änderungen zwischen der WZ 2003 und der WZ 2008 gekommen ist. So ist bei nur knapp 60 Prozent der Gewerbekennzahlen 2008 eine direkte Zuordnung zu einer Gewerbekennzahl 2003 möglich. Dabei werden auch die Zuordnungen berücksichtigt, wo eine Gewerbekennzahl 2008 sich aus zwei oder mehreren Gewerbekennzahlen 2003 eindeutig abgrenzen lässt bzw. umgekehrt sich eine GKZ 2003 auf zwei oder mehrere Gewerbekennzahlen 2008 verteilt. Hier ist zumindest rechnerisch oder auf Basis einer höheren Gliederungsebene eine Anbindung möglich. Bei den übrigen ca. 40 Prozent der Gewerbekennzahlen 2008 ist nur eine schwerpunktmäßige Bestimmung einer vergleichbaren Gewerbekennzahl 2003 möglich, so dass hier nur eine teils sehr eingeschränkte Vergleichbarkeit hergestellt werden kann.

Die vollständige Gliederung aus dem Verzeichnis der Wirtschaftszweige 2008 -Fassung für die Steuerstatistiken- wird in der Jahresveröffentlichung (Fachserie 14 Reihe 8.1 Umsatzsteuerstatistik (Vorankündigungen) mit der Tabelle 2.3 angeboten. Aus veröffentlichungstechnischen Gründen musste den Tabellen in der Fachserie die amtliche Kurzbezeichnung der Wirtschaftszweige zugrunde gelegt werden, eine Erläuterung der wichtigsten Abkürzungen ist in der Jahresveröffentlichung abgedruckt.

Um den genauen Inhalt jeder Gliederungsposition zu erhalten, empfiehlt es sich die Ausgabe der [Klassifikation der Wirtschaftszweige](#), Ausgabe 2008 (WZ 2008) mit Erläuterungen heranzuziehen.

9.2.3 Erläuterungen zu den Daten über Unternehmenszugänge und -abgänge

Zugänge und Abgänge (Fluktuationsfälle) werden wie alle übrigen Steuerpflichtigen in der Umsatzsteuerstatistik (Vorankündigungen) nur dann erfasst, wenn sie im Erhebungsjahr Vorankündigungen abgegeben haben und einen steuerbaren Umsatz aus Lieferungen und Leistungen von mehr als 17 500 Euro aufwiesen.

Die Erfassung der Fluktuationsfälle und die Abgrenzung gegenüber bestehenden Unternehmen erfolgt über das Merkmal "Dauer der Steuerpflicht". Als Fluktuationsfälle sind diejenigen Unternehmen definiert, deren Steuerpflicht im Statistikjahr oder im Jahr davor begann oder im Statistikjahr endete. Im Einzelnen wurden folgende Typisierungen vorgenommen:

Zugänge/Abgänge

Beginn ^a	Ende ^a	Typ ^a
der-Steuerpflicht ^a		
Vorjahr ^a	nach-Berichtsjahr ^a	Zugang-Vorjahr ^a
Berichtsjahr ^a	nach-Berichtsjahr ^a	Zugang-Berichtsjahr ^a
vor-Berichtsjahr ^a	Berichtsjahr ^a	Abgang-Berichtsjahr ^a
Berichtsjahr ^a	Berichtsjahr ^a	Zugang-und-Abgang-Berichtsjahr ^a

Bei der Beurteilung der Qualität der Daten ist zu beachten, dass Angaben über Zugänge und Abgänge von Unternehmen von Neugründungen und Auflösungen zu unterscheiden sind. Neben echten Neugründungen und endgültigen Auflösungen sind auch unechte Fluktuationsfälle im Material enthalten, so dass die Ergebnisse tendenziell überhöht sind. Unechte Fluktuationsfälle entstehen, wenn aufgrund von Änderungen im steuerlichen Bereich Unternehmen als statistische Zu- und Abgänge erscheinen, ohne dass sich die Unternehmeridentität verändert hat. Denkbar ist dies z.B. bei Rechtsformänderungen im Rahmen einer formwechselnden Umwandlung, bei Sitzverlagerungen von Unternehmen oder wenn die Finanzverwaltung eine andere Steuernummer zugeteilt hat. Im weiteren Sinne können zu den unechten Fluktuationsfällen auch diejenigen Unternehmen gerechnet werden, bei denen sich zwar die Unternehmeridentität geändert hat, sonst aber keine gravierenden Veränderungen in wirtschaftlicher Hinsicht eingetreten sind. Zu nennen wären beispielsweise Ereignisse wie Inhaberwechsel bei Einzelunternehmen, Rechtsformänderungen im Rahmen einer übertragenden Umwandlung, Fusionen

oder Betriebsaufspaltungen. Ein Teil der unechten Fluktuationsfälle, insbesondere der ersten Art, kann im Rahmen der statistischen Aufbereitung durch Plausibilitätsprüfungen erkannt und eliminiert werden.

Eine Tendenz zur Untererfassung von Gründungen im Statistikjahr ergibt sich daraus, dass der wirtschaftliche Beginn eines Unternehmens und der Beginn seiner Voranmeldepflicht sich nicht miteinander decken müssen. So kann ein Unternehmen zwar gegründet, wegen geringer Umsätze und/oder hoher Vorsteuerbeträge aber noch nicht voranmeldepflichtig sein. Tritt ein solches Unternehmen im weiteren Verlauf seines Wirtschaftslebens nach Erfüllung der Voraussetzungen (Voranmeldepflicht und jährliche Lieferungen und Leistungen über 17 500 Euro) erstmals statistisch in Erscheinung, so zählt es nur dann als Gründungsfall, wenn seine Steuerpflicht im Berichtsjahr begann.

Wegen der Möglichkeit des Abweichens der Voranmelde- von der Steuerpflicht liegen auch bei den Auflösungen Untererfassungstendenzen vor (ein Unternehmen wird nur dann als Abgang in der Statistik nachgewiesen, wenn im gleichen Jahr auch die Steuerpflicht endet). Insgesamt gesehen dürfte die Untererfassung bei den Abgängen wesentlich stärker ausgeprägt sein als bei den Zugängen, so dass der "Gründungssaldo" zu positiv gezeichnet wird.

Die umsatzsteuerliche Behandlung der Organschaften (siehe unter 4.1 und 9.1.3) bringt es mit sich, dass Bewegungen innerhalb eines Organkreises nicht nachzuweisen sind, d.h. innerhalb eines Organkreises erfolgte Gründungen oder Auflösungen von Unternehmen werden in der Umsatzsteuerstatistik (Voranmeldungen) nicht erfasst.

9.3 Methodische Unterschiede zwischen der Umsatzsteuerstatistik (Voranmeldungen) und der Umsatzsteuerstatistik (Veranlagungen)

Neben der seit Jahren ausgewerteten Umsatzsteuerstatistik auf Basis der Umsatzsteuer-Voranmeldungen wird seit dem Veranlagungsjahr 2006 jährlich die neue Umsatzsteuerstatistik auf Basis der Umsatzsteuererklärungen erstellt. In der Umsatzsteuerstatistik (Voranmeldungen) werden nur Unternehmen erfasst, die eine Umsatzsteuer-Voranmeldung abgeben müssen. Davon ausgenommen sind grob gesprochen Unternehmen mit einem jährlichen Umsatz von nicht mehr als 17 500 € und solche, die im vorangegangenen Jahr nicht mehr als 1 000 € (aktuelle Grenzen) Umsatzsteuer gezahlt haben. Nicht erfasst werden zudem Unternehmen, die nahezu ausschließlich steuerfreie Umsätze tätigen und bei denen somit keine Steuerzahllast entsteht. Die Bundesergebnisse für die Umsatzsteuerstatistik (Voranmeldungen) können ca. 16 Monate nach Ende des Festsetzungsjahres angeboten werden.

Neben der seit Jahren ausgewerteten Umsatzsteuerstatistik auf Basis der Umsatzsteuer-Voranmeldungen wird seit dem Veranlagungsjahr 2006 jährlich die neue Umsatzsteuerstatistik auf Basis der Umsatzsteuererklärungen erstellt. In der Umsatzsteuerstatistik (Voranmeldungen) werden nur Unternehmen erfasst, die eine Umsatzsteuer-Voranmeldung abgeben müssen. Davon ausgenommen sind grob gesprochen Unternehmen mit einem jährlichen Umsatz von nicht mehr als 17 500 € und solche, die im vorangegangenen Jahr nicht mehr als 1 000 € (aktuelle Grenzen) Umsatzsteuer gezahlt haben. Nicht erfasst werden zudem Unternehmen, die nahezu ausschließlich steuerfreie Umsätze tätigen und bei denen somit keine Steuerzahllast entsteht. Die Bundesergebnisse für die Umsatzsteuerstatistik (Voranmeldungen) können ca. 16 Monate nach Ende des Festsetzungsjahres angeboten werden.

Dagegen werden in der Umsatzsteuerstatistik (Veranlagungen) alle umsatzsteuerpflichtigen Unternehmen erfasst, die im entsprechenden Erfassungszeitraum zur Umsatzsteuer veranlagt wurden und eine Jahreserklärung abgegeben haben. In der Umsatzsteuerstatistik (Veranlagungen) werden Steuerfestsetzungen berücksichtigt, die bis zu drei Jahren nach dem Festsetzungsjahr bearbeitet wurden, um das betreffende Statistikjahr möglichst umfassend abzubilden. Aus diesem Grund liegen Länderergebnisse erst ca. 3 ½ Jahre, erste Bundesergebnisse erst ca. 3 ¾ Jahre nach Ende des Berichtszeitraums vor.

Die Gegenüberstellung der Angaben der beiden Statistiken zeigt, dass die Veranlagungsstatistik ca. 3 Millionen Unternehmen mehr als die Umsatzsteuerstatistik auf Basis der Voranmeldungen enthält. Sie bildet somit -wenn auch mit zeitlicher Verzögerung - die Unternehmenslandschaft wesentlich vollständiger ab. Der größere Unternehmenskreis erklärt sich in erster Linie durch die Abbildung der Unternehmen mit Umsätzen unter 17 501 Euro. Das erklärt auch, dass das gesamte Umsatzvolumen sich durch die zusätzlich berücksichtigten Unternehmen kaum von dem der Voranmeldungen unterscheidet.

Ab dem Berichtsjahr 2009 werden in der Umsatzsteuerstatistik auf Basis der Veranlagungen erstmals auch Unternehmen mit negativen Umsätzen (z.B. verursacht durch Korrekturbuchungen) in den Ergebnissen berücksichtigt. Bis einschl. Berichtsjahr 2008 wurden diese Unternehmen nur insgesamt bzw. nachrichtlich ausgewiesen.

Der Merkmalskatalog der Umsatzsteuerstatistik (Veranlagungen) umfasst gegenüber der Umsatzsteuerstatistik (Voranmeldungen) zusätzliche und differenziertere Angaben. Durch die differenziertere Merkmalsdarstellung und die zusätzlichen Merkmale sowie der unterschiedlichen Grundgesamtheit kommt es bezüglich der dargestellten steuerlichen Summen (z.B. Lieferungen und Leistungen) zu Abweichungen gegenüber den in der Umsatzsteuerstatistik (Voranmeldungen) dargestellten Summen.

Weitere Hinweise zu den methodischen Unterschieden sowie Ergebnisse in:

[Juliane Gude: Ergebnisse der Umsatzsteuerstatistik \(Voranmeldungen\) 2012. Erschienen in Wirtschaft und Statistik \(WiSta\) 10/2014, S. 602 ff.](#)

[Axel Ehlert: Die neue Umsatzsteuerstatistik nach Veranlagungen. Erschienen in Wirtschaft und Statistik \(WiSta\) 04/2011, S. 376 ff.](#)

[Gemeinschaftsveröffentlichung der Statistischen Ämter des Bundes und der Länder: Steuern regional \(Ergebnisse der Steuerstatistiken - Ausgabe 2017 -\).](#)

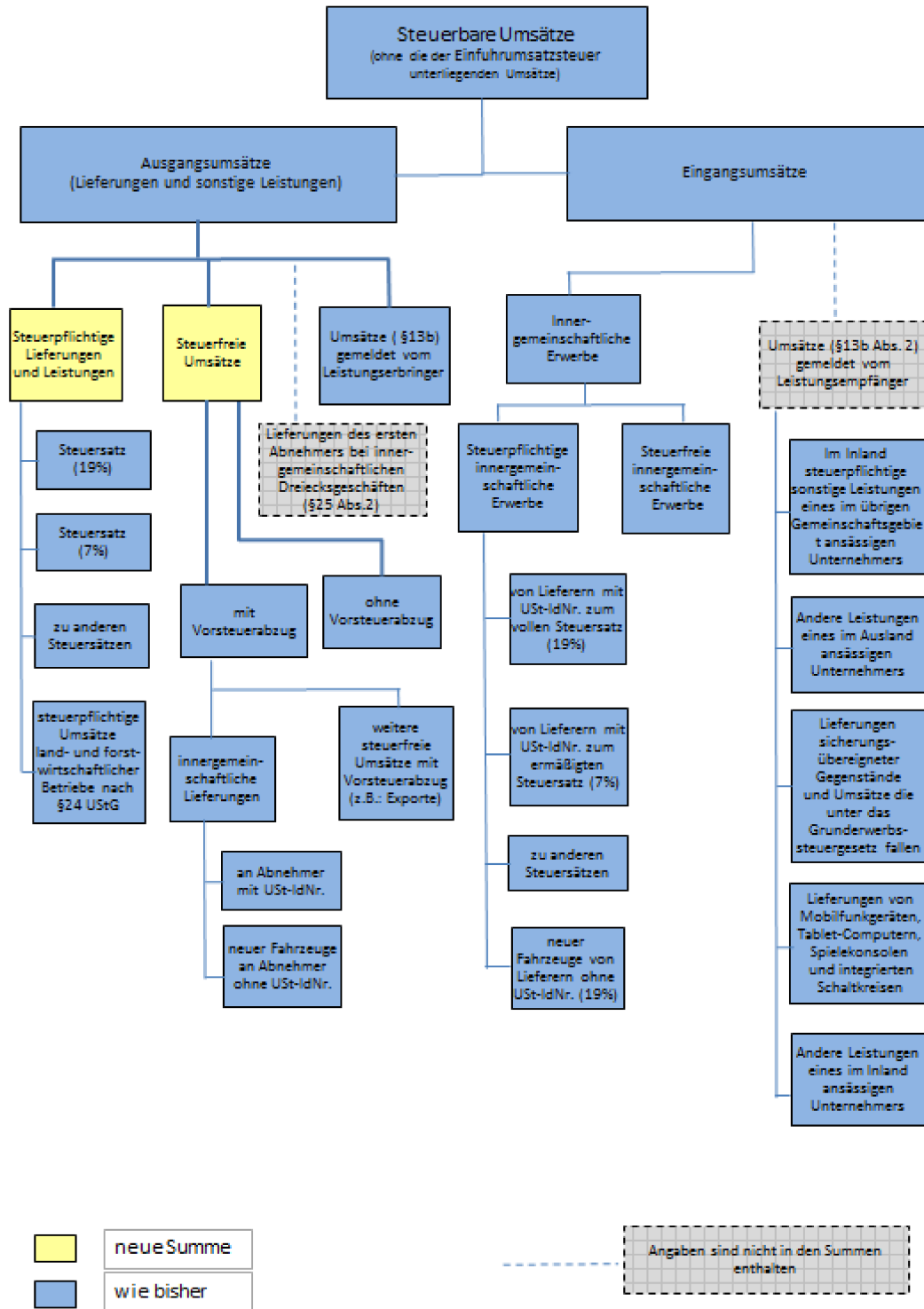
[Axel Ehlert: Analyse der Umsatzsteuerstatistik auf Basis der Veranlagungen 2008. Erschienen in Wirtschaft und Statistik \(WiSta\) 08/2013, S. 592 ff.](#)

[Axel Ehlert: Analyse der Umsatzsteuerstatistik auf Basis der Veranlagungen 2009. Erschienen in Wirtschaft und Statistik \(WiSta\) 11/2014, S. 657 ff.](#)

Die aktuellen Ergebnisse der Umsatzsteuerstatistik (Veranlagungen) werden in der Fachserie 14 Reihe 8.2 veröffentlicht. Sie ist unter dem in Punkt 8.1 genanntem Link kostenfrei abrufbar.

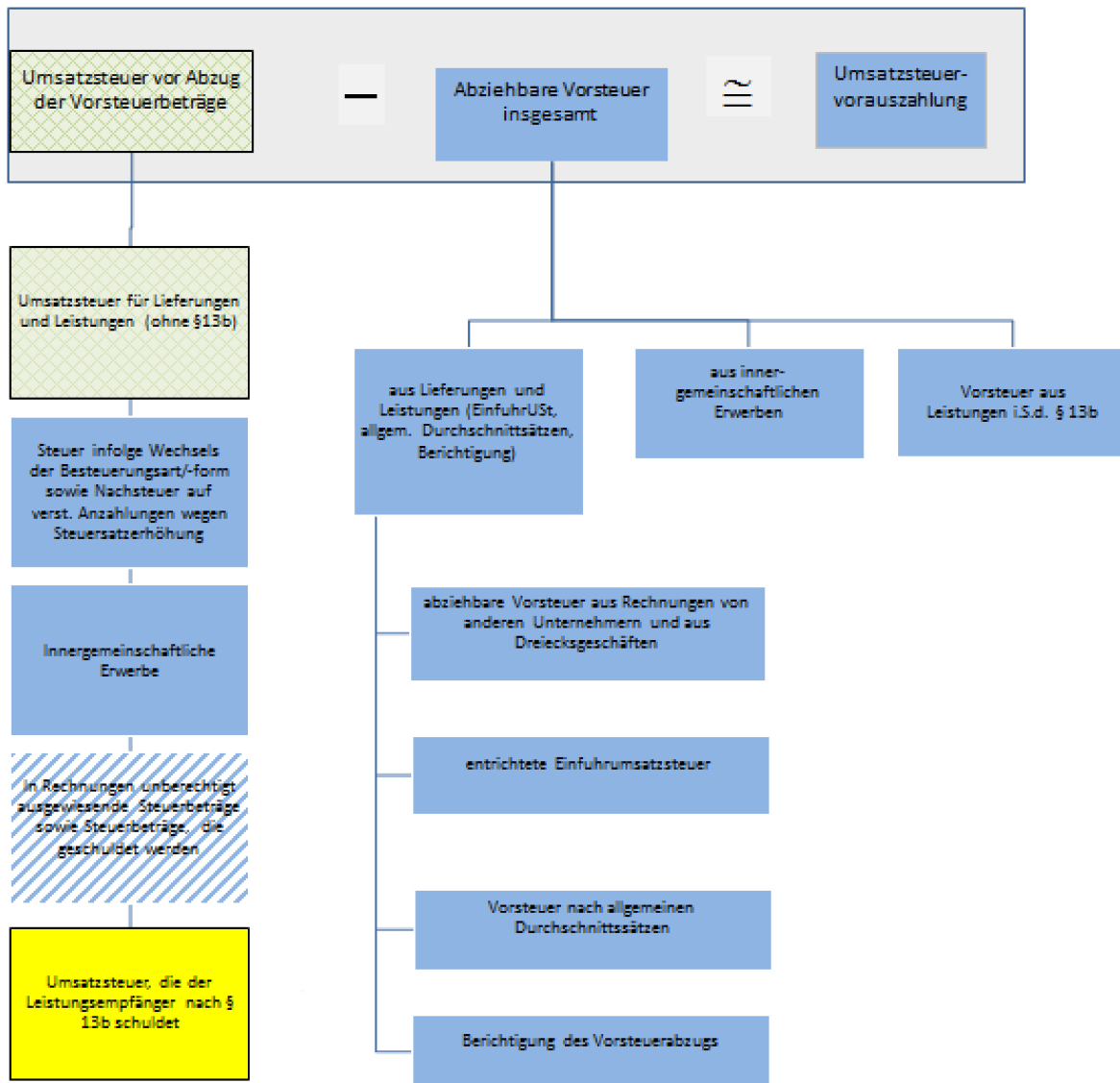
Anhang 1a:

Gliederung des Steuerbaren Umsatzes in der Umsatzsteuerstatistik (Voranmeldungen) ab Berichtsjahr 2015



Anhang 1b:

Gliederung der Umsatzsteuer in der Umsatzsteuerstatistik (Voranmeldungen) ab Berichtsjahr 2015



- geändert
- neue Summe
- wie bisher
- neu hinzugerechnet

Anhang 2-11

Im Verzeichnis der Wirtschaftszweige 2008-Fassung für die Steuerstatistiken nur auf höherer Ebene abgebildete Wirtschaftsbereiche (in der vollständigen Fassung der WZ 2008 sind 5-stellige Wirtschaftsunterklassen vorhanden)

Lfd.-Nr.	GKZ 2008	Text 2008
1	01470	Haltung von Geflügel
2	14130	Herstellung von sonstiger Oberbekleidung
3	14140	Herstellung von Wäsche
4	24200	Herstellung von Stahlrohren, Rohrform-, Rohrverschluss- und Rohrverbindungsstücken aus Stahl
5	25500	Herstellung von Schmiede-, Press-, Zieh- und Stanzteilen, gewalzten Ringen und pulvermetallurgischen Erzeugnissen
6	25990	Herstellung von sonstigen Metallwaren a. n. g.
7	28490	Herstellung von sonstigen Werkzeugmaschinen
8	31010	Herstellung von Büro- und Ladenmöbeln
9	46140	Handelsvermittlung von Maschinen, technischem Bedarf, Wasser- und Luftfahrzeugen
10	46150	Handelsvermittlung von Möbeln, Einrichtungs- und Haushaltsgegenständen, Eisen- und Metallwaren
11	46160	Handelsvermittlung von Textilien, Bekleidung, Schuhen und Lederwaren
12	46170	Handelsvermittlung von Nahrungsmitteln, Getränken und Tabakwaren
13	46690	Großhandel mit sonstigen Maschinen und Ausrüstungen
14	46720	Großhandel mit Erzen, Metallen und Metallhalbzeug
15	46900	Großhandel ohne ausgeprägten Schwerpunkt
16	47110	Einzelhandel mit Waren verschiedener Art, Hauptrichtung Nahrungs- und Genussmittel, Getränke und Tabakwaren
17	47190	Sonstiger Einzelhandel mit Waren verschiedener Art
18	47910	Versand- und Internet-Einzelhandel
19	68100	Kauf und Verkauf von eigenen Grundstücken, Gebäuden und Wohnungen
20	68200	Vermietung und Verpachtung von eigenen oder geleasteten Grundstücken, Gebäuden und Wohnungen
21	68310	Vermittlung von Grundstücken, Gebäuden und Wohnungen für Dritte
22	68320	Verwaltung von Grundstücken, Gebäuden und Wohnungen für Dritte
23	85100	Kindergärten und Vorschulen
24	85310	Allgemeinbildende weiterführende Schulen

11