

STATISTISCHES
BUNDESAMT
WIESBADEN

DIE INDUSTRIE

DER BUNDESREPUBLIK DEUTSCHLAND

Reihe 1

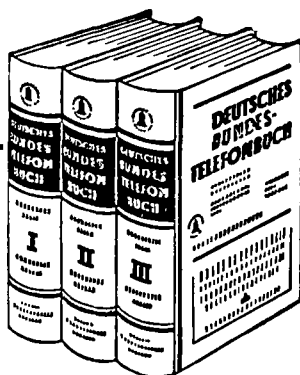
**Beschäftigung und Umsatz,
Brennstoff- und Energieversorgung**

Mai 1957



Jahrgang 1957 · Nr. 5

W. KOHLHAMMER-VERLAG



DEUTSCHES BUNDES-TELEFONBUCH

VORMALS REICHS-TELEFONBUCH

Einziges vollständiges Verzeichnis aller gewerblichen und privaten
Fernsprechteilnehmer der Deutschen Bundesrepublik mit Berlin-West

Das unentbehrliche Nachschlagewerk
Der seriöse Werbeträger - Bearbeitet nach den amtlichen Unter-
lagen der Deutschen Bundespost. Anerkannt durch den Adreßbuch-
Ausschuß der Deutschen Wirtschaft

50. AUSGABE IN VORBEREITUNG!



VERLAG PAUL AUG. HOFFMANN K. G.
GEGRÜNDET 1888 IN BERLIN

Darmstadt, Stephanstraße 5, Telefon 2076

STATISTISCHES
BUNDESAMT
WIESBADEN

DIE INDUSTRIE

DER BUNDESREPUBLIK DEUTSCHLAND

Reihe 1

Beschäftigung und Umsatz, Brennstoff- und Energieversorgung

Ergebnisse der monatlichen Industrierichterstattung

Mai 1957



Jahrgang 1957 · Nr. 5

VERLAG W. KOHLHAMMER GMBH., STUTTGART

Inhalt

	Seite
Vorbemerkung	4
 A. Gesamtübersichten	
1. Ausgewählte Merkmale in zeitlicher Entwicklung	6
2. Ausgewählte Merkmale nach Ländern	6 +
 B. Beschäftigte, Arbeiterstunden, Löhne und Gehälter	
1. Betriebe, Beschäftigte, Arbeiterstunden, Löhne und Gehälter im Mai 1957, hauptbeteiligt	7
2. Beschäftigte in zeitlicher Entwicklung, beteiligt	8
3. Beschäftigte Ende Mai 1957 nach der Stellung im Betrieb, beteiligt	10
4. Beschäftigte Ende Mai 1957 nach Ländern, beteiligt	12 +
5. Geleistete Arbeiterstunden in zeitlicher Entwicklung, hauptbeteiligt	14
6. Bruttosumme der Löhne in zeitlicher Entwicklung, hauptbeteiligt	15
7. Bruttosumme der Gehälter in zeitlicher Entwicklung, hauptbeteiligt	16
 C. Umsatz	
1. Umsatz in zeitlicher Entwicklung, hauptbeteiligt	17
2. Umsatz in zeitlicher Entwicklung, beteiligt	18
3. Umsatz im Mai 1957 nach Absatzgebieten (Inland, Ausland), beteiligt	20
4. Umsatz im Mai 1957 nach Ländern, beteiligt	22 +
5. Auslandsumsatz in zeitlicher Entwicklung, beteiligt	24
 D. Brennstoff- und Energieversorgung	
1. Gesamtkohleverbrauch in zeitlicher Entwicklung, hauptbeteiligt	26
2. Verbrauch von Steinkohle und Steinkohlenbriketts in zeitlicher Entwicklung, hauptbeteiligt	27
3. Verbrauch von Steinkohlenkoks in zeitlicher Entwicklung, hauptbeteiligt	28
4. Kohleverbrauch und -bestand im Mai 1957 nach Kohlenarten, hauptbeteiligt	29
5. Heizölverbrauch in zeitlicher Entwicklung, hauptbeteiligt	31
6. Gasverbrauch in zeitlicher Entwicklung, hauptbeteiligt	32
7. Stromverbrauch in zeitlicher Entwicklung, hauptbeteiligt	33
8. Strombilanz im Mai 1957, hauptbeteiligt	34

Zur Beachtung: Auf den mit "+" versehenen Seiten sind die wichtigsten Ergebnisse für Berlin (West) mitaufgeführt.

Die Statistischen Landesämter bringen in ihren Veröffentlichungen die Länderergebnisse der Industrieberichtserstattung einheitlich unter der Nummer E I 1.

In früheren Heften der Veröffentlichungsserie
„Die Industrie der Bundesrepublik Deutschland“
veröffentlichte Sondertabellen

Berichtszeit	Fundstelle
Jahresergebnisse der Industrierichterstattung	
1950 bis 1954	Sonderheft 9
1951 bis 1955	Sonderheft 12
1952 bis 1956	Sonderheft 14
Ergebnisse nach Betriebsgrößenklassen	
September 1952	Teil 1, 3. Jg., Heft 5, Seite 37
September 1953	Teil 1, 4. Jg., Heft 1/2, Seite 48
September 1954	Teil 1, 5. Jg., Heft 1/2, Seite 49
September 1955	Sonderheft 12, Seite 20
September 1956	Sonderheft 14, Seite 27
Ergebnisse der einmal jährlich meldenden Betriebe¹⁾	
August 1950	Teil 1, 1. Jg., Heft 9, Seite 5
September 1952	Teil 1, 3. Jg., Heft 5, Seite 30
September 1953	Teil 1, 4. Jg., Heft 1/2, Seite 47
September 1954	Teil 1, 5. Jg., Heft 1/2, Seite 48
September 1955	Teil 1, 6. Jg., Heft 1/2, Seite 53
September 1956	Reihe 1, Jg. 1957, Nr. 3 Seite 35
Ergebnisse für Vertriebenen- und Zugewandertenbetriebe	
September 1952	Teil 1, 3. Jg., Heft 5, Seite 47
September 1953	Teil 1, 3. Jg., Heft 12, Seite 35
	Teil 1, 4. Jg., Heft 1/2, Seite 53
September 1954	Teil 1, 4. Jg., Heft 12, Seite 36
	Teil 1, 5. Jg., Heft 1/2, Seite 55
September 1955	Teil 1, 6. Jg., Heft 7, Seite 39
September 1956	Teil 1, 6. Jg., Heft 12, Seite 39
	Reihe 1, Jg. 1957, Nr. 3 Seite 36

1) Im allgemeinen Betriebe mit 1 bis 9 Beschäftigten.

Vorbemerkung

- 1) Soweit kein Gebietsstand angegeben ist, beziehen sich die Ergebnisse auf das Bundesgebiet ohne Saarland und Berlin.
- 2) Im allgemeinen sind nur Betriebe mit 10 und mehr Beschäftigten erfaßt. Der Anteil der nicht einbezogenen Kleinbetriebe mit weniger als 10 Beschäftigten ist jedoch in den meisten Industriegruppen und -zweigen sehr gering (Vgl. 6.Jg., Heft 1/2, S.53). Nicht erfaßt sind Elektrizitäts-, Gas- und Wasserwerke für die öffentliche Versorgung sowie Betriebe der Bauindustrie.
- 3) Abweichend von der unter Ziffer 2 genannten Erhebungsgrenze werden zur Verbesserung der Repräsentation in folgenden Ländern und Industriegruppen bzw. -zweigen auch Betriebe mit weniger als 10 Beschäftigten einbezogen (Stand Januar 1957):

Schleswig-Holstein	6831	Molkereien und Käsereien	Betriebe mit 6 und mehr Beschäftigten
Hessen	6831	Molkereien und Käsereien	Betriebe mit 5 und mehr Beschäftigten
Rheinland-Pfalz	3960	Edelsteinindustrie	Betriebe mit 6 und mehr Beschäftigten
	6831	Molkereien und Käsereien	Betriebe mit 6 und mehr Beschäftigten
Bayern	5310	Säge- und Hobelwerke, Holzimprägnieranstalten, Furnierwerke	Säge- und Hobelwerke: Betriebe mit einem Jahreseinschnitt von mindestens 1000 fm Rundholz
	6831	Molkereien und Käsereien	alle Betriebe
Berlin (West)		In verschiedenen Industriegruppen und -zweigen ab einem durchschnittlichen Monatsumsatz von mindestens 10 000.- DM. Zusätzlich erfaßt werden hierdurch 395 Betriebe (darunter 144 Betriebe der Bekleidungsindustrie) mit einem Beschäftigtenanteil von 1,0 vH und einem Umsatzanteil von 1,5 vH, gemessen an der gesamten Industrie.	

- 4) Im Inhalt der nachstehenden Industriegruppen und -zweige treten ab Berichtsmonat Januar 1957 einige Umgruppierungen ein, durch die die Zahlen für 1957 mit den Vorjahresergebnissen nicht voll vergleichbar sind:

2111	Steinkohlenbergbau	1956 ohne, 1957 einschl. Steinkohlenteer (roh) und Rohbenzol
2114	Braunkohlen- und Pechkohlenbergbau	1956 ohne, 1957 einschl. Braunkohlenteer. (roh)
2160	Erdöl- und Erdgasgewinnung	1956 ohne, 1957 einschl. Schieferteer
2180	Torfindustrie	1956 ohne, 1957 einschl. Torfteer
2230	Braunkohlen- und Torfteerdestillation, Ölschieferverschmelzung und -verarbeitung	1956 einschl., 1957 ohne Braunkohlenteer (roh), Schieferteer und Torfteer
2250	Kohlenwertstoffindustrie	1956 einschl., 1957 ohne Steinkohlenteer (roh) und Rohbenzol
2910	Eisen-, Stahl- und Tempergießereien	1956 einschl., 1957 ohne gußeiserne Ofen und Herde
36	Elektrotechnische Industrie	1956 ohne, 1957 einschl. Sprechmaschinen, bespielte Schallplatten, bespielte Magnettonbänder und sonstige bespielte Tonträger (in beiden Jahren jedoch einschl. elektrische Plattenspieler)
3830	Heiz- und Kochgeräte-Industrie	1956 ohne, 1957 einschl. gußeiserne Öfen und Herde
3920	Kleinmusikinstrumentenindustrie	1956 einschl., 1957 ohne Sprechmaschinen, bespielte Schallplatten, bespielte und unbespielte Magnettonbänder und sonstige bespielte Tonträger (in beiden Jahren jedoch ohne elektrische Plattenspieler)
5630	Herstellung von Spezialpapieren und Verpackungsmitteln aus Papier und Pappe	1956 einschl., 1957 ohne Faltschachteln und Weichpackungen; 1956 ohne, 1957 einschl. bedruckte Tüten und Beutel
57	Druckerei- und Vervielfältigungsindustrie	1956 ohne, 1957 einschl. Faltschachteln und Weichpackungen; 1956 einschl., 1957 ohne bedruckte Tüten und Beutel
58	Kunststoffverarbeitende Industrie	1956 ohne, 1957 einschl. unbespielte Magnettonbänder

- 5) Die beiden Merkmale „Beschäftigung“ und „Umsatz“ werden nach zwei verschiedenen Gesichtspunkten zusammengestellt:

- a) Bei der Aufbereitung nach „hauptbeteiligten Industriegruppen und -zweigen“ werden die Ergebnisse nach örtlichen Betriebseinheiten aufgerechnet, d.h. es werden kombinierte Betriebe (Betriebe, die mehreren Industriegruppen und -zweigen angehören, z.B. Maschinenfabrik und Gießerei) mit den Angaben für den gesamten Betrieb der Industriegruppe bzw. dem Industriezweig zugerechnet, in der bzw. in dem das Schwergewicht des Betriebes, gemessen an den Beschäftigtenzahlen, liegt.
- b) Bei der Aufbereitung nach „beteiligten Industriegruppen und -zweigen“ werden dagegen kombinierte Betriebe auf die verschiedenen Industriegruppen bzw. -zweige aufgeteilt, denen die einzelnen Betriebsteile ihrer Produktion entsprechend zuzurechnen sind.

Angaben nach „hauptbeteiligten Industriegruppen und -zweigen“ liegen für alle Erhebungsmerkmale, Angaben nach „beteiligten Industriegruppen und -zweigen“ nur für die Beschäftigten und den Umsatz vor. Bei Vergleichen zwischen verschiedenen Erhebungsmerkmalen einer Industriegruppe oder eines Industriezweiges (z.B. Beschäftigte und Umsatz, Beschäftigte und Kohleverbrauch usw.) ist darauf zu achten, daß nur Merkmale verglichen werden, die nach dem gleichen Gesichtspunkt aufbereitet worden sind.

6) Für die einzelnen Merkmale in den Tabellen werden nachstehende Definitionen gegeben:

- Betriebe = Erfasste örtliche Einheiten, soweit sie als selbständig produzierende Betriebe anzusehen sind.
- Beschäftigte = Alle am Monatsende im Betrieb Tätigen, einschl. tätiger Inhaber und mithelfender Familienangehöriger, soweit diese in einem arbeitsrechtlichen Verhältnis zum Betrieb stehen, aber ohne Heimarbeiter.
- Geleistete Arbeiterstunden = Alle von den Arbeitern (einschl. gewerblicher Lehrlinge) tatsächlich geleisteten (nicht die bezahlten) Stunden.
- Löhne, Gehälter = Bruttosumme ohne Pflichtanteile des Arbeitgebers zur Sozialversicherung. Lohn- und Gehaltszuschläge (einschl. Gratifikationen) sind einbezogen. Nicht erfaßt werden dagegen allgemeine soziale Aufwendungen sowie Vergütungen, die als Spesenersatz anzusehen sind.
- Umsatz = Umsatz aus eigener Erzeugung ohne Umsatz in Handelsware (Waren, die durch den Betrieb angekauft und ohne weitere Be- oder Verarbeitung bzw. ohne Einbau in andere Erzeugnisse weiterverkauft werden). Die Umsätze beruhen auf Rechnungswerten (Fakturenwerten) einschl. etwa darin enthaltener Verbrauchsteuern und Kosten für Fracht, Verpackung, Porti und Spesen, auch wenn diese gesondert berechnet werden. In Berlin (West) werden als Umsatz die Lieferwerte (die z.T. auch Lieferungen an andere Betriebe des gleichen Unternehmens enthalten) erfaßt.
- Inlandsumsatz = Umsatz mit Empfängern im Bundesgebiet (ohne Saarland), in Berlin und in der Sowjetzone sowie Umsatz mit den im Bundesgebiet stationierten ausländischen Streitkräften.
- Auslandsumsatz = Direktumsätze der Industriebetriebe mit Abnehmern im Ausland und im Saarland und - soweit einwandfrei erkennbar - Umsätze mit deutschen Exporteuren.
- Kohleverbrauch = Gesamtverbrauch für Fabrikation, Heizung, Strom-, Gas- und Dampferzeugung usw.
Umrechnung in Tonnen Steinkohle-Einheiten
nach folgendem Schlüssel:
1 t Steinkohle = 1 t Steinkohlenbriketts = 1 t Steinkohlenkoks =
3 t Rohbraunkohle = 1,5 t Braunkohlenbriketts = 1,5 t Braunkohlenkoks = 2 t tschechische Hartbraunkohle = 1,5 t bayerische Pechkohle.
- Heizölverbrauch = Alle Heizöle aus der Verarbeitung von Mineralöl, Steinkohle und Braunkohle einschl. Eigenverbrauch der Hersteller.
- Gasverbrauch = Fremdbezug von Ortsgas und Kokereigas einschl. Ferngas, jedoch nicht Generatortgas, Gichtgas und andere Gase. Im Kohlenbergbau und in der eisenschaffenden Industrie einschl. des Selbstverbrauchs von Gas aus der Eigenerzeugung. Kokereigas umgerechnet auf einen einheitlichen Heizwert $H_o = 4300 \text{ kcal/m}^3$.
- Stromverbrauch = Gesamtverbrauch einschl. Eigenverbrauch industrieller Stromerzeugungsanlagen.

Zeichenerklärung

- r = berichtigte Zahl
- 0 = mehr als nichts, aber weniger als die Hälfte der kleinsten Einheit, die in der Tabelle zur Darstellung gebracht werden kann
- (an Stelle einer Zahl) = nichts vorhanden
- . (an Stelle einer Zahl) = kein Nachweis vorhanden

Differenzen bei einzelnen Summenpositionen sind durch Runden von Zahlen entstanden.

A. Gesamtübersichten

Betriebe mit 10 und mehr Beschäftigten

1. Ausgewählte Merkmale in zeitlicher Entwicklung

	Betriebe im Jahresdurchschnitt bzw. am Ende des Monats	Beschäftigte 1000	Geleistete Arbeiter- stunden Mill.	Bruttosumme der		Umsatz		Kohle- verbrauch 1000 t - SKE	Heizöl- verbrauch 1000 t	Gas- verbrauch Mill.cbm	Strom- verbrauch Mill.kWh
				Löhne	Gehälter	insgesamt	darunter Auslands- umsatz				
Anzahl	1000	Mill.	Mill.DM		1000 t - SKE	1000 t	Mill.cbm	Mill.kWh			
1950 MD	47 187	4 797	770	984	280	6 700	555	4 616	.	.	2 405
1951 MD	48 309	5 332	851	1 259	357	9 159	976	5 017	.	.	2 858
1952 MD	50 074	5 518	875	1 382	408	9 949	1 154	5 276	.	.	3 135
1953 MD	50 558	5 751	907	1 488	456	10 514	1 272	5 166	.	1 234	3 382
1954 MD	50 784	6 062	960	1 624	503	11 745	1 543	5 403	114	1 198	3 828
1955 MD	51 515	6 576	1 040	1 875	583	13 876	1 816	6 092	172	1 385	4 285
1956 MD	52 882	6 991	1 079	2 137	681	15 471	2 173	6 257	256	1 487	4 715
1955 Januar	51 498	6 214	965	1 669	544	11 830	1 553	6 338	161	1 307	4 144
Februar	51 499	6 251	926	1 577	546	11 909	1 700	5 948	150	1 215	3 870
März	51 516	6 328	1 042	1 770	551	13 852	1 880	6 637	164	1 367	4 337
April	51 515	6 468	1 002	1 790	559	12 951	1 743	5 811	149	1 327	4 059
Mai	51 515	6 534	1 020	1 831	564	13 290	1 775	5 276	151	1 407	4 178
Juni	51 528	6 586	1 024	1 886	572	13 584	1 755	5 555	152	1 386	4 138
Juli	51 512	6 645	1 035	1 885	580	13 831	1 751	5 662	159	1 445	4 273
August	51 509	6 729	1 055	1 953	581	14 211	1 733	5 775	168	1 453	4 357
September	51 518	6 772	1 100	1 972	588	15 201	1 902	5 799	174	1 394	4 392
Oktober	51 512	6 809	1 106	1 962	594	15 306	1 944	6 484	199	1 434	4 557
November	51 498	6 823	1 105	2 056	616	15 177	1 921	6 659	211	1 408	4 546
Dezember	51 506	6 755	1 104	2 141	694	15 369	2 138	6 738	221	1 482	4 573
1956 Januar	52 853	6 777	1 075	2 006	648	13 974	1 812	6 654	246	1 484	4 612
Februar	52 853	6 763	1 027	1 914	647	13 354	1 785	6 956	274	1 374	4 379
März	52 831	6 823	1 079	2 051	648	15 283	2 196	6 520	255	1 505	4 599
April	52 863	6 964	1 061	2 040	657	14 869	2 091	6 018	246	1 444	4 493
Mai	52 862	7 005	1 070	2 189	661	14 967	2 099	5 683	230	1 509	4 519
Juni	52 898	7 021	1 099	2 158	675	15 667	2 345	5 839	224	1 461	4 680
Juli	52 908	7 058	1 079	2 158	682	15 536	2 152	5 815	233	1 528	4 750
August	52 923	7 098	1 099	2 248	683	15 868	2 215	5 888	249	1 524	4 821
September	52 901	7 101	1 080	2 117	681	16 077	2 295	5 771	253	1 487	4 760
Oktober	52 909	7 126	1 147	2 243	688	17 053	2 444	6 707	281	1 532	5 103
November	52 890	7 118	1 113	2 273	714	16 902	2 371	6 731	301	1 460	5 023
Dezember	52 900	7 038	1 023	2 244	784	15 896	2 271	6 504	288	1 531	4 847
1957 Januar	52 274	6 993	1 074	2 236	725	15 559	2 281	6 749	315	1 548	5 045
Februar	52 525	7 018	1 011	2 051	722	15 153	2 366	6 020	274	1 456	4 666
März	52 662	7 065	1 058r	2 162r	721	16 229	2 576	6 377	285	1 586	5 080
April	52 700	7 171	1 053	2 239r	728	16 209	2 541	5 940	264	1 547	4 856
Mai	52 687	7 217	1 095	2 361	739	16 805	2 639	6 053	274	1 607	5 086

2. Ausgewählte Merkmale nach Ländern

	Betriebe im Jahresdurchschnitt bzw. am Ende des Monats	Beschäftigte 1000	Geleistete Arbeiter- stunden Mill.	Bruttosumme der		Umsatz		Kohle- verbrauch 1000 t - SKE	Heizöl- verbrauch 1000 t	Gas- verbrauch Mill.cbm	Strom- verbrauch Mill.kWh
				Löhne	Gehälter	insgesamt	darunter Auslands- umsatz				
Anzahl	1000	Mill.	Mill.DM		1000 t - SKE	1000 t	Mill.cbm	Mill.kWh			
MD 1956											
Schleswig-Holstein	1 599	158	25	45	13	403	52	78	26	11	61
Hamburg	1 571	209	31	64	25	776	100	45	30	6	69
Niedersachsen	4 594	615	97	186	55	1 545	212	525	37	40	332
Bremen	486	96	15	32	9	282	57	21	7	2	27
Nordrhein-Westfalen	16 334	2 735	427	939	272	6 268	872	4 283	86	1 334	2 556
Hessen	4 576	568	84	161	65	1 145	208	235	11	30	227
Rheinland-Pfalz	3 093	328	50	94	33	694	100	302	13	35	322
Baden-Württemberg	9 925	1 250	190	347	118	2 436	339	332	17	16	494
Bayern	10 704	1 032	160	270	91	1 920	232	436	29	12	627
Bundesgebiet (ohne Saarland und Berlin)	52 882	6 991	1 079	2 137	681	15 471	2 173	6 257	256	1 487	4 715
Berlin (West)	3 031	261	36	65	31	490	51	36	3	11	43
Mai 1957											
Schleswig-Holstein	1 587	163	26	51	14	444	68	81	30	13	67
Hamburg	1 547	217	31	71	27	822	143	35	32	6	71
Niedersachsen	4 600	642	99	206	60	1 616	242	512	36	33	355
Bremen	477	103	15	35	10	311	61	19	7	2	29
Nordrhein-Westfalen	16 246	2 821	431	1 033	291	6 816	1 061	4 154	97	1 453	2 743
Hessen	4 527	588	86	180	75	1 258	240	218	12	32	246
Rheinland-Pfalz	3 054	340	52	104	35	782	124	295	9	41	360
Baden-Württemberg	9 927	1 284	191	378	129	2 659	413	311	19	16	522
Bayern	10 722	1 060	164	302	98	2 097	287	427	31	11	692
Bundesgebiet (ohne Saarland und Berlin)	52 687	7 217	1 095	2 361	739	16 805	2 639	6 053	274	1 607	5 086
Berlin (West)	3 017	270	36	-72	36	522	60	24	2	10	43

B. Beschäftigte, Arbeiterstunden, Löhne und Gehälter

Betriebe mit 10 und mehr Beschäftigten

1. Betriebe, Beschäftigte, Arbeiterstunden, Löhne und Gehälter im Mai 1957
nach **hauptbeteiligten** Industriegruppen und -zweigen

Nr.	Industriegruppe und -zweig	Betriebe	Beschäftigte insgesamt	davon		Geleistete Arbeiterstunden	Bruttosumme der	
				Inhaber und Angestellte	Arbeiter einschl. gewerbl. Lehrlinge		Löhne	Gehälter
21	Bergbau	693	672 172	61 906	610 266	103 884	302 884	54 269
2111	Steinkohlenbergbau	233	538 087	46 012	492 075	82 121	250 313	41 391
2114	Braunkohlen- und Pechkohlenbergbau	96	46 192	4 947	4 245	7 660	20 122	4 567
2130	Eisenerzbergbau	74	24 215	2 447	21 768	3 856	9 457	1 890
2140	Metallergbergbau	25	9 866	976	8 890	1 531	3 984	724
2150	Kali- und Steinsalzbergbau, Salinen	42	24 052	2 819	21 233	3 925	9 224	2 623
2160	Erdöl- und Erdgasgewinnung	72	15 259	3 789	11 470	2 168	4 845	2 611
2170	Flußpat-, Schwerepat-, Graphit- u. sonstiger Bergbau	35	3 204	294	2 910	542	1 219	189
2180	Torfindustrie	116	11 297	622	10 675	2 082	3 720	274
	Grundstoff- und Produktionsgüterindustrien	12 228	1 554 822	284 434	1 270 388	237 437	581 349	194 247
25	Industrie der Steine und Erden	5 322	272 023	32 471	239 552	48 255	107 308	16 767
27	Eisenschaffende Industrie	131	293 059	41 114	251 945	45 343	137 222	32 164
2710	davon: Hochofen-, Stahl- und Warmwalzwerke	93	278 413	38 645	239 767	43 118	131 181	30 557
2740	Schmelz-, Freß- und Hammerwerke	38	14 646	2 468	12 178	2 225	6 041	1 607
2910	Eisen-, Stahl- und Tempergießereien	567	141 932	18 454	123 478	22 436	55 852	11 587
3010	Ziehmaschinen und Kaltsalzwerke	445	67 427	10 293	57 134	10 704	24 788	6 273
28	NE-Metallindustrie	187	73 431	13 068	60 363	11 226	27 035	8 263
2810	davon: Metallhütten und Umschmelzwerke	84	24 872	4 087	20 785	3 917	9 822	2 902
2850	Metallhalbzeugwerke	103	48 559	8 981	39 578	7 310	17 213	5 361
2950	Metallgießereien	268	20 875	3 245	17 630	3 287	7 303	1 796
22	Mineralölverarbeitung und Kohlenwertstoffindustrie	107	30 037	7 525	22 512	4 241	10 914	5 419
2210	davon: Mineralölverarbeitung							
2230	Braunkohlen- und Torfteerdestillation, Gieschiefervereschmelzung und -verarbeitung	88	24 905	6 313	18 592	3 449	9 042	4 528
2250	Kohlenwertstoffindustrie	19	5 132	1 212	3 920	792	1 872	890
40	Chemische Industrie	1 901	397 546	116 712	280 834	51 112	126 318	88 637
53	Sägewerke und holzbearbeitende Industrie	2 667	88 803	13 447	75 356	14 882	26 790	5 250
5310	davon: Säge- und Hobelwerke, Holzimprägnieranstalten, Furnierwerke	2 570	70 276	11 399	58 877	11 739	21 018	4 129
5360	Sperrholzwerte, Holzfaser- und Holzspanplattenwerke	97	18 527	2 048	16 479	3 143	5 771	1 121
55	Holzschliff, Zellst., Papier u. Pappe erzeugende Ind.	358	78 945	11 143	67 802	13 340	28 631	8 037
59	Kautschuk und Asbest verarbeitende Industrie	275	90 744	16 962	73 782	12 611	29 190	10 055
	Investitionsgüterindustrien	13 383	2 648 314	522 886	2 125 428	389 074	829 500	307 532
31	Stahlbau (einschl. Leichtmetallbau)	1 077	185 194	38 863	146 331	27 730	61 687	23 199
32	Maschinenbau	4 012	836 184	180 454	655 730	121 956	262 977	107 342
33	Fahrzeugbau	601	317 149	51 065	266 084	47 364	117 642	32 753
34	Schiffbau	194	112 051	12 016	100 035	18 415	43 914	7 410
35	Luftfahrzeugbau	8	1 247	216	1 031	213	422	119
36	Elektrotechnische Industrie	1 945	571 298	137 208	434 090	77 679	133 261	82 555
37	Feinmechanische und optische sowie Uhrenindustrie	901	141 285	24 610	116 675	20 759	39 046	13 386
3020	Stahlverformung	1 204	118 870	18 110	100 760	18 729	40 012	9 931
38	Eisen-, Blech- und Metallwarenindustrie	3 441	365 036	60 344	304 692	56 229	110 538	30 837
3850	davon: Heiz- und Kochgeräte-Industrie	120	34 860	5 947	28 913	5 191	11 380	3 335
3841	Blechwarenindustrie	910	86 110	14 774	71 336	13 221	26 197	7 317
3847	Feinblechpeckungsindustrie	106	21 462	2 633	18 829	3 475	6 035	1 420
3850	Schloß- und Beschlagindustrie	369	38 939	6 101	32 838	6 015	12 164	3 098
3860	Fahrrad- und Kfz.-Teile-Industrie	254	34 713	5 144	29 569	5 546	11 179	2 752
3870	Schneidwaren- und Besteckindustrie	362	21 449	3 899	17 550	3 294	6 686	1 760
3881	Metallwarenindustrie	523	60 289	9 707	50 582	9 293	17 140	4 942
3887	Metallkurwarenindustrie	320	35 137	5 679	29 458	5 426	9 539	2 821
3891	Werkzeugindustrie	25	4 360	711	3 649	665	1 243	496
3895	Sportwaffenindustrie	25	4 360	711	3 649	665	1 243	496
	Verbrauchsgüterindustrien	19 420	1 901 476	265 062	1 636 414	298 869	528 775	129 980
51	Feinkeramische Industrie	359	85 427	10 460	74 967	13 534	25 554	5 699
52	Glasindustrie	549	79 483	9 386	70 097	13 396	26 363	5 081
54	Holzverarbeitende Industrie	3 147	222 903	29 278	193 625	36 886	68 655	12 400
59	Musikinstrumenten-, Spiel-, Schmuckwaren- und Sportgeräte-Industrie	1 022	59 543	8 809	50 734	9 480	15 596	3 526
3910	davon: Klavier-, Harmonium- und Orgelbau	34	2 984	382	2 602	512	1 072	203
3920	Kleinmusikinstrumentenindustrie	46	6 712	905	5 807	1 142	1 900	458
3930	Spielwarenindustrie	304	20 455	2 663	17 792	3 248	4 994	1 076
3940	Turn- und Sportgeräte-Industrie	57	4 162	680	3 482	679	1 149	275
3950	Schmuckwarenindustrie	406	22 278	3 699	18 579	3 409	5 720	1 429
3960	Edelsteinindustrie	175	2 952	480	2 472	489	762	83
56	Papier und Pappe verarbeitende Industrie	1 119	94 194	15 888	78 306	14 649	23 299	7 851
57	Druckerei- und Vervielfältigungsindustrie	2 730	157 340	30 465	126 875	24 604	53 331	16 298
58	Kunststoffverarbeitende Industrie	616	53 332	9 521	43 811	7 957	14 260	4 952
61	Ledererzeugende Industrie	270	37 277	4 811	32 466	6 057	12 147	2 843
62	Lederverarbeitende und Schuhindustrie	1 398	147 600	17 713	129 887	24 094	40 726	7 747
6210	davon: Lederverarbeitende Industrie	676	42 097	5 945	36 152	6 782	9 854	2 217
6250	Schuhindustrie	722	105 503	11 768	93 735	17 312	30 872	5 530
63	Textilindustrie	4 446	646 222	87 340	558 882	98 805	174 469	46 981
64	Bekleidungsindustrie	3 764	318 155	41 391	276 764	49 407	74 373	16 602
	Wäschereien, Kleiderfärbereien und chemische Reinigungsanstalten 1)							
	Nahrungs- und Genussmittelindustrien	6 963	440 534	101 468	339 066	66 175	118 216	53 211
68	Ernährungsindustrie	6 558	375 601	94 753	280 848	56 120	104 019	49 609
6811	davon: Mühlenindustrie	317	15 499	4 493	11 006	2 169	4 558	2 282
6813	Nahrungsmittelindustrie	156	19 825	5 896	13 929	2 566	4 470	2 964
6815	Stärke- und Kartoffeltrocknungsindustrie	33	4 896	1 415	3 481	674	1 250	732
6817	Bäckwarenindustrie	342	20 121	3 070	17 051	3 437	6 965	1 308
6821	Zuckerindustrie	77	14 557	2 134	12 423	2 461	5 536	1 579
6824	Obst und Gemüse verarbeitende Industrie	439	17 910	4 288	13 622	2 401	3 421	1 812
6827	Süßwarenindustrie	417	58 311	9 790	48 521	8 573	13 645	4 829
6831	Molkereien und Käsereien	2 056	36 507	12 217	24 290	5 871	9 583	5 836
6835	Dauermilch-, Schmelzkäse- und Käsereien	81	9 530	2 358	7 172	1 502	2 455	1 328
6841	Ölmüllindustrie	29	6 930	1 727	5 203	970	2 556	1 269
6844	Margarine-Industrie	34	8 578	3 288	5 290	944	2 646	2 059
6847	Falgschmelzen und Schmalzleiderereien	13	470	138	332	74	153	69
6851	Fleischverarbeitende Industrie	269	26 001	5 422	20 579	4 271	7 562	2 332
6855	Fischverarbeitende Industrie	167	10 342	1 884	8 458	1 695	2 813	831
6861	Kaffeemittelindustrie	25	1 892	483	1 409	262	499	271
6865	Kaffee und Tee verarbeitende Industrie	130	9 463	4 509	4 954	964	1 483	2 214
6871	Brauereien	801	63 176	14 334	48 842	10 151	21 939	9 742
6872	Malereien	95	2 482	645	1 837	405	819	364
6873	Alkoholbrennereien und Spiritusreinigungsanstalten	49	3 154	1 049	2 105	427	842	571
6875	Spirituosindustrie	337	11 661	5 224	6 437	1 309	2 855	2 286
6877	Weinverarbeitende Industrie	71	4 619	1 711	2 908	592	864	766
6879	Mineralbrunnen-, Mineralwasser- und Limonadenindustrie	322	15 780	3 546	12 234	2 582	4 463	1 785
6881	Essig-, Senf-, Essensen- und Gewürzindustrie	138	6 122	2 943	3 179	634	1 017	1 383
6885	Eisgewinnung	28	670	160	510	111	230	82
6891	Futtermittelindustrie	132	7 105	2 029	5 076	1 075	2 214	1 015
69	Tabakverarbeitende Industrie	405	64 935	6 715	58 218	10 055	14 197	3 602
6911	davon: Zigarstetten-, Rauch-, Kau- u. Schnupftabak-Ind.	74	17 673	3 314	14 359	2 410	4 814	2 176
6941	Zigarrenindustrie	331	47 260	3 401	43 859	7 645	9 384	1 425
	Industrie insgesamt	52 687	7 217 318	1 235 756	5 981 562	1 095 439	2 360 723	739 238

1) Ab Januar 1957 nicht mehr erfaßt.

noch: B. Beschäftigte, Arbeiterstunden, Löhne und Gehälter

2. Beschäftigte in zeitlicher Entwicklung nach beteiligten Industriegruppen und -zweigen

Nr.	Industriegruppe und -zweig	1956			1957			
		Jahresdurchschnitt	April	Mal	Februar	März	April	Mal
21	Bergbau	653 932	650 355	657 770	661 615	664 099	672 769	673 093
2111	Steinkohlenbergbau 1)	529 246*	533 273*	530 376*	537 666	537 204	541 866	540 237
2114	Braunkohlen- und Fechkohlenbergbau	43 876*	43 379*	43 528*	45 445	45 771	46 123	46 131
2130	Eisenerzbergbau	22 703	22 837	22 738	23 607	23 793	24 076	24 219
2140	Metallergbergbau	9 451	9 559	9 499	9 440	9 439	9 501	9 507
2150	Kali- und Steinsalzbergbau, Salinen	23 765	23 997	23 769	23 762	23 806	23 951	23 874
2160	Erdöl- und Erdgasgewinnung	13 470*	13 376*	13 309*	13 922	14 173	14 267	14 263
2170	Flußspat-, Schwefel-, Graphit- u. sonstiger Bergbau	3 428	3 435	3 407	3 577	3 558	3 524	3 530
2180	Torfindustrie	7 993*	8 499*	11 152*	4 196	6 355	9 461	11 332
	Grundstoff- und Produktionsgüterindustrie	1516 624	1521 025	1536 242	1491 669	1528 142	1559 907	1572 562
25	Industrie der Steine und Erden	260 007	269 079	279 184	225 934	254 385	268 637	274 094
2511	davon: Natursteinindustrie	45 322	47 950	50 173	34 168	44 109	47 373	48 561
2521	Sand- und Kiesindustrie	11 748	12 007	12 271	10 691	11 631	11 969	12 070
2527	Gewinnung und Aufbereitung von Schiefer, Rohton, Krollin und sonstigen Mineralien	13 402	13 556	13 647	13 064	13 337	13 419	13 519
2531	Zementindustrie	21 923	21 934	21 983	21 776	21 887	22 006	22 016
2532	Kalkindustrie	17 023	17 512	17 514	16 344	16 884	17 152	17 048
2533	Gips- und Kreide-Industrie	3 283	3 261	3 417	3 258	3 435	3 455	3 456
2541	Ziegelindustrie	58 897	61 592	66 324	45 391	54 329	61 129	63 959
2542	Grobtischindustrie	4 590	4 468	4 650	5 042	4 930	4 946	4 960
2543	Feuerfeste Industrie	21 590	21 376	21 413	21 596	21 374	21 347	21 551
2550	Betonsteinindustrie	33 986	35 133	36 302	30 362	33 890	35 742	36 476
2561	Kalksandsteinindustrie	5 676	6 111	6 220	5 253	5 897	6 136	6 145
2562	Bims- und Bimssteinindustrie	9 355	11 243	12 004	5 778	9 193	10 090	10 217
2564	Isolier- und Leichtbauplattenindustrie	3 741	3 771	3 964	3 403	3 700	3 902	3 898
2565	Asbestwareindustrie	3 400	3 185	3 262	3 574	3 581	3 770	3 888
2590	Sonstige Industrien der Steine und Erden	6 071	5 980	6 040	6 234	6 208	6 201	6 330
27	Eisenschaffende Industrie	240 439	237 386	239 743	249 041	251 376	256 607	257 792
2710	davon: Hochofen-, Stahl- und Warmwalzwerke	218 175	215 129	217 431	226 736	229 010	233 787	235 237
2740	Schmiede-, Preß- und Hammerwerke	22 264	22 257	22 312	22 305	22 366	22 820	22 555
2910	Eisen-, Stahl- und Tempergießereien	172 802*	172 731*	172 770*	169 208	168 927	170 453	170 504
3010	Ziehereien und Kaltwalzwerke	71 961	71 656	72 260	73 004	73 302	74 429	74 949
28	NE-Metallindustrie	73 149	73 219	73 275	74 062	74 240	75 137	75 246
2810	davon: Metallhütten und Umschmelzwerke	24 860	24 880	24 879	25 268	26 170	25 434	25 183
2850	Metallhalbzeugwerke	48 289	48 339	48 396	48 794	48 070	49 703	50 063
2950	Metallgießereien	30 227	30 661	30 905	29 384	29 516	29 951	30 194
22	Mineralölverarbeitung und Kohlenwertstoffindustrie	28 089	27 760	28 137	28 663	28 864	29 341	29 543
2210	davon: Mineralölverarbeitung	21 763	21 506	21 821	22 169	22 263	22 620	22 739
2230	Braunkohlen- und Torfteerdestillation, Ölschiefervereschmelzung und -verarbeitung Kohlenwertstoffindustrie 2)	5 493*	5 493*	5 497*	6 492	6 491	6 501	6 497
2250		5 835*	5 761*	5 819*	6 002	6 130	6 220	6 307
40	Chemische Industrie	385 509	383 017	385 106	391 232	393 702	398 062	400 584
4010	davon: Chemische Industrie (ohne Chemiefaserind.)	347 703	345 036	347 212	354 143	356 667	360 788	363 220
4090	Chemiefaserindustrie	37 806	37 981	37 894	37 089	37 035	37 274	37 364
53	SBgewerke und holzverarbeitende Industrie	89 917	90 533	91 215	86 774	88 816	90 511	91 140
5310	davon: Säge- und Hobelwerke, Holzprägnieranstalten, Furnierwerke	.	.	.	63 480	65 611	66 960	67 554
5360	Sperrholzwerte, Holzfasern- und Holzspanplattenwerke	.	.	.	23 294	23 205	23 551	23 586
55	Holzschliff, Zellst., Papier u. Pappe erzeugende Ind.	72 636	72 229	72 326	73 855	73 871	74 322	74 754
59	Kautschuk und Asbest verarbeitende Industrie	91 888	92 754	93 321	90 512	91 123	92 457	93 762
5910	davon: Kautschukverarbeitende Industrie	85 231	85 922	86 551	84 248	84 869	86 071	87 257
5960	Asbestverarbeitende Industrie	6 657	6 832	6 770	6 264	6 254	6 386	6 505
	Investitionsgüterindustrien	2491 602	2487 705	2502 510	2548 429	2557 333	2604 885	2620 444
31	Stahlbau (einschl. Leichtmetallbau)	174 194	172 556	173 243	180 666	181 274	182 980	183 601
3110	davon: Stahlhoch-, Stahlbrücken- und Stahlwasserbau (einschl. Leichtmetallbau)	67 725	66 781	67 482	69 438	70 056	70 737	71 240
3120	Weichenbau (einschl. Leichtmetallbau)	3 157	3 124	3 138	3 237	3 260	3 285	3 332
3130	Waggonbau	24 673	25 176	25 164	24 551	24 717	24 722	24 599
3140	Feld- und Industriebahnbau	3 058	2 793	2 807	2 904	2 897	2 995	3 162
3150	Dampfkessel-, Behälter- und Rohrleitungsbau	50 244	49 891	49 761	54 579	54 668	55 570	55 570
3160	Montage und Reparatur von Wärme-, Lüftungs- und gesundheitstechnischen Anlagen	25 337	24 791	24 891	25 957	25 676	25 671	25 398
32	Maschinenbau	784 088	784 821	790 459	801 681	803 523	821 760	826 976
33	Fahrzeugbau	310 943	314 607	315 909	312 524	314 592	319 200	322 210
3311	davon: Kraftwagenindustrie (einschl. Herstellung von Motoren und Straßenzugmaschinen)	163 956	164 584	165 613	169 439	170 772	174 076	175 863
3317	Kraftwagenindustrie (einschl. Herstellung von Motoren und Mopeds)	25 950	29 534	29 205	21 249	22 035	22 667	23 173
3330	Herst. von Kraftfahrzeugteilen und -zubehör	66 540	65 624	66 185	66 235	65 491	65 388	66 031
3341	H.v. Aufbauten (s.B. Karosserien) u. Anhängern	28 417	28 944	29 245	27 877	27 938	28 285	28 664
3347	Gespannfahrzeugbau	1 663	1 694	1 674	1 824	1 836	1 830	1 838
3350	Fahrrad- und Kinderwagenindustrie	8 536	9 247	9 046	8 797	9 117	9 217	8 845
3390	Kfz.- und Fahrrad-Reparaturwerkstätten	15 881	14 980	14 941	17 203	17 403	17 737	17 796
34	Schiffbau	91 330	90 765	91 677	94 848	96 208	100 402	101 262
35	Luftfahrzeugbau	454	293	244	1 728	1 831	1 964r	2 013
36	Elektrotechnische Industrie	517 687*	512 468*	515 883*	534 333	537 544	545 790r	550 454
37	Feinmechanische und optische sowie Uhrenindustrie	137 417	137 229	137 229	139 450	139 941	141 986	142 707
3710	davon: Optische Industrie	22 226	21 888	22 338	23 026	22 895	23 265	23 348
3720	Foto-, projektions- u. kinotechn. Industrie	38 465	38 461	38 548	38 814	39 139	39 820	40 101
3750	Feinmechanische Industrie	31 800	31 805	31 974	31 696	32 150	32 767	32 933
3760	Medizinmechanische und orthopädiem. Ind.	9 735	9 821	10 038	10 045	9 950	10 030	10 108
3770	Uhrenindustrie	35 191	35 174	35 231	35 869	35 807	36 104	36 217
3020	Stahlverformung	123 594	124 805	124 735	123 326	123 145	124 740	125 195
38	Eisen-, Blech- und Metallwarenindustrie	351 895	350 161	352 231	359 873	359 275	366 063	366 026
3810	davon: Bleis- und Kochgerate-Industrie	28 545*	27 896*	27 988*	32 861	32 746	33 597	33 355
3841	Blechwarenindustrie	106 396	103 718	105 070	88 402	87 549	88 975	89 153
3847	Feinblechpackungsindustrie	34 723	35 028	35 170	35 667	35 504	36 101	36 461
3850	Schloß- und Beschlagindustrie	36 092	37 536	37 624	33 771	33 585	34 516	34 440
3860	Fahrrad- und Kfz.-Teile-Industrie	22 528	22 630	22 593	22 717	22 744	22 874	22 841
3870	Schneidwaren- und Besteckindustrie	89 854	89 396	89 716	58 385	58 835	59 565	59 148
3881	Metallwarenindustrie	29 775	30 022	30 115	32 637	32 956	33 263	33 619
3887	Metallwarenindustrie	3 982	3 935	3 955	4 179	4 237	4 261	4 346
3891	Werkzeugindustrie							
3895	Sportwaffenindustrie							

* Vgl. Vorbemerkung Ziffer 4.- 1) Einschl., 2) ohne Beschäftigte von Kohlenwertstoffbetrieben, die dem Steinkohlenbergbau angeschlossen sind.

noch: B. Beschäftigte, Arbeiterstunden, Löhne und Gehälter

noch: 2. Beschäftigte in zeitlicher Entwicklung nach beteiligten Industriegruppen und -zweigen

Nr.	Industriegruppe und -zweig	1956			1957			
		Jahresdurchschnitt	April	Mai	Februar	März	April	Mai
	Verbrauchsgüterindustrien	1888 979	1877 786	1879 185	1883 300	1884 721	1903 126	1911 752
51	Feinkeramische Industrie	87 229	87 379	86 828	85 889	85 801	86 515	87 016
5110	davon: Porzellanindustrie	35 930	35 606	35 444	35 934	35 620	35 765	35 951
5130	Steingut- und Feinsteinsengindustrie	8 781	8 785	8 931	8 690	8 758	8 692	8 707
5140	Ton- und Topfwarenindustrie	2 209	2 243	2 210	2 297	2 303	2 322	2 348
5150	Sanitärkeramische Industrie	5 395	5 308	5 327	5 527	5 594	5 691	5 822
5160	Herstellung von technischer und chemisch-technischer Keramik	14 060	14 339	14 356	12 987	12 912	13 029	13 125
5170	Baukeramische Industrie	12 262	12 610	12 025	11 764	11 856	12 088	12 066
5190	Schleifmittelindustrie	8 592	8 488	8 535	8 690	8 778	8 928	8 997
52	Glasindustrie	77 625	77 170	77 472	78 715	78 403	78 996	79 700
5210	davon: Flachglaserzeugende Industrie	13 660	13 352	13 450	13 643	13 489	13 538	13 641
5220	Hohlglaserzeugende Industrie	43 766	43 770	43 931	44 031	43 902	44 321	44 799
5290	Glasverarbeitende und glasveredelnde Industrie	20 199	20 048	20 091	21 041	21 012	21 137	21 260
54	Holzverarbeitende Industrie	217 550	214 879	215 892	217 824	218 235	218 739	220 776
5410	davon: Holzbauten- und Holzbauteile-Industrie	19 093	18 752	19 010	17 887	18 467	18 851	19 250
5420	Holzmobil- und Polstermöbelindustrie	140 103	137 621	138 017	142 274	141 823	141 590	143 045
5430	Holzverpackungsmittelindustrie	9 520	9 577	9 773	9 437	9 454	9 472	9 551
5440	Sonstige Holzwarenindustrie	29 485	29 437	29 606	29 194	29 299	29 477	29 511
5460	Korb-, Korb- und Flechtwaren-Industrie	3 823	3 888	3 937	3 459	3 650	3 822	3 836
5470	Pinse-, Besen- und Bürstenindustrie	10 199	10 283	10 206	10 302	10 291	10 331	10 315
5480	Kork-, Schnitzstoff- und Formstoffindustrie	5 327	5 321	5 343	5 271	5 251	5 196	5 268
39	Musikinstrumenten-, Spiel-, Schmuckwaren- und Sportgeräte-Industrie	63 495	62 114	62 273	58 494	58 871	59 903	60 536
3910	davon: Klavier-, Harmonium- und Orgelbau	2 953	2 925	2 940	2 997	2 964	2 967	3 000
3920	Kleinsmusikinstrumentenindustrie	9 765*	9 208*	9 203*	6 558	6 557	6 707	6 830
3930	Spielwarenindustrie	21 899	20 988	21 045	20 345	20 776	21 394	21 729
3940	Turn- und Sportgeräte-Industrie	4 188	4 035	4 219	4 205	4 245	4 282	4 240
3950	Schmuckwarenindustrie	21 560	21 802	21 706	21 406	21 350	21 599	21 792
3960	Edelsteinindustrie	3 130	3 156	3 162	2 983	2 979	2 958	2 945
56	Papier und Pappe verarbeitende Industrie	93 285	91 565	91 734	92 294	91 989	92 720	93 437
5611	davon: Tapetenindustrie	3 386	3 482	3 458	3 392	3 457	3 583	3 612
5620	Herstellung von Schreibwaren und Bürobedarf aus Papier und Pappe (einschl. Buchbinderei)	22 376	22 134	21 959	22 486	22 498	22 711	23 353
5630	Herstellung von Spezialpapieren und Verpackungsmitteln aus Papier und Pappe	49 800*	48 681*	48 982*	48 227	47 951	48 388	48 399
5690	Sonstige Papier und Pappe verarbeitende Industrie	17 723	17 268	17 335	18 189	18 083	18 038	18 073
57	Druckerei- und Vervielfältigungsindustrie	151 398*	150 236*	150 887*	157 361	158 781	161 194	161 999
58	Kunststoffverarbeitende Industrie	52 618*	51 495*	51 885*	58 831	59 650	60 870	61 749
59	Ledererzeugende Industrie	29 563	29 866	29 524	29 265	29 236	29 278	29 354
62	Lederverarbeitende und Schuhindustrie	146 655	145 818	145 028	149 248	149 809	151 190	151 644
6210	davon: Ledererzeugende Industrie	41 490	40 886	40 744	42 374	42 498	42 970	43 556
6250	Schuhindustrie	105 165	104 932	104 284	106 874	107 311	108 220	108 088
63	Textilindustrie	639 129	638 256	637 861	641 822	639 262	643 713	644 352
64	Bekleidungsindustrie	302 223	299 969	300 652	313 557	314 684	320 008	321 189
6411	davon: Herren- und Knabenoberbekleidungsindustrie	87 814	85 910	86 812	90 019	90 186	91 566	91 688
6412	Damen-, Mädchen- und Kinderoberbekleidungsindustrie	75 356	76 589	77 135	78 857	80 905	84 027	85 398
6420	Wasche-Industrie (einschl. Herstellung von Haus-, Bett- und Tischwäsche)	56 027	55 182	54 480	58 685	58 476	59 177	58 749
6490	Sonstige Bekleidungsindustrie	83 026	82 288	82 225	85 996	85 117	85 238	85 354
	Waschereien, Kleiderfärbereien und chemische Reinigungsanstalten 3)	28 209	29 039	29 149				
	Nahrungs- und Genussmittelindustrien	439 837	418 867	427 714	433 092	430 705	430 397	439 467
68	Ernährungsindustrie	372 440	350 541	359 848	368 766	366 656	366 140	374 934
6811	davon: Mühlenindustrie	15 665	15 576	15 659	15 525	15 488	15 564	15 635
6813	Nährmittelindustrie	19 065	19 056	19 215	19 567	19 146	19 333	19 463
6815	Stärke- und Kartoffeltrocknungsindustrie	4 729	4 859	4 443	4 825	4 745	4 650	4 648
6817	Bäckwarenindustrie	18 368	18 144	18 371	18 497	18 565	18 867	19 229
6821	Zuckerindustrie	16 599	16 626	13 152	12 566	13 372	13 923	14 503
6824	Obst und Gemüse verarbeitende Industrie	22 877	15 380	19 061	17 153	15 859	15 716	19 116
6827	Süßwarenindustrie	59 960	53 782	55 134	61 900	59 958	56 784	58 574
6831	Molkereien und Käsereien	43 077	42 793	43 561	35 152	35 422	35 567	35 785
6835	Dauermilch-, Schmelzkäse- und Kaseinwerke	6 738	6 708	6 681	7 586	7 861	8 181	8 760
6841	Ölmühlenindustrie	8 542	8 504	8 536	6 732	6 701	6 652	6 612
6844	Margarine-Industrie	466	468	478	8 629	8 611	8 582	8 605
6847	Talg-, Schmelzen- und Schmalziedereien	24 005	23 441	23 800	25 193	25 372	25 735	26 152
6851	Fleischverarbeitende Industrie	13 170	11 304	11 174	13 520	11 557	10 473	10 339
6855	Fischverarbeitende Industrie	2 106	2 151	2 170	1 947	1 933	1 912	1 919
6861	Kaffeemittelindustrie	8 836	8 612	8 720	9 435	9 524	9 825	9 774
6865	Kaffee- und Tee verarbeitende Industrie	57 597	56 697	58 204	57 796	58 803	60 020	61 140
6871	Brauerien	3 599	3 799	3 504	4 019	4 024	3 928	3 715
6872	Mälzereien							
6873	Alkoholbrennereien und Spirituereinigungsanstalten	3 316	3 392	3 348	3 283	3 265	3 274	3 292
6875	Spirituosenindustrie	11 116	10 768	10 776	11 106	11 077	10 899	10 973
6877	Weinverarbeitende Industrie	4 694	4 502	4 501	4 961	4 912	4 864	4 852
6879	Mineralbrunnen-, Mineralwasser- und Limonadenindustrie	14 100	14 291	15 559	14 290	15 437	16 448	16 840
6881	Essig-, Senf-, Essensen- und Gewürzindustrie	6 001	5 875	5 919	6 291	6 227	6 249	6 310
6885	Eiweißgewinnung	881	861	926	826	817	812	852
6891	Futtermittelindustrie	6 933	6 952	6 956	7 441	7 404	7 371	7 338
69	Tabakverarbeitende Industrie	67 397	68 326	67 866	64 326	64 049	64 257	64 533
6911	davon: Zigaretten-, Rauch-, Kau- und Schnupftabak-Industrie				16 196	16 278	16 578	16 893
6941	Zigarrenindustrie				48 130	47 771	47 679	47 640
	Industrie insgesamt	6990 974	6963 738	7005 429	7018 105	7065 000	7171 084	7217 318

* Vgl. Vorbemerkung Ziffer 4.- 3) Ab Januar 1957 nicht mehr erfasst.

noch: B. Beschäftigte, Arbeiterstunden, Löhne und Gehälter

3. Beschäftigte Ende Mai 1957 nach beteiligten Industriegruppen und -zweigen und nach der Stellung im Betrieb

Nr.	Industriegruppe und -zweig	Beteiligte Betriebe bzw. Betr.-Teile	Beschäftigte						
			Inhaber und Angestellte einschließlich kaufm. Lehrlinge		Arbeiter ohne gewerbliche Lehrlinge		Gewerbliche Lehrlinge	Insgesamt ohne Heimarbeiter	
			Anzahl	insgesamt	weiblich	insgesamt		weiblich	insgesamt
21	Bergbau	-	61 843	6 462	577 507	10 017	33 743	673 093	16 479
2111	Steinkohlenbergbau 1)	244	46 245	4 429	463 571	5 820	30 421	540 237	10 249
2114	Braunkohlen- und Pechkohlenbergbau	97	4 910	465	40 351	539	870	46 131	1 004
2130	Eisenerzbergbau	76	2 374	264	20 934	321	911	24 219	585
2140	Metallerzbergbau	26	1 018	107	8 235	121	254	9 507	228
2150	Kali- und Steinsalzbergbau, Salinen	45	2 809	337	20 211	381	854	23 874	718
2160	Erdöl- und Erdgasgewinnung	74	3 550	659	10 383	344	330	14 263	1 003
2170	PluBspat-, Schwerepat-, Graphit- u. sonstiger Bergbau	38	315	56	3 192	147	23	3 530	203
2180	Torfindustrie	117	622	145	10 630	2 344	80	11 332	2 489
	Grundstoff- und Produktionsgüterindustrien	-	284 148	82 707	1249 354	152 647	39 060	1572 562	236 095
25	Industrie der Steine und Erden	-	32 498	8 065	238 122	9 049	3 474	274 094	17 133
2511	davon: Natursteinindustrie	1 229	4 372	1 009	42 680	581	909	48 561	1 590
2521	Sand- und Kiesindustrie	482	1 962	583	10 012	110	96	12 070	693
2527	Gewinnung und Aufbereitung von Schiefer, Rohton, Kaolin und sonstigen Mineralien	317	1 253	275	12 125	422	141	13 519	697
2531	Zementindustrie	97	3 098	674	18 367	371	551	22 016	1 046
2532	Kalkindustrie	262	2 210	487	14 599	201	239	17 048	691
2533	Gips- und Kreide-Industrie	90	500	143	2 941	197	15	3 456	340
2541	Ziegelindustrie	1 527	5 692	1 272	57 997	4 121	270	63 959	5 395
2542	Grobsteinzeugindustrie	55	548	155	4 358	106	54	4 960	263
2543	Feuerfeste Industrie	148	3 119	845	18 143	644	289	21 551	1 494
2550	Betonsteinindustrie	917	4 743	1 308	30 954	1 163	779	36 476	2 476
2561	Kalksandsteinindustrie	119	536	157	5 595	38	14	6 145	195
2562	Bims- und Bimssteinindustrie	414	1 574	417	8 620	87	23	10 217	505
2564	Isolier- und Leichtbauplattenindustrie	106	573	180	3 281	398	44	3 898	578
2565	Asbestwareindustrie	10	614	222	3 255	243	19	3 888	465
2590	Sonstige Industrien der Steine und Erden	167	1 104	338	5 195	367	31	6 330	705
27	Eisenschaffende Industrie	-	36 817	7 434	212 814	6 098	8 161	257 792	13 642
2710	davon: Hochofen-, Stahl- und Warmwalzwerke	149	33 490	6 613	194 807	5 543	6 940	235 237	12 337
2740	Schmiede-, Press- und Hammerwerke	79	3 327	821	18 007	555	1 221	22 555	1 405
2910	Eisen-, Stahl- und Tempergießereien	937	19 106	4 769	142 334	6 075	9 064	170 504	10 866
3010	Ziehmaschinen und Kaltwalzwerke	607	11 247	3 417	61 965	8 025	1 737	74 949	11 448
28	NE-Metallindustrie	-	13 671	4 216	59 492	5 265	2 083	75 246	9 515
2810	davon: Metallhütten und Umschmelzwerke	141	4 492	1 094	19 925	920	766	25 183	2 023
2850	Metallhalbzeugwerke	164	9 179	3 122	39 567	4 345	1 317	50 063	7 492
2950	Metallgießereien	666	4 107	1 302	24 426	3 383	1 661	30 194	4 791
22	Mineralölverarbeitung und Kohlenwertstoffindustrie	-	7 350	1 625	21 307	1 010	886	29 543	2 646
2210	davon: Mineralölverarbeitung	115	5 919	1 348	16 159	788	661	22 739	2 146
2230	Braunkohlen- und Torfteerdestillation, Ölschieferverschmelzung und -verarbeitung Kohlenwertstoffindustrie 2)	3	1 99	16	380	16	28	497	32
2250	davon: Kohlenwertstoffindustrie 2)	41	1 352	261	4 768	206	107	6 307	468
40	Chemische Industrie	-	117 572	39 615	274 174	67 503	8 838	400 384	107 599
4010	davon: Chemische Industrie (ohne Chemiefaserind.)	2 207	111 440	37 815	243 754	59 906	8 026	363 220	98 164
4090	Chemiefaserindustrie	18	6 132	1 800	30 420	7 597	812	37 364	9 435
53	Sägewerke und holzverarbeitende Industrie	-	13 784	3 147	76 612	8 897	744	91 140	12 050
5310	davon: Säge- und Hobelwerke, Holzsprügnieranstalten, Furnierwerke	3 157	11 326	2 475	55 645	3 969	583	67 554	6 450
5360	Sperrholzwerte, Holzfasern- und Holzspanplattenwerke	206	2 458	672	20 967	4 928	161	23 586	5 600
55	Holzschnitt-, Zellst., Papier u. Pappes ersaugende Ind.	396	10 675	3 048	62 612	9 581	1 467	74 754	12 652
59	Kautschuk und Asbest verarbeitende Industrie	-	17 321	6 069	75 496	27 661	945	93 762	33 753
5910	davon: Kautschukverarbeitende Industrie	281	15 815	5 471	70 559	25 364	883	87 257	30 858
5960	Asbestverarbeitende Industrie	50	1 506	598	4 937	2 297	62	6 505	2 895
	Investitionsgüterindustrien	-	521 905	162 783	1917 429	411 401	181 110	2620 444	575 286
31	Stahlbau (einschl. Leichtmetallbau)	-	38 148	8 529	131 874	3 032	13 579	183 601	11 581
3110	davon: Stahlhoch-, Stahlbrücken- und Stahlwasserbau (einschl. Leichtmetallbau)	516	14 412	2 748	50 722	1 285	6 106	71 240	4 035
3120	Weichenbau	29	690	128	2 847	93	95	3 632	221
3130	Feld- und Industriebahnau	71	3 888	895	19 051	701	1 660	24 599	1 607
3140	Dampfkessel-, Behälter- und Rohrleitungsbau	32	529	127	2 377	51	256	3 162	178
3150	Montage und Reparatur von Wärme-, Lüftungs- und gesundheitstechnischen Anlagen	390	12 408	2 852	39 749	750	3 413	55 570	3 609
32	MaSchinenbau	466	6 221	1 779	17 128	152	2 049	25 398	1 931
33	Fahrzeugbau	4 954	182 572	52 154	556 988	50 523	87 416	826 976	102 944
3311	davon: Kraftwagenindustrie (einschl. Herstellung von Motoren und Straßenzugmaschinen)	52 268	15 036	255 866	23 767	14 076	322 210	38 849	
3317	Krafttraktorindustrie (einschl. Herstellung von Motoren und Mopeds)	49	26 593	6 956	143 718	9 142	5 552	175 863	16 125
3330	Herst. von Kraftfahrzeuteilen und -zubehör	60	4 717	1 589	17 536	2 094	920	23 173	3 689
3341	H.v. Aufbauten (s.B. Karosserien) u. Anhängern	304	11 231	3 478	52 033	8 915	2 767	66 031	12 404
3347	Gespannfahrzeugbau	191	4 397	1 296	21 606	1 111	2 661	28 664	2 408
3350	Fahrrad- und Kinderwagenindustrie	34	287	83	1 321	14	230	1 838	97
3390	Kfz.- und Fahrrad-Reparaturwerkstätten	119	1 383	526	7 178	2 005	284	8 845	2 531
34	Schiffbau	173	3 660	1 108	12 474	486	1 662	17 796	1 595
35	Luftfahrzeugbau	213	10 521	2 120	81 777	1 002	8 964	101 262	5 132
36	Elektrotechnische Industrie	13	459	109	1 443	158	111	2 013	267
37	Feinmechanische und optische sowie Uhrenindustrie	2 310	133 144	45 603	391 496	159 361	25 814	550 454	205 223
3710	davon: Optische Industrie	25 132	9 874	108 877	50 464	8 698	142 707	60 674	
3720	Foto-, projektions- u. kinotechn. Industrie	191	4 332	1 656	17 654	8 177	1 362	23 348	9 858
3750	Feinmechanische Industrie	152	7 220	2 898	30 964	15 181	1 917	40 101	18 092
3760	Medizinmechanische und orthopädiemech. Ind.	346	6 800	2 490	23 016	8 007	3 117	32 933	10 513
3770	Uhrenindustrie	185	2 158	937	7 094	2 982	856	10 108	4 006
3780	Stahlverformung	321	4 622	1 893	30 149	16 117	1 446	36 217	18 205
38	Eisen-, Blech- und Metallwarenindustrie	1 644	18 889	6 265	100 466	22 495	5 840	125 195	28 777
3850	davon: Heiz- und Kochgeräte-Industrie	60 772	23 093	288 642	100 599	16 612	366 026	123 839	
3841	Blechwarenindustrie	194	5 740	1 939	68 280	3 789	1 610	33 355	5 731
3847	Feinblechpackungsindustrie	1 381	15 411	5 477	68 280	13 828	5 462	89 153	19 339
3850	Schloß- und Beschlagindustrie	144	2 578	945	18 719	12 609	420	21 717	13 557
3860	Fahrrad- und Kfz.-Teile-Industrie	480	5 854	2 268	28 748	10 872	1 859	36 461	13 141
3870	Schneidwaren- und Besteckindustrie	437	5 108	1 822	27 925	8 744	1 407	34 440	10 571
3881	Metallwarenindustrie	409	4 076	1 674	17 969	6 374	796	22 841	8 060
3887	Metallkurwarenindustrie	746	9 518	3 920	47 665	23 942	1 965	59 148	27 933
3891	Werkzeugindustrie	489	5 502	2 310	26 919	14 248	1 198	33 619	16 571
3895	Sportwaffenindustrie	656	6 306	2 477	22 985	4 685	1 655	30 946	7 167
		33	679	261	3 427	1 508	240	4 346	1 769

1) Einschl., 2) ohne Beschäftigte von Kohlenwertstoffbetrieben, die dem Steinkohlenbergbau angeschlossen sind.

noch: B. Beschäftigte, Arbeiterstunden, Löhne und Gehälter

noch: 3. Beschäftigte Ende Mai 1957 nach beteiligten Industriegruppen und -zweigen und nach der Stellung im Betrieb

Nr.	Industriegruppe und -zweig	Beteiligte Betriebe bzw. Betr.-Teile	Beschäftigte						
			Inhaber und Angestellte einschließlich kaufm. Lehrlinge		Arbeiter ohne gewerbliche Lehrlinge		Gewerbliche Lehrlinge	Insgesamt ohne Heimarbeiter	
			Anzahl	insgesamt	weiblich	insgesamt	weiblich	insgesamt	insgesamt
	Verbrauchsüterindustrien	.	266 144	104 314	1584 574	905 259	61 034	1911 752	1033 538
51	Feinkeramische Industrie	.	10 739	3 626	74 418	37 354	1 859	87 016	41 095
5110	davon: Porzellanindustrie	109	3 504	1 021	31 349	19 436	1 098	35 951	20 503
5130	Steingut- und Feinsteingindustrie	62	1 005	350	7 551	4 147	151	8 707	4 529
5140	Ton- und Töpferwarenindustrie	66	300	100	2 006	965	42	2 348	1 089
5150	Sanitärkeramische Industrie	21	660	218	5 105	986	57	5 822	1 204
5160	Herstellung von technischer und chemisch-technischer Keramik	58	1 747	572	11 070	5 682	308	13 125	6 263
5170	Baukeramische Industrie	49	1 071	314	10 844	4 225	151	12 066	4 545
5190	Schleifmittelindustrie	86	2 452	1 051	6 493	1 913	52	8 997	2 984
52	Glasindustrie	.	9 446	3 126	68 353	20 503	1 901	79 700	23 663
5210	davon: Flachglas erzeugende Industrie	26	2 057	577	11 471	1 294	113	13 641	1 871
5220	Hohlglas erzeugende Industrie	119	4 254	1 353	39 508	11 554	1 037	44 799	12 909
5290	Glasverarbeitende und glasveredelnde Industrie	467	3 155	1 196	17 374	7 655	751	21 260	8 883
54	Holzverarbeitende Industrie	.	28 844	9 605	186 568	46 682	5 364	220 776	56 361
5410	davon: Holzbauten- und Holzbauteile-Industrie	578	2 734	846	15 886	2 279	630	19 250	3 128
5420	Holzmöbel- und Polstermöbelindustrie	1 868	17 762	5 764	121 241	24 733	4 042	143 045	30 535
5430	Holzverpackungsmittelindustrie	470	1 045	306	8 453	1 911	53	9 551	2 219
5440	Sonstige Holzwarenindustrie	807	4 242	1 436	24 051	8 356	418	29 511	9 808
5460	Korb-, Korb- und Flechtwaren-Industrie	132	501	201	3 289	1 825	46	3 836	2 030
5470	Pinsel-, Besen- und Bürstenindustrie	202	1 694	695	8 465	5 156	156	10 315	5 862
5480	Kork-, Schnitzstoff- und Formstoffindustrie	111	866	357	4 383	2 422	19	5 268	2 779
39	Musikinstrumenten-, Spiel-, Schmuckwaren- und Sportgeräte-Industrie	.	8 957	4 017	48 674	27 997	2 905	60 536	32 592
3910	davon: Klavier-, Harmonium- und Orgelbau	37	383	116	2 471	461	146	3 000	578
3920	Kleinforminstrumentenindustrie	53	902	310	5 687	2 568	241	6 830	2 879
3930	Spielwarenindustrie	381	2 846	1 305	18 490	13 322	393	21 729	14 644
3940	Turn- und Sportgeräte-Industrie	92	702	307	3 421	1 279	117	4 240	1 587
3950	Schmuckwarenindustrie	444	3 638	1 832	16 323	9 615	1 831	21 792	11 983
3960	Edelsteinindustrie	179	486	147	2 282	752	177	2 945	921
56	Papier- und Pappe verarbeitende Industrie	.	15 441	6 360	76 425	50 780	1 571	93 437	57 369
5611	davon: Tapetenindustrie	34	779	308	2 761	619	72	3 612	930
5620	Herstellung von Schreibwaren und Bürobedarf aus Papier und Pappe (einschl. Buchbinderei)	317	3 860	1 563	18 983	13 065	510	23 353	14 639
5630	Herstellung von Spezialpapieren und Verpackungsmitteln aus Papier und Pappe	770	7 362	2 965	40 295	27 492	742	48 399	30 592
5690	Sonstige Papier- und Pappe verarbeitende Industrie	339	3 440	1 524	14 386	9 604	247	18 073	11 208
57	Druckerei- und Vervielfältigungsindustrie	2 912	31 256	11 747	118 368	40 757	12 375	161 999	52 827
58	Kunststoffverarbeitende Industrie	896	10 741	4 404	49 905	24 810	1 103	61 749	29 245
61	Ledererzeugende Industrie	319	3 827	1 050	25 073	6 399	454	29 354	7 455
62	Lederverarbeitende und Schuhindustrie	.	18 051	7 363	130 166	82 012	3 427	151 644	91 059
6210	davon: Ledererzeugende Industrie	763	6 106	2 760	35 768	25 071	1 682	43 556	28 324
6250	Schuhindustrie	742	11 945	4 603	94 398	56 941	1 745	108 088	62 735
63	Textilindustrie	4 583	87 381	31 597	544 434	336 618	12 537	644 352	372 248
64	Bekleidungsindustrie	.	41 461	21 419	262 190	231 327	17 538	321 109	269 624
6411	davon: Herren- und Knabenoberbekleidungsindustrie	937	10 843	4 177	76 825	62 111	4 020	91 688	70 085
6412	Damen-, Mädchen- und Kinderoberbekleidungsindustrie	1 286	11 139	6 781	67 680	62 472	6 579	85 398	75 788
6420	Wäsche-Industrie (einschl. Herstellung von Haus-, Bett- und Tischwäsche)	834	6 846	3 947	47 628	46 252	4 275	58 749	54 392
6490	Sonstige Bekleidungsindustrie	1 586	12 633	6 514	70 057	60 492	2 664	85 354	69 359
.	Wäschereien, Kleiderfärbereien und chemische Reinigungsanstalten 3)
	Nahrungs- und Genußmittelindustrien	.	101 716	36 853	331 897	161 032	5 854	439 467	198 331
68	Ernährungsindustrie	.	95 057	34 466	274 300	111 878	5 577	374 934	146 535
6811	davon: Mühlenindustrie	493	4 564	1 294	10 837	1 698	234	15 635	2 993
6813	Nährmittelindustrie	237	6 174	2 379	13 230	8 381	59	19 463	10 764
6815	Stärke- und Kartoffelverarbeitungsindustrie	40	1 166	481	3 431	815	51	4 648	1 296
6817	Bäckwarenindustrie	356	2 949	1 495	16 104	5 198	176	19 229	6 733
6821	Zuckerindustrie	79	2 120	423	12 221	1 631	162	14 503	2 054
6824	Obst- und Gemüse verarbeitende Industrie	535	4 579	1 911	14 443	9 250	94	19 116	11 162
6827	SBwarenindustrie	499	9 794	4 478	48 407	37 431	373	58 574	41 928
6831	Molkereien und Käseereien	2 072	12 190	3 795	22 333	6 918	1 262	35 785	10 740
6835	Dauermilch-, Schmelzkäse- und Käsewerke	152	2 237	901	6 483	2 683	40	8 760	3 584
6841	Ölmühlenindustrie	44	1 643	450	4 905	367	64	6 612	818
6844	Margarine-Industrie	40	3 334	1 144	5 217	1 737	54	8 605	2 881
6847	Talg-, Schmelz- und Schmalziedereien	37	133	45	375	80	-	508	125
6851	Fleischverarbeitende Industrie	312	5 505	2 815	20 275	7 886	372	26 152	10 782
6855	Fischverarbeitende Industrie	212	1 844	834	8 453	6 443	42	10 339	7 282
6861	Kaffeesmittelindustrie	57	502	148	1 407	585	10	1 919	733
6865	Kaffee- und Tee verarbeitende Industrie	173	4 551	2 079	5 223	4 145	-	9 774	6 224
6871	Brauereien	808	14 154	3 054	44 819	4 915	2 167	61 140	7 975
6872	Mälzereien	327	724	198	2 819	97	172	3 715	295
6873	Alkoholbrennereien und Spiritusreinigungsanstalten	149	1 053	302	2 202	252	37	3 292	555
6875	Spiritusindustrie	445	5 066	2 247	5 805	2 702	102	10 973	4 949
6877	Weinverarbeitende Industrie	117	1 802	912	3 022	1 561	28	4 852	2 473
6879	Mineralbrunnen-, Mineralwasser- und Limonadenindustrie	575	3 686	1 077	13 100	4 479	54	16 840	5 557
6881	Beig-, Senf-, Essenz- und Gewürzindustrie	235	3 033	1 124	3 264	1 755	13	6 310	2 862
6885	Siegeerzeugung	136	180	47	670	14	2	852	61
6891	Futtermittelindustrie	202	2 074	833	5 255	875	9	7 338	1 709
69	Tabakverarbeitende Industrie	.	6 659	2 387	57 597	49 154	277	64 533	51 796
6911	davon: Zigaretten-, Rauch-, Kau- und Schnupftabak-Industrie	85	3 281	1 373	13 602	9 892	10	16 893	11 265
6941	Zigarrenindustrie	337	3 378	1 014	43 995	39 262	267	47 640	40 531
	Industrie insgesamt	.	1235 756	393 119	5660 761	1640 356	320 801	7217 318	2059 729

3) Ab Januar 1957 nicht mehr erfaßt.

noch: B. Beschäftigte, Arbeiterstunden, Löhne und Gehälter

4. Beschäftigte Ende Mai 1957 nach beteiligten Industriegruppen und -zweigen und nach Ländern

Nr.	Industriegruppe und -zweig	Schlesm. Kölnstein	Hamburg	Nieder- sachsen	Bremen	Nordrh.- Westf.	Hessen	Rheinld.- Pfalz	Baden- Württbg.	Bayern	Bundes- gebiet (ohne Saarland und Berlin)	Berlin (West)
21 Bergbau												
2111	Steinkohlenbergbau 1)	-	a)	3 541	a)	535 306	a)	a)	152	a)	540 237	-
2114	Braunkohlen- und Pechkohlenbergbau	-	-	25 964	-	4 735	a)	-	9 532	a)	46 131	-
2130	Eisenerzbergbau	-	-	11 239	-	2 702	a)	a)	2 300	a)	24 219	-
2140	Metallerzbergbau	-	-	5 831	-	5 831	a)	872	a)	a)	9 507	-
2150	Kali- und Steinsalzbergbau, Salinen	-	-	14 046	-	a)	6 374	a)	2 280	a)	23 874	-
2160	Erdöl- und Erdgasgewinnung	816	a)	12 173	-	a)	a)	171	104	a)	14 263	-
2170	Flußspat-, Schwefel-, Graphit- u. sonstiger Bergbau	-	-	a)	-	a)	260	a)	436	a)	3 530	-
2180	Torfindustrie	-	-	10 119	-	a)	-	-	170	a)	11 332	-
Grundstoff- und Produktionsgüterindustrie												
25	Industrie der Steine und Erden	8 639	2 987	34 543	2 301	68 489	26 285	37 137	35 777	57 936	274 094	3 852
2511	davon: Natursteinindustrie	a)	a)	4 148	-	25 964	7 400	7 308	6 513	17 503	48 561	a)
2521	Sand- und Kiesindustrie	654	a)	1 479	259	3 028	627	a)	2 012	2 996	12 070	95
2527	Gewinnung und Aufbereitung von Schiefer, Rohton, Kaolin und sonstigen Mineralien	-	57	1 696	-	1 575	1 535	5 053	117	3 486	13 519	-
2531	Zementindustrie	1 813	-	2 976	a)	6 462	a)	1 228	4 312	2 753	20 016	-
2532	Kalkindustrie	314	-	1 594	-	8 838	1 278	1 373	1 368	2 283	17 048	-
2533	Gips- und Kreide-Industrie	93	-	232	-	232	243	a)	1 120	503	3 456	a)
2541	Ziegelindustrie	2 326	210	12 431	262	16 108	5 328	3 323	8 728	15 243	63 959	a)
2542	Grobsteinindustrie	-	-	a)	-	2 729	a)	277	1 121	a)	4 960	-
2543	Feuerfeste Industrie	-	-	278	-	8 608	3 144	7 110	a)	1 881	21 551	-
2550	Betonsteinindustrie	1 292	1 801	3 610	499	9 327	3 661	1 497	6 860	7 929	36 476	a)
2561	Kalksandsteinindustrie	1 175	411	1 919	a)	1 928	a)	222	a)	314	6 145	-
2562	Bims- und Bimsteinindustrie	a)	a)	272	a)	696	158	7 109	1 166	765	10 217	-
2564	Isolier- und Leichtbauplattenindustrie	52	161	623	-	444	379	170	653	1 416	3 898	a)
2565	Asbestsementwarenindustrie	a)	-	a)	a)	a)	-	-	1 274	a)	3 888	a)
2590	Sonstige Industrien der Steine und Erden	51	221	1 125	a)	a)	160	1 396	165	326	6 330	314
27	Eisenschaffende Industrie	a)	-	18 969	-	215 790	3 867	9 070	974	a)	257 792	a)
2710	davon: Hochofen-, Stahl- und Warmwalzwerke	-	-	-	-	196 477	a)	9 070	823	a)	235 327	a)
2740	Schmiede-, Press- und Hammerwerke	-	-	a)	-	19 313	a)	-	151	a)	22 555	a)
2910	Eisen-, Stahl- und Tempergießereien	4 035	1 338	13 724	1 251	79 311	23 048	9 860	24 338	15 599	170 504	-
3010	Ziehereien und Kaltwalzwerke	a)	365	3 042	a)	57 252	2 941	4 099	4 346	2 589	74 949	226
28	NE-Metallindustrie	872	3 032	10 364	-	36 084	4 923	696	10 583	8 692	75 246	2 091
2810	davon: Metallhütten und Umschmelzwerke	a)	a)	4 833	-	10 484	948	696	2 566	2 242	25 183	239
2850	Metallhalbzeugwerke	a)	a)	5 531	-	25 600	3 975	-	8 017	6 450	50 065	1 852
2950	Metallgießereien	634	999	2 965	80	10 502	1 964	591	7 829	4 630	30 194	2 430
22	Mineralölverarbeitung und Kohlenwertstoffindustrie	1 711	7 065	3 235	937	13 525	728	501	949	892	29 543	205
2210	davon: Mineralölverarbeitung	a)	6 877	2 929	a)	9 153	129	100	516	a)	22 739	a)
2230	Braunkohlen- und Torfverdestillation, Ölschiefervereschmelzung und -verarbeitung Kohlenwertstoffindustrie 2)	-	a)	-	-	-	a)	a)	-	-	497	-
2250	Chemische Industrie	5 276	15 397	22 987	1 204	159 438	59 357	54 581	40 266	42 078	400 584	9 679
4010	davon: Chemische Industrie (ohne Chemiefaserind.)	a)	a)	22 987	1 204	139 831	a)	54 581	35 799	33 254	363 220	a)
4090	Chemiefaserindustrie	a)	a)	-	-	19 607	a)	-	4 467	8 824	37 364	a)
53	Sägewerk- und holzverarbeitende Industrie	2 775	1 432	12 331	1 377	18 885	7 612	7 974	16 248	22 506	91 140	128
5310	davon: Säge- und Hobelwerke, Holzimprägnieranstalten, Furnierwerke	a)	a)	7 502	a)	11 676	5 980	5 087	13 650	18 576	67 554	128
5360	Spanplattenwerke, Holzfasern- und Holzspanplattenwerke	a)	a)	4 829	a)	7 209	1 632	2 887	2 598	3 930	23 586	-
55	Holzschnitt-, Zellst., Papier u. Pappe erzeugende Ind.	a)	a)	6 737	-	21 236	5 112	4 511	18 928	15 743	74 754	a)
59	Kautschuk und Isobut verarbeitende Industrie	1 618	12 343	23 977	203	15 821	17 858	3 447	11 409	7 086	93 762	1 501
5910	davon: Kautschukverarbeitende Industrie	a)	a)	23 215	a)	14 786	17 359	a)	9 639	6 485	87 257	1 250
5960	Asbestverarbeitende Industrie	a)	a)	762	a)	1 035	499	a)	1 770	601	6 505	251
Investitionsgüterindustrie												
31	Stahlbau (einschl. Leichtmetallbau)	3 195	8 303	14 767	2 272	97 745	17 491	6 129	17 042	16 657	183 601	14 296
3110	davon: Stahlhoch-, Stahlbrücken- und Stahlwasserbau (einschl. Leichtmetallbau)	1 905	2 704	4 919	498	37 213	8 598	2 473	7 421	5 509	71 240	5 279
3120	Wagenbau	-	-	1 008	-	2 012	a)	a)	a)	a)	3 632	-
3130	Wagonbau	-	-	3 896	a)	10 285	3 043	467	1 596	4 161	24 599	3 588
3140	Feld- und Industriebahnbau	-	-	a)	-	2 875	a)	-	a)	a)	3 162	-
3150	Dampf-, Wass-, Behälter- und Rohrleitungsbau	275	a)	a)	a)	37 144	2 754	a)	3 579	4 178	55 570	2 070
3160	Montage und Reparatur von Wärme-, Lüftungs- und gesundheitstechnischen Anlagen	887	2 856	2 264	232	8 216	2 805	1 351	4 050	2 737	25 398	3 128
32	Maschinenbau	20 543	28 060	68 129	12 207	281 082	77 271	33 339	190 964	115 381	826 976	37 453
33	Fahrzeugbau	1 323	4 063	56 178	20 757	48 667	42 564	4 857	95 383	48 418	322 210	5 768
3311	davon: Kraftwagenindustrie (einschl. Herstellung von Motoren und Straßenmaschinen)	a)	a)	42 111	18 661	18 100	31 744	a)	47 532	15 819	175 863	a)
3317	Krafttraktorindustrie (einschl. Herstellung von Motoren und Wopeds)	a)	-	a)	-	1 563	937	-	6 793	12 716	23 173	a)
3330	Herat.von Kraftfahrzeigteilen und -zubehör	258	a)	6 136	a)	13 771	6 952	529	26 721	9 919	66 031	2 234
3341	H.v. Aufbauten (a.B. Karosserien) u. Anhängern	283	594	4 759	473	9 239	453	1 146	8 383	3 334	28 664	1 431
3347	Gespannfahrzeugaufbau	-	-	409	-	409	217	-	283	355	1 838	-
3350	Fahrrad- und Kinderwagenindustrie	a)	-	880	a)	3 700	703	-	555	2 974	8 845	-
3390	Kfz.- und Fahrrad-Reparaturwerkstätten	257	1 197	1 231	562	1 885	1 558	2 789	5 116	3 201	17 796	2 032
34	Schiffbau	27 005	33 722	10 170	19 934	5 436	850	1 490	1 293	1 362	101 262	704
35	Luftfahrzeugaufbau	-	-	-	-	a)	a)	a)	a)	1 331	2 013	-
36	Elektrotechnische Industrie	9 038	21 341	38 935	6 099	141 080	53 383	10 196	135 623	133 959	550 454	90 971
37	Feinmechanische und optische sowie Uhrenindustrie	4 308	3 007	12 034	102	9 577	17 067	2 427	69 134	25 051	142 707	7 198
3710	davon: Optische Industrie	a)	a)	2 241	-	1 095	5 524	192	7 708	5 231	23 348	1 481
3720	Photo-, projektions- u. kinotechn. Industrie	1 110	859	5 361	-	2 312	6 584	1 478	10 615	11 782	40 101	1 909
3750	Feinmechanische Industrie	1 280	1 506	3 933	102	4 365	3 919	724	12 908	4 196	32 933	2 716
3760	Medizinmechanische und orthopädiemech. Ind.	a)	a)	a)	-	1 739	a)	a)	4 961	3 725	10 108	1 040
3770	Uhrenindustrie	-	-	-	-	66	-	-	32 942	3 117	36 217	-
3020	Stahlverformung	327	1 219	5 068	21	79 407	6 218	1 416	21 882	9 637	125 195	3 024
38	Eisen-, Blech- und Metallwarenindustrie	5 220	7 911	19 724	2 821	184 538	30 564	11 421	68 345	35 482	366 026	8 189
3830	davon: Heis- und Koogeräte-Industrie	456	549	4 137	-	11 925	7 156	1 058	6 147	1 927	33 355	285
3841	Blechwarenindustrie	1 558	2 065	4 989	373	44 612	8 340	4 471	15 038	7 707	53 768	176
3847	Feinblechpackungsindustrie	2 194	2 460	7 084	a)	1 884	1 956	1 956	2 690	1 353	21 717	752
3850	Schloß- und Beschlagindustrie	95	a)	354	a)	29 193	1 472	395	4 478	5 676	34 440	252
3860	Fahrrad- und Kfz.-Teile-Industrie	120	a)	449	a)	17 666	3 642	341	4 212	a)	22 841	a)
3870	Schneidwaren- und Besteckindustrie	108	-	a)	1 531	15 977	6 250	a)	20 257	10 043	59 148	a)
3881	Metallwarenindustrie	103	2 219	1 787	a)	15 755	6 478	a)	4 113	3 996	33 619	853
3887	Metallkurwarenindustrie	119	a)	a)	-	23 647	1 336	212	3 828	3 046	30 946	105
3891	Werkzeugindustrie	a)	478	205	a)	22 533	1 332	807	4 010	1 487	30 946	105
3895	Sportwaffenindustrie	a)	-	a)	-	a)	-	-	1 572	a)	4 346	a)

1) Einschl., 2) ohne Beschäftigte von Kohlenwertstoffbetrieben, die dem Steinkohlenbergbau angeschlossen sind.- Anmerkung a) siehe Seite 13.

noch: B. Beschäftigte, Arbeiterstunden, Löhne und Gehälter

noch: 4. Beschäftigte Ende Mai 1957 nach beteiligten Industriegruppen und -zweigen und nach Ländern

Nr.	Industriegruppe und -zweig	Schleew-Rolstein	Hamburg	Niedersachsen	Bremen	Nordrh.-Westf.	Hessen	Rheinld.-Pfalz	Baden-Württg.	Bayern	Bundesgebiet (ohne Saarland und Berlin)	Berlin (West)
Verbrauchsgüterindustrien												
51	Feinkeramische Industrie	2 605	a)	4 713	a)	11 556	4 295	8 763	4 722	47 732	87 016	793
5110	davon: Porzellanindustrie	-	a)	-	-	a)	808	1 066	748	32 208	35 951	a)
5130	Steingut- und Feinsteinsengindustrie	a)	-	869	-	405	786	3 260	a)	1 946	8 707	-
5140	Ton- und Pflasterwarenindustrie	59	a)	106	-	a)	a)	1 036	572	190	2 348	-
5150	Sanitärkeramische Industrie	a)	-	-	-	3 253	a)	a)	a)	434	5 822	-
5160	Herstellung von technischer und chemisch-technischer Keramik	-	-	a)	-	1 595	206	a)	228	10 366	13 125	a)
5170	Baukeramische Industrie	1 768	-	1 347	a)	1 929	647	2 209	647	2 033	12 066	a)
5190	Schleifmittelindustrie	a)	a)	1 594	-	3 762	1 603	296	493	555	8 997	a)
52	Glasindustrie	769	598	7 901	-	32 444	4 710	5 051	7 282	20 945	79 700	1 852
5210	davon: Flachglaserezeugende Industrie	-	-	a)	-	9 465	a)	a)	a)	1 828	13 641	-
5220	Hohlglaserezeugende Industrie	543	a)	a)	-	17 147	a)	3 256	a)	12 796	44 799	1 320
5290	Glasverarbeitende und glasveredelnde Industrie	226	a)	1 070	-	5 832	2 071	a)	4 531	6 321	21 260	532
54	Holzverarbeitende Industrie	3 944	2 526	26 672	1 882	63 613	16 664	10 631	50 889	43 955	220 776	3 767
5410	davon: Holzbauten- und Holzbauteile-Industrie	816	589	1 422	41	4 186	1 937	1 129	4 772	4 358	19 250	810
5420	Holzstuhl- und Polstermöbelindustrie	1 530	708	17 441	1 179	50 919	9 983	6 626	31 182	23 477	143 045	2 051
5430	Holzverpackungsmittelindustrie	292	a)	1 315	247	a)	698	528	2 533	2 117	9 551	207
5440	Sonstige Holzwarenindustrie	457	227	3 875	167	5 007	2 517	1 040	8 433	7 788	29 511	541
5460	Korb-, Korb- und Flechtwaren-Industrie	103	496	276	a)	365	a)	252	109	1 971	3 836	a)
5470	Pinsel-, Besen- und Bürstenindustrie	656	a)	1 442	a)	1 181	1 154	419	2 805	2 401	10 315	76
5480	Kork-, Schnitstoff- und Formstoffindustrie	90	157	901	-	a)	a)	637	1 055	1 843	5 268	-
39	Musikinstrumenten-, Spiel-, Schackwaren- und Sportgeräte-Industrie	a)	488	1 180	a)	2 950	2 251	5 036	30 992	17 481	60 536	1 180
3910	davon: Klavier-, Harmonium- und Orgelbau	-	a)	623	a)	301	-	875	-	1 306	453	3 000
3920	Kleinsmusikinstrumentenindustrie	a)	a)	-	-	a)	-	-	a)	-	1 855	6 830
3930	Spielwarenindustrie	a)	a)	308	a)	1 529	402	449	6 622	12 294	21 729	420
3940	Turn- und Sportgeräte-Industrie	a)	a)	a)	-	934	166	140	a)	1 715	4 240	a)
3950	Schackwarenindustrie	30	a)	a)	-	a)	400	2 543	17 544	1 143	21 792	a)
3960	Edelsteinindustrie	-	-	-	-	-	408	1 904	612	21	2 945	a)
56	Papier und Pappe verarbeitende Industrie	2 496	4 488	8 664	195	29 300	6 074	5 000	22 653	14 567	93 437	5 316
5611	davon: Papsteinindustrie	-	a)	1 139	-	1 585	a)	-	478	-	3 612	-
5620	Herstellung von Schreibwaren und Bürobedarf aus Papier und Pappe (einschl. Buchdruck)	487	1 390	1 975	a)	8 143	a)	1 356	5 443	3 674	23 353	2 488
5630	Herstellung von Spezialpapieren und Verpackungsmitteln aus Papier und Pappe	1 442	2 584	4 448	134	13 894	4 536	2 614	11 640	7 107	48 399	a)
5690	Sonstige Papier und Pappe verarbeitende Industrie	567	a)	1 102	a)	5 678	478	1 030	5 092	3 786	18 073	a)
57	Druckerei- und Vertriebsverarbeitungsindustrie	5 520	9 989	15 000	2 507	44 382	18 426	6 220	30 099	29 856	161 999	11 380
58	Kunststoffverarbeitende Industrie	290	1 735	5 798	125	19 612	6 427	4 428	11 810	11 524	61 749	2 590
61	Ledererzeugende Industrie	a)	a)	1 268	-	4 180	3 676	3 252	11 713	2 280	29 354	97
62	Lederverarbeitende und Schuhindustrie	1 582	a)	6 231	a)	22 783	23 596	37 019	35 291	24 854	151 644	2 028
6210	davon: Ledererzeugende Industrie	a)	a)	2 330	a)	6 487	13 247	4 380	7 453	9 140	43 556	1 272
6250	Schuhindustrie	a)	a)	3 901	-	16 296	10 349	32 639	27 838	15 714	108 088	756
63	Textilindustrie	11 293	5 487	44 339	7 431	242 433	28 263	14 347	173 752	117 007	644 352	5 225
64	Bekleidungsindustrie	7 704	6 547	29 390	2 031	110 129	26 929	10 156	54 600	73 703	321 189	23 657
6411	davon: Herren- und Knabenoberbekleidungsindustrie	1 807	1 455	9 375	544	30 348	8 408	1 746	9 626	28 379	91 688	2 507
6412	Damen-, Mädchen- und Kinderoberbekleidungsindustrie	3 530	2 495	5 855	826	29 811	8 806	5 643	12 105	18 327	85 398	16 457
6420	Wasche-Industrie (einschl. Herstellung von Haus-, Bett- und Tischwäsche)	932	383	5 217	354	26 186	2 718	1 675	10 075	11 209	58 749	1 289
6490	Sonstige Bekleidungsindustrie	1 435	2 214	8 943	307	23 784	6 997	3 092	22 794	15 788	85 354	3 404
	Waschereien, Kleiderfärbereien und chemische Reinigungsanstalten 3)
Nahrungs- und Genussmittelindustrien												
68	Ernährungsindustrie	20 333	27 019	50 592	12 312	108 094	26 110	17 489	49 081	63 904	374 934	19 010
6811	davon: Mühlenindustrie	1 152	a)	1 868	a)	4 782	920	1 044	2 315	2 295	15 635	500
6813	Nährmittelindustrie	93	1 054	2 619	173	3 150	1 449	583	8 230	2 112	19 463	286
6815	Stärke- und Kartoffeltrocknungsindustrie	140	a)	546	-	2 304	-	-	-	816	4 448	-
6817	Bäckwarenindustrie	1 527	1 760	2 100	262	8 960	1 407	351	1 594	1 268	19 229	2 625
6821	Zuckerindustrie	400	-	6 055	-	3 772	1 108	a)	a)	1 059	14 503	-
6824	Obst und Gemüse verarbeitende Industrie	1 713	363	5 193	85	3 430	1 489	1 509	3 328	2 006	19 116	233
6827	SBwarenindustrie	2 927	3 706	6 830	1 001	26 608	3 595	820	6 328	6 759	58 574	3 775
6831	Molkereien und Käseereien	2 476	315	5 074	253	6 474	3 680	1 467	4 890	11 156	35 785	a)
6835	Dauermilch-, Schmelzkäse- und Kaseinwerke	821	a)	961	a)	1 054	793	223	718	3 649	8 760	a)
6841	Ölmühlenindustrie	-	2 871	a)	-	-	-	88	643	a)	6 612	a)
6844	Margarine-Industrie	357	2 222	1 703	-	2 899	-	-	a)	690	8 605	a)
6847	Talgsmelzen und Schmalzsiedereien	a)	a)	100	a)	100	-	-	a)	50	147	53
6851	Fleischverarbeitende Industrie	2 991	1 776	4 377	a)	8 827	1 085	a)	1 652	4 692	26 152	2 541
6855	Fischverarbeitende Industrie	2 188	2 648	2 672	1 756	903	72	a)	51	a)	10 339	220
6861	Kaffeemittelindustrie	33	37	68	12	a)	a)	50	701	535	1 919	a)
6865	Kaffee- und Tee verarbeitende Industrie	576	2 290	695	4 100	1 654	215	17	33	194	9 774	a)
6871	Brauerien	765	2 297	3 321	1 764	16 123	3 751	4 276	9 342	19 501	61 140	a)
6872	Brauerien	a)	a)	193	-	325	156	551	631	1 693	3 715	a)
6873	Alkoholfabrikation und Spiritusreinigungsanstalten	252	a)	485	a)	1 109	237	94	595	292	3 292	-
6875	Spirituosensindustrie	369	1 181	a)	262	a)	687	923	822	1 041	10 973	1 628
6877	Weinverarbeitende Industrie	a)	105	170	a)	161	1 937	1 446	634	324	4 852	175
6879	Mineralbrunnen-, Mineralwasser- und Limonadenindustrie	383	735	1 792	195	3 763	3 109	2 541	2 501	1 821	16 840	778
6881	Essig-, Senf-, Essensen- und Gewürzindustrie	117	314	1 017	170	1 843	297	374	1 349	829	6 310	464
6885	Eigewinnung	70	a)	73	a)	89	74	69	136	108	852	55
6891	Futtermittelindustrie	822	889	1 073	654	2 345	a)	a)	407	878	7 338	82
69	Tabakverarbeitende Industrie	1 490	4 215	2 785	2 326	13 794	6 260	2 611	25 609	5 443	64 533	1 321
6911	davon: Zigaretten-, Rauch-, Kau- und Schnupftabak-Industrie	a)	4 215	1 290	a)	a)	136	1 486	1 924	2 344	16 893	1 321
6941	Zigarrenindustrie	a)	-	1 495	a)	a)	6 124	1 125	23 685	3 099	47 640	-
	Industrie insgesamt	162 803	216 879	642 437	102 997	2821 194	588 089	339 661	1283 734	1059 524	7217 318	270 425

a) Aus Gründen der Geheimhaltung betrieblicher Einzelangaben nicht veröffentlicht, aber in der Gesamtsumme enthalten.- 3) Ab Januar 1957 nicht mehr erfasst.

noch: B. Beschäftigte, Arbeiterstunden, Löhne und Gehälter

5. Geleistete Arbeiterstunden in zeitlicher Entwicklung nach **hauptbeteiligten** Industriegruppen und -zweigen
in 1000 Stunden

Nr.	Industriegruppe und -zweig	1956			1957				Januar bis Mai	
		Monatsdurchschnitt	April	Mai	Februar	März	April	Mai	1956	1957
21	Bergbau	101 531	99 484	95 126	95 960	102 635	100 036	103 885	501 466	507 399
2111	Steinkohlenbergbau	88 408*	86 708*	82 086*	76 839	82 165	79 638	82 121	438 311*	442 843
2114	Braunkohlen- und Pechkohlenbergbau				7 121	7 636	7 296	7 660		
2130	Eisenerzbergbau	3 549	3 548	3 441	3 599	3 741	3 698	3 856	17 908	18 728
2140	Metallbergbau	1 550	1 533	1 481	1 456	1 539	1 459	1 532	7 764	7 612
2150	Kali- und Steinsalzbergbau, Salinen	3 852	3 766	3 688	3 638	3 980	3 654	3 926	19 273	18 910
2160	Erdöl- und Erdgasgewinnung	2 096*	2 153*	2 027*	2 102	2 076	2 206	2 168	10 502*	10 604
2170	Flußspat-, Schwefel-, Graphit-u. sonstiger Bergbau	523	511	488	521	549	504	541	2 554	2 684
2180	Torfindustrie	1 453*	1 915*	1 915*	684	949	1 581	2 081	5 154*	6 018
	Grundstoff- und Produktionsgüterindustrien	234 080	231 873	235 930	212 869	230 096	229 547	237 436	1137 803	1137 907
25	Industrie der Steine und Erden	45 699	46 089	49 923	34 975	42 900	46 030	48 256	205 641	209 195
27	Eisenschaffende Industrie	45 300	44 312	43 803	43 665	46 677	44 107	45 343	222 412	227 058
2710	davon: Hochofen-, Stahl- und Warmwalzwerke	43 079	42 134	41 659	41 536	44 438	41 972	43 118	211 469	216 020
2740	Schmiede-, Preß- und Hammerwerke	2 221	2 178	2 144	2 129	2 239	2 135	2 225	10 943	11 038
2910	Eisen-, Stahl- und Tempergießereien	22 967*	22 855*	22 707*	21 289	21 617	21 642	22 435	114 909*	109 429
3010	Ziehereien und Kaltwalzwerke	10 472	10 450	10 493	9 749	10 115	10 191	10 704	52 321	51 238
28	NE-Metallindustrie	11 551	11 207	11 319	10 453	10 872	10 843	11 227	57 235	54 688
2810	davon: Metallhütten und Umschmelzwerke	4 083	4 044	4 088	3 786	3 991	3 902	3 917	20 455	19 767
2850	Metallhalbzeugwerke	7 268	7 163	7 231	6 647	6 881	6 941	7 310	36 778	34 921
2950	Metallgießereien	3 381	3 415	3 555	2 977	3 094	3 179	3 286	17 417	15 726
22	Mineralölverarbeitung und Kohlenwertstoffindustrie	4 264	4 228	4 253	4 029	4 346	4 316	4 241	21 007	21 363
2210	davon: Mineralölverarbeitung									
2250	Braunkohlen- und Torfsteigerung, Braunkohlen- und Torfsteigerung	3 463*	3 448*	3 453*	3 277	3 532	3 522	3 449	17 132*	17 414
40	Kohlenwertstoffindustrie	801*	780*	800*	752	814	794	792	3 875*	3 949
53	Chemische Industrie	50 237	49 822	49 966	48 196	50 786	50 110	51 112	248 669	252 087
5310	Sägewerke und Holzverarbeitende Industrie	14 490	14 261	14 806	12 855	13 889	14 238	14 881	69 446	69 453
5310	davon: Säge-, Hobelwerke, Holzimprägnieranstalten, Furnierwerke				10 168	10 784	11 215	11 739		54 607
5360	Sperrholzwerte, Holzfasern- und Holzspanplattenwerke				2 687	3 105	3 023	3 142		14 846
55	Holzschliff, Zellst., Papier u. Pappe ersetzende Ind.	13 288	12 860	12 928	12 929	13 285	12 899	13 341	65 276	66 206
59	Kautschuk und Asbest verarbeitende Industrie	12 631	12 368	12 177	11 772	12 515	11 992	12 610	63 472	61 464
	Investitionsgüterindustrien	379 741	378 446	383 322	358 660	371 516*	373 800	389 065	1895 279	1866 923*
31	Stahlbau (einschl. Leichtmetallbau)	27 532	26 408	27 185	25 955	26 438*	26 480	27 728	131 683	134 344*
32	Maschinenbau	119 556	119 764	120 804	113 011	115 652	117 942	121 955	596 425	586 507
33	Fahrzeugbau	46 380	47 341	48 567	42 811	46 642	45 480	47 363	237 164	228 762
34	Schiffbau	16 862	17 956	18 073	14 795	17 646	17 928	18 416	87 493	83 094
35	Luftfahrzeugbau	72	49	44	155	177	192	213	217	903
36	Elektrotechnische Industrie	75 153*	73 236*	73 686*	72 803	74 071	73 966	77 678	369 601*	371 893
37	Feinmechanische und optische sowie Uhrenindustrie	21 028	20 972	21 014	19 840	19 905	20 070	20 758	105 661	100 762
3020	Stahlverformung	18 683	18 946	18 905	17 343	17 854	17 931	18 729	95 026	90 117
38	Eisen-, Blech- und Metallwarenindustrie	54 676	53 774	55 044	51 947	53 131	53 811	56 225	272 009	270 541
3830	davon: HeiB- und Kochgeräte-Industrie	4 937*	4 709*	4 681*	5 071	5 113	5 027	5 189	24 029*	25 622
3841	Blechwarenindustrie	16 363	15 864	16 199	12 265	12 546	12 766	13 221	79 525	80 312
3847	Feinblechpackungsindustrie				3 107	3 162	3 220	3 475		
3850	Schloß- und Beschlagindustrie	5 885	5 883	6 010	5 629	5 734	5 792	6 015	29 792	29 156
3860	Fahrrad- und Kfz.-Teile-Industrie	5 417	5 684	5 815	4 922	5 008	5 229	5 545	28 413	25 852
3870	Schneidwaren- und Besteckindustrie	3 208	3 168	3 344	3 074	3 144	3 127	3 295	16 248	15 952
3881	Metallwarenindustrie	14 196	13 780	14 191	8 574	8 912	8 977	9 294	70 348	70 761
3887	Metallkurwarenindustrie				4 956	5 007	5 081	5 425		
3891	Werkzeugindustrie	4 040	4 062	4 172	3 784	3 879	3 955	4 101	20 486	19 804
3895	Sportwaffenindustrie	632	624	632	565	626	637	665	3 168	3 082
	Verbrauchsgüterindustrien	296 702	290 088	291 002	282 503	291 350	286 858	298 867	1464 642	1459 248
51	Feinkeramische Industrie	14 048	13 708	13 732	12 992	13 418	13 377	13 534	69 848	67 442
52	Glasindustrie	13 186	12 725	13 039	12 532	13 232	12 769	13 395	64 609	65 409
54	Holzverarbeitende Industrie	36 548	35 343	36 053	34 350	35 203	35 179	36 887	176 776	178 658
39	Musikinstrumenten-, Spiel-, Schmuckwaren- und Sportgeräts-Industrie	9 744	9 163	9 528	8 368	8 700	8 799	9 480	47 018	44 222
3910	davon: Klavier-, Harmonium- und Orgelbau	489	465	490	463	493	474	512	2 454	2 436
3920	Kleinmusikinstrumentenindustrie	1 395*	1 257*	1 362*	961	970	961	1 142	6 652*	5 185
3930	Spielwarenindustrie	3 245	3 032	3 120	2 697	2 863	3 055	3 249	14 943	14 498
3940	Turn- und Sportgeräte-Industrie	643	617	669	607	608	639	679	3 073	3 224
3950	Schmuckwarenindustrie	3 450	3 277	3 382	3 139	3 261	3 197	3 409	17 263	16 406
1960	Edelsteinindustrie	522	515	505	501	505	473	489	2 633	2 473
56	Papier und Pappe verarbeitende Industrie	14 504*	13 734*	14 093*	13 383	13 946	13 928	14 650	69 790*	70 456
57	Druckerei- und Verlagsverlagsindustrie	23 330*	23 005*	23 296*	22 083	23 344	23 312	24 603	115 726*	116 994
58	Kunststoffverarbeitende Industrie	7 106*	6 886*	7 001*	7 321	7 643	7 674	7 957	34 613*	38 289
61	Ledererzeugende Industrie	5 913	5 734	5 558	5 763	5 979	5 820	6 057	29 773	29 776
62	Lederverarbeitende und Schuhindustrie	22 279	21 574	21 560	22 228	23 051	22 699	24 093	111 639	115 726
6210	davon: Lederverarbeitende Industrie	6 410	6 094	6 170	6 186	6 402	6 515	6 782	30 971	32 356
6250	Schuhindustrie	15 869	15 480	15 390	16 042	16 649	16 184	17 311	80 668	83 370
63	Textilindustrie	99 885	97 874	96 058	97 554	99 436	95 633	98 804	497 639	494 775
64	Bekleidungsindustrie	45 586	45 530	46 135	45 929	47 398	47 668	49 407	234 078	238 201
	Wäschereien, Kleiderfärbereien und chemische Reinigungsanstalten 1)	4 573	4 812	4 949					23 133	
	Nahrungs- und Genussmittelindustrie	67 288	60 974	64 925	61 293	62 848	62 329	66 180	312 795	319 600
68	Ernährungsindustrie	57 140	51 157	54 930	51 744	53 444	53 019	56 125	262 098	271 158
6811	davon: Mühlenindustrie	2 229	2 131	2 249	2 046	2 065	2 054	2 170	10 828	10 564
6813	Nährmittelindustrie	2 499	2 462	2 556	2 411	2 380	2 351	2 566	12 264	12 331
6815	Stärke- und Kartoffel- und Getreideverarbeitungsindustrie	733	718	698	686	673	663	675	3 628	3 488
6817	Bäckwarenindustrie	3 322	3 210	3 364	3 095	3 221	3 282	3 437	16 262	16 379
6821	Zuckerindustrie	3 245	1 936	2 022	1 939	2 055	2 123	2 461	10 605	11 625
6824	Obst- und Gemüse verarbeitende Industrie	3 350	2 018	2 499	2 198	2 282	1 993	2 400	10 827	11 438
6827	Süßwarenindustrie	9 418	7 894	8 558	9 188	9 241	8 998	8 573	42 788	44 296
6831	Molkereien und Käseereien	5 263	5 580	5 370	5 263	5 580	5 698	5 872	34 218	34 414
3835	Dauermilch-, Schmelzkäse- und Kaseinwerke	7 022	6 908	7 246	1 126	1 254	1 366	1 503	5 118	5 089
6841	Ölmühlenindustrie	1 052	992	993	995	987	1 003	970	4 956	4 817
6844	Margarine-Industrie	1 014	960	953	899	938	1 008	944	3 78	380
6847	Fleischverarbeitende Industrie	3 830	3 608	3 932	3 589	3 840	4 057	4 270	18 311	19 686
6851	Fischverarbeitende Industrie	2 204	1 781	1 826	2 154	1 928	1 644	1 694	9 869	9 551
6855	Kaffeeindustrie	253	258	260	246	257	256	263	1 316	1 295
6865	Kaffee- und Tee verarbeitende Industrie	900	837	878	874	898	971	965	4 352	4 675
6871	Brauereien	9 343	8 965	9 969	8 619	9 353	9 684	10 151	44 724	47 295
6872	Mälzereien	380	383	383	379	406	408	404	1 970	2 030
6873	Alkoholbrennereien und Spiritusreinigungsanstalten	425	408	417	390	399	406	427	2 105	2 050
6875	Spirituosindustrie	1 341	1 224	1 269	1 261	1 276	1 240	1 310	6 332	6 502
6877	Weinverarbeitende Industrie	578	517	526	584	547	555	592	2 680	2 950
6879	Mineralbrunnen-, Mineralwasser- und Limonadenindustrie	2 093	2 111							

noch: C. Umsatz

3. Umsatz im Mai 1957 nach beteiligten Industriegruppen und -zweigen
und nach Absatzgebieten (Inland, Ausland) sowie im Umsatz enthaltene Verbrauchsteuern
in 1000 DM

Nr.	Industriegruppe und -zweig	Inlands- umsatz	Auslands- umsatz	Umsatz insgesamt	darunter Verbrauch- steuern	Umsatz ohne Verbrauch- steuern
21	Bergbau	693 583	164 167	857 750	2 949	854 801
2111	Steinkohlenbergbau	486 244	148 400	634 644	-	634 644
2114	Braunkohlen- und Pechkohlenbergbau	64 624	4 493	69 117	-	69 117
2130	Eisenerzbergbau	34 328	1 017	35 345	-	35 345
2140	Metallergbergbau	7 825	8	7 833	-	7 833
2150	Kali- und Steinsalzbergbau, Salinen	41 406	7 009	48 415	2 949	45 466
2160	Erdöl- und Erdgasgewinnung	51 662	0	51 662	1	51 662
2170	Flußspat-, Schwefel-, Graphit- u. sonstiger Bergbau	2 831	1 264	4 094	-	4 094
2180	Torfindustrie	4 664	1 975	6 640	-	6 640
	Grundstoff- und Produktionsgüterindustrien	4 314 199	777 181	5 091 381	38 956	5 052 425
25	Industrie der Steine und Erden	502 809	25 638	528 447	-	528 447
2511	davon: Naturesteinindustrie	53 897	1 514	55 411	-	55 411
2521	Sand- und Kiesindustrie	25 036	972	26 008	-	26 008
2527	Gewinnung und Aufbereitung von Schiefer, Rohton, Kaolin und sonstigen Mineralien	13 273	1 885	15 158	-	15 158
2531	Zementindustrie	108 552	7 592	116 144	-	116 144
2532	Kalkindustrie	38 673	1 853	40 527	-	40 527
2533	Gips- und Kreide-Industrie	5 214	578	5 792	-	5 792
2541	Ziegelindustrie	78 369	171	78 540	-	78 540
2542	Grobsteinzeugindustrie	9 374	594	9 968	-	9 968
2543	Feuerfeste Industrie	31 816	8 270	40 086	-	40 086
2550	Betonsteinindustrie	62 848	152	63 000	-	63 000
2561	Kalksandsteinindustrie	15 735	-	15 735	-	15 735
2562	Bims- und Bimssteinindustrie	25 574	269	25 843	-	25 843
2564	Isolier- und Leichtbauplattenindustrie	8 942	159	9 100	-	9 100
2565	Asbestsementwarenindustrie	9 762	758	10 499	-	10 499
2590	Sonstige Industrien der Steine und Erden	15 745	891	16 637	-	16 637
27	Eisenschaffende Industrie	960 243	252 352	1 212 595	-	1 212 595
2710	davon: Hochofen-, Stahl- und Warmwalzwerke	900 680	238 064	1 138 744	-	1 138 744
2740	Schmiede-, Press- und Hammerwerke	59 563	14 288	73 851	-	73 851
2910	Eisen-, Stahl- und Tempiergießereien	236 058	18 494	254 552	-	254 552
3010	Ziehereien und Kaltwalzwerke	253 328	54 867	308 194	-	308 194
28	NE-Metallindustrie	269 441	44 441	313 882	-	313 882
2810	davon: Metallhütten und Umschmelzwerke	145 481	16 717	162 198	-	162 198
2850	Metallhalbzeugwerke	123 959	27 724	151 684	-	151 684
2950	Metallgießereien	45 743	1 146	46 889	-	46 889
22	Mineralölverarbeitung und Kohlenwertstoffindustrie	354 770	15 378	370 148	36 242	333 905
2210	davon: Mineralölverarbeitung	284 534	11 946	296 480	36 058	260 422
2250	Braunkohlen- und Torfverdestillation, Ölschieferverschmelzung und -verarbeitung	2 060	9	2 069	65	2 004
2250	Kohlenwertstoffindustrie	68 176	3 423	71 599	120	71 479
40	Chemische Industrie	1 063 676	310 044	1 373 720	2 713	1 371 007
4010	davon: Chemische Industrie (ohne Chemiefaserind.)	980 908	280 763	1 261 671	2 713	1 258 957
4090	Chemiefaserindustrie	82 768	29 281	112 050	-	112 050
53	Sägewerke und holzbearbeitende Industrie	204 522	12 704	217 226	-	217 226
5310	davon: Säge- und Hobelwerke, Holzprägnieranstalten, Furnierwerke	159 603	7 602	167 205	-	167 205
5360	Sperrholzwerke, Holzfasern- und Holzspanplattenwerke	44 920	5 101	50 021	-	50 021
55	Holzschliff, Zellulose, Papier u. Papp erzeugende Ind.	241 537	15 118	256 654	-	256 654
59	Kautschuk und Asbest verarbeitende Industrie	182 072	27 001	209 073	-	209 073
5910	davon: Kautschukverarbeitende Industrie	169 809	25 798	195 607	-	195 607
5960	Asbestverarbeitende Industrie	12 263	1 203	13 466	-	13 466
	Investitionsgüterindustrien	3 671 461	1 425 049	5 096 510	923	5 095 588
31	Stahlbau (einschl. Leichtmetallbau)	267 168	45 627	312 795	-	312 795
3110	davon: Stahlhoch-, Stahlbrücken- und Stahlwasserbau (einschl. Leichtmetallbau)	96 140	14 617	110 757	-	110 757
3120	Weichenbau	7 054	2 076	9 130	-	9 130
3130	Waggonbau	37 809	6 470	44 280	-	44 280
3140	Feld- und Industriebahnbau	6 727	1 110	7 837	-	7 837
3150	Dampfkessel-, Behälter- und Rohrleitungsbau	75 964	21 099	97 063	-	97 063
3160	Montage und Reparatur von Wärme-, Lüftungs- und gesundheitstechnischen Anlagen	45 473	255	45 728	-	45 728
32	Maschinenbau	1 077 943	511 993	1 589 936	-	1 589 936
33	Fahrzeugbau	643 422	304 722	948 143	-	948 143
3311	davon: Kraftwagenindustrie (einschl. Herstellung von Motoren und Straßenzugmaschinen)	388 926	247 211	636 137	-	636 137
3317	Krafttradindustrie (einschl. Herstellung von Motoren und Mopeds)	38 504	25 656	64 160	-	64 160
3330	Herst. von Kraftfahrzeugteilen und -zubehör	129 739	20 271	150 010	-	150 010
3341	N.v. Aufbauten (s. B. Karosserien) u. Anhängern	45 558	6 680	52 238	-	52 238
3347	Gespannfahrzeugbau	4 759	337	5 096	-	5 096
3350	Fahrrad- und Kinderwagenindustrie	18 130	2 255	20 385	-	20 385
3390	Kfz.- und Fahrrad-Reparaturwerkstätten	17 805	2 311	20 116	-	20 116
34	Schiffbau	53 671	141 885	195 556	-	195 556
35	Luftfahrzeugbau	1 516	54	1 570	-	1 570
36	Elektrotechnische Industrie	781 306	205 338	986 644	923	985 721
37	Feinmechanische und optische sowie Uhrenindustrie	107 830	70 041	177 872	-	177 872
3710	davon: Optische Industrie	14 229	10 885	25 114	-	25 114
3720	Foto-, projektions- u. kinotechn. Industrie	29 858	23 710	53 568	-	53 568
3750	Feinmechanische Industrie	31 813	12 234	44 047	-	44 047
3760	Medizinmechanische und orthopädiemech. Ind.	7 690	3 963	11 653	-	11 653
3770	Uhrenindustrie	24 240	19 249	43 489	-	43 489
3020	Stahlverformung	239 123	30 058	269 181	-	269 181
38	Eisen-, Blech- und Metallwarenindustrie	499 482	115 333	614 814	-	614 814
3850	davon: Blech- und Kochgeräte-Industrie	47 267	5 740	53 006	-	53 006
3841	Blechwarenindustrie	149 490	25 834	175 324	-	175 324
3847	Feinblechpackungsindustrie	40 751	548	41 299	-	41 299
3850	Schloß- und Beschlagindustrie	45 856	9 949	55 785	-	55 785
3860	Fahrrad- und Kfz.-Teile-Industrie	53 661	11 681	65 342	-	65 342
3870	Schneidwaren- und Besteckindustrie	23 315	9 215	32 530	-	32 530
3881	Metallwarenindustrie	67 496	23 908	91 403	-	91 403
3887	Metallkurswarenindustrie	32 566	9 287	41 853	-	41 853
3891	Werkzeugindustrie	34 513	17 367	51 880	-	51 880
3895	Sportwaffenindustrie	4 587	1 803	6 390	-	6 390

noch: C. Umsatz

noch: 3. Umsatz im Mai 1957 nach beteiligten Industriegruppen und -zweigen
und nach Absatzgebieten (Inland, Ausland) sowie im Umsatz enthaltene Verbrauchsteuern
in 1000 DM

Nr.	Industriegruppe und -zweig	Inlands- umsatz	Auslands- umsatz	Umsatz insgesamt	darunter Verbrauch- steuern	Umsatz ohne Verbrauch- steuern
	Verbrauchsgüterindustrien	3 041 549	239 395	3 280 944	606	3 280 338
51	Feinkeramische Industrie	79 500	20 325	99 825	-	99 825
5110	davon: Porzellanindustrie	18 872	9 539	28 411	-	28 411
5130	Steingut- und Feinsteingindustrie	5 018	2 509	7 527	-	7 527
5140	Ton- und Töpferwarenindustrie	2 046	194	2 240	-	2 240
5150	Sanitärkeramische Industrie	8 682	1 105	9 787	-	9 787
5160	Herstellung von technischer und chemisch- technischer Keramik	9 215	1 875	11 090	-	11 090
5170	Baukeramische Industrie	17 251	1 624	18 875	-	18 875
5190	Schleifmittelindustrie	18 416	3 480	21 896	-	21 896
52	Glasindustrie	96 460	18 560	115 020	-	115 020
5210	davon: Flachglaserzeugende Industrie	18 313	5 268	23 581	-	23 581
5220	Hohlglaserzeugende Industrie	48 344	7 351	55 695	-	55 695
5290	Glasverarbeitende und glaseredelnde Industrie	29 803	5 941	35 744	-	35 744
54	Holzverarbeitende Industrie	331 796	12 675	344 471	-	344 471
5410	davon: Holzbauten- und Holzbautteile-Industrie	33 670	665	34 335	-	34 335
5420	Holzschmelz- und Polstermöbelindustrie	223 125	5 342	228 467	-	228 467
5430	Holzverpackungsmittelindustrie	16 238	408	16 645	-	16 645
5440	Sonstige Holzwarenindustrie	33 569	3 178	36 747	-	36 747
5460	Korb-, Korb- und Flechtwaren- Industrie	5 574	865	6 439	-	6 439
5470	Pinzel-, Besen- und Bürstenindustrie	11 951	1 712	13 663	-	13 663
5480	Kork-, Schnitzstoff- und Formstoffindustrie	7 670	505	8 175	-	8 175
39	Musikinstrumenten-, Spiel-, Schmuckwaren- und Sportgeräte-Industrie	44 160	29 324	73 483	-	73 483
3910	davon: Klavier-, Harmonium- und Orgelbau	2 332	1 575	3 906	-	3 906
3920	Kleinsmusikinstrumentenindustrie	3 340	4 257	7 597	-	7 597
3930	Spielwarenindustrie	15 962	8 496	24 459	-	24 459
3940	Turn- und Sportgeräte-Industrie	6 088	1 405	7 493	-	7 493
3950	Schmuckwarenindustrie	14 603	10 587	25 189	-	25 189
3960	Edelsteinindustrie	1 835	3 004	4 839	-	4 839
56	Papier und Pappe verarbeitende Industrie	192 098	6 375	198 473	504	197 969
5611	davon: Tapetenindustrie	11 461	677	12 138	-	12 138
5620	Herstellung von Schreibwaren und Büro- bedarf aus Papier und Pappe (einschl. Buchbinderei)	29 909	961	30 870	-	30 870
5630	Herstellung von Spezialpapieren und Ver- packungsmitteln aus Papier und Pappe	113 497	1 745	115 242	-	115 242
5690	Sonstige Papier und Pappe verarbeitende Industrie	37 231	2 993	40 223	504	39 719
57	Druckerei- und Vervielfältigungsindustrie	248 187	2 222	250 409	102	250 307
58	Kunststoffverarbeitende Industrie	111 714	20 938	132 651	-	132 651
61	Ledererzeugende Industrie	73 305	9 407	82 712	-	82 712
62	Lederverarbeitende und Schuhindustrie	217 966	9 886	227 853	-	227 853
6210	davon: Lederverarbeitende Industrie	51 932	8 020	59 952	-	59 952
6250	Schuhindustrie	166 035	1 866	167 901	-	167 901
63	Textilindustrie	1 132 143	100 375	1 232 517	-	1 232 517
63	Bekleidungsindustrie	514 222	9 309	523 531	-	523 531
6411	davon: Herren- und Knabenoberbekleidungs- industrie	153 592	1 376	154 968	-	154 968
6412	Damen-, Mädchen- und Kinderoberbekleidungs- industrie	144 488	2 524	147 012	-	147 012
6420	Wäsche-Industrie (einschl. Herstellung von Haus-, Bett- und Tischwäsche)	76 838	474	77 312	-	77 312
6490	Sonstige Bekleidungsindustrie	139 304	4 935	144 238	-	144 238
	Waschereien, Kleiderfärbereien und chemische Reinigungsanstalten 1)					
	Nahrungs- und Genussmittelindustrien	2 444 995	32 979	2 477 974	338 048	2 139 925
68	Ernährungsindustrie	2 032 342	32 472	2 064 814	107 514	1 957 300
6811	davon: Mühlenindustrie	184 288	9 767	194 055	-	194 055
6813	Nahrungsmittelindustrie	74 058	575	74 633	-	74 633
6815	Stärke- und Kartoffeltrocknungsindustrie	20 767	1 196	21 963	346	21 616
6817	Brotwarenindustrie	52 938	52	52 990	-	52 990
6821	Zuckerindustrie	119 066	-	119 066	11 570	107 496
6824	Obst und Gemüse verarbeitende Industrie	51 274	212	51 485	25	51 460
6827	SBWarenindustrie	164 658	897	165 555	9	165 546
6831	Molkereien und Käsereien	327 416	74	327 490	-	327 490
6835	Dauermilch-, Schmelzkäse- und Käseerwerke	71 937	1 251	73 187	-	73 187
6841	Ölmühlenindustrie	87 429	3 901	91 329	-	91 329
6844	Margarine-Industrie	102 299	18	102 317	-	102 317
6847	Talgchmelzen und Schmalzsiedereien	2 272	109	2 381	-	2 381
6851	Fleischverarbeitende Industrie	132 075	4 240	136 315	-	136 315
6855	Fischverarbeitende Industrie	22 474	1 342	23 817	-	23 817
6861	Kaffeemittelindustrie	8 760	74	8 834	63	8 772
6865	Kaffee und Tee verarbeitende Industrie	116 884	151	117 035	27 072	89 963
6871	Brauereien	254 430	6 267	260 697	40 234	220 463
6872	Mälzereien	21 179	482	21 662	-	21 662
6873	Alkoholbrennereien und Spiritusreinigungs- anstalten	13 395	246	13 641	402	13 239
6875	Spirituosenindustrie	64 337	468	64 804	25 210	39 595
6877	Weinverarbeitende Industrie	14 772	154	14 926	2 039	12 887
6879	Mineralbrunnen-, Mineralwasser- und Limonadenindustrie	38 752	325	39 076	-	39 076
6881	Essig-, Senf-, Essensen- und Gewürzindustrie	18 950	529	19 480	544	18 935
6885	Eisgewinnung	1 117	-	1 117	-	1 117
6891	Futtermittelindustrie	66 816	1 163	66 979	-	66 979
69	Tabakverarbeitende Industrie	412 653	507	413 160	230 535	182 625
6911	davon: Zigaretten-, Rauch-, Kau- und Schnupftabak- Industrie	355 668	455	356 124	218 239	137 885
6941	Zigarrenindustrie	56 984	52	57 036	12 296	44 740
	Industrie insgesamt	14 165 788	2 638 771	16 804 559	381 482	16 423 077

1) Ab Januar 1957 nicht mehr erfasst.

noch: C. Umsatz

noch: 5. Auslandsumsatz in zeitlicher Entwicklung nach beteiligten Industriegruppen und -zweigen
in 1000 DM

Nr.	Industriegruppe und -zweig	1956			1957				Januar bis Mai	
		Monatsdurchschnitt	April	Mai	Februar	März	April	Mai	1956	1957
	Verbrauchsindustrien	219 324	205 225	203 344	233 817	253 115	230 641	239 394	1024 106	1182 917
51	Feinkeramische Industrie	18 981	18 767	18 660	19 303	20 403	19 770	20 327	93 301	99 246
5110	davon: Porzellanindustrie	8 750	8 877	8 540	9 196	9 571	9 254	9 540	43 549	46 714
5130	Steingut- und Feinsteinzeugindustrie	2 310	2 189	2 200	2 207	2 429	2 519	2 509	10 647	11 691
5140	Ton- und Töpferwareindustrie	185	208	148	183	194	174	195	1 001	824
5150	Sanitärkeramische Industrie	1 181	1 270	1 412	1 113	1 392	1 094	1 105	6 381	5 986
5160	Herstellung von technischer und chemisch-technischer Keramik	1 741	1 719	1 939	1 649	1 619	1 618	1 875	8 354	8 572
5170	Baukeramische Industrie	1 722	1 722	1 595	1 493	1 613	1 624	1 624	9 175	8 031
5190	Schleifmittelindustrie	3 092	2 782	2 826	3 462	3 541	3 498	3 479	14 194	17 428
52	Glasindustrie	18 365	17 443	17 085	18 552	19 287	18 128	18 561	89 835	93 697
5210	davon: Flachglaszeugende Industrie	5 590	5 387	5 345	5 417	5 518	5 616	5 269	29 449	28 053
5220	Hohlglaszeugende Industrie	7 269	6 840	6 568	7 419	8 048	6 843	7 351	34 427	37 152
5290	Glasverarbeitende und glasveredelnde Industrie	5 506	5 216	5 172	5 716	5 721	5 669	5 941	25 959	28 492
54	Holzverarbeitende Industrie	10 462	9 685	9 550	11 939	11 604	11 807	12 671	47 877	59 586
5410	davon: Holzbauten- und Holzbauteile-Industrie	3 399	222	284	539	453	473	665	1 897	2 619
5420	Holzmöbel- und Polstermöbelindustrie	3 979	3 696	3 703	4 809	4 645	4 578	5 342	17 598	23 699
5430	Holzverpackungsmittelindustrie	382	443	230	503	371	431	407	1 726	2 253
5440	Sonstige Holzwarenindustrie	2 784	2 568	2 721	2 831	3 120	2 956	3 177	12 797	15 058
5460	Korb-, Korb- und Flechtwaren-Industrie	752	736	674	938	930	872	865	3 581	4 353
5470	Pinzel-, Besen- und Bürstenindustrie	1 733	1 637	1 539	1 928	1 712	2 173	1 712	8 194	9 541
5480	Kork-, Schnitzstoff- und Formstoffindustrie	433	383	399	391	373	349	503	2 084	2 063
59	Musikinstrumenten-, Spiel-, Schackwaren- und Sportgeräte-Industrie	29 740	26 474	26 686	24 371	26 360	25 262	29 322	126 359	128 737
3910	davon: Klavier-, Harmonium- und Orgelbau	1 534	1 452	1 401	1 568	1 657	1 612	1 575	7 167	8 104
3920	Kleinmusikinstrumentenindustrie	5 107*	4 498*	3 731*	3 162	3 561	3 270	4 257	20 644*	17 487
3930	Spielwarenindustrie	8 788	7 341	8 496	5 055	5 804	6 438	8 496	32 351	30 405
3940	Turn- und Sportgeräte-Industrie	1 373	1 062	1 229	1 234	1 517	1 235	1 404	5 352	6 618
3950	Schackwarenindustrie	10 065	9 071	9 198	9 918	10 586	9 606	10 586	45 954	49 930
3960	Edelsteinindustrie	2 873	3 050	2 651	3 434	3 235	3 101	3 004	14 891	16 193
56	Papier und Pappe verarbeitende Industrie	6 165	6 175	6 009	5 139	5 881	5 935	6 376	29 493	29 303
5611	davon: Tapetenindustrie	747	917	699	646	708	703	677	4 537	3 499
5620	Herstellung von Schreibwaren und Bürobedarf aus Papier und Pappe (einschl. Buchbinderei)	900	793	709	810	810	1 028	961	3 648	4 493
5630	Herstellung von Spezialpapieren und Verpackungsmitteln aus Papier und Pappe	1 774*	2 057*	1 983*	1 482	1 544	1 463	1 745	8 864*	8 073
5690	Sonstige Papier und Pappe verarbeitende Industrie	2 744	2 408	2 618	2 201	2 819	2 741	2 995	12 444	13 238
57	Druckerei- und Vervielfältigungsindustrie	2 061*	1 715*	1 854*	2 008	2 541	2 116	2 222	8 846*	11 478
58	Kunststoffverarbeitende Industrie	14 856*	13 342*	13 891*	19 935	21 044	19 233	20 938	67 179*	100 059
61	Lederzeugende Industrie	8 075	7 335	6 997	9 960	9 954	9 252	9 407	35 348	47 512
62	Lederverarbeitende und Schuhindustrie	9 751	8 618	7 506	9 538	11 517	9 748	9 886	40 985	49 082
6210	davon: Lederverarbeitende Industrie	6 968	6 525	6 160	8 833	7 195	6 979	8 020	28 959	33 298
6250	Schuhindustrie	2 783	2 093	1 346	3 705	4 322	2 769	1 866	12 024	15 784
63	Textilindustrie	91 960	87 571	87 033	102 358	110 455	97 275	100 375	442 974	510 273
64	Bekleidungsindustrie	8 876	8 048	8 045	10 714	14 069	11 515	9 309	41 758	53 944
6411	davon: Herren- und Knabenoberbekleidungsindustrie	1 707	1 077	991	1 983	2 448	2 162	1 376	6 295	9 896
6412	Damen-, Mädchen- und Kinderoberbekleidungsindustrie	2 347	2 514	2 432	3 054	4 408	3 290	2 524	12 541	15 095
6420	Wäsche-Industrie (einschl. Herstellung von Haus-, Bett- und Tischwäsche)	503	557	579	615	590	528	474	2 397	2 618
6490	Sonstige Bekleidungsindustrie	4 319	3 900	4 043	5 062	6 623	5 535	4 933	20 525	26 335
	Wäschereien, Kleiderfärbereien und chemische Reinigungsanstalten 1)	32	52	28	153	.
	Nahrungs- und Genussmittelindustrien	31 855	34 752	37 330	28 981	32 737	28 963	32 978	152 198	152 905
68	Ernährungsindustrie	31 367	34 350	36 977	28 621	32 358	28 542	32 471	150 012	150 632
6811	davon: Mühlenindustrie	9 218	13 694	14 268	7 532	8 393	7 891	9 768	50 128	39 308
6813	Mehrmittelindustrie	387	301	349	368	490	485	574	1 691	2 296
6815	Stärke- und Kartoffelstrookungsindustrie	1 253	1 127	1 149	1 249	1 295	1 624	1 196	5 400	6 646
6817	Bäckwarenindustrie	48	39	38	39	49	53	53	198	242
6821	Zuckerindustrie	31	31	31	31	31	31	31	207	33
6822	Obst- und Gemüse verarbeitende Industrie	267	102	171	282	364	272	211	946	1 450
6827	Süßwarenindustrie	1 471	641	891	1 455	986	1 004	897	4 535	6 881
6831	Wolkereien und Käseereien	1 246	1 093	1 365	1 060	1 079	1 435	1 250	5 354	6 131
6835	Dauermilch-, Schmelzkäse- und Kaseinwerke	4 736	3 836	5 374	4 787	6 351	2 880	3 901	21 610	22 672
6841	Ölmühlenindustrie	4	2	2	2	11	4	18	23	39
6844	Margarine-Industrie	78	43	72	29	8	56	109	468	232
6847	Falgschmelzen und Schmalzsiedereien	3 885	5 193	4 150	3 457	3 906	3 676	4 240	19 734	18 550
6851	Fleischverarbeitende Industrie	1 832	1 371	1 359	1 409	1 455	1 342	1 243	7 428	7 428
6855	Fischverarbeitende Industrie	81	57	68	72	86	68	74	375	368
6861	Kaffeesmittelindustrie	55	38	23	185	155	84	130	191	727
6865	Kaffee und Tee verarbeitende Industrie	4 937	5 145	5 642	4 744	5 187	5 502	6 262	24 055	26 851
6871	Malzereien	218	125	425	434	537	316	486	1 350	2 521
6873	Alkoholbrennereien und Spiritusreinigungsanstalten	262	314	337	190	143	164	246	1 310	1 154
6875	Spirituosenindustrie	353	282	311	273	350	300	468	1 188	1 678
6877	Weinverarbeitende Industrie	176	126	117	112	172	151	154	633	767
6879	Mineralbrunnen-, Mineralwasser- und Limonadenindustrie	244	233	308	239	504	393	324	1 016	1 683
6881	Essig-, Senf-, Essensen- und Gewürzindustrie	473	501	487	447	540	568	530	2 072	2 418
6885	Biegevinnung	-	-	-	-	9	-	-	9	9
6891	Futtermittelindustrie	112	87	68	79	131	74	164	285	548
69	Tabakverarbeitende Industrie	488	402	353	360	379	421	507	2 186	2 273
6911	davon: Zigaretten-, Rauch-, Kau- und Schnupftabak-Industrie	.	.	.	324	315	398	455	.	2 024
6941	Zigarrenindustrie	.	.	.	36	64	23	52	.	249
	Industrie insgesamt	2172 965	2090 642	2098 707	2365 893	2575 743	2541 283*	2638 761	9982 871	12403 164*
	Arbeitstage	25,3	24	23,2	24	26	24	25	123,9	125

* Vgl. Vorbemerkung Ziffer 4.- 1) Ab Januar 1957 nicht mehr erfasst.

noch: D. Brennstoff- und Energieversorgung

4. Kohleverbrauch und -bestand im Mai 1957 nach **hauptbeteiligten** Industriegruppen und -zweigen und nach Kohlenarten in Tonnen

Nr.	Industriegruppe und -zweig	Steinkohle (auch ballastreiche) und Steinkohlenbriketts		Steinkohlenkoks		Bayerische Pechkohle	
		Verbrauch	Bestand	Verbrauch	Bestand	Verbrauch	Bestand
21	Bergbau	1 045 868	78 073	131 199	29 277	26 921	2 545
2111	Steinkohlenbergbau 1)	1 015 824	.	114 221	.	.	.
2114	Braunkohlen- und Pechkohlenbergbau 1)	181	.	.	.	25 266	.
2130	Eisenerzbergbau	3 303	2 962	14 718	20 087	.	.
2140	Metallergbergbau	1 174	405	1 047	3 210	.	.
2150	Kali- und Steinsalzbergbau, Salinen	23 350	69 994	892	4 619	1 655	2 545
2160	Erdöl- und Erdgasgewinnung	1 948	4 523	116	945	.	.
2170	Flussspat-, Schwerepat-, Graphit-u. sonstiger Bergbau	88	189	205	416	.	.
2180	Torfindustrie
	Grundstoff- und Produktionsgüterindustrien	1 309 408	2 102 383	1 948 385	1 329 135	35 250	24 837
25	Industrie der Steine und Erden	419 343	507 117	178 361	272 947	2 552	2 731
27	Eisenschaffende Industrie	140 177	173 017	1 516 927	599 430	33	31
2710	davon: Hochofen-, Stahl- und Warmwalwerke	135 941	170 612	1 515 578	599 011	33	31
2740	Schmiede-, Press- und Hammerwerke	4 236	2 405	1 349	419	.	.
2910	Eisen-, Stahl- und Tempergießereien	11 565	16 191	100 123	95 195	.	.
3010	Ziehereien und Kaltwalwerke	10 355	17 494	1 767	5 278	26	245
28	NE-Metallindustrie	43 619	122 955	21 842	69 241	.	.
2810	davon: Metallhütten und Umschmelzwerke	34 159	112 691	20 253	63 551	.	.
2850	Metallhalbzeugwerke	9 460	10 264	1 589	5 710	.	.
2950	Metallgießereien	88	404	1 756	2 345	.	.
22	Mineralölverarbeitung und Kohlenwertstoffindustrie	82 420	70 976	3 173	1 806	198	41
2210	davon: Mineralölverarbeitung
2250	Braunkohlen- und Torfteerdestillation, Olschieferverschmelzung und -verarbeitung Kohlenwertstoffindustrie	78 274	68 723	275	969	.	.
2250	Chemische Industrie	4 146	2 253	2 898	837	198	41
40	Sägewerke und holzbearbeitende Industrie	417 860	848 291	119 308	271 960	1 901	1 107
53	davon: Säge- und Hobelwerke, Holzinprägnieranstalten, Furnierwerke	10 753	13 931	288	854	254	870
5310	Sperrholzwerte, Holzfasern- und Holzspanplattenwerke	4 470	4 136	183	325	204	812
5360	Holzschnitt-, Zellst., Papier u. Pappe erzeugende Ind.	6 285	9 795	105	529	50	58
55	Kautschuk und Asbest verarbeitende Industrie	153 445	270 999	3 690	6 463	29 346	16 065
59	Investitionsgüterindustrien	19 783	61 008	1 150	3 616	3 940	3 747
	Investitionsgüterindustrien	102 139	352 512	67 443	189 302	3 777	8 035
31	Stahlbau (einschl. Leichtmetallbau)	4 053	13 165	4 694	11 140	253	82
32	Maschinenbau	22 512	113 463	27 352	75 221	3 019	6 666
33	Fahrzeugbau	35 320	119 758	5 142	19 577	80	.
34	Schiffbau	4 836	16 048	1 200	5 531	.	.
35	Luftfahrzeugbau	.	.	9	28	.	.
36	Elektrotechnische Industrie	16 011	53 904	8 149	31 615	217	805
37	Feinmechanische und optische sowie Uhrenindustrie	1 171	4 728	1 712	8 187	1	.
3020	Stahlverformung	6 857	7 393	6 538	10 855	10	12
38	Eisen-, Blech- und Metallwarenindustrie	11 379	24 053	12 647	27 148	197	270
3830	davon: Blech- und Kochgerate-Industrie	883	1 848	3 117	5 116	.	.
3841	Blechwarenindustrie	2 519	3 904	2 925	6 080	46	29
3847	Feinblechpackungsindustrie	281	1 898	275	1 027	.	.
3850	Schloß- und Beschlagindustrie	792	929	1 500	2 958	.	.
3860	Fahrrad- und Kfz.-Teile-Industrie	1 672	2 522	681	1 692	.	.
3870	Schneidwaren- und Besteckindustrie	422	1 283	933	1 452	.	.
3881	Metallwarenindustrie	2 115	7 920	948	4 085	151	241
3887	Metallkurwarenindustrie	1 092	2 387	762	2 153	.	.
3891	Werkzeugindustrie	1 421	1 287	1 473	2 244	.	.
3895	Sportwaffenindustrie	182	75	33	341	.	.
	Verbrauchsgüterindustrien	208 511	372 825	26 521	73 771	12 593	13 804
51	Feinkeramische Industrie	9 758	14 013	3 437	6 925	20	20
52	Glasindustrie	6 262	9 663	800	3 500	2	3
54	Holzverarbeitende Industrie	5 972	5 939	2 219	4 712	272	316
39	Musikinstrumenten-, Spiel-, Schmuckwaren- und Sportgerate-Industrie	664	1 840	689	2 868	1	1
3910	davon: Klavier-, Harmonium- und Orgelbau	67	228	116	53	.	.
3920	Kleinmusikinstrumentenindustrie	221	251	100	326	1	1
3930	Spielwarenindustrie	243	1 151	215	464	.	.
3940	Turn- und Sportgerate-Industrie	33	27	46	225	.	.
3950	Schmuckwarenindustrie	95	159	178	1 529	.	.
3960	Edelsteinindustrie	5	24	34	271	.	.
56	Papier und Pappe verarbeitende Industrie	8 788	16 463	1 748	5 417	331	92
57	Druckerei- und Vertriebsmittelindustrie	909	1 575	2 411	7 331	9	3
58	Kunststoffverarbeitende Industrie	3 574	5 683	1 316	1 798	365	424
61	Ledererzeugende Industrie	17 434	39 471	632	1 831	65	14
62	Ledererzeugende und Schuhindustrie	806	3 996	1 309	4 622	140	47
6210	davon: Ledererzeugende Industrie	264	539	511	1 327	72	29
6250	Schuhindustrie	542	3 457	798	3 295	68	18
63	Textilindustrie	150 690	267 788	9 136	27 387	11 251	12 750
64	Bekleidungsindustrie	3 654	6 394	2 824	7 580	137	134
	Wäschereien, Kleiderfärbereien und chemische Reinigungsanstalten 2)
	Nahrungs- und Genussmittelindustrien	173 238	291 437	24 168	53 061	11 110	8 107
68	Ernährungsindustrie	171 940	286 683	22 748	49 173	11 109	8 100
6811	davon: Mühlenindustrie	6 586	8 693	1 193	2 070	.	.
6813	Mehrmittelindustrie	4 315	7 945	469	1 021	857	768
6815	Stärke- und Kartoffeltrocknungsindustrie	6 744	6 890	3 513	4 538	.	.
6817	Bäckwarenindustrie	1 211	966	386	476	.	.
6821	Zuckerindustrie	32 311	128 266	520	11 924	.	.
6824	Obst und Gemüse verarbeitende Industrie	3 674	6 822	458	793	174	460
6827	Süßwarenindustrie	8 366	9 435	610	1 424	227	290
6831	Molkereien und Käseereien	27 191	18 491	368	659	939	602
3835	Dauermilch-, Schmelzkäse- und Käsewerke	10 416	10 804	705	449	1 243	1 520
6841	Ölmühlenindustrie	11 249	18 598	6 811	12 939	.	.
6844	Margarine-Industrie	3 466	4 134	659	1 012	.	.
6847	Fleischschmelzen und Schmalzsiedereien	243	236	.	.	68	44
6851	Fleischverarbeitende Industrie	4 311	3 795	310	393	66	17
6855	Fischverarbeitende Industrie	1 419	1 182	207	284	.	.
6861	Kaffemittelindustrie	625	856	465	980	.	.
6865	Kaffee und Tee verarbeitende Industrie	591	98	110	285	.	.
6871	Brauerien	36 642	43 190	1 440	3 227	7 282	4 090
6872	Mälzereien	790	1 530	2 621	3 527	129	128
6873	Alkoholbrennereien und Spirituereinigungsanstalten	6 008	7 296	45	75	.	.
6875	Spirituosenindustrie	3 426	2 591	209	504	29	67
6877	Weinverarbeitende Industrie	142	288	213	532	.	.
6879	Mineralbrunnen-, Mineralwasser- und Limonadenindustrie	1 042	898	943	1 388	3	.
6881	Essig-, Senf-, Essensen- und Gewürzindustrie	454	538	149	226	.	2
6885	Kielegewinnung	204	572	51	78	.	.
6891	Futtermittelindustrie	2 514	2 569	293	369	.	.
69	Tabakverarbeitende Industrie	1 298	4 754	1 420	3 888	1	7
6911	davon: Zigaretten-, Rauch-, Kau-u. Schnupftabak-Ind.	1 040	4 001	407	1 376	1	7
6941	Zigarrenindustrie	258	753	1 013	2 512	.	.
	Industrie insgesamt	2 839 164	3 197 230	2 197 716	1 674 546	89 651	57 328

1) Ohne Einsatzkohle für Brikett- und Koksherstellung sowie ohne Bestände.- 2) Ab Januar 1957 nicht mehr erfasst.

noch: D. Brennstoff- und Energieversorgung

noch: 4. Kohleverbrauch und -bestand im Mai 1957 nach **hauptbeteiligten** Industriegruppen und -zweigen und nach Kohlenarten in Tonnen

Nr.	Industriegruppe und -zweig	Rohbraunkohle		Braunkohlenbriketts		Braunkohlenkoks		Tschechische Hartbraunkohle	
		Verbrauch	Bestand	Verbrauch	Bestand	Verbrauch	Bestand	Verbrauch	Bestand
21	Bergbau	1 204 786	17 047	104 814	3 295	17 020	8 347	22	-
2111	Steinkohlenbergbau 1)	-	-	-	-	-	-	-	-
2114	Braunkohlen- und Pechkohlenbergbau 1)	1 173 471	-	94 305	-	323	-	22	-
2130	Eisenerzbergbau	6 462	627	861	69	10 567	2 564	-	-
2140	Metallerzbergbau	-	-	118	133	-	-	-	-
2150	Kali- und Steinsalzbergbau, Salinen	23 988	16 000	9 497	3 008	6 109	5 975	-	-
2160	Erdöl- und Erdgasgewinnung	-	-	9	45	-	-	-	-
2170	Flußspat-, Schwefel-, Graphit- u. sonstiger Bergbau	865	420	24	40	21	8	-	-
2180	Torfindustrie	-	-	-	-	-	-	-	-
	Grundstoff- und Produktionsgüterindustrien	403 306	238 256	257 901	118 901	19 943	23 324	6 130	14 522
25	Industrie der Steine und Erden	19 430	7 611	72 501	31 310	4 195	1 294	3 125	3 905
27	Eisenschaffende Industrie	8 813	10 755	49 848	35 326	889	5	-	7 350
2710	davon: Hochofen-, Stahl- und Warmwalzwerke	7 230	10 608	46 822	34 213	889	5	-	7 350
2740	Schmiede-, Preß- und Hammerwerke	1 583	147	3 026	1 113	-	-	-	-
2910	Eisen-, Stahl- und Tempergießereien	6 903	427	11 030	7 567	31	107	-	-
3010	Ziehereien und Kaltwalzwerke	656	-	6 585	3 767	15	16	-	-
28	NE-Metallindustrie	52 983	12 522	11 303	6 188	8 940	11 762	-	-
2810	davon: Metallhütten und Umschmelzwerke	52 526	12 379	11 116	5 695	8 940	11 762	-	-
2850	Metallhalbzeugwerke	457	143	187	493	-	-	-	-
2950	Metallgießereien	-	-	188	202	2	-	-	2
22	Mineralölverarbeitung und Kohlenwertstoffindustrie	53 230	4 787	51 868	3 796	2	-	-	-
2210	davon: Mineralölverarbeitung	-	-	-	-	-	-	-	-
2230	Braunkohlen- und Torfesterdestillation, Olschieferverschmelzung und -verarbeitung	53 177	4 761	51 517	3 771	2	-	-	-
2250	Kohlenwertstoffindustrie	53	26	351	25	-	-	-	-
40	Chemische Industrie	192 723	162 846	47 363	27 949	1 345	6 145	202	523
53	Sägewerke und holzbearbeitende Industrie	6 985	3 584	1 575	942	135	89	23	25
5310	davon: Säge- und Hobelwerke, Holzimprägnieranstalten, Furnierwerke	1 417	1 140	772	587	9	3	-	25
5360	Sperholzwerke, Holzfasern- und Holzspanplattenwerke	5 568	2 444	803	355	126	86	23	-
55	Holzschliff, Zellst., Papier u. Pappe erzeugende Ind.	60 000	34 743	1 943	437	4 377	3 895	2 713	2 637
59	Kautschuk und Asbest verarbeitende Industrie	1 603	981	3 697	1 417	12	11	67	80
	Investitionsgüterindustrien	19 772	20 220	21 477	17 565	846	1 219	1 204	956
31	Stahlbau (einschl. Leichtmetallbau)	1 833	2 076	989	446	17	6	1	12
32	Maschinenbau	8 726	11 217	3 790	4 401	85	399	1	134
33	Fahrzeugbau	3 094	519	1 782	2 246	5	8	-	-
34	Schiffbau	-	-	62	39	65	28	-	-
35	Luftfahrzeugbau	-	-	-	-	-	-	-	-
36	Elektrotechnische Industrie	4 315	3 936	7 328	4 818	308	279	828	510
37	Feinmechanische und optische sowie Uhrenindustrie	2	1	185	496	4	22	86	151
3020	Stahlverformung	1 182	2 235	1 608	871	4	9	-	-
38	Eisen-, Blech- und Metallwarenindustrie	620	236	5 733	4 248	358	468	288	149
3830	davon: Heiße- und Kochgeräte-Industrie	14	71	1 568	1 151	347	423	271	110
3841	Blechwarenindustrie	130	47	2 570	1 279	1	16	17	37
3847	Feinblechpackungsindustrie	-	-	240	261	10	13	-	-
3850	Schloß- und Beschlagindustrie	7	23	189	67	-	-	-	-
3860	Fahrrad- und Kfz.-Teile-Industrie	56	14	340	71	-	-	-	-
3870	Schneidwaren- und Besteckindustrie	74	14	126	121	-	-	-	-
3881	Metallwarenindustrie	250	28	486	1 139	-	-	-	2
3887	Metallkurzwarenindustrie	1	-	66	41	-	-	-	-
3891	Werkzeugindustrie	88	39	147	113	-	16	-	-
3895	Sportwaffenindustrie	-	-	1	5	-	-	-	-
	Verbrauchsgüterindustrien	36 439	35 834	100 612	66 133	3 408	4 852	36 255	51 885
51	Feinkeramische Industrie	2 321	2 806	31 243	26 083	1 423	683	12 250	17 764
52	Glasindustrie	1 971	4 111	59 812	31 056	150	472	10 297	10 606
54	Holzverarbeitende Industrie	3 770	3 426	5 309	3 862	103	307	475	999
39	Musikinstrumenten-, Spiel-, Schmuckwaren- und Sportgeräte-Industrie	123	86	171	182	4	23	30	-
3910	davon: Klavier-, Harmonium- und Orgelbau	80	70	31	12	-	-	-	-
3920	Kleinstmusikinstrumentenindustrie	1	1	47	64	-	-	-	-
3930	Spielwarenindustrie	40	15	58	40	3	20	30	-
3940	Turn- und Sportgeräte-Industrie	-	-	24	5	-	-	-	-
3950	Schmuckwarenindustrie	2	-	11	51	-	3	-	-
3960	Edelsteinindustrie	-	-	10	1	-	-	-	-
56	Papier und Pappe verarbeitende Industrie	586	762	2 247	692	7	24	429	220
57	Druckerei- und Verlagsindustrie	152	59	255	228	15	69	3	4
58	Kunststoffverarbeitende Industrie	163	22	313	274	2	2	32	100
61	Ledererzeugende Industrie	2 031	1 240	924	1 357	27	12	698	389
62	Lederverarbeitende und Schuhindustrie	-	49	200	186	19	16	8	150
6210	davon: Lederverarbeitende Industrie	1	31	172	86	18	6	-	3
6250	Schuhindustrie	-	18	28	100	1	10	8	147
63	Textilindustrie	24 649	23 226	1 993	1 973	1 619	3 168	12 021	21 643
64	Bekleidungsindustrie	72	47	145	240	39	76	12	10
	Waschereien, Kleiderfabriken und chemische Reinigungsanstalten 2)	-	-	-	-	-	-	-	-
	Nahrungs- und Genußmittelindustrien	35 181	123 585	25 166	16 885	85	138	3 635	4 923
68	Ernährungsindustrie	35 005	123 408	25 130	16 819	84	137	3 635	4 923
6811	davon: Mühlenindustrie	4 253	1 330	295	622	-	-	21	21
6813	Nahrungsmittelindustrie	120	60	335	397	-	15	44	-
6815	Stärke- und Kartoffeltrocknungsindustrie	432	60	20	-	-	-	-	-
6817	Bäckwarenindustrie	20	-	12 453	4 874	-	-	-	-
6821	Zuckerindustrie	19 703	116 771	245	699	-	-	-	-
6824	Obst und Gemüse verarbeitende Industrie	516	139	587	480	5	2	-	-
6827	Süßwarenindustrie	1 182	1 005	727	547	2	8	112	69
6831	Molkereien und Käsereien	404	117	1 880	698	22	17	74	52
6835	Dauermilch-, Schmelzkase- und Kaseinwerke	364	51	31	47	-	-	47	-
6841	Ölmühlenindustrie	-	-	-	-	-	-	-	-
6844	Margarine-Industrie	60	4	9	6	-	-	-	-
6847	Talg-, Schmalz- und Schmalzgießereien	80	20	5	-	-	16	-	-
6851	Fleischverarbeitende Industrie	59	16	167	176	6	7	23	40
6855	Fischverarbeitende Industrie	2	3	20	23	-	-	-	-
6861	Kaffeeindustrie	-	-	57	109	-	-	-	-
6865	Kaffee und Tee verarbeitende Industrie	-	-	10	41	2	3	-	-
6871	Brauereien	5 360	3 105	4 648	5 808	34	65	2 555	4 148
6872	Malzereien	524	81	2 571	1 719	-	-	660	483
6873	Alkoholbrennereien und Spiritusreinigungsanstalten	2 102	605	47	25	-	-	99	110
6875	Spiritusindustrie	5	5	61	79	2	2	-	-
6877	Weinverarbeitende Industrie	5	-	23	23	3	1	-	-
6879	Mineralbrunnen-, Mineralwasser- und Limonadenindustrie	6	19	288	238	8	1	-	-
6881	Essig-, Senf-, Essensen- und Gewürzindustrie	3	2	35	56	-	-	-	-
6885	Eisgewinnung	-	-	15	3	-	-	-	-
6891	Putzmittelindustrie	5	11	601	149	-	-	-	-
69	Tabakverarbeitende Industrie	176	177	36	66	1	1	-	-
6911	davon: Zigaretten-, Rauch-, Kau- u. Schnupftabak-Ind.	19	18	18	18	-	-	-	-
6941	Zigarettindustrie	157	159	18	48	1	1	-	-
	Industrie insgesamt	1 699 484	434 942	509 970	222 779	41 302	37 880	47 246	72 286

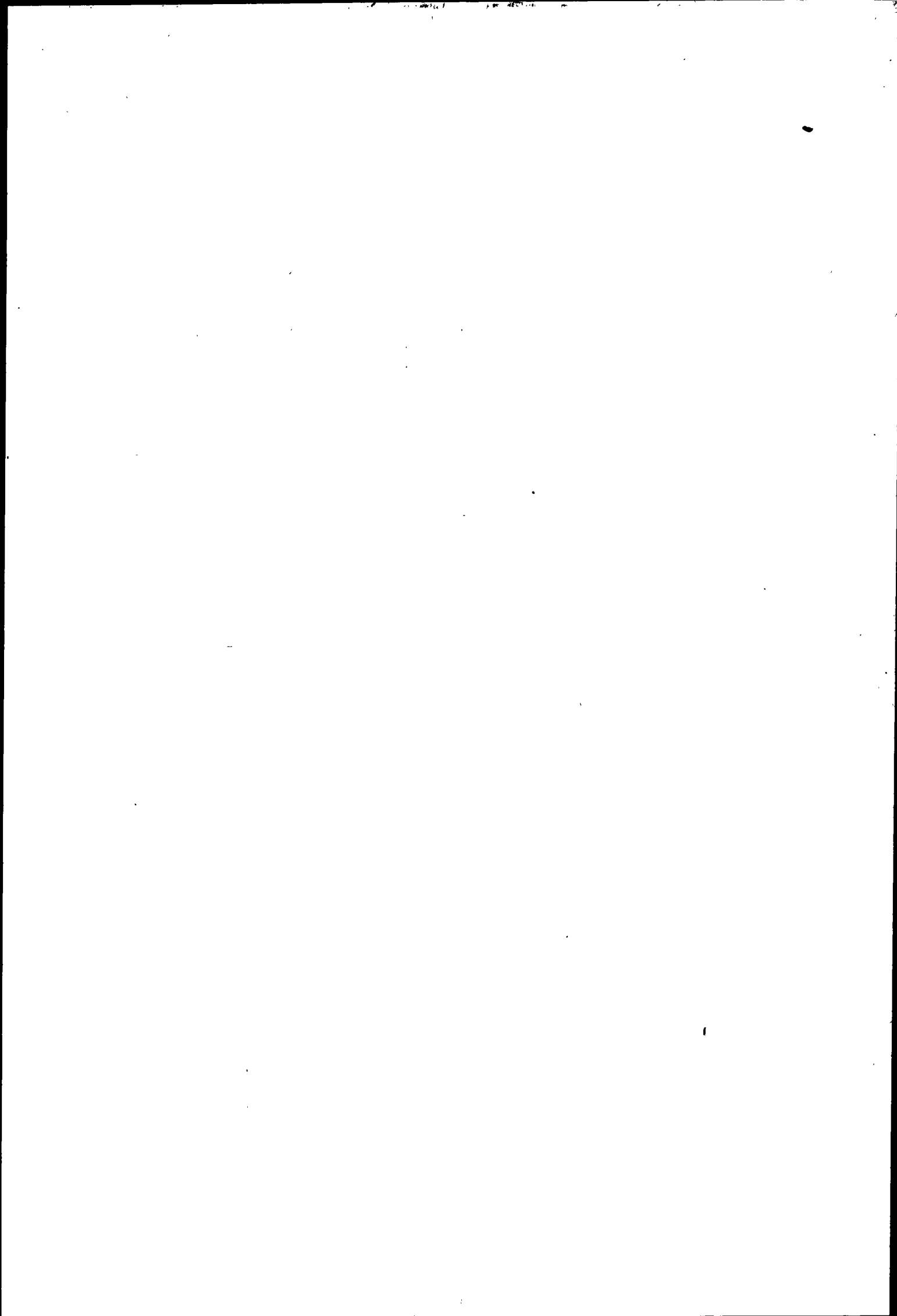
1) Ohne Einsatzkohle für Brikett- und Kokerherstellung sowie ohne Bestände. - 2) Ab Januar 1957 nicht mehr erfasst.

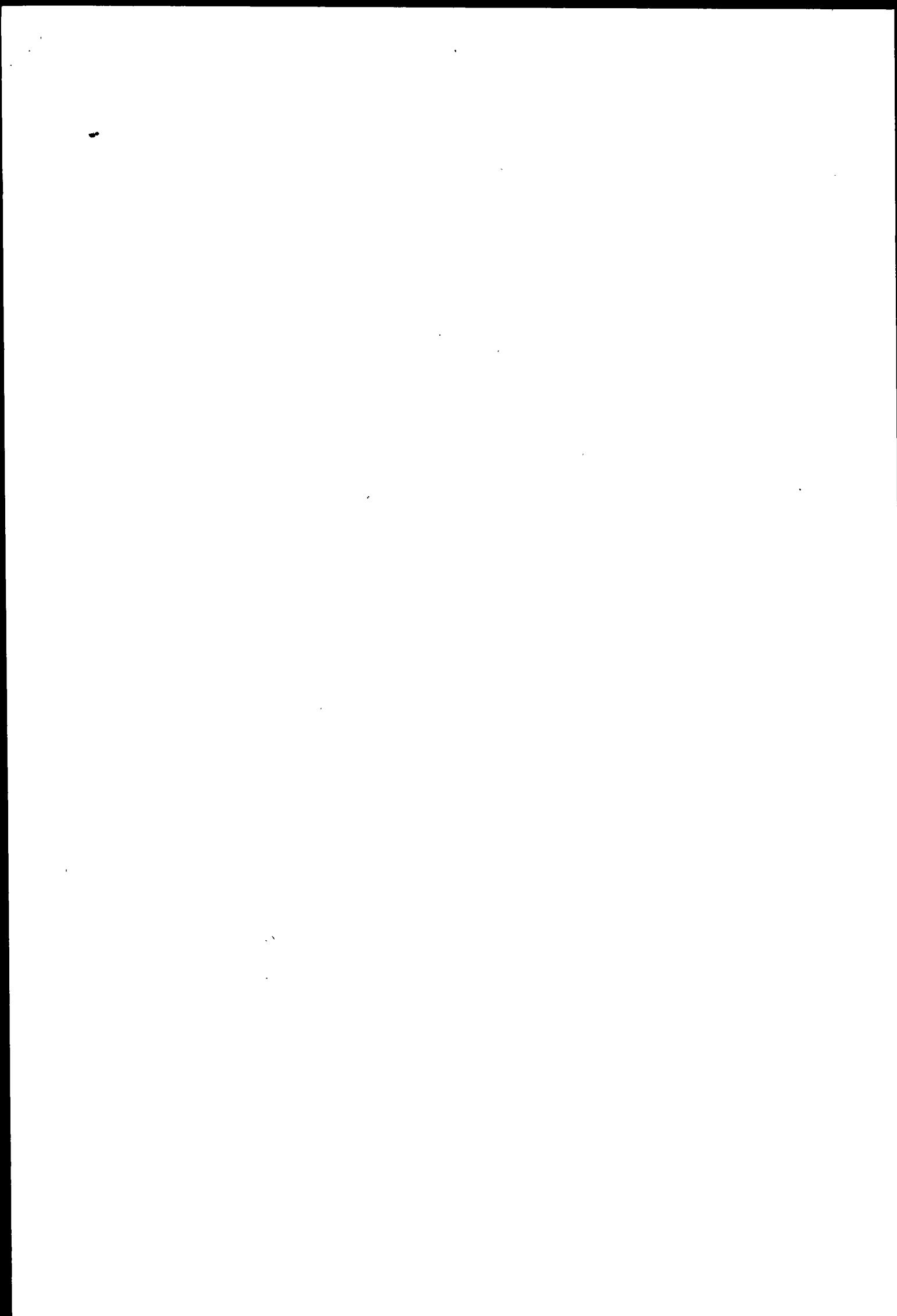
noch: D. Brennstoff- und Energieversorgung

8. Strombilanz im Mai 1957 nach **hauptbeteiligten** Industriegruppen und -zweigen
in 1000 kWh

Nr.	Industriegruppe und -zweig	Fremdbezug		Eigenerzeugung		Abgabe		Gesamtverbrauch
		aus dem öffentlichen Netz	von anderen Betrieben	aus Wasserkraft	aus Kohle und sonstigen Kraftquellen	an das öffentliche Netz	an andere Betriebe	
21	Bergbau	135 897	194 371	4 640	1 321 386	541 239	295 411	819 645
2111	Steinkohlenbergbau	21 817	179 324	-	1 059 926	400 315	291 576	569 176
2114	Braunkohlen- und Pechkohlenbergbau	55 231	1 311	51	230 969	139 639	696	147 227
2130	Eisenerzbergbau	26 127	4 827	-	1 347	-	15	32 287
2140	Metallergbergbau	7 934	5 632	1 861	-	203	1 199	14 026
2150	Kali- und Steinsalzbergbau, Salinen	11 481	3 268	2 073	28 628	1 015	1 910	42 526
2160	Erdöl- und Erdgasgewinnung	10 163	8	-	184	-	4	10 351
2170	Flußspat-, Schwespat-, Graphit- u. sonstiger Bergbau	1 844	-	655	58	66	9	2 481
2180	Torfindustrie	1 300	0	-	274	-	2	1 573
	Grundstoff- und Produktionsgüterindustrie	1 910 688	235 179	78 436	1 209 191	145 292	79 314	3 208 888
25	Industrie der Steine und Erden	239 417	9 403	620	30 497	707	361	278 870
27	Eisenschaffende Industrie	246 466	72 100	1 118	369 444	42 331	56 308	590 489
2710	davon: Hochofen-, Stahl- und Warmwalzwerke	237 037	68 675	1 117	369 444	42 331	56 306	577 636
2740	Schmiede-, Präß- und Hammerwerke	9 429	3 425	1	-	-	2	12 853
2910	Eisen-, Stahl- und Tempergießereien	63 120	2 856	171	8 227	244	566	73 563
3010	Ziehereien und Kaltwalzwerke	48 407	244	1 072	6 839	121	5 637	50 803
28	NE-Metallindustrie	340 412	1 771	1 521	23 819	364	2 368	364 790
2810	davon: Metallhütten und Umschmelzwerke	286 784	1 771	345	20 500	252	2 316	306 832
2850	Metallhalbzeugwerke	53 628	-	1 176	3 318	112	52	57 958
2950	Metallgießereien	6 888	11	28	1	-	10	6 917
22	Mineralölverarbeitung und Kohlenwertstoffindustrie	49 119	35 365	-	154 053	67 484	2 596	168 458
2210	davon: Mineralölverarbeitung	-	-	-	-	-	-	-
2230	Braunkohlen- und Torfvererdistillation, Ölschiefererzeugung und -verarbeitung	47 741	28 363	-	153 822	67 484	2 595	159 846
2250	Kohlenwertstoffindustrie	1 378	7 002	-	232	-	1	8 612
40	Chemische Industrie	801 822	111 996	54 790	424 201	29 087	10 477	1 353 244
53	Sägewerke und holzverarbeitende Industrie	19 296	518	3 256	9 152	2 082	235	29 905
5310	davon: Säge- und Hobelwerke, Holzimprägnieranstalten, Furnierwerke	9 230	277	3 015	5 676	2 049	230	15 919
5360	Sperrholzwerke, Holzfasern- und Holzspanplattenwerke	10 066	241	242	3 476	33	5	13 986
55	Holzschliff, Zellulose, Papier u. Pappe erzeugende Ind.	53 083	732	15 359	179 144	2 871	738	244 709
59	Kautschuk und Asbest verarbeitende Industrie	42 658	182	501	3 815	-	17	47 139
	Investitionsindustrie	454 103	9 984	3 542	68 423	7 287	7 895	520 871
31	Stahlbau (einschl. Leichtmetallbau)	21 579	1 906	22	199	0	117	23 589
32	Maschinenbau	127 183	1 247	797	11 679	982	6 308	133 615
33	Fahrzeugbau	66 744	446	202	52 827	5 821	101	114 298
34	Schiffbau	25 645	-	-	660	-	319	25 986
35	Luftfahrzeugbau	112	1	1	-	1	6	107
36	Elektrotechnische Industrie	103 372	2 186	431	1 301	68	336	106 887
37	Feinmechanische und optische sowie Uhrenindustrie	10 595	13	110	209	1	324	10 603
3020	Stahlverformung	36 989	1 315	932	120	224	223	38 909
38	Eisen-, Blech- und Metallwarenindustrie	61 883	2 869	1 048	1 427	190	162	66 875
3830	davon: Heiz- und Kookgeräte-Industrie	7 237	12	123	78	30	41	7 378
3841	Blechwarenindustrie	13 479	794	431	197	46	45	14 810
3847	Feinblechpackungsindustrie	2 145	3	-	5	-	10	2 141
3850	Schloß- und Beschlagindustrie	4 726	7	42	48	16	10	4 792
3860	Fahrrad- und Kfz.-Teile-Industrie	7 611	4	73	19	16	0	7 690
3870	Schneidwaren- und Besteckindustrie	3 105	-	10	29	-	4	3 139
3881	Metallwarenindustrie	13 149	76	305	885	82	15	14 318
3887	Metallwarenindustrie	4 792	36	49	5	-	23	4 858
3891	Werkzeugindustrie	5 269	1 938	16	162	-	3	7 382
3895	Sportwaffenindustrie	371	-	-	-	-	5	366
	Verbrauchsindustrie	282 658	11 369	24 358	82 256	11 251	4 585	384 805
51	Feinkeramische Industrie	20 445	10	102	1 378	2	10	21 925
52	Glasindustrie	33 455	5 698	296	1 626	226	391	40 459
54	Holzverarbeitende Industrie	20 856	174	589	8 751	180	253	29 917
59	Musikinstrumenten-, Spiel-, Schuwaren- und Sportgeräte-Industrie	3 240	7	5	265	-	1	3 516
5910	davon: Klavier-, Harmonium- und Orgelbau	149	-	-	4	-	0	153
5920	Kleinsausinstrumentenindustrie	330	-	-	118	-	-	448
5930	Spielwarenindustrie	1 240	6	3	114	-	-	1 362
5940	Turn- und Sportgeräte-Industrie	274	-	2	29	-	-	305
5950	Schuwarenindustrie	1 122	1	-	-	-	1	1 122
5960	Edelsteinindustrie	125	-	-	-	-	-	125
56	Papier und Pappe verarbeitende Industrie	9 041	111	588	4 645	595	79	13 712
57	Druckerei- und Verlagsvertriebsindustrie	16 569	81	66	46	32	65	16 666
58	Kunststoffverarbeitende Industrie	13 372	209	74	1 253	16	13	14 879
61	Ledererzeugende Industrie	6 397	24	133	7 311	172	151	13 542
62	Ledererzeugende und Schuhindustrie	6 326	21	6	132	2	57	6 425
6210	davon: Ledererzeugende Industrie	1 188	10	3	99	-	46	1 254
6250	Schuhindustrie	5 138	10	3	33	2	11	5 171
63	Textilindustrie	142 598	4 913	22 352	56 630	10 022	3 509	212 961
64	Bekleidungsindustrie	10 377	121	147	219	6	55	10 802
	Nahrungs- und Genussmittelindustrie	117 807	1 173	5 537	32 977	4 745	1 318	151 432
68	Ernährungsindustrie	113 378	1 172	5 514	32 944	4 718	1 317	146 972
6811	davon: Mühlenindustrie	19 606	40	4 692	2 507	1 660	560	24 624
6813	Mehlmittelindustrie	4 470	222	95	930	20	66	5 632
6815	Stärke- und Kartoffelrockerindustrie	1 884	-	1	4 187	-	290	5 781
6817	Bäckwarenindustrie	2 864	-	-	-	-	1	2 863
6821	Zuckerindustrie	1 298	24	68	13 063	2 646	21	11 786
6824	Obst- und Gemüse verarbeitende Industrie	1 066	0	15	119	5	9	1 186
6827	Süßwarenindustrie	12 761	245	5	394	-	69	13 336
6831	Molkereien und Käseereien	12 495	6	-	852	44	12	13 298
6835	Dauermilch-, Schmelzkase- und Kaseinwerke	3 605	-	26	714	9	-	4 336
6841	Olmühlenindustrie	5 708	-	124	4 190	35	-	9 986
6844	Margarine-Industrie	2 983	-	-	61	40	1	3 003
6847	Talggeschmelzen und Sohmalsiedereien	101	-	-	-	-	-	101
6851	Fleischverarbeitende Industrie	3 945	6	-	80	-	27	4 004
6855	Fischverarbeitende Industrie	1 031	-	-	24	-	3	1 051
6861	Kaffeemittelindustrie	581	-	8	23	2	2	608
6865	Kaffee- und Tee verarbeitende Industrie	558	7	-	7	-	4	567
6871	Brauereien	24 592	306	439	4 306	235	202	29 206
6872	Malereien	2 822	58	40	-	22	3	2 895
6873	Alkoholbrennereien und Spiritusreinigungsanstalten	1 023	104	-	973	-	10	2 090
6875	Spirituosenindustrie	711	2	-	41	-	23	731
6877	Weinverarbeitende Industrie	378	-	1	19	-	-	398
6879	Mineralbrunnen-, Mineralwasser- und Limonadenindustrie	1 640	57	-	43	-	-	1 741
6881	Essig-, Senf-, Essensen- und Gewürzindustrie	440	1	-	22	-	-	463
6885	Eisgewinnung	2 473	-	-	12	-	15	2 470
6891	Futtermittelindustrie	4 341	94	-	378	0	1	4 813
69	Tabakverarbeitende Industrie	4 429	1	24	33	27	1	4 459
6911	davon: Zigaretten-, Rauch-, Kau- u. Schnupftabak-Ind.	3 216	1	24	15	23	1	3 231
6941	Zigarrenindustrie	1 213	-	0	19	4	-	1 228
	Industrie insgesamt	2 901 153	452 076	116 513	2 714 233	709 814	388 522	5 085 639

1) Ab Januar 1957 nicht mehr erfaßt.





Wichtige Hilfsmittel für den Kaufmann

Der Außenhandel der Bundesrepublik Deutschland

- Teil 1: Zusammenfassende Übersichten
Erscheinungsfolge monatlich, Preis je Heft DM 2.—
- Teil 2: Waren nach Herstellungsländern und Verbrauchsländern — Spezialhandel —
Erscheinungsfolge monatlich, Preis je Heft DM 9.50
- Teil 3: Bezugs- und Absatzgebiete nach Warengruppen und -untergruppen — Spezialhandel —
Erscheinungsfolge monatlich, Preis je Heft DM 8.—
- Teil 5: Special Trade according to the Standard International Trade Classification (SITC) and by countrys of production and consumption
Erscheinungsfolge monatlich, Preis je Heft DM 6.—
- Teil 6: Durchfuhr durch die Bundesrepublik Deutschland
Erscheinungsfolge monatlich, Preis je Heft DM 1.—

Ergänzungsreihe Der Außenhandel des Auslandes

Bisher sind Berichte für folgende Länder erschienen:

Agypten	Irak	Norwegen*)
Argentinien*)	Iran*)	Osterreich*)
Belgien-Luxemburg*)	Irland (Republik)	Portugal
Ceylon	Island	Rhodesien und Njassaland
Dänemark	Italien	Saudisch-Arabien
Dominikanische Republik*)	Japan*)	Schweden*)
Finnland	Jugoslawien	Schweiz*)
Frankreich und Saar	Kanada	Spanien*)
Frankreich, seine Überseegebiete und Saargebiet	Kolumbien	Südafrikanische Union
Goldküste*)	Libanon	Syrien
Großbritannien	Malaya	Türkei
Indonesien*)	Niederlande*)	UdSSR
	Nigerien	V. St. v. Amerika*)

*) Zur Zeit vergriffen

In Vorbereitung befinden sich:

Australien	Brasilien	Jordanien
Britisch Ostafrika	Griechenland	Mexiko
		Peru

Erscheinungsfolge unregelmäßig, Preis je Heft DM 1.50 (Berichte über Frankreich und Saar sowie UdSSR je DM 6.—; Frankreich, seine Überseegebiete und Saargebiet DM 7.50)

Allgemeine Statistik des Auslandes

- a) INTERNATIONALE MONATZAHLEN
Erscheinungsfolge monatlich, Preis je Heft DM 2.—
- b) LÄNDERBERICHTE

bisher erschienen:

Australien	Italien	Kanada
Frankreich	Japan	Niederlande
		Türkei

in Vorbereitung:

Belgien-Luxemburg	Chile	Indonesien
Brasilien	Indien	Schweden
		Südafrikanische Union

Erscheinungsfolge jährlich, Preis je Bericht DM 2.—. Der Preis kann sich etwas er-mäßigen oder erhöhen, wenn vom Normalumfang abgewichen wird.



BERTELSMANN

**Volks
Lexikon**

Auflage
500 000

**MEHR
ERFOLG
HABEN**

C. BERTELSMANN VERLAG

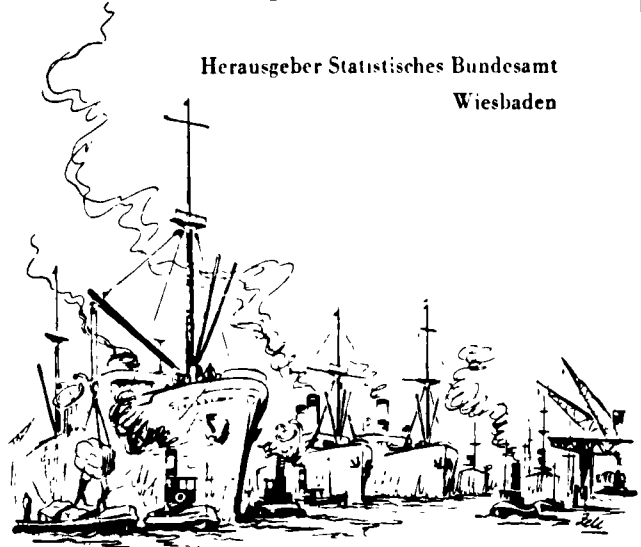
mit dem **BERTELSMANN VOLKSLEXIKON**. Dieses einzigartige Nachschlagewerk vermittelt das gesamte Wissen des 20. Jahrhunderts. Rund 40 000 Stichwörter und mehr als 4000 Abbildungen auf 1888 Spalten und auf 109 ein- und mehrfarbigen Tafeln, außerdem 24 sechsfarbige Landkartenseiten sowie zahlreiche Tabellen, Übersichten und Diagramme. 300 zusätzliche Kurzaufsätze erörtern in fesselnder Gesamtschau wichtige Fragen aus allen Lebensgebieten. Halbleder 18,- DM

„Klare, leicht verständliche, bei aller Knappheit zuverlässige Erklärungen machen das Bertelsmann Volkslexikon zu einem wirklich brauchbaren Nachschlagewerk.“
Düsseldorfer Nachrichten

Lassen Sie sich unverbindlich von Ihrem Buchhändler beraten

Der Außenhandel der Bundesrepublik Deutschland

Herausgeber Statistisches Bundesamt
Wiesbaden



W. Kohlhammer Verlag Stuttgart und Köln

Bitte Prospekte anfordern

Wirtschaft und Statistik

Statistischer Wochen- dienst

Herausgeber
Statistisches Bundesamt
Wiesbaden



W. KOHLHAMMER VERLAG STUTTGART UND KÖLN

Bitte Prospekt anfordern!



Ämtliches Gemeindeverzeichnis 1953

FÜR DIE BUNDESREPUBLIK
DEUTSCHLAND

HERAUSGEBER STATISTISCHES BUNDESAMT

*Bitte Prospekt
anfordern!*

W. KOHLHAMMER VERLAG STUTTGART UND KÖLN