

STATISTISCHES  
BUNDESAMT  
WIESBADEN

# **DIE INDUSTRIE**

**DER BUNDESREPUBLIK DEUTSCHLAND**

**Reihe 1**

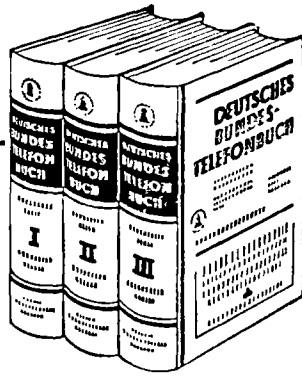
**Beschäftigung und Umsatz,  
Brennstoff- und Energieversorgung**

**April 1957**



Jahrgang 1957 · Nr. 4

W. KOHLHAMMER VERLAG



# DEUTSCHES BUNDES-TELEFONBUCH

VORMALS REICHS-TELEFONBUCH

Einziges vollständiges Verzeichnis aller gewerblichen und privaten  
Fernsprechteilnehmer der Deutschen Bundesrepublik mit Berlin-West

Das unentbehrliche Nachschlagewerk  
Der seriöse Werbeträger - Bearbeitet nach den amtlichen Unter-  
lagen der Deutschen Bundespost. Anerkannt durch den Adreßbuch-  
Ausschuß der Deutschen Wirtschaft

50. AUSGABE IN VORBEREITUNG!



VERLAG PAUL AUG. HOFFMANN K. G.

GEGRÜNDET 1888 IN BERLIN

Darmstadt, Stephanstraße 5, Telefon 2076

**STATISTISCHES  
BUNDESAMT  
WIESBADEN**

# **DIE INDUSTRIE**

**DER BUNDESREPUBLIK DEUTSCHLAND**

**Reihe 1**

## **Beschäftigung und Umsatz, Brennstoff- und Energieversorgung**

**Ergebnisse der monatlichen Industrierichterstattung**

**April 1957**



Jahrgang 1957 · Nr. 4

**VERLAG W. KOHLHAMMER GMBH., STUTTGART**

# Inhalt

	Seite
<b>Vorbemerkung</b> . . . . .	4
 <b>A. Gesamtübersichten</b>	
1. Ausgewählte Merkmale in zeitlicher Entwicklung . . . . .	6
2. Ausgewählte Merkmale nach Ländern . . . . .	6 +
 <b>B. Beschäftigte, Arbeiterstunden, Löhne und Gehälter</b>	
1. Betriebe, Beschäftigte, Arbeiterstunden, Löhne und Gehälter im April 1957, hauptbeteiligt	7
2. Beschäftigte in zeitlicher Entwicklung, beteiligt . . . . .	8
3. Beschäftigte Ende April 1957 nach der Stellung im Betrieb, beteiligt . . . . .	10
4. Beschäftigte Ende April 1957 nach Ländern, beteiligt . . . . .	12 +
5. Geleistete Arbeiterstunden in zeitlicher Entwicklung, hauptbeteiligt . . . . .	14
6. Bruttosumme der Löhne in zeitlicher Entwicklung, hauptbeteiligt . . . . .	15
7. Bruttosumme der Gehälter in zeitlicher Entwicklung, hauptbeteiligt . . . . .	16
 <b>C. Umsatz</b>	
1. Umsatz in zeitlicher Entwicklung, hauptbeteiligt . . . . .	17
2. Umsatz in zeitlicher Entwicklung, beteiligt . . . . .	18
3. Umsatz im April 1957 nach Absatzgebieten (Inland, Ausland), beteiligt . . . . .	20
4. Umsatz im April 1957 nach Ländern, beteiligt . . . . .	22 +
5. Auslandsumsatz in zeitlicher Entwicklung, beteiligt . . . . .	24
 <b>D. Brennstoff- und Energieversorgung</b>	
1. Gesamtkohleverbrauch in zeitlicher Entwicklung, hauptbeteiligt . . . . .	26
2. Verbrauch von Steinkohle und Steinkohlenbriketts in zeitlicher Entwicklung, hauptbeteiligt	27
3. Verbrauch von Steinkohlenkoks in zeitlicher Entwicklung, hauptbeteiligt . . . . .	28
4. Kohleverbrauch und -bestand im April 1957 nach Kohlenarten, hauptbeteiligt . . . . .	29
5. Heizölverbrauch in zeitlicher Entwicklung, hauptbeteiligt . . . . .	31
6. Gasverbrauch in zeitlicher Entwicklung, hauptbeteiligt . . . . .	32
7. Stromverbrauch in zeitlicher Entwicklung, hauptbeteiligt . . . . .	33
8. Strombilanz im April 1957, hauptbeteiligt . . . . .	34

Zur Beachtung: Auf den mit "+" versehenen Seiten sind die wichtigsten Ergebnisse für Berlin (West) mitaufgeführt.

Die Statistischen Landesämter bringen in ihren Veröffentlichungen die Länderergebnisse der Industriebericht-  
erstattung einheitlich unter der Nummer E I 1.

In früheren Heften der Veröffentlichungsserie  
**„Die Industrie der Bundesrepublik Deutschland“**  
veröffentlichte Sondertabellen

Berichtszeit	Fundstelle
<b>Jahresergebnisse der Industrieberichterstattung</b>	
1950 bis 1954 . . . . .	Sonderheft 9
1951 bis 1955 . . . . .	Sonderheft 12
1952 bis 1956 . . . . .	Sonderheft 14
<b>Ergebnisse nach Betriebsgrößenklassen</b>	
September 1952 . . . . .	Teil 1, 3. Jg., Heft 5, Seite 37
September 1953 . . . . .	Teil 1, 4. Jg., Heft 1/2, Seite 48
September 1954 . . . . .	Teil 1, 5. Jg., Heft 1/2, Seite 49
September 1955 . . . . .	Sonderheft 12, Seite 20
September 1956 . . . . .	Sonderheft 14, Seite 27
<b>Ergebnisse der einmal jährlich meldenden Betriebe<sup>1)</sup></b>	
August 1950 . . . . .	Teil 1, 1. Jg., Heft 9, Seite 5
September 1952 . . . . .	Teil 1, 3. Jg., Heft 5, Seite 30
September 1953 . . . . .	Teil 1, 4. Jg., Heft 1/2, Seite 47
September 1954 . . . . .	Teil 1, 5. Jg., Heft 1/2, Seite 48
September 1955 . . . . .	Teil 1, 6. Jg., Heft 1/2, Seite 53
September 1956 . . . . .	Reihe 1, Jg. 1957, Nr. 3 Seite 35
<b>Ergebnisse für Vertriebenen- und Zugewandertenbetriebe</b>	
September 1952 . . . . .	Teil 1, 3. Jg., Heft 5, Seite 47
September 1953 . . . . .	Teil 1, 3. Jg., Heft 12, Seite 35
	Teil 1, 4. Jg., Heft 1/2, Seite 53
September 1954 . . . . .	Teil 1, 4. Jg., Heft 12, Seite 36
	Teil 1, 5. Jg., Heft 1/2, Seite 55
September 1955 . . . . .	Teil 1, 6. Jg., Heft 7, Seite 39
September 1956 . . . . .	Teil 1, 6. Jg., Heft 12, Seite 39
	Reihe 1, Jg. 1957, Nr. 2 Seite 36

1) Im allgemeinen Betriebe mit 1 bis 9 Beschäftigten.

Nachdruck – auch auszugsweise – nur mit Quellenangabe gestattet  
Erschienen am 1. Juli 1957

## Vorbemerkung

- 1) Soweit kein Gebietsstand angegeben ist, beziehen sich die Ergebnisse auf das Bundesgebiet ohne Saarland und Berlin.
- 2) Im allgemeinen sind nur Betriebe mit 10 und mehr Beschäftigten erfaßt. Der Anteil der nicht einbezogenen Kleinbetriebe mit weniger als 10 Beschäftigten ist jedoch in den meisten Industriegruppen und -zweigen sehr gering (Vgl. 6.Jg., Heft 1/2, S.53). Nicht erfaßt sind Elektrizitäts-, Gas- und Wasserwerke für die öffentliche Versorgung sowie Betriebe der Bauindustrie.
- 3) Abweichend von der unter Ziffer 2 genannten Erhebungsgrenze werden zur Verbesserung der Repräsentation in folgenden Ländern und Industriegruppen bzw. -zweigen auch Betriebe mit weniger als 10 Beschäftigten einbezogen (Stand Januar 1957):

Schleswig-Holstein	6831	Molkereien und Käsereien	Betriebe mit 6 und mehr Beschäftigten
Hessen	6831	Molkereien und Käsereien	Betriebe mit 5 und mehr Beschäftigten
Rheinland-Pfalz	3960	Edelsteinindustrie	Betriebe mit 6 und mehr Beschäftigten
	6831	Molkereien und Käsereien	Betriebe mit 6 und mehr Beschäftigten
Bayern	5310	Säge- und Hobelwerke, Holzimprägnieranstalten, Furnierwerke	Säge- und Hobelwerke: Betriebe mit einem Jahreseinschnitt von mindestens 1000 fm Rundholz
	6831	Molkereien und Käsereien	alle Betriebe
Berlin (West)		In verschiedenen Industriegruppen und -zweigen ab einem durchschnittlichen Monatsumsatz von mindestens 10 000.- DM. Zusätzlich erfaßt werden hierdurch 395 Betriebe (darunter 144 Betriebe der Bekleidungsindustrie) mit einem Beschäftigtenanteil von 1,0 vH und einem Umsatzanteil von 1,5 vH, gemessen an der gesamten Industrie.	

- 4) Im Inhalt der nachstehenden Industriegruppen und -zweige treten ab Berichtsmonat Januar 1957 einige Umgruppierungen ein, durch die die Zahlen für 1957 mit den Vorjahresergebnissen nicht voll vergleichbar sind:

2111	Steinkohlenbergbau	1956 ohne, 1957 einschl. Steinkohlenteer (roh) und Rohbenzol
2114	Braunkohlen- und Pechkohlenbergbau	1956 ohne, 1957 einschl. Braunkohlenteer (roh)
2160	Erdöl- und Erdgasgewinnung	1956 ohne, 1957 einschl. Schieferteer
2180	Torfindustrie	1956 ohne, 1957 einschl. Torfteer
2230	Braunkohlen- und Torfteerdestillation, Ölschieferverschmelzung und -verarbeitung	1956 einschl., 1957 ohne Braunkohlenteer (roh), Schieferteer und Torfteer
2250	Kohlenwertstoffindustrie	1956 einschl., 1957 ohne Steinkohlenteer (roh) und Rohbenzol
2910	Eisen-, Stahl- und Tempergießereien	1956 einschl., 1957 ohne gußeiserne Öfen und Herde
36	Elektrotechnische Industrie	1956 ohne, 1957 einschl. Sprechmaschinen, bespielte Schallplatten, bespielte Magnettonbänder und sonstige bespielte Tonträger (in beiden Jahren jedoch einschl. elektrische Plattenspieler)
3830	Heiz- und Kochgeräte-Industrie	1956 ohne, 1957 einschl. gußeiserne Öfen und Herde
3920	Kleinmusikinstrumentenindustrie	1956 einschl., 1957 ohne Sprechmaschinen, bespielte Schallplatten, bespielte und unbespielte Magnettonbänder und sonstige bespielte Tonträger (in beiden Jahren jedoch ohne elektrische Plattenspieler)
5630	Herstellung von Spezialpapieren und Verpackungsmitteln aus Papier und Pappe	1956 einschl., 1957 ohne Faltschachteln und Weichpackungen; 1956 ohne, 1957 einschl. bedruckte Tüten und Beutel
57	Druckerei- und Vervielfältigungsindustrie	1956 ohne, 1957 einschl. Faltschachteln und Weichpackungen; 1956 einschl., 1957 ohne bedruckte Tüten und Beutel
58	Kunststoffverarbeitende Industrie	1956 ohne, 1957 einschl. unbespielte Magnettonbänder

- 5) Die beiden Merkmale „Beschäftigung“ und „Umsatz“ werden nach zwei verschiedenen Gesichtspunkten zusammengestellt:

- a) Bei der Aufbereitung nach „hauptbeteiligten Industriegruppen und -zweigen“ werden die Ergebnisse nach örtlichen Betriebseinheiten aufgerechnet, d.h. es werden kombinierte Betriebe (Betriebe, die mehreren Industriegruppen und -zweigen angehören, z.B. Maschinenfabrik und Gießerei) mit den Angaben für den gesamten Betrieb der Industriegruppe bzw. dem Industriezweig zugerechnet, in der bzw. in dem das Schwergewicht des Betriebes, gemessen an den Beschäftigtenzahlen, liegt.
- b) Bei der Aufbereitung nach „beteiligten Industriegruppen und -zweigen“ werden dagegen kombinierte Betriebe auf die verschiedenen Industriegruppen bzw. -zweige aufgeteilt, denen die einzelnen Betriebsteile ihrer Produktion entsprechend zuzurechnen sind.

Angaben nach „hauptbeteiligten Industriegruppen und -zweigen“ liegen für alle Erhebungsmerkmale, Angaben nach „beteiligten Industriegruppen und -zweigen“ nur für die Beschäftigten und den Umsatz vor. Bei Vergleichen zwischen verschiedenen Erhebungsmerkmalen einer Industriegruppe oder eines Industriezweiges (z.B. Beschäftigte und Umsatz, Beschäftigte und Kohleverbrauch usw.) ist darauf zu achten, daß nur Merkmale verglichen werden, die nach dem gleichen Gesichtspunkt aufbereitet worden sind.

6) Für die einzelnen Merkmale in den Tabellen werden nachstehende Definitionen gegeben:

- Betriebe = Erfasste örtliche Einheiten, soweit sie als selbständig produzierende Betriebe anzusehen sind.
- Beschäftigte = Alle am Monatsende im Betrieb Tätigen, einschl. tätiger Inhaber und mithelfender Familienangehöriger, soweit diese in einem arbeitsrechtlichen Verhältnis zum Betrieb stehen, aber ohne Heimarbeiter.
- Geleistete Arbeiterstunden = Alle von den Arbeitern (einschl. gewerblicher Lehrlinge) tatsächlich geleisteten (nicht die bezahlten) Stunden.
- Löhne, Gehälter = Bruttosumme ohne Pflichtanteile des Arbeitgebers zur Sozialversicherung. Lohn- und Gehaltszuschläge (einschl. Gratifikationen) sind einbezogen. Nicht erfaßt werden dagegen allgemeine soziale Aufwendungen sowie Vergütungen, die als Spesenersatz anzusehen sind.
- Umsatz = Umsatz aus eigener Erzeugung ohne Umsatz in Handelsware (Waren, die durch den Betrieb angekauft und ohne weitere Be- oder Verarbeitung bzw. ohne Einbau in andere Erzeugnisse weiterverkauft werden). Die Umsätze beruhen auf Rechnungswerten (Fakturenwerten) einschl. etwa darin enthaltener Verbrauchsteuern und Kosten für Fracht, Verpackung, Porti und Spesen, auch wenn diese gesondert berechnet werden. In Berlin (West) werden als Umsatz die Lieferwerte (die z.T. auch Lieferungen an andere Betriebe des gleichen Unternehmens enthalten) erfaßt.
- Inlandsumsatz = Umsatz mit Empfängern im Bundesgebiet (ohne Saarland), in Berlin und in der Sowjetzone sowie Umsatz mit den im Bundesgebiet stationierten ausländischen Streitkräften.
- Auslandsumsatz = Direktumsätze der Industriebetriebe mit Abnehmern im Ausland und im Saarland und - soweit einwandfrei erkennbar - Umsätze mit deutschen Exporteuren.
- Kohleverbrauch = Gesamtverbrauch für Fabrikation, Heizung, Strom-, Gas- und Dampferzeugung usw.  
Umrechnung in Tonnen Steinkohle-Einheiten  
nach folgendem Schlüssel:  
1 t Steinkohle = 1 t Steinkohlenbriketts = 1 t Steinkohlenkoks =  
3 t Rohbraunkohle = 1,5 t Braunkohlenbriketts = 1,5 t Braunkohlenkoks = 2 t tschechische Hartbraunkohle = 1,5 t bayerische Pechkohle.
- Heizölverbrauch = Alle Heizöle aus der Verarbeitung von Mineralöl, Steinkohle und Braunkohle einschl. Eigenverbrauch der Hersteller.
- Gasverbrauch = Fremdbezug von Ortsgas und Kokereigas einschl. Ferngas, jedoch nicht Gassertorgas, Gichtgas und andere Gase. Im Kohlenbergbau und in der eisenschaffenden Industrie einschl. des Selbstverbrauchs von Gas aus der Eigenerzeugung. Kokereigas umgerechnet auf einen einheitlichen Heizwert  $H_o = 4300 \text{ kcal/m}^3$ .
- Stromverbrauch = Gesamtverbrauch einschl. Eigenverbrauch industrieller Stromerzeugungsanlagen.

#### Zeichenerklärung

- r = berichtigte Zahl
- o = mehr als nichts, aber weniger als die Hälfte der kleinsten Einheit, die in der Tabelle zur Darstellung gebracht werden kann
- ( an Stelle einer Zahl ) = nichts vorhanden
- . ( an Stelle einer Zahl ) = kein Nachweis vorhanden

Differenzen bei einzelnen Summenpositionen sind durch Runden von Zahlen entstanden.

# A. Gesamtübersichten

Betriebe mit 10 und mehr Beschäftigten

## 1. Ausgewählte Merkmale in zeitlicher Entwicklung

	Betriebe		Beschäftigte im Jahredurchschnitt bzw. am Ende des Monats	Geleistete Arbeiter- stunden	Bruttosumme der		Umsatz		Kohle- verbrauch	Heizöl- verbrauch	Gas- verbrauch	Strom- verbrauch
	Anzahl	1000			Mill.	Löhne	Gehälter	insgesamt				
			Mill. DM						1000 t - SKE	1000 t	Mill. cbm	Mill. kWh
1950 MD	47 187	4 797	770	984	280	6 700	555	4 616	.	.	2 405	
1951 MD	48 309	5 332	851	1 259	357	9 159	976	5 017	.	.	2 858	
1952 MD	50 074	5 518	875	1 382	408	9 949	1 154	5 276	.	.	3 135	
1953 MD	50 558	5 751	907	1 488	456	10 514	1 272	5 166	.	1 234	3 382	
1954 MD	50 784	6 062	960	1 624	503	11 745	1 543	5 403	114	1 198	3 628	
1955 MD	51 515	6 576	1 040	1 875	583	13 876	1 816	6 092	172	1 385	4 285	
1956 MD	52 882	6 991	1 079	2 137	681	15 471	2 173	6 257	256	1 487	4 715	
1955 Januar	51 498	6 214	965	1 669	544	11 830	1 553	6 338	161	1 307	4 144	
Februar	51 499	6 251	924	1 577	546	11 909	1 700	5 948	150	1 215	3 870	
März	51 516	6 328	1 042	1 770	551	13 852	1 880	6 637	164	1 367	4 337	
April	51 515	6 468	1 002	1 790	559	12 951	1 743	5 811	149	1 327	4 059	
Mai	51 515	6 534	1 020	1 831	564	13 290	1 775	5 721	151	1 407	4 178	
Juni	51 528	6 586	1 024	1 886	572	13 584	1 755	5 555	152	1 386	4 138	
Juli	51 512	6 645	1 035	1 885	580	13 831	1 751	5 662	159	1 445	4 273	
August	51 509	6 729	1 055	1 953	581	14 211	1 733	5 775	168	1 453	4 357	
September	51 518	6 772	1 100	1 972	588	15 201	1 902	5 799	174	1 394	4 392	
Oktober	51 512	6 809	1 106	1 962	594	15 306	1 944	6 484	199	1 434	4 577	
November	51 498	6 823	1 105	2 056	616	15 177	1 921	6 639	211	1 408	4 546	
Dezember	51 506	6 755	1 104	2 141	694	15 369	2 138	6 738	221	1 482	4 573	
1956 Januar	52 853	6 777	1 075	2 006	648	13 974	1 812	6 654	246	1 484	4 612	
Februar	52 853	6 765	1 027	1 914	647	13 554	1 785	6 956	274	1 374	4 379	
März	52 831	6 823	1 079	2 051	648	15 283	2 196	6 520	255	1 505	4 599	
April	52 863	6 964	1 061	2 040	657	14 869	2 091	6 018	246	1 444	4 493	
Mai	52 862	7 005	1 070	2 189	661	14 967	2 099	5 683	230	1 509	4 519	
Juni	52 898	7 021	1 099	2 158	675	15 867	2 345	5 839	224	1 461	4 680	
Juli	52 908	7 058	1 079	2 158	682	15 536	2 152	5 815	233	1 528	4 750	
August	52 923	7 098	1 099	2 248	683	15 868	2 215	5 888	249	1 524	4 821	
September	52 901	7 101	1 080	2 117	681	16 077	2 295	5 771	253	1 487	4 760	
Oktober	52 909	7 126	1 147	2 243	688	17 053	2 444	6 707	281	1 532	5 103	
November	52 890	7 118	1 113	2 273	714	16 902	2 371	6 731	301	1 460	5 023	
Dezember	52 900	7 038	1 023	2 244	784	15 896	2 271	6 504	288	1 531	4 847	
1957 Januar	52 274	6 993	1 074	2 236	725r	15 559	2 281	6 749	315	1 548	5 045	
Februar	52 525	7 018	1 011	2 051	722	15 153	2 366	6 020	274	1 456	4 666	
März	52 662	7 065	1 057	2 159	721	16 529	2 576	6 377r	285	1 586	5 080	
April	52 700	7 171	1 053	2 242	728	16 209	2 541	5 940	264	1 547	4 856	

## 2. Ausgewählte Merkmale nach Ländern

	Betriebe		Beschäftigte im Jahredurchschnitt bzw. am Ende des Monats	Geleistete Arbeiter- stunden	Bruttosumme der		Umsatz		Kohle- verbrauch	Heizöl- verbrauch	Gas- verbrauch	Strom- verbrauch
	Anzahl	1000			Mill.	Löhne	Gehälter	insgesamt				
			Mill. DM						1000 t - SKE	1000 t	Mill. cbm	Mill. kWh
MD 1956												
Schleswig-Holstein	1 599	158	25	45	13	403	52	78	26	11	61	
Hamburg	1 571	209	31	64	25	776	100	45	30	6	69	
Niedersachsen	4 594	615	97	186	55	1 545	212	525	37	40	332	
Bremen	486	96	15	32	9	282	57	21	7	2	27	
Nordrhein-Westfalen	16 334	2 735	427	939	272	6 268	872	4 285	86	1 334	2 556	
Hessen	4 576	568	84	161	65	1 145	208	235	11	30	227	
Rheinland-Pfalz	3 093	328	50	94	33	694	100	302	13	35	322	
Baden-Württemberg	9 925	1 250	190	347	118	2 436	339	332	17	16	494	
Bayern	10 704	1 032	160	270	91	1 920	232	436	29	12	627	
Bundesgebiet (ohne Saarland und Berlin)	52 882	6 991	1 079	2 137	681	15 471	2 173	6 257	256	1 487	4 715	
Berlin (West)	3 031	261	36	65	31	490	51	36	3	11	43	
April 1957												
Schleswig-Holstein	1 589	161	25	48	14	427	54	77	26	12	62	
Hamburg	1 549	215	30	66	27	788	108	39	30	6	69	
Niedersachsen	4 601	633	95	197	60	1 528	237	498	33	32	336	
Bremen	478	102	15	34	9	326	90	20	7	2	28	
Nordrhein-Westfalen	16 246	2 810	417	987	289	6 591	1 034	4 056	96	1 399	2 645	
Hessen	4 523	584	82	167	69	1 200	223	213	12	31	234	
Rheinland-Pfalz	3 055	338	50	99	35	753	126	297	9	37	343	
Baden-Württemberg	9 930	1 276	184	360	128	2 567	400	315	20	16	495	
Bayern	10 729	1 052	156	284	97	2 030	271	425	31	11	645	
Bundesgebiet (ohne Saarland und Berlin)	52 700	7 171	1 053	2 242	728	16 209	2 541	5 940	264	1 547	4 856	
Berlin (West)	3 019	268	34	67	33	539	59	30	3	10	42	







noch: B. Beschäftigte, Arbeiterstunden, Löhne und Gehälter

noch: 2. Beschäftigte in zeitlicher Entwicklung nach beteiligten Industriegruppen und -zweigen

Nr.	Industriegruppe und -zweig	1956			1957			
		Jahresdurchschnitt	Marz	April	Januar	Februar	Marz	April
	<b>Verbrauchsgüterindustrien</b>	<b>1888 979</b>	<b>1852 013</b>	<b>1877 786</b>	<b>1882 255</b>	<b>1883 300</b>	<b>1884 721</b>	<b>1903 126</b>
51	Feinkeramische Industrie	87 229	87 274	87 379	86 293	85 889	85 801	86 515
5110	davon: Porzellanindustrie	35 930	35 660	35 606	36 201	35 934	35 620	35 765
5130	Steingut- und Feinsteinzeugindustrie	8 781	8 832	8 785	8 728	8 690	8 758	8 692
5140	Ton- und Tonwarenindustrie	2 209	2 220	2 243	2 263	2 297	2 303	2 322
5150	Sanitärkeramische Industrie	5 395	5 280	5 308	5 577	5 527	5 594	5 691
5160	Herstellung von technischer und chemisch-technischer Keramik	14 060	14 380	14 339	12 992	12 987	12 912	13 029
5170	Baukeramische Industrie	12 262	12 497	12 610	11 789	11 764	11 836	12 088
5190	Schleifmittelindustrie	8 592	8 405	8 488	8 743	8 690	8 778	8 851
52	Glasindustrie	77 625	75 937	77 170	78 076	78 715	78 403	78 996
5210	davon: Flachglaserzeugende Industrie	13 660	12 837	13 352	13 681	13 643	13 489	13 558
5220	Hohlglaserzeugende Industrie	43 766	43 414	43 770	43 484	44 031	43 902	44 321
5290	Glasverarbeitende und Glasveredelnde Industrie	20 199	19 686	20 048	20 911	21 041	21 012	21 137
54	Holzverarbeitende Industrie	217 550	212 295	214 879	218 945	217 824	218 235	218 739
5410	davon: Holzbauten- und Holzbauteile-Industrie	19 093	18 290	18 752	18 250	17 887	18 467	18 851
5420	Holzmobil- und Polstermöbelindustrie	140 103	136 203	137 621	143 090	142 274	141 823	141 590
5430	Holzverpackungsmittelindustrie	9 520	9 361	9 577	9 479	9 437	9 454	9 472
5440	Sonstige Holzwarenindustrie	29 485	28 994	29 437	29 033	29 194	29 299	29 477
5460	Korbmöbel-, Korb- und Flechtwaren-Industrie	3 823	3 786	3 888	3 466	3 459	3 650	3 822
5470	Pinzel-, Besen- und Bürstenindustrie	10 199	10 302	10 283	10 285	10 302	10 291	10 331
5480	Kork-, Schmitzstoff- und Formstoffindustrie	5 327	5 359	5 321	5 342	5 271	5 251	5 196
39	Musikinstrumenten-, Spiel-, Schachwaren- und Sportgeräte-Industrie	63 495	60 850	62 114	58 338	58 494	58 871	59 905
3910	davon: Klavier-, Harmonium- und Orgelbau	2 953	2 910	2 925	2 997	2 997	2 967	2 967
3920	Kleinstmusikinstrumentenindustrie	9 765*	9 089*	9 208*	6 584	6 558	6 557	6 707
3930	Spielwarenindustrie	21 899	20 356	20 988	20 022	20 345	20 776	21 394
3940	Turn- und Sportgeräte-Industrie	4 188	3 796	4 035	4 294	4 205	4 245	4 282
3950	Schmuckwarenindustrie	21 560	21 556	21 802	21 434	21 406	21 350	21 595
3960	Edelsteinindustrie	3 130	3 143	3 156	3 021	2 983	2 979	2 958
56	Papier und Pappe verarbeitende Industrie	93 285	90 040	91 565	92 951	92 294	91 989	92 720
5611	davon: Tapetenindustrie	3 386	3 432	3 482	3 243	3 392	3 457	3 583
5620	Herstellung von Schreibwaren und Bürobedarf aus Papier und Pappe (einschl. Buchbinderei)	22 376	21 757	22 134	22 883	22 486	22 498	22 711
5630	Herstellung von Spezialpapieren und Verpackungsmitteln aus Papier und Pappe	49 800*	47 832*	48 681*	48 950	48 227	47 951	48 388
5690	Sonstige Papier und Pappe verarbeitende Industrie	17 723	17 013	17 268	17 875	18 189	18 083	18 038
57	Druckerei- und Vervielfältigungsindustrie	151 398*	147 300*	150 236*	156 486	157 361	158 781	161 194
58	Kunststoffverarbeitende Industrie	52 616*	50 407*	51 495*	57 726	58 831	59 650	60 870
61	Ledererzeugende Industrie	29 563	30 070	29 866	29 227	29 265	29 256	29 278
62	Lederverarbeitende und Schuhindustrie	146 655	145 130	145 816	148 412	149 248	149 809	151 190
6210	davon: Ledererzeugende Industrie	41 490	40 402	40 886	41 974	42 374	42 498	42 970
6250	Schuhindustrie	105 165	104 728	104 932	106 438	106 874	107 311	108 220
63	Textilindustrie	639 129	631 025	638 256	643 138	641 822	639 262	643 713
64	Bekleidungsindustrie	302 223	292 560	299 969	312 663	313 537	314 684	320 008
6411	davon: Herren- und Knabenoberbekleidungsindustrie	87 814	84 622	85 910	89 404	90 019	90 186	91 566
6412	Damen-, Mädchen- und Kinderoberbekleidungsindustrie	75 356	74 273	76 589	77 704	78 857	80 905	84 027
6420	Wasche-Industrie (einschl. Herstellung von Haus-, Bett- und Tischwäsche)	56 027	54 007	55 182	59 880	58 685	58 470	59 177
6490	Sonstige Bekleidungsindustrie	83 026	79 684	82 288	85 675	85 996	85 117	85 238
	Waschereien, Kleiderfärbereien und chemische Reinigungsanstalten 3)	28 209	28 119	29 039				
	<b>Nahrungs- und Genußmittelindustrien</b>	<b>439 837</b>	<b>414 610</b>	<b>418 867</b>	<b>435 305</b>	<b>433 092</b>	<b>430 705</b>	<b>430 397</b>
68	Ernährungsindustrie	372 440	345 913	350 541	370 329	368 766	366 656	366 140
6811	davon: Mühlenindustrie	15 665	15 479	15 576	15 622	15 525	15 488	15 564
6813	Nährmittelindustrie	19 065	18 819	19 056	19 331	19 567	19 146	19 333
6815	Starke- und Kartoffeltrocknungsindustrie	4 729	4 742	4 859	4 933	4 825	4 745	4 650
6817	Bäckwarenindustrie	18 368	17 002	18 144	18 444	18 497	18 565	18 867
6821	Zuckerindustrie	10 599	12 144	12 626	13 850	12 568	13 372	13 923
6824	Obst und Gemüse verarbeitende Industrie	22 877	15 267	15 380	18 935	17 153	15 859	15 716
6827	Süßwarenindustrie	59 960	53 535	53 782	60 909	61 900	59 958	56 784
6831	Molkereien und Käsereien	43 077	42 249	42 793	35 089	35 152	35 422	35 567
6835	Dauermilch-, Schmelzkase- und Käsewerke	6 738	6 682	6 708	7 509	7 586	7 861	8 181
6841	Ölmühlenindustrie	8 542	8 211	8 504	8 688	8 629	8 611	8 582
6844	Talgschmelzen und Schmelzsiedereien	466	458	468	499	526	476	511
6851	Fleischverarbeitende Industrie	24 005	23 163	23 441	24 867	25 193	25 372	25 735
6855	Fischverarbeitende Industrie	13 170	11 982	11 304	13 646	13 520	11 557	10 473
6861	Kaffeesmittelindustrie	2 106	2 122	2 151	1 937	1 947	1 933	1 912
6865	Kaffee und Tee verarbeitende Industrie	8 836	8 678	8 612	9 443	9 435	9 624	9 825
6871	Brauereien	57 597	55 340	56 697	57 492	57 796	58 803	60 020
6872	Mälzereien	5 599	3 914	3 799	4 026	4 019	4 024	3 928
6873	Alkoholbrennereien und Spirituareinigungsanstalten	3 316	3 356	3 392	3 394	3 283	3 265	3 274
6875	Spirituosenindustrie	11 116	10 970	10 768	11 418	11 106	11 077	10 899
6877	Weinverarbeitende Industrie	4 694	4 435	4 502	5 025	4 961	4 912	4 864
6879	Mineralbrunnen-, Mineralwasser- und Limonadenindustrie	14 100	13 064	14 291	13 699	14 290	15 457	16 448
6881	Essig-, Senf-, Essensen- und Gewürzindustrie	6 001	5 795	5 875	6 477	6 291	6 227	6 249
6885	Eisgewinnung	881	861	861	828	826	817	812
6891	Futtermittelindustrie	6 933	6 844	6 952	7 519	7 441	7 404	7 371
6911	Tabakverarbeitende Industrie	67 397	68 697	68 326	64 976	64 326	64 049	64 257
6911	davon: Zigaretten-, Rauch-, Kau- und Schnupftabak-Industrie	.	.	.	16 454	16 196	16 278	16 578
6941	Zigarrenindustrie	.	.	.	48 522	48 130	47 771	47 679
	<b>Industrie insgesamt</b>	<b>6990 974</b>	<b>6823 314</b>	<b>6963 738</b>	<b>6993 255</b>	<b>7018 105</b>	<b>7065 000</b>	<b>7171 084</b>

\* Vgl. Vorbemerkung Ziffer 4.- 3) Ab Januar 1957 nicht mehr erfaßt.



noch: B. Beschäftigte, Arbeiterstunden, Löhne und Gehälter

noch: 3. Beschäftigte Ende April 1957 nach beteiligten Industriegruppen und -zweigen und nach der Stellung im Betrieb

Nr.	Industriegruppe und -zweig	Beteiligte Betriebe bzw. Betr.-Teile	Beschäftigte						
			Inhaber und Angestellte einschließlich kaufm. Lehrlinge		Arbeiter ohne gewerbliche Lehrlinge		Gewerbliche Lehrlinge	Insgesamt ohne Heimarbeiter	
			Anzahl	Insgesamt	weiblich	Insgesamt	weiblich	Insgesamt	Insgesamt
	<b>Verbrauchsgüterindustrie</b>		264 563	103 178	1 577 602	901 618	60 961	1 903 126	1 028 540
51	Feinkeramische Industrie		10 692	3 593	73 952	37 067	1 871	86 515	40 776
5110	davon: Porzellanindustrie	108	3 493	1 009	31 159	19 311	1 113	35 765	20 368
5130	Steingut- und Feinsteingutindustrie	62	1 000	344	7 545	4 135	147	8 692	4 510
5140	Ton- und Töpferwarenindustrie	65	294	97	1 985	949	43	2 322	1 070
5150	Sanitärkeramische Industrie	21	662	218	4 968	876	61	5 691	1 094
5160	Herstellung von technischer und chemisch-technischer Keramik	58	1 735	567	10 986	5 612	308	13 029	6 188
5170	Keramikische Industrie	51	1 059	307	10 877	4 282	152	12 088	4 593
5190	Schleifmittelindustrie	86	2 449	1 051	6 432	1 902	47	8 928	2 953
52	Glasindustrie		9 395	3 091	67 673	20 191	1 928	78 996	23 315
5210	davon: Flachglasergende Industrie	26	2 057	574	11 369	1 281	112	13 538	1 855
5220	Hohlglasergende Industrie	118	4 219	1 333	39 040	11 263	1 062	44 321	12 599
5290	Glasverarbeitende und Glasveredelnde Industrie	466	3 119	1 184	17 264	7 647	754	21 137	8 861
54	Holzverarbeitende Industrie		28 559	9 440	184 700	46 036	5 480	218 739	55 553
5410	davon: Holzbau- und Holzbauteile-Industrie	576	2 703	831	15 496	2 210	652	18 851	3 044
5420	Holzschmelz- und Polstermöbelindustrie	1 863	17 538	5 635	119 921	24 309	4 131	141 590	29 984
5430	Holzverpackungsmittelindustrie	473	1 049	305	8 380	1 836	43	9 472	2 144
5440	Sonstige Holzwarenindustrie	807	4 230	1 425	24 818	8 351	429	29 477	9 792
5460	Korb-, Korb- und Flechtwaren-Industrie	134	507	208	3 267	1 802	48	3 822	2 014
5470	Pinzel-, Besen- und Bürstenindustrie	202	1 695	695	8 479	5 154	157	10 331	5 858
5480	Kork-, Schnitzstoff- und Formstoffindustrie	111	857	343	4 359	2 374	20	5 196	2 717
39	Musikinstrumenten-, Spiel-, Schmuckwaren- und Sportgeräte-Industrie		8 877	3 952	48 146	27 524	2 880	59 903	32 057
3910	davon: Klavier-, Harmonium- und Orgelbau	37	379	115	2 450	454	138	2 967	570
3920	Kleinmusikinstrumentenindustrie	55	885	298	5 579	2 504	243	6 707	2 804
3930	Spielwarenindustrie	382	2 830	1 285	18 160	12 960	404	21 394	14 274
3940	Turn- und Sportgeräte-Industrie	93	701	313	3 463	1 309	118	4 282	1 623
3950	Schmuckwarenindustrie	445	3 595	1 793	16 196	9 526	1 804	21 595	11 846
3960	Edelsteinindustrie	179	487	148	2 298	771	173	2 958	940
56	Papier und Pappe verarbeitende Industrie		15 297	6 276	75 864	50 404	1 559	92 120	56 906
5611	davon: Papierindustrie	34	765	301	2 749	625	69	3 583	928
5620	Herstellung von Schreibwaren und Bürobedarf aus Papier und Pappe (einschl. Buchbinderei)	317	3 721	1 496	18 491	12 737	499	22 711	14 245
5630	Herstellung von Spezialpapieren und Verpackungsmitteln aus Papier und Pappe	772	7 379	2 966	40 267	27 450	742	48 388	30 546
5690	Sonstige Papier und Pappe verarbeitende Industrie	337	3 432	1 513	14 357	9 592	249	18 038	11 187
57	Druckerei- und Vervielfältigungsindustrie	2 906	31 037	11 625	117 809	40 521	12 348	161 194	52 466
58	Kunststoffverarbeitende Industrie	900	10 692	4 400	49 103	24 267	1 075	60 870	28 683
61	Lederergende Industrie	320	3 804	1 044	25 017	6 398	457	29 278	7 449
62	Lederverarbeitende und Schuhindustrie		17 917	7 245	129 859	81 764	3 434	151 190	90 617
6210	davon: Lederverarbeitende Industrie	761	6 048	2 717	35 247	24 656	1 675	42 970	27 844
6250	Schuhindustrie	744	11 869	4 528	94 592	57 108	1 759	108 220	62 773
63	Textilindustrie	4 588	87 244	31 378	543 935	336 582	12 534	643 713	371 996
64	Bekleidungsindustrie		41 049	21 134	261 564	230 864	17 395	320 008	268 722
6411	davon: Herren- und Knabenoberbekleidungsindustrie	940	10 809	4 172	76 747	62 038	4 010	91 566	69 976
6412	Damen-, Mädchen- und Kinderoberbekleidungsindustrie	1 270	10 981	6 646	66 549	61 375	6 497	84 027	74 473
6420	Wäsche-Industrie (einschl. Herstellung von Haus-, Bett- und Tischwäsche)	837	6 713	3 874	48 209	46 837	4 255	59 177	54 884
6490	Sonstige Bekleidungsindustrie	1 589	12 546	6 442	70 059	60 614	2 633	85 238	69 389
	Waschereien, Kleiderfärbereien und chemische Reinigungsanstalten 3)								
	<b>Nahrungs- und Genussmittelindustrie</b>		101 232	36 638	323 306	154 555	5 859	430 397	191 613
68	Ernährungsindustrie		94 591	34 267	265 938	105 736	5 611	366 140	140 197
6811	davon: Mühlenindustrie	492	4 545	1 292	10 777	5 242	156	15 564	2 977
6813	Nährmittelindustrie	238	6 135	2 351	13 150	8 257	48	19 333	10 611
6815	Stärke- und Kartoffel Trocknungsindustrie	40	1 162	478	3 439	792	49	4 650	1 270
6817	Brotwarenindustrie	355	2 915	1 479	15 778	5 014	176	18 867	6 533
6818	Zuckerindustrie	79	2 114	411	11 650	1 481	159	13 923	1 892
6821	Obst und Gemüse verarbeitende Industrie	548	4 615	1 939	11 008	5 953	93	15 716	7 893
6827	Süßwarenindustrie	499	9 795	4 475	46 610	35 805	379	56 784	40 300
6831	Molkereien und Käseereien	2 077	12 152	3 767	22 133	6 869	1 282	35 567	10 658
6835	Dauermilch-, Schmelzkäse- und Kaseinwerke	155	2 225	888	5 915	2 457	41	8 181	3 345
6841	Ölmühlenindustrie	44	1 649	451	4 938	366	65	6 652	818
6844	Margarine-Industrie	41	3 301	1 135	5 227	1 745	54	8 582	2 878
6847	Talg-, Schmalz- und Schmalziedereien	39	143	48	368	74	-	511	122
6851	Fleischverarbeitende Industrie	315	5 466	2 781	19 891	7 700	378	25 735	10 568
6855	Fischverarbeitende Industrie	211	1 840	829	8 593	6 544	40	10 473	7 378
6861	Kaffeemittelindustrie	57	496	147	1 407	583	9	1 912	730
6865	Kaffee und Tee verarbeitende Industrie	173	4 560	2 112	5 265	4 172	-	9 825	6 284
6871	Brauereien	805	14 061	3 028	43 838	4 747	2 121	60 020	7 779
6872	Mälzereien	354	738	201	2 964	112	226	3 928	313
6873	Alkoholbrennereien und Spiritusreinigungsanstalten	149	1 040	295	2 196	251	38	3 274	547
6875	Spiritosenindustrie	445	4 993	2 227	5 804	2 682	102	10 899	4 910
6877	Weinverarbeitende Industrie	117	1 793	913	3 039	1 577	32	4 864	2 493
6879	Mineralbrunnen-, Mineralwasser- und Limonadenindustrie	577	3 617	1 032	12 776	4 253	55	16 448	5 287
6881	Essig-, Senf-, Essensen- und Gewürzindustrie	236	2 995	1 115	3 242	1 740	12	6 249	2 857
6885	Eingewinnung	136	1 777	46	633	17	2	812	63
6891	Tabakverarbeitende Industrie	198	2 066	827	5 297	863	8	7 371	1 691
69	Tabakverarbeitende Industrie		6 641	2 371	57 368	48 819	248	64 257	51 416
6911	davon: Zigaretten-, Rauch-, Kau- und Schnupftabak-Industrie	83	3 261	1 353	13 307	9 601	10	16 578	10 954
6941	Zigarrenindustrie	338	3 380	1 018	44 061	39 218	238	47 679	40 462
	<b>Industrie insgesamt</b>		1 229 406	389 505	5 626 701	1 623 603	314 977	7 171 084	2 039 114

3) Ab Januar 1957 nicht mehr erfasst.



















noch: C. Umsatz

3. Umsatz im April 1957 nach beteiligten Industriegruppen und -zweigen  
und nach Absatzgebieten (Inland, Ausland) sowie im Umsatz enthaltene Verbrauchsteuern  
in 1000 DM

Nr.	Industriegruppe und -zweig	Inlands- umsatz	Auslands- umsatz	Umsatz insgesamt	darunter Verbrauch- steuern	Umsatz ohne Verbrauch- steuern
21	<b>Bergbau</b>	631 751	154 371	786 121	2 464	783 657
2111	Steinkohlenbergbau	457 323	138 319	595 642	-	595 642
2114	Braunkohlen- und Pechkohlenbergbau	60 053	4 459	64 512	-	64 512
2130	Eisenerzbergbau	33 125	1 108	34 233	-	34 233
2140	Metallerzbergbau	8 018	1	8 019	-	8 019
2150	Kali- und Steinsalzbergbau, Salinen	17 479	7 840	25 320	2 464	22 855
2160	Erdöl- und Erdgasgewinnung	49 174	3	49 176	0	49 176
2170	Flussspat-, Schwespat-, Graphit- u. sonstiger Bergbau	2 399	1 194	3 593	-	3 593
2180	Torfindustrie	4 180	1 446	5 626	-	5 626
	<b>Grundstoff- und Produktionsgüterindustrien</b>	<b>4 071 555</b>	<b>772 080</b>	<b>4 843 635</b>	<b>36 263</b>	<b>4 807 373</b>
25	<b>Industrie der Steine und Erden</b>	470 069	22 965	493 033	-	493 033
2511	davon: Natursteinindustrie	49 675	1 386	51 061	-	51 061
2521	Sand- und Kiesindustrie	23 623	905	24 528	-	24 528
2527	Gewinnung und Aufbereitung von Schiefer, Rohton, Kaolin und sonstigen Mineralien	12 450	1 598	14 048	-	14 048
2531	Zementindustrie	100 530	5 834	106 363	-	106 363
2532	Kalkindustrie	37 900	1 884	39 784	-	39 784
2533	Gips- und Kreide-Industrie	5 393	641	6 034	-	6 034
2541	Ziegelindustrie	71 514	130	71 644	-	71 644
2542	Grobsteingewinnung	8 655	498	9 153	-	9 153
2543	Feuerfeste Industrie	29 968	8 401	38 368	-	38 368
2550	Betonsteinindustrie	59 475	133	59 608	-	59 608
2561	Kalksandsteinindustrie	14 636	-	14 636	-	14 636
2562	Nims- und Nimssteinindustrie	25 143	149	25 292	-	25 292
2564	Isolier- und Leichtbauplattenindustrie	7 843	116	7 959	-	7 959
2565	Asbestementwarenindustrie	8 860	406	9 265	-	9 265
2590	Sonstige Industrien der Steine und Erden	14 406	884	15 290	-	15 290
27	<b>Eisenschaffende Industrie</b>	879 983	248 311	1 126 594	-	1 126 594
2710	davon: Hochofen-, Stahl- und Warmwalzwerke	821 452	234 372	1 055 824	-	1 055 824
2740	Schmelz-, Press- und Hammerwerke	56 831	13 939	70 771	-	70 771
2910	Eisen-, Stahl- und Feingießereien	227 088	17 345	244 433	-	244 433
3010	Ziehereien und Kaltwalzwerke	237 864	55 429	293 293	-	293 293
28	<b>FE-Metallindustrie</b>	261 654	46 104	307 758	-	307 758
2810	davon: Metallhütten und Umschmelzwerke	141 422	18 185	159 608	-	159 608
2850	Metallhalbzeugwerke	120 232	27 918	148 150	-	148 150
2950	Metallgießereien	42 490	1 460	43 950	-	43 950
22	<b>Mineralölverarbeitung und Kohlenwertstoffindustrie</b>	332 158	17 560	349 718	33 968	315 750
2210	davon: Mineralölverarbeitung	266 267	14 403	280 670	33 781	246 890
2230	Braunkohlen- und Torfteerdestillation, Ölschiefervereschung und -verarbeitung	1 907	14	1 921	67	1 854
2250	Kohlenwertstoffindustrie	63 983	3 144	67 127	120	67 007
40	<b>Chemische Industrie</b>	1 043 054	312 102	1 355 156	2 295	1 352 861
4010	davon: Chemische Industrie (ohne Chemiefaserind.)	963 427	284 315	1 247 743	2 295	1 245 448
4090	Chemiefaserindustrie	79 626	27 787	107 413	-	107 413
55	<b>Sägewerke und holzbearbeitende Industrie</b>	185 673	10 813	196 486	-	196 486
5510	davon: Säge- und Hobelwerke, Holzinprägnieranstalten, Furnierwerke	143 212	6 098	149 310	-	149 310
5560	Sperholzwerke, Holzfasern- und Holzspanplattenwerke	42 462	4 714	47 176	-	47 176
55	<b>Holzschnitt, Zellst., Papier u. Pappe erzeugende Ind.</b>	225 872	13 492	239 365	-	239 365
59	<b>Kautschuk und Asbest verarbeitende Industrie</b>	167 351	26 499	193 850	-	193 850
5910	davon: Kautschukverarbeitende Industrie	156 095	25 329	181 424	-	181 424
5960	Asbestverarbeitende Industrie	11 256	1 170	12 425	-	12 425
	<b>Investitionsgüterindustrien</b>	<b>3 551 074</b>	<b>1 355 222</b>	<b>4 906 295</b>	<b>895</b>	<b>4 905 401</b>
31	<b>Stahlbau (einschl. Leichtmetallbau)</b>	286 317	39 237	325 554	-	325 554
3110	davon: Stahlhoch-, Stahlbrücken- und Stahlwasserbau (einschl. Leichtmetallbau)	101 335	14 956	116 291	-	116 291
3120	Weichenbau	6 188	8 075	14 263	-	14 263
3130	Waggonbau	33 083	6 659	39 742	-	39 742
3140	Feld- und Industriebahnbau	5 899	783	6 682	-	6 682
3150	Dampfkessel-, Behälter- und Rohrleitungsbau	94 910	14 535	109 446	-	109 446
3160	Montage und Reparatur von Wärme-, Lüftungs- und gesundheitstechnischen Anlagen	44 902	417	45 319	-	45 319
32	<b>Maschinenbau</b>	999 406	483 010	1 482 417	-	1 482 417
33	<b>Fahrzeugbau</b>	640 827	280 163	920 990	-	920 990
3311	davon: Kraftwagenindustrie (einschl. Herstellung von Motoren und Straßenzugmaschinen)	387 228	227 910	615 138	-	615 138
3317	Kraftfahrzeugindustrie (einschl. Herstellung von Motoren und Mopeds)	41 019	23 253	64 272	-	64 272
3330	Herst. von Kraftfahrzeugteilen und -zubehör	125 473	19 294	144 767	-	144 767
3341	H.v. Aufbauten (u.B. Karosserien) u. Anhängern	46 285	5 183	51 468	-	51 468
3347	Gespannfahrzeugaufbau	4 775	320	5 095	-	5 095
3350	Fahrrad- und Kinderwagenindustrie	19 041	1 887	20 929	-	20 929
3390	Kfz.- und Fahrrad-Reparaturwerkstätten	17 006	2 315	19 321	-	19 321
34	<b>Schiffbau</b>	53 363	143 359	196 722	-	196 722
35	<b>Luftfahrzeugbau</b>	1 149	68	1 217	-	1 217
36	<b>Elektrotechnische Industrie</b>	755 683	201 571	957 254	895	956 360
37	<b>Feinmechanische und optische sowie Uhrenindustrie</b>	108 121	67 426	175 548	-	175 548
3710	davon: Optische Industrie	13 309	10 194	23 503	-	23 503
3720	Foto-, projektions- u. kinotechn. Industrie	30 129	24 035	54 163	-	54 163
3750	Feinmechanische Industrie	30 903	11 467	42 370	-	42 370
3760	Medizinmechanische und orthopädiemech. Ind.	7 119	3 890	11 009	-	11 009
3770	Uhrenindustrie	26 663	17 840	44 503	-	44 503
3020	<b>Stahlverformung</b>	228 391	30 513	258 904	-	258 904
38	<b>Eisen-, Blech- und Metallwarenindustrie</b>	477 816	109 874	587 689	-	587 689
3850	davon: HeiB- und Kochgeräte-Industrie	47 020	4 488	51 509	-	51 509
3841	Blechwarenindustrie	142 708	23 607	166 315	-	166 315
3847	Feinblechpackungsindustrie	34 893	480	35 373	-	35 373
3850	Schloß- und Beschlagindustrie	44 048	9 601	53 650	-	53 650
3860	Fahrrad- und Kfz.-Felle-Industrie	50 469	10 790	61 259	-	61 259
3870	Schneidwaren- und Besteckindustrie	24 702	9 278	33 980	-	33 980
3881	Metallwarenindustrie	66 098	23 333	89 431	-	89 431
3887	Metallkurswarenindustrie	30 619	9 284	39 902	-	39 902
3891	Werkzeugindustrie	33 736	17 031	50 768	-	50 768
3895	Sportwaffenindustrie	3 522	1 982	5 504	-	5 504

noch: C. Umsatz

noch: 3. Umsatz im April 1957 nach beteiligten Industriegruppen und -zweigen  
und nach Absatzgebieten (Inland, Ausland) sowie im Umsatz enthaltene Verbrauchsteuern  
in 1000 DM

Nr.	Industriegruppe und -zweig	Inlands- umsatz	Auslands- umsatz	Umsatz insgesamt	darunter Verbrauch- steuern	Umsatz ohne Verbrauch- steuern
	<b>Verbrauchsgüterindustrien</b>	<b>2 996 368</b>	<b>230 641</b>	<b>3 227 009</b>	<b>427</b>	<b>3 226 582</b>
51	Feinkeramische Industrie	77 705	19 770	97 475	-	97 475
5110	davon: Porzellanindustrie	19 209	9 253	28 462	-	28 462
5130	Steingut- und Feinsteinzeugindustrie	4 918	2 519	7 437	-	7 437
5140	Ton- und Töpferwarenindustrie	2 054	174	2 227	-	2 227
5150	Sanitärkeramische Industrie	8 692	1 095	9 787	-	9 787
5160	Herstellung von technischer und chemisch- technischer Keramik	9 109	1 618	10 727	-	10 727
5170	Beukeramische Industrie	16 258	1 614	17 872	-	17 872
5190	Schleifmittelindustrie	17 464	3 499	20 963	-	20 963
52	Glasindustrie	92 356	18 128	110 484	-	110 484
5210	davon: Flachglaszeugende Industrie	17 037	5 616	22 653	-	22 653
5220	Hohlglaszeugende Industrie	45 991	6 843	52 834	-	52 834
5290	Glasverarbeitende und glasveredelnde Industrie	29 328	5 669	34 997	-	34 997
54	Holzverarbeitende Industrie	318 593	11 809	330 402	-	330 402
5410	davon: Holzbauten- und Holzbautteile-Industrie	30 681	474	31 155	-	31 155
5420	Holzmöbel- und Polstermöbelindustrie	216 576	4 579	221 155	-	221 155
5430	Holzverpackungsmittelindustrie	14 954	430	15 384	-	15 384
5440	Sonstige Holzwarenindustrie	32 220	2 956	35 176	-	35 176
5460	Korb-, Korb- und Flechtwaren- Industrie	5 256	847	6 102	-	6 102
5470	Pinzel-, Besen- und Bürstenindustrie	11 405	2 174	13 579	-	13 579
5480	Kork-, Schnitstoff- und Formstoffindustrie	7 501	348	7 848	-	7 848
39	Musikinstrumenten-, Spiel-, Schmuokwaren- und Sportgeräte-Industrie	43 616	25 259	68 875	-	68 875
3910	davon: Klavier-, Harmonium- und Orgelbau	2 364	1 612	3 976	-	3 976
3920	Kleinsmusikinstrumentenindustrie	3 007	3 270	6 277	-	6 277
3930	Spielwarenindustrie	14 368	6 436	20 805	-	20 805
3940	Turn- und Sportgeräte-Industrie	5 851	1 235	7 086	-	7 086
3950	Schmuokwarenindustrie	16 236	9 606	25 842	-	25 842
3960	Edelsteinindustrie	1 789	3 100	4 890	-	4 890
56	Papier und Pappe verarbeitende Industrie	181 550	5 936	187 486	397	187 088
5611	davon: Tapetenindustrie	10 839	703	11 542	-	11 542
5620	Herstellung von Schreibwaren und Büro- bedarf aus Papier und Pappe (einschl. Buchbinderei)	28 970	1 028	29 998	-	29 998
5630	Herstellung von Spezialpapieren und Ver- packungsmitteln aus Papier und Pappe	107 932	1 464	109 396	-	109 396
5690	Sonstige Papier und Pappe verarbeitende Industrie	33 809	2 740	36 549	397	36 151
57	Druckerei- und Vervielfältigungsindustrie	239 882	2 116	241 998	30	241 968
58	Kunststoffverarbeitende Industrie	104 905	19 232	124 137	-	124 137
61	Lederzeugende Industrie	69 313	9 853	79 166	-	79 166
62	Lederverarbeitende und Schuhindustrie	220 690	9 749	230 439	-	230 439
6210	davon: Lederverarbeitende Industrie	53 229	6 980	60 209	-	60 209
6250	Schuhindustrie	167 461	2 770	170 230	-	170 230
63	Textilindustrie	1 109 151	97 275	1 206 426	-	1 206 426
64	Bekleidungsindustrie	538 608	11 514	550 123	-	550 123
6411	davon: Herren- und Knabenoberbekleidungs- industrie	166 323	2 162	168 485	-	168 485
6412	Damen-, Mädchen- und Kinderoberbekleidungs- industrie	152 880	3 290	156 171	-	156 171
6420	Wäsche-Industrie (einschl. Herstellung von Haus-, Bett- und Tischwäsche)	77 272	527	77 799	-	77 799
6490	Sonstige Bekleidungsindustrie	142 133	5 535	147 668	-	147 668
	Wäschereien, Kleiderfärbereien und chemische Reinigungsanstalten 1)					
	<b>Nahrungs- und Genussmittelindustrien</b>	<b>2 417 209</b>	<b>28 967</b>	<b>2 446 176</b>	<b>349 832</b>	<b>2 096 344</b>
68	Ernährungsindustrie	1 994 395	28 546	2 022 940	109 195	1 913 745
6811	davon: Mühlenindustrie	175 696	7 892	183 588	-	183 588
6813	Mehrmittelindustrie	68 639	485	69 125	-	69 125
6815	Stärke- und Kartoffeltrocknungsindustrie	18 667	1 624	20 292	300	19 992
6817	Bäckwarenindustrie	50 755	44	50 799	-	50 799
6821	Zuckerindustrie	110 835	-	110 835	10 891	99 944
6824	Obst und Gemüse verarbeitende Industrie	48 484	273	48 757	85	48 672
6827	Süßwarenindustrie	144 811	1 005	145 816	3	145 813
6831	Molkereien und Käseereien	297 404	10	297 413	-	297 413
6835	Dauermilch-, Schmelzkäse- und Kaseinwerke	65 640	1 435	67 075	-	67 075
6841	Ölmühlenindustrie	100 178	2 880	103 057	-	103 057
6844	Margarine-Industrie	115 962	4	115 967	-	115 967
6847	Talg-, Schmelz- und Schmalzsiedereien	2 702	56	2 757	-	2 757
6851	Fleischverarbeitende Industrie	130 367	3 675	134 042	-	134 042
6855	Fischverarbeitende Industrie	23 290	1 541	24 831	-	24 831
6861	Kaffeesmittelindustrie	8 046	67	8 114	29	8 085
6865	Kaffee und Tee verarbeitende Industrie	125 752	85	125 836	28 671	97 166
6871	Brauerien	265 155	5 503	270 657	40 886	229 771
6872	Mälzereien	19 388	316	19 704	-	19 704
6873	Alkoholbrennereien und Spiritusreinigungs- anstalten	13 554	164	13 718	422	13 296
6875	Spirituosenindustrie	64 811	301	65 112	25 215	39 896
6877	Weinverarbeitende Industrie	14 955	151	15 106	2 162	12 944
6879	Mineralbrunnen-, Mineralwasser- und Limonadenindustrie	35 848	393	36 242	-	36 242
6881	Essig-, Senf-, Essensen- und Gewürzindustrie	17 421	569	17 989	531	17 459
6885	Elegwinning	962	-	962	-	962
6891	Futtermittelindustrie	75 072	74	75 145	-	75 145
69	Tabakverarbeitende Industrie	422 814	422	423 236	240 637	182 599
6911	davon: Zigaretten-, Rauch-, Kau- und Schnupftabak- Industrie	370 656	398	371 054	229 370	141 684
6941	Zigarrenindustrie	52 159	24	52 182	11 267	40 915
	<b>Industrie insgesamt</b>	<b>13 667 956</b>	<b>2 541 280</b>	<b>16 209 237</b>	<b>389 881</b>	<b>15 819 356</b>

1) Ab Januar 1957 nicht mehr erfaßt.

















noch: D. Brennstoff- und Energieversorgung

4. Kohleverbrauch und -bestand im April 1957 nach **hauptbeteiligten** Industriegruppen und -zweigen und nach Kohlenarten in Tonnen

Nr.	Industriegruppe und -zweig	Steinkohle (auch ballastreiche) und Steinkohlenbriketts		Steinkohlenkoks		Bayerische Pechkohle	
		Verbrauch	Bestand	Verbrauch	Bestand	Verbrauch	Bestand
21	Bergbau	1 047 704	81 570	128 647	30 125	27 103	1 912
2111	Steinkohlenbergbau 1)	1 017 450	.	111 096	.	.	.
2114	Braunkohlen- und Pechkohlenbergbau 1)	213	.	.	.	25 467	.
2130	Eisenerzbergbau	2 977	2 979	15 348	20 999	.	.
2140	Metallergbergbau	1 063	486	927	3 462	.	.
2150	Kali- und Steinsalzbergbau, Salinen	24 217	73 109	883	4 428	1 636	1 912
2160	Erdöl- und Erdgasgewinnung	1 691	4 844	161	857	.	.
2170	Flußspat-, Sphäropat-, Graphit-u. sonstiger Bergbau	93	152	232	379	.	.
2180	Torfindustrie	.	.	.	.	.	.
	<b>Grundstoff- und Produktionsgüterindustrien</b>	<b>1 297 693</b>	<b>1 950 418</b>	<b>1 852 064</b>	<b>1 303 607</b>	<b>34 040</b>	<b>22 314</b>
25	Industrie der Steine und Erden	414 442	507 450	173 925	276 435	2 458	2 766
27	Eisenschaffende Industrie	136 269	175 681	1 432 229	589 768	34	44
2740	davon: Hochofen-, Stahl- und Warmwalwerke	131 644	173 181	1 430 741	589 276	34	44
2910	Schmiede-, Press- und Hammerwerke	4 625	2 500	1 488	492	.	.
2910	Eisen-, Stahl- und Tempergießereien	10 619	14 797	98 172	92 246	.	.
5010	Zichereien und Kaltwalwerke	11 505	16 500	2 293	5 312	80	231
28	NE-Metallindustrie	44 406	120 564	20 866	68 370	.	.
2810	davon: Metallhütten und Umschmelwerke	35 217	110 791	19 103	62 711	.	.
2850	Metallhalbzeugwerke	9 189	9 773	1 763	5 659	.	.
2950	Metallgießereien	132	351	1 934	2 497	.	.
22	Mineralölverarbeitung und Kohlenwertstoffindustrie	77 295	72 369	1 468	2 126	125	80
2210	davon: Mineralölverarbeitung	.	.	.	.	.	.
2230	Brunkohlen- und Torfteerdestillation, Ölschieferverschwelung und -verarbeitung	73 491	70 823	256	922	.	.
2250	Kohlenwertstoffindustrie	3 804	1 546	1 212	1 204	125	80
40	Chemische Industrie	424 209	739 425	116 459	256 660	1 798	1 208
53	Sägewerke und holzbearbeitende Industrie	14 226	13 600	474	811	518	800
5310	davon: Säge- und Hobelwerke, Holzspeicheranstalten, Furnierwerke	7 399	3 969	293	343	184	717
5360	Sperrholzwerke, Holzfasern- und Holzspanplattenwerke	6 827	9 631	181	468	334	83
55	Holzschliff, Zellulose, Papier u. Pappe erzeugende Ind.	144 824	232 791	2 972	6 127	28 119	13 502
59	Kautschuk und Asbest verarbeitende Industrie	19 766	56 890	1 272	3 255	908	3 683
	<b>Investmentsindustrien</b>	<b>109 634</b>	<b>343 321</b>	<b>82 730</b>	<b>184 739</b>	<b>4 540</b>	<b>7 752</b>
31	Stahlbau (einschl. Leichtmetallbau)	4 258	12 590	5 335	10 872	118	140
32	Maschinenbau	28 231	106 231	32 744	74 361	3 858	6 618
33	Fahrzeugbau	32 140	122 208	5 951	19 361	80	.
34	Schiffbau	5 669	15 568	1 405	5 446	.	.
35	Luftfahrzeugbau	.	.	13	36	.	.
36	Elektrotechnische Industrie	18 250	51 775	11 243	30 015	271	792
37	Feinmechanische und optische sowie Uhrenindustrie	1 412	3 948	2 704	8 130	1	1
3020	Stahlverformung	7 468	7 005	7 155	10 370	13	9
38	Eisen-, Blech- und Metallwarenindustrie	12 226	23 936	16 180	26 148	199	192
3830	davon: Eis- und Kocheräte-Industrie	985	1 759	3 361	4 604	.	.
3841	Blechwarenindustrie	2 648	4 172	3 788	6 768	63	34
3847	Feinblechpankungsindustrie	450	1 412	555	952	.	.
3850	Schloß- und Beschlagindustrie	1 015	902	1 771	2 779	.	.
3860	Fahrrad- und Kfz.-Teile-Industrie	1 868	2 558	976	1 647	.	.
3870	Schneidwaren- und Besteckindustrie	495	1 376	1 221	1 308	.	.
3881	Metallwarenindustrie	2 263	8 086	1 715	3 668	136	158
3887	Metallkürwarenindustrie	719	2 419	1 022	1 855	.	.
3891	Werkzeugindustrie	1 523	2 121	1 726	2 252	.	.
3895	Sportwaffenindustrie	260	40	45	315	.	.
	<b>Verbrauchsgüterindustrien</b>	<b>214 399</b>	<b>357 796</b>	<b>35 857</b>	<b>68 939</b>	<b>11 906</b>	<b>13 007</b>
51	Feinkeramische Industrie	10 262	14 867	3 682	7 451	10	20
52	Glasindustrie	6 365	9 008	1 271	3 461	2	2
54	Holzverarbeitende Industrie	6 498	6 198	3 043	4 764	262	213
59	Musikinstrumenten-, Spiel-, Schmuckwaren- und Sportgeräte-Industrie	830	1 788	979	2 583	.	.
5910	davon: Klavier-, Harmonium- und Orgelbau	79	231	116	67	.	.
5920	Kleinstmusikinstrumentenindustrie	271	242	114	249	.	.
5930	Spielwarenindustrie	300	1 126	336	414	.	.
5940	Furn- und Sportgeräte-Industrie	37	26	60	257	.	.
5950	Schmuckwarenindustrie	137	142	282	1 409	.	.
5960	Edelsteinindustrie	6	21	71	187	.	.
56	Papier und Pappe verarbeitende Industrie	8 831	16 077	2 436	6 220	313	66
57	Druckerei- und Vervielfältigungsindustrie	1 134	1 384	4 483	6 629	20	10
58	Kunststoffverarbeitende Industrie	3 781	4 826	1 523	1 671	226	629
61	Ledererzeugende Industrie	17 364	36 230	647	1 613	51	30
62	Lederverarbeitende und Schuhindustrie	1 190	3 875	2 201	4 491	147	81
6210	davon: Lederverarbeitende Industrie	326	499	834	1 365	64	25
6250	Schuhindustrie	864	3 376	1 367	3 126	83	56
63	Textilindustrie	153 959	258 178	11 141	23 079	10 729	11 821
64	Bekleidungsindustrie	4 185	5 365	4 451	6 977	146	135
	Wäschereien, Kleiderfäbriken und chemische Reinigungsanstalten 2)	.	.	.	.	.	.
	<b>Nahrungs- und Genussmittelindustrien</b>	<b>160 057</b>	<b>240 534</b>	<b>26 874</b>	<b>48 698</b>	<b>10 796</b>	<b>7 315</b>
68	Ernährungsindustrie	158 674	236 033	25 088	44 977	10 795	7 307
6811	davon: Mühlenindustrie	5 628	8 628	1 445	1 916	.	.
6813	Mittelmittelindustrie	4 146	7 901	481	1 007	801	598
6815	Stärke- und Kartoffeltrocknungsindustrie	7 237	6 333	3 200	5 032	.	.
6817	Bäckwarenindustrie	1 256	943	469	296	82	153
6821	Zuckerindustrie	22 212	76 472	657	6 892	.	.
6824	Obst- und Gemüse verarbeitende Industrie	3 292	5 931	526	825	159	489
6827	SBWarenindustrie	6 567	9 417	668	1 389	184	233
6831	Molkereien und Käseereien	24 198	17 816	458	577	745	490
6835	Darmmilch-, Schmelkäse- und Kaseinwerke	8 548	11 067	513	598	1 297	1 053
6841	Ölmühlenindustrie	12 788	19 263	7 696	12 753	.	.
6844	Margarine-Industrie	4 367	3 631	1 124	1 423	.	.
6847	Felgeschmelzen- und Schmalziedereien	247	140	.	62	62	32
6851	Fleischverarbeitende Industrie	4 276	3 265	387	438	62	18
6855	Fischverarbeitende Industrie	1 549	1 243	236	302	.	.
6861	Kaffeesmittelindustrie	631	915	502	1 097	.	.
6865	Kaffee- und Tee verarbeitende Industrie	448	97	122	205	.	.
6871	Brauereien	36 677	45 011	1 638	3 145	7 237	4 073
6872	Mälzereien	885	1 569	2 702	3 813	134	139
6873	Alkoholfabrikation und Spiritusreinigungsanstalten	5 925	8 166	159	64	.	.
6875	Spirituosenergieindustrie	3 817	2 689	302	533	29	27
6877	Weinverarbeitende Industrie	161	316	292	587	.	.
6879	Mineralbrunnen-, Mineralwasser- und Limonadenindustrie	1 013	970	952	1 409	3	.
6881	Essig-, Senf-, Essensen- und Gewürzindustrie	476	512	195	229	.	2
6885	Eiweißgewinnung	172	539	63	66	.	.
6891	Futtermittelindustrie	2 158	3 199	295	381	.	.
69	Tabakverarbeitende Industrie	1 383	4 501	1 786	3 721	1	8
6911	davon: Zigaretten-, Rauch-, Kau- u. Schnupftabak-Ind.	1 094	3 870	522	1 345	1	8
6941	Zigarrenindustrie	289	631	1 264	2 376	.	.
	<b>Industrie insgesamt</b>	<b>2 829 487</b>	<b>2 973 639</b>	<b>2 126 172</b>	<b>1 636 108</b>	<b>88 385</b>	<b>52 300</b>

1) Ohne Einsatzkohle für Brikett- und Koksherstellung sowie ohne Bestände.- 2) Ab Januar 1957 nicht mehr erfasst.



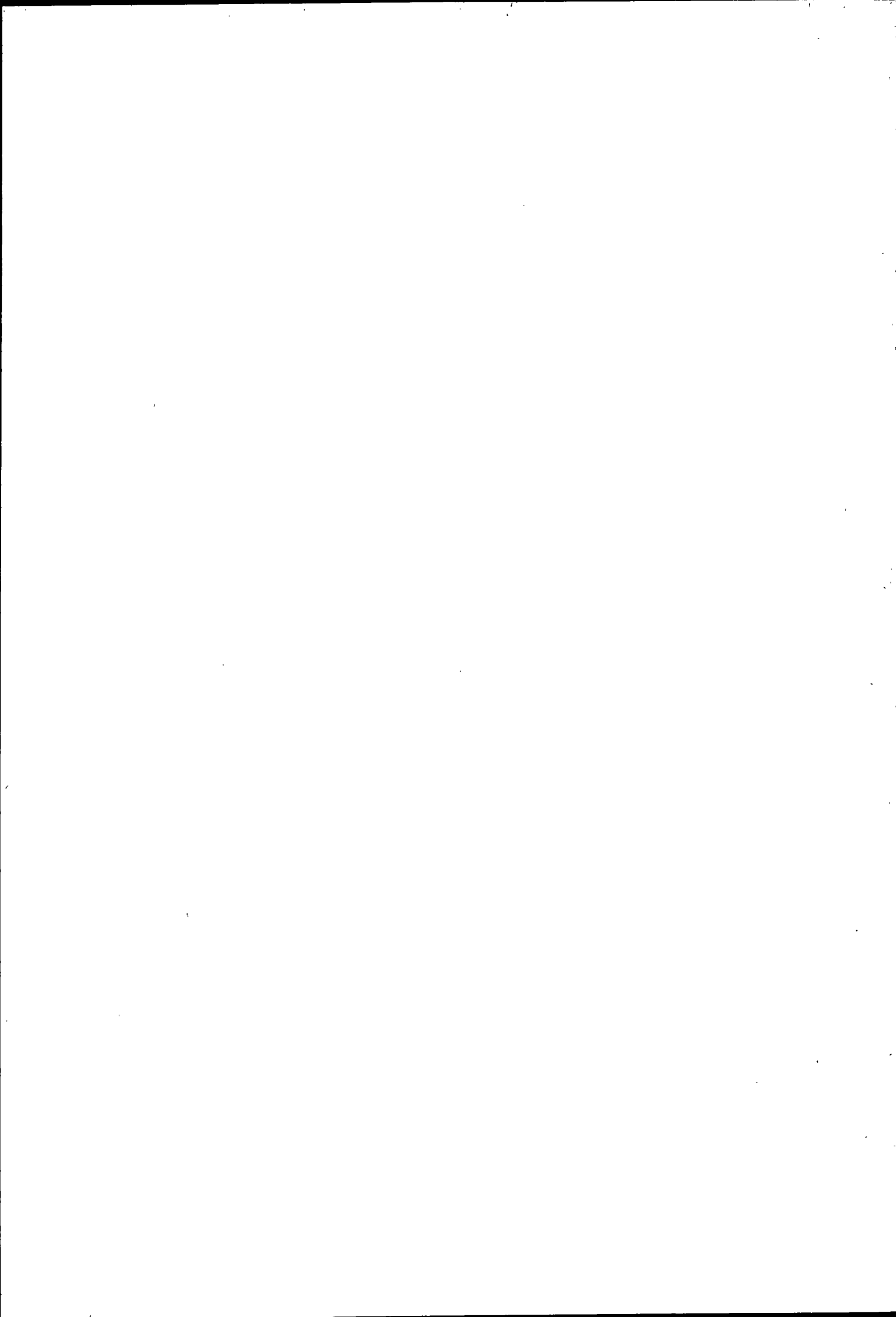














# Wichtige Hilfsmittel für den Kaufmann

## Der Außenhandel der Bundesrepublik Deutschland

- Teil 1: Zusammenfassende Übersichten  
Erscheinungsfolge monatlich, Preis je Heft DM 2.—
- Teil 2: Waren nach Herstellungsländern und Verbrauchsländern — Spezialhandel —  
Erscheinungsfolge monatlich, Preis je Heft DM 9.50
- Teil 3: Bezugs- und Absatzgebiete nach Warengruppen und -untergruppen — Spezialhandel —  
Erscheinungsfolge monatlich, Preis je Heft DM 8.—
- Teil 5: Special Trade according to the Standard International Trade Classification (SITC) and by countrys of production and consumption  
Erscheinungsfolge monatlich, Preis je Heft DM 6.—
- Teil 6: Durchfuhr durch die Bundesrepublik Deutschland  
Erscheinungsfolge monatlich, Preis je Heft DM 1.—

## Ergänzungsreihe Der Außenhandel des Auslandes

Bisher sind Berichte für folgende Länder erschienen:

Agypten	Irak	Norwegen*)
Argentinien*)	Iran*)	Osterreich*)
Belgien-Luxemburg*)	Irland (Republik)	Portugal
Ceylon	Island	Rhodesien und Njassaland
Dänemark	Italien	Saudisch-Arabien
Dominikanische Republik*)	Japan*)	Schweden*)
Finnland	Jugoslawien	Schweiz*)
Frankreich und Saar	Kanada	Spanien*)
Frankreich, seine Überseegebiete und Saargebiet	Kolumbien	Südafrikanische Union
Goldküste*)	Libanon	Syrien
Großbritannien	Malaya	Turkei
Indonesien*)	Niederlande*)	UdSSR
	Nigerien	V. St. v. Amerika*)

\*) Zur Zeit vergriffen

In Vorbereitung befinden sich:

Australien	Brasilien	Jordanien
Britisch Ostafrika	Griechenland	Mexiko
		Peru

Erscheinungsfolge unregelmäßig, Preis je Heft DM 1.50 (Berichte über Frankreich und Saar sowie UdSSR je DM 6.—; Frankreich, seine Überseegebiete und Saargebiet DM 7.50)

## Allgemeine Statistik des Auslandes

### a) INTERNATIONALE MONATSAZAHLEN

Erscheinungsfolge monatlich, Preis je Heft DM 2.—

### b) LÄNDERBERICHTE

bisher erschienen:

Australien	Italien	Kanada
Frankreich	Japan	Niederlande
		Türkei

in Vorbereitung:

Belgien-Luxemburg	Chile	Indonesien
Brasilien	Indien	Schweden
		Südafrikanische Union

Erscheinungsfolge jährlich, Preis je Bericht DM 2.—. Der Preis kann sich etwas er-mäßigen oder erhöhen, wenn vom Normalumfang abgewichen wird.



**BERTELSMANN**

**Volks  
Lexikon**

Auflage  
500000

**MEHR  
ERFOLG  
HABEN**

**C. BERTELSMANN VERLAG**

mit dem **BERTELSMANN VOLKSLEXIKON**. Dieses einzigartige Nachschlagewerk vermittelt das gesamte Wissen des 20. Jahrhunderts. Rund 40000 Stichwörter und mehr als 4000 Abbildungen auf 1888 Spalten und auf 109 ein- und mehrfarbigen Tafeln, außerdem 24 sechsfarbige Landkartenseiten sowie zahlreiche Tabellen, Übersichten und Diagramme 300 zusätzliche Kurzartikel erörtern in fesselnder Gesamtschau wichtige Fragen aus allen Lebensgebieten. Halbleder 18,- DM

„Klare, leicht verständliche, bei aller Knappheit zuverlässige Erklärungen machen das Bertelsmann Volkslexikon zu einem wirklich brauchbaren Nachschlagewerk.“  
Düsseldorfer Nachrichten

Lassen Sie sich unverbindlich von Ihrem Buchhändler beraten

# Der Außenhandel der Bundesrepublik Deutschland

Herausgeber Statistisches Bundesamt  
Wiesbaden



W. Kohlhammer Verlag Stuttgart und Köln

*Bitte Prospekte anfordern*

## Wirtschaft und Statistik

### Statistischer Wochen- dienst

Herausgeber  
Statistisches Bundesamt  
Wiesbaden



W. KOHLHAMMER VERLAG STUTTGART UND KÖLN

*Bitte Prospekt anfordern!*



## Ämtliches Gemeindeverzeichnis 1953

FÜR DIE BUNDESREPUBLIK  
DEUTSCHLAND

HERAUSGEBER STATISTISCHES BUNDESAMT

*Bitte Prospekt  
anfordern!*

W. KOHLHAMMER VERLAG STUTTGART UND KÖLN