

STATISTISCHES
BUNDESAMT
WIESBADEN

STATISTISCHES BUNDESAMT
WIESBADEN

DIE INDUSTRIE

DER BUNDESREPUBLIK DEUTSCHLAND

Reihe 1

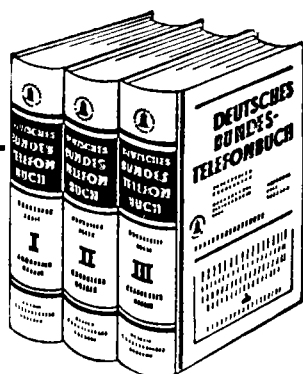
**Beschäftigung und Umsatz,
Brennstoff- und Energieversorgung**

März 1957



Jahrgang 1957 · Nr. 3

W. KOHLHAMMER VERLAG



DEUTSCHES BUNDES-TELEFONBUCH

VORMALS REICHS-TELEFONBUCH

Einziges vollständiges Verzeichnis aller gewerblichen und privaten
Fernsprechteilnehmer der Deutschen Bundesrepublik mit Berlin-West

Das unentbehrliche Nachschlagewerk
Der seriöse Werbeträger - Bearbeitet nach den amtlichen Unter-
lagen der Deutschen Bundespost. Anerkannt durch den Adreßbuch-
Ausschuß der Deutschen Wirtschaft

50. AUSGABE IN VORBEREITUNG!



VERLAG PAUL AUG. HOFFMANN K.G.

GEGRÜNDET 1888 IN BERLIN

Darmstadt, Stephanstraße 5, Telefon 2076

STATISTISCHES
BUNDESAMT
WIESBADEN

DIE INDUSTRIE

DER BUNDESREPUBLIK DEUTSCHLAND

Reihe 1

Beschäftigung und Umsatz, Brennstoff- und Energieversorgung

Ergebnisse der monatlichen Industrierichterstattung

März 1957



Jahrgang 1957 · Nr. 3

VERLAG W. KOHLHAMMER GMBH., STUTTGART

Inhalt

	Seite
Vorbemerkung	4
 A. Gesamtübersichten	
1. Ausgewählte Merkmale in zeitlicher Entwicklung	6
2. Ausgewählte Merkmale nach Ländern	6 +
 B. Beschäftigte, Arbeiterstunden, Löhne und Gehälter	
1. Betriebe, Beschäftigte, Arbeiterstunden, Löhne und Gehälter im März 1957, hauptbeteiligt . .	7
2. Beschäftigte in zeitlicher Entwicklung, beteiligt	8
3. Beschäftigte Ende März 1957 nach der Stellung im Betrieb, beteiligt	10
4. Beschäftigte Ende März 1957 nach Ländern, beteiligt	12 +
5. Geleistete Arbeiterstunden in zeitlicher Entwicklung, hauptbeteiligt	14
6. Bruttosumme der Löhne in zeitlicher Entwicklung, hauptbeteiligt	15
7. Bruttosumme der Gehälter in zeitlicher Entwicklung, hauptbeteiligt	16
 C. Umsatz	
1. Umsatz in zeitlicher Entwicklung, hauptbeteiligt	17
2. Umsatz in zeitlicher Entwicklung, beteiligt	18
3. Umsatz im März 1957 nach Absatzgebieten (Inland, Ausland), beteiligt	20
4. Umsatz im März 1957 nach Ländern, beteiligt	22 +
5. Auslandsumsatz in zeitlicher Entwicklung, beteiligt	24
 D. Brennstoff- und Energieversorgung	
1. Gesamtkohleverbrauch in zeitlicher Entwicklung, hauptbeteiligt	26
2. Verbrauch von Steinkohle und Steinkohlenbriketts in zeitlicher Entwicklung, hauptbeteiligt .	27
3. Verbrauch von Steinkohlenkoks in zeitlicher Entwicklung, hauptbeteiligt	28
4. Kohleverbrauch und -bestand im März 1957 nach Kohlenarten, hauptbeteiligt	29
5. Heizölverbrauch in zeitlicher Entwicklung, hauptbeteiligt	31
6. Gasverbrauch in zeitlicher Entwicklung, hauptbeteiligt	32
7. Stromverbrauch in zeitlicher Entwicklung, hauptbeteiligt	33
8. Strombilanz im März 1957, hauptbeteiligt	34
 Anhang	
1. Die im Jahre 1956 monatlich meldenden und die nur einmal jährlich (im September) meldenden Betriebe	
Betriebe und Beschäftigte Ende September 1956, hauptbeteiligt	35 +
 2. Ergebnisse für Vertriebenen- und Zugewandertenbetriebe	
a) Betriebe und Beschäftigte Ende September 1956 nach Ländern	36 +
b) Betriebe Ende September 1956, hauptbeteiligt	37 +
c) Beschäftigte Ende September 1956, hauptbeteiligt	38 +

Zur Beachtung: Auf den mit "+" versehenen Seiten sind die wichtigsten Ergebnisse für Berlin (West) mitaufgeführt.

Die Statistischen Landesämter bringen in ihren Veröffentlichungen die Länderergebnisse der Industriebericht-
erstattung einheitlich unter der Nummer E I 1.

In früheren Hefen der Veröffentlichungsserie
„Die Industrie der Bundesrepublik Deutschland“
veröffentlichte Sondertabellen

Berichtszeit	Fundstelle
Jahresergebnisse der Industrieberichterstattung	
1950 bis 1954	Sonderheft 9
1951 bis 1955	Sonderheft 12
1952 bis 1956	Sonderheft 14
Ergebnisse nach Betriebsgrößenklassen	
September 1952	Teil 1, 3. Jg., Heft 5, Seite 37
September 1953	Teil 1, 4. Jg., Heft 1/2, Seite 48
September 1954	Teil 1, 5. Jg., Heft 1/2, Seite 49
September 1955	Sonderheft 12, Seite 20
September 1956	Sonderheft 14, Seite 27
Ergebnisse der einmal jährlich meldenden Betriebe¹⁾	
August 1950	Teil 1, 1. Jg., Heft 9, Seite 5
September 1952	Teil 1, 3. Jg., Heft 5, Seite 30
September 1953	Teil 1, 4. Jg., Heft 1/2, Seite 47
September 1954	Teil 1, 5. Jg., Heft 1/2, Seite 48
September 1955	Teil 1, 6. Jg., Heft 1/2, Seite 53
Ergebnisse für Vertriebenen- und Zugewandertenbetriebe	
September 1952	Teil 1, 3. Jg., Heft 5, Seite 47
September 1953	Teil 1, 3. Jg., Heft 12, Seite 35
	Teil 1, 4. Jg., Heft 1/2, Seite 53
September 1954	Teil 1, 4. Jg., Heft 12, Seite 36
	Teil 1, 5. Jg., Heft 1/2, Seite 55
September 1955	Teil 1, 6. Jg., Heft 7, Seite 39
September 1956	Teil 1, 6. Jg., Heft 12, Seite 39

1) Im allgemeinen Betriebe mit 1 bis 9 Beschäftigten.

Nachdruck – auch auszugsweise – nur mit Quellenangabe gestattet
Erschienen am 31. Mai 1957

Vorbemerkung

- 1) Soweit kein Gebietsstand angegeben ist, beziehen sich die Ergebnisse auf das Bundesgebiet ohne Saarland und Berlin.
- 2) Im allgemeinen sind nur Betriebe mit 10 und mehr Beschäftigten erfaßt. Der Anteil der nicht einbezogenen Kleinbetriebe mit weniger als 10 Beschäftigten ist jedoch in den meisten Industriegruppen und -zweigen sehr gering (Vgl. 6.Jg., Heft 1/2, S.53). Nicht erfaßt sind Elektrizitäts-, Gas- und Wasserwerke für die öffentliche Versorgung sowie Betriebe der Bauindustrie.
- 3) Abweichend von der unter Ziffer 2 genannten Erhebungsgrenze werden zur Verbesserung der Repräsentation in folgenden Ländern und Industriegruppen bzw. -zweigen auch Betriebe mit weniger als 10 Beschäftigten einbezogen (Stand Januar 1957):

Schleswig-Holstein	6831	Molkereien und Käsereien	Betriebe mit 6 und mehr Beschäftigten
Hessen	6831	Molkereien und Käsereien	Betriebe mit 5 und mehr Beschäftigten
Rheinland-Pfalz	3960	Edelsteinindustrie	Betriebe mit 6 und mehr Beschäftigten
	6831	Molkereien und Käsereien	Betriebe mit 6 und mehr Beschäftigten
Bayern	5310	Säge- und Hobelwerke, Holzprägnieranstalten, Furnierwerke	Säge- und Hobelwerke: Betriebe mit einem Jahreseinschnitt von mindestens 1000 fm Rundholz
	6831	Molkereien und Käsereien	alle Betriebe
Berlin (West)		In verschiedenen Industriegruppen und -zweigen ab einem durchschnittlichen Monatsumsatz von mindestens 10 000.- DM. Zusätzlich erfaßt werden hierdurch 395 Betriebe (darunter 144 Betriebe der Bekleidungsindustrie) mit einem Beschäftigtenanteil von 1,0 vH und einem Umsatzanteil von 1,5 vH, gemessen an der gesamten Industrie.	
- 4) Im Inhalt der nachstehenden Industriegruppen und -zweige treten ab Berichtsmonat Januar 1957 einige Umgruppierungen ein, durch die die Zahlen für 1957 mit den Vorjahresergebnissen nicht voll vergleichbar sind:

2111	Steinkohlenbergbau	1956 ohne, 1957 einschl. Steinkohlenteer (roh) und Rohbenzol
2114	Braunkohlen- und Pechkohlenbergbau	1956 ohne, 1957 einschl. Braunkohlenteer (roh)
2160	Erdöl- und Erdgasgewinnung	1956 ohne, 1957 einschl. Schieferteer
2180	Torfindustrie	1956 ohne, 1957 einschl. Torfteer
2230	Braunkohlen- und Torfteerdestillation, Ölschieferverschmelzung und -verarbeitung	1956 einschl., 1957 ohne Braunkohlenteer (roh), Schieferteer und Torfteer
2250	Kohlenwertstoffindustrie	1956 einschl., 1957 ohne Steinkohlenteer (roh) und Rohbenzol
2910	Eisen-, Stahl- und Tempergießereien	1956 einschl., 1957 ohne gußeiserne Öfen und Herde
36	Elektrotechnische Industrie	1956 ohne, 1957 einschl. Sprechmaschinen, bespielte Schallplatten, bespielte Magnettonbänder und sonstige bespielte Tonträger (in beiden Jahren jedoch einschl. elektrische Plattenspieler)
3830	Heiz- und Kochgeräte-Industrie	1956 ohne, 1957 einschl. gußeiserne Öfen und Herde
3920	Kleinmusikinstrumentenindustrie	1956 einschl., 1957 ohne Sprechmaschinen, bespielte Schallplatten, bespielte und unbespielte Magnettonbänder und sonstige bespielte Tonträger (in beiden Jahren jedoch ohne elektrische Plattenspieler)
5630	Herstellung von Spezialpapieren und Verpackungsmitteln aus Papier und Pappe	1956 einschl., 1957 ohne Faltschachteln und Weichpackungen; 1956 ohne, 1957 einschl. bedruckte Tüten und Beutel
57	Druckerei- und Vervielfältigungsindustrie	1956 ohne, 1957 einschl. Faltschachteln und Weichpackungen; 1956 einschl., 1957 ohne bedruckte Tüten und Beutel
58	Kunststoffverarbeitende Industrie	1956 ohne, 1957 einschl. unbespielte Magnettonbänder
- 5) Die beiden Merkmale „Beschäftigung“ und „Umsatz“ werden nach zwei verschiedenen Gesichtspunkten zusammengestellt:
 - a) Bei der Aufbereitung nach „hauptbeteiligten Industriegruppen und -zweigen“ werden die Ergebnisse nach örtlichen Betriebseinheiten aufgerechnet, d.h. es werden kombinierte Betriebe (Betriebe, die mehreren Industriegruppen und -zweigen angehören, z.B. Maschinenfabrik und Gießerei) mit den Angaben für den gesamten Betrieb der Industriegruppe bzw. dem Industriezweig zugerechnet, in der bzw. in dem das Schwergewicht des Betriebes, gemessen an den Beschäftigtenzahlen, liegt.
 - b) Bei der Aufbereitung nach „beteiligten Industriegruppen und -zweigen“ werden dagegen kombinierte Betriebe auf die verschiedenen Industriegruppen bzw. -zweige aufgeteilt, denen die einzelnen Betriebsteile ihrer Produktion entsprechend zuzurechnen sind.

Angaben nach „hauptbeteiligten Industriegruppen und -zweigen“ liegen für alle Erhebungsmerkmale, Angaben nach „beteiligten Industriegruppen und -zweigen“ nur für die Beschäftigten und den Umsatz vor. Bei Vergleichen zwischen verschiedenen Erhebungsmerkmalen einer Industriegruppe oder eines Industriezweiges (z.B. Beschäftigte und Umsatz, Beschäftigte und Kohleverbrauch usw.) ist darauf zu achten, daß nur Merkmale verglichen werden, die nach dem gleichen Gesichtspunkt aufbereitet worden sind.

6) Für die einzelnen Merkmale in den Tabellen werden nachstehende Definitionen gegeben:

- Betriebe - Erfasste örtliche Einheiten, soweit sie als selbständig produzierende Betriebe anzusehen sind.
- Beschäftigte - Alle am Monatsende im Betrieb Tätigen, einschl. tätiger Inhaber und mithelfender Familienangehöriger, soweit diese in einem arbeitsrechtlichen Verhältnis zum Betrieb stehen, aber ohne Heimarbeiter.
- Geleistete Arbeiterstunden - Alle von den Arbeitern (einschl. gewerblicher Lehrlinge) tatsächlich geleisteten (nicht die bezahlten) Stunden.
- Löhne, Gehälter - Bruttosumme ohne Pflichtanteile des Arbeitgebers zur Sozialversicherung. Lohn- und Gehaltszuschläge (einschl. Gratifikationen) sind einbezogen. Nicht erfaßt werden dagegen allgemeine soziale Aufwendungen sowie Vergütungen, die als Spesenersatz anzusehen sind.
- Umsatz - Umsatz aus eigener Erzeugung ohne Umsatz in Handelsware (Waren, die durch den Betrieb angekauft und ohne weitere Be- oder Verarbeitung bzw. ohne Einbau in andere Erzeugnisse weiterverkauft werden). Die Umsätze beruhen auf Rechnungswerten (Fakturenwerten) einschl. etwa darin enthaltener Verbrauchsteuern und Kosten für Fracht, Verpackung, Porti und Spesen, auch wenn diese gesondert berechnet werden. In Berlin (West) werden als Umsatz die Lieferwerte (die z.T. auch Lieferungen an andere Betriebe des gleichen Unternehmens enthalten) erfaßt.
- Inlandsumsatz - Umsatz mit Empfängern im Bundesgebiet (ohne Saarland), in Berlin und in der Sowjetzone sowie Umsatz mit den im Bundesgebiet stationierten ausländischen Streitkräften.
- Auslandsumsatz - Direktumsätze der Industriebetriebe mit Abnehmern im Ausland und im Saarland und - soweit einwandfrei erkennbar - Umsätze mit deutschen Exporteuren.
- Kohleverbrauch - Gesamtverbrauch für Fabrikation, Heizung, Strom-, Gas- und Dampferzeugung usw.
Umrechnung in Tonnen Steinkohle-Einheiten
nach folgendem Schlüssel:
1 t Steinkohle = 1 t Steinkohlenbriketts = 1 t Steinkohlenkoks =
3 t Rohbraunkohle = 1,5 t Braunkohlenbriketts = 1,5 t Braunkohlenkoks = 2 t tschechische Hartbraunkohle = 1,5 t bayerische Pechkohle.
- Heizölverbrauch - Alle Heizöle aus der Verarbeitung von Mineralöl, Steinkohle und Braunkohle einschl. Eigenverbrauch der Hersteller.
- Gasverbrauch - Fremdbezug von Ortsgas und Kokereigas einschl. Ferngas, jedoch nicht Gatorgas, Gichtgas und andere Gase. Im Kohlenbergbau und in der eisenschaffenden Industrie einschl. des Selbstverbrauchs von Gas aus der Eigenerzeugung. Kokereigas umgerechnet auf einen einheitlichen Heizwert $H_o = 4300 \text{ kcal/m}^3$.
- Stromverbrauch - Gesamtverbrauch einschl. Eigenverbrauch industrieller Stromerzeugungsanlagen.

- 7) Vertriebenenbetriebe sind Betriebe, deren Inhaber Vertriebene sind oder deren Kapital zu mindestens 50 vH Vertriebenen gehört.
- 8) Zugewandertenbetriebe sind Betriebe, deren Inhaber aus der sowjetischen Besatzungszone oder aus Berlin zugewandert sind oder deren Kapital zu mindestens 50 vH Zugewanderten gehört.

Zeichenerklärung

- r = berichtigte Zahl
- 0 = mehr als nichts, aber weniger als die Hälfte der kleinsten Einheit, die in der Tabelle zur Darstellung gebracht werden kann
- (an Stelle einer Zahl) = nichts vorhanden
- . (an Stelle einer Zahl) = kein Nachweis vorhanden

Differenzen bei einzelnen Summenpositionen sind durch Runden von Zahlen entstanden.

A. Gesamtübersichten

Betriebe mit 10 und mehr Beschäftigten

1. Ausgewählte Merkmale in zeitlicher Entwicklung

	Betriebe im Jahresdurchschnitt bzw. am Ende des Monats	Beschäftigte 1000	Geleistete Arbeiter- stunden Mill.	Bruttosumme der		Umsatz		Kohle- verbrauch 1000 t - SKB	Heizöl- verbrauch 1000 t	Gas- verbrauch Mill.cbm	Strom- verbrauch Mill.kWh
				Löhne	Gehälter	insgesamt	darunter Auslands- umsatz				
Anzahl											
1950 MD	47 187	4 797	770	984	280	6 700	555	4 616	.	.	2 405
1951 MD	48 309	5 332	851	1 259	357	9 159	976	5 017	.	.	2 858
1952 MD	50 074	5 518	875	1 382	408	9 949	1 154	5 276	.	.	3 135
1953 MD	50 558	5 751	907	1 488	456	10 514	1 272	5 166	.	1 234	3 382
1954 MD	50 784	6 062	960	1 624	503	11 745	1 543	5 403	114	1 198	3 828
1955 MD	51 515	6 576	1 040	1 875	583	13 876	1 816	6 092	172	1 385	4 285
1956 MD	52 882	6 991	1 079	2 137	681	15 471	2 173	6 257	256	1 487	4 715
1955 Januar	51 498	6 214	965	1 669	544	11 830	1 553	6 338	161	1 307	4 144
Februar	51 499	6 251	926	1 577	546	11 909	1 700	5 948	150	1 215	3 870
März	51 516	6 328	1 042	1 770	551	13 852	1 880	6 637	164	1 367	4 337
April	51 515	6 468	1 002	1 790	559	12 951	1 743	5 811	149	1 327	4 059
Mai	51 515	6 534	1 020	1 831	564	13 290	1 775	5 721	151	1 407	4 178
Juni	51 528	6 586	1 024	1 886	572	13 584	1 755	5 555	152	1 386	4 138
Juli	51 512	6 645	1 035	1 885	580	13 831	1 751	5 662	159	1 445	4 273
August	51 509	6 729	1 055	1 953	581	14 211	1 733	5 775	168	1 453	4 357
September	51 518	6 772	1 100	1 972	588	15 201	1 902	5 799	174	1 394	4 392
Oktober	51 512	6 809	1 106	1 962	594	15 306	1 944	6 484	199	1 434	4 557
November	51 498	6 823	1 105	2 056	616	15 177	1 921	6 639	211	1 408	4 546
Dezember	51 506	6 755	1 104	2 141	694	15 369	2 138	6 738	221	1 482	4 573
1956 Januar	52 853	6 777	1 075	2 006	648	13 974	1 812	6 654	246	1 484	4 612
Februar	52 853	6 763	1 027	1 914	647	13 354	1 785	6 956	274	1 374	4 379
März	52 831	6 823	1 079	2 051	648	15 283	2 196	6 520	255	1 505	4 599
April	52 863	6 964	1 061	2 040	657	14 869	2 091	6 018	246	1 444	4 493
Mai	52 862	7 005	1 070	2 189	661	14 967	2 099	5 683	230	1 509	4 519
Juni	52 898	7 021	1 099	2 158	675	15 867	2 345	5 839	224	1 461	4 680
Juli	52 908	7 058	1 079	2 158	682	15 536	2 152	5 815	233	1 528	4 750
August	52 923	7 098	1 099	2 248	683	15 868	2 215	5 888	249	1 524	4 821
September	52 901	7 101	1 080	2 117	681	16 077	2 295	5 777	253	1 487	4 760
Oktober	52 909	7 126	1 147	2 243	688	17 053	2 444	6 701	281	1 532	5 103
November	52 890	7 118	1 113	2 273	714	16 902	2 371	6 731	301	1 460	5 023
Dezember	52 900	7 038	1 023	2 244	784	15 896	2 271	6 504	288	1 531	4 847
1957 Januar	52 274	6 993	1 074	2 236	743	15 627	2 281	6 749	315r	1 548	5 045
Februar	52 525	7 018	1 011	2 062	722	15 153	2 366	6 020	274	1 456	4 666
März	52 662	7 065	1 057	2 159	721	16 529	2 576	6 374	285	1 586	5 080

2. Ausgewählte Merkmale nach Ländern

	Betriebe im Jahresdurchschnitt bzw. am Ende des Monats	Beschäftigte 1000	Geleistete Arbeiter- stunden Mill.	Bruttosumme der		Umsatz		Kohle- verbrauch 1000 t - SKB	Heizöl- verbrauch 1000 t	Gas- verbrauch Mill.cbm	Strom- verbrauch Mill.kWh
				Löhne	Gehälter	insgesamt	darunter Auslands- umsatz				
Anzahl											
MD 1956											
Schleswig-Holstein	1 599	158	25	45	13	403	52	78	26	11	61
Hamburg	1 571	209	31	64	25	776	100	45	30	6	69
Niederrhein	4 594	615	97	186	53	1 545	212	525	37	40	332
Bremen	486	96	15	32	9	282	57	21	7	2	27
Nordrhein-Westfalen	16 334	2 735	427	939	272	6 268	872	4 283	86	1 334	2 556
Hessen	4 576	568	84	161	65	1 145	208	235	11	30	227
Rheinland-Pfalz	3 093	328	50	94	33	694	100	302	13	35	322
Baden-Württemberg	9 925	1 250	190	347	118	2 436	339	332	17	16	494
Bayern	10 704	1 032	160	270	91	1 920	232	436	29	12	627
Bundesgebiet (ohne Saarland und Berlin)	52 882	6 991	1 079	2 137	681	15 471	2 173	6 257	256	1 487	4 715
Berlin (West)	3 031	261	36	65	31	490	51	36	3	11	43
März 1957											
Schleswig-Holstein	1 588	156	24	46	14	417	53	82	26	13	66
Hamburg	1 548	210	30	65	27	798	95	45	33	7	73
Niederrhein	4 604	616	93	184	58	1 578	252	533	40	33	357
Bremen	480	99	16	34	9	280	56	25	4	2	30
Nordrhein-Westfalen	16 226	2 768	419	955	285	6 762	1 065	4 376	103	1 434	2 784
Hessen	4 533	573	82	160	72	1 232	238	226	13	33	247
Rheinland-Pfalz	3 061	336	50	94	34	758	127	313	9	37	354
Baden-Württemberg	9 928	1 263	187	350	126	2 626	403	334	22	16	509
Bayern	10 694	1 045	157	273	95	2 077	288	441	34	12	659
Bundesgebiet (ohne Saarland und Berlin)	52 662	7 065	1 057	2 159	721	16 529	2 576	6 374	285	1 586	5 080
Berlin (West)	3 018	264	35	65	33	537	59	36	3	9	46

noch: B. Beschäftigte, Arbeiterstunden, Löhne und Gehälter

2. Beschäftigte in zeitlicher Entwicklung nach beteiligten Industriegruppen und -zweigen

Nr.	Industriegruppe und -zweig	1956				1957		
		Jahresdurchschnitt	Januar	Februar	März	Januar	Februar	März
21	Bergbau	653 932	642 752	644 179	646 932	659 731	661 615	664 099
2111	Steinkohlenbergbau 1)	529 246*	523 312*	525 439*	526 642*	536 600	537 666	537 204
2114	Braunkohlen- und Pechkohlenbergbau	43 876*	42 632*	42 725*	42 883*	45 262	45 445	45 771
2130	Eisenerzbergbau	22 703	22 337	22 414	22 553	23 482	23 607	23 793
2140	Metallergbau	9 451	9 476	9 454	9 468	9 467	9 440	9 439
2150	Kali- und Steinsalzbergbau, Salinen	23 765	24 027	23 939	23 965	23 695	23 762	23 806
2160	Erdöl- und Erdgasgewinnung	13 470*	13 445*	13 412*	13 563*	13 786	13 922	14 173
2170	Flußspat-, Schwerspat-, Graphit- u. sonstiger Bergbau	3 428	3 416	3 404	3 404	3 494	3 577	3 598
2180	Torfindustrie	7 993*	4 107*	3 392*	4 454*	3 945	4 196	6 355
	Grundstoff- und Produktionsgüterindustrien	1516 624	1457 422	1429 669	1476 295	1476 245	1491 669	1528 142
25	Industrie der Steine und Erden	260 007	230 814	200 989	239 302	219 217	225 934	254 385
2511	davon: Natursteinindustrie	45 322	37 502	27 012	39 602	32 335	34 168	44 109
2521	Sand- und Kiesindustrie	11 748	10 718	8 742	10 906	10 311	10 691	11 631
2527	Gewinnung und Aufbereitung von Schiefer, Rohton, Kaolin und sonstigen Mineralien	13 402	13 420	13 081	13 240	13 115	13 064	13 337
2531	Zementindustrie	21 923	21 371	21 901	21 757	21 702	21 776	21 887
2532	Kalkindustrie	17 023	16 361	15 877	16 970	15 895	16 344	16 884
2533	Gips- und Kreide-Industrie	3 283	3 111	2 803	3 169	3 163	3 258	3 435
2541	Ziegelindustrie	58 897	48 910	45 074	50 283	45 166	45 391	54 329
2542	Grobsteinzeugindustrie	4 590	4 485	4 490	4 484	4 878	5 042	4 930
2543	Feuerfeste Industrie	21 590	20 963	21 252	21 071	21 497	21 596	21 374
2550	Betonsteinindustrie	33 986	31 021	23 252	30 742	29 063	30 362	33 890
2561	Kalksandsteinindustrie	5 676	4 926	4 039	5 643	4 256	5 263	5 897
2562	Bims- und Bimsteinindustrie	9 355	5 858	3 499	8 906	4 924	5 778	9 193
2564	Isolier- und Leichtbauplattenindustrie	3 741	3 599	3 281	3 561	3 551	3 403	3 700
2565	Asbestsementwarenindustrie	3 400	3 056	3 050	3 074	3 584	3 574	3 581
2590	Sonstige Industrien der Steine und Erden	6 071	5 533	5 363	5 894	6 097	6 234	6 208
27	Eisenschaffende Industrie	240 439	232 028	232 809	234 578	246 158	249 041	251 376
2710	davon: Hochofen-, Stahl- und Warmwalzwerke	218 175	210 899	211 348	212 977	224 038	226 736	229 010
2740	Schmiede-, Press- und Hammerwerke	22 264	21 129	21 461	21 601	22 120	22 305	22 366
2910	Eisen-, Stahl- und Tempergießereien	172 802*	169 537*	170 358*	170 867*	168 167	169 208	168 927
3010	Ziehereien und Kaltwalzwerke	71 961	69 900	70 180	70 460	72 780	73 004	73 302
28	NE-Metallindustrie	73 149	72 563	72 886	72 746	73 717	74 062	74 240
2810	davon: Metallhütten und Umschmelzwerke	24 860	24 638	24 817	24 866	25 264	25 268	26 170
2850	Metallhalbzeugwerke	48 289	47 925	48 069	47 880	48 453	48 794	48 070
2950	Metallgießereien	30 227	30 366	30 725	30 402	29 198	29 384	29 516
22	Mineralölverarbeitung und Kohlenwertstoffindustrie	28 089	27 065	27 029	27 656	28 778	28 663	28 884
2210	davon: Mineralölverarbeitung	21 763	21 011	20 998	21 229	22 347	22 169	22 263
2230	Braunkohlen- und Torfteeerdestillation, Ölschieferverschmelzung und -verarbeitung Kohlenwertstoffindustrie 2)	5 493*	5 572*	5 530*	5 932*	5 934	6 002	6 491
2250	Chemische Industrie	365 509	373 306	375 590	378 199	389 102	391 232	393 702
4010	davon: Chemische Industrie (ohne Chemiefaserind.)	347 703	334 800	337 307	340 409	351 890	354 143	356 667
4090	Chemiefaserindustrie	37 806	38 508	38 083	37 790	37 212	37 089	37 035
53	Sägewerke und holzverarbeitende Industrie	89 917	88 326	85 216	88 140	85 537	86 774	88 816
5310	davon: Säge- und Hobelwerke, Holzprägnieranstalten, Furnierwerke	62 421	63 480	65 611
5360	Sperrholzwerke, Holzfasern- und Holzspanplattenwerke	23 116	23 294	23 205
55	Holzschnitt-, Zellst., Papier u. Papp erzeugende Ind.	72 636	71 490	71 791	71 726	73 742	73 855	73 871
59	Kautschuk und Asbest verarbeitende Industrie	91 868	92 025	92 296	92 219	89 849	90 512	91 123
5910	davon: Kautschukverarbeitende Industrie	85 231	85 086	85 333	85 330	83 625	84 248	84 869
5960	Asbestverarbeitende Industrie	6 637	6 939	6 943	6 889	6 224	6 264	6 254
	Investitionsgüterindustrie	2491 602	2403 500	2419 237	2433 464	2539 719	2548 429	2557 333
31	Stahlbau (einschl. Leichtmetallbau)	174 194	168 565	167 790	168 731	180 364	180 666	181 274
3110	davon: Stahlhoch-, Stahlbrücken- und Stahlwasserbau (einschl. Leichtmetallbau)	67 725	66 045	65 022	65 287	69 345	69 438	70 056
3120	Weichenbau	3 157	3 046	3 051	3 065	3 230	3 237	3 260
3130	Wagonbau	24 673	24 864	25 607	25 102	24 265	24 551	24 717
3140	Feld- und Industriebahnbau	3 058	3 070	2 876	2 849	2 911	2 904	2 897
3150	Dampfessel-, Behälter- und Rohrleitungsbau	50 244	47 284	48 004	49 230	54 248	54 579	54 668
3160	Montage und Reparatur von Wärme-, Lüftung- und gesundheitstechnischen Anlagen	25 337	24 256	23 234	23 198	26 365	25 957	25 676
32	Maschinenbau	784 088	746 844	755 632	759 758	798 170	801 681	803 523
33	Fahrzeugbau	310 945	301 580	305 513	310 165	312 372	312 524	314 592
3311	davon: Kraftwagenindustrie (einschl. Herstellung von Motoren und Straßensugmaschinen)	163 956	153 758	156 058	161 851	168 748	169 439	170 772
3317	Krafttraktorindustrie (einschl. Herstellung von Motoren und Mopeds)	25 950	26 559	27 683	28 668	21 934	21 249	22 035
3330	Herst. von Kraftfahrzeigteilen und -zubehör	66 540	65 444	65 792	64 760	66 340	66 335	65 491
3341	H.v. Aufbauten (z.B. Karosserien) u. Anhängern	28 417	30 052	29 768	27 943	28 147	27 877	27 938
3347	Gespannfahrzeugaufbau	1 663	1 564	1 551	1 554	1 802	1 824	1 836
3350	Fahrrad- und Kinderwagenindustrie	8 536	8 599	8 797	8 939	8 527	8 697	9 117
3390	Kfs.- und Fahrrad-Reparaturwerkstätten	15 881	15 544	15 864	16 450	16 874	17 203	17 403
34	Schiffbau	91 330	87 385	87 741	87 775	94 235	94 848	96 208
35	Luftfahrzeugbau	454	217	273	300	1 409	1 728	1 831
36	Elektrotechnische Industrie	517 687*	498 845*	499 974*	503 507*	530 889	534 333	537 544
37	Feinmechanische und optische sowie Uhrenindustrie	137 417	133 508	134 479	134 890	138 905	139 450	139 941
3710	davon: Optische Industrie	22 226	20 972	21 313	21 554	22 725	23 026	22 895
3720	Foto-, projektions- u. kinotechn. Industrie	38 465	37 644	37 862	37 395	38 864	38 814	39 139
3750	Feinmechanische Industrie	31 800	30 726	31 105	31 353	31 510	31 696	32 150
3760	Medizinmechanische und orthopädiemech. Ind.	9 735	9 530	9 579	9 563	9 955	10 045	9 950
3770	Uhrenindustrie	35 191	34 636	34 620	34 625	35 851	35 869	35 807
3020	Stahlverformung	123 594	121 736	122 549	122 869	122 547	123 262	123 145
38	Eisen-, Blech- und Metallwarenindustrie	351 895	344 820	345 286	345 469	360 828	359 873	359 275
3830	davon: Heiz- und Kochgeräte-Industrie	28 545*	28 530*	28 199*	27 846*	33 887	32 861	32 746
3841	Blechwarenindustrie	106 396	102 703	102 238	102 171	89 126	88 402	87 549
3847	Feinblechpackungsindustrie	34 723	33 819	34 201	34 307	35 548	35 667	35 504
3850	Schloß- und Beschlagindustrie	36 092	36 096	37 068	37 593	33 672	33 711	33 585
3860	Fahrrad- und Kfs.-Teile-Industrie	22 528	22 224	22 369	22 306	22 630	22 777	22 744
3870	Schneidwaren- und Besteckindustrie	89 854	87 652	87 750	87 856	58 266	58 383	58 835
3881	Metallwarenindustrie	29 775	29 421	29 613	29 554	32 511	32 637	32 956
3891	Werkzeugindustrie	3 982	3 775	3 848	3 836	4 156	4 179	4 237

* Vgl. Vorbemerkung Ziffer 4.- 1) Einschl., 2) ohne Beschäftigte von Kohlenwertstoffbetrieben, die dem Steinkohlenbergbau angeschlossen sind.

noch: B. Beschäftigte, Arbeiterstunden, Löhne und Gehälter

noch: 2. Beschäftigte in zeitlicher Entwicklung nach beteiligten Industriegruppen und -zweigen

Nr.	Industriegruppe und -zweig	1956				1957		
		Jahresdurchschnitt	Januar	Februar	März	Januar	Februar	März
	Verbrauchsstoffindustrie	1888 979	1853 140	1853 111	1852 013	1882 255	1883 300	1884 721
51	Feinkeramische Industrie	87 229	87 018	87 325	87 274	86 293	85 889	85 801
5110	davon: Porzellanindustrie	35 930	35 722	35 756	35 660	36 201	35 934	35 620
5130	Steingut- und Feinsteinzeugindustrie	8 781	8 662	8 796	8 832	8 728	8 690	8 758
5140	Ton- und Töpferwarenindustrie	2 209	2 109	2 125	2 220	2 263	2 297	2 303
5150	Sanitärkeramische Industrie	5 395	5 291	5 347	5 280	5 577	5 527	5 594
5160	Herstellung von technischer und chemisch-technischer Keramik	14 060	14 310	14 390	14 380	12 992	12 987	12 912
5170	Baukeramische Industrie	12 262	12 394	12 341	12 497	11 789	11 764	11 836
5190	Schleifmittelindustrie	8 592	8 530	8 570	8 405	8 743	8 690	8 778
52	Glasindustrie	77 625	75 541	75 606	75 937	78 076	78 715	78 403
5210	davon: Flachglaszeugende Industrie	13 660	13 618	13 514	12 837	13 681	13 643	13 489
5220	Hohlglaszeugende Industrie	43 766	42 831	43 135	43 414	43 484	44 031	43 902
5290	Glasverarbeitende und glasveredelnde Industrie	20 199	19 092	18 957	19 686	20 911	21 041	21 012
54	Holzverarbeitende Industrie	217 550	213 728	211 587	212 295	218 945	217 824	218 235
5410	davon: Holzbauten- und Holzbauteile-Industrie	19 093	18 848	17 881	18 290	18 250	17 807	18 467
5420	Holzmöbel- und Polstermöbelindustrie	140 103	136 966	136 153	136 203	143 090	142 274	141 823
5430	Holzverpackungsmittelindustrie	9 520	9 414	9 212	9 361	9 479	9 437	9 454
5440	Sonstige Holzwarenindustrie	29 485	29 143	28 995	28 994	29 033	29 194	29 299
5460	Korb-, Korb- und Flechtwaren-Industrie	3 823	3 792	3 718	3 786	3 466	3 459	3 650
5470	Pinsel-, Besen- und Bürstenindustrie	10 199	10 313	10 335	10 302	10 285	10 302	10 291
5480	Kork-, Schmitzstoff- und Formatoffindustrie	5 327	5 252	5 293	5 359	5 342	5 271	5 251
59	Musikinstrumenten-, Spiel-, Schmuckwaren- und Sportgeräte-Industrie	63 495	60 795	61 079	60 850	58 338	58 494	58 871
5910	davon: Klavier-, Harmonium- und Orgelbau	2 953	2 892	3 191	2 910	2 993	2 997	2 964
5920	Kleinmusikinstrumentenindustrie	9 765*	9 204*	9 147*	9 089*	6 584	6 558	6 557
5930	Spielwarenindustrie	21 899	20 007	20 089	20 356	20 022	20 345	20 776
5940	Turn- und Sportgeräte-Industrie	4 188	3 778	3 781	3 796	4 294	4 205	4 245
5950	Schmuckwarenindustrie	21 560	21 772	21 740	21 556	21 434	21 406	21 350
5960	Edelsteinindustrie	3 130	3 142	3 131	3 143	3 021	2 983	2 979
56	Papier und Pappe verarbeitende Industrie	93 285	90 551	90 314	90 040	92 951	92 294	91 989
5611	davon: Tapetenindustrie	3 386	3 428	3 448	3 438	3 243	3 392	3 457
5620	Herstellung von Schreibwaren und Bürobedarf aus Papier und Pappe (einschl. Buchbinderei)	22 376	21 987	21 882	21 757	22 883	22 486	22 498
5630	Herstellung von Spezialpapieren und Verpackungsmitteln aus Papier und Pappe	49 800*	48 384*	48 073*	47 832*	48 950	48 227	47 951
5690	Sonstige Papier und Pappe verarbeitende Industrie	17 723	16 752	16 911	17 013	17 875	18 189	18 083
57	Druckerei- und Vervielfältigungsindustrie	151 398*	146 579*	146 785*	147 780*	156 486	157 361	158 781
58	Kunststoffverarbeitende Industrie	52 618*	50 170*	50 523*	50 907*	57 726	58 831	59 650
61	Lederzeugende Industrie	29 363	30 474	30 410	30 070	29 227	29 265	29 236
62	Lederverarbeitende und Schuhindustrie	146 655	146 185	145 987	145 130	148 412	149 248	149 809
6210	davon: Lederverarbeitende Industrie	41 490	40 394	40 551	40 402	41 974	42 374	42 498
6250	Schuhindustrie	105 165	105 789	105 436	104 728	106 438	106 874	107 311
63	Textilindustrie	639 129	635 048	633 749	631 025	643 138	641 822	639 262
64	Bekleidungsindustrie	302 223	290 446	292 755	292 586	312 663	313 557	314 684
6411	davon: Herren- und Knabenoberbekleidungs-Industrie	87 814	84 305	85 254	84 622	89 404	90 019	90 186
6412	Damen-, Mädchen- und Kinderoberbekleidungs-Industrie	75 356	70 351	72 384	74 073	77 704	78 857	80 905
6420	Wäsche-Industrie (einschl. Herstellung von Haus-, Bett- und Tischwäsche)	56 027	54 728	54 411	54 007	59 880	58 685	58 476
6490	Sonstige Bekleidungsindustrie	83 026	81 064	80 706	79 884	85 675	85 996	85 117
	Wäschereien, Kleiderfärbereien und chemische Reinigungsanstalten 3)	28 209	26 607	26 991	28 119	.	.	.
	Nahrungs- und Genussmittelindustrien	439 837	419 981	416 819	414 610	435 305	433 092	430 705
68	Ernährungsindustrie	372 440	350 691	347 918	345 913	370 329	368 766	366 656
6811	davon: Mühlenindustrie	15 665	15 288	15 370	15 479	15 622	15 525	15 488
6813	Nährmittelindustrie	19 065	18 316	18 613	18 819	19 331	19 567	19 146
6815	Stärke- und Kartoffel Trocknungsindustrie	4 729	4 853	4 789	4 742	4 933	4 825	4 745
6817	Bäckwarenindustrie	18 368	17 554	17 747	17 902	18 442	18 497	18 565
6821	Zuckerindustrie	16 599	13 325	12 212	12 144	13 850	12 566	13 372
6824	Obst und Gemüse verarbeitende Industrie	22 877	16 588	15 306	15 267	18 935	17 153	15 859
6827	Süßwarenindustrie	59 960	58 209	57 068	53 535	60 909	61 900	59 958
6831	Molkereien und Käseereien	43 077	42 241	42 045	42 249	35 089	35 152	35 422
6835	Dauermilch-, Sohmelskäse- und Kaseinwerke	6 738	6 623	6 627	6 682	6 752	6 732	6 861
6841	Ölmühlenindustrie	8 542	8 075	8 224	8 211	8 688	8 629	8 701
6844	Margarine-Industrie	466	461	459	458	499	526	476
6847	Talgschmelzen und Schmalziedereien	24 005	23 130	23 071	23 163	24 867	25 193	25 372
6851	Fleischverarbeitende Industrie	13 170	13 139	13 095	11 982	13 646	13 520	11 557
6855	Fischverarbeitende Industrie	2 106	2 117	2 111	2 122	1 937	1 947	1 933
6861	Kaffee- und Tee verarbeitende Industrie	8 836	8 177	8 427	8 678	9 443	9 435	9 624
6871	Brauereien	57 597	54 319	54 489	55 340	57 492	57 796	58 803
6872	Mälzereien	3 599	3 881	3 886	3 914	4 026	4 019	4 024
6873	Alkoholbrennereien und Spiritusreinigungsanstalten	3 316	3 272	3 339	3 356	3 394	3 283	3 265
6875	Spiritosenindustrie	11 116	10 957	10 849	10 870	11 418	11 106	11 077
6877	Weinverarbeitende Industrie	4 694	4 626	4 532	4 436	5 025	4 961	4 912
6879	Mineralbrunnen-, Mineralwasser- und Limonadenindustrie	14 100	12 070	12 150	13 064	13 698	14 290	15 437
6881	Essig-, Senf-, Essensen- und Gewürzindustrie	6 001	5 868	5 942	5 795	6 477	6 291	6 227
6885	Eisgewinnung	881	875	846	861	828	826	817
6891	Futtermittelindustrie	6 933	6 827	6 721	6 844	7 519	7 441	7 404
69	Tabakverarbeitende Industrie	67 397	69 290	68 901	68 697	64 976	64 326	64 049
6911	davon: Zigaretten-, Rauch-, Kau- und Schnupftabak-Industrie	16 454	16 196	16 278
6941	Zigarrenindustrie	48 522	48 130	47 771
	Industrie insgesamt	6990 974	6776 795	6763 015	6823 314	6993 255	7018 105	7065 000

* Vgl. Vorbemerkung Ziffer 4.- 3) Ab Januar 1957 nicht mehr erfasst.

noch: B. Beschäftigte, Arbeiterstunden, Löhne und Gehälter

Beschäftigte Ende März 1957 nach beteiligten Industriegruppen und -zweigen und nach der Stellung im Betrieb

Nr.	Industriegruppe und -zweig	Beteiligte Betriebe bzw. Betr.-Teile	Beschäftigte						
			Inhaber und Angestellte einschließlich kaufm. Lehrlinge		Arbeiter ohne gewerbliche Lehrlinge		Gewerbliche Lehrlinge	insgesamt ohne Heinarbeiter	
			Anzahl	insgesamt	weiblich	insgesamt	weiblich	insgesamt	insgesamt
21	Bergbau	.	60 687	6 230	567 898	8 207	35 514	664 099	14 439
2111	Steinkohlenbergbau 1)	244	45 257	4 261	459 474	5 710	32 473	537 204	9 971
2114	Braunkohlen- und Pechkohlenbergbau	97	4 845	450	40 116	540	810	45 771	990
2130	Eisenerzbergbau	75	2 385	268	20 648	355	760	23 793	623
2140	Metallbergbau	26	1 006	103	8 159	110	274	9 439	213
2150	Kali- und Steinsalzbergbau, Salinen	45	2 793	353	20 195	379	818	23 806	714
2160	Erdöl- und Erdgasgewinnung	74	3 492	630	10 407	345	274	14 173	975
2170	Flußspat-, Schwefel-, Graphit- u. sonstiger Bergbau	37	305	53	3 229	158	24	3 558	211
2180	Torfindustrie	116	604	132	5 670	610	81	6 355	742
	Grundstoff- und Produktionsgüterindustrien	.	277 828	79 493	1 214 490	148 398	35 824	1 528 142	228 563
25	Industrie der Steine und Erden	.	31 827	7 725	219 025	8 067	3 533	254 385	15 810
2511	davon: Natursteinindustrie	1 221	4 860	962	38 308	484	94	44 109	1 446
2521	Sand- und Kiesindustrie	483	1 940	571	9 601	98	90	11 631	669
2527	Gewinnung und Aufbereitung von Schiefer, Rohton, Kaolin und sonstigen Mineralien	318	1 250	271	11 944	380	143	13 337	651
2531	Zementindustrie	96	3 101	672	18 249	371	537	21 887	1 044
2532	Kalkindustrie	262	2 162	458	14 488	196	234	16 884	657
2533	Gips- und Kreide-Industrie	90	4 495	137	2 927	220	13	3 435	357
2541	Ziegelindustrie	1 530	5 562	1 222	48 488	3 405	279	54 329	4 630
2542	Grobschmelzindustrie	57	543	151	4 336	106	51	4 950	259
2543	Feuerfeste Industrie	148	3 057	814	18 041	651	276	21 374	1 470
2550	Betonsteinindustrie	914	4 567	1 222	28 480	1 101	843	33 890	2 327
2561	Kalksandsteinindustrie	117	1 526	147	5 357	39	14	5 897	186
2562	Bims- und Bimssteinindustrie	410	1 514	385	7 658	79	21	9 193	464
2564	Isolier- und Leichtbauplattenindustrie	104	575	184	3 082	364	43	3 700	548
2565	Asbestwarenindustrie	10	578	193	2 985	199	18	3 581	392
2590	Sonstige Industrien der Steine und Erden	165	1 097	336	5 081	374	30	6 208	710
27	Eisenschaffende Industrien	.	35 795	7 030	208 682	6 029	6 899	251 376	13 141
2710	davon: Hochofen-, Stahl- und Warmwalzwerke	148	32 571	6 253	190 577	5 472	5 862	229 010	11 785
2740	Schmiede-, Press- und Hammerwerke	80	3 224	777	18 105	557	1 037	22 366	1 356
2910	Eisen-, Stahl- und Tempergießereien	939	18 791	4 607	141 719	5 957	8 417	168 927	10 587
3010	Zihsereien und Kaltwalzwerke	608	10 910	3 274	60 799	7 846	1 593	73 302	11 126
28	NE-Metallindustrie	.	13 365	4 049	59 037	5 131	1 858	74 240	9 210
2810	davon: Metallhütten und Umschmelzwerke	143	4 584	1 111	20 904	1 038	682	26 170	2 157
2850	Metallhalbzeugwerke	162	8 781	2 938	38 133	4 093	1 576	48 070	7 053
2950	Metallgießereien	669	4 004	1 225	23 934	3 373	1 578	29 516	4 607
22	Mineralölverarbeitung und Kohlenwertstoffindustrie	.	7 219	1 575	20 913	977	752	28 884	2 566
2210	davon: Mineralölverarbeitung	114	5 805	1 303	15 930	777	528	22 263	2 080
2230	Braunkohlen- und Torfteerdestillation, Ölschieferverschmelzung und -verarbeitung	3	97	14	378	16	16	491	30
2250	Kohlenwertstoffindustrie 2)	40	1 317	258	4 605	184	208	6 130	444
40	Chemische Industrie	.	114 699	38 105	270 844	66 016	8 159	393 702	104 565
4010	davon: Chemische Industrie (ohne Chemiefaserind.)	2 205	108 639	36 376	240 561	58 509	7 467	356 667	95 312
4090	Chemiefaserindustrie	19	6 060	1 729	30 283	7 507	692	37 035	9 253
53	Sägewerke und holzbearbeitende Industrie	.	13 613	3 055	74 420	8 787	783	88 816	11 847
5310	davon: Säge- und Hobelwerke, Holzspän- anstalten, Furnierwerke	3 155	11 239	2 427	53 746	3 887	626	65 611	6 318
5360	Sperrholzwärke, Holzfaser- und Holzspanplattenwerke	207	2 374	628	20 674	4 900	157	23 205	5 529
55	Holzschliff-, Zellst., Papier u. Pappe erzeugende Ind.	395	10 563	2 968	61 920	1 388	73 877	73 877	12 411
59	Kautschuk und Asbest verarbeitende Industrie	.	17 042	5 880	73 197	26 789	884	91 123	32 999
5910	davon: Kautschukverarbeitende Industrie	282	15 608	5 325	68 434	24 573	827	84 869	29 628
5960	Asbestverarbeitende Industrie	50	1 434	555	4 763	2 216	57	6 254	2 771
	Investitionsgüterindustrien	.	509 460	156 328	1 891 635	402 595	156 238	2 557 333	559 965
31	Stahlbau (einschl. Leichtmetallbau)	.	37 214	8 122	131 630	2 946	12 430	181 274	11 085
3110	davon: Stahlhoch-, Stahlbrücken- und Stahlwasserbau (einschl. Leichtmetallbau)	521	13 958	2 587	50 485	1 229	5 613	70 056	3 818
3120	Weichenbau	27	642	115	2 543	90	75	3 260	205
3130	Wagonbau	71	3 930	862	19 225	692	1 562	24 717	1 562
3140	Feld- und Industriebahnbau	32	498	114	2 172	52	227	2 897	166
3150	Dampfkessel-, Behälter- und Rohrleitungsbau	391	12 046	2 725	39 630	729	2 992	54 668	3 461
3160	Montage und Reparatur von Wärme-, Lüftungs- und gesundheitstechnischen Anlagen	464	6 140	1 719	17 575	154	1 961	25 676	1 873
32	Maschinenbau	4 958	177 583	49 740	551 580	49 583	74 360	803 523	99 561
33	Fahrzeugbau	.	51 509	14 692	250 557	22 607	12 526	314 592	37 342
3311	davon: Kraftwagenindustrie (einschl. Herstellung von Motoren und Straßenzugmaschinen)	49	26 192	6 798	139 840	8 370	4 740	170 772	15 186
3317	Krafttraktorindustrie (einschl. Herstellung von Motoren und Mopeda)	61	4 599	1 532	16 607	1 938	829	22 035	3 477
3330	Herst.von Kraftfahrzeugteilen und -zubehör	307	11 084	3 420	51 850	8 587	2 557	65 491	12 021
3341	H.v.Aufbauten(z.B.Karosserien)u.Anhängern	192	4 313	1 252	21 169	1 095	2 456	27 938	2 347
3347	Gespännfahrzeugaubau	36	294	86	1 332	13	210	1 836	99
3350	Fahrrad- und Kinderwagenindustrie	124	3 393	525	7 419	2 123	305	9 117	2 648
3390	Kfs.- und Fahrrad-Reparaturwerkstätten	177	3 634	1 079	12 340	481	1 429	17 403	1 564
34	Schiffbau	210	10 172	1 922	78 886	956	7 150	96 208	2 887
35	Luftfahrzeugbau	12	416	95	1 335	154	80	1 831	249
36	Elektrotechnische Industrie	2 315	130 782	44 344	385 025	155 470	21 737	537 544	200 043
37	Feinmechanische und optische sowie Uhrenindustrie	.	24 352	9 391	108 120	49 757	7 469	139 941	59 640
3710	davon: Optische Industrie	191	4 220	1 580	17 562	8 030	1 115	22 895	9 640
3720	Foto-, projektions- u. kinotechn. Industrie	132	6 951	2 745	30 579	14 835	1 609	39 139	17 591
3750	Feinmechanische Industrie	347	6 549	2 381	22 953	7 934	2 648	32 150	10 331
3760	Medizinmechanische und orthopädiemeh. Ind.	187	2 107	874	7 119	2 957	724	9 950	3 891
3770	Uhrenindustrie	321	4 525	1 811	29 907	16 001	1 375	53 807	18 007
3020	Stahlverformung	1 644	18 375	5 976	99 482	22 225	5 288	123 145	28 227
38	Eisen-, Blech- und Metallwarenindustrie	.	59 057	22 046	285 020	98 897	15 198	359 275	121 111
3830	davon: Hei- und Kochgeräte-Industrie	195	5 507	1 840	25 875	3 788	1 364	32 746	5 628
3841	Blechwarenindustrie	1 393	15 026	5 214	67 325	15 427	5 198	87 549	18 665
3847	Feinblechpackungsindustrie	144	2 487	895	17 759	11 911	385	20 651	12 809
3850	Schloß- und Beschlagindustrie	482	5 607	2 165	28 170	10 617	1 727	35 504	12 792
3860	Fahrrad- und Kfs.-Teile-Industrie	440	4 936	1 709	27 413	8 478	1 256	33 585	10 191
3870	Schneidwaren- und Besteckindustrie	407	3 990	1 605	17 999	6 386	1 735	22 744	8 005
3881	Metallwarenindustrie	748	9 361	3 602	47 682	24 048	1 792	58 835	27 936
3887	Metallkurswarenindustrie	486	5 340	2 211	26 595	14 176	1 021	32 956	16 409
3891	Werkzeugindustrie	663	6 122	2 350	22 870	4 684	1 496	30 488	7 039
3895	Sportwaffenindustrie	33	681	255	3 332	1 382	224	4 237	1 637

1) Einschll., 2) ohne Beschäftigte von Kohlenwertstoffbetrieben, die dem Steinkohlenbergbau angeschlossen sind.

noch: B. Beschäftigte, Arbeiterstunden, Löhne und Gehälter

noch: 3. Beschäftigte Ende März 1957 nach beteiligten Industriegruppen und -zweigen und nach der Stellung im Betrieb

Nr.	Industriegruppe und -zweig	Beteiligte Betriebe bzw. Betr.-Teile	Beschäftigte						
			Inhaber und Angestellte einschließlich kaufm. Lehrlinge		Arbeiter ohne gewerbliche Lehrlinge		Gewerbliche Lehrlinge	Insgesamt ohne Heimarbeiter	
			Anzahl	insgesamt	weiblich	insgesamt	weiblich	insgesamt	insgesamt
Verbrauchsgüterindustrie			259 765	100 052	1 566 277	895 959	58 679	1 884 721	1 017 283
51	Feinkeramische Industrie		10 472	3 499	73 474	36 844	1 855	85 801	40 456
5110	davon: Porzellanindustrie	106	3 460	994	31 043	19 241	1 117	35 620	20 279
5130	Steingut- und Feinsteinzeugindustrie	62	994	337	7 611	4 183	153	8 758	4 555
5140	Ton- und Töpferwarenindustrie	66	291	96	1 971	938	41	2 303	1 056
5150	Sanitärkeramische Industrie	21	644	213	4 893	864	57	5 594	1 077
5160	Herstellung von technischer und chemisch-technischer Keramik	57	1 728	569	10 882	5 537	302	12 912	6 115
5170	Baukeramische Industrie	50	1 036	299	10 662	4 185	138	11 836	4 487
5190	Schleifmittelindustrie	86	2 319	991	6 412	1 896	47	8 778	2 887
52	Glasindustrie		9 213	2 994	67 370	20 142	1 820	78 403	23 161
5210	davon: Flachglaserzeugende Industrie	26	2 011	554	11 369	1 302	109	13 489	1 856
5220	Hohlglaserzeugende Industrie	118	4 143	1 291	38 734	11 117	1 025	43 902	12 411
5290	Glasverarbeitende und glasveredelnde Industrie	465	3 059	1 149	17 267	7 723	686	21 012	8 894
54	Holzverarbeitende Industrie		28 076	9 120	184 284	45 893	5 875	218 235	55 085
5410	davon: Holzbauten- und Holzbauteile-Industrie	571	2 650	801	15 150	2 156	667	18 467	2 961
5420	Holzmöbel- und Polstermöbelindustrie	1 868	17 225	5 437	120 077	24 501	4 521	141 823	29 973
5430	Holzverpackungsmittelindustrie	479	1 051	298	8 360	1 801	43	9 454	2 103
5440	Sonstige Holzwarenindustrie	817	4 162	1 378	24 735	8 215	402	29 299	9 606
5460	Korb-, Korb- und Flechtwaren-Industrie	132	485	196	3 118	1 679	47	3 650	1 879
5470	Pinsele-, Besen- und Bürstenindustrie	203	1 660	667	8 457	5 159	174	10 291	5 858
5480	Kork-, Schnitstoff- und Formstoffindustrie	112	843	343	4 387	2 382	21	5 251	2 725
39	Musikinstrumenten-, Spiel-, Schmuckwaren- und Sportgeräte-Industrie		8 816	3 874	47 306	26 827	2 749	58 871	31 306
3910	davon: Klavier-, Harmonium- und Orgelbau	37	380	114	2 455	456	129	2 964	571
3920	Kleinmusikinstrumentenindustrie	54	871	288	5 461	2 441	225	6 557	2 731
3930	Spielwarenindustrie	380	2 833	1 272	17 571	12 450	372	20 776	13 752
3940	Turn- und Sportgeräte-Industrie	94	699	308	3 434	1 262	112	4 245	1 571
3950	Schmuckwarenindustrie	444	3 548	1 744	16 071	9 452	1 731	21 350	11 743
3960	Edelsteinindustrie	179	485	148	2 314	766	180	2 979	958
56	Papier und Pappe verarbeitende Industrie		15 013	6 109	75 419	50 014	1 557	91 989	56 340
5611	davon: Tapetenindustrie	33	745	289	2 643	586	69	3 457	877
5620	Herstellung von Schreibwaren und Bürobedarf aus Papier und Pappe (einschl. Buchbinderei)	316	3 701	1 498	18 278	12 580	519	22 498	14 091
5630	Herstellung von Spezialpapieren und Verpackungsmitteln aus Papier und Pappe	770	7 197	2 860	40 040	27 248	714	47 951	30 223
5690	Sonstige Papier und Pappe verarbeitende Industrie	336	3 370	1 462	14 458	9 600	255	18 083	11 149
57	Druckerei- und Vervielfältigungsindustrie	2 899	30 641	11 370	116 054	40 339	12 086	158 781	52 006
58	Kunststoffverarbeitende Industrie	890	10 326	4 180	48 373	23 957	951	59 650	28 152
61	Ledererzeugende Industrie	319	3 770	1 024	25 002	6 400	464	29 236	7 428
62	Lederverarbeitende und Schuhindustrie		17 640	7 032	128 738	81 111	3 431	149 809	89 713
6210	davon: Ledererzeugende Industrie	764	5 942	2 630	34 798	24 341	1 758	42 498	27 457
6250	Schuhindustrie	746	11 698	4 402	93 940	56 770	1 673	107 311	62 256
63	Textilindustrie	4 585	85 785	50 428	540 735	335 139	12 742	639 262	369 496
64	Bekleidungsindustrie		40 013	20 422	259 522	229 293	15 149	314 684	264 140
6411	davon: Herren- und Knabenoberbekleidungsindustrie	937	10 515	4 011	76 200	61 855	3 471	90 186	69 066
6412	Damen-, Mädchen- und Kinderoberbekleidungsindustrie	1 275	10 637	6 369	64 874	59 809	5 394	80 905	71 518
6420	Wäsche-Industrie (einschl. Herstellung von Haus-, Bett- und Tischwäsche)	842	6 602	3 810	48 110	46 725	3 764	58 476	54 209
6490	Sonstige Bekleidungsindustrie	1 605	12 259	6 232	70 338	60 904	2 520	85 117	69 347
	Waschereien, Kleiderfärbereien und chemische Reinigungsanstalten 3)								
Nahrungs- und Genussmittelindustrien			100 135	35 960	324 667	157 579	5 903	430 705	193 942
68	Ernährungsindustrie		93 454	33 590	267 538	108 985	5 664	366 656	142 764
6811	davon: Mühlenindustrie	493	4 473	1 253	10 762	1 659	253	15 488	2 914
6813	Mehlmittelindustrie	237	6 034	2 300	13 064	8 209	48	19 146	10 512
6815	Stärke- und Kartoffeltrocknungsindustrie	40	1 151	460	3 549	909	45	4 745	1 369
6817	Zuckerindustrie	356	2 868	1 443	15 513	4 876	184	18 565	6 359
6821	Brot- und Gebäckindustrie	80	2 090	384	11 117	1 407	165	13 372	1 791
6824	Obst- und Gemüse verarbeitende Industrie	532	4 510	1 876	11 264	6 186	85	15 859	8 063
6827	Süßwarenindustrie	500	9 727	4 471	49 834	38 685	397	59 958	43 173
6831	Molkereien und Käseereien	2 091	12 116	3 705	22 002	6 858	1 304	35 422	10 587
6835	Dauermilch-, Schmelzkäse- und Kaseinwerke	157	2 203	882	5 621	2 336	37	7 861	3 219
6841	Ölmühlenindustrie	44	1 625	442	5 022	381	54	6 701	823
6844	Margarine-Industrie	41	3 339	1 171	5 220	1 718	52	8 611	2 889
6847	Fettsäuren- und Schmalziedereien	37	131	44	345	74	-	476	118
6851	Fleischverarbeitende Industrie	313	5 356	2 705	19 622	7 571	394	25 372	10 362
6855	Fischverarbeitende Industrie	210	1 825	819	9 691	7 519	41	11 557	8 542
6861	Kaffeemittelindustrie	58	501	147	1 425	593	7	1 933	740
6865	Kaffee- und Tee verarbeitende Industrie	171	4 428	2 024	5 195	4 116	1	9 624	6 141
6871	Brauerereien	805	13 926	2 968	42 858	4 553	2 019	58 803	7 523
6872	Mälzereien	361	728	196	2 972	100	324	4 024	296
6873	Alkoholbrennereien und Spiritusreinigungsanstalten	150	1 038	290	2 193	253	34	3 265	544
6875	Spirituosenindustrie	441	5 061	2 208	5 910	2 747	106	11 077	4 956
6877	Weinverarbeitende Industrie	118	1 774	910	3 105	1 643	33	4 912	2 553
6879	Mineralbrunnen-, Mineralwasser- und Limonadenindustrie	575	3 409	976	11 970	3 923	58	15 437	4 901
6881	Essig-, Senf-, Essensen- und Gewürzindustrie	235	2 932	1 078	3 283	1 782	12	6 227	2 862
6885	Eisgewinnung	136	176	44	639	21	2	817	65
6891	Futtermittelindustrie	198	2 033	794	5 362	866	9	7 404	1 662
69	Tabakverarbeitende Industrie		6 681	2 370	57 129	48 594	259	64 049	51 178
6911	davon: Zigaretten-, Rauch-, Kau- und Schnupftabak-Industrie	86	3 317	1 375	12 951	9 209	10	16 278	10 584
6941	Zigarrenindustrie	343	3 364	995	44 178	39 385	229	47 771	40 594
Industrie insgesamt			1 207 875	378 063	5 564 967	1 612 738	292 158	7 065 000	2 014 192

3) Ab Januar 1957 nicht mehr erfasst.

noch: B. Beschäftigte, Arbeiterstunden, Löhne und Gehälter

noch: 4. Beschäftigte Ende März 1957 nach beteiligten Industriegruppen und -zweigen und nach Ländern

Nr.	Industriegruppe und -zweig	Schlesw.-Holstein	Hamburg	Niedersachsen	Bremen	Westrh.-Westf.	Hessen	Rheinld.-Pfalz	Baden-Württbg.	Bayern	Bundesgebiet (ohne Saarland und Berlin)	Berlin (West)
Verbrauchsgüterindustrie												
51	Feinkeramische Industrie	2 598	a)	4 635	a)	11 226	4 163	8 719	4 667	47 295	85 801	767
5110	davon: Porzellanindustrie	-	-	a)	-	a)	797	1 055	750	31 914	35 620	a)
5130	Steingut- und Feinsteinzeugindustrie	a)	-	837	-	503	801	3 263	a)	1 941	8 758	-
5140	Ton- und Töpferwarenindustrie	57	a)	103	-	a)	a)	1 023	565	189	2 303	-
5150	Sanitärkeramische Industrie	a)	-	-	-	3 161	a)	a)	a)	440	5 594	-
5160	Herstellung von technischer und chemisch-technischer Keramik	-	-	a)	-	1 532	138	a)	220	10 254	12 912	a)
5170	Baukeramische Industrie	1 784	-	1 330	a)	1 799	a)	2 164	658	2 022	11 836	a)
5190	Schleifmittelindustrie	a)	a)	1 576	-	3 630	1 582	285	485	535	8 778	a)
52	Glasindustrie	703	555	7 756	-	31 561	4 579	5 026	7 152	21 071	78 403	1 859
5210	davon: Flachglaszeugende Industrie	-	-	a)	-	9 367	a)	a)	a)	1 795	13 489	-
5220	Hohlglaszeugende Industrie	466	a)	a)	-	16 479	a)	3 254	a)	12 911	43 902	1 344
5290	Glasverarbeitende und glasveredelnde Industrie	237	a)	1 071	-	5 715	1 964	a)	4 472	6 365	21 012	515
54	Holzverarbeitende Industrie	3 718	2 434	26 097	1 868	62 611	16 658	10 616	50 930	43 303	218 235	3 764
5410	davon: Holzbau- und Holzbauteile-Industrie	724	529	1 336	62	4 104	1 851	1 098	4 705	4 705	18 467	803
5420	Holzstuhl- und Polstermöbelindustrie	1 456	709	17 006	1 107	50 098	10 142	6 676	31 387	23 242	141 823	2 078
5430	Holzverpackungsmittelindustrie	269	a)	1 272	290	a)	698	516	2 525	2 086	9 454	198
5440	Sonstige Holzwarenindustrie	448	213	3 880	160	4 946	2 453	1 061	8 318	7 820	29 299	541
5460	Korb-, Korb- und Flechtwaren-Industrie	94	486	265	a)	370	a)	275	114	1 797	3 650	a)
5470	Pinast-, Besen- und Bürstenindustrie	654	a)	1 408	a)	1 171	1 189	407	2 828	2 388	10 291	a)
5480	Korb-, Schnittstoff- und Formstoffindustrie	93	140	930	-	a)	a)	583	1 053	1 892	5 251	65
39	Musikinstrumenten-, Spiel-, Schmuckwaren- und Sportgeräte-Industrie	a)	490	1 130	a)	3 017	2 180	5 085	30 171	16 626	58 871	1 142
3910	davon: Klavier-, Harmonium- und Orgelbau	-	a)	603	a)	288	-	-	1 300	458	2 964	a)
3920	Kleinsmusikinstrumentenindustrie	a)	a)	-	-	a)	854	-	a)	1 674	6 557	a)
3930	Spielwarenindustrie	a)	a)	293	a)	1 633	380	434	6 309	11 593	20 776	411
3940	Turn- und Sportgeräte-Industrie	a)	a)	-	-	920	156	130	a)	1 749	4 245	a)
3950	Schmuckwarenindustrie	31	a)	a)	-	a)	387	2 570	17 102	1 131	21 350	a)
3960	Edelsteinindustrie	-	-	-	-	-	403	1 951	604	21	2 979	a)
56	Papier- und Pappe verarbeitende Industrie	2 424	4 366	8 463	184	28 446	5 935	5 025	22 372	14 774	91 989	5 182
5611	davon: Tapetenindustrie	-	a)	1 068	-	1 531	a)	-	478	-	3 457	-
5620	Herstellung von Schreibwaren und Bürobedarf aus Papier und Pappe (einschl. Buchbinderei)	483	1 357	1 919	a)	7 576	a)	1 331	5 318	3 668	22 498	2 335
5630	Herstellung von Spezialpapieren und Verpackungsmitteln aus Papier und Pappe	1 425	2 541	4 376	128	13 827	4 430	2 629	11 561	7 034	47 951	a)
5690	Sonstige Papier und Pappe verarbeitende Industrie	516	-	1 100	a)	5 512	481	1 065	5 015	4 072	18 083	a)
57	Druckerei- und Vervielfältigungsindustrie	5 224	9 808	14 607	2 433	43 203	18 279	6 132	29 577	29 518	158 781	11 038
58	Kunststoffverarbeitende Industrie	271	1 704	5 577	115	18 842	6 186	4 359	11 383	11 213	59 650	2 502
581	Lederverarbeitende Industrie	a)	a)	1 277	-	4 141	3 612	3 251	11 737	2 302	29 236	98
62	Lederverarbeitende und Schuhindustrie	1 541	a)	6 125	a)	22 280	22 923	36 971	34 933	24 750	149 809	1 223
6210	davon: Lederverarbeitende Industrie	a)	a)	2 289	a)	6 206	12 761	4 308	7 335	9 106	42 498	1 923
6250	Schuhindustrie	a)	a)	3 836	-	16 074	10 162	32 663	27 598	15 644	107 311	700
63	Textilindustrie	11 010	5 516	44 130	7 257	239 001	27 936	14 360	172 789	117 263	639 262	5 072
64	Bekleidungsindustrie	7 302	6 444	28 540	2 050	107 505	25 748	10 161	54 096	72 838	314 684	23 297
6411	davon: Herren- und Knabenoberbekleidungsindustrie	1 877	1 454	9 027	567	29 679	8 095	1 857	9 501	28 129	90 186	2 415
6412	Damen-, Mädchen- und Kinderoberbekleidungsindustrie	3 127	2 415	5 421	787	28 099	8 492	3 453	11 732	17 379	80 905	16 168
6420	Wäsche-Industrie (einschl. Herstellung von Haus-, Bett- und Tischwäsche)	895	374	4 997	391	26 367	2 526	1 755	10 031	11 140	58 476	1 276
6490	Sonstige Bekleidungsindustrie	1 403	2 201	9 095	305	23 360	6 635	3 096	22 832	16 190	85 117	3 438
	Wäschereien, Kleiderfärbereien und chemische Reinigungsanstalten 3)	-	-	-	-	-	-	-	-	-	-	-
Nahrungs- und Genussmittelindustrie												
68	Ernährungsindustrie	20 440	27 327	47 586	12 151	105 611	25 320	16 923	48 314	62 964	366 656	18 732
6811	davon: Mühlenindustrie	1 052	a)	1 864	a)	4 792	910	1 037	2 313	2 293	15 488	507
6813	Nährmittelindustrie	94	992	2 579	153	2 898	1 431	579	8 281	2 139	19 146	289
6815	Starke- und Kartoffeltrocknungsindustrie	256	a)	533	-	2 286	-	-	a)	845	4 745	-
6817	Bäckwarenindustrie	1 401	1 722	2 064	260	8 675	1 330	336	1 524	1 253	18 565	2 561
6821	Zuckerindustrie	299	-	5 859	-	3 509	799	a)	a)	936	13 372	-
6824	Obst und Gemüse verarbeitende Industrie	1 532	315	3 100	68	3 218	1 395	1 225	2 950	2 056	15 859	222
6827	Süßwarenindustrie	3 594	3 919	6 856	954	26 594	3 671	841	6 801	6 728	59 958	3 797
6831	Molkereien und Kaseereien	2 433	318	4 975	232	6 319	3 735	1 450	4 839	11 121	35 422	a)
6835	Dauermilch-, Schmelzkase- und Kaseinwerke	647	a)	802	a)	873	789	216	665	3 377	7 861	a)
6841	Ölmühlenindustrie	-	2 910	a)	-	a)	-	89	671	a)	6 701	a)
6844	Margarine-Industrie	336	2 283	1 683	a)	2 903	-	-	a)	674	8 611	a)
6847	Talg-, Schmelz- und Schmalzsiedereien	a)	a)	a)	a)	60	a)	-	51	139	476	54
6851	Fleischverarbeitende Industrie	2 780	1 754	4 245	a)	8 653	1 059	a)	1 581	4 622	25 372	2 735
6855	Fischverarbeitende Industrie	2 572	3 084	2 755	2 012	944	85	a)	50	a)	11 557	233
6861	Kaffeemittelindustrie	37	38	71	13	a)	a)	53	702	538	1 933	a)
6865	Kaffee- und Tee verarbeitende Industrie	584	2 262	675	3 956	1 680	208	16	29	214	9 624	a)
6871	Brauereien	695	2 159	3 253	1 697	15 303	3 629	4 111	9 015	18 941	58 803	a)
6872	Mälereien	a)	a)	205	-	329	167	579	641	1 933	4 024	a)
6873	Alkoholbrennereien und Spiritusreinigungsanstalten	249	a)	476	a)	1 114	230	86	587	293	3 265	-
6875	Spirituosenindustrie	369	1 164	a)	262	a)	707	987	840	1 054	11 077	1 642
6877	Weinverarbeitende Industrie	a)	111	173	a)	161	1 981	1 477	621	313	4 912	168
6879	Mineralbrunnen-, Mineralwasser- und Limonadenindustrie	342	610	1 646	171	3 483	2 796	2 372	2 350	1 667	15 437	659
6881	Essig-, Senf-, Essensen- und Gewürzindustrie	116	304	963	182	1 897	298	369	1 298	800	6 227	453
6885	Eisgewinnung	71	a)	72	a)	96	52	61	132	97	817	51
6891	Futtermittelindustrie	822	981	1 045	645	2 351	a)	a)	390	894	7 404	77
69	Tabakverarbeitende Industrie	1 454	3 911	2 744	2 054	13 637	6 106	2 557	26 038	5 548	64 049	1 195
6911	davon: Zigaretten-, Rauch-, Kau- und Schnupftabak-Industrie	a)	3 911	1 260	a)	a)	153	1 423	1 854	2 503	16 278	1 195
6941	Zigarrenindustrie	a)	-	1 484	a)	a)	5 953	1 134	24 184	3 045	47 771	-
	Industrie insgesamt	156 144	209 768	616 035	98 932	2768 390	572 958	335 561	1262 512	1044 700	7065 000	263 726

a) Aus Gründen der Geheimhaltung betrieblicher Einzelangaben nicht veröffentlicht, aber in der Gesamtsumme enthalten.- 3) Ab Januar 1957 nicht mehr erfaßt.

noch: C. Umsatz

3. Umsatz im März 1957 nach beteiligten Industriegruppen und -zweigen
und nach Absatzgebieten (Inland, Ausland) sowie im Umsatz enthaltene Verbrauchsteuern
in 1000 DM

Nr.	Industriegruppe und -zweig	Inlands- umsatz	Auslands- umsatz	Umsatz insgesamt	darunter Verbrauch- steuern	Umsatz ohne Verbrauch- steuern
21	Bergbau	675 938	177 748	853 685	2 786	850 899
2111	Steinkohlenbergbau	476 515	154 940	631 455	-	631 455
2114	Braunkohlen- und Fehkohlenbergbau	65 354	4 115	69 469	-	69 469
2130	Eisenerzbergbau	35 439	918	36 356	-	36 356
2140	Metallergbergbau	8 230	73	8 303	-	8 303
2150	Kali- und Steinsalzbergbau, Salinen	35 661	15 166	50 827	2 786	48 041
2160	Erdöl- und Erdgasgewinnung	48 333	3	48 336	0	48 336
2170	Flußspat-, Schwefspat-, Graphit- u. sonstiger Bergbau	2 632	1 012	3 644	-	3 644
2180	Torfindustrie	3 776	1 520	5 295	-	5 295
	Grundstoff- und Produktionsmittelindustrien	4 243 919	809 573	5 053 492	37 268	5 016 224
25	Industrie der Steine und Erden	444 245	22 525	466 769	-	466 769
2511	davon: Natursteinindustrie	42 695	1 073	43 768	-	43 768
2521	Sand- und Kiesindustrie	21 583	704	22 288	-	22 288
2527	Gewinnung und Aufbereitung von Schiefer, Rohton, Kaolin und sonstigen Mineralien	12 136	1 604	13 740	-	13 740
2531	Zementindustrie	91 960	6 978	98 939	-	98 939
2532	Kalkindustrie	39 398	1 860	41 258	-	41 258
2533	Gips- und Kreide-Industrie	5 625	414	6 039	-	6 039
2541	Ziegelindustrie	68 373	133	68 506	-	68 506
2542	Grobsteinzeugindustrie	8 653	753	9 406	-	9 406
2543	Feuerfeste Industrie	31 677	7 063	38 740	-	38 740
2550	Betonsteinindustrie	56 506	144	56 650	-	56 650
2561	Kalksandsteinindustrie	14 759	3	14 763	-	14 763
2562	Bims- und Bimssteinindustrie	21 727	168	21 895	-	21 895
2564	Isolier- und Leichtbauplattenindustrie	7 912	239	8 151	-	8 151
2565	Asbestwareindustrie	7 301	506	7 807	-	7 807
2590	Sonstige Industrien der Steine und Erden	13 938	883	14 821	-	14 821
27	Eisenschaffende Industrie	965 960	256 426	1 222 386	-	1 222 386
2710	davon: Hochofen-, Stahl- und Warmwalzwerke	902 219	243 667	1 145 885	-	1 145 885
2740	Schmiede-, Press- und Hammerwerke	63 742	12 759	76 501	-	76 501
2910	Eisen-, Stahl- und Temperierereien	235 438	19 405	254 843	-	254 843
3010	Ziehereien und Kaltwalzwerke	247 531	61 113	308 644	-	308 644
28	NE-Metallindustrie	276 726	52	329 026	-	329 026
2810	davon: Metallhütten und Umschmelzwerke	155 085	25 386	178 471	-	178 471
2850	Metallhalbzeugwerke	121 641	28 914	150 555	-	150 555
2950	Metallgießereien	43 426	1 743	45 169	-	45 169
22	Mineralölverarbeitung und Kohlenwertstoffindustrie	356 888	18 478	375 366	34 876	340 490
2210	davon: Mineralölverarbeitung	286 496	14 340	300 836	34 703	266 133
2230	Braunkohlen- und Torfteerdestillation, Ölschieferverschmelzung und -verarbeitung Kohlenwertstoffindustrie	1 978	10	1 988	57	1 931
2250	Chemische Industrie	68 415	4 128	72 543	117	72 426
40	davon: Chemische Industrie (ohne Chemiefaserind.)	1 066 634	320 137	1 386 771	2 392	1 384 379
4010	Chemiefaserindustrie	986 297	286 427	1 272 723	2 392	1 270 332
4090	Sägewerke und holzverarbeitende Industrie	80 337	33 710	114 047	-	114 047
53	Säge- und Hobelwerke, Holzsprignieranstalten, Furnierwerke	188 356	10 716	199 272	-	199 272
5310	davon: Säge- und Hobelwerke, Holzsprignieranstalten, Furnierwerke	142 046	5 475	147 521	-	147 521
5360	Spanplattenwerke	46 510	5 241	51 752	-	51 752
55	Holzschliff, Zellet., Papier u. Papps erzeugende Ind.	242 649	17 955	260 604	-	260 604
59	Kautschuk und Asbest verarbeitende Industrie	175 866	28 775	204 641	-	204 641
5910	davon: Kautschukverarbeitende Industrie	163 870	27 630	191 500	-	191 500
5960	Asbestverarbeitende Industrie	11 996	1 144	13 140	-	13 140
	Investitionsindustrien	3 677 466	1 302 572	4 980 038	427	4 979 611
31	Stahlbau (einschl. Leichtmetallbau)	265 333	35 063	300 396	-	300 396
3110	davon: Stahlhoch-, Stahlbrücken- und Stahlwasserbau (einschl. Leichtmetallbau)	94 975	10 348	105 323	-	105 323
3120	Weichenbau	7 101	7 998	15 099	-	15 099
3130	Waggonbau	35 411	6 779	42 190	-	42 190
3140	Feld- und Industriebahnbau	5 996	561	6 557	-	6 557
3150	Dampfkessel-, Behälter- und Rohrleitungsbau	74 493	16 388	90 881	-	90 881
3160	Montage und Reparatur von Wärme-, Lüftungs- und gesundheitstechnischen Anlagen	47 356	90	47 447	-	47 447
32	Maschinenbau	1 060 471	474 695	1 535 165	-	1 535 165
33	Fahrzeugbau	649 101	282 145	931 246	-	931 246
3311	davon: Kraftwagenindustrie (einschl. Herstellung von Motoren und Straßensugmaschinen)	399 597	233 873	633 471	-	633 471
3317	Krafttraktorindustrie (einschl. Herstellung von Motoren und Hopfen)	38 861	22 218	61 079	-	61 079
3330	Herst. von Kraftfahrzeugteilen und -zubehör	122 830	18 893	141 722	-	141 722
3341	H.v. Aufbauten (s.B. Karosserien) u. Anhängern	47 873	3 069	50 942	-	50 942
3347	Gespannfahrzeugbau	5 683	339	6 022	-	6 022
3350	Fahrrad- und Kinderwagenindustrie	16 842	1 589	18 431	-	18 431
3390	Kfz.- und Fahrrad-Reparaturwerkstätten	17 415	2 165	19 580	-	19 580
34	Schiffbau	72 696	80 360	153 056	-	153 056
35	Luftfahrzeugbau	167	110	277	-	277
36	Elektrotechnische Industrie	800 021	217 113	1 017 134	427	1 016 708
37	Feinmechanische und optische sowie Uhrenindustrie	108 778	66 367	175 145	-	175 145
3710	davon: Optische Industrie	12 766	9 627	22 392	-	22 392
3720	Foto-, projektions- u. kinotechn. Industrie	28 052	22 731	50 782	-	50 782
3750	Feinmechanische Industrie	32 521	11 123	43 644	-	43 644
3760	Medizinmechanische und orthopädisch. Ind.	7 172	4 372	11 544	-	11 544
3770	Uhrenindustrie	28 268	18 514	46 782	-	46 782
3020	Stahlverformung	236 169	29 935	266 104	-	266 104
38	Eisen-, Blech- und Metallwarenindustrie	484 731	116 784	601 515	-	601 515
3830	davon: Heis- und Kochgeräte-Industrie	49 644	5 104	54 748	-	54 748
3841	Blechwarenindustrie	146 539	25 449	171 988	-	171 988
3847	Feinblechpackungindustrie	35 926	568	36 494	-	36 494
3850	Schloß- und Beschlagindustrie	44 742	10 476	55 218	-	55 218
3860	Fahrrad- und Kfz.-Teile-Industrie	47 495	11 664	59 158	-	59 158
3870	Schneidwaren- und Besteckindustrie	25 029	10 225	35 254	-	35 254
3881	Metallwarenindustrie	67 348	24 210	91 559	-	91 559
3887	Metallkurwarenindustrie	30 642	9 841	40 483	-	40 483
3891	Werkzeugindustrie	34 532	17 070	51 602	-	51 602
3895	Sportwaffenindustrie	2 834	2 177	5 011	-	5 011

noch: C. Umsatz

noch: 3. Umsatz im März 1957 nach beteiligten Industriegruppen und -zweigen
und nach Absatzgebieten (Inland, Ausland) sowie im Umsatz enthaltene Verbrauchsteuern
In 1000 DM

Nr.	Industriegruppe und -zweig	Inlands- umsatz	Auslands- umsatz	Umsatz insgesamt	darunter Verbrauch- steuern	Umsatz ohne Verbrauch- steuern
	Verbrauchsgüterindustrie	3 075 406	253 113	3 328 519	197	3 328 322
51	Feinkeramische Industrie	78 585	20 400	98 985	-	98 985
5110	davon: Porzellanindustrie	20 127	9 571	29 698	-	29 698
5130	Steingut- und Feinsteinsengindustrie	5 147	2 429	7 576	-	7 576
5140	Ton- und Töpferwarenindustrie	2 058	194	2 252	-	2 252
5150	Sanitärkeramische Industrie	8 361	1 392	9 753	-	9 753
5160	Herstellung von technischer und chemisch- technischer Keramik	9 908	1 618	11 526	-	11 526
5170	Baukeramische Industrie	15 221	1 656	16 877	-	16 877
5190	Schleifmittelindustrie	17 763	3 540	21 303	-	21 303
52	Glasindustrie	93 347	19 287	112 634	-	112 634
5210	davon: Flachglaserzeugung Industrie	19 354	5 518	24 872	-	24 872
5220	Hohlglaserzeugung Industrie	44 660	8 047	52 708	-	52 708
5290	Glasverarbeitende und glasveredelnde Industrie	29 333	5 722	35 055	-	35 055
54	Holzverarbeitende Industrie	313 988	11 603	325 591	-	325 591
5410	davon: Holzbauten- und Holzbauteile-Industrie	29 859	4 554	30 312	-	30 312
5420	Holzmöbel- und Polstermöbelindustrie	211 438	4 644	216 082	-	216 082
5430	Holzverpackungsmittelindustrie	15 307	370	15 678	-	15 678
5440	Sonstige Holzwarenindustrie	32 379	3 120	35 500	-	35 500
5460	Korb-, Korb- und Flechtwaren- Industrie	5 005	929	5 934	-	5 934
5470	Pinself-, Besen- und Bürstenindustrie	12 254	1 712	13 965	-	13 965
5480	Kork-, Schnitstoff- und Formstoffindustrie	7 746	374	8 120	-	8 120
39	Musikinstrumenten-, Spiel-, Schmutzwaren- und Sportgeräte-Industrie	43 106	26 360	69 466	-	69 466
3910	davon: Klavier-, Harmonium- und Orgelbau	2 221	1 657	3 878	-	3 878
3920	Kleinsmusikinstrumentenindustrie	3 226	3 560	6 786	-	6 786
3930	Spielwarenindustrie	12 315	5 804	18 119	-	18 119
3940	Turn- und Sportgeräte-Industrie	5 483	1 518	7 001	-	7 001
3950	Schmuckwarenindustrie	18 012	10 587	28 599	-	28 599
3960	Edelsteinindustrie	1 849	3 235	5 084	-	5 084
56	Papier und Pappe verarbeitende Industrie	188 940	5 881	194 821	171	194 651
5611	davon: Tapetenindustrie	10 655	708	11 362	-	11 362
5620	Herstellung von Schreibwaren und Büro- bedarf aus Papier und Pappe (einschl. Buchbinderei)	31 739	810	32 549	-	32 549
5630	Herstellung von Spezialpapieren und Ver- packungsmitteln aus Papier und Pappe	110 799	1 544	112 343	-	112 343
5690	Sonstige Papier und Pappe verarbeitende Industrie	35 747	2 819	38 566	171	38 396
57	Druckerei- und Vervielfältigungsindustrie	245 027	2 541	247 568	26	247 542
58	Kunststoffverarbeitende Industrie	106 294	21 044	127 337	-	127 337
61	Ledererzeugung Industrie	74 413	9 955	84 368	-	84 368
62	Lederverarbeitende und Schuhindustrie	222 235	11 518	233 752	-	233 752
6210	davon: Ledererarbeitende Industrie	55 442	7 195	62 637	-	62 637
6250	Schuhindustrie	166 793	4 323	171 115	-	171 115
63	Textilindustrie	1 186 866	110 456	1 297 322	-	1 297 322
64	Bekleidungsindustrie	522 607	14 068	536 675	-	536 675
6411	davon: Herren- und Knabenoberbekleidungs- industrie	157 542	2 448	159 989	-	159 989
6412	Damen-, Mädchen- und Kinderoberbekleidungs- industrie	145 594	4 408	150 002	-	150 002
6420	Wäsche-Industrie (einschl. Herstellung von Haus-, Bett- und Tischwäsche)	79 081	589	79 671	-	79 671
6490	Sonstige Bekleidungsindustrie	140 390	6 623	147 013	-	147 013
	Waschereien, Kleiderfärbereien und chemische Reinigungsanstalten 1)					
	Nahrungs- und Genussmittelindustrie	2 280 379	32 739	2 313 118	321 833	1 991 285
68	Ernährungsindustrie	1 914 252	32 360	1 946 612	105 614	1 840 998
6811	davon: Mühlenindustrie	173 197	8 393	181 590	-	181 590
6813	Mehrmittelindustrie	62 505	490	62 995	-	62 995
6815	Stärke- und Kartoffeltröcknungsindustrie	17 848	1 295	19 142	298	18 844
6817	Bäckwarenindustrie	51 403	49	51 452	-	51 452
6821	Zuckerindustrie	116 406	-	116 406	10 979	105 427
6824	Obst und Gemüse verarbeitende Industrie	49 554	363	49 917	92	49 824
6827	SHWarenindustrie	164 795	987	165 779	7	165 772
6831	Molkereien und Käseereien	282 761	1 080	282 919	-	282 919
6835	Dauermilch-, Schmelzkäse- und Kaseinwerke	60 448	-	60 448	-	60 448
6841	Ölmühlenindustrie	97 523	6 352	103 875	-	103 875
6844	Margarine-Industrie	100 223	11	100 234	-	100 234
6847	Talgsohmeln und Schmalzsiedereien	2 360	8	2 368	-	2 368
6851	Fleischverarbeitende Industrie	117 519	3 907	121 426	-	121 426
6855	Fischverarbeitende Industrie	23 417	1 456	24 873	-	24 873
6861	Kaffee- und Tee verarbeitende Industrie	7 318	85	7 403	19	7 384
6865	Kaffee- und Tee verarbeitende Industrie	113 926	155	114 081	26 239	87 843
6871	Brauereien	236 581	5 187	241 768	39 932	201 836
6872	Mälzereien	18 994	537	19 531	-	19 531
6873	Alkoholfärbereien und Spiritusreinigung- anstalten	13 835	143	13 979	456	13 523
6875	Spirituosenindustrie	62 777	349	63 126	24 518	38 608
6877	Weinverarbeitende Industrie	15 796	172	15 968	2 526	13 442
6879	Mineralbrunnen- Mineralwasser- und Limnadenindustrie	33 199	504	33 703	-	33 703
6881	Essig-, Senf-, Essensen- und Gewürzindustrie	16 674	540	17 213	547	16 666
6885	Risgewinnung	898	9	907	-	907
6891	Futtermittelindustrie	74 298	131	74 428	-	74 428
69	Tabakverarbeitende Industrie	366 126	380	366 506	216 218	150 287
6911	davon: Zigaretten-, Rauch-, Kau- und Schnupftabak- Industrie	314 836	315	315 151	205 115	110 036
6941	Zigarrenindustrie	51 291	64	51 355	11 103	40 252
	Industrie insgesamt	13 953 107	2 575 745	16 528 852	362 510	16 166 342

1) Ab Januar 1957 nicht mehr erfasst.

noch: C. Umsatz

noch: 5. Auslandsumsatz in zeitlicher Entwicklung nach **beteiligten** Industriegruppen und -zweigen
in 1000 DM

Nr.	Industriegruppe und -zweig	1956			1957			Januar bis März		
		Monats- durch- schnitt	Januar	Februar	Märs	Januar	Februar	Märs	1956	1957
									1956	1957
	Vorbereitungsinstrumente	219 324	190 837	205 572	219 128	225 950	233 817	253 115	615 537	712 882
51	Feinkeramische Industrie	18 981	17 663	18 386	19 825	19 443	19 303	20 403	55 874	59 149
5110	davon: Porzellanindustrie	8 750	8 409	8 644	9 079	9 153	9 196	9 571	26 132	27 920
5130	Steingut- und Feinsteinzeugindustrie	2 310	1 890	2 110	2 258	2 027	2 207	2 429	6 258	6 665
5140	Ten- und Tüpfelkeramische Industrie	1 165	224	179	242	78	183	194	645	455
5150	Sanitärkeramische Industrie	1 181	1 211	1 131	1 357	1 282	1 113	1 392	3 699	3 787
5160	Herstellung von technischer und chemisch-technischer Keramik	1 741	1 453	1 541	1 702	1 811	1 649	1 619	4 696	5 079
5170	Baukeramische Industrie	1 722	1 877	1 947	2 034	1 644	1 493	1 657	5 858	4 794
5190	Schleifmittelindustrie	3 092	2 599	2 834	3 153	3 448	3 463	3 541	8 586	10 451
52	Glasindustrie	18 365	18 704	17 522	19 081	19 169	18 552	19 287	55 307	57 008
5210	davon: Flachglas erzeugende Industrie	5 590	6 891	5 612	6 214	6 233	5 417	5 518	18 717	17 168
5220	Hohlglas erzeugende Industrie	7 269	7 088	6 630	7 301	7 491	7 419	8 048	21 019	22 958
5290	Glasverarbeitende und glasveredelnde Industrie	5 506	4 725	5 280	5 566	5 445	5 716	5 721	15 571	16 882
54	Holzverarbeitende Industrie	10 462	9 444	9 307	9 891	11 565	11 939	11 604	28 642	35 108
5410	davon: Holzbauteil- und Holzbauteile-Industrie	399	615	449	327	489	539	453	1 391	1 481
5420	Holz- und Holzwerkstoffindustrie	3 979	3 428	3 265	3 508	4 325	4 809	4 645	10 199	13 779
5430	Holzverpackungsmittelindustrie	382	465	309	279	541	503	371	1 053	1 415
5440	Sonstige Holzwarenindustrie	2 784	2 322	2 521	2 665	2 974	2 831	3 120	7 508	8 925
5460	Korb-, Korb- und Flechtwaren-Industrie	752	747	660	764	773	938	930	2 171	2 641
5470	Flaschen-, Dosen- und Büchsenindustrie	1 733	1 560	1 624	1 834	2 016	1 928	1 712	5 018	5 656
5480	Korb-, Schmitzstoff- und Formstoffindustrie	433	307	481	514	447	391	373	1 302	1 211
59	Musikinstrumenten-, Spiel-, Schmuckwaren- und Sportgeräte-Industrie	29 740	23 050	23 930	26 219	23 422	24 371	26 360	73 199	74 153
5910	davon: Klavier-, Harmonium- und Orgelbau	1 534	1 489	1 374	1 451	1 692	1 568	1 657	4 314	4 917
5920	Kleinsmusikinstrumentenindustrie	5 107*	3 845*	4 346*	4 224*	3 237	3 162	3 561	12 415*	9 960
5930	Spielwarenindustrie	8 788	4 995	4 986	6 535	4 612	5 055	5 804	16 514	15 471
5940	Turn- und Sportgeräte-Industrie	1 375	928	1 010	1 123	1 228	1 234	1 517	3 061	3 979
5950	Schmuckwarenindustrie	10 065	8 733	9 264	9 688	9 234	9 918	10 586	27 685	29 758
5960	Edelsteinindustrie	2 875	3 062	2 950	3 198	3 419	3 434	3 235	9 210	10 088
56	Papier und Pappe verarbeitende Industrie	6 165	4 809	5 943	6 557	5 972	5 139	5 081	17 309	16 992
5611	davon: Tapetenindustrie	747	889	1 015	1 017	765	646	888	2 921	2 119
5620	Herstellung von Schreibwaren und Bürobedarf aus Papier und Pappe (einschl. Buchbinderei)	900	704	711	731	884	810	810	2 146	2 504
5630	Herstellung von Spezialpapieren und Verpackungsmitteln aus Papier und Pappe	1 774*	1 262*	1 483*	2 079*	1 839	1 482	1 544	4 824*	4 865
5690	Sonstige Papier und Pappe verarbeitende Industrie	2 744	1 954	2 734	2 730	2 484	2 201	2 819	7 418	7 504
57	Druckerei- und Vertriebsmittelindustrie	2 061*	1 652*	1 732*	1 893*	2 591	2 008	2 541	5 277*	7 140
58	Kunststoffverarbeitende Industrie	14 856*	12 557*	13 422*	13 967*	18 909	19 935	21 044	39 946*	59 888
61	Ledererzeugende Industrie	8 075	6 142	7 715	7 159	8 339	9 960	9 954	21 016	28 253
62	Lederverarbeitende und Schuhindustrie	9 751	6 695	8 702	9 462	8 393	9 538	11 517	24 859	29 448
6210	davon: Lederverarbeitende Industrie	6 968	4 548	5 177	6 549	5 271	5 853	7 195	16 274	18 299
6250	Schuhindustrie	2 783	2 147	3 525	2 913	3 122	3 705	4 322	8 585	11 149
63	Textilindustrie	91 960	83 094	90 235	95 041	99 810	102 358	110 455	268 370	312 623
64	Bekleidungsindustrie	8 876	7 002	8 653	10 010	8 337	10 714	14 069	25 665	33 120
6411	davon: Herren- und Knabenoberbekleidungsindustrie	1 707	1 047	1 476	1 704	1 927	1 983	2 448	4 227	6 358
6412	Damen-, Mädchen- und Kinderoberbekleidungsindustrie	2 347	1 898	2 638	3 059	1 819	3 054	4 408	7 595	9 281
6420	Wäsche-Industrie (einschl. Herstellung von Haus-, Bett- und Tischwäsche)	503	347	333	581	411	615	590	1 261	1 616
6490	Sonstige Bekleidungsindustrie	4 319	3 710	4 206	4 666	4 180	5 062	6 623	12 582	15 865
	Wäschereien, Kleiderfärbereien und chemische Reinigungsanstalten 1)	32	25	25	23	.	.	.	73	.
	Nahrungs- und Genussmittelindustrie	31 855	25 269	20 952	33 895	29 246	28 981	32 737	80 116	90 964
68	Ernährungsindustrie	31 367	24 568	20 713	33 404	28 640	28 621	32 358	78 685	89 619
6811	davon: Mühlenindustrie	9 218	5 962	4 152	12 052	5 724	7 532	8 393	22 166	21 649
6813	Mehlmittelindustrie	387	311	381	349	379	368	490	1 041	1 237
6815	Stärke- und Kartoffelstrookungsindustrie	1 253	779	754	1 591	1 282	1 249	1 295	3 124	3 826
6817	Brotwarenindustrie	48	31	36	54	58	39	49	121	146
6821	Zuckerindustrie	31	207	.	.	28	5	.	207	33
6824	Obst und Gemüse verarbeitende Industrie	267	184	198	291	321	282	364	673	967
6827	Schwarzwaldindustrie	1 471	1 597	659	747	2 539	1 455	986	3 003	4 980
6831	Molkereien und Käseereien	1 246	709	1 095	1 092	1 02	172	157	2 896	3 362
6835	Dauermilch-, Schmelzkäse- und Käsewerke	4 736	5 011	2 703	4 686	4 753	4 787	6 351	12 400	15 891
6844	Margarine-Industrie	4	2	10	4	4	2	11	16	17
6847	Falgschmelzen und Schmalziedereien	78	71	218	64	30	29	8	353	67
6851	Fleischverarbeitende Industrie	3 885	2 823	3 764	3 804	3 271	3 457	3 906	10 391	10 634
6855	Fischverarbeitende Industrie	1 832	1 238	1 514	1 761	1 680	1 409	1 432	4 513	4 544
6861	Kaffeemittelindustrie	81	75	100	77	68	72	86	250	226
6865	Kaffee und Tee verarbeitende Industrie	55	19	40	71	173	185	155	130	513
6871	Brauereien	4 937	4 243	4 085	4 940	5 152	4 744	5 187	13 288	15 083
6872	Mälzereien	218	518	238	244	752	434	537	800	1 723
6873	Alkoholfabrikation und Spiritusreinigungsanstalten	262	207	93	359	411	190	143	659	744
6875	Spiritusindustrie	353	186	172	237	287	273	350	595	910
6877	Weinverarbeitende Industrie	176	157	44	189	178	112	172	390	462
6879	Mineralbrunnen-, Mineralwasser- und Limonadenindustrie	244	148	77	250	223	239	504	475	966
6881	Essig-, Senf-, Essensen- und Gewürzindustrie	473	269	321	494	333	447	540	1 084	1 320
6885	Eisgewinnung	9	.	9
6891	Futtermittelindustrie	112	23	59	48	100	79	131	130	310
69	Tabakverarbeitende Industrie	488	701	239	491	606	360	379	1 431	1 345
6911	davon: Zigaretten-, Rauch-, Kau- und Schnupftabak-Industrie	532	324	315	.	1 171
6941	Zigarrenindustrie	74	36	64	.	174
	Industrie insgesamt	2172 965	1812 238	1785 429	2195 855	2281 484	2365 893	2575 743	5793 522	7223 120
	Arbeitstage	25,3	25,7	25	26	26	24	26	76,7	76

* Vgl. Vorbemerkung Ziffer 4.- 1) Ab Januar 1957 nicht mehr erfasst.

noch: D. Brennstoff- und Energieversorgung

4. Kohleverbrauch und -bestand im März 1957 nach hauptbeteiligten Industriegruppen und -zweigen und nach Kohlenarten
in Tonnen

Fr.	Industriegruppe und -zweig	Steinkohle (auch ballastreiche) und Steinkohlenbriketts		Steinkohlenkoks		Bayerische Pechkohle	
		Verbrauch	Bestand	Verbrauch	Bestand	Verbrauch	Bestand
21	Bergbau	1 126 204	81 443	142 019	31 462	32 554	1 358
2111	Steinkohlenbergbau 1)	1 090 684	-	124 058	-	-	-
2114	Braunkohlen- und Pechkohlenbergbau 1)	230	-	-	-	30 483	-
2130	Eisenerzbergbau	3 376	2 732	15 130	22 704	-	-
2140	Metallergbergbau	1 109	525	1 256	3 331	-	-
2150	Kali- und Steinsalzbergbau, Salinen	28 744	73 698	1 119	4 202	2 071	1 358
2160	Erdöl- und Erdgasgewinnung	1 943	4 355	171	753	-	-
2170	Flußpat-, Schwerspat-, Graphit-u.-sonstiger Bergbau	118	133	325	472	-	-
2180	Torfindustrie	-	-	-	-	-	-
	Grundstoff- und Produktionsindustrien	1 347 754	1 951 970	1 973 158	1 186 372	35 880	19 754
25	Industrie der Steine und Erden	373 718	492 514	180 711	265 753	2 452	2 486
27	Eisenschaffende Industrie	151 231	161 647	1 526 624	511 630	32	38
2710	davon: Hochofen-, Stahl- und Warmwalzwerke	145 776	158 821	1 525 001	511 014	32	38
2740	Schmiede-, Press- und Hammerwerke	5 455	2 826	1 623	616	-	-
2910	Eisen-, Stahl- und Tauspergießereien	11 553	14 245	106 830	84 605	-	-
3010	Ziehereien und Kaltwalzwerke	14 190	15 999	2 690	5 248	52	271
28	NR-Metallindustrie	46 096	121 334	23 592	65 951	197	-
2810	davon: Metallhütten und Umschmelzwerke	36 107	111 441	21 560	60 619	-	-
2850	Metallhalbzeugwerke	9 989	9 893	2 032	5 332	197	-
2950	Metallgießereien	161	334	2 104	2 821	-	-
22	Mineralölverarbeitung und Kohlenwertstoffindustrie	89 598	77 373	4 673	2 105	140	72
2210	davon: Mineralölverarbeitung	-	-	-	-	-	-
2230	Braunkohlen- und Torfteerdestillation, Ölschieferverschmelzung und -verarbeitung	85 407	75 936	130	881	-	-
2250	Kohlenwertstoffindustrie	4 191	1 437	4 543	1 224	140	72
40	Chemische Industrie	465 772	776 617	120 777	239 683	1 379	1 413
55	Sägewerke und holzbearbeitende Industrie	12 379	13 428	402	544	612	825
5510	davon: Säge- und Hobelwerke, Holzsaprinieranstalten, Furnierwerke	5 826	3 968	298	355	245	729
5560	Sperrholzwerke, Holzfasern- und Holzspanplattenwerke	6 553	9 460	104	189	367	96
55	Holzschliff, Zellst., Papier u. Pappe erzeugende Ind.	163 986	221 398	3 365	6 630	30 348	11 301
59	Kautschuk und Asbest verarbeitende Industrie	21 490	57 081	1 370	3 402	668	3 348
	Investitionsindustrien	131 280	316 362	102 322	187 530	5 397	7 854
31	Stahlbau (einschl. Leichtmetallbau)	6 491	12 425	6 605	10 731	355	228
32	Maschinenbau	34 392	91 511	38 579	73 525	4 456	6 598
33	Fahrzeugbau	36 038	109 578	7 629	19 337	80	-
34	Schiffbau	8 094	16 066	1 648	5 588	-	-
35	Luftfahrzeugbau	-	-	14	37	-	-
37	Elektrotechnische Industrie	22 621	50 243	13 954	31 795	279	833
37	Feinmechanische und optische sowie Uhrenindustrie	1 802	4 073	3 478	8 351	1	2
3020	Stahlverformung	7 987	7 531	11 446	11 031	15	8
38	Eisen-, Blech- und Kesselröhren-Industrie	13 855	24 955	18 969	27 135	211	185
3830	davon: Blech- und Kesselröhren-Industrie	1 316	1 641	3 723	4 867	-	-
3841	Blechwarenindustrie	3 029	4 070	4 269	6 025	55	97
3847	Feinblechpackungsindustrie	651	1 484	792	1 190	-	-
3850	Schloß- und Beschlagindustrie	1 166	873	2 271	2 966	-	-
3860	Fahrrad- und Kfz.-Teile-Industrie	1 917	3 090	1 189	1 959	-	-
3870	Schneidwaren- und Besteckindustrie	587	1 542	1 445	1 448	-	-
3881	Metallwarenindustrie	2 516	8 471	1 938	3 885	156	88
3887	Metallkurwarenindustrie	842	2 531	1 250	2 097	-	-
3891	Werkzeugindustrie	1 507	1 170	2 022	2 363	-	-
3895	Sportwaffenindustrie	324	63	70	335	-	-
	Verbrauchsindustrien	240 868	355 788	45 979	74 686	11 705	11 706
51	Feinkeramische Industrie	11 123	15 308	4 593	7 772	10	10
52	Glasindustrie	7 786	10 468	1 462	3 506	3	2
54	Holzverarbeitende Industrie	7 212	6 514	3 823	5 496	207	256
39	Musikinstrumenten-, Spiel-, Schmuckwaren- und Sportgeräte-Industrie	942	1 895	1 334	2 584	2	-
3910	davon: Klavier-, Harmonium- und Orgelbau	93	269	122	64	1	-
3920	Kleinsmusikinstrumentenindustrie	243	282	127	194	1	-
3930	Spielwarenindustrie	370	1 072	492	448	-	-
3940	Turn- und Sportgeräte-Industrie	48	31	109	259	-	-
3950	Schmuckwarenindustrie	180	212	389	1 441	-	-
3960	Edelsteinindustrie	8	29	95	178	-	-
56	Papier und Pappe verarbeitende Industrie	10 037	14 820	3 022	5 446	269	45
57	Druckerei- und Vervielfältigungsindustrie	1 317	1 606	6 023	7 655	11	5
58	Kunststoffverarbeitende Industrie	4 369	4 940	1 884	1 843	190	411
61	Ledererzeugende Industrie	19 324	38 378	864	1 376	52	12
62	Lederverarbeitende und Schuhindustrie	1 655	3 801	3 040	4 828	162	115
6210	davon: Lederverarbeitende Industrie	402	484	1 052	1 504	64	6
6250	Schuhindustrie	1 253	3 317	1 988	3 324	98	109
63	Textilindustrie	172 299	252 546	14 497	26 036	10 604	10 713
64	Bekleidungsindustrie	4 804	5 512	5 437	8 142	195	137
	Wäschereien, Kleiderfärbereien und chemische Reinigungsanstalten 2)	-	-	-	-	-	-
	Nahrungs- und Genussmittelindustrien	155 561	225 264	29 599	47 218	11 433	6 434
68	Ernährungsindustrie	153 753	220 701	27 452	43 527	11 432	6 434
6811	davon: Mühlenindustrie	5 977	9 405	1 358	1 796	-	-
6813	Nährmittellindustrie	4 241	7 233	555	978	886	358
6815	Stärke- und Kartoffeltrocknungsindustrie	6 777	6 951	3 312	5 321	-	-
6817	Bäckwarenindustrie	1 278	1 001	534	309	96	-
6821	Zuckerindustrie	16 781	60 370	1 420	4 272	-	-
6824	Obst und Gemüse verarbeitende Industrie	3 899	5 224	486	917	175	313
6827	Süßwarenindustrie	7 623	8 506	786	1 366	243	125
6831	Molkereien und Käseereien	23 540	18 099	562	603	705	512
3835	Dauermilch-, Sohmilch- und Käseerzeuger	7 618	11 152	369	1 316	1 305	950
6841	Ölmühlenindustrie	11 962	21 068	9 401	13 016	-	-
6844	Margarine-Industrie	3 471	4 864	328	2 018	-	-
6847	Talg-, Schmelz- und Schmalzsiedereien	204	138	-	-	60	29
6851	Fleischverarbeitende Industrie	4 662	2 930	489	401	61	15
6855	Fischverarbeitende Industrie	1 687	1 429	247	344	-	-
6861	Kaffeemittelindustrie	749	792	510	1 178	-	-
6865	Kaffee- und Tee verarbeitende Industrie	539	108	149	188	-	-
6871	Brauereien	36 925	43 928	1 873	3 167	7 739	3 927
6873	Mälzereien	883	1 447	2 745	3 571	133	100
6875	Alkoholbrennereien und Spiritusreinigungsanstalten	6 519	8 182	72	108	-	-
6877	Spirituosenindustrie	4 050	2 780	330	548	25	4
6879	Weinverarbeitende Industrie	160	300	368	646	-	-
6881	Mineralbrunnen-, Mineralwasser- und Limonadenindustrie	1 061	957	1 007	1 268	3	-
6885	Essig-, Senf-, Essensen- und Gewürzindustrie	555	442	201	227	1	2
6887	Riegwinning	190	579	68	75	-	-
6891	Futtermittelindustrie	2 402	2 816	282	420	-	9
69	Tabakverarbeitende Industrie	1 808	4 563	2 147	3 691	1	-
6911	davon: Zigaretten-, Rauch-, Kau- u. Schnupftabak-Ind.	1 441	3 943	643	1 421	1	-
6941	Zigarrenindustrie	367	620	1 504	2 270	-	-
	Industrie insgesamt	3 001 667	2 930 827	2 293 057	1 527 268	96 969	47 106

1) Ohne Einsteinkohle für Brikett- und Koksherstellung sowie ohne Bestände. - 2) Ab Januar 1957 nicht mehr erfasst.

noch: D. Brennstoff- und Energieversorgung

noch: 4. Kohleverbrauch und -bestand im März 1957 nach **hauptbeteiligten** Industriegruppen und -zweigen und nach Kohlenarten in Tonnen

Nr.	Industriegruppe und -zweig	Rohbraunkohle		Braunkohlenbriketts		Braunkohlenskoke		Tschechische Hartbraunkohle	
		Verbrauch	Bestand	Verbrauch	Bestand	Verbrauch	Bestand	Verbrauch	Bestand
21	Bergbau	1 306 661	8 036	110 554	2 681	18 317	6 895	-	-
2111	Steinkohlenbergbau 1)	-	-	-	-	-	-	-	-
2114	Braunkohlen- und Pechkohlenbergbau 1)	1 278 728	-	100 977	-	-	-	-	-
2150	Eisenerzbergbau	6 628	1 373	824	114	10 666	1 880	-	-
2140	Metallerzbergbau	-	-	120	141	-	-	-	-
2150	Kali- und Steinsalzbergbau, Salinen	20 405	6 211	8 580	2 313	6 917	5 015	-	-
2160	Erdöl- und Erdgasgewinnung	-	-	18	40	-	-	-	-
2170	Flußspat-, Schwefel-, Graphit- u. sonstiger Bergbau	900	452	35	73	20	-	-	-
2180	Torfindustrie	-	-	-	-	-	-	-	-
	Grundstoff- und Produktionsgüterindustrien	423 509	243 759	256 865	108 033	20 684	20 125	5 397	14 287
25	Industrie der Steine und Erden	18 411	7 869	69 895	32 352	4 243	1 432	2 156	2 917
27	Eisenschaffende Industrie	11 850	9 603	46 326	34 911	850	70	-	7 420
2710	davon: Hochofen-, Stahl- und Warmwalzwerke	10 328	9 480	43 389	33 855	858	70	-	7 420
2740	Schmiede-, Preß- und Hammerwerke	1 522	123	2 937	1 056	-	-	-	-
2910	Eisen-, Stahl- und Tempergießereien	3 294	105	10 673	7 064	55	62	-	-
3010	Ziehereien und Kaltwalzwerke	528	-	6 317	3 528	30	36	-	-
28	NE-Metallindustrie	54 653	8 863	10 599	4 358	7 961	9 854	-	-
2810	davon: Metallhütten und Umschmelzwerke	54 112	8 711	9 808	3 957	7 958	9 854	-	-
2850	Metallhalbzeugwerke	541	152	791	401	3	-	-	-
2950	Metallgießereien	-	-	162	197	5	2	1	3
22	Mineralölverarbeitung und Kohlenwertstoffindustrie	56 438	3 068	53 199	3 859	2	-	-	-
2210	davon: Mineralölverarbeitung	-	-	-	-	-	-	-	-
2230	Braunkohlen- und Torfteerdestillation, Olschieferverschmelzung und -verarbeitung	56 338	3 031	52 923	3 848	2	-	-	-
2250	Kohlenwertstoffindustrie	100	37	276	11	-	-	-	-
40	Chemische Industrie	202 144	172 910	51 672	19 173	2 275	5 635	274	136
53	Sägewerke und holzbearbeitende Industrie	8 889	3 827	1 824	880	84	50	10	30
5310	davon: Säge- und Hobelwerke, Holzimprägnieranstalten, Furnierwerke	2 181	1 193	1 023	604	9	-	10	30
5360	Sperrholzwerke, Holzfasern- und Holzspanplattenwerke	6 708	2 634	801	276	75	50	-	-
55	Holzschliff, Zellst., Papier u. Pappe erzeugende Ind.	65 023	36 251	2 103	431	5 159	2 973	2 828	3 741
59	Kautschuk und Asbest verarbeitende Industrie	2 279	1 263	4 105	1 280	12	11	128	40
	Investitionsgüterindustrien	36 532	24 913	21 610	17 777	1 476	1 141	1 242	892
31	Stahlbau (einschl. Leichtmetallbau)	2 020	2 291	1 053	852	21	3	8	6
32	Maschinenbau	12 563	11 822	2 987	3 385	189	337	20	144
33	Fahrzeugbau	14 670	4 832	1 851	2 861	17	12	-	-
34	Schiffbau	-	-	82	76	73	32	-	-
35	Luftfahrzeugbau	2	-	-	-	-	-	-	-
36	Elektrotechnische Industrie	5 363	3 882	7 670	4 839	761	319	908	443
37	Feinmechanische und optische sowie Uhrenindustrie	3	7	241	492	3	1	104	230
3020	Stahlverformung	1 094	1 671	1 759	900	5	12	-	-
38	Eisen-, Blech- und Metallwarenindustrie	857	408	5 967	4 372	407	425	202	69
3830	davon: Heiz- und Kochgeräte-Industrie	23	28	1 750	1 025	360	393	175	50
3841	Blechwarenindustrie	171	219	2 602	1 739	25	16	27	19
3847	Feinblechpackungsindustrie	-	-	206	224	20	-	-	-
3850	Schloß- und Beschlagindustrie	-	-	178	34	-	-	-	-
3860	Fahrrad- und Kfz.-Teile-Industrie	12	13	404	40	-	-	-	-
3870	Schneidwaren- und Besteckindustrie	102	14	147	67	-	-	-	-
3881	Metallwarenindustrie	425	105	432	1 058	-	-	-	-
3887	Metallkurwarenindustrie	1	-	53	42	-	-	-	-
3891	Werkzeugindustrie	123	29	187	137	2	16	-	-
3895	Sportwaffenindustrie	-	-	8	6	-	-	-	-
	Verbrauchsgüterindustrien	47 331	34 923	104 861	65 365	3 573	5 354	37 722	48 168
51	Feinkeramische Industrie	2 945	2 353	31 425	24 273	1 237	537	12 206	14 794
52	Glasindustrie	3 083	4 072	63 319	33 140	341	894	9 827	8 094
54	Holzverarbeitende Industrie	5 794	4 069	3 903	3 578	147	224	469	1 119
39	Musikinstrumenten-, Spiel-, Schmuckwaren- und Sportgeräte-Industrie	179	124	155	177	14	23	-	-
3910	davon: Klavier-, Harmonium- und Orgelbau	120	90	36	6	-	-	-	-
3920	Kleinmusikinstrumentenindustrie	3	6	21	71	-	-	-	-
3930	Spielwarenindustrie	50	15	62	67	12	21	-	-
3940	Turn- und Sportgeräte-Industrie	-	-	13	3	-	-	-	-
3950	Schmuckwarenindustrie	6	15	21	28	2	2	-	-
3960	Edelsteinindustrie	-	-	2	2	-	-	-	-
56	Papier und Pappe verarbeitende Industrie	563	681	1 704	721	18	33	536	238
57	Druckerei- und Vervielfältigungsindustrie	183	65	353	224	39	65	12	-
58	Kunststoffverarbeitende Industrie	990	30	365	209	4	2	9	36
61	Ledererzeugende Industrie	2 580	1 626	952	527	23	27	605	278
62	Lederverarbeitende und Schuhindustrie	15	46	204	96	24	11	139	136
6210	davon: Lederverarbeitende Industrie	12	27	159	66	24	9	3	1
6250	Textilindustrie	3	19	45	30	-	2	136	135
63	Bekleidungsindustrie	30 818	21 767	2 189	2 045	1 624	3 450	13 884	23 463
64	Waschereien, Kleiderfärbereien und chemische Reinigungsanstalten 2)	181	90	292	375	102	88	35	10
	Nahrungs- und Genußmittelindustrien	35 412	60 720	24 821	16 573	168	195	3 462	5 072
68	Ernährungsindustrie	35 173	60 461	24 749	16 491	167	194	3 462	5 072
6811	davon: Mühlenindustrie	4 465	1 404	262	589	-	-	22	22
6813	Nährmittelindustrie	178	-	370	381	39	58	-	-
6815	Stärke- und Kartoffeltrocknungsindustrie	83	-	25	-	-	-	-	-
6817	Bäckwarenindustrie	70	35	12 306	5 034	-	-	-	-
6821	Zuckerindustrie	21 026	53 250	330	409	-	-	-	-
6824	Obst und Gemüse verarbeitende Industrie	138	120	485	364	12	6	92	-
6827	Süßwarenindustrie	1 697	945	790	363	6	16	-	153
6831	Molkereien und Käseereien	377	108	1 832	673	28	13	80	13
3855	Dauermilch-, Schmelzkase- und Kaseinwerke	311	46	39	54	-	-	19	-
6841	Olmühlenindustrie	-	-	-	-	-	-	-	-
6844	Margarine-Industrie	21	4	9	1	-	-	-	-
6847	Talgschmelzen und Schmalzsiedereien	64	26	7	3	6	22	-	-
6851	Fleischverarbeitende Industrie	63	29	200	153	7	7	21	44
6855	Fischverarbeitende Industrie	2	1	32	31	-	-	-	-
6861	Kaffeemittelindustrie	-	-	100	126	-	-	-	-
6865	Kaffee und Tee verarbeitende Industrie	-	-	50	36	12	16	-	-
6871	Brauereien	4 387	3 366	4 742	5 479	31	41	2 273	4 126
6872	Malzereien	397	163	2 642	2 250	-	-	737	654
6873	Alkoholbrennereien und Spiritusreinigungsanstalten	1 854	934	58	63	-	-	195	60
6875	Spirituosenerzeugende Industrie	19	9	63	68	5	4	-	-
6877	Weinverarbeitende Industrie	-	-	28	22	12	10	-	-
6879	Mineralbrunnen-, Mineralwasser- und Limonadenindustrie	11	12	242	215	9	1	-	-
6881	Essig-, Senf-, Essenzen- und Gewürzindustrie	3	5	33	49	-	-	1	-
6885	Eisgewinnung	-	-	15	7	-	-	-	-
6891	Puttermittelindustrie	7	4	89	121	-	-	-	-
69	Tabakverarbeitende Industrie	239	259	72	82	1	1	-	-
6911	davon: Zigaretten-, Rauch-, Kau- u. Schnupftabak-Ind.	20	20	30	31	-	-	-	-
6941	Zigarrenindustrie	219	239	42	51	1	1	-	-
	Industrie insgesamt	1 849 445	372 351	518 711	210 429	44 218	33 710	47 823	68 419

1) Ohne Einsatzkohle für Brikett- und Koksherstellung sowie ohne Restende.- 2) Ab Januar 1957 nicht mehr erfaßt.

noch: D. Brennstoff- und Energieversorgung

8. Strombilanz im März 1957 nach **hauptbeteiligten** Industriegruppen und -zweigen
in 1000 kWh

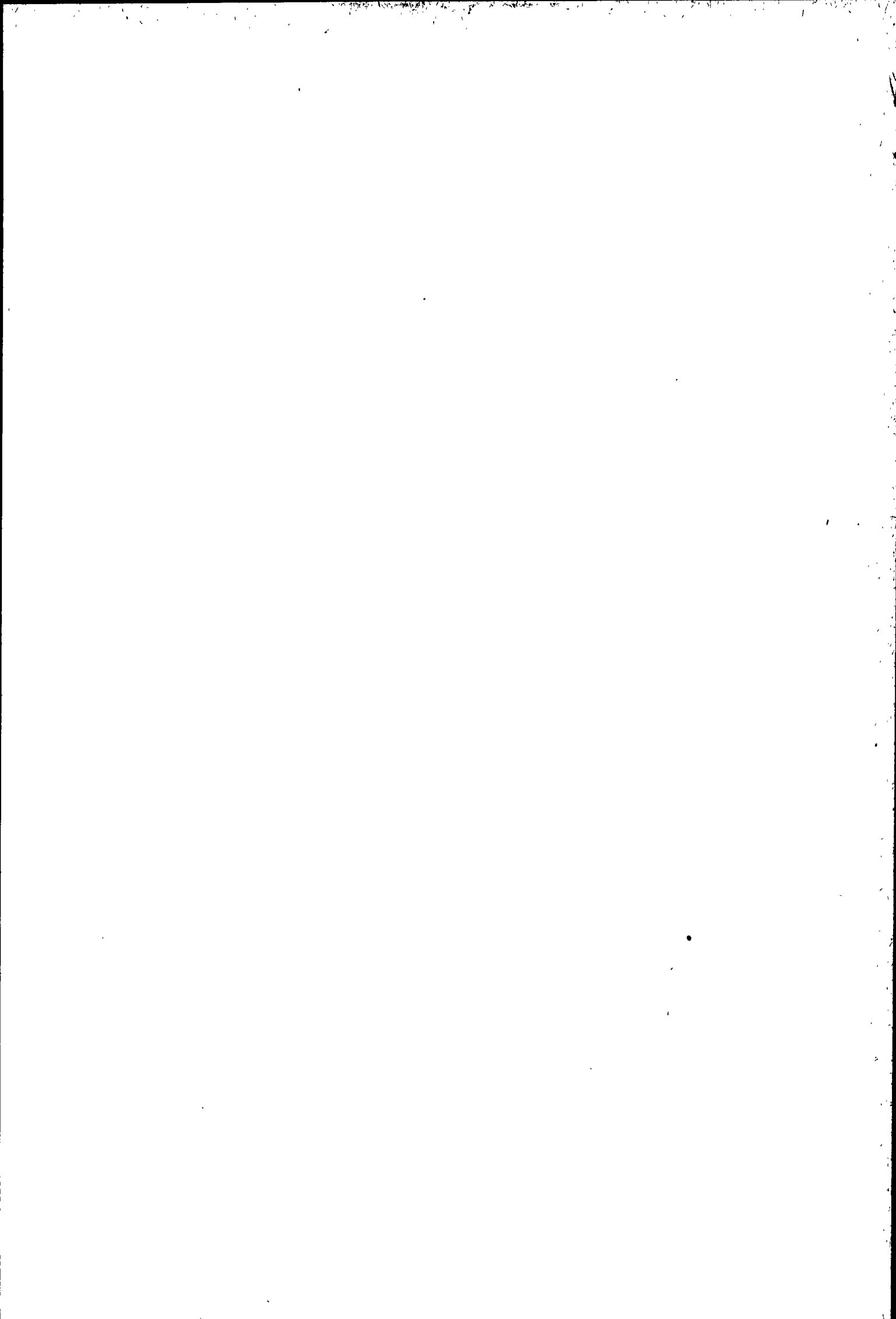
Nr.	Industriegruppe und -zweig	Freiherzeugung		Eigenerzeugung		Abgabe		Gesamtverbrauch
		aus dem öffentlichen Netz	von anderen Betrieben	aus Wasserkraft	aus Kohle und sonstigen Kraftquellen	an das öffentliche Netz	an andere Betriebe	
21	Bergbau	127 137	191 012	6 087	1 385 507	578 915	305 763	825 064
2111	Steinkohlenbergbau	25 118	175 709	-	1 111 487	429 104	301 613	581 597
2114	Braunkohlen- und Pechkohlenbergbau	45 753	1 347	48	243 793	147 623	610	140 707
2130	Eisenerzbergbau	27 507	4 633	-	1 127	12	1	33 254
2140	Metallbergbau	7 694	5 896	3 128	-	561	1 732	14 425
2150	Kali- und Steinsalzbergbau, Salinen	10 796	3 419	1 899	28 755	1 401	1 789	41 678
2160	Erdöl- und Erdgasgewinnung	9 899	9	-	220	-	4	10 123
2170	Flußpat-, Schwefel-, Graphit- u. sonstiger Bergbau	1 723	-	1 012	59	214	10	2 570
2180	Torfindustrie	648	-	-	67	-	4	711
	Grundstoff- und Produktionsgüterindustrie	1 859 798	245 125	93 713	1 242 636	164 389	78 782	3 178 102
25	Industrie der Steine und Erden	218 914	8 552	1 082	27 062	682	365	254 562
27	Eisenschaffende Industrie	262 203	72 510	2 468	364 629	45 607	56 207	599 995
2710	davon: Hochofen-, Stahl- und Warmwalzwerke	252 321	68 775	2 467	364 629	45 607	56 205	586 380
2740	Schleife-, Press- und Hammerwerke	9 881	3 735	1	-	-	2	13 615
2910	Eisen-, Stahl- und Tempergießereien	65 081	3 269	276	7 272	121	608	73 168
3010	Ziehereien und Kaltwalzwerke	48 612	216	1 777	7 195	300	5 598	51 902
28	NE-Metallindustrie	350 055	1 871	2 209	21 730	677	2 137	353 051
2810	davon: Metallhütten und Umhalswerke	277 156	1 871	364	18 927	538	2 060	295 720
2850	Metallhalswerke	52 899	-	1 845	2 803	139	77	57 351
2950	Metallgießereien	6 795	8	49	-	-	12	6 842
22	Mineralölverarbeitung und Kohlenwertstoffindustrie	44 893	37 928	-	163 119	73 055	2 908	169 976
2210	davon: Mineralölverarbeitung	-	-	-	-	-	-	-
2230	Braunkohlen- und Torfdestillation, Oleofaserverarbeitung und -verarbeitung	43 370	30 905	-	162 908	73 055	2 906	161 221
2250	Kohlenwertstoffindustrie	1 523	7 022	-	211	-	2	8 754
40	Chemische Industrie	752 493	119 470	60 728	456 750	38 063	9 949	1 341 428
53	Stärke- und Holzwerkstoffe, Holzpräparieranstalten, Furnierwerke	19 423	425	4 177	9 038	2 696	227	30 140
5310	Spertholzwerke, Holzfasern- und Holzspanplattenwerke	9 406	232	3 604	5 983	2 661	213	16 351
55	Holzschliff, Zellst., Papier u. Pappherstellende Ind.	10 017	193	573	3 055	35	14	13 790
59	Kautschuk und Asbest verarbeitende Industrie	49 030	693	20 319	181 134	3 187	752	247 237
	Investitionsgüterindustrie	462 874	9 619	5 771	77 274	8 740	8 309	538 489
31	Stahlbau (einschl. Leichtmetallbau)	24 285	1 210	39	357	0	153	25 737
32	Maschinenbau	131 603	1 142	1 107	15 642	1 221	6 650	141 621
33	Fahrzeugbau	64 973	473	412	55 260	6 219	104	114 796
34	Schiffbau	26 372	-	-	1 587	4	402	27 553
35	Luftfahrzeugbau	111	1	1	-	-	5	107
36	Elektrotechnische Industrie	103 952	1 908	647	2 009	112	295	108 110
37	Feinmechanische und optische sowie Uhrenindustrie	10 508	19	350	506	27	298	11 059
3020	Stahlverformung	37 435	1 725	1 630	177	775	229	39 963
38	Eisen-, Blech- und Metallwarenindustrie	63 634	3 141	1 585	1 735	379	174	69 543
3830	davon: Blech- und Kochgerätee-Industrie	7 506	12	254	95	41	42	7 784
3841	Blechwarenindustrie	14 017	872	521	220	40	18	15 542
3847	Feinblechpackungsindustrie	2 209	6	-	22	-	16	2 222
3850	Schloß- und Beschlagindustrie	4 816	3	88	103	19	13	4 978
3860	Fahrrad- und Kfz.-Bauteilindustrie	7 697	0	173	18	93	0	7 802
3870	Schneidwaren- und Feileindustrie	3 396	-	13	41	-	4	3 446
3881	Metallwarenindustrie	15 271	101	435	849	114	15	14 527
3887	Metallkurwarenindustrie	5 000	39	83	16	-	27	5 112
3891	Werkzeugindustrie	5 453	2 100	19	164	-	3	7 333
3895	Sportwarenindustrie	269	-	-	207	72	7	397
	Verbrauchsgüterindustrie	284 848	11 427	31 107	89 840	13 771	4 962	398 489
51	Feinkeramische Industrie	20 821	11	225	1 592	23	9	22 618
52	Glasindustrie	33 023	5 601	348	1 505	255	476	39 746
54	Holzverarbeitende Industrie	21 670	171	689	9 048	241	230	31 108
39	Musikinstrumenten-, Spiel-, Schmuckwaren- und Sportgeräte-Industrie	3 288	9	5	304	-	1	3 604
3910	davon: Klavier-, Harmonium- und Orgelbau	150	-	-	48	-	0	198
3920	Kleinmusikinstrumentenindustrie	311	-	-	113	-	-	424
3930	Spielwarenindustrie	1 255	8	3	115	-	-	1 381
3940	Turn- und Sportgeräte-Industrie	302	-	2	28	-	-	332
3950	Schmuckwarenindustrie	1 140	1	-	-	-	1	1 140
3960	Edelsteinindustrie	129	-	-	-	-	-	129
56	Papier und Pappverarbeitung	9 352	155	1 006	4 654	746	85	14 315
57	Druckerei- und Vervielfältigungsindustrie	17 309	76	71	50	32	67	17 408
58	Kunststoffverarbeitende Industrie	13 731	212	81	1 469	17	30	15 445
61	Lederherstellende Industrie	5 787	28	224	8 481	261	147	14 111
62	Lederverarbeitende und Schuhindustrie	6 560	21	6	352	2	87	6 849
6210	davon: Lederverarbeitende Industrie	1 321	2	3	122	-	69	1 379
6250	Schuhindustrie	5 239	18	3	230	2	18	5 470
63	Textilindustrie	142 039	5 013	28 323	62 152	12 141	3 813	221 573
64	Bekleidungsindustrie	11 266	131	131	251	52	18	11 711
	Wäschereien, Kleiderfärbereien und chemische Reinigungsanstalten 1)	-	-	-	-	-	-	-
	Nahrungs- und Genussmittelindustrie	110 444	1 144	5 446	26 536	2 781	1 293	139 496
68	Ernährungsindustrie	106 169	1 143	5 445	26 467	2 776	1 292	135 156
6811	davon: Mühlenindustrie	18 212	24	4 489	2 476	1 650	579	22 972
6813	Nährmittelindustrie	3 917	174	118	1 095	26	74	5 205
6815	Stärke- und Kartoffeltrocknungsindustrie	2 159	-	7	4 285	-	259	6 191
6817	Brotwarenindustrie	2 822	-	-	-	-	1	2 822
6821	Zuckerindustrie	1 492	4	107	6 148	605	23	7 124
6824	Obst und Gemüse verarbeitende Industrie	1 062	-	15	189	6	8	1 252
6827	Süßwarenindustrie	13 308	246	6	454	-	51	13 962
6831	Molkereien und Käseereien	10 313	6	-	730	50	12	10 987
6835	Dauermilch-, Schmelzkäse- und Kaseinwerke	2 557	-	26	703	26	-	3 280
6841	Ölmühlenindustrie	6 459	-	124	4 415	75	-	10 924
6844	Margarine-Industrie	3 086	-	62	62	37	1	3 110
6847	Talggeschmelzen und Sohmalsiedereien	96	-	-	-	-	-	96
6851	Fleischverarbeitende Industrie	3 622	6	0	66	-	11	3 683
6855	Fischverarbeitende Industrie	1 026	-	-	18	-	3	1 041
6861	Kaffeeindustrie	720	-	7	22	2	1	745
6865	Kaffee und Tee verarbeitende Industrie	654	8	6	6	-	4	665
6871	Brauereien	21 828	373	501	4 308	278	210	26 523
6872	Mälzereien	2 706	56	44	-	22	5	2 779
6873	Alkoholbrennereien und Spiritusreinigungsanstalten	1 056	101	-	969	-	11	2 114
6875	Spirituosenindustrie	814	0	-	51	-	16	850
6877	Weinverarbeitende Industrie	428	-	-	18	-	-	446
6879	Mineralbrunnen-, Mineralwasser- und Limonadenindustrie	1 441	56	-	28	-	-	1 524
6881	Essig-, Senf-, Essensen- und Gewürzindustrie	448	1	1	21	-	-	470
6885	Eisgewinnung	2 235	-	-	14	-	22	2 227
6891	Pflanzmittelindustrie	3 709	88	-	388	0	1	4 184
69	Tabakverarbeitende Industrie	4 276	1	1	69	6	1	4 340
6911	davon: Zigaretten-, Rauch-, Kau- u. Schnupftabak-Ind.	2 957	1	1	44	-	1	3 001
6941	Zigarrenindustrie	1 319	-	0	25	-	-	1 339
	Industrie insgesamt	2 825 101	458 328	142 124	2 821 793	768 596	399 110	5 079 640

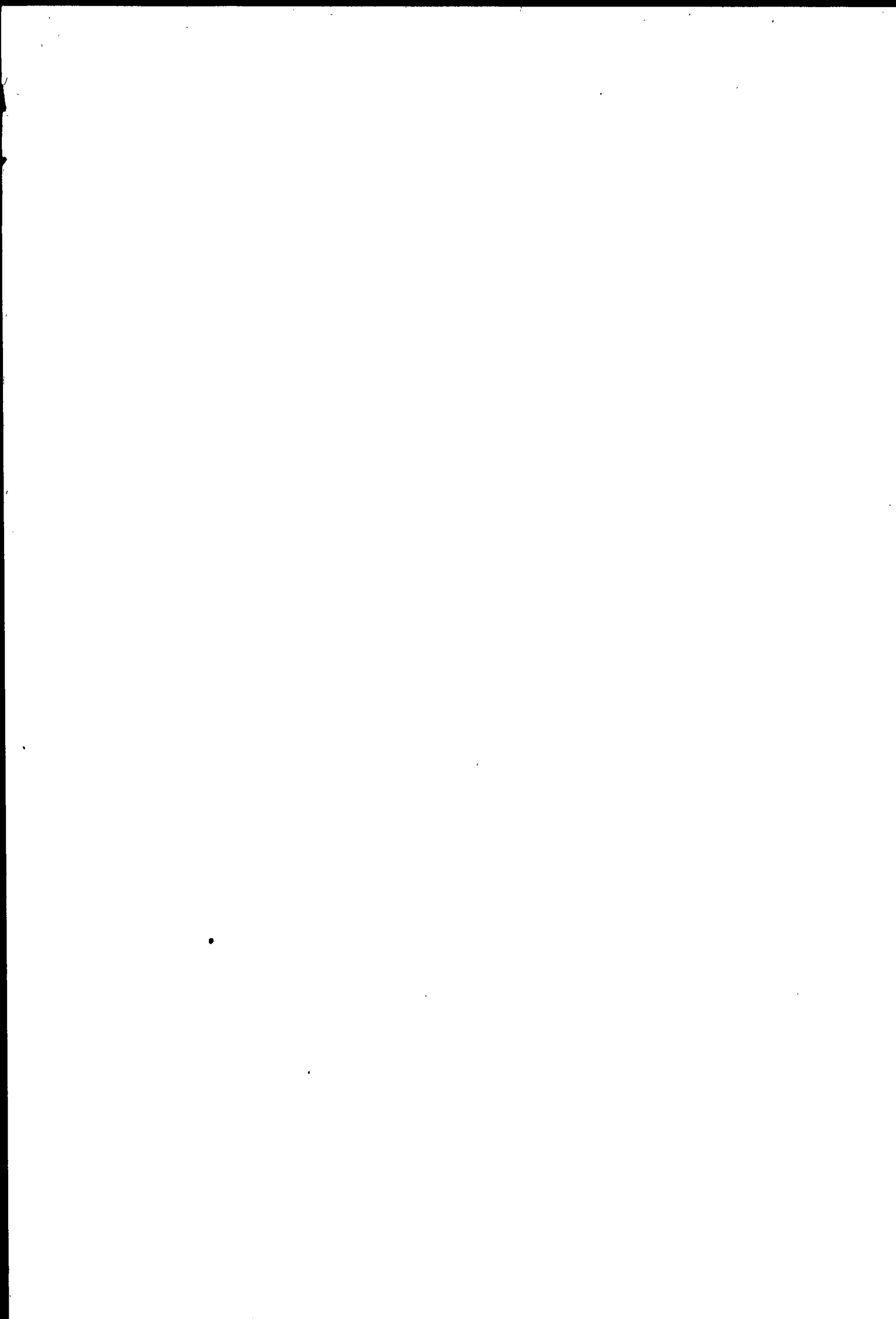
1) Ab Januar 1957 nicht mehr erfaßt.

noch: Anhang
2. Ergebnisse für Vertriebenen- und Zugewandertenbetriebe
a) Betriebe und Beschäftigte Ende September 1955 nach Ländern

	Schlesw.- Holstein	Hamburg	Nieder- sachsen	Bremen	Nordrh.- Westf.	Hessen	Rheinld- Pfalz	Baden- Württbg.	Bayern	Bundes- gebiet (ohne Saarland und Berlin)	Berlin (West)
Monatlich meldende Betriebe¹⁾											
ingesamt											
Betriebe	1 599	1 570	4 596	485	16 327	4 597	3 091	9 938	10 698	52 901	3 006
Beschäftigte	164 505	214 973	629 215	97 851	2763 396	578 672	335 252	1261 042	1056 447	7101 353	266 697
darunter Vertriebenen - Betriebe											
Betriebe	212	64	353	31	510	350	125	513	1 074	3 232	102
Beschäftigte	11 063	3 043	26 345	2 141	35 899	19 512	7 957	34 361	74 580	214 901	4 739
darunter Zugewanderten - Betriebe											
Betriebe	113	60	317	21	430	309	113	381	534	2 278	394
Beschäftigte	9 416	6 173	26 670	3 327	42 844	23 527	12 716	38 532	50 703	213 908	12 393
Einmal jährlich meldende Betriebe¹⁾											
ingesamt											
Betriebe	1 498	1 523	3 660	468	11 729	2 268	2 847	6 497	10 250	40 740	2 594
Beschäftigte	6 177	8 388	18 849	2 073	71 525	11 602	14 232	26 138	39 653	198 637	11 774
darunter Vertriebenen - Betriebe											
Betriebe	201	98	457	32	438	228	88	484	1 521	3 547	128
Beschäftigte	901	504	2 307	106	2 155	1 164	451	2 044	6 500	16 132	647
darunter Zugewanderten - Betriebe											
Betriebe	80	77	234	13	257	146	69	240	415	1 531	399
Beschäftigte	369	403	1 137	58	1 248	884	392	1 097	2 146	7 734	1 705
Monatlich und einmal jährlich meldende Betriebe zusammen											
ingesamt											
Betriebe	3 097	3 093	8 256	953	28 056	6 865	5 938	16 435	20 948	93 641	5 600
Beschäftigte	170 682	223 361	648 064	99 924	2834 921	590 274	349 484	1287 180	1096 100	7299 990	278 471
darunter Vertriebenen - Betriebe											
Betriebe	413	162	810	63	948	578	213	997	2 595	6 779	230
Beschäftigte	11 964	3 547	28 652	2 247	38 054	20 676	8 408	36 405	81 080	231 033	5 386
darunter Zugewanderten - Betriebe											
Betriebe	193	137	551	34	687	455	182	621	949	3 009	793
Beschäftigte	9 785	6 576	27 807	3 385	44 092	24 411	13 108	39 629	52 849	221 642	14 098

1) In der Regel Betriebe, die Ende September 1955 a) 10 und mehr, b) 1 bis 9 Beschäftigte haben.





Wichtige Hilfsmittel für den Kaufmann

Der Außenhandel der Bundesrepublik Deutschland

- Teil 1: Zusammenfassende Übersichten
Erscheinungsfolge monatlich, Preis je Heft DM 2.—
- Teil 2: Waren nach Herstellungsländern und Verbrauchsländern — Spezialhandel —
Erscheinungsfolge monatlich, Preis je Heft DM 9.50
- Teil 3: Bezugs- und Absatzgebiete nach Warengruppen und -untergruppen — Spezialhandel —
Erscheinungsfolge monatlich, Preis je Heft DM 8.—
- Teil 5: Special Trade according to the Standard International Trade Classification (SITC) and by countrys of production and consumption
Erscheinungsfolge monatlich, Preis je Heft DM 6.—
- Teil 6: Durchfuhr durch die Bundesrepublik Deutschland
Erscheinungsfolge monatlich, Preis je Heft DM 1.—

Ergänzungsreihe: Der Außenhandel des Auslandes

Bisher sind Berichte für folgende Länder erschienen:

Agypten	Irak	Norwegen*)
Argentinien*)	Iran*)	Osterreich*)
Belgien-Luxemburg*)	Irland (Republik)	Portugal
Ceylon	Island	Rhodesien und Njassaland
Dänemark	Italien	Saudisch-Arabien
Dominikanische Republik*)	Japan*)	Schweden*)
Finnland	Jugoslawien	Schweiz*)
Frankreich und Saar	Kanada	Spanien*)
Frankreich, seine Überseegebiete und Saargebiet	Kolumbien	Südafrikanische Union
Goldküste*)	Libanon	Syrien
Großbritannien	Malaya	Turkei
Indonesien*)	Niederlande*)	UdSSR
	Nigerien	V. St. v. Amerika*)

*) Zur Zeit vergriffen

In Vorbereitung befinden sich:

Australien	Brasilien	Jordanien
Britisch Ostafrika	Griechenland	Mexiko
		Peru

Erscheinungsfolge unregelmäßig, Preis je Heft DM 1.50 (Berichte über Frankreich und Saar sowie UdSSR je DM 6.—; Frankreich, seine Überseegebiete und Saargebiet DM 7.50)

Allgemeine Statistik des Auslandes

a) INTERNATIONALE MONATSAHLEN
Erscheinungsfolge monatlich, Preis je Heft DM 2.—

b) LANDERBERICHTE

bisher erschienen:

Australien	Italien	Kanada
Frankreich	Japan	Niederlande
		Türkei

in Vorbereitung:

Belgien-Luxemburg	Chile	Indonesien
Brasilien	Indien	Schweden
		Südafrikanische Union

Erscheinungsfolge jährlich, Preis je Bericht DM 2.—. Der Preis kann sich etwas ermäßigen oder erhöhen, wenn vom Normalumfang abgewichen wird.



BERTELSMANN

**Volks
Lexikon**

Auflage
500000

**MEHR
ERFOLG
HABEN**

C. BERTELSMANN VERLAG

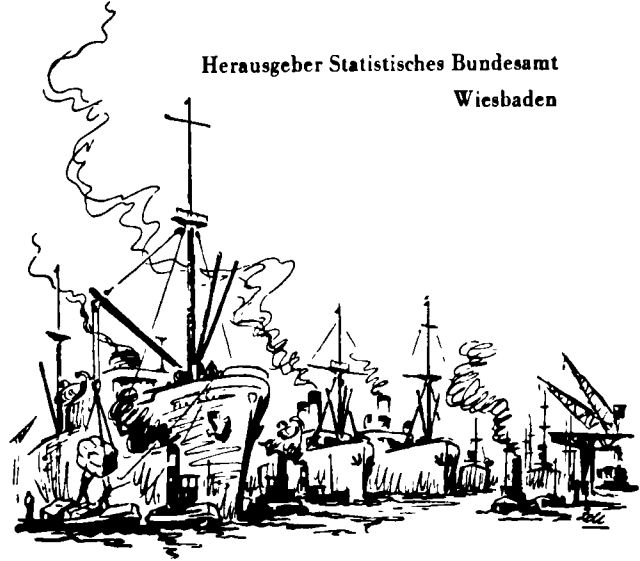
mit dem **BERTELSMANN VOLKS-LEXIKON**. Dieses einzigartige Nachschlagewerk vermittelt das gesamte Wissen des 20. Jahrhunderts. Rund 40000 Stichwörter und mehr als 4000 Abbildungen auf 1888 Spalten und auf 109 ein- und mehrfarbigen Tafeln, außerdem 24 sechsfarbige Landkartenseiten sowie zahlreiche Tabellen, Übersichten und Diagramme. 300 zusätzliche Kurzartikel erörtern in fesselnder Gesamtschau wichtige Fragen aus allen Lebensgebieten. Halbbinder 18,- DM

„Klare, leicht verständliche, bei aller Knappheit zuverlässige Erklärungen machen das Bertelsmann Volkslexikon zu einem wirklich brauchbaren Nachschlagewerk.“
Düsseldorfer Nachrichten

Lassen Sie sich unverbindlich von Ihrem Buchhändler beraten

Der Außenhandel der Bundesrepublik Deutschland

Herausgeber Statistisches Bundesamt
Wiesbaden



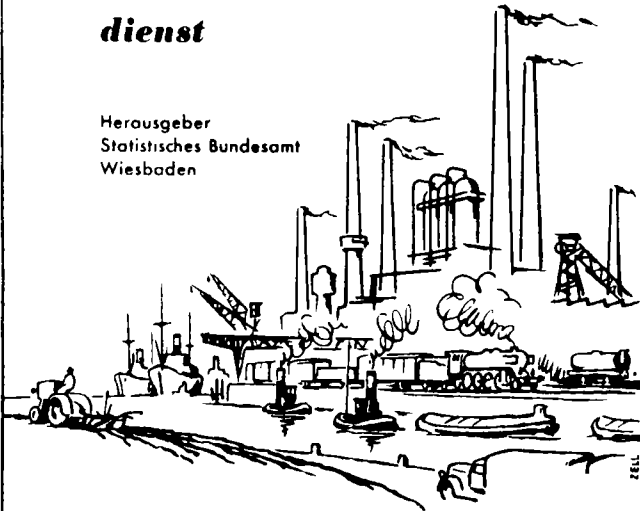
W. Kohlhammer Verlag Stuttgart und Köln

Bitte Prospekte anfordern

Wirtschaft und Statistik

**Statistischer
Wochen-
dienst**

Herausgeber
Statistisches Bundesamt
Wiesbaden



W. KOHLHAMMER VERLAG STUTTGART UND KÖLN

Bitte Prospekt anfordern!



Antliches Gemeindeverzeichnis 1953

FOR DIE BUNDESREPUBLIK
DEUTSCHLAND

HERAUSGEBER STATISTISCHES BUNDESAMT

*Bitte Prospekt
anfordern!*