

DIE INDUSTRIE DER BUNDESREPUBLIK DEUTSCHLAND

Teil 1

Beschäftigung und Umsatz, Brennstoff- und Energieversorgung

Ergebnisse der monatlichen Industrieberichterstattung

5. Jahrgang Nr. 7

Juli 1955



Herausgeber: Statistisches Bundesamt / Wiesbaden

W. Kohlhammer-Verlag / Stuttgart-Köln



Handelsauskunftel



Die weltumspannende
**KREDITSCHUTZ-
ORGANISATION**

*

Anschriften

und

Rufnummern-Verzeichnis

der

**VEREINE CREDITREFORM
IM BUNDESGBIET**

für direkte telefonische Anfragen in eiligen Fällen

*

Beim Anruf der auswärtigen Vereine Creditreform wird gebeten, zu Kontrollzwecken die Nummer des benutzten Anfrageheftes zu nennen. Aus diesem Heft ist dann auch ein Zettel an den betreffenden Verein zu senden, welcher in Ergänzung des telefonischen Vorberichtes eine schriftliche Auskunft nach neuesten Erkundigungen erteilt.

Anfragezettel sind in Heften mit

10 Stück zu	DM 62,—
25 " "	" 154,25
50 " "	" 306,—
100 " "	" 602,—

bei uns zu haben (unter Berücksichtigung der Beitragszahlung). Bei größerem Bedarf preisgünstige Ergänzungsstaffel bzw. Abschlußpreise.

Alle Vereine Creditreform sind telegrafisch unter der Telegramm-Anschrift „Creditreform“ zu erreichen.

Stand vom 1. Juni 1955

Post- leitz.	Verein Creditreform	Straße	Post- fach	Fernruf-Nr.	Sprechstunden		
					Vor- mittag	Nach- mittag	Sonn- abend
22c	Aachen	Theaterstraße 83		3 16 73	9-12	14-17	9-12
21b	Altena/W.	Bachstraße 22	59	28 13	8-12	15-17	9-12
13a	Aschaffenburg	Dalbergstraße 49a	64	27 04	9-12	15-18	9-12
13b	Augsburg	Grottenau 3 (Allianzhaus)	13	26 08 Mahnabt. 26 09	8-12	14-17	8-12
22b	Bad Kreuznach	Eichstraße 9		24 36	8-13	14-17	8-12
20b	Bad Sachsa	Bahnhofstraße 62		265	9-17		9-12
13a	Bamberg	Obere Königstraße 18/II		50 15	8-12	14-18	8-12
13a	Bayreuth	Ludwigstraße 28/I	523	44 36	9-12	14-17	9-12
1	Berlin-Charl. 2	Straße des 17. Juni Nr. 110 (Ernst-Reuter-Haus)		39 54 71	8-17		8-13
21a	Bielefeld	Markstraße 16	M. P. A. 1503	34 34	8-17		9-13
22b	Bingen/Rh.	Martinstraße 16		47	10-12	15-17	10-12
21a	Bocholt/W.	Schwarzstraße 13	97	32 56	8-12	14-18	8-12
21b	Bochum	Bongardstraße 22/24	425	66513, 621 43	8-17		8-13
22c	Bonn	Meckenheimer Straße 59	266	3 41 55/56	8-17		8-12 ^m
20b	Braunschweig	Friedrich-Wilh.-Platz 1 im Hause d. Commerzbank	482	2 83 29	8-17		8-13
23	Bremen	Sögestraße 48		2 33 47/49	9-17		9-12
20a	Celle	Hannoversche Straße 44	77	48 74	9-11 ^m	15-17	9-12
13a	Coburg	Lossastraße 10		26 82	8-12	14-17	8-13
16	Darmstadt	Hölgessstraße 20	93	34 91, 50 47	8-12	14-17	8-12
21b	Dortmund	Hoher Wall 20	855	22852, 21246	8-17		8-13
20b	Duderstadt	Steinstraße 26 pt.		653	9-12	14-17	9-12
22a	Düsseldorf	Oststraße 129		8 03 13/14 Ink.-Abt. 2 51 22	9-17		9-12
22a	Duisburg	Am Buchenbaum 28	194	2 10 95	10-12	15-17	10-12
22a	Emmerich	Großer Wall 89	273	12 15	9-11	15-17	9-11
22a	Essen 1	Teichstraße 2 (Hotel Vereinshaus)	1779	2 22 47/48 3 87 25	9-15		9-12
24b	Flensburg	Rathausstraße 13	118	11 01	8-12 ^m	15-18	8-12 ^m
16	Frankfurt/Main	Zeil 46		9 52 51	8-17		8-12 ^m
17b	Freiburg/Brsgr.	Jacob-Burckhardt-Str. 17	3	67 94	8-12	15-17	8-12
16	Fulda	Heinrichstraße 26	351	29 60	8 ^m -12	14 ^m -17	8 ^m -12
22a	Geldern	Bahnhofstraße 36		340	8-13	14-17	8-13
21a	Gelsenkirchen	Vohwinkelstraße 44	111	2 18 81	9-17		9-13
16	Gießen	Westanlage 33	7	39 19	8-13	14-17	8-13
14a	Göppingen	Gartenstraße 29		30 16	9-12	14-17	9-12
20b	Göttingen	Weendersstraße 24	209	26 48	8-13	15-18	8-13
20b	Goslar	Claustorwall 40	191	37 12	9-12	15-18	
21a	Gütersloh	Eickhoffstraße 31	432	41 21/22	7 ^m -12 ^m	14-18	7 ^m -12 ^m
22c	Gummersbach	Bergstraße 9	50	20 49	9-12 ^m	14 ^m -17	9-12 ^m
21b	Hagen/W.	Mittelstraße 13	259	34 14/76 14	9-17		9-12

Post- leitz.	Verein Creditreform	Straße	Post- fach	Fernruf-Nr.	Sprechstunden		
					Vor- mittag	Nach- mittag	Sonn- abend
24a	Hamburg 1	Raboisen 86 (Ecke Alstertor)		Fernruf 33 63 31 Stadlruf 33 18 01 Mehrschaltg. 33 70 66	8 ⁰⁰ -17		8 ⁰⁰ -13
20a	Hameln	Kreuzstraße 3	458	29 92	8 ⁰⁰ -12	14-17	8 ⁰⁰ -12 ⁰⁰
21b	Hamm/W.	Bahnhofstraße 23	743	48 28	8-12 ⁰⁰	14-17	8-12 ⁰⁰
16	Hanau	Mühlforweg 7		34 78	9-12	14-17	9-13
20a	Hannover 1	Finkenstraße 3	580	2 38 44/45	9-13	15-17	8-12
17a	Heidelberg	Schlosserstraße 3	328	30 77	9-17		9-12
14a	Heilbronn	Sülmerstraße 56	271	30 86, 26 53	8-12	13 ⁰⁰ -18	8-12
21a	Herford	Bielefelder Straße 16	522	40 68	9-13	15-18	9-13
20a	Hildesheim	Steingrube 11		41 12	8-13	15-17	8-13
13a	Hof/Saale	Landwehrstraße 9		27 36	9-12	15-17	9-12
21b	Iserlohn	Bankvereinsgebäude, Eingang Bahnhofstraße	181	39 51	9-12	14 ⁰⁰ -17	9-12
22b	Kaiserslautern	Marienplatz 13		37 91	8-12	14-18	8-12
17a	Karlsruhe/B.	Kantstraße 10		3 05 71	8 ⁰⁰ -11 ⁰⁰	14-16 ⁰⁰	8 ⁰⁰ -11 ⁰⁰
16	Kassel	Olgastraße 16	58	1 27 26/27		8-17	8-13
13b	Kempten/Allgäu	Parkstraße 47	177	28 78/79	8-12	14-18	8-13
24b	Kiel	Herzog-Friedr.-Straße 30		41068/44711	8-13	15-18	8-14
22a	Kleve		39	Emmerich 1215	9-11	15-17	9-11
22b	Koblenz	Kurfürstenstraße 10		31 55	9-12	14-17	9-12
22c	Köln 1	Untersachsenhausen 14-26 Im Hause der Industrie- und Handelskammer	Köln 1 319	21 18 81	8 ⁰⁰ -12	13-17	8 ⁰⁰ -11 ⁰⁰
17b	Konstanz	Obere Laube 62 (beim Döbeleplatz)	292	22 92	8-12	13 ⁰⁰ -17	8-12
22a	Krefeld	Frankenring 65	1147	2 80 01	8-17		8-13
17b	Lahr/B.	Obertorstraße 15	32	Offenburg 1738	10-12	16-18	9-12
23	Leer/Ostfriesland	Kirchstraße 23	41	23 25	8 ⁰⁰ -12	15-18	8 ⁰⁰ -12
16	Limburg/Lahn	Josefstraße 1		27 78	9-12	14-18	9-13
21b	Lippstadt	Kolpingstraße 1	104	25 41/42	8-12	14-18	8-12
22b	Ludwigshafen	Kaiser-Wilh.-Straße 3		6 30 59	9-12	14-17	9-12
24a	Lübeck 3	Bäckerstraße 1	3020	22598, 24976	8-17		8-13
21b	Lüdenscheid	Wiesmannstraße 5		43 18	9-12	15-17	9-12
24a	Lüneburg	Auf der Höhe 38		35 80	8 ⁰⁰ -12	14-17	8 ⁰⁰ -13
22b	Mainz	Kaiserstraße 76		42 08	9-12	14-17	9-12
17a	Mannheim	L 8, Nr. 12		43605, 40950	9-12	14-17	9-12
21a	Minden/W.	Marienstraße 25		26 34	8-12 ⁰⁰	15-17	8-12 ⁰⁰
22a	Mülheim/Ruhr	Hingbergstraße 42	162	4 19 07	9-12	14-17	9-13
13b	München 33	Neuhauser Straße 21/IV	68	2 78 25/26	9-12	13-17	9-12
22a	M.Gladbach	Regentenstraße 108	113	2 02 12	9-12	14-17	9-12
21a	Münster/W.	Klosterstraße 12	252	3 50 46/47	9-12	15-17	9-12
21b	Neheim-Hüsten 1	Jägerstraße 6	363	24 39	8-18		8-14
24b	Neumünster	Christianstraße 22		34 66	9-11	14-17	9-11
22a	Neuß/Rhein	Kanalstraße 30	296	39 43/44	9 ⁰⁰ -12	15-17	9 ⁰⁰ -12
22b	Neustadt/Weinstr.	Moltkestraße 34	243	22 14	9-12	14-17	9-12
22b	Neuwied	Hermannstraße 57	124	2 25 30	8 ⁰⁰ -12 ⁰⁰	14 ⁰⁰ -17	8 ⁰⁰ -13

Post- leitz.	Verein Creditreform	Straße	Post- fach	Fernruf-Nr.	Sprechstunden		
					Vor- mittag	Nach- mittag	Sonn- abend
13a	Nürnberg 2	Theodorstraße 11	847	5 43 71	8 ^h -12	13-17	8 ^h -12
16	Offenbach/Main	Biebererstraße 105	205	8 31 33	8-12	14-17	8-14
17b	Offenburg/Baden	Lange Straße 18	27	17 38	8-12	14-17	8-12
23	Osnabrück	Schlagvorderstraße 9	401	74 24	8-12	14-17	8-12
21a	Paderborn	Abtsbrede 55	279	37 78	9-12	15-17	9-12
17a	Pforzheim	Simmlerstraße 12	239	63 11/63 12	8-12	14-18	8-12
22b	Pirmasens	An der Zeppelinbrücke 8	192	20 12	8-12	14-17	8-12
14b	Ravensburg	Mühlbruckstraße 11 (b. Raiffeisenhaus)	3	35 82	8-12	14-18	8-12
13a	Regensburg	Wahlenstraße 18	21	2 48 34	8 ^h -12	14-17	8 ^h -12
22a	Remscheid	Brüderstraße 25		4 51 46	9-12	15-17	9-12
14b	Reutlingen	Georgenstraße 26		67 06	8-12	14-18	8-13
22a	Rheydt	Marktstraße 21	596	4 11 90	9-12	15-17	9-12
	Saarbrücken 3	Lortzingstraße 16 (Beethovenplatz)	481	2 21 12/13	8-12	14-18	8-13
14a	Schw.-Hall	Bahnhofstraße 28/III	4	528	9-12	14-17	9-12
21b	Schwelm/Westf.	Hauptstraße 111		29 28	8 ^h -12 ^h	14 ^h -18 ^h	9-13
21b	Siegen	Sandstraße 33	274	31 90, 68 32	8-12	14-17	8-12
22a	Solingen	Mummstraße 31	60	20211/20002	8-17 ^h		8-12
22b	Speyer	Ludwigstraße 29	138	29 86	9-12	14-18	9-12
14a	Stuttgart-S.	Tübinger Straße 33	785	7 40 11/12	9-12	13-17	9-12
22b	Trier	Kronprinzenstraße 23	441	29 41	10-12	15-17	9-12
20a	Uelzen	Brückenstraße 1	15	21 42	8-12	14-17	8-12
14a	Ulm/Donau	Lautenberg 2/III (Münsterplatz-Südwest Ecke, im Isar-Haus)	20	22 55	8-12	14-18	8-12
22a	Velbert/Rhld.	Friedrich-Ebert-Straße 104	382	28 87	8-12	14-17	8-13
22a	Viersen	Burgstraße 58	247	27 04	9-12	14-17	9-12
17b	Villingen/ Schwarzwald	Schlachthausstraße 1	54	21 76	8-12	14-18	8-13
22a	Wesel	Wilhelmstraße 1	68	25 07	9-11	14-17	9-11
16	Wetzlar	Langgasse 54	307	32 03	8-12	14-17	8-12
16	Wiesbaden	Bülowsstraße 8		4 05 70	10-12	15-17	10-12
21b	Witten/Ruhr	Wiesenstraße 5	244	32 31	8-16		8-12
22b	Worms	Luisenstraße 4	369	40 22	8-12	14-17	8-12
13a	Würzburg	Rotkreuzstraße 13/II	128	29 06	8-12	14-18	8-12
22a	Wuppertal-Barmen	Brändströmstraße 13/19, Eingang Widukindstr. 2/4		53368, 53386	8-17		8-13
22a	Wuppertal- Elberfeld	Mäuerchen 6	1150	4 17 51/52/53	8-18		8-13

Gibst Du Kredit, mach Dir zur Norm:
Frag immer erst „CREDITREFORM“

Herausgegeben von der Creditreform-Zentralverwaltung e. V., Neuf, Oberstraße 118-124
Postfach 533, Fernruf-Nr. 3059, Telegramm-Adresse: Creditwart

DIE INDUSTRIE DER BUNDESREPUBLIK DEUTSCHLAND

Teil 1

Beschäftigung und Umsatz, Brennstoff- und Energieversorgung

Ergebnisse der monatlichen Industrierichterstattung

5. Jahrgang Nr. 7

Juli 1955



Herausgeber: Statistisches Bundesamt / Wiesbaden

W. Kohlhammer-Verlag / Stuttgart-Köln

Inhalt

Vorbemerkung	4
Entwicklung der Industrie in den Ländern	6
Beschäftigte	
Beschäftigte 1954 und 1955	10
Beschäftigte, Ende Juli 1955 nach Ländern	11
Beschäftigte, Ende Juli 1955 nach Stellung im Betrieb	12
Arbeiterstunden, Löhne und Gehälter	
Geleistete Arbeiterstunden 1954 und 1955	13
Bruttosumme der Löhne 1954 und 1955	14
Bruttosumme der Gehälter 1954 und 1955	15
Betriebe, Löhne, Gehälter und Arbeiterstunden Juli 1955	16
Umsatz	
Umsatz 1954 und 1955	17
Auslandsumsatz 1954 und 1955	18
Umsatz, Juli 1955 nach Ländern	19
Auslandsumsatz, Juli 1955 nach Ländern	20
Umsatz, Juli 1955 nach Abnehmerkreisen (Inland, Ausland)	21
Brennstoffversorgung	
Kohleverbrauch in Steinkohle-Einheiten 1954 und 1955	22
Verbrauch von Steinkohle und Steinkohlenbriketts 1954 und 1955	23
Verbrauch von Steinkohlenkoks 1954 und 1955	24
Kohleversorgung nach Kohlenarten (Steinkohle und bayer. Pechkohle) Juli 1955	25
Kohleversorgung nach Kohlenarten (Braunkohle) Juli 1955	26
Heizölverbrauch 1954 und 1955	27
Stromversorgung	
Stromverbrauch 1954 und 1955	28
Stromversorgung, Juli 1955	29
Gasverbrauch	
Gasverbrauch 1954 und 1955	30
Die Brennstoff- und Energieversorgung des Bundesgebietes	
Stromversorgung 1950 bis 1955	31
Gaserzeugung und Gasdarbietung 1950 bis 1955	32
Kohlenförderung, Brikett- und Kokserzeugung im Bundesgebiet 1950 bis 1955	33
Steinkohlenförderung und -verwendung 1950 bis 1955	34
Kohleversorgung nach Kohleverbrauchergruppen im Bundesgebiet 1954 und 1955	35

Betriebe mit 10 und mehr Beschäftigten

Betriebe, Beschäftigte, Umsatz, alter und neuer Firmenkreis

Bundesgebiet, Januar 1951	Die Industrie der BRD, Teil 1, Heft 8 (1. Jahrgang)	6
Bundesgebiet, Januar 1952	Die Industrie der BRD, Teil 1, Heft 1/2 (2. Jahrgang)	6
Bundesgebiet, Januar 1953	Die Industrie der BRD, Teil 1, Heft 1/2 (3. Jahrgang)	7
Bundesgebiet, Januar 1954	Die Industrie der BRD, Teil 1, Heft 1/2 (4. Jahrgang)	7
Bundesgebiet, Januar 1955	Die Industrie der BRD, Teil 1, Heft 1/2 (5. Jahrgang)	7
West-Berlin, Januar 1952	Die Industrie der BRD, Teil 1, Heft 1/2 (2. Jahrgang)	7
West-Berlin, Januar 1953	Die Industrie der BRD, Teil 1, Heft 1/2 (3. Jahrgang)	8
West-Berlin, Januar 1954	Die Industrie der BRD, Teil 1, Heft 1/2 (4. Jahrgang)	8
West-Berlin, Januar 1955	Die Industrie der BRD, Teil 1, Heft 1/2 (5. Jahrgang)	8

Beschäftigte Heimatvertriebene

Bundesgebiet, Ende November 1951	Die Industrie der BRD, Teil 1, Heft 6 (2. Jahrgang)	42
West-Berlin, Ende November 1951	Die Industrie der BRD, Teil 1, Heft 6 (2. Jahrgang)	43

Heimarbeiter

Bundesgebiet, Ende November 1951	Die Industrie der BRD, Teil 1, Heft 6 (2. Jahrgang)	44
West-Berlin, Ende November 1951	Die Industrie der BRD, Teil 1, Heft 6 (2. Jahrgang)	43

Betriebe mit 1-9 Beschäftigten

Betriebe, Beschäftigte, Umsatz

Bundesgebiet, August 1950	Die Industrie der BRD, Teil 1, Heft 9 (1. Jahrgang)	5
Bundesgebiet, September 1952	Die Industrie der BRD, Teil 1, Heft 5 (3. Jahrgang)	30
Bundesgebiet, September 1953	Die Industrie der BRD, Teil 1, Heft 1/2 (4. Jahrgang)	47
Bundesgebiet, September 1954	Die Industrie der BRD, Teil 1, Heft 1/2 (5. Jahrgang)	48
West-Berlin, Dezember 1950	Die Industrie der BRD, Teil 1, Heft 9 (1. Jahrgang)	6
West-Berlin, September 1952	Die Industrie der BRD, Teil 1, Heft 5 (3. Jahrgang)	31
West-Berlin, September 1953	Die Industrie der BRD, Teil 1, Heft 1/2 (4. Jahrgang)	47
West-Berlin, September 1954	Die Industrie der BRD, Teil 1, Heft 1/2 (5. Jahrgang)	48

Betriebe mit 1-9 und 10 und mehr Beschäftigten

Bundesgebiet, September 1952	Die Industrie der BRD, Teil 1, Heft 5 (3. Jahrgang)	37
Bundesgebiet, September 1953	Die Industrie der BRD, Teil 1, Heft 1/2 (4. Jahrgang)	48
Bundesgebiet, September 1954	Die Industrie der BRD, Teil 1, Heft 1/2 (5. Jahrgang)	49
West-Berlin, September 1952	Die Industrie der BRD, Teil 1, Heft 5 (3. Jahrgang)	42
West-Berlin, September 1953	Die Industrie der BRD, Teil 1, Heft 1/2 (4. Jahrgang)	48
West-Berlin, September 1954	Die Industrie der BRD, Teil 1, Heft 1/2 (5. Jahrgang)	49

Ergebnisse für Vertriebenen-Betriebe und Zugewanderten-Betriebe

Betriebe mit 10 und mehr Beschäftigten

Bundesgebiet, Ende November 1951 2)	Die Industrie der BRD, Teil 1, Heft 6 (2. Jahrgang)	45
Bundesgebiet, April und September 1952 3)	Die Industrie der BRD, Teil 1, Heft 5 (3. Jahrgang)	50
Bundesgebiet, April und September 1953 3)	Die Industrie der BRD, Teil 1, Heft 12 (3. Jahrgang)	35
Bundesgebiet, April und September 1954 3)	Die Industrie der BRD, Teil 1, Heft 12 (4. Jahrgang)	36
West-Berlin, Ende November 1951 2)	Die Industrie der BRD, Teil 1, Heft 6 (2. Jahrgang)	47
West-Berlin, April und September 1952 3)	Die Industrie der BRD, Teil 1, Heft 5 (3. Jahrgang)	50
West-Berlin, April und September 1953 3)	Die Industrie der BRD, Teil 1, Heft 12 (3. Jahrgang)	35
West-Berlin, April und September 1954 3)	Die Industrie der BRD, Teil 1, Heft 12 (4. Jahrgang)	36

Betriebe mit 1-9 und 10 und mehr Beschäftigten

Bundesgebiet, September 1952 1)	Die Industrie der BRD, Teil 1, Heft 5 (3. Jahrgang)	47
Bundesgebiet, September 1953 1)	Die Industrie der BRD, Teil 1, Heft 1/2 (4. Jahrgang)	53
Bundesgebiet, September 1954 1)	Die Industrie der BRD, Teil 1, Heft 1/2 (5. Jahrgang)	55
West-Berlin, September 1952 1)	Die Industrie der BRD, Teil 1, Heft 5 (3. Jahrgang)	47
West-Berlin, September 1954 1)	Die Industrie der BRD, Teil 1, Heft 1/2 (5. Jahrgang)	55

Unternehmen der öffentlichen Energieversorgung

Beschäftigte, Umsatz, Lieferungen

Bundesgebiet 1949 bis 1953	Die Industrie der BRD, Teil 1, Heft 4 (4. Jahrgang)	36
Bundesgebiet 1953 und 1954	Die Industrie der BRD, Teil 1, Heft 6 (5. Jahrgang)	36
West-Berlin 1949, 1950 und 1951	Die Industrie der BRD, Teil 1, Heft 5 (2. Jahrgang)	42
West-Berlin 1952 und 1953	Die Industrie der BRD, Teil 1, Heft 4 (4. Jahrgang)	39
West-Berlin 1953 und 1954	Die Industrie der BRD, Teil 1, Heft 6 (5. Jahrgang)	36

1) Angaben über Betriebe, Beschäftigte, Umsatz. - 2) Angaben über Betriebe und Beschäftigte nach Industrieuntergruppen. - 3) Angaben über Betriebe, Beschäftigte, Arbeiterstunden, Löhne, Gehälter, Umsatz und Auslandsumsatz.

Nachdruck - auch auszugsweise - nur mit Quellenangabe gestattet.

Vorbemerkung

- 1) Die monatliche Industrieberichterstattung wird nach einheitlichen Gesichtspunkten in den Ländern der Bundesrepublik Deutschland und in West-Berlin durchgeführt.

Im allgemeinen werden Industriebetriebe mit 10 und mehr Beschäftigten erfaßt. Damit sind im Bundesgebiet von rd. 92 000 Betrieben rd. 51 000 Betriebe in die monatliche Berichterstattung einbezogen. Der Anteil der nicht monatlich erfaßten rd. 41 000 Betriebe mit weniger als 10 Beschäftigten beträgt 3,5 vH der Beschäftigtenzahl und 2,7 vH des Umsatzes aller Betriebe. Er ist jedoch von Industriegruppe zu Industriegruppe verschieden und in einigen Fällen wesentlich höher (siehe hierzu die Übersichten nach dem Stand September 1954 in Heft 1/2, 5. Jahrg., S. 48). Grundsätzlich nicht erfaßt sind Elektrizitäts-, Gas- und Wasserwerke für die öffentliche Versorgung sowie Betriebe der Bauwirtschaft.

- 2) Abweichend von der unter Ziffer 1 genannten allgemeinen Erhebungsgrenze werden zur Verbesserung der Repräsentation in folgenden Ländern und Industriegruppen auch Betriebe mit weniger als 10 Beschäftigten in die Berichterstattung einbezogen (Stand Januar 1955):

Schleswig-Holstein	663	(Molkereien und milchverarbeitende Industrie)	ab 6 Beschäftigten
Hessen	663	(Molkereien und milchverarbeitende Industrie)	ab 5 Beschäftigten
Bayern	530	(Sägewerke und Holzbearbeitung)	ab Jahreseinschnitt von 1000 fm Rundholz
	663	(Molkereien)	ab 1 Beschäftigten
Rheinland-Pfalz	396	(Edelsteinindustrie)	ab 6 Beschäftigten
	663	(Molkereien und milchverarbeitende Industrie)	ab 6 Beschäftigten
West-Berlin	In verschiedenen Industriegruppen ab einem durchschnittlichen Monatsumsatz von mindestens 10 000 DM. Zusätzlich erfaßt werden hierdurch 435 Betriebe (darunter 160 Betriebe der Bekleidungsindustrie) mit einem Beschäftigtenanteil von 1,3 vH und einem Umsatzanteil von 1,9 vH, gemessen an der gesamten Industrie.		

- 3) Mit Berichtsmonat Januar 1955 wurde wieder eine Bereinigung und Umstellung des Berichtskreises vorgenommen, und zwar durch:
- Neuaufnahme von Betrieben in die Berichterstattung, die seit der letzten Firmenkreisbereinigung die 10-Beschäftigtengrenze nach oben überschritten haben,
 - Herausnahme von Betrieben, die in der gleichen Zeit unter die 10-Beschäftigtengrenze abgesunken sind,
 - Umgruppierung in der Zuordnung der Betriebe zu hauptbeteiligten Industriegruppen, soweit sich das Schwergewicht der Produktion des Betriebes seit der letzten Firmenkreisbereinigung in eine andere Industriegruppe verschoben hat (vgl. Ziffer 7).
- 4) Gleichzeitig mit der Umstellung des Firmenkreises wurden in der zugrundeliegenden Systematik der Industriegruppen einige kleine Änderungen vorgenommen (vgl. Heft 1/2, 5. Jahrg., Vorbemerkung, Ziffer 4).
- 5) Die bis einschl. Dezember 1954 gesondert erfaßte ballastreiche Steinkohle wird ab Januar 1955 (alter Firmenkreis) mit den Angaben über „Steinkohle und Steinkohlenbriketts“ zusammengefaßt (vgl. Ziffer 8 „Kohleverbrauch“).
- 6) Wegen der unter Ziffer 3, 4 und 5 genannten Umstellungen können die Zahlen ab Januar 1955 mit den Ergebnissen des vorhergehenden Zeitraumes nicht ohne weiteres verglichen werden. Um die Entwicklung über den Umstellungstermin hinweg verfolgen zu können, haben wir für Berichtsmonat Januar 1955 eine doppelte Aufrechnung nach dem alten Firmenkreis und nach dem neuen Firmenkreis vorgenommen. (Näheres siehe Heft 1/2, 5. Jahrg., Vorbemerkung, Ziffer 6).
- 7) Die beiden Merkmale „Beschäftigung“ und „Umsatz“ werden nach zwei verschiedenen Gesichtspunkten zusammengestellt:
- Bei der Aufbereitung nach „hauptbeteiligten Industriegruppen“ werden die Ergebnisse nach örtlichen Betriebseinheiten aufgerechnet; d.h. es werden kombinierte Betriebe (Betriebe, die mehreren Industriegruppen angehören, z.B. Maschinenfabrik und Gießerei) mit den Angaben für den gesamten Betrieb derjenigen Industriegruppe zugerechnet, in der das Schwergewicht des Betriebes (gemessen an den Beschäftigtenzahlen) liegt („hauptbeteiligte Industriegruppe“).
 - Bei der Aufbereitung nach „Industriegruppen“ werden dagegen kombinierte Betriebe auf die verschiedenen Industriegruppen aufgeteilt, denen die einzelnen Betriebsteile angehören.

Bei Vergleichen müssen stets Ergebnisse herangezogen werden, die nach den gleichen Gesichtspunkten aufbereitet sind. Zahlen über Beschäftigung und Umsatz, aufbereitet nach Industriegruppen, können miteinander sowie mit den Produktionsergebnissen (Teil 2 und 3 dieser Veröffentlichungsreihe), nicht jedoch mit den übrigen Merkmalen verglichen werden. Zu einem Vergleich mit den Arbeiterstunden, den Löhnen und Gehältern und den Angaben über die Brennstoff- und Energieversorgung, die sämtlich nach hauptbeteiligten Industriegruppen aufgerechnet werden, sind die nach hauptbeteiligten Industriegruppen zusammengestellten Zahlen über Beschäftigung (Seite 16) und Umsatz (Seite 21, Spalte 5) heranzuziehen.

8) Für die einzelnen Merkmale in den Tabellen werden nachstehende Definitionen gegeben:

<u>Betriebe</u>	- Erfasste örtliche Einheiten, soweit sie als selbständig produzierende Betriebe anzusehen sind.
<u>Beschäftigte</u>	- Alle <u>am Monatsende</u> im Betrieb Tätigen, einschl. tätiger Inhaber und mithelfender Familienangehöriger, ohne Heimarbeiter.
<u>Geleistete Arbeiterstunden</u>	- Alle von den Arbeitern (einschl. gewerbl. Lehrlinge) tatsächlich geleisteten (nicht die bezahlten) Stunden.
<u>Löhne, Gehälter</u>	- Bruttosumme ohne Arbeitgeberanteil zur Pflichtversicherung. Alle Lohn- und Gehaltszuschläge (einschl. Gratifikation) sind enthalten. Nicht erfaßt werden dagegen allgemeine soziale Aufwendungen und Vergütungen, die als Spesenersatz anzusehen sind.
<u>Umsatz</u>	- Umsatz aus eigener Erzeugung <u>ohne</u> Umsatz in Handelsware (Waren, die durch den Betrieb angekauft und ohne weitere Be- oder Verarbeitung bzw. ohne Einbau in andere Erzeugnisse weiterverkauft werden). Im Umsatz sind berechnete Frachtkosten, Porti, Verpackung und Spesen sowie Verbrauchsteuern enthalten.
<u>Inlandsumsatz</u>	- Umsatz mit Empfängern im Bundesgebiet, in Berlin und in der Sowjetzone sowie Umsatz mit den im Inland stationierten ausländischen Streitkräften.
<u>Auslandsumsatz</u>	Nur direkte Umsätze der Industriebetriebe mit Abnehmern im Ausland und im Saargebiet sowie - soweit einwandfrei erkennbar - Umsätze mit deutschen Exporthandelsfirmen.
<u>Kohleverbrauch</u>	- Gesamtverbrauch für Fabrikation, Heizung, Strom-, Gas- und Dampferzeugung usw. <u>Umrechnung in Tonnen Steinkohleeinheiten (SKE)</u> nach folgender Schlüssel: 1 t Steinkohle = 1 t Steinkohlenbriketts = 1 t Steinkohlenkoks = 3 t Rohbraunkohle = 1,5 t Braunkohlenbriketts = 1,5 t Braunkohlenkoks = 2 t tschechische Hartbraunkohle = 1,5 t bayerische Pechkohle = (bis einschl. Dezember 1954 1,5 t), ab Januar 1955 alter Firmenkreis 1 t ballastreiche Steinkohle.
<u>Heizölverbrauch</u>	- Alle Heizöle aus der Verarbeitung von Mineralöl, Steinkohle und Braunkohle einschl. Eigenverbrauch der Hersteller.
<u>Stromverbrauch</u>	- Gesamtverbrauch (einschl. Eigenverbrauch industrieller Stromerzeugungsanlagen).
<u>Gasverbrauch</u>	- Fremdbezug von <u>Kokereigas</u> und <u>Stadtgas</u> einschl. Gas aus Hüttenkokereien sowie Restgas aus der Zerlegung, letzteres mit den tatsächlichen Verbrauchsmengen erfaßt. Alle Mengen umgerechnet auf Normalkubikmeter bezogen auf 0° C und 760 mm Quecksilber mit einem einheitlichen Heizwert $H_0 = 4\ 300\ \text{kcal/m}^3$. Im Kohlenbergbau und der eisenschaffenden Industrie einschl. des Selbstverbrauchs von Gas aus der Eigenerzeugung. Nicht erfaßt ist Schwachgas (Generatorgas, Syntheserestgas usw.). <u>Erdgas</u> wird in Kubikmetern erfaßt.

9) Die auf den Seiten 31-35 veröffentlichten Tabellen über die Strom- und Gasversorgung des Bundesgebietes entstammen fachlichen Statistiken des Bundesministeriums für Wirtschaft. Die Tabellen über Kohlenförderung und -verwendung sowie über die Kohleverorgung nach Verbrauchergruppen wurden nach Unterlagen des Vereins „Statistik der Kohlenwirtschaft e.V.“ zusammengestellt.

10) Werden durch nachträglich eingegangene Berichtigungen Änderungen erforderlich, so wird die neue Zahl in die Zeitreihen (Seite 6-9, 10, 13-15, 17, 18, 22-24, 27, 28, 30) eingesetzt und mit „r“ gekennzeichnet.

Geringfügige Abweichungen der nach Ländern gegliederten Ergebnisse (Seite 12, 20 und 21) von den Veröffentlichungen der einzelnen Statistischen Landesämter gehen auf Berichtigungen der Landesergebnisse zurück, die entweder nachträglich erfolgten oder wegen ihrer nur geringfügigen Bedeutung für das Bundesergebnis bei uns nicht durchgeführt wurde.

<u>Zeichenerklärung</u>	
P	- vorläufige Zahl
r	- berichtigte Zahl
0	- mehr als nichts, aber weniger als die Hälfte der kleinsten Einheit, die zur Darstellung gebracht wird
-	- nichts vorhanden
.	- kein Nachweis vorhanden
...	- Anzahlen fallen später an
a)	- aus Gründen der Geheimhaltung betrieblicher Einzelangaben nicht veröffentlicht, aber in der Gesamtsumme enthalten.

Entwicklung der Industrie in den Ländern des Bundesgebietes und in West-Berlin 1953 bis 1955
Betriebe mit 10 und mehr Beschäftigten¹⁾

	Bundes- gebiet	davon									außer- dem: West- Berlin
		Schlesw.- Holstein	Hamburg	Nieder- sachsen	Bremen	Nordrh.- Westf.	Hessen	Rheinld.- Pfalz	Baden- Würtbg.	Bayern	
	1	2	3	4	5	6	7	8	9	10	11
Beschäftigte											
1953											
Juli	5 797 462	127 810	173 403	511 370	74 190	2 351 273	461 018	268 062	1 011 259	819 077	185 672
August	5 851 147	131 041	175 932	516 164	75 841	2 364 989	464 694	271 645	1 017 615	833 226	188 250
September	5 891 855	132 332	177 124	523 046	75 854	2 373 239	466 775	273 717	1 026 308	843 460	190 989
Oktober	5 908 958	133 119	176 486	524 931	75 691	2 374 712	468 772	275 982	1 030 942	848 323	191 696
November	5 892 357	131 160	175 162	520 017	74 376	2 372 721	468 034	274 529	1 032 037	844 321	191 289
Dezember	5 810 958	126 700	171 345	503 293	73 413	2 356 290	463 663	268 935	1 023 393	823 926	188 026
1954											
Januar	5 785 119	127 516	170 605	494 717	74 567	2 358 181	461 615	263 631	1 019 935	814 352	191 563
Februar	5 793 700	127 701	170 819	493 174	74 990	2 358 104	463 275	262 792	1 022 666	820 179	193 187
März	5 868 481	129 792	172 569	505 578	75 573	2 369 774	470 242	273 918	1 031 714	839 321	196 246
April	5 970 270	132 397	175 544	520 568	76 971	2 418 496	480 776	276 135	1 041 169	848 214	199 918
Mai	6 035 921	134 753	177 954	532 580	78 467	2 431 541	486 660	278 593	1 055 691	859 682	201 974
Juni	6 079 354	136 560	180 201	538 661	80 010	2 439 255	491 065	280 667	1 062 942	869 993	205 216
Juli	6 124 146	138 246	182 099	542 781	81 605	2 447 456	495 549	283 576	1 070 874	881 960	209 889
August	6 181 776	140 750	183 443	546 700	83 107	2 461 594	499 444	288 023	1 080 378	898 337	212 787
September	6 219 023	142 635	184 445	551 788	83 458	2 468 432	501 460	290 030	1 086 120	910 655	214 889
Oktober	6 241 976	142 355	184 593	556 403	82 919	2 473 601	503 152	291 817	1 092 079	915 057	215 728
November	6 252 355	140 726	184 511	554 362	82 614	2 479 343	503 430	291 856	1 099 142	916 371	215 735
Dezember	6 187 119	136 705	182 112	539 320	81 838	2 468 799	499 207	286 966	1 092 128	900 044	214 133
1955											
Januar, alter FK	6 175 476	136 155	181 997	530 983	82 598	2 470 313	496 689	283 679	1 096 053	897 009	215 738
Januar, neuer FK	6 213 626	137 051	182 790	532 562	83 030	2 490 575	498 928	286 223	1 100 644	901 823	220 291
Februar	6 251 434	138 462	184 196	536 082	84 252	2 499 652	501 718	286 749	1 108 839	911 484	222 561
März	6 328 027	139 393	186 480	545 835	85 381	2 520 761	508 484	294 208	1 118 805	928 680	226 037
April	6 468 045	142 896	190 889	568 420	87 853	2 577 844	522 103	299 922	1 136 629	941 489	231 844
Mai	6 534 370	145 057	193 120	578 403	88 942	2 591 411	527 715	303 458	1 152 270	953 994	234 645
Juni	6 585 503	147 109	195 302	585 319	90 378	2 602 469	531 885	305 961	1 162 631	964 449	238 826
Juli	6 644 867	150 281	197 466	594 490	91 527	2 614 994	536 145	309 694	1 171 283	978 987	242 935
Geleistete Arbeiterstunden in 1000 Stunden											
1953											
Juli	932 204	21 361	26 360	82 055	12 569	384 787	70 229	42 648	160 373	131 822	25 140
August	896 901	21 314	25 669	83 197	11 694	365 491	69 026	42 364	150 970	127 176	24 423
September	953 298	22 474	27 597	86 296	12 795	385 384	72 769	44 205	164 422	137 356	26 904
Oktober	1 000 710	23 817	29 065	91 266	13 598	406 616	75 509	46 368	172 014	142 457	28 567
November	950 450	22 284	26 625	85 591	12 208	386 815	72 702	43 428	164 848	135 949	26 258
Dezember	947 536	21 816	27 784	84 910	12 492	388 495	72 284	42 159	163 099	133 987	27 138
1954											
Januar	890 297	20 598	25 204	77 147	12 321	373 760	67 885	39 441	152 646	121 295	25 955
Februar	865 079	19 771	24 211	74 056	11 774	356 686	66 801	37 915	152 053	121 812	25 234
März	959 647	22 110	27 158	82 992	13 362	391 440	73 825	44 190	166 781	137 789	28 838
April	930 572	21 734	26 718	82 849	12 256	376 803	73 116	42 387	160 252	134 457	26 869
Mai	934 871	21 814	26 422	84 502	12 602	377 870	72 613	43 166	161 330	134 552	26 897
Juni	933 524	22 418	26 649	85 999	12 703	372 354	73 145	41 407	163 125	135 724	26 602
Juli	978 367	22 301	27 319	86 838	13 508	398 057	75 532	44 762	169 814	140 236	28 390
August	946 442	23 113	27 339	88 604	13 151	382 662	74 524	45 433	162 633	128 983	28 011
September	1 008 637	24 188	28 287	91 668	14 165	399 485	78 148	47 218	176 681	148 797	31 310
Oktober	1 023 489	24 653	29 739	93 583	14 268	408 172	78 523	47 586	177 145	149 820	31 456
November	1 018 528	24 060	28 647	93 431	14 083	404 764	78 913	46 227	177 853	150 550	30 133
Dezember	1 026 902	24 041	29 854	91 929	14 225	412 339	79 033	46 345	179 597	149 539	32 608
1955											
Januar, alter FK	959 683	22 259	27 369	83 303	13 321	392 259	74 735	43 634	166 065	136 738	29 526
Januar, neuer FK	964 923	22 393	27 443	83 370	13 360	395 354	75 000	43 978	166 784	137 241	30 166
Februar	925 998	21 736	26 022	79 856	12 890	374 790	70 595	41 970	165 575	132 564	29 695
März	1 042 105	24 214	29 435	89 635	14 809	421 609	78 384	48 362	182 937	152 720	33 658
April	1 001 295	23 377	28 583	89 011	13 697	403 814	78 303	45 876	172 074	146 560	31 126
Mai	1 019 530	23 820	28 695	91 850	13 940	406 177	79 060	47 374	178 441	150 173	30 915
Juni	1 024 076	24 224	29 325	94 614	14 590	401 476	79 761	45 988	181 045	153 053	32 219
Juli	1 035 294	23 652	29 062	93 256	13 915	411 930	80 035	47 982	182 101	153 361	31 440

¹⁾ Siehe auch Vorbemerkung Seite 4.

noch: Entwicklung der Industrie in den Ländern des Bundesgebietes und in West-Berlin 1953 bis 1955
 Betriebe mit 10 und mehr Beschäftigten 1)

	davon										außer- dem: West- Berlin
	Bundes- gebiet	Schlesw.- Holstein	Hamburg	Nieder- sachsen	Bremen	Nordrh.- Westf.	Hessen	Rheinld.- Pfalz	Baden- Württbg.	Bayern	
	1	2	3	4	5	6	7	8	9	10	
Löhne in 1000 DM											
1953											
Juli	1 548 187	32 580	46 796	131 998	22 427	698 310	115 063	67 195	242 908	190 910	40 523
August	1 510 257	32 430	44 458	129 774	21 812	681 373	112 459	66 075	234 779	187 097	38 759
September	1 543 946	33 003	45 518	131 724	21 870	692 964	114 882	67 207	243 667	193 111	40 461
Oktober	1 589 895	34 193	48 006	138 763	22 578	708 722	118 549	69 236	252 191	197 657	41 835
November	1 540 511	33 150	45 367	133 180	20 578	691 037	116 217	66 432	244 059	190 491	39 589
Dezember 2)	1 642 444	37 609	49 658	140 040	25 084	723 604	124 552	81 562	260 413	199 922	43 125
1954											
Januar	1 482 391	31 704	42 508	121 956	21 280	682 499	112 530	61 119	231 319	177 476	39 141
Februar	1 396 418	29 217	40 124	113 620	19 483	638 415	105 368	56 000	223 742	170 449	36 871
Marz	1 543 687	32 546	44 754	127 579	22 322	694 145	115 997	66 197	247 350	192 797	42 248
April	1 562 384	33 678	46 471	131 648	22 118	696 144	118 557	67 969	249 652	196 147	42 745
Mai	1 570 152	33 829	45 604	135 037	22 606	702 515	119 157	68 838	246 846	195 720	42 583
Juni	1 616 288	35 892	47 741	139 719	23 554	712 354	122 623	70 979	259 738	203 688	44 697
Juli	1 667 477	36 279	48 666	144 911	24 735	734 829	125 847	72 223	269 334	210 653	47 584
August	1 633 661	36 113	48 624	143 140	23 791	727 883	126 694	72 747	265 235	189 434	46 578
September	1 696 428	37 181	48 951	146 111	24 218	746 925	126 896	73 689	274 338	218 119	49 704
Oktober	1 711 251	36 880	51 377	149 915	24 779	751 814	128 822	75 767	274 425	218 072	48 627
November	1 756 235	37 855	50 587	152 284	25 799	778 689	132 293	77 300	279 550	221 878	47 907
Dezember 2)	1 851 041	42 705	54 730	165 004	29 335	798 486	141 208	92 629	296 120	230 824	52 744
1955											
Januar, alter FK	1 661 786	35 362	48 805	138 762	23 754	743 636	127 937	69 511	266 170	207 849	46 233
Januar, neuer FK	1 669 052	35 508	48 881	138 854	23 794	748 152	128 247	69 964	267 140	208 512	47 070
Februar	1 576 510	34 041	45 302	131 359	22 647	706 365	117 297	65 555	258 720	195 224	45 620
Marz	1 770 402	37 489	51 427	147 443	26 103	789 044	130 010	75 372	288 048	225 466	51 857
April	1 789 212	38 047	52 187	153 221	26 036	797 556	134 141	78 062	283 851	226 111	52 604
Mai	1 830 947	39 228	52 720	157 988	26 446	810 627	136 587	80 972	293 737	232 642	53 479
Juni	1 886 744	40 809	54 389	165 447	28 368	824 060	141 511	82 707	306 335	243 118	56 355
Juli	1 885 489	40 759	55 852	168 319	28 111	821 914	142 971	81 937	301 983	243 643	56 849
Gehälter in 1000 DM											
1953											
Juli	453 100	8 326	16 998	36 172	5 238	184 317	43 074	21 431	77 731	59 813	18 849
August	454 831	8 413	16 958	36 623	5 296	184 368	43 078	21 522	77 874	60 699	19 126
September	459 275	8 593	17 054	37 186	5 591	185 444	43 535	21 716	78 834	61 322	19 353
Oktober	460 656	8 622	17 122	37 182	5 351	186 509	43 714	21 911	78 870	61 375	19 264
November	469 345	8 827	17 513	38 104	5 506	190 200	44 172	22 109	80 781	62 133	19 768
Dezember 2)	522 154	11 494	20 607	42 050	7 326	206 817	49 452	30 257	87 577	66 554	20 818
1954											
Januar	475 303	9 119	17 450	38 304	5 562	191 755	46 456	23 327	81 707	61 623	19 872
Februar	475 385	9 013	17 522	37 792	5 580	193 658	45 222	22 611	81 894	62 095	19 986
Marz	479 908	9 013	17 878	38 511	5 599	193 021	46 906	22 775	83 105	63 100	20 238
April	483 592	9 250	18 092	38 818	5 660	194 833	46 088	22 998	83 649	64 204	20 546
Mai	485 494	9 297	18 124	39 293	5 836	196 035	46 144	23 334	83 856	63 575	20 654
Juni	493 039	9 449	18 575	39 929	5 791	198 921	47 254	23 383	85 089	64 648	21 344
Juli	494 265	9 505	18 515	39 912	5 894	198 955	47 812	23 784	85 078	64 810	23 184
August	501 293	9 575	18 854	40 389	5 861	199 839	51 104	23 746	85 851	66 074	21 066
September	507 854	9 796	18 813	40 879	5 848	205 125	48 546	23 923	86 788	68 136	22 378
Oktober	514 432	9 775	19 037	41 757	6 051	207 406	49 213	24 472	88 090	68 631	22 491
November	530 005	10 167	19 740	43 037	6 508	213 434	50 326	25 327	91 457	70 009	23 008
Dezember 2)	591 893	13 239	22 155	48 516	8 454	234 232	56 709	33 406	99 321	75 861	24 751
1955											
Januar, alter FK	540 525	10 347	19 770	43 239	6 527	217 130	52 547	26 095	93 181	71 699	23 842
Januar, neuer FK	544 370	10 423	19 942	43 983	6 537	219 087	52 834	26 204	93 310	71 850	24 092
Februar	545 705	10 339	19 976	43 752	6 553	220 527	52 758	25 989	93 698	72 113	24 085
Marz	551 287	10 508	20 216	44 351	6 567	219 651	54 723	25 987	95 125	74 159	24 521
April	558 800 r	10 643	20 433	45 342	6 700	225 091 r	52 942	26 538	96 241	74 870	25 509
Mai	564 283	10 677	20 414	46 021	6 866	227 222	53 945	26 729	97 781	74 628	25 911
Juni	572 376	10 901	20 840	46 512	7 045	230 190	55 531	27 151	98 523	75 683	25 970
Juli	580 470	11 113	20 790	48 277	6 999	231 376	59 128	27 254	98 938	76 595	27 445

1) Siehe auch Vorbemerkung Seite 4. - 2) Einschl. Weihnachtsgratifikation.

noch: Entwicklung der Industrie in den Ländern des Bundesgebietes und in West-Berlin 1953 bis 1955
 Betriebe mit 10 und mehr Beschäftigten¹⁾

	Bundes- gebiet	davon									außer- dem: West- Berlin ²⁾
		Schlesw.- Holstein	Hamburg	Nieder- sachsen	Bremen	Nordrh.- Westf.	Hessen	Rheinld.- Pfalz	Baden- Württbg.	Bayern	
	1	2	3	4	5	6	7	8	9	10	11
Umsatz insgesamt in 1000 DM											
1953											
Juli	10 700 043	288 502	493 923	1 066 053	218 818	4 373 947	774 947	494 475	1 663 223	1 326 155	250 607
August	10 375 228	261 569	520 306	1 033 912	208 816	4 166 585	773 828	501 563	1 594 840	1 313 809	288 825
September	11 413 231	328 927	544 327	1 120 083	211 998	4 572 328	840 760	526 392	1 808 480	1 459 936	331 246
Oktober	11 746 204	321 706	597 419	1 137 124	207 802	4 676 361	883 698	548 885	1 880 529	1 492 680	341 893
November	11 251 650	315 092	551 514	1 067 366	206 589	4 525 422	835 099	521 264	1 796 804	1 432 500	315 454
Dezember	11 086 269	283 748	584 347	1 050 419	219 546	4 492 589	859 154	490 136	1 748 658	1 357 672	304 752
1954											
Januar	9 925 438	264 961	514 587	970 591	184 719	4 144 784	721 911	441 495	1 499 756	1 182 634	268 580
Februar	9 873 336	259 476	469 878	933 977	167 076	4 045 674	751 268	447 312	1 563 327	1 235 348	281 656
März	11 666 006	326 052	553 285	1 135 414	255 428	4 650 840	879 138	549 292	1 830 088	1 486 469	339 795
April	10 997 273	289 371	532 372	1 085 477	210 212	4 410 523	842 543	504 810	1 734 266	1 387 699	325 339
Mai	11 268 800	288 604	563 747	1 126 804	188 879	4 522 508	866 548	524 971	1 769 706	1 417 033	314 033
Juni	11 268 881	296 632	549 633	1 135 509	236 805	4 494 144	851 865	519 175	1 752 864	1 432 254	295 809
Juli	12 074 250	344 307	578 704	1 196 078	248 476	4 892 465	897 428	569 762	1 856 894	1 490 136	314 675
August	11 835 993	347 659	595 615	1 198 291	230 403	4 787 567	857 757	568 939	1 808 443	1 441 319	354 044
September	12 797 388	336 739	610 505	1 287 982	248 762	5 121 339	944 236	600 672	2 006 275	1 640 878	399 085
Oktober	12 986 268	324 238	632 080	1 285 870	255 699	5 216 564	969 912	598 443	2 066 448	1 637 014	407 946
November	13 052 050	306 583	649 769	1 316 805	250 483	5 195 952	982 724	592 798	2 071 802	1 685 134	388 381
Dezember	13 197 499	366 788	711 326	1 285 668	285 814	5 291 275	986 418	573 137	2 058 601	1 638 472	394 255
1955											
Januar, alter FK	11 783 697	268 579	566 908	1 138 284	201 798	4 932 555	868 109	510 722	1 815 397	1 481 345	336 330
Januar, neuer FK	11 830 080	269 882	563 417	1 138 915	203 264	4 961 551	869 554	513 502	1 820 816	1 487 177	343 462
Februar	11 908 897	297 614	591 344	1 163 734	225 575	4 898 810	867 833	537 309	1 840 305	1 486 373	369 366
März	13 852 105	360 411	668 519	1 343 057	260 754	5 669 165	998 124	628 394	2 175 790	1 747 891	423 197
April	12 939 733	326 174	621 490	1 252 678	244 165	5 300 586	955 071	595 195	2 015 279	1 629 095	396 335
Mai	13 289 524	308 375	624 932	1 297 212	232 655	5 395 750	984 722	612 152	2 107 298	1 726 428	387 476
Juni	13 584 135	370 974	644 915	1 392 918	257 651	5 450 042	1 000 192	616 292	2 098 613	1 752 538	373 623
Juli	13 830 658	340 968	634 308	1 346 179	246 000	5 613 507	1 016 025	660 441	2 209 733	1 763 497	377 923
Auslandsumsatz in 1000 DM											
1953											
Juli	1 266 613	25 938	41 510	94 781	25 251	570 849	119 627	62 005	187 395	139 257	24 492
August	1 229 810	17 836	36 678	106 709	20 017	547 217	131 578	60 078	172 427	137 270	29 374
September	1 370 431	48 618	50 011	116 983	36 233	587 101	134 418	62 262	187 942	146 863	31 869
Oktober	1 361 125	33 405	58 447	124 653	19 691	580 358	141 543	68 468	197 956	136 604	32 529
November	1 376 930	29 158	79 959	104 743	31 864	568 767	137 624	72 139	206 942	145 734	28 723
Dezember	1 430 089	33 713	62 312	104 039	32 878	610 600	155 094	61 375	225 985	144 093	30 317
1954											
Januar	1 276 539	34 798	70 750	102 902	20 170	544 079	134 329	59 265	176 896	133 350	28 535
Februar	1 321 860	43 443	44 411	107 820	16 161	570 825	140 831	59 951	193 688	144 730	28 403
März	1 589 910	60 662	66 645	128 982	57 489	626 394	164 584	77 187	223 682	184 285	29 231
April	1 404 068	35 999	51 028	133 682	35 523	562 002	146 940	65 643	214 046	159 205	26 170
Mai	1 458 460	26 707	71 178	124 252	22 119	603 724	157 487	66 940	228 047	158 006	23 725
Juni	1 507 506	38 673	73 312	123 066	38 193	604 702	159 021	70 365	225 293	174 881	28 520
Juli	1 600 869	54 238	70 695	133 780	32 382	645 877	167 104	75 790	241 450	179 553	28 142
August	1 493 333	44 697	69 357	128 220	31 180	625 851	139 497	67 984	231 639	154 908	31 039
September	1 662 351	47 962	56 895	146 230	39 940	667 489	168 399	84 801	259 411	191 224	36 502
Oktober	1 685 488	47 608	65 382	151 964	63 776	679 965	164 549	79 459	258 959	173 826	30 861
November	1 683 212	29 405	79 802	155 616	41 988	666 493	177 487	86 006	255 521	190 894	32 291
Dezember	1 835 855	86 881	103 717	147 224	68 423	710 439	179 233	84 930	273 385	181 623	37 560
1955											
Januar, alter FK	1 548 933	21 385	85 259	142 869	27 151	632 712	153 438	76 026	239 058	171 035	31 820
Januar, neuer FK	1 552 752	21 412	85 462	142 917	27 765	634 225	153 411	76 340	239 755	171 465	32 581
Februar	1 699 832	51 352	85 557	176 467	54 689	646 394	157 957	84 828	250 341	192 247	34 641
März	1 880 362	53 963	70 246	181 192	44 301	740 387	180 878	96 198	298 959	214 238	41 005
April	1 742 239	35 034	73 306	153 038	51 414	704 542	165 514	93 086	269 597	196 708	36 377
Mai	1 774 889	37 055	80 432	163 025	36 714	716 060	165 867	83 792	283 885	208 059	35 686
Juni	1 754 593	51 333	71 577	175 184	32 722	691 740	163 793	84 538	271 337	212 369	33 618
Juli	1 750 553	60 122	62 451	148 066	28 720	709 693	163 199	85 431	289 543	203 328	42 830

1) Siehe auch Vorbemerkung Seite 4. - 2) Als „Umsatz“ werden im Bundesgebiet die Fakturenwerte, in West-Berlin die Lieferwerte (die z.T. auch Lieferungen an andere Betriebe des gleichen Unternehmens z.B. in das Bundesgebiet enthalten) erfaßt. Die Umsatzzahlen für das Bundesgebiet und für West-Berlin sind daher nicht ohne weiteres vergleichbar und auch nicht addierbar.

noch: Entwicklung der Industrie in den Ländern des Bundesgebietes und in West-Berlin 1953 bis 1955
Betriebe mit 10 und mehr Beschäftigten¹⁾

	Bundes- gebiet	davon									außer- dem: West- Berlin
		Schlesw.- Holstein	Hamburg	Nieder- sachsen	Bremen	Nordrh.- Westf.	Hessen	Rheinld.- Pfalz	Baden- Württbg.	Bayern	
	1	2	3	4	5	6	7	8	9	10	11
Kohleverbrauch in Tonnen-Steinkohleeinheiten											
1953											
Juli	4 823 937	73 273	44 941	411 771	17 442	3 246 293	190 582	225 549	261 041	353 045	16 709
August	4 790 622	72 566	43 778	410 841	16 014	3 211 980	194 174	228 636	257 438	355 195	16 255
September	4 928 622	72 475	47 553	437 271	18 807	3 261 578	208 163	235 432	276 542	370 801	16 785
Oktober	5 512 457	75 513	51 694	581 702	20 762	3 527 207	234 189	278 213	321 557	421 620	23 943
November	5 547 145	85 419	51 074	569 669	21 947	3 519 179	247 039	286 503	338 613	427 702	31 144
Dezember	5 616 754	85 617	53 100	527 537	22 910	3 608 524	253 459	299 018	334 916	431 673	37 103
1954											
Januar	5 715 031	83 205	59 766	474 893	25 502	3 749 991	262 815	300 162	338 587	420 110	48 094
Februar	5 389 183	71 013	61 603	421 274	25 354	3 565 007	245 408	272 867	322 239	404 418	50 552
März	5 539 409	71 945	59 029	445 960	24 068	3 673 837	240 396	281 780	322 551	419 843	39 918
April	5 040 567	68 734	48 323	400 865	19 910	3 346 522	210 305	266 500	293 599	385 809	29 648
Mai	4 997 890	70 569	44 578	393 510	17 438	3 340 524	204 023	264 523	279 022	383 703	20 467
Juni	4 763 215	72 059	40 532	387 506	16 779	3 183 367	192 904	248 149	271 392	350 527	18 125
Juli	5 104 450	75 323	40 965	388 937	17 766	3 483 352	204 404	255 226	278 967	359 510	18 993
August	5 059 522	74 149	43 305	409 385	16 803	3 442 368	201 680	247 283	269 433	355 116	18 569
September	5 235 023	77 381	45 950	426 640	18 305	3 534 119	208 126	260 467	285 028	379 007	19 833
Oktober	5 839 774	92 969	49 623	577 907	19 425	3 790 118	239 466	307 872	325 922	436 472	28 351
November	5 984 820	91 132	53 106	618 447	22 022	3 812 012	262 491	325 419	349 300	450 891	35 950
Dezember	6 163 275	88 921	56 891	570 660	24 524	3 997 730	253 845	349 011	359 606	462 087	40 521
1955											
Januar, alter FK	6 332 382	77 974	58 332	503 442	26 553	4 273 338	253 395	334 038	357 995	447 315	48 626
Januar, neuer FK	6 338 184	78 102	58 323	503 707	26 565	4 277 069	253 896	334 296	358 325	447 901	48 003
Februar	5 947 522	70 300	55 887	486 721	24 205	4 028 322	235 144	302 931	330 772	413 470	46 792
März	6 637 440	79 699	61 584	547 292	25 935	4 515 406	255 874	330 472	365 352	455 826	47 263
April	5 811 314	77 318	48 366	480 505	19 781	3 965 977	220 979	291 430	306 478	400 480	34 578
Mai	5 721 441	80 644	43 611	484 978	18 049	3 903 455	205 137	293 064	298 738	393 765	23 469
Juni	5 562 082	76 537	43 337	478 403	16 242	3 795 173	200 969	278 354	287 626	385 441	20 059
Juli	5 669 608	74 657	38 893	478 816	16 257	3 904 313	201 897	274 202	290 534	390 039	19 025
Stromverbrauch in 1000 kWh											
1953											
Juli	3 418 215	45 712	48 489	225 774	20 954	1 839 292	157 732	206 403	375 720	498 139	23 565
August	3 400 964	46 152	47 531	230 067	19 913	1 829 473	161 091	211 246	361 700	493 791	23 485
September	3 467 725	48 719	51 830	243 826	21 661	1 864 199	168 281	217 590	376 619	475 000	25 534
Oktober	3 738 102	51 398	55 346	282 825	22 981	2 006 596	179 713	236 909	405 184	497 150	27 502
November	3 604 403	52 478	52 834	271 194	21 203	1 955 117	174 906	228 007	382 319	466 345	28 194
Dezember	3 599 773	51 045	54 780	261 768	22 129	1 975 339	176 231	238 605	376 988	442 888	28 402
1954											
Januar	3 536 137	49 444	55 120	243 100	22 250	1 940 784	175 787	235 848	373 283	440 521	29 919
Februar	3 387 648	44 097	53 494	228 839	21 564	1 874 910	169 496	218 745	352 982	423 521	28 930
März	3 804 120	50 681	58 198	255 206	22 905	2 071 102	183 292	251 659	397 876	513 201	30 332
April	3 600 272	46 138	51 593	234 049	20 750	1 945 665	169 566	239 611	382 949	509 951	27 431
Mai	3 749 95	48 508	51 963	241 175	20 800	2 013 971	177 114	248 282	402 393	545 745	27 590
Juni	3 659 129	46 970	50 601	241 312	20 882	1 952 817	171 455	240 800	407 448	526 844	26 814
Juli	3 907 058	50 880	54 568	252 089	22 312	2 106 509	186 630	250 683	433 912	549 475	29 060
August	3 851 251	51 940	54 332	259 658	21 722	2 088 945	181 464	231 495	427 227	534 468	29 825
September	3 947 189	52 769	58 430	268 564	23 901	2 109 878	189 138	245 515	443 770	555 224	31 385
Oktober	4 159 771	58 181	60 675	307 314	24 355	2 210 988	195 065	261 383	453 632	588 178	33 372
November	4 131 982	56 413	60 788	315 266	24 595	2 193 446	200 769	263 595	440 734	576 376	35 262
Dezember	4 205 506	55 717	61 260	303 201	25 134	2 264 501	202 615	289 557	437 572	565 949	35 963
1955											
Januar, alter FK	4 138 856	52 819	59 952	279 814	24 594	2 271 552	198 883	272 524	432 259	546 459	36 555
Januar, neuer FK	4 144 281	52 899	59 679	279 939	24 603	2 275 499	199 174	272 705	432 718	547 065	36 727
Februar	3 869 522	50 031	58 775	268 856	23 501	2 118 021	188 722	255 951	412 511	493 154	35 411
März	4 337 459	56 783	64 567	301 465	26 130	2 373 332	209 257	290 312	461 504	555 109	38 076
April	4 059 044	53 742	56 239	275 834	23 672	2 175 609	191 582	277 501	440 234	564 631	33 262
Mai	4 177 507	56 992	55 198	285 677	24 151	2 220 550	196 586	285 545	465 815	586 995	34 015
Juni	4 138 239	57 895	56 551	290 283	24 228	2 193 557	195 700	278 626	460 903	580 494	34 895
Juli	4 270 881	58 196	58 021	281 737	23 637	2 282 446	203 609	291 352	476 931	594 952	34 586

1) Siehe auch Vorbemerkung Seite 4.

Beschäftigte in der Industrie des Bundesgebietes Ende Juli 1955
nach Stellung im Betrieb
Betriebe mit 10 und mehr Beschäftigten 1)

Industrie-Gruppe	Beteiligte Betriebe bzw. Betr.-Teile	Beschäftigte							
		Inhaber u. Angestellte einschließlich kaufm. Lehrlinge		Arbeiter ohne gewerbliche Lehrlinge		Gewerbliche Lehrlinge	Insgesamt ohne Heimarbeiter		
		Anzahl	Insgesamt	weiblich	Insgesamt	weiblich	Insgesamt	Insgesamt	weiblich
Bergbau	.	56 821	5 609	551 107	9 958	41 186	649 114	15 568	
211 Kohlenbergbau 2)	341	47 105	4 291	479 528	5 982	38 790	565 423	10 273	
213 Eisenerzbergbau	73	2 152	217	18 558	243	999	21 709	460	
214 Metallerzbergbau	28	1 056	92	8 438	106	313	9 787	198	
215 Kali- und Steinsalzbergbau, Salinen	44	2 563	287	20 356	342	719	23 658	630	
216 Erdöl- und Erdgasgewinnung	58	3 063	530	9 716	284	276	13 055	814	
217 Flußpat-, Schwerspat-, Graphit- u. sonst. Bergbau	35	296	51	3 121	157	18	3 435	208	
218 Torfindustrie	120	606	141	11 390	2 844	71	12 067	2 985	
Grundstoff- und Produktionsgüterindustrie	.	253 742	71 708	1 183 173	141 980	36 476	1 473 392	214 237	
250 Industrie der Steine und Erden	.	29 359	6 841	237 631	8 592	4 084	271 074	15 445	
Eisenschaffende Industrie	215	31 020	5 795	186 165	5 376	6 958	224 145	11 236	
271 davon: Hochofen-, Stahl- und Warmwalzwerke	141	28 177	5 162	170 385	4 882	5 818	204 380	10 096	
274 Schmiedepreß- und Hammerwerke	74	2 843	631	15 780	5 494	1 140	19 765	1 148	
291 Eisen-, Stahl- und Tempergießereien	919	16 973	3 978	138 252	5 470	9 052	164 277	9 468	
381 Ziehereien und Kaltwalzwerke	581	9 932	2 076	57 309	7 138	1 652	68 895	10 020	
NE-Metallindustrie	308	12 373	3 727	57 581	4 847	1 867	71 821	8 595	
281 davon: Metallhütten und Umschmelzwerke	145	4 250	1 055	19 286	896	681	24 217	1 957	
285 Metallhalbzeugwerke	163	8 123	2 672	38 295	3 951	1 186	47 604	6 638	
295 Metallgießereien	656	3 591	1 126	23 174	3 303	1 547	28 312	4 436	
291 Mineralölverarbeitung	116	5 266	1 159	15 157	776	473	20 896	1 939	
223 Braunkohlen- und Torftaerdestillation, Glasierferverschwelung und -verarbeitung	3	98	12	342	13	16	456	25	
225 Kohlenwertstoffindustrie 3)	41	1 254	247	4 141	161	150	5 345	412	
400 Chemische Industrie (einschl. Chemiefaser)	.	104 693	34 781	254 019	62 326	7 542	366 254	97 465	
530 Stgwerke und Holzbearbeitung	3 162	13 520	3 015	76 568	7 708	938	91 026	10 727	
550 Holzschnitz-, Zellstoff, Papier und Pappe erzeugende Industrie	384	9 921	2 762	59 209	8 964	1 309	70 459	11 753	
590 Kautschukverarbeitende und Asbestindustrie	.	15 742	5 391	73 627	27 306	888	90 237	32 716	
Investitionsgüterindustrie	.	437 820	131 186	1 712 961	362 663	155 058	2 305 839	494 850	
310 Stahlbau (einschl. Waggonbau)	.	32 718	6 846	117 495	2 349	11 734	161 947	9 206	
320 Maschinbau	4 656	151 708	41 023	488 647	41 107	73 896	714 251	82 294	
330 Fahrzeugbau (ohne Waggon- und Lokomotivbau)	.	45 883	13 375	234 271	20 647	13 372	293 226	34 071	
340 Schiffbau	201	8 423	1 502	67 562	728	7 391	83 376	2 234	
350 Luftfahrzeugbau	9	38	9	165	33	29	232	42	
360 Elektrotechnische Industrie	2 068	107 936	35 637	345 689	139 678	19 425	473 050	175 473	
370 Feinmechanische und optische Industrie	.	21 402	8 144	99 370	44 769	8 051	128 823	53 337	
382 Stahlverformung (einschl. Geseckschmieden)	1 514	16 419	5 264	93 310	5 243	5 443	115 172	26 525	
Eisen-, Blech- und Metallwarenindustrie	4 604	53 293	19 386	266 452	92 109	15 717	335 462	111 668	
383 davon: Heiz- und Kochgeräteeindustrie	158	4 662	1 499	21 461	3 132	1 421	27 544	4 632	
384 Blechwaren- und Feinblechpackungsind.	1 390	15 765	5 329	80 494	24 217	5 595	101 854	29 554	
385 Schloß- und Beschlagindustrie	453	5 014	1 882	25 960	9 525	1 793	32 767	11 408	
386 Fahrradteile- u. Kraftfahradteile-Industrie	407	4 661	1 587	28 988	8 719	1 271	34 920	10 311	
387 Schneidwaren- und Besteckindustrie	388	3 730	1 449	16 438	5 616	827	20 995	7 085	
388 Metallwaren- und Kurzwarenindustrie	1 143	13 441	5 414	69 329	35 523	3 095	85 865	41 070	
389 Werkzeugindustrie	634	5 566	2 059	21 319	4 310	1 486	28 371	6 372	
398 Sportwaffenindustrie (einschl. Herstellung von Handfeuerwaffen und Munition)	31	454	167	2 463	1 067	229	3 146	1 236	
Verbrauchsgüterindustrie	.	242 941	92 106	1 487 293	835 428	65 197	1 795 431	951 402	
510 Feinkeramische Industrie	392	9 632	3 147	73 322	36 012	1 963	84 917	39 240	
520 Glasindustrie	577	8 380	2 678	63 304	18 610	2 151	73 835	21 356	
540 Holzverarbeitende Industrie	.	25 734	8 084	174 796	39 548	7 506	208 056	47 764	
Musikinstrumenten-, Turn- und Sportgerätee-Ind., Spiel- und Schmuckwarenindustrie	1 134	8 685	3 716	47 938	27 640	3 327	59 950	32 104	
391 davon: Klavier-, Harmonien- und Orgelbau	36	350	101	2 165	328	162	2 677	429	
392 Musikinstrumentenindustrie	63	1 520	584	7 251	3 105	267	9 038	3 695	
393 Spielwarenindustrie	355	2 544	1 120	18 295	13 184	432	21 272	14 325	
394 Turn- und Sportgerätee-Industrie	75	525	208	2 464	949	114	3 103	1 158	
395 Schuhwarenindustrie	417	3 295	1 587	15 474	9 346	2 104	20 873	11 634	
396 Edelsteinindustrie	188	451	116	2 288	728	248	2 987	863	
Papierverarbeitende Industrie	1 309	13 982	5 658	70 546	47 021	1 640	86 168	52 997	
370 Druckereien und Vertriebsmittelindustrie	2 742	28 192	10 140	102 969	33 453	11 450	142 611	43 846	
380 Kunststoffverarbeitende Industrie	698	7 937	3 235	36 727	17 787	854	45 618	21 056	
610 Ledererzeugende Industrie	325	3 746	1 013	25 428	6 083	627	29 801	7 898	
621 Lederverarbeitende Industrie	741	5 433	2 314	32 550	22 460	2 021	40 004	25 290	
625 Schuhindustrie	759	11 045	4 061	87 873	52 507	1 966	100 884	57 816	
630 Textilindustrie	4 590	80 947	28 025	528 391	323 007	15 043	624 381	355 816	
640 Bekleidungsindustrie	3 702	35 846	17 682	220 489	192 894	16 314	272 649	226 055	
629 Wäschereien, Kleiderfärbereien und chemische Reinigungsanstalten	324	3 382	2 353	22 960	18 406	335	26 677	20 964	
Nahrungs- und Genussmittelindustrie	.	93 780	32 892	320 783	160 037	6 527	421 090	193 521	
Ernährungsindustrie	8 101	86 354	30 315	259 711	108 186	6 095	352 160	138 704	
651 davon: Mühlenindustrie	529	4 441	1 181	10 659	1 641	309	15 409	2 822	
652 Nahrungsmittelindustrie (einschl. Mährhefe)	245	5 735	2 129	12 776	8 087	58	18 569	10 218	
653 Stärke-Industrie (einschl. Kartoffel-trocknungsindustrie)	37	967	395	2 898	665	44	3 909	1 060	
655 Futtermittelindustrie	190	1 700	636	4 411	710	8	6 119	1 347	
657 Brotindustrie (ohne Dauerbackwaren)	358	2 741	1 425	14 991	4 346	236	17 968	5 830	
658 Süßwarenindustrie	530	9 086	4 068	41 589	31 997	502	51 177	36 084	
661 Fleischwarenindustrie (ohne Talg-schmelzen und Schmalzsedereien)	309	4 766	2 350	16 952	5 821	445	22 163	8 251	
666 Talgschmelzen und Schmalzsedereien	38	95	30	338	59	-	433	89	
662 Fischverarbeitende Industrie	206	1 854	838	10 023	7 844	47	11 924	8 683	
663 Molkereien und Milchverarbeitende Ind.	2 225	14 038	4 381	28 166	9 136	1 329	43 333	13 339	
664 Öl- und Fettindustrie	44	1 595	427	4 787	367	62	6 444	797	
665 Margarine-Industrie	44	2 665	1 003	5 086	1 678	64	6 858	2 681	
667 Zuckerindustrie	80	1 936	333	11 499	1 103	163	13 658	1 436	
671 Obst und Gemüse verarbeitende Industrie	542	4 220	1 747	22 325	16 792	99	26 644	18 543	
672 Kaffeeverarbeitende u. Kaffee-Erstatz-Ind.	175	3 927	1 689	5 377	3 657	16	9 320	5 329	
673 Teeverarbeitende Industrie	48	219	78	292	238	-	511	316	
674 Essig-, Senf-, Essenz- u. Gewürzindustrie	235	2 720	977	2 898	1 443	16	5 634	2 420	
676 Eisgewinnung	141	196	50	911	25	3	1 110	73	
681 Brauereien	786	12 795	2 554	40 745	4 584	2 350	55 890	7 138	
682 Mälzereien	213	660	173	2 057	86	68	2 785	259	
683 Spiritusindustrie	490	5 845	2 320	7 346	2 602	147	13 338	4 924	
685 Weinverarbeitende Industrie	121	1 457	702	2 768	1 376	59	4 284	2 085	
687 Mineralwasser- und Limonadenindustrie	515	2 636	829	10 817	3 951	70	13 523	4 780	
690 Tabakverarbeitende Industrie	593	7 426	2 577	61 072	51 851	432	68 930	54 817	
Industrie insgesamt	.	1 085 104	333 501	5 255 319	1 510 066	304 442	6 644 867	1 869 578	

1) Siehe auch Vorbemerkung Seite 4. - 2) Einschl. der dem Kohlenbergbau angeschlossenen Betriebe der Kohlenwertstoffindustrie. - 3) Ohne die dem Kohlenbergbau angeschlossenen Betriebe der Kohlenwertstoffindustrie.

Betriebe, Löhne, Gehälter, Arbeiterstunden in der Industrie des Bundesgebietes Juli 1955
 Betriebe mit 10 und mehr Beschäftigten 1)

	Hauptbetriebl. Industriegruppe	Betriebe -örtliche Einheiten-		Bruttosumme der		Geleistete Arbeiter- stunden 2)	Arbeiter einschließlich gew. Lehrlinge	Beschäftigte insgesamt
		Löhne 2)		Gehälter 2)				
		Anzahl	1000 DM	1000	1000	Anzahl	6	
		1	2	3	4	5		
	Bergbau	678	248 502	45 929	101 643	591 086	647 773	
211	Kohlenbergbau	329	221 791	39 628	87 606	516 718	563 625	
213	Eisenerzbergbau	71	7 106	1 544	3 408	19 284	21 396	
214	Metallerzbergbau	27	3 529	681	1 645	9 166	10 175	
215	Kali- und Steinsalzbergbau, Salinen	42	7 710	1 848	3 999	21 196	23 776	
216	Erdöl- und Erdgasgewinnung	56	3 778	1 836	2 105	10 404	13 590	
217	Flußspat-, Schwefel-, Graphit- u. sonst. Bergbau	33	990	157	544	2 857	3 144	
218	Torfindustrie	120	3 599	236	2 337	11 461	12 067	
	Grundstoff- und Produktionsgüterindustrie	11 994	468 628	152 875	233 631	1 201 975	1 455 911	
250	Industrie der Steine und Erden	5 118	91 851	13 169	50 469	239 823	269 132	
	Eisenschaffende Industrie	122	103 938	24 175	42 742	219 122	253 043	
271	davon: Hochofen-, Stahl- und Warmwalzwerke	89	99 921	23 189	40 880	209 801	242 075	
274	Schmiedepress- und Hammerwerke	33	4 017	986	1 862	9 321	10 968	
291	Eisen-, Stahl- und Tempergießereien	552	46 066	9 166	22 179	118 136	134 419	
381	Ziehereien und Kaltwalzwerke	435	20 308	5 287	10 357	53 848	63 399	
	NE-Metallindustrie	192	23 625	7 217	11 807	60 850	73 192	
281	davon: Metallhütten und Umschmelzwerke	87	8 320	2 583	4 025	20 218	24 169	
285	Metallhalbzeugwerke	105	15 305	4 634	7 782	40 632	49 023	
295	Metallgießereien	221	6 422	1 405	3 424	17 421	20 275	
	Mineralölverarbeitung	90	7 022	3 448	3 246	16 638	22 095	
223	Braunkohlen- und Torfteerdestillation, Olschieferverrohrlung und -verarbeitung	1	220	82	112	575	701	
225	Kohlenwassertoffindustrie	21	1 567	821	791	3 683	4 887	
400	Chemische Industrie (einschl. Chemiefaser)	1 904	95 893	68 901	47 525	258 121	361 981	
530	Stäbwerke und Holzbearbeitung	2 695	23 644	4 490	15 720	77 791	91 083	
550	Holzschliff, Zellstoff, Papier und Papp- erzeugende Industrie	348	23 562	6 678	13 084	64 845	75 352	
590	Kautschukverarbeitende und Asbestindustrie	269	24 511	8 035	12 175	71 122	86 352	
	Investitions- und Konsumgüterindustrie	12 549	657 533	233 830	361 058	1 891 375	2 329 808	
31C	Stahlbau (einschl. Waggonbau)	1 007	48 122	18 423	25 572	129 518	162 601	
320	Maschinenbau	3 768	210 370	82 407	114 238	582 126	734 263	
330	Fahrzeugbau (ohne Waggon- und Lokomotivbau)	608	96 992	25 722	45 191	238 100	281 526	
343	Schiffbau	189	32 591	5 484	15 954	84 257	94 111	
350	Luftfahrzeugbau	6	24	10	20	101	135	
360	Elektrotechnische Industrie	1 761	118 525	59 984	69 969	376 514	486 883	
370	Feinmechanische und optische Industrie	883	33 096	10 761	20 240	111 304	133 253	
382	Stahlverformung (einschl. Gesenkschneiden)	1 105	31 597	7 604	17 920	92 577	108 130	
	Eisen-, Blech- und Metallwarenindustrie	3 222	86 217	25 435	51 954	276 876	328 906	
383	davon: HeiB- und Kochgeräte-Industrie	110	8 933	2 605	4 833	26 210	31 276	
384	Blechwaren- und Feinblechpackungsind.	941	24 749	6 649	15 611	82 281	97 231	
385	SchloB- und Beschlagindustrie	333	9 632	2 349	5 690	29 807	35 016	
386	Fahrradteile- u. Kraftfahrzeuge-Industrie	236	9 245	2 041	5 387	28 003	32 308	
387	Schneidwaren- und Besteckindustrie	330	5 102	1 395	2 892	15 636	19 157	
388	Metallwaren- und Kurswarenindustrie	798	20 492	5 934	13 116	71 554	84 911	
389	Werkzeugindustrie	432	7 116	2 203	3 834	20 304	25 362	
398	Sportwaffenindustrie (einschl. Herstellung von Handfeuerwaffen und Munition)	22	946	258	591	3 081	3 645	
	Verbrauchsgüterindustrie	19 029	415 925	105 537	275 083	1 546 203	1 788 653	
510	Feinkeramische Industrie	348	21 743	4 749	13 880	76 350	85 874	
520	Glasindustrie	544	20 890	3 984	12 627	65 520	73 848	
540	Holzverarbeitende Industrie	3 069	52 705	9 543	34 917	182 222	208 393	
	Musikinstrumenten-, Turn- und Sportgeräte-Ind., Spiel- und Schmuckwarenindustrie	982	13 070	3 078	9 210	49 505	57 986	
391	davon: Klavier-, Harmonien- und Orgelbau	34	879	167	475	2 327	2 677	
392	Musikinstrumentenindustrie	54	1 826	634	1 297	6 869	8 240	
393	Spielwarenindustrie	278	4 115	890	3 067	17 029	19 443	
394	Turn- und Sportgeräte-Industrie	50	690	184	492	2 709	3 265	
395	Schmuckwarenindustrie	381	4 884	1 133	3 387	18 034	21 352	
396	Edelsteinindustrie	185	677	70	493	2 537	2 989	
560	Papierverarbeitende Industrie	1 066	17 392	6 123	12 854	69 226	83 206	
570	Druckereien und Vervielfältigungsindustrie	2 603	42 125	13 052	21 997	112 831	140 607	
580	Kunststoffverarbeitende Industrie	496	9 880	3 459	6 677	34 995	42 490	
610	Ledererzeugende Industrie	276	10 363	2 421	5 826	32 280	36 860	
621	Lederverarbeitende Industrie	659	7 187	1 651	5 592	31 792	36 898	
625	Schuhindustrie	738	21 724	4 520	13 073	87 559	98 414	
630	Textilindustrie	4 450	143 762	39 057	95 095	545 442	626 180	
640	Bekleidungsindustrie	3 488	49 732	12 823	38 916	235 312	271 372	
629	Waschereien, Kleiderfärbereien und chemische Reinigungsanstalten	310	5 352	1 076	4 419	23 169	26 545	
	Nahrungs- und Genussmittelindustrie	7 262	94 902	42 297	63 876	329 126	422 722	
	Ermährungsindustrie	6 671	82 549	39 047	53 492	266 792	352 901	
651	davon: Mühlenindustrie	347	3 860	1 945	2 197	10 817	15 116	
652	Nahrungsmittelindustrie (einschl. Nährhefe)	163	3 446	2 491	2 441	13 434	18 895	
653	Stärke-Industrie (einschl. Kartoffel-trocknungsindustrie)	28	952	555	575	2 749	3 941	
655	Futtermittelindustrie	128	1 588	750	920	4 383	6 097	
657	Brotindustrie (ohne Dauerbackwaren)	338	5 419	1 044	3 174	15 890	18 729	
658	Süßwarenindustrie	447	10 312	4 032	7 691	42 746	51 922	
661	Fleischwarenindustrie (ohne Talg-schmelzen und Schmalzsiedereien)	266	5 208	1 755	3 576	17 142	21 847	
666	Talg-schmelzen und Schmalzsiedereien	13	127	66	69	338	439	
662	Fischverarbeitende Industrie	172	2 340	671	1 715	10 194	12 090	
663	Molkereien und Milchverarbeitende Ind.	2 216	10 177	6 168	7 237	30 762	44 885	
664	Ölmühlenindustrie	29	1 891	920	964	5 016	6 658	
665	Margarine-Industrie	37	1 666	1 220	968	5 135	7 744	
667	Zuckerindustrie	79	4 131	1 255	2 299	11 704	13 716	
671	Obst und Gemüse verarbeitende Industrie	448	4 103	1 385	3 737	20 989	24 949	
672	Kaffeeverarbeitende u. Kaffee-Ersets-Ind.	145	1 368	1 637	973	5 262	9 218	
673	Teeverarbeitende Industrie	3	38	75	26	131	292	
674	Essig-, Senf-, Essensen- u. Gewürzindustrie	149	765	1 055	580	2 904	5 565	
676	Essgewinnung	29	303	93	168	707	889	
681	Brauerien	779	17 904	7 685	9 430	44 252	57 154	
682	Malzerien	94	568	285	319	1 562	2 159	
683	Spiritusindustrie	394	2 305	2 350	1 591	7 910	13 941	
685	Weinverarbeitende Industrie	69	660	523	508	2 616	3 934	
687	Mineralwasser- und Limonadenindustrie	298	3 419	1 089	2 333	10 149	12 681	
690	Tabakverarbeitende Industrie	591	12 353	3 249	10 384	62 334	69 821	
	Industrie insgesamt	51 512	1 885 490	580 468	1 035 291	5 559 765	6 644 867	

1) Siehe auch Vorbemerkung Seite 4. - 2) Abweichungen in den Summen und gegenüber anderen Tabellen durch Runden der Zahlen.

Auslandsatz der Industrie des Bundesgebietes 1954 und 1955
 Betriebe mit 10 und mehr Beschäftigten
 in 1000 DM

Industriegruppe	1954				1955				
	Monatsdurchschnitt	Juni	Juli	Februar	März	April	Mai	Juni	Juli
		1	2	3	4	5	6	7	8
Bergbau	142 253	126 686	155 137	147 349	152 392	135 160	136 370	135 924	130 664
211 Kohlenbergbau	125 822	115 277	138 115	128 301	136 595	120 766	123 443	120 212	122 789
213 Eisenerzbergbau	666	629	1 190	647	716	602	639	633	737
214 Metallerzbergbau	169	276	177	253	531	239	148	272	300
215 Kali- und Steinsalzbergbau, Salinen	13 093	8 463	13 445	15 882	12 576	11 538	9 695	11 813	11 678
216 Erdöl- und Erdgasgewinnung	14	-	1	1	1	0	0	3	0
217 Flußspat-, Schwefel-, Graphit- u. sonst. Bergbau	1 359	1 105	1 192	1 226	1 107	1 083	1 023	1 206	1 382
218 Torfindustrie	1 150	936	1 017	1 039	866	932	1 422	1 785	1 778
Grundstoff- und Produktionsgüterindustrien	431 224	426 123	433 954	452 242	523 727	487 719	483 309	497 448	496 417
250 Industrie der Steine und Erden	16 195	16 053	17 299	14 590	16 417	20 406	19 743	21 778	22 742
Eisenschaffende Industrie	98 751	90 993	103 312	107 693	130 079	109 721	114 456	114 098	115 600
davon: Hochofen-, Stahl- und Warmwalzwerke	92 483	85 823	97 642	101 605	122 433	103 683	108 497	107 697	108 377
271 Schmiedepress- und Hammerwerke	6 268	5 170	5 670	6 088	7 646	6 038	5 959	6 401	7 225
291 Eisen-, Stahl- und Tempergießereien	12 323	11 587	11 789	13 733	13 628	13 883	13 876	11 604	14 839
381 Ziehereien und Kaltwalzwerke	25 662	25 394	26 449	26 363	32 194	28 081	28 906	29 451	30 897
NE-Metallindustrie	33 445	39 368	33 820	32 271	32 957	29 319	28 668	37 248	32 539
davon: Metallhütten und Umschmelzwerke	13 465	20 787	12 444	11 615	10 460	8 447	13 593	10 366	10 366
281 Metallhütten und Umschmelzwerke	19 980	19 181	21 376	20 656	22 497	18 491	20 221	23 655	22 175
285 Metallhalbzeugwerke	956	913	953	933	1 247	1 020	1 105	1 382	1 322
295 Metallgießereien	18 520	19 649	18 030	14 726	20 513	19 276	19 076	24 112	19 077
223 Mineralölverarbeitung	-	6	7	13	13	14	9	8	17
225 Braunkohlen- und Torfteerdestillation, Gieselfer- und -verarbeitung	6	6	7	13	13	14	9	8	17
400 Kohlenwertstoffindustrie	2 259	987	1 675	2 339	2 814	2 021	1 982	1 882	2 233
530 Chemische Industrie (einschl. Chemiefaser)	192 042	188 889	188 329	206 957	233 602	230 066	221 412	220 930	222 798
530 Sägewerke und Holzbearbeitung	5 048	5 610	5 536	5 090	7 121	5 372	5 080	4 870	5 691
530 Holzschliff, Zellstoff, Papier und Pappe erzeugende Industrie	11 155	12 216	11 769	10 800	13 424	11 018	11 980	12 775	11 087
590 Kautschukverarbeitende und Asbestindustrie	14 882	13 858	14 886	16 734	19 716	17 018	17 016	17 310	17 575
Investitionsgüterindustrien	776 069	776 411	814 829	897 821	970 272	911 095	939 342	905 638	901 363
310 Stahlbau (einschl. Waggonbau)	25 724	24 656	22 077	22 006	22 264	30 442	26 068	23 167	30 329
320 Maschinenbau	297 206	307 093	308 977	300 633	356 943	336 918	361 399	342 211	347 467
330 Fahrzeugbau (ohne Waggon- und Lokomotivbau)	149 007	149 218	149 006	183 265	217 811	202 248	202 065	200 061	173 614
340 Schiffbau	64 294	63 206	82 287	116 224	60 456	53 655	51 901	42 834	56 667
350 Luftfahrzeugbau	25	-	49	21	7	45	39	99	90
360 Elektrotechnische Industrie	106 718	101 548	114 264	128 574	141 539	131 131	139 601	132 746	128 764
370 Feinmechanische und optische Industrie	45 202	45 475	49 221	48 069	57 219	52 548	53 152	59 019	59 534
382 Stahlverformung (einschl. Gesenkschmieden)	16 227	16 188	16 219	20 516	20 857	19 258	19 833	20 053	19 187
Eisen-, Blech- und Metallwarenindustrie	71 366	69 027	72 729	78 513	93 176	84 850	85 284	85 448	85 711
davon: Heiz- und Kochgeräts-Industrie	2 637	3 177	2 686	2 663	3 738	3 413	3 383	3 368	3 479
384 Blechwaren- und Feinblechpackungsgind.	10 866	10 631	11 338	10 874	13 833	11 506	12 945	12 091	12 335
385 Schloß- und Beschlagindustrie	6 825	6 660	7 057	8 718	9 497	8 640	8 395	8 566	8 228
386 Fahrradteile- u. Kraftfahrzeuge-Industrie	8 303	8 393	8 800	9 074	10 222	9 335	9 985	9 396	9 139
387 Schneidwaren- und Besteckindustrie	7 894	7 313	7 911	7 827	9 482	9 471	9 410	9 597	9 308
388 Metallwaren- und Kurswarenindustrie	22 396	20 899	21 952	25 181	30 222	27 977	26 904	27 220	27 424
389 Werkzeugindustrie	11 687	10 959	12 189	13 231	14 996	13 186	13 924	14 065	14 537
398 Sportwaffenindustrie (einschl. Herstellung von Handfeuerwaffen und Munition)	758	995	796	943	1 186	1 322	1 338	1 145	1 261
Verbrauchsgüterindustrien	175 017	159 986	178 131	185 267	211 125	186 525	190 047	191 534	191 453
510 Feinkeramische Industrie	15 818	15 996	16 667	17 011	18 601	18 244	18 259	18 132	17 773
520 Glasindustrie	12 384	11 603	13 427	13 506	15 682	15 312	16 214	16 171	16 508
540 Holzverarbeitende Industrie	7 219	6 589	7 181	8 358	9 936	9 095	8 645	9 568	8 857
Musikinstrumenten-, Turn- und Sportgeräts-Ind.	22 807	21 172	25 691	21 429	24 840	23 058	23 571	26 372	28 095
davon: Klavier-, Harmonika- und Orgelbau	1 206	974	1 022	1 598	1 532	1 291	1 210	1 173	967
391 Musikinstrumentenindustrie	2 979	2 181	3 289	3 673	3 578	3 355	3 017	3 129	3 362
393 Spielwarenindustrie	7 638	8 162	10 822	4 335	6 446	6 810	7 277	9 332	10 752
394 Turn- und Sportgeräts-Industrie	816	710	700	754	829	830	889	766	755
395 Schmuckwarenindustrie	8 362	7 819	8 274	8 406	9 654	8 303	8 510	9 709	9 796
396 Edelsteinindustrie	1 806	1 326	1 584	2 663	2 801	2 469	2 668	2 263	2 463
560 Papierverarbeitende Industrie	3 808	3 533	3 887	4 021	4 625	4 336	4 666	4 240	4 429
570 Druckereien und Vervielfältigungsindustrie	1 428	1 261	1 392	1 446	1 377	1 454	1 299	1 490	1 633
580 Kunststoffverarbeitende Industrie	9 153	8 328	8 730	11 400	12 623	11 799	12 489	12 337	12 332
610 Ledererzeugende Industrie	6 819	7 529	6 008	7 247	7 302	6 763	6 643	7 351	6 798
621 Lederverarbeitende Industrie	5 033	4 614	4 789	4 352	5 653	5 596	5 846	5 457	5 420
625 Schuhindustrie	1 847	960	1 176	2 774	3 020	2 069	1 585	1 281	1 573
630 Textilindustrie	83 546	74 231	84 954	86 925	98 604	81 992	84 418	83 537	82 970
640 Bekleidungsindustrie	5 106	4 113	4 174	6 762	8 792	6 763	6 334	5 552	4 998
629 Wäschereien, Kleiderfärbereien und chemische Reinigungsanstalten	49	57	55	36	70	44	78	46	27
Nahrungs- und Genussmittelindustrien	18 729	18 300	18 918	17 153	22 846	21 740	25 821	24 049	22 656
Ernährungsindustrie	18 575	18 111	18 766	17 004	22 650	21 598	25 632	23 788	22 405
davon: Mühlenindustrie	747	99	191	914	2 035	3 984	7 386	5 311	3 583
652 Nahrungsmittelindustrie (einschl. Nahrhefe)	255	215	218	245	303	318	414	337	333
653 Stärke-Industrie (einschl. Kartoffel-trocknungsindustrie)	973	800	800	676	593	551	938	868	1 408
655 Futtermittelindustrie	50	48	56	12	7	48	6	51	40
657 Brotindustrie (ohne Dauerbackwaren)	29	27	27	29	29	34	36	41	32
658 Süßwarenindustrie	1 024	562	589	745	1 011	836	722	658	552
661 Fleischwarenindustrie (ohne Talg-schmelzen und Schmalzledereien)	5 257	6 511	7 114	3 498	5 284	3 623	4 610	4 927	5 280
666 Talg-schmelzen und Schmalzledereien	1 104	45	139	97	45	28	88	87	176
662 Fischverarbeitende Industrie	1 107	1 289	897	1 146	1 100	1 176	1 200	1 050	987
663 Molke- und Milchverarbeitende Ind.	925	2 301	1 042	943	1 159	972	1 193	1 153	1 305
664 Mühlenindustrie	2 717	2 001	2 163	3 886	5 194	3 550	2 666	2 268	2 220
665 Margarine-Industrie	3	4	11	-	4	3	-	-	4
667 Zuckerindustrie	233	147	90	70	331	624	37	796	58
671 Obst- und Gemüse verarbeitende Industrie	202	127	132	185	247	277	203	155	153
672 Kaffeeverarbeitende u. Kaffee-Ersatz-Ind.	84	79	97	154	159	93	49	112	121
673 Teeverarbeitende Industrie	0	-	-	4	1	0	-	-	-
674 Essig-, Senf-, Essensen- u. Gewürzindustrie	258	382	277	376	238	172	268	342	409
676 Eisgewinnung	8	1	0	-	-	-	-	-	-
681 Brauereien	3 822	4 292	4 309	3 301	4 006	4 382	4 716	4 665	4 911
682 Mälzereien	233	593	184	174	261	261	303	146	93
683 Spiritusindustrie	336	236	265	351	409	401	535	565	466
685 Weinverarbeitende Industrie	115	56	63	85	109	117	118	94	90
687 Mineralwasser- und Limonadenindustrie	93	121	102	113	125	148	141	162	186
690 Tabakverarbeitende Industrie	154	189	152	149	196	142	189	261	251
Industrie insgesamt	1543 292	1507 506	1600 869	1699 832	1880 362	1742 239	1774 889	1754 593	1750 553
Arbeitstage		24	27	24	27	24	24	24,2 b)	26

1) Siehe auch Vorbemerkung Seite 4. - 2) Einschl. der dem Kohlenbergbau angeschlossenen Betriebe der Kohlenwertstoffindustrie. - b) Nordrhein-Westfalen, Hessen, Rheinland-Pfalz, Baden-Württemberg und Bayern 24, übrige Länder 25 Arbeitstage.

Auslandsumsatz der Industrie des Bundesgebietes und West-Berlins Juli 1955
nach Ländern
Betriebe mit 10 und mehr Beschäftigten
in 1000 DM

Industriegruppe	Bundesgebiet	davon									außer-dem: West-Berlin
		Schlesw.-Holstein	Hamburg	Niedersachsen	Bremen	Nordrh.-Westf.	Hessen	Rheinl.-Pfalz	Baden-Württbg.	Bayern	
	1	2	3	4	5	6	7	8	9	10	11
Bergbau											
211 Kohlenbergbau	122 789	a)	a)	a)	a)	122 601	-	a)	-	a)	-
213 Eisenerzbergbau	737	-	-	-	-	a)	a)	a)	a)	a)	-
214 Metallerzbergbau	300	-	-	a)	-	a)	-	-	a)	-	-
Kali- und Steinsalzbergbau, Salinen	11 678	-	-	7 848	-	a)	2 960	a)	658	a)	-
216 Erdöl- und Erdgasgewinnung	0	a)	a)	-	-	a)	a)	-	-	a)	-
217 Flußspat-, Schwefspat-, Graphit- u. sonst. Bergbau	1 382	-	-	a)	-	a)	a)	a)	-	338	513
218 Torfindustrie	1 778	a)	-	1 683	-	a)	-	-	-	-	-
Grundstoff- und Produktionsgüterindustrien											
250 Industrie der Steine und Erden	22 742	2 054	a)	1 447	a)	10 292	2 061	4 316	437	1 506	a)
Eisenschaffende Industrie	115 600	a)	-	10 264	-	99 745	a)	92	a)	a)	a)
davon: Hochofen-, Stahl- und Warmwalzwerke	108 377	a)	-	-	-	93 636	525	2 185	a)	1 582	a)
274 Schmiedepreß- und Hammerwerke	7 223	-	-	a)	-	6 109	a)	a)	a)	a)	a)
291 Eisen-, Stahl- und Tempergießereien	14 839	a)	a)	779	a)	8 384	3 457	688	853	266	-
381 Ziehereien und Kaltwalzwerke	30 897	27	a)	309	a)	24 308	861	3 289	933	598	a)
NE-Metallindustrie	32 539	498	2 735	2 599	-	15 776	6 013	a)	1 421	a)	a)
davon: Metallhütten und Umschmelzwerke	10 366	a)	a)	609	-	3 033	2 872	a)	14	a)	a)
285 Metallhalbzeugwerke	22 173	a)	a)	1 650	-	12 743	3 141	-	1 407	2 944	a)
295 Metallgießereien	1 322	-	-	366	-	554	121	a)	163	70	69
221 Mineralverarbeitung	19 077	a)	14 279	1 462	a)	477	a)	a)	40	a)	-
223 Braunkohlen- und Torfteerdestillation, Ölschieferverechalung und -verarbeitung	17	-	a)	-	-	-	a)	a)	-	-	-
225 Kohlenwertstoffindustrie 3)	2 233	a)	a)	52	a)	1 773	a)	a)	161	a)	-
400 Chemische Industrie (einschl. Chemiefaser)	222 798	1 050	5 788	8 951	273	97 564	38 983	43 671	11 161	15 357	2 941
530 Sägewerke und Holzbearbeitung	5 691	136	a)	613	a)	1 756	507	817	856	822	a)
550 Holzschliff, Zellstoff, Papier und Pappe erzeugende Industrie	11 087	a)	a)	1 325	-	2 004	395	771	3 368	1 849	a)
590 Kautschukverarbeitende und Asbestindustrie	17 575	a)	1 800	6 460	a)	2 624	2 734	529	1 710	1 662	222
Investitionsgüterindustrien											
31C Stahlbau (einschl. Waggonbau)	30 329	-	440	3 157	195	25 345	232	148	567	245	1 498
320 Maschinenbau	347 467	7 162	11 235	26 927	1 907	119 844	29 567	14 628	88 860	47 337	10 503
330 Fahrzeugbau (ohne Waggon- und Lokomotivbau)	173 614	640	452	40 574	9 683	16 935	30 621	29	59 347	15 333	217
340 Schiffbau	56 667	38 061	9 088	3 415	5 456	169	a)	32	403	a)	-
350 Luftfahrzeugbau	90	-	-	-	-	-	a)	-	-	36	-
360 Elektrotechnische Industrie 4)	128 764	1 099	6 821	8 796	1 012	26 066	19 048	813	24 038	41 071	20 631
370 Feinmechanische und optische Industrie	59 534	1 415	1 805	5 506	a)	2 664	7 451	a)	30 207	10 185	2 710
382 Stahlverformung (einschl. Gesenkschmieden)	19 187	a)	69	584	a)	15 805	371	112	1 491	755	22
Eisen-, Blech- und Metallwarenindustrie	85 711	837	1 501	1 452	a)	53 614	4 718	1 691	15 200	a)	538
davon: Heiz- und Kochgeräte-Industrie	3 479	a)	a)	a)	-	1 152	492	a)	1 276	a)	-
384 Blechwaren- und Feinblechpackungsind.	12 335	598	477	483	-	7 210	962	634	1 266	705	200
385 Schloß- und Beschlagindustrie	8 228	a)	a)	a)	a)	7 573	131	26	394	99	a)
386 Fahrradteile- u. Kraftfahrzeuge-Industrie	9 139	a)	a)	65	a)	5 898	630	a)	1 790	743	15
387 Schneidwaren- und Besteckindustrie	9 308	a)	-	a)	119	8 221	a)	a)	673	170	280
388 Metallwaren- und Kurzwarenindustrie	27 424	a)	739	500	a)	11 444	1 970	727	8 322	3 648	7
389 Werkzeugindustrie	14 537	a)	a)	51	a)	12 116	491	194	1 019	457	-
398 Sportwaffenindustrie (einschl. Herstellung von Handfeuerwaffen und Munition)	1 261	a)	a)	a)	a)	-	a)	-	460	675	-
Verbrauchsgüterindustrien											
510 Feinkeramische Industrie	17 773	a)	a)	946	a)	2 111	885	1 887	726	10 200	a)
520 Glasindustrie	16 508	a)	a)	708	-	7 073	1 139	696	1 032	5 740	317
540 Holzverarbeitende Industrie	8 857	179	243	885	39	1 666	631	383	2 495	2 336	59
Musikinstrumenten-, Turn- und Sportgeräte-Ind., Spiel- und Schmuckwarenindustrie	28 095	125	122	641	a)	a)	a)	3 689	a)	a)	446
davon: Klavier-, Harmonien- und Orgelbau	967	-	a)	170	a)	15	-	-	590	80	124
392 Musikinstrumentenindustrie	3 362	-	a)	-	-	144	351	a)	1 570	436	-
393 Spielwarenindustrie	10 752	a)	a)	30	a)	845	126	158	1 922	7 649	173
394 Turn- und Sportgeräte-Industrie	755	-	-	-	-	102	a)	a)	213	390	-
395 Schmuckwarenindustrie	9 796	a)	a)	-	-	-	66	1 171	8 120	375	149
396 Edelsteinindustrie	2 463	-	-	-	-	-	354	2 054	a)	a)	-
560 Papierverarbeitende Industrie	4 429	a)	a)	382	-	1 406	223	80	1 560	695	a)
570 Druckereien und Vertriebsfähigkeitsindustrie	1 673	87	138	52	-	302	120	13	179	782	88
580 Kunststoffverarbeitende Industrie	12 332	a)	a)	1 364	-	2 434	743	1 050	3 107	3 136	15
610 Ledererzeugende Industrie	6 798	535	a)	a)	a)	498	723	794	3 809	368	a)
621 Lederverarbeitende Industrie	5 420	a)	a)	239	a)	594	1 893	350	1 153	1 171	24
625 Schuhindustrie	1 573	122	-	203	-	86	567	111	276	208	8
630 Textilindustrie	82 970	821	559	6 082	3 255	35 766	3 382	833	17 763	14 509	112
640 Bekleidungsindustrie	4 998	28	97	235	-	968	605	58	1 819	1 188	473
629 Wäschereien, Kleiderfabriken und chemische Reinigungsanstalten	27	-	a)	a)	a)	-	a)	a)	-	a)	-
Nahrungs- und Genußmittelindustrien											
651 Ernährungsindustrie	22 405	1 570	3 145	1 633	3 322	6 505	407	370	832	4 621	1 328
davon: Mühlenindustrie	3 583	a)	a)	a)	a)	a)	-	-	a)	a)	-
652 Nahrungsmittelindustrie (einschl. Nahrhefe)	333	-	a)	36	-	a)	45	118	52	73	-
653 Starke-Industrie (einschl. Kartoffeltrocknungsindustrie)	1 408	a)	a)	406	-	755	-	-	a)	a)	-
655 Futtermittelindustrie	40	-	-	-	a)	a)	-	-	a)	a)	-
657 Brotindustrie (ohne Dauerbackwaren)	32	-	-	-	-	23	-	a)	a)	-	a)
658 Süßwarenindustrie	552	44	a)	-	-	273	-	12	-	107	40
661 Fleischwarenindustrie (ohne Talgschmelzen und Schmalzsiedereien)	5 280	980	713	449	a)	1 109	-	a)	a)	1 378	1 159
666 Talgschmelzen und Schmalzsiedereien	176	a)	-	a)	a)	a)	a)	a)	a)	-	-
662 Fischverarbeitende Industrie	987	497	145	281	a)	a)	a)	a)	-	-	-
663 Molke- und Milchverarbeitende Ind.	1 303	-	-	-	-	-	-	-	115	1 163	a)
664 Ölmühlenindustrie	2 220	-	a)	a)	-	1 096	-	-	a)	a)	-
665 Margarine-Industrie	4	-	-	-	-	-	-	-	-	-	-
667 Zuckerindustrie	58	-	-	-	-	-	-	-	a)	a)	-
671 Obst- und Gemüse verarbeitende Industrie	153	a)	-	a)	-	5	60	-	a)	a)	56
672 Kaffeeverarbeitende u. Kaffee-Ersatz-Ind.	121	-	-	-	-	a)	-	-	-	-	-
673 Teeverarbeitende Industrie	-	-	-	-	-	-	-	-	-	-	-
674 Essig-, Senf-, Essenzen- u. Gewürzindustrie	409	-	a)	104	a)	223	-	-	a)	-	36
676 Eisgewinnung	-	-	-	-	-	-	-	-	-	-	-
681 Brauereien	4 911	a)	a)	a)	a)	929	a)	19	a)	1 676	a)
682 Malzereien	93	a)	a)	-	-	-	-	-	a)	-	-
683 Spiritusindustrie	466	-	-	-	-	128	a)	a)	125	a)	a)
685 Weinverarbeitende Industrie	90	a)	-	-	-	a)	40	42	a)	-	-
687 Mineralwasser- und Limonadenindustrie	186	-	-	-	-	a)	-	175	a)	-	-
690 Tabakverarbeitende Industrie	251	a)	-	-	-	27	a)	a)	35	21	a)
Industrie insgesamt	1750 553	60 122	62 451	148 066	28 720	709 693	163 199	85 431	289 543	203 328	42 830

1) Siehe auch Vorbemerkung Seite 4. - 2) Als „Umsatz“ werden im Bundesgebiet die Fakturwerte, in West-Berlin die Lieferwerte (die s.T. auch Lieferungen an andere Betriebe des gleichen Unternehmens z.B. in das Bundesgebiet enthalten) erfaßt. Die Umsatzzahlen für das Bundesgebiet und für West-Berlin sind daher nicht ohne weiteres vergleichbar und auch nicht addierbar. - 3) Einschl. der dem Kohlenbergbau angeschlossenen Betriebe der Kohlenwertstoffindustrie. - 4) Für 12 Großunternehmen werden die Fakturwerte am Sitz der fakturierenden „technischen Büros“ (in einigen Fällen der Hauptverwaltung) erfaßt. Die regional gegliederten Umsätze beziehen sich daher nicht auf die Produktion in dem betreffenden Land. - a) Aus Gründen der Geheimhaltung betrieblicher Einzelsangaben nicht veröffentlicht, aber in der Gesamtsumme enthalten.

Umsatz der Industrie des Bundesgebietes Juli 1955
nach Abnehmerkreisen (Inland, Ausland)
Betriebe mit 10 und mehr Beschäftigten)
in 1000 DM

Industrie- gruppe	nach beteiligten Industriegruppen				h.hauptbeteiligten Industrie- gruppen	
	Inlands- Umsatz	Auslands- Umsatz 2)	Umsatz			Umsatz insgesamt 2)
			Verbraucherseum			
			einschließlich 2)	ohne		
1	2	3	4	5		
Bergbau	532 124	138 664	670 788	667 694	695 591	
211 Kohlenbergbau	433 135	122 790	555 925	555 925	573 682	
213 Eisenerzbergbau	27 093	737	27 830	27 830	24 354	
214 Metallerzbergbau	7 834	300	8 134	8 134	9 904	
215 Kali- und Steinsalzbergbau, Salinen	25 362	11 677	37 039	33 946	37 320	
216 Erdöl- und Erdgasgewinnung	32 065	0	32 065	32 065	40 984	
217 Flußspat-, Schwefel-, Graphit- u. sonst. Bergbau	2 221	1 383	3 604	3 604	3 156	
218 Torfindustrie	4 414	1 777	6 191	6 191	6 191	
Grundstoff- und Produktionsgüterindustrie	3 987 772	496 416	4 484 188	4 440 559	4 482 546	
250 Industrie der Steine und Erden	466 107	22 743	488 850	488 850	483 156	
Eisenschaffende Industrie	868 488	115 600	984 088	984 088	1 087 098	
davon: Hochofen-, Stahl- und Warmwalzwerke	816 984	108 376	925 361	925 361	1 056 224	
271 Schmiedepref- und Hammerwerke	51 504	7 224	58 727	58 727	30 874	
291 Eisen-, Stahl- und Tempergießereien	215 793	14 837	230 630	230 630	225 654	
381 Ziehereien und Kalkwerke	224 692	30 897	255 588	255 588	214 995	
NE-Metallindustrie	266 010	32 538	300 548	300 548	287 002	
davon: Metallhütten und Umschmelzwerke	142 661	10 366	153 027	153 027	135 857	
285 Metallhalbzeugwerke	125 349	22 172	147 521	147 521	151 144	
295 Metallgießereien	45 509	1 323	46 832	46 832	41 400	
221 Mineralölverarbeitung	253 222	19 076	272 298	256 005	270 578	
223 Braunkohlen- und Torfteerdestillation, Ölschieferversehung und -verarbeitung	1 634	18	1 651	1 614	1 017	
225 Kohlenwertstoffindustrie 3)	56 288	2 234	58 522	57 753	28 198	
400 Chemische Industrie (einschl. Chemiefaser)	959 732	222 798	1 182 530	1 176 003	1 165 331	
530 Sägewerke und Holzbearbeitung	203 851	5 691	209 542	209 542	211 381	
550 Holzschliff, Zellstoff, Papier und Pappe erzeugende Industrie	215 318	11 088	226 406	226 406	245 319	
590 Kautschukverarbeitende und Asbestindustrie	209 129	17 574	226 703	226 703	221 417	
Investitionsgüterindustrien	3 182 091	901 370	4 083 462	4 082 767	4 082 216	
310 Stahlbau (einschl. Waggonbau)	257 869	30 329	288 198	288 198	275 652	
320 Maschinenbau	925 252	347 468	1 272 721	1 272 721	1 276 407	
330 Fahrzeugbau (ohne Waggon- und Lokomotivbau)	546 954	173 616	720 571	720 571	720 615	
340 Schiffbau	66 244	56 669	122 913	122 913	128 369	
350 Luftfahrzeugbau	153	90	243	243	106	
360 Elektrotechnische Industrie	680 512	128 763	809 276	808 583	829 097	
370 Feinmechanische und optische Industrie	88 254	59 535	147 789	147 789	152 639	
380 Stahlverformung (einschl. Gesenkschmieden)	201 028	19 187	220 214	220 214	203 208	
Eisen-, Blech- und Metallwarenindustrie	415 824	85 711	501 535	501 535	496 124	
davon: Hei- und Kochgeräte-Industrie	35 318	3 478	38 796	38 796	45 144	
384 Blechwaren- und Feinblechpackungsind.	166 481	12 334	178 815	178 815	172 622	
385 Schloß- und Beschlagindustrie	39 084	8 228	47 311	47 311	50 807	
386 Fahrradteile- u. Kraftfahrzeugteile-Industrie	46 929	9 140	56 070	56 070	55 334	
387 Schneidwaren- und Besteckindustrie	15 050	9 308	24 358	24 359	22 835	
388 Metallwaren- und Kurzwarenindustrie	82 059	27 424	109 483	109 483	106 724	
389 Werkzeugindustrie	28 130	14 536	42 666	42 666	38 453	
398 Sportwaffenindustrie (einschl. Herstel- lung von Handelswaffen und Munition)	2 774	1 262	4 036	4 036	4 204	
Verbrauchsgüterindustrien	2 315 111	191 455	2 506 566	2 505 911	2 481 054	
510 Feinkeramische Industrie	67 158	17 774	84 932	84 932	83 758	
520 Glasindustrie	77 013	16 508	93 521	93 521	94 148	
540 Holzverarbeitende Industrie	254 208	8 855	263 063	263 063	265 890	
Musikinstrumenten-, Turn- und Sportgeräte-Ind., Spiel- und Schmuckwarenindustrie	37 625	28 097	65 722	65 722	63 300	
davon: Klavier-, Harmonium- und Orgelbau	1 543	966	2 510	2 510	2 512	
392 Musikinstrumentenindustrie	5 307	3 362	8 669	8 669	7 704	
393 Spielwarenindustrie	14 215	10 753	24 968	24 968	23 057	
394 Turn- und Sportgeräte-Industrie	3 200	756	3 956	3 956	4 015	
395 Schuwarenindustrie	12 105	9 797	21 902	21 902	22 316	
396 Edelsteinindustrie	1 254	2 463	3 718	3 718	3 696	
560 Papierverarbeitende Industrie	154 119	4 428	158 547	157 960	140 671	
570 Druckereien und Vervielfältigungsindustrie	183 018	1 671	184 689	184 622	179 781	
580 Kunststoffverarbeitende Industrie	66 064	12 334	78 397	78 397	66 759	
610 Ledererzeugende Industrie	60 317	6 798	67 115	67 115	79 989	
621 Lederverarbeitende Industrie	37 855	5 420	43 275	43 275	39 154	
625 Schuhindustrie	85 583	1 574	87 157	87 157	85 956	
630 Textilindustrie	958 786	82 970	1 041 755	1 041 755	1 044 607	
640 Bekleidungsindustrie	315 791	4 999	320 790	320 790	319 311	
629 Wäschereien, Kleiderfabriken und chemische Reinigungsanstalten	17 575	26	17 602	17 602	17 747	
Nahrungs- und Genussmittelindustrie	2 063 002	22 656	2 085 658	1 752 906	2 089 255	
Ernährungsindustrie	1 694 987	22 405	1 717 392	1 600 369	1 717 427	
davon: Mühlenindustrie	183 477	3 583	187 059	187 059	185 742	
651 Nahrungsmittelindustrie (einschl. Nährhefe)	62 841	333	63 174	63 174	63 255	
652 Stärke-Industrie (einschl. Kartoffel- trocknungsindustrie)	16 489	1 408	17 897	17 049	18 839	
653 Futtermittelindustrie	46 974	39	47 013	47 013	47 947	
657 Brotindustrie (ohne Dauerbackwaren)	44 688	32	44 721	44 721	49 057	
658 Süßwarenindustrie	111 373	553	111 926	111 905	115 286	
661 Fleischwarenindustrie (ohne Talg- schmelzen und Schmalzsiedereien)	93 849	5 280	99 128	99 128	96 239	
666 Talgschmelzen und Schmalzsiedereien	1 308	176	1 484	1 484	1 558	
662 Fischverarbeitende Industrie	16 964	986	17 950	17 950	16 460	
663 Melkereien und Milchverarbeitende Ind.	266 086	1 303	267 388	267 388	276 383	
664 Ölmühlenindustrie	64 490	2 219	66 709	66 709	70 370	
665 Margarine-Industrie	83 026	4	83 031	83 031	82 801	
667 Zuckerindustrie	181 782	58	181 839	143 975	182 051	
671 Obst und Gemüse verarbeitende Industrie	44 222	152	44 374	44 264	41 859	
672 Kaffeeverarbeitende u. Kaffee-Ersets-Ind.	84 599	122	84 720	67 082	75 206	
673 Teeverarbeitende Industrie	3 175	-	3 175	2 683	1 111	
674 Essig-, Senf-, Essensen- u. Gewürzindustrie	17 056	409	17 466	16 965	15 770	
676 Biergewinnung	1 960	-	1 960	1 960	1 472	
681 Brauereien	249 342	4 912	254 254	213 716	250 921	
682 Mälzereien	20 599	93	20 692	20 692	18 905	
683 Spiritusindustrie	50 524	466	50 990	33 439	53 640	
685 Weinverarbeitende Industrie	12 377	91	12 468	11 008	10 915	
687 Mineralwasser- und Limonadenindustrie	37 787	186	37 973	37 973	33 638	
690 Tabakverarbeitende Industrie	368 015	251	368 266	152 537	371 828	
Industrie insgesamt	12 080 100	1 750 561	13 830 662	13 449 838	13 830 662	

1) Siehe auch Vorbemerkung Seite 4. - 2) Abweichungen in den Summen und gegenüber anderen Tabellen durch Runden der Zahlen. - 3) In Spalte 1-4 einschl. der dem Kohlenbergbau angeschlossenen Betriebe der Kohlenwertstoffindustrie.

Kohleversorgung der Industrie des Bundesgebietes Juli 1955
nach Kohlenarten (Steinkohle und bayer. Pechkohle)
Betriebe mit 10 und mehr Beschäftigten)
in Tonnen

	Hauptbeteiligte Industriegruppe	Steinkohle (auch ballastreiche) und Steinkohlenbriketts		Steinkohlenkoks		Bayerische Pechkohle	
		Verbrauch	Bestand	Verbrauch	Bestand	Verbrauch	Bestand
		1	2	3	4	5	6
	Bergbau	1 016 092	48 458	127 464	23 347	29 552	966
211	Kohlenbergbau 2)	983 621	.	111 267	.	27 309	.
213	Eisenerzbergbau	2 660	2 400	13 904	18 675	.	.
214	Metallergbergbau	690	600	1 247	1 864	3	9
215	Kali- und Steinsalzbergbau, Salinen	27 585	40 227	720	2 038	2 240	957
216	Erdöl- und Erdgasgewinnung	1 406	4 975	67	319	.	.
217	Flußspat-, Schwefel-, Graphit- u. sonst. Bergbau	122	251	259	451	.	.
218	Torfindustrie	8	5
	Grundstoff- und Produktionsgüterindustrien	1 261 133	1 599 201	1 763 057	681 754	31 563	24 822
250	Industrie der Steine und Erden	445 062	376 034	169 160	110 844	3 019	2 565
	Eisenschaffende Industrie	145 001	92 086	1 364 080	287 022	30	1
	davon: Hochofen-, Stahl- und Warmwalzwerke	137 280	89 076	1 363 684	286 634	30	1
271	Schmiedepress- und Hammerwerke	7 721	3 010	396	388	.	.
291	Eisen-, Stahl- und Tempergießereien	10 107	11 913	91 653	67 265	.	22
381	Ziehereien und Kaltwalzwerke	10 144	14 271	1 991	4 875	27	216
	NE-Metallindustrie	50 746	67 479	20 297	43 801	270	.
281	davon: Metallhütten und Umschmelzwerke	41 799	56 326	18 699	38 372	.	.
285	davon: Metallhalbzeugwerke	8 947	11 153	1 598	5 429	270	.
295	Metallgießereien	85	434	1 892	1 628	.	.
223	Mineralölverarbeitung	70 656	119 685	241	533	.	.
	Braunkohlen- und Torfesterdestillation, Gieschieferverkohlung und -verarbeitung	39	235
225	Kohlenwertstoffindustrie	4 559	2 742	2 257	111	110	49
400	Chemische Industrie (einschl. Chemiefaser)	358 115	638 998	107 724	155 009	2 963	4 208
530	Sägewerke und Holzbearbeitung	10 108	8 489	278	1 102	93	412
550	Holzschliff, Zellstoff, Papier und Pappe erzeugende Industrie	137 397	212 974	2 399	8 402	24 404	15 925
590	Kautschukverarbeitende und Asbestindustrie	19 116	53 861	1 085	1 162	647	1 424
	Investitionsgüterindustrien	71 098	225 966	55 531	151 198	2 909	7 492
310	Stahlbau (einschl. Waggonbau)	3 680	9 909	3 607	7 605	101	924
320	Maschinenbau	16 841	63 057	23 984	61 581	2 397	6 300
330	Fahrzeugbau (ohne Waggon- und Lokomotivbau)	16 793	56 489	3 610	13 715	60	30
340	Schiffbau	3 655	14 469	1 134	3 356	14	.
350	Luftfahrzeugbau	.	.	.	27	.	.
360	Elektrotechnische Industrie	11 617	49 280	4 256	24 596	182	176
370	Feinmechanische und optische Industrie	774	4 976	1 548	7 387	.	.
382	Stahlverformung (einschl. Gesenkschmieden)	7 854	7 701	6 588	9 393	5	1
	Eisen-, Blech- und Metallwarenindustrie	9 884	20 085	10 804	23 538	164	61
	davon: Heiz- und Kochgeräte-Industrie	923	1 697	2 409	2 940	.	.
384	Blechwaren- und Feinblechpackungsind.	2 615	5 236	2 730	5 263	30	50
385	Schloß- und Beschlagindustrie	823	1 785	1 454	2 935	.	.
386	Fahrradteile- u. Kraftfahrzeugteile-Industrie	1 256	2 738	600	1 529	.	.
387	Schneidwaren- und Besteckindustrie	275	796	759	1 957	.	.
388	Metallwaren- und Kurswarenindustrie	2 429	6 209	1 372	6 782	134	11
389	Werkzeugindustrie	1 438	1 132	1 476	2 024	.	.
398	Sportwaffenindustrie (einschl. Herstel- lung von Handelswaffen und Munition)	125	492	4	124	.	.
	Verbrauchsgüterindustrien	189 997	311 796	16 620	71 342	11 861	11 340
510	Feinkeramische Industrie	13 170	17 197	2 815	5 086	10	140
520	Glasindustrie	6 524	8 104	910	2 885	10	8
540	Holzverarbeitende Industrie	5 415	4 879	1 996	3 348	317	578
	Musikinstrumenten-, Turn- und Sportgeräts-Ind., Spiel- und Schmuckwarenindustrie	653	1 988	309	2 070	12	1
391	davon: Klavier-, Harmonien- und Orgelbau	26	211	22	75	.	.
392	Musikinstrumentenindustrie	314	1 111	42	256	2	1
393	Spielwarenindustrie	147	465	85	557	.	.
394	Turn- und Sportgeräte-Industrie	28	46	45	90	.	.
395	Schmuckwarenindustrie	138	122	113	807	10	.
396	Edelsteinindustrie	.	33	2	285	.	.
560	Papierverarbeitende Industrie	6 861	9 648	801	5 068	178	87
570	Druckereien und Vervielfältigungsindustrie	518	1 538	519	8 774	4	4
580	Kunststoffverarbeitende Industrie	3 010	4 865	1 287	1 780	341	235
610	Ledererzeugende Industrie	14 027	29 638	498	2 101	137	23
621	Lederverarbeitende Industrie	349	436	224	1 568	9	15
625	Schuhindustrie	203	3 394	204	3 696	30	62
630	Textilindustrie	128 329	221 917	5 208	26 854	10 205	9 719
640	Bekleidungsindustrie	3 225	5 412	1 366	7 933	262	412
629	Wäschereien, Kleiderfärbereien und chemische Reinigungsanstalten	7 713	2 780	483	179	346	56
	Nahrungs- und Genussmittelindustrien	143 440	225 486	20 140	48 930	11 755	6 986
	Ernährungsindustrie	142 245	221 286	18 898	45 146	11 754	6 982
651	davon: Mühlenindustrie	6 798	5 871	845	1 523	.	.
652	Mehrmittelindustrie (einschl. Mährhefe)	3 412	3 795	1 035	3 624	1 052	440
653	Stärke-Industrie (einschl. Kartoffel- trocknungsindustrie)	4 660	2 434	2 621	647	.	.
655	Futtermittelindustrie	4 195	4 948	216	271	.	.
657	Brotindustrie (ohne Dauerbackwaren)	1 313	649	249	285	109	118
658	SWwarenindustrie	5 449	8 242	566	1 024	173	312
661	Fleischwarenindustrie (ohne Talg- schmelzen und Schmalzsiedereien)	4 145	3 404	341	558	52	26
666	Talgschmelzen und Schmalzsiedereien	179	142	.	.	59	46
662	Fischverarbeitende Industrie	1 539	1 705	144	459	.	.
663	Molkereien und Milchverarbeitende Ind.	36 777	26 489	544	985	2 102	1 383
664	Ölmühlenindustrie	10 070	15 090	6 257	13 186	.	.
665	Margarine-Industrie	3 980	4 502	842	1 410	65	10
667	Zuckerindustrie	7 529	97 401	339	11 911	.	.
671	Obst und Gemüse verarbeitende Industrie	5 612	6 718	516	744	183	254
672	Kaffeeverarbeitende u. Kaffee-Breits-Ind.	584	1 182	594	1 811	.	.
673	Teeverarbeitende Industrie	.	.	1	7	.	.
674	Essig-, Senf-, Essensen- u. Gewürzindustrie	368	482	148	272	4	7
676	Eisgewinnung	287	390	58	22	.	.
681	Branereien	35 724	27 051	958	2 730	7 830	4 247
682	Mälzereien	631	1 545	1 352	1 708	100	101
683	Spirituindustrie	7 765	8 029	244	633	25	38
685	Weinverarbeitende Industrie	142	387	112	445	.	.
687	Mineralwasser- und Limonadenindustrie	1 086	830	916	891	.	.
690	Tabakverarbeitende Industrie	1 195	4 200	1 242	3 784	1	4
	Industrie insgesamt 2)	2 681 760	2 410 907	1 982 812	976 571	87 640	51 606

1) Siehe auch Vorbemerkung Seite 4. - 2) Ohne Einsatzkohle für Brikett- und Kokerherstellung sowie ohne Mäldenbestände des Kohlenbergbaues.

Kohleversorgung der Industrie des Bundesgebietes Juli 1955
nach Kohlenarten (Braunkohle)
Betriebe mit 10 und mehr Beschäftigten)
in Tonnen

	Hauptbeteiligte Industriegruppe	Rohbraunkohle		Braunkohlenbriketts		Braunkohlenkoks		Tschechische Hartbraunkohle	
		Verbrauch	Bestand	Verbrauch	Bestand	Verbrauch	Bestand	Verbrauch	Bestand
		1	2	3	4	5	6	7	8
	Bergbau	1 283 343	6 032	45 754	2 618	10 087	10 609	-	-
211	Kohlenbergbau 2)	1 247 915	-	39 888	-	98	-	-	-
213	Eisenerzbergbau	3 398	882	689	109	6 657	6 446	-	-
214	Metallerzbergbau	2 398	300	168	140	-	-	-	-
215	Kali- und Steinsalzbergbau, Salinen	28 888	4 768	4 962	2 271	3 320	4 146	-	-
216	Erdöl- und Erdgasgewinnung	-	-	20	56	-	-	-	-
217	Flußspat-, Schwefel-, Graphit- u. sonst. Bergbau	744	82	27	42	12	17	-	-
218	Torfindustrie	-	-	-	-	-	-	-	-
	Grundstoff- und Produktionsgüterindustrien	368 788	169 237	274 936	97 291	20 525	19 257	7 479	16 737
250	Industrie der Steine und Erden	22 653	7 276	71 468	29 068	3 920	1 131	3 558	3 910
	Eisenschaffende Industrie	10 362	10 141	54 789	22 756	838	40	-	9 300
271	davon: Hochofen-, Stahl- und Warmwalzwerke	8 716	10 056	51 955	21 946	838	40	-	9 300
274	Schmiedepreß- und Hammerwerke	1 646	85	2 834	810	-	-	-	-
291	Eisen-, Stahl- und Tempergießereien	505	320	13 172	9 151	18	102	130	10
381	Ziehereien und Kaltwalzwerke	867	16	6 526	2 151	3	112	7	-
	NE-Metallindustrie	53 772	7 128	11 357	7 711	8 774	13 629	-	-
281	davon: Metallhütten und Umschmelzwerke	53 369	7 019	10 421	7 002	8 774	13 629	-	-
285	Metallhalbzeugwerke	403	109	936	709	-	-	-	-
295	Metallgießereien	12	8	309	153	-	-	-	2
221	Mineralölverarbeitung	38 910	3 153	53 268	2 628	2	-	-	-
223	Braunkohlen- und Torfteerdestillation, Glimmervereschmelzung und -verarbeitung	-	-	-	-	-	-	-	-
225	Kohlenwertstoffindustrie	-	-	82	27	13	-	-	-
400	Chemische Industrie (einschl. Chemiefaser)	184 147	107 158	56 132	19 806	1 463	2 440	105	219
530	Sägewerke und Holzbearbeitung	7 091	2 878	2 384	1 287	68	85	21	15
550	Holzschliff, Zellstoff, Papier und Pappe erzeugende Industrie	48 846	30 806	1 863	878	5 425	1 717	3 546	3 197
590	Kautschukverarbeitende und Asbestindustrie	1 623	353	3 586	1 695	1	1	112	84
	Investitionsgüterindustrien	26 933	32 435	23 792	18 369	3 468	2 035	801	924
310	Stahlbau (einschl. Waggonbau)	1 481	3 842	1 262	1 751	18	4	9	8
320	Maschinenbau	10 750	22 163	4 281	3 756	54	648	10	13
330	Fahrzeugbau (ohne Waggon- und Lokomotivbau)	10 685	3 723	1 909	1 835	3 071	901	-	-
340	Schiffbau	-	-	56	100	51	50	-	-
350	Luftfahrzeugbau	-	-	-	-	-	-	-	-
360	Elektrotechnische Industrie	3 085	1 994	7 965	5 101	4	10	748	651
370	Feinmechanische und optische Industrie	4	37	105	510	5	18	27	175
382	Stahlverformung (einschl. Gesenkschmieden)	640	453	2 583	1 260	3	21	-	-
	Eisen-, Blech- und Metallwarenindustrie	288	203	5 631	4 056	262	383	7	77
383	davon: Holz- und Kochgeräte-Industrie	23	72	1 227	569	256	328	-	-
384	Blechwaren- und Feinblechpackungsind.	110	58	2 918	2 528	2	20	7	77
385	Schloß- und Beschlagindustrie	20	22	165	112	-	-	-	-
396	Fahrrad- u. Kraftfahrteile-Industrie	-	-	394	77	-	-	-	-
387	Schneidwaren- und Besteckindustrie	68	18	150	117	-	-	-	-
388	Metallwaren- und Kurzwarenindustrie	2	7	606	530	2	6	-	-
389	Werkzeugindustrie	65	26	171	123	2	29	-	-
398	Sportwaffenindustrie (einschl. Herstel- lung von Handelswaffen und Munition)	-	-	-	-	-	-	-	-
	Verbrauchsgüterindustrien	41 277	31 202	110 701	69 362	3 395	4 065	32 555	54 191
510	Feinkeramische Industrie	2 126	1 967	33 112	27 582	1 115	910	11 778	14 439
520	Glasindustrie	7 445	6 562	67 147	32 983	9	53	8 619	7 919
540	Holzverarbeitende Industrie	3 849	2 051	3 281	3 294	79	106	335	359
	Musikinstrumenten-, Turn- und Sportgeräte-Ind., Spiel- und Schmuckwarenindustrie	80	31	131	174	515	524	1	-
391	davon: Klavier-, Harmonien- und Orgelbau	80	30	43	10	-	-	-	-
392	Musikinstrumentenindustrie	-	-	42	78	514	520	1	-
393	Spielwarenindustrie	-	-	39	60	-	2	-	-
394	Turn- und Sportgeräte-Industrie	-	1	-	-	-	-	-	-
395	Schmuckwarenindustrie	-	-	7	19	1	2	-	-
396	Edelsteinindustrie	-	-	-	-	-	-	-	-
560	Papierverarbeitende Industrie	555	266	1 912	348	1	1	461	546
570	Druckereien und Vertriebsverarbeitungsindustrie	80	44	233	226	1	94	-	-
580	Kunststoffverarbeitende Industrie	401	113	279	164	-	-	-	-
610	Ledererzeugende Industrie	2 020	634	1 146	1 544	8	38	312	380
621	Lederverarbeitende Industrie	2	69	166	97	1	35	-	203
625	Schuhindustrie	-	73	9	97	-	4	-	-
630	Textilindustrie	24 430	19 216	2 377	1 991	1 645	2 196	11 024	30 335
640	Bekleidungsindustrie	88	91	173	833	21	104	25	10
629	Wäschereien, Kleiderfärbereien und chemische Reinigungsanstalten	201	65	735	59	-	-	-	-
	Nahrungs- und Genussmittelindustrien	21 308	189 204	25 110	16 477	238	342	2 576	2 898
	Ernährungsindustrie	21 254	189 092	25 056	16 338	213	246	2 576	2 898
651	davon: Mühlenindustrie	4 147	1 105	151	443	19	16	19	-
652	Nahrungsmittelindustrie (einschl. Nährhefe)	251	144	268	652	4	64	20	-
653	Starke-Industrie (einschl. Kartoffel- trocknungsindustrie)	-	-	30	-	-	-	-	-
655	Futtermittelindustrie	375	-	557	86	-	-	-	-
657	Brotindustrie (ohne Dauerbackwaren)	18	23	13 005	4 009	11	17	27	15
658	Süßwarenindustrie	918	773	884	487	20	20	80	117
661	Fleischwarenindustrie (ohne Talg- schmelzen und Schmalzsiedereien)	77	31	253	190	-	-	25	12
666	Talgschmelzen und Schmalzsiedereien	65	18	-	-	1	20	-	-
662	Fischverarbeitende Industrie	-	-	17	6	-	-	-	-
663	Molkereien und milchverarbeitende Ind.	801	160	2 090	1 095	44	1	84	82
664	Ölmühlenindustrie	-	-	-	-	-	-	-	-
665	Margarine-Industrie	66	19	61	3	-	-	-	-
667	Zuckerindustrie	8 211	184 192	353	934	-	-	-	-
671	Obst- und Gemüse verarbeitende Industrie	8 672	97	1 116	478	32	23	4	6
672	Kaffeeverarbeitende u. Kaffee-Ersets-Ind.	-	-	147	296	-	14	-	-
673	Teeverarbeitende Industrie	-	-	-	-	-	-	-	-
674	Essig-, Senf-, Essenzen- u. Gewürzindustrie	1	-	24	23	5	14	-	-
676	Eisgewinnung	-	-	15	1	-	-	-	-
681	Brauereien	4 568	2 170	4 249	4 930	53	41	2 123	2 100
682	Mälzereien	95	67	1 409	2 075	-	-	-	440
683	Spiritusindustrie	964	267	181	160	2	-	194	126
685	Weinverarbeitende Industrie	-	-	11	23	9	14	-	-
687	Mineralwasser- und Limonadenindustrie	25	26	235	447	13	2	-	-
690	Tabakverarbeitende Industrie	54	112	54	139	25	96	-	-
	Industrie insgesamt 2)	1 741 649	428 110	480 293	204 117	37 713	36 308	43 411	74 750

1) Siehe auch Vorbemerkung Seite 4. - 2) Ohne Einsatzkohle für Brikett- und Koksherstellung sowie ohne Haldenbestände des Kohlenbergbaus.

Heizölverbrauch der Industrie des Bundesgebietes 1954 und 1955

Betriebe mit 10 und mehr Beschäftigten¹⁾

in Tonnen

Hauptbeteiligte Industriegruppe	1954			1955					
	Monats- durch- schnitt	Juni	Juli	Februar	März	April	Mai	Juni	Juli
	1	2	3	4	5	6	7	8	9
Bergbau	8 074	5 977	7 121	9 735	9 678	9 300	10 403	9 347	9 035
211 Kohlenbergbau	5 421	4 344	4 200	6 425	6 594	4 290	5 505	4 915	5 142
213 Eisenerzbergbau	1	1	1	208	465	529	535	538	573
214 Metallergbergbau	22	24	26	30	24	24	23	18	23
215 Kali- und Steinsalzbergbau, Salinen	183	198	287	340	252	1 338	1 194	910	1 105
216 Erdöl- und Erdgasgewinnung	2 430	1 397	2 585	2 712	2 321	3 099	3 132	2 957	2 981
217 Flußspat-, Schwefel-, Graphit- u. sonst. Bergbau	17	13	22	20	22	20	14	9	11
218 Torfindustrie	-	-	-	-	-	-	-	-	-
Grundstoff- und Produktionsgüterindustrie	87 293	77 627	88 329	104 964	115 955	107 422	110 370	114 084	118 919
250 Industrie der Steine und Erden	15 532	14 849	15 873	14 619	19 464	23 812	23 612	25 252	26 312
Eisenschaffende Industrie	19 006	16 800	20 911	23 043	25 644	22 401	21 847	22 346	25 059
davon: Hochofen-, Stahl- und Warmwalzwerke	18 940	16 667	20 796	22 917	25 395	22 174	21 426	21 987	24 495
274 Schmiedepress- und Hammerwerke	66	133	115	126	249	227	421	359	564
291 Eisen-, Stahl- und Tempergießereien	873	595	636	1 629	1 777	1 655	1 654	1 701	1 635
381 Ziehereien und Kaltwalzwerke	98	92	65	232	273	238	199	148	148
NE-Metallindustrie	1 583	1 255	1 246	2 202	2 482	2 408	2 115	2 123	2 532
davon: Metallhütten und Umschmelzwerke	1 149	915	847	1 582	1 629	1 604	1 593	1 601	1 828
285 Metallhalbzeugwerke	434	340	399	620	853	804	522	522	704
295 Metallgießereien	398	414	415	590	637	618	584	600	601
221 Mineralölverarbeitung	27 339	26 490	28 035	27 360	28 652	26 057	30 167	29 354	27 071
223 Braunkohlen- und Torfteerdestillation, Ölschiefervereschwungung und -verarbeitung	253	153	214	155	152	87	81	67	-
225 Kohlenwertstoffindustrie	4 000	3 261	3 870	5 291	6 441	5 006	4 793	4 976	5 377
400 Chemische Industrie (einschl. Chemiefaser)	10 433	8 247	10 323	18 681	18 157	15 989	16 779	18 666	19 805
530 Sägewerke und Holzbearbeitung	326	316	314	619	574	571	560	610	746
550 Holzschniff, Zellstoff, Papier und Pappe erzeugende Industrie	5 455	3 922	4 930	7 721	8 545	6 280	5 754	6 183	7 596
590 Kautschukverarbeitende und Asbestindustrie	1 997	1 233	1 497	2 822	3 157	2 300	2 225	2 058	2 037
Investitionsgüterindustrie	5 384	2 989	3 271	13 032	13 237	8 589	6 168	5 658	6 297
31C Stahlbau (einschl. Waggonbau)	134	36	40	581	565	386	201	184	152
320 Maschinenbau	1 411	734	663	4 303	4 268	2 748	1 910	1 344	1 467
330 Fahrzeugbau (ohne Waggon- und Lokomotivbau)	1 178	488	833	2 388	2 250	875	556	740	1 104
340 Schiffbau	341	175	186	718	528	408	309	394	287
350 Luftfahrzeugbau	2	-	-	-	-	-	-	-	-
360 Elektrotechnische Industrie	460	205	167	1 351	1 608	1 116	698	545	679
370 Feinmechanische und optische Industrie	186	35	39	692	813	462	271	189	130
382 Stahlverformung (einschl. Gesenkmaschinen)	777	700	646	1 204	1 357	1 247	1 108	1 272	1 417
Eisen-, Blech- und Metallwarenindustrie	895	616	697	1 795	1 848	1 347	1 115	990	1 061
davon: Heiz- und Kochgeräte-Industrie	97	38	62	250	271	168	44	53	137
384 Blechwaren- und Feinblechpackungsind.	379	272	346	567	604	457	414	395	442
385 Schloß- und Beschlagindustrie	71	41	59	148	153	104	120	107	84
386 Fahrradteile- u. Kraftfahrzeugteile-Industrie	54	24	35	195	209	142	102	87	80
387 Schneidwaren- und Besteckindustrie	62	73	56	117	122	108	127	96	89
388 Metallwaren- und Kurzwarenindustrie	152	116	74	349	333	228	163	117	115
389 Werkzeugindustrie	80	52	65	169	156	140	145	135	114
398 Sportwaffenindustrie (einschl. Herstel- lung von Handwaffen und Munition)	-	-	-	-	-	-	-	-	-
Verbrauchsgüterindustrie	10 185	7 451	10 364	16 804	18 998	17 868	18 541	16 004	18 448
510 Feinkeramische Industrie	151	98	96	399	397	388	448	317	341
520 Glasindustrie	6 427	5 078	7 686	9 162	10 967	11 385	12 472	10 739	12 783
540 Holzverarbeitende Industrie	52	10	10	246	241	178	144	68	67
Musikinstrumenten-, Turn- und Sportgeräte-Ind., Spiel- und Schmuwarenindustrie	193	119	94	307	308	172	116	117	86
davon: Klavier-, Harmonika- und Orgelbau	46	30	8	96	91	31	12	9	2
392 Musikinstrumentenindustrie	116	79	77	104	130	81	80	89	68
393 Spielwarenindustrie	7	2	2	51	29	20	6	6	6
394 Turn- und Sportgeräte-Industrie	2	-	-	6	3	2	1	2	2
395 Schmuwarenindustrie	22	8	7	49	50	32	13	12	8
396 Edelsteinindustrie	-	-	-	1	2	5	3	-	-
560 Papierverarbeitende Industrie	68	38	30	224	242	193	146	115	116
570 Druckereien und Vervielfältigungsindustrie	90	9	5	349	370	253	131	67	43
580 Kunststoffverarbeitende Industrie	19	4	3	213	232	146	104	168	104
610 Ledererzeugende Industrie	134	47	45	281	279	231	245	147	206
621 Lederverarbeitende Industrie	5	-	-	35	30	14	13	1	1
625 Schuhindustrie	22	7	5	93	88	60	21	8	13
630 Textilindustrie	2 636	1 836	2 177	4 338	4 499	3 663	3 653	3 293	3 701
640 Bekleidungsindustrie	164	51	57	594	582	468	343	221	264
629 Wäschereien, Kleiderfärbereien und chemische Reinigungsanstalten	224	154	156	563	763	717	705	743	723
Nahrungs- und Genussmittelindustrie	3 152	2 514	2 557	5 621	6 403	5 829	5 221	5 726	5 714
Ernährungsindustrie	2 719	2 274	2 325	4 849	5 560	5 289	4 774	5 330	5 450
davon: Mühlenindustrie	25 25	15	23	52	56	38	34	29	24
652 Nahrungsmittelindustrie (einschl. Nahrhefe)	5	-	1	94	130	95	83	85	100
653 Stärke-Industrie (einschl. Kartoffel- trocknungsindustrie)	115	136	125	272	330	264	11	2	2
655 Futtermittelindustrie	250	111	275	404	517	330	253	435	650
657 Brotindustrie (ohne Dauerbackwaren)	43	42	41	77	83	74	77	85	96
658 Süßwarenindustrie	131	124	66	441	468	354	320	343	335
661 Fleischwarenindustrie (ohne Talg- schmelzen und Schmalzsiedereien)	11	10	10	48	66	58	57	60	59
666 Talgschmelzen und Schmalzsiedereien	25	26	38	48	44	53	41	36	28
662 Fischverarbeitende Industrie	1	-	-	4	2	-	-	-	5
663 Molkereien und Milchverarbeitende Ind.	567	698	504	792	958	1 098	1 398	1 621	1 441
664 Ölmühlenindustrie	343	126	145	753	782	768	632	614	588
665 Margarine-Industrie	7	8	6	15	19	19	17	11	7
667 Zuckerindustrie	-	-	-	3	-	-	1	-	-
671 Obst und Gemüse verarbeitende Industrie	164	65	124	301	306	276	207	287	334
672 Kaffeeverarbeitende u. Kaffee-Ersets-Ind.	-	-	-	1	1	1	2	2	1
673 Teeverarbeitende Industrie	-	-	-	-	-	-	-	-	-
674 Essig-, Senf-, Essensen- u. Gewürzindustrie	5	3	5	18	20	19	7	12	11
676 Siegewinnung	-	-	-	-	-	-	-	-	-
681 Brauereien	968	839	893	1 381	1 588	1 661	1 458	1 483	1 586
682 Mälzereien	0	5	-	13	15	15	15	41	-
683 Spiritusindustrie	5	6	5	17	36	31	35	41	27
685 Weinverarbeitende Industrie	-	-	-	-	-	-	-	-	-
687 Mineralwasser- und Limonadenindustrie	54	59	64	115	137	133	126	142	156
690 Tabakverarbeitende Industrie	433	240	232	772	843	540	447	396	264
Industrie insgesamt	114 088	96 558	111 642	150 156	164 271	149 008	150 703	150 819	159 213

1) Siehe auch Vorbemerkung Seite 4.

Stromversorgung der Industrie des Bundesgebietes Juli 1955

Betriebe mit 10 und mehr Beschäftigten¹⁾

in 1000 kWh

Hauptbeteiligte Industriegruppe	Fremdbezug		Eigenerzeugung		Abgabe		Gesamt- verbrauch 2)
	aus dem öffentlichen Netz	von anderen Betrieben	aus Wasserkraft 2)	aus Kohle und sonstigen Kraftquellen ²⁾	an das öffentliche Netz	an andere Betriebe	
	1	2	3	4	5	6	
Bergbau	91 459	148 336	5 996	1 094 558	418 634	225 154	696 561
211 Kohlenbergbau	43 573	135 787	38	1 063 870	416 343	222 330	604 596
213 Eisenerzbergbau	21 780	3 114	-	879	14	1	25 758
214 Metallerzbergbau	6 530	6 294	2 734	1 447	1 163	1 389	14 454
215 Kali- und Steinsalzbergbau, Salinen	9 123	3 107	2 199	28 282	900	1 422	40 388
216 Erdöl- und Erdgasgewinnung	7 460	8	-	41	-	3	7 506
217 Flußspat-, Schwefel-, Graphit- u. sonst. Bergbau	1 589	26	1 025	-	213	8	2 418
218 Torfindustrie	1 404	0	-	39	-	2	1 442
Grundstoff- und Produktionsgüterindustrien	1 631 196	179 504	88 495	984 479	74 082	81 410	2 728 181
250 Industrie der Steine und Erden	216 920	10 216	711	26 803	539	310	253 801
Eisenschaffende Industrie	182 485	51 598	1 311	299 027	10 587	41 398	482 436
davon: Hochofen-, Stahl- und Warmwalzwerke	173 825	49 681	1 310	299 027	10 587	41 397	471 859
271 Schmiedepress- und Hammerwerke	8 660	1 917	1	-	-	2	10 577
274 Eisen-, Stahl- und Tempergießereien	54 127	2 223	244	7 490	460	591	63 033
291 Ziehereien und Kaltwalzwerke	43 924	310	1 074	6 541	177	5 231	46 440
381 NE-Metallindustrie	310 683	1 485	1 549	19 960	566	2 301	330 809
davon: Metallhütten und Umschmelzwerke	257 739	1 485	312	18 168	439	2 226	275 018
281 Metallhalbzeugwerke	52 944	-	1 237	1 792	107	75	55 791
285 Metallgießereien	5 920	7	47	1	-	12	5 962
221 Mineralölverarbeitung	36 347	23 556	-	146 034	41 882	22 846	141 210
223 Braunkohlen- und Torfteerdestillation, Gölschieferverschmelzung und -verarbeitung	210	-	-	732	-	-	942
225 Kohlenwertstoffindustrie	1 631	3 595	-	299	-	1	5 524
400 Chemische Industrie (einschl. Chemiefaser)	670 567	85 556	61 368	332 057	15 068	8 192	1 126 287
530 Sägewerke und Holzbearbeitung	16 914	333	2 876	8 563	1 795	168	26 723
550 Holzschliff, Zellstoff, Papier und Pappe erzeugende Industrie	53 343	491	18 884	133 170	3 008	353	202 528
590 Kautschukverarbeitende und Asbestindustrie	38 125	136	432	3 801	1	7	42 486
Investitionsgüterindustrien	373 259	8 354	4 503	38 240	6 588	6 072	411 695
31C Stahlbau (einschl. Waggonbau)	18 953	1 014	54	123	0	123	20 020
320 Maschinenbau	109 041	1 803	1 291	9 786	1 713	4 945	115 263
330 Fahrzeugbau (ohne Waggon- und Lokomotivbau)	53 230	350	40	26 108	4 294	30	75 404
340 Schiffbau	20 272	-	-	373	-	202	20 443
350 Luftfahrzeugbau	10	-	-	-	-	7	2
360 Elektrotechnische Industrie	80 507	2 250	511	1 041	95	259	83 955
370 Feinmechanische und optische Industrie	8 739	15	416	73	67	202	8 974
382 Stahlverformung (einschl. Geseckschmieden)	31 672	1 077	983	141	228	206	33 439
Eisen-, Blech- und Metallwarenindustrie	50 834	1 846	1 209	595	190	98	54 196
davon: Heiz- und Kochgeräte-Industrie	6 136	6	122	47	13	-	6 298
384 Blechwaren- und Feinblechpackungsind.	13 161	38	408	247	31	36	13 787
385 Schloß- und Beschlagindustrie	3 929	-	56	49	14	10	4 009
386 Fahrradteile- u. Kraftfahrzeugteile-Industrie	6 553	3	160	23	84	0	6 655
387 Schneidwaren- und Besteckindustrie	2 495	-	7	35	-	6	2 531
388 Metallwaren- und Kurzwarenindustrie	13 899	1 693	438	62	47	30	14 425
389 Werkzeugindustrie	4 416	1 095	18	123	-	7	6 246
398 Sportwaffenindustrie (einschl. Herstel- lung von Handelswaffen und Munition)	246	-	-	10	-	9	246
Verbrauchsgüterindustrien	226 901	7 490	26 612	56 537	10 845	3 756	302 939
510 Feinkeramische Industrie	17 738	7	169	1 258	8	26	19 138
520 Glasindustrie	24 568	4 294	231	1 120	152	353	29 708
540 Holzverarbeitende Industrie	16 426	117	460	7 226	147	74	24 008
Musikinstrumenten-, Turn- und Sportgeräte-Ind., Spiel- und Schmuckwarenindustrie	2 977	13	5	119	-	0	3 114
davon: Klavier-, Harmonium- und Orgelbau	104	-	-	30	-	0	134
392 Musikinstrumentenindustrie	817	-	-	12	-	-	839
393 Spielwarenindustrie	929	3	5	65	-	-	1 002
394 Turn- und Sportgeräte-Industrie	160	-	-	12	-	-	172
395 Schmuckwarenindustrie	859	0	0	-	-	0	860
396 Edelsteinindustrie	108	-	-	-	-	-	108
560 Papierverarbeitende Industrie	7 351	111	746	2 050	443	68	9 747
570 Druckereien und Vervielfältigungsindustrie	12 209	51	52	35	44	53	12 248
580 Kunststoffverarbeitende Industrie	10 133	59	371	575	41	13	11 084
610 Ledererzeugende Industrie	6 541	23	148	4 909	119	138	11 363
621 Ledererzeugende Industrie	713	19	1	103	-	1	834
625 Schuhindustrie	3 512	1	4	21	-	0	3 537
630 Textilindustrie	115 504	2 732	24 322	38 850	9 858	3 015	168 534
640 Bekleidungsindustrie	7 371	56	93	162	34	8	7 640
629 Wäschereien, Kleiderfärbereien und chemische Reinigungsanstalten	1 858	9	12	109	-	6	1 982
Nahrungs- und Genussmittelindustrien	107 642	1 114	5 258	20 660	2 234	936	131 504
Ernährungsindustrie	104 196	1 113	5 234	20 630	2 212	935	128 026
davon: Mühlenindustrie	17 106	38	4 414	2 771	1 739	457	22 132
651 Nahrungsmittelindustrie (einschl. Nahrhefe)	4 039	218	77	524	3	25	4 850
653 Stärke-Industrie (einschl. Kartoffel- trocknungsindustrie)	1 334	-	10	3 051	-	123	4 273
655 Futtermittelindustrie	2 501	-	17	392	0	1	2 909
657 Brotindustrie (ohne Dauerbackwaren)	2 044	-	-	-	-	1	2 044
658 Süßwarenindustrie	9 944	120	-	417	-	41	10 440
661 Fleischwarenindustrie (ohne Talg- schmelzen und Schmalzsiedereien)	3 708	15	1	72	-	17	3 779
666 Talgohmelzen und Schmalzsiedereien	75	-	-	-	-	-	75
662 Fischverarbeitende Industrie	1 046	-	-	26	-	4	1 068
663 Molkereien und milchverarbeitende Ind.	15 182	8	33	1 536	25	33	16 701
664 Ölmühlenindustrie	5 947	-	74	2 912	9	-	8 924
665 Margarine-Industrie	2 769	40	-	57	26	-	2 840
667 Zuckerindustrie	1 604	10	83	3 384	218	28	4 837
671 Obst und Gemüse verarbeitende Industrie	1 178	0	28	155	6	12	1 343
672 Kaffeeverarbeitende u. Kaffee-Ersatz-Ind.	752	5	3	41	-	5	796
673 Teeverarbeitende Industrie	5	-	-	-	-	-	5
674 Essig-, Soff-, Essenzen- u. Gewürzindustrie	349	2	7	8	-	-	366
676 Eisgewinnung	4 227	-	-	21	-	0	4 247
681 Brauereien	25 441	473	473	4 385	185	159	30 428
682 Malzereien	1 590	44	14	3	1	2	1 647
683 Spiritusindustrie	1 484	92	-	830	-	27	2 380
685 Weinverarbeitende Industrie	272	-	-	-	-	-	272
687 Mineralwasser- und Limonadenindustrie	1 598	47	1	43	-	-	1 689
690 Tabakverarbeitende Industrie	3 447	1	24	30	22	1	3 478
Industrie insgesamt	2 430 456	344 798	130 864	2 194 474	512 384	317 329	4 270 881

1) Siehe auch Vorbemerkung Seite 4. - 2) Abweichungen in den Summen und gegenüber anderen Tabellen durch Runden der Zahlen.

Gasverbrauch der Industrie des Bundesgebietes 1954 und 1955
 Betriebe mit 10 und mehr Beschäftigten 1)

Hauptbeteiligte Industriegruppe	1954			1955					
	Monats- durch- schnitt	Juni	Juli	Februar	März	April	Mai	Juni	Juli
	1	2	3	4	5	6	7	8	9
Kokerei- und Stadtgas (1000 Nm³)									
Bergbau	430 086	438 790	438 149	404 521	449 732	514 645	572 664	567 674	599 986
211 Kohlenbergbau 2)	429 906	438 690	438 048	403 973	449 162	514 437	572 599	567 191	599 603
213 Eisenerzbergbau	0	1	1	0	0	-	-	-	-
214 Metallergbergbau	1	0	0	0	0	0	1	0	1
215 Kali- und Steinsalzbergbau, Salinen	179	99	100	547	569	208	64	483	382
216 Erdöl- und Erdgasgewinnung	0	0	0	0	0	0	0	0	0
217 Flußpat-, Schwerepat-, Graphit- u. sonst. Bergbau	-	-	-	-	-	-	-	-	-
218 Torfindustrie	-	-	-	-	-	-	-	-	-
Grundstoff- und Produktionsgüterindustrien	603 336	575 938	629 591	621 256	710 580	631 584	657 078	647 742	670 454
250 Industrie der Steine und Erden	6 307	6 227	6 446	6 205	7 079	7 375	8 410	7 777	9 537
Eisenschaffende Industrie	352 834	338 144	370 305	372 886	420 828	363 907	372 838	375 855	391 799
davon: Hochofen-, Stahl- und Warmwalzwerke	339 067	324 168	355 159	362 992	408 852	353 270	361 033	363 983	380 692
271 Schmiedepreß- und Hammerwerke	13 767	13 976	15 146	9 894	11 976	10 637	11 805	11 872	11 107
291 Eisen-, Stahl- und Tempergüßereien	22 108	19 881	22 023	25 541	29 517	25 637	26 094	26 056	26 734
381 Ziehmaschinen und Kaltwalzwerke	18 513	16 816	18 203	22 712	25 126	21 658	21 774	20 637	21 171
NE-Metallindustrie	20 843	19 448	21 363	21 522	22 770	18 833	19 373	18 685	19 580
davon: Metallhütten und Umschmelzwerke	6 988	6 589	7 228	5 408	4 898	3 906	4 100	3 759	4 099
285 Metallhalbzeugwerke	13 855	12 859	14 135	16 114	17 872	14 927	15 273	14 946	15 481
295 Metallgießereien	5 744	5 431	5 958	6 601	7 280	6 333	6 360	6 427	6 528
223 Mineralölverarbeitung	54 063	53 980	55 668	46 289	54 830	54 268	57 371	50 766	53 399
Braunkohlen- und Torfteerdestillation, Olschieferverschmelzung und -verarbeitung	-	-	-	-	-	-	-	-	-
225 Kohlenwertstoffindustrie	21 644	19 968	21 361	20 803	23 172	19 785	22 659	21 205	21 011
400 Chemische Industrie (einschl. Chemiefaser)	101 049	95 832	108 053	98 327	119 568	113 408	122 666	120 045	120 373
530 Sägewerke und Holzbearbeitung	23	11	19	155	120	126	101	70	101
550 Holzschliff, Zellstoff, Papier und Pappe erzeugende Industrie	14	14	12	16	16	14	14	20	11
590 Kautschukverarbeitende und Asbestindustrie	194	186	180	219	274	240	218	199	210
Investitionsgüterindustrien	101 555	87 565	93 671	125 248	135 980	114 168	110 356	105 451	105 586
310 Stahlbau (einschl. Waggonbau)	7 086	5 254	6 244	9 790	10 432	8 470	7 734	7 274	7 157
320 Maschinenbau	28 194	23 820	25 442	35 353	38 877	31 613	30 363	28 517	28 075
530 Fahrzeugbau (ohne Waggon- und Lokomotivbau)	10 171	9 724	10 288	11 251	12 235	11 086	11 066	11 020	10 776
340 Schiffbau	1 731	1 397	1 558	2 245	2 353	1 830	1 698	1 596	1 457
350 Luftfahrzeugbau	0	-	0	-	-	-	-	-	-
360 Elektrotechnische Industrie	7 356	6 116	6 778	9 591	10 333	8 751	8 414	7 807	7 835
370 Feinmechanische und optische Industrie	1 088	978	935	1 195	1 281	1 092	1 061	995	964
382 Stahlverformung (einschl. Gesenkschneiden)	25 348	21 981	23 936	31 397	34 927	28 961	28 733	27 939	28 509
Eisen-, Blech- und Metallwarenindustrie	20 581	18 295	18 690	23 844	25 542	22 355	21 287	20 303	20 813
davon: Heiz- und Kochgeräte-Industrie	4 269	3 995	3 898	4 547	4 722	4 232	4 232	4 149	3 861
384 Blechwaren- und Feinblechpackungsind.	6 453	5 386	5 854	7 767	8 300	6 893	6 337	6 100	6 171
385 Schloß- und Beschlagindustrie	1 317	1 214	1 248	1 514	1 593	1 409	1 308	1 208	1 123
386 Fahrradteile- u. Kraftfahrteile-Industrie	2 924	2 762	2 718	3 390	3 776	3 358	3 290	3 122	3 219
387 Schneidwaren- und Besteckindustrie	756	623	647	977	1 053	944	901	811	748
388 Metallwaren- und Kurzwarenindustrie	2 198	1 887	1 874	2 503	2 685	2 354	2 214	2 014	1 920
389 Werkzeugindustrie	2 622	2 387	2 408	3 092	3 356	2 973	2 950	2 842	2 715
398 Sportwaffenindustrie (einschl. Herstel- lung von Handwaffen und Munition)	42	41	43	54	57	52	55	57	56
Verbrauchsgüterindustrien	55 721	54 628	55 091	55 822	63 303	60 598	61 118	60 755	61 970
510 Feinkeramische Industrie	7 290	7 122	7 239	7 803	8 474	7 988	8 300	8 130	8 634
520 Glasindustrie	43 657	43 794	44 192	41 894	48 504	47 134	48 082	48 567	49 523
540 Holzverarbeitende Industrie	212	208	199	236	252	241	236	233	205
Musikinstrumenten-, Turn- und Sportgeräte-Ind., Spiel- und Schmuckwarenindustrie	361	331	322	423	446	399	383	354	343
davon: Klavier-, Harmonium- und Orgelbau	2	2	2	4	3	2	2	1	2
392 Musikinstrumentenindustrie	3	3	3	5	6	4	4	3	3
393 Spielwarenindustrie	142	135	137	173	188	163	154	144	143
394 Turn- und Sportgeräte-Industrie	31	32	20	28	34	29	27	28	28
395 Schmuckwarenindustrie	176	153	155	209	208	196	190	173	163
396 Edelsteinindustrie	7	6	5	6	6	5	6	4	4
560 Papierverarbeitende Industrie	389	251	266	558	556	456	395	321	335
570 Druckereien und Vervielfältigungsindustrie	1 089	835	817	1 461	1 440	1 290	1 033	894	800
580 Kunststoffverarbeitende Industrie	312	251	256	374	417	340	306	301	270
610 Ledererzeugende Industrie	62	55	68	66	76	55	57	67	63
621 Lederverarbeitende Industrie	76	41	38	117	126	99	68	52	44
625 Schuhindustrie	89	60	58	119	116	109	97	59	51
630 Textilindustrie	1 357	1 068	1 077	1 668	1 737	1 478	1 328	1 147	1 141
640 Bekleidungsindustrie	605	401	358	856	898	772	611	431	372
629 Wäschereien, Kleiderfärbereien und chemische Reinigungsanstalten	222	211	201	247	261	237	222	199	189
Nahrungs- und Genussmittelindustrien	7 628	7 224	7 799	8 378	9 143	8 335	8 119	8 153	8 068
Ernährungsindustrie	7 361	6 986	7 554	8 116	8 858	8 072	7 866	7 903	7 827
davon: Mühlenindustrie	44	45	44	37	47	110	44	43	43
652 Nahrungsmittelindustrie (einschl. Nahrhefe)	108	91	91	117	121	123	101	86	73
653 Stärke-Industrie (einschl. Kartoffel- trocknungsindustrie)	500	608	630	505	559	530	474	491	544
655 Futtermittelindustrie	43	38	43	48	59	59	61	56	50
657 Brotindustrie (ohne Dauerbackwaren)	1 379	1 270	1 335	1 576	1 689	1 561	1 528	1 402	1 392
658 Süßwarenindustrie	2 622	2 697	2 661	2 601	3 032	2 907	2 836	2 938	2 903
661 Fleischwarenindustrie (ohne Talg- schmelzen und Schmalzsiedereien)	583	541	559	710	719	663	624	622	570
666 Talgschmelzen und Schmalzsiedereien	1	1	1	2	3	2	1	1	1
662 Fischverarbeitende Industrie	494	203	279	610	524	332	275	221	319
663 Molkereien und Milchverarbeitende Ind.	130	178	178	150	153	164	181	206	175
664 Ölmühlenindustrie	153	124	149	140	137	92	92	93	94
665 Margarine-Industrie	7	7	5	7	7	8	7	8	5
667 Zuckerindustrie	11	8	10	11	9	11	10	9	9
671 Obst und Gemüse verarbeitende Industrie	21	20	19	21	26	20	19	19	16
672 Kaffeeverarbeitende u. Kaffee-Ersatz-Ind.	759	660	1 051	1 013	1 161	947	1 072	1 158	1 096
673 Teeverarbeitende Industrie	-	-	-	-	-	-	0	-	-
674 Essig-, Senf-, Essensen- u. Gewürzindustrie	33	26	21	35	36	32	25	22	21
676 Eisgewinnung	-	-	-	-	-	-	-	-	-
681 Brauereien	347	365	384	349	396	347	394	432	428
682 Malzereien	6	4	3	7	6	5	4	4	2
683 Spiritusindustrie	76	60	54	118	115	104	76	54	45
685 Weinverarbeitende Industrie	6	6	6	6	8	7	6	5	5
687 Mineralwasser- und Limonadenindustrie	38	34	31	53	51	48	36	33	35
690 Tabakverarbeitende Industrie	267	238	245	262	285	263	253	250	241
Industrie insgesamt	1198 326	1164 145	1224 301	1215 225	1368 738	1329 330	1410 135	1389 775	1446 064
Erdgas (1000 cbm)									
Industrie insgesamt	4 966	4 525	3 780	11 436	12 203	11 010	12 932	13 091	18 018

1) Siehe auch Vorbemerkung Seite 4. - 2) Unterfeuerung und sonstiger Eigenverbrauch von Kokereisgas ohne Unterfeuerung von Methan- und Generatorgas bzw. fremd-
bezogenem Schwabgas (Gichtgas).

Stromversorgung¹⁾ im Bundesgebiet 1950 bis 1955

	Elektrizitätswerke für die öffentliche Versorgung						Öffentliches Netz								
	Gesamt- erzeugung	davon aus					Abgabe an das Netz 4)	Industrie- einspei- sung 5)	Zur Verfügung stehende elektr. Arbeit 6)		Einfuhr 7)		Ausfuhr 8)		
		Wasser- kraft 2)	Roh- braunkohle einschl. Torf	Steinkohle einschl. Braunk.Br. Schwelkoks 3)	Diesel- und Gas- maschinen	5			6	7	8	9	10	11	12
Mill. kWh															
	1	2	3	4	5	6	7	8	9	10	11	12			
1950 MD	2 233,3	602,3	553,4	1 076,9	0,7	2 137,6	241,2	2 378,8	128,7	98,5	55,9	52,5			
1951 MD	2 624,4	656,0	624,0	1 343,9	0,4	2 505,6	321,6	2 827,1	166,9	138,1	84,6	71,3			
1952 MD	2 859,6	721,3	797,5	1 340,2	0,6	2 719,4	370,2	3 089,6	161,9	149,3	72,5	69,0			
1953 MD	3 034,0	654,8	940,0	1 438,6	0,6	2 884,4	408,9	3 293,3	180,4	180,1	77,6	64,0			
1954 MD	3 454,4	759,7	1 095,0	1 599,2	0,5	3 285,0	487,1	3 772,1	207,9	207,6	110,8	74,0r			
1954															
Januar	3 568,5	513,2	1 160,3	1 893,8	1,2	3 386,6	505,6	3 892,2	113,3	113,0	133,3	96,4			
Februar	3 292,3	411,1	1 015,9	1 864,3	0,9	3 121,7	470,1	3 591,7	112,4	112,2	121,5	85,3			
März	3 473,5	625,1	1 091,1	1 756,8	0,5	3 300,9	505,5	3 804,4	82,5	82,3	102,0	63,8			
April	3 168,2	721,9	1 027,4	1 418,4	0,5	3 014,6	489,9	3 504,4	141,3	140,9	88,0	54,5			
Mai	3 202,6	850,5	990,5	1 361,1	0,4	3 052,4	484,1	3 536,5	270,7	270,4	108,5	74,9			
Juni	2 997,6	837,2	963,2	1 196,9	0,3	2 854,4	472,3	3 326,7	400,9	400,5	107,6	76,3			
Juli	3 223,9	882,5	1 053,2	1 288,0	0,2	3 068,9	443,0	3 511,8	427,8	427,4	108,1	69,8			
August	3 291,5	904,9	1 059,1	1 327,4	0,1	3 130,8	457,2	3 588,0	308,6	308,2	105,6	69,2			
September	3 504,3	840,4	1 107,0	1 556,8	0,2	3 334,8	480,4	3 815,2	263,8	263,3	98,5	61,5			
Oktober	3 771,6	942,5	1 170,1	1 658,7	0,3	3 593,0	498,5	4 091,4	157,4	157,0	111,8	76,2			
November	3 877,9	773,6	1 205,4	1 898,1	0,8	3 685,9	502,2	4 188,1	118,9	118,5	128,5	81,6			
Dezember	4 081,1	813,6	1 296,4	1 970,4	0,8	3 875,9	538,7	4 414,7	97,5	97,1	116,5	78,0			
1955															
Januar	3 939,6	875,7	1 291,1	1 772,3	0,6	3 744,7	502,9	4 247,6	98,1	97,7	129,2	106,5			
Februar	3 571,4	792,9	1 245,2	1 533,0	0,3	3 392,4	476,8	3 869,2	148,1	145,7	143,8	124,9			
März	3 910,6	779,0	1 374,3	1 756,8	0,4	3 706,8	548,4	4 255,2	157,7	153,4	136,8	118,9			
April	3 519,0	957,1	1 201,5	1 360,3	0,1	3 344,7	511,9	3 856,5	219,9	219,5	112,3	106,9			
Mai	3 577,9	986,7	1 238,5	1 352,5	0,1	3 387,0	469,8	3 856,7	356,0	355,7	114,9	102,7			
Juni	3 414,5	971,8	1 188,2	1 254,0	0,4	3 239,1	487,2	3 726,3	436,7	436,4 r	134,3	121,1 r			
Juli	3 516,6	1005,9	1 158,1	1 352,0	0,5	3 338,0	515,3	3 853,3	484,3	484,0	130,8	117,8			

	Öffentliches Netz		Elektrizitätswerke für die öffentliche Versorgung					Industrielle Stromerzeugungsanlagen										
	Pumpstrom- aufwand	Strom- verbrauch 9)	Leistung			Steinkohle Braunkohlenbriketts, Schwelkoks	Gesamt- erzeugung	davon aus										
			installiert 12)	verfügbar 10) 12)	Höchstlast 11) 12)			Verbrauch	Bestand 13)	Wasser- kraft	Kohle und sonstigen Kraft- quellen							
												1000-kW		t - SKE				
Mill. kWh		15			16		17		18		19		20		21		22	
	13	14	15	16	17	18	19	20	21	22	23	24	25	26	27	28	29	30
1950 MD	71,6	2 379,9	6 901	6 498	5 051	632 418	336 881	1 434,8	86,2	1 348,6								
1951 MD	81,8	2 827,6	7 822	6 740	6 250	747 166	465 462	1 655,2	98,8	1 556,4								
1952 MD	72,0	3 107,0	8 686	7 655	6 758	725 793	932 747	1 824,4	107,5	1 716,9								
1953 MD	85,5	3 310,5	9 094	7 783	7 284	751 718	911 806	2 003,7	93,3	1 910,4								
1954 MD	103,8	3 765,4	9 774	8 975	8 113	825 480	758 632	2 201,6	111,7	2 089,9								
1954																		
Januar	109,8	3 762,4	9 139	7 950	7 089	988 827	989 188	2 262,6	76,8	2 085,8								
Februar	95,5	3 487,2	9 147	7 836	6 949	985 742	730 551	2 050,5	64,3	1 986,2								
März	109,5	3 675,6	9 164	7 706	6 421	926 580	777 395	2 248,7	105,6	2 143,1								
April	108,5	3 449,2	9 173	7 416	6 314	748 839	783 644	2 051,3	125,1	1 926,1								
Mai	112,7	3 585,9	9 218	7 506	6 298	696 912	829 467	2 078,6	116,5	1 962,2								
Juni	105,2	3 514,8	9 214	7 488	6 005	613 158	931 760	2 016,1	111,0	1 905,2								
Juli	98,5	3 733,1	9 285	7 650	6 008	654 515	1 078 383	2 138,3	123,9	2 014,4								
August	93,4	3 697,5	9 330	6 606	6 305	666 460	1 084 846	2 123,6	113,3	2 010,4								
September	97,2	3 883,3	9 354	7 817	6 850	784 730	1 055 431	2 178,2	114,1	2 064,1								
Oktober	101,6	4 035,5	9 376	8 228	7 089	851 666	1 000 000	2 411,5	140,8	2 270,8								
November	103,3	4 075,3	9 541	8 639	7 923	962 718	931 238	2 427,1	123,7	2 303,4								
Dezember	110,8	4 284,9	9 774	8 975	8 113	1 025 616	758 632	2 532,6	125,2	2 407,4								
1955																		
Januar	77,4	4 139,2	9 939	9 035	7 831	931 256	594 128	2 470,3	133,3	2 337,0								
Februar	77,1	3 796,4	10 139	9 203	7 542	795 397	625 271	2 289,7	121,2	2 168,6								
März	85,2	4 191,0	10 302	8 600	7 346	915 393	630 644	2 560,4	114,7	2 445,7								
April	97,4	3 866,7	10 602	8 359	7 014	717 809	688 049	2 259,6	139,7	2 119,9								
Mai	87,2	4 010,7	10 766	8 418	7 253	697 106	763 946	2 236,6	130,1	2 106,6								
Juni	106,3	3 922,4	10 761	8 509	6 973	642 622	846 869	2 234,3	135,0	2 099,3								
Juli	110,4	4 096,4	10 820	8 315	7 004	674 158	1 137 462	2 325,3	130,9	2 194,5								

1) Für die öffentliche Versorgung Bericht des Zentralleistungsverteilers, für die Industriekraftwerke nach dem "Industriebericht". - 2) Einschl. Pumpspeicher-Erzeugung. - 3) Einschl. Erzeugung aus bayerischer Peckkohle, tschechischer Hartbraunkohle sowie aus Gas- und Ölförderung. - 4) Brutto-Erzeugung (Spalte 1) abzüglich Eigenverbrauch der Kraftwerke. - 5) Ab 1950 einschl. Einspeisung aus bundesbahneigenen Kraftwerken. - 6) Spalte 6 + 7. - 7) Einschl. Bezug aus der sowjetischen Zone. - 8) Einschl. Lieferung an die sowjetische Zone. - 9) Einschl. Übertragungsverluste. - 10) Bis 1950 einschl. der Leistung von Anlagen, die wegen periodischer Überholungen vorübergehend außer Betrieb waren und ohne Berücksichtigung von Leistungsminderungen infolge mangelhafter Betriebsverhältnisse. Von 1951 bis 1954 unter der Bezeichnung "Betriebsbereite Leistung" bekanntgegeben. Es handelt sich (ab 1951) um die tatsächlich erzielbare Leistung (einschl. der in Reserve stehenden Leistung, die innerhalb 24 Stunden einsatzfähig ist) nach Abzug der in Reparatur oder Überholung befindlichen Anlagenteile (soweit sie den Engpass herabsetzen) und der Leistungsminderung infolge mangelhafter Betriebsverhältnisse und schlechter Wasserdarstellung oder schlechter Kohlenqualität. - 11) Bis einschl. 1950 "eingesetzte Leistung", ab 1951 "Höchstlast". (Die nicht zeitgleiche Summe aller während des Stichtages aufgetretenen höchsten Belastungen der einzelnen Kraftwerke). - 12) Am Ende des Jahres bzw. Monats. - 13) Bestand am Ende des Jahres bzw. des Monats. Ab Juli 1950 ohne Bestand der Industriekraftwerke, die Strom an das öffentliche Netz liefern.

Gaserzeugung und Gasdarbietung im Bundesgebiet 1950 bis 1955

	Gaserzeugung (brutto)			Gasdarbietung (netto) für das Bundesgebiet			Brennstoffherzeugung und -verbrauch für Stadtgaswerke			
	insgesamt	davon in		insgesamt	davon		Steinkohle		Steinkohlenkoks	
		Stadtgaswerken 1)	Kokereien 2)		Verbrauch für die Gasversorgung	Bestand 4)	Erzeugung	Eigenverbrauch		
	Mill. Nm ³ Ho (Heizwert) = 4300 kcal/m ³						1000 t			
1	2	3	4	5	6	7	8	9	10	
1950 MD	1 108,2	154,5	953,7	746,7	145,8	600,9
1951 MD	1 340,2	179,5	1 160,7	876,0	162,2	713,8
1952 MD	1 496,6	200,1	1 296,5	973,6	172,9	800,7
1953 MD	1 536,9	196,9	1 340,0	992,9	180,4	812,5	474,3	497,5	350,6	107,8
1954 MD	1 503,0	213,6	1 289,4	1 068,7	198,0	870,7	505,4	401,2	373,9	117,9
1954										
Januar	1 517,0	222,0	1 295,0	1 109,1	213,3	895,8	508,9	458,6	375,4	124,8
Februar	1 412,6	214,4	1 198,2	1 031,6	204,6	827,0	482,0	369,0	370,5	120,6
März	1 486,5	216,1	1 270,4	1 088,2	205,8	882,4	495,2	337,3	370,7	111,8
April	1 376,9	204,1	1 172,8	992,4	191,6	800,8	478,4	341,5	355,2	100,1
Mai	1 459,6	209,2	1 250,4	1 017,3	191,0	826,3	498,4	314,1	367,6	91,4
Juni	1 427,2	196,8	1 230,4	971,6	175,9	795,7	472,6	325,6	347,6	83,4
Juli	1 507,2	205,8	1 301,4	1 061,6	186,9	874,7	499,1	457,5	368,6	89,5
August	1 528,6	200,0	1 328,6	1 042,3	180,6	861,7	491,1	467,1	359,5	85,1
September	1 512,1	205,4	1 306,7	1 057,5	189,8	867,7	494,0	506,4	365,5	92,8
Oktober	1 600,0	224,8	1 375,2	1 121,2	205,2	916,0	540,0	482,1	377,7	101,0
November	1 579,7	224,8	1 354,9	1 147,8	207,6	940,2	540,6	415,4	396,2	106,4
Dezember	1 628,4	239,5	1 388,9	1 184,0	223,8	960,2	564,4	401,2	417,9	116,0
1955										
Januar	1 682,3	247,8	1 434,5	1 262,3	232,1	1 030,2	584,5	260,2	429,4	126,1
Februar	1 563,5	231,8	1 331,7	1 170,5	215,8	954,7	538,1	218,4	401,8	113,4
März	1 752,1	254,6	1 497,5	1 313,8	236,1	1 077,7	594,9	193,6	452,0	123,2
April	1 663,9	222,9	1 441,0	1 153,4	209,8	943,6	527,1	247,1	393,0	105,8
Mai	1 744,5	226,9	1 517,6	1 171,1	211,4	959,7	528,9	233,3	402,2	102,4
Juni	1 696,0	211,2	1 484,8	1 124,7	194,4	930,3	502,1	255,0	375,5	93,6
Juli p	1 770,9	214,5	1 556,4	1 166,3	196,1	970,2	522,3	355,6	388,8	92,8

	Stadtgaswerke						Gasdarbietung für das Bundesgebiet insgesamt 6)
	Erzeugung 1)	Gasdarbietung aus der Erzeugung im Bundesgebiet	Kokereibezug		Ausfuhr		
			insgesamt 5)	darunter aus dem Bezugsgebiet	insgesamt	darunter Lieferungen an die sowjetische Besatzungszone	
	Mill. Nm ³ Ho (Heizwert) = 4300 kcal/m ³						
11	12	13	14	15	16	17	
1950 MD	154,5	146,8	107,4	8,3	1,0	0,8	253,3
1951 MD	179,5	163,2	130,3	10,4	1,0	0,8	292,5
1952 MD	200,1	173,5	137,3	11,3	0,6	0,4	310,2
1953 MD	196,9	180,6	155,9	11,0	0,2	0,0	336,3
1954 MD	213,6	198,1	173,4	11,3	0,1	-	371,4
1954							
Januar	222,0	213,5	212,4	12,3	0,2	-	425,7
Februar	214,4	204,8	200,4	11,0	0,2	-	405,0
März	216,1	205,9	184,2	11,8	0,1	-	390,0
April	204,1	191,7	167,4	11,1	0,1	-	359,0
Mai	209,2	191,1	153,9	10,6	0,1	-	344,9
Juni	196,8	176,0	139,7	9,8	0,1	-	315,6
Juli	205,8	187,0	152,1	10,6	0,1	-	339,0
August	200,0	180,7	149,3	10,3	0,1	-	329,9
September	205,4	189,9	159,3	10,8	0,1	-	349,1
Oktober	224,8	205,3	171,9	11,6	0,1	-	377,1
November	224,8	207,7	188,5	12,2	0,1	-	396,1
Dezember	239,5	223,9	201,8	13,4	0,1	-	425,6
1955							
Januar	247,8	232,2	226,8	13,2	0,1	-	458,9
Februar	231,8	216,2	205,6	10,3	0,4	0,2	421,4
März	254,6	236,7	226,4	12,9	0,6	0,4	462,5
April	222,9	210,4	183,3	10,9	0,6	0,4	393,1
Mai	226,9	212,0	174,4	10,7	0,6	0,4	385,8
Juni	211,2	194,9	156,2	10,4	0,5	0,3	350,6
Juli p	214,5	196,6	161,0	11,0	0,5	0,3	357,1

1) Einschl. Norddeutsche Hütte, Bremen, sowie einschl. Norddeutsche Kohlen- und Cokeswerke, Hamburg. - 2) Ohne die Erzeugung von Generatorgas zur Unterfeuerung in Kokereien. - 3) Ohne Kokereigas- und Klargasbezug der Städte. - 4) Bestand am Ende des Jahres bzw. Monats. - 5) Einschl. geringe Mengen von Klargas. - 6) Einschl. Bezug von Kokereigas und Klargas.

noch: Gaserzeugung und Gasdarbietung im Bundesgebiet 1950 bis 1955

Erzeugung 1)	Kokereien											
	Eigenverbrauch			Gasdarbietung d. Kokereien für das Bundesgebiet	Bezug von Fremdgas u. Stadtgas aus dem Bundesgebiet 3)	Einfuhr (Saargebiet) 4)	Gasdarbietung			Ausfuhr		Gasdarbietung für das Bundesgebiet insgesamt 6)
	insgesamt	darunter für Unterfeuerung 2)					insgesamt	davon		insgesamt	darunter Lieferungen an die sowjetische Bes. Zone	
		18	19	20	21	22		23	24		25	26
Mill. Nm ³ Ho (Heizwert) = 4300 kcal/m ³ 7)												
1950 MD	953,7	363,0	315,5	590,7	3,0	16,6	610,3	290,8	319,5	9,4	1,1	600,9
1951 MD	1 160,7	463,8	405,7	696,9	6,4	20,3	723,6	310,2	413,3	9,7	1,1	713,8
1952 MD	1 296,5	513,8	441,7	782,7	4,3	22,8	809,8	360,1	449,7	9,1	0,4	800,7
1953 MD	1 340,0	550,6	468,2	789,4	4,7	20,9	815,0	376,2	438,8	2,6	0,4	812,5
1954 MD	1 289,4	453,3	399,1	836,1	13,3	27,1	876,4	378,8	497,7	5,8	3,7	870,7
1954												
Januar	1 295,0	423,1	376,8	871,9	7,0	22,8	901,7	389,8	511,9	5,9	3,3	895,8
Februar	1 198,2	398,7	354,9	799,5	16,0	17,8	833,3	354,3	479,0	6,3	4,1	827,0
März	1 270,4	428,5	383,9	841,9	20,4	27,5	889,8	380,2	509,6	7,4	5,3	882,4
April	1 172,8	411,6	358,5	761,2	19,5	26,1	806,8	345,7	461,1	6,0	4,1	800,8
Mai	1 250,4	457,0	395,1	793,4	12,3	24,6	830,3	355,1	475,2	4,0	2,1	826,3
Juni	1 230,4	465,5	402,7	764,9	9,4	25,3	799,6	349,9	449,7	3,9	2,1	795,7
Juli	1 301,4	461,7	410,9	839,7	10,8	27,1	877,6	381,9	495,7	2,9	1,0	874,7
August	1 328,6	497,1	434,5	831,5	6,6	27,3	865,4	384,3	481,1	3,7	1,8	861,7
September	1 306,7	468,4	416,0	838,3	6,4	29,0	873,7	379,3	494,4	6,0	4,1	867,7
Oktober	1 375,2	499,4	442,5	875,8	16,1	30,7	922,6	397,7	524,9	6,6	4,6	916,0
November	1 354,9	456,9	405,7	898,0	17,2	32,9	948,1	408,5	539,6	7,9	5,8	940,2
Dezember	1 388,9	472,0	408,2	916,9	17,8	33,6	968,3	419,3	549,0	8,1	5,7	960,2
1955												
Januar	1 434,5	457,2	397,0	977,3	32,2	30,6	1 040,1	463,7	576,4	9,9	7,1	1 030,2
Februar	1 331,7	426,3	375,1	905,4	33,2	24,4	963,0	431,1	531,9	8,3	6,1	954,7
März	1 497,5	475,0	415,7	1 022,5	36,5	29,3	1 088,3	488,9	599,4	10,6	8,1	1 077,7
April	1 441,0	539,0	453,7	902,0	20,1	27,6	949,7	455,5	494,2	6,1	4,0	943,6
Mai	1 517,6	596,6	505,5	921,0	15,3	28,3	965,2	473,1	492,1	5,5	2,8	959,7
Juni	1 484,8	593,3	498,0	891,5	13,7	29,1	934,3	465,4	468,9	4,0	1,3	930,3
Juli p	1 556,4	621,9	503,1	934,5	10,0	30,0	974,5	4,3	2,0	970,2

1) Ohne Norddeutsche Kohlen- und Cokeswerke, Hamburg, sowie ohne die Erzeugung von Generatorgas für Unterfeuerung in Kokereien. - 2) Ohne unterfeuertem Schwaabgas (erzeugtes Generatorgas, bezogenes Methangas), einschl. unterfeuertem Syntheserestgas. - 3) Einschl. Entnahme aus Speicher. - 4) Einschl. Bezug der Stadtgaswerke aus dem Ausland. - 5) Einschl. nicht abgerechnete Mengen. - 6) Einschl. Fremdgas. - 7) Unter der Annahme eines mittleren Ho = 4100 kcal/m³ auf Ho = 4300 kcal/m³ umgerechnet.

Bundesministerium für Wirtschaft

Kohleförderung, Briquet- und Kokerzeugung im Bundesgebiet 1950 bis 1955
in Tonnen

	Bruttoförderung				Erzeugung		
	Steinkohle 1)		Roibraunkohle 2)		Steinkohlenkoks		Braunkohlenbriketts
	insgesamt	arbeitstglichen	insgesamt	arbeitstglichen	insgesamt 3)	davon Hüttenkoks	
	1	2	3	4	5	6	7
1950 MD	9 230	364,3	6 320	249,6	2 278	179	1 243
1951 MD	9 910	392,5	6 927	274,3	2 803	212	1 327
1952 MD	10 273	406,8	6 947	275,0	3 106	260	1 367
1953 MD	10 373	410,8	7 046	279,0	3 152	254	1 382
1954 MD	10 669	422,5	7 318	289,7	2 915	248	1 389
1954							
Januar	10 732	429,3	7 597	304,4	3 016	258	1 370
Februar	10 365	431,8	7 078	294,9	2 762	235	1 329
März	11 443	423,8	7 678	284,4	2 887	230	1 486
April	9 878	411,6	6 804	283,5	2 682	244	1 298
Mai	10 083	420,1	6 860	285,8	2 834	249	1 342
Juni	9 871	411,3	6 678	278,3	2 770	230	1 286
Juli	11 202	414,9	7 493	277,5	2 915	244	1 468
August	10 664	410,2	7 360	283,1	2 975	242	1 437
September	10 765	414,0	7 372	283,5	2 928	243	1 432
Oktober	11 060	425,4	7 580	291,6	3 087	263	1 450
November	10 905	454,3	7 423	307,5	3 038	265	1 358
Dezember	11 070	423,8	7 888	303,4	3 124	269	1 412
1955							
Januar	10 616	424,6	7 687	307,9	3 225	272	1 380
Februar	10 565	440,2	7 201	300,0	2 992	250	1 280
März	12 062	446,7	8 095	299,8	3 398	288	1 476
April	10 521	438,4	6 895	287,3	3 277	268	1 286
Mai	10 430	434,6	6 876	286,5	3 414	272	1 302
Juni	10 323 r	430,0	6 804	282,6	3 349	279	1 321
Juli	10 903	419,4	7 085	272,5	3 491	310	1 413

1) Ohne Stockheimer Steinkohle. - 2) Ohne bayerische Pechkohle. - 3) Zechen- und Hüttenkoks; einschl. Elektrodenkoks und Lohnverkokung amerikanischer Kohle.

Statistik der Kohlenwirtschaft e.V.

Steinkohlenförderung und -verwendung im Bundesgebiet 1950 bis 1955
in 1000 Tonnen

	Forderung	Einsatzkohle 1)	Kohle ohne Einsatzkohle (Sp. 1-2)	Koks-erzeugung 2)	Brikett-herstellung	Verfügbare Menge an Kohle, Koks und Briketts (Sp. 3+4+5)	Zechen-selbst-verbrauch 3)	Deputate	Aus Produktion verfügbar (Sp. 6-7-8)
	1	2	3	4	5	6	7	8	9
1950 MD	9 230	3 057	6 173	2 098	310	8 581	1 124	202	7 255
1951 MD	9 910	3 687	6 223	2 590	342	9 155	1 164	220	7 771
1952 MD	10 273	4 067	6 206	2 835	413	9 454	1 128	209	8 117
1953 MD	10 373	4 160	6 213	2 898	408	9 519	1 107	208	8 204
1954 MD	10 670	4 009	6 660	2 671	468	9 799	1 200	222	8 377
1954									
Januar	10 732	4 037	6 695	2 759	480	9 934	1 314	258	8 362
Februar	10 363	3 794	6 569	2 526	484	9 579	1 263	285	8 031
März	11 443	4 067	7 376	2 658	555	10 589	1 267	228	9 094
April	9 878	3 641	6 237	2 439	389	9 065	1 155	188	7 722
Mai	10 083	3 766	6 317	2 586	379	9 282	1 137	156	7 989
Juni	9 871	3 732	6 139	2 540	311	8 990	1 067	130	7 793
Juli	11 202	3 975	7 227	2 671	384	10 282	1 166	176	8 940
August	10 664	4 078	6 586	2 733	462	9 781	1 116	190	8 475
September	10 765	4 118	6 647	2 684	519	9 850	1 143	296	8 411
Oktober	11 060	4 296	6 764	2 824	546	10 134	1 231	244	8 659
November	10 905	4 258	6 647	2 773	558	9 978	1 224	256	8 498
Dezember	11 070	4 351	6 719	2 856	553	10 128	1 312	261	8 555
1955									
Januar	10 616	4 399	6 217	2 953	546	9 716	1 344	262	8 110
Februar	10 565	4 174	6 391	2 742	534	9 667	1 240	241	8 186
März	12 062	4 726	7 336	3 111	600	11 047	1 419	285	9 343
April	10 521	4 462	6 059	3 009	510	9 578	1 161	184	8 233
Mai	10 430	4 569	5 861	3 141	490	9 492	1 098	157	8 237
Juni	10 323	4 560	5 763	3 071	488	9 322	1 059	133	8 130
Juli p	10 903	4 716	6 187	3 181	536	9 904	1 094	137	8 673

	Aus Produktion verfügbar 4)	Zu-oder Abgänge aus Veränderungen der Gesamtbestände 5)	Absatz insgesamt	davon					Ausfuhr 7)
				Inlandsabsatz				Ausfuhr 7)	
				Bundesbahn	Sonstiger Verkehr	Ausländische Streitkräfte	Hausbrand und Kleinverbrauch		
10	11	12	13	14	15	16	17	18	
1950 MD	7 276	+ 3	7 278	745	154 b)	138	723	3 548 a)	1 972
1951 MD	7 839	- 4	7 835	773	211	241	958	3 718	1 934
1952 MD	8 163	- 2	8 161	737	208	215	1 150	3 936	1 915
1953 MD	8 244	- 308	7 936	709	146	229	1 091	3 849	1 912
1954 MD	8 421	+ 138	8 558	722	134	199	1 235	4 088	2 180
1954									
Januar	8 393	- 201	8 192	754	127	195	1 228	3 990	1 898
Februar	8 058	- 331	7 727	757	118	154	1 424	3 537	1 737
März	9 162	- 927	8 235	790	175	257	1 223	3 821	1 969
April	7 764	- 112	7 652	704	87	217	987	3 874	1 783
Mai	8 026	+ 386	8 412	659	118	340	1 258	4 094	1 943
Juni	7 829	+ 242	8 071	630	119	159	1 104	3 963	2 096
Juli	8 983	- 219	8 765	762	157	183	1 155	4 100	2 408
August	8 511	+ 367	8 878	766	139	196	1 119	4 209	2 449
September	8 460	+ 731	9 191	765	142	196	1 343	4 212	2 533
Oktober	8 701	+ 644	9 345	680	135	167	1 386	4 390	2 587
November	8 542	+ 591	9 133	686	148	157	1 327	4 438	2 377
Dezember	8 621	+ 479	9 100	714	147	168	1 260	4 425	2 386
1955									
Januar	8 164	+ 708	8 872	667	141	174	1 337	4 269	2 284
Februar	8 239	+ 451	8 690	712	131	206	1 245	4 240	2 156
März	9 403	+ 203	9 606	768	155	244	1 479	4 693	2 267
April	8 236	+ 302	8 538	664	120	310	1 133	4 362	2 009
Mai	8 300	+ 187	8 487	668	124	271	1 125	4 311	1 988
Juni	8 196	+ 48	8 244	663	123	185	1 164	4 192	1 917
Juli p	8 757	+ 58	8 815	719	147	154	1 255	4 594	1 946

1) Kohle zur Koks-erzeugung in Zechen-erzeugnissen und Herstellung von Briketts, einschl. Lohnverkokung von einheimischen Kohlen für Hütten und Elektrodenkoks. - 2) Ohne Huttenkoks, aber einschl. des in Lohnverkokung für Hütten aus einheimischen Kohlen erzeugten Koks und Elektrodenkoks. - 3) Einschl. Koksverbrauch für an Dritte abgegebene Energien. - 4) Steinkohle, Steinkohlenkoks und Steinkohlenbriketts insgesamt ohne Umrechnung, unter Berücksichtigung des Ausgleichs für minderwertige Brennstoffe. - 5) Verminderung (+) bzw. Erhöhung (-) der Gesamtbestände. - 6) Versorgungsbetriebe, Ernährung und Landwirtschaft, Fischerei und Industrie; einschl. Lieferungen nach Berlin. - 7) Ab 1948 einschl. Saargebiet. - a) Ab 1950 ohne Fischerei. - b) Ab 1950 einschl. Fischerei.
Statistik der Kohlenwirtschaft e.V.

**Kohleverorgung¹⁾ der Industrie und der öffentlichen Energieversorgungsunternehmen
des Bundesgebietes 1954 und 1955
nach Kohleverbrauchergruppen**

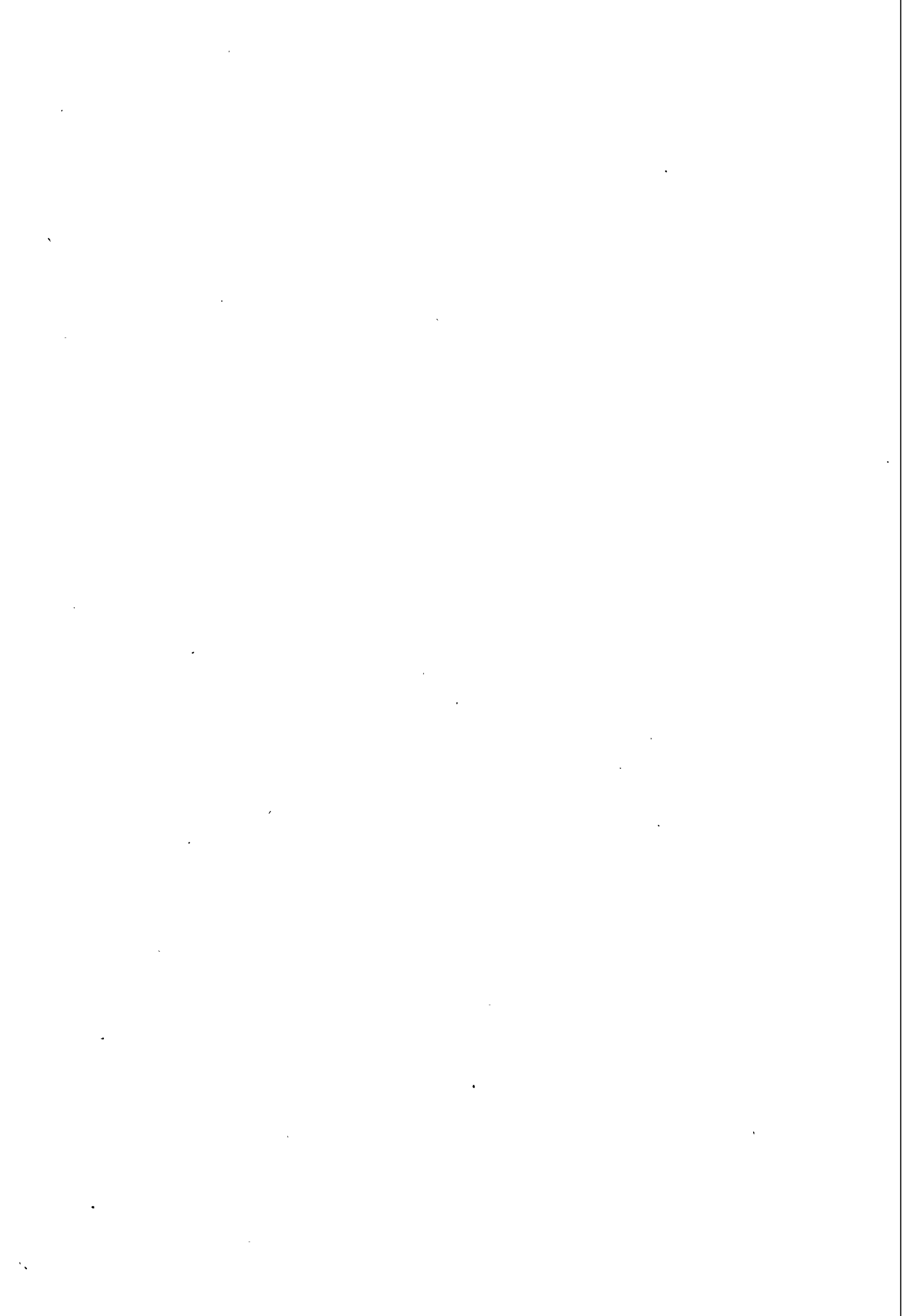
**a) Verbrauch und Bestand von Steinkohle und Steinkohlenbriketts²⁾
in Tonnen**

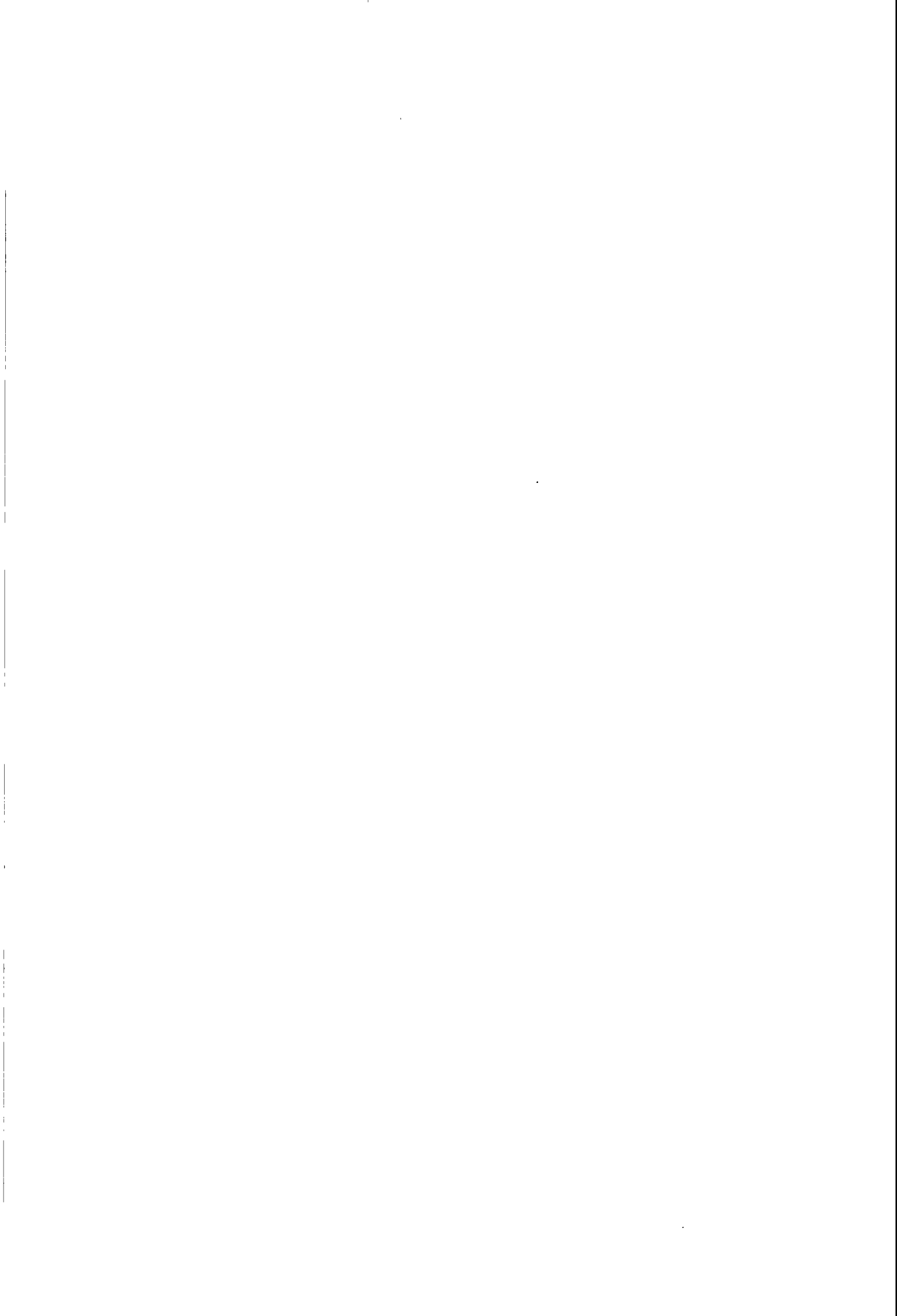
Nr.	Kohleverbrauchergruppe	1954				1955							
		Mai		Juni		März		April		Mai		Juni	
		Verbrauch 1	Bestand 2	Verbrauch 3	Bestand 4	Verbrauch 5	Bestand 6	Verbrauch 7	Bestand 8	Verbrauch 9	Bestand 10	Verbrauch 11	Bestand 12
	Öffentl. Elektrizitätsversorgung	677 284	819 371	597 064	915 545	884 887	611 730	695 685	671 675	676 331	748 607	620 183	826 974
	Öffentl. Gasversorgung (Gaswerke)	501 616	314 179	475 514	325 591	600 443	193 597	532 148	247 129	542 767	233 253	504 636	254 986
	Energieversorgung insgesamt	1178 900	1133 550	1072 578	1241 136	1485 330	805 327	1227 833	918 804	1219 098	981 860	1124 819	1081 960
05	Eisenschaffende Industrie	155 740	71 843	150 145	73 727	190 446	89 381	166 343	93 020	153 835	96 404	152 728	93 959
03	Erdölgewinnung und Kraftstoffindustrie	64 442	37 902	61 620	38 992	78 969	94 310	74 060	104 314	74 683	111 675	72 062	121 155
02	Hochkohlenbergbau und Salinen	30 574	27 961	26 900	29 722	36 876	29 115	28 818	31 639	27 839	35 831	29 290	42 339
06	Eisen-, Stahl- und Tempergieß.	10 455	5 359	8 432	5 427	12 796	5 769	10 778	6 015	10 028	6 976	8 951	7 722
07	Metallindustrie	46 192	41 318	42 702	38 262	57 516	50 129	52 681	53 901	50 868	60 087	48 777	56 156
14	Chem.- u. Kohlenwertstoffind.	325 851	317 576	298 076	341 150	444 822	336 956	399 549	382 155	384 495	433 732	358 904	512 281
04	Industrie der Steine u. Erden	394 666	213 174	384 238	205 606	350 483	300 478	388 962	294 868	423 512	321 558	430 461	347 465
15	Feinkeramische, Porzellan- und Glasindustrie	21 550	20 760	20 497	20 472	24 480	22 338	21 131	22 081	20 550	21 679	19 747	23 431
17	Holzschl., Zellstoff, Papier und Pappe erzeug. Ind., papierverarbeitende Ind. u. Druckereien	143 720	123 951	138 124	131 658	176 804	141 540	148 999	156 130	150 084	183 148	147 250	197 128
13	Eisen-, Stahl-, Blech- und Metallwarenindustrie	24 487	22 820	21 983	25 043	41 312	22 015	33 552	22 213	28 207	26 416	24 868	31 516
08	Stahlbau	3 455	4 632	2 852	4 460	7 733	4 639	5 309	5 531	8 286	8 232	3 394	7 787
09	Maschinenbau	20 357	29 362	19 330	34 228	52 403	29 980	31 420	30 348	18 261	35 874	18 327	47 083
10	Fahrzeugaufbau	21 498	52 810	19 420	62 051	38 649	38 533	28 385	29 618	24 261	27 369	21 408	33 920
11	Schiffbau	4 339	7 100	3 928	6 772	9 838	9 194	6 603	8 057	4 622	9 810	3 944	11 652
12	Elektrotechn., feine mechanische und optische Industrie	13 852	23 691	11 432	28 004	31 103	28 056	21 750	26 988	15 575	30 275	12 447	39 685
18	Kunststoffverarb., Kautschuk-, Linoleum- u. Asbestindustrie	21 826	28 742	19 450	28 396	37 911	29 401	26 248	31 080	24 183	36 126	23 266	47 936
21	Textil- u. Bekleidungsindustrie	142 074	131 334	122 938	139 789	209 889	127 933	164 829	138 613	150 202	160 916	132 822	185 679
20	Wäschereien, Kleiderfärbereien u. ohnes. Reinigungsanstalten	8 138	2 649	7 519	2 785	9 244	2 306	8 823	2 116	8 517	2 258	7 991	2 478
19	Leder- und Schuhindustrie	14 807	20 203	13 420	22 491	24 197	21 938	18 342	21 350	16 294	23 614	14 918	27 009
16	Sägewerke, holzbe- und -verarbeitende Industrie	15 232	9 865	14 019	9 851	21 164	10 321	18 643	11 151	16 882	10 690	15 533	11 047
22	Nahrungsmittelindustrie	92 957	67 515	91 218	64 984	106 387	68 410	90 977	70 706	93 401	72 923	100 723	78 175
23	Zuckerindustrie	5 522	40 035	5 826	69 884	15 456	24 642	7 745	37 798	16 561	42 978	18 856	39 825
24	Gemüsmittelindustrie	42 229	29 100	40 911	28 291	51 518	36 717	46 881	36 625	49 039	36 793	45 115	38 356
25	Sonstige Industrie	916	1 233	621	1 566	1 679	1 085	1 201	1 019	866	1 183	780	1 547
	Industrie (ohne eisenschaff.)	1469 139	1259 092	1372 456	1339 884	1841 229	1436 405	1635 686	1524 316	1617 216	1700 143	1559 834	1911 372
	Insgesamt	2803 779	2464 485	2595 179	2654 747	3517 005	2331 113	3029 862	2536 140	2990 149	2778 407	2837 381	3087 291

**b) Verbrauch und Bestand von Steinkohlenkoks
in Tonnen**

Nr.	Kohleverbrauchergruppe	1954				1955							
		Mai		Juni		März		April		Mai		Juni	
		Verbrauch 1	Bestand 2	Verbrauch 3	Bestand 4	Verbrauch 5	Bestand 6	Verbrauch 7	Bestand 8	Verbrauch 9	Bestand 10	Verbrauch 11	Bestand 12
	Öffentl. Elektrizitätsversorgung	-	-	-	-	-	-	-	-	-	-	-	-
	Öffentl. Gasversorgung (Gaswerke)	-	-	-	-	-	-	-	-	-	-	-	-
	Energieversorgung insgesamt	-	-	-	-	-	-	-	-	-	-	-	-
05	Eisenschaffende Industrie	937 062	246 307	960 566	250 569	1425 390	343 219	1332 776	337 180	1375 109	343 376	1354 268	311 215
03	Erdölgewinnung und Kraftstoffindustrie	191	567	113	880	543	439	336	465	371	786	374	953
02	Hochkohlenbergbau und Salinen	8 768	10 238	9 866	9 831	25 301	20 051	19 458	23 767	16 212	23 089	15 256	22 719
06	Eisen-, Stahl- und Tempergieß.	50 740	27 919	43 009	32 805	51 224	52 082	53 130	54 344	52 072	53 320	51 081	53 854
07	Metallindustrie	22 049	23 073	19 996	25 331	27 187	32 510	24 070	34 799	23 086	40 886	21 803	43 057
14	Chem.- u. Kohlenwertstoffind.	94 709	81 423	88 682	90 518	122 991	141 269	104 612	141 230	112 790	137 193	108 346	145 059
04	Industrie der Steine u. Erden	123 190	87 786	124 738	87 852	134 065	124 475	148 738	118 580	159 059	111 946	157 012	106 917
15	Feinkeramische, Porzellan- und Glasindustrie	3 647	5 846	3 334	6 565	6 960	5 639	5 555	6 411	4 759	6 948	3 911	7 292
17	Holzschl., Zellstoff, Papier und Pappe erzeug. Ind., papierverarbeitende Ind. u. Druckereien	6 107	12 953	4 083	16 080	15 998	17 362	11 357	15 887	7 157	15 933	4 102	18 255
13	Eisen-, Stahl-, Blech- und Metallwarenindustrie	20 403	24 915	18 345	29 733	42 632	31 153	31 828	28 528	23 374	27 088	19 765	30 962
08	Stahlbau	3 217	5 165	3 028	5 967	8 336	7 721	5 797	7 141	4 003	6 217	3 159	6 464
09	Maschinenbau	25 274	39 569	22 541	48 688	53 964	52 379	38 066	51 605	28 065	50 386	24 361	53 699
10	Fahrzeugaufbau	4 801	8 961	3 615	11 200	12 848	9 185	8 375	9 188	5 893	9 074	4 670	11 416
11	Schiffbau	1 087	2 430	1 004	2 637	2 626	2 580	2 043	2 340	1 521	2 210	1 111	2 884
12	Elektrotechn., feine mechanische und optische Industrie	8 714	21 841	5 772	26 452	24 145	22 458	16 250	21 432	9 003	23 091	6 387	26 172
18	Kunststoffverarb., Kautschuk-, Linoleum- u. Asbestindustrie	2 087	1 849	1 797	2 568	3 767	2 031	3 176	1 867	2 243	2 075	2 243	2 470
21	Textil- u. Bekleidungsindustrie	8 692	21 278	5 411	26 235	23 574	22 164	17 553	19 548	11 042	19 894	7 631	25 470
20	Wäschereien, Kleiderfärbereien u. ohnes. Reinigungsanstalten	342	79	346	104	495	170	527	154	455	108	457	144
19	Leder- und Schuhindustrie	1 754	4 583	1 046	6 514	5 452	4 945	3 362	4 517	2 002	5 190	1 244	6 033
16	Sägewerke, holzbe- und -verarbeitende Industrie	2 583	3 221	2 221	3 586	5 613	4 841	4 299	4 135	3 153	3 805	2 494	4 250
22	Nahrungsmittelindustrie	17 923	20 311	17 316	21 773	24 541	19 227	19 032	22 473	17 254	26 017	19 710	25 384
23	Zuckerindustrie	426	9 398	216	14 203	1 377	4 598	1 030	4 646	626	7 364	560	9 031
24	Gemüsmittelindustrie	4 096	5 761	3 096	7 280	8 148	7 213	6 347	6 798	5 203	6 630	4 248	7 716
25	Sonstige Industrie	545	1 501	323	2 137	1 734	2 079	1 239	1 807	686	1 769	390	1 833
	Industrie (ohne eisenschaff.)	411 345	420 667	379 898	478 919	603 519	586 571	526 180	581 662	490 029	581 019	460 315	612 034
	Insgesamt	1348 407	666 974	1340 464	729 488	2028 909	929 790	1858 956	918 842	1865 138	924 395	1814 583	923 249

1) Ergebnisse der Kohlenverbrauchs- und -bestandszahlen der Betriebe über 10 t Monatsverbrauch. Unterschiede dieser Ergebnisse gegenüber den Ergebnissen der monatlichen Industrieberichterstattung Seite 22 bis 26 (besonders in der „eisenschaffenden Industrie“) ergeben sich durch andere Zuordnung der Betriebe zu den Verbrauchergruppen. - 2) Bis 1954 ohne ballastreiche Steinkohle, ab 1955 einschl. ballastreiche Steinkohle.





So wie **PRÄSIDENT ROBERT E. LEWIS von ARGUS CAMERAS INC., USA**
MADE IN EUROPE *als Abonnent regelmäßig liest,*



so dient diese Zeitschrift tausenden maßgeblichen Firmen in CANADA, USA und MEXIKO zur regelmäßigen Information, und dadurch entstehen neue Geschäftsverbindungen, die den Warenaustausch erhöhen.

Als Leser von „Die Industrie der Bundesrepublik Deutschland“, gehören Sie vermutlich auch zum Kreis der Persönlichkeiten, die an vergrößertem Handel mit dem Dollar-Raum interessiert sind, sei es für sich selbst, sei es für Geschäftsfreunde. Drum sollten Sie sich, falls nicht schon geschehen, mit allen Vorteilen unserer Organisation vertraut machen.

* Schicken Sie ganz einfach den Coupon mit Ihren Wünschen ein. *

H. E. REISNER-VERLAG K.G.
 Frankfurt/Main, Zeil 123 · Tel.: 9 5644/45

An **MADE IN EUROPE**, Frankfurt/Main, Zeil 123

Wir erbitten zur Urteilsbildung:

- | | |
|---|---|
| <input type="checkbox"/> ein Ansichtsexemplar von MADE IN EUROPE | <input type="checkbox"/> ein Probe-Exemplar des Beratungsbriefes „REISNER TIPS“ |
| <input type="checkbox"/> Unterlagen über Tätigkeitserfolge | <input type="checkbox"/> Leserschaftsanalyse |

Name

Firma

Adresse:

Drei Aushänge, die in keinem Industriebetrieb fehlen dürfen

Alle Plakate auf widerstandsfähigem Karton aufgezogen, schwarz eingefärbt und lackiert.

Preise:

- Arbeitszeitordnung DM 3.16
- Jugendschutzgesetz DM 2.94
- Mutterschutzgesetz DM 2.70
- alle drei Plakate zus. DM 6.—

● **Arbeitszeitordnung**

● **Jugendschutzgesetz**

● **Mutterschutzgesetz**

FORMULARVERLAG W. KOHLHAMMER GMBH. STUTTGART

Wir führen auch den Vordruck Kr. K. Nr. 78/5 Mitteilung des Arbeitgebers an das Gewerbeaufsichtsamt über die Beschäftigung von werdenden Müttern

Fordern Sie bitte heute noch Muster und Preisangebot an.

Beilagenhinweis!

Beachten Sie bitte das Anschriften- und Rufnummernverzeichnis der

Creditreform-Zentralverwaltung e.V. Neuß.

Die Organisation Creditreform befaßt sich mit der Erteilung von Handels- und Kreditauskünften sowie dem Inkasso überfälliger Forderungen und feierte im vergangenen Jahre ihr 75jähriges Bestehen.