

Ausgewählte Zahlen

zur

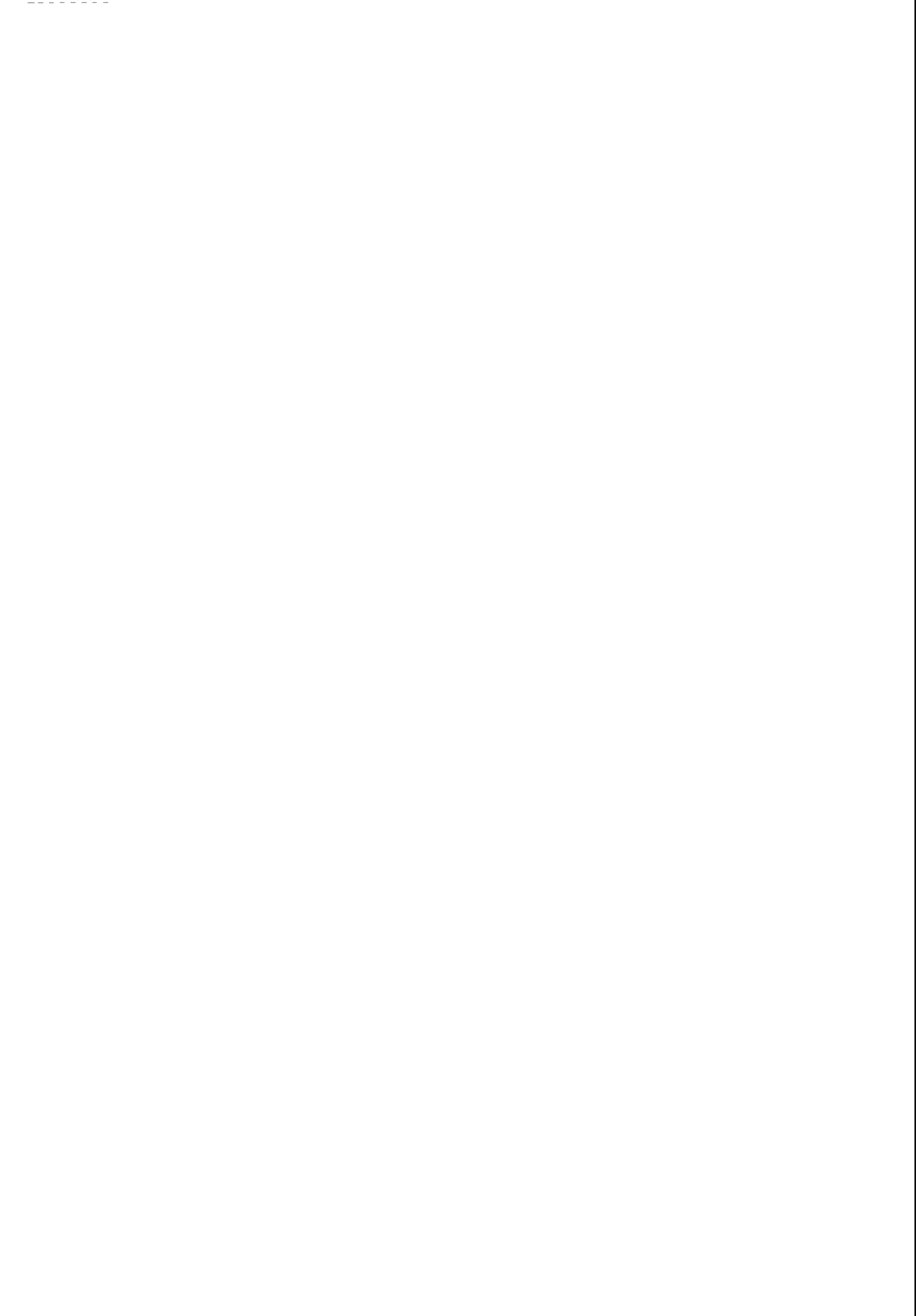
Energiewirtschaft

Juli 1984



HERAUSGEBER: STATISTISCHES BUNDESAMT WIESBADEN

VERLAG: W. KOHLHAMMER GMBH STUTTGART UND MAINZ



Ausgewählte Zahlen

zur

Energiewirtschaft

Juli 1984

Statistisches Bundesamt
Bismarckstraße 1
D-6050 Wiesbaden



HERAUSGEBER: STATISTISCHES BUNDESAMT WIESBADEN

VERLAG: W. KOHLHAMMER GMBH STUTTGART UND MAINZ

Herausgeber:
Statistisches Bundesamt
Gustav-Stresemann-Ring 11
6200 Wiesbaden

Auslieferung:
Verlag W. Kohlhammer GmbH
Abt. Veröffentlichungen des Statistischen
Bundesamtes
Philipp-Reis-Str. 3
6500 Mainz 42

Erscheinungsfolge: monatlich

Erschienen im Oktober 1984

Preis: DM 8,60

Bestellnummer: 1020220 - 84107

Nachdruck - auch auszugsweise - nur mit Quellenangabe
unter Einsendung eines Belegexemplares gestattet.

Inhalt

	Seite
T e x t t e i l	
Einführung	
Produzierendes Gewerbe	5
Mineralölsteuer	7
Klimatische Verhältnisse	8
Schaubilder	9
 T a b e l l e n t e i l	
1 Feste Brennstoffe	
1.1 Betriebe, Beschäftigung, Umsatz und Produktionsindex im Kohlenbergbau	12
1.2 Aufkommen und Verwendung von Kohle	13
1.3 Verbrauch von Kohle nach ausgewählten Wirtschaftszweigen	14
1.4 Einfuhr von Kohle nach Herstellungsländern	16
1.5 Ausfuhr von Kohle nach Verbrauchsländern	17
1.6 Preisindizes und Preise	18
2 Flüssige Brenn- und Treibstoffe	
2.1 Betriebe, Beschäftigung, Umsatz und Produktionsindex bei der Gewinnung von Erdöl und Erdgas und in der Mineralölverarbeitung	19
2.2 Gewinnung von Erdöl (roh) im Inland nach Gewinnungsgebieten	19
2.3 Aufkommen und Verwendung von Motorenbenzin, Dieselkraftstoff und Heizöl	20
2.4 Verbrauch von Heizöl nach ausgewählten Wirtschaftszweigen	21
2.5 Ein- und Ausfuhr von Erdöl (roh), Motorenbenzin, Dieselkraftstoff und Heizöl nach Herstellungs- und Verbrauchsländern	22
2.6 Preisindizes und Preise	24
3 Gasförmige Brennstoffe	
3.1 Betriebe, Beschäftigung und Produktionsindex in der Gasversorgung	26
3.2 Aufkommen und Verwendung von Gasen	26
3.3 Gasverbrauch nach ausgewählten Wirtschaftszweigen	27
3.4 Aufkommen, Verwendung und Abgabe einzelner Gasarten	
3.4.1 Kokereigas der Zechen- und Hüttenkokereien	28
3.4.2 Hochofengas	29
3.4.3 Erdgas und Erdölgas	30
3.4.4 Raffineriegas	31
3.4.5 Flüssiggas von Unternehmen der Mineralölverarbeitung	32
3.4.6 Flüssiggas von Verkaufsgesellschaften	33
3.5 Preisindizes und Preise	34
4 Elektrizität	
4.1 Betriebe, Beschäftigung und Produktionsindex in der Elektrizitätsversorgung	35
4.2 Aufkommen und Verwendung von Elektrizität	36
4.3 Elektrizitätserzeugung und -verbrauch nach ausgewählten Wirtschaftszweigen	37
4.4 Preisindizes und Preise	38
5 Beschäftigung der Betriebe in der Energie- und Wasserversorgung nach Ländern	
5.1 Betriebe	39
5.2 Fachliche Betriebsteile	45
6 Mineralölsteuer	
6.1 Versteuerte Mineralölmengen nach Mineralölarnten	49
6.2 Steuersollbeträge aus der Mineralölsteuer nach Mineralölarnten	50
7 Klimadaten	
7.1 Mittlere Lufttemperatur in Grad C	51
7.2 Niederschlagshöhe in mm	52
7.3 Heizgradtageszahlen	53
 A n h a n g	
Ausgewählte Veröffentlichungen des Statistischen Bundesamtes mit Energiedaten	54

Die Angaben beziehen sich auf das Bundesgebiet; sie schließen Berlin (West) ein.

Zeichenerklärung

- = nichts vorhanden
- 0 = weniger als die Hälfte von 1 in der letzten besetzten Stelle, jedoch mehr als nichts
- . = Zahlenwert unbekannt, oder geheimzuhalten
- ... = Angaben fallen später an
- r = berichtigte Zahl
- X = Tabellenfach gesperrt, weil Aussage nicht sinnvoll

Vorsatzzeichen

- m = Milli (Tausendstel)
- d = Dezi (Zehntel)
- h = Hekto (Hundert)
- k = Kilo (Tausend)
- M = Mega (Million)
- G = Giga (Milliarde)
- T = Tera (Billion)

Sonstige Abkürzungen

- BGBI = Bundesgesetzblatt
- C = Celsius
- NE = Nichteisen
- S-Gehalt = Schwefelgehalt
- VDI = Verein Deutscher Ingenieure

Maßeinheiten

- | | |
|-------------------------------|---------------------------------|
| Mill = Million | kg = Kilogramm |
| mm = Millimeter | dz = Dezitonne |
| m = Meter | t = Tonne |
| m ² = Quadratmeter | kWh = Kilowattstunde |
| m ³ = Kubikmeter | MWh = Megawattstunde |
| l = Liter | J = Joule (1 J = 0,239 Kalorie) |
| hl = Hektoliter | kJ = Kilojoule |
| | TJ = Terajoule |

Einführung

Produzierendes Gewerbe

Das "Gesetz über die Statistik im Produzierenden Gewerbe" in der Fassung der Bekanntmachung vom 30. Mai 1980 (BGBl. I S. 641) bildet die Grundlage für die Berichterstattung über die Energie- und Wasserversorgung.

In dem vorliegenden Bericht werden wirtschaftliche und technisch-physikalische Daten über das Aufkommen und die Verwendung von Energien bzw. Energieträgern, Angaben über versteuerte Mineralölmengen und Steuersollbeträge aus der Mineralölsteuer sowie Klimadaten veröffentlicht.

Innerhalb der Nachweise über feste Brennstoffe (Tab. 1), flüssige Brenn- und Treibstoffe (Tab. 2), gasförmige Brennstoffe (Tab. 3) und Elektrizität (Tab. 4) werden zunächst die Ergebnisse der Betriebe veröffentlicht, die die betreffenden Energien bzw. Energieträger gewinnen, erzeugen, umwandeln und/oder verteilen. Angaben über Beschäftigung und Umsatz der Betriebe sind dem Monatsbericht im Bergbau und im Verarbeitenden Gewerbe (siehe Fachserie 4, Reihe 4.1.1) sowie dem Monatsbericht in der Energie- und Wasserversorgung (siehe auch Erläuterungen auf Seite 6 dieser Einführung) entnommen. Der Index der Nettoproduktion wird auf Basis 1980 auf repräsentativer Grundlage unter Ausschaltung von Preisveränderungen berechnet (siehe Fachserie 4, Reihe 2.1).

In den jeweils folgenden Tabellen werden **E n e r g i e b i l a n z e n** nach folgender Grundgliederung dargestellt:

Erzeugung/Gewinnung

- Eigenverbrauch
- Verluste
- + Bestandsveränderung
- + Einfuhr
- Ausfuhr
- = Inlandsversorgung

Zum Eigenverbrauch zählt auch die Verwendung der Energieträger als Rohstoff zur Erzeugung anderer Produkte.

Die Einfuhr schließt die Bezüge aus der Deutschen Demokratischen Republik und aus Berlin (Ost) ein, ebenso enthält die Ausfuhr Lieferungen an die Deutsche Demokratische Republik und an Berlin (Ost).

Die Daten über die Ein- und Ausfuhr in den Bilanzen (Tab. 1.2, Tab. 2.3, Tab. 3.2, Tab. 4.2)

sind der Fachserie 7, Reihe 2 und der Fachserie 6, Reihe 6 entnommen.

Unter Inlandsversorgung ist die gesamte für den inländischen Verbrauch zur Verfügung stehende Energiemenge der jeweils nachgewiesenen Energieart zu verstehen.

In den verschiedenen Bilanzen werden die Energieträger in ihren spezifischen Einheiten ausgewiesen. Als Maßeinheiten werden die Tonne (t), der Kubikmeter (m³) und die Kilowattstunde (kWh) verwendet. Um die Ergebnisse vergleichbar zu machen, werden die spezifischen Einheiten in Joule umgerechnet. Sofern die erhebenden Stellen diese Umrechnung durchführen, werden die jeweiligen Faktoren in den Tabellen angegeben. Bei einigen Gasarten erfolgt die Umrechnung jedoch schon bei den Berichtspflichtigen. Aufgrund der unterschiedlichen Heizwerte je Gasart bei den einzelnen Berichtspflichtigen wird auf die Angabe der Heizwerte in den Tabellen verzichtet.

In den Bilanzen für die Kohlearten (Tab. 1.2) wird das o.a. Bilanzschema in einigen Fällen um die Einsatzkohle erweitert. So ergibt sich z.B. der Wert der Inlandsversorgung bei Steinkohle aus:

Steinkohlenförderung

- Einsatzkohle, Zechenselbstverbrauch und Deputate
- + Bestandsveränderungen
- + Einfuhr
- Ausfuhr

Die Haldenbestände gehen nicht in die Berechnung ein, sondern werden nur als Zusatzinformation ausgewiesen. Die Daten für die Tabelle 1.2 mit Ausnahme der Angaben über die Ein- und Ausfuhr werden von der Statistik der Kohlenwirtschaft e.V. geliefert.

Die in Tabelle 2.2 nachgewiesenen Daten über die Gewinnung von Erdöl im Inland und die Gesamterzeugung von Mineralölprodukten sind in der Fachserie 4, Reihe 3.1 entnommen. Das Aufkommen und die Verwendung von ausgewählten Mineralölprodukten werden in der Tabelle 2.3 veröffentlicht. Das Grundschemata wird in dieser Tabelle um die Positionen Umwidmungen und Lieferungen an Großbunker erweitert. Die Erzeugung wird ohne den Wiedereinsatz der flüssigen Brenn- und Treibstoffe ausgewiesen. Die Umwidmungen ergeben sich durch Umbuchungen der Fer-

tigerzeugnisse (z.B. leichtes Heizöl in Dieselmotorkraftstoff).

Für die Erfassung der nachgewiesenen Daten über Erzeugung, Eigenverbrauch der Raffinerien, Bestandsveränderungen, Umwidmungen und Lieferungen an Großbunker, die vom Bundesamt für gewerbliche Wirtschaft vorgenommen wird, ist das "Gesetz über die Statistiken der Rohstoff- und Produktionswirtschaft einzelner Wirtschaftszweige" vom 11. November 1960 (BGBl. I S. 842) in Verbindung mit dem "Gesetz über die Statistik im Produzierenden Gewerbe" die Rechtsgrundlage.

Für die Gasarten insgesamt wird in einer Übersicht (Tab. 3.2) die Bilanz entsprechend der Grundgliederung vorgelegt. Die Angaben über Klärgas sowie Generator-, Spalt- und Wassergas, die in der Position Sonstige Gase enthalten sind, werden monatlich geschätzt, da sie nur jährlich erhoben werden. Ein Teil der in der Tabelle 3.2 veröffentlichten Ergebnisse wird von der Statistik der Kohlenwirtschaft e.V., vom Wirtschaftsverband Erdöl- und Erdgasgewinnung e.V. und vom Bundesministerium für Wirtschaft geliefert.

Das Aufkommen und die Verwendung von Elektrizität wird in Tabelle 4.2 dargestellt. Die Berechnung der Inlandsversorgung erfolgt nach dem Grundschema, wobei der Elektrizitätsverbrauch der Pumpspeicherwerke eine gesonderte Abzugsgröße ist. Mit Ausnahme der Angaben über die Stromerzeugungsanlagen im Bergbau und im Verarbeitenden Gewerbe werden sämtliche Daten vom Bundesministerium für Wirtschaft zur Verfügung gestellt.

In die vorliegenden Bilanzen für die einzelnen Energien bzw. Energieträger sind die Endverbraucher nicht mit einbezogen, da die Angaben über diesen Sektor nicht vollständig vorliegen. In zusätzlichen Tabellen wird jedoch der Energieverbrauch einzelner Wirtschaftszweige bzw. Verbrauchergruppen veröffentlicht, wobei ein Teil der Daten von der Statistik der Kohlenwirtschaft e.V. und vom Bundesministerium für Wirtschaft geliefert wird.

Die Darstellungen für einzelne Gasarten (Tab. 3.4) beziehen sich jeweils auf einen bestimmten Berichtskreis, so daß u.U. nicht die gesamte Inlandsversorgung bei der betreffenden Gasart nachgewiesen werden kann. Aus diesem Grunde wurde ein anderer Gliederungsaufbau ge-

wählt, der aber zusätzliche Informationen über die Abgabe enthält:

Erzeugung/Gewinnung

- + Bezüge einschl. Einfuhr
 - Ausfuhr
 - Verbrauch innerhalb der Unternehmen
 - Verluste
 - + Bestandsveränderung
 - = Zur Abgabe im Inland verfügbar
- Abgabe nach Abnehmergruppen
- Leitungs- und Meßdifferenzen

Die Quellen für die Daten der Tab. 3.4 entsprechen denen der Tab. 3.2.

Die Bilanzpositionen Ein- und Ausfuhr werden für feste Brennstoffe sowie für flüssige Brennstoffe und Treibstoffe in einer tieferen Gliederung nach Herstellungs- und Verbrauchsländern in den Tabellen 1.4, 1.5 und 2.5 aufgeführt. Diese Angaben werden der Fachserie 7, Reihe 2 und der Fachserie 6, Reihe 6 entnommen.

Die Darstellungen über die einzelnen Energiearten werden abgerundet durch Tabellen mit Preisindizes und Preisen (siehe Fachserie 17, Reihe 2, Reihe 7 und Reihe 8).

In Tabelle 5 werden die Ergebnisse des Monatsberichtes in der Energie- und Wasserversorgung ausführlich nachgewiesen. Wie in den anderen Bereichen des Produzierenden Gewerbes erstreckt sich der Monatsbericht auf sämtliche Betriebe von Unternehmen der Energie- und Wasserversorgung mit 20 Beschäftigten und mehr sowie auf Betriebe der Energie- und Wasserversorgung mit 20 Beschäftigten und mehr von Unternehmen außerhalb des Produzierenden Gewerbes.

Die Ergebnisse der Betriebe werden nach der "Systematik der Wirtschaftszweige, Ausgabe 1979, Fassung für die Statistik im Produzierenden Gewerbe" (SYPRO) gegliedert. Hierbei erfolgt die Zuordnung der Betriebe nach dem Schwerpunkt der wirtschaftlichen Tätigkeit, d.h. entsprechend ihrer Wertschöpfung. Allerdings ist eine solche Zuordnung nur aufgrund von Schätzungen möglich, da eine Ableitung der Wertschöpfungsgrößen mangels erfragter Merkmalswerte nicht durchgeführt werden kann. Als Ersatzgröße wird deshalb die Anzahl der Beschäftigten zur Schwerpunktbestimmung her-

angezogen. Bei der Darstellung werden die Betriebsergebnisse jeweils nur dem schwerpunktbestimmenden Wirtschaftszweig zugerechnet.

Die Merkmale sind dabei wie folgt definiert:

Betrieb: Örtliche Niederlassung (nicht Unternehmen) der Energie- und Wasserversorgung. In die Betriebsmeldung werden alle Betriebsteile einbezogen, die nicht zur Energie- und Wasserversorgung gehören (z.B. Verkehr, Häfen, Bäder usw.) sowie alle Verwaltungs-, Reparatur-, Montage- und Hilfsbetriebe, die mit dem Betrieb örtlich verbunden sind. Örtlich getrennte Hauptverwaltungen, Reparatur-, Montage- und Hilfsbetriebe von Unternehmen der Energie- und Wasserversorgung werden als eigenständige Betriebe dieses Bereichs erfaßt.

Beschäftigte: Alle am Monatsende im Betrieb tätigen Personen einschl. tätiger Inhaber und Mitinhaber sowie mithelfender Familienangehöriger (auch unbezahlt mithelfende Familienangehörige, sofern sie mindestens ein Drittel der üblichen Arbeitszeit im Betrieb tätig sind). Einbezogen werden u.a. auch Erkrankte, Urlauber, Kurzarbeiter, Streikende und von Aussperrung Betroffene, Saison- und Aushilfsarbeitnehmer. Nicht erfaßt werden Arbeits-

kräfte, die in keinem festen Lohn- bzw. Gehaltsverhältnis stehen und nur regelmäßig zeitweise bestimmte Arbeiten durchführen (z.B. Schriftführer, Kassierer, Pumpenwärter). Zu den Arbeitern zählen auch die gewerblichen Auszubildenden, zu den Angestellten und Beamten auch die kaufmännisch, technisch und Verwaltungsauszubildenden.

Geleistete Arbeiterstunden: Alle von den Arbeitern tatsächlich geleisteten (nicht die bezahlten) Stunden, einschl. Über-, Nach-, Sonntags- und Feiertagsstunden.

Lohn- und Gehaltssumme: Bruttosumme (Bar- und Sachbezüge ohne jeden Abzug) ohne Pflichtanteile des Arbeitgebers zur Sozialversicherung; Lohn- und Gehaltszuschläge (einschl. Gratifikationen usw.) werden ebenfalls erfaßt. Nicht einbezogen werden dagegen allgemeine soziale Aufwendungen sowie Vergütungen, die als Spensersatz anzusehen sind.

Bei der Darstellung nach fachlichen Betriebsteilen (Tab. 5.2) werden die Ergebnisse kombinierter Betriebe, d.h. Betriebe, die in mehr als einem Wirtschaftszweig tätig sind, den entsprechenden fachlichen Betriebsteilen zugerechnet.

Mineralölsteuer

Gesetzliche Grundlage

- Mineralölsteuergesetz -MinöStG- in der Fassung der Bekanntmachung vom 11. Oktober 1978 (BGBl. I S. 1669); geändert durch

Zweites Gesetz zur Änderung des Mineralölsteuergesetzes vom 22. Dezember 1981 (BGBl. I S. 1561). Die bis zum 31. Dezember 1981 befristete Heizölsteuer ist hierdurch unbefristet verlängert worden.

Gesetz zur Änderung von Verbrauchsteuergesetzen (VerbrStÄndG 1982 vom 22. Dezember 1981 (BGBl. I S. 1562); danach ist die Steuerbegünstigung für Probeläufe von Motoren, die ausgeführt wurden, gestrichen worden.

- Verordnung zur Durchführung des Mineralölsteuergesetzes -MinöStDV- vom 26. Mai 1953 (BGBl. I S. 237, 280), zuletzt geändert durch die Zweite Verordnung zur Änderung der Allgemeinen Zollordnung und der

Verordnung zur Durchführung des Mineralölsteuergesetzes vom 8. September 1981 (BGBl. I S. 938).

Steuergegenstand

Mineralöl unterliegt im Erhebungsgebiet der Mineralölsteuer. Mineralöle im Sinne des MinöStG sind nach § 1 Abs. 2 Nr. 1 bis 7:

1. Waren der Nummer 27.07 - A - I und B des Zolltarifs, ausgenommen schwefelhaltige Kopfprodukte der rohen Leichtöle,
2. Waren der Nummer 27.07 - G, soweit sie nicht nachweislich aus Kohle hergestellt sind, und Waren der Nummer 27.10 des Zolltarifs ohne die Braunkohlenteeröle, die als Kraftstoff nicht verwendbar sind, und ohne die Zubereitungen mit einem Gehalt an Erdöl oder Öl aus bituminösen Mineralien unter 95 Gewichtshundertteilen, die nicht Kraftstoffe sind,

3. Reinigungsextrakte der Nummer 27.14 - C des Zolltarifs mit einem Tropfpunkt nach DIN 51 801 unter 35° C,
4. Gesättigte Kohlenwasserstoffe mit einer Kohlenstoffzahl von C₅ bis C₁₂ aus der Nummer 29.01 - A und Kohlenwasserstoffe der Nummer 29.01 - D - I des Zolltarifs,
5. Flüssiggase aus den Nummern 27.11 und 29.01 - A des Zolltarifs,
6. Kraftstoffe anderer als der unter 1 bis 4 genannten Nummern des Zolltarifs, ganz oder teilweise aus Kohlenwasserstoffen,
7. Waren der Nummern 27.12, 27.13 - B, 27.14 und 27.16, ausgenommen Reinigungsextrakte mit einem Tropfpunkt nach DIN 51 801 und 35° C, harzartige Rückstände, gebrauchte Bleicherden und Abfallaugen aus Nummer 27.14 - C des Zolltarifs.

Der Mineralölsteuer unterliegen mit ihrem Mineralölanteil auch:

- Zubereitungen aus Nummer 27.10 des Zolltarifs, die nicht nach § 1 Abs. 2 Nr. 2 MinöStG Mineralöle sind, die Schmiermittel der Nummer 34.03 und Heizstoffe aus Nummer 36.08 mit einem Mineralölgehalt von mehr als 10 Gewichtshundertteilen und die Graphitdispersionen in Mineralöl aus Nummer 38.19 des Zolltarifs, die in das Erhebungsgebiet eingeführt oder aus dem freien Verkehr zum Zollverkehr abgefertigt werden,
- Additives der Nummer 38.14 - B - I - a und B - III des Zolltarifs, die in das Erhe-

bungsgebiet eingeführt und nicht unmittelbar im Anschluß an die Einfuhr in einen Mineralölherstellungsbetrieb oder in ein Steuerlager gebracht werden.

Die Waren des § 1 Abs. 3 Nr. 1 bleiben von der Anteilsteuer frei, soweit sie im Erhebungsgebiet mit unversteuertem Mineralöl hergestellt werden dürfen.

Hinweis zur Methodik der Statistik

Als Erhebungsunterlage für die Mineralölsteuerstatistik dienen die von der Zollverwaltung monatlich erstellten Nachweisungen des Mineralöls, für das die Steuer-schuld unbedingt geworden ist. Die Steuerschuld entsteht dadurch, das Mineralöl aus dem Herstellungsbetrieb entfernt oder zum Verbrauch innerhalb des Betriebes zu anderen Zwecken als zur Aufrechterhaltung des Betriebes entnommen wird, und zwar im Zeitpunkt der Entfernung oder der Entnahme des Mineralöls.

Die monatlichen Nachweisungen geben Aufschluß über die zum Verbrauch bestimmten Mengen und über die Steuerbeträge der nach § 2 Abs. 1 MinöStG versteuerten Mineralöle, der versteuerten Mineralölanteile (§ 1 Abs. 3 MinöStG) und der mit einem niedrigeren Steuersatz versteuerten steuerbegünstigten Mineralöle (§ 8 Abs. 2 und Abs. 7 MinöStG).

Aus Platzgründen ist bei verschiedenen Positionen der Tabelle 6 nur der ab 1. April 1981 geltende Steuersatz aufgeführt.

Klimatische Verhältnisse

Im letzten Abschnitt werden ausgewählte Klimadaten veröffentlicht, die vom Deutschen Wetterdienst, Zentralamt, Offenbach am Main zur Verfügung gestellt werden.

Die in den Vospalten der Tabellen 7.1, 7.2 und 7.3 aufgeführten Beobachtungsstationen sind nach regionalen Klimabereichen geordnet.

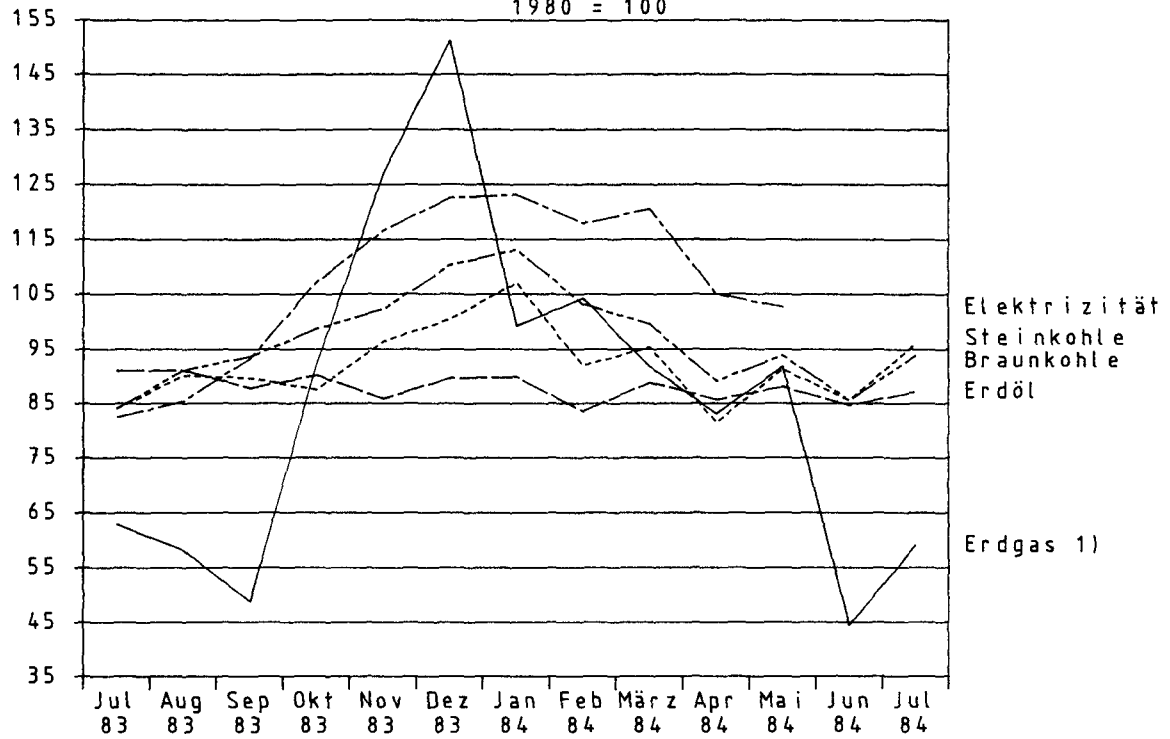
Die Lufttemperatur (Tab. 7.1) wird in 2 m Höhe über dem Erdboden gemessen. Die Tagesmittel T_m sind nach der Formel $T_m = (T_7 + T_{14} + 2 \times T_{21})/4$ berechnet, wobei T₇, T₁₄, T₂₁ der Temperatur um 7, 14 bzw. 21 Uhr entspricht. Die mittlere Lufttemperatur (in Grad Celsius) der jeweiligen Berichtsperiode wird aus diesem Tagesmittel gebildet.

Die Gradtagzahl (Tab. 7.3) für die Heizzeit (1. Sept. bis zum 31. Mai des Folgejahres) ist die Summe der täglichen Differenzen zwischen der mittleren Raumtemperatur von 20 Grad Celsius und der mittleren Außenlufttemperatur über alle Heiztage der Heizzeit. Ein Heiztag ist ein Tag, an dem das Tagesmittel der Lufttemperatur unter 15 Grad Celsius liegt. Die Gradtagezahl für die Sommermonate Juni, Juli, August ist entsprechend definiert.

Nähere Erläuterungen sind den "Monatlichen Witterungsberichten" (Amtsblatt des Deutschen Wetterdienstes), Offenbach am Main sowie der VDI-Richtlinie 2067, Blatt 1 zu entnehmen.

SCHAUBILD 1

Gewinnung/Erzeugung
von ausgewählten Energieträgern
1980 = 100



1) Einschl. Erdöl gas.

Erzeugung von ausgewählten
Mineralölprodukten
1980 = 100

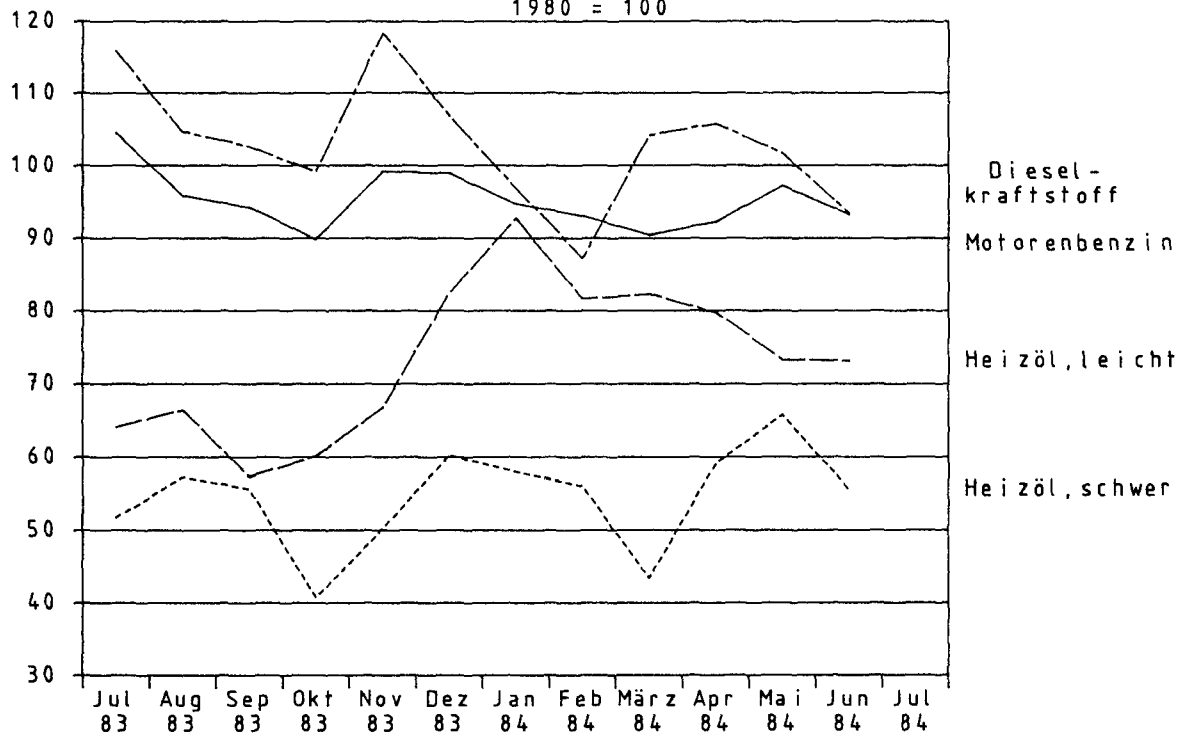
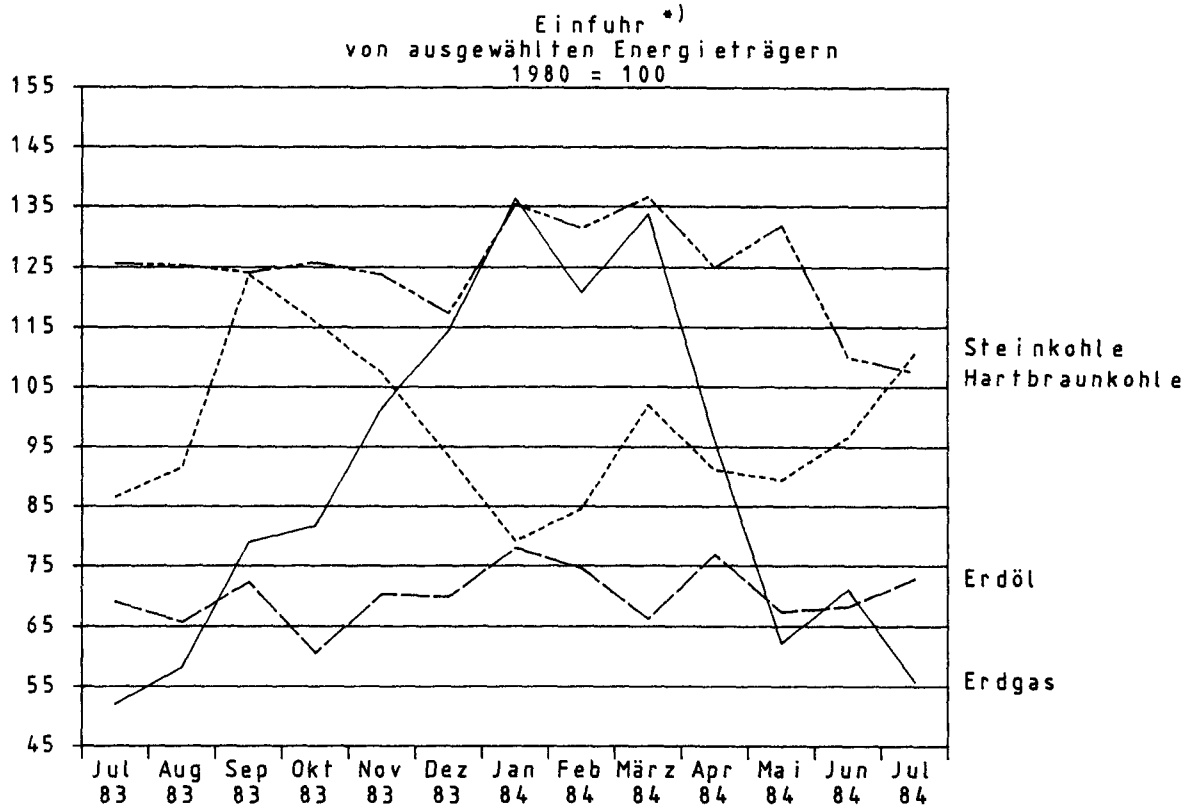


SCHAUBILD 2



*) Einschl. Bezüge aus der Deutschen Demokr. Republik und Berlin (Ost).

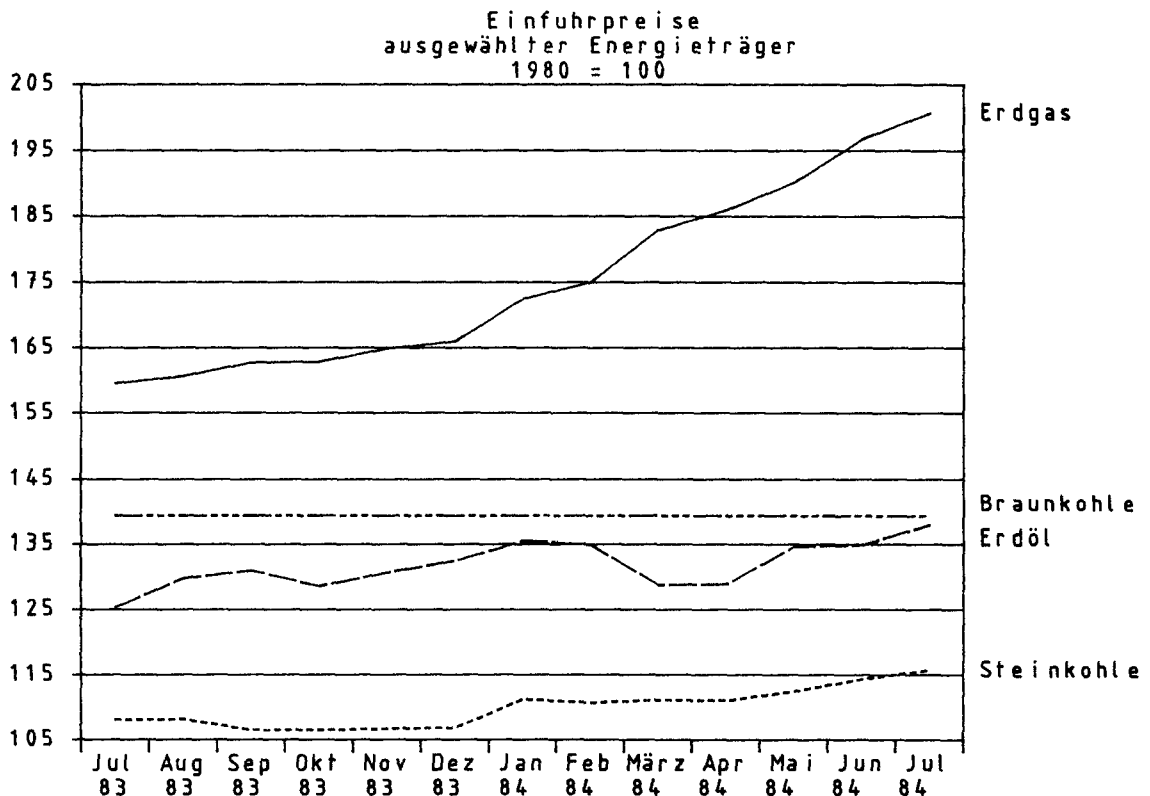
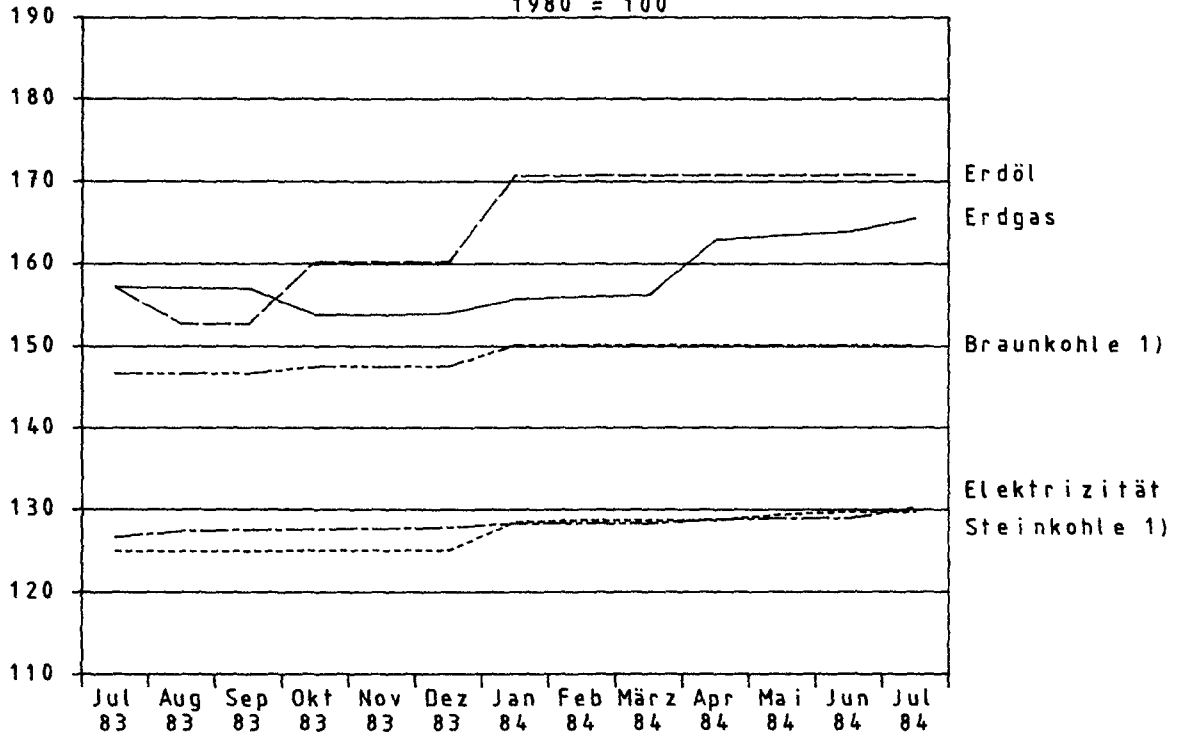


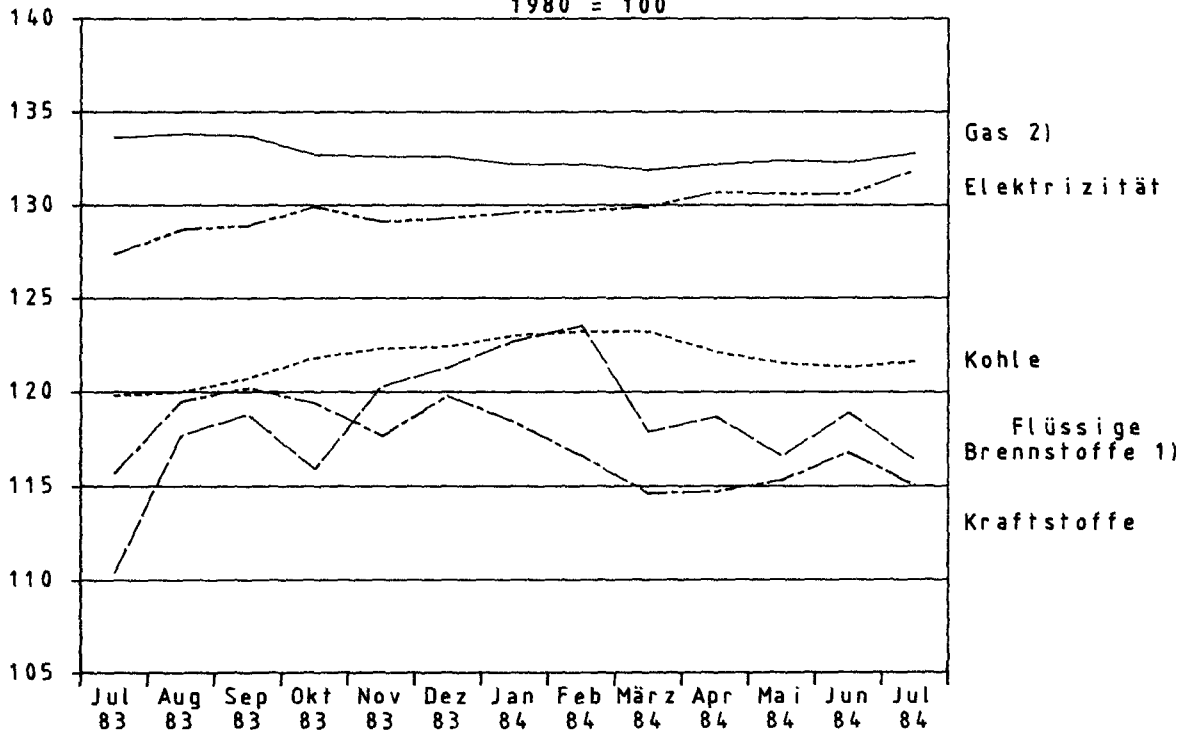
SCHAUBILD 3

Erzeugerpreise (Inlandsabsatz)
ausgewählter Energieträger
1980 = 100



1) Einschl. Briketts.

Preisindizes für die Lebenshaltung ausgewählter Energieträger
(alle privaten Haushalte)
1980 = 100



1) Ohne Kraftstoffe. 2) Einschl. Flüssiggas.

T a b e l l e n t e i l

1 Feste Brennstoffe

1.1 Betriebe, Beschäftigung, Umsatz und Produktionsindex im Kohlenbergbau

Gegenstand der Nachweisung	Einheit	1983		1984	
		Durchschnitt	Juli	Juni	Juli
Steinkohlenbergbau und -brikettherstellung, Kokerei					
Betriebe	Anzahl	114	114	109	109
Beschäftigte ¹⁾	Anzahl	183 003	180 667	170 735	169 739
Arbeiter	Anzahl	151 455	149 215	140 244	139 588
Angestellte	Anzahl	31 548	31 452	30 491	30 150
Geleistete Arbeiterstunden	1 000 Std.	17 969	15 742	15 227	16 007
Bruttolohn- und -gehaltsumme ...	1 000 DM	621 966	567 846	617 573	594 559
Bruttolohnsumme	1 000 DM	453 469	405 278	448 612	431 778
Bruttogehaltsumme	1 000 DM	168 497	162 568	168 961	162 781
Umsatz	1 000 DM	1 946 140	1 594 042	1 895 621	1 913 140
Inlandsumsatz	1 000 DM	1 656 402	1 338 953	1 554 238	1 516 725
Auslandsumsatz	1 000 DM	289 738	255 089	341 383	396 415
Index der Nettoproduktion	1980 = 100	89,9	80,8	82,9	86,2

Braunkohlenbergbau und -brikettherstellung

Betriebe	Anzahl	30	30	29	29
Beschäftigte ¹⁾	Anzahl	20 903	20 880	20 414	20 571
Arbeiter	Anzahl	15 596	15 592	15 117	15 214
Angestellte	Anzahl	5 307	5 288	5 297	5 357
Geleistete Arbeiterstunden	1 000 Std.	2 218	2 076	2 015	2 007
Bruttolohn- und -gehaltsumme ...	1 000 DM	82 559	78 247	74 029	80 347
Bruttolohnsumme	1 000 DM	55 779	51 585	49 312	52 360
Bruttogehaltsumme	1 000 DM	26 780	26 662	24 717	27 987
Umsatz	1 000 DM	242 133	213 633	227 723	243 531
Inlandsumsatz	1 000 DM	235 613	208 908	221 516	237 017
Auslandsumsatz	1 000 DM	6 520	4 725	6 207	6 514
Index der Nettoproduktion	1980 = 100	93,4	80,4	87,4	90,2

1) Einschl. Tätiger Inhaber und Mitinhaber sowie unbezahlt Mithelfender Familienangehöriger.

1 Feste Brennstoffe
1.2 Aufkommen und Verwendung von Kohle

Gegenstand der Nachweisung	1983		1984		1983		1984	
	Juli		Juli		Juli		Juli	
	1 000 t		1 000 t		Terajoule 1)		Terajoule 1)	
Steinkohle								
Förderung	6 101	6 210	6 969	180 472	184 084	206 580		
Einsatz in								
Zechenkokereien	1 722	1 446	1 415	50 927	42 873	41 944		
Brikettfabriken	81	83	101	2 397	2 465	2 990		
Zechenkraftwerken	151	169	139	4 486	5 011	4 128		
Zechenselbstverbrauch und Deputate	18	21	20	541	621	594		
Bestandsveränderung 2)	- 153	+ 157	- 627	- 4 538	+ 4 644	- 18 596		
Einfuhr	658	735	841	19 478	21 798	24 937		
Ausfuhr	651	845	1 007	25 158	25 049	29 842		
Inlandsversorgung	3 783	4 538	4 501	111 903	134 507	133 422		
Steinkohlenbriketts								
Herstellung	83	84	105	2 622	2 641	3 291		
Einsatz, Selbstverbrauch und Deputate	10	8	17	313	258	531		
Bestandsveränderung 2)	- 3	+ 1	+ 2	- 108	+ 31	+ 46		
Einfuhr	-	-	0	-	-	1		
Ausfuhr	33	41	45	1 048	1 283	1 405		
Inlandsversorgung	37	36	45	1 153	1 131	1 402		
Steinkohlenkoks								
Herstellung	1 318	1 115	1 090	37 805	31 979	31 277		
Einsatz, Selbstverbrauch und Deputate	29	43	39	827	1 232	1 124		
Bestandsveränderung 2)	- 299	+ 456	+ 495	- 8 589	+ 13 086	+ 14 195		
Einfuhr	63	65	72	1 813	1 848	2 061		
Ausfuhr	301	572	572	8 646	16 399	16 404		
Inlandsversorgung	752	1 021	1 046	21 556	29 282	30 005		
Hüttenkoks								
Herstellung	572	566	591	16 417	16 227	16 961		
Bestandsveränderung 2)	+ -	+ 4	- 1	+ 124	- 103	- 21		
Ausfuhr	-	-	-	-	-	-		
Inlandsversorgung	568	562	590	16 293	16 124	16 940		
Braunkohle								
Förderung	9 086	9 252	10 148	78 182	78 398	85 992		
Einsatz								
in Brikettfabriken	580	630	709	4 997	5 340	6 010		
in Kokereien	16	14	31	139	115	264		
für Staub- und Trockenkohle ..	498	549	553	4 283	4 654	4 681		
in eigenen Kraftwerken	134	128	133	1 153	1 084	1 129		
für Sonstiges	5	7	7	41	56	57		
Selbstverbrauch und Deputate ..	5	1	0	45	11	10		
Einfuhr	0	0	0	0	0	0		
Ausfuhr	16	22	23	134	182 ^r	191		
Inlandsversorgung	7 832	7 901	8 691	67 390	212 028	73 650		
Braunkohlenbriketts								
Herstellung	261	279	348	5 243	5 613	6 989		
Selbstverbrauch und Deputate ..	10	3	14	199	64	290		
Bestandsveränderung 2)	- 12	+ 14	- 12	- 244	+ 272	- 238		
Einfuhr	101	123	106	2 035	2 464	2 131		
Ausfuhr	24	34	40	486	673	797		
Inlandsversorgung	316	379	388	6 349	7 612	7 795		
Braunkohlenkoks								
Herstellung	5	4	9	146	126	282		
Selbstverbrauch und Deputate ..	-	0	0	-	0	0		
Bestandsveränderung 2)	+ 1	+ 1	- 2	+ 22	+ 26	- 65		
Einfuhr	27	44	6	802	1 310	184		
Ausfuhr	1	2	3	15	60	98		
Inlandsversorgung	32	47	10	955	1 402	303		
Staub- und Trockenkohle								
Herstellung	195	218	216	4 177	4 651	4 608		
Selbstverbrauch und Deputate ..	0	4	1	6	74	18		
Einfuhr	2	3	6	42	58	140		
Inlandsversorgung	197	217	221	4 213	4 635	4 730		
Österr. und Tschechische Hartbraunkohle								
Einfuhr	222	194	190	3 203	2 780	2 712		
Inlandsversorgung	222	194	190	3 203	2 780	2 712		
Nachrichtlich: Haldenbestände³⁾								
Steinkohle	13 344	8 341	8 968	394 743	247 240	265 836		
Steinkohlenbriketts	39	23	21	1 232	712	666		
Steinkohlenkoks	9 016	7 674	7 165	258 587	220 102	205 928		
Braunkohlenbriketts	35	30	42	703	602	840		
Braunkohlenkoks	1	1	3	15	24	89		

1) Für die Umrechnung der in spezifischen Einheiten erfaßten Mengen in Wärmemengen (Joule) wurden für die verschiedenen Kohlenarten folgende Heizwerte verwendet:
Steinkohle: 1983 = 29 581 kJ/kg; 1984 = 29 642 kJ/kg;
Steinkohlenbriketts = 31 401 kJ/kg; Steinkohlenkoks:
28 680 kJ/kg; Rohbraunkohle: 1983 = 8 605 kJ/kg; 1984 =
8 474 kJ/kg; Braunkohlenbriketts = 20 097 kJ/kg; Staub- und

Trockenkohle = 21 353 kJ/kg; Braunkohlenkoks (Inland) =
30 145 kJ/kg; (Einfuhr) = 22 609 kJ/kg; Hartbraunkohle
1983 = 14 450 kJ/kg; 1984 = 14 300 kJ/kg.

2) + = Bestandsminderung, - = Bestandserhöhung.

3) Außerdem Steinkohlenreserve Deutscher Kohlenbergbau (Steinkohle und Steinkohlenkoks): 10 Mill.t.

1 Feste Brennstoffe

1.3 Verbrauch von Kohle nach ausgewählten Wirtschaftszweigen

Nr. der Systematik	Wirtschaftszweig Verbrauchergruppe (H.v. = Herstellung von)	1983	1984		1983	1984	
		Juli	Juni	Juli	Juli	Juni	Juli
		Tonnen			Terajoule 2)		

Steinkohle, Steinkohlenbriketts

	Bergbau und Verarbeitendes Gewerbe ⁴⁾	676 196	764 975	731 184	20 003	22 675	21 674
	darunter:						
25	Gew. u. Verarb. v. Steinen u. Erden	172 944	193 083	176 684	5 116	5 723	5 237
2531	H. v. Zement	159 529	175 364	160 256	4 719	5 198	4 750
2535	H. v. Kalk, Mörtel	3 031	4 661	3 285	40	138	97
27	Eisenschaffende Industrie ⁵⁾	43 626	49 782	48 794	1 291	1 476	1 446
2711	Hochofen-, Stahl- u. Warmwalzwerke (oh. Stahlrohre)	43 626	49 782	48 792	1 291	1 476	1 446
28	NE-Metallerzeugung, NE-Metallhalbzeugwerke	16 467	18 388	18 182	487	545	539
2811	NE-Leichtmetallhütten	13 639	15 070	15 070	403	447	447
2813	NE-Schwermetallhütten	2 020	2 392	2 182	60	71	65
29	Gießerei	2 811	381	358	83	11	11
2910	Eisen-, Stahl- u. Tempergießerei	2 811	381	358	83	11	11
32	Maschinenbau	1 013	1 498	955	30	44	28
33	Straßenfahrzeugbau, Rep. v. Kfz usw.	6 617	15 304	12 925	196	454	383
36	Elektrotechnik, Rep. v. Haushaltsgeräten .	767	776	873	23	23	26
40	Chemische Industrie	357 370	387 705	372 838	10 571	11 492	11 052
4031	H. v. chem. Grundstoffen (auch m. anschl. Weiterverarbeitung)	343 422	386 826	356 323	10 159	11 466	10 562
55	Zellstoff-, Holzschliff-, Papier- u. Pappeerzeugung	44 444	63 928	66 478	1 315	1 895	2 635
63	Textilgewerbe	8 232	9 142	8 617	244	271	255
68	Ernährungsgewerbe	10 067	10 946	11 585	298	324	343

Steinkohlenkoks

	Bergbau und Verarbeitendes Gewerbe ⁴⁾	1 317 065	1 586 788	1 692 076	37 773	45 509	48 529
	darunter:						
25	Gew. u. Verarb. v. Steinen u. Erden	31 303	37 094	43 201	898	1 064	1 239
2531	H. v. Zement	9 825	12 776	16 264	282	366	466
2535	H. v. Kalk, Mörtel	18 700	22 242	24 899	536	638	714
27	Eisenschaffende Industrie	1 198 720	1 455 320	1 551 971	34 379	41 739	44 511
2711	Hochofen-, Stahl- u. Warmwalzwerke (oh. Stahlrohre)	1 198 720	1 455 320	1 551 971	34 379	41 739	44 511
28	NE-Metallerzeugung, NE-Metallhalbzeugwerke	18 104	17 810	18 452	519	511	529
2811	NE-Leichtmetallhütten	1 227	1 205	1 209	35	35	35
2813	NE-Schwermetallhütten	12 755	16 298	16 771	366	467	481
29	Gießerei	29 619	32 717	32 257	849	938	933
2910	Eisen-, Stahl- u. Tempergießerei	29 592	32 692	32 225	848	938	924
32	Maschinenbau	4 649	3 525	4 206	133	101	121
33	Straßenfahrzeugbau, Rep. v. Kfz usw.	1 362	889	1 281	39	25	37
36	Elektrotechnik, Rep. v. Haushaltsgeräten .	1 464	1 518	1 889	42	44	54
40	Chemische Industrie	30 361	35 048	36 004	871	1 005	1 033
4031	H. v. chem. Grundstoffen (auch m. anschl. Weiterverarbeitung)	30 146	34 750	35 746	865	997	1 025
55	Zellstoff-, Holzschliff-, Papier- u. Pappeerzeugung	-	-	-	-	-	-
63	Textilgewerbe	323	284	278	9	8	8
68	Ernährungsgewerbe	702	752	898	20	22	26

Fußnoten siehe S. 15.

1 Feste Brennstoffe

1.3 Verbrauch von Kohle nach ausgewählten Wirtschaftszweigen

Nr. der Systematik	Wirtschaftszweig Verbrauchergruppe (H.v. = Herstellung von)	1983		1984		1983		1984	
		Juli		Juni		Juli		Juni	
		Tonnen		Tonnen		Tonnen		Terajoule 2)	

Rohbraunkohle einschl. Hartbraunkohle

1010	Elektrizitätsversorgung ³⁾	7 582 436	7 608 578	8 394 459	65 247	64 475	71 135
	Bergbau und Verarbeitendes Gewerbe ⁴⁾	313 401	297 490	303 525	2 710	2 535	2 582
	darunter:						
25	Gew. u. Verarb. v. Steinen u. Erden	11 721	2 896	3 194	101	25	27
2531	H. v. Zement	10 819	2 187	2 400	93	19	20
2535	H. v. Kalk, Mörtel	372	-	-	3	-	-
27	Eisenschaffende Industrie ⁵⁾	245	184	294	2	2	3
2711	Hochofen-, Stahl- u. Warmwalzwerke (oh. Stahlrohre)	245	184	294	2	2	3
28	NE-Metallerzeugung, NE-Metallhalbzeugwerke	180 603	180 871	180 830	1 554	1 533	1 532
2811	NE-Leichtmetallhütten	179 911	180 194	180 194	1 548	1 527	1 527
2813	NE-Schwermetallhütten	-	-	-	-	-	-
29	Gießerei	-	-	-	-	-	-
2910	Eisen-, Stahl- u. Tempergießerei	-	-	-	-	-	-
32	Maschinenbau	1 356	1 731	1 263	12	15	11
33	Straßenfahrzeugbau, Rep. v. Kfz usw.	-	8	1 388	-	0	12
36	Elektrotechnik, Rep. v. Haushaltsgeräten ..	-	-	-	-	-	-
40	Chemische Industrie	111 538	102 796	108 399	960	871	919
4031	H. v. chem. Grundstf. (auch m. anschl. Weiterverarbeitung)	111 538	102 796	108 399	960	871	919
55	Zellstoff-, Holzschliff-, Papier- u. Pappeerzeugung	100	1 155	850	1	10	7
63	Textilgewerbe	6 756	6 539	6 715	58	68	67
68	Ernährungsgewerbe	15	10	12	0	0	0

Braunkohlenbriketts und -koks

	Bergbau und Verarbeitendes Gewerbe ⁴⁾	201 731	241 657	266 148	4 054	4 857	4 545
	darunter:						
25	Gew. u. Verarb. v. Steinen u. Erden	150 583	164 833	150 483	3 026	3 313	3 024
2531	H. v. Zement	121 492	131 560	113 086	2 442	2 644	2 273
2535	H. v. Kalk, Mörtel	21 163	20 251	23 685	425	407	476
27	Eisenschaffende Industrie	2 512	3 575	4 810	50	72	97
2711	Hochofen-, Stahl- u. Warmwalzwerke (oh. Stahlrohre)	2 512	3 575	4 810	50	72	97
28	NE-Metallerzeugung, NE-Metallhalbzeugwerke	453	926	1 579	9	19	32
2811	NE-Leichtmetallhütten	-	-	-	-	-	-
2813	NE-Schwermetallhütten	311	926	1 540	6	19	31
29	Gießerei	139	304	186	3	6	4
2910	Eisen-, Stahl- u. Tempergießerei	139	304	186	3	6	4
32	Maschinenbau	22	26	65	0	1	1
33	Straßenfahrzeugbau, Rep. v. Kfz usw.	949	4 334	3 015	19	87	61
36	Elektrotechnik, Rep. v. Haushaltsgeräten ..	196	227	247	4	5	5
40	Chemische Industrie	27 783	44 557	43 119	558	896	867
4031	H. v. chem. Grundstf. (auch m. anschl. Weiterverarbeitung)	27 750	38 717	41 921	558	778	842
55	Zellstoff-, Holzschliff-, Papier- u. Pappeerzeugung	9 606	13 397	13 784	193	269	277
63	Textilgewerbe	1 568	1 598	2 026	32	32	41
68	Ernährungsgewerbe	6 310	6 022	5 037	127	121	101

1) Systematik der Wirtschaftszweige, Ausgabe 1979, Fassung für die Statistik im Produzierenden Gewerbe (SYPRO).
2) Für die Umrechnung der in spezifischen Einheiten erfaßten Mengen in Wärmemengen (Joule) wurden folgende Heizwerte verwendet: Steinkohle und Steinkohlenbriketts 1983 = 29 581 kJ/kg, 1984 = 29 642 kJ/kg; Steinkohlenkoks = 28 680 kJ/kg; Rohbraunkohle 1983 = 8 605 kJ/kg, 1984 = 8 474 kJ/kg; Hartbraunkohle 1983 = 14 550 kJ/kg, 1984 = 14 300 kJ/kg; Braunkohlenbriketts und -koks = 20 097 kJ/kg.

3) Lieferungen des Bergbaus an Kraftwerke der Elektrizitätsversorgungsunternehmen.
4) Ohne Steinkohlenbergbau und -briketherstellung, Kokerei sowie Braunkohlenbergbau und -briketherstellung (siehe Tab. 1.2.).
5) Ohne Einsatzkohle für Brikett- und Koksherstellung.

1 Feste Brennstoffe
1.4 Einfuhr von Kohle nach Herstellungsländern *)

Herstellungsland	1983	1984		1983	1984	
	Juli	Juni	Juli	Juli	Juni	Juli
	Tonnen			1 000 DM		
Steinkohle						
Insgesamt	658 432	735 396	841 271	83 642	93 454	119 642
Europa	360 130	357 689	309 884	47 915	48 280	41 735
Länder der EG	139 011	84 993	64 997	19 665	15 672	12 604
Frankreich	15 744	25 846	23 739	3 169	5 978	5 745
Belgien/Luxemburg	41 200	36 471	31 816	6 161	6 647	5 409
Niederlande	2 863	17 636	8 804	192	1 996	990
Großbritannien	79 204	4 307	37	10 143	504	10
Übrige Länder Europas	221 119	272 696	244 887	28 250	32 608	29 131
Sowjetunion	9 005	12 129	5 050	823	1 216	481
Polen	172 941	231 066	214 004	21 854	27 406	25 344
Tschechoslowakei	8 836	29 229	26 718	1 280	3 785	3 221
Aussereuropäische Länder	298 302	377 707	531 387	35 727	45 174	77 907
Vereinigte Staaten	85 453	29 935	138 390	14 075	4 129	25 269
Kanada	18 375	58 497	75 117	2 772	9 616	12 038
Australien	-	21 333	133 283	-	2 412	19 788
Südafrika	194 332	267 491	184 597	18 843	28 947	20 812
Steinkohlenkoks						
Insgesamt	63 211	64 452	71 848	14 447	13 713	14 926
Europa	52 863	64 452	63 917	12 735	13 713	13 901
Länder der EG	48 868	48 973	54 594	11 972	11 644	12 690
Frankreich	29 267	24 889	27 517	7 802	5 761	6 738
Belgien/Luxemburg	13 567	9 168	16 956	2 990	2 284	3 674
Niederlande	5 463	14 848	9 958	1 079	3 576	2 225
Großbritannien	125	68	138	39	23	46
Übrige Länder Europas	3 995	15 479	9 323	763	2 069	1 211
Tschechoslowakei	3 186	12 399	7 950	579	1 642	887
Aussereuropäische Länder	10 348	-	7 931	1 712	-	1 025
Vereinigte Staaten	4 201	-	-	591	-	-
Japan	6 147	-	3 340	1 121	-	341
Braunkohle						
Insgesamt	99	1	20	7	1	1
Braunkohlenbriketts						
Insgesamt	101 278	122 569	106 026	8 297	11 737	9 780
Deutsche Dem. Rep. u. Berlin (Ost)	100 297	120 808	104 757	8 143	11 466	9 583
Tschechoslowakei	981	1 755	1 269	154	270	197
Braunkohlenkoks						
Insgesamt	26 619	43 450	6 112	2 250	2 835	417
Deutsche Dem. Rep. u. Berlin (Ost)	26 426	43 450	6 112	2 167	2 835	417
Staub und Trockenkohle						
Insgesamt	1 939	2 748	6 568	155	192	460
Deutsche Dem. Rep. u. Berlin (Ost)	1 939	2 748	6 568	155	192	460
Hartbraunkohle						
Insgesamt	221 662	194 397	189 668	12 926	11 023	10 525
Österreich	648	200	182	52	62	61
Tschechoslowakei	221 014	194 197	189 486	12 874	10 961	10 464

*) Einschl. Bezüge aus der Deutschen Demokratischen Republik und Berlin (Ost).

1 Feste Brennstoffe
1.5 Ausfuhr von Kohle nach Verbrauchsländern *)

Verbrauchsland	1983	1984		1983	1984	
	Juli	Juni	Juli	Juli	Juni	Juli
	Tonnen			1 000 DM		
Steinkohle						
Insgesamt	850 480	845 013	1 006 743	180 571	193 697	228 430
Europa	817 780	838 584	1 006 105	175 833	191 782	228 246
Länder der EG	711 071	783 102	944 306	159 040	181 685	217 950
Frankreich	252 474	279 421	347 047	66 890	75 660	93 059
Belgien/Luxemburg	162 521	203 939	215 761	42 039	48 263	51 791
Niederlande	87 938	60 317	71 618	11 621	12 478	14 845
Italien	163 064	186 483	248 236	24 547	29 871	39 740
Übrige Länder Europas	106 709	55 482	61 799	16 793	10 097	10 296
Österreich	29 090	32 916	25 491	5 064	5 924	4 245
Schweiz	6 300	16 968	12 946	1 525	2 682	2 574
Albanien	10 500	-	-	1 522	-	-
Aussereuropäische Länder	32 700	6 429	638	4 738	1 915	184
Iran	31 655	-	-	4 440	-	-
Steinkohlenbriketts						
Insgesamt	33 383	40 850	44 749	10 690	14 349	15 833
Europa	33 383	40 850	44 749	10 690	14 349	15 833
Länder der EG	29 902	37 532	41 436	9 356	13 078	14 546
Frankreich	6 747	6 745	4 986	2 141	2 286	1 652
Belgien/Luxemburg	2 920	6 979	5 619	875	2 060	1 719
Großbritannien	15 941	21 264	26 187	5 022	7 806	9 567
Übrige Länder Europas	3 481	3 318	3 313	1 334	1 271	1 287
Schweiz	1 108	873	867	435	347	343
Österreich	2 373	2 445	2 420	899	924	934
Steinkohlenkoks						
Insgesamt	301 467	571 828	571 980	100 527	170 735	171 310
Europa	290 283	558 196	545 513	97 490	166 985	168 335
Länder der EG	245 231	399 291	416 819	84 855	129 768	132 514
Frankreich	78 989	114 934	104 007	30 071	42 111	37 920
Belgien/Luxemburg	115 678	136 348	145 486	42 407	49 002	52 733
Niederlande	38 761	61 282	52 158	9 747	14 544	12 079
Übrige Länder Europas	45 052	158 905	128 694	12 635	37 217	35 821
Österreich	11 728	48 447	33 889	3 645	12 601	9 039
Finnland	-	12 152	17 080	-	2 960	3 984
Ungarn	-	-	-	-	-	-
Rumänien	10 015	32 351	55 359	2 433	8 572	13 637
Deutsche Dem. Rep. und Berlin (Ost)	7 450	3 341	3 380	2 659	1 024	1 050
Aussereuropäische Länder	11 184	13 632	26 467	3 037	3 750	2 975
Tunesien	9 183	9 329	9 267	2 433	2 332	2 317
Braunkohle						
Insgesamt	15 561	21 669	22 516	1 774	2 565	2 738
Europa	15 561	21 669	22 516	1 774	2 565	2 738
Länder der EG	15 558	21 647	22 516	1 773	2 559	2 738
Belgien/Luxemburg	9 787	14 743	15 706	1 059	1 693	1 909
Niederlande	5 603	6	6 517	705	-	813
Übrige Länder Europas	3	22	-	1	6	-
Braunkohlenbriketts						
Insgesamt	24 193	33 538	39 640	4 640	6 319	6 773
Europa	24 191	33 538	39 640	4 638	6 319	6 773
Länder der EG	14 228	16 403	24 503	2 582	2 652	3 437
Frankreich	4 205	5 832	3 537	722	1 091	653
Belgien/Luxemburg	6 602	3 871	3 588	1 131	682	620
Italien	2 498	1 185	3 493	548	268	666
Übrige Länder Europas	9 963	17 135	15 137	2 056	3 667	3 336
Schweiz	778	3 296	3 295	151	827	815
Österreich	9 183	13 839	11 842	1 904	2 840	2 521
Braunkohlenkoks						
Insgesamt	485	1 963	3 240	240	557	721
Europa	485	1 958	3 240	240	556	721
Länder der EG	258	622	1 963	140	333	506
Frankreich	214	540	449	120	304	258
Italien	23	24	112	6	6	66
Übrige Länder Europas	227	1 336	1 277	100	223	215

*) Einschl. Lieferungen in die Deutsche Demokratische Republik und Berlin (Ost).

1 Feste Brennstoffe
1.6 Preisindizes und Preise

Erzeugnis	1983		1984	
	Durchschnitt	Juli	Juni	Juli
Preisindizes				
Erzeugerpreise (Inlandsabsatz)				
1980 = 100				
Steinkohle und Steinkohlenbriketts ..	125,0	125,0r	129,7	129,7
Ruhrkoks (Hochofenkoks 4)	115,5	115,5	119,0	119,0
Braunkohle, Braunkohlenbriketts	146,8	146,6	150,1	150,1
darunter:				
Braunkohlenbriketts	144,2	143,1	145,2	145,2
Einfuhrpreise				
1980 = 100				
Steinkohle	108,6	108,1	114,3	115,7
darunter:				
Steinkohle, roh	110,3	110,0	115,5	117,2
aus EG-Ländern	100,4	100,6	97,8	97,6
aus Comecon-Ländern	117,2	114,7	113,8	114,1
aus den USA	110,4	110,5	119,6	126,4
Steinkohlenkoks	99,0	98,1	107,8	107,9
Braunkohle	139,2	139,2	139,2	139,2
Ausfuhrpreise				
1980 = 100				
Steinkohle	114,5	113,6	116,7	117,3
Steinkohle, roh	116,5	115,7	122,4	124,3
Steinkohlenbriketts	134,1	131,3	132,6	132,6
Steinkohlenkoks	111,3	110,3	109,6	109,0
Braunkohle	133,5	129,7	136,4	139,6
Preise für die Lebenshaltung				
(alle privaten Haushalte)				
1980 = 100				
Feste Brennstoffe	121,0	120,3	122,0	122,4
darunter:				
Steinkohle (ohne Koks)	120,4	119,8	121,3	121,6
Preise				
Verbraucherpreise				
DM/50 kg				
Steinkohlenbriketts, inländischer Herkunft, bei Abnahme von etwa 500 kg, frei Keller	29,00	28,80	29,10	29,20
Braunkohlenbriketts, bei Abnahme von etwa 500 kg, frei Keller	18,64	18,38	18,71	18,85
Zechenbrechkoks 3 inländischer Herkunft, bei Abnahme von etwa 2 000 kg, frei Keller	30,00	29,70	30,30	30,40
Brennholz, ofenfertig, frei Keller ..	20,50	20,40	20,90	20,90

2 Flüssige Brenn- und Treibstoffe
2.1 Betriebe, Beschäftigung, Umsatz und Produktionsindex bei der Gewinnung
von Erdöl und Erdgas und in der Mineralölverarbeitung

Gegenstand der Nachweisung	Einheit	1983		1984	
		Durchschnitt	Juli	Juni	Juli
Gewinnung von Erdöl und Erdgas					
Betriebe	Anzahl	47	46	46	46
Beschäftigte ¹⁾	Anzahl	6 902	6 622	6 709	6 728
Arbeiter	Anzahl	3 398	3 305	3 263	3 280
Angestellte	Anzahl	3 504	3 317	3 446	3 448
Geleistete Arbeiterstunden	1 000 Std.	531	503	513	502
Bruttolohn- und -gehaltsumme	1 000 DM	31 861	27 751	33 963	30 757
Bruttolohnsumme	1 000 DM	13 146	11 872	14 296	12 368
Bruttogehaltsumme	1 000 DM	18 715	15 879	19 667	18 389
Umsatz	1 000 DM	320 204	222 539	253 642	232 757
Inlandsumsatz	1 000 DM
Auslandsumsatz	1 000 DM
Index der Nettoproduktion	1980 = 100	92,6	76,4	63,5	76,4

Mineralölverarbeitung

Betriebe	Anzahl	88	89	85	84
Beschäftigte ¹⁾	Anzahl	32 336	32 154	30 197	30 034
Arbeiter	Anzahl	16 024	15 864	14 747	14 548
Angestellte	Anzahl	16 312	16 290	15 450	15 486
Geleistete Arbeiterstunden	1 000 Std.	2 293	2 192	2 050	1 962
Bruttolohn- und -gehaltsumme	1 000 DM	158 707	148 338	161 886	147 138
Bruttolohnsumme	1 000 DM	62 179	58 520	62 841	57 154
Bruttogehaltsumme	1 000 DM	96 528	89 818	99 045	89 984
Umsatz	1 000 DM	8 264 752	8 058 430	8 529 842	8 929 326
Inlandsumsatz	1 000 DM	7 834 775	7 585 776	8 259 443	8 603 367
Auslandsumsatz	1 000 DM	429 976	472 654	270 399	325 959
Index der Nettoproduktion	1980 = 100	84,4	82,0	77,6	83,9

2.2 Gewinnung von Erdöl (roh) im Inland nach Gewinnungsgebieten

Gewinnungsgebiet	1983		1984		1983		1984	
	Juli	Juni	Juli	Juli	Juni	Juli	Juni	Juli
	Tonnen				Terajoule ²⁾			
Nördlich der Elbe	24 793	22 078	21 711	1 057	941	925		
Zwischen Elbe und Weser	86 037	80 275	81 932	3 667	3 421	3 492		
Zwischen Weser und Ems	81 976	79 341	80 525	3 494	3 382	3 432		
Emsmündung	224	97	222	10	4	9		
Westlich der Ems	127 130	119 557	124 908	5 419	5 096	5 324		
Oberheintal	6 804	6 519	6 840	290	278	292		
Alpenvorland	23 032	18 761	20 174	982	800	860		
Bundesgebiet	349 996	326 628	336 312	14 918	13 922	14 334		

1) Einschl. Tätiger Inhaber und Mitinhaber sowie unbezahlt Mithelfender Familienangehöriger.

2) Für die Umrechnung der in spezifischen Einheiten erfaßten Mengen in Wärmemengen (Joule) wurde folgender Heizwert verwendet: 42 622 kJ/kg.

2 Flüssige Brenn- und Treibstoffe

2.3 Aufkommen und Verwendung von Motorenbenzin, Dieselkraftstoff und Heizöl

Gegenstand der Nachweisung	1983	1984		1983	1984	
	Juni	Mai	Juni	Juni	Mai	Juni
	1 000 t			Terajoule ¹⁾		

Motorenbenzin

Erzeugung ²⁾	1 613	1 625	1 557	70 235	70 735	67 803
Eigenverbrauch	-	-	-	-	-	-
Bestandsveränderung 3)	+ 76	+ 134	+ 13	+ 3 309	+ 5 779	+ 594
Umwidmungen	+ 99	+ 73	+ 103	+ 4 311	+ 3 193	+ 4 477
Lieferungen an Großbunker 4)	-	-	-	-	-	-
Einfuhr 5)6)	360	402	408	15 676	17 507	17 782
Ausfuhr 5)7)	79	62	50	3 440	2 681	2 185
Inlandsversorgung	2 069	2 172	2 031	90 091	94 533	88 471

Dieselmkraftstoff

Erzeugung ²⁾	987	996	914	42 150	42 518	39 050
Eigenverbrauch	0	0	0	0	3	1
Bestandsveränderung 3)	- 6	+ 134	- 39	- 256	+ 5 741	- 1 672
Umwidmungen	+ 21	+ 80	+ 118	+ 897	+ 3 436	+ 5 052
Lieferungen an Großbunker 4)	41	41	36	1 751	1 745	1 527
Einfuhr 5)6)	295	179	183	12 598	7 652	7 799
Ausfuhr 5)7)	25	22	37	1 068	961	1 574
Inlandsversorgung	1 231	1 326	1 103	52 570	56 638	47 127

Heizöl leicht

Erzeugung ²⁾	1 697	1 790	1 784	72 470	76 451	76 168
Eigenverbrauch	0	0	0	0	4	4
Bestandsveränderung 3)	- 222	+ 464	- 272	- 9 480	+19 832	-11 637
Umwidmungen	+ 100	+ 17	- 32	+ 4 271	+ 731	- 1 385
Lieferungen an Großbunker 4)	-	-	-	-	-	-
Einfuhr 5)6)	1 107	1 054	1 016	47 274	44 991	43 409
Ausfuhr 5)7)	14	52	44	598	2 221	1 865
Inlandsversorgung	2 668	3 273	2 452	113 937	139 780	104 686

Heizöl schwer

Erzeugung ²⁾	1 075	1 210	1 023	44 108	49 639	41 958
Eigenverbrauch	162	170	149	6 647	6 995	6 102
Bestandsveränderung 3)	- 47	+ 177	- 293	- 1 928	+ 7 281	-12 003
Umwidmungen	- 52	+ 35	+ 33	- 2 134	+ 1 417	+ 1 367
Lieferungen an Großbunker 4)	176	197	127	7 221	8 092	5 221
Einfuhr 5)6)	280	200	384	11 489	8 203	15 737
Ausfuhr 5)7)	129	299	280	5 293	12 282	11 468
Inlandsversorgung	789	956	591	32 374	39 171	24 268

- 1) Für die Umrechnung der in spezifischen Einheiten erfaßten Mengen in Wärmemengen (Joule) wurden für die einzelnen Energiearten folgende Heizwerte verwendet:
 Motorenbenzin = 43 543 kJ/kg
 Dieselmkraftstoff = 42 705 kJ/kg
 Heizöl, leicht = 42 705 kJ/kg
 Heizöl, schwer = 41 031 kJ/kg
- 2) Einschl. Rücklauf aus der Chemischen Industrie, ohne Abgänge zum Wiedereinsatz.

- 3) + = Bestandsminderung, - = Bestandserhöhung.
 4) Bedarf für in See gehende Schiffe.
 5) Ohne Lagergut für ausländische Rechnung in Zoll- und Freihafenlager (u.a. ohne Bedarf für in See gehende Schiffe).
 6) Einschl. Bezüge aus der Deutschen Demokratischen Republik und Berlin (Ost).
 7) Einschl. Lieferungen an die Deutsche Demokratische Republik und Berlin (Ost).

2 Flüssige Brenn- und Treibstoffe

2.4 Verbrauch von Heizöl nach ausgewählten Wirtschaftszweigen

Nr. der Systematik	Wirtschaftszweige (H.v. = Herstellung von)	1983		1984		1983		1984	
		Juli		Juni		Juli		Juni	
		Tonnen				Terajoule ²⁾			
Heizöl, leicht									
	Bergbau u. Verarbeitendes Gewerbe ...	194 562	219 456	207 511	8 309	9 372	8 862		
	darunter:								
22	Mineralölverarbeitung	41 592	36 217	40 675	1 776	1 547	1 737		
25	Gew.u.Verarb.v.Steinen u. Erden	20 855	22 523	23 204	891	962	991		
2531	H. v. Zement	293	434	283	13	19	12		
27	Eisenschaffende Industrie	2 482	3 103	2 380	106	133	102		
2711	Hochofen-, Stahl- u. Warmwalzwerke (oh. Stahlrohre)	1 844	2 316	1 655	79	99	71		
32	Maschinenbau	9 298	15 838	11 763	397	676	502		
33	Straßenfahrzeugbau, Rep.v. Kfz usw.	8 156	9 385	8 552	348	401	365		
36	Elektrotechnik, Rep. v. Haus- haltsgeräten	6 475	10 281	7 694	277	439	329		
40	Chemische Industrie	12 525	13 556	12 943	535	579	553		
4031	H.v. chem. Grundstoffen (auch m. anschl. Weiterverarbeitung)	4 541	4 135	4 344	194	177	186		
52	Herstellung und Verarbeitung von Glas	2 753	2 968	2 810	118	127	120		
5225	H. v. Hohlglas, techn. Glas	2 260	2 408	2 369	97	103	101		
55	Zellstoff-, Holzschliff-, Papier- u. Pappeerzeugung	268	690	484	11	29	21		
63	Textilgewerbe	6 267	7 398	6 910	268	316	295		
68	Ernährungsgewerbe	36 429	37 600	37 278	1 556	1 606	1 592		
6821	Zuckerindustrie	365	604	517	16	26	22		
Heizöl, mittelschwer, schwer									
	Bergbau u. Verarbeitendes Gewerbe ...	741 371	764 972	753 449	30 419	31 388	30 915		
	darunter:								
22	Mineralölverarbeitung	197 339	222 764	222 715	8 097	9 140	9 138		
25	Gew.u.Verarb.v.Steinen u. Erden	41 986	35 852	37 230	1 723	1 471	1 528		
2531	H. v. Zement	7 512	5 379	5 347	308	221	219		
27	Eisenschaffende Industrie	36 323	37 754	35 544	1 490	1 549	1 458		
2711	Hochofen-, Stahl- u. Warmwalzwerke (oh. Stahlrohre)	35 959	37 321	35 173	1 475	1 531	1 443		
32	Maschinenbau	3 326	5 319	3 793	136	218	156		
33	Straßenfahrzeugbau, Rep.v. Kfz usw.	16 966	8 880	12 204	696	364	501		
36	Elektrotechnik, Rep. v. Haus- haltsgeräten	4 177	4 974	4 168	171	204	171		
40	Chemische Industrie	198 761	214 006	209 674	8 155	8 781	8 603		
4031	H.v. chem. Grundstoffen (auch m. anschl. Weiterverarbeitung)	163 938	173 040	171 295	6 727	7 100	7 028		
52	Herstellung und Verarbeitung von Glas	33 535	36 361	36 648	1 376	1 492	1 504		
5225	H. v. Hohlglas, techn. Glas	27 538	26 489	25 984	1 130	1 087	1 066		
55	Zellstoff-, Holzschliff-, Papier- u. Pappeerzeugung	79 223	69 728	69 415	3 251	2 861	2 848		
63	Textilgewerbe	22 261	23 320	20 584	913	957	845		
68	Ernährungsgewerbe	55 436	51 340	49 473	2 275	2 107	2 030		
6821	Zuckerindustrie	1 618	2 620	1 741	66	108	71		

1) Systematik der Wirtschaftszweige, Ausgabe 1979, Fassung für die Statistik im Produzierenden Gewerbe (SYPRO).

2) Für die Umrechnung der in spezifischen Einheiten erfaßten Mengen in Wärmemengen (Joule) wurden folgende Heizwerte verwendet: Heizöl, leicht = 42 705 kJ/kg, Heizöl, schwer = 41 031 kJ/kg.

2 Flüssige Brenn- und Treibstoffe

2.5 Ein- und Ausfuhr von Erdöl (roh), Motorenbenzin, Dieselkraftstoff und Heizöl
nach Herstellungs- und Verbrauchsländern *)

Herstellungsland Verbrauchsland	1983	1984		1983	1984	
	Juli	Juni	Juli	Juli	Juni	Juli
	Tonnen			1 000 DM		
Erdöl und Öl aus bituminösen Mineralien, roh						
Einfuhr	5 574 508	5 517 318	5 874 077	3 177 321	3 386 152	3 615 596
Großbritannien	1 408 731	1 336 839	1 302 010	824 094	837 119	824 627
Norwegen	107 197	194 826	363	62 971	121 046	22
Sowjetunion	423 544	433 229	475 388	234 662	250 675	290 331
Algerien	188 611	195 258	196 412	116 476	130 775	122 952
Tunesien	2 347	-	-	1 181	-	-
Libyen	924 242	981 249	771 070	547 067	617 383	493 996
Ägypten	68 013	62 461	123 828	37 348	35 821	71 556
Nigeria	725 819	944 073	888 896	429 276	598 687	565 428
Kamerun	72 018	-	100 350	41 024	-	62 436
Kongo	29 203	-	-	15 048	-	-
Venezuela	495 182	280 008	518 797	260 355	179 283	303 660
Syrien	68 544	124 690	194 151	33 101	63 946	103 879
Irak	17 348	80 120	182 064	10 112	49 691	112 015
Iran	232 605	200 906	225 550	126 786	118 990	137 837
Saudi-Arabien	480 386	430 560	608 310	247 616	233 078	351 135
Kuwait	38 111	105 955	108 895	19 581	60 261	62 671
Katar	95 855	35 006	36 923	57 104	22 747	13 558
Vereinigte Arab. Emirate	161 791	70 803	32 474	93 438	43 498	20 472
Oman	-	-	74 374	-	-	46 414
Ausfuhr	135 078	98 720	62 500	79 711	57 372	37 613
Motorenbenzin, normal						
Einfuhr	178 158	194 229	170 706	135 596	148 736	128 717
Frankreich	9 216	1 812	5 970	7 569	1 337	4 441
Belgien/Luxemburg	18 857	4 316	9 658	14 284	3 163	7 206
Niederlande	93 740	106 258	91 743	69 127	79 542	67 588
Großbritannien	18 704	20 356	23 511	14 112	15 364	17 151
Finnland	5 978	23 655	10 784	3 830	18 000	7 896
Tschechoslowakei	3 360	1 360	-	2 222	883	-
Rumänien	-	-	2 544	-	-	1 868
Deutsche Dem. Rep. und Berlin (Ost)	26 616	26 927	25 249	23 249	23 359	21 606
Marokko	-	-	-	-	-	-
VR China	-	-	-	-	-	-
Ausfuhr	25 299	13 324	19 421	17 856	10 417	14 624
Schweden	8 143	8	3	4 764	19	8
Schweiz	15 008	8 869	12 049	11 523	6 794	8 980
Österreich	2 098	4 395	4 336	1 505	3 536	3 442
Motorenbenzin, super						
Einfuhr	198 261	214 158	193 379	154 264	167 666	149 252
Frankreich	18 736	3 780	7 191	14 959	2 973	5 677
Belgien/Luxemburg	42 576	10 963	21 729	33 719	8 514	16 839
Niederlande	110 829	141 317	115 455	86 179	110 182	89 862
Italien	-	-	750	-	-	586
Großbritannien	16 624	33 898	24 134	13 118	27 025	17 549
Finnland	9 021	19 353	12 797	5 907	15 209	9 865
Marokko	-	-	-	-	-	-
Ausfuhr	78 046	36 850	38 844	61 345	29 699	30 889
Niederlande	15 966	-	13	12 596	-	10
Norwegen	8 003	-	-	6 302	-	-
Schweden	8 065	-	-	5 313	-	-
Schweiz	34 194	27 103	28 974	27 374	21 656	22 858
Österreich	10 712	8 644	9 794	8 816	7 139	7 960
Dieselkraftstoff						
Einfuhr	212 922	182 636	187 727	142 450	129 334	130 719
Frankreich	4 169	4 712	1 369	2 628	3 262	948
Belgien/Luxemburg	12 674	11 015	2 294	8 075	7 398	1 512
Niederlande	74 049	51 567	50 515	47 210	34 118	33 095
Großbritannien	-	3 008	2 300	-	2 028	1 949
Sowjetunion	8 074	12 793	18 769	5 107	8 148	11 798
Polen	8 951	6 363	7 853	5 274	4 128	4 893
Deutsche Dem. Rep. und Berlin (Ost)	101 537	82 153	97 841	72 243	62 623	72 352
Ausfuhr	33 191	36 862	53 113	21 188	25 413	35 578
Frankreich	1 112	2 336	1 894	722	1 641	1 315
Niederlande	213	138	278	134	92	187
Schweiz	-	11 228	6 016	-	7 972	4 301
Österreich	9 530	8 601	10 421	6 424	6 110	7 436
Schiffsbedarf	7 934	7 832	5 830	4 683	5 070	3 851

*) Einschl. Bezüge aus der Deutschen Demokratischen Republik und Berlin (Ost) bzw. Lieferungen in die Deutsche Demokratische Republik und Berlin (Ost).

2 Flüssige Brenn- und Treibstoffe

2.5 Ein- und Ausfuhr von Erdöl (roh), Motorenbenzin, Dieselkraftstoff und Heizöl
nach Herstellungs- und Verbrauchsländern *)

Herstellungsland Verbrauchsland	1983	1984		1983	1984	
	Juli	Juni	Juli	Juli	Juni	Juli
	Tonnen			1 000 DM		
Heizöl, leicht						
Einfuhr	764 261	1 016 476	1 228 232	487 358	685 573	805 739
Frankreich	57 126	51 214	71 768	36 819	35 129	47 665
Belgien/Luxemburg	104 529	214 877	268 542	66 164	145 485	175 221
Niederlande	351 224	510 080	686 029	222 973	343 087	450 197
Großbritannien	77 032	19 011	34 887	50 220	12 985	22 496
Norwegen	3 316	23 208	10 454	2 037	15 839	6 449
Schweden	25 215	27 441	54 760	16 110	18 756	36 514
Finnland	21 819	32 690	17 455	14 438	21 604	11 472
Jugoslawien	10 949	6 553	9 713	7 236	4 703	6 747
Sowjetunion	18 893	16 907	12 378	11 828	11 269	8 148
Tschechoslowakei	17 031	10 079	-	10 189	6 533	-
Ungarn	5 025	12 375	6 689	3 133	8 266	4 404
Algerien	24 644	42 322	35 130	15 830	29 071	22 881
Gabun	-	-	-	-	-	-
Venezuela	-	-	-	-	-	-
Kuwait	47 458	42 777	16 851	30 381	28 044	11 218
Ausfuhr	29 968	43 680	20 058	19 304	29 819	13 594
Frankreich	13 787	7 701	10 317	8 928	5 247	6 948
Belgien/Luxemburg	1 285	915	239	848	657	204
Schweiz	11 829	33 627	9 478	7 616	22 893	6 428
Österreich	2 989	1 411	-	1 857	1 002	-
Heizöl, schwer Schwefelgehalt bis 1 %						
Einfuhr	195 368	242 154	147 591	95 062	129 075	78 718
Frankreich	2 656	1 678	-	1 161	897	-
Belgien/Luxemburg	10 369	54 490	36 773	4 641	28 940	18 767
Niederlande	118 937	132 889	82 852	55 802	71 047	44 719
Großbritannien	-	-	-	-	-	-
Norwegen	28 769	-	-	17 212	-	-
Schweden	24 871	4 642	21 929	12 039	2 388	12 014
Algerien	-	-	-	-	-	-
Kamerun	-	33 018	-	-	17 983	-
Ausfuhr	103 759	46 198	68 403	48 111	23 977	35 323
Frankreich	1 415	2 714	1 912	672	1 461	1 035
Niederlande	12 624	23 506	9 038	5 735	11 764	4 293
Großbritannien	84 450	9 255	46 145	39 275	4 783	23 732
Österreich	5 032	10 647	6 051	2 305	5 921	3 260
Heizöl, schwer Schwefelgehalt über 1 bis 2,8 %						
Einfuhr	80 833	129 411	131 958	32 880	68 308	70 480
Frankreich	5 611	2 543	2 474	2 387	1 289	1 284
Belgien/Luxemburg	2 188	3 013	6 419	954	1 538	3 249
Niederlande	-	42 576	26 695	-	21 784	14 284
Sowjetunion	16 828	9 179	4 476	7 283	4 748	2 371
Polen	-	-	-	-	-	-
Tschechoslowakei	4 673	1 248	2 205	1 667	611	1 063
Deutsche Dem.Rep. und Berlin (Ost)	43 340	61 370	64 092	16 365	33 282	34 176
Gabun	-	-	-	-	-	-
Trinidad u. Tobago	-	-	-	-	-	-
Venezuela	-	-	-	-	-	-
Ausfuhr	127 708	98 654	100 098	53 064	50 818	51 924
Frankreich	22 191	37 851	13 500	9 268	19 156	6 798
Belgien/Luxemburg	20 182	9 970	21 942	9 435	5 895	13 107
Niederlande	45 074	15 097	6 793	17 889	7 595	3 240
Schweiz	23 404	21 987	12 230	9 331	11 086	6 234
Österreich	16 856	12 255	15 294	7 141	6 450	8 071
Heizöl, schwer Schwefelgehalt über 2,8 %						
Einfuhr	22 819	11 974	13 438	9 977	6 297	7 091
Frankreich	270	-	-	77	-	-
Belgien/Luxemburg	2 549	-	4 978	741	-	2 552
Niederlande	-	2 204	25	-	1 066	14
Großbritannien	-	-	-	-	-	-
Sowjetunion	-	3 693	7 060	-	1 909	3 722
Schiffsbedarf	60	-	-	30	-	-
Ausfuhr	80 775	134 654	96 095	35 811	67 409	49 297
Niederlande	1 508	-	-	541	-	-
Schiffsbedarf	69 225	84 509	49 952	31 811	43 240	26 207

*) Einschl. Bezüge aus der Deutschen Demokratischen Republik und Berlin (Ost) bzw. Lieferungen in die Deutsche Demokratische Republik und Berlin (Ost).

2 Flüssige Brenn- und Treibstoffe
2.6 Preisindizes und Preise

Erzeugnis	1983		1984	
	Durchschnitt	Juli	Juni	Juli
Preisindizes				
Erzeugerpreise (Inlandsabsatz)				
1980 = 100				
Erdöl, roh	166,7	157,0	170,8	170,8
Mineralölerzeugnisse	119,3	116,3	122,9	122,0
darunter:				
Kraftstoffe	115,0	114,1	115,9	114,6
darunter:				
Motorenbenzin	116,2	116,3	116,7	115,4
Dieselkraftstoff	112,6	109,6	114,2	113,1
bei Abgabe an Großhändler	113,6	110,4	115,2	114,1
bei Abgabe an Verbraucher	112,1	109,1	113,7	112,5
Heizöle	120,2	115,3	128,5	128,3
Heizöl, extra leicht	115,6	111,2	118,0	118,0
bei Abgabe an Großhändler	116,2	111,7	118,5	119,1
bei Abgabe an Verbraucher	115,0	110,7	117,5	117,0
Heizöl, schwer	132,5	126,2	156,3	155,4
bei Abnahme von 15 bis 200 t				
im Monat	132,7	126,8	156,2	155,5
bei Abnahme von 201 bis 2 000 t				
im Monat	132,5	126,7	156,0	155,3
bei Abnahme von 2 001 t und mehr				
im Monat	132,5	126,6	156,1	155,3
ab Raffinerie in Kessel- oder				
Tankkraftwagen	131,7	124,9	156,2	155,1
ab Raffinerie in Leichtern von				
650 t und mehr	132,9	126,0	157,1	156,0
Einfuhrpreise				
1980 = 100				
Erdöl, roh	127,3	125,3	134,8	137,8
bis zu 1 % S-Gehalt	121,5	120,1	128,7	130,5
mehr als 1 % S-Gehalt	137,7	134,5	145,9	148,9
via Nordseehäfen	128,1	126,2	136,2	138,5
via Mittelmeerhäfen	126,3	124,2	133,2	135,4
aus Libyen	117,8	116,9	126,1	127,9
aus Algerien
aus Nigeria	121,8	119,1	129,1	131,1
aus Saudi-Arabien	147,0	143,0	154,6	156,8
aus Dubai und Abu Dhabi	137,2	135,6	.	.
aus Großbritannien	123,2	122,5	132,6	134,3
aus sonstigen Ländern	118,6	116,1	125,4	128,9
Mineralölerzeugnisse	121,3	122,4	124,5	123,8
darunter:				
Kraftstoffe und dgl.	121,8	125,0	121,5	120,6
darunter:				
Motorenbenzin	115,5	119,5	117,0	117,6
Dieselkraftstoff	125,1	123,2	126,6	125,1
Heizöle	120,0	119,8	126,1	125,1
Heizöl, leicht	117,8	116,7	120,6	118,5
Heizöl, schwer	128,8	132,5	148,0	151,6
bis zu 1 % S-Gehalt	125,9	132,6	142,3	145,3
mehr als 1 % S-Gehalt	130,9	132,4	152,3	156,4

2 Flüssige Brenn- und Treibstoffe
2.6 Preisindizes und Preise

Erzeugnis	1983		1984	
	Durchschnitt	Juli	Juni	Juli
Ausfuhrpreise 1980 = 100				
Mineralölerzeugnisse	115,9	115,1	121,6	121,4
darunter:				
Kraftstoffe und dgl.	114,3	115,9	114,4	113,8
Vergaserkraftstoff	110,2	113,2	111,0	111,3
sonstige leichte u. mittel- schwere Öle	122,3	121,3	121,1	118,7
Heizöle	117,4	112,8	132,2	132,2
Heizöl, leicht	115,5	113,6	120,4	119,3
Heizöl, schwer	118,4	112,4	138,6	139,1
Preise für die Lebenshaltung (alle privaten Haushalte) 1980 = 100				
Flüssige Brennstoffe (ohne Kraft- stoffe)	113,8	110,4	118,9	116,4
Kraftstoffe	116,1	115,7	116,8	115,0
Preise Verbraucherpreise DM/hl				
Extra leichtes Heizöl, bei Abnahme von 5 000 l (Tankware)	71,60	69,50	74,90	73,30
DM/10 l				
Normalbenzin, Markenware m. Bedienung	13,47	13,46	13,59	13,40
Normalbenzin, Ringfrei m. Bedienung .	13,04	13,04	13,15	12,95
Superbenzin, Markenware m. Bedienung ..	14,19	14,16	14,23	14,05
Superbenzin, Ringfrei m. Bedienung ..	13,75	13,73	13,79	13,58
Dieselmotorkraftstoff, Markenware m. Be- dienung	13,01	12,83	13,30	13,09
Dieselmotorkraftstoff, Ringfrei m. Be- dienung	12,62	12,43	12,92	12,61

3 Gasförmige Brennstoffe

3.1 Betriebe, Beschäftigung und Produktionsindex in der Gasversorgung

Gegenstand der Nachweisung	Einheit	1983		1984	
		Durchschnitt	Juli	Juni	Juli
Betriebe	Anzahl	154	153	160	159
Beschäftigte 1)	Anzahl	23 329	23 160	23 522	23 578
Arbeiter	Anzahl	11 285	11 129	11 275	11 263
Angestellte und Beamte	Anzahl	12 044	12 031	12 247	12 315
Geleistete Arbeiterstunden	1 000 Std.	1 564	1 449	1 539	1 517
Bruttolohn- und -gehaltsumme	1 000 DM	87 058	83 428	84 258	85 801
Bruttolohnsumme	1 000 DM	36 547	34 702	35 988	35 466
Bruttogehaltsumme	1 000 DM	50 511	48 726	48 270	50 336
Index der Nettoproduktion	1980 = 100	90,1	58,2	69,1	60,1

3.2 Aufkommen und Verwendung von Gasen Terajoule

Gegenstand der Nachweisung	Jahr Monat	Gasarten							
		ins- gesamt	Kokerei- gas	Orts- gas	Hoch- ofen- gas	Erdgas und Erdölgas	Raffi- nerie- gas	Flüssig- gas	Sonstige Gase 2)
Erzeugung/Gewinnung ...	1983 Juli	88 591	15 624	360	10 949	34 957	13 372	9 455	3 874
	1984 Juni	78 132	14 683	720	14 598	24 749	10 914	8 933	3 535
	1984 Juli	89 047	14 457	594	14 949	32 853	12 480	9 822	3 892
Eigenverbrauch	1983 Juli	28 620	5 565	1	3 926	4 720	10 586	1 344	2 478
	1984 Juni	23 953	4 600	32	4 886	1 268	9 405	1 183	2 579
	1984 Juli	24 739	4 080	32	5 236	1 363	9 852	1 289	2 887
Verluste	1983 Juli	2 680	17	-	766	1 316	21	11	550
	1984 Juni	1 369	-	-	1 022	-	33	124	190
	1984 Juli	1 308	-	-	1 046	-	17	40	205
Bestandsveränderung ³⁾	1983 Juli	- 761	-	-	-	- 451	-	- 39	- 271
	1984 Juni	- 391	-	-	-	+ 122	+	41	- 554
	1984 Juli	- 759	-	-	-	- 1 074	-	51	+ 366
Einfuhr ⁴⁾	1983 Juli	67 440	-	-	-	65 221	-	2 219	-
	1984 Juni	91 100	-	-	-	89 017	-	2 083	-
	1984 Juli	72 286	-	-	-	69 897	-	2 389	-
Ausfuhr ⁴⁾	1983 Juli	4 384	-	-	-	1 346	-	3 038	-
	1984 Juni	4 365	-	-	-	2 378	-	1 987	-
	1984 Juli	3 638	-	-	-	1 474	-	2 164	-
Inlandsversorgung	1983 Juli	119 585	10 042	359	6 257	92 345	2 726	7 010	846
	1984 Juni	139 154	10 083	688	8 690	110 242	1 517	7 168	766
	1984 Juli	130 889	10 377	562	8 667	98 839	2 560	9 084	800

1) Einschl. Tätiger Inhaber und Mitinhaber sowie unbezahlt Mithelfender Familienangehöriger.
 2) Grubengas, Klärgas sowie Generator-, Spalt- und Wassergas im Bergbau und Verarbeitenden Gewerbe (teilweise geschätzt).

3) + = Bestandsminderung, - = Bestandserhöhung.
 4) Einschl. Bezüge aus der Deutschen Demokratischen Republik und Berlin (Ost) bzw. Lieferungen in die Deutsche Demokratische Republik und Berlin (Ost).

3 Gasförmige Brennstoffe

3.3 Gasverbrauch nach ausgewählten Wirtschaftszweigen

Nr. der Systematik	Wirtschaftszweig (H.v. = Herstellung von)	1983	1984		1983	1984	
		Juli	Juni	Juli	Juli	Juni	Juli
		1 000 m ³ (Heizwert = 35 169 kJ/m ³)			Terajoule		
Ortsgas und Kokereigas							
	Bergbau u. Verarb. Gewerbe	427 585	387 345	388 844	15 038	13 623	13 675
	darunter:						
21	Bergbau	154 926	132 571	126 022	5 449	4 662	4 432
2111	Steinkohlenbergb. u. -brikettherstellung, Kokerei	154 926	132 570	126 022	5 449	4 662	4 432
2150	Kali- u. Steinsalzbergbau, Salinen	-	-	-	-	-	-
2160	Gewinnung von Erdöl, Erdgas	-	-	-	-	-	-
25	Gew. u. Verarb. v. Steinen u. Erden	1 398	1 346	1 029	49	47	36
2531	H. v. Zement	543	540	385	19	18	14
2535	H. v. Kalk, Mörtel	-	-	-	-	-	-
27	Eisenschaffende Industrie	184 776	169 158	166 990	6 498	5 949	5 873
2711	Hochofen-, Stahl- u. Warmwalzwerke (oh. Stahlrohre)	182 512	166 779	163 936	6 419	5 865	5 765
2715	H. v. Stahlrohren (oh. Präzisionsstahlrohre)	1 091	1 694	1 714	38	60	60
28	NE-Metallerzeugung, NE-Metallhalbzugwerke	7 216	4 471	3 811	254	157	134
30	Ziehereien, Kaltwalzwerke, Stahlverformung usw.	3 421	4 508	4 263	120	159	150
32	Maschinenbau	3 528	2 786	3 754	124	98	132
33	Straßenfahrzeugbau	2 753	2 328	2 126	97	82	75
3311	H. v. Kraftwagen u. -motoren	2 290	1 497	1 634	81	53	57
40	Chemische Industrie	20 549	18 559	22 728	723	653	799
4031	H. v. chem. Grundstoffen (auch m. anschl. Weiterverarbeitung)	20 397	18 292	22 510	717	643	792
4090	H. v. Chemiefasern	-	-	-	-	-	-
52	H. u. Verarb. v. Glas	5 273	4 750	4 351	185	167	153
5225	H. v. Hohlglas, techn. Glas	2 418	2 407	1 698	85	85	60
55	Zellstoff-, Holzschliff-, Papier- u. Papperzeugung	89	90	90	3	3	3
63	Textilgewerbe	106	239	148	4	8	5
68	Ernährungsgewerbe	869	1 002	950	31	35	33
Erdgas und Erdölgas							
	Bergbau u. Verarb. Gewerbe	1 382 981	1 604 235	1 549 513	48 638	56 419	54 495
	darunter:						
21	Bergbau	89 100	105 200	102 765	3 134	3 700	3 614
2111	Steinkohlenbergb. u. -brikettherstellung, Kokerei	677	660	1 131	24	23	40
2150	Kali- u. Steinsalzbergbau, Salinen	18 861	36 960	35 105	663	1 300	1 235
2160	Gewinnung von Erdöl, Erdgas	69 283	67 330	66 280	2 437	2 368	2 331
25	Gew. u. Verarb. v. Steinen u. Erden	102 326	105 332	100 705	3 599	3 704	3 542
2531	H. v. Zement	4 547	2 742	2 592	160	96	91
2535	H. v. Kalk, Mörtel	22 729	23 684	22 680	799	833	798
27	Eisenschaffende Industrie	158 396	202 128	180 883	5 571	7 109	6 361
2711	Hochofen-, Stahl- u. Warmwalzwerke (oh. Stahlrohre)	126 301	159 736	144 377	4 442	5 618	5 078
2715	H. v. Stahlrohren (oh. Präzisionsrohre)	23 461	28 431	23 803	825	1 000	837
28	NE-Metallerzeugung, NE-Metallhalbzugwerke	35 218	39 762	40 075	1 239	1 398	1 409
30	Ziehereien, Kaltwalzwerke, Stahlverformung usw.	28 945	32 006	27 583	1 018	1 126	970
32	Maschinenbau	17 628	26 148	23 574	620	920	829
33	Straßenfahrzeugbau	38 226	32 064	52 472	1 344	1 128	1 845
3311	H. v. Kraftwagen u. -motoren	27 267	18 715	37 773	959	685	1 328
40	Chemische Industrie	510 344	581 210	568 030	17 948	20 441	19 977
4031	H. v. chem. Grundstoffen (auch m. anschl. Weiterverarbeitung)	446 806	515 649	503 111	15 714	18 135	17 694
4090	H. v. Chemiefasern	24 992	28 640	27 106	879	1 007	953
52	H. u. Verarb. v. Glas	54 601	59 653	57 440	1 920	2 098	2 020
5225	H. v. Hohlglas, techn. Glas	36 918	40 234	40 179	1 298	1 415	1 413
55	Zellstoff-, Holzschliff-, Papier- und Papperzeugung	72 468	85 466	86 671	2 549	3 006	3 048
63	Textilgewerbe	26 898	40 457	35 578	946	1 423	1 251
68	Ernährungsgewerbe	95 192	102 886	96 285	3 348	3 618	3 386

1) Systematik der Wirtschaftszweige, Ausgabe 1979, Fassung für die Statistik im Produzierenden Gewerbe (SYPRO).

3 Gasförmige Brennstoffe

3.4 Aufkommen, Verwendung und Abgabe einzelner Gasarten

3.4.1 Kokereigas der Zechen- und Hüttenkokereien

Gegenstand der Nachweisung	1983		1984		1983		1984	
	Juli		Juni		Juli		Juni	
	1 000 kWh				Terajoule			
Erzeugung	4 339 938	4 078 579	4 015 871	15 624	14 683	14 457		
Bezüge von anderen Unternehmen einschl. Einfuhr	41 714	28 715	16 148	150	103	58		
Ausfuhr	-	-	-	-	-	-		
Verbrauch innerhalb der Unternehmen	1 545 761	1 277 901	1 133 405	5 565	4 600	4 080		
Verluste	4 670	-	-	17	-	-		
Bestandsveränderung ¹⁾	-	-	-	-	-	-		
Zur Abgabe im Inland verfügbar .	2 831 221	2 829 393	2 898 614	10 192	10 186	10 435		
Abgabe an Wiederverkäufer ²⁾ ..	1 223 875	1 171 791	1 179 697	4 405	4 219	4 247		
Abgabe an Letztverbraucher ...	1 607 346	1 657 602	1 718 917	5 787	5 968	6 189		
davon an:								
Elektrizitätsversorgungs- unternehmen	36 625	40 219	42 935	132	145	155		
Bergbau und Verarbeitendes Gewerbe	1 570 721	1 617 383	1 675 982	5 655	5 823	6 034		
Steinkohlenbergbau und -brikettherstellung, Kokerei	445 427	-	-	1 604	-	-		
Eisenschaffende Indu- strie, Eisen-, Stahl- und Tempergießerei	972 455	1 106 436	1 150 465	3 501	3 983	4 142		
Metallbe- und -verar- beitung ³⁾	2 823	-	-	10	-	-		
NE-Metallerzeugung, NE- Metallhalbzeugwerke, NE- Metallgießerei	-	-	-	-	-	-		
Chemische Industrie	136 183	148 247	139 735	490	534	503		
Feinkeramik, Herstellung und Verarbeitung von Glas	-	-	-	-	-	-		
Übrige Wirtschaftszweige des Bergbaus und Verar- beitenden Gewerbes	13 833	362 700	385 782	50	1 306	1 389		
Haushalte	-	-	-	-	-	-		
Sonstige Abnehmer	-	-	-	-	-	-		
Leistungs- und Meßdifferenzen .	-	-	-	-	-	-		

1) + = Bestandsminderung, - = Bestandserhöhung.
2) Ortsgasversorgungsunternehmen, Ferngasge-
sellschaften.

3) Ziehereien, Kaltwalzwerke, Stahlverformun-
gen usw., Stahl-, Maschinen- und Fahrzeug-
bau, Elektrotechnik, Feinmechanik, Optik,
Herstellung von Eisen-, Blech- und Metall-
waren.

3 Gasförmige Brennstoffe

3.4 Aufkommen, Verwendung und Abgabe einzelner Gasarten

3.4.2 Hochofengas

Gegenstand der Nachweisung	1983	1984		1983	1984	
	Juli	Juni	Juli	Juli	Juni	Juli
	1 000 kWh			Terajoule		
Erzeugung	3 041 338	4 054 872	4 152 428	10 949	14 597	14 949
Bezüge von anderen Unternehmen einschl. Einfuhr	-	-	-	-	-	-
Ausfuhr	-	-	-	-	-	-
Verbrauch innerhalb der Unter- nehmen	1 090 428	1 357 284	1 454 370	3 926	4 886	5 236
Verluste	212 890	283 834	290 663	766	1 022	1 046
Bestandsveränderung ¹⁾	-	-	-	-	-	-
Zur Abgabe im Inland verfügbar .	1 738 019	2 413 754	2 407 395	6 257	8 689	8 667
Abgabe an Wiederverkäufer ²⁾ ..	-	-	-	-	-	-
Abgabe an Letztverbraucher ...	1 738 019	2 413 754	2 407 395	6 257	8 689	8 667
davon an:						
Elektrizitätsversorgungs- unternehmen	-	-	-	-	-	-
Bergbau und Verarbeitendes Gewerbe	1 738 019	2 413 754	2 407 395	6 257	8 689	8 667
Steinkohlenbergbau und -brikettherstellung, Kokerei	98 747	118 969	130 566	356	428	470
Eisenschaffende Indu- strie, Eisen-, Stahl- und Tempergießerei	1 606 809	2 258 659	2 242 764	5 784	8 131	8 074
Metallbe- und -verar- beitung ³⁾	-	-	-	-	-	-
NE-Metallerzeugung, NE- Metallhalbzeugwerke, NE- Metallgießerei	-	-	-	-	-	-
Chemische Industrie	-	-	-	-	-	-
Feinkeramik, Herstellung und Verarbeitung von Glas	-	-	-	-	-	-
Übrige Wirtschaftszweige des Bergbaus und Verar- beitenden Gewerbes	32 463	36 126	34 065	117	130	123
Haushalte	-	-	-	-	-	-
Sonstige Abnehmer	-	-	-	-	-	-
Leitungs- und Meßdifferenzen .	-	-	-	-	-	-

1) + = Bestandsminderung, - = Bestandserhöhung.
2) Ortsgasversorgungsunternehmen, Ferngasge-
sellschaften.

3) Ziehereien, Kaltwalzwerke, Stahlverformun-
gen usw., Stahl-, Maschinen- und Fahrzeug-
bau, Elektrotechnik, Feinmechanik, Optik,
Herstellung von Eisen-, Blech- und Metall-
waren.

3 Gasförmige Brennstoffe

3.4 Aufkommen, Verwendung und Abgabe einzelner Gasarten

3.4.3 Erdgas und Erdölgas*)

Gegenstand der Nachweisung	1983		1984		1983		1984	
	Juli		Juni		Juli		Juni	
	1 000 kWh				Terajoule			
Gewinnung im Inland ¹⁾	9 344 699	6 874 636	9 125 878	33 641	24 749	32 853		
Bezüge von anderen Unternehmen einschl. Einfuhr	2 284 977	4 020 527	2 195 705	8 226	14 474	7 904		
Ausfuhr	-	-	-	-	-	-		
Verbrauch innerhalb der Unter- nehmen	1 311 046	352 091	378 725	4 720	1 268	1 363		
Bestandsveränderung ²⁾	-125 270	+ 33 747	-298 436	451	+ 122	- 1 074		
Zur Abgabe im Inland verfügbar	10 193 360	10 576 819	10 644 422	36 696	38 077	38 320		
Abgabe an Wiederverkäufer 3)	8 957 067	9 227 928	9 122 947	32 245	33 221	32 843		
Abgabe an Letztverbraucher .. davon an:	1 392 512	1 491 001	1 576 048	5 015	5 368	5 674		
Elektrizitätsversorgungs- unternehmen	540 716	.	.	1 947	.		
Bergbau und Verarbeitendes Gewerbe	838 149	949 392	1 060 181	3 019	3 418	3 817		
Steinkohlenbergbau und -brikettherstellung, Kokerei	-	-	-	-	-	-		
Eisenschaffende Indu- strie, Eisen-, Stahl- und Tempergießerei	302 357	334 124	399 683	1 089	1 203	1 439		
Metallbe- und -verar- beitung 4)								
NE-Metallerzeugung, NE- Metallhalbzeugwerke, NE- Metallgießerei	184 609	164 690	.	665	593	.		
Chemische Industrie	291 044	416 065	450 499	1 048	1 498	1 622		
Feinkeramik, Herstellung und Verarbeitung von Glas	-	-	-	-	-	-		
Übrige Wirtschaftszweige des Bergbaus und Verar- beitenden Gewerbes	60 139	34 513	.	217	124	.		
Haushalte	-	-	-	-	-	-		
Sonstige Abnehmer	893	.	.	3	.		
Leitungs- und Meßdifferenzen	-156 219	-142 110	- 54 573	- 563	- 512	- 197		

*) In dieser Tabelle wird nur das Aufkommen, die Verwendung und Abgabe an Erdgas und Erdölgas der inländischen Gewinnungsunternehmen nachgewiesen. Die Gesamtversorgung mit Erdgas und Erdölgas siehe Tabelle 3.2.

1) Nach Abzug von Abfackelungen und Verarbeitungsverlusten.

2) + = Bestandsminderung, - = Bestandserhöhung.

3) Ortsgasversorgungsunternehmen, Ferngasgesellschaften und Erdgasproduzenten.

4) Ziehereien, Kaltwalzwerke, Stahlverformungen usw., Stahl-, Maschinen- und Fahrzeugbau, Elektrotechnik, Feinmechanik, Optik, Herstellung von Eisen-, Blech- und Metallwaren.

3 Gasförmige Brennstoffe

3.4 Aufkommen, Verwendung und Abgabe einzelner Gasarten

3.4.4 Raffineriegas

Gegenstand der Nachweisung	1983	1984		1983	1984	
	Juli	Juni	Juli	Juli	Juni	Juli
	Tonnen			Terajoule		
Erzeugung	283 873	231 758	263 830	13 372	10 914	12 480
Bezüge von anderen Unternehmen einschl. Einfuhr	-	-	-	-	-	-
Ausfuhr	-	-	-	-	-	-
Verbrauch innerhalb der Unter- nehmen	230 798	203 213	213 629	10 586	9 405	9 852
Verluste	593	923	455	21	33	17
Bestandsveränderung ¹⁾	- 673	+ 828	- 846	- 39	+ 41	- 51
Zur Abgabe im Inland verfügbar	51 809	28 450	48 900	2 726	1 517	2 560
Abgabe an Wiederverkäufer ... davon an:	34 958	14 802	35 624	1 817	759	1 835
Gasversorgungsunternehmen ²⁾ Flüssiggasverkaufsgesell- schaften und Raffinerien ...	-	3 987	.	-	208	.
	34 958	10 815	.	1 817	551	.
Abgabe an Letztverbraucher .. davon an:	16 851	13 648	13 276	909	758	726
Elektrizitätsversorgungs- unternehmen	-	-	-	-	-	-
Bergbau und Verarbeitendes Gewerbe	16 851	13 648	13 276	909	758	726
Steinkohlenbergbau und -brikettherstellung, Kokerei	-	-	-	-	-	-
Eisenschaffende Indu- strie, Eisen-, Stahl- und Tempergießerei	-	-	.	-	-
Metalbe- und -verar- beitung ³⁾	-	-	-	-	-	-
NE-Metallerzeugung, NE- Metallhalbzeugwerke, NE- Metallgießerei	-	-	-	-	-	-
Chemische Industrie	10 434	10 242	.	615	603	.
Feinkeramik, Herstellung und Verarbeitung von Glas	-	-	-	-	-	-
Übrige Wirtschaftszweige des Bergbaus und Verar- beitenden Gewerbes	3 406	.	.	155	.
Haushalte	-	-	-	-	-	-
Sonstige Abnehmer	-	-	-	-	-	-
Leistungs- und Meßdifferenzen	-	-	-	-	-	-

1) + = Bestandsminderung, - = Bestandserhöhung.

2) Ortsgasversorgungsunternehmen, Ferngasge-
sellschaften.

3) Ziehereien, Kaltwalzwerke, Stahlverformun-
gen usw., Stahl-, Maschinen- und Fahrzeug-
bau, Elektrotechnik, Feinmechanik, Optik,
Herstellung von Eisen-, Blech- und Metall-
waren.

3 Gasförmige Brennstoffe

3.4 Aufkommen, Verwendung und Abgabe einzelner Gasarten

3.4.5 Flüssiggas von Unternehmen der Mineralölverarbeitung

Gegenstand der Nachweisung	1983		1984		1983		1984	
	Juli		Juni		Juli		Juni	
	Tonnen				Terajoule			
Erzeugung	197 636	187 778	205 407		9 455		8 933	9 822
Bezüge von anderen Unternehmen einschl. Einfuhr	22 014	30 221	24 261		1 052		1 466	1 160
Ausfuhr	12 285	5 219	8 414		594		247	409
Verbrauch innerhalb der Unter- nehmen	28 293	25 228	27 300		1 344		1 183	1 289
Verluste	226	2 700	879		11		124	40
Bestandsveränderung ¹⁾	- 5 464	-11 408	+ 7 627		- 271		- 554	+ 366
Zur Abgabe im Inland verfügbar	173 382	173 444	200 702		8 287		8 291	9 610
Abgabe an Wiederverkäufer ... davon an:	123 310	119 268	142 302		5 913		5 704	6 816
Gasversorgungsunternehmen ²⁾	792	933	2 237		39		46	108
Flüssiggasverkaufsgesell- schaften und Raffinerien ...	122 518	118 335	140 065		5 874		5 658	6 708
Abgabe an Letztverbraucher .. davon an:	50 072	54 176	58 400		2 374		2 588	2 793
Elektrizitätsversorgungs- unternehmen	-	-	-		-		-	-
Bergbau und Verarbeitendes Gewerbe	45 347	53 399	57 986		2 154		2 550	2 773
Steinkohlenbergbau und -brikettherstellung, Kokerei	-	-	-		-		-	-
Eisenschaffende Indu- strie, Eisen-, Stahl- und Tempergießerei	1 729	.	.		78		.	.
Metallbe- und -verar- beitung ³⁾	363	.		.		18	.
NE-Metallerzeugung, NE- Metallhalbzeugwerke, NE- Metallgießerei	-	-	-		-		-	-
Chemische Industrie	19 778	35 795	37 879		948		1 708	1 814
Feinkeramik, Herstellung und Verarbeitung von Glas
Übrige Wirtschaftszweige des Bergbaus und Verar- beitenden Gewerbes	22 679	15 873	18 285		1 071		756	870
Haushalte	695	-	-		32		-	-
Sonstige Abnehmer	4 030	777	414		188		38	20
Leitungs- und Meßdifferenzen	-	-	-		-		-	-

1) + = Bestandsminderung, - = Bestandserhöhung.

2) Ortsgasversorgungsunternehmen, Ferngasge-
sellschaften.

3) Ziehereien, Kaltwalzwerke, Stahlverformun-
gen usw., Stahl-, Maschinen- und Fahrzeug-
bau, Elektrotechnik, Feinmechanik, Optik,
Herstellung von Eisen-, Blech- und Metall-
waren.

3 Gasförmige Brennstoffe

3.4 Aufkommen, Verwendung und Abgabe einzelner Gasarten

3.4.6 Flüssiggas von Verkaufsgesellschaften*)

Gegenstand der Nachweisung	1983	1984		1983	1984	
	Juli	Juni	Juli	Juli	Juni	Juli
	Tonnen			Terajoule 1)		
Erzeugung	-	-	-	-	-	-
Bezüge von anderen Unternehmen einschl. Einfuhr	107 915	101 625	...	5 173	4 872	...
Ausfuhr	18 945	13 521	...	908	648	...
Verbrauch innerhalb der Unter- nehmen	40	83	...	2	4	...
Verluste	140	676	...	7	32	...
Bestandsveränderung ²⁾	- 9 540	- 3 634	...	- 457	- 174	...
Zur Abgabe im Inland verfügbar	79 250	83 711	...	3 799	4 014	...
Abgabe an Wiederverkäufer ...	21 243	19 294	...	1 018	925	...
davon an:						
Gasversorgungsunternehmen ³⁾	3 532	684	...	169	33	...
Flüssiggasverkaufsgesell- schaften und Raffinerien ...	17 711	18 610	...	849	892	...
Abgabe an Letztverbraucher ..	58 007	64 914	...	2 781	3 087	...
davon an:						
Elektrizitätsversorgungs- unternehmen	27	16	...	1	1	...
Bergbau und Verarbeitendes Gewerbe	30 111	27 719	...	1 443	1 328	...
Steinkohlenbergbau und -brikettherstellung, Kokerei	51	2
Eisenschaffende Indu- strie, Eisen-, Stahl- und Tempergießerei	588	1 066	...	28	51	...
Metallbe- und -verar- beitung 4)	3 934	3 950	...	189	189	...
NE-Metallerzeugung, NE- Metallhalbzeugwerke, NE- Metallgießerei	1 066	978	...	51	47	...
Chemische Industrie	3 499	2 039	...	168	98	...
Feinkeramik, Herstellung und Verarbeitung von Glas	1 778	95
Übrige Wirtschaftszweige des Bergbaus und Verar- beitenden Gewerbes	18 995	17 634	...	911	845	...
Haushalte	23 271	28 443	...	1 116	1 363	...
Sonstige Abnehmer	4 598	8 241	...	220	395	...
Leitungs- und Meßdifferenzen.	-	-	...	-	-	...

*) Unternehmen mit einer Jahresabgabe von 500 t und mehr an Letztverbraucher.

1) Für die Umrechnung des Flüssiggases der Verkaufsgesellschaften in Joule wurde der durchschnittliche Heizwert der Erzeugung zugrunde gelegt: 1983 = 47 936 kJ/kg; 1984 = 47 925 kJ/kg.

2) + = Bestandsminderung, - = Bestandserhöhung.

3) Ortsgasversorgungsunternehmen, Ferngasgesellschaften.

4) Ziehereien, Kaltwalzwerke, Stahlverformungen usw., Stahl-, Maschinen- und Fahrzeugbau, Elektrotechnik, Feinmechanik, Optik, Herstellung von Eisen-, Blech- und Metallwaren.

3 Gasförmige Brennstoffe
3.5 Preisindizes und Preise

Erzeugnis	1983		1984	
	Durchschnitt	Juli	Juni	Juli
Preisindizes				
Erzeugerpreise (Inlandsabsatz)				
1980 = 100				
Ortsgas und Erdgas	156,0	155,9	162,2	163,9
Ortsgas	136,7	137,5	136,0	138,8
darunter bei Abgabe an:				
Private Haushalte	132,3	132,3	132,3	134,4
Handel und Gewerbe	138,5	138,5	139,6	142,5
Industrie	139,4	140,8	138,2	141,4
darunter:				
Jahresabgabe 1 163 MWh	137,3	138,7	137,1	140,1
Jahresabgabe 11 630 MWh	141,5	142,9	139,2	142,7
Erdgas	157,2	157,1	163,9	165,5
darunter bei Abgabe an:				
Private Haushalte	138,2	137,5	136,9	137,5
Handel und Gewerbe	143,2	142,5	141,4	142,2
Industrie	156,5	155,9	163,1	163,6
Jahresabgabe 1 163 MWh	151,2	150,4	153,1	153,5
Jahresabgabe 11 630 MWh	159,4	158,8	163,5	164,1
Jahresabgabe 116 300 MWh	158,2	158,1	174,6	174,9
Jahresabgabe mehr als 500 000 MWh ..	163,5	161,3	175,1	177,1
Einfuhrpreise				
1980 = 100				
Erdgas	163,1	159,5	196,7	200,7
Preise für die Lebenshaltung				
(alle privaten Haushalte)				
1980 = 100				
Gas und Flüssiggas	133,0	133,6	132,3	132,8
Preise				
Verbraucherpreise				
DM				
Gas, mit Grund- (Verrechnungs-) und Arbeitspreis, für eine Wohnung mit Küche, günstigster Tarif, bei einer Abnahmemenge von monatlich:				
1 000 kWh	93,40	93,80	92,30	92,60
1 600 kWh	135,00	135,00	133,00	134,00
2 300 kWh	174,33	175,00	173,00	173,00
DM/Füllung				
Flüssiggas, Füllung einer 11-kg-Flasche	29,05	29,00	29,50	29,50

4 Elektrizität

4.1 Betriebe, Beschäftigung und Produktionsindex in der Elektrizitätsversorgung

Gegenstand der Nachweisung	Einheit	1983		1984	
		Durchschnitt	Juli	Juni	Juli
Betriebe	Anzahl	555	553	555	555
Beschäftigte ¹⁾	Anzahl	191 135	189 633	190 853	190 548
Arbeiter	Anzahl	104 505	103 704	103 187	103 466
Angestellte und Beamte	Anzahl	86 631	85 929	87 666	87 082
Geleistete Arbeiterstunden	1 000 Std.	14 787	13 982	14 053	14 164
Bruttolohn- und -gehaltsumme ...	1 000 DM	746 024	733 709	758 821	727 572
Bruttolohnsumme	1 000 DM	359 821	353 291	362 517	347 500
Bruttogehaltsumme	1 000 DM	386 203	380 418	396 304	380 072
Index der Nettoproduktion	1980 = 100	103,9	83,2	95,8	91,8

1) Einschl. Tätiger Inhaber und Mitinhaber sowie unbezahlt Mithelfender Familienangehöriger.

4 Elektrizität

4.2 Aufkommen und Verwendung von Elektrizität

Gegenstand der Nachweisung	1983		1984		1983		1984	
	Juni		Juni		Juni		Juni	
	Mill. kWh				Terajoule ¹⁾			
Elektrizitätserzeugung	26 536	31 493	28 056 ^{a)}	95 529	113 375	101 002 ^{a)}		
aus Wärmekraft	24 585	29 689	26 262 ^{a)}	88 506	106 880	94 543 ^{a)}		
darunter Kernenergie	4 256	7 171	...	15 322	25 815	...		
Wasserkraft	1 952	1 804	1 794 ^{a)}	7 027	6 495	6 459 ^{a)}		
von Kraftwerken der Elektrizitäts- versorgungsunternehmen	21 921	26 331	23 556 ^{a)}	78 916	94 792	84 802 ^{a)}		
aus Wärmekraft	20 189	24 747	21 975 ^{a)}	72 680	89 089	79 110 ^{a)}		
Wasserkraft 2)	1 732	1 584	1 581 ^{a)}	6 235	5 702	5 692 ^{a)}		
von Stromerzeugungsanlagen im Bergbau und Verarbeitenden Gewerbe	4 142	4 653	4 031	14 911	16 751	14 512		
aus Wärmekraft	4 015	5 522	3 908	14 454	16 279	14 069		
Wasserkraft	126	131	123	454	472	443		
von Stromerzeugungsanlagen für die Deutsche Bundesbahn	474	509	469	1 706	1 832	1 688		
aus Wärmekraft	380	420	379	1 368	1 512	1 364		
Wasserkraft 2)	93	89	90	335	320	324		
Elektrizitätsverbrauch der Pump- speicherwerke 3)	277	252	...	997	907	...		
Eigenverbrauch ³⁾	1 343	1 594	...	4 835	5 738	...		
Einfuhr ⁴⁾	2 275	1 606	...	8 190	5 782	...		
darunter:								
Österreich	678	572	...	2 441	2 059	...		
Schweiz	1 034	645	...	3 722	2 322	...		
Frankreich	181	137	...	652	493	...		
Niederlande	22	22	...	79	79	...		
Ausfuhr ⁴⁾	802	1 128	...	2 887	4 061	...		
darunter:								
Österreich	36	217	...	130	781	...		
Schweiz	124	208	...	446	749	...		
Frankreich	35	85	...	126	306	...		
Niederlande	331	301	...	1 192	1 084	...		
Inlandsversorgung (einschl. Leitungs- verluste)	26 389	30 125	...	95 000	108 450	...		
Abgabe an das öffentliche Netz	22 113	26 440	...	79 607	95 184	...		
davon:								
Kraftwerke der Elektrizitätsver- sorgungsunternehmen	20 581	24 741	...	74 092	89 068	...		
Stromerzeugungsanlagen im Bergbau und Verarbeitenden Gewerbe	1 532	1 699	...	5 515	6 116	...		

1) 1 kWh = 3 600 kJ.

2) Einschl. Speicher- und Pumpspeichererzeugung.

3) Von Kraftwerken der Elektrizitätsversorgungsunternehmen und Stromerzeugungsanlagen für die Deutsche Bundesbahn.

4) Einschl. Bezüge aus der Deutschen Demokratischen Republik und Berlin (Ost) bzw. Lieferungen in die Deutsche Demokratische Republik und Berlin (Ost).

a) Vorläufiges Ergebnis.

4 Elektrizität

4.3 Elektrizitätserzeugung und -verbrauch nach ausgewählten Wirtschaftszweigen

Nr. der Systematik	Wirtschaftszweig (H.v. = Herstellung von)	1983			1984		
		1 000 kWh			Terajoule ²⁾		
		Juli	Juni	Juli	Juli	Juni	Juli
Erzeugung							
	Bergbau und Verarbeitendes Gewerbe ...	3 670 449	4 030 770	4 154 777	13 213	14 511	14 957
	darunter:						
21	Bergbau	1 253 691	1 414 360	1 513 591	4 513	5 092	5 449
2111	Steinkohlenbergb. u. -brikettherstellung, Kokerei	1 064 427	1 203 470	1 292 195	3 832	4 332	4 651
2114	Braunkohlenbergbau u. -brikettherstellung	158 509	152 052	165 140	571	547	595
22	Mineralölverarbeitung	151 951	144 967	138 645	547	522	499
25	Gew. u. Verarb. v. Steinen u. Erden	10 548	10 112	10 071	38	36	36
2531	H. v. Zement	5 045	5 116	5 077	18	18	18
27	Eisenschaffende Industrie	409 457	495 433	519 593	1 474	1 784	1 871
2711	Hochofen-, Stahl- u. Warmwalzwerke (oh. Stahlrohre)	409 203	495 043	519 180	1 473	1 782	1 869
2715	Herstellung von Stahlrohren (ohne Präzisionsrohre)	-	-	-	-	-	-
28	NE-Metallerzeugung, NE-Metallhalzeugwerke	164 389	165 777	162 473	592	596	585
2811	NE-Leichtmetallhütten	155 492	154 091	154 398	560	555	556
30	Ziehereien, Kaltwalzwerke, Stahlverformung usw.	810	1 250	992	3	5	4
32	Maschinenbau	5 140	4 151	5 767	19	15	21
33	Straßenfahrzeugbau	76 291	64 088	85 236	275	231	307
3311	H. v. Kraftwagen u. -motoren	75 405	60 900	82 983	271	219	299
36	Elektrotechnik, Rep. v. Haushaltsgeräten	1 873	2 566	1 955	7	9	7
40	Chemische Industrie	1 113 371	1 222 086	1 202 822	4 008	4 400	4 330
4031	H. v. chem. Grundstoffen (auch m. anschl. Weiterverarbeitung)	1 016 396	1 113 037	1 093 101	3 659	4 007	3 935
52	H. u. Verarb. v. Glas	5 823	5 186	5 575	21	19	20
5225	H. v. Hohlglas, techn. Glas	4 398	3 222	3 370	16	12	12
55	Zellstoff-, Holzschliff-, Papier- und Papierzeugung	334 099	350 517	361 750	1 203	1 262	1 302
63	Textilgewerbe	43 099	51 580	46 696	155	186	168
68	Ernährungsgewerbe	42 633	43 755	42 839	157	158	154
Verbrauch ³⁾							
	Bergbau und Verarbeitendes Gewerbe ...	13 278 715	13 567 274	14 142 327	47 803	48 842	50 912
	darunter:						
21	Bergbau	1 134 221	1 139 681	1 221 342	4 083	4 103	4 397
2111	Steinkohlenbergb. u. -brikettherstellung, Kokerei	695 476	686 049	746 249	2 504	2 470	2 686
2114	Braunkohlenbergbau u. -brikettherstellung	339 526	318 037	342 553	1 222	1 145	1 233
22	Mineralölverarbeitung	422 302	429 665	448 553	1 520	1 547	1 615
25	Gew. u. Verarb. v. Steinen u. Erden	588 313	585 189	591 258	2 118	2 107	2 129
2531	H. v. Zement	298 775	289 043	285 245	1 076	1 040	1 027
27	Eisenschaffende Industrie	1 384 839	1 547 340	1 592 854	4 985	5 570	5 734
2711	Hochofen-, Stahl- u. Warmwalzwerke (oh. Stahlrohre)	1 272 646	1 415 471	1 464 960	4 582	5 096	5 274
2715	Herstellung von Stahlrohren (ohne Präzisionsrohre)	76 087	92 135	85 527	274	332	308
28	NE-Metallerzeugung, NE-Metallhalzeugwerke	1 459 501	1 345 648	1 386 574	5 254	4 844	4 992
2811	NE-Leichtmetallhütten	1 115 195	1 006 938	1 025 511	4 015	3 625	3 692
30	Ziehereien, Kaltwalzwerke, Stahlverformung usw.	193 743	211 294	202 733	697	761	730
32	Maschinenbau	405 112	411 922	437 488	1 458	1 483	1 575
33	Straßenfahrzeugbau	600 782	422 773	669 979	2 163	1 522	2 412
3311	H. v. Kraftwagen u. -motoren	355 891	216 297	409 460	1 281	779	1 474
36	Elektrotechnik, Rep. v. Haushaltsgeräten	402 496	421 804	437 870	1 449	1 518	1 576
40	Chemische Industrie	3 461 972	3 512 034	3 597 415	12 463	12 643	12 951
4031	H. v. chem. Grundstoffen (auch m. anschl. Weiterverarbeitung)	2 945 043	2 957 847	3 039 718	10 602	10 648	10 943
52	H. u. Verarb. v. Glas	175 181	185 816	184 251	631	669	663
5225	H. v. Hohlglas, techn. Glas	115 553	126 442	127 219	416	455	458
55	Zellstoff-, Holzschliff-, Papier- und Papierzeugung	727 964	778 695	792 595	2 621	2 803	2 853
63	Textilgewerbe	277 813	326 018	301 368	1 000	1 174	1 085
68	Ernährungsgewerbe	585 941	570 904	589 543	2 109	2 055	2 122

1) Systematik der Wirtschaftszweige, Ausgabe 1979, Fassung für die Statistik im Produzierenden Gewerbe (SYPRO).

2) 1 kWh = 3 600 kJ.

3) Errechnet aus Eigenerzeugung plus Fremdbezug minus Abgabe.

4 Elektrizität
4.4 Preisindizes und Preise

Erzeugnis	1983		1984	
	Durchschnitt	Juli	Juni	Juli
Preisindizes				
Erzeugerpreise (Inlandsabsatz)				
1980 = 100				
Elektrischer Strom	125,8	126,6	128,9	130,2
darunter bei Abgabe an:				
Private Haushalte	128,3	127,8	131,5	133,4
Landwirtschaftliche Betriebe	127,8	127,3	131,5	134,7
Gewerbliche Betriebe	121,1	120,8	123,6	125,2
Sonderabnehmer, in Niederspannung	122,0	123,1	124,9	125,7
Sonderabnehmer, in Hochspannung ..	124,8	125,9	127,5	128,3
Preise für die Lebenshaltung				
(alle privaten Haushalte)				
1980 = 100				
Elektrizität	126,7	127,4	130,6	131,9
Preise				
Verbraucherpreise				
DM				
Elektrischer Strom, Grundpreis und				
Arbeitspreis, für eine Wohnung mit				
Küche, günstigster Tarif, bei einem				
Monatsverbrauch von:				
75 kWh (3-Raum-Wohnung einschl. Küche)	28,00	28,20	28,80	29,00
200 kWh (4-Raum-Wohnung einschl. Küche)	54,90	55,20	56,50	57,00
325 kWh (5-Raum-Wohnung einschl. Küche)	80,70	81,20	83,00	83,80
1 275 kWh, davon 950 kWh Nachtstrom (5-Raum-Wohnung einschl. Küche) ...	193,00	194,00	199,00	201,00

5 Beschäftigung der Betriebe in der Energie- und Wasserversorgung nach Ländern

5.1 Betriebe

Nr. der Systematik 1)	Wirtschaftsgliederung Land	Betriebe			Beschäftigte insgesamt 2)		
		1983	1984		1983	1984	
		Juli	Juni	Juli	Juli	Juni	Juli
10	Energie- und Wasserversorgung	1 044	1 056	1 054	247 756	249 297	249 096
	Schleswig-Holstein	68	69	69	10 369	10 807	10 817
	Hamburg	35	33	33	10 104	9 793	9 790
	Niedersachsen	156	156	155	22 191	22 134	22 147
	Bremen	5	5	5	4 651	4 619	4 620
	Nordrhein-Westfalen	224	226	226	74 401	74 372	74 924
	Hessen	78	78	78	23 590	23 408	23 446
	Rheinland-Pfalz	70	69	69	14 028	14 216	14 281
	Baden-Württemberg	138	148	147	33 150	34 570	33 662
	Bayern	226	228	228	39 933	39 984	39 964
	Saarland	37	37	37	4 092	4 031	4 052
	Berlin (West)	7	7	7	11 247	11 363	11 393
1010	Elektrizitätsversorgung	553	555	555	189 633	190 853	190 548
	Schleswig-Holstein	35	36	36	8 714	9 119	9 129
	Hamburg	10	8	8	5 756	5 371	5 362
	Niedersachsen	89	89	89	16 321	16 256	16 260
	Bremen
	Nordrhein-Westfalen	119	119	119	61 022	61 001	61 493
	Hessen	49	48	48	18 791	18 526	18 572
	Rheinland-Pfalz	38	37	37	11 940	12 284	12 348
	Baden-Württemberg	38	42	42	16 762	17 916	16 959
	Bayern	157	158	158	35 971	36 034	36 017
	Saarland	13	13	13	3 063	3 014	3 040
	Berlin (West)
1030	Gasversorgung	153	160	159	23 160	23 522	23 578
	Schleswig-Holstein	7	7	7	437	444	444
	Hamburg
	Niedersachsen	27	28	28	3 238	3 435	3 447
	Bremen
	Nordrhein-Westfalen	46	46	46	8 184	8 146	8 193
	Hessen	8	9	9	1 676	1 696	1 694
	Rheinland-Pfalz	12	12	12	1 117	1 163	1 164
	Baden-Württemberg	15	20	19	765	806	815
	Bayern	28	28	28	2 314	2 263	2 215
	Saarland	7	7	7	551	559	556
	Berlin (West)
1050	Fernwärmeversorgung	56	58	58	1 872	1 878	1 887
	Schleswig-Holstein	6	6	6	304	304	304
	Hamburg
	Niedersachsen
	Bremen
	Nordrhein-Westfalen	6	8	8	407	398	397
	Hessen
	Rheinland-Pfalz
	Baden-Württemberg	7	8	8	209	212	212
	Bayern	6	6	6	66	84	83
	Saarland	12	12	12	218	205	205
	Berlin (West)	4	4	4	95	98	98
1070	Wasserversorgung	282	283	282	33 091	33 044	33 083
	Schleswig-Holstein	20	20	20	914	940	940
	Hamburg	15	16	16	1 955	1 918	1 913
	Niedersachsen
	Bremen
	Nordrhein-Westfalen	53	53	53	4 788	4 827	4 841
	Hessen
	Rheinland-Pfalz
	Baden-Württemberg	78	78	78	15 414	15 636	15 676
	Bayern	35	36	36	1 582	1 603	1 606
	Saarland	5	5	5	260	253	251
	Berlin (West)

1) Systematik der Wirtschaftszweige, Ausgabe 1979, Fassung für die Statistik im Produzierenden Gewerbe (SYPRO).

2) Einschl. Tätiger Inhaber und Mitinhaber sowie unbezahlt Mithelfender Familienangehöriger.

5 Beschäftigung der Betriebe in der Energie- und Wasserversorgung nach Ländern

5.1 Betriebe

Nr. der Systematik 1)	Wirtschaftsgliederung Land	Arbeiter			Angestellte und Beamte		
		1983	1984		1983	1984	
		Juli	Juni	Juli	Juli	Juni	Juli
10	Energie- und Wasserversorgung	134 482	134 101	134 417	113 274	115 196	114 679
	Schleswig-Holstein	6 096	6 276	6 261	4 273	4 531	4 556
	Hamburg	5 004	4 857	4 839	5 100	4 936	4 951
	Niedersachsen	11 901	11 703	11 809	10 290	10 341	10 338
	Bremen	2 653	2 646	2 643	1 998	1 973	1 977
	Nordrhein-Westfalen	39 581	39 283	39 521	34 820	35 089	35 403
	Hessen	13 639	13 495	13 497	9 951	9 913	9 949
	Rheinland-Pfalz	7 680	7 782	7 794	6 348	6 434	6 487
	Baden-Württemberg	17 734	17 840	17 919	15 416	16 730	15 743
	Bayern	21 931	21 859	21 832	18 002	18 125	18 132
	Saarland	2 342	2 300	2 305	1 750	1 731	1 747
	Berlin (West)	5 921	5 970	5 997	5 326	5 393	5 396
1010	Elektrizitätsversorgung	103 704	103 187	103 466	85 929	87 666	87 082
	Schleswig-Holstein	5 207	5 363	5 349	3 507	3 756	3 780
	Hamburg	2 465	2 293	2 276	3 291	3 078	3 086
	Niedersachsen	8 783	8 690	8 683	7 538	7 566	7 577
	Bremen
	Nordrhein-Westfalen	32 989	32 698	32 937	28 033	28 303	28 556
	Hessen	10 959	10 726	10 733	7 832	7 800	7 839
	Rheinland-Pfalz	6 506	6 724	6 735	5 434	5 560	5 613
	Baden-Württemberg	8 796	8 804	8 851	7 966	9 112	8 108
	Bayern	19 959	19 862	19 844	16 012	16 172	16 173
	Saarland	1 896	1 851	1 860	1 167	1 163	1 180
	Berlin (West)
1030	Gasversorgung	11 129	11 275	11 263	12 031	12 247	12 315
	Schleswig-Holstein	234	240	239	203	204	205
	Hamburg
	Niedersachsen	1 751	1 791	1 800	1 487	1 644	1 647
	Bremen
	Nordrhein-Westfalen	3 628	3 622	3 607	4 556	4 524	4 586
	Hessen	858	859	858	818	837	836
	Rheinland-Pfalz	596	610	607	521	553	557
	Baden-Württemberg	289	307	313	476	499	502
	Bayern	1 016	1 012	1 008	1 298	1 251	1 250
	Saarland	256	267	265	295	292	291
	Berlin (West)
1050	Fernwärmeversorgung	1 193	1 218	1 221	679	660	666
	Schleswig-Holstein	196	194	194	108	110	110
	Hamburg
	Niedersachsen
	Bremen
	Nordrhein-Westfalen	248	244	244	159	154	153
	Hessen
	Rheinland-Pfalz
	Baden-Württemberg	157	159	158	52	53	54
	Bayern	54	71	70	12	13	13
	Saarland	49	49	49	169	156	156
	Berlin (West)	55	56	57	40	42	41
1070	Wasserversorgung	18 456	18 421	18 467	14 635	14 623	14 616
	Schleswig-Holstein	459	479	479	455	461	461
	Hamburg	1 229	1 188	1 182	726	730	731
	Niedersachsen
	Bremen
	Nordrhein-Westfalen	2 716	2 719	2 733	2 072	2 108	2 108
	Hessen
	Rheinland-Pfalz
	Baden-Württemberg	8 492	8 570	8 597	6 922	7 066	7 079
	Bayern	902	914	910	680	689	696
	Saarland	141	133	131	119	120	120
	Berlin (West)

1) Systematik der Wirtschaftszweige, Ausgabe 1979, Fassung für die Statistik im Produzierenden Gewerbe (SYPRO).

5 Beschäftigung der Betriebe in der Energie- und Wasserversorgung nach Ländern

5.1 Betriebe

Nr. der Systematik 1)	Wirtschaftsgliederung Land	Geleistete Arbeiterstunden			Bruttolohn- und Gehaltssumme		
		1983	1984		1983	1984	
		Juli	Juni	Juli	Juli	Juni	Juli
		1 000 Stunden			1 000 DM		
10	Energie- und Wasserversorgung	18 088	18 220	18 424	937 186	958 213	929 161
	Schleswig-Holstein	779	847	827	35 562	35 247	37 361
	Hamburg	646	668	609	35 168	41 645	35 711
	Niedersachsen	1 563	1 655	1 642	83 027	78 982	79 669
	Bremen	321	361	363	17 845	18 608	18 655
	Nordrhein-Westfalen	5 400	5 370	5 387	288 885	301 461	286 434
	Hessen	1 766	1 840	1 837	85 259	84 492	80 710
	Rheinland-Pfalz	1 033	1 032	1 048	49 299	49 868	49 177
	Baden-Württemberg	2 442	2 380	2 542	150 811	135 093	145 452
	Bayern	3 133	3 016	3 083	134 951	144 976	136 653
	Saarland	313	305	318	15 279	14 257	15 446
	Berlin (West)	694	746	767	41 100	53 584	43 892
1010	Elektrizitätsversorgung	13 982	14 053	14 164	733 709	758 821	727 572
	Schleswig-Holstein	673	729	712	29 976	30 173	31 853
	Hamburg	332	326	299	20 579	22 568	19 781
	Niedersachsen	1 143	1 211	1 197	64 095	61 847	61 476
	Bremen
	Nordrhein-Westfalen	4 511	4 490	4 489	236 996	250 627	233 744
	Hessen	1 436	1 458	1 462	67 197	66 801	63 496
	Rheinland-Pfalz	862	896	907	42 448	43 803	43 010
	Baden-Württemberg	1 219	1 186	1 248	95 095	83 440	91 607
	Bayern	2 843	2 739	2 790	121 500	131 706	123 379
	Saarland	251	242	259	11 181	10 454	11 475
	Berlin (West)
1030	Gasversorgung	1 449	1 539	1 517	83 428	84 258	85 801
	Schleswig-Holstein	26	31	28	1 496	1 452	1 480
	Hamburg
	Niedersachsen	224	247	246	10 330	10 266	10 813
	Bremen
	Nordrhein-Westfalen	492	488	500	32 418	31 638	33 330
	Hessen	99	122	106	6 973	5 638	6 175
	Rheinland-Pfalz	81	78	79	3 749	3 835	3 892
	Baden-Württemberg	39	40	46	2 745	3 016	3 091
	Bayern	145	137	147	8 019	8 326	7 866
	Saarland	33	37	33	2 354	2 249	2 331
	Berlin (West)
1050	Fernwärmeverversorgung	163	170	169	7 201	7 415	7 409
	Schleswig-Holstein	22	23	23	1 008	898	984
	Hamburg
	Niedersachsen
	Bremen
	Nordrhein-Westfalen	35	34	35	1 651	1 606	1 700
	Hessen
	Rheinland-Pfalz
	Baden-Württemberg	23	22	24	756	799	776
	Bayern	8	10	11	215	269	285
	Saarland	9	9	9	931	820	868
	Berlin (West)	6	8	7	458	422	404
1070	Wasserversorgung	2 493	2 459	2 574	112 848	107 718	108 378
	Schleswig-Holstein	58	63	64	3 081	2 725	3 044
	Hamburg	149	148	140	6 191	8 500	6 263
	Niedersachsen
	Bremen
	Nordrhein-Westfalen	362	358	363	17 820	17 590	17 660
	Hessen
	Rheinland-Pfalz
	Baden-Württemberg	1 161	1 133	1 224	52 215	47 839	49 978
	Bayern	136	130	135	5 217	4 674	5 123
	Saarland	19	17	18	813	735	772
	Berlin (West)

1) Systematik der Wirtschaftszweige, Ausgabe 1979, Fassung für die Statistik im Produzierenden Gewerbe (SYPRO).

5 Beschäftigung der Betriebe in der Energie- und Wasserversorgung nach Ländern

5.1 Betriebe

Nr. der Systematik 1)	Wirtschaftsgliederung Land	Bruttolohnsumme			Bruttogehaltsumme		
		1983	1984		1983	1984	
		Juli	Juni	Juli	Juli	Juni	Juli
		1 000 DM					
10	Energie- und Wasserversorgung	449 129	457 877	442 299	488 058	500 336	486 862
	Schleswig-Holstein	19 085	18 193	19 633	16 477	17 054	17 727
	Hamburg	15 382	18 924	15 625	19 786	22 721	20 086
	Niedersachsen	39 050	37 726	38 467	43 977	41 256	41 202
	Bremen	8 863	9 304	9 297	8 982	9 305	9 359
	Nordrhein-Westfalen	136 865	140 094	133 358	152 020	161 367	153 076
	Hessen	43 854	42 587	41 664	41 406	41 904	39 047
	Rheinland-Pfalz	23 988	23 601	23 644	25 311	26 267	25 533
	Baden-Württemberg	69 786	64 893	65 862	81 024	70 200	7 476
	Bayern	65 308	70 205	66 177	69 643	74 771	70 476
	Saarland	7 732	7 329	7 919	7 547	6 928	7 527
	Berlin (West)	19 216	20 021	20 653	21 885	28 563	23 239
1010	Elektrizitätsversorgung	353 291	362 517	347 500	380 418	396 304	380 072
	Schleswig-Holstein	16 311	15 656	16 866	13 666	14 516	14 987
	Hamburg	7 457	8 384	7 116	13 122	14 184	12 666
	Niedersachsen	29 192	28 882	28 982	34 903	32 965	32 494
	Bremen
	Nordrhein-Westfalen	115 087	118 834	111 567	121 909	131 261	122 177
	Hessen	34 876	33 540	32 956	32 321	33 261	30 539
	Rheinland-Pfalz	20 457	20 632	20 585	21 990	23 171	22 425
	Baden-Württemberg	42 809	39 432	39 647	52 286	44 008	51 960
	Bayern	59 347	64 250	60 253	62 153	67 456	63 126
	Saarland	6 196	5 930	6 436	4 985	4 523	5 038
	Berlin (West)
1030	Gasversorgung	34 702	35 988	35 466	48 726	48 270	50 336
	Schleswig-Holstein	731	728	728	764	724	751
	Hamburg
	Niedersachsen	5 464	5 165	5 518	4 865	5 100	5 295
	Bremen
	Nordrhein-Westfalen	11 787	11 610	11 916	20 630	20 028	21 413
	Hessen	3 011	2 503	2 729	3 962	3 135	3 446
	Rheinland-Pfalz	1 846	1 845	1 865	1 902	1 990	2 028
	Baden-Württemberg	849	970	1 010	1 896	2 046	2 081
	Bayern	3 088	3 355	3 054	4 931	4 971	4 812
	Saarland	928	859	910	1 426	1 389	1 422
	Berlin (West)
1050	Fernwärmeversorgung	4 164	4 436	4 415	3 037	2 979	2 994
	Schleswig-Holstein	600	523	576	408	375	408
	Hamburg
	Niedersachsen
	Bremen
	Nordrhein-Westfalen	851	849	894	799	756	.
	Hessen
	Rheinland-Pfalz
	Baden-Württemberg	564	603	575	191	197	201
	Bayern	165	214	227	50	55	59
	Saarland	181	173	186	750	647	683
	Berlin (West)	220	199	208	238	223	196
1070	Wasserversorgung	56 972	54 936	54 918	55 877	52 782	53 460
	Schleswig-Holstein	1 443	1 286	1 463	1 638	1 439	1 581
	Hamburg	3 447	4 766	3 398	2 744	3 734	2 866
	Niedersachsen
	Bremen
	Nordrhein-Westfalen	9 139	8 801	8 981	8 681	8 789	8 679
	Hessen
	Rheinland-Pfalz
	Baden-Württemberg	25 564	23 889	24 631	26 651	23 950	25 346
	Bayern	2 708	2 386	2 644	2 509	2 289	2 480
	Saarland	427	366	388	386	369	384
	Berlin (West)

1) Systematik der Wirtschaftszweige, Ausgabe 1979, Fassung für die Statistik im Produzierenden Gewerbe (SYPRO).

5 Beschäftigung der Betriebe in der Energie- und Wasserversorgung nach Ländern

5.1 Betriebe

Nr. der Systematik 1)	Wirtschaftsgliederung Land	Geleistete Stunden je Arbeiter			Bruttolohn- und Gehaltssumme je Beschäftigte		
		1983	1984		1983	1984	
		Juli	Juni	Juli	Juli	Juni	Juli
		Stunden			DM		
10	Energie- und Wasserversorgung	135	136	137	3 783	3 844	3 730
	Schleswig-Holstein	128	135	132	3 430	3 262	3 454
	Hamburg	129	138	126	3 481	4 253	3 648
	Niedersachsen	131	140	139	3 741	3 568	3 597
	Bremen	121	136	137	3 837	4 029	4 038
	Nordrhein-Westfalen	136	137	136	3 883	4 053	3 823
	Hessen	130	136	136	3 614	3 610	3 442
	Rheinland-Pfalz	134	133	135	3 514	3 508	3 444
	Baden-Württemberg	138	133	142	4 549	3 908	4 321
	Bayern	143	138	141	3 379	3 626	3 419
	Saarland	134	133	138	3 734	3 537	3 812
	Berlin (West)	117	125	128	3 654	4 716	3 853
1010	Elektrizitätsversorgung	135	136	137	3 869	3 976	3 818
	Schleswig-Holstein	129	136	133	3 440	3 309	3 489
	Hamburg	135	142	131	3 575	4 202	3 689
	Niedersachsen	130	139	138	3 927	3 805	3 781
	Bremen
	Nordrhein-Westfalen	137	137	136	3 883	4 109	3 801
	Hessen	131	136	136	3 576	3 606	3 419
	Rheinland-Pfalz	132	133	135	3 555	3 566	3 483
	Baden-Württemberg	139	135	141	5 673	4 657	5 402
	Bayern	142	138	141	3 378	3 655	3 426
	Saarland	132	131	139	3 650	3 468	3 775
	Berlin (West)
1030	Gasversorgung	130	136	135	3 602	3 582	3 639
	Schleswig-Holstein	110	128	119	3 424	3 270	3 332
	Hamburg
	Niedersachsen	128	138	137	3 190	2 989	3 137
	Bremen
	Nordrhein-Westfalen	136	135	139	3 961	3 884	4 068
	Hessen	115	142	124	4 160	3 324	3 645
	Rheinland-Pfalz	136	128	131	3 356	3 298	3 344
	Baden-Württemberg	134	129	147	3 588	3 742	3 793
	Bayern	143	135	146	3 465	3 679	3 483
	Saarland	131	139	126	4 273	4 022	4 193
	Berlin (West)
1050	Fernwärmeversorgung	137	140	138	3 847	3 948	3 927
	Schleswig-Holstein	115	121	120	3 316	2 952	3 237
	Hamburg
	Niedersachsen
	Bremen
	Nordrhein-Westfalen	142	140	142	4 056	4 034	4 283
	Hessen
	Rheinland-Pfalz
	Baden-Württemberg	143	135	150	3 617	3 771	3 658
	Bayern	157	144	158	3 258	3 205	3 438
	Saarland	185	185	174	4 270	3 999	4 236
	Berlin (West)	117	145	131	4 825	4 307	4 120
1070	Wasserversorgung	135	133	139	3 410	3 260	3 276
	Schleswig-Holstein	126	133	133	3 371	2 899	3 239
	Hamburg	121	125	118	3 167	4 432	3 274
	Niedersachsen
	Bremen
	Nordrhein-Westfalen	133	132	133	3 722	3 644	3 648
	Hessen
	Rheinland-Pfalz
	Baden-Württemberg	137	132	142	3 387	3 060	3 188
	Bayern	151	142	149	3 298	2 916	3 190
	Saarland	137	127	134	3 127	2 905	3 076
	Berlin (West)

1) Systematik der Wirtschaftszweige, Ausgabe 1979, Fassung für die Statistik im Produzierenden Gewerbe (SYPRO).

5 Beschäftigung der Betriebe in der Energie- und Wasserversorgung nach Ländern

5.1 Betriebe

Nr. der Systematik 1)	Wirtschaftsgliederung Land	Bruttolohnsumme je Arbeiter			Bruttogehaltssumme je Angestellter und Beamter		
		1983	1984		1983	1984	
		Jul	Juni	Juli	Juli	Juni	Juli
DM							
10	Energie- und Wasserversorgung	3 340	3 414	3 290	4 309	4 343	4 245
	Schleswig-Holstein	3 131	2 899	3 136	3 856	3 764	3 891
	Hamburg	3 074	3 896	3 229	3 880	4 603	4 057
	Niedersachsen	3 281	3 199	3 257	4 274	3 990	3 986
	Bremen	3 341	3 516	3 518	4 496	4 716	4 734
	Nordrhein-Westfalen	3 458	3 566	3 374	4 366	4 599	4 324
	Hessen	3 215	3 156	3 087	4 161	4 227	3 925
	Rheinland-Pfalz	3 123	3 033	3 034	3 987	4 083	3 936
	Baden-Württemberg	3 935	3 638	3 676	5 256	4 196	5 056
	Bayern	2 978	3 212	3 031	3 869	4 125	3 887
	Saarland	3 302	3 186	3 436	4 312	4 003	4 309
	Berlin (West)	3 245	4 191	3 444	4 109	5 296	4 307
1010	Elektrizitätsversorgung	3 407	3 513	3 359	4 427	4 521	4 365
	Schleswig-Holstein	3 132	2 919	3 153	3 897	3 865	3 965
	Hamburg	3 025	3 657	3 126	3 987	4 608	4 104
	Niedersachsen	3 324	3 324	3 338	4 630	4 357	4 289
	Bremen
	Nordrhein-Westfalen	3 489	3 634	3 387	4 349	4 656	4 279
	Hessen	3 182	3 127	3 071	4 125	4 264	3 896
	Rheinland-Pfalz	3 144	3 068	3 056	4 047	4 167	3 995
	Baden-Württemberg	4 867	4 479	4 479	6 564	4 830	6 409
	Bayern	2 973	3 235	3 036	3 882	4 171	3 903
	Saarland	3 268	3 204	3 460	4 272	3 889	4 270
	Berlin (West)
1030	Gasversorgung	3 118	3 192	3 149	4 050	3 941	4 087
	Schleswig-Holstein	3 128	3 035	3 048	3 765	3 547	3 664
	Hamburg
	Niedersachsen	3 121	2 884	3 065	3 272	3 102	3 215
	Bremen	-	-	-	-	-	-
	Nordrhein-Westfalen	3 249	3 206	3 304	4 528	4 427	4 669
	Hessen	3 509	2 913	3 181	4 844	3 746	4 122
	Rheinland-Pfalz	3 097	3 025	3 072	3 651	3 599	3 640
	Baden-Württemberg	2 936	3 160	3 226	3 984	4 100	4 147
	Bayern	3 040	3 315	3 030	3 799	3 974	3 849
	Saarland	3 625	3 218	3 432	4 835	4 758	4 886
	Berlin (West)
1050	Fernwärmeversorgung	3 490	3 642	3 616	4 473	4 514	4 496
	Schleswig-Holstein	3 061	2 694	2 970	3 779	5 593	3 708
	Hamburg
	Niedersachsen
	Bremen
	Nordrhein-Westfalen	3 433	3 480	3 662	5 027	4 912	5 273
	Hessen
	Rheinland-Pfalz
	Baden-Württemberg	3 595	3 791	3 636	3 680	3 710	3 724
	Bayern	3 053	3 013	3 238	4 180	4 252	4 515
	Saarland	3 694	3 526	3 791	4 437	4 147	4 376
	Berlin (West)	4 005	3 546	3 649	3 452	5 321	4 775
1070	Wasserversorgung	3 087	2 982	2 974	3 818	3 610	3 658
	Schleswig-Holstein	3 144	2 685	3 054	3 601	3 122	3 430
	Hamburg	2 805	4 012	2 874	3 779	5 115	3 920
	Niedersachsen
	Bremen	-	-	-	-	-	-
	Nordrhein-Westfalen	3 365	3 237	3 286	4 190	4 170	4 117
	Hessen
	Rheinland-Pfalz
	Baden-Württemberg	3 010	2 788	2 865	3 850	3 322	3 581
	Bayern	3 002	2 610	2 905	3 690	3 073	3 563
	Saarland	3 031	2 754	2 959	3 242	3 353	3 204
	Berlin (West)

1) Systematik der Wirtschaftszweige, Ausgabe 1979, Fassung für die Statistik im Produzierenden Gewerbe (SYPRO).

5 Beschäftigung der Betriebe in der Energie- und Wasserversorgung nach Ländern
5.2 Fachliche Betriebsteile

Nr. der Systematik 1)	Wirtschaftsgliederung Land	Fachliche Betriebsteile			Beschäftigte insgesamt ²⁾		
		1983	1984		1983	1984	
		Juli	Juni	Juli	Juli	Juni	Juli
10	Energie- und Wasserversorgung	1 793	1 811	1 808	214 515	216 183	215 924
	Schleswig-Holstein	117	118	118	8 965	9 387	9 387
	Hamburg	41	39	39	8 646	8 418	8 426
	Niedersachsen	261	265	263	20 491	20 436	20 451
	Bremen	11	11	11	4 651	4 619	4 619
	Nordrhein-Westfalen	412	414	414	68 815	68 868	69 357
	Hessen	146	146	146	17 647	17 515	17 558
	Rheinland-Pfalz	134	131	131	10 985	11 238	11 308
	Baden-Württemberg	274	285	284	27 957	29 311	28 410
	Bayern	329	334	334	35 460	35 487	35 461
	Saarland	59	59	59	3 954	3 903	3 924
	Berlin (West)	9	9	9	6 944	7 001	7 023
1010	Elektrizitätsversorgung	633	636	636	146 818	147 601	147 191
	Schleswig-Holstein	36	37	37	6 346	6 712	6 716
	Hamburg	12	10	10	4 478	4 190	4 187
	Niedersachsen	94	94	94	14 130	13 983	13 996
	Bremen
	Nordrhein-Westfalen	125	125	125	45 196	45 011	45 401
	Hessen	51	51	51	11 895	11 751	11 790
	Rheinland-Pfalz	43	42	42	7 608	7 746	7 821
	Baden-Württemberg	95	99	99	20 926	22 118	21 167
	Bayern	158	159	159	28 348	28 274	28 252
	Saarland	14	14	14	2 066	2 026	2 048
	Berlin (West)
1030	Gasversorgung	437	446	444	32 810	33 255	33 372
	Schleswig-Holstein	27	27	27	1 078	1 100	1 097
	Hamburg
	Niedersachsen	67	68	67	3 101	3 107	3 120
	Bremen
	Nordrhein-Westfalen	117	117	117	11 625	11 653	11 723
	Hessen	38	38	38	2 416	2 414	2 416
	Rheinland-Pfalz	36	36	36	1 585	1 664	1 668
	Baden-Württemberg	71	77	76	3 186	3 324	3 354
	Bayern	59	61	61	3 458	3 467	3 471
	Saarland	17	17	17	961	982	981
	Berlin (West)
1050	Fernwärmeversorgung	166	169	169	7 759	7 855	7 855
	Schleswig-Holstein	13	13	13	359	358	358
	Hamburg
	Niedersachsen	10	12	12	345	378	380
	Bremen
	Nordrhein-Westfalen	39	40	40	2 559	2 586	2 579
	Hessen	10	10	10	476	499	497
	Rheinland-Pfalz	9	9	9	125	143	141
	Baden-Württemberg	30	31	31	928	943	945
	Bayern	20	20	20	757	800	796
	Saarland	14	14	14	381	370	373
	Berlin (West)	6	6	6	284	290	290
1070	Wasserversorgung	557	560	559	27 128	27 472	27 506
	Schleswig-Holstein	41	41	41	1 188	1 217	1 216
	Hamburg	15	16	16	871	883	887
	Niedersachsen	90	91	90	2 915	2 968	2 955
	Bremen
	Nordrhein-Westfalen	131	132	132	9 435	9 618	9 654
	Hessen	47	47	47	2 860	2 851	2 855
	Rheinland-Pfalz	46	44	44	1 667	1 685	1 678
	Baden-Württemberg	78	78	78	2 917	1 926	2 944
	Bayern	92	94	94	2 897	2 946	2 942
	Saarland	14	14	14	546	525	522
	Berlin (West)

1) Systematik der Wirtschaftszweige, Ausgabe 1979, Fassung für die Statistik im Produzierenden Gewerbe (SYPRO).

2) Einschl. Tätiger Inhaber und Mitinhaber sowie unbezahlt Mithelfender Familienangehöriger.

5 Beschäftigung der Betriebe in der Energie- und Wasserversorgung nach Ländern
5.2 Fachliche Betriebsteile

Wirtschaftsgliederung Land	Fachliche Betriebsteile			Beschäftigte insgesamt ¹⁾		
	1983	1984		1983	1984	
	Juli	Juni	Juli	Juli	Juni	Juli
Baugewerbe	26	28	28	1 367	1 463	1 467
Schleswig-Holstein	-	-	-	-	-	-
Hamburg
Niedersachsen	3	3	3	61	58	56
Bremen	-	-	-	-	-	-
Nordrhein-Westfalen	5	5	5	245	239	239
Hessen
Rheinland-Pfalz
Baden-Württemberg	7	7	7	182	185	188
Bayern	7	8	8	677	710	717
Saarland
Berlin (West)
Übrige Wirtschaftsbereiche	200	207	208	31 874	31 651	31 704
Schleswig-Holstein	17	16	16	1 404	1 420	1 430
Hamburg
Niedersachsen	25	25	25	1 639	1 640	1 640
Bremen	-	-	-	-	-	-
Nordrhein-Westfalen	24	25	26	5 341	5 265	5 328
Hessen
Rheinland-Pfalz
Baden-Württemberg	39	43	43	5 011	5 074	5 064
Bayern	43	45	45	3 796	3 787	3 786
Saarland
Berlin (West)
Wirtschaftsbereiche insgesamt	2 019	2 046	2 044	247 756	249 297	249 095
Schleswig-Holstein	134	134	134	10 369	10 807	10 817
Hamburg	46	44	44	10 104	9 793	9 790
Niedersachsen	289	293	291	22 191	22 134	22 147
Bremen	11	11	11	4 651	4 619	4 619
Nordrhein-Westfalen	441	444	445	74 401	74 372	74 924
Hessen	169	171	171	23 590	23 408	23 446
Rheinland-Pfalz	158	155	155	14 028	14 216	14 281
Baden-Württemberg	320	335	334	33 150	34 570	33 662
Bayern	379	387	387	39 933	39 984	39 964
Saarland	62	62	62	4 092	4 031	4 052
Berlin (West)	10	10	10	11 247	11 363	11 393

1) Einschl. Tätiger Inhaber und Mitinhaber sowie unbezahlt Mithelfender Familienangehöriger.

5 Beschäftigung der Betriebe in der Energie- und Wasserversorgung nach Ländern
5.2 Fachliche Betriebsteile

Nr. der Systematik 1)	Wirtschaftsgliederung Land	Arbeiter			Angestellte und Beamte		
		1983	1984		1983	1984	
		Juli	Juni	Juli	Juli	Juni	Juli
10	Energie- und Wasserversorgung	114 840	114 670	114 951	99 675	101 513	100 973
	Schleswig-Holstein	5 087	5 293	5 283	3 878	4 094	4 104
	Hamburg	4 224	4 131	4 128	4 422	4 287	4 298
	Niedersachsen	11 249	11 149	11 161	9 242	9 287	9 290
	Bremen	2 653	2 646	2 642	1 998	1 973	1 977
	Nordrhein-Westfalen	36 210	35 991	36 186	32 605	32 877	33 171
	Hessen	9 118	9 004	9 006	8 529	8 511	8 552
	Rheinland-Pfalz	5 720	5 870	5 878	5 265	5 368	5 430
	Baden-Württemberg	14 995	15 106	15 193	12 962	14 205	13 217
	Bayern	19 097	19 003	18 962	16 363	16 484	16 499
	Saarland	2 223	2 190	2 195	1 731	1 713	1 729
	Berlin (West)	4 264	4 287	4 317	2 680	2 714	2 706
1010	Elektrizitätsversorgung	78 682	78 043	78 266	68 136	69 558	68 925
	Schleswig-Holstein	3 673	3 834	3 829	2 673	2 878	2 887
	Hamburg	1 906	1 779	1 769	2 572	2 411	2 418
	Niedersachsen	7 873	7 752	7 749	6 257	6 231	6 247
	Bremen
	Nordrhein-Westfalen	23 704	23 356	23 523	21 492	21 655	21 878
	Hessen	6 077	5 918	5 927	5 818	5 833	5 863
	Rheinland-Pfalz	3 788	3 892	3 899	3 820	3 854	3 922
	Baden-Württemberg	11 102	11 151	11 202	9 824	10 967	9 965
	Bayern	15 428	15 277	15 245	12 920	12 997	13 007
	Saarland	1 289	1 250	1 269	777	776	779
	Berlin (West)
1030	Gasversorgung	16 283	16 480	16 537	16 527	16 775	16 835
	Schleswig-Holstein	558	579	574	514	521	523
	Hamburg
	Niedersachsen	1 645	1 638	1 653	1 456	1 469	1 467
	Bremen
	Nordrhein-Westfalen	5 449	5 459	5 466	6 176	6 194	6 257
	Hessen	1 238	1 250	1 251	1 178	1 164	1 165
	Rheinland-Pfalz	867	902	908	718	762	760
	Baden-Württemberg	1 665	1 703	1 729	1 521	1 621	1 625
	Bayern	1 561	1 556	1 568	1 897	1 911	1 903
	Saarland	480	498	493	481	484	488
	Berlin (West)
1050	Fernwärmeversorgung	4 536	4 620	4 614	3 223	3 235	3 241
	Schleswig-Holstein	227	223	223	132	135	135
	Hamburg
	Niedersachsen	191	204	205	154	174	175
	Bremen
	Nordrhein-Westfalen	1 557	1 569	1 566	1 002	1 017	1 013
	Hessen	259	277	276	217	222	221
	Rheinland-Pfalz	94	112	109	31	31	32
	Baden-Württemberg	584	596	597	344	347	348
	Bayern	496	522	518	261	278	278
	Saarland	131	136	136	250	234	237
	Berlin (West)	126	129	131	158	161	159
1070	Wasserversorgung	15 339	15 527	15 534	11 789	11 945	11 972
	Schleswig-Holstein	629	657	657	559	560	559
	Hamburg	594	593	599	277	290	288
	Niedersachsen	1 540	1 555	1 554	1 375	1 413	1 401
	Bremen
	Nordrhein-Westfalen	5 500	5 607	5 631	3 935	4 011	4 023
	Hessen	1 544	1 559	1 552	1 316	1 292	1 303
	Rheinland-Pfalz	971	964	962	696	721	716
	Baden-Württemberg	1 644	1 656	1 665	1 273	1 270	1 279
	Bayern	1 612	1 648	1 631	1 285	1 298	1 311
	Saarland	323	306	297	223	219	225
	Berlin (West)

1) Systematik der Wirtschaftszweige, Ausgabe 1979, Fassung für die Statistik im Produzierenden Gewerbe (SYPRO).

5 Beschäftigung der Betriebe in der Energie- und Wasserversorgung nach Ländern

5.2 Fachliche Betriebsteile

Wirtschaftsgliederung Land	Arbeiter			Angestellte und Beamte		
	1983	1984		1983	1984	
	Juli	Juni	Juli	Juli	Juni	Juli
Baugewerbe	875	969	971	492	494	496
Schleswig-Holstein	-	-	-	-	-	-
Hamburg
Niedersachsen	47	46	44	14	12	12
Bremen	-	-	-	-	-	-
Nordrhein-Westfalen	129	122	121	116	117	118
Hessen
Rheinland-Pfalz
Baden-Württemberg	97	107	108	85	78	80
Bayern	527	553	560	150	157	157
Saarland
Berlin (West)
Übrige Wirtschaftsbereiche	18 767	18 462	18 494	13 107	13 189	13 210
Schleswig-Holstein	1 009	983	978	395	437	452
Hamburg
Niedersachsen	605	598	604	1 034	1 042	1 036
Bremen	-	.	.	-	-	-
Nordrhein-Westfalen	3 242	3 170	3 214	2 099	2 095	2 114
Hessen
Rheinland-Pfalz
Baden-Württemberg	2 642	2 627	2 618	2 369	2 447	2 446
Bayern	2 307	2 303	2 310	1 489	1 484	1 476
Saarland
Berlin (West)
Wirtschaftsbereiche insgesamt	134 482	134 101	134 416	113 274	115 196	114 679
Schleswig-Holstein	6 096	6 276	6 261	4 273	4 531	4 559
Hamburg	5 004	4 857	4 839	5 100	4 936	4 951
Niedersachsen	11 901	11 793	11 809	10 290	10 341	10 338
Bremen	2 653	2 646	2 642	1 998	1 973	1 977
Nordrhein-Westfalen	39 581	39 283	39 521	34 820	35 089	35 403
Hessen	13 639	13 495	13 497	9 951	9 913	9 949
Rheinland-Pfalz	7 680	7 782	7 794	6 348	6 434	6 487
Baden-Württemberg	17 734	17 840	17 919	15 416	16 730	15 743
Bayern	21 931	21 859	21 832	18 002	18 125	18 132
Saarland	2 342	2 300	2 305	1 750	1 731	1 747
Berlin (West)	5 921	5 970	5 997	5 326	5 393	5 396

6 Mineralölsteuer

6.1 Versteuerte Mineralölmengen nach Mineralölarnten

hl/dt

Mineralölarnt	Steuer- satz in DM je hl/dt	1983		1984		
		Juní	Juli	Juní	Juli	Januar/ Juli
nach der Raumeinheit (hl) versteuert						
Leichtöle	51,-	26 640 450	26 061 779	26 972 390	27 577 125	182 944 550
Mittelschwere Öle	51,- 44,-	36 666 -	32 386 -	28 749 -	25 440 -	192 473 9
Andere Kraftstoffe nach § 1 Abs. 2 Nr. 6 MinöStG	51,-	856	2 767	1 210	1 239	6 352
Nach § 1 Abs. 3 MinöStG versteuerte Mineralölanenteile in Schmiermitteln und Additives	51,-	4	7	63	119	646
Insgesamt ...		26 677 976	26 096 939	27 002 412	27 603 923	183 144 030
nach der Gewichtseinheit (dt) versteuert						
Gasöle und ihnen im Siedeverhalten entspr. Mineralöle der Nr. 27.07-G des Zolntarifs	53,25 49,65	11 505 400 -	11 220 910 -	10 696 983 -	11 567 548 -	74 796 157 33
Andere Schweröle, Reinigungsextrakte nach § 1 Abs. 2 Nr. 3 MinöStG und Mineralöle der Nr. 27.07-G des Zolntarifs	53,25 49,65	444 142 -	400 065 -	346 763 -	381 380 3	2 667 371 37
Flüssiggas nach § 8a MinöStG	61,25	46 967	52 711	43 726	53 906	321 891
Anderes Flüssiggas	73,30	8 881	5 959	2 026	1 799	43 131
Erdgas u. a. gasförmige Kohlenwasserstoffe	73,30 61,25	- 168	- 101	- 141	- 17	- 1 071
Andere Kraftstoffe nach § 1 Abs. 2 Nr. 6 MinöStG	53,25	104	220	-	13	1 011
Mineralöle nach § 1 Abs. 2 Nr. 7 MinöStG						
Petrolkoks	1,50	269 201	128 841	281 247	138 615	1 565 118
andere Mineralöle	1,50	1 524	8 055	1 569	11 015	68 441
Heizöle						
Gasöle und ihnen im Siedeverhalten ent- sprechende Mineralöle der Nr. 27.07-G des Zolntarifs (Heizöl EL und L)	2,- 1,-	24 741 062 -	17 685 489 -	24 115 951 - 16	32 776 153 -	202 379 258 - 16
Andere Schweröle, Reinigungsextrakte nach § 1 Abs. 2 Nr. 3 MinöStG und Mineralöle der Nr. 27.07-G des Zolntarifs (Heizöl M, S und ES)	1,50	6 405 891	5 834 170	5 084 355	5 366 612	44 174 794
Unter den Voraussetzungen von § 8 Abs. 7 MinöStG verheiztes Leicht- und mittel- schweres Öl	1,50	-	66	-	-	370
Nach § 1 Abs. 3 MinöStG versteuerte Mineralölanenteile						
in Schmiermitteln	53,25	14 556	12 514	14 325	13 216	104 431
in Additives	53,25	3 298	2 830	35 611	19 815	139 951
Versteuerte Mineralölanenteile in Heizöl- additives	2,-	266	587	376	335	3 258
Nach § 44 AZO versteuerte Treibstoffe für Nutzfahrzeuge im Straßenverkehr	53,25	42 759	34 951	40 107	37 814	272 997
Nach § 12 Abs. 3 bis 5 MinöStG versteuerte Mineralölanenteile	53,25	1 678	1 956	1 377	2 292	14 130
Insgesamt ...		43 485 897	35 389 425	40 664 541	50 370 533	326 553 434

6 Mineralölsteuer

6.2 Steuersollbeträge aus der Mineralölsteuer nach Mineralölarten

1 000 DM

Mineralölart	Steuer- satz in DM je hl/dt	1983		1984		
		Juni	Juli	Juni	Juli	Januar/ Juli
nach der Raumeinheit (hl) versteuerte						
Leichtöle	51,-	1 358 663	1 329 151	1 375 554	1 406 401	9 329 945
Mittelschwere Öle	51,- 44,-	1 870 -	1 652 -	1 466 -	1 298 -	9 817 0
Andere Kraftstoffe nach § 1 Abs. 2 Nr. 6 MinöStG	51,-	32	114	46	48	231
Nach § 1 Abs. 3 MinöStG versteuerte Mineralölanteile in Schmiermitteln und Additives	51,-	0	0	3	6	33
Zusammen ...		1 360 566	1 330 917	1 377 069	1 407 753	9 340 026
nach der Gewichtseinheit (dt) versteuert						
Gasole und ihnen im Siedeverhalten entspr. Mineralöle der Nr. 27.07-G des Zollltarifs	53,25 49,65	612 663 -	597 514 -	569 595 -	615 969 -	3 982 847 2
Andere Schweröle, Reinigungsextrakte nach § 1 Abs. 2 Nr. 3 MinöStG und Mineralöle der Nr. 27.07-G des Zollltarifs	53,25 49,65	23 651 -	21 304 -	18 465 -	20 308 0	142 037 2
Flüssiggas nach § 8a MinöStG	61,25	2 877	3 229	2 678	3 302	19 716
Anderes Flüssiggas	73,30	775 ^{a)}	510 ^{a)}	178 ^{a)}	158 ^{a)}	3 792 ^{a)}
Erdgas u. a. gasformige Kohlenwasserstoffe	73,30 61,25	- 10	- 6	- 9	- 1	- 66
Andere Kraftstoffe nach § 1 Abs. 2 Nr. 6 MinöStG	53,25	6	12	-	1	54
Mineralöle nach § 1 Abs. 2 Nr. 7 MinöStG						
Petrolkoks	1,50	404	193	422	208	2 348
andere Mineralöle	1,50	2	12	2	17	103
Heizöle						
Gasöle und ihnen im Siedeverhalten ent- sprechende Mineralöle der Nr. 27.07-G des Zollltarifs (Heizöl EL und L)	2,- 1,-	49 482 -	35 371 -	48 232 - 0	65 552 -	404 758 - 0
Andere Schweröle, Reinigungsextrakte nach § 1 Abs. 2 Nr. 3 MinöStG und Mineralöle der Nr. 27.07-G des Zollltarifs (Heizöle M, S und ES)	1,50	9 609	8 751	7 627	8 050	66 262
Unter den Voraussetzungen von § 8 Abs. 7 MinöStG verheiztes Leicht- und mittel- schweres Öl	1,50	-	0	-	-	1
Nach § 1 Abs. 3 MinöStG versteuerte Mineralölanteile						
in Schmiermitteln	53,25	775	667	763	704	5 561
in Additives	53,25	176	151	1 896	1 055	7 452
Versteuerte Mineralölanteile in Heizöl- additives	2,-	1	1	1	1	6
Nach § 44 AZO versteuerte Treibstoffe für Nutzfahrzeuge im Straßenverkehr	53,25	2 277	1 861	2 136	2 013	14 536
Nach § 12 Abs. 3 bis 5 MinöStG versteuerte Mineralölanteile	53,25	89	104	73	122	752
Zusammen ...		702 796	669 686	652 076	717 461	4 650 295
Insgesamt ...		2 063 363	2 000 603	2 029 146	2 125 214	13 990 321

a) Einschl. der Steuersollbeträge gemäß § 49a MinöStDV für Flüssiggas, das nach der Versteuerung mit anderem Mineralöl vermischt worden ist.

7 KLIMADATEN

7.1 MITTLERE LUFTTEMPERATUR IN GRAD C

LFD. NR.	BEOBACHTUNGSSTATIONEN (HOEHE IN M UEBER NN) 1)		1983					1984						
			A+1983/84		B-VIELJAEHR. DURCHSCHNITT 2)									
			AUG.	SEPT.	OKT.	NOV.	DEZ.	JAN.	FEBR.	MAERZ	APRIL	MAI	JUNI	JULI
1	FLENSBURG	(41)	A 17.2 B 16.0	12.9 13.0	9.4 8.7	4.7 4.5	1.1 2.0	1.4 -0.1	0.2 0.0	1.3 2.0	6.6 6.3	11.1 11.0	12.8 14.5	14.8 16.4
2	EMDEN-NESSERLAND 3)	(6)	A 18.0 B 16.9	14.2 14.2	10.9 9.8	6.2 5.6	3.0 2.5	2.9 0.9	1.2 1.3	2.6 3.9	7.6 7.8	11.1 11.8	13.2 15.1	15.6 16.9
3	BREMEN(FLUGH.)	(4)	A 18.4 B 17.1	13.6 14.0	9.7 9.4	5.0 5.3	2.2 2.2	2.3 0.6	0.9 0.9	2.7 4.0	7.7 8.2	11.8 12.8	13.5 16.0	15.7 17.4
4	HAMBURG-FULSBUETTEL	(13)	A 18.7 B 16.6	14.2 13.5	9.9 9.1	5.2 4.9	1.7 1.8	2.1 -0.0	0.7 0.3	2.5 3.3	8.0 7.5	12.0 12.0	13.5 15.3	15.7 17.0
5	AACHEN(OBSERVAT.)	(202)	A 18.6 B 17.2	14.4 14.5	10.6 10.1	6.5 6.0	4.3 3.1	3.2 1.8	1.9 2.2	4.4 5.6	8.3 8.9	10.3 12.9	14.1 16.0	16.6 17.6
6	KOELN-WAHN(FLUGH.)	(73)	A 19.6 B 17.5	14.7 14.5	10.1 9.8	4.9 5.7	3.0 2.5	3.3 1.2	1.8 1.8	4.0 5.2	7.7 9.2	11.0 13.4	14.8 16.7	17.1 18.2
7	ESSEN	(154)	A 19.3 B 17.3	14.3 14.6	10.4 10.0	6.1 5.8	3.7 2.8	2.8 1.5	2.0 1.9	4.1 5.3	8.4 8.9	10.8 13.1	14.0 16.0	16.3 17.5
8	MJENSTER(WESTF.)	(60)	A 19.0 B 17.1	14.1 14.2	10.0 9.7	5.5 5.7	3.3 2.6	2.8 1.2	1.9 1.6	3.9 4.8	8.0 8.6	11.0 12.8	14.0 15.8	16.1 17.4
9	HANNOVER-LANGENH.	(53)	A 18.8 B 17.0	14.5 13.8	10.0 9.1	4.5 5.1	2.3 1.8	2.3 0.1	0.9 0.5	2.6 3.6	7.9 8.1	11.9 12.6	14.2 15.8	16.0 17.4
10	LUECHOW	(17)	A 18.6 B 17.2	14.2 13.7	9.6 8.8	4.2 4.6	0.7 1.3	1.6 -0.4	0.4 0.0	2.2 3.2	7.3 8.0	12.4 12.9	14.0 16.3	15.9 17.9
11	LUEBECK	(8)	A 18.8 B 17.2	14.2 14.0	10.1 9.5	5.3 5.2	1.5 2.0	2.1 0.1	0.7 0.5	2.3 3.3	8.0 7.7	11.8 12.2	13.9 15.8	15.7 17.7
12	BERLIN-DAHLEM	(51)	A 18.6 B 17.7	14.1 13.9	9.2 8.9	4.3 4.5	0.7 1.1	1.6 -0.6	0.4 0.0	2.9 3.6	8.6 8.7	13.2 13.8	14.3 17.0	16.2 18.5
13	LUEDENSCHIED	(444)	A 17.8 B 15.7	12.8 13.0	8.5 8.3	4.8 3.9	2.0 0.8	0.4 -0.5	-0.1 -0.0	2.3 3.6	6.5 7.2	9.1 11.6	12.2 14.6	14.7 16.0
14	KASSEL	(231)	A 19.1 B 16.9	13.8 13.8	9.3 9.0	3.4 4.7	1.0 1.2	1.1 -0.3	0.5 0.4	2.7 4.1	7.1 8.3	10.8 12.6	14.0 15.8	15.9 17.4
15	TRIER-PETRISBERG	(265)	A 19.7 B 17.2	14.2 14.4	9.6 9.4	3.8 5.1	2.0 1.6	2.1 0.6	1.3 1.4	3.8 5.5	7.8 9.0	10.2 13.1	14.5 16.1	17.1 17.8
16	SAARBRUECKEN(FLUGH.)	(19)	A 19.8 B 17.0	14.3 14.1	9.5 9.0	3.7 4.7	1.5 1.2	1.4 0.1	0.6 1.2	3.5 5.0	7.9 8.9	10.1 13.1	14.5 16.0	17.3 17.6
17	BAD KREUZNACH	(159)	A 19.5 B 18.2	14.6 14.7	9.9 9.5	3.9 5.2	1.9 1.7	2.7 0.5	1.8 1.4	3.6 5.4	8.0 9.7	11.1 14.0	15.1 17.2	17.7 18.8
18	GEISENHEIM	(109)	A 20.4 B 18.1	14.7 14.8	10.0 9.7	4.1 5.4	2.2 1.9	2.7 0.7	1.9 1.7	4.2 5.8	8.3 9.9	11.5 14.2	15.2 17.2	17.7 18.8
19	FRANKFURT(FLUGH.)	(125)	A 20.7 B 17.9	15.0 14.5	9.9 9.2	3.7 4.8	1.7 1.2	2.5 0.0	1.8 1.0	4.0 5.0	8.3 9.4	11.5 13.8	15.5 17.1	18.2 18.7
20	KARLSRUHE	(112)	A 20.9 B 18.6	15.9 15.2	10.6 9.8	3.9 5.3	1.9 1.7	3.2 0.8	1.9 1.8	4.5 6.0	9.0 10.1	11.8 14.4	16.0 17.7	18.8 19.5
21	STUTTGART	(286)	A 20.1 B 18.4	15.8 15.2	10.8 10.1	4.2 5.4	2.3 1.8	2.7 0.8	1.4 1.9	4.1 5.8	8.7 9.9	11.5 14.2	15.9 17.2	18.7 19.1
22	FREIBURG-HERDERN	(269)	A 20.9 B 18.9	16.5 15.6	11.4 10.0	4.1 5.3	2.9 1.7	3.6 0.9	2.0 1.9	4.8 6.2	9.6 10.3	11.7 14.6	17.1 17.8	19.9 19.5
23	FREUDENSTADT	(797)	A 16.4 B 14.6	12.2 11.9	7.8 7.2	2.4 2.8	0.4 -0.6	-0.9 -1.9	-3.0 -1.2	-0.2 2.3	4.6 5.9	7.3 10.1	12.0 13.2	15.2 15.0
24	WJERZBURG	(268)	A 19.5 B 17.8	14.5 14.4	9.5 9.2	2.5 4.3	0.2 0.8	1.1 -0.6	0.3 0.5	3.0 4.7	7.8 9.3	11.1 13.5	14.7 16.7	17.0 18.4
25	NUERNBERG(FLUGH.)	(310)	A 19.3 B 17.3	14.3 13.8	9.1 8.4	2.3 3.7	-0.3 0.0	0.8 -1.4	-0.3 -0.4	2.2 3.7	6.9 8.2	11.0 13.0	14.8 16.5	17.1 18.0
26	WEIDEN/OBERPFALZ	(438)	A 17.6 B 16.3	13.3 13.1	8.3 7.8	1.1 3.0	-1.4 -0.8	-0.7 -2.5	-1.7 -1.3	1.8 2.8	5.9 7.4	10.4 12.3	13.5 15.6	15.7 17.1
27	METTEN, KR. DEGGENDORF	(313)	A 18.0 B 16.6	12.8 13.2	8.0 7.8	1.4 2.9	1.7 -1.1	-0.4 -3.1	-2.1 -1.8	2.3 3.0	6.7 8.0	11.5 12.9	13.9 15.9	15.8 17.3
28	ULM	(522)	A 17.7 B 16.3	13.3 13.0	8.6 7.4	1.5 2.6	-0.8 -1.2	-0.5 -2.5	-1.6 -1.1	1.6 3.2	6.5 7.6	9.9 12.1	14.5 15.3	16.9 17.0
29	MJENCHEN-NYPHENBURG	(515)	A 17.8 B 16.6	13.6 13.4	8.7 7.9	1.9 3.0	-0.1 -0.7	0.9 -2.1	-1.9 -0.9	1.7 3.3	6.6 8.0	10.7 12.5	14.5 15.8	16.7 17.5
30	KONSTANZ	(443)	A 15.0 B 17.6	14.0 14.3	9.8 8.9	3.2 4.2	-0.8 0.5	1.2 -1.0	-0.1 0.2	2.9 4.1	7.8 8.6	10.9 13.2	15.8 16.7	18.3 18.4
31	OBERSTODORF	(810)	A 15.2 B 14.5	11.8 11.7	7.7 6.6	1.3 1.8	-1.9 -2.2	-1.5 -3.4	-4.0 -2.3	-1.2 1.4	3.8 5.6	8.4 10.2	13.1 13.6	15.3 15.3

1) NORMAL-NULL. 2) 1931 BIS 1960. 3) VIELJAEHRIGER DURCHSCHNITT EMDEN-WOLTHUSEN.

7 KLIMADATEN

7.2 NIEDERSCHLAGSHOEHE IN MM *)

LFD. NR.	BEOBACHTUNGSSTATIONEN (HOEHE IN M UEBER NN) 1)		1983					1984						
			A*1983/84 B*VIELJAEHR. DURCHSCHNITT 2)											
			AUG.	SEPT.	OKT.	NOV.	DEZ.	JAN.	FEBR.	MAERZ	APRIL	MAI	JUNI	JULI
1	FLensburg	(41) A B	11 99	108 79	85 79	57 65	84 61	112 62	33 50	40 40	24 53	64 48	144 54	44 88
2	EMDEN-NESSERLAND 3)	(6) A B	13 91	78 72	89 69	72 71	53 60	112 62	41 49	53 41	20 46	78 54	91 62	43 94
3	BREMEN (FLUGH.)	(4) A B	14 79	53 60	79 58	64 60	57 54	90 57	46 48	24 42	19 50	78 56	56 59	32 92
4	HAMBURG-FULSBUETTEL	(13) A B	8 84	59 61	103 59	62 57	86 58	120 57	44 47	25 38	24 52	82 55	101 64	47 94
5	AACHEN (OBSERVAT.)	(202) A B	21 82	67 68	40 64	57 67	47 62	116 72	97 59	20 49	41 63	166 67	51 77	88 75
6	KOELN-WAHN (FLUGH.)	(73) A B	11 82	73 58	22 54	53 55	68 51	96 51	84 47	13 37	34 52	194 56	78 83	84 75
7	ESSEN	(154) A B	37 98	82 77	46 75	79 84	81 79	143 83	79 71	26 49	44 64	167 71	87 83	102 99
8	MUNSTER (WESTF.)	(60) A B	20 79	80 60	41 58	74 62	64 58	129 68	67 56	25 44	22 52	184 51	42 62	59 90
9	HANNOVER-LANGENH.	(53) A B	31 73	31 54	45 56	55 52	64 46	65 48	42 46	16 38	25 48	151 52	60 64	69 84
10	LUECHOW	(17) A B	35 66	15 45	52 46	42 43	46 41	69 37	38 33	23 33	23 40	91 50	64 62	70 67
11	LUEBECK	(8) A B	14 85	49 60	90 59	50 54	62 51	125 54	29 45	23 39	24 48	56 56	100 62	54 85
12	BERLIN-DAHLEM	(51) A B	69 68	47 46	38 47	54 46	64 41	73 43	39 40	10 31	43 41	87 46	64 62	32 70
13	LUEDENSCHIED	(444) A B	24 124	111 93	61 106	105 115	79 116	239 131	136 125	39 92	51 97	208 85	60 99	152 110
14	KASSEL	(231) A B	26 68	47 54	15 54	65 50	45 47	80 49	62 43	10 34	34 49	152 62	63 65	82 72
15	TRIER-PETRISBERG	(265) A B	7 80	62 58	34 54	53 60	57 62	122 60	87 51	36 37	39 51	148 62	85 74	62 70
16	SAARBRUECKEN (FLUGH.)	(191) A B	16 80	65 68	43 60	71 69	54 72	132 78	87 65	49 48	51 56	151 59	54 71	78 69
17	BAD KREUZNACH	(159) A B	9 66	47 43	22 37	22 40	32 40	59 35	50 33	15 27	32 35	97 50	28 57	37 57
18	GEISENHEIM	(109) A B	7 60	44 44	20 39	25 42	37 42	62 43	60 35	17 30	32 37	123 54	36 56	56 54
19	FRANKFURT (FLUGH.)	(125) A B	13 77	79 56	30 50	38 53	37 53	59 57	77 44	21 36	38 43	123 54	35 72	55 68
20	KARLSRUHE	(112) A B	21 80	57 66	44 56	45 57	40 52	121 66	76 56	18 43	48 39	131 66	79 84	72 76
21	STUTTGART	(286) A B	32 79	47 62	23 48	36 48	44 40	86 48	51 42	13 38	34 51	121 74	107 94	87 79
22	FREIBURG-HERDERN	(269) A B	42 95	122 86	45 62	33 64	47 49	79 57	63 50	55 50	50 59	127 76	47 105	78 96
23	FREUDENSTADT	(797) A B	24 131	109 116	104 109	206 132	117 132	377 173	195 167	52 108	45 105	168 100	96 125	147 122
24	WUERZBURG	(268) A B	27 68	44 53	18 49	37 47	28 48	61 54	57 47	8 35	27 45	112 56	63 72	56 72
25	NUERNBERG (FLUGH.)	(310) A B	67 75	60 46	20 46	36 41	30 42	61 43	58 39	3 35	39 40	115 55	87 71	58 90
26	WEIDEN/OBERPFALZ	(438) A B	85 67	58 56	30 50	56 47	25 48	68 52	55 47	10 38	43 41	124 58	86 76	56 93
27	METTEN, KR. DEGGENDORF	(313) A B	156 88	59 68	53 70	71 59	31 69	95 82	71 70	70 49	30 56	137 68	52 99	110 121
28	ULM	(522) A B	91 81	71 68	22 52	41 47	32 42	68 49	45 43	10 40	42 44	126 77	96 101	74 110
29	MUENCHEN-NYMPHENBURG	(515) A B	167 96	102 84	33 62	32 53	59 44	52 55	45 50	20 46	49 59	104 103	110 121	104 137
30	KONSTANZ	(443) A B	76 94	73 81	21 55	49 48	25 46	78 51	58 46	15 43	39 50	126 79	56 101	107 110
31	OBERSTDORF	(810) A B	208 193	185 161	109 115	170 115	109 103	172 147	164 141	64 115	70 114	111 148	186 206	140 218

*) 1) 1MM=1L/M2. *) NORMAL-NULL. 2) 1931 BIS 1960. 3) VIELJAEHRIGER DURCHSCHNITT EMDEN-WOLTHUSEN.

7 KLIMADATEN
7.3 HEIZGRADTAGZAHLEN

LFD. NR.	BEOBACHTUNGSSTATIONEN (HOEHE IN M UEBER NN) 1)			1983					1984						
				AUG.	SEPT.	OKT.	NOV.	DEZ.	JAN.	FEBR.	MAERZ	APRIL	MAI	JUNI	JULI
	A=1983/84 B=VIELJAEHR. DURCHSCHNITT 2)														
1	FLENSBURG	(41)	A	47	205	328	459	586	576	574	579	402	277	217	151
			B	89	200	339	452	560	615	563	546	419	275	132	92
2	EMDEN-NESSERLAND 3)	(6)	A	-	143	273	414	528	531	545	532	371	266	187	112
			B	59	158	311	432	535	584	530	498	384	251	120	66
3	BREMEN (FLUGH.)	(4)	A	11	169	309	450	553	549	553	535	369	250	177	126
			B	55	165	318	445	546	596	534	493	361	213	90	55
4	HAMBURG-FULSBUETTEL	(13)	A	5	170	313	445	566	554	560	543	361	244	183	120
			B	69	174	327	450	556	610	549	513	385	238	103	67
5	AACHEN (OBSERVAT.)	(202)	A	19	121	283	404	485	521	525	485	351	301	164	90
			B	59	142	289	422	515	555	494	450	344	211	100	60
6	KOELN-WAHN (FLUGH.)	(73)	A	11	117	302	452	527	518	527	496	369	279	144	75
			B	36	131	298	426	524	570	504	456	328	182	66	35
7	ESSEN	(154)	A	17	137	287	416	505	533	521	493	341	281	149	106
			B	57	140	291	430	528	570	501	459	339	206	97	62
8	MUNSTER (WESTF.)	(60)	A	28	143	302	435	519	534	525	498	359	276	165	113
			B	56	153	302	432	531	574	510	467	346	206	94	56
9	HANNOVER-LANGENH.	(53)	A	16	140	306	465	549	550	555	540	364	240	145	122
			B	59	170	326	451	559	607	546	501	368	220	94	60
10	LUECHOW	(17)	A	23	138	313	473	597	565	568	551	380	227	163	125
			B	65	176	332	459	564	623	555	508	375	221	91	63
11	LUEBECK	(8)	A	-	165	307	442	573	556	561	548	359	255	164	124
			B	47	161	321	446	557	612	551	514	386	237	88	51
12	BERLIN-DAHLEM	(51)	A	28	174	334	471	599	571	567	530	341	194	148	114
			B	51	173	336	462	579	636	559	503	349	190	67	40
13	LUEDENSCHEID	(444)	A	50	203	356	455	558	608	582	548	405	339	231	168
			B	116	199	341	484	583	627	549	511	393	265	150	118
14	KASSEL	(231)	A	24	151	323	499	590	586	565	537	388	285	159	128
			B	55	158	325	460	570	614	534	479	344	202	76	52
15	TRIER-PETRISBERG	(265)	A	7	141	309	487	557	554	541	503	353	299	133	70
			B	62	152	323	458	555	598	516	460	339	209	96	57
16	SAARBRUECKEN (FLUGH.)	(191)	A	12	135	311	488	572	575	556	512	349	304	132	55
			B	66	152	327	466	576	612	524	467	342	212	99	62
17	BAD KREUZNACH	(159)	A	11	127	298	483	562	536	529	508	354	261	107	37
			B	35	142	327	451	557	599	518	454	320	180	63	30
18	GEISENHEIM	(109)	A	5	120	301	478	553	537	525	491	334	264	108	41
			B	32	128	315	444	550	590	507	441	307	163	56	29
19	FRANKFURT (FLUGH.)	(125)	A	5	107	299	488	568	543	528	496	345	242	103	27
			B	32	134	326	457	567	608	521	459	319	174	60	29
20	KARLSRUHE	(112)	A	5	67	284	484	562	521	525	481	314	238	76	28
			B	24	111	305	442	552	590	502	432	299	152	50	19
21	STUTTGART	(286)	A	18	81	278	475	548	536	540	494	328	249	91	35
			B	34	119	298	437	550	584	499	437	309	172	62	29
22	FREIBURG-HERDERN	(269)	A	7	65	256	478	529	508	523	470	286	249	53	14
			B	25	93	284	430	544	577	487	415	280	150	52	20
23	FREUDENSTADT	(797)	A	66	224	379	528	607	648	667	628	461	393	224	147
			B	148	232	387	526	634	676	593	555	436	309	184	132
24	WUERZBURG	(268)	A	25	140	317	524	613	586	572	527	367	274	138	75
			B	45	143	332	473	587	636	541	472	330	190	72	41
25	MUERNBERG (FLUGH.)	(310)	A	34	137	328	530	630	596	589	551	393	277	140	77
			B	54	166	353	485	605	653	559	498	355	201	78	45
26	WEIDEN/OBERPFALZ	(438)	A	48	196	362	566	663	642	630	565	422	299	169	136
			B	94	205	384	518	643	695	595	532	389	250	116	84
27	METTEN, KR. DEGGENDORF	(313)	A	35	215	372	558	671	633	640	550	398	255	154	102
			B	73	191	381	510	648	706	596	524	360	219	93	60
28	ULM	(522)	A	41	190	352	556	644	636	626	572	404	314	137	91
			B	76	185	374	513	636	677	577	509	370	227	102	61
29	MUENCHEN-NYMPHENBURG	(515)	A	51	176	349	543	622	592	635	567	402	287	142	95
			B	77	178	373	505	632	674	579	515	372	230	109	67
30	KONSTANZ	(443)	A	19	130	316	503	594	584	583	529	366	283	84	45
			B	47	141	337	472	590	629	539	478	348	201	80	39
31	OBERSTADT	(810)	A	82	243	383	560	680	666	696	659	485	358	194	114
			B	144	240	409	546	686	717	621	580	451	310	174	115

1) NORMAL-NULL 2) 1951 BIS 1981. 3) VIELJAEHRIGER DURCHSCHNITT EMDEN-WOLTHUSEN.

A n h a n g

Ausgewählte Veröffentlichungen des Statistischen Bundesamtes mit Energiedaten

Fachserie 4: Produzierendes Gewerbe

Reihe 4.1.1: Beschäftigung, Umsatz und Energieversorgung (Heizöl-, Kohle-, Gas-, Stromverbrauch) der Unternehmen und Betriebe im Bergbau und im Verarbeitenden Gewerbe (Monats- und Jahresbericht).

Reihe 6.1: Beschäftigung, Umsatz, Investitionen und Kostenstruktur der Unternehmen in der Energie- und Wasserversorgung.

Jährlich (zum Teil auch für fachliche Unternehmensteile): Beschäftigte, Arbeiterstunden, Löhne und Gehälter, Umsätze, Lagerbestände, Investitionen, Brutto- und Nettoproduktionswert, Brutto- und Nettowertschöpfung, Materialverbrauch und Wareneinsatz sowie Kosten nach Kostenarten. Gliederungen: Wirtschaftszweige und -bereiche sowie Beschäftigten- und Umsatz- bzw. Bruttoproduktionswertgrößenklassen.

Reihe 6.4: Stromerzeugungsanlagen der Betriebe im Bergbau und im Verarbeitenden Gewerbe. Jährlich Betriebe mit Stromerzeugungsanlagen nach Wirtschaftszweigen und Ländern: Leistung und Belastung der Stromerzeugungsanlagen sowie Verbrauch an Brennstoffen für die Elektrizitätserzeugung.

Zensus im Produzierenden Gewerbe 1979

Heft 7: Energie- und Wasserversorgung Beschäftigung, Umsatz, Investitionen, Brutto- und Nettoproduktionswerte der Unternehmen nach Wirtschaftszweigen und Größenklassen.

Fachserie 14

Reihe 9.3 Mineralölsteuer. Jährlich erscheinender Bericht mit monatlichen Daten.

Prospekte mit ausführlichen Angaben sind bei dem
Verlag W. Kohlhammer GmbH, Philipp-Reis-Straße 3,
Postfach 42 11 20, 6500 Mainz 42, Tel. (06131) 59094/95 erhältlich.